



Djurhälsopersonalens anmälningsplikt på smådjurskliniker – en kvantitativ studie om förekomst, kunskap och rutiner

*The duty of animal health personnel at small animal clinics to report non-compliance with animal welfare legislation
– a quantitative study of the occurrence, knowledge and practices*

Martina Örnsjö

Uppsala 2016

Etologi och djurskydd – Kandidatprogram

Studentarbete
Sveriges lantbruksuniversitet
Institutionen för husdjurens miljö och hälsa

Nr. 675

Student report
Swedish University of Agricultural Sciences
Department of Animal Environment and Health

No. 675

ISSN 1652-280X



Djurhälsopersonalens anmälningsplikt på smådjurskliniker – en kvantitativ studie om förekomst, kunskap och rutiner

*The duty of animal health personnel at small animal clinics to
report non-compliance with animal welfare legislation
– a quantitative study of the occurrence, knowledge and
practices*

Martina Örnjö

Studentarbete 675, Uppsala 2016

**Självständigt arbete i biologi, EX0520, 15 hp, G2E
Etologi och djurskydd – Kandidatprogram**

Handledare: Jan Hultgren, SLU, Inst för husdjurens miljö och hälsa, Box 234, 532 24
SKARA

Examinator: Stefan Gunnarsson, SLU, Inst för husdjurens miljö och hälsa, Box 234, 532 24
SKARA

Nyckelord: djurhälsopersonal, anmälningsplikt, smådjursklinik, inställning, kunskap, rutiner,
djurskyddslagen

Serie: Studentarbete/Sveriges lantbruksuniversitet
Institutionen för husdjurens miljö och hälsa
nr. 675, ISSN 1652-280X

Sveriges lantbruksuniversitet
Fakulteten för veterinärmedicin och husdjursvetenskap
Institutionen för husdjurens miljö och hälsa

I denna serie publiceras olika typer av studentarbeten, bl.a. examensarbeten, vanligtvis omfattande 7,5-30 hp. Studentarbeten ingår som en obligatorisk del i olika program och syftar till att under handledning ge den studerande träning i att självständigt och på ett vetenskapligt sätt lösa en uppgift. Arbetenas innehåll, resultat och slutsatser bör således bedömas mot denna bakgrund.

INNEHÅLLSFÖRTECKNING

ABSTRACT	4
INLEDNING	4
BAKGRUND	4
ANMÄLNINGSPLIKTEN	5
INSTÄLLNING TILL ANMÄLNINGSPLIKTEN OCH PÅVERKANDE FAKTORER	5
VANVÅRD AV DJUR OCH DJURPLÅGERI	6
LAGSTIFTNING.....	8
VARFÖR ÄMNET BEHÖVER BELYSAS.....	8
SYFTE OCH FRÅGESTÄLLNINGAR.....	8
MATERIAL OCH METODER	8
LITTERATUR	8
ENKÄT	9
DATABEARBETNING	9
RESULTAT	9
DISKUSSION	16
METOD OCH MATERIAL.....	16
ERFARENHET AV ANMÄLAN	16
RUTINER FÖR ANMÄLAN	17
ETISKA ASPEKTER.....	19
MISSHANDEL AV DJUR.....	20
PRAKTISKA TILLÄMPNINGAR	20
SLUTSATSER	20
POPULÄRVETENSKAPLIG SAMMANFATTNING	21
REFERENSER	22
BILAGOR	25
BILAGA 1 – MAILET	25
BILAGA 2 – ENKÄTEN	25

ABSTRACT

Since 2010 all animal health personnel have a duty to report any suspicion that an animal is not treated in accordance with animal welfare legislations. The number of such reports from animal clinics is low and the reasons for this are many. Many of the animal health personnel feel insecure when they should submit a report of a pet owner and do not feel sure how to proceed.

The available information about animal health personnel duty to report is scarce. This study aimed to investigate whether the occurrence of reports differed depending on the animal clinic size, the presence of developed procedures and the animal health personnel feelings and knowledge about their duty to report any non-compliance with animal welfare legislation.

Through an online survey emerges here that a total of 41 % of the respondents workplaces did not have developed standard procedures for reporting. Only 22 % said that they felt sure about how to proceed to report and only 16 % that they knew when it was motivated to report, despite that 90 % of the respondents said that they knew about their duty. A total of 35 % of the respondents informed that they had report an owner for non-compliance with animal welfare legislation, of these 58 % were vets.

No significant difference could be interpreted on the basis of respondents workplace size and number of reports, but an impression of a connection between the clinics with routines and the animal health personnel sense of when it is appropriate to report an owner could be considered.

Based on literatur and research, suggestions for how small animal clinics may draw up guidelines to increase the awareness to the animal health personnel about how and when to report an owner for non-compliance with animal welfare legislation presents. Also a proposed about a direction guideline from Jordbruksverket is brought up with the expectation to make the animal health staff feel safer when to report a owner.

The link between violence against animals and violence against humans i also discussed, where the study points out the importance of animal health personnel to stop and prevent both animals and people in distress, when, for example, animal cruelty can be a clear marker for family violence.

INLEDNING

Bakgrund

Hundar och katter lever idag i många hem som familjemedlemmar och detta har bevisats ha hälsosam inverkan på människans hälsa och välbefinnande (Löthgren, 2005). Det finns totalt 828 754 hundar registrerade i Sverige (Jordbruksverket, 2016a) och för fyra år sedan uppskattades det finnas cirka 1,1 miljoner katter i Sverige (SCB, 2012).

Det blir allt vanligare att ta djuren till veterinären och statistiken visar på en fortsatt ökning där Svensk Djursjukvårds medlemskliniker hade 1 403 622 patientbesök under 2014, vilket innebär en ökning med 11 % från det tidigare året (Svensk Djursjukvård, 2015). Trots djurens positiva inverkan på människan finns det djurägare som av olika anledningar brister i sin djurhållning och djuromsorg eller som genom psykiskt och fysiskt våld plågar sina djur (Arkow, 2015). Genom flera studier (Sharpe & Wittum, 1999; Tong, 2016) uppmärksammas det att veterinärer ofta kommer i kontakt med sådana utövare, men att

många veterinärer känner sig osäkra när och hur de ska ingripa för att kunna göra något åt det och frågan om underrapportering har många sidor (Tong, 2016).

Anmälningssplikten

Sedan 1 januari 2010 gäller den nya anmälningssplikten för djurhälsopersonal (SOU 2011:75). Enligt 28 § djurskyddslagen (1988:534) ska djurhälsopersonal som i sin yrkesutövning misstänker att djur inte hålls eller sköts i enlighet med de djurskyddsföreskrifter som meddelats med stöd av lagen, eller EG-bestämmelser som kompletteras av den, anmäla det till länsstyrelsen.

Personal i yrken som är behörighetsreglerade inom djurens hälso- och sjukvård kallas gemensamt för djurhälsopersonal (Jordbruksverket, 2016b). Dessa yrken är - legitimerad veterinär, legitimerad djursjukskötare, godkänd legitimerad sjuksköterska, godkänd legitimerad sjukgymnast, godkänd legitimerad tandläkare och godkänd hovslagare (Jordbruksverket, 2016b).

I den nya anmälningssplikten har all djurhälsopersonal under yrkesutövning skyldighet att anmäla brister inom djurskyddslagstiftningen, som tidigare endast omfattades av veterinärer (SOU 2011:75). Då fanns även ett tidigare rekvisit "*om förhållandet inte rättas till*", men som nu tagits bort för att minska osäkerheten om när anmälningssplikten egentligen inträder (SOU 2011:75). Den nuvarande paragrafen lyder:

"om den som tillhör djurhälsopersonalen i sin yrkesutövning finner anledning att anta att ett djur inte hålls eller sköts i enlighet med denna lag, de föreskrifter som har meddelats med stöd av lagen eller de EG-bestämmelser som kompletteras av lagen, ska denne anmäla detta till kontrollmyndigheten" (28 § djurskyddslagen [1988:534])

Fram till 2002 var det enbart distriktsveterinärerna som arbetsgrupp som hade anmälningssplikt (Riksrevisionen, 2003). Enligt en granskning som gjordes av Riksrevisionen under 2002-2003 för att granska djurskyddstillsynen framkom det att distriktsveterinärerna som intervjuades kände sig obekväma i rollen som myndighetsutövare samtidigt som de var vårdare (Riksrevisionen, 2003). År 2002 inkom cirka 400 anmälningar från distriktsveterinärerna till kontrollmyndigheten, som då var kommunen (Riksrevisionen, 2003). Det kan anses som en låg siffra jämfört med antalet anmärkningar som gjordes av distriktsveterinärerna, vilka kunde uppgå till 3000-5000 stycken per år (Riksrevisionen, 2003). Det framkom att tre av fyra distriktsveterinärer gav djurägare anmärkningar, med en chans att åtgärda bristen, vilka följdes av en anmälan om åtgärd inte vidtagits (Riksrevisionen, 2003). Detta visar att anmälningar gjordes i liten utsträckning i jämförelse med antalet anmärkningar.

Inställning till anmälningssplikten och påverkande faktorer

I Lundströms (2015) examensarbete undersöktes distriktsveterinärers inställning till anmälningssplikten och faktorer som påverkar denna inställning. Sammantaget visade resultaten att distriktsveterinärerna ansåg anmälningssplikten som ett bra och viktigt verktyg, men att det endast fick användas efter analys av konsekvenserna och att anmälningssplikten medförde väldigt svåra överväganden.

Som veterinär innebär anmälningssplikten ett etiskt ställningstagande då en grundläggande fråga inom veterinärmedicinen är om veterinärens främsta plikt är gentemot djuret eller djurägaren (Arkow, 1998; Rollin, 2006). I Sveriges Veterinärförbunds etiska regler

(Sveriges Veterinärförbund, 2016), som antogs av fullmäktige 1998 och som gäller för alla medlemmar, lyder 1 §:

”Veterinär skall i sin yrkesverksamhet samvetsgrant tillämpa vetenskap och beprövad erfarenhet och alltid visa omsorg om djurens hälsa och välbefinnande.”

I 5 § omnämns hur medlemmarnas förhållningssätt till sina klienter ska ske:

”Veterinär skall visa sina klienter hänsyn och ge korrekt och saklig information.

Veterinär skall endast utföra de undersökningar och behandlingar som kan anses berättigade.”

Generellt ses veterinärer som godhjärtade människor som verkligen bryr sig om djurens välbefinnande och visar medkännande med djurens ägare (Robertson, 2010). Veterinärer uppfattas inte bara som viktiga för djurens välmående, utan även för människans hälsa (Arkow, 1998). Med anledning av detta har veterinärer ofta ett stort förtroende hos djurägare och det faktum att ett veterinärbesök ofta är det första tillfället för dialog av djurhälsofrågor innebär att veterinärer genom sin yrkesverksamhet kan uppmärksamma misstanke om vanvård av djur och djurmisshandel (Robertson, 2010).

I flera studier (Stolt *et al.*, 1991; Sharpe & Wittum, 1999; Green & Gullone, 2005; Williams *et al.*, 2008) framkommer att veterinärer av åtskilliga anledningar tycker att det är påfrestande att anmäla en djurägare. I en studie av Sharpe & Wittum (1999), som syftade till att samla in information från smådjursveterinärer i USA om deras ingripanden mot djur- och människovåld och deras attityder till detta ämne, framkom det att över en tredjedel av respondenterna i studien kände att de saknade resurser för att anmäla en djurägare. Green & Gullone (2005) gjorde en liknande studie i Australien där de fann att 30,8 % av respondenterna ansåg sig vara för dåligt kunniga inom detta ämne och därför olämpliga att agera. Ytterligare anledningar påträffas i Stolt *et al.* (1997) studie, där det framkom att en annan faktor var de potentiella reaktionerna hos de inblandade klienterna till anklagelsen av djurplågeri som påverkade många veterinärer. Degeling *et al.* (2013) skriver att veterinärer inte bara måste behandla sjukdomar hos djur; de måste även driva en lönsam verksamhet. Detta gör att det blir en konflikt mellan patient- och klientförhållandet när det gäller veterinärvård, en konflikt som berör den finansiella oron och oron för djurens välfärd. Medan den generella tanken hos veterinärer är att de inte ska undandra sig från sitt ansvar mot patienterna med hänsyn till ägarnas önsknings och känslor, drar sig ändå många veterinärer för att, till exempel, diskutera faran med hundens övervikt om ägaren till hunden är överviktig (Degeling *et al.*, 2013). Författarna skriver att om ägaren själv skulle behöva gå ner i vikt, så kan denne bli sårad och arg om veterinären drar upp fakta om hur övervikt höjer risken för kroniska sjukdomar och en för tidig död. Ägaren kan då välja att gå till en annan veterinärklinik och man har således förlorat en betalande kund (Degeling *et al.*, 2013).

Vanvård av djur och djurplågeri

Djurmisshandel ses mindre ofta bland lantbruksdjur än bland sällskapsdjur (Green & Gullone, 2005; Williams *et al.*, 2008). Skälen till att sällskapsdjur kan vara mer benägna att utsättas för plågeri än lantbruksdjur har troligtvis att göra med deras fysiska sårbarhet, deras storlek och att de är närvarande i hemmiljön (Tiplady *et al.*, 2012; Tong, 2016).

Vanvård av djur och djurplågeri kan uttrycka sig på olika sätt och definitionerna varierar kraftigt över geografiska, kulturella och professionella gränser och kan skifta i tid och från

situation till situation (Arkow, 2015; Lockwood & Arkow, 2016). Arkow (2015) har kategoriserat de vanligast förekommande missbruksbeteenden mot djur vilka brukar förekomma i brottsutredningar (listan modifierad för denna studie):

- Djurplågeri: innebär att avsiktligt åsamka smärta som gärningsmannen upplever njutning eller nöje från.
- Djurmisshandel: en neutral term som beskriver avsiktlig eller vårdslös misshandel oavsett gärningsmannens uppsåt, motivation eller mentala tillstånd.
- Djurförsummelse: en handling av försummelse som karakteriserar en bristande omsorg. Detta är den vanligaste formen av djurvanvård.
- Djursamlare: försummelse i en betydande omfattning som involverar ett stort antal djur som ofta hålls i förhållanden under miniminormen i form av föda, sanitet och veterinärvård.
- Fysisk djurmisshandel: ett stort urval av skadliga handlingar som kräver aktiv handling, som styrk, sparkar, kvävning, förgiftning och bränning. Den kliniska presentationen brukar ofta innefatta skador på skelett, mjukvävnad och organ som lidit till följd av handlingarna.
- NAI: Non-accidental-injury. En term som används inom barnsjukvård som en synonym till fysiskt våld.
- Sexuella övergrepp på djur: kränkande handlingar eller sexuella beteenden riktade mot djur.

Etiologin bakom handlingar som involverar ovanstående beteenden liknar ursprunget till våld bland människor och har en komplex dynamik (Lockwood & Arkow 2016). Ingen enskild psykopatologi förklarar förekomsten av den omfattande mängden missbruk mot djur men ett stort antal psykologiska motiv och riskfaktorer har presenterats (Lockwood & Arkow, 2016). Alla fall skiljer sig åt där överväganden måste tas utifrån omständigheterna, motivationen, handlingen och det bakomliggande psykiska tillståndet (Lockwood & Arkow, 2016).

Det finns en ökande mängd bevis som tyder för att våld mot djur kan vara en tidig indikator för andra former av våldsamma beteende (Dadds *et al.* 2002; Loring *et al.* 2007; Gallagher *et al.* 2008; McHendrix, 2009; Flynn, 2011). I en studie av DeGue & DiLillo (2009) framkommer att 30 % av de som upplevt våld i familjen också hade upplevt djurplågeri. Detta innebär att djurplågeri kan vara en tillförlitlig markör för våld inom familjen snarare än det omvända (DeGue & DiLillo, 2009).

En äldre djursamlare, en tonåring som sätter eld på en katt, en person som begår sexuella handlingar med djur, en misshandlare som torterar familjens husdjur för att skrämma sin fru, en person som övergöder sin katt, inte har pengar för veterinärvård, eller på grund av sjukdom inte kan ta hand om sitt djur, är alla personer som begår brott mot djurskyddslagstiftningen och/eller brottsbalken (Lockwood & Arkow, 2016). Dessa lagtexter uttrycker samhällets förväntningar och förmåga till verkställighet (Lockwood & Arkow, 2016).

Lagstiftning

I Sverige grundar sig djurskyddslagstiftningen på djurskyddslagen (1988:534), djurskyddsförordningen samt statens jordbruksverks föreskrifter och allmänna råd. Enligt djurskyddslagen (1988:534) ska djur behandlas väl och inte utsättas för onödigt lidande. Om ett djur är sjukt eller skadat eller på annat sätt genom sitt beteende visar tecken på ohälsa, ska det snarast ges nödvändig vård enligt 9 § djurskyddslagen. I Brottsbalken kapitel 16. 13 § framgår det att djurplågeri är ett brott som antingen sker uppsåtligt eller genom grov oaktsamhet, exempelvis genom att djuret vanvårdas, misshandlas eller överansträngs. Denna definition skiljer sig alltså från den som Arkow (2015) uppgav i listan enligt ovan.

Veterinärer har ofta en avgörande roll i djurskyddsärenden där de kan anlitas som uppdragsgivare av polis eller länsstyrelse eller för bedömning/besiktning av djurs hälsa, skador och mentala status i samband med brottsmisstanke (Striwing & Åslund, 2002). En veterinär kan till exempel bli ombedd att uttala sig om huruvida avsteg gjorts från djurskyddslagstiftningens skötsel föreskrifter (Striwing & Åslund, 2002). Det är delvis av den anledningen väldigt viktigt att veterinärer har tillräcklig kunskap om vad som anges i djurskyddslagstiftningen, men även som en del för att komma åt de djurägare som inte efterföljer lagstiftningen då, som tidigare nämnts, veterinärer ofta är de första som kommer i kontakt med dessa djur (Robertson, 2010).

Varför ämnet behöver belysas

Ur ett djurskyddsperspektiv kan det finnas risker med att ägare till misshandlade eller vanvårdade djur inte anmäls. Förutom djurens egen existensberättigande som egna individer förekommer det, som sagt, även en stark koppling mellan våld mot djur och våld mot andra människor inom familjen (Volant *et al.*, 2008), varför att anmäla en djurägare som har bristande djurskydd eller misstänks plåga sitt djur inte bara är en djurvälfråga utan även ett allvarligt folkhälsoproblem (Tong, 2016). Att diagnostisera djurmisshandel kan anses som en av de mest utmanande diagnoserna en veterinär eller övrig djurhälsopersonal kan ställa i kliniskt arbete, vilket kräver erfarenhet, kunskap, tid och inte ett litet mått av mod (Arkow, 2015).

Syfte och frågeställningar

Syftet med den här studien var att undersöka hur vanligt det är med anmälningar från smådjurskliniker/djursjukhus om brott mot djurskyddslagstiftningen eller brottsbalken, djurhälsopersonalens kunskap och inställning samt orsaker till att tendensen att anmäla kan variera.

Följande frågeställningar belystes:

- Hur skiljer sig tendensen att anmäla mellan olika kliniker/djursjukhus?
- Hur vanligt är det med fastlagda rutiner för hur anmälningsärenden ska hanteras på smådjurskliniker/djursjukhus?
- Känner djurhälsopersonalen sig trygg med när det är motiverat att anmäla en djurägare och vet den hur den ska gå tillväga?

MATERIAL OCH METODER

Litteratur

Vetenskaplig litteratur söktes från databaserna Google Scholar, Primo och Web of Science. Sökord som användes var "veterinarian animal abuse", "veterinarian duty to report". Urval skedde genom granskning av artikelns sammanfattning och innehåll. Från

referenslistorna i de funna artiklarna hittades ytterligare relevant litteratur. Övrig litteratur som användes var böcker, rapporter, utredningar samt lagstiftning. Av språkskäl begränsades studien till litteratur på svenska och engelska.

Enkät

För att få uppgifter om djurhälsopersonalens inställning och kunskap om anmälningsplikten skickades ett mail ut till informationsmailadressen för 62 djurkliniker/djursjukhus runt om i Sverige, med en enkät där uppmaning gavs att vidarebefordra meddelandet till alla medarbetare (Bilaga 1). Urvalet gjordes slumpvis utifrån Sveriges 21 län och från två stora veterinärkedjors hemsidor, Anicura och Evidensia, med inriktning mot smådjur, där det ämnades att åtminstone ett mail utgick till varje län. Mailet skickades ut den 15 april och enkäten var öppen till och med den 27 april 2016.

Enkäten utformades genom Netigate, ett nätbaserat enkätprogram, med totalt 12 frågor och en avslutande fråga för övriga kommentarer eller upplysningar (Bilaga 2). Enkäten introducerades med en allmän introduktionstext om enkätens och arbetets syfte och efterföljdes därefter med fyra frågor med olika svarsalternativ om arbetsplatsen och respondentens utbildning samt tid i yrket. De resterande frågorna handlade om kännedom om anmälningsplikten och erfarenheter om den och hade också olika svarsalternativ, förutom näst sista frågan som gällde för de som svarat ”ja” på fråga 11 där respondenterna själva fick kommentera sitt svar.

Databearbetning

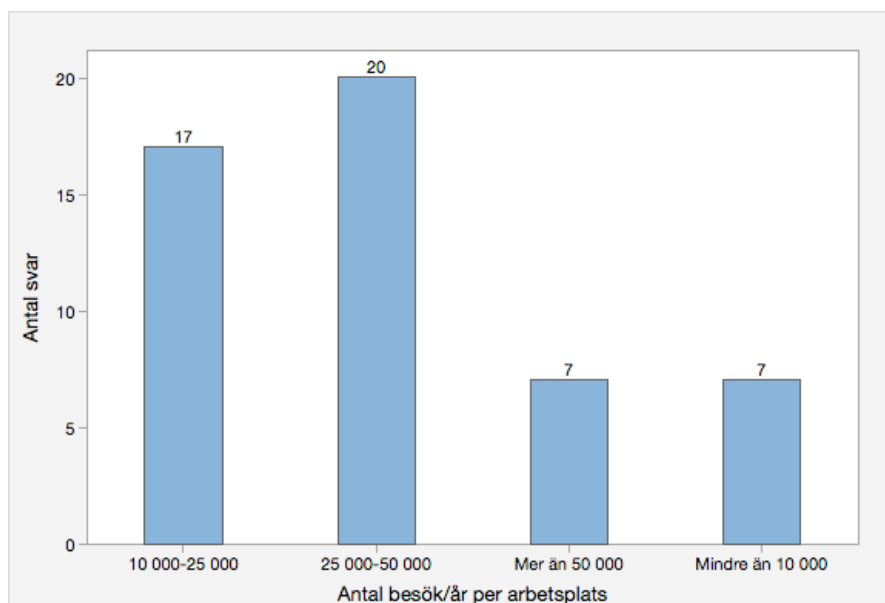
Databearbetningen gjordes med hjälp av Microsoft Excel och Minitab Express. Chi2-test användes för att få svar på om det fanns några samband mellan tendensen att anmäla och djurkliniken/djursjukhusets storlek. Djurkliniker som hade mer än 25 000 besök per år kategoriserades som ”Stora” och djurkliniker/djursjukhus med mindre än 25 000 besök per år betecknades som ”Små”.

För att se om det finns något samband mellan förekomst av utarbetade rutiner för hur ett anmälningsärende ska hanteras och personalens känsla för när det är motiverat att anmäla en djurägare respektive personalens säkerhet i hur den ska gå tillväga gjordes ytterligare två Chi2-test. Kategorierna ”mycket säker” och ”ganska säker” slogs ihop till ”säker”, medan ”inte så säker” och ”väldigt osäker” kategoriserades som ”osäker”.

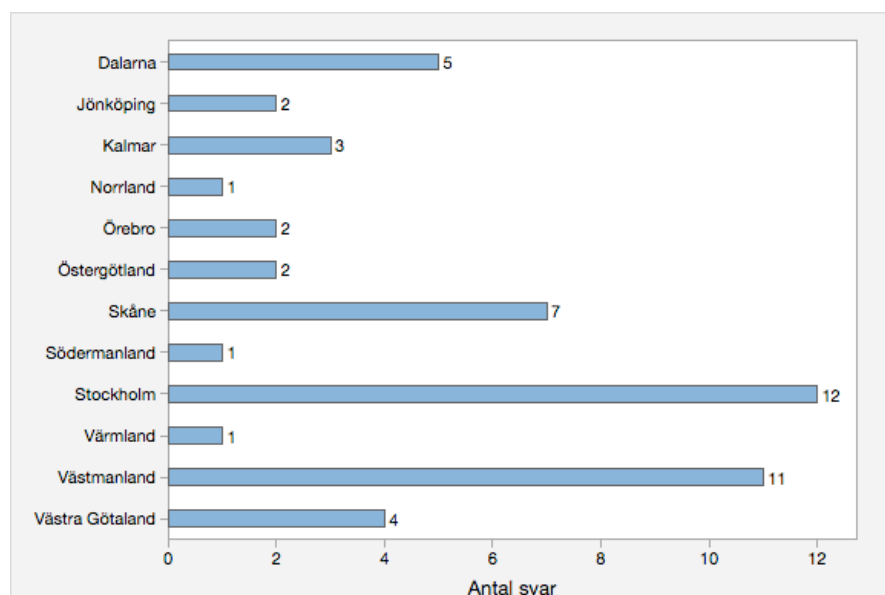
RESULTAT

Totalt erhöles 56 svar på enkäten, av vilka 51 var kompletta och slutförda. På grund av att enkäten skickades ut via djurklinikernas/djursjukhusens informationsmailadress är det svårt att veta om den nådde ut till alla medarbetare och det är därför inte möjligt att räkna ut den totala svarsfrekvensen. Från de 62 mailadresser som mailet skickades till erhöles 22 bekräftelser om att mailet hade blivit mottaget.

De flesta respondenter visade sig arbeta på ett stort djursjukhus/djurklinik, med 25 000-50 000 smådjursbesök per år (Figur 1). Resultat från fråga 2 visar att antalet svar var störst i Stockholms län med 12 respondenter (Figur 2). Totalt var 12 av Sveriges 21 län representerade.



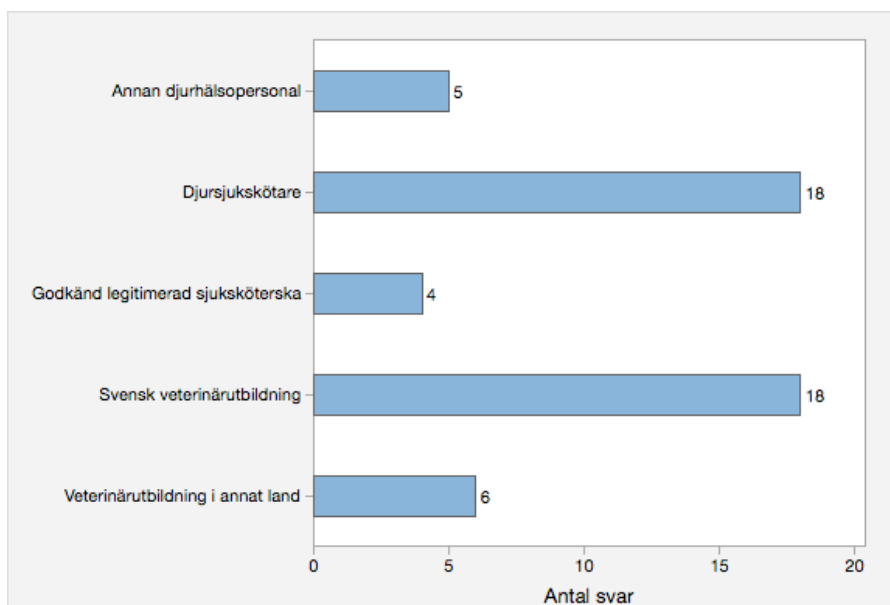
Figur 1. Fördelningen av respondenterna gällande arbetsplatsens storlek, räknat i antal besök av smådjur per år.



Figur 2. Geografisk fördelning av respondenterna.

Fråga 3 gällde respondentens yrkesutbildning. Där visade resultatet att veterinärer utbildade i Sverige och de svarande djursjukskötarna var de största grupperna med 18 svar vardera, vilket motsvarar 35 % (Figur 3). Fem respondenter, vilket utgör 10 % av de totala, var annan djurhälsopersonal.

Många av respondenterna hade varit yrkesverksamma länge och hade relativt lång erfarenhet, då 39 % har svarat att de varit yrkesverksamma mellan 10 och 20 år (Tabell 1). 41 % svarade att de hade arbetat på den nuvarande arbetsplatsen mellan 1 och 5 år (Tabell 2). Ingen hade arbetat på den nuvarande arbetsplatsen i mer än 20 år.



Figur 3. Fördelningen av respondenternas yrkesutbildning.

Tabell 1. Fördelning av antalet år respondenterna varit yrkesverksamma.

Verksam antal år	Antal svar	Andel svar (%)
Mindre än 1 år	2	3,9
1-5 år	11	21,6
5-10 år	14	27,5
10-20 år	20	39,2
Mer än 20 år	4	7,8
Totalt	51	100 %

Tabell 2. Fördelningen av antalet år respondenten varit på den nuvarande arbetsplatsen

Verksam nuvarande arbetsplats	Antal svar	Andel svar (%)
Mindre än 1 år	21	7,8
1-5 år	9	41,2
5-10 år	17	33,3
10-20 år	4	17,6
Totalt	51	100

Resultaten visade att det fanns utarbetade rutiner för hur djurhälsopersonalen ska hantera djurskyddsärenden i sju län (Tabell 3). Totalt hade 15 respondenter, vilket motsvarar 29,4 % av respondenterna, svarat att de inte visste om deras arbetsplats hade utarbetade rutiner och lika många hade även svarat att deras arbetsplats hade rutiner, varav 47 % utav dessa respondenter arbetade i Västmanland. Utav respondenterna var det 21 stycken som angav att deras arbetsplats inte hade några utarbetade rutiner.

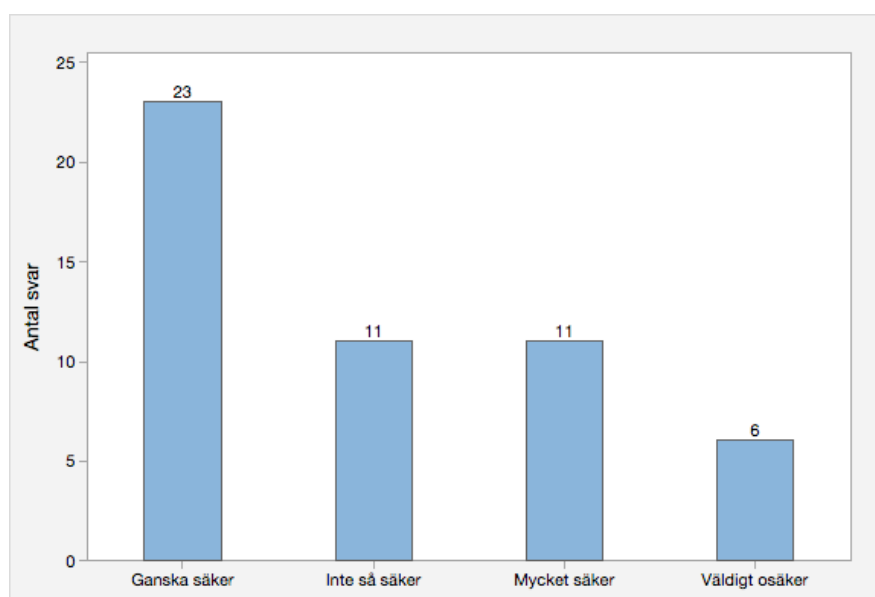
Frågan angående kännedomen om anmälningsplikten visade att fyra respondenter kände sig osäkra och att en inte kände till anmälningsplikten. De resterande respondenterna, 90 %, svarade ja och kännedomen får anses som hög bland respondenterna.

Av de 51 respondenter som svarat på enkäten var det 23 stycken, 45 %, som kände sig ganska säkra på hur de skulle gå tillväga när de avsåg anmäla en djurägare för bristande djurskydd (Figur 4). Det var lika många respondenter som angav att de kände sig mycket

säkra och även inte så säkra, med 11 respondenter för vardera gradering, vilket motsvarar 22 % vardera. Våldigt osäker svarade 11 %, alltså sex av respondenterna att de kände sig.

Tabell 3. Svar angående utarbetade rutiner för hantering av djurskyddsärenden på arbetsplatsen i olika län.

Län	Ja	Nej	Vet ej	Totalt
Dalarna	2	2	1	5
Jönköping	1	1	0	2
Kalmar	0	1	2	3
Norrland	0	1	0	1
Örebro	0	0	2	2
Östergötland	0	2	0	2
Skåne	1	4	2	7
Södermanland	1	0	0	1
Stockholm	2	7	3	12
Värmland	0	1	0	1
Västmanland	7	1	3	11
Västra Götaland	1	1	2	4
Totalt	15	21	15	51



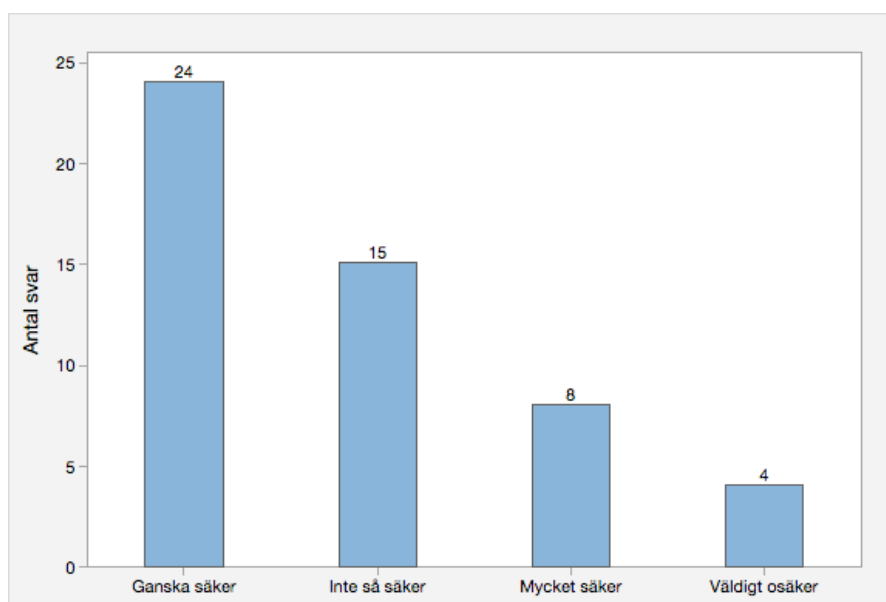
Figur 4. Fördelning av respondenternas känsla kring hur man ska gå tillväga för att anmäla en djurägare för bristande djurskydd.

Fråga 8 rörde huruvida respondenten kände sig säker när det var motiverat att anmäla en djurägare för bristande djurskydd (Figur 5). De flesta, 24 stycken (47 %), svarade att de kände sig ”ganska säkra”, därefter svarade 15 stycken, 29 %, att de inte kände sig så säkra, medan åtta stycken, 16 %, svarade att de kände sig mycket säkra. Fyra stycken, 8 %, medgav att de kände sig väldigt osäkra.

Resultatet från fråga 10 gav svar på hur många av respondenterna som anmält en djurägare för bristande djurskydd i sin yrkesutövning. 35 % av respondenterna svarade ja och 65 % svarade nej. Mindre än hälften av alla respondenter hade alltså anmält en djurägare för bristande djurskydd och brott mot djurskyddslagen och/eller brottsbalken.

Gällande frågan huruvida respondenten någon gång känt att denne borde anmält en djurägare för bristande djurskydd, men ändå inte gjorde det svarade många respondenter

nej, 43 %. 33 % svarade ja och ansåg att de hade mött en djurägare som de borde anmält och 24 % svarade att de inte visste.



Figur 5. Fördelning av respondenternas känsla för när det är motiverat att anmäla en djurägare För bristande djurskydd.

En efterföljande fråga följde för dem som svarat ja på fråga 11 där de ombads skriva anledningen till att de inte gjorde någon anmälan. Flera angav att djuret blev avlivat i samband med besöket och att man då ansåg att djurets lidande avslutades. En kommentar löd:

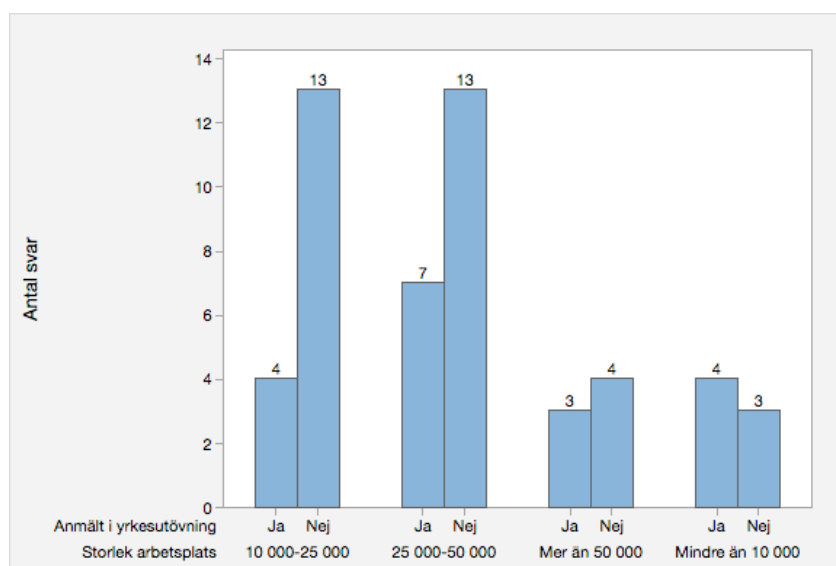
"...svårt att veta om man ska anmäla då det åtminstone har gjorts en åtgärd, även om det är alldeles för sent".

Liknande svar till varför ingen anmälan gjordes gavs av 29 % av respondenterna som svarade på denna fråga. Andra skrev att det kändes fel att anmäla en djurägare när de faktiskt sökte hjälp, och därigenom oftast förstod problemet. Ytterligare anledningar var *"tidsbrist på arbetsplatsen"* och *"hotfull stämning från djurägaren"*, eller att andra från djurhälsopersonalen på samma arbetsplats inte höll med; att man blev osams med sina kollegor. Vissa uppgav att man hanterade problemet genom dialog med djurägaren och går vidare med behandling. Medan andra svarade att de inte kände sig tillräckligt kunniga.

Fråga 13 var en frivillig och öppen fråga där respondenterna fick komplettera sina svar med ytterligare kommentarer eller upplysningar. Tre stycken av respondenterna skrev att veterinären i fallen brukar anmäla, att man brukar rådgöra med veterinären och om den anser att det är befogat så gör denne en anmälan. Någon svarade att tystnadsplikten ofta satte stopp för eventuell anmälan. En annan respondent svarade att denne tyckte att det var en svår fråga när man ska anmäla; att det i många fall inte leder någonstans och att man till och med kan äventyra djurets välfärd i förlängningen i och med att djurägaren kanske väljer att inte komma tillbaka till veterinären. Ytterligare kommentarer handlade om att en respondent tyckte att det vore bra med tydliga riktlinjer för när ett ärende ska anmälas.

Antalet respondenter som anmält visade sig vara störst på djurkliniker/djursjukhus med mellan 25 000-50 000 besök per år (Figur 6). Procentuellt hade dock kliniker med mindre än 10 000 besök per år högst antal respondenter som anmält, med 57 %. Därefter kom

kliniker med mer än 50 000 besök per år med 43 %. Sambandet mellan klinikstorlek och erfarenhet av att ha anmält var icke-signifikant (Chi2 (1 df) = 0,08; P = 0,78).



Figur 6. Arbetsplatsens storlek och antal respondenter som anmält.

Fyra respondenter från vardera Skåne, Stockholm och Västmanland hade anmält djurägare för bristande djurskydd, vilka var de län där flest respondenter någon gång hade anmält. Två respondenter från Dalarna och två respondenter från Jönköping hade någon gång anmält en djurägare. I Östergötland och Västra Götaland hade en respondent från vardera länet anmält en djurägare. I Kalmar, Norrland, Örebro, Södermanland samt Värmland hade ingen respondent anmält. Respondenter från 58 % av länen som var representerade i denna undersökning hade alltså någon gång anmält.

Det framkom att det framförallt var veterinärer som var utbildade i Sverige som hade anmält djurägare för bristande djurskydd, närmare bestämt 10 stycken av de 18 som svarat på enkäten, vilket motsvarar 56 % av enkätens totala respondenter som anmält (Tabell 4).

Tabell 4. Yrkesutbildning och hur många som har anmält.

	Ja	Nej	Totalt
Annan djurhälsopersonal	0	5	5
Djursjukskötare	4	14	18
Godk. leg sjuksköterska	0	4	4
Svensk veterinärutbildning	10	8	18
Veterinär utb. annat land	4	2	6
Totalt	18	33	51

För att få fram hur de olika yrkeskategorierna kände sig inför att anmäla en djurägare kontrollerades de olika svarsalternativen tillsammans med respondenternas yrkesutbildning (Tabell 5 och 6). 56 % av respondenterna som var veterinärer utbildade i Sverige svarade att de kände sig ganska säkra på när det var motiverat att anmäla en djurägare. Av dessa svarade sedan 50 % att de även kände sig ganska säkra på hur de skulle gå tillväga för att göra en anmälan.

Tabell 5. Yrkesutbildning och hur säker respondenten känner sig på när det är motiverat att anmäla.

	Ganska säker	Inte så säker	Mycket säker	Väldigt osäker	Alla
Annan djurhälsopersonal	3	0	0	2	5
Djursjukskötare	8	9	1	0	18
Godk. leg sjuksköterska	2	1	0	1	4
Svensk veterinärutbildning	10	3	5	0	18
Veterinär utb. annat land	1	2	2	1	6
Alla	24	15	8	4	51

Tabell 6. Yrkesutbildning och hur säker respondenten känner sig på hur denne ska gå tillväga för att anmäla.

	Ganska säker	Inte så säker	Mycket säker	Väldigt osäker	Alla
Annan djurhälsopersonal	1	1	1	2	5
Djursjukskötare	10	5	1	2	18
Godk. leg sjuksköterska	1	2	0	1	4
Svensk veterinärutbildning	9	1	7	1	18
Veterinär utb. annat land	2	2	2	0	6
Alla	23	11	11	6	51

Respondenternas känsla för när det var motiverat att anmäla en djurägare hade inte något signifikant samband med förekomsten av rutiner, även om det fanns en tendens till att känna sig mer säker på kliniker utan utarbetade rutiner (Chi2 (2 df) = 4,72; P = 0,09).

Det fanns inte heller något signifikant samband mellan om respondenten visste hur den skulle gå tillväga för att göra en anmälan och arbetsplatsens rutiner (Chi2 (2 df) = 2,06; P = 0,36).

Av respondenterna som var veterinärer hade åtta stycken, 33 %, haft ett ärende som de ansåg att de borde ha anmält, däremot visste inte sju stycken, 29 %, av denna yrkesgrupp om de hade haft ett ärende som de borde anmält (Tabell 8).

Tabell 8. Yrkesutbildning, känt att borde anmält men ej gjort det.

	Ja	Nej	Vet ej	Totalt
Annan djurhälsopersonal	1	1	3	5
Djursjukskötare	7	9	2	18
Godk. leg sjuksköterska	1	3	0	4
Svensk veterinärutbildning	6	7	5	18
Veterinär utb. annat land	2	2	2	6
Totalt	17	22	12	51

DISKUSSION

Metod och material

Antalet svarande blev tyvärr inte så stort som önskat, då den inte verkar ha nått ut till alla medarbetare på klinikerna. Önskvärt hade varit att utskicket av enkäten direkt hade nått alla medarbetare på klinikerna/djursjukhusen. Dessutom kan ämnet anses som känsligt, vilket eventuellt gjort att vissa hellre svarat än andra. Enkäten var även anonym och internetbaserad vilket inte gjorde det möjligt med direkt återkoppling till den svarande om ytterligare frågor. Resultatet måste bedömas med hänsyn till dessa begränsningar.

Enligt Svensk Djursjukvårds branschrapport 2015 fanns det 210 privatägda djursjukhus och kliniker 2014, vilket motsvarar 80 procent av den totala djursjukvårdsmarknaden (Svensk Djursjukvård, 2015). Det totala antalet anställda för Svensk Djursjukvårds medlemsklinikers uppgick 2014 till 3620 (Svensk Djursjukvård, 2015). Denna information antyder att antalet svar i denna undersökning var litet i jämförelse med antalet anställda i sektorn.

Många av publikationerna som använts i denna undersökning är relativt gamla och inga nyare studier har påträffats. De flesta av dessa var dessutom främst ägnade att undersöka kopplingen mellan djurplågeri och människomisshandel och veterinärers kännedom kring detta fenomen och deras tendens att anmäla.

Detta ämne behöver belysas mer då informationen är begränsad. En intressant följdstudie till denna undersökning skulle kunna vara att se hur man skulle kunna utforma rutiner och riktlinjer på svenska djurkliniker/djursjukhus för att underlätta för djurhälsopersonalen och säkerställa djurskyddet för våra sällskapsdjur. Det vore även viktigt att undersöka hur väl djurhälsopersonalen i Sverige känner till sambandet mellan våld mot djur och våld mot människor och hur kliniker/djursjukhus hanterar detta.

Till stor del har den nyare litteraturen som använts inte varit experimentell, men väldigt aktuell och värdefull då den varit inriktad mot att hjälpa och belysa problematiken i frågan om när veterinärer ska anmäla en djurägare som man misstänker plågar sitt djur.

Erfarenhet av anmälan

Det framkommer i studien att 35 % av de svarande på enkäten någon gång hade anmält en djurägare för bristande djurskydd, och att 58 % av de veterinärer som svarat på enkäten medgav att de någon gång hade anmält en djurägare. Detta tyder på att det främst är veterinärer som gör anmälningar, vilket även förtydligas i de egna kommentarerna som respondenterna angivit. Detta tror jag beror på att det tidigare enbart var veterinärer som hade anmälningsplikt (Riksrevisionen, 2003; SOU 2011:75) och att det lever kvar.

Förekomsten av anmälningar visade inget statistiskt samband med storleken på kliniken/djursjukhuset i denna studie. Däremot hade flest respondenter gjort anmälningar i Skåne, Stockholm och Västmanland. Åtminstone Skånes och Stockholms län har ett högt invånareantal (Länsstyrelsen Stockholm, 2016), vilket rimligtvis innebär att det finns fler husdjur vilket kan vara en förmodad anledning till den högre förekomsten av anmälningar. I Kalmar, Norrland, Örebro, Södermanland samt Värmland hade ingen respondent anmält. Detta skulle kunna bero på att man i mindre län och orter kanske känner de flesta och därför drar sig för att exempelvis anmäla sin granne. En ytterligare anledning skulle kunna vara att det eventuellt är mindre risk att påverkas ekonomiskt på en större klinik/djursjukhus varför jag tror att det i regel görs fler anmälningar från större

kliniker/djursjukhus och större län/städer, även om detta inte kunde påvisas i denna undersökning.

Kännedomen om anmälningsplikten var hög bland de svarande. Hela 90 % uppgav att de kände till anmälningsplikten. Det var dock fem respondenter som svarade att de antingen inte kände till anmälningsplikten eller att de var osäkra på detta. Dessutom uppgav fem respondenter att de var övrig djurhjälsopersonal, vilket eventuellt kan innebära att de arbetade som djurvårdare vilka inte är inkluderade i de behörighetsreglerade yrkeskategorierna inom djurens hälso- och sjukvård och en möjlig anledning till att dessa inte kände till anmälningsplikten.

Rutiner för anmälan

Av de svarande veterinärerna var det endast 30 % som kände sig mycket säkra på när det var motiverat att anmäla en djurägare. De flesta svarande, 47 %, ansåg att de var ganska säkra på när det var motiverat att anmäla en djurägare. En av respondenterna gav en kommentar att denna kände sig ”osäker om det var anledning nog” för en anmälan. Detta konfirmeras även av Sharpe & Wittum (1999) där de kom fram till att det finns en brist på enhetlighet i definitionen av djurmisshandel och djurvanvård.

Arkow (2015) föreslår att praxis för alla kliniker borde vara att ha utformade protokoll på grund av att frågan om när man ska anmäla är så komplex. Detta protokoll måste skydda djurägarens personliga intressen, personalen i fråga och kliniken, men vara ämnat för att skydda djuret, om en anställd från djurhjälsopersonalen är bekymrad för en patients välbefinnande. Protokollet eller formuläret kan delas ut till nya djurägare som besöker kliniken och djurägaren får svara på frågor gällande deras förhållande till djur och deras eget husdjur (Arkow, 2015). På så sätt kanske man kan se om det finns tendenser till fysiskt våld, eller huruvida ägarna verkligen tar hand om sitt husdjur på adekvat sätt. Arkow (2015) anser att man ska göra en full undersökning och då dokumentera fysiska skador på djuret, övrig fysik och djurets beteende. Författaren anser att man även ska försöka notera hur djurägarna beter sig i situationen och ser som identifierbara riskfaktorer klientens finansiella status, de beslut som djurägaren tar i form av behandling, fysisk miljö, typ av och tillgång på mat, samt generell djurhållning.

Av denna undersökning framkom att 15 av respondenterna svarade att deras arbetsplatser hade utarbetade rutiner för hur anmälningsärenden skulle hanteras. Av dessa hade Västmanland flest respondenter som angav att deras arbetsplats hade utarbetade rutiner. I 42 % av länen som var representerade hade ingen respondent svarat att det fanns några rutiner på deras arbetsplats.

I denna undersökning kunde inte ett statistiskt signifikant samband mellan de kliniker som hade utformade rutiner och personalens känsla för när det var motiverat att anmäla en djurägare och deras säkerhet på hur de skulle gå tillväga tydas. Dock fanns en tendens till ett sådant samband och för framtida forskning med större datamaterial kan detta vara av intresse. Att utforma rutiner och riktlinjer för hur anmälningsärenden ska hanteras anser jag är något som kliniker och djursjukhus borde göra, något som även en respondent kommenterade;

”Jag tycker att det vore bra med tydliga riktlinjer över när ett ärende ska anmälas/...”

Av de respondenter som var veterinärer angav 29 % att de inte visste om de hade haft ett ärende som de borde ha anmält eller inte. Det måste kännas väldigt frustrerande att känna till sin anmälningsplikt, men inte tycka sig ha tillräcklig kunskap för att veta när och vilka

ärenden som ska anmälas. Är det lagstiftningen som bör omformuleras eller ändras, ska det finnas en entydlig definition var gränsen för var vanvård och djurmisshandel går för djurhälsopersonalen eller kan detta åtgärdas genom utformandet av rutiner och riktlinjer?

Nedanstående uppräpade kliniska faktorer bör öka misstanken om vanvård eller djurplågeri (Arkow, 2015) och borde finnas att tillgå på alla djurkliniker/djursjukhus:

- oförklarade skador, som upptäcks genom undersökning, ultraljud eller röntgen.
- revbensskador, nuvarande eller från tidigare trauma
- låg vikt, undernäring
- oförklarlig förgiftning, brännmärken, blåmärken och sticksår
- frakturer (multipla frakturer, frakturer på flera kroppsdelar, läkta frakturer eller frakturer som är under olika skeden av läkning)
- skottskador
- inväxt halsband
- ärr, sår och trauman som kan härledas till arrangerade hundslagsmål
- uppenbar försummelse med parasitangrepp, tandsjukdomar, ihopslingrad pläs, underlåtenhet att behandla medicinska tillstånd, uttorkning eller övervuxna klor
- tecken på sjukdom, smärta, ångest, skador med öppna sår, kräkningar, hälta, frossa eller diarré
- sexuella övergrepp
- djur som visa rädsla för dess ägare eller människor i allmänhet
- djur som visar ett oförklarligt förändrat beteende

Enligt denna undersökning framkom att 33 % av de svarande veterinärerna hade behandlat ett djur som de misstänkte hade varit utsatt för bristande djurskydd, men man hade ändå inte anmält ärendet. I Stolt *et al.* (1997) framkom att 88 % av veterinärerna som deltog i en studie i Michigan, USA, hade behandlat ett djur som de misstänkte hade varit utsatt för djurplågeri och endast 27 % av dessa hade någon gång rapporterat en klient misstänkt för djurskyddsbrott. I jämförelse med Stolt *et al.* (1997) var det 58 % av veterinärerna som någon gång hade anmält en djurägare i denna undersökning, vilket visar på att veterinärerna som deltagit anmält i större utsträckning.

För att komma åt misshandel av människor utarbetade man fram riktlinjer inom humanvården vilka Arkow (2015) framför som tillämpbara även inom djurhälsovården för hur man kan komma åt djurägare som missbrukar sina djur. Dessa sammanfattas enligt nedan:

1. Att folk blir medvetna om dessa frågor och kopplingen mellan djurplågeri och människomisshandel.
2. Hjälpa yrkesverksamma inom djursjukvården att lösa omtvistade etiska problem, där de måste balansera ekonomi, säkerhet, sekretess, personlig övertygelse samt professionell standard, samtidigt som de försöker vara medkännande och vårda de enskilda djuret.
3. Garantier för rättsligt skydd.
4. Utbildning i att kunna identifiera vanvård av djur och djurplågeri.
5. Utveckla standardiserade protokoll för hur man ska gå tillväga.

Det kan diskuteras att det är osannlikt att djur som missköts eller plågas inte tas till veterinären. Detta motsäga dock av denna studie, liksom av Green & Gullone (2005) och Sharpe & Wittum (1999) där det framkom att flera veterinärer mött djur som de misstänkt inte sköts i enlighet med lagstiftningen. Enligt Tong (2016) bekräftas i flera internationella undersökningar att mellan 44 och 90 % av veterinärerna att de ser vanvård av djur och djurplågeri i sin verksamhet.

Etiska aspekter

Flera hävdar (Arkow, 2015; Lundström, 2015) att det är ett etiskt ställningstagande för veterinärerna huruvida de ska anmäla sina klienter eller inte. Veterinären har en plikt för både dess klient och till djuren. Enligt de nuvarande bestämmelserna ska den som tillhör djurhälsopersonalen anmäla djurhållare som brister i deras efterlevnad av djurskyddslagen, de föreskrifter som meddelats med stöd av lagen eller de EU-bestämmelser som kompletteras av den. Denna skyldighet inträder redan om djurhälsopersonal i sin yrkesutövning har anledning att anta att djur inte sköts eller hålls i enlighet med djurskyddsbestämmelserna. År 2009 beslutade regeringen om en utredning för att se över djurskyddslagstiftningen (SOU 2011:75). I resultatet ”Ny djurskyddslag” (SOU 2011:75) presenterar utredarna att anmälningsskyldigheten inte fungerar ändamålsenligt och att den är alltför omfattande då dessa krav är väldigt långtgående eftersom även mycket små eller tillfälliga brister ska anmälas. Enligt utredarnas förslag bör anmälningsplikten endast inträda om inte bristen är lindrig och inte kan rättas till omgående. Om detta förslag införlivras tror jag att många ur djurhälsopersonalen kommer känna att det blir enklare att följa lagstiftningen och att resurserna läggs på de fall där det verkligen behövs. Vissa av respondenterna i denna studie kommenterade att det kändes fel att anmäla en djurägare när de faktiskt sökte hjälp, och därigenom oftast förstod problemet. Som Arkow (2015) skrev är det en övervägning som måste ske vid varje fall av vanvård och djurplågeri och jag tror att djurhälsopersonalen har den kunskap som krävs för att bedöma när det är ett fall som behöver anmälas.

Många av respondenterna angav i de egna kommentarerna att man inte hade anmält djurägaren när man ändå låtit avliva djuret, med motivet att man, som man uttryckte det, ”avslutade djurets lidande”. Dessa fall bör dock inte negligeras. Genom att inte fullfölja med en anmälan är djurägaren fri att fortsätta misshandla andra djur. Denne kan till exempel ha fler djur hemma, eller skaffa sig nya husdjur, vilka då riskerar gå samma öde till mötes. Jag anser att det måste finnas konsekvenser för dessa handlingar, att djurägaren inte ska fräntas ansvar för att man avlivat djuret. En avvägning och utvärdering av omständigheterna bör ske, och en tydlig markering för djurägaren att dennes handlande inte är förenligt med djurskyddsbestämmelserna.

I dagsläget är anmälningsplikten en gråzon för djurhälsopersonalen. Som framkommer i enkäten kände sig många ganska osäkra på när det var motiverat att anmäla en djurägare. I de egna kommentarerna till enkäten uppgav vissa respondenter att det var svårt att avgöra när man skulle anmäla och inte. En respondent gav en kommentar att denne haft en överviktig katt som patient, men låtit djurägaren få en chans att göra något åt det. Djurägare som uppenbart bryr sig om sitt husdjur och av snällhet överutfordrar sitt djur är förstås ett dilemma. Enligt 3 § djurskyddslagen ska djur utfodras med foder av god kvalitet som är anpassat efter djurslaget. Mer specifikt för hundar och katter finns reglerat i 18 § Statens Jordbruksverks föreskrifter och allmänna råd (SJVFS 2008:5) om hållande av hund och katt, saknr L 102 där det står att fodret ska garantera tillräcklig, allsidig och välbalanserad näringstillförsel och ges i sådan mängd så att djuren varken blir för magra eller för feta. Av djurskyddsbestämmelserna kan denna fråga ses som självklar, men ur djurklinikernas/djursjukhusens lönsamhetsperspektiv kan det framstå som

kontraproduktivt, genom att man eventuellt skrämmer iväg de kunder som kommer till kliniken för att hjälpa sitt husdjur, om man anmäler dem till kontrollmyndigheten för vanvård.

Med anledning av ovanstående tror jag att det förslag som presenterades i ”Ny djurskyddslag” (SOU 2011:75) kan vara till stor hjälp för veterinärer, både på ett ekonomiskt och även ett etiskt plan, om den här lagenförändringen träder i kraft. Dock anser jag att problematiken kring fetma hos våra sällskapsdjur är ett ämne som behöver bemötas med kraftiga åtgärder. Förekomsten av fetma bland hundar ökar ständigt och har under de senaste 40 åren klassats som den vanligaste näringsmässiga sjukdomen, med flera sjukdomar till följd som påverkar hundarnas välfärd (Bland *et al.*, 2009). Dessutom är inte fetma en åkomma som är lindrig eller kan rättas till omgående.

Misshandel av djur

Med anledning av den forskning som gjorts de senaste åren, som visar att djurmisshandel är en av de mest betydande riskfaktorerna för andra typer av våldsamma beteenden (Dadds *et al.* 2002; Loring *et al.* 2007; Gallagher *et al.* 2008; McHendrix, 2009; Flynn, 2011; Arkow, 2015) är det, enligt min mening, av högsta vikt att veterinärer blir utbildade inom detta område. Veterinärer kan genom sin kunskap och insikt bryta en ond cirkel av våld inom familjen och skapa ett säkrare samhälle genom att rapportera misstänkt djurmisshandel (Arkow, 2015). Men detta kräver förutom kunskap och en utarbetad metod för hur man ska gå tillväga, naturligtvis också trygghet på arbetsplatsen och stöd från kollegor och myndigheter.

Under en seminariedag för Länsstyrelsen i Västernorrland om ämnet ”Djurs utsatthet i våldsrelationer” tog Carin Holmberg upp beteenden som djurhjälsopersonalen bör vara uppmärksamma på (Länsstyrelsen Västernorrland, 2012). Ett av dessa beteenden är djurägare som kommer in och avlivar unga friska djur. I denna typ av våldsrelationer är det ofta män som demonstrerar sin makt och överordning av kvinnan, med argumentet att om inte hon lyder, straffar han henne genom att misshandla hennes husdjur, eller helt enkelt åka till veterinären och avliva det.

Praktiska tillämpningar

Förutom att jag anser att djurkliniker och djursjukhus bör utforma rutiner och riktlinjer för hur hantering av anmälningsärenden ska hanteras på kliniken, föreslår jag även att en vägledning för djurhjälsopersonalen utarbetas av Jordbruksverket. En vägledning anser jag viktig för att möjliggöra en utökad medvetenhet och kunskap, samt trygghet i hanteringen av dessa ärenden för djurhjälsopersonalen och för att säkerställa djurskyddet.

Informationen inom djursjukvården är mycket bristfällig vad gäller anmälningsplikten. Att hela 41% av respondenternas arbetsplatser i denna undersökning inte har utarbetade rutiner för hur djurskyddsärenden ska hanteras är skrämmande. Detta tillråga på att endast 16 % uppger att de känner sig säkra på hur de ska gå tillväga för att hantera ett djurskyddsärenden. Detta då till trots att hela 90% känner till anmälningsplikten, så vet de alltså inte riktigt hur de ska gå till väga för att anmäla en person som de misstänker för djurplågeri.

Slutsatser

Slutsatserna av denna undersökning är följande:

- Inget samband mellan tendensen att anmäla och djurklinikens/djursjukhusets storlek kunde påvisas.

- Förekomsten av fasta rutiner för hur anmälningsärenden ska hanteras varierar mellan arbetsplatser och län. 29 % av respondenterna angav att deras arbetsplats hade sådana rutiner och 47 % av dessa arbetade i Västmanlands län. Totalt hade sju län som representerades i undersökningen utarbetade rutiner. Hela 41 % av respondenternas arbetsplatser hade inga rutiner för hur anmälningsärenden ska hanteras.
- Nästan hälften (47 %) av respondenterna svarade att de kände sig ganska säkra på när det var motiverat att anmäla en djurägare för bristande djurskydd och nästan lika många (45 %) kände sig ganska säkra på hur de skulle gå tillväga vid en anmälan om bristande djurskydd. Det fanns en tendens till att vara mer säker på när anmälan ska göras om fasta rutiner för anmälan saknades på klinken än om sådana rutiner fanns.

POPULÄRVETENSKAPLIG SAMMANFATTNING

Sedan 2010 har all djurhälsopersonal skyldighet att anmäla en djurägare vid misstanke om att denne ej följer djurskyddsbestämmelserna. Förekomsten av antalet anmälningar från djurkliniker/djursjukhus är låg och faktorerna till detta är många. Dagens anmälningsplikt är långtgående och fungerar inte ändamålsenligt. Många ur djurhälsopersonalen känner sig osäkra när de ska anmäla en djurägare och inte helt säkra på hur de ska gå tillväga vid en anmälan.

Denna studie syftade till att undersöka om anmälningsplikten skiljde sig åt beroende på djurkliniken/djursjukhusets storlek, förekomsten av utarbetade rutiner för hur anmälningsärenden ska hanteras på djurkliniker/djursjukhus samt djurhälsopersonalens inställning till och kunskap om anmälningsplikten. Studien inriktade sig till smådjurskliniker runt om i Sverige där djurhälsopersonalen fick svara på en onlinebaserad enkät med 12 frågor. Totalt var 12 av Sveriges 21 län resresenterade.

Resultaten visade att de flesta anmälningar görs av veterinärer, fastän anmälningsplikten förefaller på alla som tillhör de behörighetsreglerade yrkeskategorierna. Totalt hade 35 % av de svarande på enkäten någon gång anmält en djurägare, men ingen signifikant skillnad kunde tydas utifrån respondenternas arbetsplats storlek och antalet anmälningar. 29 % av de medverkande angav att deras arbetsplats hade utarbetade rutiner, och en antydning till ett samband mellan kliniker med rutiner och djurhälsopersonalens känsla för när det var motiverat att anmäla en djurägare kunde beaktas.

Utifrån litteratur och forskning beskrivs här även förslag för hur djurkliniker/djursjukhus kan ta fram riktlinjer för att uppmärksamma om djurägare inte efterföljer lagstiftningen. Till exempel genom formulär som fylls i av nya djurägare som kommer till kliniken. Även förslag hur djurhälsopersonalen kan känna sig säkrare vid anmälan av fall vid misstänkte om vanvård eller djurplågeri, genom framförallt utbildning av personalen och en framtida förhoppning om utveckling av en vägledning presenteras.

Sambandet mellan våld mot djur och våld mot människor belyses också, där studien poängterar vikten av djurhälsopersonalens betydelse för att stoppa och förhindra att såväl djur som människor far illa, då exempelvis djurplågeri kan vara en tydlig markör för våld inom familjen.

REFERENSER

Arkow, P. 1998. Application of ethics to animal welfare. *Applied Animal Behaviour Science*. 59, 193-200.

Arkow, P. 2015. Recognizing and responding to cases of suspected animal cruelty, abuse, and neglect: what the veterinarian needs to know. *Veterinary Medicine: Research and Reports*. 6, 349-359.

Bland, I. M., Guthrie-Jones, A., Hill, J & Taylor, R. D. 2009. Dog obesity: Owner attitudes and behaviour. *Preventive Veterinary Medicine*. 92, 333-340.

Dadds, M. R. 2002. Developmental links between cruelty to animals and human violence. *The Australian and New Zealand Journal of Criminology*. 35, 363-382.

Degeling, C., Kerridge, I & Rock, M. 2013. What to think of canine obesity? Emerging challenges to our understanding of human-animal health relationships. *Social Epistemology*. 27, 90-104.

DeGue, S & DiLillo, D. 2009. Is animal cruelty a "red flag" for family violence? Investigating co-occurring violence toward children, partners and pets. *Journal of Interpersonal Violence*. 24, 1036-1056.

Djurskyddslagen (1988:534).

Flynn, C. P. 2011. Examining the links between animal abuse and human violence. *Crime Law Social Change*. 55, 452-468.

Gallagher, B., Allen, M & Jones, B. 2008. Animal abuse and intimate partner violence: researching the link and its significance in Ireland - a veterinary perspective. *Irish Veterinary Journal*. 61, 658-667.

Green, P. C & Gullone, E. 2005. Knowledge and attitudes of Australian veterinarians to animal abuse and human interpersonal violence. *Australian Veterinary Journal*. 83, 619-625.

Jordbruksverket. 2016a.
<http://www.jordbruksverket.se/amnesomraden/djur/olikaslagsdjur/hundarochkatter/hundregistret/statistik.4.45fb0f14120a3316ad78000672.html> (använd 2016-05-12).

Jordbruksverket. 2016b.
<http://www.jordbruksverket.se/amnesomraden/djur/djurhalsopersonal/arbeteinomdjurenshalssoochsjukvard/omarbeteidjurenshalssoochsjukvard.4.32b12c7f12940112a7c800010341.html> använd 2016-04-14.

Lockwood, R & Arkow, P. 2016. Animal Abuse and Interpersonal Violence: The Cruelty Connection and Its Implications for Veterinary Pathology. *Veterinary Pathology*. 1-9.

Lundström, E. 2015. Djurens enda hopp? Om inställningen bland distriktsveterinärer till anmälningsplikt vid misstanke om brott mot djurskyddslagen. *Examensarbete 2015:43*, Inst. för husdjurens miljö och hälsa, Sveriges Lantbruksuniversitet, Uppsala.

Loring, M. T., Marsh, J & Geffner, R. 2013. Introduction: Animal abuse and family violence. *Journal of Emotional Abuse*. 7, 1-6.

Länsstyrelsen. 2016. Länsstyrelsen Stockholm. Fortsatt hög befolkningstillväxt under 2015 <http://www.lansstyrelsen.se/Stockholm/Sv/nyheter/2016/Pages/fortsatt-hog-befolkningstillvaxt-2015.aspx> använd 2016-05-25.

Länsstyrelsen. 2012. Länsstyrelsen Västernorrland. Djurs utsatthet i våldsrelationer. Dnr. 801-1190-12. <http://www.lansstyrelsen.se/vasternorrland/SiteCollectionDocuments/Sv/manniska-och-samhalle/jamstalldhet/v%C3%A5ld%20och%20m%C3%A4nniskohandel/Djurs-utsatthet-i-valdsrelationer.pdf> använd 2016-05-19.

Löthgren, E (red.). 2005. Manimalisrapporten 2005. [5. uppl.] Stockholm: Manimalis <http://manimalis.com/wp-content/uploads/2014/03/manimalisrapporten-2005-2.pdf> använd 2016-05-12.

McHendrix, M. 2009. The kids aren't alright: A critique of animal cruelty statutes and the juvenile justice system in Kentucky. *Journal of Animal & Environmental Law*. 2, 291-298.

Riksrevisionen. 2003. Hur effektiv är djurskyddstillsynen? Stockholm: Riksrevisionen.

Robertson, I. A. 2010. Legally protecting and compelling veterinarians in issues of animal abuse and domestic violence. *New Zealand Veterinary Journal*. 58, 114-120.

Rollin, B. E. 2006. *An Introduction to Veterinary Medical Ethics*. 2.ed. Oxford: Blackwell Publishing Ltd.

Statens jordbruksverks föreskrifter och allmänna råd (SJVFS 2008:5) om hållande av hund och katt, saknr L 102.

Statistiska Centralbyrån, 2012. Hundar, katter och andra sällskapsdjur.

Sharpe, M. S & Wittum, T. E. 1999. Veterinarian involvement in the prevention and intervention of human violence and animal abuse: A survey of small animal practitioners. *Anthrozoös*. 12, 97-104.

Stolt, L. B., Johnson-Ifeorunlu, Y. J & Kaneene, J. B. 1997. Attitudes of veterinarians, animal control directors, and county prosecutors in Michigan regarding enforcement of state animal cruelty legislation. *Journal of the American Veterinary Medical Association*. 211, 1521-1523.

Svensk Djursjukvård. 2015. Svensk Djursjukvård Branschrapport 2015. https://issuu.com/svenskdjursjukvard/docs/svensk_djursjukv_rd_2015_ejuppslag använd 2016-05-16.

Sveriges Veterinärförbund. <http://www.svf.se/sv/Forbundet/Stadgar-regler-mm/Etiska-regler/> (använd 2016-05-11).

Tiplady, C. M., Walsh, D. B & Phillips, C. J. C. 2012. Intimate partner violence and companion animal welfare. *Australian Veterinary Journal*. 90, 48-53.

Tong, L. 2016. Identifying non-accidental injury cases in veterinary practice. *In Practice*. 38, 59-68.

Volant, A. M., Johnson, J. A., Gullone, E & Coleman, G. J. 2008. The relationship between domestic violence and animal abuse: An Australian study. *Journal of Interpersonal Violence*. 23, 1277-1295.

Översyn av djurskyddslagstiftningens utformning och innehåll. 2011. Ny djurskyddslag. Stockholm: Fritzes. Statens Offentliga Utredningar (SOU) 2011:75.

BILAGOR

Bilaga 1 – Mailet

Hej,

Jag heter Martina Örnstjöm och läser sista året på Etologi och djurskyddsprogrammet på Sveriges lantbruksuniversitet. I mitt examensarbete undersöker jag hur vanligt det är med anmälningar från smådjurskliniker/djursjukhus till Länsstyrelsen om brott mot djurskyddslagstiftningen eller brottsbalken och orsaker till att tendensen att anmäla kan variera. Av denna anledning gör jag en enkät för att få en uppfattning om hur djurhälsopersonalen runt om i Sverige förhåller sig till anmälningsplikten. Har ni möjlighet att vidarebefordra länken till era anställda vore jag väldigt tacksam. Enkäten kommer att skickas ut till flera smådjurskliniker runt om i Sverige och jag hoppas att så många som möjligt av djurhälsopersonalen vill medverka.

Länk till enkäten:

<https://www.netigate.se/a/s.aspx?s=280596X56162338X50023>

Tack på förhand.

Vänligen,

Martina Örnstjöm

Bilaga 2 – Enkäten

Hej,

Jag heter Martina Örnstjöm och läser sista året på Etologi och djurskyddsprogrammet på Sveriges lantbruksuniversitet. I mitt examensarbete undersöker jag hur vanligt det är med anmälningar från smådjurskliniker/djursjukhus till Länsstyrelsen om brott mot djurskyddslagstiftningen eller brottsbalken och orsaker till att tendensen att anmäla kan variera. Av denna anledning gör jag denna enkät för att få en uppfattning om hur du förhåller dig till anmälningar på din arbetsplats.

Enkäten är anonym och riktar sig till all **djurhälsopersonal** som är verksam på kliniker/djursjukhus för smådjur. Den kommer att vara öppen till och med den 27 april. Det går bara att svara en gång från samma dator så alla tolv frågorna måste besvaras i ett svep. Det tar ca 10 minuter.

Det färdiga arbetet kommer att publiceras på <http://stud.epsilon.slu.se/>, sannolikt i juni.

Har du några frågor får du gärna kontakta mig på maor0002@stud.slu.se, telefon: 073-9589295.

Min handledare är Jan Hultgren, jan.hultgren@slu.se.

1. Hur stor är din arbetsplats, räknat i antal besök av smådjur per år?

Mindre än 10 000 besök per år

Mellan 10 000 och 25 000 besök per år

Mellan 25 000 och 50 000 besök per år

Mer än 50 000 besök per år

2. I vilket län ligger din arbetsplats?

3. Vad har du för yrkesutbildning?

Svensk veterinärutbildning

Veterinärutbildning i annat land

Djursjukskötare

Godkänd legitimerad sjukgymnast

Godkänd legitimerad sjuksköterska

Annan **djurhälsopersonal**

4. Hur många år har du varit verksam som djurhälsopersonal inom smådjursjukvård?

< 1 år

Mellan 1 år och 5 år

Mellan 5 år och 10 år

Mellan 10 år och 20 år

> 20 år

5. Hur många år har du varit verksam som djurhälsopersonal vid din nuvarande arbetsplats?

< 1 år

Mellan 1 år och 5 år

Mellan 5 år och 10 år

Mellan 10 år och 20 år

> 20 år

6. Har din arbetsplats skrivna rutiner för hur anmälningar av djurägare för bristande djurskydd ska hanteras?

Ja

Nej

Vet ej

7. Känner du till att all djurhälsopersonal har så kallad anmälningsplikt enligt svensk djurskyddslagstiftning?

Ja

Nej

Osäker

8. Hur säker känner du dig på när det är motiverat att anmäla en djurägare för bristande djurskydd?

Mycket säker

Ganska säker

Inte så säker

Väldigt osäker

**9. Hur säker är du på hur du ska gå tillväga när du vill anmäla en djurägare för
bristande djurskydd?**

- Mycket säker
- Ganska säker
- Inte så säker
- Väldigt osäker

**10. Har du någon gång i din yrkesutövning anmält en djurägare till Länsstyrelsen
för bristande djurskydd?**

- Ja
- Nej
- Vet ej

**11. Har du någon gång känt att du borde ha anmält en djurägare för bristande
djurskydd, fast du inte gjorde det?**

- Ja
- Nej
- Vet ej

**12. Om du svarat JA på fråga 11, beskriv kortfattat anledningen till att du inte
anmälde.**

13. Har du några ytterligare kommentarer eller upplysningar?

Tack för din medverkan!

Vid **Institutionen för husdjurens miljö och hälsa** finns tre publikationsserier:

- **Avhandlingar:** Här publiceras masters- och licentiatavhandlingar
- **Rapporter:** Här publiceras olika typer av vetenskapliga rapporter från institutionen.
- **Studentarbeten:** Här publiceras olika typer av studentarbeten, bl.a. examensarbeten, vanligtvis omfattande 7,5-30 hp. Studentarbeten ingår som en obligatorisk del i olika program och syftar till att under handledning ge den studerande träning i att självständigt och på ett vetenskapligt sätt lösa en uppgift. Arbetenas innehåll, resultat och slutsatser bör således bedömas mot denna bakgrund.

Vill du veta mer om institutionens publikationer kan du hitta det här:
www.slu.se/husdjurmiljohalsa

DISTRIBUTION:

Sveriges lantbruksuniversitet
Fakulteten för veterinärmedicin och
husdjursvetenskap
Institutionen för husdjurens miljö och hälsa

Box 234
532 23 Skara
Tel 0511-67 000

E-post: hmh@slu.se
www.slu.se/husdjurmiljohalsa

Swedish University of Agricultural Sciences
Faculty of Veterinary Medicine and Animal
Science

Department of Animal Environment and
Health

P.O.B. 234
SE-532 23 Skara, Sweden
Phone: +46 (0)511-67 000

E-mail: hmh@slu.se
www.slu.se/animalenvironmenthealth
