

Kontakt med utemiljön inifrån ett äldreboende

Contact with the outdoors from inside a nursing home

Hanna Lundström



Kontakten med utemiljön inifrån ett äldreboende

Contact with the outdoors from inside a nursing home

Hanna Lundström

Handledare: Anna Bengtsson, SLU, Institutionen för arbetsvetenskap, ekonomi och miljöpsykologi

Examinator: Anna Maria Palsdottir, SLU, Institutionen för arbetsvetenskap, ekonomi och miljöpsykologi

Omfattning: 15 hp

Nivå och fördjupning: G2E

Kurstitel: Kandidatarbete i trädgårdsdesign

Kurskod: EX0798

Program/utbildning: Trädgårdsingenjör:design - kandidatprogram

Utgivningsort: Alnarp

Utgivningsår: 2016

Omslagsbild: Illustration av Hanna Lundström

Elektronisk publicering: <http://stud.epsilon.slu.se>

Nyckelord: Äldreboende, utsikt, årstidsväxlingar i vegetation,

SLU, Sveriges lantbruksuniversitet

Fakulteten för landskapsarkitektur, trädgårds- och

växtproduktionsvetenskap

Institutionen för landskapsarkitektur, planering och förvaltning

Förord

Jag vill tacka alla de personer som hjälpt mig och varit ett stort stöd under det här arbetets utveckling. Stort tack till mina klasskamrater som under arbetets gång har gett mig ett starkt stöd och hjälpt mig i min utveckling och skrivandeprocess.

Ett speciellt tack till min handledare Anna Bengtsson som har ställt upp med tips, sin expertis och tid för att hjälpa mig färdigställa det här arbetet.

Jag vill även tacka ålderdomshemmet Hemgården i Tyringe som har ställt upp med tid och intervjuer som ligger i grund till mina analyser, vilket har gjort att jag kunnat genomföra mina gestaltningsförslag.

Sammanfattning

Under mina arbetsår inom vården arbetade jag två år inom äldreomsorgen. Där fick jag uppfattningen om att personalen saknar tid för de boende vars önskemål ofta kommer i andra hand. Att få använda utemiljöerna var ofta ett önskemål, vilket man som personal till största del inte kunde tillgodose. Utemiljöerna användes för lite, enligt min åsikt, och var för svårtillgängliga för de boende som inte kunde ta sig ut utan hjälp från personal eller anhörig. Även om de boende inte har möjlighet att vistas i själva utemiljön så fanns det möjligheter för dem att utblicka i mot den.

Utsikten kan ses som ett första steg i kontakten med utemiljön. Där har det visat sig att vegetation i utsikt har återhämtande effekter och kan med fördel användas vid äldreboende. För att utnyttjandet av utemiljön vid ett äldreboende ska maximeras ges här förslag på gestaltningar som har fokus på utsikten.

Vegetation som har en igenkänningsfaktor för de boende ger en trygghetskänsla som uppmuntrar till utblick och användningen av utemiljön. Färg kan användas i kontraster för att skapa ytterligare uppmärksamhet och kan även kombineras i harmonier för att

kamouflera om så önskas. Det kan vara fördelaktigt att välja en harmonisk färgskala i grunden och använda kontrasterande färger under vissa delar av året för att skapa uppmärksamhet. Eftersom många boende inte har möjlighet att gå ut när vädret är sämre, under de kallare månaderna på året, kan en utsikt vara fördelaktig under den tiden. Växter med fina höstfärger i kombination med höstblommade perenner ger ett värde åt hösten och vintergröna växter pryder utsikten under vintermånaderna.

För att få en större förankring till hur vegetation kan användas i utsikt ges här gestaltningsförslag till ett befintligt äldreboende där utemiljöerna är monotona och inte erbjuder en större årstidsvariation. Förslagen är baserade på en växtlista som är gjord för att ge ett värde under hela året. Färgskalan är lila, rosa, vit och rött med inslag av gula och orangea lökväxter, som hjälper till att skapa uppmärksamhet under vissa delar av året tillsammans med sprakande höstfärger. I förslaget är det utarbetat två förslag knutna till olika avdelningar på boendet. Gestaltningarna är utformade efter behoven på de båda avdelningarna som utblickar mot dessa

platser.

Tankar om vegetation med värde i utsikten kan men fördel användas i gestaltningar på andra boende med utgångspunkt ifrån samma analyser. Genom att ha utsikten i tankarna redan vid byggnationen av nya äldreboende, kan utblickar mot fasader och andra monotona landskap undvikas. Utemiljön kan då hjälpa till att ge en återhämtande effekt.

Innehållsförteckning

Förord	3
Sammanfattning	3
Bakgrund	5
Olika teorier inom miljöpsykologi.....	5
Problemformulering.....	6
Syfte och frågeställning	6
Avgränsningar	6
Begreppsförklaringar.....	6
Metod	7
Del 1 - Resultat av litteraturstudie	8
1:1 Upplevelser av färg.....	8
1:2 Kontakt med utemiljön.....	8
1:3 Fyra zoner för analys av plats.....	8
Del 2 Studiebesök med undersökning av utsikter	
2:1 Skogsbrynet - Sibbhult.....	9
2:1:1 Vegetation i utsikt.....	9
2:2 Viga vägen - Ystad.....	9
2:2:1 Vegetation i utsikt.....	9
2:3 Blombuketten - Malmö.....	10
2:3:1 Vegetation i utsikt.....	10
2:4 Stensjögatans äldreboende - Malmö.....	10
2:4:1 Vegetation i utsikt.....	10
2:5 Sammanfattning av studiebesök.....	11

Del 3 - Analys av äldreboende

3:1 Bakgrund äldreboendet Hemgården.....	12
3:2 Utsiktmöjligheter.....	13
3:3 Analys avdelning 1.....	13
3:4 Analys avdelning 2.....	14

Del 4 - Gestaltning.....

4:1 Förklaring gestaltning: avdelning 1.....	15
4:1:1 Utsikter i gestaltning: Illustrationer.....	17
4:1:2 Illustrationsplan med förklaring till gestaltning.....	18
4:1:3 Zonändring.....	19
4:1:4 Årstidsväxlingar i vegetation.....	20
4:2 Förklaring gestaltning: avdelning 2.....	21
4:2:1 Utsikter i gestaltning: illustrationer.....	23
4:2:2 Illustrationsplan med förklaring till gestaltning.....	24
4:2:3 Zonändring.....	25
4:2:4 Årstidsväxlingar i vegetation.....	26
4:3 Växtlista gestaltning.....	27

Diskussion..... 28

Slutsatser.....29

Referenser.....30

Bakgrund

Människor blir allt äldre, år 2015 var medellivslängden för kvinnor 84 år och för män 80 år och det förväntas öka drastiskt de närmsta åren (SCB, 2016). Det medför att fler äldre hamnar på äldreboende runt om i landet när de inte längre är kapabla till att klara det vardagliga livet själva. För att hantera ökningen kan det bli aktuellt att bygga nya särskilda boenden inom äldreomsorgen för att se till att det finns rum till de äldre (Regeringskansliet, 2010).

Många äldre på särskilt boende upplever att de inte har möjlighet att ta sig ut och använda utemiljöerna kring boendet. De upplever även att personalen saknar tid för personliga önskemål och det minskar deras förtroende för personalen (Socialstyrelsen, 2015).

Det har visat sig i forskning att utsikt genom ett fönster mot ett landskap med naturliga inslag sänker blodtrycket och hjärtfrekvensen (Tang, Brown, 2005) och att utsikten mot naturliga miljöer är till fördel gentemot urbana miljöer (Velarde, et al, 2007). Eftersom möjligheten för utomhusvistelse i vissa fall kan vara begränsad och rörelseförmågan hos de äldre blir sämre (Berleem, 2003) kan det vara fördelaktigt att använda utemiljöerna som en utblick. Därmed kan de boende uppleva och förhoppningsvis njuta av utemiljön utan begränsningar som beror på andra människors resurser och tid.

När det gäller kontakt med utemiljön så pratar man om fyra zoner av kontakt med utemiljön som behandlar olika delar i en trädgård (Bengtsson, 2015). Zon 4 är den yttersta delen och är grannskapet och omgivningarna runt trädgården. Zon 3 är själva trädgården som finns. Balkonger och

uteplatser är en del mitt i mellan och är enligt den här modellen zon 2. (se fig 2) Zon 1 är då kontakten inifrån en byggnad och här kan man behandla utsikten mot en utemiljö.

I ökningen som sker av människors medellivslängd och behovet av nya vårdhem kan det vara fördelaktigt att ha utsikten i tankarna redan vid byggstart. Det finns olika teorier som förklarar de positiva effekterna av utemiljön och jag har tittat på några teorier "The attention restorative theory", "The psycho-evolutionary theory" och "The supportive environment theory" (Kaplan, 1995; Ulrich, et al. 1991; Grahn, et al, 2010).

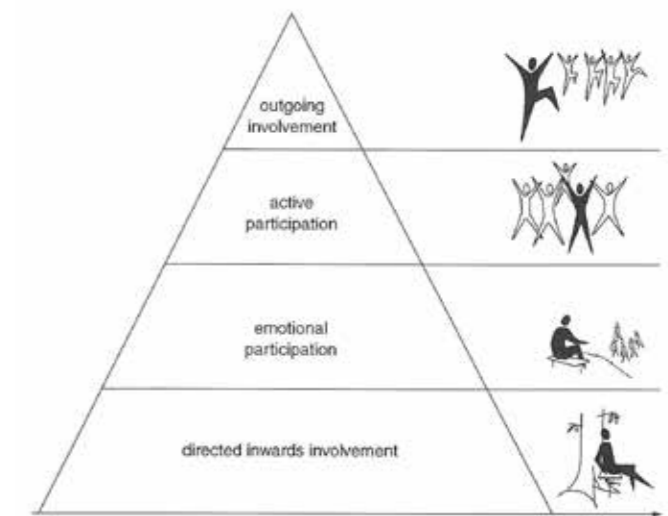


Fig 1: Behovspyramiden (Grahn, et al, 2010)

Olika teorier inom miljöpsykologi

The attention restorative theory

Teorin grundar sig på att man som människa använder sig av "direct attention (riktad koncentration)" för att lösa problem. Den information som kan vara en distraktion sällas bort och man behåller sitt fokus. Man kan med "direct attention" drabbas av utmattning om man använder det för ofta och i det här läget är man i behov av "fascination", vilket är ett sinnestillstånd där man inte behöver använda sin hjärnkapacitet i samma utsträckning. 'fascination' är viktig för att vi inte ska bli utbrända och stressade då hjärnan behöver vila ibland. Det kan med fördel vara en "soft fascination" (mjuk fascination) som exempelvis utblick över naturliga miljöer så som vegetation och vatten (Kaplan, 1995).

The psycho-evolutionary theory

Den här teorin beskriver hur vi dras till naturliga element när vi upplever stress och att detta är evolutionärt. Vi har under människans utveckling dragits till vegetation, vatten och andra inslag som har varit viktiga för vår överlevnad och välmående (Ulrich, 1991; se Bengtsson, 2015, s.15-16). Känslan från naturen kan ge ett positivt intresse och i sin tur blockera besvärade tankar. Det har visat sig att en vy ut mot vegetation även har betydelse för ens välmående och tillfrisknande (Ulrich; 1984).

The supportive environment theory

Teorin beskriver hur människor vid olika mentala tillstånd söker sig till olika typer av omgivningar (Grahn et al; 2010).

Teorin illustreras med en pyramid som i botten representerar de som mår sämst och i toppen de som mår bäst. (se fig 1) Beroende på hur du mår har du olika behov och krav på din omgivning och på utemiljöer. Personer som mår sämre vill ha en mindre social omgivning till skillnad från en välmående person som önskar social stimulans. Efterhand man mår bättre ju längre upp i pyramiden klättrar man och då är det viktigt att det finns rum i utemiljön som kan förse de olika behoven. I teorin beskrivs åtta dimensioner av restaurativa miljöer: Serene, nature, Rich in species, space, prospect, refuge social och culture. Beroende på sitt mående så väljer man någon av de här som passar ens behov för tillfället (Grahn et. al, 2010).

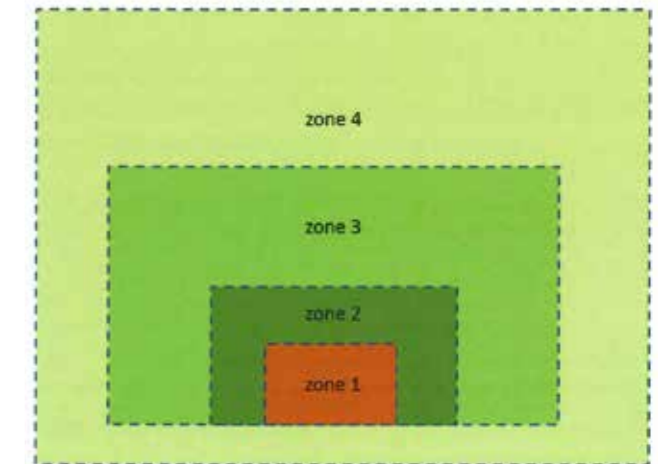


Fig 2: Fyra zoner av kontakt med utemiljön (Bengtsson, 2015)

Problemformulering

Teorierna, som presenterades tidigare, kan tillsammans med tankar om de fyra zonerna av kontakt med utemiljön, användas för att skapa en restorativ (återhämtande) miljö för boende på vårdhem.

I teorierna om "the attention restorative theory" och "the psycho-evolutionary theory" behandlar de tankarna om att vi dras mot lugnare och naturliga miljöer för välmående. De beskriver även den positiva effekten av utsikt mot naturliga miljöer.

Den första zonen för kontakt med utemiljön är inifrån byggnaden och möjligheterna för att skapa ett intresse för utevistelse börjar redan här. I teorierna som Kaplan (1995) och Ulrich(1991) presenterar är utsikten en stor del av välmåendet.

Många äldre som har fysiska problem upplever att det är svårt att ta sig ut, utan hjälp av personal eller någon annan person (Socialstyrelsen, 2015). Även årstider kan spela en stor roll, då vädret inte alltid tillåter utomhusvistelse under alla årets månader. En del boende upplever att vädret spelar en stor roll i om de vill vistas utomhus eller inte(Bengtsson & Carlsson, 2013). Med tanke på att boende inom äldreomsorgen under olika förhållande kan känna sig hindrade i sina chanser för utomhusviste kan det med fördel vara klokt att ha med utsikten som en del av den restorativa (återhämtande) effekten som utomhusmiljön erbjuder.

Syfte och frågeställningar

Syftet är att undersöka utsiktspunkter och vyer vid ett äldreboende och hur man kan använda vegetation i dessa vyer för att stimulera kontakten med utemiljön inifrån boendet. Målet med arbetet är att presentera ett förslag i resultatet som kan vara applicerbart även på andra äldreboende baserat på en analys av dess utsiktspunkter och vyer.

Examensarbetet baseras på följande frågeställningar:

- Hur uppfattar människor färg i vegetation i kombination med utsikt?
- Vilka utsiktspunkter och vyer är relevanta i de gemensamma utrymmena inne i byggnaden?
- Hur kan utsiktspunkter och vyer redovisas med hjälp av fotografier/planer?
- Hur kan ett exempelförslag på växtkomposition för en utsikt gestalta sig?
- Hur kan exempelförslaget anpassas i olika sammanhang beroende på väderstreck, typer av ytor och fyra zoner av kontakt med utemiljön?

Avgränsningar

I mitt examensarbete tar jag inte hänsyn till de boende på äldreboendet Hemgårdens olika synproblem eller synskador och vilka avstånd det krävs för att de ska uppfatta detaljer eller färger. Arbetet avgränsas också till ett växtförslag, utan detaljerade planterings- och utrustningsplaner, som är passande för utsikter under hela året. Jag väljer att behandla sammansättningen av växter i samspel både visuellt och ståndortsmässigt men inte hur det är tänkt att skötseln ska se ut kring mina kompositioner. Jag

har inte heller undersökt de specifika brukarnas önskemål utan istället fokuserat på litteratur om målgruppen.

Begreppförklaringar

Somatisk avdelning - En avdelning på äldreboende för människor som inte har psykiska funktionshinder så som demensjukdommar. De boende är där för att de behöver hjälp med det vardagliga livet.

Metod och material

För att leva upp till syftet med arbetet använder jag olika metoder för att besvara mina olika frågeställningar och utifrån dessa delas arbetet in i följande delar:

- Litteraturstudie
- Studiebesök på äldreboende
- Platsanalys vid äldreboendet Hemgården
- Förslagsutveckling till äldreboendet hemgården

Del 1 - Litteraturstudie

I den första delen genomförs en litteraturstudie av vetenskapliga artiklar, publicerade böcker och rapporter inom upplevelse av färg, äldreomsorg och vegetation.

Litteraturen söks på primo, vilken är Alnarps biblioteks söktjänst för vetenskapliga artiklar och böcker. Sökningar om hur de äldre upplever sina boende görs på socialstyrelsens hemsida och statistik undersöks på statistiska centralbyråns hemsida för information relaterat till äldreomsorgen. Jag tittar även på avhandlingar inom upplevelser av färg och undersökningar vid specifika

äldreboende när det gäller upplevelser av utemiljön.

Den här delen används för att styrka delar till gestaltungsförslaget och behandlingen av de olika platserna jag gör förslaget på. Men hjälp av litteraturstudien får jag referenser till hur jag ska tänka för att få fram ett resultat. Del 1 svarar även mot min första frågeställning.

Del 2 - Studiebesök

I andra delen gör jag studiebesök till anläggningar som har arkitektritade utemiljöer som kan vara relevanta för min studie. Där undersöker jag de utsikter som finns på anläggningen inifrån deras gemensamma utrymmen och från brukarnas privata rum och ser vilken typ av vegetation som finns. Besöken behandlas sedan med en analys över valen av vegetation relaterat till litteraturstudien. Den här delen används för att undersöka val i vegetation som kan vara till hjälp i mina växtval till gestaltningen.

De anläggningar jag besökt är Vigavägen äldreboende i Ystads kommun Blombuketten i Malmö, Stensjöгатans äldreboende i Malmö och Skogsbrynet äldreboende i Östra göinge kommun.

Del 2 svarar mot den fjärde frågeställningen i hur växtkompositioner kan gestalta sig.

Del 3 - Platsanalys av äldreboendet Hemgården

I tredje delen undersöker jag äldreboendet, jag valt att göra förslaget till, och gör en platsanalys i och omkring äldreboendet för att fastställa vilka utsikter som kan vara relevanta. I analysen av den plats jag valt att göra förslaget till har jag använt kartor över hela anläggningen samt fotografier från de olika gemensamma utrymmena på varje avdelning. Med hjälp av fotografierna får jag en klarare bild av vad som egentligen syns vid de olika utsiktspunkterna i förhållande till planen. Planen hjälper sedan i sin tur med att tydligt visa vilka zoner av kontakt med utemiljön (Bengtsson, 2015) som finns och hur

utsiktspunkter och vyer relaterar till dem. Vid besöket tittar jag på alla avdelningars utsikter vid de gemensamma utrymmena. Utifrån det väljer jag två relevanta utsikter att undersöka noggrannare och göra ett gestaltungsförslag till. Jag väljer de utsikter som i dagens läge har en liten variation i sin vegetation och som ha mycket potential. Eftersom äldreboendet har både somatiska- och demensavdelningar väljer jag även utsikter från en av varje för att undersöka skillnaden.

Del 3 används för att besvara frågeställning två och tre.

Del 4 - Gestaltning

I den sista delen använder jag resultaten jag fått fram genom ovanstående metoder för att utveckla ett förslag på växtkomposition. Här görs en växtlista som används för att visa på vilka växter som är fördelaktiga på den här platsen. Jag visar inte exakt på vart alla växter står, med undantag för några viktiga komponenter, utan beskriver karaktär, färgval och vilken typ av vegetation som står var och refererar till växtlistan där alla

växterna är redovisade. Växternas krav på växtplats redovisas i texten som beskriver förslaget. Jag beskriver även i text hur jag kommit fram till de olika växtvalen med fokus på årstidsväxlingar som också redovisas i illustrationer. Förslaget anpassas till den specifika anläggningens olika zoner, ytor och väderstreck, och svarar på den sista frågeställningen.

Del 1- Resultat av litteraturstudie

I den här delen behandlar jag litteratur relaterad till människors upplevelser av färg och äldre människors förmåga att uppfatta färger. Även litteratur som har referenser till vilka krav människor har på sin miljö, beroende på välmående, behandlas här.

1:1 Upplevelser av färg

När människor blir äldre förändras nödvändigtvis inte deras uppfattning av färg. I många fall har det att göra med styrkan på färgen(Wijk, 2003). Om färgen är ljus eller för mörk kan den vara svår att uppfatta. Avståndet till färger i vegetation har också en stor betydelse. Ju längre ifrån vegetationen man är desto mer flyter färgerna samman(Thorpert, 2012). Bäst avstånd att uppleva vegetation är vid 7m avstånd då vegetationen upplevs som mest positiv. Ju närmare man är vegetationen och färgerna desto mer uppfattar man detaljerna i växterna (ibid.) Om man vill tillkalla uppmärksamhet med hjälp av färger ska man använda kontrasterande färger(Wijk; 2003) så som grön och rött, gul och lila samt blå och orange. I vissa fall kan det dock vara fördelaktigt att istället använda färgkombinationer som inte tillkallar uppmärksamhet utan istället kamouflerar. Då kan man med fördel använda färger som går i samma valör(ibid.)

1:2 Kontakt med utemiljön

Enligt modellen för kontakt med utomhusmiljöer finns det fyra zoner(Bengtsson; 2015) Zon 1 är inifrån byggnaden och är första kontakten med utemiljön. I den här zonen väcks första intresset för utemiljön och förhoppningsvis lockas man att gå ut. Ibland kan de vara så att brukarna inte har möjlighet att gå ut på grund av dåligt väder eller av fysiska skäl och då är zon 1 väldigt viktig. Det är även väldigt viktigt att se vad som finns med i ens utsikt. Personer som utblickar mot naturliga miljöer mår bättre än om de har utsikt mot urbana miljöer (Velarde, et al; 2007) Det är en viktig aspekt att ta med när man undersöker

Färgen på vegetationen förändras genom årstiderna när knoppar övergår till bladutsving och blomningen sätts igång. På hösten ändrar bladen färg och faller till sist av. När det gäller att välja vegetation som i huvudsyfte ska tillkalla uppmärksamhet eller inte är det viktigt att se på växtlighetens färg under hela året. På vintern kan utemiljöer verka dystra i färgsättningen i brist på grönska och blomning och är den årstid som ses som mest negativ (Thorpert, 2012) Boende på äldreboende upplever att årstidsväxlingar i vegetation har ett stort värde men att det är svårt om det är sämre väder och kallt ute att gå ut och njuta av utemiljön(Bengtsson & Carlsson; 2013). Att få in årstidsvariationen i utsikten kan då vara till fördel eftersom man då inte behöver gå utanför dörren för att njuta av utemiljön.

utsikter eftersom det är en första kontakt med utemiljön och ska skapa ett intresse.

Zon 2, enligt modellen (Bengtsson; 2015), är uteplatser eller balkonger, som är ett mellanläge och ytterligare ett steg ut i utemiljön. Nästa zon är nummer 3 och det är den direkt anslutna trädgården och zonen utanför det är den omgivande miljön och grannskapet.

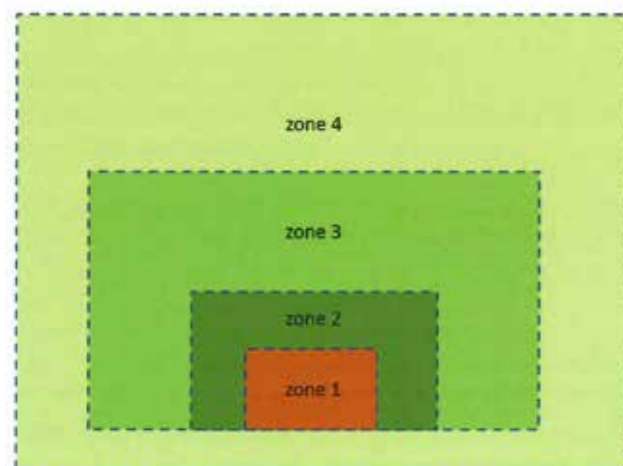


Fig 2: Fyra zoner av kontakt med utemiljön (Bengtsson, 2015)

1:3 - Fyra zoner för analys

De fyra zonerna av kontakt kan man använda för att analysera en plats och se vilka zoner som finns representerade och i vilken skala. När man tagit reda på hur mycket av zonerna som finns på en plats kan man även undersöka behovet av att utöka en zon eller minska ner en annan.

Den här modellen kan med fördel även användas tillsammans med behovspyramiden (Grahn, et al 2010) Då kan man se i vilka zoner som det med fördel kan finnas social aktivitet i och vilka det inte bör vara social aktivitet i. Det beror dock helt på hur människor mår. Människor som är känsliga

för överstimulans är i botten av pyramiden och bör med fördel inte ha social aktivitet i de närmsta zonerna (Bengtsson, 2015). Tvärtom så är det då viktigt för personer som inte är känsliga för överstimulans att ha social aktivitet i de närmsta zonerna(ibid.).

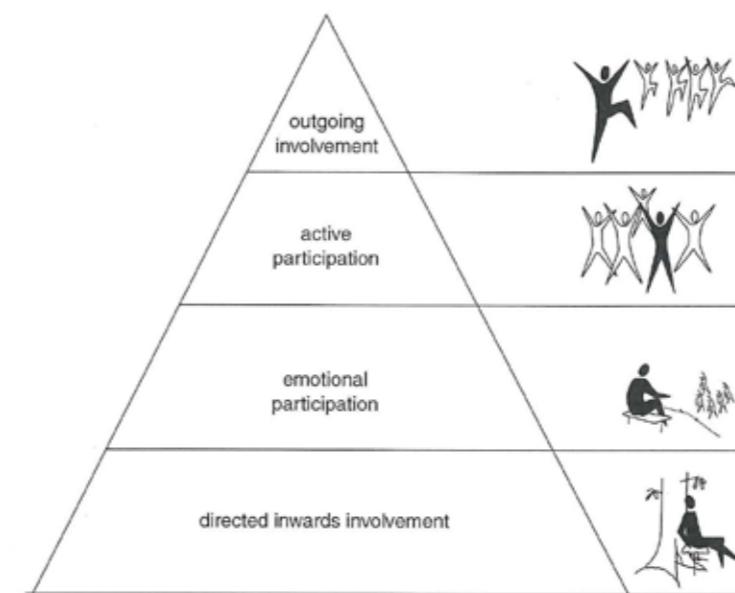


Fig 1: Behovspyramiden (Grahn, et al, 2010)

Del 2 - Studiebesök med undersökning av utsikter

Vid besöken tittade jag på utsikter från de gemensamma utrymmen men märkte snabbt, i vissa fall, att de arkitektritade delarna av trädgården inte alltid är en utsikt i från gemensamma utrymme. På några

anläggningar är det endast några av de boende som har utsikt till trädgården från sina privata rum.

2:1 Skogsbrynet - Sibbhult

Det här äldreboendet är till största delen ett demensboende med en somatisk avdelning. De har en planerad trädgård som ska utgå ifrån kroppens olika sinnen. Dock är det endast ett fåtal boende som har utblick mot den delen av trädgården. Hela deras trädgård är även inringad av staket för att undvika att de boende ska vandra iväg (se bild 6). Eftersom att trädgården här är inringad av staket så blev den mer tillgänglig för de boende utan hjälp från personal eller anhöriga. Den var även väldigt öppen och lättorienterad och erbjöd sittplatser.

Det negativa med platsen är att utsikten mot den arkitektritade trädgården är begränsat till ett fåtal boende och deras privata rum. Utsikten skulle erbjudas från fler håll.

2:1:1 Vegetation i utsikt

I delen som är utsikt från de boendes rum fanns en syrenberså som inramade en uteplats med en yta för en bänk. Där finns även äldre äppleträd och ett nyplanterat körsbärsträd. På plats finns även björkar, en katsura och avenbok planterat i en berså. Spiraea, schersmin och rosor finns också på plats. Lökväxter är något som syntes i gräsmatta och i rabatter och det är narcisser, tulpaner och pärlhyasinter. Perenner som solhatt, lavendel och olika sorters prydnadsgräs är en del av vegetationen och på en pergola klättrar klematis och klätterhortensia. Det finns även en del vegetation som erbjuder ätbara saker på upphöjda bäddar med kryddväxter av olika slag samt vinbärsbuskar planterat i rabatter.



Bild 5: Skogsbrynet. Utsikt från matsal och vardagsrum



Bild 6: Skogsbrynet. Utsikt från boendes rum.



Bild 8: Viga vägen. Utsikt från matsal och vardagsrum



Bild 9: Viga vägen. Utsikt från korridor



Bild 10: Viga vägen. Utsikt från matsal och vardagsrum



Bild 11: Viga vägen. Utsikt från matsal och vardagsrum



Bild 7: Skogsbrynet. Utsikt från matsal och vardagsrum

2:2 Vigavägen - Ystad

Äldreboendet på vigavägen har två somatiska avdelningar och en demensavdelning. Deras utemiljöer är arkitektritade och själva byggnaden är formad som en 8 med innergårdar fyllda med vegetation. På så vis kan man gå runt i korridoren och hela tiden njuta av växtlighet. Dessa innergårdar är utsikter från gemensamma utrymme men även från en del av de boendes privata bostäder.

Trädgårdarna här är omslutna av själva äldreboendet och har flera ingångar och utgångar till och från trädgården. Det gör att utemiljön inte känns inringad men ger ändå en trygg utemiljö till de boende. Här spelar även vegetationen mot fasaderna på byggnaden en stor roll. Fasaderna finns i två färger (se bild 9 & 10).

2:2:1 - Vegetation i utsikt

De träden som finns i utsikten är äppleträd, päronträd och björk samt en äldre tall. Bland buskvegetationen finns det vinbärsbuskar som erbjuder ätbara bär, forsythia, fjärilsbuske, syren, spiraea och rosor. Perennerna på plats är bland annat lavendel och bergenia samt en del olika prydnadsgräs. Tulpaner och narcisser är de lökväxter som finns på plats. Utöver den här vegetationen så finns det även en del björnbär som spridit sig i trädgården. I den ena av trädgårdarna så finns det även en gräsmatta.

2:3 Blombuketten - Malmö

Äldreboendet blombuketten har två demensboende samt två somatiska avdelningar. Deras utemiljö är arkitektritad och löper runt hela byggnaden. Hela trädgården är indelad i olika rum med olika teman så avdelningarna blickar ut mot olika typer av rum och det blir då olika typer av vegetation i utsikterna. Avdelningarna är fördelat på två våningar och de har alla utsikt mot utemiljöerna från sina gemensamma utrymmen.

Eftersom äldreboendet är fördelat på två våningar blir inte utemiljön lika tillgänglig för alla. För de på ovanvåningen blir mycket av kontakten med utemiljön via utsikten. För övrigt är hela utemiljön här inringad av staket. Under utevilstelse är det då ingen av de boende som kan förvirra bort sig av misstag.

2:3:1 - Vegetation i utsikt

Den här anläggningen erbjuder olika utsikter på vegetation beroende på vilken avdelning man befinner sig på, då utemiljön är indelat i rum med olika tema. Några av de träd som finns runt om i anläggningen är tall, vitblommade magnolia, körsbärsträd av olika slag, rönn samt katsura. I buskvegetationen fanns forsythia, bambu, olvon, rosor, fjärilsbuske och kerria. Det finns även liguster och avenbok som ramade in rabatter och uteplatser. Här finns syren som används i berså.

När det gällde perenner så har de anpassat dem väldigt mycket efter väderstreck och tema på rummen. De som finns på plats är bland annat Ligularia, julrosor, sockblomma, primula, skugggröna, murgröna, geranium, pioner, vitblommade löjtnadshjärtan, bergenia, kaukasisk förgätmigej samt olika sorters av prydnadsgräs. En del i trädgården erbjuder många olika växter som ger ätbara frukter och bär. Det är bland annat smultron, rabarber, vinbärsbuskar samt kiwi som klättrar längst fasaden och ett persikoträd. De har även klättrande blåregn, i ett gynnsamt läge samt kaprifol. Lökväxter så som pärlhyasinter, narcisser och scilla finns också på platsen.



Bild 12: Blombuketten. Utsikt från matsal och vardagsrum på våning 2



Bild 13: Blombuketten. Utsikt från matsal och vardagsrum på bottenplan



Bild 14: Blombuketten. Utsikt från korridor på våning 2



Bild 15: Blombuketten. Utsikt från korridor på våning 2



Bild 16: Stensjögatans äldreboende. Utsikt från nedanvåning - dagligverksamhet



Bild 17: Stensjögatans äldreboende. Utsikt från ovanvåning



Bild 18: Stensjögatans äldreboende. Utsikt från ovanvåning



Bild 19: Stensjögatans äldreboende. Utsikt mot takterass

2:4 - Stensjögatans äldreboende - Malmö

Det här äldreboendet är ett demensboende som är placerat i ett högre hus i Malmö. De använder våningarna tre till sju och ifrån dessa våningar kan man blicka ner på den utemiljö som är anlagd på bottenplan (se bild 17 & 18). På våning sju finns även en takterass med upphöjda planteringsytor som erbjuder utsikt över vegetation (se bild 19).

Det är svårt för de boende här att använda utemiljöerna utan att få hjälp av personal eller anhörig. Här är det viktigt att utemiljön ger ett starkt intryck inifrån med hjälp av utsikten. Takterassen är tillgänglig för de boende, men endast på en avdelning. Även om deras trädgård på nedanvåningen är inhängnad så hjälper det inte mycket om det är svårt att använda utemiljön.

2:4:1 Vegetation i utsikt

I vegetationen så finns där prakthäggmispel, silverpäron, körsbärsträd, fjärilsbuske, äppleträd, bok och syren. Där finns även en del perenner så som bergenia, murgröna och nävor. Klätterväxter som kaprifol, vildvin och pipranka är också en del av vegetationen. Bland lökväxterna finns där narcisser och tulpaner.

2:5 - Sammanfattning av studiebesök

I undersökningen av vegetationen, i de studiebesöken jag gjort, har jag kunnat se vilka typer av växter de använder. Där kan man se att de till största delen använt vegetation som erbjuder blomning och att de valt växter som erbjuder blomning under en större del av året. Wijk (2003) menar att färger i olika kombinationer kan med fördel locka till sig uppmärksamhet och då mest om man använder sig av kontrasterande färger. De kan man med fördel även använda i vegetation i en utsikt om man vill påkalla uppmärksamhet.

Vegetation består till stor del utav bladmassa som i de flesta fall erbjuder en grön färg. Blomningen är då den del som kan skapa varierande effekter när det gäller kontrasterande färger, om det är den effekten man vill uppnå. Även höstfärger är en aspekt att ta med när man väljer vegetation eftersom den kan skifta avsevärt mellan olika typer av växter. Vill man istället inte skapa mycket uppmärksamhet ska man istället välja vegetation som i färgerna går i samma toner och valörer (Wijk, 2003).

Avståndet till vegetationen har också en stor betydelse för vår upplevelse av färg. Vid längre avstånd smälter färgerna samman och man får ett helhetsintryck. (se bild 17). Befinner man sig istället nära vegetationen upplever man detaljer mer och färgintrycket ändras (Thorpert, 2012). I de anläggningar jag har besökt har utemiljöerna, med undantag av studiebesök 4, inte varit långt ifrån byggnaden och färgerna har kunnat upplevas inifrån. När det gäller val av vegetation är det viktigt att ta hänsyn till omgivande

landskapet och vilken bakgrund som befinner sig i anslutning till vegetationen (se bild 13). Den kan helt ändra ens upplevelse av växterna (Thorpert, 2012). I några av de anläggningar jag besökte var det fasaden av en annan eller samma byggnad som utgjorde bakgrunden (se bild 8 & 11). Även det påverkar kontrasterna och hur man upplever färgen och är en viktig aspekt att ta med i sitt växtval.



Bild 8: Viga vägen. Vegetation mot fasad



Bild 13: Blombuketten. Vegetation mot omgivande miljöer.



Bild 6: Skogsbrynet. Vegetation mot fasad.



Bild 11: Viga vägen. Vegetation mot fasad



Bild 19: Stensjögatans äldreboende. Starka färger kan bilda kontraster



Bild 17: Stensjögatans äldreboende. Färger på vegetation smälter ihop på längre avstånd.

Del 3 - Analys av äldreboende

3:1 Bakgrund äldreboendet Hemgården

Äldreboendet jag valt att undersöka är beläget i orten Tyringe i Hässleholms kommun i norra Skåne (se karta 2). Boendet ligger i växtzon 2 enligt zonkartan över Sverige (Svensk trädgård riksförbund) och är placerad i ett villaområde med nära anslutning till järnvägen. Det innebär att där endast finns lite natur runt om i form av små dungar av lövträd.

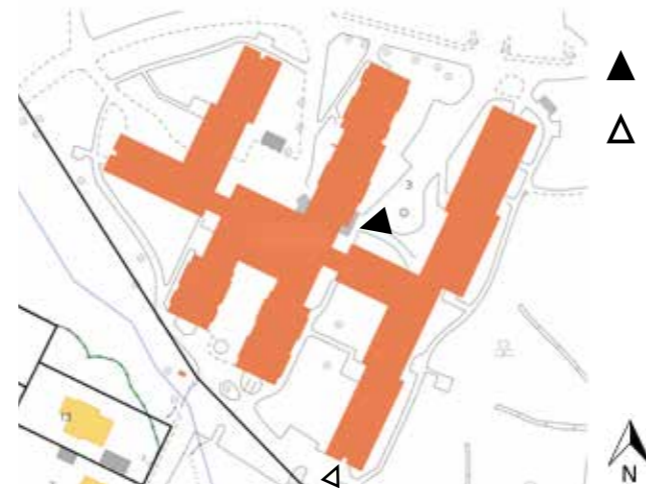
Byggnaden har många gånger byggts ut vilket gör att den har ett speciellt utseende som kan påverka en gestaltning. Små utrymme har bildats mellan avdelningar som idag står oanvända med endast gräsmattor som vegetation (se bild 1 & 2).

Vegetationen i utemiljön, på de flesta platser kring anläggningen, är liten i variationen. Till stor del består vegetationen av buskage av olika slag med små inslag av perenner och träd. Den största variationen i växter är vid huvudentrén och på baksidan av huset i anslutning till flaggstången och hemtjänstens entré. Kring de avdelningarna som inte är i anslutning med entréerna är det endast ett

fåtal olika arter av växter (se bild 2 & 4).

Runt om anläggningen så finns det asfalterade gångvägar som privatpersoner har tillgång till (Se bild 3). Landskapet runt om är väldigt kuperat och det blir då stor skillnad i höjderna på gångvägarna och en hel del backar bildas. Det gör det svårt för de boende att orka gå runt hela byggnaden. Med tanke på att byggnaden är stor så är det även en väldigt lång gångväg som de behöver gå på om de vill ta en promenad. I anslutning till äldreboendet i väst så finns där också ett dagis som vissa avdelningar har utblick mot.

På äldreboendet finns det fyra somatiska avdelningar och tre demensavdelningar. Det finns en demensavdelning som befinner sig på en andra våning annars är det ett enplanshus med källare. Källaren har i sin tur utsikt mot vissa delar av utemiljön men används mest som förråd eller tvättstuga. Hemtjänsten håller också till i källaren.



Karta 1 över anläggningen Hemgården

- ▲ = Huvudentré
- △ = Hemtjänstens entré



Karta 2 över Skåne

○ = Orten Tyringe i Hässleholms kommun



Bild 1



Bild 2



Bild 3



Bild 4

3:2 Utsiktsmöjligheter

Kartor över platsen tillsammans med fotografier inifrån avdelningarna avser en helhetsbild av vilka utsikter som finns vid respektive plats. Fotografierna ger en klar bild om i vilket spektra man kan se. Det beror dock mycket på i vilken del av fönstret man står och vad man utblickar mot. I analysen jag gjort, över avdelningarna, har jag utgått ifrån vad man kan se genom hela fönstret. Dock är det inte att man i en enda blick ser allt som finns med i min utsiktsanalys. För att se hela spektrat krävs det att man vrider på huvudet. De boende befinner sig i olika delar av det gemensamma utrymmet. Därför har jag valt att behandla hela den delen som man ser genom fönstren för

att få en helhet av utemiljön.

De avdelningar jag valt har båda utsikt mot en utemiljö som inte innehåller mycket vegetation för tillfället och som har potential till utveckling. Jag har valt att döpa dem till avdelning 1 och 2. Platsen i anslutning till avdelning 1 ligger i västerläge och tillhör en demensavdelning. Här finns det potential att utveckla miljön utan att i så stor utsträckning förändra den befintliga miljön.

Utemiljön i anslutning till avdelning 2 är instängd och har likt avdelning 1 potential till utveckling i utemiljön utan att förändra den befintliga miljön avsevärt mycket.



Bild 20



Bild 21



Bild 22

3:3 Analys avdelning 1

Den första avdelningen som jag undersöker utsikten på är en demensavdelning. De har utsikt åt två håll i sitt gemensamma utrymme. Åt det håll jag har valt att undersöka ser man ut i landskapet och de fyra zonerna av kontakt med utemiljön är representerade. Den andra utsikten är mot ett tak på ett sophus efter en balkong som man kan gå ut på. Där finns ingen trädgård ansluten och efter sophuset kommer fasaden av avdelningen mittemot.

I utsikten jag valde har man utsikt mot den tillhörande uteplatsen som är stenlagd. Utanför ser man trädgård som hör till avdelningen och som är inringad av ett staket för att undvika att de boende vandrar iväg. Längre bort ser man en lövskog som finns intill ett dagis. Det finns befintlig vegetation i form av träd och buskar samt en gräsmatta som man skymtar lätt (Se bild 20 & 22). Största delen av vegetationen är dock placerad i ytterkan av trädgården i nära anslutning till det omgärdande staketet. Där finns även bärbuskar.

Uteplatsen som finns i anslutning till fönstren är zon 2 enligt modellen över kontakt med utemiljön (Bengtsson, 2015). Zon 1 finns inomhus och är då första kontakten med utemiljön och den delen som

ska skapa ett intresse för utemiljön och viljan att gå ut. Utanför zon 2 kommer själva trädgården som för den här avdelningen är inringad av staket och kallas enligt modellen zon 3. Den yttersta zonen är 4 och är i det här fallet skogen och dagiset som man kan skymta i bakgrunden (se fig 3).

Trädgården och uteplatsen som finns befintligt ligger i västerläge och de har därför inte mycket sol under morgontimmarna. Under dygnet så flyttar sig solen och den når även in mot uteplatsen. Ytterkanten av trädgården har sol största delen av dygnet och speciellt under morgonen. Vegetationen som finns i skogen i zon 4 ligger i norrläge, gentemot trädgården, och ger ingen skugga åt platsen. De enstaka träd som finns i anslutning orsakar heller ingen skugga åt trädgården. Den enda riktigt djupa skugga som finns är norr om uteplatsen där trädgården möter fasaden.

För att ta upp höjdskillnaden som finns på hela anläggningen, och göra det möjligt för de boende att gå ut, så har man byggt ramper. Rampen belägen i den här trädgården ger skugga åt sin norrsida. Runt om hela rampen och uteplatsen har de planterat ett monotont buskage (se bild 21).

Den aktiva ytan som existerar i trädgården är för tillfället i direkt anslutning till byggnaden på avdelningens uteplats i zon 2 (se bild 22).

I analysen av platsen finns det möjlighet för social aktivitet även längre ut på ytan där det idag bara finns gräsmatta. Människor som har diagnosen demens har i nya miljöer svårt att orientera sig och det kan vara en anledning till att man inte väljer att använda utemiljön (Kuosa, et al, 2014). Det kan då med fördel vara viktigt att ha kvar den direkt anslutna uteplatsen som en första utsikt. Utsikten här behöver även vara mycket öppen för att göra platsen lättorienterad och inte skrämmande.

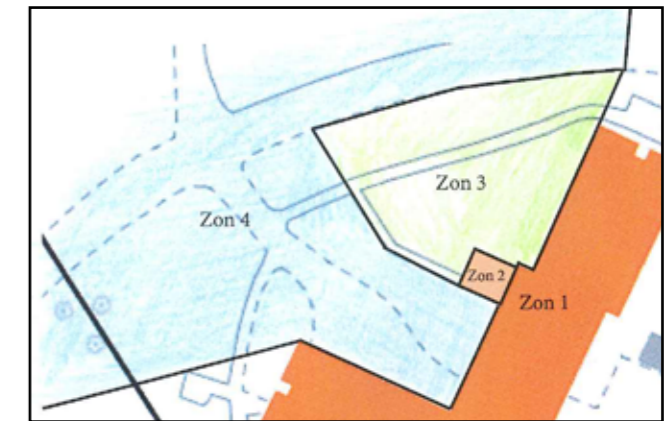


Fig 3: zonanalys vid avdelning 2



Fig 4: utsiktsmöjligheter avdelning 1 (streckade linjer)



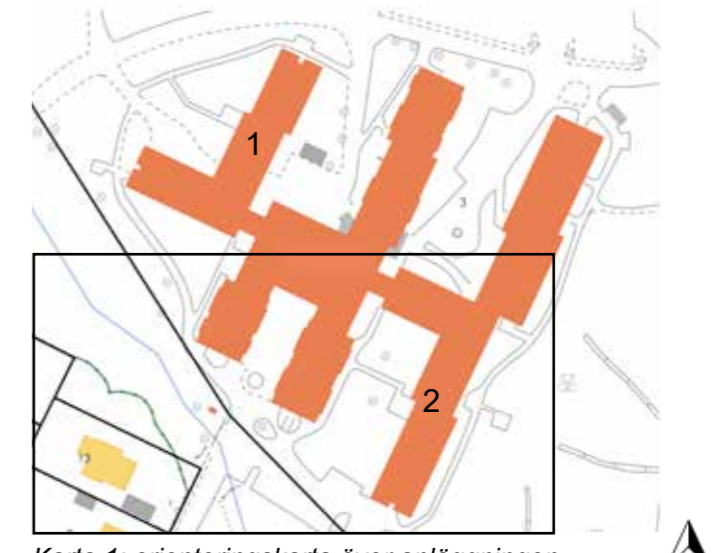
Karta 1: orienteringskarta över anläggningen



Fig 5: utsiktmöjligheter avdelning 2 (streckade linjer)



Fig 6: zonanalis vid avdelning 2



Karta 1: orienteringskarta över anläggningen

3:4 Analys avdelning 2

Den här avdelningen är en somatisk avdelning som i sitt gemensamma utrymme också har utsikt mot två håll. En av utsikterna blickar rakt ut i skogen som inte tillhör äldreboendet. Det finns en liten gräsplätt som är i anslutning till husfasaden men den är inte större än två kvadratmeter. Höjdskillnaden på den här sidan blir påtaglig då det inte är möjligt för de boende att ta sig ner här och använda utemiljön. Därför har jag valt att inte använda den här sidan i min gestaltning utan fokuserat på den motstående utsikten.

Den motstående utsikten går mot en annan avdelning med en trädgård mellan (se fig 5 och bild 23). Utsikten här visar precis som på förra platsen en uteplats som även här finns med i zon 2. Mitt emot den här utsikten finns en annan somatisk avdelning som man tydligt ser fasaden på. Trädgården som finns mellan fasaden och uteplatsen i zon 2 utger den egna trädgården och är zon 3 (se fig 6). Den yttersta zonen är på den här platsen inte stor och kan endast skimras åt vänster där man kan se privata trädgårdar och hus (se bild 24). Man kan även skimra en del större träd på en gräsplätt samt hemtjänstens fordon (se bild 24). Hela den här delen utgör zon 4 enligt modellen (Bengtsson, 2015).

Fasaden som jag nämnde tidigare är i gult tegel och erbjuder inte någon variation i prydnads värde. Enligt Ulrich (1984) så har utsikt mot vegetation, gentemot en tegelvägg, återhämtande egenskaper. Utsikten mot tegelväggen i det här fallet är då inte fördelaktigt.

Trädgården som finns ansluten till avdelningen ligger i söderläge och platsen har sol under största delen av dygnet. Dock är deras enda sociala yta placerad i västerläge och solen når inte dit förrän på eftermiddagen. Det gör det svårt att använda ytan för de boende eftersom det blir väldigt kallt där. En social yta kan dock vara viktig i sammanhanget då många äldre upplever en känsla av ensamhet på vårdhem (Slettebo, 2008). Att ha utblick över en yta som erbjuder social aktivitet kan hjälpa de boende att bli intresserade av att använda utemiljön och att ha sociala ytor i de närliggande zonerna kan vara viktigt för äldre människor (Bengtsson, 2015). Det är dock viktigt att påpeka att individerna på boendet även måste ha tillgång till platser de kan vara ensamma på (S. Nakem, et al, 2010). Dessa platser bör vara deras egna privata bostad men kan med fördel även vara en plats utomhus.

Platsen har idag inte mycket vegetation. Runt om den nuvarande uteplatsen och rampen som leder ner i trädgården finns det likt den andra avdelningen ett monotont buskage. Utanför buskaget finns en gräsmatta där det nyligen planterats ett äppleträd (se bild 24 & 26). Gräsmattan utgör största delen av trädgården och den har även en del nivåskillnader. Åt vänster är där en brant backe neråt som inte är fördelaktigt som aktiv yta.



Bild 23



Bild 24



Bild 25



Bild 26

Del 4 - Gestaltning

Här presenteras min illustrationsplan först för att det ska vara enklare att förstå utsikterna som har skapats. Jag visar också på vyer utifrån för att man enklare ska få en bild av vad trädgården innehåller. Utsikterna som har skapats presenteras efter illustrationsplanen.

Min gestaltning till den här platsen baseras på analysen jag utförde på platsen samt intrycken från studiebesöken. Jag har tagit hänsyn till de olika zonerna av kontakt som finns på plats och behovet av storleksändring på dem. Utsikten som finns från de gemensamma utrymmena har varit en mall för att se i vilket område jag främst ska arbeta i.

Jag har valt att placera in mycket växter som erbjuder blomning under större delen av året och som blommar rikligt. Växter som har en igenkänningsfaktor för de boende har visat sig väldigt viktigt (Bengtsson & Carlsson, 2013) och är något jag valt att behandla i min gestaltning. Jag har även valt in växter som i sitt bladverk erbjuder ett värde året om och då inte minst i höstfärgerna.

I de olika gestaltningarna har jag också tagit

hänsyn till att personalen på de olika avdelningarna gör blomsterarrangemang i krukor av eget tycke när det gäller färg. Det skapar ett värde på uteplatserna som är i anslutning till de gemensamma utrymmena.

På de olika platserna har jag till stor del valt samma sorters växter. Det skapar ett sammanhängande uttryck på hela anläggningen även om man inte kan se på de båda platserna på samma gång. I en återhämtande miljö är det viktigt att det finns ett sammanhang och inte en samling av orelaterade ting som kan ge olika intryck (Kaplan, 1995). Jag har därför valt ut en vegetation som avlöser varandra i värde under hela året och använder den i min design. Beroende på vilka väderstreck rabatterna är placerad så har jag valt ut växter som passar för den platsen.



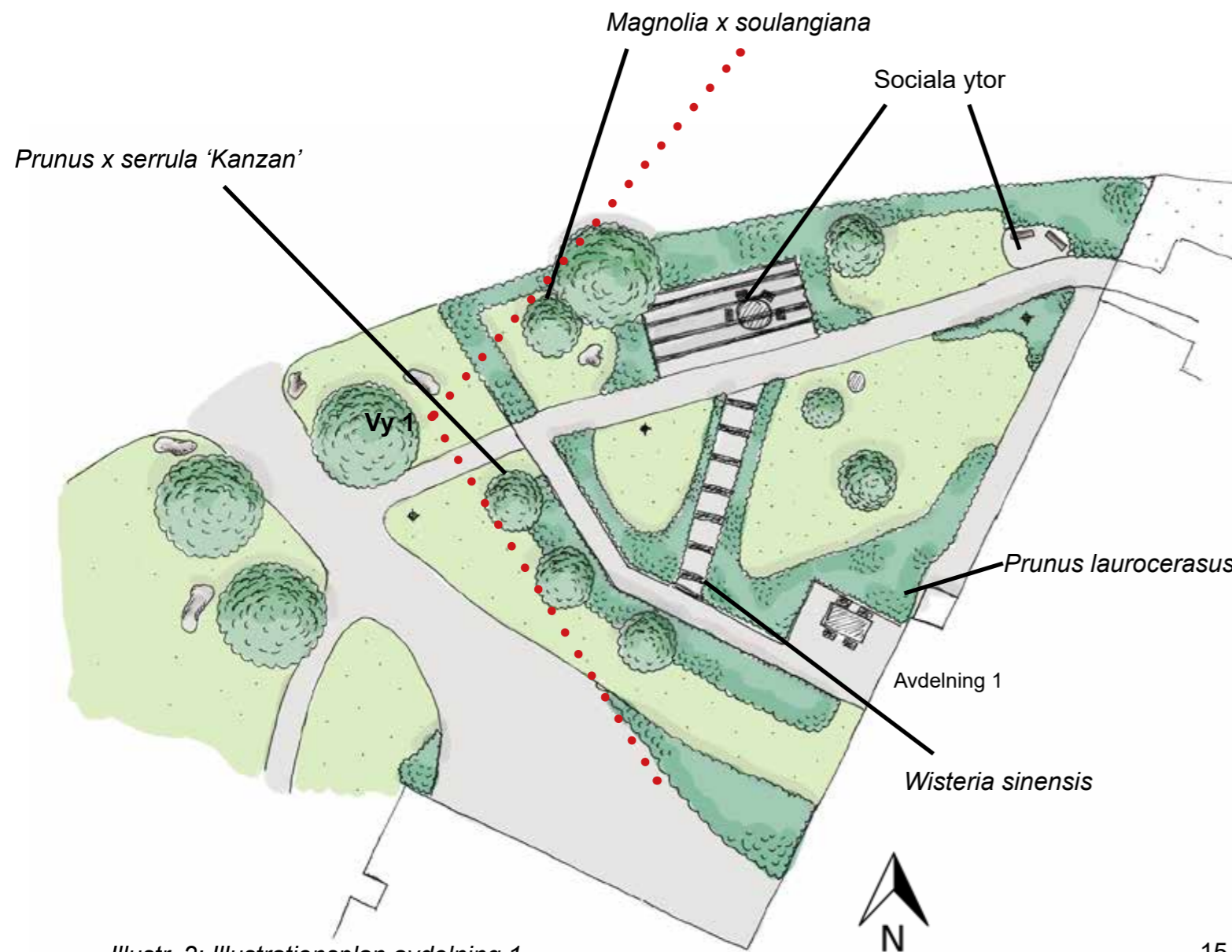
Karta 1: orienteringskarta över anläggningen



Bild 27: Vy 1 innan gestaltning



Illustr. 1: Vy 1 över gestaltningen på avdelning 1



Illustr. 2: Illustrationsplan avdelning 1

4:1 Förklaring gestaltning: avdelning 1

På plats finns för tillfället endast en social yta och den är i direkt anslutning till byggnaden och det gemensamma utrymmet. Jag har därför valt att skapa fler ytor för socialt umgänge längre ut i zonerna. Uteplatsen är placerad i zon 3, som är själva trädgården, och är något som de boende kan se inifrån. Det är dock viktigt att behålla den sociala ytan i anslutning till det gemensamma utrymmet då dementa kan uppleva utemiljöer svåra att orientera sig (K. Kuosa, et al, 2014). På grund av det har jag även valt att hålla trädgården väldigt öppen. Det som avbryter blicken i trädgården är en pergola som ramar in en nyinritad ramp. Pergolan är dock väldigt luftig och erbjuder en sikt i genom den. Eftersom utsikt är mitt fokus så växer det på den här pergolan ett blåregn som under maj månad bjuder på en riklig blomning i ljus lila på bar kvist. Sedan blir det rikligt med blad som ger en grön färg. Jag har även placerat in magnolia (*Magnolia x soulangiana*) som blommar i en ljusrosa nyans i maj och ger ytterligare blomning till platsen. Den är placerad bakom pergolan under en befintlig lind som jag

valt att behålla. Tidigare har utsikten varit helt ut mot landskapet och skogen som finns i anslutning till trädgården. Nu erbjuder utsikten även en del blomning.

Längs den befintliga rampen har jag placerat in tre körsbärsträd (*Prunus x serrula 'Kanzan'*) som likt blåregnet och magnolian blommar vackert i maj månad. Blommorna har en rosa färg. Träden ramar in den annars väldigt kala rampen och skapar en blickpunkt innan det sedan öppnar upp mot landskapet bakom.

Buskaget som tidigare fanns runt rampen på södersidan ska behållas kvar medan buskaget på norrsidan byts ut. I den väldigt skuggiga delen i hörnan vid balkongen placeras lagerhägg (*Prunus laurocerasus*) som även är vintergrön, men klarar den djupa skugga som finns där. Lagerhäggen blommar även vackert i vitt på våren som erbjuder en doft. Även om blomningen på träden och klätterväxterna sker till största delen på våren så har jag även placerat in buskar och perenner som hjälper till att ge blomning hela året.

Förklaring gestaltning: avdelning 1 forts.

Rabatterna som är inritade på plats är skapade efter organiska former och bildar ett mjukt intryck. De är fyllda med perenner och buskar blandat för att ge en kraftig dynamik året om. Här har jag blandat in buskar som är vintergröna tillsammans med perenner med vintervärde. Även lökväxter finns för att skapa ytterligare blomning på våren. Färgerna går i vitt, rosa, lila och rött med inslag av mer kraftfulla färger som gult och orange i lökväxterna för att skapa uppmärksamhet. Wijk(2001) skriver att uppmärksamhet kan skapas med hjälp av kontrasterande färger, vilket jag valt att använda i vissa delar av trädgården. Även om blicken faller naturligt ut genom fönstret i vissa fall så vill jag ytterligare locka de boende att titta på utsikten.

Eftersom många äldre tycker att vädret ibland begränsar möjligheten att gå ut i utemiljön (Bengtsson & Carlsson; 2013) så kan det med fördel även finnas vegetation med fina höstfärger, då hösten ofta bjuder på kyla och regn. Jag har då placerat in en

ginnalalönn (*Acer tataricum ssp. Ginnala*) som får sprakande höstfärger. Även buskar som vingad benved (*Euonymus alatus*) och hybridtrollhassel (*Hamamelis x intermedia 'Feuerzauber'*) finns med i designen som även de erbjuder vackra höstfärger. När det gäller perenner, i designen, så finns bergenia (*Bergenia cordifolia "Vinterglöd"*) med som lyser upp med sin röda höstfärg. Andra perenner som erbjuder vackra höstfärger är sockblomma (*Epimedium x vericolor 'Sulpheum'*) och näva (*Geranium x cantabrigense 'Biokovo'*)

På vintern har jag placerat in vintergröna växter så som doftolvon (*Viburnum x burkwoodii*) och kryp-en (*Juniperus ssp.*) De behåller, så som ordet vintergrön betyder, sin gröna färg under hela året och blir då ett värde på vintern. Bergenia, epimedium och näva kan också vara vintergröna och ge ett värde åt designen hela året.

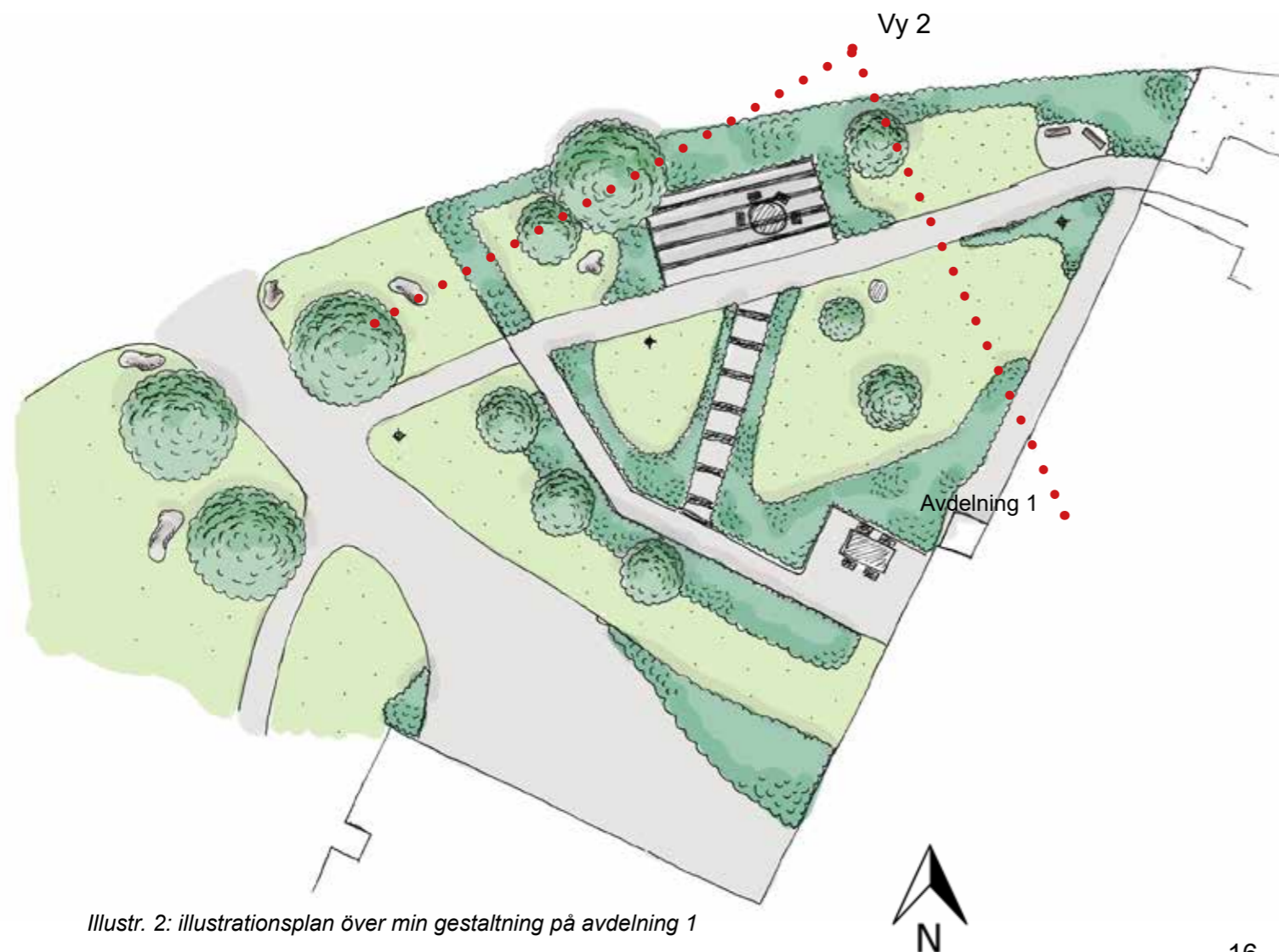
Växter som behåller sina blomställningar när de har vissnat ner erbjuder också ett värde. Frost kan

under vintern sätta sig på dem och bilda vackra skimrande kristaller. De växter jag valt in som får vackra blomställningar under vintern är fjärilsbuske (*Buddleja davidii ssp.*) och perennen kärleksört (*Sedum telephium ssp.*). De skapar, tillsammans med de vintergröna växterna, en utsikt även under vinterhalvåret som blir förstärkt av tidigblommade växter så som julrosor (*Helleborus ssp.*) och hybridkejsarolvon (*Viburnum x bodnantense 'Charles Lamont'*)

I gestaltningen har jag även tillfört nyttoväxter som under säsongen produceras ätbara bär eller rabarber (*Rheum rhabarbarum*) med sina ätbara stjälkar. På platsen idag så finns bärbuskarna längst ut och är inte synliga. Min tanke är att bärbuskarna framför allt ska placeras närmare byggnaden och uteplatserna för att göra dem mer tillgängliga och för att de ska finnas med i utsikten. Att få använda sina sinnen och inte minst smaken är en viktig sak för äldre på äldreboende (Bengtsson & Carlsson; 2013)



Karta 1: orienteringskarta över anläggningen



Illustr. 2: illustrationsplan över min gestaltning på avdelning 1



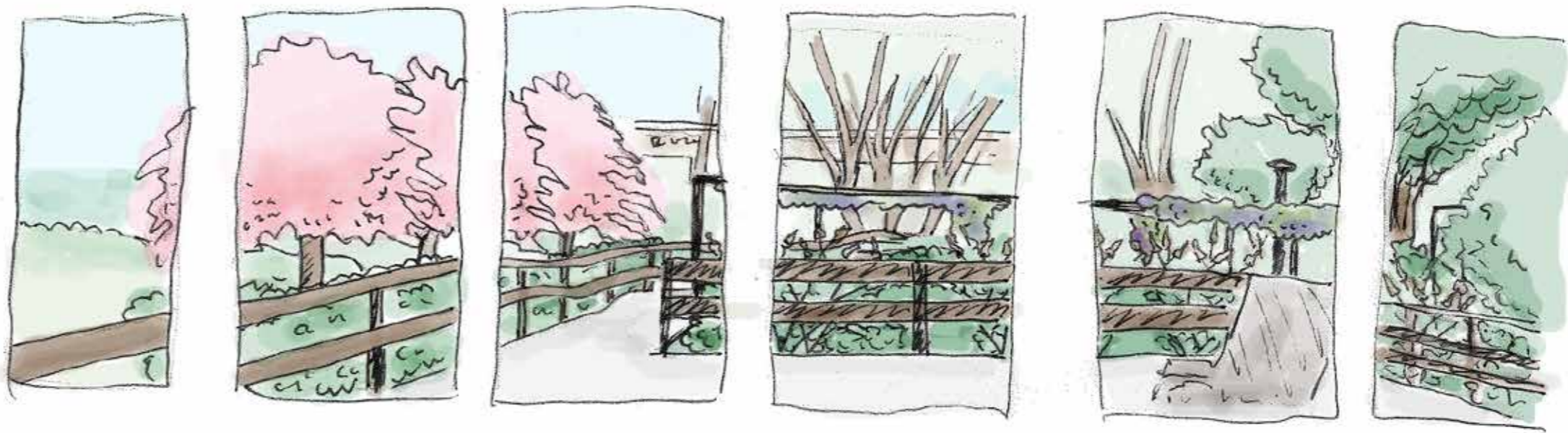
Bild 28: Vy 2 innan gestaltning



Illustr. 3: Vy 2 över gestaltningen på avdelning 1

4:1:1 Utsikter i gestaltningen - illustrationer

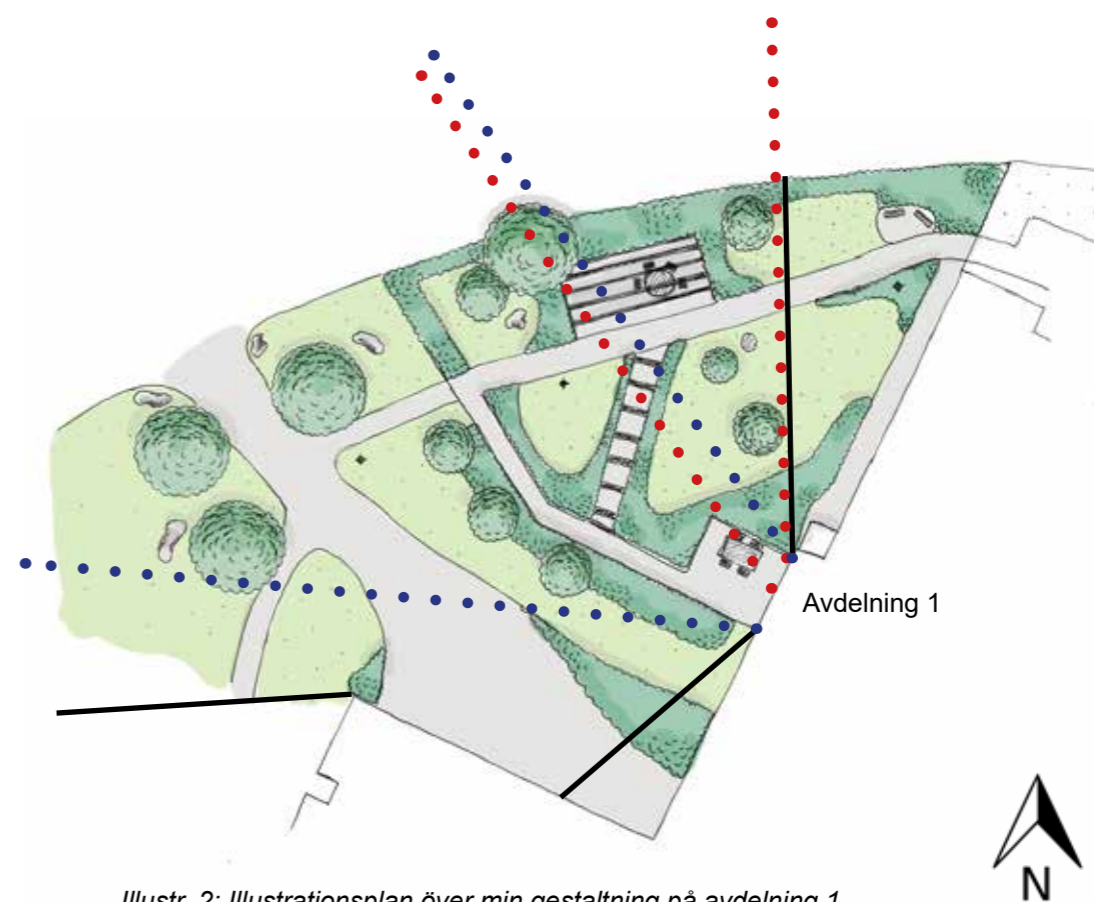
Här presenteras utsikterna som skapats efter gestaltningen som jag utformat. På illustrationsplanen (se illustr. 2) är de utsikter, som presenteras, markerade med prickar. Där kan man också med hjälp av de svarta strecken, se hur utsikterna inifrån ser ut och vad man ser i min gestaltning.



Illustr. 4: Utsikt 1 i gestaltningen



Illustr. 5: Utsikt 2 i gestaltningen



Illustr. 2: Illustrationsplan över min gestaltning på avdelning 1

- Utsiktslinjer - i mellan dessa ser du inifrån det gemensamma utrymmet
- De blåa prickarna ringar in vad du ser från utsikt 1 i min gestaltning.
- De röda prickarna ringar in vad man ser i utsikt 2 i min gestaltning.

4:1:2 -Illustrationsplan med förklaringar av gestaltning avdelning 1

Illustrationsplanen visar på hela gestaltningen jag gjort. Dock är inte allt synligt inifrån. Med den här planen visar jag hela gestaltningen och vilka delar som finns med. I textrutor beskriver jag typiska drag i trädgården och vilka träd jag placerat ut i min design. I designen har jag låtit alla befintliga träd stå kvar och endast placerat dit nya. De inplacerade träden är namngivna på den här planen.

Uteplats för socialt umgänge omringad av buskage och perennplanteringar. Här kan man även sitta och njuta av solen under förmiddagen med den tygga känslan i ryggen som buskaget ger. Framåt utblickar man mot pergolan, gräsmattorna och fågelbadet på andra sidan gångvägen.

Nya planteringar med buskar och perenner.

En liten uteplats med syrenberså och utplacerade bänkar för ett mer privat umgänge. Den här delen är inte med i utsikten. Här utblickar man mot hela trädgården.

Nya planteringar med buskar och perenner

Acer tataricum ssp. ginnala

Magnolia x soulangiana

Cercidiphyllum japonicum

Prunus x serrula 'Kanzan'
(3st på rad)

Avdelning 1

Körsbärsallén som ramar in den tidigare rampen och ger en ny vacker utsikt. De blommar vackert i rosa redan i maj och hjälper till att skapa ett värde åt utsikten redan tidigt på året.

Pergola som ramar in den inritade nya rampen. Här klättrar vårblommande blåregn och på kanterna står perenner som bjuder på prakt under hela året. På sidorna av pergolan så är det luftigt vilket gör det möjligt för de som går här att blicka ut på sidorna.

Illustr. 2: Illustrationsplan avdelning 1



4:1:3 - Zonändring

Zonerna har efter min gestaltning ändrats och här presenteras de med hjälp av figurer

I min gestaltning har jag lagt till fler uteplatser och därmed utökat zon 2 i utsikten. Det finns, i förslaget, fler möjligheter att ha utblick över socialt umgänge men de är placerade längre ut från byggnaden. Zon 3, som är själva trädgården har blivit mindre men mer tillgänglig för de boende (se fig. 3 & 7). Det finns vegetation att vila blicken mot och årstidsväxlingar att njuta av. Växtligheten i zon 3 hindrar dock inte ögat från att utblicka mot landskapet utanför, som i det här fallet är skogen och dagiset. Här har de boende möjlighet att se barnen leka och privatpersoner vandra på stigarna i skogen utan att de andra zonerna är i vägen. Dock så erbjuder även zon 2 och 3 ett prydnadsvärde om det inte skulle vara något som intresserar en i zon 4. Zon 1 och zon 4 förblir desamma i storlek i min gestaltning. Jag tycker det är väldigt viktigt att utblicken mot zon 4 finns kvar så att de boende får en känsla för världen utanför också (Bengtsson & Carlsson, 2013) (se fig. 7 & 4).



Fig 3: Zoner innan gestaltning



Fig 7: Zoner efter gestaltning

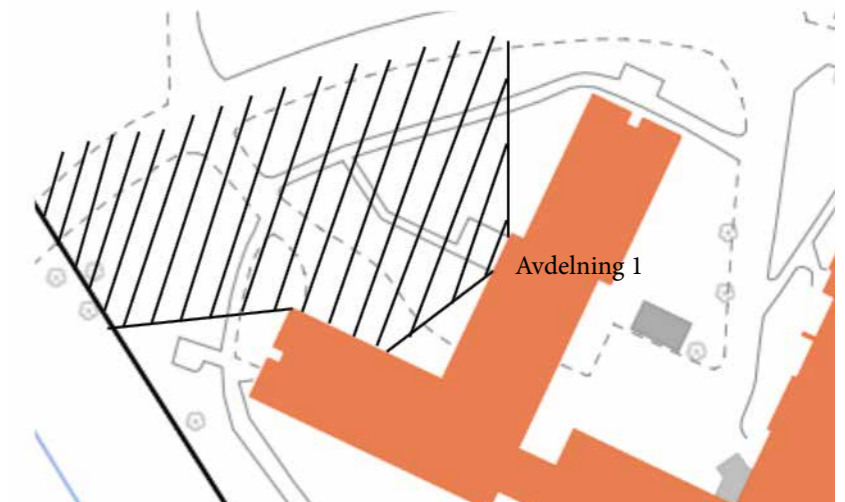
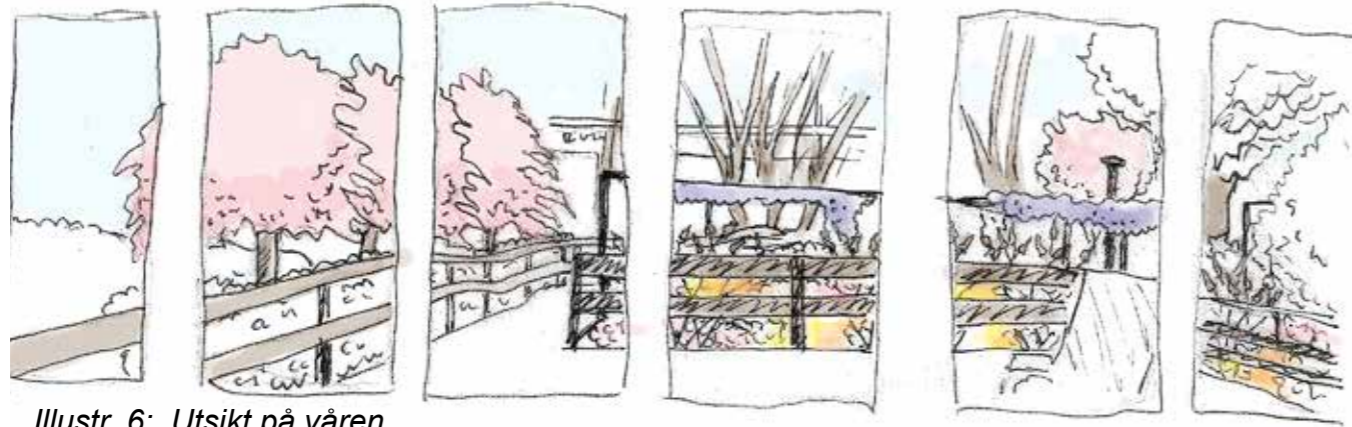


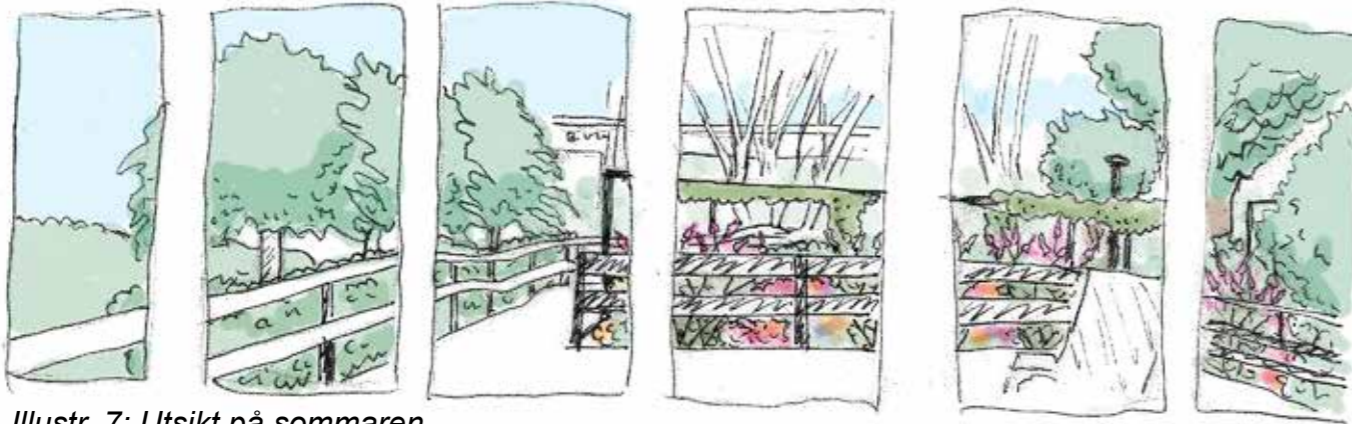
Fig 4: Utsikter avdelning 1

4:1:4 Årstidsväxlingar i utsikt avdelning 1

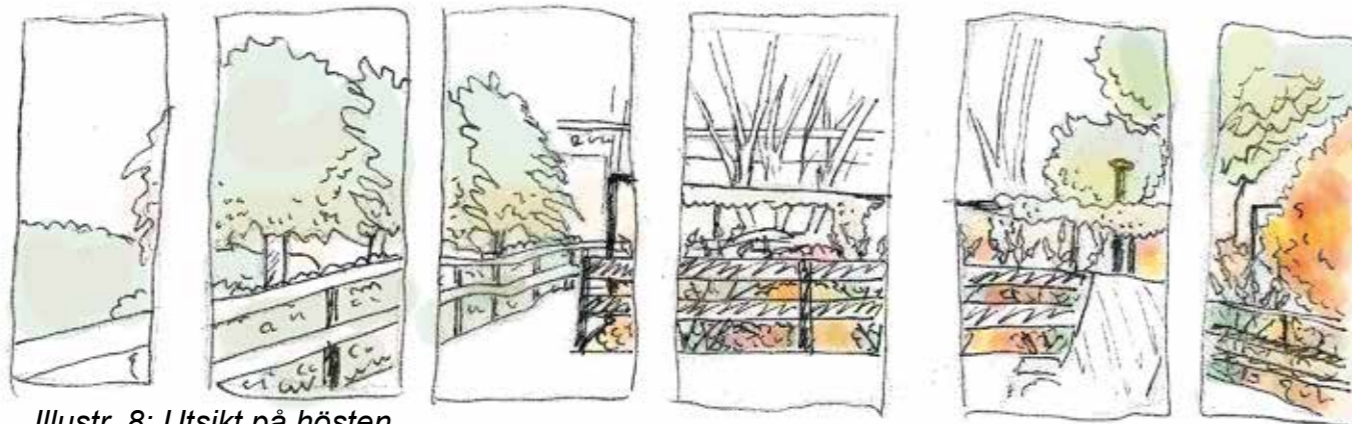
Här visar jag hur färgerna i vegetationen skiftar över året.



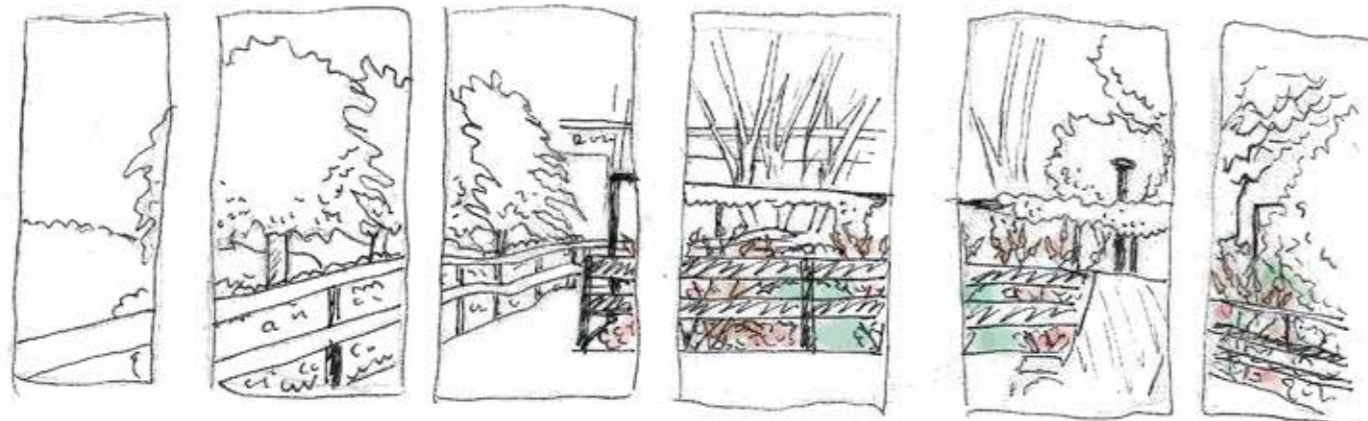
Illustr. 6: Utsikt på våren



Illustr. 7: Utsikt på sommaren



Illustr. 8: Utsikt på hösten



Illustr. 9: Utsikt på vinern



4:2 - Förklaring till gestaltning: Avdelning 2

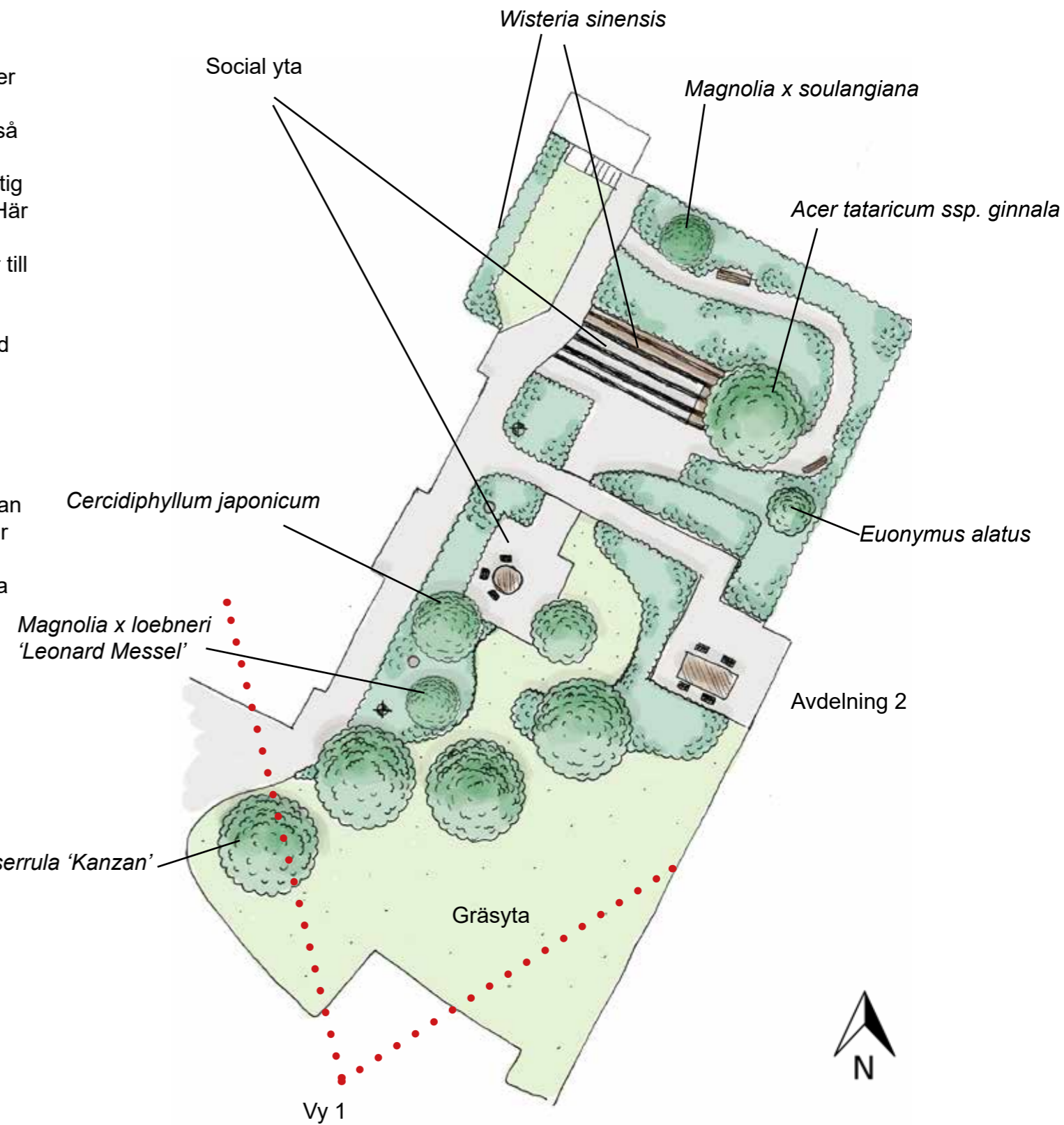
På den här platsen finns det också en uteplats i direkt anslutning med det gemensamma utrymmet och här finns plats för socialt umgänge. Även här har jag valt att skapa fler ytor för social aktivitet som är placerade längre ut i trädgården. De går att se inifrån och förhoppningsvis hjälpa till att skapa ett intresse för att gå ut, vilket är en viktig funktion i zon 1 (Bengtsson, 2015). Jag har dock bara valt att undersöka utsikten och behandlar inte tankarna om när man väl är ute i miljön jag designat.

I direkt anslutning med den befintliga uteplatsen, som då är zon 2, har jag bytt ut vegetationen mot buskar av blandat slag som erbjuder färgskiftningar under hela året. Jag vill skapa en trygghetskänsla för de som sitter på platsen med det här buskaget i ryggen. Likt den andra gestaltningen så finns även här blommande buskar och träd i utsikten.

Åt vänster ser man en rad av prydnadskörbär (*Prunus x serrula 'Kanzan'*) som blommar i rosa under maj månad (se illustr. 10). Rakt fram utblickar man mot en stenlagd uteplats som är gjord tillgänglig även för andra avdelningar men som är en utsikt för de på den här avdelningen. Den uteplatsen är inramad med en syrenberså (*Syringa vulgaris ssp.*) som blommar i maj-juni. Bersån är i sin tur omsluten av lägre perenner som blommar un-

der sommaren men som med sitt bladverk erbjuder värde under hela året (Bergenia, näva och sockblomma). I anslutning till den här uteplatsen så finns även en katsura (*Cercidiphyllum japonicum*) som får fantastiska höstfärger och avger en söttaktig doft när de nedfallna bladen förmultnar i marken. Här finns även ett flerartsbuskage med en perennplantering framför som tillsammans hjälper till att skapa ett värde året om.

På vänster sida av utsikten ser man fjärilsbusken (*Buddleja davidii ssp.*) sticka upp med sina skira grenar och kolvar till blomställningar. Bakom dem skymtar man ytterligare en uteplats med en inramning av ett staket. Även den här uteplatsen är tillgänglig för andra avdelningar. På staketet klättrar ett blåregn (*Wisteria sinensis*). I anslutning till uteplatsen finns ett buskage som man kan skymta genom pelarna. Det buskaget sträcker sig utanför vad man ser inifrån men bjuder på nyfikenhet. Inne i buskaget står en hybridmagnolia (*Magnolia x loebneri 'Leonard Messel'*) som blommar redan i april med ljusrosa, stjärnlila blommor.



Illustr. 10: Vy 1 över gestaltningen på avdelning 2



Bild 55: Vy 1 innan gestaltningen på avdelning 2

Illusr. 11: Illustrationsplan avdelning 2

Förklaring till gestaltning avdelning 2 forts.

Även i den här gestaltningen har jag placerat in nyttoväxter i form av bärbuskar och rabarber. Min tanke med bärbuskarna att de ska vara enkla att ha tillgång till från de olika uteplatserna och även vara synliga inifrån. Smultron finns också med som en marktäckare på vissa ställen men är inte något som syns på grund av den stora höjdskillnaden mellan trädgården och byggnaden

På fasaden snett åt höger kan man även se ett blåregn klättra upp och ge liv åt en annars monoton fasad. I brist på planteringsyta, i anslutning till fasaden mitt emot, så kan man inte placera någon klätterväxt där. Dock så kan man hoppas på att blåregnet, på den anslutande fasaden, trivs så pass bra att den sprider sig även på fasaden mitt emot.

Färgerna på den här platsen går precis som på den andra platsen i vitt, lila och rosa med inslag av gula och orangea lökväxter för att skapa uppmärksamhet. De lila och rosa färgerna ligger nära varandra i färgcirkeln och kan smälta ihop om man betraktar dem på avstånd (Thorpert, 2012). Man upplever inte detaljerna på samma vis om man inte är nära växterna och man upplever att färgerna går ihop med varandra (ibid.). Fasaden i bakgrunden går åt det gul/orangea hållet vilken är kontrastfärgen till lila och blå. Tillsammans med lökväxter i gult och orange kommer det bilda fina kontraster och på så vis skapa en spännande uppmärksamhet.



Illustr. 12: Vy 2 över gestaltningen på avdelning 2



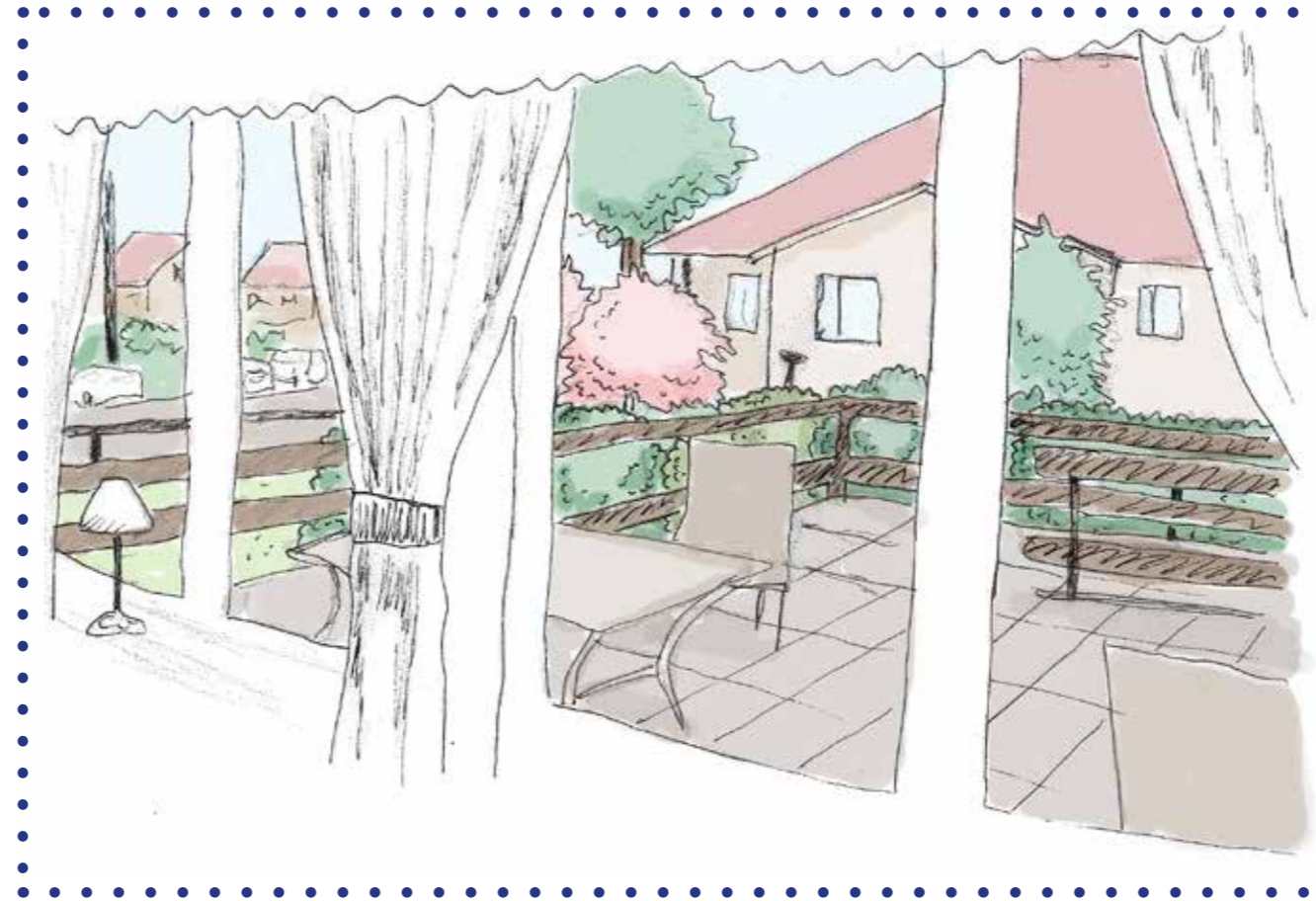
Bild 56: Vy 2 innan gestaltningen på avdelning 2



Illustr. 11: Illustrationsplan avdelning 2

4:2:1 Nya utsikter i gestaltning - illustrationer

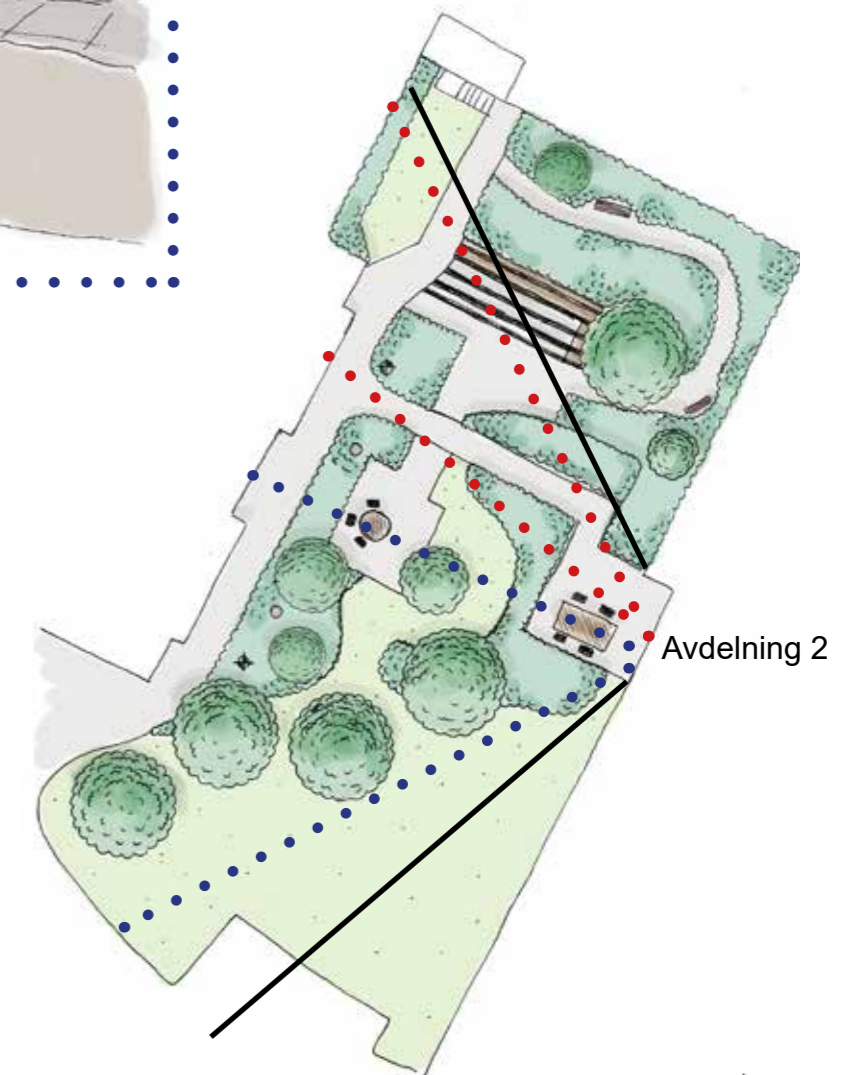
Här presenteras utsikterna som det blir efter min gestaltning på avdelning 2. De utsikter, som syns, visas på illustrationsplanen (se illustr. 11) med hjälp av svarta linjer. Där kan man se vad som är synligt inifrån i min gestaltning.



Illustr. 13: Utsikt 1 i min gestaltning på avdelning 2



Illustr. 14: Utsikt 2 i min gestaltning på avdelning 2



Illustr. 11: Illustrationsplan över min gestaltning på avdelning 2

- Utsiktlinjer - i mellan dessa ser du inifrån det gemensamma utrymmet
- De blåa prickarna ringar in vad du ser från utsikt 1 i min gestaltning.
- De röda prickarna ringar in vad man ser i utsikt 2 i min gestaltning.

4:2:2 Illustrationsplan med förklaringar av gestaltning avdelning 2

Illustrationsplanen visar på hela gestaltningen jag gjort. Dock är inte allt synligt inifrån. Med den här planen visar jag hela gestaltningen och vilka delar som finns med. I textrutor beskriver jag typiska drag i trädgården och vilka träd jag placerat ut i min design. I designen har jag låtit alla befintliga träd stå kvar och endast placerat dit nya. De inplacerade träden är namngivna på den här planen.

Uteplatser för umgänge. Här finns det möjlighet för andra avdelningar att också använda utemiljön vilket gör det möjligt för de på avdelning 2 att ha utblick mot social aktivitet. det finns även möjlighet för dem att gå ut och använda ytorna.

Ett gångstråk som är inramat av busk och perennplanteringar. de boende som gärna går ut och tar en promenad men som kanske inte har orken att gå runt hela byggnaden är det här ett bra alternativ. Längs gånen är där placerat två bänkar där man kan sitta och ha utblick över planteringarna.

Busk- och perennplanteringar

Magnolia x soulangiana

Busk- och perennplanteringar

Acer tataricum ssp. ginnala

Hamamelis x intermedia 'Feuerzauber'

Busk- och perennplanteringar

Cercidiphyllum japonicum

Magnolia x loebneri
'Leonard Messel'

Avdelning 2

Prunus x serrula 'Kanzan'
(4st på rad)

Gräsyta

En gräsyta som tidigare inte använts. På den södra delen av gräsytan så är där en kraftig sluttning som jag låtit vara kvar. Gränsen är markerad med allén av prydnadskörsbär som finns. Jag har även skapat fler perennplanteringar som tillsammans med buskar skapar en barriär av prydnad så att de boende blir varnade av sluttningens existens.



Illustr. 11: Illustrationsplan avdelning 2

4:2:3 - Zonändring

Zon 1 i den här gestaltningen förblir densamma tillsammans med zon 4. Jag har dock utökat zon 2 med att tillföra fler uteplatser i trädgården och då har även zon 3 minskat (se fig. 5 & 8). Även här har utsikten mot zon 3 blivit förändrad då jag har placerat in mer vegetation som ger ett värde åt utblicken. De nya uteplatserna är synliga från det gemensamma utrymmet. Där finns möjlighet till socialt umgänge från fler avdelningar då det är tillgängligt från alla håll (se fig 8 & 6). Om där finns människor på platserna kan det hjälpa de boende som utblickar mot platsen att

inte känna sig ensamma, även om de väljer att inte gå ut där så finns det människor i deras närhet. Den uteplatsen, som de har för tillfället, är så nära ansluten till byggnaden och är inget som är tillgängligt för andra avdelningar. De nya uteplatserna blir då en möjlighet att också titta på andra människor som inte tillhör ens avdelning. Beroende på hur de boende mår kan de sedan välja hur nära de vill ha den sociala kontakten, men det första steget är utsikten i zon 1.



Fig 5: zoner innan gestaltning



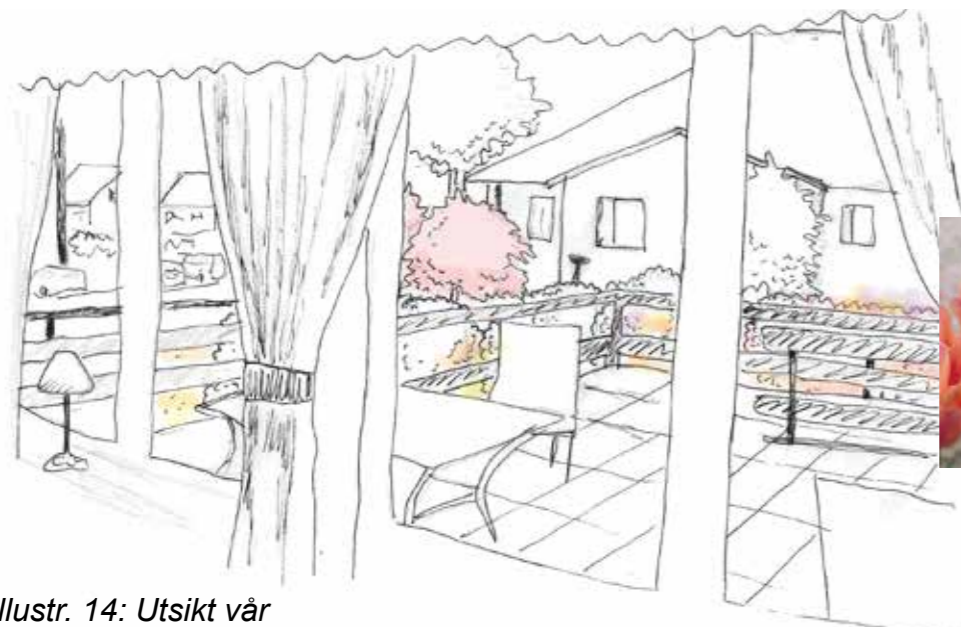
Fig 6: Utsikt från avdelning 2



Fig 8: zoner efter gestaltning

4:2:4 Årstidsväxlingar i utsikt avdelning 2

Här visar jag hur färgerna i vegetationen skiftar över året.



Illustr. 14: Utsikt vår



Bild 30



Bild 33



Bild 58



Bild 57



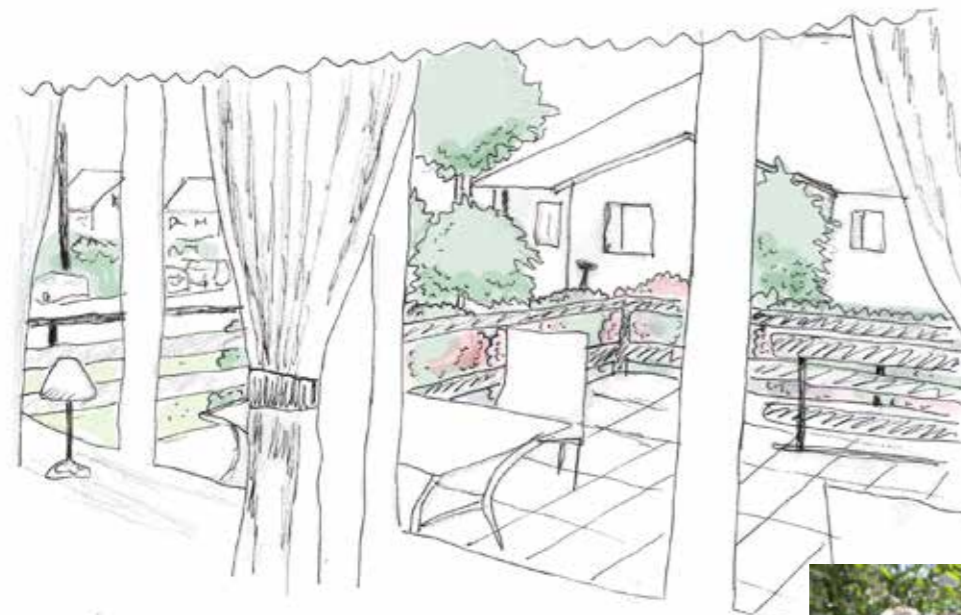
Bild 31



Bild 35



Bild 34



Illustr. 15: Utsikt sommar



Bild 64

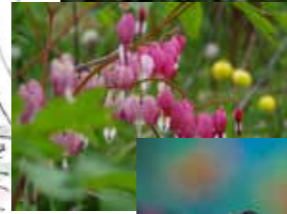


Bild 38



Bild 42

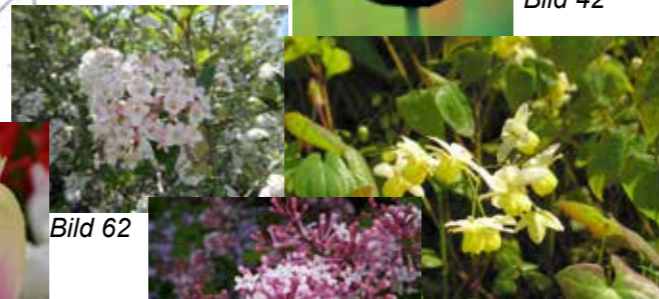


Bild 63



Bild 59



Bild 60



Bild 61



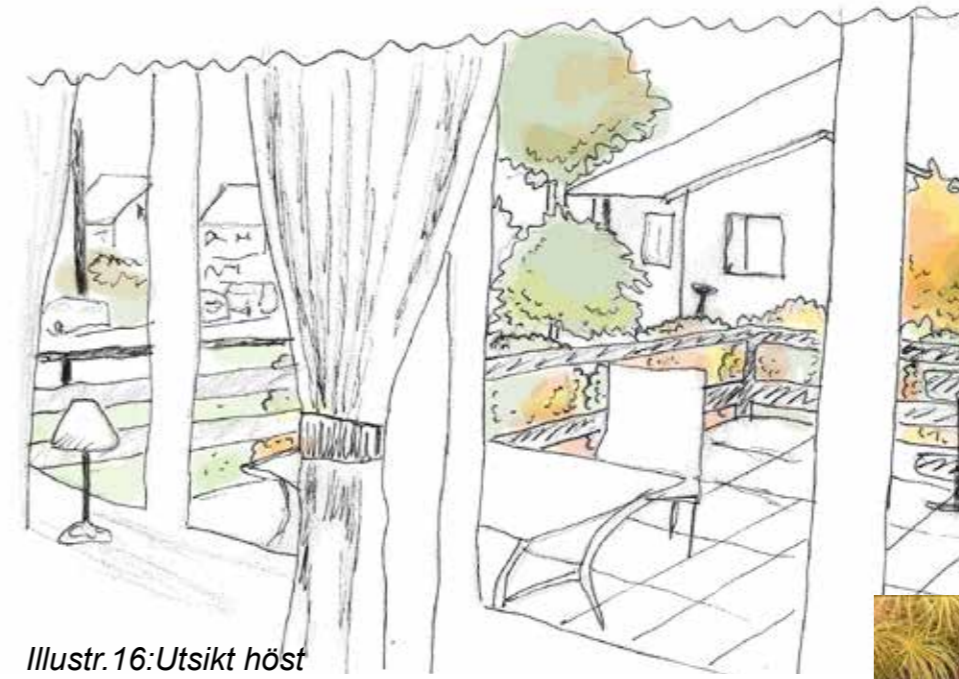
Bild 44



Bild 62



Bild 43



Illustr. 16: Utsikt höst

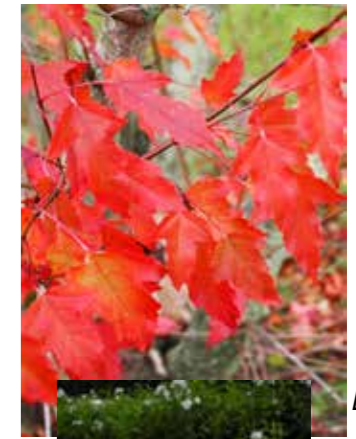


Bild 45



Bild 48



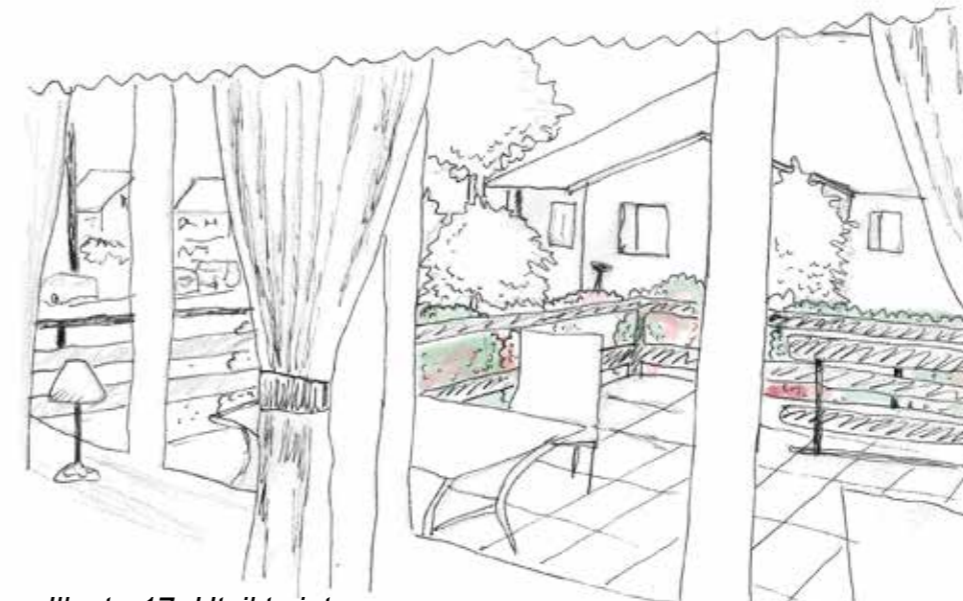
Bild 47



Bild 65



Bild 46



Illustr. 17: Utsikt vinter



Bild 50



Bild 49



Bild 29



Bild 52



Bild 51



Bild 54

4:3 Växtlista gestaltning

I den här växtlistan har jag radat upp de växter som finns med i min gestaltning. Jag har valt växterna som en grupp för att de tillsammans hjälper till att få ett värde året om. I mitt val har jag även tagit hänsyn till den färgskala jag valt att arbeta med, vilken är lila, rosa och vit med inslag av gult och orange i lökväxter. Det för att skapa kontraster under vissa tider på året.

I mina olika gestaltningar har jag använt växtlistan lika, men beroende på olika

väderstreck på de olika platserna har jag valt att placera dem olika. Det är alltså samma växtval men olika gestaltningar på de olika utemiljöerna. Fokuseringen på växtvalet har varit att få ett värde året om, vilket växtlistan här visar.

För en mer detaljerad beskrivning av växterna se bilaga 1.

Typ av växt

Typ av växt	Svenskt namn	Prydnadsvärde			
		Vår	Sommar	Höst	Vinter
Lignoser					
Acer tataricum ssp. Ginnala FK Uppsala E	Ginnalalönn		x	x	
Amelanchier lamarckii	Prakthäggmispel	x	x	x	
Berberis thunbergii "Atropurpurea nana"	Röd klotberberis	x	x	x	x
Berberis thunbergii "Aurea"	Gul berberis	x	x	x	x
Buddleja davidii	Fjärilsbuske		x	x	x
"Royal red"	Fjärilsbuske - rosa		x	x	x
"White profusion"	Fjärilsbuske - vit		x	x	x
Cercidiphyllum japonicum FK Göteborg E	Katsura, kakträd		x	x	
Cornus kousa var. Chinensis "China girl"	Kinesisk blomsterkornell		x	x	
Euonymus alatus	Vingad benved		x	x	
Euonymus planipes	Körbärsbenved		x	x	
Exochorda racemosa "The bride"	Pärlbuske		x		
Hamamelis x intermedia "Feuerzauber"	Hybridtrollhassel	x			x
Magnolia x loebneri "Leonard Messel"	Hybridmagnolia		x		
Magnolia x soulangiana	Praktmagnolia		x		
Philadelphus coronarius "Finn"	Doftschersmin			x	
Physocarpus opulifolius "Diablo"	Rödbladdig smällspirea		x	x	
Prunus laurocerasus	Lagerhägg	x	x	x	x
Prunus x serrulata "Kanzan"	Prydnadskörsbär	x			
Rosa hugonis	Kinesisk gulros		x	x	
Sorbus ullungiensis "Dodong"	Ullungrönn		x	x	
Syringa meyeri "Palibin"	Dvärgsyren		x		
Syringa microphylla "Superba"	Småbladig syren		x		
Syringa vulgaris f. alba FK Veberöd E	Vit bondsyren		x		
"Andenken an Ludwig Späth"	Lila ädelsyren		x		
Viburnum x bodnantense "Charles Lamont"	Hybridkejsarolvon	x			x
Viburnum x burkwoodii	Doftolvon	x	x		x
Weigela florida "Korea"	Parktry		x		
Barrväxter					
Juniperus horisontalis "Wiltonii"	Kryp-en	x	x	x	x
Juniperus squamata "Blue carpet"	Kryp-en	x	x	x	x
Pinus mugo var. Pumilo	Dvärgtall	x	x	x	x
Bärbuskar					
Ribes Grossularia -gruppen HINNONMÄKI RÖD	Krusbär		x		
Ribes nigrum "Polar"	Svarta vinbär		x		
Ribes rubrum "Jonkhees van teets"	Röda vinbär		x		
Rheum rhabarbarum	Rabarber	x	x		
Fragaria ananassa "Rödluvan"	Smultron		x		
Klättrväxter					
Hedera helix ssp. Baltica	Murgröna	x	x	x	x
Wisteria sinensis	Blåregn	x	x		

Typ av växt	Svenskt namn	Prydnadsvärde			
		Vår	Sommar	Höst	Vinter
Perenner vår					
Anemone blanda "Blue shades"	Balkansippa - blå	x			
Anemone blanda "Charmer"	Balkansippa- rosa/lila	x			
Anemone blanda "White splendour"	Balkansippa - vit	x			
Bergenia cordifolia "Vinterglöd"	Bergenia	x	x	x	x
Convallaria majalis	Liljekonvalj		x		
Corydalis cava	Nunneört	x			
Dicentra spectabilis	Löjtnadshjärta	x	x		
Epimedium x versicolor "Sulpheum"	Sockblomma	x	x	x	
Perenner sommar					
Geranium x cantabrigense "Biokovo"	Näva		x	x	x
Geranium phaeum	Brunnäva		x	x	
Paeonia lactiflora	Doftpion		x		
"Karl Rosenfield"	Doftpion Röd/rosa		x		
"Miss America"	Doftpion Vit		x		
"Edulis superba"	Doftpion rosa		x		
"Reine Hortense"	Doftpion Ljusrosa		x		
Vinca minor "Gertrude Jekyll"	Vintergröna	x	x	x	x
Veronicastrum virginicum "Pink glow"	Kransveronica		x	x	
Perenner höst					
Phlox paniculata "Morfar Albert"	Phlox		x	x	
Phlox paniculata "White admiral"	Phlox		x	x	
Sedum telephium "Herbstfreude"	Kärleksört		x	x	x
Sedum telephium "Matrona"	Kärleksört		x	x	
Perenner vinter					
Helleborus niger "Blackthorn Strain"	Julros	x			x
Helleborus x hybrida "Double wine red"	Julros	x			x
Helleborus x hybrida "Red lady"	Julros	x			x
Lökväxter					
Crocus chrysanthus 'Elegance'	Bägarkrokus	x			
Crocus flavus		x			
Eranthis hyemalis	Vintergäck	x			x
Narcissus x incomparabilis	Stjärnarciss				
Apotheose'		x			
Carlton'		x			
Replate'		x			
Tulipa gesneriana tidig enkla-gruppen					
Apricot beauty'		x			
General de wel'		x			
Tulipa gesneriana tidig fyllda-gruppen					
Moncella		x			
Tulipa gesneriana sena enkla-gruppen					
Blushing lady'		x	x		
Queen of night'		x	x		
Yellow crown'		x	x		
Tulipa gesneriana Triumph-gruppen					
Paul scherer'		x			
Princess Irene'		x			
Tulipa Darwinhybrid-gruppen					
Daydream'		x			
Lanka'		x			
Tulipa fosteriana-gruppen					
Orange emperor'	Kejsartulpaner	x			

Diskussion

Diskussion av metod

I min metod använde jag mig av studiebesök som en del. I gestaltningen behandlar jag dem som en referens. Det hade varit fördelaktigt att använda intervjuer från de boende på de olika studiebesöken för att få fram ifall deras utsikter är mer eller mindre uppskattade. Där hade man också kunnat få fram vilka zoner av kontakt med utemiljön som finns och de som är mest uppskattade. Det hade även varit fördelaktigt att genomföra intervjuer på äldreboendet jag gör gestaltningsförslaget till för att få fram åsikter vad de tycker i dagens läge. Intervjuerna kunde gjorts på både personal, boende och anhöriga för att täcka alla åsikter. De boende på anläggningen och anhöriga förändras med tiden men personalen är mer bestående.

Mitt gestaltningsförslag är uppbyggt med hjälp av studiebesök på olika anläggningar med arkitektridade trädgårdar samt litteraturstudier. Det ligger till en bra grund för vad som kan vara fördelaktigt i en utsikt. Om man då även genomfört intervjuer på studiebesöken, kunde man jämfört åsikterna och då enklare kommit fram till en slutsats till exakt vilken typ av utsikt de föredrar. Mitt resultat baseras på litteraturstudier av målgruppen och även utav färgupplevelser. Det baseras även på minakunskaper om vegetation tillsammans med referenser till växtlitteratur. Hade jag i min undersökning även tagit med tankar från de boende på anläggningen hade det blivit ett tydligare resultat till just den här platsen. Resultatet jag presenterat är nu något som blir som en utgångspunkt för att skapa utsikter till äldreboende överlag. Det hade kunnat stärkas med önskemål från personal, anhöriga och boende på det specifika äldreboendet för att få en mer skraddarsydd trädgård.

För att få in tankar om mitt resultat och gestaltningsförslag hade jag i metoden även kunnat använda en fokusgrupp med personal och boende från anläggningen som kunnat ge svar på vad de tyckt om mitt resultat och hur det hade påverkat äldreboendets utsikter till det bättre eller sämre. Det hade varit ett intressant resultat att ha med i diskussionen på arbetet. Då hade man även kunnat ha med en del där man reviderat gestaltningsförslagen med användning av deras åsikter. Då hade mina tankar från litteraturstudien varit grunden som sedan kompletterats med brukarnas åsikter. Gestaltningsförslaget hade då blivit mer optimalt.

Diskussion av resultat

I mitt resultat av litteraturstudierna kom jag fram till att det till största delen är viktigt att det finns vegetation i utsikten och att det inte finns kunskap om exakt vilken typ av vegetation (Velarde & Fry, 2007; Ulrich, 1984). Eftersom många äldre var begränsade till att gå ut på grund av olika förutsättningar visade det sig också att värdet

under alla årstider kan vara fördelaktigt (Berleem, 2013; Bengtson & Carlsson, 2013). Jag undersökte även färgupplevelser där litteraturen menade att äldre ofta inte har problem med att se färger utan att det är ljuset som påverkar upplevelsen men att kontrasterande färger väcker uppmärksamhet (Wijk, 2001). Med tanke på att växterna har en gemensam färg i bladverket, vilket oftast är grönt, så är det till största delen i blomningen man får skapa kontraster. Då har jag valt att använda en lila färgskala, med inslag av blått och rosa, i perenner och lignoser för att sedan skapa kontraster med hjälp av orangea och gula lökväxter. Det tror jag fungerar bra för då kan man välja vilka delar på året man vill att uppmärksamheten ska synas. Här kan man även arbeta med andra kontrasterande färger och det är inget krav att man använder sig av lila och orange. Eftersom bladmassan till största del är grön i färgskalan kan det vara fördelaktigt att använda även dess kontrastfärg, vilken är röd. Här handlar det egentligen om tycke och smak men det hade varit lika fördelaktigt att använda andra kontrastfärger för uppmärksamhet än de jag valt i mitt förslag.

Växtlistan jag kommit fram till hade kunnat vara längre eller kortare och innehållit fler variationer i sorter än vad jag har med. Den visar tydligt vilka sorter som kan vara med men jag har endast sett till att där finns ett värde året om och att använda annan vegetation som erbjuder samma resultat är inte fel. Vad min växtlista visar är ett exempel som men fördel kan användas för att få ett resultat året om som är baserat på den färgskala jag valt. Jag har även tagit hänsyn till att det ska vara vegetation med en igenkänningsfaktor (Bengtson & Carlsson, 2013) och den kan se annorlunda ut beroende på var man väljer att göra gestaltningen. Jag har inte valt komplicerade växter utan istället fokuserat på sorter som är enkla att få tag på i handeln (Splendorkatalogen, 2015, Stångbykatalogen, 2011-2012) och som är vanligt förekommande i hemträdgårdar.

Eftersom jag valt att undersöka de fyra zonerna av kontakt med utemiljön (Bengtson, 2015) och tittat på behovspyramiden (Grahn, et al, 2010) så hade det varit en fördel om man tagit reda på välmåendet på de olika avdelningarna. Då hade man enklare kunnat se behovet av socialt umgänge i de olika zonerna. Dock är det viktigt att poängtera att de boende inte är bestående på de olika avdelningarna utan det förändras med tiden och då även de boendes välmående. De boende på varje avdelning kan även ha olika krav på socialt umgänge i de olika zonerna eftersom alla mår olika. Det är därför svårt att se till var de sociala ytorna med fördel ska finnas. Det jag har kunnat behandla i mitt resultat är de dementas rädsla för miljöer som de finner svårorienterade och har då kunnat utgå ifrån det i min gestaltning.

I min gestaltning har jag arbetat utifrån vad man ser inifrån och vad som syns i utsikten. Det har varit grunden i min design. Det är dock svårt att endast arbeta utifrån de kriterierna. När man skapar en

trädgård utgår man ifrån planritningar. Därifrån skapar man former som är fördelaktiga för en helhet. Dessa former är inget som syns i utsikten inifrån utan de är endast något som finns för att skapa en helhet. Det blir en konflikt när man ska undersöka utsikter men ändå ta hänsyn till helhetupplevelsen utifrån alla fyra zoner av kontakt med utemiljön. När jag skapade min gestaltning utgick jag från var i trädgården man såg inifrån de gemensamma utrymmena. Jag gestaltade dock delar utanför dessa siktlinjer för att trädgården skulle få en helhet och inte blir avbruten. Efter att mina illustrationsplaner var färdiga kunde jag sedan rita upp de utsikter som fanns. Det är svårt att inte ta med helheten på platsen utifrån de andra zonerna i en utemiljö även om man bara undersöker en av dem.

Gestaltningen jag utformat kan användas på flera sätt än att bara utblicka mot den. Det finns möjlighet för de boende som utblickar mot trädgården, att även använda den. Trädgården innehåller gångar, uteplatser och planteringar utanför den sikten man har inifrån. De har alltså inte bara nytta av trädgården inifrån utan kan, när förhållandena tillåter, gå ut och fysiskt vara på platsen. Jag har skapat platser för umgänge på ytan som gör det möjligt att vara nära vegetationen. Växtligheten är också igenkännbar för de boende vilket ger en trygghet och känsla av att vara hemma (Bengtsson & Carlsson, 2013). I gestaltningen har jag också lagt till nya gångvägar för de boende som gärna tar en promenad men som inte har möjlighet att gå runt hela anläggningen. Att ha en utemiljö i nära anslutning är en viktig del för boende på äldreboende då de ibland vill ta sig ut sitta ner en stund och sedan gå in igen (ibid.) Gångarna finns inte med i utsikten till stor utsträckning men finns där om man går ut i nästa zon.

För tillfället så ligger nästan alla uteplatser på anläggningen i västerläge vilket skapar ett problem när de boende endast kan njuta av de platserna på eftermiddagen när solen nått dit. Det gör att de inte utnyttjar zon 2 även om den finns med i utsikten. I min gestaltning har jag lagt till fler uteplatser som fångar upp sol även tidigt på dagen. Trädgården blir då mer användbar under hela dygnet.

Diskussion resultat forts.

Trädgården är tillgänglig för andra boende på anläggningen, som jag tidigare nämnde. Den är även tillgänglig för personalen. Att få ta en paus och byta miljö under arbetspasset är viktigt (Kaplan, 1993). Personalen kan med fördel gå ut och använda miljöerna jag skapat i designen för återhämtning under arbetspasset. Man kan även under arbetsdagen gå ut tillsammans med de boende till trädgården och njuta av vad miljön har att erbjuda. Att ha en naturlig utsikt genom fönstret vid en arbetsplats har visats sig positivt då de erbjuder naturligt ljus och information om världen utanför (ibid.). Utsikt över fasader och andra hårdgjorda ytor har visat sig inte vara något problem i utsikten om det även finns vegetation på platsen (Kaplan, 1995). För tillfället finns det ett fåtal växter på plats men inga som erbjuder värde under hela året och det är inte stor variation i växtvalen. I min design blir där inplacerat fler blommande träd och buskar samt perenner och lökväxter, som idag inte finns på plats.

I mitt resultat har jag behandlat vegetation i utsikt från två olika avdelningar på ett äldreboende. Även om utsikterna är undersökta från de gemensamma utrymmena så kan man även blicka ut mot trädgårdarna från andra avdelningar, korridorer, kunders privata bostäder samt från grannskapet runt omkring. Utsikterna kommer förändras för alla som utblickar mot de här delarna och inte bara från de gemensamma utrymmena på avdelningarna som undersökts. Skulle man utreda hela området och alla utsikter som finns är det lättare att skapa en plats som är gynnsam för alla. Eftersom de gemensamma utrymmena inte har utsikter över hela trädgården har jag inte gått in på detalj hur utblickarna ser ut utanför utsiktlinjerna. Även om de finns med i gestaltningen så har jag inte behandlat höjder, färger och typ av vegetation på de platserna. Den gestaltning som jag har gjort är dock fördelaktig även för de boende som tittar ut från andra fönster kring trädgården, de får bara ett annat perspektiv på gestaltningen till skillnad från den jag presenterar. De ser olika saker beroende på var fönstren är placerade eller vart man promenerar utanför. Färgerna och

vegetationen förblir desamma även om man ser det från olika håll.

Gestaltningarna kan även behandlas ur andra perspektiv även om jag bara har valt att undersöka vad man ser från zon 1. Zon 2, 3 och 4 är platser som existerar i trädgården och är de fortsatta stegen i kontakt med utemiljön. Zon 1 vill hjälpa till att locka ut de boende och skapa ett intresse (Bengtsson, 2015) vilket är något jag hoppas göra med min gestaltning. Innan har platserna varit väldigt öppna och inte varit inbjudande till utforskning utanför utsiktlinjerna. Med den här designen hoppas jag kunna skapa ett intresse som gör att de boende vill gå ut och använda utemiljöerna. Dock är det väldigt svårt att veta om utsikten gör det bättre eller sämre. Varje person är enskild och har en egen personlighet. De människor som inte tycker om att vara utomhus kanske inte kan lockas av en fin utsikt. Däremot kan man med en fin utsikt främja de människor som tycker om att vara ute i trädgården men av olika anledningar inte har möjlighet att gå ut. En utsikt kan då ge ett värde och vara den kontakt som är möjlig för dem att få, utan hjälp från en annan person. Det ger möjlighet för dem att också uppleva en återhämtande miljö med naturligt motiv (Ulrich, 1985; Bengtsson, 2015). Utsikten ersätter inte utevistelse utan snarare uppmuntrar till det och ger ett starkt mervärde under alla de timmar av årets alla dygn man spenderar inomhus.

Den här anläggningen är väldigt stor och innehåller sju avdelningar sammanlagt. Den har blivit utbyggd ett antal gånger och har en komplicerad form. Den ligger även i ett landskap som har olika höjder vilket gör det svårt att enkelt använda utemiljöerna för de boende. När jag gjorde förslaget anpassade jag det till hur platsen ser ut nu och det blir inte det mest optimala förslaget. Man skulle vilja göra att de boende slipper använda en ramp för att komma ut i trädgården. Det här visar bara på att det är väldigt viktigt att ha med utemiljön i tanken när man bygger nya äldreboende, vilket kan bli aktuellt i framtiden (Regeringskansliet, 2010). Då blir det enklare att få med tillgängligheten och placering av uteplatser. Forskning visar att det är viktigt att även få med utsikten. För tillfället

är det många avdelningar som blickar ut mot en fasad eller i värsta fall taket på ett sophus. Har man redan med utsikt i planeringen så undviker man att vissa avdelningar tvingas titta på en monoton fasad. Vegetation är särskilt viktigt eftersom det har visat sig att utsikt mot vegetation har restaurativa (återhämtande) effekter (Velarde & Fry, 2007).

Slutsatser

- Utsikter är viktigt att ta hänsyn till i utemiljön vid äldreboenden.
- Vegetation är fördelaktigt i utsikt.
- Blomning i vegetationen kan hjälpa till att skapa kontraster och uppmärksamhet.
- Vegetation med igenkänningsfaktor och värde året om bör användas.
- Utsikt mot sociala ytor på äldreboende kan motverka ensamhet hos de boende.
- För att gestaltningen ska bli optimal krävs intervjuer med de boende och personal.

Referenser

- Bengtsson A. (2015). *From experience of the outdoors to the design of healthcare environments*. Diss. Alnarp: Sveriges lantbruksuniversitet
- Bengtsson, A. Carlsson, G. (2013). Outdoor environment at three nursing homes - qualitative interviews with residents and next of kin. *Urban Forestry & Urban Greening*. Vol.12(3), pp.393-400
- Berleen, G. (2003). Bättre hälsa hos äldre. Stockholm: Statens offentliga utredningar: 2003:41.
- Grahn, P. Tenngart Ivarsson, C. Stigsdotter, U. Bengtsson, I-L. (2010). *Using affordances as a health-promoting tool in a therapeutic garden I*: Ward Thompson, C. Aspinall P, Bell, S. (red). *Innovative Approaches to Researching Landscape and Health: Open Space: People Space 2*, Vol.9780203853252. Oxon. Routledge. ss.116-154.
- Hansson, B. Hansson, M. (2011). *Perenner*. tredje upplagan. Stockholm. Norstedts
- Hansson, B. Hansson, M. (2013). *Lökar och knölar*. Stockholm. Norstedts
- Hemström, Ö. (2012). *Medellivslängden ökar stadigt*. SCB.se. Tillgänglig: http://www.scb.se/sv/_/Hitta-statistik/Artiklar/Medellivslangden-okar-stadigt/ [2016-05-17]
- Kaplan, R. (1993), The role of nature in context of the workplace. *Landscape and Urban Planning*. Vol.26(1), pp.193-201
- Kaplan, S. (1995), The restorative benefits of nature: Toward an integrative framework. *Journal of Environmental Psychology*. Vol.15(3), pp.169-182
- Kousa, K. Elstad, I. Ketil Normann, H. (2014). Continuity and change in life engagement among people with dementia. *Journal of holistic nursing*. Vol.33(3), pp.205-227
- Lorentzon, K. Persson, B. Ginstmark, R. Johnson, B. Nilsson, S. Wahlsteen, E. Kristensson, I. Bengtsson, I. (2008). *Blommor och buskar*. Femte upplagan, Wien, Blommor och buskar förlag AB
- Nakem, S. Guttormsen, A. Seim, A. (2010). Residents' experiences of interpersonal factor in nursing home care: A qualitative study. *International Journal of Nursing Studies*. Vol.48(11), pp.1357-1366
- Regeringskansliet. (2010). *Den ljusnande framtid är vård*. Regeringen.se.
Tillgänglig: <http://www.regeringen.se/contentassets/9bd244e4a3e047518b1badf231ba98ef/den-ljusnande-framtid-ar-vard---delresultat-fran-lev-projektet> [2016-05-17]
- Slettebo, Å., (2008), Safe, but lonely: living in a nursing home. *VÅRD I NORDEN*. Issue 1, pp.22-25
- Socialstyrelsen. (2015). *Så tycker de äldre om äldreomsorgen 2015*. Socialstyrelsen.se. Tillgänglig: <http://www.socialstyrelsen.se/Lists/Artikelkatalog/Attachments/19934/2015-10-10.pdf> [2016-05-17]
- Splendor plant: Växter med prakt och livskraft*. (2016) Splendor plant, 2016
- Stångbykatalogen*. (2011-2012). Stånby plantskola, Stångby, 2011
- Tang, J. W. Brown, R. D. (2005). The effect of viewing a landscape on physiological health of elderly women. *Journal of Housing For the Elderly*. 2006, Vol.19(3-4), p.187-202
- Thorpert, P. (2012). Färgupplevelse i skogsmiljö. Sveriges lantbruksuniversitet. Landskapsplanering. (Självständigt arbete vid LTJ-fakulteten, SLU)
- Ulrich, R. S. (1984). View through a window may influence recovery from surgery. *Science*. Vol.224(4647), pp.420-421
- Ulrich, R. S. (1985), *Aesthetic and emotional influences of vegetation*. Stockholm : Swedish Council for Building Research Statens råd för byggnadsforskning: Svensk byggtjänst distributör. Document / Swedish Council for Building Research, 1985:22
- Ulrich, R.S. Simons, R.D., Losito, B.D. Fiorito, E. Miles, M. A. Zelson, M. (1991). Stress recovery during exposure to natural and urban environments. *Journal of environmental psychology*. Vol. 11, pp. 201-230
- Velarde, M. D. Fry, G. Tveit, M. (2007), Health effects of viewing landscapes - Landscape types in environmental psychology. *Urban Forestry & Urban Greening*. Vol.6(4), pp.199-212
- Wijk, H. (2003). Colour perception in old age with implications in the caring environment. I *Proceedings of the 3rd World conference of design and health WCDH2003*. Montreal. Canada. Vol.1, pp.167-175

Rapportförteckning

Socialstyrelsen. (2015). *Så tycker de äldre om äldreomsorgen 2015*. Socialstyrelsen.se. Tillgänglig: <http://www.socialstyrelsen.se/Lists/Artikelkatalog/Attachments/19934/2015-10-10.pdf> [2016-05-17]

Hemström, Ö. (2012). *Medellivslängden ökar stadigt*. SCB.se. Tillgänglig: <http://www.scb.se/sv/Hitta-statistik/Artiklar/Medellivslangden-okar-stadigt/> [2016-05-17]

Bildförteckning

Bild 1-4 - Lundström, H. 2016 - Fotografier på äldreboendet Hemgråden tagna av författaren

Bild 5-19 - Lundström, H. 2016 - Fotografier tagna vid studiebesök av författaren

Bild 20-28 - Lundström, H. 2016 - Fotografier på äldreboendet Hemgården tagna av författaren

Bild 29 - Crocus surprise, *Fotograf Audrey*, licence [Creative commons \(CC BY 2.0\)](#)

Bild 30 - Magnolia, *Fotograf Lisa Brown*, licence [Creative commons \(CC BY-NC 2.0\)](#)

Bild 31 - Orange Yellow Daffodil, *Fotograf nothingtosay*, licence [Creative commons \(CC BY-NC-ND 2.0\)](#)

Bild 32 - Kanzan Cheery, *Fotograf F. D. Richards*, licence [Creative commons \(CC BY-SA 2.0\)](#)

Bild 33 - Tulipa Beauty queen, *Fotograf National Capital commission*, licence [Creative commons \(CC BY-NC-ND 2.0\)](#)

Bild 34 - Wisteria sinensis (Chinese Wisteria), *Fotograf Joe thomissen*, licence [Creative commons \(CC BY-NC-ND 2.0\)](#)

Bild 35 - Tulip, Tulipa, *Fotograf Ryan Somma*, licence [Creative commons \(CC BY 2.0\)](#)

Bild 36 - 2010.06.02_08.01.55_IMG_7289, *fotograf Andrey Zharkikh*, licence [Creative commons \(CC BY 2.0\)](#)

Bild 37 - Vanessa Atlanta, *fotograf DutchAstrid*, licence [Creative commons \(CC BY-NC-ND 2.0\)](#)

Bild 38 - Dicentra spectabilis, *Fotograf Tiger Lily*, licence [Creative commons \(CC BY 2.0\)](#)

Bild 39 - 150322 976 San Francisco - SF Botanical Garden, Fragrance Garden, Geranium × cantabrigiense 'Biokovo' Cambridge Geranium, *Fotograf K M*, licence [Creative commons \(CC BY 2.0\)](#)

Bild 40 - Nichols Peonies (Bed 4) 2014, *Fotograf F. D. Richards*, licence [Creative commons \(CC BY-SA 2.0\)](#)

Bild 41 - Nichols Peonies (Bed 4) 2014, *Fotograf F. D. Richards*, licence [Creative commons \(CC BY-SA 2.0\)](#)

Bild 42 - Tulipa Queen of Night, *Fotograf National Capital Commission*, licence [Creative commons \(CC BY-NC-ND 2.0\)](#)

Bild 43 - lilac (Syringa microphylla), *Fotograf mikemennonno*, licence [Creative commons \(CC BY-NC 2.0\)](#)

Bild 44 - Blushing lady – tulipa, *Fotograf Leonike Aalders*, licence [Creative commons \(CC BY-NC-ND 2.0\)](#)

Bild 45 - Amur maple, *fotograf F.D Richards*, licence [Creative commons \(CC BY-SA 2.0\)](#)

Bild 46 - Bergenia – cordifolia Winterglut, *Fotograf rosehillgardens WI*, licence [Creative commons \(CC BY-NC-ND 2.0\)](#)

Bild 47 - Cercidiphyllum japonicum, *Fotograf peganum*, licence [Creative commons \(CC BY-SA 2.0\)](#)

Bild 48 - sedum matrona, *Fotograf Heleen van Vliet*, licence [Creative commons \(CC BY-NC 2.0\)](#)

Bild 49 - Helleborus niger, *Fotograf Dave – aka Emptybelly*, licence [Creative commons \(CC BY-NC 2.0\)](#)

Bild 50 - A bloom in winter, *Fotograf EAWB*, licence [Creative commons \(CC BY-NC 2.0\)](#)

Bild 51 - ed-dscf1482, *fotograf Michelle Bartsch*, licence [Creative commons \(CC BY-NC-ND 2.0\)](#)

Bild 52 - Lorbeerkirsche in Wilmersdorf, *Fotograf Sebastian Rittau*, licence [Creative commons \(CC BY 2.0\)](#)

Bild 53 - Eranthis hyemalis, *Fotograf Scamperdale*, licence [Creative commons \(CC BY-NC 2.0\)](#)

Bild 54 - HL14100 Juniperus Squamata Blue Carpet or Juniper Conifer, *Fotograf Mike Frecklington*, licence [Creative commons \(CC BY-NC 2.0\)](#)

Bild 55-56 - Lundström, H. 2016 - fotografier på äldreboendet Hemgården tagna av författaren

Bild 57 - 2012.03.29_15.33.15_IMG_7042, *Fotograf Andrey Zharkikh*, licence [Creative commons \(CC BY 2.0\)](#)

Bild 58 - Double Peony Tulip 'Monsella' (Tulipa), *Fotograf Cliff*, licence [Creative commons \(CC BY 2.0\)](#)

Bild 59 - Bergenia cordifolia, *Fotograf Lotus Johnson*, licence [Creative commons \(CC BY-NC 2.0\)](#)

Bild 60 - Geranium 'biokovo' FL, *Fotograf Jennifer de Graaf*, licence [Creative commons \(CC BY-NC 2.0\)](#)

Bild 61 - Peony Karl Rosenfield 2014, Nichols, *Fotograf F. D. Richards*, licence [Creative commons \(CC BY-SA 2.0\)](#)

Bild 62 - viburnum x burkwoodii, *Fotograf Gary Dean Austin*, licence [Creative commons \(CC BY-SA 2.0\)](#)

Bild 63 - Elfenblume (Epimedium x versicolor), *Fotograf Maja Dumat*, licence [Creative commons \(CC BY 2.0\)](#)

Bild 64 - Buddleja davidii 'White Profusion', *fotograf Samuel Musarika*, licence [Creative commons \(CC BY 2.0\)](#)

Bild 65 - Sedum 'Herbstfreude', *Fotograf Carl Lewis*, licence [Creative commons \(CC BY 2.0\)](#)

Kartförteckning

Karta 1 - Hässleholms kommun Stadsbyggnadskontoret (2016) Karta över Hemgården Tyringe. Utdrag ur primärkarta. 1:1000. Hässleholm

Karta 2 - Karta över Skåne.

Openstreetmap (Hemsida) Tillgänglig: <http://www.openstreetmap.org/#map=9/55.9307/13.5956> [2016-06-01]

Elektroniska källor

Riksförbundet svensk trädgård, *Svensk trädgård riksförbundet*. http://www.tradgard.org/svensk_tradgard/zonkarta/zonkarta_stor.html [2016-05-17]

Figurförteckning

Fig 1 - *Behovspyramiden (Grahn, et al, 2010)*

Fig 2 - Fyra zoner av kontakt med utemiljön (Bengtsson, 2015)

Fig 3 - Omarbetning av karta 1

Fig 4 - Omarbetning av karta 1

Fig 5 - Omarbetning av karta 1

Fig 6 - Omarbetning av karta 1

Fig 7 - Omarbetning av karta 1

Fig 8 - Omarbetning av karta 1

Illustrationförteckning

Illustr. 1-17 - Lundström, H.(2016) Illustrationerna i arbetet är skapade av författaren



Sveriges lantbruksuniversitet
Swedish University of Agricultural Sciences

**Fakulteten för landskapsarkitektur, trädgårds-
och växtproduktionsvetenskap**

Bilaga 1 - Växtlista med information

Lignoser

Acer tataricum ssp. *ginnala* FK Uppsala E

Det är ett litet träd med ett graciöst växtsätt som på 10 år blir ca 3-4m. Trivs i sol till halvskugga och klarar sig i zon I-V. Får fantastiska höstfärger. Kan med fördelar användas på innergårdar och trädgårdar. (H. Sjöman, J. Slagstedt, 2015, Splendorkatalogen, 2016)

Amelanchier lamarckii

Ett flerstamigt träd med ett upprätt växtsätt. Blir 5-7m och blommar i vitt i april-maj. Får fantastiska höstfärger i sprakande rött och trivs i zon I-V. (H. Sjöman, J. Slagstedt, 2015, Splendorkatalogen, 2016,)

Berberis thunbergii "Atropurpurea nana"

En tät buske på 0,4-0,5m med rött bladverk. Vill stå soligt och klarar sig i zon I-V (K. Lorentzon et.al, 2008, Splendorkatalogen, 2016)

Berberis thunbergii "Aurea"

Svagväxande buske som lyser i guldgul färg. Blir 0,8-1,2m hög och passar bäst i skuggiga lägen. (K. Lorentzon et.al, 2008)

Buddleja davidii

Buske som blommar i kolvar med olika färger, beroende på sort, i juni-juli. Blommorna är tilltalande för fåglar och när de vissnar finns fröställningen kvar under hela vintern och bildar en vacker vintersiluett. Vill stå soligt och på en skyddad plats och klarar sig i zon I-III.

Sorter: "Royal red" som ger blomsterkolvar i mörkt purpurrött. Har en höjd på 1,5-2m och klarar sig i zon I-II

"White Profusion" Ger vita stora blomsterklasar. Klarar sig i zon I-II och har en höjd på 1,5-2m (K. Lorentzon et.al, 2008, Splendorkatalogen, 2016)

Cercidiphyllum japonicum FK Göteborg E

Ett medelstort träd som kan vara en- eller flerstamigt. Trivs i sol-halvskugga i näringsrik och fuktig mark i zon I-IV. Trivs inte i allt för blåsiga lägen. Har hjärtformade blad som på hösten får en vacker höstfärg. När bladen trillar av och förmultnar i marken avger de en doft som påminner om spunnet socker. Höjd 8-10m. (H. Sjöman; J. Slagstedt, 2015, splendorkatalogen, 2016)

Cornus kousa var. *chilensis* "China girl"

En buske till litet träd på 2-3m som blommar redan som ung planta. Blommorna är vita och kommer i maj-juni. Har ett vasformigt växtsätt som sedan övergår till mer horisontellt. Klarar sig i zon I-II (Splendorkatalogen, 2016, Stångbykatalogen, 2011-2012)

Euonymus alatus

En buske som blommar oansenligt i maj och får på hösten fantastiska frukter i rosa som sedan öppnar sig och visar orangea frukter på insidan. Har en fantastisk höstfärg som går mot rosarött. Trivs i sol-halvskugga i zon I-V. Blir 1,5-2m hög (K. Lorentzon et.al, 2008, Splendorkatalogen, 2016)

Euonymus planipes

En buske till litet träd som har ett luftigt växtsätt. Vill stå i sol- skugga i zon I-V på fuktiga och näringsrika jordar. Blir 2-3m hög (K. Lorentzon et.al, 2008, Splendorkatalogen, 2016)

Exochorda racemosa "The bride"

En buske som blir 1-1,5m hög och blommar rikligt i vitt i maj. Har ett elegant överhängande växtsätt. Vill stå soligt men inte i allt för kraftig jord. Klarar zon I-III. (K. Lorentzon et.al, 2008, Splendorkatalogen, 2016)



Bild 1: *Acer tataricum* ssp. *ginnala* (Höst)



Bild 2: *Acer tataricum* ssp. *ginnala*



Bild 3: *Berberis thunbergii* 'Atropurpurea nana'



Bild 4: *Berberis thunbergii* 'Aurea'



Bild 5: *Buddleja davidii* 'White profusion'



Bild 6: *Cercidiphyllum japonicum*



Bild 7: *Buddleja davidii* ssp. (Drar åt sig fjärilar)



Bild 8: *Euonymus alatus* (höst)

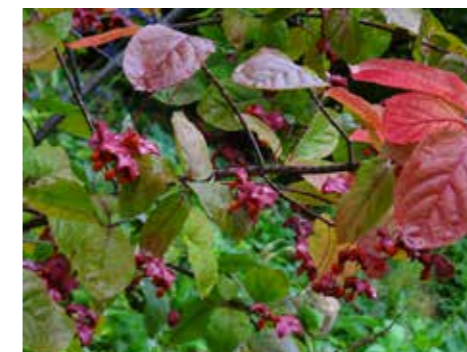


Bild 9: *Euonymus planipes*



Bild 10: *Exochorda racemosa* 'The bride'

Hamamelis x intermedia "Feuerzauber"

Buske som blommar redan efter jul i bronsrött på barkvist. Blir 2-3m hög och klarar sig i zon I-III. Får fantastiskt sprakande höstfärger. (K. Lorentzon et.al, 2008, Stångbykatalogen, 2011-2012)

Magnolia x loebneri "Leonard Messel"

En kraftig buske till litet träd som blommar rikligt i april-maj med svagt ljusrosa blommor. Blir 4-6m högt och klarar sig i zon I-III (K. Lorentzon et.al, 2008, Splendorkatalogen, 2016)

Magnolia x soulangiana

En buske till litet träd med praktfulla blommor i maj. Blommorna är vita med en rosa anknytning i basen. Blir ca 4-6m och klarar zon I-II. (H. Sjöman, J. Slagstedt, 2015, Splendorkatalogen, 2016)

Philadelphus coronarius "Finn" E

En buske på 2-3m som i juni blommar med cremevita blomklasar som doftar. Det är en gammal svensk sort. Vill stå i sol-halvskugga och klarar zon I-IV. (K. Lorentzon et.al, 2008, Splendorkatalogen, 2016)

Physocarpus opulifolius "Diablo"

En buske på 1-2m med rött bladverk och vita blommor. Bör stå soligt för att verkligen få fram färgen på bladverket. Klarar sig i zon I-V. (K. Lorentzon et.al, 2008, Splendorkatalogen, 2016)

Prunus laurocerasus

En vintergrön buske som blommar med vita kolvar i maj. Har glansiga blad och vill stå i sol-skugga.

Prunus sargentii

Ett litet träd som blir 8-10m högt. Får rikligt med rosa blommor i maj och sedan en mörkröd frukt. På hösten lyser den upp med röda höstfärger. Trivs i sol-halvskugga i skyddat läge. Klarar zon I-IV (H. Sjöman, J. Slagstedt, 2015, Splendorkatalogen, 2016)

Prunus x serrulata "Kanzan"

Ett medelstort träd som i maj blommar rikligt i rosa doftande blommor. Vill ha ett varmt och skyddat läge. Blir 3-5m högt och klarar sig i zon I-II (H. Sjöman, J. Slagstedt, 2015, Splendorkatalogen, 2016)

Rosa hugonis

En buske på 2m som på försommaren blommar i gult. Blommorna ger en svag doft. Får på hösten kraftig röda nypon. Klarar sig i zon I-VI (K. Lorentzon et.al, 2008, Splendorkatalogen, 2016)

Sorbus ullungiensis "Dondong" E

Ett träd på 8-10m som med sitt frodiga bladverk ger en exotisk känsla. Får en fantastisk intensiv höstfärg. Blommar med stora klasar i vitt som sedan övergår till röda droppformade bär. Stammen är populär för kaminer så de kräver gnagskydd. Klarar sig i zon I-V (K. Lorentzon et.al, 2008, Splendorkatalogen, 2016)

Syringa meyeri "Palibin"

En liten kompakt buske på 1-1,5m som blommar i violetta klasar i maj-juni. Vill stå soligt och klarar sig i zon I-IV. (K. Lorentzon et.al, 2008, Splendorkatalogen, 2016)

Syringa microphylla "Superba"

En buske som blir 2-3m hög och blommar i lilarosa klasar i juni som sedan återkommer i september. Vill stå i sol-halvskugga och klarar sig i zon I-IV. (K. Lorentzon et.al, 2008, Splendorkatalogen, 2016)

Syringa vulgaris

En buske som blir 3-5m och passar utmärkt till häck och bersåer. Blommar i maj-juni och trivs på de flesta ståndorter. Klarar sig i zon I-VI.

Sorter: Syringa vulgaris f. alba FK Veberöd E - vit syren som inte har några rotskott. har en höjd på 3-4m och klarar zon I-VI.

"Andenken an Ludwig Späth" - Får mörkt purpurroda blommor. Klarar sig i zon I-V och har en höjd på 3-5m. (Splendorkatalogen, 2016)



Bild 11: *Hamamelis x intermedia* ssp. (vinter)



Bild 12: *Hamamelis x intermedia* ssp.



Bild 13: *Magnolia x loebneri* 'Leonard Messel'

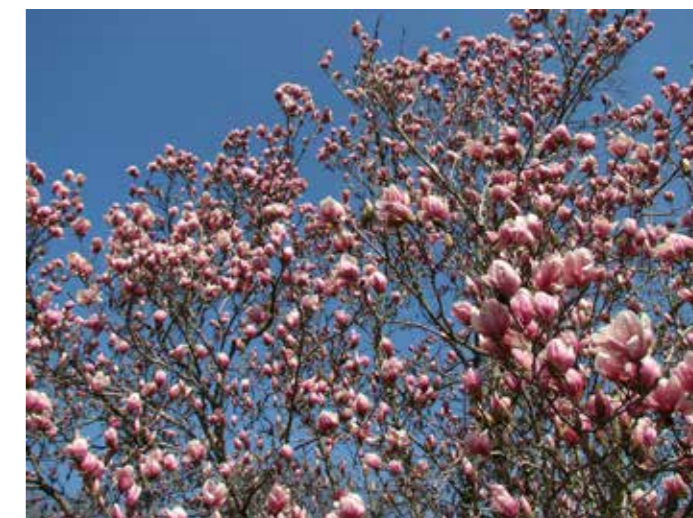


Bild 14: *Magnolia x soulangiana*



Bild 15: *Philadelphus coronarius*



Bild 16: *Prunus laurocerasus*



Bild 17; *Prunus x serrula* 'Kanzan'



Bild 19: *Syringa microphylla* 'Superba'



Bild 18: *Syringa meyeri* 'Palibin'

Viburnum x bodnantense "Charles Lamont"

En lövfällande buske på 1,5-2m som blommar i mörkrosa blommor i januari-mars. Vill stå i sol till halvskugga på frisk och näringsrik mark. Klarar zon I-III (K. Lorentzon et.al, 2008, Splendorkatalogen, 2016)

Viburnum x burkwoodii

En vintergrön buske som blir 1-2m hög. Blommar med doftande, rosa-vita blommor i april maj. Vill stå i sol-halvskugga och klarar zon I-IV. (K. Lorentzon et.al, 2008, Splendorkatalogen, 2016)

Weigela florida "Korea" E

En buske på 1,5-2m med rosaröda blommor. Vill stå i sol-halvskugga och klarar sig i zon I-IV. (K. Lorentzon et.al, 2008, Splendorkatalogen, 2016)

Barrväxter

Juniperus horisontalis "Wiltonii"

En blå kryp-en som blir 0,2m hög. Klarar sig i zon I-IV. (K. Lorentzon et.al, 2008, Splendorkatalogen, 2016)

Juniperus squamata "Blue carpet"

En kryp-en som fungerar bra som marktäckare. har en höjd på 0,1-0,3m och klarar sig i zon I-V (K. Lorentzon et.al, 2008, Splendorkatalogen, 2016)

Pinus mugo var. pumilo

Har ett kuddlikt växtsätt och vill gärna stå soligt. Blir 1-1,5m hög och klarar sig i zon I-VI. (K. Lorentzon et.al, 2008, Splendorkatalogen, 2016)

Bärbuskar

Krusbär Ribes

Ribes Grossularia - gruppen

HINNONMÄKI RÖD " en finsk sort med mörkröda bär och har en god resistens mot mjöldagg. Ger en tidig mognad och har ett tunt skal. Klarar sig i zon I-VI. (Splendor katalogen, 2016)

Svarta vinbär - Ribes nigrum

Sort "Polar" E - En buske som mognar tidigt med svarta bär och har en hög resistens mot mjöldagg och mot frost. Klarar sig i zon I-VI (K. Lorentzon et.al, 2008, Splendorkatalogen, 2016)

Röda vinbär - Ribes rubrum

Sort "Jonkheer van teets" En buske med röda vinbär som mognar i slutet av juli i södra Sverige. Den är motståndskraftig mot bladfallsjuka. Blir 0,6m hög och klarar sig i zon I-IV. (K. Lorentzon et.al, 2008, Splendorkatalogen, 2016)

Rabarber - Rheum rhabarbarum

Sort "Victoria" - En tidig sort med kraftigt röda stjälkar. (K. Lorentzon et.al. 2008)

Smultron - Fragaria ananassa

Sort: "Rödluvan" - Kraftigt revbildande med röda bär. Ger skörd mellan juli-oktober och fungerar bra som kantväxt. (K. Lorentzon et.al. 2008)

Klättrväxter

Heders helix ssp. baltica

En klättrväxt med mörkgröna blad och silvrig ådring. Klarar sig i zon I-III. (K. Lorentzon et.al. 2008, Stånbykatalogen 2011-2012)

Wisteria sinensis

En klättrväxt med fantastiska blå klasar i maj-juni. Vill ha en varm och skyddad växtplats i full sol. Klarar sig i zon I-II. (K. Lorentzon et.al. 2008, Stångbykatalogen, 2011-2012)



Bild 20: Viburnum x bodnantense



Bild 21: Viburnum x burkwoodii



Bild 22: Juniperus squamata 'Blue carpet'



Bild 23: Weigela florida 'Korea'



Bild 24: Wisteria sinensis



Bild 25: Hedera helix

Perenner vår

Anemone blanda

Blir 10cm hög och är varierande i blomfärgen beroende på sort. Vill stå soligt

Sorter:

"Blue shades" - himmelsblå

"Charmer" - djuprosa

"White Splendour" - vit (M. Hansson & B. Hansson, 2011)

Bergenia cordifolia "Vinterglöd"

Blir 60cm hög och blommar i rosa. Bladen är gröna med brunröda inslag som på vintern får en röd höstfärg. Vill ha sol-halvskugga. Bra som kantväxt. (M. Hansson & B. Hansson, 2011)

Convallaria majalis

Blir 20-30cm hög och blommar med vita klockor i maj-juni- Vill stå halvskuggigt. Den får sedan orangea giftiga bär som inte bör förtäras. Liljekonvalj sprider sig kraftigt och är inte den bästa rabattväxten. (M. Hansson & B. Hansson, 2011)

Corydalis kava

Blir 15-30cm hög och blommar i maj-juni i lilarosa. Självår sig milt och vill gärna stå halvskuggigt. (M. Hansson & B. Hansson, 2011)

Dicentra spectabilis

Blir 70-110cm höga och blommar med rosa hjärtan i maj-juni och vill stå i halvskugga. Finns i sorter med vit blomfärg. (M. Hansson & B. Hansson, 2011)

Epimedium x versicolor "Sulpheum"

Perenn som blommar i svavelgult i maj-juni och blir 30cm höga. Bladen är gröna med bronsfärgade nerver som på hösten övergår till rött. Bladen kan vara vintergröna. Vill stå i sol-halvskugga. (M. Hansson & B. Hansson, 2011)

Perenner Sommar

Geranium x cantabrigense "Biokov"

Utmärkt marktäckare som får fin höstfärg. Kan vara vintergrön och är väldigt torktålig. Blir 20-25cm hög och blommar i juni-juli- Vill stå i sol-halvskugga. (M. Hansson & B. Hansson, 2011)

Geranium phaeum

En perenn som passar utmärkt som marktäckare. Blir 50-70cm hög och blommar i maj-juli med en brunviolett färg. Kan stå i sol såväl som skugga. Kan med fördel klippas ner efter blomning för att möjliggöra för ytterligare en blomning under samma växtsäsong. Annars är bladen väldigt dekorativa. (M. Hansson & B. Hansson, 2011)

Paeonia latiflora

En perenn som har doftande blommor i juni-juli. Vill stå i sol-halvskugga på fuktig men väl-dränerad jord. Blir 60-80cm hög och finns i många sorter.

"Karl Rosenfield" - blommar med en fylld djupröd blomma.

"Miss America" - Har en vit halvfylld blomma

"Edulis superba" - Blommar med en fylld blomma i rosaaprikos. Har en stark doft.

"Reine Hortense" - har en vitrosa blomma med vinröda fläckar. (M. Hansson & B. Hansson, 2011)

Vinda minor "Gertrude Jekyll"

En marktäckande perenn som har en rotsläende stam. Fungerar bra som marktäckare i buskageplanteringar och är trevlig tillsammans med lökväxter som tittar upp från mattan som bildas. Just den här sorten blommar i vitt i maj-juni och blir 10-15cm hög. Vill stå i sol-halvskugga. (M. Hansson & B. Hansson, 2011)

Veronicastrum virginicum "Pink glow"

En kraftig perenn som blommar i ljusrosa i juli-september. Enkel att odla men får inte placeras allt för torrt. Blir 120-150cm hög och vill stå i sol-halvskugga. (M. Hansson & B. Hansson, 2011)



Bild 26 Bergenia cordifolia blomma



Bild 27 Bergenia cordifolia

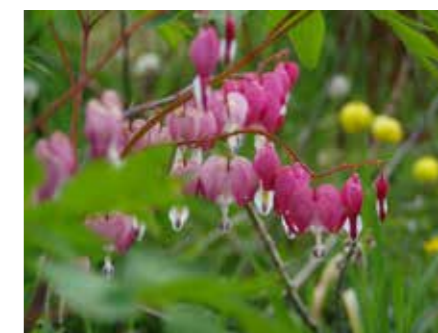


Bild 28 Dicentra spectabilis



Bild 30 'Biokovo' blomma

Bild 29 Geranium 'Biokovo'



Bild 31 Epimedium x versicolor 'Sulpheum'



Bild 33 Geranium phaeum - blomma



Bild 34 Paeonia 'Edulis superba'



Bild 32 Geranium phaeum



Bild 35 Paeonia 'Karl Rosenfield'

Bild 36 Paeonia 'Miss America'

Perenner Höst

Phlox paniculata "Morfar Albert"

En perenn som vill stå soligt. Blommar i juli-september med rosa blommor och en mörkare rosa mitt. Får inte placeras för torr då den blir mer mottaglig mot mjöldagg. Blir 90-120cm hög. (M. Hansson & B. Hansson, 2011)

Phlox paniculata "White admiral"

Blommar i vitt i juli-september och vill stå soligt. Blir 90cm hög och är mjöldaggsresistent. (M. Hansson & B. Hansson, 2011)

Sedum telephium "Herbstfreude"

En perenn som blir 40-50cm hög och blommar med roströda blommor i juli-oktober. Bladverket är mörkgrönt och vill stå i sol-halvskugga. Blommorna lockar till sig bi och blomställningarna är väldigt dekorativa under vintern när den blommat över. (M. Hansson & B. Hansson, 2011)

Sedum telephium "Matrona"

Blir 40-50cm hög och blommar med rosa blommor i augusti-september. Den har rödaktiga blad med inslag av grönt. Vill stå i sol-halvskugga. (M. Hansson & B. Hansson, 2011, Stånbykatalogen, 2011-2012)

Perenner Vinter

Helleborus niger "Blackthorn Strain"

Blommar med gräddvita blommor i november-april. Bladstjälkarna är vackert röda. Julrosen blir 15-20cm hög och vill stå i halvskugga. (M. Hansson & B. Hansson, 2011)

Helleborus x hybrida "Double wine red"

Har en vinröd dubbel blomma som blommar i mars-april. Blir 30cm hög. (M. Hansson & B. Hansson, 2011)

Helleborus x hybrida "Red lady"

Blommar i januari-februari med röda blommor. Blir 35cm hög. (M. Hansson & B. Hansson, 2011)

Lökväxter (Hansson & Hansson, 2013)

Crocus chrysanthus 'Elegance'

En tidig vårväxt som trivs bra i gräsmattan. Blommar i gult redan i mars. Vill stå soligt och blir 6-10cm hög.

Crocus flavus

En tidig vårlök som blommar i gult i mars månad. Blir 5-10cm hög

Eranthis hyemalis

Blommar redan i februari-mars och även den här kan stå i gräsmattan eller i kanten på en plantering. När den blommat över så stannar de flikiga bladen ett tag in på sommaren. Den vill stå soligt och blir 5- 10 cm hög.

Narcissus x incomparabilis

Även kallad stjärnarciss. Finns i många olika sorter och blommar i april-maj.

De vill stå i sol-halvskugga och är en lättodlad narciss.

De trivs bäst på väl-dränerad mark men har annars inga krav.

Sorter:

'Replete' – vit med orange mitt

'Apotheose' - Gul med en fylld mitt i orange och gul

'Carlton' – en av de vanligare sorterna, klargul i färgen.



Bild 37: *Sedum 'Herbstfreude'*



Bild 38: *Sedum 'Matrona'*



Bild 39: *Helleborus niger*



Bild 40: *Crocus chrysanthus*



Bild Tulipa 44: 'Monsella'



Bild 43: *Tulipa 'Apricot beauty'*



Bild 46: *Tulipa 'Princess Irene'*



Bild 42: *Narcissus 'Carlton'*



Bild 48: *Tulipa 'Blushing lady'*



Bild 45: *Tulipa 'Daydream'*



Bild 41: *Crocus flavus*



Bild 47: *Tulipa 'Queen of night'*

Tulipa gesneriana

Tidiga enkla-gruppen

Låga till medelhöga tulpaner. Blommar i april-maj och vill stå i sol-halvskugga.

Sorter:

'General de wet' – Orange med en härlig doft

'Apricot beauty' – aprikosrosa med röda inslag. Blir 40-45 cm hög och är svagt doftande.

Tidiga fyllda-gruppen

Blommar i april-maj och vill stå i sol-halvskugga.

Sorter:

'Monsella' – Gul med blodröda inslag och blir 30 cm hög.

Enkla sena-gruppen

Blommar i maj-juni och vill stå i sol-halvskugga

Sorter

'Blushing lady' – En orange/gul tulpan som blir 75cm hög

'Yellow crown' – Ljusgul och blir 50 cm hög

'Queen of night' – Svartast av alla tulpaner men är egentligen purpurlila. Blir 60 cm hög.

Triumph-tulpaner

Blommar i april-maj och vill stå i sol-halvskugga

'Princess Irene' – Orange och purpur i färgen och blir 35 cm hög

'Paul scherer' – En mörkt purpurfärgad tulpan som blir 45 cm hög.

Darwin-hybrider

De blommar i april-maj och vill stå i sol-halvskugga

Sorter:

'Daydream' – Orange/gul tulpan som blir 55 cm hög

'Lanka' – En vit tulpan som blir 50 cm hög

Tulipa fosteriana

Kejsartulpaner. De blommar i april-maj och vill stå i sol, men klarar halvskugga.

Sorter:

'Orange emperor' – Är morotsfärgad på utsidan med en gul insida. Blir 40 cm hög

Referenser bilaga 1

Litteratur

Hansson, B. Hansson, M. (2011). *Perenner*. tredje upplagan. Stockholm. Norstedts

Hansson, B. Hansson, M. (2013). *Lökar och knölar*. Stockholm. Norstedts

Lorentzon, K. Persson, B. Ginstmark, R. Johnson, B. Nilsson, S. Wahlsteen, E. Kristensson, I. Bengtsson, I. (2008). *Blommor och buskar*. Femte upplagan, Wien, Blommor och buskar förlag AB

Splendor plant: Växter med prakt och livskraft. (2016) Splendor plant, 2016

Stångbykatalogen. (2011-2012). Stånby plantskola, Stångby, 2011

Bildkällor

Bild 1 - Amur maple, *fotograf F.D Richards*, licenc [Creative commons \(CC BY-SA 2.0\)](#)

Bild 2 - 2010.06.02_08.01.55_IMG_7289, *fotograf Andrey Zharkikh*, licence [Creative commons \(CC BY 2.0\)](#)

Bild 3 - Japanese barberry, *fotograf Joy Weese Moll*, licence [Creative commons \(CC BY-NC 2.0\)](#)

Bild 4 - Berberis thunbergii 'Aurea', *fotograf Leonora (Ellie) Enking*, licence [Creative commons \(CC BY-SA 2.0\)](#)

Bild 5 - Buddleja davidii 'White Profusion', *fotograf Samuel Musarika* licence [Creative commons \(CC BY 2.0\)](#)

Bild 6 - Cercidiphyllum japonicum 'Raspberry', *fotograf Megan Hansen* licence [Creative commons \(CC BY-SA 2.0\)](#)

Bild 7 - Vanessa Atlanta, *fotograf DutchAstrid*, licence [Creative commons \(CC BY-NC-ND 2.0\)](#)

Bild 8 - Euonymus alatus nanus, *fotograf peganum*, licence [Creative commons \(CC BY-SA 2.0\)](#)

Bild 9 - Spindelstrauch (Euonymus planipes) - Schau- und Sichtungsgarten Hermannshof – Weinheim, *fotograf Esther Westerveld*, licence [Creativ commons \(CC BY 2.0\)](#)

Bild 10 - Exochorda macrantha 'The Bride' (Rosaceae), *fotograf Tim Waters*, licence [Creative commons \(CC BY-NC-ND 2.0\)](#)

Bild 11 - ed-dscf1482, *fotograf Michelle Bartsch*, licence [Creative commons \(CC BY-NC-ND 2.0\)](#)

Bild 12 - Hamamelis x intermedia – fruit, *Fotograf bathyporeia*, licence [Creative commons \(CC BY-NC-ND 2.0\)](#)

Bild 13 - 2012.03.29_15.33.15_IMG_7042, *Fotograf Andrey Zharkikh*, licence [Creative commons \(CC BY 2.0\)](#)

Bild 14 - Magnolia, *Fotograf Lisa Brown*, licence [Creative commons \(CC BY-NC 2.0\)](#)

Bild 15 - Falscher Jasmin (Philadelphus coronarius), *Fotograf Maja Dumat*, licence [Creative commons \(CC BY 2.0\)](#)

Bild 16 - Lorbeerkirsche in Wilmersdorf, *Fotograf Sebastian Rittau*, licence [Creative commons \(CC BY 2.0\)](#)

Bild 17 - Kanzan Cheery, *Fotograf F. D. Richards*, licence [Creative commons \(CC BY-SA 2.0\)](#)

Bild 18 - 060519 is this Korean Lilac?, *Fotograf Dan4th Nicholas*, licence [Creative commons \(CC BY 2.0\)](#)

Bild 19 - lilac (Syringa microphylla), *Fotograf mikemennonno*, licence [Creative commons \(CC BY-NC 2.0\)](#)

Bild 20 - A bloom in winter, *Fotograf EAWB*, licence [Creative commons \(CC BY-NC 2.0\)](#)

Bild 21 - viburnum x burkwoodii, *Fotograf Gary Dean Austin*, licence [Creative commons \(CC BY-SA 2.0\)](#)

Bild 22 - HL14100 Juniperus Squamata Blue Carpet or Juniper Conifer, *Fotograf Mike Frecklington*, licence [Creative commons \(CC BY-NC 2.0\)](#)

Bild 23 - Weigela florida, *Fotograf Eric Hunt*, licence [Creative commons \(CC BY-NC-ND 2.0\)](#)

Bild 24 - Wisteria sinensis (Chinese Wisteria), *Fotograf Joe thomissen*, licence [Creative commons \(CC BY-NC-ND 2.0\)](#)

Bild 25 - starr-010419-0023-Hedera_helix-leaves-Kula-Maui, *Fotograf Forest and Kim Starr*, licence [Creative commons \(CC BY 2.0\)](#)

Bild 26 - Bergenia cordifolia, *Fotograf Lotus Johnson*, licence [Creative commons \(CC BY-NC 2.0\)](#)

Bild 27 - Bergenia –cordifolia Winterglut, *Fotograf rosehillgardens_WI*, licence [Creative commons \(CC BY-NC-ND 2.0\)](#)

Bild 28 - Dicentra spectabilis, *Fotograf Tiger Lily*, licence [Creative commons \(CC BY 2.0\)](#)

Bild 29 - 150322 976 San Francisco - SF Botanical Garden, Fragrance Garden, Geranium × cantabrigiense 'Biokovo' Cambridge Geranium, *Fotograf K M*, licence [Creative commons \(CC BY 2.0\)](#)

Bild 30 - Geranium 'biokovo' FL, *Fotograf Jennifer de Graaf*, licence [Creative commons \(CC BY-NC 2.0\)](#)

Bild 31 - Elfenblume (Epimedium x versicolor), *Fotograf Maja Dumat*, licence [Creative commons \(CC BY 2.0\)](#)

Bild 32 - Denewood, 55 Alum Chine Road, Westbourne, Bournemouth, Dorset, *Fotograf Alwyn Ladell*, licence [Creative commons \(CC BY-NC-ND 2.0\)](#)

Bild 33 - geranium, *Fotograf Vernon Hyde*, licence [Creative commons \(CC BY-NC-ND 2.0\)](#)

Bild 34 - Nichols Peonies (Bed 4) 2014, *Fotograf F. D. Richards*, licence [Creative commons \(CC BY-SA 2.0\)](#)

Bild 35 - Peony Karl Rosenfield 2014, Nichols, *Fotograf F. D. Richards*, licence [Creative commons \(CC BY-SA 2.0\)](#)

Bild 36 - Nichols Peonies (Bed 4) 2014, *Fotograf F. D. Richards*, licence [Creative commons \(CC BY-SA 2.0\)](#)

Bild 37 - Sedum 'Herbstfreude', *Fotograf Carl Lewis*, licence [Creative commons \(CC BY 2.0\)](#)

Bild 38 - sedum matrona, *Fotograf Heleen van Vliet*, licence [Creative commons \(CC BY-NC 2.0\)](#)

Bild 39 - Helleborus niger, *Fotograf Dave – aka Emptybelly*, licence [Creative commons \(CC BY-NC 2.0\)](#)

Bild 40 - Crocus surprise, *Fotograf Audrey*, licence [Creative commons \(CC BY 2.0\)](#)

Bild 41 - Crocus flavus 'Golden Yellow', *Fotograf beautifulcataya*, licence [Creative commons \(CC BY-NC-ND 2.0\)](#)

Bild 42 - Orange Yellow Daffodil, *Fotograf nothingtosay*, licence [Creative commons \(CC BY-NC-ND 2.0\)](#)

Bild 43 - Tulipa Beauty queen, *Fotograf National Capital commission*, Licence [Creative commons \(CC BY-NC-ND 2.0\)](#)

Bild 44 - Double Peony Tulip 'Monsella' (Tulipa), *Fotograf Cliff*, licence [Creative commons \(CC BY 2.0\)](#)

Bild 45 - Tulip, Tulipa, *Fotograf Ryan Somma*, licence [Creative commons \(CC BY 2.0\)](#)

Bild 46 - Tulipa 'Princess Irene' (Liliaceae), *Fotograf Brent Miller*, licence [Creative commons \(CC BY-NC-ND 2.0\)](#)

Bild 47 - Tulipa Queen of Night, *Fotograf National Capital Commission*, licence [Creative commons \(CC BY-NC-ND 2.0\)](#)