

# Borta bra men hemma bäst?

## Bostadsnära utemiljö ur studenters perspektiv

Ruth Boberg & Elsa Bergebo



Kandidatarbete 15 hp, institutionen för stad och land  
Landskapsarkitektprogrammet, Ultuna  
Uppsala 2016

Titel: Borta bra men hemma bäst? Bostadsnära utemiljö ur studenters perspektiv  
Engelsk titel: No Place Like Home? Residential Outdoor Environment from the Students' Perspective  
© Ruth Boberg & Elsa Bergebo  
Handledare: Kerstin Nordin, SLU, institutionen för stad och land  
Examinator: Ulla Myhr, SLU, institutionen för stad och land  
*SLU, Sveriges lantbruksuniversitet, fakulteten för naturresurser och jordbruksvetenskap*  
Institutionen för stad och land, avdelningen för landskapsarkitektur  
Omfattning: 15 hp  
Nivå: Grundnivå G2E  
Kurs: EX0725, Projekt i landskapsarkitektur  
Landskapsarkitektprogrammet, Ultuna  
Nyckelord: boendemiljö, bostadsgård, Gamla Studentstaden, Lappkärrsberget, studentbostad, utemiljö  
Keywords: housing estate, living environment, outdoor environment, student home  
Omslagsbild: Bostadsgård på Lappkärrsberget. Foto Elsa Bergebo, 2016-04-20  
Publiceringsår: 2016  
Publiceringsort: Uppsala  
Online publication of this work: <http://stud.epsilon.slu.se/>

# Sammandrag

Motivet till vår uppsats föranleddes av att det i dag finns exempel på hur bostadsgårdar helt prioriteras bort för gruppen studenter i stadsplaneringen. Syftet var att studera betydelsen och användningen av den bostadsnära utemiljön för denna grupp. Vi genomförde en kvalitativ intervjuundersökning av nio studenter som bor i studentboende. Resultaten härrörde ur tematiska analyser av intervjusvaren. I en diskussion jämfördes resultaten med Eva Kristenssons forskning om bostadsgårdar samt Ulla Berglunds och Ulla Jergebys forskning om stadens utemiljö. Vi fann att det i bostadsnära utemiljöer, så väl allmänna parker som bostadsgårdar, krävs att balansen mellan möjlighet till socialt utbyte och distans tas i beaktande. Studenter behov av bostadsgårdar är inte mindre än för andra vuxna vilket tidigare studerats. Allt för små bostadsgårdar kan dock inte möta de önskemål och behov som studenterna ger uttryck för. I sådana fall kan mer resurser till en allmän park komma till större nytta.

# Abstract

The reason for this essay was prompted by the fact that there are now plans for apartment buildings completely without housing estates. These homes are addressed for students. The aim of our survey was to study the importance and use of residential outdoor environment for this group. We conducted a qualitative interview study of nine students living in student housing. The results derived from a thematic analysis of the interview responses. In a discussion, the results were compared with Eva Kristensson's research on housing estates and Ulla Berglund and Ulla Jergeby's research on the city's outdoor environment. We found that to build a well-functioning residential outdoor environment it is necessary to balance the opportunity for social exchange as well as the opportunity for distance to others. Student's need of housing estates are not less than for adults in general. Too small housing estates cannot meet the wishes and needs that students express. In those cases it is better to allocate resources on more robust public parks.

# Innehållsförteckning

<b>Introduktion.....</b>	<b>5</b>
Lagar och riktlinjer .....	6
Tidigare forskning och huvudreferenser .....	7
Syfte och frågeställning .....	9
Begreppsprecisering .....	9
Avgränsningar.....	9
Områdesbeskrivning.....	10
<b>Metod och genomförande.....</b>	<b>16</b>
Urval.....	16
Kvalitativa intervjuer.....	16
Analys .....	17
<b>Resultat .....</b>	<b>19</b>
Användning av den bostadsnära utemiljön.....	19
Användning av andra utemiljöer .....	21
Sociala aspekter .....	22
Unikt för bostadsgården.....	23
Utemiljöns betydelse för den totala boendesituationen .....	25
<b>Diskussion .....</b>	<b>28</b>
Resultatdiskussion.....	28
Metoddiskussion .....	30
Vidare frågeställningar.....	32
<b>Referenser.....</b>	<b>34</b>

# Introduktion

Det är i dag allmänt känt att det i många av de större svenska städerna råder bostadsbrist. Centrala lägen är attraktiva och under de senaste decennierna har den rådande stadsbyggnadstrenden varit att förtäta städerna inåt. Nya bostäder pressas in på små tomter insprängda bland befintlig bebyggelse. Allt mindre markytor ska rymma bostäder åt allt fler. Landskapsarkitekten Eva Kristensson (2007, s. 4) menar att det ur ett hållbarhetsperspektiv visserligen kan finnas positiva aspekter med att bygga tätt. Transporterna minskar och värdefull natur och jordbruksmark kan sparas. Å andra sidan påpekar Kristensson att ökad förtätning innebär minskade möjligheter att bevara och utveckla rymliga, gröna och rekreativa utemiljöer i staden. Kristenssons avhandling (2003) visar att boende i lägenhet upplever att en mindre bostadsgård har sämre kvalitet än en större. Kristensson (2007, s. 7) menar att förändringar i plan- och bygglagen tillsammans med postmodernismens urbana stadsbyggnadsideal bidragit till att bostadsgårdarna blivit allt mindre med minskad kvalitet som följd.

Motivet till vår uppsats föranleddes av att det numera finns exempel på hur bostadsgårdar helt prioriteras bort för gruppen studenter. Citatet nedan är hämtat ur Nacka kommuns detaljplanebeskrivning för studentbostäder i Alphyddan.

De nya byggnaderna har inga traditionella bostadsgårdar i markplan, de boende hänvisas istället till en takterrass. Eftersom lägenheterna planeras som studentbostäder och sannolikt inte kommer att bebos av barnfamiljer i någon större utsträckning, bedöms en terrass vara tillräcklig.

(Nacka kommun 2015, s. 14)

En planarkitekt<sup>1</sup> på Nacka kommun bekräftar att bostadsgården bortprioriterats just på grund av att det handlar om små studentlägenheter. Hen menar att om det däremot hade rört sig om lägenheter för barnfamiljer hade man tänkt annorlunda i frågan. Sedan vi talade med Nacka kommun har kommunen dock valt att revidera detaljplanebeskrivningen och citatet ovan är borttaget.

Även i Ruddammen i Stockholm planeras studentbostäder där en takterrass ska ersätta bostadsgården (Sandqvist 2015). Muntliga kontakter med stadsplanerare<sup>2</sup> på Stockholms stad och med bostadsbolaget Studentstaden<sup>3</sup> i Uppsala bekräftar att studentbostäder helt utan bostadsgård är ett tankesätt som blir vanligare. I detaljplanen för studentbostäder i Alphyddan (Nacka kommun 2015) samt bland våra muntliga kontakter och kontakter via mail motiveras avsaknad av bostadsgård med närhet till park och tillgång till balkong och/eller takterrass. Enligt representanter från bostadsbolaget Studentstaden<sup>3</sup> vill de undvika bostadsgårdar för studenter av ekonomiska skäl. De vill kunna utnyttja marken till så många bostäder som möjligt samt undvika höga skötselkostnader. De påpekar även att studenter tenderar att inte bo kvar i sina lägenheter under sommaren, då det brukar vara vanligast att använda gården. Ingen på Nacka kommun, Stockholm Stad eller Studentstaden kan dock peka på något formellt underlag som styrker att studenter skulle ha ett mindre behov av bostadsgård än andra grupper.

---

<sup>1</sup> Planarkitekt på Nacka kommun. Telefonsamtal den 1 april 2016.

<sup>2</sup> Planarkitekt på Stockholm Stads exploateringskontor. Kritik tillfälle för kursen Studio Staden, SLU Uppsala den 17 mars 2016. Samt mailkonversation den 30 mars 2016.

<sup>3</sup> Representant från Studentstaden. Vernissage för kursen Studio Staden, Gotlands Nation, Uppsala den 21 mars 2016.

Studenter är en heterogen grupp i olika åldrar och med olika livssituationer. Enligt statistik från Statistiska Centralbyrån blir andelen unga högskolenybjörjare allt större (Andersson, Foss & Theorin 2015). Mellan läsåren 2003/2004 och 2012/2013 har antalet svenska högskolenybjörjare som är yngre än 25 år ökat samtidigt som antalet minskat bland dem som är äldre (Andersson, Foss & Theorin 2015, s. 19). Sveriges Förenade Studentkårer (2015) uttrycker bostadsbristen för studenter som en nationell kris. Vi fann anledning att tro att den stora andelen unga studenter skulle kunna vara särskilt drabbade. De kan inte konkurrera med långa kötider hos bostadsförmedlingar. Därtill kommer de ofta nya till en stad med kort varsel. Det är också en grupp som generellt saknar ekonomiska medel att köpa sig en bostad. Unga studenter är alltså i huvudsak hänvisade till att det byggs hyresrätter specifikt för dem. Vi fann ingen kartläggning av dessa studenter behov.

Vår undersökning vänder sig till alla som arbetar med nybyggnation av studentbostäder så som arkitekter, stadsplanerare, politiker och byggherrar samt för dem som ställer krav på boendekvalitet för studenter, till exempel olika studentorganisationer och studentkårer.

## Lagar och riktlinjer

I Sverige finns två lagar som reglerar nybyggnation; Plan- och bygglagen samt miljöbalken. Enligt miljöbalkens första paragraf krävs hushållning av mark och naturresurser.

Mark- och vattenområden skall användas för det eller de ändamål för vilka områdena är mest lämpade med hänsyn till beskaffenhet och läge samt föreliggande behov. Företräde skall ges sådan användning som medför en från allmän synpunkt god hushållning.

(Miljöbalk, SFS 1998:808)

Sedan 1987 års plan- och bygglag finns inte något tydligt regelsystem eller statliga normer för bostadens utemiljö. Föreskrifterna för bostadsgårdar ser i dag ut som följande.

Om tomten ska bebyggas med byggnadsverk som innehåller en eller flera bostäder eller lokaler för fritidshem, förskola, skola eller annan jämförlig verksamhet, ska det på tomten eller i närheten av den finnas tillräckligt stor friyta som är lämplig för lek och utevistelse.

(Plan- och bygglag, SFS 2010:900)

Plan- och bygglagen är en så kallad ramlagstiftning vilket innebär att kommunerna har dispositiv rätt, lagen anger alltså riktlinjer men det är upp till varje kommun att tolka och bestämma hur de ska uppnå målen (Nyström & Tonell 2012, s. 60). Plan- och bygglagens formulering "i närheten" tolkas ibland så att de boende helt hänvisas till allmänna platser för sin utevistelse<sup>4</sup>.

Även Boverket kommer med råd och riktlinjer för hur kommunerna ska planera för nya bostäder. Enligt Boverkets riktlinjer (2007, s. 14) bör det vara högst 300 meter till bostadsnära natur. Så länge lagen om friyta samt Boverkets kriterier uppfylls är det alltså fullt förenligt med svenska lagar och riktlinjer att bygga bostäder utan egen bostadsgård.

---

<sup>4</sup> Planarkitekt på Stockholm Stads exploateringskontor. Kritikfall för kursen Studio Staden, SLU, Uppsala den 17 mars 2016. Samt mailkonversation den 30 mars 2016.

## Tidigare forskning och huvudreferenser

Som bakgrund till vår undersökning tog vi avstamp ur forskning kring städernas täthet och dess konsekvenser och hur stadsbor och planerare värderar stadens utemiljö. I avhandlingen *Rymlighetens betydelse: en undersökning av rymligheten i bostadsgårdens kontext* (Kristensson 2003) undersöker landskapsarkitekten Eva Kristensson frågan hur tätt städer kan byggas och täthetens konsekvenser för bostadsgårdarnas kvalitet. Avhandlingens mest vägledande slutsatser har sammanfattats i skriften *Bostadsgården – Vardagsrum, lekplats, mötesplats och utsikt* (Kristensson 2007). Landskapsarkitekten Ulla Berglund disputerade med avhandlingen *Perspektiv på stadens natur* (1996). Den handlar om hur stadsbor i allmänhet samt planerare värderar stadens utemiljö. Tillsammans med sociologen Ulla Jergeby har Berglund skrivit boken *Stadsrum människorum – att planera för livet mellan husen* (1998) där forskningsresultaten presenteras mer lättillgängligt.

*Stadsrum människorum – att planera för livet mellan husen* (Berglund & Jergeby 1998) och *Bostadsgården – Vardagsrum, lekplats, mötesplats och utsikt* (Kristensson 2007) är huvudreferenser i denna uppsats. Nedan presenteras en kunskapsöversikt utifrån dessa skrifter.

### Bostadsgårdens rymlighet

Under denna rubrik presenteras de slutsatser ur Eva Kristenssons text *Bostadsgården – Vardagsrum, lekplats, mötesplats och utsikt* (Kristensson 2007) som var mest relevanta för vår undersökning.

Rymligheten är enligt Kristensson (2007, s. 34) avgörande för bostadsgårdens kvalitet och användbarhet. Rymligheten på bostadsgården innebär att olika sorters aktiviteter kan äga rum sida vid sida. Gårdens rymlighet har enligt Kristensson (2007, ss. 34-38) betydelse för dess funktion som bostadsnära uterum, lekmiljö, mötesplats och utsikt.

Funktionen bostadsnära uterum innebär att gården blir en plats för vardagliga aktiviteter så som att planera om blommor eller meka med cykeln (Kristensson 2007, s. 35). En allt för liten gård blir enligt författaren inte lockande för dessa aktiviteter då närheten till andra blir för påträngande.

Många lekar kräver stora ytor för att kunna genomföras. Enligt Kristensson (2007, s. 36) finns en risk att gårdens funktion som lekmiljö försvinner på för trånga gårdar då andra boende blir störda av för mycket ”stoj” direkt utanför fönstret. För vuxna får det kanske inte lika stora konsekvenser som för barn som är mer hänvisade till den bostadsnära utemiljön och där leken har stor betydelse för deras utveckling.

Kristensson (2007, s. 37) menar att chansen att mötas visserligen ökar då gården är trängre, men understryker samtidigt att detta i sin tur kräver att människor trivs att vistas på gården. Det är först när människor gör saker sida vid sida på bostadsgården som de har chansen att få djupare kontakt och möjlighet att lära känna varandra. Endast en användbar gård kan få betydelse för det sociala livet och på så sätt spelar rymligheten en roll även för gårdens funktion som mötesplats.

Både små och stora gårdar kan vara uppskattade som utsikt menar Kristensson (2007, s. 38). Hon påpekar dock att vissa visuella kvaliteter såsom öppenhet, ljus och stora uppvuxna träd kräver större utrymme. Olika personer värderar rumsligheter och skalor olika och därför beskrivs små gårdar både som positiva och negativa av författaren. Ingen av Kristenssons respondenter som bor kring större

bostadsgårdar beskriver dock dessa som ”allt för” stora (Kristensson 2007, s. 38). Kristensson (2007, s. 38) menar också att många framhåller det som positivt att blicka ut över liv och rörelse på gården.

### **Vuxnas användning av utemiljöer**

Under denna rubrik presenteras slutsatser ur Ulla Berglund och Ulla Jergebys bok *Stadsrum människorum – att planera för livet mellan husen* (Berglund & Jergeby 1998). Berglund och Jergeby har studerat olika gruppers användning av utemiljön. Vi ansåg att de resultat som var relevanta för vår uppsats var de som rör vuxna då även studenter tillhör denna grupp.

Berglund och Jergebys forskning (1998, s. 14) inkluderar inte bara bostadsgårdar utan även hela grannskaps utemiljöer. Författarna menar att närhet till natur och park värderades högt i ett bostadsområde, rentav högre än närheten till kollektivtrafik. Respondenter i Berglund och Jergebys studier (1998, s. 26) pekade ut stora parker och friluftsområden som sina favoritplatser.

I Berglund och Jergebys forskning (1998, ss. 17-20) framkommer dubbla inställningar till offentliga och privata utemiljöer. I en offentlig miljö, bland människor man inte känner är det uppskattat att kunna känna sig anonym. Samtidigt kan främlingar upplevas som en otrygghetsfaktor. På den semiprivata bostadsgården infinner sig en större hemkänsla men att vistas där kan också innebära en besvärande känsla av att vara uttittad.

Endast en minoritet av vuxna utan barn vistas regelbundet på sin bostadsgård (Berglund & Jergeby 1998, s. 17). Gården framhålls av respondenterna framför allt som en tillgång för barn och deras föräldrar. Vuxna utan barn föredrar i stället offentliga parker eller grönstråk för sin utevistelse. Enligt Berglund och Jergeby (1998, s. 18) är dock balkonger och egna uteplatser mycket uppskattade och i de fall där dessa saknas ökar bostadsgårdens betydelse.

Generellt är det ovanligt för vuxna att endast ”vistas” på en plats. Inte heller i parkerna uppger Berglund och Jergebys (1998, s. 41) vuxna respondenter att de stannar upp någon längre stund. Enligt författarna ser vuxna utan barn att parkerna främst är till för småbarnsfamiljer. Att promenera är däremot en mycket vanlig aktivitet bland vuxna, inte sällan i kombination med något ärende som ska uträttas eller i umgänge med andra (Berglund & Jergeby 1998, ss. 38-39). Tidsaspekten är begränsande för vuxnas möjlighet att använda utemiljön (Berglund & Jergeby 1998, s. 51). Författarna poängterar samtidigt att en plats värde inte kan mätas med användningsfrekvensen. Citatet nedan är ett exempel på hur de resonerar.

Att ha utsikt över någonting som man uppskattar och därmed få en daglig påminnelse om möjligheten att besöka denna plats kan ha ett eget värde, även om man inte faktiskt går dit.

(Berglund & Jergeby 1998, s. 16)

En sällan besökt plats kan också bidra med positiva upplevelser som stannar kvar länge i minnet. Då Berglund och Jergeby (1998, s. 30) låter människor peka ut sina favoritplatser framkommer att utekaféer, handelstorg och affärsgator väljs endast av ett fåtal trots att dessa oftast är mer frekvent besökta än friluftsområden.



## Syfte och frågeställning

Syftet med vår undersökning är att utvärdera betydelsen och användningen av den bostadsnära utemiljön för en grupp studenter som bodde i studentboende. Utifrån resultatet och tidigare forskning vill vi ta ställning till fenomenet att bortprioritera bostadsgårdar i studentboenden. Genom undersökningen vill vi kunna svara på följande frågor.

- » Hur används utemiljön i nära anslutning till bostaden?
- » Finns det andra platser som används på ett liknande sätt?
- » Vad är unikt för den bostadsnära utemiljön? Vad kan endast göras där?
- » Vilken betydelse har den bostadsnära utemiljön för studenternas totala boendesituation?

## Begreppsprecisering

I uppsatsen förekommer begrepp som *bostadsgård* och *bostadsnära utemiljö*. Nedan beskrivs vår definition av innebörden i dessa.

### **Bostadsgård**

En semiprivat plats i direkt anslutning till en fastighet och som är avsedd att utnyttjas av dem som bor där. Bostadsgårdar kan se olika ut. I många fall avgränsas de av husfasader. Men de kan också gränsa till gata, natur- eller parkmark. Bostadsgårdens gränser kan i dessa fall uppfattas olika av olika användare. I undersökningen valde vi att inte precisera bostadsgårdarnas gränser närmare då det var den bostadsnära utemiljön som helhet som studerades. I uppsatsen förekommer ibland begreppen ”gård” eller ”innergård” som synonymer till bostadsgård.

### **Bostadsnära utemiljö**

Vår definition av begreppet grundade sig i plan- och bygglagens krav på tillräckligt stor *friyta* lämplig för lek och utevistelse vid bostaden (SFS 2010:900). En annan grund var Boverkets definition av *bostadsnära natur*, dvs. en variationsrik och sinnlig miljö som är tillgänglig till fots inom 300 meter från bostaden (Boverket 2007, s. 7). Vi valde dock att byta ut ordet natur mot utemiljö då vi ansåg att natur ger associationer till det vilda och orörda. Den bostadsnära utemiljön kan enligt oss lika gärna vara en konstruerad plats. Den ska dock lämpa sig för längre vistelse och inte bara för passage. Det är värt att notera att plan- och bygglagens föreskrifter om friyta rör kvartersmark. I Boverkets definition av bostadsnära natur avses såväl kvartersmark som allmän park- och naturmark, så även i vår definition av bostadsnära utemiljö.

## Avgränsningar

Resultatet av vår undersökning ska inte tolkas som representativt för alla studenter. Under följande rubriker beskrivs de avgränsningar som ringar in just vårt valda fokus.

## **Respondenter**

Undersökningen fokuserade på målgruppen, så som vi uppfattade den, för de nya studentbostäder som byggs utan bostadsgård. Det vill säga ensamboende studenter som ännu inte hunnit etablera sig på arbetsmarknaden och inte hunnit bilda familj.

## **Geografiska avgränsningar**

Kristensson (2007, s. 34) menar att de gårdar som byggdes under folkhemseran mellan 1930–60-talet uppfyller vad de boende tycker att de kan förvänta sig av sin utemiljö. Enligt författaren innebär rymligheten på dessa gårdar att de upplevs som lockande. Vi valde att intervjua studenter som bodde i studentbostäder från denna tid; Gamla Studentstaden i Uppsala som byggdes på 1950-talet och Lappkärrsberget i Stockholm som byggdes på 1960-talet. Vi valde att avgränsa undersökningen till just dessa områden därför att bostadsgårdarna där uppfyllde många av de kriterier som Kristensson (2007, s. 35) beskriver som karaktäristiska för fungerande bostadsgårdar. Vi ville se vart studenter föredrog att vistas och inte vad de tvingades välja på grund av brist på goda alternativ. Om bostadsgården fanns som ett gott alternativ för studenternas utevistelse kunde vi dra slutsatser utifrån hur de valde att utnyttja den i relation till andra utemiljöer. Att valet föll på just Stockholm och Uppsala har sin grund i att de är städer med bostadsbrist för studenter. Det var också i dessa städer som vi såg indikationer på att studentbostäder planerades utan bostadsgård.

## **Avgränsningar i boendesituationen**

Våra respondenter var studenter som bodde i ettor eller korridorsrum. Detta motiverades med att studenternas bostadsytta skulle motsvara de bostäder som planeras att byggas utan bostadsgård, såsom dem i Alphyddan (Nacka kommun 2015). Då vi antog att studenter som bodde i små lägenheter hade liknande livssituation förväntade vi oss att de som flyttar in i de nybyggda studentlägenheterna kommer ha ett liknande sätt att använda bostadsgården som våra respondenter.

## **Språkliga avgränsningar**

Vi valde att studera svensktalande studenter då vi förväntade oss att risken för missförstånd skulle minska om alla hade möjlighet att tala sitt modersmål.

## **Områdesbeskrivning**

Nedan ges beskrivningar av de två bostadsområden där våra respondenter var bosatta. Kartor och flygfoton förklarar hur områden är uppbyggda samt vart de är belägna i respektive stad. Fotografierna ger en tydligare bild av några av de platser som våra respondenter lyfte fram som viktiga.

### **Gamla Studentstaden i Uppsala**

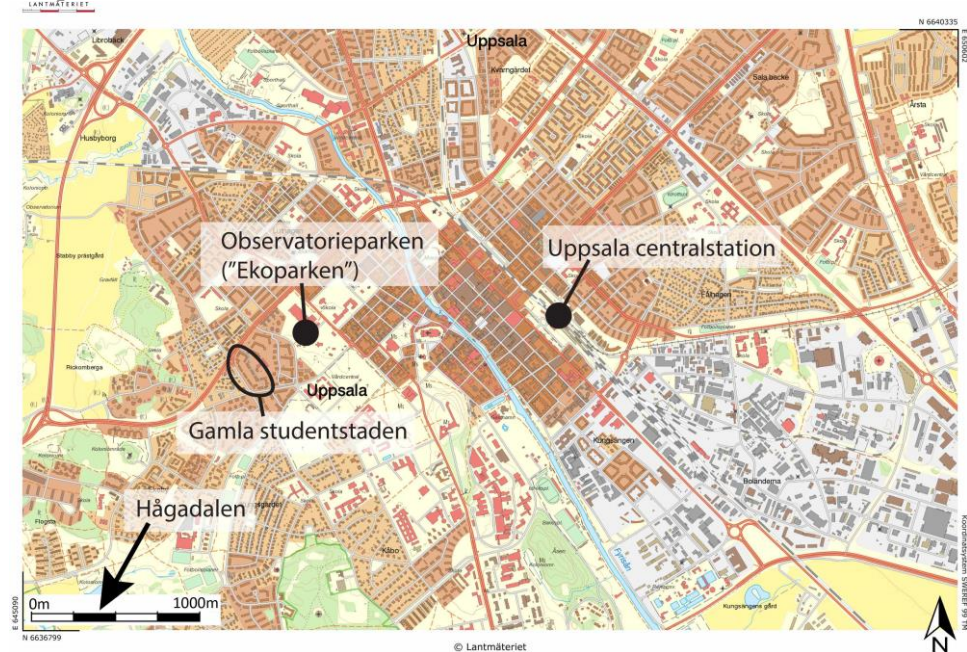
Informationen nedan utgår från bostadsbolaget Studentstadens bofaktablad (Studentstaden u.å.) samt från våra egna observationer vid platsbesök 2016-04-12.

Gamla Studentstaden byggdes mellan 1951-1953 och renoverades mellan åren 1997-2002. I området finns 270 korridorsrum och 196 lägenheter i blandad storlek från ettor till fyror. Gamla Studentstaden ligger cirka tre kilometer väster om Uppsala centralstation och är ett av Uppsalas äldsta studentbostadsområden. Kötiden för korridorsrum på 12-21 m<sup>2</sup> är mellan två till tre år och för en etta på 19-

30 m<sup>2</sup> mellan sju och åtta år. Hyran för en etta med pentry är drygt 3000 kr/månad enligt bostadsbolaget.

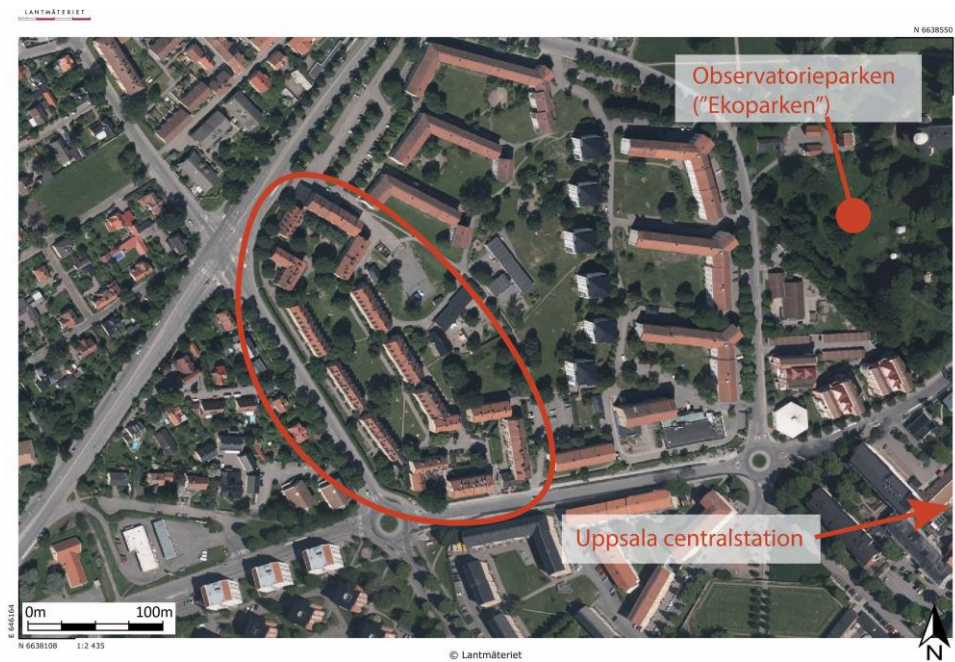
Vid vårt platsbesök framgick att byggnaderna är putsade, gula trevåningshus som omringade en sluten gård. Gården består till stor del av en gräsmatta. Växtmaterialet i området är varierat och uppvuxet. På gården finns det bänkar och bord, lekredskap samt fasta grillar för de boende att använda fritt. Öster om byggnaderna finns en öppen yta som länkade ihop Gamla Studentstaden med bostadsområdet Rackarberget. Denna yta inhyser en förskola.

Av kartmaterialet (karta 1 och 2) framgår att Observatorieparken ligger cirka 300 meter från Gamla Studentstaden. Observatorieparken hänger samman med grönytan kring Ekonomikum, en av Uppsala universitets största byggnader. Dessa grönytor kallas med ett gemensamt namn för Ekonomikumparken, eller Ekoparken.



Karta 1. Gamla Studentstadens placering i Uppsala. Hågadalen (utanför bild) ligger sydväst om området. Dit är det cirka tre kilometer. Det är också cirka tre kilometer till Uppsala centralstation. Ekonomikumparken är en populär park att vistas i som ligger nära Gamla Studentstaden. Kartunderlag: © Lantmäteriet, i2014/764 med tillägg av Elsa Bergebo.





Karta 2. Ortofoto över Gamla studentstaden i Uppsala som visar hur bostadshusen omringar bostadsgården. Här syns också närheten till Ekonomikumparken. Kartunderlag: © Lantmäteriet, i2014/764 med tillägg av Elsa Bergebo.



Bostadsgården i Gamla Studentstaden. Gården omsluts av putsade trevåningshus. Växtmaterialiet på gården är varierat och träden uppvuxna. Foto: Elsa Bergebo 2016-04-12.



*Bilden visar en del av den plats som i folkmun kallas Ekoparken, 300m från Gamla Studentstaden. I bakgrunden syns Uppsala universitets byggnad Ekonomikum. Foto: Ruth Boberg 2016-05-26.*

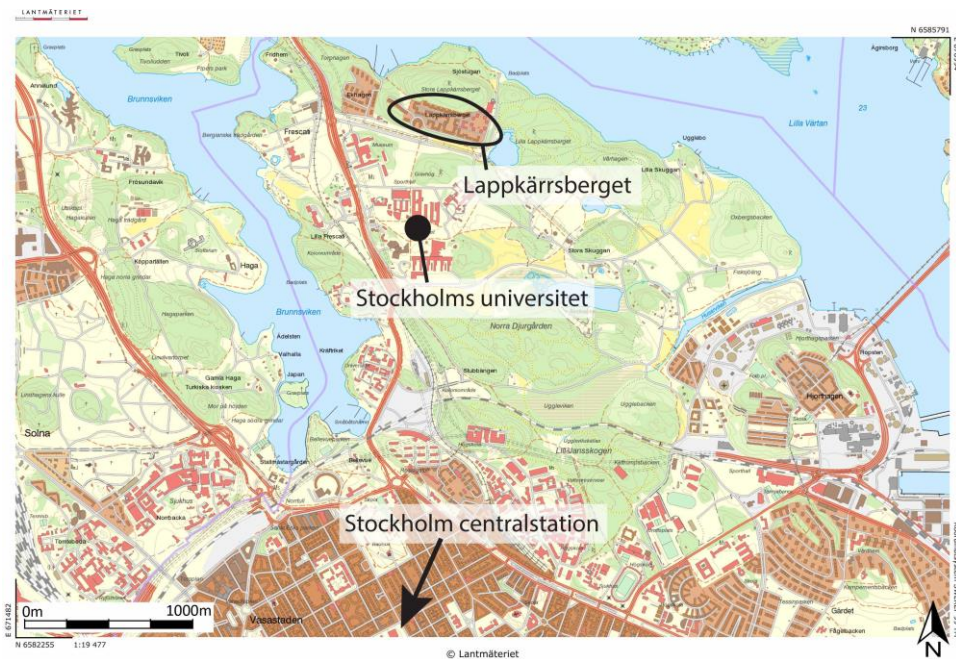
### **Lappkärrsberget i Stockholm**

Informationen nedan om Lappkärrsberget är hämtad från bostadsbolaget Stiftelsen Stockholms studentbostäder hemsida (u.å.) samt från vårt eget platsbesök 2016-04-20.

Lappkärrsberget som i folkmun kallas ”Lappis” ligger cirka sex kilometer norr om Stockholms centralstation och cirka 500 meter från Stockholms universitet. Gröna Villan eller ”Villan”, som nämns i resultatet, ligger i anslutning till universitetet och är huset där Naturvetenskapliga Föreningens kårverksamhet bedrivs. Lappkärrsberget byggdes mellan åren 1968-1970. Där finns 1618 korridorsrum och 611 lägenheter från ett rum och kök till fyra rum och kök. Den genomsnittliga kötiden för ett korridorsrum på 16-23 m<sup>2</sup> på Lappkärrsberget är knappt ett år och kötiden för en etta på 17-44 m<sup>2</sup> är mellan två och tre år enligt SSSB. Hyran för en etta med pentry på Lappkärrsberget är drygt 3000 kr/månad.

Vid vårt platsbesök framgick att utemiljön i bostadsområdet är uppdelad i olika gårdsrum som avgränsas av byggnader. Byggnaderna är mellan tre och nio våningar höga och fasadmaterialet är röd puts och rött tegel. Det finns bänkar och bord, fasta grillar, lekredskap och ett utegym utspritt i de olika gårdsrummen. Växtmaterialet är inte lika varierat som i studentstaden. Av kartmaterialet (karta 3 och 4) framgår att Lappkärrsberget är omringat av skog och det är gångavstånd till både öppna fält och en sandstrand.





Karta 3. Bostadsområdet Lappkärrsbergets placering i Stockholm. Bostadsområdet ligger i nära anslutning till Stockholms universitet samt cirka sex kilometer norr om Stockholms centralstation (utanför bild). Kartunderlag: © Lantmäteriet, i2014/764 med tillägg av Elsa Bergebo.



Karta 4. Ortofoto över Lappkärrsberget som visar hur bostadsområdet ligger inbäddat i natur. Stockholms universitet (utanför bild) ligger 500 meter söder om Lappkärrsberget. Kartunderlag: © Lantmäteriet, i2014/764 med tillägg av Elsa Bergebo.





*Ett av gårdsrummen på Lappkärrsberget. Gårdsrummet omges av tegelröda fyravåningshus. Här finns fasta grillar och bänkar. Foto: Elsa Bergebo 2016-04-20.*



*Till vänster; Geohuset vid Stockholms universitet. Till höger; Naturvetenskapliga Föreningens lokal Gröna Villan. Den öppna gräsmattan framför husen är ett populärt ställe för studenterna att vistas på. Foto Elsa Bergebo 2016-04-20.*

# Metod och genomförande

Vi valde att närma oss ämnet bostadsnära utemiljö för studenter induktivt. En induktiv metod används för ett tidigare utforskat ämne och då intentionen inte är att testa någon etablerad teori utan snarare att leta efter mönster (Hedin 1996). Datainsamlingen gjordes med hjälp av kvalitativa intervjuer (Kvale 1997, ss. 60-70) med nio studenter. Under respektive rubrik förklaras vårt tillvägagångssätt och våra ställningstaganden kring urval, intervjuer och analys av intervjumaterialet.

## Urval

Intervjuer genomfördes med nio studenter som bodde i studentkorridor eller studentlägenhet på max ett rum och kök. Fem studenter rekryterades från landskapsarkitektprogrammet på Sveriges Lantbruksuniversitet. Dessa bodde i Gamla studentstaden i Uppsala. Fyra studenter rekryterades från Stockholms universitet. Dessa studerade olika naturvetenskapliga program och bodde på Lappkärrsberget. Anledningen till att vi valde respondenter med just dessa studieinriktningar var att de fanns tillgängliga i vårt kontaktnät. Rekryteringen skedde genom vår bekantskapskrets, vänners vänner och genom en annons på landskapsarkitektprogrammets facebook sida där de flesta landskapsarkitektstudenter i Uppsala var registrerade.

Innan intervjuerna frågades studenterna om de samtyckte till att vi spelade in samtalet. De meddelades också att de kunde komma att citeras men att de var anonyma och hade rätt att avsluta sitt deltagande när de ville. I uppsatsen är alla respondenter namn fiktiva.

*Tabellen visar ålder, utbildning, boendeform samt hur länge våra respondenter bott i sin bostad. Namnen är fiktiva.*

Respondent	Ålder	Studerar	Boende	Tid i boendet
Anna	26	Landskapsarkitektur	Etta, Studentstaden	9 månader
Beatrice	24	Landskapsarkitektur	Etta, Studentstaden	1 år och 6 månader
Cristopher	22	Landskapsarkitektur	Rum i triplett, Studentstaden	10 månader
Denise	24	Landskapsarkitektur	Korridorsrum, Studentstaden	4 månader
Elin	28	Landskapsarkitektur	Korridorsrum, Studentstaden	1 år
Fredrik	27	Kvartärgeologi	Etta, Lappkärrsberget	1 år och 10 månader
Gabriella	22	Geovetenskap	Korridorsrum, Lappkärrsberget	1 år
Harald	21	Biologi	Korridorsrum, Lappkärrsberget	1 år
Ida	23	Lärare, Biologi och Kemi	Korridorsrum, Lappkärrsberget	1 år och 9 månader

## Kvalitativa intervjuer

Vi ville få en djupare förståelse för studenternas situation och vi hade från början relativt vaga uppfattningar om vilken information de skulle komma med. Vi ville ställa frågor men låta studenterna berätta med egna ord. Därför valde vi att samla



in data genom semistrukturerade, kvalitativa intervjuer. Metoden kan inte ge några generella slutsatser men möjligen kan en antydning till principer skönjas (Kvale 1997, ss. 60-70). Intervjuerna genomfördes utifrån följande frågor:

- » Om du och dina vänner vill ses och hänga utomhus. Kan du berätta hur ett sådant tillfälle skulle kunna se ut?
- » Om du är själv och känner för att gå ut. Kan du beskriva en sådan situation?
- » Kan du beskriva vad det var som fick dig att bosätta dig just där du bor?
- » Varför valde du att ta upp/inte ta upp din bostadsgård i de tidigare frågorna?
- » Beskriv allt du kan komma på som du gör på bostadsgården.
- » Finns det sådant du skulle vilja göra på din bostadsgård men som du inte kan göra i dag?
- » Beskriv gårdens viktigaste funktioner.
- » Finns det några aspekter som skulle kunna få dig att byta till ett boende utan bostadsgård? Vad skulle uppväga?
- » Finns det något som du gör på din bostadsgård som du inte gör i andra utemiljöer?

Intervjufrågornas ordning har att göra med vår intention att intervjun skulle inledas med frågor om utemiljön i allmänhet för att sedan, med hjälp av de sista frågorna, leda samtalet mer mot bostadsgården. Vår strävan var att låta respondenterna svara på de första tre frågorna utan att specifikt ha bostadsgården i åtanke. På så vis hoppades vi på att de mer förutsättningslöst skulle ge oss information om vilken utemiljö de föredrog att vistas i för olika aktiviteter.

Intervjuerna tog mellan åtta och 23 minuter och spelades in med hjälp av våra mobiltelefoner. De utfördes på SLU Ultuna och på Stockholms Universitet. Vi var båda närvarande under intervjuerna men turades om att ha ansvar för frågorna. Anledningen till att låta en ha ansvar för frågorna var att samtalet skulle bli mer organiserat och därmed lättare att analysera. Den som inte hade ansvar för frågorna lyssnade till samtalet för att kunna registrera otydliga svar och samla följdfrågor som den andre intervjuaren missat. I slutet gavs lyssnaren utrymme att ställa kompletterande frågor.

## Analys

Analysen gjordes i fem etapper; transkribering, meningskoncentrering, validering, meningskategorisering samt slutligen tematisering och indelning i underkategorier för varje tema. Meningskoncentrering och validering var de enda analyssteg som byggde på varandra. Resten genomfördes var för sig mot råmaterial.

Tabellen visar en del av en intervju med fyra av analysmetodens steg; transkribering, meningskoncentrering, meningskategorisering och tematisering.

	Transkribering Denise = R4	Meningskoncentrering	Meningskategorisering/ nyckelord	Tematisering
I4.5	Kan du beskriva vad det var som fick dig att bosätta dig just där du bor idag?			
R4.5	Det är centralt. Och så är det ganska billig hyra och så var det det enda som jag kunde få tag på med mina köpoäng.	Läget och hyran fick D att välja sitt boende. Det var det bästa hen kunde få med sina köpoäng.	Tillgänglighet Den egna bostaden	Unikt för den bostadsnära utemiljön
I4.6	När du berättade vart du och dina vänner brukade hänga. Då nämnde du ekoparken. Händer det att ni är på bostadsgården eller är det oftast parken ni är i?			
R4.6	Oftast ekoparken. Men även inne på bostadsgården	Träffar oftast vännerna i parken men ibland på bostadsgården-	Socialt Aktivitet Andra platser	Användning av bostadsnära utemiljö  Användning av andra utemiljöer
I4.7	Varför väljer ni Ekoparken?			
R4.7	Kanske för att det är mera folk där. Eller jag vet inte... Det är nog så faktiskt.	Väljer ekoparken på grund av att det är mer folk där.	Andra platser Socialt	Användning av andra utemiljöer

### Transkribering

Det inspelade materialet skrevs ner till text. Vi utslöt skratt, harklingar, långa pauser och i viss mån upprepning av ord om vi inte ansåg att dessa hade stor betydelse för innebörden i meningen. Texten lades in i tabeller med en cell för varje fråga respektive svar. Varje fråga och svar gavs en kod utifrån vilken intervju de förekom i samt när i respektive intervju de förekom. Som exempel gavs femte frågan i den fjärde intervjun koden I4.5. I stod för intervjuare och 4.5 stod för fjärde intervjun och femte frågan. Det följande svaret gavs koden R4.5 där R stod för respondent. Kodningen gjordes för att lättare hitta tillbaka till sammanhanget och vem som sagt vad även om vi splittrade texterna under analysen.

### Meningskoncentrering och validering

Genom meningskoncentrering (Kvale 1997, ss. 175-178) förkortades svaren då endast det väsentliga lyftes fram. De koncentrerade meningarna fördes in i en kolumn i tabellerna. Utifrån de koncentrerade meningarna skrevs en sammanfattning för varje intervju. För att öka uppsatsens validitet skickades dessa till respondenterna så att de kunde bekräfta att vi uppfattat dem rätt. Efter respondenternas kommentarer på sammanfattningarna gjordes några mindre förtydliganden.

### Meningskategorisering

Enligt Kvale (1997, s. 188) kan man öka reliabiliteten, det vill säga säkerställa att undersökningen kan upprepas med samma resultat, genom att vara fler som tolkar materialet. Uttolkarna gör först var sin tolkning och kodning. De individuella kodningarna diskuteras sedan ihop till en gemensam kodning som förankras hos båda. Detta leder till ett gemensamt sätt att tolka resten av materialet. Vi gjorde på detta sätt i analyssteget meningskategorisering. Meningskategorisering går ut på att dela in textmaterial i olika kategorier (Kvale 1997, ss. 178-180). I vårt utförande sökte var och en efter kategorier i det transkriberade intervjumaterialet. Utifrån dessa bildade vi nyckelord. Efter att vi var för sig tagit fram nyckelord,

jämförde vi dem och diskuterade fram gemensamma. Nyckelorden lades i en kolumn i tabellerna. Meningskategoriseringen och nyckelorden gav oss lättare en överblick över textens innehåll. Genom denna bearbetning lärde vi känna texterna och vi gjorde det lättare för oss att senare hitta vad vi sökte i materialet.

### **Tematisering**

Slutligen delades texterna upp utifrån teman som utgick från uppsatsens frågeställningar. De teman vi kom fram till var:

- » Användning av den bostadsnära utemiljön
- » Användning av andra utemiljöer
- » Unikt för den bostadsnära utemiljön
- » Utemiljöns betydelse för den totala boendesituationen

Varje tema gavs en färg. Intervjusvaren färgkodades utifrån vilken av uppsatsens frågor de besvarade och därmed vilket tema de bedömdes tillhöra. Vissa intervjuvar svarade på flera av uppsatsens frågor och fick då dubbel färgkodning. Detta arbete gjorde vi under diskussion med varandra.

Efter färgkodningen sorterades intervjusvaren efter färg i olika dokument. Svar med två färger lades in i två dokument. Vi lät fråga och svar hänga ihop för att lättare förstå sammanhanget utan att behöva gå tillbaka till de fullständiga intervjuerna.

Dokumentet skrevs ut och varje fråga med svar klipptes isär. Tillsammans sorterade vi svar som liknande varandra i olika högar. Varje hög gavs ett namn och blev en underkategori till temat.

## **Resultat**

I resultatet presenteras de olika teman med underkategorier som analysen gav upphov till. Varje tema och underkategori förklaras med sammanfattningar av respondenternas svar. Särskilt illustrativa citat har valts ut som exempel på hur studenterna uttryckt sig i frågan.

### **Användning av den bostadsnära utemiljön**

Under detta tema samlade vi information om vad studenterna gjorde i den bostadsnära utemiljön, hur de utnyttjade de faciliteter som erbjöds på bostadsgården samt hur yttre förutsättningar påverkade deras användning av den bostadsnära utemiljön.

#### **Aktiviteter**

De aktiviteter som studenterna gjorde på bostadsgården kunde delas in i sådana som de gjorde ensamma och sådana som de gjorde tillsammans med andra. Vi fann att det var vanligare att umgås med andra än att vistas ensam på gården. Studenterna i Gamla Studentstaden vistades mer på gården än studenterna på Lappkärrs-berget. En aktivitet som de flesta av de tillfrågade studenterna gjorde tillsammans med andra var att ha fest på gården. De åt även tillsammans under mer vardagliga omständigheter.

Oftast blir det ju på kvällen eller helgen som man ses. Och ofta för att äta, grilla eller så. Och då är det ju oftast där det finns bord så att man kan sitta och liksom tillaga maten. Och om man ska grilla och så där. Och så gärna där det är sol.

(Denise, Gamla Studentstaden)

Harald hade planer på att fira sin födelsedag på bostadsgården. Hans citat är också ett exempel på hur studenterna ibland sågs ute för att bara "hänga", sitta och prata eller spela spel.

Dels så fyller jag och en kompis som bor granne år samma dag. Så då har vi funderat på att försöka dra ihop någon stor fest för oss två och bjuda in en massa folk. Dels det. Och sedan är det ju bara att sitta och spela spel eller ta det lugnt, snacka och ha det trevligt.

(Harald, Lappkärrsberget)

Två av studenterna berättade att de ibland använde bostadsgården som samlingsplats då de ville ta sig i grupp någon annanstans. Fredrik beskrev vad han vanligast gjorde med vänner utomhus.

Ja vi... vanligaste formen är ju ut och promenera tror jag. Så att då lämnar vi bostadsområdet. Även fast vi börjar, samlas kanske där, och sen så går vi ut iväg. Så det är ingen aktivitet på bostadsgården.

(Fredrik, Lappkärrsberget)

Exempel på aktiviteter som studenterna uppgav att de gjorde på egen hand var att sola, plugga, läsa, och ta korta raster och bensträckare. Cristopher berättade att han både använde gården till studier och till rast.

Jag är ju ensam på innergården också. Men då är det ofta kort. Men nu när jag pluggar så skulle jag kunna sätta mig där med datorn. Men jag går ofta kortare promenader där. När jag pluggar så går jag en snabb sväng på innergården. Det gör jag ganska ofta.

(Cristopher, Gamla Studentstaden)

Bostadsgården användes även för andra vardagliga aktiviteter, så som att plantera om blommor och att meka med cykeln. Gå ut med soporna, källsortera och parkera bilen var ytterligare aktiviteter som studenterna uppgav att de gjorde på bostadsgården.

### **Användning av utrustning**

De flesta studenter talade om att de utnyttjade grillarna samt bänkar och bord för att umgås och äta tillsammans. Många studenter berättade även att de önskade sig fler bord och bänkar då de befintliga ofta var upptagna. Några studenter önskade att sittgrupperna skulle placeras annorlunda så att de kunde välja mellan att sitta ostört i mindre rumsligheter eller öppet i större sammanhang.

Det är ju det om man umgås i grupp. Då tycker jag inte riktig att det finns utrymme för det. Det är ju i sådana fall picknickborden. Men de står uppställda på ett ganska stort och öppet område [...]. Så en mindre sittgrupp eller något, en liten plats. Något mera bersåaktigt kanske skulle jag tycka var bra om man ville äta frukost ute några stycken eller fika.

(Elin, Gamla Studentstaden)

Elin hade också observerat att lekplatsen inte användes och hon skulle vilja byta ut den mot en bättre sittplats. Dock framgick det i flera intervjuer att lekutrustningen faktiskt utnyttjades av studenterna även om de inte hade barn. Även andra

sorters utrustning kom på tal. Fredrik berättade att han saknade en mattpiskställning och att han uppskattade utegymmet på gården.

Sedan har de ett utegym också i anknytning till bostadsområdet. Och det har jag börjat använda. Och det är ganska nytt. Så där säkert ett halvår eller så skulle jag gissa. Kanske lite mer men... Och det använder jag. En gång i veckan så där. Eller försöker...

(Fredrik, Lappkärrsberget)

I Gamla Studentstaden fanns fruktträd. Detta var något som flera studenter uppskattade. Denise uttryckte en önskan om fler.

Det hade varit kul med lite mera fruktträd faktiskt. Det finns ett päronträd utanför mig. Men det hade varit kul om det funnits lite annat också som man hade kunnat plocka av. Jag vet inte riktigt vad men kanske äpplen.

(Denise, Gamla Studentstaden)

### **Förutsättningar**

Under intervjuerna framkom att studenterna främst använde bostadsgården under vissa specifika förutsättningar. Sol lyftes fram som en viktig faktor, särskilt av studenterna i Gamla Studentstaden.

Och sedan så måste man hitta... Det måste vara rätt solläge. Annars är det inte värt det för det är så jäkla kallt i skuggan. Och det är så jäkla kallt inomhus. Så då går jag runt och det måste vara rätt tidpunkt för det är väldigt skuggigt på innergården. Då sätter jag mig i solen på någonting. För det är ofta väldigt blött i backen.

(Beatrice, Gamla Studentstaden)

Oftast var det på helger och kvällar som studenterna hade möjlighet att utnyttja gården och ett önskemål var därför att kunna sitta i kvällssol.

Trängsel påverkade hur studenterna använde bostadsgården. Studenterna i så väl Gamla Studentstaden som på Lappkärrsberget ville kunna sitta ostört, med visst avstånd till andra.

Lekplatsen är mer uppstyrd, men vi skulle definitivt kunna sätta oss där om det inte var något folk där. Så jag tror mest att det är att man inte vill gå för nära in på andra människor. Man kan sitta lite mer ostört.

(Anna, Gamla Studentstaden)

### **Användning av andra utemiljöer**

Inom detta tema samlade vi citat om andra utemiljöer som studenterna brukade besöka. Det framkom olika anledningar till varför andra utemiljöer än bostadsgården användes. Vi fann att de viktigaste var sociala aspekter samt studenternas personliga preferenser.

#### **Andra utemiljöer**

Under intervjuerna jämförde studenterna bostadsgården med andra utemiljöer. Parker, grönområden, skog, privata villatomter, uteplatser och balkong var sådant som kom på tal. Elin nämnde balkong och takterrass som alternativ till bostadsgård. Det efterföljande citatet visar dock att Elin vid närmare eftertanke kom fram till att takterrassen saknar kvaliteter som bostadsgården har.

Jo jag har tänkt på hus i Stockholm som praktiskt taget inte har bostadsgård. Eller som har bostadsgårdar som inte är något speciellt att vistas på. Då har jag tänkt att ja men det finns ju balkong och om det finns balkong så är det bra. Eller takterrass eller så, så att man ändå kan komma ut och ha en social yta utomhus.

(Elin, Gamla Studentstaden)

Nej eftersom du inte har... Det blir ingen mysig entré eller det här spontana att bara stanna ute eller ”jag ska ju ändå ut och göra något, jag kan ta en omväg”. Takterrassen måste man ju medvetet gå upp till från sin lägenhet eller från gatan.

(Elin, Gamla Studentstaden)

Naturområden och skog nämndes som viktiga platser av många studenter. Denise berättade att hon spenderade mer tid i naturen än på sin bostadsgård. Gabriella berättade om hur det kändes att vara i skogen och även Cristopher i Gamla Studentstaden framhöll det som viktigt att ha möjlighet att vistas i naturen.

Jag brukar vara ute och springa ganska mycket i Hågadalen. Och sett i timmar kanske jag är mer i Hågadalen än på bostadsgården

(Denise, Gamla Studentstaden).

Bra, avslappnande. Man kan liksom skärma av lite från alla studier.

(Gabriella, Lappkärrsberget)

Men jag har ju ett naturintresse och i naturen är det lugnare. Det är ju också ganska bullrigt på min innergård. Men är jag själv så vill jag nog snarare ha lite lugn och ro.

(Cristopher, Gamla Studentstaden)

De aktiviteter som vi fann att studenterna gjorde på andra platser kunde i sin tur delas in i sådant som generellt krävde att man tog sig hemifrån och sådant som man lika gärna kunde göra på bostadsgården. Alla studenter nämnde till exempel att de brukade promenera och att de tycker att det var viktigt med rekreativområden i närheten av bostaden. Andra aktiviteter som krävde att man tog sig hemifrån var löpning, vistas i naturen, åka skateboard och fågelskådning.

Studenterna uppgav att aktiviteter som lika gärna kunde göras på bostadsgården även gjordes i andra utemiljöer. Exempel på sådana aktiviteter var att umgås med vänner, ha picknick, grilla, lyssna på musik, spela spel och sitta i gräset. Dessa aktiviteter skedde ibland på bostadsgården men oftare i offentliga parker.

## Sociala aspekter

Sociala aspekter visade sig spela stor roll då det ofta var umgänget som styrde var studenterna vistades. Harald berättade varför han ofta sökte sig till utemiljön kring kårhuset Gröna Villan.

Det är väl för att här är det alltid folk som man känner och som man vet vilka de är. Det är alltid kul att träffa nya människor men det blir nästan alltid trevligare då man känner folk.

(Harald, Lappkärrsberget)

Flera studenter angav att de sökte sig bort från människor som de inte kände. De ville undvika trängsel och ibland var det lättare utanför bostadsgården. Ida förklarade varför hon föredrog miljön kring Gröna Villan och Elin lyfte fram vikten av att mötas på en neutral plats som tillhörde alla lika mycket. Hon resonerade även över att bostadsgården var mer privat.

Jag uppskattar att det är gräs som man kan sitta på och att det finns mycket plats för det är ju mycket folk men det känns aldrig trångt.

(Ida, Lappkärrsberget)

De större parkerna tycker jag är väldigt viktiga eftersom i ett och samma bostadsområde, i samma kvarter så brukar det vara en ganska homogen grupp. Och den (bostadsgården) känns ju också lite privat. Det här med att umgås i grupp. Det känns ju som att vissa har tillträde och andra inte. Och så ska det väl vara, det är ju ens hem. Men i de större parkerna så är det lättare att kanske mötas på neutralt territorium. Det är ingens, det är allas. Och just för att se folk. Se andra som inte är... Det blir en mindre homogen miljö så det blir roligare att titta på folk och det kan uppstå mer spännande saker.

(Elin, Gamla Studentstaden)

### **Egna preferenser**

Studenterna uppgav olika anledningar till varför de valde allmänna parker framför bostadsgården. Bland annat uppgavs klimatet som en viktig anledning i de fall då det var skuggigt på bostadsgården. Man var beredd att gå iväg för att få sol men det fanns också nackdelar med att vara långt från hemmet.

Framför allt studenterna på Lappkärrsberget beskrev det som enformigt att endast röra sig mellan skolan och hemmet. Därför sökte bland andra Fredrik sig någon annanstans på fritiden. En del studenter på Lappkärrsberget trivdes helt enkelt inte på bostadsgården och sökte sig därför bort. De uppgav olika anledningar till varför de inte trivdes.

Det känns som om man ska ses så vill man ju gärna komma ifrån någonstans. Kanske göra något, jag vet inte. Det blir väl lite mer exotiskt att lämna närområdet på campus och komma i väg och så

(Fredrik, Lappkärrsberget)

Men det är liksom lite smutsigt. Det finns inte riktigt någonting att göra. Det finns inget att titta på. Annars, om man sitter på en parkbänk och tittar på folk som går förbi, då kan man alltid filosofera över varför har de såna där skor liksom. Men på Lappis då är det så här; Jaha, där kom en råtta! (skratt)

(Gabriella, Lappkärrsberget)

Cristopher i Gamla Studentstaden tyckte att det var bullrigt på bostadsgården och sökte därför en lugnare plats. Två studenter på Lappkärrsberget nämnde att de tyckte att gården kunde kännas instängd på grund av att den omgavs av hus. Så här uttryckte Harald sig om skillnaden på de omslutna gårdsrummen och den öppna gräsmattan vid Gröna Villan.

Det finns många olika ställen att gå till men ofta så har man ju hus åt alla riktningar. Ganska höga hus och det kan ge en känsla av att man är instängd kan jag tycka. Här är det ju bara gräsplättar och öppet.

(Harald, Lappkärrsberget)

### **Unikt för bostadsgården**

I temat *unikt för bostadsgården* samlades sådant som skilde bostadsgården från andra, mer offentliga platser. Jämfört med andra frågor som undersöktes så framkom här störst skillnader mellan studenter på Lappkärrsberget och Gamla Studentstaden. Landskapsarkitektstudenterna i Gamla Studentstaden uttryckte att

bostadsgården bidrog med en tydlig hemkänsla. För studenterna på Lappkärrsberget tycktes närheten till bostaden vara den enda egenskap som skilde bostadsgården från andra utemiljöer.

### **Närhet**

De flesta av de intervjuade nämnde bostadsgårdens närhet till hemmet som något unikt. Studenterna förklarade att på bostadsgården behövde de inte planera sin utevistelse. De kunde ta sig dit snabbt och spontant. Det var lätt att ta med sig saker hemifrån och lätt att hämta sådant de glömt.

Det känns som ett såhär lagom ambitiöst företag att ge sig ut till bostadsgården. Det finns inget hinder som tar emot. Men att däremot gå bort till en park, då måste jag veta att jag kommer vilja stanna där ett tag. Om jag behöver gå på toaletten eller glömt någonting så blir det omständligt att gå iväg till en annan park eller till ett naturområde. Men på bostadsgården finns ju allt det nära, med bekvämligheter. Och då finns det inga nackdelar. Då finns det inget som tar emot.

(Elin, Gamla Studentstaden)

### **Hemkänsla**

Flera av studenterna i Gamla Studentstaden berättade att de kände sig mer hemma på bostadsgården än i andra miljöer. Detta uttryckte sig både i vad de berättade att de kände att de kunde göra, hur de utnyttjade platsen samt i vilka ordlag de beskrev den. Ord som intimitet och småskalighet användes. Hemkänsla gjorde att studenterna kände att de hade större friheter på bostadsgården. Flera studenter beskrev hur de kunde skörda frukt av fruktträden och ta sticklingar från växterna.

Jag brukar också sno växter. Det brukar jag faktiskt göra. Jag brukar sno växter från rabatterna. Eller ta kort på dem. Men jag tar som små sticklingar så jag rycker inte upp allt med rötterna. Jag tar bara delar. Jag förstör inte så mycket. Jag bara tar dem.

(Beatrice, Gamla Studentstaden)

### **Privat**

En annan sak som uppskattades av flera studenter i Gamla Studentstaden var den mer privata känslan som uppstod på bostadsgården jämfört med i en park. En anledning till att bostadsgården kändes privat var att den var omsluten av byggnader. Christopher beskrev varför han uppskattade en sluten gård.

Dels så minskar det bullret och dels så blir det mycket mer intimt. Det är nog det bästa. [...] Det blir lugnare. Det är mycket folk som är där, men det blir ändå lugnare. Det känns lugnt, tryggt. Det är bara svårt att sätta ord på det. Jag gillar väl intimitet.

(Christopher, Gamla Studentstaden)

Den privata känslan bidrog också till vilka aktiviteter som studenterna kände sig bekväma att göra på bostadsgården. Beatrice berättade hur hon utförde vardagsaktiviteter på gården. Att sola var en annan aktivitet som beskrevs som mindre utlämnande på bostadsgården än i andra miljöer. Denise berättade om aktiviteter som hon gjorde på bostadsgården men inte någon annanstans.



Jag skulle nog inte plantera om mina växter i en annan miljö än på en gård eller i precis anslutning till huset. Det skulle jag inte göra. Det känns också tryggare att meka med cykeln i nära anslutning till sitt hem.

(Beatrice, Gamla Studentstaden)

Ja men det är väl att ligga och sola. För det känns inte som att jag skulle gå till Ekoparken och göra det. För det är så öppet i Ekoparken. Så bostadsgården är väl bättre för det.

(Denise, Gamla Studentstaden)

### **Pedagogiskt värde**

Två av landskapsarkitektstudenterna lyfte fram bostadsgården i Gamla Studentstaden som en pedagogisk resurs. De berättade hur de brukade utnyttja växtmaterialet för att repetera vad de lärt sig på utbildningen.

Det är en stor kvalitet att bara kunna gå ut att ha alla växtlistor precis utanför dörren.

(Beatrice, Gamla Studentstaden)

## **Utemiljöns betydelse för den totala boendesituationen**

Då studenterna tillfrågades om bostadsgården var viktig för dem svarade de flesta ja, men de hade svårt att på rak arm förklara varför. I resten av intervjuerna framkom dock bostadsgårdens betydelse och i bland även ickebetydelse för studenternas boendesituation vilket sammanställts i detta tema.

### **Vid valet av bostad**

Ingen av studenterna lyfte fram den bostadsnära utemiljön som avgörande för vad som fått dem att välja sitt boende. För de som bodde i Gamla Studentstaden tycktes det däremot ha varit en bidragande faktor. Så här beskrev Beatrice upplevelsen då hon besökte sitt bostadsområde för första gången.

Och så gick jag dit och kollade och då var det helt fantastiskt! Utemiljön är väldigt fin. Det är väldigt grönt och låga hus. Det tyckte jag var viktigt, att det var låga hus. Och så ville jag att det skulle ligga centralt. Jag ville bo i den här delen av staden.

(Beatrice, Gamla Studentstaden)

Närhet till stadskärnan, skolan och fritidsaktiviteter samt kostnad vägde enligt studenterna tyngre än utemiljön då de skulle välja bostadsområde. Många var också i stort behov av att flytta och tog det alternativ de kunde få vid tidpunkten. Gabriella förklarade valet att flytta till Lappkärrsberget.

För att det var nära till skolan och Villan. Och billigt. Många studenter som bor där, så det är kul med folk man känner. Bra läge liksom. Nära stan fast ändå långt ifrån och så här. Lite av varje.

(Gabriella, Lappkärrsberget)

### **Möjligheter**

Studenterna i Gamla Studentstaden talade mest om hur de faktiskt använde bostadsgården. Studenterna på Lappkärrsberget uttryckte snarare att möjligheten att kunna gå ut hade betydelse för dem även under tillfällena då de inte uppehöll sig på bostadsgården. Harald svarade följande på frågan om vad som var gårdens viktigaste funktioner för honom.

Möjligheten att få komma ut från sitt lilla instängda korridorsrum. Det är väl en av grejerna. Troligtvis den viktigaste. Att man faktiskt har möjligheten att få komma ut och kunna sätta sig ute i stället för att sitta instängd. För det är lätt att man blir det och så är man där inne på rummet.

(Harald, Lappkärrsberget)

### **Betydelse för innemiljön**

Tre av studenterna berättade hur även innemiljön påverkades av tillgången till bostadsgården. Anna berättade att hennes lägenhet inte alls skulle haft samma värde för henne utan sin utemiljö. Hon uttryckte rent av att bostadsgården gjorde ”halva lägenheten”. Hon underströk vidare bostadsgårdens betydelse för innemiljön genom citatet nedan. Elin berättade att bostadsgården var viktig för just trångbodda studenter.

Jag kan säga att jag använder den mest till att titta ut genom mitt fönster. Jag tittar ut på den dagligen väldigt mycket, och jag njuter väldigt mycket av utsikten. Det finns väldigt stora uppvuxna träd som ger ett behagligt intryck att se. Det ger ålderdom på platsen.

(Anna, Gamla Studentstaden)

När man har så väldigt lite utrymme att vara på som när man bor i studentkorridor eller studentlägenhet så är det ju bra om man höjer statusen på det kan man säga. Eller att det känns lite mer... Jag tycker att det känns lyxigt att bo där jag bor. Inte bara för läget utan för att det är så fint. Och utemiljön gör ju då att jag tycker att det är fint.

(Elin, Gamla Studentstaden)

### **Hemkänsla och trivsel**

Generellt uttryckte studenterna att de trivdes med att ha grönska utanför bostaden och att bostadsgården bidrog till det. Fredrik menade att gården ”piffade” upp vardagen. Elin var nöjd med sin bostadsgård. För henne betydde det mycket att det var trevligt att komma hem.

Byggnaderna i sig är ganska så, ser ju lite industriella ut. Men gården i sig tillför lite grönt och så. Och det tycker jag nog ändå piffar upp vardagen lite grann, även fast det inte har någon praktiskt applikation för mig kanske, så där specifikt. Så jag tycker ändå att den ser trevlig ut och så. Den piffar upp omgivningen. Det hade kunnat se mycket värre ut.

(Fredrik, Lappkärrsberget)

Även om jag inte uppehåller mig där så mycket så är det ju att jag kommer hem och går där ifrån hela tiden. Och då är det väldigt hemtrevligt att ha den platsen. Så entréerna tycker jag är jätteviktigt.

(Elin, Gamla Studentstaden)

Några av studenterna på Lappkärrsberget indikerade att gården bidrog negativt till trivseln. Två studenter nämnde att de sett råttor på gården och att de upplevde det som smutsigt. Gabriella beskrev med följande citat varför hon inte använde bostadsgården.

De är ganska tråkiga [bostadsgårdarna]. De är liksom inte så fräscht. Man är där om man grillar typ. Och det gör man bara om det inte redan är fullt med folk. Men annars så känns det lite tättigt att sitta där mitt i allting.

(Gabriella, Lappkärrsberget)

## Social betydelse

För ett par av studenterna i Gamla Studentstaden bidrog bostadsgården och den småskaliga karaktären till att föra dem närmre sina grannar.

Jo men just det att det känns gemytligt och litet. Det blir som att man känner folk som bor i området. Det kanske inte är jättemycket folk som bor där. Det är ganska lätt att känna igen dem. Det gör också att det blir ganska bra kontakt. Till exempel i tvättstugan har jag känt att jag hälsat mer på folk. Mer än om jag bott i ett högre hus.

(Anna, Gamla Studentstaden)

Studenterna upplevde kontakten med grannar på olika sätt. För Harald var det en tillgång att kunna möta nya människor. Han resonerade om skillnaden med att ha en privat trädgård och en mer offentlig bostadsgård. I efterföljande citat berättade han om det positiva med att sitta på en offentlig plats. Christopher beskrev hur han blev glad av att se grannarna på gården även då han själv inte var delaktig i umgänget.

Ja då kan man gå ut från sitt lilla rum men ändå vara kvar i sin lilla trygghet. Fast man är utomhus. Men på samma sätt så är det ju alltid underbart med sällskap från andra

(Harald, Lappkärrsberget)

Det är ju också trevligt att sitta i det offentliga och vem som helst kan komma och sätta sig ner och prata. Den känslan betyder mycket.

(Harald, Lappkärrsberget)

Ja för även om inte jag hänger där så tycker jag... jag blir glad när jag cyklar förbi. Jag brukar cykla genom innergården och då blir jag glad när jag ser att folk sitter och har picknic eller grillar.

(Christopher, Gamla Studentstaden)

Kontakt med grannarna kunde enligt flera studenter också innebära att de hindrades från att vistas på bostadsgården. Som exempel förklarade Ida att hon kände sig obekvämlig bland människor hon inte kände. Hon förklarade också att gården hade större betydelse för utbytesstudenterna än för henne.

För de finns ju rätt så många folk som man känner igen och som alltid hänger vid de här grillarna och vid Lappis centrum. Det är en massa utbytesstudenter som jag absolut inte känner. Och då känns det ju så här att nej men hit hör inte jag.

(Ida, Lappkärrsberget)

Men på det stora hela så är den [bostadsgården] ju jätteviktigt för alla utbytesstudenter som bor där, för de möts varje dag på den här gården och tycker nog att det är jätteviktigt att det finns det här grillarna och att det är utformat som att man ska hänga där i mitten. Men för mig är det inte så viktigt eftersom jag inte känner någon där.

(Ida, Lappkärrsberget)

## Lugn

Under intervjuerna framkom det hur studenterna upplevde att bostadsgården skänkte lugn till miljön kring bostaden. Anna svarade följande på frågan om gårdens viktigaste funktioner.

Det är utseendet och lugnet som den ger. Det är grönt och det är avskärmat från trafik om man ska in med en bil i området så måste man ha nyckel till bommen. Det blir väldigt lugn stämning på det sättet. Man hör inte så mycket trafikbuller. Man kan höra lite från vägen runtomkring. Men jag tycker det är jätteskönt att det blir som en avskärmning. Man märker väldigt tydligt när man kommer in i området att det blir mycket lugnare.

(Anna, Gamla Studentstaden)

Även Elin i Gamla Studentstaden lyfte fram lugnet som en kvalitet och hon beskrev hur en entré från bostadsgården bidrog till mer lugn än om den vore direkt från gatan.

## Diskussion

Syftet med undersökningen var att utifrån intervjuer utvärdera betydelsen och användningen av den bostadsnära utemiljön för en grupp studenter som bodde i studentboende. Uppsatsens diskussion innehåller dels en resultatdiskussion och dels en metoddiskussion. I resultatdiskussionen har vi satt våra viktigaste slutsatser i ett sammanhang då vi återkopplat till den tidigare forskningen om bostadsgårdar som presenterades i inledningen. Metoddiskussionen resonerar kring konsekvenser av de ställningstaganden vi gjort inför och under undersökningen. Under vidare frågeställningar redovisar vi några av de frågor som dykt upp under vårt arbete, som kan ligga till grund för vidare forskning.

## Resultatdiskussion

Vi fann att den bostadsnära utemiljön spelade stor roll för hur våra respondenter trivdes i sitt bostadsområde samt för deras liv i stort. I intervjuerna framkom att studenterna använde utemiljön till så väl rekreation och vila som aktivitet. Trängsel framkom dock som en begränsande faktor för deras benägenhet att söka sig till bostadsgården. Utifrån detta fann vi att om bostadsgårdar ersätts av allmänna platser är det viktigt att slå vakt om utrymmet för olika sorters användning och att förebygga konflikter mellan olika sorters brukare.

Vila och aktivitet, ensamhet och gemenskap är alla viktiga delar av livet som måste få plats i den bostadsnära utemiljön. Kanske är det landskapsarkitektens viktigaste uppdrag att gestalta miljöer där alla får plats. Nedan följer en diskussion kring hur vår undersökning bidrar till större kunskap om gruppen studenter samt varför det är viktigt att kartlägga olika gruppers önskemål och behov

### **Inget mindre behov av bostadsgård bland studenter**

Trots att vi i vårt urval valde en homogen och på många sätt stereotyp grupp av studenter så framkom skillnader i hur de berättade att de utnyttjade sin bostadsnära utemiljö. De visade på olika behov och olika värderingar. Läger man till att studenter utanför vår studerade målgrupp har skilda ålder, nationalitet, etnicitet och familjesituation så framstår gruppen studenter i stort sett lika heterogen som resten av samhället. Då studenter är så olika fann vi det svårt att dra slutsatsen att gruppen som helhet inte är i behov av bostadsgård. Likaså fann vi det svårt att hävda att alla studenter är i behov av bostadsgård.

Betydelsen av den bostadsnära utemiljön för barns utveckling är tidigare studerad och behandlas av såväl Kristensson (2007) som Berglund och Jergeby

(1998). Det är möjligt att studenter har ett mindre behov av bostadsgård än vad barn har men vi fann ingenting i vår undersökning som tydde på att studenter skulle ha ett mindre behov än andra vuxna. Enligt Berglund och Jergebys studier är det få vuxna som utnyttjar gården för egen del. Författarna beskriver lek som någonting som sker bland barn (1998, s. 40). Vuxna beskrivs av dessa författare som tidspressade. Vad vi dock kunde se bland studenterna var att det förekom lek i denna grupp. Harald som spelade spel utomhus var ett exempel. Denna slutsats styrktes av vår egen erfarenhet av umgänge i studentbostadsområden då lek och spel ofta förekommer. Vi fann således att studier av vuxna i allmänhet inte är representativt för vårt urval av studenter. Detta skulle kunna bero på att våra respondenter inte hade egna barn och att även studierna tillät dem att fritt disponera mycket av sin tid. Tidspress blir kanske därför inte lika påtaglig bland våra respondenter som bland vuxna i allmänhet.

För boende utan balkong eller privat uteplats får gården ökad betydelse (Berglund & Jergeby 1998, s. 18). Det var ingen av våra respondenter som hade egen balkong. De studentbostäder som Nacka kommun (2015) har planer för i Alphyddan planeras inte heller med balkong. Utifrån detta drog vi slutsatsen att bostadsgården rentav kan ha större betydelse för studenter än för vuxna i konventionella bostäder där dessa tillgångar finns. Detta styrktes av våra respondents berättelser om hur de utnyttjade bostadsgården därför att den egna bostaden i många sammanhang kändes trång och instängd.

Generellt har studenter små ekonomiska resurser att röra sig med. Detta gör att de är mer hänvisade till gratis aktiviteter än förvärvsarbete vuxna. Att ha picknick utomhus är exempel på en sådan aktivitet som våra respondenter framhöll. Att komma ny till en stad innebär för många även ett behov av att utöka sitt kontaktnät. Vi fann att bostadsgården kunde vara en stor tillgång då trångboddhet kunde göra det svårt att bjuda hem människor. På Lappkärsberget berättade Ida hur viktig gården var för utbytesstudenterna som antagligen var i just den situationen.

### **Användningsfrekvens speglar inte betydelsen**

I likhet med tidigare forskning visade resultaten av vår undersökning att bostadsgården uppskattades som utsikt från bostaden. Utsikt från bostaden framhålls av Berglund och Jergeby som en av gårdens viktigaste funktioner (1998, s. 41). Detta visade sig även bland våra respondenter. Även bland de respondenter som uppgav att de använde gården mycket sällan framhölls utsikten som mycket viktig för deras trivsel i boendet. Bland annat berättar Harald om känslan av att vara instängd, då han satt inomhus, minskades då han tittade ut. Således skiljde sig inte våra respondenter från andra vuxna i detta avseende. Vi fann liksom Berglund och Jergeby (1998, s. 21) att användningsfrekvensen av gården inte ensamt kan utgöra en måttstock för dess värde för de boende.

### **Balans mellan närhet och distans, privat och offentligt**

Något som framkom tydligt bland de studenter som vi intervjuade var att de liksom Berglund och Jergebys respondenter gav uttryck för en paradox om önskan om närhet och samtidigt distans till andra människor. Då studenterna i Gamla Studentstaden sökte sig till parken var det för att kunna sitta i fred *och* för att det var fler människor där. Harald på Lappkärsberget beskrev en önskan om en pri-

vat uteplats för möjligheten att kunna sitta tryggt och avskilt men menade samtidigt att det skulle innebära att han gick miste om sociala kontakter på bostadsgården.

Precis som i Kristenssons forskning (2003) visar vår undersökning på storleken betydelse i utemiljöer. Flera studenter beskrev hur de sökte sig till stora öppna platser för att dels kunna se andra människor men samtidigt känna sig privata. På en liten gård eller takterrass finns risk att känslan av att vara betraktad eller störa andra tar över och då försvinner möjligheten att bjuda ihop vänner och umgås i större grupper. Då detta är något som flera studenter berättade att de brukade göra drog vi slutsatsen att små bostadsgårdar eller takterrasser inte kan möta de önskemål och behov som studenterna gav uttryck för. Vi kom fram till att i ett val mellan att bygga en liten bostadsgård eller lägga mer resurser på en allmän park borde parken prioriteras. Närheten till hemmet och den sociala tryggheten som några av våra respondenter berättade att de kände på bostadsgården kan dock inte ersättas av en allmän park. Då parken kan förväntas ha flera olika besökare uppstår inte den positiva effekten av samhörighet och att känna igen varandra.

Vi insåg hur viktigt det är att planerare och landskapsarkitekter hanterar balansen mellan behovet av socialt utbyte och känslan av kontroll och avskildhet för att skapa fungerande utemiljöer i närheten av bostäder.

### **Osäkerhet hos kommunerna**

Miljöbalken (SFS 1998:808) ställer krav på god hushållning av mark och plan- och bygglagen (SFS 2010:900) ger kommunerna friheten att själva avgöra om tillgången på friyta är tillräcklig. Vi fann att utomhusaktiviteter utanför bostadsgården var vanligare än aktiviteter på bostadsgården. Liksom för vuxna i allmänhet (Berglund & Jergeby 1998, s. 41) var promenader en vanlig aktivitet bland de tillfrågade studenterna. Gröna, rofyllda promenadstråk och naturområden framhölls av våra respondenter som viktiga platser. Även en stor bostadsgård har svårt att tillfredsställa önskan om en lång promenad. Det är möjligt att det, utifrån miljöbalkens formulering ”från allmän synpunkt”, mest hushållande alternativet ibland är att avstå från bostadsgård. Vi fann ingenting i vår undersökning som motsatte sig det.

Efter att vi talade med en planarkitekt på Nacka kommun reviderades detaljplanebeskrivningen för studentbostäder i Alphyddan. Innebörden är fortfarande den samma men kommunen valde att ta bort avsnittet som direkt påstod att ingen bostadsgård behövdes i studentboendet, då det sannolikt inte skulle komma att bebos av barnfamiljer. I och med Nacka kommuns agerande fann vi att det råder en osäkerhet kring hur man ska uttrycka sig i frågan. Det är kontroversiellt att uttrycka att alla människor inte har samma behov då det kommer till något så grundläggande som boendesituation. Vi anser att det är ett problem om dessa antaganden görs på oklara grunder. Om stadsbyggnadstrenden går mot att anpassa boenden för olika brukares behov behövs mer underlag för kommunerna att bygga sina ställningstaganden på. Det behövs därmed mer forskning kring hur olika brukargrupperns användning och behov skiljer sig.

### **Metoddiskussion**

I metoddiskussionen granskas våra ställningstaganden och de aspekter av undersökningen genomförande som kan ha haft konsekvenser för resultatet.

## Urval

Respondenterna rekryterades ur vår egen bekantskapskrets och bland vänners vänner. Detta innebar sannolikt att de hade liknande värderingar och intressen vilket skulle kunna påverka hur de förhöll sig till den bostadsnära utemiljön. En majoritet av respondenterna var till exempel kvinnor och alla var uppvuxna i Sverige.

Respondenternas studieinriktningar kan ha spelat stor roll för hur de svarade på våra frågor. Vi tror till exempel inte att resultatet om pedagogiskt värde hade uppstått om gruppen landskapsarkitektstudenter inte vore en betydande andel av våra respondenter. Landskapsarkitektstudenterna hade reflekterat mycket kring utemiljöer under utbildningen och skaffat sig ett språk för att uttrycka sina tankar. Det var positivt för oss då dessa intervjuer blev mer fylliga och informationsrika. Vi hade också lättare att tolka landskapsarkitektstudenter då vi själva hade samma ordförråd. Landskapsarkitektstudenternas val av profession kan dock ha gjort att de utvecklat ett större intresse i frågan om bostadsgårdar än genomsnittsstudenten. I det långa loppet påverkar prioriteringen av utemiljöer dessa studenter framtida arbetsmarknad och därför antar vi att de gärna tillskrev dessa stor betydelse. Det är också troligt att studenter inom naturvetenskapliga ämnen så som våra respondenter på Lappkärrsberget har ett stort intresse för att vara utomhus. Detta skulle både kunna innebära att våra respondenter använde bostadsgården mer än genomsnittet men också att de hade ett större intresse av att ta sig till andra miljöer med högre naturvärden. Vår egen erfarenhet är att studenter inom det naturvetenskapliga fältet har mer bunden tid i skolan än till exempel studenter inom samhällsvetenskap och humaniora. Det skulle därför kunna vara så att våra respondenter på Lappkärrsberget hade mindre tid att utnyttja bostadsgården i vardagen än genomsnittsstudenten.

De flesta av respondenterna på Lappkärrsberget var aktiva i Naturvetenskapliga Föreningen på Stockholms universitet. Det gjorde att de ofta sökte sig till föreningens lokal Gröna Villan för umgänge snarare än till bostadsgården. Föreningslokalen låg endast en kort promenad från Lappkärrsberget. Det är möjligt att studenter som inte är föreningsaktiva utnyttjar bostadsgården på ett annat sätt.

Majoriteten av de intervjuade studenterna var uppvuxna i de städer där de nu bodde och studerade. Detta kan ha gjort att de skaffat sig vanor innan de flyttat till studentbostaden och att de hade fler kontakter på olika håll i staden än en nyinflyttad student kan förväntas ha. Det är möjligt att detta påverkade vart de valde att spendera sin fritid.

## Bostadsområdena

Gamla Studentstaden och Lappkärrsberget har gemensamt att de har stora bostadsgårdar men i övrigt ser förutsättningarna olika ut på flera punkter. Lappkärrsberget är större med fler boende, området ligger längre från stadskärnan än vad Gamla Studentstaden gör men närmre universitetets campusmiljö och institutioner. På Lappkärrsberget känns naturen mer närvarande då området ligger inbäddat i grönska och angränsade till Nationalstadsparken till skillnad från Gamla Studentstaden som är mer integrerad i stadens bebyggelse. Men även i Gamla Studentstaden finns flera naturreservat inom gång- och cykelavstånd.

De båda områdena har olika popularitet bland studenter i respektive städer. Lappkärrsberget är ett av de lättaste ställena att få boende i som student i Stockholm medan Gamla Studentstaden är ett av de svåraste i Uppsala. Alla dessa

punkter tror vi påverkade både studenternas utnyttjande och inställning till sina bostadsområden.

### **Intervjusituation**

Det kändes som en fördel för intervjusituationerna att vi var mer eller mindre bekanta med alla respondenter. Vi kände oss tryggare i situationen och troligen gjorde även respondenterna det. Landskapsarkitektstudenter var lättast att intervjua i och med att vi själva använde samma vokabulär kring frågor om utemiljö. Detta gjorde att vi kunde tolka deras svar lättare och färre förtydliganden krävdes även från vår sida för att respondenterna skulle förstå frågorna.

Några av landskapsarkitektstudenterna kände från början till bakgrunden till undersökningen; att bostadsgårdar för studenter ibland bortprioriteras. Detta kan ha varit till nackdel för validiteten, det vill säga att det som verkligen skulle undersökas undersöktes. Vi upplevde att dessa landskapsarkitektstudenter var något mer angelägna om att beskriva hur viktig bostadsgården var för dem då de redan tagit ställning i frågan. I resterande fall var vi noggranna med att tala om bakgrunden till undersökningen först när intervjun avslutats. Vi uppmärksammade dock att då vi efter intervjun förklarade syftet med undersökningen så blev alla respondenter mer benägna att försvara sin bostadsgård. De respondenter som tidigare sagt att bostadsgården inte var så viktig för dem underströk dess betydelse för andra boende.

Att direkt efter varje intervju transkribera materialet gjorde att vi fick syn på saker som kunde förbättras vilket vi kunde ta med oss in i nästa intervju. Ju fler vi intervjuade desto mer bekväma blev vi själva i situationen. Då vi blev mer avslappnade blev vi också skickligare på att fånga upp oklarheter och ställa följdfrågor till respondenterna.

Allt eftersom vårt råmaterial växte kunde vi också skönja mönster och förstod då mer och mer vad vi ville få ut av intervjuerna. Vi började då ifrågasätta om alla intervjufrågor var relevanta. Vi valde dock att ha kvar alla intervjufrågor för att ge alla respondenter samma förutsättningar.

### **Analysmetod**

Under analysarbetet drog vi nytta av att vara två. I de steg där vi var för sig tolkade råmaterialet för att sedan diskutera oss fram till en gemensam syn anser vi att reliabiliteten ökade. Detta hade kunnat utnyttjas ännu mer men då det är tidsödande att göra dubbelt arbete valde vi att använda oss av detta arbetssätt framför allt i början av processen för att skapa oss en gemensam grund för den fortsatta analysen.

Alla steg i analysmetoden fick inte någon direkt relevans för resultatet av undersökningen. Meningskoncentrering och meningskategorisering fick dock som följd att vi lärde känna materialet vilket underlättade för den slutgiltiga tematiseringen. Att genomföra analysen stegvis och strukturerat förenklade också upplägget av resultat och diskussion.

### **Vidare frågeställningar**

Vår undersökning visar att för att ta adekvata beslut behöver kommunerna mer underlag att luta sig på vad gäller olika brukargrupperns behov och användning av den bostadsnära utemiljön. Därför bör fler grupper än studenter undersökas. Hur skiljer sig till exempel synen på privat och offentligt mellan människor med olika



kulturell bakgrund? Vilka preferenser för utemiljö har män respektive kvinnor? Det vore också relevant att vidare fördjupa sig i hur synen på utemiljön skiljer sig mellan olika grupper i inom studentpopulationen då vårt urval av respondenter utgjorde en relativt homogen grupp.

Då vi använde oss av kvalitativa metoder kan resultatet av vår undersökning inte generaliseras. Det går dock att skönja vissa gemensamma principer. Vår studie kan ses som en pilotundersökning som kan ligga till grund för en kompletterande enkätstudie. Att genom en kvantitativ metod få ett statistiskt underlag för studenternas åsikter skulle ge ökad trovärdighet.

En av uppsatsens slutsatser är att om bostadsgården byggs för trång vore det bättre att lägga resurser på en mer robust allmän park som kan utnyttjas av de boende. För att lyckas utnyttja marken mer effektivt på detta sätt krävs dock samarbete mellan kommuner och byggherrar. Vi anser att det är angeläget att finna modeller för ekonomisk samordning mellan privata och offentliga aktörer för att mer effektivt kunna utnyttja stadens mark.

Bostadsbolagen nämner ekonomiska skäl till varför de prioriterar bort bostadsgårdar för studenter. En intressant fråga att ställa sig är vad en bostadsgård kostar att anlägga och förvalta och vad konsumenter i sin tur är beredda att betala för en attraktiv bostadsnära utemiljö. En annan viktig fråga är om bostadsgården kan komma till samhällsekonomisk nytta genom att bidra till förbättrad hälsa för befolkningen.

## Referenser

- Andersson, H., Foss, E. & Theorin, H. (2014). *Universitet och högskolor Studenter och examinerade på grundnivå och avancerad nivå 2012/14*. (ISSN 1654-3424 Serie UF – Utbildning och forskning). Statistiska centralbyrån och Universitetskanslersämbetet. Tillgänglig: [http://www.scb.se/sv/\\_Hitta-statistik/Publiceringskalender/Visa-detaljerad-information/?publobjid=26074+](http://www.scb.se/sv/_Hitta-statistik/Publiceringskalender/Visa-detaljerad-information/?publobjid=26074+) [2016-05-18]
- Berglund, U. & Jergeby, U. (1998). *Stadsrum - människorum: att planera för livet mellan husen*. Stockholm: Byggforskningsrådet
- Berglund, Ulla (1996). Perspektiv på stadens natur: om hur invånare och planerare ser på utemiljön i staden. Diss. Stockholm: Tekn. högsk.
- Boverket. (2007). *Bostadsnära natur: inspiration & vägledning*. 1. uppl. Karlskrona: Boverket Tillgänglig: [http://www.google.se/url?sa=t&rct=j&q=&esrc=s&source=web&cd=1&sqi=2&ved=0ahU-KEwjN\\_6uA4uPMAhUFVSwKHW\\_5BPIQFggBMAA&url=http%3A%2F%2Fwww.boverket.se%2Fglobalassets%2Fpublikationer%2Fdokument%2F2007%2Fbostadsnara\\_natur.pdf&usg=AFQjCNF22IaMuPWrs5aSVNcVvkZJYX-axw&sig2=dg1IIQbyURlgK1aU4q8hIw&bvm=bv.122129774,d.bGg](http://www.google.se/url?sa=t&rct=j&q=&esrc=s&source=web&cd=1&sqi=2&ved=0ahU-KEwjN_6uA4uPMAhUFVSwKHW_5BPIQFggBMAA&url=http%3A%2F%2Fwww.boverket.se%2Fglobalassets%2Fpublikationer%2Fdokument%2F2007%2Fbostadsnara_natur.pdf&usg=AFQjCNF22IaMuPWrs5aSVNcVvkZJYX-axw&sig2=dg1IIQbyURlgK1aU4q8hIw&bvm=bv.122129774,d.bGg) [2016-05-18]
- Hedin, A (1996). *En liten lathund om kvalitativ metod med tonvikt på intervju*. Reviderat 2011, Martin, C. Tillgänglig: <https://studentportalen.uu.se/portal/portal/uusp/student/filearea?uusp.portalpage=true&entityId=88018&toolAttachmentId=108197&toolMode=studentUse&mode=filearea108197> [2016-05-18]
- Kristensson, E. (2003). *Rymlighetens betydelse: en undersökning va rymligheten i bostadsgårdens kontext*. Diss. Lund: Lunds Tekniska Högskola.
- Kristensson, E. (2007). *Bostadsgården – vardagsrum, lekplats, mötesplats & utsikt*. Stockholm: Formas.
- Kvale, S. (1997). *Den kvalitativa forskningsintervjun*. Lund: Studentlitteratur.
- Miljöbalk (1998). Stockholm. (SFS 1998:808)
- Nacka Kommun. (2015) *Detaljplan för studentbostäder Alphyddan, del av Sicklaön 40:11 och 80:43, Alphyddvägen, Nacka kommun*. Tillgänglig: [http://www.nacka.se/web/bo\\_bygga/projekt/sickla\\_karta/studentbostader\\_alphyddan/Sidor/default.aspx](http://www.nacka.se/web/bo_bygga/projekt/sickla_karta/studentbostader_alphyddan/Sidor/default.aspx) [2016-03-30]
- Nyström, J. & Tonell, L. (2012). *Planeringens grunder: en översikt*. 3., [utök. och uppdaterade] uppl. Lund: Studentlitteratur
- Plan- och bygglag (2010). Stockholm. (SFS 2010:900)
- Sandqvist, A. (2015). Nya studentbostäder vid Ruddammen byggs med takterrass. *Östermalmsnytt*, 16 september. Tillgänglig: <http://www.stockholmdirekt.se/nyheter/nya-studentbostader-vid-ruddammen-byggs-med-takterrass/aRKOip!P2R6SaRQyBYFrJVgV6S8Cw/> [2016-04-11]
- Stiftelsen Stockholms Studentbostäder (u.å.). *Lappkärrsberget*. Tillgänglig: <https://www.sssb.se/bo-hos-sssb/vara-omraden-norr/lappkarrsberget/> [2016-05-18]

Studentstaden (u.å.) *Bofaktablad – Gamla Studentstaden*. [faktablad] tillgänglig:  
<http://www.studentstaden.se/CM/Templates/Article/general.aspx?cmguid=efb12ed4-4933-491c-b909-c33b3779a1ac> [2016-05-18]

Sveriges förenade studentkårer. (2015). *SFS bostadsrapport 2015 Bostadssituationen för landets studenter*. Stockholm: Sveriges förenade studentkårer. Tillgänglig: [sfs.se/sites/default/files/sfs\\_bostadsrapport\\_2015.pdf](http://sfs.se/sites/default/files/sfs_bostadsrapport_2015.pdf) [2016-05-18]