

Fakulteten för landskapsarkitektur, trädgårds-
och växtproduktionsvetenskap

Den svenska grupphusträdgården under 1970-talet

- faktorer och idéer som varit centrala för dess utformning och användning

The Swedish group housing garden in the 1970s

- factors and ideas that has been central for the design and the use of the garden

Lisa Edman Hellberg



Självständigt arbete • 15 hp
Trädgårdsingenjör design - kandidatprogram
Alnarp 2016

Den svenska grupphusträdgården under 1970-talet

– faktorer och idéer som varit centrala för dess utformning och användning

The Swedish group housing garden in the 1970s

- factors and ideas that has been central for the design and the use of the garden

Lisa Edman Hellberg

Handledare: Åsa Ahrland, SLU, Institutionen för landskapsarkitektur, planering och förvaltning

Examinator: Åsa Klintborg Ahlklo, SLU, Institutionen för landskapsarkitektur, planering och förvaltning

Omfattning: 15 hp

Nivå och fördjupning: G2E

Kurstitel: Kandidatarbete i trädgårdsdesign

Kurskod: EX0798

Program/utbildning: Trädgårdsingenjör:design - kandidatprogram

Utgivningsort: Alnarp

Utgivningsår: 2016

Omslagsbild: Foto: Lisa Edman Hellberg

Elektronisk publicering: <http://stud.epsilon.slu.se>

Nyckelord: *villaträdgård, grupphusområde, 1970-talet, radhusträdgård, barrväxter, grupphusträdgård, miljonprogrammet*

SLU, Sveriges Lantbruksuniversitet

Fakulteten för landskapsarkitektur, trädgårds- och växtproduktionsvetenskap

Institutionen för landskapsarkitektur, planering och förvaltning

Förord

Jag vill tacka alla som har hjälpt mig med det här arbetet. Jag vill tacka anställda vid SLU som genom samtal har gett mig värdefull information inom ämnet, men också tips och råd om hur jag skulle gå till väga. Jag vill också tacka alla personer som jag haft kontakt med utanför skolan och som hjälpt mig i sökandet efter information och material.

Framförallt vill jag framföra ett stort tack till min handledare, Åsa Ahrland. Tack Åsa, för att du hela tiden har trott på mig och för att du stöttat mig när det varit jobbigt. Under handledningarna har du kommit med förslag, råd och tips på hur jag ska gå till väga och lämnat konstruktiv kritik för att hela tiden förbättra arbetet. Tack också för alla de timmar av samtal du lagt ner vid besök eller via mejl och telefon. Till sist vill jag passa på att tacka för kaffet, om jag någon gång skulle ha råkat glömma.

Lisa Edman Hellberg

Lund 2016-03-18

Sammanfattning

Många gånger kan det levande materialet omkring oss berätta lika mycket om vår historia som byggnaderna vi lever i. Tidens tankar och ideal avspeglas i dess utformning och användningen. Den svenska hemträdgården har en historia att berätta. Tyvärr har denna de senaste femtio åren blivit åsidosatt i studier, förmodligen på grund av att den fortfarande ligger så pass nära inpå i tiden.

En av dessa perioder är 1970-talsträdgården. Därför är syftet med denna studie att ta reda på vilka faktorer och idéer som var centrala för utformningen och användningen i hemträdgården under 1970-talet. Fokus ligger på alla de trädgårdar som uppkom i grupphusbebyggda områden under och i efterdyningarna av miljonprogrammet.

Genom granskning av litteratur, besök i bostadsområden samt intervjuer, har de mest centrala faktorerna som påverkat trädgårdens utveckling tagits upp och förklarats.

Det är viktigt att förstå att trädgårdens utveckling sker parallellt med samhällets utveckling och förändring. Därför krävs det att trädgården sätts i ett större perspektiv.

1900-talet är ett sekel präglad av teknisk utveckling, vilket gett upphov till en förbättrad levnadsstandard och förändrade levnadsvanor. Tekniska hjälpmedel som vi idag ser som självklara kom att, i grunden, förändra människors sätt att leva. Uppfattningen om hur trädgården ska utformas och användas har i samband med detta förändrats. Den behovsodling som bedrevs i trädgårdarna under 1900-talets första hälft var av stor betydelse, inte bara för befolkningen, utan också för staten, i en tid präglad av svält, sjukdomar och trångboddhet i städerna. Behovsodlingen kom så småningom att ersättas av funktionalismens nytänkande om den moderna

människan. Det minimalistiska och stilrena trädgårdsidealet symboliserade den nya tidens tankar om en tillvaro fylld med sol, ljus och ren luft. Trädgården kom att bli den nya människans symbol för ett sunt leverne där den skulle utnyttjas för rekreation istället för odling.

Med mål om förbättrade bostäder och högre levnadsstandard kom städerna att utvecklas och en större del av befolkningen fick tillgång till en egen bostad med tillhörande trädgård. Under miljonprogrammet utgjordes en tredjedel av produktionen av småhus. Dessa byggdes som gruppstäder främst i form av friliggande villor, parhus, kedjehus och radhus. Genom att bygga rationellt och tätt kunde kostnaderna hållas nere. På detta sätt kom många områden att utformas på ett fantasilöst och monotont sätt med små tomter som saknade befintlig vegetation.

Genom prefabricerade byggnadselement, förändrade sätt för uppvärmning av bostäderna samt kylens och frysens intåg i hemmen, kunde källaren uteslutas i de nya hus som byggdes. Därmed försvann också de höga socklarna som tidigare utgjort ett stort hinder för den så viktiga kontakten mellan hus och trädgård.

De nya trädgårdarna fick, på grund av de mindre tomterna, en tydligt åtskild fram- och baksida som också hade skilda utformningar och funktioner. Framsidan dominerades i många fall av infarten för bilen, medan baksidan till stor del utgjordes av gräsmatta och uteplats.

Trädgården, som i stor utsträckning hade skötts av kvinnan, kom att förändras i samband med att allt fler kvinnor lämnade hemmet för att gå ut i arbete. Skötseln av trädgården var tvungen att förenklas för att kunna skötas på den lediga tid som fanns efter arbetet. Trots detta skulle trädgården fortsatt kunna erbjuda något vackert att mötas av året runt. Därmed kom växter som hade mycket att erbjuda i form av blomning eller grönska, men samtidigt krävde en minimal insats, att bli det självklara valet.

Trots att det inte är mer än drygt 40 år sedan dessa områden byggdes har det varit svårt att hitta information och material om dessa grupp-
husområden och deras trädgårdar. Om detta beror på att det fattas intresse för ämnet eller om det beror på något annat är svårt att säga. Som en följd av detta finns det mycket som ännu inte är dokumenterat och som därmed inbjuder till vidare studier i ämnet.

Abstract

Many times, the living materials surrounding us can tell us as much history as the buildings around us. The thoughts and ideals of the time are shown in its design and use. The Swedish home garden has a history to tell. Unfortunately its history has been put aside, probably because it is still too close in time.

One of these periods is the 1970s garden. That is why the purpose of this study is to find the factors and ideas that were central for the design and the use of the home garden in the 1970s. The focus is on all the gardens that emerged in group housing areas during and after the Million Programme.

By examine of literature, visits in residential areas together with interviews, the most central factors that has affected the development of the gardens has been brought up and explained.

It is important to understand that the development of the gardens occur parallel with the development and change in the society. That is why the garden has to be put in to a bigger perspective.

The 20th century is characterized by technical progresses that has caused a better standard of living and changed living habits. Technical appliances that we today see as obvious came to change people's way of living their lives. The perception of how the garden should be designed and used has because of this changed. The growth of needs that was kept on going in the gardens during the first half of the 20th century was of great importance. It was not only important for the people, but also for the state, during a time incused by starvation, diseases and overcrowding in the cities. The growth of needs would eventually be replaced by the functionalism and the ideas of the modern human. The

functionalism and its minimalistic garden ideal symbolised the new way of thinking of a life with sun, light and fresh air. The garden became a symbol for the new human and the way of living a healthy life in a garden made for recreation instead of farming.

With the ambition of improved residential and higher standard of living, the cities came to evolve. A broader range of the population was now able to get an own property with a garden. During the Million Programme, a third of the production was small family houses. These were built as group housing, mainly as detached houses, semi-detached houses, terraced houses and attached houses. By building rationally and closely the costs could be kept down. In this way many of the areas came to be designed in an unimaginative and monotonous way with small plots and no vegetation.

From now on the cellar could be excluded when new houses were built. This was mainly because of new prefabricated materials, new ways to warm up the houses and inventions as the fridge and the freezer. The high base of the house disappeared together with the cellar. The base had earlier been a big obstacle for the important contact between house and garden.

The new gardens got a clearly separate front yard and backyard, both with different design and functions, all because of the smaller plots. The front yard was often dominated by the driveway, while the backyard was formed mainly by the lawn and the patio.

The garden had mostly been taken care of by the women. This was now about to change due to that more women left the home in order to start working outside the home. The maintenance of the garden had to be simplified in order to take care of it in the spare time. Despite this, the garden still had to offer something beautiful to look at all year around. Thereby, plants that had much to offer in form of flowering or greenery, but at the same time required a minimal amount of work, became the obvious choice.

Despite it is just 40 years since these areas were built, it has been difficult to find information and material about these group housing areas and their gardens. Whether if this depends on the lack of interest for this subject or if it depends on something else is difficult to tell. As a consequence of the lack of information there is still a lot that is not documented and therefore invite for further studies in the subject.

Innehållsförteckning

Del I.....1

Inledning1

Bakgrund2

Syfte och frågeställning.....2

Avgränsning.....3

Genomförande.....3

Metod och material3

Del II.....4

Tankar om trädgård4

Trädgårdens betydelse för staden5

Trädgården som klassfråga5

Del III.....6

Trädgårdens utveckling ca 1900-19706

Egnahemsträdgården ca 1900-1960.....7

Industrialismens intåg i Sverige7

Egnahemmens uppkomst7

Det egna hemmet9

Trädgård för odling10

Funkisträdgården ca 1930-196513

God bostad åt alla13

Funktionalismens bostadsideal.....13

Trädgård för den moderna människan14

Del IV17

Grupphusträdgården under 1970-talet17

Stadsplaneringen under 1970-talet18

Grupphusområdena breder ut sig18

En förändrad syn på stadsplanering20

Stadsplaneringens och husens påverkan på trädgården21

Vad ansågs vara ett bra grupphusområde?
.....23

Trädgården i grupphusområdena24

Nyblivna trädgårdsägare.....24

Kvinnans förändrade situation.....25

Den lättskötta trädgården26

Framsidan – den offentliga trädgården ...27

Baksidan – den privata trädgården.....30

Barrväxterna dominerar...eller?.....33

Standardlösning eller egen lösning?.....34

Del V.....37

Diskussion37

Diskussion38

Trädgården formas av sin samtid38

Brist på dokumentation38

1970-talets trädgårdar idag39

Fortsatta studier i ämnet40

Källförteckning.....41

Bildförteckning43

Slutnoter45

Del I

Inledning

I följande avsnitt kommer studiens bakgrund och syfte att beskrivas. Här anges den frågeställning som har ansetts vara av intresse för djupare studier och som i och med detta arbete avses att besvaras. De avgränsningar som ansetts vara nödvändiga tas upp, samt genom vilka metoder och med vilka material som studien har genomförts.

Bakgrund

En promenad genom en vanlig svensk stad kan ta dig på en arkitektonisk resa som sträcker sig tillbaka till förförre sekelskiftet. Promenaden tar sin början under 1800-talets senare hälft. Bland överklassens påkostade sekelskiftesvillor är husen fint anpassade till terrängen och så mycket som möjligt av den befintliga vegetationen har sparats. Färden fortsätter vidare in i egnahemsområdena. Dessa områden byggdes för stadens lägre skikt i slutet på 1800-talet och början på 1900-talet. Husen och tomterna är mindre men trädgårdarna är desto mer innehållsrika. De minner om en tid då trädgården sågs som en plats att odla sin mat och dryga ut hushållskassan. Lite längre fram ligger ett område med funkishus som är byggt i början på 1930-talet. Här har trädgårdarna tagits över av stora gräsmattor på vilka de slätputsade kuberna är placerade. Enkelt och funktionellt är det som gäller här. Du fortsätter en bit och kommer in i ett område där husen till hälften är täckta med tegel och där gaveln är klädd med trä. I en tillbyggnad bredvid huset står en bil och i trädgården finns flera inslag av vintergröna växter.

Promenaden som du just har genomfört visar mer än hundra år av svensk trädgårdshistoria. Tyvärr har denna historia inte berättats lika många gånger som den om byggnaderna i trädgårdarna. Människor måste bli medvetna om att det levande i vår närhet lika mycket att berätta om oss som byggnaderna. Ibland kan till och med avsaknaden av det levande berätta mer.

Trädgårdens historia under de senaste femtio åren har i studier blivit åsidosatt. Studier som behandlar grönskan i städerna under 1900-talets senare hälft sträcker sig som längst till bostadsgårdarnas historia och utformning. Det finns studier om egnahemsträdgårdarna som uppkom i städernas utkanter i slutet på 1800-talet och vars period sträcker sig fram till 1950-talet. Åtskilliga studier om trädgårdsstäder och koloniträdgårdar har gjorts. Men studier som behandlar privatträdgården under den senare delen av

1900-talet är det dåligt med. Detta beror troligtvis på att de senaste femtio åren fortfarande ligger så pass nära i tiden att det har varit svårt och inte heller riktigt funnits intresse av att studera deras tillkomst och utveckling.

En av dessa perioder är 1970-talsträdgården som så ofta blivit utskälld och nedvärderad för dess tråkiga utformning och växtanvändande. Barrväxter som med åren vuxit sig allt för stora och kommit att förhindra framkomligheten och dölja utsikten inifrån. Många av de trädgårdar som tillkom under 1970-talet har idag gjorts om eller tagits bort sannolikt beroende på att de ansetts fula och inte varit värda att bevara. Oavsett hur det förhåller sig anser jag att 1970-talets trädgård har en historia som är värd att berätta. Kanske kan det skamfilade ryktet repareras om historien bakom trädgårdens tillkomst blev känd!

Syfte och frågeställning

Mitt mål med studien var att få en fördjupad kunskap om 1970-talets trädgård och vilka trädgårdsideal som förelåg under perioden.

Syftet är att undersöka orsakerna till varför villaträdgården under 1970-talet utformades på det sätt som den gjorde. Vilka aspekter har inverkat på dess utformning, innehåll och användning?

Det är många omgivande faktorer som inverkar i processen fram till en färdig trädgård. När det gäller småhusträdgården under 1970-talet krävs en redogörelse av trädgårdens utformning och utveckling historiskt för att få en helhetsbild.

Studien inleds därför med en genomgång av trädgårdens utveckling från slutet av 1800-talet fram till 1970-talet. Efter detta följer en redogörelse av 1970-talets trädgård där en bild av dess utformning, innehåll och användning ges. Här avser jag också att försöka förklara och lyfta fram viktiga faktorer som påverkat den process

som resulterade i 1970-talsträdgårdens utformning och användning. Frågeställningen som jag avser att besvara i denna studie är:

Vilka faktorer och idéer var centrala för utformningen och användningen av 1970-talets grupphusträdgård?

Avgränsning

Jag har valt att fokusera på trädgårdar i grupphusområden som byggdes under 1970-talet. Är det möjligt att det rationella och industriella byggandet av dessa områden har påverkat utformningen och användandet av trädgårdarna? Dessa områden blev hem för många unga förstagångsköpare med barn, varav många saknade tidigare erfarenhet av trädgård.

I studien ingår enbart enfamiljshus, det vill säga hushåll som endast utgörs av en familj. Studien inbegriper grupphusområden generellt över hela Sverige, men fältbesöken omfattar endast områden i Staffanstorp och Skövde.

Genomförande

Arbetet utgörs huvudsakligen av en litteraturstudie med fokus på 1970-talets trädgård, men där även en tillbakablick på 1900-talets trädgårdsutveckling ingår.

Litteraturen som behandlats utgörs delvis av modernare litteratur som behandlar ämnet men framförallt studier av äldre litteratur som producerades och konsumerades under den aktuella perioden.

Som ett komplement till litteraturstudien har intervjuer utförts med personer som under den här tiden antingen var verksamma inom trädgårdsbranschen, i form av utbildade trädgårdsarkitekter och trädgårdstekniker, eller med privatpersoner som hade en trädgård.

Till att börja med granskades den litteratur som har behandlat ämnet för att få en överblick.

Till detta ändamål har Åsa Wilkes bok *Villa-trädgårdens historia – ett 150-årigt perspektiv* varit till stor hjälp.

Därefter har litteratur från tiden undersökts. Denna har utgjorts av kursböcker inom trädgårdsodling och trädgårdsanläggning, tidskrifter och övrig litteratur. En jämförelse har gjorts för att se om samma tankar och idéer om trädgården har förmedlats i de olika medierna.

För att få en mer nyanserad bild av trädgården under 1970-talet och hjälp med litteratur och tillvägsgångssätt har ett antal lärare från SLU Alnarp bidragit med information, tankar och idéer.

Besök i grupphusområden och pratstunder med de boende har hjälpt till att förstå hur det var att flytta in i ett sådant här område under 1970-talet och vilka tankar som fanns om trädgårdens utformning och användning.

Utifrån detta har jag försökt ge förklaringar till varför trädgårdarna gavs den utformning som av många idag anses vara ful och tråkig.

Metod och material

Litteraturstudien utgår från två typer av källor. Dels studeras litteratur från 1970-talet. Denna litteratur utgörs av kurslitteratur riktad till lantbruksskolor, men också trädgårdsböcker och tidskrifter för trädgårdsägare. På detta sätt försöker jag bilda mig en uppfattning om vilken syn yrkesverksamma och husägare hade på trädgård under den här tiden. Dels även litteratur som är skriven efter 1970-talet beaktas. Denna typ av litteratur fokuserar på trädgårdens utveckling under 1970-talet men också på hur stads- och bostadsplaneringen såg ut.

Intervjuer av privatpersoner men även verksamma personer inom trädgårdsindustrin under 1970-talet ger även en bild av tidens tankar om trädgård.

Del II

Tankar om trädgård

I detta korta inledande avsnitt tas trädgården som begrepp upp men också hur en trädgård och dess utformning kan påverka staden och stadsbilden. Anledningen till detta är att jag vill belysa trädgårdens betydelse i samhället och den inverkan den har i människors liv.

Trädgårdens betydelse för staden

Landskapsarkitekt Karl Lövrje vid Sveriges Lantbruksuniversitet, undersöker i sin doktorsavhandling *Det gröna som identitetsskapande stadsbyggnadselement – objekt, koncept och struktur* bland annat hur trädgården fungerar som identitetsskapande element i staden. Lövrje skriver att i stadsbyggnandet skulle trädgården kunna ses som ett underordnat behov till bostaden som är huvudmålet med byggandet. Bostaden är nödvändig för att ge oss skydd och trygghet och är en förutsättning för boendet i staden. Trädgården är för oss idag inte livsnödvändig men kan däremot tillföra något mer till stadsbyggnaden. Trädgård erbjuder en ökad livskvalitet för boende i staden samtidigt som det är en plats för rekreation, utomhusvistelse och trädgårdsskapande.¹

Villaträdgården kan ses som en företeelse som genom tiderna måhända har värderats högt men den har inte varit ett primärt mål i stadbyggnandet. När nyttoträdgården efter 1950-talet blev överflödig övergick den istället till att ses som ett tidskrävande moment i vardagen vilket medförde att det starkaste argumentet för villabyggelse därmed försvann. Detta är en möjlig förklaring till att tomterna därefter minskade i storlek och trädgårdarna blev mindre.²

Trädgården som klassfråga

I inledningen till boken *Från egnahem till villa – enfamiljshuset i Sverige 1950-1980* tar Leif Jonsson upp de två begreppen *egnahem* och *villa*. Här gör han en analys av de två begreppen där han understryker deras olika utgångspunkter och betydelser i historien. Jonsson menar att de båda begreppen i vissa avseenden skulle kunna ses som varandras motsatser. Egnahemmet är arbetarklassens boende som uppkommer i slutet på 1800-talet i ett försök att förbättra boendestandarden för den ökande arbetarklassen som sökte sig in till städerna. Egnahemmet hade även

för avsikt att verka mot emigrationen som under åren 1860-1910 kom att omfatta en miljon människor. Genom lån kunde en arbetare få en bostad med tillhörande tomt i utkanten av staden. Den största skillnaden från tidigare upplägg var att här integrerades bostaden i hushållets produktionsenhet. Egnahem kom därmed att präglas av produktion.³

Villan är till för de mer välbärgade i samhället och har en mer romantiserad utgångspunkt. Här tillämpas konsumtion snarare än produktion. Den idylliska bilden av villan, som är belägen utanför staden, ger plats för vila och rekreation i form av umgänge med familj och vänner. Villan har, till skillnad från egnahemmet som har sina rötter i 1800-talet, en tradition som sträcker sig tillbaka till renässansens Italien. I trädgårdar från antiken och renässansen ses samma idéer om ett bättre och sundare liv för de välbärgade ute på landet, långt borta från städernas smutsiga och ohälsosamma leverne⁴

Egnahemsträdgården och villaträdgården är likaså två skilda begrepp som har en historia parallellt med varandra under 1900-talet. De har uppstått och utvecklats i skilda miljöer till skilda syften och för olika samhällsklasser. Egnahemsträdgården skulle ge den arbetande mannen med familj chans till en förbättrad ekonomisk situation samtidigt som det var tänkt att trädgården skulle stärka arbetsmoralen och locka fram kärleken till det egna fosterlandet. Tanken om trädgården som en plats för nyttoodling upphörde egentligen inte förrän vid 1950-talets slut.

För samhällets högre klass hade trädgården som nyttoodling redan tidigt fått en annan betydelse. Eftersom odlingen inte var livsnödvändig minskade den i storlek och inskränktes till en mer avlägsen del av trädgården och sköttes av tjänstefolk. Här ansågs trädgården främst vara en plats för rekreation och en möjlighet att njuta sol och ren luft. Gräsmattan eller blomsterängen gjorde tidigt sitt intåg i dessa trädgårdar och har sedan dess stannat där.

Del III

Trädgårdens utveckling ca 1900-1970

För att få förståelse för varför 1970-talets trädgård kom att utvecklas på det sätt som den gjorde krävs det en bakgrund av vilka tankar och ideal som har påverkat tidigare trädgårdar. I följande avsnitt kommer därför de två trädgårdstyper som dominerat 1900-talet att skildras: arbetarnas egnahemsträdgård och över- och medelklassens funkisträdgård.

Egnahemsträdgården ca 1900-1960

Industrialismens intåg i Sverige

Den industriella revolutionen fick sitt genomslag i Sverige först under 1800-talets senare hälft. Vid den här tiden bodde endast tio procent av landets invånare i städer. Sverige var fattigt och underutvecklat och arbetarklassen levde under usla förhållanden. Fler än en miljon svenskar såg inget annat råd än att emigrera för att skaffa sig ett bättre liv. Av befolkningen som blev kvar i landet sökte sig många in till de framväxande industrierna i städerna.⁵

Staden hade tidigare utgjort handelscentra för den omgivande landsbygden där även stadens invånare själva hade bedrivit boskapsskötsel som försörjning.⁶ I och med industrialiseringen upphörde så småningom stadsbornas lanthushållning (jordbruk och boskapsskötsel) och

samhället övergick i en penninghushållning⁷. I de gamla gårdshusen inhystes istället hyreslägenheter för hantverkare och arbetare.⁸

I och med industrialismen slog också en ny samhällssyn igenom; den ekonomiska liberalismen. Denna ideologi syftade till att avskaffa det gamla systemet, där rätten att äga mark gick i arv, för att istället ge enskilda individer rätt att köpa tomtmark. Detta medförde att en ny sorts bebyggelse kom att uppenbara sig i städerna under 1800-talets sista år; flervåningshyreshuset. Dessa hyreshus kom tillsammans att skapa grå och trista gaturum som endast i ett fåtal fall mjukades upp av grönmassa i form av träd eller planteringar.⁹

Egnahemmens uppkomst

Vid sekelskiftet 1900 var Sverige fortfarande ett av de fattigaste länderna i Europa och levnadsstandarden var mycket låg. Mer än en tredjedel



Bild 1. I förgrunden kan ses behovsodling i trädgårdar i Klippan, Skåne 1939.



Bild 2. Ett vackert egna hem i två plan. Huset är utrustat med källare där maten som odlas i trädgården förvaras under året.

av befolkningen i städerna bodde i överbefolkade lägenheter. De flesta av dessa lägenheter utgjordes enbart av ett rum och kök.¹⁰

Omständigheterna i städerna ledde till att bostadsbristen kom att bli av största intresse i samhällsdebatten under 1900-talets första år.¹¹ Missnöjet bland folket var stort och det krävdes nu åtgärder för att lugna ner situationen. Förhållandena för den växande befolkningen behövde förbättras och detta skulle göras genom att erbjuda arbetarna en möjlighet att bygga egna hem utanför staden. År 1899 tillsattes därför en egnahemskommitté som skulle undersöka möjligheterna för ett egnahemsbyggande i stor skala.¹² År 1904 upprättades en statlig egnahemslånefond där invånarna kunde få låna pengar till ett jordbruk eller en bostad på landet. Några år senare,

år 1908, kom verksamheten även att gälla lån för att bygga ett egna hem i staden.¹³

Genom uppförandet av egna hem fanns en föreställning bland landets styrande att detta skulle inverka positivt på Sveriges arbetare. Egnahemmet skulle ses som ett gott skäl för arbetaren att sköta sitt dagliga arbete eftersom han hade ett hem att ta hand om och låna att betala av. Egnahemsrörelsen hade även som mål att motverka den pågående utvandringen. Emigrationen var en förlust för landet i form av arbetskraft och nationalföreningen¹⁴ var en starkt drivande kraft för att motverka detta. De framhöll bland annat att det egna hemmet stärkte känslan för hembygd och fosterland och såg hemmet som ett ideal där sunda och goda människor uppfostrade sina barn.¹⁵

Många anställda erbjöds bostäder genom sin arbetsgivare. Arbetsgivarna ville behålla den bästa arbetskraften och gjorde detta genom att locka med bostäder för de anställda.¹⁶ I andra fall var det kommunen som fick ingripa mot de usla bostadsförhållandena för stadens arbetare.¹⁷ Staden köpte upp mark i utkanterna av samhället där det skulle erbjudas tomter för arbetarklassen och medelklassen att uppföra sina egna hem. Här planerades det in vatten, avlopp, elektricitet och gatubelysning.¹⁸ För att undvika att hamna i samma situation som inne i städerna skulle husen vara friliggande och endast avsedda för en familj.¹⁹

Det egna hemmet

Egnahemmen var enklare bostäder som vanligen innehöll två till tre rum och kök. Antingen byggdes husen av företag åt sina anställda eller så fick ägaren själv uppföra huset. Regler för



Bild 3. Hus från 1950-talet. Garaget ligger i källarvåningen för att spara yta. I trädgården står fruktträden fortfarande kvar. Hela tomten omgärdas av ett tidsenligt smidesstaket.

byggandet upprättades för att se till så att områdena fick en önskvärd villakarakter. Bland annat reglerades högsta tillåtna hushöjd och hur långt in från gatan huset skulle placeras.²⁰

Egnahemshusen var enkla i sin utformning och uppbyggnad. Bostaden, som var ämnad för en familj, kunde se olika ut. Husen bestod antingen av ett eller två plan med källare. Boytan



Bild 4. Egenbyggda småhus från 1940-talet i Svedmyra, Stockholm. Husen placerades nära gatan för att ge en småstadskänsla. I trädgården på baksidan fanns det gott om plats för odling.

var uppdelad i två till fyra rum och kök och varierade i storlek mellan ca 65 m² och 90 m². Källare var i princip ofrånkomligt i arbetarklassens bostäder ända in på 1950-talet. Den största anledningen var att husen ännu inte var eluppvärmda utan eldades med ved eller koks från pannrummet i källaren. Förutom pannrummet skulle källaren också ha plats för förvaring av bränsle och mat. Grönsaker och rotfrukter sparades i ett speciellt kallförråd för att hålla sig fräscha hela året. Bär och frukt togs tillvara genom konservering, saftning eller syltning och förvarades i matkällaren. Källarplanet innebar att i princip alla egnahem hade en sockel som skapade en distans mellan hus och trädgård. Flödet mellan ute och inne var inte detsamma som i källarlösa hus och känslan av trädgård och hus som en enhet infann sig aldrig riktigt.²¹

Innan kylskåpet gjorde sitt intåg i hemmet var kökets placering av största vikt. För att hålla en sval temperatur i köket placerades det på husets norra sida för att den mat som förvarades i skafferiet inte skulle bli dålig. Vardagsrummet däremot placerades på husets södra sida eftersom solen där var önskvärd.²²

De som var tjänstemän hade eventuellt bil. I vissa av de hus som uppfördes under 1950-talet förlades garaget i källaren. Anledningarna till detta kan ha varit flera. Dels utnyttjades den onödigt stora källaren på ett bra sätt, dels berodde det på lånereglernas utformning. Enligt lånereglerna inkluderades inte byggandet av ett garage i de statliga lånen utan det var tvunget att ges en separat belåning för detta.²³

Trädgård för odling

I egnahemsträdgården skulle frukt, bär, köksväxter och blommor odlas.²⁴ Trädgården var en möjlighet för familjen att odla för husbehov för att på så sätt dryga ut hushållskassan.²⁵ Rudolf Abelin var en av de folkbildare som genom att skriva böcker och hålla föredrag ville hjälpa de

nya egnahemsägarna att komma igång. Han uttryckte syftet med trädgården på följande sätt i boken *Den mindre trädgården – en bok för täppan och torpet* 1932:

*Täppan bör odlas och vårdas för att tillfredsställa innehavarens egna direkta behov och minska hans inköp och utgivande av pengar för det dagliga brödets anskaffande.*²⁶

Rudolf Abelin (1864-1961) var utbildad hortonom, pomolog, trädgårdsodlare och grundare av Norrvikens trädgårdar. Intresserad av nyttoväxter som han var förmedlade han sin kunskap i ett flertal böcker som kom ut i början på 1900-talet. Citatet ovan är hämtat ur den åttonde upplagan tryckt 1932 (den första upplagan utkom redan 1902). I inledningen till denna upplaga skriver han följande:

*När denna lilla bok för trettio år sedan först utkom, och författaren landet runt börjat sina föredrag i dess ämne, låg trädgårdsodlingen vid de små hemmen alldeles nere. Det var blott på enstaka platser och i enskilda fall, som man kunde påvisa, att områdena runt den lilla bostaden tagits i ordnat bruk. Väl fanns här och var en gammal skröplig apel, en vindsliten och risig syrenbuske, en liten öppen fläck för potatis – men det var också i de flesta fall allt. Den nyckfulla, oansade vildmarken trängde ända fram till stugans knutar, och ojämna, slippriga gångstigar förmedlade trafiken. På vissa ställen, å moränen och klippgrunden i skogsbrynet, var kanske detta både nödvändigt och mest pittoreskt, men å andra – och de flesta platserna således – i regel otillfredsställande och hävdande den lojhet och okunnighet, som på detta områdekännetecknade bebyggarna.*²⁷

Uppenbarligen fanns det ett behov av information till de nyblivna egnahemsägarna. Böckerna som gavs ut beskrev detaljerat bland annat hur trädgården borde utformas, vad som förväntades finnas i trädgården och vilka sorter och kulturer som lämpade sig bäst för odling i landets olika delar.

Som nybliven egnahemsägare fanns möjlighet att få hjälp vid planering och anläggning av trädgården.²⁸ Kunskap om odling och tillvaratagande av skörd genom bland annat saftning, syltning och konservering spreds genom trädgårds- och hushållningssällskap.²⁹

Trädgårdens utformning

Eftersom trädgården inte på något sätt fick användas för jordbruk gjordes den så pass liten att det skulle bli omöjligt att hålla större djur på tomten. Däremot var det tillräckligt med plats för att hålla mindre djur som svin, höns eller bin. Dessa kunde bidra med kött, ägg och honung. Dessutom försåg svin och höns odlingen med gödsel och bin hjälpte till med befruktningen.³⁰

För att kunna utnyttja trädgårdens yta på bästa möjliga sätt var det bra att upprätta en plan för att på den kunna bestämma vilka ytor som skulle användas för *pynt* och vilka som skulle *sörja för bordets behov*.³¹ För trots att trädgården var till för odling skulle detta inte utesluta odlandet av prydnadsväxter.³²

Bland det första som ordnades i trädgården var inhägnaden. En inhägnad runt trädgården var att föredra eftersom familjen kunde få vara i fred i trädgården under lediga stunder och ovälkomna besökare hölls utanför. Dessutom gav en välklippt häck trädgården en fin inramning. Det fanns ett flertal arter som var lämpliga för olika klimat och jordar. Bland de vanliga förekom bland annat hagtorn, gran, måbär och oxel.³³ I de trädgårdar där en häck inte var möjlig kunde istället en taggig järntråd sättas upp.³⁴ Kanske inte ett alternativ som skulle rekommenderas i dagens trädgårdsböcker.

Gångar skulle noga tänkas över vart de skulle anläggas. För många gångar tog upp värdefull odlingsyta och krävde dessutom tidskrävande skötsel. En ovårdad trädgårdsgång full med ogräs var inte att tänka på. En huvudgång skulle finnas med plats för häst och vagn eftersom det fortfarande var vanligt i dessa kretsar. Huvud-

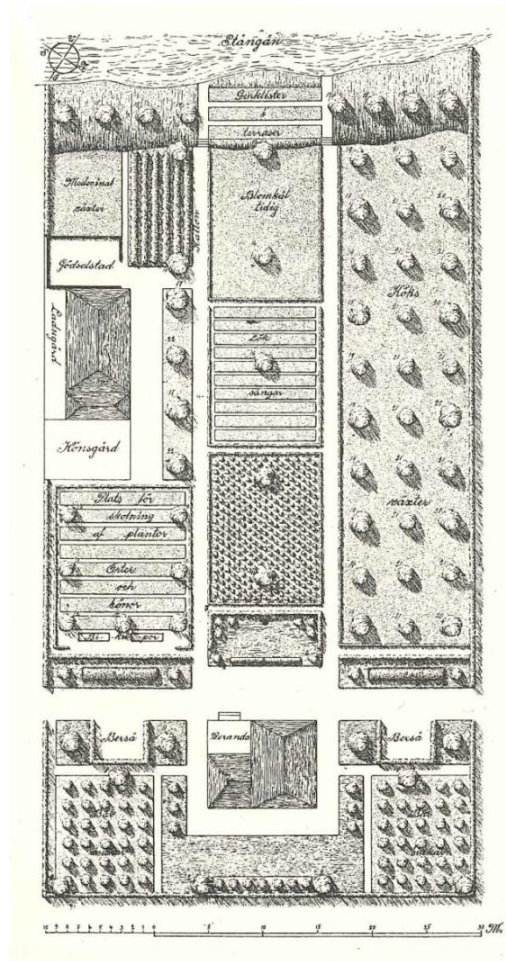


Bild 5. Trädgården är uppdelad i prydliga kvarter som korsas av grusgångar. I ritningens nedre kant, framför huset, finns prydnadsplanteringar ut mot gatan med bland annat björk och pion. Den stora trädplanteringen till höger på ritningen består av olika sorters äppleträd och i de två mindre rutorna mot gatan växer bärsbuskar, främst vinbär och krusbär. Trädgården har plats för både svin, höns och bikupor.

gången slutade vanligtvis i en grusplan som omringade huset där vagn kunde vända.³⁵

Träd borde hållas på avstånd från husets fönster eftersom så mycket ljus som möjligt skulle tillåtas komma in i bostaden.

En berså fick gärna finnas i trädgården. Den kunde göras antingen rund eller fyrkantig. Dessa var grundragen i trädgården men självklart var



Bild 6. *Familjen uppställd i trädgården för fotografering. I bakgrunden syns fruktträden.*

det platsen som satte förutsättningarna. Dessutom hade alla en egen stil och olika förebilder.³⁶

Familjen hjälps åt

Trädgårdens främsta syfte var odling som vid den här tiden framställdes som nyttig för både kropp och själ.³⁷ Men samtidigt var den också en plats för samvaro. Här kunde hemmafruarna i grannskapet träffas och barnen kunde leka.³⁸ Det var hemmafrun som hade hand om trädgården och huset när mannen arbetade. Trädgården fick inte göras så pass stor att den hindrade mannen eller de vuxna barnen från att utföra arbete åt eller hos någon annan eftersom det krävdes en inkomst.

*Arbetet i täppan bör så att säga utföras på lediga stunder under sommaren ljusa morgnar och kvällar samt av hustrun även till andra tider.*³⁹

Även barnen skulle hjälpa till att uppnå bästa resultat i trädgården men aldrig så pass mycket att det blev ett tvång.⁴⁰ De kunde göra arbeten som rensning av ogräs eller krattning av grusgångar.⁴¹ På detta sätt band trädgården samman familjen.

Trädgården som uppfostrande

Genom en egnahemsträdgård fick inte familjen enbart lära sig att odla och med största omsorg vårda trädgården och det levande. Genom dess förpliktelser förhindrades även att familjemedlemmarna hamnade på fel vägar. Mannen i huset förskonades från att spendera sin lön på sprit och de unga pojkarna skulle hållas borta från att frestas till ett dagdrivarliv. Detta som så många gånger slutade i att de tvingades in i *ligapojkarnas klass och dansbanans oemotståndliga lockelser* vilket sågs som landsbygdens största fara.⁴²

Trädgårdens användning

Många av de sysslor som senare kom att inkluderas i bostaden utfördes vid den här tiden fortfarande utomhus. Eftersom husen värmdes upp av kakelugnar och kaminer höggs veden till dessa ute på gården. Här skedde även tvätt och tork av kläder och piskande av mattor. Dessutom utfördes alla hygieniska ärenden här.⁴³

Funkisträdgården ca 1930-1965

God bostad åt alla

Under 1920-talet rådde ännu bostadsbrist och trångboddhet i Sverige.⁴⁴ I de större städerna byggdes trånga lägenheter på ett rum och kök ända in på 1920-talet.⁴⁵ Den akuta bristen på bra bostäder hade till följd att socialdemokraterna, med partiledaren Per Albin Hansson, gick till val på ett program där bostadsfrågan stod i centrum och vann valet 1932.⁴⁶ Den blivande statsministern hade redan 1928 myntat begreppet *folkhemmet* där han ville ge folket en bild av den politik som partiet hade för avsikt att föra fram. Målet var att kunna erbjuda folket goda bostäder som var både hygieniska och ekonomiska.⁴⁷ Arbetet mot ett bättre samhälle påbörjades under mellankrigstiden men fick sitt stora genombrott först efter andra världskriget.⁴⁸

En god bostad innebar ett hus eller en lägenhet som var funktionellt utarbetad med ljusa rum där solen tilläts strömma in. Det skulle dessutom finnas tillgång till bad och toalett inomhus.⁴⁹

Under 1930-talet infördes en ny typ av stadsplanering; *hus i park*. Detta begrepp syftade till ett boende med friliggande flerfamiljshus (hög-hus) i ett större grönområde. Genom att bygga på höjden kunde många bostäder få plats på en liten yta. De stora ytorna runt omkring tillät ljus och luft komma in i lägenheterna samtidigt som de boende fick tillgång till rekreationsytor. Tanken var att det traditionella upplägget med hus längs med gator skulle avskaffas. Istället eftersträvades hus som låg fritt i landskapet utan någon speciell fram eller baksida.⁵⁰ Ljus och luft kom att präglade utförandet av stadsplaner och bostäder.

Funktionalismens bostadsideal

Ute i Europa hade funktionalismens idéer börjat spridas redan under 1920-talet. I Sverige slog

den igenom i samband med Stockholmsutställningen 1930. Det var en nationell utställning där det senaste inom arkitektur, formgivning och konsthantverk visades. På mässan presenterades den nya, stilrena och avskalade arkitekturen som kom att känneteckna funktionalismen.⁵¹

Den nya funktionalistiska synen på samhällsplanering och arkitektur framhöll vikten av ljus och luft i samband med ett rationellt byggande.⁵² Äldre tiders hantverksmässiga och detaljrika arkitektur passade inte den moderna tidens ideal. In på marknaden hade nya prefabricerade byggnadselement kommit och det var just industrin, med dess enkla material och tillverkningsprocesser som kom att lägga grunden för den nya arkitekturen.⁵³

De nya villorna i funktionalistisk stil, de så kallade funkisvillorna, var mycket sparsmakade i sin arkitektur och utformning. Med den förkärlek för geometriska former som kännetecknade samtidens arkitektur, var kuben eller cylindern utgångspunkt vid mycket av byggandet. Fasaderna var till stor del ljusa och slätputsade med sparsamma utsmyckningar.⁵⁴ Taken var plana och det var vanligt att fönstren placerades i hörnen på husen eller i fönsterband. Enligt tanken om sol och luft utrustades de nya husen många gånger med stora balkonger och altaner. Inuti



Bild 7. Funkisvilla i Sundbyberg. Idealen var en avskalad arkitektur med slätputsade fasader, platta tak och stora fönster.



Bild 8. *Cylindern* var en av de kännetecknande formerna för tiden, här i form av ett runt vardagsrum. Stora balkonger och uteplatser blev populärt när trädgården blev viktig för hälsan.

villorna kom planlösningen att bli öppnare och fokus lades på att skapa ytor för umgänge, därmed blev vardagsrummen större och köken minskade i storlek.⁵⁵

Trädgård för den moderna människan

Egnahemsträdgården och den funktionalistiska trädgården (funkisträdgården) var vid den här tiden två skilda begrepp. I egnahemsträdgårdarna bedrevs behovsodling, och skulle komma att göra så ända fram till slutet av 1950-talet. Funkisträdgården, som slog igenom i samband med funktionalismens genombrott i början på 1930-talet, var den moderna trädgården. Denna typ av trädgård var inte ämnad för någon form av odling, den skulle istället erbjuda vila, rekreation och utomhusaktiviteter.⁵⁶

När ett nytt samhälle nu skulle byggas upp, med bättre hus och levnadsstandard, var husbehovsodlingen inte längre aktuell. Grönsaker och frukt kunde inhandlas i affär, vilket både var arbetsbesparande och enklare än att odla själv.⁵⁷ Dessutom hade det blivit dyrare med anställda som skötte odlingarna.⁵⁸

Självklart var det inte som hade möjlighet att anlägga en trädgård enligt tidens ideal. Funkisträdgården var ett privilegium för medelklassen

och de högre klasserna, medan arbetarklassen fortsatte att bedriva behovsodling i sina trädgårdar.

Gränsen mellan inne och ute suddas ut

Funkisträdgården sågs som en fortsättning av bostaden och skulle därmed, likt huset, delas upp i olika rum. Rummen var placerade och utformade efter dess olika funktioner. Uteplatsen placerades i anslutning till vardagsrummet eller köket och torkställningen utanför tvättstugan. Barnen skulle komma att få en plats i trädgården från och med nu. Barnens lekhörna i en avskild del av trädgården där de kunde leka och stöka till utan att det störde de vuxna eller trädgårdens helhetsintryck. Vad som fanns i trädgården styrdes helt enkelt av familjens behov.⁵⁹ Det var viktigt att tänka på att golvet inomhus och marken utanför hamnade i samma nivå för att få till känslan av ett förlängt vardagsrum.⁶⁰

Den viktiga kontakten mellan ute och inne underlättades genom dörrar ut till stora terrasser och uteplatser som gjorde det enkelt att ta sig direkt ut i trädgården. Stora fönsterpartier tillät ljuset att strömma in i bostaden och gav känslan av att trädgården eller naturen flyttade in i huset. Växter som fick klättra på husets väggar och rabatter i anslutning till uteplatsen gjorde övergången mellan hus och trädgård mjukare.⁶¹

Trädgård för rekreation och lek

Det nya lättskötta trädgårdsidealet spred sig i Sverige mycket tack vare den ökande levnadsstandard. Fler kunde skaffa sig en *lustträdgård*. Arbetet i trädgården skulle minskas och arbetskrävande rabatter och grusgångar lades igen för att ersättas med gräsmattor, som kom att bli den nya tidens statussymbol.⁶²

Under 1930-talet fanns det två inriktningar i trädgården. Den ena var den nationalromantiska inriktningen som hade gjort sitt intåg i trädgårdarna i början av seklet, och som fortfarande levde kvar. Denna typ av trädgård hade uppkommit som en reaktion mot 1800-talets träd-

gårdsideal med exotiska växter, tapetgrupper och träd med annorlunda utseende som färgade, variegerade eller flikiga blad. Naturen blev den stora förebilden, och runt de nybyggda villorna och flerbostadshusen eftersträvade man att spara så mycket som möjligt den befintliga vegetationen.⁶³ De inhemska naturtyperna och växterna som tall, björk och gran användes även mer i offentliga sammanhang.⁶⁴

Den andra typen var funkisträdgårdarna. I dessa trädgårdar eftersträvades en enkel utformning med ett mindre antal växter. Dessa trädgårdar var ämnade för aktivitet och därmed kom gräsmattan att bli ett nytt och viktigt inslag. Den dominerade trädgården och band samman de olika rummen till en helhet. Den öppna och solbelysta gräsmattan erbjöd gott om plats för familjen att utöva solbad, sport och spel, allt enligt rådande ideal. Träd och buskar som tidigare placerats solitär i gräsmattan förflyttades nu istället ut mot dess kanter för att skapa en fri yta i mitten. De gamla snirkliga, grusgångarna byttes ut mot raka gångar med mer lättskötta

material. Kalksten var på modet och förekom både i privata trädgårdar och runt flerbostadshus.⁶⁵

Växtligheten sågs som byggnadselement, och användes för att bygga upp uterummets golv, väggar och tak. Golvet utgjordes av gräsmattan. Väggarna byggdes upp av gröna växter som var lättskötta. Berberis och Cotoneaster var två släkten som under den här tiden utökades med flera arter.⁶⁶ Även vresrosen fick större plats i plantskolornas sortiment eftersom den passade bra i de naturliga planteringarna.⁶⁷

Förgårdarna bland funkisvillorna skulle bidra till områdets trivsel. För en enhetlig och bättre effekt skulle om möjligt samtliga hus längs med gatan samordna sina planteringar och hägnader.⁶⁸ Det var många som hade smidesstaket med tillhörande grind ut mot gatan medan andra hade häck.⁶⁹ I stil med tankarna om att reducera arbetet i trädgården kom de klippta häckarna under 1950-talet att minska i antal och friväxande och lägre sorter blev populära. Populariteten hos de lågväxande sorterna grundade sig i att



Bild 9. *Många av de styckebyggda villorna anpassades till landskapet de byggdes i. Befintlig vegetation sparades i sann nationalromantisk anda. Stora balkonger och uteplatser gav de boende möjlighet att njuta av sol och ren luft.* 15

de höll sig inom prydliga dimensioner utan att kräva klippning.⁷⁰

Tomterna minskade nu hela tiden i storlek, och med den fortsatta tanken om tillgången till ljusa och luftiga omgivningar, ledde detta till att växtmaterialet i trädgårdarna minskade i storlek. Under 1950-talet kom arter som rönn, hägg, prydnadskörsbär och prydnadsapel att bli vanligare i plantskolornas sortiment.⁷¹

Bilen finner sin plats i trädgården

Bilen började under 1930-talet att påverka villornas utformning och allt fler bostäder började ritas med garage.⁷² Så småningom kom bilen att bli ett vanligare inslag i samhället. Detta medförde att nya inslag i form av garage, uppfarter och carportar flyttade in i trädgården och kom att dominera framsidan. Många hus byggdes även med garaget i källarplanet för att ha alla funktioner inom huset.⁷³

Del IV

Grupphusträdgården under 1970-talet

I följande avsnitt kommer utvecklingen av grupphusträdgården under 1970-talet att behandlas. Genom att se på trädgården ur ett bredare perspektiv har några av de mest centrala faktorerna till trädgårdens utveckling tagits upp. Både samhällets och familjens utveckling har visat sig ha en stor påverkan på hur trädgården utformats och använts.

Man kan tycka att det är trist i trädgårdarna. Men jag förstår ju varför det blev på det här sättet på den tiden. Man kan inte förkasta historien, men man kan förklara och förstå.

Eivor Bucht, Landskapsarkitekt

Stadsplaneringen under 1970-talet

Grupphusområdena breder ut sig

Trots en målmedveten bostadspolitik och ett stort engagemang från byggherrar och arkitekter under efterkrigstiden 1945-1960 förmådde aldrig bostadsbyggandet komma ifatt bostadsbristen.⁷⁴ För att minska den rådande bostadsbristen som hade fortgått i Sverige sedan 1950-talet beslöt riksdagen att öka takten på bostadsbyggandet genom att bygga på ett mer rationellt och industriellt sätt. Målet sammanfattades i det så kallade *Miljonprogrammet* som skulle pågå under ett decennium. Mellan 1965-1974 skulle en miljon bostäder byggas runt om i landet för att avhjälpa bostadsbristen och trångboddheten samt höja bostadsstandarden.⁷⁵

Till en början kom bostäderna i miljonprogrammet att byggas som flerbostadshus⁷⁶ som uppfördes i snabb takt.⁷⁷ Efter några år av intensivt byggande hade det akuta bostadsbehovet

minskat och kritik hade nu börjat riktas mot de trista och illa utförda utemiljöerna i anslutning till bostadshusen.⁷⁸ Fastighetsbolagen började få allt svårare att hyra ut sina lägenheter när efterfrågan på småhus istället steg och produktionen riktades nu därför in mot småhusbyggande för att svara upp mot efterfrågan som främst gällde villor.⁷⁹

Den kraftiga efterfrågan fick till följd att stadsplaneringen för grupphusområdena försämrades på grund av tidspress.⁸⁰ Områdesplaneringen utfördes med samma rationella förfarande som miljonprogrammets flerbostadsområden. Med ett rutinmässigt förfarande uppfördes likadana hus längs med raka gator som tillsammans bildade ett jättelikt rutnät i landskapet. Vid planeringen togs ingen hänsyn varken till insyn eller till husets placering i förhållande till väderstrecken.⁸¹

Dessa områden kom med tiden att gå under namnet *villamattor* i folkmun och blev extra framträdande i de områden där de byggdes på



Bild 10. Rosengård i Malmö under uppförande. Kritik kom att framföras mot de stora "betongklumparna" efter några år. I bildens nederkant syns småhusbebyggelse.



Bild 11. Mellan de två vägarna som löper parallellt ligger äldre bebyggelse. Längst upp i bild ligger ett modernt villaområde med likadana hus längs återvändsgator. Staffanstorp 1966.

åkermark. Ett exempel på denna företeelse återfinns i det skånska Staffanstorp, ett vid den här tiden expanderande samhälle utanför Lund. Här ökade befolkningen snabbt i samband med de nya villaområdena som växte fram i utkanten av samhället. Kanske växte det lite för snabbt med tanke på resultatet. I många av de nya områdena var varken service eller kollektivtrafik inplanerad. Detta medförde långa avstånd till butiker vilket resulterade i att bilen blev en avgörande faktor för att bosätta sig här. Bilen var särskilt viktig för de som pendlade till arbetet i de närliggande kommunerna Malmö och Lund. Eftersom de flesta hus som byggdes var friliggande villor ledde detta till att kostnaderna för gator och ledningar blev höga då avstånden ökade. Till detta tillkom att jordbruksmarken var eftertraktad vilket höjde priserna. Som en följd

blev därför de nybyggda villaområdena främst möjliga för medelklassens barnfamiljer som hade råd att flytta hit och den boendesegregation⁸² som hade försökt avhjälpas genom att bygga rationella och billigare småhus ökade istället.⁸³

I mer kuperade delar av landet förekom samma typ av överskådliga rutnät av enbostadsbebyggelse. I det bergiga landskapet i Floda utanför Göteborg, som var ett exempel på ett av dessa områden, anpassades hus och gator efter terräng vilket medförde att området inte uppfattades lika monotont som motsvarande områden som byggdes på plan mark.⁸⁴

Precis som kritik hade riktats mot flerbostadsområdena menade nu många att även de grupphusområden som uppfördes var lika tråkiga och monotona i sitt utförande. Krav om

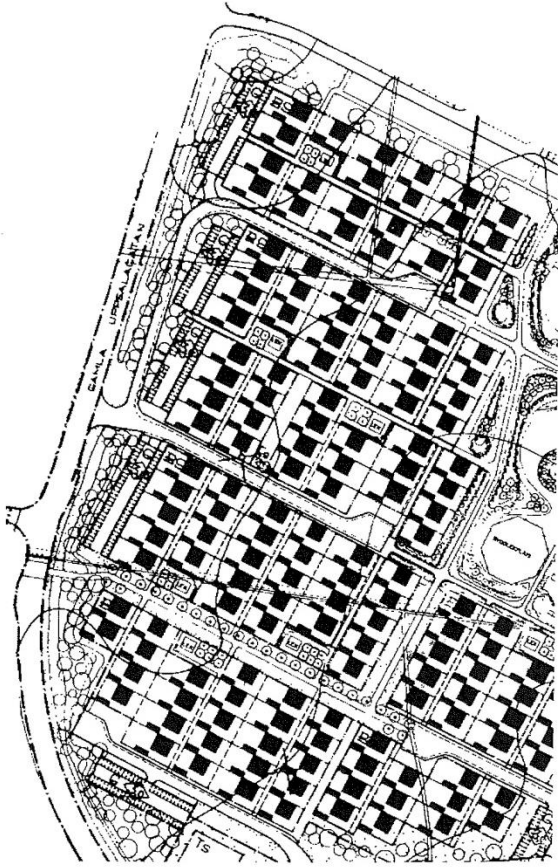


Bild 12. Tätt byggda villor på små tomter med separat parkering på parkeringsplatser i områdets ytterkanter. Gamla Uppsala 1972.

förändring började ställas. De tomma lägenheterna i städernas flerbostadsområden ansågs ge köparna en fördel eftersom de kunde ställa högre krav på de nybyggda bostadsområdena. Tyvärr blev inte förändringarna så pass omfattande som man kunde ha hoppats på. Den enda egentliga förändringen som skedde var att husen grupperades på ett annorlunda sätt för att på ett enkelt sätt bryta mot det tidigare monotona gatuperspektivet. Vad gällde gatusträckning, tomtindelning och detaljutformning gällde fortfarande tidigare arbetssätt.⁸⁵

En förändrad syn på stadsplanering

För att motverka boendesegregation i de nya bostadsområdena inriktades stadsplaneringen i fortsättningen på mer varierande och täta småhusområden.⁸⁶ I storstäderna hade det redan i början av 1970-talet blivit vanligare att gruppbyggda småhus uppfördes i anslutning till flerfamiljshus för att på så sätt komma till rätta med den växande segregationen. Detta ansågs ha flera fördelar, bland annat blev den homogena stadsbilden mer varierad, den sociala miljön utvecklades och villaägarna fick dessutom ta del av den service och närhet till skolor som stadsplanen medförde.⁸⁷

I dessa områden eftersträvades många gånger en separering av trafik och människor⁸⁸ och byggdes därför som så kallade SCAFT-områden. I SCAFT-normerna hade riktlinjer tagits fram för stadsplanering med hänsyn till trafiksäkerhet. Normerna skulle minska konflikter och störningar mellan trafikanter och fordon.⁸⁹ Större trafikleder lades i utkanten av bostadsområdena, avskärmade med grönområden, och mindre ga-

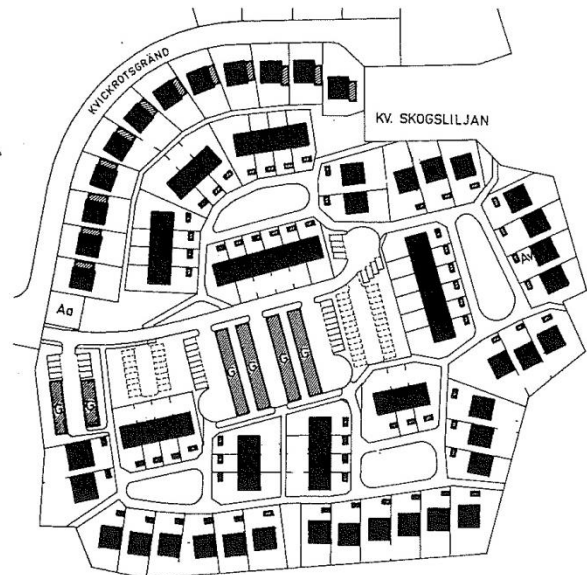


Bild 13. Plan över ett bostadsområde med radhus och friliggande villor. Garage och parkeringsplatser ligger i områdets mitt. Lekplatser finns placerade centralt bland husen som man bara når till fots. Hässelby i Stockholm 1974.

tor ledde trafiken vidare in till bostäderna.⁹⁰ Antingen samlades parkeringarna i utkanten av bostadsgruppen där garage ofta fanns att tillgå. I andra fall tilläts parkering på den egna tomten men där besöksparkeringarna fanns samlade i utkanterna av bostadsområdet. Därmed var det enbart de boende som använde gatan för att ta sig till bostaden. Genom att dessutom reglera hastigheten på de fordon som körde in på området blev det en säkrare plats för barnen att leka på.

I de områden med lägre bebyggelse och parkering i ytterområdena fungerade gångvägarna fram till husen och ytan mellan huskropparna som en plats för de närmast boende att vistas på. Här fanns sittplatser och utrymme för barnens lek vilket bidrog till ett rikare gatuliv och en ökad grannkontakt.⁹¹ I vissa grupphusområden där bostäderna varierade mellan låga flerbostadshus och mindre småhus (med eller utan trädgård) kunde en central plats i form av ett

torg eller en parkyta utgöra den centrala punkten där de boende kunde träffas och umgås.⁹²

Stadsplaneringens och husens påverkan på trädgården

Tomtstorlekarna hade redan under 1950- och 1960-talen börjat minska i storlek. Under 1970-talet låg tomten för en friliggande villa runt 800 kvm, kedjehustomten runt 500 kvm och en radhustomt var ca 250 kvm. Hörntomterna i områden där byggnaderna på ett eller annat sätt var länkade med varandra var något större än de övriga.⁹³ De stora egnahemsträdgårdarnas tid var förbi. När trädgården inte längre behövdes i syfte att odla var det ingen mening med att ha en tomt som var 1000 kvm stor. Dessutom var marken dyr och behovet av bostäder stort. Med minskade tomtarealer kunde fler bostäder byggas till ett lägre pris.



Bild 14. Till höger i bild syns äldre villabebyggelse med stora trädgårdar. Till vänster i bild ligger nybyggda radhus och kedjehus med små tomter och nyanlagda trädgårdar. Åkarp 1970.

Hus byggda i grupphusområden under 1970-talet utgjordes i princip av två typer av tomter: skogstomt och åkertomt.⁹⁴ En skogstomt krävde inte samma arbete som en åkertomt eftersom det på dessa platser ofta eftersträvades att bevara så mycket som möjligt av den befintliga vegetationen och terrängen.⁹⁵ När det gällde gruppbyggda områden i skogsterräng sparades däremot sällan mycket av befintlig vegetation eller höjdskillnader eftersom de prefabricerade husen inte var anpassade till en ojämn terräng. Åkertomten var att föredra för den trädgårdsintresserade då det krävdes mer bearbetning för att skapa en trädgård eftersom den inte innehöll någon befintlig växtlighet.



Bild 15. På 1960-talet byggdes många hus i 1 plan. Hus i Staffanstorp.



Bild 16. På 1970-talet började allt fler 1 ½-planshus att byggas. Hus i Staffanstorp.

Under den senare delen av 1950-talet och fram till början på 1970-talet dominerades husmarknaden av 1-planshus. Bygandet kom dock under 1970-talet att förflyttas till att 1-planshusen och 1 ½-planshusen utgjorde ungefär lika stora delar på marknaden.⁹⁶ Att utvecklingen gick åt fler 1 ½-planshus under 1970-talet kan det finnas flera möjliga förklaringar till. En bidragande faktor skulle kunna vara att tillgången på mark i städernas utkanter minskade och därmed orsakade en tätare bebyggelse. Ur lönsamhetssynpunkt blev den källarlösa 1 ½-plansvillan mer fördelaktig än de ytkrävande källarlösa 1-planshusen som hade byggts i stort antal under framförallt 1960-talet.⁹⁷ Dessutom

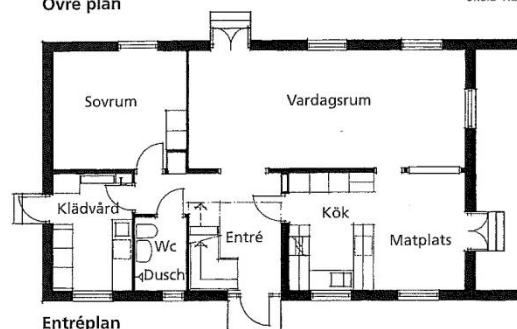
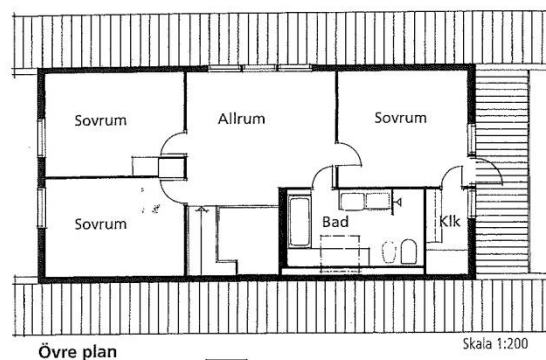


Bild 17. Planlösning för ett vanligt 1 ½-planshus under 1970-talet. Huset har flera utgångar till trädgården. Vardagsrummet har god förbindelse med trädgården genom altandörrar.



Bild 18. Äldre hus var byggda med källare vilket gav husen en hög sockel. Denna gjorde att en distans mellan hus och trädgård uppkom.



Bild 19. Under 1970-talet byggdes många hus utan källare vilket resulterade i en bättre kontakt mellan ute och inne.

ändrade reglerna för statliga bolån 1968. Lägenhetsytan hade tidigare inte fått överstiga 125 kvadratmeter (inklusive inredningsbar vind), men när nu den övre gränsen togs bort ökade storleken på småhusen.⁹⁸

Av de gruppbyggda rad-, kedje- och friliggande enfamiljshus som byggdes under 1970-talet uppfördes närmare 90 procent utan källare.⁹⁹ Ett hus som inte hade någon sockel bidrog till att kontakten mellan hus och trädgård blev mer påtaglig.¹⁰⁰ Genom stora fönsterpartier och dörrar på flera ställen gavs möjlighet att kliva direkt ut på uteplatsen från vardagsrummet eller

köket. Trädgården blev en större del av huset än tidigare.¹⁰¹ Många gånger kunde en trappa, även om det enbart var ett par steg, förstöra den kontakt mellan ute och inne som var så viktig.¹⁰²

Vad ansågs vara ett bra grupphusområde?

Grupphusen dominerade produktionen av småhus i slutet på 1960-talet och under de första åren på 1970-talet.¹⁰³ *Allt i Hemmet* presenterade i ett av sina nummer 1972 fyra olika grupphusområden, alla bestående av radhus, på fyra olika orter i södra Sverige som tidningen ansåg vara *bra grupphusområden*. Alla områden hade granskats utifrån tio olika förutsättningar:

Ekonomi

helst statliga lån, låg insats, rimliga månadskostnader

Service

närbutik, kiosk, skolor, daghem, lekis på gångavstånd

Omväxling

olika sorters hus och gator, bevarad natur och grönska

Barnvänlighet

friytor, bollplan, bygglek, regnskydd, gärna värmestuga

Avskildhet

insynsskydd och bullerskydd när man vill vara i fred

Utrymme

användbar bostadsyta, biutrymmen, uteplats, chans att förändra

Gemenskap

lokaler att träffas i, dricka kaffe, laga cykeln

Omgivning

promenadstråk, motions slinga, utflyktsmöjligheter

Transport
nära kollektiv hållplats, plats för varuavlastning,
parkering

Säkerhet
inga bilar inne i området där barn leker¹⁰⁴

Det som var bra med områdena var att det var ett billigt alternativ till villa, det var barnsäkert eftersom det var bilfritt och det skapades en känsla av småstadsidyll. Dessutom var det nära till faciliteter. Att tomterna var små spelade mindre roll eftersom barnen hade gott om plats att leka på de gemensamma ytorna i området som erbjöd lekplatser men också ytor för barnen att cykla och utöva andra lekar.

Trädgården i grupphusområdena

Nyblivna trädgårdsägare

Många av de som flyttade in i de nybyggda områdena vid den här tiden var unga småbarnsfamiljer som hade valt att köpa hus och trädgård för barnens skull.¹⁰⁵ Många drömde troligtvis om ett idylliskt förortsliv där barnen kunde springa fritt i trädgården och leka med grannbarnen ute på gatan. Många kom direkt från lägenheter och hade ingen tidigare erfarenhet av trädgård. Trots detta verkade de nyblivna trädgårdsägarna inte avskräckta av detta faktum utan gjorde så gott de kunde. Det var en lärandets process. Att lära sig längs med vägen och hjälpas åt grannar emellan verkade vara inställningen.

Nedan återges ett mejl med en husägare. Huset är en friliggande villa som stod färdig 1974 och beläget i ett grupphusområde i Staffanstorps, Skåne:

Det har nu gått 42 år sedan vi flyttade in i huset i februari 1974. Halva gatan var då färdigställd med hus. De resterande tio husen skulle stå färdiga för

inflyttning till hösten. Hela området omfattade totalt 60 stycken 1 ½-planshus, där 20 hus byggdes med källare. Det fanns en bondgård i området som arrenderade mark av kyrkan. Men när det skulle byggas hus köpte kommunen marken och de fick lägga ner sitt jordbruk.

Gatorna hade ännu inte hunnit asfalteras när vi flyttade in, och trädgården utgjordes av ett enda stort hål. Jorden låg i stora högar och det fanns vattensamlingar överallt. Framåt sommaren samma år körde stora tunga maskiner in för att jämna ut tomterna, och sedan började de plantera spireahäckar. Häckarna tog sig på vissa ställen men mycket fick planteras om. Antagligen berodde detta på att den leriga jorden blev som cementgolv för växtligheten.

Det som ingick i trädgården från byggherrarna Ytong var ett vårdträd med små, små äpplen på framsidan och så häckarna runt trädgården. Sedan hade alla fritt fram på sina tomter. Vi gjorde allt själva eller med hjälp av vänner.

Vi flyttade hit från vår lägenhet i Malmö. Vi valde Staffanstorps för att det var ett bra läge, nära till våra arbeten i Malmö och Lund. Och jag hade någonstans drömt om att barnen skulle kunna ta del i alla de aktiviteter som finns i ett sådant här samhälle, aktiviteter som jag själv inte fick uppleva när jag var barn. När vi flyttade in väntade jag vårt första barn. Det fanns redan flera barn på gatan och jag minns att under den första tiden vid bodde här föddes det fem barn inom loppet av en månad. Så det var mycket barn i området.

Ett grupphus var billigare än ett eget bygge. Det skulle vara alldeles för mycket arbete att hålla koll på, dessutom var det så lätt att bara ställa sig i bostadskö eller gå till banken.

Eftersom vi båda var uppväxta på landet, närmare bestämt Österlen, insåg vi att något behövde göras för att vi skulle få en bra jordkultur. Därför satte vi potatis i trädgården första året, ja hela tomten var en stor potatisåker. När potatisen var skördade beställde vi grus och torv för att blanda upp jorden inför att gräsmattan skulle sås. Det krävdes mycket arbete för att få marken jämn och till hjälp hade vi släktingar.

Första året gjordes en uteplats med stenplattor. Plattorna bytte vi senare ut mot ett trädäck eftersom det är behagligare att gå barfota på. I samband med anläggningen av uteplatsen gjorde vi en sandlåda i anslutning till denna, till vår dotter och hennes kom-

mande syskon. Vi planerade även för att ha en kryddträdgård här men vi började med ett rosenmandelträd. Det var helt förtjusande men vi fick byta ut det efter något år eftersom det dog för oss. Efter detta var det svårt att få ett nytt att trivas där så det blev rosor istället, och ett smidesklot med murgröna på.

Eftersom tomterna är ganska avskilda från varandra så tänkte man inte direkt på att sätta upp plank. Det fanns en frihet mellan oss nybyggare. Vi var alla i samma båt och nu gällde det att få ordning på tomterna tillsammans. Vi planterade många vintergröna växter på framsidan, det var ju inne då. Men nu är alla utbytta. Att kunna se årstiderna på en växt är betydligt trevligare.

Vi försökte skapa en trädgård som vi kände att vi ville ha. Visst tittade vi i tidningar och var på villamässor, men alltid stod våra behov och önsningar överst. Ett trädgårdsland med persilja, sallad och rädisor. Bärbuskar till barnen, svarta och röda vinbär och krusbär. Vi hade också gungor till barnen eftersom det kändes viktigt att de skulle få trivas och må bra i trädgården.

Det är tydligt att det var barnen som stod i fokus vid valet av boende. Att kunna erbjuda sina barn en uppväxt som föräldrarna sannolikt inte själva hade fått lockade. Det fanns en frihet att i den egna trädgården skapa något efter familjens förutsättningar och önskemål.

Kvinnans förändrade situation

I ett nummer av tidskriften *Allt i hemmet* från 1963 gavs olika förslag på lösningar för en entré till en villa där uppfarten och entrén var kombinerad. Flera olika lösningar visades av vilken en avsåg den unga barnfamiljen:

*För familjer med småbarn är det här en praktisk lösning: ett staket avgränsar tomten från entrésidan. Nu är det inte någon risk att ungarna plötsligt ska rusa i vägen för pappas bil när han svänger in från vägen, inte heller behöver han stanna och plocka undan leksaker innan han kan köra in i garaget. (...)*¹⁰⁶

Det är tydligt i texten att det fortfarande var mannen i familjen som stod för inkomsten, arbetade och körde bilen. Kvinnan var hemmafru, städade, lagade mat och tog hand om barnen. Men under 1960-talet skulle förändringens vindar komma att blåsa genom Sverige.

Tiden efter andra världskrigets slut skedde en ekonomisk tillväxt i Sverige som sträckte sig ända fram till oljekrisen 1973. En utbyggnad av den offentliga sektorn skapade arbete (inom bland annat vård, omsorg och skola) som lockade kvinnor ut i arbetslivet. Tankar om att hemmafrun skulle frigöras från hemmet blev nu starkare. I jämställdhetsdebatten var grundtanken att kvinnan skulle bli ekonomiskt oberoende av mannen. Hemmafrun ansågs av jämställdhetsdebattens förespråkare att hindra det moderna samhällets framväxt. Den gamla kvinnorollen var till för det självproducerande agrara samhället och inget som hörde hemma i det rationella industrisamhället.¹⁰⁷

I de hushåll där både mannen och kvinnan tjänade pengar kom levnadsförhållandena att förändras. När kvinnorna gick ut i arbete behövde barnen någonstans att ta vägen. I jämställdhetsprojektet ville man visa på daghemmens fördelar. På daghem var förutsättningarna större att barnen utvecklades till självständiga individer, personalen var professionell och kompetent och daghemmet erbjöd en mer stimulerande miljö än hemmet. Från slutet av 1960-talet till början av 1980-talet lämnade över en halv miljon svenska hemmafruar hemmet för att gå ut i arbete.¹⁰⁸

Samhällets utveckling påverkade även bostaden. Bostäderna blev större med högre kvalitet. Hushållsmaskiner som dammsugare, tvättmaskin, kylskåp och frys underlättade och påskyndade hemmets arbetsuppgifter. I snabbköpen kunde både kyld och fryst mat inhandlas och ingen var längre beroende av att odla sin egen mat. Fritiden blev en allt större del av livet och utnyttjades till avkoppling, resor, aktiviteter och tid med familjen. Trädgården blev det nya ute-

rummet där både barnen och de vuxna hade plats. Trots detta kom utvecklingen av trädgården att gå åt ett ideal där en lättskött och praktisk trädgård eftersträvades.¹⁰⁹

Den lättskötta trädgården

Trädgården på 1970-talet skulle vara lättskött och praktisk men samtidigt dekorativ. I mer eller mindre varje bok eller tidskrift som gavs ut vid den här tiden, låg fokus på hur en lättskött trädgård skulle skapas. Ofta fanns det till och med en rubrik som löd något i stil med: *Den lättskötta trädgården*. De flesta var entydiga i hur det skulle göras på bästa sätt. Använda så få arter som möjligt. Friväxande prydnadsbuskar krävde ingen regelbunden klippning dessutom blommade många av dem och bjöd på ett vackert färgspel på hösten. Vintergröna växter behövde i princip ingen beskärning alls och prydde trädgården även på vintern.

I och med det ökande bostadsbyggandet i slutet av 1960-talet, mycket på grund av miljöprogrammet, kom det industrialiserade samhällets negativa följder att synas. Det rationella byggandet fordrade att platsens ursprungliga förutsättningar raderades ut genom avlägsnandet av befintlig växtlighet och schaktning och plansprängning av marken.¹¹⁰

De utvändiga ytorna kring höghusen utfördes utan större fantasi och utformades egentligen endast för att vara lättskötta och klara ett stort slitage. Växter placerade solitärt i gräsmattor var inte längre aktuellt, mycket på grund av den dyrare skötseln. Under 1960-talet kom därför en ny typ av planteringar att bli vanligt förekommande i flerbostadsområden; de ensartade massplanteringarna. I dessa planteringar styrdes växtvalet av pris och växternas förmåga att etablera sig även under sämre förutsättningar. Genom inköp av stora volymer av samma art blev det billigare. Populära buskarter under den här perioden var bland annat häckberberis,



Bild 20. Vintergröna växter och blommande buskar var lättskötta och prydde trädgården under stora delar av året eller året runt. På bilden syns bland annat ginst, ölandstok, bergtall och tuja.

ölandstok, hagtorn, och rosor.¹¹¹ Det kom flera nya sorter som började användas i större skala, bland annat flera olika hybridsnöbär (*Symphoricarpos*), oxbär (*Cotoneaster*), hybridforsythia (*Forsythia*) och rosentry (*Lonicera tatarica*). Norskspirea (*Spiraea cinerea* 'Grefsheim') blev en storfavorit såväl i offentliga miljöer som i villaträdgårdarna.¹¹²

Den ökande efterfrågan på enstaka arter medverkade till en större produktion av dessa arter vilket gjorde dem billigare i odling. Detta hade troligtvis en inverkan även vid valet av växter för villaägaren eftersom de var billiga att köpa och lättskötta. Det är mycket möjligt att de arter som var välanvända i flerbostadsområdena kom att användas även i de mindre trädgårdarna på grund av detta.

Sven Gréen¹¹³ var en av de personer som under 1970-talet producerade ett stort antal böcker och tidskrifter inom området samt medverkade i både radio och tv. I *Nya trädgårdsboken* som utkom 1968 ställde sig Gréen frågan: Hur åstadkommer man en lättskött trädgård? för att sedan besvara ställda frågor. Som nybliven trädgårdsä-

gare borde fackmannamässig hjälp tillkallas för att undvika misstag som lätt begicks av någon utan erfarenhet. Det kunde handla om markpackning, trapp- och murarbeten eller att arbetet helt enkelt utfördes i rätt ordning. Att hålla sig till växtmaterial som medförde så lite arbete som möjligt var en förutsättning. Blommande buskar och träd krävde minimal skötsel. Planterades buskarna dessutom tätt fick ogräset sämre förutsättningar. En häck som var friväxande krävde en nedklippning då och då till skillnad från en klippt häck som klipptes två gånger per säsong. Den friväxande häcken gav dock inte samma uttryck som en klippt häck. För den som önskade en blommande trädgård var de ettåriga växterna att föredra då de gav en rik blomning samtidigt som de inte behövde planteras om eller delas som perenna växter. Gräsmattan skulle hållas fri och sammanhängande för att underlätta klippning och övrig skötsel. Var trädgården liten, till exempel en radhusträdgård, var det bättre att ersätta gräsmattan med andra markmaterial, som trä. Slutligen var grusgångar något som hörde gårdagen till och gångvägar borde istället stenläggas eller till och med asfalteras för att göras så underhållsfria som möjligt.¹¹⁴

Användningen av prydnadsbuskar var stor under den här tiden. Den främsta anledningen var att blommande buskar ofta ersatte arbetskrävande blomsterrabatter. Förutom att buskarna blommade, hade de ett stort användningsområde i trädgården som häckar, läplanteringar och avskärmning. De flesta arter var dessutom friväxande vilket minimerade skötseln.¹¹⁵

Nya framtagna arter, sorter och varieteter fanns vid den här tiden tillgängliga på marknaden. Dessa ansågs värdefulla att använda i trädgården på grund av deras stora variationsrikedom vad gällde färg, storlek, form, bladfärg och blomfärg. Antalet buskar med olika krav på härdighet och jordart ökade. För skuggiga lägen kunde till exempel kornell, benved, fläder, rosenry eller måbär användas. För torra och

magra jordar planterades med fördel berberis, måbär, sibirisk ärtbuske, blåsärt eller ölandstok.¹¹⁶

Fördelarna var till synes många. De ansågs vara billigare i längden än perenner då de fyllde ut ytorna bättre och gav stor effekt med få planter. Som friväxande häck bidrog de med en vacker och ofta långvarig blomning samtidigt som de inte behövde klippas.

I trädgårdslitteratur och tidskrifter framställdes prydnadsbuskarna som svaret på trädgården som skulle vara både lättkött och vacker, och behandlades mer omfattande än andra växtslag. Ändå har användningen av buskar inte kommit att förknippas med 1970-talet på samma sätt som de vintergröna växterna.



Bild 21. Förgårdsmarken var i de flesta fall bara ett par eller några meter vilket gjorde att de var svåra att utforma på ett tilltalande sätt samtidigt som de skulle vara lättkötta.

Framsidan – den offentliga trädgården

I de grupphusområden som byggdes fick husen en tydlig fram- och baksida. Framsidan, också kallad förgårdsmarken, var inte bara entrén till huset utan också den formella delen av trädgården. Det var detta som grannarna såg varje dag



Bild 22. I många fall kombinerades entrén och garageinfarten för att inte stycka upp marken mer än nödvändigt. Bilden är tagen i februari 2016 och mycket har förändrats på framsidan vad gäller växter. Vad som däremot är ursprungligt är den kombinerade entrélösningen samt stenväggen på uppfarten.

och som besökare möttes av. Detta var vanligtvis ingen plats där det spenderades någon tid utan det var enbart entré och skulle utformas därefter. Undantaget var de trädgårdar som hade framsidan orienterad åt söder. Då var det naturligt att uteplatsen placerades här. För att skapa en yta som kändes mer privat kunde uteplatsen skärmas av med ett lägre staket med överliggare kombinerat med klätterväxter och någon typ av plantering alternativt en häck.¹¹⁷

Plats för bilen

Förgårdsmarken var i allmänhet inte mer än några meter djup vilket kunde försvåra dispositionen av ytan. För att inte stycka upp marken mer än nödvändigt rekommenderades att kom-

binera entré och garageinfart.¹¹⁸ Till synes var garaget eller carporten förlagt till sidan av huset i de områden där parkering förekom på den egna tomten. Som en följd av detta bildades en insynsskyddad baksida samtidigt som det gav rumskänsla. Garaget eller carporten kunde antingen vara sammanbyggd med huset eller placerad ut mot tomtgränsen så att en smal passage mellan hus och garage bildades och ledde vidare in till trädgårdens baksida. Kedjehusen var sammanbyggda med varandra genom garage eller förråd och skapade helt avskilda fram- och baksidor.

Fantasin flödade på infarten

Att använda grus eller singel som markmaterial på infart eller gångar var varken praktiskt eller

underhållsfritt. Aspekter som tidigare inte hade beaktats kom nu att spela in i valet av markmaterial. Grus var visserligen billigt i inköp och anläggning, men det krävde desto mer underhållning i form av ogräsrensning och påfyllning. Det var varken idealiskt för barnen att leka på



Bild 23. Med olika material och plattor med olika mönster kunde man skapa sig en egen personlig garageinfart.

eller när bilen skulle tvättas och ses efter.¹¹⁹ Dessutom var det lätt att få med sig grus in i huset och repa golven.¹²⁰ Nej, praktiskt och lätt-skött skulle det vara. Asfalt hade sina fördelar i att det kunde skapa helt släta ytor som dessutom var lätta att hålla rena.¹²¹ Även om asfalt inte var det vackraste och mest kreativa materialet för trädgården så förekom det ändå relativt ofta. Betongplattor var både billigt, lätt att lägga och förekom i många former.¹²² Det var den kvadratiske, helt släta varianten som i princip uteslutande lades i de trädgårdar där en standardlösning valts.¹²³ Den som ville sätta sin egen prägel på uppfarten kunde skapa egna mönster genom

alla de varianter av plattor som fabrikanter hade att erbjuda.¹²⁴ Dyrare alternativ som skiffer, tegel och smågatsten var mer förekommande i områden med styckebyggda hus, men visst förekom det även i grupphusområdena.

Valet av växter till förgårdsmarken

Många gånger förespråkades ett återkommande inslag på varje förgårdsmark längs med en gata för att ge området ett sammanhängande uttryck.¹²⁵ Detta kunde många gånger vara ett träd som var återkommande på förgårdsmarken längs med en gata eller en viss typ av häck som gav området ett enhetligt uttryck.

Sven Gréen, förordade att plantera hela förgårdsmarken med buskar eftersom gräs eller någon form av blomplantering var oacceptabelt på sådana här ytor. Det skapade enbart mer arbete. På förgårdsmarken var det även praxis med ett prydnadsträd som hade till uppgift att tona ner husfasaderna och binda samman perspektivet.¹²⁶

Grupphusområdena byggdes i regel på åkermark där vegetation saknades helt eller på skogsmark där vegetationen avlägsnades i samband med bygget. Därmed blev avsaknaden av vind- och insynsskydd en anledning till att häck blev ett välanvänt alternativ.

Då trädgårdarna blev mindre var även träden tvungna att minska i storlek för att inte ta allt för mycket plats. Risken att skugga den egna eller grannens trädgård var allt för stor i de små trädgårdarna. Stora skogs- och parkträd som lönn, bok, ask, ek, lind, hästkastanj och alm, som tidigare planterats i större trädgårdar, byttes ut mot mindre stamträd som sibirisk ärtbuske, hagtorn, gullregn, prydnadsäpple, rosenmandel eller prydnadskörsbär.¹²⁷

Karl Lövrje har i sin avhandling *Det gröna som identitetsskapande stadsbyggnadselement* studerat tre villaområden i Eslöv, som är byggda under 1920-, 1960- och 1970-talet. I studien granskades hur de olika förgårdarna i de tre områdena påverkade gaturummet. I studien fast-

ställdes att det inte var de olika tidsperiodernas skilda sätt att använda växtmaterial som avgjorde hur förgårdarna utformades. Istället ansåg Lövrje att det var mer troligt att förgårdarnas bredd utifrån husets placering var det som påverkade hur ytan användes och planterades. Låt oss fokusera på 1960- och 1970-talen. I studien i Eslöv framkom att området från 1970-talet var grönare än området som byggdes under 1960-talet troligtvis på grund av att förträdgårdarna i 1970-talsområdet var större. Medeltalet för trädgårdarna här var 8,0 meter medan 1960-talsträdgårdarna hade 5,4 meter. Lövrje menar att större förträdgårdar bidrar till att större träd, buskar och häckar planteras här. I studien märktes en tydlig skillnad enbart under de dryga tio år som skiljde 1960-talsområdet och 1970-talsområdet. Det var inte lika lummigt i 1960-talsförgårdarna eftersom de helt enkelt var för små för den typen av planteringar.¹²⁸

Baksidan – den privata trädgården

Huset placerades med fördel närmare gatan för att skapa en större sammanhängande yta på husets baksida. Detta blev den privata delen av trädgården där familjen kunde umgås. Eftersom husen nu byggdes utan sockel blev kontakten mellan inne och ute mer påtaglig. Genom en eller flera altandörrar var steget ut i trädgården alltid nära.¹²⁹

Uteplatsen

Uteplatsen placerades ofta i anslutning till vardagsrummet eller köket.¹³⁰ I de fall en standardlösning valts kom uteplatsen nästan uteslutande att beläggas med släta betongplattor. I de fall en större uteplats hade anlagts kunde betongplattorna ibland ta över och ge ett lite tråkigt intryck. Genom att då helt enkelt lyfta upp ett par plattor och ersätta dem med växter kunde intrycket förändras samtidigt som det gav en rumsskapande effekt.¹³¹



Bild 24. Uteplatsen placerades i anslutning till vardagsrummet eller köket. Tack vare den minimala höjdskillnaden mellan ute och inne blev uteplatsen som ett extra rum för umgänge, måltider och lek.



Bild 25. Huset på bilden är byggt 1974. I samband med iordningställandet av trädgården anlades en uteplats med kvadratiska betongplattor. Dessa byttes senare ut mot trädäcket som kan ses på bilden. Där de uppklippta tujorna står växte från början rosor, som ofta planterades i anslutning till uteplatsen. Bilden är tagen i februari 2016.

Det impregnerade träet var en nyhet som tillät att trä började användas i större utsträckning i trädgården. Trätrall, som köptes i färdiga fyrkanter, användes främst på uteplatser och ersatte många gånger betongplattor som tidigare varit underlaget. Trä ger en varm och ombonad känsla samtidigt som det är behagligt att gå på.

Uteplatsen var en plats för umgänge, måltider, avkoppling och barnens lek. För att utemöbler skulle stå stabilt krävdes ett relativt plant underlag, vilket i princip uteslöt material som smågatsten och kalksten.¹³²

På eller i närheten av uteplatsen planterades ofta blommande rosor eller sommarblommor, men också en del mindre barrväxter förekom här.¹³³

Gräsmattan, som under funktionalismen hade fått symbolisera tidens ideal om trädgården som en plats för rekreation och lek, hade en fortsatt

framträdande plats i trädgården. Framförallt är det en plats för barnen att leka.

Prydnadsträd placerades med fördel i en rabatt eller ett buskage i kanterna av trädgården. Genom denna placering kunde gräsmattan behållas obruten och gräsklippningen förenklades.¹³⁴



Bild 26. Gräsmattan skulle hållas ren från planteringar. Större rabatter och buskage placerades längs med tomtens gränser.

Fruktträd förekom i trädgårdarna men då enbart i några få exemplar. Detta berodde dels på den begränsade yta som fanns att tillgå, dels för att fruktträd medförde arbete i form av främst beskärning. Däremot ansågs fruktträden ge trädgården en viss karaktär. De blommade vackert på våren och gav dessutom frukt på hösten som kunde avnjutas direkt eller användas i matlagning.

Barnen tar plats i trädgården

Under 1940-talet föddes över 1,2 miljoner barn i Sverige, den högsta siffran under hela 1900-talet. Dessa barn kom att växa upp för att sedan få egna barn under 1960- och 1970-talen, vilket ledde till ytterligare en topp i barnafödandet.¹³⁵

Denna kraftiga ökning av födselar kom att sätta barnen i fokus under 1970-talet. Bostadsområdena och trädgårdarna blev barnens plats för lek och spel. Det skulle finnas plats att sparka fotboll och spela badminton. Barnen fick nu lov att ta plats och 1970-talet blev därmed barnens årtionde.¹³⁶

I de flesta nybyggda områdena fanns det från

början ingen vegetation eller så hade denna avlägsnats i samband med byggandet. Därför var det kanske extra viktigt att under de första åren se till så att det fanns andra former av redskap för barnens lek.

Små barn och deras lekplats placerades lämpligast i närheten av huset och uteplatsen så att en uppsikt hela tiden kunde hållas över barnen.¹³⁷ En sandlåda kunde placeras i anslutning till uteplatsen och var enkel att bygga själv med träplankor.¹³⁸ Monteringsbara gungställningar ersatte gungorna som tidigare hade hängts upp i träd.

Garageinfarten eller en del av trädgården kunde plattläggas vilket skulle ge barnen en plats för cykling och bollspel.¹³⁹ Detta var förmodligen inget som tillämpades i grupphusområdenas trädgårdar eftersom dessa var alldeles för små och barnen använde gatan för många av de lekar de tog sig an. Speciellt i radhus- och kedjehusområden där bilfria vägar och ytor tillämpades, var de allmänna ytorna troligtvis den plats där barnen valde att leka.



Bild 27. Precis bakom ryggen på fotografen ligger uteplatsen. I anslutning till denna ligger en sandlåda och lite längre bort en gungställning. Lekplatsen för de minsta barnen placerades i närheten av huset och uteplatsen för att man enkelt skulle kunna ha uppsikt över dem. När barnen blev större kunde sandlådan läggas igen och bli en del av uteplatsen eller en rabatt.

Barrväxterna dominerar...eller?

Barrväxter är så oerhört förknippat med 1970-talet att användningen och utvecklingen av dessa växter måste behandlas specifikt som grupp.

Barrväxter var populärt i de stora villaträdgårdarna i början på 1900-talet. Mest eftertraktat var de exotiska barrträden från västra USA. Dessa gavs en solitär placering i trädgården för att på bästa sätt kunna visas upp.¹⁴⁰ Populariteten för de stora barrväxterna syntes även i plantskolornas kataloger. Framsidorna pryddes av bilder på barrväxter och utbudet ökade, främst i form av stora barrträd och ädelgranar.¹⁴¹

1970-talets önskan om en lättskött trädgård medförde att vissa krav ställdes på växtmaterialet. Fanns det bättre alternativ till den välklippta häcken eller den prydliga perennrabatten, som inte krävde mycket arbete, men som i gengäld höll sig vacker en stor del av året? Lösningen kom att ses i de barrväxter som blev allt mer vanligare på marknaden.

Under andra världskriget hade Sveriges gränser varit stängda men i och med att de återigen öppnades kom importen av plantskoleväxter att öka. Det importerade växtmaterialet kom till och med att dominera marknaden under 1960-talet.¹⁴² De småväxta barrväxterna hade redan under 1940- och 1950-talen börjat öka hos plantskolorna och under 1960-talet var utbudet större än det hade varit under hela 1900-talet.

under 1950- och 1960-talet tillkommer drygt 30 nya sorter.¹⁴³

Det som skiljde användandet av framförallt barrväxter på 1970-talet jämfört med t i början på seklet var att man placerade växterna på ett annat sätt. I sekelskiftesträdgårdarna fanns det gott om plats för växterna att breda ut sig genom att trädgårdarna var större och de placerades solitärt. Under 1970-talet hade trädgårdarna krympt avsevärt och istället för att sätta plantera solitärt, placerades många plantor tätt för att få ett snabbt resultat.

Tankarna gällande barrväxter och dess förekomst i trädgården verkar ha gått isär under 1970-talet. Medan somliga förordade barrväxter som ett bra alternativ för hemträdgården och gärna såg att det användes mer, var andra mer restriktiva i sitt användande. På de trädgårdsplaner som studerats i den här studien har det förefallit att barrväxterna inte alls varit det dominerande inslaget i trädgården. Tvärtom har inslagen av barrväxter endast utgjorts av en eller ett par arter som i regel placerats på husets framsida eller utmed trädgårdens yttre gräns. I vissa fall fanns det inga barrväxter överhuvudtaget. Det som istället var det dominerande inslaget i trädgården var prydnadsbuskarna. Dessa användes i betydligt större utsträckning, både i antal arter och i antal plantor.¹⁴⁴

Vad kan då denna rikliga användning av



Bild 28 och 29. Framsidan planterades ofta med vintergröna växter för att skapa en vacker entré året om. Att många av dessa barrväxter skulle bli alldeles för stora var det inte många som tänkte på. På bilden till höger har man klippt upp och format till enen för att den inte ska bli för stor och skymma allt för mycket. 33

barrväxter bero på? Är det efterfrågan eller utbudet som har påverkat trädgårdarna växtanvändning?

Redan under tiden som den här *barrvågen* svepte över landet fanns det en kännedom om dess omfattning. Gösta Engstedt skrev boken *Trivselträdgården* (upplagan som utkom 1978), en bok som var avsedd dels som kursbok vid lantbruksskolor men som också vände sig till den enskilde trädgårdsägaren för att ge vägledning. I slutet av varje avsnitt följde ett antal frågor som skulle besvaras som en inlärningsform. I slutet på avsnittet om barrväxter följer frågan: *Varför planteras numera så mycket barrträd i våra hemträdgårdar?* Det ges inget direkt svar på frågan i texten men i växtbeskrivningarna som följer framhålls de goda egenskaper som varje art och sort kan tillföra.¹⁴⁵

Det är en märkbar skillnad i antal och urval mellan de böcker som gavs ut i slutet av 1960-talet och de som gavs ut i slutet av 1970-talet. Antalet arter och sorter av barrväxter som beskriva hade ökat betydligt. Sven Gréens bok *Lilla trädgårdsboken* från 1969 innehåller endast tre arter; gran, tall och lärk. I Gösta Engstedts bok *Trivselträdgården* från 1978 finns cypress, vanlig en, gran, idegran, tall, tuja och ädelgran med. Inräknat ett antal sorter av dessa.¹⁴⁶

Det finns flera anledningar till att barrväxterna var så använda och varför de blivit så illa omtyckta. Under 1960- och 1970-talen hade växtmaterialet blivit lättförökad och därmed tillgängligt i stora antal. Nya småbarrväxter började lanseras som skulle passa i de allt mindre villaträdgårdarna. Från plantskolor i Holland skickades stora antal av dessa växter där det försäkrades att de inte skulle bli mer än en till två meter höga. Växtmaterialet var inte tillräckligt hårdigt, dessutom ofta mottagligt för diverse sjukdomar. Bristande kännedom om deras slutliga storlek och otillräcklig kunskap om skötsel ledde till att många av de barrväxter som planterades under 1960- och 1970-talen förväxte sig i de små villaträdgårdarna och fick så småningom tas bort

eftersom de då hade vuxit sig in över gångar, ut över trottoarer, täckt över fönster och konkurrerat ut andra växter i närheten.¹⁴⁷



Bild 30 och 31. Båda bilderna är tagna från samma plats. Den övre bilden är tagen någon gång under 1980-talet. Barrväxterna som planterades i slutet på 1970-talet har hunnit växa till sig i storlek. Även grannarna runt omkring har planterat barrväxter på sina framsidor. Den nedre bilden är tagen i februari 2016. Gångvägen och gräsmattan är kvar, men barrväxterna har försvunnit och ersatts av andra växter. Notera att grannhusets trädgård fortfarande har kvar samma barrväxter som planterades under slutet av 1970-talet.

Standardlösning eller egen lösning?

Allt i Hemmet är en tidskrift som funnits sedan 1956 och som fortfarande ges ut idag. Vid starten var den lika mycket konsument-, fritids- och

familjetidning som inredningstidning. Senare kom inredning och gör-det-själv att stå i fokus med inslag om bland annat med förslag på budgetlösningar reportage från verkligheten. Under 1970-talet ville man från tidningens sida hjälpa alla de unga familjer som nu skulle köpa sin första villa. Tidningarna kom att fyllas av artiklar där olika boendetyper behandlades utifrån vad som var passande för olika familjer, vilket alternativ som var mest ekonomiskt, hur det gick till när det skulle byggas eller byggas om, lån och bostadsköer, hur den nya trädgården skulle utformas och så vidare.¹⁴⁸

Många artiklar handlade om *Det första egna huset*, oavsett om det gällde en friliggande villa, ett kedjehus eller ett radhus. Varför hade familjen valt att flytta till ett grupphusområde? Varför valde man en viss hustyp? Vilka tankar fanns om trädgården?¹⁴⁹

I en av de undersökningar som gjordes ställdes frågor till hundra radhusägare från Östersund till Malmö om deras trädgård. Frågorna som ställdes gällde bland annat om de var nöjda med planeringen av tomten som gjorts innan de flyttade in, hur mycket arbetstid de lade ner i trädgården, om de hade velat ha en mer avskärmad eller öppen tomt och vad som hade varit lätt respektive svårt i trädgården.¹⁵⁰

Av de tillfrågade i undersökningen var det 90 familjer som hade fått sin trädgård planerad med en så kallad standardlösning. Denna bestod oftast av en häck och gräsmatta, plattor på garageinfart och uteplats, staket och ibland buskar och några träd. Lösningen ingick ofta vid köp av ett hus och var oftast väldigt schematisk. En standardlösning planeras ofta av en trädgårdsarkitekt för att ge bostadsområdet ett enhetligt uttryck. Många inom branschen ansåg att det behövdes något genomgående drag för området för att binda ihop det och ge det karaktär. Eftersom en standardlösning skulle passa alla tomter tog den sällan hänsyn till väderstrecken. Inte heller familjens förutsättningar, så som olika familjesitu-

ationer, åldrar och behov, var något som kunde tas i beaktande vid planeringen.¹⁵¹

Av de 90 familjer som hade valt en standardlösning var det enbart nio stycken (tio procent) som var nöjda med utformningen. Det som de boende var missnöjda med var ofta gräsmattan på framsidan av huset, ut mot gatan. Denna yta utnyttjades sällan och en bättre lösning efterlystes. Uteplatsen skärmades många gånger av med ett plank eller liknande vilket var bra, men markbeläggningen utgjordes i de flesta fall av släta betongplattor. Det hade gärna fått vara av annat material. På baksidan var trädgården oftast en stor gräsmatta omgärdad av en häck.¹⁵²

De nyblivna trädgårdsägarna kände sig många gånger låsta av byggfirmans planlösning. 90 procent av de tillfrågade familjerna hade barn och hade valt att bo på detta sätt för barnens skull. 51 procent hade problem med gräsmattan. Många gånger var jorden dålig och många hade själva fått lägga om gräsmattan.¹⁵³

I en annan artikelserie följde man några familjer som precis hade köpt radhus. För den 45 kvm stora entrégården hade alla hushåll blivit erbjudna en liknande standardlösning som i de tidigare radhusområdena. Här ingick sådd av gräsmatta och en uteplats belagd med släta betongplattor på entrégården.¹⁵⁴

Av områdets 94 hushåll var det endast 15 familjer som valde en standardlösning. I dessa hushåll var det önskan om en inflyttningsklar trädgård med gräsmatta för barnen att leka på som lockade. I de hushåll där en standardlösning valdes bort fanns önskan om en trädgård utan gräs.¹⁵⁵

Som undersökningarna visar fanns det ingen standardträdgård som passade alla. Detta var den största skillnaden mellan 1970-talets trädgård och egnahemsträdgården. Egnahemsträdgården var en produktionsenhet där odlingen stod i fokus. Det fanns en tydlig bild, skapad av samtidens framstående trädgårdspersonligheter, av vad som skulle finnas i en egnahemsträdgård och hur den skulle vara utformad. Det som be-

gränsade innehållet var befintlig jordmån, klimat, läge och så vidare. Detta gällde givetvis även under 1970-talet, men nu hade utformningen och användningen av trädgården förändrats. Vad som skulle finnas i trädgården berodde mer på vilka det var som bodde där och vad trädgården skulle användas till, än vad som ansågs vara rätt eller fel. Trädgården var nu till för att konsumeras. Användningen var inte lika enkelriktad längre. Varje familj hade olika förutsättningar och krav vad gällde utformning och användning. Trädgården speglade personerna som bodde i huset.¹⁵⁶

Del V

Diskussion

I följande avsnitt kommer innehållet i studien att diskuteras. De viktigaste faktorerna och idéerna som har behandlats i studien kommer att tas upp och sammanfattas. Även de svårigheter som har blivit uppenbara under arbetets gång och hur det har påverkat studiens resultat diskuteras.

Diskussion

Trädgården formas av sin samtid

Historisk sett har trädgården alltid formats av sin samtid. Egnahemsträdgården uppstod ur ett ekonomiskt och politiskt syfte och utvecklades innehålls- och designmässigt utifrån vad som ansågs ge familjen mest tillbaka i form av skörd. Trädgården hade här en ekonomisk vinning och den var också livsviktig för många av egnahemsägarna. Likaså formades trädgården utefter den stil och de ideal som utgjorde funktionalismen. Den nya tidens tankar om en modern människa som levde i ljusa och bekväma bostäder påverkade även trädgården som till stor del nu skulle utnyttjas för rekreation.

1970-talets trädgård utvecklades även den parallellt med samhället. Den nya stadsplaneringen med mindre tomter och tätare bebyggelse påverkade hur trädgården utformades och användes. På de små tomterna skapades en tydlig fram- och baksida som fick skilda utformningar och användningar. Husen i grupphusområdena byggdes utan sockel vilket skapade en bättre kontakt mellan ute och inne. Med flera dörrar blev det lättare att ta sig ut i trädgården från flera olika delar av huset. Även insidan av huset anpassades efter utvecklingen av kyl och frys. Köket behövde inte längre ligga i på husets norra sida och kunde därmed ansluta till en uteplats i söderläge om det tilläts. Fokus lades mer på umgängesytor i trädgården, framförallt uteplatsen. När allt fler kvinnor gick ut i arbete blev det ännu viktigare att trädgården blev lätt-skött eftersom man nu skulle hinna med både att arbeta, sköta hemmet och trädgården. Vad gäller växtanvändningen kan det stora användandet av framförallt prydnadsbuskar ha påverkats av den stora användningen av dessa i flerbostadsområdena som utformades under samma tid. Det stora användandet av barrväxter verkar snarare ha varit något som efterfrågats av villaägarna som ansåg de var lättskötta och viktiga prydnadselement i trädgården.

Brist på dokumentation

Under arbetet gång har det varit svårt att hitta information som rör ämnet. Till att börja med finns det inte mycket skrivet om 1970-talets trädgårdar. Ett undantag är Åsa Wilkes bok, *Villaträdgårdens historia – ett 150-årigt perspektiv*, där hon återger villaträdgårdens historia från 1850-talet fram till 2000-talet. Boken ger läsaren en god inblick i hur villaträdgårdarna har sett ut och utvecklats under de 150 år som de har varit ett begrepp. Boken ger givetvis enbart en översikt för varje epok där det mest centrala tas upp och illustreras, men det är likväl gott om information. Det kapitel som behandlar 1970-talet har varit en bra källa och utgångspunkt för att förstå hur trädgårdarna såg ut under den här tiden och utgå ifrån detta.

Till skillnad från vad jag trodde innan jag började med arbetet så finns det inte mycket, knappt någon, litteratur som behandlar 1970-talet. Den enda källa som jag utgått från som är skriven tiden efter 1970-talet är just Åsa Wilkes bok. I övrigt har jag fått förlita mig på vad jag har fått berättat för mig via intervjuer eller dragit egna slutsatser från det jag läst ur samtida litteratur. På ett sätt tycker jag att detta är anmärkningsvärt med tanke på att dessa trädgårdar ändå utgör en väsentlig del av Sveriges privata trädgårdar. Och tittar man på enbart grupphusträdgårdarna från 1970-talet så utgjorde de en tredjedel av miljonprogrammets bostäder. Det är därför förvånande att det inte finns mer information som behandlar ämnet. Det har skrivits och debatterats mycket om miljonprogrammets höghusområden, men vad gäller småhusbebyggelsen under samma tid finns inte mycket dokumenterat. Jag har varit i kontakt med kommuner och byggföretag som varit aktiva i områden som ingick i byggandet för miljonprogrammet eller som byggde stora grupphusområden under 1970-talet, men det är ingen som vet om det finns något dokumenterat varken som bilder eller skrivet i form av artiklar eller studier. Hur

kan en så pass stor del av Sveriges historia vara bortglömd?

Om det inte fanns något dokumenterat skriftlig form så trodde jag att det i alla fall skulle finnas bilder sparade och arkiverade från bygplatser eller färdigställda områden från byggföretag. Eller bilddokumentation från olika kommuners bostadsområden där jag kunde se hur områdena utvecklats över tid. Men även här blev jag besviken. Ingen av de kommuner eller av de byggföretag som jag kontaktade hade något material sparat. Och om de hade bilder i sitt arkiv var de inte sorterade och därmed inte möjliga att leta fram för ändamålet. Precis innan arbetet skulle vara färdigt fick jag svar från Skanska, som var ett av de byggföretag jag varit i kontakt med, där ett antal bilder var bifogade. Tyvärr var det inget som var av intresse för mitt arbete och det fanns ingen information om var eller när bilderna var tagna.

Vad gäller bilder att använda i arbetet har det även här varit svårt att få tag på bilder från 1970-talet. Av de böcker som jag utgått från i arbetet har jag inte lyckats få kontakt med någon av författarna för att be om lov. Personen i fråga har antingen varit avliden och det har varit svårt att komma i kontakt med anhöriga, eller så har personen varit okänd och ingen på förlaget har vetat hur jag ska komma i kontakt med dem. Mycket tid har lagts ner bara på att försöka få tag i bildmaterial från tiden. Därför är de flesta av bilderna som använts i arbetet mina egna som jag tagit när jag varit ute och besökt dessa områden. Tyvärr är många av dessa trädgårdar omgjorda och kan självklart inte visa hur det såg ut för 30-40 år sedan.

Jag anser att denna brist på dokumentation och hur svårt det har varit att hitta något har påverkat arbetet. Jag trodde i inledningen av arbetet att det skulle räcka med att söka i litteratur för att finna den information jag var ute efter. Så här i efterhand hade ett bättre alternativ troligtvis varit att grunda studien på fler intervjuer för att få en mer nyanserad bild av trädgårdarna

och kanske också en mer personlig återgivning. Detta skulle vara en bra metod för framtida studier i ämnet.

1970-talets trädgårdar idag

När 1970-talets trädgårdar kommer på tal idag är det många av de som var med på den här tiden som minns den med fasa. Antingen om de så växte upp i en av 1970-talets trädgårdar eller om de var aktiva i trädgårdskretsar så har alla tillfrågade samma tankar om trädgårdarna. Det som de flesta tänker på är den stora användningen av barrväxter som förekom. Många av de barrväxter som planterades var inte lämpade för varken jorden de planterades i eller att placeras så pass tätt som de gjorde. Oavsett vad det berodde på så är det just dessa växter som ofta förknippas med 1970-talet. Tyvärr är det också oftast det enda som folk tänker på när ämnet tas upp. Många av de barrväxter som planterades under 1970-talet blev efter ett antal år alldeles för stora och de som inte redan har tagits bort och ersatts av annan växtlighet, har idag varit tvungna att beskäras grovt eller stammats upp för att släppa in ljus och ge utrymme på trottoarer och gångar.

Jag anser att detta är viktigt att dokumentera och komma ihåg med tanke på den ökade användning av barrväxter som vi kan se idag. En ny generation trädgårdsägare har funnit den charm och användbarhet som barrväxterna har. Tyvärr är det stor risk för att samma misstag kommer att begås av denna nya generation med tanke på att samma sorter används i allt för näringsrika jordar och på allt för små tomter. Dessa generationer har inte varit med om att se dessa plantor förväxa sig för att inte tala om när de senare ska tas bort. Genom att studera historien kan vi undvika att göra samma misstag igen.

Fortsatta studier i ämnet

Även om det kanske inte finns ett intresse för 1970-talets trädgårdar idag så är det troligt att det kommer att finnas intresse längre fram i tiden. Det kräver att tiden får gå för att man ska kunna se på en period ur ett historiskt perspektiv och för att kunna urskilja vad som var specifikt och utmärkande för just denna period.

I den här studien har jag enbart tagit upp några av alla de faktorer som påverkat trädgårdens utformning och användning. Det är mycket av det som finns runt omkring som påverkar trädgården, mer än vad man kan tro. Men trädgården är en del av vår vardag, och när vårt samhälle och vår omgivning utvecklas påverkas även vår trädgård.

Jag har endast tagit upp de faktorer som jag ansett vara starkt påverkande för trädgården och gett dem en kort beskrivning. Självklart finns det möjlighet att gå djupare in på varje orsak samtidigt som det finns flera faktorer som har påverkat. Fokus i den här studien har dock varit att ge en övergripande förklaring på hur trädgården har utvecklats. Detta ger därmed möjligheter för kommande studier i ämnet att gå djupare i ämnet.

Källförteckning

Tryckta källor:

Abelin, Rudolf (1932). *Den mindre trädgården – en bok för täppan och torpet*. Stockholm: Fritzes bokförlag

Ahrland, Åsa (1990). Prydnadsväxter under 1900-talet – en sortimentsanalys av fem svenska plantskolor. Stencil 90:7, Institutionen för landskapsplanering, Sveriges lantbruksuniversitet, Alnarp. 70 s.

Allt i Hemmet, 1963-1974

Arnstad, Lennart, Gärdin, Birgitta (1972). Så finner man bästa grupphuset. *Allt i Hemmet*, nr 2, s 47-53

Arnstad, Lennart, Olausson, Ingrid (1974). Det första egna huset. *Allt i Hemmet*, nr 3, s 17-25

Bauer, Walter (1948). Radhusträdgårdar. *Hem i Sverige*, nr 8

Björk, Cecilia, Nordling, Lars, Reppen, Laila (2009). *Så byggdes villan - svensk villaarkitektur från 1890 till 2010*. Stockholm: Formas

Blennow, Anna-Maria (2009). *Europas trädgårdar*. Lund: Bokförlaget Signum

Brunnström, Lisa (2004). *Det svenska folkhemsbygget – om Kooperativa Förbundets arkitektkontor*. Stockholm: Arkitektur förlag AB

Dormling, John (1970). *Trädgårdar – uterum*. Stockholm: Förlags AB Hem i Sverige

Edlund, Richard (2004). *Kataloghuset - det egna hemmet i byggsats*. Stockholm: Byggförlaget i samarbete med Jönköpings läns museum, Kalmar läns museum och Smålands museum

Franzén, Lennart, Nyblom-Holmberg, Gunnel (1970). Trädgård för oss som just fått en lerplätt på 450 kvm. *Allt i Hemmet*, nr 4, s 24-31, 104

Fredriksson, Marianne (1963). Välkommen hem. *Allt i Hemmet*, nr 9, s 18-23

Gréen, Sven (1969). *Lilla trädgårdsboken*. Stockholm: LTs förlag

Gréen, Sven (1968). *Nya trädgårdsboken 2*. Stockholm: Reader's Digest Aktiebolag

Hagson, Anders, (2004). *Stads- och trafikplaneringens paradigm – en studie av SCAFT 1968, dess förebilder och efterföljare*. Göteborg: Chalmers tekniska högskola, Tema stad & trafik

Hallqvist, Jens (1971). *Var din egen trädgårdsarkitekt – praktiska förslag och nya idéer till vacker funktionell och lättkött trädgård*. Stockholm: Albert Bonniers Förlag AB

Hansson, Marie (1999). Villaträdgården 1930-1960. *Allt om Trädgård*, nr 7, s 71-76

Jonsson, Leif (1985). *Från egnahem till villa - enfamiljshuset i Sverige 1950-1980*. Stockholm: Liber Förlag

Lind, Gustaf (1913). *Egnahemsträdgården – handledning vid den mindre trädgårdens skötsel*. Stockholm: Wahlström & Widstrand

Lorentzon, Kenneth, Sjöman, Henrik (2005). Barrväxter – mer än bara vintergrönt. *Gröna fakta*, nr 6

Lundberg, Åke (1948). Radhuset som bostadsform i det moderna samhället. *Hem i Sverige*, nr 8

Lövré, Karl (2003). *Det gröna som identitetskapande stadsbyggnadselement – objekt, koncept och struktur*. Alnarp: Dept. of Landscape

Planning Alnarp, Swedish Univ. of Agricultural Sciences

Nyblom-Holmberg, Gunnel (1971). Se så mycket man kan göra med radhustomten. *Allt i Hemmet*, nr 3, s 26-35

Qvarsebo, Jonas (2006). Hemmafruns sista suck. *Populär historia*, nr 3

Rudberg, Eva (1992). *Folkhemmets byggande under mellan- och efterkrigstiden*. Stockholm: Svenska turistföreningen

Rylander, Ulla (1988). *Ulla Molin och villaträdgården under 1900-talet – inspirationer, principer, växtuttryck*. Alnarp: utges av MOVIUM i samarbete med Institutionen för Landskapsplanering

Wilke, Åsa (2006). *Villaträdgårdens historia - ett 150-årigt perspektiv*. Stockholm: Prisma

Åström, Kell (1993). *Stadsplanering i Sverige*. Stockholm: Byggförlaget

Muntliga källor:

Bucht, Eivor, landskapsarkitekt, intervju 2016-01-29

Webbsidor:

Allt i Hemmets hemsida:
www.alltihemmet.se/historia/
Uppgifter hämtade 2016-03-04

Boverkets hemsida:
<http://www.boverket.se/sv/samhallsplanering/stadsutveckling/miljonprogrammet/>
Uppgifter hämtade 2016-02-05

Lomma kommuns hemsida:

<http://lomma.se/download/18.7a48a90b12c665dedb4800020065/1426688840344/11.%2BVilla-%2Bgrupp%2Boch%2Bradhusbebyggelse%2B1960-1970-tal.pdf>

Uppgifter hämtade 2016-03-06

Länsstyrelsen i Skåne (2011). *Ulla Molin*
<http://www.lansstyrelsen.se/skane/SiteCollectionDocuments/Sv/samhallsplanering-och-kulturmiljo/Byggnadsminnen%20och%20kyrkliga%20kulturminnen/Byggnadsminnen/Ta%20del%20av%20byggnadsminne/Ulla%20Molin2011.pdf>

Uppgifter hämtade 2016-02-16

Statistiska Centralbyråns hemsida:
http://www.scb.se/Grupp/Valfard/BE0801_2005_K02_TI_09_A05ST02.pdf

Uppgifter hämtade 2016-03-04

Stockholms Läns Museum hemsida:
www.stockholmslansmuseum.se
Uppgifter hämtade 2016-02-28

Bildförteckning

Egnahemsträdgården

Bild 1

Bild hämtad från Kulturens hemsida
Copyright Kulturen: KM 85976.11244
<https://carl.kulturen.com/web/object/565224>

Bild 2

Bild hämtad på Kulturens hemsida
Copyright Kulturen: B 2622
<https://carl.kulturen.com/web/object/518964>

Bild 3

Skövde, Västergötland
Foto: Lisa Edman Hellberg

Bild 4

Bild hämtad från Stockholms Läns Museums hemsida.
Foto: Ingvar Lundkvist, Stockholms läns museum CC BY-NC-ND

Bild 5

Egnahemsträdgården av Gustaf Lind (1913)
Sida 23

Bild 6

Bild hämtad från Kulturens hemsida.
Copyright Kulturen: A 819
<http://carl.kulturen.com/web/object/514686>

Funkisträdgården

Bild 7

Bild hämtad från Stockholms Läns Museums hemsida.
Foto: Anna Ulfstrand, Stockholms läns museum CC BY-NC-ND

Bild 8

Bild hämtad från Stockholms Läns Museums hemsida.
Foto: Anna Ulfstrand, Stockholms läns museum CC BY-NC-ND

Bild 9

Bild hämtad från Stockholms Läns Museums hemsida.
Foto: Jan Norrman

Gruppusträdgården under 1970-talet

Bild 10

Bild hämtad från Kulturens hemsida.
Copyright Kulturen: KM 85976.457
<http://carl.kulturen.com/web/object/147781>

Bild 11

Bild hämtad från Kulturens hemsida.
Copyright Kulturen: KM 85976.1841
<http://carl.kulturen.com/web/object/301495>

Bild 12

Bild hämtad från boken
Så byggdes villan – svensk villaarkitektur 1890-2010 av Cecilia Björk, Lars Nordling och Laila Reppen (2009)
Sida 150

Bild 13

Bild hämtad från boken
Så byggdes villan – svensk villaarkitektur 1890-2010 av Cecilia Björk, Lars Nordling och Laila Reppen (2009)
Sida 150

Bild 14

Bild hämtad från Kulturens hemsida.
Copyright Kulturen: KM 85976.1147
<http://carl.kulturen.com/web/object/177714>

Bild 15

Staffanstorps, Skåne
Foto: Lisa Edman Hellberg

Bild 16

Staffanstorps, Skåne
Foto: Lisa Edman Hellberg

Bild 17

Bild hämtad från boken
Så byggdes villan – svensk villaarkitektur 1890-2010 av Cecilia Björk, Lars Nordling och Laila Reppen (2009)
Sida 151

Bild 18

Staffanstorps, Skåne
Foto: Lisa Edman Hellberg

Bild 19

Staffanstorps, Skåne
Foto: Lisa Edman Hellberg

Bild 20

Bild ur Skanskas arkiv
Foto: Skanska AB

Bild 21

Åkarp, Skåne
Foto: Lisa Edman Hellberg

Bild 22

Staffanstorps, Skåne
Foto: Lisa Edman Hellberg

Bild 23

Staffanstorps, Skåne
Foto: Lisa Edman Hellberg

Bild 24

Åkarp, Skåne
Foto: Lisa Edman Hellberg

Bild 25

Staffanstorps, Skåne
Foto: Lisa Edman Hellberg

Bild 26

Staffanstorps, Skåne
Foto: Lisa Edman Hellberg

Bild 27

Staffanstorps, Skåne
Foto: Privat ägo

Bild 28

Staffanstorps, Skåne
Foto: Lisa Edman Hellberg

Bild 29

Staffanstorps, Skåne
Foto: Lisa Edman Hellberg

Bild 30

Staffanstorps, Skåne
Foto: Privat ägo

Bild 31

Staffanstorps, Skåne
Foto: Lisa Edman Hellberg

Slutnoter

-
- ¹ Lövrie, 2003, 3:7
² Lövrie, 2003, 3:7
³ Jonsson, 1985, s 12
⁴ Jonsson, 1985, s 12
⁵ Åström, 1993, s 30
⁶ Åström, 1993, s 30
⁷ Ett ekonomiskt system där pengar är det normala bytesmedlet.
⁸ Åström, 1993, s 32
⁹ Åström, 1993, s 33
¹⁰ Åström, 1993, s 33
¹¹ Wilke, 2006, s 103
¹² Wilke, 2006, s 104
¹³ Flinck, 1996, s 253
¹⁴ Nationalföreningen mot emigration bildades 1907 och bedrev propagandaverksamhet till emigrationens förebyggande. Dessutom bedrev de förmedlingsverksamhet för anvisning av arbetstillfällen och beredande av egnahem.
¹⁵ Wilke, 2006, s 104
¹⁶ Flinck, 1996, s 249
¹⁷ Wilke, 2006, s 105
¹⁸ Wilke, 2006, s 106
¹⁹ Wilke, 2006, s 108
²⁰ Stockholms Läns Museum, 2016-02-25
²¹ Jonsson, 1985, s 47
²² Eivor Bucht, muntligt, 2016-01-29
²³ Jonsson, 1985, s 37
²⁴ Lind, 1913, s 19
²⁵ Flinck, 1996, s 254
²⁶ Abelin, 1932, s 16
²⁷ Abelin, 1932, s 7
²⁸ Wilke, 2006, s 106
²⁹ Wilke, 2006, s 107
³⁰ Abelin, 1932, s 15
³¹ Abelin, 1932, s 24
³² Lind, 1913, s 19
³³ Lind, 1913, s 14
³⁴ Abelin, 1932, s 32
³⁵ Abelin, 1932, s 24 och Lind, 1913 s 19
³⁶ Abelin, 1932,
³⁷ Wilke, 2006, s 112
³⁸ Flinck, 1996, s 256
³⁹ Abelin, 1932, s 17
⁴⁰ Abelin, 1932,
⁴¹ Wilke, 2006, s 130
⁴² Abelin, 1932,
⁴³ Wilke, 2006, s 130
⁴⁴ Brunnström, 2004, s 235
⁴⁵ Rudberg, 1992, s 12
⁴⁶ Rudberg, 1992, s 14
⁴⁷ Brunnström, 2004, s 237
⁴⁸ Rudberg, 1992, s 29
⁴⁹ *Allt om Trädgård*, 1999, nr 7
⁵⁰ Rådberg, 1994, s 109
⁵¹ *Allt om Trädgård*, 1999, nr 7
⁵² Björk, 2009, s 86, Brunnström, 2004, s 236
⁵³ Wilke, 2006, s 141
⁵⁴ Björk, 2009, s 79
⁵⁵ Stockholms Läns Museum, 2016-03-10
⁵⁶ Wilke, 2006, s 147
⁵⁷ *Hem i Sverige*, 1948, nr 8
⁵⁸ Blennow, 2009, s 336
⁵⁹ Wilke, 2006, s 149
⁶⁰ *Allt om Trädgård*, 1999, nr 7
⁶¹ *Allt om Trädgård*, 1999, nr 7
⁶² Rådberg, 1994, s 115
⁶³ Ahrland, 1990, s 13
⁶⁴ Ahrland, 1990, s 19
⁶⁵ *Allt om Trädgård*, 1999, nr 7
⁶⁶ Ahrland, 1990, s 18
⁶⁷ Ahrland, 1990, s 20
⁶⁸ Wilke, 2006, s 152
⁶⁹ Wilke, 2006, s 171
⁷⁰ Wilke, 2006, s 172
⁷¹ Ahrland, 1990, s 28
⁷² Stockholms Läns Museum, 2016-03-10
⁷³ Wilke, 2006, s 173
⁷⁴ Rudberg, 1992, s 85
⁷⁵ Boverket, 2016-02-05
⁷⁶ Bostadshus som inhyser flera separata lägenheter
⁷⁷ Boverket, 2016-02-05
⁷⁸ Åström, 1993, s 106, Jonsson, 1985, s 91
⁷⁹ Boverket, 2016-02-05, Åström, 1993, s 106
⁸⁰ Flertalet likadana bostäder som uppförs av samma byggherre på samma gång.
⁸¹ Jonsson, 1985, s 90 och Edlund, 2004, s 139
⁸² Tillstånd på bostadsmarknaden som innebär att grupper av hushåll med olika egenskaper bor geografiskt åtskilda från varandra.
⁸³ Åström, 1993, s 106
⁸⁴ Åström, 1993, s 108
⁸⁵ Jonsson, 1985, s 91
⁸⁶ Åström, 1993, s 107
⁸⁷ Edlund, 2004, s 46, Åström, 1993, s 109
⁸⁸ Åström, 1993, s 109
⁸⁹ Hagson, 2004, s 31
⁹⁰ Edlund, 2004, s 46
⁹¹ Åström, 1993, s 109
⁹² Åström, 1993, s 110
⁹³ Gréen, 1968, s 432
⁹⁴ Gréen, 1968, s 432
⁹⁵ Gréen, 1968, s 432, Engstedt, 1978, s 25
⁹⁶ Jonsson, 1985, s 154
⁹⁷ Jonsson, 1985, s 155, Björk, 2009, s 142
⁹⁸ Lomma kommun, 2016-03-06
⁹⁹ Jonsson, 1985, s 156

¹⁰⁰ Wilke, 2006, s 192
¹⁰¹ Wilke, 2006, s 198
¹⁰² Gréen, 1968, s 435
¹⁰³ *Allt i Hemmet*, 1972, nr 2
¹⁰⁴ *Allt i Hemmet*, 1972, nr 2
¹⁰⁵ *Allt i Hemmet*, 1971, nr 3
¹⁰⁶ *Allt i Hemmet*, 1963, nr 9
¹⁰⁷ *Populär historia*, 2006, nr 3
¹⁰⁸ *Populär historia*, 2006, nr 3
¹⁰⁹ Eivor Bucht, muntligt, 2016-01-29
¹¹⁰ Ahrlund, 1990, s 29
¹¹¹ Ahrlund, 1990, s 29
¹¹² Ahrlund, 1990, s 30
¹¹³ Sven Gréen (1905-1990) tog sin trädgårdsexamen 1932. Därefter var han bland annat assistent vid W. Weibull AB mellan åren 1935-1945, trädgårdsdirektör och rektor för Kungliga Skogs- och Lantbruksakademiens trädgårdsskola och trädgård 1945-1963 samt rektor för trädgårdsskolan i Norrköping 1963-1970. Utöver detta var han aktiv i flera olika nämnder och styrelser inom trädgårdsnäringen.
¹¹⁴ Gréen, 1968, s 439
¹¹⁵ Engstedt, 1978, s 116, Hallqvist, 1971, s 83
¹¹⁶ Engstedt, 1978, s 116, Hallqvist, 1971, s 83
¹¹⁷ *Allt i Hemmet*, 1970, nr 4
¹¹⁸ Gréen, 1968, s 444, Engstedt, 1978, s 48
¹¹⁹ Martinsson, 1963, s 302, Engstedt, 1978, s 51
¹²⁰ Martinsson, 1963, s 302, Engstedt, 1978, s 51
¹²¹ Martinsson, 1963, s 302
¹²² Martinsson, 1963, s 308
¹²³ *Allt i Hemmet*, 1974, nr 3
¹²⁴ Hallqvist, 1971, s 51
¹²⁵ Engstedt, 1978, s 44
¹²⁶ Gréen, 1968, s 435
¹²⁷ Gréen, 1969, s 99-104
¹²⁸ Lövré, 2003, s 18-30
¹²⁹ Wilke, 2006, s 192
¹³⁰ Wilke, 2006, s 198
¹³¹ Hallqvist, 1971, s 58
¹³² Dormling, 1970, s 76
¹³³ Wilke, 2006, s 198
¹³⁴ Hallqvist, 1971, s 79
¹³⁵ Statistiska Centralbyrån, 2016-03-04
¹³⁶ Eivor Bucht, muntligt, 2016-01-29
¹³⁷ Hallqvist, 1971, s 109
¹³⁸ Martinsson, 1963, s 387
¹³⁹ Martinsson, 1963, s 385
¹⁴⁰ *Gröna fakta*, 2005, nr 6
¹⁴¹ Ahrlund, 1990, s 11
¹⁴² Ahrlund, 1990, s 29
¹⁴³ Ahrlund, 1990, s 30
¹⁴⁴ Dormling, 1970, s 5-71
¹⁴⁵ Engstedt, 1978, s 112-115
¹⁴⁶ Engstedt, 1978, s 112-115, Gréen, 1969, s 100-101

¹⁴⁷ *Gröna fakta*, 2005, nr 6
¹⁴⁸ *Allt i Hemmet*, 2016-03-04
¹⁴⁹ *Allt i Hemmet*, 1971, nr 3, s 26-35
¹⁵⁰ *Allt i Hemmet*, 1971, nr 3, s 26-35
¹⁵¹ *Allt i Hemmet*, 1971, nr 3, s 26-35
¹⁵² *Allt i Hemmet*, 1971, nr 3, s 26-35
¹⁵³ *Allt i Hemmet*, 1971, nr 3, s 26-35
¹⁵⁴ *Allt i Hemmet*, 1974, nr 3, s 17-25
¹⁵⁵ *Allt i Hemmet*, 1974, nr 3, s 17-25
¹⁵⁶ *Allt i Hemmet*, 1974, nr 3, s 17-25