



Sveriges lantbruksuniversitet  
Swedish University of Agricultural Sciences

Fakulteten för landskapsarkitektur, trädgårds-  
och växtproduktionsvetenskap

# Ett gestaltungsförslag till en tomt på Öland utifrån ståndortens krav

*A design proposal to a plot at Oland from the capable resort claim*



Självständigt arbete • 15 hp  
Trädgårdsingenjör:design – kandidatprogram  
Alnarp 2016

*Philippa Ploghed*

## **Ett gestaltungsförslag till en tomt på Öland utifrån ståndortens krav**

*A design proposal to a plot at Oland from the capable resort claim*

*Philippa Ploghed*

**Handledare:** Eva-Lou Gustafsson, SLU, Institutionen för Landskapsarkitektur, planering och förvaltning.

**Examinator:** Petra Thorpert, SLU, Institutionen för Landskapsarkitektur, planering och förvaltning.

**Omfattning:** 15 hp

**Nivå och fördjupning:** G2E

**Kurstitel:** Kandidatarbete i trädgårdsdesign

**Kurskod:** EX0798

**Program/utbildning:** Trädgårdsingenjör:design - kandidatprogram

**Utgivningsort:** Alnarp

**Utgivnings år:** 2016

**Elektronisk publicering:** <http://stud.epsilon.slu.se>

**Nyckelord:** *Ölands ståndort, design*

Samtliga foton är tagna av författaren.

Samtliga illustrationer är gjorda av författaren.

## **Förord**

Jag vill tacka min familj som har varit hjälpsamma och funnits tillgängliga vid möten och planering och som har underlättat gestaltungsförslaget.

Jag vill även tacka Eva-Lou som har varit en mycket bra handledare. Hon har visat intresse och hjälpt mig att hitta rätt i litteraturdjungeln och gett mig goda råd.

## Sammanfattning

Mitt val av ämne grundade sig i ett intresse av att gestalta en tomt på Öland utefter de önskemål som en kund hade och utefter den ståndort som tomten innehade.

Platsen för gestaltningen är en tomt i Färjestaden som ligger på Öland. Kunden efterfrågade ett gestaltungsförslag till deras nya hus med önskemål om att platsen ska ha olika funktioner för att passa till vuxna och barn att vistas på.

Mitt arbete är ett gestaltungsförslag som jag har tagit fram och som är anpassat till den tomt som kunden har och också till den ståndort som tomten har.

Genom litteraturstudier har jag fått kunskap och information om ståndorten på Öland men för att få en fördjupad kunskap gjorde jag även en platsanalys. I min platsanalys framkom den viktigaste informationen för val av växter för platsen.

Jag valde att arbeta med metoden; analys, koncept och gestaltning, i mitt gestaltungsarbete vid genomförandet av mitt gestaltungsarbete är; analys, koncept och gestaltning.

Detta skapade det slutgiltiga förslaget till kunden.

Målet var att hitta de växter som är bäst anpassade och mest lämpade för den miljö som är unikt för Öland. Utifrån kundens önskemål och den ståndort som finns på Öland har jag skapat ett gestaltungsförslag som jag anser passar både miljön och kunden.

Mitt gestaltungsförslag ger också en kunskap om vilka växter som är mest lämpade för den tomt som kunden har valt så att förutsättningarna för en vacker och livskraftig trädgård ökar.

Kunden har också genom detta arbete fått en färdig växtlista på växter som ska klara ståndorten och en färdig planteringsplan. Detta skapar förutsättningar för att kunden själv ska kunna anlägg sin trädgård.

# Innehållsförteckning

<b>Inledning</b> .....	1
Bakgrund .....	1
Syfte/mål .....	1
Avgränsning .....	1
<b>Metod och material</b> .....	2
<b>Ståndortsförutsättningar, växtlighet och pH</b> .....	3
Ståndorten .....	4
Växter för ståndorten .....	6
<b>Gestaltningförslaget</b> .....	7
Platsanalys .....	7
Växttabell .....	8
Kundensönskemål .....	9
Koncept .....	10
Nulägesplan .....	11
Illustrationsplan .....	12
Område A .....	13
Område B .....	14
Område C .....	15
Område D .....	17
Område E .....	18
Område F .....	19
Växtlista .....	20
<b>Resultat</b> .....	21
Skötsel .....	25
<b>Diskussion</b> .....	27
<b>Referenser</b> .....	29

## **Bakgrund**

Bakgrunden till mitt arbete är en förfrågan av en familj som hade köpt ett hus på Öland och behövde hjälp med att anlägga en trädgård kring huset. För att trädgården skulle få de bästa förutsättningarna utifrån Ölands ståndort valde jag att studera, både i litteratur och på plats, de växter som bäst lämpade sig för en trädgård på Öland.

## **Syfte/Mål**

Syftet med det här arbetet är att undersöka den Öländska ståndorten och se hur det påverkar växtvalen i trädgården med också att gestalta en trädgård utifrån en kunds önskemål och platsens krav.

- Hur är den Öländska ståndorten?
- Vilka växter fungerar bra för den öländska ståndorten?
- Hur kan en Öländsk trädgård gestaltas utifrån kundens önskemål och ståndortens krav?

## **Avgränsningar**

Litteraturstudien är främst om Ölands ståndort och det som påverkar växtens växtplats. En kortare studie gjordes av platsen för ett gestaltungsförslag och möten med kunden genomfördes.

Gestaltungsförslaget tar hänsyn till platsens förutsättningar och är anpassat för ståndortens krav och kundens önskemål. För att avgränsa mig har jag inte fördjupat mig i materialbeskrivningar, konstruktionsritningar, tillgänglighet av växterna eller kostnad.

Gestaltungsförslaget gäller bara tomtens baksida då kunden är nöjd med den befintliga framsidan.

## **Metod och material**

Mitt gestaltungsarbete är baserat på metoden:

Analys, koncept och gestaltning.

Jag gjorde en platsanalys och tog jordprov för analys för att få den information som behövs för att bestämma vilka växter som är lämpliga för tomten.

Konceptet blev en lösning för att få ihop de olika önskemålen med ståndorten för tomten. Gestaltningen blev ett färdigt förslag för kunden anpassad till deras tomt med en planteringsplan, antal växter och skötsel.

## **Genomförande**

För att få information om Ölands ståndort genomfördes en litteraturstudie. Jag valde också att studera vilka växter som bäst passar in i den Öländska miljön med dess karakteristiska omgivning. Jag valde också att göra en platsanalys för att få kunskap om jordmånen, tomtens pH-värde och känna in hur ytan förhåller sig till huset och omgivningen. Därefter valde jag att gestalta en trädgård baserad på mina kunskaper från litteraturstudierna och min platsanalys.

Resultatet blev ett färdigt gestaltungsförslag som gav kunden information om hur de ska anlägga sin trädgård, vilka växter de ska välja och hur dess framtida skötsel ska vara för att skapa de bästa förutsättningar för en livskraftig trädgård.

## Ståndortsförutsättningar, växtlighet och pH

### Öland – Solens och vindarnas Ö

Enligt Naturskyddsföreningen på Öland (2014) är det den kalkrika berggrunden tillsammans med det varma och torra klimatet, som har skapat Ölands unika natur. En fjärdedel av Ölands yta är alvarmark. Alvar förekommer på kalkberggrund och har ett mycket tunt jordlager tillsammans med ett varierat och tufft klimat. Arter som lever på alvaret måste klara sommarens torka, höstens skyfall men även vinterns frost. På Öland är sommaren mycket torr, ökenliknande och hösten kan vara blöt, växterna står delvis i vatten under den här perioden.

Alvaret innehåller växter från olika delar av världen men även unika endimiska arter.

*Helianthemum oelandicum* och *festuca ovina* är två karaktäristiska växter på grusalvaren. Där det blir djupare jordar av svallad morän, växer det orkidéer som *Dactylorhiza sambucina*, *Helianthemum nummularium* men även *Orchis mascula*. Den sällsynta *Allium lineare* växer också på alvaret i kalkstenens sprickor.

Öland kan bli mycket torrt på sommaren. Under högsommaren bränner solen alvarets vegetation så att växterna blir gula och bruna. Dock skapas en enorm blomprakt under de våtare perioderna.

”Ölands strand hade vi knappt rört, förrän vi märkte,  
att detta land var helt annorledes än de andre Sveriges  
provincier”.

(Carl von Linnè, 1741, Naturskyddsföreningen Öland)

### Geologi

Länsstyrelsen Kalmar län (2014) skriver att den viktigaste orsaken till att öarna Öland och Gotland skiljer sig ifrån resten av Sverige är kalkberggrunden. Det har påverkat den rika floran, sällsynta naturtyper och odlingslandskapet.

Ölands natur ser annorlunda ut och varierar från plats till plats. I norr vid Böda sandområde är platsen uppbyggd av sand från Östersjön.

Sanden har blåst upp och har bildat sandfyllda och badvänliga platser.



På Länsstyrelsens hemsida kan man vidare läsa att söder om Högby och väster om väg 136, förändras landskapet till ett mer alvarutseende och kallas för Nordölands alvarområde. Mellan alvarpartierna finns ett tunt jordtäckte av svallande moräner som kommer från Östersjöns tidigare vattenstånd.

Österut blir landskapet ytterligare förändrat. Där finns det vikar och uddar som bryter mot havet. Området är uppbyggt på en kalkstensgrund med morän från inlandsisen som senare påverkats av vattnet från Östersjön. Många olika processer har skapat och format kustlinjen som kallas Nordölands drumlinområde. Drumlin är en moränrygg som avsattes av isen i rörelseriktningen.

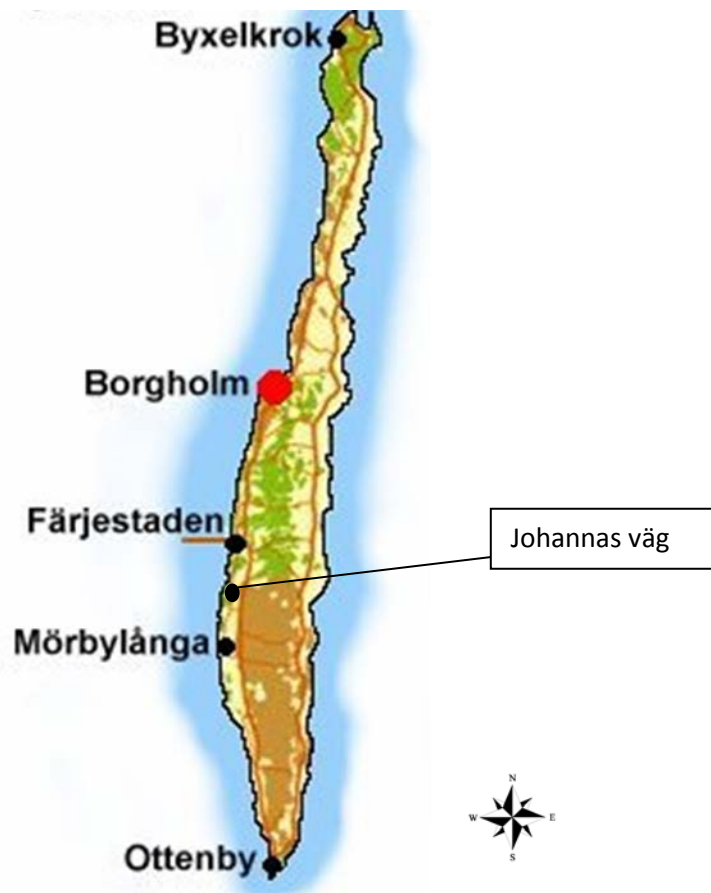
Vidare skriver författaren att mellersta Öland, Köpingsvik i norr och Färjestaden i söder, karaktäriseras av ett tjockt lager morän upp till 5 meter på vissa områden. Området kallas Algutsrums - Högsrums moränområde och här finns frekventa våtmarker men inte lika många som på Stora Alvaret. Söder om moränområdet tar Stora Alvaret vid.

Det är ett typiskt kalkstensområde med tunt jordtäckte, låga strandvallar, begränsade moränområden och sprickor i berggrunden.

Vissa platser har flygsandsavlagringar och vittringsjordar som bildas när översta lagret av kalkberggrunden vittrar och faller i småbitar.

Väster om Stora Alvaret och mellersta Ölands moränområde finns västra kustslätten. Området är smalt och ligger intill Kalmarsund från Grönhögen i söder till Borgholm i norr. Jordarten är leriga moräner som gör att området är viktigt för jordbruket. Isälvsavlagringar och sedimentområden förekommer men är begränsade (Länsstyrelsen Kalmar län, 2015-02-02).

Ölands pH varierar beroende på vart man befinner sig, skalan kan variera från 7,7 – 8,5. Detta är ett generellt pH- värde för Mörbylångas kommun. (Mörbylånga kommun 2015-12-14).



([http://olandskulturarv.ltkalmar.se/kort\\_fakta.htm](http://olandskulturarv.ltkalmar.se/kort_fakta.htm))

## Meteorologi och hydrologi

SMHI (2014a) skriver att Ölands årsnederbörd ligger runt 500 mm med några år som varierar där det högsta är 600 mm och det lägsta 400 mm. När det kommer till månadsnederbörd är juni månad som lägst 50 mm och högst 100 mm, juli är som lägst 50 mm och som högst 75 mm, augusti är som lägst 50 mm och som högst 75 mm. Det är mer regn under våren och minskar mot sensommaren och hösten då det blir torrare och torrare (SMHI 2014a). Gjort en undersökning av nederbörd i juni, juli, augusti för att det är under växtperioden.

Enligt SMHI (2015) är årsmedeltemperaturen på Öland 6-7 °C. När det kommer till medeltemperatur under vegetationsperioden har maj normaltemperatur 9-10 °C, juni 14 °C, juli 16°C, augusti 16 °C från år 1961-1990.

Enligt SMHI (2014b) kan moln variera och kan vara svårt att uppfatta på en ö där vädret förändras fort. Öland har 50-60 dygn per år som är normalklara och 170 dygn som är mulna. När man befinner sig på ön varierar inte bara vädret under dagarna utan det kan även vara skillnad på bara några timmar.

När det gäller molnighet under sommarperioden från 2014 hade juni månad 50-60 % molnighet, juli 30-40 % och augusti 50 %.

SMHI skriver vidare att medelmolnigheten över hela året på Öland är 60 %.

Antal soltimmar under sommarperioden 2014 var i juni 280 timmar, juli 360 timmar och augusti 260 timmar. Öland är omtalat som solen och vindarnas ö och har under en längre period legat i toppen av antal soltimmar (SMHI 2014c).

Mätningar från 1961-1990 visar att årsavdunstningen på Öland är på 400 mm. Den normala årsavrinningen är på 100-200 mm. När det gäller avrinning av de olika årstiderna så ligger det på 0-100 mm (SMHI 2014c).

## **Växter för ståndorten**

Författaren Björn Widén (2008a) skriver att växter är anpassade till olika miljöer. Bladskivans form är en viktig del för växten när det gäller anpassning för olika förutsättningar. Bladen kan vara mycket omvandlande när det gäller specialfunktioner. När växten måste skydda sig mot växtätare omvandlar växten blad till blad tornar som finns på kaktusväxter och berberisläktet. Växter som behöver klättra i vegetationen omvandlar blad till klängen och andra växter som exempelvis indiankrasse omvandlar bladskäften till klängen. Författaren skriver att det finns många förändringar och anpassningar som växter gör för att trivas och överleva på platsen. I torra miljöer sker en vattenlagring hos suckulenta blad även näringslagring i blad hos olika sorters lökar.

Författaren Björn Widén (2008b) skriver vidare att ytstrukturer på stam och blad förekommer av olika funktioner och ursprung. Den viktigaste funktionen för håret är att skydda växten för uttorkning. Håret skyddar även växten från vind så att det blir lugnt runt klyvöppningarna som gör att transpirationen minskar men även mot betande djur och insektsangrepp.

Författaren Stålfelt (1960) skriver att på ståndorten är varje växt utsatt för olika faktorer som temperatur, ljus, fuktighet, vind men även markens näringsämnen, vattenhalt med mera. Faktorerna varierar ständigt och växterna är anpassade att trivas i olika miljöer. När det är varierande förhållanden och förändrat anpassar sig växten i den mån det är fördelaktigt men om det blir ogynnsamma kan det istället bli anpassning där växten modifierar egenskaperna som till exempel öka hårdigheten mot torka eller frost.

## Gestaltningförslaget

Gestaltningförslaget är uppdelat i olika områden efter funktion och användning där de olika områdena illustreras.

### Platsanalys

Eva-Lou Gustafsson (9/2-2015), lärare inom landskapsarkitektur, planering och förvaltning på SLU, har gjort en bedömning av ett jordprov från tomten som togs vid besök. Jordprovet visar på att det är trädgårdsjord med pH 7. Jorden har en lerhalt på under 15 %, den är näringsrik och mullhalten ser bra ut. Eva-Lou bedömer jorden som lerig- sand/ lerig- mo grovkornig.

När det kommer till tomtens ståndort ligger den skyddat från kraftig vind, även om det blåser mycket större delar av året på Öland. Det är omkringliggande hus som skapar lä för trädgården. Därför behöver inte kraftig vind påverka växtvalet för den här tomten. Platsen ligger i klimatzon 1 och har ett pH som varierar mellan 7,7 – 8,3.

Tomten är mycket utsatt för torka då ytan får mycket sol och inte har många träd som skuggar och hindrar solens brännande strålar.

Enligt min analys och enligt den litteratur som jag har läst är det viktigt att välja växter som tål sol och som inte är känsliga för torka.

Huset är nybyggt och modernt med en uteplats, spaljéer och stor gräsyta. Det är därför viktigt att skapa en trädgård som passar den nya stilen, att använda samma sort spaljéer och försöka anpassa gestaltningen för kundens önskemål men även för ståndortens krav.

## Växttabell

Tabell 1.

Exempel på växter och deras krav baserad på fakta från Hallbergs plantskola 2013, Hansson och Hansson 2007 samt Plantarum 2014.

Vetenskapligt namn	Skugga	Halvskugga	Sol	Torka	Jord
<i>Acanthus mollis</i>					Näringsrik, kalkhaltig och väl-dränerad jord.
<i>Achillea millefolium</i>					Väl-dränerad och kalkrik jord.
<i>Agastache 'Blue Fortune'</i>					Väl-dränerad och näringsrik jord.
<i>Anaphalis triplinervis</i>					Väl-dränerad, lätt jord.
<i>Anemone tomentosa</i>					Näringsrik, fuktig men väl-dränerad jord.
<i>Aristolochia macrophylla</i>					
<i>Astilbe chinensis</i>					Näringsrik, poös men främst fuktighetshållande jord på solig ev. något skuggig plats.
<i>Cotinus coggygria 'Royal Purple'</i>					
<i>Corylus avellana 'Contorta'</i>					
<i>Echinops bannaticus</i>					Lätt väl-dränerad jord i full sol.
<i>Fargesia nitida</i>					
<i>Festuca mairei</i>					
<i>Geranium cantbrigense 'Cambridge'</i>					Trädgårdsjord, torr jord och soligt läge
<i>Geranium macrorrhizum</i>					Trädgårdsjord, torr- blött kravlös och lättodlad
<i>Gypsophila 'Rosenschleier'</i>					Soligt läge i väl-dränerad, lätt och kalkrik jord.
<i>Heuchera 'Plum pudding'</i>					Mullrik, gärna kalkhaltig jord på solig/halvskuggig växtplats.
<i>Helianthemum nummularium</i>					Måttlig näringsrik, väl-dränerad, gärna kalkrik jord.
<i>Hosta 'Wide Brim'</i>					Sur till neutral, näringsrik, något tung och fuktig men väl-dränerad jord.
<i>Nepeta x faassenii</i>					Väl-dränerad, varm och kalkrik jord i full sol.
<i>Omphalodes verna</i>					Humusrik och lätt fuktig jord på skuggigt läge
<i>Salvia nemorosa 'Caradonna'</i>					Trädgårdsjord i soligt och varmt läge.
<i>Sedum album</i>					Väl-dränerad, måttligt näringsrik jord på soligt och varmt läge.
<i>Stachys byzantina 'Big Ears'</i>					Näringsfattig, väl-dränerad jord i full sol. Kalkskyende.
<i>Stipa capillata</i>					
<i>Thymus caespitius</i>					Väl-dränerad, kalkrik jord i full sol.
<i>Verbascum olympicum</i>					Kalkrik, mager, gärna sandblandad och väl-dränerad jord i full sol.
<i>Veronica teurium</i>					Mager till måttligt näringsrik jord i full sol.

## Kundens önskemål

Familjen är intresserad av trädgård och vill göra något med sin nya tomt. De vill inte att det är för mycket skötsel av växterna eftersom deras trädgårdskunskap är begränsad. Det som familjen tycker är viktigt är att få med vindskydd, insynsskydd, en känsla av rum, öppna ytor och barnvänlighet i sin trädgård. Önskemålen är att göra trädgården till en plats där familjen kan umgås och barnen kan leka fritt. Trädgården kan vara färgsprakande i färgerna orange, rosa och grönt. De vill även att det ska finnas sittplatser och ytor som är mer lugna i trädgården. Familjen beskriver drömträdgårdens karaktär och känsla som en trädgård med olika rum, avgränsad grillhörna, solhörna, studs matta och sedan bygga ett atterfallshus där det ska finnas en altan med soffgrupp. Trädgården tycker familjen ska innehålla gräsmatta, klätterväxter, gröna lummiga växter och buskplanteringar. Kunden hade önskemål om olika fasta byggnader och dessa finns med i förslaget.

Familjens favoritväxter är bland annat bambu, gräs, *Acer palmatum atropurpureum*, *Cotinus coggygria*, *Astilbe*, *Astrantia major*, *Hedera helix*, *Crocsmia × crocosmiiflora* "Lucifer" och *Veronicastrum virginicum*.

När det gäller fasta konstruktioner kan familjen tänka sig att ha spaljéer, pergola och plank för att kunna ha klätterväxter men även insynsskydd/vindskydd. De tre sista veckorna i juli är familjen bortresta men maj, juni och augusti är familjen som mest i trädgården och vill därför ha en trädgård som ser fin ut hela sommaren men framförallt sensommar.

## **Koncept**

Konceptet är en rumsindelning av tomten. En tydlig stomme av vintergrön ligusterhäck som är stadig och har karaktär hela året. Platsen ska vara grön hela växtperioden men även ha blommande växter som ska byta av varandra för att få något spännande under hela säsongen. Det ska blomma från tidigt vår tills hösten börja komma. Basen i gestaltningsförslaget är buskar och gräs som ser bra ut hela säsongen. För att göra de olika rummen intressanta men även få en avkopplande känsla, blir det perenner som dyker upp bland gräset och buskarna och som ger ytan en färgklick.

Tomten är stor och fyrkantig för att skapa rumsindelning utan att behöva rama in med spaljéer, har jag valt att göra planteringarna i böjda former och ta bort den stela och raka känslan. Planteringar kommer att svänga ut och på så sätt skapa en rumsindelning med möjlighet för sittplatser.





Figur 2. Vy mot baksidan av tomten.

Färjestaden Johanna's väg  
Tomten är 35 x 48 m och ligger i ett nytt villaområde i Färjestaden. Runt om ligger andra hus där tomterna ligger precis intill varandra



Figur 3. Vv från uteplats över baksidan.



Figur 4. Vy från vänster enligt nulägesplan.

**Nulägesplan**

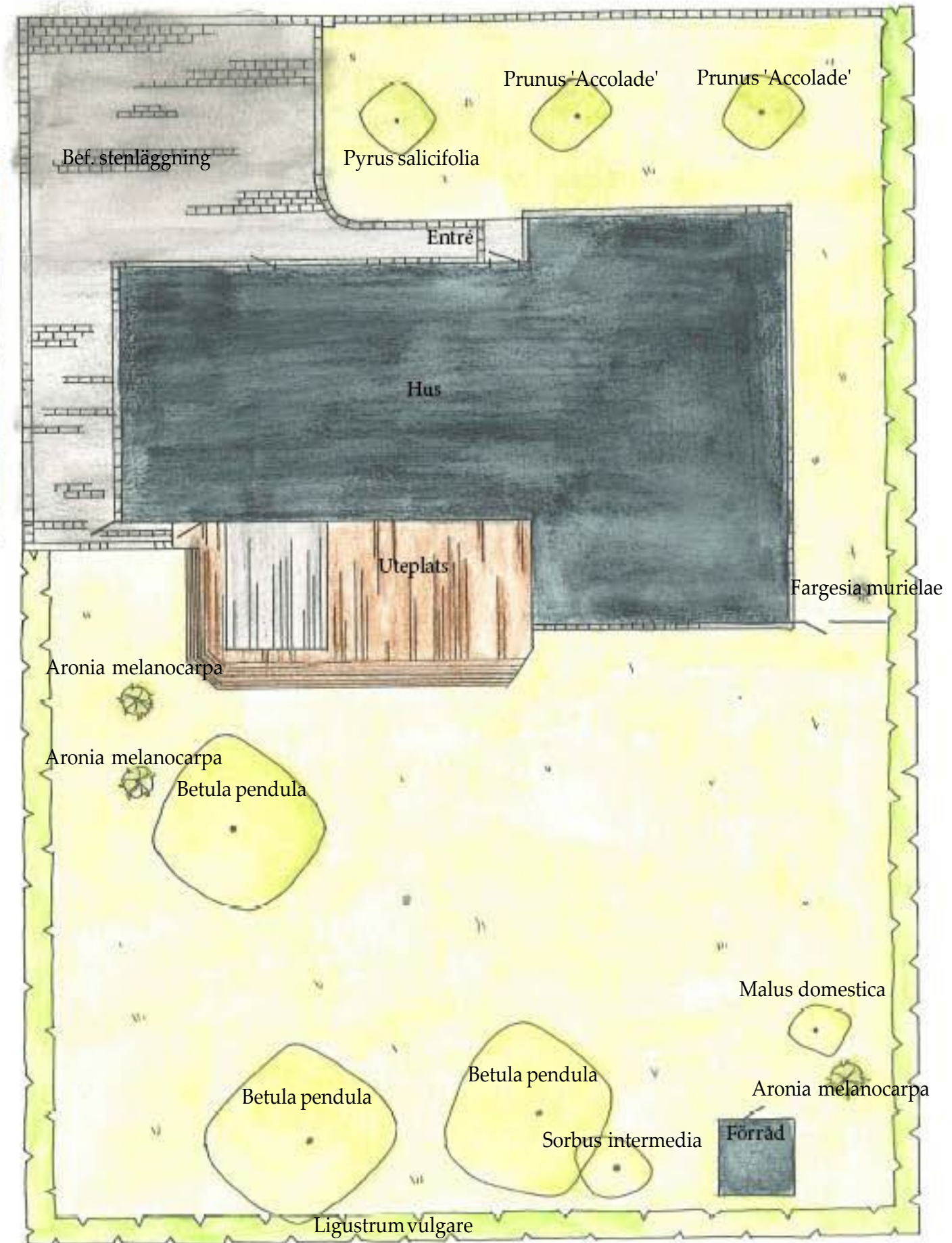
Huset har två entréer på vardera sida om huset. Tomten har 8 befintliga träd och 4 buskar. Befintligt trädäck/uteplats på baksidan och parkeringsplats på framsidan. Ett förråd och sandlådan kommer att tas bort vid flytt av nuvarande familj och är därför inte med i planen.



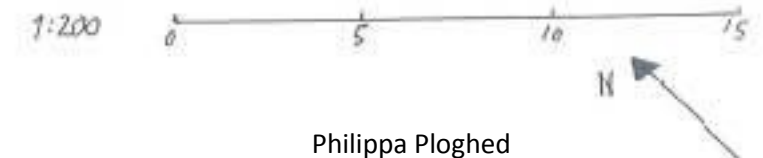
Figur 6. Vy från höger enligt nulägesplan.



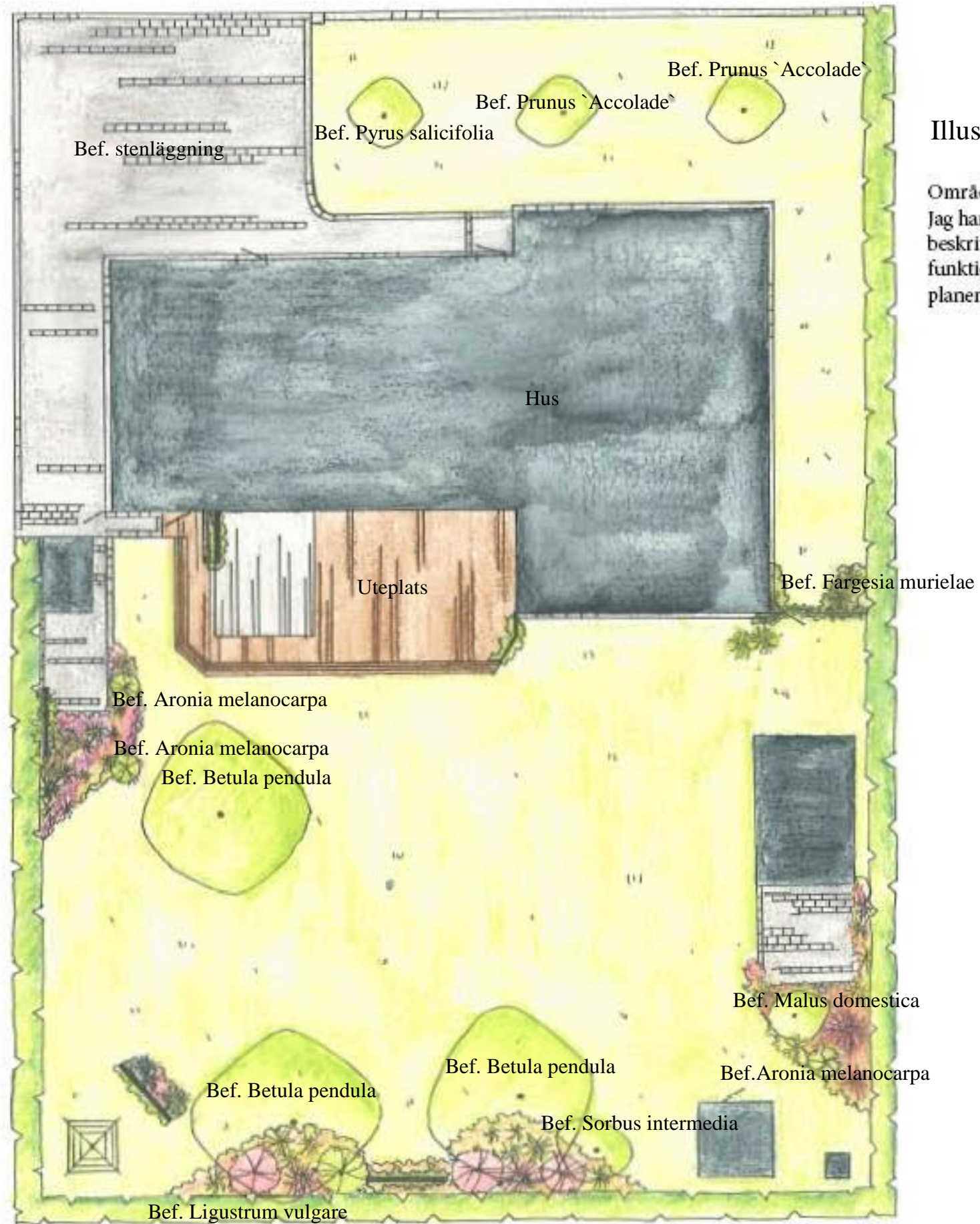
Figur 5. Vy från uteplatsen



Figur 1. Nulägesplan med befintlig vegetation.





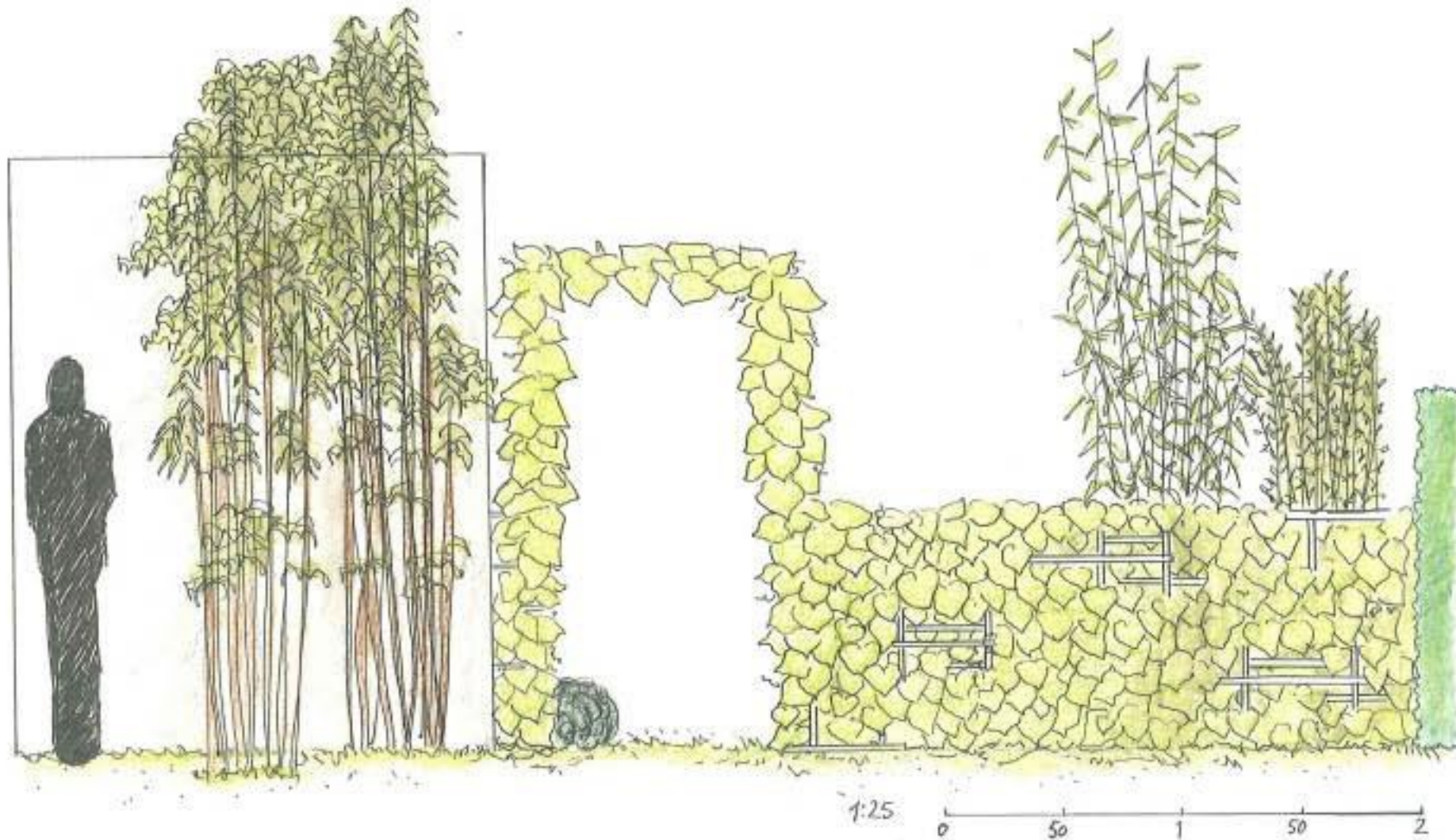


Illustrationsplan Johannasväg 3/3 - 2015

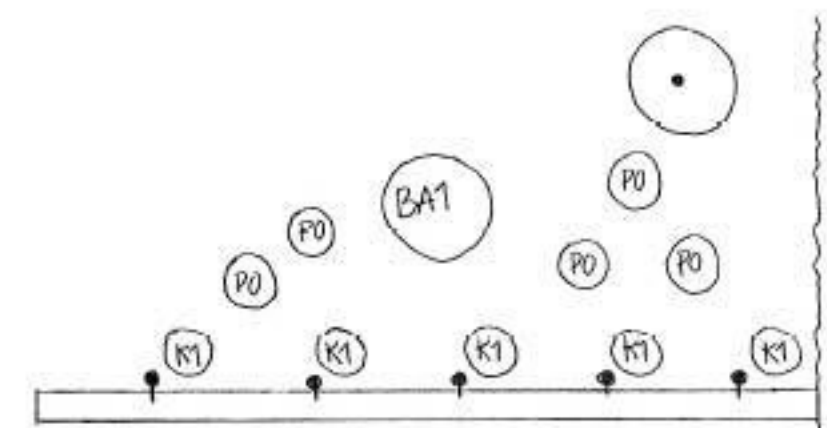
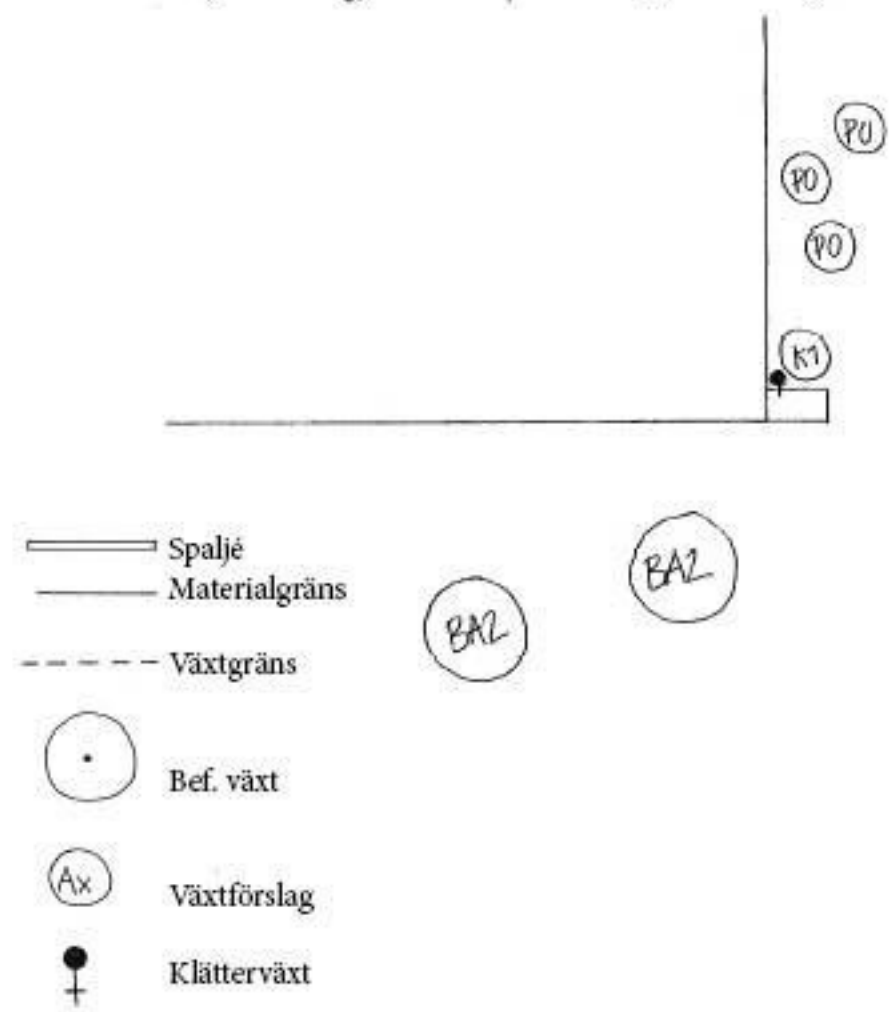
Områdesindelning

Jag har valt att göra en områdesindelning av tomten för att kunna beskriva de olika användningsområdena. Platserna har olika funktioner och kommer att få namn efter bruk för att lättare förstå planen och de olika delarna.





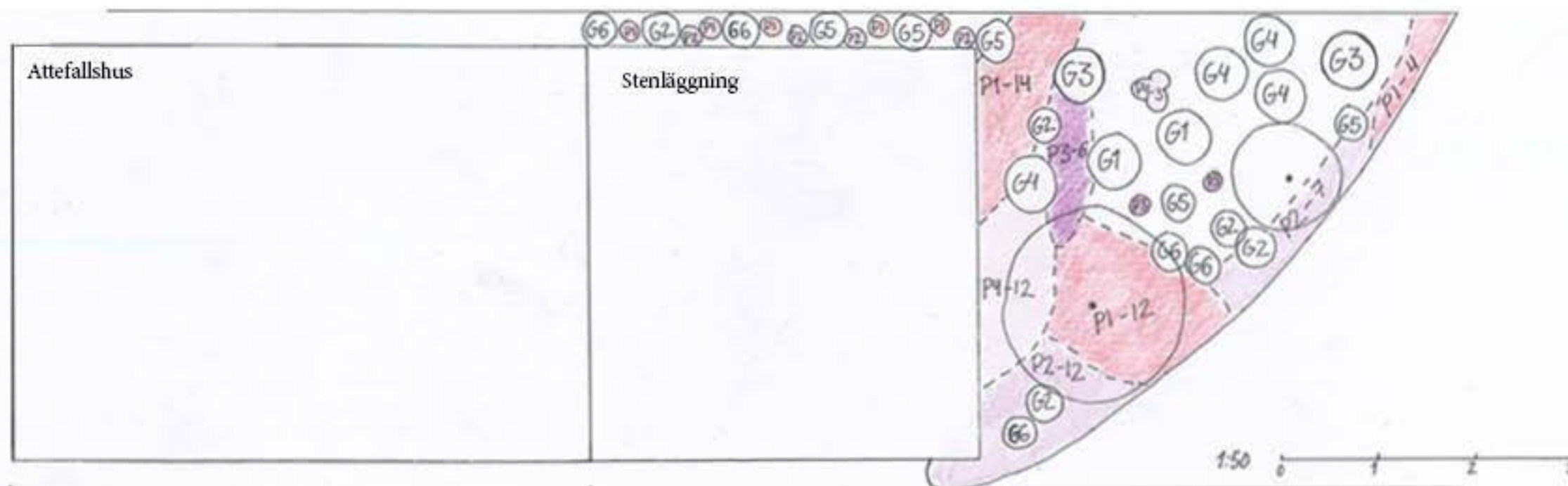
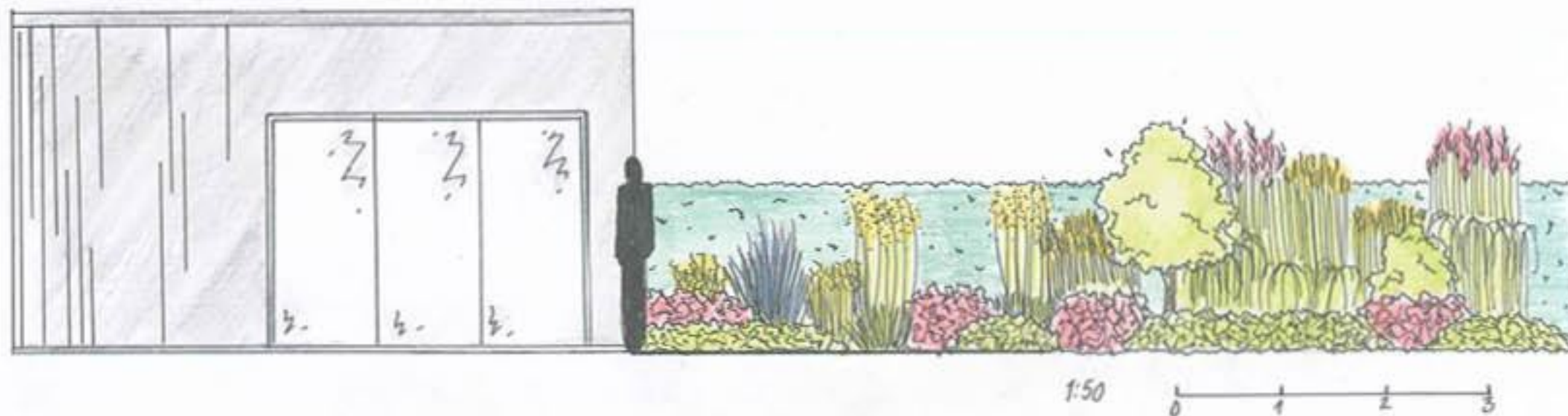
A.  
 Tomten har gatan precis intill framsidan och grannar runt om så för familjen var insynskydd viktigt. På det här området finns i nuläget ett lågt staket som går från häcken rakt över till huset med en grind. Familjen har äldre barn och är inte av användning av grind så det kommer byggas om till en båge istället och staketet får vara kvar som spalje.  
 Tanken med område A är att minska insynen från gatan till baksidan, göra tomten lite mer sluten och inte lika öppen och tom.  
 I nuläget finns det en bambu så temat kom direkt. Här är den del av tomten som får lite skugga så det passade bra med växter som vill ha halvskugga. För att göra spaljeen grön och lummig används pipranka som blir klart grön med stora blad som får möjlighet att växa fritt här. Runt om planteras två olika sorters bambu utöver den sort som redan finns på platsen. Bambusorterna är i olika sorter för att få olika höjder och variation som gör det mer spännande. Eftersom bambu blir högre så saknades det något lägre som blir ett mellanlager mellan piprankan och bambun. Där använde jag mig av en hosta som har gröna blad med vita kanter för att bryta mot den gröna ytan. De här tre växterna är några av kundens favoritväxter som hade lite större krav och inte trivs i full sol hela dagarna men som passade utmärkt ihop och på den här ytan där de blir mer skyddade från båda stekande sol och kraftig vind.



- VÄXTFÖRTECKNING
- PO *Hosta 'Wide Brim'* - trädgårdsfunkia
  - K1 *Aristolochia macrophylla* - pipranka
  - BA1 *Fargesia nitida* - glansbambu
  - BA2 *Fargesia robusta* - pandabambu







VÄXTFÖRTECKNING

- G1 *Calamagrostis x acutiflora* 'Karl Foerster' - tuvrör
- G2 *Helictotrichon sempervirens* - silverhavre
- G3 *Miscanthus sinensis* 'Malepartus' - glansmiskantus
- G4 *Stipa calamagrostis* - silvergräs
- G5 *Stipa gigantea* - jättefjädergräs
- G6 *Stipa pulcherrima* - litet fjädergräs
- P1 *Heuchera* 'Plum Pudding' - alunrot
- P2 *Geranium x cantabrigense* 'Cambridge' - liten flocknäva
- P3 *Salvia nemorosa* 'Caradonna' - stäppsalia
- P4 *Stachys byzantina* 'Big Ears' - lammöron
- L1 *Allium Early Emperor* - allium
- L4 *Lilium tsingtauense* - lilja

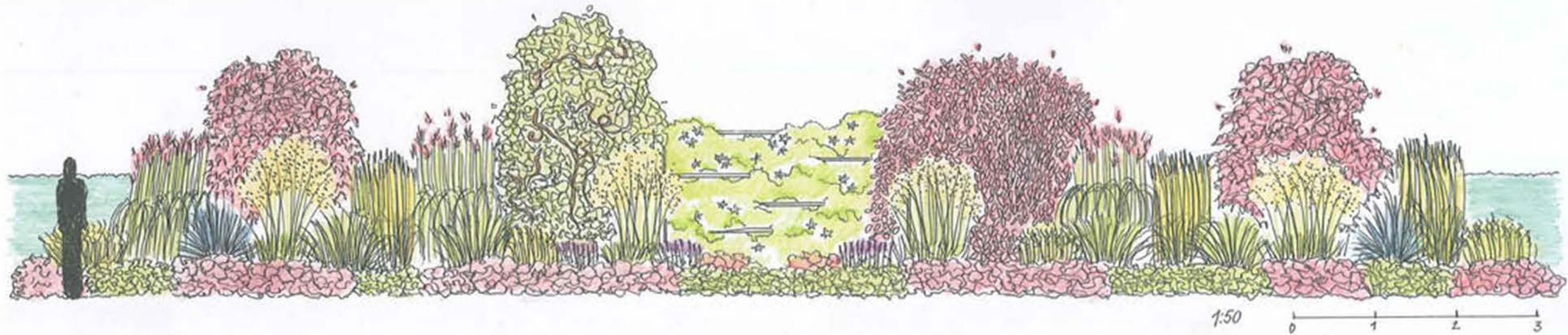
- Spaljé
- Materialgräns
- Växtgräns
- Bef. växt
- Växtförslag
- Klätterväxt

B. Familjen har planerat att bygga ett attefallshus och vill ha en mysig och trevlig plats att sitta/vara på utanför. Större glaspartier har jag valt att rikta ut mot tomten för att få in mest ljus och en trevlig utsikt men uteplatsen har jag valt att ha på kortsidan av huset. Det var för att familjen gärna vill ha kvar mycket gräsytor för barnen sedan blir det mer ett eget rum och lite avskilt på kanten där det blir mer omslutet. Platsen skulle bli mer utsatt, blivit större och även skymt utsikten över tomten. Tankarna blev att inne i huset ser man ut över tomten och ute kan man sitta och på uteplatsen och njuta med växterna runt sig. Den befintliga växtligheten vävs in i den nya rabatten och skapar lite kraftigare stomme tills det växt till sig.



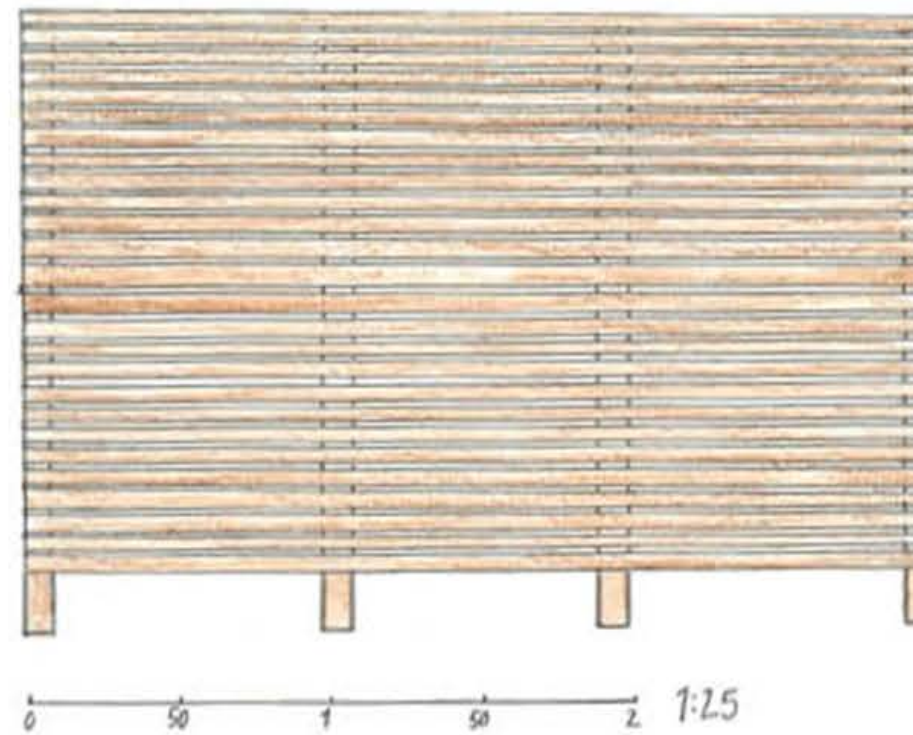
*Allium 'Early Emperor'* och *Lilium tsingtauense* är lökar som inte har någon exakt placering utan kommer att planteras i rabatten men i framkant så de syns. De kommer att planteras i alunroten och i nävan för att nedvissnande bladverk från lökarna ska täckas och inte se skräpigt ut längre fram i säsongen. *Allium* planteras 40 st med 20 cm mellanrum och *Lilium* 40 st och 30 cm mellanrum.





C.  
 Familjen har stora fönsterpartier vid uteplatsen där deras allrum och kök är. Grannarna ligger ganska nära inpå varandra och mitt emot ligger nästa hus som man ser rakt in i. De nya husen är byggda med stora fönsterpartier men även nära grannar där det blir väldigt mycket insyn. Önskemålen från familjen var att få något som fångar blicken innifrån istället för att se direkt över till grannen men även skapa en yta att kunna sitta vid och koppla av. Häcken är som en bas och blir stadigare med fyra medelstora buskar som sedan blir kontrast till det skira och smala gräset. Den här rabatten innehåller flera olika sorters buskar, gräs och perenner som ger olika uttryck och är som finast olika perioder på säsongen. I mitten är det inga buskar utan en spalje med den vitblommande klematisen klängande som får växa fritt. Lökarna kommer att fånga blickarna på våren där buskarna löser insynsskyddet.

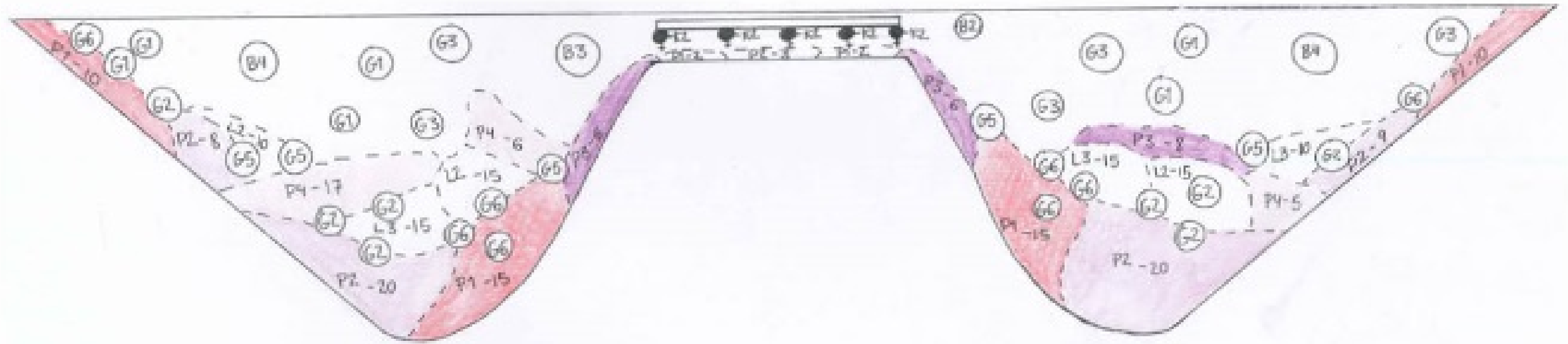
*Allium 'Early Emperor'* och *Tulipa 'Orange Emperor'* är lökar som inte har någon exakt placering utan kommer att planteras i rabatten men i framkant så de syns. De kommer att planteras i alunroten och i nävan för att nedvissnande bladverk från lökarna ska täckas och inte se skräpigt ut längre fram i säsongen. *Allium* planteras 60 st med 20 cm mellanrum och *Tulipa 'Orange Emperor'* 60 st med 10 -15 cm mellanrum.



Spaljén är byggd i tryckimpregnerat trä som kommer att bli 2 m hög och 3 m bred där klematis ska klättra. För att få spaljén stadig bör pelarna grävas ner så kan man använda sig av jordankare. På stommen sätts liggandes spjälor med avstånd emellan där växten kan slingra sig runt för att få fäste.



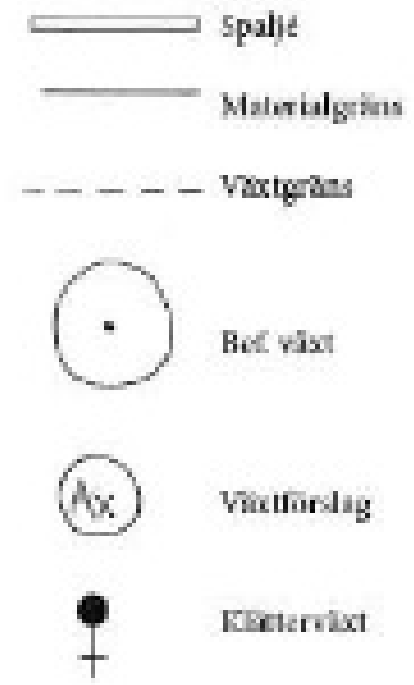


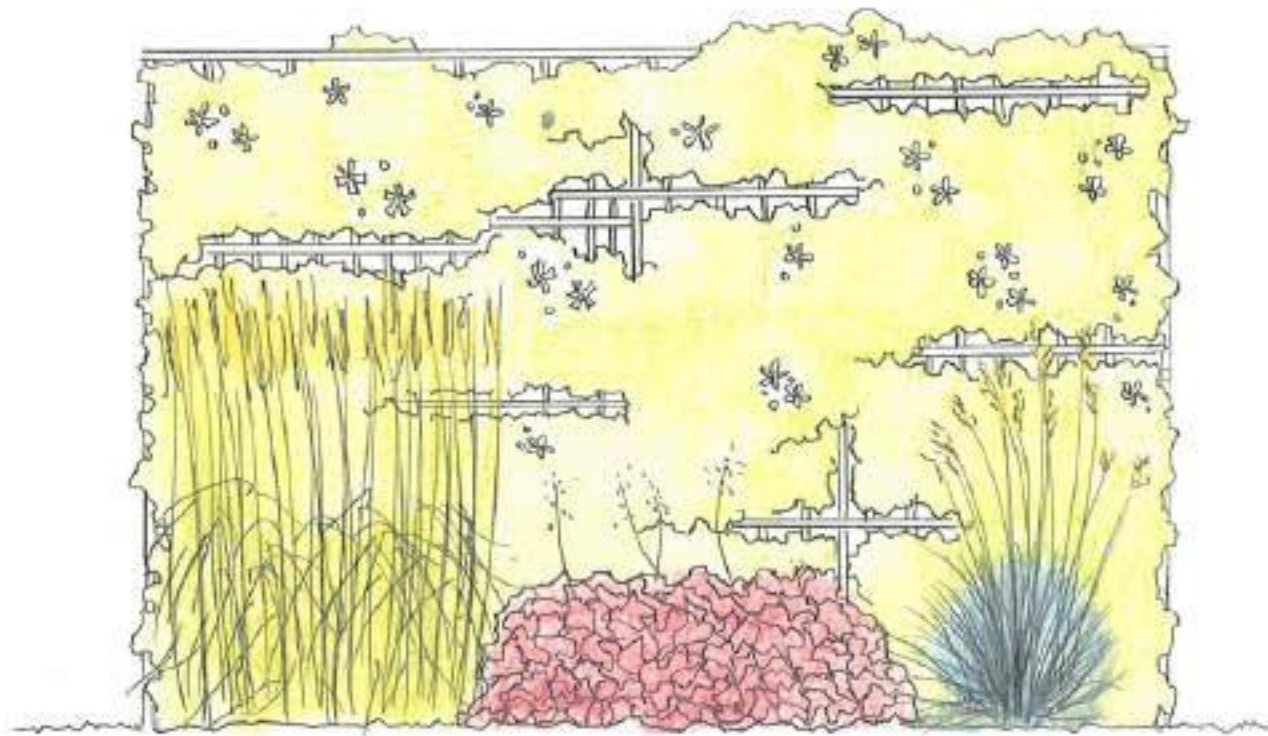


1:50

VÄXTFÖRTECKNING

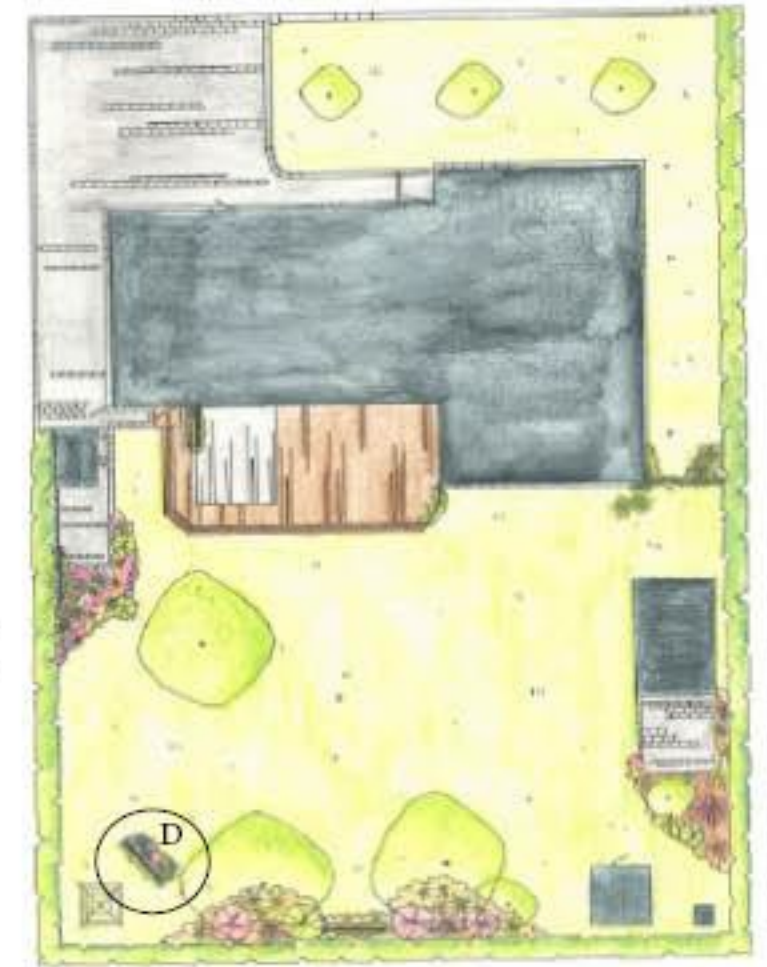
- B2 *Corylus avellana* 'Contorta' - ornhassel
- B3 *Cotinus coggygria* 'Royal Purple' - rödblågig perukbuste
- B4 *Sambucus nigra* 'Black Lace' - blodblåder
- G1 *Calamagrostis x acutiflora* 'Karl Foerster' - turrot
- G2 *Hebecladonia sempervirens* - silverhavre
- G3 *Miscanthus sinensis* 'Malepartus' - glansmistantus
- G5 *Stipa gigantea* - jättehödergräs
- G6 *Stipa pulcherrima* - litet hödergräs
- P1 *Heuchera* 'Plum Pudding' - alantrot
- P2 *Geranium x cantabrigense* 'Cambridge' - litet flockblå
- P3 *Salvia nemorosa* 'Caradonna' - stäppsalvia
- P4 *Stachys byzantina* 'Big Ears' - lamörön
- K1 *Clematis vitalba* 'Paul Feyer' ('Summer Snow') - klematis
- L1 *Allium* 'Early Emperor' - allium
- L2 *Crocsmia x crocosmiflora* 'George Davis' - monbretia
- L3 *Crocsmia* 'Lucifer' - monbretia
- L6 *Tulipa* 'Orange Emperor' - kejsertulpan





1:25 0 50 1 50 2

D. Familjen hade som önskemål att ha något som döljer torkställningen. Framför ska det stå en spaljé som ska täcka synen från uteplatsen men fortfarande ge utrymme för tvätten att torka. Spaljén kommer att bli 3 m bred och 2 m hög och byggas i trä som kommer att vara tryckimpregnerat för att slippa målning. På spaljén kommer en vit klematis att växa som planteras framför. För att göra spaljéen mer intressant men även skydda växtens känsliga rotsystem så planteras 2 olika sorters gräs och alunrot som grannar. Det förlänger även säsongen och ser snyggare ut en längre period än att bara använda sig av klematis.



1:25 0 50 1 50 2

VÄXTFÖRTECKNING

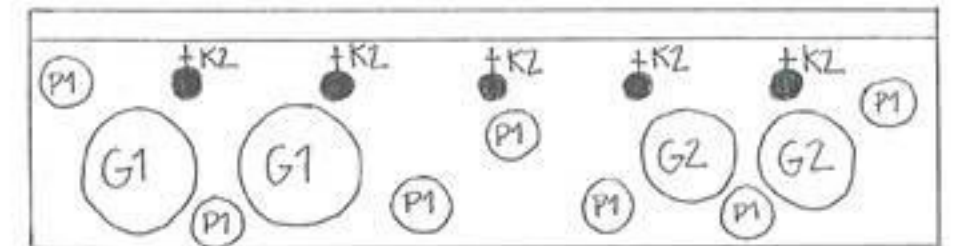
- G1 *Calamagrostis x acutiflora* 'Karl Foerster' - tuvrör
- G2 *Helictotrichon sempervirens* - silverhavre
- P1 *Heuchera 'Plum Pudding'* - alunrot
- K2 *Clematis vitalba 'Paul Farges' ('Summer Snow')* - klematis



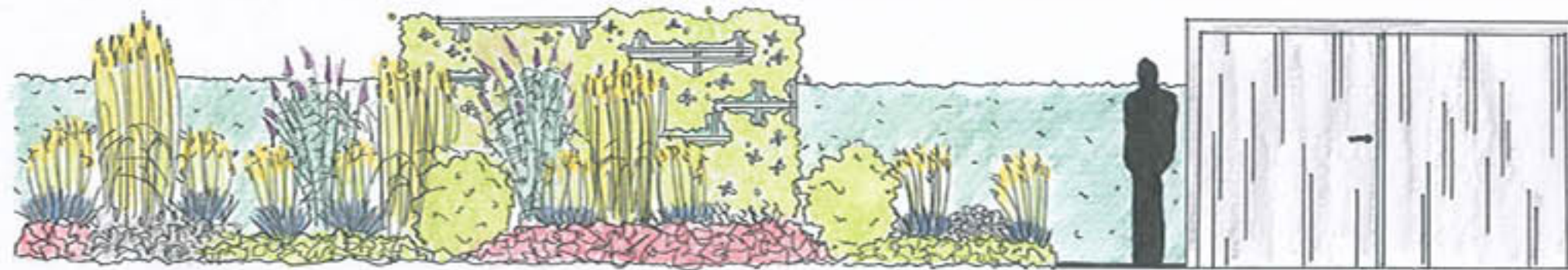
0 50 1 50 2 1:25

- Spaljé
- Materialgräns
- Växtgräns
- Bef. växt
- Växtförslag
- Klätterväxt

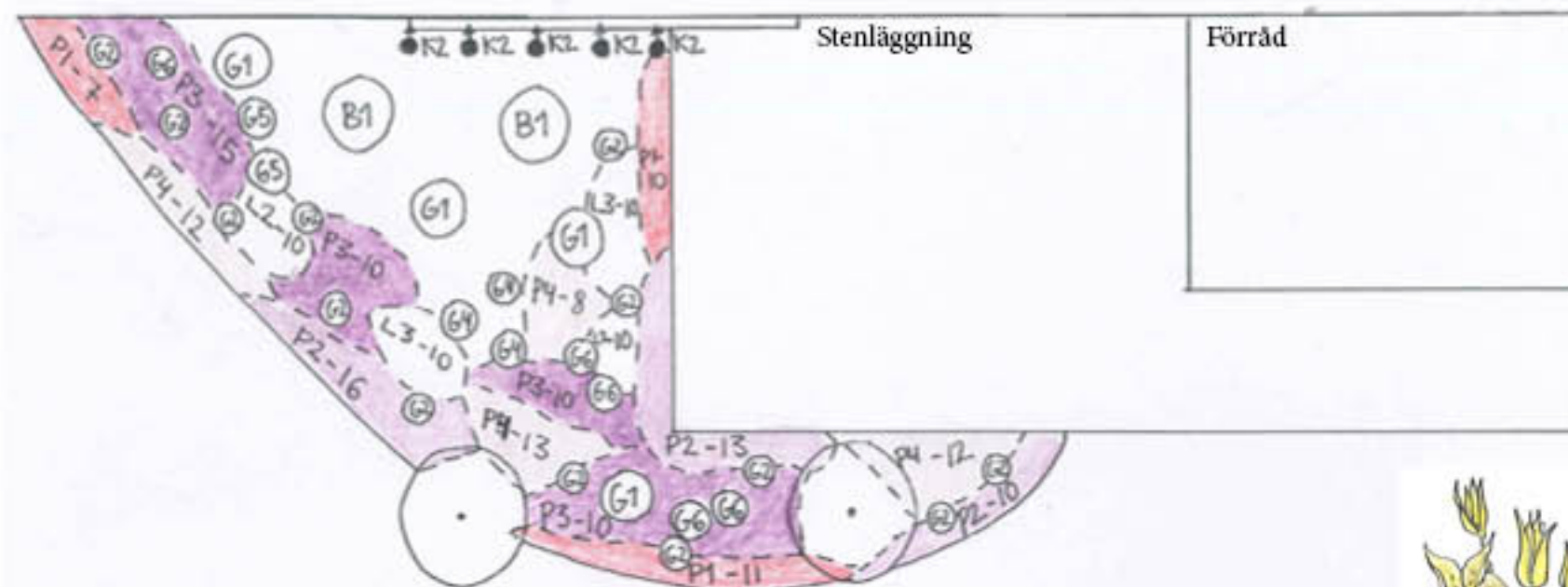
1:25 0 50 1 50 2







1:50 0 1 2 3



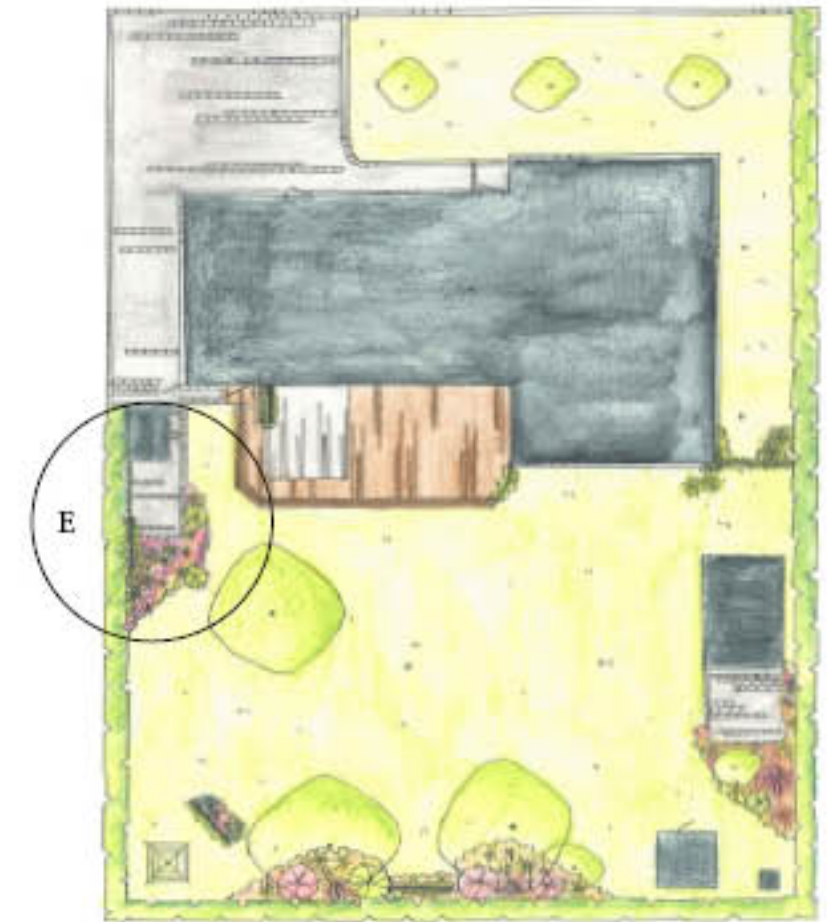
VÄXTFÖRTECKNING

- B1 *Buddleja davidii* NANHO BLUE - syrenbuddleja
- G1 *Calamagrostis x acutiflora* 'Karl Foerster' - tuvrör
- G2 *Helictotrichon sempervirens* - silverhavre
- G5 *Stipa gigantea* - jättejädergräs
- G6 *Stipa pulcherrima* - litet fjädergräs
- P1 *Heuchera* 'Plum Pudding' - alunrot
- P2 *Geranium x cantabrigense* 'Cambridge' - liten flocknäva
- P3 *Salvia nemorosa* 'Caradonna' - stäppsalia
- P4 *Stachys byzantina* 'Big Ears' - lammöron
- K2 *Clematis vitalba* 'Paul Farges' ('Summer Snow') - klematis
- L2 *Crocsmia x crocosmiiflora* 'George Davison' - montbretia
- L3 *Crocsmia* 'Lucifer' - montbretia
- L5 *Muscari armeniacum* - armenisk pärlhyacint
- L7 *Tulipa gesneriana* 'West Point' - liljetulpaner

- Spaljé
- Materialgräns
- Växtgräns
- Bef. växt
- Växtförslag
- Klätterväxt



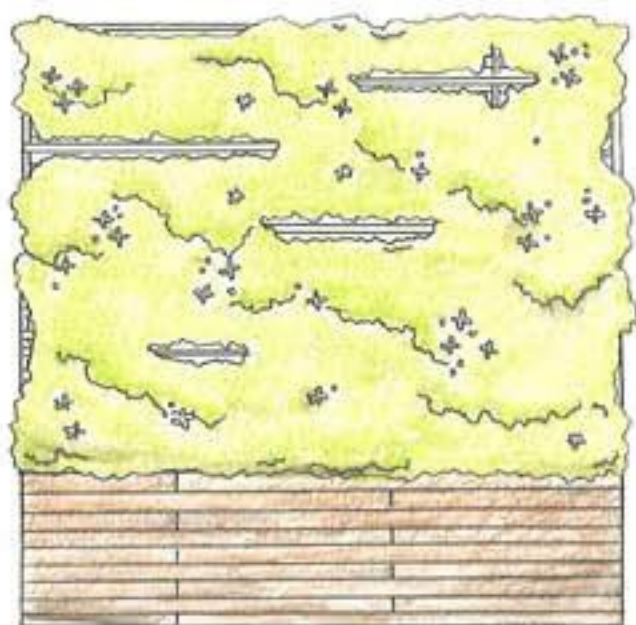
*Tulipa* 'West Point' och *Muscari* är lökar som inte har någon exakt placering utan kommer att sättas i framkant av rabatten så dem syns. De kommer att vara planterade i alunroten och nävan för när lökarna vissnar så täcks de snyggt av marktäckarna. Eftersom pärlhyacinten är väldigt låg 15-20 cm kommer den att stå precis i kanten medan tulpanen som är 50 cm kan stå lite längre in. Pärlhyacinten planteras 60 st med 5-10 cm mellanrum och tulpanen 60 st med 10-15 cm mellanrum.



0 50 1 50 2 1:25

Spaljé i tryckimpregnerat trä som är 2 m hög och 3 m bred. Grävs ner och för att bli stabil får man gjuta eller använda sig av jordankare.





1:25 0 50 1 50 2



1:25 0 50 1 50 2

E




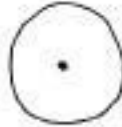


Spaljén med upphöjd rabatt kommer att byggas på uteplatsen för att skapa en växtvägg. Precis intill uteplatsen finns en entré in till huset som spaljén skymmer när man befinner sig på uteplatsen. Uteplatsen är stor och kan kännas tom därför blev det en upphöjd rabatt där det står klematis som får växa på en spalje som under växtsäsongen skärmar av uteplatsen och gör den mysigare. Den upphöjda rabatten blir en bänkyta på ena sidan mot uteplatsen där man kan sitta och njuta. På andra sidan blir det plats för klematis men även andra blommor som familjen kan välja fritt att plantera.

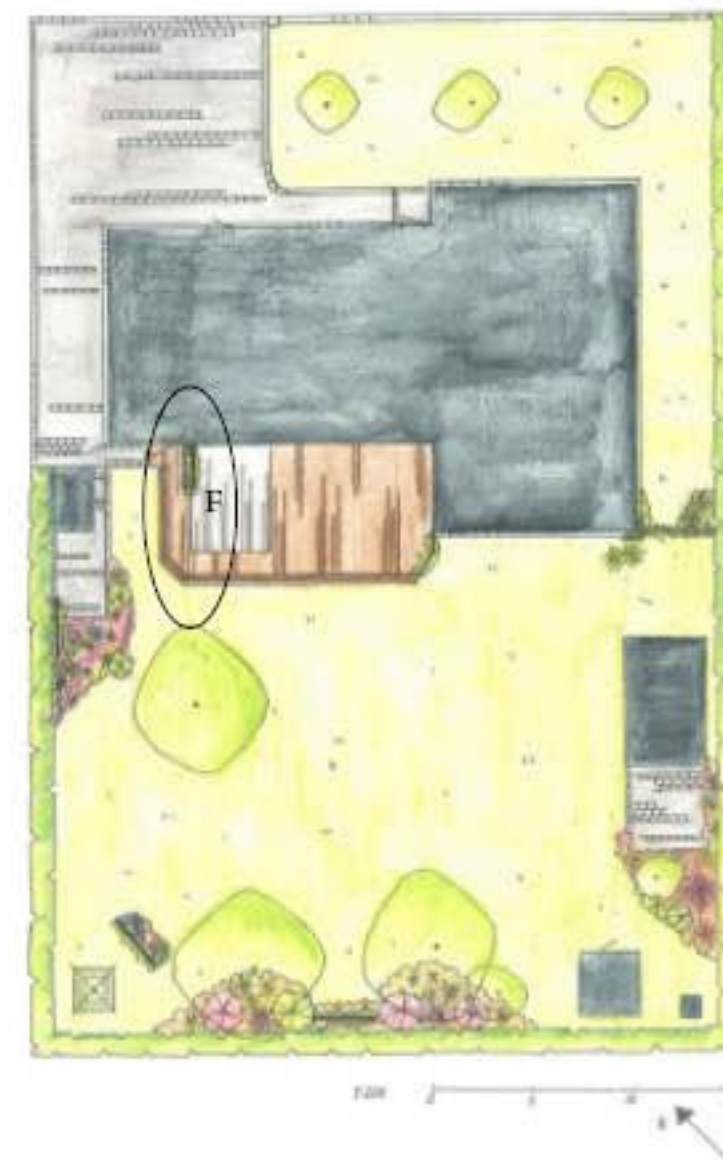


VÄXTFÖRTECKNING

K1 *Aristolochia macrophylla* - pipranka

K2 *Clematis vitalba* 'Paul Farges' ('Summer Snow') - klematis

-  Spaljé
-  Materialgräns
-  Växtgräns
-  Bef. växt
-  Växtförslag
-  Klätterväxt



På andra sidan på altanen finns redan en befintlig spalje där det planteras 4 st *aristolochia macrophylla* för att göra uteplatsen mer sluten och effektiv med växter.



**Tabell 2. Växtlista**

Förkortning	Vetenskapligt namn	svenskt namn	c/c	Kvalité	Antal
Buskar					
B1	<i>Buddleja davidii</i> NANHO BLUE	Syrenbuddleja NANHO BLUE		sol 80-100 co	2 st
B2	<i>Corylus avellana</i> `Contorta`	Ormhassel		80-100 co 20 l	1 st
B3	<i>Cotinus coggygria</i> `Royal Purple`	Rödbladig perukbuske		sol. 80-100 c13 l	1 st
B4	<i>Sambucus nigra</i> `Black Lace`	Blodfläder `Black Lace`		sol 80-100 co	2 st
Gräs					
G1	<i>Calamagrostis x acutiflora</i> `Karl Foerster`	Tuvrör	50 cm		14 st
G2	<i>Helictotrichon sempervirens</i>	Silverhavre	50 cm		28 st
G3	<i>Miscanthus sinensis</i> `Malepartus`	Glansmiskantus	50-100 cm		7 st
G4	<i>Stipa calamagrostis</i>	Silvergräs	40 cm		7 st
G5	<i>Stipa gigantea</i>	Jättejädergräs	75 cm		12 st
G6	<i>Stipa pulcherrima</i>	Litet fjädergräs	50 cm		18 st
Perenner					
P0	<i>Hosta</i> `Wide Brim`	Trädgårdsfunkia	40 cm		8 st
P1	<i>Heuchera</i> `Plum Pudding`	Alunrot	30 cm		122 st
P2	<i>Geranium x cantabrigense</i> `Cambridge`	Liten flocknäva	35 cm		124 st
P3	<i>Salvia nemorosa</i> `Caradonna`	Stäppsalia	35 cm		71 st
P4	<i>Stachys byzantina</i> `Big Ears`	Lammöron	35 cm		88 st
Klättrväxter					
K1	<i>Aristolochia macrophylla</i>	Pipranka		A-kval co 2 l	10 st
K2	<i>Clematis vitalba</i> `Paul Farges` (`Summer Snow`)	Klematis vitalba- gruppen		A-kval co 2 l	21 st
Lökar					
L1	<i>Allium</i> `Early Emperor`	Allium	20 cm		100 st
L2	<i>Crocoshmia x crocosmiiiflora</i> `George Davison`	Montbretia	15 cm		60 st
L3	<i>Crocoshmia</i> `lucifer`	Montbretia	15 cm		60 st
L4	<i>Lilium tsingtauense</i>	Lilja	30 cm		40 st
L5	<i>Muscari armeniacum</i>	Armenisk pärlhyacint	5-10 cm		60 st
L6	<i>Tulipa Fosteriana-Gruppen</i> `Orange Emperor`	Kejsartulpan	10-15 cm		60 st
L7	<i>Tulipa gesneriana</i> `West Point`	Liljetulpaner	10-15 cm		60 st
Bambu					
BA1	<i>Fargesia nitida</i>	Glansbambu			1 st
BA2	<i>Fargesia robusta</i>	Pandabambu			2 st

## Resultat

Litteraturstudien gav formation om hur ståndorten ser ut på Öland och hur den har varierat under de senaste åren. Genom litteraturstudien fick jag en tydligare bild av hur ståndorten ser ut och att den liknar den skånska ståndorten i miljön och andra förutsättningar som jorden.

Växtval påverkas av olika faktorer, exempelvis regn, sol och värme, för respektive ståndort men även jord kvalitén. Öland generellt är en mycket blåsig plats där jag förväntade mig att behöva jobba med växtval som skulle klara kraftig vind. Platsen visade sig inte vara utsatt för kraftig vind som leder till torka. Det gjorde att växtvalet och andra val kring gestaltningen blev enklare. Det är viktigt att ha en bas när det gäller gestaltningsförslag för att välja lämpliga växter som klarar platsen. Det går inte att förlita sig på fakta som kretsar runt hela Öland. Djupare platsanalys behövs där jordmån, skuggande partier och tomtens utsatthet för vind tas i beaktande.

Växternas hårdighet och krav har setts över. En tabell (se sid.8) har sammanställts för att enklare kunna välja ut växter anpassade för platsens ståndort. Andra växter från samma släkten som de i tabellen kan ha liknande naturlig ståndort och passa den aktuella platsen. När man går in djupare på en plats finns det flera faktorer så som regn och sol som kan påverka platsen på ett annorlunda sätt, där man får anpassa sig till ny information. Platsens ståndort ger en helhetsbild av Öland medan tomtens ståndort ger en bild av den valda ytan som i detta fall är tomten i Färjestaden.

## Gestaltningsförslag

Jag valde att göra ett gestaltningsförslag då det ger en handlingsplan som är enkel för kunden att förstå och använda.

Mitt gestaltningsförslag innehåller en illustration över hela ytan för att skapa en helhet för att sedan punktmässigt förklara delar av förslaget. Dessa områden har också fått en illustration för att på ett enkelt sätt förklara tanken för kunden. Till dessa illustrationer hör kortare förtydligande texter.

Gestaltningsförslaget är gjort för att passa tomtens ståndort och ta hänsyn till kundens önskemål. Förslaget har kvar den befintliga vegetationen som träd och buskar men även en ligusterhäck som går runt tomten. Häcken fick vara kvar då den är nysatt och frisk. Detta för att hålla ner kostnaderna och istället satsa på större rabatter.

Kunden var inte intresserad av fler träd men för att få en stabil och fin stomme med annat än perenner används buskar. Förslaget innehåller flera olika sorters buskar för att göra det mer spännande med olika bladverk och blomning. Utöver buskar är förslaget uppbyggt på mycket perenner som har olika blomningstider för att få en lång säsong men även fint bladverk.

Kunden hade flera olika favoritväxter, bland annat gräs som under vårt möte omtalades flera gånger. Gräs är ett stort släkte med stor variation i utseende och innehåller arter och sorter som är lättskötta med mindre krav. Jag valde därför att använda mig av flera sorters gräs i rabatterna för att få in den skira känslan mot buskar och perenner som är mer kompakta. Olika sorter gör att det blir längre säsong, varierat växtsätt och färg som bryter av mot resten av växterna. Valet av perenner blev olika sorters marktäckare och några utstickare. Det var för att få det mer spännande längre in i rabatterna bland gräset men även för att få en fin kant på rabatten. När det kommer till lökar har jag använt mig av olika tulpaner, pärlhyacint men även montbretia. Montbretia är en känsligare perenn som planteras som lök. Det finns några platser i trädgården där jag inte har valt att plantera montbretia. Det beror på att jag är osäker på hur denna växt klarar av de förutsättningar som ges där. På dessa platser använder jag mig istället av olika sorters tulpaner i kombination av marktäckare så att det inte blir bar mark.

Då kunden inte har mycket kunskap när det gäller växter och skötsel utan önskade lättskötta växter valde jag att skapa en skötsel förklaring som kunden kunde läsa längre fram då trädgården är färdig anlagd. Växtvalen är gjorda så att de ska trivas på platsen men även för att växterna är stabila och lätta att sköta. Genom att använda växter ur samma släkte i större partier och stor mängd blir skötseln lättare eftersom det inte är flera olika regler för att växterna ska må bra.

För att kunden inte ska ha problem med ogräs i framtiden har jag valt att arbeta med mycket marktäckare och växter, som blir breda efter några år och kommer att täcka bar jord. Det kommer att finnas bar jord vid planteringstillfället då växterna inte växt till sin beräknade storlek enligt planteringsplanens mått.

Planteringsplanen är beräknad på växternas slutliga storlek och vid plantering kommer rabatten att se lite tråkig ut till en början men när växterna väl har etablerat sig och växt till sig kommer de att täcka jorden. När rabatten är sluten minskar mängden ogräs men kräver fortfarande rensning och underhåll.

Alla illustrationer och snitt på områdesindelningarna är ritade efter växtens etablerade storlek och enligt mina beräkningar kommer det att ta upp till två år innan de kommer att likna skisserna i förslaget.

Byggnader som attefallshus har kunden planerat att bygga på tomten och för att de ska passa in och bli en helhet med rabatterna ritas de med. Hur de olika byggnaderna är placerade beror på kundens önskemål, väderstrecken och vad jag har tänkt runt användningsområde. Attefallshuset har fått sin placering för att få bort insyn från framsidan samt att bevara stora gräsytor som används till aktivitet genom att placera huset i kanten av tomten. När det kommer till placering av rabatt och uteplats har jag valt att lägga ytan på sidan om huset istället för att placera den framför. Det gjorde jag för att behålla mycket av den stora gräsytan men även för att bevara ljusinsläpp och utsikten från insidan. Genom att ha uteplatsen på sidan av huset blir det en lugnare och en mer sluten plats. Det kommer också att bli mer vindskyddat, få mycket sol, bli mer rumsligt och slutet där det inte stör barnens aktivitet.

Jag valde att placera cykelförrådets vid entrén eftersom det kommer användas flitigt. Ytan är smal, leder mot baksidan och entrén och blir en naturlig plats när kunden kommer hem och ska ställa ifrån sig cykeln. Intill cykelförrådet placerade jag grillplatsen som är intill kanten men nära huset och uteplatsen. Placeringen av grillytan är tänkt att vara nära husets uteplats för att kunden ska kunna använda området vid sociala umgängen. Grillytan ger även plats för en mindre matgrupp där det ska finnas möjlighet att sitta ett mindre sällskap. Ytans användningsområde är tänkt för att kunna laga mat, umgås och ha en fin omgivning att sitta i. Platsen ska ligga nära den stora uteplatsen vid huset men även kännas som en sluten plats att kunna vara på.

Tomtens olika områden skiljer sig mot varandra och varierar lite i storlek, växtval och färg. Ytan vid grillplatsen har jag valt att göra mer åt det silvriga och lila hållet eftersom jag tycker att de färgerna förmedlar sommar och värme. Jag tror att detta är en plats som kommer att användas mest under sommartid. Om kunden skulle vilja utveckla användningsområdet kan man använda sig av krukor och plantera kryddor i som kan vara trevligt till matlagningen eller middagen. När det kommer till vårflor har jag valt att jobba med blå pärlhyacinter och gula tulpaner för att få platsen fin att vara på tidigt på säsongen.

Buskageområdet har fått en bas med buskar men även många olika sorters gräs och perenner. Den här rabatten är framför allt till för att minska insyn från grannar men även för att göra trädgården spännande. Buskaget blir en stadig grund som kommer att fungera som vindskydd åt de växterna

som planteras framför och som en grön/röd vägg som är fin längre tid på året. De olika gräsen gör det mer spännande och skapar en kontrast som bryter mot buskarna.

I rabatten kommer det att finnas olika perenner i utstickande färg som lila för att göra det livfullt och med en kant av marktäckare. Tidig vår kommer det att sticka upp lökar som allium och tulpaner för att förlänga säsongen.

Området kring attefallshuset är byggt på befintligt vegetation som fick ingå i den planerade rabatten och omges av flera olika sorters gräs och perenner. Det blir en lägre plantering än buskaget men som kommer att omges av hus och häck som gör det mer slutet. I rabatten blir det utstickande och färgglada perenner med en marktäckande kant mot den stenlagda ytan. Tidig vår kommer det att sticka upp allium och liljor för att förlänga säsongen.

Alla rabatter kommer att vara i marknivå för att hålla nere kostnaderna och underlätta gräsklippningen. Genom att inte bygga upp rabatterna kan man hålla en snygg kant där växterna får hänga över gräsmattan men där man ska kunna klippa gräset utan att behöva akta sig för hårt material eller få klippa det gräs som blir intill det hårda materialet för hand. För att underlätta rensning längre in i de stora rabatterna kommer det att finnas trampstenar att stå på som inte är irriterande i planerna eftersom det är tänkt att de inte ska synas. För att kunden lättare ska kunna läsa av planeringsplanerna är perennerna markerade i olika färger för att skapa en överblick och för att kunden ska kunna se uppprepningarna av de olika växterna.

## Skötsel av några utvalda karaktärsväxter

Nedanstående information om skötsel är från Hansson och Hansson (2007). De olika sorterna som nämns i texten är valda utifrån färg, form och blomningstid och som jag anser borde passa den tomt som jag har valt i detta arbete.

**Allium** är fleråriga örter med lök som är en härdig och ett lättodlat släkte.

*Allium 'Early Emperor'* blommar i maj-juni och blir 60-75 cm hög. Det är en tidigblommande, slank och reslig sort. Den här sorten får runda blomställningar i lila/rosa med vita ståndare. Lökarna planteras på hösten, på ett 15 cm djup och där avståndet bör vara minst 20 cm emellan c/c. Låt lökarna vissna ner av sig själv. När löken vissnat ner kan man klippa bort den gamla blomställningen men låta bladen vara kvar och det gäller även resterande lökväxter.

**Crocsmia** är perenner med stamknöl och planteras i maj. *Crocsmia* behöver ha ett lager med humusblandad jord, i ett varmt och soligt läge. När det finns risk för en kallare vinter än vanligt behöver lökarna vinterförvaras, torrt, mörkt och svalt. Annars kan man vintertäcka med halm och granris. Sorten *'George Davison'* är en mycket odlingsvärd robust sort som blir orangeröd 50-70 cm hög. Den blommar i juli-sept och planteras med ett avstånd på 15 cm emellan. Sorten *'Lucifer'* är en belönad odlingsvärd hybrid som blir 80-90 cm hög med glödande tomatröda blommor. Den blommar i juli-sept och planteras med ett avstånd på 15 cm emellan.

**Lilium** ett stort släkte med stor variation inom odlingskraven. *Lilium tsingtauense* är en näpen lilja som anses lättodlad i neutral till svagt sur och väl-dränerad trädgårdsjord. Löken är vit, liten och brett äggrund och ska planteras 10-15 cm djupt med 30 cm avstånd emellan. Liljan är orange 45-90 cm hög och blommar i juli.

**Muscari** är en flerårig ört med en liten lök där blomställningen är tunn och bladlös. *Muscari armeniacum* är en lättodlad och belönad art med klocklik klarblå blomma. Den blommar i april-maj och blir 15-20 cm hög och den vill stå soligt. Löken planteras på hösten med ett planteringsdjup på 10 cm.

**Tulipa** är lättodlade om de planteras i väl-dränerad god trädgårdsjord på soligt och vindskyddat läge. Tulpaner planteras på hösten och djupet varierar beroende på lök men snittet är 3 gånger sin egen storlek. *Tulipa 'Orange Emperor'* utsidan är morotsfärgad, insidan orange med ljusgul botten

och svarta ståndarknappar. Den kan bli 40 cm hög, och blommor i april- juli vill ha sol.

Lökarna bör planteras med 10-15 cm mellanrum. *Tulipa `West Point`* primulgul är doftande och blir ca 50 cm hög.

Den blommor maj- juni och vill stå i sol och planteras med 10-15 cm mellanrum. Alla lökar ovan vill delas vid förökning eller genom frö.

*Calamagrostis* är ett gräs som används flitigt. Gräset växer upprätt med höga raka vippor i täta tuvor. Det är ett tidigt gräs med fina höstfärger och vackert vintervärde. När det börjar bli vår klipper man ner plantan ca 5 cm ovan jord och vid förökning delar man plantan eller förökar med frön. Sorten *`Karl Foerster`* är mycket odlingsvärd med stadigt växtsätt. Den får ett rödaktiga ax som senare blir halmgula.

*Helictotrichon sempervirens* tillhör ett av de bästa blågröna gräsen som älskar sol och torra lägen. Blommor i små halmfärgade ax i juni-juli. Torkat gräs klipps bort under tidig vår vid behov.

*Miscanthus sinensis `Malepartus`* är ett vanligt odlat släkte som är tuvbildande med uppräta strån och pyramidformade vippor. Vinröda och silverskimrande vippor som får en fin höstfärg. Den klipps ner under tidig vår ca 5 cm ovan jord. Arten sprider sig med rhizomer. Spridningen begränsas med hjälp av rot/rhizomspärr som man gräver ner en bit runt om växten. Spärren, som är en sorts kant, hindrar växten att skicka iväg rötterna åt sidan. På så sätt hindrar det växten att sprida sig och ta över i rabatten.

*Stipa* är ett problemfritt släkte som förökar sig med frö eller delning under våren. Sorten *calamagrostis* blommor mellan juni-nov blir ca 70 cm hög och 110 cm bred med vippor. Den vill stå i sol till halvsugga där vipporna från början är silverskimrande men sedan övergår till ljusgula. *Stipa gigantea* blommor i juni och vill stå i sol.

Sorten är ca 40 m hög och 150 cm bred med vippor. Det är ett vackert och stadigt prydnadsgräs som blommor tidigt på sommaren.

*Stipa pulcherrima* blommor juni-juli och får en höjd på 20-40 cm, men med vippa 80 cm. De här gräsen kan klippas ner och nedvissnande vippor tas bort under tidig vår.

När det gäller perenner kan man klippa ner överblommande, gamla, torra blomställningar tidigare om man tycker att de skräpar ner. Vissna blomställningar kan med fördel sparas till våren eftersom de har fint vintervärde samt för att kunna samla in frön. När växten har blommat över tidigt på sommaren kan man klippa bort den vissna blomman för att få fortsatt blomning. Perennerna trivs bäst av att omplanteras var tredje år och kan förökas genom delning på våren eller hösten.

För att hålla perennerna snygga och starka behöver ett lager med mull läggas på som kan göras tidig vår för att ge ny energi (Hansson och Hansson, 2007).

## Diskussion

Mina frågeställningar:

Hur är den Öländska ståndorten?

Vilka växter fungerar bra?

Hur kan en Öländsk trädgård gestaltas utifrån kundens önskemål och ståndortens krav?

Litteraturstudien gav mig en tydligare bild av den öländska ståndorten och hur den varierar där en de platser blir mycket utsatta för varierande väder och bör klara av blöta till torra under en kort period. Vissa växter på Öland är anpassade för ståndorten som t.ex. på alvaret. Platsen har bättre förutsättningar än vad den öländska ståndorten har generellt därför kunde jag inte använda mig helt av litteraturstudien utan fick använda mig mer av platsanalysen när det kom till växtval och utformning av tomten. Men av litteraturen fick jag en tydlig bild av nederbörd och andra viktiga faktorer som gäller hela området vid platsen.

När man går närmare in på platser och orter där befolkningen bor utskiljer sig miljön inte lika mycket utan där de största variationerna är brukas vanligtvis av djur, odling eller är naturreservat.

Området jag valt att jobba med är gammal åkermark och resulterade efter jordprov som mycket bra trädgårdsjord.

Efter besöket och jordproverna blev resultatet att platsen jag valt att jobba med inte är den omtalade "Öländska ståndorten" som kan bli mycket torr till mycket blöt enligt litteraturstudien utan en bra trädgårdsjord med många möjligheter.

Gestaltningen är ett alternativ som även skulle kunna fungera på andra orter i Sverige med liknande förhållanden och bra trädgårdsjord som t.ex. Skåne.

Efter jag läst litteraturen påbörjades en undersökning av växter som klarar av torra, sämre jordar och delvis mycket nederbörd. När jordanalysen och platsbesöket var gjort ändrades växtundersökning till material som var med anpassat för den där platsen och inte hela Ölands ståndort.

Växtmaterialet var från början begränsat för de tuffa ståndorterna på Öland men utökades snabbt anpassat för bra trädgårdsjord som var det aktuella för den här gestaltningen.



Växterna som fungerar bra för den här ståndorten var många och gjorde att gestaltningen lättare kunde anpassas till kundens önskemål.

#### Slutreflektion:

Jag har lärt mig mycket om Öland som helhet, att områdena där befolkningen bor oftast är de bra markerna. Platserna på Öland som sticker ut, är annorlunda till resten av Sverige används till bete eller är skyddat som naturreservat.

Om jag skulle fortsätta det här arbetet skulle jag valt att även gestalta en plats där ståndorten varierar mer och jämfört platserna med olika ståndorter. Där den andra ståndorten skulle vara betydligt mer utsatt av det jag läst i litteraturen med torr sommar och blöt höst för att få olika delar att jämföra även se hur växtvalet sett ut med andra krav.

## Referenser

Björn Widén (2008a) Bladet 1:1 Narayana Press, Denmark

Björn Widen (2008b) Ytstrukturer 1:1 Denmark, Narayana Press

Hallbergs plantskola (2013) Perenner, gräs och ormbunkar. Nossebro, Rydins Tryckeri.

Hansson och Hansson (2007) *Perenner* 3 upplagor. Italien, Norstedts Förlagsgrupp AB.

Länsstyrelsen Kalmar län (2014). *Geologi på Öland*  
<http://www.lansstyrelsen.se/kalmar/sv/om-lansstyrelsen/om-lanet/fakta-kalmar-lan/lanets-natur/natur-och-kultur-pa-oland/Pages/geologi.aspx> [2015-02-02]

Naturskyddsföreningen Öland (2014). Alvar  
<http://oland.naturskyddsforeningen.se/olands-natur-2/alvaren/> [2015-02-02]

SMHI (2014a). *Nederbörd* <http://www.smhi.se/klimatdata/meteorologi/nederbord>  
[2015-02-03]

SMHI (2014b). *Moln* <http://www.smhi.se/klimatdata/meteorologi/moln>  
[2015-02-03]

SMHI (2014c). *Månadens väder och vatten*  
<http://www.smhi.se/klimatdata/manadens-vader-och-vatten/sverige?page=1&query=&filter=Meteorologi> [2015-02-03]

SMHI (2015). *Temperatur*  
<http://www.smhi.se/klimatdata/meteorologi/temperatur>  
[2015-02-03]

Stålfelt M.G (1960) *Ståndort och växtsamhälle*. Stockholm, P. A. Norstedt & Söner

Mörbylånga kommun (2015). <http://www.morbylanga.se/Miljo-Boende/Vatten-och-avlopp/Hardhetsgrad-och-PH-varde/>

Plantarum (2014) <http://plantarum.slu.se> [2015-02-17]

Foto av Öland (2016) [http://olandskulturarv.ltkalmar.se/kort\\_fakta.htm](http://olandskulturarv.ltkalmar.se/kort_fakta.htm)

Samtliga foton är tagna av författaren. Samtliga illustrationer är gjorda av författaren.