



**Ökar en sommarkurs för tjejer jämställdhet vid
högre skogliga utbildningar?**

- -En undersökning av deltagare i kursen Tjejer & skog

*Does a summer course for girls lead to higher equality in
higher education in forestry?*

-A survey of participants in the course Girls & forest

Joshua Johansson och Jimmie Klum



Kandidatarbeten i Skogsvetenskap

Fakulteten för skogsvetenskap,
Sveriges lantbruksuniversitet

Enhet/Unit	Institutionen för skogens ekologi och skötsel Department of Forest Ecology and Management
Författare/Author	Joshua Johansson och Jimmie Klum
Titel, Sv	Ökar en sommarkurs för tjejer jämställdhet vid högre skogliga utbildningar? - -En undersökning av deltagare i kursen Tjejer & skog Titel
Titel, Eng	<i>Does a summer course for girls lead to higher equality in higher education in forestry?</i> <i>-A survey of participants in the course Girls & forest Title</i>
Nyckelord/ Keywords	SLU, skog, enkät, kurs, skogssektorn, genus / <i>SLU, forest, questionnaire, course, the forest sector, gender</i> Gun Lidestav, SLU, Inst för skoglig resurshushållning
Handledare/Supervisor	Bitr handledare: Elias Andersson, SLU, Inst för skoglig resurshushållning
Examinator/Examiner	Tommy Mörling Institutionen för skogens ekologi och skötsel/ Department of Forest Ecology and Management
Kurstitel/Course	Kandidatarbete i skogsvetenskap Bachelor Degree in Forest Science
Kurskod	EX0592
Program	Jägmästarprogrammet
Omfattning på arbetet/	15 hp
Nivå och fördjupning på arbetet	G2E
Utgivningsort	Umeå
Utgivningsår	2015

Förord

Detta kandidatarbete är ett resultat av en enkätundersökning vars syfte var att undersöka kursen Tjejer & skog. Undersökningen strävade efter att undersöka hur kursen bidragit till att fler tjejer med varierande skoglig bakgrund sökt till högre utbildningar inom skog. Omfattningen av detta kandidatarbete är 15 högskolepoäng och är en del av utbildningen vid jägmästarprogrammet vid SLU i Umeå

Vi vill tacka våra handledare Gun Lidestav och Elias Andersson, Institutionen för skoglig resurshushållning. Vi vill även tacka Börje Börjesson för information om kursen och dess upplägg. Ett stort tack går även till de deltagare som valde att svara på enkäten som legat till grund för vår studie. Till sist vill vi tacka övriga inblandade.

Sammanfattning

Skogsbruket har traditionellt varit mansdominerat och även idag märks tydliga skillnader mellan mäns och kvinnors förutsättningar och möjligheter inom skogssektorn. För att öka unga tjejjers intresse för skog och locka dem att söka en högre utbildning inom skog och/eller arbeta inom skogssektorn anordnas det sedan 2009 en sommarkurs för tjejer i Skinnskatteberg. Initiativet till kursen togs av elever på Skogsmästarskolan och sedan 2010 har SLU anordnat och finansierat kursen. Utvärderingar har genomförts efter varje kurstillfälle men däremot ingen övergripande undersökning av deltagarnas bakgrund, uppfattning av kursen och hur kursen påverkat deras uppfattning av skogen och skogsbruket. Arbetet har bestått av en enkätundersökning av deltagare i kursen mellan åren 2009-2014.

Undersökningen syftade till att utvärdera kursens upplägg, innehåll och genomförande och hur den bidragit till en högre jämställdhet vid högre skogliga utbildningar och/eller inom skogssektorn. Vikten har legat på hur många tjejer och med vilken varierande skoglig bakgrund som sökt högre utbildning inom skog efter att ha gått kursen.

Undersökningen gjordes våren 2015 och utvärderingen baserades på webb-enkät svar från 65 deltagare i kursen mellan åren 2009-2014 samt kursutvärderingar, rapporter och intervjuer med nyckelpersoner för kursen. Datat sammanställdes och analyserades i MiniTab. Enkäten hade inslag av både kvantitativ och kvalitativ karaktär.

Kursen är överlag väldigt uppskattad av deltagarna. En tredjedel av deltagarna har starkt skoglig bakgrund och majoriteten av deltagarna har sedan tidigare skoglig erfarenhet och/eller skogligt intresse. Kursen annonseras till största del i skogstidningar och på SLUs hemsida och når därför inte tjejer utan skoglig bakgrund. Då kursen till stor del endast når deltagare med skoglig bakgrund (mer än bara ett intresse att lära sig mer om skog) fungerar kursen främst som en informerande kurs om skogliga utbildningar och arbete inom skogssektorn. Därmed stärker kursen i de flesta fall endast den enskilde deltagarens beslut att endera söka eller inte söka en högre utbildning inom skog.

Nyckelord: SLU, skog, enkät, kurs, skogssektorn, genus

Summary

Forestry has traditionally been male-dominated and even today there are distinct differences between the opportunities and prerequisite of men and women. To increase young girls' interest in forest and entice them to seek a higher education in forestry and/or work in the forestry sector a summer course for girls has been held since 2009 in Skinnskatteberg. The initiative for the course was taken by students at Skogsmästarskolan and since 2010, SLU has organized and financed the course. Evaluations have been made after each course, but no extensive survey of the participants' background, perception of the course and how the course affected their perceptions of forests and forestry has been made. The work consisted of a survey of participants between the years 2009-2014.

The study aimed to evaluate the course content and advertising, and the courses role in increasing gender equality in higher education in forestry and/or the forest sector. The study's focus was on how many girls with varying forest background who sought higher education in forestry after participating in the course.

The study was conducted in the spring of 2015 and the evaluation was based on the web-survey responses from 65 participants between the years 2009-2014 and course evaluations, reports, and interviews with key persons for the course. The data were compiled and analyzed in Minitab. The questionnaire had questions with both quantitative and qualitative elements.

The course is generally highly appreciated by the participants. A third of the total amount of participants has a strong forest background. The majority of participants have forest experience and/or forest interest. The course is advertised mostly in forest newspapers and on SLU's website and therefore does not reach girls without forest background. The participants have mainly some kind of forest background (more than just an interest to learn more about forests and forestry) and the course is therefore mainly an informative course about forest education and work within the forest sector. The course, in most cases, only strengthen the individual participant's decision to seek a higher education in forestry or not to seek a higher education in forestry.

Keywords: SLU, forest, questionnaire, course, the forest sector, gender

1. INLEDNING	4
1.1. Bakgrund	4
1.2. Sommarkursen Tjejer & skog	5
1.3. Kvalitativa och kvantitativa metoder	5
1.4. Syfte	6
1.5. Frågeställningar	6
2. MATERIAL OCH METODER	7
2.1. Intervju med kursansvarig	7
2.2. Framställning av frågeformulär	7
2.3. Respondenter	7
2.4. Sammanställning och analys	8
2.5. Material	8
3. RESULTAT	9
3.1. Kursinnehåll och genomförande	9
3.2. Deltagarnas bakgrund	10
3.3. Deltagarnas syn på kursen Tjejer & skog	12
3.5. Sammanfattning av resultat	19
4. DISKUSSION	20
4.1. Metoddiskussion	20
4.2. Resultatdiskussion	20
4.3. Slutsatser	22
5. REFERENSER	24
 BILAGOR	 29

1. INLEDNING

1.1. Bakgrund

Skogsbruket har traditionellt varit mansdominerat. Även idag märks tydliga skillnader mellan könen (Skogsstyrelsen 2014; Lidestav & Sjölander 2007) och kvinnors rättigheter och möjligheter inom skogsnäringen är i praktiken inte detsamma som mäns. Detta påtalas bl.a. i en rapport från ett s.k. Team of Specialists inom UNECE/FAO (Lidestav 2006). Som ett resultat av målsättningen att jämställdhetsintegrera alla sektorer i samhället har Landsbygdsdepartementet tillsammans med representanter för skogssektorn utvecklat en jämställdhetsstrategi för skogsbrukssektorn. Visionen är att *”kvinnor och män ska ha lika förutsättningar, rättigheter och möjligheter att arbeta inom skogsbrukssektorn samt vara aktiva skogsägare”*. Jämställdhetsarbetet inom skogsbrukssektorn delas in i tre fokusområden: *Utbildning, Arbetsliv* och *Enskilt skogsägande*. (Landsbygdsdepartementet 2011). Inom fokusområdet *utbildning* ryms både skogliga gymnasiala och skogliga eftergymnasiala utbildningar. Jämställdhetsintegrering på utbildningar sker med jämställdhetsarbete inom utbildningen och genom att visa sig attraktiva för kvinnliga sökanden. Sveriges Lantbruksuniversitet (SLU) är inom ramen för jämställdhetsstrategin delaktig i åtgärder för att skogliga utbildningar ska vara attraktiva att söka och verka inom för både män och kvinnor. Vid doktor- och professortjänster vid högre utbildningar i Sverige har historiskt män varit överrepresenterade och än idag är det stora skillnader mellan könen (Lindberg et. al, 2011). En teori för att förklara skillnaderna är en ”eftersläpningseffekt” där kvinnor hamnat efter män dels på grund av tidigare regler och begränsningar men även egna personliga val. En annan teori är att sociala strukturer i den mansdominerade akademiska världen direkt eller indirekt diskriminerar och begränsar möjligheten för kvinnor att verka (Lindberg et. al, 2011; Davies & Guppy, 1997; Judge 1998). SLU jobbar aktivt med att öka jämställdhets- och genuskompetensen bland lärare, studenter, handledare, forskare och nyckelpersoner inom utbildningen (Wickman et. al. 2013). Utöver jämställdhetsarbetet på utbildningen är ett annat viktigt steg att rekrytera kvinnor till skogliga utbildningar och i förlängningen arbete inom skogssektorn. Det är viktigt att tidigt få unga flickor och pojkar intresserade av skogens alla värden och tydliggöra de möjligheter till utbildning och arbete som finns inom sektorn. Att hålla ett jämställdhetsperspektiv i alla utbildningssteg är en förutsättning för dessas attraktionskraft i förhållande till kvinnor (Lidestav & Andersson 2014). Att arbeta med jämställdhetsfrågan och implementera ett genustänk inom hela skogssektorn är en förutsättning för en ökad jämställdhet (Lidestav 2006). Utöver ett generellt jämställdhetsarbete görs punktinsatser för att öka antalet kvinnor inom skogssektorn. En strategi att locka unga tjejer och bredda rekryteringsbasen till skogligt inriktade gymnasieutbildningar och högre skogliga utbildningar är att anordna sommarkurser speciellt inriktade mot unga tjejer.

Liknande punktinsatser görs även vid andra utbildningar, exempelvis vid Luleå tekniska universitet där en sommarkurs för tjejer i gymnasial ålder årligen hålls för att öka tjejers intresse för teknik och i förlängningen öka antalet kvinnliga studenter vid tekniska utbildningar (Wikberg-Nilsson 2008). Uppföljningarna för liknande punktinsatser är dock bristfälliga och dess effekter på utbildningarna outredda (Heikkilä & Häyrén Weinestål 2009).

Majoriteten av sökanden till högre utbildningar inom skog har redan en skoglig bakgrund och släktingar inom skogssektorn. De flesta bor även på landsbygden och har åtminstone en förälder som har högskoleutbildning (Stenhag 2013). Mellan åren 2009-2014 syns ingen trend av att fler kvinnor sökt till Jägmästarprogrammet. Däremot under samma år syns en tydlig trend att fler kvinnor sökt till Skogsmästarprogrammet (Universitets- och högskolerådet 2015).

1.2. Sommarkursen Tjejer & skog

Kursen Tjejer & skog hålls årligen vid Skogsmästarskolan i Skinnskatteberg. Under fyra dagar får tjejer med varierande skoglig bakgrund från hela Sverige umgås, lyssna på föreläsningar och följa med på exkursioner om skogen och skogsbruk. Kursansvariga har aldrig nekat någon deltagare på grund av ålder eller antal deltagare. Kursen riktar sig mot yngre kvinnor, i första hand tjejer som ska börja gymnasiet eller redan går på gymnasiet. Innehållet i kursen är på grundläggande nivå och inga förkunskaper krävs. Genom att ha till största del kvinnliga handledare från de två högre skogliga utbildningar som SLU erbjuder (skogsmästare och jägmästare) och kvinnliga föreläsare från skogssektorn vill man inspirera unga tjejer att utbilda sig och arbeta inom skogssektorn. Fokus i kursen ligger på att man vill visa på möjligheterna inom skogen och ge deltagarna kvinnliga förebilder. Varje år bjuds föreläsare in för att berätta om sin bakgrund och vad de arbetar med. I kursen får deltagarna även information om vilka utbildningsmöjligheter inom skogen som finns (pers. kom. Börje Börjesson 2015-03-03; Kursplan & utvärdering av kurs 2012, 2013 & 2014).

Fokus i kursen Tjejer & skog har legat på rekrytera kvinnor till högre utbildningar inom skog att visa på behovet av att öka jämställdheten inom skogssektorn. Även kvinnor utan eller med begränsad tidigare erfarenhet av skog och skogsbruk uppmuntras att vidareutbilda sig skogligt. Kursens innehåll har årligen utvärderats av deltagarna vid kursavslutning och omdömena har överlag varit mycket positiva. Någon uppföljning eller utvärdering över hur många deltagare som sedan valt en skoglig utbildning eller arbete inom skog har dock inte gjorts (pers. kom. Börje Börjesson 2015-03-03).

1.3. Kvalitativa och kvantitativa metoder

En samhällsvetenskaplig metod är det redskap som används för att svara på en frågeställning och få ny kunskap. Kvalitativa och kvantitativa metoder skiljer sig vid vilket sätt problemet, frågeställningen, angrips och hur informationen samlas in och analyseras (Holme & Krohn Solvang 1997).

Vid kvalitativ metod undersöks problemställningen mer djupgående och via en förståelse av problemets komplexitet kan det sättas in i ett sammanhang. Metoden kännetecknas av forskarens tolkningar av helheten och resultatet bör/kan oftast inte omvandlas i siffror. Kvalitativ undersökning kan exempelvis utföras som en personlig intervju. Forskaren bör då se till att varje delområde av frågeställningen berörs utan direkta frågor då det är undersökningsdeltagarens egen uppfattning av frågeställningen som är av intresse. Deltagarna

är ofta i direkt kontakt med forskaren och av tids- och ekonomiska skäl måste oftast ett urval av undersökningsdeltagare ske.

Vid kvantitativ metod är sättet frågeställningen angrips strukturerat och formellt. Frågeställningen avgränsas till särskilt intressanta omständigheter och forskaren avgränsar tänkbara svar. På så sätt kan information jämföras mellan deltagare och analyseras med statistiska mätmetoder. Deltagarna behöver inte vara i direkt kontakt med forskaren och tydligt avgränsade svarsalternativ möjliggör större antal deltagare i undersökningen och en större mängd bearbetningsbar data (Holme & Krohn Solvang 1997; Trost 1993).

En kombination av användandet av kvalitativa och kvantitativa metoder är möjlig då det inte principiellt finns något konkurrensförhållande mellan metoderna, utan kan ses som komplement till varandra. För att veta på vilket sätt en frågeställning bör angripas kan man skilja på om man vill få ett totalperspektiv eller om man vill nå en djupare förståelse av problemet. I enkätundersökningar är det möjligt med en kombination av kvantitativa och kvalitativa frågor med tydligt strukturerade frågor med svarsalternativ och chans till fördjupning med fritext (Holme & Krohn Solvang 1997).

1.4. Syfte

Syftet med arbetet är att undersöka om kursen Tjejer & skogs upplägg, innehåll och genomförande bidragit till en högre jämställdhet och variation i bakgrund hos studenter vid högre skogliga utbildningar och/eller inom skogssektorn. Syftet har begränsats till två stycken övergripande frågeställningar. Men för att svara på de två frågeställningarna och förstå *varför* har en mängd delfrågeställningar behandlats. Enkätfrågorna strävade efter att vara omfattande och möjliggöra vidare uppföljning av kursen som endast kortfattat tas upp i detta arbete.

1.5. Frågeställningar

Har kursen Tjejer & skog lett till att fler tjejer sökt högre utbildningar/arbete inom skog?

Har kursen Tjejer & skog lett till att fler tjejer utan tidigare skoglig anknytning sökt högre utbildning inom skog?

2. MATERIAL OCH METODER

2.1. Intervju med kursansvarig

För att få en mer detaljerad bild av syftet med kursen och hur det är kopplat till kursens faktiska innehåll och genomförande utfördes en telefonintervju med Börje Börjesson, kursansvarig på SLU åren 2012-2015. Målet var att ta reda på om kursansvarigas syn på kursen överensstämde med deltagarnas samt att fördjupa sig i kursens bakgrund och uppbyggnad. Tidigare rapporter och samtal med kursledare gav en inblick i kursens innehåll.

2.2. Framställning av frågeformulär

Deltagarnas syn på kursen inhämtades via ett web-baserat frågeformulär. Web-enkäten utformades i Netigate som är ett webbaserat verktyg för att göra undersökningar. Frågeformuläret utformades utifrån frågeställningarna och baserades på tidigare kunskap och forskning inom ämnet. Målet var att skapa ett för frågeställningarna heltäckande frågeformulär där respondenten känner sig bidragande i undersökningen men utan att det skulle kännas betungande. Frågeformuläret skulle innehålla max 40 frågor. Det färdiga frågeformuläret innehöll 29 frågor. Frågeformuläret delades in i två delområden: *Bakgrund om respondenten* och *kursens inverkan på respondentens val av utbildning/yrke*. Till stor del innehöll frågorna svarsalternativ eller graderingsskalor för att underlätta svarshandling och möjliggöra statistiska analyser av datamaterialet. Vid vissa frågor lämnades möjlighet för respondenterna att själva utveckla sina svar. För att eliminera svårförståeliga formuleringar och övriga fel i frågeformuläret skickades det ut till en pilotgrupp bland kurskamrater i Jägmästarprogrammet vid Sveriges Lantbruksuniversitet i Umeå. Pilotgruppen hade inte gått kursen Tjejer & skog och kunde därför inte ge någon kritik gentemot innehållet i själva frågorna. För att på förhand kontrollera innehållet i frågorna togs kontakt med handledare och kursansvariga vid kursen Tjejer & skog.

Se bilaga för fullständigt frågeformulär.

2.3. Respondenter

Frågeformuläret skickades ut till samtliga personer med fullständiga kontaktuppgifter som deltagit i kursen tjejer & skog sedan kursen startades 2009. Totalt handlade det om 119 personer. Kontaktuppgifter togs fram genom deltagarlistor mellan 2009 och 2014 som kursansvariga haft tillgång till. Deltagarlistorna var i vissa fall ofullständiga utan kontaktuppgifter. Kompletterande kontaktuppgifter för dessa hittades via eniro.se. Ett bortfall förväntades där deltagare bytt mailadress eller telefonnummer eller på annat sätt varit okontaktbar. Vid kontakt informerades respondenterna om undersökningens syfte och att deltagande i undersökningen var frivillig och att all data behandlades anonymt. Ingen

personlig information utöver frågorna i frågeformuläret sparades om de personer som valde att delta i undersökningen.

2.4. Sammanställning och analys

Efter att enkätdata samlats in sammanställdes det i Excel och MiniTab. Därefter analyserades data med chi-två-test för att fastställa om det fanns signifikanta samband. Ett statistiskt signifikant samband innebär att sannolikheten är inom 95 % att nollhypotesen kan förkastas. Nollhypotesen är att två variabler *inte* har något samband med varandra. Fritextssvaren kategoriserades utifrån ett antal teman. Därefter analyserades data för att se hur kursen påverkat deltagarnas beslut att utbilda sig eller arbeta inom skogssektorn. Fokus låg på att undersöka hur tidigare skoglig erfarenhet, var deltagarna är uppväxta och deras intresse för skog påverkade deras uppfattning av kursen och i förlängningen deras beslut att utbilda sig/arbete inom den skogliga sektorn. Vid sammanställning av deltagarnas ålder antogs det att alla deltagare var födda 1 januari. Detta eftersom endast födelseår efterfrågats i enkäten.

2.5. Material

Materialiet bestod av web-enkät svar och intervjuer med nyckelpersoner för kursen. Enkäten skickades ut till 119 deltagare i kursen tjejer & skog mellan åren 2009 och 2014. Antal respondenter från varje år varierade (Tab. 1.). Av dessa 119 personer valde 65 stycken att delta i undersökningen. Svarefrekvensen var därmed 55 %.

3. RESULTAT

3.1. Kursinnehåll och genomförande

Kursens upplägg och innehåll är i stort sett samma varje år. Kursledare består av studenter vid jägmästar- och skogsmästarprogrammen. Kursledarna och kursansvariga träffas innan kursen och bestämmer kursens upplägg. Deltagarna bor under kursens gång i en lokal i närheten till Skogsmästarskolan. Boendet har 25 stycken rum, med möjlighet för deltagarna att bo två och två. Kursen har ingen övre gräns på antal deltagare och sedan kursstarten 2009 har ingen blivit nekad att delta i kursen. All mat och logi ingår i deltagaravgiften som är satt till 500 kr per deltagare. Kursen Tjejer & skog har inget eget konto utan ekonomihanteringen sköts av skogsfakulteten vid SLU i Umeå. SLU bidrar med 150 000 kr till kursen och samtidigt söks bidrag från sponsorer. Pengarna går främst till ledararvoden inklusive reseersättning, skatt och sociala avgifter, boende och mat. Resten läggs på annonsering, kursaktiviteter och förbrukningsvaror. Innehållet i kursen består av föreläsningar om skog och skogsbruk, information om skogliga utbildningar och arbetsmöjligheter och ger deltagarna en påtaglig syn på skogsbruket genom exkursioner. Kursen vill visa på hur bred skogssektorn är och vilka möjligheter till arbete som finns. Syftet med kursen är att få unga tjejer intresserade av skog och skogsbruk. Det finns inga förkunskapskrav och kunskapsnivån under kursen är därmed på basnivå. Föreläsare från olika delar av skogssektorn bjuds in varje år. För att inspirera deltagarna och fungera som förebilder är majoriteten av föreläsarna kvinnor. Förhoppningen från kursansvariga är att deltagarna efter avslutad kurs ska ha fått ett större intresse för skog och skogsbruk.

Annonseringen sker till största del genom skogstidningar eftersom det ofta sker kostnadsfritt. Kursen har även annonserats på gymnasieskolor, via lokaltidningar, lokalradio och på skogsmässor. På senare år har sociala medier såsom Facebook använts, men har haft svårt att nå ut till personer utanför skogsbranschen. Kursrapporter och utvärderingar från 2012 och framåt visar att användandet av Facebook inte ökat antalet deltagare vid kursen utan varit ett sätt för deltagare att få mer information om kursen när de redan anmält sig. Deltagarna har fått reda på att kursen finns till största delen genom ”mun-till-mun”, alltså att släktingar eller bekanta rekommenderat kursen.

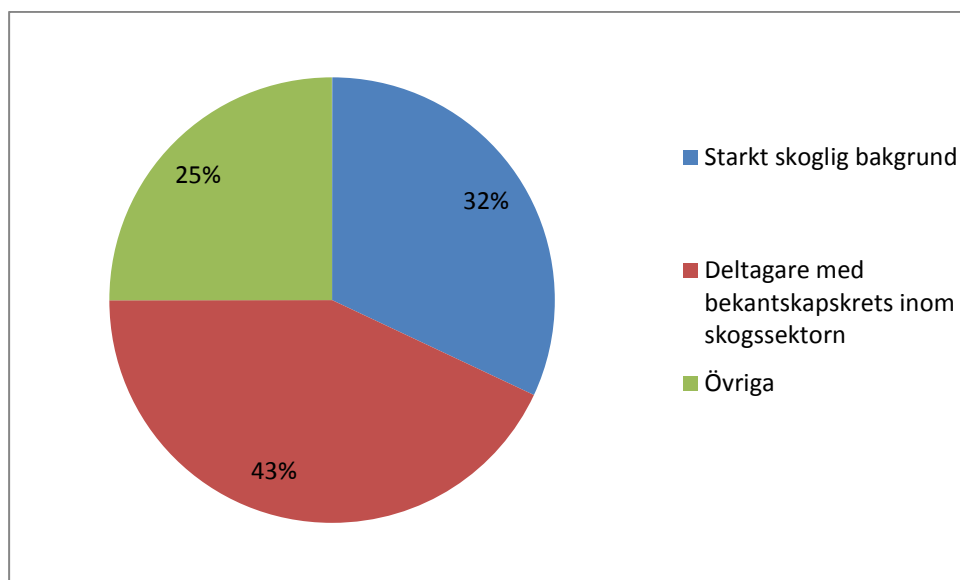
3.2. Deltagarnas bakgrund

Av de 65 personerna som valde att delta i undersökningen har 59 personer svarat på frågorna rörande ålder och skoglig bakgrund. Majoriteten av deltagarna har någon form av skoglig bakgrund. Av det totala antalet deltagare i undersökningen hade 32 % vad vi kan betrakta som en starkt skoglig bakgrund och angav att de hade *tidigare erfarenhet av skogsbruk, familj eller släkt som äger skog* samt *släkt eller bekanta med utbildning eller arbete inom skogssektorn* (Tab. 1). Alla tre kriterier behöver vara uppfyllda för att deltagarens bakgrund ska betraktas som starkt skoglig.

Tabell 1. Beskrivning av Tjejer & skog-deltagarnas bakgrund
Table 1. Description of Girls & forest-participants background

År deltagaren gick kursen	Antal medverkande i undersökningen	Median ålder	Deltagare med bakgrund från landsbygd	Deltagare med erfarenhet av skogsbruk	Familj eller släkt som äger skog	Deltagare med släkt eller bekanta med utbildning eller arbete inom skogssektorn	Deltagare med starkt skoglig bakgrund
2009	12	17 år	75 %	67 %	83 %	92 %	75 %
2010	5	18 år	60 %	20 %	100 %	80 %	40 %
2011	16	19 år	50 %	13 %	75 %	56 %	12,5 %
2012	4	18,5 år	100 %	25 %	100 %	75 %	25 %
2013	9	19 år	44 %	44 %	78 %	55 %	33 %
2014	13	19 år	46 %	31 %	69 %	77 %	30 %
2009-2014	59	18 år	59 %	36 %	80 %	75 %	32 %

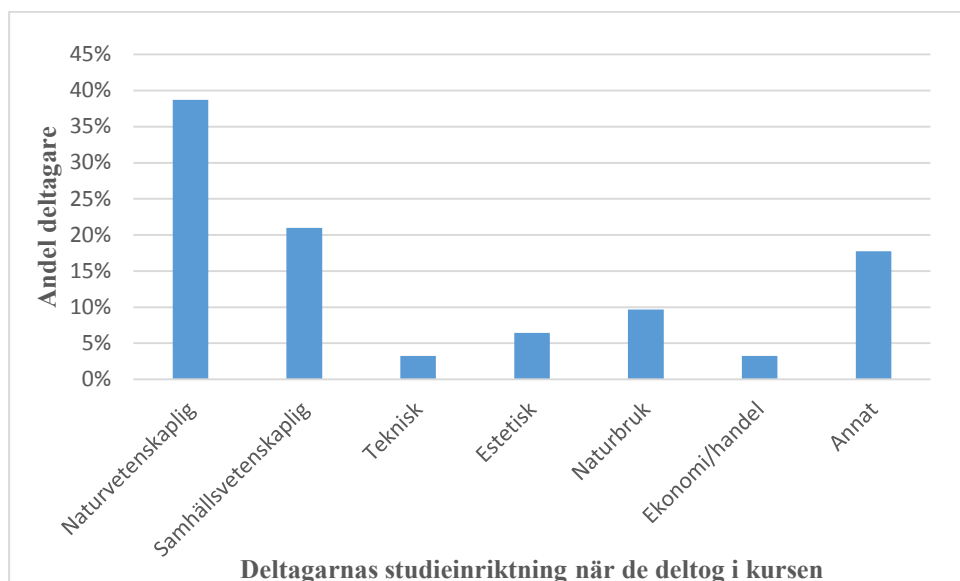
Deltagare med starkt skoglig bakgrund står för 32 % av deltagarna. 68 % har inte starkt skoglig bakgrund. 43 % av deltagarna utan starkt skoglig bakgrund anger ändå att de har släkt eller bekanta som endera går en skoglig utbildning eller jobbar inom skogssektorn, men uppfyller inte alla tre kriterier för att betraktas ha starkt skoglig bakgrund. (Fig. 1).



Figur 1. Beskrivning av deltagarna i kursen Tjejer & skog.

Figure 1. Description of the participants in the course Girls & forest.

Deltagarna läser främst naturvetenskapliga och samhällsvetenskapliga program på gymnasiet. I studieinriktningen *annat* inkluderas även deltagare som inte studerar (Fig. 2).

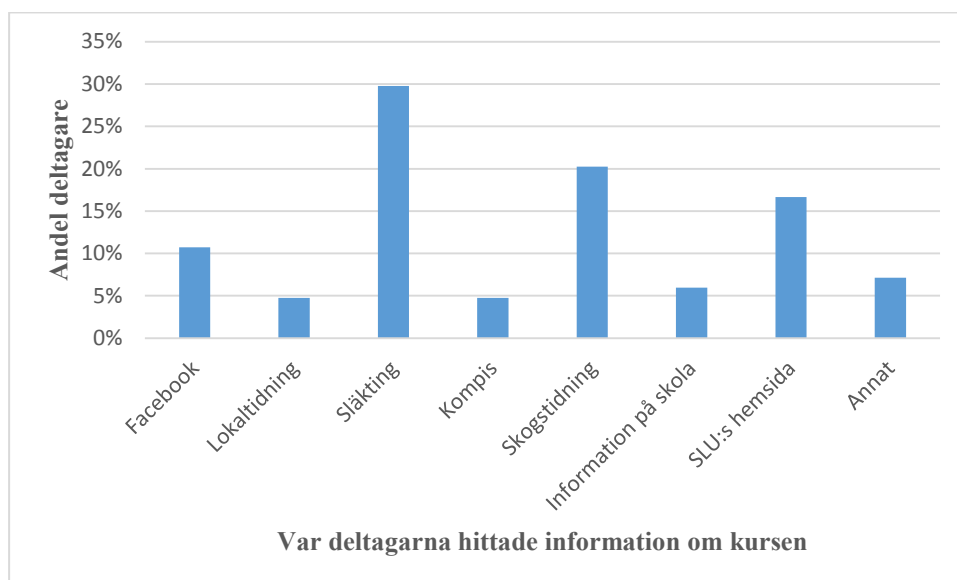


Figur 2. Deltagarnas studieinriktning när de deltog i kursen.

Figure 2. The participants field of study when they participated in the course.

3.3. Deltagarnas syn på kursen Tjejer & skog

Hur deltagarna fått reda på att kursen Tjejer & skog finns skiljer sig åt. En minoritet (11 %) av respondenterna angav att de aktivt sökte efter en sommarkurs med skoglig inriktning. De flesta deltagarna hittade information om kursen via en släkting eller via annons eller artikel i en skogstidning (Fig. 3).



Figur 3. Var deltagarna hittade information om kursen.

Figure 3. Where the participants found information about the course.

Förväntningarna på kursen handlade till största delen om information om möjligheter till vidareutbildning inom skogssektorn. Deltagarna ville ha detaljerad information om utbildningarnas innehåll och vad som skiljer utbildningarna åt. En förväntning var enligt en av deltagarna att:

”Få lära sig mer om de skogliga utbildningarna, vara utomhus mycket, träffa bra folk och lära sig mer om skogen.”

Många av deltagarna förväntade sig även att få höra om vad det fanns för jobbmöjligheter och vad en jägmästare och skogsmästare arbetar med. De ville höra hur arbetsmarknaden ser ut och vilka jobb som är aktuella efter en skoglig utbildning. De flesta deltagare angav att kursen överensstämde med deras förväntningar (Fig. 4). En av deltagarna hade förväntningen att:

”Det skulle vara mycket givande och att jag skulle rätta ut mina frågetecken om vad en skog/jägmästare arbetar med.”



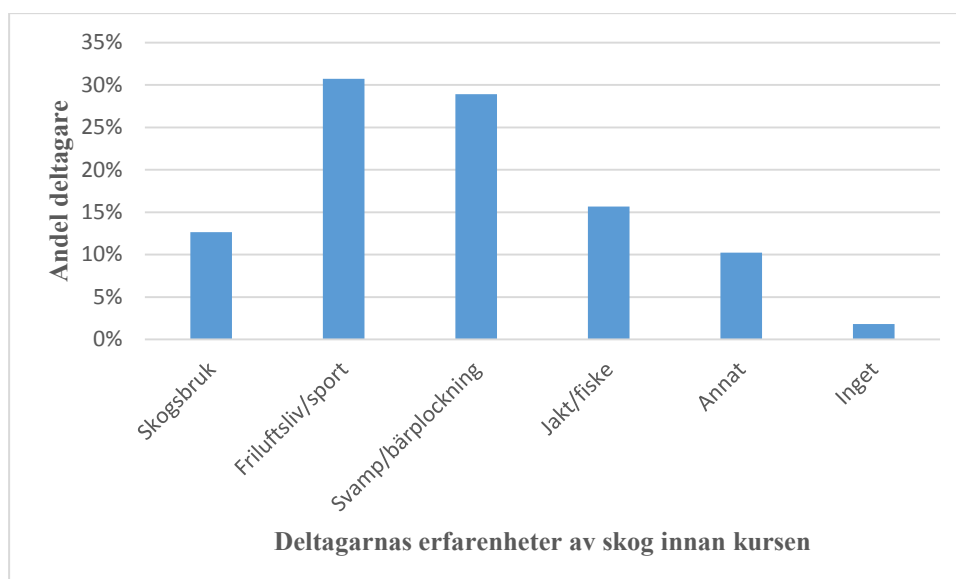
Figur 4. Hur väl deltagarna tyckte att kursen överensstämde med deras förväntningar.
Figure 4. How well the participants thought the course equaled their expectations.

Alla deltagare var positiva till innehållet i kursen och angav att innehållet i kursen var bra eller väldigt bra. Kunskapsnivån ligger på en nivå där samtliga deltagare angav att de lärt sig något nytt under kursen, deltagare utan starkt skoglig bakgrund angav i större utsträckning att de lärt sig mycket nytt. Deltagarna tyckte att föreläsningar och exkursioner/utomhusmoment var givande. Deltagarna kände sig delaktiga i kursen och hade överlag en bra stämning och sammanhållning på kursen.

Förväntningarna fokuserade kring information om möjligheterna till utbildning och arbete inom skogssektorn. Samtliga deltagare svarade att de fick information om möjligheterna i måttlig eller stor utsträckning via föreläsningar och exkursioner samt samtal med kursledarna. Deltagarna var väldigt nöjda med möjligheterna för dem att få svar på frågor och funderingar dem hade under kursen.

3.4. Deltagarnas syn på skogen och skogsbruket

De flesta deltagare hade tidigare erfarenhet av skog eller skogsbruk (Fig. 5). Deltagarnas tidigare erfarenhet av skogen och skogsbruket påverkar om deltagaren skulle kunna tänka sig att gå en skoglig utbildning efter att ha gått kursen (Tab. 2).



Figur 5. Vilka erfarenheter av skog deltagarna hade innan kursen.
Figure 5. What experiences of forest the participants had before the course.

Deltagarna tillfrågades om de kunde tänka sig att utbilda sig eller arbeta inom den skogliga sektorn. Det finns inga signifikanta samband mellan vilket år deltagarna gått kursen och hur deltagarna svarat angående deras intresse och erfarenhet av skog och skogsbruk. Det finns heller inga signifikanta samband som visar att deltagare med *erfarenhet* av skog eller skogsbruk i större utsträckning kan tänka sig att utbilda sig/arbete inom skogssektorn än deltagare som angett att de har ett måttligt eller stort *intresse* för skog eller skogsbruk. Antal deltagare som angett att de saknar erfarenhet av skog är för litet för att dra några slutsatser. (Tab. 2).

Tabell 2. Deltagarnas inställning till att utbilda sig/arbete inom den skogliga sektorn utifrån angivet intresse respektive erfarenhet av skog.

Table. 2. The participants' attitude towards educating themselves/working within the forest sector based on their interest respectively their experience of forest.

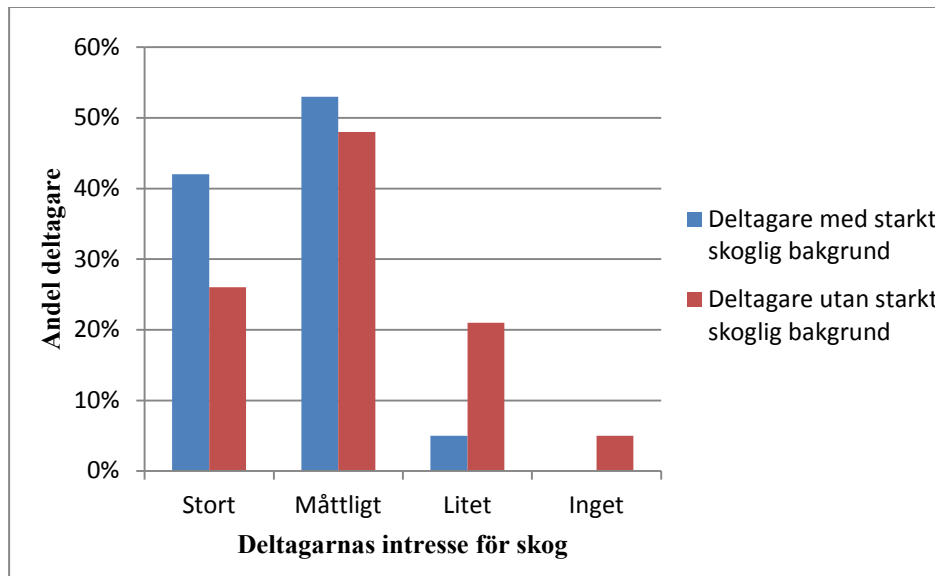
Kan du tänka sig att utbilda sig eller jobba inom den skogliga sektorn	Deltagare med stort eller måttligt intresse för skog	Deltagare med stort eller måttligt intresse för skogsbruk	Deltagare med erfarenhet av skogsbruk	Deltagare med annan erfarenhet av skog	Deltagare utan erfarenhet av skog
Ja	63%	61%	62%	58%	33%
Nej	21%	25%	28%	22%	0%
Vet ej	16%	14%	9%	20%	66%

De flesta deltagarna angav att de hade ett tidigare intresse för skog (Fig. 6). Deltagare med stort intresse för skog innan kursen kunde i större utsträckning tänka sig att utbilda sig eller arbeta inom den skogliga sektorn än deltagare med måttligt, litet eller inget tidigare intresse

för skog. Det är nära signifikanta samband mellan deltagarnas intresse för skog och om de kan tänka sig att gå en skoglig utbildning.

Deltagare med starkt skoglig bakgrund angav i större utsträckning att de hade stort intresse av skog jämfört med deltagare utan starkt skoglig bakgrund (Fig. 6).

För hur stort deltagarnas intresse för skog var finns inget signifikant samband med om någon i familjen/slakten äger skog.

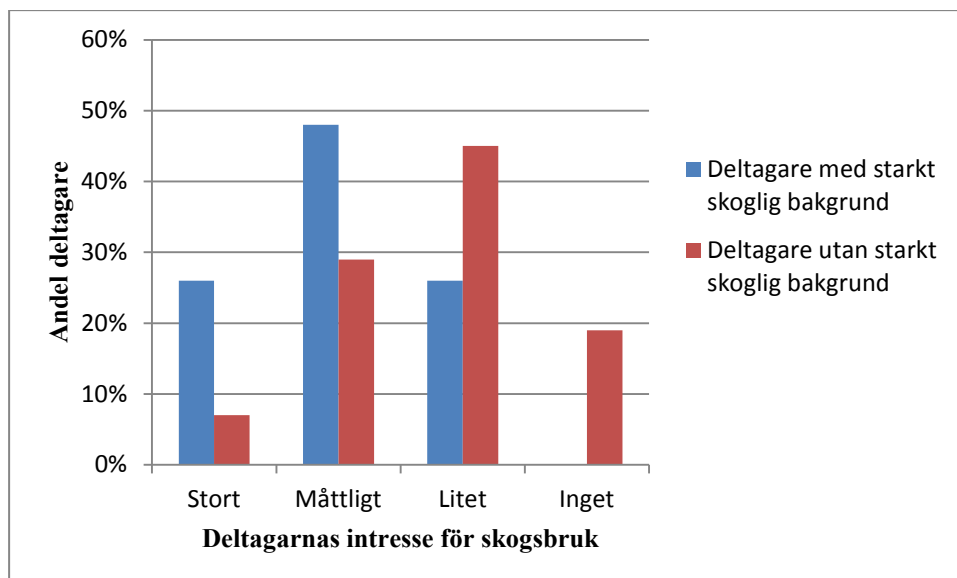


Figur 6. Hur stort deltagarnas intresse för skog var innan kursen.

Figure 6. How large the participants' interest in forest was before the course.

Deltagarna angav till största del att de hade litet eller måttligt intresse för skogsbruk innan kursen. (Fig. 7) Hur stort deltagarnas intresse för skogsbruk var innan kursen har inget signifikant samband med deras beslut att utbilda sig skogligt efter kursen.

För hur stort deltagarnas intresse för skogsbruk var innan kursen finns ett signifikant samband med om någon i familjen/slakten äger skog.



Figur 7. Hur stort deltagarnas intresse för skogsbruk var innan kursen.
Figure 7. How large the participants' interest for forestry was before the course.

Av deltagarna angav 73 % att deras syn på skogen och skogsbruket förändrats under kursen. De flesta deltagare angav att de efter kursen fått en annan förståelse för hur bred skogsbranschen är och vilket stort användningsområde skogen har. De angav även att de fått en bredare bild över komplexiteten i skogsbranschen där olika värden vägs mot varandra och att de fått en mer påtaglig bild över skogsbruket i Sverige. En deltagare menade att genom att ha gått kursen fick hon en insyn i skogssektorn:

"Fick en helt annan insyn i hur Sveriges skogsbruk fungerar och hur man tar hand om en skog."

En annan deltagare angav att hon insåg problem inom skogssektorn:

"Jag började inse att skogsbrukssektorn är fyrkantig och svårförändrad. T.ex. genom att de flesta är negativa till annat skogsbruk än trakthyggesbruk."

En tredje deltagare hävdade att eftersom hon inte hade någon större skoglig bakgrund så fick hon en ny syn på skogen:

"Eftersom jag hade väldigt lite erfarenhet av skogsbruk innan kursen så var nästan alla moment någonting nytt och spännande. Mycket av problemställningarna med skogsbruk som jag inte visste fanns innan kursen bär jag fortfarande med mig. Även den mångsidighet som skogen har som inte bara innefattar ett ekonomiskt värde men också ett emotionellt."

Ytterligare en deltagare angav att hennes bild av skogen blivit mer påtaglig:

"Det verkade roligare och blev mer påtagligt vad man kan göra, innan var min bild ganska diffus av skogen."

Av deltagarna svarade 59 % att de kunde tänka sig att utbilda sig eller arbeta inom den skogliga sektorn. De flesta tyckte att ett varierat arbete med både jobb inne och ute i naturen

lockade. De angav även att de såg skogsbranschen som en stor och trygg bransch med goda möjligheter att göra karriär och påverka och få jobb i orter över hela Sverige. Bland annat underströk två av deltagarna att skogssektorn är bred och att jobba i naturen lockade:

”För att det är en så stor bransch med extrema möjligheter att klättra och köra sig. Även för att jag älskar skog och mark och inte skulle klara en dag utan den.”

”Innan kursen visste jag inte hur stort skogsbruk är i Sverige och att arbetsområdet är väldigt brett. Därför kände jag att det passade mig eftersom jag gillar naturen och att kombinera det med jobb skulle ju vara en dröm!”

En tredje deltagare menade att det skulle vara spännande att arbeta inom en bransch som påverkar en stor del av Sveriges befolkning:

”Eftersom det är ett otroligt intressant ämnesområde och någonting som påverkar nästa hela Sveriges befolkning på ett eller annat sätt skulle det vara ett spännande yrkes inriktning.”

Av totala antalet deltagare svarade 25 % att de inte kunde tänka sig att utbilda sig eller arbeta inom den skogliga sektorn. Anledningarna var att skogen inte lockade lika mycket som andra yrkesbanor, att utbildningarna kändes betungande och skogsbranschens fokus på ekonomisk vinst framför naturvårdsinsatser. En av deltagarna tyckte att skogsbranschens ekonomiska fokus var avskräckande:

”Jag vill inte arbeta eller utbilda mig inom den skogliga sektorn då jag tycker att det blir en smal utbildning och att man missar helheten av miljö, natur och samhälle. Det känns som att skogsbranschen tänkte i första hand på pengar.”

En annan deltagare hävdade att andra yrkesval lockade mer:

”För att jag har gjort mitt yrkesval och jobbar som lärare. Mitt skogsintresse ägnar jag mig åt på fritiden.”

En tredje deltagare tyckte att skogsbranschen och kunskapsnivån som behövs var avskräckande:

”Jag kan inte mkt om skog och vet inte om jag orkar med att lära in så mycket nytt. Dessutom är det avskräckande att branschen är så macho.”

Av deltagarna har 25 % efter kursen påbörjat en utbildning med skoglig inriktning. Utbildningarna bestod till exempel av skogliga översiktskurser, skogstekniker, geoekolog, skogsmästare och jägmästare.

Av deltagarna har 20 % efter kursen arbetat inom skogssektorn. Arbetena bestod till exempel av röjning, markberedning, inventering, skogsvård, arbete vid sågverk och som skotarförare.

På vilket sätt kursen påverkade deltagarnas beslut att påbörja en utbildning/arbete inom skogssektorn varierade från att kursen var en bekräftelse på att de skulle trivas/inte trivas

inom skogssektorn till att ge deltagarna en helt ny syn på skogen och skogsbruket. En deltagare angav att kursen var en bekräftelse på att hon skulle välja en skoglig utbildning:

”Jag fick svar på de funderingar jag hade och kände mig mer säker på mitt beslut att gå utbildningen till jägmästare.”

En annan deltagare fick information om fler möjligheter till utbildning och arbete inom skogssektorn:

”Kursen öppnade upp mina ögon för vilka möjligheter det finns med skog och skogsbruk.”

En tredje deltagare hävdade att hon kände att hennes skogliga bakgrund skulle vara ett hinder:

”Jag känner att det kommer att bli svårt för mig som stockholmstjej att etablera mig inom skogsbranschen. Jag har ju egentligen ingen anknytning till skog, vilket alla andra deltagare på kursen verkade ha.”

Deltagare med starkt skoglig bakgrund har större intresse för skog och skogsbruk och kan i större utsträckning tänka sig att utbilda sig/arbete inom den skogliga sektorn. De angav även i mindre utsträckning att de lärt sig mycket nytt på kursen och att deras syn på skogsbruket förändrats. (Tab. 3).

Tabell 3. Hur deltagare med starkt skoglig bakgrund skiljer sig jämfört med deltagare utan starkt skoglig bakgrund

Table 3. How participants with a large forest background differs from participants without a large forest background

	Andel av totala antal deltagare	Deltagare med stort intresse för skogsbruk	Deltagare med stort intresse för skog	Deltagare som efter kursen arbetat inom den skogliga sektorn	Deltagare som fått en förändrad syn av skogsbruket efter kursen	Deltagare som lärt sig mycket nytt under kursen	Deltagare som kan tänka sig att vidareutbilda sig/arbete inom den skogliga sektorn
Deltagare med starkt skoglig bakgrund	32%	26%	37%	26%	57%	57%	68%
Deltagare utan starkt skoglig bakgrund	68%	7%	24%	15%	71%	83%	50%

3.5. Sammanfattning av resultat

Resultaten av undersökningen visar att det inte finns några signifikanta samband mellan om deltagare med *erfarenhet* av skog och skogsbruk i större utsträckning kan tänka sig att utbilda sig/arbota inom den skogliga sektorn än deltagare med ett stort eller måttligt *intresse* för skog. Därmed kan inga slutsatser dras att erfarenhet skulle väga tyngre än ett intresse för skog. Det är nära signifikant samband mellan deltagarnas intresse för skog och ifall de kan tänka sig att utbilda sig/arbota inom den skogliga sektorn. Det finns dock inget signifikant samband mellan deltagarens intresse för *skog* och ifall någon inom familjen/slakten äger skog. Det finns ett signifikant samband mellan deltagarens intresse för *skogsbruk* och ifall någon inom familjen/slakten äger skog. Av de deltagare som gick kursen hade 32 % av tjejerna en starkt skoglig bakgrund och de flesta angav att de hade någon erfarenhet av skog. Av deltagarna har 80 % angett att någon inom familj/släkt äger skog. Deltagarnas svar visade också att 75 % kände någon som utbildat sig/arbetat inom skogssektorn. Resultaten visade alltså på att kursen främst söktes av tjejer med en skoglig bakgrund. Av de *med* starkt skoglig bakgrund kunde 68 % tänka sig att utbilda sig/arbota inom den skogliga sektorn jämfört med 50 % för de *utan* en starkt skoglig bakgrund.

4. DISKUSSION

4.1. Metoddiskussion

Svarsfrekvensen i enkätundersökningen låg på 55 %, vilket får ses som varken högt eller lågt respondentantal. Vi anser att vi fått tillräckligt med svar för att kunna dra vissa slutsatser även om vi självklart hade velat ha fler som svarade på enkäten. En av anledningarna till att vi inte fick högre svarsfrekvens är dåligt uppdaterade deltagarlistor. Vi tror att många av deltagarna i kursen är i den åldern då man ofta byter mailadress och fick då förmodligen inte enkäten skickad till sin nuvarande mailadress. På deltagarlistorna där mailadress helt saknades fanns det oftast telefonnummer, då tog vi kontakt med deltagarna via telefon och uppdaterade mailadressen. För vissa år blev deltagandet i studien väldigt lågt och analyserna kan då bli missvisande. De flesta analyser syftade inte till att visa skillnader från år till år och då vi inte fann stora skillnader mellan deltagare från olika år anser vi att analyserna över totala deltagarantalet är rimliga. Hade vi ringt alla deltagare och uppdaterat alla mailadresser i deltagarlistorna skulle det förmodligen lett till högre svarsfrekvens, men det var inte möjligt i mån av tid. Det är viktigt att förstå vikten av utvärderingar och fortsättningsvis hålla uppdaterade kursrapporter och deltagarlistor. I den åldersgrupp som kursen riktar sig till tror vi att vi hade fått en betydligt lägre svarsfrekvens om vi skickat ut enkäten i pappersform via brev.

Vi har grundat resultatet mestadels på kvantitativt data och använt det kvalitativa data i fritextsvaren för att stödja eller ytterligare fördjupa den kvantitativa analysen. Fritextsvaren har i huvudsak använts för att försöka motivera varför deltagarna svarat som dem gjort. I en del fall var frågorna ställda på ett sätt att vi fick liknande svar som i föregående frågor. Vi borde ha undersökt hur frågorna uppfattades noggrannare innan enkäten skickades ut och möjligtvis beskrivit noggrannare vad som efterfrågades. En djupgående analys av fritextsvaren var inte möjlig i mån av tid.

För att säkerställa så högt deltagarantal som möjligt kunde vi varit ännu tydligare i enkätens följebrev med att alla svar var viktiga för studien. Vi tror att deltagare med skogligt intresse i större utsträckning har svarat på enkäten, då de känner sig mer delaktig i frågeställningen och resultatet. Speciellt deltagare som själva går en högre utbildning inom skog och har en egen uppfattning om i vilket syfte undersökningen gjorts.

Tidigare utvärderingar av kursen har i stort handlat om innehållet i kursen. Deltagarnas svar då liknade de svar vi fick i vår studie. Någon tidigare utvärdering av kursen över tid har inte gjorts.

4.2. Resultatdiskussion

Resultatet pekar på att kursens innehåll i stort är mycket bra och uppskattat av kursdeltagarna. Deltagare med starkt skoglig bakgrund har i större utsträckning svarat att de endast lärt sig lite nytt på kursen och i mindre utsträckning angett att deras syn på skogen och skogsbruket förändrats. Det är svårt att hitta ett innehåll och en kunskapsnivå som passar både deltagare

utan skoglig bakgrund och deltagare med starkt skoglig bakgrund. Fokus under kursen ligger enligt kursansvariga inte heller på att öka kunskapen om skog och skogsbruk utan snarare på att öka intresset. Flera deltagare med starkt skoglig bakgrund har angett att de efter kursens gång inte kan tänka sig att gå en skoglig utbildning eller arbeta inom skogssektorn. Kursen kan på dessa deltagare ha haft en negativ effekt och gett deltagarna ny förståelse om skogssektorn eller bekräftat redan etablerad förståelse av sektorn. Kursansvariga bör undersöka om kursens innehåll bör anpassas för att passa tjejer utan skoglig bakgrund eller om man ska fortsatt ha en väldigt bred målgrupp.

Jämställdhetsarbete vid högskolor är ofta dåligt uppföljda och dess effekter dåligt utredda, samtidigt som samarbetet mellan lärosäten är väldigt låg (Heikkilä & Häyrén Weinestål 2009). Detta gör det svårt att jämföra kursen tjejer & skog med andra liknande punktinsatser för ökad jämställdhet och svårt att sätta kursen i perspektiv i ett övergripande jämställdhetsarbete vid alla lärosäten för högre utbildningar. Eftersom effekterna av punktinsatser i form av kurser speciellt inriktade mot en viss målgrupp är bristfälligt utredda hittades det inte heller någon relevant vetenskaplig litteratur vid sökning i databaserna *Primo*, *Web of Science* och *Google Scholar*. Med sökord kopplade till en kurs speciellt riktad för att öka jämställdhet vid utbildningar på högskolenivå eller liknande punktinsatser återfinns endast interna utvärderingar vid varje lärosäte eller sammanfattande utvärderingar över flera lärosäten utan vidare analys av kursernas påverkan på antalet sökande till utbildningarna. En punktinsats kan vara en ”lat” väg att gå i jämställdhetsarbetet. Ett påtagligt sätt att kunna visa att något görs för att komma till rätta med ojämställdheten - men utan att komma åt själva kärnan i jämställdhetsfrågan, vilket är att många fortfarande redan i ung ålder uppfattar det skogliga yrket som något förbehållet män. Att ett yrke inom den skogliga sektorn uppfattas som maskulint diskuteras vidare av Lidestav & Sjölander i *Gender and Forestry* (2007). Kursen Tjejer & skogs roll i ett övergripande jämställdhetsarbete borde analyseras i en vidare studie, något som vi ej haft möjlighet till i mån av tid och de ramar vi haft kring arbetet. I denna studie har den direkta effekten på jämställdheten vid högre skogliga utbildningar som en punktinsats i form av en sommarkurs har i.e. *antalet* tjejer som efter kursen utbildat sig/arbetat inom skogssektorn.

Deltagarna i kursen har till största del skogligt intresse och/eller skoglig bakgrund. Detta speglar vilka som traditionellt söker skogliga utbildningar. Hur stort det skogliga intresset och/eller den skogliga bakgrunden var varierade. För att på ett överskådligt sätt få en uppfattning om vilken bakgrund deltagarna hade och hur den bakgrunden påverkat deras svar i undersökningen delades deltagarna in i två kategorier: Deltagare *med* starkt skoglig bakgrund och deltagare *utan* starkt skoglig bakgrund. För att hamna i kategorin med starkt skoglig bakgrund skulle vissa kriterier uppnås: Deltagaren skulle ha tidigare erfarenhet av skogsbruk, att någon i deltagarens familj eller släkt äger skog och att någon i deltagarens familj eller släkt eller bekantskapskrets har en skoglig utbildning eller arbetar inom skogssektorn. Deltagarna med starkt skoglig bakgrund betraktade vi vara en del av skogssektorns sociala strukturer och sedan tidigare ha erfarenhet av skogsbruk och ha kunskap om skogen och skogsbruket. Dessa deltagares beslut att utbilda sig/inte utbilda sig skogligt påverkades troligen inte i någon större utsträckning på grund av deras deltagande i kursen. Deltagare med starkt skoglig bakgrund stod för ca en tredjedel av totala antalet deltagare i kursen. Nästan alla deltagare i kursen har någon form av erfarenhet av skog. Många av deltagarna i kursen angav att de redan hade intresse och erfarenhet av skog och ville veta mer om yrkena jägmästare och skogsmästare och att de redan funderade på att söka en skoglig utbildning. Möjligheterna till att få information om skogliga utbildningar kan betraktas som ett motiv att läsa kursen.

Majoriteten av deltagarna har en skoglig bakgrund. Deltagare utan eller med begränsad skoglig bakgrund angav i större utsträckning att sammanhållningen i gruppen var sämre. Det tyder på att personer som inte sedan tidigare har erfarenhet av skog har svårt att känna en gemenskap i skogliga kretsar. En kartläggning över flera lärosätens jämställdhetsarbete pekar på att punktinsatser, till exempel sommarkurser, kan kortvarigt öka antalet tjejer/killar vid högre utbildningar med ojämn könsfördelning. För att långvarigt öka jämställdheten måste dock jämställdhetsarbetet och ett genustänk implementeras i alla utbildningssteg, redan från ung ålder (Heikkilä & Häyrén Weinestål 2009). Ett skogligt intresse finns rimligtvis hos de allra flesta deltagare då kursen annonseras som en skoglig sommarkurs för tjejer. Insatser för att öka tjejers intresse för skog måste påbörjas i ett tidigare stadium än vid gymnasial ålder. Kursen Tjejer & skog fångar upp deltagare som redan har ett skogligt intresse och/eller en skoglig bakgrund och fungerar mer som en informerande än en rekryterande kurs till högre skogliga utbildningar. Detta kan bero både på kursens målgrupp, innehåll och hur kursen annonseras. Kursansvariga bör fundera på om den tänkta målgruppen är för bred, för gammal eller om man inte når ut till tillräckligt många utan skoglig bakgrund. Annonseringen till kursen har till största delen skett genom skogstidningar och SLUs hemsida även om ansvariga för kursen strävar efter att få ut information om kursen i lokaltidningar, på Facebook och på gymnasieskolor. Att annonseringen ser ut som den gör beror till största delen på att det är ett billigt och effektivt sätt att få deltagare till kursen. En vidare utvärdering av annonseringens roll på deltagarnas bakgrund bör göras.

En fjärdedel av deltagarna angav att de efter kursen påbörjat en skoglig utbildning. En väsentligt större andel angav dock att de kunde tänka sig att utbilda sig skogligt. Kursen riktar sig till unga tjejer som går på gymnasiet. Många av deltagarna är därför för unga för att ha påbörjat en högskoleutbildning ännu. Vi tror att andelen som skulle kunna tänka sig att utbilda sig skogligt skulle kunna vara en mer talande siffra för hur väl kursen lyckas locka tjejer till högre utbildningar inom skog. Men även om deltagarna kan tänka sig att utbilda sig skogligt kan de välja andra utbildning- eller arbetsbanor. Vi borde omformulerat frågan i enkäten till att omfatta tjejer som bestämt sig för att gå en skoglig utbildning men ännu inte påbörjat den. Undersökningen har svårt att svara på om fler tjejer sökt högre utbildningar inom skog. Antagningsstatistik under de år kursen har gått visar ingen ökning i antal tjejer som sökt jägmästarprogrammet. Detta kan bero på att deltagarna ännu är för unga för att ha sökt högskoleutbildning eller att studenter vid jägmästarprogrammet i högre utsträckning redan är en del av skogsbrukets sociala strukturer (och har starkt skoglig bakgrund) och därför inte ens läst kursen eller deras utbildningsval i mindre utsträckning påverkats av kursens innehåll. Kursen Tjejer & skog kan ha lett till att fler tjejer sökt skogsmästarprogrammet. Kursen har tydligt informerat om möjligheterna till skoglig utbildning. Att man från gymnasiet kan bli behörig och få platsgaranti till skogsmästarprogrammet via ett skogligt basår kan göra att många ser skogsmästarprogrammet ett mer påtagligare sätt än jägmästarprogrammet att omsätta sitt skogliga intresse till ett arbete inom sektorn. Det treåriga skogsmästarprogrammet kan speciellt vara lockande för äldre deltagare i kursen Tjejer & skog som finner en femårig utbildning avskräckande.

4.3. Slutsatser

Majoriteten av deltagarna i kursen Tjejer & skog har ett skogligt intresse och/eller skoglig erfarenhet. En tredjedel av deltagarna har vad som kan betraktas som *starkt* skoglig bakgrund. Mer än två tredjedelar av deltagarna har någon inom sin bekantskapskrets som utbildar

sig/arbetar inom skogssektorn. Endast 2 % av deltagarna angav att de inte hade någon erfarenhet alls av skog. Av deltagarna menade 73 % att deras syn på skogen och skogsbruket förändrats under kursen och 59 % hävdade att de skulle kunna tänka sig att utbilda sig eller arbeta inom den skogliga sektorn. Förväntningarna på kursen låg till största del på att få information om skogliga utbildningar och arbete inom sektorn.

Nya sätt att annonsera kursen behövs för att locka tjejer utan skoglig bakgrund och öka variationen av deltagarnas bakgrund på kursen.

Det är svårt att se att kursen direkt ökar jämställdheten vid högre skogliga utbildningar och/eller arbete inom skogssektorn. Kursens innehåll stärker mer enskilda deltagares beslut om hon ska eller inte ska påbörja en högre utbildning inom skog. Insatser för att öka genuskompetensen och i förlängningen öka jämställdheten i skogssektorn bör ske tidigare.

En utvärdering bör göras om kursen är bästa sättet att informera om skogliga utbildningar. En utökad insats att informera på gymnasieskolor skulle vara mer kostnadseffektivt och nå ut till fler personer.

5. REFERENSER

Davies, S & Guppy, N. 1997. Fields of Study, College Selectivity, and Student Inequalities in Higher Education. *Social Forces* vol. 75. No. 4. 1417-1438. Oxford University Press.

Heikkilä, M. & Häyrén Weinestål, A. 2009. Kartläggning och analys av jämställdhetsinsatser vid svenska universitet och högskolor 2000-2009. Stockholm: Delegationen för jämställdhet i högskolan.

Holme I. M., & Krohn Solvang B. 1997. Forskningsmetodik- om kvalitativa och kvantitativa metoder. Lund: Studentlitteratur

Judge, D. 1998. Review of; Sonnert, G & Holton, G. Who succeeds in science?: The gender dimension (1995). *The quarterly review of Biology* vol. 73. No.2. 258-259. University of Chicago Press.

Landsbyggsdepartementet. 2011. Konkurrenskraft kräver jämställdhet: Kort om jämställdhetsstrategin för skogsbrukssektorn. Stockholm: Regeringskansliet, Landsbyggsdepartementet.

Lidestav, G. 2006. Time for action – Changing the gender situation in forestry. *Viale delle Terme di Caracalla, Italien: FAO.*

Lidestav, G. & Andersson, E. 2014. Underlagsrapport från Workshop 2 december 2014. Att utbilda och rekrytera mer jämställt. Umeå: Sveriges lantbruksuniversitet.

Lidestav, G. & Egan Sjölander, A. 2007. Gender and forestry: A critical discourse analysis of forestry professions in Sweden. *Scandinavian Journal of Forest Research* vol. 22. 351-362.

Lindberg, L., Riis, U. & Silander, C. 2011. Gender Equality in Swedish Higher Education: Patterns and Shifts. *Scandinavian journal of educational Research* vol. 55. No.2. 165-179.

Skogsstyrelsen. 2014. Skogsstatistisk årsbok 2014. Jönköping: Skogsstyrelsen.

Stenhag, S. 2013. Nybörjarenkät s-fakultetens studenter, 2012. Sveriges lantbruksuniversitet.

Trost, J. 1993. Kvalitativa intervjuer. Lund: Studentlitteratur.

Universitet- och högskolerådet (2015). Universitet- och högskolerådets antagningsstatistik. Tillgänglig: <http://statistik.uhr.se/> [Online] Hämtad [2015-04-10]

Wickman, K., Dolling, A., Lidestav, G., Rönnberg, J., 2013. Genusintegrering och jämställdhetsarbete vid fakulteten för skogsvetenskap, Sveriges lantbruksuniversitet. Umeå: SLU Repro.

Wikberg-Nilsson, Å. 2008. Kvinnor i civilingenjörsprogram – Hinder och förutsättningar för ökad rekrytering. Luleå: Luleå tekniska universitet.

Opublicerat material:

Kursrapporter och utvärderingar från 2012, 2013 & 2014. Sveriges lantbruksuniversitet. Kontaktperson: Maria Sterner, utbildningshandläggare, SLU, Kansliet vid fakulteten för skogsvetenskap. Umeå.

Muntlig kommunikation:

Börje Börjesson, Ställföreträdande Prefekt, SLU Skogsmästarskolan, telefonintervju 2015-03-03.

Hur väl stämde kursen överens med dina förväntningar?

Inte alls I liten utsträckning I stor utsträckning Helt

Vad tyckte du om innehållet i kursen?

Dåligt Mindre bra Bra Våldigt bra

Fick du information om möjligheterna till vidareutbildning & arbete inom skogssektorn på kursen?

Inte alls I liten utsträckning I måttlig utsträckning I stor utsträckning

Tycker du att föreläsningarna var givande?

Ja Nej Kommer inte ihåg

Tycker du att exkursioner och utomhusmoment var givande?

Ja Nej Kommer inte ihåg

Kände du dig delaktig i kursen?

Inte alls I liten utsträckning I stor utsträckning Helt

Hade ni bra sammanhållning i gruppen?

Ja Nej Vet ej

Kände du att du fick svar på frågor och funderingar du hade under kursen?

Ja Nej Vet ej

Viken erfarenhet av skog hade du innan kursen? (ange med ett eller flera kryss)

Skogsbruk

Friluftsliv/sport

Svamp/bärplockning

Jakt/fiske

Annat

Inget

Äger någon i din familj/släkt skog?

Ja Nej

Har någon i din familj/släkt eller bekantskapskrets en skoglig utbildning eller arbetar i skogen?

Ja Nej

Hur stort skulle du säga att ditt intresse för skog var innan kursen?

Inget alls Litet Måttligt Stort

Hur stort skulle du säga att ditt intresse för skogsbruk var innan kursen?

Inget alls Litet Måttligt Stort

Vad lärde du dig under kursen?

Ingenting nytt Lite nytt Mycket nytt

Förändrades din syn på skogen och skogsbruket under kursen?

Ja Nej

Beskriv på vilket sätt:

Kan du tänka dig att utbilda dig eller arbeta inom den skogliga sektorn?

Ja Nej Vet ej

Om ja, Varför vill du utbilda dig eller arbeta inom den skogliga sektorn?

Om nej, varför vill du inte utbilda dig eller arbeta inom den skogliga sektorn?

Har du efter kursen påbörjat en utbildning inom skog?

Ja Nej

Om ja, vilken utbildning inom skog?

Har du efter kursen arbetat inom skogssektorn?

Ja Nej

Om ja, vad har du arbetat med inom skogssektorn?

Har kursen påverkat ditt beslut att utbilda dig/arbeta inom skogssektorn?

JA, därför att

NEJ, varför inte

Var det något under kursen som du saknade?

Har du efter kursen rekommenderat den för vänner?

Ja Nej