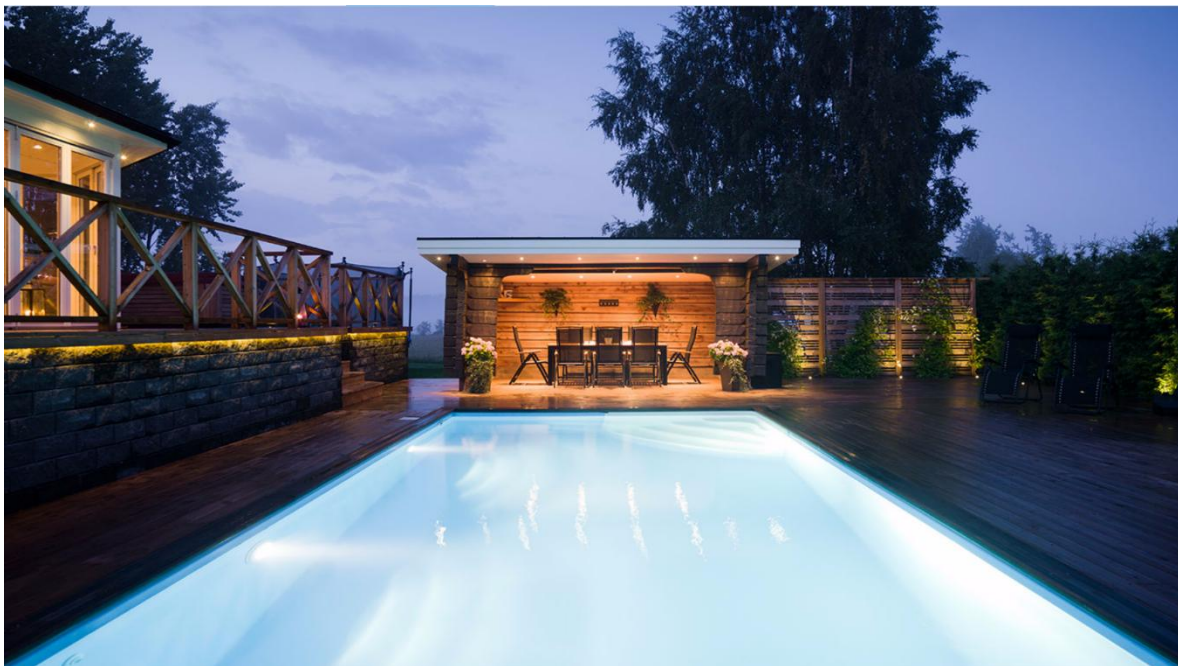


Vad krävs för att få poolen att smälta in och kännas integrerad i trädgården?

How can you get the pool to blend in and appear integrated
in the garden?



Josefin Smedberg

Självständigt arbete • 15 hp

Trädgårdsingenjör: design - kandidatprogram

Alnarp 2015

Vad krävs för att få poolen att smälta in och kännas integrerad i trädgården?

How can you get the pool to blend in and feel integrated in the garden?

Josefin Smedberg

Handledare: Anders Folkesson, SLU, Institutionen för landskapsarkitektur, planering och förvaltning

Examinator: Märit Jansson, SLU, Institutionen för landskapsarkitektur, planering och förvaltning

Omfattning: 15 hp

Nivå och fördjupning: G2E

Kurstitel: Kandidatarbete i trädgårdsdesign

Kurskod: EX0798

Program/utbildning: Trädgårdsingenjör: design - kandidatprogram

Examen: trädgårdsingenjör – design, kandidatexamen i landskapsarkitektur

Ämne: Landskapsarkitektur

Utgivningsort: Alnarp

Utgivningsmånad och -år: mars 2015

Omslagsbild: Folkpool

Elektronisk publicering: <http://stud.epsilon.slu.se>

Nyckelord: pool, swimmingpool, integrera, poolområde, trädgård, färg, form, material, växter

SLU, Sveriges lantbruksuniversitet

Fakulteten för landskapsarkitektur, trädgårds- och växtproduktionsvetenskap

Institutionen för landskapsarkitektur, planering och förvaltning

Innehållsförteckning

Förord.....	1
Sammanfattning	2
Summary	2
Inledning	3
Bakgrund	3
Syfte och mål	4
Frågeställningar	4
Metod och material.....	4
Avgränsningar.....	5
Val av respondenter.....	6
Maria Andersson	6
Anonym Trädgårdsdesigner	6
Karin Janrik	6
Ingrid Sandgren	6
Hannu Sarenström.....	6
Resultat.....	7
Historia	7
Vatten i trädgården.....	7
Omgivningen	8
Placering.....	11
Stil	12
Form	14
Belysning	16
Färger.....	17
Material	18
Växter	19
Pooltak	22
Naturlig pool.....	23
Sammanfattning av resultatet.....	24
Att tänka på i poolprojektets början	24
Att integrera.....	24
Knep för en bra grund.....	24
Belysning	24
Färg	25

Diskussion	26
Har syfte och mål uppnåtts?.....	26
Har frågeställningarna besvarats?.....	26
Arbetsresultatets tillämpbarhet i ett större sammanhang.....	27
I vilken utsträckning har ny kunskap kommit fram?	27
Utvärdering av metodiken	27
Källor och referenser	28
Icke publicerat material (intervjuer).....	28
Bilaga	30
Intervjuernas innehåll.....	30

Förord

När kandidatarbetet påbörjades valdes fördjupningsämne med tanke på vad som skulle skapa inspiration och kunskap för min del. Förhoppningen har varit att skriva ett arbete som ska skapa intresse och kunskap för många fler än mig själv. Det finns många som har en pool, många vill ha en pool och många pooler är, enligt min åsikt oestetiska. Ointegrerade för de förutsättningar vi har i Norden. Hur integreras en pool i trädgården? Hur får vi poolen att smälta in här i Norden? Norden ser inte ut som Italien, Thailand eller Marocko. Det är annat ljus och andra växter. Arbetet har varit givande och inspirerande för mig och jag hoppas att det kan vara det även för dig. Trevlig läsning.

Sammanfattning

Poolerna i Norden är oftast inte integrerade med de förutsättningar som ges. I Norden har vi andra förutsättningar som ljus, andra växter och annan arkitektur än i andra delar av världen. Hur poolen kan integreras i trädgården är ett ämne som inte är särskilt omskrivet. Kunniga och erfarna personer letades upp för att samla in information. Kunnigt yrkesfolk har intervjuats, de har bjudit till trevliga och givande samtal. Dessa intervjuer har handlat om färger och former, material, växter, omgivning och rumskänsla.

Det som framkommit genom intervjuer och litteraturstudier är att integrera poolen i trädgården och skapa koppling till huset är ett måste för att lyckas med poolmiljön. Det kan vara en bra idé att skapa länkar genom att ta materialval från huset till poolområdet eller skapa siktlinjer däremellan. I första hand är en enkel form på poolen att föredra, rektangulär eller cirkulär. Vidare kan det vara klokt att skapa rum med spaljéer, staket och liknande för att på så sätt få fram rumskänsla, trygghet och trivsel. Skapa golv och väggar, även tak på sina ställen. Låt klätterväxter, häckar och andra växter hjälpa till att skapa rummet. Ett bra läge är också en mycket viktig del. En plats som är skyddad från insyn, gärna lä och helst sol hela dagen är att föredra. Eftersom processen är så stor och raden av val så många vid skapandet av poolmiljön anser jag att man bör anlita en professionell trädgårdsdesigner.

Summary

The pools here in the Nordic countries are often not integrated with the conditions provided herein. The Nordic countries have different light, other plants and different architecture than in other parts of the world. Integrate the pool in the garden, there is not so published on. To find the information I had to find a knowledgeable sources. I have met and talked with knowledgeable professionals who have delivered pleasant and rewarding discussions. These interviews have been about colors and shapes, materials and plants, the environment and spatial sense.

What I found out through interviews and literature studies is that it is necessary to integrate the swimming pool in the garden and create connections to the house to succeed. It may be a good idea to create links by taking material from the house to the pool area or create sight lines between. You should first choose a simple form on the pool, rectangular or circular. Furthermore, it may be wise to create rooms with trellises, fences and the like to thereby obtain spatial feeling, safety and happiness. Create floors and walls, even the ceiling in places. Let climbers, crates and other plants help to create room. A good location is also a very important part. A place that is sheltered from view, in the lee and sunny. Because the process is so great and the range of choices so many, I suggest the use of a professional garden designer.

Inledning

Bakgrund

TV-programmet Trädgårdstoppen¹ har en jury som tar ut den finaste trädgården från ett urval av olika trädgårdar runt om i hela Sverige. I ett av programmen stöter vi på en trädgård i klassisk stil som är väl uttänkt, välskött och mycket vacker. När de kommer till poolen så kommenterar Hannu Sarenström ”Men poolen, hallåå?”² Passade inte poolen in i en trädgård med den här stilen? Var poolen konstigt placerad eller utformad? Eller var juryn fientligt sinnad mot pooler över huvud taget?

Funderar vi i Sverige alls på att integrera våra pooler i trädgården? Föreställ dig en pool i en vanlig trädgård i Sverige. Poolen kan vara helt utan eller med mycket liten anknäring till trädgården i övrigt. Den ligger där, utslängd på gräsmattan som ett främmande, lösryckt element. Vi vill få poolen att samspela med trädgårdens växter, färger och former.

Att bygga pool är en kostsam investering med många arbetssteg (se Figur 1). Det ska eventuellt grävas en grop, en stomme ska byggas, botten ska gutas och linern³ ska på plats. Efter det ska omgivningen också göras iordning med plattsättning eller trätrall, växter ska på plats och bord och stolar ska köpas in.⁴



Figur 1.
Pool under uppbyggnad ovan och färdigt resultat till vänster. En lång process fram till färdigt resultat.
(Foto: Maria Andersson)

¹ Trädgårdstoppen (2012). Avsnitt 2 Säsong 2. [TV-program] Helena Adler, OTW Magnus Abrahamsson, TV8 Nenne Andersson, TV8 11 mars.

² Trädgårdstoppen (2012).

³ Liner är en poolduk. Duken som ligger längst botten och väggar på poolen.

⁴ 8 Steps to Building a Gunite Pool | Pool and Spa Installation | Upstate SC, Western NC (2012). <https://www.youtube.com/watch?v=0AryquVn7nM> [2015-01-27]

Ett poolbygge är kostsamt vad gäller material, arbete och kunskapen att bygga en pool. Beroende på hur stor kostanden tillåts bli, utfaller resultaten olika och tar olika lång tid. Det är också en lång lista av val innan poolbygget kan börja. Det finns ingen övre gräns för hur höga kostnaderna för en pool kan bli.

Ofta förekommande i svenska trädgårdar är de platta poolområdet med öppen omgivning, en liner föreställande blå små mosaikplattor eller en rent blå plastbotten. Givetvis kan inspiration hämtas på internet och olika nätverk. Det poolområden som vanligtvis ses och inspirerar oss från egna erfarenheter har inte alltid lika stor bredd. Att ha trädgård är en sak och pool en helt annan, att kombinera dessa är inte lätt och kan kräva professionell hjälp.

Syfte och mål

Syftet med detta arbete har varit att sammanställa kunskap och erfarenheter om utformning av poolmiljöer, hur man kan gå tillväga för att få fram ett samspel mellan pool och trädgård samt skapa en trivsamt miljö. Målet med arbetet har varit att få fram flera tydliga exempel på hur man kan integrera poolen i trädgården. Exempel kommer att visas med fokus på material, växtmaterial och former.

Ytterligare ett mål med arbetet är att det ska kunna användas i framtida uppdrag då jag och andra i min yrkesgrupp kommer rita in pooler i trädgårdar.

Frågeställningar

Frågeställningar som arbetet har haft som utgångspunkt är

- Vilka material kan användas för att poolen ska integreras i trädgården?
- Vilka funktionella växtval kan göras runt poolen som integrerar med trädgården?
- Vilka poolformer integreras lättare i trädgården?
 - o Vilka former är bättre och vilka är sämre?
- Var i trädgården bör poolen placeras?

Metod och material

Information har tagits fram genom litteraturstudie till viss del, men framförallt genom intervjuer med personer inom trädgårdsdesign, med mycket kunskap och erfarenheter inom pooler. Flera av personerna som intervjuats har ritat och följt processen i ett poolbygge flera gånger per år. Litteraturstudier har varit utgångspunkten i min kunskapsinhämtning. Litteraturen har gett uppslag till vilka personer som kan vara bra att intervjua, exempelvis författare till böcker eller artiklar som berör ämnet.

Intervjuerna har främst skett per telefon eftersom det har varit tidsbesparande. Det har även funnits möjlighet till att ställa motfrågor som passat in i den riktning intervjun tagit sig. Intervjuerna som skett via personliga möten har krävt mer tid än de andra.

Intervjuerna förbereddes med hjälp av Steinar Kvaales bok *Den kvalitativa forskningsintervjun*.⁵ Boken har gett en bra struktur på intervjuerna. En bra början, ett bra slut men framförallt en lättsam konversation som flutit på

⁵ Kvale, Steinar (2014) *Den kvalitativa forskningsintervjun*. 3. [rev.] ed. Lund: Studentlitteratur.

naturligt. Punkter med de ämnen som är tänkta att diskuteras har bökats av allt eftersom. Anteckningar har förts, alla intervjuer har spelats in och lyssnats på i efterhand.

Resultatet har redovisats som muntlig redovisning vid kurslut. Även i form av detta skriftliga arbete, med hjälp av förtydligande bilder och principillustrationer.

Avgränsningar

För att inte göra arbetet för stort men ändå nå hög kvalitet med aktuell fakta har jag valt att främst göra intervjuer. Intervjutyp har fallit på telefonintervjuer eftersom det är mindre tidskrävande, både för mig och de intervjuade. I två fall har intervjuerna skett via personligt möte, detta har krävt tid men samtidigt gett mer användbart material.

Litteraturen har kommit att ta en mindre plats då det finns begränsat med böcker och artiklar inom ämnet.

Den typ av pool jag har valt att skriva om är den vanligaste förekommande, klorerade poolen. En pool som förknippas med semester, sol och bad. Avvikande från denna avgränsning behandlas fenomenet "naturlig pool" i ett särskilt kapitel. En naturlig pool är en pool som naturligt renas av växter och mikroorganismer istället för klor.

Jag har valt att inte ta med något gestaltungsförslag. Eftersom varje plats är unik och för att människor har olika tycke och smak tror jag att detta skulle begränsa läsarens skapande. Istället ges exempel som kan användas vid gestaltandet av poolmiljön.

I inledningen beskrivs vad vatten betyder för trädgården och vad det tillför, tankar inför inskaffandet av pool, som ekonomi och yta samt vad poolen kan användas till mer än för barnen att leka i. Inledningen tar också upp en mindre del om poolens historia.

Någon större fördjupning om säkerhet eller konstruktion ges inte. Arbetet riktas till största delen in på de estetiska aspekterna för att poolen ska integreras i trädgården.

Val av respondenter

Bilagor om intervjuernas innehåll finns längst bak i arbetet.

Maria Andersson

Maria arbetar på Zeta Finsmakarens Trädgårds designavdelning sen 4 år tillbaka. 2004 tog hon examen vid DaCapo Hantverksskola i Mariestad. Där läste hon Trädgårdens hantverk och design. Maria träffade jag på hennes arbetsplats.

Anonym Trädgårdsdesigner

Idag är trädgårdsdesignern pensionerad, men arbetar gladeligen fortfarande med en del uppdrag. Trädgårdsdesignern närmar sig 70 år och har arbetat i hela sitt liv med trädgårdsdesign. Trädgårdsdesignern har läst trädgårdstekniker och landskapsarkitektur i Alnarp samt konsthistoria i Lund. Telefonintervju.

Karin Janrik

Karin är utbildad i Säbyholms trädgårdsmästarutbildning. Hon startade sin karriär i USA på ett landskapsarkitektkontor i två år. Karin har nu arbetat i Sverige i 22 år och lika länge varit på Allt om Trädgård. Där har hon spalten "Fråga Trädgårdsarkitekten". Telefonintervju.

Ingrid Sandgren

Ingrid arbetar på Folkpool i Kalmar sedan 6 år tillbaka som poolförsäljare. Ingrid tror på poolens framtid då många satsar allt mer på sin trädgård. Branschen satsar allt mer på miljöeffektiva lösningar som drar allt mindre energi. Intervjun ägde rum på Ingrids arbetsplats.

Hannu Sarenström

Hannu började syssla med trädgård för 25 år sedan och skrev sin första bok 1997. Han har medverkat i olika program som exempelvis Gröna Rum och Trädgårds Toppen. Telefonintervju.

Resultat

Historia

Det är känt att grekerna använde sig av pooler redan 770 f.Kr. Poolerna var helt naturligt befintliga i berget och värmdes upp av bland annat vulkaniska ådror. Detta beskrivs i boken *Italienska trädgårdar* av Ann Larås.⁶ Ännu tidigare, för 5000 år sedan fanns en 12x7 meter stor pool i Pakistan. Den skall vara den äldsta man känner till.⁷ Genom åren har offentliga, större pooler varit vanligare än att man haft en egen som så många har idag. I USA finns idag mer än 10 miljoner pooler runt om i landet, varav 360 000 av dessa är publika pooler.⁸

Vatten i trädgården

”Någon har sagt att vatten är för trädgården vad blodet är för kroppen. Vatten skänker liv. Vatten är således ett självklart, och nödvändigt, inslag i våra trädgårdar, inte bara i funktionell bemärkelse som brunn, vattenslangar, sprinklers, fiskdammar, reservoarer och branddammar. Först genom speglade vattenytor och ljudet av en porlande bäck eller ett springvatten blir en trädgård fulländad.”⁹

Dunér och Dunér förklarar att såväl kineser som japaner, araber, azteker och barockmästare arbetat efter dessa tankar. Formgivare genom alla tider som tagit trädgård på allvar har därför arbetat utefter de tankar som formulerats i citatet ovan.¹⁰

Vatten bidrar med många vackra värden till trädgården. Genom att ha vatten i sin trädgård får man vackra vattenspeglingar och harmoniska ljud, förklarar Domines i *Japansk trädgård på Svenska*.¹¹ En plats med vatten är ett rum för vila och tankar menar Domines. Kingsbury menar, att vattenytans spegelegenskap skapar en fin effekt och gör att vi får solens strålar och molnen ner på vattenspeglingen, med andra ord ner på jorden. Vatten får oss att känna ett lugn. Skapa gärna sittplatser nära vattnet skriver Kingsbury.¹²

Enligt den anonyma trädgårdsdesignern, tillför poolen mycket glädje, lek och flera andra kvalitéer till en trädgård.¹³ Temperaturen hålls högre i en pool än i havet, vilket innebär att badsäsongen blir längre i poolen.

Det är en stor ekonomisk satsning med pool och dessutom tar poolen upp en stor yta i trädgården.¹⁴ Andersson ställer sig frågorna, finns ytan för en pool i den här trädgården? Var i trädgården ska poolen placeras?

⁶ Ann Larås (2005). *Italienska trädgårdar*. London: Frances Lincoln Limited.

⁷ Swimmingpool.com (2015-03-05) *The history of swimming pools*.
<http://www.swimmingpool.com/games-safety/games-and-fun/history-swimming-pools> [2015-03-05]

⁸ Swimmingpool.com (2015-03-05)

⁹ Dunér, Sten, Dunér, Katarina(2001) *Den gyllene trädgården*. Stockholm: Prisma, s 381

¹⁰ Dunér & Dunér 2001

¹¹ Domines, Adrian (2006) *Japansk trädgård på svenska*. 1. ed. Stockholm: Bokförlaget Prisma.

¹² Kingsbury, Noel (2005). *Garden by design*. London: Pavilion books.

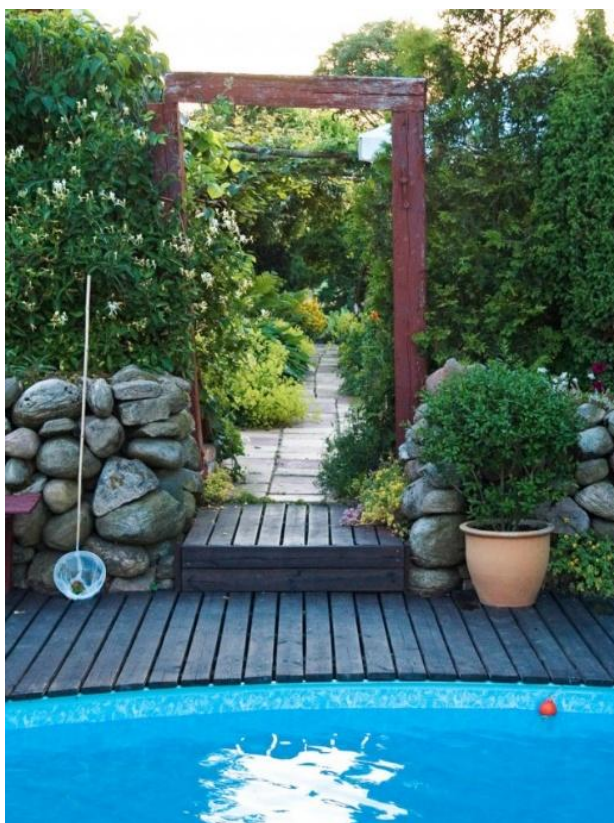
¹³ Anonym Trädgårdsdesigner, pensionerad egenföretagare, utbildad i Alnarp. Muntlig intervju [2015-02-06]

¹⁴ Andersson, Maria, Zetas Finsmakarens Trädgård, tv-profil. Muntlig intervju [2015-02-05]

Andersson tycker att det är frågor att ställa sig själv innan tankarna går vidare till färg, form och så vidare.

Omgivningen

Till att börja med ska karaktären på området runt poolen bestämmas, skriver Helena Åhlund.¹⁵ Poolområdet är en plats där du kommer ägna mycket tid. Gör platsen ombonad med väl genomtänkta val. Välj ut ett tema, färgkombinationer och materialstomme till ditt poolområde. Tänk in golv, väggar, tak och vad det innebär, samt val av matgrupp och solstolar som ska passa ihop. Tänk även på att det ska finnas plats för förvaring av diverse uppblåsbara attiraljer, leksaker, pump, pooltäckning och andra inte så vackra ting och tekniska prylar, skriver Åhlund.¹⁶



Figur 2.
Genom siktlinjer länkas pool ihop med andra delar av trädgården.
(Foto: Dan Rosenholm)

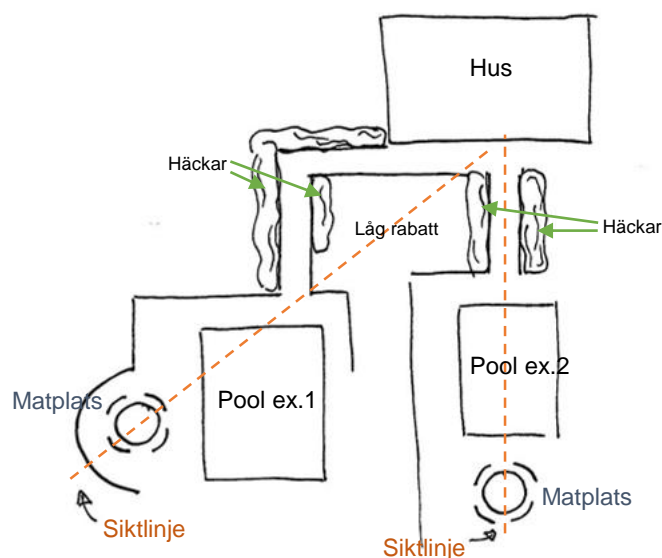
Läs in omgivningen och de förutsättningar som finns, menar Janrik.¹⁷ Huset spelar stor roll för hur poolen placeras. Förutsättningarna varierar beroende på om du har ett befintligt äldre hus med tillhörande äldre trädgård eller ett nytt modernt hus med långa svepande linjer och stora trädäck fortsätter Janrik. De finns trädgårdar där möjligheten till pool inte finns alls.

¹⁵ Åhlund, Helena (2014). Vägen till en inspirerande poolmiljö. *Folkpool swimmingpool & spa*, 2014 [Broschyr]

¹⁶ Åhlund, Helena ss.54-57

¹⁷ Janrik, Karin, Janrik & co AB, Allt om trädgård. Muntlig intervju [2015-02-06]

Ann-Christin Rosenholm skriver, att det är viktigt att få poolen integrerad i trädgården.¹⁸ Poolen får ofta en, på flera sätt, dominant roll i trädgården. Genom att skapa siktlinjer från poolen ut i trädgården binder du samman dessa två element (se Figur 2). För att få poolen att bli en naturlig del av trädgården så krävs det att växter planteras runt den för att undvika att den ser "utslängd" ut i gräsmattan fortsätter Rosenholm. Ett par, tre naturliga gångar kan skapas fram till poolen för att på så sätt förstärka kopplingen mellan pool och trädgård.



Figur 3.
Enkel skiss som visar två alternativ för siktlinjer mellan hus och pool.
(Skiss: Josefin Smedberg)

Den anonyma trädgårdsdesignern anser, att omgivningen precis runt om poolen skall utformas så att det finns plats för spring och lek med tanke på att platsen oftast utnyttjas av barnfamiljer.¹⁹ Den anonyma trädgårdsdesignern menar att tilltagna utrymmen runt poolen är att rekommendera. Det ska finnas plats för solstolar, fikaplatser och grill eller utekök. Andersson anser, att man kan avvara en kortsida av poolen eller en kortsida och en bit in på den längre sidan med en smalare kant.²⁰ På så vis kommer man närmre inpå med växterna för att integrera poolen med trädgården. Liljeström menar, att det behövs större utrymmen ute än inne för att det inte skall kännas trångt.²¹ Platsen för solstolar och sittplatser bör vara minst en 5-7 meter bred anlagd yta och andra sidor minst 2,5 meter breda för att möten ska fungera utan problem. Tar man inte i ordentligt med måtten blir det en pool där man ska bada snyggt, för vuxna – ingen lek, menar Liljeström.²²

Många gånger missar man helheten, tycker Janrik, man tänker på vad barnen vill ha och hur stor den ska vara och låter det bli som det blir.²³

¹⁸ Rosenholm, Ann-Christin (2007). Miljön runt poolen. *Allt om Trädgård*, Nr 4, ss. 34-39.

¹⁹ Anonym Trädgårdsdesigner. Muntlig intervju [2015-02-06]

²⁰ Andersson, Maria. Muntlig intervju [2015-02-05]

²¹ Liljeström, Hillevi (2010) se Ulrica Otterling (2010). *Allt om Trädgård*, Nr 12, ss. 55-59

²² Liljeström, Hillevi ss. 55-59

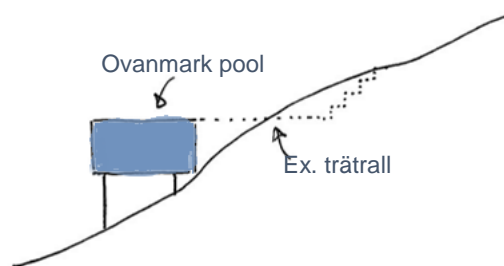
²³ Janrik, Karin. Muntlig intervju [2015-02-06]

Slutresultatet blir inte igenomtänkt. Flera missar kan då upptäckas som exempelvis avskärmning mot grannar eller att kopplingen till huset är obefintlig, fortsätter Janrik.

Den anonyma trädgårdsdesignern menar, att solsidan ska vara ordentligt tilltagen, en plats för solstolar och en eventuell matplats placeras gärna med kvällssol.²⁴ Stora träd runt poolen kan medföra nedskräpning och framförallt kan poolen och användaren hamna i skugga, tipsar Andersson om.²⁵ Väljer man att ha ett träd i närheten, är val av trädsort och speciellt placering viktigt. Tänk långsiktigt, poängterar Andersson.

Karin Janrik lägger stor vikt på säkerheten.²⁶ Det gäller att tänka på barn, djur och förfriskade vänner som är på besök. Är det mörkt och poolen är ommarkerad, så kan det hända olyckor. Att ha belysning i och runt poolen markerar, annars kan olyckor förhindras med hjälp av ett pooltak. Beroende på placering kan man göra poolen till ett avgränsat poolområde med staket, som då höjer säkerheten. Integrera då poolområdet och gör det till ett eget rum i trädgården.

Janrik säger, att det egna poolområdet kan man avgränsa med spaljéer eller staket som kläs i grönska för att här också integrera. Rita ut en stram form och en lummig grönska. Har man istället en trädgård i sluttning kan man jobba fram en fin helhet med nivåer, växter och häckplantering i



Figur 4.
Här visas hur nivåskillnader kan nyttjas.
(Skiss: Josefin Smedberg)

stegrande höjder. Att placera poolen en halvmeter ner från nivån över ger oftast ett bra naturligt uttryck, tycker Janrik. Man kan använda sig av pergolor, spaljéer, murar och plank för att bilda rum, förklarar den anonyma trädgårdsdesignern. Även Hillevi Liljeström anser, att inramning är viktigt, speciellt ifall poolområdet är avskilt från huset.²⁷ Sätt upp ett plank eller en häck längs två sidor av poolen för att få det ombonat och även insynsskyddat fortsätter hon.

En sluttande trädgård kan ge en ovanjordspool en illusion om att den är nedgrävd (se Figur 4), skriver Ann-Christin Rosenholm.²⁸ Figur 4 visar hur poolen med hjälp av nivåskillnader och ett trädäck, kan ge illusionen om att vara en nedgrävd pool. Rosenholm beskriver också det trevliga intryck olika

²⁴ Anonym Trädgårdsdesigner. Muntlig intervju [2015-02-06]

²⁵ Andersson, Maria. Muntlig intervju [2015-02-05]

²⁶ Janrik, Karin. Muntlig intervju [2015-02-06]

²⁷ Liljeström, Hillevi ss. 55-59

²⁸ Rosenholm, Ann-Christin ss. 34-39.

nivåer kan ge.²⁹ Genom att skapa en matplats på en nivå, solplats på nästa och pool på tredje får du en trevligt och intressant plats, tycker Rosenholm.

Figur 5 visar ett exempel där Maria Andersson har ritat in en damm. Dammen får här stå för vattnet i trädgården som även skulle kunna vara en pool. Eftersom paret som trädgården ritats till sällan använde den lägre delen av trädgården var önskemålet att anlägga en plats för vatten där. Platsen där dammen är var från början våtmark. Genom siktlinjer skapar Maria en koppling mellan hus och vatten. Trätrallen som kommer igen från huset går oregelbundet ut i gräsmattan och skapar en mjukare kant och övergång. Genom en klippt gång i den naturliga ängen skapas en naturlig övergång från vattnet. Detta är också spännande för barn att utforska.

Placering

Kingsbury förklarar i sin bok att vattnet har en tendens att bli en naturlig samlingspunkt vare sig du vill det eller inte.³⁰ Tänk därför noga över placeringen. För att hitta en plats för poolen som man trivs med, tipsar Andersson om att köpa en billigare variant som man kan prova att ha på olika platser i trädgården, men även se hur mycket poolen faktiskt används.³¹

Andersson och flera andra anser, att det är fördelaktigt att placera poolen intill huset eftersom barnen oftast vill bada längre och visa upp olika hopp.³² Detta är utifrån ett säkerhetsperspektiv. Det ska vara enkelt för hela familjen att kunna använda poolen och ha uppsikt över den.

Den anonyma trädgårdsdesignern och Andersson förknippar poolen med solen.³³ Den bör placeras så att den får sol en större del av dagen av två anledningar, dels att man vill bada och sola i solen men även eftersom den automatiskt värms upp i solen, man sparar då på energin. Många föredrar också en plats i lä, ifall man ska ligga intill poolen.

Är det så att en bastu eller andra större ting ska placeras i närheten av poolen bör man tänka in det i ett tidigt stadi. Detta för att skapa plats och smidigt få det att smälta ihop med omgivningen, förklarar Andersson.³⁴

Ska poolen bli en förlängning av huset så placeras den av naturliga skäl intill. Då är relationen och samspelet med huset extra viktigt, menar Janrik. Poolen kan placeras för sig själv i trädgården och blir då ett eget rum som relaterar mer till omgivningen, men även viss del till huset. Beroende på huset, så placeras poolen nära eller långt bort, fortsätter Janrik.³⁵

Enligt Andersson eftersträvas avskildhet och trygghet vid placering av poolen.³⁶ Detta kan även skapas i efterhand med insynsskydd, men bör vara något att se över redan vid val av placering.

²⁹ Rosenholm, Ann-Christin ss. 34-39.

³⁰ Kingsbury, Noel (2005). *Garden by design*. London: Pavilion books.

³¹ Andersson, Maria. Muntlig intervju [2015-02-05]

³² Andersson, Maria. Muntlig intervju [2015-02-05]

³³ Anonym Trädgårdsdesigner. Muntlig intervju [2015-02-06], Andersson, Maria. Muntlig intervju [2015-02-05]

³⁴ Andersson, Maria. Muntlig intervju [2015-02-05]

³⁵ Janrik, Karin. Muntlig intervju [2015-02-06]

³⁶ Andersson, Maria. Muntlig intervju [2015-02-05]

Stil

Janrik bortser från trender för att enklare kunna arbeta med en bra grund. Då du har en lättare grund att utgå från, exempelvis en rektangulär pool med en spalje längs två sidor, en trätrall och en låg idegranshäck längs den andra långsidan skapas en stomme med klara, tydliga linjer. På denna rena stomme kan växter, möbler och annat placeras. Jämför det med en enkel, tidlös soffa och olika kuddar. Att lägga dit marockanska kuddar, alternativt linnekuddar ger två helt olika resultat, menar Janrik.³⁷ Andersson ber alltid kunden att fundera på poolens användningsområden för att hitta form och stil.³⁸ Är det en plats att sitta vid och ta en drink eller för att simma och leka i? Börja med att välja ett tema att utgå ifrån, tipsar Berg.³⁹ Andersson menar att poolen ska vara ett smycke i din trädgård, något du även på vintern ska kunna njuta av och titta på.⁴⁰ Genom att exempelvis lägga en belysning, så får poolen ett värde även när den inte nyttjas. En pool som enbart har värdet av att kunna bada i, är slöseri med pengar.

Finns önskemål om att få poolen riktigt integrerad så välj en naturlig pool, menar Andersson.⁴¹ Läs mer om naturlig pool under kapitlet med samma namn.

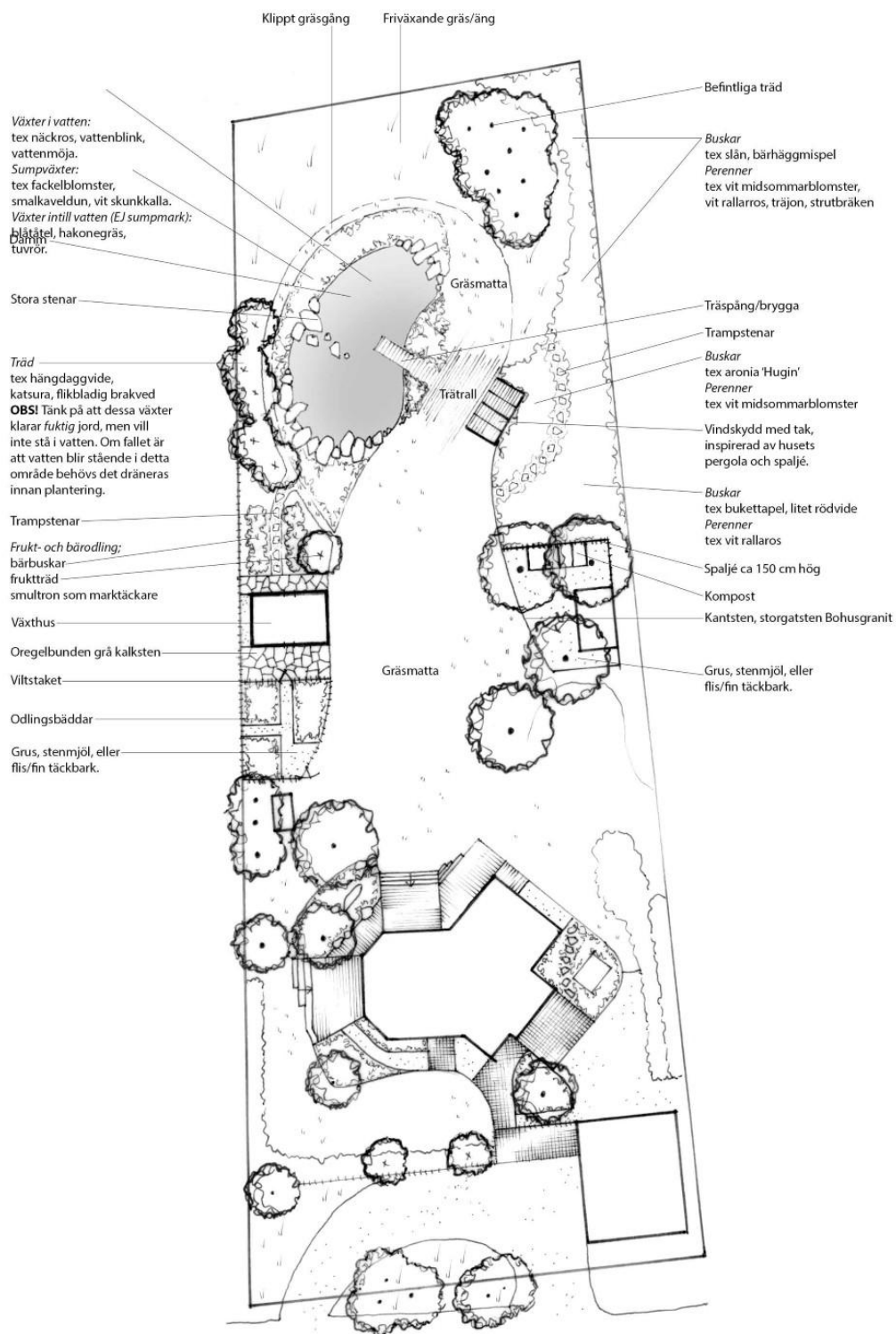
³⁷ Janrik, Karin. Muntlig intervju [2015-02-06]

³⁸ Andersson, Maria. Muntlig intervju [2015-02-05]

³⁹ Berg, Michaela ss.38-40.

⁴⁰ Andersson, Maria. Muntlig intervju [2015-02-05]

⁴¹ Andersson, Maria. Muntlig intervju [2015-02-05]



Figur 5.
 Äng och damm på planens övre del som kopplas ihop med hjälp av siktlinjer och upprepade materialval.
 (Planskiss: Maria Andersson)

Form

Janrik anser, att en traditionell form är det bästa.⁴² Rund pool är fint, annars är rektangulär 4x8 meter en vanlig storlek. Även 3,5x7 meter är en annan vanlig storlek som brukar vara enkel att få in i en trädgård. Andersson menar liksom Janrik, att en rund pool är fint och välfungerade.⁴³



Figur 6.
Poolen kan med hjälp av nivåskillnader och ett trädäck ge illusionen om att vara en nedgrävd pool.
(Foto: Dan Rosenholm)

Andersson förklarar, att om poolen ska placeras i en slänt måste formen vara rund för att klara trycket.⁴⁴ Den anonyma trädgårdsdesignen, Andersson, Janrik och Sarenström är ense om att den rektangulära formen är den som är bäst för att integrera poolen med trädgården.⁴⁵

Sarenström menar, att man inte ska ha en njurformad pool i en ordinär trädgård och Andersson delar åsikten.⁴⁶ Njurform och andra organiska former kan bli riktigt dåligt. Den anonyma trädgårdsdesignern förklarar, att en organisk form aldrig blir bra på grund av att det blir oharmoniskt och är svårt att ansluta till som form i övrigt i trädgården.⁴⁷

Donnell Garden visar däremot ett exempel på en poolform som sägs föreviga njurformen.⁴⁸ Njurformen har varit vanlig i Kalifornien under lång

⁴² Janrik, Karin. Muntlig intervju [2015-02-06]

⁴³ Andersson, Maria. Muntlig intervju [2015-02-05], Janrik, Karin. Muntlig intervju [2015-02-06]

⁴⁴ Andersson, Maria. Muntlig intervju [2015-02-05]

⁴⁵ Anonym Trädgårdsdesigner. Muntlig intervju [2015-02-06], Andersson, Maria. Muntlig intervju [2015-02-05], Janrik, Karin. Muntlig intervju [2015-02-06], Sarenström, Hannu, skrivit böcker, tv-profil. Muntlig intervju [2015-02-06]

⁴⁶ Sarenström, Hannu. Muntlig intervju [2015-02-06], Andersson, Maria. Muntlig intervju [2015-02-05]

⁴⁷ Anonym Trädgårdsdesigner. Muntlig intervju [2015-02-06]

⁴⁸ Trieb, Marc (1997). *Garrett Eckbo: modern landscapes for living*. Berkeley, California : University of California Press

tid. Här eftersträvas en poolform, skapt av trädgårdens former. Platsens form accepteras och poolens skapas därefter, nya strama former, som rektangulär, behöver inte tvingas fram, beskriver Trieb.

Ingrid Sandgren har flera gånger varit med om att man i efterhand vill ha ett tak till sin pool.⁴⁹ Poolens form och speciellt placering av utstickande trappa kan göra det svårt att hitta ett bra pooltak. Hon menar, det är något att tidigt tänka på under planeringen av poolens form.



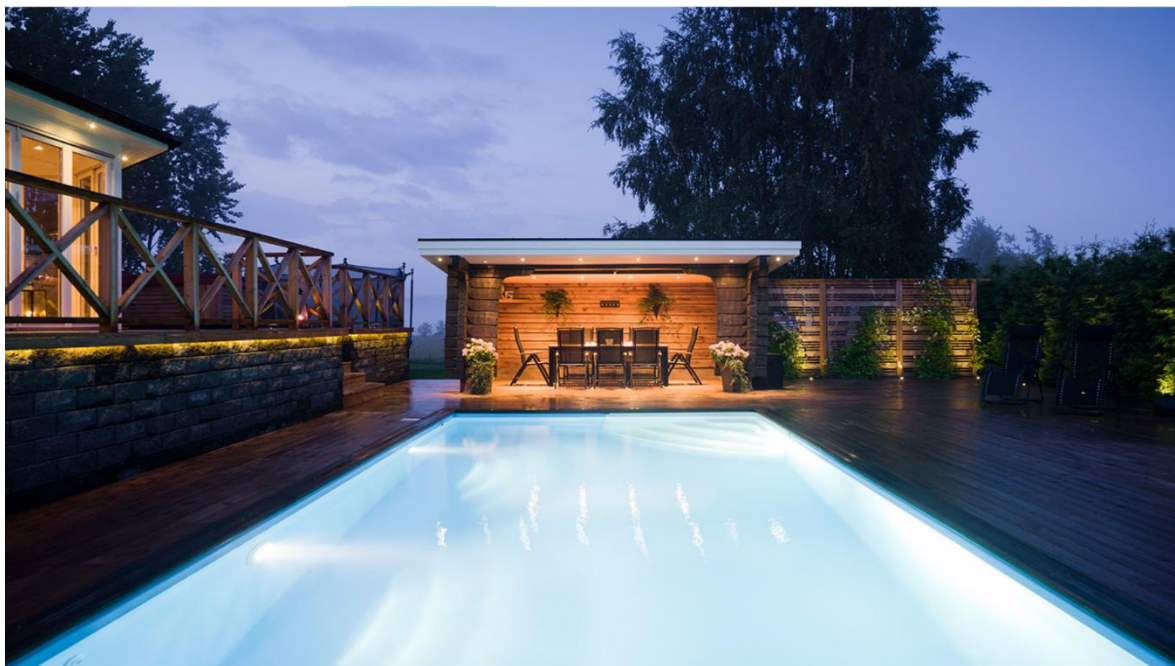
Figur 7.

Donnell Garden visar ett exempel på en poolform som sägs odödliggöra njurformen.

(Donnell Garden av morisius cosmonaut (CC licens BY)

https://www.flickr.com/photos/mo_cosmo/2139370025/in/photolist-4g3Qb6-8tBjU-8tyudn-8tyxJK-8tj8Dr-6sR4Rd-bstmZU-i6eppP)

⁴⁹ Sandgren, Ingrid, Folkpool, Kalmar. Muntlig intervju [2015-02-19]



Figur 8.
Här syns infälld belysning vid väggar. Riktad belysning har placerats vid matplats, spaljéer och i buskage samt belysning i poolen.
(Foto: Folkpool)

Belysning

Belysning har stor inverkan i poolen, runt poolen och i övriga trädgården. Läs på ordentligt om belysning eller anlita en ljusdesigner, tipsar Andersson.⁵⁰ Eftersom belysning tillför så mycket är det värt att satsa på. Långa mörka perioder i norden gör belysning till en ovärderlig tillgång och höjer dessutom mysfaktorn, skriver Adrian Domines.⁵¹ Lampor kan ge härliga reflexer och ljusspel i vattnet. Belysning har ett stort värde och ger en vacker miljö att njuta av, även inifrån på kvällen förklarar den anonyma trädgårdsdesignern.⁵² Ur säkerhetssynpunkt är det nödvändigt med belysning, menar Sarenström, för att framhäva poolen.⁵³ Poolens ljussättning tillsammans med trädgårdens ljussättning är viktigt, anser den anonyma trädgårdsdesignern.⁵⁴ Att fälla in belysning i poolens väggar och att belysa trädgården är något som ska värdesättas högt. Studera om ledbelysning i gångar eller på väggar är något som passar platsen. En vägg kan vara vacker att belysa. Belysning tillför mycket, det förlänger dagarna och säsongen. Det finns bra belysning till bra priser idag, tipsar den anonyma trädgårdsdesignern om.⁵⁵ Istället för att köpa dyra märken och betala 7 000-8 000 kronor styck, finns det lika bra belysning för 700-800 kronor. Fäll gärna in belysningen så att enbart själva ljuskällan syns, inte hela belysningshållaren. Det är viktigt att rikta belysningen så att den inte bländar.

⁵⁰ Andersson, Maria. Muntlig intervju [2015-02-05]

⁵¹ Domines, Adrian (2006) *Japansk trädgård på svenska*. 1. ed. Stockholm: Bokförlaget Prisma.

⁵² Anonym Trädgårdsdesigner. Muntlig intervju [2015-02-06]

⁵³ Sarenström, Hannu. Muntlig intervju [2015-02-06]

⁵⁴ Anonym Trädgårdsdesigner. Muntlig intervju [2015-02-06]

⁵⁵ Anonym Trädgårdsdesigner. Muntlig intervju [2015-02-06]

Ska man inte fälla in belysningen, så fundera noga på val av belysningshållare. Belysning i vatten kan ge fula sken upp mot trädgården, tycker Sarenström. Titta gärna på olika exempel innan beslut tas.⁵⁶

Belysning runt poolen ska vara diskret och riktad, tycker Janrik. Finns det en fin pergola eller liknande runt poolen så belys gärna den. Poolen täcks vanligtvis när man inte använder den, så satsa inte bara på belysningen i poolen fortsätter Janrik.⁵⁷

Färger

Färgskalan skiljer sig beroende på var i världen man befinner sig. Färgskalan påverkas av träd, gräs, växter, byggnader, markmaterial och dig. För att skapa extra ljus kan ett plank eller annan målad yta runt poolen gärna ha en ljus färg. Den ljusa färgen reflekterar och sprider solens ljus, menar Hillevi Liljeström.⁵⁸

Den turkosa linern⁵⁹ ska avspegla klart, rent och fint vatten inspirerat från de varmare länderna och det är väldigt fint tycker den anonyma trädgårdsdesignern.⁶⁰ Maria Andersson berättade om ett par som var oense, den ena ville ha svart och den andre turkos. De möttes halvvägs mellan svart och turkos och resultatet tyckte Maria integrerade bra med dess omgivning.⁶¹ En mörk liner gör att poolen inte lyser på samma sätt som med en turkos, den dominerar inte lika mycket mot omgivningen, förklarar Janrik.⁶² Mot den turkosa linern finns det inga växter som klarar att konkurrera, poolen tar helt övertaget. Med en mörk liner får du känslan av en naturligare vattenansamling i din trädgård. Det får effekten av en vattenspegel och relaterar till engelska trädgårdar. Här i nordnorden har vi en dovre färgskala än flera andra platser, anser Andersson.⁶³ Den dovre färgskalan gör att den turkosa linern inte passar in om man vill integrera med vår natur. Välj istället en mörk färg, koboltblå, svart, som samspelar med vår färgskala. Däremot kan en svart liner ge känslan av bottenlöshet och då ge en obehagskänsla. Detta är olika beroende på plats och person. Mörka pooler ger oss en känsla av mystik, skriver Noel Kingsbury.⁶⁴

Välj sten med milda gråa färger och bets i mjuka nyanser. Gör det så enkelt som möjligt, menar Janrik.⁶⁵ Grönt och grått, violett och blått, gräsiga färger eller blonda färgskalor använder sig Andersson av.⁶⁶ Hon aktar sig för att använda eldiga färger som kontrasterar för mycket med omgivningen.

⁵⁶ Sarenström, Hannu. Muntlig intervju [2015-02-06]

⁵⁷ Janrik, Karin. Muntlig intervju [2015-02-06]

⁵⁸ Liljeström, Hillevi ss. 55-59

⁵⁹ Liner är ett annat ord för poolduk, det vill säga poolens insida.

⁶⁰ Anonym Trädgårdsdesigner. Muntlig intervju [2015-02-06]

⁶¹ Andersson, Maria. Muntlig intervju [2015-02-05]

⁶² Janrik, Karin. Muntlig intervju [2015-02-06]

⁶³ Andersson, Maria. Muntlig intervju [2015-02-05]

⁶⁴ Kingsbury, Noel (2005). *Garden by design*. London: Pavilion books.

⁶⁵ Janrik, Karin. Muntlig intervju [2015-02-06]

⁶⁶ Andersson, Maria. Muntlig intervju [2015-02-05]

Material

Val av material beror på huset, för att få ett samspel, tycker den anonyma trädgårdsdesignern.⁶⁷ Även Andersson tar alltid upp material från huset och använder i poolens omgivning.⁶⁸ Det kan vara basmaterialet runt poolen eller bara en mindre del som upprepas för att skapa en länk till huset. Samma sak gäller för befintliga exempelvis former eller utsmyckningar som kan upprepas för att enkelt skapa länkar.

Genom att kombinera eller variera materialet kan platsen upplevas som större än vad den är, skriver Ann-Christin Rosenholm.⁶⁹ Ett



Figur 9.
Vackert grånad trätrall.
Foto: Folkpool.

exempel är att kombinera sten och trä, något som Michaela Berg visat exempel på i sin artikel.⁷⁰ Där är två trädäck sammanförda med hjälp av en stenläggning emellan.

Ann-Christin Rosenholm förklarar, att en variation av storlek på sten kan ge en illusion om en större plats, likaså genom att lägga plankor i olika vinklar eller mönster.⁷¹ Janrik menar däremot, att man ska hålla det så enkelt som möjligt med milda färgval på materialen och enkla mönster.⁷² Dämpa de hårdgjorda ytorna och satsa på grönskan. Låt grönskan bädda in platsen.

Ädelträ och tryckimpregnerat furu är två material som den anonyma trädgårdsdesignern har använt sig utav.⁷³ Till en början kan materialet ha gröna nyanser men efter något år blir materialet grånat och vackert. De ädla träslagen, exempelvis träslaget massaranduba, har en bearbetad yta med en stark färg. Efter tiden blir den silvergrå och

⁶⁷ Anonym Trädgårdsdesigner. Muntlig intervju [2015-02-06]

⁶⁸ Andersson, Maria. Muntlig intervju [2015-02-05]

⁶⁹ Rosenholm, Ann-Christin ss. 34-39.

⁷⁰ Berg, Michaela ss.38-40.

⁷¹ Rosenholm, Ann-Christin ss. 34-39.

⁷² Janrik, Karin. Muntlig intervju [2015-02-06]

⁷³ Anonym Trädgårdsdesigner. Muntlig intervju [2015-02-06]

vacker. Använd gärna naturmaterial för att skapa en fin miljö.

Gjutna pooler är att föredra, menar Janrik, det ger möjlighet till att lägga sten runt om på ett snyggt sätt.⁷⁴ En gjuten pool ger större möjlighet att enklare jobba på flera nivåer i stället för en plan yta där allt skall finnas på samma nivå. Resultat och möjlighet till olika val har mycket att göra med plånboken eftersom att skaffa pool är ett stort projekt, en livsstil man väljer.

Välj material som är sköna att sätta fötterna på, tipsar Andersson om.⁷⁵ Ytan på olika material kan vara len, mjuk, hal, kantig etc. Genom olika färger, exempelvis svart, kan ytan bli väldigt het och då inte alls skön att gå på. Trä är ett material som är mjukt att gå på, behagligt varmt varma dagar men inte iskallt under kallare dagar. Undvik polerade material då det blir väldigt halt.

Tabell 1 visar exempel på material som nämnts i intervjuer, artiklar och böcker av Andersson, en anonym trädgårdsdesigner och Janrik.⁷⁶

Material	Intervjupersonernas kommentarer
Betongplattor	
Skiffer	Vacker färg
Granit	
Kalksten	Sten är vackert, tänk på att svarta eller
Natursten	Mörka stenar kan bli varma.
Ädelträ	Träslag som grånar vackert med tiden
Tryckimpregnerat furu	

Material som har varnats för i intervjuer, artiklar och böcker av Andersson, en anonym trädgårdsdesigner och Janrik.⁷⁷

Tabell 2.

Material	Intervjupersonernas kommentarer
Lärk	Blir stickigt, inte skönt för fötterna
Polerade ytor	Blir lätt hala

Växter

Janrik menar, att det är nödvändigt att tänka på att välja växter eller framförallt träd som inte skräpar ner så att man inte får merarbete med poolen.⁷⁸ Både Janrik, Andersson och den anonyma trädgårdsdesignern slår ett slag för prydnadsgräs vid poolen.⁷⁹ Eftersom poolens vatten och omgivande gångyta är platt, skapas naturligt flera horisontella plan och linjer. För att väga upp de horisontella är det nödvändigt att arbeta fram vertikala linjer, gärna då gräs i olika nivåer som kan svaja i vinden. Här kan man också tänka in portaler, pelare och pergolor som vertikala linjer,

⁷⁴ Janrik, Karin. Muntlig intervju [2015-02-06]

⁷⁵ Andersson, Maria. Muntlig intervju [2015-02-05]

⁷⁶ Andersson, Maria. Muntlig intervju [2015-02-05], Anonym Trädgårdsdesigner. Muntlig intervju [2015-02-06], Janrik, Karin. Muntlig intervju [2015-02-06]

⁷⁷ Andersson, Maria. Muntlig intervju [2015-02-05], Anonym Trädgårdsdesigner. Muntlig intervju [2015-02-06], Janrik, Karin. Muntlig intervju [2015-02-06]

⁷⁸ Janrik, Karin. Muntlig intervju [2015-02-06]

⁷⁹ Andersson, Maria. Muntlig intervju [2015-02-05], Anonym Trädgårdsdesigner. Muntlig intervju [2015-02-06], Janrik, Karin. Muntlig intervju [2015-02-06]

menar Rosenholm.⁸⁰ Växter som prydnadsgräs och perenner med höga blomsterspiror står för de mindre växterna. Använd även större pelarväxter, mindre kronträd och buskar som inte blir allt för yviga. Men kom ihåg att tänka långsiktigt med storlek och skugga. Plantera bland annat buskar längst staket och mjuka upp invändigt men håll en stram grundform med hjälp av staket och liknande. Även bambu är trevligt vid poolen med tanke på dess vackra utseende och att de prasslar i vinden, menar Andersson.⁸¹

Andra sinnen är också bra att ta vara på, som till exempel dofter. Låt lavendeldoft och andra väldoftande växter sprida sin essens runt platsen, fortsätter Andersson. Sarenström tipsar om att ha urnor på eller planteringshål i trädäcket.⁸² Tänk också på husets ålder och material. Placeras perenner runt poolen ska de sättas i grupper, minst tre plantor av samma sort på ett och samma ställe, anser Rosenholm.⁸³ Hon menar, att det är bra att begränsa sig i antalet perennsorter runt poolen och istället låta de återkomma på flera ställen för att inte göra platsen allt för rörig. Michaela Berg menar, att mysfaktorn höjs om det finns mycket grönska runt poolen.⁸⁴ Placera perennerna ungefär en meter från poolkanten för att minimera vissna blad och dylikt som skräpar ner i poolen.

Växtval beror på inriktningen på trädgården, menar den anonyma trädgårdsdesignern.⁸⁵ Skapa ett tema för alla val, som poolmaterial, val av trä eller sten runt om, växtval och allt utifrån huset och övriga trädgårdens helhet.

⁸⁰ Rosenholm, Ann-Christin ss. 34-39.

⁸¹ Andersson, Maria. Muntlig intervju [2015-02-05]

⁸² Sarenström, Hannu. Muntlig intervju [2015-02-06]

⁸³ Rosenholm, Ann-Christin ss. 34-39.

⁸⁴ Berg, Michaela ss.38-40.

⁸⁵ Anonym Trädgårdsdesigner. Muntlig intervju [2015-02-06]

Här är exempel på växter som nämnts i intervjuer, artiklar och böcker av Andersson, en anonym trädgårdsdesigner, Hansson & Hansson(2009) och Janrik⁸⁶

Tabell 3.

Svenska namn	Vetenskapligt namn	Intervjupersonens kommentar
Gräs & bambu		
rör	<i>Calamagrostis</i>	Skapar höjd, Mjukar upp
miskanthus	<i>Miscanthus</i>	
blåtåtel	<i>Molinia</i>	Strandkänsla, mjukar upp
svansfjärdergräs	<i>Nasella tenuissima</i>	Passar fint i kombination med vatten
sicksackbambu	<i>Phyllostachys aureosulcata</i>	Prasslande, harmoniskt ljud/dämpar trafikljud
Klättrväxter		
vin	<i>Vitis vinifera</i>	Klär in spaljéer
blåregn	<i>Wisteria sinensis</i>	
Kryddor		
anisisop	<i>Agastache foeniculum</i>	Sprider doft
stenkyndel	<i>Calaminta nepeta</i>	
kungsmymta	<i>Origanum vulgare</i>	
rosmarin	<i>Rosmarinum officinalis</i>	
salvia	<i>Salvia officinalis</i>	
timjan	<i>Thymus vulgaris</i>	
Perenner		
parasollblad	<i>Astilboides tabularis</i>	
funkia	<i>Hosta</i>	Skuggigt läge, mjukar upp
lavendel	<i>Lavandula</i>	Sprider doft
rodgersia	<i>Rodgersia</i>	
Träd & buskar		
olivträd	<i>Olea europaea</i>	Skräpar ej ner så mycket
silverpären	<i>Pyrus salicifolia</i>	
idegran	<i>Taxus baccata</i>	Passar till vissa stilar av pool, vintergrön

Även en medvetet ren och avskalad miljö runt poolen utan växter kan bli fin, tycker Michaela Berg.⁸⁷ Visa i så fall tydligt att platsen är menad att vara avskalad från växlighet. En ensam buske kan kännas missplacerad på en annars avskalad poolmiljö.

⁸⁶ Andersson, Maria. Muntlig intervju [2015-02-05], Anonym Trädgårdsdesigner. Muntlig intervju [2015-02-06], Hansson, Marie, Hansson, Björn (2009). *Gräs & bambu: våra trädgårdsväxter*. Stockholm: Prisma, Janrik, Karin. Muntlig intervju [2015-02-06]

⁸⁷ Berg, Michaela ss.38-40.

Pooltak

Pooltaket får gärna ha en mörk färg, inte kolsvart men gärna grafitfärgad, säger Janrik.⁸⁸ Det enda pooltak som den anonyma trädgårdsdesignern har erfarenhet av, det är ett korrugerat plåttak som rullats ut, parallellt med vattnet, där resultatet blev lyckat och fint.⁸⁹ Ett pooltak med bågform kan vara till nytta för användare som behöver poolen för motion och även rehabilitering, menar Sarenström.⁹⁰ Med ett bågformat pooltak förlängs också badsäsongen.

Som tidigare nämnts i avsnittet om form så påpekade Sandgren att tanken på pooltak många gånger kommer efter att poolbygget är klart.⁹¹ Detta kan lösas enklare och fortare om det planeras in från början.

Välj färger som inte sticker ut, gärna jordnära färger, menar Andersson.⁹² En färg som påminner om jord eller gräs gör att den kommer smälta in mer än om valet går åt en skrikigare färg.



Figur 10.
Ett pooltak med bågform⁹³ kan vara till nytta för användare som behöver poolen för motion och även rehabilitering.
Foto: Pooltak Specialisten

⁸⁸ Janrik, Karin. Muntlig intervju [2015-02-06]

⁸⁹ Anonym Trädgårdsdesigner. Muntlig intervju [2015-02-06]

⁹⁰ Sarenström, Hannu. Muntlig intervju [2015-02-06]

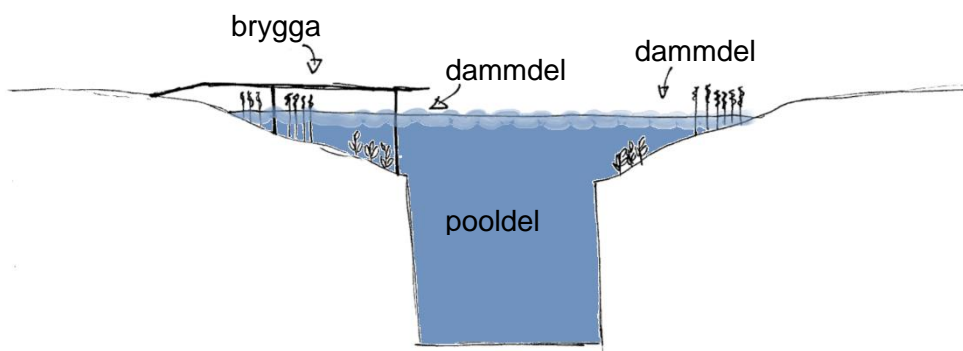
⁹¹ Sandgren, Ingrid. Muntlig intervju [2015-02-19]

⁹² Andersson, Maria. Muntlig intervju [2015-02-05]

⁹³ Sarenström, Hannu. Muntlig intervju [2015-02-06]

Naturlig pool

Ekologiska eller naturliga pooler blir allt vanligare, förklarar Rosenholm.⁹⁴ Pooldelen fungerar som en vanlig pool och dammens del är en grundare del med växter i, vilket ger poolen ett naturligt utseende om den designas och anläggs på ett bra vis. Denna pool kan användas, inte bara som en simbassäng under sommaren utan även på vinterhalvåret för skridskoåkning. Dammens del utgör ett naturligt reningsverk i miniformat. Det fungerar alltså utan kemikalier som renar, vilket är bättre för miljön, fortsätter Rosenholm. Med hjälp av syresättning, mikroorganismer och växter renas vattnet naturligt och ska motverka algbildning. Eftersom systemet fungerar som bäst med kallare nätter så passar denna typ av pool perfekt i Sverige, anser Rosenholm.



Figur 11.

Kanterna utgör en dammdel som renar vattnet med hjälp av växter och mikroorganismer. En brygga leder ut till den djupare mittdelen som används som pool.

Skiss: Josefina Smedberg



Figur 12.

Naturlig pool hemma hos familjen Weiss, St. Johann i österrikiska alperna. Till vänster syns dammdelen och till höger skymtas en brygga framför pooldelen.

Foto: Dan Rosenholm (2007)

⁹⁴ Rosenholm, Ann-Christin ss. 34-39.

Sammanfattning av resultatet

Här ges en sammanfattning av de moment där motställda åsikter har framkommit. Här betonas också de åsikter som flera har tagit fram som viktigt vid skapandet av din poolmiljö, samt förenklande tips som är värda att poängtera en andra gång.

Att tänka på i poolprojektets början

Att pool är en stor ekonomisk satsning är något som Andersson, den anonyma trädgårdsdesignern, Janrik och Sarenström påpekat.⁹⁵ Att noggrant tänka igenom alla val och att dessa val är oändligt många har jag också förstått, speciellt om poolen ska smälta in i vår nordiska miljö. Jag tror att anlita en trädgårdsdesigner som genomgått processen av val tidigare är ett klokt val.

Insikten om att poolen är mer än enbart en plats för barn att bada på anser jag vara viktig. Se poolen som ett smycke i trädgården. Undersök vilka ekonomiska förutsättningar som finns vilka möjligheter som finns på platsen. Vad vill jag göra på platsen? Vad vill jag känna, dofta, höra?

Att integrera

För att få poolen integrerad i trädgården så kan växtlighet inkluderas i poolområdet.⁹⁶ Poolområdet bör göras tillgängligt för spring och lek men även föra fram växterna genom planteringar, i urnor eller klättrandes på en spaljé. Se möjligheterna som trädgården redan har. Lagg exempelvis poolen naturligt i en sluttning på tomtens ifall möjligheten finns. Kopplingen mellan hus och pool är det viktigaste för att lyckas, förslagsvis genom gemensamma material men också genom siktlinjer där emellan.

Knep för en bra grund

Genom intervjuerna har några riktigt bra nyckelknep tagits fram. Till exempel att bortse från trender och skapa sig en neutral grund för att sedan låta växterna slutföra platsen. Från flera källor har jag fått rådet att välja en rektangulär form, alternativt en rund form för att få en så neutral grund att jobba med som möjligt. För att hitta den rätta platsen för poolen kan en billigare, flyttbar pool införskaffas.⁹⁷ Placera den sedan på olika platser i trädgården, använd poolen och känn in platsen.

Belysning

Belysning kan nog vara en av de viktigaste pusselbitarna för att få fram en bra stämning. Både vid användandet av platsen men även en mörk söndag eftermiddag i november vid middagsbordet, bör det vara möjligt att se och njuta av den vackra trädgården. Det gör platsen mer intressant och framförallt så framhävs det bästa av trädgården. Sarenström tar upp att belysningen i vattnet ger ett konstigt sken ut i trädgården,⁹⁸ denna åsikt kan variera från person till person. Varken Andersson, den anonyma trädgårdsdesignern eller Janrik har kommenterat något om ett konstigt sken från poolbelysningen. Belysningen hyllas snarare från de andra, något som höjer upplevelsen väsentligt. Beroende på placeringen av belysningen

⁹⁵ Anonym Trädgårdsdesigner. Muntlig intervju [2015-02-06], Andersson, Maria. Muntlig intervju [2015-02-05], Janrik, Karin. Muntlig intervju [2015-02-06], Sarenström, Hannu. Muntlig intervju [2015-02-06]

⁹⁶ Janrik, Karin. Muntlig intervju [2015-02-06]

⁹⁷ Andersson, Maria. Muntlig intervju [2015-02-05]

⁹⁸ Sarenström, Hannu. Muntlig intervju [2015-02-06]

kommer den också upplevas olika. Se till att belysningen inte bländar mot de platser du vistas på som exempelvis vid matbordet.

Färg

Färgskalan hittar du i naturen, i havets mörkgröna vatten, i kottens ljusbruna fjäll, i den vita himlen, i husets tegel och trätrallens grånade trä. Att använda en turkos liner är vanligt och ger poolen en dominerande roll i trädgården. Eftersom turkos är en vanlig linerfärg så tror jag att den accepterats även om det leder till ett dominerande färginslag i trädgården. För att kunna integrera poolen i trädgården måste den smälta in. Välj istället en färg som går mot en mörkare ton, exempelvis koboltblå, mörkgrön eller svart.

Diskussion

Har syfte och mål uppnåtts?

Efter att ha intervjuat yrkesverksamma personer som har ritat och följt processen i ett poolbygge flera gånger per år har kunskap och erfarenheter kunnat sammanställas. Passande exempel för poolmiljöer avseende material, växter och former har tagits fram. Här har även mindre bra exempel tagits upp. Än har jag själv inte kunnat praktisera min nyvunna kunskap men förhoppningsvis kommer jag att göra det i framtiden. Flera vänner och yrkesverksamma har bett att få ta del av mitt arbete så förhoppningsvis kommer arbetet att vara till nytta.

Har frågeställningarna besvarats?

Frågeställningarna har besvarats och flera exempel har samlats in. Vad gäller poolmaterialen har flera exempel angivits. Grånat trä verkar ha varit en favorit hos de intervjuade, då det nämnts flera gånger, antagligen eftersom det enkelt kan samspela med växtligheten omkring och integrerar väl. Nyckeln till att integrera när det kommer till material, är att upprepa material från huset och tillämpa dem i poolområdet. Flera av de intervjuade har tagit upp detta. Länkas inte poolområdet till huset blir det ett främmande element i trädgården. Att länka samman platser på detta sätt är logiskt. Innan arbetet skrevs var detta ingen självklarhet för mig.

Gräs som skapar höjd och ger vertikala linjer, gärna inspirerade från stranden är de främsta växtvalet för poolmiljön. Själv tror jag också på vintervärdet i gräsen och dess vippor som får stå kvar. Med all snö som jämnar ut och framhäver allt fler horisontella linjer i trädgården kan de vara vackert med gräs som bryter av. Andra växter väljs ut efter dofter, bekvämlighet och som hjälp mot insyn. Häckar bidrar med både trygghet och insynsskydd.

De organiska poolformerna hyllas av stora landskapsarkitekter i Kalifornien, USA. De som intervjuats i detta arbete är däremot för den traditionella rektangulära formen, alternativt en rund form. Argumenten som ställts har varit att en organisk form inte integreras lika lätt i trädgården. Till skillnad från den rektangulära poolformen, tas den organiska formen fram ur trädgårdens former. En rektangulär form ger en enkel grund att arbeta vidare med. Bättre och sämre former, tycke och smak, alla är olika. Den organiska poolformen var den form jag själv först trodde skulle vara en del av svaret till min huvudfråga, *vad krävs för att få poolen att smälta in och kännas integrerad i trädgården?* Under arbetets gång rycktes jag med och har nu den rektangulära poolformen som en personlig favorit, ett resultat av att ha lyssnat på de intervjuade som talat för den rektangulära formen. Mitt intresse för den organiska poolformen har samtidigt ökat. Bortsett från det har jag framförallt lärt mig att varje plats är unik. Varje plats måste tolkas för bästa resultat. En fördjupning i poolformer och dess inverkan i trädgården tror jag hade vart intressant för arbetet.

Placeringen av poolen avgörs från plats till plats. Generellt placeras poolen gärna intill huset eller en tydligt bit ifrån huset. Alla de intervjuade är eniga om detta. Placering intill huset underlättar med tanke på enkel uppsikt över lekande, badande barn.

Arbetsresultatets tillämpbarhet i ett större sammanhang

Resultaten kan till stora delar användas i vilka trädgårdsmiljöer som helst. Främst är resultaten anpassade för villan men kan tillämpas för exempelvis lägenhetshus, hotell eller offentliga pooler. I till exempel en parkmiljö är frågan vad poolmiljö ska kopplas till. Kanske finns där en byggnad i parken, ett museum, en skulptur? De exempel på material och färger som nämns i arbetet är tolkade utefter den färgskala och den natur som finns i Sverige eller Norden. Det är viktigt att den som vill använda råden i detta arbete anpassar dem till de förutsättningar i det specifika sammanhanget. Växterna som angivits i arbetet trivs inte överallt. Välj istället ett liknande alternativ för den aktuella platsen.

I vilken utsträckning har ny kunskap kommit fram?

Ämnet är inte tidigare uppmärksammat i litteratur i någon större utsträckning. Det nämns i artiklar, någon poolkatalog och ett kapitel här och var i olika böcker. Där beskrivs miljöer med inspirerande texter. Det är svårt att avgöra vad som är ny fakta och inte. Arbetet innehåller till viss del tidigare allmänt känd fakta som inte är sammanfattad tidigare.

Den samlade informationen har till stora delar bekräftat allmänt känd kunskap. Informationen är aktuell och utvecklade eftersom nya erfarenheter och kunskaper har samlats från intervjuerna. Resultat från olika källor motsäger inte varandra men har olika starka åsikter om vad som passar bäst.

Utvärdering av metodiken

Valet att främst samla material genom att göra intervjuer gav flera och bra resultat. Eftersom ämnet inte än är så omskrivet och intervjuerna varit givande är jag nöjd med min metod. Intervjuerna har främst skett per telefon vilket besparade mycket tid. Två av de intervjuade mötte jag personligen. Att intervjuas någon på plats gav på sätt och vis mer. Diskussionerna blev mer spännande och givande. Från intervjuerna som skedde via möte fick jag mer material än vid de som skedde via telefon. Alla intervjuer spelades in men jag förde även anteckningar under tiden. Att ha möjligheten att lyssna igenom intervjuerna i efterhand har varit ett effektivt sätt för att kunna föra så mycket som möjligt av väsentlig fakta vidare från mina intervjuer. Inför intervjuerna förberedde jag mig med hjälp av Steinar Kvaales bok *Den kvalitativa forskningsintervjun*. Den hjälpte mig att skapa en bra struktur samt formulera bra frågor till intervjuerna.

Jag anser att jag genom denna metod med intervjuer har hittat mycket aktuell och trovärdig fakta. En uppföljning av detta arbete hade jag gjort genom fler intervjuer.

Källor och referenser

8 Steps to Building a Gunite Pool | Pool and Spa Installation | Upstate SC, Western NC (2012). <https://www.youtube.com/watch?v=0AryquVn7nM> [2015-01-27]

Berg, Michaela (2014). Visst kan du ha POOL i trädgården!. *Allt om Trädgård*, Nr. 9, ss. 38-40.

Domines, Adrian (2006). *Japansk trädgård på svenska*. 1. ed. Stockholm: Bokförlaget Prisma.

Dunér, Sten, Dunér, Katarina (2001). *Den gyllene trädgården*. Stockholm: Prisma.

Hansson, Marie, Hansson, Björn (2009). *Gräs & bambu: våra trädgårdsväxter*. Stockholm: Prisma.

Kingsbury, Noel (2005). *Garden by design*. London: Pavilion books.

Kvale, Steinar (2014). *Den kvalitativa forskningsintervjun*. 3. [rev.] ed. Lund: Studentlitteratur.

Larås, Ann (2005). *Italienska trädgårdar*. London: Frances Lincoln Limited.

Liljeström, Hillevi (2010) se Ulrica Otterling (2010). *Allt om Trädgård*, Nr 12, ss. 55-59

Rosenholm, Ann-Christin (2007). Miljön runt poolen. *Allt om Trädgård*, Nr 4, ss. 34-39.

Swimmingpool.com (2015-03-05). *The history of swimming pools*. <http://www.swimmingpool.com/games-safety/games-and-fun/history-swimming-pools> [2015-03-05]

Trieb, Marc (1997). *Garrett Eckbo: modern landscapes for living*. Berkeley, California : University of California Press

Trädgårdstoppen (2012). Avsnitt 2 Säsong 2. [TV-program] Helena Adler, OTW Magnus Abrahamsson, TV8 Nenne Andersson, TV8 11 mars.

Åhlund, Helena (2014). Vägen till en inspirerande poolmiljö. *Folkpool swimmingpool & spa*, 2014 [Broschyr]

Icke publicerat material (intervjuer)

Andersson, Maria. Zetas Finsmakarens Trädgård, tv-profil. Intervju på Zetas, Stockholm [2015-02-05]

Anonym Trädgårdsdesigner. Pensionerad egenföretagare, utbildad i Alnarp. Telefonintervju [2015-02-06]

Janrik, Karin. Janrik & co AB, Allt om trädgård. Telefonintervju [2015-02-06]

Sandgren, Ingrid. Folkpool, Kalmar. Intervju på Folkpool, Kalmar [2015-02-19]

Sarenström, Hannu. Skrivit böcker, tv-profil. Telefonintervju [2015-02-06]

Bilaga

Intervjuernas innehåll

Under intervjuerna har personens egna tankar om pool tagits upp. Mer eller mindre integrerade exempel har diskuterats.

Ämnen som behandlats i intervjuerna är:

- Den intervjuade personens bakgrund
- Känslan i poolområdet
- Helhet, poolområde och trädgård
- Omgivningen runt poolen
- Hur stora ting nyttjas, exempelvis träd och byggnader
- Stilen på poolområdet
- Belysning i och runt poolen
- Placering av poolen i trädgården
- Poolformer
- Färger, färgskalor
- Material
- Växter
- Pooltak
- Naturlig pool
- Exempel på vad man ska undvika