

Fakulteten för landskapsarkitektur,
trädgårds- och
växtproduktionsvetenskap

Konventionella äggproducenters inställning till ekologisk äggproduktion - Varför ställer de inte om till ekologisk äggproduktion?

Conventional egg producers' attitudes to organic egg production - Why do they not convert to organic egg production?

Andreas Ahlsén

Joacim Furuhammar



Självständigt arbete 10 hp Grundnivå

Lantmästare - kandidatprogram

Alnarp 2015

Konventionella äggproducenters inställning till ekologisk äggproduktion - Varför ställer de inte om till ekologisk äggproduktion?

Conventional egg producers attitudes to organic egg production - Why do they not convert to organic egg production?

Andreas Ahlsén

Joacim Furuhammar

Handledare: Erik Hunter, SLU, Institutionen för arbetsvetenskap, ekonomi och miljöpsykologi

Btr handledare: Kristina Ascard, SLU, Institutionen för biosystem och teknologi

Examinator: Jan Larsson, SLU, Institutionen för arbetsvetenskap, ekonomi och miljöpsykologi

Omfattning: 10 hp

Nivå och fördjupning: Grundnivå, G1E

Kurstitel: Examensarbete för lantmästarprogrammet inom lantbruksvetenskap

Kurskod: EX0619

Program/utbildning: Lantmästare - kandidatprogram

Utgivningsort: Alnarp

Utgivningsår: 2015

Omslagsbild: Åsa Odelros

Elektronisk publicering: <http://stud.epsilon.slu.se>

Nyckelord: Äggproduktion, Ekologiskt, Konventionell, Produktion, Undersökning, Omställning



Sveriges lantbruksuniversitet
Swedish University of Agricultural Sciences

**Fakulteten för landskapsarkitektur,
trädgårds- och växtproduktionsvetenskap
Institutionen för biosystem och teknologi**

FÖRORD

Under lantmästarutbildningen har du möjlighet att ta ut två examina, den ena är en lantmästarexamen inom lantbruksvetenskap (120 hp) och den andra är en kandidatexamen (180hp). Ett obligatoriskt moment som ingår i utbildningen är att genomföra ett skriftligt examensarbete och presentera det vid ett seminarium. Arbetet kan ha formen av ett mindre försök som utvärderas eller en litteratursammanställning som analyseras. Arbetet är skrivet under andra året och omfattar 6,7 veckors heltidsstudier 10 (hp).

Under de senaste åren har vi sett en markant ökning av den ekologiska produktionen. Där utav idén att göra en undersökning om hur stort intresset är för den ekologiska produktionen från en konventionell äggproducent synvinkel. Utöver intresset vill vi även veta lantbrukarnas förutsättningar för att göra en eventuell omställning. I arbetet har vi intervjuat konventionella äggproducenter med specifika frågor inom området. Till grund för frågorna har vi valt att följa en teori som heter ”*Teorin om planerat beteende*” av Icek Ajzen.

Vi har försökt att finna så mycket information om ämnet som möjligt. Vi har sedan sållat ut relevant information och använt det som grund genom hela arbetet. Under arbetets gång så har en del frågor och funderingar dykt upp. Vi vill därför rikta ett stort tack till Erik Hunter som har varit vår handledare för vårt examensarbete. Erik gav oss värdefull vägledning och respons genom arbetet. Vi vill också tacka de äggpackerier som hjälpt till med utskick av undersökningen till deras konventionella äggproducenter.

Alnarp september 2015

Andreas Ahlsén
Joacim Furuhammar

INNEHÅLL

SAMMANFATTNING	5
SUMMARY	6
INLEDNING	7
Bakgrund	7
Syfte	8
Avgränsningar	8
Mål	8
LITTERATURSTUDIER	9
Historik	9
Hur ser äggproduktionen ut i Sverige	9
Packerier och ägginvägning	9
Produktionsformer	10
Historia kring organisationen Krav	12
Studier i andra länder	13
METOD	14
Teorin om planerat beteende	14
Konstruera frågor enligt ”Teorin om planerat beteende”	15
Enkätundersökning	16
RESULTAT	17
Svarsfrekvensen	17
Frågorna Nr 1-6	17
Frågorna Nr 7-32	19
Resultat ”Teorin om planerat beteende”	33
DISKUSSION	34
SLUTSATS	36
REFERENSER	37
BILAGOR	39

SAMMANFATTNING

Detta arbete beskriver den nuvarande äggproduktionen i Sverige och ökningen av den ekologiska äggproduktionen. Vi har gjort en undersökning bland konventionella äggproducenter där vi frågat vad de har för inställning till den ekologiska äggproduktionen. Det kan göra att vi förstår anledningarna bättre till varför producenterna inte gör en omställning.

Konsumtionen av ekologiska ägg i Sverige har under ett flertal år blivit allt populärare samtidigt som vissa äggpackerier nämner att de har brist på ekologiska ägg. Sverige har satt upp flertalet miljömål och för att nå dessa mål är ekologisk produktion en indikator de tittar på. Vi har undersökt orsakerna till varför det inte ställs om till ekologisk äggproduktion trots att detta efterfrågas. Syftet med arbetet är att få information om varför de konventionella äggproducenterna inte ställer om till ekologisk äggproduktion.

Genom att följa teorin ”Teorin om planerat beteende” har vi undersökt vilka de främsta parametrarna är som gör att de konventionella äggproducenterna inte ställer om. En förstudie genomfördes som sedan sammanställdes i en enkätundersökning vilken skickades ut till 59 konventionella äggproducenter runt om i Sverige. Sammanlagt svarade 21 konventionella producenter på undersökningen. I undersökningen fick varje äggproducent svara på 32 frågor varav frågorna 1-6 var demografiska frågeställningar och resten fick besvaras med gradvisa skalor från 1 till 7. Medelvärdet, standardavvikelsen, medianvärdet och antalet svar dokumenterades. För svaren på frågorna 7-32 genomfördes flertalet T-test för att se om de fanns någon signifikant skillnad mellan de olika demografiska aspekterna.

Slutsatsen av undersökningen är de konventionella äggproducenterna inte har någon särskild åsikt mot ekologisk äggproduktion. En annan är att regelverket kring den ekologiska äggproduktionen kan vara en bidragande orsak till varför de konventionella äggproducenterna inte ställer om. De konventionella äggproducenterna anser att arbetsbördan är större i den ekologiska äggproduktionen och att det kan finnas risk för överproduktion. De tror även att politikerna just nu har en ideologisk tro på ekologiska produkter. Enligt undersökningen har 90 % av de svarande ingen ekologisk växtodling. Detta kan vara en bidragande orsak till att de inte ställer om till ekologisk äggproduktion. Flera producenter i undersökningen anser att de med sämre placering av sina stallar inte kommer att ställa om till ekologisk äggproduktion och att betesreglerna som finns, gör det praktiskt omöjligt för de konventionella producenterna att göra en omställning.

På grund av den låga responsen och problem med formuleringarna i frågorna, bör slutsatsen i denna studie ses med försiktighet. Det är därför en rekommendation från vår sida att det görs fler studier om detta på en större grupp, där det replikeras de faktorer vi har identifierat och där man kan få fram ytterligare oklarheter som förändrar slutsatsen.

SUMMARY

This study describes the current egg production in Sweden and the increase in organic egg production. We have done a survey among conventional egg producers where we investigate their opinions toward organic egg production. Consumption of organic eggs in Sweden has for several years become increasingly popular and egg packing centers now mention a lack of new organic egg suppliers. Sweden has set several environmental goals where organic production is used as an indicator to reach those goals. The purpose of this study is to investigate the reason why conventional egg producer's don't convert to organic egg production even though the demand for these products is high.

Using "Theory of planned behavior", we investigated the main parameters that make conventional egg producers negative towards a conversion. A pilot study was conducted which resulted in a survey that was sent to 59 conventional egg producers in Sweden where a total of 21 producers responded to the survey. The survey consisted of 32 questions of which the first six regarded demography and the remaining were answered on a scale from one to seven. The mean, standard deviation, median and the number of responses were then documented. Several T-tests were done in order to examine if there was any correlation between the demography of the egg producers and how they answered questions 7 to 32.

The results of the study show that the conventional egg producers don't have an opinion against organic egg production. A other conclusion are the regulations regarding organic egg production may be a contributing factor to why the conventional egg producers do not convert to organic. The conventional egg producers seem to believe that the workload would be greater and that there may be a risk of overproduction when converting to organic egg production. They also believe that politicians now have an ideological belief in organic products. According to the survey, 90% of the participants' don't have organic crops. This could be a contributing factor to the general reluctance towards converting to organic egg production. Several producers express that the disadvantageous position of their stables hinders them from converting to organic egg production. Furthermore there is a belief that the regulations concerning the pasturelands make it impossible for the producers to convert to organic egg production.

Because of the low response and issues with formulations, the conclusions in this study should be viewed cautiously. It is therefore the recommendation of this research group that a larger study is needed that replicates the factors we have identified and validates their operationalization

INLEDNING

Bakgrund

Konsumenternas eftersträvan att handla ekologiskt har ökat markant i Sverige. Detta märks genom att produktionen har ökat i Sverige från 6 % år 2006 till 12,8 % år 2013 (Svensson, 2013). Sverige är självförsörjt till 92,6 % inom färskäggen (Lannhard Öberg & Lukkarinen, 2014). Stor efterfrågan på ekoprodukter finns och enligt vår bedömning kommer den troligtvis att stiga. Vid en intervju med ett äggpackarföretag, kom det fram en frågeställning där företagaren undrade varför så många konventionella lantbrukare har en negativ inställning till ekologisk produktion. Företagaren tyckte att denna fråga skulle undersökas närmare och att det skulle analyseras varför, enligt företagarens mening, många lantbruksföretag har en negativ inställning till ekologisk produktion.

Sverige har utarbetat 16 miljökvalitetsmål, ett generationsmål och tjugofyra etappmål (Sveriges regering, 2015). Två av miljömålen är ”ett rikt odlingslandskap” och ”en giftfri miljö”. För att nå de uppsatta målen finns det flera indikatorer man jobbar med. En av dessa är ”ekologisk animalieproduktion”. Genom att öka den ekologiska animalieproduktionen i Sverige ökar andelen ekologisk jordbruksmark, som minskar användandet av kemiska preparat och som gynnar den biologiska mångfalden och ger en giftfriare miljö (Naturvårdsverket, 2013).

År 2007 fick Jordbruksverket i uppdrag av den dåvarande regeringen att utreda de senaste årens marknadsutveckling av ekologiska livsmedel. I rapporten gick man igenom prisutvecklingen och gjorde en analys varför den inhemska ekologiska produktionen inte ökar i samma takt som efterfrågan. (Statens jordbruksverk, 2007)

Ekologiskt jordbruk har stadigt ökat i Sverige, men har avstannat i tillväxt. Riksdagens mål är att det i Sverige skall vara 20 % ekologiskt odlad mark av den totala åkerarealen år 2013. 2012 låg denna siffra på 15,7 %. Andelen jordbruksmark som ställts om varje år har minskat från åren innan och visar att trenden att ställa om till ekologisk produktion har minskat i landet. (Lindskog, 2014)

Efterfrågan på ekologiska ägg är hög men nyproduktionen av nya stallar håller inte samma takt som efterfrågan på marknaden vid vissa tidpunkter. Vi ville därför undersöka de konventionella äggproducenterna utifrån deras synvinkel, varför de inte ställer om till ekologisk äggproduktion i den takt som efterfrågan är ute hos konsumenterna.

Syfte

I denna undersökning vill vi identifiera och analysera de konventionella äggproducenternas inställning till ekologisk äggproduktion och varför de inte ställer om.

Avgränsningar

Arbetet avgränsas till konventionella äggproducenter samt utskick eller kontakter med producenter som ställer upp från utvalda packerier. Arbetet utförts genom att följa en teori som heter ”*Teorin om planerat beteende*” av Icek Ajzen där man genomför en förstudie som leder till en kvantitativ undersökning för en större population inom de konventionella äggproducenterna.

Mål

Genom att utföra en undersökning om detta hoppas vi att det skall underlätta framförallt för äggpackerierna och ekologiska branschorganisationerna att värva nya leverantörer i framtiden till den ekologiska äggproduktionen.

LITTERATURSTUDIE

Historik

Den moderna svenska äggproduktionen startades under 1960-talet, då man satte in hönsen i ett burhållningssystem som utvecklats i Japan. När man flyttade hönsen från golvet till burarna kom man ifrån problemen med smittor och parasiter som var vanligt bland de frigående hönsen under denna period. I flera decennier producerades huvuddelen av alla färskägg från burhållna höns. Nackdelen med denna produktion var att hönsen inte kunde utföra sitt naturliga beteende i den trånga miljön som de vistades i. Under 1980-talet började en opinion mot hur vi i Sverige behandlade våra djur inom jordbruket och detta utvecklades till en helt ny djurskyddslagstiftning som började gälla under 1988. I denna nya lagstiftning förbjöd man att hönsen skulle vistas i dessa burar och med en övergång på 10 år skulle detta system fasas ut och ersättas av andra bättre system som inte hindrade hönsen att utföra sitt naturliga beteende. Det visade sig vara väldigt svårt att ersätta de befintliga burarna som fanns och därför beslöt man år 1997 att godkänna inredda burar med sittpinne, sandbad och värprede. Enligt de nya reglerna skulle de gamla bursystemen vara förbjudna år 1998, men flera äggföretagare sökte dispens och fick behålla de gamla burarna till år 2004. Året därpå tog handeln ett gemensamt beslut att inte saluföra ägg som kom från de gamla konventionella burarna och på detta vis försvann de sista hönsen från denna typ av produktion. (Lovén Persson, 2009)

Hur ser äggproduktionen ut i Sverige

I Sverige har antalet värphönsbesättningar stadigt minskat från 23 603 (1980) till 4 148 (2013), medan besättningsstorleken har ökat från 250 (1980) till 1 657 (2013) stycken (SCB, 2014). Detta beror framförallt på att de mindre besättningarna med de gamla konventionella burarna fasades ut och inte ersattes med nya. Under åren 2000-2002 byggdes många nya anläggningar eller gamla anläggningar ställdes om till frigående höns (Lovén Persson, 2009).

Antalet höns i Sverige var år 2013 ca 6,9 miljoner och har ökat från ca 5,9 miljoner från år 1980 (SCB, 2014). Vi får inte glömma att under 2004 förbjöds de gamla konventionella burarna som gjorde att hönsantalet sjönk markant och låg på en siffra runt ca 5,1 miljoner år 2005 (SCB, 2014). Således har antalet höns ökat med ca 35,3 % mellan åren 2005 till 2013, efter förbudet av de gamla konventionella burarna (SCB, 2014).

Den ekologiska produktionen har ökat markant i Sverige, från ca 580 000 (2009) till ca 870 000 höns(2013), vilket motsvarar ca 50 % ökning på en 4-års period. Andelen ekologiska höns var ca 13 % av den totala andelen värphöns i Sverige år 2013 (Lundgren, 2014).

Packerier och ägginvägning

I Sverige är det Livsmedelsverket som ger tillstånd till företag att klassificera och packa ägg till konsumenter. I detta tillstånd ingår flera kriterier och krav som företagaren måste följa för att tillståndet skall gälla. För närvarande har ca 145 företag packeritillstånd. Många av dessa är väldigt små och packar endast sina egna ägg till försäljning (Lovén Persson, 2009).

Invägningen av färskägg i Sverige låg på ca 103 600 ton (2004) och har ökat till ca 129 200 ton (2013). Under denna period har således invägningen ökat med ca 24,7 %. Andelen svenskproducerat av förbrukningen låg på 86,7 % (2004) och har ökat till 92,6 % (2013) (Lannhard Öberg & Lukkarinen, 2014). Inom den ekologiska produktionen var invägningen på ca 13 300 ton (2013) en ökning med ca 7 % från året innan. Invägningen av ekologiska ägg har ökat med ca 50 % sedan år 2009 (Lundgren, 2014).

Produktionsformer

I Sverige har vi fyra huvudsakliga produktionsformer. Höns i inredd bur, frigående höns inomhus, frigående höns utomhus och ekologiska höns. Äggkartong och äggen ska ha en tydlig märkning som visar vilket system äggen är producerat i (Lovén Persson, 2009).

Nedan följer vissa regler för varje produktionsform.

Minimikrav för inredd bur:

- En bur får inte vara mindre än 2000 cm².
 - Minst 600 cm² per höna tillgänglig area, redesean ej inräknad
 - Minst 150 cm² redesean per höna och minst 150 cm² ströbäddsarea per höna.
 - Tillgång till strömedel.
 - Minst 15 cm sittpinne per höna.
- (Statens jordbruksverk, 2010)



Bild 1. Höns i inredd bur.

© Åsa Odelros

Minimikrav för frigående höns:

Envåningssystem:

- Maximalt 9 höns per m² tillgänglig area.
(Statens jordbruksverk, 2010)

Flervåningssystem:

- Maximalt 7 höns per m² tillgänglig area eller i enlighet med omsorgsprogrammet.
- Maximalt 4 våningar.
- Maximalt 20 höns per m² golvarea.
(Statens jordbruksverk, 2010)



Bild 2. Frigående höns inomhus.

© Åsa Odelros

Gemensamma krav för både en- och flervåningssystem:

- Minst ett rede per 6 höns eller 1 m² redesarea för 100 höns
- Minst 250 cm² ströyta per höna och minst en tredjedel av golvytan ska vara täckt med strö.
- Minst 15 cm sittpinne per höna.
(Statens jordbruksverk, 2010)

Minimikrav för ekologiska höns:

- Hönsen ska ha utevistelse och tillgång till minst 4 m² betesmark per höna. Största delen av rastgården ska vara täckt med växtlighet och får inte användas till andra ändamål, med undantag för rastgårdar i fruktträdgårdar, på skogsmark, eller betesmark, om behörig myndighet tillåter det.
- Maximalt 6 höns per m² tillgänglig area.

- Flocken får högst bestå av 3 000 hönor.
 - Högst 18 000 värphönsplatser vid nyproduktion.
 - Hönsen ska ha ett KRAV-godkänt värphönsfoder, minst 95% ekologiskt odlat. De ska även ha tillgång till grovfoder, exempelvis ensilage eller rotfrukter.
- (KRAV, 2015 A)



Bild 3. Frigående höns utomhus / Ekologisk äggproduktion. © Åsa Odelros

Historia kring organisationen KRAV

KRAV är en ekonomisk förening som bildades 1985. Organisationen har flera medlemmar som till exempel ICA, Scan och Arla samt olika intresseföreningar. Föreningen skriver och utvecklar regler för det ekologiska jordbruket och dess djurhållning. KRAV förmedlar även tjänster och förädling. Reglerna beslutas av medlemmarna via en styrelse som bestämmer hur KRAV ska utvecklas och bedrivas. Idag finns det cirka 4 000 lantbrukare och 550 förädlingsföretag som är Kravcertifierade. Antalet butiker och restauranger som är KRAV-godkända ökar, idag finns det cirka 800 butiker och 800 restauranger. Produkterna som är odlade enligt Krav får en stämpel som visar att de uppfyller organisationens kriterier, (KRAV, 2015 B)

Alla medlemmar i organisationen betalar en licensavgift till föreningen. Pengarna används i organisationen till att utveckla och marknadsföra föreningen. KRAV är inte vinstdrivande och eventuell vinst betalas inte ut till medlemmarna utan går in i verksamheten. (KRAV, 2015 B)

De regler som är uppsatta kontrolleras inte av KRAV att de efterföljs. Det görs av certifieringsföretag. (KRAV, 2015 B)

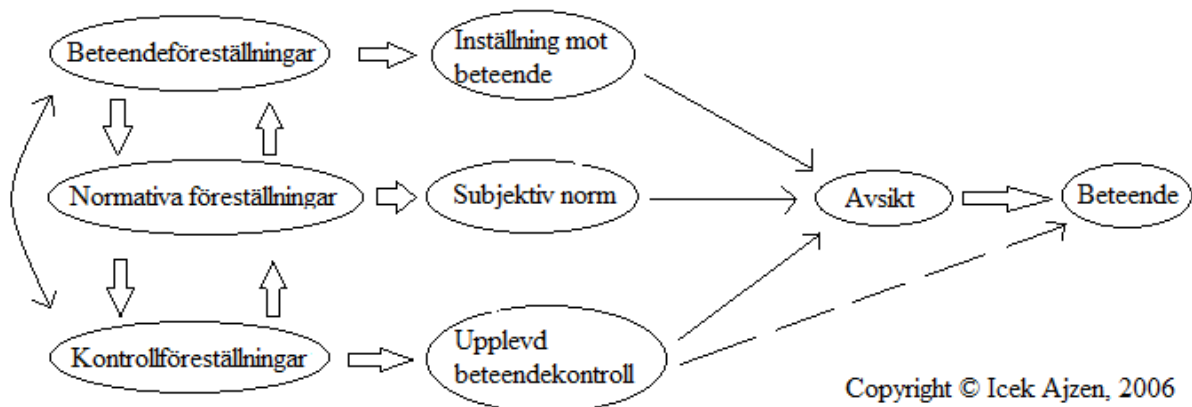
Studier i andra länder

De finns en studie gjord i Irland avseende omställning till ekologisk produktion. Den är inte specificerad på att ställa om till ekologisk äggproduktion, men den följer "*Teorin om planerat beteende*" för att få fram en slutsats till varför de inte ställer om till ekologisk produktion. Genom 50 stycken djupgående intervjuer med konventionella lantbrukare och lantbruksrådgivare ville man få fram vilka de främsta orsakerna var att de inte ställde om till ekologisk produktion. De mest nämnda orsakerna i intervjuerna togs med i undersökningen. Frågor angående lantbruksföretagarens erfarenhet, information kring ekologisk produktion, lantbrukarnas attityder och mål. Undersökningen skickades ut till en större population och sammanlagt svarade 181 stycken på undersökningen. Slutsatsen var att 6 % av de tillfrågade har ett stort intresse att ställa om till ekologisk produktion. Lantbruksföretagarna har ingen självklar åsikt och kunskap om ekologisk produktion. Därför kan marknadsföring av den ekologiska produktionen mot företagarna påverka en eventuell omställning till ekologisk produktion. Framförallt är det lönsamheten inom ekologisk produktion som är den drivande orsaken till omställning. De uppfattar dock att endast rika människor ha råd att köpa deras produkter vilket ger oro för att deras varor inte blir sålda på denna lilla marknad i landet, (Laepplé & Donnell, 2008) Denna studie kan vi relatera till i vår studie, den har gjorts på liknande vis, men i vår förstudie intervjuade vi fyra stycken konventionella äggproducenter. Studien som är gjord av Laepplé och Donnell är större i omfattning och på så vis kan man få flera aspekter att använda i den större undersökningen. Skillnaden är också att vi koncentrerade oss endast inom äggproduktion och valde bort de andra produktionsformerna. Genom att göra denna undersökning försöker vi få fram de främsta aspekterna till varför de inte ställer om till ekologisk äggproduktion.

METOD

Teorin om planerat beteende

För att undersöka inställning till ekologisk äggproduktion, använder vi en teori som heter ”*Theory of planned behavior*” av Icek Ajzen. På svenska kallas denna för ”*Teorin om planerat beteende*”. Teorin går ut på att definiera hur vissa beteende uppkommer och ska underlätta förståelsen och förutsägelse i olika sociala sammanhang. (Ajzen, 1991)



Figur 1. Teorin om planerat beteende

Beteendeföreställningar (Behavioral beliefs) - *Inställningen till beteende* (Attitude toward the behavior) är i grunden en persons egna eller subjektiva föreställningar om de positiva eller negativa konsekvenser som möjligtvis blir en följd av ett visst beteende. Exempel på en positiv konsekvens är att det vid en omställning till ekologisk produktion kan medföra en föreställning om högre betalning för sin vara, medan en möjligtvis ökad arbetsbelastning om en omställning till ekologisk produktion sker kan anses som en negativ konsekvens för detta beteende. Det vill säga om personen i frågan tycker om eller ogillar ett särskilt beteende. (Ajzen, 1991)

Normativa föreställningar (Normative beliefs) - *Subjektiv norm* (Subjective norm) är i grunden en persons egna och subjektiva föreställningar om vad viktiga individer i personens omgivning anser om en individs beteende. Vilka personer som räknas till individens omgivning är individuellt och kan omfatta familj, släkt, vänner, rådgivare, kollegor, politiker och andra individer som personen har kontakt med. I vissa fall kan man förknippa *Subjektiv norm* med ”upplevt socialt tryck” eller ”upplevt socialt stöd”. Med detta menas att en individs omgivning tror på dennes förmåga att ställa om till ekologisk produktion och stöttar individen i processen. Detta kan anses som en positiv inverkan, dvs avsikten till att utföra detta beteende. Vid negativ inverkan i den *Subjektiva normen*, kan det vara att andra individer inte stödjer en individs avsikt att utföra ett visst beteende och kan påverka negativt dennes avsikt att utföra ett beteende. Det vill säga i vilken omfattning andra människor påverkar en individ att utföra ett specifikt beteende. (Ajzen, 1991)

Kontrollföreställningar (Control beliefs) - *Upplevd beteendekontroll* (Perceived behavioral control) är hur individer eller grupper utifrån tidiga erfarenheter samt förväntade problem tolkar om ett visst beteende är svårt eller lätt att utföra. Det baseras utifrån individers eller

grupper tidigare erfarenheter av beteendet, men påverkas av andra individer och grupper hur de har upplevt beteendet i fråga. Exempel på detta är om en individ som funderar på att ställa om till ekologisk produktion har en kollega i sin omgivning som har gjort det och dennes erfarenhet i fråga kan påverka individens avsikt att utföra detta beteende. Till detta tillkommer en individs egen tro och erfarenhet att utföra ett beteende. (Ajzen, 1991)

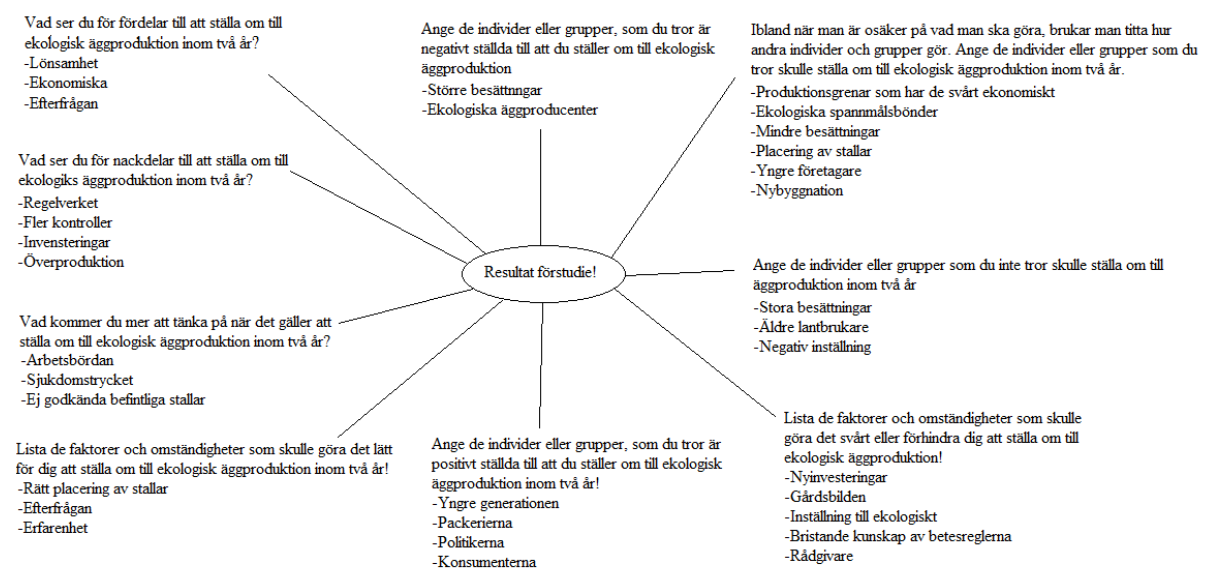
Avsikt (Intention) är vilken motivation personen eller personer har för att utföra ett visst beteende. Det vill säga hur mycket ansträngningar personen eller personerna gör för att utföra ett visst beteende. Dessa aspekter grundar sig i hur en person eller flera personer utför ett *Beteende* (Behavior). (Ajzen, 1991)

Konstruera frågor enligt ”Teorin om planerat beteende”

Genom att följa en enkätinstruktion som har utarbetats av Fishbein, M, & Ajzen, I (2010) får vi fram hanterbara frågor som grundar sig på ”*Teorin om planerat beteende*”. Den går systematiskt igenom hur man tänker vid skapandet av frågor och hur man formulerar dem på bästa sätt. (Fishbein & Ajzen, 2010)

- Definiera beteendet, dvs innan någon fråga kan ställas måste beteendet definieras i termer av dess mål, verkan, bakgrund och tidselement. (Fishbein & Ajzen, 2010)
Ex. Ställa om till ekologisk äggproduktion inom två år!
 - Specificera populationen i undersökningen, dvs vilka kriterier som ställs mot populationen som undersöks. (Fishbein & Ajzen, 2010)
Ex. Undersökningen görs mot endast konventionella svenska äggproducenter.
 - Administrera en förstudie.
Konstruera framträdande frågeställningar, dvs ställa mer ingående frågor till en mindre grupp, där de får rangordna 5-6 stycken av sina personliga åsikter. Dessa frågor delas in i *Beteendeföreställningar*, *Normativa föreställningar* och *Kontrollföreställningar*. (Fishbein & Ajzen, 2010)
1. *Beteendeföreställningar* – (1) Vad ser du för fördelar med att ställa om till ekologisk äggproduktion inom två år? (2) Vad ser du för nackdelar med att ställa om till ekologisk äggproduktion inom två år? (3) Vad kommer du mer att tänka på, när de gäller att ställa om till ekologisk äggproduktion inom två år?
 2. *Normativa föreställningar*– (4) Ange de individer eller grupper, som du tror är positivt inställda till att du ställer om till ekologisk äggproduktion inom två år! (5) Ange de individer eller grupper, som du tror är negativt inställda till att du ställer om till ekologisk äggproduktion inom två år! (6) Ibland när man är osäker på vad man ska göra, brukar man titta på hur andra individer och grupper gör. Ange de individer eller grupper som du tror skulle ställa om till ekologisk äggproduktion inom två år! (7) Ange de individer eller grupper som du tror inte skulle ställa om till ekologisk äggproduktion inom två år!
 3. *Kontrollföreställningar*– (8) Lista de faktorer och omständigheter som skulle göra det lätt för dig att ställa om till ekologisk äggproduktion inom två år! (9) Lista de faktorer och omständigheter som skulle göra det svårt eller förhindra dig att ställa om till ekologisk äggproduktion inom två år!

- För att underlätta och kunna analysera dessa svar skall vissa demografiska egenskaper anges, ex. ålder, kön, utbildning, besättningsstorlek, produktionsform, omsättning. (Fishbein & Ajzen, 2010)
- Dessa frågor/frågeställningar kan ses på bilaga 1. Denna förstudie börjar med en kort instruktion hur blanketten fylls i och sedan kommer de frågor som nämns ovan för att avslutas med frågor angående personens demografi. (Fishbein & Ajzen, 2010) Före de större intervjuerna med de konventionella äggproducenterna, testade vi blanketterna på tre studenter inom Sveriges lantbruksuniversitet. (Hunter, 2015) De fick fylla i och svara på frågorna och ge sina synpunkter på frågorna och om justeringar på dessa skulle göras. Justeringar av frågorna i förstudien gjordes flertalet gånger innan de slutgiltiga frågorna beslutades. Se Bilaga 1.



Figur 2. Resultat förstudie

Enkätundersökning

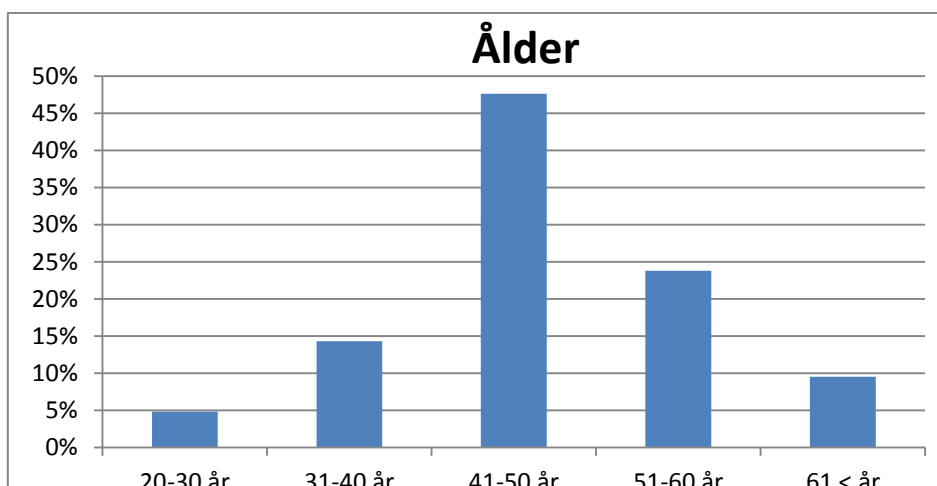
I förstudien intervjuade vi sammanlagt fyra konventionella äggproducenter. Producenter fick svara på frågorna och utifrån svaren gjorde vi en enkätundersökning till en större population (se figur 2). De vanligaste aspekterna som de konventionella äggproducenterna angav togs med i undersökningen och frågeställningar angavs till varje parameter. Dessa frågeställningar numrerades gradvis från 1 = Stämmer bra till 7 = Stämmer inte. Varje fråga ställdes så att äggproducenten fick avgöra sina svar utifrån egna erfarenheter, inställning och vad denna tror andra skulle göra, bilaga 2. Till vår hjälp vid utskick av undersökningen använde vi ett webbaserat enkätprogram på Internet, se frågorna på bilaga 2. Frågorna kontrollerades av två studenter på Sveriges lantbruksuniversitet och finjusterades till enkätundersökningen. För att få en större population att skicka undersökningen till, tog vi hjälp av flertalet packerier som vidarebefordrade vår undersökning till sina konventionella äggproducenter. De tillfrågade packerierna är placerade runt om i Götaland. Företagarna fick ca tre veckor på sig att bidra till undersökningen med sina svar, se bilaga 3.

RESULTAT

Svarsfrekvensen

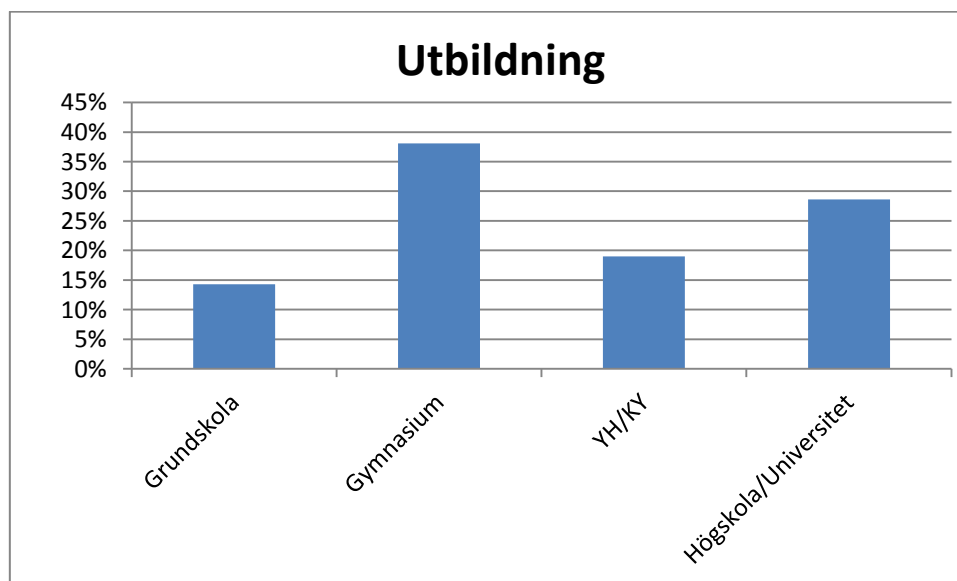
Enkätundersökningen skickades ut till sammanlagt 59 konventionella äggproducenter, på fyra olika packerier runt om i Sverige. Svarsfrekvensen blev 35,6 %, det vill säga 21 konventionella äggproducenter svarade på undersökningen. Av dessa var 90 % män och 10 % var kvinnor.

Frågorna Nr 1-6



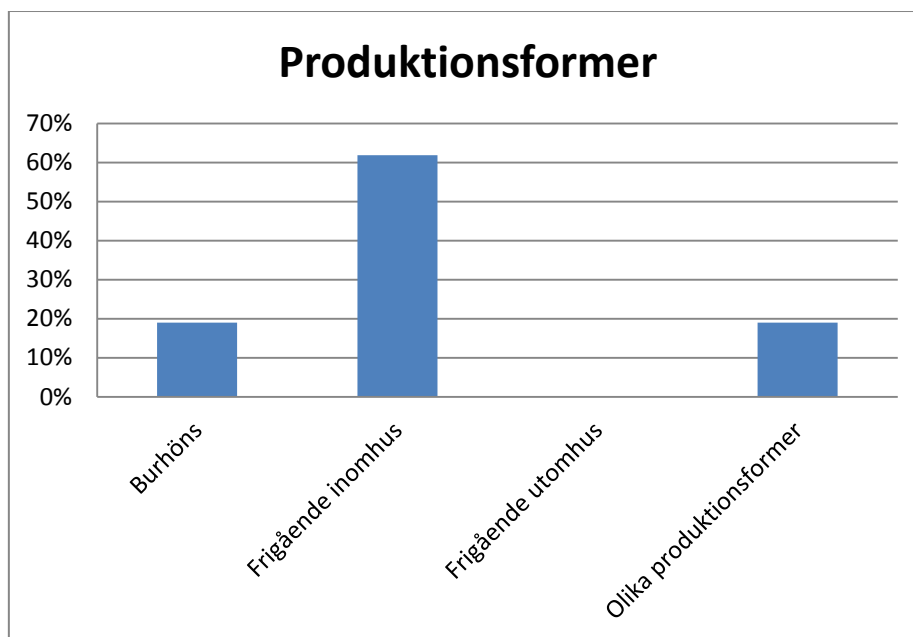
Figur 3. Ålder

Fördelningen på de svarande konventionella äggproducenterna är varierande, men huvudsakligen är de mellan 41 -50 år (se figur 3).



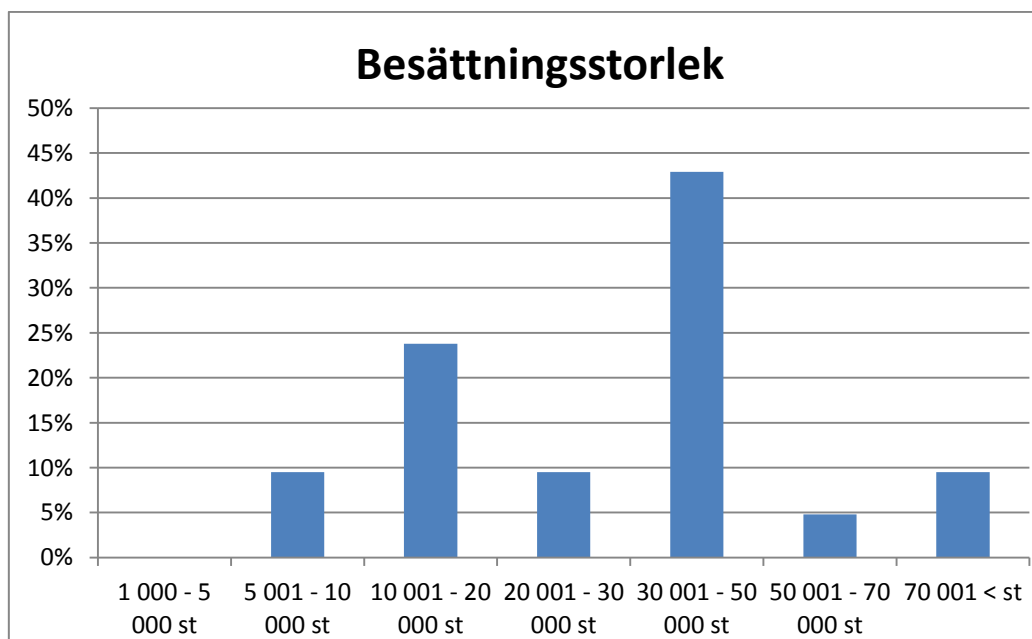
Figur 4. Utbildning

Utbildningsbakgrunden är varierande över alla de svarande, men huvudsakligen är det gymnasium och högskola/universitets som är dominerade i undersökningen (se figur 4).



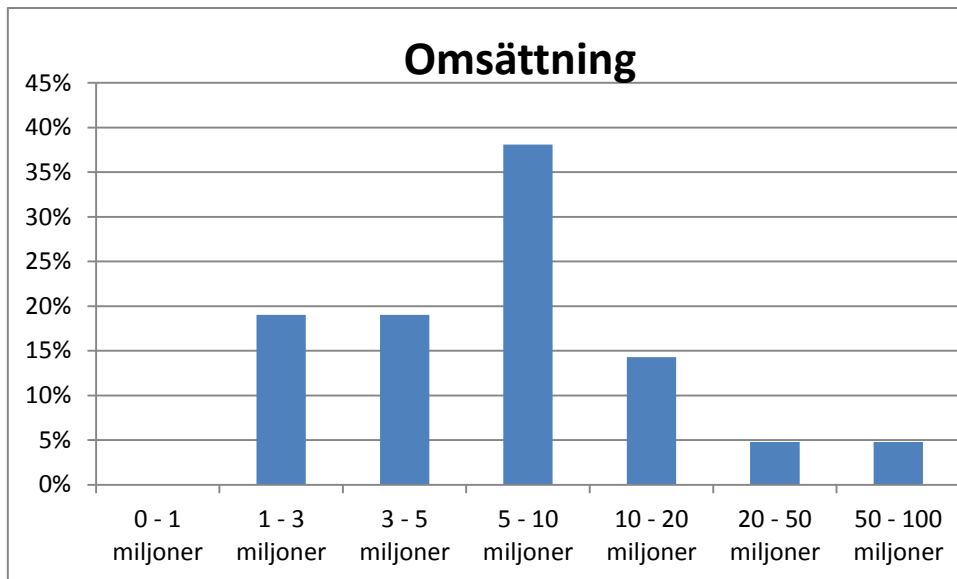
Figur 5. Produktionsformer

Kriterierna för att medverka i undersökningen var att företagarna inte hade ekologisk äggproduktion. Den övervägande produktionsformen i undersökningen är frigående inomhus (se figur 5). I undersökningen finns det ingen äggproducent som har endast frigående höns utomhus.



Figur 6. Besättningsstorlek

Besättningsstorleken består av allt från 5000 till 70 000. Den vanligaste besättningsstorleken är 30 000-50 000 bland de svarande (se figur 6).



Figur 7. Omsättning

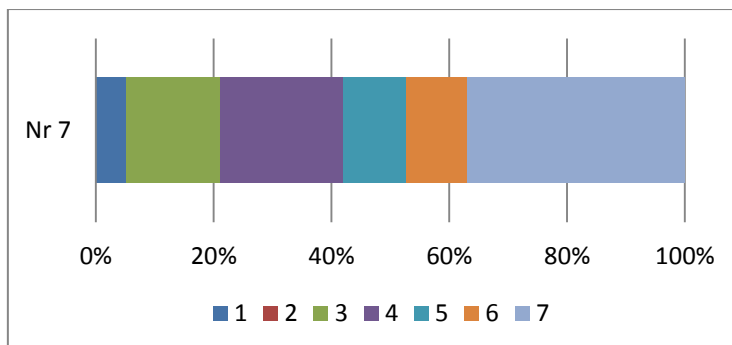
Omsättningen på äggproduktionen är varierande. Ingen företagare omsätter mindre än en miljon. De finns några företag som sticker ut med en högre omsättning på sin produktion, men framförallt ligger den på 5 – 10 miljoner kronor.

Frågorna Nr 7-32

Här redovisas varje enskild fråga, där vi räknar ut antalet svarande (N^*), medelvärdet (M^*), standardavvikelsen ($Stan.^*$) och medianen (Me^*). Svaren på varje enskild fråga är graderade mellan 1 till 7, varav värdet fyra är neutral i frågan. 1-3 är mer sannolikhet att det instämmer medan 5-7 är att det inte stämmer. För att se om de finns någon signifikant skillnad mellan de olika demografiskagrupperna genomfördes olika t-test. T-testen gjordes på ålder, utbildning, produktionsform och besättningsstorlek. Anledningen till att analysera detta är att se om demografiska aspekterna har en påverkan för en eventuell inställning till de olika mätbara parametrarna.

Nr 7. För mig är det lönsamt att ställa om till ekologisk äggproduktion!

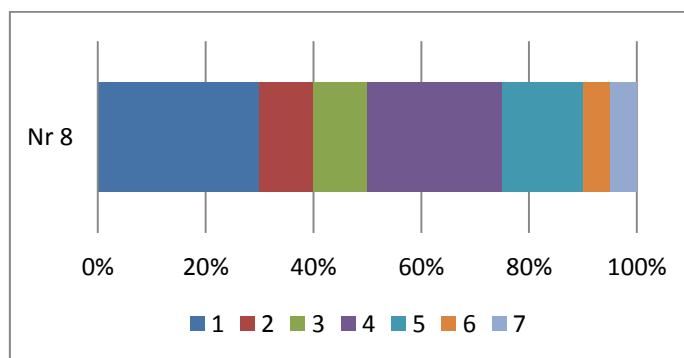
N*	M*	Stan.*	Me*
19	5,11	1,80	5



Resultatet på denna frågeställning är att 57,9 % inte instämmer med frågeställningen, medan 21,05 % är neutrala i fråga och 21,05 % instämmer med frågeställningen. Medelvärde i frågeställningen ligger på 5,11 av de svarade och medianen ligger på 5. Övervägande majoriteten anser att det inte finns en lönsamhet till att ställa om till ekologisk äggproduktion. Enligt T-testerna finns det ingen signifikant skillnad mellan de olika demografiska grupperna.

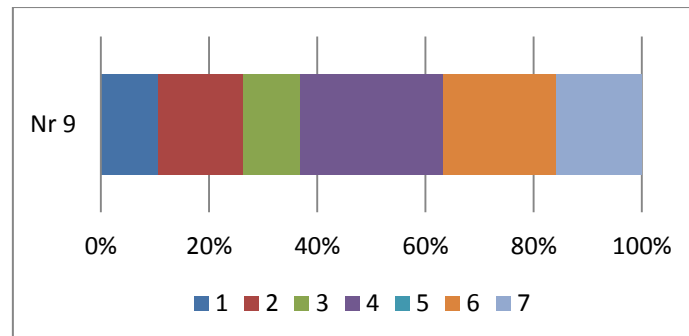
Nr 8. För mig finns det inga fördelar att ställa om till ekologisk äggproduktion!

N*	M*	Stan.*	Me*
20	3,20	1,83	3,5



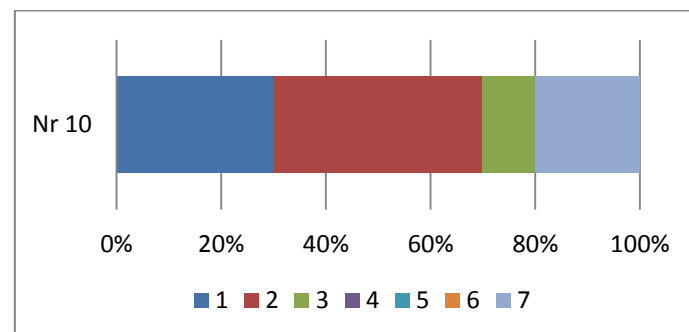
Sammanlagt angav 50 % av de svarande att de instämmer med hypotesen, 25 % angav sig vara neutrala i frågan och 25 % angav att frågeställningen inte stämmer. En noggrannare syn på medelvärde och medianen är att populationen i medel ligger mellan 3-4 i skalan. Enligt T-testerna finns det ingen signifikant skillnad mellan de olika demografiska grupperna.

	N*	M*	Stan.*	Me*
Nr 9. För mig är efterfrågan på ekologiska ägg en bidragande orsak till att ställa om till ekologisk äggproduktion!	19	4,16	1,98	4



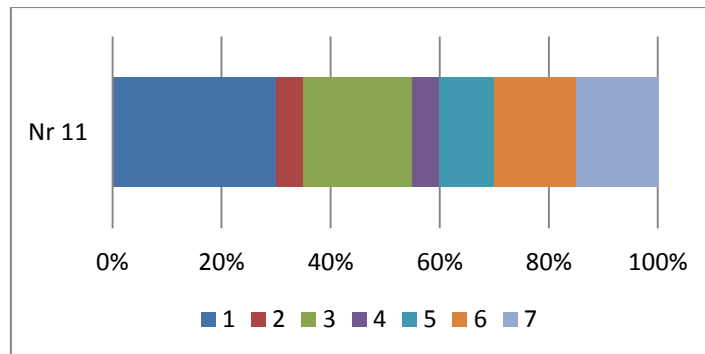
I undersökningen svarade 36,85 % att de instämmer i påståendet, 26,32 % är neutrala och 36,84 % angav att de inte instämmer i frågan. De svarande har delad mening på denna fråga, men att det är relativt många som svarat neutralt i frågan. Enligt T-testerna finns det ingen signifikant skillnad mellan de olika demografiska grupperna.

	N*	M*	Stan.*	Me*
Nr 10. För mig är regelverket kring ekologisk äggproduktion en bidragande orsak till att jag inte ställer om!	20	2,80	2,18	2



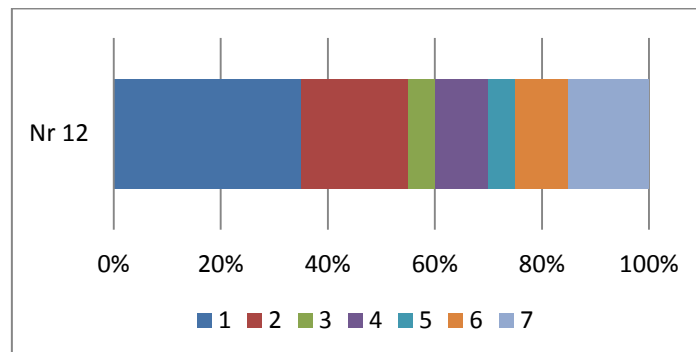
I denna fråga svarade 80 % att de instämmer och 20 % att de inte instämmer. Det är en övervägande majoritet som anser att regelverket kan vara en parameter att inte göra en omställning till ekologisk äggproduktion. Enligt T-testerna finns det ingen signifikant skillnad mellan de olika demografiska grupperna.

	N*	M*	Stan.*	Me*
Nr 11. För mig är kontrollerna kring regelverket en bidragande orsak till att jag inte ställer om!	20	3,65	2,24	3



I den här frågeställningen svarade 55 % att de instämmer och 5 % på det neutrala alternativet. Medan 40 % svarade att de inte instämmer med frågeställningen. Det är en stor spridning på svaren i frågan och inget entydligt svar. Enligt T-testerna finns det ingen signifikant skillnad mellan de olika demografiska grupperna.

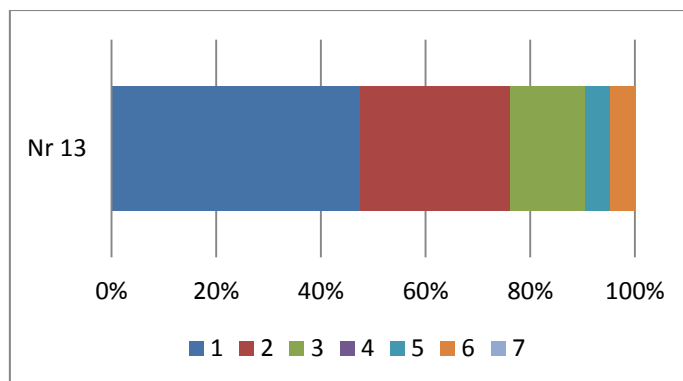
	N*	M*	Stan.*	Me*
Nr 12. Jag tror att sjukdomstrycket är större därför ställer jag inte om till ekologisk äggproduktion!	21	3,20	2,27	2



60 % angav instämmer frågan och 10 % är neutrala och 30 % angav att de inte instämmer. Majoriteten var mer inställd på att denna parameter kan vara en anledning till att de inte ställer om, men att frågan inte kan tolkas ordentligt på grund av spridningen på svaren. Enligt T-testen fanns det en signifikant skillnad mellan de olika produktionsformerna. Produktionsformerna delades in i frigående inomhus och burhöns med olika produktionsgrenar. De som har burhöns och olika produktionsgrenar anser att det är ett högre sjukdomstryck i ekologisk äggproduktion. Medan de producenter som har frigående höns inomhus är nästan neutrala i frågan.

Nr 13. Jag tror arbetsbördan är större i den ekologiska äggproduktionen!

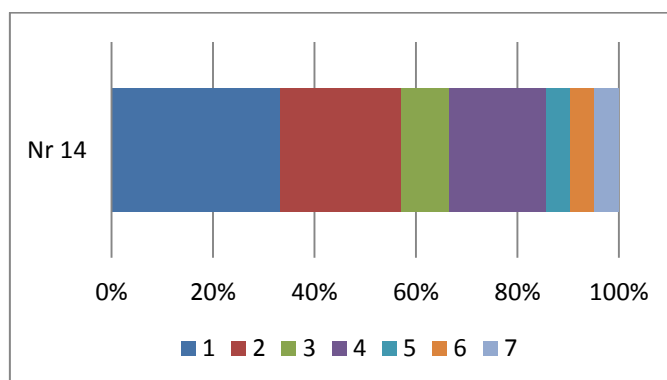
N*	M*	Stan.*	Me*
21	2,00	1,35	2



De som instämmer i frågan har en stor majoritet med 90,48 %. De övriga svaren hamnade på 9,52 % att de inte instämmer. Det anmärkningsvärda i denna fråga är att ingen är neutral och alla har en ställning i frågan. Genom att kontrollera medelvärdet och medianen så är det övervägande att frågeställningen kan vara en bidragande orsak till att de inte ställer om till ekologisk äggproduktion. Enligt T-testerna finns det ingen signifikant skillnad mellan de olika demografiska grupperna.

Nr 14. Jag tror att det finns risk för överproduktion inom den ekologiska äggproduktionen!

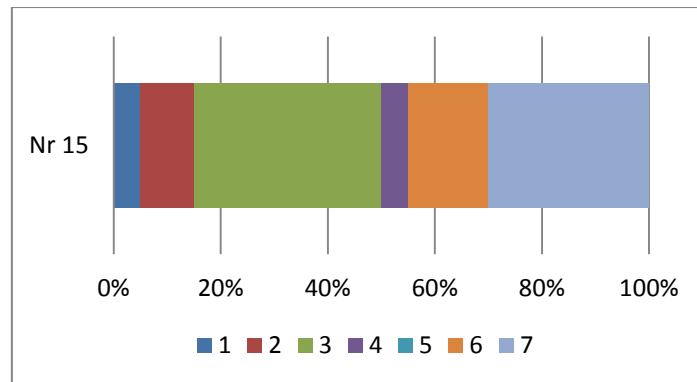
N*	M*	Stan.*	Me
21	2,71	1,75	2



I denna frågeställning angav 66,66 % att de instämmer, medan 19,05 % var neutrala i frågan och 14,28 % att de instämmer. Majoriteten av de svarande anser att det finns en risk för överproduktion av ekologiska äggprodukter och kan vara en orsak till att viljan att ställa om till ekologisk äggproduktion inte finns. Enligt T-testerna finns det ingen signifikant skillnad mellan de olika demografiska grupperna.

Nr 15. Konsumenterna tycker jag ska ställa om till ekologisk äggproduktion!

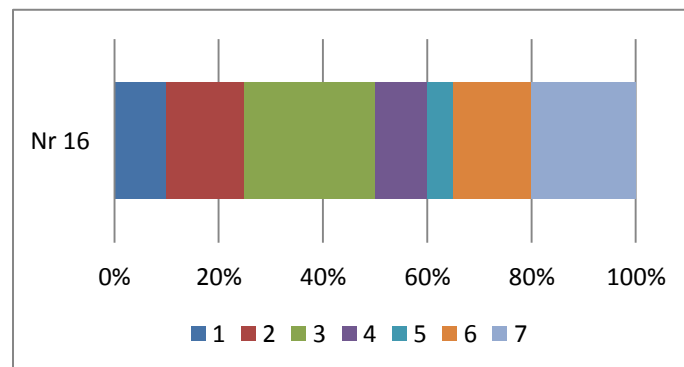
N* 20 M* 4,50 Stan.* 2,06 Me* 3,5



Av de svarande så instämmer 50 % med frågeställningen, 5 % var neutrala, medan 45 % inte instämmer i frågeställningen. Det finns en signifikant skillnad mellan folk som har en låg utbildning och folk som har en högre utbildning. Grupperna har delats in i de som har gått i grundskola och gymnasium mot de som har en högre utbildning som t ex KY/YH och högskola/universitet. Enligt t-testet visar det att personer med lägre utbildning anser att konsumenterna inte tycker att de ska ställa om medan de andra tycker att de ska ställa om till ekologisk äggproduktion.

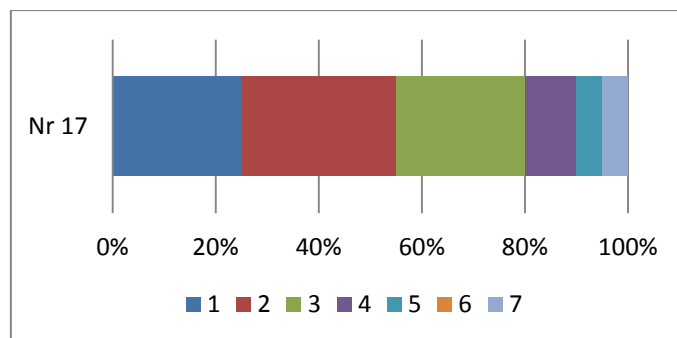
Nr 16. När det gäller att ställa om till ekologisk äggproduktion gör jag det som konsumenterna vill att jag ska göra!

N* 20 M* 4,10 Stan.* 2,05 Me* 3,5



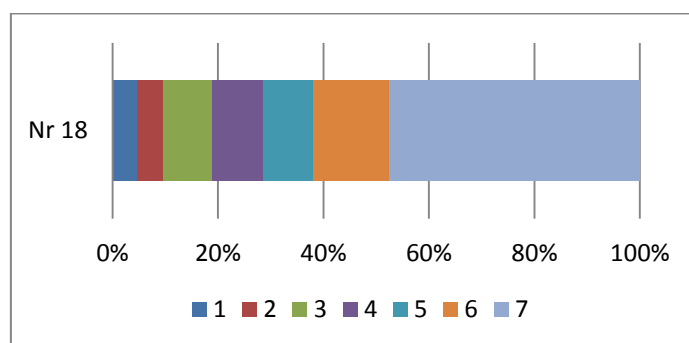
Av de svarande så instämmer 45 % på hypotesen, 15 % är neutrala och de övriga 40 % svarade att de inte instämmer med hypotesen. Spridningen på svaren är jämn och kanske inte kan anses som en bidragande orsak till att de inte ställer om till ekologisk äggproduktion. Enligt T-testerna finns det ingen signifikant skillnad mellan de olika demografiska grupperna.

	N*	M*	Stan.*	Me*
Nr 17. De flesta politiker tycker att jag ska ställa om till ekologisk äggproduktion!	20	2,60	1,50	2



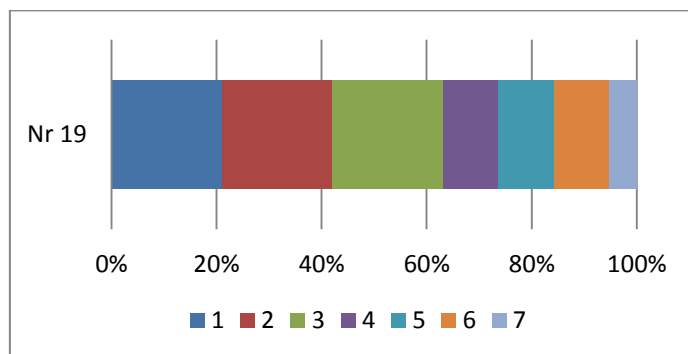
En övervägande del på 80 % instämmer med frågan, 10 % är neutrala och 10 % instämmer inte. Här är övervägande svarande som anser att det stämmer och det kan anses att politikerna påverkar en del till att göra en omställning. Enligt T-testerna finns det ingen signifikant skillnad mellan de olika demografiska grupperna.

	N*	M*	Stan.*	Me*
Nr 18. När det gäller att ställa om till ekologisk äggproduktion gör jag det som politikerna vill att jag ska göra!	21	5,48	1,87	6



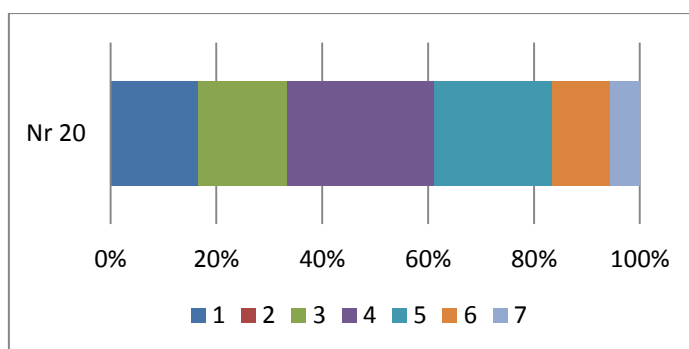
19,04 % svarade på att de instämmer och lyssnar på politikerna, 9,52 % är neutrala i frågan och majoriteten dvs. 71,43 % inte instämmer. Anmärkningsvärt är att 47,62 % svarar på att det inte stämmer att de gör vad politikerna tycker. Denna fråga kan tolkas som att äggproducenterna inte påverkas av vad politikerna tycker. Enligt T-testerna finns det ingen signifikant skillnad mellan de olika demografiska grupperna.

	N*	M*	Stan.*	Me*
Nr 19. Jag tror att äldre konventionella äggproducenter har en negativ inställning till ekologisk äggproduktion!	19	3,21	1,82	3



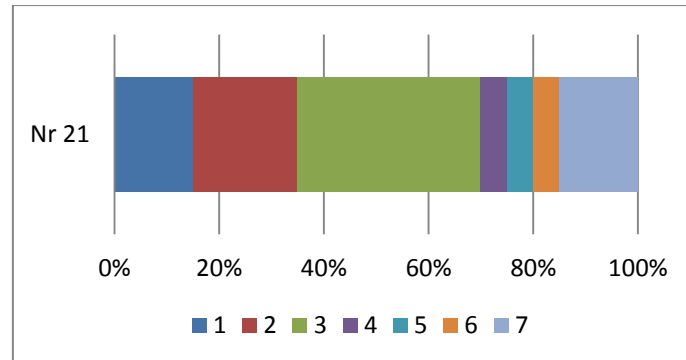
Denna frågeställning svarade en majoritet på 68,2 % att de instämmer, 10,53 % är neutrala och 21,06 att de inte instämmer. Anmärkningsvärt är att ingen angav skala 7 på denna fråga. Frågan kan visa att många konventionella äggproducenter har en inställning att äldre äggproducenter har en negativ inställning till den ekologiska äggproduktionen. Enligt T-testerna finns det ingen signifikant skillnad mellan de olika demografiska grupperna.

	N*	M*	Stan.*	Me*
Nr 20. Jag tror att ekologiska äggproducenter har en negativ inställning till att jag ställer om till ekologisk äggproduktion!	19	3,94	1,68	4



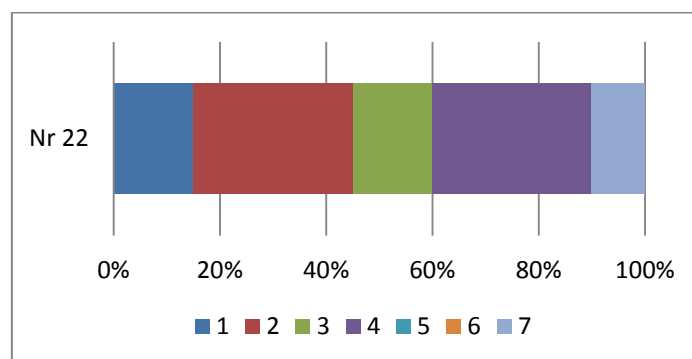
I undersökningen angav 33,34 % att de instämmer i frågan, 27,78 % är neutral, medan 38,89 % angav att de inte instämmer i frågan. Denna frågeställning finns ingen klar majoritet åt något håll, men spridningen på svaren är brett och kan inte ge ett entydligt svar på frågan. Enligt T-testerna finns det ingen signifikant skillnad mellan de olika demografiska grupperna.

	N*	M*	Stan.*	Me*
Nr 21. Jag tror att konventionella äggproducenter som har rätt placering av sitt stall kommer att ställa om till ekologisk äggproduktion!	20	3,40	1,93	3



I denna frågeställning är det en övergripande majoritet på 70 % som instämmer, medan 25 % angav att de inte instämmer i frågeställningen. Här tror de flesta i undersökningen att de som har rätt placering av stall kommer ställa om till ekologisk äggproduktion. Enligt T-testerna finns det ingen signifikant skillnad mellan de olika demografiska grupperna.

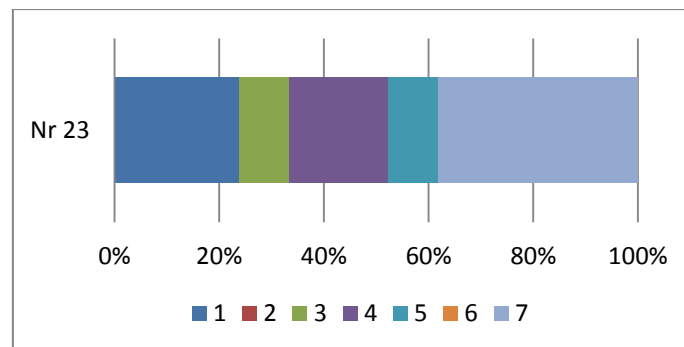
	N*	M*	Stan.*	Me*
Nr 22. Jag tror att yngre företagare har större intresse för den ekologiska äggproduktionen!	20	3,10	1,67	3



60 % av de svarande angav att de instämmer i frågan. 30 % är neutrala i frågan och 10 % angav att de inte instämmer i frågan. En större del av de svarande tror att yngre företagare har ett större intresse för den ekologiska äggproduktionen. Enligt T-testerna finns det ingen signifikant skillnad mellan de olika demografiska grupperna.

Nr 23. Vid nybyggnation skulle jag satsa på ekologisk äggproduktion!

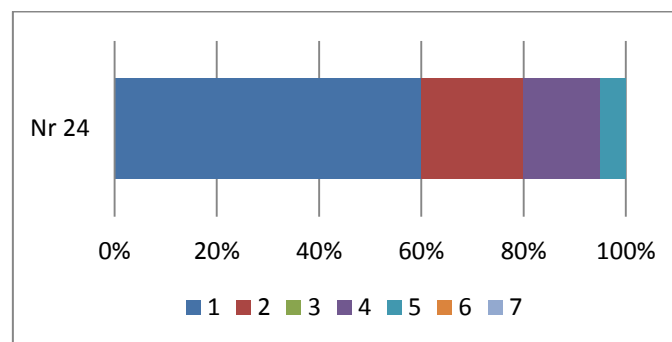
N* 21 M* 4,43 Stan.* 2,36 Me* 4



På denna fråga är det olika svar där 33,33 % instämmer med frågeställningen och 19,05 % är neutrala. 47,62 % angav att de inte instämmer med denna fråga. I denna fråga har de svarande många olika åsikter och inget självklart svar på frågan. Enligt T-testerna finns det ingen signifikant skillnad mellan de olika demografiska grupperna.

Nr 24. Jag tror att konventionella äggproducenter som har sämre placering av sina stallar inte kommer att ställa om till ekologisk äggproduktion!

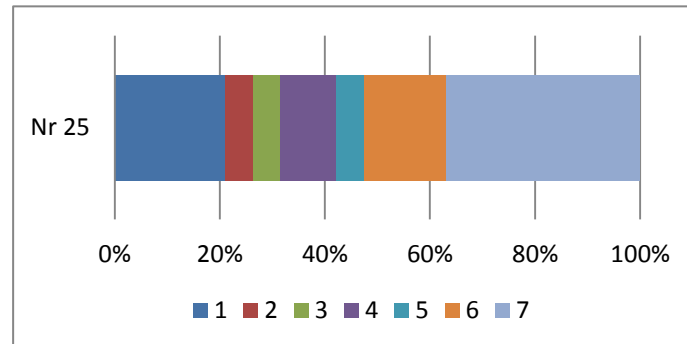
N* 20 M* 1,85 Stan.* 1,28 Me* 1



På denna fråga har vi en stor majoritet med 85 % som instämmer. 10 % är neutrala och endast 5 % har angett att det inte stämmer. Många av de tillfrågade har en självklar åsikt i frågan och de tror inte att producenter som har en dålig placering av sina stallar kommer att göra en omställning. Enligt T-testerna finns det ingen signifikant skillnad mellan de olika demografiska grupperna.

Nr 25. Beroende på min negativa inställning till ekologisk produktion ställer jag inte om till ekologisk äggproduktion!

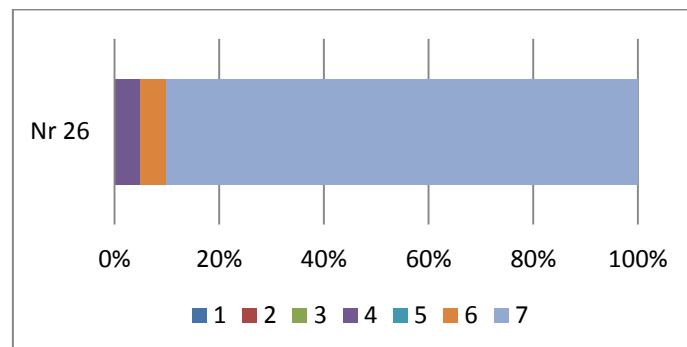
N*	M*	Stan.*	Me*
19	4,68	2,39	6



På denna fråga instämmer 31,57 % på hypotesen, medan 10,53 % är neutrala. Den stora gruppen som motsvarar 57,89 % instämmer inte på hypotesen. Anmärkningsvärt är att 36,84 % angav skala 7 som svar och att majoriteten inte har en negativ inställning i frågan. Enligt T-testerna finns det ingen signifikant skillnad mellan de olika demografiska grupperna.

Nr 26. Jag har ekologisk växtodling som jag kan nyttja till foder om jag ställer om till ekologisk äggproduktion!

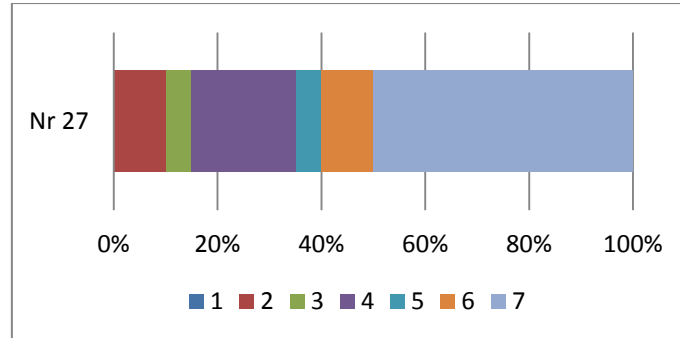
N*	M*	Stan.*	Me*
20	6,80	0,68	7



Här har vi en stor majoritet med 90 % som anger att de inte har någon ekologisk växtodling. Detta kan vara en anledning till att de inte ställer om till ekologisk äggproduktion. Enligt T-testerna finns det ingen signifikant skillnad mellan de olika demografiska grupperna.

Nr 27. Beroende på min positiva inställning till ekologisk produktion, kommer jag ställa om till ekologisk äggproduktion!

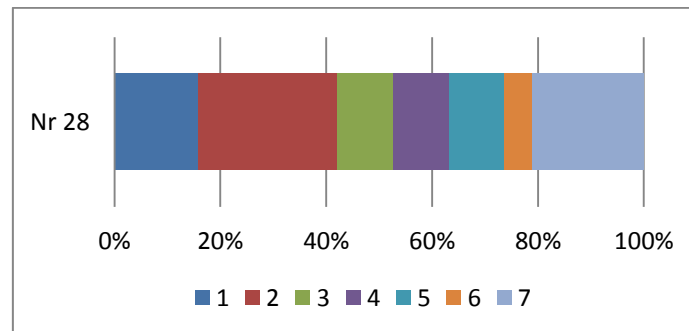
N* 20 M* 5,50 Stan.* 1,77 Me* 6,5



15 % instämmer på frågan och 20 % är neutrala i frågan. Resten på 65 % angav att de inte instämmer på frågan. Även om majoriteten har en positiv inställning till ekologisk äggproduktion, kommer de inte att ställa om på grund av sin attityd. Enlig T-testen finns det en signifikant skillnad mellan åldrarna på svaren. De äldre är mer neutrala i frågan, medan de yngre är mer negativa i frågan

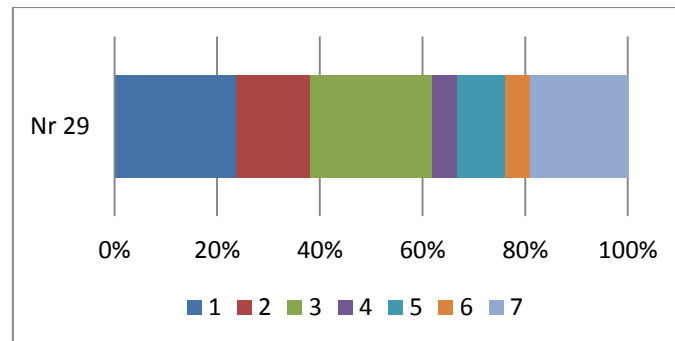
Nr 28. Jag tror att äldre konventionella äggproducenter inte kommer att ställa om till ekologisk äggproduktion!

N* 20 M* 3,74 Stan.* 2,17 Me* 3



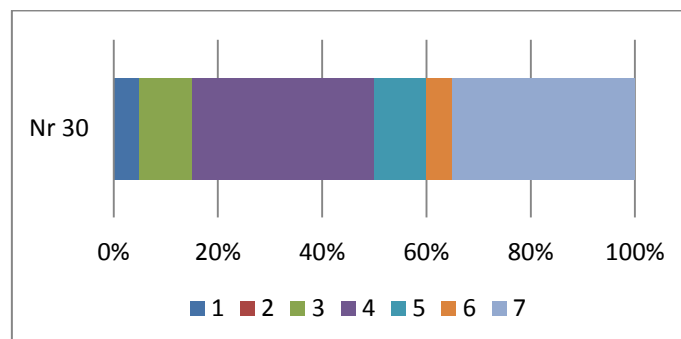
I denna fråga svarade 52,64 % att de instämmer, 10,53 % var neutrala och 36,84 % att de inte instämmer. Som figuren ovan visar är det väldigt jämt mellan svarsalternativen. Enlig T-testen finns det en signifikant skillnad mellan åldrarna på svaren. Varav de äldre är mer positiva till frågan medan de yngre är neutrala i frågan.

	N*	M*	Stan.*	Me*
Nr 29. Med min goda erfarenhet av äggproduktion gör det lättare för mig att ställa om till ekologisk äggproduktion!	21	3,52	2,17	3



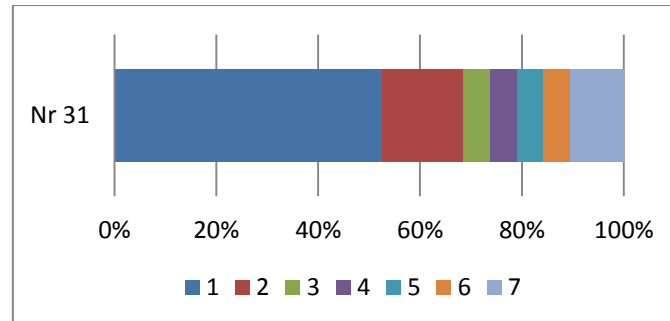
I undersökningen svarade 61,91 % att de instämmer på frågan, 4,76 % var neutrala och 33,3 % att de inte instämmer. Majoriteten av de svarande anser att de har god erfarenhet inom äggproduktion, vilket gör det lättare vid en eventuell omställning. Enligt T-testerna finns det ingen signifikant skillnad mellan de olika demografiska grupperna.

	N*	M*	Stan.*	Me*
Nr 30. Mina bristande kunskaper om det ekologiska regelverket gör det svårt för mig att ställa om till ekologisk äggproduktion!	20	5,00	1,73	4,5



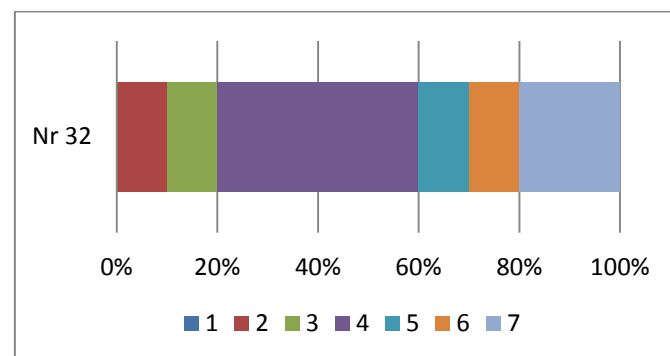
15 % angav att de instämmer i frågan, 35 % är neutrala och 50 % angav att det inte stämmer. Anmärkningsvärt är att många är neutrala i frågan. Enligt T-testerna finns det ingen signifikant skillnad mellan de olika demografiska grupperna.

	N*	M*	Stan.*	Me*
Nr 31. Betesreglerna kring den ekologiska äggproduktionen gör det praktiskt omöjligt för mig att ställa om till ekologisk äggproduktion!	19	2,53	2,11	1



73,68 % angav att de instämmer i frågan, 5,26 % är neutrala i frågan och 21,05 % angav att de inte instämmer i frågan. Anmärkningsvärt är att 52,63 % svarade på skala 1. Detta kan vara en anledning till att äggproducenterna inte ställer om till ekologisk äggproduktion. Enligt T-testerna finns det ingen signifikant skillnad mellan de olika demografiska grupperna.

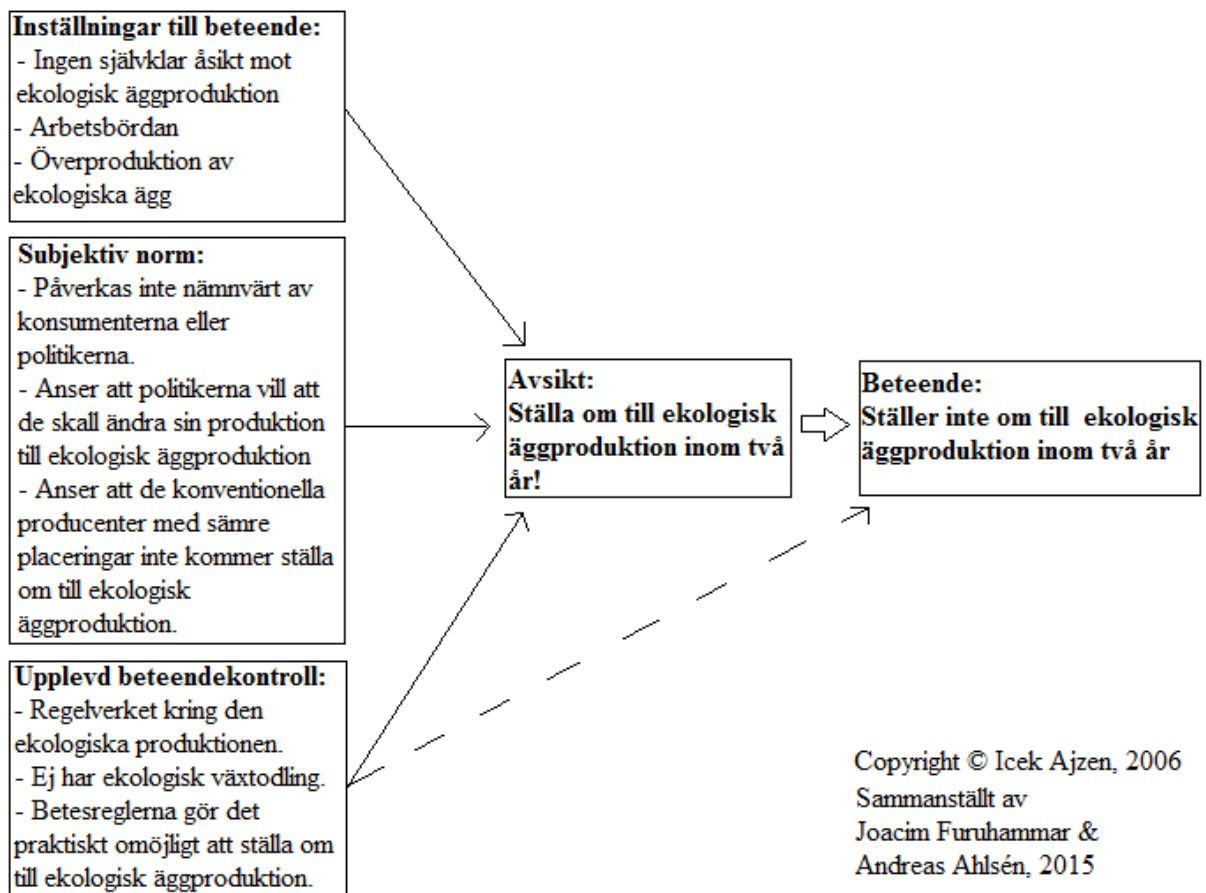
	N*	M*	Stan.*	Me*
Nr 32. Jag anser att det finns för få rådgivare inom den ekologiska äggproduktionen!	20	4,60	1,56	4



20 % angav att de instämmer, 40 % är neutrala och 40 % angav att det inte instämmer. Anmärkningsvärt är att 40 % är neutrala i frågan. Det finns en signifikant skillnad mellan de högutbildade och lågutbildade. De lågutbildade svarar framförallt att det inte stämmer i frågan medan de högutbildade svarar att det stämmer i frågan.

Resultat ”Teorin om planerat beteende”

För att sammanställa frågeställningarna och föra in dem i modellen för ”*Teorin om planerat beteende*” av Icek Ajzen utgår vi från svaren på undersökningen. I den tittar vi på varje enskild frågas medelvärde, median och andelen av populationen som håller med/inte håller med i frågeställningen. Modellen delas in i *inställningar till beteende*, *subjektiv norm* och *upplevd beteendekontroll* (Ajzen, 1991). Dessa tre föreställningar sammanfogas för att få fram en avsikt som sedan ska utgöra varför vissa utför ett visst beteende (Ajzen, 1991). Dessa svar som sammanställs här, kan vara en orsak till att konventionella äggproducenter inte ställer om till ekologisk äggproduktion inom två år.



Figur 8. Resultat ”*Teorin om planerat beteende*”

Varje enskild konventionell äggproducent har sin inställning till ekologisk äggproduktion. Ingen av dem har fel eller rätt. I denna undersökning har vi försökt få fram de viktigaste parametrar som kan vara varför konventionella äggproducenter inte ställer om till ekologisk äggproduktion. De parametrar som nämns ovan är denna undersöknings resultat på frågan, men måste beakta den låga svarsfrekvensen och frågeställningarnas formuleringar och kan inte avgöra exakt vilka parametrar som är viktigast. Detta kan forskas ytterligare i andra studier.

DISKUSSION

Äggbranschen i Sverige de senaste åren har gått mot allt större enheter. Det har blivit en hårdare konkurrens i näringen och det påverkar äggpackerier, handeln och inte minst producenterna själva till en tuff situation. Den ekologiska äggproduktionen växer och får en allt större del på marknaden. Efter att ha gjort denna undersökning bland konventionella äggproducenter har vi kunnat konstatera att det finns positiva fördelar men även en del problematiska aspekter inom den ekologiska produktionen.

Regelverket i den ekologiska äggproduktionen är något som många av de konventionella producenterna anger och det kan vara en bidragande orsak att de inte ställer om. Av egna erfarenheter ser vi problematiken kring regelverket. Mycket av reglerna som är inom den ekologiska produktionen särskiljer sig från de konventionella kraven.

Frågan om sjukdomstrycket för den ekologiska äggproduktionen gav en signifikant skillnad mellan de olika produktionsformerna. Här delade vi in produktionsformerna i två olika grupper. Ena gruppen var de som har burhöns och olika produktionsformer, medan den andra gruppen endast bestod av frigående höns inomhus. Gruppen med burhöns och olika produktionsformer angav att det är ett högre sjukdomstryck i ekologisk äggproduktion, medan den andra gruppen är neutral i frågan. Det kan finnas flera aspekter varför det finns en signifikant skillnad mellan produktionsformerna. Det är dock svårt att förutse och borde undersökas närmare i en annan studie.

Många av de konventionella äggproducenterna tror att arbetsbördan är större i den ekologiska produktionen. Detta kan bero på att regelverket är mer krävande och är en större belastning för producenten och att det i sin tur innebär fler arbetstimmar. En annan aspekt är att de kan tro att det är ett ökat administrativt arbete inom den ekologiska produktionen. Av egna erfarenheter kan den ekologiska äggproduktionen vara mer arbetskrävande. Exempel på detta kan vara betesdriften där man ska tillhandahålla olika typer av skydd för hönorna i rastgårdarna vilket kan resultera i fler arbetstimmar inom den ekologiska produktionen. Antalet timmar man lägger per höna är förmodligen fler än vad det är i den konventionella produktionen.

I undersökningen frågar vi de konventionella äggproducenterna vad de tror konsumenterna tycker om att de gör en omställning till ekologisk äggproduktion. Svaren i undersökningen är jämt fördelad och ger inget entydligt svar på frågan. Vi tror att en del av konsumenterna vill att de skall ställa om till ekologisk äggproduktion. Detta grundar vi på den ökande efterfrågan på svenska ekologiska äggprodukter. En annan aspekt vi funderar över är medias påverkan på konsumenterna. Media kan ha ett stort inflytande på konsumenternas köpbeteende. Det kan vara en orsak till varför vi sett en ökning av ekologiska produkter i handeln de senaste åren.

Undersökningen visar att de konventionella äggproducenterna tror att politikerna vill att de ska ändra sin nuvarande produktion till ekologisk produktion. Detta kan framförallt bero på riksdagens miljömål. Den ekologiska animalieproduktionen är en viktig indikator för att uppnå riksdagens miljömål.

I rapporten tycker majoriteten av de svarande att beteskravet är ett hinder för en omställning till ekologiskt äggproduktion. Vi tror att problematiken kan vara att det är praktiskt omöjligt för en del att få till ett godkänt bete som produktionen kräver. Det kan exempelvis vara att de befintliga stallarna de har i sin nuvarande produktion ligger för nära varandra. Beteskravet tar även upp en stor areal för den enskilda lantbrukaren, trots att det i många fall inte utnyttjas fullt ut av värphönsen.

Enligt ekologiska regelverket måste företagaren odla minst 50 % av den totala foderförbrukningen inom företaget (KRAV, 2015 A). För att kunna få detta måste företagaren ha tillgång till den areal växtodling som krävs för att täcka detta behov. Vissa av de konventionella producenterna kanske inte har tillgång till den arealen för att tillgodose den förbrukning som reglerna kräver. Eller så bedriver företagaren konventionell växtodling och då krävs en tvåårig karens på växtodlingen för att den ska klassas som ekologisk åkermark (KRAV, 2015 A). Detta kan påverka omställningen till ekologisk äggproduktion och dra ut på tiden för omställningen.

De konventionella äggproducenterna tror att det finns risk för överproduktion av ekologiska äggprodukter. Detta kan bero på att många nya stallar byggts eller att befintliga stallar har ställts om till ekologisk äggproduktion. Vi tror dock inte detta är en bidragande orsak till att de konventionella äggproducenterna inte ställer om.

“*Teorin om planerat beteende*” av Icek Ajzen består av *inställningar till beteende*, *subjektiv norm* och *upplevd beteendekontroll*. Dessa tre parametrar fogas samman till en avsikt som skapar ett visst beteende (Ajzen, 1991). I denna undersökning har vi försökt få fram vilken parameter i varje gren som är mest avgörande till att konventionella äggproducenter inte ställer om till ekologisk äggproduktion. “*Inställningar till beteende*” är i vilken grad individer eller grupper värderar eller bedömer beteendet i fråga (Ajzen, 1991). I undersökningen är företagarna väldigt neutrala till inställningen till den ekologiska äggproduktionen. Den “*Subjektiva normen*” är hur individer eller grupper upplever de sociala aspekterna om att utföra eller inte utföra ett visst beteende (Ajzen, 1991). I undersökningen påverkas företagarna inte nämnvärt av konsumenter och politiker, men anser att politikerna vill att de skall ändra sin produktion till ekologisk. Den tredje och sista är “*Upplevd beteendekontroll*”, hur individer eller grupper utifrån tidiga erfarenheter samt förväntade problem tolkar hur ett visst beteende är svårt eller lätt att utföra. (Ajzen, 1991) Här är det framförallt regelverket kring den ekologiska äggproduktionen som är en stor grund till att de konventionella äggproducenterna inte ställer om.

Om vi jämför denna undersökning med den som gjordes av Laepple och Donnell år 2008. Så visar denna undersökning kom fram till att lantbrukarna inte har någon självklar åsikt och kunskap om ekologisk produktion och att lönsamheten är en bidragande orsak till att ställa om till ekologisk produktion (Laepple & Donnell, 2008). I vår undersökning har en majoritet av de konventionella äggproducenterna ingen självklar åsikt om ekologisk äggproduktion, men anser att det inte är lönsamt att ställa om till ekologisk äggproduktion. Undersökningen ifrån Irland anger att lantbrukarna tror att endast de rikaste människorna har råd att köpa ekologiska produkter. Detta ger en oro att det blir en överproduktion och att de inte kan sälja sina

ekologiska produkter i slutändan. Detta är väldigt likt i vår undersökning där de konventionella äggproducenterna anser att det finns risk för överproduktion av ekologiska äggprodukter.

Vilken nytta har då undersökningen inför framtiden. Vi hoppas att vi har underlättat framförallt för äggpackerierna så de kan utarbeta en strategi för att värva framtida ekologiska äggleverantörer. Undersökningen riktar också delvis lite kritik mot de ekologiska branschorganisationernas regler och vi hoppas detta ska ge en annan synvinkel utifrån leverantörens sida för att utarbeta en strategi för att värva ekologiska äggproducenter i framtiden. Vilka andra personer eller organisationer har då nytta av denna undersökning? Det är en väldigt bred fråga och vi tror framförallt politikerna har lite nytta av den för att förstå de konventionellas syn på den ekologiska äggproduktionen. Annars kommer det bli väldigt svårt att uppnå de 16 miljökvalitetsmål som riksdagen har beslutat om.

Sammanlagt skickade vi ut denna undersökning till 59 konventionella äggproducenter, svarsfrekvensen blev 35,6 %. För att undersökningen ska vara mer komplett behövde flera äggproducenter ha angett sina svar och gett ett mer trovärdigt svar på verkligheten. En annan sak som också skulle vara intressant att veta är vad konventionella producenter som har sina höns utomhus har för inställning till dessa frågor. Undersökningen dominerades av män och vi skulle gärna sett fler kvinnor svara på undersökningen.

SLUTSATS

- Konventionella äggproducenterna har ingen självklar åsikt mot den ekologiska äggproduktionen.
- Enligt rapporten kan regelverket kring den ekologiska äggproduktionen vara en bidragande orsak till att inte konventionella producenter ställer om till ekologisk produktion.
- Konventionella producenter i undersökningen tror att arbetsbördan är större i den ekologiska äggproduktionen.
- Producenterna i undersökningen anser att det finns en risk till överproduktion av ekologiska äggprodukter.
- Enligt de producenter som svarat på undersökningen, tycker politikerna att de ska ställa om till ekologisk äggproduktion.
- Enligt undersökningen har 90 % av de svarande ingen ekologisk växtodling till foderförbrukning inom animalieproduktionen. Detta kan vara en bidragande orsak till att de inte ställer om till ekologisk äggproduktion.
- Konventionella producenter i undersökningen anser att de med sämre placering av sina stallar inte kommer att ställa om till ekologisk äggproduktion.
- Betesreglerna kring den ekologiska äggproduktionen gör det praktiskt omöjligt för de konventionella producenterna att göra en omställning tror de i undersökningen.
- På grund av den låga svarsfrekvensen i undersökningen och frågeställningarnas formuleringar kan vi inte avgöra exakt vilka de viktigaste parametrarna är. Detta kan forskas mer om i andra studier.

REFERENSER

- Ajzen, I., 1991. The Theory of Planned Behavior. *Organizational behavior and human decision* 50, pp. 179-211.
- Fishbein, M. & Ajzen, I., 2010. *Predicting and changing behavior: The reasoned action approach*. New York: Psychology Press.
- KRAV, 2015 A. *KRAV regler 2015*. Uppsala: KRAV ekonomisk förening.
- KRAV, 2015 B. *Organisationen KRAV*. [Online]
Available at: <http://www.krav.se/organisationen-krav>
[Accessed 02 04 2015].
- Laepfle, D. & Donnell, T., 2008. *Farmer attitudes towards converting to organic farming*, Athenry: Teagase.
- Lannhard Öberg, Å. & Lukkarinen, J., 2014. *Marknadsråd ägg 2014-05-27*, Jönköping: Statens jordbruksverk.
- Lindskog, M., 2014. *Minskat intresse för ekojordbruk*, Norrköping: Sveriges Television.
- Lovén Persson, A., 2009. *Modern svensk äggproduktion*. Jönköping: Statens jordbruksverk.
- Lundgren, S., 2014. *Sveriges officiella statistik- statistiska meddelande - Ekologisk animalieproduktion 2013*, Jönköping: Statens jordbruksverk.
- Naturvårdsverket, 2013. *Miljömål*. [Online]
Available at: <http://www.miljomal.se/Miljomalen/Alla-indikatorer/Indikator sida/?iid=44&pl=1>
[Accessed 29 Augusti 2015].
- SCB, 2014. *Jordbruksstatistisk årsbok*, Örebro: SCB.
- Statens jordbruksverk, 2007. *Ekologisk produktion - Varför matchar inte utbudet efterfrågan?*, Jönköping: Jordbruksverket.
- Statens jordbruksverk, 2010. *Statens jordbruksverks föreskrifter och allmänna råd mm*. Jönköping: Statens Jordbruksverk (SJVFS 2010:15).
- Svensson, U., 2013. *Ekologisk animalieproduktion 2013*, Jönköping: Statens jordbruksverk.
- Sveriges regering, 2015. *Regeringskansliet*. [Online]
Available at: <http://www.regeringen.se/regeringens-politik/sveriges-miljomal/>
[Accessed 29 Augusti 2015].

Opublicerat material

Hunter, E., 2015. *Universitetslektor, Institutionen för arbetsvetenskap, ekonomi och miljöpsykologi SLU - Alnarp* [Interview] (1 April 2015).

Bilder och ritningar är publicerat med upphovshavarens tillåtelse.

BILAGOR

Andreas Ahlsén
Joacim Furuhammar

2015-08-20

BILAGA 1 – Ställa om till ekologisk äggproduktion inom två år!

Instruktioner

Vänligen ta några minuter att berätta för oss vad du tycker om att ställa om din produktion till ekologisk äggproduktion. Det finns inga svar som är rätt eller fel. Vi är bara intresserade av dina personliga åsikter. Ange de tankar som kommer omedelbart fram när du läser frågan. Skriv varje svar på en rad efter rangordning vad du tycker är mest viktigt.

1. Vad ser du för fördelar till att ställa om till ekologisk äggproduktion inom två år?

1. _____

2. _____

3. _____

4. _____

5. _____

2. Vad ser du för nackdelar till att ställa om till ekologisk äggproduktion inom två år?

1. _____

2. _____

3. _____

4. _____

5. _____

3. Vad kommer du mer att tänka på, när de gäller att ställa om till ekologisk äggproduktion inom två år?

1. _____

2. _____

3. _____

4. _____

5. _____

4. Ange de individer eller grupper, som du tror är positivt ställda till att du ställer om till ekologisk äggproduktion inom två år!

1. _____

2. _____

3. _____

4. _____

5. _____

5. Ange de individer eller grupper, som du tror är negativt ställda till att du ställer om till ekologisk äggproduktion inom två år!

1. _____

2. _____

3. _____

4. _____

5. _____

6. Ibland när man är osäker på vad man ska göra, brukar man titta hur andra individer och grupper gör. Ange de individer eller grupper som du tror skulle ställa om till ekologisk äggproduktion inom två år!

1. _____
2. _____
3. _____
4. _____
5. _____

7. Ange de individer eller grupper som du inte tror skulle ställa om till äggproduktion inom två år!

1. _____
2. _____
3. _____
4. _____
5. _____

8. Lista de faktorer och omständigheter som skulle göra det lätt för dig att ställa om till ekologisk äggproduktion inom två år!

1. _____
2. _____
3. _____
4. _____
5. _____

9. Lista de faktorer och omständigheter som skulle göra det svårt eller förhindra dig att ställa om till ekologisk äggproduktion!

1. _____
2. _____
3. _____
4. _____
5. _____

Ålder: _____

Kön: Man Kvinna

Utbildning: _____

Produktionsform: Burhöns Fri. inomhus Fri. Utomhus

Besättningsstorlek(ca): _____

Omsättning på värphönsen(ca):

0 < 1 milj 1 milj < 3 milj 3 milj < 5 milj 5 milj < 10 milj 10 milj < 20 milj
 20 milj < 50 milj 50 milj < 100 milj

BILAGA 2 - Ställa om till ekologisk äggproduktion inom två år!

Andreas Ahlsén
Joacim Furuhammar
Lantmästarstudenter
Sveriges lantbruksuniversitet, Alnarp

Instruktioner: Vänligen svara på var och en av följande frågor genom att kryssa för den siffra som överensstämmer bäst med din åsikt på frågan. Det finns inga rätt eller fel. Några av dessa frågor kan tyckas vara liknande varandra, men varje fråga behandlar olika frågeställningar. Undersökningen är riktad mot konventionella äggproducenter. Vänligen tryck på klar längst ner på sidan när frågorna är besvarade. **Frågorna avser inom två år!**

1. Kön

Man Kvinna

2. Ålder

20-30, 31-40, 41-50, 51-60, 61<år

3. Din utbildning

Grundskola, Gymnasium, YH/KY, Högskola/Universitet

4. Produktionsform

Burhöns, Frigående inomhus, Frigående utomhus, Olika produktionsformer

5. Besättningsstorlek

1000-5000, 5001-10000, 10001-20000, 20001-30000, 30001-50000, 50001-70000, 70000 < st

6. Omsättning

0<1 milj, 1 milj<3 milj, 3 milj<5 milj, 5 milj<10 milj, 10 milj<20 milj, 20 milj<50 milj, 50 milj<100 milj

7. För mig är det lönsamt att ställa om till ekologisk äggproduktion!

Stämmer bra Stämmer inte
1 2 3 4 5 6 7

8. För mig är efterfrågan på ekologiska ägg en bidragande orsak till att ställa om till ekologisk äggproduktion!

Stämmer bra

--	--	--	--	--	--	--	--

 Stämmer inte

1 2 3 4 5 6 7

9. För mig finns det inga fördelar att ställa om till ekologisk äggproduktion!

Stämmer bra

--	--	--	--	--	--	--	--

 Stämmer inte

1 2 3 4 5 6 7

10. För mig är regelverket kring ekologisk äggproduktion en bidragande orsak till att jag inte ställer om!

Stämmer bra

--	--	--	--	--	--	--	--

 Stämmer inte

1 2 3 4 5 6 7

11. För mig är kontrollerna kring regelverket en bidragande orsak till att jag inte ställer om!

Stämmer bra

--	--	--	--	--	--	--	--

 Stämmer inte

1 2 3 4 5 6 7

12. Jag tror att sjukdomstrycket är större och därför ställer jag inte om till ekologisk äggproduktion!

Stämmer bra

--	--	--	--	--	--	--	--

 Stämmer inte

1 2 3 4 5 6 7

13. Jag tror att arbetsbördan är större i den ekologiska äggproduktionen!

Stämmer bra

--	--	--	--	--	--	--	--

 Stämmer inte

1 2 3 4 5 6 7

14. Jag tror att det finns risk för överproduktion inom den ekologiska äggproduktionen!

Stämmer bra

--	--	--	--	--	--	--	--

 Stämmer inte

1 2 3 4 5 6 7

15. Konsumenterna tycker att jag ska ställa om till ekologisk äggproduktion!

Stämmer bra

--	--	--	--	--	--	--	--

 Stämmer inte

1 2 3 4 5 6 7

16. När det gäller att ställa om till ekologisk äggproduktion, gör jag det som konsumenterna vill att jag ska göra!

Stämmer bra

--	--	--	--	--	--	--	--

 Stämmer inte

1 2 3 4 5 6 7

17. De flesta politikerna tycker att jag ska ställa om till ekologisk äggproduktion!

Stämmer bra

--	--	--	--	--	--	--

 Stämmer inte

18. När det gäller att ställa om till ekologisk äggproduktion, gör jag det som politikerna vill att jag ska göra!

Stämmer bra

--	--	--	--	--	--	--

 Stämmer inte

19. Jag tror att äldre konventionella äggproducenter har en negativ inställning till ekologisk äggproduktion!

Stämmer bra

--	--	--	--	--	--	--

 Stämmer inte

20. Jag tror att ekologiska äggproducenter har en negativ inställning till att jag ställer om till ekologisk äggproduktion!

Stämmer bra

--	--	--	--	--	--	--

 Stämmer inte

21. Jag tror att konventionella äggproducenter som har rätt placering av sitt stall kommer att ställa om till ekologisk äggproduktion!

Stämmer bra

--	--	--	--	--	--	--

 Stämmer inte

22. Jag tror att yngre företagare har större intresse för den ekologiska äggproduktionen!

Stämmer bra

--	--	--	--	--	--	--

 Stämmer inte

23. Vid nybyggnation skulle jag satsa på ekologisk äggproduktion!

Stämmer bra

--	--	--	--	--	--	--

 Stämmer inte

24. Jag tror att konventionella äggproducenter som har sämre placering av sina stallar kommer inte ställa om till ekologisk äggproduktion!

Stämmer bra

--	--	--	--	--	--	--

 Stämmer inte

25. Beroende på min negativa inställning till ekologisk produktion, ställer jag inte om till ekologisk äggproduktion!

Stämmer bra

--	--	--	--	--	--	--	--

 Stämmer inte

1 2 3 4 5 6 7

26. Beroende på min positiva inställning till ekologisk produktion, kommer jag ställa om till ekologisk äggproduktion!

Stämmer bra

--	--	--	--	--	--	--	--

 Stämmer inte

1 2 3 4 5 6 7

27. Jag tror att äldre konventionella äggproducenter inte kommer ställa om till ekologisk äggproduktion!

Stämmer bra

--	--	--	--	--	--	--	--

 Stämmer inte

1 2 3 4 5 6 7

28. Med min goda erfarenhet av äggproduktion gör det lättare för mig att ställa om till ekologisk äggproduktion!

Stämmer bra

--	--	--	--	--	--	--	--

 Stämmer inte

1 2 3 4 5 6 7

29. Jag har ekologisk växtodling, som jag kan nyttja till foder om jag ställer om till ekologisk äggproduktion!

Stämmer bra

--	--	--	--	--	--	--	--

 Stämmer inte

1 2 3 4 5 6 7

30. Mina bristande kunskaper om det ekologiska regelverket gör det svårt för mig att ställa om till ekologisk äggproduktion!

Stämmer bra

--	--	--	--	--	--	--	--

 Stämmer inte

1 2 3 4 5 6 7

31. Betesreglerna kring den ekologiska äggproduktionen gör det praktiskt omöjligt för mig att ställa om till ekologisk äggproduktion!

Stämmer bra

--	--	--	--	--	--	--	--

 Stämmer inte

1 2 3 4 5 6 7

32. Jag anser att det finns för få rådgivare inom den ekologiska äggproduktionen!

Stämmer bra

--	--	--	--	--	--	--	--

 Stämmer inte

1 2 3 4 5 6 7

Klar

BILAGA 3

Hej!

Vi är två lantmästarstudenter som går andra året på Sveriges lantbruksuniversitet i Alnarp. För närvarande skriver vi ett examensarbete på tio högskolepoäng, där vi vill undersöka konventionella äggproducenters inställning till ekologisk äggproduktion. Vi skulle uppskatta om ni har tid att besvara ett antal frågor som berör detta. Undersökningen är endast riktade mot konventionella äggproducenter och den är anonym. Det finns inga rätt eller fel. För att undersökningen ska vara vetenskapligt korrekt så följer vi en teori som heter "Teorin om planerat beteende" av Icek Ajzen. Frågorna i undersökningen följer denna teori.

För att starta undersökningen trycker ni på länken nedanför och avslutar med att trycka på klar när frågorna är besvarade.

<https://sv.surveymonkey.com/s/YKZFKYC>

Frågeformuläret är öppen till 2015-06-21. Vi är tacksamma över om ni har möjlighet att bidra med er åsikt till denna undersökning.

Tack för er medverkan!

Med vänliga hälsningar,

Andreas Ahlsén & Joacim Furuhammar, Lantmästarstudenter