



SKOGSMÄSTARPROGRAMMET
Examensarbete 2015:30

Skogsägande i brandens spår

Forest ownership in the tracks of the fire



Anton Stolpe Nordin

Skogsägande i brandens spår

Forest ownership in the tracks of the fire

Anton Stolpe Nordin

Handledare: Eric Sundstedt, SLU Skogsmästarskolan

Examinator: Staffan Stenhag, SLU Skogsmästarskolan

Omfattning: 15 hp

Nivå och fördjupning: Självständigt arbete (examensarbete) med nivå och fördjupning G2E med möjlighet att erhålla kandidat- och yrkesexamen

Kurstitel: Kandidatarbete i Skogshushållning

Kurskod: EX0624

Program/utbildning: Skogsmästarprogrammet

Utgivningsort: Skinnskatteberg

Utgivningsår: 2015

Elektronisk publicering: <http://stud.epsilon.slu.se>

Serienamn: Examensarbete /SLU, Skogsmästarprogrammet

Serienummer: 2015:30

Omslagsbild: Brandområdet norr om Ängelsberg. Foto Anton Stolpe Nordin

Nyckelord: skogsbruk, ekonomi, Västmanland



Sveriges lantbruksuniversitet
Skogsvetenskapliga fakulteten
Skogsmästarskolan

FÖRORD

Denna studie är ett examensarbete vid Skogsmästarskolan, SLU Skinnskatteberg. Det har gjorts i samarbete med LRF Konsult i Västerås.

Jag vill börja med att tacka de markägare som har tagit sig tid att svara på denna enkät. Utan era svar hade det inte blivit någon rapport.

Jag vill tacka Eric Sundstedt som har varit en tålmodig handledare vid Skogsmästarskolan och stöttat på vägen. Även vill jag tacka Robert Axelsson vid Skogsmästarskolan för bra feedback och hjälp med frågor.

Ett stort tack även till Thomas Hedlund på LRF Konsult i Västerås för bra synpunkter och idéer till studien.

Skinnskatteberg, 2015

Anton Stolpe Nordin

INNEHÅLLSFÖRTECKNING

Förord.....	iii
INNEHÅLLSFÖRTECKNING.....	5
1. ABSTRACT.....	1
2. INLEDNING.....	3
2.1 BAKGRUND.....	3
2.2 SKOGSÄGANDE GENERELLT.....	6
2.3 AUSTRALIENSISK SKOGSÄGARES SYN PÅ BRÄNDER.....	7
2.4 AVSÄTTNINGAR.....	7
2.5 STORMEN GUDRUN.....	11
2.6 FÖRSÄKRING.....	11
2.7 SYFTE.....	13
3. MATERIAL OCH METODER.....	15
4. RESULTAT.....	17
4. 1 ALLMÄN INFORMATION.....	17
4. 2 SKOG OCH MARK.....	19
4. 3 EFTER BRANDEN.....	24
4. 4 EKONOMI.....	26
5. DISKUSSION.....	33
5.1 MATERIAL OCH METODER.....	33
5.2 RESULTAT.....	34
6. SAMMANFATTNING.....	37
7. REFERENSLISTA.....	39
7.1 Böcker.....	39
7.2 PUBLIKATIONER.....	39
7.3 INTERNETDOKUMENT.....	39
8. BILAGOR.....	41

1. ABSTRACT

This study is designed to provide a picture of how those who own forest land in the fire area after the great forest fire of Västmanland in the summer of 2014 looks at their future forest ownership, finances and willingness to invest in new forest.

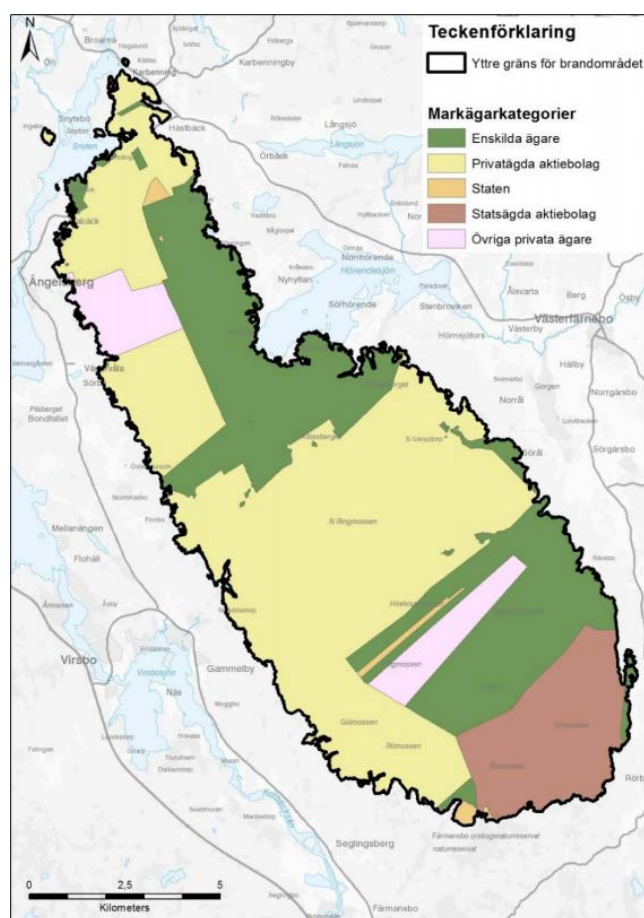
In the study, a questionnaire was sent out to the landowners who have forest fire area. 45 percent of the respondents want to continue owning and farm their forest despite the fire. Half of them are not worried about their future livelihood. Of those who are worried about their main supply after the forest fire the majority knows how to solve their financial problems in the future. Most do not intend to sell the land or buy new land. Of those who intend to sell as most people want to sell to the nature reserve. Of those who want to buy, they want the new forest located near the old property.

2. INLEDNING

Den 31 juli 2014 startade en skogsbrand strax utanför Seglingsberg i Västmanland. Den skulle komma att utveckla sig till den största skogsbranden i modern tid och påverka både markägare och samhället i stort. I detta examensarbete görs en undersökning av hur de skogsägare med mark i brandområdet ser på sitt framtida skogsäggande samt hur de ser på att investera i ny mark, den ekonomiska situation som de hamnat i och hur de ser på framtiden i dessa frågor.

2.1 BAKGRUND

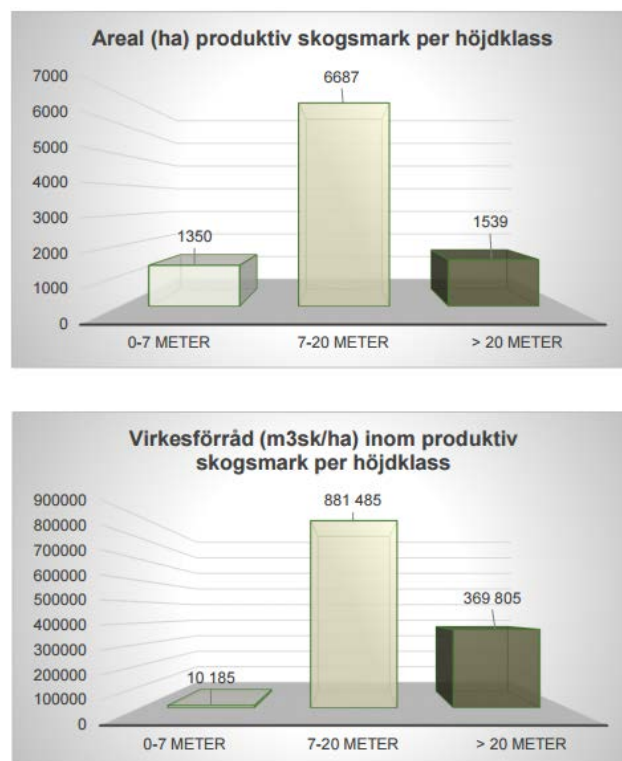
Branden startade när en markberedare arbetade i området. Gnistbildning från maskinen startade branden (Nerikes Brandkår, Länk E) som på några dagar spreds till ett totalt område av 13077 hektar. Av de 13077 hektar som helt eller delvis brann upp så var 270 hektar vatten, 9576 hektar produktiv skogsmark, 1485 hektar improduktiv skogsmark och 1512 hektar impediment. Resterande 234 hektar är jordbruksmark, vägar, ledningsgator med mera (Skogsstyrelsen, Länk B).



Figur 1. Karta över brandområdet med anvisning vilka som äger marken (Skogsstyrelsen Länk B).

Av den totala arealen som blev påverkad av branden så var det 107 privata skogsägare som tillsammans äger en areal på 4062 hektar (Skogsstyrelsen, Länk B). Dessa privata markägare är de som kommer att beröras i detta arbete. De större markägare som också blev drabbade var AB Karl Hedin, Bergvik Skog, Sveaskog och Västerås Stift. Privata aktiebolag tillsammans med Sveaskog äger en areal på 8115 hektar. Resterande areal ägs av staten och övriga privata markägare (Skogsstyrelsen, Länk B).

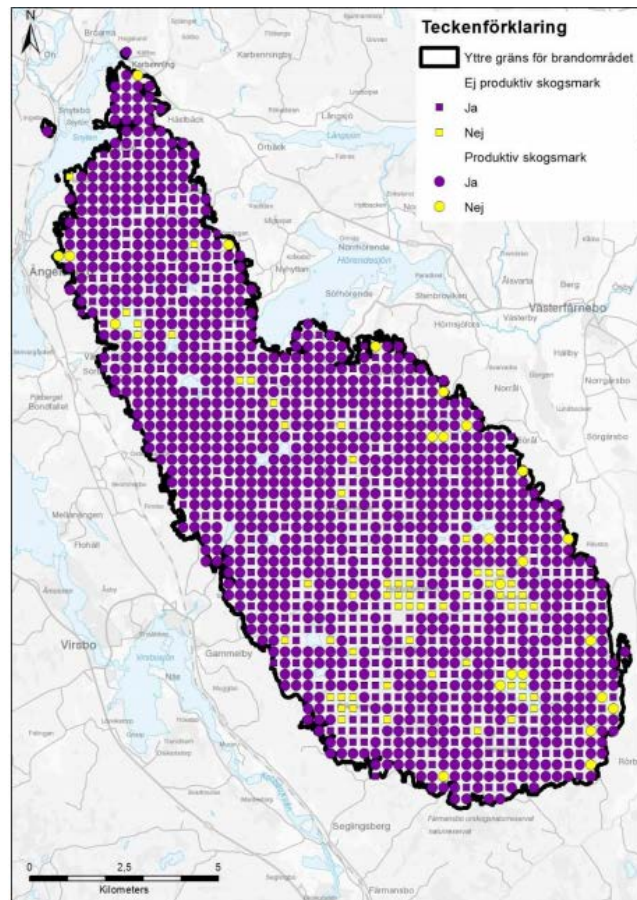
Som man ser nedan så dominerar arealen av yngre och medelålders skog. En viss del av den skogen som är 7-20 meter hög innehåller även skogar på sämre boniteter. Den totala volymen inom området var 1 372 132 skogskubikmeter (m³sk) varav 1 261 476 m³sk var på produktiv skogsmark. Tallskogar var dominerande inom området och stod för 53 procent av virkesvolymen och för 56 procent av arealen. Lövandelen på hela området var väldigt liten med endast 2 procent lövdominerande skogar och 5 procent blandskogar där lövet står för 40 - 60 procent av virkesförrådet. Resterande delar var barrblandskogar och grandominerande marker (Skogsstyrelsen, Länk B).



Figur 2. Beskrivning av antal hektar och skogskubikmeter i olika höjdklasser (Skogsstyrelsen Länk B).

Av den produktiva skogsmarken inom brandområdet så har hela 98 % blivit påverkad av brand. I de flygbilder som har analyserats efter branden så visar inventeringen att endast 4 % av träden har klarat sig utan brandskador i kronan. 25 % har utsatts för toppbränder som gör att dessa träd inte har några löv eller barr kvar i kronan. 52 % av träden har hälften eller mer än hälften av kronan

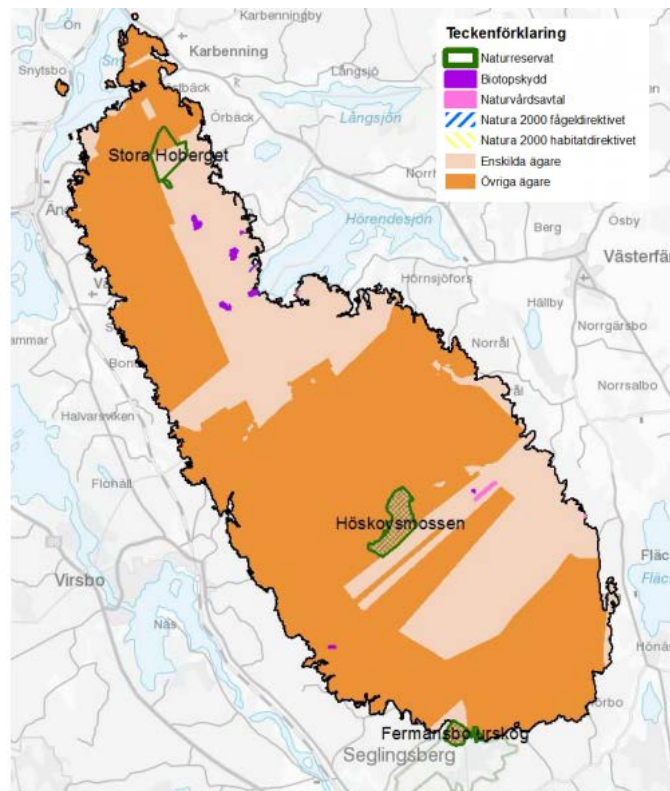
förstörd på grund av brand och i 23 % så har mindre än hälften av kronan blivit skadad (B Nilsson m.fl. 2013).



Figur 3. Simulering av vilka områden där träden är skadade av brand (Skogsstyrelsen, Länk B).

Före branden fanns det 243 hektar naturreservat i brandområdet. Dessa var Stora Hoberget, Höskovsmossen, Fermansbo urskog. I Fermansbo urskog blev 45 hektar drabbade av brand vilket bara är en del av detta naturreservat. Inom området fanns även 25 hektar biotopskydd, 9 hektar naturvårdsavtal, 17 hektar nyckelbiotoper och 50 hektar med naturvärden. Intressant här var att tre av biotopskydden var brandfält redan innan branden (Skogsstyrelsen, Länk B).

Efter branden kommer stora delar att bli avsatt till naturreservat. Cirka 7000 hektar kommer sättas av från statliga bolag och privata aktiebolag. Vissa privata markägare har även blivit erbjudna att lösa in sin mark till naturreservat vilket betyder att några 100 hektar till blir naturreservat (Personlig kontakt Magnus Lindh Skogsstyrelsen, 2015-02-24).



Figur 4. Karta över naturreservat, biotopskydd och andra naturvårdsområden (Skogsstyrelsen, Länk B).

2.2 SKOGSÄGANDE GENERELLT

I Sverige ägs cirka 50 procent av skogsarealen av privata skogsägare. Av dessa är 62 procent män och 38 procent kvinnor. Medelålder på skogsägarna i riket är cirka 57 år (Skogsstyrelsen, 2014). Studier som tidigare har gjorts visar att 7 av 10 skogsägare vill helst satsa på produktion av virke på sina marker (Kindstrand m.fl., 2008). Men när skogsägare blir tillfrågade vad de tror skogen ska användas till i framtiden förutom virkesproduktion så är etanol och metanolproduktion en viktig del enligt många. Andra delar som skogsägarna tror på är turism och jakt. Att upplåta skogen för vindkraft verkar inte så angeläget för skogsägarna. Endast 4 procent anser att detta är vad man ska göra med skogen i framtiden enligt skogsbarometern 2014 (LRF konsult, Länk C). Dagens skogsägare har en medelfastighet på 50 hektar (Skogsstyrelsen, 2014). Många av skogsägarna har inte skogen som sin huvudinkomst. Det gör att skogen blir en extrainkomst vid sidan av den huvudsakliga förvärvsinkomsten. Det gör i sin tur att många även har andra prioriteringar än just virkesvärdet för att äga skog. För vissa är känslan av att äga skog det viktigaste medan det för andra är ett sätt att behålla kontakt med sitt ursprungshem eller familjen. Jaktmöjligheter eller att kunna skapa rekreation och estetiskt attraktiva miljöer där man bor eller vid sin fritidsfastighet är också faktorer som skogsägarna ser som värdefulla aspekter för att äga skog samt att skapa mångfald för djur och växtliv (Andersson m.fl., 2013).

2.3 AUSTRALIENSISK SKOGSÄGARES SYN PÅ BRÄNDER

I Australien är skogsbränder vanligt förekommande. Dessa bränder är ofta omfattande och ett flertal av de stora bränderna sedan 1930 talet har krävt ett hundratal människoliv (G Dwery & C Hardy, 2015). Skogsägare i Australien ser oftast skogsbränder som en del i brukandet. Det är ofta inte en fråga om det kommer hända utan när. I delstaten Victoria i sydöstra Australien är tallplanteringar vanligt förekommande. Tallens omloppstider i dessa områden är oftast mellan 28-35 år. Med den korta omloppstiden och den snabba tillväxten gör att avkastningen på skogen sker relativt snabbt. Redan vid 14-17 års ålder på träden går det att plocka ut vissa timmersortiment (Personlig kontakt Dale Mitchell Skogsägare Wangarrata 13/4 2015).

Skogsägare i Victoria brukar försäkra sin skog mot brand i ungskogsfasen fram till skogen är cirka 12-13 år. Därefter anser de att det inte är nödvändigt med försäkring för att de får i alla fall ut en bra ersättning för timret som har blivit skadat av branden. Försäkring används i de flesta fall alltså bara när skogen är i ungskogsfasen för att ersätta markägare, för skog som inte har timmerkvalitéer, för att kunna anlägga ny skog och få ersättning för förtidig avverkning. Försäkringen gör inte någon skillnad på om det är skapat av mänsklig faktor eller av naturen genom till exempel blixtnedslag (Personlig kontakt Dale Mitchell Skogsägare Wangarrata 13/4 2015).

2.4 AVSÄTTNINGAR

Skogsägares inkomster från skogen varierar ofta väldigt mellan åren och för att få en jämn inkomst så finns därför flera olika avsättningsmöjligheter för skogsägarna för att inte behöva ta upp inkomsterna till beskattning det året som avverkningen utförs. För de som har blivit utsatta för någon typ av katastrof finns även ytterligare avsättningsmöjligheter för att kunna jämna ut inkomsterna eller för att investera i ny skog framöver. Här nedan tas några av de avsättningsmöjligheterna upp som kommer att beröras i undersökningen.

Skogsavdrag

Skogsavdrag är ett sätt för att markägaren inte ska beskattas för kapitaluttag utan att endast tillväxten i skogen ska beskattas. Eftersom man köpt skogen med beskattade medel så ska dessa inte beskattas igen. Därför tilldelas man ett avdrag som är frivilligt att utnyttja. För fysiska personer så är skogsavdraget 50 % av anskaffningsvärdet medan det för juridiska personer 25 % av anskaffningsvärdet. Skogsägare medges endast nytt skogsavdrag på anskaffningsvärdet vid köp eller byte av fastighet. Vid arv eller gåva skapas inget nytt skogsavdrag eftersom du då tar över förra ägarens skattesituation så övertar du även dennes skogsavdrag.

Under ett enskilt år får man endast göra avdrag med 50 % av intäkterna på avverkningsrätt. Med avverkningsrätt räknas rotpost, leveransrotköp och avverkningsuppdrag. För leveransvirke och egna uttag medges 30 % av

intäkterna (A Eriksson 2014). Det lägsta skogsavdrag man får göra under ett år är 15 000 kronor. Om man är flera delägare då är lägsta summan 3 000 kronor per delägare om man gemensamt kommer upp i en summa på 15 000 kronor. Om man har mindre än 15 000 kronor kvar att utnyttja av sitt skogsavdrag så får den summan användas (Agensjö & Bygge, 2014).

Vid ett rationaliseringsförvärv är dock kriterierna lite annorlunda. Då får även lagfartskostnaden och lantmäterikostnaderna räknas in i anskaffningsvärdet och detta höjer på så sätt skogsavdraget. Det som även är positivt för skogsägarna är att man kan öka takten på skogsavdraget. Vid ett rationaliseringsförvärv får du göra avdrag för avverkningsrätt med 100 % och 60 % för leveransvirke om året. Detta gäller de första fem åren efter anskaffningen och det gäller bara fysiska personer (Agensjö & Bygge, 2014).

Skogsavdrag är ett bra sätt att använda obeskattade pengar i näringsverksamheten och betala sådant som inte får dras av i näringsverksamheten. Till exempel amorteringen på ett lån. Dock måste skogsavdraget lyftas upp till beskattning den dag som verksamheten upphör.

Skogskonto

Skogskonto är ett sätt för skogsägaren att fördela ut sina inkomster över åren då dessa i många fall inte är regelbundna på skogsfastigheten. Ett skogskonto ska startas för varje beskattningsår och måste återläggas senast tio år efter deklaraationsåret (A Eriksson 2014). Det är bara fysiska personer som har rätt till skogskonto.

Enligt 21 kap 25 § Inkomstskattelagen så gäller följande:

”25 § Om inte annat följer av 26 och 27 §, får avdrag för insättning på skogskonto eller skogsskadekonto ett visst beskattningsår motsvara högst summan av

1. 60 procent av skogsintäkten på grund av upplåtelse av avverkningsrätt,
2. 40 procent av skogsintäkten på grund av avyttring av skogsprodukter, och
3. 40 procent av skogsintäkten på grund av uttag av skogsprodukter.”(Länk A)

Dessa bestämmelser gäller vid vanlig avverkning och man måste minst sätta av 5000 kronor till skogskonto under ett år för att få göra avsättningen. På fastigheter som ägs av flera personer så har man egna skogskonton för varje person eftersom verksamheterna är skilda (Agensjö & Bygge, 2014).

Är däremot två års tillväxt på skogen skadad så att dessa måste avverkas så har man rätt till en förhöjd avsättning (Agensjö & Bygge, 2014).

”26 § Om stormfällning, brand, insektsangrepp eller någon liknande händelse medför att en betydande del av skogen bör avverkas i förtid, får den skattskyldige, till den del intäkten kommer från sådan avverkning, göra avdrag med högst ett belopp som motsvarar summan av

1. 80 procent av skogsintäkten på grund av upplåtelse av avverkningsrätt,
2. 50 procent av skogsintäkten på grund av avyttring av skogsprodukter, och

3. 50 procent av skogsintäkten på grund av uttag av skogsprodukter.” (Länk A). Dessa förhöjda avsättningar gäller även skogsskadekonto som tas upp längre fram. För att få förhöjd avsättning måste man ha ett intyg på skadorna från Skogsstyrelsen. Försäkringsersättning för skadorna som har uppstått på skogen ger även de grund för skogskontoavsättningar. Avsättningarna måste göras senast samma dag som deklarationen ska lämnas in. Dessa konton är personliga men om man uppfyller vissa kriterier kan de överlåtas vid arv eller gåva. Dessa konton behöver heller inte upplösas vid försäljning utan man kan fortsätta med dem tills tidsfristen för dessa löper ut. Skogskontot ger dessutom underlag för räntefördelning (Agensjö & Bygge 2014).

Skogsskadekonto

Skogsskadekonto är som ett vanligt skogskonto men får användas när man blivit utsatt för extra ordinära skador på sin skog. För att få använda sig av detta så måste en tredjedel av avkastningsvärdet på skogen ha skadats samt att tre fjärdedelar av årets avverkning avse sådan skog som är skadad. Har detta skett så har man rätt till samma förhöjda avsättning som man har på skogskontot vid skada på skog det vill säga 80 % av likvid för avverkningsrätt och 50 % för leveransvirkeslikvid. Minsta insättningsbeloppet är i detta fall 50 000 kronor och även här ger försäkringsersättning från skogen rätt till avsättning. Fördelen med ett skogsskadekonto är att det får sättas av i 20 år plus deklaraationsåret så sammanlagt kan man sätta av pengarna i 21 år (A Eriksson, 2014). Det gör att man kan skjuta skatten framför sig en längre tid. Även dessa konton är personliga men kan i vissa fall överlåtas med fastigheten likt skogskonto (Agensjö & Bygge, 2014).

Räntefördelning

Räntefördelning är ett sätt att få utdelning på sitt insatta kapital. När man använder sig av räntefördelning beskattas man i inkomstslaget kapital istället för i näringsverksamhet. Räntefördelning kan användas av fysiska personer och dödsbon. Reglerna för räntefördelning är ganska invecklade. Tanken är att man ska kunna plocka ut utdelning på insatt kapital så därför beräknas eget kapital minus skulder i näringsverksamheten som man har i näringen vid årets början. Då får man ut ett räntefördelningsunderlag. Detta underlag måste överstiga 50 000 kr för att få använda positivt räntefördelning. Har man ett positivt räntefördelningsbelopp multipliceras det med räntesatsen som är 6,90 procent för 2015. Denna räntesats förändras mellan åren. Då får man fram det räntebelopp som man kan använda och ta ut i inkomstslaget kapital till endast 30 procent beskattning (Agensjö & Bygge, 2014). Är det så att man har ett negativt räntefördelningsbelopp, det vill säga att skulderna är högre än tillgångarna och detta överstiger 50 000 kr då blir man tvingad att betala tillbaka pengar från kapital till näringsverksamheten. För att räkna fram det negativa räntebeloppet så tar man räntefördelningsbeloppet gånger statslåneräntan plus 1 procent (Eriksson A, 2014).

Räntefördelning är bra att använda för den som vill plocka ut pengar ur verksamheten för att använda dessa till privata angelägenheter eller till räntekostnader i kapital och bara skatta 30 procent. Man får ej utnyttja beloppet så att det ger underskott i verksamheten.

Periodiseringsfond

Periodiseringsfond är ett sätt att behålla obeskattat resultat i firman och detta görs i deklarationen. Detta kan vara användbart när man har stora inkomster och man vet att man kan kvitta dessa mot framtida kostnader för att jämna ut resultatet mellan åren. Avsättningarna till periodiseringsfonden får maximalt uppgå till 30 % av resultatet för fysiskperson och dödsbon. För juridiska personer är gränsen 25 % (A Eriksson 2014). Avsättningar får vara i maximalt sex år, sedan måste de återläggas i näringsverksamheten och man startar en ny fond för varje år. Avsättningarna får inte ge underskott i verksamheten.

Expansionsfond

Enskilda näringsidkare och dödsbon kan använda sig av expansionsfond. Detta används för att fondera vinstmedel i näringsverksamheten till en lägre beskattning för framtida investeringar. För att inte behöva beskatta vinsten i verksamheten som i vissa fall kan bli ända upp till 68 procent i beskattning så finns denna möjlighet. En avsättning till expansionsfond gör att man endast behöver betala 22 procent i expansionsfondskatt av det man sätter av. Beräkningen av det man får sätta av är ganska likt den för räntefördelning med vissa justeringar. Dock beräknas beloppet på hur mycket tillgångar och skulder man har vid årets utgång. Avsättning minskar resultatet i näringsverksamheten. Likaså ökar det resultat igen när man lyfter tillbaka det in i verksamheten men kan då kvittas mot kostnader och då återfås den skatt man även betalt på expansionsfundsmedlen. Taket för avsättningen är 128,21 procent av det egna kapitalet. Det finns ingen tidsbegränsning på hur länge det får vara avsatt. Takbeloppet beräknas varje år och kan därför behöva justeras. Avsättningarna får inte ge underskott i näringsverksamheten (Agensjö & Bygge, 2014).

Ersättningsfond

Ersättningsfond är en avsättning i deklarationen man kan använda sig av när man blivit utsatt för skada på sin egendom av till exempel brand. Det finns fyra olika ersättningsfonder man kan använda sig av. Ersättningsfond för inventarier, byggnader och markanläggningar, djurlager i jordbruk och renkötsel samt mark. Den ersättning man får till exempel vid brand eller annan skada från försäkringsbolag ger rätt till avdrag om det sätts in på ersättningsfond, annars är sådan ersättning skattepliktig och ska tas upp som intäkt i näringsverksamheten. Detta kan man sedan använda för att investera i ny mark inom tre år utan att man behöver ta upp dessa intäkter till beskattning. Vid dispens kan man få använda ersättningsfond upp till sex år (Agensjö & Bygge, 2014).

I skrivande stund så görs en omfattande utredning av avsättningsmöjligheter för enskild firma. I stora drag innebär det att man vill slopa många fonder man kan ta hjälp av för att sätta av tillgångar och ersätta detta med en företagsfond. Detta endast är ett förslag och inga beslut har tagits i frågan.

2.5 STORMEN GUDRUN

Stormen Gudrun är den katastrof i modern tid där det finns mycket forskning på markägarnas situation efter en katastrof och som går att jämföra med branden i Västmanland. Stormen Gudrun drog in över södra Sverige den 8 januari 2005 och ödelade stora delar av södra Sverige på ett dygn. Under Gudrunstormen blåste ca 73 miljoner m³sk (skogskubikmeter) ner i Götaland och det var endast 4 procent av skogsfastigheterna i det drabbade området som klarade sig helt utan skador (Ingmarsson mfl, 2006). I en enkätundersökning som har gjorts med markägare i Götaland efter stormen så undersöker man hur de ser på sin situation. I den undersökningen svarar 72 procent att de vill fortsätta äga sin skog, 15 procent vill överlåta eller sälja inom en 10 års period oberoende av stormen, 2 procent vill sälja på grund av stormen och 10 procent har inte bestämt sig (Ingmarsson mfl, 2006).

Endast 40 procent av skogsägarna som drabbades av stormen var stormförsäkrade. De som hade större brukningsenheter hade i större utsträckning försäkrat sin skog. Av de som uppger att de var medvetna om risken med stormar var inte ens hälften stormförsäkrade (Ingmarsson mfl, 2006).

2.6 FÖRSÄKRING

Den största delen av de enskilda skogsägarna med mark i brandområdet i Västmanland hade någon typ av skogsförsäkring. Enligt Länsförsäkringar Bergslagen uppskattar de att av de som var försäkrade så var cirka 90 procent kunder hos dem (Personligkontakt Linus Nordström, 2015-05-21).

Länsförsäkringar har tre typer av skogsförsäkringar det är Bas, Mer, Max. Dessa förklaras närmare nedan.

Bas: "Försäkringen gäller för skada genom

- brand, explosion, åskslag eller luftfartyg
- uppsåtlig skadegörelse och stöld.

Följande ingår i försäkringen.

- Levande skog på skogsmark.
- Skogsråvara – till exempel timmer, massaved och biobränsle.
- Skogsplantor och frön för skogsodling.
- Skogsmark.

Viktig begränsning vid denna försäkring är att den inte gäller vid skador som enbart påverkar kvaliteten eller tillväxten, stöld av skogsråvara och skador genom sprängningsarbete” (Länsförsäkringar, Länk D).

Mer: ”Försäkringen gäller för skada genom

- brand, explosion, åskslag eller luftfartyg
- storm, snötryck eller snöbrott
- uppsåtlig skadegörelse och stöld.

Försäkringen gäller vid

- skada på föryngring genom torka, frost eller angrepp av svamp, sork, insekter och tjäder

Följande ingår

- Levande skog på skogsmark
- Skogsråvara – till exempel timmer, massaved och biobränsle.
- Skogsplantor och frön för skogsodling.
- Skogsmark

Viktiga begränsningar i denna försäkring är att den inte gäller vid skador som enbart påverkar kvaliteten och/eller tillväxten, skador genom stöld av skogsråvara, skador genom sprängningsarbete”. Försäkringen gäller bara för den skadade volymen som överstiger 75 m³ub inom Länsförsäkringar Bergslagens område (Länsförsäkringar, Länk D).

Max: ”Försäkringen gäller för följande

- Levande skog på skogsmark

Försäkringen gäller vid plötslig och oförutsedd skada.

- Skogsråvara

Försäkringen gäller till exempel vid brand och uppsåtlig skadegörelse.

- Skogsplantor och frön för skogsodling

Försäkringen gäller till exempel vid brand, stöld och uppsåtlig skadegörelse.

- Skogsmark

Försäkringen gäller till exempel vid brand.

Följande ingår i försäkringen

- Levande skog på skogsmark.
- Skogsråvara – till exempel timmer, massaved och biobränsle.
- Skogsplantor och frön för skogsodling.
- Skogsmark.

Max försäkringen innehåller inga krav på maximalt antal hektar mark eller max antal kubik som måste vara skadad” (Länsförsäkringar, Länk D).

Länsförsäkringar Bergslagen tycker att skogsägarna är duktiga på att försäkra sig. Tidigare var det många som hade Bas försäkringen som täcker brand. Man ser en viss trend att fler tecknar Mer- och Maxförsäkringarna som täcker även storm och andra skador.

Hos Länsförsäkringar utbetalas en ersättning på 300 kr per m³fub (kubikmeter fast underbark). För allt virke som är grövre än 10 cm i brösthöjd, vid 1,3 m upp på trädet från gröningspunkten. För ungsogar ges som mest 7 kr per träd i mittregionen (Länsförsäkringar, Länk D).

De utbetalningar som görs till markägarna görs först efter att en skadereglering är gjord. För timmer så måste detta avverkas först och försäkringsbolaget måste få in avräkningsnotor och skogsbruksplaner för att kunna göra rätt utbetalning. För planteringskostnaderna så måste försäkringsbolaget veta vilka kostnaderna blir och därför kan reglering dröja tills planteringen ska göras. Den mark som har gått från skogsmark till impediment kan man inte se förrän efter något eller några år så denna reglering görs efterhand (Personlig kontakt Linus Nordström Länsförsäkringar Bergslagen, 2015-05-21).

2.7 SYFTE

Detta examensarbete avser att visa en bild av vad de markägare som har mark i brandområdet efter den stora branden i Västmanland under sommaren 2014, vill göra med sin mark. Vad tänker de göra med den mark som har blivit påverkad av branden. Hur ser de på framtiden vad gäller ekonomi, fortsatt ägande, investering i ny- eller tillköp.

Följande hypoteser ska besvaras:

- Skogsägarna kommer att investera ersättningar i ny- eller tillköp
- Skogsägarna är oroliga kring sin ekonomiska framtid
- Skogsägarna vill fortsätta äga och bruka den brandskadade marken

3. MATERIAL OCH METODER

För att göra denna undersökning skickades en enkät (Bilaga 2) ut med 24 frågor om hur skogsägarna ser på sitt framtida skogsäggande, investeringsvilja samt ekonomiska aspekter. För att få fram dessa frågor har tidigare studier granskats samt att frågorna har bollats med Thomas Hedlund vid LRF Konsult i Västerås, Eric Sundstedt vid Skogsmästarskolan och Robert Axelsson forskare vid Skogsmästarskolan. Vid utformandet av enkäten, formulering och uppställning av frågorna har Enkätboken Av Jan Trost och Att få Svar av Jan-Axel Kylén använts.

Enligt Skogsstyrelsen är det 107 stycken privata skogsägare som har drabbats av branden. Register över dessa har införskaffats av Skogsstyrelsen i Västerås för att kunna göra enkätutskicken via post. I registret var det många fler markägare framtagna. Därför filterades de som har mer än 0,5 hektar skog fram i detta register. Sedan togs alla juridiska personer bort samt de som inte hade någon adress. Dödsbon togs även bort av etiska aspekter samt en person bosatt utomlands. Synpunkter som kommit in till Skogsstyrelsen visar att de som är skogsägare och bor på samma adress inte vill ha ut flera enkäter (Personlig kontakt Magnus Lindh Skogsstyrelsen Mars 2014). Därför skickas det bara ut en enkät till dessa. Efter denna sortering skickades det ut 94 stycken enkäter den 1 april 2015 med en enkät, ett frankerat svarsbrev samt ett missivbrev. Adresserna handskrevs och LRF Konsult stod för portot på breven. För att få skogsägarna mer uppmärksammade på att enkäten skulle komma ut så skickades ett mail till alla ordförande i LRFs lokalavdelningar i brandområdet samt till Ordförandena i LRFs Regionala styrelse. Det skickades även ut ett mail till alla LRF medlemmar i brandområdet med hjälp av Åsa Wärlinder på LRFs regionkontor i Enköping.

Ett påminnelsebrev gick sedan ut den 20 april 2015 till de som inte hade svarat på enkäten. Här skickades endast ett brev ut och ingen ny enkät. Efter detta valdes att inte skicka någon mer påminnelse då markägarna får motta många olika enkäter och undersökningar och ett flertal har uttryckt att detta har varit ansträngande.

För att analysera de svar som kom in så fördes alla svaren in i en Excelfil. Sedan togs statistik fram i Excel med hjälp av kunskaperna införskaffade genom kurserna i data och statistik på Skogsmästarskolan.

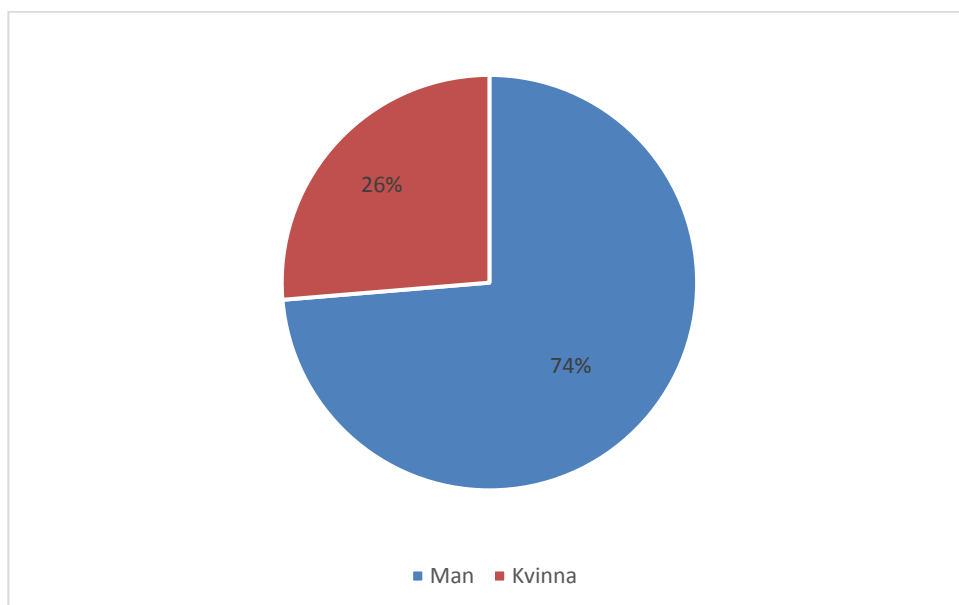
4. RESULTAT

Resultatet i denna undersökning bygger på de enkäter som har skickats ut till markägarna i brandområdet i Västmanland under april och maj 2015. Det skickades ut 94 stycken enkäter vid första utskicket. Efter två och en halv vecka hade 33 svar kommit in. Därefter skickades ett påminnelsebrev ut och då inkom 6 ytterligare svar och 3 personer hörde av sig och sa att de inte ville delta i studien. Totalt har då 39 enkäter inkommit och av dessa var en helt blank. Med de personerna som har svarat att de inte vill vara med i undersökningen så har ca 45 % av de totalt tillfrågade svarat. De som svarat på enkäten är ca 41 %.

De som har uppgett att de inte vill svara på enkäten säger att de får ut för många enkäter och är trötta på att bli granskade. Därför skickades inte några fler påminnelser ut för att inte pressa markägare som har vart utsatta för en katastrof.

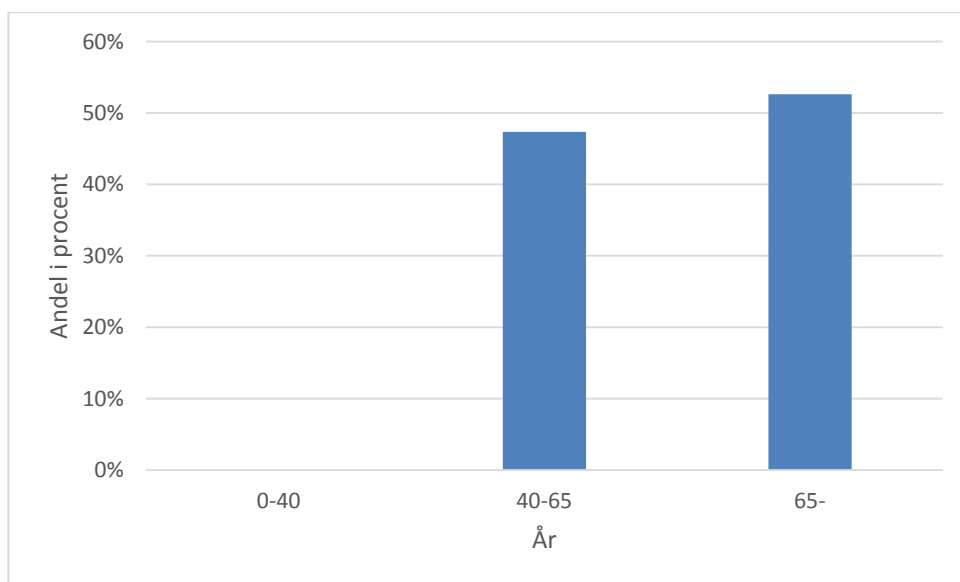
4. 1 ALLMÄN INFORMATION

Av de som svarat på enkäten så var 26 procent kvinnor och 74 procent män. Detta skiljer sig något från hur det ser ut totalt bland skogsägare i Sverige. Där är 61 procent män och 38 procent kvinnor och på 1 procent saknas uppgifter om könet (Skogsstyrelsen, 2014).



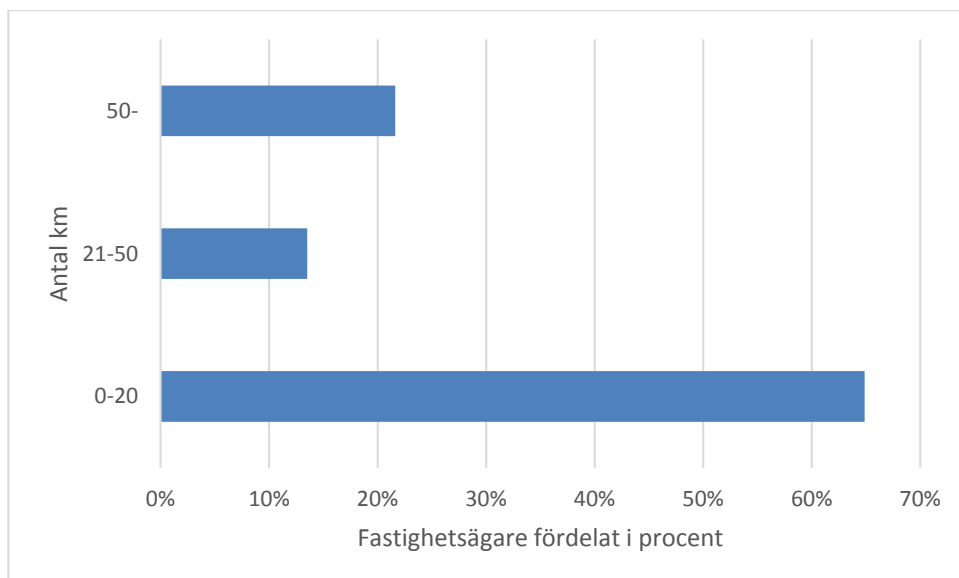
Figur 5. Könsfördelning på de som svarat på enkäten.

Av de som svarat på enkäten så är medelåldern bland männen cirka 62 år medan den hos kvinnorna är ca 65 år. Medelåldern totalt är 63 år. Vilket inte avviker så mycket från riksgenomsnittet bland skogsägare som ligger på cirka 57 år (Skogsstyrelsen, 2014).



Figur 6. Åldersfördelning av svarande på enkäten

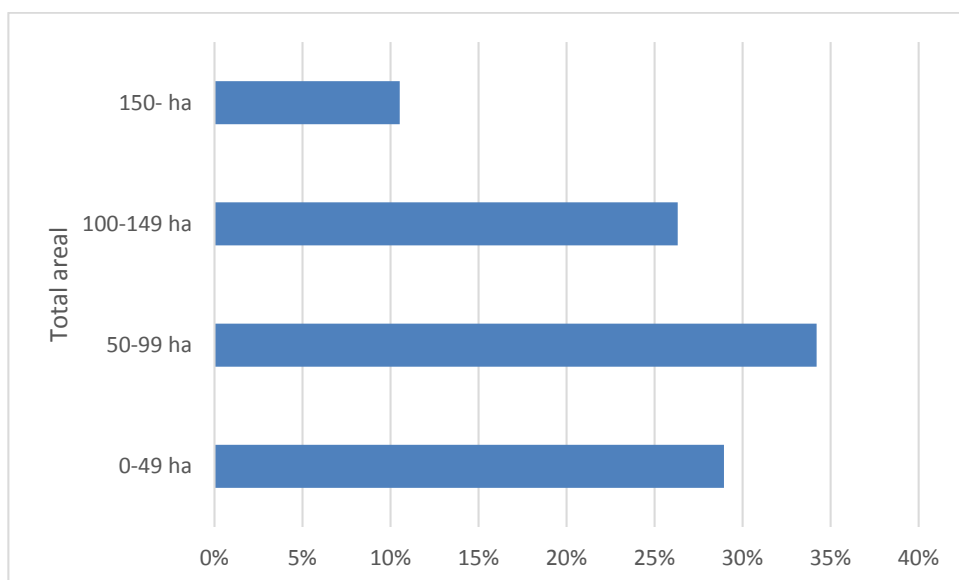
Hur långt från din fastighet bor du var en av frågorna i enkäten. De som bor på eller inom två mil från sin fastighet är 65 procent av de svarande. Mellan två till fem mil från fastigheten bor 13 procent och 22 procent bor längre än fem mil från sin fastighet.



Figur 7. Beskrivning av hur långt man har till sin fastighet i kilometer.

4. 2 SKOG OCH MARK

Nedan visas den totala arealen markägarna har uppgivit på sina fastigheter. Den sammanlagda arealen bland de som har svarat är 3220 hektar. Av de som svarat så uppger 29 procent att de har en fastighet mellan 0 – 49 hektar, 34 procent har en fastighet mellan 50 – 99 hektar, 26 procent har en fastighet mellan 100 – 149 hektar och 11 procent har en fastighet på 150 hektar eller mer.

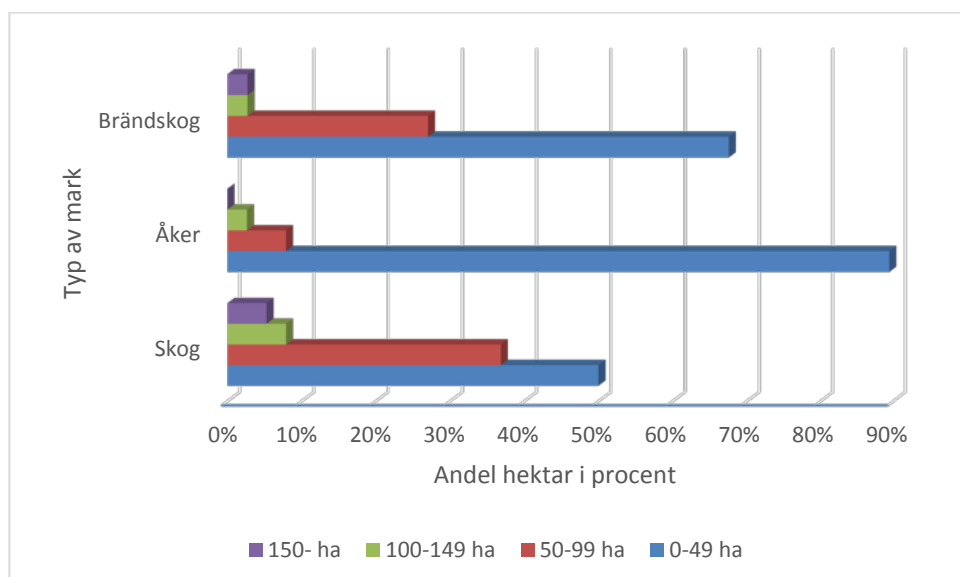


Figur 8. Arealen totalt för fastighetsägarna fördelat i procent.

Nedan visas hur markägarnas fastigheter är fördelade efter produktiv skogsmark, åker och beten samt hur mycket skogsmark som har blivit drabbad av brand. Av dessa är 2200 hektar skogsmark, 815 hektar åker och beten. Den brandutsatta

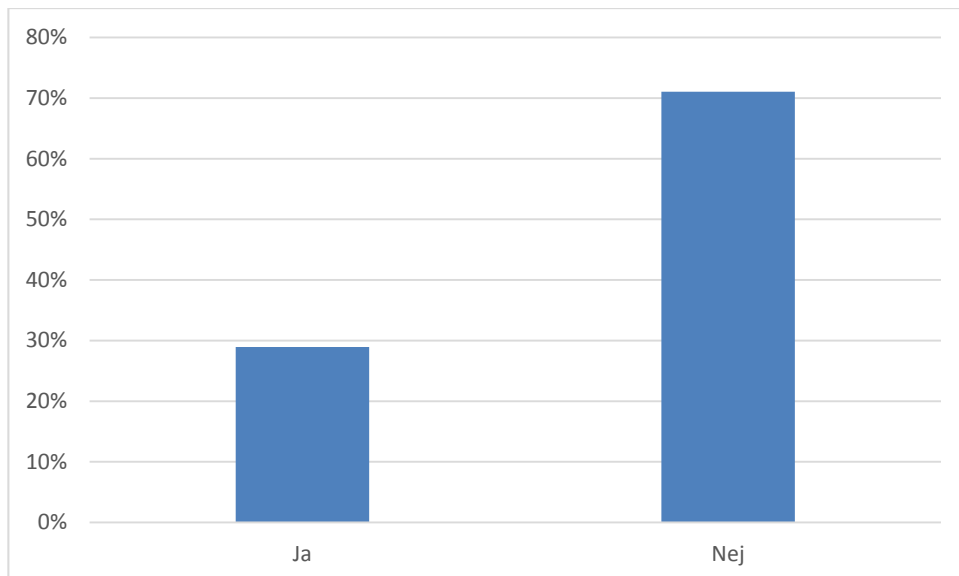
skogen uppgår till cirka 1500 hektar sammanlagt av de som svarade på enkäten. Av dessa har 68 procent fått 0 – 49 hektar bränd skog, 27 procent 50 – 99 hektar, 3 procent 100 – 149 hektar och 3 procent har fått 150 hektar eller mer av sin skog bränd. De som har uppgett att de hade åkermark så var det 89 procent som hade 0 – 49 hektar, 8 procent 50 – 99 hektar, 3 procent 100 – 149 hektar och ingen som uppgav att de hade 150 hektar eller mer. Skogsmark uppges 50 procent att de har 0 – 49 hektar, 37 procent 50 – 99 hektar, 8 procent 100 – 149 hektar och 5 procent har 150 hektar eller mer skogsmark på sin fastighet. Medelarealen på fastigheterna ligger på cirka 85 hektar. På skogsmarken är medelarealen cirka 58 hektar. Av de som har svarat att de har fått skogen bränd så varierar arealen från 1 hektar till 280 hektar. Om man jämför vad skogsägarnas svar på andelen produktiv skogsmark med hur många hektar skogsmark som är brandskadad visar det att 68 procent av dem fick mer än 50 procent av skogen brandskadad.

Ägarstrukturen bland markägarna är den att 55 procent är ensam ägare på sin fastighet, 34 procent är två ägare och 11 procent är 3 eller fler ägare.



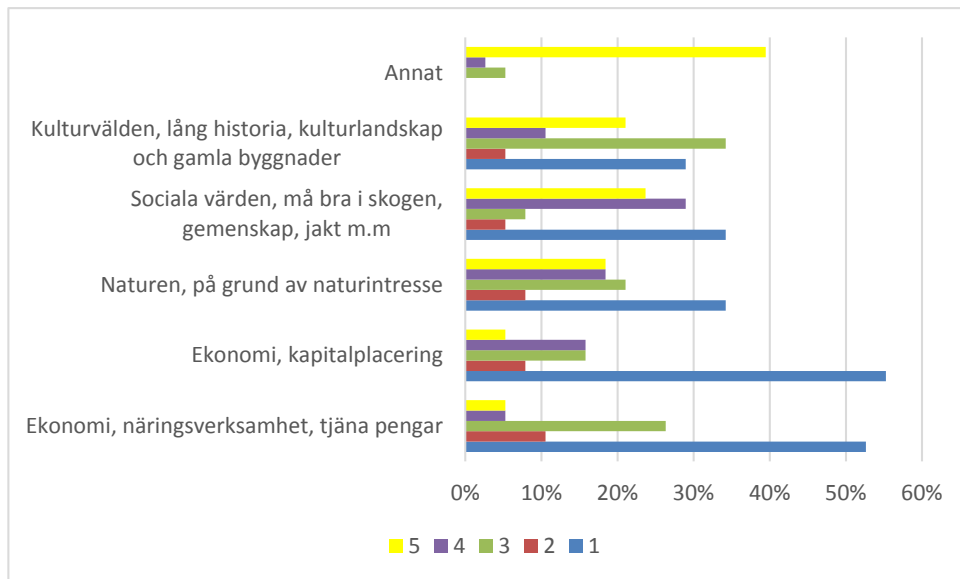
Figur 9. Ägarfördelning i typ av mark och areal fördelat på hur många hektar varje markägare har i varje markkategori.

På frågan om skogen är belånad eller ej så svarade 71 procent att den inte var belånad och 29 procent att den var det. Av de som svarade ja på frågan så fanns det en följdfråga. Till cirka hur många procent av värdet på din fastighet är den belånad? Av de som svarade så var det tre stycken som inte visste. Det var fyra stycken som var belånade med mellan 4-15 procent och det var tre stycken som var belånade med mellan 60-100 procent.



Figur 10. Hur frågas om skogen är belånad.

Vid frågan vilken den främsta anledning är att man äger skog så har deltagarna fått gradera sex olika alternativ från 1-5. Där 1 är ej viktigt och 5 är mycket viktigt. När man granskar svaren ser man att ekonomi både som kapitalplacering och som näringsverksamhet är av liten betydelse för de allra flesta. Medan naturintresse, sociala värden, jakt, kulturvärden hamnar betydligt högre. Att äga skog som näringsverksamhet var det endast 10 procent som angav 4 eller 5. Som kapitalplacering var det 21 procent som angav 4 eller 5, men på naturintresse så var denna siffra 36 procent. På sociala värden, må bra i skogen, gemenskap och jakt med mera var det 53 procent som angav 4 eller 5. De som angav kulturvärden, lång historia, kulturlandskap och gamla byggnader så var det 33 procent som ansåg att det var viktigast. Det var 18 stycken som svarade annat och alla utom en av dessa har angett att arv var det viktigaste skälet till att äga mark och det är hela 39 procent som anger 5 där. Dock kan vissa ha tolkat lång historia som arv då inget alternativ med arv fanns med. Eventuellt kan alltså svaret annat och lång historia båda innehålla de som ser arv som främsta anledning att äga skog.



Figur 11. Främsta anledningen att äga skog har här graderats i en skala från 1-5 där 1 är liten betydelse och 5 är stor betydelse.

Vid frågan hur marken har skadats hos de olika markägarna så uppger 68 procent att de har fått mark i 0-30 års ålder skadad. 55 procent har fått 0-20 hektar skadad, 8 procent har fått 21-60 hektar skadad och 5 procent har fått 61-100 hektar skadad. 32 procent har inte fått någon skog i denna klass skadad eller har inte uppgett någon areal. Sammanlagt är cirka 420 hektar skogsmark som har blivit skadad i 0-30 års ålder av de som har svarat.

I skogsmark med åldern 31-60 år så uppger 61 procent att de har fått 0-20 hektar skadad, 16 procent har fått 21-60 hektar skadad och 3 procent har fått 61-100 hektar skadad. Här har 21 procent inte fått någon skada eller inte uppgett någon areal. Den totala arealen i denna åldersklass är 455 hektar av de svarande.

Avverkningsmogen är den som har högst total areal bland de svarande. Den sammanlagda arealen är där cirka 550 hektar. Här har 42 procent uppgett att de fått 0-20 hektar skadad, 24 procent har fått 21-60 hektar skadad och 5 procent har fått 61-100 hektar skadad. Här har 29 procent inte uppgett någon areal eller inte fått någon skog skadad.

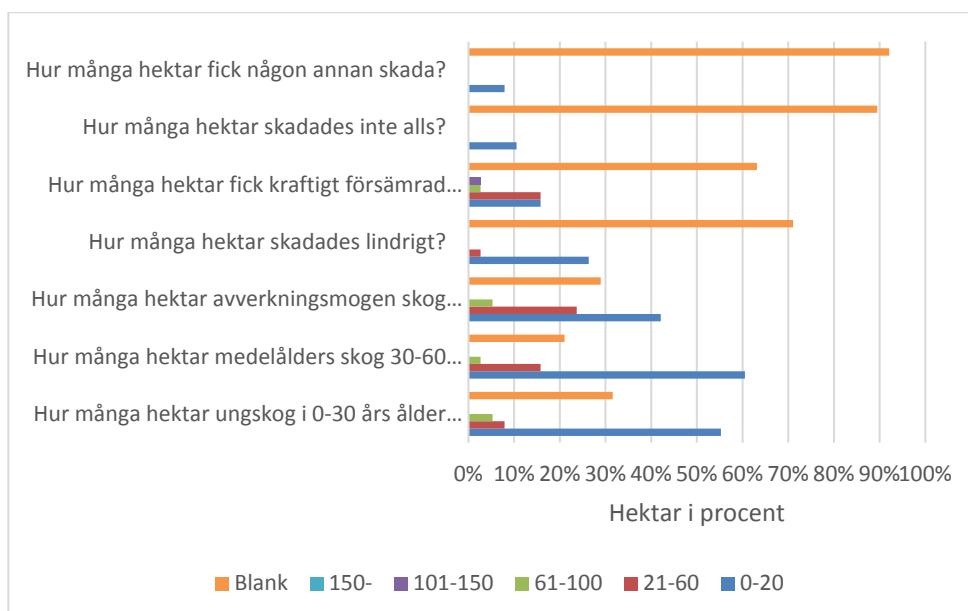
På frågan om hur många hektar som skadades lindrigt så har 26 procent uppgett att det är 0-20 hektar som är lindrigt skadade och 3 procent som har angett 21-60 hektar är lindrigt skadad. Här har 71 procent inte angett om den är skadad eller har ingen mark som är lindrigt skadad. Detta kan bero på att många inte vet hur det ser ut på deras mark. Den totala arealen hos de som angett att de har lindrigt skadad mark är 85 hektar.

På frågan om hur många hektar som fick kraftigt försämrade produktionsförmåga har 38 procent svarat att deras mark fick kraftigt försämrade produktionsförmåga.

Sammanlagt rör det sig om 511 hektar bland de som svarat. 62 procent uppger att ingen areal eller har inte fått någon kraftigt försämrad produktionsförmåga.

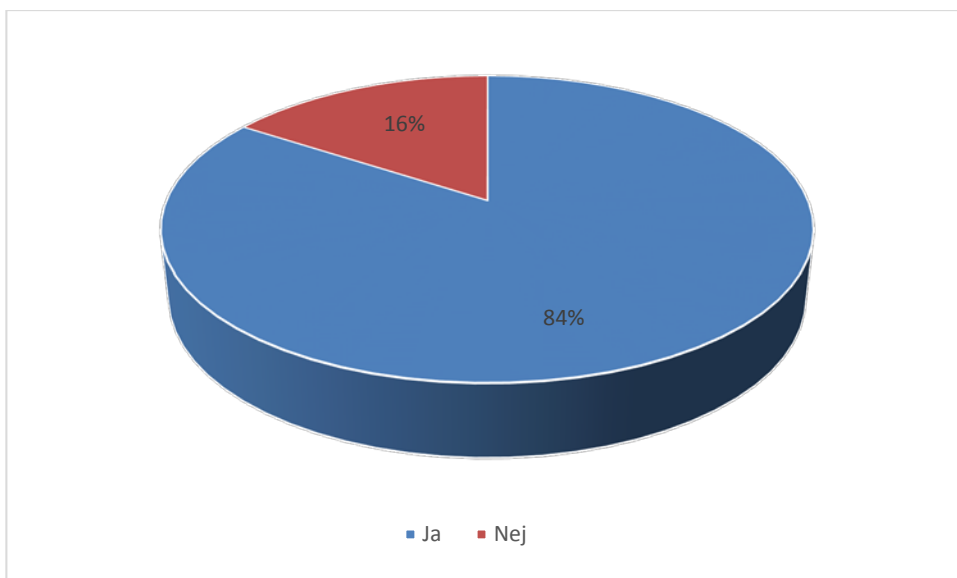
Det man ser här är att de som anser sig ha fått kraftigt försämrad produktionsförmåga och de som har fått lindriga skador har angett en sammanlagd areal på 596 hektar. Tittar man på hur många hektar som markägarna har angett som bränd mark totalt så är det cirka 1500 hektar. Det ger en antydning att det är många som inte vet hur pass skadad marken är.

Det är 11 procent som uppger en sammanlagd areal på 27 hektar som inte skadats. Det är 3 personer som uppger att de har fått andra skador och två av dessa uppger att de fått körsador i samband med släckningsarbetet men har inte angett någon areal. En markägare har angett att den har fått andra skador på 1,5 hektar.



Figur 12. Hur stor del av marken som har blivit skadad i olika kategorier där man har angett skadorna i hektar.

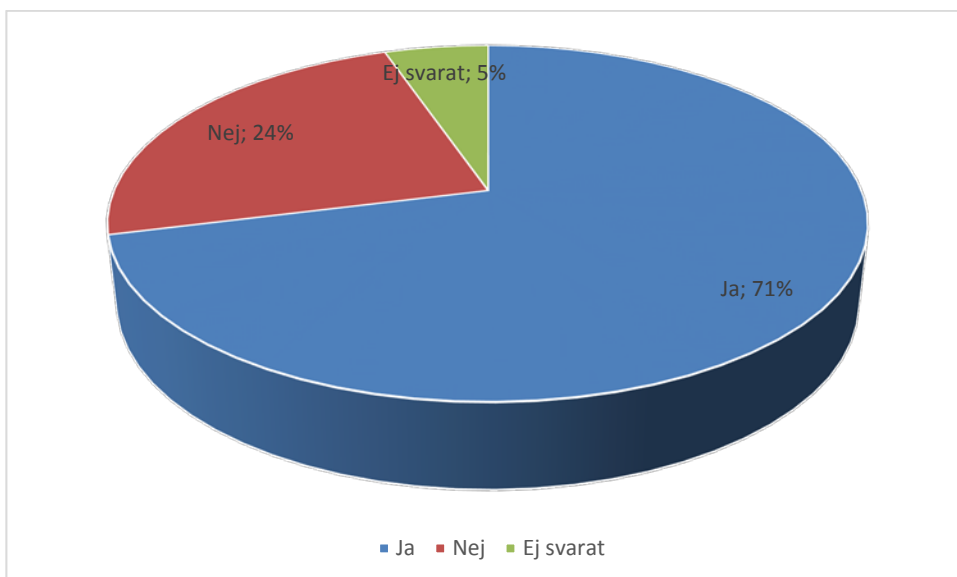
På frågan om skogen var försäkrad vid branden så svarade 84 procent ja och 16 procent svarade nej. Av de som svarade ja så var det 4 stycken som uppgav att de hade Maxförsäkring, 14 stycken som hade Merförsäkring, 11 stycken som hade Basförsäkring, 1 som hade en annan typ av försäkring och 2 stycken som inte uppgav vilken typ av försäkring de hade. Max-, Mer- och Basförsäkring är de skogsförsäkringar Länsförsäkringar har och majoriteten av skogsägarna i brandområdet var kunder hos Länsförsäkringar.



Figur 13. Hur stor del av skogsägarna som var försäkrade vid brandtillfället.

4. 3 EFTER BRANDEN

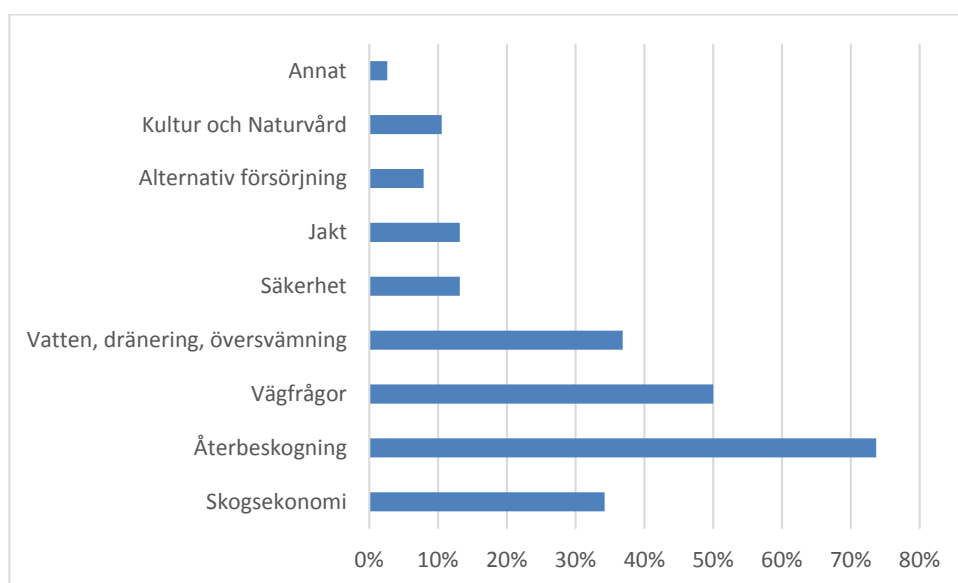
Svar på resultat i frågan om det finns några olösta problem visar att 71 procent tycker att det finns olösta problem. De uppger i kommentarer att det finns olösta försäkringsfrågor, skadade vägar, förnygringsfrågor, bevara värdet på försäkringsutbetalningar, skyldigheter, psykisk hantering av de drabbade. Vissa tycker att ingenting är klart och de mesta är fortfarande olöst. 24 procent tycker inte det finns några olösta problem och 5 procent har inte svarat på denna fråga.



Figur 14. Finns det några olösta problem efter branden.

På frågan om vilka andra typer av rådgivning som behövs så var frågorna om återbeskogning de som allra flest ville ha hjälp med. Det var hela 71 procent som ansåg att detta behövdes. Skogsekonomi, vägfrågor, vatten och dränering och översvämning var de som också var angeläget att få veta mer om. Där svarade

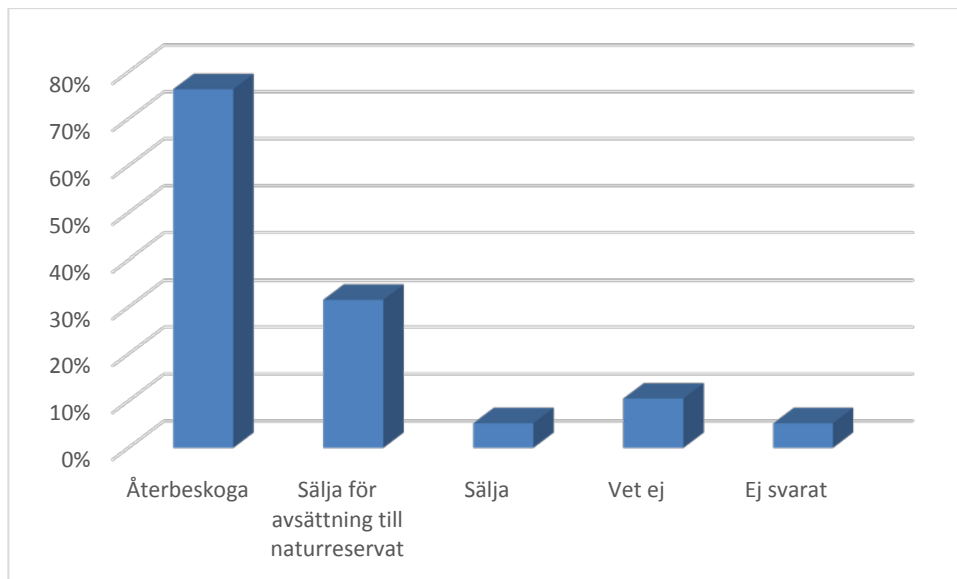
mellan 34 – 50 procent att de ville ha rådgivning. Resterande alternativ om säkerhet, jakt, alternativ försörjning, kultur och naturvård, och annat låg runt 10 procent vardera i svarsfrekvens.



Figur 15. Beskrivning av vilken typ av rådgivning som behövs efter branden.

En fråga som besvarades var vad markägarna ville göra med den skog som har drabbats av brand. Majoriteten ville återbeskoga sin mark igen. Cirka 30 procent skulle sälja av mark till naturreservat. Här svarade några att delar av skogen eller bara den brända skogen skulle bli naturreservat. De har då svarat att de både vill återplantera och sälja för avsättning till naturreservat. Endast 5 procent ville sälja sin skog på vanligt sätt. Det var 11 procent som inte visste vad de skulle göra med marken och 5 procent som ej svarat.

De som svarade att de skulle återbeskoga fick även en följdfråga om de visste hur detta görs på bästa sätt. Där har 18 stycken svarat "Nej" att det inte vet och 5 stycken har svarat "Ja". De övriga 6 markägarna som ville återbeskoga har inte svarat på följdfrågan.

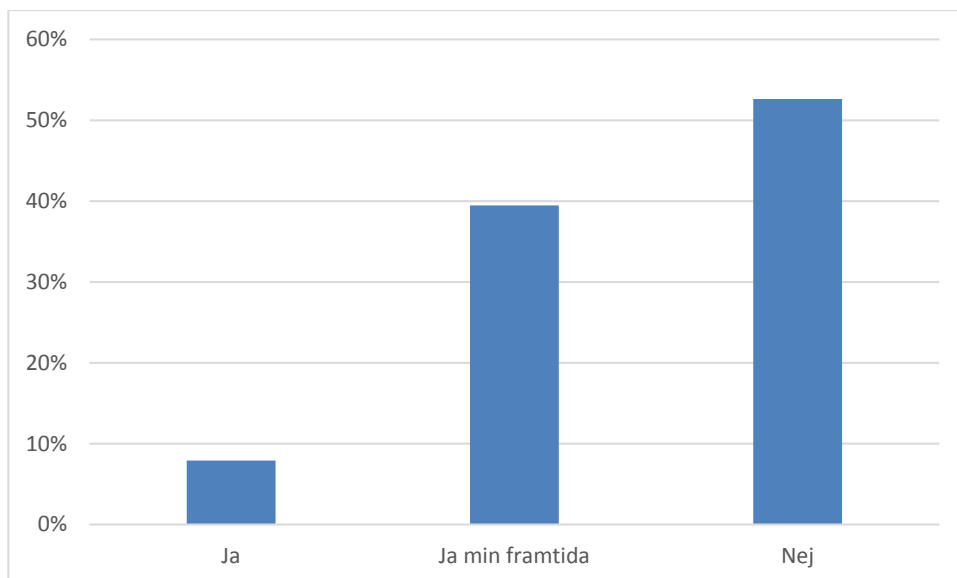


Figur 16. Här har man besvarat vad man vill göra med marken som drabbats av brand.

4. 4 EKONOMI

Av de 38 markägare som har svarat så anser 53 procent att branden inte har påverkat deras försörjning. 39 procent anser att deras framtida försörjning har påverkats och 8 procent har svarat att deras försörjning har påverkats.

Vid följdfrågan om man vet hur man ska hantera den uppkomna situationen vad gäller försörjningen så är det 76 procent som har svarat "Ja". De vet hur de ska hantera sin försörjning medan 21 procent har svarat "Nej" att det inte vet hur de ska hantera den. Det är en markägare som inte har svarat på denna fråga. Av de som inte vet hur de ska hantera sin försörjning har de flesta tagit hjälp genom ekonomisk rådgivning. Det är en av dessa som uppger att denna inte behöver detta och en som ej vet hur denna ska göra.

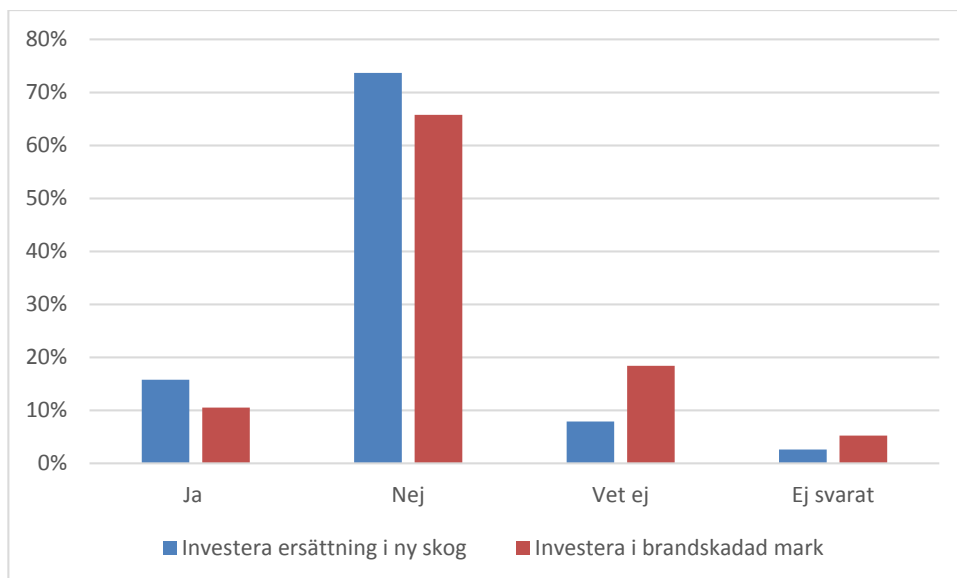


Figur 17. Här frågas om branden påverkat försörjningen för markägaren.

Frågan ställdes om markägarna kunde tänka sig att investera ersättningspengar från försäkring eller försäljning till naturreservat i att köpa mer skogsmark. Detta är de blåa staplarna i figur 17 nedan. På detta svarade 16 procent ja, 74 procent nej, 8 procent vet ej och 3 procent svarade inte på denna fråga. Av de som svarade ja på denna fråga så ville hälften att den nya marken skulle angränsa till den befintliga fastigheten. Den andra hälften ville att den skulle ligga inom samma kommun som den befintliga fastigheten och en av de svarande angav att denna även förutom de två tidigare alternativen så gick det även bra om den nya fastigheten låg utanför Västmanland.

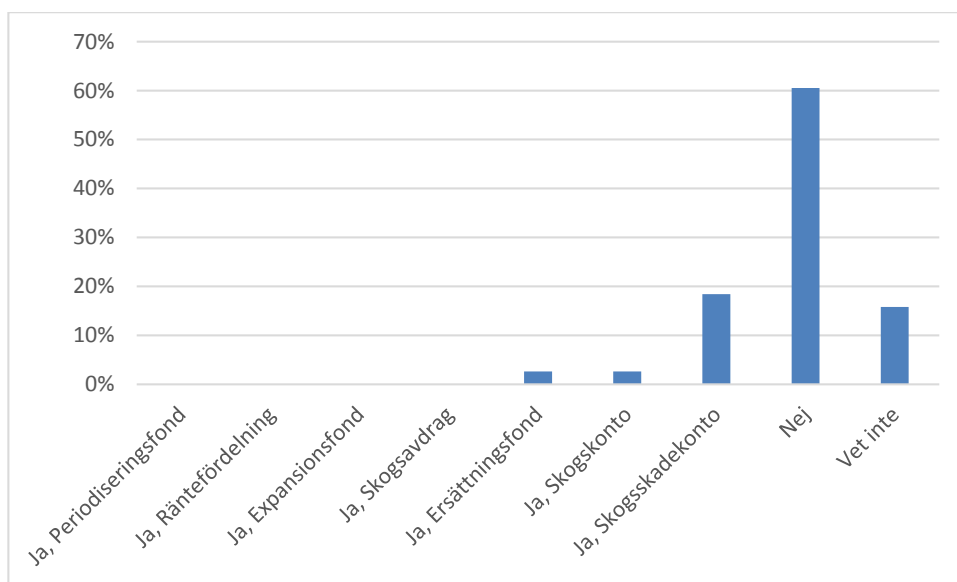
I den röda stapeln i figur 17 nedan kan man se hur de svarande ser på frågan om de kan tänka sig att investera i andra fastigheter som är skadade av branden. Där svarar 11 procent ja, 66 procent svarar nej, 18 procent svarar vet ej och 5 procent har inte svarat på frågan.

Det man ser i dessa två frågor är att investeringsviljan är ganska låg. Det kan nog förklaras till viss del från de kommentarer som har kommit av flera av de svarande att man är osäker på hur det kommer att växa på den brända marken samt att man inte vet hur mycket ersättningspengarna kommer att räcka till.



Figur 18. Här beskrivs hur de svarande vill investera i brandskadad mark och hur de vill investera i ersättningsmark.

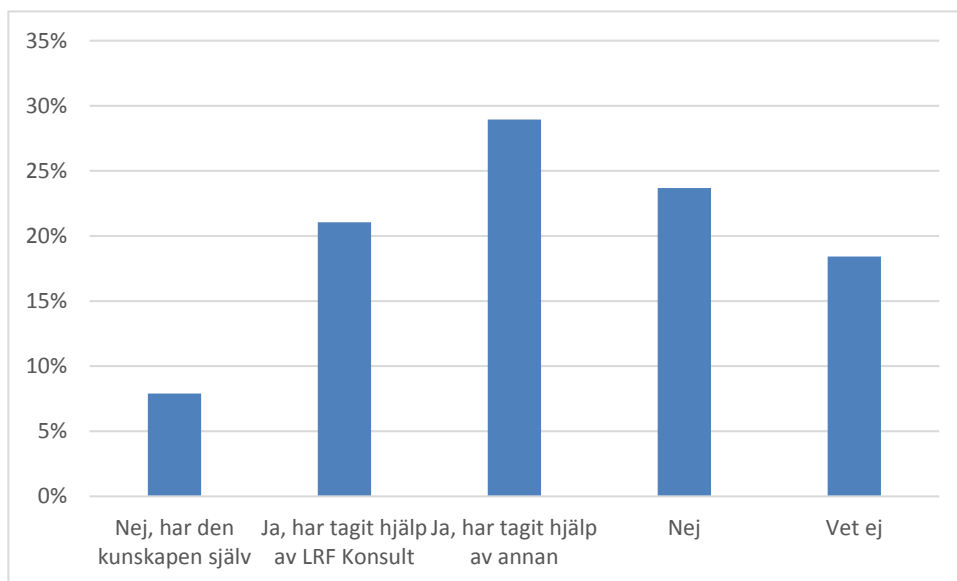
Vid frågan tänker du använda dig av de olika möjligheterna till avsättningar för att senare köpa till en fastighet? Här svarade 61 procent nej att de inte tänkte använda sig av det. Det kan man förstå när man ser hur många som inte vill eller tänker investera i ny mark. Vet inte har 16 procent svarat. Av de som tänker använda sig av möjligheterna till avsättning så tänker 18 procent använda skogsskadekonto, 3 procent skogskonto och 3 procent tänker använda ersättningsfond. De övriga alternativen var inte aktuella för någon av de svarande.



Figur 19. Hur man tänker använda sig av avsättningsmöjligheter för att investera i ny mark.

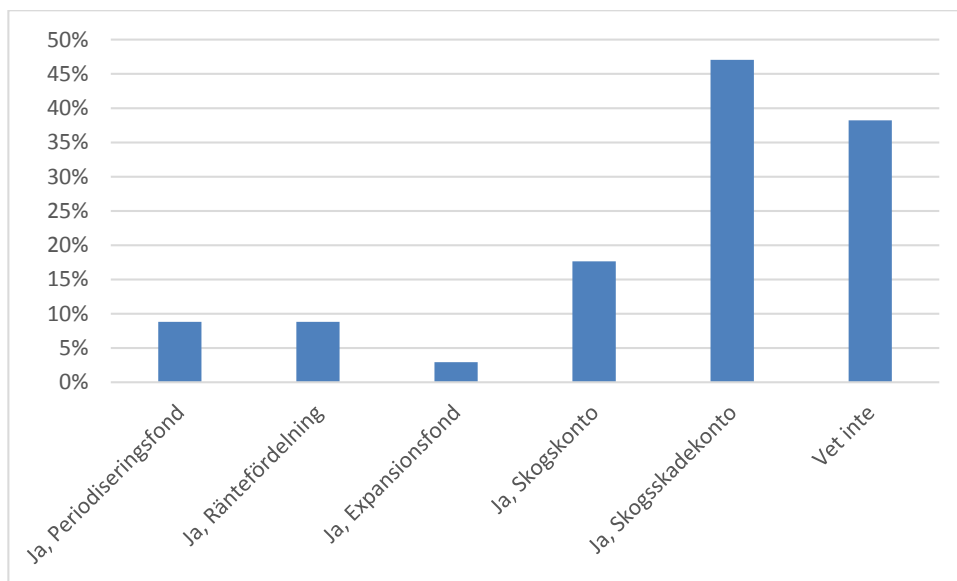
En fråga var om markägarna kände behov av ekonomisk rådgivning efter branden. De som har svarat nej eller att de har den kunskapen själva är 32 procent. 21 procent har tagit hjälp av LRF Konsult och 29 procent har tagit hjälp av någon annan. Några har kommenterat vilka de tagit hjälp av när de valt någon

annan som alternativ och där nämns Mellanskog och Handelsbanken. Det är 18 procent som inte vet om de behöver någon ekonomisk rådgivning.



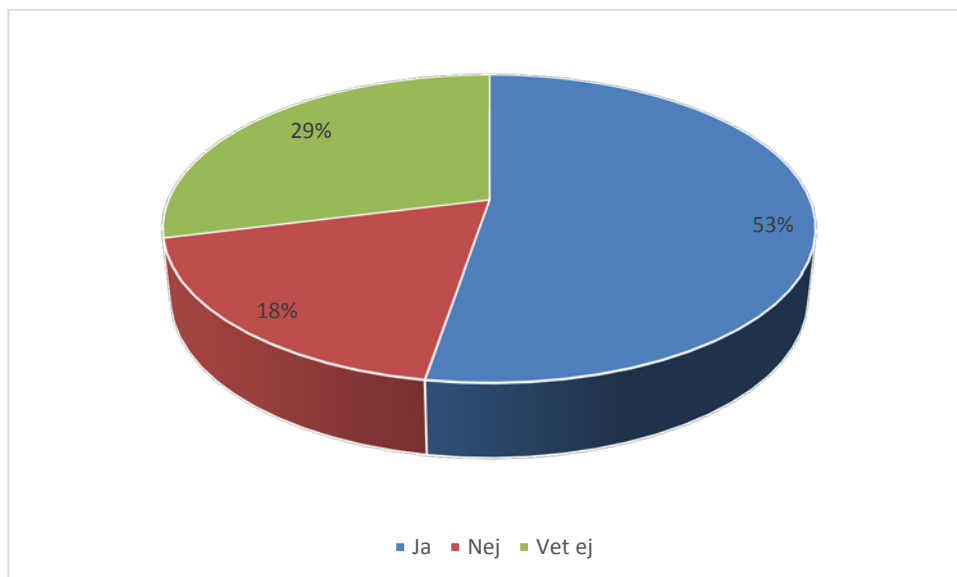
Figur 20. Här beskrivs hur de svarande ser på hjälp till ekonomisk rådgivning.

Eftersom ersättningar från försäkring och virkesintäkter ger stora inkomster så var en fråga som ställdes "Tänker du använda dig av möjligheterna till avsättningar till "Resultatutjämnande" för att kunna ta ut en jämn skogsinkomst att leva på?". Skogsskadekonto är det som de flesta har svarat att de tänker använda, 47 procent. Men 38 procent vet inte om de tänker göra några avsättningar eller vilka de ska använda sig av. Periodiseringsfond och räntefördelning har 9 procent angivit att de tänker använda sig av. Expansionsfond tänker 3 procent använda och Skogskonto har 18 procent svarat att de tänker använda sig av.



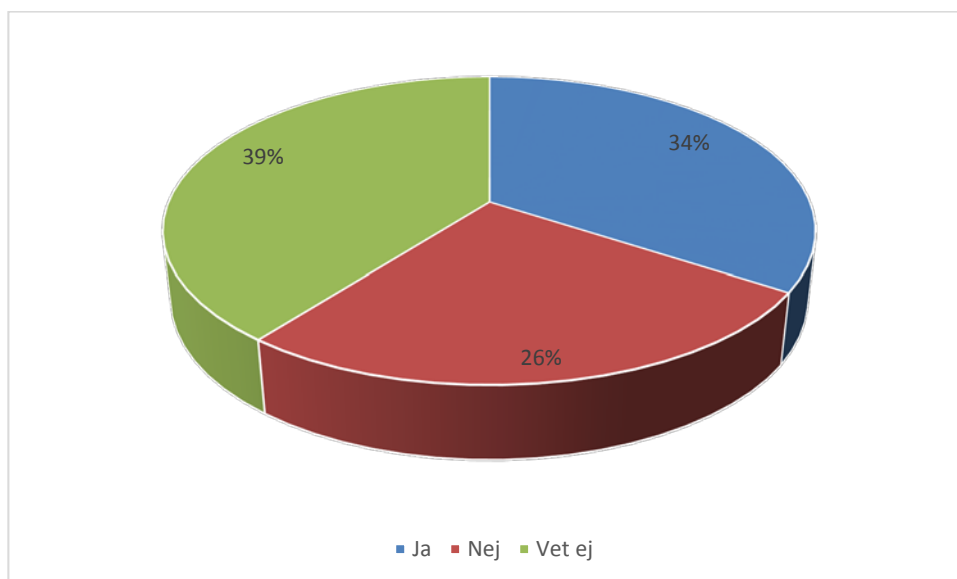
Figur 21. Här har man svarat på hur man tänker använda möjligheterna till resultatutjämnande för de intäkter man får på grund av branden.

Frågan ställdes om man tänker använda sig av möjligheten till skogsskadekontoavsättningar för att kunna jämna ut löpande kostnader på fastigheten. Där svarade 53 procent att de tänkte använda sig av detta och 18 procent svarade nej. Vet ej svarade 29 procent.



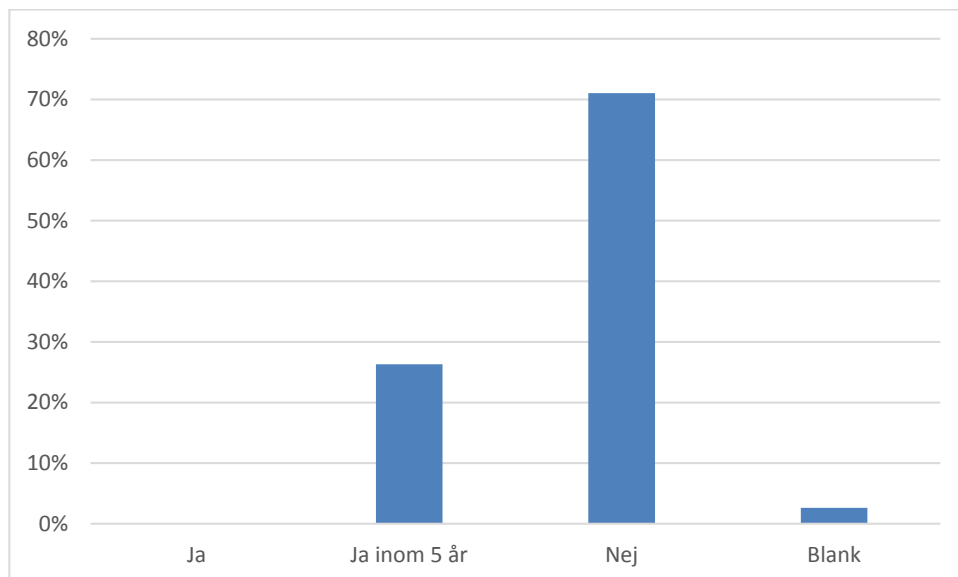
Figur 22. Här besvarade man frågan om man tänker använda skogsskadekonto för att jämna ut framtida kostnader.

Tänker du använda dig av möjligheterna till avsättning till framtida skogsvård för att senare ha pengar till efterföljande skogsvård på din fastighet var en av frågorna. Där har 34 procent svarat ja, 26 procent nej och 39 procent vet ej. Denna möjlighet finns bara för de som gör årsbokslut enligt bokföringslagen. Detta kan göra att många inte vet om den möjligheten eller inte kan göra detta då vissa använder sig av förenklat årsbokslut.



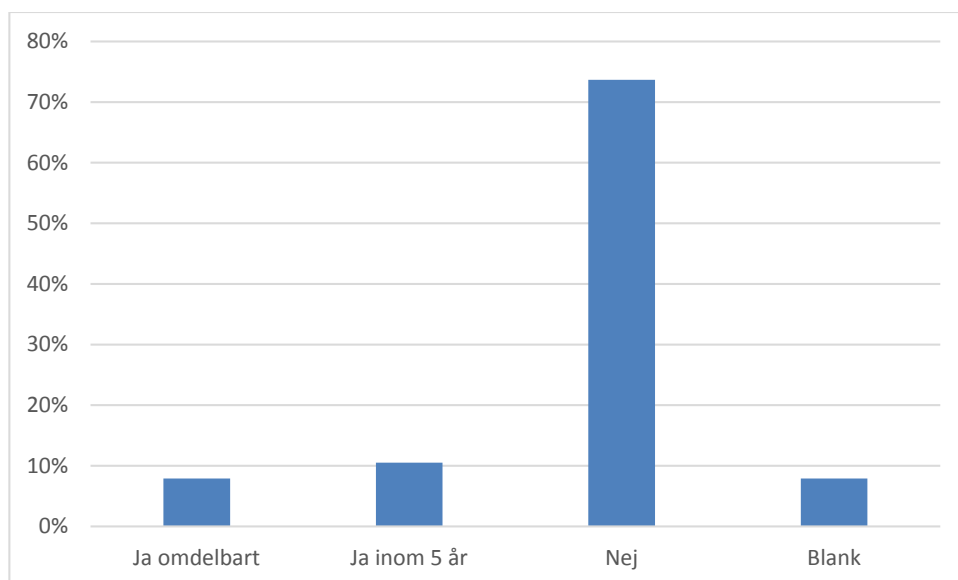
Figur 23. Här svarade man på om man tänker använda möjligheten att sätta av till framtida skogsvård.

En fråga som ställdes var om man skulle göra en generationsväxling efter det man erhållit pengar från försäkring, avverkning och utfört skogsvården m.m. Här svarade 71 procent nej, 26 procent svarade ja inom 5 år och 3 procent svarade inte på denna fråga. Ingen svarade enbart ja.



Figur 24. Detta beskriver om man tänker göra en generationsväxling på fastigheten.

På frågan om man kommer att göra en större amortering efter ha erhållit pengar från försäkring, avverkning och utfört skogsvården mm. så svarar 74 procent nej, 8 procent ja omedelbart, 10 procent inom 5 år och 8 procent har inte svarat på frågan. Att de är få som svarat nej kan nog förklaras med att det var väldigt liten belåningsgrad på fastigheterna.



Figur 25. Detta beskriver om man tänker göra en större amortering efter man fått intäkterna som blir efter branden.

Den sista frågan som ställdes var om man hade några idéer om framtida alternativa inkomstkällor som man skulle kunna använda sin fastighet till om

skogen inte kommer att ge några inkomster under en lång tid? På detta var det endast en som svarade vindkraft. De andra som har svarat på denna fråga har svarat nej eller att det är inaktuellt då de har inkomster från andra håll.

5. DISKUSSION

I denna del ger författaren av rapporten sina reflektioner av denna studie. Resultaten av denna rapport är tänkt att ge en bild av hur markägarna inom brandområdet i Västmanland ser på sitt fortsatta ägande, ekonomi, investeringar och framtiden.

5.1 MATERIAL OCH METODER

I denna undersökning har en enkät använts för att se hur markägarna i brandområdet ser på framtiden. En enkät användes för att lätt och smidigt kunna nå ut till alla markägare som har skogsmark i brandområdet. Första utskicket av enkäten gjordes i samband med påskhelgen under 2015. Detta för att folk har mer tid under ledigheter och det oftast ger större svarsfrekvens (Trost Jan, 2012). Efter tre veckor skickades en påminnelse ut. Anledning till att jag nöjde mig med relativt låg svarsfrekvens var att det var flera som hörde av sig att de inte ville svara på fler enkäter och det var även andra personer jag pratade med som upplevde att folk i brandområdet var trötta på alla frågor och enkäter. Jag ville inte pressa de som inte vill svara, och har varit med om en stor tragedi, med fler påminnelser. Därför valde jag att inte skicka ut fler påminnelser.

Det är 41 procent som har svarat på enkäten och 45 procent som har svarat totalt. Att avböja från att vara med genom att svara det är också ett svar. För att få statistisk säkerställd svarsfrekvens ska man upp på 70 – 75 procent (Trost Jan, 2012). Att svarsfrekvensen inte blivit så hög i denna undersökning beror nog på många saker. I samband med att enkäten skickades ut så fick många av markägarna även ta emot en större enkät från SCB. Flera av markägarna har nog fått utstå mycket press under det gångna året och vill inte svara på fler intervjuer och undersökningar. Svaren kan dock användas till att ge en bild av hur markägarna ser på sitt framtida skogssägande, ekonomi och investeringsvilja.

Utformandet av enkäten och frågorna i denna har jag bollat med Thomas Hedlund på LRF Konsult i Västerås, Eric Sundstedt Universitetslektor Skogsmästarskolan och Robert Axelsson Postdoc Skogsmästarskolan. Frågorna i enkäten har granskats flera gånger och gjorts om innan de skickades ut. De svar som kom in har varit tydliga men vissa frågor borde ha formulerats annorlunda eller andra svarsalternativ borde ha använts. Det ser man när man granskar svaren på enkäten. Till exempel borde det på fråga 7 (Bilaga 2) ha funnits med arv i något av svarsalternativen till varför man äger skog. Många har angett detta på annat som mycket viktigt anledning att äga skoga. I fråga 13 (Bilaga 2) Borde även virkesintäkterna ha inkluderats i frågan. Fråga 16 (Bilaga 2) skulle ha haft ett rent "Ja" som svarsalternativ också. Fråga 17 och 18 (Bilaga 2) borde också haft ett "Nej" som svarsalternativ. Vid frågan om branden har påverkat försörjningen (Bilaga 2). Här borde formuleringen i svarsalternativen varit annorlunda. Istället för enbart försörjning så borde man frågat om deras försörjning har påverkats omedelbart eftersom det var det som var meningen med frågan. Därför blir

denna fråga lite missvisande och svårtolkad. Trots dessa småmissar så har de flesta frågor blivit besvarade av alla som skickat tillbaka enkäten.

När man granskar svaren i denna undersökning så hittar man inget som tyder på att någon viss grupp svarar på ett visst sätt. Det har använts flera olika parametrar för att se om någon typ av markägare tycker eller har påverkats på ett visst sätt. Ingen av parametrarna har visat att till exempel kvinnor, äldre eller stora markägare med mera tycker på ett visst sätt. Svaren är därför ganska spretiga och därför har jag i sammanställning inte valt att visa några skillnader mellan olika parametrar jag har använt mig av i de första frågorna i enkäten.

5.2 RESULTAT

Resultaten i detta arbete ska alltså inte ses som statistiskt säkerställt. Det ger en bild av hur de som har svarat på enkäten ser på dessa frågor efter att ha blivit drabbade av branden. Vad man kan se när man studerar det resultat som har framställts av svaren på enkäten är att många fortfarande inte vet vad som kommer att hända i framtiden eller hur de ska göra med sin skog. Detta kan nog mycket bero på att markägarna kanske inte fått en ordentlig överblick hur deras skog ser ut. Många vet nog inte än hur stora deras intäkter från virke och försäkring blir och vet kanske inte heller vilka utgifter för återplantering med mera som uppkommer.

På frågan om hur många hektar som blivit skadade så uppger man sammanlagt att 1500 hektar har brunnit vilket är drygt en tredjedel av de privata markägarnas areal i brandområdet (Skogsstyrelsen, Länk B). Man vet dock inte hur hårt drabbad skogen är. Det är svårt att veta om den är lindrigt eller svårt skadad och många har kanske inte vart runt på sin mark och sett hur det ser ut. Man vet inte heller hur produktionsförmågan kommer påverkas av branden. Det är förståeligt för sådant syns inte förrän långt efteråt. Vissa områden kommer förmodligen att ge en bra tillväxt efter branden där marken är lätt bränd och mycket av näringen har frigjorts så att växter och träd kan ta upp dem. Medan det på andra områden där marken har blivit så hårt bränd att det inte finns något humuslager kvar kommer ha svårt att komma upp i den tidigare produktionen.

I likhet med undersökningar efter Gudrunstormen är det förhållandevis få som vill sälja sin mark efter branden (Ingemarsson m.fl, 2006). Det är även få av de tillfrågade i denna studie som vill investera i ny mark eller i annan brandskadad mark. Detta kan bero på att när enkäten gick ut så hade nästan ingen fått ut någon ersättning från virkesintäkter eller försäkring. Det är ganska få som tänker sälja sin mark och de flesta som tänker sälja vill sälja av till naturreservat. De som vill köpa mark vill ha mark i närheten har de flesta uppgett. Det är många faktorer som kan avgöra att få vill köpa ny mark bland annat hög medelålder bland markägarna, få fastigheter till salu i närområdet, osäkerheten i ersättningar, skogen ägs inte av ekonomiska skäl hos de flesta med mera. Att få

vill sälja kan nog till stor del bero på att många ärvt skogen och vill fortsätta äga den.

Tittar man på de frågor som rör ekonomin så ser man att cirka hälften anser att branden inte påverkat deras försörjning. Medan 39 procent anser att deras framtida försörjning är påverkad och 8 procent har uppgett att deras försörjning har påverkats. Detta kan vara svårtolkat när svarsalternativet i enkäten var dåligt formulerad. Men av de som anser att försörjning har påverkats så vet 76 procent av dessa hur de ska hantera sin situation. Att så många inte känner sig ha påverkats kan nog bero på flera saker som låg belåning, det flesta var försäkrade, skogen är inte huvudinkomst med mera. Men några personer har blivit väldigt hårt påverkade ekonomiskt av branden och dessa personer får man inte glömma av och de är de som behöver mest hjälp att lösa den uppkomna situationen. Försäkringsgraden var mycket högre här än under Gudrunstormen. En viktig faktor är också att drygt hälften har tagit hjälp med ekonomisk rådgivning och vet hur de ska placera sina intäkter för att kunna klara sina framtida kostnader. Av de som känner sig påverkade kan det nog vara många av dem som lever på skogen eller stor del av sin försörjning därifrån.

De tydligaste svaren man ser i denna enkät är att de flesta vill fortsätta att äga sin skog och återplantera den. Många av dem vet dock inte hur de ska göra det på bästa sätt. Här finns alltså behov av mycket information som behöver förmedlas till skogsägarna hur detta görs på bästa sätt. Man bör dessutom göra noggranna studier inom detta område vad som händer med föryngringarna. Man kan även ta hjälp från andra ställen i världen där man är mer van med bränder.

Svaren på de hypoteser som sattes upp i inledningskapitlet är:

Att de flesta markägarna inte kommer att investera ersättningar i ny- eller tillköp.

Att vissa skogsägare är oroliga kring sin ekonomiska framtid men de flesta vet hur de ska hantera den.

Att de flesta skogsägarna vill fortsätta att äga och bruka den brandskadade marken.

6. SAMMANFATTNING

Under sommaren 2014 utbröt en brand i skogarna i norra Västmanland som skulle komma att utveckla sig till den största i modern tid. Efter branden insåg man att många markägare har fått stora delar av sin mark förstörd och stora skogsarealer var helt utplånade. Detta examensarbete ger en bild av hur skogsägarna inom brandområdet ser på framtid, ekonomi, investeringsvilja och sitt skogsägande.

För att få veta hur skogsägarna ser på dessa frågor gjordes en enkät med 24 frågor som skickades ut till de markägare som äger skogsmark i brandområdet. Skogsägarna valdes ut genom ett register från Skogsstyrelsen där de med mer än 0,5 hektar skog fick en enkät per fastighet. Detta resulterade i att 94 enkäter skickades ut. Det var 41 procent som svarade på enkäten och 45 procent som svarade totalt. Denna enkätundersökning är således inte statistiskt säkerställd men ger ändå en bild av hur de som svarat ser på sin situation efter branden.

I de resultat som framkom av svaren så går det inte att urskilja att någon typ av skogsägare tycker på ett visst sätt med hjälp av de parametrar som användes. Det man ser är att majoriteten inte vill sälja sin skog. Av de som vill sälja vill de flesta sälja till naturreservat. Det är även få som vill investera i ny- eller tillköp för de ersättningar man fått ut. Den framtida försörjningen uppger drygt hälften inte har påverkats trots branden. Av de som har fått sin försörjning eller framtida försörjning påverkad så uppger drygt 75 procent att de vet hur de ska hantera den situationen. Anledning till att många inte känner sin försörjning påverkad är att få får sin huvudsakliga inkomst från skogen, låg belåningsgrad och att de flesta markägare var försäkrade. De allra flesta av skogsägarna vill fortsätta att äga sin skog trots branden och vill fortsätta bruka den genom att återbeskoga marken. Det som många vill ha hjälp med är hur föryngringen ska ske efter branden. Andra frågor som flera vill ha svar på är även ekonomisk rådgivning samt väg- och vatten frågor.

7. REFERENSLISTA

7.1 Böcker

Skatterna i skogen, Jens Agensjö, Mats Bygge 2013

Praktisk beskattningsrätt, Asbjörn Eriksson 2014

Skogsstyrelsen årsbok 2012

Enkätboken, Jan Trost 2012

7.2 PUBLIKATIONER

Nilsson, B., Tyboni, M., Pettersson, A., Granström, A. & Olsson, H. (2014).

Punktgittertolkning av brandområdet i Västmanland.

Redovisning av uppdrag från Skogsstyrelsen.

Kindstrand, C., Norman, J., Boman, M. & Leif Mattsson (2008). Attitudes towards various forest functions: A comparison between private forest owners and forest officers, *Scandinavian Journal of Forest Research*, 23:2, 133-136

Dwyer, G. & Hardy, C. (2015). We have not lived long enough: Sensemaking and learning from bushfire in Australia *Management Learning*.

Ingemarsson, F, Jansson J., Malmhäll J., Merzell, B., Nasic, S. & Svensson, S.A. (2006). Hur drabbades enskilda skogsägare av stormen Gudrun? Resultat av en enkätundersökning. Rapport 13 2006. Skogsstyrelsen. Jönköping

7.3 INTERNETDOKUMENT

Länk A:

Lagen.nu (2015). Inkomstskattelagen. [Online] Tillgänglig:

<https://lagen.nu/1999:1229> [2015-05-10]

Länk B:

Skogsstyrelsen (2014). Skoglig statistik för branden i Västmanland. [Online]

Tillgänglig:

http://www.skogsstyrelsen.se/Global/aga-och-bruka/Skogsbruk/Skador%20p%c3%a5%20skog/Brandskador/Skoglig_statistik_branden_V%c3%a4stmanland_version_1.0_2014-12-12.pdf [2015-04-03]

Länk C:

LRF Konsult (2015). Skogsbarometern. [Online] Tillgänglig:

http://www.lrfkonsult.se/PageFiles/3397/Skogsbarometern_2014_final.pdf

[2015-04-20].

Länk D:

Länsförsäkringar Bergslagen (2015). Försäkringar. [Online] Tillgänglig:

<http://www.lansforsakringar.se/bergslagen/lantbruk/forsakring/verksamhetsforsakringar/skog/> [2015-05-29].

Länk E:

Nerikes brandkår (2014). Olycksutredning Skogsbrand Västmanland.[Online]

Tillgänglig:<http://www.mbrf.org/LinkClick.aspx?fileticket=Y6HPPOMMHcc%3D&tabid=2085&language=sv-SE> [2015-04-15].

8. BILAGOR

Bilaga 1, Remissbrev

Bilaga 2, Enkäten

2015-03-31



Enkät om skogsägande i brandens spår

Hej!

Mitt namn är Anton Stolpe Nordin och jag läser sista året på Skogsmästarskolan vid SLU i Skinnskatteberg. Jag skriver mitt examensarbete i skogshushållning om hur branden i Västmanlands har påverkat på privata skogsägare. Där jag gör en undersökning om hur skogsägare ser på framtiden, investeringsvilja, ekonomi och sitt skogsägande efter skogsbranden i Västmanland under 2014.

Enkäten kommer skickas ut till alla som har skog i brandområdet och hoppas du vill svara på enkäten som är bifogat i detta brev. Min förhoppning är att studien ska kunna ge värdefull information om skogsägare, deras situation och behov av stöd. Därför hoppas jag att du vill medverka genom att svara på den bifogade enkäten. Enkäten kommer att vara anonym. Resultaten av detta arbete kommer användas av intresseorganisationer för att ge de stöd och uppfylla de behov som skogsägarna efterfrågar. För att underlätta finns ett frankerat svarskuvert bifogat. Svara gärna så fort som möjligt, helst inom två veckor.

Tack på förhand för din medverkan!

Vid frågor kan du kontakta mig

Anton Stolpe Nordin

Skogsmästarprogrammet 12/15

Tel: 073-6935118

Mail: annn0004@stud.slu.se



Enkät om skogsägande i brandens spår

Inledning

Fråga 1, Är du man eller kvinna ?

Fråga 2, Vad är ditt yrke? _____

Fråga 3, Vilket år är du född?

19____

Skog och mark

Fråga 4, Hur mycket mark äger du? _____ ha

Varav _____ ha produktiv skogsmark

Varav _____ ha jordbruks och betesmark

Varav _____ ha produktiv skogsmark drabbades av branden

Jag äger marken själv _____ vi är två ägare _____ vi är tre eller fler ägare _____

Fråga 5, Är din skog belånad?, Ja till ca ____% av värdet, Nej _____

Fråga 6, Hur långt ifrån din fastighet bor du? _____ km

Fråga 7, Varför äger du skog? Vänligen gradera från 1-5 genom att ringa in ditt svar (1=ej viktigt, 5=mycket viktigt) Vilken är din främsta anledning till att äga skog? (Om annat skriv gärna vad.)

Ekonomi, näringsverksamhet, för att tjäna pengar	1 2 3 4 5
--	-----------

Ekonomi, som kapitalplacering	1 2 3 4 5
-------------------------------	-----------

Naturen, på grund av mitt naturintresse	1 2 3 4 5
---	-----------

Sociala värden, mår bra i skogen, gemenskap, jakt	1 2 3 4 5
---	-----------

Kulturvärden, lång historia, kulturlandskap och gamla byggnader	1 2 3 4 5
---	-----------

Annat _____	1 2 3 4 5
-------------	-----------

Fråga 8, Hur har din skog och egendom skadats?

____ ha ungskog i 0-30 års ålder brann upp

____ ha medelålders skog i 30-60 års ålder brann upp

____ ha avverkningsmogen skog brann upp

____ ha mark skadades lindrigt

____ ha mark fick kraftigt försämrade produktionsförmåga

____ Marken skadades inte alls

____ andra skador, specificera _____



Fråga 9, Var din skog försäkrad vid branden?

Ja
Typ av försäkring: Max _____ Mer _____ Bas _____ Annan _____

Nej

Kommentar: _____

Efter branden

Fråga 10, Har branden påverkat din försörjning?

Ja Ja min framtida försörjning Nej

Kommentar: _____

Fråga 11,

Var du hur du ska hantera den uppkomna situationen vad gäller din försörjning? Ja Nej

Finns det några olösta problem kvar efter branden? Ja Nej

Kommentar: _____

Fråga 12, Vad tänker du göra med den skog som drabbades av branden?

Återbeskoga
Om återbeskogning, vet du exakt hur detta görs på bästa sätt ___Ja___Nej

Sälja för avsättning till naturreservat

Sälja

Vet ej

Kommentar: _____



Fråga 13, Tänker du investera ersättningen från försäkring eller från mark avsatt för naturreservat till att köpa mer skog?

Ja Nej Vet ej

Kommentar: _____

Fråga 14, Om du svarade ja på fråga 13. Hur långt avstånd kan du tänka dig till den nya tillköpsfastigheten?

- Angränsande till rågången eller nära den befintliga fastigheten
- Inom samma kommun som mitt nuvarande innehav
- Inom Västmanland
- Utanför Västmanland

Kommentar: _____

Fråga 15, Kan du tänka dig att investera i en annan fastighet som är skadad av branden?

Ja Nej Vet ej

Kommentar: _____

Fråga 16, Känner du ett behov av hjälp med ekonomisk rådgivning efter branden?

- Nej, har den kunskapen själv
- Ja, har tagit hjälp av LRF Konsult
- Ja, har tagit hjälp av annan
- Nej
- Vet ej

Kommentar: _____



Fråga 17, Behövs det någon annan typ av rådgivning?

- Skogsekonomi
- Återbeskogning
- Vägfrågor
- Vatten, dränering, översvämning
- Säkerhet
- Jakt
- Alternativ försörjning
- Kultur och Naturvård
- Annat: _____

Kommentar: _____

Fråga 18, Tänker du använda dig av de vanliga möjligheterna till avsättningar till "Resultatutjämnande" för att kunna ta ut en jämn skogsinkomst att leva på?

- Ja, Periodiseringsfond
- Ja, Räntefördelning
- Ja, Expansionsfond
- Ja, Skogskonto
- Ja, Skogsskadekonto
- Vet inte

Kommentar: _____



Fråga 19, Tänker du använda dig av de olika möjligheterna till avsättningar för att senare köpa till en fastighet?

- Ja, Periodiseringsfond
- Ja, Räntefördelning
- Ja, Expansionsfond
- Ja, Skogsavdrag
- Ja, Ersättningsfond
- Ja, Skogskonto
- Ja, Skogsskadekonto
- Nej
- Vet inte

Kommentar: _____

Fråga 20, Tänker du använda dig av möjligheten till avsättning till "Skogsskadekonto" för att senare jämna ut årliga löpande kostnader på fastigheten?

- Ja Nej Vet ej

Kommentar: _____

Fråga 21, Tänker du använda dig av möjligheten till avsättning till "Framtida skogsvård" för att senare ha pengar till efterföljande skogsvård på din fastighet?

- Ja Nej Vet ej

Kommentar: _____



Fråga 22, Tänker du nu göra en "Generationsväxling" efter att ha erhållit pengar från försäkring, avverkning och utfört skogsvården mm?

- Ja omedelbart
- Nej
- Ja inom 5 år

Kommentar: _____

Fråga 23, Tänker du nu göra en "Större Amortering" efter att ha erhållit pengar från försäkring, avverkning och utfört skogsvården mm?

- Ja omedelbart
- Nej
- Ja inom 5 år

Kommentar: _____

Fråga 24, Har du några idéer om framtida alternativa inkomstkällor som du skulle kunna använda din mark till om skogen inte kommer att ge inkomster under en lång tid?

Kommentar: _____

Övriga kommentarer och åsikter:

Tack för att du tog dig tid!