



Sveriges lantbruksuniversitet
Swedish University of Agricultural Sciences

Fakulteten för naturresurser och
jordbruksvetenskap

Ut till bygdens alla hörn?

- En studie om kommunbygderådets funktion i Hedemora kommun

To every corner within the community?

- A study of the function of a rural municipal network in Hedemora municipality

Josefin Eriksson

Ut till bygdens alla hörn? – En studie om kommunbygderådets funktion i Hedemora kommun

To every corner within the community? - A study of the function of a rural municipal network in Hedemora municipality

Josefin Eriksson

Handledare: Elinor Carlbrand
Institutionen för stad och land, SLU

Examinator: Emil Sandström
Institutionen för stad och land, SLU

Omfattning: 30 hp

Nivå och fördjupning: Avancerad nivå, A1E

Kurstitel: Självständigt arbete i landsbygdsutveckling

Kurskod: EX0797

Program/utbildning: Agronomprogrammet - landsbygdsutveckling

Utgivningsort: Uppsala

Utgivningsår: 2015

Elektronisk publicering: <http://stud.epsilon.slu.se>

Nyckelord: kommunbygderåd, dialog, demokrati, kommunal samverkan, förväntan

Sveriges lantbruksuniversitet
Swedish University of Agricultural Sciences

Fakulteten för naturresurser och jordbruksvetenskap
Institutionen för stad och land

Sammanfattning

Under 1900-talets andra hälft genomfördes kommunsammanslagningar i Sverige. Sammanslagningarna innebar större och färre kommuner, vilket ledde till en förändrad struktur på landsbygder runt om i landet. Kommunbygderåd bildades som en del i Hela Sverige ska levas led att stödja och organisera lokala utvecklingsgrupper. Kommunbygderåden består av lokala grupper och föreningar på kommunal nivå, där grupperna kan samverka med varandra och med kommunen.

I detta examensarbete i Agronomprogrammet med inriktning på landsbygdsutveckling undersöks kommunbygderådets roll i Hedemora kommun. Syftet är att beskriva kommunbygderådets funktioner i kommunen, med fokus på kontakten mellan kommunstyrelse, kommunbygderådets styrelse och dess medlemsföreningar. Studien tar sin utgångspunkt i kvalitativa intervjuer, med personer från kommunen, föreningslivet och kommunbygderådet. Det teoretiska ramverket utgår ifrån teorier om demokrati och organisering med inriktning på lärande, samverkan, och delaktighet.

Kommunbygderåd har förutsättningar att bidra med en fördjupad demokrati genom att fungera som en kommunikationskanal mellan politiker, tjänstepersoner och landsbygdsbor. I Hedemora finns det dock skilda förväntningar på kommunbygderådets roll, vilket försvårar arbetet och skapar spänningar mellan aktörer. För att kommunbygderådet ska stärka sin roll som demokratibärare finns det ett behov av att tydliggöra rådets roll gentemot både tjänstepersoner, politiker och föreningar. Föreningarna har liten kunskap om kommunbygderådet och är i låg grad delaktiga i rådets arbete, vilket gör att kommunbygderådets demokratiska legitimitet kan ifrågasättas.

Nyckelord: kommunbygderåd, dialog, demokrati, kommunal samverkan, förväntan

Abstract

The distance between citizens and municipal management increased with a series of municipal mergers which took place in Sweden during the second half of the 20th. Mergers meant bigger and fewer municipalities which led to a change in the structure of rural areas around the country. The municipal rural network (Kommunbygderåd) was formed as a part of the organization "All Sweden Should Live" work to support and organize local development groups. The municipal rural network consists of local community groups and organizations at the municipal level, where groups can interact with each other and with the local authority. This thesis examines the role of the municipal rural network in Hedemora municipality. The aim is to describe the functions of the municipal rural network in the municipality, with a focus on the contact between the Municipal Board, the municipal rural network board and member associations. The study is based on qualitative interviews, with people from the municipality, local organizations and the municipal rural network. The theoretical framework is based on theories of democracy and focusing on learning, collaboration and participation.

The municipal rural network has the potential to contribute to a deeper democracy by acting as a communication channel between politicians, officials and the rural people. However, there are different expectations on the role of the municipal rural network, which complicates the work and create tensions between actors. To the municipal rural network to strengthen its role as a democratic medium, there is a need to clarify the role of both vis-à-vis the persons municipal rural network, politicians and unions. The member organizations of municipal rural network have little knowledge about the network and is in low degree involved in the work of the municipal rural network which makes their democratic legitimacy can be called into question.

Keywords: kommunbygderåd, dialogue, democracy, local interaction, expectations

Innehåll

1	Inledning	4
1.1	Syfte	5
1.2	Disposition	5
2	Teori och metod	6
2.1	Kvalitativa intervjuer	6
2.1.1	Informanter	7
2.2	Deltagande observation	10
2.3	Avgränsningar	10
2.4	Teori	10
2.4.1	Demokrati	10
2.4.2	Organisering	12
2.5	Terminologi	14
3	Bakgrund	15
3.1	Kommunbygderåd (Kbr)	15
3.2	Hela Sverige ska leva	16
3.3	Hedemora kommunbygderåd	17
3.3.1	Medlemsföreningarna	18
3.3.2	Kommunbygderådets styrelse	18
4	Kommunbygderådets funktion i kommunen	20
4.1.1	Påverka politiken	21
4.1.2	Marknadsföra Hedemora och dess landsbygd	23
4.1.3	Uppmärksamma föreningarna	24
5	Kommunbygderådets kontaktnät	25
5.1	Kontakten mellan kommunbygderådet och föreningarna	25
5.1.1	Medlemsföreningarna	26
5.1.2	Föreningsrepresentanternas syn på kommunbygderådet	27
5.2	Kommunbygderådet och tjänstepersonerna	28
5.3	Kommunbygderådet och politikerna	29
5.4	Kommunbygderådets geografiska representativitet	31
6	Diskussion och slutsats	33
6.1	Kommunbygderådets roll i kommunen?	33
6.1.1	Kommunbygderådets formella roll	33
6.1.2	Ut i bygdens alla hörn?	34

6.1.3 Förväntningarna på kommunbygderådets roll	38
6.2 Slutsats	38
Referenser	40

1 Inledning

Kommunsammanslagningar genomfördes i Sverige mellan 1952 och 1974. Det fanns tidigare en rad mindre kommuner som nu slogs samman till färre och större kommuner. Antalet kommuner minskade från 2 498 till 278. Befolkningen i kommunerna gick från ett genomsnitt på 2 900 invånare till 29 400 invånare (Dahlberg et al 2005). Dessa förändrade förhållanden ökade intresset för lokal utveckling på landsbygden och utvecklingsgrupper bildades på landsbygden under 70- och 80-talen. Riksorganisationen Hela Sverige ska leva bildades slutet av 80 talet- efter en kampanj för en levande landsbygd (Waldenström 2008). Kommunbygderåden är en lokal gren i Hela Sverige ska leva. Ett kommunbygderåd är en organisering av lokala grupper på kommunal nivå där grupperna kan samverka med varandra och med kommunen. Hedemora kommunbygderåd är en av dessa.

Min första kontakt med kommunbygderåd och med Hedemora kommunbygderåd var under våren 2014, då jag som student på agronomprogrammet i landsbygdsutveckling vid Sveriges Lantbruksuniversitet gjorde min kvalificerade agronompraktik i Hedemora hos landsbygdsutvecklare Karin Löfstrand och samordnaren för hållbar utveckling, Barbro Sterner. Jag ville sedan undersöka om kommunbygderåd som det används i den här kommunen är ett väl fungerande sätt att organisera och stödja landsbygden.

1.1 Syfte

Syftet med uppsatsen är att ta reda på hur kommunbygderådet i Hedemora bidrar till att skapa delaktighet och demokrati på landsbygden.

För att ta reda på vilken funktion kommunbygderådet har kommer följande frågor besvaras:

- Hur har kommunbygderådets verksamhet sett ut de senaste åren?
- Vilken roll har kommunbygderådet i Hedemora kommun för att främja landsbygden?
- Hur fungerar kontakten mellan kommunstyrelse, kommunbygderådets styrelse, medlemsföreningarna, och hur påverkar kontakten kommunbygderådets verksamhet?

1.2 Disposition

I nästa kapitel presenteras metoden för uppsatsen, som främst utgörs av intervjuer samt urvalet av informanter. Där presenteras också teori i form av demokrati- och organiseringsteorier. Därefter följer ett kapitel med en bakgrund om vad kommunbygderådet är och vilka som är med där. I följande kapitel tematiseras och materialinsamlingen genom de olika funktionerna som kommunbygderådet har i kommunen, följt av ett kapitel där kommunbygderådets kontaktnät beskrivs. Uppsatsen avslutas med diskussion där materialet analyseras och leder till slutordet där uppsatsens frågeställningar besvaras.

2 Teori och metod

Uppsatsens empiriska material har samlats in genom kvalitativa intervjuer med människor som har en relation till kommunbygderådet. Även deltagande observation har använts i form av deltagande på olika möten.

2.1 Kvalitativa intervjuer

Under oktober och november gjordes tolv intervjuer i enskilda samtal med varje person. Valet av intervju som metod grundades i att den är väl lämpad för att fånga människors upplevelser, i det här fallet av att organisera sig i kommunbygderåd. Intervjuer kan med fördel användas för att informanten ska kunna berätta om sina erfarenheter. (Kvale & Brinkmann 2011) Intervjuer gör det möjligt för den som intervjuar att ställa följdfrågor, eller ändra om någon fråga uppfattas som oklar.

Intervjuerna i den här uppsatsen var samtalsliknande och utformade så att jag utgick ifrån ett antal öppna frågor utan fasta svarsalternativ. Frågorna finns presenterande i Bilaga 1. Frågornas ordning varierade beroende på när i samtalet de passade att ställas. Politiker, tjänstepersoner, kommunbygderådets styrelse och medlemsföreningarna har kunskap om olika delar av organisationen, vilket gjorde att en del av intervjufrågorna anpassades efter

informanterna. Ju mer insatta informanterna var i kommunbygderådets arbete, desto mer ingående frågor kunde ställas.

Intervjuerna spelades in och längden varierade mellan 15 minuter och ca två timmar. Under intervjuerna fördes enklare anteckningar som komplement till de utförliga bandprotokoll som gjordes efter intervjutillfällena för att jag lättare skulle kunna gå tillbaka och analysera det som sagts. Bandprotokoll föredrogs framför transkribering då transkribering är mer tidskrävande och inte nödvändig för uppsatsens analysmetod och frågeställningar. Ljudupptagningarna sparades för att kunna gå tillbaka till dem för att kontrollera mer exakta citat.

2.1.1 Informanter

Informanterna har tillfrågats om det går bra att deras namn offentliggörs och samtliga har sagt att det går bra. Informanterna är ibland aningen anonymiserade för att göra uppsatsen mer lättläst. För att ge en överblick över vilka personer som har intervjuas i studien presenteras de här:

Hedemoras kommunalråd valdes ut som informanter eftersom de har en hög politisk position i kommunen och har en god överblick över kommunens politik. Titeln kommunalråd innebär att de är anställda som politiker. Ulf Hansson är också kommunstyrelsens ordförande och Gun Drugge är 1:e vice ordförande i kommunstyrelsen. Kommunstyrelsen leder kommunen och samordnar kommunens verksamhet. De ansvarar också för kommunens ekonomi. (skl.se).

Ulf Hansson är socialdemokratiskt kommunalråd sedan fem år.

Gun Drugge centerpartistiskt kommunalråd.

Fyra tjänstepersoner intervjuades, alla med anknytning till Hedemoras föreningsliv.

Barbro Sterner arbetar som samordnare för hållbar utveckling på Hedemora kommun och har under de senaste åren haft insyn i kommunbygderådets aktivitet då hon varit adjungerad i rådets styrelse. Barbro Sterner går snart i pension men har fortfarande en del kontakt med kommunbygderådet.

Karin Löfstrand är anställd av Hedemora Näringsliv AB och arbetar med landsbygdsutveckling på halvtid. Karin är numera den som är adjungerad i kommunbygderådets styrelse. Hedemora Näringsliv AB har sedan 2013 ansvar för en stor del av landsbygdsfrågorna på uppdrag av Hedemora kommun. Hedemora Näringsliv AB är ett fristående näringslivsbolag som ägs av ett hundratal företag, organisationer och Hedemora Kommun. (hedemoranaringsliv.se)

Ulla Burell har tidigare arbetat med landsbygdsutveckling på Hedemora kommun och är pensionerad sedan några år tillbaka. Hon var med och startade kommunbygderådet och kunde ge en historisk bakgrund.

Jan Olsson är fritidskonsulent på Hedemora kommun där han arbetar med föreningar och ungdomar i föreningslivet.

För att få veta hur kommunbygderådets styrelse ser på sitt arbete intervjuades två styrelsemedlemmar.

Erik Nilses är ordförande i kommunbygderådet sedan ett och ett halvt år. Han är även aktiv i Vikbygdens intresseförening.

Brittinger Karlsson är ledamot i kommunbygderådets styrelse och är aktiv i Vikmanshyttans samrådsgrupp.

För att ta reda på hur kommunbygderådets 24 medlemsföreningar ser på kommunbygderådet och dess funktion valdes slumpmässigt fyra föreningar som kontaktades. De föreningsaktiva som kontaktades är kommunbygderådets kontaktpersoner i föreningarna. I den rollen är de mottagare av mail och brev, vilket innebär att de kan ha en större insyn i kommunbygderådets verksamhet än övriga medlemmar i föreningarnas styrelser.

Susanne Sjöström, ordförande Ingelsbo bygdegårdsförening

Ingelsbo bygdegårdsförening utanför Garpenberg arrangerar aktiviteter så som julfest, Sista aprilfirande etc. Föreningen har nyligen köpt in utrustning för att visa TV på storbild.

Ola Gilén, ordförande Grådö bygdegårdgille

Föreningens samlingsplats Malmgården ligger strax utanför Hedemora. Föreningen anordnar årligen midsommarfirande, grötfest och andra aktiviteter. De har en bakstuga i anslutning till bygdegården där de ibland bakar och säljer bröd.

Sune Gustafsson, ordförande Husby Hembygdsförening

Hembygdsföreningen arrangerar midsommarfirande med runt 2000 besökare. De arrangerar också välbesökta teaterföreställningar och matmarknader under sommaren.

Kristina Fektenberg, kassör Wigges Bygdegårdsförening

Wigges bygdegård ligger relativt nära Hedemora tätort. Kristina är också revisorssuppleant i kommunbygderådet. Wigges bygdegård har verksam-

heter såsom midsommarfirande, julmarknad och matmarknad för lokala producenter. Kassören i kommunbygderådets styrelse är med i denna förening. De hyr dessutom ut lokalen, vilket fler av föreningarna gör.

2.2 Deltagande observation

Den huvudsakliga empirin som analyseras i uppsatsen är insamlad via intervjuer men jag har också deltagit vid flertalet möten med kommunbygderådet, så som vid styrelsemöten, årsmöte och medlemsmöte.

Deltagandet på dessa aktiviteter har gett mig en grundkunskap om kommunbygderåds arbete. Vid deltagande observationer går det att få en uppfattning av sådant som informanterna inte tänker på att redogöra för. Det kan vara sådant som för dem är självklart eller sådant som de är omedvetna om, så som kroppsspråk, gruppdynamik, stämningar etc. (Öhlander 1999).

2.3 Avgränsningar

I uppsatsen beskrivs endast kommunbygderådet i Hedemora kommun, vilket innebär att inga andra kommunbygderåd i Sverige har studerats. En avgränsning är de aktiviteter som sker inom kommunbygderådet, alltså berörs inte kommunens aktiviteter som sker utanför kommunbygderådet.

2.4 Teori

2.4.1 Demokrati

För att undersöka hur kommunbygderådet bidrar till att skapa delaktighet och demokrati på landsbygden har jag undersökt vad demokratibegreppet innebär. Demokrati betyder folkstyre. Det finns flera olika typer av demokratier, två typer av demokrati som vanligen beskrivs är representativ och direkt demokrati. I en representativ demokrati väljer medborgarna de representanter som ska

företräda dem, så som vi gör vid val till riksdag, landsting och kommun vart fjärde år. Kommunal nivå är den mest lokala av de valda instanserna i svensk politik. I en direkt demokrati så är alla som berörs av besluten med och fattar dem. Idag har direkt demokrati liten betydelse men ett exempel är folkomröstning (Bäck et.al 2011). En rad frågeställningar används för att problematisera demokratibegreppet så som: Vilka är folket som styr? På vilket sätt ska folket styra? och Hur stort geografiskt område fungerar demokratin på? (Bäck et.al 2011, A Dahl 2007).

Kommunbygderådet kan sägas vara ett exempel på representativ demokrati på så vis att dess styrelse väljs för att företräda av medlemmarna. I den representativa demokratin får representanterna legitimitet genom att de är valda. Kommunbygderådets styrelsemedlemmar väljs in vid föreningens årsmöte för att representera kommunbygderådets medlemmar.

Ett sätt att fördjupa demokratin är genom en ökad dialog med medborgarna. I det som kallas den ”kommunikativa vändningen” har på senare tid ökande delaktighet för medborgarna föreslagits. Delaktigheten förväntas bidra till ett mer demokratiskt beslutsfattande. Ökad delaktighet sker i form av ökad kommunikation mellan aktörer. Skillnaden mellan kommunikation och information är att kommunikation utgörs av ett utbyte mellan människor. Information går däremot enkel väg genom att någon informerar och någon annan blir informerad. Med en väl fungerande kommunikation sker ett lärande mellan de olika parterna. Samverkan mellan aktörer innebär att aktörerna lär, fattar beslut och handlar tillsammans. För att lärande ska vara möjligt behöver aktörerna mötas, ta varandras perspektiv och lyssna på varandra (Hallgren & Ljung 2012).

Hallgren och Ljung presenterar tre argument för samverkan mellan aktörer.

- Demokratiska argumentet, där de menar att det är en rättighet att få komma till tals i frågor som berör en.

- Kunskapsargumentet, som innebär att samverkan är en möjlighet att ta tillvara på de kunskaper som olika aktörer har.
- Förankring och effektivitetsargumentet, som innebär att samverkan är ett sätt att förankra och motivera aktörerna till att förverkliga de beslut som de har varit med och fattat.

En aspekt som Waldenström (2008) framhåller för myndigheters samverkan med lokala grupper är den lokala gruppens legitimitet i förhållande till bybor och myndigheter. I förhållandet till byborna handlar legitimitetsfrågan om ifall en grupp som företräder bygden uppfattas av övriga bybor som deras företrädare. För myndigheterna är det ibland också svårt att veta om gruppen företräder ett särintresse eller om den företräder hela bygden.

I Glesbygdsverkets skrift ”Exempel på samverkan kring lokal utveckling” beskrivs hur utvecklingsgrupper gynnas av att de stöds ovanifrån, såsom av kommuner och länsstyrelser. Samtidigt är myndigheternas strategier och mål beroende av handling ute i bygderna. Möjligheten för bygderörelsen att påverka varierar mellan olika platser beroende på hur samarbetet mellan olika aktörer fungerar.

Dessa teorier kan ge en förklaring till hur kommunbygderådet kan vara en sådan möjlighet till ökad kommunikation mellan kommunen och medborgarna på landsbygden.

2.4.2 Organisering

För att förstå kommunbygderådet som organisation studeras organisations-teori. Genom att organisera sig kan människor få tillgång till så kallade kollektiva resurser, det vill säga sådant som de inte kan skapa ensamma utan måste gå samman med flera för att skapa. En anledning till att människor

organiserar sig är att deras handlingar förstärks och får en större effekt än som enskilda. Enskildas makt ökar när de organiserar sig och många kollektiva resurser kan användas som maktmedel. (Ahrne & Hedström (red):1999) För lokalt ideellt arbete behövs något som människorna upplever som en möjlighet eller en brist, alltså en gemensam fråga som samlar dem. Det behövs också utrymme för reflektion, att få tid och rum för det. Människorna behöver också öka sitt handlingsutrymme, och ha en struktur med kontinuitet (Waldenström:2008).

En viktig del i definitionen av en organisation är att den har ett eller flera mål för sin verksamhet. Målen kan också variera beroende på vilket perspektiv man ser på organisationen med och rimligtvis har alla i organisationen inte samma mål. (Ahrne & Hedström (red):1999). Därför är det rimligt att anta att samtliga aktörer i kommunbygderådet inte har samma mål med sitt medlemskap. Att bli medlem i en organisation innebär att medlemmen gör ett åtagande av något slag. Medlemskap i organisationer är oftast frivillig, vilket innebär att de medlemmar som väljer att vara medlemmar i en organisation har gjort ett övervägande. De har valt sitt medlemskap eftersom åtaganden vägs upp av de fördelar de har av att vara kvar i organisationen. Det som beslutats om att göra i en organisation och vad som sedan sker skiljer sig ofta åt (Ahrne & Hedström (red):1999). I undersökningen har jag därför skiljt på kommunbygderådets formella roll och vilka aktiviteter rådet faktiskt gör och analyserat denna skillnad.

I organisationer så som frivilligorganisationer där medlemmarna företräds av en ledning finns det ofta ett avstånd mellan ledningen och medlemmarna eftersom ledningen behöver fatta de snabba besluten då medlemmarna inte alltid hinner tillfrågas. Avståndet mellan medlemmar och ledning behöver alltså inte betyda att ledningen avsiktligt förbiser medlemmarna. (Ahrne & Hedström (red):1999).

2.5 Terminologi

Flera olika benämningar används för de organisationer som studien berör. Organisationen Hela Sverige ska leva använder sig av benämningen *lokal utvecklingsgrupp*. ”Med lokal utvecklingsgrupp avses grupp som:

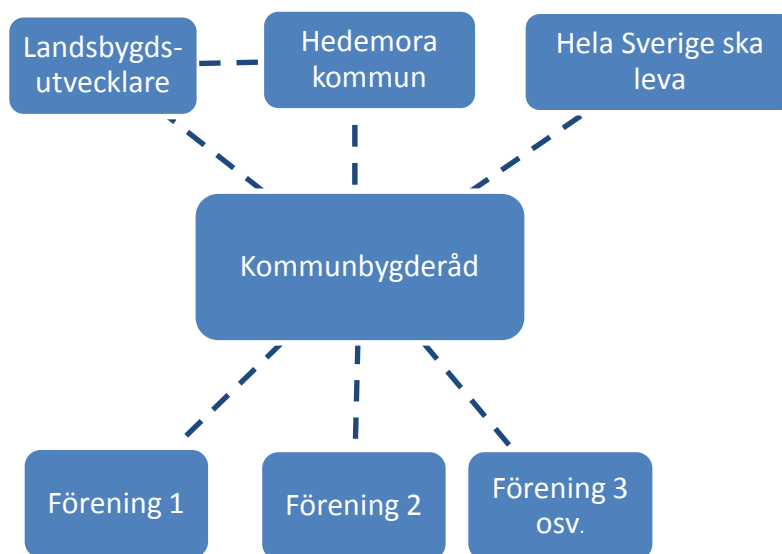
- har öppet medlemskap för alla som bor inom det geografiska område gruppen har som arbetsområde
- är politiskt och religiöst obunden
- arbetar med sin bygds framtid och utveckling ur ett helhetsperspektiv
- arbetar utifrån värdegrunderna demokrati, mångfald och jämställdhet och för socialt, miljömässigt och ekonomiskt hållbar utveckling”

(Hela Sverige ska levas stadgar § 7)

I den här uppsatsen föredrar jag att använda det mer neutrala ordet *förening* eftersom det är ett ord som är mindre laddat med värderingar och förväntningar på att de uttalat ska arbeta med att t ex driva frågor med utveckling utifrån ett helhetsperspektiv. En förening kan anordna aktiviteter som utvecklar bygden utan att det är uttalat, så som att en idrottsförening kan anordna aktiviteter som gynnar bygden utan att kalla sig lokal utvecklingsgrupp. Kyrkliga verksamheter är ett annat exempel, som även fast de inte är religiöst obundna, kan bidra till att utveckla bygden.

3 Bakgrund

3.1 Kommunbygderåd (Kbr)

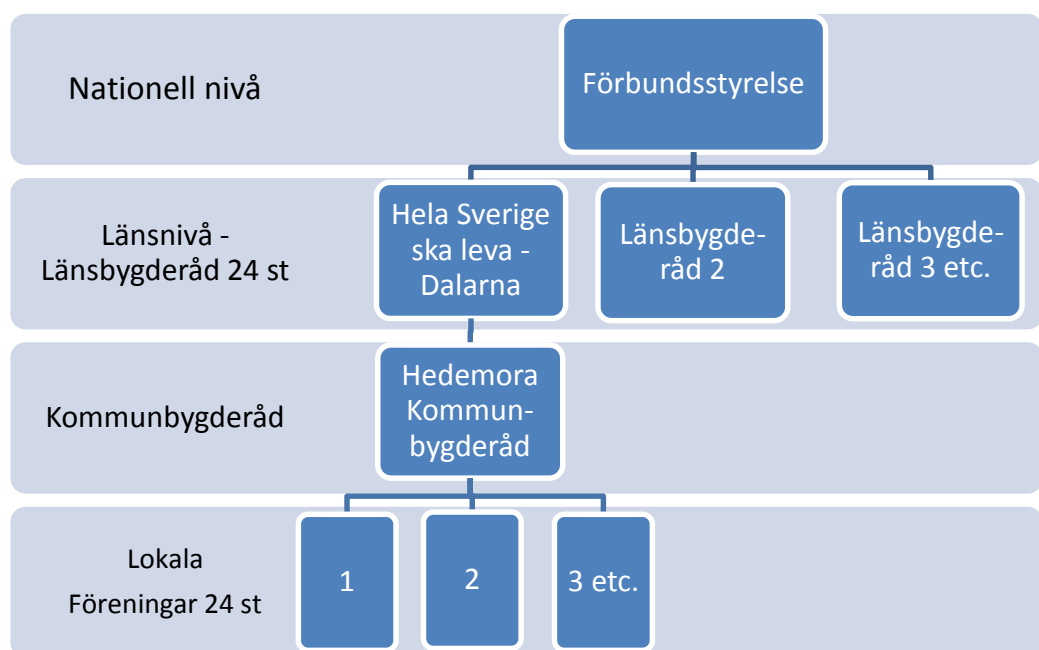


Figur 1. Kommunbygderådets organisation

Ett kommunbygderåd är en organisation med föreningar på kommunal nivå, som är till för att samverka med varandra och med kommunen. Kommu-

nera som har kommunbygderåd arbetar inte på samma sätt utan det finns variationer i t ex olika föreningsformer, grader av samverkan och de heter inte alltid just kommunbygderåd. Hedemora kommunbygderåds organisation finns illustrerad i figur 1. Kbr är också en del av organisationsstrukturen för organisationen Hela Sverige ska leva. (Hela Sverige ska leva:2006)

3.2 Hela Sverige ska leva



Figur 2. Hela Sverige ska levas nationella struktur

Hela Sverige ska leva är en nationell organisation vars syfte är att: ”stärka de lokala utvecklingsgrupperna och andra medlemmar i deras arbete med lokal utveckling, landsbygdsutveckling och social ekonomi för att hela Sverige ska leva” (Hela Sverige ska levas stadgar). Hela Sverige ska leva är

uppbyggt med ett förbundskansli och en förbundsstyrelse, därutöver finns 24 länsbygderåd. Det finns kommunbygderåd i ett hundratal av Sveriges 290 kommuner. Hela Sverige ska leva vet inte exakt hur många kommunbygderåd som finns i hela Sverige eller i Dalarna¹. I Dalarna finns ett länsbygderåd, som heter Hela Sverige ska leva-Dalarna och består av en ideell styrelse. Dalarnas länsbygderåd var drivande för att kommunbygderåd i Dalarna skulle bildas, vilket det gjorde i alla Dalarnas kommuner. (Hela Sverige ska leva:2006)

3.3 Hedemora kommunbygderåd

Hedemora Kbr är en ideell organisation som bildades i mars 2003 vid ett inledande möte i Wibberbo på Hedemoras landsbygd. Hedemora kommun har 15 000 invånare. I Hedemora kommun finns sju tätorter; Hedemora, Västerby, Garpenberg, Vikmanshyttan, Långshyttan, Stjärnsund och Dalahusby.

Vid Hedemora kommunbygderåds bildande 2003 beslutades att rådet:

- Skall vara en länk mellan kommunen och utvecklingsgrupperna
- Skall till medlemmarna fördela medel som kan komma lokalt utvecklingsarbete till del och skall verka för att flera utvecklingsgrupper bildas och blir medlemmar i rådet. ” (Stadgar § 1)

En föregångare till Hedemora Kbr var Hedemora Landsbygdsforum. Hedemora Landsbygdsforum bestod av fyra till fem aktiva grupper från de olika tätorterna i Hedemora kommun. Hedemora Landsbygdsforum träffade regelbundet kommunens representant och ofta var kommunalrådet med på

¹ Uppgift via mail från Magnus Holmberg Ordförande Hela Sverige ska leva Dalarna och Ulrik Strömberg, Hela Sverige ska leva.

träffarna. När Kbr bildades 2003 inbjöds även bygdegårdsföreningar och liknande så de fick fler medlemmar är Hedemora Landsbygdsforum. Bildandet av Kbr hörde samman med att det fanns ett statligt stöd för lokalt utvecklingsarbete och entreprenörskap. Kopplat till det statliga stödet fanns också kommunala stöd. Ansökningarna för att få det stödet skickades till länsstyrelsen och Kbr samt en kommunal representant som fick yttra sig om ansökningarna (Dnr KS336-01-106). De externa medlemmen som fanns vid Kbr:s grundande finns inte längre kvar. Hedemora kommunstyrelse har i beslutat att Kbr ska vara remissinstans för kommunens landsbygdsfrågor (Landsbygdsprogram:2007). I Hedemora kommuns landsbygdsprogram står: ”Alla de kommunala frågor som kan anses vara gemensamma för landsbygden och dess byar, ska Hedemora kommun remittera till Hedemora kommunbygderåd, till exempel frågor som rör kommunal service, lanthandel och andra servicefrågor, kollektivtrafik och andra frågor som rör infrastrukturen.” Däremot har det bestämts att vid ”kommunala frågor som rör en specifik bygd ska direktkontakt tas med invånarna på den berörda orten”. (Landsbygdsprogram 2007:24)

3.3.1 Medlemsföreningarna

Hedemora Kbr har i nuläget 24 medlemsföreningar med verksamheter på landsbygden runt om i kommunen. (Se medlemslista för 2014, Bilaga 2). Medlemsföreningarna är olika typer av föreningar så som bygdegårdsföreningar, byggnadsföreningar, hembygdsföreningar, samrådsgrupper samt en båtförening. Medlemsavgiften som föreningarna betalar till Kbr är 200 kronor per år.

3.3.2 Kommunbygderådets styrelse

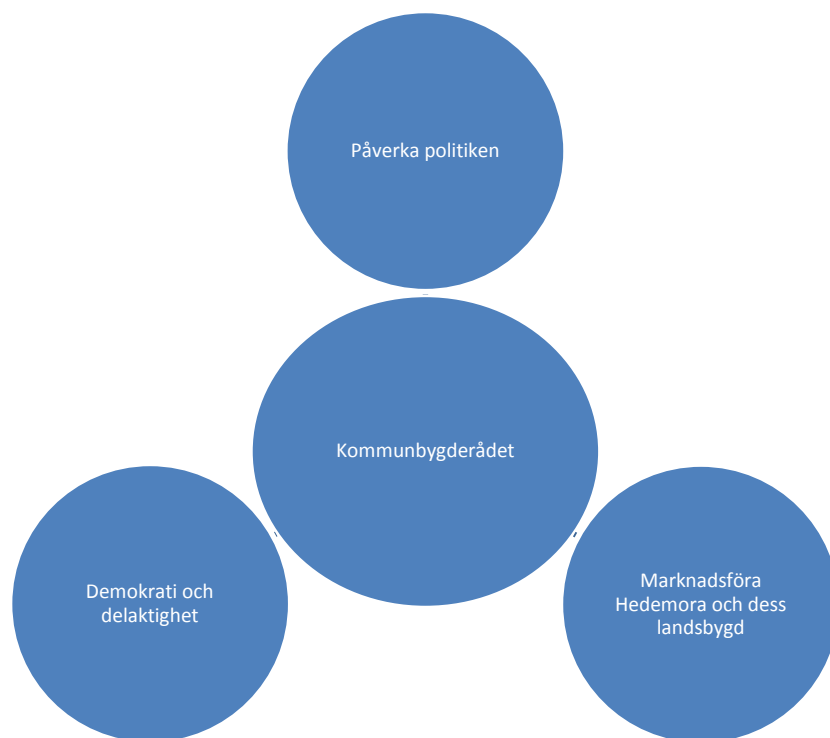
Kbr:s styrelse består av sex ordinarie ledamöter och tre ersättare (hedemoranaringsliv.se). Styrelsen har möten ungefär en gång i månaden. Vid sty-

relsemötena deltar landsbygdsutvecklaren som adjungerad, d.v.s. sitter med på mötena men är inte t ex röstberättigad. Kbr:s styrelse får 15 000 kronor om året i stöd från Hedemora kommun. Platsen för styrelsemötena är ofta centralt i Hedemora, så som på kommunhuset eller i Hedemora Näringslivs lokaler. Ibland besöker styrelsen medlemsföreningarna. Benämningen Hedemora kommunbygderåd används ofta synonymt med rådets styrelse men kan också innefatta medlemsföreningarna. Det är styrelsen som är kärnan i verksamheten och medlemsföreningarna bjuds in till aktiviteter.

Kommunbygderådets styrelse väljs in vid rådets årsmöte där medlemmarna beslutar om vilket mandat de ger styrelsen. Varje medlemsförening får ha högst tre ombud på årsmötet. De potentiella styrelsemedlemmarna är värvade av kommunbygderådets valberedning dit medlemmarna kan nominera ledamöter. Beslutet om ledamöter som väljs in i styrelsen tas av medlemmarna vid årsmötet. Därmed är det medlemmarna som beslutar om vilka som ska styra föreningen.

4 Kommunbygderådets funktion i kommunen

Kbr:s verksamhet är bred och sträcker sig över olika ämnesområden. I följande kapitel beskrivs kommunbygderåets verksamhet uppdelat i de områden som jag har identifierat i samband med intervjuerna. För att illustrera rådets olika arbetsområden har jag gjort en sammanfattande figur.



Figur 3. En sammanfattning av rådets arbetsområden

4.1.1 Påverka politiken

Kbr har engagerat sig för att påverka politiken på olika sätt. Kommunledningen ville flytta Hedemoras turistbyrå från de äldre delarna av staden till området vid tågstationen. Kbr opponerade sig mot en flytt och samlade in listor med namnunderskrifter. Enligt en artikel i Dala-Demokraten (2013) fanns det över 3000 namnunderskrifter mot flytten. Argumenten mot flytten var placeringen, dåvarande ordföranden menade i artikeln att turistbyrå ska finnas där turisterna befinner sig. Flytten av turistbyrån kom ändå att genomföras under 2013. Kommunalrådet Ulf berättar att han tycker att Kbr gick utanför sitt område här, då turistbyrån ligger i staden medan Kbr arbetar med frågor som rör landsbygden.

En annan aktivitet med politisk anknytning var den debattkväll som Kbr arrangerade under våren 2014. Debattkvällen hade temat ”Hur räddar vi landsbygden?”. Kbr ville lyfta landsbygdsfrågor eftersom det var valår, genom att arrangera en politisk debatt med riksdagspersoner från nästintill samtliga partier. Kbr:s ordförande, Erik berättar att de ledande politikerna inte tyckte att Kbr skulle göra detta.

”Det var en signal som gav oss väldiga funderingar. Vi ska företräda landsbygden och vi ska företräda landsbygdsfrågor, så ska inte vi kunna ordna en debatt mellan våra politiker: ”Hur räddar vi landsbygden?”. Det kändes väldigt konstigt, därav kanske vi känner att nu måste vi reda ut vad vi ska jobba med” säger han.

Kbr bereder de kommunala stöden till föreningarna på landsbygden, ”*Stöd till entreprenörskap och lokal utveckling*” samt ”*Bygdepengen*”. Stödet till entreprenörskap och lokal utveckling är Kbr involverade i genom att de är

med och bestämmer vilka som ska få pengarna. Officiellt tas beslutet av politikerna som hittills inte motsatt sig Kbr:s rekommendationer utan har beslutat enligt deras förslag.

Ett politiskt dokument som Kbr har deltagit i framtagandet är Hedemora kommuns landsbygdsprogram. Medlemmar ur Kbr i en arbetsgrupp deltog i arbetet tillsammans med deltagare från kommunstyrelsen. Landsbygdsprogrammet antogs 2007 av kommunfullmäktige och där nämns ett antal mål för kommunens landsbygdsarbete.

Ytterligare en uppgift som Kbr kan påverka politiken är genom att de är remissinstans för landsbygdsfrågor. Dock har det i praktiken visat sig vara svårt. ”Det heter så, men inte i verkligheten. Det fungerar inte så” säger rådets ordförande Erik när frågan kommer upp. Han menar att de får frågor presenterade men att politikerna inte väntar sig ett svar av Kbr. Kbr:s styrelse får frågor som de får möjlighet att diskutera genom att den adjungerade tar upp sådant som den arbetar med för närvarande. Vid Kbr:s styrelsemöten har de diskuterat frågor kring kommunens tätortsnära naturområde, Hovran, och frågor kring bredband i byarna, vilket är exempel på sådant som Barbro, tidigare adjungerad i styrelsen, har arbetat med på Hedemora kommun på senare tid. Även kommunalråden ser svårigheter i att Kbr är remissinstans då det är svårt för dem att veta vilka frågor berör landsbygden specifikt och Kbr:s intresseområde. När f.d. landsbygdsutvecklare Ulla Burell, som var adjungerad i styrelsen vid Kbr:s uppstart, tillfrågas vad det inneburit att Kbr är remissinstans svarar hon: "Det var då framförallt för de bidrag som länsstyrelsen på sin tid hanterade. Lokala grupper kunde komma in med sina ansökningar till kommunen, och Kbr kunde med sin lokalkännedom tillföra synpunkter vid den kommunala behandlingen. Det var svårt för länsstyrelsen att bedöma vilka som skulle få anslag."

4.1.2 Marknadsföra Hedemora och dess landsbygd

Kommunbygderådet engagerar sig också för att marknadsföra kommunen och dess landsbygd. Det gör de t ex genom att arrangera en bussresa i kommunen vid arrangemanget Träffa Dalarna. Träffa Dalarna är ett evenemang som sträcker sig över hela Dalarna där olika aktörer under några dagar håller öppet och visar upp vad som finns i landskapet. Samordnare för arrangemanget är Region Dalarna. Det är ett sätt att locka människor att flytta till Dalarna, genom att arrangera jobbmässor och liknande.

En annan uppgift som Kbr har för att marknadsföra landsbygden är att de varje år utser vem eller vilka som får priset "*Årets landsbygdsutvecklare*", ett pris som Kbr delar ut tillsammans med Södra Dalarnas Sparbank vid Hedemoras Näringslivs årliga företagsgala.

Kbr vill visa landsbygden för kommunens "nysvenskar" då de har planer på att arrangera en bussresa för att visa dem landsbygden i form av skogsbruk och svampar, och berätta om allemansrätten. Idén fick Kbr i samband med Landsbygdsriksdagen i Sandviken 2014 vilken två av styrelsemedlemmarna besökte.

Ett exempel på en fråga kring marknadsföring av Hedemora och som Kbr sedan har agerat är från årsmötet 2014. Då lyfte ordförande från en förening en fråga om eftersatt underhåll på Husbyringen, ett ekomuseum bestående av en sex mil lång natur och kulturvårdsled. När frågan hade lyfts på årsmötet agerade Kbr och höll ett av sina styrelsemöten i Stjärnsund, då de besökte Husbyringens besökscenter. Där hade Kbr med sig en skrivelse där

de betonade hur betydelsefullt Husbyringen är. Vad som sedan skedde är utanför uppsatsens tidsram.

4.1.3 Uppmärksamma föreningarna

Förutom rådets två större arbetsområden så uppmärksammar de också sina medlemsföreningar. Det kan ske både genom att Kbr:s styrelse ibland besöker någon av medlemsföreningarna. Husby hembygdsföreningar hade besök av Kbr ifjol. ”De är ju imponerade av verksamheten...” säger Sune om styrelsens besök.

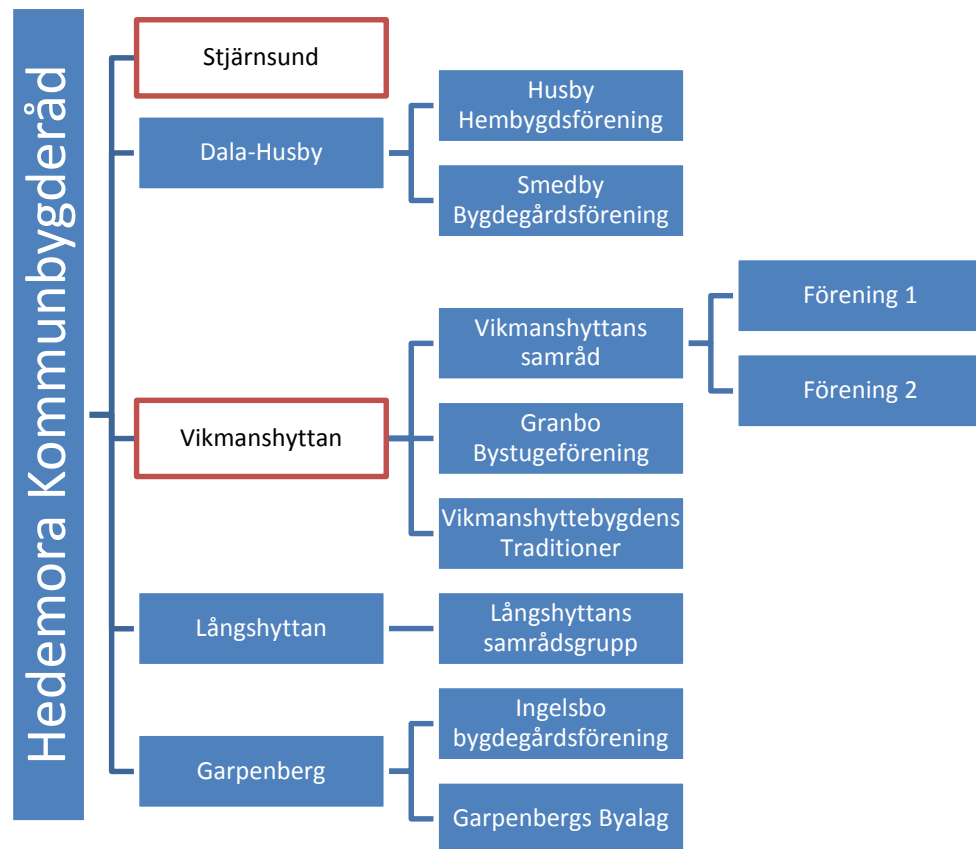
5 Kommunbygderådets kontaktnät

I följande avsnitt beskrivs kontakterna mellan Kbr och de olika aktörerna. Kbr ska enligt dess stadgar fungera som länk mellan föreningarna och kommunen. Kbr har förutsättningar att vara en del av en fördjupad demokrati genom att politikerna och landsbygdsborna samverkar i aktuella frågor. Kbr kan också ses som ett försök till mer direkt demokrati där de som berörs av besluten är med och påverkar dem.

5.1 Kontakten mellan kommunbygderådet och föreningarna

Kbr har förutom medlemsmöten inte hittat någon form för att kommunicera med föreningarna på ett väl fungerande och smidigt sätt. Den bristande kontakten mellan Kbr och föreningarna är både Kbr:s ordförande och tjänstepersonerna öppna med och något som de arbetar med för att försöka hitta en bättre form för. En förbättringsåtgärd som dess ordförande berättar om är planerna på att använda sig av Facebook med förhoppning om att fler yngre människor. Kontakten mellan Kbr och dess medlemsföreningar sker ofta via tjänstepersonen och då oftast i form av mail och brev till en eller flera representanter i föreningarna. Protokollen från Kbr:s möten finns tillgängliga på internet men skickas också ut till föreningarna.

5.1.1 Medlemsföreningarna



Figur 4. Ett urval av 24 st. medlemsföreningar ordnade efter ort.

Medlemsföreningarna är organiserade på varierande sätt i de olika orterna. En av tjänstepersonerna berättar att hon inte ser någon logik i medlemsföreningarna. På vissa orter finns flera föreningar som är medlemmar, i andra är de organiserade i samråd. Skillnaden kan exemplifieras med orterna Vikmanshyttan och Stjärnsund (rödmarkerade i figur 3) I Vikmanshyttan finns en samrådsgrupp som är medlem i Kbr. Samrådsgruppen består av ett flertal föreningar. Det finns även andra föreningar på orten som är medlemmar direkt i Kbr. I Stjärnsund däremot finns ingen medlemsförening

som samlar bygden. Det finns föreningar i Stjärnsund som är medlemmar men det är en annan typ av föreningar, en stiftelse och en förening för ekomuseet Husbyringen.

5.1.2 Föreningsrepresentanternas syn på kommunbygderådet

De intervjuade föreningsrepresentanterna är osäkra på vilka aktiviteter som bedrivs från Kbr och vad som kommer från andra aktörer. ”Jag vet ju knappt vilka som gör vad” säger en av informanterna. De olika föreningarna har genom åren fått ekonomiskt stöd från olika håll till varierande ändamål, så som från en fiskevårdsförening, länsstyrelsen och olika kommunala stöd. Föreningsrepresentanterna inte vet på vilket sätt som Kbr har inflytande över dessa pengar och har därför svårt att urskilja just Kbr:s betydelse för dem.

Representanterna från föreningarna är osäkra på vad syftet med Kbr är men berättar om Kbr som en samordning för att stärka och engagera landsbygden och dess människor. ”Det vet jag egentligen inte, det är väl att främja landsbygden på något vis men hur vet jag inte riktigt”, säger ordföranden i en av föreningarna. En föreningsrepresentant tillfrågas om de har haft någon fråga där de tagit hjälp av Kbr. Han frågar mig då om man kan göra det, för de visste han inte. Även andra föreningsrepresentanter beskriver sin brist på deltagande i Kbr. ”De (Kbr) hör av sig och vi betalar medlemsavgiften, något mer är det just inte” säger en ordförande. En annan föreningsrepresentant berättar: ”Det kommer ju något papper ibland, något protokoll och lite sådant där, det gör det ju, frågor och sådant.”

Ytterligare en annan föreningsrepresentant berättar ”De (Kbr:s styrelse) skickar ut mejl med information om att man är välkommen på olika grejer, det är det jag har fått. Jag har inte fått något annat, brev eller så” Kbr:s funktion är inte självklar för Kbr:s styrelsemedlemmar. Som relativt nybli-

ven medlem i Kbr:s styrelse är Brittinger osäker på vad Kbr ska arbeta med ”Jag visste inte ens vad kommunbygderådet var när jag blev invald” säger hon. Därför efterfrågar hon information i form av en broschyr eller liknande

Prioritering

Att vara aktiv i Kbr är inte något som man i föreningarna prioriterar. En föreningsordförande berättar vad han tror att bristen på engagemang i Kbr från hans förening beror på: ”Det är väl så här att i alla fall i vår styrelse, att de flesta tycker att det är roligt att hålla på och är med på flera ställen /.../ Det har inte varit någon hög prioritet för oss att vara med på mötena.” Att medlemsföreningarna inte själva aktivt söker Kbr:s stöd är något som även Kbr:s styrelsemedlemmar känner av. ”Det är inte så lätt, alla föreningar här ute har sina speciella saker som de jobbar med. Ibland känner man sig lite hjälplös” säger Kbr:s ordförande Erik.

De föreningsaktiva är inte heller intresserade av att vara med i Kbr:s styrelse, i alla fall inte ha en ordförandepost där. Kbr:s valberedning har haft svårt att hitta personer som vill engagera sig i styrelsen. Erik berättar om när han blev ordförande för Kbr för 1,5 års sedan: ”Då blev jag tillfrågad av valberedningen och sa ju nej flera gånger först. Sedan sa de att: Du får ställa upp, det finns ingen annan. Nu får du ställa upp för det här och hjälpa oss med att hålla igång det här. På de premisserna kom jag in då.”

5.2 Kommunbygderådet och tjänstepersonerna

De tjänstepersoner som Kbr har kontakt med är Karin Löfstrand och Barbro Sterner som arbetar med landsbygdsutveckling. Barbro beskriver Kbr som ett sätt att få representation för landsbygdens frågor i kommunpolitiken och kommunens administration. ”Syftet är ju demokrati och delaktighet och att man ska ha, tycker jag, en koppling ut till bygdens alla hörn”.

Som adjungerad till Kbr har landsbygdsutvecklaren en viktig roll att spela i Kbr:s arbete och vice versa. ”Det betyder mycket, stödet vi har ifrån Karin...” säger Erik (ordförande) som menar att de är nöjda med att kommunen har möjlighet att hjälpa dem genom tjänstepersonen, som de ser som sitt stöd då de själva arbetar ideellt. Utöver kontakten med landsbygdsutvecklaren har Kbr:s styrelse inte kontinuerlig kontakt med några andra av kommunens tjänstepersoner. Landsbygdsutvecklaren Karin berättar att Kbr är viktigt i hennes arbete. Hon har inte någon direktkontakt med föreningarna på landsbygden i sin roll som landsbygdsutvecklare. Däremot kan hon i sitt arbete på Hedemora Näringsliv komma i kontakt med föreningar om de behöver hjälp vid projektansökningar.

Föreningarna har kontakt med Hedemora kommun på andra sätt utanför Kbr, så som att vissa föreningar får bidrag för sin lokal. Jan som är fritidskonsulent på Hedemora kommun känner inte till hur kommunbygderådet är organiserat. Däremot har han kontakt med föreningar och är med och fördelar stödet till samlingslokaler.

En av tjänstepersonerna berättar att det ofta är hon som tagit fram frågor till Kbr, sådant som är relaterat till hennes vanliga arbete. Däremot känner hon att hon inte fått frågor tillbaka från Kbr att framföra till politikerna. Det tror hon beror på att medlemmarna i styrelsen snarare representerar sin egen förening än en bygd och dess frågor.

5.3 Kommunbygderådet och politikerna

Kbr:s styrelse har ingen regelbunden kontakt med politikerna i kommunen. Kbr har ingen egentlig plats i den kommunala organisationen, ”Jag har upp-

levt dem (Kbr) att de har varit som en egen liten satellit någonstans i utkanten av kommunens organisation” säger Karin, en av tjänstepersonerna.

Ulf, socialdemokratiskt kommunalråd sedan fem år tillbaka, berättar att han har träffat Kbr i några sammanhang men att de inte haft så mycket kontakt utöver det. Ordföranden i Kbr är tydlig med att Kbr vill ha en bättre kommunikation med politikerna och ser det som en förutsättning för att de i styrelsen ska orka fortsätta. Kbr lägger ner ideell tid och vill ha ett stöd från politiken. Ordföranden i Kbr säger att Kbr söker direktkontakt med politikerna för att se om det finns något behov av ett Kbr i fortsättningen, ”ska vi jobba ideellt och lägga ner mycket jobb på det här så känner vi att vi måste känna att vi har dem i ryggen och inte vid sidan om bara.” Han efterfrågar att politikerna söker Kbr:s synpunkter på vissa frågor. Tillbaka i tiden ville Kbr inte ha någon politiker i gruppen, berättar en av tjänstepersonerna som tror att kan bero på en misstro mot politiker som gjorde att de inte såg den förtroendevalda som en resurs.

När Gun, ett av kommunalråden tillfrågas om syftet med Kbr berättar hon att det handlade om att organisera föreningarna för att bättre kunna ta till vara deras kunskap. De säger också att Kbr skulle vara remissinstans, då de kan landsbygdsfrågorna. Kommunalrådet Ulf säger: ”Syftet är ju att utveckla landsbygden och näringarna runt omkring där” Ulf berättar vidare om företagandet på landsbygden och att han gör företagsbesök i princip varje fredag. Vid dessa företagsbesök har han besökt jordbruk och företag på de mindre orterna. Tidigare hade kommunfullmäktige sina möten på olika platser i kommunen, numera hålls kommunfullmäktiges möten centralt och är tillgängliga via webbsändning.

Kontakten, eller snarare bristen på kontakt, mellan Kbr och politikerna har gjort att det uppstått spänningar mellan dem. Det är när Kbr engagerar sig i politiska frågor som dessa konflikter har uppstått. Både när Kbr engagerade sig mot flytten av turistbyrån och när de arrangerade debattkvällen mötte de politikernas ogillande. Politikerna är inte helt bekväma med att Kbr, som finansieras av kommunen, politiserar frågor, berättar en av tjänstepersonerna. Ett av kommunalråden menar att Kbr var utanför sitt område när de engagerade sig i flytten av turistbyrån, vad som händer i stadskärnan ska inte Kbr lägga sig i.

De båda kommunalråden är fundersamma på Kbr:s framtida utformning, Kommunalsrådet Ulf undrar om det räcker med de förtroendevalda, att det redan finns kunskaper om landsbygden i politiken. Han tycker att de flesta av Hedemoras orter redan är representerade i politiken, så som i de olika nämnderna. ”De flesta i politiken är lantisar” säger Ulf och förklarar att hälften av kommunens befolkning bor utanför staden. Gun, det andra kommunalrådet berättar om svårigheterna för dem i allmänhet att nå ut till dem mellan 25 och 50 år. Hon berättar att i en av föreningarna som hon har haft mycket kontakt med så är de flesta i styrelsen under 50 år medan åldern är högre i Kbr. Hon undrar därför ”Hur ska vi då göra med kommunbygderådet för att få en större bredd, för de finns ju med oftast i lokala utvecklingsgrupperna...”.

5.4 Kommunbygderådets geografiska representativitet

Vid intervjuerna framkom att geografisk representativitet i Kbr diskuteras av både politiker och tjänstepersoner. De diskuterar om en representation från olika geografiska områden kan vara ett bättre sätt att organisera Kbr. I Kbr:s stadgar finns inte några bestämmelser om geografisk fördelning av

platserna i styrelsen. När representanterna i Kbr:s styrelse inte har någon särskild fördelning har politikerna svårt att lita på representativiteten. ”Det är de som är intresserade, ungefär, som får komma in” säger ett av kommunalråden. Det andra kommunalrådet berättar att det finns styrelsemedlemmar i Kbr som inte är ifrån någon av medlemsföreningarna och menar att det då har blivit fel någonstans.

Ett framtida förslag på förändringar i organisationen som har diskuterats av tjänstepersonerna är att organisera föreningarna i ett antal ortsgrupper med representanter i Kbr från varje ort. En sådan organisation är både politiker och Kbr självt tveksamma till. Kbr har redan svårt att få ihop folk till styrelsen och i synnerhet från olika håll i kommunen, berättar Barbro, en av tjänstepersonerna, som även hon ser svårigheter med en sådan uppdelning. Det skulle också vara ett sätt att ovanifrån styra landsbygdens organisering, vilket är svårt, menar Kbr som också är tveksamma till om människorna orkar engagera sig i både föreningen, samråd, Kbr etc.

6 Diskussion och slutsats

6.1 Kommunbygderådets roll i kommunen?

Kbr engagerar sig inom en rad olika området, men vad är Kbr:s egentliga uppdrag? Ska Kbr vara politikernas och landsbygdsutvecklarens dialogorgan med medborgarna på landsbygden eller ska Kbr vara medlemsföreningarnas lobbyorganisation mot politiken? Eller ska de vara både och?

6.1.1 Kommunbygderådets formella roll

Kbr:s formella roll finns formulerat i föreningens stadgar. Kbr:s verksamhet som finns omnämnd i stadgarna är fördelningen av statliga medel samt att samla utvecklingsgrupperna till informations- och verksamhetsträffar. Kbr ska enligt sina stadgar också ”vara en länk mellan kommunen och utvecklingsgrupperna”. Kbr:s övriga verksamheter så som marknadsföring är alltså inte formulerade i rådets stadgar. Kommunbygderådets roll finns också omskriven i Hedemora kommuns landsbygdsprogram. Till skillnad från stadgarna som är Kbr:s eget dokument så är Hedemoras landsbygdsprogram ett politiskt dokument antaget i kommunfullmäktige, vilket innebär att det även berör politikerna. Flera av de mål som finns formulerade i Hedemora kommuns landsbygdsprogram handlar att kommunen ska ha en dialog med landsbygden, så som att Kbr ska vara en samtalspart för kontinuerlig dialog om landsbygdens framtid och att regelbundna träffar ska hållas med Hede-

mora kommuns ledning och orterna. Aktiviteter så som politiskt påverkansarbete, att uppmärksamma föreningarna, att stärka landsbygden kan alltså ligga utanför kommunbyggerådets verksamhetsområde eftersom de inte finns formulerade i något av dokumenten som rör Kbr.

Det statliga stödet som länsstyrelsen delade ut försvann och idag finns istället kommunala stöd. Att bereda stöden från länsstyrelsen var en viktig uppgift vid bildandet av Kbr eftersom de hade lokalkännedom. Kanske innebär förändringen till att stöden till föreningarna numera beslutas mer lokalt att Kbr:s roll har minskat åtminstone när det gäller den funktionen.

Kbr ska enligt stadgarna vara en länk mellan kommunen och utvecklingsgrupperna men det är inte tydligt vilka som de menar med kommunen, om det är tjänstepersonerna eller politikerna. Kbr efterfrågar direktkontakt med politikerna men huruvida den kontakten formellt ska vara Kbr:s roll kan ifrågasättas. Rådet har en indirekt kontakt med politikerna genom sin kontakt med tjänstepersonerna. De anställda tjänstepersonerna har till uppgift att verkställa politikernas beslut och vara rådgivare åt politikerna (Bäck et.al 2011). På vilket sätt som Kbr skulle kunna påverka politiken är otydligt. En av tjänstepersonerna menar att hon inte får frågor från Kbr till politikerna samtidigt som Kbr:s ordförande efterfrågar att politikerna söker rådets åsikter.

6.1.2 Ut i bygdens alla hörn?

Kommunbyggerådets demokratiska funktion finns preciserat i stadgarna för Kbr. Hör Kbr hemma i en demokratisk struktur? Kbr skulle kunna utgöra en plattform för ökad demokrati genom att göra fler delaktiga i politiken och förankra kommunala beslut lokalt. Men det är otydligt vilka som Kbr ska representera. Utvecklingsgrupperna som nämns i Kbr:s stadgar kan antas

vara Kbr:s medlemsföreningar, men skulle också kunna vara kommunens utvecklingsgrupper i stort. I nuläget förväntas rådet ibland företräda hela Hedemoras landsbygd, så som när vissa informanter efterfrågar representation från hela kommunen. Samtidigt som Kbr också kan förväntas att enbart representera de medlemsföreningar som betalar medlemsavgift till Kbr. Medlemsföreningarna är inte jämnt fördelade över landsbygden utan vissa orter har fler representanter och andra färre. Därför behöver de se över om Kbr kan företräda en ort utan medlemsorganisation. Om Kbr enbart ska företräda sina medlemmar har jag svårt att se att det går att efterfråga representativitet från samtliga orter i kommunen.

Vilka är då medlemmarna i Kbr? Idag är de flesta av medlemsföreningarna i Kbr bygdeföreningar av olika slag. Det kan finnas fördelar med att bjuda in andra föreningar än de som tidigare varit medlemmar i Kbr. Att göra antagandet att det enbart är föreningar av typen bygdegårdsföreningar som bidrar till att utveckla bygden kan ifrågasättas. Det finns flera exempel runt om i landet där andra typer av föreningar, som exempelvis idrottsföreningar, är drivande i utvecklingsarbetet på orten. Med flera typer av föreningar kan det ge en bredare bild av landsbygden och fler fångas upp.

Delaktighet?

Kbr:s medlemsföreningar och dess medlemmar engagerar sig väldigt lite i verksamheten och har liten kunskap om Kbr. För att Kbr ska kunna öka demokratin och delaktigheten i Hedemora kommun behöver Kbr ha stöd underifrån, från folket d.v.s. föreningarna och dess medlemmar. Kbr:s legitimitet som företrädare för landsbygden kan därför ifrågasättas. Föreningarna märker i det löpande arbetet inte så mycket av att de är medlemmar i Kbr. Den bristande dialogen med föreningarna är allvarlig med tanke på att underifrånsperspektivet är en otroligt viktig beståndsdel för Kbr som demo-

kratibärare. Visserligen får Kommunbygderådets styrelse legitimitet genom att de är valda vid årsmötet. Däremot är deltagandet på årsmötet lågt och jag tror inte att medlemmarna i föreningarna är medvetna om att Kbr t ex ska företräda föreningarna i politiken. Kommunbygderådets yttranden ska ske som ett uttryck för en representativ demokratisk organisation för representanterna, d.v.s. styrelsen för talan för sina medlemmar.

Föreningarna visar en brist på engagemang i Kbr och uttalar inte en efterfrågan på Kbr:s demokratiska funktion men de kanske inte heller vet om att Kbr skulle kunna ha en demokratisk roll. Kbr består av ett fåtal representanter från föreningarna som företräder landsbygden i mötet med kommunens tjänstepersoner. Eftersom föreningarna inte är involverade i Kbr innebär det att enbart Kbr:s styrelse skulle bli förankrad i de beslut som de varit remitterade i, snarare än landsbygdsbefolkningen. De föreningsaktiva ute i byarna fokuserar istället på att engagera sig lokalt i sina föreningar.

Kbr:s medlemsföreningar har valt att betala in medlemsavgiften till organisationen även fastän deras utbyte inte verkar vara särskilt stor. Å andra sidan är inte medlemsavgiften särskild stor (200kr). Då medlemskapet i en organisation är frivilligt och föreningarna väljer att fortsätta vara medlemmar har de gjort ett övervägande av att det är värt det, eftersom de väljer att vara kvar (Ahrne & Hedström, (red):1999). Medlemskapet i Kbr är frivilligt men det är ett krav för att söka kommunens stöd för landsbygdsutveckling. Kanske är föreningarna medlemmar i Kbr för att ha möjligheten att söka de ekonomiska stöden. Möjligen beror föreningarnas brist på engagemang i Kbr på att de inte ser ytterligare fördelar i att samverka i Kbr så som att människor organiserar sig så att deras handlingar förstärks och får en större effekt än som enskilda.

Kbr:s möjlighet att påverka politiken kan ses som en kollektiv resurs, det vill säga sådant som föreningarna inte kan skapa ensamma utan måste gå samman med flera för att skapa. Den demokratiska rollen för enskilda medlemmar att lyfta ett problem till politiken via Kbr är inte heller enkel. Det är många olika instanser för en förening med en fråga som de vill lyfta med politikerna. Den enskilde medborgaren behöver framföra frågan i föreningen, som kontaktar Kbr, som för frågan vidare till landsbygdsutvecklaren och vidare till politikerna.

Kbr får representera och legitimera en del av landsbygdsarbetet gentemot både kommunen och tjänstepersonerna trots att Kbr:s kontakt med föreningarna är bristfällig får. Kbr fördelar kommunens ekonomiska stöd till landsbygdsutveckling utan att politikerna har opponerat sig mot deras förslag om vilka som ska få pengarna. Med Kbr i kommunen kan det ge en bild av att landsbygdens medborgare deltar i en dialog med kommunen. Besluten ser ut att vara lokalt förankrade genom att folket har varit med och tagit beslut och det var även det som väckte mitt intresse för Kbr. Kbr är landsbygdsutvecklarens samtalspart med landsbygden trots att Kbr inte kan sägas vara ordentligt lokalt förankrat. Det är en utmaning att åstadkomma en fungerande dialog. Politikerna blir upprörda när Kbr engagerar sig i frågor som politikerna tycker är utanför Kbr:s område. Är det medborgarna eller politikerna, eller dessa i dialog, som har legitimitet att bestämma vad Kbr ska arbeta med?

En orsak till svårigheten att politikerna har svårt att samarbeta med Kbr kan vara svårigheten att veta om gruppen verkligen företräder dem som de utger sig för att företräda som Waldenström beskrev. Ett exempel på det är när Gun, ett av kommunalråden berättar om att alla styrelsemedlemmar inte är representanter för Kbr:s medlemsföreningar. Ytterligare ett annat är då hon

framhåller också att många är äldre i Kbr:s styrelse är vilket inte alltid motsvarar åldersfördelningen i föreningarna. Samarbetet mellan politiker och Kbr gynnas inte av att politikerna ifrågasätter om Kbr verkligen är representativt för sina medlemmar. Dessutom kan Kbr:s styrelse ge en ensidig bild av landsbygden då de är en relativt enhetlig grupp, visserligen är fördelningen mellan kvinnor och män är jämn men t ex ungdomar saknas helt. Det gör att Kbr går miste om perspektiv som skulle kunna öka deras representativitet för landsbygden.

Det kan vara så att Kbr försöker att passa in i både kommunens och Hela Sverige ska levas olika strukturer? Det är två organisationer som fungerar på skilda sätt. Samtidigt som Kbr vill påverka kommunens beslut i vissa frågor så ville de också vara en del av kommunen, en kombination som kan göra att arbetet försvåras. De får inte kraften att driva opinion eftersom det delvis är en del i den kommunala strukturen, en struktur som det inte släpps in i.

6.1.3 Förväntningarna på kommunbygderådets roll

Förväntningarna på Kbr varierar bland de olika aktörerna. Kbr har en styrelse på sju personer som ska axla rollen av att företräda en hel kommuns landsbygd. Det är höga förväntningar på en liten grupp av ideellt arbetande människor. Rimligheten i det bör ifrågasättas, då det är tveksamt om de verkligen har överblick nog och legitimitet för att göra det.

6.2 Slutsats

Studien visar att de olika parterna inte har skapat sig en gemensam bild av vad Kbr:s roll i kommunen ska vara. En viktig fråga när det gäller rådets framtida roll är att klargöra vilken funktion som Kbr ska ha. Jag tror det

skulle underlätta kommunbygderådets arbete om aktörerna diskuterar och förtydligar Kbr:s roll och dess kontakt med politiken eller om kontakten sker genom tjänstepersonen. Om Kbr inte ska ha en direktkontakt med politiken så kan det även behövas ett tydliggörande på vilket sätt den adjungerade tjänstepersonen kommunicerar med politikerna kring de frågor som Kbr arbetar med. Ett förtydligande av Kbr:s arbetsområde kan innebära att rådets stadgar behöver revideras för att överensstämja bättre med den verksamhet som de bedriver. Genom att förtydliga vilka grupper som Kbr företräder blir det lättare för de olika aktörerna att veta vilka förväntningar det går att ha på Kbr och vilken roll rådet har legitimitet för. Att förvänta sig att Kbr ska ha legitimitet att företräda hela landsbygden i politiken är en för omfattande uppgift för dem. Genom de många oklarheterna i Kbr:s roll ser jag hur den organisering som skulle kunna vara en enorm kraft för föreningarna i en gemensam riktning, inte får fäste och mattas av. Idag består Kbr av människor som är engagerade i landsbygden och för att detta engagemang ska komma kommunen till del behöver rådets förutsättningar ses över.

Referenser

A. Dahl, Robert 1989: *Demokratin och dess antagonister*. Stockholm: Ordfront och DemokratiAkademin

Ahrne, Göran & Hedström, Peter (red) 1999: *Organisationer och samhälle. Analytiska perspektiv*. Lund: Studentlitteratur AB

Bäck, Henry, Larsson, Torbjörn & Elsingsson, Gissur ó 2011: *Den Svenska Politiken: Struktur, processer och resultat*. Malmö: Liber AB

Dahlberg, Matz, Mörk, Eva & Ågren, Hanna 2005: *Har kommunens storlek någon betydelse för den lokala demokratin?* Ekonomisk Debatt 5, 33-47

Hallgren, Lars & Ljung, Magnus 2012: *Miljökommunikation Aktörsamverkan och processledning*. Lund: Studentlitteratur AB.

Öhlander, Magnus 1999: Deltagande observation I: Kaijser Lars och Öhlander, Magnus (red.): *Etnologiskt fältarbete* Lund: Studentlitteratur AB,

Kvale, Steinar & Brinkmann, Svend 2011: *Den kvalitativa forskningsintervjun*. Lund: Studentlitteratur AB

Waldenström, Cecilia 2008: Byarörelsen- på väg mot en ny professionalitet? I: Johansson, Birgitta (red): *Ska hela Sverige Leva?* 393-405. Stockholm: Formas

Hedemora kommuns landsbygdsprogram antaget 2007

Exempel på samverkan kring lokal utveckling glesbygdsverket informationsskrift

Hela Sverige ska leva, 2006 *Vi samverkar i kommunbygderåd*, informationsskrift

Dnr KS336-01-106

Protokoll styrelsemöte 2013-08-26

Hela Sverige ska levas stadgar

Hedemora kommunbygderåds stadgar

Elektroniska källor

hedemoranaringsliv.se 200914 2014 09 20

<http://www.helasverige.se/kansli/om-oss/> 2014 09 22

http://www.hedemora.se/politisk-organisation/kommunstyrelsen__70 2014-12-02

<http://www.dalademokraten.se/dalarna/hedemora/nya-turistbyran-har-smygopnat>
2015 01 15

<https://www.skatteverket.se/foretagorganisationer/foreningar/ideellaforeningar/star-ta/stadgar.4.70ac421612e2a997f85800028440.html> 2015 04 26

<http://skl.se/demokratiledningstyrning/politiskstyrningfortroendevalda/kommunalt-sjalvstyresastyrskommunenochlandstinget/sastyrskommunen.735.html> 15 06 15

Intervjuer

Gun Drugge, Kommunalråd (c) Hedemora Kommun 9/10 -14

Ulf Hansson, Kommunalråd (s) Hedemora kommun 8/10 -14

Barbro Sterner, Samordnare för hållbar utveckling Hedemora kommun 8/10 -14

Ulla Burell, F.d. Utvecklingssekreterare Hedemora Kommun 22/10 -14

Jan Olsson, Fritidskonsulent Hedemora kommun 20/10 -14

Karin Löfstrand, Landsbygdsutvecklare Hedemora Näringsliv 19/11 -14

Erik Nilnes, Ordförande Hedemora kommunbygderåd 29/9 - 14

Brittinger Karlsson Hedemora Kommunbygderåd 25/9-14

Sune Gustafsson Ordförande Husby Hembygdsförening 23/10-14

Kristina Fektenberg Kassör Wigges Bygdegårdsförening 29/10-14

Ola Gilén Ordförande Grådö bygdegårdsgille 29/10-14

Susanne Sjöström Ordförande Ingelsbo bygdegårdsförening 29/10-14

Mary Bäck f.d. ordförande Länsbygderådet Dalarna 28/10 2014 telefon

Mailkontakt:

Magnus Holmberg Ordförande Hela Sverige ska leva Dalarna 25/11-14

Ulrik Strömberg, Hela Sverige ska leva kansli, 15/12-14

Bilaga 1

Intervjufrågor:

Kbr:s styrelse

Varför bildades Kbr?

Vad är målet med Kbr?

Hur organiserar ni ert arbete?

Hur kom du med i Kbr?

Hur sker kontakten:

Mellan Kbr och politikerna?

Mellan Kbr och medlemsföreningarna?

Mellan Kbr och tjänstepersonerna?

Tror du alla är överens om vad Kbr ska göra?

Vad tror du skulle hända utan Kbr?

Hur stor möjlighet känner du att Kbr har att påverka?

Vilken typ av föreningar är medlemmar i Kbr?

Vad fungerar bra med Kbr?

Vad fungerar mindre bra? Hur skulle det kunna förbättras?

Föreningarna

Vad är målet med Kbr?

Hur fungerar kontakten:

Mellan Kbr och medlemsföreningarna?

Mellan Kbr och tjänstepersonerna?

Tror du alla är överens om vad Kbr ska göra?

Vad tror du skulle hända utan Kbr?

Hur stor möjlighet känner du att Kbr har att påverka?

Vilken typ av föreningar är medlemmar i Kbr?

Vad fungerar bra med Kbr?

Vad fungera mindre bra? Hur skulle det kunna förbättras?

Politikerna

Varför bildades Kbr?

Vad är målet med Kbr?

Vilken är din roll i förhållande till Kbr?

Hur sker kontakten mellan Kbr och politikerna?

Har ni kontakt med föreningarna utöver det?

Tror du alla är överens om vad Kbr ska göra?

Vad tror du skulle hända utan Kbr?

Hur stor möjlighet känner du att Kbr har att påverka?

Vilken typ av föreningar är medlemmar i Kbr?

Är Kbr frikopplat från politiken? Tycker du att det bör vara det?

Vad fungerar bra med Kbr?

Vad fungerar mindre bra? Hur skulle det kunna förbättras?

Tjänstepersonerna

Varför bildades Kbr?

Vad är målet med Kbr?

Hur organiserar ni ert arbete?

Vilken är din roll i förhållande till Kbr?

Har ni kontakt med föreningarna utöver det?

Hur sker kontakten:

Mellan Kbr och politikerna?

Mellan Kbr och medlemsföreningarna?

Mellan Kbr och tjänstepersonerna?

Tror du alla är överens om vad Kbr ska göra?

Vad tror du skulle hända utan Kbr?

Hur stor möjlighet känner du att Kbr har att påverka?

Vilken typ av föreningar är medlemmar i Kbr?

Är Kbr frikopplat från politiken? Tycker du att de bör vara det?

Vad fungerar bra med Kbr?

Vad fungerar mindre bra? Hur skulle det kunna förbättras?

Bilaga 2 Medlemsföreningar

Fline Bygdegårdsförening
Föreningen Norns Bruks Vänner
Garpenbergs Byalag
Granbo Bystugeförening
Grådö Bygdegårdsgille
Hagalunds Byggnadsförening
Husby Hembygdsförening
Ingelsbo Bygdegårdsförening
Ingvallsbenning-Turbo Hembygdsförening
Klosters Fritidsförening
Kullens Byggnadsförening
Långshyttans samrådsgrupp
Myckelby Bystugeförening
Polhemsstiftelsen
Smedby Bygdegårdsförening
Stiftelsen Husbyringen
Svinö Bygdegårdsförening
Södra Dalelvens Båtklubb
Wigges Bygdegårdsförening
Vikbygdens Intresseförening
Vikmanshyttans Samråd
Vikmanshyttebygdens Traditioner
Västerby Bygdegårdsförening
Österby Bygdegårdsförening