



Människans attityd till vargen i Sverige och vad den beror på samt påverkas av

People's attitude to wolves in Sweden: the factors that govern these attitudes and how they evolve

Emelie Kvarnsudde

Skara 2015

Etologi och djurskyddsprogrammet

Studentarbete
Sveriges lantbruksuniversitet
Institutionen för husdjurens miljö och hälsa

Student report
Swedish University of Agricultural Sciences
Department of Animal Environment and Health

Nr. 614

No. 614

ISSN 1652-280X



**Människans attityd till vargen i Sverige och vad den beror på
samt påverkas av**

*People's attitude to wolves in Sweden: the factors that govern these
attitudes and how they evolve*

Emelie Kvarnsudde

Studentarbete 614, Skara 2015

**G2E, 15 hp, Etologi och djurskyddsprogrammet, självständigt arbete i biologi, kurskod
EX0520**

Handledare: Christina Lindqvist, SLU, Inst för husdjurens miljö och hälsa, Box 234,
532 23 SKARA

Examinator: Maria Andersson, SLU, Inst för husdjurens miljö och hälsa, Box 234,
532 23 SKARA

Nyckelord: Varg, människa, attityd, påverkan, orsak

Serie: Studentarbete/Sveriges lantbruksuniversitet, Institutionen för husdjurens miljö och
hälsa, nr. 614, ISSN 1652-280X

Sveriges lantbruksuniversitet

Fakulteten för veterinärmedicin och husdjursvetenskap

Institutionen för husdjurens miljö och hälsa

Box 234, 532 23 SKARA

E-post: hmh@slu.se, **Hemsida:** www.slu.se/husdjurmiljohalsa

I denna serie publiceras olika typer av studentarbeten, bl.a. examensarbeten, vanligtvis omfattande 7,5-30 hp. Studentarbeten ingår som en obligatorisk del i olika program och syftar till att under handledning ge den studerande träning i att självständigt och på ett vetenskapligt sätt lösa en uppgift. Arbetenas innehåll, resultat och slutsatser bör således bedömas mot denna bakgrund.

Innehållsförteckning

| | |
|--|----|
| Abstract | 4 |
| 1. Inledning | 5 |
| 1.1. Förvaltning och konflikter | 5 |
| 1.2. Attityder till vargen..... | 6 |
| 1.3. Syfte och frågeställningar..... | 6 |
| 2. Material och metod | 6 |
| 2.1. Målgrupp | 6 |
| 2.2. Enkätens utformning..... | 7 |
| 2.3. Databearbetning och analys..... | 7 |
| 3. Resultat | 8 |
| 3.1. Information om de besvarande | 8 |
| 3.2. Attityder till vargen i Sverige..... | 9 |
| 3.3. Kunskap och känslor | 11 |
| 3.4. Påverkning av yttre faktorer..... | 14 |
| 4. Diskussion | 15 |
| 4.1. Attityder till vargen i Sverige..... | 15 |
| 4.2. Kunskap och känslor | 17 |
| 4.3. Påverkning av yttre faktorer..... | 18 |
| 4.4. Förbättring av studien | 18 |
| 4.5. Tillämpning och konsekvenser av studien | 20 |
| 4.6. Slutsats..... | 21 |
| 5. Populärvetenskaplig sammanfattning | 22 |
| 6. Tillkännagivande | 23 |
| 7. Referenser | 23 |

Abstract

The wolf is a controversial species that evokes strong emotions in people. Previous studies have shown that there is a connection between how far people live within wolf territory influences their attitude towards wolves. It has also been shown that there is a connection between people's attitudes and their experience of wolf predation. The purpose of this study was to examine people's attitudes to wolves in Sweden. First, it sought to determine what factors govern these attitudes. Second, it sought to investigate the features that influenced how these attitudes evolved. An aim of this study was to examine whether these attitudes are shaped by other's opinions of wolves, the image of the wolf portrayed in the media, and also the impact of a person's upbringing. The study also sought to examine if these attitudes are a result of knowledge or feelings about wolves. Following a pilot study, a questionnaire was developed to answer these enquiries. The questionnaire was posted on Facebook, where people could voluntarily answer it and share it with others. The questionnaire was kept online for a month to accommodate as many answers as possible. There were 3040 complete responses that were received and analyzed. The questionnaire found that more than half of the respondents have negative attitudes towards wolves in Sweden, mainly because of the problems wolves cause farmers. The questionnaire also found that almost half of the respondents felt that the wolf should not exist in Sweden and almost half of the respondents knew someone who had experience of wolf predation. Of those who had a positive attitude to the wolf in Sweden, this attitude was influenced by their wish to conserve the species and by their personal interest in the species and its nature. The group self-reported that they were not overly influenced by their upbringing, other's opinions or media portrayals of the wolf. However, it was difficult to determine whether people's attitudes were dependent on knowledge or feelings in this study. Conducting a survey under more controlled conditions and increasing its ability to reach those with a more neutral attitude towards wolves would be a direction for further research.

1. Inledning

1.1. Förvaltning och konflikter

Vargen (*Canis lupus*) är en inhemsk art i Sverige, men under första halvan av 1900-talet utrotades den genom jakt (Laikre *et al.*, 2012). Efter detta har vargen åter koloniserat sig i Skandinavien (Skonhoft, 2006) och enligt en slutrapport från Viltskadecenter för vintern 2013/2014 fanns det ungefär 320 vargar i Sverige samt ungefär 50 vargar som rörde sig mellan Sverige och Norge (Svensson *et al.*, 2014). Dressel *et al.* (2014) menar att det blir mer förekommande med en negativare attityd till rovdjur när de återvänder till ett område och med återkoloniseringen av varg i Skandinavien har det uppstått konflikter mellan varg och människa (Skonhoft, 2006; Kaltenborn *et al.*, 2013), där det även har uttrycks höga nivåer av rädsla hos allmänheten (Linnell *et al.*, 2003). Att det uppstår konflikter mellan människa och rovdjur har flera orsaker, exempelvis att boskapsdjur blir angripna eller att det uppstår konkurrens om vilt mellan varg och människa (Treves & Karanth, 2003; Skonhoft, 2006), då älg har visats vara det primära bytesdjuret för vargen (Larivière *et al.*, 2000). Konflikter med människan är det största hotet för bevarande av rovdjur (Chapron *et al.*, 2003).

I Skandinavien finns det få skyddade områden som är tillräckligt stora för bevarande av vargpopulationer (Linnell *et al.*, 2000). De flesta skyddade områden omfattar främst alpina miljöer, viket inte är en lämplig livsmiljö för ett stort rovdjur som lever i skogen (Linnell *et al.*, 2000). Detta betyder att förvaltandet av stora rovdjur i Skandinavien är baserad på integrationen i områden som domineras av människan (Linnell *et al.*, 2000) och då populationen blir större medför det att konflikterna ökar mellan människa och djur, antingen direkt eller indirekt (Dressel *et al.*, 2014). Konflikter ökar även ju större utbredningen blir av varg samt genom befolkningsökningen som bidrar med fler jordbruksgränser och bostäder (Treves & Karanth, 2003). Konflikten mellan människa och rovdjur är komplex (Røskaft *et al.*, 2003), där olika intressentgrupper som jägare, naturvårdare och tjänstemän kan ha olika erfarenheter av rovdjur och även olika uppfattningar och känslor för stora rovdjur (Johansson & Karlsson, 2011). Konflikter gällande förvaltningen av stora rovdjur finns i många länder (Røskaft *et al.*, 2003). Kostnaderna för förvaltning och bevarande av rovdjur omfattas av regeringen och finansieras därmed av skattebetalare, detta inkluderar ersättning för attacker på boskap samt stöd för åtgärder för att förhindra predation på boskap (Johansson *et al.*, 2012b). Desto större skada ett rovdjur kan orsaka desto lägre blir acceptansen för dem (Schlegel & Rupf, 2010).

Vargen är en kontroversiell art (Nilsson, 2004; Karlsson & Sjöström, 2007; Mech, 2012), där det finns delade meningar om jakt på varg (Kaltenborn *et al.*, 2013) samt hur många individer som bör finnas i Sverige (Nilsson, 2004). Dock krävs det mer än att endast räkna antalet vargar för att få en framgångsrik vargförvaltning (Ericsson & Heberlein, 2003). För en hållbar förvaltning av rovdjur måste det även tas hänsyn till människors känslor som exempelvis rädsla, då det visats att rädsla kan påverka viljan hos människor att stödja bevarandet av en art (Johansson *et al.*, 2012b). För att minska rädslan kan kunskap om relevant biologi och beteende hos djuren, vilka hot de medför mot människan samt förstahandserfarenheter med dem i det vilda tillämpas (Røskaft *et al.*, 2003). Att bo i områden med hög rovdjurstäthet, utföra aktiviteter utomhus samt allmänutbildning är faktorer som ger ökad kunskap om de hot som de kan vara för människan (Røskaft *et al.*, 2003). Bevarande och förvaltning av rovdjur är viktigt på grund av den betydelse de har för ekosystemet (Berger, 2005), där de spelar en annan roll än vad hovdjuren gör (Kaltenborn *et al.*, 2013). Trots det har flera länder

genomfört väl sammanordnade och statliga initiativ för att ta bort stora rovdjur, främst på grund av den predation som kan ske på boskapsdjur (Berger, 2005). Då många arters överlevnad bestäms av människans preferenser kan den biologiska mångfalden endast bevaras om människan väljer att skydda den (Stokes, 2007). Att låta jakt på rovdjur bli lagligt involverar frågor om förvaltningsmål av arten, den vetenskapliga grunden för ett hållbart utlopp, jaktpraxis och skicklighet samt djurskydd (Kaltenborn *et al.*, 2013). Ur ett förvaltningsperspektiv samt ett socialt konfliktperspektiv finns det ett tydligt behov av ökad kunskap hos allmänheten för vilken betydelse stora rovdjur har för ekosystemet (Kaltenborn *et al.*, 2013).

1.2. Attityder till vargen

Stora rovdjur framkallar ofta starka attityder hos människor, antingen positiva eller negativa (Bjerke & Kaltenborn, 1999). Attityder är ett resultat av uppfattningen som bildats genom interaktionen mellan människa och rovdjur med både direkta och indirekta erfarenheter med djuren (Kaltenborn *et al.*, 2013). För bevarande av stora rovdjur är det viktigt att förstå individens attityd till dessa (Treves *et al.*, 2012). Enligt tidigare studier finns det ett samband mellan vilken attityd människan har till vargen beroende på om de lever i ett vargtätt område eller inte (Ericsson & Heberlein, 2003; Karlsson & Sjöström, 2007). I studien av Karlsson & Sjöström (2007) visades att de som svarade på frågeformuläret hade en mer positiv attityd till bevarande av vargen, ju längre ifrån ett vargtätt område de levde. Däremot har personer som bor i områden i närhet till rovdjur en mindre rädsla för rovdjur, än vad de personer som inte bor i närhet till dessa har (Røskaft *et al.*, 2003). Rädsla för varg kan skilja sig mellan olika grupper (Johansson *et al.*, 2012a). En studie som gjordes i Norge undersökte vad jägare har för attityder till bland annat varg (Kaltenborn *et al.*, 2013). De fick fram att majoriteten av jägarna var positiva till de befintliga rovdjurstammarna eller till en ökning av dem i Norge (Kaltenborn *et al.*, 2013). Däremot skiljde sig vargen ifrån dessa, där fler av jägarna ville ta bort den helt medan andra ville att den skulle öka mer än de andra rovdjurstammarna (Kaltenborn *et al.*, 2013).

1.3. Syfte och frågeställningar

Syftet med denna studie är att undersöka vilken attityd personer i Sverige har till varg och vilka faktorer som påverkar individens attityd till vargen. Utifrån det togs fyra frågeställningar fram:

- Vilken attityd har människan till vargen i Sverige?
- Påverkas individens attityd till varg i Sverige mest av känslor eller av kunskap?
- Påverkas individens attityd till varg i Sverige utifrån yttre faktorer som andras åsikter och medias uttalanden om varg?
- Påverkas individens attityd till varg i Sverige utifrån dennes uppväxt?

2. Material och metod

2.1. Målgrupp

Studien var riktad till allmänheten i Sverige, där personerna som svarade på enkäten inte behövde ha förkunskaper i ämnet. Studien var inte heller riktad mot en speciell åldersgrupp, utan var ämnad att få en spridning över fler åldrar. Studien var begränsad till de personer som

hade en anknytning eller ett konto till sociala mediet Facebook. Enkäten besvarades anonymt och var frivillig.

2.2. Enkätens utformning

Innan denna huvudstudie utfördes, gjordes en pilotstudie tidigare under våren för att se vilket sätt som var mest lämplig att ställa frågorna på samt med hjälp av öppna frågor se vilka fasta alternativ som kunde användas till denna studie. Personerna fick därmed fylla i egna svar på vad exempelvis deras huvudorsak för deras attityd till vargen i Sverige berodde på, som sedan sammanställdes till färdiga svarsalternativ i denna studie.

Enkäten utformades i Netigate med 14 stycken frågor som besvarades elektroniskt. Den kunde endast besvaras en gång per person och dator, då enkäten lämnade en cookie på den besvarades dator. De flesta av frågorna var obligatoriska och personen kunde därmed inte gå vidare till nästa fråga utan att frågan innan var besvarad. De första frågorna berörde bakgrundsinformation om den besvarande, där personen skulle fylla i vilket landskap denne var bosatt i, ålder, kön, om denne hade en utbildning inom biologi eller naturvetenskap och om denne var eller hade varit medlem i någon organisation eller förening som berör biologi, rovdjur eller bevarande och i så fall vilken eller vilka. Därefter handlade frågorna om vilken attityd personen har till vargen i Sverige, vad attityden beror på, om den påverkas av andras åsikter, om den påverkas av media, om den påverkas av den besvarades uppväxt, vad personen anser om jakt på varg, om den besvarade själv varit med om vargangrepp eller har någon i sin bekantskapskrets som varit det och om denne anser att vargen ska finnas i Sverige eller inte. På den sista frågan i enkäten kunde personen skriva i ett öppet kommentarsfält om denne hade något att tillägga angående enkätens utformning eller om själva ämnet. Den sista frågan var inte obligatorisk att besvara. Inte heller frågan där personen skulle fylla i vilken utbildningsnivå inom biologi eller naturvetenskap efter grundskolan personen hade var det. Detta gjordes för att det fanns en möjlighet att inte alla personer hade en utbildning inom dessa områden. Därmed kunde de som svarat att de inte hade en utbildning gå vidare till nästa fråga, utan att besvara frågan när utbildningen var ifrån. Detsamma gällde frågan där den besvarade skulle svara vilken organisation eller förening som denne var medlem i. Om personen svarat i frågan innan att denne inte var medlem i någon organisation eller förening kunde den gå vidare utan att besvara vilken eller vilka organisationer eller föreningar denne var medlem i.

Frågorna var utformade på olika sätt, där vissa frågor hade färdiga svarsalternativ, medan andra hade en graderingsskala eller var öppna, där personen själv skulle fylla i svaret. De flesta frågor var utformade så personen endast kunde fylla i ett alternativ som svar och därmed välja det svarsalternativ som passade bäst in på personens åsikter. Däremot fanns det en möjlighet för den besvarande att fylla i fler än ett svarsalternativ på frågan om vilken eller vilka föreningar eller organisationer personen var eller hade varit medlem i. Enkäten låg ute under en månads tid, under halva delen av mars till halva delen av april år 2015. Den lades ut på sociala mediet Facebook, där den kunde spridas till fler personer genom att den delades av frivilliga. Då det återstod en vecka innan enkäten stängdes skickades en påminnelse ut på Facebook som uppmanade personer att svara och dela den vidare.

2.3. Databearbetning och analys

Då enkäten stängts påbörjades bearbetningen av de svar som kommit in. Flera av enkäterna var inte fullständigt besvarade och togs därmed bort med hjälp av en funktion i Netigate.

Detta gjordes genom att ladda ned rapporterna i pptx.-format till programmet Microsoft PowerPoint 2010 och fylla i att endast kompletta svar skulle sammanställas. Svaren på varje fråga var uträknade i antal svar och procent samt var sammanställda i diagram. För att besvara frågeställningarna i studien behövdes det göra en korstabulering för att se hur personer exempelvis svarat på frågan om vilken attityd de har till vargen i Sverige även besvarat frågan varför de har den attityden de har. Detta gjordes direkt i Netigate och därefter laddades även dessa ned till Microsoft PowerPoint 2010 i pptx.-format. För att skapa diagram och tabeller som sammanställde resultatet från korstabuleringarna skrevs dessa in manuellt i Microsoft Excel 2010 för att sedan föras över till Microsoft Word 2010.

3. Resultat

3.1. Information om de besvarande

Enkäten besvarades till viss del av 3532 personer och av dessa besvarade 3040 personer alla frågorna. 1020 personer hade besökt enkäten, utan att besvara någon fråga. Resultatet är baserat på de som besvarat enkäten fullständigt, det vill säga 3040 personer. Studien besvarades av 1116 kvinnor (36,7 %), 1918 män (63,1 %) och 5 annat (0,2 %) och hade en stor åldersvariation. De besvarade var bosatta i hela Sverige, där antalet svar skiljde sig en del hos varje landskap (Fig.1).

1071 personer hade en utbildning inom biologi eller naturvetenskap efter grundskolan, där 51,7 % av dem hade en utbildning som senast var pågående från gymnasiet, 38,9 % hade en utbildning som senast var pågående från universitetet eller högskolan och 9,4 % hade från något annat.

Av de 3040 personer som svarade på undersökningen var 64,8 % med eller hade varit med i en organisation eller förening som berörde något av områdena biologi, rovdjur eller bevarande. De föreningar eller organisationer som flest personer svarade att de var medlemmar i var Svenska Jägarförbundet (61,5 %), Jägarnas Riksförbund (34 %) och Naturskyddsföreningen (17,8 %). Hos de som hade en negativ attityd till vargen var det vanligast att de var medlemmar i Svenska Jägarförbundet (78,1 %) eller Jägarnas Riksförbund (44,8 %) och hos de som hade en positiv attityd till vargen var det vanligast att de var medlemmar i Naturskyddsföreningen (40,7 %), Världsnaturfonden WWF (33,9 %), annan (29,6 %) eller Svenska Rovdjursföreningen (29,0 %). Hos de som svarat att de inte hade någon speciell åsikt till vilken attityd de har till vargen var de flesta medlemmar i Svenska Jägarförbundet (70,5 %), Jägarnas Riksförbund (34,6 %) eller Världsnaturfonden WWF (24,4 %).

51,4 % hade någon i sin bekantskapskrets som blivit utsatt för vargangrepp, 6,5 % hade själva blivit utsatta för vargangrepp, 41,4 % hade varken någon de kände eller själva blivit utsatta för vargangrepp och 2,9 % visste inte.

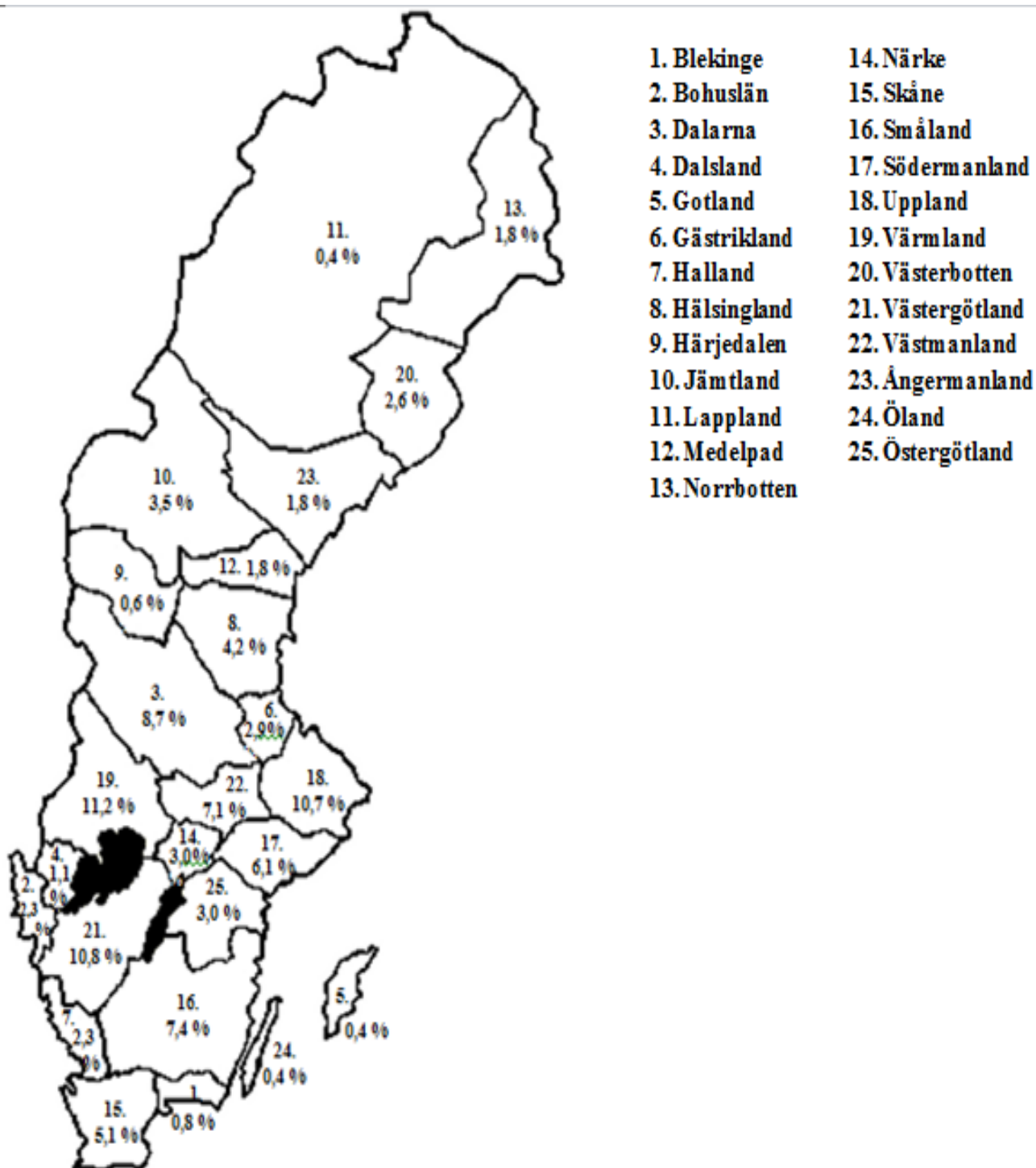


Fig.1. Fördelningen (%) av var de 3040 personer som svarade fullständigt på enkäten är bosatta i Sverige, fördelade på respektive landskap.

3.2. Attityder till vargen i Sverige

Av de som svarade på enkäten hade fler än hälften av personerna en negativ attityd till vargen i Sverige och få personer hade ingen åsikt om vilken attityd de hade (Fig.2). Det visades att ungefär hälften ansåg att vargen inte bör finnas alls i Sverige, medan ungefär hälften ansåg att den bör finnas i antingen begränsat eller obegränsat antal (Fig.3).

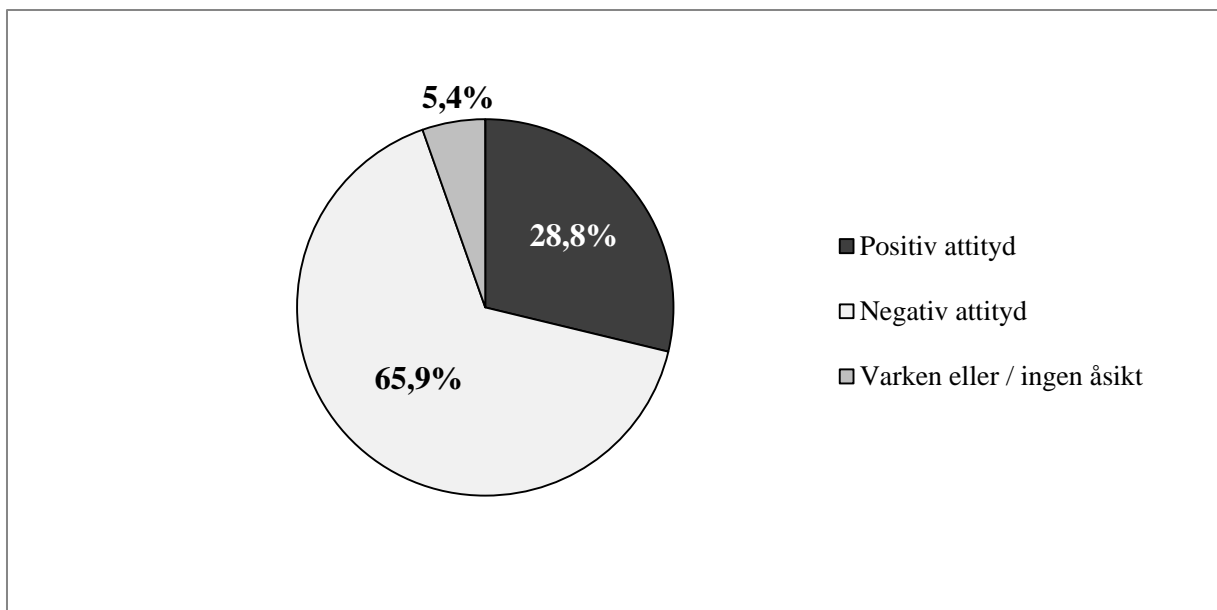


Fig.2. Fördelningen (%) om vilken attityd de besvarande har till vargen i Sverige (n=3040).

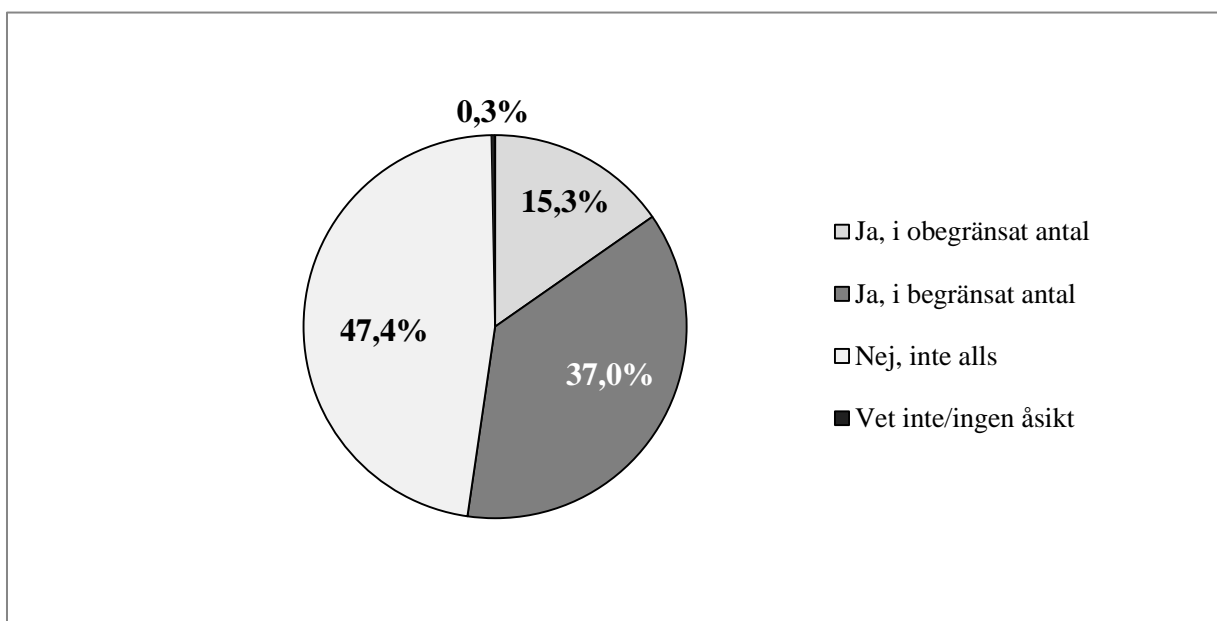


Fig.3. Fördelningen (%) om hur de besvarande anser att vargantalet bör vara i Sverige (n=3040).

Av de besvarade som hade en positiv attityd till vargen menade 453 stycken (51,8 %) av dessa att vargen bör finnas i obegränsat antal och 412 personer (47,1 %) menade att vargen bör finnas i begränsat antal i Sverige, 5 personer (0,6 %) menade att vargen inte bör finnas alls i Sverige och 4 personer (0,5 %) visste inte eller hade ingen åsikt. Hos de personer som svarat att de hade en negativ attityd till vargen ansåg 1418 personer (70,8 %) att vargen inte ska finnas alls i Sverige, 580 personer (29 %) menade att vargen ska finnas i begränsat antal, 3 personer (0,2 %) menade att vargen ska finnas i obegränsat antal och 2 personer (0,1 %) visste inte eller hade ingen åsikt om antalet vargar i Sverige. Hos de som svarat att de varken hade en positiv eller negativ attityd till vargen i Sverige ansåg 133 personer (81,6 %) att vargen ska finnas i begränsat antal, 18 personer (11 %) menade att vargen inte ska finnas alls, 9 personer (5,5 %) ansåg att vargen ska finnas i obegränsat antal och 3 personer (1,8 %) visste inte eller hade ingen åsikt i frågan. Majoriteten av de besvarade hade en positiv inställning till

licensjakt på varg, medan de övriga alternativen hade mer jämnt fördelade resultat, bortsett från alternativet där de besvarade inte visste eller inte hade någon åsikt om jakt på varg, som endast hade ett fåtal svarande (Fig.4).

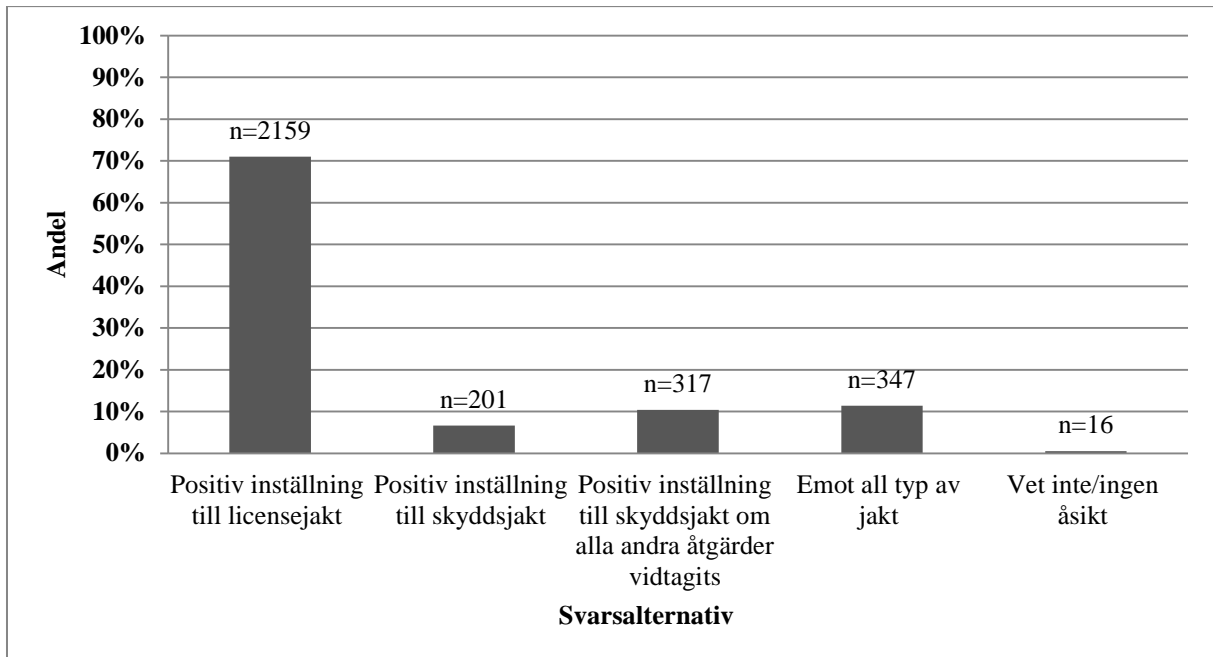


Fig.4. Fördelningen (%) samt antal om vilken inställning de besvarande har till jakt på varg i Sverige.

3.3. Kunskap och känslor

Huvudorsaken hos de flesta som svarade på studien menade att attityden berodde på den problematik som vargen kan skapa för bland annat lantbrukare (Fig.5). Den näst vanligaste huvudorsaken hos de besvarande var på grund av vikten att bevara arten, därefter kom intresse för arten och dess natur. Av de som svarat att de hade en negativ attityd till vargen i Sverige ansåg 82,6 % att orsaken grundades i den problematik som vargen kan skapa för bland annat lantbrukare, 8 % menade att det berodde på negativa känslor som exempelvis rädsla. Hos de personer som hade en positiv attityd till vargen berodde det främst på att de ansåg det var viktigt med bevarande av arten (53,7 %) och intresse för arten och dess natur (33,0 %). Hälften av de som hade en neutral attityd till vargen i Sverige menade att huvudorsaken till det berodde på den problematik som vargen kan skapa för bland annat lantbrukare (50,9 %).

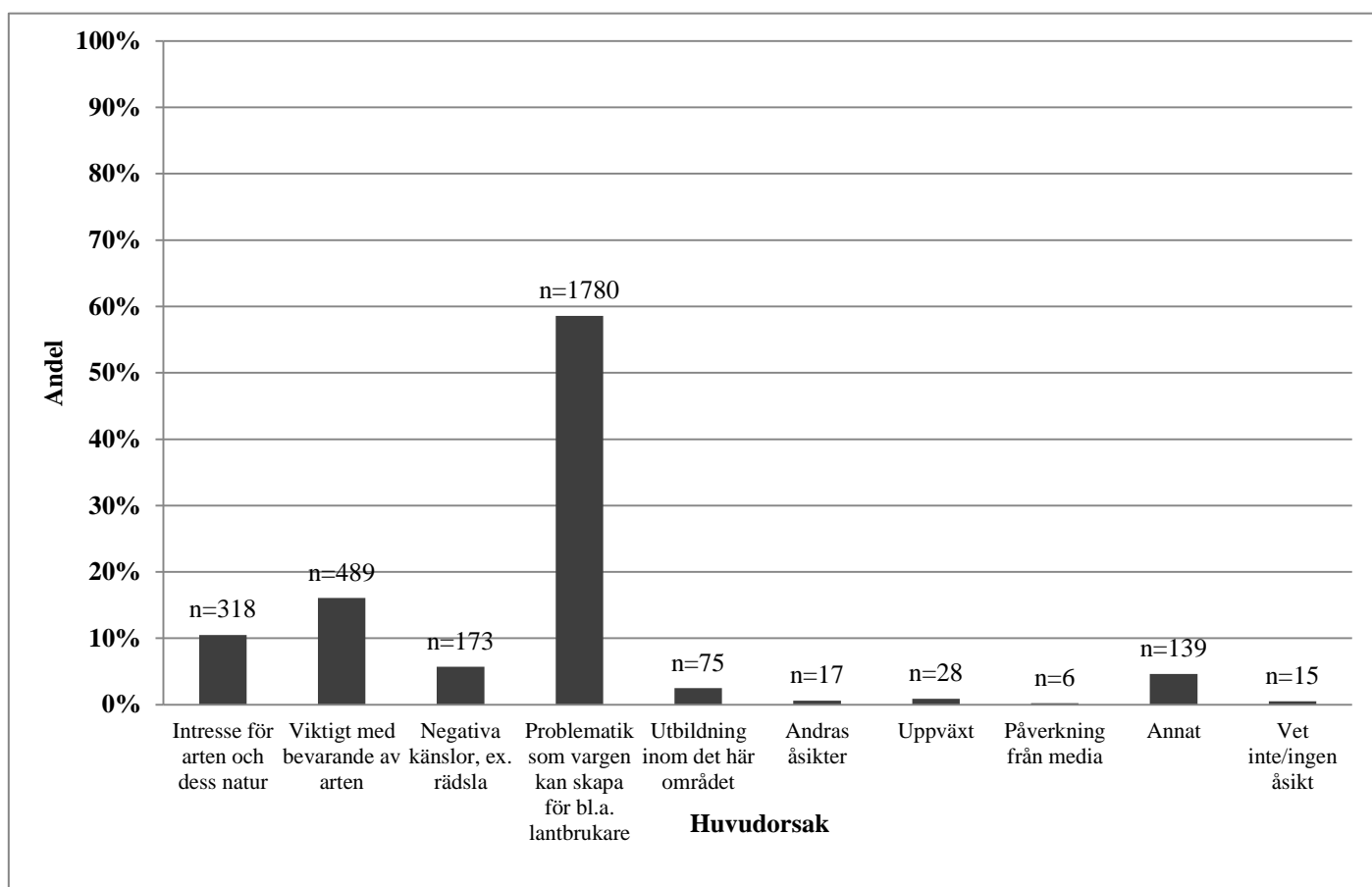


Fig.5. Fördelningen (%) samt antal över vilken huvudorsak som ligger i grund för den attityd de besvarande har till vargen i Sverige.

Av de personer som hade en utbildning inom biologi eller naturvetenskap hade 30,3 % en positiv attityd till vargen i Sverige, 64,6 % en negativ attityd och 5,1 % hade ingen åsikt. Av de 1071 personer som hade en utbildning var den senaste pågående utbildningen för 49,6 % av de svarande från gymnasiet, 41,7 % hade den senast pågående utbildningen från universitetet eller högskolan och 8,7 % hade utbildning från annat. Den negativa attityden var dominerande i samtliga utbildningsnivåer (Fig.6). Den positiva attityden var högst bland de som läst biologi eller naturvetenskap på universitet eller högskola. Av de som hade en utbildning inom dessa områden var 70,9 % med i en organisation eller förening som berörde biologi, rovdjur eller bevarande. De föreningar som flest personer var medlem i var Svenska Jägarförbundet (61,7 %), Jägarnas Riksförbund (33,2 %), Naturskyddsföreningen (22,4 %) och Världsnaturfonden WWF (17,2 %). Av de personer som hade en utbildning inom biologi eller naturvetenskap hade 53,5 % någon i sin bekantskapskrets som blivit utsatt för vargangrepp, 8,3 % hade själva varit med om vargangrepp, 2,2 % svarade att de inte visste om de kände någon som blivit utsatt för vargangrepp eller om de själva blivit det, 38,6 % hade varken själva eller någon i sin bekantskapskrets som blivit utsatt för vargangrepp. Av de personer som inte hade en utbildning inom dessa områden var 38,5 % inte medlem i någon organisation eller förening som berörde biologi, rovdjur eller bevarande medan 61,6% var det. De vanligaste organisationer eller föreningar som flest var medlemmar i av dessa var Svenska Jägarförbundet (61,4 %), Jägarnas Riksförbund (34,5%), Annan (15,0 %) och Naturskyddsföreningen (14,9 %). Av de personer som inte hade någon utbildning inom biologi eller naturvetenskap hade 50,2 % någon i sin bekantskapskrets blivit utsatt för vargangrepp, 5,5 % hade själva varit med om vargangrepp, 42,9% hade varken själva eller någon de kände varit med om ett vargangrepp och 3,2 % visste inte.

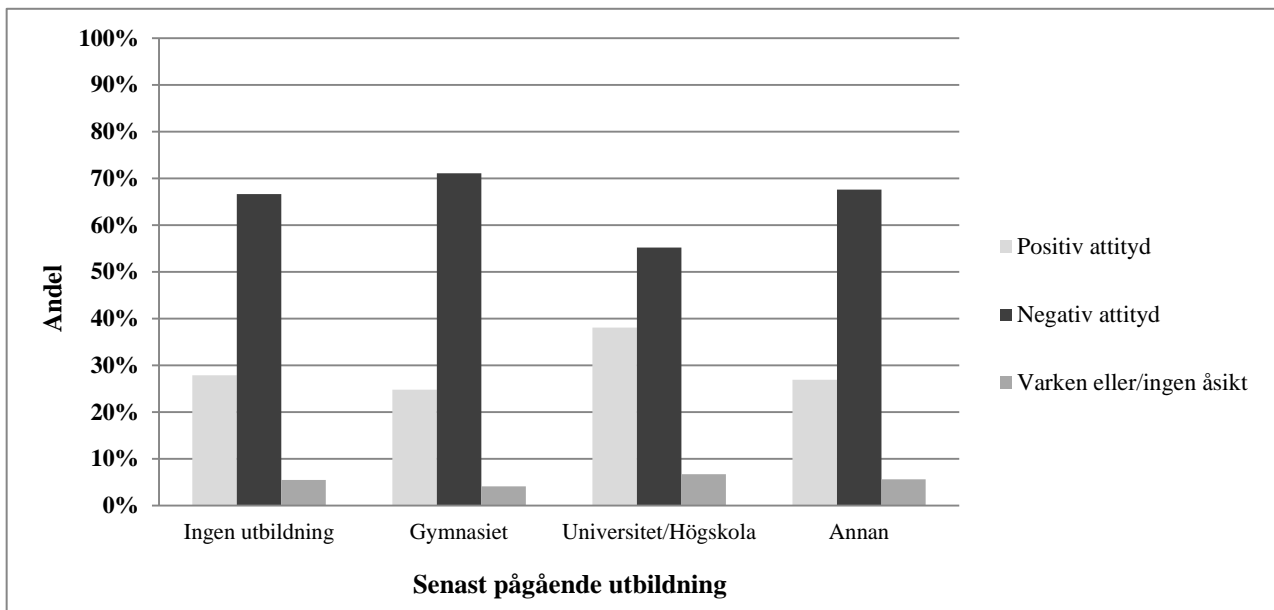


Fig.6. Fördelningen (%) över vilken attityd de besvarande har till vargen i Sverige beroende på senast pågående utbildning inom biologi eller naturvetenskap.

Hos både de som hade en utbildning inom biologi eller naturvetenskap och de som inte hade det svarade att främsta orsaken till deras attityd var på grund av den problematik som vargen kan skapa för bland annat lantbrukare (Fig.7). Den grupp som svarade att huvudorsaken till deras attityd berodde på att det var viktigt med bevarande av arten hade den senast pågående utbildning från universitetet eller högskolan. Detta var även den näst mest vanliga huvudorsaken hos dem som inte hade en utbildning inom dessa områden.

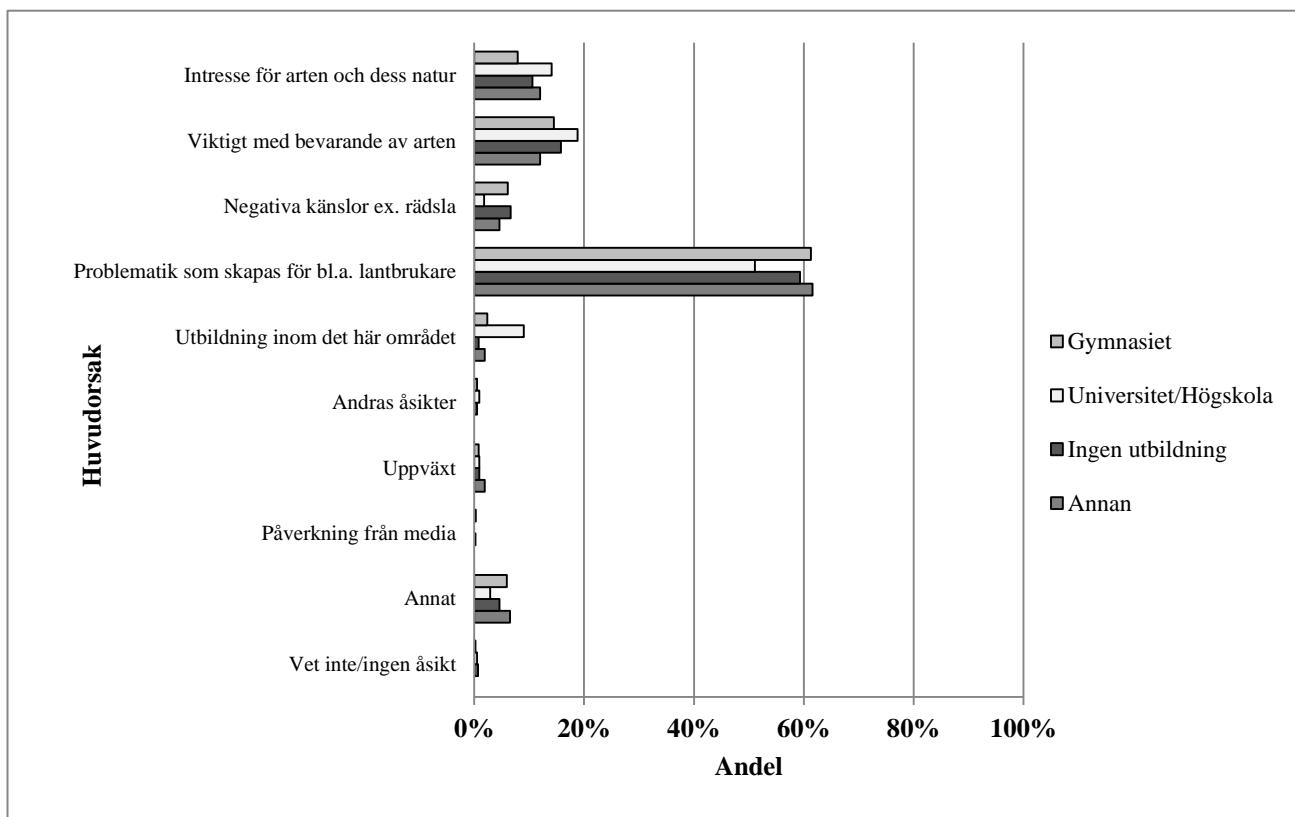


Fig. 7. Fördelningen (%) över vilken huvudorsak som ligger i grund för den attityd de besvarande har till vargen i Sverige, beroende på senast pågående utbildning inom biologi eller naturvetenskap.

3.4. Påverkning av yttre faktorer

Resultaten visade att de flesta inte påverkas alls av andras åsikter om varg, vad media uttalar sig om varg eller personens uppväxt (Fig.8). Resultaten visade att oavsett vilken attityd den besvarande hade till vargen påverkades de flesta inte alls av andras åsikter, medan ytterst få ansåg att de påverkades helt (Tab.1). Samma gällande hur personer påverkas av vad media uttalar sig om varg (Tab.2). Hos de flesta som svarade på enkäten visades det även att oavsett attityd till vargen så påverkas de flesta inte alls av deras uppväxt (Tab.3). Däremot var det fler som ansåg att de påverkas till viss del av sin uppväxt än vad de ansåg att de gjorde av andras åsikter eller media.

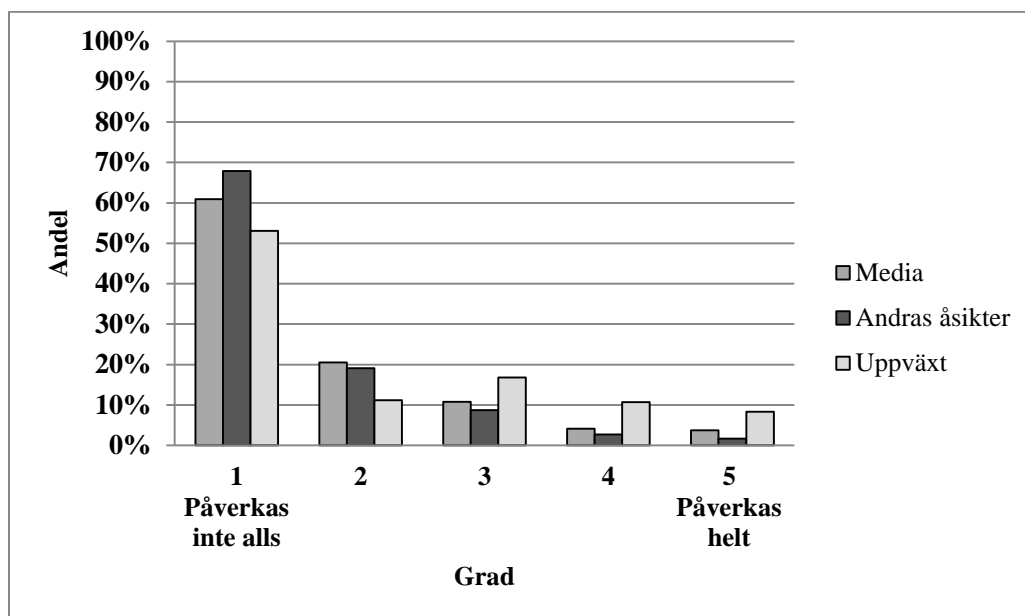


Fig.8. Fördelningen (%) över hur de som svarade på enkäten påverkas av media, andras åsikter samt uppväxt i en graderingsskala från ett-fem, där tre är detsamma som "vet inte".

Tab.1. Hur attityden till vargen i Sverige påverkas hos de besvarande av andras åsikter om varg, fördelat på respektive attityd.

| | Påverkas inte alls 1 | 2 | 3 | 4 | Påverkas helt 5 |
|--------------------------------------|-------------------------------------|-----------------|----------------|---------------|--------------------------------|
| Positiv attityd | n=554 63,4 % | n=200 22,9 % | n=78 8,9 % | n=29 3,3 % | n=13 1,5 % |
| Negativ attityd | n=1438 71,9% | n=331 16,5% | n=149 7,4 % | n=46 2,3 % | n=37 1,9 % |
| Varken eller/ ingen åsikt | n=71 43,6% | n=50 30,7% | n=36 22,1% | n=6 3,7 % | n=0 0,0 % |

Tab.2. Hur attityden till vargen i Sverige påverkas hos de besvarande av medias uttalanden om varg, fördelat på respektive attityd.

| | Påverkas inte alls 1 | 2 | 3 | 4 | Påverkas helt 5 |
|--------------------------------------|-------------------------------------|----------|----------|----------|--------------------------------|
| Positiv attityd | n=517 | n=218 | n=92 | n=31 | n=16 |
| | 59,2 % | 24,9 % | 10,5 % | 3,6 % | 1,8 % |
| Negativ attityd | n=1274 | n=357 | n=199 | n=79 | n=94 |
| | 63,6 % | 17,8 % | 9,9 % | 3,9 % | 4,7 % |
| Varken eller/ ingen åsikt | n=61 | n=48 | n=37 | n=16 | n=1 |
| | 37,4 % | 29,5 % | 22,7 % | 9,8 % | 0,6 % |

Tab.3. Hur attityden till vargen i Sverige påverkas hos de besvarande av individens uppväxt, fördelat på respektive attityd.

| | Påverkas inte alls 1 | 2 | 3 | 4 | Påverkas helt 5 |
|--------------------------------------|-------------------------------------|----------|----------|----------|--------------------------------|
| Positiv attityd | n=437 | n=99 | n=174 | n=117 | n=47 |
| | 50,0 % | 11,3 % | 19,9 % | 13,4 % | 5,4 % |
| Negativ attityd | n=1079 | n=228 | n=312 | n=186 | n=198 |
| | 53,9 % | 11,4 % | 15,6 % | 9,3 % | 9,9 % |
| Varken eller/ ingen åsikt | n=97 | n=13 | n=24 | n=21 | n=8 |
| | 59,5 % | 8,0 % | 14,7 % | 12,9 % | 4,9 % |

4. Diskussion

4.1. Attityder till vargen i Sverige

Resultaten visar att de flesta som svarade på enkäten har en negativ attityd till vargen, vilket främst beror på den problematik som vargen kan orsaka för bland annat lantbrukare.

Resultaten visar även att över hälften har någon i sin bekantskapskrets som blivit utsatt för vargangrepp, vilket är svårt att applicera på allmänheten i Sverige, då det inte är sannolikt att det är så vanligt med vargangrepp. Enligt en rapport från Viltskadecenter orsakade varg 422 angrepp på tamboskap samt 42 angrepp på hund i hela Sverige under 2014 (Frank *et al.*, 2015). Rapporten är baserad på besiktningar där besiktningsmännen kunde fastslå med 50 % säkerhet att det var varg som orsakat skadorna på de angripna djuren, vilket gör resultaten osäkra. Detta tyder på att sannolikheten att varannan person i Sverige har någon i sin

bekantskapskrets som blivit utsatt för vargangrepp är låg. Däremot kan det betyda att personer som har en stark negativ attityd gentemot vargen på grund av just vargpredation anser det är mer angeläget att besvara enkäten än personer som inte har en speciell åsikt. Liknande problem har förekommit i en studie av Johansson *et al.* (2012a), där de hade svårt att nå fram till personer som har en neutral uppfattning i en sådan här kontroversiell fråga. Studien av föregående referens var en enkätstudie, som slumpmässigt skickades ut till ett relativt stort underlag med en bred åldersvariation, men det var ungefär endast hälften av de som fick tillgång på enkäten som besvarade den. Det kan betyda att personer som har starka åsikter i ämnet väljer att medverka i undersökningen och de som har en neutral uppfattning inte gör det.

Det är troligt att den negativa attityden beror på just vargangrepp, då det visats i flera studier att personer som blivit utsatta för vargangrepp har en negativare attityd till vargen (Ericsson & Heberlein, 2003; Dressel *et al.*, 2014). Studien av Dressel *et al.* (2014) är en omfattande litteraturstudie som undersökt attityden till varg i 24 länder från 1976 till 2012. De undersökte liknande faktorer som detta arbete berört och anses därmed vara väsentlig för denna studie, dock är deras resultat byggt på egna tolkningar av andras arbeten, vilket kan vara bra att ha i åtanke. Dessutom kan dessa studier som Dressel *et al.* (2014) använt vara utförda på olika sätt och behöver inte alltid vara jämförbara med varandra. Däremot har de analyserat många artiklar som kommer från Norge och Sverige, vilket gör den applicerbar på denna studie. Huvudorsaken till individens negativa attityd till vargen behöver inte heller nödvändigtvis bero på egna negativa erfarenheter av varg (Karlsson & Sjöström, 2007), då attityder bildas både direkt samt indirekt mellan människa och rovdjur (Kaltenborn *et al.*, 2013). Det betyder att andras upplevelser kan ha lika stor eller större betydelse för individens egen attityd gentemot vargen (Karlsson & Sjöström, 2007), vilket är i linje med resultat i denna studie, då majoriteten har någon i sin bekantskapskrets som blivit utsatt för vargangrepp och även har en negativ attityd till vargen. Studien av Kaltenborn *et al.* (2013) utfördes i Norge, vilket gör den användbar för denna undersökning, eftersom samma vargar kan vistas i både Sverige och Norge genom att de passerar landsgränserna. Däremot är vargstammen i Norge betydligt mindre än vad den är i Sverige (Kaltenborn *et al.*, 2013) och därför kan eventuellt attityderna skiljas åt mellan de båda länderna. Studien undersökte endast jägares inställning till de stora rovdjuren i Norge, däremot hade de ett relativt stort antal personer som underlag (Kaltenborn *et al.*, 2013). Att studien utfördes på endast jägare anses inte vara ett problem för denna studie, då informationen som använts antingen är riktad på vad jägare har för inställning till stora rovdjur eller generell information om attityder till stora rovdjur.

De negativa attityderna gentemot stora rovdjur som vargen återfinns i grupper där dessa djur påverkar människors ekonomiska intressen (Bjerke & Kaltenborn, 1999). Direkta kontakter med varg kan förväntas vara vanligare hos personer som bor inom vargtäta områden än vad allmänheten har, vilket även kan påverka deras attityd gentemot vargen både positivt och negativt (Ericsson & Heberlein, 2003). Även Ericsson & Heberlein (2003) utförde en enkät för att undersöka attityden till vargen med hjälp av omfattande frågor. Dock kan felfaktorer som att personen svarar motsägelsefullt på frågorna förekomma när personen besvarar frågorna själv. Fördelen med deras studie är att enkäten skickades ut över hela Sverige och var riktad mot allmänheten och jägare. Trots att den här studien var riktad mot endast allmänheten är det intressant att få information om jägares attityd till vargen från Ericsson & Heberlein (2003) studie, då majoriteten av de som var med i någon organisation eller förening var medlem i Svenska Jägarförbundet eller i Jägarnas Riksförbund och troligtvis är de flesta jägare av dessa. Dessutom fick de fram att många har en neutral attityd till vargen i Sverige samt att en tredjedel av de som inte jagar har en positiv attityd till vargen i Sverige, vilket då

kan motsäga resultatet i detta arbete. Dock är denna studie utförd för ungefär tio år sedan, vilket kan betyda att attityderna har ändrats i Sverige med tiden. Då både deras studie och detta arbete undersöker orsaken till vilken attityd personer har till vargen i Sverige går det att jämföra resultaten med varandra.

4.2. Kunskap och känslor

Hos de flesta som har en utbildning inom biologi eller naturvetenskap efter grundskolan samt de som inte har en utbildning inom dessa områden beror attityden till varg huvudsakligen på den problematik den kan skapa för bland annat lantbrukare. Ungefär hälften av dessa har även någon i sin bekantskapskrets som blivit utsatt för vargangrepp. Detta kan tyda på att attityden främst påverkas av känslor och inte av kunskap. Som svarsalternativ på frågan vad som är huvudorsaken till den besvarandes attityd till vargen kunde personen välja utbildning, men som ytterst få personer ansåg var huvudorsaken till deras attityd. Studien av Ericsson & Heberlein (2003) stödjer detta, då de visat att ökad kunskap kan öka den positiva attityden till varg, men det kommer inte vara tillräckligt för att övervinna negativa erfarenheter med varg, som vargangrepp, vilket tyder på att attityden påverkas mer av känslor än av kunskap.

Den näst vanligaste orsaken till att personer har en negativ attityd till vargen beror på negativa känslor som rädsla, vilket har visats i andra studier vara en av huvudorsakerna till personers attityd (Treves *et al.*, 2012). Rädsla för stora rovdjur anser biologer gå att minska eller tas bort helt hos de personer som känner det, genom att öka kunskapen om djuren och att risken för att själv bli angripen av dem är liten (Røskaft *et al.*, 2003). Dock möts dessa påståenden ofta av skepsis (Røskaft *et al.*, 2003). Dessutom kan rädsla bero på fler orsaker, exempelvis personens uppfattning om arten, brist för förståelse av artens beteende eller osäkerhet på hur den egna reaktionen kommer vara vid möte av arten (Johansson & Karlsson, 2011). Personer som är rädda för hur deras egen reaktion kommer vara vid möte av arten kommer sannolikt inte dra nytta av information om artens biologi och beteende (Johansson & Karlsson, 2011). Rädsla ska inte heller förväxlas med negativa attityder, då kunskap kan minska rädsla, utan att minska andra aspekter av negativa attityder (Røskaft *et al.*, 2003). I studien av Røskaft *et al.* (2003) visades det att rädsla för stora rovdjur minskar med högre utbildningsnivå. Trots att studien är något äldre anses den användbar, då resultatet är uppbyggt med ett stort antal svarande som slumpmässigt valts ut, vilket gör att resultatet från början inte blir riktat åt något håll. Däremot använde de sig även av en enkät som skickades ut till personer som bor i rovdjurstäta områden, vilket då kan ha en inverkan på resultatet. Studien är även baserad på personers egna känslor, vilket gör att det kan förekomma felkällor ifall frågorna misstolkats. Dock är det just människors attityder och känslor som är intressanta i denna studie och därför är den användbar.

En stor andel av de personer som har en utbildning var medlem i någon organisation eller förening som berörde biologi, rovdjur eller bevarande. Resultaten i denna studie visar att de flesta som var eller hade varit medlem i Svenska Jägarförbundet eller Jägarnas Riksförbund har en negativ attityd till vargen. Enligt Ericsson & Heberlein (2003) har jägare en negativare attityd gentemot vargen. Orsaken till att jägare har en negativ attityd kan vara på grund av konkurrens om vilt (Treves *et al.*, 2012). Det finns även en möjlighet att det är en orsak i denna studie, då den negativa attityden beror på den problematik som vargen orsakar för bland annat lantbrukare. Det betyder att även problematik inom andra områden kan vara en orsak. Ericsson & Heberlein (2003) visade att jägare som bodde i vargtäta områden hade mest kunskap rent objektivt om varg samt den mest negativa attityden till varg. Därför kommer förmodligen inte mer kunskap om vargen ändra deras attityd till att bli positivare (Ericsson &

Heberlein, 2003). Lantbrukare och jägare har mindre positiv attityd till vargen än vad allmänheten har (Dressel *et al.*, 2014). I studien hade 31 % av jägarna en positiv attityd till vargen, 19 % av lantbrukarna och 54 % av allmänheten. Den positiva attityden var mindre vanlig om vargen nyligen etablerats på stället (Dressel *et al.*, 2014).

Personer som svarade att det är eller varit medlemmar i Naturskyddsföreningen eller Rovdjursföreningen har istället en positiv attityd till vargen. Hos de personer som har en positiv attityd till vargen anser ungefär hälften att huvudorsaken till deras attityd främst beror på att det är viktigt med bevarande av arten och ungefär en tredjedel menar att det beror på deras intresse för arten och dess natur. Detta stöds av Kaltenborn *et al.* (2013), då positiva attityder är förknippade med bevarande av vilda och hållbara rovdjursstammar, ekologisk hållbarhet, vetenskap samt oro för djurvälståndet. Dock är det svårt att avgöra om attityden främst beror på kunskap eller känslor.

4.3. Påverkning av yttre faktorer

De flesta personer påverkas inte alls av varken andras åsikter om varg, vad media uttalar sig om varg eller uppväxt. Dessa frågor besvarades genom en graderingsskala från ett till fem, där de flesta svarade ett, vilket betyder att de anser att de inte påverkas alls. Dessa frågor kan betraktas som svåra att besvara, då personen kanske egentligen inte är medveten om denne påverkas av yttre faktorer. Speciellt kan det vara svårt att veta hur mycket uppväxten påverkar ens attityder och värderingar. Ericsson & Heberlein (2003) visade att äldre personer hade en mer negativ attityd mot vargar, vilket troligtvis inte beror på själva åldern utan på att deras attityder gentemot vargen uppstått under en tidigare period. Detta innebär att när personer som är unga idag kommer upp i samma ålder kan de ha en annan attityd mot vargen, då tiderna förändras (Ericsson & Heberlein, 2003). Personer som växt upp och bor i stadsområden har en mer positiv attityd till vargen, vilket kan bero på att de inte blivit utsatta för vargangrepp (Ericsson & Heberlein, 2003). Allt detta tyder på att uppväxt har en inverkan på vilken attityd personen har och därför kan resultatet i denna studie ifrågasättas. Om frågorna ställts annorlunda och gått in mer på djupet hade resultatet troligtvis sett annorlunda ut. Om framtida studier ska undersöka detta närmare kan det vara nödvändigt att istället ställa fler frågor om hur exempelvis uppväxten sett ut för att sedan kunna analysera svaren för att se om den kan ha en påverkan på attityden till varg.

Media har inverkan på människans attityd till rovdjur (Dressel *et al.*, 2014), vilket enligt Røskoft *et al.* (2003) har en påverkan på människors attityd mot vargen. Om massmedia uttalar sig negativt om vargen kan det påverka människors rädsla och negativa attityd gentemot den (Røskoft *et al.*, 2003). Anledningen till att de personer som svarade på denna studie inte anser att de påverkas av dessa tre yttre faktorer kan bero på att de redan har en sådan stark attityd att den inte ändras genom andras åsikter eller media. Det är mer troligt att det blivit en större variation i svaren om det varit fler personer som haft en neutral attityd till vargen, då dessa förmodligen påverkas lättare av yttre faktorer.

4.4. Förbättring av studien

Nackdelen med att göra en enkätstudie är att personer kan svara motsägelsefullt på frågor. Exempelvis kan vissa svara att de inte har en utbildning inom biologi eller naturvetenskap och sedan i frågan efter, som endast var avsedd för de personer som har en utbildning inom dessa områden, svara att de har en utbildning från gymnasiet, universitet eller högskola, eller utbildning från annat. Detta kan betyda att de missuppfattat frågan och istället trodde att frågan gällde generell utbildning. Om det istället gjorts en intervju hade sådana felfaktorer

kunnat undvikas. Samma gäller vad orsaken till personers attityd till vargen beror på. De som svarade att de har en positiv attityd till vargen i Sverige svarade även att deras huvudorsak beror på den problematik som vargen kan skapa för bland annat lantbrukare. En del av de personer som svarade att de har en positiv attityd till vargen i Sverige, svarade även att de anser att vargen inte ska finnas alls i Sverige. Om det gjorts en intervju i detta fall hade detta kunnat ifrågasättas vid intervjutillfället och därmed hade kanske resultat sett annorlunda ut. Detta gäller även de personer som svarade att de har en negativ attityd till vargen och som menar att huvudorsaken till attityden beror på bevarande av arten.

Fördelarna med att göra en enkätstudie och dela den på Facebook är att den kan nås ut till många personer under en kort tid. Att frågorna besvarades elektroniskt medförde att resultatet kunde sammanställas och analyseras direkt på ett enkelt sätt. Dessutom kan den besvarande fylla i svaren i sin egen takt utan att känna sig stressad, som kan vara en risk vid en intervju. En nackdel när den läggs ut på en social plattform är att det inte går att kontrollera vart den hamnar, den kan därför bli riktad åt något håll om den till exempel hamnar i en grupp med positiv eller negativ inställning till vargen. Detta betyder att det inte går att applicera denna studie på allmänheten även om studien har ett stort underlag av svarande. Personer som inte har en stark åsikt i ämnet svarar förmodligen inte i lika stor utsträckning på en enkät som de inte är intresserade av jämfört med de som har starka åsikter i ämnet. Om denna studie skulle göras om hade det istället varit bättre att slumpmässigt skicka ut enkäten till ett lika stort antal personer i varje landskap för att få en jämn spridning och därmed kunna undvika att endast grupper som har starka åsikter i frågan besvarar enkäten. Även om det i denna studie har varit användbart att se vad som påverkar den negativa attityden till vargen i Sverige, då det är lättare att få en förståelse för individens attityd och därmed se hur förvaltningen av varg bör utföras på bästa sätt. För att samla in mer data från de som är neutrala i frågan kunde en intervjustudie tillämpas, då de är troligt att många personer i Sverige inte har starka åsikter i ämnet. Intervjun hade då kunnat ske via telefon istället för att träffas personligen för att underlätta datainsamlingen.

Denna studie fick fram att fler än hälften av de besvarande har någon i sin bekantskapskrets som varit med om vargangrepp, vilket kan bero på att enkäten besvarades av personer som är bosatta i vargtäta områden. Det betyder att det inte heller kan representera allmänheten, då de flesta personer troligtvis inte varit med om vargangrepp eller känner någon som varit med om det. Däremot kan det vara så att de personer som svarade att de har någon i sin bekantskapskrets som varit med om vargangrepp kommer från samma ställe och därmed kan känna samma personer.

Då flera av frågorna var utformade så personen endast kunde svara ett av alternativen kan det tänkas att resultatet hade sett annorlunda ut, ifall de fått fylla i fler svar på de frågor som kunde ha det. Det kan betyda att det kan finnas ytterligare orsaker till varför personen har den attityd den har till vargen. Detta gjordes inte möjligt på merparten av frågorna i enkäten, då personen istället skulle välja det svarsalternativ som passade denne bäst. Detta på grund av att resultatet skulle bli lättare att sammanställa för antalet besvarade. För att få mer representativa svar hade det varit bättre att intervjua personer och fråga en extra gång vad de menar om de säger emot sig själva.

Vissa av frågorna skulle personen själv skriva i svaret. En av dem var vilket årtal personen var född och denna besvarades olika av många personer. De flesta fyllde i endast årtalet, men flera fyllde även i hela sitt födelsedatum och vissa fyllde i årtal och månad. Detta gjorde det svårt att sammanställa åldern hos de som besvarade enkäten. För framtida studier hade det

underlättat om personen även på denna fråga hade färdiga alternativ att välja, så sådana missar kan undvikas.

4.5. Tillämpning och konsekvenser av studien

Syftet med studien är att undersöka personers attityd till vargen i Sverige samt vad attityden påverkas av. Detta gjordes för att bland annat se vilka huvudorsaker som påverkar attityden och därmed få reda på vilka åtgärder som kan vidtas för att konflikten mellan varg och människa ska bli så liten som möjligt och därmed öka djurskyddet och bevarande av vargen i Sverige. Det är viktigt att få förståelse för individens attityd till vargen i Sverige för att arbeta fram metoder som gör att vargen ska få en högre acceptans i samhället.

Att denna studie lades ut på Facebook kan ha påverkat resultatet och medfört att personer med starka åsikter väljer att svara i större utsträckning än personer som inte har starka åsikter och uppmanar även andra med liknande åsikter att göra det. Detta är en stor konsekvens för studien, då den inte längre kan representera allmänheten i Sverige som var tanken från början. Däremot kan den fortfarande tillämpas för framtida forskning och frågeställningar inom området. En ny frågeställning kan vara att undersöka vilka åtgärder de personer som blivit utsatta för vargangrepp på tamboskap vidtagit, exempelvis vad de använder för stängsel. För om huvudorsaken till den negativa attityden till vargen i Sverige beror på den problematik som vargen kan skapa för bland annat lantbrukare kan det vara nödvändigt att åtgärda detta för att vargen ska få en ökad acceptans hos människan och för att vargen som art ska kunna förvaltas på ett bra sätt. Framtida forskning kan även undersöka vidare om det finns fler problem som personer anser att vargen skapar och hur det fortsättningsvis ska kunna tas om hand.

De flesta personer som svarade på enkäten påverkas inte alls av andras åsikter om varg, vad media uttalar sig om varg eller av sin uppväxt. Detta kan undersökas mer i framtida studier och då ta reda på mer om personernas bakgrund, exempelvis om de vuxit upp i en storstad eller nära intill naturen. Denna studie undersökte inte heller om personen som svarade på enkäten är lantbrukare eller jägare, vilket hade varit intressant i detta fall, då det var en stor del som varit i kontakt med vargangrepp direkt eller indirekt. Det vore intressant att veta om angreppen endast skedde på boskapsdjur eller även andra sällskapsdjur, eftersom det inte var specificerat som svarsalternativ i enkäten.

Konsekvenser som kan uppstå med sådana här studier är att de kan röra upp ännu mer känslor hos personer. Då detta är ett starkt debatterat ämne är det viktigt att vara helt opartisk för att det inte ska ha en inverkan på de besvarande och som gör de mer upprörda för att den är vinklad åt något av hållen. Detta försökte undvikas i högsta grad, men som ändå ett fåtal personer ansåg inte uppnåddes enligt de frivilliga kommenterarna som personer kunde lämna på sista frågan i enkäten. Med det hade även en mer ingående enkät varit bättre som tar upp fler aspekter ur fler vinklar.

Det som är säkert är att stora rovdjur som vargen skapar starka känslor hos många och för att den biologiska mångfalden ska bevaras är det människans ansvar att se till att den skyddas. Denna studie kan vara ett steg på vägen att undersöka mer djupgående vad orsaken till attityden är och varför personer känner som de gör. Det är viktigt att sådana studier görs för att personer som känner sig utsatta för vargangrepp även förstår att de blir lyssnade på av myndigheterna. Studien kan även medföra att debatten om vargen diskuteras på ett objektiva sätt som gör att båda sidorna kan mötas. Det kan i sin tur leda till lösningar för att vargen inte ska orsaka så mycket negativa attityder och reaktioner i samhället.

4.6. Slutsats

Denna studie besvarades främst av personer med negativ attityd och ytterst få med neutral attityd. Det kan därför antas att denna enkät engagerade de som har en stark åsikt i ämnet. Trots att studien fick in 3040 fullständigt besvarade enkäter är det inte applicerbart på allmänheten i Sverige på grund av att enkäten kan ha spridits till grupper som har starka åsikter i ämnet. Attityden beror hos de flesta på den problematik som vargen kan skapa för bland annat lantbrukare. Det är svårt att avgöra i denna studie om attityden till varg påverkas mest av kunskap eller känslor. Däremot verkar negativa känslor påverkas mer av känslor. De flesta av de besvarande anser inte att de påverkas av yttre faktorer som andras åsikter om varg, media eller uppväxt.

5. Populärvetenskaplig sammanfattning

Vargen är en art i Sverige som är mycket omtvistad och rör upp starka känslor hos människor. Efter att vargen utrotades i Sverige på grund av jakt under början av 1900-talet, har den åter kommit tillbaka och med det har även konflikter med människan uppstått. Olika konflikter kan exempelvis vara vargangrepp på boskapsdjur eller konkurrens om vilt med jägare. I Skandinavien finns det få skyddade områden som vargen kan leva i och därmed resulterar det i att vargen och människan måste leva i samma områden. Konflikter med människan är största hotet mot bevarande av vargen och för att bevara vargen krävs det mer än att endast räkna antalet vargar. För att bevara vargen är det viktigt att förstå individens attityd mot vargen. Det är även viktigt att ta hänsyn till människors känslor som rädsla, då rädsla kan ha en betydelse för om personer anser att arten ska bevaras eller inte. Ett sätt att minska rädsla hos allmänheten kan till exempel vara att sprida kunskap om djuret och dess beteende. Även ökad kunskap om rovdjurens betydelse för ekosystemet är nödvändigt. Tidigare studier har visat att den positiva attityden mot vargen ökar ju längre bort ifrån vargtäta områden personen bor. Däremot är personer som bor i vargtätaområden generellt mindre rädda för vargen än personer som inte gör det.

Syftet med denna studie är att se vilken attityd personer har till vargen i Sverige och vad som ligger till grund för attityden. Studien skulle se om attityden påverkas av personers uppväxt, andras åsikter eller medias uttalande om varg samt om attityden påverkas mest av kunskap eller känslor. För att undersöka detta utformades en enkät med 14 stycken frågor som lades ut på sociala mediet Facebook under en månad. Studien riktade sig mot allmänheten i Sverige och de personer som svarade på studien behövde inte ha kunskap i ämnet innan de besvarade enkäten. Enkäten var frivillig att besvara och den gjordes anonymt. För att få ett så säkert resultat som möjligt var frågorna obligatoriska. Personen kunde inte gå vidare till nästa fråga utan att frågan innan var besvarad. De första frågorna handlade om personens bakgrund som exempelvis ålder, var denne vara bosatt, om denne hade utbildning inom biologi eller naturvetenskap och i så fall från vilken nivå samt om personen var medlem i någon förening eller organisation som berör biologi, rovdjur eller bevarande. Därefter riktade sig frågorna till vilken attityd personen hade till vargen i Sverige och vad den berodde på. De skulle bland annat svara på om de hade en positiv, negativ eller neutral attityd till vargen, vad de ansåg om jakt på varg och om de själva varit eller kände någon som varit med om vargangrepp samt vad som låg till grund för deras attityd. De skulle även besvara i hur stor grad de påverkas av andras åsikter, media och uppväxt.

3040 personer svarade på enkäten och av dessa har 65,9 % en negativ attityd till vargen, 28,8 % har en positiv attityd och 5,4 % har en neutral attityd. De som svarade att de har en negativ attityd vad främst på grund av de problem som vargen kan orsaka för bland annat lantbrukare, vilket även var huvudorsaken hos alla som svarade på studien. Hos de personer som har en positiv attityd beror det främst på bevarande av vargen samt intresse för vargen och dess natur. Hälften av de som svarade på studien anser att vargen inte bör finnas i Sverige, medan andra hälften anser att den ska finnas i Sverige antingen i obegränsat eller begränsat antal. De föreningar eller organisationer som de flesta är eller varit medlemmar i var Svenska Jägarförbundet (61,5 %), Jägarnas Riksförbund (34 %) och Naturskyddsföreningen (17,8 %). De flesta personer anser inte att de påverkas av andras åsikter, media eller uppväxt. Däremot är det fler som anser att de påverkas till viss del av sin uppväxt än av andras åsikter och media.

Av de som har en utbildning inom biologi eller naturvetenskap har 30,3 % en positiv attityd till vargen, 64,6 % har en negativ attityd och 5,1 % har en neutral attityd. Huvudorsaken för de personer som har en utbildning inom dessa områden beror även här på de problem som vargen kan orsaka för bland annat lantbrukare. Den grupp som besvarat i högst grad att huvudorsaken till deras attityd främst beror på att det är viktigt att bevara vargen som art, har den senast pågående utbildningen från universitet eller högskola. Av de personer som har en utbildning i biologi eller naturvetenskap har 53,5 % någon i sin bekantskapskrets som blivit utsatt för vargangrepp och 8,3 % har själva blivit utsatta för vargangrepp.

Det är svårt att veta om attityden till varg beror främst på kunskap eller känslor. Då huvudorsaken hos de flesta beror på konflikter med lantbrukare och fler än hälften av de som svarade på enkäten kände någon som varit med om vargangrepp, kan det antas att attityden påverkas främst av känslor. Vare sig den påverkas av kunskap eller känslor är det viktigt att ta hänsyn till individen och få en förståelse för vad det är som har en inverkan på attityden. Endast då kan det finnas en möjlighet för att personer med starka åsikter åt båda hållen kan mötas. Om denna studie skulle göras om bör den utföras under mer kontrollerade former för att nå ut till de personer som inte har någon speciell åsikt i det här ämnet. Det är troligt att denna enkät besvarades av de personer som redan har starka åsikter i ämnet, då de förmodligen är mest intresserade av att engagera sig i en sådan här studie och de som är neutrala i frågan inte är det. Därför kan inte denna studie visa hur allmänheten i Sverige ser på varg, även om den har ett relativt stort underlag. Något som är säkert är däremot att vargen skapar starka känslor hos många människor och för att den biologiska mångfalden ska bevaras är det människan som måste se till att den gör det.

6. Tillkännagivande

Jag vill rikta ett stort tack till alla personer som tagit del av enkäten genom att svara och dela den. Utan dem hade denna studie inte kunnat genomföras och inte heller fått ett sådant stort underlag som den fick. Jag vill tacka min handledare Christina Lindqvist som väglett mig från början till slutet samt min kritiska partner Nathalie Nilsson. Jag vill även passa på att tacka för det stöd jag fått av vänner och familj.

7. Referenser

Berger, K. M. 2005. Carnivore-livestock conflicts: Effects of subsidized predator control and economic correlates on the sheep industry. *Conservation Biology*. 20, 751-761.

Bjerke, T. & Kaltenborn, B. P. 1999. The relationship of ecocentric and anthropocentric motives to attitudes toward large carnivores. *Journal of Environmental Psychology*. 19, 415-421.

Chapron, G., Legendre, S., Ferrière, R., Clobert, J. & Haight, R. 2003. Conservation and control strategies for the wolf (*Canis lupus*) in western Europe based on demographic models. *Comptes Rendus Biologies*. 326, 575-587.

Dressel, S., Sandström, C. & Ericsson, G. 2014. A meta-analysis of studies on attitudes toward bears and wolves across Europe 1976-2012. *Conservation Biology*. 29, 565-574.

- Ericsson, G. & Heberlein, T. A. 2003. Attitudes of hunters, locals, and the general public in Sweden now that the wolves are back. *Biological Conservation*. 111, 149-159.
- Frank, J., Månsson, J., Svensson, L., Levin, M. & Höglund, L. 2015. Viltskadestatistik 2014 Skador av fredat vilt på tamdjur, hundar och gröda. Rapport från Viltskadecenter, SLU 2015:1.
- Johansson, M. & Karlsson, J. 2011. Subjective experience of fear and the cognitive interpretation of large carnivores. *Human Dimensions of Wildlife*. 16, 15-29.
- Johansson, M., Karlsson, J., Pedersen, E. & Flykt, A. 2012a. Factors governing human fear of brown bear and wolf. *Human Dimensions of Wildlife*. 17, 58-74.
- Johansson, M., Sjöström, M., Karlsson, J. & Brännlund, R. 2012b. Is human fear affecting public willingness to pay for the management and conservation of large carnivores?. *Society and Natural Resources*. 25, 610-620.
- Kaltenborn, B. P., Andersen, O. & Linnell, J. D. C. 2013. Is hunting large carnivores different from hunting ungulates? Some judgments made by Norwegian hunters. *Journal for Nature Conservation*. 21, 326-333.
- Karlsson, J. & Sjöström, M. 2007 Human attitudes towards wolves, a matter of distance. *Biological Conservation*. 137, 610-616.
- Laikre, L., Jansson, M., Allendorf, F. W., Jakobsson, S. & Ryman, N. 2012. Hunting effects on favourable conservation status of highly inbred Swedish wolves. *Conservation Biology*, 27, 248-253.
- Larivière, S., Jolicoeur, H. & Crête, M. 2000. Status and conservation of the gray wolf (*Canis lupus*) in wildlife reserves of Québec. *Biological Conservation*. 94, 143-151.
- Linnell, J. D. C., Solberg, E. J., Brainerd, S., Liberg, O. Sand, H. Wabakken, P. & Kojola, I. 2003. Is the fear of wolves justified? A fennoscandian perspective. *Acta Zoologica Lituonica*. 13, 34-40.
- Linnell, J. D. C., Swenson, J. & Andersen, R. 2000. Conservation of biodiversity in Scandinavian boreal forests: large carnivores as flagships, umbrellas, indicators, or keystones?. *Biodiversity and Conservation*. 9, 857-868.
- Mech, L.D. 2012. Is science in danger of sanctifying the wolf?. *Biological Conservation*. 150, 143-149.
- Nilsson, T. 2004. Integrating effects of hunting policy, catastrophic events, and inbreeding depression, in PVA simulation: the Scandinavian wolf population as an example. *Biological Conservation*. 115, 227-239.
- Røskaft, E., Bjerke, T., Kaltenborn, B., Linnell, J. D. C. & Andersen, R. 2003. Patterns of self-reported fear towards large carnivores among the Norwegian public. *Evolution and Human Behavior*. 24, 184-198.
- Schlegel, J. & Rupf, R. 2010. Attitudes towards potential animal flagship species in nature conservation: A survey among students of different educational institutions. *Journal for Nature Conservation*. 18, 278-290.

Skonhoft, A. 2006. The costs and benefits of animal predation: An analysis of Scandinavian wolf re-colonization. *Ecological Economics*. 58, 830-841.

Stokes, D. L. 2007. Things we like: Human preferences among similar organisms and implications for conservation. *Human Ecology*. 35, 361-369.

Svensson, L., Wabakken, P., Kojola, I., Maartmann, E., Strømseth, T. H., Åkesson, M. & Flagstad, Ø. 2014. Varg i Skandinavien och Finland - Slutrapport från inventering av varg vintern 2013-2014. Sveriges Lantbruksuniversitet. Rapport från Viltskadecenter 2014:7.

Treves, A. & Karanth, K. U. 2003. Human-carnivore conflict and perspectives on carnivore management worldwide. *Conservation Biology*. 17, 1491-1499.

Treves, A., Naughton-Treves, L. & Shelley, V. 2012. Longitudinal analysis of attitudes toward wolves. *Conservation Biology*. 27, 315-323.

Vid **Institutionen för husdjurens miljö och hälsa** finns tre publikationsserier:

- * **Avhandlingar:** Här publiceras masters- och licentiatavhandlingar
- * **Rapporter:** Här publiceras olika typer av vetenskapliga rapporter från institutionen.
- * **Studentarbeten:** Här publiceras olika typer av studentarbeten, bl.a. examensarbeten, vanligtvis omfattande 7,5-30 hp. Studentarbeten ingår som en obligatorisk del i olika program och syftar till att under handledning ge den studerande träning i att självständigt och på ett vetenskapligt sätt lösa en uppgift. Arbetenas innehåll, resultat och slutsatser bör således bedömas mot denna bakgrund.

Vill du veta mer om institutionens publikationer kan du hitta det här:
www.slu.se/husdjurmiljohalsa

DISTRIBUTION:

Sveriges lantbruksuniversitet
Fakulteten för veterinärmedicin och
husdjursvetenskap
Institutionen för husdjurens miljö och hälsa
Box 234
532 23 Skara
Tel 0511-67000
E-post: hmh@slu.se
Hemsida:
www.slu.se/husdjurmiljohalsa

*Swedish University of Agricultural Sciences
Faculty of Veterinary Medicine and Animal
Science
Department of Animal Environment and Health
P.O.B. 234
SE-532 23 Skara, Sweden
Phone: +46 (0)511 67000
E-mail: hmh@slu.se
Homepage:
www.slu.se/animalenvironmenthealth*
