



Skogsägarens syn på generell hänsyn och frivillig avsättning

Forest Owner's views on the general consideration and voluntary conservation area

Jonas Samuelsson & Elin Gynnerstedt

**Arbetsrapport 22 2015
Examensarbete 15hp G2E
Jägmästarprogrammet**

**Handledare:
Camilla Widmark**

Sveriges lantbruksuniversitet
Institutionen för Skogens Biomaterial och Teknologi
S-901 83 UMEÅ

www.slu.se/sbt

Tfn: 090-786 81 00

Rapport från Institutionen för Skogens Biomaterial och Teknologi

Skogsägarens syn på generell hänsyn och frivillig avsättning

Forest Owner's views on the general consideration and voluntary conservation area

Jonas Samuelsson & Elin Gynnerstedt

Nyckelord: *ekonomi, naturvård, attityder, beteende, utbildning*

Arbetsrapport 22 2015

Jägmästarprogrammet

EX0593, G2E, Kandidatarbete med företagsekonomisk inriktning 15 hp

Handledare: Camilla Widmark, Skogsekonomi, SLU

Examinator: Anders Roos, Skogens produkter och marknad, SLU

Sveriges lantbruksuniversitet

Institutionen för Skogens Biomaterial och Teknologi

Utgivningsort: Umeå

Utgivningsår: 2015

Rapport från Institutionen för Skogens Biomaterial och Teknologi

Sammanfattning

Lagändringen år 1993 i skogsvårdslagen medförde en annan syn på skogsbruket. Istället för enbart produktion jämfördes det målet med ett miljömål, vilket innebar att skogsägare fick ett större ansvar för att utföra naturvårdsåtgärder. Till en början uppvisades ett bra resultat, den generell hänsyn och frivilliga avsättningen ökade i omfattning. Men trender visade att i början av 2000-talet minskade båda åtgärderna i omfattning.

Vårt syfte med studien är därför att analysera de bakomliggande faktorerna som styr skogsägarens inställning till att göra eller inte göra generell hänsyn och frivillig avsättning genom att svara på följande frågeställningar:

- Har skogsåtgärders ekonomiska konsekvenser betydelse för privata skogsägare i deras beslut gällande generell hänsyn och frivillig avsättning?
- Finns det ett samband mellan kunskap och att göra frivillig avsättning respektive generell hänsyn?
- Vilken är den viktigaste anledningen vid beslutet att utföra eller inte utföra frivillig avsättning respektive generell hänsyn?

Undersökningen genomfördes med enkäten ”Naturvård i svenskt skogsbruk” som skickades ut till slumpade skogsägare i hela Sverige. Visuellt och statistisk analys användes för att besvara arbetets frågeställningar.

Arbetets resultat kan sammanfattas med följande punkter:

- Oavsett utbildningsnivå finns ingen skillnad på hur man uppfattar 30 § i skogsvårdslagen.
- Den största anledningen till att inte utföra generell hänsyn är kunskapsbrist.
- Även om respondenterna tycker att det är viktigt att förstå åtgärders ekonomiska konsekvenser är inte ekonomi en viktig faktor till varför man inte väljer att utföra generell hänsyn eller frivillig avsättning.
- Att öka förståelsen för begreppen generell hänsyn och frivillig avsättning är en viktig milstolpe i det svenska skogsbruket

Nyckelord: ekonomi, naturvård, attityder, beteende, utbildning

Summary

In 1993 the forestry law changed which resulted in a different view on Swedish forestry. Instead of only promoting production, the law now equated production goals with environmental goals, which meant that the forest owner got a larger responsibility to execute nature conservation measures. At first, the results were good: general consideration and voluntary conservation areas increased. But trends showed that both measures decreased in the beginning of the 21st century.

The purpose of this study is therefore to analyze the underlying factors that control forest owner's attitude to execute or not execute general consideration and voluntary conservation area by answering the following question:

- Have economic consequences of forestry measures significance for private forest owners in their decisions concerning general consideration and voluntary conservation area?
- Is there a connection between knowledge and planning for voluntary conservation area and general consideration?
- What is the most important factor in decision-making regarding to execute or not to execute voluntary conservation area and general consideration?

The survey was conducted by a questionnaire called "Environmental consideration in Swedish forestry" ("Naturvård i svenskt skogsbruk") and were sent out to random forest owners in Sweden. Visual and statistical analysis was used to answer the work questions.

The result of the work can be summarized by following points:

- Regardless of education, there is no difference in the perception of 30 § Forestry law.
- The strongest reason not to execute general consideration is the lack of knowledge.
- Although respondents think it is important to understand the impact of economic measures, economy is not an important factor to why the forest owner do not choose to execute general consideration or voluntary conservation area.
- It is important to increase understanding for the concepts general consideration and voluntary conservation in Swedish forestry.

Keywords: economy, nature conservation, attitudes, behavior, education,

Innehållsförteckning

1. INLEDNING	5
1.1 BAKGRUND.....	5
1.2 SYFTE.....	6
2. TIDIGARE FORSKNING	7
2.1 FRIVILLIG AVSÄTTNING.....	7
2.2 GENERELL HÄNSYN.....	8
2.3 ATTITYDER.....	9
3. TEORI	10
4. MATERIAL OCH METOD	12
4.1 ENKÄT.....	12
4.2 URVAL.....	12
4.3 METOD.....	13
5. RESULTAT	15
5.1 BAKGRUNDSVARIABLER.....	15
5.2 FRIVILLIG AVSÄTTNING OCH GENERELL HÄNSYN.....	16
5.3 SAMBAND MELLAN GENERELLT HÄNSYNSTAGANDE OCH SKOGSÄGARENS SYN PÅ ÅTGÄRDERES EKONOMISKA KONSEKVENSER.....	19
5.4 SAMBAND MELLAN FRIVILLIG AVSÄTTNING OCH SKOGSÄGARENS SYN PÅ ÅTGÄRDERES EKONOMISKA KONSEKVENSER.....	19
5.5 SAMBAND MELLAN GENERELLT HÄNSYNSTAGANDE OCH SKOGSÄGARENS KUNSKAP I ÄMNET.....	20
5.6 SAMBAND MELLAN FRIVILLIG AVSÄTTNING OCH SKOGSÄGARENS KUNSKAP I ÄMNET	21
5.7 VILKEN ÄR DEN VIKTIGASTE FAKTORN ATT UTFÖRA FRIVILLIG AVSÄTTNING RESPEKTIVE GENERELL HÄNSYN – JÄMFÖRELSE MELLAN OLIKA BAKGRUNDSFAKTORER..	22
5.7.1 Bakgrundsfaktor kön.....	22
5.7.2 Bakgrundsfaktor utbildning.....	23
5.7.3 Bakgrundsfaktor åldersklasser.....	24
5.7.4 Bakgrundsfaktor ägartid.....	25
5.8 VIKTIGASTE FAKTORN VID VALET ATT INTE UTFÖRA FRIVILLIG AVSÄTTNING RESPEKTIVE GENERELL HÄNSYN – JÄMFÖRELSE MELLAN OLIKA BAKGRUNDSFAKTORER..	26
6 DISKUSSION	27
6.1 GRANSKNING AV MATERIAL.....	27
6.2 KUNSKAPENS BETYDELSE.....	27
6.3 EKONOMINS PÅVERKAN.....	27
6.4 VIKTIGASTE FAKTORN TILL ATT INTE UTFÖRA GENERELL HÄNSYN.....	29
6.5 TVINGANDE ENLIGT LAG.....	29
6.6 SLUTSATSER.....	30
REFERENSER	31
BILAGA 1	312

1. Inledning

1.1 Bakgrund

År 2012 uppgick Sveriges totala landareal till 40,7 miljoner hektar, där den produktiva landarealen utgjorde 23,2 miljoner hektar (Skogsstyrelsen, 2014). De enskilda skogsägarna fördelat på män 61 % och kvinnor 38 %, äger den största delen av den produktiva marken, cirka 50 % (Skogsstyrelsen, 2014). Detta gör att de har stort inflytande på hur Sveriges skogar brukas. Den vanligaste brukningsmetoden i Sverige är trakthyggesbruket, som har funnits sedan 1960-talet. När den började användas var huvudsyftet produktion. Man ville skapa bestånd som innehöll stora virkesförråd, vilket man fortfarande vill i dagens samhälle. År 1993 infördes en ändring i skogsvårdslagen (SVL) 1 §, gällande att skogen ska skötas så att både produktion och biologisk mångfald gynnas. Lagens krav delades in i två mål, ett produktionsmål respektive ett miljömål.

Miljömålet: *”Skogsmarkens naturgivna produktionsförmåga ska bevaras. En biologisk mångfald och genetisk variation i skogen ska säkras. Skogen ska brukas så att växt- och djurarter som naturligt hör hemma i skogen ges förutsättningar att fortleva under naturliga betingelser och i livskraftiga bestånd. Hotade arter och naturtyper ska skyddas. Skogens kulturmiljö- värden samt dess estetiska och sociala värden ska värnas.”* (Skogsstyrelsen 2014)

Produktionsmålet: *”Skogen och skogsmarken ska utnyttjas effektivt och ansvarsfullt så att den ger en uthålligt god avkastning. Skogsproduktionens inriktning ska ge handlingsfrihet i fråga om användningen av vad skogen producerar.”* (Skogsstyrelsen 2014)

Målens viktigaste uppgift är att förmedla de grundläggande kraven för att hjälpa skogsägaren i sina beslut gällande skogsbruket. Det är sedan upp till skogsägaren genom egna insatser att nå de båda målen. Till hjälp har skogsägarna de olika naturvårdsåtgärderna generell hänsyn, frivillig avsättning och formellt avsatta skogar¹, den så kallade svenska modellen. Generellt hänsynstagande innehåller olika sorters hänsyn, det kan bland annat vara att man lämnar träd eller trädgrupper, skapa död ved eller undvika markskador vid avverkning. Man ska också anpassa hyggesstorleken efter kultur- och naturvärden, dock ska inte hänsynen försvåra skogsägarens skogsbruk (Hallsby, 2007). Frivillig avsättning betyder att man som skogsägare väljer att avsätta minst 0,5 ha sammanhängande skog som ska brukas så att man inte skadar dess kulturmiljö, naturvärden eller sociala värde (Claesson, et al., 2008).

Innan 1993:s ändring i skogsvårdslagen om att miljömålet och produktionsmålet skulle vara jämställda var inte naturvård i skogsbruket en självklarhet. Men efter lagändringen förändrades förutsättningarna för skogsägarna. Från införandet av lagändringen syntes positiva trender både gällande frivillig avsättning och generell hänsyn men detta har förändrats över åren. Den frivilliga avsättningen i småskogsbruket² har minskat sedan 2002 och framåt (Ståhl, et al., 2012). Samtidigt har trender visat att den generella hänsynen minskat i kvalité från 2000 (Skogsstyrelsen, 2012).

¹ Generell hänsyn och frivilliga avsättningar gäller främst de privata skogsägarna medan de formellt avsatta skogarna avses av staten (Skogsindustrierna).

² Innefattar de fastigheter med mindre än 5000 hektar

Varför väljer färre småskogsbrukare att göra frivillig avsättning?
Vad beror det på att färre privata skogsägare gör generell hänsyn, trots att det är tvingande enligt lag?

1.2 Syfte

Syftet med studien är att analysera de bakomliggande faktorerna som styr skogsägarens inställning till att göra eller inte göra generell hänsyn och frivillig avsättning

Frågeställningar i arbetet är:

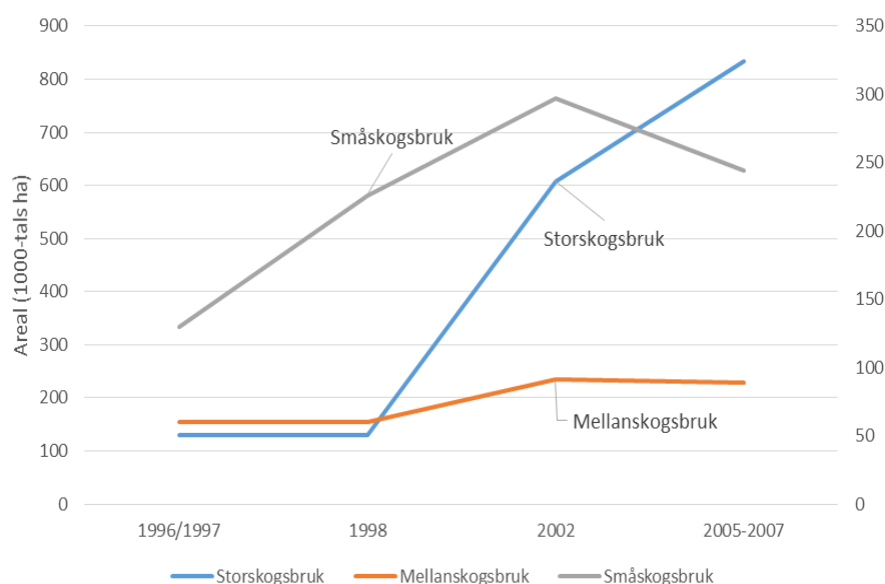
- Har skogsåtgärders ekonomiska konsekvenser betydelse för privata skogsägare i deras beslut gällande generell hänsyn och frivillig avsättning?
- Finns det ett samband mellan kunskap och att göra frivilliga avsättningar respektive generell hänsyn?
- Vilken är den viktigaste anledningen vid beslutet att utföra eller inte utföra frivillig avsättning respektive generell hänsyn?

Arbetet avgränsas till att undersöka privata skogsägare i Sverige.

2. Tidigare Forskning

2.1 Frivillig avsättning

I en rapport utgiven av skogsstyrelsen (2012), har man redovisat en uppföljning av frivilliga avsättningar baserat på inventeringsunderlag från 2009-2010. Man har delat in det svenska skogsbruket i tre kategorier, storskogsbruket, mellanskogsbruket och småskogsbruket³. I figur 1 redovisas utvecklingen av frivilliga avsättningar mellan åren 1996-2007. Där kan man se hur arealen som sätts undan av bruksenheterna förändras över tiden. En tydlig trend är att storskogsbruket har en positiv kurva sedan 1998, framförallt Sveaskog har ökat sin frivilliga avsättning. Mellanskogsbruket uppvisar en stabil kurva som har en svag positiv lutning. En avvikande trend jämfört med de andra bruksenheterna uppvisar småskogsbruket. Deras kurva har varit positiv fram till 2002 men har därefter uppvisat en negativ trend (Ståhl et al., 2012).



Figur 1. Den frivilliga avsättnings utveckling hos olika brukningsklasser i tidsintervallet 1996-2007, notera att storskogsbrukets skala är till vänster och mellan- samt småskogsbrukets skala är till höger (Ståhl et al., 2012, s. 14).

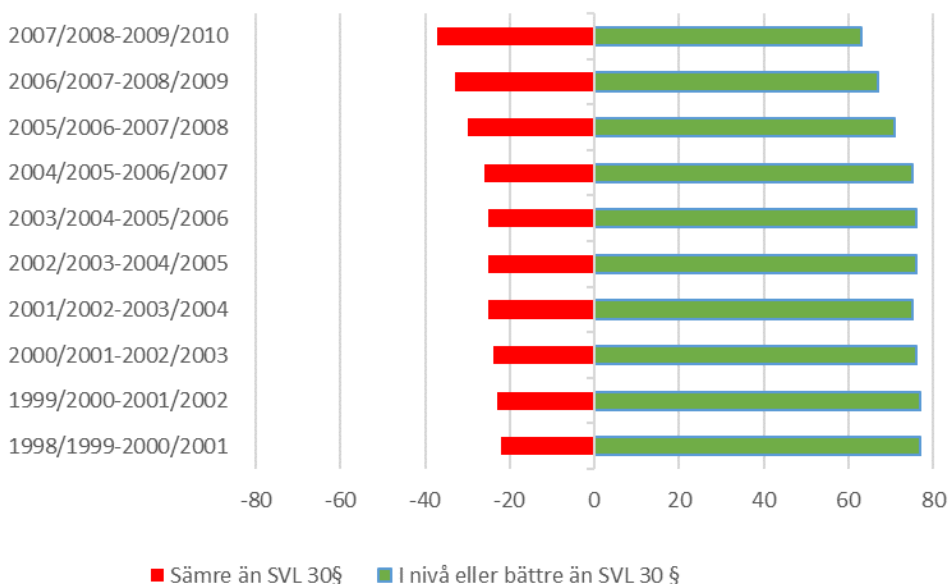
Figure 1. The development of voluntary conservation area at different farm unit, in the time interval between 1996-2007, note that the large forestry scale is on the left and middle- and the small forestry scale is to the right (Ståhl et al., 2012, s. 14).

Tidigare studier som kan kopplas till figur 1, är att dokumentationen av frivilliga avsättningar i skogsbruksplanen inte alltid utförs. Vilket kan leda till att man får ett mörkertal om hur stor den frivilliga avsättningen egentligen är. Vidare förs en intressant diskussion gällande att avsättningar inte bygger på ekonomi utan på attityd och viljan till att utföra naturvård. Ersättning i form av pengar eller mark ska inte utgå till frivilliga avsättningar, eftersom skogsägarna inte är beroende av skogsinkomsterna (Jansson 2005).

³ Storskogsbruk innefattar de fyra största skogsbolagen: Sveaskog, SCA, Holmen, Bergvik skog samt statens fastighetsverk. De fastigheter som är större än 5000 hektar men inte tillhör storskogsbruk klassas som mellanskogsbruk. De resterande fastigheterna mellan 5-5000 ha hektar tillhör småskogsbruket, vilket innefattar många av de privata skogsägarna i Sverige.

2.2 Generell Hänsyn

När riksdagen år 1993 ändrade 30 § i skogsvårdslagen såg man en uppåtgående trend gällande generell hänsyn. Trenden höll i sig under hela 1990-talet, men under 2000-talet har det generella hänsynstagandet planat ut (Lindberg & Möller, 2008). Vidare redovisar Skogsstyrelsen varje år en utredning på hur det svenska skogsbruket ser ut. Denna utredning görs för att kunna följa upp utvecklingen av olika skogliga åtgärder. Figur 2 visar andel i % av hur bra generell hänsyn som är tagen vid avverkning under varje mätintervall (år). Mönstret i grafen är tydligt, från 2000 talets början har skogsägarna blivit sämre och sämre på att tillämpa bättre hänsyn än 30 § SVL. Bara de senaste 10 åren har andelen areal som är i nivå eller bättre än 30 § SVL sjunkit från ca 76 % till 63 % medan andelen areal där hänsynen är sämre än 30 § SVL har ökat från ca 25 % till 36 % (Skogsstyrelsen 2012).



Figur 2. Den generella hänsynens utveckling från 1998 till 2010 kopplat till hur bra hänsynen är utförd enligt SVL 30 § (Skogsstyrelsen, 2012.) Not: negativ procent anges för svaret sämre än SVL 30 §.

Figure 2. The development of the general consideration from 1998 to 2010 related to how good the general consideration has been executed considering SVL 30 §.

I fallstudien av Lindberg och Möller (2008), listade de ett antal olika slutsatser till varför den generella hänsynen har minskat i kvalitet. Några av slutsatserna var:

- "Det råder kunskapsbrist om hur den generella hänsynen skall utformas för att bli funktionell och kostnadseffektiv" (Lindberg och Möller, 2008)
- "Markägare, virkesköpare och entreprenörer har bristande kännedom om vad skogsvårdslagen kräver i form av hänsyn" (Lindberg och Möller, 2008)
- "De flesta markägare, virkesköpare och avverkare är beredda att lämna motsvarande fem procent av virkesvärdet." (Lindberg och Möller, 2008)

2.3 Attityder

I en forsknings rapport från fakta skog gjordes en enkät för att undersöka attityder till naturvård och vad skogsägarna har för inställning kring ämnet. Attityden till naturvård kan sammankopplas med andra faktorer som exempel vis kunskap, hur stort behov skogsägaren har av inkomster från skogen samt om man jobbar inom skogsbruket eller inte. Resultatet av denna enkät blev att man kunde urskilja två grupper. Den första är de som har en positiv inställning till naturvård men vet inte hur de ska använda den i praktiken och den andra gruppen är de som jobbar inom skogsbruket samt har en negativ attityd till naturvård, istället tycker de att produktionen är det enda som gäller. Eftersom det är den andra gruppen som mest jobbar inom skogsbruket är det de som har det största inflytandet. Därför är det viktigt att man ger de utbildningar i naturvård, vilket ger dessa mer bakgrundsfakta och då kanske man kan ändra deras attityd. Skogsstyrelsen har genomfört olika utbildningar om naturvård och har sett att de som har gått dessa har fått en positivare attityd till naturvård (Uliczka et.al, 2004).

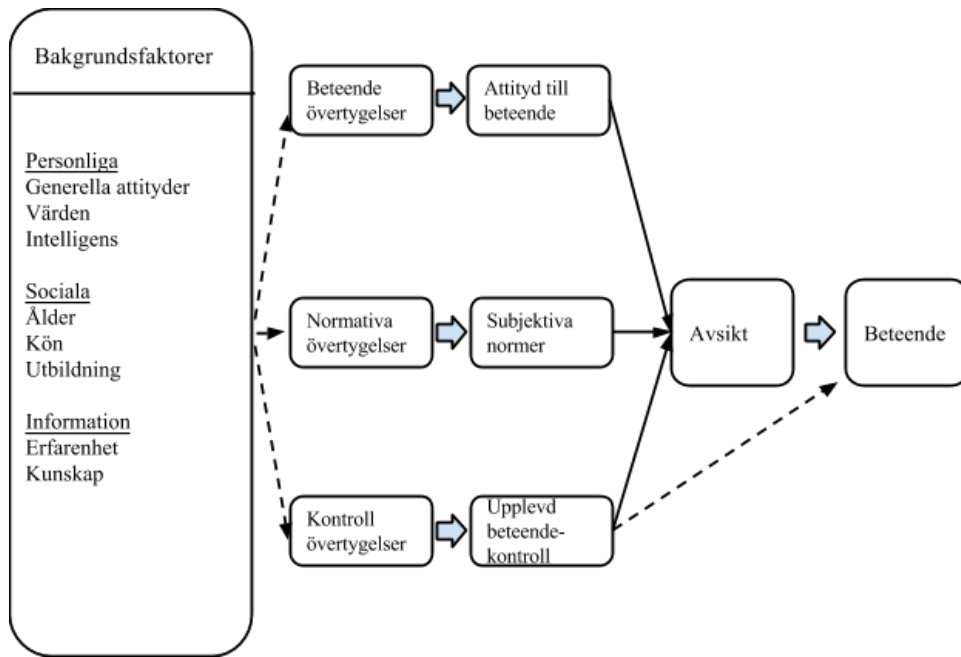
Andra slutsatser som har koppling till attityder i skogsbruket är följande:

- De som hade den positivaste attityden till naturvård var kvinnor över 55 år med en gymnasie- eller universitetsutbildning, men man kan inte koppla en hög kunskap om naturvård till dessa (Uliczka et.al, 2004).
- Generellt hade männen en högre kunskap om naturvård än vad kvinnorna har. Om man är beroende av inkomsterna från skogen påverkar det också attityden till naturvård (Uliczka et.al, 2004).
- Fler kvinnor än män kan tänka sig att avsätta skog utan ekonomisk ersättning, även om de skulle få ersättning i form av pengar är det fler kvinnor än män som är beredda att avsätta skog. Utgår det istället kompensation i form av mark finns det ingen signifikant skillnad mellan män och kvinnor (Lidestav G, 2000).

3. Teori

För att kunna förstå varför skogsägarna gör de val de gör angående naturvård, måste man studera vad det finns för olika beteenden som påverkar beslutstagandet och vilka bakomliggande faktorer som ligger till grund för hur människan agerar. Längre trodde man att attityden var kopplat till beteendet, men senare forskning har visat att det inte bara är attityden så påverkar beteende (Ajzen & Fishbein, 1980). Ajzen beskriver i "the theory of planned behavior" att beteendet beror på tre kategorier: attityd till beteende, subjektiva normer och upplevd beteendekontroll. Bakom dessa tre kategorier finns tre grupper av bakgrundsfaktorer: personliga, sociala och information som ligger till grund för hur människans beteende kan förklaras (Ajzen 2005).

I figur 3 ges en förklaring till hur bakgrundsfaktorerna ligger till grund för hur människans beteende utformas. Kategorin "attityd till beteende" syftar i teorin på de uppfattningar som i detta fall skogsägarna har till naturvård och vilka konsekvenserna kan bli om man väljer att utföra naturvård eller inte. Den andra kategorin "subjektiva normer" syftar till att en individs beteende beror på hur andra människor tolkar och tycker om en viss handling ska ske. Kopplar man detta till naturvårdsperspektivet måste individen uppleva att den normativa övertygelsen från andra är större än sin egen övertygelse för att agera enligt andras förväntningar. Den sista kategorin "upplevd beteendekontroll" har en stark påverkan på hur beteendet faller ut i slutändan. Om individens övertygelse är stark gällande en viss handling kommer individen troligast att följa sin egen övertygelse och då kopplas denna komponent direkt till beteendet. Om individen istället uppvisar sämre övertygelse i sin handling krävs det att man sammankopplar alla kategorier för att komma fram till rätt beteende. Ett exempel utifrån arbetets perspektiv är om individen känner att dennes övertygelse om en viss skogsvårdsåtgärd är stark kommer individen att följa sin känsla vilket leder till ett beteende (Ajzen 2005).



Figur 3. Förklarar hur beteendet påverkas av olika kategorier och bakgrundsfaktorer, baserad på Ajzen (2005) s 135.

Figure 3. Explains how different categories and backgrounds factors influence on behavior, based on Ajzen (2005) s 135

4. Material och metod

4.1 Enkät

Materialet består av en enkät som Camilla Widmark är ansvarig för, som skickades ut till 2985 skogsägare i Sverige. Enkäten heter Naturvård i svenskt skogsbruk och är uppbyggd kring det teoretiska ramverket "theory of planned behavior (Ajzen)". Ramverket beskriver varför och hur människans uppfattning, attityd och personlighet påverkar det mänskliga beteendet. I arbetet användes delar av enkäten för att svara på frågeställningarna, se enkäten i bilaga 1.

4.2 Urval

För att få ett representativt urval av privata skogsägare från hela Sverige gjordes ett viktat urval av privata skogsägare (som äger mer än 5 hektar skog), utifrån antal privata skogsägare i Sverige, enligt tabell 1.

Tabell 1. Länens tilldelade urval baserat på andelen ägare i varje län jämfört med totalt ägande i Sverige

Table 1. The states assigned selection based on the percentage of ownership in each state compared to total ownership in Sweden

<i>Län</i>	<i>Andel ägare</i>	<i>Andel av totalt ägande</i>	<i>Urval</i>
<i>Stockholm</i>	8352	2 %	61
<i>Uppsala</i>	7922	2 %	58
<i>Södermanland</i>	6612	2 %	48
<i>Östergötland</i>	12529	3 %	91
<i>Jönköping</i>	21719	5 %	158
<i>Kronoberg</i>	19475	5 %	142
<i>Kalmar</i>	17340	4 %	126
<i>Gotland</i>	5882	1 %	43
<i>Blekinge</i>	7292	2 %	53
<i>Skåne</i>	16929	4 %	123
<i>Halland</i>	11395	3 %	83
<i>Västra Götaland</i>	55849	14 %	407
<i>Värmland</i>	32608	8 %	238
<i>Örebro</i>	10776	3 %	79
<i>Västmanland</i>	6190	2 %	45
<i>Dalarna</i>	41346	10 %	302
<i>Gävleborg</i>	18867	5 %	138
<i>Västernorrland</i>	22934	6 %	167
<i>Jämtland</i>	24960	6 %	182
<i>Västerbotten</i>	34736	8 %	253
<i>Norrbottn</i>	27522	7 %	201
<i>Totalt</i>	411235		3000

Inom länet slumpades de tilldelade enkäterna bland fastigheterna, oavsett ägarens boendeadress. Bland de 3000 slumpade fastigheterna framkom att 15 av dessa var dubletter (samma ägare), därför sorterades dessa bort. Enkäter skickades enbart till de ägare som hade en svensk adress.

Fastighetsägarna fick enkäten i början av december 2014 samt en påminnelse i mitten av januari 2015.

4.3 Metod

Innan enkäterna kunde bearbetas kodades dem och digitaliserades. Av de 2985 enkäter som skickades ut besvarades 1269 stycken, varav 35 var blankt svarade. Svarsfrekvensen

är 41,3% , därför gjordes en bortfallsanalys⁴ för att se om materialet är pålitligt. För att lättare få en överblick av materialet delades länen in i fyra regioner.

Tabell 2. Olika regioners svarsfrekvens, uträknat genom urval/inkomna svar
Table 2. Response rate of different region, calculated by "urval/inkomna svar"

<i>Indelning</i>	<i>Urval</i>	<i>Inkomna svar</i>	<i>Svarsfrekvens</i>
<i>Götaland</i> ⁵	1226	528	43 %
<i>Svealand</i> ⁶	831	316	38 %
<i>Södra Norrland</i> ⁷	487	178	37 %
<i>Norra Norrland</i> ⁸	454	180	40 %

Data visade en spridning mellan regionerna på 37-43 % vilket i detta fall anses vara en godtagbar spridningsfrekvens för att kunna lita på att resultaten är representativa.

Därefter används Excel för att skapa en allmän visuell analys över enkätdata samt att beskriva vilka bakgrundsfaktorer som ligger till grund till de senare resonemangen i resultatdelen. Bakgrundsfaktorerna beskrevs med hjälp av text, figurer samt tabeller. För att svara på arbetets första och andra frågeställning används minitab. Först görs en visuell analys vars syfte är att man visuellt skapar sig en uppfattning om samband mellan valda parametrar. Sedan jämför man den visuella analysen med den statistiska analysen genom ett chi-två test. Ett chi-två test bygger på en jämförelse mellan förväntade frekvenser och observerade frekvenser. Hypotesen utgår alltid från att det inte finns ett samband mellan dessa frekvenser, alltså om hypotesen är sann är frekvenserna nästintill lika. Man får fram en nollhypotes som säger om man kan förkasta hypotesen eller inte. Generellt används p-värde = 0,05 som riktlinje där ett värde över p-värdet indikerar att nollhypotesen är sann, medan ett värde under p-värdet indikerar motsatsen.

Det sista målet undersöks visuellt med hjälp av figurer och tabeller skapade i Excel. Dessa baseras på bakgrundsfaktorerna kön, ålder, utbildning och ägandetid för att se om man kan urskilja några skillnader i attityder till generell hänsyn och frivillig avsättning.

⁴ Bortfallsanalys går ut på att man vill säkerhetsställa hur väl de inkomna data representerar det utskickade data. Man studerar om den andel som svarat eller inte svarat uppvisar några tydliga trender som gör att data kan bli missvisande. Analysen används när man har en svarsfrekvens som är låg (< 50 %) jämfört med hur många enheter som skickats ut.

⁵ Består av Skåne, Blekinge, Halland, Jönköping, Kronoberg, Kalmar, Gotland, Östergötland, Västra Götaland.

⁶ Består av Södermanland, Uppsala, Stockholm, Västmanland, Örebro, Värmland och Dalarna.

⁷ Består av Gävleborg, Jämtland, Västernorrland

⁸ Består av Västerbotten och Norrbotten

5. Resultat

5.1 Bakgrundsvariabler

Av de som svarade utgjorde männen största andelen med 76 % medan kvinnorna utgjorde 24 %. I tabell 3 syns tydligt att åldersfördelningen följde mönstret att äldst var störst representerat och yngst var minst representerat. Fördelningen var indelad i fyra grupper där den största gruppen, med 49 % utgjordes av de som är 65 år och uppåt. Näst största gruppen med 33 % var de mellan 51-65 år. Åldersgruppen 41-50 år utgjorde 13 % samt den yngsta gruppen 18-40 år representerade 5 %.

Tabell 3. Respondenternas åldersfördelning uppdelat i män och kvinnor, data baserad på frågorna E1 och E2 i bilaga 1

Table 3. The respondents' age distribution broken in men and women, data based on question E1 and E2 in supplement 1

Åldersintervall	Kvinnor(antal)	Män (antal)
18-40år	14	42
41-50 år	30	125
51-65 år	89	293
65+ år	145	411

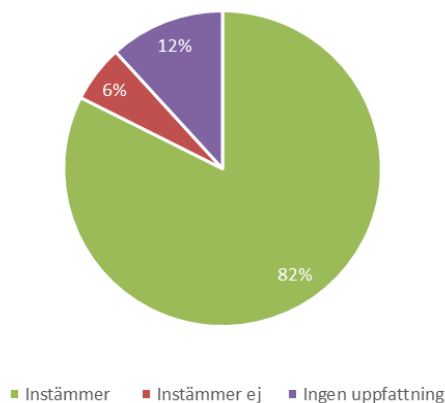
Ägartiden visar tydligt varför åldersfördelningen till drygt 75 % utgjordes av personer över 50 år, eftersom nästan 50 % av respondenterna har ägt sin fastighet i mer än 21 år. De andra ägartiderna var jämt fördelade se tabell 4.

Tabell 4 Visar hur länge respondenterna ägt sin fastighet, data baserad på fråga A2 i bilaga 1

Table 4 Shows how long the respondents' has owned their property, data based on question A2 in supplement 1

Ägandetid	Antal
0-5 år	140
6-10 år	133
11-15 år	149
16-20 år	177
21+ år	552

I figur 4 syns att majoriteten av respondenterna 82 % instämde att det är viktigt att förstå vad de ekonomiska konsekvenserna blir av olika åtgärder i skogen. Endast 6 % svarade att de inte instämde med påståendet och 12 % hade ingen uppfattning om ämnet.



Figur 4. Skogsägarens vikt av att förstå vilka ekonomiska konsekvenser olika åtgärder har/får, data baseras på fråga C1: delfråga 2 i bilaga 1.

Figure 4. Forest Owner importance of understanding the economic impact different forestry measures have/get, data based on question C1: subquery 2 in supplement 1.

5.2 Frivillig avsättning och generell hänsyn

I tabell 5 redovisas hur de olika regionerna svarat på frågan om de valt att utföra generell hänsyn eller inte. Regionen Götaland utför procentuellt mest hänsyn, 78 % medan Svealand är sämst på att utföra generell hänsyn, 67 %. Båda regionerna i Norrland ligger runt 70 %.

Tabell 5. Utförande av generell hänsyn fördelat på fyra regioner, data baserad på frågorna B10 och A5 i bilaga 1

Table 5. Performance of general consideration by region, data based on questions B10 and A5 in supplement 1

Län	Ja	Nej	Vet inte
Götaland	343	70	27
Svealand	157	62	16
Södra Norrland	92	26	9
Norra Norrland	82	30	10

Tabell 6 visar om respondenterna har valt att utföra frivillig avsättning eller inte uppdelat på de olika regionerna. Bäst resultat med 37 % uppvisar Götaland, sämst på att utföra frivillig avsättning är regionerna södra och norra Norrland med 23 % respektive 22 %. Södra Norrland skiljer sig från de andra regionerna på svarsalternativet ”vet inte” då hela 24 % har svarat detta alternativ jämfört med de andra regionerna som har en frekvens mellan 6-7 %.

Tabell 6.Utförande av frivillig avsättning fördelat på regioner, data baserad på frågorna A5 och B9 i bilaga 1

Table 6. Performance of voluntary conservation area by region, data based on questions A5 and B9 in supplement 1

Län	Ja	Nej	Vet inte
Götaland	166	247	30
Svealand	76	142	16
Södra Norrland	28	91	9
Norra Norrland	32	75	33

Respondenterna i tabell 7 uppvisade liknande kunskapsnivåer för båda hänsynsåtgärderna. Resultatet visar att drygt 60 % kände väl till innebörden samt kände till innebörden i stora drag. Endast 15 % av respondenterna hade ingen vetskap om varken frivillig avsättning eller generell hänsyn. Jämför man skillnaden mellan män och kvinnor uppvisar männen en bredare kunskap än vad kvinnorna gör, både för generell hänsyn och frivillig avsättning.

Tabell 7. Kunskapsnivån hos respondenterna gällande frivillig avsättning och generell hänsyn, data baserad på frågorna B4 och E1 i bilaga 1

Table 7. Level of knowledge of the respondents' considering voluntary conservation area and general consideration, data based on questions B4 and E1 in supplement 1

Kategorier	Generell Hänsyn		Frivillig avsättning	
	Män	Kvinnor	Män	Kvinnor
Känner väl till innebörden	221	61	238	57
Känner till innebörden i stora drag	324	79	319	73
Har hört talas om det	184	73	178	72
Har ingen vetskap om det	114	57	107	69

80 % av respondenterna svarade att de hade utfört gallring eller avverkning de senaste fem åren. Av dessa svarade 73 % att de hade tagit generell hänsyn vid åtgärden medan 20 % svarade nej samt att 7 % inte visste. Enligt tabell 8 är de vanligaste anledningarna till att utföra generell hänsyn: ”skydda kulturmiljön”, ”för kommande generationers skull”, ”ta mitt samhällsansvar för att bidra till en bättre miljö” samt ”av estetiska skäl”. De anledningar som fick lägst respons var: ”tvingande enligt lag” 12 % samt ”för grannar och besökares skull” 6 %.

Tabell 8. Anledningar till att utföra generell hänsyn, data baserad på frågan B102 i bilaga 1

Table 8. Reasons to execute general consideration, data based on question B102 in supplement 1

Anledningar	Antal (stycken)
Estetiska skäl	257
Tvingande enligt lag	156
Ta mitt samhällsansvar	300
Grannar/Besökare	74
Kommande generation	293
Skydda kulturmiljön	245

Betydligt färre respondenter jämfört med generell hänsyn svarade att de valde att göra frivillig avsättning, endast 33 % av de som avverkat de senaste fem åren. I stället svarade majoriteten att de valt att inte göra någon frivillig avsättning 60 % samt att 7 % inte visste om de hade gjort någon avsättning. Bland svarsalternativen i tabell 9 var alternativen ”ta mitt samhällsansvar för att bidra till en bättre miljö” samt ”estetiska skäl” de vanligaste anledningarna till att utföra frivillig avsättning. Även här svarade respondenterna att den minst viktiga anledningen var ”för grannars och besökares skull”.

Tabell 9. Anledningar till att utföra frivilliga avsättningar, data baserad på fråga B91 i bilaga 1
Table 9. Reasons to execute voluntary conservation area, data based on question B91 in supplement 1

<i>Anledningar</i>	<i>Antal (stycken)</i>
<i>Höga naturväden</i>	88
<i>Skydda kulturmiljön</i>	96
<i>Estetiska skäl</i>	123
<i>Kommande generation</i>	98
<i>Grannar/Besökare</i>	23
<i>Ta mitt samhällsansvar</i>	113

Respondenterna svarade (se tabell 10) att den överlägset viktigaste anledningen till att inte utföra naturvårdsåtgärderna⁹ var att det inte finns något att skydda på deras mark. Bland de kvarvarande alternativen fick ”ekonomisk olönsamhet med naturvårdsåtgärderna” minst respons, med endast 7 % för frivillig avsättning och 6 % för generellt hänsynstagande.

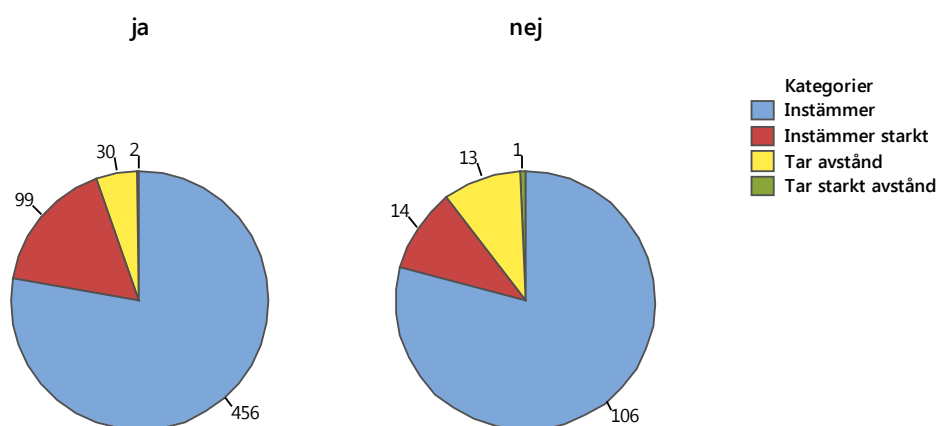
Tabell 10. Anledningar till att inte utföra generell hänsyn eller frivillig avsättning, data baserad på frågorna B93 och B103 i bilaga 1
Table 10. Reasons to not execute general consideration or voluntary conservation area, data based on questions B93 and B103 I supplement 1

<i>Anledningar</i>	<i>Generell Hänsyn</i>	<i>Frivillig avsättning</i>
<i>Redan tagit hänsyn</i>	24	92
<i>För liten kunskap</i>	27	60
<i>Ekonomiskt olönsamt</i>	12	144
<i>Finns inget att skydda</i>	133	398

⁹ Syftar på frivillig avsättning och generell hänsyn.

5.3 Samband mellan generellt hänsynstagande och skogsägarens syn på åtgärders ekonomiska konsekvenser

Den visuella analysen i minitab indikerar att det inte finns ett samband mellan generellt hänsynstagande och ekonomiska konsekvenser. I figur 5 syns tydligt att cirkeldiagrammen ja och nej har liknande utseende. Den visuella analysen bekräftas av den statistiska analysen chi-två test, via ett p-värde=0,324. Alltså finns det inte ett samband mellan generellt hänsynstagande och skogsägarens förståelse om åtgärders ekonomiska konsekvenser. Oavsett om man har utfört generell hänsyn eller inte är de ekonomiska konsekvenserna viktiga att förstå.

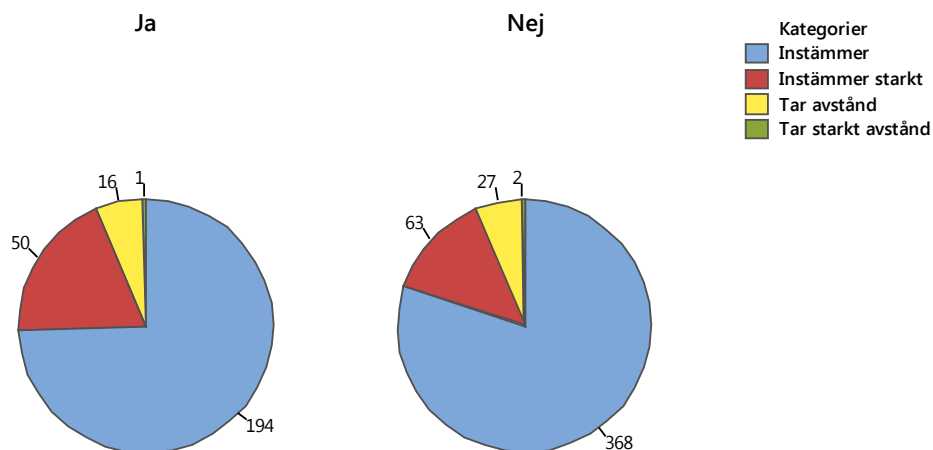


Figur 5. Visuella analysen av sambandet mellan generell hänsyn och ekonomiska konsekvenser, data baserad på frågorna C1 delfråga 2 och B10 i bilaga 1.

Figure 5. Correlation between general consideration and economic consequences, data based on questions C1 subquery 2 and B10 in supplement 1.

5.4 Samband mellan frivillig avsättning och skogsägarens syn på åtgärders ekonomiska konsekvenser

Liknande mönster uppvisar figur 6 med den visuella analysen mellan frivillig avsättning och ekonomiska konsekvenser. Cirkeldiagrammen ”ja” och ”nej” uppvisar ingen skillnad, vilket tyder på att det inte finns ett samband. Den statistiska analysen bekräftar den visuella analysen, eftersom p-värdet = 0,274. Det finns alltså inte ett samband mellan frivillig avsättning och skogsägarens syn på åtgärdens konsekvenser. Även här tycker respondenterna att oavsett om de gjort frivillig avsättning eller inte, är det lika viktigt att förstå åtgärders ekonomiska konsekvenser.

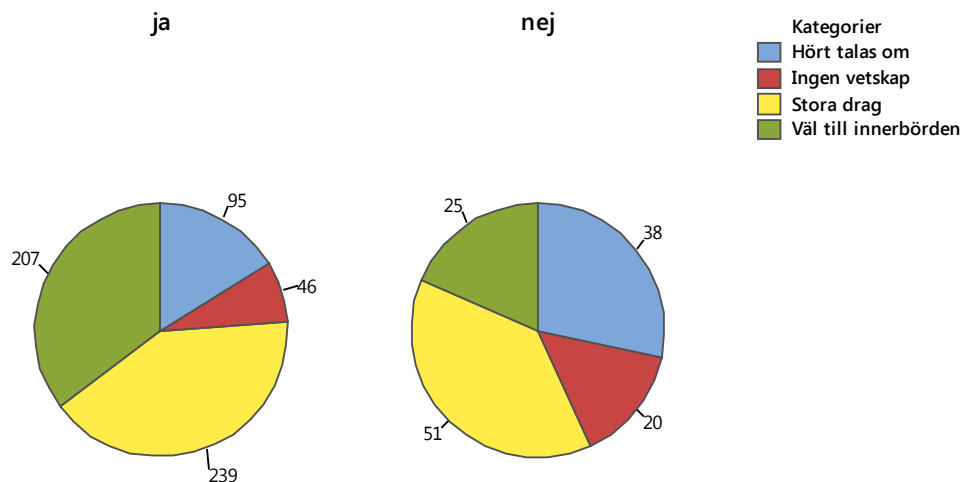


Figur 6 . Visuella analysen av sambandet mellan frivillig avsättning och ekonomiska konsekvenser, data baserad på frågorna C1 delfråga 2 och B9 i bilaga 1.

Figure 6. Correlation between voluntary conservation area and economic consequences, data based on questions C1 subquery 2 and B9 in supplement 1.

5.5 Samband mellan generellt hänsynstagande och skogsägares kunskap i ämnet

Den visuella analysen i figur 7 mellan generell hänsyn och kunskap indikerar att det finns ett samband mellan dessa två parametrar. Av de respondenter som har gjort generell hänsyn har majoriteten svarat att de känner väl till innebörden eller i stora drag. Bland respondenterna som istället har svarat att de inte gjort någon generell hänsyn är det en större andel som samtidigt har svarat att de inte har någon vetskap om begreppet generell hänsyn eller att de har hört talas om det.. Genom ett chi-två test bekräftades den visuella analysen med ett p-värde = 0,000. Det finns alltså ett samband mellan generellt hänsynstagande och skogsägarens kunskap inom ämnet.



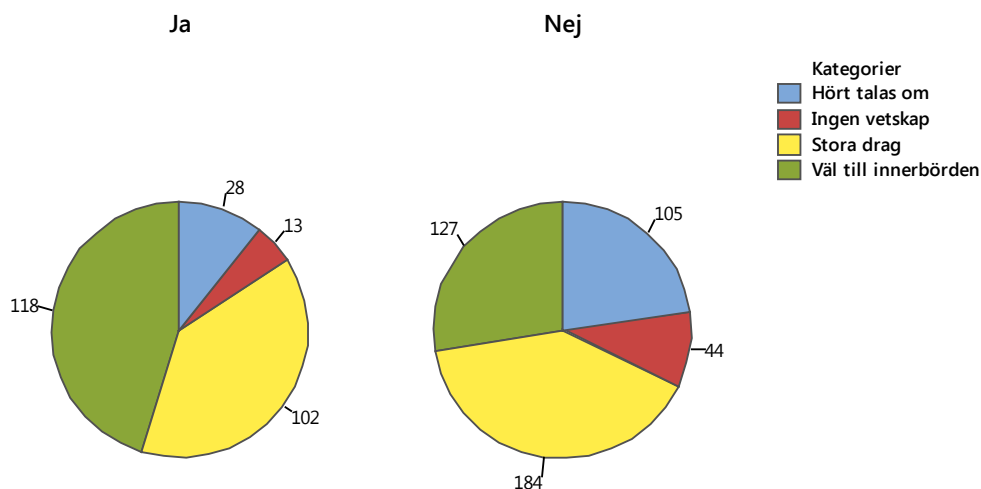
Figur 7 . Visuella analysen av sambandet mellan generellt hänsynstagande och skogsägarens kunskap i ämnet, data baserad på frågorna B4 och B10 i bilaga 1.

Figure 7. Visual analysis of the correlation between general consideration and forest owner's knowledge of the subject, data based on questions B4 and B10 in supplement 1.

5.6 Samband mellan frivillig avsättning och skogsägarens kunskap i ämnet

Även här indikerar den visuella analysen att det finns ett samband mellan att utföra frivillig avsättning och kunskapen inom ämnet. Majoriteten av de som har valt att göra frivillig avsättning har en bra uppfattning om vad det är för något (baserat på svarsalternativen ”känner till innebörden i stora drag” och ”känner väl till innebörden” i figur 8).

Respondenterna som svarat att de inte valt att utföra frivillig avsättning uppvisar en sämre kunskap inom ämnet. Fler respondenter har svarat att de bara har ”hört talas om” eller ”ingen vetskap” om begreppet frivillig avsättning. . Sambandet bekräftades av den statistiska analysen chi-två test med ett p-värde=0,000.



Figur 8 . Visuella analysen av sambandet mellan frivillig avsättning och skogsägarens kunskap i ämnet, data baserad på frågorna B4 och B9 i bilaga 1.

Figure 8. Visual analysis of the correlation between voluntary conservation area and forest owner's knowledge of the subject, data based on questions B4 and B9 in supplement 1.

5.7 Vilken är den viktigaste faktorn att utföra frivillig avsättning respektive generell hänsyn – jämförelse mellan olika bakgrundsfaktorer

5.7.1 Bakgrundsfaktor kön

Jämför man den viktigaste faktorn vid utförande av generell hänsyn mellan könen blir utfallet jämt. I tabell 11 svarade kvinnorna att anledningarna ”kommande generation” och ”ta mitt samhällsansvar för en bättre miljö” som de viktigaste (samma frekvens). Samma anledningar svarade männen som de viktigaste. Jämförelsen mellan män och kvinnor med anledning på vilken den viktigaste faktorn till att utföra frivillig avsättning, visade skillnader mellan könen. Bland männen var det faktorn ”estetiskt värde” som var den viktigaste medan kvinnorna svarade att det var faktorn ”ta mitt samhällsansvar för miljöns skull”. Anledningen som minst respondenter tyckte var viktig oavsett naturvårdsåtgärd, var ”för grannar och besökares skull”.

Tabell 11. Anledningar till att utföra generell hänsyn respektive frivillig avsättning en jämförelse mellan män och kvinnor, data baserad på frågorna B9, B10 och E1 i bilaga 1

Table 11. Reasons to execute general consideration and voluntary conservation area, a comparison between men and women, data based on questions B9 B10 and E1 in supplement 1

Anledningar	Generell Hänsyn		Frivillig avsättning	
	Män	Kvinnor	Män	Kvinnor
<i>Estetiska Skäl</i>	209	43	103	18
<i>Samhällsansvar</i>	236	56	93	20
<i>Grannar och besökare</i>	60	12	17	5
<i>För kommande generations skull</i>	233	56	75	19
<i>Skydda kultur miljön</i>	191	49	75	18
<i>Höga Naturvärden¹⁰</i>			76	12
<i>Tvingande enligt lag¹¹</i>	106	42		

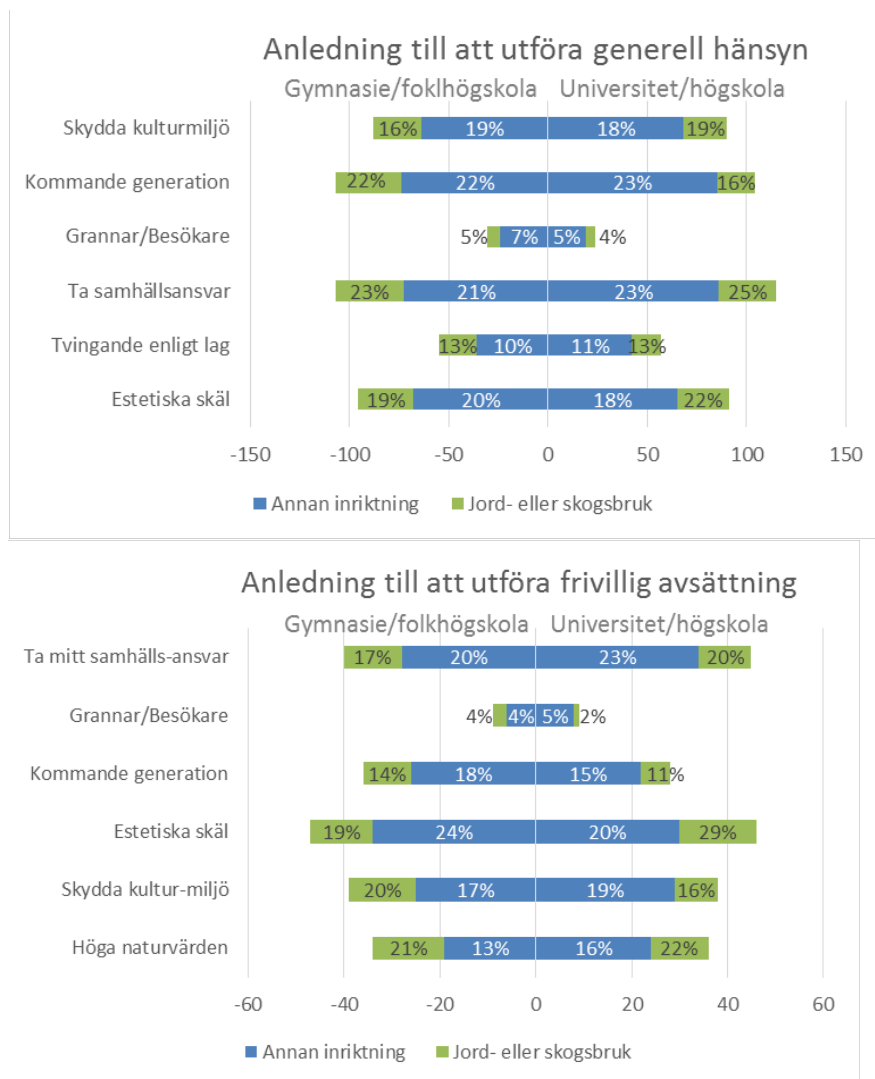
5.7.2 Bakgrundsfaktor utbildning

Respondenterna som angett att deras högsta utbildning var grundskola svarade att den viktigaste faktorn var ”ta mitt samhällsansvar för miljöns skull”, oavsett naturvårdsåtgärd. I figur 9 delades inriktningarna in i annan inriktning (biologi- och annan inriktning) och jord- eller skogsbruks inriktning både för gymnasiet och universitet. Resultatet visar att ”ta mitt samhällsansvar för miljöns skull” var den viktigaste anledningen till generellt hänsynstagande för jord- och skogs inriktning oavsett utbildningsnivå. Anledningen ”kommande generationer” svarade flest respondenter med bakgrunden gymnasiet – annan inriktning som den viktigaste anledningen vid generellt hänsynstagande. Medan universitet – annan inriktning svarade att både ”kommande generation” och ”ta mitt samhällsansvar för miljöns skull” som den viktigaste anledningen.

Undersökningen med frivillig avsättning visade att jord- och skogsutbildade på gymnasienivå tyckte att anledningen ”höga naturvärden” som den viktigaste, medan samma inriktning på universitetsnivå svarade att ”ta mitt samhällsansvar för miljöns skull” var den viktigaste anledningen till att utföra frivillig avsättning. De respondenter som studerat en annan inriktning på gymnasienivå svarade ”estetiska skäl” medan de på universitetsnivå svarade ”ta mitt samhällsansvar för miljöns skull” som den viktigaste anledningen till frivillig avsättning.

¹⁰ Alternativet gäller endast för frivillig avsättning

¹¹ Alternativet gäller endast för generell hänsyn



Figur 9 . Anledningar till att utföra generell hänsyn och frivillig avsättning hos gymnasie- och universitetsutbildade. Notera negativ procent på kategorin gymnasiet/folkhögskola, data baserad på frågorna B91, B102 och E6 i bilaga 1.

Figure 9. Reasons to execute general consideration and voluntary conservation area of secondary school and university graduates, data based on questions B91, B102 and E6 in supplement 1.

5.7.3 Bakgrundsfaktor åldersklasser

Undersöker man den viktigaste anledningen till att utföra generell hänsyn mellan åldersklasserna, visar tabell 12 att klasserna 18-40 år och 41-50 år svarade att den var ”för kommande generationer”. Medan åldersklasserna 51-65 år samt 65+ år svarade att den viktigaste anledningen var ”ta mitt samhällsansvar för miljöns skull”.

Jämförelsen mellan frivillig avsättning och åldersklasserna i tabell 13, visar istället att klasserna 18-40 år samt 51-65 år svarade ”estetiska skäl” som den viktigaste anledningen till att utföra frivillig avsättning. Undersöker man istället åldersklasserna 41-50 år och 65+ år visar det att den viktigaste anledningen är ”ta mitt samhällsansvar för miljön”. Den överlägset lägsta svarsfrekvensen fick anledningen ”för grannar och besökares skull”, oavsett vilken åldersklass eller naturvårdsåtgärd som studerades.

Tabell 12. Anledningar till att utföra generell hänsyn, en jämförelse mellan åldersklasser, data baserad på B10 och E2 i bilaga 1

Table 12. Reasons to execute general consideration, a comparison between age groups, data based on questions B10 and E2 in supplement 1

Anledningar	18-40 år	41-50 år	51-65 år	65+ år
Estetiska skäl	19	50	80	106
Tvingande enligt lag	11	30	50	58
Ta mitt samhällsansvar	19	50	94	131
Grannar/Besökare	10	9	24	29
Kommande generation	16	44	90	139
Skydda kulturmiljön	16	39	78	109

Tabell 13. Anledningar till att utföra frivillig avsättning, en jämförelse mellan åldersklasser, data baserad på frågorna B9 och E2 i bilaga 1

Table 13. Reasons to execute voluntary conservation area, a comparison between age groups, data based on questions B9 and E2 in supplement 1

Anledningar	18-40 år	41-50 år	51-65 år	65+ år
Höga naturvärden	6	16	37	29
Skydda kulturmiljön	7	14	36	36
Estetiska skäl	13	23	45	41
Kommande generation	4	19	30	41
Grannar/Besökare	3	6	6	7
Ta mitt samhällsansvar	6	26	34	47

5.7.4 Bakgrundsfaktor ägartid

Vid jämförelsen mellan ägartiden och den viktigaste faktorn vid generellt hänsynstagande i tabell 14, svarade ägartiderna 11-20 år samt 21+ år att den var ”ta mitt samhällsansvar för miljöns skull”. Ägartiden 0-10 år svarade med knapp fördel att faktorn var ”för kommande generation”. Undersökningen mellan ägartiderna och den viktigaste anledningen till att utföra frivillig avsättning visade ingen skillnad i tabell 15. Alla ägartidsindelningar svarade att den viktigaste anledningen var av ”estetiska skäl”.

Tabell 14. Anledningar till att utföra generell hänsyn, en jämförelse mellan ägartider, data baserad på frågorna B10 och A2 i bilaga 1

Table 14. Reasons to execute general consideration, a comparison between own time, data based on questions B10 and A2 in supplement 1

Anledningar	0-10 år	11-20 år	21+ år
Estetiska skäl	52	82	113
Tvingande enligt lag	42	51	60
Ta mitt samhällsansvar	61	98	134
Grannar/Besökare	23	23	23
Kommande generation	57	84	141
Skydda kulturmiljön	51	69	120

Tabell 15. Anledningar till att utföra frivillig avsättning, en jämförelse mellan ägartider, data baserad på frågorna B9 och A2 i bilaga 1

Table 15. Reasons to execute voluntary conservation area, a comparison between own time, data based on questions B9 and A2 in supplement 1

Anledningar	0-10 år	11-20 år	21+ år
Höga naturvärden	15	34	37
Skydda kulturmiljön	19	34	40
Estetiska skäl	21	42	56
Kommande generation	17	32	45
Grannar/Besökare	8	7	7
Ta mitt samhällsansvar	18	42	49

5.8 Viktigaste faktorn vid valet att inte utföra frivillig avsättning respektive generell hänsyn – jämförelse mellan olika bakgrundsfaktorer

Vid jämförelsen om olika bakgrundsfaktorer spelar roll vid valet av att inte utföra generell hänsyn eller frivillig avsättning visade det sig att oavsett bakgrund och åtgärd, svarade respondenter att den viktigaste anledningen var ”finns inget att skydda”. I tabell 16 ser man hur fördelningen såg ut generellt mellan frivillig avsättning och generell hänsyn. Överlägset flest respondenter (65 % för frivillig avsättning och 66 % för generell hänsyn) svarade att anledningen ”finns inget att skydda” som den viktigaste. Anledningen som flest respondenter tyckte var den minst viktiga oavsett åtgärd och bakgrund var ”ekonomiskt olönsamt att göra åtgärden”.

Tabell 16. Anledningar till att inte utföra generell hänsyn eller frivillig avsättning, data baserad på frågorna B93 och B103 i bilaga 1

Table 16. Reasons to not execute general consideration or voluntary conservation area, data based on questions B93 and B103 in supplement 1

	Frivillig avsättning	Generell hänsyn
Inget att skydda	65 %	66 %
Ekonomiskt olönsamt	7 %	6 %
För liten kunskap	10 %	13 %
Redan utfört avsättning/hänsyn	15 %	12 %

6 Diskussion

6.1 Granskning av material

Eftersom vi själva inte skapade enkäten utan använde vissa delar av en redan skapad enkät kan vi inte granska den kritiskt fullt ut. Det som vi gjorde för att se om materialet var pålitligt var att skapa en bortfallsanalys där vi såg att det inkomna materialet var representativt mot det ursprungliga materialet. Det man kan diskutera är hur man väljer granska materialet. Vi valde att granska det utifrån andra bakgrundsfaktorer än de geografiska vilket gjorde att vi inte var beroende av var i landet man bodde. Därför skulle en indelning på regionnivå vara ett bra komplement till vårt arbete för att se om det skiljer sig något där.

Det man däremot kan diskutera är att vi bara valt att granska inkommit material som har fullständiga svar på de delfrågor som vi använt i analysen. Detta gör att antalet svar minskade vid analysen vilket kan ses som en osäkerhet i materialet. Framförallt var det sambandstesterna som osäkerheten ökade i då vi hade flera dimensioner av svar att ta hänsyn till.

6.2 Kunskapens betydelse

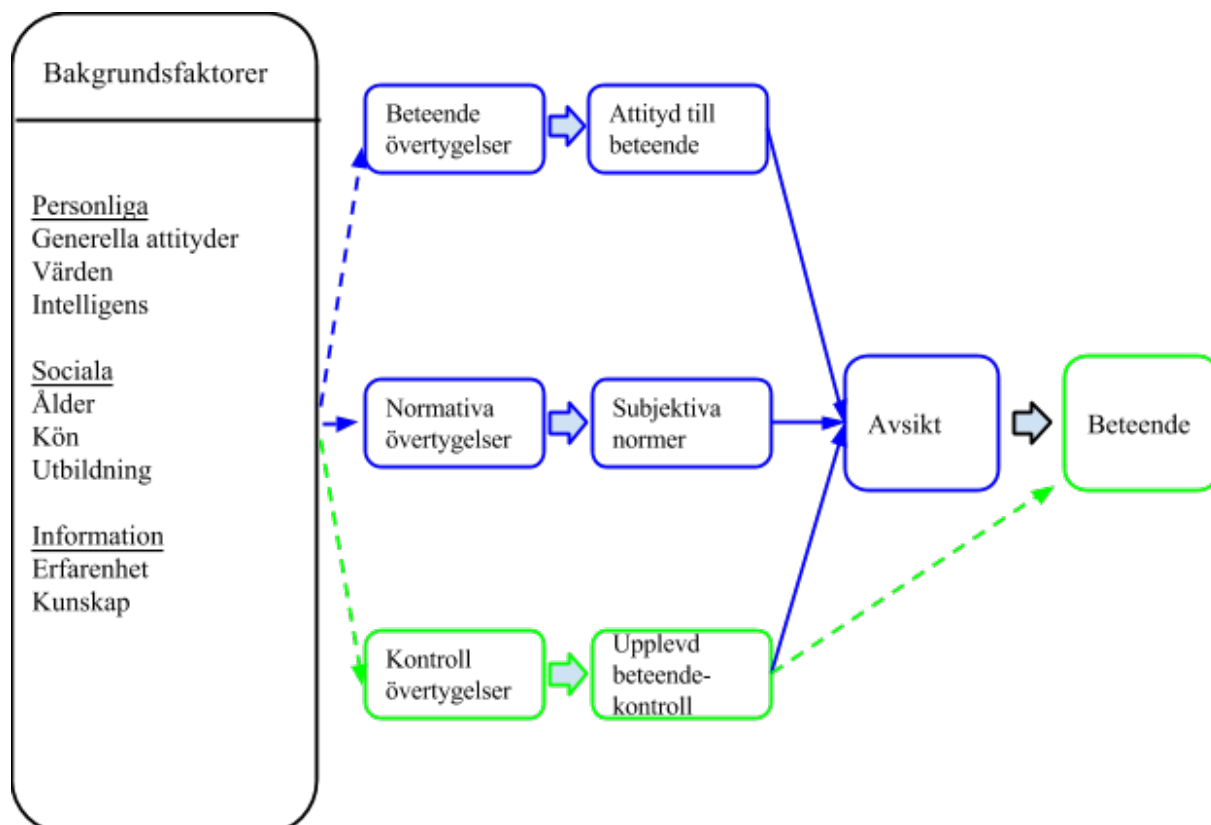
I analysen gällande om det fanns något samband mellan kunskapsnivån och om skogsägaren väljer att utföra generell hänsyn eller frivillig avsättning, blev resultatet i båda fallen att det finns ett samband mellan de båda parametrarna. Alltså om man uppvisar bra kunskap inom ämnet är sannolikheten större att skogsägaren väljer att utföra hänsynsåtgärden än om skogsägaren haft en lägre kunskapsnivå. Detta kan man koppla till att det finns kunskapsbrist hos skogsägarna eftersom om man inte har bra kunskap är sannolikheten högre att skogsägaren inte väljer att utföra någon hänsynsåtgärd. Om fler skulle ha bättre kunskap om ämnet skulle sannolikheten vara större att fler väljer att utföra naturvårdsåtgärderna. Vidare kan man diskutera kring att begreppen generell hänsyn och frivillig avsättning tillkom ganska sent i SVL (1993), samtidigt som medelåldern bland skogsägarna är hög. Många av de gamla skogsägarna levde och brukade skogen innan de ovan nämnda kraven instiftades. Själv har man erfarenhet från att äldre framförallt inte tycker om alla nya elektroniska apparater utan helst använder papper och penna, det kan alltså vara svårt för dem att ta in nya begrepp även inom skogsbruket. Viktigt här är att man måste hjälpa skogsägarna att förstå vikten av att utföra generell hänsyn samt frivillig avsättning och på så sätt förändra synen hos skogsägaren.

Vi har kommit fram till att män har en större kunskap om naturvårdsbegreppen än vad kvinnorna har, vilket även Uliczka et.al (2004) kom fram till i deras forskningsrapport. En anledning till detta tror vi kan vara att färre kvinnor inte har samma intresse som männen och även att de inte får komma intill och engagera sig eftersom skogsbruket länge och fortfarande är mansdominerat. Man ska dock ta dessa jämförelser mellan män och kvinnor med en nypa salt, eftersom enkätssvarsfrekvensen inte riktigt representerar de verkliga värdena det vill säga männen 61 % kvinnor 38 %. I vår enkät representerades männen av 76 % och kvinnorna av 24 %.

6.3 Ekonomins påverkan

Vi kom fram till att det inte finns något samband mellan åtgärders ekonomiska konsekvenser och valet att utföra eller inte utföra generell hänsyn. Analysen i figur 5 visade att oavsett om respondenterna utfört generell hänsyn eller inte så tycker de att det är

lika viktigt att förstå åtgärders ekonomiska konsekvenser. Kopplar man det till Ajzens (2005) modell om beteende tenderar den upplevda beteendekontrollen att bli hög, vilket leder till ett beteende utan att påverkas av de andra två kategorierna ”attityd till beteende” och ”subjektiva normer” (se grön linje i figur 10). Vänder man på det och säger att respondenten inte upplever att denne har full kontroll på hur åtgärders ekonomiska konsekvenser tenderar att bli så väljer denne istället att ta hjälp av de resterande två kategorierna (se blå linjer i figur 10), dels sin attityd till ämnet men också subjektiva normer (påverkan från andra). Bor personen då med grannar som har en negativ inställning till generell hänsyn ökar risken att personen i fråga väljer att inte utföra generell hänsyn.



Figur 10. Exempel ur ett skogligt perspektiv på hur beteendet påverkas av inställningen hos skogsägaren, baserad på Ajzen (2005) s 135.

Figure 10. An example from a forestry perspective on how behavior is influenced by the attitude of forest owners, based on Ajzen (2005) s 135.

Samma slutsats drar vi även när det gäller sambandet mellan åtgärders ekonomiska konsekvenser och utförandet av frivillig avsättning, det finns inget samband. Respondenterna i figur 6 som svarat ja eller nej till om de gjort avsättningar, svarade även nästintill lika på om det är viktigt med förståelsen för olika åtgärders ekonomiska konsekvenser. Ändå svarade hela 60 % att de inte valt att utföra frivillig avsättning. Beror det då på att det är ekonomiskt olönsamt att göra frivilliga avsättningar. Av de som valt att inte göra avsättningen verkar det inte så, då bara 7 % svarat att det är ekonomiskt olönsamt. Här svarade majoriteten istället att det inte finns något att skydda. Detta kan man diskutera. Har man en skogsägare som inte äger så mycket mark kan en avsättning på minst 0,5 hektar vara en väsentlig del av dennes mark därför väljer de att säga att det inte finns något att skydda. Problemet kan också ligga i vilken attityd man har till naturvård vilket Ajzen (2005) listar som en av tre kategorier till hur beteendet blir vilket är en stor

påverkande faktor. Om attityden är negativ till naturvård är sannolikheten större att skogsägaren inte ser vad som kan vara potentiella områden för avsättning, vilket leder till att denne säger att det inte finns något att skydda. Samma slutsats drog Jansson (2005) där hon sa att viljan till naturvård byggde på attityd. Samtidigt menar hon att det inte ska utgå någon kompensation. Hur ska man då kunna ändra på en persons attityd? Vi tror att här måste man skapa någon form av kompensation för att få fler skogsägare att göra frivilliga avsättningar, även om respondenterna inte tycker att det är ekonomiskt olönsamt att utföra avsättningen.

6.4 Viktigaste faktorn till att inte utföra generell hänsyn.

Respondenterna hade en riktigt intressant syn på att inte utföra generell hänsyn, hela 2/3 delar svarade att det inte finns något att skydda. Det kan tyckas något märkligt, generell hänsyn går ut på att man ska ta hänsyn till det som objektet hyser. Finns det ett vattendrag ska det lämnas orört, finns gamla träd ska de stå kvar. Låt oss säga att det finns ca 500-700 stammar per hektar vid en slutavverkning. Ett vanligt mått på hur många stammar man sparar per hektar vid generellt hänsynstagande är 10 stycken. Samtidigt svarade respondenterna att det inte var av ekonomisk olönsamhet som man inte gör generell hänsyn. Vilket tyder på att respondenterna inte tycker att generellt hänsynstagande är en kostnad för dem. Därför bör de kunna spara några träd. I fallstudien av Lindberg och Möller (2008) kom de fram till att markägarna är villiga att lämna motsvarande 5 % av virkesvärdet till generell hänsyn. Vad är det då som gör att skogsägarna väljer att inte utföra generell hänsyn?

Vi tror att den höga andelen som säger att det inte finns något att skydda egentligen saknar kunskap om vad generell hänsyn står för och hur den tillämpas i praktiken. Även Lindberg och Möller (2008) listade denna anledning till varför den generella hänsynen minskat i omfattning och kvalitet. Lagen kan även här var orsaken till detta i och med dess uppbyggnad som saknar tydlighet.. Själva tycker vi att lagen är lite luddig, det står att man ska ta hänsyn men inte i vilken omfattning. Men eftersom Sveriges skogsmark ser olika ut beroende på vart man är kan man ha förståelse för att det kan vara svårt att skapa en lag som går att tillämpa överallt. Vi tror att det behövs en större tydlighet på länsnivå där det skapas mallar för hur den generella hänsyn ska utformas för att hjälpa skogsägarna till att förstå vad som kan vara värt att skydda. Vi tror även att mer utbildningar inom naturvård skulle vara ett bra komplement till mallarna för att skapa mer förståelse hos skogsägarna. Skogsstyrelsen har genom sina utbildningar i naturvård, fått bra respons bland skogsägarna eftersom de har fått en positivare attityd till naturvård.

6.5 Tvingande enligt lag

Oavsett vilken bakgrundsfaktor vi studerade, fick anledningen ”tvingande enligt lag” låg respons hos respondenterna. Vad beror detta på? Man kan se det från olika vinklar. Antingen tyckte respondenterna att de andra alternativen i frågan var viktigare så de helt enkelt glömde bort att kryssa i anledningen ”tvingande enligt lag”. Vilket inte känns troligt. Den mest troliga anledningen som vi ser det är att skogsägarna saknar kunskap om att det är instiftat i lagen. Ändå svarade drygt 60 % att de visste vad generell hänsyn var men ändå visste de inte att det var tvingande enligt lag. Många skogsägare litar nog på att entreprenören vet vad som ska utföras och att den generella hänsynen sker genom dem. Vem står egentligen ansvarig för att hänsynen utförs? Självklart är det skogsägaren som står ansvarig om inget annat är skrivet i avtalet mellan skogsägare och entreprenör eller skogsbolag. Men eftersom resultatet i vårt arbete starkt tyder på kunskapsbrist måste någon

ta ansvar för att informera skogsägarna om vad lagen egentligen står för. Vi tycker i grund och botten att ansvaret ligger på skogsägaren, samt kollar man på avverkningsblanketten som lämnas in vid en avverkning finns tydliga alternativ som skogsägaren får kryssa i beroende på vilken sorts hänsyn denne planerar att göra. Alltså gör skogsägarna generell hänsyn utan att de vet om det själva. Om de skulle ha bättre kunskap inom ämnet kanske de skulle utföra hänsynen på ett annat sätt och få mer förståelse för den. Som skogsägare skulle vi tycka det var intressant att veta vad man gör och vad det får för konsekvenser. Vi tycker därför att man ska lägga mer ansvar på skogsstyrelsen att anordna kurser om lagen. Man skulle man kunna anordna någon typ av kampanj som körs samtidigt i hela landet och då inspirera skogsägarna att lära sig mer om lagen.

En intressant vinkel som vi studerade som gav ett oförväntat resultat var när vi analyserade skillnader på utbildningsnivå, främst vad som skilde mellan jord- eller skogsutbildade och andra utbildningar. De som läst jord- eller skogsbruk både på gymnasiet och universitetsnivå svarade inte nämnvärt högre än de med annan utbildning. Vi trodde att skillnaden skulle vara större mellan dessa. Att fler med framförallt skog som utbildningsbakgrund skulle kryssat i anledningen tvingande enligt lag. Betyder det att utbildningarna är dåliga på att lära ut eller tas inte detta upp under utbildningen. Vi har läst om skogsvårdslagen men man fick inte lära sig så invecklat om varje paragraf och dess betydelse. Samtidigt är det inte bara skogsutbildade som äger skog, utan skogsägare finns från alla samhällsklasser.

6.6 Slutsatser

- Oavsett utbildningsnivå finns ingen skillnad på hur man uppfattar 30 § i Skogsvårdslagen.
- Den största anledningen till att inte utföra generell hänsyn är kunskapsbrist.
- Även om respondenterna tycker att det är viktigt att förstå åtgärders ekonomiska konsekvenser är inte ekonomi en viktig faktor till varför man inte väljer att utföra generell hänsyn eller frivillig avsättning.
- Att öka förståelsen för begreppen generell hänsyn och frivillig avsättning är en viktig milstolpe i det svenska skogsbruket.

Referenser

- Ajzen I, (2005), *Attitudes, personality and behavior*, New York, Open University press
- Ajzen, I. & Fishbein, M. (1980). *Understanding attitudes and predicting social behavior*. Englewood Cliffs, New York, Prentice-Hall
- Claesson, S., Grönvall, A., Hiddingsson, A., Sollander, E., Sturesson, E. & Wadstein M. (2008), *Skogsbrukets frivilliga avsättningar*, Jönköping, Skogsstyrelsens förlag, (Meddelande 3 2008) Tillgänglig: shop.skogsstyrelsen.se/shop/9098/art79/4645979-db16ad-1563.pdf (Hämtat 2015-03-22)
- Hallsby G, (2007) *Nya tiders skog*, Värnamo, Fälth och Hässler
- Jansson H, (2005), *Småskogsägare och frivilliga avsättningar*, Uppsala: Sveriges lantbruksuniversitet, institutionen för skogsekonomi, studentuppsats 18.
- Lidestav, G. (2000). *Attityder till skogsbrukets miljöfrågor och visad naturhänsyn bland kvinnliga respektive manliga skogsägare*, Umeå: Sveriges lantbruksuniversitet, institutionen för skogsskötsel, arbetsrapport:153
- Lindberg, E. & Möller, A. (2008), *Generell hänsyn – en fallstudie*, Söderhamn, Skogsstyrelsens förlag, rapport, april 2008
- Skogsindustrierna, *Fakta om den svenska modellen*. <http://skyddadskog.se/den-svenska-modellen-for-skogsbruk/fakta/> (Hämtat 2015-03-17)
- Skogsstyrelsen. (2014). *Fastighets och ägarstruktur*, <http://www.skogsstyrelsen.se/Myndigheten/Statistik/Amnesomraden/Fastighets--och-agarstruktur/Fastighets--och-agarstruktur/> (Hämtat 2015-03-23)
- Skogsstyrelsen. (2014). *Skog och skogsmark*. <http://www.skogsstyrelsen.se/Myndigheten/Statistik/Amnesomraden/Skog-och-skogsmark/Skog-och-skogsmark/> (Hämtat 2015-03-23)
- Skogsstyrelsen, (2012), *Skogsstatistiks årsbok 2012*, tabell 6.26, Jönköping, Swedish Forests Agency, Tillgänglig: [http://www.skogsstyrelsen.se/Global/myndigheten/Statistik/Skogsstatistisk%20%C3%A5rsbok/03.%202010-2013/Skogsstatistisk%20%C3%A5rsbok%202012%20\(hela\).pdf](http://www.skogsstyrelsen.se/Global/myndigheten/Statistik/Skogsstatistisk%20%C3%A5rsbok/03.%202010-2013/Skogsstatistisk%20%C3%A5rsbok%202012%20(hela).pdf) (Hämtat 2015-03-13)
- Skogsstyrelsen, (2014), *Skogsvårdslagstiftningen*, Jönköping, Tillgänglig: <http://www.skogsstyrelsen.se/Global/PUBLIKATIONER/svl/SVL%20sept.pdf> (Hämtat 2015-04-08)
- Ståhl, P-O., Christiansen, L., Wadstein, M., Grönwall, A., & Olsson, P. (2012) *Skogsbrukets frivilliga avsättningar* Jönköping, Skogsstyrelsens förlag Tillgänglig: <http://shop.skogsstyrelsen.se/shop/9098/art40/12482640-e3dd57-1844.pdf> (Hämtat 2015-03-13)
- Uliczka H., Jansson, G., Angelstam, P. (2004). *Heltidsskogsägare minst positiva till naturvård – men rätt utbildning kan ändra attityder*, Umeå, Fakulteten för skogsvetenskap, Fakta skog 2004:1 <http://www.slu.se/PageFiles/33707/2004/FS04-01.pdf> (Hämtat 2015-03-19)



Naturvård i svenskt skogsbruk

Undersökningen du håller din i hand är en del av ett projekt som syftar till att ta reda på vad svenska skogsägare tycker om naturvård i skogen. Enkäten skickas ut till 3 000 privata skogsägare i hela Sverige under november/december 2014.

Förutsättningarna för att förena naturvård och skogsbruk är en fråga som diskuteras i samhället idag. Det är också högaktuellt inom forskningen, inte minst inom forskningsprogrammet Future Forests. De privata skogsägarna äger omkring femtio procent av den svenska skogen och utgör en viktig grupp när det gäller skogsskötsel och naturvård. Vi vet dock fortfarande väldigt lite om hur skogsägare ser på naturvård i samband med skogsbruk och hur naturvård utförs idag. Kunskapen om de privata skogsägarnas inställning till naturvård är en viktig pusselbit för framtida beslut om naturvård. Därför är dina svar viktiga.

Vi hoppas du kan avsätta ca 30 minuter för att svara på enkäten. Känns det svårt att svara på någon fråga, markera hellre ”vet inte” än att lämna frågan tom.

Resultaten av studien kommer att redovisas i bland annat Future Forests tidskrift ”Skog och framtid” under våren 2015, för att komma dig som skogsägare till dels. Får du inte redan tidskriften, registrera dig på Future Forests hemsida.

Om du vill kan du fylla i enkäten via internet, använd länken nedan och ange den kodsiffran som finns på nedre vänstra hörnet på svarskuvertet. Numret används enbart för att skicka eventuell påminnelse.

www.slu.se/naturvard

Dina svar kommer att behandlas anonymt och enskilda svar kommer inte att kunna urskiljas när resultatet av enkäten redovisas. Vi behöver ditt svar senast **9 januari**.

Om du har frågor är du välkommen att ringa, 090-786 85 96, eller skicka email: camilla.widmark@slu.se.

Tack för din medverkan!
Ditt svar är viktigt!

Umeå 2014-11-25



Camilla Widmark
Forskare, Institutionen för Skogsekonomi

Del A – Frågor om din skogsfastighet

Här ställer vi frågor om din skogsfastighet, ditt ägande och varför du valt att äga skog. Om du äger flera fastigheter, besvara frågorna utifrån den fastighet som nämns på adressetiketten på kuvertet.

För varje fråga, markera ett svarsalternativ, utom i de fall då vi särskilt ber om flera alternativ.

A1: Hur ser fastighetens ägarförhållande ut?

- Ensam ägare
- Äger tillsammans med min partner
- Delat ägarskap →
- 2 ägare
- 3 ägare
- 4 eller fler ägare
- Ägs av ett dödsbo

A11: Hur fattas beslut om åtgärder på fastigheten?

- Jag är huvudansvarig
- Annan person är huvudansvarig
- Alla ägare har ungefär lika stort ansvar

A2: Hur länge har du varit ägare till fastigheten?

- 0 – 5 år
- 6 -10 år
- 11-15 år
- 16 – 20 år
- 21 år - _____
- Vet inte _____

A3: Hur förvärvade du fastigheten?

- Genom arv/generationsskifte
- Genom gåva _____
- Genom köp av förälder eller släkting _____
- Genom köp på marknaden

A4: Hur ofta besöker du i genomsnitt din fastighet under ett år?

- Aldrig
- Minst 1 gång per dag
- Mellan 1 – 5 gånger per vecka
- Mellan 1 – 5 gånger per månad
- Enstaka tillfällen, någon gång månad
- Enstaka tillfällen, någon gång per år

A41: Om du besöker din fastighet, ange de viktigaste anledningarna?

Ange max 3 anledningar.

- Bär- och svampplockning
- Friluftsliv (gå med hunden, promenera, utflykt.)
- Jakt/fiske
- Naturvårdsåtgärder (såsom restaurering av vattendrag, fågelliv och växtliv)
- Produktionsinriktade åtgärder (såsom planering, röjning, gallring och avverkning)
- Annat: _____

A5: I vilken kommun är din fastighet i huvudsak belägen? _____

Del A – Frågor om din skogsfastighet

A6: Hur stor är din fastighet? _____ ha

A7: Är fastigheten certifierad?

Ja Nej Vet inte

A71: Enligt vilken standard?

Flera svar är möjliga

- Enligt FSC
 Enligt PEFC
 Annat: _____

A8: Är du medlem i en skogsägarförening?

Ja Nej Vet inte

A81: Vilken förening är du medlem i?

Flera svar är möjliga

- Norra skogsägarna Södra
 Skogsägarna norrskog LRF Skogsägarna
 Mellanskog Annan: _____

A82: Varför blev du medlem i en skogsägarförening?

Rangordna påståendena, notera att det bara ska finnas en 5:a, en 4:a, en 3:a osv.

	Viktigaste anledning			Minst viktiga anledning	
	5	4	3	2	1
Ekonomi	<input type="radio"/>	<input type="radio"/>	<input type="radio"/>	<input type="radio"/>	<input type="radio"/>
Information	<input type="radio"/>	<input type="radio"/>	<input type="radio"/>	<input type="radio"/>	<input type="radio"/>
Gemenskap	<input type="radio"/>	<input type="radio"/>	<input type="radio"/>	<input type="radio"/>	<input type="radio"/>
Rådgivning	<input type="radio"/>	<input type="radio"/>	<input type="radio"/>	<input type="radio"/>	<input type="radio"/>
Tradition	<input type="radio"/>	<input type="radio"/>	<input type="radio"/>	<input type="radio"/>	<input type="radio"/>
Annat:	<input type="radio"/>	<input type="radio"/>	<input type="radio"/>	<input type="radio"/>	<input type="radio"/>

A9: Har du tecknat en separat försäkring för din fastighet?

Ja Nej

A91: Varför har du valt att inte teckna en separat försäkring?

Flera svar möjliga

- Jag anser att det är för dyrt.
 Det finns ingen försäkring som täcker det jag vill försäkra mig mot.
 Jag har inte tänkt på att jag kan försäkra fastigheten.

Del A – Frågor om din skogsfastighet

Annat: _____

A10: Har din fastighet under de senaste 10 åren drabbats av storm eller brand.

I så fall, hur stor del av din fastighetsareal uppskattar du påverkades?

Om ja, ange vilken/vilka och till vilken utsträckning

Nej Ja



Stormfällning

> 75 %

50-75 %

25-50 %

< 25 %

Brand

> 75 %

50-75 %

25-50 %

< 25 %

A11: Hur ser din fastighet ut?

Uppskatta hur stor andel av din fastighet består av:

	Ungskog, ej avverknings- mogen skog	Avverknings- mogen skog	Impediment	Frivillig avsättning	Omfattas av naturvårds-avtal/ biotopskydd
0 %	<input type="radio"/>	<input type="radio"/>	<input type="radio"/>	<input type="radio"/>	<input type="radio"/>
1-10 %	<input type="radio"/>	<input type="radio"/>	<input type="radio"/>	<input type="radio"/>	<input type="radio"/>
11-30 %	<input type="radio"/>	<input type="radio"/>	<input type="radio"/>	<input type="radio"/>	<input type="radio"/>
31-50 %	<input type="radio"/>	<input type="radio"/>	<input type="radio"/>	<input type="radio"/>	<input type="radio"/>
51-70 %	<input type="radio"/>	<input type="radio"/>	<input type="radio"/>	<input type="radio"/>	<input type="radio"/>
71-90 %	<input type="radio"/>	<input type="radio"/>	<input type="radio"/>	<input type="radio"/>	<input type="radio"/>
91 % -	<input type="radio"/>	<input type="radio"/>	<input type="radio"/>	<input type="radio"/>	<input type="radio"/>
Vet inte	<input type="radio"/>	<input type="radio"/>	<input type="radio"/>	<input type="radio"/>	<input type="radio"/>

Annat: _____ uppskattat till _____ %

A12: Har några åtgärder skett inom fastigheten under de senaste 5 åren?

Ja Nej Vet inte



A121: Vilka åtgärder har skett?

Flera svar är möjliga

Avverkning

Plantering

Frivilliga avsättningar

Røjning

Gallring

Skogsdikning

Gödsling

Annat: _____

Del A – Frågor om din skogsfastighet

A13: Hur ställer du dig till följande påståenden om din skogsfastighet?

Markera ett alternativ per påstående.

	Mycket viktigt	Ganska viktigt	Ganska oviktigt	Helt oviktigt	Saknar uppfattning
Inkomster från fastigheten ger regelbunden inkomst för konsumtion.	<input type="radio"/>	<input type="radio"/>	<input type="radio"/>	<input type="radio"/>	<input type="radio"/>
Min fastighet används för att finansiera större investeringar (såsom bil, hus, maskiner etc.).	<input type="radio"/>	<input type="radio"/>	<input type="radio"/>	<input type="radio"/>	<input type="radio"/>
Min fastighet ger mig ekonomisk trygghet för ålderdomen.	<input type="radio"/>	<input type="radio"/>	<input type="radio"/>	<input type="radio"/>	<input type="radio"/>
Min fastighet skapar sysselsättning för mig och/eller min familj.	<input type="radio"/>	<input type="radio"/>	<input type="radio"/>	<input type="radio"/>	<input type="radio"/>
Min skogsfastighet är en bra investering för framtiden.	<input type="radio"/>	<input type="radio"/>	<input type="radio"/>	<input type="radio"/>	<input type="radio"/>
Jag får brännved för husbehov från min fastighet.	<input type="radio"/>	<input type="radio"/>	<input type="radio"/>	<input type="radio"/>	<input type="radio"/>
Jag vill förvalta skogen för nästa generation.	<input type="radio"/>	<input type="radio"/>	<input type="radio"/>	<input type="radio"/>	<input type="radio"/>
Jag vill ha tillgång till bär- och svampplockning.	<input type="radio"/>	<input type="radio"/>	<input type="radio"/>	<input type="radio"/>	<input type="radio"/>
Min fastighet är en del av min närmiljö som jag tillbringar tid i.	<input type="radio"/>	<input type="radio"/>	<input type="radio"/>	<input type="radio"/>	<input type="radio"/>
Min fastighet ger mig jakt och/eller fiskemöjlighet.	<input type="radio"/>	<input type="radio"/>	<input type="radio"/>	<input type="radio"/>	<input type="radio"/>
Skogen ger mig en meningsfull syssla i form av skogsarbete på min fritid.	<input type="radio"/>	<input type="radio"/>	<input type="radio"/>	<input type="radio"/>	<input type="radio"/>
Min fastighet ger mig möjligheten till friluftsliv (såsom vandra, utflykter, jogga).	<input type="radio"/>	<input type="radio"/>	<input type="radio"/>	<input type="radio"/>	<input type="radio"/>
I skogen på min fastighet kan jag koppla av vilket ger mig möjlighet att varva ner och fundera.	<input type="radio"/>	<input type="radio"/>	<input type="radio"/>	<input type="radio"/>	<input type="radio"/>
Min fastighet erbjuder mig möjlighet att bidra till biologisk mångfald, skydda kulturlämningar (exv. torpruiner) och vattenkällor.	<input type="radio"/>	<input type="radio"/>	<input type="radio"/>	<input type="radio"/>	<input type="radio"/>
Min fastighet erbjuder mig skönhetsupplevelser.	<input type="radio"/>	<input type="radio"/>	<input type="radio"/>	<input type="radio"/>	<input type="radio"/>
Min fastighet gör att jag kan hålla kontakt med min hembygd.	<input type="radio"/>	<input type="radio"/>	<input type="radio"/>	<input type="radio"/>	<input type="radio"/>
Min skogsfastighet ger mig möjlighet att föra en familjetradition vidare.	<input type="radio"/>	<input type="radio"/>	<input type="radio"/>	<input type="radio"/>	<input type="radio"/>

Del B – Frågor om svensk skogspolitik

Här ställer vi frågor om din inställning till svensk skogspolitik relaterat till miljöfrågan.

För varje fråga, markera ett svarsalternativ, utom i de fall vi särskilt ber om flera alternativ.

B1: Hur ställer du dig till följande påståenden om miljöpolitik i Sverige?

Markera ett alternativ per påstående	Instämmer starkt	Instämmer	Tar avstånd	Tar starkt avstånd	Har ingen uppfattning
Folk oroar sig för mycket om hur människor skadar miljön och för lite om ekonomisk tillväxt.	<input type="radio"/>	<input type="radio"/>	<input type="radio"/>	<input type="radio"/>	<input type="radio"/>
Den moderna vetenskapen kommer att lösa våra miljöproblem utan att vi behöver förändra vårt levnadssätt särskilt mycket.	<input type="radio"/>	<input type="radio"/>	<input type="radio"/>	<input type="radio"/>	<input type="radio"/>
Miljöproblem är något jag oroar mig över ofta.	<input type="radio"/>	<input type="radio"/>	<input type="radio"/>	<input type="radio"/>	<input type="radio"/>
Jag anser att det är viktigt att alla är med och bidrar till miljöarbetet för att framtida generationer ska få en förbättrad miljö.	<input type="radio"/>	<input type="radio"/>	<input type="radio"/>	<input type="radio"/>	<input type="radio"/>
Många påståenden om miljöhot (såsom klimatförändringar) är överdrivna.	<input type="radio"/>	<input type="radio"/>	<input type="radio"/>	<input type="radio"/>	<input type="radio"/>
Det är ingen idé att jag gör vad jag kan för miljön om/när inte andra också gör det.	<input type="radio"/>	<input type="radio"/>	<input type="radio"/>	<input type="radio"/>	<input type="radio"/>
Jag tycker att det är svårt att avgöra om mitt sätt att leva är bra eller skadligt för miljön.	<input type="radio"/>	<input type="radio"/>	<input type="radio"/>	<input type="radio"/>	<input type="radio"/>
Jag gör utifrån egen kunskap, vad jag kan för bättre miljö, även om det kostar pengar och tar längre tid.	<input type="radio"/>	<input type="radio"/>	<input type="radio"/>	<input type="radio"/>	<input type="radio"/>
Jag anser att riksdag/regering borde göra mer för att värna om miljön genom att stifta lagar även om det begränsar möjligheten till självbestämmande.	<input type="radio"/>	<input type="radio"/>	<input type="radio"/>	<input type="radio"/>	<input type="radio"/>
Jag anser att individer och företag själva bör fatta beslut om sitt miljöarbete.	<input type="radio"/>	<input type="radio"/>	<input type="radio"/>	<input type="radio"/>	<input type="radio"/>

B2: Hur ställer du dig till följande påståenden om naturvård i skogen?

- Oavsett ägare, ska all skog och skogsmark omfattas av samma regler för naturvård.
- Enbart skog och skogsmark som ägs av staten bör omfattas av regler för naturvård. För övriga bör inga regler finnas, det är upp till enskilda ägare att fatta beslut om naturvård.
- Enbart skog och skogsmark som ägs av privata skogsägare och skogsbolag bör omfattas av regler för naturvård. För statligt ägd mark bör inga regler finnas, det är upp till staten att fatta beslut om naturvård.

B3: Vad anser du om behovet av att skydda biologisk mångfald i privata skogar?

- Skyddet av skogarna borde ökas från det nuvarande
 Den nuvarande nivån av skydd är lämplig
 Det har redan skyddats för mycket skog
 Har ingen uppfattning

B4: Beskriv hur väl du känner till innebörden av följande:

Markera ett alternativ per påstående

	Känner väl till innebörden	Känner till innebörden i stora drag	Har hört talas om det	Har ingen vetskap om det
Begreppet biologisk mångfald	<input type="radio"/>	<input type="radio"/>	<input type="radio"/>	<input type="radio"/>
Biotopskyddsområde	<input type="radio"/>	<input type="radio"/>	<input type="radio"/>	<input type="radio"/>
Frivilliga avsättningar	<input type="radio"/>	<input type="radio"/>	<input type="radio"/>	<input type="radio"/>
Generell hänsyn	<input type="radio"/>	<input type="radio"/>	<input type="radio"/>	<input type="radio"/>
Miljömålet ”Levande skogar”	<input type="radio"/>	<input type="radio"/>	<input type="radio"/>	<input type="radio"/>
Naturreservat	<input type="radio"/>	<input type="radio"/>	<input type="radio"/>	<input type="radio"/>
Naturvårdsavtal	<input type="radio"/>	<input type="radio"/>	<input type="radio"/>	<input type="radio"/>
Nyckelbiotop	<input type="radio"/>	<input type="radio"/>	<input type="radio"/>	<input type="radio"/>
Rödlistade arter	<input type="radio"/>	<input type="radio"/>	<input type="radio"/>	<input type="radio"/>

Den svenska modellen för skogsbruk bygger på tre pelare för naturvård; formella avsättningar, frivillig avsättning och generell hänsyn. Målet är att se till att den biologiska mångfalden över hela landet säkras samtidigt som skogsproduktion och sociala värden värnas (se bild på enkätens framsida).

De formella avsättningarna är avtal och kan innefatta exempelvis naturreservat, naturvårdsavtal eller biotopskydd.

Den individuella skogsägaren kan göra frivilliga avsättningar av skog med höga miljövärden på mindre områden (0,5 – 20 ha). Det som lämnas kan ha höga naturvärden, kulturmiljövärden och/eller sociala värden. Idag finns ca 1 350 000 ha skog frivilligt avsatt i Sverige.

Dessutom bör alla skogsägare ta generell hänsyn vid avverkningar (enlig Skogsvårdslagen §30). Det kan vara att spara värdefulla träd och trädjungar, skapa död ved eller att undvika markskador vid vatten. Ca 10 % av virkesvolymen lämnas i genomsnitt vid avverkning.

I Sverige har vi också 16 miljömål, varav ett behandlar skogen, ”Levande skogar”, som bland annat syftar till att skydda gammal skog, främja skapandet av död ved, fågelliv, forn- och kulturlämningar och lövrik skog. Miljömålen beslutades av riksdagen 1999 och utvärderas kontinuerligt.

Källa: www.skyddadskog.se

Del B – Frågor om svensk skogspolitik

B5: Hur ställer du dig till följande påståenden om miljöarbete inom svenskt skogsbruk?

Markera ett alternativ per påstående	Instämmer starkt	Instämmer	Tar avstånd	Tar starkt avstånd	Har ingen uppfattning
Ensamma markägare kan inte avgöra naturvård, det måste vara statens ansvar att naturvård kommer till stånd.	<input type="radio"/>	<input type="radio"/>	<input type="radio"/>	<input type="radio"/>	<input type="radio"/>
Alla skogsägare bör ta sitt ansvar i miljöarbetet för att stärka biodiversitet i skog och mark för framtida generationer.	<input type="radio"/>	<input type="radio"/>	<input type="radio"/>	<input type="radio"/>	<input type="radio"/>
Jag känner mig trygg att svenska modellen för miljöhänsyn i skogsbruket säkrar biologisk mångfald i skogen.	<input type="radio"/>	<input type="radio"/>	<input type="radio"/>	<input type="radio"/>	<input type="radio"/>
Svenska modellen för skogsbruk är för odetaljerad och vag för att vara tillräcklig för att nå upp till svenska miljömål.	<input type="radio"/>	<input type="radio"/>	<input type="radio"/>	<input type="radio"/>	<input type="radio"/>
Svensk miljöpolitik reglerar miljöhänsynen i skogsbruket för hårt vilket påverkar den individuella skogsägarens valfrihet i val av skötselmetoder.	<input type="radio"/>	<input type="radio"/>	<input type="radio"/>	<input type="radio"/>	<input type="radio"/>
Riksdagens miljömål ”Levande skogar” är tillräckligt reglerade för att nå svenska miljömål.	<input type="radio"/>	<input type="radio"/>	<input type="radio"/>	<input type="radio"/>	<input type="radio"/>

B6: Hur ställer du dig till följande påståenden om generell hänsyn enligt den svenska modellen (Skogsvårdslagen §30)?

Markera ett alternativ per påstående	Instämmer starkt	Instämmer	Tar avstånd	Tar starkt avstånd	Har ingen uppfattning
Den generella hänsynsparagrafen är för svagt reglerad för att bidra till att svenska miljömål uppnås.	<input type="radio"/>	<input type="radio"/>	<input type="radio"/>	<input type="radio"/>	<input type="radio"/>
Markägaren är den som bär huvudansvaret för att generell hänsyn tas vid avverkning på min fastighet.	<input type="radio"/>	<input type="radio"/>	<input type="radio"/>	<input type="radio"/>	<input type="radio"/>
Rådgivande organ, såsom skogsstyrelsen eller skogsägarförening är huvudansvarig för att generell hänsyn tas vid avverkning på min fastighet.	<input type="radio"/>	<input type="radio"/>	<input type="radio"/>	<input type="radio"/>	<input type="radio"/>
Virkesköpare och/eller entreprenörer är huvudansvariga för att generell hänsyn tas vid avverkning på min fastighet.	<input type="radio"/>	<input type="radio"/>	<input type="radio"/>	<input type="radio"/>	<input type="radio"/>

Del B – Frågor om svensk skogspolitik

B7: Omfattas din fastighet i helhet eller delvis av biotopskydd, naturvårdsavtal eller naturreservat?

- Ja Nej Vet inte

B71: Vad är din inställning till det skydd som inrättats på din fastighet?

- Mycket positiv
 Delvis positiv
 Delvis negativ
 Mycket negativ
 Har ingen uppfattning

B72: Vem tog initiativ till att inrätta ovanstående skydd på din fastighet?

- Du själv som ägare
 Länsstyrelsen
 Kommunen
 Skogsstyrelsen
 Annan: _____

B73: Har du fått ekonomisk ersättning för ovanstående skydd?

- Ja Nej Vet inte

B731: Vad fick du i ersättning och vilken karaktär hade den?

- Engångsbelopp
 Årlig ersättning

Ersättning var: _____kr

B732: Är du nöjd med ersättningen?

- Ja
 Nej
 Vet inte

B74: Vilket var ditt motiv till att ingå ovanstående avtal?
Flera svar är möjliga

- För min egen skull.
 För kommande generationers skull.
 För grannars och besökares skull.
 För att ta mitt samhällsansvar för att bevara naturvärden.
 Av ekonomiska skäl.
 Tvingade beslut av annan part.
 Annat: _____

B8: Har du gjort avverkning eller gallring under de senaste 5 åren?

- Nej Ja

Om du har gjort avverkningar eller gallringar de senaste 5 åren, vänligen svara på de tre följande frågorna. Om inte, fortsätt till avdelning C.

Del B – Frågor om svensk skogspolitik

B9: Om du har gjort avverkning eller gallring de senaste 5 åren, gjorde du någon frivillig avsättning?

Nej

Ja

Vet inte

B91: Av vilken anledning gjorde du frivilliga avsättningar?

Flera svar är möjliga



Det är höga naturvärden på den delen av fastigheten

Vill skydda kulturmiljön

Av estetiska skäl, det ser bra ut

För kommande generationers skull

För grannars och besökares skull

För att ta mitt samhällsansvar för att bidra till bättre miljö

Annat: _____



B92: Hur länge avser du att behålla din frivilliga avsättning?

0-5 år

10-15 år

Vet inte

5-10 år

15 år eller mer

Har inte planerat hur länge än

B93: Om du inte gjorde några frivilliga avsättningar, varför inte?

Flera svar är möjliga

Det finns inga naturvärden att skydda på den delen av fastigheten.

Det är ekonomiskt olönsamt att göra avsättningar.

Jag har för liten kunskap för att kunna bedöma vad som är värt att skydda.

Jag har redan gjort frivilliga avsättningar på andra delar av min fastighet.

Annat: _____

B94: Om du gjort avsättningar vid avverkning/gallring, uppskatta hur mycket lägre din nettointäkt blev jämfört med om du inte gjort avsättning.

1 – 5 % lägre nettointäkt

16 – 20 % lägre nettointäkt

6 – 10 % lägre nettointäkt

21 – 25 % lägre nettointäkt

11 – 15 % lägre nettointäkt

25 % eller mer lägre nettointäkt

Vet inte

B10: Om du gjort avverkning eller gallring de senaste 5 åren, tog du någon generell hänsyn?

Nej

Ja

Vet inte



B101: Vilken hänsyn tog du?

Flera svar är möjliga

[Aktivt undvikta markskador i närheten av vattendrag/myrar

Beaktat sociala värden

Lämnat träd eller trädgrupper

Skapat död ved



Annat: _____

B102: Vilket är ditt motiv till att ta generell hänsyn?

Flera svar är möjliga

Av estetiska skäl, det ser bra ut

Det är tvingande enligt lag

För att ta mitt samhällsansvar för att bidra till bättre miljö

För grannars och besökares skull

För kommande generationers skull

Vill skydda kulturmiljön

Annat: _____

B103: Om du inte tog någon generell hänsyn, varför inte?

Flera svar är möjliga

Det finns inga naturvärden att skydda på den delen av fastigheten.

Det är ekonomiskt olönsamt att ta generell hänsyn.

Jag har för liten kunskap för att kunna bedöma vad som är värt att skydda.

Jag har redan tagit generell hänsyn på andra delar av min fastighet.

Annat: _____

B104: Om du tagit generell hänsyn vid avverkning/gallring, uppskatta hur mycket lägre din nettointäkt blev jämfört med om du inte tagit generell hänsyn.

1 – 5 % lägre nettointäkt

16 – 20 % lägre nettointäkt

6 – 10 % lägre nettointäkt

21 – 25 % lägre nettointäkt

11 – 15 % lägre nettointäkt

25 % eller mer lägre nettointäkt

Vet inte

Del C – Frågor om information

I den här delen vill vi veta hur du får information och vilken information du har om naturvård i skogsbruket.

För varje fråga, markera ett svarsalternativ, utom i de fall då vi särskilt ber om flera alternativ.

C1: När jag tar beslut om hur jag ska sköta min fastighet

Markera ett alternativ per påstående

	Instämmer starkt	Instämmer	Tar avstånd	Tar starkt avstånd	Har ingen uppfattning
är det viktigt att veta hur fastigheterna runt min sköts (exv. planer för avverkning och trädslagsval).	<input type="radio"/>	<input type="radio"/>	<input type="radio"/>	<input type="radio"/>	<input type="radio"/>
är det viktigt att förstå vilka ekonomiska konsekvenser olika åtgärder har/får.	<input type="radio"/>	<input type="radio"/>	<input type="radio"/>	<input type="radio"/>	<input type="radio"/>
är det viktigt att veta grannarnas inställning till naturvård.	<input type="radio"/>	<input type="radio"/>	<input type="radio"/>	<input type="radio"/>	<input type="radio"/>
är det viktigt att följa de trender och influenser som är mest populära i samhället för tillfället.	<input type="radio"/>	<input type="radio"/>	<input type="radio"/>	<input type="radio"/>	<input type="radio"/>
tar jag alltid rådgivning från Skogsstyrelsen, skogsägarförening eller LRF skogsägarna.	<input type="radio"/>	<input type="radio"/>	<input type="radio"/>	<input type="radio"/>	<input type="radio"/>
är det viktigt att jag har den senaste informationen om forskning kring naturvård och skogsvård.	<input type="radio"/>	<input type="radio"/>	<input type="radio"/>	<input type="radio"/>	<input type="radio"/>

C2: Anser du att du har tillräckligt med kunskap och information för att fatta beslut om din skogsfastighet med avseende på naturvård?

Ja Nej Vet inte

C21: Hur har du skaffat dig information och hur viktig är informationskällan?

Markera de du använder, och markera de du använder utifrån hur relevant information du anser källan är.

	Mest relevant		Minst relevant		
	5	4	3	2	1
Skogsinriktade tidskrifter	<input type="radio"/>	<input type="radio"/>	<input type="radio"/>	<input type="radio"/>	<input type="radio"/>
Dagstidningar	<input type="radio"/>	<input type="radio"/>	<input type="radio"/>	<input type="radio"/>	<input type="radio"/>
Radio/TV	<input type="radio"/>	<input type="radio"/>	<input type="radio"/>	<input type="radio"/>	<input type="radio"/>
Internet	<input type="radio"/>	<input type="radio"/>	<input type="radio"/>	<input type="radio"/>	<input type="radio"/>
Kunskapsöverföring från tidigare generation	<input type="radio"/>	<input type="radio"/>	<input type="radio"/>	<input type="radio"/>	<input type="radio"/>
Samtal med grannar	<input type="radio"/>	<input type="radio"/>	<input type="radio"/>	<input type="radio"/>	<input type="radio"/>
Samtal med övriga ägare (om flera ägare finns)	<input type="radio"/>	<input type="radio"/>	<input type="radio"/>	<input type="radio"/>	<input type="radio"/>
Rådgivning av Skogsstyrelsen	<input type="radio"/>	<input type="radio"/>	<input type="radio"/>	<input type="radio"/>	<input type="radio"/>
Rådgivning av skogsägarförening eller LRF skogsägarna	<input type="radio"/>	<input type="radio"/>	<input type="radio"/>	<input type="radio"/>	<input type="radio"/>
Nyhetsbrev från forskningsorganisation (exv. SLU, Skogforsk)	<input type="radio"/>	<input type="radio"/>	<input type="radio"/>	<input type="radio"/>	<input type="radio"/>
Virkesköpare	<input type="radio"/>	<input type="radio"/>	<input type="radio"/>	<input type="radio"/>	<input type="radio"/>
Skogsbranschens utbildningar	<input type="radio"/>	<input type="radio"/>	<input type="radio"/>	<input type="radio"/>	<input type="radio"/>
Miljöorganisationer	<input type="radio"/>	<input type="radio"/>	<input type="radio"/>	<input type="radio"/>	<input type="radio"/>
Annat: _____	<input type="radio"/>	<input type="radio"/>	<input type="radio"/>	<input type="radio"/>	<input type="radio"/>

Del C – Frågor om information

C3: Skulle du vara intresserad av att samarbeta med andra skogsägare i närområdet, för att grunda ett mer omfattande område som är lämpligt för naturvård via antingen skyddade områden (biotopskydd/naturvårdsavtal/naturreservat) eller frivilliga avsättningar?

- Jag skulle absolut vara intresserad av samarbete
- Jag kan tänka mig ta initiativet till ett sådant samarbete
- Ja, men bara om det är någon annan som tar initiativet
- Jag skulle kanske kunna vara intresserad av att samarbeta
- Jag skulle vara intresserad, men det finns inget skyddsvärt objekt på min fastighet
- Jag är inte alls intresserad av att samarbeta
- Jag vet inte

C4: Om du har gjort avverkning eller gallring de senaste 5 åren, sökte du rådgivning hos någon?

Flera svar är möjliga

- Ja, hos Skogsstyrelsen
- Ja, hos skogsägarförening
- Ja, hos LRF skogsägarna
- Ja, hos något skogsbolag
- Ja, hos virkesköpare
- Ja, hos _____
- Nej

C5: Antag att en storm eller brand, likt stormarna Gudrun och Per eller branden i Västmanland, inträffade på din fastighet, vem är mest troligt att du söker rådgivning hos?

Markera den som du anser är mest trolig till den som är minst trolig att du skulle söka dig till.

- Jag behöver ingen rådgivning

	→					Inte lämplig att ge råd
	Mest trolig				Minst trolig	
	5	4	3	2	1	
Annan skogsägare	<input type="radio"/>	<input type="radio"/>	<input type="radio"/>	<input type="radio"/>	<input type="radio"/>	<input type="radio"/>
Andra ägare av fastigheten (om fler ägare)	<input type="radio"/>	<input type="radio"/>	<input type="radio"/>	<input type="radio"/>	<input type="radio"/>	<input type="radio"/>
Skogsstyrelsens rådgivare	<input type="radio"/>	<input type="radio"/>	<input type="radio"/>	<input type="radio"/>	<input type="radio"/>	<input type="radio"/>
Skogsägarföreningens rådgivare	<input type="radio"/>	<input type="radio"/>	<input type="radio"/>	<input type="radio"/>	<input type="radio"/>	<input type="radio"/>
LRF skogsägarna	<input type="radio"/>	<input type="radio"/>	<input type="radio"/>	<input type="radio"/>	<input type="radio"/>	<input type="radio"/>
Virkesköpare	<input type="radio"/>	<input type="radio"/>	<input type="radio"/>	<input type="radio"/>	<input type="radio"/>	<input type="radio"/>
Länsstyrelsen	<input type="radio"/>	<input type="radio"/>	<input type="radio"/>	<input type="radio"/>	<input type="radio"/>	<input type="radio"/>
Kommunen	<input type="radio"/>	<input type="radio"/>	<input type="radio"/>	<input type="radio"/>	<input type="radio"/>	<input type="radio"/>
Annan, vilken _____	<input type="radio"/>	<input type="radio"/>	<input type="radio"/>	<input type="radio"/>	<input type="radio"/>	<input type="radio"/>

Del D – Frågor om inställning till framtida naturvård och skogsbruk

I det här avsnittet ställer vi frågor om framtida naturvård generellt och på din fastighet. Vi ställer också frågor kring olika möjliga alternativa skötselmetoder.

För varje fråga, markera ett svarsalternativ, utom i de fall då vi särskilt ber om flera alternativ.

D1: Anser du att det i framtiden generellt behöver avsättas mer eller mindre av följande naturvårdsåtgärder enligt svenska modellen för skogsbruk för att Sverige ska nå upp till miljömålen?

Markera ett alternativ per påståenden

	Behöver avsättas mycket mer	Behöver avsättas mer	Dagens avsättningar är tillräckliga	Behöver avsättas mindre	Behöver avsättas mycket mindre	Har ingen uppfattning
Biotopskyddsområden	<input type="radio"/>	<input type="radio"/>	<input type="radio"/>	<input type="radio"/>	<input type="radio"/>	<input type="radio"/>
Frivilliga avsättningar	<input type="radio"/>	<input type="radio"/>	<input type="radio"/>	<input type="radio"/>	<input type="radio"/>	<input type="radio"/>
Generell hänsyn	<input type="radio"/>	<input type="radio"/>	<input type="radio"/>	<input type="radio"/>	<input type="radio"/>	<input type="radio"/>
Naturreservat	<input type="radio"/>	<input type="radio"/>	<input type="radio"/>	<input type="radio"/>	<input type="radio"/>	<input type="radio"/>
Naturvårdsavtal	<input type="radio"/>	<input type="radio"/>	<input type="radio"/>	<input type="radio"/>	<input type="radio"/>	<input type="radio"/>

D2: Om du skulle satsa arbete eller andra resurser inom en 5-års period för att förändra din skogsfastighet på någon av nedanstående punkter, vilken skulle du satsa på?

- | | |
|---|--|
| <input type="checkbox"/> Tillväxt av timmer | <input type="checkbox"/> Mångfald av växter och djur |
| <input type="checkbox"/> Möjlighet till jakt | <input type="checkbox"/> Den estetiska upplevelsen, ”skönhetsupplevelse” |
| <input type="checkbox"/> Möjlighet till rekreation och friluftsliv, utöver jakt | <input type="checkbox"/> Annat: _____ |
| <input type="checkbox"/> Inget | |

D3: Skulle du kunna tänka dig att avsätta en större del, eller hela din fastighet för någon form av naturvård i framtiden (såsom biotopskydd, naturvårdsavtal, naturreservat), göra frivilliga avsättningar eller utöka den generella hänsynen vid avverkning?

- Ja Nej Vet inte

D31: Varför kan du inte tänka dig det?

Flera svar är möjliga

- Det finns redan tillräckligt skog som skyddats i Sverige
- Jag vill fortsätta med ett aktivt skogsbruk på min fastighet.
- Finns inga objekt som är värdefulla att spara.
- Jag vill inte binda beslutanderätten för fastigheten för nästa ägare.
- Jag har inte tillräcklig kunskap för att fatta ett sådant beslut.
- Jag anser att förlusterna är för stora för mig som ägare.
- Jag anser att kunskapen om effekterna av avsättningar är för låg.
- Fastigheten är för liten.
- Annat: _____

D4: Det har uppskattats att klimatförändringar inverkar på mängden växt-, svamp- och insektsskador samt mängden stormskador. Hur tror du att sådana skador kommer att uppstå och utvecklas inom din fastighet under kommande 10 år?

- | | |
|---|---|
| <input type="radio"/> Skadorna ökar märkbart | <input type="radio"/> Skadorna minskar något |
| <input type="radio"/> Skadorna ökar något | <input type="radio"/> Skadorna minskar märkbart |
| <input type="radio"/> Jag kommer inte att se någon förändring | <input type="radio"/> Har ingen uppfattning |

Del D – Frågor om inställning till framtida naturvård och skogsbruk

D5: Hur ställer du dig till följande påståenden om yttre faktorer som kan påverka din fastighet?

Markera ett alternativ per påstående

	Instämmer starkt	Instämmer	Tar avstånd	Tar starkt avstånd	Har ingen uppfattning
Skogens stormkänslighet är en naturhändelse som jag som skogsägare inte kan skydda mig mot.	<input type="radio"/>	<input type="radio"/>	<input type="radio"/>	<input type="radio"/>	<input type="radio"/>
Allt tyder på att vårt klimat förändras, vilket jag måste ta hänsyn till när jag planerar åtgärder i min skog.	<input type="radio"/>	<input type="radio"/>	<input type="radio"/>	<input type="radio"/>	<input type="radio"/>
Skogens känslighet för brand är en naturhändelse som jag som skogsägare inte kan skydda mig mot.	<input type="radio"/>	<input type="radio"/>	<input type="radio"/>	<input type="radio"/>	<input type="radio"/>

Nu ställer vi några frågor om alternativa skötselmetoder.

D6: När du planerar förnygring överväger du andra trädslag än de som traditionellt växt där?

Ja

D61: Vilken är den viktigaste anledningen?

Flera svar är möjliga

Att förnygra med hybridlärk eller contorta ger mig en högre lönsamhet än med traditionella trädslag.

Att förnygra med hybridlärk eller contorta ger mig en snabbare avkastning än med traditionella trädslag.

Att förnygra med löv där det traditionellt växt barrträd, ökar stormfasthet eller är viktigt av andra naturvårdande skäl.

Det är högre lönsamhet att förnygra med barrträd än med lövträd, då produktionen är högre med barrträd.

Att förnygra med gran istället för tall är viktigt för att minska betesskador.

Skogen ser bättre ut och är trevligare att besöka om lövträd växer där istället för barrträd.

Skogen ser bättre ut och är trevligare att besöka om contorta växer där istället för löv eller traditionella barrträd växer där.

Annat: _____

Nej

C62: Vilken är den viktigaste anledningen?

Flera svar är möjliga

Jag vet för lite om vilka effekter en förnygring med hybridlärk eller contorta skulle få för min fastighet.

Att plantera lövträd medför stor risk för skador (betningsskador eller insekter).

Jag anser att en förnygring med hybridlärk eller contorta är negativt för biodiversiteten.

Jag vet för lite om vilka effekter en förnygring med lövträd istället för barr skulle få för min fastighet.

Av tradition planterar jag samma trädslag som alltid varit på fastigheten.

Klimatförändringar påverkar inte barrträden, så det finns ingen anledning att plantera contorta istället.

Lövträd ger mig inte samma avkastning som barrträd gör.

Snabbväxande hybridlärk eller contorta ger lägre avkastning jämfört med nuvarande trädslagsval.

Annat: _____

D7: Använder du dig av hyggesfria metoder (sk. kontinuitetsskogsbruk) på din fastighet?

Ja, jag använder hyggesfria metoder vid avverkning

D71: Vilken är den/de viktigaste anledningarna till detta?

Flera svar är möjliga

- Av ekonomiska skäl.
- Jag anser att naturvården blir med hyggesfri metod.
- Landskapet blir vackrare utan hygge.
- Mindre risken för katastrofer (stormfällning/brand) med hyggesfri metod.
- Annat: _____

Nej, jag använder mig inte av hyggesfria metoder

D72: Vilken är den viktigaste anledningen?

Flera svar är möjliga

- Jag kan för lite om metoden för att det ska vara ett alternativ.
- Det finns för lite information/forskning om metoden.
- Metoden ger lägre avkastning jämfört med trakthyggesbruk.
- Landskapet blir vackrare med blandning av hygge och skog.
- Mindre risk för katastrofer (stormfällning/brand) med trakthyggesbruk.
- Av ekonomiska skäl, jag behöver avkastningen.
- Av tradition har vi alltid använt trakthyggesbruk.
- Annat: _____

D8: Använder du dig av förlängda eller förkortade omloppstider på något av dina bestånd på din fastighet?

Dvs. kortare eller längre tid innan avverkning sker, jämfört med vad som är bäst ur ekonomiskt perspektiv.

Ja, överhållning med mellan 1 – 20 år.

Ja, överhållning med 20 år eller mer.

Nej

D81: Vilken är den viktigaste anledningen?

Flera svar är möjliga

- För att skydda kulturmiljön eller förstärka naturvården.
- För att producera sågvirke av stora dimensioner.
- För att bidra till att bromsa klimatförändringarna, genom att lagra kol i skogen.
- För att jag vill ha kvar möjligheten till jakt, eller bär- och svampplockning.
- För kommande generationers skull, de får avgöra hur fastigheten ska förvaltas.
- För grannarna och besökarnas skull.
- Jag vill ta mitt samhällsansvar för att bidra till en bättre miljö.
- Jag vill inte avverka, jag tycker om min fastighet som den är.
- På inrådan av skoglig rådgivare.

Del D – Frågor om inställning till framtida naturvård och skogsbruk

Annat: _____

Ja, förkortning med mellan 1 – 20 år.

Ja, förkortning med mer än 20 år.

Nej

D82: Vilken är den viktigaste anledningen?

Flera svar är möjliga

För att få snabbare ekonomisk avkastning från min fastighet.

För att minska risken för sjukdomar och insektsangrepp (exempelvis rotträta).

För att minska risken för stormfällning eller brand.

För att snabbare kunna möta förändringar i efterfrågan på skogsråvara.

Jag tror att klimatförändringarna gör att skogen växer fortare vilket gör att omloppstiden kan kortas utan att försämra ekonomisk avkastning.

På inrådan av skoglig rådgivare.

Annat: _____

Nej, jag använder varken förlängd eller förkortad omloppstid.

D83: Vilken är den/de viktigaste anledningarna till att du inte använder förlängd eller förkortad omloppstid?

Flera svar är möjliga

Förlängd omloppstid eller förkortad omloppstid är ekonomiskt olönsamt.

Förlängd omloppstid gör att skogen blir oframkomlig och otillgänglig för att vistas i, eller jaga, eller plocka bär- och svamp.

Jag anser inte att klimatförändringar kan påverka skogsbruket i så stor utsträckning att förkortad omloppstid kan bli ekonomiskt lönsamt.

Jag kan för lite om förlängd eller förkortad omloppstid för att det ska vara ett alternativ.

Jag tror inte att förkortad omloppstid ger något skydd mot storm, brand, sjukdomar eller insektsangrepp.

Jag tror att förkortade omloppstider ger en sämre naturvård jämfört med min nuvarande omloppstid.

Jag tror inte förlängd omloppstid ger högre miljövärden.

Annat: _____

Del D – Frågor om inställning till framtida naturvård och skogsbruk

Nu ställer vi två liknande frågor med olika antagande. Vi undrar här hur du skulle agera utifrån dessa antagande.

D9: Scenario 1.

När du planerar för din fastighet i framtiden (tänk 5-10 års sikt), vilka av nedanstående alternativ kan du tänka dig genomföra, utan ekonomisk kompensation?

Flera alternativ är möjliga

- Aktivt undvika markskador i närheten av vattendrag/myrar, restaurera redan förstörda vattendrag
- Beakta sociala värden
- Frivillig avsättning under en kortare tidsperiod (maximalt 10 år)
- Frivillig avsättning under evig tid
- Lämna träd eller trädgrupper
- Skapa död ved
- Ta initiativ till biotopskyddsområde
- Ta initiativ till naturvårdsavtal
- Annat: _____
- Inget av alternativen

D10: Scenario 2.

När du planerar för din fastighet i framtiden (tänk 5-10 års sikt), vilka av nedanstående alternativ kan du tänka dig göra, om du får ekonomiska kompensation?

Ange också vilken ekonomisk kompensation du anser att du MINST vill ha för att genomföra åtgärden.

Flera alternativ är möjliga

Andel av förlust som täcks av kompensation

	100 %	75-99%	50-74%	25-49%	1-24%	0%
<input type="checkbox"/> Aktivt undvika markskador i närheten av vattendrag/myrar, restaurera redan förstörda vattendrag	<input type="checkbox"/>	<input type="checkbox"/>	<input type="checkbox"/>	<input type="checkbox"/>	<input type="checkbox"/>	<input type="checkbox"/>
<input type="checkbox"/> Beakta sociala värden	<input type="checkbox"/>	<input type="checkbox"/>	<input type="checkbox"/>	<input type="checkbox"/>	<input type="checkbox"/>	<input type="checkbox"/>
<input type="checkbox"/> Frivillig avsättning under en kortare tidsperiod (maximalt 10 år)	<input type="checkbox"/>	<input type="checkbox"/>	<input type="checkbox"/>	<input type="checkbox"/>	<input type="checkbox"/>	<input type="checkbox"/>
<input type="checkbox"/> Frivillig avsättning under evig tid	<input type="checkbox"/>	<input type="checkbox"/>	<input type="checkbox"/>	<input type="checkbox"/>	<input type="checkbox"/>	<input type="checkbox"/>
<input type="checkbox"/> Lämna träd eller trädgrupper	<input type="checkbox"/>	<input type="checkbox"/>	<input type="checkbox"/>	<input type="checkbox"/>	<input type="checkbox"/>	<input type="checkbox"/>
<input type="checkbox"/> Skapa död ved	<input type="checkbox"/>	<input type="checkbox"/>	<input type="checkbox"/>	<input type="checkbox"/>	<input type="checkbox"/>	<input type="checkbox"/>
<input type="checkbox"/> Ta initiativ till biotopskyddsområde	<input type="checkbox"/>	<input type="checkbox"/>	<input type="checkbox"/>	<input type="checkbox"/>	<input type="checkbox"/>	<input type="checkbox"/>
<input type="checkbox"/> Ta initiativ till naturvårdsavtal	<input type="checkbox"/>	<input type="checkbox"/>	<input type="checkbox"/>	<input type="checkbox"/>	<input type="checkbox"/>	<input type="checkbox"/>
<input type="checkbox"/> Annat: _____	<input type="checkbox"/>	<input type="checkbox"/>	<input type="checkbox"/>	<input type="checkbox"/>	<input type="checkbox"/>	<input type="checkbox"/>
<input type="checkbox"/> Inget av alternativen						

Del E – Bakgrundsfrågor

Slutligen behöver vi veta lite mer om dig. För varje fråga, ange ett svarsalternativ.

E1: Kön Kvinna
 Man

E2: Ålder 18-40 år
 41-50 år
 51-65 år
 65 - år

E3: Var bodde du under uppväxttiden och var bor du nu?

	Nuvarande boendeort	Ort under uppväxttiden
På landsbygd (i glesbygd)	<input type="radio"/>	<input type="radio"/>
I mindre tätort mindre än 50 000 invånare	<input type="radio"/>	<input type="radio"/>
I tätort 50 000 – 100 000 invånare	<input type="radio"/>	<input type="radio"/>
I tätort med 100 000 – 250 000 invånare	<input type="radio"/>	<input type="radio"/>
I tätort med över 250 000 invånare	<input type="radio"/>	<input type="radio"/>
Inte i Sverige	<input type="radio"/>	<input type="radio"/>

E4: Bor du på fastigheten?

Ja Nej

Ja, fast boende Nej, men inom samma kommun

Ja, fritidsboende Nej, inte i samma kommun

Nej, det finns inga byggnader på min skogsfastighet

E5: Hur många personer består ditt hushåll av?

1 2 3 4 5 eller fler

Av dessa är _____ under 20 år.

E6: Vilken är din högsta utbildning?

Grundskola

Gymnasieskola/folkhögskola

Inriktad mot jord- eller skogsbruk

Inriktad mot biologi

Annan inriktning

Högskola/Universitet

Inriktad mot jord- eller skogsbruk

Inriktad mot biologi

Annan inriktning

