



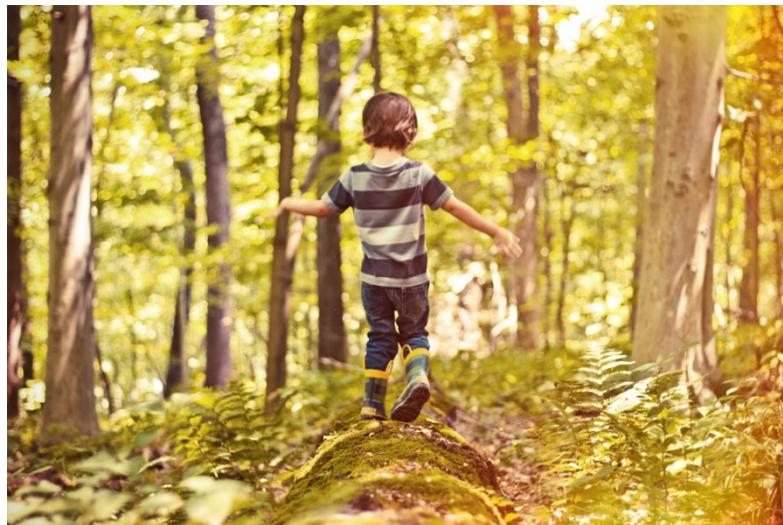
Sveriges lantbruksuniversitet
Swedish University of Agricultural Sciences

Fakulteten för landskapsarkitektur,
trädgårds- och växtproduktionsvetenskap

Betydelsen av naturkontakt i tidig ålder för framtida naturanknytning

The influence of contact with nature in an early age on
the closeness to nature as an adult

Sofie Berg



Självständigt arbete • 15 hp
Landskapsarkitektprogrammet
Alnarp 2015

Betydelsen av naturkontakt i tidig ålder för framtida naturanknytning

The influence of contact with nature in an early age on the closeness to nature as an adult

Sofie Berg

Handledare: Maria Kylin, SLU, Institutionen för landskapsarkitektur, planering och förvaltning

Examinator: Eivor Bucht, SLU, Institutionen för landskapsarkitektur, planering och förvaltning

Omfattning: 15 hp

Nivå och fördjupning: G2E

Kurstitel: Kandidatexamensarbete i Landskapsarkitektur

Kurskod: EX0649

Ämne: Landskapsarkitektur

Program: Landskapsarkitektprogrammet

Utgivningsort: Alnarp

Utgivningsår: 2015

Omslagsbild: Path Explored by flickr user Kevin Conor Keller (CC, BY, NC, ND)

Elektronisk publicering: <http://stud.epsilon.slu.se>

Nyckelord: natur, barn, uppväxtmiljö, föräldrar, miljöengagemang, naturminnen

Sammandrag

I Norden har vi länge haft en kultur som sagt att utomhusvistelse och friluftsliv har en positiv inverkan på vårt välbefinnande och vår hälsa. Genom denna kultur uppmuntras barnen i tidig ålder att tillbringa mycket tid utomhus och naturen blir en självklar plats för lek i många familjer. Att barnen får möjlighet till att på egen hand upptäcka naturen, att de upplevelser som skapas där är positiva och att en närstående vuxen uppmuntrar till utforskande av naturen, är nycklar till att utveckla en god naturkontakt.

Vilken betydelse har naturkontakt i barndomen för naturanknytning som vuxen? Det finns inget konkret svar, utan kopplingen är komplext och beror på många olika faktorer. Studier har dock visat på att naturkontakten i barndomen i många fall har varit den bidragande faktorn till vuxnas miljöengagemang. *Vilka aspekter påverkar naturkontakten?* Det är många olika aspekter som samverkar för att bygga upp naturkontakten. De som kan ses som viktiga är: omgivningen, närstående vuxna och kulturen. Dessa tre innefattar i sin hand ytterligare aspekter.

Arbetet undersöker huruvida det är viktigt med naturkontakt hos barn för att de som vuxna ska känna en koppling till naturen och ha ett miljöengagemang. Frågan om vilken typ av naturkontakt som är av betydelse och hur den skapas, tas också upp. Målet är att se om det finns en koppling mellan naturkontakt i barndomen och naturanknytning som vuxen, för att förstå den eventuella relationens betydelse för naturanknytning. Arbetet bygger på litteratur och kompletteras av två intervjuer som bidrar till diskussion.

Nyckelord: natur, barn, uppväxtmiljö, föräldrar, miljöengagemang, naturminnen

Abstract

In the Nordic countries we long have had a culture that says that outdoor activities and spending time in nature has got a positive effect on our wellbeing and health. Through this culture children are encouraged at an early age to spend a lot of time outside and nature becomes an obvious place for pleasure in many families. The opportunity for children to discover nature on their own, that the made experiences are positive and that a related adult encourages to explore nature, are key factors for developing a positive connection with nature.

Which influence has got contact with nature as a child for the closeness to nature as an adult? This question cannot be answered properly, as those interactions are complex and rely on many different factors. However, studies have shown that an early connection with nature as a child has been in many cases the crucial factor for later environmental commitment. So, *which aspects influence the contact with nature?* There are many different aspects, which together define the connection with nature. Those aspects that can be seen as important are: the neighborhood, related adults and the culture. These three aspects include themselves further factors.

This thesis reviews whether early contact as a child with nature has got an impact on the closeness to nature and environmental commitment as an adult. The question of which connection with nature is significant and how it can be created will also be discussed. The aim of this study is to find out whether there is a connection between the contact with nature as a child and the closeness to nature as an adult in order to understand the possible meaning of their relation for peoples' connection to nature. The study is based on literature with an addition of two interviews used to enrich the discussion.

Key words: nature, child, childhood environment, parents, environmental commitment, memory

Förord

Mitt mål med att bli landskapsarkitekt var från början att utveckla och förbättra stadsmiljöerna för barnen, så att de skulle få en mer självklar och vardaglig kontakt med naturen. Tidigt under utbildningen kom min teori om att kontakten med natur under barndomen är betydelsefull på så sätt att barnen då lär känna och förstår naturen. Detta leder sedan vidare till en respekt för den och det gynnar en framtida hållbar livsstil och ett miljöengagemang. Därför vill jag undersöka om min teori om kopplingen mellan naturkontakt och intresse och respekt för miljön stämmer.

Jag vill tacka Mirjam Alinder för att du gav mig feedback genom hela arbetet, våra diskussioner och att du lyssnade på min förvirring. Michael Löbmann, tack för att du kom med goda och lugnande råd och för att du fick mig att komma vidare när jag körde fast. Tack till May Lindholm och Yvonne Johansson för att ni tog er tid till intervjuerna och tack till min handledare Maria Kylin.

Sofie Berg

Alnarp, 26 maj 2015

Innehållsförteckning

Sammandrag	
Abstract	
Förord	
Inledning	6
Bakgrund	6
Mål och Syfte	7
metod och material	8
Begrepp	9
Litteraturgenomgång	10
Barns naturkontakt	10
Naturen - en svensk kultur	10
Utomhusmiljön	11
Föräldrars uppmuntran	12
Frihet och tillgänglighet	13
En positiv inställning	14
Vuxnas naturanknytning	15
Minnen	16
Miljöengagemang	17
Intervjuer	19
Reflektion och diskussion	21
Slutsatser	25
Referenser	26
Muntliga källor	26
Elektroniska källor	26
Tryckta källor	27

Inledning

BAKGRUND

Jag har under en längre tid haft en teori om att naturkontakten i barndomen påverkar miljöengagemanget som vuxen. Därför vill jag i min kandidatuppsats undersöka huruvida min teori stämmer. Frågeställningarna som arbetet kommer diskutera kring är: *Vilken betydelse har naturkontakt i barndomen för naturanknytning som vuxen?* och *Vilka aspekter påverkar naturkontakten?*

”Under hela sitt liv utvecklas människan i samspel med den yttre miljön. Våra roller skiftar, vi är långt ifrån desamma livet igenom. Naturen förstärker och speglar de behov vi har. Efter att under barn- och ungdomsåren ha stimulerat till lek och utmaning och gett utrymme för testande för nya roller, framstår det gröna för människan mitt i livet mest som en pålitlig vän. Vännen bekräftar den människan är, den som hon så långt i livet har blivit.”¹

För att förstå naturkontakt i relation till framtida naturanknytning är en förståelse för naturkontaktens betydelse för barn grundläggande. I en rapport går det att läsa: ”[...]when recent studies are considered together, they do lead to strong hypotheses about the importance of direct experience in nature as a fundamental part of children’s healthy development and overall well-being.”² Rapporten menar att ett av de mest grundläggande sätten för att öka barns utveckling på ett hälsosamt och positivt sätt, är att se till att de kommer i direktkontakt med naturliga miljöer. Fördelarna med barns naturkontakt är många: det förstärker deras självförtroende, ökar förmågan att behålla fokus och att ha självdisciplin, de jobbar effektivare, får bättre resultat i skolan och risken för stress minskar. Om barn har erfarenheter av att lösa problem i naturliga miljöer så ökar deras framtida kognitiva flexibilitet och kreativitet. Naturliga material och omgivningar bidrar även till en sådan utveckling. Det är större chans att barnen blir smartare, bättre på att samarbeta och gladare när de regelbundet leker utomhus och att det är den oplanerade leken och undersökandet av naturen som är de viktiga delarna.³ Genom interaktion med utomhusmiljön lär sig barnet om sig själv och andra. Världen kan vara spännande och skrämmande och är ständigt under förändring. Där finns nya, annorlunda, estetiskt tilltalande, inspirerande och utvecklande platser, alla nödvändiga för att barnet ska lära sig förstå omgivningen. ”I närmiljön lär barn för livet.” När barn känner att de förstår sin närmiljö, så stärks deras jag.⁴ Den svenska staten har förstått betydelsen av att barn kommer i kontakt med naturen och betonar vikten av att jobba för att gynna naturvistelse.⁵

Att en god kontakt till naturen är viktig för barn har nu framkommit, men hur skapas naturkontakten? Är kontakten viktig för personen i vuxen ålder? Är det genom den tidiga naturkontakten som grunden läggs för ett miljöengagemang senare i livet? Detta är vad arbetet ska handla om.

¹ T. Olsson et al. *Människans natur. Det grönas betydelse för vårt välbefinnande*. Stockholm: Byggnadsforskningsrådet, 1998, s. 86.

² C. Charles, R. Louv, L. Bodner, B. Guns & D. Stahl. *Children and nature 2009. A report on the movement to reconnect children to the natural world*. 2009, s. 21.
<http://www.childrenandnature.org/downloads/CNNMovement2009.pdf> (Hämtad 2015-04-09).

³ *ibid.*, ss. 19, 25

⁴ A. Lenninger & T. Olsson. *Lek äger rum. Planering för barn och ungdomar*. Stockholm: Formas, 2006, ss. 30, 41.

⁵ Region Halland. *Förskolebarns naturkontakt under vägledning – en prospektiv interventionsstudie*. 2015.
<http://www.regionhalland.se/politiskahandlingar/2015/52caa735636848338cc9ca3689915ab6/Ärende%203%20-%20NaturBarn%20till%20VR%20Halland%20f%202015%20insänt.pdf> (Hämtad 2015-04-28).

MÅL OCH SYFTE

Uppsatsens syfte är att få en förståelse för om och hur barns naturkontakt är viktig för framtida naturanknytning och miljöengagemang, eftersom det skapar en livsstil som inte bara påverkar barnet utan också samhället. Jag vill skapa en grund av kunskap, om relationen mellan barn, natur och naturintresse, att stå på för senare arbete och som eventuellt kan gynna planeringen så att barns närhet till naturen blir större. Detta för att jag anser att det är viktigt för barn att komma i kontakt med naturen och att få en förståelse för hur naturen fungerar och jag vill då i mitt arbete belysa den eventuella betydelsen av naturkontakt. Målet med arbetet är att se om det finns en koppling mellan en god naturkontakt i barndomen och naturanknytning som vuxen och om hur den eventuella kopplingen skapas och ter sig.

Avsikten med intervjuerna är att få material som bidrar till reflektionen. Genom materialet ska jag försöka se om det finns samband med vad litteraturen säger. Det blir ett sätt att använda teorierna i litteraturen, även om det sker i en liten skala.

Frågeställningar:

- Vilken betydelse har naturkontakt i barndomen för naturanknytning som vuxen?
- Vilka aspekter påverkar naturkontakten?

METOD OCH MATERIAL

Arbetet består av en litteraturgenomgång och empiriskt material i form av två intervjuer. Litteraturen skapar en bakgrund för diskussion och för att kunna reflektera över det material som intervjuerna ger. Litteraturen hämtades från digitala och tryckta källor och sedan jämfördes olika texter som behandlar området. Jag är medveten om att det inte går att få konkreta svar på mina frågeställningar. I reflektion- och diskussionsdelen har jag istället försökt se om det finns samband mellan litteraturen och intervjuerna och använt frågeställningarna som utgångspunkt. Jag har valt att inte ta med en resultatdel eftersom arbetet inte har resulterat i konkreta resultat och skillnaden mellan det som skulle ha skrivits i resultat respektive diskussion var liten i arbetet. Att lägga allt i reflektion- och diskussionsdelen underlättade möjligheten att se kopplingar mellan litteraturen och intervjuerna.

Intervjuerna

Två semistrukturerade intervjuer genomfördes i Leksand via möten med personerna. Den första intervjun skedde med May Lindholm den 11 maj på ett konditori i Leksand. May är 50 år, uppvuxen på landsbygden i Norge och bor idag i Leksands närområde. Vi känner varandra genom att hon tidigare var min lärare och idag är vi goda vänner. Den andra intervjun var med Yvonne Johansson den 12 maj på Leksands gymnasium. Yvonne är 65 år, uppvuxen och bosatt några mil utanför Leksand och vi känner varandra genom att hon är min morbrors fru.

Intervjuerna spelades in och började med en enkel presentation av syftet med mitt arbete, utan att gå in på detaljer för att undvika att styra personernas svar allt för mycket. Svaren skulle i möjligaste mån komma direkt utan eftertanke, just för att dessa svar bär på mer känsla och är då uppenbarligen viktiga för personen i fråga. Frågorna började ställas i den ordningen som frågorna står i, men ordningen anpassades efterhand efter de intervjuades berättelser. När intervjuerna var klara skrev jag ner det mesta men försökte få ur essensen av vad de sa. Berättelser som var mindre relevanta för arbetet valde jag att utesluta.

Intervjufrågor:

- Kan du snabbt nämna några minnen från barndomen?
- Har du speciella minnen av naturen från barndomen?
- Hur var din uppväxtmiljö? (utomhusmiljö, föräldrar, frihet)
- Hur skulle du beskriva din kontakt till naturen idag? (aktiviteter, värden)

Gunilla Halldén har intervjuat äldre människor om deras barndom och dess viktiga platser. Hon poängterar att begreppet *natur* inte har en betydelse i sammanhanget, eftersom barnens upplevelser inte kommer ur begreppet, till skillnad mot vuxna som har lärt sig begreppets innebörd. Upplevelserna för barn kommer istället från erfarenheter av konkreta platser. Halldén var intresserad av relationen mellan barnet och naturen, men lade inte fokus på det under intervjun.⁶ Detsamma gällde i mina intervjuer - personerna jag intervjuade var 50-65 år, men eftersom vi pratade om barndomen försökte jag förstå vad de gjorde utomhus och inte specifikt i *naturen*, även om begreppet användes i frågor under intervjuerna. Varken de intervjuade eller jag satte någon definition vid begreppet natur, utan berättelserna fick istället komma direkt utan för stor eftertänksamhet.

⁶ G. Halldén. *Naturen som symbol för den goda barndomen*. Stockholm: Carlsson Bokförlag, 2009, s. 155.

BEGREPP

Naturkontakt

I uppsatsen används följande definition av naturkontakt: ”Med barns naturkontakt menar vi att barn i sin vardag kommer i kontakt med strukturer och livsformer som inte huvudsakligen och i första hand är skapade av människan.”⁷

Naturanknytning

Naturanknytning uppstår från en god naturkontakt och beskrivs som: i den utsträckning en person känner att naturen är en del av sin identitet. Naturen skapar positiva associationer hos personen.⁸ Naturanknytningen kan leda till miljöengagemang och hållbar livsstil.

Natur

Natur är ett komplext begrepp som används olika i olika sammanhang. I detta arbete definieras det som ”strukturer och livsformer som inte huvudsakligen och i första hand är skapade av människan”⁹. Naturen finns utomhus, men ska inte förknippas med begreppet utomhus. Natur handlar till största delen om fysiska objekt så som: växter, jord, vatten och djur, men även väder och årstider.

I intervjuerna har dock inte natur definierats, utan det har använts flexibelt och utgått ifrån de intervjuades sätt att använda begreppet.

Barn

När jag i detta arbete skriver om barn så syftar jag på individer i upp till 12 års ålder.

Miljöengagemang

Miljö: ”Ordet används särskilt när det är fråga om samspelet mellan omgivningen och däri verkande människor, djur, växter eller andra organismer.”¹⁰

Engagemang: ”(stark och osjälvisk) inriktning av krafter och intresse mot ngt mer el. mindre ideellt mål; särsk. för att hjälpa, stödja m.m.[...]”¹¹

I arbetet betyder miljöengagemang i enkla drag: ett intresse för att stödja och hjälpa omgivningen och dess växter och andra organismer. Miljöengagemang är en del av naturanknytning och i vissa fall sammanfaller begreppen med varandra.

⁷ F. Mårtensson, E. Lisberg-Jensen, M. Söderberg & J. Öhman. *Den nyttiga utevistelsen? Forskningsperspektiv på naturkontaktens betydelse för barns hälsa och miljöengagemang*. Rapport 2011:6407. Stockholm: Naturvårdsverket, 2011, s. 12. <http://www.naturvardsverket.se/Nerladdningssida/?fileType=pdf&downloadUrl=/Documents/publikationer6400/978-91-620-6407-5.pdf> (Hämtad 2015-04-01).

⁸ Region Halland, 2015.

⁹ Mårtensson et al., 2011, s. 12.

¹⁰ P.A. Sjögren. Miljö. *Nationalencyklopedin*. 2015. <http://www.ne.se/uppslagsverk/encyklopedi/lång/miljö> (Hämtad 2015-04-22).

¹¹ Engagemang. *Nationalencyklopedin*. 2015. <http://www.ne.se/uppslagsverk/ordbok/svensk/engagemang> (Hämtad 2015-04-22).

Litteraturgenomgång

BARNAS NATURKONTAKT

Naturen erbjuder ständigt nya upplevelser och även om barnet har lekt på samma plats många gånger tidigare så finns det alltid något nytt att upptäcka och lära. Lerans konsistens och doft ändras med tiden och vattnets flöde förändras och reflekterar aldrig exakt samma spegelbild två gånger. Naturen erbjuder en kontinuitet, men samtidigt kan doften av blöt jord ta oss tillbaka till minnen från barndomens platser.¹²

”[...]barn uppfattar fysiska miljöer som om de var bärare av bestämda ansiktsuttryck eller en viss uppsyn. Barn inte bara uppfattar ’former’, ’rum’ och ’ytor’ som ’roliga’, ’spännande’ och ’hemlighetsfulla’ utan de *är* det för barn.”¹³

Det går att dela upp erfarenheter av naturen i två kategorier: ”primary experience” och ”secondary experience”. Den första syftar på direktkontakt och egna upplevelser. Det är en outtömlig källa till kunskap och kreativa upptäckter. Utomhus får personen ett flöde av varierad information, dock beroende av plats. ”Primary experience” är också viktigt eftersom det uppstår i den verkliga världen, med hela kroppen. Personen skapar personlig kontakt till platser, stärker motivationen till att skydda dem och bygger upp en förmåga att göra det. ”Secondary experience” syftar däremot på andra hands-information och fås via bilder, texter eller berättelser. Denna typ av information är kraftigt reducerad och bär på färre dimensioner.¹⁴

Naturen - en svensk kultur

Idén om att människan och naturen har en nära koppling kom under 1800-talets romantik och uppfattningen tog olika former i olika länder. Landets egen naturtyp blev en del av identiteten, framför allt i de nordiska länderna. Från att vildmarken tidigare hade varit något negativt blev den nu kultur och skulle skyddas. Under 1900-talet började uppfattningen om naturkontaktens betydelse ta form och organisationer som friluftsförbundet och Svenska Scoutförbundet uppstod. Hela seklet präglades av idén om friluftslivets hälsosamma effekter och fostrande syften.¹⁵

När kopplingen mellan barn och natur studeras så går det inte att förklara med att barn har ett starkare band till naturen än vad vuxna har, utan det handlar om sociokulturella fenomen som skapar föreställningar om att naturen är extra viktig för barn.¹⁶ Att naturvistelse skulle medföra välbefinnande beror på den kulturella präglingen.¹⁷ Barn i tidig ålder har dock inte än hunnit bli

¹² L. Chawla. 'Childhood experiences associated with care for the natural world. Theoretical framework for empirical results.' *Children, Youth and Environments* 17 nr. 4 (2007): 144-170.

<http://www.jstor.org/stable/pdf/10.7721/chilyoutenvi.17.4.0144.pdf?acceptTC=true&jpdConfirm=true> (Hämtad 2015-05-04).

¹³ F. Mårtensson. *Landskapet i leken. En studie av utomhuslek på förskolegården*. Diss., Alnarp: Sveriges lantbruksuniversitet, 2004, s. 32. <http://pub.epsilon.slu.se/803/1/Fredrika20050405.pdf> (Hämtad 2015-04-23).

¹⁴ E. Reed. *The necessity of experience*. New Haven: Yale University Press, 1996. se Chawla, *Children, Youth and Environments*, 2007.

¹⁵ Halldén, 2009, ss. 11, 15.

¹⁶ Ibid., s. 8.

¹⁷ E. Lisberg-Jensen. 'Humanekologiska perspektiv på barns naturkontakt.' I *Den nyttiga utevistelsen? Forskningsperspektiv på naturkontaktens betydelse för barns hälsa och miljöengagemang*, Mårtensson, F., Lisberg-Jensen, E., Söderberg, M. & Öhman, J. (red.), s. 30. Rapport 2011:6407. Stockholm: Naturvårdsverket, 2011.

<http://www.naturvardsverket.se/Nerladdningssida/?fileType=pdf&downloadUrl=/Documents/publikationer6400/978-91-620-6407-5.pdf> (Hämtad 2015-04-01).

påverkade av kulturen och studier visar att när det finns tillgänglig natur för lek så drar sig barnen dit. Barn över hela världen föredrar naturliga ytor som favoritplatser, om det inte finns någon anledning till att vara rädd för dem. Trots det är det ändå föräldrarna, som påverkats av kulturen, som avgör om barnen får tillåtelse att vistas på dessa platser och om de uppmuntrar utevistelsen som något positivt.¹⁸

Nordbon kan beskrivas som en skogsmänniska, som har en ”kvardröjande naturförbundenhet”, trots att hon bor i staden. Det går att se olikheter mellan nordbon och Mellan- och Sydeuropas stadsmänniskor, som är mer urbana. Forskning har visat på skillnader bland uppfattningar om vad Stockholms stads natur är. Personer från Centraleuropa såg den mest som en tavla att njuta av medan infödda personer beskrev den som en del av dem själva och såg alla delarna, grönska, vatten och klippor, som natur. De gjorde ingen skillnad på naturen eller de kultiverade platserna i staden, de hade alla samma värde och fann dem lika attraktiva.¹⁹ Naturen i den svenska kulturen får en framträdande roll och vi bygger vår identitet på den, på så sätt att vi redan som barn får en relation till naturen som leder till personligt engagemang för den.²⁰

I en studie har det gjorts en jämförelse av miljöföreställningar bland svenska och franska skolbarn. De fick i uppgift att beskriva hur de skulle vilja bo och resultatet visade på att svenska barn i åldrarna nio till tolv år nästan uteslutande skrev om utemiljön medan franska barn hade fokus på sociala aspekter. Även franska barn som bodde nära naturen med bra tillgång till gröna miljöer, skrev generellt mycket mindre om utemiljöer än svenska barn som bodde i tätorter. Det var först i tonåren som svenska barn började skriva om personer i beskrivningen av deras önskade framtida boende. De stora skillnaderna har tolkats som att det sociala var tongivande i franska barns boende, till skillnad mot svenska barns uppväxtmiljö. För dem var utemiljö istället av större vikt och naturen intresserade dem. De blev socialt medvetna senare än franska barn men fick istället utrymme för att utvecklas fysiskt och mentalt i naturen och bygga upp en relation till sin omgivning. När vi som barn har ett starkt band till naturen så blir den även betydelsefull för oss som vuxna. När vi värnar om naturen så värnar vi också om oss själva eftersom naturen är en del av vår identitet, vilket leder till en uppskattning av att vistas i och bo nära naturen.²¹

Svenskar vistas, av tradition, mycket utomhus och sätter vikt vid detta. Undersökningar om utevistelse har gjorts i Sverige, Ungern och Turkiet och dessa har jämförts. Resultaten visade på att äldre svenskar spenderar fler timmar utomhus än äldre invånare i de andra länderna, trots kallare klimat.²²

Utomhusmiljön

Naturens betydelse för barn kan ses ur olika perspektiv: som en orörd och oförstörd plats som på grund av det är hälsosam i sig, en plats att upptäcka och som väcker fantasi och en plats för att lära sig om växter och om hur naturen fungerar. De första två platserna utgår från att naturen är av en mer vild karaktär, medan den sista kan hittas i kulturlandskap och trädgårdar.²³ Detta pekar på att

¹⁸ L. Chawla. *Growing Up in an Urbanising World*. Paris/London: UNESCO/Earthscan Publications, 2002. se Chawla, *Children, Youth and Environments*, 2007.

¹⁹ T. Wiklund. *Det tillgjorda landskapet*. Göteborg: Korpen, 1995. se K. Werner. 'Platsens natur och kultur.' I *Människans natur. Det grönas betydelse för vårt välbefinnande*, Olsson, T. (red), 102-110. Stockholm: Byggeforskningsrådet, 1998.

²⁰ M. Nordström. 'Barndomens landskap formar vår identitet.' I *Människans natur. Det grönas betydelse för vårt välbefinnande*, Olsson, T. (red), 11. Stockholm: Byggeforskningsrådet, 1998.

²¹ Nordström, 1998, s. 18.

²² R. Küller. 'Funderingar på en bänk.' I *Människans natur. Det grönas betydelse för vårt välbefinnande*, Olsson, T. (red), 126. Stockholm: Byggeforskningsrådet, 1998.

²³ Halldén, 2009, s. 19.

trädgårdar och bostadsgårdar, som kan ha god tillgänglighet för barn, sitter på viktiga aspekter för barns naturkontakt.

Barnets utforskande av bostadens omgivning är en viktig del för att bygga upp en god naturkontakt och för att naturkontakt över huvud taget ska kunna skapas krävs det att aktiviteter, för att gynna den, sker i vardagen. Kvalitén på närmiljön är avgörande, men miljöer vid olika vardagsaktiviteter, som sker på andra platser, är också av vikt. När barn umgås i närmiljön på ett sådant sätt att det skapas ett flöde av lek, utforskande och aktiviteter, utan större avbrott, skapas bra förutsättningar för en god naturkontakt.²⁴

I intervjuer av äldre människor och deras barndoms viktiga platser, framkom det att de som hade vuxit upp på landsbygden och i bruksorter med nära tillgång till skog gav mer beskrivande bilder av naturplatser, till skillnad mot dem som vuxit upp i en stad. De som vuxit upp dels på landet och dels i staden gav även detaljerade naturbeskrivningar.²⁵

Föräldrars uppmuntran

För barnets psykologiska utveckling är det viktigt att det får tillgång till miljöer som uppmuntrar till självständigt utforskande och upptäckande av omgivningen, eftersom det bidrar till att bygga upp ett eget förhållande till omvärlden. Det räcker dock inte med att barnet har nära till sådana miljöer, utan det är av betydelse att vuxna uppmuntrar till utevistelse och utforskande. Detta gör att vuxnas värderingar om betydelsen av dessa erfarenheter är avgörande för barnets aktivitet.²⁶ Halldén förklarar samma sak: att det är viktigt att barn får möjlighet att självständigt utforska omgivningarna, men lyfter även upp betydelsen av vuxnas uppmuntran till att vistas i naturen.²⁷

Vad vuxna behöver göra, är att visa att de uppskattar naturen. Utifrån deras sätt att uppmärksamma naturen, så visar de dess värde och gynnar uppbyggnaden av barnens intresse för naturen. Att en förälder, eller annan närstående person, väljer att ta med barnet till platser i naturen som den själv tycker om och finner intressanta och delar med sig av sådant som engagerar den, visar inte bara att föräldern bryr sig om miljön utan också att den bryr sig om barnet. Vid sådana upplevelser, hos barnet, är det logiskt att det skapas starka minnen till naturen. En norsk kvinna, i en intervju, lyfter fram betydelsen av sin mammas kunskap om naturen. När de var ute och tittade på växter så tittade de inte bara, utan de pratade även om dem. De kunde prata om växterna på ett djupare sätt än vad hennes vänner gjorde med sina föräldrar. Detta identifierar hon som nyckeln till att hon senare i livet blev biolog.²⁸ Det optimala, för att utveckla en god naturkontakt, är om barn och föräldrar lär sig om naturen tillsammans.²⁹ ”The adults in charge [...] create the conditions for this sharing to occur.”³⁰

Intervjuer med miljöaktivister har visat på vikten av vuxnas uppmuntran, men också på vem den vuxna personen är som uppmuntrar. De var oftast familjemedlemmar och då framför allt föräldrar men även mor- eller farföräldrar, morbror, faster eller annan nära släkting. Dessa sågs som nyckelpersoner. En annan betydelsefull person kunde vara en lärare. För att detta skulle gälla krävdes dock, visade intervjuerna, att barnet hade haft läraren under flera år och att de hade byggt

²⁴ Mårtensson et al., 2011, s. 12.

²⁵ Halldén, 2009, s. 161.

²⁶ Nordström, 1998, s. 18.

²⁷ Halldén, 2009, s. 161.

²⁸ Chawla, *Children, Youth and Environments*, 2007.

²⁹ R. Louv. *Last Child in the Woods. Saving our Children from Nature-Deficit Disorder*. New York: Workman Publishing, 2008, s. 164.

³⁰ Chawla, *Children, Youth and Environments*, 2007, s. 148.

upp en god relation sinsemellan. Läraren tog med eleverna på utflykter och undervisade om naturens processer och kopplingar till den större världen, så som en förälder skulle kunna göra.³¹

Att få en god naturkontakt kommer inte bara från mer avancerade upplevelser utan det är den vardagliga kontakten som är den viktigaste. Det är det självständiga utforskandet av närmiljön som är det mest centrala. Samtidigt så är det av betydelse att barnen får vägledning ut i naturen för att den ska bli tillgänglig för dem och för att olika kategorier av barn ska kunna få kontakten och för att den ska ges i flera dimensioner.³²

Observationer har visat att en vårdnadshavares övervakande lyhördhet skapar ett tryggt utrymme där barnet kan börja utforska omgivningen och utveckla sig själv. Många studier av små barn och deras föräldrar visar också att barnet rör sig fram och tillbaka från föräldern i takt med vad som händer i omgivningen och använder den vuxne som en trygg bas, som barnet håller inom synhåll och ofta återvänder till för att få kontakt. När barnet känner trygghet så får det mer självförtroende till att på egen hand undersöka världen. Den fram- och tillbakarörelsen som skapas till föräldern följer, i goda förhållanden, med under barnets uppväxt och utrymmet för utforskande ökar i takt med att barnet åldras. Barnet kan då alltid återvända till den trygghet som finns i hemmet.³³

Det finns en potentiell svårighet i att försöka förklara vuxnas miljöengagemang och naturintresse genom deras barndoms utevistelse. Relationen mellan barn och föräldrar är ömsesidig och barn har olika personligheter, vilka påverkar relationen, därav är föräldrars påverkan på barnens naturkontakt mer komplex än att det bara handlar om föräldrarnas insats.³⁴

Frihet och tillgänglighet

”Naturkontakt är känsla som når direkt till vårt inre.” För att naturkontakt ska uppstå krävs inte bara sådant som väcker känslor, utan det bör även finnas plats och tid för barnen att upptäcka omgivningen. Tidsaspekten är viktig för att kunna bearbeta känslor, undersöka, tänka och testa. Att ha långtråkigt emellanåt skulle kunna gynna naturkontakten.³⁵

Relationen mellan naturen och barnet är av betydelse - ett träd kan erbjuda klättring om det har grenar som sitter tillräckligt lågt för att barnet ska nå och om barnet har styrkan för att orka dra sig upp. Det är i relationen mellan trädet och barnet som möjligheten för klättring uppstår.³⁶

Miljöer varierar i kvalitén av vad de kan erbjuda barn.³⁷ Koncepten ”fields of free action”, ”promoted action” och ”constrained action” beskriver olika kvalitéer av utomhusvistelse. I det första så kan barnen på egen hand, utan kontakt med andra, undersöka och upptäcka omgivningen. ”Promoted action” innebär att en annan person uppmuntrar och underlättar barnets lek och rörelse.

³¹ Chawla, *Children, Youth and Environments*, 2007.

³² Mårtensson, et al., 2011, s. 17.

³³ Chawla, *Children, Youth and Environments*, 2007.

³⁴ ibid.

³⁵ P. Grahn. 'Egen härd är guld värd för själens harmoni.' I *Människans natur. Det grönas betydelse för vårt välbefinnande*, Olsson, T. (red), 87. Stockholm: Byggnadsnämnden, 1998.

³⁶ H. Heft. 'Affordances of Children's Environments. A Functional Approach to Environmental Description.' *Children's Environments Quarterly* 5 nr. 3 (1988): 29-37.

http://www.colorado.edu/journals/cye/5_3/AffordancesofChildrensEnvironments_Heft_CEQ5_3.pdf (Hämtad 2015-05-19). se Chawla, *Children, Youth and Environments*, 2007.

³⁷ M. Kytta. 'The Extent of Children's Independent Mobility and the Number of Actualized Affordances as Criteria of a Child-Friendly Environment.' *Journal of Environmental Psychology* 24 (2004): 179-198.

http://ac.els-cdn.com/S0272494403000732/1-s2.0-S0272494403000732-main.pdf?_tid=2cc943aa-fe14-11e4-a62d-00000aabb0f6b&acdnat=1432032513_cb5826372c4ad66d65c5c9b33c8d422d (Hämtad 2015-05-19). se Chawla, *Children, Youth and Environments*, 2007.

Det sista konceptet syftar på när barnet begränsas i handlingarna och föräldrar sätter upp regler och gränser.³⁸

En positiv inställning

Det räcker inte med att barnet är utomhus och vistas i naturen, det är även betydande att barnet får en positiv bild av utevistelsen för att det ska generera en god naturkontakt. Upplevelser av naturen, som ger ett välbefinnande, kan i det långa loppet leda till en relation till naturen som håller livet ut. Det är även troligt att personen som vuxen lever en sundare livsstil på grund av mycket utevistelse.³⁹

En rapport poängterar att kontakt med naturen dock inte nödvändigtvis bidrar till endast positiva upplevelser, utan att det kan få motsatt effekt. Vikten av att ha en trygghet bakom sig vid utforskandet av nya miljöer är stor och precis som i Astrid Lindgrens litteratur, där barnen ofta är ute på äventyr, så har de som råkar ut för dramatiska upplevelser oftast en omhändertagande vuxen nära till hands. Erfarenheter som kyla och svårigheter kan även skapa en negativ bild av utevistelse som leder till stress hos barnet.⁴⁰ Om utevistelsen i naturen skapar tristess eller otrygghet kan det leda till att personen i framtiden inte engagerar sig i hållbarhetsfrågor.⁴¹ Ett exempel på brist av trygghet i naturen är när unga deltagare vid ett center för friluftsliv bröt ihop i tårar på grund av att de var rädda för skogen⁴².

³⁸ E. Reed. *Encountering the World: Toward an Ecological Psychology*. New York: Oxford University Press, 1996. <http://site.ebrary.com/lib/slub/reader.action?docID=10085354> (Hämtad 2015-05-19). se Chawla, *Children, Youth and Environments*, 2007.

³⁹ Mårtensson, et al., 2011, ss. 17, 18.

⁴⁰ Mårtensson, et al., 2011, ss. 19, 23.

⁴¹ Lisberg-Jensen, 2011, s. 47.

⁴² Charles et al., 2009, s. 21.

VUXNAS NATURANKNYTNING

Vuxnas upplevelser bygger på barndomens erfarenheter och sätt att se på omgivningen. Utan tidigare upplevelser om att uppfatta omvärlden, hade det varit svårt för oss idag att utveckla nya sätt att förhålla oss till den. De tidiga förhållningssätten och tankarna finns dessutom kvar i oss och framträder i vitt skilda situationer, medvetet eller omedvetet.⁴³

Forskning visar på att en god naturkontakt i barndomen har betydelse för en framtida hållbar livsstil. Positiva upplevelser i naturmiljöer och att en närstående vuxen tar med barnet till sådana upplevelser är de två anledningarna som bidrar mest till att barnet senare i livet gör val som gynnar miljön. Det är innan elva års ålder som denna påverkan på individen är som störst.⁴⁴

En studie har gjorts om vad som är anledningen till att personer jobbar aktivt för att skydda miljön eller undervisar inom området. Personer från dessa två grupper tillfrågades och resultatet visade på främst två olika bidragande orsaker: speciella platser där de lekte som barn, eller campade, hajkade eller fiskade som ungdomar, och familjeförebilder som visade betydelsen av naturen genom deras egen uppskattning. Andra anledningar som även kom upp var medlemskap i miljö- eller friluftorganisationer, utbildning, upplevelsen av att en personligt värdefull plats förstörs, möjligheten att lära sig relevant kunskap och färdigheter via jobbet och inspirerande böcker. Det som ändå lyftes fram i högsta grad var betydelsen av speciella platser och personer från deras barndom. Flera undersökningar inom samma ämne har visat på liknande resultat. Hos miljöaktivister och miljöutbildare från länder i Europa, Nord- och Sydamerika, Afrika och Oceanien så svarade från hälften och upp till mer än 80 procent att naturupplevelser från barndomen var speciellt betydelsefulla. På andra plats kom familjemedlemmar och förebilder.⁴⁵

I en undersökning svarade nästan 90 procent av de intervjuade miljöaktivisterna från Kentucky att lek- och friluftsmiljöer i barndomen eller friluftsmiljöer från ungdomen var av betydelse. Resultatet visade även på vikten av en positiv upplevelse av naturen. På samma sätt som i andra studier så var även familjemedlemmars inställning till naturen viktig, vilket drygt tre fjärdedelar av de intervjuade hävdade. Den tredje anledningen var deltagande i en miljö- eller friluftorganisation. Deras aktivitet i organisationen kunde te sig på framför allt två olika vis, dels i form av att de deltog främst för att deras vänner var där och de ville vara en del av gemenskapen, och dels för att lära sig om naturen och få färdigheter. Det sistnämnda ledde till att de genom sina nya kunskaper såg sig själva på ett annat sätt, de såg sig som aktivister.⁴⁶

Utifrån miljöaktivisters berättelser kan en slutsats dras: när barn har tillgång till naturliga platser och när en närstående vuxen uppmuntrar dem till att utforska platserna och visar genom egna exempel på att naturen förtjänar uppmärksamhet, så utvecklar barnen ett starkt intresse för den. För att detta intresse ska leda till engagemang, krävs det att det byggs på med undervisning, medlemskap i organisationer eller att karriären får en sådan inriktning.⁴⁷

I en slumpmässig undersökning av 822 bönder i Iowa, USA, visade det sig att hos de som jobbade aktivt för att förbättra naturliga habitat på deras mark, till skillnad mot de som inte gjorde det, var chansen större att de som barn ofta hade varit ute i naturen. En annan undersökning med slumpmässigt utvalda vuxna personer visade på att naturaktiviteter i barndomen bidrog till en god attityd till miljön och beteenden som återvinning, ”green voting” och deltagande i evenemang för

⁴³ Nordström, 1998, s. 11.

⁴⁴ Charles et al., 2009, ss. 29-30.

⁴⁵ Chawla, *Children, Youth and Environments*, 2007.

⁴⁶ Chawla, *Growing Up in an Urbanising World*, 2002.

⁴⁷ Chawla, *Children, Youth and Environments*, 2007.

miljön. I denna undersökning kom det även fram att upptäckandet av naturen med andra personer inte nödvändigtvis medförde god naturkontakt, utan det viktiga låg i vad personerna gjorde.⁴⁸

Att barn som vuxit upp nära naturen sedan självklart berättar om det som vuxna, är svårt att anta. Det är även svårt att säga att barn som vuxit upp i stadsmiljö inte skulle ha en naturkontakt. I intervjuer med vuxna personer, om deras barndom och naturkontakt, är det av betydelse hur begreppet natur används. Hur erfarenheter från barndomen upplevs är också viktiga för om personerna sedan benämner minnena som naturkontakt.⁴⁹

Minnen

Naturkontakt beskrivs som en känsla som har direktkoppling till vårt inre. Förutom att förstå naturen när vi är i kontakt med den så väcks även många minnen och associationer. Dessa är viktiga och kommer till oss i en tidig ålder. De platser som vi möter som barn formar våra känslor, vilket också formar vår bild av oss som person och av verkligheten.⁵⁰ Naturen är uppbyggd av upprepade element och mönster, vilket gör att en vuxen kan känna igen sammanhang och företeelser från barndomen. Personen kan göra återbesök i liknande miljöer och chansen är stor att hen värnar om dessa platser.⁵¹

Vuxna personer som berättar om sina favoritplatser från barndomen beskriver nästan alltid utomhusmiljöer. Positiva minnen från utomhuslekar kan vara så starka att de följer med resten av livet. Förutom fysiska lekar så är skapande processer, där barnen känner och skapar, viktiga aktiviteter för positiva minnen.⁵²

I intervjuer med 51 unga personer med intresse för biologihistoria och ekologi visade det sig att de kom ihåg positiva minnen från utforskande lek i naturen, medan intervjuer med tio andra unga personer utan detta intresse visade att de inte kunde komma ihåg liknande minnen, utan beskrev istället obekväma erfarenheter av utomhusvistelse.⁵³

Det går att diskutera huruvida studier, om kopplingen mellan barndom och miljöengagemang, har korrekta resultat. Studierna är beskrivande eller jämförande och bygger på personers egna berättelser om sig själva. Det kan vara så att personer med ett intresse för miljön möjligtvis, just på grund av intresset, väljer att berätta mer om sina minnen från naturen, till skillnad mot personer som saknar detta intresse. Minnet kan dessutom ifrågasättas angående om det ger en representativ bild av tidigare erfarenheter, eftersom minnen ofta omformas med tiden. Dock så lyfter minnen trots allt fram positiva erfarenheter och viktiga händelser, vilket har betydelse i sig.⁵⁴ Det vuxna beskriver som naturminnen från barndomen, behöver inte vara något som de uppfattade som naturkontakt som barn. Erfarenheterna kan istället ligga som en grund för att sedan bli omformade i vuxen ålder - vuxna förskönar. En äldre kvinna som intervjuades beskrev sin barndoms utemiljö som vacker med doftande syrener, utan att nämna fattigdomen.⁵⁵ Minnen från barndomen fungerar sällan som beskrivningar av en plats, utan de är just minnen. Dessutom stämmer inte alltid minnena överens

⁴⁸ J.L. Pease. *Attitudes and Behaviors of Iowa Farmers toward Wildlife*. Diss., Iowa State University, 1992. <http://lib.dr.iastate.edu/cgi/viewcontent.cgi?article=10943&context=rtd> (Hämtad 2015-05-19).

se Chawla, *Children, Youth and Environments*, 2007.

⁴⁹ Halldén, 2009, s. 161.

⁵⁰ Grahn, 1998, s. 87.

⁵¹ Chawla, *Children, Youth and Environments*, 2007.

⁵² Lenninger & Olsson, 2006, ss. 16, 19.

⁵³ C.E. Vadala, R.D. Bixler & J.J. James. 'Childhood Play and Environmental Interests.' *The Journal of Environmental Education*, 39 nr. 1 (2007): 3-18. <http://www.tandfonline.com/doi/pdf/10.3200/JOEE.39.1.3-18> (Hämtad 2015-05-19). se Chawla, *Children, Youth and Environments*, 2007.

⁵⁴ Chawla, *Children, Youth and Environments*, 2007.

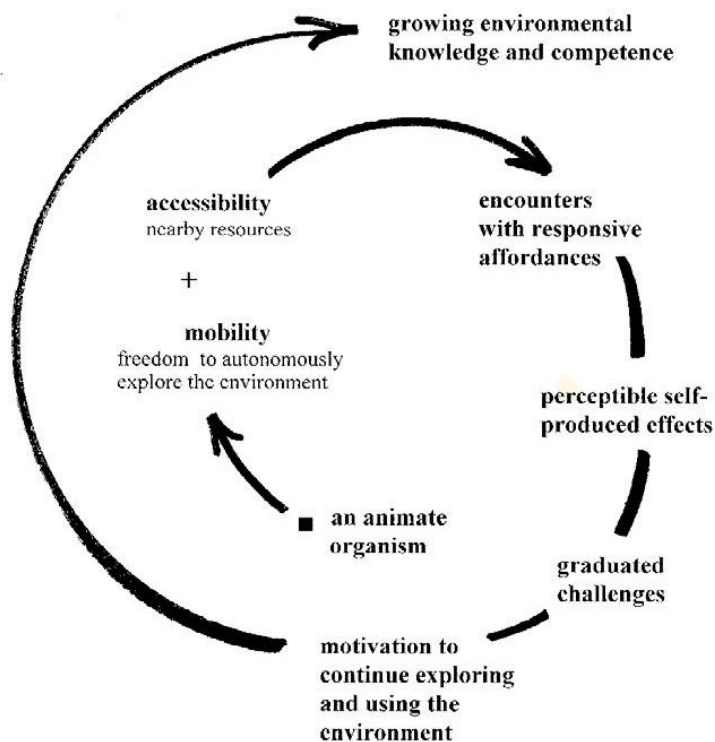
⁵⁵ Halldén, 2009, s. 162.

med barnets upplevelser, även om de relaterar till samma landskap.⁵⁶ Norska studier har dock visat att minnen från vår barndomsmiljö ofta är exakta och att de stannar kvar inom oss.⁵⁷

Miljöengagemang

Det finns ett hållbarhetsargument för betydelsen av naturkontakt för barn och det grundar sig i teorin om att kontakten leder till kunskap, som leder vidare till ett engagemang för naturen. Denna koppling är dock svår att bevisa, men forskning tror att förståelsen för naturen är viktig inte enbart för individen utan främst för uppbyggnaden av ett hållbart samhälle.⁵⁸ Naturkontakten behöver inte bara vara en nytta utan kan också möjligen vara en nödvändig nyckel för att framtida generationer ska förvalta jorden på ett ekologiskt medvetet sätt. Den kunskap som det grundar sig på är en artkunskap och ekologisk läskunnighet som barnet endast kan ta till sig via direktkontakt med naturen, men det är även betydande med en positiv relation till den.

Utevistelse och en god kontakt med naturen skapar positiva spiraler. Som illustrationen (se Figur 1) visar så börjar det med att barnet, ”an animate organism”, upptäcker sin omvärld och använder sig av den för att utvecklas. Om familjen har goda förutsättningar, så kan både föräldrarna och barnet se det positiva i att barnet själv går ut och leker. Det kräver dock att utomhusmiljön är en säker och bra plats för barnet att vistas på. När barnet har utforskat den närmsta omgivningen på ett tillfredställande sätt, så är det redo och motiverat för att utforska vidare. För varje ny upptäckt och kunskap för naturen, så utvecklas dess nivå av förståelse för miljön.⁵⁹



Figur 1. *Positive interactive cycle of accessibility, mobility and engagement with the environment.* (Ur: Chawla, 2007, sid. 155, tillstånd av tidskriften 2015-05-08)

⁵⁶ Nordström, 1998, s. 11.

⁵⁷ Küller, 1998, s. 126.

⁵⁸ Lisberg-Jensen, 2011, s. 47.

⁵⁹ Chawla, *Children, Youth and Environments*, 2007.

Karaktäristiska former för vuxnas uppmärksamhet gentemot naturen

Genom intervjuer med miljöaktivister har det gått att identifiera fyra olika sätt som de intervjuade uppmärksammade naturen.⁶⁰

1. Omsorg för miljön
Personen uttrycker betydelsen av miljön som en begränsad resurs och vikten av den för familjens identitet och välmående.
2. Ogillandet av destruktiva vanor
Personen har en kritisk framtoning och menar att vissa beteenden skadar miljön.
3. Uppskattning av att vara i naturen
Genom ord eller handling, visar personen att naturen är en källa till glädje.
4. Fascination över naturens element
Personen visar en fascination över de detaljer som finns i naturen - himmel, mark och vatten, växter och djur.

⁶⁰ ibid.

Intervjuer

Intervju med May Lindholm

När May får frågan om hon kan nämna några minnen från barndomen börjar hon rada upp saker som: ”hallonsylt under vinbärsbuskar”, ”fårhagar”, ”halvcirkelformade stugor i skogen” och att klättra upp under nocken på uthuset och bygga kojor där. Vid mer specifika naturminnen nämns: när sanden är som att den flyr och natt och dag-blommor som växer i den, vägen mellan åkrarna som är dallrande i sommarvärmen och där är hon sådär nära marken. Nyckelpigor finns också i natt och dag-blommorna. Allt detta beskriver hon som mycket konkreta minnen. Ett minne verkar dock vara starkare än de andra: hon leker med hunden, det är vinter och skare och de ska upptäcka nordpolen, det är kallt ute men det är ännu kallare i leken. Vädret var nog inte så uselt egentligen, utan det var nog bara fantasin och det är så hon minns det. Att komma fram var inte det viktiga, det som var viktigt var istället att bekämpa naturkraften och att ta sig igenom det. Hon minns hur kylan bet i fingrarna.

May växte upp på en bondgård med djur, vilket innebar att de slaktade hemma och vid ungefär sex års ålder började hon vara med vid styckning, slakt och upphängning av djur. Hon sa att det kan tyckas vara dramatiskt, men för henne var det inte konstigt och hon såg en estetik i det. Hantverkarna, slaktarna, var skickliga och ”de hade ett handlag i sitt görande” som hon kommer ihåg mycket konkret. Hon uppfattade estetiken och var fascinerad över processen, som var respektfull - hon beskriver det som vackert. May har även många andra minnen av djur, som inte är lika dramatiska. Hon förstod, genom egna och andras erfarenheter, till exempel att det inte var bra att ge djuren för mycket mat eftersom de då blev sjuka.

Hon var yngst av fyra syskon och hade mycket frihet. När de äldre var i skolan lekte hon själv och det fanns ett förtroende för att hon klarade sig på egen hand. Hon lärde sig tidigt att ta eget ansvar för sig själv och djuren. Familjen var sällan inne, förutom för att sova, äta och möjligtvis titta på tv på kvällarna, eftersom alla jobbade ute på gården. Det fanns alltid något att göra med djuren, på åkern eller att reparera. Det var utomhus som arbetet fanns. I Norge, där gården låg, så betade fåren i skogen, vilket innebar att det var mycket arbete där med att samla ihop fåren till hösten. Skogen var en del av gården och vardagen.

När hon jämför sin egen barndom med sitt barns, så har hon gett barnet mycket mindre rörelsefrihet än vad hon själv hade. May gick fritt på fjället och relativt långt redan vid en ålder av nio år. Hon hade inte låtit sitt eget barn göra samma sak och hon tror att det beror på att det inte växte upp på samma sätt - hennes barn var inte så självständigt och kände inte naturen i lika stor utsträckning. May beskriver det som en generationsfråga. Samtidigt fanns det ingen tid till att ha samma koll på May, som hon haft över sitt eget barn. Familjen arbetade hårt och det hände faktiskt olyckor, eftersom bondgården inte är en ofarlig miljö att vistas i. Hon minns en dödsolycka då ett barn blev hängd bland vedtravarna. Själv ramlade hon ner från traktorn med huvudet i betonggolvet. Det skyddades inte mot faror under henne uppväxt, utan ”man förväntades ta sig fram i livet”.

May är idag beroende av att ha kontakt med naturen för att må bra. Hon går i skogen med hunden, plockar bär och svamp, tittar på ugglor, bor ”naturvackert” som hon beskriver det och kan titta på falken från köksfönstret. Hon har under en period bott i staden och tyckte det var kul, men det var inte på riktigt - det var på låtsas och tillfälligt. Det finns mycket upplevelser med skogen, säger hon. Hon går ut i skogen om hon är ledsen, arg eller ur balans. Det är skönt att gå över ängarna eftersom det skänker en sådan närvaro, hon tar in med alla sinnen - det är helande.

Som barn letade hon och hennes bror efter platser som var perfekta för kojor och de gjorde stora projekt. Platsen skulle ha en mysighetsfaktor och vara ombonad. Det skulle gå att hålla koll på omgivningen men att det samtidigt gick att vara gömd. Det bästa var om de kunde se andra, men

ingen såg dem. Det var mycket mystik och upptäckter av lämningar efter andra människor, som att hitta skräp som gick att ladda med historier. Idag är det istället mer synintryck som är viktiga när May vistas i skogen och hon behöver längre tid för att komma ner i varv och ta in helheten. Närvaron var större som barn, idag är det mer ytligt.

May kommer ihåg konkreta situationer från när hon grävde. Det fanns ett bra ställe med sand där hon kunde gräva ner sina fötter. Det var så uppslukande att gräva - meningsfullt. Det handlade om att gräva upp och ner skatter, gräva fram lera och gräva i snö och göra rum i den. När det var vårlossning gick det att gräva små banor för att leda om vattnet. Hon tycker att det är "supermeningsfullt" att gräva och att det är gestaltande. Kopplingar kan göras till hennes yrke idag, som är skulptör och där hon främst jobbar med lera.

Intervju med Yvonne Johansson

När Yvonne får frågan om hon snabbt kan nämna några minnen från barndomen så hamnar fokus på familjen. En viktig del av hennes barndom var att hon växte upp i en stor familj med fyra generationer, de bodde på en gård, hade kor och hästar och odlade potatis. Runt om gården låg slättermark och alla hjälptes åt när höet skulle hässjas. Förutom att det innebar arbete så var det även en bra plats för lek. Skogen var alltid en plats med betydelse, familjen ägde skog och som liten hade hon tillgång till trä att bygga kojor med och kunde snickra enklare föremål. Leken tillbringades alltid i skogen, eftersom det var den plats som fanns att tillgå och de använde det naturen kunde erbjuda som material till lekarna. Älven låg nära och där hade familjen ett torp där barnen tillbringade mycket tid för att fiska. Årstiderna nämns som viktiga delar av naturen och de uppskattas högt.

Vid frågan om specifika minnen från naturen berättar hon om ett blåsippställe, som hon besöker än idag. Hon berättar också om ett av sina starkaste minnen som är om när hon vid fyra års ålder blev allergisk mot katten, som var en nära vän. Hon beskriver henne som vacker och tillitsfull. Katten kunde dock inte behållas och en dag så var den bara borta, utan förklaring annat än att Yvonne var allergisk. Detta var en stor tragedi som det tog lång tid att gå igenom.

Yvonne hade ofta ett ansvar för sin lillasyster och de följdes alltid åt. Friheten var stor eftersom det fanns en trygghet i området och i och med att hon hade en stor familj som kunde ha koll. Hon tar upp många sociala aspekter och grannbarnen var viktiga i hennes barndom. Det är tydligt att hon var ett barn som tidigt fick social stimulans och hade många vänner.

Det finns ett behov av att ibland få vara ensam, som hon beskriver det, och då söker hon sig ut och hittar utrymme för det i naturen. Hon har ingen rädsla för att vistas i skogen och tid på dygnet spelar ingen roll, hon går ut oavsett om det är ljus eller mörkt. Hon förklarar att om hon skulle vistas en längre period i Stockholm så skulle hon inte känna sig tillfreds - hon behöver naturen.

Hantverk är en stor hobby idag, vilket Yvonne anser komma ifrån uppväxten på gården. Hon ser naturen som ett materialföråd för att skapa och beskriver den som en rikedom. Föremål plockas gärna med hem, för att användas till olika ändamål. Hon beskriver det som att "ingenting får gå till spillo".

Reflektion och diskussion

Det finns en eventuell svårighet i att försöka förklara sambandet mellan vuxnas miljöengagemang och barndomens naturkontakt⁶¹. Dock framgår det inte om det är på samma sätt med att försöka se om naturkontakten påverkar miljöengagemanget som vuxen. Det verkar i alla fall som om frågan är mer komplex än att vuxnas naturanknytning direkt skulle bero på deras naturkontakt från barndomen. Det är många aspekter som spelar in i hur en person tänker och handlar. May beskrev minnen detaljerat och med inlevelse, det var som om hon blev nostalgisk och fördd tillbaka till platserna med naturminnen. Beror det på att hon fick mycket starka minnen från barndomens naturkontakt eller beror det på att det är så hon är - en person med många känslor och inlevelseförmåga? Dock står det klart att det finns en koppling mellan barns naturkontakt och vuxnas miljöengagemang, vilket flera studier visar på.

Illustrationen (se Figur 2) visar kopplingen mellan naturkontakt och miljöengagemang och dess olika steg. Den är gjord utifrån en slutsats⁶² efter miljöaktivisters berättelser om barndomen. Det som baserar sig på slutsatsen är skrivet med svart text, medan tillägg gjorda under detta arbete är i gul text. Slutsatsen säger att tillgång till naturliga platser och föräldrars (närstående vuxnas) uppmuntran är grunder för att skapa ett naturintresse hos barnet. Intresset kan sedan utvecklas via undervisning, medlemskap i organisationer eller karriärsväl, för att leda vidare till ett miljöengagemang. De tillägg som gjorts är naturkontakt, kultur, kunskap, personligt värdefull plats förstörs och positiv syn på naturen. Viktiga beståndsdelar till naturkontakt är utforskandet av naturliga platser och aktiviteter⁶³. Dessa aktiviteter fås i bästa fall via föräldrarnas engagemang, vilket litteraturen pekar på. Genom naturkontakt utvecklas sedan en kunskap och förståelse till naturen, som i sitt fall leder vidare till miljöengagemang⁶⁴. Kunskapen är viktig, har jag uppfattat det som, och skulle också kunna komma via undervisning, medlemskap i organisationer eller karriärsväl. Kulturen spelar en stor roll och verkar kunna påverka de flesta aspekterna för naturkontakt. Föräldrarna, som påverkar barnet, har själva påverkats av kulturen och kulturen kan ha olika inställningar till naturens värde⁶⁵. Kultur säger om naturen är något positivt eller negativt, vilket kan påverka möjligheten till naturkontakt i stort. En aspekt till miljöengagemang som kom fram via intervjuer var upplevelsen av att en personligt värdefull plats hade blivit förstörd⁶⁶. Detta verkade ha satt djupa spår hos dem som uppgav detta. Illustrationen (se figur 2) visar att kopplingen mellan naturkontakt och miljöengagemang är komplex. Många aspekter spelar in och det finns antagligen fler än de som dokumenterats här. Kopplingarna mellan aspekterna går fram och tillbaka och det kan visa på att det inte är tillräckligt med endast en, utan att det är flera faktorer som påverkar miljöengagemanget. Miljöengagemanget kan sedan ses som en del av naturanknytningen.

⁶¹ Chawla, *Children, Youth and Environments*, 2007.

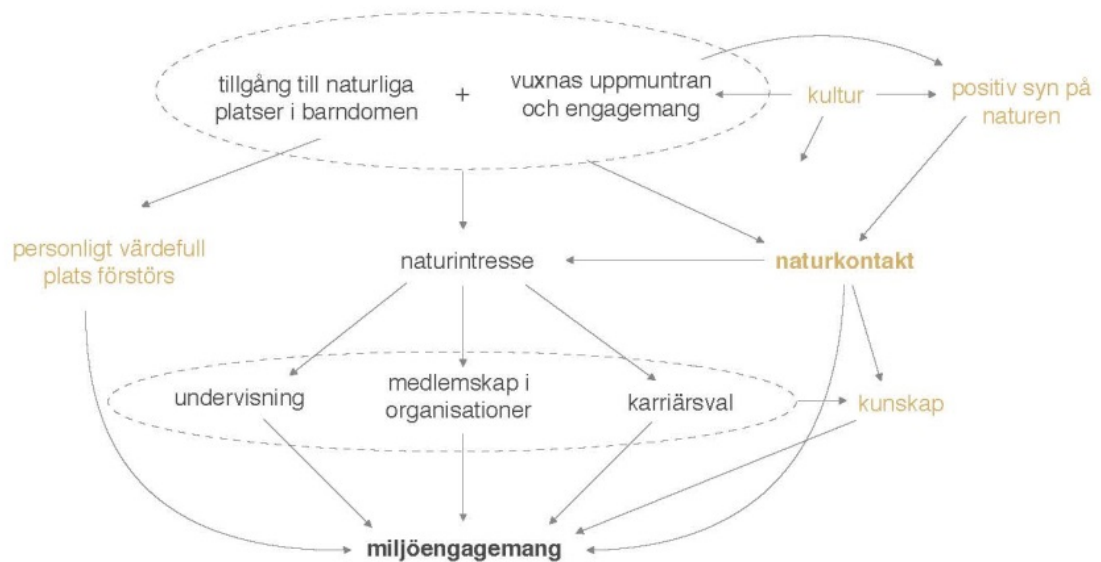
⁶² ibid.

⁶³ Mårtensson et al., 2011, s. 12.

⁶⁴ Lisberg-Jensen, 2011, s. 47.

⁶⁵ Chawla, *Growing Up in an Urbanising World*, 2002 se Chawla, *Children, Youth and Environments*, 2007.

⁶⁶ Chawla, *Children, Youth and Environments*, 2007.



Figur 2. Olika faktorer och kopplingar till miljöengagemang. (Egen illustration)

Aspekter som spelar in på barnens möjligheter till att utveckla en god naturkontakt kan sammanfattas som:

- föräldrar (närstående vuxna)
- omgivning
- kultur

Inom dessa aspekter ryms många ytterligare faktorer som bidrar till naturkontakten. Föräldern påverkar barnet genom vad den säger och vad den gör. Uppmuntran att gå ut och upptäcka omgivningen är viktig för att barnet ska börja undersöka naturen⁶⁷. Om föräldern visar sin uppskattning av naturen och dess värde, gynnar det möjligheten för att barnet också ser detta värde⁶⁸. Kultur och föräldrar hänger delvis ihop eftersom föräldrarna påverkas av kulturen⁶⁹. Omgivningen innefattar tillgänglighet, närhet och kvalitet, så som vilken typ av omgivning det är och vad den kan erbjuda. Att kontakten med naturen kan ske i vardagslivet är till en fördel⁷⁰.

Vid jämförande av Nordström och Reed så kan Nordströms *självständigt utforskande* likställas med Reeds "fields of free action" och *föräldrars uppmuntran* med "promoted action". Dock så uppstår en motsättning. Nordström poängterar vikten av båda aspekterna för barns utevistelse, medan jag uppfattar Reeds koncept som om de tre kvalitéerna av utomhusvistelse ("free action", "promoted action" och "constrained action"⁷¹) står i en ordning som utgörs av en hierarki. Det skulle i så fall betyda att "free action" är det senario att föredra, "promoted action" i andra hand, medan "constrained action" är att minst föredra. Så vad händer då om ett barn inte skulle ha några hinder i vägen och få lov att upptäcka allt på egen hand? Det är visserligen att dra det till sin spets, men samtidigt blir det då för mig uppenbart att ett barn behöver stöd från en vuxen.

Utifrån litteraturgenomgången att döma, verkar det vara viktigt att inte skada barnets bild av naturen och vistelse i den. Mårtensson⁷² poängterar detta och Charles⁷³ exempel visar på barn som

⁶⁷ Nordström, 1998, s. 18.

⁶⁸ Chawla, *Children, Youth and Environments*, 2007.

⁶⁹ Chawla, *Growing Up in an Urbanising World*, 2002. se Chawla, *Children, Youth and Environments*, 2007.

⁷⁰ Mårtensson et al., 2011, s. 17.

⁷¹ Reed, *The necessity of experience*, 1996. se Chawla, *Children, Youth and Environments*, 2007.

⁷² Mårtensson et al., 2011, s. 19.

börjar gråta när de är i skogen, på grund av brist på trygghet. Både May och Yvonne verkar ha haft en positiv bild av naturen när de var barn. Ingen av dem pratar negativt om att vistas ute, utan de ser utomhusvistelse som något självklart och hälsosamt.

Är Mays barndoms naturkontakt betydande för hennes naturanknytning idag? Som tidigare skrivits så finns det koppling mellan barndomens lekar och yrket. Hon beskrev det som att gräva är ”supermeningsfullt” och idag jobbar hon som skulptör, med lera. Möjligtvis fanns det ett intresse för lera redan i barndomen, som hon tog med sig till idag. Valet av bostad verkar likna den plats som hon växte upp på, förutom att hennes barndomshem låg på en bondgård. May beskriver att det är ”helande” är gå över ängarna eftersom det skänker en sådan närvaro. Kan detta grunda sig i en trygghet som hon fick under barndomen, då hon vistades mycket utomhus? Ängarna idag kan kopplas till bondgårdsmiljön i barndomen.

May lever inte lika nära naturen idag som när hon var barn, på så sätt att hon inte arbetar ute i lika stor utsträckning. Dock är naturen, som hon beskriver det, viktig i hennes vardag. Den har inte samma betydelse, men antagligen lika stor betydelse. I barndomen var det främst genom djuren som hon fick naturkontakten, men även genom lek och arbete i skogen. Kunskapen och erfarenheterna av slakten gav henne en förståelse för naturens gång och hon såg det som något naturligt eftersom djuren visades respekt, genom sättet de slaktades på. May hade mycket egen tid som barn, som hon beskriver det. Möjligtvis var det inte alltid fritid, men den fanns egen tid till att vara ute med djuren och i skogen. Det hon pratar om är ”primary experience”⁷⁴, som Reed kallar det. Han beskriver det som en direktkontakt som ger ett flöde och variation och är en källa till kreativitet. Det finns likheter till hur May berättar om minnen från barndomens naturkontakt - ”sommarvärmen som dallrar och när sand är sådär så den flyr”. Det måste upplevas på plats för att förstå, de är inga ”secondary experience”⁷⁵.

Är Yvannes naturkontakt från barndomen av betydelse för hennes naturanknytning idag? Något som är intressant hos Yvonne är att hon inte alls är rädd för att gå i skogen, oavsett tid på dygnet. Möjligtvis kan det vara samma skog som hon vistades i som barn och att det har gjort att skogen har blivit en del av hennes identitet och därav finns det inget att vara rädd för. Det Nordström säger går ihop med detta. Hon menar att när vi som barn får ett starkt band till naturen så blir den viktig för oss som vuxna och att det leder till att när vi som vuxna värnar om naturen så värnar vi om oss själva. Naturen har blivit en del av vår identitet.⁷⁶ Oavsett om det är samma skog som Yvonne vistades i som barn, så kan frånvaron av rädsla grunda sig i en trygghet.

Att Yvonne tar upp familjen när det frågas om minnen kan visa på att det sociala sammanhanget var viktigt. Djuren på gården nämns inte annat än när hon i början beskriver boendemiljön. Mays djur nämns däremot under hela intervjun och var möjligtvis centrala i hennes uppväxt. Djuren vårdades och respekterades. Hur detta förhöll sig på Yvannes gård framgår inte.

Varken May eller Yvonne berättar om att deras föräldrar skulle ha tagit med dem på aktiviteter ut i naturen. Deras berättelser visar på att de båda två var självständiga och de beskriver sig också som det. Chawla lyfter upp vikten av föräldrarnas medverkan i form av utflykter och engagemang och hon framställer det som en viktig bidragande faktor till barnens framtida naturintresse⁷⁷. Louv är inne på samma idéer och säger att det optimala är om barn och föräldrar lär sig tillsammans⁷⁸. Av intervjuerna att döma, så verkar varken May eller Yvonne ha fått detta i barndomen. Dock såg

⁷³ Charles et al., 2009, s. 21.

⁷⁴ Reed, *The necessity of experience*, 1996. se Chawla, *Children, Youth and Environments*, 2007.

⁷⁵ ibid.

⁷⁶ Nordström, 1998, s. 18.

⁷⁷ Chawla, *Children, Youth and Environments*, 2007.

⁷⁸ Louv, 2008.

samhället annorlunda ut när de var barn. Som Halldén säger så handlar mycket om hur sociokulturella fenomen skapar idéer om huruvida utomhusvistelse är nyttigt eller inte⁷⁹. Förr, framför allt i den miljö som May och Yvonne växte upp i, så var det självklart att vistas ute och barnen verkade inte ha några större restriktioner. May beskrev det som att ”man förväntades ta sig fram i livet”. Idag är det som om föräldrar har fått ytterligare en uppgift: att vistas utomhus med sina barn. Utemiljön upplevs som farligare idag och föräldrarna behöver ha uppsikt över sina barn, vilket främst beror på oron över mycket trafik och ökad kriminalitet⁸⁰. Men betyder det att de som växer upp utan föräldrarnas engagemang idag skulle ha ett mindre naturintresse? Snarare upplever jag det som om det klagas över att barnen idag inte är lika intresserade och har mindre förståelse för naturen än förr. Detta skulle i så fall betyda att föräldrarnas engagemang endast är viktigt om barnen inte spenderar mycket tid utomhus och inte får en vardaglig kontakt med naturen.

Karaktäristiska former för vuxnas uppmärksamhet gentemot naturen

Genom intervjuer med miljöaktivister har det gått att identifiera fyra olika sätt som de intervjuade uppmärksammade naturen.⁸¹

1. Omsorg för miljön
Personen uttrycker betydelsen av miljön som en begränsad resurs och vikten av den för familjens identitet och välmående.
2. Ogillandet av destruktiva vanor
Personen har en kritisk framtoning och menar att vissa beteenden skadar miljön.
3. Uppskattning av att vara i naturen
Genom ord eller handling, visar personen att naturen är en källa till glädje.
4. Fascination över naturens element
Personen visar en fascination över de detaljer som finns i naturen - himmel, mark och vatten, växter och djur.

Bär May och Yvonne på några av dessa karaktäristiska former för uppmärksamhet mot naturen? De är visserligen inga miljöaktivister, vad jag vet, men en jämförelse kan ändå vara intressant. Dock kan det vara så att de är miljöengagerade, men det var ingenting som vi pratade om under intervjuerna. Form 1 och 2 är därför inget som framgår hos någon av dem, medan den tredje gör det. De beskriver båda naturen som något positivt och de vistas mycket i den och det kan kopplas till en källa av glädje. Form 4 stämmer överens med Mays uppmärksamhet. Hon lyfter fram värdet av att genom köksfönstret kunna titta på falken när den ryttlar. Yvonne beskriver också en fascination över naturens element, men istället för att iaktta fåglar så samlar hon gärna på det material som skogen kan erbjuda.

Under arbetets gång har många frågor uppstått, men de flesta av dem har inte fått plats eftersom tiden inte räckt till. En fråga är om *varför* barn påverkas av naturkontakt men också varför de påverkas i så hög grad av föräldrarna. Det som har kommit fram i arbetet är att den vuxna personen, som kan inverka på barnets intresse, är en närstående person så som familjemedlem eller lärare. Varför är det viktigt att personen är närstående? När det handlar om barnets utforskande av omgivningen så kan det antagligen delvis förklaras genom att personen kan ge barnet en trygg zon

⁷⁹ Halldén, 2009, s. 8.

⁸⁰ Lenninger & Olsson, 2006, s. 30.

⁸¹ Chawla, *Children, Youth and Environments*, 2007, s. 169.

att vistas fritt inom. När det handlar om barnets kunskapsintag om naturen gäller inte nödvändigtvis detsamma.

Något som jag inte hittat text om i sökandet efter litteratur, men som kan vara av vikt vid diskussionen om kontakt med naturen, är huruvida kontakten ter sig i form av användandet av naturen kontra att vara en del av naturen. En spontan tanke är att dessa två former får två helt olika förhållningssätt till naturen, vilket också visar sig i miljöengagemanget. I intervjuerna går det att se detta fenomen. För båda personerna framgick det att naturen är viktig, men de förhöll sig till den på olika sätt. May betraktade mer medan Yvonne såg naturen som en källa till material.

Om mer tid hade funnits för arbetet hade jag gärna tagit frågan vidare och försökt undersöka kulturella skillnader inom synen på natur och att vistas i den. Intervjuer skulle ha kunnat utföras på personer uppvuxna i Norden och personer uppvuxna i Central- eller Sydeuropa. Den information som jag då skulle vilja få fram är hur de definierar *natur*, om de hade naturkontakt som barn, hur deras naturanknytning ser ut idag och om de är miljöengagerade och i så fall i vilken utsträckning. Detta för att se om det eventuella miljöengagemanget beror på kulturen eller naturkontakten, möjligtvis i kombination med naturanknytningen. Enligt litteraturen i arbetet så skulle "nordbon" kunna ha en större naturanknytning än personer i Central- och Sydeuropa, eftersom det ligger i kulturen att vistas mycket utomhus vilket kan leda till naturkontakt i tidig ålder. Om detta resonemang tas vidare, betyder det då att personer i Norden generellt är miljöengagerade? Hur ser miljöengagemanget ut i världen och i jämförelse med kulturen?

Det framkommer tydligt att det finns stora skillnader mellan hur barn i olika länder utvecklar olika naturkontakt och att de kulturella värderingarna om dess betydelse skiljer sig åt. Varför finns det så stora skillnader och vad är det som har bidragit till detta? Allemansrätten är något som inte tagits upp i arbetet och den skulle kunna ha en bidragande effekt till att svenska barn generellt har en god relation till naturen. En vidare studie om allemansrättens påverkan på samhället skulle då kunna vara relevant för ett fortsatt arbete om kulturella skillnader.

SLUTSATSER

Kopplingen mellan naturkontakt i barndomen och naturanknytning som vuxen verkar vara komplex. Att det finns en koppling framgår som klart, men många aspekter spelar in på hur naturkontakten byggs upp och utvecklas vidare till en naturanknytning. Det som kan sammanfattas som de viktigaste faktorerna till naturkontakt är omgivningens kvalitet och tillgänglighet, närstående vuxnas uppmuntran till utforskandet av naturen och deras miljöengagemang och vad kulturen säger om naturens värde. För att personen i vuxen ålder ska bära på en naturanknytning verkar det vara viktigt att hon som barn fick en positiv bild av naturen och att hon ser den som en del av sin identitet. För att naturkontakten ska leda till miljöengagemang så är kunskap en viktig faktor. Genom kunskapen om naturen, som i bästa fall kommer via egna erfarenheter, kan en förståelse för hur naturen fungerar uppstå. Denna förståelse kan i sin tur leda till en omsorg för miljön.

Referenser

MUNTLIGA KÄLLOR

Lindholm, May. Leksand, intervju 2015-05-11.

Johansson, Yvonne. Leksand, intervju 2015-05-12.

ELEKTRONISKA KÄLLOR

Charles, C., Louv, R., Bodner, L., Guns, B. & Stahl, D. *Children and nature 2009. A report on the movement to reconnect children to the natural world.* 2009.

<http://www.childrenandnature.org/downloads/CNNMovement2009.pdf> (Hämtad 2015-04-09).

Chawla, L. 'Childhood experiences associated with care for the natural world. Theoretical framework for empirical results.' *Children, Youth and Environments* 17 nr. 4 (2007): 144-170. <http://www.jstor.org/stable/pdf/10.7721/chilyoutenvi.17.4.0144.pdf?acceptTC=true&jpdConfirm=true> (Hämtad 2015-05-04).

Heft, H. 'Affordances of Children's Environments. A Functional Approach to Environmental Description.' *Children's Environments Quarterly* 5 nr. 3 (1988): 29-37.

http://www.colorado.edu/journals/cye/5_3/AffordancesofChildrensEnvironments_Heft_CEQ5_3.pdf (Hämtad 2015-05-19).

Kyttä, K. 'The Extent of Children's Independent Mobility and the Number of Actualized Affordances as Criteria of a Child-Friendly Environment.' *Journal of Environmental Psychology* 24 (2004): 179-198. http://ac.els-cdn.com/S0272494403000732/1-s2.0-S0272494403000732-main.pdf?_tid=2cc943aa-fe14-11e4-a62d-00000aab0f6b&acdnat=1432032513_cb5826372c4ad66d65c5c9b33c8d422d (Hämtad 2015-05-19).

Lisberg-Jensen, E. 'Humanekologiska perspektiv på barns naturkontakt.' I *Den nyttiga utevistelsen? Forskningsperspektiv på naturkontaktens betydelse för barns hälsa och miljöengagemang*, Mårtensson, F., Lisberg-Jensen, E., Söderberg, M. & Öhman, J. (red.), 25-54. Rapport 2011:6407. Stockholm: Naturvårdsverket, 2011. <http://www.naturvardsverket.se/Nerladdningssida/?fileType=pdf&downloadUrl=/Documents/publikationer6400/978-91-620-6407-5.pdf> (Hämtad 2015-04-01).

Mårtensson, F. *Landskapet i leken. En studie av utomhuslek på förskolegården.* Diss., Alnarp: Sveriges lantbruksuniversitet, 2004. <http://pub.epsilon.slu.se/803/1/Fredrika20050405.pdf> (Hämtad 2015-04-23).

Mårtensson, F., Lisberg-Jensen, E., Söderberg, M. & Öhman, J. *Den nyttiga utevistelsen? Forskningsperspektiv på naturkontaktens betydelse för barns hälsa och miljöengagemang.* Rapport 2011:6407. Stockholm: Naturvårdsverket, 2011. <http://www.naturvardsverket.se/Nerladdningssida/?fileType=pdf&downloadUrl=/Documents/publikationer6400/978-91-620-6407-5.pdf> (Hämtad 2015-04-01).

Engagemang. *Nationalencyklopedin.* 2015.

<http://www.ne.se/uppslagsverk/ordbok/svensk/engagemang> (Hämtad 2015-04-22).

- Pease, J.L. *Attitudes and Behaviors of Iowa Farmers toward Wildlife*. Diss., Iowa State University, 1992. <http://lib.dr.iastate.edu/cgi/viewcontent.cgi?article=10943&context=rtd> (Hämtad 2015-05-19).
- Reed, E. *Encountering the World: Toward an Ecological Psychology*. New York: Oxford University Press, 1996. <http://site.ebrary.com/lib/slub/reader.action?docID=10085354> (Hämtad 2015-05-19).
- Region Halland. *Förskolebarns naturkontakt under vägledning – en prospektiv interventionsstudie*. 2015. <http://www.regionhalland.se/politiskahandlingar/2015/52caa735636848338cc9ca3689915ab6/Ärende%203%20-%20NaturBarn%20till%20VR%20Halland%20f%202015%20insänt.pdf> (Hämtad 2015-04-28).
- Sjögren, P.A. Miljö. *Nationalencyklopedin*. 2015. <http://www.ne.se/uppslagsverk/encyklopedi/lång/miljö> (Hämtad 2015-04-22).
- Vadala, C.E., Bixler R.D. & James, J.J. 'Childhood Play and Environmental Interests.' *The Journal of Environmental Education*, 39 nr. 1 (2007): 3-18. <http://www.tandfonline.com/doi/pdf/10.3200/JOEE.39.1.3-18> (Hämtad 2015-05-19).

TRYCKTA KÄLLOR

- Chawla, L. *Growing Up in an Urbanising World*. Paris/London: UNESCO/Earthscan Publications, 2002.
- Grahn, P. 'Egen härd är guld värd för själens harmoni.' I *Människans natur. Det grönas betydelse för vårt välbefinnande*, Olsson, T. (red), 87-101. Stockholm: Byggeforskningsrådet, 1998.
- Haldén, G. *Naturen som symbol för den goda barndomen*. Stockholm: Carlsson Bokförlag, 2009.
- Küller, R. 'Funderingar på en bänk.' I *Människans natur. Det grönas betydelse för vårt välbefinnande*, Olsson, T. (red), 126-132. Stockholm: Byggeforskningsrådet, 1998.
- Louv, R. *Last Child in the Woods. Saving our Children from Nature-Deficit Disorder*. New York: Workman Publishing, 2008.
- Lenninger, A. & Olsson, T. *Lek äger rum. Planering för barn och ungdomar*. Stockholm: Formas, 2006.
- Nordström, M. 'Barndomens landskap formar vår identitet.' I *Människans natur. Det grönas betydelse för vårt välbefinnande*, Olsson, T. (red), 9-19. Stockholm: Byggeforskningsrådet, 1998.
- Olsson, T. et al. *Människans natur. Det grönas betydelse för vårt välbefinnande*. Stockholm: Byggeforskningsrådet, 1998.
- Reed, E. *The necessity of experience*. New Haven: Yale University Press, 1996.
- Werner, K. 'Platsens natur och kultur.' I *Människans natur. Det grönas betydelse för vårt välbefinnande*, Olsson, T. (red), 102-110. Stockholm: Byggeforskningsrådet, 1998.
- Wiklund, T. *Det tillgjorda landskapet*. Göteborg: Korpen, 1995.