



Sveriges lantbruksuniversitet  
Swedish University of Agricultural Sciences

Fakulteten för naturresurser och  
jordbruksvetenskap

# Äldre och få, om landsbygdskommunernas befolkning

En dokumentgranskning av Östhammars och Tierps  
översiktsplaner

Daniel Eriksson & Hannes Kuortti

Kandidatarbete 15 hp, institutionen för stad och land  
Landskapsarkitektprogrammet, Ultuna  
Uppsala 2015

Titel: Äldre och få, om landsbygdskommunernas befolkning - En dokumentgranskning av Östhammars och Tierps översiktsplaner

Engelsk titel: Elderly and Few, about Population in Rural Municipalities – A Review of the Master Plans in Östhammar and Tierp

© Daniel Eriksson, Hannes Kuortti

Handledare: Malin Eriksson, SLU, institutionen för stad och land

Examinator: Lena Steffner, SLU, institutionen för stad och land

*SLU, Sveriges lantbruksuniversitet, fakulteten för naturresurser och jordbruksvetenskap*

Institutionen för stad och land, avdelningen för landskapsarkitektur

Omfattning: 15 hp

Nivå: Grundnivå G2E

Kurs: EX0725, Projekt i landskapsarkitektur

Landskapsarkitekturprogrammet, Ultuna

Nyckelord: Demografi, Tierp, Urbanisering, Östhammar, Översiktsplan

Publiceringsår: 2015

Publiceringsort: Uppsala

Online publication of this work: <http://epsilon.slu.se/>

# Sammandrag

Problemet som ligger till grund för denna uppsats är att många kommuner skriver i sina översiktsplaner att de vill öka sin befolkning. Planeringen i kommunen följer sedan detta antagande om befolkningsökning. Befolkningsstatistiken visar dock en helt annan bild. Den stora massan av kommuner tappar sin befolkning, speciellt kommuner med redan liten befolkning. I denna uppsats jämförs Tierp och Östhammars översiktsplaner med aktuell forskning om befolkningsfrågor genom en dokumentgranskning. Detta sker med användande av två granskningsmallar som belyser olika aspekter av befolkningsfrågor. Vi kommer fram till att översiktsplanerna har identifierat problemen, men att det saknas konkreta tillvägagångssätt gällande många aspekter. Diskussionen tar upp hur kommunerna gör fel och vad detta kan komma att betyda i framtiden. Vi kommer fram till att om kommuner inte grundar sin översiktsplan i fakta så kan man heller inte förvänta sig att översiktsplanens visioner kommer att kunna tillämpas i planeringen. Slutligen lyfter vi frågan om hur kommunerna bör formulera sina översiktsplaner med beaktning till forskning och statistik.

## Abstract

The underlying problem in this essay is that many municipalities write in their comprehensive plans that they want to increase their population. The planning is then based in this adoption about habitant increase. The statistics on habitants however reveals a totally different truth. The great part of municipalities decreases in habitants, especially municipalities with an already small amount of habitants. In this essay the master plan of Tierp and Östhammar is compared to research regarding population, this is done using two templates that highlights different aspects of questions regarding population. We find that the comprehensive plans have identified the problems but in many cases lack hands-on approaches. The discussion states how the municipalities are mistaken and what this can lead to in the future. We conclude that if a master plan does not rely on research one cannot expect that the visions stated in the plan will be applied in planning. Finally we raise the question about how the municipalities should phrase their master plans considering research and statistics.



# Innehåll

Introduktion.....	5
Bakgrund.....	6
Om folkflyttning.....	6
Tierp och Östhammar.....	7
Stadsbygdens och landsbygdens demografiska relation.....	9
Nya regioner.....	10
Syfte.....	10
Frågeställning.....	10
Avgränsningar och antaganden.....	10
Metod.....	11
Granskningsmall 1.....	11
Granskningsmall 2.....	13
Resultat.....	14
Resultat av granskningsmall 1.....	14
Analys av granskningsmall 1.....	15
Resultat och analys av granskningsmall 2.....	19
Diskussion.....	23
Problemet med översiktsplaner.....	23
Tre problem och lösningar för Tierp och Östhammar.....	24
Orimliga antaganden gällande befolkningsökning.....	25
Framtiden.....	27
Slutsats.....	28
Felkällor.....	28
Vidare frågor inom ämnet.....	28
Referenser.....	29



# Introduktion

I skrivandets stund har media sedan länge konstaterat att landsbygden avbefolkas medan storstäderna växer, denna process kallas urbanisering. Utifrån prognoser kommer andelen av befolkningen i arbetsför ålder i Sverige att minska (Korpi 2004, s.30). Detta kommer ge störst konsekvenser i landsbygdskommuner där skillnaden mellan unga arbetande och gamla kommer vara stor. Alltså kommer det att bli svårt för landsbygdskommunerna att upprätthålla de åtaganden som förknippas med en kommuns roll, så som vård, skola och annan allmän service. I radioprogrammet *Eftermiddag i P4 Norrbotten* hölls en intervju med Jan Amcoff, forskare på institutet för framtidsstudier vid Uppsala universitet. Han yttrade sig så här om problemet,

"Antingen så måste de äldre lämna inlandet eller så måste det flytta in unga förvärvsaktiva människor till inlandet." -Jan Amcoff. (Jan Amcoff, i P4 Norrbotten 2007).

Alltså handlar frågan om man drar det till sin spets om att avveckla landsbygdskommunerna eller få unga arbetande människor att flytta dit.

Vi ser detta som en stor och intressant problematik. Vi tycker att Sverige ska ha kvar sin levande lands- och småstadsbygd eftersom den innefattar många unika miljöer och upplevelser.

Planeringen av kommunens mark och vatten i en översiktsplan är ett av kommunens viktigaste verktyg för att förändra den fysiska miljön och den framtida utvecklingen (Boverket 2014a). Många kommuner vill öka sin befolkning och ser översiktsplanen som ett dokument vilket kan leda till beslut som i sin tur kan öka kommunens attraktivitet för nya invånare. Men man kanske inte fångar hela situationen som kommunen befinner sig i gällande befolkningens storlek och sammansättning.

Demografi är läran om befolkningens sammansättning, det kan syfta på åldersstrukturer, folkflyttning eller på befolkningsstatistik i allmänhet (National Encyklopedin 2015). Forskningen inom demografi har många teorier om varför människor flyttar och vad som påverkar beslutet om var flytten går.

Många kommunalt anställda landskapsarkitekter arbetar med planering. Översiktsplaner ingår i denna planerande roll (Sveriges arkitekter 2015). Som kommunalt anställd landskapsarkitekt ska man arbeta med att ta fram översiktsplaner tillsammans med kommunen. Alltså är översiktsplanen ett demokratiskt grundat dokument som ska stödja den politiska viljan i kommunen (Boverket 2014b). Landskapsarkitekten kan inte endast utgå från sig själv. Detta betyder att det kan finnas motsättningar mellan den rådande vetenskapliga uppfattningen om demografi och översiktsplanens innehåll gällande demografi. Denna uppsats kan vara ett incitament för landskapsarkitekter och politiker att göra översiktsplaner med större vetenskaplig grund.

Vi har valt att studera kommunerna Tierp och Östhammar för att jämföra deras översiktsplaners grepp om befolkningsfrågor mot den aktuella forskningen inom demografi. Kommunerna har vi valt för deras liknande förutsättningar, geografiskt och befolkningsmässigt. Jämförelsen mellan forskningen och översiktsplanerna kommer därför hamna i fokus snarare än skillnaderna mellan kommunerna. Vi anser att det är mer relevant för undersökningen att studera

kommuner som är lika varandra, för att svaret inte ska bli uppenbart kopplat till kommunens lokalisering. Till exempel skulle vi kunna studera en glesbygds-kommun och jämföra med en storstadskommun, men då kommer uppsatsen enbart att belysa fenomenet urbanisering, inte översiktsplanens påverkan på kommunens flyttningsmönster. Befolkningsförändringar som beror av geografiskt läge och därmed ingår i fenomenet urbanisering ligger utanför ramarna för vad som går att påverka med översiktsplanering på relativt kort sikt. Ronny Svensson, kulturgeograf, skriver dock om att små kommuner kan komma igen och börja växa genom att satsa på en väl fungerande översiktlig planering. (Svensson 2000). Det betyder för oss i fallet Östhammar och Tierp att kommunerna har möjligheter att förändra befolkningsutvecklingen med hjälp av verktyget översiktsplan och i förlängningen översiktlig planering.

## Bakgrund

Bakgrunden kommer att behandla fyra olika aspekter av vårt ämne, vetenskap om folkflyttning, statistik om Tierp och Östhammar, om staden och landets demografiska relation samt tankar om nya regioner. Utifrån dessa rubriker lyfts relaterad forskning fram.

### Om folkflyttning

Urbaniseringen i Sverige är idag vedertagen. Faktiskt störst i hela Europa (Carp 2012). Med urbanisering menar man att människor flyttar från landsbygden till stadsområden. Följderna blir att landsbygden avbefolkas och som en logisk följd ökar befolkningen i stadsområden. Urbaniseringsgrad är ett uttryck som beskriver hur befolkningen på landsbygd och i städer förhåller sig till varandra. 2010 gjordes den senaste tätortsavgränsningen. Då var urbaniseringsgraden 85 procent, alltså bor 85 procent av Sveriges befolkning i tätorter. Detta kan jämföras med 81 procent 1970 (Svanström 2015).

Det är inte något nytt fenomen att befolkningen minskar i de små kommunerna, landsbygdskommuner, och ökar i storstäderna. Men trenden är att detta mönster av folkflyttning har ökat och accelererar. (Magnusson & Turner 2000, s.30)

Det finns målgrupper som lockas till mindre kommuner, främst äldre personer över 60 år är benägna att flytta till en kommun med mindre befolkning. Men även medelålders personer i gruppen 30 till 59 år visar ett flyttningsmönster som kan gynna inflyttningen till kommuner med liten befolkning (Magnusson & Turner 2000, s.41).

Vart människor väljer att flytta har dock varierat genom tiderna. Den situation vi ser idag liknar mest invandringen till städerna under sextioalet. Jan Amcoff skriver i boken *Att leva med befolkningsförändringar – en översikt* tillsammans med Erik Westholm, Marcus Gossas och Martin Korpi att det på sextioalet fanns en nationalpolitisk vilja att flytta arbetskraft från landsbygd till industristäderna (Amcoff 2004, s.59). Idag ser vi också en stor demografisk förflyttning från landet till staden (Amcoff 2004, s.55). Skillnaden är att idag sker flytten av fri vilja. I denna fria vilja ingår personliga mål och en vilja att förverkliga sig själv. Att flytta idag är inte relaterat till arbete vilket bekräftas av att statistiken som visar



att under 90-talet så ökade inflyttningen till storstäderna trots att antalet lediga arbetsplatser minskade. (Amcoff 2004, s.59).

Eftersom det är ett aktivt val som människan gör gällande var man bosätter sig finns här möjlighet för kommuner att marknadsföra sig som en attraktiv plats och en bra kommun att bo i. Det handlar om att vara en attraktiv kommun för de boende. Därför bör kommunerna satsa på saker som de redan boende i kommunen uppskattar (Reepalu 2000, s.11).

Sveriges television sände våren 2015 **dokumentärserien** *Delat land med Niklas Källner*. Serien tar upp problemen som uppstått i sviterna efter avbefolkningen av landsbygden. Ett problem som tas upp är centraliseringen av polisstationer. Detta har lett till att många inte känner sig trygga på landsbygden och blir ännu ett incitament för att flytta därifrån (Delat land med Niklas Källner 2015a).

Flyktingvågen belyses också i programserien, ofta tar mindre kommuner emot mer flyktingar procentuellt räknat än storstäder. I programmet lyfts det fram hur flyktingar kan vara ett välbehövligt tillskott till en liten kommun, både sett till befolkningens åldersstruktur och sociala aspekter (Delat land med Niklas Källner 2015b). Linus Johansson från Statistiska centralbyrån konstaterar också att flest flyktingar tas emot av glesbygdskommuner. Detta gäller inte i absoluta tal, men sett i relation till befolkningmängden i kommunen så tar glesbygdskommunerna emot tre gånger så många flyktingar som stadsområden (Johansson 2012).

## Tierp och Östhammar

Tierp och Östhammar är två kommuner i norra Uppland. Kommunerna har enligt våra eftersökningar mycket gemensamt. Detta är intressant eftersom de har samma utgångspunkter för deras ställningstaganden och vi vill undersöka hur dessa kommuner har utformat sin översiktsplan i jämförelse med den forskning som finns idag. I och med att vi valt två kommuner som dessutom är så lika varandra får vi ett bredare resultat där skillnaderna mellan översiktsplanerna och litteraturen blir tydligare. Dessutom är de båda kommunernas översiktsplaner antagna med tio års mellanrum vilket också ger utrymme för intressant reflektion.

	Tierp	Östhammar	Källor
Landareal	1 546,33 km <sup>2</sup>	1 474,61 km <sup>2</sup>	(SCB 2015a)
Avstånd från centralorterna Tierp & Östhammar till Uppsala respektive Gävle	55 respektive 42 km	61 respektive 81 km	(Eniro 2015)
Utbildningsnivå Eftergymnasial, kortare resp. längre än 3 år	10% 13%	11% 13%	(SCB 2015b)
Styrande parti	Socialdemokraterna och Miljöpartiet	Socialdemokraterna och Centerpartiet	(Tierp kommun 2015) (Östhammars kommun 2015)

Åldersfördelning, Störst åldersgrupp	5 350 pers 45-64 år	5 846 per 45-64 år	(SCB 2015c)
Genomsnitts Bostadspriser per kvadratmeter, villa	9816 kr	12882 kr	(Mäklarstatistik 2015)
Genomsnitts Bostadspriser per kvadratmeter, bostadsrätt	8387 kr	6775 kr	(Mäklarstatistik 2015)
Genomsnitts Bostadspriser per kvadratmeter, fritidshus	14128 kr	22638 kr	(Mäklarstatistik 2015)
Tobins q, 2006	0,69	1,00	(Eskilsson 2011)

*Denna tabell jämför kommunerna Tierp och Östhammar från ett kulturgeografiskt perspektiv.*

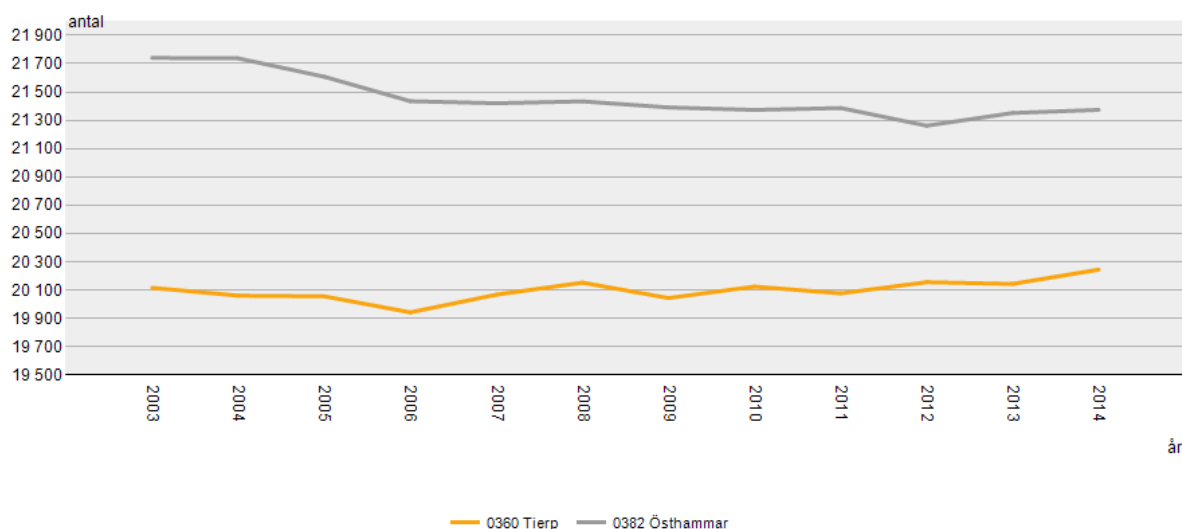
Tobins q är i kvoten mellan kostnaden för att bygga ett nytt småhus kontra försäljningspriset på småhus. (Eskilsson 2011) Således kan man säga att en kommun med Tobins q = 1 är en kommun där utbudet möter efterfrågan på småhus. Är Tobins q större än 1 så lönar det sig att bygga hus i kommunen. Ett Tobins q under 1 tyder det på mindre efterfrågan. Detta använder vi som ett mått på kommunernas attraktivitet.

För att kunna värdera dessa svar måste vi veta vilken sorts kommun Tierp och Östhammar är. Det finns många sätt att dela upp kommuner efter vilken karaktär de har. Ett sätt har Jordbruksverket tagit fram i sitt dokument *Allt om landet – en sammanfattning*. Jordbruksverket lyfter många aspekter för hur stad och land skiljer sig åt och vilken kommun som är stadskommun eller landsbygdskommun. Tierp och Östhammar klassificeras som landsbygdskommuner (Jordbruksverket 2013a, s. 25). Det innebär att kommunens centralort har under 10 000 invånare men en befolkningstäthet över fem personer per kvadratkilometer (Jordbruksverket 2013b, s.14). Jordbruksverket har delat in Sveriges kommuner i fyra olika kategorier (Jordbruksverket 2013a, ss. 28-30):

- » Storstadsområden, till exempel Stockholm.
- » Stadsområden, till exempel, Gävle.
- » Landsbygd, till exempel, Säffle, Tierp och Östhammar.
- » Gles landsbygd, till exempel, Arvidsjaur.

Man har sedan sett hur respektive kommun förhåller sig till aspekterna, boende och levande, service och infrastruktur, sysselsättning, näringsliv, föreningsliv och kultur samt miljö och hållbarhet (Jordbruksverket 2013a, ss. 10-16).

## Folkmängd efter region och år



Figur 1. Folkmängd efter region och år. Diagrammet visar att båda kommunerna har haft en stabil befolkning sedan 2003 (SCB 2015d). Vi anser att ökningen och minskningen som går att utläsa är så liten att den är försumbar.

Valet av just detta tidsintervall i figur 1 är grundat i att Östhammars översiktsplan är antagen 2003 och Tierps 2011 (Östhammars kommun 2003, Tierps kommun 2011). Detta tidsgrepp ger oss statistik som underbygger att befolkningen varit likartad under hela perioden som översiktsplanerna varit aktuella. Vidare är denna figur intressant eftersom den visar att kommunerna har en stabil befolkning, något som är ovanligt i Sverige idag. Detta på grund av att Sverige är det EU land som urbaniseras i snabbast takt (Magnusson 2012). Folkflyttningen är radikalare i Sverige än i många andra länder. Tendensen är att kommuner antingen ökar eller minskar mer dramatiskt än fallen Tierp och Östhammar.

Det finns förespråkare för att urbaniseringen ska fortsätta ytterligare. Nationalekonomen Lars Westin har ett extremt resonemang om att landsbygden är för dyr. Enligt honom så är lösningen av minska det ekonomiska stödet för landsbygden och att alla människor ska bo inom en radie på 5 mil från tätorterna som har över 100 000 invånare (Trondman 2000, s.63).

## Stadsbygdens och landsbygdens demografiska relation

Jordbruksverket har tagit fram ett dokument, *Allt om landet – en sammanfattning*, som belyser skillnaderna mellan stad och land. Dessutom har man definierat vilka kommuner som är stadskommuner eller landsbygdskommuner. I dokumentet menar man att landsbygden och den glesa landsbygden har problem med avbefolkning, lågt barnafödande och en överrepresentation av äldre invånare. Anledningen till detta är att unga människor, speciellt unga kvinnor väljer att lämna dessa kommuner för att istället bosätta sig i stadsområden och storstadsområden (Jordbruksverket 2013a, s.17). Undersökningen visar att storstadsområden och gles landsbygd är områden som sticker ut i statistiken på de flesta punkter. Landsbygdskommuner och stadskommuner är dock mer lika varandra än vad gemen man tror i avseende på föreningsliv och kultur i förhållande till folk-

mängd (Jordbruksverket 2013a, s.20). Även skriver Jordbruksverket att skillnaderna är små i förändringen av arbetstillfällen mellan landsbygd och stad. Detta innebär att en person som flyttar till ett stadsområde skulle kunna få samma behov tillfredsställda på landsbygden. Ronny Svensson skriver om hur små kommuner ska lyckas med att få tillbaka sin utflyttande befolkning. Han skriver att det statliga samarbetet med kommunerna är viktigt. Detta gäller till exempel när kommuner vill göra stora ekonomiska investeringar (Svensson 2000, s.153)

## Nya regioner

Regionala samarbeten förekommer redan idag och kanske är det en del i lösningen för Sveriges små kommuner? Det är en skillnad på att slå samman kommuner till en stor kommun och att utveckla strategier för samarbeten. Från 70-talets kommunblocksreform har antalet kommuner i Sverige ökat (Gossas 2004, s.64). Trots att det blir allt färre invånare i flertalet kommuner så verkar inte önskemålet vara att slå sig samman med andra kommuner. Markus Gossas skriver att strategierna för regionala samarbeten skulle kunna ge lägre driftkostnader för dyra verksamheter. Han nämner också man inom regioner kan locka större företag som investerar i kommunerna och skapar ny arbetstillfällen (Gossas 2004, s.71). Internet beskrivs ofta som slutet på vårt beroende av lokalisering. Den teorin avstyrs av Erik Westholm som påpekar att vi inte har genomgått någon informationsrevolution. Investeringar i byggnader, utbildningar och våra traditioner är fortfarande så starkt kopplade till platser (Westholm 2004, s.14). Dessutom visar SVT's undersökning om uppkoppling att de största förlorarna i utbyggandet av bredbandet i Sverige är boende på landsbygden (Skillemar, Heppling & Johansson 2015).

## Syfte

Syftet att vi skriver denna uppsats är att visa på de problem gällande befolkningsfrågor som finns i Tierps och Östhammars översiktsplaner och visa lösningar på problemen. Uppsatsen kommer att belysa landsbygdens nuvarande utflyttningsproblem. Vi vill diskutera små kommuners framtid med avseende på urbanisering, åldersstruktur, relationen stad och land samt regionala samarbeten.

## Frågeställning

Misslyckas kommunerna Tierp och Östhammar med att basera sina översiktsplaner på aktuell forskning gällande befolkningsförändringar?

## Avgränsningar och antaganden

Vi har valt att granska kommunerna endast utifrån översiktsplaner, inga andra styrdokument. I och med att det är lagstadgat att kommunerna måste ha en översiktsplan så är den relevant att studera. Vi bortser också från hur översiktsplanen faktiskt används i praktiken genom att låta granskningsmallen vara objektiv.

Utifrån det geografiska läget bedöms båda kommunerna ha lika förutsättningar. Avstånd till andra kommuner och större städer bedöms vara likvärdigt. Skillnaderna blir i det här fallet mellan just dessa två översiktsplaner och litteraturen. Därför kan inte uppsatsen ses som generella riktlinjer utan endast som inspiration till liknande studier av andra kommuner.

Vi jämför inte kommunerna sinsemellan, däremot väger vi deras olika översiktsplaner mot litteraturen.

## Metod

För att undersöka om och hur kommunerna tillämpar forskning om befolkningsförändringar i deras översiktsplaner tar vi avstamp i litteratur skriven om befolkningsförändringar. Denna litteratur är del av vårt resultat där den jämförs mot översiktsplanerna. Vi utformar en dokumentgranskning utifrån vad litteraturen belyst som avgörande gällande befolkningsutveckling. Dokumentgranskning genomförs i två delar där den första delen baseras på ord som litteraturen använder. Orden söks i översiktsplanerna och besvaras på så vis frågorna i granskningsmallen som är kopplade till befolkning och demografi. Vi söker också efter synonymer till dessa ord. Del två i dokumentgranskningen är en fördjupad granskning av översiktsplanerna. Del två är visat större sammanhang och citat från översiktsplanerna.

Dokumentgranskning är rätt metod att använda vid denna typ av undersökning eftersom man på förhand vet vad man letar efter. Vi slipper då att hamna i en situation då vi läser översiktsplanerna utan att ha ett specificerat mål.

Vår dokumentgranskning kommer att vara kvalitativ då vi undersökt en liten mängd översiktsplaner, två, men gått på djupet i deras innehåll. Denna metod passar också bra när två dokument sedan ska jämföras. En rätt utförd dokumentgranskning blir objektiv i och med att man använder dokumentens egna ord för att formulera sina svar. En ytterligare fördel med denna metod är att man som läsare av denna uppsats får en övergripande och lättförståelig bild av en stor mängd text.

## Granskningsmall 1

När vi hittar det ord som vi söker i översiktsplanen resulterar detta i ett JA i granskningsmallen, hittas det inte resulterar det i ett NEJ. Om svaret inte går att utläsa resulterar det i EJ SVAR. Om en översiktsplan tar upp alla ord och därmed får alla JA i granskningsmallen så har kommunen möjligheter att locka nya invånare. Får översiktsplanen ett NEJ på ett påstående tyder det enligt oss på att översiktsplanen inte identifierat problemet. En fördjupad fråga, ”Finns konkreta tillvägagångssätt”, ställs för att skilja på om kommunen endast nämner orden/begreppen eller faktiskt har en plan för hur det ska användas i planeringsarbetet. Samtliga frågor ska besvaras i relevanta kapitel av översiktsplanen som rör befolknings- och utvecklingsfrågor. I mallen finns en sidhänvisning till var i kommunens översiktsplan vi hittar ordet och det konkreta tillvägagångssättet.

Nedan följer granskningsmallens ord och varför vi valt att lyfta just dessa ur litteraturen.

» Befolkningsförändring

Detta sökord finns med för att se om kommunen överhuvudtaget tycker att det är en kommunal angelägenhet att aktivt arbeta med befolkningsförändringar, oavsett om de är positiva eller negativa.

» Avbefolkning

Detta sökord finns med för att upptäcka om kommunen har identifierat att avbefolkning är eller kan bli ett hot mot kommunen.

» Boendemiljö

Detta ord tas upp för att se om kommunerna ser en god boendemiljö som ett argument för personer att bo kvar i eller flytta in till kommunen.

» Åldersstruktur

Detta sökord visar om kommunen är medveten om problemet gällande den stora utflyttningen av unga och vilka problem detta leder till.

» Utbildning/högskola/universitet

Frågor om utbildning är viktigt då det är bevisat att man som lärokommun oftare har en större tillväxt och en större andel ung befolkning.

» Service

Med service avses det som kommunen anser vara sina åtaganden av den offentliga servicen, men innefattar inte bara kommunalt driven service. Till exempel kan en kommun vara angelägen om att upprätthålla livsmedelsbutiker i alla sina orter, utan att själva driva dem.

» Tar man stöd av statistik?

» Styrks utvecklingsstrategier med referenser?

Avslutande två sökningar för den första delen ger en uppfattning om hur vetenskapligt grundade antaganden i översiktsplanen uppfattas av läsaren.

De åtta första orden grupperas i samlingsrubriken *Nuläge* eftersom de beskriver hur kommunen arbetar med dessa områden idag. Efter det följer tre frågor under rubriken *Framtida effekter och konsekvenser*. Frågorna svarar på hur kommunerna jobbar med ett framtidsperspektiv. Skriver kommunen vad som är den önskade effekten av sin planering? Visar kommunerna en mångfacetterad framtidsbild? Hur kommer det att gå om ingenting förändras? Som fördjupningsfråga till de tre frågorna undersöker vi om kommunerna är medvetna om konsekvenserna de står inför.

Nedan redovisas den granskningsmall vi använder.

<b>Granskningsmall 1 av översiktsplan</b>			
<b>Kommun:</b>	<b>Planen antagen:</b>	<b>Granskad den:</b>	
<b>1 Nuläge</b>	<b>Nämns?</b>	<b>Finns konkreta tillvägagångssätt?</b>	<b>Sida</b>
1.1 Befolkningsförändring	JA NEJ	JA NEJ	
1.2 Avbefolkning	JA NEJ	JA NEJ	
1.3 Åldersstruktur	JA NEJ	JA NEJ	
1.4 Utbildning, högskola & universitet	JA NEJ	JA NEJ	
1.5 Service	JA NEJ	JA NEJ	
1.6 Boendemiljö	JA NEJ	JA NEJ	
1.7 Tar man stöd av statistik	JA NEJ	JA NEJ	
1.8 Styrks strategier och påståenden med referenser?	JA NEJ	JA NEJ	
<b>2. Framtida konsekvenser</b>	<b>Nämns?</b>	<b>Beskrivs konsekvenserna?</b>	<b>Sida</b>
2.1 Finns det flera framtidsscenarioer?	JA NEJ	JA NEJ	
2.2 Beskrivs effekterna av kommunens visioner?	JA NEJ	JA NEJ	
2.3 Beskrivs effekterna av ett nollalternativ?	JA NEJ	JA NEJ	

*Granskningsmall för granskning av Tierp och Östhammars översiktsplaner.*

## Granskningsmall 2

Under sökningen av ord och begrepp i del ett av granskningen så uppdagades många delar i översiktsplanerna som inte kunde besvaras med ja eller nej. Därför konstruerades granskningsmall 2 för att analysera skillnaderna mellan översiktsplanerna och litteraturen. Vi hittade flera citat som vi sedan kunde gruppera under olika rubriker. För varje fråga presenteras vad litteraturen skriver om frågan. Nedan visas granskningsmallens frågor.

- » Kan man koppla resonemang och argumentation i översiktsplanerna till politiska ideologier? Så som Boverket beskriver det att styrande majoritet ger avtryck i översiktsplanen.

Frågan besvaras med påstående som inte kan strykas med källor utan uppenbart handlar om åsikter från politiken.

- » Vi vet efter litteraturstudier vad en översiktsplan bör innehålla, men detta återfinns inte i Tierp och Östhammars översiktsplaner. Vilka aspekter väljer kommunerna att presentera istället?

Kommunen kanske har en egen aspekt som det väljer att lyfta fram. I kontrast till litteraturen besvaras frågan genom att värdera aspekterna.

- » Vad är kommunens USP (Unique selling point)? Det unika i kommunen, den stora chansen till befolkningsökning.

Någonting som kommunen väljer att visa omvärlden vid första anblicken. Vad är det nya invånare får om det flyttar till kommunen? Frågan besvaras genom att studera framsidan på översiktsplanen, det första som läsaren möts av.

# Resultat

Resultatet presenteras i två delar. Första delen är granskningsmall 1 för både Östhammar och Tierp. Efter det följer en analys där ordens innebörd i litteraturen jämförs med ordens innebörd i Tierp och Östhammars översiktsplaner. Sedan följer granskningsmall 2 där citat från översiktsplanerna och litteraturen jämförs.

## Resultat av granskningsmall 1

<b>Granskningsmall 1 av översiktsplan</b>			
<b>Kommun: Tierp</b>	<b>Planen antagen: 2011-12-14</b>	<b>Granskad den: 2015-05-18</b>	
<b>1 Nuläge</b>	<b>Nämns?</b>	<b>Finns konkreta tillvägagångssätt?</b>	<b>Sida</b>
1.1 Befolkningsförändring	JA	JA	s.11
1.2 Avbefolkning	JA	JA	s.84
1.3 Åldersstruktur	JA	NEJ	s.84
1.4 Utbildning, högskola & universitet	JA	NEJ	s.16
1.5 Service	JA	JA	s.80
1.6 Boendemiljö	JA	JA	s.3, s.66
1.7 Tar man stöd av statistik	JA	EJ SVAR	s.76
1.8 Styrks strategier och påståenden med referenser?	NEJ	EJ SVAR	EJ SIDA
<b>2. Framtida konsekvenser</b>	<b>Nämns?</b>	<b>Beskrivs konsekvenserna?</b>	<b>Sida</b>
2.1 Finns det flera framtidsscenario?	JA	JA	s.77
2.2 Beskrivs effekterna av kommunens visioner?	JA	JA	s.77
2.3 Beskrivs effekterna av ett nollalternativ?	JA	JA	s.77



<b>Granskningsmall 1 av översiktsplan</b>			
<b>Kommun: Östhammar</b>	<b>Planen antagen: 2003-06-10</b>	<b>Granskad den: 2015-05-18</b>	
<b>1 Nuläge</b>	<b>Nämns?</b>	<b>Finns konkreta tillvägagångssätt?</b>	<b>Sida</b>
1.1 Befolkningsförändring	JA	JA	s.26, s.28
1.2 Avbefolkning	NEJ	NEJ	
1.3 Åldersstruktur	JA	NEJ	s.55
1.4 Utbildning, högskola & universitet	JA	JA	s.54
1.5 Service	JA	NEJ	s.14
1.6 Boendemiljö	JA	JA	s.8
1.7 Tar man stöd av statistik	JA	EJ SVAR	s.27
1.8 Styrks strategier och påståenden med referenser?	NEJ	EJ SVAR	
<b>2. Framtida konsekvenser</b>	<b>Nämns?</b>	<b>Beskrivs konsekvenserna?</b>	<b>Sida</b>
2.1 Finns det flera framtidsscenario?	NEJ	JA	s.26
2.2 Beskrivs effekterna av kommunens visioner?	JA	JA	s.26
2.3 Beskrivs effekterna av ett nollalternativ?	NEJ	NEJ	

## Analys av granskningsmall 1

### 1.1 Befolkningsförändringar

**Östhammar** jobbar konkret med befolkningsförändring genom att lyfta fram tillväxtområden. För varje tillväxtområde presenteras potentialen i området, anledningen till vad som kan locka boende. Dock är det på ogrundade skäl man antar att kommunen kommer öka i invånarantal. De presenterar en befolkningsutveckling som bygger på antaganden från tidigare antagna dokument. **Tierp** har skrivit konkret kring befolkningsökning att den ska öka med 3000 invånare inom planens omfattning till år 2030. Obs! Det är en konkret siffra men i översiktsplanen finns ingen bakgrund till ökning utan antalet är en lösryckt spekulering. Från **litteraturen** konstateras följande: Det är vedertaget att majoriteten av Sveriges kommuner vill öka i befolkningsmängd. I en undersökning gjord av Glesbygdverket 2007, om strategier för att öka befolkningen i kommuner och regioner tillfrågades 232 kommuner om de ville vara med i enkätundersökningen. 150 lämnade svar. Den inledande och övergripande frågan i enkäten var varför kommuner arbetar med strategier för att bredda och öka sin befolkning. Alla kommuner som svarade angav att detta var för att de ville öka befolkningen i allmänhet och öka företagsam-

heten. Endast en kommun svarade att de var nöjda med sin befolkningsmängd i dagsläget (Glesbygdsverket 2007, s.30).

### 1.2 Avbefolkning

**Östhammar:** Nämnar inget om avbefolkning och att landsbygdskommuner minskar i antal invånare generellt. Inget i översiktsplanen handlar om att det är en alvarlig risk för kommunen att förlora invånare. **Tierp:** I översiktsplanen har man gjort en SWOT-analys. Den har direkt koppling till befolkningsförändringar. Kommunen resonerar kring pendling från kommunen huruvida det är positivt eller negativt för befolkningsutvecklingen. **Litteraturen** tar upp att många kommuner har en spekulerad befolkningsutveckling som är större än vad det finns underlag till i regionen (Korpi 2004, s.46). Sett till hur kommunerna planerar för ökningarna på x antal invånare till ett visst år så finns det inte tillräckligt mycket människor i regionen för att det ska vara möjligt för alla kommuner att öka enligt vad de tror. Det kommer i framtiden bli en ännu starkare tävling om att locka över invånare mellan kommunerna i olika regioner (Korpi 2004, s.46). Sett till hur det ser ut idag så kommer befolkningen minska på flera håll i Sverige (Korpi 2004, s.46). Frågan kring hur kommuner i framtiden ska hushålla med sitt befolkningsunderlag kommer bli viktig. Korpi ställer sig frågan. Hur stor befolkning kommer det att behövas för att nå den utveckling som kommunen eftersträvar? Regionala samarbeten kan bli allt viktigare där pendling kan komma att spela en viktig roll (Korpi 2004, ss.46-47).

### 1.3 Åldersstruktur

I **Östhammars** översiktsplan finns en medvetenhet om åldersstruktur och att det blir allt fler äldre i kommunen. Dock finns det ingen koppling till behovet av att yngre flyttar in. Problemet lyfts inte fram som avgörande i översiktsplanen. Ett konkret framtidsproblem som nämns är att det kommer behövas byggas servicehus om 10 år. **Tierp:** Åldersstrukturen lyfts fram som en svaghet. Men inget om hur man ska få unga att flytta dit. **Litteraturen** säger: Från undersökningen gjord av Glesbygdsverket 2007 så kom det fram att det för landsbygden och glesbygden är viktigt att förbättra åldersstrukturen. Arbetet för en förbättrad åldersstruktur är inte lika viktigt i tätorterna (Glesbygdsverket 2007, ss. 17-18).

### 1.4 Utbildning, högskola & universitet

**Östhammar:** I orterna Gimo och Forsmark finns vidareutbildning till nivå kvalificerad yrkesutbildning. **Tierp:** Högre utbildning nämns som en del i region Uppsala. Det finns ingen egen plan på utveckling av högre utbildning. I **litteraturen** beskrivs gruppen 20-24 åringar som en nyckelgrupp (Amcoff 2004, s.57). Direkt i relation till att den gruppen är avgörande för kommuner står frågan om högre utbildning. Att flytta till en annan kommun för studier är ett av de viktigaste skälen att flytta för gruppen under 90-talet (Amcoff 2004, s.57). Från 90-talet har den motiveringen för flytt ökat med tio procentenheter från 30 till 40 procent (Amcoff 2004, s.57).

### 1.5 Service

**Östhammar.** Beskriver den service som finns i nuläget. Dagens service ses som ett stabilt utbud i kommunen. Det skrivs inget om framtidsutveckling. **Tierp** skriver att det bör finnas service på den egna orten. Om det inte är möjligt ska goda kommunikationer ordnas till servicen. Från **litteraturen:** I boken *Att leva med befolkningsförändringar* skriver Martin Korpi om relationen mellan minskande befolkning och bredden på service och näringsliv. Det finns en direkt

koppling till att kommuner med ett bredare befolkningsunderlag kan ha ett bredare näringsliv (Korpi 2004, s.43). Utifrån det lyfts frågan om arbetskraften räcker i kommunen. Det är branscherna inom tjänstenäring samt skola, vård och omsorg som är starkt beroende av befolkningen (Korpi 2004, s.42). Sett till hur prognoser ser ut idag så kommer det bli svårare för kommuner att upprätthålla skola, vård och omsorg. I vissa extremfall så kommer över 100 % av kommunens befolkning att behöva jobba inom den sektorn för att det ska upprätthållas (Korpi 2004, s.42).

#### 1.6 **Boendemiljö**

I **Östhammars** översiktsplan behandlar man god boendemiljö genom att skriva om de unika för kommunen. De beskriver kulturhistoriska landskap, charmiga miljöer, skärgården och möjligheten att leva närmare naturen. Kommunen är väl medveten om att god boendemiljö är en förutsättning för att locka nya invånare. Fokus har man på det som finns i kommunen idag. **Tierp**: Ett konkret förhållningssätt till boendemiljö med förståelse för att kommunen ska ställa krav på gestaltning. Arkitektens roll i skapandet av god bostadsmiljö. **Litteraturen**: Erik Westholm lyfter fram i ”Att leva med befolkningsförändringar” att en teori för att locka ny befolkning är att satsa på en god bostadsmiljö. Gruppen människor som prioriterar livsmiljö före arbete blir idag allt större. Det är viktigare att bo bra än att ha nära till sitt arbete (Westholm 2004, s.23). Westholm skriver vidare om att det är viktigt att de som styr kommunen har förståelse för planering som inte bara riktar sig till omvärlden. Att ha en social inriktning på planeringen där lokala frågor får mycket utrymme är avgörande för hur bra invånarna trivs i kommunen (Westholm 2004, s.23).

#### 1.7 **Tar man stöd av statistik**

**Östhammar** har tagit stöd av statistik i sin översiktsplan som visar befolkningsmängd och bostadsbyggande. I **Tierps** översiktsplan använder man ett vidgat statistikmaterial som visar skillnader och likheter jämfört med riket. För båda kommunerna gäller att statistiken med avseende på befolkningsmängd inte korrelerar med framtidsprognoserna.

#### 1.8 **Styrks strategier och påståenden med referenser**

Båda kommunerna saknar referenser till litteratur om befolkning och utvecklingsstrategier.

#### 2. **Framtida konsekvenser**

Som svar på fråga 2.1 så står det i **Östhammars** översiktsplan att det finns ett framtidsscenario med ökad befolkning. Och det beskrivs hur det kommer påverka kommunen. Fler bostäder behöver byggas och fler arbetsplatser måste skapas.

Om fråga 2.2 skriver man att positiv utveckling förknippas i allmänhet med en ökning av antalet invånare.

För 2.3 gäller att det inte finns något index eller jämförelsetal att förhålla sig till som nollalternativ.

För **Tierp** gäller följande alla punkter i fråga 2. Kommunen har tagit stöd av vad regionen Uppsala har för hypoteser om befolkningsförändring. Hypoteserna är grundade sett till hur utvecklingen har varit från år 1965 fram till år 2005. Det ger en transparens mot hur framtiden presenteras. Dock presenteras bara framtidsscenario som är för en ännu större befolkningsökning än den första förväntade befolkningsökningen som nämns. Inget scenario handlar om ett oförändrat läge eller om befolkningsminskning.

I **litteraturen** står det angående frågorna om framtida konsekvenser, punkt 2, följande: Jordbruksverket hävdar att hur människor flyttar har mycket med individens vilja att göra (Jordbruksverket 2013a, ss.20-21). Därför svårt att sätta finger på vad som gör att en viss person väljer att flytta till en viss plats.

Det viktigt för kommuner att ha en öppen syn på olika framtids-scenarion eftersom flyttningsmönster är så komplexa. Jordbruksverket skriver att många av de kommuner som lyckats öka sin befolkning har lyft fram det som är unikt för just deras kommun och platsen den ligger på. Det unika kan vara allt från ett öppet landskap till en attraktiv arbetsmarknad (Jordbruksverket 2013a, ss.20-21). Detta resonemang stärks av Erik Westholm i boken *Att leva med befolkningsförändringar – en översikt*. En flytt idag sker inte enbart på grund av en aspekt, så om ett jobb. Tankarna och resonemangen är idag svårare att sätta ord på (Westholm 2004, s.8). Att vi flyttar beror idag på hur vårt privatliv ser ut, lockelse till en viss miljö, viljan att bo nära vissa människor, utbildning eller för att söka spänning i livet skriver Erik Westholm. Därför finns det ett flyttningsmönster mellan kommuner som inte syns på samma sätt som ökningen av de större städerna (Amcoff 2004, s.61).

Jordbruksverkets klassificering av Tierp och Östhammar som landsbygdskommuner innebär att kommunerna med relativt enkla medel, enligt Jordbruksverket, kan vända sin befolkningstrend uppåt (Jordbruksverket 2013, s.8). Erik Westholm skriver vidare att sociala aspekter inom kommunen är mycket viktigt för att lyckas att locka och behålla sina invånare. Människor är den viktigaste resursen för att locka människor (Westholm 2004, s.8).

Gällande fråga 2.2 skriver Illmar Reepalu i *Regionernas utveckling och kommunernas roll* om Åre som en kommun som lyckats med sina visioner väl. Han skriver att en kommun som satsar på dess unika förutsättningar har också en större chans att locka invånare som dras till just dessa unika förutsättningar. Enligt Illmar Reepalu är det precis så Åre gjort och på sätt skapat ett varumärke för sin ort. Genom att profilera sig som vintersportens nationella centrum menar Illmar Reepalu att har Åre lyckats locka personer som har vintersport som sitt största intresse och som vill leva i vintersportsmiljön. Samma sak gäller för kommuner i Bohuslän, fast då är det segling och ett liv nära havet som är det unika (Reepalu 2000, s.11-12). Det finns ett samband i att marknadsföra kommunen och öka antalet invånare i kommunen. Det syns också tydligt att ju närmare tätorterna kommunerna ligger desto mer utvecklad är marknadsföringen (Glesbygdverket 2007, s.43). Vid marknadsföring av en kommun bör man beakta invånarnas uppfattning av kommunen. Viktiga aspekter som ryms inom denna uppfattning kan vara kommunens historia, näringsliv, infrastruktur och invånarnas beteende (Backteman & Östman 2009, s. s.33). Fråga 2.3 om ett nollalternativ beskrivs i av litteraturen i fråga 1 om nuläget. Litteraturen beskriver hur det kommer att gå ifall utvecklingen får fortsätta.

## Resultat och analys av granskningsmall 2

### **Kan man koppla resonemang och argumentation i översiktsplanerna till politiska ideologier? Så som Boverket beskriver det att styrande majoriteter avtrycker i översiktsplanen.**

*Östhammars översiktsplan: "Ett bra klimat för näringslivet - både när det gäller befintliga företag och nyetableringar - skall eftersträvas. Kommunen skall bland annat verka för att det finns välbelägen industrimark i anslutning till tätorterna, att miljön i centrumområdena är attraktiv för servicenärings- och turism-, landsbygdsnärings- och lokal produktion kan utvecklas positivt." (Östhammar 2003, s.25)*

Detta påstående om näringsliv har ingen förankring i den forskningen om demografi. Bland annat skriver Amcoff om att en flytt idag inte är relaterad till arbete. Han fastslår med statistik att det under 90-talet minskade med jobb i städerna, men ändå flyttade mer människor dit (Amcoff 2004, 2.59). Således kan det vara en ideologiskt grundad tanke att man bör underlätta för näringslivet i Östhammar. Det kan också vara en förutfattad mening om att jobb bidrar till *inflyttning*.

### **Från litteraturen framgår det vad en översiktsplan bör innehålla, men i Tierps och Östhammars översiktsplaner finns många andra inriktningar. Vilka aspekter väljer kommunerna att presentera?**

*Östhammars översiktsplan: "Att kommunen dessutom ligger på överkomligt avstånd från Uppsala, Stockholm och Arlanda är ytterligare en positiv faktor. Arbetspendling till bland annat Uppsala är en möjlighet för många, men ambitionen är ändå att det inom kommunen skall finnas ett rikt utbud av företag och arbetsplatser." (Östhammars kommun 2003, s.8)*

Östhammars kommun anser att läget till andra städer är ett viktigt argument för att locka nya boende. Men samtidigt är kommunen medveten om att pendling från kommunen inte är en tillräcklig grund för utveckling. Som motsats till pendling från kommunen lyfts möjligheten för att utveckla nya arbeten inom kommunen. Regionala kopplingar presenteras inte i litteraturen som en given lösning på att öka antalet invånare i kommunen. Dock skriver Markus Gossas att det kan vara en strategi för att stärka kommunen (Gossas 2004, s.71).

Tierp lägger också mycket stor vikt på kommunikationer, trots att pendlingen innebär att fler personer pendlar ut från kommunen än till kommunen. Detta skulle kunna vara ett attraktivt resonemang för företag som planerar att investera i Tierp. Den strategin presenteras också av Markus Gossas som ett sätt att skapa nya arbetstillfällen (Gossas 2004, s.71).

*Tierps översiktsplan: "Medborgarna i kommunen lever sina liv oberoende av kommungränsen. Därför är det viktigt att vi deltar i regionala samarbeten med utgångspunkt i de förutsättningar som är specifika för Tierps kommun. Översiktsplanen ska ta utgångspunkt i den regionala utvecklingsplanen." (Tierps kommun 2011, s.15)*

Eget för Östhammar är att de skriver om god boendemiljö kopplat till barn och deras uppväxt. I följande citat hänvisar man till FN och barnkonventionen och det är direkt kopplat till boendemiljö. Det är en egen strategi att vidareutveckla för att locka nya invånare. Med ett scenario att vi i framtiden kommer få allt fler rapporter om hur farligt det är att växa upp i storstadens förorenade miljö så har landsbygden en ny möjlighet. Östhammar har ett alternativ för de som väljer att lämna storstaden.

Östhammars översiktsplan: *"Barnens rättigheter är särskilt inskrivna i FN:s barnkonvention som bland annat uttrycker att barnens bästa skall beaktas vid alla beslut."* (Östhammars kommun 2003, s.50)

Tierp skriver mycket om arbetstillfällen och näringsliv även fast Jan Amcoff har konstaterat att arbete är den minst viktiga aspekten när människor flyttar idag (Amcoff 2004, s.59). Det finns ett citat i Tierps översiktsplan som sticker ut. Det kommer från ett kapitel om näringsliv och där kommunen har observerat en ökning av sysselsättning inom "okänd bransch".

Tierps översiktsplan: *"Också utvecklingen i "Okänd bransch" kan leda till förhoppningar om framtiden. Den kan omfatta udda verksamheter som hör framtiden till, men som inte hunnit in i klassificeringssystemet."* (Tierps kommun 2011, s.83)

Det visar att det finns en nyfikenhet och kreativ sida hos kommunen. Eftersom internetets utbredning inte hittills inte gett så omvälvande förändringar för landsbygden (Westholm 2004, s.14). Tierps "okända bransch" bygger på något annat.

Tierps översiktsplan: *"Arella näringar i närheten av en stor marknad kan utvecklas både för produktion av ekologisk mat och energi. Tjänster har utvecklats mycket starkt och kan förväntas växa ytterligare, speciellt småföretag som inte är beroende av dagliga kundbesök och där boendemiljön prioriteras."* (Tierps kommun 2011, s.84).

Tierps kommun tar upp ett område som har stor potential. Att kunna leverera produkter till en större marknad än vad kommunen har själva är en god möjlighet. Det finns exempel i Mälardalen som, Martin Korpi tar upp, där orter får en positiv utveckling för att Stockholms utveckling gynnar orterna (Korpi 2004, s.47).

### **Vad är kommunens USP (Unique selling point)? Det unika i kommunen, den stora chansen till befolkningsökning.**

Det kommunerna verkligen vill lyfta fram som det unika borde synas på första sidan i översiktsplanen. Därför är det omslagsbilden som står för kommunernas USP. Utan att vara en bildanalys så granskas vad kommunerna förmedlar med sin omslagsbild.

# ÖVERSIKTSPLAN för Östhammars kommun

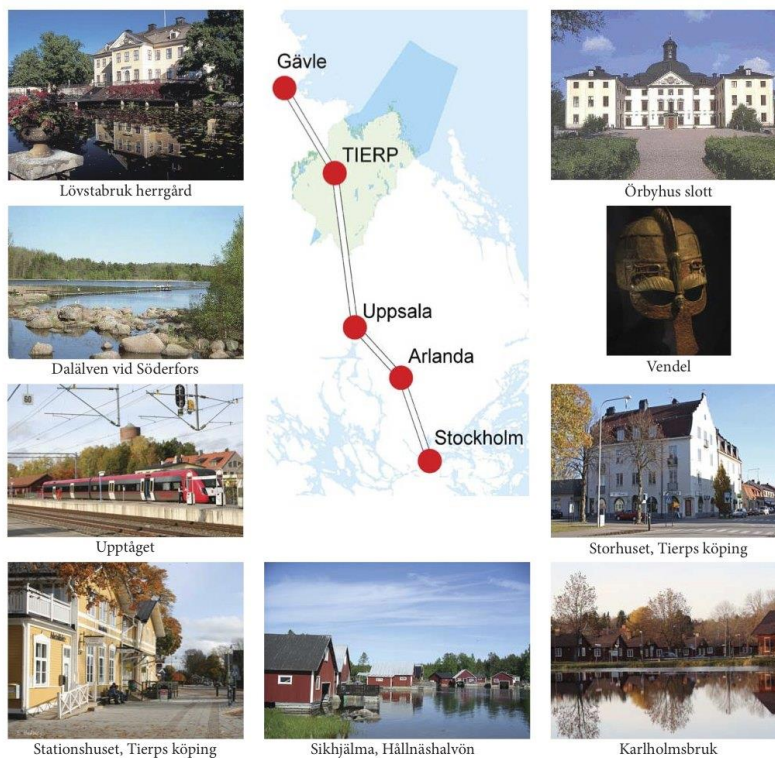


## Del I KOMMUNÖVERGRIPANDE FÖRUTSÄTTNINGAR OCH MÅL

Antagen av kommunfullmäktige  
den 10 juni 2003

*Östhammars omslagsbild till sin översiktsplan. Marie Nenzén, översiktsplanerare, Östhammars kommun.*

Natur- och kulturmiljöer lyfts fram. Det som når läsaren först, så är Östhammars USP havet. Skärgården med en segelbåt är den första säljande bilden på översiktsplanens framsida. Utifrån litteraturen så kan bilden Östhammar presenterar relateras till Westholms argument om att god boende miljö är viktigt (Erik Westholm 2004, s.23).



## Översiktsplan 2010 - 2030 för Tierps kommun

Antagandehandling enligt PBL 87  
Antagen av kommunfullmäktige 2011-12-14 § 132

*Tierps omslagsbild till sin översiktsplan. Med vänligt tillstånd av Lisa Björk, kommunarkitekt, fysisk planering på Tierps kommun.*

På framsidan av översiktsplanen för Tierp möts man av en bild föreställande ABCX stråket som förbinder Gävle – Uppsala – Arlanda – Stockholm. Kommunikationerna är Tierps USP. Med resonemanget som Martin Korpi presenterar så kommer de regionala sambanden bli allt viktigare och då har pendlingen en stor betydelse (Korpi 2004, ss.46-47). Det som kan ses som negativt är att pendlingen inte ger någon bild av hur Tierps kommun tar hand om sina invånare utan istället fokuserar på förbindelser som inte styrs av kommunen. Tierps kommun visar också bilder på boendemiljö och historia. Det är dock ABCX-stråket som är i fokus.



Vår analys av kommunernas USP är att det bästa vore att plocka från båda översiktsplanerna. Att visa en inbjudande god boendemiljö men samtidigt förmedla närheten till större tätorter (Erik Westholm 2004, s.23; Korpi 2004, ss.46-47). Vi menar att då uppfylls både Korpis och Westholms resonemang.

## Diskussion

Denna diskussion är uppdelad i fyra delar. Först behandlas generella problem som finns i översiktsplaner, dessa problem har uppdagats när vi läste Tierps och Östhammars översiktsplaner. Sedan visar vi på tre konkreta problem som återfinns i Tierps och Östhammars översiktsplaner och föreslår lösningar på dessa problem. Vidare gör vi en fördjupning i de orimliga antaganden gällande befolkningsökning som både Tierp och Östhammar gör. Slutligen resonerar vi om vad små kommuner ska arbeta med i framtiden.

### Problemet med översiktsplaner

Det vi reagerar starkast på i resultatet av denna dokumentstudie är de båda kommunernas antaganden om med hur många invånare kommunen kommer att växa med under översiktsplanernas aktualitetsperiod. I båda fallen antas att en statistiskt orimlig inflyttning ska ske. Hur kan man få bukt med sådana orimligheter i översiktsplaner?

En översiktsplan tas fram genom diskussioner mellan samtliga partier som finns representerade i kommunen och tjänstemän som är experter på olika ämnesområden. Detta kan vara en av grunderna till översiktsplaners tendens att bli svävande och sakna konkreta handlingsplaner. Vi tror att ju fler viljor som är inblandade i att göra en översiktsplan desto svårare är det att enas på en detaljerad nivå. Därför lyckas man inte genomföra framtidsplanerna för kommunen tillräckligt djupt. Översiktsplanerna för Östhammar och Tierp reder inte utan oklarheterna om framtiden utan späder snarare på ovissheten. Vi tycker att översiktsplanerna snarare blir övergripande riktlinjer som går att tolka på flera olika sätt. Man väljer att kompromissa ihop ett *lagom* för att ge en bild av att tillgodose alla. Därför blir kommunernas riktlinjer om befolkningsvisioner orimliga sett från ett vetenskapligt perspektiv. När man sedan har stort utrymme för tolkningar i översiktsplanen målsättningar förstoras till en sådan grad att det blir omöjliga att uppfylla. Stora visioner och mål kräver oftast större investeringar. Stora investeringar kan vara svåra för kommunen klara av, vilket leder till att bara en liten del av den ambitiösa visionen kan realiseras. Man hamnar då med en halvgenomförd vision som inte når sin fulla potential. Hade kommunen tydligt formulerat mål som var möjliga får man kanske inte en lika häpnadsväckande vision men istället en större chans att faktiskt nå målet. Det skulle ge visionen möjligheter att nå sin fulla potential och troligen bli mer uppskattat.

En tanke som vi vill lyfta är att statliga boverket skulle kunna vara inblandade i processen med att ta fram översiktsplaner. Boverket skulle kunna sätta tydligare mål och ramar för vad en översiktsplan bör innehålla och hur man ska komma fram till dessa. Detta kan möjligen råda bot på de svävande formuleringar och bristen på konkreta tillvägagångssätt i översiktsplanerna.

Om man tar det ytterligare ett steg och kopplar bort kommunen från att skriva översiktsplaner vad händer då? Borde kanske länsstyrelserna, alltså staten, få skriva översiktsplanerna? Detta hade varit ett enormt avbräck från den demokratiska principen, men låt oss leka med tanken. Översiktsplanen hade då varit frikopplat från politikens problem att formulera realistiska visioner.

Länsstyrelserna hade också kunnat se kommunen i ett nationellt perspektiv. Risken är att det blir ett mer centraliserat maktcentrum, med Stockholm som huvudort, där kommunerna kommer känna sig överkörda. Då är kanske dagens metod där länsstyrelsen fungerar som tillsynsmyndighet och stöd till kommunerna som den bästa. Lösningen finns snarare i bättre dialog och samarbeten än förstatligande av översiktsplaneringen.

Avsaknaden av konkreta tillvägagångssätt är ännu ett område där översiktsplanerna skulle kunna bli bättre. Tierp och Östhammar tar upp många viktiga aspekter gällande deras befolkning i översiktsplanerna, men man vet i många fall inte hur man ska gå tillväga för att uppnå de befolkningsfrågor man tar upp. Kanske ser man det som en senare uppgift att ta tag i när problemet konkretiseras? Vilka argument Tierp och Östhammar än har för sin avsaknad av konkreta tillvägagångssätt så tycker vi att det är rimligt att ha en utstakad väg till problemlösning, framförallt som en framtida hjälp till kommunens egna framtida beslut, men också för att göra översiktsplanen mer handfast för läsaren.

Uppsatsen har visat att Tierps och Östhammars översiktsplaner väljer andra sätt än litteraturen föreslår för att öka sin befolkning. Kommunerna verkar se en stark koppling mellan näringslivet och befolkningsökning, speciellt Tierp trycker på att man ska få fler företag att etablera sig i kommunen för att sedan kunna locka ny befolkning med nya arbetstillfällen. Båda kommunerna lyfter fram sina pendlingsmöjligheter till större orter vilket vi tror till viss del syftar på att belysa kommunens närhet till en större arbetsmarknad med fler jobb i absoluta tal mätt. Litteraturen avfärdar detta beteende att bygga sin befolkningstillväxt på en närliggande stads mångtaliga arbetsmarknad. Det är av stor betydelse för små kommuner om företag etablerar sig i kommunen, det kan ge ett positivt ryckte om kommunen och genererar mer skattepengar. Men det är inte självklart att kommunen skulle öka i befolkningsmängd. Vi tror dock att en kommun tjänar på att framhäva sin egen kommuns styrkor istället för grannkommunens eftersom en person som flyttar troligen är medveten om regionens förutsättningar redan innan man bestämmer sig för vilken kommun man faktiskt flyttar till.

## Tre problem och lösningar för Tierp och Östhammar

Arbetet visar att både Tierp och Östhammar till viss del har uppmärksammat den pågående befolkningsförändringen. Båda har identifierat ordet i sina översiktsplaner och har även konkreta tillvägagångssätt för hur man från kommunalt håll ska påverka dem.

**Problem 1:** Det som enligt vår granskning saknas gällande är ett mer djupgående tänkande om befolkningsförändringar. Kanske saknas en djupare analys för att kommunerna inte vågar inse faktumet att de kan drabbas av utflyttning? **Lösningen:** Problemet tror vi är grundat i positiv utveckling måste innebära en befolkningsökning. Det sambandet återkommer på flera håll i samhället, till exempel kring ekonomisk avkastning. Allt ska bli större och generera mer pengar. I Glesbygdsverkets enkätundersökning bekräftas detta. Där svarar en stor

majoritet av kommunerna på frågan om varför de arbetar med strategier för att öka befolkningen att de vill öka befolkningen i allmänhet (Glesbygdverket 2007, s.30). Vår analys är att kommunerna vill öka i storlek för saken skulle. Det är intressant eftersom det tyder på att majoriteten av kommunerna inte vet vilka problem en större befolkning ska lösa. Vi antar att det finns en föreställning om att allt i kommunen blir bättre bara man får fler invånare. Hade man vetat vilka problem en större befolkning skulle lösa kunde man kanske i sin översiktsplan kunnat argumentera bättre till varför visioner om befolkningen ser ut som de gör.

**Problem 2:** Kommunerna har inga konkreta tillvägagångssätt när det gäller hur man påverkar åldersstrukturer. Igen upplever vi att kommunen inte vågar inse det faktum att åldersstrukturen är eller håller på att bli rubbad. Att resonera likt Tierp om att kommunen är en del av region Uppsala som har universitet och därför en ung befolkning tror vi gör mer skada än att hjälpa Tierp. Detta eftersom unga kvinnor i ålder 20-24 flyttar från kommunen för att hitta utbildning (Amcoff 2004, s.57). Detta gäller även för Tierps och Östhammars unga kvinnor. När kommunerna sedan har hävdad att man inte behöver göra något åt åldersstrukturen kan man fråga sig om det finns någon anledning för de unga kvinnorna att flytta tillbaka till landsbygden efter studierna? **Lösningen:** Vi ser ett samband mellan denna aspekt och frågan gällande huruvida den egna kommunen erbjuder utbildning eller andra attraktiva aktiviteter för unga. En kommun som kan erbjuda en attraktiv utbildning har oftast en större inflyttning av unga. Tierp har inte resonerat gällande utbildningens påverkan på befolkningen och Östhammar har inte resonerat om servicens betydelse. Högre utbildning med inriktningar likt det i Uppsala är kanske inte aktuellt, speciellt sedan Uppsala ligger nära. Då skulle en konkurrenssituation uppstå. Men Östhammar och Tierp måste hitta sin nisch inom högre utbildning eller service som lockar till sig unga. Vi anser att yrkesutbildningar som är kopplade kommunernas historia, företag och läge kan vara ett alternativ. Med unika möjligheter lockar man till sig nyfikna unga.

**Problem 3:** Varken Tierp eller Östhammar har använt referenser i sina översiktsplaner. Det visar på att man kan ha gjort ovetenskapliga antaganden. **Lösningen:** Det kan vara så att man från kommunalt håll inte tycker att en översiktsplan ska innehålla referenser, därför kan man ha använt referenser utan att redovisa detta. Båda översiktsplanerna tar statistik i beaktning när det gäller påståenden om befolkningsfrågor, detta kan tyda på att kommunerna har sett sig om efter fakta, men enbart i vissa fall.

## Orimliga antaganden gällande befolkningsökning

Tvetydighet är känslan vi har med oss efter att ha läst översiktsplanerna. Alla tre problem som vi har skrivit om ovanför kan summeras i följande citat från översiktsplanerna. Citaten kommer både från kapitel om befolkningsutveckling och visioner samt inledningarna till översiktsplanerna.

Östhammars översiktsplan: *"Eftersom utvecklingen till stor del styrs av yttre faktorer kommer alla prognoser eller andra förutsägelser om framtiden att vara behäftade med osäkerheter. Kommunen kan endast i viss omfattning styra utvecklingen och översiktsplanen redovisar inte slutgiltiga lösningar."* (Östhammars kommun 2003, s.26)

Det är med osäkerhet som kommunen möter framtiden där de inte ser sitt arbete som avgörande för hur utvecklingen kommer att ske. Reepalu skriver tvärt om att

det är just kommunernas möjlighet att styra befolkningsutvecklingen. Just för att det är komplext och för att människor väljer bostad efter egna val (Reepalu 2000, s.11). Varför har kommunen skrivit så mycket om styrkor som finns för att sedan avskrika sig möjligheten att påverka? Vidare sagt om sociala aspekter så är kommunen passiv.

Östhammars översiktsplan: *"Östhammars kommun har goda förutsättningar att tillgodose detta, men det är svårt att ange hur en kommunövergripande fysisk struktur kan svara mot de olika behoven."* (Östhammars kommun 2003, s.50)

Kommunen upplever att frågan om sociala aspekter är så komplex att det inte går att profilera sig mot en generell målgrupp. Magnusson, L & Turner, B (2000 s.41) lyfter fram att det finns stor potential i gruppen 30-59 år. Det vore bättre enligt oss att profilera sig på den målgruppen genom till exempel god boendemiljö för barnfamiljer än att helt avstå från att behandla frågan. För visso löser det inte problemet med att locka invånare i nyckelgruppen 20-24 åringar som Jan Amcoff belyser (Ancoff 2004, s.57). Men som Westholm skriver, människor lockas av sociala sammanhang (Westholm 2004, s.15).

Tierps översiktsplan: *"Planen dimensioneras för en befolkningsökning på 3 000 invånare och ger anvisningar så att en folkökning med ytterligare 4 000 invånare inte skall hindras."* (Tierps kommun 2011, s.11)

Så skriver Tierp i sin introduktion till översiktsplan. Det är detta som läsaren har med sig genom hela översiktsplanen, att Tierp ska kunna ha 7000 fler invånare. Östhammar har liknande vision som de redovisar i en tabell där man förutspår en befolkningsmängd på 24 000 invånare 2010 (Östhammars kommun 2003, s 28). Östhammars översiktsplan har likt Tierps en reservation för att kommunen bör ha en planberedskap för en ännu större ökning än så eftersom det endast är en vision. För Östhammar blir det extra intressant då vi idag kan avläsa att kommunen istället minskade med ca 450 personer från år 2001 till 2010 (Östhammars kommun 2003, s.28; SCB 2015d). Varför nämns ingen planberedskap om en befolkningsminskning som i efterhand var det verkliga fallet? Tierps kommun tror att befolkningen kommer att öka. Men Tierp redovisar inte hur eller varför detta kommer att ske, istället ger man argument snarare för att befolkningen kommer att vara likartad i framtiden. I framtidsspaningen så närmar sig Tierp Reepalus resonemang att man har chansen att påverka befolkningsmängden (Reepalu 2000, s.11). I Tierps översiktsplan för man en realistisk argumentation om möjligheten att påverka den framtida befolkningsförändringen men ändå presenteras en befolkningsökning med tusentals nya invånare, vi upplever detta som helt orimligt. Varför jobbar inte Tierp vidare med frågan och förankrar sin vision i metoder som litteraturen har tagit fram? Vi tycker det är anmärkningsvärt att spekulera i en ökning av befolkningen med 7000 invånare utan att riktigt förklara hur. Speciellt sett i relation till Martin Korpi's konstaterande att det inte är rimligt med hur flera kommuners spekulerade befolkningsökningar ser ut sett till regionernas prognoser ser ut för befolkningsökning (Korpi 2004, s.46). Orimligheten blir fullbordad av följande citat som står i samma stycke som visionen om 7000 nya invånare.

Tierps översiktsplan: *"Folkmängden har i stort sett varit konstant omkring 20 000 invånare de senaste 30 åren."* (Tierps kommun 2011, s.11)

Vi tror att citatet förmodligen är mycket närmare sanningen om hur framtiden kommer att utvecklas. Vår tolkning av Tierps ställningstaganden i frågan är att de

är chansartade förhoppningar. De vill såklart inte ha ett mål att bara vara precis lika stora som nu om 30 år. Alla kommuner vill ju växa vilket bekräftas av Glesbygdsverkets enkät (Glesbygdsverket 2007, s.30). Vi anser efter detta att det är kommunen som måste ta första steget om man vill ha nya invånare, man kan inte bara förvänta sig nya invånare.

## Framtiden

Hur kommer Sveriges befolkning att se ut i framtiden? Finns landsbygden kvar eller inte? Sverige har Europas snabbaste urbanisering (Carp 2012). Vi ser en koppling mellan detta och att landsbygden inte lyckas behålla sin befolkning. Hur långt och snabbt kommer urbaniseringen fortsätta? 1970 bodde 81 % av Sveriges befolkning i tätorter, 2010 var det 85 % (Svanström 2015). Kommer 100 % av vår befolkning bo i tätorter 2050? Mats Trondman citerar nationalekonomen Lars Westin som inte tvekar på att ha en radikal syn på landsbygden. Lars Westin konstaterar att det endast är städer med fler än 100 000 invånare som ska prioriteras. Allt annat är helt enkelt olönsamt och slöseri ur ett ekonomiskt perspektiv (Trondman 2000, s.63).

Kanske är det Westins framtidsbild vi går mot. Idag är det framförallt i gruppen 60 plus som människor flyttar ut från tätorterna till landsbygden. Därför står vi inför en framtid där landsbygden dör ut tillsammans med en stor del av vår kulturhistoria. Hoppet kan finnas hos gruppen 30-59 år där vissa också väljer att lämna tätorter. Kanske föder de en ny generation som väljer att stanna kvar på landsbygden? Att de unga kvinnorna lämnar landsbygden för att aldrig återvända är ett stort problem.

Kan lösningen komma i samband med globaliseringen? En intressant aspekt om hur man ska vända utflyttningen lyfter Niklas Källner fram i sin dokumentärserie *Delat Land med Niklas Källner*. Här belyser han flyktingvågen som en möjlighet för små samhällen. Denna teori stärks ytterligare av Johanssons artikel om att glesbygden ofta är första stoppet för flyktingar som kommer till Sverige (Johansson 2012). Vi tror också på att det är en stor möjlighet för mindre kommuner, om man kan få flyktingarna att stanna kvar i landsbygdskommunerna. För utflyttningen är stor på landsbygden även bland flyktingar. Två tredjedelar av alla flyktingar som bosatte sig i glesbygden 2005 hade flyttat därifrån 2010 (Johansson 2012). Här vill vi igen lyfta översiktsplaner som ett viktigt dokument, en bra översiktsplan skapar en bra bostadsmiljö där människor förhoppningsvis trivs och stannar kvar.

Vi konstaterar genom Jordbruksverket att utbudet av näringsliv, föreningsliv och kultur är snarlik på landsbygden och i tätorten (Jordbruksverket 2013, s.20). Dock är den liknelsen onyanserad eftersom nischerna inom näringsliv, föreningsliv och kultur som erbjuds är olika i staden och på landet. Det är uppenbart att inte Tierp och Östhammar inte erbjuder samma kulturnischer som Uppsala.

Men i framtiden skulle det med väl fungerande regionala samarbeten vara anorlunda, regionala samarbeten där kommunerna stärker och kompletterar varandra. Om företag och investerare ser potential i starka regionala samarbeten så kan landsbygden få ett rejält uppsving. Vi anser att sådana regionala, och förhoppningsvis lokala, samarbeten ligger i tiden allt eftersom vår miljömedvetenhet ökar. Flera av de branscherna är beroende av att vara lokaliserade på landsbygden.

Det viktiga för att nya regionala samarbeten ska skapas och för landsbygdens återhämtning är ett statligt engagemang menar Ronny Svensson. Vidare skriver han att staten måste vara koordinator i den regionala utvecklingen. Han menar att det inte går för kommunerna själva lösa frågan. Ett exempel är utvecklingen av infrastruktur som endast kan lösas på statlig nivå (Svensson 2000, s.153).

Kommer urbaniseringen någon gång att vända och Sverige bli mer ruraliserat? Vi tror att det kommer att krävas en mentalitetsskiftning hos folket för att detta ska ske. Jan Amcoff skriver att en stor bakomliggande faktor till en flytt är självförverkligande (Amcoff 2000, s.59). Så istället för att se en chans att förverkliga sig själv i städerna ska man se denna möjlighet på landsbygden. En sådan förändring känns avlägsen idag. Men kan komma att ske i framtiden. Om en sådan omvälvning sker är det viktigt att landsbygdskommunerna är förberedda på ett sådant sätt att de blir attraktiva för den nya folkströmningen.

## Slutsats

Denna uppsats har konstaterat att kommunerna Tierp och Östhammars översiktsplaner misslyckas med att basera sina påståenden på aktuell forskning gällande befolkningsändringar. Tierp och Östhammar såväl som andra små kommuner har möjligheter att vända den urbaniserande trenden, men bara om de inser sin nuvarande situation och därifrån ser rimliga mål och visioner som har vetenskaplig grund. Därefter bör de skapa konkreta planer för hur målen ska uppnås.

## Felkällor

Problemet med metoden vi använde och att undersöka en så komplex fråga är att det är svårt att ge en helhetsbild av frågeställningen. Där har vår metod brister eftersom den inte kan ta upp yttre faktorer som i själva verket har stor betydelse för befolkningsutvecklingen. Till exempel invånarnas egen bild av sin kommun. Inte heller kan vår granskningsmall svara på hur omvärlden ser på kommunen, något som är högst avgörande för hur attraktiv kommunen är.

## Vidare frågor inom ämnet

På vilket sätt kan man arbeta med att få nyblivna svenskar att stanna i landsbygdskommunerna som de först kommer till?

Vad händer i ett teoretiskt fall där urbaniseringen är 100 procent?

Vad skulle kunna ligga bakom, eller vilka incitament finns för att skapa en mentalitetsförändring som leder till en ruralisering av Sverige?

Hur ter sig en översiktsplan som är helt grundad i forskning?

# Referenser

- Amcoff, J. (2004). Befolkningsförändringar kring år 2000. I: Westholm, E. Amcoff, J. Gossas, M. Korpi, M. (red.) (2004). *Att leva med befolkningsförändringar – En översikt*. Stockholm: Edita Nordsteds Tryckeri. S. 49-63.
- Amcoff, J. (2007). Unga drar de äldre blir kvar. *Radio P4 Norrbotten*, 23 maj. Tillgänglig: <http://sverigesradio.se/sida/artikel.aspx?programid=276&artikel=1383955> [2015-05-04]
- Boverket (2014a). *Översiktsplanens funktion och användning* Tillgänglig: <http://www.boverket.se/sv/PBL-kunskapsbanken/Oversiktsplanering/oversiktsplanens-funktion/oversiktsplanens-funktion-och-anvandning/> [2015-05-06]
- Boverket (2014b). *Processen för översiktsplanering*. Tillgänglig: <http://www.boverket.se/sv/PBL-kunskapsbanken/Oversiktsplanering/processen-for-oversiktsplanering/> [2015-05-04]
- Carp, O. (2012). *Sverige urbaniseras snabbast* Tillgänglig: <http://www.dn.se/nyheter/sverige/sverige-urbaniseras-snabbast/> [2015-06-03]
- Delat land med Niklas Källner. (2015a). *Avsnitt 1: Var är polisen?* [TV-program]. Sveriges Television, SVT1 4 maj.
- Delat land med Niklas Källner. (2015b). *Avsnitt 2: Flyktingvågen* [TV-program]. Sveriges Television, SVT1 5 maj.
- Eniro (2015) *Karttjänst*. Tillgänglig: <http://kartor.eniro.se/m/2sgiN> [2015-06-02]
- Eskilsson, M. (2011). Här lönar det sig att bygga hus *Byggahus.se*, 20 augusti Tillgänglig: <https://www.byggahus.se/ekonomi/tobins-q-kommun-kommun> [2015-04-28]
- Glesbygdverket (2007). *Kartläggning av strategier för att öka befolkningen i kommuner och regioner*. Tillgänglig: [http://www.tillvaxtanalys.se/download/18.56ef093c139bf3ef8902943/1349863620790/Kartlaeggning\\_av\\_strategier\\_foer\\_att\\_oeka\\_befolkningen.pdf](http://www.tillvaxtanalys.se/download/18.56ef093c139bf3ef8902943/1349863620790/Kartlaeggning_av_strategier_foer_att_oeka_befolkningen.pdf) [2015-06-03]
- Gossas, M. (2004). Samverkan – en sorts kommunreform. I: Westholm, E. Amcoff, J. Gossas, M. Korpi, M. (red.) (2004). *Att leva med befolkningsförändringar – En översikt*. Stockholm: Edita Nordsteds Tryckeri. S. 64-79.
- Johansson, L. (2012). Glesbygden – första stoppet för flyktingar. *Statistiska centralbyrån*, 24 maj. Tillgänglig: [http://www.scb.se/sv/\\_Hitta-statistik/Artiklar/Glesbygden--forsta-stopp-for-flyktingar/](http://www.scb.se/sv/_Hitta-statistik/Artiklar/Glesbygden--forsta-stopp-for-flyktingar/) [2015-05-21]
- Jordbruksverket (2013a). *Allt om landet – En sammanfattning*. (Rapport 2013:23). Tillgänglig: <http://issuu.com/jordbruksverket/docs/130829125255-037723f0d1d94259ae288a2cf9bfd3ed> [2015-04-14]
- Jordbruksverket (2013b). *Så gjorde vi Allt om*. Tillgänglig: [http://www2.jordbruksverket.se/webdav/files/SJV/trycksaker/Pdf\\_ovrigt/aol18.pdf](http://www2.jordbruksverket.se/webdav/files/SJV/trycksaker/Pdf_ovrigt/aol18.pdf) [2015-06-02]
- Korpi, M. (2004). En möjlig svensk befolkningsframtid? I: Westholm, E. Amcoff, J. Gossas, M. Korpi, M. (red.) (2004). *Att leva med befolkningsförändringar – En översikt*. Stockholm: Edita Nordsteds Tryckeri. S. 25-48.

- Magnusson, L & Turner, B. (2000). Utarmas landsbygden? Mot nya flyttningsmönster I: Blücher, G. Graninger, G. Nyström, L. (red.)(2000). *Vi flytt nu – Om befolkningsflyttningarna i Sverige*. Vadstena: Stadsmiljörådet/Vadstena Forum. S. 29-44.
- Magnusson, E. (2012). Urbaniseras snabbast i EU *Sydsvenskan*, 8 april. Tillgänglig: <http://www.sydsvenskan.se/sverige/urbaniseras-snabbast-i-eu/> [2015-05-21]
- Mäklarstatistik (2015). *Mäklarstatistik Uppsala län*. Tillgänglig: <http://www.maklarstatistik.se/maeklarstatistik/laen.aspx?LK=3&Typ=Boratter&srt=asc&tab=Namn> [2015-04-22]
- Nationalencyklopedin (2015). *Demografi*. Tillgänglig: <http://www.ne.se/sök/?t=all&q=demografi> [2015-06-01]
- Olofsson, A. (2006). *En analys av Oskarshamns identitet*. Analys AB. Tillgänglig: <http://www.oskarshamn.se/upload/KLK/NU/Oskarshamns%20identitet.pdf> [2015-04-17]
- Reepalu, I. (2000). *Regionernas utveckling och kommunernas roll*. I: Blücher, G. Graninger, G. Nyström, L. (red.)(2000). *Vi flytt nu – Om befolkningsflyttningarna i Sverige*. Vadstena: Stadsmiljörådet/Vadstena Forum. S. 9-16.
- SCB (2015a). *Land- och vattenareal i kvadratkilometer efter region, arealtyp och år*. Tillgänglig: [http://www.statistikdatabasen.scb.se/pxweb/sv/ssd/START\\_\\_MI\\_\\_MI0802/Areal2012/table/tableViewLayout1/?rxid=ed01c70d-e5fe-40f8-92db-1231926adb68](http://www.statistikdatabasen.scb.se/pxweb/sv/ssd/START__MI__MI0802/Areal2012/table/tableViewLayout1/?rxid=ed01c70d-e5fe-40f8-92db-1231926adb68) [2015-06-02]
- SCB (2015b). *Utbildningsnivå efter kommun*. Tillgänglig: [http://www.scb.se/sv/\\_Hitta-statistik/Statistik-efter-amne/Utbildning-och-forskning/Befolkningens-utbildning/Befolkningens-utbildning/9568/9575/37667/](http://www.scb.se/sv/_Hitta-statistik/Statistik-efter-amne/Utbildning-och-forskning/Befolkningens-utbildning/Befolkningens-utbildning/9568/9575/37667/) [2015-06-02]
- SCB (2015c). *Folkmängd i riket, län och kommuner efter kön och ålder 31 december 2014*. Tillgänglig: [http://www.scb.se/sv/\\_Hitta-statistik/Statistik-efter-amne/Befolkning/Befolkningens-sammansattning/Befolkningsstatistik/25788/25795/Helarsstatistik---Kommunan-och-riket/159277/](http://www.scb.se/sv/_Hitta-statistik/Statistik-efter-amne/Befolkning/Befolkningens-sammansattning/Befolkningsstatistik/25788/25795/Helarsstatistik---Kommunan-och-riket/159277/)
- SCB (2015d). *Folkmängd efter region och år*. Tillgänglig: [http://www.statistikdatabasen.scb.se/pxweb/sv/ssd/START\\_\\_BE\\_\\_BE0101\\_\\_BE0101A/BefolkningNy/chart/chartViewLine/?rxid=424d5d13-340d-4f17-a790-6bad18a4676b](http://www.statistikdatabasen.scb.se/pxweb/sv/ssd/START__BE__BE0101__BE0101A/BefolkningNy/chart/chartViewLine/?rxid=424d5d13-340d-4f17-a790-6bad18a4676b) [2015-06-04]
- Skillemar, F Heppling, L & Johansson, C. (2015). Tommy är en av de stora bredbandsförlorarna. *SVT Nyheter*, 5 maj. Tillgänglig: <http://www.svt.se/nyheter/inrikes/har-bor-de-storsta-bredbandsforlorarna> [2015-05-22]
- Svanström, S. (2015). Urbanisering – från land till stad. *Statistiska centralbyrån. Statistiska centralbyrån*, 3 mars. Tillgänglig: [http://www.scb.se/sv/\\_Hitta-statistik/Artiklar/Urbanisering--fran-land-till-stad/](http://www.scb.se/sv/_Hitta-statistik/Artiklar/Urbanisering--fran-land-till-stad/) [2015-05-21]
- Svensson, R. (2000). Kan krympande orter försörja sig och kanske komma igen? I: Blücher, G. Graninger, G. Nyström, L. (red.)(2000). *Vi flytt nu – Om befolkningsflyttningarna i Sverige*. Vadstena: Stadsmiljörådet/Vadstena Forum. S. 143-154.



- Sveriges Arkitekter (2015). *Landskapsarkitekt*. Tillgänglig:  
<https://www.arkitekt.se/student/arkitektutbildningarna/landskapsarkitekt/>  
 [2015-04-14]
- Tierps kommun (2011). *Översiktsplan 2010-2030 för Tierps kommun*. Tillgänglig:  
<http://www.tierp.se/kommun-och-politik/planer-och-styrdokument/oversiktsplan-och-detaljplaner/oversiktsplan.html> [2015-05-21]
- Tierps kommun (2014). *Val till riksdag, kommun, landsting 2014*. Tillgänglig:  
<http://www.tierp.se/kommun-och-politik/valen-2014/val-till-riksdag-kommun-landsting-2014.html> [2015-06-02]
- Trondman, M. (2000). *Att flytta eller stanna, det är frågan?* I: Blücher, G. Graninger, G. Nyström, L. (red.)(2000). *Vi flytt nu – Om befolkningsflyttningarna i Sverige*. Vadstena: Stadsmiljörådet/Vadstena Forum. S. 61-82.
- Westholm, E. (2004). Inledning. I: Westholm, E. Amcoff, J. Gossas, M. Korpi, M. (red.)(2004). *Att leva med befolkningsförändringar – En översikt*. Stockholm: Edita Nordsteds Tryckeri. S. 7-8.
- Westholm, E. (2004). Dynamik i långsamma landskap. I: Westholm, E. Amcoff, J. Gossas, M. Korpi, M. (red.)(2004). *Att leva med befolkningsförändringar – En översikt*. Stockholm: Edita Nordsteds Tryckeri. S. 9-24.
- Östhammars kommun (2003). *Del I: Kommunövergripande förutsättningar och mål. Översiktsplan för Östhammars kommun 2003*. Tillgänglig:  
[https://www.osthammar.se/Boende & Miljö / Samhällsutveckling och planering](https://www.osthammar.se/Boende%20&%20Milj%C3%B6/Samh%C3%A4llsutveckling%20och%20planering) [2015-04-20]
- Östhammars kommun (2015). *Kommun & Politik*. Tillgänglig:  
<http://osthammar.se/sv/Kommun-och-Politik/> [2015-06-02]