

# Växtgestaltning för alla årstider

Ett gestaltungsförslag  
för Uppsala Botaniska trädgård



Gerda Peterson

Titel: Växtgestaltning för alla årstider – Ett gestaltungsförslag för Uppsala Botaniska trädgård  
Engelsk titel: Planting Design for All Seasons – A Design Proposal for the Botanical Garden in Uppsala  
© Gerda Peterson  
Handledare: Ylva Dahlman, SLU, institutionen för stad och land  
Examinator: Ulla Myhr, SLU, institutionen för stad och land  
SLU, Sveriges lantbruksuniversitet, fakulteten för naturresurser och jordbruksvetenskap  
Institutionen för stad och land, avdelningen för landskapsarkitektur  
Omfattning: 15 hp  
Nivå: Grundnivå G2E  
Kurs: EX0725, Projekt i landskapsarkitektur  
Landskapsarkitekturprogrammet, Ultuna  
Nyckelord: Gestaltning, Gestaltungsmetod, Växtdynamik, Växter, Växtgestaltning  
Bilder: Alla bilder i arbetet är illustrerade av författaren om inget annat anges  
Publiceringsår: 2015  
Publiceringsort: Uppsala  
Online publication of this work: <http://epsilon.slu.se/>

# Sammanfattning

Växtgestaltning är ett av landskapsarkitektens viktigaste verktyg. Det är också en komplex process eftersom växtmaterialet förändras beroende på faktorer som ståndort, växtzon och årstid. I mitt arbete har jag undersökt växtgestaltningsprocessen genom att ta fram ett förslag som fokuserar på växtgestaltning för hela året. Arbetet har skett genom inventering, analys och intervjuer som ledde fram till ett gestaltningsprogram och en konceptidé. Vid valet av växter använde jag mig av Nick Robinsons metod ”funktion, karaktär, ståndort”. Metoden förenklades för att underlätta tillämpningen. Gestaltningen presenteras i en växtplan, och fyra årstidsplaner där årstidsdynamiken beskrivs. Det visade sig att metoden var användbar och gav ett resultat med ett stort antal växter som bidrar med prydnadsvärden under olika delar av året. Att grundläggande arbete med inventering och analys är en förutsättning för växtgestaltning, och att presentationen av förslaget kan tydliggöra gestaltningens brister och bli en del av metoden, är två av arbetets slutsatser. Gestaltningsförslaget i detta arbete är utarbetat för entrén till Uppsala Botaniska trädgårds tropiska växthus men liknande tillvägagångssätt kan användas på andra platser med andra förutsättningar.

# Abstract

Planting design is one of the most important tools for landscape architects. It is also a complex process due to how the planting material changes depending on factors like habitat, climate and season. In my work I have studied the process of planting design by developing a design proposal that focuses on planting design for all seasons. The work has been done through inventory, analysis and interviews that resulted in a program and a concept for the design. When choosing plants I used a simplified version of a method developed by Nick Robinson. The design is presented in a general plan and four illustrations showing the dynamics among the plants as the season changes. The method showed to be useful and lead to a result including a large number of different plants contributing to the design at different times off the year. To do a thorough inventory and analysis showed to be a fundamental condition for planting design. The study also found that the making of illustrations for the purpose of presentation can help bring up weaknesses in the design and there by become a part of the design method. The design in this project is developed for the entrance of the tropical greenhouse in Uppsala botanical garden, but the approach can be applied to other places with different conditions.

# Innehåll

Introduktion.....	5
Bakgrund .....	5
Syfte .....	5
Avgränsningar .....	5
Prydnadsvärde .....	5
Exotisk karaktär .....	5
Metod.....	6
Inventering och analys .....	6
Stråk, målpunkter och barriärer .....	6
Aktiviteter .....	6
Intervjuer .....	6
Observation.....	6
Gestaltning.....	6
Växtval.....	6
Funktion .....	6
Karaktär .....	6
Ståndort .....	6
Placering.....	6
Presentation.....	6
Resultat .....	7
Inventering.....	7
Stråk.....	7
Målpunkter.....	7
Barriärer.....	7
Aktiviteter .....	8
Intervjuer .....	8
Gestaltningsprogram.....	8
Koncept .....	8
Gestaltning .....	9
Funktion .....	9
Karaktär .....	9
Ståndort .....	9
Planteringsplan.....	10
Årstider.....	11

Vår.....	11
Sommar .....	11
Höst .....	12
Vinter .....	12
<b>Diskussion .....</b>	<b>13</b>
Metod .....	13
Observation .....	13
Funktion, karaktär, ståndort.....	13
Källkritik.....	13
Redovisning som metod .....	13
Resultat .....	13
Kompromisser.....	13
Val av växter .....	13
Växternas placering.....	13
Årstidsaspekter .....	13
Vidareutveckling .....	14
Slutsatser .....	14
<b>Referenser .....</b>	<b>15</b>



# Introduktion

I det här arbetet undersöker jag processen att gestalta med levande material, eftersom jag anser att växter är ett av landskapsarkitektens viktigaste och samtidigt mest svårhanterliga arbetsmaterial. Att gestalta är ofta ett invecklat och svårbeskrivet förlopp oavsett vilket material som används. Vid växtgestaltning blir processen än mer komplex på grund av växtmaterialets föränderliga natur. Växter ändrar sin karaktär beroende på ålder, ståndort, klimat, växtzon, tid på dygnet och året. Gestaltningen kompliceras även av det svenska klimatet, då många arter tappar sina blad eller vissnar ner helt på vintern.

Jag upplever att just vinteraspekter är något som ofta förbises vid utformning och presentation av gestaltungsförslag. Därför fokuserar det här gestaltungsarbetet på växters årstidsdynamik. Kunskap om växtgestaltning för alla årstider är viktigt för landskapsarkitekter, men också relevant för andra yrkesgrupper och amatörer, som arbetar med gestaltning av utomhusmiljöer.

## Bakgrund

Nick Robinson (2011 s.23) skriver i *The Planting Design Handbook* om hur växtmaterialets stora variationer i allt från storlek, tillväxthastighet, blad, blomning och ståndorts krav, gör valet av växter överväldigande. Därför rekommenderar han ett system för växtval som på svenska ibland refereras till som "funktion, karaktär, ståndort metoden". Metoden utgår från dessa tre steg för att reducera det stora utbudet till just den växt som bäst passar på platsen. Metoden börjar med den funktion växten ska fylla på platsen, det kan vara att skydda mot vind eller utgöra en gräns mellan olika områden. I nästa steg fokuserar metoden på växtens visuella och upplevelsemässiga karaktärer. I detta steg väljs växter utifrån vilket uttryck de har, till exempel blomning, grenstruktur eller bladens textur. Avslutningsvis väljs en växt som stämmer in på de tidigare nämnda kriterierna och har passande egenskaper för att trivas och utvecklas på platsen.

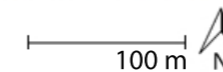
En växtgestaltning som tar hänsyn till alla årstider underlättas av att blanda träd, buskar, perenner och lökar, eftersom de blommar vid olika tidpunkter. Detta beskriver Christopher Lloyd i sin bok *The Mixed Border* (1992). Han utgår dock från det Engelska klimatet i sina växtbeskrivningar. När det gäller svenska förhållanden skriver bland andra Palmstierna och Johanson i boken *Träd och buskar* (1999 s.62) om de fyra årstiderna, och ger råd om vilka växter som håller sig gröna på vintern. Ett konkret exempel på årstidsanpassad växtgestaltning i Sverige är Drömparken i Enköping. Där har man tagit hänsyn till växters årstidsdynamik och försökt välja kombinationer av arter som är som vackrast

under olika tider på året (Rosenholm & Rosenholm 2008 s.118). Drömparken har varit en förebild i mitt arbete med växtgestaltning för alla årstider.

Platsen för gestaltningen är entrén till Tropiska växthuset i Uppsala Botaniska trädgård, som är belägen i odlingszon 3. Uppsala universitet beskriver trädgårdens huvudsyfte som service till forskning och undervisning, men att den allt mer öppnats för allmänheten och idag är ett av Uppsalas främsta utflyktsmål. Parken hålls stängd under natten, men dagtid har allmänheten tillgång till parken året runt, utan avgift (Uppsala universitet 2015). Entrén till Tropiska växthuset i Uppsala botaniska trädgård passar bra för uppgiften eftersom den används under hela året och är en plats som jag har god kännedom om sedan tidigare då jag arbetat med trädgårdsskötsel i parken under sommaren. Ytan är planlagd för renovering.



Områdets placering i Botaniska trädgården  
© Lantmäteriet [I2014/00764]



## Syfte

Syftet med arbetet är att utarbeta ett gestaltungsförslag med fokus på växternas årstidsdynamik.

## Frågeställning

Hur kan entrén till Tropiska växthuset gestaltas med utgångspunkt från växtmaterialet och dess varierande karaktär under året?

## Avgränsningar

Arbetet fokuserar på växter som är hårdiga för platsen och avgränsas till angiven yta utanför växthusets entré. Botaniska trädgårdens krav och önskemål för platsen ska undersökas men inte nödvändigtvis tas hänsyn till i gestaltningen eftersom det skulle kunna begränsa gestaltungsprocessen.

## Begreppsprecisering

### Prydnadsvärde

Med prydnadsvärde avser jag detaljer hos en växt som kan anses särskilt vackra eller karaktäristiska. Det kan till exempel vara grenstruktur, höstfärg eller blomning. Hur vi uppfattar dessa prydnadsvärden beror till stor del på hur växterna placeras i förhållande till varandra och sin omgivning (Robinson 2003 ss. 84-109).

### Exotisk karaktär

Med exotisk karaktär menar jag växter som påminner om varmare klimat och/eller har ett uppseendeväckande uttryck. Exempel på detta kan vara växter med stora blad eller blommor, frodiga växter, och växter med mycket färg. Lloyd (2007 s.9) beskriver exotiska växter som färgstarka, mystiska, främmande och intresseväckande.



Drömparken i Enköping, med stora fält av perenner med olika höjd och textur, samt en genomtänkt årstidsdynamik, har varit en förebild i gestaltungsarbetet. Foto: Agnes Djurberg 2013-09-06

# Metod

I det förberedande arbetet inför gestaltningen använde jag mig av, en inom landskapsarkitekturen etablerad metod, med inventering, analys, program och koncept. Jag har sedan genom att skissa arbetat mig fram till den slutgiltiga utformningen. Nedan beskriver jag metodens delar mer ingående.

## Inventering och analys

Området inventerades för att ta reda på platsens förutsättningar. Jag besökte platsen på vardagar vid tre tillfällen i mitten av april på både för- och eftermiddagen, i soligt och blåsig väder. Inventeringen innefattade befintliga växter, markmaterial samt sol och vindförhållanden. Dessa aspekter valdes för att ge relevant underlag för gestaltningen av platsen. Därefter analyserade jag materialet.

### Stråk, målpunkter och bariärer

För att få en förståelse för hur människor rörde sig på platsen sammanställde jag en analysplan som visade stråk, målpunkter och bariärer. Detta gjordes för att kunna anpassa utformningen av platsen efter de behov som fanns.

### Aktiviteter

För att analysera hur platsen användes observerade jag människor på plats och utgick från mina erfarenheter som trädgårdsarbetare i parken. Dessa aktiviteter delades sedan upp i två kategorier: frivilliga och nödvändiga. De aktiviteter som besökare utförde på platsen för rekreation och för nöjes skull skildes från de aktiviteter som är nödvändiga för trädgårdens skötsel eller nödvändiga behov hos besökarna. Jag valde att analysera dessa två aspekter för att kunna ta ställning till vilka aktiviteter jag vill främja på platsen i framtiden.

## Intervjuer

För att ta reda på hur platsen skulle kunna bidra till Botaniska trädgården som helhet genomförde jag tre korta kvalitativa intervjuer på platsen. Jag ställde jag frågan ”Finns det något som saknas i Botaniska trädgården och som denna plats skulle kunna komplettera med?” till Botaniska trädgårdens trädgårdsmästare och personal eftersom dessa personer har en unik kunskap om trädgården som helhet, som inte på ett enkelt sätt går att ta reda på med hjälp av inventering och analys. Kvalitativa intervjuer är lämpliga när undersökningen syftar till att förstå hur någon resonerar om en fråga (Troost 2005 s. 32). Intervjuerna skedde på ett ostrukturerat och informellt sätt, då jag frågade personal som var i

närheten när jag besökte platsen.

## Observation

Jag besökte Ultunas kunskapsträdgård samt Uppsala Botaniska trädgård för att få inspiration till lämpliga växter till gestaltningen. Detta gjordes i slutet av mars då merparten av växterna fortfarande hade vinterkaraktär och senare under våren då växternas vårkaraktärer blivit tydliga.

## Gestaltning

Utifrån inventering, analys och intervjuer, samt arbetets frågeställning, sammanställde jag ett gestaltungsprogram med 10 punkter som sammanfattade mina mål med gestaltningen, och ett koncept som sammanfattade den ledande idén för utformningen. Konceptet formades utifrån besök på platsen och samtal med trädgårdens personal. Sedan skissade jag mig fram till olika lösningar på den övergripande fysiska utformningen genom att följa programmet och konceptet.

## Växtval

Växtvalet gjordes utifrån Robinsons strategi som utgår från växternas funktion, karaktär och ståndort (Robinson 2011 s. 23). Robinson beskriver inte närmare hur man konkret kan använda sig av metoden och vilka aspekter i varje kategori som bör prioriteras. För att göra metoden mer användbar förenklade jag den genom att fokusera på endast en aspekt i varje kategori. Detta beskrivs mer ingående nedan.

### Funktion

I kategorin funktion valde jag att i första hand fokusera på växternas rumsbildande egenskaper för att det var den mest övergripande och grundläggande funktionen som behövdes på platsen. Jag delade in planteringsytorna i områden med olika höjd. Höjdkategorierna anpassades till mänskliga mått så som ögonhöjd och knähöjd eftersom det underlättar när man gestaltar för människor (Robinson s. 28).

### Karaktär

Karaktären på växterna styrdes i första hand av konceptet. Jag sammanställde en lista på växter vars karaktärer sammanföll med konceptidén. Växterna valdes delvis utifrån från observationer, trädgårdsböcker (Hansson 2013; Hansson & Hansson 2008; Lloyd 1992; Palmstierna 2006) och inspiration från Enköpings parker (Rosenholm & Rosenholm 2008) men i första hand utgick jag från växter som ingått i landskapsarkitektutbildningens

växtmaterialkurser eftersom jag har kännedom om deras karaktärer under stor del av året. Utöver konceptet tog jag även hänsyn till årstidsdynamik i sammanställningen av växtlistan.

### Ståndort

Slutligen valde jag att fokusera på sol och skuggförhållanden för att jag bedömde att det var den ståndortsaspekt som hade starkast samband med platsens övergripande utformning. Andra aspekter, till exempel markförhållanden, kan justeras i efterhand utan att det påverkar andra delar av gestaltningen på samma sätt. Jag sammanställde en analysplan som visade platsens sol och skuggförhållanden. Planen gjordes utifrån uppskattningar och utgick från att växterna nått sin fulla höjd och hade löv. Sedan kategoriserade jag växterna på listan efter deras krav på sol och skugga.

Det visade sig att många av de utvalda växterna med önskad karaktär hade skuggiga förhållanden som ståndortskrav. Därför gick jag tillbaka till skissen över växtfunktioner och ritade in fler högre växter i södra delen för att skapa en större skuggad zon.

### Placering

Från listan där jag samlat växter med passande karaktärer placerade jag ut växter med tanke på deras höjd och krav på sol/skugga. Efter hand anpassade jag sedan deras placering för att få en lämplig fördelning med tanke på årstidsdynamik och växternas övriga ståndortskrav. Vid behov använde jag plantskolekataloger och litteratur (Hansson 2013; Hansson & Hansson 2008; Lloyd 1992; Palmstierna 2006; Elg, Lagerström, Johnander 2014) för att ta reda på mer information om en växts egenskaper.

### Presentation

För att redovisa gestaltningen använde jag planer och växtlistor från Drömparken i Enköping som förebild (Enköpings kommun 2013).

För att tydliggöra årstidsdynamiken gjorde jag fyra planer som med färgfält beskrev växternas mest framstående karaktärer för respektive årstid. Detta åskådliggjorde vissa brister i gestaltningen vilket resulterade i ett antal förändringar av växternas placering.



# Resultat

Här redovisas de resultat som framkommit av arbetet. Först presenteras utfallet av inventering och analys samt intervjuer. Sedan följer en redogörelse för programmet och konceptet. Därefter presenteras gestaltungs-förslaget och dess olika delar.

## Inventering

Många av träden och buskarna har blivit för stora, vilket resulterar i att de inkräktar på gångytorna eller skrapar mot växthusets fasad. Växttrågen är provisoriskt utplacerade och går lätt att flytta. Platsen är utsatt för vinddrag som bildas längs med huvudstråket i nordsydlig riktning. Solen lyser på växthusets fasad under den första halvan av dagen. I norra delen står skulpturen *accelererande flykt* av Oscar Reuterswärd som inte bör omges med högre växter som skymmer dess bas.

## Analys

I analysplanen redovisas platsens stråk, målpunkter och barriärer.

### Stråk

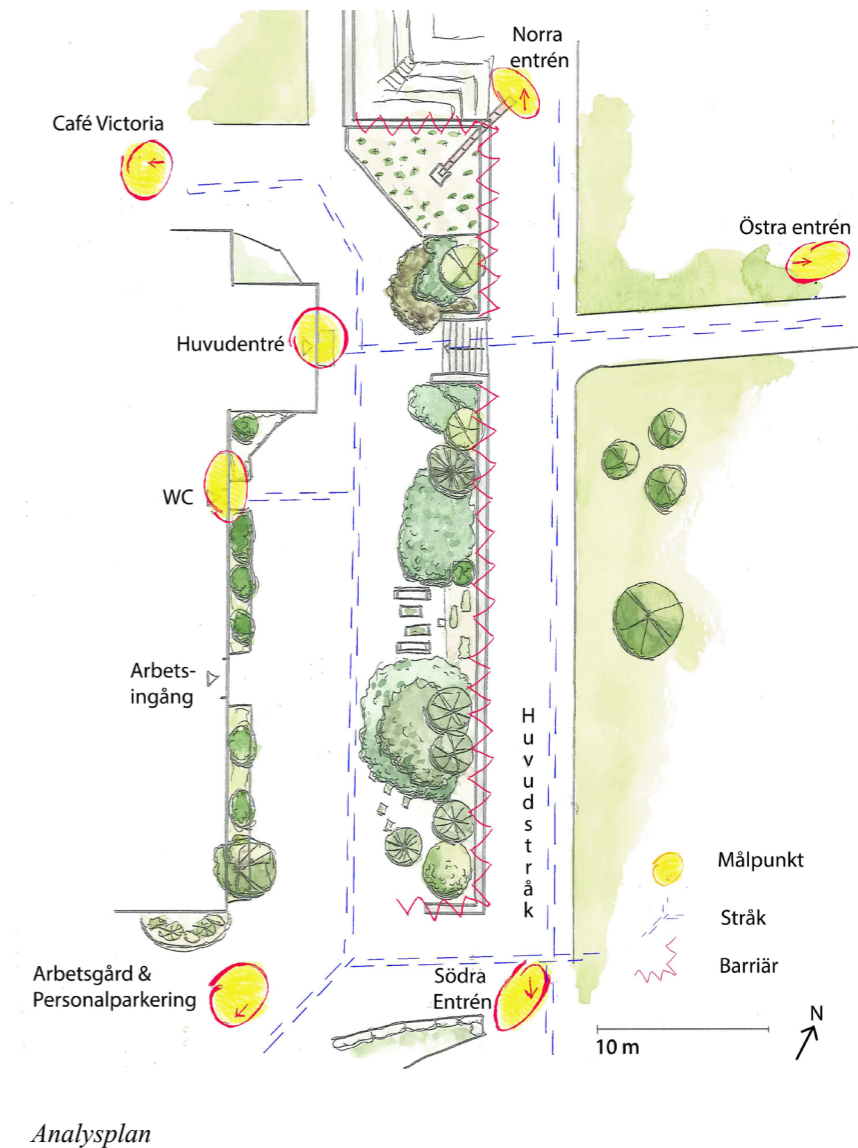
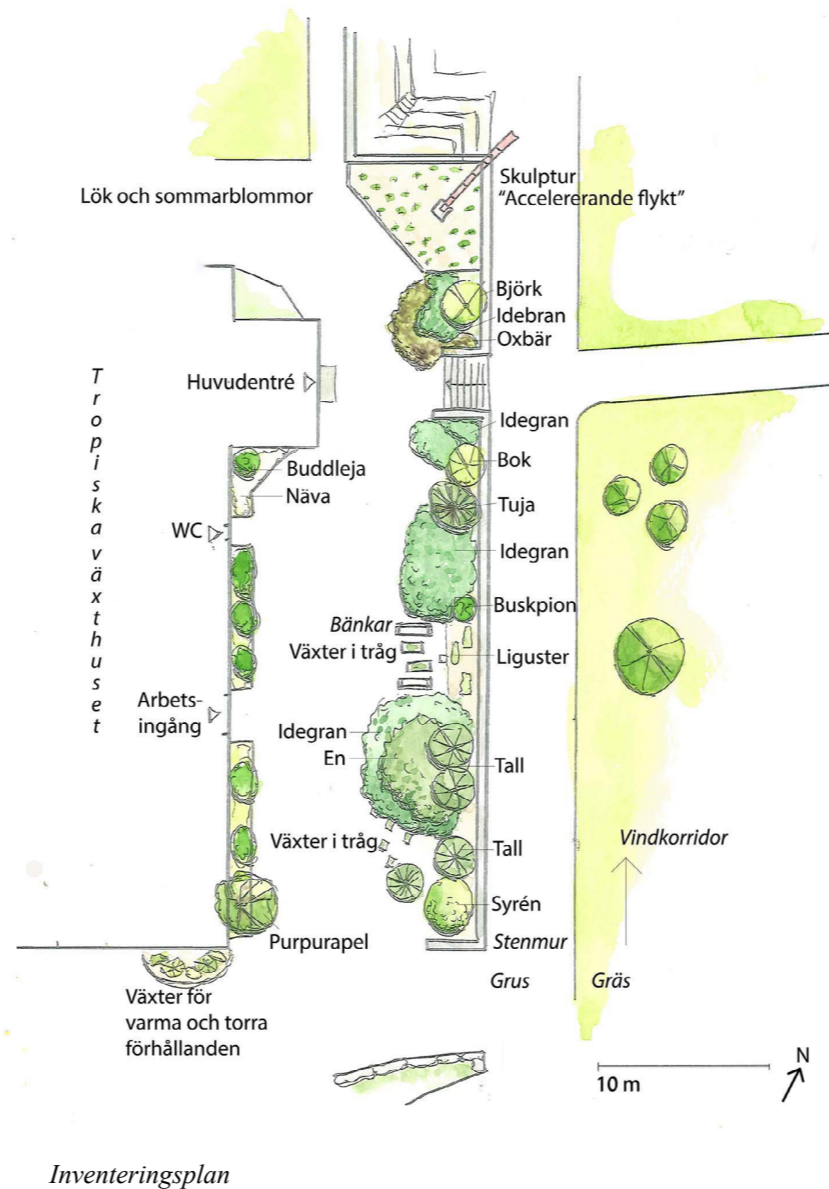
Huvudstråket genom trädgården passerar rakt igenom området från den norra till den södra entrén. Här passerar många människor på väg någon annanstans till fots eller med cykel, men det är också ett huvudstråk för trädgårdens besökare. Här kan man komma nära de växter som växer uppe på stenmuren utan att böja sig ner. Ett mindre stråk passerar mellan växthuset och planteringsytorna. Att detta stråk tycks fortsätta mot personalparkeringen är ett problem eftersom det inte är lämpligt att besökarna leds över arbetsgården. Mellan entrén till växthuset och parkens östra entré bildas ett stråk vinkelrätt mot huvudstråket.

### Målpunkter

De målpunkter som påverkar platsen är främst de tre huvudentréerna till trädgården. Även Café Viktoria som ligger strax utanför området, entrén till växthuset och toaletterna är viktiga målpunkter för trädgårdens besökare. Arbetsgården i sydväst, med förråd och garage samt parkering, är målpunkter för trädgårdens personal.

### Barriärer

Stenmuren utgör en gräns mellan växthusets område som ligger på en högre marknivå, och resten av parken. Den är också en barriär som gör att ytorna ovanför muren blir otillgängliga för besökarna som passerar på huvudstråket. Den täta växtligheten förstärker även barriären visuellt. En tydligare gräns mellan personalparkeringen och parken skulle vara lämplig för att undvika att besökare leds ut på arbetsgården.





## Aktiviteter

Följande aktiviteter har jag identifierat på platsen och kategoriserat som frivilliga och nödvändiga aktiviteter.

### Frivilliga aktiviteter

- » Vistas vid sittplatserna
- » Studera och uppleva växterna
- » Besöka växthuset

### Nödvändiga aktiviteter

- » Traktorer, hjullastare och leveranser behöver kunna köra runt växthuset och då passera över platsen.
- » Uppställning av material utanför växthuset arbetsingång
- » Snöröjning med traktor
- » Passage genom parken
- » Besöka toaletterna

De frivilliga aktiviteterna är idag inte prioriterade. Särskilt huvudstråket genom parken är i denna etapp fokuserat på transport snarare än upplevelsen av trädgården. En gestaltning som har större fokus på de frivilliga aktiviteterna och samtidigt tar hänsyn till de nödvändiga skulle göra platsen mer attraktiv.

## Intervjuer

De önskemål som framkom i intervjuer med trädgårdens personal var främst att parken saknar blomsterprakt på våren i form av lökplanteringar, och att det skulle vara bra med fler sittplatser i skugga. De berättade också om en tidigare idé att ställa ut tropiska växter, palmer och orangeriväxter runt entrén och i trappan för att dra uppmärksamhet till det tropiska växthuset. För transporter och snöröjning behöver det finnas plats för traktorer att passera framför arbetsingången och entrén. Det är också praktiskt att tillfälligt kunna ställa material utanför arbetsingången.

## Gestaltningsprogram

Gestaltningsprogrammet är ett resultat av analyserna och intervjuerna med trädgårdens anställda och sammanfattar gestaltningens mål.

- » Prioritera så kallade ”frivilliga” aktiviteter
- » Skapa fler sittplatser i skugga
- » Möjliggör för exotiska växter i kruka utanför växthuset entré
- » Utnyttja den upphöjda stenvallen vid huvudstråket för att visa upp växternas detaljer
- » Bryta stråket mot arbetsgården för att leda besökarna mot trädgården
- » Underlätta för samlingspunkt utanför entrén
- » Bryta upp stenvallens barriär
- » Förbättra förutsättningarna för att studera och uppleva växterna med en gångstig genom planteringen
- » Arbeta med växternas varierande höjder för att förändra platsens gränser och rumsligheter
- » Prioritera vårblommor och lök-planteringar som bidrar med blomsterprakt på våren



Stora grusytor, transporter och en avgränsande mur, dominerar platsen i dess nuvarande utformning. Foto: Gerda Peterson 2015-06-02

## Koncept

Den idé som utformats under förarbetet och som fungerar som ledstjärna för utformningen, är att visa upp arter som har liknande exotiska karaktärer som växterna inne i Tropiska växthuset. Lloyd beskriver exotisk växtgestaltning som en främmande värld, vacker, färgstark och mystisk.

”Just the word exotic conjures up visions of the bizarre. To me it means something beautiful, colourful, curious, full of mystery, an alien world that we walk into and are transported to peculiar and unfamiliar surroundings.” (Lloyd 2007 s.9).

Genom ett exotiskt koncept i växtgestaltningen på platsen får växthuset en tydligare plats i trädgården och ytan får en intresseväckande utformning.

Mina associationer till exotiskt är: frodigt, grönt, färgstarkt, storbladigt och storblommigt och klättrande.

Frodigt  
- skogsfryle



Grönt  
- skugggröna



Färgstarkt  
- hjärtbergenia



Storbladigt  
- funkia



Storblommigt  
- rododendron



Klättrande  
- murgröna



Exempel på växter som uppfyller konceptet  
Foto: Gerda Peterson 2015-06-01



## Gestaltning

Analysen och gestaltungsprogrammet resulterande i en övergripande fysisk utformning som beskrivs i plan nedan.

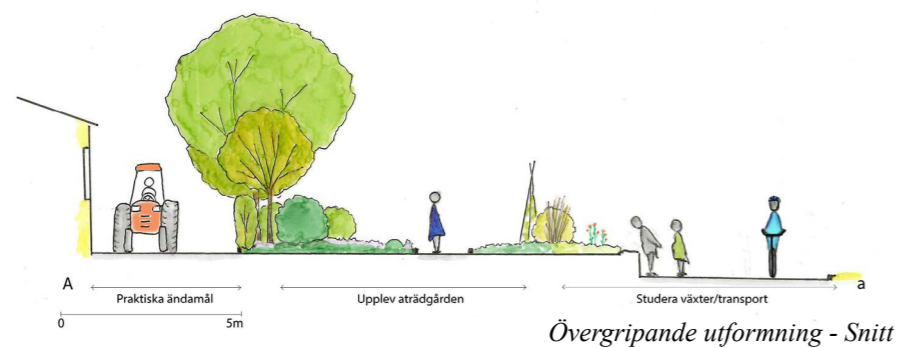
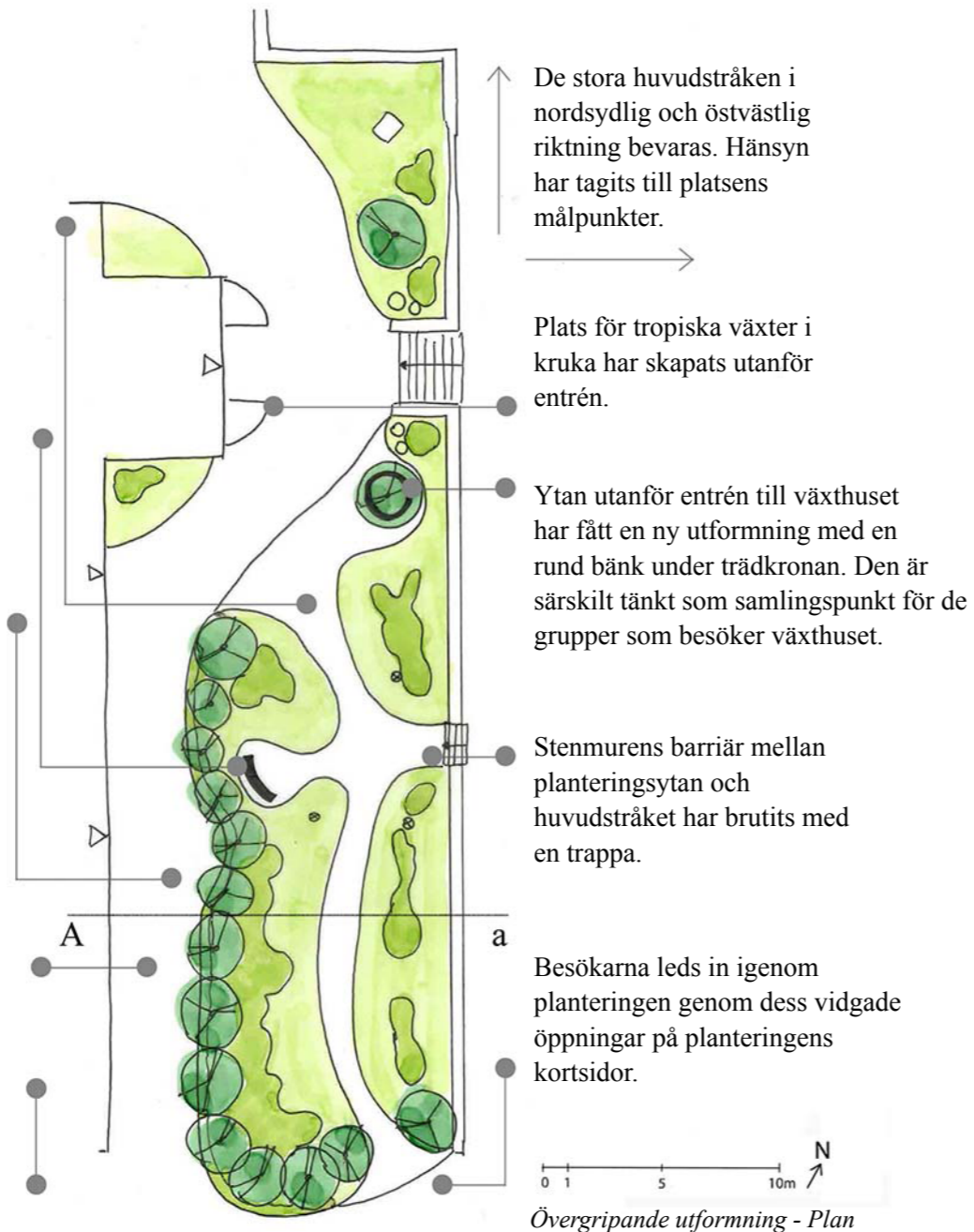
Frivilliga aktiviteter har prioriterats genom att bredda planteringsytorna och underlätta för besökarna att komma nära växterna med en gångstig.

En bänk har lagts till som skuggas under eftermiddagen på sommarhalvåret. Där kommer man nära växterna och har utsikt över parken.

Det finns utrymme för fordon att passera och extra utrymme för tillfällig uppställning av material utanför arbetsentrén.

Passagen mellan byggnaden och planteringen blir ett mindre intressant val för besökare på grund av dess smala utformning och avsaknaden av växter.

Arbetsgården och personalparkeringen har fått en mer undanskymd plats.



Växterna bildar väggar mellan tre olika rum. Utrymmet närmast växthuset är till för praktiska ändamål. I mitten bildas ett rum för besökare som vill komma nära växterna och uppleva trädgården. Nedanför stenmuren kan man uppleva växterna på nära håll eller passera genom parken.

## Funktion

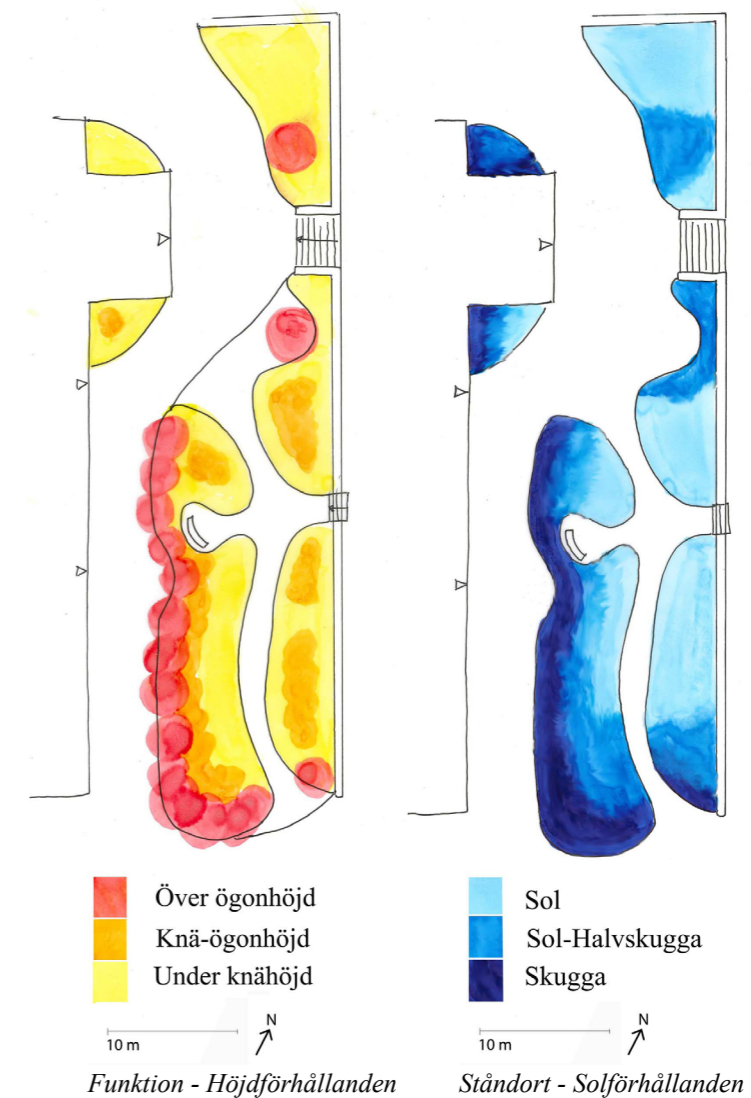
Planen nedan visar höjdförhållandena i planteringsytorna. De högre växternas bidrar med flera funktioner så som vindskydd, skugga, rumsbildning. De lägre växterna ger en överblick på platsen och passar särskilt bra att betrakta från gångstråket nedanför stenmuren. Runt skulpturen i nordöstra hörnet placeras låga växter för att inte skymma skulpturen.

## Karaktär

Den slutgiltiga växtlistan innehåller 69 arter. Majoriteten av dessa arter har på grund av sina blad, bär, fröställningar, blomning, grenverk och vinterståndare, en exotisk karaktär. Ett par växter bidrar i första hand med prydnadsvärden under specifika delar av året.

## Ståndort

Planen visar de sol och skuggförhållanden som utformningen ger för undervegetationen. Platsen får först och främst sol under förmiddagen. På eftermiddagen skuggas platsen efter hand av träden och av växthuset. Då träden bär löv skuggas sittplatserna på eftermiddagen vilket passar bra under den varma delen av året.



## Växtplan

Planteringsplanen visar växternas placering med siffror. Stenplattor för tropiska växter i kruka markeras som grå fält. Ingen av de befintliga växterna behålls i den nya utformningen eftersom de är för stora eller inte passar in på konceptet. Fälten med perenner har liknande proportioner och mått som de som Piet Odolf använt sig av i Drömparken i Enköping (Enköpings kommun 2013).

### Träd

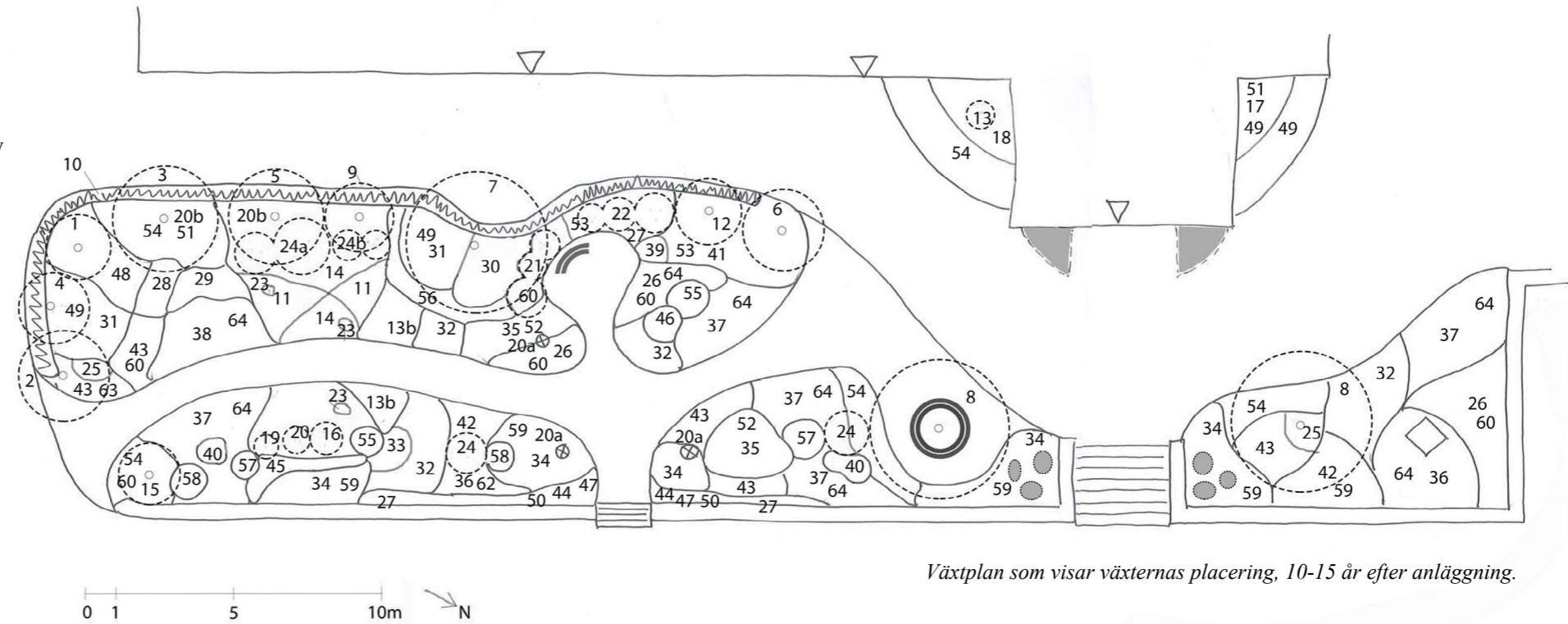
1. *Abies koreana* / koreagran
2. *Acer palmatum* 'Osakazuki' / japansk lön
3. *Aralia elata* / parkaralia
4. *Kladrastis kentukea* / gulved
5. *Lonicera maackii* / koreatry
6. *Prunus sargentii* / bergkörsbär
7. *Sorbus* 'Dodong' / ullung rönn
8. *Sorbus decora* / praktrönn
9. *Sorbus frutescens* / liten pärlrönn

### Häck

10. *Taxus x media* 'hillii' / hybrididegran

### Buskar

11. *Calluna vulgaris* / ljung
12. *Cornus mas* / körsbärskornell
13. *Corylus avellana* 'Contorta' / ormhassel
- 13a. *Cotoneaster dammeri* 'Major' / krypoxbär
14. *Erica carnea* / vårljung
15. *Euonymus planipes* / körsbärsbenved
16. *Genista tinctoria* / färgginst
17. *Hedera helix* / murgröna
18. *Hydrangea anomala* ssp. *petiolaris* / klätterhortensia
19. *Juniperus communis* 'Vemboö' / en
20. *Juniperus sabina* / sävenbom
- 20a. *Lonicera caprifolium* / kaprifol
- 20b. *Lonicera henryi* / vintertry
21. *Mahonia aquifolium* / mahonia
22. *Malus toringo* var. *sargentii* / bukettapel
23. *Picea abies* 'Little gem' / dvärggran
24. *Ribes sanguineum* 'Koja' / rosenrips
- 24a. *Rhododendron Catawbiense*-gruppen / park rodo-
- doendron
- 24b. *Rhododendron* 'Peter John Mezzit' / minusalpros



Växtplan som visar växternas placering, 10-15 år efter anläggning.

### Perenner

25. *Adiantum pedatum* / frilandsadiantum
26. *Alchemilla mollis* / jättedaggkopa
27. *Anemone nemorosa* / vitsippa
28. *Anemone x hybrida* / stor höstanemon
29. *Aruncus aethusifolius* / koreansk plymspirea
30. *Aruncus dioicus* / plymspirea
31. *Astilboides tabularis* / parasollblad
32. *Bergenia cordifolia* / hjärtbergenia
33. *Bistorta amplexicaulis* / blodormrot
34. *Epimedium x peralchicum* / taggig sockblomma
35. *Eupatorium rubra* / rosenflockel
36. *Geranium endressi* / spansknäva
37. *Geranium macrorrhizum* / flocknäva
38. *Geranium x magnificum* / kungsnäva
39. *Helleborus niger* / julros
40. *Hemerocallis* / daglilja
41. *Hepatica transylvanica* / ungersk blåsippa
42. *Hosta lancifolia* / höstfunkia
43. *Hosta sieboldiana* / daggfunkia
44. *Iberis sempervirens* / vinteriberis
45. *Lavandula angustifolia* / lavendel
46. *Liatris spicata* / rosenstav

47. *Muralis cymbalaria* / murreva
48. *Onoclea sensibilis* / pärlbräken
49. *Pachysandra terminalis* / skuggröna
50. *Phedimus floriferus* / smaragdfetblad
51. *Polygonatum x hybridum* / jätterams
52. *Rheum palmatum* var. *Tanguticum* 'Atropurpureum' / röd flikrabarber
53. *Vinca minor* / vintergröna
54. *Waldsteinia ternata* / waldsteinia

### Gräs

55. *Calamagrostis x acutiflora* 'carl foerster' / tuvrör
56. *Luzula sylvatica* / storfryle
57. *Miscanthus sinensis* / glansmiscantus
58. *Spartina pectinata* 'Aureomarginata' / gullbandsgräs

### Lökar

59. *Allium* 'Ambassador'
60. *Crocus* / Krokus
62. *Lilium lancifolium* / tigerlilja
63. *Lilium martagon* / krollilja
64. *Tulipa* / tulpan



## Årstider

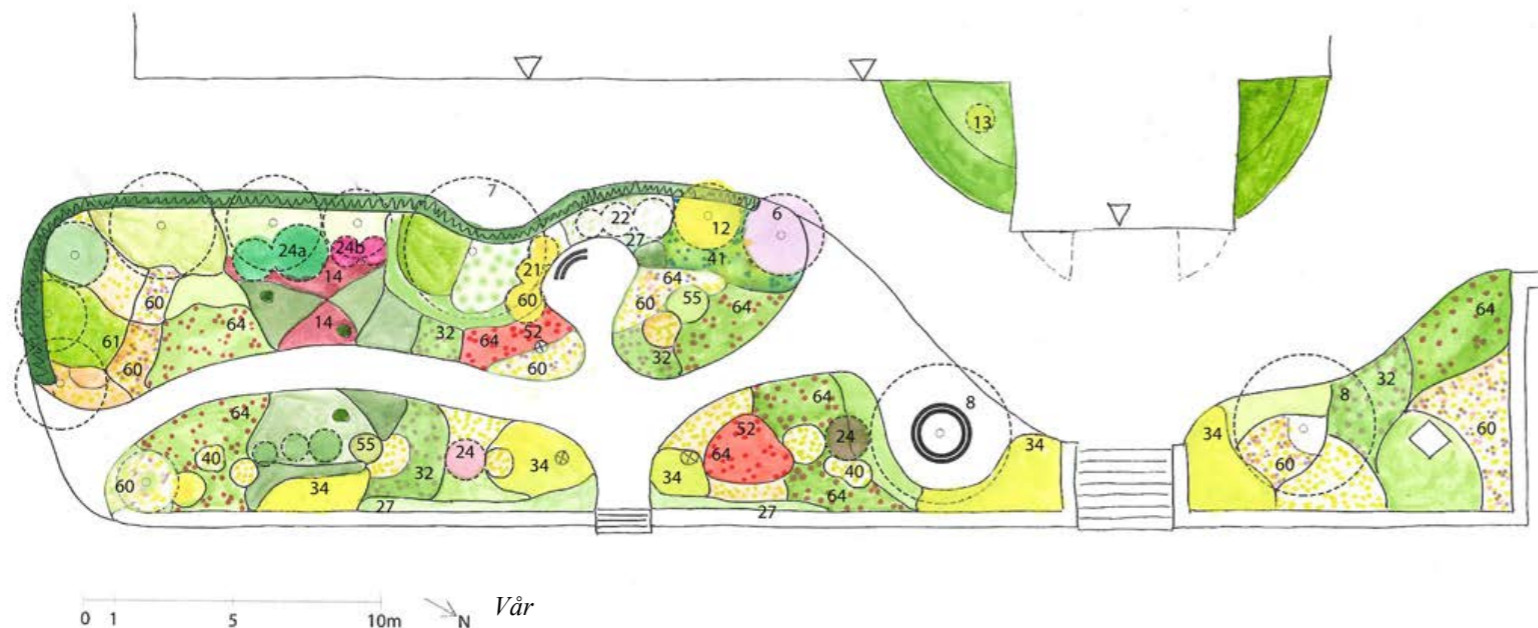
Nedan presenteras årstidsdynamiken i gestaltningen. För varje årstid beskrivs de växter som bidrar till upplevelsen med ett särskilt prydnadsvärde, eller som bidrar till den exotiska konceptiden. Planens färgfält representerar på ett förenklat sätt växternas färg, blomfärg, höstfärg och vintergrönska.

### Vår

Tidigt på våren bidrar många av de städsegröna och vintergröna växterna med grönska. Lövträden ger ännu ingen skugga vilket gynnar tidiga vårblommor i annars skuggiga lägen. Krokus (60) och ungersk blåsipps (41) börjar blomma först, redan i mars. Sedan följer hjärtbergenia (32), vitsippor (27) och tulpaner (64) i olika färger tillsammans med taggig sockblomma (34) som blommar i gult. Daglilja (40), tuvrör (55) och röd flickrabarber (52) sticker också upp med sina blad tidigt.

Bland träden och buskarna blommar körsbärskornell (12), ormhassel (13) och mahonia (21) tidigt i gult, medan vårljungen (14) blommar i rosa. I maj kommer sedan rosenrips (24) och Rododendron 'Peter John Mezzit' (24b) med sina starkt rosalila blommor under bergskörsbärets (6) rosa moln. När våren sedan håller på att övergå i sommar i slutet av maj blommar bukettapel (22) i vitt.

Den rika blomningen bidrar till den exotiska karaktären tillsammans med de växter som blir gröna tidigt. Ullungrönnen (7) och praktrönnens (8) stora blanka knoppar har också ett exotiskt uttryck.



### Sommar

På sommaren blommar flera buskar och träd i vitt, däribland parkaralia (3), koreatry (5), gulved (4) och bukettapel (22). Parkrododendron (24a) blommar med stora rosa blommor under maj och juni. Träden hjälper till att skugga de ljuskänsliga perennerna.

Bland perennerna blommar koreansk plymspirea (29), daggfunkia (43), waldsteinia (54), klätterhortensia (18) och vinteriberis (44) i juni och juli. Då kommer även Allium 'Ambassador' (59) upp med sina lila bollar ur sockblomman (34) som då blommat över. Där tulpanerna (64) blommade under våren täcks marken av nu av jättedaggkåpa (26), nävor (36-38) och funkior (42-43) som med blad och blommor döljer lökväxternas vissna blad.

Där den röda flickrabarbern (52) tagit över efter tulpanerna kommer snart rosenflockeln (35) och tar dess plats. På sensommaren blir den stor och frodig och blommar i rosa. Då blommar även höstfunkia (42), blodormrot (33), lavendel (45), kaprifol (20a) och rosenstav (46) i samma färgskala. Stor höstanemon (27), färgginst (16), daglilja (40), murreva (47), krollilja (63) och tigerlilja (62) blommar också under sommarperioden.

Förutom blomning finns det flera växter som har stora frodiga blad med exotisk karaktär. Däribland parasollblad (31), plymspirea (30), jätterams (51), rosenrips (24), frilandsadiantum (25) och pärlbräken (48). Även prydnadsgräsen tuvrör (55), gullbandsgräs (58) och glansmiskantus (57) blir stora och frodiga. Rönnarna (7-9), gulveden (4) och parkaralian (3) har stora sammansatta blad med exotisk karaktär.

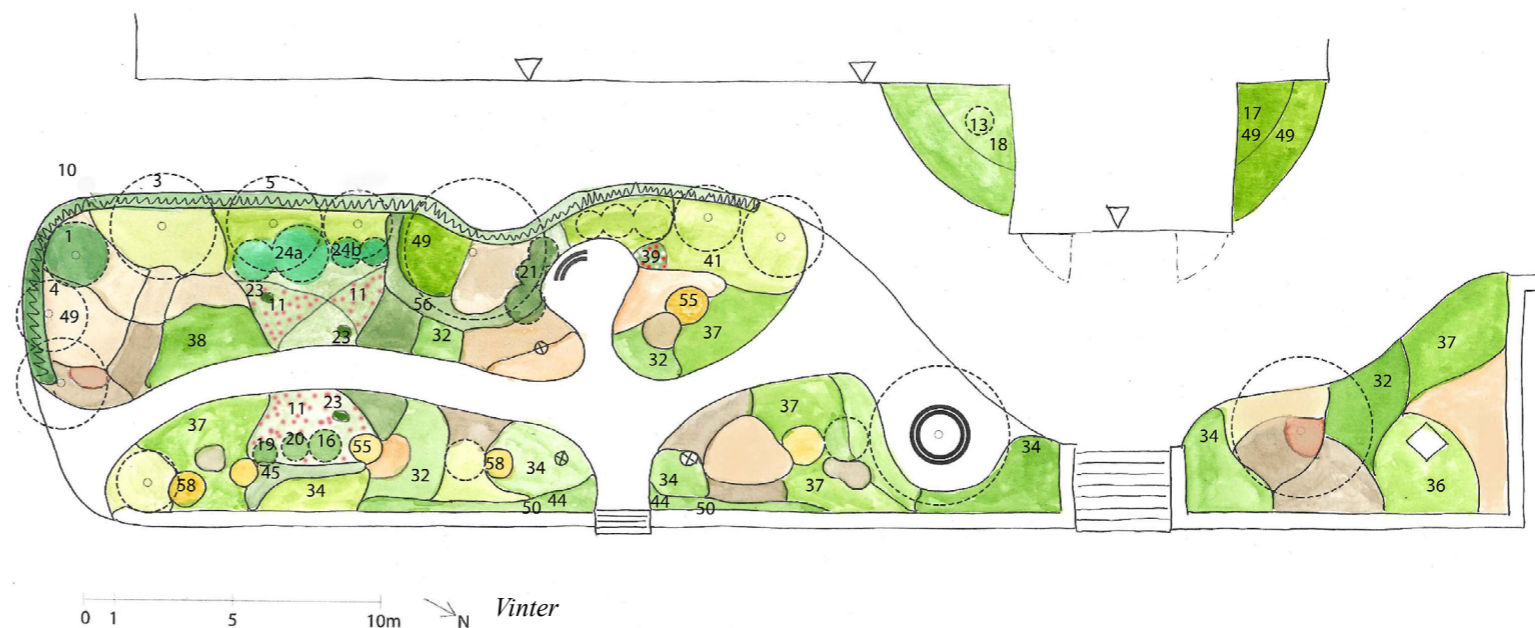


## Höst

På hösten är det färgerna som är mest iögonfallande. Den japanska lönnen (2) får då vackra blad och dekorativa röda näsor. Bergskörbäret (6) får också en sprakande röd höstfärg tillsammans med praktrönnarna (8) som dessutom har vackra orangea bär. Under träden får koreansk plymspirea (29), rosenrips (24), nävor (36-38) och hjärtbergenia (32) en liknande färg.

Som kontrast mot det röda färgas flera växter i gult och orange. Där bland plymspirea (30), taggig sockblomma (34), pärlbräken (48) och gulbandsgäset (58). Körsbärskornellen (12) och bukettapelnen (22) har förutom sin höstfärg röda frukter. Pärlrönnen (9) utmärker sig med sina vita bär mot det mörkröda bladverket och körsbärsbenveden (15) blir ett utropstecken med sin spektakulära höstfärg och ovanliga frukter i rosa och orange.

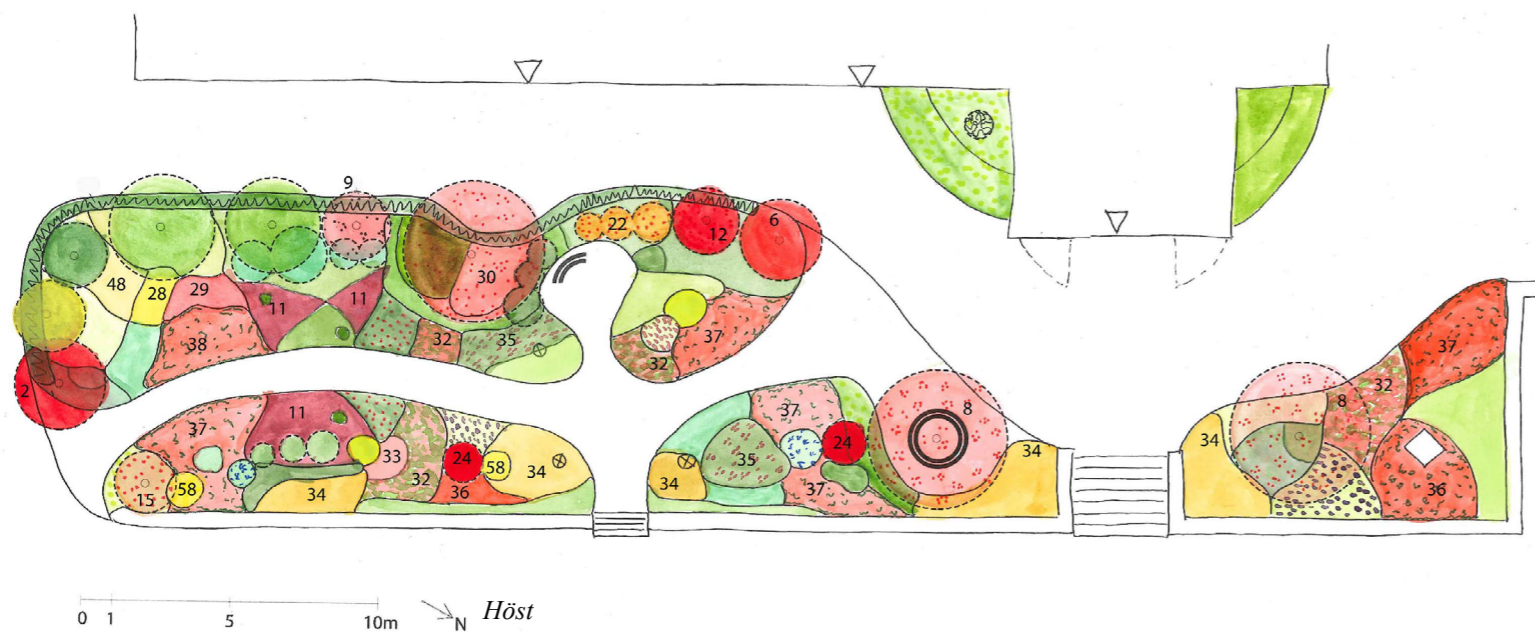
Det finns också några växter som blommar denna årstid. Höstanemonen (28) lyser fortfarande upp med sina vita blommor i september. Blodormrot (33), rosenflockel (35) och ljungpartierna (11) blommar i rosa hela vägen in i oktober.



## Vinter

Alla gröna fält i planen visar växter som är helt eller delvis vintergröna. Bland dessa är det murgröna (17), bergenia (32), taggig sockblomma (34), vinteriberis (44), lavendel (45), nävorna (36-38), skugggröna (49), vintergröna (53), smaragdfetblad (50), walsteinia (54) och ungersk blåsippa (41), som utgör markskiktet. Rododendronbuskarna (24a, 24b), mahonia (21) och fägginst (16) tillsammans med barväxterna (1, 10, 19, 20, 23) är också gröna hela vintern. Där utmärker sig koreagranen (1) som dessutom har uppriktstående blå kottar. Idegranshäcken (10) utgör en grön ram till plantringsytan.

Förutom detta finns det andra prydnadsvärden som kommer fram när löven fallit. Gulvedens grå släta stammar (4) i står i kontrast mot parkaralians exotiska taggar (3) och koreatryts ränder (5). Ormhasselns grenverk (13) framträder och klätterhortensians kanelbruna stammar (18) bli tydliga mot växthusets gula vägg. Plymspirea och prydnadsgräsen glansmiscantus (58) och tuvrör (55) står kvar med sina vinterståndare medan storfryle (56) är mer eller mindre vintergrön. Ljungens blommor (11) torkar och sitter kvar in på vintersäsongen. Då blommar även julrosorna (39) som kan betraktas från bänken i mitten. Alla de gröna växterna tillsammans med andra prydnadsvärden så som grenverk, vinterståndare, kottar och blomning ska ge en exotisk karaktär trots vinterkylan.





# Diskussion

Syftet med arbetet var att utarbeta ett gestaltungs-förslag med fokus på växternas årstidsdynamik. För att uppnå syftet har jag tagit fram ett gestaltungs-förslag för Botaniska trädgårdens växthusentré genom att börja med inventering, analys, och sedan sammanställa ett program och ett koncept för platsen. Utifrån detta, har jag skissat mig fram till en utformning med en årstidsanpassad växtgestaltning. För att välja växter har jag utgått från Robinsons (2003 s. 23) metod och begreppen funktion, karaktär, ståndort och anpassat den till min situation och specifika plats.

## Metod

I allmänhet tycker jag att inventeringen, och analysen av denna, gav ett grundläggande underlag som var användbart för min gestaltning. Att göra en grundlig inventering och analys visade sig vara mycket viktigt för att kunna fortsätta gestaltungsprocessen.

### Observation

Mitt tillvägagångssätt att titta på växter ute i Uppsalas parker för att få en exakt bild av deras karaktär fungerade bra för att studera vinter- och våraspekter eftersom jag genomförde arbetet under denna del av året. Dock blev jag påverkad av vad jag såg och har lagt oproportionerligt mycket fokus i förarbetet på vårblostande lökväxter och tidig blomning. För att utnyttja observationsmetoden optimalt skulle gestaltungsprocessen behöva pågå under ett helt år för att även sommar- och höstkaraktärer ska kunna observeras och användas. Eftersom detta inte var möjligt har jag kompletterat med litteraturstudier.

### Funktion, karaktär, ståndort

Under arbetet har jag insett att växtgestaltning är mycket komplext med många delaspekter att ta hänsyn till. Metoden ”funktion, karaktär, ståndort” (Robinson 2003, s. 23) har hjälpt mig att fokusera på rätt saker i valet av växter men jag har känt mig tvungen att förenkla metoden för att den skulle bli tillämpbar.

Att förenkla metoden har underlättat processen men det finns en risk att viktiga aspekter förbisetts. Det finns också en risk att det blir för stort fokus på att välja växter som följer konceptet och att det resulterar i en växtgestaltning utan kontraster. För en lyckad växtkomposition kan det behövas neutrala växter som fond för att framhäva karaktären hos andra växter.

### Källor

I de fall jag behövt komplettera min kunskap om växterna har jag använt mig av bland annat plantskolekataloger. De innehåller mycket relevant information men det kan finnas en risk att

katalogerna överdriver växternas goda egenskaper och förminskar växtens sämre sidor, eftersom de har som uppgift att marknadsföra företagets produkter. Det hade varit bra att även ta kontakt personer som arbetar med växtgestaltning för att få råd och kunna diskutera tillvägagångssätt och växtval. Detta för att få uppdaterade källor som dessutom har anknytning till de svenska förhållandena och vet vad som är brukligt i branschen.

### Redovisning som metod

Syftet med de fyra årstidsplanerna var att redovisa årstidsdynamiken men planerna visade sig vara ett bra instrument för att få syn på brister i växtgestaltningen. Genom att färglägga de olika fälten efter växternas viktigaste karaktärer för respektive årstid fick jag syn på områden som saknade prydnadsvärden och områden där flera växter blommade samtidigt med färger som skar sig. Det visade sig bli en del av gestaltungsprocessen och något som jag kommer använda mig av i framtiden.

## Resultat

Resultatet av gestaltungsprocessen påminner en del om de förebilder jag haft. Det gäller särskilt för Drömparken i Enköping som jag använt som modell till utformningen av växtplanen och dess växtlista (Enköpings kommun 2013), samtidigt som jag inspirerats av parkens växtgestaltning (Rosenholm & Rosenholm 2008). Växtgestaltningen är också starkt påverkad av Lloyds idéer om blandade planteringar (Lloyd 1992).

Eftersom förslaget inte genomförts och anlagts tycker jag att det är svårt att utvärdera gestaltningen. Särskilt när det gäller växtval kan det krävas ett antal år innan det visar sig vilka växter som gör sig bra på platsen och vilka som blir utkonkurrerade av sina grannar eller inte trivs på sin plats. Trots det tar jag med mig flera nya insikter och funderingar från arbetet.

### Kompromisser

En insikt jag tar med mig är att det är svårt att kombinera en exotisk karaktär med en välfungerande årstidsdynamik. Det beror på att många växter med exotisk karaktär (frodigt, grönt, färgstarkt, storbladigt och storblommigt) är perenna och helt vissnar ner på vintern, eftersom de härstammar från varmare länder. Dessutom trivs många av de växter som håller sig gröna på vintern bäst i skugga/halvskugga vilket var svårt att uppnå på platsen eftersom den var ljus och öppen. Detta har gjort att jag ibland behövt kompromissa mellan det exotiska konceptet och årstidsanpassningen. Ett exempel på det är ljungpartiet med barrväxter som bidrar med färg och form under hela året men som förutom det troligen inte upplevs ha en utmärkande exotisk karaktär. Hade jag använt mig av ett annat koncept, som inte begränsat mig

på samma sätt, hade gestaltningen förmodligen resulterat i fler barrväxter för att uppfylla årstidsdynamiken.

### Val av växter

Under arbetet har jag kommit i kontakt med många för mig nya arter och namnsorter, med spektakulärt utseende. De växterna jag slutligen valt är inte alltid de sortexempel med mest framstående exotisk karaktär. Det beror på att jag har bäst kunskaper om bassortimentet och velat undvika att föreslå växter som jag inte känner till väl. Att byta ut delar av växtlistan till mer spektakulära namnsorter är något som skulle kunna utvecklas vidare i framtiden.

### Växternas placering

I de slutgiltiga planen har jag fokuserat på årstidsdynamik men bortsett från växternas tillväxtdynamik. Planerna visar färdigutvecklade växter där jag ritat in ett medelvärde av de mått som står angivna i plantskolekataloger och litteratur. Planen behöver förmodligen anpassas vid planteringen med fler individer som kan gallras efter hand. Dessutom finns det områden som inte blir skuggade när träden är små, där även undervegetationen kan behöva anpassas till en början. En svaghet i mitt förslag är också att delar av den skuggade ytan skuggas av lövfällande träd, och kommer utsättas för mer solljus under vinter och tidig vår. Detta kan vara problematiskt för de städsegröna växterna.

### Årstidsaspekter

Enligt årstidsplanerna finns det en mängd prydnadsvärden på platsen under varje årstid i form av blad, bär, vinterståndare, stamfärg och mycket annat. En kritisk fråga att ställa är dock om dessa aspekter verkligen uppfattas av besökarna. Jag tror det kan krävas ett tränat öga för att uppskatta alla dessa subtila prydnadsvärden och trots att många av Botaniska trädgårdens besökare är växtintresserade så kan beskrivningen av prydnadsvärdena uppfattas som överdriven. Dessutom är uppdelningen i fyra årstider ganska oexakt och kan verka vilseledande. Vissa växter blommar endast ett fåtal dagar och kommer inte att blomma samtidigt som andra växter som presenteras i samma årstidsplan. Andra växter blommar under lång tid och täcker till exempel in både slutet av våren och början av sommaren vilket också varit svårt att redovisa på ett tydligt sätt. I dessa fall har jag ibland endast redovisat dem i en plan och ibland i båda. Något jag förvånats över i mitt arbete är hur svårt det är att hitta information om när perenner kommer upp på våren och hur länge de håller form och färg på hösten. Trots att många växter kan bidra med stora kvalitéer när de inte blommar saknas information om andra prydnadsvärden helt i många böcker och kataloger. Detta är något som har försvårat mitt arbete och jag kommer att försöka vara mer uppmärksam på detta när jag tittar på växter i framtiden för att samla egna referenser.

#### Vidareutveckling

I förslaget har jag fokuserat på växtgestaltningen och inte fördjupat mig i frågor som markmaterial, höjdsättning, tillgänglighet och dagvettenhantering. Dessa aspekter måste beaktas om förslaget verkställs. Jag hoppas att mitt arbete kan komma till användning vid den framtida ombyggnationen av Tropiska växthusets entré.

#### Slutsatser

Den mest intressanta erfarenheten jag tar med mig från arbetet är hur viktigt det är att göra ett ordentligt förarbete med inventering och analys för att kunna arbeta vidare med växtgestaltningen.

Tidigt i arbetet hade jag en ambition att hoppa över detta steg för att kunna fokusera på växterna men genom arbetet har jag insett att växtgestaltningen är en del av helhetens utformning och för att välja växter efter deras funktion krävs förkunskaper om vilka funktioner som platsen behöver. Dessutom har det varit nyttigt och intressant att noggrant dokumentera och följa min gestaltungsprocess. Den förenklade versionen av ”funktion, karaktär, ståndort metoden” gjorde processen strukturerad och överskådlig och den process som tidigare har varit svårt att greppa känns nu mer konkret.

# Referenser

- Elg Roger, Lagerström Tomas & Johnander Veronica (2014). *Perennkompendium*. Ultuna. Institutionen för stad och land. SLU. Opublicerat manuskript.
- Enköpings kommun (2013). *Växtförteckningar Enköpings parker*. [http://www.enkoping.se/files/pdf/parker/Kompendium\\_Enkopings\\_%20parker20130626.pdf](http://www.enkoping.se/files/pdf/parker/Kompendium_Enkopings_%20parker20130626.pdf) [2015-05-06]
- Hansson, Marie & Hansson, Björn (2008). *Perenner: våra trädgårdsväxter : inspiration, skötsel, lexikon*. 2. uppl. Stockholm: Prisma
- Hansson, Marie (2013). *Lökar & knölar: våra trädgårdsväxter : inspiration, skötsel, lexikon*. Stockholm: Norstedt
- Lloyd, Christopher (1992). *The Mixed Border*. 2. ed. London: Cassell [for] the Royal Horticultural Society
- Lloyd, Christopher (2007). *Exotic Planting for Adventurous Gardeners*. London: BBC
- Palmstierna, Inger (2006). *Träd & buskar i trädgården*. 2., mycket omarb. utg. Västerås: Ica
- Robinson, Nick (2003). *The planting design handbook*. 2. ed. Aldershot: Ashgate
- Rosenholm, Ann-Christin & Rosenholm, Dan (2008). *Växtkomposition: idéer från Enköpings parker*. Stockholm: Bonnier
- Trost, Jan (2005). *Kvalitativa intervjuer*. 3. uppl. Lund: Studentlitteratur
- Uppsala universitet (2015-05-04) *Botaniska trädgården*. <http://www.botan.uu.se/BTindex.html> [2015-05-06]