



Sveriges lantbruksuniversitet  
Swedish University of Agricultural Sciences

Institutionen för stad och land



## TRE PARKER I HÖGANAS- Bevara och förnya

Nina Gartz  
Avdelningen för landskapsarkitektur  
Examensarbete vid landskapsarkitektprogrammet,  
Uppsala 2015

# Tre parker i Höganäs- Bevara och förnya

Sveriges lantbruksuniversitet

Fakulteten för naturresurser och jordbruksvetenskap

Institutionen för stad och land, avdelningen för landskapsarkitektur, Uppsala

Examensarbete för yrkesexamen på landskapsarkitekturprogrammet

EX0533 Självständigt arbete i landskapsarkitektur, 30 hp

Nivå: Avancerad A2E

© 2015 Nina Gartz, e-post: gartznina@ gmail.com

Titel på svenska: Tre parker i Höganäs-Bevara och förnya

Title in English: Conservation and renovation of three parks in Höganäs

Handledare: Viveca Hoff, institutionen för stad och land

Examinator: Tomas Lagerstöm, institutionen för stad och land

Biträdande examinator: Håkan Qvarnström, Tengbom, Uppsala

Biträdande examinator: Ylva Dahlman, institutionen för stad och land

Omslagsbild: Nina Gartz

Upphovsrätt: Samtliga bilder/foton/illustrationer/kartor i examensarbetet publiceras med tillstånd från upphovsman.

Originalformat: A3

Nyckelord: Omgestaltung, småstadspark, kulturhistoriskt värde

Online publication of this work: <http://epsilon.slu.se>

## Abstract

The purpose of this master dissertation is to show an example of how to renovate three different parks in an area of national interest in Höganäs, Sweden aiming to deal with their heritage value as well as making them attractive to today's user. The question formulation can be described as following: How can i as a landscape architect renovate parks with different characters conserving their existing qualities. By studying and documenting the park's history and current usage and using methods of evaluating a park's heritage value ( Kulturhistorisk värdering av bebyggelse, Unnerbäck 2002) i could conclude which qualities to conserve and suggest and motivate what features to add or renovate. The remains/features with high heritage value formed my basis for design. Additions such as new sitting possibilities, lightning and accessible walking paths makes the park attractive to today's visitors. I wanted to let as many historical layers as can be to remain side by side in the park making it possible for future generation to reevaluate the establishment according to their view upon conservation. In my opinion this is typical way of handling heritage value of parks/buildings today. The three parks of Höganäs have different importance to the national interest. The "Tivolipark" is a typical city park, the "Kaptnens trädgård" is an old private garden and the "Ruuthspark" is manly a green leftover from former building establishments. The two first parks are included in the national interest as parts of old Höganäs pattern of settlement. The third park has no connection to the national interest as a part of a pattern. Features such as the statue of Ruuth, and a chestnut alley constitutes the heritage value. The parks of Höganäs are situated in an area of national interest but only in premier parks containing high heritage value it can be motivated to make a costly archeological investigation to complete the documentation of a park. A landscape architects role can be to decide the level of ambition to be used in a renovation project of an existing park to achieve a proper focus on future design and usage.

<b>Innehållsförteckning</b>			
<b>Tätorten Höganäs</b>	<b>1</b>		
<b>Syfte, mål och problemformulering</b>	<b>2</b>		
Syfte	2		
Bakgrund	2		
Avgränsning, målgrupp	2		
Metod för genomförande samt dokumentationsmetod	2		
<b>Värderingskriterier och restaureringsprinciper</b>	<b>2</b>		
Rekonstruktion	3		
Restaurering	3		
Skötsel/underhåll	3		
Konservering	3		
Ny/omgestaltning	3		
Vad innebär ett riksintresse?	3		
<b>Referensprojekt jag har studerat och inspirerats av</b>	<b>4</b>		
Berzeeli park			
Norra Bantorget			
Prags boulevard			
<b>Kaptenens trädgård genom tiderna</b>	<b>5-6</b>		
<b>Kaptenens trädgård-inventering och nulägesbeskrivning</b>	<b>7-8</b>		
Vegetation			
<b>Kulturhistorisk värdering av Kaptenens trädgård</b>	<b>9</b>		
Grundmotiv: Dokumentationsvärde (historiska egenskaper)	9		
Grundmotiv: Upplevelsevärden (estetiskt och socialt engagerande egenskaper)	9		
<b>Diskussion</b>	<b>10</b>		
Målsättning	10		
<b>Kaptenens trädgård, Situationsplan, Gestaltningförslag</b>	<b>11</b>		
<b>Förslaget</b>	<b>12-14</b>		
		<b>Ruuthsparken genom tiderna</b>	<b>15</b>
		<b>Ruuthsparken- inventering och nulägesbeskrivning</b>	<b>15</b>
		<b>Ruuthsparken, Situationsplan, Befintlig situation</b>	<b>16</b>
		<b>Kulturhistorisk värdering av Ruuthsparken</b>	<b>17-18</b>
		Grundmotiv: Dokumentationsvärde (historiska egenskaper)	17
		Grundmotiv:Upplevelsevärden (estetiskt och socialt engagerande egenskaper)	17
		<b>Diskussion</b>	<b>17</b>
		<b>Ruuthsparken , situationsplan, gestaltningförslag</b>	<b>19</b>
		<b>Förslaget</b>	<b>20</b>
		<b>Tivoliparken genom tiderna</b>	<b>21</b>
		<b>Tivoliparken- Inventering och nulägesbeskrivning</b>	<b>21</b>
		<b>Kulturhistorisk värdering av Tivoliparken</b>	<b>22</b>
		Grundmotiv: Dokumentationsvärde (historiska egenskaper)	22
		Grundmotiv:Upplevelsevärden (estetiskt och socialt engagerande egenskaper)	23
		<b>Diskussion</b>	<b>24</b>
		<b>Tivoliparken , Situationsplan, Gestaltningförslag</b>	<b>25-28</b>
		<b>Förslaget</b>	<b>29-30</b>
		<b>Parkerna från 2007-2010</b>	<b>31</b>
		<b>Diskussion</b>	<b>32</b>
		<b>Tryckta källor och litteratur</b>	
		<b>Otryckta källor</b>	

<b>Muntliga källor</b>	<b>33</b>
<b>Digitala källor</b>	<b>34</b>
<b>Referenslitteratur</b>	<b>34</b>
<b>Bild/fotografi-förteckning</b>	

## Tätorten Höganäs

Höganäs är en liten hamn- och industristad belägen vid Öresund på Skånes västkust.

Kommunen omfattar bl a Brunby socken med hela det natursköna Kullaberg och de gamla badorterna Mölle och Arild.

Själva tätorten bestod tidigare av två delar, *Höganäs Nedre* vid havet med hamnen som tyngdpunkt, dominerat av kullabygdens livliga sjöfart med fisket som bas, och senare kompletterat av en rad industriverksamheter som givit tätorten en typisk bruksortskaraktär. En industrihamn färdigställdes år 1887, som skulle få största betydelsen för ortens utveckling.

Österut inåt land låg *Höganäs Övre* dominerat av den av statsmannen Eric Ruuth grundade stenkolsgruvan. Området utmärktes och präglas än idag 2010 av en rutnätsplan med en öppen torgplats, gruvtorget, kring vilken brukets centrala byggnader såsom disponentbostaden, hotellet och kyrka var grupperade.

Höganäsbolaget har förutom stenkolsgruvan förknippats med sin stora produktion av tegel och glaserat lergods, men under 1900-talet har verksamheten alltmer dominerats av metallpulver. Tillverkningen startade år 1946, för att sedan spridas via dotteranläggningar i bl a England, Tyskland, Frankrike, Belgien och Japan.

Idag har Höganäs tillverkning i anläggningar över hela världen.

Under 1900-talet har det *Nedre och Övre Höganäs* vuxit samman, främst genom en medveten stadsplanestrategi från kommunens sida. De senaste decennierna har industriernas betydelse minskat men bygdens attraktivitet i form av goda kommunikationer till hela öresundsregionen och kullabygdens gamla fiskelägen, badorter och ett fantastiskt natur och kulturlandskap har lockat många att bosätta sig i kommunen. Turistnäringen och friluftslivet är också betydande.

Höganäs tätort har ett varierat antal parker och grönområden.

I hamnen finns kvickbadet som innehåller badbryggor, landhockeybana och bouldering (klätteranordning). I söder ligger Folkets park som ägs av Folkets hus och parker. Här sker konserter och uppträdanden. I nordväst ligger Höganäs arboretum som påbörjades 2007. I arboretet kan invånare sponsra träd. 2010 finns 20 träd. Tanken är att det skall bli flera hundra i framtiden. I arboretet finns även information om träden samt bänkar att vila vid. I Höganäs övre ligger stadsparken, Tivoliparken, Ruuthsparken och Kaptenens trädgård.



Bild 1, 2 Höganäs kommuns geografiska position i Sverige.



Bild 3, tätorten Höganäs.



Bild 4, flyfoto över Höganäs stad.

## Syfte, mål och problemformulering

Syftet med mitt examensarbete är att visa exempel på hur man kan förnya tre olika parker i en befintlig stadsmiljö, med målet att deras kulturhistoriska värden tas tillvara samtidigt som de görs attraktiva för dagens användare.

Problemet kan formuleras som hur jag som landskapsarkitekt på olika sätt kan lösa hur man kan rusta upp parkmiljöer med olika karaktär så att deras befintliga kvalitéer tas tillvara. Min egen utgångspunkt är att jag dessutom gärna vill pröva möjligheten att tillämpa de restaureringsteoretiska synsätt jag mött på skolans kulturmiljövårdskurser på tre relativt anspråkslösa uppgifter/parkmiljöer.

## Bakgrund

Bakgrunden till detta examensarbete är en uppgift jag utförde på uppdrag av Höganäs kommun i Skåne under sommaruppehållet vid mitt studieår på SLU Alnarp läsåret 2007. Kommunens tekniska kontor anställde mig för att utföra skissförslag på upprustning av tre befintliga parkmiljöer i centrala Höganäs, som ligger inom området för riksintresse för kulturmiljövården.

Det fanns önskemål om att parkerna skulle ha olika inriktning och innehåll. En "finpark" med blomsterarrangemang, en med inriktning på evenemang och lek som fotboll, badminton och en på mindre ytkrävande spel som boule. Konstnärlig utsmyckning var redan planerad i parken Kaptenens trädgård. I uppdraget ingick även en allé som går från Ruuthsparken till Kaptenens trädgård rakt över gruvtorget (bild 42).

I en enkätundersökning från 2007 undersökte man invånarnas uppfattning om hur gator, parker, vatten och avlopp samt avfallshantering sköts i Höganäs kommun (Bylund, Lille, 2007, s 10-11) Invånarna i Höganäs fick frågan; Om vi får mindre pengar till parkverksamheten, vad skall vi då i första hand använda pengarna till? Svaret blev att man främst ville satsa på utbyggnaden av lekplatser (framförallt för barn upptill 6 år) sedan fler blomsterarrangemang på gator och torg följt av klippning av parkernas gräsmattor.

Mitt arbete baserat på kommunens önskemål och invånarnas åsikter resulterade i en rapport som innehöll en sammanfattning av det historiska material jag funnit, en kort analys av platsernas brister och förutsättningar samt ett flertal gestaltungsprogram/förslag. Projektet ligger till grund för det gestaltungsprogram/förslag som är kärnan i detta examensarbete 2010.

## Avgränsning, målgrupp

Arbetet är avgränsat till att behandla upprustningen av de tre parkerna i Höganäs och tiden för examensarbetets genomförande.

Den befintliga situationen, förutsättningarna och bildmaterialet som jag i detta examensarbete förhåller mig till är från 2007.

I de fall det skett några större förändringar sedan dess så beskrivs de i nulägesbeskrivningen 2010 s 30-31. Målgruppen är SLU Ultuna, uppdragsgivaren Fastighetskontoret i Höganäs kommun samt landskapsarkitekter som yrkeskår. Naturligtvis är detta examensarbete även riktat till alla som är intresserade av skapandet av landskapsarkitektur och frågor som berör kulturmiljövården.

## Metod för genomförande samt dokumentationsmetod

- Okulärbesiktning av de aktuella miljöerna med övergripande inventering av större växter, främst träd och buskar, samt fasta element som murar, gångar, entréer, skulpturer, sittbänkar och dammar eller spår därav. Detta fotodokumenteras samt markeras på en plan. Inventeringen avslutas med en översiktlig kulturhistorisk värdering av parkerna för att definiera vilka värden parkerna besitter samt hur dessa kan knytas till bevarade spår som uttrycker dessa värden.

- Arkiv och litteratursökning

- Studier av och besök till inspirerande exempel som kan vara förebildiga i min skissprocess.

- Upprättande av gestaltungsprogram för var och en av de tre parkerna i Höganäs.

## Examensarbetets disposition

Arbetet är disponerat på följande sätt:

Först kommer en inledning där examensarbetets teoretiska och praktiska förutsättningar redovisas.

Därefter kommer själva redovisningen av mina förslag, vilka är utformade som program i form av presentationer av var och en av de tre parkerna. Presentationerna inleds med historik och nulägesbeskrivning, och därefter följer en kulturhistorisk värdering. Det utmynnar i att de aktuella förutsättningarna för förslaget beskrivs i en diskussionsdel varefter mina gestaltungsprogram presenteras i en illustrerad programform. Därefter avslutas hela arbetet med en sammanfattning följt av ett diskussion.

## Värderingskriterier och restaureringsprinciper

Uppdraget från kommunen var begränsat till att göra de tre parkerna attraktiva för Höganäs invånare i dag. Parkernas ålder och karaktär, med spår av tidigare användning, liksom deras placering i riksintresset motiverade mig dock att analysera deras kulturhistoriska värden för att kunna få en utgångspunkt för vidare ställningstaganden. Som teoretiskt verktyg använde jag mig av Riksantikvarieämbetets skrift *Kulturhistorisk värdering av bebyggelse* (Unnerbäck 2002). Följande text utgår av referat och

min sammanfattning av Unnerbäck's text.

Unnerbäck beskriver en teoretisk värderingsmodell för analysen av bebyggelse. Principen bygger på att man delar grundmotiven för bevarande i två grupper: Den första gruppen innefattar "objektiva" egenskaper hos objektet och sammanfattas under namnet dokumentvärde. Den andra gruppen kallas upplevelsevärde och består i mer eller mindre subjektiva, estetiska, upplevelsemässiga och socialt engagerande egenskaper. Nästa steg är att bearbeta grundmotiven och utvärdera om det finns förstärkande motiv som stärker det kulturhistoriska värdet. Det sistnämnda kan vara egenskaper som kvalitet, äkthet, sällsynthet eller det senares motsats representativitet (att objektet är typiskt för sin tid eller en företeelse).

Till sist så sammanvägs motiven i en värdering med en sammanvägd motivering som i sin tur läggs till grund för valet av ambitionsnivå för bevarande av objektet. "En gradering av ambitionsnivån i ett antal tydliga steg underlättar kopplingen mellan kulturhistorisk värdering och val av åtgärder. Det blir med andra ord lättare att omsätta bevarandemålen i konkreta beslut och åtgärder för skydd, vård och dokumentation". (Unnerbäck, 2002, s.27) Det kulturhistoriska värdet kan sammanfattat grupperas i fyra ambitionsnivåer;

1. Musealt bevarande, konservering, skydd som byggnadsminne. Detta innebär att en trohet mot originalet är primär och en fullständig dokumentation är nödvändig. Nivån kan gälla en hel byggnad eller anläggning eller en del av den t ex en arkitektonisk värdefull fasad. "Kravnivån är så restriktiv att det i varje enskilt fall noggrant måste anges vad den gäller och vad den innebär." (Unnerbäck, 2002, ss.27-34)

2. "Det kulturhistoriska värdet skall vara styrande. Lagskydd som byggnadsminne eller motsvarande; hög ambitionsnivå i dokumentation och vård". "Alla skyddade eller med statligt stöd finansierade bevarandebekymmer som inte förts till nivå 1 hör därigenom till denna kategori. För dessa objekt eller delar av objekt gäller att - de bör tillförsäkras lämplig form av långsiktigt skydd, exempelvis genom byggnadsminnesförklaring eller skyddsföreskrifter enligt Plan- och bygglagen.

- befintliga kvalitéer tas till vara. byggnadsteknik och materialval skall anpassas till objektets antikvariska karaktär och tekniska beskaffenhet." "dokumentationen bör vara så utförlig att den ger en tydlig bild av byggnadens beskaffenhet, utseende, konstruktion och speciella kulturhistoriska värdefulla egenskaper, samt ett underlag för ställningstaganden vad avser förvaltning och vård." (Unnerbäck, 2002, ss.27-34)

3. " De kulturhistoriska värdet skall ses som en positiv tillgång. Aktiva insatser för säkerhetsställande och adekvat vård förutsätts. Skyddsbestämmelser enligt Plan- bygglagen eller motsvarande." " På denna nivå ligger bl.a. de kulturhistoriskt intressanta objekt som

främst har sin betydelse som delar i ett stadsparti eller kulturlandskap. Tilläg och förändringar, liksom modern byggnadsteknik, kan i princip tillåtas om den effakt som objektet har som del av en helhet inte äventyras.”  
”För val av skydds- och bevarandeåtgärder gäller att  
- det skall finnas någon form av skydd eller möjlighet till styrning av förändringar som påverkar helheten t.ex. bestämmelser i den kommunala planeringen (generella eller knutna till objektet) eller skyddsföreskrift om byggnaden ligger inom skyddsområde för byggnadsminne.  
- förändringar bör prövas mot helheten; grundprincipen att använda adekvata material och metoder skall gälla för såväl underhåll som eventuella ombyggnader.  
- dokumentationen utgår från att ett sammanhang skall åskådliggöras.”

4. ”Inga särskilda krav utöver en konsekvent tillämpning av allmänna var-samhetsbestämmelser i Plan och bygglagen och annan lagstiftning.”  
(Unnerbäck, 2002, ss.27-34)

Poängen med värderingskriterierna är att man genom den noggranna upp-spaltningen av objektets kulturhistoriska värden därigenom tydliggör vilka egenskaper som blir viktiga att bevara. Den sk Unnerbäcksmodellen har därför framförallt blivit förankrad hos den offentliga kulturmiljövården då den genom sina tydliga resonemang och konkreta exempel framförallt är värdefull för att urskilja bebyggelse som är värd att ges ett lagskydd.  
En begränsning med systemet är att det främst är inriktat på byggnader och bebyggelsegrupper medan det ”gröna” kulturarvet knappast omnämns annat än vid sidan av. Statens fastighetsverk lägger vid upprättandet av vårdplaner/program ofta till en kategori under grundvärden som man kallar naturvärden. Inom detta bedöms bland annat kulturlandskapet, botaniska värden, äldre grova träd samt faunan. Man använder sig inte heller alltid av förstärkande motiv utan tar upp dessa på samma nivå som grundmotiven. ( Johansson, 2009, s. 96)  
Jag har valt använda den Unnerbäckska modellen med fastighetsverkets system som komplement då jag tycker det underlättar analysen av de kulturhistoriska värdeegenskaperna hos Kaptensens trädgård, Ruuthsparken och Tivoliparken i Höganäs.

Trädgårdshistorisk forskning ökar starkt och även mindre offentliga parker och trädgårdar uppmärksammas numer som en viktig del av vårt kulturarv. 1971 bildades ICOMOS parkkommitté och tio år senare den internationella överenskommelsen Florensdokumentet, där det fastslås att parker och trädgårdar kan utgöra historiska monument.

Dokumentet beskriver att restaurering och rekonstruktion av historiska trädgårdar måste föregås av noggrant dokumentationsarbete som bör utföras korrekt ur vetenskaplig synpunkt. Sökandet efter historisk korrekthet har gjort att metoder som trädgårdsarkeologi har blivit en viktig del i rekonstruktions/restaureringsarbetet.

Olika restaureringsteoretiska auktoriteter använder restaureringsbegreppet på varierande sätt. (Andersson 1990, s. 4-10 , Flink, Wenander, 2001, Flink, 2002, s. 68-70)

Följande beskrivning är endast en sammanfattning av exempel på hur de ofta används idag inom landskapsarkitekturen och kulturvården av den gröna miljön. Jag har bedömt följande termer som relevanta för mitt examensarbete.

## Rekonstruktion

Återskapande av starkt förändrad eller helt försvunnen anläggning till ett äldre dokumenterat utseende med användande av nytt växtmaterial. Målsättningen är historisk korrekthet och graden av autenticitet (äkthet) varierar beroende på om man använder samma material och underhållsteknik. ”När man arbetar efter rekonstruktionsmetoden överväger man inte åtgärderarnas konstnärliga verkan och den estetiska upplevelsen är underordnad” (Andersson S-I., 1990, s. 5)

En metod för undersökning är trädgårdsarkeologin. Få historiska trädgårdar/parker har behållit det utseende de hade vid anläggningstillfället. Ibland väljer man att skapa en park/trädgård baserad på planer och dokumentation från en annan anläggning från samma tid. Samma krav på äkthet beträffande det dokumenterade materialet efterfrågas. Detta kan ha ett stort pedagogiskt värde då det är det enda sättet vi kan få uppleva hur t ex en medeltida trädgård såg ut.

## Restaurering

Begreppet restaurering hänsyftar på återställande i vid bemärkelse, ofta i betydelsen återförande till ett tidigare tillstånd. Vid en restaurering utgår man från den fysiska anläggningen i det tillstånd den är vid renoverings-tillfället. Alla tillkomna tidslager ges ibland samma dignitet. Vid en restaurering är det således inte alltid det ursprungliga som är viktigast utan det kan vara att synliggöra själva förändringsprocessen, parkens/trädgårdens utveckling över tiden. Se även ny/omgestaltning.

## Skötsel/underhåll

Den dagliga skötseln (drift) som man normalt gör i en trädgård/anläggning, vattna, rensa, kratta, klippa gräs, gallra och beskära träd och buskar m.m. I det kontinuerliga underhållet ingår bl a förnyelse och föryngring av av växtmaterialet samt reparation av icke levande material t ex utemöbler. För att kunna vårda en kulturhistoriskt värdefull park/trädgårds utseende behövs en långsiktig målsättning beträffande underhållet. Upprättandet av skötsel- och vårdplaner är ett viktigt verktyg för detta arbete.

## Konservering

En term som nästan uteslutande bör användas på döda material. Genom att ”frysa” ett föremåls tillstånd avstannas eller motverkas nedbrytningsprocessen.

Konserveringsbegreppet är främst tillämpligt på döda ting, t ex konservering av urnor, pollare, grindar, men också större element som murar, terrasser, balustrader och t o m lusthus och andra trädgårdsbyggnader som ofta utgör fasta inslag i historiska trädgårdsmiljöer.

## Ny/omgestaltning

Ny/Omgestaltning innebär att man moderniserar eller förenklar en historisk anläggning på ett sådant sätt så att utseendet eller funktioner förändras. Den kände landskapsarkitekten Sven Ingvar Andersson skriver: ”Om det inte är möjligt att rekonstruera och om förfallet gått så långt att det inte finns något kvar att bygga en renovering på/.../ kan man göra det jag kallar fri förnyelse.” ( Andersson, 1990, s. 7)  
När man restaurerar efter denna metod är det enligt Andersson inte formen, men väl värdigheten, den konstnärliga kvaliteten och upplevelserikedom som man bevarar.

## Vad innebär ett riksintresse?

Mark- och vattenområden som har nationell betydelse för bevarande eller utveckling kan enligt miljöbalkens tredje kapitel betecknas som områden av riksintresse. Det kan gälla såväl kulturmiljövård som naturvård, friluftsliv, rennäring, yrkesfiske, industri, energiproduktion, kommunikationer eller vattenförsörjning. Syftet är att dessa nationella intressen ska hävdas i den kommunala fysiska planeringen och i andra beslut om markanvändning. Områdena ska skyddas mot åtgärder som påtagligt kan skada de värden som är av riksintresse. Olika myndigheter har ansvaret att besluta om vilka områden som är av riksintresse. Riksantikvarieämbetet beslutar om riksintressen för kulturmiljövården. Kommunerna ska sedan i sina översiktsplaner ange hur riksintressena ska tillgodoses. (RAÅ hemsida)  
Staten har översyn av kommunernas hantering av riksintressena genom länsstyrelserna.

I riksintressebeskrivningen för Höganäs (M3)framhålls som uttryck för riksintresset:

”*Gruvtorget med omgivande välbevarad bebyggelse i Höganäs Övre. Planmönster och byggnader från 1700-talets slut till tidigt 1900-tal, som visar verksamheter och levnadsförhållanden vid bruket, bl a bruksgård, äldre apotek, lancasterskola, mejeri och bostadsbebyggelse för olika sociala skick.*”

Noteras kan att de tre aktuella parkerna alla ligger i Höganäs Övre inom ovan nämnda planmönster utgående från gruvtorget. De utgör därför viktiga uttryck för riksintresset.



## Referensprojekt jag har studerat och inspirerats av.

Även om Höganäs parkerna både i skala och utformning är anspråkslösa objekt, de har t ex inte utformats av välkända upphovsmän, så anser jag att det kan vara värdefullt att jämföra med restaurering/omdaningen av mer välkända parker då principerna och konflikterna är desamma.

Vid arbetet med mitt exjobb har jag särskilt tagit del av Ulf Nordfjells omdiskuterade omläggning av Berzeeli park under 1990-talet, samt den Siena-prisvinnande omdaningen av Norra Bantorget 2009, signerat Bengt Isling. Båda parkerna ligger i Stockholms innerstad.

### Berzeeli park

Parken utformades ursprungligen av Knut Forsberg på den inre igenfyllda delen av Nybroviken som en typisk 1800-talspark med slingrande gångar och exotiska blommor, växter och träd kring statyn över Jacob Johan Berzelius.

Parken renoverades hårdhänt i modernistisk anda av Stockholms legendariske stadsträdgårdsmästare Holger Blom, då tillkom en musikpaviljong och en bönsformad damm invid entrén till Berns salonger.

Vid den senaste omläggningen åtgärdades växligheten, belysningen och tillgängligheten. Bloms modernistiska inslag tonades ned medan det bevarade 1800-talselement som parkens gjutjärnsstaket liksom de höga uppvuxna träden accentuerades. För att komma tillrätta med den känsla av otrygghet som många upplevde avlägsnades eller beskars de runt parken växande buskarna samtidigt som parkens belysning förbättrades.

I mitt arbete med Höganäs parker har jag framför allt inspirerats av hur man i renoveringen av Berzeeli park behållit parkens mittpunkt/målpunkt, statyn, och omgärdande promenadstråk. 1800-talets parke utformades med slingrande gångar där man kunde flanera och både ses och synas. Vid renoveringen behållde man denna funktion om än med ett planmässigt förenklat formspråk.



Bild 5. Berzeeli park.

### Norra Bantorget

Vid den senaste omdaningen av Norra bantorget här själva parkytan kunnat ökas avsevärt då trafiken lagts om och antalet körfält minskats radikalt på detta tidigare så hårt trafikerade torg. Stommen i det nya torget består också här av ett antal höga gamla ädellövträd, främst lind, som har sitt ursprung i tidigare trädgårdsanläggningar på platsen. Ändå har omläggningen inte haft någon restaurerande målsättning utan utgjort en fri modernisering av det planterade torget i samband med nybyggnader utmed spårområdet i väster.

Även vid restaureringen av så centrala parker som skapats av välkända arkitekter har man man förhållit sig fritt till den befintliga miljön.

Parken har fått en tydlig struktur med en tydlig gångstråkshierarki där det viktigaste gångstråket ligger i diagonalen från Vasagatan till Torsgatan. Hela parken är skapad som ett rum med en avgränsande planterad vall utåt mot trafiken men ett rum som ändå är genomsiktig och tryggt. Med de olika gångstråken bildas en indelning av olika mindre rum som skapar plats för olika funktioner såsom en gräsmatta för picnic, lek och spel, och det inre rummet med monumentet som omgärdas av en äppelformad perennplantering. I mitt arbete inspireras jag av det förenklade gångsystemet och de rum man skapar med gångar, öppna ytor och perennplanteringar. Allt i tydlig volymkontrast till de äldre bevarade lövträden.



Bild 6. Norra bantorget

### Prags boulevard

En inspirationskälla för mig har varit omgestaltningen av Prags boulevard i Köpenhamn skapad av Kristine Jensens Tegnestue. Här har ett begränsat stadsrum i den tätbefolkade och något slitna stadsdelen Amager skapats ett utevardagsrum för medborgarna som både känns lekfullt och samtida. Ett smalt område har utformats som rekreationsplats för alla grupper vid alla tider genom ett antal installationer, samtidigt som vackert gestaltad grönska har tillförts. Utmärkande är de Prags boulevardstolar som specialdesignats för boulevarden/parken.

Stolarna och deras funktion har varit inspirerande i mitt arbete.



Bild 7,8. Stolar på Prags boulevard.

## Kaptenens trädgård genom tiderna

Kaptenens trädgård, har fått sitt namn efter disponenten vid Höganäsbolaget, kaptenen Åke Nordenfeldt (disponent 1880-1920) och ligger intill Gruvtorget i Höganäs övre. "Kaptenens trädgård verkar ha sitt ursprung i den trädgård som major Gram (disponent 1818-1827) anlade. I gruvingenjör Thomas Stawfords dagböcker (1830) nämns "Major Grams trädgård". Majorens änka, Fredrika Vilhelmina, fick sannolikt nyttja trädgården som en förmån." (Ranby, 2008, s.4) Trädgården innehöll park, köksträdgård samt frukt- och blomsterodling. Trädgården var i brukets ägo fram till 1958 och är sedan dess kommunal park. Bruksgården uppfördes 1805 och fungerade som mötesplats och övernattnings för stenkolsbolagets intressenter och ledning. På 1890-talet gjorde kapten Åke Nordenfeldt bruksgården till sin bostad, disponentvillan."

Sedan 1960-talet är villan kontor för Höganäs AB och Lindéngruppen.

Bebyggelsen kring 1839. Detta är den äldsta bilden av kaptenens trädgård. "Huvudaxeln från Ruuthsplananden och en nordsydlig axel delar trädgården i fyra kvarter med intrikata rabattmönster. T.v. två enklare odlingskvarter." (L'Estrade, 2002)

1867 års karta över Höganäs stenkolsverk visar parkens/trädgårdens tidstypiska huvudindelning i sex "kvarter". På kartan ser man även den trädrad som begränsar parken i väster mot ägorna och fastigheten mot Prins Carls gata. Än idag ser man tydligt den avgränsande trädraden av kastanj. På kartan ser man det så kallade "musikhuset" en tegellänga i en våning som var uppförd 1806 som arbetarbostad. Huset skall under en period ha inrymt lokal för Stenkolsbolagets läkare och dennes apotek. Under många år huserade Höganäs Musikkår i husets södra del. Huset är idag rivet.

Karta över parken från 1888 visar hur trädgårdstrukturen förändrats från strikta "kvarter" till att präglas av en så kallad "tysk stil" där parkens gångar slingrar sig med mjuka organiska former. Utmed gångarna är träden grupperade i klungor. Parken är fortfarande omgärdad av en trädrad. På 1800-talets senare hälft planterades med all säkerhet ett flertal av de stora lövträd som man finner där idag. Ek, bok, avenbok, blodbok, hästkastanj, äkta kastanj, och lönn var tidstypiska, vanligt förekommande arter.

Brukets ägor omkring gruvtorget år 1910. Förutom en parkdel så ser man en köksträdgård i öster och en frukt och blomsterträdgård i norra delen av trädgården som sträcker sig ända upp till skolgatan. Då kommunen övertog trädgården var fortfarande köksträdgården och odlingarna kvar. I parkens östra del fanns en handelsträdgård, Ohnelliska trädgården. I takt med att bebyggelsen tillkommit under 1900-talet runt Kaptenens trädgård så kvarstår ingen köksträdgård eller kommersiell odling.

1839



Bild 9, Karta över Kaptenens trädgård 1839. Skala okänd. Trädgårdens gräns samt öst-västlig axel markerad i rött. Bruksgården omringas av en svart ring. "Musikhuset" är markerat i gult.

1867

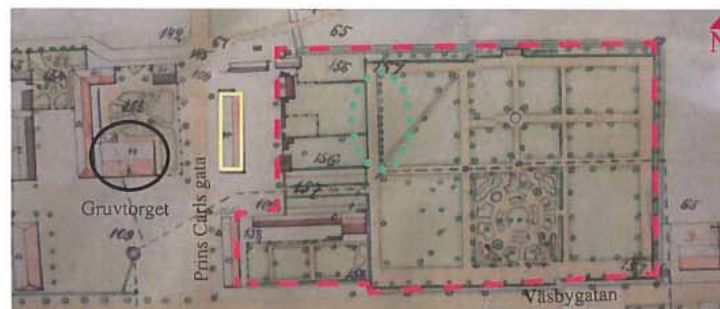


Bild 10, Karta över Kaptenens trädgård 1867. Skala okänd. Trädgårdens gräns markerad i rött. Bruksgården omringas av en svart ring. "Musikhuset" är markerat i gult. Trädrad som fortfarande finns i trädgården markerat med en grön/prickad ring.

1888



Bild 11, Karta över Kaptenens trädgård 1888. Skala okänd. Trädgårdens gräns markerad i rött. Bruksgården omringas av en svart ring. "Musikhuset" är markerat i gult. Trädrad som fortfarande finns i trädgården markerat med en grön/prickad ring.

1910



Bild 12, Disponent Åke Nordenfeldt  
Bild x, Karta över Kaptenens trädgård 1910. Skala okänd. Trädgårdens kvartersindelning markerad i rött. Kaptenens trädgårdsgrind markerad i svart.

Omkring 1900 tillkom kaptenens grind med ornamenterade murar i formtegel och terracotta. Här fanns en järngrind och på var sida stod två dekorerade obeliskliknande koner på runda plintar. Det fanns också inredning i parken av Höganäs keramik. Det fanns också soffor och en kinesisk lykta samt ett springvatten som tillverkats vid bruket till Baltiska utställningen i Malmö 1914.

På 1900-talets första hälft tillkom tennisbanan som skall enligt uppgift skall ha gamla traditioner och det sägs att Gustav V skall ha spelat mot kapten Åke Nordenfeldt på denna .

I trädgårdens sydvästra hörn längs med Väsbygatan sträckte sig en 2 m hög mur. Muren föregicks av ett högt plank. Strax innanför fanns en nedsänkt kalkstensterass som nu är borta sedan länge. Terrassen härstammade troligtvis från 1910- 1920-talet. I mitten av terrassen stod den kinesiska lyktan. Nedsänkt terrass kallas även sunken garden. Det bestånd av rhododendron och idegran som idag återfinns i parken planterades med största sannolikhet också på 1910-1920-talet.



Trädgården var i Höganäsbrukets ägo fram till år 1958 och är sedan dess kommunal park. Övergången från att vara en privat nyttoträdgård med småskalig odling till allmän park är den största förändringen som skett i Kaptenens trädgård. Under 1900-talet har de inventarier som fanns i parken vid kommunens övertagande successivt försvunnit därifrån. En del av detta finns nu på Höganäs museum (bild 16, 17, 19). Muren utmed Väsbygatan sänktes när kommunen tog över trädgården. Två nya entréer till parken upptogs från Väsbygatan i söder.

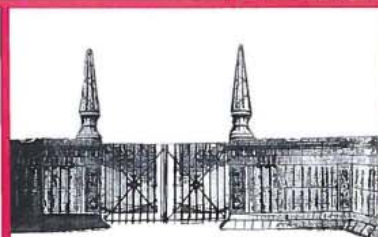


Fig. 1. Rekonstruktionskiss med utgångspunkt från foto 1956.



På 1990-talet tillkom en parkeringsplats med en mur längs med Prins Carlsgatan, nordväst om parkens huvudentré där det tidigare funnits bebyggelse som tillhört bruksgården ( bl a "Musikhuset").

Bild 13, Den äkta kastanjen

Bild 14, Trädgårdsförman Henric Gustafsson visar den nyförvärvade trädgården 1958. På bilden ser man den nedsänkta kalkstensterassen.

Bild 15, Bild av rekonstruktionskiss med utgångspunkt från foto 1956.

Bild 16, Fontän i keramik.

Bild 17, Detaljbild av fontän.

Bild 18, Lusthus som funnits i Kaptenens trädgård. Foto omkring 1900. Okänt läge.

Bild 19, Den kinesiska lyktan.



## Vegetation

Träden är huvudsakligen grupper av höga ädellövträd som bok, avenbok, blodbok, hästkastanj, ek och lönn. Särkilt imponerande är den majestätiska äkta kastanjen nära huvudentrén.

Här finns också inslag av oxel och hagtorn. I de centralare delarna av parken finns ett tre fruktträd bl a sötkörsbär som är rester från tiden då parken innehöll ett område för fruktträdgård/odling ( bild 33). De enda rester som finns kvar från trädraden som omgärdade parken finner man mellan tennisbanan och parkeringen. Hela parken omgärdas av buskage. Man finner måbär, snöbär, schersminer, nyponbuskar och fläder blandat med rotskott och sly av varierande slag ihop med brännässlor och annat ogräs. Här och där finns inslag av idegran i varierande kondition.

Gräsmattan är välklippt medan buskarna är i behov av beskärning och gallring.



Bild 20, Kaptenens grind mot väster.



Bild 21, 22, Kaptenens grind mot öster, detaljbilder.



Bild 23, Vy mot tennisbanan. Trädraden t v visar trädgårdens forna gräns. Mot den äkta kastanjen står tennisbanans grind. Runstenen skymtas i fonden.



Bild 24, Vy mot parkeringen och entrén i väster.



Bild 25, Innanför muren finns en parkering.



*Bild 26, Den äkta kastanjen.*



*Bild 27, Vy från entrén i väster mot öster.*



*Bild 28, Runtenstenen mot öster.*



*Bild 29, Vy mot väster.*



*Bild 30, grupp av ädelövträd såsom blodbok, bok, lönn.*



*Bild 31, Vy från mot söder och Väsbygatan. I fonden finns en lägre mur av tegel.*



*Bild 32, Entré mot söder: Väsbygatan under ädelövträdens takkronor.*

## Kulturhistorisk värdering av Kaptenens trädgård

Grundmotiv: Dokumentationsvärde  
(historiska egenskaper)

Trädgård/parkhistoriskt värde

Kaptenens trädgård och dess historia utgör ett uttryck för utvecklingen från en brukspatronens trädgård till en kommunal park via bl a. en handels-trädgård. Uttryck för detta värde är kvarvarande spår av tidigare skeden såsom allén från parken ut över Gruvtorget, frukträd, kalkstensflis från den igenfyllda sänkta terrassen samt inte minst parkens magnifika upp-  
vuxna ädellövträd, som utgör en mycket påtagligt bevis för trädgårdens ålder och tidigare exotism att i 1800-talets smak plantera olika träarter. Den avgränsande trädraden i väster har ett trädgårdshistoriskt värde då den är en rest från den forna kvartersindelningen.

Trots dessa spår är kaptenens trädgård knappast lätt att tolka som en kulturmiljö med anor, utan framstår idag mer som en grönyta som har blivit över.

Brukspatronen spelade som brukets chef en central roll i samhället. Han var också en kontaktperson med de högsta samhällskretsarna utanför lokalsamhället. Trädgården utgör ett exempel på patronens estetiska ambitioner och vittnar om den förstnämndas kännedom om samtida trädgårdsideal.

Personhistoriskt värde

Parken är intimt förknippat med brukspatronen som anlade den och därigenom med Stenkolsgruvan vid Höganäs Övre. Genom tennisbanan i vilken enligt traditionen Gustav V ska ha spelat mot ägaren får parken ett uttryck för det kungliga inslaget som påverkade bygden under sent 1800-tal och större delen av 1900-talet p g a den kungliga familjens återkommande vistelser på Sofiero slott i närheten.

Socialhistoriskt värde

Höganäs tätort utgör ett typiskt sydsvenskt bruksamhälle. Det innebär att bebyggelse tillhörande brukets alla sociala skikt från gruvarbetarna till ledningen har ett socialhistoriskt värde. Bruksdisponentens trädgård utgör ett närmast obligatoriskt inslag i disponenternas bostadsmiljö och har i denna egenskap ett stort värde.



Bild 33, Vy mot nordöstra delen av trädgården. Sötkörsbär inringat.



Bild 34, Vy mot sydväst.



Bild 35, Vy mot öster och östra entrén.



Bild, 36, 37, Östra entrén är osynlig från Väsbygatan... den finns bakom planket i häcken.



## Teknikhistoriskt värde

Det kanske viktigaste dokumentationsvärdet är spåren i parken av de keramiska produkter som tillverkades i Höganäs; Entrémuren med klinkerbelagd markbeläggning i väster, muren i söder samt skulpturerna på Höganäs museum.

## Botaniskt värde

Äldre träd som bok, blodbok, lönn, lind.  
Särskilt värdefull är den äkta kastanjen som endast förekommer inplanterad i Sverige, och då uteslutande i växtzon I.

## Grundmotiv: Upplevelsevärden (estetiskt och socialt engagerande egenskaper)

### Arkitektoniskt värde/miljöskapande

Grupperna av ädellövträd bildar tillsammans en sammanhängande lövtak som kontrasterar mot parkens öppna gräsytor. Parkrummets öppna och slutna partier skapar den rumslighet som utgör Kaptenens trädgårds viktigaste arkitektoniska och miljöskapande upplevelsevärde.

### Samhällshistoriskt värde

Parkens övergång till att vara i kommunal ägo är ett tecken på samhällets utveckling. Höganäsbruket tydliga prägel på stadens struktur och samhällsliv ersattes under 1900-talet alltmer av det offentliga frammarsch och de kommunala initiativens ökande betydelse för stadsutvecklingen. Därmed speglar också Kaptenens trädgård Höganäs utveckling under de senaste 100 åren vilket ger parken ett samhällshistoriskt värde.

### Identitetsvärde

Parken har ett tydligt identitetsvärde som en del av Höganäs övres karaktär då den utgör en del av den harmoniska bebyggelsemiljön kring gruvtorget med sin låga bebyggelse och grönska. De offentliga parkerna är en väsentlig del av stadens karaktär.

## Pedagogiskt värde

Parken kan illustrera det i bruksamhällets vanliga inslaget av trädgård för bruksdisponenten och har i denna egenskap ett visst pedagogiskt värde, förutsatt att detta kan förklaras för besökaren.

### Förstärkande motiv: Autenticitet/patina

Vegetationen och parkens inventarier har ett autentiskt värde då de med sin ålder, material och form vittnar om den forna trädgårdens olika utseenden. De synliga bevisen för parkens utvecklingsstadier skapar också ett patinavärde då de ger en känsla av ålder men också ett vemodigt förfall. Med patina avses upplevelsen av tidens inverkan på ett material.

### Sammanfattande värdering

Sammanfattningsvis kan man konstatera att bärare av parkens kulturhistoriska värden är främst de stora ädellövträden, vidare fasta inslag av tidigare epoker såsom grindstolparna av tegel/terrakotta. Dessa bör få ett skydd i detaljplan och därmed tas som utgångspunkt för framtida åtgärder i Kaptenens trädgård. I övrigt är parken så försummad att dess användning påverkats, varför jag bedömer att den i nuläget kan tilldelas bevarandenivå tre, dvs de kulturhistoriska värdena ska skyddas men möjlighet finns för förnyelse under förutsättningen att hänsyn tas till omgivningen samt att parkens värdefulla element skyddas.

## Diskussion

### Målsättning

Förutsättningarna för mitt förslag ligger dels i den befintliga miljöns kulturhistoriska värde och dels kommunens tankar om trädgårdens fortsatta användning.

Kommunens mål är att skapa en intim trädgård med plats för mindre ytkrävande spel och aktiviteter såsom boule, krocket, kubb och picnic. Till minnet av gruvepoken har man planerat att placera en tegelskulptur i parken.

Skulpturen som skall skapas av konstnären Ulla Viotti och påminner besökarna om den svunna stenkolsgruvan och därigenom förutsättningen för ortens uppkomst. Keramikinslaget i trädgården har mycket stark förankring i lokalsamhället inte bara i Höganäs tätort utan i hela bygden. Detta vill jag ta fasta på i min gestaltning och i mitt uppdrag ingår det att föreslå en passande placering av tegelskulpturen.

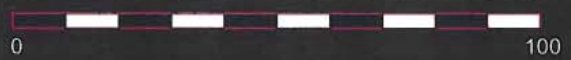
Kommunen är tydlig med att resurserna är begränsade för att anlägga och vidmakthålla den typ av odlingar som jag som landskapsarkitekt förknippar med begreppet trädgård. Man önskar planteringar med extensiv skötsel.

Trots allt strävar jag ändå efter att ge parken trädgårdskaraktär, vilket för mig innebär; en plats för rekreation avkoppling i det gröna med inslag av odling. Rekreation betyder för mig i detta fall att skapa möjligheter för besökarna att ta parkens olika delar i bruk. Detta måste ske med beaktande av de arkitektoniska värdena som jag beskrivit i värderingen. Rekreation är för mig också att ströva fritt och uppleva den gröna omgivningen. Från början hade jag tänkt mig att Kaptenens trädgård skulle utvecklas till en skulpturpark med keramiska material för att markera och knyta an till de teknikhistoriska värdena. De övriga resurserna saknas dock för att skapa en skulpturpark.

Mitt mål är att det ska finnas gångar och belysning för att göra kaptenens trädgård mer inbjudande för invånarna. Min ambition är att bevara och synliggöra de trädgårdshistoriska lagren så de blir begripliga för alla besökare. Jag vill också ge parken en egen identitet i förhållande till de övriga två parkerna i Höganäs övre samt tillföra kvaliteter jag inspirerats av i samtida gestaltningar av offentliga rum.

Ambitionen i projektet Prags boulevard i Köpenhamn var att skapa ett vardagsrum för invånarna med hjälp av installationer och möbelemang för att skapa identitet. Detta har jag inspirerats av i min gestaltning. En anläggning i tysk stil som har restaurerats på senare år är Berzelliipark i Stockholm. Den präglas av ett monument och gångsystem i rundlar och har samma träddarter som i Kaptenens trädgård. Vid restaureringen av Berzelliipark bibehöll man grönstrukturen och förenklade planteringar för att uppnå en skärpa i parkens arkitektoniska gestaltning, något som jag vill inspireras av i mitt förslag. En likhet med de båda anläggningarna är att man under modernismen förenklade de detaljrika 1800-talsanläggningarna starkt. I Berzelli park har man i tyska stilens anda skapat blomsterplantering i parkens centrala del något som jag finner lämpligt även för kaptenens trädgård.

Kaptenens trädgård har inte en sådan dignitet att den motiverar en resurskrävande trädgårdarkeologisk undersökning. Därför är det desto viktigare att omgestaltningen inte medför ingrepp i de spår som kan finnas under markytan så att en sådan undersökning kan utföras vid ett senare tillfälle. Mitt förslag utgör ingen rekonstruktion eller restaurering av trädgårdens tidigare utseende vare sig i sin helhet eller i detaljer utan är snarare att betrakta som en om/nygestaltning, en förnyelse med beaktande av de kulturhistoriska värdena.



Skalstock

Gräns

x Bild, nr

Rött grus

Nytt träd

Gräs

Buskar och planteringar

TRE PARKER I HÖGANÄS-  
Bevara och förnya



## Förslaget

Förslaget avser att återställa parkens funktion genom att fritt anknyta till dess ursprungliga roll som trädgård. Omgestaltningen skall framhäva spåren av den tyska stil som parken hade 1888 med grupper av träd och öppna ytor i parkens centrum. Parken uppdelas i olika rum sammanhållna av gångsystem och åtskilda av växtlighet. Gångarna är belagda med rödtonat grus av fin fraktion för god tillgänglighet och får en tydlig form med kantsten av marktegel av den typ som återfinns vid parkens huvudentré. I den nordöstra delen avsätts mark för spontan lek och spel; boule, tennis, krocket, i enlighet med kommunens önskemål.

En nyplanterad kastanjeallé bildar en förstärkt siktgata från Ruuthsparken ( bild 42 ) via gruvtorget fram till skulpturen skapad av konstnären Ulla Viotti.

Perspektivet mot öster förstärks av en rund blomsterplantering.

Den otrygga och inbrottsfrekventerade parkeringen tas bort och kastanjeraden i väster blir åter avgränsning för parken/trädgården. Tomten bebyggs med ett en- till två-vånings hus som ligger i liv med gatan enligt områdets stadskaraktär.

Kontakten med bebyggelse bidrar till trygghetskänsla för parkens besökare.

I parkens östra del placeras en större hammock som omgärdas av en berså av bärbuskar och ett körsbärsträd. Detta med inspiration av den tidigare funktionen av privat trädgård. Bersån skapar även ett rum i rummet.

Tennisbanan rustas upp enligt kommunalt önskemål och mitt förslag är att befintlig asfalt avlägsnas och ersätts med konstgräs.

För att främja tennisplanens bruk instiftar kommunen en årlig familjefest med picnic och turneringen kaptenens 4:a. I kaptenens 4:a tävlar olika lag i grenarna tennis, kubb, boule, och krocket om Nordenfeltspokalen.

För att skapa en identitet i parken samt utnyttja det faktum att bänkar i parken redan har "liv" placeras ett antal stolar ut runt om i trädgården. De är specialgjorda för trädgården och avsedda att kunna flyttas av besökare till var och ens favoritplats.



Bild 38, Kaptenens grind rekonstrueras. Entrén får en inbjudande och skuggtålig plantering. Gången är belagd med rödtonat grus.

Ett sekundärt slingrande gångsystem, bestående av kalkstensplattor "trampstenar", väcker nyfikenhet på dolda platser. Dessa stenar är av samma typ som finns i parken idag.

Entrén genom häcken i parkens östra del görs bredare och uppmärksammas via kalkstensplattor som leder ända ut till gatan för att väcka intresse och locka till besök.

Det äldre växtbeståndet av träd vårdas av arborist. Målet är att bibehålla trädens storlek och form. Innanför huvudentrén skapas en skuggtålig, välkomnande perennplantering. Parkens omgärdande buskage gallras och beskärs.

Mot Väsbygatan i parkens sydöstra hörn planteras ett lågväxt buskage eller perenner som tillåter insyn i parken och på skulpturen. Jag vill också skapa perennplanteringar runt om i parken för att göra den mer attraktiv och förstärker känslan av trädgård. Kaptenens grind restaureras och återfår sina hörnkrön. Muren längs med Väsbygatan, runstenen, och befintliga kalkstensplattor längs insidan av Väsbygatans mur bevaras. Dessa utgör spår av trädgårdens historia. Jag föreslår en ny ljussättning som avser att skapa en känsla av trygghet samt att effekt belysa skulpturen och utvalda trädkronor för att uppnå visuell spänning och kontrast.

"Bli upplyst" är en idé jag har som innebär ett system för skyltning med information om parkens historia och utveckling. Tanken är att skyltarna skall lysa på natten och vara en del av ljussättningen i parken. Detta system skall också införas i Tivoliparken och Ruuthsparken.



Bild 39 En inbjudande ljussättning skapar kontraster och ger känsla av spänning och trygghet.

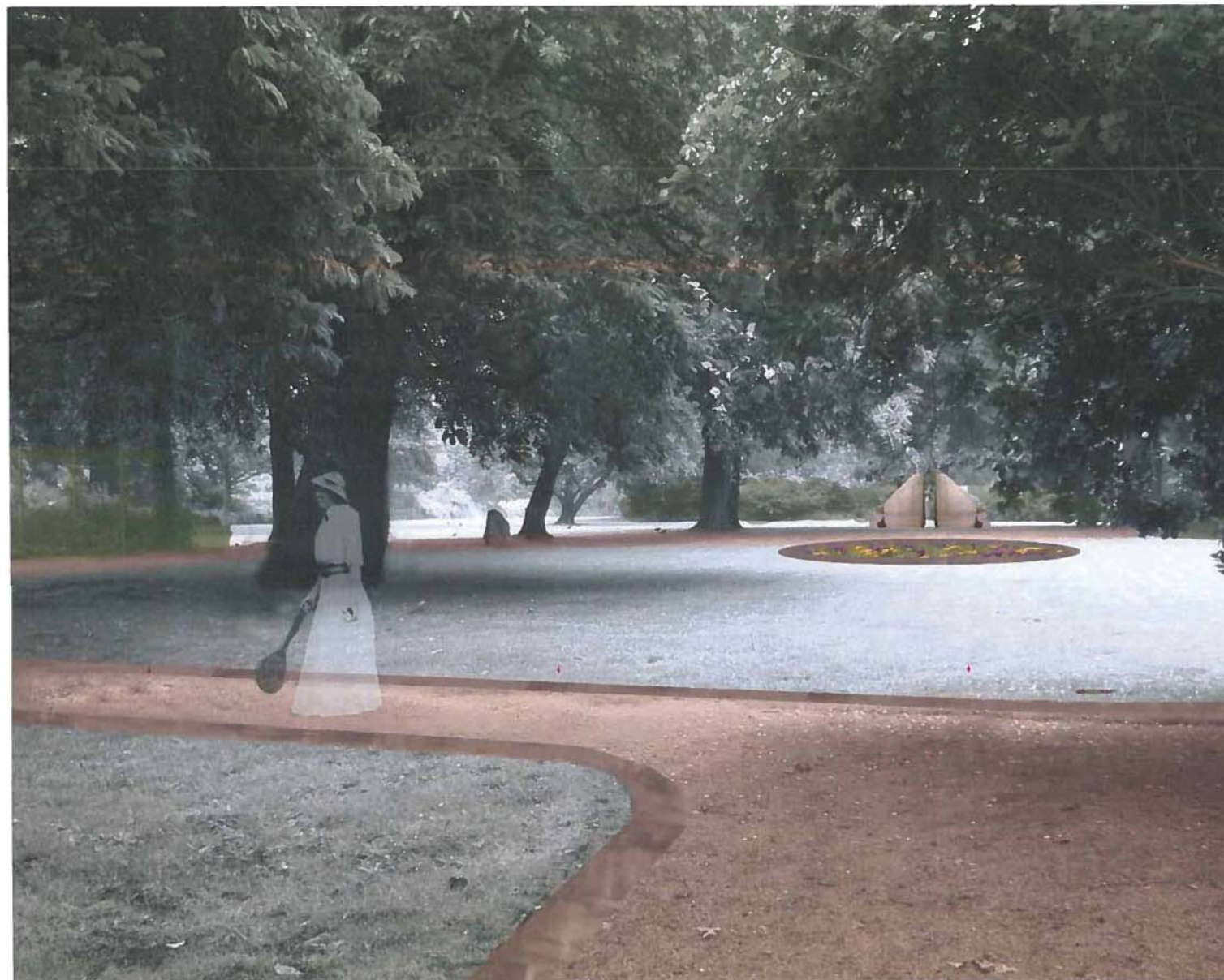


Bild 40, Skulptur skapad av konstnären Ulla Viotti, Perspektivet mot öster förstärks av en rund blomsterplantering.



*Bild 41, Vy mot väster. Kaptenens trädgårdsstolar är avsedda att kunna flyttas av besökare till var och ens favoritplats. Körsbärsträd i vårskrud.*

## Ruuthsparken genom tiderna

Den så kallade Ruuthsparken består av ett område som tidigare upptogs av en kyrka, trädgården till den Forsanderska villan samt Plönningevägen och gamla järnvägsområdet. Det är således inte någon regelrätt anlagd park utan snarare ett överblivet område som med tiden fått karaktären av park.

Namnet kommer av statyn över Erik Ruuth (1746-1820), stenkolsgruvans grundare (sedermera Höganäsbolaget) som invigdes år 1861. Då var statyn placerad framför den gamla skolan som blev sparbankshus vänd mot området Ryd öster om Kaptenens trädgård. Statyn flyttades sedan till platsen där den gamla kyrkan varit belägen och var då vänd mot Storgatan. Kyrkan revs i samband med att den nya Himmelsfärdskyrkan uppfördes 1936.

På kartan (bild 42) från 1867 ser man kastanjeallén som går från Ruuthsparken mot gruvtorget och Kaptenens trädgård. På kartan ser man även hur dagens Ruuthspark delades diagonalt av Plönningegatan. På den västra sidan fanns en öppen plats med trädplantering i kanten. Den norra delen upptogs av trädgården till den Forsanderska villan. Trädgården var av romantisk karaktär med slingrande gångar. Detta kan man även se på en modell som är skapad efter en karta från 1885 (ej bild). Modellen finns på Höganäs museum.

Villan och trädgården byggdes under mitten av 1800-talet och har ett förflutet som bostad för tjänstemän vid Höganäsbolaget. Under 1970-talet övergick villan med trädgård till kommunens ägo för att där skapa plats för ny bebyggelse vilket sedan inte genomfördes. När kommunen tog över villan överläts en del av marken, trädgården, till parken.

Eric Ruuthsparkens utvidgning mot väster sammanhänger sannolikt med tillkomsten av järnvägsstationen Höganäs övre på 1880-talet. På äldre kartor redovisas en stationsplan runt stationshuset och en särskild gata, Bangårdsgatan, söder om järnvägsområdet. Detta innebär att den nuvarande Eric Ruuthsparkens nordligaste 20 meter inte fick karaktär av grönområde förrän relativt sent. På en stadsplan från 1960-talet är träd markerade vid stationshuset. Det förefaller som om en plantering vid stationshuset senare kom att integreras i Eric Ruuthsparken

1885 invigdes järnvägen vilket innebar en stor förändring för området. Längs nuvarande Odengatan lades en bangård ut och trafiken drogs om från Plönningegatan till Polhemsgatan (befintlig situationsplan, s. 17). Ett envånings stationshus i tegel uppfördes i slutet av nuvarande Fågelsångsgatan. I anslutning till järnvägsstationen etablerades flera verksamheter. Norr om bangårdsområdet uppfördes från 1890 flera av bostadshusen som idag ligger norr om Odengatan.

I slutet av 1910-talet anlades en ny bangård i Höganäs i ett västligare läge och en ny järnvägsstation byggdes. Detta innebär att bangården på Höganäs övre miste sin betydelse.



Bild 42, Karta från 1867, Skala okänd.

## Ruuthsparken- inventering och nulägesbeskrivning

Ruuthsparken går idag från kastanjeallén i väster till Ruuthsstatyn och Ulfertsgatan i öster.

I nära anslutning till allén står Erik Ruuths staty omgärdad av planteringar. Här finns även en minnesplatta som visar var kyrkan var belägen. Mellan allén i parkens södra del och resterna av Forsanderska villans trädgård finns idag en gräsmatta. Träden utgörs av diverse arter. Man kan i det övre trädsiktet finna robinia, bok, blodbok, avenbok, tysklönn, lind och häskastanj. I mellan /busksiktet finns uppslag av lönn, rönn, fläder, ask, alm och hagtorn samt trädgårdsväxter som schersmin och snöbär

Träddungen i norra delen av parken är i det närmaste ogenomtränglig och full av sly, buskar och ogräs. När man cyklar på cykelbanan på det gamla spårområdet så missar man därför parken då den ovårdade träddungen täcker vyn.



Bild 43, Allé, disponentvillan (höger) och gruvtorget mot väster ca 1900.



Bild 44, Erik Ruuths staty och kyrkan mot väster 1882.



## Kulturhistorisk värdering av Ruuthsparken

Grundmotiv: Dokumentationsvärde  
(historiska egenskaper)

Trädgårds/parkhistoriskt värde

Över parken gick enligt en äldre karta Plönningegatan, som var en del av den gamla landsvägen (2007 heter sista biten i söder Ulfertsgatan). Spåren av den har därför ett historiskt värde.

Grundmotiv: Upplevelsevärden  
(estetiskt och socialt engagerande egenskaper)

Arkitektoniskt/miljöskapande värde

Kastanjeallén som utgår från Ruuthsparken över gruvtorget till Kaptenens trädgård ger parken ett arkitektoniskt värde. De gamla ädellövträden i parkens norra del vittnar om läget för Forsanderska villaträdgården och gamla järnvägsstationen.

Planteringen längs Ulfertsgatan har även den ett miljöskapande värde.

Personhistoriskt/identitetsvärde

Ruuths statyn har ett identitetsvärde då den är symbol för stenkolsgruvans grundare och därmed i praktiken grundaren av Höganäs övre. Minnesplattan över kyrkan har även den ett identitetsvärde då den visar platsen för den forna kyrkans läge.

Sammanfattad värdering

Ruuthsparken har ingen fast förankring i Höganäsbornas medvetande medan statyn är välbekant för flertalet. Det är därför svårt att hävda parkens kulturhistoriska värden. Kommunen har planer på att åter bebygga delar av området (se markering i befintlig situationsplan s.17). Så länge som de ovan nämnda värdefulla inslagen bevaras finns inget som talar för ett skydd utöver detta.

## Diskussion

Kommunens tekniska kontor önskar en "finpark", med säsongsplanteringar där parkens funktion som grönyta med promenadstråk ska hävdas. Samtidigt avser man i sin framtidsvision för Höganäs att man ska exploatera ortens västra del med ny bostadsbebyggelse. Planerna (se markering i befintlig situationsplan s.17) medför att den befintliga vegetationen från Forsanderska villans trädgård utgår. Att ta bort ädellövträd här anser jag skulle minska de kulturhistoriska värdet i denna del av parken.



Bild 45, Erik Ruuths staty.

Ruuthsparken fungerar idag huvudligen som en nord-sydlig passage mellan cykelbanan på gamla spårområdet i norr och torggatan i söder. Min tanke är att förbättra denna kommunikation vilket främst motiveras av den nya bebyggelsen som planeras på det gamla spårområdet.

Kastanjeallén i söder ädellövträden i norr är viktiga förusättningar för min gestaltning.

Mitt mål är också att markera Plönningevägen, att skapa en förbindelse från parken till museets baksida och tillgodose tekniska kontorets och medborgarnas önskan om fler blommor (Bylund, Lille, 2007, s 10-11).

Som förebild för hur det nya gångstråket kan gestaltas har jag tittat på omläggningen av Norra Bantorget i Stockholm. Här har tydliga kommunikationer dragits genom ett tidigare försummat parktorg. Vegetationen har definierats genom avlägsning av buskage/sly, samtidigt har belysningen förbättrats för att öka genomsiktligheten och därigenom förbättra känslan av trygghet.



Bild 46, Vy mot väster från Ulfertsgatan.



Bild 47, Vy mot nordväst från hörnet Storgatan/Ulfertsgatan.

Effektbelysning av träd och skulpturer ger estetiskakvalitéer och upplevelse av rymd och gör parken möjlig att uppleva under dygnets mörka timmar.

Att skapa känsla av trygghet och upplevelse av rymd är viktiga aspekter för mitt förslag till Ruuthsparken. Tydligt markerade gångstråk och god belysning ska öka tillgängligheten, också för personer med funktionsnedsättningar.

Vid uppställningen av Norra Bantorget ville Bengt Isling framhäva arbetarrörelsens monument som redan fanns på plats. I analogi med denna gestaltningsidé ville jag skapa något som anknyter till ortens historia vilket Erik Ruuth-statyn representerar. Min tanke är att använda mig av tegel på något sätt. Materialvalet anknyter också inte bara till Höganässtrakten utan till nordvästra Skåne överhuvudtaget där inslaget av keramiska material i offentliga miljöer av tradition är stort. Det ger materialvalet en tydlig regional förankring.



Bild 48, Vy mot öster och kastanjeallén från Fågelsångsgatan



Bild 49, Vy mot trädungen mot norr.



Bild 50, Vy mot söder från dungen av ädellövträd.



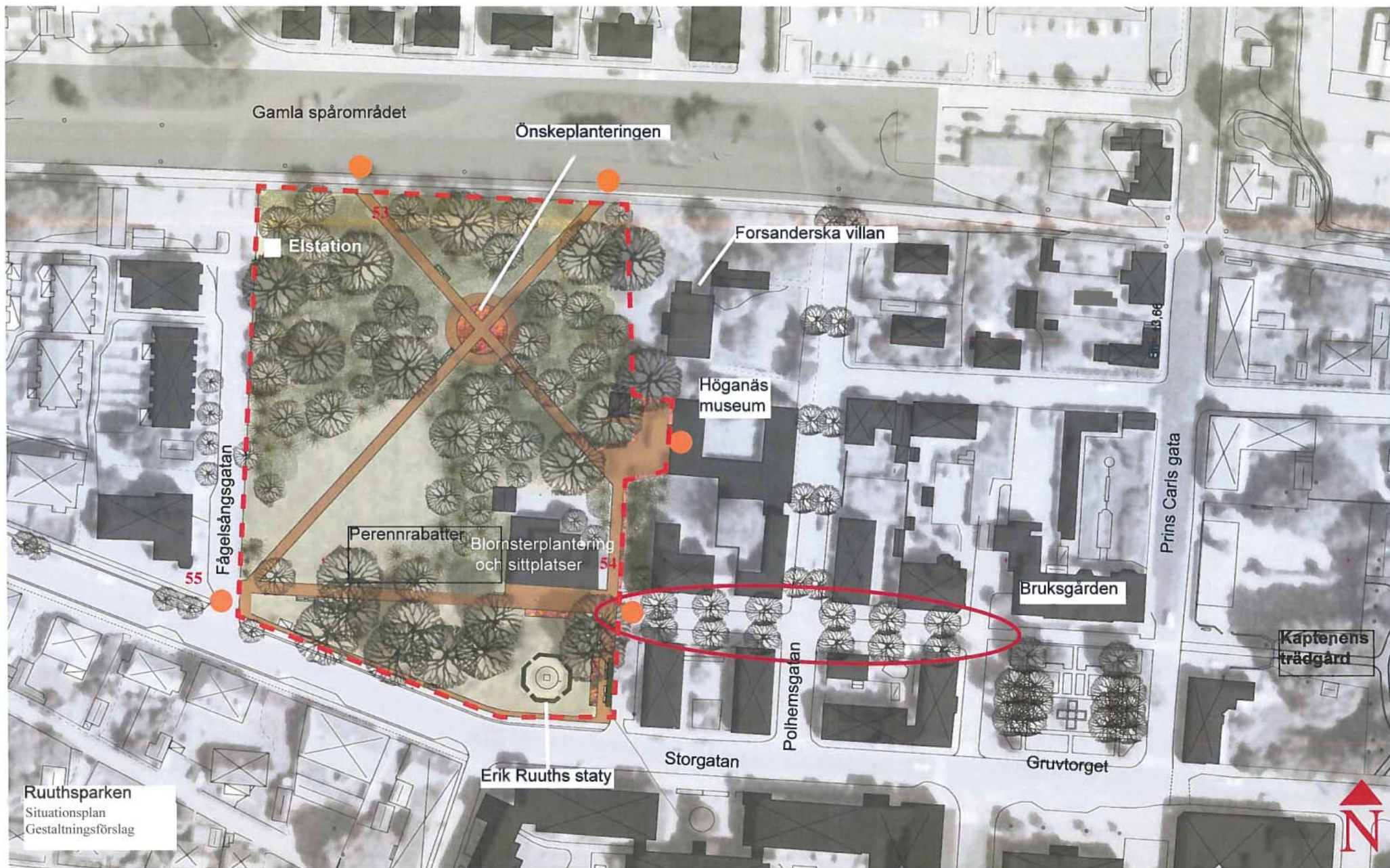
Bild 51, Inne i dungen mot söder sett från spårområdet i norr.



Bild 52, Vy över Träddungen mot söder från spårområdet. Elstation markerad med röd ring.



Bild 53, Närbild trädungen mot söder.



Ruuthsparken  
Situationsplan  
Gestaltningförslag



- Gräns
- Entré
- Gräs
- Buskar
- X Bild , nr
- Marktegel
- Bef.träd
- Plantering

TRE PARKER I HÖGANÄS-  
Bevara och förnya





## Förslaget

Det nya förslaget går ut på att förtydliga sträckan mellan Ruuthsparken, Gruvtorget och Kaptenens trädgård genom att återskapa den kastanjeallé som en gång funnits där.

Den gamla Plönningevägens diagonala sträckning återskapas med en gång i marktegel genom parken.

En ny entréträdgård skapas till höganäs museum. Utanför entrén arrangeras blomsterplanteringar. En korsande gång dras från parkens entré i sydväst diagonalt genom hela parken till dess nordöstra del.

Gångarna möts inne i trädbevuxna partiet i parkens norra del.

I mötet skapas en plantering till vilken design- och blomsterintresserade höganäsbor kan skicka in sitt förslag på blomsterarrangemang till den årliga tävlingen *Önskeplanteringen*.

Gångarna får ett enhetligt uttryck med mörkt marktegel som anknyter till den lokala traditionen. Förutom det nya gångsystemet omskapas området kring Eric Ruuths staty för att förbättra tillgängligheten.

Dungen av träd i parkens norra del gallras och man sparar ett större antal äldre, praktfulla, och volymbildande exemplar.

Yngre träd kan stammas upp och nyttjas för framtiden. Marken

i dungen får nya buskar och nytt fältskikt med skuggtåliga växter och lökar som trivs bra under högvuxna träd. Det ger variation och ett värdat intryck.

Dungens ytterkant markeras med perennrabatter.

Liksom i Kaptenens trädgård ska ljusskyltar ge information om parkens historia. Ett belysningsprogram upprättas innehållande effektbelysning av utvalda träd, statyn, önskeplanteringen o dyl.

Sittplatser placeras längs med gångstråken för att ge möjlighet till vila. Gångarna får ett enhetligt uttryck med mörkt marktegel som anknyter till den lokala traditionen. Förutom det nya gångsystemet omskapas området kring Eric Ruuths staty för att förbättra tillgängligheten.

Liksom i Kaptenens trädgård och Tivoliparken ska ljusskyltar ge information om parkens historia. Ett belysningsprogram upprättas innehållande effektbelysning av utvalda träd, statyn, önskeplanteringen o dyl. Sittplatser placeras längs med gångstråken för att ge möjlighet till vila.



Bild 53, Önskeplanteringen mot sydost.



Bild 54, Entré till Höganäs museum och Ruuthsparken.



Bild 55, Ruuthsesplananden mot öster. Gångbananans ytbeläggning av marktegel.

## Tivoliparken genom tiderna

Tivoliparken anlades av stenkolsbolagets disponent Johan Sjöcrona intill det nedlagda och igenfyllda schaktet ( med gruvslag) brorsbacke, senare kallad Tivolibunken. När man gick upp på Tivolibunken kunde man läsa "Siöcrona" i form av snirkliga praktfulla blomsterrabatter.

Albin Hamberg berättar målande om sin barndoms Tivolipark i Kullabygd 1956. Parken var innhögad av ett gårde av gråsten och innanför detta en häck utav hagtorn kring hela området i öster, söder, väster. Åt norr begränsades parken av kanalen som dåvarande gruvkanalen som senare fylldes igen. Parken hade i norr två entréer med träportaler varav den ena ledde direkt upp på Tivolibunken. De organiskt formade gångarna var beströdda med röd aska och i mitten av parken skall det ha funnits en springbrunn i tre våningar. Fontänen har, liksom ett antal i parken utplacerade skulpturer, varit skapade av Ferdinand Ring, keramiker/modellör vid Höganäs-bolaget. Fontänen revs enligt utsago redan 1882. Vid festligheter såsom midsommar bekostade Höganäsbolaget storslagna kalas med två dansbånor, midsommarstånger, kulörta lyktor och fyrverkeri allt acompanyerat av dragspelsmusik.

På Tivolibakens topp fanns ett utkikstorn som under världskriget användes som utkik. Trädbeståndet i parken var varierat och med täta bestånd av gran (i parkens sydvästra hörn) tall, lärk, rönn och i synnerhet guldregn var rikligt representerat.

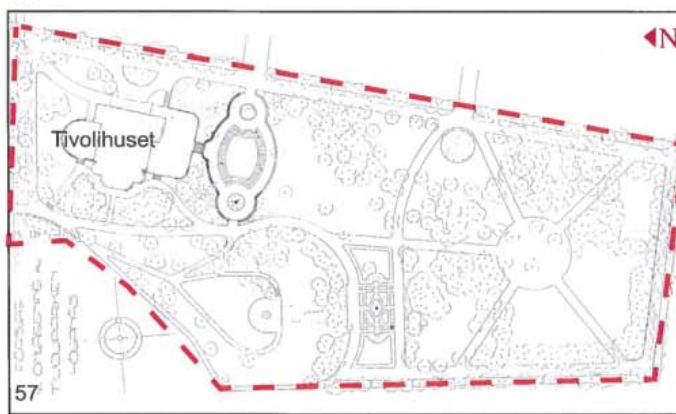
På 1920-talet blev parken omgestaltad av en stadsträdgårdsmästare Landsberg från Helsingborg och då högsåg ett flertal av träden ner och de stora planteringarna i form av bokstäver togs bort. Den nya planen hade ett klassicistiskt formspråk med ett reducerat och uppstramat gångsystem och enkla broderiparterer framför Tivolibunken samt Tivolihuset.

I parkens norra del uppfördes 1899 ett hus i nyrenässans med en större sal att användas av arbetarna. 1927 blev det så kallade Tivolihuset kommunalhus och senare Höganäs stadshus under pompa och fyrverkeri vid stadsbildandet nyårsnatten 1934. I och med uppförandet av Höganäs nuvarande stadshus 1961 så har byggnaden övergått till att inrymma annan kommunal verksamhet.

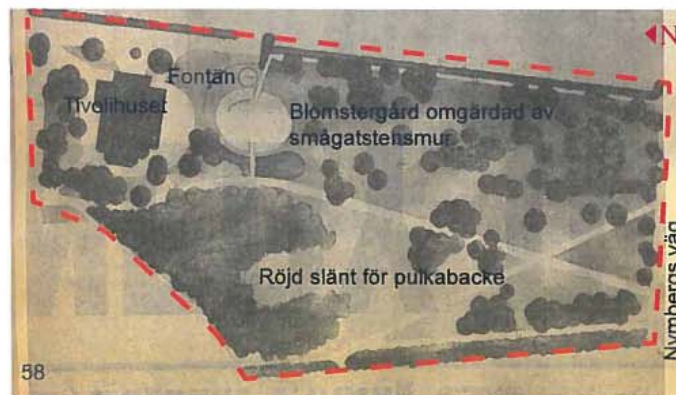
I början av 1960-talet var det åter dags för en och upprustning av parken. Man ansåg inte längre att parkens utformning motsvarade några klara behov. Gångarna var för många och blomsterplanteringarna hade ett omodernt uttryck, och saknade förankring till något hus. Parkens charmfulla karaktär som gles hagemed höga träd och gräsmattor var en kvalitet som man dock var mån om att bevara. Även slätten framför Tivolihuset och Tivolibunken hade originella former som skulle tillvaratagas. Den kände landskapsarkitekten Sven Ingvar Andersson fick uppdraget att modernisera parken.



56



57



58

Anderssons resonemang var att man med ett fåtal enkla men relativt grundliga åtgärder kunde få ett bättre resultat för framtiden än ett överdrivet försiktigt detaljarbete med den existerande anläggningen. Parken skulle få en attraktiv form som motsvarade dess centrala läge i staden. Omgestaltningen innefattade ett nytt förenklat gångsystem i form av en kryssformad tvärxel som löpte från entrén mellan Tivolibunken och Tivolihuset mot Nymbergs väg i söder. Gången längs parkens västra sida förblev oförändrad. Östra sidan flyttades in för att ordna en ny parkeringsplats. Längs denna gång planterades körsbärskornell. Nedanför slätten söder om Tivolihuset ordnades till en muromgärdad blomstergård. Muren fungerade som stödmur. Fontänen sparades troligen där den låg med befintlig kant av kalksten, som den ser ut även idag. Denna blev en ersättning för den plantering som fanns vid Tivolikullens södra släntfot. Här röjdes backen i förmån för en kälkbacke. Parken förlängdes med en sydlig del öster om Rosengatan kallad "Nymbergs park", och bestod av en stor öppen gräsmatta omgärdad av en lång friväxande paradisäppelhäck i öster. Den södra delen fick en skogslik plantering likt en snäckform med undervegetation av måbär och hagtorn. En ca 50 meter öppen oval plats sparades ut i väster för bollspel och lek.

## Tivoliparken- Inventering och nulägesbeskrivning

Tivoliparken har idag kvar den tydliga modernistiska struktur som Sven Ingvar Andersson gav den på 1960-talet. De raka gångarna har blivit lite skevare, buskarna yvigare och av och av den obefintliga blomstergårdens mur finns bara rester av smågatsten och jord. Häcken av körsbärskornell längs med parkens östra sida växer där än och den friväxande paradisäppelhäcken är flera meter hög.

Av vegetationen från Sjöcronas park återstår enbart det riktigt gamla träden. Nedanför Tivolibunkens södra slänt har kommunen byggt en scen för teater och andra evenemang. Parkens entréer är otydliga. Tivoliparken används mest som genomfartsled för cyklister och som hundrastplats. Parken saknar till stor del belysning. Efter mörkrets inbrott känns parken övergiven och otrygg.

Bild 56, Karta 1867, skala okänd.

Bild 57, Förslag till omläggning av tivoliparken 1920-tal. Skala okänd.

Bild 58, Sven Ingvar Anderssons förslag till modernisering av Tivoliparken. Skala okänd. Södra parken, "Nymbergs park" finns ej med på bilden.

# Kulturhistorisk värdering av Tivoliparken

Grundmotiv: Dokumentationsvärde  
(historiska egenskaper)

Trädgårds-/parkhistoriskt värde

Tivoliparken är en brukspark som har utvecklats och förändrats i takt med Höganäs. Parkens nuvarande utseende präglas av 1960-talets modernistiska omgestaltning vilken är parkhistoriskt värdefull. Omgestaltningen gjordes av en känd svensk landskapsarkitekt, Sven Ingvar Andersson och visar både på Anderssons och hans samtids syn på restaurering och upprustning av äldre parker. I modernismens anda förenkla man äldre tiders planer med slingrande gångstråk och rikt utsmyckade planteringar till ett mer avskaltat formspråk med färre planteringar och få tydliga gångstråk.

Kvar i parken finns ett stort antal träd som härstammar från första parkanläggningen från 1800-talet men framförallt 1920 talets omläggning.



Bild 59, Höganäs gymnastikförening, årtal okänt.



Bild 60, Fontänen ca 1900.



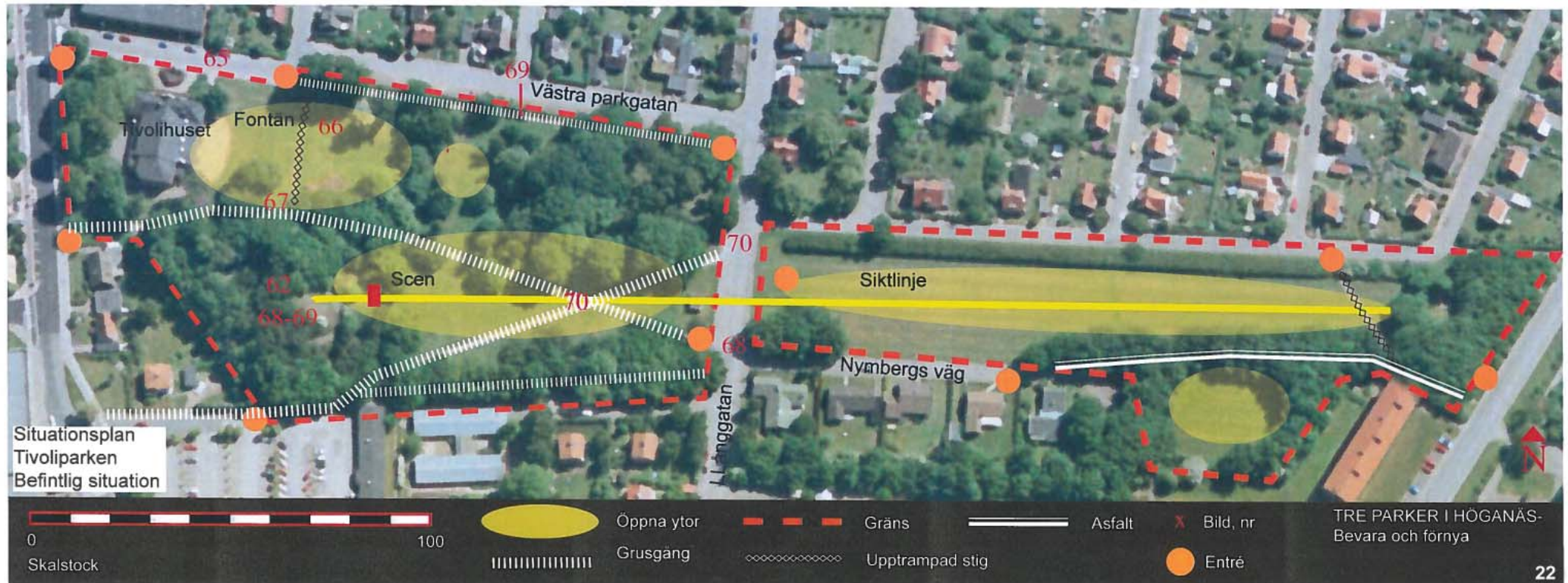
Bild 64, Tivolihuset mot öster ca 1900. I förgrunden skimtar bron över gruvkanalen.



Bild 61-63, mot Tivolihuset, norr, fontänen 1960-tal, Tivolibunken' utkikstorn.

## Socialhistoriskt värde

Sedan den anlades har parken fungerat som Höganäs evenemangsplats med t ex. midsommarfirande och andra återkommande folkliga tilldragelser. Om kaptenens trädgård varit disponentens och ledningens miljö har Tivoliparken utnyttjas av brukssamhällets bredare lager vilket ger den ett starkt socialhistoriskt värde.



Tivoliparkens största värde ligger i dess läge och storlek vilket ger den en bred användning för höganäsbor. Dess största kulturhistoriska värde är det arkitektoniska värdet som i stora drag, framförallt vegetationsmässigt hänger samman med 1960-talets omgestaltning, då äldre parkelement till största delen utplånades. I dagsläget är det därför 1960-talets gestaltning man har att förhålla sig till.

**Grundmotiv: Upplevelsevärden  
(estetiskt och socialt engagerande egenskaper)**

**Arkitektoniskt värde/miljöskapande värde**

De arkitektoniska värdet ligger i de tydliga spår av SvensIngvar Anderssons modernistiska gestaltning från 1960 i form av gångstråk, tidstypisk växtlighet, och materialval. Som exempel på växtval kan nämnas rhododendron och syrén. Det arkitektoniska värdet har minskat på grund av 50-års naturligt åldrande vilket gör Sven Ingvar Anderssons gestaltning otydligare.

Som nämnts ovan har Tivoliparken ett arkitektoniskt värde och som Höganäs största park ett miljöskapande värde då det bildar ett sammanhängande nord-sydligt grönt stråk i ortens centrala del, vilket ger hela Höganäs centrum en attraktiv grön karaktär.

**Identitetsvärde**

I hög grad bidrar Tivoliparken till Höganäs identitet som en grön småstad med ursprung i den industriepok, för vilken parken är ett uttryck.

**Pedagogiskt värde**

Tivoliparken är ett exempel på de för bruksamhällena typiska patriarkala inslaget där bruksledningen anordnade rekreativitet och andra förmåner för sina anställda. Tivoliparken är även ett illustrativt exempel på en kvalificerad restaurering från 1960-talet.

*Sammanfattande värdering.*

Tivoliparkens största värde ligger i dess läge och storlek vilket ger den en bred användning för höganäsborna. Dess största kulturhistoriska värde är det arkitektoniska värdet som helt hänger samman med 1960-talets omgestaltning, då äldre parkelement till viss del utplånades. I dagsläget är det därför 1960-talets gestaltning man har att förhålla sig till. Bevarandenivå bedöms till tre, d v s det kulturhistoriska värdet skall ses som en positiv tillgång. Aktiva insatser för säkerhetsställande och adekvat vård förutsätts. Skyddsbestämmelser enligt Plan- bygglagen eller motsvarande.



*Bild 65, Vy mot fontänen mot sydost.*



*Bild 66, Vy mot fontänen och Tivolihuset i väster.*



*Bild 67, Vy mot öster.*

## Diskussion

50 år efter den senaste omläggningen börjar det åter bli dags för en förnyelse av Tivoliparken.

Kommunens tankar om Tivoliparken är att de öppna ytorna ska fungera som tidigare för fotboll, brännboll och liknande mer ytkrävande aktiviteter. Vidare vill man att parken fortsatt ska fungera som Höganäs evenemangsplats, där midsommarfirande och skördefest/marknad hålls. Parken är också lämplig för utomhuskonserter. I uppdraget ligger att bearbeta det störande elstationen som ligger i anslutning till gatan

Sven Ingvar Anderssons radikala parkanläggning i modernismens anda innebar ett medvetet utplånande av de äldre parkanläggningarna. Det är således inte en slump att Sjöcronas park inte längre är avläsbar. Konsekvensen är att Tivoliparken gick från att vara en promenadpark med snirkliga gångar till att bli en effektiv passage med raka gångstråk.

Min egen uppfattning är att Sven Ingvar Anderssons modernisering var väl hårdhänt då den rensade bort alla tidigare lager. Sen är det en annan sak att jag kan se estetiska kvalitéer i Anderssons gestaltning, framför allt de stora perspektiv som siktgatorna skapar. Förutsättningen för mitt projekt är därför främst förhållandet till 1960-talets parkanläggning.

Det är det storskaliga helhetsgreppet som besitter kvalitéer i mina ögon. Jag kommer därför föreslå att strukturen behålls, samtidigt som jag tillför nutida tillägg som avser förbättra parkens funktioner.

Parkens entréer är otydliga vilket bidrar till att den inte används så frekvent, något som måste lösas i förslaget.

Det har funnits en blomsterträdgård i slänten söder om Tivolihuset. Av detta återstår så obetydliga fragment att bevarande inte är möjligt. Fragmenten består i en hög av smågatsten.

Den lilla fontänen nedanför tivolihusets södra slänt har i dag ingen funktion i parken då den ligger alltför nära gångvägen för att upplevas som en avskild lugn plats. Området bör bearbetas, med inspiration av den tidigare blomstergården på platsen, som förvunnit vid okänd tidpunkt. Det attraktiva läget i söderslutningen motiverar att platsen kan nyttjas bättre med hjälp av sittplatser så att fontänen och tillagda planteringar kan upplevas på nära håll.

Vid mina återkommande besök i parken upplevde jag att de lundartade trädpartierna i parkens mellersta del skapar en attraktiv pelarsal med gräsbevuxet golv och tät lövverk som tak. Området är följaktligen behagligt att vistas i men saknar sittmöjligheter. Det här är något jag vill lösa i mitt förslag.



Bild 68. Picnicplatsen på Tivolibunkens topp.



Bild 69. Utsikt mot söder från tivolibunkens topp.



Bild 70. elstationen sedd mot nordöst.



Bild 71. Gång mot söder i parkens östra del.



Bild 72. Vy mot norr, scenen vid Tivolibakens släntfot.



Bild 73. Vy från Nymbergs väg mot Tivoliparkens södra del.

## Förslaget

Parken kommer officiellt att döpas till Tivoliparken då det är det namn som oftast används av höganäsborna.

Tivoliparken utvecklas i rollen som stadspark. Det innebär att dess norra del åter anses för evenemang som midsommar, nyårsfyrvärkeri, ljusspel och kanske filmvisning.

Det befintliga gångsystemet stramas upp, genom att man tar fasta på den medvetna gestaltningen från 1900-talets mitt.

De raka gångarna beläggs med grus och förses med en tydlig kantsten.

Uteplatsen på tivolibunkens topp rustas upp och förses med bord, bänkar och utkikstorn. Vid tivolibunkens norra slänt i anslutning till parkentrén placeras offentliga toaletter.

Parkens entréer markeras med entréskyltar (bild 73).

Vid den befintliga fontänen anläggs ett organisktformad buskage och perennplantering som betonar släntens topografi. Här placeras också bekväma sittplatser och fontänen ges ett ny gestaltning och fontän med större vattenmängd för ett kraftfullare uttryck.

I Tivoliparkens sydliga del, nuvarande Nymbergs park, behålls gräsmattan för spel och lek. Utmed den östra sidan mot Nymbergs väg anläggs en skatepark. I ovalen tillkommer en isbana vintertid. Det är viktigt att behålla platsen öppen för att bevara det eleganta perspektiv man får från Tivolibunkens topp.

De uppväxta ädellövträden behålls genomgående. Ett parti med björkar i dålig kondition strax norr om Långgatan tas bort för att förbättra ljusinsläppet bland de övriga träden.

På tivolibunkens slänter gallras sly och ogräs och ett fältskikt av lundvegetation med vår- och höstlökar etableras för att ge en mer dynamisk och varierande växtlighet.

För samtliga parker gäller det att det upprättas en skötselplan och att trädbeståndet ses över av arborist för att kommunens begränsade resurser kan användas på ett optimalt sätt så att parkerna kan vidmakthållas för framtiden.

Parken kommer att få en genomtänkt ljussättning som avser att förbättra tryggheten och framhäva estetiska kvaliteter.

"Bli upplyst" är en del av parkernas skyltningssystem.

I Tivoliparken döljer man en misspyrdande elstation genom att montera tunn perforerad plåt utanpå delar av fasaden. Bakom plåten fäst lysdioder och den perforerade plåten fungerar som en lampskärm. Bilder och fakta om parkens historia visas på skärmarna och blir både upplysande och ett trevligt blickfång.

Gräsfältet lämnas öppet för lek och bollspel. Längs den västra kanten och i området kring ovalen anläggs en hinderbana för barn i alla åldrar. Inspirationsbilder från "naturlig" lekplats i Eksjö där man använd stockar och virke från röjningen av skogsdungen där lekplatsen är belägen (bilder 80).





*Bild 74. Vy mot Tivolihuset i norr. En ny blomstergård skapas med gångar av grus.*



*Bild 75. Huvudentrén mot söder.*



*Bild 76, Vy mot söder.*



*Bild 77, vy mot söder.*





Bild 78, "Bli upplyst" informationstavla/ konstverk döljer elstationen och lyser upp i nattens mörker.



Bild 79, vy mot söder.



Bilder 80, inspirationsbilder, parklek i Eksjö.



## Parkerna från 2007-2010

Under de senaste tre åren har kommunen börjat rusta upp Kaptenens trädgård. Entrégången och muren vid Kaptenens grind restaurerades under 2007 och fick nya hörnkrön 2008.

Skulpturen gjord av Ulla Viotti placerades 2008 i parken i enlighet med mitt förslag. Belysning har tillkommit för att parken skall upplevas som tryggare och skulpturen skall upplevas under dygnets mörka timmar. Man planerar att köpa hammockar, även det i enlighet med förslaget.

I beskrivning av detaljplan för kvarteret Verkstaden 19, 20 m fl, i Höganäs stad som antogs 6 februari 2009, fastställer man att Kaptenens trädgård är trädgårdshistoriskt och kulturhistoriskt värdefull.

Varsamhetsbestämmelser föreskriver att parken skall vårdas och utvecklas med utgångspunkt från 1890-talets utseende. Detta avser såväl vegetation som gångsystem. "Murpartierna vid Kaptenens grind i väster får inte rivas utan ska bibehållas och vårdas. De skyddsvärda träden äkta kastanj, *Castanea sativa*, och sötkörbär, *Prunus avium*, får inte fällas, utan ska bibehållas och vårdas. Utvidgad lovplikt föreskriver att marklov krävs för fällning av träden. Detta kan vara fallet om träden skadas och de ska i så fall ersättas med liknande träd av art och på plats som är teknisk och biologiskt möjlig.

Träden i parken inventerades avseende art, kondition, stamomfång, topphöjd m m. under 2007.

Området/tomten som idag är parkering får byggrätt.

Den nya byggnaden föreslås uppföras i en eller två våningar och stora krav ställs på utformningen så att byggnaden anpassas till den riksintressanta kulturmiljön.



Bild 83, vy mot öster, nattbild.



Bild 84, vy mot nordost.



Bild 85, skulptur av Ulla Viotti.



Bild 86, vy mot öster.



Bild 87, vy mot öster.



Bild 81-82, vy mot öster. Kaptenens grind med nya hörnkrön.

I beskrivningen till detaljplan för del av Kv Linden m fl, Odengatan, i Höganäs stad antagen 2009-03-26 fastställs;

”Gång- och cykelvägen utgör ett grönt stråk genom Höganäs och förbinder de olika delarna av staden”, ”Järnvägsmiljön på Höganäs övre är till största delen borta. Det bedöms inte påverka riksintresset negativt att bebygga det gamla bangårdsområdet.”, ”Forsanderska villan med trädgård och Eric Ruuthsparken utgör delar av riksintresset som måste hanteras med varsamhet. Historiskt sett har parken varit mindre i norr och ett stationshus funnits här, vilket måste vägas in i tolkningen av vad man idag kan bygga.”, ”Den nordligaste delen av Eric Ruuthsparken är en rest av järnvägens skyddsplantering. Det finns inte tunga kulturmiljöskäl att motsätta sig viss bebyggelse här. Den södra delen av parken är däremot definitivt av betydelse för riksintresset. Ny bebyggelse föreslås inom det före detta järnvägsområdet norr och söder om cykelvägen. I samband med exploatering ska Eric Ruuthsparken iordningsställas.”

”Förslaget är att delar av Forsanderska villans trädgård blir kvartersmark för flerbostadshus. Detta innebär att delar av den naturlikna planteringen kommer att tas bort”, ”Planförslaget innebär att Eric Ruuthsparken får varsamhetsbestämmelse i den södra delen av parken vid förändring. En traditionell parkgestalt ska eftersträvas. Dessutom ska Ruuthsplanadens raka linje bevaras och vid eventuella förändringar förstärkas. Planteringen vid skulptur och minnesplatta ska anpassas och förstärka dessa element. Vidare är det på sikt att allén utmed Fågelsångsgatan återplanteras. Eric Ruuths-statyn och minnesplattan över Höganäs gamla kyrka föreslås få skyddsbestämmelse och ska bevaras och vårdas.”

I information från Höganäs kommun maj/juni 2010 berättar parkingenjör Magnus Svederberg;

”Under våren 2010 kommer informationstavlor att sättas upp i respektive park med bakgrundshistoria samt kartor och information om respektive park.”

”- Det finns många användningsområden för grönområdena och det är vår uppgift att tillgodose så många av dem som möjligt, genom ett varierat och kvalitativt parkutbud. Till exempel genom att låta den vilda naturen komma in i staden, koppla ihop grönområden med varandra så att man får sammanhängande grönstrukturer och genom att skapa många olika biotoper för att främja växt och djurlivet och den biologiska mångfalden. Utemiljön skall skötas så att den är intressant och trygg att vistas i för både stora och små. För att nå dessa mål har kommunen tagit fram olika skötselplaner. Parkerna är en del av vår kulturhistoria. Det finns många gamla fina parker i Höganäs; Ruuthsparken, Kapteneus trädgård, Sjöcronas park (Tivoliparken), Folkparken samt Nymbergs park och det är viktigt att vi förstär värden av dessa. Parkerna är en del av vår kulturhistoria och de berättar en del av vår historia som annars kanske hade fallit i glömska. Det är därför viktigt att vi vårdar och bevarar dem efter bästa förmåga och kunskap så att nuvarande och kommande generationer kan ta del av historien genom dem.

En hög kompetens hos skötselpersonal, entreprenörer samt andra berörda är viktigt för att kunna följa detta mål.”

Sedan 2007 har inga förändringar eller detaljplaner utförts i/för Tivoliparken.



Bild 88, Gångsystem i Kapteneus trädgård 2008.



Bild 89, planförslag för bebyggelse på spårområdet och i Ruuthsparken. Vy mot norr.



Bild 90, planförslag för bebyggelse på spårområdet och i Ruuthsparken.

## Diskussion

Uppgiften att komma med förslag på upprustning för de tre parkerna Tivoliparken, Kaptenens trädgård och Ruuthsparken väckte många frågor. Jag ansåg det vara omöjligt att göra skissförslag till ny gestaltning och upprustning utan att först göra en ordentlig undersökning. Jag inledde därför arbetet med en dokumentation av de tre miljöerna, där det befintliga växtmaterialet inventerades översiktligt, och nuläget brister och förutsättningar identifierades i samråd med uppdragsgivaren. Samtidigt genomförde jag en arkivsökning i samarbete med kommunantikvarien i enlighet med de kunskaper om antikvariskt arbete jag har sedan tidigare studier. Materialet jag samlade var disparat och delvis svårtytt, vidare var kommunens arkiv ganska oordnat. Alla planer över samtliga parker hade funnits i kommunens arkiv men på 1970-talet avlägsnades de därifrån av okända skäl. Modellerna i Höganäs museum liksom kommunantikvariens och parkingenjörens kunskaper var därför nödvändigt för att jag skulle kunna tolka materialet. För mig var det viktigaste de många besöken på plats under dygnets olika timmar. Jag fotograferade de tre parkerna utförligt samt markerade detaljer, främst vegetation och smärre byggnader på planer. Uppdragets begränsningar har varit en stimulerande utmaning för mig. Det viktigaste målet med min gestaltning var att skapa parker som de borde i Höganäs uppskattar och vill vistas i. De befintliga kvalitetserna ska tas till vara på ett kvalificerat sätt. Jag vill skapa samtida tillägg som gör parkerna anpassade till dagens behov, krav och önskemål.

### Vad betyder de tre parkerna för riksintresset Höganäs?

De tre olika parkerna har olika betydelse för riksintresset. Medan Tivoliparken utgör en traditionell stadspark, är Kaptenens trädgård som namnet säger en före detta trädgård och Ruuthsparken är i sin tur knappast något mer än överbliven mark med grön karkatår där det tidigare funnits bebyggelse. Tivoliparken och Kaptenens trädgård ingår i bebyggelsemönstret i riksintresset Höganäs. Ruuthsparken har ingen koppling till riksintresset med undantag för kastanjeallén och statyn över Erik Ruuth, samt minnesplattan över kyrkan. Det är alltså själva existensen av Tivoliparken, Kaptenens trädgård samt Ruuths staty, kastanjeallén och plattan som har koppling till riksintresset. Innehållet i parkerna berörs inte. Kommunens uppgift att tillvarata riksintresset har däremot tillgodosetts genom de senaste årens detaljplaner där skyddsvärda delar utpekats och därmed givits ett lagskydd. Kanske ska mitt uppdrag i kommunen sommaren 2007 ses mot bakgrunden av kommunens strävan att säkra sitt gröna kulturarv...

I nu (2010) föreliggande förslag till detaljplan ges såväl Kaptenens trädgård som Ruuthsparken skyddsbestämmelser. Mitt bevaranderesonemang utgör endast rekommendationer men har ändå fått genomslag i en rad åtgärder som genomförts i de olika parkerna.

Det är glädjande att man arbetat vidare med skyddsbestämmelser för Kaptenens trädgård och Ruuthsparken som överensstämmer med mina tankar. Planförslaget från 2009 där bebyggelse är placerad nära Forsanderska villatomten gör att större ytor parkmark behålls tillskillnad från planerna från 2007 då bebyggelsen låg längs med Fågelsångsgatan. Det är en stor vinst för Ruuthsparken. 2010 planerar man att bebygga hela det fd. spårområdet med småhusbebyggelse, något som skulle omöjliggöra ett samlat grepp om denna centrala gröna planresurs. Men vad man skulle kunna skapa där, det skulle kunna bli ett annat examensarbete. På reaktionerna på mina förslag märkte jag att jag som landskapsarkitekt tenderar att ta ett större helhetsgrepp än vad som förväntades av mig från uppdragsgivaren. För att citera Bengt Isling "en landskapsarkitekts främsta uppgift är att gestalta helheten" man behöver inte vara expert på detaljerna - det gäller att kunna ställa de rätta frågorna", menar han (Arkitekten 12/09).

Det viktigaste anser jag är att man tänker i en större skala vad beträffar alltifrån framtida användning till gestaltning av Höganäs alla parker och koppla samman det med tätortens planering i stort. Jag rekommenderar starkt att det upprättas ordentliga skötselplaner och mål för de tre parkerna där vårdbehoven inte bara definieras utan också motiveras. Det är en viktig begränsning att det man föreslår är rimligt utifrån den valda ambitionsnivån. Som arkitekt tycker jag att man är ansvarig för att uppdragsgivaren har en möjlighet att sköta och underhålla det man föreslår. Skötselresurserna måste vara en grundläggande utgångspunkt för all projektering, och redan i programstadiet bör detta vara utrett och fastställt.

För mig som återkommande besökare så har tätorten Höganäs med sin gröna parkstruktur påtaglig attraktivitet som jag tror lockar många inflytande och jag tror man skulle vinna mycket på att använda parkerna när man marknadsför bygden. De flesta i småstaden har tillgång till en trädgård men dessa parker erbjuder något annat, ett grönt komplement i stadsrummet.

I enkätundersökningen från 2007 (Bylund, Lille, 2007, s 10-11) fick Höganäsborna frågan; Om vi får mindre pengar till parkverksamheten, vad skall vi då i första hand använda pengarna till? Svaret blev att man främst ville satsa på utbyggnaden av lekplatser (framförallt för barn upptill 6 år) sedan fler blomsterarrangemang på gator och torg följt av klippning av parkernas gräsmattor. Jag drar därför slutsatsen att väl gestaltade ändamålsenliga och underhållna parker värderas högt av höganäsborna.

### Vad har jag lärt mig och vad kan andra landskapsarkitekter lära av mitt examensarbete?

När man står för en uppgift att rusta upp /nygestalta en befintlig anläggning bör man göra en kulturhistorisk värdering t ex. med hjälp av ovan använd modell, s 2-3, för att kunna klargöra dess olika värden och motivera de åtgärder och den nya gestaltning man föreslår. Det är ju inte för den sakens skull säkert att det bevarande sedan blir målsättningen men då har man i alla fall skaffat sig ett utmärkt kunskapsunderlag och kan därmed ta ställning till om det finns kvaliteer att slå vakt om eller ta om utgå från vid nygestaltningen.

"Man gör alltid ett val, om man väljer en sak väljer man samtidigt bort en annan" (H.Gartz, 2010) som framlidne professor i restaureringskonst Jan Lisinski på Konsthögskolans arkitektskola har sagt. Det kan tyckas självklart men kan vara nyttigt att påminna sig om ibland. Typiskt för dagens förhållningsätt till restaurering tror jag är att man vill vara försiktig med att förändra historiska miljöer och att låta spår från olika epoker leva kvar sida vid sida. Att lämna valmöjligheter öppna för framtida omtolkningar är kärnan i detta förhållningsätt. Man får säga att det är precis så som jag har förhållit mig i mina tre förslag. Det är angeläget att poängtera att det sällan som det finns resurser att i trädgårdssammanhang utföra trädgårdsarkeologiska undersökningar. I alla teoretiska sammanhang fastslås denna dokumenteringsmetod som nödvändig vid restaureringsarbete. Mot ljuset av detta kan ställas att man bara kan motivera användandet av tillräckliga resurser vid de allra främsta kulturmiljöerna.

Min uppgift som landskapsarkitekt blir därför att bedöma vilken ambitionsgrad som är relevant inför planerade arbeten i befintliga park- och trädgårdsanläggningar för att kunna motivera rätt nivå på resurser samt hitta lämplig inriktning för deras användning. *Här vill jag framhäva betydelsen att rätt kompetens finns med i projektet. Kunskap är det bästa sättet att nå fram till att rätt uppskatta den gröna kulturmiljöns kvaliteer.*

En positiv slutsats för mig är att jag nu uppfattar det som möjligt att med rimlig hänsyn till de historiska värdena går att lösa uppgiften att modernisera äldre parker med olika karaktär på ett meningsfullt sätt. Genom att genomgående bevara de element som jag i värderingarna utpekade som kulturhistoriskt värdefulla samt låta dessa ligga till grund för gestaltningen av de nya förslagen har jag tillämpat de värderingskriterier som jag avsåg att använda mig av.

Därmed anser jag att jag har uppnått min målsättning.

## Diskussion

Uppgiften att komma med förslag på upprustning för de tre parkerna Tivoliparken, Kaptenens trädgård och Ruuthsparken väckte många frågor. Jag ansåg det vara omöjligt att göra skissförslag till ny gestaltning och upprustning utan att först göra en ordentlig undersökning. Jag inledde därför arbetet med en dokumentation av de tre miljöerna, där det befintliga växtmaterialet inventerades översiktligt, och nuläget brister och förutsättningar identifierades i samråd med uppdragsgivaren. Samtidigt genomförde jag en arkivsökning i samarbete med kommunantikvarien i enlighet med de kunskaper om antikvariskt arbete jag har sedan tidigare studier. Materialet jag samlade var disparat och delvis svårtytt, vidare var kommunens arkiv ganska oordnat. Alla planer över samtliga parker hade funnits i kommunens arkiv men på 1970-talet avlägsnades de därifrån av okända skäl. Modellerna i Höganäs museum liksom kommunantikvariens och parkingenjörens kunskaper var därför nödvändigt för att jag skulle kunna tolka materialet. För mig var det viktigaste de många besöken på plats under dygnets olika timmar. Jag fotograferade de tre parkerna utförligt samt markerade detaljer, främst vegetation och smärre byggnader på planer. Uppdragets begränsningar har varit en stimulerande utmaning för mig. Det viktigaste målet med min gestaltning var att skapa parker som de borde i Höganäs uppskattar och vill vistas i. De befintliga kvalitéerna ska tas till vara på ett kvalificerat sätt. Jag vill skapa samtida tillägg som gör parkerna anpassade till dagens behov, krav och önskemål.

### Vad betyder de tre parkerna för riksintresset Höganäs?

De tre olika parkerna har olika betydelse för riksintresset. Medan Tivoliparken utgör en traditionell stadspark, är Kaptenens trädgård som namnet säger en före detta trädgård och Ruuthsparken är i sin tur knappast något mer än överbliven mark med grön karkatår där det tidigare funnits bebyggelse. Tivoliparken och Kaptenens trädgård ingår i bebyggelsemönstret i riksintresset Höganäs. Ruuthsparken har ingen koppling till riksintresset med undantag för kastanjeallén och statyn över Erik Ruuth, samt minnesplattan över kyrkan. Det är alltså själva existensen av Tivoliparken, Kaptenens trädgård samt Ruuths staty, kastanjeallén och plattan som har koppling till riksintresset. Innehållet i parkerna berörs inte. Kommunens uppgift att tillvarata riksintresset har däremot tillgodosetts genom de senaste årens detaljplaner där skyddsvärda delar utpekats och därmed givits ett lagskydd. Kanske ska mitt uppdrag i kommunen sommaren 2007 ses mot bakgrunden av kommunens strävan att säkra sitt gröna kulturarv...

I nu (2010) föreliggande förslag till detaljplan ges såväl Kaptenens trädgård som Ruuthsparken skyddsbestämmelser. Mitt bevaranderesonemang utgör endast rekommendationer men har ändå fått genomslag i en rad åtgärder som genomförts i de olika parkerna.

Det är glädjande att man arbetat vidare med skyddsbestämmelser för Kaptenens trädgård och Ruuthsparken som överensstämmer med mina tankar. Planförslaget från 2009 där bebyggelse är placerad nära Forsanderska villatomten gör att större ytor parkmark behålls tillskillnad från planerna från 2007 då bebyggelsen låg längs med Fågelsångsgatan. Det är en stor vinst för Ruuthsparken. 2010 planerar man att bebygga hela det fd. spårområdet med småhusbebyggelse, något som skulle omöjliggöra ett samlat grepp om denna centrala gröna planresurs. Men vad man skulle kunna skapa där, det skulle kunna bli ett annat examensarbete. På reaktionerna på mina förslag märkte jag att jag som landskapsarkitekt tenderar att ta ett större helhetsgrepp än vad som förväntades av mig från uppdragsgivaren. För att citera Bengt Isling "en landskapsarkitekts främsta uppgift är att gestalta helheten" man behöver inte vara expert på detaljerna - det gäller att kunna ställa de rätta frågorna", menar han (Arkitekten 12/09).

Det viktigaste anser jag är att man tänker i en större skala vad beträffar alltifrån framtida användning till gestaltning av Höganäs alla parker och koppla samman det med tätortens planering i stort. Jag rekommenderar starkt att det upprättas ordentliga skötselplaner och mål för de tre parkerna där vårdbehoven inte bara definieras utan också motiveras. Det är en viktig begränsning att det man föreslår är rimligt utifrån den valda ambitionsnivån. Som arkitekt tycker jag att man är ansvarig för att uppdragsgivaren har en möjlighet att sköta och underhålla det man föreslår. Skötselresurserna måste vara en grundläggande utgångspunkt för all projektering, och redan i programstadiet bör detta vara utrett och fastställt.

För mig som återkommande besökare så har tätorten Höganäs med sin gröna parkstruktur påtaglig attraktivitet som jag tror lockar många inflytande och jag tror man skulle vinna mycket på att använda parkerna när man marknadsför bygden. De flesta i småstaden har tillgång till en trädgård men dessa parker erbjuder något annat, ett grönt komplement i stadsrummet.

I enkätundersökningen från 2007 (Bylund, Lille, 2007, s 10-11) fick Höganäsborna frågan; Om vi får mindre pengar till parkverksamheten, vad skall vi då i första hand använda pengarna till? Svaret blev att man främst ville satsa på utbyggnaden av lekplatser (framförallt för barn upp till 6 år) sedan fler blomsterarrangemang på gator och torg följt av klippning av parkernas gräsmattor. Jag drar därför slutsatsen att väl gestaltade ändamålsenliga och underhållna parker värderas högt av höganäsborna.

### Vad har jag lärt mig och vad kan andra landskapsarkitekter lära av mitt examensarbete?

När man står för en uppgift att rusta upp /nygestalta en befintlig anläggning bör man göra en kulturhistorisk värdering t ex. med hjälp av ovan använd modell, s 2-3, för att kunna klargöra dess olika värden och motivera de åtgärder och den nya gestaltning man föreslår. Det är ju inte för den sakens skull säkert att det bevarande sedan blir målsättningen men då har man i alla fall skaffat sig ett utmärkt kunskapsunderlag och kan därmed ta ställning till om det finns kvaliteer att slå vakt om eller ta om utgå från vid nygestaltningen.

"Man gör alltid ett val, om man väljer en sak väljer man samtidigt bort en annan" (H.Gartz, 2010) som framlidne professor i restaureringskonst Jan Lisinski på Konsthögskolans arkitektskola har sagt. Det kan tyckas självklart men kan vara nyttigt att påminna sig om ibland. Typiskt för dagens förhållningsätt till restaurering tror jag är att man vill vara försiktig med att förändra historiska miljöer och att låta spår från olika epoker leva kvar sida vid sida. Att lämna valmöjligheter öppna för framtida omtolkningar är kärnan i detta förhållningsätt. Man får säga att det är precis så som jag har förhållit mig i mina tre förslag. Det är angeläget att poängtera att det sällan som det finns resurser att i trädgårdssammanhang utföra trädgårdsarkeologiska undersökningar. I alla teoretiska sammanhang fastslås denna dokumenteringsmetod som nödvändig vid restaureringsarbete. Mot ljuset av detta kan ställas att man bara kan motivera användandet av tillräckliga resurser vid de allra främsta kulturmiljöerna.

Min uppgift som landskapsarkitekt blir därför att bedöma vilken ambitionsgrad som är relevant inför planerade arbeten i befintliga park- och trädgårdsanläggningar för att kunna motivera rätt nivå på resurser samt hitta lämplig inriktning för deras användning. *Här vill jag framhäva betydelsen att rätt kompetens finns med i projektet. Kunskap är det bästa sättet att nå fram till att rätt uppskatta den gröna kulturmiljöns kvaliteer.*

En positiv slutsats för mig är att jag nu uppfattar det som möjligt att med rimlig hänsyn till de historiska värdena går att lösa uppgiften att modernisera äldre parker med olika karaktär på ett meningsfullt sätt. Genom att genomgående bevara de element som jag i värderingarna utpekade som kulturhistoriskt värdefulla samt låta dessa ligga till grund för gestaltningen av de nya förslagen har jag tillämpat de värderingskriterier som jag avsåg att använda mig av.

Därmed anser jag att jag har uppnått min målsättning.

## Tryckta källor och litteratur

Ahrland, Åsa, *Trädgårdar och parker – går de att bevara?*, Kulturmiljövård nr 4, s 26-35, 1997

Andersson Sven-Ingvar "Den autentiska illusionen". *Gamla trädgårdar-restaureringsprinciper*, Kulturmiljövård nr 5-6, s 4-10, 1990

Bylund, Elisabeth, Lille, Jan, Bylund tjänsteutveckling AB för Kommunförbundet  
*Invånarnas uppfattning om hur gator, parker, vatten och avlopp samt avfallshantering sköts i Höganäs kommun. Sammanfattning av resultaten från en enkätundersökning våren 2007.*

Flinck, Maria, Wenander, Vicki, *Vårdtermer för historiska trädgårdar*, sammanställda och reviderade efter ett seminarium med trädgårdshistoriska nätverket, 2001

Flinck, Maria, *Vårdtermer för trädgårdar och parker*, Kulturmiljövård, Nr 1, s. 68-70, 2002

Förlags AB Wiken, *Vårt gamla Höganäs del 1 och 2*, 1986

Johansson, Andreas, *Rydboholms engelska park- historik och vårdprogram, Ultuna 2009*  
Dept. of Urban and Rural Development, SLU, <http://ex-epsilon.slu.se:8080/archive/00003313/>

L'Éstrade, Leif, *Från stenkol och lera till järnpulver, Höganäsbolaget genom två sekler*, Krapperup, 2002.

Ranby Henrik, *Kaptenens Grind*, Dokumentation och underlag för restaurering. Landsantikvarien i Malmöhus län 1996.

Unnerbäck, Axel, *Kulturhistorisk värdering av Bebyggelse*, Uppsala 2002

Hamberg, Albin, *Sjökronaparken, Tivoliparken, stadsparken*, Kullabygd s. 74-78, 1956

### Tidningsartiklar -osignerade

*Omdanade parken i Höganäs*, 1963, Höganäs tidning, 13/11, Höganäs bibliotek, tidningsarkivet

*Kaptenens trädgård skall nu bli allmän park*, 1958, Höganäs tidning, 3/4, Höganäs bibliotek, tidningsarkivet

*Kaptenens trädgård-lummig oas i Höganäs*, 1958, Höganäs tidning, 8/5, Höganäs bibliotek, tidningsarkivet

*Höganäs två största parker ska nu göras trivsammare*, 1963, Höganäs tidning, 15/10, Höganäs bibliotek, tidningsarkivet.

### Övriga handlingar

*Arkitektur och byggnadstraditioner på kullahalvön Historiska översikter med råd om byggnadsvård på kommunfullmäktiges uppdrag utarbetad under ledningsgruppen för kulturmiljöplan för Höganäs kommun. Kulturmiljöplan för Höganäs kommun, del 3*, Höganäs kommun stadsbyggnadskontoret och kulturförvaltningen i samarbete med landsantikvarien i Malmöhus län Höganäs 1995

Bilaga till förslag till detaljplan för VERKSTADEN 19, 20 m fl, Höganäs kommun, Skåne län, december 2005, rev. september 2008

Holm ,Aziza, *Höganäs gröna miljöer centralortens grönområden*, Planavdelningen, Höganäs kommun 2003

Nilsson , Karl-Åke , Planchef, Lovén, Katinka, Planarkitekt  
Detaljplan för del av Kv Linden m fl, Odengatan, i Höganäs stad, Höganäs kommun, Skåne län, Beskrivning Planavdelningen 2008-12-12

Nilson & Persson Arkitekter, *Program för upprustning av Kaptenens trädgård*, Helsingborg 1992

*Kulturmiljöplan för Höganäs kommun del 1, Kulturmiljöer på Kullahalvön*, Höganäs kommun 1993

*Kulturmiljö, ortsanalys identitet Höganäs stad. Diskussionsunderlag till fördjupning av översiktsplan 2002 för Höganäs stad och Väsby kyrkby*. Dialog PM 2005:1-2, Höganäs kommun oktober 2005

*Kulturhistorisk byggnadsinventering med förslag till skyddsbestämmelser*, Höganäs kommun, december 2005.

Ranby, Henrik, stadsantikvarie, Lovén, Katinka, planarkitekt  
*Odengatan, bebyggelsehistoria och ställningstagande till del av riksintresset för kulturmiljövård Höganäs övre* Planavdelningen 2008-03-05

*Visioner och mål Diskussionsunderlag till fördjupning av översiktsplan*, Höganäs kommun oktober 2005

## Otryckta källor

Höganäsbolagets arkiv, bildmaterial, nr 18, 43, 59-64 i bildförteckningen.

Höganäs museum, Kulturhistorisk bakgrundsinformation.

## Muntliga källor

Carlback Ulf, Höganäsbolagets arkiv

Svederberg Magnus, Parkingenjör, Höganäs kommun , Juni 2007, September 2009

Ranby Henrik, Kommunantikvarie, Höganäs kommun, Juni 2007

Gartz, Henrik, Byggnadsantikvarie

## Digitala källor

Florensdokumentet på ICOMOS hemsida 2008-05-07  
[http://www.international.icomos.org/charters/gardens\\_e.htm](http://www.international.icomos.org/charters/gardens_e.htm)

Höganäsbolagets hemsida  
[www.hoganas.com](http://www.hoganas.com)

Höganäs kommuns hemsida  
[www.hoganas.se](http://www.hoganas.se)

Riksintresset Höganäs, M3,  
[http://www.raa.se/publicerat/varia2009\\_36.pdf](http://www.raa.se/publicerat/varia2009_36.pdf)

## Referenslitteratur

Andersson, Thorbjörn, Jonstoj, Tove & Lundquist, Kjell, *Svensk trädgårdskonst under 400 år*. Stockholm 2000

Andersson, S-I., *Rekonstruktion-renovering-fri förnyelse, Drottningholms lindar-restaurering av träd i slottsmiljö*. Byggnadsstyrelsens informationer T: 144 1992-08, s. 53-59, 1992

Andersson, S-I., *Principper för bevaring*, Landskab, Nr 5/6, s. 112-121, 1993

Bedoire, Fredrik, *Om restaurering-några reflexioner*, Byggnadskultur, Nr 1, s. 5-11, 2004

Flinck, Maria, Thonberg Knutsson, Agneta, *Rädslan för det föränderliga, Varför trädgårdar inte blir byggnadsminnen*, Kulturmiljövård, Nr 1. s. 58-63

Godal, Jon Bojer, *Restaurering og autensitet, Årbok 2004 Fortidsminneforeningen*, s 27-34, 2007

Goodchild, P., *Principles of protection for historic parks and gardens, The conservation of historic gardens in Europe*, Conference 14-17 april 1994, s. 3-6 (inkl. Fawcett, E., Opening remarks & chairman' s introduction), april 1994

Goodway, K., *Principles of protection for historic parks and gardens, The conservation of historic gardens in Europe*, Conference 14-17, s. 42-43, april 1994

Gunne, Nina, *Ska man gissa det okända?*, Arkitekten, juni 2005

Hidemark, Ove, *Den åldrande ruinen-en betraktelse*, Kulturmiljövård, Nr 3, s. 18-21, 1997

Koinberg, Sture, *Städernas gröna rum-kulturlandskapet som park och trädgård*, Byggnadskultur, Nr 2, s. 2-6, 1996

Kåring, K., *Om fetischism och dokumentation*, Kulturmiljövård, Nr 4, s. 24-25, 1997

Laine, C., *Anekdotvärdet-vilken relevans har detta?*, Drottningholms lindar-en restaurering av träd i slottsmiljö, Byggnadsstyrelsens informationer T: 144 1992-08, s. 49-52, 1992

Laine, C., *Ruinstämmingar*, Kulturmiljövård, Nr 3, s. 2-17, 1997

Lisinski, J., *Rekonstruktion och nygestaltning av historiska monument*, Kulturmiljövård, Nr 1, s. 38-42, 2007

Lundquist, K., *Till parkens försvar*, Utblick landskap, Nr 3, s. 44-49, 1992

Lundquist, Kjell, *Växtmaterial och autencitet i historiska trädgårdsanläggningar. Vad säger Florensdokumentet och artiklarna 10-12?*, Icomos sweden nyhetsbrev, s. 23-31, februari 2009

Mossige-Norheim, R., *Artiklarna; Gör det med smak, Restaurering som konst och parkens hemligheter(inkl. Andersson, T., Konstvetaren, autentikern, poetens och hans upplevelser, s. 17)*, Utblick landskap, Nr 3, s. 18-32, 1992

Nilsson, Ulf, *Tivolihuset 100 år*, Jonstorp 1999

Nolin, C., ( om Berzelii park...) 2000

Nordfjäll, U., ( om Berzelii park...) 2000

Olausson, M., *Drottningholms lustträdgård som ett resultat av olika förhållningssätt till historien*, Kulturmiljövård, Nr 1, s. 26-37, 2004

Sritzke, Klaus, *Betydelsen av autentisk substans i historiska parker och dess skydd*, utan källa

Stritzke, Klaus, *Inverkan av yrkeskunnande, tidsperspektiv och modern teknik vid bevarande, konservering och restaurering av parker*, utan källa.

*Vårt Gamla Höganäs I*, Höganäs 1986.

## Bild/fotografi-förteckning

- 1-2, Gartz, N, 2010  
3-4, Flygfoto, [www.hoganas.se/images/library/files/23/flygbild\\_Hoganas800.jpg](http://www.hoganas.se/images/library/files/23/flygbild_Hoganas800.jpg), se även källa: Eniro/© Lantmäteriet, i2012/901  
5, Gartz, N, 2010  
6, Holger.Ellgaard  
7-8, Jan Friberg  
9, L'Estrade, Leif, 2002  
10, Fotografi av tavla, Stadsbyggnadskontoret, Höganäs kommun, N, Gartz, 2007  
11-12, L'Estrade, Leif, 2002  
13-14, Höganäs tidning, 13/11 1963  
15, Ranby Henrik, *Kaptenens Grind*, Dokumentation och underlag för restaurering. Landsantikvarien i Malmöhus län 1996.  
16-17, Gartz, N, 2007  
18, [www.hoganas.se/bildarkiv](http://www.hoganas.se/bildarkiv)  
19-41, Gartz, N, 2007  
42, Fotografi av tavla, Stadsbyggnadskontoret, Höganäs kommun, N, Gartz, 2007  
43, [www.hoganas.se/bildarkiv](http://www.hoganas.se/bildarkiv)  
44-55, Gartz, N, 2007  
56, Fotografi av tavla, Stadsbyggnadskontoret, Höganäs kommun, N, Gartz, 2007  
57, Nilson, Ulf, Tivoliparken 100 år, s. 24,  
58, Höganäs tidning,  
59-64, [www.hoganas.se/bildarkiv](http://www.hoganas.se/bildarkiv)  
65-77, Gartz, N, 2007  
78, Zetterlund, J  
79-85, Svederberg, M, 2008-2010  
86-90, Bilaga till förslag till detaljplan för VERKSTADEN 19, 20 m fl, Höganäs kommun, Skåne län, december 2005, rev. september 2008

Upphovsrätt: Samtliga bilder/foton/illustrationer/kartor i examensarbetet publiceras med tillstånd från upphovsman