



Sveriges lantbruksuniversitet
Swedish University of Agricultural Sciences

**Fakulteten för landskapsarkitektur, trädgårds-
och växtproduktionsvetenskap**

Komposition av entrérabatter

Ett gestaltningsförslag för sex rabatter vid tre flervåningshus i Lund

Composition of entrance flowerbeds

A flowerbed design proposal for six flowerbeds to three multi-story buildings in Lund

Amanda Karlsson och Emelie Hansén

Komposition av entrérabatter

Ett gestaltungsförslag för sex rabatter vid tre flervåningshus i Lund

Composition of entrance flowerbeds

A flowerbed design proposal for six flowerbeds to multi-story buildings in Lund

Amanda Karlsson och Emelie Hansén

Handledare: Marie Larsson, SLU, Institutionen för landskapsarkitektur, planering och förvaltning

Examinator: Cecilia Öxell, SLU, Institutionen för landskapsarkitektur, planering och förvaltning

Omfattning: 15 hp

Nivå och fördjupning: G2E

Kurstitel: Kandidatexamensarbete i Landskapsarkitektur

Kurskod: EX0649

Ämne: Landskapsarkitektur

Program: Landskapsarkitektprogrammet

Utgivningsort: Alnarp

Utgivningsår: 2015

Elektronisk publicering: <http://stud.epsilon.slu.se>

Nyckelord: entré, formlära, färglära, komposition, skuggtåliga växter, gestaltungsförslag.

SLU, Sveriges lantbruksuniversitet

Institutionen för landskapsarkitektur, planering och förvaltning

Fakulteten för landskapsarkitektur, trädgårds- och växtproduktionsvetenskap

Sammandrag

En förfrågan på en omgestaltning av sex norrliggande entrérabatter i ett bostadsområde i Lund ligger som grund för denna uppsats. Uppsatsen svarar på frågeställningarna • *Vad bör beaktas vid utformning av entrérabatter i bostadsmiljöer?* • *Vilka växter kan användas i gestaltungsförslaget för Bostadsrättsföreningen Käränden 47-57 och ger rabatterna i norrläge attraktionsvärden året runt?* Förutom intervjuer har litteraturstudier kring form-, färg- och växtlära samt entréer utförts. Ett designförslag till Bostadsrättsföreningen Käränden 47-57:s sex entrérabatter har skapats där hänsyn har tagits till såväl litteraturstudien som beställarens önskemål, en stram budget och växtplatsens förutsättningar. Valet av växter och kompositionen av dessa motiveras, diskuteras och ställs mot de förutsättningar som finns. Genom att ta hjälp av form-, färg- och växtlära vid komponering av entrérabatter finns möjlighet att påverka de boendes känslor när de kliver ut och in genom dörren.

Nyckelord: entré, formlära, färglära, komposition, skuggtåliga växter, gestaltungsförslag

Abstract

A request for a flowerbed design proposal for six entrances of multi-story buildings in Lund is the foundation for this examination paper. The paper is answering the question

- *What should be considered in design for flowerbeds adjacent to multi-story buildings?*
- *Which plants can be used in the design proposal for housing cooperative Käränden 47-57 and gives the shade side flowerbeds value throughout the year?*

Besides interviews has literature about form, color, plants and entrances been studied. A design proposal for the housing cooperative Käränden 47-57 flowerbeds has been created and the literature study, the purchaser's wishes, a budget, and the conditions of the flowerbeds have been taken into consideration. The choice of plants and their composition are motivated and discussed for the design proposal. Form, color and plant knowledge can be used in composition of flowerbeds adjacent to entrances to affect the feelings of the people who live there.

Keywords: entrance, form, color, composition, shadow resistant plants, design proposal

Förord

Detta är ett kandidatexamensarbete inom landskapsarkitektur, i landskapsarkitektutbildningen som hålls vid Sveriges Lantbruksuniversitet Alnarp. Arbetet har en omfattning på 15 högskolepoäng. Uppsatsen innehåller ett gestaltungsförslag som utfördes efter en förfrågning av Bostadsrättsföreningen Käranden 47-57.

Ett stort tack till alla de personer som har varit med och bidragit till vårt examensarbete. Tack till Bostadsrättsföreningen Käranden 47-57:s trädgårdsgrupp, Eric Wahlsteen som tagit sig tid för en intervju, handledare Marie Larsson samt våra medstudenter som har framfört synpunkter och höjt kvaliteten på arbetet.

Alnarp, 2015-05-26,

Amanda Karlsson och Emelie Hansén

Innehållsförteckning

Sammandrag

Abstract

Förord

Innehållsförteckning

Inledning.....	8
Bakgrund	8
Frågeställningar	8
Mål och syfte	8
Mål.....	8
Syfte	8
Material och metod	9
Litteraturstudier	9
Platsundersökning - Parternas Gränd.....	9
Solstudie	9
Fotostudie - Västra Hamnen	10
Översiktlig intervjuundersökning.....	10
Semistrukturerad intervju i grupp	10
Semistrukturerad intervju med växtspecialist.....	10
Gestaltningförslag	10
Avgränsningar.....	10

Begreppsförklaringar	11
Entré	11
Entrémiljö	11
Entréabatt.....	11
Litteraturstudie	12
Form-, färg- och växtlära.....	12
Form.....	12
Fokus och ofokus.....	12
Vertikala och horisontella strukturer	14
Harmoni och symmetri en växtkomposition	15
Rytm, överraskningar och skala.....	17
Färg	17
Nyans, ton och mättnad.....	18
Färgkvaliteter.....	18
Färgväxling och ljusets påverkan	19
Växtlära	20
Attraktionsvärden och konkurrenskraft.....	20
Markförhållanden.....	21
Rumslighet	22
Växter och rumslighet	22
Rumsbildande element.....	23
Privat och offentligt.....	23
Entréer.....	25

Empiriskt resultat	27
Fotostudie.....	28
Platsundersökning.....	30
Solstudie.....	33
Semistrukturerad intervju i grupp.....	34
Översiktlig intervjuundersökning vid Parternas Gränd.....	35
Semistrukturerad intervju med växtspecialist	35
Gestaltningförslag	37
Växtval	40
Perenner	40
Ormbunkar.....	42
Klättrväxter.....	42
Lignoser	42
Geofyter	43
Attraktionsvärden.....	43
Diskussion och reflektion.....	46
Gestaltningförslaget.....	46
Beställarens önskemål.....	46
Växtval efter litteraturstudien	48
Samarbete	50
Intervjuer	51
Källor	52

Platsspecifikt	52
Slutsats.....	53
Källförteckning.....	54
Otryckta källor.....	54
Tryckta källor	54
Vetenskapliga artiklar.....	54
Elektroniska källor	55
Uppslagsverk.....	55

Samtliga foton: författarna.

Inledning

Bakgrund

En förfrågan från Bostadsrättsföreningen Käranden 47-57 i Lund av ett designförslag för sex entréer ligger som grund för detta kandidatexamensarbete. Valet kommer från intresset av att arbeta med ett gestaltningsförslag och tillämpa de kunskaper som landskapsarkitektutbildningen har genererat. Att få gå ner i detalj, arbeta med växtval, växtkomposition samt möjligheten att delta i hela processen - från idé till anläggning - var bidragande till ämnets inriktning. Att entrérabatterna ligger i norrläge och till stor del är placerade i skugga var också bidragande till valet av just detta projekt och ämne. Det kändes som en intressant utmaning att hitta växter som passar på platsen och en möjlighet till att fördjupa kunskapen kring skuggtåliga växter.

Bostadsrättsföreningen Käranden 47-57 tillhör bostadsområdet Parternas Gränd som är byggt tidsenligt 2005. Det efterfrågades en omgestaltning av bostädernas entrérabatter inom ramen av ungefär 20 000 kronor. Entrésidorna är skuggade av de fyra våningar höga bostadshusen. I nuläget finns en kvadratisk rabatt med lågväxande lingonoxbär, *Cotoneaster horizontalis*, framför varje ingång. I anslutning till entrérabatterna finns bland annat norsk spirea, *Spiraea x cinerea 'Grefsheim'*, måbär, *Ribes alpinum*, silverpäron, *Pyrus salicifolia* och rosenapel, *Malus floribunda*. Entrérabatterna innehåller väldigt lite variation i växtlighet - både i form, färg och arter vilket gör dem opersonliga. Den kvadratiske planteringen av lingonoxbär, *Cotoneaster horizontalis*, som finns där

idag är inte så skötselintensiv vilket är en kvalitet som är eftersträvansvärd att behålla.

Frågeställningar

- Vad bör beaktas vid utformning av entrérabatter i bostadsmiljöer?
- Vilka växter kan användas i gestaltningsförslaget för Bostadsrättsföreningen Käranden 47-57 och ger rabatterna i norrläge attraktionsvärden året runt?

Mål och syfte

Mål

Målet är att beskriva och resonera kring hur en attraktiv entré kan utformas som underlag för ett så välfungerande gestaltningsförslag till Bostadsrättsföreningen Käranden 47-57 som möjligt. Förhoppningen är att uppsatsens samlade information om komposition av entrérabatter även ska kunna inspirera vid skapande av sådana.

Syfte

Syftet är att tillämpa och utveckla erfarenheter kring gestaltning och entréer. Vidare är syftet även att få förståelse för hur växters egenskaper kan användas i en entrémiljö.

Material och metod

Insamling av information har gjorts genom litteraturstudier, intervjuer, en platsundersökning och en fotostudie. Tre olika sorters intervjuer har gjorts - en semistrukturerad intervju¹ i grupp (se bilaga 1 för intervjufrågor), en semistrukturerad intervju² med en växtspecialist (se bilaga 2 för intervjufrågor) och en översiktlig intervjuundersökning (se bilaga 3 för undersökningsfrågor). Platsundersökningen gjordes i Parternas Gränd för att få en uppfattning av området. Fotostudien redovisar inspirerande entrémiljöer från Västra Hamnen i Malmö. Bilder från fotostudien finns, förutom under kapitlet fotostudie, utspridda genom arbetet för att förtydliga vissa företeelser i texten. Samtliga bilder och foton i denna uppsats är skapade och tagna av författarna. Intervjuerna, undersökningen och fotostudien genomfördes under en halvdag vardera.

Den insamlade informationen har genom vår designprocess resulterat i ett gestaltungsförslag för de sex entréerna i Parternas Gränd. Att kombinera beställarens önskemål med teori, platsens förutsättningar och budgeten på ca 20 000 kronor har varit en utmaning.

Samtliga moment i processen har utförts tillsammans av uppsatsens författare.

¹ Patel, Davidsson (2011). Sid. 81-83

Litteraturstudier

Uppsatsen grundas i böcker, artiklar, relevanta hemsidor och en vetenskaplig artikel. Dessa behandlar ämnen som växtkomposition, växtegenskaper, entrémiljöer, form, färg och tillgänglighet. Ämnena har genomgående varit en del av landskapsarkitektutbildningen vid arbete med gestaltning och behandlas därför även i denna uppsats.

Platsundersökning - Parternas Gränd

Bostadsområdet Parternas Gränd har undersökts för att få en uppfattning om hur området ser ut och i vilken kontext det är placerat. Vilka material som används i anslutning till entrémiljöerna vid Bostadsrättsföreningen Kärändan 47-57 har undersökts och redovisas i uppsatsen både genom foton och planer. Under platsundersökningen studerades även rörelsemönster hos förbipasserande för att få insikt i från vilka håll som entrérabatterna betraktas. Platsundersökningen av bostadsområdet har påverkat gestaltungsförslaget mycket - både i valet av färg-, form- och växter. Detta för att entrérabatterna ska passa in i området och inte kännas missplacerade.

Solstudie

I samband med platsundersökningen av Parternas Gränd studerades hur solbelysta rabatterna är. Då inte möjlighet fanns att ägna en hel dag åt att betrakta hur skuggan rör sig över rabatterna har en modell av entrémiljön vid ett av bostadshusen ritats upp i Google SketchUp. Solstudien redovisar hur skuggan

² Patel, Davidsson (2011). Sid. 81-83

ligger över entrérabatterna vid tre tillfällen under en dag i juni. Juni månad är medvetet vald då solen står som högst på himlen sommartid, därmed har studien genererat kunskap kring vilka delar av rabatterna som har möjlighet till att bli solbelysta. Solstudien har påverkat valet av växter och dess placering.

Fotostudie - Västra Hamnen

En fotostudie av entrémiljöer i Västra Hamnen i Malmö, som byggdes under samma tidsperiod som bostadsområdet Parternas Gränd, har gjorts för att få inspiration och exempel på befintliga fungerande och mindre välfungerande entréer. Denna gjordes efter att litteraturstudien var utförd för att exemplen skulle passa uppsatsens kontext.

Översiktlig intervjuundersökning

Den översiktliga intervjuundersökningen gjordes i Parternas Gränd med syftet att få en uppfattning om de boendes tankar om deras entrémiljö (se bilaga 3 för undersökningsfrågor). Ett slumpmässigt urval³ har gjorts där nio av de boendes åsikter om sin entrémiljö har blivit hörda och har understrukt behovet av en omgestaltung av deras entrémiljö.

Semistrukturerad intervju i grupp

En trädgårdsgrupp har skapats inom Bostadsrättsföreningen Käranden 47-57 som under processens gång har fört de boendes talan om entrérabatternas utformning. En semistrukturerad intervju⁴ med gruppen utfördes där deras önskemål och åsikter

kom fram (se bilaga 1 för intervjufrågor). Dessa åsikter och önskemål har starkt påverkat gestaltungsförslaget. Förutom fysiska möten har kontakt hållits via e-post med en av trädgårdsgruppens medlemmar.

Semistrukturerad intervju med växtspecialist

För att få en fördjupad kunskap kring skuggtåliga växter har en semistrukturerad intervju⁵ gjorts med en växtspecialist som har praktiska erfarenheter inom ämnet (se bilaga 2 för intervjufrågor). Under intervjun gavs även tips kring anläggning och gestaltning.

Gestaltungsförslag

I gestaltungsförslaget har hänsyn tagits till såväl önskemålen från de boende i Bostadsrättsföreningen Käranden 47-57 som teorin kring form-, färg- och växtlära, platsens förutsättningar och budgeten på ca 20 000 kronor. Skissande har varit det främsta verktyget i gestaltungsprocessen. Med hjälp av skisser har gestaltungsförslaget utvecklats och ändrats för att till slut digitaliseras i plan, sektion och perspektiv. Planteringsplaner (se bilaga 4) har skapats i AutoCad och kommer användas vid anläggning av entrérabatterna. I planteringsplanerna har gestaltungsförslaget anpassats till varje enskild rabatt.

Avgränsningar

I detta kandidatexamensarbete skapas ett gestaltungsförslag som arbetas fram till en beställare med en budget att förhålla sig till. Budgeten innefattar inte underhållande skötselkostnader men

³ Patel, Davidsson (2011). Sid. 56

⁴ Patel, Davidsson (2011). Sid. 81-83

⁵ Patel, Davidsson (2011). Sid. 81-83

valet av arter anpassas för att dessa kostnader inte ska bli allt för höga. Uppsatsen tar inte upp anläggandet av förslaget då detta kommer ske först efter att uppsatsen färdigställts.

Arbetet innefattar inte djupgående studier kring generell information om entréer.

Begreppsförklaringar

Entré

Betydelsen av ordet entré är i den här uppsatsen synonymt med ingång. Det är övergångszonen där en plats blir en annan. En entré är i den här uppsatsen en fysisk plats och syftar på de flesta ställen till en entré i en bostadsmiljö.

Entrémiljö

Ordet syftar till att förklara omgivningen i direkt anslutning till bostädens ingång. I detta sammanhang innebär det ungefär sju meter åt varje håll från ingången.

Entrérabatt

En plantering som befinner sig inom entrémiljön.

Litteraturstudie

Vad kan vara viktigt att tänka på vid gestaltning av entréabatter?
Hur kan en gestaltning med hjälp av växters form, färg och komposition påverka upplevelsen och känslan av en plats? Vid gestaltning av entréabatter finns mycket att ta hänsyn till. Här redovisas vissa medel, metoder och redskap som kan användas för att uppnå det önskvärda resultatet med sin gestaltning.

Form-, färg- och växtlära

Form

Genom att medvetet använda former vid gestaltning av planteringar kan platsens önskvärda uttryck, känsla och kvaliteter uppnås. Med hjälp av form kan fokus riktas och rörelser ledas. Det är därför viktigt att ha kunskap om former och dess inverkan på betraktaren. Vid gestaltning kan det därmed vara fördelaktigt att noggrant tänka igenom vilket syfte planeringen önskas ha för att kunna ta hjälp av former och strukturer för att uppfylla detta.

Fokus och ofokus

Det mänskliga ögat är tränat till att se tredimensionellt vilket resulterar i att det, även i tvådimensionella bilder, vill ordna former så att vissa ter sig närmre och hamnar mer i fokus än

andra. Richard D. Zakia⁶, som är professor Emeritus vid *Rochester Institute of Technology*, kallar detta för *figure-ground*. *Figure* är de strukturer som ögat placerar i fokus och *ground* är de strukturer som hamnar i ofokus.⁷ Tydliga och symmetriska former tenderar att hamna i fokus framför oformliga som ofta hamnar i ofokus⁸. Små strukturer syns oftast tydligare än de stora⁹. Inom landskapsplanering kan "*figure-ground*" användas för att medvetet skapa fokus och ofokus. I landskapet kan exempelvis *figure* vara objekten och *ground* vara utrymmena som brukarna kan vistas i.¹⁰ Nick Robinson¹¹, landskapsarkitekt och lektor i landskapsdesign, skriver "*Design is not only about the form of solid structures, however it is also concerned with the 'empty' space that the solid form defines*".¹²

För att skapa ett tredimensionellt djup när fler än ett objekt finns närvarande grupperar ögat objekten vilket gör att grupperna fokuseras¹³. På så sätt kan enskilda objekt länkas samman med varandra och bli en helhet. Grupperingar kan exempelvis göras om objekten liknar varandra utseendemässigt, om de följer en visuellt sammanhängande linje eller om de placeras nära varandra.¹⁴ Objekt eller mönster som närmar sig varandra kan ses som slutna former utan att vara just det. Detta leder till att ögat kan uppfatta tre linjer som nästan nuddar varandra som en triangel och inte endast tre separata linjer.¹⁵ Zakia beskriver slutna former som visuellt tydligare än öppna former som inte sluts¹⁶.

⁶ Zakia (2007). Sid. 3

⁷ Zakia (2007). Sid. 3

⁸ Lyons, Van Tonder (2005). Sid. 362

⁹ Zakia (2007). Sid. 3

¹⁰ Robinson (1998). Sid. 17

¹¹ Robinson (1998). Sid. 16

¹² Robinson (1998). Sid. 16

¹³ Zakia (2007). Sid. 4

¹⁴ Van Tonder, Lyons (2005). Sid. 3

¹⁵ Zakia (2007). Sid. 54

¹⁶ Zakia (2007). Sid. 58

Vidare beskrivs slutna fyllda former som ännu starkare, särskilt om de har en kontrasterande färg eller form till omgivningen¹⁷. Ur detta kan det konstateras att det kan vara användbart att använda mönster, grupperingar och slutna/delvis slutna former vid gestaltning av planteringar för att med växtkompositionen

betona något och för att få vissa växter att framträda tydligare.



Fyra separata linjer som ögat ser som en kvadrat. Inspiration hittat i Zakias bok Perception and imaging, Sid 54.

Robinson¹⁸ beskriver fokuspunkter som kontrasterande till sin omgivning till vilka de skiljer sig åt. I större landskap kan en fokuspunkt vara ett landmärke - såsom exempelvis en kyrka.¹⁹ I en mindre plantering kan fokuspunkten vara ett solitärt träd eller en grupp färgstarka perenner. Fokuspunkter fungerar som *figure* då de tydligt står ut från omgivningen och fokuserar uppmärksamheten. En fokuspunkt som placeras symmetriskt i förhållande till omgivningen skapar balanserade krafter till denna.²⁰ Om fokuspunkten placeras asymmetriskt till sin omgivning blir krafterna olika starka. Detta beror på att kopplingen till andra objekt och strukturer då blir olika stark. En plats som upplevs som strikt och statisk kan upplevas som dynamisk om en fokuspunkt placeras asymmetriskt på platsen. Robinson²¹ förklarar att fokuspunkter i entrémiljöer kan fungera

¹⁷ Zakia (2007). Sid. 69

¹⁸ Robinson (1992). Sid. 57

¹⁹ Robinson (1992). Sid. 57

på olika sätt, de kan accentuera själva ingången eller finnas som en lockelse bortom den.²² Utifrån detta är det möjligt att som designer skapa entrémiljöer som är lättförståeliga för betraktaren, som tydligt visar att det är en entré. Det gäller att bestämma om entrémiljön eller själva ingången ska hamna i fokus.



Fokuspunkt (det röda huset) som ligger bakom entrén, vilken här består av husfasader som hamnar utanför fokus. Västra Hamnen, Malmö.

²⁰ Robinson (1992). Sid. 58

²¹ Robinson (1992). Sid. 61

²² Robinson (1992). Sid. 59-61

Vertikala och horisontella strukturer

Det kan vara klokt att tänka på de olika elementens horisontella och vertikala visuella uttryck i planteringar. Dessa ger olika känslor och spänning till en plats, vilka kan vara fördelaktiga att ta hänsyn till i sin gestaltning.

Vertikala strukturer i landskap bidrar till orienterbarheten av platser. Om de vertikala strukturerna är låga blir orienterbarheten lägre än vad den hade varit ifall strukturerna var högre. Om höjden, på exempelvis en häck, däremot blir för hög kan en plats upplevas som hotfull. Dessa känslor är ett resultat av den visuella rörelsen som skapas av höjden och som tydligt poängterar den.²³

Om vertikala strukturer skapar en sluten form kan denna upplevas som både trygg och avskild. Även här tenderar högre höjder till hotfulla känslor, vilka blir än mer påtagliga om utrymmet även är litet. Då kan rumsligheten, som de vertikala strukturerna bildar, till och med kännas klaustrofobisk. Delvis slutna former med exempelvis tre "väggar" kan kännas tryggare än helt slutna, detta då det finns möjlighet till utblick på en sådan plats.²⁴ Slutna och delvis slutna former i landskapet kan även ge upphov till ett annat klimat än kringliggande. Det kan exempelvis höja eller sänka temperaturen och minska vindpåverkan²⁵.

Genom detta kan det tänkas att vertikala strukturer i planteringar kan vara väldigt effektfulla att arbeta med. Om en balans mellan överblickbart och slutet hittas kan säkerligen uppskattade platser

skapas, kanske kan en sådan plats till och med erbjuda skydd från väder och vind.

Linden Hawthorne²⁶, trädgårdsarkitekt och författare till boken *Gardening with Shape, Line and Texture* beskriver att horisontella strukturer i planteringar har den bärande funktionen för kompositionen. Hawthorne²⁷ berättar vidare att horisontella strukturer ger ett lugn till platsen och dess betraktare.²⁸ Robinson²⁹ talar också om horisontella strukturer i landskap och beskriver att långsträckta horisontella linjer uppmanar till rörelse längs med formens riktning. Dessa former leder betraktaren och fungerar mer effektivt ju mer tydligt horisontell den är. Slutna horisontella strukturer som inte har någon tydlig riktning utan är lika höga som breda, stannar rörelse och fungerar på samma sätt oavsett om formen ter sig som en kvadrat eller triangel. Dessa former kan stoppa både fysisk rörelse och fungera som en plats för ögat att vila på. Former som varken är långa eller korta verkar inte leda någonstans, känns tvetydliga och fungerar både ledande och uppställande. I en sådan form kan motsättningen i rörelse lösas genom att placera en fokuspunkt i formen och därmed ge betraktaren något att vila ögat på.³⁰ Det Hawthorne³¹ och Robinson³² beskriver om horisontella strukturer i planteringar och landskap är viktigt att ta hänsyn till. Att vara medveten om strukturers förmåga att stanna upp och uppmuntra till rörelse gör

²³ Robinson (1992). Sid. 55

²⁴ Zakia (2007). Sid. 42

²⁵ Zakia (2007). Sid. 44

²⁶ Hawthorne (2009). Sid. 23

²⁷ Hawthorne (2009). Sid. 23

²⁸ Hawthorne (2009). Sid. 23

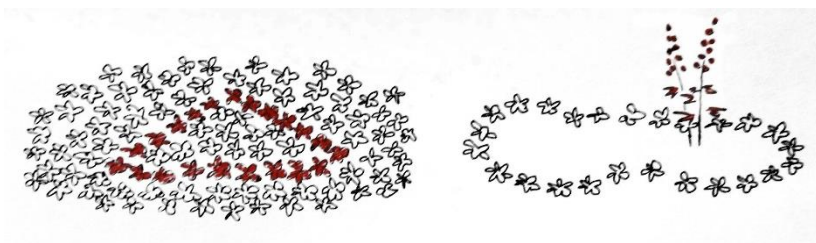
²⁹ Robinson (1992). Sid. 50

³⁰ Robinson (1992) Sid. 50

³¹ Hawthorne (2009). Sid. 23

³² Robinson (1992). Sid. 50

att kompositionen medvetet kan rikta uppmärksamhet till vissa delar och orientera betraktaren genom gestaltningen.



En sluten horisontell form (t.v.) som stannar och fokuserar rörelsen och en sluten horisontell form (t.h.) som både leder rörelse och stannar upp med en fokuspunkt att vila ögat på.

Harmoni och symmetri en växtkomposition

Hawthorne³³ definierar komposition som en helhet skapad utav separata element som arbetar tillsammans³⁴. De flesta visuella gestaltungsmetoder kan analyseras efter liknande principer förklarar Robinson³⁵. Inom komposition med växter är några av de viktigaste principerna balans, kontrast, betoning, harmoni och rytm³⁶.

Harmoni i en plantering kan uppnås genom en röd tråd som sammanbinder de olika elementen i planteringen och skapar en helhet där inget upplevs som missplacerat förklarar Hawthorne³⁷. Det är viktigt att hitta balansen mellan olikhet och likhet för att motverka kaos och monotoni³⁸. I komposition med växter uppfylls harmoni genom användning av liknande växter i textur,

färg och form, beskriver Robinson³⁹. Ju mer lika växterna är desto mer harmonisk blir kompositionen. Även balans mellan likheter och olikheter skapar harmoni, och uppnås därmed inte endast genom likheter. Kontrast går med andra ord hand i hand med harmoni, detta så länge det finns en estetisk grund till detta. Utan en genomtänkt användning av kontraster skapas förvirring - därför måste kontrast och harmoni arbeta tillsammans.

Exempelvis krävs harmoni i bakgrunden för att två olika växters kontrast ska kunna synas. För en god balans mellan kontrast och harmoni är det fördelaktigt om en av växtens delar skiljer sig från andra - likadan bladtextur men olika blommfärg eller tvärt om. Kontraster framhäver harmoni och harmoni framhäver kontraster.⁴⁰ Genom detta kan vikten av att hitta en balans mellan kontrast och harmoni konstateras. Detta för att en plats eller plantering inte ska vara för intetsägande eller rörig. En för harmonisk plats kan ibland vara synonym med tråkig och en för kontrastfylld plats kan ha en tendens att bli kaotisk. Med hjälp av en mer harmonisk komposition kan en plats styras åt ett lugnande håll och med hjälp av kontrast kan den livas upp.

³³ Hawthorne (2009). Sid. 10

³⁴ Hawthorne (2009). Sid. 10

³⁵ Robinson (1998). Sid. 104

³⁶ Robinson (1998). Sid. 104

³⁷ Hawthorne (2009). Sid. 13

³⁸ Dee (2001). Sid. 52

³⁹ Robinson (1998). Sid. 104-105

⁴⁰ Robinson (1998). Sid. 104-105

Hawthorne⁴¹ berättar att balans i växtkomposition är beroende av den visuella vikt de olika elementen och strukturerna besitter⁴². Vidare beskrivs att vertikala objekt har mer tyngd än horisontella⁴³. Starka och tydliga objekt har också mer visuell tyngd än svaga och luftiga. En plantering kan därför bestå av en större mängd lätta växter än uttrycksfulla och tydliga. Liknande uttryck i färg, form och textur bör placeras så att jämnvikt och balans uppnås.⁴⁴ Stor användning av horisontella element i en plantering kan kompenseras och balanseras av starka vertikala objekt. Likaså kan en plantering med övervägande tät och kompakt växtlighet balanseras med några få tydligt kontrasterande luftiga växter. Det är även viktigt att tänka på att inte ett ensamt objekt eller grupp stjäl all fokus och att balansera fysiska element med mellanrummen som skapas mellan dem.⁴⁵

En av möjligheterna till balans i växtmaterial är symmetri - en tvåsidig och speglande komposition⁴⁶. Symmetri är användbart ifall en känsla av balans och formalitet är eftersträvad berättar Robinson⁴⁷. Symmetriska planteringar kontrasterar till naturen vilken sällan är symmetrisk. Vidare berättar han att balans även kan uppfyllas genom motsatsen till symmetri – asymmetri. Tvåsidighet finns inte i dessa kompositioner utan balansen uppstår med hjälp av den visuella vikt som strukturerna besitter. Exempel på sådan balans finns där mindre grupper av stark karaktär arbetar tillsammans med en större grupp med mindre

stark karaktär.⁴⁸ Asymmetri ökar rörelsen på en plats då vissa komponenter samarbetar mer med varandra än andra⁴⁹. Vid gestaltning av planteringar kan symmetri och asymmetri användas med hjälp av det Robinson⁵⁰ beskriver ovan. Exempelvis kan det användas om en plantering önskas stå ut från omgivningen. Ifall omgivningen är strikt och välordnad kan en mer naturlig och asymmetrisk komposition användas för att få planteringen att framträda tydligare. Då balans uppnås av både symmetri och asymmetri är det platsens önskade karaktär som får styra valet. En mer formell känsla får kanske då ställas mot en mer naturlig. Att balansera elementens visuella tyngd kan säkerligen vara både enklare och svårare i symmetriska planteringar än i asymmetriska.



En entré med krukor i symmetri. Västra Hamnen, Malmö.

⁴¹ Hawthorne (2009). Sid. 19

⁴² Hawthorne (2009). Sid. 19

⁴³ Hawthorne (2009). Sid. 23

⁴⁴ Hawthorne (2009). Sid. 19

⁴⁵ Hawthorne (2009). Sid. 19

⁴⁶ Robinson (1998). Sid. 106

⁴⁷ Robinson (1998). Sid. 59-60

⁴⁸ Robinson (1998). Sid. 106

⁴⁹ Robinson (1998). Sid. 59-60

⁵⁰ Robinson (1998). Sid. 59-60, 106

Rytm, överraskningar och skala

Hawthorne⁵¹ beskriver att rytm i landskap kan liknas med rytm i musik. Det skapar mönster och ordning bland olika element, strukturer och mönster. Rytmen i en plantering gör designen lätt att följa och förstå. Genom repetition av olika element - exempelvis en upprepande form - skapas en rytm som känns naturlig.⁵² Den kan vara av mer enkel karaktär med ett fåtal upprepade och regelbundna drag eller komplex med många överlappningar av former och karaktärer. Rytmen förmedlar förändring och kopplar samman delen med helheten - planteringen med landskapet.⁵³

Vid gestaltning av platser är det fördelaktigt att använda sig av stegvist avslöjande och överraskande moment. Detta kan ge en närmast teaterlik upplevelse som nås via exempelvis olika fokuspunkter eller utblickar. Överraskningen göms för betraktaren och uppenbarar sig när hen rör sig förbi det skymmande elementet.⁵⁴ Det kan det fastställas att det kan vara effektivt att för en stund gömma något för betraktaren och att det kan göra platsen mer visuellt attraktiv. Det kan ge liv åt platsen och få betraktaren att interagera med omgivningen.

Olika skalor i planteringar relaterar till olika saker, en del till kringliggande former och kontext, och tar då hänsyn till storleken på omgivande strukturer snarare än till betraktaren och brukaren. I sådana planteringar kan en grupp av växter, en byggnad eller till

och med en ensam solitär bestämma storleken på övriga växter. Skalan är ofta för stor i sådana planteringar för att relatera till människan och betraktaren. Planteringar som relaterar till den mänskliga skalan har däremot ett fokus som är helt riktat till betraktaren. Dessa planteringars växtlighet kopplar till den mänskliga kroppens proportioner och ter sig därför annorlunda beroende på betraktaren.⁵⁵ När design är gjord i mänsklig skala kan betraktaren relatera till sin omgivning. Sådana miljöer kan kännas trygga och orienterbara.⁵⁶

Färg

*“Paint as you plant, and as you work designs.
Still follow sense, of every art the soul;
Part answering parts shall slide into a whole.”⁵⁷*

- Alexander Pope

Användning av färg är ett effektivt sätt att ge en plantering en känsla av en viss rumslighet eller exempelvis värme. Sammansättningen av färger bör därför planeras väl för att uppnå bästa resultat. I planteringen ska många val tas hänsyn till och omgivande element är viktiga att inte glömma bort. Vilken känsla önskas? Vad ska lyftas fram och vad ska ligga i bakgrunden? Hur förändras ljuset under dagen, under året och beroende på var i världen som planteringen befinner sig? Vilken struktur eftersträvas? För att kunna planera något som svarar på dessa frågor kan det vara användbart att ha förståelse för färg.

⁵¹ Hawthorne (2009). Sid. 17

⁵² Hawthorne (2009). Sid. 17

⁵³ Robinson (1992). Sid. 111

⁵⁴ Hawthorne (2009) Sid. 22

⁵⁵ Robinson (1992). Sid. 115

⁵⁶ Dee (2001). Sid. 47

⁵⁷ Bartleby. *Moral Essays Epistle IV Of the Use of Riches* [Online], 2015-04-17.

Färgperception kan beskrivas som ”vår upplevelse av det vi kallar färg.”⁵⁸. Växter och material absorberar pigment som finns i materialet, det ljus som inte absorberas reflekteras bort från ytan och det är det vi uppfattar som växtens färg⁵⁹. Därför skulle färg även kunna kallas för ljus⁶⁰.

Nyans, ton och mättnad

Färgperceptionen kan bestämmas genom att beskriva nyans, ton och mättnad. Det finns sju olika färgnyanser - röd, orange, gul, grön, blå, indigo och violett. Dessa går in i varandra och de färger vi ser är ofta en blandning av olika nyanser, beskriver Robinson.⁶¹ Andrew Lawson, konstnär, fotograf och författare av boken *The Gardener's Book of Colour* beskriver att tonen i en färg kan beskrivas genom att bestämma hur mörk eller ljus den är. Detta syns tydligt i svartvita bilder. Tonen är också det som syns längst på dygnet - trots att det är mörkt och färgernas nyans är mindre tydliga kan ljusheten urskiljas.⁶²

Komplementfärger är färger som är placerade mitt emot varandra i en färgcirkel - som exempelvis blått och orange eller rött och grönt, skriver Lawson⁶³. Om två komplementfärger i samma ton används kan det skapa starka effekter i en plantering.



Färgcirkel

⁵⁸ Nationalencyklopedin, uppslagsord: färgperception

⁵⁹ Robinson (1992). Sid. 102

⁶⁰ Robinson (1992). Sid. 100

⁶¹ Robinson (1992). Sid. 100

⁶² Lawson (1996). Sid. 18

Skillnaden kommer inte synas i en svartvit bild men en av färgerna kommer inte heller dominera och locka till störst uppmärksamhet och bli *figure*, vilket ofta ljusa toner annars gör.⁶⁴ Färgens mättnad beskriver dess intensitet. En färg med låg mättnad har även låg intensitet och en färg med hög mättnad har hög intensitet. Om färgen är i sin renaste form, utan några andra nyanser, är intensiteten som högst menar Lawson⁶⁵. Det finns flera saker som påverkar mättnadsgraden, exempelvis ljus och mönster. Om det önskas olika färger i en växtkomposition är det klokt att välja samma intensitet på dem. Önskas det en växtkomposition i en sammanhållen färgskala kan växter med samma färg men med olika intensitet väljas.⁶⁶ Det Lawson⁶⁷ förklarar om färg är viktigt då förståelse för hur färg uppstår och hur färger fungerar tillsammans med varandra kan skapa större chans till kreativa och spännande miljöer. I designarbete kan detta användas i syfte att nyttja färgernas effekt för att skapa ett önskat uttryck.

Färgkvaliteter

Varje färg har olika kvaliteter som påverkar oss på olika sätt. De kan uppfattas som varma och kalla eller exempelvis ge en lugnande eller en varnande känsla. Rött är en färg som gärna beskrivs som varm och kraftfull och blått ses som en färg som är

⁶³ Lawson (1996). Sid. 126

⁶⁴ Lawson (1996). Sid. 18

⁶⁵ Lawson (1996). Sid. 16

⁶⁶ Lawson (1996). Sid. 16

⁶⁷ Lawson (1996). Sid. 16, 18, 126

kall och lugnande.⁶⁸ Gult uppfattas som varmt, behagligt och glädjande. Grönt är också en munter färg, speciellt tillsammans med gult, men som självständig kan grönt beskrivas som tillfredsställande.⁶⁹ Grönt uppfattas ofta som neutral och det är den färg som kräver minst ansträngning för ögat⁷⁰. Detta kan vara en anledning till att naturen bidrar till hälsofrämjande effekter och inger ett lugn hos betraktaren, då den till stor del består av grönt växtmaterial. Det finns således anledningar att arbeta med grönska i bostadsområden då färgen kan bidra till ett bättre välbefinnande.

Sammanställningen av färgerna i en plantering kan skapa olika känslor och uttryck på en plats. En harmonisk plats kan vara uppbyggd av växter vars färger har liknande egenskaper och uppfattas oftast som lugnande förklarar Lawson⁷¹. Genom att arbeta med kontraster kan platser som är stimulerande att vistas i skapas⁷². Kontraster kan variera i styrka. Om en väldigt stark kontrast önskas bör två komplementfärger i samma ton användas och placeras bredvid varandra. Används fler än två färger blir effekten inte lika stor och kan uppfattas som förvirrande.⁷³ Hur växterna placeras har också inverkan på hur dess färger uppfattas. Växter kan till exempel planteras i stora sjok, i rader eller punkter om syftet är att växternas individuella färger ska synas tydligt. Det är även möjligt att blanda olika växter och färger på samma yta, vilket kan se brokigt och vilt ut på nära håll men kan flyta

samman om planteringen ses på avstånd.⁷⁴ Hur färg används och vad betraktaren tycker är högst personligt och det handlar inte om vad som är rätt och fel utan snarare om vilka känslor som de ska frambringa. Färgers inverkan på människan är betydelsefull och är därför viktig att ta hänsyn till vid ett arbete med färgkomposition.

Färgväxling och ljusets påverkan

Lawson⁷⁵ berättar att intensiteten av dagsljuset som påverkar färgernas egenskaper varierar under året. Under våren hjälper det mjuka ljuset färgerna att inte bli för skarpa. Sommartid är ljuset som bäst på morgonen och kvällen då ljuset är mjukt liksom på våren. Under en solig dag blir kontrasten mellan sol och skugga stor och växter i skuggan blir väldigt skymda. Solen ligger lågt på hösten och ljuset är fördelaktigt för att växterna ska synas. På vintern är skuggorna som längst vilket leder till att strukturer och siluetter blir tydliga och skapar dynamik på platser.⁷⁶ En plats som beskrivs som skuggig kan variera väldigt mycket. Det kan vara under träd och buskar där solen strålar igenom på sina ställen, eller en plats som ligger i ett visst väderstreck och skuggas under halva dagen. Hur mycket skugga det är kan också bero på årstiden, under vintern finns inte löven kvar som kanske skuggat platsen om sommaren. Det finns också en så kallad tät skugga

⁶⁸ Robinson (1992). Sid. 102

⁶⁹ Sällström (1996). Sid. 130-132. Citat av naturforskaren Johann Wolfgang von Goethe ur Pehr Sällstöms bok: Goethes färglära.

⁷⁰ Robinson (1992). Sid. 102

⁷¹ Lawson (1996). Sid. 8

⁷² Lawson (1996). Sid. 8

⁷³ Lawson (1996). Sid. 126

⁷⁴ Lawson (1996). Sid. 22

⁷⁵ Lawson (1996). Sid. 20-22

⁷⁶ Lawson (1996). Sid. 20-22

som bildas av husväggar eller av växter som är gröna året om.⁷⁷ I skuggiga växtmiljöer är ofta växternas rotsystem ytliga då markfukten finns i det övre jordlagret⁷⁸.

Ljusets styrka är inte detsamma överallt vilket gör att det är viktigt att ta hänsyn till i planteringar. I de södra delarna av Europa är dagsljuset starkt vilket gör det fördelaktigt med ett växtval i varma och kraftfulla färger som kan reflektera det ljuset. I de norra delarna är ljuset svagare och valet av växter bör därför vara ljusare och svagare.⁷⁹ Då klimatet är mildare och vädret oftare är molnigt i dessa länder blir skuggorna mjukare och det är lättare att se ljusa färgskiftningar än om kontrasten mellan det solbelysta och skuggan hade varit skarpare.⁸⁰ På platser där variationen av ljus är stor under årets gång kan ett bredare växtmaterial användas och därför även en större variation av färger⁸¹.

Ofta associeras blommors färg till den färg som dominerar landskapet under årstiden som de blommar. Våren börjar med vitt som i de första snödropparna och övergår sedan i gult som i gullvivan och påskliljan. Under försommaren är det mild purpur och blått som dominerar medan högsommaren har en bredare färgskala. Sensommar och höst går i orange, brunt, rött och mörkgrönt medan vintern associeras med silvergrått och brunt.⁸² Ur detta kan det fastslås att det vid växtkomposition är fördelaktigt att tänka på vid vilken tid växtmaterialet blommar

⁷⁷ Leese (2000). Sid. 26

⁷⁸ Wahlsteen, muntligen, 2015-04-23.

⁷⁹ Pryke (2001). Sid. 75

⁸⁰ Lawson (1996). Sid. 21

och/eller har sitt största attraktionsvärde. Detta för att färgvalet på växterna ska passa det ljus som kommer belysa dem och gå i årstidens färgskala. Genom att ha kunskap om årstidernas olika associerande färger kan det tänkas att det bidrar till ett färgval som skapar en harmoniserad plantering. Det underlättar troligen även ett arbete med att få närliggande planteringar att passa ihop med varandra.

Växtlära

Vid arbete med växter är det viktigt att planera sitt växtval väl. Vilket uttryck ska planeringen ha? Vilka växter passar platsens förhållanden? Om detta tas hänsyn till är möjligheten stor att planeringen blir hållbar och attraktiv över tid.

Attraktionsvärden och konkurrenskraft

Olika växter har olika karaktär. De ser annorlunda ut och har varierande attraktionsvärden att ta hänsyn till. Växternas attraktionsvärden kan vara många: växtsätt, bladutslag, karaktärsfullhet, ätbarhet, blomdoft, bladdoft, vintergrönska, höstfärg, bladfärg, bladform, blomning och vinterståndare, för att nämna några⁸³. Växternas attraktionsvärde kan även vara deras textur. När det talas om textur hos växter är det oftast fokus på dess bladverk⁸⁴. Detta eftersom största delen av en plantering representeras av bladverket. Det är oftast *ground* i planeringen och fungerar framhävande till blommorna som ligger i fokus. Bladverkets texturs kvalitet ligger i samspelet mellan mörker och

⁸¹ Lawson (1996). Sid. 21

⁸² Pryke (2001). Sid. 75-90

⁸³ Movium plantarum [Online] 2015-04-16

⁸⁴ Hawthorne (2009) Sid. 25

ljus och i deras olika uttryck. Slätt, rynkigt, tjockt, tunt, mörkt, ljusst, enfärgat eller flerfärgat - det finns många möjligheter att skapa effektfulla planteringar med hjälp av bladens textur.⁸⁵ Det kan tänkas att det är speciellt viktigt att tänka på att attraktionsvärdena i planteringar avlöser varandra under året. Exempelvis kan växter komponeras så att deras blomning byter av varandra - vintergäck som blommar vid tidig vår, magnolia vid sen vår, syren under tidig sommar, nävor under högsommar, rosenstav under sensommaren, benved om hösten och hybridolvon på vintern.

Sverige är indelat i åtta växtzoner av Svensk Trädgård⁸⁶. Varje växtzon representerar det rådande klimatet och fungerar vägledande i växtval. Ju högre växtzon en växt passar på desto hårdigare är växten⁸⁷. Växterns tålighet mot skugga handlar om konkurrenskraft. De växter som är skuggtåliga har möjlighet att växa i skugga där andra växter inte klarar sig. Att de generellt skulle vara tåligare än andra växter stämmer dock inte då de ofta inte tål sol så bra. Detta berättar Eric Wahlsteen⁸⁸, landskapskapsingenjör och ägare av plantskolan Borealis, beror på att skuggtåliga växter ofta har ett yligt och kompakt rotsystem som gör dem känsliga för torra - vilket lätt kan ske i soligt läge. I skuggan är det täta och ytliga rotsystemet däremot fördelaktigt då markfukten i sådana lägen stannar i de övre skiktet av jordlagret. Större växterns rötter, som exempelvis hos träd, går ofta yligt i skuggiga miljöer vilket gör det tvunget för perennerna att ha ett

yligt rotsystem. En skuggtålig växt kan nästan alltid placeras i soligt läge så länge jorden inte blir alltför torr.⁸⁹

Wahlsteen⁹⁰ nämner tre olika strategier som växter tar till för sin överlevnad. Det finns konkurrensstrategier, störningsstrategier och stresstrategier. Skuggväxter är en blandning mellan konkurrens- och stresstrategier. Deras konkurrenskraftighet och stresstålighet ligger i förmågan att klara sig i skuggiga miljöer där vatten bara finns tillgängligt vid jordytan. Skuggtåliga växter behöver inte så mycket näring utan klarar sig ofta i ganska näringsfattiga jordar. Wahlsteen förklarar "En skuggtålig växt är en växt från skogen".⁹¹

Markförhållanden

Växternas etablering är inte endast beroende på de yttre faktorerna - sol, skugga, vind och vatten. En viktig del att ta hänsyn till vid val av växter är markförhållandet som finns på platsen där de ska planteras. Växtplatsens jordegenskaper kan variera beroende på dess geografiska placering då jordarten inte är densamma överallt. Några av de olika egenskaperna en jord har är kornstorlek, mullhalt, vattenhållande förmåga och genomsläpplighet av vatten.⁹² Blandningen av egenskaperna utgör vilken typ av jord det är. En blandning med en hög kornstorlek och låg mullhalt har en hög genomsläpplighet av vatten. En jord med en låg kornstorlek och hög mullhalt har således en sämre genomsläpplighet. Den minsta fraktionen av kornstorlekarna heter "ler" och när en jordblandning innehåller en hög halt av

⁸⁵ Hawthorne (2009) Sid. 25

⁸⁶ Svensk trädgård [online] 2015-05-15

⁸⁷ Svensk trädgård [online] 2015-05-15

⁸⁸ Wahlsteen, muntligen, 2015-04-23

⁸⁹ Wahlsteen, muntligen, 2015-04-23

⁹⁰ Wahlsteen, muntligen, 2015-04-23

⁹¹ Wahlsteen, muntligen, 2015-04-23

⁹² Gustafsson, 2011 [online] 2015-05-11

detta gör det att jorden blir stabil och klarar en tung behandling. Den är dock inte så säker då det är risk för packningsskador som försämrar växternas förutsättningar att leva där. Denna jord har även hög vattenhållande förmåga som kan bidra till syrebrist i jorden vilket även påverkar många växter negativt. Jordens pH-värde påverkar också vilka växter som trivs i den.⁹³ I sura jordar med lågt pH-värde trivs exempelvis rhododendron, *Rhododendron cantabrigiense 'Grandiflorum'*⁹⁴ och hortensia, *Hydrangea petiolaris*⁹⁵. Färgen på blomman skiftar på några arter av hortensia beroende på vilket pH-värde det är i jorden⁹⁶.

När en jord har varit på samma plats en längre tid kan dess egenskaper förändras då den blivit påverkade av dess omgivning och användning⁹⁷. Detta skulle exempelvis kunna vara en plats som med hög belastning blir packningsskadad eller en jords mullhalt som kan minska med tiden. Vid ett planteringsarbete kan därför en undersökning av jordens egenskaper göras för ett lyckat resultat ska nås. Det behöver inte betyda att valet av växter begränsas, det finns flera sätt att jordförbättra platser med dålig jord, exempelvis genom luckring, gödsling, kalkning eller påläggning av ny jord⁹⁸.

⁹³ Gustafsson, 2011 [online] 2015-05-11

⁹⁴ Movium Plantarum, Uppslagsord: Rhododendron 'Catawbiense Grandiflorum' 2015-05-11

⁹⁵ Movium Plantarum, Uppslagsord: Hydrangea anomala ssp. petiolaris 2015-05-11

⁹⁶ Movium Plantarum, Uppslagsord: Hydrangea anomala ssp. petiolaris 2015-05-11

⁹⁷ Gustafsson, 2011 [online] 2015-05-11

⁹⁸ Gustafsson, 2011 [online] 2015-05-11

Rumslighet

Växter och rumslighet

Vid växtval är det fördelaktigt att organisera planteringen i olika lager och att se till växternas höjd och karaktär⁹⁹. Planteringar består av olika lager av växtlighet vilka kan vara olika många. Om tre lager används delas de vanligen upp i fältlager, busklager och trädlager.¹⁰⁰

Robinson¹⁰¹ berättar i *The planting design handbook* att fältlagret består av växter under knähöjd - små buskar, perenner och örter. Dessa kan med fördel variera under växtsäsongen - när en växt blommat över avlöses den av en annan. Busklagret kan bestå av allt ifrån större perenner till mindre träd och sträcker sig ungefär mellan knähöjd och någon meter över ögonhöjd i den mänskliga skalan. Trädlagret består av höga buskar och träd.¹⁰² De olika lagren kan ses som rumbildande element, där fältskiktet ses som golv, buskskiktet som väggar och möbler och trädskiktet som väggar och/eller tak. Att tänka på detta sätt är viktigt vid gestaltning av landskap¹⁰³. Genom att kombinera det Robinson¹⁰⁴ säger om den mänskliga skalan och de olika lagren en plantering kan det tolkas som att fält- och busklagret är de främsta elementen i den mänskliga skalan medan trädlagret är för högt att relatera till för betraktaren. Detta kan vara värt att ha med i

⁹⁹ Robinson (1992). Sid 124

¹⁰⁰ Robinson (1992). Sid. 126-131

¹⁰¹ Robinson (1992). Sid 126-131

¹⁰² Robinson (1992). Sid. 126- 131

¹⁰³ Dee (2001). Sid. 34

¹⁰⁴ Robinson (1992). Sid 126-131

tankarna när en gestaltning skapas som önskas interagera med betraktaren och brukaren.

Rumsbildande element

Växtligheten i fältskiktet möjliggör en överblick och kan fungera som en tavla sedd från ovan vid komponering av olika arter.

Växter närmare knähöjd ger mer rumslighet än lägre och placeras med fördel tillsammans med högre växtlighet.¹⁰⁵ Om inte högre element finns närvarande på platsen kan den upplevas alltför öppen vilket kan framkalla känslor av att vara vilse.¹⁰⁶

Växter under ögonhöjd fungerar som låga väggar i planteringen som leder och hindrar rörelse. Detta trots att det finns möjlighet till översikt och ibland även genomgång. På så sätt kan dessa avgränsa olika områden från varandra utan att hindra synen.¹⁰⁷

Växtlighet som är högre än ögonhöjd kan fungera som skydd och utgör en mer fysisk barriär än lägre växtlighet¹⁰⁸. Ännu högre växtlighet bestående av exempelvis vuxna träd kan rama in större strukturer och samarbeta med dessa¹⁰⁹. Genom det som beskrivs kring låga strukturer som ändå fungerar som hindrande kan barriäreffekten tolkas som mer psykisk än fysisk. Att vid gestaltning vara medveten om vad växters höjd gör för en plats kan vara givande för att påverka upplevelsen av en den.

¹⁰⁵ Robinson (1998). Sid. 30-31

¹⁰⁶ Robinson (1998). Sid. 57

¹⁰⁷ Robinson (1998). Sid. 35

¹⁰⁸ Robinson (1998). Sid. 37

¹⁰⁹ Robinson (1998). Sid. 42

¹¹⁰ Gehl (2011). Sid 59

Privat och offentligt

Jan Gehl¹¹⁰, arkitekt och professor i stadsplanering vid Konstakademiets Arkitektskole i Köpenhamn, pratar om känslan av avskildhet i sin bok *Life between buildings*. Där beskrivs att platser kan ha en varierad grad av avskildhet.¹¹¹ Gehl¹¹² berättar att avskildhet kan benämnas som privat, halvprivat och offentligt och att dess gränser inte sällan är svårtolkade. En privat plats skulle kunna vara inne i ett hus som är skyddat från insyn. Trädgården som huset är placerat i kan också kännas väldigt privat, men samtidigt kan ha en öppen framsida mot vägen utanför, vilket bidrar till att upplevelsen blir mer offentlig än resten av trädgården.¹¹³

Rachel och Stephen Kaplan¹¹⁴, professorer i miljöpsykologi, skriver tillsammans med Robert Ryan¹¹⁵, landskapsarkitekt och stadsplanerare, i boken *With people in mind: Design and management of everyday nature* att en plats som är fysiskt tillgänglig men som är svår att överblicka kan upplevas som otrygg och svår att orientera sig i. Vidare beskriver de att öppna platser med få hinder för ögat ofta upplevs som mer trygga. En sådan plats kan dock även kännas ointressant, fortsätter de, då det där kan finnas en begränsad rumslighet. Vid gestaltning av miljöer som ska vara intressanta men inte kännas otrygga är det således fördelaktigt att arbeta med verktyg som underlättar en visuell överblick vilket

¹¹¹ Gehl (2011). Sid. 59

¹¹² Gehl (2011). Sid 58-59

¹¹³ Gehl (2011). Sid 58-59

¹¹⁴ Kaplan & Ryan (1998). sid 33

¹¹⁵ Kaplan & Ryan (1998). sid 33

bidrar till känslan av en högre trygghet.¹¹⁶ Utifrån det som nämns ovan kan det tänkas att fysiska hinder skulle kunna utgöras av exempelvis en stängd eller låst grind, ett högt trappsteg eller ett vattendrag. Dessa hinder skulle kunna göra det svårt för en person att förflytta sig över eller ta sig förbi och kan därför göra platsen fysiskt otillgänglig. Denna typ av otillgänglighet skulle kunna användas vid exempelvis ägandegränser till bostäder, företag, farliga platser eller kan finnas naturligt i landskapet. Den upplevda tillgängligheten påverkas av platsens utformning ur ett mer visuellt perspektiv.

Gehl visar i *Life between buildings* olika medel för hur rumslighet och upplevelsen av privat och offentligt kan underlätta och förhindra kontakt mellan människor¹¹⁷. Höga fysiska väggar kan skapa avskildhet medan lägre och översiktliga möjliggör kontakt. Även nivåskillnader kan hindra kontakt människor emellan vilket också stora avstånd påpekas göra.¹¹⁸ Vidare beskriver Gehl¹¹⁹ att olika storlek på rum påverkar upplevelsen av offentligt/privat. Större avstånd mellan människor, på över 3,75 meter, beskrivs som offentliga. Situationer när ett sådant avstånd används är ofta mer formella. Ett möte som sker på 1,30-1,75 meter benämns som sociala och används vid samtal bekanta emellan. På 0,45-1,30 meters avstånd är mötena mer personliga menar Gehl¹²⁰. Här kan samtal mellan goda vänner ske. Vid ännu närmare kontakt är avståndet intimt och känsloladdat.¹²¹ Det som berättas om privat

och offentligt kan vid gestaltning vara klokt att ha förståelse för. Detta då rumslighetens storlek och utformning påverkar kontakten mellan människor. Det kan exempelvis tänkas att stor rumslighet inte bör användas i mer privata sammanhang eftersom ett större avstånd mellan människor har en tendens till att sammanhanget uppfattas som offentligt.

Ur det Gehl¹²², Kaplan¹²³, Kaplan¹²⁴ och Ryan¹²⁵ beskriver ovan kan det tolkas som att upplevelsen av att en plats är privat eller offentlig inte endast handlar om ägandegränser utan snarare är ett resultat av hur utformningen av platsen ser ut. Begreppet avskildhet är därför användbart då brukaren av en offentlig plats kan uppleva en hög grad av avskildhet vid rätt utformning. Likaså kan personen på en privat plats, såsom exempelvis en trädgård, uppleva en hög grad av offentlighet. Det kan även tolkas som att graden av avskildhet är beroende av flera faktorer och varierar från olika individers tycke och smak. Vid utformning av platser med ytor som ska vara mindre tillgängliga kan det finnas flera metoder att välja. Valet av sådana metoder beror på platsen och dess omgivning samt vilket intryck som ska skapas. Platser som kan utgöra fara om de beträds och används av obehöriga bör vara fysiskt otillgängliga. På platser där intentionen är att leda människor åt rätt håll, kan metoden exempelvis tänkas vara en perennplantering som visuellt visar var gränserna går och visar vägen.

¹¹⁶ Kaplan, Kaplan & Ryan (1998). sid 33

¹¹⁷ Gehl (2011). Sid. 62

¹¹⁸ Gehl (2011). Sid. 58

¹¹⁹ Gehl (2011). Sid.65

¹²⁰ Gehl (2011). Sid. 65

¹²¹ Gehl (2011). Sid. 65

¹²² Gehl (2011). Sid. 59

¹²³ Kaplan, Kaplan & Ryan (1998). Sid 33

¹²⁴ Kaplan, Kaplan & Ryan (1998). Sid 33

¹²⁵ Kaplan, Kaplan & Ryan (1998). Sid 33

Entréer

Entréer är en viktig del av en plats, de är mötes- och samlingsplatser för människor och fungerar som visuella fokuspunkter¹²⁶. I bostadsnära miljöer kan det skapa en samhörighet mellan de boende om många halvoffentliga miljöer finns tillgängliga, menar Gehl¹²⁷. Det är fördelaktigt att utforma dessa platser så att de inbjuder till vistelse samt underlättar för möten mellan de boende¹²⁸. Entréer har inte alltid en tydlig områdesgräns utan fungerar mer som en länk mellan ute och inne. Denna länk har som funktion att göra det lättare att röra sig däremellan.¹²⁹ Gehl beskriver även att det är viktigt med en tydlig fysisk markering som skiljer gatan utanför från bostäderna men påpekar också vikten av att denna inte är för påtaglig vilket skulle kunna hindra kopplingen mellan dem.¹³⁰

Gehl¹³¹, berättar om en australiensk studie där de kommit fram till att trädgårdars framsidor har stor betydelse av livet på gatorna utanför. Studien gjordes vid ett radhusområde där husen hade en liten öppen trädgård på framsidan som mötte vägen utanför, och en mer privat trädgård på baksidan av huset. Genom studien framkom det att framsidan - utrymmet mellan bostaden och vägen utanför - är mer offentlig än baksidan. Utrymmet på framsidan skapar möjligheter att samtala med grannar och andra förbipasserande. Gehl¹³² resonerar kring att en god utformning av framsidor, med exempelvis sittmöjligheter, ger anledning och vilja

att använda dem. När det finns möjlighet att dagligen träffa sina grannar kan goda och avslappnade relationer skapas vilket i sin tur kan bidra till oplanerade besök hos varandra.¹³³ Då Gehl¹³⁴ beskriver framsidan på radhus som en ganska offentlig plats kan det tänkas att en entré vid ett flervåningshus uppfattas som än mer offentlig och skulle därför kunna beskrivas som halvprivat/halvoffentlig. Detta på grund av att de ofta är lättillgängliga för allmänheten men samtidigt används mest och har störst betydelse för de boende i huset. Hur detta påverkar platsen och de boende är spännande att fundera kring. Hur kan entrémiljön gestaltas så att den uppfattas och används som både privat och offentlig? Det kan tänkas att en utformning som känns mer privat än offentlig påverkar den psykiska tillgängligheten, vilket inte behöver vara negativt då målet då kan vara att rikta sig åt en viss grupp människor. Betydelsen av en fungerande utemiljö i anslutning till bostaden borde vara hög då det säkerligen påverkar värdet av boendemiljön genom att skapa trivsel och hemkänsla.

¹²⁶ Robinson (1992). Sid. 61

¹²⁷ Gehl (2011). Sid. 58-59

¹²⁸ Gehl (2011). Sid. 197

¹²⁹ Gehl (2011). Sid. 113

¹³⁰ Gehl (2011). Sid. 58-59

¹³¹ Gehl (2011). Sid. 189

¹³² Gehl (2011). Sid. 189

¹³³ Gehl (2011). Sid. 19

¹³⁴ Gehl (2011). Sid. 19,189



Sittmöjligheter och fina planteringar gör att entrémiljön uppmanar till vistelse¹³⁵. Västra Hamnen, Malmö.

Robinson¹³⁶ beskriver att en hög detaljeringsgrad i entréabatter är eftersträvarvärd då entrémiljön ofta kommer nära in på dess besökare. Han förklarar att entréer erbjuder en stor möjlighet för ett välfungerande förhållande mellan platsen och de som använder den.¹³⁷ Vid entréer och entréabatter är det möjligt att välja växter med små detaljer och komplexa former i den mänskliga skalan då besökare har möjlighet att se dessa tydligt¹³⁸. Vid gestaltning är detta fördelaktigt att tänka på. Dock kan det vara viktigt att inte glömma bort möjligheten till att entrémiljön även kan betraktas på längre avstånd. Därför kanske en hög

detaljeringsgrad kan kombineras med tydliga och större former vilka syns även på håll.

En entré som fungerar som samlingsplats eller en utblick till omgivningen tillåter ibland det angränsande att vara i fokus. Om det angränsande å andra sidan inte har någon fokuspunkt så hamnar själva entrén istället i fokus.¹³⁹ Det kan ur detta konstateras att det, vid gestaltning av entréer, måste det bestämmas var fokus ska ligga - vad ska fungera som "ground" och vad ska agera "figure"? Det kan tänkas att entréabatten kan dra blicken till sig genom användning av kontrasterande former, färger, grupper och formspråk vilket skulle placera det kringliggande ur fokus. Detta skulle synliggöra entrémiljön och göra den enkel att hitta. Ur det Zakia¹⁴⁰, Robinson¹⁴¹ och Hawthorne¹⁴² skriver om formers påverkan på människan, som har beskrivits under kapitlet "Form", kan det tänkas att en genomtänkt gestaltning av en entrés strukturer kan hjälpa betraktaren att ledas mot och genom entrén. Exempelvis skulle horisontella linjer som slutar vid ett vertikalt element kunna leda ögat i rätt riktning, vilket kan göra det enkelt för betraktaren att förstå hur hen skall röra sig i entrémiljön. Genom att använda färg, form och höjd vid entrén kan olika känslor framkallas vid vistelse på platsen. Entréer till bostäder skulle därmed kunna påverka sinnesstämningen för de boende och påverka hur de känner sig när de kliver in eller ut genom dörren.

¹³⁵ Gehl (2011). Sid. 197

¹³⁶ Robinson (1992). Sid 80

¹³⁷ Robinson (1992). Sid 80

¹³⁸ Ågren Maria (2002). Sid.31

¹³⁹ Robinson (1992). Sid. 61

¹⁴⁰ Zakia (2007). Sid. 4-69

¹⁴¹ Robinson (1998). Sid. 16-17, 30-31, 50, 55, 57-61, 104-106, 111, 115, 124, 126.131

¹⁴² Hawthorne (2009). Sid. 10, 13, 17, 19, 22-23

“En överraskning blir det för alla när även den allra minsta entré, som kanske bara består av en port och en bit trottoar, plötsligt börjar blomma.¹⁴³” - Kerstin Engstrand



En krökt gång gör entrémiljön mer intressant. Nyfikenheten väcks. Västra Hamnen, Malmö

Empiriskt resultat

Sex entrérabatter vid bostadsområdet Parternas Gränd i Lunds norra del är i behov av förändring. Bostadsrättsföreningen Käränden 47-57 har därför önskat hjälp med detta genom ett flygblad som beskrev situationen (se bilaga 5). Vi tog oss an utmaningen och har under våren 2015, inom ramen för detta arbete gjort ett gestaltungsförslag för Käränden 47-57:s entrémiljöer. Förslaget kommer att förverkligas och anläggas av oss under hösten 2015. Rabatterna är placerade i norrläge,

skuggade av de fyra våningar höga bostadshusen. Varje entrérabatt är mellan nio och sexton kvadratmeter stora. I nuläget består de av lingonoxbär, *Cotoneaster horizontalis*, som i vissa fall samsas med silverpäron, *Pyrus salicifolia*.

Under det första besöket vid bostadsområdet beskrevs och påvisades problemen av en av medlemmarna i Bostadsrättsföreningen Käränden 47-57. Då presenterades även att den ganska strama budgeten på runt 20 000 kronor skulle innefatta samtliga rabatter och anläggningen av dem. Det önskades ett första förslag - ett utkast - på vad entrérabatten skulle kunna komma att bli. Detta för att vid ett föreningsmöte inspirera de övriga i Bostadsrättsföreningen Käränden 47-57 till en förändring av entrémiljön. Inspirationsbilden (se bilaga 6) som innehöll skisser av rabatterna med växtlighet i varierad höjd och förslag på arter som kan trivas i skuggigt läge, uppskattades av Kärändens 47-57:s medlemmar och en trädgårdsgrupp på tre personer sattes ihop i syftet att föra de boendes talan. Ett möte med trädgårdsgruppen hölls där de beskrev sina önskemål och åsikter kring utformning och växtval.

Samtliga undersökningar - intervjuer, undersökningar och teori har utgjort underlaget för gestaltungsförslaget till Bostadsrättsföreningen Käränden 47-57 entrérabatter. Förslaget kommer att redovisas för de boende under en trädgårdsdag i slutet av maj 2015. Några månader efter detta kommer förberedelserna inför anläggningen att börja. Först ska lingonoxbären, *Cotoneaster horizontalis*, grävas upp för att blotta jorden och låta ogräs gro. Detta kommer sedan bekämpas,

¹⁴³ Engstrand (2005). Sid. 15

antingen för hand eller med bekämpningsmedel. Först efter att jorden är ogräsfri kan den jordförbättras, då kommer ny jord från ett grustag att läggas ovanpå den befintliga jorden. Senare till hösten 2015 kommer planteringen av växterna utföras. Förhoppningen är att Käranden 47-57:s nya entrémiljöer kommer kännas dynamiska, välkomnande och harmoniera väl med omgivningen.



Ett av bostadshusen i Parternas Gränd

Fotostudie

Fotostudien som utfördes i Västra Hamnen i Malmö beskriver exempel på hur olika typer av utformning av entréer skapar varierande uttryck och känslor. Växtlighetens form varierar stort på de olika platserna - högre volymer i form av träd och prydnadsbuskar, strikt klippta häckar samt mer friväxande exempel finns. Dessa bidrar till att de olika entréerna kan uppfattas olika trots att utformningen annars till stor del är likadan. Studien visar även exempel på hur lite som kan krävas för att en entré ska kännas mer välkomnande och tydlig.



En entrémiljö med växtlighet i tre skikt. De höga volymerna som buskarna utgör relaterar till husets storlek som på så vis visuellt sänker husets höjd till en mer mänsklig skala. Västra Hamnen, Malmö.



Entréer med låg växtlighet i ett skikt ger en öppen känsla och liten rumslighet. Västra Hamnen, Malmö.



Västra Hamnen, Malmö.



Två entréer som är väldigt lika varandra. Krukan med blommor får entrémiljön att kännas välkomnande och gör det tydligt för betraktaren att det är husets entré. Västra Hamnen, Malmö.



Grönskan i entrémiljön gör att platsen känns ombonad och mjukar upp den annars strikta utformningen och kontrasterar mot den kringliggande färgskalan. Västra Hamnen, Malmö.

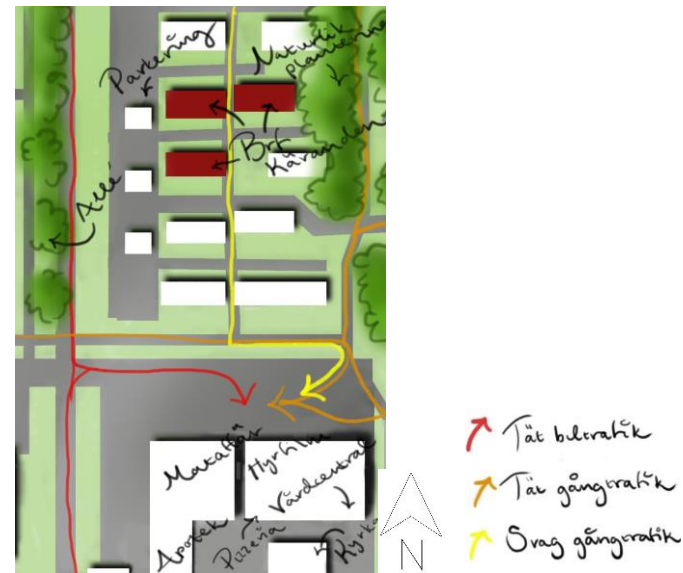


Två entréabatter i obalans, Västra Hamnen, Malmö.

Platsundersökning – Bostadsområdet

Parternas Gränd

Parternas Gränd ligger i norra Lund i nära anslutning till flera parkområden och med närhet till service. Fäladstorget är en målpunkt för många vilket innebär att Parternas Gränd, som ligger nära detta, blir exponerat för många förbipasserande. En trafikerad bilväg går utanför bostadsområdet och en skola finns nära. Öster om Parternas Gränd går en gång- och cykelväg på vilken de många trafikanterna färdas genom grönskande naturlika planteringar. Planteringen skiljer av bostäderna från gång- och cykelvägen vilket gör att de som passerar där inte får mycket insyn till Parternas Gränds entrémiljöer. De är dock väldigt synliga och närvarandeför de som trafikerar gångvägen mellan husen.

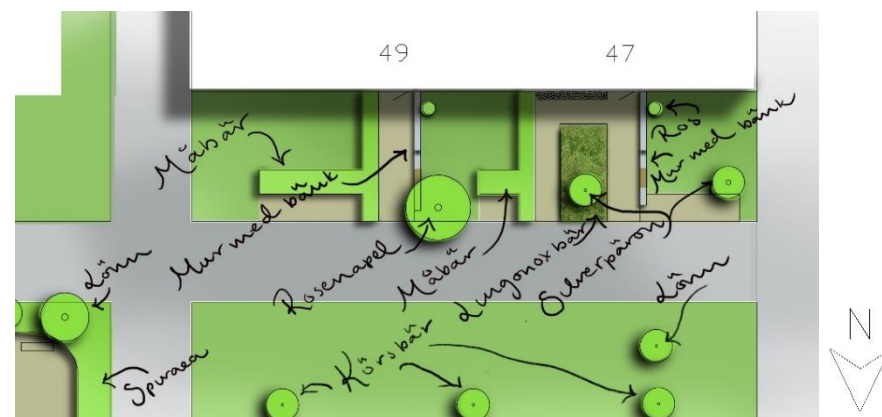


Bostadshusen i Parternas Gränd är gråa i olika nyanser, likaså är de närliggande cykelhusen. Gångvägarna är asfalterade och skiljer sig från entrégångarna som består av gråa markbetongplattor. Bredvid gångarna som går parallellt med huset finns en remsa fylld med runda rosaskiftande stenar. Tre trappsteg finns i anslutning till bostädernas ingång. En låg mur i två etapper leder de boende in på entrégången och erbjuder en sittplats med vy över den låga och trassliga lingonoxbärsplanteringen, *Cotoneaster horizontalis*. Växtligheten i området är ganska sparsam och sammanhållen. Ett fåtal arter har använts och återkommer i samtliga entrémiljöer. Måbär, *Ribes alpinum*, återkommer i klippt form strax över knähöjd. På vissa ställen ramar den in och skapar rum - visserligen svåransvända sådana då måbärshäcken skärmar av för användning.

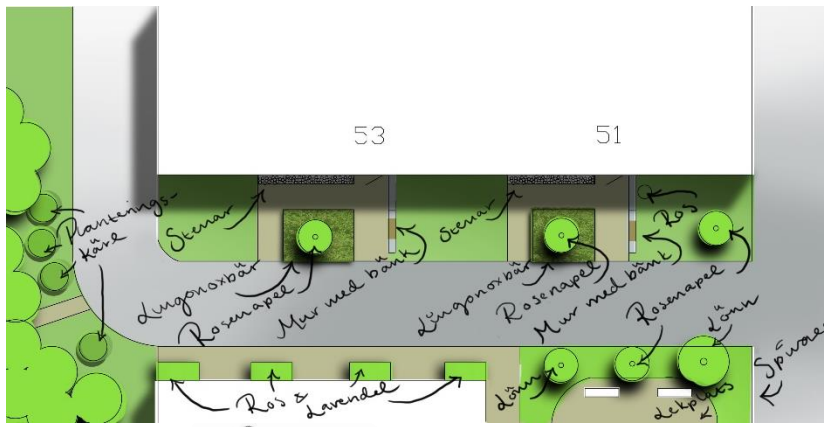
Måbären varieras med norsk spirea, *Spiraea x cinera 'Grefsheim'* som är klippt på samma sätt. Silverpäron, *Pyrus salicifolia*, finns återkommande vid alla entréer förutom två, där det istället finns rosenapel, *Malus floribunda*. Dessa är planterade vid sidan om och i vissa fall i entrérabatterna. Den gråa färgen på husfasaderna har fångats upp med lavendelns, *Lavandula angustifolias*, lite silvergråa blad på många platser. De frodas och trivs i söderläge men det märks tydligt att de inte mår fullt så bra där de planterats i skuggan från husen. Vid de flesta entréer finns den ljusrosa klätterrosen 'New Dawn', *Rosa 'New Dawn'* som dock inte har något att klättra på för tillfället.



Rumslighet skapad av måbär, skärmar av användning från de boende



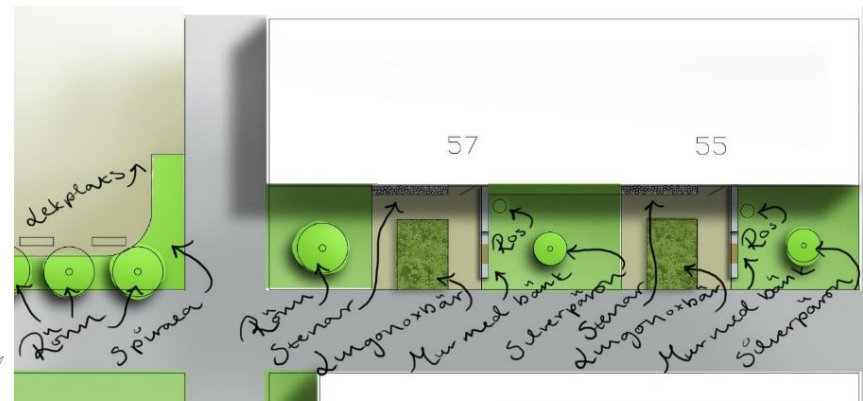
I området runt entré 49 och 47 syns bland annat lönnar, *Acer campestre*, körsbärsträd, *Prunus serulata*, samt måbärs, *Ribes alpinum*- och spiraeahäckar, *Spiraea x cinera 'Grefsheim'*. En rosenapel, *Malus floribunda*, skapar rumslighet tillsammans med måbärshäcken, *ribes alpinum*, vid entré 49. Viss rumslighet finns även vid entré 47 där måbär, *Ribes alpinum*, och silverpäron, *Pyrus salicifolia*, ger volym.



Cykelhus



Entrérabatterna vid entré 53 och 51 är mindre än de övriga. Dessutom har de var sin rosenapel, *Malus floribunda*, i mitten av rabatterna. I nära anslutning till entréerna finns lavendel, *Lavandula angustifolia*, rosor, *Rosa 'New Dawn'*, lönnar, *Acer campestre*, och en lekplats. Dessutom finns en naturlig plantering till öster om entrémiljön.



Cykelhus

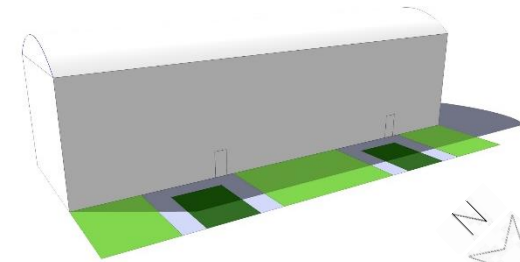


I närheten av entréerna 57 och 55 finns en lekplats, rönna, *Sorbus acuparia*, prydnadskörsbär, *Prunus serulata*, och silverpäron *Pyrus salicifolia*. Entrérabatterna innehåller här inga träd.

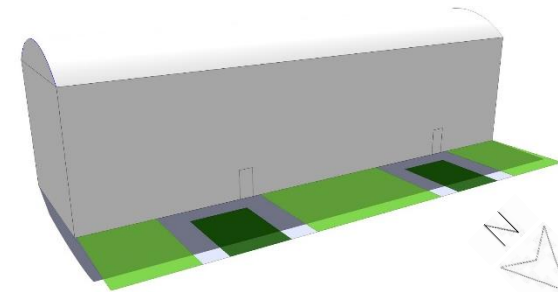
Solstudie

En solstudie har gjorts för att få insikt i hur och var entrérabatterna blir solbelysta. Detta för att kunna välja rätt växter till rätt plats i planteringarna. Solstudien beskriver ljusförhållandena under en dag i juni. Den tar inte hänsyn till omkringliggande faktorer, såsom exempelvis skuggande träd, vilket gör att resultatet kan skilja sig från verkligheten.

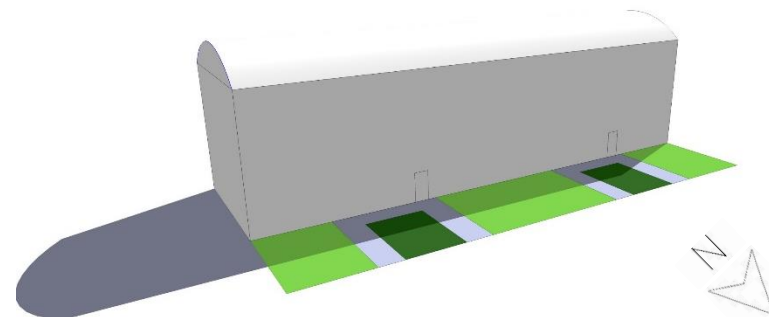
Solstudien visar att rabatterna åt öster på husens entrésida är mest solbelysta på morgonen och de åt väster under kvällstid. Mitt på dagen får bara det allra yttersta av rabatterna sol och längst in mot huset skuggas hela rabatten under nästan hela dagen. Då solstudien visar hur skuggorna ligger under en sommardag kan det konstateras att rabatterna skuggas ännu mer under andra tider på året. Solstudien visar att, trots norrläget och den täta skuggan, så får rabatterna viss solinstrålning. Dock i sådan begränsad omfattning att skuggtåliga växter är befogade att välja till Bostadsrättsföreningen Kärändens 47-57:s entrérabatter.



Juni klockan åtta på morgonen.



Juni klockan tolv mitt på dagen.



Juni klockan fyra på eftermiddagen.

Semistrukturerad intervju i grupp

Den semistrukturerade intervjun¹⁴⁴ med trädgårdsgruppen i Bostadsrättsföreningen Käranden 47-57 gav förståelse för beställarens syn på situationen och gav en inblick i vad de önskade att förändringen skulle resultera i (se bilaga 1 för intervjufrågor). På bordet låg inspirationsbilden (se bilaga 6) som skickats till Bostadsrättsföreningen Käranden 47-57:s styrelsemöte och fungerade som stöd vid samtalet.

Den semistrukturerade intervjun¹⁴⁵ började med ett försök till att definiera var problemet låg. Trädgårdsgruppen var överens om att entréerna var tråkiga. De beskrev dem som fula. Önskvärt var något som stack ut från övriga hus, vilka de nu är väldigt lika. Det positiva med dagens entrémiljö är den lätta skötseln, något de önskar att den nya planteringen också ska sträva efter. Trädgårdsgruppen berättade att området tas väl om hand och att de är nöjda med trädgårdsskötseln som sköts av fastighetsskötaren Clifa Service AB.

Entréerna används inte till umgänge eller som mötesplats trots att det finns en bänk placerad vid varje ingång. De berättar att entrémiljöerna är vindpinade vilket de tror kan vara bidragande till detta. Som nyinflyttad till området kan det vara svårt att hitta rätt berättar de. Men för de som är bilburna är orienterbarheten hög då det är enkelt att hitta från den egna parkeringsplatsen. Det är framförallt människor som bor i området som rör sig där berättar de, några hundrastare och motionärer passerar även området men det är inget större flöde.

¹⁴⁴Patel, Davidsson, (2011). Sid. 81-83

Under samtalet berättade trädgårdsgruppen vad de är nöjda med i området vilket de berättar är lavendeln, rosorna och stockrosorna som finns i området. Detta lilarosa tema var något de gärna såg återkom i entrérabatterna då de önskade en känsla av sammanhållenheter. "Gult är fult" förtydligade de också. De förmedlade att de föredrar ett vildare uttryck, gärna med olika höjder, framför ett allt för strikt. Tidigt i intervjusamtalet nämndes olika element som var önskvärda och inte. Karaktärsfulla gräs med vippor kom på tal som en önskning flera gånger, något som de inte tycker kan ersättas av astilbe, *Astilbe simplicifolia*, - vilken de gemensamt starkt ogillar. Viktigt är dock att gräset inte skräpar ner alltför mycket påpekar de. En favoritväxt är även klematis 'Summer Snow', vilken upprepade gånger nämndes under samtalet för att inte glömmas bort. När samtalet leddes in mot användning av andra element än växter kom de fram till att ett vattenbad inte är önskvärt. De hade erfarenhet av att endast kråkfåglar använde dessa och det är inte den sortens fåglar som önskas. Stenar, både som blickfång och som stigar, stod på deras önskelista tillsammans med en spaljé av armeringsnät. Detta öppnade diskussionen kring avgränsningen av arbetsområdet, vilken inte visade sig vara så strikt. Det var inte begränsat till bara rabatten utan möjligheter att komma med förslag till exempelvis baksidan av murarna uppmuntrades.

¹⁴⁵Patel & Davidsson (2011). Sid. 81-83

Översiktlig intervjuundersökning vid Parternas Gränd

Under den översiktliga undersökningen vid Parternas Gränd (se bilaga 3 för undersökningsfrågor) var det flera som berättade att busken som dominerar rabatten är tråkig, speciellt eftersom färgen är väldigt mörk. Variationen av växter beskrevs även som väldigt låg - vilket inte var positivt. En del av de tillfrågade tycker att entréerna är "helt okej", de uppskattar träden och tycker det är extra trevligt när tillfälliga blomsterkrukor sätts ut. Samtliga nämner att blommor är något de skulle kunna tänka sig tillföra vid en förändring av entréerna. Flera skulle även vilja se mer variation i växtlighet, höjd och form, så att det inte blir så enformigt som det är nu. Mer glada och ljusa färger efterfrågas också. De svarande ogillar den rektangulära planteringen av lingonoxbär, *Cotoneaster horizontalis* och fokuserar därför framförallt på denna när de framför åsikter om förändring. Andra element som träd, häckar och blommor är det som framhävs som fint. Av den översiktliga undersökningen dras slutsatsen att en omgestaltning av entréerna skulle uppskattas av de boende då de är positiva till en förändring av dessa.

Semistrukturerad intervju med växtspecialist

Under den semistrukturerade intervjun¹⁴⁶ med växtspecialist, delade Eric Wahlsteen, landskapsingenjör och ägare av plantskolan Borealis med sig av sina praktiska erfarenheter av växter (se bilaga 2 för intervjufrågor). Han visade hur ett arbete

¹⁴⁶ Patel & Davidsson (2011). Sid. 81-83

med växtkomponering kan struktureras upp genom att schematiskt rita upp en kvadratmeter och placera de tänkta arterna inom denna. Denna ruta kan sedan användas som en stämpel på en större yta för att få ett sammanhållet uttryck. Det beskrivs även som fördelaktigt att skriva upp växtvalet i listor där dess egenskaper beskrivs, exempelvis blomningstid. Detta om önskan är att en perennplantering ska blomma eller ha andra attraktionsvärden året runt. Förutom blomningstid bör växternas funktion beskrivas för att planteringen ska få det önskade utseendet berättar Wahlsteen. Det gäller således att välja rätt kombination av marktäckare, vävare, solitärer och vårlökar. En marktäckare är en växt som effektivt täcker marken och skuggar ut oönskat ogräs. Vävaren är mer stationär som marktäckare och en solitär består av en planta som har som egenskap att kontrastera till övrig växtlighet. Vårlök är de blommor som ger planteringen attraktionsvärde om våren, innan perennerna hunnit komma upp, dessa behöver inte ingå i den schematiska planeringen i en perennplantering. Detta eftersom de blommor innan perennerna och därför inte konkurrerar om plats. Det är dock viktigt att ha förståelse för när de blommor, storlek och hur de vissnar.

Under den semistrukturerade intervjun¹⁴⁷ med trädgårdsgruppen i Bostadsrättsföreningen Käranden 47-57 (se bilaga 1 för intervjufrågor) kom ett flertal önskemål på växtmaterial upp som exempelvis högt gräs och Klematis 'Summer Snow'. Dessa växter togs upp under samtalet med Wahlsteen då det varit en utmaning att hitta gräs till ståndorten för entrérabatterna och skötseln på

¹⁴⁷ Patel & Davidsson (2011). Sid. 81-83

den spridningsbenägna klematisen befarades bli stor. Generellt behöver gräs mer sol än vad platsen erbjuder, beskriver Wahlsteen, men det finns några arter som skulle fungera där, exempelvis: spikskubbestarr, *Carex grayi*, storfryle, *Luzula sylvatica*, hässlebrodd, *Milium effusum* och gulaktig hässlebrodd, *Milium effusum 'aureum'*. Vid frågan om att använda Clematis 'Summer Snow' rekommenderades det att välja en annan sort, som exempelvis Clematis 'huldine', *Clematis x hybrida 'Huldine'* som har samma vita färg men är mindre spridningsbenägen.

Då platsen för gestaltungsförslaget ligger i ett skuggigt läge diskuterades växter som kan trivas där. Detta gjordes säsongsvis för att hitta växter som kan ge entrérabatterna attraktionsvärde året om. I valet av vårlök rekommenderas relativt låga växter som vissnar ner fint under perennerna, så det inte ser skräpigt och ovårdat ut. Arter som kunde passa på platsen är: rysk blåstjärna, *Scilla siberica*, snödroppe, *Galanthus nivalis*, hundtandslilja, *Erythronium dens-canis* och vårkrokus, *Crocus vernus*. Dessa börjar blomma ungefär samtidigt som den vedartade krypande busken stor vintergröna, *Vinca major*, som sedan blommar ända till sen höst. Under sommaren fungerar arter som exempelvis liten flocknäva, *Geranium x cantabrigiense*, skogsaster, *Aster divaricatus*, sockblommor, *Epimedium*, och kaukasisk förgätmigej, *Brunnera macrophylla*. Växterna som diskuteras och som har sina främsta attraktionsvärden på hösten är fjäderaster, *Kalimeris incisa* 'Blue Star', höstanemon, *Anemone hupehensis* och eventuellt kantnepeta, *Nepeta x faassenii*. Den sistnämnda vill egentligen ha mer sol men kan eventuellt användas i de mest solbelysta lägena av

entrérabatterna. Lavendelns, *Lavandula angustifolia*, förutsättningar diskuterades under intervjun då växten återkommer på flera ställen i bostadsområdet Parternas Gränd. Den behöver mer sol än vad läget på entrérabatterna kan erbjuda och rekommenderas därför inte att användas.

Genom att använda sig av vintergröna växter kommer rabatterna vara gröna året om. Några vintergröna alternativ som också ger lite höjd som skapar rumslighet är exempelvis järnek, *Ilex aquifolium*, idegran, *Taxus baccata* och lagerhagg, *Prunus laurocerasus*. Några andra växter som har attraktionsvärde under vintern är kejsarolvon, *Virburnum farreri* och hybridtrollhassel, *Hamamelis x intermedia 'Pallida'*.

På platsen för gestaltungsförslaget behövs växter med lite höjd som kan bidra till en mer behaglig rumslighet på platsen. Rekommendationerna från Wahlsteen är trädgårdsruta, *Thalictrum 'Elin'*, silverax, *Actaea racemosa*, stormhatt, *Aconitum cammarum* och vippvallmo, *Macleaya cordata*. I slutet av den semistrukturerade intervjun¹⁴⁸ förklarades hur förberedelsen inför anläggandet av gestaltungsförslaget bör göras vilket var väldigt välbehövlig information att få både ut tid- och kostnadssynpunkt. Kostnaden för jord och transport var inte medräknad tidigare vilket gjorde att växtbudgeten sjönk med ungefär 4000 kronor.

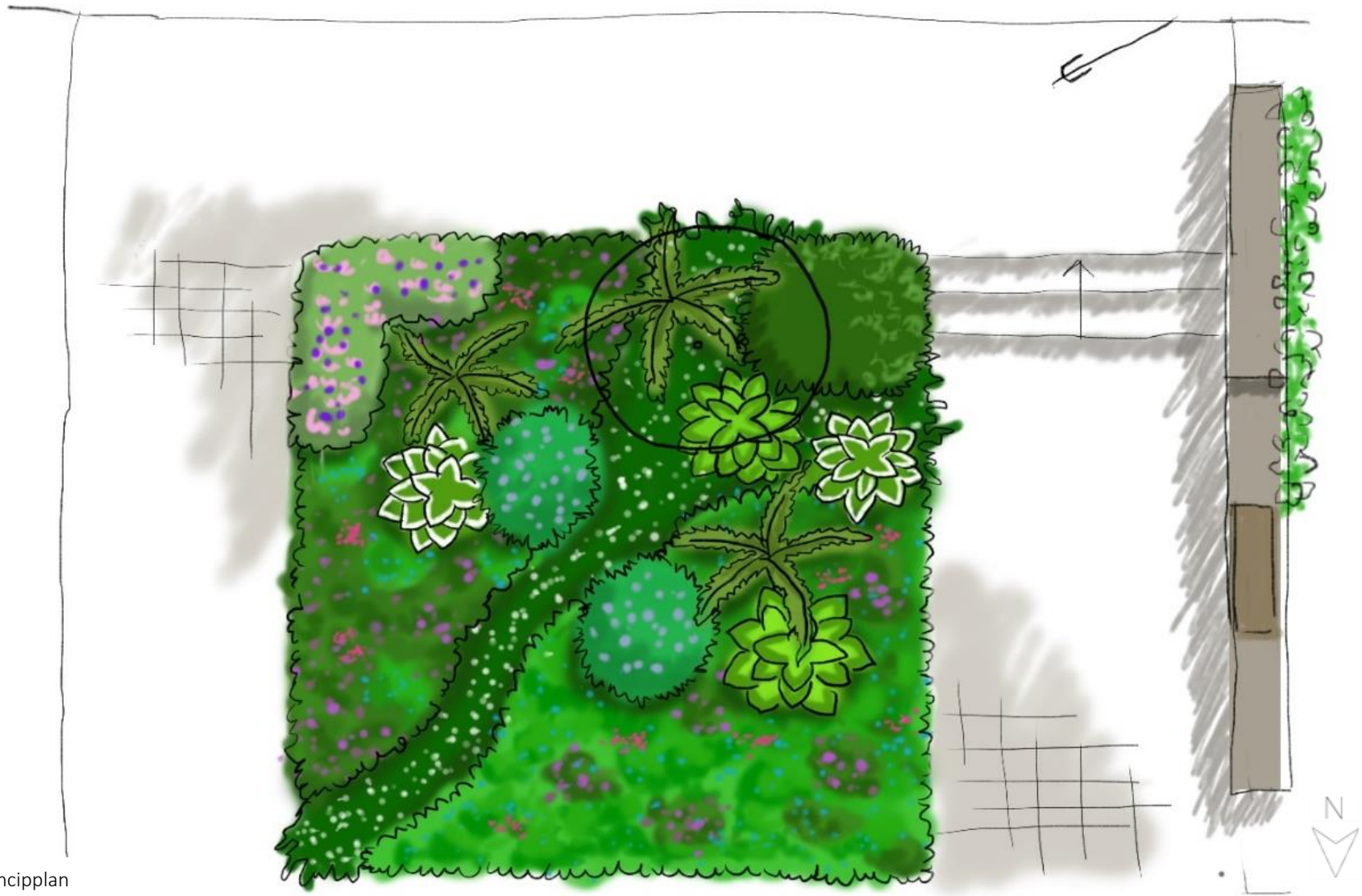
¹⁴⁸ Patel & Davidsson (2011). Sid. 81-83

Gestaltningsförslag

Gestaltningsförslaget är tänkt att göra de tidigare intetsägande linonoxbärsprydda entrérabatterna till prunkande och välkomnande planteringar med höga attraktionsvärden året om. Vacker blomning i harmoniska färger tillsammans med variation i höjd, form och växtsätt ska skapa stimulerande entrérabatter som gärna betraktas från bänken.



Principsektion



Principplan



Visualisering av entrérbatt 55 efter omgestaltning och etablering.

Växtval

Planteringarna kommer ha två färgteman - ett lila och ett vitt. Varannan plantering kommer därmed innehålla lite fler vita blommor och de andra kommer innehålla lite fler lila. Samtliga rabatter kommer dock innehålla både lila och vita inslag. Varje plantering har lite olika utseende (se bilaga 4), anpassat efter varje enskild planterings förutsättningar, men utgångspunkten har varit densamma på samtliga. Planteringarna har en tydlig organisk och nedsänkt form bestående av vintergröna, *Vinca minor*/*Vinca minor* 'Alba' som delar upp fältskiktet i två delar. Den nordvästra delen av fältskiktet består till störst del av förgätmigej, *Brunnera macrophylla* och den sydöstra delen av liten flocknäva, *Geranium cantabrigiense* 'S:t Ola' / *Geranium cantabrigiense* 'Karmina'. I det sydvästra hörnet, närmast bostädernas ingång, har planteringen mer höjd som skapas av körsbärsbenved, *Euonymus planipes* och buskrosling *Pieris japonica* 'Flaming Silver'.

Det enda som tas bort från de befintliga entrérabatterna är lingonoxbären, *Cotoneaster horizontalis* som ersätts med perenner och lignoser. Övrigt växtmaterial behålls.

Perenner

Aconitum cammarum 'Spark's Variety'

Trädgårdsstormhatten blommar med mörkt blålila blommor och blir 130 cm hög.¹⁴⁹ Den är vald för att ge höjd till planteringen och för att fånga fokus med sina starkt blåa blommor.

¹⁴⁹ Lackalänga trädgård, (2015) Sid. 2

¹⁵⁰ Lackalänga trädgård, (2015) Sid. 2

¹⁵¹ Lackalänga trädgård, (2015) Sid. 25

Anemone hepatica 'Splendens'

Höstanemonens främsta attraktionsvärde är dess blomning. Den blommar i rosa och blir 80 cm hög¹⁵⁰. Höstanemonen är vald på grund av sina stora blommor som skirt sticker upp ur en kompakt bladbildning som sträcker sig ungefär hälften av växtens höjd.

Astrantia major

Stjärnflockan blir 60 cm hög och blommar i ljus rosa¹⁵¹. Den har valts på grund av sitt skira uttryck och vackra blomning. *Astrantia major* kommer finnas i de vita planteringarna.

Astrantia major 'Rubra'

Den här varianten blir 50 cm hög och blommar med mörkröda blommor¹⁵². 'Rubra' kommer planteras i de lila planteringarna.

Bergenia 'Rotblum'

Hjärtbergenian blommar i rödviolett och blir 40 cm hög¹⁵³. Den är vintergrön¹⁵⁴. Hjärtbergenian har valts på grund av sina robusta blad, som även bidrar till rabatten vintertid, och på grund av sina kraftiga blomställningar.

¹⁵² Lackalänga trädgård, (2015) Sid. 25

¹⁵³ Lackalänga trädgård, (2015) Sid. 25

¹⁵⁴ Movium Plantarum, Uppslagsord: *Bergenia*-hybrider [Online] 2015-05-08

Brunnera macropylla

Den kaukasiska förgätmigejen är en marktäckare med blå blomning. Den blir 30 cm hög.¹⁵⁵ Den kaukasiska förgätmigejen har fått stort utrymme i planteringen på grund av sina nästan ljusgröna blad och lätta uttryck. Självklart är den söta blomningen också en anledning.

Geranium x cantabrigiense 'S:t Ola'

Denna lilla flocknävan på 20 cm blommor i vitt¹⁵⁶. Arten *cantabrigiense* är marktäckande och fungerar även som vävare, dessa är aningen mindre spridningsbenägna än vissa andra nävor vilket gör att de inte konkurrerar ut andra växter på samma sätt¹⁵⁷. Nävorna har fått stor plats i gestaltningen på grund av sin rika blomning och täta bladsättning. 'S:t Ola' kommer finnas i de vita planteringarna.

Geranium x cantabrigiense 'Karmina'

Liksom 'S:t Ola' är 'Karmina' 20 cm hög. Den skiljer sig från 'S:t Ola' genom att blomma i lila.¹⁵⁸ 'Karmina' kommer planteras i de lila planteringarna.

Hemerocallis 'Pandoras box'

Denna daglilja blommor i vitt och mörkrött och blir 50 cm hög¹⁵⁹. Den har långsmala blad¹⁶⁰. Dagliljan finns med i gestaltningen på grund av sina långa blad som med ett litet överhäng i toppen

upplevs nästan som en grästuva. Att dess blommor är stora, vackra och färgstarka bidrar också till valet av dem. 'Pandoras box' kommer att planteras i entrérabatterna med vitt färgtema.

Hemerocallis 'Summer Wine'

Blommar med mörkt purpurroda blommor och blir 60 cm hög¹⁶¹. 'Summer Wine' kommer finnas i de lila planeringarna.

Hosta fortunei 'Albo-Picta'

Denna blomsterfunkia blommor med ljuslila blommor och har ljusgröna blad med mörkgröna kanter¹⁶². Den blir 60 cm hög¹⁶³. Det täta bladverket och färgen på dessa kan ses som funkiornas främsta attraktionsvärde. I gestaltningsförslaget fungerar samtliga funkior som solitärer men kan i andra sammanhang även användas som marktäckare.

Hosta undulata 'Albomarginata'

Brokfunkian har gröna blad med vit kant, blommor i ljuslila och är 30 cm hög¹⁶⁴.

Hosta fortunei 'Patriot'

Denna blomsterfunkia har blad med en bred vit kant runt sina annars mörkgröna blad. Den blir 70 cm hög och blommor i ljuslila¹⁶⁵.

¹⁵⁵ Lackalänga trädgård, (2015) Sid. 25

¹⁵⁶ Lackalänga trädgård, (2015) Sid. 5

¹⁵⁷ Wahlsteen, Eric, muntligen 2015-04-23

¹⁵⁸ Lackalänga trädgård, (2015) Sid. 5

¹⁵⁹ Lackalänga trädgård, (2015) Sid. 29

¹⁶⁰ Movium Plantarum, Uppslagsord: Hemerocallis-hybrider [Online] 2015-05-08

¹⁶¹ Lackalänga trädgård, (2015) Sid. 29

¹⁶² Lackalänga trädgård, (2015) Sid. 8

¹⁶³ Lackalänga trädgård, (2015) Sid. 8

¹⁶⁴ Lackalänga trädgård, (2015) Sid. 8

¹⁶⁵ Lackalänga trädgård, (2015) Sid. 8

Vinca minor

Vintergrönan är en låg marktäckare på 10 cm som blommar med blåviolettera blommor¹⁶⁶. Har ett krypande växtsätt och är vintergrön¹⁶⁷. Vintergrönan har främst valts på grund av sitt låga växtsätt och för att den är grön även om vintern. Att den blommar vackert är också ett plus. Den lilablommade vintergrönan kommer planteras i den vita planteringen för att skapa kontrast mot övriga växter.

Vinca minor 'Alba'

Liknar *Vinca minor* men blommar istället i vitt¹⁶⁸. Den vita vintergrönan kommer att planteras i rabatterna med lila tema för att kontrastera mot de andra växterna.

Ormbunkar

Dryopteris filix-mas

Träjonon blir 80 cm hög¹⁶⁹. Den har karaktärsfulla blad och ett robust växtsätt¹⁷⁰. Bladverket är anledningen till att denna växt valts. Förhoppningen är att den ska bidra till en lite skogslik känsla och på så sätt göra planteringen mer spännande.

Klätterväxter

Clematis 'Summer Snow'

Blommar med små blommor i vitt och har en snabb tillväxt. Har håriga fröställningar efter blomning som sitter kvar länge.¹⁷¹ Denna klematis har valts efter trädgårdsgruppens önskemål.

Lignoser

Chamaecyparis obtusa 'Nana Gracilis'

Den japanska dvärgcypressen är vintergrön och har ett speciellt växtsätt och långsam tillväxt¹⁷². Växtsättet är anledning till att den japanska dvärgcypressen har valts. Att den ger volym och färg om vintern har också varit bidragande.

Euonymus planipes

Körsbärsbenveden har spännande fruktsättning om hösten och fina höstfärger. Den blir två till tre meter hög.¹⁷³ Körsbärsbenveden har valts på grund av ett växtsätt som upplevs som skirt, tillsammans med fruktsättningen och de härliga höstfärgerna.

Pieris japonica 'Flaming Silver'

Den japanska buskroslingen blommar om våren med vita blommor och får rosafärgade skott. Den blir upp till 120 cm hög och har en långsam tillväxt.¹⁷⁴ Buskroslingen är vald för att ge planteringarna en grön volym även vintertid. De rosa skotten och

¹⁶⁶ Lackalänga trädgård, (2015) Sid. 15

¹⁶⁷ Movium Plantatum, Uppslagsord: *Vinca minor* [Online] 2015-05-08

¹⁶⁸ Lackalänga trädgård, (2015) Sid. 15

¹⁶⁹ Lackalänga trädgård, (2015) Sid. 15

¹⁷⁰ Movium Plantarum, Uppslagsord: *Dryopteris filix-mas* [Online] 2015-05-08

¹⁷¹ Movium Plantarum, Uppslagsord: *Clematis vitalba* [Online] 2015-05-08

¹⁷² Movium Plantarum, Uppslagsord: *Chamaecyparis obtusa* 'Nana Gracilis' [Online] 2015-05-08

¹⁷³ Movium Plantarum, Uppslagsord: *Euonymus planipes* [Online] 2015-05-08

¹⁷⁴ Movium Plantarum, Uppslagsord: *Pieris japonica* [Online] 2015-05-08

de vita bladkanterna har gjort att just denna sort har valts. Den vita blomningen med god doft har också bidragit.

Geofyter

Anemone nemorosa

Vitsippan är en perenn/lök- och knölväxt som blommar med vita blommor på våren. Den kan fungera som marktäckare och blir mellan 10 och 25 cm hög.¹⁷⁵ Anledningen till att vitsippan valts är förhoppningen om att dess karaktärsfulla blomning ska bidra till en skoglik karaktär i rabatterna.

Crocus sieberi 'Firefly'

Denna krokus blommar tidigt om våren i lila och blir 10-12 cm hög.¹⁷⁶ Krokusen har valts för dess tidiga blomning och då dess lila färg passar bra in i färgskalan i entrérabatterna. Att den är låg har också varit bidragande. På så sätt kommer perennerna enkelt kunna täcka dem när de vissnar.

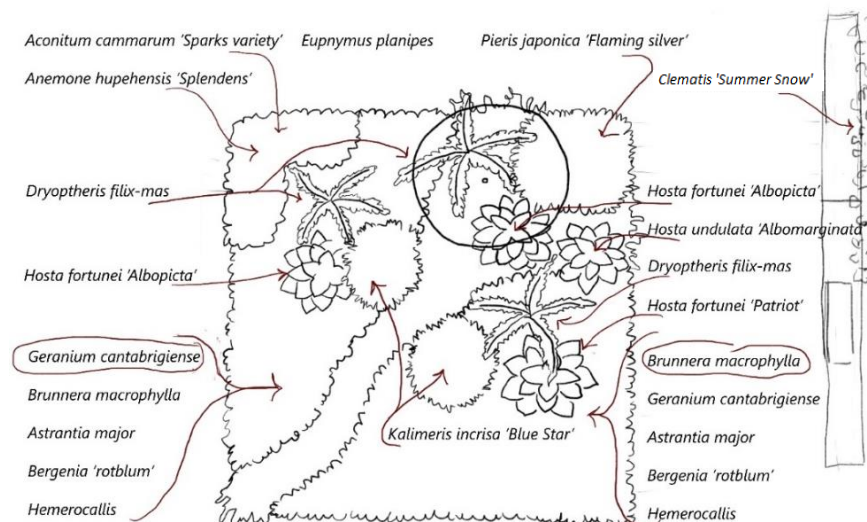
Erythronium dens-canis 'Rose Queen'

Hundtandsliljan 'Rose Queen' blommar i lila tidigt om våren och har spräckliga blad. Den blir 10 cm hög.¹⁷⁷ Den låga höjden, passande färgen och trevliga bladen är anledningen till att hundtandsliljan har valts.

Scilla bifolia

Den tidiga blåstjärnan blommar om våren i blått och blir 5-10 cm hög¹⁷⁸. Dess klara blåa färg tillsammans med låga höjden är

anledningen till att den tidiga blåstjärnan har valts. Förhoppningen är att perennerna enkelt kommer kunna täcka den tidiga blåstjärnan när den vissnar.



Plan med växtval

Attraktionsvärden

Entrérabatterna kommer ha attraktionsvärden året om. Vintertid kommer vintergröna växter ge planteringen färg och volym. Under våren kommer rabatterna ha en vårflora av lökar i vitt, blått och lila. Denna avlöses sedan av övriga perenner och lignoser som under hela sommaren och långt in på hösten/vintern kommer att bidra till entrérabatterna med attraktiv blomning, bladsättning, fruktsättning och fröställningar.

¹⁷⁵ Movium Plantarum, Uppslagsord: Dryopteris filix-mas [Online] 2015-05-19

¹⁷⁶ Lökar och Knölar, Uppslagsord: Crocus sieberi firefly [Online] 2015-05-19

¹⁷⁷ Lökar och Knölar, Uppslagsord: Erythronium dens-canis 'Rose queen' [Online] 2015-05-19

¹⁷⁸ Lökar och Knölar, Uppslagsord: Scilla bifolia, [Online] 2015-05-19

Växtval och komposition beskrivs och motiveras vidare i kapitlet diskussion och reflektion. Tabellen nedan visar attraktionsvärdena månadsvis.

Månad	Attraktionsvärde: Blomning /(<i>Annat</i>)
Januari	- <i>Vinca minor</i> / <i>Vinca minor</i> 'Alba' (<i>vintergrön</i>) - <i>Pieris Japonica</i> 'Flaming Silver' (<i>vintergrön</i>) - <i>Bergenia</i> 'Rotblum' (<i>vintergrön</i>) - <i>Chamaecyparis obtusa</i> 'Nana Gracillis' (<i>vintergrön</i>)
Februari	- <i>Vinca minor</i> / <i>Vinca minor</i> 'Alba' (<i>vintergrön</i>) - <i>Pieris Japonica</i> 'Flaming Silver' (<i>vintergrön</i>) - <i>Bergenia</i> 'Rotblum' (<i>vintergrön</i>) - <i>Chamaecyparis obtusa</i> 'Nana Gracillis' (<i>vintergrön</i>)
Mars	- <i>Scilla bifolia</i> - <i>Crocus sieberi</i> 'Firefly' - <i>Erythronium dens-canis</i> 'Rose Queen' - <i>Vinca minor</i> / <i>Vinca minor</i> 'Alba' (<i>vintergrön</i>) - <i>Pieris Japonica</i> 'Flaming Silver' (<i>vintergrön</i>) - <i>Bergenia</i> 'Rotblum' (<i>vintergrön</i>) - <i>Chamaecyparis obtusa</i> 'Nana Gracillis' (<i>vintergrön</i>)
April	- <i>Scilla bifolia</i> - <i>Erythronium dens-canis</i> 'Rose Queen' - <i>Anemone nemorosa</i> - <i>Vinca minor</i> / <i>Vinca minor</i> 'Alba' (<i>vintergrön</i>) - <i>Pieris Japonica</i> 'Flaming Silver' (<i>Skottfärg</i>) - <i>Bergenia</i> 'Rotblum' (<i>vintergrön</i>) - <i>Chamaecyparis obtusa</i> 'Nana Gracillis' (<i>vintergrön</i>)
Maj	- <i>Anemone nemorosa</i> - <i>Brunnera macrophylla</i> - <i>Bergenia Rotblum</i> - <i>Erythronium dens-canis</i> 'Rose Queen' - <i>Vinca minor</i> / <i>Vinca minor</i> 'Alba' - <i>Pieris Japonica</i> 'Flaming Silver' (<i>Skottfärg</i>)

	- <i>Hosta fortunei</i> 'Albo-Picta' (<i>Karaktärsfulla blad</i>) - <i>Hosta fortunei</i> 'Patriot' (<i>Karaktärsfulla blad</i>) - <i>Hosta fortunei</i> 'Albomarginata' (<i>Karaktärsfulla blad</i>)
Juni	- <i>Brunnera macrophylla</i> - <i>Bergenia</i> 'Rotblum' - <i>Vinca minor</i>/<i>Vinca minor</i> 'Alba' - <i>Astrantia major</i>/<i>Astrantia major</i> 'Rubra' - <i>Geranium cantabrigiense</i> S:t Ola' / <i>Geranium cantabrigiense</i> 'Karmina' - <i>Kalimeris incrisa</i> 'Blue star' - <i>Hosta fortunei</i> 'Albo-Picta' (<i>Karaktärsfulla blad</i>) - <i>Hosta fortunei</i> 'Patriot' (<i>Karaktärsfulla blad</i>) - <i>Hosta fortunei</i> 'Albomarginata' (<i>Karaktärsfulla blad</i>)
Juli	- <i>Astrantia major</i>/<i>Astrantia major</i> 'Rubra' - <i>Geranium cantabrigiense</i> S:t Ola' / <i>Geranium cantabrigiense</i> 'Karmina' - <i>Kalimeris incrisa</i> 'Blue star' - <i>Hemerocallis</i> 'Summer Wine' / <i>Hemerocallis</i> 'Pandoras box' - <i>Hosta fortunei</i> 'Albo-Picta' - <i>Hosta fortunei</i> 'Patriot' - <i>Hosta fortunei</i> 'Albomarginata'
Augusti	- <i>Astrantia major</i> 'Rubra' - <i>Anemone hupehensis</i> 'Splendens' - <i>Kalimeris incrisa</i> 'Blue star' - <i>Clematis</i> 'Summer Snow' - <i>Aconitum Cammarum</i> 'Spark's Variety' - <i>Hosta fortunei</i> 'Albo-Picta' (<i>Karaktärsfulla blad</i>) - <i>Hosta fortunei</i> 'Patriot' (<i>Karaktärsfulla blad</i>) - <i>Hosta fortunei</i> 'Albomarginata' (<i>Karaktärsfulla blad</i>)
September	- <i>Anemone hupehensis</i> 'Splendens' - <i>Euonymus planipes</i> (frukt) - <i>Kalimeris incrisa</i> 'Blue star' - <i>Clematis</i> 'Summer Snow'

	<ul style="list-style-type: none"> - <i>Aconitum Cammarum</i> 'Spark's Variety' - <i>Hosta fortunei</i> 'Albo-Picta' (Karaktersfulla blad) - <i>Hosta fortunei</i> 'Patriot' (Karaktersfulla blad) - <i>Hosta fortunei</i> 'Albomarginata' (Karaktersfulla blad)
Oktober	<ul style="list-style-type: none"> - <i>Anemone hupehensis</i> 'Splendens' - <i>Euonymus planipes</i> (frukt) - <i>Kalimeris incrisa</i> 'Blue star' - <i>Clematis</i> 'Summer Snow' (fröställning) - <i>Hosta fortunei</i> 'Albo-Picta' (Karaktersfulla blad) - <i>Hosta fortunei</i> 'Patriot' (Karaktersfulla blad) - <i>Hosta fortunei</i> 'Albomarginata' (Karaktersfulla blad)
November	<ul style="list-style-type: none"> - <i>Kalimeris incrisa</i> 'Blue star' - <i>Euonymus planipes</i> (frukt) - <i>Clematis</i> 'Summer Snow' (fröställning) - <i>Vinca minor/Vinca minor</i> 'Alba' (vintergrön) - <i>Pieris Japonica</i> 'Flaming silver' (vintergrön) - <i>Bergenia</i> 'Rotblum' (vintergrön) - <i>Chamaecyparis obtusa</i> 'Nana Gracillis' (vintergrön)
December	<ul style="list-style-type: none"> - <i>Euonymus planipes</i> (frukt) - <i>Clematis</i> 'Summer Snow' (fröställning) - <i>Vinca minor/Vinca minor</i> 'Alba' (vintergrön) - <i>Pieris Japonica</i> 'Flaming silver' (vintergrön) - <i>Bergenia</i> 'Rotblum' (vintergrön) - <i>Chamaecyparis obtusa</i> 'Nana Gracillis' (vintergrön)

Diskussion och reflektion

Gestaltningförslaget

I gestaltningförslaget har många faktorer påverkat resultatet. Platsens förutsättningar har matchas med teori kring färg, form, växtlighet och entrémiljö. Utöver detta har även önskemål kring platsens utformning och en budget tagits hänsyn till.

Trädgårdsgruppens och de övriga boendes önskemål kring gestaltning av Parternas Gränds entrémiljöer har gett en fingervisning om åt vilket håll utformningen skulle riktas och har inspirerat och präglat färgval, växtval och rumslig utformning. Det har dock varit en utmaning att tillgodose önskemålen då de inte nödvändigtvis överensstämde med platsens förutsättningar. Kompromisserna har därför blivit många. Att växterna ska passa entrérabatternas givna förutsättningar - dess skuggiga läge och lite sandiga jord - har fått högre prioritet än att strikt följa de boendes önsknings. Istället har arter som kan liknas med de som önskades, men som passar på platsen, valts.

Inte endast de boendes önskemål och de givna förutsättningarna har präglat resultatet i gestaltningförslaget utan även teorin i denna uppsats. Uppsatsen svarar förutom på frågeställningen *“Vilka växter kan användas i gestaltningförslaget vid Bostadsrättsföreningen Käranden 47-57 och ger entrérabatterna i norrläge attraktionsvärden året runt?”* även på *“Vad bör beaktas vid utformning av entréer i bostadsmiljöer?”*. Gestaltningförslaget har därför också påverkats av den form, färg och växtlära som beskrivs i denna uppsats. Teorin har inte frångåtts till förmån för att skapa en

entrémiljö som perfekt passar de boendes önskemål. Däremot har den matchats med önskemålen och entrérabatternas givna förutsättningar för att skapa en entrémiljö där både växter och människor kan trivas. Utöver önskemål, platsförutsättningar och teori har även en strikt budget funnits att ta hänsyn till. Den har fått lika hög prioritet som platsens förutsättningar och skapat flest kompromisser då gestaltningen inte går att realisera om budgeten överskrids. Under arbetets gång har alternativ till beställaren lagts fram för att göra det möjligt för dem att välja det de tycker är viktigast eller eventuellt höja budgeten för att få det de vill ha.

Beställarens önskemål

Det önskemålet som inte har kunnat tas hänsyn till har varit önskan om stenar. Budgeten är det som har hindrat och problemet har inte kunnat lösas genom att använda billigare perenner. Detta då de växter som har valts har blivit valda med omsorg för att passa den strama budgeten (se bilaga 7). Om färre perenner hade beställts skulle det innebära att rabatterna skulle få stå med bar jord längre då det hade blivit mer yta för varje enskild marktäckare att täcka. Det hade i sin tur ökat platsens skötsel eftersom ogräs förmodligen hade etablerats mellan plantorna. Att inte använda lignoser hade kunnat möjliggöra ett mindre inköp av stenar men då hade platsens rumslighet blivit lidande. Genom att inte ta hänsyn till trädgårdsgruppens önskemål kring en armeringsnätsspaljé hade stenar kunnat köpas. När sten och spaljé ställdes mot varandra valdes dock en spaljé då den både bidrar med rumslighet och vindskydd till platsen. Det är dock fullt möjligt att i framtiden, när mer pengar finns, placera sten i Bostadsrättsföreningen Käranden 47-57:s entrérabatter. Gestaltningen är skapad med detta i åtanke och skulle inte

påverkas negativt om stenar tillfördes, men är i sin tur inte beroende av det.

Önskemålen kring gräs har kompromissats med. De flesta höga och karaktärsfulla grässorter med vippor vill stå i sol - vilket inte finns tillgängligt i Bostadsrättsföreningen Käranden 47-57:s entrérabatter, som står i tät skugga. Det finns sorter som trivs bättre i skugga, såsom exempelvis *Carex grayi*, men då vi drog slutsatsen att de inte riktigt överensstämde med önskemålen kring gräsets utseende och karaktär valdes de bort. Istället har dagliljor, *Hemerocallis* 'Pandoras box' och *Hemerocallis* 'Summer Wine' valts då dessa har långa blad som till uttrycket kan liknas med vissa grässorter. Dessutom bidrar den till planteringen med vackra, stora blommor under högsommaren vilket gör valet mer motiverat.

Önskan kring *Clematis* 'Summer Snow', har varit klurig då problemet ligger lite utanför de andra faktorerna som har tagits hänsyn till. Den kommer troligen trivas bra på platsen, är relativt billig och bidrar positivt till rumsligheten i entrémiljön. Däremot har den ett mycket aggressivt växtsätt vilket har skapat en oro kring huruvida den kommer bli svår att hålla efter. Ett förslag på en annan vitblommig klematis, *Clematis x hybrida* 'Huldine' med ett mindre aggressivt växtsätt lades fram till trädgårdsgruppen och de fick möjlighet att välja vilken av dem de önskar använda. Trädgårdsgruppen valde *Clematis* 'Summer Snow'.

Lavendel, *Lavandula angustifolia*, har inte använts trots önskningsom detta då den troligen inte skulle trivas bra i det skuggiga läget som entrérabatterna är placerade i. Däremot har lavendels lila

färg inspirerat och påverkat färgvalet på blommorna till rabatterna. Detta var också en önskan från trädgårdsgruppen. Det kommer göra att rabatterna passar till både lavendeln i närheten, husets gråa fasader och silverpäronens, *Pyrus salicifolia*, silvriga blad.

Det återstår att se hur väl gestaltungsförslaget överensstämmer med de förhoppningar som finns hos de boende. Risken finns att de har en bild av resultatet som inte liknar gestaltningen, vilket kan göra att den inte mottages väl. Det skuggiga läget har lett till att förslaget har givits en mer skoglik karaktär än den sten-, lavendel- och gräsprydda entrémiljö som trädgårdsgruppen såg framför sig.

Budgeten visade sig vara stramare än väntat eftersom Bostadsrättsföreningen Käranden 47-57 inte hade möjlighet att dra av moms från växtpriserna vilket de antogs ha. Detta gör att priset på växterna kommer att öka med 25%. I sin tur resulterar det i att budgeten på runt 20 000 kronor inte hålls. De kompromisser som skulle behöva göras för att budgeten inte skulle överskridas hade varit:

1. Minskning av antalet plantor. I gestaltungsförslaget innehåller varje kvadratmeter ca nio växter vilket innebär ett C/C på ungefär 30 cm. Pengar skulle kunna sparas om C/C istället var 40 cm, då hade antalet perenner blivit betydligt färre. Problemet blir då att sex plantor per kvadratmeter inte kommer att täcka marken lika effektivt och snabbt. Det kommer leda till ett ofärdigt uttryck en längre tid och kommer göra det enkelt för ogräs att etableras.

2. Vänta med spaljéerna och klättrväxterna till nästkommande år.
3. Inte anlägga alla entréabatter samtidigt.

Efter att de olika alternativen med kompromisser redovisats för Bostadsrättsföreningen Käranden 47-57 valde de att öka budgeten med 10 000 kronor vilket gör det möjligt för hela gestaltungsarbetet att slutföras under samma år.

Växtval efter litteraturstudien

Växtkompositionen är skapad med teorin kring form-, färg- och växtläran, som beskrivs tidigare i denna uppsats, som grund. Teorin har inspirerat utan att vara begränsande eller uteslutande. De kringliggande elementen och entrémiljöns sammanhang har också varit viktiga att ta hänsyn till. Varje enskild växt har valts efter dess karaktär och uttryck men även utefter hur den samverkar med de övriga växterna och elementen i entrémiljön.

Kompositionen är tänkt att innehålla såväl horisontella som vertikala element med visionen av en visuell jämnvikt dem emellan. Tanken är att planteringen ska skapa en rumslighet som blir mer intim och sluten närmare ingången till bostäderna. Detta för att hantera den halvoffentliga situationen där de boende i deras entrémiljö går från det helt offentliga till det helt privata. Planteringen är därför mer öppen mot cykelvägen och mer sluten vid ingången. På så sätt blir inte kontrasten i rumslighet mellan inne och ute så stor och överväldigande.

Planteringen består av tre skikt - ett fältskikt, ett lågt buskskikt och ett högre buskskikt. Fältskiktet innehåller marktäckare och låga solitärer placerade i grupper; Nävor, *Geranium cantabrigiense*

S:t Ola, *Geranium cantabrigiense* 'Karmina', vintergrönor, *Vinca minor*, *Vinca minor* 'Alba', förgätmigej, *Brunnera macrophylla*, stjärnflockor *Astrantia major*, *Astrantia major* 'Rubra', hjärtbergenia, *Bergenia* 'Rotblum', och dagliljor, *Hemerocallis* 'Summer Wine', *Hemerocallis* 'Pandoras box'. De flesta av dessa har en hög horisontell vikt som blir särskilt stark när det finns stor kvantitet av dem. Stjärnflockan, *Astrantia major* och *Astrantia major* 'Rubra', hjärtbergenian, *Bergenia* 'Rotblum' balanserar dock upp detta vid blomning då de har blommor på höga stjälkar. Dessa placeras spritt i grupper om tre vilket ger planteringen rytm. Dagliljorna, *Hemerocallis* 'Summer Wine' och *Hemerocallis* 'Pandoras box' har också en vertikal vikt med sina långsmala blad. Då horisontella element har en lägre visuell vikt än vertikala består fältskiktet mest av växter med ett horisontellt uttryck. Fältskiktet har en tydlig form bestående av vintergröna, *Vinca minor* och *Vinca minor* 'Alba', som sticker ut med sitt låga växtsätt. Formen slingrar sig från det vänstra yttersta hörnet mot det högre innersta och landar i en fokuspunkt bestående av en grupp växter med högre vertikal vikt än övriga. Fokuspunktens innehåll och komponering varierar vid de olika entréerna men innehåller generellt körsbärsbenved, *Euonymus planipes*, funkiör, *Hosta fortunei* 'Albo-Picta', *Hosta fortunei* 'Patriot', *Hosta undulata* 'Albomarginata' och träjoner, *Dryopteris filix-mas*. Förhoppningen är att blicken kommer ledas längs med vintergrönan och landa i fokuspunkten som i sin tur accentuerar ingången till bostäderna.

Det låga buskskiktet består av funkiorna Albo-picta och Patriot, *Hosta fortunei* 'Albo-Picta', *Hosta fortunei* 'Patriot', av höstanemon, *Anemone hupehensis* 'Splendens', buskrosling, *Pieris japonica* 'Flaming silver', japansk dvärgcypress, *Chamaecyparis obtusa* 'Nana gracillis',

fjäderaster, *Kalimeris incrisa* 'Blue star' och träjon, *Dryopteris filix-mas*. Av dessa har höstanemonen och träjonen en hög visuell vikt då de har ett vertikalt växtsätt. Deras skirhet kommer dock göra att de inte uppfattas fullt så tunga. Den japanska dvärgcypressen, buskroslingen och funkiorna har en högre visuell tyngd då de är kompakta och till stor del horisontella. Dessa balanseras av det högre buskskiktet där benveden, *Euonymus planipes*, och trädgårdsstormhatten, *Aconitum cammarum* 'Sparks variety' har en hög visuell vikt med sin höjd. För att hitta balans i kompositionen är det en högre kvantitet av växter med horisontellt uttryck än vertikalt. Därför har fältskiktet fått ta större plats än de två buskskikten.

Ett harmoniskt uttryck har eftersträvat i planteringarna för att skapa ett lugn och en avslappnad känsla hos de boende vid vistelse i entrémiljön. Därför har växtval och växtfärg återkommit och upprepats genomgående i planteringarna. Två färgskalor har valts, en åt det mer lila hållet och en åt det mer vita. Vita inslag i de lila planteringarna och lila inslag i de vita planteringarna finns dock för att skapa en samhörighet mellan samtliga entréabatter. Den lila tonen har valts med förhoppningen om en känsla av lugn (från det blåa i färgen) och värme (från det röda i färgen). Det som skiljer de vita och de lila planteringarna åt är färgsättningen på växtarterna. Tanken är att de olika färgsättningarna kommer bidra till orienterbarheten på platsen. Nävan, *Geranium cantabrigiense* 'St Ola' i den vita planteringen är vit medan den, *Geranium cantabrigiense* 'Karmina', är lila i den lila planteringen. Stjärnflockorna skiljer sig också åt i färg - det används rödvioletta i den lila planteringen, *Astrantia major* 'Rubra' och vita i den vita planteringen, *Astrantia major*. Förutom dessa arter skiljer sig även

dagliljan sig åt i färgsättningen. *Hemerocallis* 'Pandoras box' används i de vita planteringarna och *Hemerocallis* 'Summer Wine' i de lila. Färgskalan bryts av med vintergrönan som har motsatt färg för att skapa en kontrast till omgivande växter. *Vinca minor* används därför i de vita planteringarna och *Vinca minor* 'Alba' i de lila.

Färgskiftningen och växternas färgintensitet i blomningen är ganska liten men nyansskillnaderna kommer ändå att synas som ett resultat av ljusförhållandena på platsen. Det mer svaga ljuset i norra Europa gör, som nämnts tidigare, att mindre skillnader i nyans syns tydligare än i de södra delarna. Det skuggiga läget på entréabatterna har gjort att växter med ljusa blad och blommor har valts. Inga rödblådiga arter har använts då dess mörka ton inte hade framträtt bra i platsens ljusförhållanden.

Gestaltningförslagets färgsättning är inte planerad efter årstidernas traditionella färgsättning, detta främst på grund av trädgårdsgruppens önskemål. Att det är få växter i den gula och röda färgskalan som trivs i skuggiga lägen har också bidragit. Förutom detta har harmoni eftersträvat i planteringen vilket kan upplevas genom en sammanhängande färgsättning året om.

Då entréabatterna främst kommer att betraktas på nära håll har en hög detaljeringsgrad kunnat väljas. Perenner och geofyter med små och väldetaljerade blommor har därför valts, exempelvis förgätmigejen, *Brunnera macrophylla* men även stjärnflockan *Astrantia major*. Komplexa former har också använts med detta i åtanke. Den japanska dvärgcypressens, *Chamaesymparis obtusa* 'Nana gracillis', har valts på grund av sitt spännande växtsätt som kan anses upplevs bäst på nära håll. Vid betraktande på längre håll

kommer strukturer ändå att vara synliga - körsbärsbenveden, *Euonymus planipes*, och trädgårdsstormhatten, *Aconitum cammarum* 'Spikes variety' till exempel.

Valet av ett mer vilt uttryck i gestaltungsförslaget är ett resultat av viljan att skapa en kontrast mot husfasadernas strikta uttryck. Förhoppningen är att entrérabatterna på så sätt kommer att synas tydligare, bli *figure* och fungera motsatt till den formella känslan som en symmetrisk plantering hade gett. Kontraster har också använts i själva rabatterna för att motverka känslan av monoton. I den harmoniska färgskalan har en del kontrasterande former valts för att skapa spänning. Dvärgcypressen, *Chamaecyparis obtusa* 'Nana gracillis' roliga form drar blicken till sig. Träjonon, *Dryopteris filix-mas*, sticker ut från de andra växterna med sitt vilda och skira uttryck. Funkiornas blad kontrasterar i både färg och storlek från resten av planteringen.

I gestaltungsförslaget används inte överraskningar för att göra platsen mer spännande. Detta mycket på grund av att planteringen i stort sätt är enkelsidig och för att det inte finns möjlighet att påverka den raka gången till dörren. Tanken är också att dörren ska vara synlig och inte dold.

Entrémiljön vid Parternas Gränd har en låg grad av avskildhet och kan beskrivas som halvprivat då den kan beträdas av alla men har sitt huvudsakliga syfte att leda de boende in till sitt hem. De boende har således två grader av avskildhet att välja på vid sin boendemiljö - sin privata uteplats eller balkong och framsidans halvprivata läge.

Den visuella tillgängligheten på entrémiljön är hög då den är lätt att överblicka vilket bidrar till att orienterbarheten och trygghetskänslan också är hög. Ett materialbyte sker där husens entrémiljöer börjar och ger en antydning om att någon typ av gräns finns. Entrérabatterna skapar en också en gräns till gångarna som leds upp till husets dörr. Gångarna gör det tillgängligt för människor att ta sig in i huset medan entrérabatterna utgör ett både fysiskt och psykiskt hinder att passera. Rabatterna utgör inte ett stort fysiskt hinder men dess utformning kommer att påverka den psykiska tillgängligheten genom att vara ett dekorativt inslag som är värt att bevara. Hinder som är oattraktiva löper troligen en större risk att förstöras genom exempelvis smitvägar över dessa. Den nya gestaltningen av entrérabatterna vid Parternas Gränd har skapats med visionen om att bli så attraktiva att de känns värda att bevara. Detta värde kan även bidra till att platsen uppskattas mer att vistas på vilket kan leda till fler möten mellan de boende och med de förbipasserande. Detta kan leda till en större trygghetskänsla samt hemkänsla vilket ökar värdet av boendemiljön.

Samarbete

Genom att samarbeta med denna uppsats har det varit möjligt att få en bredare teoretisk grund att stå på vid utformningen av gestaltungsförslaget än om arbetet hade gjorts enskilt. Intressanta diskussioner har genomgående lett arbetet framåt och har gjort att processen har kunnat fortlöpa utan större avbrott. Att dela upp litteraturstudien styckvis mellan oss har inte gjort kunskapen begränsad till den ena parten då den hittade informationen har delgivits och diskuterats mellan oss. Genomgående har samarbetet gjort arbetet mer effektivt då olika delar har kunnat bli

uppdelade mellan oss. Det har också gjort att viktiga moment inte glömts bort. Vissa moment hade dock förmodligen varit mer effektiva om de hade gjorts enskilt, fotostudien är ett exempel på detta. Där krävdes inte bådars närvaro men gav oss en gemensam inspirationsbank och det känns ändå värdefullt att båda deltagit nu i efterhand. Extra värdefullt har det varit att båda deltagit vid samtliga intervjuer och handledningstillfällen.

Gestaltungsförslaget är ett resultat av alla undersökningar som gjorts - alla växtval och växternas placering har noggrant övervägts med teorin och platsens förutsättningar som grund och mot den givna budgeten. Diskussioner har även här lett arbetet framåt och alla beslut har tagits tillsammans. Planer, skisser och visualiseringar har gjorts enskilt men samstämts med varandra under processen.

Intervjuer

Den semistrukturerade intervjun¹⁷⁹ med trädgårdsgruppen var givande då åsikter från beställaren kring olika aspekter av gestaltungsförslaget kom fram. Vissa växter ogillades skarpt och andra var mycket önskvärda. Färgval och rumsliga uttryck kunde diskuteras samt användningen av platserna förklaras. Det var dock endast tre personer i trädgårdsgruppen vilket kanske är för få för att kunna representera alla de boende i Bostadsrättsföreningen Käranden 47-57. För att få en bättre uppfattning om vad de övriga tycker skulle en enkät kunnat ha skickats ut till dem. Det finns en osäkerhet med enkätundersökningar också, det är inte säkert att svarsfrekvensen

blir så hög och det finns ingen möjlighet till följdfrågor. Istället för en enkätundersökning valdes en översiktlig intervjuundersökning där de boende fick komma till tals (se bilaga 3 för undersökningsfrågor). Den översiktliga undersökningen var problematisk då det inte finns ett konstant flöde av människor i området. Det är ineffektivt tidsmässigt då det tar lång tid att samla in tillräckligt många svar. De tankar och åsikter som har samlats upp har beaktats men kan inte representera hela bostadsrättsföreningen. Svaren som mottagits är viktiga då personliga åsikter från de boende i området kan bidra med information som inte är sökbar på annat sätt än just erfarenheten av att bo där. En risk som finns vid förfrågan av önskemål från beställaren eller andra inblandade är om det inte går att tillgodose dessa. Det hade kunnat förhindrats genom att först komma på ett antal förslag som kan fungera på platsen och sedan låta de välja mellan dessa. Samtidigt kan det vara fördelaktigt för de boende att vara med i början i en process då chansen förmodligen är större att de blir nöjda om de känner att de får vara med och påverka besluten.

¹⁷⁹ Patel, Davidsson (2011). Sid. 81-83

Källor

Det har till viss del varit svårt att finna information om ämnet i uppsatsen. Källor i form av böcker om färg och form samt om växter och deras egenskaper finns det relativt mycket av men det är väldigt svårt att finna vetenskapliga artiklar om ämnena. För att säkerställa uppsatsens trovärdighet har de flesta källor använts från böcker av erkända författare. Det hade dock varit fördelaktigt att ha fler typer av källor för att göra ett ännu bättre arbete. Vidare forskning rekommenderas kring entréns betydelse samt utformning då ämnet i sig inte har något stort fokus i litteratur, oftast finns bara ett antal meningar i ett större stycke som behandlar detta. Det finns till viss del information till entréers betydelse i stort men väldigt lite om just entrémiljöer vid flervåningshus.

Platsspecifikt

På grund av att gestaltningsförslaget skulle bli ett resultat av informationen som samlades in avgränsades vårt tema och blev mer eller mindre platsspecifikt. Detta gjorde att uppsatsens inriktning smalnat av och riktar sig åt mindre entréer vid flervåningshus snarare än entréer i allmänhet. Fokus har därför även till stor del varit växtkomposition samt växters egenskaper i förhållande till platsen. Entréerna som gestaltningsförslaget behandlade bestod mestadels av en rabatt, vilket försvårade för ett större angreppssätt. För uppsatsens tänkta omfång fungerade denna avgränsning väl men för att få en bredare förståelse samt för att kunna lägga större fokus på entrémiljöer hade det varit bra med fler jämförelser och studier kring olika typer av entréer. På grund av att gestaltningsförslaget behandlade en riktig plats, som

ska anläggas, fick de olika verktygen för att skapa en fungerande entrémiljö anpassas till just denna plats. Det fanns även en budget som förslaget skulle förhålla sig till vilket även var en begränsande faktor för resultatet. Då det har varit nödvändigt att ta hänsyn till platsens förutsättningar kan inte allt som tas upp i litteraturstudien nyttjas. Resultatet blir därför inte “den optimala entrén” utan snarare ett försök att göra den optimala entrén utifrån de givna förutsättningarna.

Slutsats

Vid utformning av entréer i bostadsmiljöer finns ett flertal faktorer att ta hänsyn till. Att ha en förståelse för platsens utformning, funktion och omgivning skapar en stadig grund att börja sitt utformningsarbete från. Om det är tänkt att entrén ska innehålla växter är det fördelaktigt att ha med platsens växtzon, markförhållande samt mängd av sol och skugga i planeringen. Växternas egenskaper, attraktionsvärde och krav matchas sedan med platsens förutsättningar för att se vilka som passar platsens förhållanden. Genom att planera växtvalet så att växters attraktionsvärde avlöser varandra kan det vara möjligt att få en plantering som är attraktiv året om. I designarbete behandlas form, färg och rumslighet där möjlighet finns att skapa intressanta kontraster eller harmoni på platsen. Rumsligheten påverkas framförallt av höjderna som tillförs och dess placering i förhållande i till varandra. Användning av färg och form kan vara ett hjälpmedel för att ge fokus till något som önskas framhävas eller att få en plats att smälta in i sitt sammanhang. Förutom att skapa en tillfredställande rumslighet kan växternas växtsätt göra det möjligt att bidra till en minskad skötselkostnad vilket kan vara användbart vid de tillfällen som det finns en beställare med en budget att förhålla sig till.

Det finns stora möjligheter att påverka betraktares känslor med sin design vid gestaltning av en plats. Med hjälp av många olika medel kan platsens känslomässiga syfte nås. Därför är det viktigt att i början utvärdera den valda platsen för att se till hur den i nuläget är och används. Därefter kan den tänkta funktionen och upplevelsen få leda utformningen i rätt riktning.

Källförteckning

Otryckta källor

Wahlsteen, Eric (2015-04-23), landskapsingenjör och ägare och plantskolan Borealis, Teckomatorp, semistrukturerad intervju, om växtmaterial.

Tryckta källor

Bengtsson, Rune (1989). *Perennboken. Med växtbeskrivningar*. Helsingborg: Författarna och LTs förlag.

Dee, Catherine (2001). *Form and fabric in landscape architecture*. Oxon: Spon Press

Gehl, Jan (2011). *Life between buildings. Using Public Space*. Washington: Island Press.

Hawthorne, Linden (2009) *Gardening with Shape, Line and Texture. A plant design sourcebook*. Portland: Timber Press.

Kaplan Rachel & Stephan and Ryan Robert L. (1998). *With people in mind*. Washington: Island Press.

Lackalänga Trädgård (2015) *Partiprislista 2015*, Furulund: Lackalänga trädgård

Lawson, Andrew (1996). *The Gardener's Book Of Colour*. London: Frances Lincoln Limited.

Leese, Timothy (2000). *Trädgård med färg. Perenner*. Stockholm: Albert Bonniers Förlag.

Patel, Runa & Davidsson, Bo (2011), *Forskningsmetodikens grunder*, Linköping: Författarna och Studentlitteratur.

Pryke, Paula (2001). *Levande färg*. Falkenberg: B. Wahlströms bokförlag AB.

Robinson, Nick (1992). *The Planting Design Handbook*. Hampshire: Gower Publishing Company Limited.

Robinson, Nick (1998). *The Planting Design Handbook*. (2a upplagan) Hampshire: Gower Publishing Company Limited

Sällström, Pehr (1996). *Goethes färglära*. Järna: Kosmos förlag.

Zakia, Richard D (2007) *Perception and Imaging. Photography – a Way of Seeing*. Oxford: Elsevier, Inc.

Vetenskapliga artiklar

Lyons, Michael J, Van Tonder, Gert J (2005). *Visual perception in Japanese rock garden design*. [Online]. Tillgänglig via: http://downloadv2.springer.com/static/pdf/228/art%253A10.1007%252Fs10516-00454488.pdf?token2=exp=1428867345~acl=%2Fstatic%2Fpdf%2F228%2Fart%25253A10.1007%25252Fs10516-004-54488.pdf*~hmac=777a0b826_fa0b979266053_ebfebe6de854c_0f4909986092f49864ece8e13601d [2015-04-12]

Elektroniska källor

Bartleby, Pope, Alexander (1688–1744) *Moral essays. Epistle IV. Of the use of Riches*. [Online]. Tillgänglig via:

<http://www.bartleby.com/203/146.html> [2015-04.17]

Gustafsson, Eva-Lou (2011). *Benämningar av kornstorlekar enligt olika system*. [Online]. Tillgänglig via:

[https://fronter.com/slu/links/files.phtml/827240924\\$867844900\\$/Arkiv/Mark/Markdelen+prcent+28Eva-Lou+och+Ann-Mari+prcent+29/Litteratur/Kornstorlekar+prcent+2C+ben+prcent+E4mning+av+jord+och+jordarternas+egenskaper.pdf](https://fronter.com/slu/links/files.phtml/827240924$867844900$/Arkiv/Mark/Markdelen+prcent+28Eva-Lou+och+Ann-Mari+prcent+29/Litteratur/Kornstorlekar+prcent+2C+ben+prcent+E4mning+av+jord+och+jordarternas+egenskaper.pdf) [2015-05-11]

Svensk trädgård (2015) *Zonkartan - vägledning till växtval för vedartade växter*. [Online]. Tillgänglig via:

http://www.tradgard.org/svensk_tradgard/zonkartan.html [2015-05-15]

Uppslagsverk

Lökar och knölar. [Online]. Tillgänglig via:

<http://www.lokarochknolar.se/> [2015-05-19]

Movium Plantarum, [Online]. Tillgänglig via:

<http://plantarum.slu.se/newsearchperenn.aspx?nav=search&planttype=2> [2015-04-16]

Nationalencyklopedien, [Online]. Tillgänglig via:

<http://www.ne.se/uppslagsverk/encyklopedi/lang/fargperception>, [2015-04-14]

Bilaga 1

Semistrukturerad intervju i grupp

Uppdragsgivare Kiki Lundberg samt bostadsrättsföreningens trädgårdsgrupp.

Vad saknas/vilket är problemet med rabatterna?

Hur används entrén?

Hur önskar ni att karaktären på rabatterna kommer att vara?

Väldigt ordnad eller mer naturlig?

Hur önskar ni att färgtemat på platsen kommer vara?

Hur känner ni för växter med lite höjd? Vad har ni för tankar om
genomsiktlighet?

Vill ni ha något annat än växter på platsen?

Bilaga 2

Frågor till Erik Walsteen

- Visa jordprov från platsen: vad kan du berätta om jorden?
- Vad skiljer en skuggtålig växt mot en icke skuggtålig?
- Finns det något gräs som passar i skuggigt läge?
- Vad tror du om *Clematis* 'Summer Snow'?
- Kan du ge några exempel på växter som kan passa på platsen (med tanke på jord, ljusförhållanden och pris) och som ger rabatterna attraktionsvärden året runt?
- Vilka geofyter kan passa i planteringen?
- Har du några tips till oss inför etablering och anläggning?

Bilaga 3

Översiktlig intervjuundersökning

Bor ni här?

(om nej)

- Vad får er att gå här?

- Vad tycker ni om dessa entréer?

- Vad skulle du vilja förändra?

(om ja)

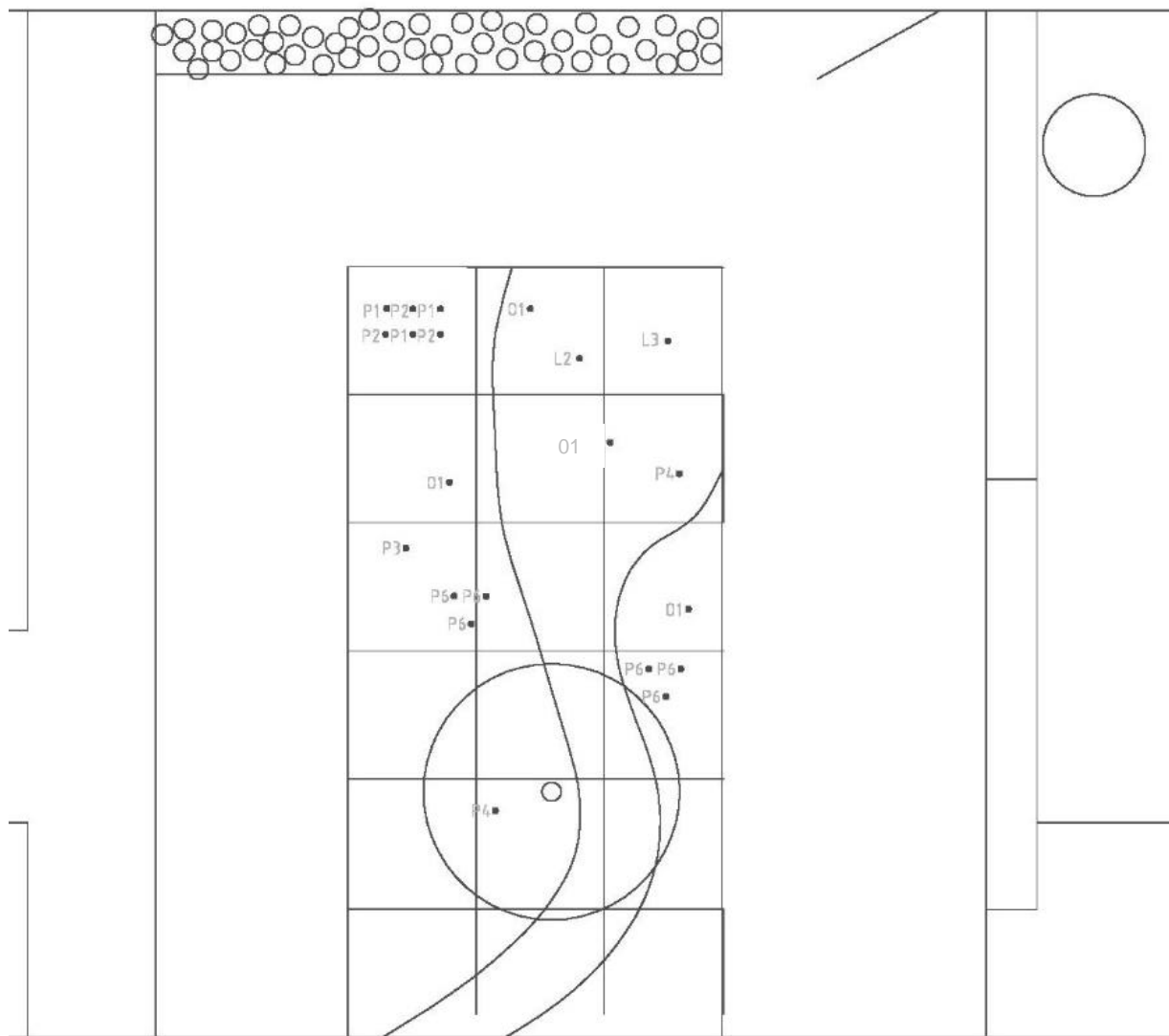
- Vad tycker ni om dessa entréer?

- Vad skulle du vilja förändra?

Bilaga 4

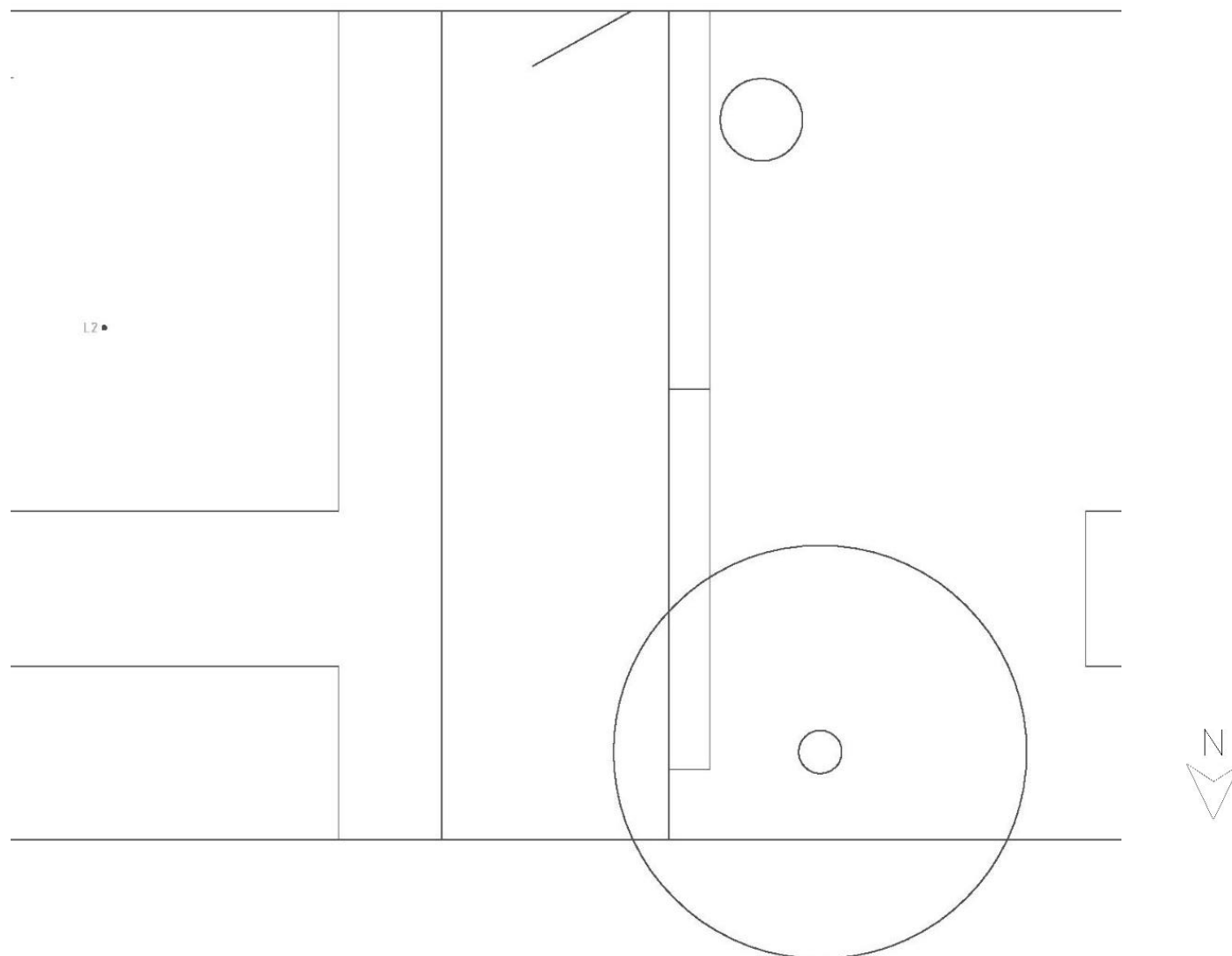
Att använda vid anläggning (av oss).

Entré 47



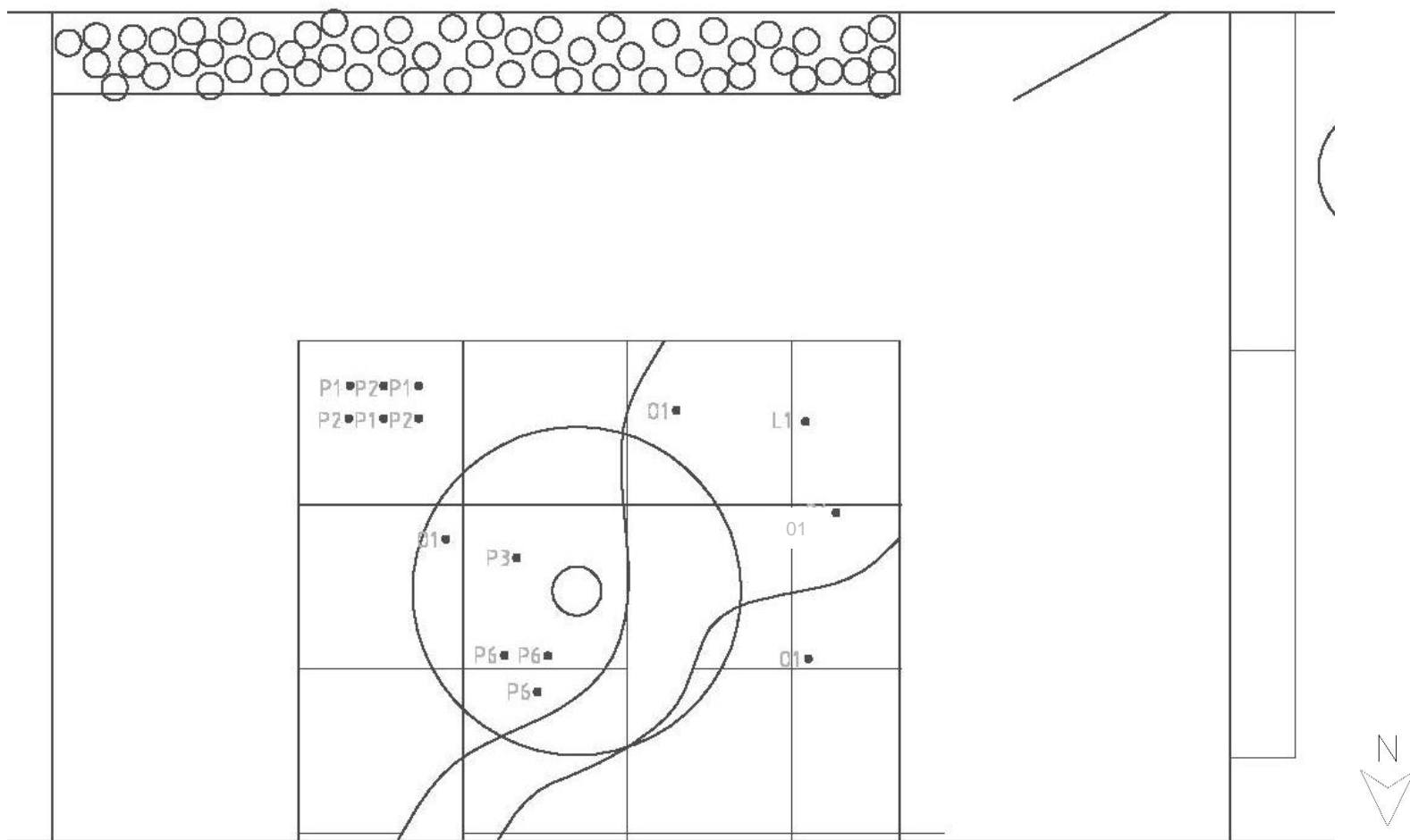
Fortsättning bilaga 4

Entré 49



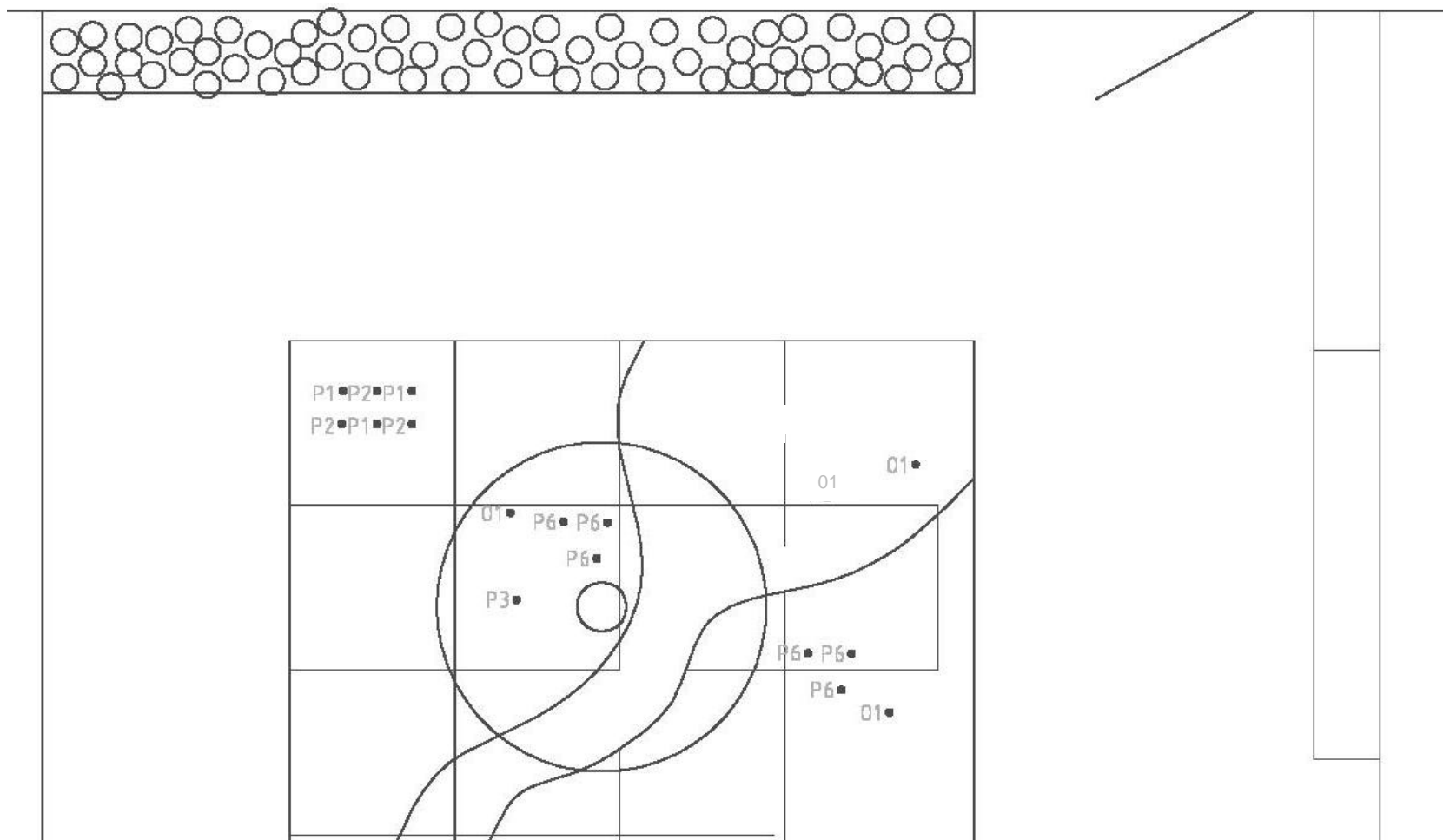
Fortsättning bilaga 4

Entré 51



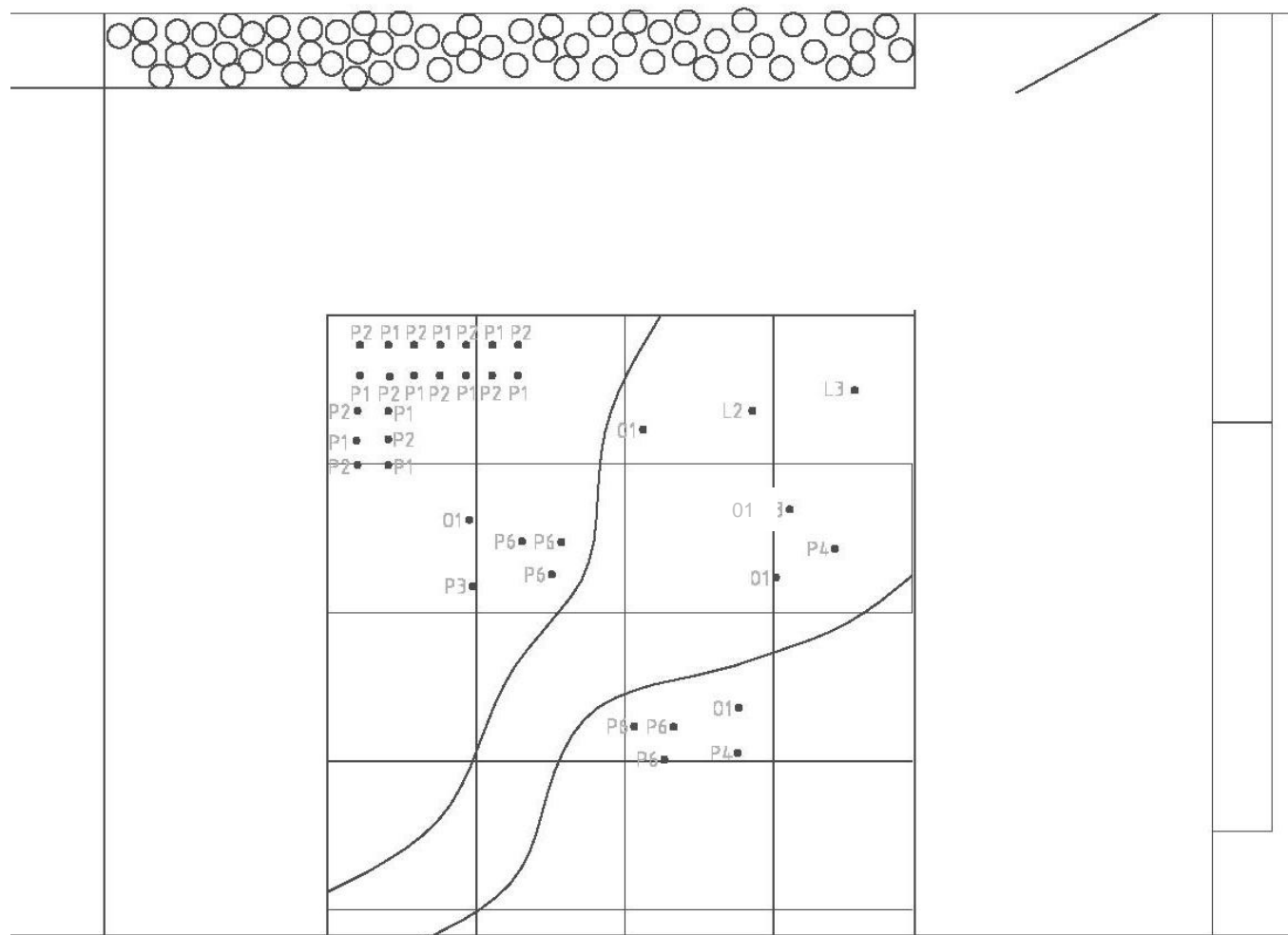
Fortsättning bilaga 4

Entré 53



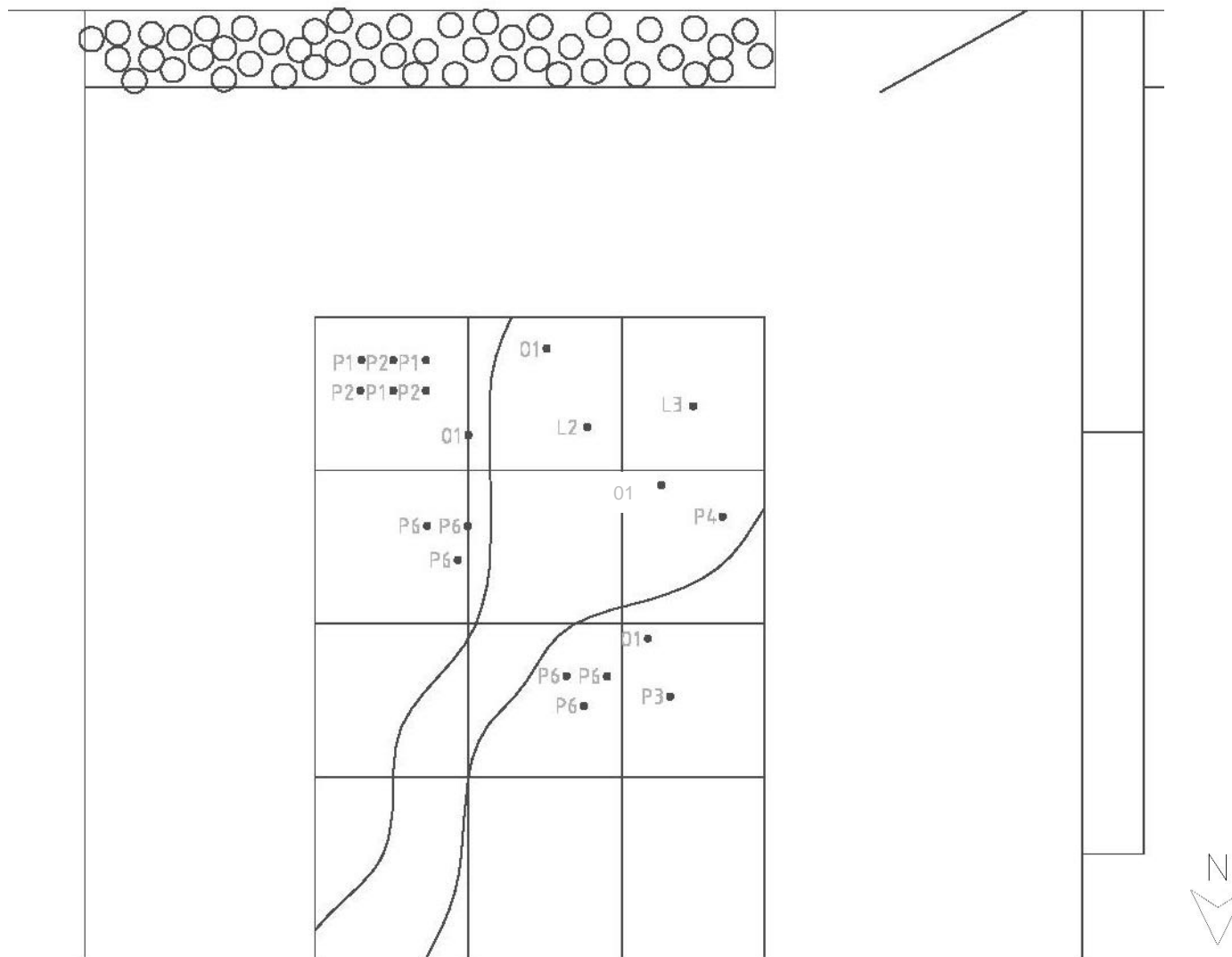
Fortsättning bilaga 4

Entré 55



Fortsättning bilaga 4

Entré 57



Beteckn.	Latin	Svenska	Placeringsanmärkingar	C/C	Färg	Blomning	Höjd (cm)
Geofyter							
	<i>Anemone nemorosa</i>	vitsippa	I grupper om tre		vit	april-maj	10-25
	<i>Crocus sieberi</i> 'Firefly'	krokus	Spritt		lila	mars	10-12
	<i>Erythronium dens-canis</i> 'Rose queen'	hundtandslilja	I grupper om tre		lila	mars-maj	10
	<i>Scilla bifolia</i>	tidig blåstjärna	Spritt		blå	mars-april	5-10

Perenner							
P1	<i>Aconitum cammarum</i> 'Spark's Variety'	trädgårdsstormhatt	Enligt anvisning	50	blåviolett	augusti-september	130
P2	<i>Anemone hupehensis</i> 'Splendens'	höstanemon	Enligt anvisning	35	rosa	augusti-oktober	80
P3	<i>Hosta fortunei</i> 'Albo-Picta'	blomsterfunkia	Enligt anvisning		ljusviolett	juli-augusti	60
P4	<i>Hosta undulata</i> 'Albomarginata'	brokfunkia	Enligt anvisning		ljusviolett	juli-augusti	30
P5	<i>Hosta fortunei</i> 'Patriot'	blomsterfunkia	Enligt anvisning		ljusviolett	juli-augusti	60-70
P6	<i>Kalimeris incisa</i> 'Blue Star,	fjäderaster	Enligt anvisning		ljusviolett	juni-november	70

Perenner - fältskikt							
F1	<i>Astrantia major</i>	stjärnflocka	I grupper om 3	30	ljusrosa	juni-juli	
F2	<i>Astrantia major</i> 'Rubra'	stjärnflocka	I grupper om 3	30	mörkröd	juni-augusti	
F3	<i>Brunnera macrophylla</i>	kaukasisk förgätmigej	Spritt	30	blå	maj-juni	30
F4	<i>Bergenia</i> 'Rotblum'	hjärtbergenia	I grupper om 3	30	rödviolett	maj-juni	
F5	<i>Geranium x cantabrigiense</i> 'S:t Ola'	liten flocknäva	Spritt	30	vit	juni-juli	20
F6	<i>Geranium x cantabrigiense</i> 'Karmina'	liten flocknäva	Spritt	30	lila/rosa	juni-juli	20
F7	<i>Hemerocallis</i> 'Pandoras Box'	daglilja	Spritt	30	kräm vita/mörkröda	juli-augusti	
F8	<i>Hemerocallis</i> 'Summer Wine'	daglilja	Spritt	30	mörkt purpurröda	juli-augusti	
F9	<i>Vinca minor</i> 'Alba'	vintergröna	Enligt anvisning	30	vit	maj-juni	10

F10	<i>Vinca minor</i>	vintergröna	Enligt anvisning	30	blåviolett	maj-juni	10	
-----	--------------------	-------------	------------------	----	------------	----------	----	--

Fortsättning bilaga 4
Växtlista

Ormbunkar							
O1	<i>Dryopteris filix-mas</i>	träjon	Enligt anvisning				80

Klätterväxter							
K1	<i>Clematis vitalba</i> 'Summer Snow'	skogsklematis	Vid spalje	50	vit	juli-september	

Lignoser							
L1	<i>Chamaecyparis obtusa</i> 'Nana Gracilis'	japansk dvärgcypress	Enligt anvisning				70-120
L2	<i>Euonymus planipes</i>	körbärsbened	Enligt anvisning				200-300
L3	<i>Pieris japonica</i> 'Flaming Silver'	buskrosling	Enligt anvisning		vit	maj	70-120

Bilaga 5



Trädgårdshjälp

Sökes: Hjälp med design och ordningsställande av 6 små planteringar utanför entréer till 3 bostadsrättshus.

Finnes: Moderna 3 våningshus i norra Lund, 6 entréer med tråkiga och intetsägande gröna ytor på ca 15 km² vardera, se foto.

Vi är: Bostadsrättsföreningen Käranden 47-57 på Parternas Gränd i Lund.

När: Till våren eller ev nu i höst. Vi har trädgårdsdag 5/10

Övrigt: Bifogar foto på ett ex. med träd. Eftersom vi har begränsad ekonomi är ett kostnadsförslag nödvändigt.

Kontakt: Kiki Lundberg

Bilaga 6



Vi vill skapa attraktiva entréer som välkomnar er hem, som visar en variation mellan dig och grannen men ändå bildar en sammanhängande design i färg och form. Entréer är viktiga örel om och därför kommer vi även arbeta med växtmaterial som är vinlergrönt eller som har andra attraktionsvärden på vintern. Genom att ha variationer i höjd skapas trevliga rumsligheter och genom att använda marktäckare så kommer det inte behövas så mycket skötsel. Dessa inspirationsbilder visar växter som trivs i entréernas skuggiga läge och som vi anser passar bra i färg till husens fasader och växtligheten i närheten

/Emelie och Amanda



Bilaga 7

Budget

	Latin	Svenska	C/C	Antal	Pris/st	Total
Geofyter						
	<i>Anemone nemorosa</i>	vitsippa				500
	<i>Crocus sieberi</i> 'Firefly'	krokus				500
	<i>Erythronium dens-canis</i> 'Rose queen'	hundtandslilja				500
	<i>Scilla bifolia</i>	tidig blåstjärna				500

		Svenska	C/C	Antal	Pris/st	Total
Perenner						
P1	<i>Aconitum cammarum</i> 'Spark's Variety'	trädgårdsstormhatt		22	11,5	253
P2	<i>Anemone hupehensis</i> 'Splendens'	höstanemon		22	17,5	385
P3	<i>Hosta fortunei</i> 'Albo-Picta'	blomsterfunkia		6	13,5	81
P4	<i>Hosta undulata</i> 'Albomarginata'	brokfunkia		6	13,5	81
P5	<i>Hosta fortunei</i> 'Patriot'	blomsterfunkia		3	21,5	64,5
P6	<i>Kalimeris incisa</i> 'Blue Star,	fjäderaster		27	13,5	364,5

			C/C	Antal	Pris/st	Total
Marktäckare						
F1	<i>Astrantia major</i>	stjärnflocka		31	11,5	356,5
F2	<i>Astrantia major</i> 'Rubra'	stjärnflocka		21	11,5	241,5
F3	<i>Brunnera macrophylla</i>	kaukasisk förgätmigej	40	70	11,5	805
F4	<i>Bergenia</i> 'Rotblum'	hjärtbergenia		45	11,5	517,5
F5	<i>Geranium x cantabrigiense</i> 'S:t Ola'	Liten flocknäva	40	53	11,5	609,50
F6	<i>Geranium x cantabrigiense</i> 'Karmina'	Liten flocknäva	40	26	11,5	299,00
F7	<i>Hemerocallis</i> 'Pandoras box'	daglilja		13	21,5	279,50
F8	<i>Hemerocallis</i> 'Summer Wine'	daglilja		9	21,5	193,50
F9	<i>Vinca minor</i> 'Alba'	vintergröna	40	117	11,5	1 345,50

F10	<i>Vinca minor</i>	vintergröna	40	179	11,5	2058,5
-----	--------------------	-------------	----	-----	------	--------

Ormbunkar		Svenska	C/C	Antal	Pris/st	Total
O1	<i>Dryopteris filix-mas</i>	träjon		16	17,5	280

Klätterväxter		Svenska	C/C	antal	pris/st	Total
K1	<i>Clematis vitalba</i> 'Summer Snow'	skogsklematis		26	89,5	2327

Lignoser				Antal	pris/st	Total
L1	<i>Chamaecyparis obtusa</i> 'Nana Gracilis'	japansk dvärgcypress		2	220	440
L2	<i>Euonymus planipes</i>	körbärsbenved		3	550	1650
L3	<i>Pieris japonica</i>	buskrosling		3	150	450

Material		dimensioner	Antal	Pris	Total
M1	Armeringsnät	1200x800	18	54	972
M2	Stolpe	70x70x2200	24	49	1176

Geofyter	2000
Perenner	1229
Perenner - fältskikt	6 706
Ormbunkar	280
Klätterväxter	2327
Lignoser	2540
Material	2148
Jord	4000
Totalt exkl. moms	21 230
Moms (25%)	5 308
Totalt inkl. moms	26 538