

Trädgård i Brandbergsparken



En offentlig trädgård med spridande växter, omsorgsfullt valda med omtanke om besökaren. Platsen fylls av växter som ger upplevelser hela året, i så väl doft, blomning, blad- och grenverk. Tidigt på våren blommar trollhasselns med lustiga doftande tussar. Sedan slår magnolior och körsbär ut på bar kvist, innan någonting annat ens blivit grönt. Tidigt på sommaren blommar rododendron och azaleor, senare kommer hortensian med sina enorma blomställningar. På hösten lyser det färgsprakande lövverket i lönn och rönn. Allt detta för att skapa trivsamt stämning, med trädgårdskaraktär.

I perspektivet till vänster ses Mötesplatsen från dess södra entré. Mötesplatsen är en del av Brandbergsparken i Haninge. (Bänken längst till höger, bild från Nola.)



Brandbergsparken ligger i Haninge, söder om Stockholm. Bilden är baserad på satellitbild från Eniro. Källa: Eniro/@Lantmäteriet, i2012/901.



Brandbergsparken är omgiven av bostäder i Brandbergen. Mötesplatsens läge i parken är markerat med en oval. Bilden är baserad på satellitbild från Eniro. Källa: Eniro/@Lantmäteriet, i2012/901.

Bakgrund

I samband med upprusningsarbetet i Brandbergsparken ska Mötesplatsen, en av de centralt belägna platserna i parken, göras om. Haninge kommun har tillsammans med boende i Brandbergen kommit fram till att Mötesplatsen ska gestaltas med trädgårdskaraktär.

Målet med det här projektet är att ta fram ett gestaltungsförslag för Mötesplatsen, med fokus på växtgestaltning.

Brandbergsparken i Haninge

Brandbergsparken ligger i Haninge kommun söder om Stockholm. Den anlades på 1970-talet tillsammans med bostäderna i stadsdelen Brandbergen.

Byggnaderna i Brandbergen är 4-5 respektive 8 våningar höga. De har rosa och vit fasad med rektangulära strukturer i betongen. De höga husen syns väl på håll, då hela Brandbergen ligger på en höjd.

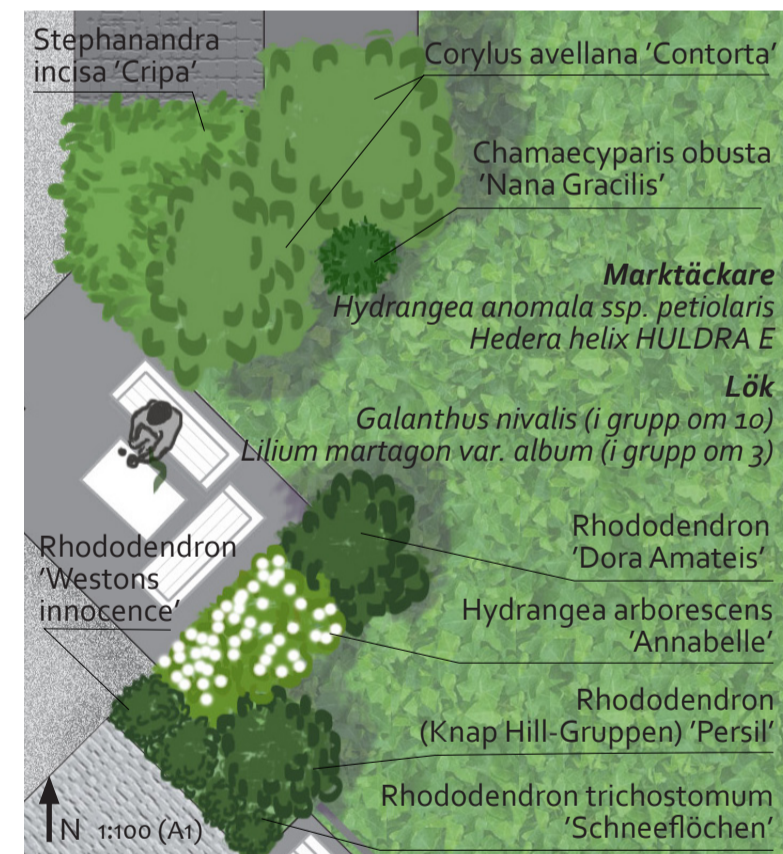
Genom platsen från norr till söder

Norra entrén

Trappan accentueras med lagerhagg på båda sidor. Rummet under de befintliga trädkronorna blir en farstu till det större huvudrummet. I farstun finns en sittplats delvis i skugga.

Sittplatserna

Vänd mot sydväst kan besökaren njuta av eftermiddagsolen. Med sittplatserna placerade i kanten mellan trädens skyddande kronor och den öppna gräsytan, ger de besökaren både en känsla av skydd och utblick mot händelserna på lekplatsen och gångvägen. Prydnadsbuskar avgränsar de olika sittytorna utan att stänga in dem. Buskarna doftar och blommar i vitt, det är azalea, hortensia och rododendron i den ena ytan och ormhassel med sitt slingriga grenverk samt en japansk ädelcypress i den andra. Sittytorna binds ihop med hjälp av det hårdgjorda gångstråket. Nedan en förtydligande bild av vad som döljer sig under befintliga trädkronor.



Södra entrén och slänten

Den södra entrén är en blickpunkt på håll samt en rumslig upplevelse att gå igenom. Själva ingången är en körsbärsportal. I den branta slänten mot flerbostadshuset finns prydnadsbuskar som magnolior och japanska lönnar, för både vår- och hösteffekt. Häckar av björkspirea sätts längs med slänten för att minska intrycket av förskolans staket (se sektion B).



Det öppna rummet vänder sig mot lekplatsens händelser på andra sidan gräsytan. Under trädkronorna bildas ett rum som ljusas upp av vitblommande växter. En grupp av vitblommande rododendron, hortensior och azaleor avgränsar sittytorna.



Körsbärsportalen bildar en tydlig entré och en blickpunkt på håll. Häckarna trolldar visuellt bort slänten mot flerbostadshuset och förskolans staket. Prydnadssträd och buskar ger effekter i färg och struktur under olika tider av året.

Idén är att skapa en trivsamt plats

Platsen är utformad med målet att bli trivsamt. För att uppnå det influerar olika miljöpsykologiska tankar gestaltningens struktur.

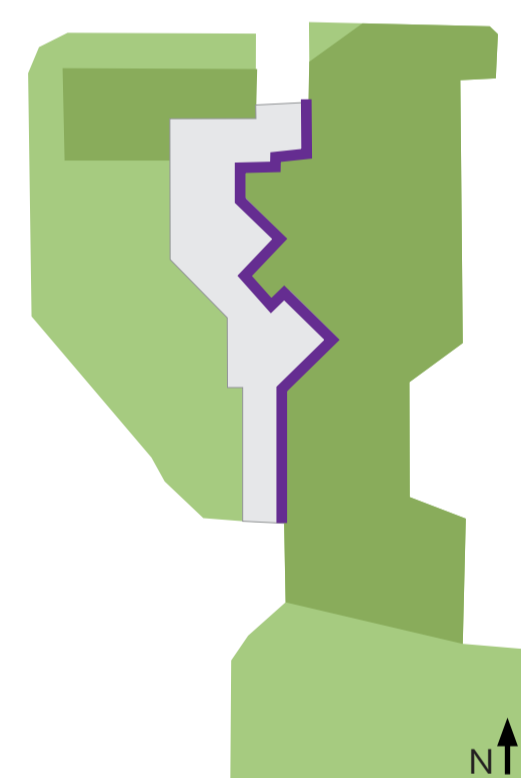
För att åstadkomma en öppen plats med viss känsla av omslutenhet inramas platsen i huvudsak på två sidor.

Själva inramningen har dessutom en visuellt öppen struktur. Längs rummets inre kant finns flera L-formade nischer som ger delvis omslutna sittplatser. Platsen förses med blickpunkter för den som går förbi och utblick för den som vistas på platsen.



Inramningen

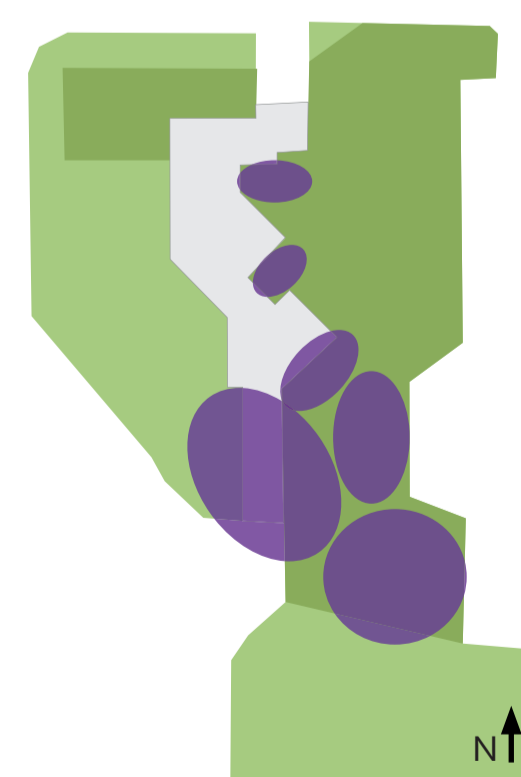
Platsen ramar in av befintliga träd och ett nytt buskskikt. De nya planteringarna ger en öppen inramning, visuellt. Häcken i nordväst (mörkgrön linje) är så låg att en vuxen person ser mellan häcken och trädkronorna. Längs platsens östra sida planteras buskar som blir högre än ögonhöjd (mörkgröna prickar). Men eftersom de står i förskjutna grupper kan man se mellan buskagen. En öppnare inramning kan kännas mer tillgänglig och inbjudande.



Rummets inre kant

Huvudrummets inre kant är hackig och med många vinklar för att skapa vrår. Det ger en varierad upplevelse med flera nischer. Nischerna ger flera sittplatser som känns skyddade med hjälp av takkronorna och de inramande buskplanteringarna.

Sittplatserna vänder sig mot sydväst och ger en utblick över den öppna gräsytan. Den öppna strukturen ger möjlighet att se vad som händer i andra delar av parken.



Blickpunkterna

Enskilda växter och kompositioner med visuella effekter placeras i den södra entrén, i slänten upp mot förskolan och längs stigen. Tidigt på säsongen utgörs effekterna av stora magnoliablommor på bar kvist, sedan en översällande körsbärsblomning. På hösten är det lönnen och rönnens blad som ger en stark färg effekt. Längs stråket är det ormhasselns grenverk samt hortensians och azaleornas maffiga blomning och doft som ger en varierad upplevelse.



Uttrycket trädgårdskaraktär

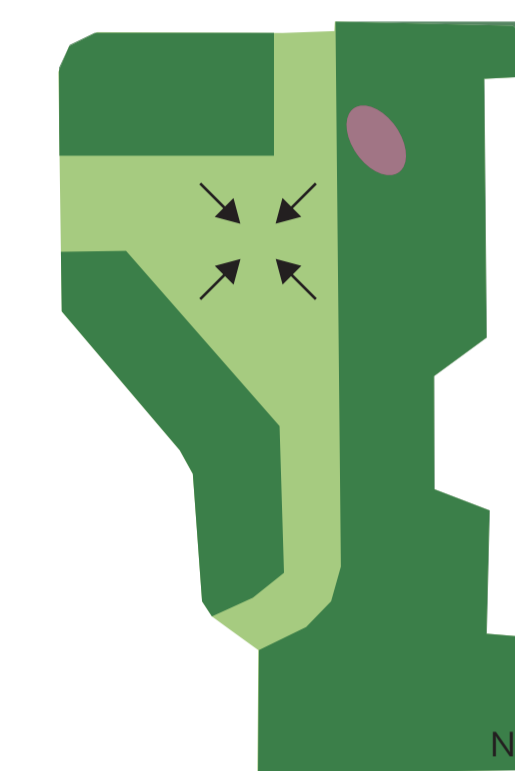
Utformningen ska ge en trädgårdsstämning, utan att vara en trädgård i ren praktisk mening. Inspirationen kommer från generella drag i trädgårdar och för att kunna leda gestaltningen definierades trädgårdskaraktär, just för det här sammanhanget, i punkterna nedan.

- Ombonat/vårdat/välskött/ människans hand är tydlig
- Intim skala
- Hög detaljeringsgrad
- Blommande växter och växter med utmärkande blad- och grenverk

I gestaltningen tar sig punkterna uttryck på olika sätt. Till exempel avgränsades sittplatserna med vegetation för att ge en intim känsla. Sittytonas inramning är L-formad vilket gör att rummet både känns öppet och omslutet (Robinson 2011). Detta var sätt att skapa en privat känsla i ett offentligt rum. Med hjälp av olika markmaterial bildas även mindre rum i det större rummet.

Trädgårdskaraktären speglas även i innehållet på platsen. Växtmaterial, markmaterial och möbler är detaljrika, omsorgsfullt valda och placerade. Växterna valdes för att ge effekter och upplevelser under hela året. De ordnades på ett tydligt strukturerat sätt.

Bedömning av platsen idag



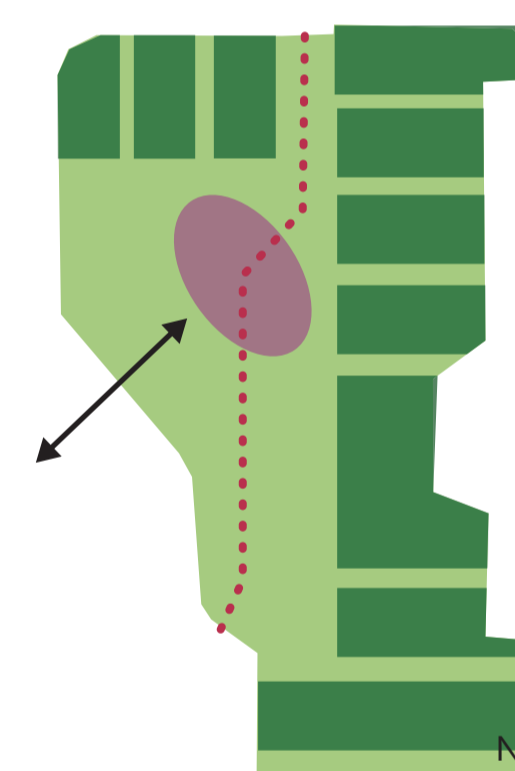
Analys

Platsen är idag inåtvänd, sluten och ovälkommande. Rumsstrukturen behöver därför förändras.

Det finns för få sittplatser och de är undanskymt placerade (se lila oval).

En del av växtmaterialet ser ovårdat ut, det är låg komplexitet i växtmaterialet. Detta ger ett oattraktivt intryck som sänker platsens estetiska värde.

Rummets disposition och utformning gör det till en passage, snarare än en vistelseplats.



Program

Öppna upp inramningen, för en trivsamt, välkommande och inbjudande vistelseplats.

Skapa fler sittplatser, bekvämt placerade, med möjlighet till utblick. För att skapa en attraktiv plats att vilja vistas länge på.

Skapa ett upplevelserikt stråk med blickpunkter. För att ge dem som rör sig genom och bredvid platsen något att titta på. Detta för att bidra till en berikande vardag och förändra det idag monotona intrycket.

Växter, möbler och markmaterial för trädgårdsstämning

Växteffekter över året



Vår
Tidigt på säsongen kommer snödroppar, vårstjärnor och snökllockor. Den första busken som blommar är hybridtrollhassel, vars ovanligt formade blommor även doftar.



Försommar
På bar kvist blommar magnoliorna. Körsbärsträden får översällande blomning tidigt. I slutet av maj blommar björkspirea, porsalpros och parkrododendron.



Sommar
I början av juni blommar azalea, mitt på sommaren klätterhortensia och senare även vidjehortensia. De japanska lönnarna pryds av sina karaktäristiska flikiga blad och den japanska gyllenlönnens blad är limegröna.



Höst
På hösten får löven hos japansk lönn, ullungrön och björkspirea sprakande färger. Körsbärsbenveden får dekorativa hängen och en mild, aprikos färg på bladen.



Vinter
Murgröna, lagerhagg och rododendron behåller sina blad under vintern. Den japanska ädelcypressens barr är också gröna hela vintern. Ormhasselns slingrande grenar är särskilt dekorativa på vintern, när den tappat sina blad.

Foto: Pierre Strindby u.å.

Växtdetaljer

För att skapa en plats med trädgårdsstämning användes växter med utmärkande detaljer. Växter med rejäl och tydlig blomning, som stora blommor eller blomställningar, samt växter med bladverk som har speciella former och detaljer. För att balansera kraftfullheten i bladen och blommornas form går blomningen endast i vitt. Den vita blomningen ger dessutom de mörkt skuggade ytorna under lindar och oxlar ett ljusare uttryck.



Bilderna visar hur trädgårdsstämning tar sig uttryck i växtdetaljer. (Från vänster till höger.) Hortensians små blommor, hortensians blomställningar, murgrönans nervatur och blanka blad, lönnens flikiga blad. Foto: Pierre Strindby u.å.

Växtlista

Träd

- Magnolia kobus
japansk magnolia
- Prunus yedoensis
tokyokörsbär
- Sorbus 'Dodong' E
ullungrön

Buskar

- Acer shirasawanum 'Aureum'
japansk gyllenlön
- Acer palmatum 'Osakazuki'
japansk lönn
- Corylus avellana 'Contorta'
ormhassel
- Chamaecyparis obusta 'Nana Gracilis'
japansk ädelcypress
- Euonymus planipes
körsbärsbenved
- Hamamelis x intermedia 'Pallida'
hybridtrollhassel
- Magnolia loebneri 'Merrill'
hybridmagnolia
- Hydrangea arborescens 'Annabelle'
sort av vidjehortensia
- Prunus laurocerasus 'Otto Luyken'
sort av lagerhagg
- Rhododendron (Caucasicum-Gruppen) 'Cunningham's white'
sort av vit parkrododendron
- Rhododendron (Catawbiense-Gruppen) 'Catawbiense Album'
sort av vit parkrododendron

- Rhododendron 'Dora Amateis'
sort av rododendron
- Rhododendron (Knap Hill-Gruppen) 'Persil'
sort av azalea
- Rhododendron 'Westons innocence'
sort av azalea
- Rhododendron trichostomum 'Schneeflöchen'
porsalpros
- Spiraea betulifolia 'Tor' E
björkspirea
- Stephanandra incisa 'Cripa'
liten stefanandra
- Symphoricarpos 'Arvid' E
prydnadssnöbär

Klättrväxter (som marktäckare)

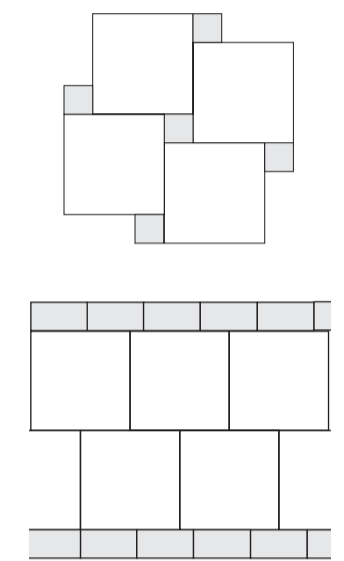
- Hydrangea anomala ssp. petiolaris
klätterhortensia
- Hedera helix HULDRA E
murgröna

Lökar

- Galanthus nivalis
snödropp
- Leucojum vernum
snökllocka
- Lilium martagon var. album
vit krollilja
- Scilla forbesii 'Alba'
vit sort av vårstjärna

Markmaterial

För att skapa trädgårdsstämning även med de hårdgjorda materialen, delas hela den hårdgjorda ytan upp i mindre ytor med olika markmaterial. Detta uttryck är inspirerat av Ulla Molins privata trädgård, där hon likt ett lapptäcke varierar en större hårdgjord yta med olika material.



I de olika mindre ytorna läggs betongplattor med smågatsten i ett mönster och storgatsten med betongplattor i ett annat. I de allra minsta ytorna läggs mosaiksten. Alla ytorna binds ihop med en yta av stenmjöl.

Möbler



I sittplatsvråna placeras olika möbler med association till trädgård. Dels bekväma rejäla soffor med bord för en utomhusfika och dels soffor med lutande rygg och längre sits likt en solstol. (Bild t.h. från Nola.)

Belysning

För att skapa en hemtrevlig trädgårdsatmosfär används spotlights på master, som lyser upp under lindarnas kronor och flera punkter vid sittplats och gångstråk.

