



Sveriges lantbruksuniversitet  
Swedish University of Agricultural Sciences

Fakulteten för landskapsarkitektur, trädgårds-  
och växtproduktionsvetenskap

## National Trust som historieberättare - en diskussion kring restaureringar av historiska trädgårdar inom National Trust, med Standen som exempel.

Storytelling in National Trust gardens - a discussion on conservation projects within National Trust, with Standen as an example

*Cecilia Wallseth*



Självständigt arbete • 15 hp  
Trädgårdsingenjör: design - kandidatprogram  
Alnarp 2014

## National Trust som historieberättare - en diskussion kring restaureringar av historiska trädgårdar inom National Trust, med Standen som exempel.

Storytelling in National Trust - a discussion on conservation projects within National Trust, with Standen as an example.

*Cecilia Wallseth*

**Handledare:** Anna Jakobsson, Institutionen för landskapsarkitektur, planering och förvaltning, SLU Alnarp

**Examinator:** Åsa Ahrland Institutionen för landskapsarkitektur, planering och förvaltning, SLU Alnarp

**Omfattning:** 15 hp

**Nivå och fördjupning:** G2E

**Kurstitel:** Kandidatarbete i trädgårdsdesign

**Kurskod:** EX0652

**Program/utbildning:** Trädgårdsingenjör:design - kandidatprogram

**Examen:** trädgårdssingenjör

**Ämne:** Landskapsarkitektur

**Utgivningsort:** Alnarp

**Utgivningsmånad och år:** maj 2014

**Omslagsbild:** Standen Cecilia Wallseth 2014-05-08

**Elektronisk publicering:** <http://stud.epsilon.slu.se>

**Nyckelord:** National Trust, bevarande, historieberättande, Standen, restaurering, Standen Revival, Mrs Beale, Arts and Crafts, conservation, storytelling, reconstruction

## Sammanfattning

Denna uppsats handlar om de val som görs vid bevarande av historiska trädgårdar inom National Trust, en av Englands största förvaltare av historiska trädgårdar, samt hur dessa val påverkar den historia som berättas på platsen.

De tre frågeställningar som behandlas i uppsatsen är: (1) Hur beslutar National Trust vilken historia som ska berättas på platsen? (2) Vilka riktlinjer och bevarandepprinciper ligger till grund för dessa beslut? och (3) Hur har National Trust omsatt riktlinjerna vid restaureringarna av National Trusts trädgård på Standen? Syftet är att synliggöra valen, på vilka grunder de fattas och genom att ställa detta i relation till hur den slutliga utformningen blivit få en bild av hur National Trust väljer att berätta en plats historia.

I den första delen görs en genomgång av trädgårdsbevarandets historia inom National Trust, teoretiska begrepp samt riktlinjer och strategier som är aktuella i dagsläget. I den andra delen görs en fallstudie av en anläggning där det för närvarande pågår ett restaureringsprojekt, Standen. I den tredje delen diskuteras de tre frågeställningar mot bakgrund av litteratur, dokument, intervjuer och platsbesök. Genom att analysera hur förändringar har genomförts på Standen jämförs hur riktlinjerna och principerna implementerats och hur detta påverkar den berättelse som presenteras för besökaren.

Slutsatsen från uppsatsen är att National Trust har genomfört ett omfattande förändrings- och moderniseringsarbete under 2000-talet som lett till att de lokala anläggningarna fått ett betydande inflytande över hur en plats betydelse uttrycks. National Trusts riktlinjer utgår från internationellt erkända dokument såsom Florensdeklarationer och Burra charter men de också utvecklat egna strategier för att öka det lokala engagemanget och tillgängligheten som framgångsrikt implementerats på Standen. Besluten om vilken historia som ska berättas har fattats i nära samarbete med centrala organ inom National Trust, medan besluten om hur den berättas i stor utsträckning sker lokalt.

## Innehållsförteckning

Inledning	1
Mål och Syfte	1
Metod	1
National Trust - Historia, styrning och roll för Englands trädgårdars bevarande	2
Kort historik	2
Organisation och styrning	2
Dokument och lagar som styr National Trusts bevarandearbete	3
Definition av kulturarv och de mest centrala begreppen	5
Trädgårdsbevarandets gryning i England under sent 1800-tal	6
Trädgårdsbevarande inom National Trust under 1900-talet	7
Förändringsarbete inom National Trust på 2000-talet, nya strategier	8
National Trusts bevarandepprinciper	10
Fallstudie: "Standen Revival project"	13
Överblick över Standen Revival-projektet	13
Vilken historia berättar National Trust om Standens trädgårdar?	16
Mrs Beale som samlande punkt i historien	16
Arts & Crafts i trädgården	18
Sammanfattande diskussion och slutreflektion	24
En diskussion om synsätt på bevarande inom National Trust	24
Hur fattas besluten i praktiken på Standen?	26
Standen - en metaberättelse om National Trust	27
Referenser	29

# Inledning

## Mål och Syfte

Mitt huvudsakliga mål med arbetet är att utifrån ett exempel på restaurering av en av Nationals Trusts anläggningar, Standen, diskutera de val som görs i en restaureringsprocess och hur de valen, och därmed National Trust, påverkar historieberättandet på platsen.

Mina frågeställningar är:

- Hur beslutar National Trust vilken historia som ska berättas på platsen?
- Vilka riktlinjer och bevarandepprinciper ligger till grund för dessa beslut?
- Hur har National Trust omsatt riktlinjerna vid restaureringarna av Standen?

Genom att synliggöra valen, på vilka grunder de fattas och genom att ställa detta i relation till hur den slutliga utformningen blivit kan vi få en bild av hur National Trust väljer att berätta en plats historia. Vi kan få en bild av vilka historier som inte berättas samt få en bild av hur bevarandearbetet inom National Trust utvecklats över tid.

## Metod

Arbetet har huvudsakligen bestått av material från National Trust, både från deras hemsida, dokument, broschyrer och guidade visningar på Standen. En litteratur- och dokumentstudier har även gjorts där bland annat Florensdeklarationen och den engelska lagstiftningen har studerats för att få en förståelse för de lagar och förordningar som gäller för dessa frågor i England. Materialet har sedan använts för att analysera och belysa den information som framkommit vid intervjun och observationer.

Informationen om Standen och Standen Revival kommer dels från National Trusts hemsida om Standen (National Trust 9 [online]), hemsidan Friends of Standen Estate (Friends Of Standen Estate 2013), från guidade turer i parken i maj månad 2014 och från det informationsrum som National Trust har gjort i ordning för att beskriva och informera om restaureringsprojektet samt e-postkonversation och intervju med en av trädgårdsmästarna på Standen Nick Delves.

# National Trust - Historia, styrning och roll för Englands trädgårdars bevarande

## Kort historik

National trust grundades år 1895 av tre Viktorianska filantroper, Octavia Hill (1883-1912), Sir Robert Hunter (1844-1913) och Canon Harwicke Rawnsley (1851-1920). De oroades av industrialismens utbredning i England och städernas förtätning i en tid då industrialismen kommit igång och byggandet av det nya moderna England hade tagit fart. Stor inflyttning till städerna med omfattande bostadsbyggande som följd ledde till att städerna blev mörka, trångbodda och smutsiga. I början inriktade sig deras arbete på att försöka förhindra förtätningen av städerna, bevara befintliga parker och skapa nya publika parker, men målet och visionen kom snart att handla om bevarandet av både parker och det engelska kulturarvet i stort för framtiden (Newby 1995).

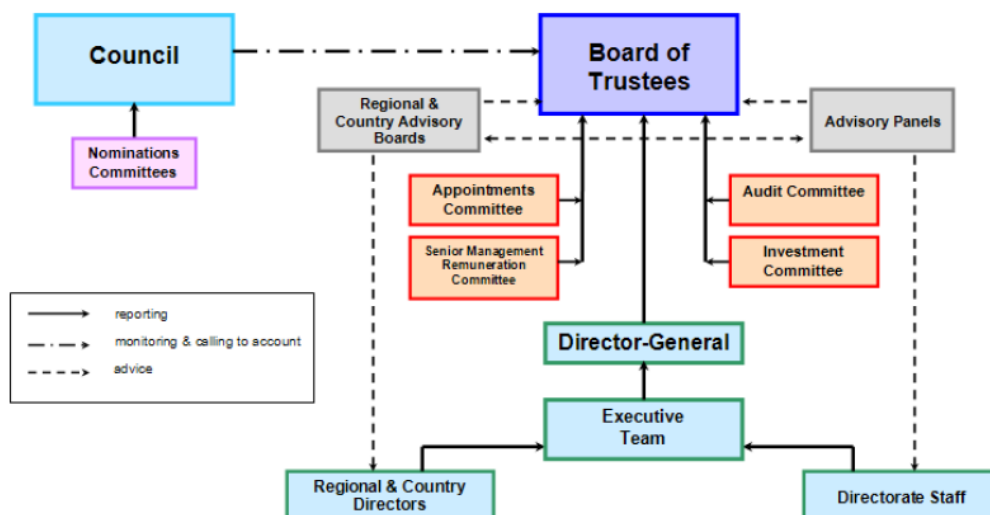
1907 nedtecknades National Trust Act, av Sir Robert Hunter och detta dokument ligger än idag till grund för National Trust. Visionen och målet för organisationen beskrevs med följande ord:

“for the purpose of promoting the permanent preservation for the benefit of the nation of lands and tenements (including buildings) of beauty or historic interest” (*National Trust Act 1907, Section 4.1*) (National Trust 3 [online]).

Detta mål och syfte att permanent bevara intressanta och vackra naturområden och byggnader till förmån för nationen, var grunden för National Trust och är fortfarande basen för deras arbete. Ett flertal "Acts" har skrivits sedan dess för att uppdatera och säkerställa att organisationen fortfarande strävar efter samma mål som vid grundandet (National Trust 3 [online]).

## Organisation och styrning

National Trust är en icke vinstdrivande stiftelse och en opolitisk välgörenhetsorganisation utan anknytning till staten. Deras inkomster kommer huvudsakligen från medlemsavgifter, inträdesavgifter och donationer. 2012 hade National Trust över 3,7 miljoner medlemmar och mer än 17 miljoner betalande besökare (National trust 2 [online]). National Trust är den största privata landägaren i England med 1,141 km kuststräcka och 247,180 hektar landsbygdsmark. National Trust förvaltar över 350 historiska hus och trädgårdar. De har också hand om jordbruksmark, skogar, naturområden, hela byar och även något så engelskt som pubar. Med tanke på detta har organisationen ganska få anställda, ca 5000, och de är helt beroende av sina volontärer för att utföra en mängd arbetsuppgifter såsom underhåll, caféverksamhet, parkering, insamlingar och guidningar. År 2012 hade National Trust över 70,000 volontärer (National trust 2 [online]). National Trusts är organiserat på följande sätt:



Figur 1 Organisations schema över National Trust. (Governance Handbook 2013/14)

Det högsta beslutande organet inom National Trust är Board of Trustees, vilket består av 9-15 ledamöter som tillsammans ska inneha kunskap och färdigheter inom organisationens viktigaste intresseområden såsom arkitektur, bevarande, hortikultur och konst. The Councils uppgift är att vara "guardian of the spirit of the Trust" (National Trust 6 [online]) det vill säga att se till att de ursprungliga grundarnas idéer och tankar inte går förlorade samt att staka ut den långsiktiga planeringen. De delar av organisationen som arbetar med bevarandefrågor och på så vis även är ansvariga för vilken historia som ska berättas på platsen är The Board of Trustees, The Council och Advisory Panels. National Trust har sex olika Conservation Advisory Panels. En av dessa har hand om Park och trädgårdsfrågor och består av ledande experter inom ämnet. Det finns också expertgruppen med en blandning av externa och interna deltagare som ger råd till National Trusts anställda" (National Trust 6 [online]).

## Dokument och lagar som styr National Trusts bevarandearbete

National Trusts bevarandearbete grundar sig på National Trust Act 1907 men även internationella riktlinjer ligger till grund för hur National Trust arbetar med dessa frågor. För att förstå vad som ligger till grund för National Trusts utformning av sitt bevarandearbete kommer här en kort redogörelse över de mest betydande riktlinjerna som de bygger sitt arbete på.

Florensdeklarationen antogs 1982 av ICOMOS (International Committee of Monuments and Sites) och är det första internationella dokument som uttryckligen behandlar historiska trädgårdar. Den behandlar bevarandet av kulturhistoriskt intressanta parker och trädgårdsanläggningar och definierar bland annat vad en historisk trädgård är och vad som gör trädgården till ett kulturarv. Det betonas att det bör göras forskning och dokumentation som underlag för restaurering, rekonstruktion och förnyelse samt att kontinuerlig skötsel är viktigt för att kunna bevara trädgårdar för framtiden (ICOMOS 1[online]).

Burra Charter skrevs 1979 av Australiensiska ICOMOS och står för Charter for Places of Cultural Significance (ICOMOS 2[online]). Det är ett hjälpmedel för dem som arbetar med bevarandefrågor och kan användas som riktlinjer vid praktiskt arbete eller som grund för beslut i frågor om bevarande. Burra Charter är inte skriven speciellt för trädgårdar eller parker utan är ett dokument för bevarande av alla typer av kulturarv. Burra Charters principer ligger till grund för mycket av det bevarandearbete som utförs idag och har stora likheter med de principer som National Trust använder i sitt bevarandearbete (National Trust 6 [online]).

The Nara Document on Authenticity (ICOMOS 5 [online]) tar upp autenticitet och äkthet och betonar vikten av de immateriella kulturvärdena på platsen. Respekten för det immateriella kulturarvet inom olika kulturer och deras historia är grunden i dokumentet. Tillsammans med de materiella källorna kan dessa ge en mer mångtydig och "sannare" bild av platsen. Naradokumentet menar också att de kulturella skillnaderna från olika tider och platser måste bevaras i en allt mer globaliserad värld och att det är vår skyldighet att bevara och vårda historiska objekt till kommande generationer. Vårt ansvar tar inte slut vid vår egen landsgräns utan kulturarven tillhör oss alla (ICOMOS 5 [online]). Detta stämmer väl överens med de bevarandep principer som National Trust tillämpar idag.

The National Trust Act från 1907 gav stiftelsen rätten att förfoga över land i syfte att bevara den för kommande generationer och (National Trust 3 [online]) var en av de första lagar som gav rättigheter för kulturhistoriska platser. Bevarandehistorien i England är ett bevis på hur effektiva frivilligorganisationerna har varit i att påverka regeringens beslut (Goult 1993, s. 43). Den bredare engelska lagstiftningen gällande bevarandet av kulturarv har dock utvecklats långsamt. Istället är det privatpersoner, ideella föreningar och organisationer som har lett utvecklandet av regler och riktlinjer (National Trust 5[online]). En av de första viktiga påtryckande krafterna för att medvetandegöra historiska trädgårdar och bevarande av dessa var Garden History Society som bildades år 1966. De har sedan dess drivit igång kampanjer för att rädda hotade trädgårdar från att förstöras när ny infrastruktur ska dras eller städer utvidgas (The Garden History Society 2014 [online]).

De myndigheter som idag ansvarar för historiska parker är Department of the Environment, som har det övergripande ansvaret för samhällsplanering och dels Department for Culture, Media and Sport, som bland annat har som uppgift att skydda och identifiera historiska miljöer, vilket sker i nära samarbete med English Heritage. År 1984 blev English Heritage regeringens rådgivandeorgan i kulturmiljöfrågor (English Heritage 1 [online]) och deras roll kan likställas med det arbete som Riksantikvarieämbetet utför i Sverige.

English Heritage har på initiativ av The Garden History Society, upprättat *The Register of Historic Parks and Gardens of special historic interest in England* 1983, ett register och en klassificering (1-3), av Englands historiska parker och trädgårdar. Registret och klassificeringen ställer krav på lokala myndigheter att ta hänsyn till anläggningens historiska värde innan de ger tillåtelse till att göra omfattande ändringar (English Heritage 1 [online]).



1980 startade English Heritage på initiativ av Garden History Society en förteckning över historiskt viktiga trädgårdar och parker under namnet, The Register, som idag innehåller över 1600 anläggningar i sitt register (English Heritage 2[online]). Registret startades för att väcka frågor om värdet på kulturhistoriska miljöer och belysa detta för allmänhet, ägare, myndigheter och exploatörer. Registret har endast ett rådgivande mandat till skillnad från liknande bestämmelser om byggnader. English Heritage ger också bidrag till anläggningar som anses ha extra högt kulturhistoriskt värde. Ett av kriterierna för att bli upptagen i registret är att anläggningen har en vårdplan där det kulturhistoriska värdet fastställs och en plan för trädgårdens restaureringsarbete. (The Heritage Lottery Fund [online]).

### **Definition av kulturarv och de mest centrala begreppen**

Hur en plats förändras påverkar historien och därigenom berättelsen om den. Därför är det nödvändigt att se hur de olika begreppen och arbetsmetoderna definieras. Här följer en kort genomgång av några av de begrepp och metoder som kan användas vid bevarande av historiska trädgårdar. Det är viktigt att tänka på att alla dessa metoder ger inte bara en bild över den tid som varit utan lämnar också spår från sin egen tid (Watkins & Wright 2007, s. 27).

Bevarande (Conservation) definieras i Burra Charter som alla processer som avser att värna om en plats så att de behåller sin kulturella betydelse och sitt värde (ICOMOS 2 [online]). Salvadoro Muñoz Viñas menar att målet med bevarandet inte är själva objektet, i vårt fall trädgårdens utformande, utan att upprätthålla eller öka dess betydelse för människorna som besöker den (Muñoz Viñas 2005, s. 213).

Konserverande (Preservation) innebär att en plats behålls i ett exakt tillstånd och "fryses" i ett visst tillstånd (ICOMOS 2 [online]). National Trust Act 1907 använde sig av begreppet "preservation" för att beskriva hur de ämnade arbeta med bevarandefrågor. Men ord liksom växter förändras över tid och idag använder National Trust sig sällan av ordet eftersom det inte stämmer överens med deras nya bevarandefilosofi. Begreppet är också problematiskt i förhållande till trädgård då trädgård och växter till sin natur är svåra att behålla i ett exakt tillstånd.

Restaurering (Restoration) innebär att återskapa en plats till ett tidigare känt tillstånd genom att ta bort pålagringar eller återerövra befintliga element utan att införa nya material (ICOMOS 2 [online]). Det vill säga återskapa en så autentisk bild av trädgården som är möjlig.

Rekonstruktion (Reconstruction) innebär att återskapa något som tidigare funnits men till skillnad från restaurering kommer nya material att tillföras. I England är detta en metod som inte förordas förutom om en plats förståelse för platsen helhet kan påverkas av att en rekonstruktion uppförs eller i utbildningssyfte (Watkins & Wright 2007, s. 27)

Ett annat centralt begrepp är kulturarv (Heritage). Riksantikvarieämbetets definierar kulturarv på följande sätt:

”Kulturarv avser såväl materiella som immateriella uttryck. Kulturarv omfattar traditioner, språk, konstnärliga verk, historiska lämningar, arkiv- och föremålssamlingar samt kulturmiljöer och kulturlandskap som överförs från generation till generation.”(Riksantikvarieämbetet 2012 [online])

Lowenthal däremot menar att kulturarvet inte är en undersökning av det förflutna eller ett försök att beskriva vad som faktiskt hände utan en hyllning till historien som ska anpassas till nutidens ändamål (Lowenthal 1998). Lowenthal menar att de historier som berättas eller de bilder av det förflutna som ges inte kan vara autentiska utan alltid ses med nutidens glasögon och att detta är viktigt att tänka på både för de som arbetar med dessa frågor och för besökaren.

### **Trädgårdsbevarandets gryning i England under sent 1800-tal**

Under 1800-talet utvecklades bevarande av historiska föremål och byggnader till en egen akademisk disciplin vilken tog utgångspunkt i insikten att det krävdes helt andra kunskaper och ett annat förhållningssätt för att bevara en målning eller ett slott än för att skydda en byggnad mot väder och vind. Detta fick stor påverkan på både hur kulturarvet bevarades och hur historierna om en plats berättades. (Muñoz Viñas 2005, s. 2). Bevarandekonsten har sett olika ut under årens lopp men många av de tankar som är rådande idag är idéer som kommer från John Ruskin (1819-1900) och William Morrison(1834-1896) som var verksamma under andra halvan av 1800-talet (National Trust 5 [online]).

Restaureringar av äldre trädgårdar företogs som en reaktion mot att skapandet av de Engelska Landskapsparkerna ofta raderade ut andra historiska trädgårdar (Elliott 2010, S. 2). Både Ruskin och Morris vände sig emot den rådande synen på ”restaurering”. Eugène Emmanuel Viollet-le-Duc (1814 – 1879) var en av de arkitekter vars åsikter om hur historiska byggnader inte Ruskin delade. Viollet-Le-Duc är bland annat känd för att han var ansvarig för restaureringen av Notre Dame i Paris. Han arbetade för att ge de äldre tingena samma utseende som de hade ursprungligen. Han menade att det var hans uppgift att ta bort tidens märken och spår och att presentera det som det en gång hade producerats. Enligt honom var det den ursprungliga idé som konstnären eller arkitekten hade haft som skulle föras vidare(Muñoz Viñas 2005, s. 5). Ruskins hade inte samma uppfattning utan menade att tingens historia var en mycket viktig del av dem och utan dess historia skulle tinget få en annan betydelse och förlora en mycket viktig del av sin natur. Ruskin menade att allt ”nytt” störde originalet (Muñoz Viñas 2005, s. 4).

Detta var tankar som influerade William Morris. Morris, som var förgrundsgestalt för Arts & Crafts-rörelsen, ville likt Ruskin närma sig de historiska byggnaderna försiktigt och menade att vi endast är förvaltare av dem och därför har ett ansvar att bevara dem så trovärdigt och försiktigt som möjligt för framtida generationer. Han propagerade för värdet av kontinuerlig reparation och underhåll istället för stora

restaureringsarbeten, motsatte sig rekonstruktioner och accepterade förfall som en del av byggnadens värde (Muñoz Viñas 2005, s. 66). Det var vid denna tid och med influenser från både Ruskin och Morris som National Trust grundades (National Trust [online]).

1877 grundade William Morris "The Society for the Protection of Ancient Buildings" (SPAB) (SPAB 1[online]), en organisation för skyddande och omhändertagande av historiska byggnader. Dess manifest, som Morris var författare till, innehåller grundläggande bevarandepprinciper som fortfarande är aktuella inom byggnadsvården och det ligger till grund för National Trusts syn på bevarande och restaurering (SPAB 1[online]). Vikten av den dagliga omsorgen för bevarandet av äldre byggnader och synen på förvaltandet av kulturarvet beskrevs på följande sätt:

" [...]to put Protection in the place of Restoration, to stave off decay by daily care [...] thus only can we protect our ancient buildings, and hand them down instructive and venerable to those that come after us." (SPAB 3[online])

The Society for the Protection of Ancient Buildings hjälpte till att restaurera det första huset National Trust köpte 1896, Alfriston Clergy House in Sussex (SPAB 2[online]). Huset som hade funnits på platsen sedan medeltiden restaurerades enligt SPABs rekommendation och metoder.

### **Trädgårdsbevarande inom National Trust under 1900-talet**

Barrington Court i Somerset var det första huset med trädgård som National Trust övertog år 1907. Gertrud Jekyll (1843-1932) som var känd trädgårdspersonlighet inom Arts & Crafts-rörelsen i England vid denna tid fick ansvar för växtmaterialet. Hon hade aldrig varit på anläggningen men beslutade trots detta vilka växter som skulle planteras. Delar av trädgården fick nu breda rabatter med växter som vi nu förknippar henne, såsom bergenia som kantväxt och lammöron som marktäckare. (Newby 1995, s. 143). Barringtons trädgård finns fortfarande kvar men dess historia har mer blivit en del av National Trusts och Gertrud Jekylls historia än en historia om 1500-tals trädgårdar.

Hidecote var den första anläggning som National Trust förvärvade enbart på grund av trädgårdens värde. Detta skedde år 1947, mer än 50 år efter National Trusts bildande. I samband med detta bildades en Garden Committee som bestod av medlemmar från både National Trust och Royal Horticultural Society. De skulle arbeta med att hitta och rekommendera trädgårdar till organisationen (Elliott 2010, s. 4). Kommittén hade också det övergripande ansvaret för alla trädgårdarna i organisationen och skulle både rekommendera nya trädgårdar som kunde vara intressanta och ha det övergripande ansvaret för trädgårdarna inom organisationen. Kommittén gav råd om vad pengarna främst skulle användas till men diskuterade också detaljfrågor. Detta var det första

organet i National Trust som bara hade hand om trädgårdsfrågor den har spelat en stor roll för hur National Trust ser på trädgårdsfrågor (Newby 195, s. 145).

Hidecote hade en kort historia på bara ca 40 år och var i stort sett skapad av en man. Det fanns inga historiska lager att ta hänsyn till och det fanns massor av dokumentation om allt växtmaterial fanns på platsen. Det som hände vid övertagandet var att byggnader revs, träd byttes ut mot andra arter och trädgårdsmöblerna flyttades till anläggningar som ansågs vara "riktiga" historiska trädgårdar (Newby 1995, s. 137). De första trädgårdarna som Garden Committee rekommenderade och National Trust övertog var i likhet med Hidecote inte kända för sitt historia värde utan för sina unika samlingar av växter och sina uppbyggda landskap. Även om The Garden Committee inte var helt framgångsrik i början fick trädgården för första gången hamna i fokus (Newby 1995, s. 145).

För att leda arbetet med hur trädgårdarna skulle skötas skapades en ny roll: Garden Advisor eller trädgårdsrådgivare (Elliott 2010, s. 4). En av de mest kända trädgårdsrådgivarna inom National Trust var Graham Stuart Thomas. Han tillträdde som Garden Advisor 1955 och kom att bli den mest inflytelserika personen inom engelskt trädgårdsbevarande under 1900-talet. Graham Stuart Thomas arbetade för att ge varje hus en trädgård som passade till dess stil och arkitektoniska drag. Han betonade vikten av att visa upp olika historiska stilar i olika anläggningar för att skapa mångfald (Elliott 2010, s. 5)

Fram till 1980-talet var det först och främst de ornamentala trädgårdarna som restaurerades (Elliott 2010, s. 12) och det var först under senare delen av 1900 talet som t ex köksträdgårdar på allvar kom att bli en del av trädgårdsrestaureringarna (Newby 1995). De gamla muromgärdade köksträdgårdarna och fruktträdgårdarna har ofta blivit omgjorda till parkeringsplatser eller andra mindre smickrande användningsområden för att ge utrymme för att visa upp de mer storslagna delarna av trädgårdarna (Newby 1995), vilket även var fallet med Standen.

Från 1970-talet och framåt har National Trust varit en av de ledande inom bevarandet av trädgårdar har lagt mycket vikt vid att hitta rätt balans mellan "äkthet" och "tillgänglighet" för besökarna (Goulty 1993, s. 44).

### **Förändringsarbete inom National Trust på 2000-talet, nya strategier**

National Trust har genom åren blivit kritiserat för att vara en alltför byråkratisk och tungrodd organisation (Goulty 1993, s 44). Detta har lett till en stor omorganisering under början av 2000-talet och ett flertal förändringsprojekt har startats. National Trust kallar denna förändring för "our cultural revolution"(vår kulturella revolution), (National Trust 7 [online] ). Det rör sig om allt från organisatoriska förändringar till att tankesätt ska ändras vad gäller synen på bevarande och tillgänglighet.

Tre av de mest framträdande nya strategierna är:

1. "Going local" (Lokalt engagemang och inflytande)
2. "Bringing places to life" (Öka tillgängligheten)

### 3. "Invest in our people" (Investera i våra medarbetare)

Going local innebär att de lokala anläggningarna fått större inflytande och uppmuntras att ta egna beslut samt ge mera frihet åt enskilda ambitiösa medarbetare (National trust 4 [online]). Syftet är att göra organisationen mer flexibel och livskraftig. Denna nyordning har lett till att centrala och regionala "Conservation Experts" nu ger råd till de anställda och istället för att sitta på en central plats ska de som arbetar med råd och expertis flytta närmare anläggningarna. Samtidigt infördes ett system som noggrant ska identifiera styrkor och svagheter på anläggningarna för att göra det lättare att dela med sig av sina erfarenheter inom organisationen och för att följa och se hur anläggningarna arbetar med bevarandearbetet (National Trust 12 [Online]).

Bringing places to life handlar om ett nytt synsätt på besökarna: Från att tidigare ha prioriterat tingen framför tillgängligheten arbetar de nu för att dessa två inte ska vara motsatser utan istället gå hand i hand. National Trust har gjort förändringar i hur platserna presenteras för att göra dem mer personliga. De vill arbeta sig bort från "inte röra" atmosfären och istället bjuda in besökarna till platsen för att göra den mer levande. De vill också arbeta för att få en större acceptans för aktiviteter som kan ökat slitaget på anläggningarna och den gamla synen att bevarandet går före besökarna har förändrats. Syftet är att göra platserna mer levande och attraktiva till en publik som har fått större förväntningar inför sina besök och kräver nya och gärna interaktiva presentationer (National Trust 10 [online]).

Invest in our people: National Trusts uppskattar att det totala antalet arbetstimmar utförda av volontärer var 3,77 miljoner timmar under 2013 (National Trust 1[Online]), vilket innebär att organisationen är enormt beroende av att dessa medarbetare trivs och gör ett bra jobb. År 2014 lanserades ett strategiskt förändringsprojekt med syfte att skapa tydligare fokus på besökare och volontärerna. Den nya satsningen på denna grupp innebär ökad uppmuntran till engagerade och duktiga volontärer och syftar till att göra anläggningarna mer tillgängliga för alla. Utan publik finns ingen som lyssnar på historien och ingen fortsättning på den (Goultly 1993). Den nya filosofin sammanfattades av National Trusts i två av årsredovisningarna:

"Good conservation fires the imagination of the visitors"(Annual report 2009/10)

"Without compromising our duty of conservation, we want visits to our properties to be both informative and fun."(Annual report 2012/13 s 16)(National Trust 1[online]),

I båda dessa uttalanden kan vi se att National Trust satsar på sina besökare och att det är deras upplevelse som lyfts fram och även om bevarandet finns med så ligger fokus på personerna som kommer till platsen. Ytterligare ett steg för att nå besökarna och deras krav på förnyelse är att National Trusts satsat på tekniken för att interagera med besökarna. De kommer med hjälp av bland annat smarta mobiltelefoner att göra platsens historia mer tillgänglig för besökaren (National Trust 11 [Online]).

Visionen för deras arbete till år 2020 är storslagen och relaterat till deras motto ord "for ever, for everyone":

"2020 everyone will feel like a member of National Trust and five million people will be. After all, we look after special places for ever, for everyone – it's just that not everyone knows it yet...." (National Trust 7 [online])(Annual report 2009/10, S 40).

National Trusts mål och vision är att *alla* medborgare ska känna att de är en del av National Trust och de vill engagera ännu fler i sitt arbete. *Alla* ska känna sig som National Trust medlemmar, och alla kunna känna att de har speciella platser att gå till, som förvaltas för alltid, för alla.

### **National Trusts bevarandeprinciper**

Ända sedan grundandet 1895 har syftet med National Trust varit att:

"for the purpose of promoting the permanent preservation for the benefit of the nation of lands and tenements (including buildings) of beauty or historic interest" (National Trust Act 1904, Section 4.1) (National Trust 3 [online]).

Med detta avses att National Trust har som syfte att bevara nationellt betydelsefulla eller vackra platser för kommande generationer.

Stiftelsen utvecklade tidigt riktlinjer för bevarandearbetet. Riktlinjerna var från början inspirerade av Ruskin och Morris och har sedan byggts på allteftersom kunskapen ökat och nya erfarenheter gjorts. Principerna följer Florensdeklarationen och Burra Charter i sitt sätt att se på bevarandearbetet (National trust 2 [online]).

Idag definierar National Trust sin bevarandepolicy på följande vis:

"as the careful management of change. It is about revealing and sharing the significance of places and ensuring that their special qualities are protected, enhanced, understood and enjoyed by present and future generations." (National trust 2 [online])

Kärnbudskapet i policyn är att på ett varsamt sätt driva förändring och att lyfta fram och dela med sig av "värdet" hos en plats så att den kan förstås av framtida generationer. Samtidigt vill National Trust att besökaren ska trivas på platsen och på detta sätt bevara dess "själ" ("spirit"), snarare än att den förvandlas till ett museum för passiva åskådare. Vi kan här se att ordet "preservation" har gett vika för ett mera inkluderande och engagerande gentemot besökarna. För att kunna hålla en hög standard i bevarandearbetet och för att vägleda personalen har National Trust också utvecklat egna Conservation Principles.

Dessa baseras på såväl internationella riktlinjer som kunskaper och erfarenheter från National Trust och andra bevarandeorganisationer, bland annat English Heritage (National Trust 5[online]). De sex principerna går igenom nedan. Genom att känna till de principer som ligger till grund för bevarandearbetet kan vi förstå den historia som berättas på en plats och i fallstudien kommer detta synsätt att appliceras.

De sex bevarandepriinciperna är:

1. Significance – Betydelse, värde, ”platsens själ”
2. Integration – Integration, holistiskt synsätt
3. Change – Förändring
4. Access and engagement – Tillgänglighet, engagemang, involverande
5. Skills and partnership– Yrkeskicklighet och samarbete
6. Accountability – Transparens, förtroende, trovärdighet ansvarstagande

### **Princip 1: Betydelse**

Denna första princip tar upp värdet av att identifiera och förstå platsens själ. Det är viktigt förstå platsen och att hitta dess värden innan en förändring påbörjas. Värden kan vara historiska, estetiska eller andliga för både dåtida, nutida och framtida generationer men de måste värderas och hittas innan beslut tas om vad som ska ske på platsen (National Trust 6[online]).

### **Princip 2: Integration**

I princip 2 betonas det holistiska synsättet. Varje del av en anläggning är beroende av de andra. Byggnaderna, trädgården och landskapet runtomkring bildar en enhet som inte får samma betydelse utan varandra. Med princip 2 försöker National Trust att undvika att en del av en anläggning blir alltför dominant. Därför är det viktigt att använda sig av experter på olika områden för att inte förbise någon bit av anläggningen. Detta innebär också att samarbetspartners bör ha en gemensam målbild i den kreativa bevarandeprocessen för att göra platsen till en enhet. Principen tar också upp att integrationen av såpass olika funktioner som produktion och handel å ena san och god miljövard och varierande habitat å andra kan uppnås genom t ex ekologisk odling (National Trust 6 [online]).

### **Princip 3: Förändring**

Denna princip handlar om hur National Trust ska förhålla sig till förändringar i omvärden. Förändringar sker hela tiden och National Trust arbetar med att förstå och förutse dem för att aktivt kunna besluta hur de ska agera och bidra till en framåtsträvande utveckling (National Trust 2 [online]).

### **Princip 4: Tillgänglighet och engagemang**

National Trust anser att tillgänglighet inte bara är ett sätt att ge besökaren en god upplevelse utan det gagnar bevarandet av anläggningen. Genom att fler blir intresserade av platsen kommer fler personer att engagera sig i bevarandet av den(National Trust 2 [online]).

### **Princip 5: Yrkesskicklighet och samarbete**

I denna princip tas frågor om yrkesskicklighet och samarbete upp. National Trust är väl medvetna om att deras verksamhet är beroende av volontärarbete och att antalet fast anställda alltid kommer att vara begränsat samtidigt som kunskapskraven är mycket höga och spridda inom en mängd olika fackområden(National Trust 2 [online]).

### **Princip 6: Förtroende, transparens och ansvarstagande**

Princip 6 beskriver att organisationen ska vara transparent och att den har ansvar för att bevara inte bara kulturarven som National Trust förvaltar utan också för att dokumentera bakgrunden till de beslut som fattas(National Trust 2 [online]).

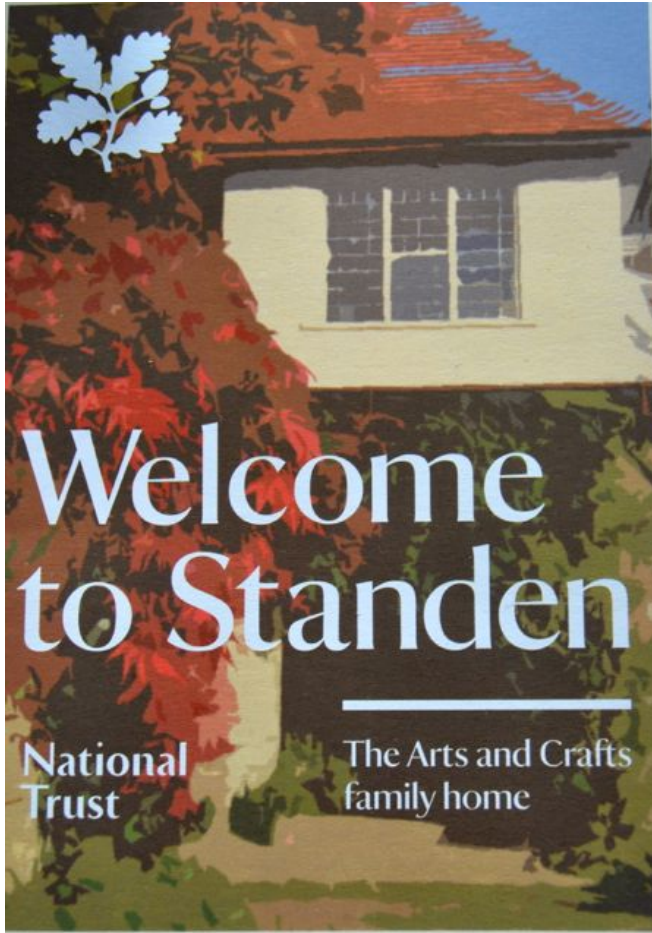
Principerna används för att vägleda personalen och för att lyfta de värden som National Trust anser vara viktiga för att kunna bevara platser för framtida generationer. Principerna ligger till grund vid framtagandet av Conservation Plans och Conservation Management Plans (CMP) det vill säga en vårdplan och en detaljerad skötsel och åtgärdsplan som görs inför varje tänkt förändringsarbete av en anläggning.

CMP riktlinjerna är tänkta att vägleda både i planeringsprocessen och i själva utförandet och utgår från Florensdeklarationen och från bland annat English Heritage, National Trust och andra organisationer med erfarenheter av dessa frågor. Engelska staten rekommenderar starkt att dessa principer används vid restaureringar av historiska trädgårdar. En CMP är ett dokument som berättar varför en plats är värdefull och hur detta värde ska förvaltas vid renovering, underhåll och andra förändringar. En CMP har två delar: 1. Analys av platsens betydelse och 2. Hur platsens värde ska förvaltas i praktiken(Watkins & Wright 2007, s. 17).

Den första delen innehåller en holistisk analys av platsens betydelse som tar sin utgångspunkt i en grundlig genomgång av allt material om platsen, växtmaterial, planer, historiska dokument mm. Den andra delen handlar om hur denna plan och dessa riktlinjer ska omsättas i praktiken på anläggningen. Del två innehåller allt ifrån skötselanvisningar till plandiagram och ekonomiska kalkyler(Watkins & Wright 2007, s. 17).



## Fallstudie: "Standen Revival project"



Figur 2 Välkommen till Standen, en broschyr över Standen.  
Foto Cecilia Wallseth maj 2014.

### Överblick över Standen Revival-projektet

Standen Revival-projektet startade år 2003 med beslutet att genomföra en utredning, vilket gjordes under 2004 av chefsträdgårdsmästaren tillsammans med experter från National Trusts Advisory Boards. År 2006 fattades beslutet att göra en övergripande vårdplan (Conservation Plan). När bevarandeplanen var klar 2008 konkretiserades den av chefsträdgårdsmästaren till en projektplan för genomförande och en åtgärds och skötselplan (Conservation Management Plan). År 2011 godkändes planen och budgeten, och 2012 startades projektet som beräknas vara avslutat 2017. Under hela den tid då planarbetet pågick samarbetade chefsträdgårdsmästaren med en mängd olika rådgivare och instanser inom National Trust. Projektet följs nu upp var sjätte vecka genom möten mellan chefsträdgårdsmästaren och representanter för National Trusts regionala organisation samt expertrådgivare vid de tillfällen då detta krävs. Detta är ett nytt sätt att driva bevarandeprojekt inom National Trust. Tidigare har styrningen av budget och tidsplan varit betydligt mindre strukturerad. Resultatet av de nya styrningsprinciperna har varit goda och projektet har hållit både tidsplan och budget, vilket (platsbesök 2).

## Standens historia i korta drag

1890 köpte Mr James Beale (1840-1912) som var advokat i London, tre gårdar med tillhörande mark för att låta bygga familjens sommarhus. Mrs Margret Beale som var mycket trädgårdsintresserad började planera trädgården direkt. Philip Webb (1831-1915) fick uppdraget att rita huset. Han var en väl ansedd Arts & Crafts arkitekt som arbetade med William Morris och hade varit med och startat föregångaren till Morrisons företag Morris & Co. Philip och Morris hade ett nära samarbete och mycket av inredningen i huset kom från Morris & Co. Huset blir extra intressant av denna anledning eftersom det mesta av interiörer och exteriörer finns kvar från när huset byggdes (National Trust 2012).

Huset byggdes helt i Arts and Crafts-rörelsens anda som förordade det handgjorda framför det industriellt tillverkade och användning av lokala material (Blennow 2009). Huset byggdes av sandsten från tomten samt lokalt tillverkat tegel och allt utfördes med hög hantverksskicklighet. Philip Webb var känd för att vara otroligt noggrann i sina val av material och alla delar av huset var planerat in i minsta detalj. Webbs intention var att huset, trädgården och landskapet utanför skulle vävas ihop. Han ville att huset och trädgården skulle höra ihop med den lantliga omkringliggande miljön (National Trust 2012). Flera av de äldre byggnaderna på platsen behålls och en stor köksträdgård anlades vilket var det första som mötte besökarna (English Heritage 2 [online]).

Det var Mrs Beale som byggde upp trädgården med sina samlingar av exotiska växter under slutet av 1800-talet och början av 1900-talet. Hon experimenterade och i trädgården planterades växter från både plantjägare och från egna resor (National Heritage 2 [online]). Philip Webb designade en del av trädgården, den del som idag heter The House Courtyard. Han gjorde ett förslag med massor av vintergrönväxter som Mrs Beales inte alls tyckte om utan ratade. Mrs Beales var förtjust i exotiska växter (platsbesök 1), detta och de experimentella inslagen var något av en motsats till det som Webb och Arts & Crafts-rörelsens trädgårdar strävade efter där trädgårdarna skulle vara fyllda av inhemska traditionella blommor i sin naturliga form och planteringarna skulle vara informella (Blennow 2009, s 272). Däremot var uppbyggnaden av trädgården mer i Arts & Crafts stil, med rumsindelning, trappor, klippta träd och häckar och den starka kopplingen mellan landskapet, trädgården och huset. För att föra ihop trädgården och huset byggdes en vinterträdgård och i anslutning till denna en stor terrass med utsikt över trädgården och landskapet runtomkring.

Efter Mrs Beales död 1936 tog en av döttrarna över trädgården och efter att den sista dottern dog 1972 togs trädgården och huset över av National Trust. Efter detta gjordes vissa ändringar av trädgården för att underlätta skötseln. Under Mrs Beales dagar tog 12 trädgårdsmästare hand om trädgården och på 60-talet gjordes förändringar för att göra det möjligt för en trädgårdsmästare att utföra detta arbete (National Trust 2012). Idag sköts trädgården av 9 anställda och över hundra volontärer (platsbesök 1).

Trädgården står idag under Historic Buildings and Ancient Monuments Act 1953 och klassificerades år 2012 som II på en tregradig skala (English Heritage 2[online]).

## Karta över Standen Revival



Figur 3 Karta över Standen trädgården, Bild ur "Guide to the Garden: Standen Revival". National Trust 2013. Ombearbetning av Cecilia Wallseth

"Standen Revival" är ett stort restaureringsprojekt som sträcker sig över flera år. Målet med restaureringen är enligt National Trust att få tillbaka "the splendour and significance" det vill säga storslagenheten och betydelsen av trädgården som skapades av Mrs Beale i slutet av 1800-talet och början av 1900-talet och presentera den för besökaren som den var i sin glans dagar på 1920-talet.

Inför restaureringen har noggranna undersökningar gjorts av platsen, allt enligt National Trusts egna riktlinjer och enligt artikel 15 i Florensdeklarationen (ICOMOS 1 [online]). En bevarandeplan har utformats hjälp av en Garden Advisor och huvudträdgårdsmästaren på Standen, James Masters. De har tillsammans gått igenom anläggningen och gjort riktlinjer för restaureringsprocessen. Det är i denna process som de stora och viktiga valen görs. Vilka värden finns på platsen? Vilka berättelser finns? Vad ska lyftas fram? Finns det delar av trädgården som saknar underlag? Det praktiska arbetet har gjorts av de nio som är anställda på Standen och över 100 volontärer(platsbesök 1). Tack vare att mycket av Mrs Beales dagböcker, växtlistor, brevväxlingar med trädgårdsfirmor och fotografier från trädgården under hennes tid har finns det en klar bild över hur trädgården en gång såg ut och med hjälp av detta har väl underbyggda beslut kunnat fattas.

## Vilken historia berättar National Trust om Standens trädgårdar?

En av mina frågeställningar är: Hur har National Trust omsatt riktlinjerna vid restaureringarna av Standen, det vill säga vilken historia berättas på Standen och hur görs den tydlig för besökarna? Denna frågeställning kommer att besvaras genom att analysera och diskutera några av de områden som ska eller har genomgått restaureringsprocessen.

Det finns enligt mig tre huvudberättelser som National Trust för fram till besökarna som kommer till Standen:

1. **Mrs Beales berättelse:** Hon personifierar platsen och det är "genom" henne som trädgårdens historia berättas
2. **Arts & Crafts:** Berättar platsens och tidens historia med hjälp av referenser till Arts & Crafts rörelsen och husets historia
3. **Standen Revival:** Denna berättelse handlar sekundärt om Standen och mer om hur National Trust idag arbetar med restaureringsarbete.

I de tre kommande avsnitten kommer jag att visa hur jag kommit fram till var och en av dessa tre historier genom att använda exempel från trädgården och annat källmaterial såsom intervju, guidad visning, informella samtal med volontärer och studier av material som presenteras på Standen.

### Mrs Beale som samlade punkt i historien

Standens historia berättas genom Mrs Beale och hur hon har skapat trädgården med dess exotiska inslag, kunskaper inom hortikultur, resor runt i världen i början av 1900-talet och de växter som hon skickat hem eller fått hemskickat olika delar av världen, är det som bygger upp denna trädgård. Fotografier på hennes barn och barnbarn som leker i trädgården, berättelser om både lyckade och mindre lyckade trädgårdserfarenheter går att läsa om på skyltar och broschyrer runt om i trädgården. Detta gör att besökarna får en levande bild av trädgården som förmedlar engagemang och liv. Hela platsen andas Mrs Beale. Det är också detta som Nick Delves påpekade i intervjun (Platsbesök 2), som det viktigaste när de t e x planerade nya planteringar da utgan. Även den guidade turen (Platsbesök 1) utgick från att berätta om trädgården genom henne. När jag var på Standen fanns det till och med möjlighet att brodera i morgonrummet på samma sätt som Mrs Beale hade gjort varje morgon. Om vi nu vill kalla det platsens "själ" eller platsens betydelse, är det hennes liv på platsen som speglas för besökarna. Eftersom berättelsen utgår från henne som person och eftersom besökaren får ta del av både hennes lyckade och mindre lyckade experiment i trädgården blir den också tillgänglig och lätt att ta till sig (Princip 4, Tillgänglighet). Här spelar det immateriella kulturarvet en stor roll, berättelser, anteckningar och recept ur Mrs Beales dagböcker ger liv åt platsen vilket ger platsen en rikare och sannare historia eftersom det både de immateriella och materiella kulturarven behövs för att på ett riktigt sätt kunna återskapa "platsens själ" (ICOMOS 5 [online]).

Vem var Mrs Beale? Vad får vi veta om henne? Genom broschyrer och skyltar på platsen får vi reda på att hon var mor till 10 barn, gift, bosatt både i London och på

Standen, trädgårdsintresserad och kunnig, hon tyckte om att experimentera med växter, tog med sig plantor hem från resor och fick plantor tillskickat från olika delar av världen. Berättelsen fokuserar på hur hon gradvis utvecklade trädgården under flera decennier, men det ges inga andra detaljer eller mer personliga beskrivningar av vem hon egentligen var.



Figur 4 Färggladrabatt i Mrs Beales anda på Standen.  
Foto: Cecilia Wallseth maj 2014.

På Standen är det holistiska synsättet inte bara tydligt i berättelsen om Mrs Beale utan också i samspelet mellan byggnaderna och trädgården, där Arts & Crafts-budskapet har förstärkts genom att lägga till attribut som tidigare inte fanns på platsen (Platsbesök 2014-05-06). På ett liknande sätt arbetade Webb här han ritade och planerade huset och delar av trädgården, han förstärkte den lantliga känslan på platsen genom att låta det lantliga, agrara landskapet och detaljerna från den vara kvar (Platsbesök 1). Vilket gjorde att den nya och den gamla platsen smält ihop och bildade en helhet.

Besökarna lockas på olika sätt att ta del i Standens historia, genom guidade turer i trädgården eller i huset, broderikurser i morgonrummet, trädgårdsdagar, utställningar om parets utlandsresor, buketter från trädgården i Mrs Beales anda återfinns i huset, för barn finns det leksaker i 20-tals stil att leka med, allt för att ge besökaren olika berättelser om trädgården på Standen och livet runt den. På Caféet kan besökaren smaka på Mrs Beales rosa kakor samtidigt som de tittar ut över trädgården som hon skapat (Platsbesök 1).

## Arts & Crafts i trädgården

Den andra historien som berättas på Standen är Arts & Crafts-berättelsen. Standens trädgårdar vävs ihop med huset som är ett exempel Arts & Crafts arkitektur både interiört och exteriört. Huset är näst intill oförändrat från när det byggdes, med möbler, tapeter och textilier från en av Englands mest kända Arts & Crafts formgivare, William Morris. Trädgården däremot planerades från början av Mrs Beales med hjälp av en lokal landskapsarkitekt som inte hade någon anknytning till Arts & Crafts. Trots detta är Arts & Crafts-andan på Standen påtagligt: trappor i sandsten från tomten, rumsindelningen och landskapets betydelse för trädgården är några av de element som gör att Arts & Crafts andan kommer in i trädgården. Mrs Beales trädgård kanske inte är den mest typiska Arts & Crafts-trädgården på grund av hennes exotiska växtmaterial men Arts & Crafts är ändå en tydlig del av trädgården. För att framhäva denna del av berättelsen har National Trust gjort vissa tillägg. Ett exempel på detta att det har placerats ut krukor vid entrén och på andra ställen runt om i trädgården. På guidningar poängteras att detta är ett sätt att återknyta till Arts & Crafts trädgårdar, för att ge en display för säsongens växter samt för att förstärka husets och trädgårdens samhörighet (Platsbesök 1).



Figur 5 Krukor vid entrén och runt huset. Foto: Cecilia Wallseth maj 2014.

Ytterligare ett exempel på när Arts & Crafts förs in i berättelsen är i den del som kallas Lavender Lawn. I rabatterna runt omkring har det planterats perenner och lökar som förknippas med Arts & Crafts-trädgårdar och växter som återfinns på många av William Morris textilier och tapeter har planterats i rabatterna såsom *Acanthus spinosus*, enkla klätterrosor och vin.

Familjen Beale kallade den här delen för Mullbärsgräsmattan för att det stod ett stort Mullbärsträd i mitten av gräsmattan. Det stora ursprungliga mullbärsträdet finns nu inte längre kvar. I samband med restaureringen av denna plats beställdes ett nytt träd. För att komma så nära det autentiska materialet som möjligt letade de upp en sort som har hittats på andra platser i detta område från samma tid (Princip 5, Yrkesskicklighet). Lavendelplantorna som sattes var sticklingar från de äldre plantorna (Platsbesök 1) som stått här innan vilket ger en autentisk karaktär åt platsen, kanske inte för besökarna som passerar men för dem som läser lite mer och som kanske har

varit med som volontärer eller köpt en av sticklingarna i den lilla plantshopen (Princip, 4 Tillgänglighet och engagemang).



Figur 6 William Morris tapet Acanthus. Bild på Lavensel Lawn där acanthus kan återfinnas i rabatten intill husväggen. Foto: Cecilia Wallseth maj 2014.

En av de första delarna av restaureringsprojektet Standen Revival var att ta fram den karakteristiska infarten som leder fram till huvudbyggnaden. Det sägs att paret Beale blev mycket förtjusta i utsikten och det vackra sandstensberget när de för första gången kom till platsen (National Trust 9[online]). Denna klippvägg har under årens lopp blivit övervuxen och kunde inte ses bakom all grönska vilket ledde till att samhörigheten mellan huset och naturen hade blivit skynd. Detta har nu röjts bort och en ny plantering nedanför bergsväggen har anlagts. Detta är en av de få platser som det finns en mer exakt kunskap om vilka växter som faktiskt fanns här och dessa har nu planterats (Platsbesök 2). När sandstenen nu har gjorts synlig och en liknande plantering anlagd blir berättelsen om platsen och tidsandan mer tydlig (Princip 1 Betydelse, värde, och Princip 2, Integration).



Figur 7 Sandstensberget vid infarten till Standen med huset till vänster. Foto Cecilia Wallseth maj 2014.

Världsresan som paret Beale genomförde 1906-07 har spelat en stor roll för trädgårdens historia. Under denna resa skickade de hem flera plantor och frön och flera av dessa går att återfinna i trädgården idag. Några av de träd som kom från denna resa återfinns i en del av trädgården som kallas Quarry Garden (Platsbesök 1).

The Quarry är de område där sandstenen till huset bröts och är således ett litet stenbrott, med en liten damm i mitten. Här hämtades materialet till huvudbyggnaden och sedan gjordes den om till en trädgård. Denna lilla trädgård berättar mycket om platsens och trädgårdens historia. I denna trädgård fanns över 500 olika sorters exotiska växter, mest ormbunkar och alpinväxter, som noga dokumenterades. Den sköttes av en trädgårdsmästare som bara hade hand om denna plats. Växterna var planterade långt ifrån varandra och var noga markerade med namnskylt för att tydligt kunna utgöra en display för besökaren (Platsbesök 2). Denna plats har fortfarande inte restaurerats men inför den kommande restaureringen har en inventering av växtmaterialet gjorts av en grupp med deltagare från både National Trust och externa experter (Princip 5 Yrkesskicklighet och samarbete). De flesta av de 500 växter som ursprungligen fanns är nu inte kvar utan har blivit utkonkurrerade av inhemska mer invasiva arter, kanske har det nu blivit mer en Arts & Crafts trädgård med inhemska växter.



Figur 8 Quarry trädgården med trädormbunkar, liten damm och en av sandstenstrapporna.  
Foto Cecilia Wallseth maj 2014

Många av de andra lönnarna som de tog med sig hem från sin World tour återfinns idag i Grandfather's Walk. Denna del anlades 1910 samtidigt med Top Terrace som ligger längst bort och i trädgården och högst uppe på en höjd. När Mr Beale hade blivit för svag för att ta sig upp till dessa mer otillgängliga delar av trädgården byggdes här en plan promenad där han kunde gå i skuggan av lindar till ett litet uthus. Besökaren ges här en bild av en lycklig storfamilj som promenerar i skuggan av träden. På 70 talet när National Trust tog över hade lindarna inte beskurits och ansågs skymma för mycket av utsikten. De togs bort och det planterades en Buxbomrabatt. Denna har nu tagits bort och nya lindar har planterats. Det finns tydliga skötselkrav på hamling vart 5 år precis som det gjordes under trädgårdens glansdagar har angivits för att de inte ska bli för stora (Princip 1, betydelse, Princip 5, yrkesskicklighet) Under träden har rabatter



med exotiska växer planterats för att ytterligare påtala Mrs Beale intresse och kunskap om exotiska växter(Princip 1 Betydelse)(Platsbesök 1).

Samtidigt som Grandfather's Walk, anlades också Top Terrace som ligger högst upp och längst bort från huset. Den anlades 1910 och var detta ett av det sista stora tilläggen till trädgården innan National Trust tog över 1973. I stormen som drabbade England 1987 förstördes många engelska parker och skogar och denna del av trädgården blev hårt drabbad. I år har det planterats ca 500 björkar och tallar, vilket är en förnyelse då det tidigare var annan typ av vegetation där. Detta beslut fattades av chefsträdgårdsmästaren som ansåg att detta förstärkte platsens betydelse genom att framhäva utsikten och på så sätt ta fram den ursprungliga idén trots att ett annat växtmaterial använts (Princip 1, betydelse), (Platsbesök 2). På platsen är det nu ganska glest och National Trust har bestämt att tusentals vallmo ska sås under träden för att hedra minnet av att det var hundra år sedan starten av första världskriget (Platsbesök 1). Vallmo är i England en symbol för de som stupat i krig. Platsen får nu ett värde även under etableringen och fler besökare lockas att leta sig upp till denna del av trädgården som i dagsläget mest består av nyplanterade träd (Princip 4, Tillgänglighet). Detta kan ses som en del i National Trusts strategier från 2010, "Bringing places to life" som syftar till att få fler människor att besöka, känna sig delaktiga i och att använda anläggningarna på nya sätt.



Figur 9 Utsikt från Top Terrace och nyetablering av träd.  
Foto Cecilia Wallseth maj 2014.

Utsikten från Top Terrace är otroligt vacker och har inte ändrat sig nämnvärt sedan den anlades, ett kuperat landskap med skogar och betesmarker runtomkring och en å längst ner i dalen. Inga byggnader eller annan infrastruktur som stör syn eller ljudbilden har byggts sedan Standen anlades vilket starkt bidrar till platsens autenticitet och förstärker berättelsen om Standen, och kanske världen som det framstod på 1920-talet (Princip 1, betydelse och platsens "själ"). Florensdeklarationen artikel 14 tar också upp vikten att bevara den omkringliggande miljön (ICOMOS 1 [online]).) Detta mycket tack vare att Mr Beale köpte upp mark runtomkring huset (Platsbesök 1).

## Standen Revival som symbol för National Trusts involverande bevarandearbete

Den tredje delen av berättelsen handlar om Standen Revival, restaureringsprojektet som syftar till att återställa Standens trädgård till tiden då Mrs Beale bodde och skötte om den under 1920-talet. Det är hennes trädgård som ska återuppstå, men samtidigt berättas också historien om trädgården utifrån restaureringen. Denna del av berättelsen beskriver hur volontärer och besökare bjuds in att delta i projektet vilket gör att tillgängligheten och engagemanget ökar vilket är helt i linje med National Trusts "Going local" strategi. Revival-projektet har en egen Facebooksida, det finns en vänförening "The Friends of Standen Estate", det hålls kurser för allmänheten och stora möda läggs ner på att engagera både besökare och volontärer i projektet (The Friends of Standen Estate[online]). Genom detta fokus på engagemang och deltagande ökar kulturarvets betydelse och värde (Lowenthal 1998, s. 10).

Detta synsätt är mycket tydligt i renoveringen av köksträdgården. Köksträdgården har varit en viktig del av Standen och dess produktion av grönsaker, frukt och snittblommor var igång fram till 1960-talet. Den anlades i samband med att huset byggdes och var mycket större än den är idag. När den var som störst fanns det växthus och den sträckte sig över mer än 3 hektar (se karta på sid17). Även om köksträdgården är mycket mindre än tidigare finns det fortfarande element från de tidiga åren såsom äppelspaljén och muren där fruktträd var spaljerade. På 70-talet när National Trust tog över trädgården gjordes vissa delar av trädgården om till parkeringsplatser för besökarna, en annan del byggdes om till rosenträdgård. En separat vårdplan gjordes för delar av köksträdgården 2006, efter detta har mer forskning gjorts och mer material hittats som visat vikten och betydelsen av köksträdgården för livet Standen och där efter har det beslutats att utöka köksträdgården ytterligare. Äppelspaljéer som delvis fortfarande finns kvar från 1890 har nu förlängts. Nya uppböjda bäddar för snittblommor till huset som även Mrs Beale hade finns nu på plats. Grönsaksodling där det mesta av produktionen går till Caféet på Standen men som också kan köpas av besökare i en liten bod. Restaureringen av köksträdgården ska göras i flera steg var av vissa delar har påbörjats (Platsbesök 1).



Figur 10 Köksträdgården med den gamla äppelspaljén och bi i arbete. Foto Cecilia Wallseth maj 2014.

Valet av växter i köksträdgården speglar dock inte den exakta historiska situationen. Fokus ligger istället på att föra traditionerna vidare. Köksträdgården återställs inte till dess gamla original, men det handlar mera om att föra fram köksväxter som var vanliga i början av 1900-talet (Platsbesök 1). På så sätt utbildas besökarna och volontärer i engelsk trädgårdshistoria och de gamla traditionerna och kunskapen hålls vid liv. Ett exempel på detta är de pågående restaureringarna och upprustningen av de gamla äppelspaljéerna och "Step-over apples" som ringar in grönsaksbäddarna. Volontärerna engageras i detta och de traditionella kunskaperna lärs ut av experter inom olika områden (Tillgänglighet, Princip 4). Det finns listor över vilka äppelsorter som var vanliga under denna tid och här spelar det immateriella berättandet en viktig roll, när kunskaper från äldre tiders köksträdgårdar förs vidare till volontärer och besökare (Princip 5 och 4, Yrkesskicklighet och Tillgänglighet)(Platsbesök 1).

Vid mina tre besök på Standen under april och maj 2014 har köksträdgården varit den del av trädgården där aktiviteten har varit störst, volontärer har arbetat med utplantering och ogräsrensning, skyltar om vilka köksväxter som ska planteras, information om förändringarna och om önskad volontärhjälp. I anslutning till köksträdgården kan säsongens grönsaker, frukt och bär från trädgården köpas i en liten bod. Köksträdgården har blivit en levande del av trädgården trots att den inte är färdigrestaurerad eller är i närheten av sin forna storlek. Det viktiga har blivit förändringen och att arbeta tillsammans för att bygga upp köksträdgården (Princip 4 Tillgänglighet). I Burra Charter artikel 15.1 ges riktlinjen att förändringar kan vara nödvändiga för att komma hitta tillbaka till platsens "själ"(ICOMOS 2[online]) och detta är ett bra exempel på när förändring behövs för att uppnå detta. Hela projektet Standen Revival utgår från detta synsätt.

Mängden av volontärer bidrar också till att ett större antal personer tar del av växtmaterialet, berättelserna om vem som arbetade här och vilka material som användes på platsen. På så vis skapas en bredare förståelse för inte bara trädgårdsarbete utan också om denna specifika tidsperiod i Englands historia. En av National Trusts strategier 2010: "Bringing places to life"(National Trust 12[online]) omsätts således på ett mycket konkret sätt till verklighet och även initiativet "invest in our people" (National Trust 12[online]) blir förverkligat.

Burra Charter artikel 15.1 (ICOMOS 2 [online]) ges riktlinjen att förändringar kan vara nödvändiga för att komma hitta tillbaka till platsens "själ" och detta är ett bra exempel på när förändring behövs för att ge tillbaka platsens "själ". Hela projektet Standen Revival utgår från detta synsätt.

## **Sammanfattande diskussion och slutreflektion**

Min uppsats handlar om hur beslut om utformningen av en historisk trädgård fattas och hur dessa val påverkar vilken historia som berättas. I denna sista del diskuterar jag hur National Trust gradvis ändrat sin syn på bevarande och hur detta uttrycks i praktiken på Standen. Den information jag har fått genom litteratur, intervjuer, guideade visningar och övrigt material från National Trust kommer att analyseras. Mina frågeställningar i uppsatsen är:

1. Hur beslutar National Trust vilken historia som ska berättas på platsen?
2. Vilka riktlinjer och bevarandepprinciper ligger till grund för dessa beslut?
3. Hur har National Trust omsatt riktlinjerna vid restaureringarna av just Standen?

I den sammanfattande diskussionen behandlas frågeställning 1 och 2 i avsnittet "En diskussion om synsätt och bevarande inom National Trust" och frågeställning 3 i avsnittet "Hur fattas besluten i praktiken på Standen". I det sista avsnittet presenterar jag en reflektion över Standen Revival-projektet som en metaberättelse om National Trust

### **En diskussion om synsätt på bevarande inom National Trust**

National Trust har som mål att 2020 ha 5 miljoner medlemmar och att alla ska känna sig som en del av National Trust (National Trust 10 [Online]). En storslagen vision kan tyckas men under det senaste decenniet har National Trust haft ett stadigt ökande antal besökare (National Trust 10 [online]) och redan på sent 1900-tal skrev Lowenthal om det ökade intresset för kulturarv (Lowenthal 1998). Lowenthal skriver att eftersom allt fler människor har börjat intressera sig för sitt förflutna och sitt kulturarv, resulterar detta i att fler historier blir berättade. Han menar att förr i tiden var det oftast rika samlare eller akademiker som hade möjlighet att ta del av sitt förflutna vilket resulterade i att deras historia och berättelser lyftes fram. Nu när att fler människor tar del av kulturarvet resulterar det i att historier från olika perspektiv berättas (Lowenthal 1998, s. 11).

Besökarens eget bagage såsom härkomst, yrke, kön och erfarenheter har stor betydelse för hur platsen förstås. De immateriella värdena är en viktig del av en plats historia och dess berättelse (ICOMOS 4 [online]). Trädgårdar och parker är inte immateriella men berättelserna om platsen, trädgårdsmästarens kunskaper, arbetsförhållandena för arbetarna, ägarförhållandena utgör immateriella värden. De immateriella värdena gör platsen levande och mer historiskt tillgänglig. National Trusts satsning 2009 "Bringing places to life" ville göra just detta, det vill säga ge platsen liv, genom att berätta "mångas" historia. Genom att engagera besökarna ville de göra platsen mer levande och på så sätt göra platsens historia mer tillgänglig.

Synen på tillgänglighet har förändrats under årens lopp. Tidigare har det i diskussionerna om bevarandearbete inom National Trust funnits en konflikt mellan

bevarande och tillgänglighet (Newby 1996). Genom att gå igenom National Trusts nya Strategier "Going local", och speciellt "Bringing places to life" och efter att ha studerat hur dessa har implementerats på Standen kan jag se att National Trust kommit bort från att se en motsättning mellan bevarande och tillgänglighet, i alla fall på Standen. Istället menar de att genom att få människor involverade och engagerade blir förståelsen och delaktigheten större. Både genom att ges möjlighet att iaktta hur en plats förändras och genom praktiskt arbete kan människor engageras och involveras och därigenom uppmuntras dem till att få ett intresse för kultursarvsfrågor (National Trust 9). Detta blir tydligt i Standen Revival projektet där besökaren ges många olika möjligheter att delta i historien.

I vissa fall är det motsatta problemet, det vill säga att trycket på anläggningen är för starkt och att alltför många vill besöka platsen. Om det är för många besökare på en anläggning kan det vara svårt att nå fram till besökaren på grund av olika distraktioner, platsens "själ" (princip 1) försvinner in i folkmängden.

Ett exempel på där National Trust behövt finna en kompromiss mellan tillgänglighet och platsens "själ" är Sissinghurst Castle i Kent, en av National Trusts mest besökta anläggningar. Den är till sin storlek ganska liten vilket gör att anläggningen har sett sig tvungen att endast ha bokade visningar där besökarna får en speciell tid att vara inne i trädgården (Newby 1996, s). Detta kan ses som en inskränkning på tillgängligheten men det är en nödvändighet då trädgården är relativt liten och uppdelad i flera olika rum. En obegränsad tillgång skulle skapa trängsel och leda till att upplevelsen av platsen skulle gå förlorad eller i alla fall inte spegla platsens "själ" på det sätt som dess grundare hade för avsikt att förmedla. (Newby 1996). Samtidigt måste detta avvägas mot att en plats betydelse ökar desto fler som besöker den (Flinck 2013, s 169). Vad gäller Standen så ser jag inte att den ökade tillgängligheten riskerar att leda till att platsens själv urholkas dels på grund av att platsen är relativt stor har många separata delar, dels för att platsens betydelse i stor utsträckning påverkas av dess utsikt över det orörda landskapet runtomkring. Däremot kan det finnas en risk om inte de aktiviteter som genomförs på Standen passar in med miljön och den inriktning som valts, men i nuläget harmonierar aktiviteterna väl med platsen och förstärker dess betydelse.

En viktig fråga vad gäller platsens betydelse är vilka delar av platsen och historien som lyfts fram och vilka som hamnar i bakgrunden. Vissa platser kan komma i skymundan för att de inte anses intressanta, moderna eller berättar den historia som är den vi vill höra (Lowenthal 1998). Även om platsen är väl dokumenterad måste val göras vid bevarandearbete. Det är en omöjlighet att visa all historia och berätta allt om en plats (Muñoz Viñas 2005, s 57). Vad är det för historia som inte berättas på Standen? När något belyses kommer något i dess skugga (Lowenthal 1996, s. 156) och i detta fall är det tiden mellan Mrs Beales död 1938 och Standen Revival 2012 som tonas ner. Besökaren får genom Standen Revival vetskap om några händelser i trädgården mellan 1938-2012 : 1973 National Trust tar över Standen, den stora stormen 1987, någon gång under 60-talet slutar köksträdgården att användas, växthus försvinner och träd byts ut. Dessa små nedslag i historien är inte en sammanhängande berättelse utan

fragmenterad och grovhuggen. Perioden blir en motbild till Standen Revival projektet som beskrivs som en räddning från förfallet.

En diskussion som är relevant för att förstå hur National Trust arbetar idag är hur synen på historiska trädgårdar har ändrats. Redan från starten 1890 har National Trust lagt stor vikt på att noggrant föra register och dokumentation över allt som fanns innanför husens väggar men det tog flera år innan lika omfattande dokumentation och värdering gjordes av deras trädgårdar (Newby 1995, s. 137 ). Varför gjordes denna separation av de olika bevarandeområdena? En anledning till att utvecklingen när det gäller bevarandearbetet i historiska parker och trädgårdar generellt gått mycket långsammare än inom andra bevarandeområden, (Flinck 2013, s. 9) kan vara att det i många kretsar har funnits en syn på trädgård som allmänkunskap, "alla kan trädgård", och yrket har därför inte haft samma status som restaurering och bevarande av konst, möbler eller byggnader (Newby 1995, s. 143). Trädgårdsbevarande är en komplex process som skiljer sig från andra typer av bevarandearbete, mycket på grund av de levande materialen och att en trädgård är i ständig förändring (Goult 1993). National Trust har tidigare fått kritik för att har styrts av byggnadsexperter med mindre förståelse för hur arbetet med levande material utförs (Newby 1995, s. 144) detta kan också vara en av anledningarna till att bevarandearbetet inom detta fält inte utvecklades i samma takt som konst- och byggnadsbevarandet. I och med att Garden Committee fick ansvar för National Trust trädgårdsfrågor kunde trädgårdarna nu komma i fokus och togs på allvar (Elliott 2010). I delen om trädgårdsbevarande i England tog jag upp Hidecote som exempel på den första trädgården som National Trust tog över enbart för dess trädgård. Ett annat exempel som jag tagit upp är Sissinghurst. Båda dessa anläggningar togs över i ett skick och med en utformning där platsens själv var väl definierad och redan uttrycktes i trädgården. Standen däremot togs över på huset och det är först på 2000-talet som trädgården har "hittats" och Standen Revival projektet syftar till att återskapa den "själ" som tidigare funnits med hjälp av dokumentation och analys. I Standen Revival dominerar restaurering vilket kan ses i hur "The Drive" har återställts till sitt ursprungliga utseende. Det finns också ett flertal exempel på hur både rekonstruktion och förnyelse använts. Rekonstruktionen är tydlig i hur gamla fotografier använts för att rekonstruera ett japanskt trähus. Förnyelsen återfinns bland annat på "The Top Terrace" där chefsträdgårdsmästaren valt att skapa en ny plantering med växtval och geometri som inte tidigare funnits på platsen med motiveringen att "Mrs Beale skulle valt att göra det på detta sätt om hon levat idag" (Platsbesök 2).

### **Hur fattas besluten i praktiken på Standen?**

En av mina frågeställningar är hur beslut fattas om vilken historia som ska berättas på platsen. Den intervju jag genomförde och de informella samtal jag haft med personer som arbetar på National Trust har visat att styrningen av "hårda" variabler som tidsplan och budget är strukturerad, men på samma gång har chefsträdgårdsmästaren på Standen ett stort inflytande över hur platsens betydelse tolkas och hur den omsätts i konkreta åtgärder. Den vårdplan som finns är övergripande och fokuserar på allmänna principer snarare än på detaljplanering av växtval, skyltning e t c. Chefsträdgårdsmästaren har också valt att delegera en hel del av dessa beslut till nivån

under honom, d v s trädgårdsmästarna. Besluten om vilken historia som berättas i trädgården och också hur de berättas fattas alltså i stor utsträckning lokalt i fallet Standen, självfallet med utgångspunkt från den bevarandeplan som upprättades 2006. I intervjun kom det fram att det som styrde platsens utformning var att få fram Mrs Beales känsla och formspråk. Det som de ville styra Standen trädgården till var inte bara att skapa Mrs Beales Känsla och "själ" utan sträva efter att bygga upp den växtsamling som engång funnits på platsen. I Standen Revival projektet har både restaurering och rekonstruktion används. Det mesta av projektet är en rekonstruktion av Mrs Beales trädgård vilket betyder att inga nya material har tillförts till platsen, men växter räknas inte som nytt material så länge som det ersätts av liknande material (Watkins & Wright 2007). Däremot har vissa byggnader rekonstruerats. Eftersom en väsentlig del av Standens betydelse är kopplad till Arts & Crafts rörelsen är det intressant att notera att både Morris och Ruskin var motståndare till rekonstruktioner. Vi kan här se hur synsätten ändrats och hur man i Standen Revival projektet har lagt till komponenter för att förstärka känslan av Arts & Crafts, vilket kan ses som ett avsteg från de ideal som Morris och Ruskin, Arts & Crafts nyckelpersoner, förespråkade. National Trust var starkt influerade av Morris och Ruskins synsätt då organisationen grundades, men över tid har synen på bevarande förändrats och blivit mindre dogmatisk och mera involverande.

Mina frågeställningar handlar om hur beslut fattas inom National Trust, vilka riktlinjer som ligger till grund för besluten samt hur de omsätts i praktiken på Standen. National Trust har en väl strukturerad bevarandeprocess med tydligt definierade beslutsgångar för de övergripande frågorna. En anläggnings inriktning summeras i en noggrant underbyggd Conservation Management Plan. National Trust har gradvis utvecklat principer och metoder för bevarandearbetet. Det har dock fått en hel kritik under senare delen av 1900-talet för att ha varit en tungrodd och byråkratisk organisation, vilket har lett till ett förnyelsearbete under 2000-talet. Fokus ligger nu på tillgänglighet, lokalförankring och medarbetarengagemang. Ett viktigt led i denna förändring är en decentralisering av beslut och idag ska den enskilda anläggningen ha möjlighet att påverka såväl driftsfrågor som t ex marknadsföring och event. Min fallstudie har visat att de nya strategierna och principerna har implementerats i praktiken på Standen. Besluten om vilken historia som ska berättas har fattats i nära samarbete med centrala organ inom National Trust, medan besluten om hur den berättas i stor utsträckning sker lokalt.

### **Standen - en metaberättelse om National Trust**

Historien som berättas på Standen är tydlig och lättförståelig. Fokus är på Mrs Beales tid i trädgården och det är genom henne som trädgårdens historia berättas. Arts & Crafts-berättelsen vävs in i platsen genom att relateras till Mrs Beale och tidsandan.

Berättelsen om Standen blir efter hand till en berättelse om National Trust, dess historia och också dess nuvarande principer och riktlinjer. Standen anlades under den tid då Arts & Crafts-rörelsen blomstrade och då National Trust bildades, starkt inspirerat av Arts & Crafts-rörelsens syn på bevarande. Berättelserna om Mrs Beale

och Art & Craft vävs samman med den nutida berättelsen National Trusts betoning på engagemang från volontärer, lokalt engagemang och tillgänglighet. Revival-projektet har således lyckats med det som Muñoz Viñas (2005) beskriver som en förutsättning för ett levande kulturarv: Genom människors engagemang ökas eller återskapas värdet hos kulturarvet och på så sätt kan en plats berättelse leva kvar. Det är inte bevarandet i sig som är målet utan att få tillbaka platsens mening (Muñoz Viñas 2005, s 213).

Slutsatsen från analysen är att National Trust lyckas att på ett mycket levande sätt berätta en historia som berör och inspirerar besökaren. Genom att ha engagerat ett stort antal volontärer i bevarande av den historiska trädgården har de tagit ytterligare några steg på vägen mot att förverkliga sin vision: "For ever – for everyone".



## Referenser

Blennow, Anna-Maria (2009). *Europas trädgårdar: från antiken till nutiden*. [Ny utg.] Lund: Signum

Brent Elliott, « Changing fashions in the conservation and restoration of gardens in Great-Britain », *Bulletin du Centre de recherche du château de Versailles* [En ligne], Articles et études, mis en ligne le 20 septembre 2010, consulté le 05 mai 2014. URL : <http://crcv.revues.org/10764> ; DOI : 10.4000/crcv.10764  
<http://crcv.revues.org/10764> [2014-05-05]

English Heritage (2014) <http://www.english-heritage.org.uk/caring/listing/registered-parks-and-gardens/faqs/> [2014-05-18]  
(English Heritage 1 [online])

English Heritage (2014) <http://list.english-heritage.org.uk/resultsingle.aspx?uid=1001695> [2014-05-18]  
(English Heritage 2 [online])

Flinck, Maria (2013). *Historiska trädgårdar: att bevara ett föränderligt kulturarv*. Stockholm: Carlsson i samarbete med Riksantikvarieämbetet

Friends of Standen Estate (2014) <http://fose.org.uk> [2014-05-18]

Goult, Sheena Mackellar (1993). *Heritage gardens: care, conservation and management*. London: Routledge

Heritage Lottery Fund (2005) *Heritage Lottery Fund annual report and accounts 2005*. <https://www.gov.uk/government/publications/heritage-lottery-fund-annual-report-and-accounts-2005> [2014-05-18] (Heritage Lottery Fund 2005)

ICOMOS International (1981) THE FLORENCE CHARTER 1981  
[http://www.international.ICOMOS.org/charters/gardens\\_e.pdf](http://www.international.ICOMOS.org/charters/gardens_e.pdf) [2014-05-18]  
(ICOMOS 1[online])

ICOMOS Australia(2014) Burra Charter 2013.  
<http://australia.ICOMOS.org/publications/charters/> [2014-05-18]  
(ICOMOS 2[online])

ICOMOS (1964) THE VENICE CHARTER 1964  
[http://www.international.ICOMOS.org/charters/venice\\_e.pdf](http://www.international.ICOMOS.org/charters/venice_e.pdf) [2014-05-18]  
(ICOMOS 3[online])

ICOMOS(1994)The Nara dokument  
<http://www.ICOMOS.org/charters/nara-e.pdf> [2014-05-18]  
(ICOMOS 5 [online])

Lowenthal, David (1985). *The past is a foreign country*. Cambridge: Cambridge University Press

Lowenthal, David (1998). *The heritage crusade and the spoils of history*. 1. paperback ed. Cambridge: Cambridge University Press

Marcus, Susanna.( 1992)Det historiskaträsdårdsarvet och dess ställning i Storbritannien. *Utblick Landskap*, vol 3, sid. 27-33.

Muñoz Viñas, Salvador (2005). *Contemporary theory of conservation*. Oxford: Elsevier Butterworth-Heinemann

National Trust (2013). *Annual Report*. <http://www.nationaltrust.org.uk/document-1355802006974/> [2014-04-28]  
(National trust 1 [online])

National Trust *The Conservation Principles*,  
[http://www.nationaltrust.org.uk/cs/Satellite?blobcol=urldata&blobheader=application%2Fpdf&blobheadername1=Content-Disposition&blobheadername2=MDT-Type&blobheadername3=Content-Type&blobheadervalue1=inline%3B+filename%3D326%252F100%252Fw-conservation\\_principles\\_2008%252C1.pdf&blobheadervalue2=abinary%3B+charset%3DUTF-8&blobheadervalue3=application%2Fpdf&blobkey=id&blobtable=MungoBlobs&blobwhere=1349119873770&ssbinary=true](http://www.nationaltrust.org.uk/cs/Satellite?blobcol=urldata&blobheader=application%2Fpdf&blobheadername1=Content-Disposition&blobheadername2=MDT-Type&blobheadername3=Content-Type&blobheadervalue1=inline%3B+filename%3D326%252F100%252Fw-conservation_principles_2008%252C1.pdf&blobheadervalue2=abinary%3B+charset%3DUTF-8&blobheadervalue3=application%2Fpdf&blobkey=id&blobtable=MungoBlobs&blobwhere=1349119873770&ssbinary=true) [2014-05-18]  
(National Trust 2 [online]).

National Trust (2005).*The National Trust Acts 1907-1971*.<http://www.nationaltrust.org.uk/about-us-our-constitution/>.[2014-05-18]  
(National Trust 3 [online]).

National Trust.(2013).*Governance Handbook Fourth Edition July 2013*.  
<http://www.nationaltrust.org.uk/how-we-are-run/> [2014-05-18]  
(National trust 4 [online])

National Trust. (2009). *The evolution of conservation principles*, Ben Cowell  
<http://www.nationaltrust.org.uk/cs/Satellite?blobcol=urldata&blobheader=application%2Fpdf&blobheadername1=Content-Disposition&blobheadername2=MDT-Type&blobheadername3=Content-Type&blobheadervalue1=inline%3B+filename%3D682%252F858%252Fw-evolution-con-first-article%252C1.pdf&blobheadervalue2=abinary%3B+charset%3DUTF-8&blobheadervalue3=application%2Fpdf&blobkey=id&blobtable=MungoBlobs&blobwhere=1349119873820&ssbinary=true> [2014-04-28]  
(National trust 5 [online])

National Trust (2009). *The National trust's approach to conservation*, Lightglow Thackry,  
<http://www.nationaltrust.org.uk/cs/Satellite?blobcol=urldata&blobheader=application%2Fpdf&blobheadername1=Content-Disposition&blobheadername2=MDT-Type&blobheadername3=Content-Type&blobheadervalue1=inline%3B+filename%3D887%252F945%252Fw-evolution-article-2%252C1.pdf&blobheadervalue2=abinary%3B+charset%3DUTF-8&blobheadervalue3=application%2Fpdf&blobkey=id&blobtable=MungoBlobs&blobwhere=1349119873862&ssbinary=true> [2014-05-18]  
(National trust 6 [online])

National Trust (2010). *Annual report 2009/2010*,  
<http://www.nationaltrust.org.uk/document-1355766923761/> [2014-05-18]  
(National Trust 7 [online])

National Trust (2013). <http://www.nationaltrust.org.uk/article-1355800177846/>  
[2014-05-18]  
(National Trust 8 [online])

National Trust (2011). *Performing our best*  
<http://www.nationaltrustjobs.org.uk/performing> [2014-05-18]  
(National Trust 10[online])

National Trust (2008). *Annual report 2007/2008*  
(National Trust 9)

National Trust (2014)  
<http://www.nationaltrustjobs.org.uk/articles/special-places-in-the-digital-world> [2014-05-18]  
(National Trust 11 [online])

National Trust (2010). Going local : Fresh tracks down old roads  
our strategy for the next decade  
<http://www.nationaltrust.org.uk/cs/Satellite?blobcol=urldata&blobheader=application%2Fpdf&blobheadername1=Content-Disposition&blobheadername2=MDT-Type&blobheadername3=Content-Type&blobheadervalue1=inline%3B+filename%3D220%252F537%252Fw-strategy-next-decade-17-march.pdf&blobheadervalue2=abinary%3B+charset%3DUTF-8&blobheadervalue3=application%2Fpdf&blobkey=id&blobtable=MungoBlobs&blobwhere=1349106495087&ssbinary=true> [2014-05-20]  
(National Trust 12[online])

National Trust (2012) *Standen*.(ISBN 978-1-84359-424-6) Swindon: National Trust

Newby, Howard (red.) (1995). *The National Trust: the next hundred years*. London: National Trust

Riksantikvarieämbetet (2012). <http://www.raa.se/kulturarvet/> [2014-05-05]

The Garden History Society (2014) <http://www.gardenhistorysociety.org/aboutus/> [2014-05-15]

Town and Country planning 1990 Act (2005)  
<https://www.gov.uk/government/publications/town-and-country-planning-act-1990-section-215-best-practice-guidance> [2014-05-16]

Watkins, John & Wright, Tom (red.) (2007). *The management & maintenance of historic parks, gardens & landscapes: the English heritage handbook*. London: Frances Lincoln

### **Muntliga källor:**

Platsbesök 1: 6 maj 2014, guidad visning

Platsbesök 2: 20 maj 2014, intervju med trädgårdmästare Nick Delves