

”Vi kan ses hemma hos mig!”

- *Ett gestaltungsförslag på en bostadsgård för studenter i kvarteret Hamberg i Uppsala*

Lovisa Axellie



Titel: "Vi kan ses hemma hos mig!" - Ett gestaltningsförslag på en bostadsgård för studenter i kvarteret Hamberg i Uppsala
Engelsk titel: "See you at my place!" – A design proposal for a student residential park in Hamberg, Uppsala
© Lovisa Axellie
Handledare: Maria Hedberg, SLU, institutionen för stad och land
Examinator: Ann Åkerskog, SLU, institutionen för stad och land
SLU, Sveriges lantbruksuniversitet, fakulteten för naturresurser och jordbruksvetenskap
Institutionen för stad och land, avdelningen för landskapsarkitektur
Omfattning: 15 hp
Nivå: Grundnivå G2E
Kurs: EX0725, Projekt i landskapsarkitektur
Landskapsarkitektprogrammet, Ultuna
Nyckelord: bostadsgård, studenter, landskapsarkitektur, gestaltning, studentbostäder
Omslagsbild: Perspektiv vardagsrummet © Lovisa Axellie
Publiceringsår: 2014
Publiceringsort: Uppsala
Online publication of this work: <http://epsilon.slu.se/>

Abstract

The residential park is an important outdoor space for those who live in an apartment. For those who do not have a garden of their own, the residential park can offer qualities that can be difficult to obtain somewhere else, including fresh air, recreation and greenery. Even so, this important outdoor space is often neglected. I have found that in areas inhabited by students there are few studies done on what qualities students would like to find on their yard. Conversely, there are numerous of studies done on what qualities students would like to find in their apartments. In many Swedish cities, where there is a university or college, there are special apartments that only students can rent. Students are often relatively young and have a limited income based on student loan and grant. Therefore, the apartments set aside for students are often cheaper than regular apartments and one way to keep down the costs is to reduce the living area and increase the shared spaces. An example of such a shared space is the residential park. In my opinion, the residential park is an important outdoor space and should be treated as such. Therefore, this essay will deal with the resident park from a student's point of view. I have made a design proposal for a residential park in Flogsta in Uppsala. The process consisted of analyses, inventory work, and a questionnaire. The essays main goal is to investigate students as a group and find out what preferences they have for their residential park.

Sammanfattning

En bostadsgård är ett viktigt uterum för de som bor i lägenhet. Saknar man en egen trädgård kan bostadsgården bidra med kvalitéer som är svåra att uppnå någon annanstans. Frisk luft, växlighet och rekreation nära bostaden är värdefullt för många människor. Trots detta är bostadsgårdar ofta nedprioriterade och eftersatta. I min undersökning har jag funnit att i studentområden så finns det inga undersökningar om vad studenter vill använda sin bostadsgård till. Det finns desto fler om hur de vill använda sin lägenhet. I många svenska städer finns det speciella studentlägenheter som bara studerande vid högskola eller universitet får hyra. Studenter som grupp är generellt unga och har ofta en relativt låg inkomst då de flesta lever på studiemedel. Studentlägenheter är därför ofta lite billigare än vanliga lägenheter och ett sätt att hålla kostnaderna nere är att minska bostadsytan och öka de gemensamma ytorna. Ett exempel på en gemensam yta är bostadsgården. Jag anser att bostadsgården är ett viktigt gemensamt rum och tycker att den borde studeras i lika stor utsträckning som lägenheterna. Denna uppsats behandlar därför bostadsgården ur studentens synvinkel. Ett gestaltungs-förslag tagits fram för en specifik bostadsgård i Flogsta i sydvästra Uppsala. Arbetet har skett genom analyser, inventeringar och en enkät. Detta material har sedan resulterat i program, koncept och gestaltungs-förslag. Uppsatsen syftar till att försöka ta reda på hur målgruppen (studenter i studentbostad) ser ut, samt att gestalta en bostadsgård för dem.

Innehåll

Abstract	3
Sammanfattning	3
Innehåll	4
Introduktion	5
Bakgrund.....	5
Hur ser en bra bostadsgård ut?	6
Begreppsprecisering	7
Syfte	7
Frågeställning.....	8
Avgränsningar	8
Metod	8
Enkät.....	8
Inventering	9
Analys	10
Program	10
Koncept	10
Gestaltningförslag	10
Resultat	11
Enkät.....	11
Inventering	12
Analys	15
Program	16
Koncept: "Vi kan ses hemma hos mig"	18
Gestaltningförslag	19
Växtlista.....	23
Diskussion	24
Metoddiskussion	24
Resultatdiskussion	25
Övriga tankar.....	25
Referenser	25

Introduktion

”Att i en stillasittande tid skapa grönskande uterum som stimulerar till möten och aktivitet och som ger möjlighet till rekreation och lek för alla åldrar och grupper i samhället, är att skapa förutsättningar för folkhälsa, demokrati och välfärd.”

- Ulrika Berglund (Bostadsnära natur - inspiration & vägledning 2007, s.9)

Ett exempel på ett grönskande uterum är bostadsgården. Den uppstod under 1800-talets stadsplanering med syftet att släppa in sol och grönska i den annars byggnadstäta och trångbodda staden. Bostadsgården skiljer sig från andra stadsrum i och med det bostadsnära läget och den kollektiva användningen (Kristensson 2007, s.34). Det blir en slags blandning mellan privat och halvprivat miljö och man kan prata om bostadsgården som en förlängning av vardagsrummet när man bor i lägenhet (Olsson Lieberg 2007 s. 4).

Det finns många olika typer av människor som bor i lägenhet. En av dessa grupper är studenter. De flesta studerande bor i lägenhet, antingen i en vanlig hyresrätt eller i en studentbostad (Hyresgästföreningen s. 4). Andelen studenter som bor i studentlägenhet varierar även från stad till stad, beroende på utbud av studentbostäder (Boverket 2009, s. 12).

Många studenter använder hemmet som studieplats under dagen och därför blir den bostadsnära naturen extra viktig då mycket tid spenderas i den egna bostaden. I de flertalet undersökningar om studenters bostad och boendesituation som lästes inför detta arbete; *Hur studenter vill bo* (2013), *Student söker bostad* (2009), *Utforma för gemenskap* (2012) och *Studenters boende* (2013) så behandlas inte bostadsgården i en enda av dem. Fokus ligger enbart på bostäderna. I endast ett exempel ur en av artiklarna i *Utforma för gemenskap* (2012) nämns en plats utanför huset. Då lyfts den fram positivt, men ordet bostadsgård återfinns dock inte i någon av undersökningarna. Utomhusmiljön är viktig för vårt välbefinnande och samma krav borde därför ställas på den även i studentområden.

Denna uppsats kommer därför att fokusera på studentens brukande av bostadsgården och vikten av den. Jag har valt att utgå från en gård i Uppsala då det är en av Sveriges studenttätaste städer. Jag vill se hur studenter på en specifik gård använder och skulle vilja använda sin gård. Ämnet är intressant för landskapsarkitekter då det i regel är de som projekterar bostadsgårdar. Eftersom det finns bostäder som är till endast för studenter så är det intressant för projekterare att ta reda på om just denna målgrupp har specifika intressen.

Bakgrund

I Sverige studerar mer än 300 000 personer vid högskola eller universitet (Högskoleverket 2008 s.5). 25–30 procent av alla studenter bor i särskilda studentbostäder (Boverket 2012, s.3). De flesta studentbostäder är som vanliga hyresrätter men med skillnaden att pågående studier vid universitet är ett krav och varje termin måste studenten ta ett visst antal högskolepoäng för att få ha kvar lägenheten. Man får alltså inte ha kvar lägenheten efter avslutade studier (Boverket, s.68).

Studenters boende i Uppsala

I Uppsala bor det i dagsläget cirka 200 000 personer varav 40 000 är studenter vid något av stadens två universitet, Uppsala universitet och Sveriges Lantbruksuniversitet (Uppsala Kommun 2014). Studenter utgör alltså nästan en femtedel av Uppsalas befolkning. Till dessa 40 000 studenter finns det idag cirka 11 000 studentbostäder att hyra. Företaget Studentstaden är den största aktören och äger cirka 4300 studentbostäder (Boverket s.67).

Liten inkomst = Liten lägenhet

På 25 år har antalet studenter i Sverige fördubblats och på så sätt blir boendesituationen för denna växande grupp en relevant fråga. Som jag tidigare nämnt så bor 25-30 procent av studenter i studentbostäder. Det är oftast dessa studenter som lever på studiemedel och har alltså låg inkomst. Denna grupp har även en låg medelålder, under 24 år (Boverket 2009 s. 43-44). För att sänka hyran på dessa studentbostäder gör man dem mindre genom att göra vissa utrymmen gemensamma, t.ex. utrymmen för samvaro, matlagning och liknande (Boverket 2009 s. 21).

Av de studenter som bor i studentlägenhet är det 71 procent av dem vill kunna umgås mer med sina vänner i sin lägenhet. Av dessa säger 40 procent att det är på grund av platsbrist i lägenheten (Studentbostadsföretagen 2013, s.18). För studenter som har en begränsad inkomst och kanske inte har råd att bo så stort som de eventuellt skulle vilja, skulle en gemensam, väl fungerande bostadsgård kunna utgöra en plats att umgås på när lägenhetsutrymmet brister.

Hur ser en bra bostadsgård ut?

En bostadsgård måste uppfylla vissa kriterier för att få definieras som så. Dessa kriterier är: avgränsning, tillgänglighet och användbarhet (Olsson Lieberg 2007 s. 4).

Avgränsning – Gården måste vara avgränsad från omgivande fastigheter gator, parker och andra gårdar. Man måste även kunna överblicka hela gården för annars blir skalan för stor och gårdskänslan försvinner. Ansvarskänslan är viktig för att en gård ska kännas privat. Är avgränsningarna dåliga så blir känslan offentlig och då försvinner också ansvarskänslan (Olsson Lieberg 2007 s. 4).

Tillgänglighet – Det är viktigt att man kommer direkt ut på gården från husen. Entréerna är viktiga. Annars kan gården inte heller kännas som om den är till för de boende (Olsson Lieberg 2007 s. 4).

Användbarhet – Gården måste kunna användas av de boende. Den ska vara som ett stort vardagsrum och en förlängning av den egna bostaden. Om barnen inte kan leka ute på gården då är det ingen riktig gård (Olsson Lieberg 2007 s. 4).

Dessa är kriterierna som definierar en gård. Vad som sedan definierar en bra gård är fyra ytterligare faktorer: Rum i rummet, en samlad, fri och öppen yta, växter med trädgårdskaraktär och beständighet genom god kvalitet. (Olsson Lieberg 2007 s. 4).

Rum i rummet – En bra gård måste ha en tydlig rumslighet. Helst med olika skalor. Man kan känna sig uttittad om gården är helt öppen och det kan vara bra med någon slags skydd (Olsson Lieberg 2007 s. 5).

En samlad, fri och öppen yta – Det ska finnas en större öppen yta som de mindre rummen kan grupperas kring. Detta är dock svårt enligt Jönsson då gårdarna ofta är små (Olsson Lieberg 2007 s. 5).

Växter med trädgårdskvalitet – Träd, gräs och buskar gör en gård bra. Kan man odla perenner och lökar på gården blir den ännu bättre. De skapar en trädgårdskänsla och bidrar till en mer privat uppfattning av gården. De för kopplingar till en egen trädgård och medför därför en känsla av mindre skala (Olsson Lieberg 2007 s. 5).

Beständighet genom god kvalitet – Det är viktigt att välja material med god kvalitet då det kännetecknar omsorg (Olsson Lieberg 2007 s. 5).

För att ge gården extra plus finns det tre till faktorer: Konst, vatten och odling.

”Med exempelvis en lekskulptur har en gård fått ett högre lekvärde, inslag av vatten har gjort gården estetiskt tilltalande och odling till nytta och nöje har satt fart på den sociala aktiviteten bland de boende och dessutom gjort gården vackrare.” (Olsson Lieberg 2007 s. 6).

Kvalitéerna som Olsson Lieberg tar upp för en bra bostadsgård är generella och för en insatt kanske självklara. Dessa kvalitéer skulle även kunna tillämpas på en bostadsgård för studenter. Användbarheten blir det kriterium man kan använda för att rikta sin gård till den specifika målgrupp man designar för. Finns det mycket barn på en gård så ska det finnas saker som barnen kan använda. Finns det istället mycket studenter, vilka ofta är unga människor utan barn, så ska gården utformas för att vara användbar för dem.

Begreppsprecisering

- » **Student** – I detta arbete syftar jag till en person som studerar vid universitet eller högskola
- » **Studentbostad** – I detta arbete syftar jag till en hyresrätt som har som krav att heltidsstudier förs vid universitet eller högskola.
- » **Bostadsgård** – En bostadsgård är gården mellan flerbostadshus. Den ska fungera som rekreativmiljö för de boende och ska innehålla platser för olika aktiviteter. Den utger även utsikten från våra fönster. (Kristensson 2007 s.9)
- » **Bostadsnära natur** - Den natur som finns inom 300 meter från hemmet (Boverket)

Syfte

Studenters användning av bostadsgården är inte undersökt i dagsläget. Utifrån analyser och inventeringar samt en enkät vill jag undersöka detta och ta reda på hur studenten är specifik som målgrupp. Syftet med arbetet är att ta fram ett gestaltungsförslag på en bostadsgård speciellt inriktad på studenters behov.

Frågeställning

- » *Vad är det som utmärker vad studenter vill få ut av sin bostadsgård?*
- » *Hur kan man gestalta en bostadsgård för denna målgrupp i området Hamberg i Uppsala utifrån deras uttalade behov samt kriterium för en bra bostadsgård?*

Avgränsningar

Gruppen studenter är väldigt stor och antagligen inte speciellt homogen. Därför har arbetet avgränsats till området Flogsta som är ett av Uppsalas studenttätaste områden. Ytterligare begränsningar har gjorts så att gestaltungsförslaget är framtaget till en av bostadsgårdarna i området Hamberg (Flogsta låghus). Området ägs av Studentstaden vilken är den största aktören för studentbostäder i Uppsala. Studenterna som bor i de fyra husen runt denna bostadsgård är de som nyttjar gården och är således de som får representera gruppen studenter i detta arbete. Ekonomiska begränsningar kommer inte behandlas detta arbete. Fokus ligger inte heller i att analysera jordmån och liknande utan detta har behandlas översiktligt. Växtval har istället gjorts utifrån sollägen och växtzon. Jag kommer dock inte gå in i detalj i planteringar utan växtförslag kommer att presenteras i större drag.

Metod

Arbetet har skett genom de inventeringar och analyser som vanligen används inom studierna för landskapsarkitektur. En enkät har lämnats ut för att ta reda på vad de boende på gården har för intressen och önskemål samt vad de tycker fungerar bra och mindre bra. Riktlinjer för gestaltning av en bostadsgård är de som beskrivs av Olsson Lieberg i *Movium Bulletin* (2007) och som här togs upp i bakgrunden. Detta för att skapa en väl fungerande gård och sedan följa riktlinjerna utifrån vad just målgruppen studenter vill få ut av sin gård.

Gården valdes utifrån att den ligger i en av Sveriges största studentstäder, Uppsala, samt att det i huvudsak bor studenter i området. Gården är i dagsläget även i behov av upprustning och jag anser att den inte är anpassad för de som ska nyttja den.

Enkät

En enkätundersökning är en kvantitativ undersökningsmetod. Vill man ta reda på frekvenser som t.ex. *hur många?* eller *hur vanligt?* så ska man använda sig av en kvantitativ metod, t.ex. en enkät (Trost 2012, s.23). Jag använde mig utav en postenkät då jag tyckte det var den mest effektiva metoden för insamling av data på begränsad tid.

Fördelar med enkätmetoden är att en enkätundersökning kan göras på många personer i relation till både tid och kostnad, respondenten kan i sin egen takt fundera på frågorna, resultaten blir lättolkade samt att känsliga frågor besvaras i större mån eftersom det blir mindre direkt, till skillnad från t.ex. en intervju som är en kvalitativ undersökningsmetod (Ejlertsson 2005 ss.11-12).

Nackdelar med enkätmetoden är att man oftast får räkna med ett bortfall, ibland är detta betydande för svarsresultatet. Ibland får man även ett internt bortfall dvs. bortfall på enstaka frågor, en bra konstruerad enkät gör att det interna bortfallet blir mindre. En annan nackdel med enkätmetoden är att antalet frågor blir begränsat samt att man inte kan ställa följdfrågor. Personer som har läs- eller skrivsvårigheter eller inte behärskar svenska språket kan även falla bort i en enkätundersökning. De kan även missförstå frågor och därför ge felaktiga svar. Enkätundersökningen ger inte heller möjlighet till allför komplicerade frågor, utan de ska hållas så enkla som möjligt (Ejlertsson 2005, ss.12-13).

Trots dessa nackdelar med enkätmetoden tyckte jag att det var en bra metod att använda för att få svar på de frågor jag hade om bostadsgården. Jag ville nå så många som möjligt på den begränsade tid som finns under ett kandidatarbete och ville mest få svar på lite enklare frågor. Därför passade denna kvantitativa metod bra för ändamålet.

Enkäten gavs endast ut på svenska och frågorna utformades för att vara lättförståeliga. Syftet med enkäten var att få in information om vilka som bor på gården och hur den används. Det var även av intresse att ta reda på hur många av de som bor på gården har barn. En enkät lämnades ut den 17/4. 100 ex lämnades ut i hus 63, 59, 65 och 69. En kartong ställdes i tvättstugan för insamling av enkäter och man kunde lämna in enkäter i brevlådan i ett av husen.

Enkäten utformades på följande sätt:

- » Hur många bor i hushållet?
- » Hur gamla är ni?
- » Hur länge har ni bott i området?
- » Studerar ni? Ringa in: **JA/NEJ**
- » Finns det barn i hushållet? Ringa in: **JA/NEJ**
- om ja, hur många? Hur gamla är de?
- » Använder ni lekturstugan på gården? Ringa in: **JA/NEJ**
- om ja, ringa in den/de ni brukar använda:
GUNGA/SANGLÅDA/RUTSCHKANA
- » Använder ni grillplatsen på gården? Ringa in: **JA/NEJ**
- om ja, hur ofta? (under våren och sommaren.)
VARJE DAG/VARJE VECKA/VARJE MÅNAD
- » Om nej, varför inte?
- » Hur använder ni bostadsgården idag?
- » Bor ni kvar i lägenheten även på sommaren? (juni, juli, augusti)
- » Finns det något ni tycker fungerar bra som det är?
- » Finns det något ni skulle önska fanns på bostadsgården? Isåfall, vad?

Inventering

Platsen har inventerats för att ta reda på vad som finns på platsen i dagsläget.

Buller, klimat, växtlighet och hårdgjorda ytor inventerades och presenteras på inventeringskartor. Dessa saker valdes på grund av att det är av intresse att ta reda på vad gården har för fysiska förutsättningar innan man genomför en ny gestaltning. Därefter analyserades materialet.

Analys

Gården har analyserats efter vad jag fann i inventeringen. Ytterligare analyser har sedan gjorts för att göra en grundlig uppfattning om vad gården har för problem och möjligheter. För detta användes två analysmetoder.

Lynch

En analys med inspiration av Lynchs teorier har gjorts, huvudsakligen för att ta reda på viktiga stråk, målpunkter och barriärer.

Stråk är de vägar människor färdas, vare sig det är ofta, ibland eller en bara en möjlig färdväg. Det kan vara både cykelvägar, gångvägar och bilvägar (Lynch 1960).

Målpunkter eller noder är platser dit man färdas vilket också blir en målpunkt. Målpunkter är därför ofta tätt sammankopplade med stråk. (Lynch 1960).

Barriärer är likriktade element som inte direkt används. Det kan vara avgränsare eller kanter. Ett linjärt avbrott i miljön. Exempel på barriärer kan vara stränder, järnvägar eller väggar. Barriärer kan vara mer eller mindre permeabla (Lynch 1960).

Lynch tar även upp *Distrikt* och *Landmärken* i sina teorier men då området var så litet så har dessa kriterier inte använts.

SWOT

SWOT är en förkortning på Strengths (styrkor), Weaknesses (svagheter), Opportunities (möjligheter) och Threats (hot). En SWOT-analys har därför utförts för att ta reda på platsens befintliga styrkor och svagheter samt ta reda på hot och möjligheter. På så sätt kan jag få reda på vilka svagheter gården har i förhållande till dess målgrupp, studenterna. Även styrkor, hot och möjligheter kan kartläggas för att skapa en så bra gård som möjligt utifrån dess befintliga förutsättningar och målgruppens behov.

Program

Programmet har tagits fram utifrån enkät, inventering samt analys. De riktlinjer som Olsson Lieberg tog upp för en bra bostadsgård har även tagits i beaktande. Fokus för programmet ligger dock på de resultat som uppnåddes i undersökningarna. Det resulterade i sex programpunkter.

Koncept

Konceptet har tagits fram utifrån programpunkterna som en hjälp till gestaltningen. Fokus till framtagandet av konceptet hamnade i de relativt små lägenheterna studenter ofta bor i. Konceptet syftar därför till bostadsgårdens möjlighet som en större gemensam yta och samlingsplats. Utifrån konceptet arbetade jag sedan fram ett gestaltungsförslag.

Gestaltungsförslag

Gestaltungsförslaget togs fram utifrån de resultat jag fann i inventeringar, analys och enkät. Jag har även använt mig av de riktlinjer för en bra bostadsgård Olsson

Lieberg tog upp i Movium Bulletinen 2007. Jag har sedan försökt använda mig av dessa kriterier och de data jag fann för att knyta ihop de två och på så sätt få gestaltningen väl anpassad efter studenterna på gården och deras behov.

Resultat

Här redovisas de resultat som tagits fram i undersökningarna. Jag presenterar nedan en sammanställning av den insamlade enkäten samt en redovisning av inventering och analys. Därefter presenteras program och koncept och därefter följer en presentation av gestaltungsförslaget.

Enkät

Av de 100 enkäter som lämnats ut har 15 återlämnats. Denna svarsfrekvens är egentligen för låg för att man ska kunna ta den som fakta men jag anser ändå att den har ett värde för undersökningen. Svaren stämmer även överrens med mina egna observationer.

Av svaren kan man utläsa:

- » Det bor i genomsnitt 2 personer i lägenheterna
- » Medelåldern är 26 år
- » I genomsnitt har de boende bott i området i 3 år
- » En av de tillfrågade hushållen hade barn, de använde all lekutrustning
- » Färre än 1/3 använde grillplatsen
- » Av de som använde grillplatsen var de två som använde den varje vecka och en varje månad samt en mindre än en gång i månaden.
- » 10/15 bor kvar på sommaren, 3/15 bor på annan ort, 2/15 bor kvar delvis

Hur de boende använder gården:

- » Använder inte gården alls (4)
- » Använder gården som genomfart på väg till tvättstugan. (4)
- » Solar (3)
- » Lagar cykeln på gården (2)
- » Att grilla på (2)
- » Använder gården när de har gäster och vill sitta ute då det är större än på balkongen (1)
- » Till lek (1)
- » Väntar på tvätten (1)

Vad fungerar bra?

- » Granen som sätts upp på vintern (2)
- » Tvättstugan (2)
- » Gräset (1)
- » Att det är mycket grönt på gården men ville ha mer (1)
- » Bra att gården används av familjer med barn men tyckte att det kunde också bli mer av det (1)
- » Det är öppet så man vågar gå på gården på natten (1)

- » Att det är buskar bakom bänkarna (1)
- » Grillen (1)
- » Cykelpumpen (1)
- »

Önskemål som fanns bland de boende:

- » Fler sittplatser (6)
- » Mer buskar och träd (5)
- » Fler cykelställ ((4)
- » Bättre väg till tvättstugan (2)
- » Mindre grusområden (2)
- » Avskärmning och insynsskydd för solning (1)
- » Möjlighet att odla mat (1)
- » Bättre sopkorgar och pantinsamling (1)
- » Bättre rumsuppdelning (1)
- » Mer plats för barnen och leksaker som genererar energi (1)
- » En till gunga eller nätgunga (1)
- » En låda för sandleksaker (1)
- » Något att täcka sandlådan för att undvika kattbajs (1)
- » Bollspel, lekredskap (1)

Sammanfattningsvis så kan jag se att majoriteten av de som svarade på enkäten inte använder gården speciellt mycket. En slutsats man kan dra av detta är att den största delen av gården består av lekytor men det är bara en av de boende som svarade att de hade barn. Eftersom de flesta som bor i området är relativt unga och studenter så kan man anta att inte så många har barn i denna målgrupp. I områden som dessa så måste man studera för att få bo här. Alltså blir det för de flesta inte längre än 5 år. Det är alltså inte så många som slår sig ned permanent i Flogsta. Detta kan vara en faktor till att barnfamiljer i den här målgruppen är liten. Dock var det boendet med barn som faktiskt använde gården och svarade väldigt engagerat på alla frågor. Alltså kan man självklart inte utesluta denna grupp ur gestaltningen.

Inventering

Gården är belägen i Flogsta i sydvästra Uppsala, ca 3,5 km från centrum.



2014-09-11
Lovisa Axellie

Skiss över Uppsala © Lovisa Axellie

Området heter kvarteret Hamberg, men är mer känt som Flogsta låghus, och byggdes i början av 70-talet i samband med miljonprogrammet. Det består av 31 röda tegelhus om två och tre våningar. Lägenheterna har 2-4 rum och kök. I anslutning till området ligger Hågadalen-Nåsten som är ett större naturreservat (Studentstaden 2013, s.2). Kvarteret Hamberg ägs av Studentstaden, som i sin tur ägs av Uppsalahem, och det är studenter vid Uppsala universitet eller Sveriges lantbruksuniversitet som får hyra lägenheterna (Studentstaden 2013, s. 2).

Bostadsgården har fyra omgivande hus samt en tvättstuga och en vaktmästarlokal. Gården är liten, används sällan och är i behov av upprustning.

Eftersom området byggdes i början av 70-talet och det syns i dess formgivning och växtval. Miljonprogrammets gårdar beskrivs som storskaliga och monotona vilket bidrar till att känslan på dem inte är speciellt privat. Växter används på ett monotont sätt och fokus ligger på att gårdarna ska vara lättskötta (Olsson Lieberg 2007 s. 3). Detta märks av tydligt på gården i dagsläget och jag tror att det är en bidragande faktor till att gården används sparsamt.



Gården sedd från ett av husen © Lovisa Axellie

Inventeringen ägde rum 17/4 2014. Vädret under dagen var soligt men ganska blåsigt. Gården består till större delen av lekutrustning i grus eller sand. Lekutrustningen består av en gunga, en rutschkana med en mindre gunga samt en sandlåda. Resten av gården består av gräsmatta och buskar. Två relativt stora träd finns på gården. Inga perennplanteringar finns i dagsläget och inte heller någon övrig blomning bortsett från en norsk brudspirea och en vresros. Bänkar, bänkbord och grillplats finns på gården.

Buller

Gården ligger relativt nära riksväg 55, vilken är en större vältrafikerad väg. Den hördes dock inte mycket från gården och syns inte heller. Eftersom husen inte heller är så höga så ekar det inte på gården och bullernivån kan anses som låg.

Klimat

Gården är väldigt öppen och tack vare de låga husen soligt större delen av dagen. Den är dock på grund av öppenheten även relativt blåsig.

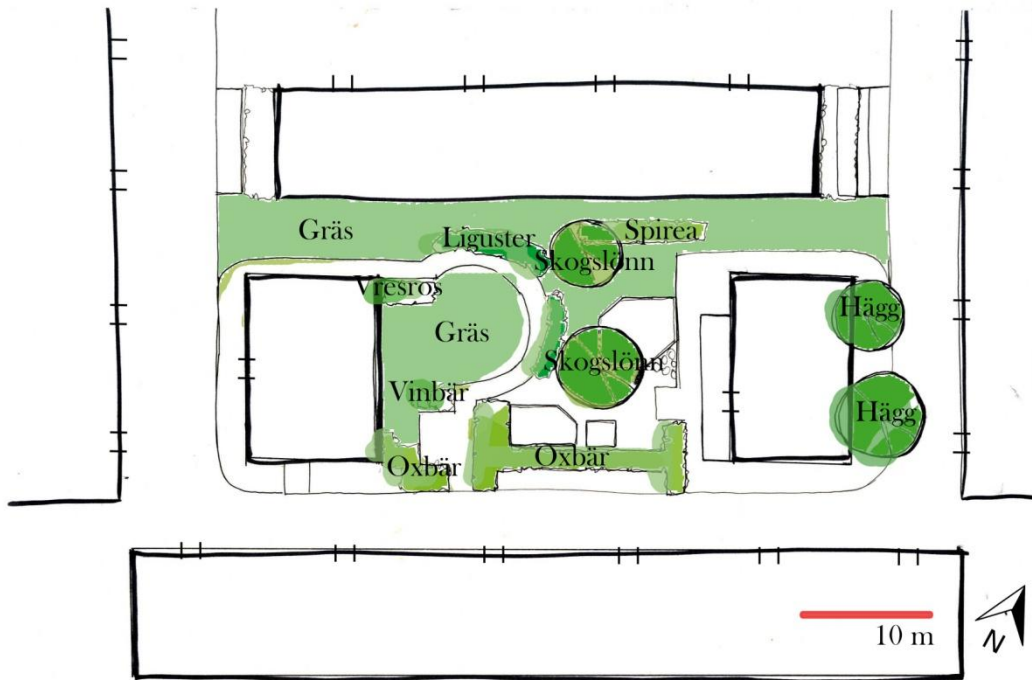
Växtlighet

Växtligheten på gården består i dagsläget av två relativt stora skogslönnar (Acer platanoides) belägna mitt på gården. Den större av dem är sned och halva trädet

är skadat. De står i en gräsmatta som är sliten. Gräsmattan har en upptrampad gång där de boende genar till tvättstugan.

Växtligheten har använts för att avgränsa olika ytor samt som skydd bakom bord och bänkar. Häckar som använts för detta är oxbär, liguster, spirea och vresros. Det finns även en röd vinbärsbuske på gården.

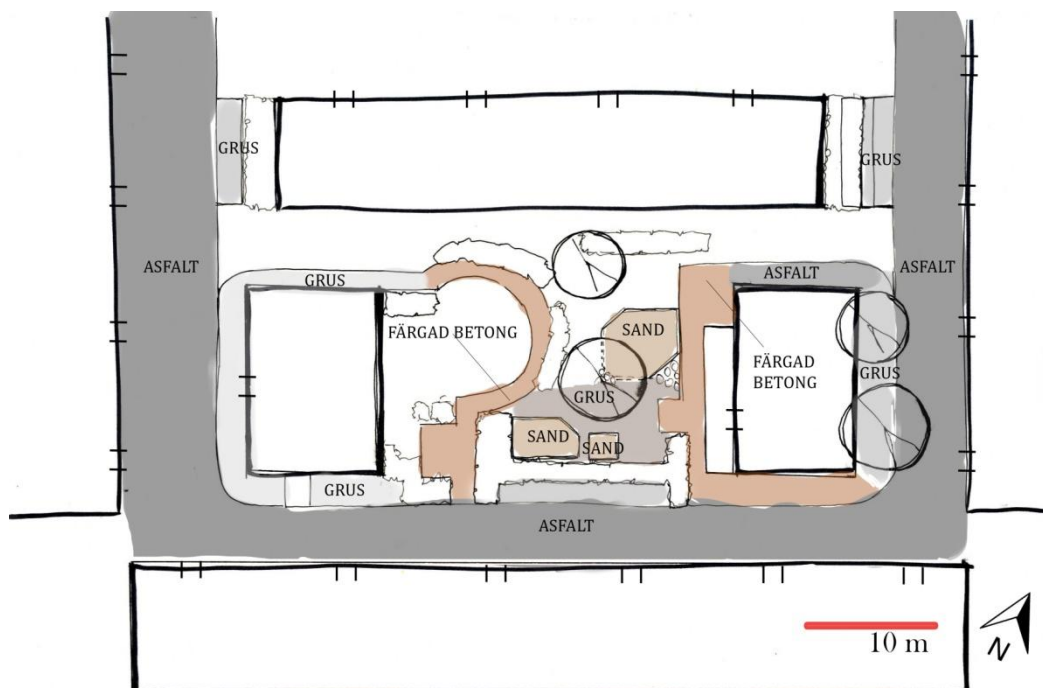
Växtligheten på gården är tydligt karaktäriserad av modet under dess byggnadsår, 70-talet, både i växtval och placering.



Inventeringskarta över växtlighet © Lovisa Axellie

Hårdgjorda ytor

En stor del av gården är grusbelagd då lekutrustning är utplacerad där. De olika lekredskapen har avgränsats med utlagda trästockar. Mot tvättstugan finns en plattbelagd rundel med bänkar utplacerade. Materialet som använts här är färgad betong. Runt gården går asfalterade cykelvägar.



Inventeringskarta över hårdgjorda ytor © Lovisa Axellie

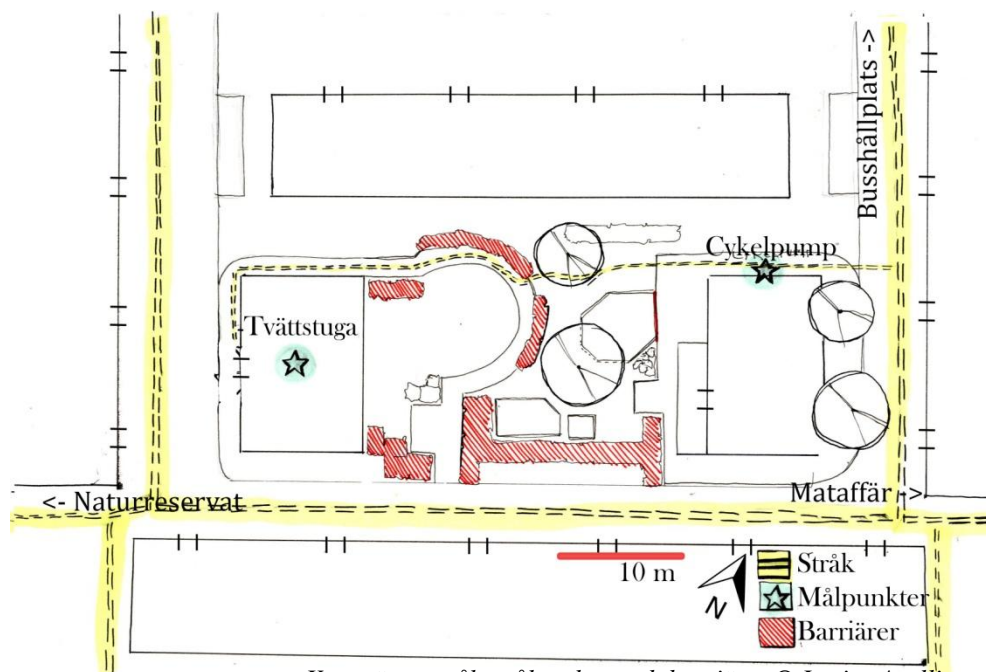
Analys

Inventeringsanalys

Min inventering visar att gården i dagsläget inte är anpassad efter de studenter som bor där. Endast 1/15 av de som svarade på enkäten hade barn men större delen av gården består av lekytor. Detta kan göra att de som inte har barn inte känner sig välkomna på gården. Växtligheten är sliten och monoton och därför blir gården inte heller speciellt inbjudande.

Stråk, målpunkter och barriärer

För att identifiera stråk, barriärer och målpunkter så har en analys gjorts utifrån Lynch teorier.



Karta över stråk, målpunkter och barriärer © Lovisa Axellie

Stråk: Tydliga stråk finns runt om gården längs med husen. Dessa är asfaltsbelagda och fungerar mycket bra. Vägarna är breda och det gör att det går lätt att ta sig fram med cykel vilket är det huvudsakliga färdmedlet i området. På gården finns också ett upptrampat stråk i gräsmattan där personer genar till tvättstugan. Detta stråk används tydligt men är egentligen inte avsett att vara en gångväg och blir därför inte ett fungerande gångstråk. Men det är välanvänt och en logisk färdväg till tvättstugan.

Målpunkter: Tvättstugan kan ses som en målpunkt då det är något alla på gården använder och många går över gården för att ta sig dit. En annan målpunkt är cykelpumpen som ligger bakom vaktmästarlokalen. Vissa använder även den ytan till att laga cykeln på.

Barriärer: Växtligheten har använts som barriärer och avskiljare på gården. De fungerar bra som avskiljare och det är trevligt med växtlighet i ryggen vid sittplatserna. Dock är växmaterialet slitet och ger ett tråkigt visuellt intryck. Växterna i området har använts på ett väldigt monotont sätt och det är oftast bara långa rader av liguster eller oxbär. Jag anser inte att något av växmaterialet här är värt

att spara därför att det är i stor utsträckning är mycket slitet och monotont använt. Träden skulle vara värda att spara på grund av sin storlek men eftersom det största av dem är skadat och båda är slitna så har jag valt att ta bort dem också.

SWOT

Utifrån SWOT analyser har dessa punkter tagits fram under kategorierna; styrkor, svagheter, möjligheter och hot.

Styrkor :

- » Låga hus
- » Solläget
- » Skala på gården
- » Låg bullernivå
- » Stor öppen yta i solläge

Svagheter:

- » Slitet växtmaterial
- » Endast lite blomning
- » Inkonsekvent utplacerade ytor
- » Gården används sparsamt för vistelse
- » Man känner sig ganska iakttagen på gården

Möjligheter:

- » Skapa fler mindre rum på gården
- » Göra lekytan mindre och mer kompakt
- » Utnyttja solläget
- » Skapa sittplatser och ytor för socialt umgänge

Hot:

- » Gårdens storlek gör att den riskerar att bli överprogrammerad
- » Dålig skötsel
- » Ointresse bland de boende
- » Skadegörelse

Gården har många möjligheter i dagsläget för att bli en fungerande gård för studenter. Om man lyckas skapa fler rum på gården så kan man t.ex. sitta utomhus och studera. Ett större samlingsrum skulle kunna fungera som samlingsplats eller plats att bjuda hem vänner till. Solläget gör också gården till en attraktiv plats att vistas på om det är fint väder. Problem som finns är att gården är liten så det kan vara svårt att få in alla ytor som behövs. Här får man se till lekytan som är väldigt stor och studenter som i stor utsträckning inte har barn. Därför får den minska och kanske mer integreras i resten av gården så att gården bättre kommer passa målgruppen.

Program

Efter analys och sammanställning av enkät så tog jag fram ett program. Hänsyn har tagits till de boendes önskemål samt den egna inventeringen och analysen. Även riktlinjerna som för en bra bostadsgård som Lieberg Ohlsson tog upp i

Movium Bulletinen, som i denna uppsats presenterades i bakgrunden, har använts i utformningen av programmet.

Programpunkter

- » Det ska finnas fler sittplatser och umgängesytor
- » Det ska gå att umgås både större och mindre sällskap på gården
- » Lekytan ska bli mer integrerad och platseffektiv
- » Behålla den öppna ytan men utnyttja den bättre
- » Gångvägen till tvättstugan ska definieras
- » Gården ska kännas mer privat och ges en hemtrevlig känsla
- » Rumslighet och dynamik ska skapas med växtlighet

Något som utmärker de boende är att de i största mån är ganska unga, medelålder 26 år, och få har barn. Därför behöver inte heller leken dominera bostadsgården. Många studenter vill också kunna umgås mer med vänner i hemmet. I mitt förslag vill jag att gården ska kännas som en förlängning av hemmet. Fler sittplatser ska skapas där man kan ta ut sina studier eller sitt umgänge ut från lägenheten, ut på gården. Det ska finnas en större hårdgjord yta med bord som blir centrum på gården. Det är även viktigt att det ska gå att umgås större och mindre sällskap på gården. För att uppnå detta behöver det finnas rum i olika skalor.

Med hänsyn till att det finns barn i området som behöver en gård att leka på så ska möjligheten till lek fortfarande finnas. Den bör också integreras med andra aktivitetsytor på gården så att gränsen mellan lek och andra ytor inte blir lika definitiv. På så sätt kan även de som inte har barn ges större möjlighet att vistas ute och njuta av sin bostadsgård.

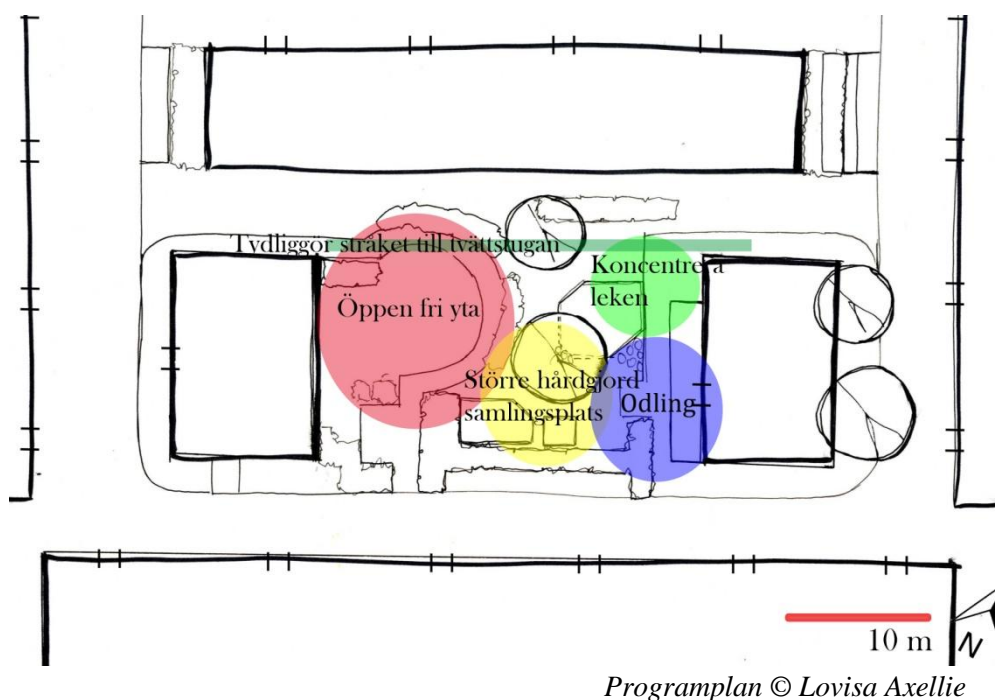
Växtligheten på gården ska bytas ut och nya rum ska skapas med hjälp av ny mer dynamisk växtlighet. Gården ska vara grönskande och blommande och ha som mål att vara estetiskt tilltalande så stor del av året som möjligt. Det är relevant att det finns vår- och höstkalitéer på gården. Är gården inbjudande på våren och hösten så kan man fånga de första och sista varma dagarna på terminen genom att sitta ute på gården att studera.

I dagsläget finns ett tydligt upptrampat stråk mellan tvättstugan och cykelpumpen, detta ska definieras.

Det är viktigt att en gård känns privat för att den ska användas (Olsson Lieberg 2007 s. 4). För studenterna som sitter hemma mycket så ska gården kännas som en del av hemmet, därför har jag jobbat för att ge gården en mer privat känsla.

En bra bostadsgård behöver en öppen fri yta i gräs eller grus (Olsson Lieberg 2007 s. 5). Den öppna ytan som finns i dagsläget ska därför behållas men göras bättre och grönare.

Programplan



Koncept: "Vi kan ses hemma hos mig"

Studentbostäder är ofta små och många studenter vill kunna umgås mer med vänner i hemmet (Studentbostadsföretagen 2013, s.18). Tanken på bostadsgården som en förlängning av vardagsrummet är därför något jag finner tilltalande. I detta gestaltungsförslag är syftet att skapa en gård där studenter kan sällskapa och umgås, både i mindre och större grupper. Man ska känna att gården är en del av det egna hemmet och det ska vara möjligt att studera eller umgås med vänner ute på gården.

Som jag tidigare har nämnt är studenter en grupp som både spenderar mycket tid hemma men även en grupp som kanske inte har råd att bo så stort. Lägenheterna runt bostadsgården i Flogsta består av små tre- och fyrrumslägenheter (58 respektive 70 kvadratmeter). Balkongerna som hör till lägenheterna i detta område är endast ett par kvadratmeter stora och har utrymme för cirka två personer. Ett större uterum att använda som en förlängning av sitt hem är något som skulle kunna förgylla detta område. Antingen för att bara ta det lugnt på en bänk med en bok, sitta ute och studera eller bjuda hem sina vänner för att umgås.

Stämningen på gården ska därför vara hemtrevlig och känslan ska bli lite mer privat än vad den är idag. Gården ska vara till för dem som bor i husen runt den.

Det ska finnas flera rum på gården. Ett större vardagsrum, studierum samt en öppen grön yta. Detta för att studenterna alltid ska kunna säga "vi kan ses hos mig" oavsett vad man ska göra och hur mycket plats man behöver. Gården är alltid tillgänglig.

Gestaltningförslag

Utifrån enkät, inventering, analys, program och koncept så har ett gestaltungs-förslag tagits fram och presenteras här på en illustrationsplan.

Fler sittplatser och umgängesytor

Centrum på gården blir det som i förslaget kallas vardagsrummet. Den utgörs av en större hårdgjord yta med en flikbladig silverlönnsom som på sikt ska bilda ett tak. Detta är den yta där man samlas och bjuder in sina vänner när lägenheten inte räcker till. Det ska finnas mindre murgrillar och ett långbord med bänkar så man får plats flera personer. Belysning finns med inspiration av en vardagsrumslampa för varma vår/sommarkvällar. Markbeläggningen består av sten som är utformad som parkett för att efterlikna känslan av ett vardagsrumsgolv.



Perspektiv vardagsrummet © Lovisa Axellie

Det ska gå att umgås både större och mindre sällskap på gården

I anslutning till "Vardagsrummet" finns en till lite mindre hårdgjord yta. Här finns bänkar och bord utplacerade inramade av buskar och träd. Tanken är att detta kan användas som ett studierum om det är fint väder eller bara fika eller umgänge. Gården ska ha plats för både större och mindre grupper och enligt Moviums riktlinjer så är det bra med "rum i rummet." Med dessa två hårdgjorda rum skapas det möjligheter för olika typ av umgänge eller enskilda aktiviteter.

Lekytan ska bli mer integrerad och platseffektiv

Lekutrustningen som förut tog upp majoriteten av gården har nu koncentrerats. Lekutrustningen består av en rutschkana, en gungställning samt en större korggunga. Korggungan är tillräckligt stor för två vuxna personer att sitta eller ligga i och blir därför även inbjudande för de som inte är barn. All lekutrustning står i gräsmatta eftersom det inte bor speciellt många barn på gården så kan den klara det slitage som kommer utgöras. Här kan även lökar och ängsblommor sås i gräsmattan för att utgöra ytterligare ett lekmoment, att plocka blommor, men även en estetisk kvalitet. Bänkar har placerats ut så föräldrar ska kunna sitta i närheten medan barnen leker. finns plats för bollspel och liknande, vilket även studenterna kan utnyttja. Bärbuskar och fruktträd kan även uppmuntra till lek. Leken är även tänkt att kunna ta form både på den öppna gräsytan. Balkanbergstall har placerats ut nära leken för att bidra med lite färg på vintern samt att dess bulliga form har ett lekfullt uttryck.

Öppen fri yta

Den öppna gräsytan mot tvättstugan har behållits men den hårdgjorda rundeln har tagits bort och hela ytan har istället belagts med gräs för att utnyttja ytan så mycket som möjligt. En katsura har placerats mot tvättstugan för att skärma av lite mot den samt att skapa en parkkänsla i den öppna gräsytan. Den har placerats relativt nära huset för att inte förstöra solläget på gräsmattan. Denna öppna gräsyta kan användas till lek och spel, solning eller annat umgänge. Solbänkar och sittbänkar med avskärmade med buskar och mindre prydnadsträd finns för att rama in gräsmattan och skapa sittplatser i olika lägen. Träd som använts här är ginnalalönn och Accoladekörsbär. Buskar är smultronschersmin, bukettapel, prakthäggmispel. Dessa blommor vackert på våren, bukettapel får dekorativa bär på hösten och prakthäggmispeln sticker ut med sin röda höstfärg.

Gångvägen till tvättstugan ska definieras

Utifrån min analys utifrån Lynch teorier så fann jag att vägen till tvättstugan var ett viktigt stråk som i dagsläget inte fungerade på grund av att det från början inte var tänkt som ett stråk. Många boende svarade även i enkäten att de använde gården för att ta sig till tvättstugan. Därför har stråket nu definierats med en grusbelagd gång där det tidigare stråket syntes som en upptrampad gång i gräsmattan. Gången bidrar utöver till att det nu är ett fungerande stråk även till att rama in gården och skapa en liten avgränsare för de som har balkong i markplan mot gården.

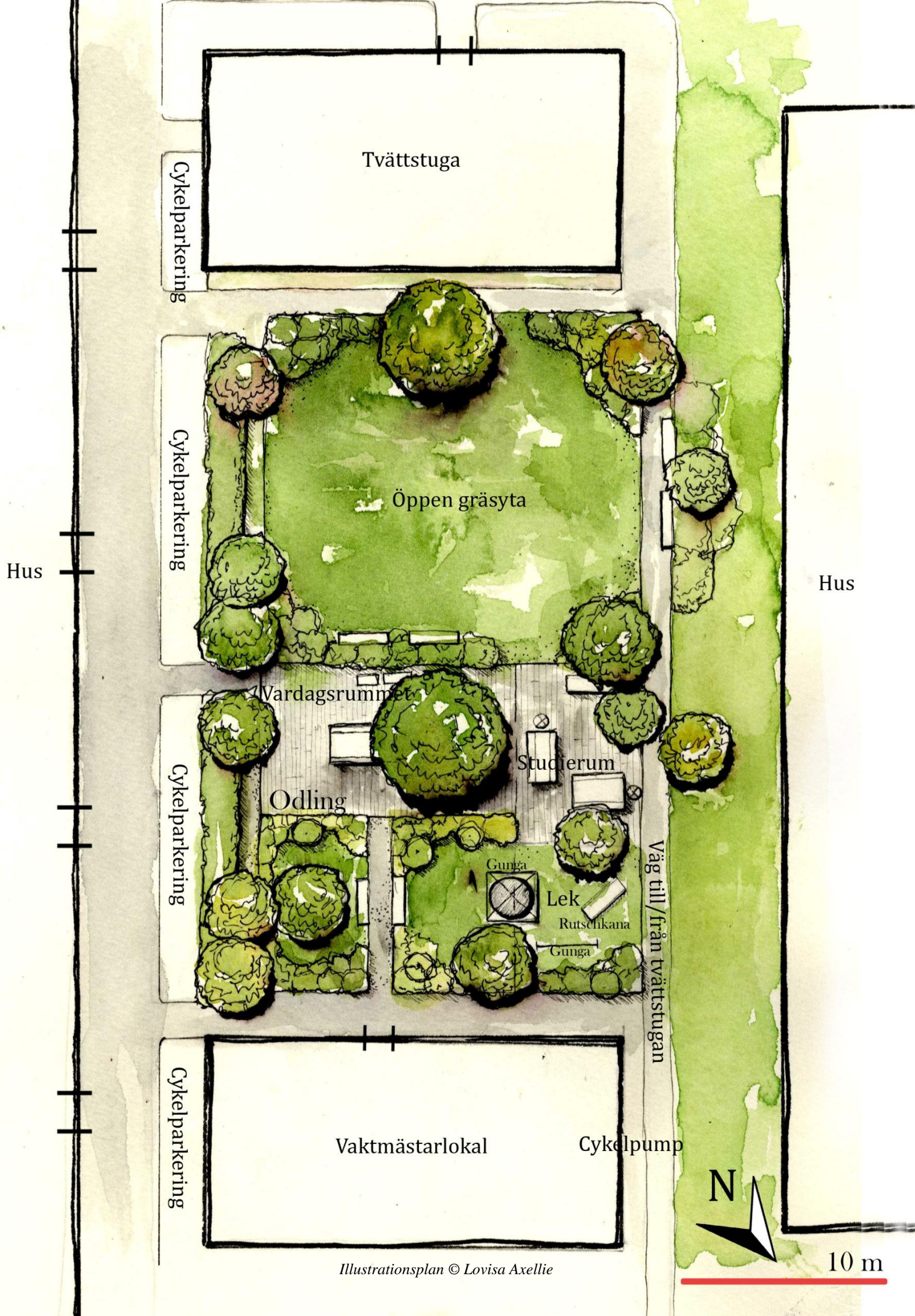
Gården ska kännas mer privat och ges en hemtrevlig känsla

I anslutning till salongen och leken har en ”köksträdgård” anlagts. I Enkäten fanns önskemål om odling och jag ser odlingen som en möjlighet till lek och ett sätt att integrera leken i resten av gården utan att det blir en definitiv lekgräns. Odling och ätbara växter bidrar till en mer intim och privat trädgårdskänsla på gården (Olsson Lieberg 2007, s. 5). Som marktäckare har oregano, timjan och allåkerbär använts. Som buskar har blåbär och svart vinbär använts. Dessa växter har inte använts enbart för att de är ätbara men för att de även har andra kvalitéer och just att de är ätbara bidrar till odlingskvalitén. Blåbär får vackra, små vita blommor på våren. Allåkerbär får rosa små blommor och är en tacksam marktäckare som håller ogräs borta. Svarta vinbär luktar mycket gott om man tar i bladen och bären bildar vackra klasar. De ätbara växterna har kombinerats med

blommande växter som bidrar till pollineringen, här har röd rudbeckia, murklocka och stäppsalia använts. Två körsbärsträd, Stella, har även placerats ut, både för sin vackra blomning på våren och ätbara frukter på hösten. Dessa är självpollinerande och får därför säker skörd.

Rumslighet och dynamik ska skapas med växtlighet

Växtligheten har använts för att rama in gårdens olika rum. Buskar och träd har placerats ut för att skapa variation i höjd och färg och bidra till rumslighet på gården. Prakthäggmispel har använts till häck mot cykelstället mycket på grund av dess tidiga blomning och vackra höstfärg men även dess stiliga växtsätt. På så sätt behålls barriären bakom cyklarna men växtligheten har gjorts mer intressant och dynamisk. Accoladekörsbär, katsura och ginnalalönn har placerats ut intill häcken för att skapa höjdväxlingar, färg och årtdynamik samt en mer privat känsla inne på gården. Accolade bidrar med estetiska kvalitéer under sin fantastiska vårblooming och ginnalalönnen är vacker större delen av året och lyser med sin färg på hösten. Vårlök ska användas för att komplettera växtligheten, ängsfröblandning kan användas istället för vanligt gräs på några ställen.



Tvättstuga

Cykelparkering

Cykelparkering

Hus

Öppen gräsyta

Hus

Vardagsrummet

Studierum

Cykelparkering

Odling

Väg till/från tvättstugan

Gunga

Lek

Rutschkana

Gunga

Cykelparkering

Vaktmästarlokal

Cykelpump

N

10 m

Växtlista

Träd

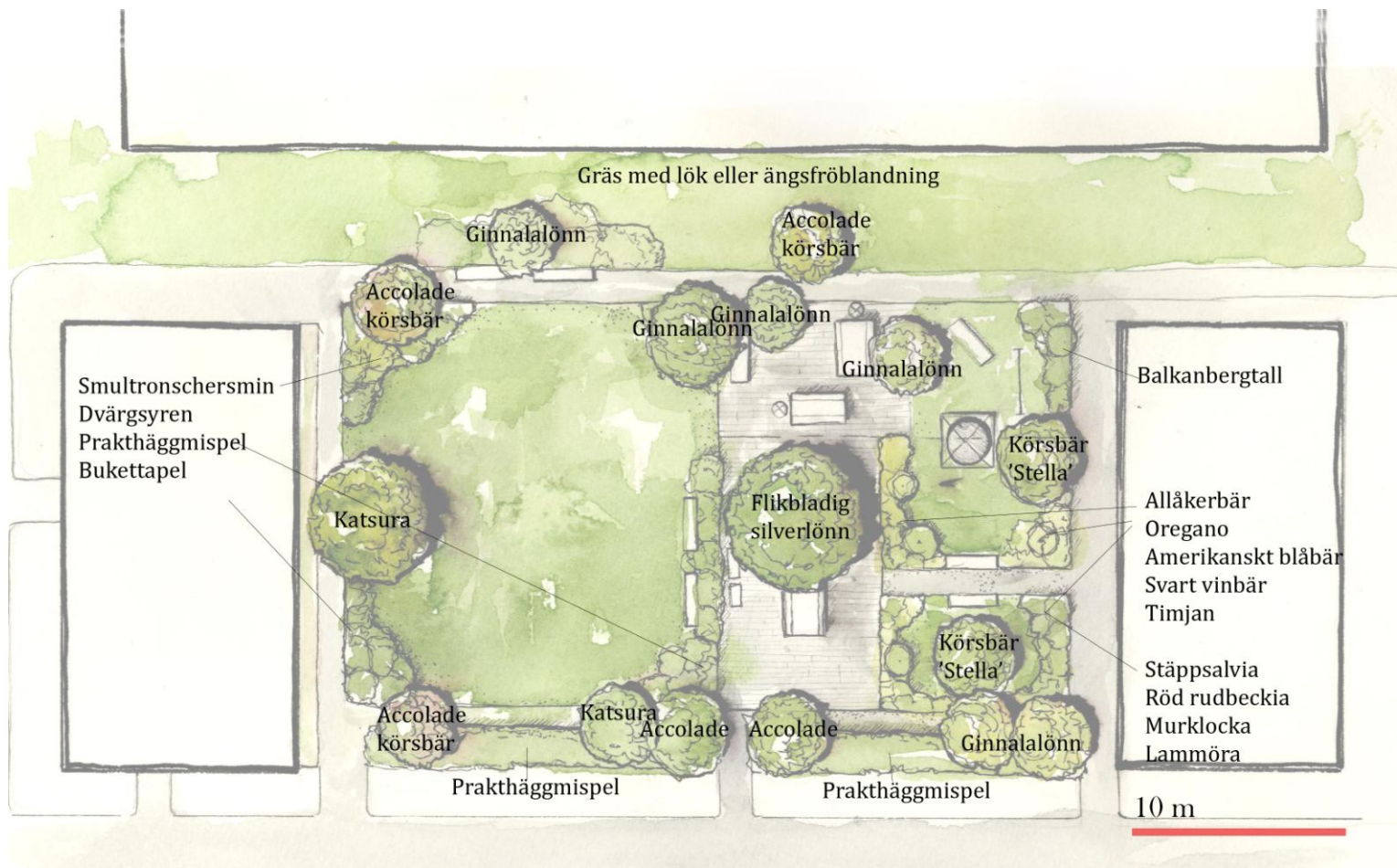
- » *Acer tataricum* ssp. *Ginnala* - Ginnalalönn
- » *Acer saccharinum* 'Laciniatum Wieri' – Flikbladig silverlönn
- » *Cercidiphyllum japonicum* - Katsura
- » *Prunus* 'Accolade' – Sort av Accoladekörsbär
- » *Prunus avium* 'Stella' – Sort av sötkörsbär

Buskar

- » *Amelanchier lamarckii* - Prakthäggmispel
- » *Malus toringo* var. *Sargentii* - Bukettapel
- » *Pinus mugo* var. *Pumilio* - Balkanbergtall
- » *Philadelphus lemonei* gruppen 'Mont blanc' – Smultronschersmin
- » *Ribes nigrum* – Svarta vinbär
- » *Rubus stallarcticus* – Allåkerbär
- » *Syringa meyeri* 'Palibin' - Dvärgsyren
- » *Vaccinium corymbosum* 'Duke' – Amerikanskt blåbär
- » *Vaccinium corymbosum* 'Putte' – Amerikanskt blåbär

Perenner

- » *Campanula poscharskyana* 'Stella' – Murklocka
- » *Echinacea purpurea* 'Magnus' – Röd rudbeckia
- » *Oregano vulgaris* - Oregano
- » *Salvia nemorosa* - Stäppsalia
- » *Stachys byzantina* – Lammöra
- » *Thymus vulgaris* - Timjan



Diskussion

Processen har skett genom en enkät, inventeringar samt analyser. I arbetets bakgrund utfördes en mindre litteraturstudie för att ta reda på fakta om studenter och deras boende. Sedan har jag under arbetets gång varit noggrann med att försöka vinkla arbetet efter studenter och de behov jag försökte ringa in för den målgruppen. Detta har inte alltid varit så lätt eftersom det inte är en helt enkel grupp att definiera.

Metoddiskussion

Enkätmetoden fungerade bra och gav relevanta svar till min undersökning. Dock ger inte 15 av 100 tillbakalämnade enkäter ett representativt resultat. Tyvärr hade kartongen i tvättstugan försvunnit så de enkäter som samlades in var de som kom i brevlådan. Hade den inte försvunnit hade kanske fler enkäter kunnat samlas in. Hade den även getts ut på engelska så kanske det hade kommit in fler svar. Om detta projekt skulle genomföras på riktigt och mer tid funnits hade jag försökt med en till kvantitativ undersökning för att få upp svarsfrekvensen. Det hade även varit bra att komplettera enkäten som är en kvantitativ undersökningsmetod med en kvalitativ, t.ex. en intervju.

En fråga jag såhär i efterhand saknar på enkäten skulle varit en om inkomst. Jag har under arbetets gång kommit fram till att de som bor i studentbostäder ofta lever på studiemedel. De som bor i andra typer av lägenheter har ofta extrajobb eller eventuellt föräldrar som gått i god för dem för att köpa en lägenhet. En annan möjlighet är om det är ett par som bor i lägenheten så kanske en av dem jobbar och har inkomst medan den andra studerar. Det hade styrkt min uppsats och ringat in gruppen ytterligare om jag hade haft en fråga om inkomst och på så sätt hade jag kommit fram till att de flesta på gården har studiemedel som huvudinkomst.

Något annat som jag ser som en brist i mitt arbete är att jag i riktlinjerna för hur en bra bostadsgård skulle se ut enbart utgick utifrån de Olsson Lieberg tog upp i Movium. Detta var bara en persons åsikter i ett reportage och det hade givit mer trovärdighet att ha fler källor inom detta område. Dock ville jag inte att huvudfokus på uppsatsen skulle vara litteraturstudier så därför valde jag att hålla detta avsnitt kort. Det var dock relevant att ha dessa riktlinjer att förhålla sig till och på så sätt reflektera över huruvida en gård för studenter skulle se sig annorlunda.

Jag valde att inte inventera jordmån och liknande. Detta hade varit relevant utifall arbetet skulle genomföras för att få bästa resultat till växtligheten. Men då hade tid även funnits till detta.

Både den Lynchinspirerade analysen och SWOT analysen var värdefulla för arbetet. Det var användbart att markera ut stråk, målpunkter och barriärer utifrån Lynch teorier. Jag anpassade metoden efter skalan på gården och tyckte inte att det var nödvändigt att redovisa landmärken och distrikt vilket kan vara bra på ett större område inom t.ex. stadsplanering. Anpassningen gjorde att metoden fungerade till denna skala. SWOT analysen gav mycket till utformningen av programmet eftersom det blev tydligt vad gården hade för kvalitéer och möjligheter.

Resultatdiskussion

Resultatet påverkas såklart av att jag valde just den gården jag valde. Detta arbete syftar enbart till en speciell gård i en stad, i ett område. Ett helt annat resultat hade kanske uppnåtts på en gård för studenter i t.ex. Göteborg eller Umeå. Alltså så kan man ju inte se resultatet som exakta riktlinjer för hur en bostadsgård för studenter ska se ut. Men det ger ändå en slags generell bild av studenter i ett studentbostadsområde.

Vad är då speciellt med studenter? Det jag skulle säga utifrån mina resultat är att studenter ofta bor i små lägenheter, de har generellt inte barn, medelåldern är låg och de flesta som bor i studentlägenheter har samma inkomst, som kan ses som relativt låg. Ska man leta efter hur en bostadsgård för studenter bör se ut, till skillnad från en vanlig bostadsgård, t.ex. utifrån riktlinjerna i Movium, så skulle jag säga att den faktor jag fann dominerande är att leken eventuellt kan nedprioriteras. Movium tar upp det som ett stort problem att barnen kommer i kläm på bostadsgårdar (Olsson Lieberg 2007, s. 6). På en bostadsgård för studenter så skulle det inte vara ett stort problem då det generellt sett inte finns så många barn på dessa gårdar. Jag tycker att leken ska finnas där men eftersom det generellt inte är så många studenter som har barn så behöver den inte ta så stor plats. Det är även viktigt att det finns ytor för umgänge på gården eftersom studenters lägenheter ofta är små. Men detta behöver inte vara något som är speciellt för studentlägenheter, de flesta bostadsgårdar ska vara till för att kunna umgås på.

Övriga tankar

Innan jag började arbetet trodde jag att fler skulle svara att de bodde på annan ort över sommaren. I området, om man utgår från mina enkätsvar, verkar så inte vara fallet. Detta hade kanske varit annorlunda om jag gestaltat gården i ett område med korridorsrum istället för lägenheter. Många av mina resultat och vad jag kom fram till skulle nog tätt sig ännu starkare i ett sådant område då lägenheterna är ännu mindre och fler ytor är gemensamma.

Jag tror att en bra utformad vanlig bostadsgård skulle fungera bra i ett studentområde även om den inte var speciellt utformad för just studenter. Men en bra utformad bostadsgård i ett studentområde blir ju indirekt anpassad för studenter eftersom en bostadsgård ska vara utformad för de som bor på gården. Men de riktlinjer jag fann blir ett komplement till detta eftersom den tar upp gården ur studentens perspektiv och framför ett exempel för hur en bostadsgård för studenter generellt skulle kunna se ut.

Referenser

Böcker

Ejlertsson, G. (2005) *En handbok i enkätmetodik*. 2. uppl., Lund: Studentlitteratur. ss. 11-13

Lynch, K. (1960) *The image of the city*. Cambridge: The MIT press. s

Trost, Jan. (2012) *Enkätboken*. Lund: Studentlitteratur. s. 23.

Tidskrifter

Olsson Lieberg, T. (2007). Vad ska vi ha bostadsgården till? *Movium Bulletin*, (4), ss. 4-8.

Elektroniska

Boverket (2012). [Elektronisk] *Bostadsnära natur – inspiration och vägledning*. Tillgänglig:
http://www.boverket.se/Global/Webbokhandel/Dokument/2007/Bostadsnara_natur.pdf [2014-05-30]

Boverket (2009). [Elektronisk] *Student söker bostad*. Tillgänglig:
http://www.boverket.se/Global/Webbokhandel/Dokument/2010/Student_soker_bostad.pdf [2014-05-06]

Boverket (2012). [Elektronisk] *Studenters boende*. Tillgänglig:
<http://www.boverket.se/Global/Webbokhandel/Dokument/2012/utforma-for-gemenskap.pdf> [2014-05-06]

Boverket (2012). [Elektronisk] *Utforma för gemenskap*. Tillgänglig:
<http://www.boverket.se/Global/Webbokhandel/Dokument/2012/utforma-for-gemenskap.pdf> [2014-05-06]

Högskoleverket (2008). [Elektronisk] *Vilka är studenter? En undersökning av studenterna i Sverige*. Tillgänglig:
<http://www.hsv.se/download/18.6d5fe98611d3f068f148000150048/0833R.pdf> [2014-05-30]

Studentbostadsföretagen (2013). [Elektronisk] *Hur studenter vill bo - En kartläggning över hur studenter i studenttutor bor idag och hur de utifrån sin nuvarande verklighet vill förändra sitt boende*. Tillgänglig:
http://www.studentbostadsforetagen.se/publikationer/hur_studenter_vill_bo [2014-05-30]

Uppsala kommun (2014). [Elektronisk] *Universitetsstudent*. Tillgänglig:
<http://www.uppsala.se/utbildningbarnomsorg/student-hogskolestudier/> [2014-05-30]

Studentstaden (2013). [Elektronisk] *Kvarteret Hamberg*. Tillgänglig:
http://www.studentstaden.se/HSO/Area/area_info_cm.aspx?cmguid=e245eb72-42ad-4ddc-afe6-c1b27461e858 [2014-05-30]