



Sveriges lantbruksuniversitet
Swedish University of Agricultural Sciences

Fakulteten för landskapsarkitektur, trädgårds-
och växtproduktionsvetenskap

Grön Omsorg på Gård – Meningsfull Omsorg

– aktivitetsvärdet i lantbruksmiljön

Green Care at Farm - Meaningful Care

– activity value in agricultural environment

Författare Martina Prejer



Foto: Martina Prejer

Självständigt arbete • 15 hp
Natur, hälsa och trädgård - magisterprogram
Alnarp 2014

Grön Omsorg på Gård – Meningsfull Omsorg, aktivitetsvärdet i lantbruksmiljön

Green Care at Farm – Meaningful Care, activity value in agricultural environment

Författare Martina Prejer

Handledare: Doktorand Anna-Maria Pálsdóttir, SLU, Institutionen för arbetsvetenskap, ekonomi och miljöpsykologi

Btr handledare: Universitetslektor Fredrika Mårtensson, SLU, Institutionen för arbetsvetenskap, ekonomi och miljöpsykologi

Examinator: Professor Patrik Grahn, SLU, Institutionen för arbetsvetenskap, ekonomi och miljöpsykologi

Omfattning: 15 hp

Nivå och fördjupning: A1E

Kurstitel: Landskapsarkitektens miljöpsykologi - självständigt arbete

Kurskod: EX0616

Ämne: Landskapsarkitektur

Program/utbildning: Natur, hälsa och trädgård - magisterprogram

Utgivningsort: Alnarp

Utgivningsmånad och -år: Juni 2014

Omslagsbild: Martina Prejer

Elektronisk publicering: <http://stud.epsilon.slu.se>

Nyckelord: Miljöpsykologi, Arbetsterapi, Grön omsorg, Daglig Verksamhet, Aktivitetsvärde, ValMo-modellen

SLU, Sveriges lantbruksuniversitet

Fakulteten för landskapsarkitektur, trädgårds- och växtproduktionsvetenskap

Institutionen för arbetsvetenskap, ekonomi och miljöpsykologi

Tackord!

Bästa AnnaMaria Pálsdóttir

- *Ett stort tack till dig för alla kreativa stunder och för din positiva drivkraft, du har varit en fantastisk handledare!*

Räddaren i nöden Fredrika Mårtensson

- *Stort tack för att du ställt upp och varit biträdande handledare!*

Inspirerande Annika Laurelius

- *Stort tack till dig och Hushållningssällskapet i Halland för verklighetsförankrat och trevligt samarbete!*

Underbara deltagare och verksamhetsledare

- *Det största tack till Er för att ni ställt upp och visat mig vilket fantastiskt gäng ni är och för ert varma och energirika engagemang till studien!!!*

Abstrakt

Daglig verksamhet på gård har högt aktivitetsvärde och upplevs som meningsfull. Lantbruksmiljön tillgodoser många av målgruppens behov och kvalitéerna i lantbruksmiljön bidrar till upplevelsen av delaktighet, valfrihet och självständighet i aktivitet. Syftet med studien är att undersöka upplevelsen av aktivitetsvärdet i lantbruksmiljö för personer i daglig verksamhet på gård enligt LSS och diskutera relationen mellan miljöns betydelse samt personens upplevda aktivitetsvärde. Teorierna i miljöpsykologin fokuserar på naturens och trädgårdars kraft att återställa människans balans, att naturen och miljön som helhet kan få en personen att reflektera och att växa. Grön Omsorg är meningsfull sysselsättning på gårdar i lantlig miljö för människor med behov av särskilt stöd. Inom Grön Omsorg är ofta djuren en naturlig del av gårdsmiljön och tillsammans med djur känner vi oss lugnare och tryggare, djuren skapar glädje och förbättrar vårt humör. Kommunerna efterfrågar tjänster med meningsfulla aktiviteter som kan anpassas efter individens förmåga, intresse och behov och ett resultat som går att utvärdera. Värdet i aktivitet uppstår i samspelet mellan personen – uppgiften och den omgivande miljön och detta bidrar till den övergripande upplevelsen av meningsfullhet i vardagen. Aktivitetsvärdet mäts utifrån tre värddimensioner: Konkret, Socio-Symboliskt och Självbelönande. Resultat visar att daglig verksamhet på gård har högt aktivitetsvärde och upplevs som meningsfullt. Det visar också att lantbruksmiljön tillgodoser många av målgruppens behov och att kvalitéer i lantbruksmiljön bidrar till upplevelsen av delaktighet, valfrihet och självständighet i aktivitet. Det nationella projektet Grön Arena som drivs av Hushållningssällskapet har identifierat köparna av tjänsterna som den största utmaningen för utveckling av gårdsbaserad omsorgsverksamhet. Resultat visar att daglig verksamhet på gård har stora möjligheter att erbjuda det som kommunerna efterfrågar. Kommunerna är den främsta uppdragsgivaren och har det yttersta ansvaret att erbjuda daglig verksamhet. Fallstudien inbegriper både kvalitativa och kvantitativa metoder i form av deltagande observation, semistrukturerade intervjuer som analyserats utifrån IPA. Strukturerade intervjuer utifrån arbetsterapeutiska instrumenten Occupational Value with pre-defined items (OVal-pd) mäter aktivitet i vardagen och Occupational value in a single occupation – 9 items (Oval-9) mäter en specifik aktivitet.

Nyckelord: Miljöpsykologi, Arbetsterapi, Grön omsorg, Daglig Verksamhet, Aktivitetsvärde, ValMo-modellen

Abstract

Daily activities on the farm has high activity value and is perceived as meaningful. Agriculture Environment meets many of the target group's needs and qualities of agricultural environment contributes to the experience of participation, choice and independence in activity. The purpose of the study is to examine the experience of the activity value in agricultural environment of people in daily activities at the farm in LSS and discuss the relationship between the importance of the environment and the person's perceived task value. The theories in environmental psychology focuses on nature and gardens force to restore human balance, to nature and the environment as a whole can get a person to reflect and grow. Green Care is meaningful employment on farms in the countryside for people with special needs. In Green Care the animals often is a natural part of the farm environment and with animals, we feel calmer and safer, animals brings us creativity and improves our mood. Municipalities demand services with meaningful activities that can be adapted to the individual's abilities, interests and needs, and an outcome that can be evaluated. The value of the activity occurs in the interaction between the person - the activity and the environment and this adds to the overall experience of meaningfulness in daily life. Activity is measured based on three value dimensions : Concrete , Socio - Symbolic and Self Rewarding. Results show that daily activities at farm has high activity value and is perceived as meaningful. It also shows that farming environment caters to many of the target group's needs and qualities of agricultural environment contributes to the experience of participation, choice and independence in activity. The national project Grön Arena, which is run by Hushållningssällskapet has identified the buyers of the services as the biggest challenge for the development of farm-based care activities. Results show that daily activities at farm has great potential to offer it as local governments demand. Municipalities are the primary client and has the ultimate responsibility to provide daily activities .The case study involves both qualitative and quantitative methods, participant observation , semi-structured interviews analyzed on the basis of the IPA . Structured interviews based occupational therapy instruments Occupational Value with pre -defined items (OVal -pd) measures the activity of everyday life and Occupational value in a single occupation - 9 items (OVal -9) measures a specific activity.

Keywords: Environmental Psychology, Occupational Therapy, Green Care, Daily Activities, Aktivitey Value, ValMo-modelen

Innehåll

Abstrakt.....	4
Abstract.....	5
Innehåll.....	6
Förord.....	8
Bakgrund.....	9
Betydelsen av Miljön.....	9
Grön Omsorg.....	11
Målgruppen.....	12
Betydelsen av meningsfulla aktiviteter	14
Aktivitetsvärde	15
Modellen består av tre triader:.....	15
Aktivitets triaden.....	15
Värde triaden.....	16
Perspektiv triaden.....	16
Att mäta aktivitetsvärde.....	16
Betydelsen av meningsfulla aktiviteter i Daglig Verksamhet på Gård.....	17
Syfte.....	18
Metod.....	18
Fallstudie	18
Etiska överväganden.....	18
Platsen	19
Verksamheten.....	21
Deltagarna.....	21
Datainsamling.....	22
Observation.....	22
Semistrukturerad intervju.....	22
Stukturerad intervju.....	22
Data analys	23
Observation.....	23
Semistrukturerad intervju.....	23
Strukturerad intervju.....	23
Bearbetning av OVal-pd	23
Bearbetning av OVal-9.....	23
Resultat.....	24
Observation av lantbruksmiljön.....	24
Gårdsmiljön utifrån Deltagarnas behov	24
Behov av Stöd.....	24
Behov av Struktur.....	25
Behov av Anpassning.....	25
Behov av Valmöjlighet.....	25
Slutsatts.....	26
Kartläggning av aktivitet.....	26
En sammanställning av aktiviteter i lantbruksmiljön.....	26
Semistrukturerade intervjuer med deltagarna.....	30
Betydelsefulla aktiviteter	30
Att känna sig behövd.....	30
Delaktighet.....	30
Önskade aktiviteter	31
Betydelsefulla platser.....	31
Använda platser.....	31
Favoritplatser.....	32
Strukturerad intervju enligt OVal-pd och OVal-9.....	32
OVal-pd.....	32
OVal-9.....	33
Diskussion.....	34
Metod diskussion.....	34
Resultat diskussion.....	35
Aktivitetsvärdet.....	36
Miljöns betydelse.....	36

Relationen mellan miljöns betydelse och aktivitetsvärdet.....	38
Referenslista.....	40
Tryckta Källor.....	40
Otryckta Källor.....	42
Elektroniska Källor.....	43
Bilaga 1.....	44
Informationsbrev.....	44
Bilaga 2.....	45
Samtycke.....	45
Bilaga 3.....	46
Intervjuguide.....	46
Karta över gården.....	46

Förord

Jag kom i kontakt med Grön Arena då jag ville verklighetsförankra mitt självständiga arbete på 15hp på programmet Natur, hälsa och trädgård vid SLU i Alnarp. Med min bakgrund som Arbetsterapeut ville jag hitta en aktör som blandade det "gröna" med det "vita". Grön Arena är ett nationellt projekt som drivs av Hushållningssällskapet och är tänkt som en mötesplats där köpare och säljare av produkter inom området grön hälsa och omsorg kan mötas för ett ömsesidigt erfarenhetsutbyte och ett gemensamt lärande. Efter ett lyckat projekt i Värmland vill man nu tillämpa Grön Arena i hela landet och det genomförs i 8 geografiska områden i Sverige, jag har kontakt med Annika Laurelius på Grön Arena Halland. I min och Annikas diskussion kring projektet kom vi ganska snart in på att det är svårt att få kommunerna intresserade av att köpa produkter inom grön hälsa och omsorg och att de förväntar sig att lantbrukarna ska ställa upp på ideell basis och kunna göra detta gratis när hon/han ändå är hemma. Erfarenhet från Grön Arena i Värmland visar att kommunernas attityd förändras med tiden och de inser nyttan med att kunna ställa krav på leverantören och utförandet och att detta inger trygghet.

På vilket sätt kunde mitt självständiga arbete bidra till att öka förståelsen och ge mer evidens till nyttan med grön omsorg? Att utemiljöns inverkan på människan är positiv vet vi och det finns det många studier som visar. Som arbetsterapeut ser vi även att människans aktivitet och aktivitetsbalans påverkar hälsan. Att våra vardagsaktiviteter är meningsfulla, begripliga och hanterbara är viktiga för att känna sammanhang i vardagen vilket påverkar vår hälsa och välbefinnande. För att uppleva mening i det man gör har aktivitetsvärdet stor betydelse. Värdet i aktivitet uppstår i samspelet mellan personen – uppgiften och den omgivande miljön och detta bidrar till den övergripande upplevelsen av meningsfullhet i vardagen. För personer som har daglig verksamhet på gård finns det ingen eller väldigt begränsad forskning om hur de upplever aktivitetsvärde på gården och vilken betydelse lantbruksmiljön har.

Det blev nu intressant att utifrån deltagarna i daglig verksamhet på gård undersöka upplevelsen av aktivitetsvärde i lantbruksmiljön och efter observationer av miljön se relationen mellan miljöns betydelse och personens upplevda aktivitetsvärde.

Bakgrund

Betydelsen av Miljön

Miljöpsykologi handlar om hur vi människor påverkas av vår omgivning och hur vi i vår tur påverkar den mänskliga aktiviteten och det mänskliga livet (Küller, 2005). Det har genom olika forskningsinriktningar utvecklats olika teorier om utomhusmiljöns betydelse för den positiva inverkan på människan (Grahn & Ottosson, 2010; Küller, 2005; Sorte, 2005; Bengtsson, 2003).

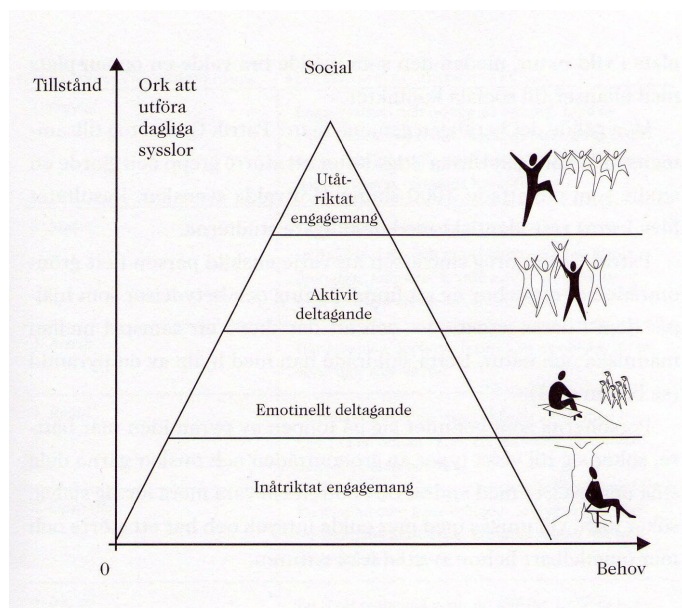
Paret Kaplan (2011) har forskat om miljökognition, miljöpreferenser och den psykologiska nyttan av miljöupplevelser i 30 år, de har utvecklat en teori, Attention restoration theory (ART), som visar att förmågan att medvetet rikta sin uppmärksamhet är en kognitiv resurs som har betydelse för det dagliga livet. De menar att en persons förmåga att rikta uppmärksamhet beror på en central, hämmande förmåga. För att vid informations stimuli bibehålla koncentrationsförmågan måste personen undertrycka konkurrerande stimuli. Vid återupprepade användning av den hämmande förmågan kommer personens kapacitet att medvetet rikta sin uppmärksamhet att mätas av. Lättretlighet, förmåga att planera, bristande förmåga att känna igen interpersonella signaler, nedsatt självkontroll och misstag vid utförandet av uppgifter är negativa följder som Kaplan & Kaplan sett vid utmattning av den riktade uppmärksamheten, dessa har mycket gemensamt med de kognitiva effekterna vid stress eller informationsöverflöd. Kaplan & Kaplan visar i sin forskning att återhämtning av vår koncentrationsförmåga kommer att ske genom att vara borta från de som vanligen stimulerar vår riktade uppmärksamhet, fascination som uppstår i ett utbyte mellan person och miljö, omfattning där känslan av en fysisk miljö med tillgänglighet för återhämtning kan erbjuda utforskande och sammanhängande känsla i miljö och kompatibilitet överensstämmelse med vad personen vill, kan och måste göra i den givna miljön. Många olika miljöer kan erbjuda en sån upplevelse men paret Kaplan menar att naturmiljöer är rika på inslag och händelser som människan är biologiskt betingade att uppfatta som fascinerande tex. grönska eller solnedgångar (Kaplan & Kaplan, 2011; Kaplan, Kaplan & Ryan, 1998)

Roger Ulrich (1999) hävdar att responsen på olika miljöer är naturligt medfödd och universell. Han menar att människor reagerar mest positivt på savannliknande öppna landskap med glesa skogar eller trädgångar med god sikt, gärna med utsikt över vatten. Detta tror han beror på våra mänskliga gener, som efter några miljoner års prägling på de afrikanska savannerna fått denna miljö att flytta in i vårt undermedvetna, vilket också fortfarande ger hjärnan omedvetna "faran över" signaler som kan dämpa stress och anspänning.

Johan Ottosson (2007) refererar i flera av sina artiklar till Harold Searles (1960) som menar att omgivningen har stor betydelse för den psykiska hälsan och att människor som är i kris har ett behov att återgå till enkla relationer. Detta har vidareutvecklats av Ottosson (2007) som menar att den enklaste relationen har man med döda ting så som stenar. Växter och djur ökar successivt kraven och den svåraste relationen är den vi har till andra människor (Ottosson, 2007; Ottosson & Grahn, 2008).

Teorierna i miljöpsykologin fokuserar på naturens och trädgårdars kraft att återställa människans balans, de restaurativa. I studien av Grahn & Bengtsson (2005) framhäver de att naturen kan erbjuda något mer, att en miljö som helhet kan få en personen att reflektera och att växa. Vi människor har multipla intelligenser eller förmågor, dessa

förmågor, språk, matematik- logik m.fl. är de som till störst del behandlar information rent logiskt. För att kunna ta riktiga beslut måste de logiska förmågorna kopplas ihop med våra känslor. Här finns självkänslan som dels handlar om självförtroende och om att förstå sig själv, veta vad man önskar och strävar efter men också medkänslan. Medkänslan som gör att vi kan kommunicera med andra och förstå varför de handlar och reagerar som det gör. Grahn (2005) beskriver processen som självbild – betydelsespelrum vilket handlar om att något i omgivningen kan stärka självbilden, en plats som bekräftar en persons bild av sig själv. Kommunikation mellan självbilden och den omgivande miljön är det som utvecklar oss. Denna kommunikation är ständigt pågående och är en nödvändig process för att utveckla och bibehålla vår hälsa och identitet. Denna process använder betydelsespelrummet som består av hela vår kropp, sensoriska- motoriska- funktioner, känslor, kognitiva förmågor och de betydelsefulla i vår fysiska och sociala miljö (Grahn, Tenngart Ivarsson, Stigsdotter & Bengtsson 2010). Utifrån det teoretiska konceptet Betydelsespelrum - "Scoop of meaning" har en pyramid utvecklats som illustrerar människans engagemang beroende på personens psykiska kraft. Pyramiden beskriver människors "scoop of meaning" gällande fysisk och social omvärld. Informationen som våra sinnesintryck ger oss skapar flera typer av mänskliga reaktioner så som affekter, emotioner och logiska processer. Dessa reaktioner påverkar vad vi upplever i betydelsespelrummet, när man är som mest känslig, stressad eller i kris har affekterna störst påverkan på vår "scoop of meaning" (Grahn, 2005, Grahn et.al, 2010, Grahn & Ottosson 2008)



Figur.1: Pyramid utifrån de exekutiva funktionerna relaterat till "the scoop of meaning". Lägsta nivån i pyramiden har störst behov av inåtriktad engagemang (Grahn et al., 2010).

En person är mest känslig för omvärlden när den "Exekutiva funktionen" (ADL- Activities of daily living) är låg, så låg att man nästan är apatisk. I basen på pyramiden börjar personen kunna ägna sig åt inåtriktad engagemang, i detta tillstånd vill man vara för sig själv, hitta sig själv, sin identitet och sin självbild. I detta tillstånd är det viktigt att befinna sig i en miljö/omgivning som stödjer detta. Naturen får inte vara för kravfylld och man har stort behov av enkla, positiva och tydliga intryck och det finns ett behov av enskilda aktiviteter så som promenader och man vill helst vara ostörd. I betydelsespelrummet är det enklare att klara av affekter, emotioner och känslor mot döda ting och mot djur och svårast mot människor (Grahn, et al., 2010; Ottosson, 2007). Stenar, pinnar och vatten är

enklare att kommunicera med än djur och människor. En sten kan inte ljuga, inte bedra, inte svika eller rymma. En sten är där för dig och tillåter sig att vara arg, ledsen, ful eller tjock. En hund kan rymma men inte vara ironisk eller belägga någon med skuld (Searles, 1960; Ottosson, 2007).

En nivå upp i pyramiden börjar personen intressera sig för sin sociala omvärld fast man inte orkar vara delaktig, man nöjer sig med ett emotionellt deltagande. Omgivningar som hagar, ängsmarker och betande djur kan stödja personen på denna nivå. Här handlar det om att förstå, känna sammanhang, att kunna fungera och vara, utan att bli allt för självupptagen. Personen börjar känna nyfikenhet och hittar saker som intresserar. Den tredje nivån är det "aktiva deltagandet" Först här kan personen uppleva utrymme för egen verksamhet och kreativitet, men utan krav på resultatet. Personen kan känna behov av att få göra saker och att umgås med djur som inte kräver så mycket vård tex en katt att kela med. I den här nivån kan man utvecklas och så småningom börja må bra av att delta i aktiviteter tillsammans med andra människor och att ta hand om lite mer krävande djur så som hundar och hästar.

Högst upp i pyramiden är personens psykiska kraft stor och man har ett "utåtriktat engagemang" här är betydelsespelrummet fullt läkt eller utvecklat och man klarar att genomföra det mesta som man planerat och man klarar att leda andra människor (Grahn et al., 2010; Grahn & Bengtsson, 2005; Ottosson, 2007; Grahn, 2005).

Grön Omsorg

Grön Omsorg växte fram inom Lantbrukarnas riksförbund (LRF) i ett projekt som genomfördes i Natur och Hälsa 2004-2006. Man inspirerades då av de framgångsrika koncept som finns i Norge (Gonzalez, 2010) och i Holland (Whitelock, I. & Abramsson, K. 2010). Haubenhof, Elings, Hassink & Hine (2010) beskriver Grön Omsorg (Green Care) som en övergripande term för hälsofrämjande insatser som bedrivs med och i natur. De menar att det är inte bara "omsorg" utan att de också inkluderar interventioner som leder till att bevara, främja och tillhandahålla hälsa och att detta ska vara kopplat till naturmiljöer eller platser med likande egenskaper. De menar att olika länder i Västra Europa definierar Grön Omsorg olika men att de överallt sammanlänkar traditionell sjukvård med produktivt jordbruk, trädgård, landskapsbevarande insatser, djurhållning och lantbruk. Det som LRF beskriver med Grön Omsorg är mer definierat som Green Farming (Grönt jordbruk). Green Farming är i Europa störst i Nederländerna vilka oftast erbjuder omsorg eller hälsofrämjande insatser på ett produktivt jordbruk och har då inkomst från både jordbruket och omsorgen. En studie från Nederländerna (Ferwerda-van Zonneveld, Oosting & Kijlstra, 2012) visar att det på de produktiva gårdar som bedriver Green Farming är oftast lantbrukarens fru den som ansvarar för omsorgen. De gårdar som till huvudsak bedriver Green Farming och inte har ett produktivt jordbruk lockar en annan grupp av deltagare, här kan man anpassa sysselsättningen bättre tex. kunna sluta med sina arbetsuppgifter om man är trött medan man vid produktion måste jobba på.

LRF definierar Grön Omsorg som meningsfull sysselsättning på gårdar i lantlig miljö för människor med behov av särskilt stöd. Människor med särskilt stöd är de som på olika sätt berörs av socialtjänstlagen. Det är vanligtvis en kommun som är köparen av Grön Omsorg (Abramsson, 2008; Jordbruksverket, 2014). En förutsättning för Grön omsorg är att den bedrivs på ett jord eller skogsbruk där landsbygdsföretagaren kombinerar omsorgen i form av anpassande sysslor på gården utifrån varje deltagares individuella behov (Jordbruksverket, 2014). Enligt LRF visar utvärderingar och erfarenheter inom Grön Omsorg att det är den tydliga dag – och säsongsrutinen, utrymmet på gården och den fysiska aktiviteten med gårdens sysslor som ger deltagarna en känsla av att göra något meningsfullt och inger ett lugn. Förmågan till inlärning ökar och det ger en känsla av att

vara till nytta (Whitelock, I. & Abramsson, K. 2010; Jordbruksverket, 2014) .

Inom Grön Omsorg är ofta djuren en naturlig del av gårdsmiljön. Tillsammans med djur känner vi oss lugnare och tryggare, djuren skapar glädje och förbättrar vårt humör. När vi upplever beröring frigörs ämnet oxytocin vilket skapar välmående, det gör oss öppna positiva och skapar utrymme för återhämtning. Djurens påverkan kan skapa positiva följder som bidrar till ökad socialförmåga och att vi minns och lär oss bättre. Med djuren uppstår en ickeverbal och ärlig relation. Aktiviteter tillsammans med djur är meningsfulla, hanterbara och begripliga vilket skapar en känsla av att man är behövd (Håkansson, 2009).

Grön Arena är ett projekt inom Grön Omsorg som bedrivs av Hushållningssällskapet, projektet började i Värmland 2006, där är närmare 70 gårdar i gång och kommunen är den största köparen. Grön Arena har där blivit ett komplement till kommunernas LSS och SOL. Efter ett lyckat projekt i Värmland vill man nu tillämpa Grön Arena i hela landet (Yrjas, 2013)

Projektet Grön Arena syftar till att ge konkreta verktyg och handledning för utveckling av tjänster inom omsorg, hälsa och rekreation med naturen och landsbygden som bas. Projektet kommer att ha åtta olika centra i landet där potentiella köpare av tjänster ska kunna möta Gröna Arena gårdar.

Målsättningen med projektet är bland annat att ge företagen kunskap i att förpacka, prissätta och kvalitetssäkra produkter inom området omsorg och rekreation. Vidare är målsättningen att köpare inom offentlig sektor ska få ökade kunskaper om de möjligheter som Grön Arena erbjuder (Hushållningssällskapet, 2014).

Man har i projektet identifierat köparna av tjänsterna som den största utmaningen för utveckling av gårdsbaserad omsorgsverksamhet. Tjänstemän och politiker behöver få tid på sig att "mogna" och genom möten och kommunikation med erfarenhetsutbyte och goda exempel hoppas Grön Arena att de ser konceptets nytta för kommunen och att de då kan tänka sig att definiera och utforma upphandlingar.

Inom social omsorg är kommunen den främsta uppdragsgivaren eftersom de har det yttersta ansvaret för att personer med psykisk funktionshinder, autism, autism liknande tillstånd, utvecklingsstörning och förvärvade hjärnskador har meningsfulla dagar med anpassade aktiviteter enligt LSS och SOL. Kommunerna efterfrågar tjänster med meningsfulla aktiviteter som kan anpassas efter individens förmåga, intresse och behov och ett resultat som går att utvärdera (Estegård Svahn, 2013).

Målgruppen

Begreppet funktionshinder är komplext och omfattar många människor med mycket olika behov. Definitionen som används för att kategorisera personer med stora och varaktiga funktionshinder som har rätt till insatser enligt lagen om stöd och service (LSS) till vissa funktionshindrade är indelad i tre personkretsar.

Personkrets:

1. Personer med utvecklingsstörning, autism eller autismliknande tillstånd
2. Personer med betydande och bestående begåvningsmässigt funktionshinder efter hjärnskada i vuxen ålder föranledd av yttre våld eller kroppslig sjukdom
3. Personer med andra varaktiga fysiska eller psykiska funktionshinder som uppenbart inte beror på normalt åldrande, om funktionshindren är stora och förorsakar betydande svårigheter i den dagliga livsföringen och därmed orsakar omfattande behov av stöd eller service (Lag,1993:387).

Daglig verksamhet är en av de tio insatserna i LSS och den företräder personer i yrkesverksam ålder, som saknar förvärvsarbete och inte utbildar sig och ingår i personkrets 1 och 2. Syftet med LSS är att personer med omfattande funktionshinder ska kunna leva som andra och tillsammans med andra (Socialstyrelsen, 2008).

Den dagliga verksamheten bör kunna innehålla såväl aktiviteter med habiliterande inriktning som mer produktionsinriktade uppgifter. Insatsen ska anpassas efter individuella behov, förutsättningar och intressen. Daglig verksamhet ska erbjuda en stimulerande och utvecklande miljö med lämpliga arbetsuppgifter eller aktiviteter som kan ge brukarna en meningsfull dag. Daglig verksamhet är inte en anställningsform och syftet är inte att producera varor eller tjänster, verksamheten kan dock med fördel anpassas så att den kan underlätta möjlighet till anställning på den öppna arbetsmarknaden (Socialstyrelsen, 2008).

Termer enligt Socialstyrelsen (2008).

Funktionsnedsättning: *Nedsättning av fysisk, psykisk eller intellektuell funktionsförmåga*
Kommentar: En funktionsnedsättning kan uppstå till följd av sjukdom eller annat tillstånd eller till följd av en medfödd eller förvärvad skada. Sådana sjukdomar, tillstånd eller skador kan vara av bestående eller av övergående natur.

Funktionshinder: *Begränsning som en funktionsnedsättning innebär för en person i relation till omgivningen. Kommentarer: Exempel på begränsningar är svårigheter att klara sig själv i det dagliga livet och bristande delaktighet i arbetslivet, i sociala relationer, i fritids- och kulturaktiviteter, i utbildning och i demokratiska processer. Det handlar framför allt om bristande tillgänglighet i omgivningen.*

Personkrets 1

En utvecklingsstörning är en funktionsnedsättning som innebär att man har nedsatt intelligens och nedsatt förmåga av minst två av dessa områden:

1. Teoretisk förmåga – hur man klarar att läsa, skriva, räknar mm.
2. Social förmåga – hur man klarar att umgås med andra.
3. Praktisk förmåga – hur man klarar aktiviteter i dagliga livet så som äta, tvätta sig, klä på sig, städa mm.

Utvecklingsstörning brukar delas in i lindrig, måttlig eller svår. Med lindrig utvecklingsstörning klarar man sig i stort sett själv men behöver till viss del hjälp och stöd tex med hantering av pengar och lättläst information. Har man en måttlig utvecklingsstörning kan man oftast tala och förstå enkla saker som hör ihop med vardagen. Man behöver hjälp och stöd i vardagliga aktiviteter. Vid svår utvecklingsstörning kan man inte tala men använder kroppen för att förmedla känslor och vad man vill, man behöver hjälp av människor som man känner för att bli förstörd (Vårdguiden Utvecklingsstörning, 2013).

Autismspektrumtillstånd är ett samlingsnamn för olika typer av autism med olika svårighetsgrad det vanligaste formerna är autistisk syndrom (svårare autism) och Aspergers syndrom (lättare autism). Vid autistiskt syndrom är det vanligt att man även har en utvecklingsstörning.

Autism är en funktionsnedsättning där man har ett annorlunda sätt att ta in, bearbeta och tolka information vilket gör att man har svårt med:

1. Socialt samspel – svårt med ömsesidighet att snabbt tolka andra människors känslor, tankar och behov.
2. Kommunikation – undviker ögonkontakt, svår att kommunicera med kroppsspråk och gester. Hälften av de med autism har inget tal medan hos vissa kan talet vara välfungerande. Även om man har ett tal kanske man inte förstår språkets djupare mening. De tolkar ofta bokstavigt och har svårt att förstå humor, ironi och symboler i språket.
3. Begränsade mönster av intressen beteende - Blir hjälpta av rutiner, en struktur på dagen inger trygghet i vad som kommer att hända. Skapar egna ritualer och beteendet kan vara uppreparande, att man gillar att göra saker om och om igen. Detta kan även vara kroppsliga manér så som att vifta med händerna eller gunga kroppen fram och tillbaka.

Andra problem kan vara svårigheter med sinnesupplevelse, koncentration, matsituationen och sömn (Vårguiden Autism, 2013).

Personkrets 2

Förvärvad hjärnskada i vuxen ålder med bestående men. Infoteket, Uppsala landsting (2013) beskriver möjliga funktionsnedsättningar efter en förvärvad hjärnskada så här:

En hjärnskada kan ge många olika funktionsnedsättningar. Dessa kan vara både synliga och osynliga oavsett var i hjärnan skadan sitter. Allt från tydliga motoriska och sensoriska bortfall, till koncentrationssvårigheter, minnesproblem, ökad uttröttbarhet, svårigheter att hålla flera bollar i luften, irritabilitet, känslighet för ljud och ljus. Nedstämdhet i olika grad är också vanligt men även upprymdhet förekommer. Många får problem med att hålla inne sina känslor, man blir lätttrörd, gråter ibland utan anledning.

Vid skada i vänster storhjärnshalva kan man få nedsatt kontroll av motorik och känsel på höger sida och nedsatt förmåga att kunna se föremål i höger synfält samt afasi. Afasi kan yttra sig i svårigheter att tala och förstå talat språk samt att skriva och läsa. Man kan också få en nedsättning av räkneförmåga.

Vid skada i höger storhjärnshalva kan man få nedsatt kontroll av motorik och känsel på vänster sida samt nedsatt förmåga att kunna se föremål i vänster synfält. Man kan dessutom få svårigheter att planera och organisera samt problem med rums- och tidsuppfattning. Vanligt är också en störd förmåga att uppfatta intryck från vänster sida både från den egna kroppen och från föremål utanför. Man kan också få problem med att fullt ut förstå och inse vilka symptom man faktiskt har.

Betydelsen av meningsfulla aktiviteter

Arbetsterapien har till sin grund en helhetssyn på människan som syftar till att skapa en meningsfull tillvaro och ge tillfredsställelse i vardagen (Kielhofner, 2002). Meningsfulla aktiviteter främjar hälsa och välmående både fysiskt, psykiskt och emotionellt. Dessutom bidrar engagemanget i aktiviteter till att främja personens delaktighet i samhället (Christiansen & Baum, 2005).

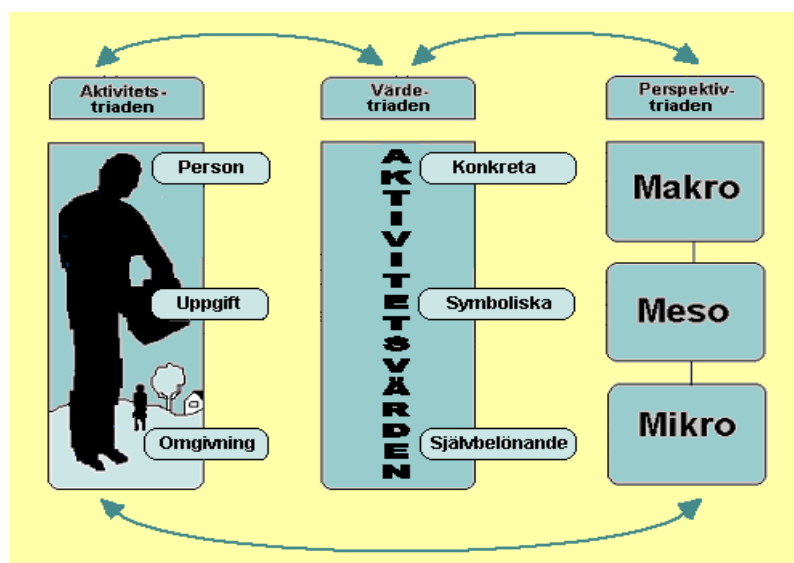
Varje miljö erbjuder olika möjligheter, resurser, krav och begränsningar. Hur dessa upplevs och om de påverkar beteendet beror på varje enskild persons upplevda meningsfullhet, kompetens, intressen, roller, vanor och aktivitetsutförande (Kielhofner, 2002). För att uppleva meningsfullhet i aktivitet krävs det en balans mellan person – miljö – aktivitet. Detta beskrivs i den arbetsterapeutiska förklaringsmodellen, Person – Environment –

Occupation, [PEO] (Law, Cooper, Strong, Stewart, Rigby & Letts, 1996). Samspelet mellan personen, deras aktiviteter och roller och miljön där man bor, arbetar och leker är grunden i personens aktivitetsutförande. Arbetsterapeutiska interventioner syftar till att uppnå optimal aktivitetsnivå i aktiviteter som är meningsfulla för individen (Christiansen & Baum, 2005; Person, Erlandsson, Eklund & Iwarsson, 2001). Att våra vardagsaktiviteter är meningsfulla, begripliga och hanterbara är viktiga för att känna sammanhang i vardagen vilket påverkar vår hälsa och välbefinnande. För att uppleva mening i det man gör har aktivitetsvärdet stor betydelse (Erlandsson & Persson 2014; Persson et al., 2001). I den arbetsterapeutiska förklaringsmodellen Value and meaning in Occupation (ValMo) beskriver Erlandsson, Eklund & Persson (2011) att värdet som en person upplever i dagliga aktiviteter är relaterat till meningsfullhet i livet. Värdet i aktivitet uppstår i samspelet mellan personen – uppgiften och den omgivande miljön och detta bidrar till den övergripande upplevelsen av meningsfullhet i vardagen.

Aktivitetsvärde

Value and meaning in Occupation (ValMo) är en validerad arbetsterapeutisk förklaringsmodell som beskriver värdet och meningsfullheten i aktivitet. Modellen och instrumenten är framtagna och pågående utveckling drivs av forskare Dennis Persson, Mona Eklund och Lena-Karin Erlandsson vid institutionen för hälsovetenskap, Medicinska fakulteten vid Lunds Universitet (Erlandsson & Persson, 2014; Eklund et al., 2003; Eklund et al., 2009).

Modellen består av tre triader:



Figur.2: Görande/ Aktivitet kan beskrivas genom ValMo-modellens 3 triader. Aktivitet, Värde och Perspektiv är indelat i varsina tre samspel som är grundpelarna i aktivitetsutförandet (Persson & Erlandsson, 2010).

Aktivitets triaden

Värdet som människan upplever när hon utför sina dagliga aktiviteter är en produkt av samspelet person – uppgift – miljö vilket har ett samband med vår uppfattning av meningen med livet. Aktiviteten präglas av personlighet, humör, problem, och funderingar och inte minst av den miljö som personen befinner sig i och de redskap som finns tillgängliga (Persson & Erlandsson, 2010; Eklund, Erlandsson & Persson, 2003).

Värde triaden

En tabell har utformats för att beskriva de tre värdedimensionerna, Konkret-, Socio-symboliskt - och Självbelönade värde. (Erlandsson och Persson, 2014 har i den nya boken om ValMo-modellen valt att ändra symboliskt värde till socio-symboliskt värde värde vilket är termen jag fortsättningsvis kommer att använda).

Tabell 1: De tre värdedimensionerna: Konkret (synbar produkt), Socio-Symboliskt (individuellt och indirekt värde) och Självbelönande (aktiviteten i sig är belönande).

Konkret värde	Socio-Symboliskt värde	Självbelönande värde
- Produkt - Kapacitet - Färdighet	- Personlig - Kulturell - Universell	- Njutning - Transcendens - Lust
Exempel på konkret värde i aktivitet på en gård Tillfredsställelsen i att se att djuren blir mätta och mår bra när jag ger dem mat. Att känna sig fysiskt trött efter kroppsarbete. Skörda tomater jag själv har odlat.	Exempel på symboliskt värde i aktivitet på en gård Personligt: Aktivitet med djur kan ha en socio-symbolisk laddning om den påminner om positiva upplevelser från våra tidigare erfarenheter. Kulturellt: Aktivitet som är skitiga kan ha ett lågt aktivitetsvärde i andra kulturer. Universellt: Aktiviteter som innebär att vi brukar jorden och tar hand om djuren har en universell betydelse i flera kulturer.	Exempel på självbelönande värde i aktivitet på en gård Upplevelsen av närhet, delaktighet och harmoni som man kan inspireras av i aktiviteter på en gård. Den omedelbara belöningen i en aktivitet. Njuta när man ser ut över landskapet. Att ligga i det gröna gräset och känna doften av sommar, ensam eller tillsammans med andra. Känna värmen från brasan när man kommer in frusen och kall.

Perspektiv triaden

Aktiviteter kan ses ur större eller mindre sammanhang Makro – livsförloppsperspektiv, Meso – vardagsperspektiv och Mikro – den enskilda aktivitetens perspektiv.

Sammanhanget redogör för tidsperspektivet människors aktivitetsrepertoar.

Makroperspektivet beskriver aktivitetsrepertoaren utifrån fyra aktivitetskategorier, arbete, lek, rekreation och skötselaktiviteter. Mesoperspektivet beskriver en begränsad period av livsförloppet och Mikroperspektivet beskriver en enskild aktivitet i aktivitetsrepertoaren (Persson & Erlandsson, 2010; Eklund, Erlandsson & Persson, 2003; Persson et al., 2001).

Att mäta aktivitetsvärde

För att mäta aktivitetsvärdet har man utifrån ValMo-modellen arbetat fram ett validerat Arbetsterapeutiskt bedömningsinstrument, Occupational Value with pre-defined items (OVal-pd) som mäter frekvens av värdet utifrån 26 frågor där deltagaren uppger om upplevelsen (värdet) förekommer i vardagen. Instrumentet ser till de tre dimensionerna:

Konkret (synbar produkt), *Socio-Symboliskt* (individuellt och indirekt värde) och *Självbelönande* (aktiviteten i sig är belönande) (Eklund et al., 2009; Eklund et al., 2003; Erlandsson, 2014).

För att mäta en enskild aktivitet och för att bedöma värdet i den valda aktiviteten och görandet av denna används det arbetsterapeutiska bedömningsinstrumentet Occupational value in a single occupation – 9 items (Oval-9) - bygger på samma värddimensioner som OVal-pd. Oval-9 används för att utvärdera en vardagsaktivitet och består av 9 frågor, 3 för varje dimension (Persson & Erlandsson, 2010).

Betydelsen av meningsfulla aktiviteter i Daglig Verksamhet på Gård

Människan behöver aktiviteter och meningsfullhet för att fungera som individer. Om den yttre miljön hindrar meningsfullt deltagande i aktivitet kan man uppleva utanförskap och orättvisa i val av sysselsättning, vilket kan leda till sämre hälsa och livskvalitet. Att tvingas utföra aktiviteter som man upplever meningslösa och att inte själv ha möjlighet att välja sysselsättning skapar inaktivitet. Ett inaktivt deltagande i aktivitet/sysselsättning leder till stillasittande som ger ökad risk för övervikt och ohälsa. Personer med funktionsnedsättning kan av yttre påverkan från miljön och behovet av assistans vid utförandet av aktivitet behöva delta i meningslösa aktiviteter och/eller inte få möjligheten att välja sina egna aktiviteter. Personer med funktionsnedsättning är en riskgrupp när det handlar om meningsfullt deltagande i aktiviteter och möjligheten att välja själva. Den här gruppen av individer behöver en stödjande miljö för att kunna delta i aktiviteter och ibland även stöd från andra personer för att kunna delta. (Mahoney & Roberts, 2009). Arbete har stor betydelse för människors livskvalitet och delaktighet i samhällslivet, många personer med funktionsnedsättning står dock utanför arbetsmarknaden. Daglig verksamhet fyller en viktig funktion, daglig verksamhet är betydelsefullt och den största insatsen inom LSS och är den insats som ökat mest sen lagen trädde i kraft 1994 (Socialstyrelsen, 2008).

Studier visar att aktiviteter som utförs i en naturmiljö upplevs som meningsfulla och kan ge ökad hälsa (Pálsdóttir, Grahn & Persson, 2013, Hjalmarsson & Härenstam, 2013,). Mahoney & Roberts (2009) menar att personer med utvecklingstörning upplevde meningsfullhet när aktiviteten hade en aktiv komponent och när de förstod syftet och sin roll i aktiviteten. Studien visade även att aktiviteterna i den dagliga verksamheten upplevdes meningsfulla och som en sysselsättning när deltagarna erbjöds en valfrihet, blev individuellt tillfrågade om sitt deltagande och fick ersättning för det utförda arbetet.

För personer som har daglig verksamhet på gård finns det ingen eller väldigt begränsad forskning om hur de upplever aktivitetsvärde på gården och vilken betydelse lantbruksmiljön har. Det mesta forskningen inom området i Holland och många artiklar framhäver att det är meningsfulla aktiviteter som erbjuds vid Grön Omsorg. Det finns även några kandidatuppsatser, uppsatsen Är grön omsorg skön omsorg? har genom intervju undersökt förståelsen för hur brukarna som valt daglig verksamhet inom Grön Omsorg upplever meningsfullhet, individanpassning och hälsa (Hjalmarsson & Härenstam, 2013). En annan uppsats är "Det känns som en saga" - en studie om daglig verksamhet inom projektet Grön Arena, studien har genom fokusgrupper undersökt hur deltagarna i projektet Grön Arena i Värmland upplever sin dagliga verksamhet (Graf & Lund, 2010). Båda kandidatuppsatserna har funnit positiva resultat och menar att deltagarnas upplevelse av daglig verksamhet på gård är meningsfull, individanpassad, bidrar till ökad hälsa och att deltagarna upplever större självförtroende och trygghet.

Det saknas kvantitativ forskning som undersöker aktivitetsvärdet i lantbruksmiljön för

personer inom daglig verksamhet enligt LSS och jag hoppas att genom mitt syfte undersöka upplevelsen av aktivitetsvärdet i lantbruksmiljön och att det resulterar i kvantitativa och kvalitativa resultat som som kan bidra till ökad tillförlitlighet och stärka satsningen på verksamheter inom Grön Omsorg.

Syfte

Syftet med studien är att undersöka upplevelsen av aktivitetsvärdet i lantbruksmiljö för personer i daglig verksamhet på gård enligt LSS och diskutera relationen mellan miljöns betydelse samt personens upplevda aktivitetsvärde.

Metod

Inom arbetsterapeutisk forskning används oftast kvalitativa studier för att undersöka människors upplevelse och mening (Frank & Polkinghorn, 2010). "Att se värden genom deltagarnas ögon" är viktigt inom kvalitativ forskning (Bryman, 2011). Studier av relationer mellan människa och miljö kräver att meningsskapandet blir centralt och att miljön studeras ur användarens perspektiv. Den fenomenologiska forskningsansatsen fokuserar på undersökningsspersonernas livsvärd och deras upplevelse av mening och inte deras beteende eller handlingar (Skantze, 1996).

Fallstudie

Jag har utfört en fallstudie (Bryman, 2011) för att undersöka en specifik verksamhet som bedriver Daglig Verksamhet på en gård. Fallstudie som design valdes för att det uppfattas fungera bra på en intensiv studie av en miljö och situation och den inbegriper både kvalitativa och kvantitativa metoder. För att fånga och beskriva de omständigheter och villkor som en vardaglig och/eller vanlig situation uppvisar inom den tilltänkta verksamheten är det representativa/typiska fallet, det av Allan Bryman kallat det exemplifierande fallet. Flera olika metoder för datainsamling har använts, så kallad triangulering, för att öka tillförlitligheten av de olika resultaten (Bryman, 2011). Studien genomfördes på en gård som bedriver daglig verksamhet för personer i yrkesverksam ålder, 20-65 år, som saknar förvärvsarbete och inte utbildar sig och ingår i personkrets 1 eller 2 enligt LSS. Vid ett målinriktat urval väljs deltagare, plats och organisation ut för att det är av relevans för en förståelse av en social företeelse (Bryman, 2011). Mitt urval av deltagare valdes genom att jag fick kontakt med huvudmannen för gården och verksamhetens tillåtelse att göra studien där. För deltagarnas delaktighet i intervju och enkätundersökning fanns kriterier på kommunikation med tecken eller tal och förståelse för att tillförlitligheten i svarsresultaten skulle vara så hög som möjligt.

Etiska överväganden

För att uppfylla de fyra huvudkraven för Forskningsetiska principer enligt Vetenskapsrådet (2002).

Informationskrav: Alla på gården informerades skriftlig och muntlig om studiens syfte och genomförande (Bilaga 1). Villkoren och frivilligheten att delta i studien framgick till alla deltagare.

Samtyckeskrav: Efter informationen fick deltagarna på gården, som var aktuella enligt urvalskriterierna, med sig den skriftliga informationen och ett samtycke (Bilaga 2) för att

kunna läsa igenom hemma och för att informera eventuella vårdnadshavare och föräldrar. Alla som valde att delta i studien har skrivit under ett samtycke.

Konfidentialitetskravet: Allt resultat som presenterats är avidentifierat och material om studien hanteras och förvaras på ett säkert sätt.

Nyttjandekravet: Den insamlade informationen kommer enbart att användas för studien som samtycket avser.

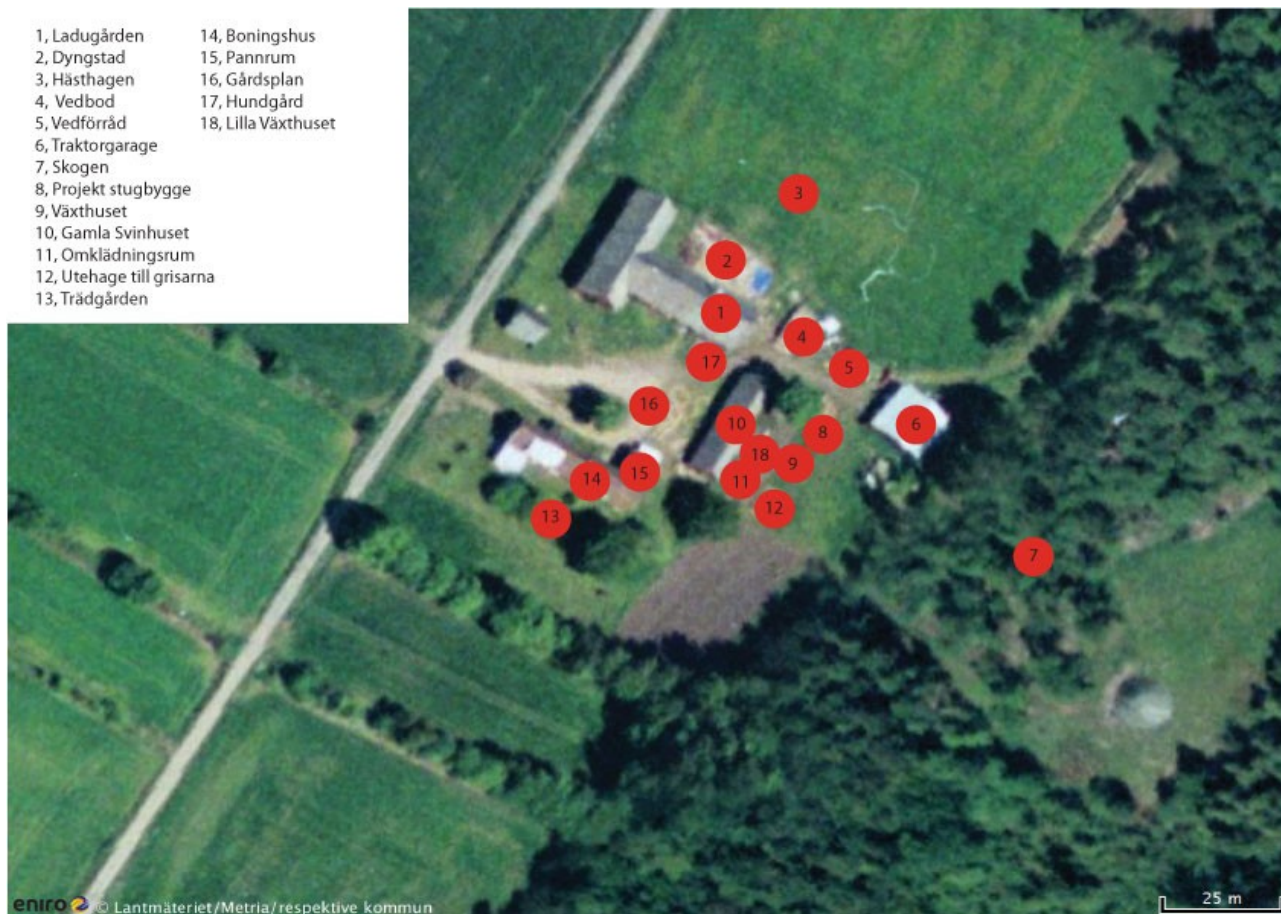
Platsen

I södra Sverige vid en dalgång med skog och åkrar omkring sig hittar man längs en liten väg 1 mil från stan gården som är hemvist för denna studie. Utsikten bjuder på ett böljande landskap med kullar som sträcker sig 60 – 120 meter över havet och mellan dem ligger åkrarna. Bakom gården breder lövskogen ut sig i en ganska brant och kuperad terräng upp för en av kullarna. När man kommer in på gårdsplanen ligger boningshuset, en röd Hallandslänga, till höger.



Figur.3: Boningshuset (Foto: Martina Prejer). Figur.4: Stenmur utanför samlingsalen (Foto: Martina Prejer)

Precis framför huset står det ett träd som bildar en rundel på gårdsplanen. Till vänster ligger ladugården och hundkojan och rakt fram där man ställer bilarna ligger snickarverkstan som också är gamla svinhuset. På baksidan och båda gavelsidorna på huset är det trädgård med gräsmatta, fruktträd och buskar trädgården avgränsas av hästhagen som går i ett U runt hela gården. Bakom gamla svinhuset finns det en bod för ombyte /omklädningsrum, ett litet växthus och ett stort växthus, en inhägnad för grisarna och en för gässen. Samt en bod till som håller på att byggas. På gavelsidan till gamla svinhuset har man byggt en liten samlingsal och utanför den en stenmur som bidrar till att avgränsa en rumslighet mellan byggnaderna på baksidan. Här planeras det bli en liten oas med blommor och sittplatser. Längs bortre kanten på gården ligger traktorgarage, vedförråd, vedbod och bakom ladugården finns en dyngstad samt öppningen in till hästhagen. I Ladugården finns det höns av olika sorter, hästar, grisar, getter och katter. I ena delen är djurboxarna och i den andra delen "ladan" förvaras hö och halm mm. Inomhus i boningshuset finns det toalett, kök, matrum med öppen spis och kontor.



Figur.5: Karta med benämning på byggnader och platser på gården (Karta: Eniro, 2013)

Verksamheten

Gården och djuren ägs av en av verksamhetsledarna, verksamheten är kommunal och kommunen hyr in sig på gården. På gården finns det två verksamhetsledare anställda av kommunens dagliga verksamhet. Den dagliga verksamheten bedrivs måndag till fredag året runt med samma deltagare om ingen väljer att sluta. De flesta deltagarna har varit med sen gårdsverksamheten startade för tio år sedan. Några av deltagarna har ett tre veckors schema och huvudansvarar för ladugården, köket och städ/tvätt. Resten har deltagarna har också fasta rutiner och ansvarsområden på gården. Varje dag är det ladugården, köket och städ/tvätt som ska skötas och utöver det bedrivs det olika projekt som anpassas efter olika behov av underhåll på och omkring gården tex trädgården, skogen och ved till uppvärmning. Det utförs när det finns tid och önskemål även mer rekreativa aktiviteter tex. promenader och tidningsläsning.

Deltagarna

På gården finns det idag 9 deltagare, varav 8 deltagare har valt att delta i observationen 2 kvinnor och 6 män. 7 deltagare ställde upp till att delta i intervjuerna, 2 kvinnor och 5 män varav ett bortfall på grund av otillförlitliga svar. Redovisat resultat bygger på intervjuer genomförda med 2 kvinnor och 4 män. Alla som deltog i studien var 30-41 år och bodde i lägenhet. Deltagarna tillhör personkrets 1 el 2 enligt LSS och har daglig verksamhet på gården som huvudsaklig sysselsättning.

Datainsamling

Som tidigare nämnt kommer flera olika datainsamlingsmetoder att användas för att öka tillförlitligheten av de olika resultaten. Det metoder som kommer att användas är:

Observation

Miljöpsykologins vetenskapliga teori ökar förståelsen av det man observerar, den ger insikt i sammanhanget och bidrar till förståelsen av orsak och verkan. Miljöpsykologins teoretiska grund är hur miljön i sin helhet påverkar människan och hur hon själv bidrar till att förändra denna miljö (Küller, 2005). Bryman (2011) skriver att man genom en deltagande observation kan kartlägga människors beteende i miljön och att man på så sätt kan formulera kopplingar mellan beteende och kontext. Genom observation kan man även i större utsträckning upptäcka oväntade teman och frågeställningar.

Jag har valt att enligt Bryman (2011) inta rollen som deltagande observatör, deltagarna på gården var väl införstådda med min roll som student och jag engagerade mig i det vanliga samspelet och var delaktig i deras vardag på daglig verksamhet. Jag hade ett forskande -deltagarperspektiv och var delaktig i olika situationer men engagerade mig inte till hundra procent vilket bidrog till att jag kunde observera olika situationer under gång. De 8 deltagarnas aktiviteter både inomhus och utomhus på gården observerades i 3 dagar.

Semistrukturerad intervju

En kvalitativ intervju är riktad mot den intervjuades ståndpunkter, man vill veta vad intervjupersonen upplever relevant och viktigt, man kan avvika från intervjuguiden och ställa nya frågor utifrån de svar man får och man kan under intervjun fånga upp intressanta viktiga frågor. En semistrukturerad intervju utgår från en intervjuguide och intervjupersonen har en stor frihet i att utforma svaren på sitt eget sätt (Bryman, 2011). Enskilda semistrukturerade intervjuer, om deras aktiviteter på gården och vad de tycker om arbetet på gården, utfördes enligt en intervjuguide (Bilaga.3) för att få veta vad de tycker och upplever i aktiviteter och om olika platser på gården. I samband med den semistrukturerade intervjun hade deltagarna en karta över gården (Bilaga. 3) för att kunna visa var i gårdsmiljön de befann sig vid olika aktiviteter och hur olika platser används. Kartan var ett bra komplement i kommunikationen kring intervjufrågorna. Intervjun utfördes i ett enskilt rum i boningshuset och spelades in på diktafon. En fråga som inte fanns med på intervjuguiden lades till efter en pilot intervju – Nu är det höst, vad utför ni för sysslor på gården vid andra årstider?

Strukturerad intervju

Det Arbetsterapeutiska bedömningsinstrumentet Occupational Value with pre-defined items (OVal-pd) - fokuserar på den generella upplevelsen av aktivitetens värde i vadagen. Instrumentet ser till tre dimensioner: Konkret (synbar produkt), Symboliskt (individuell och indirekt värde) och Självbelönande (aktiviteten i sig är belönande) (Eklund, Erlandsson, Persson & Hagell, 2009).

Samt det arbetsterapeutiska bedömningsinstrumentet Occupational value in a single occupation – 9 items (Oval-9) - bygger på samma värddimensioner som OVal-pd men används i samband med en specifik aktivitet (Persson, Erlandsson, 2010). För att inte påverka svaret i enkäterna utfördes denna intervju helt strukturerat, frågorna och svarsalternativen lästes upp av mig utan avvikelser från enkäten och deltagarna svarade bara genom att peka eller säga vilket alternativ som skulle fyllas i kryssrutorna. Att utföra enkäten som strukturerad intervju valdes för att alla deltagarna inte kan läsa. Denna kvantitativa delen av studien utfördes i ett enskilt rum i boningshuset.

Data analys

Observation

Det nedskrivna fältanteckningarna har analyserats utifrån analysmetoden Interpretativ phenomenological analysis (IPA) (Smith, 2003) och sammanfattats i två olika underrubriker, Gårdsmiljön utifrån Deltagarnas behov har delats in i 4 huvudteman och 14 underteman och Kartläggning av Utomhusaktiviteter på gården har delats in i 6 aktivitetsteman och illustrerats i figur.6.

Semistrukturerad intervju

Intervjuerna transkriberades och en kvalitativ analys gjordes utifrån analysmetoden IPA. IPA fokuserar på att i detalj försöka förstå deltagarens synsätt av ämnet som undersöks. När man som undersökare försöker förstå en deltagares personliga värde och få ett insider – perspektiv i vad de upplever kan det aldrig helt uppnås eftersom som undersökningsspersonen inte helt och fullt kan förstå en annan persons livsvärde eftersom förståelsen kompliceras av undersökarens egen förståelse för det komplexa samspelet (Smith, 2003). Av analysen framkom två huvudteman och fem underteman.

Strukturerad intervju

Bearbetning av OVal-pd

Det insamlade svarsalternativen från OVal-pd poängsattes med 1 (inte alls), 2 (ganska sällan), 3 (ganska ofta) och 4 (våldigt ofta). Maximal poäng för *konkret* värde dimension är 32 och för *sociosymboliskt* - och *självbelönande* värde dimension är 36. Den totala maximala poängen är 104.

Medianen för skattningen av varje värde dimension räknades ut och jämfördes med maximala poängen för varje värde dimension. den totala poängen (se tabell. 5).

Medeltalet för det skattade aktivitetsvärdet räknades ut och jämfördes med maximala poängen för varje värde dimension (se. tabell.5). Medeltalet för värde dimensionerna och det totala värdet redovisas i ett diagram (Figur.8).

Bearbetning av OVal-9

Det insamlade svarsalternativen från OVal-9 där aktivitetsvärdet har skattats mellan 1(i väldigt låg grad) och 7 (i mycket hög grad). Det maximala värdet för varje dimension är 21 och den totala poängen är 63. Poängen för varje värde dimension har summerats och jämfört med maximal poäng (se. tabell.6). Skattningen i OVal-9 har redovisats i ett diagram som beskriver skattningen av de olika värde dimensionerna i en specifik aktivitet (se. Figur.9).

Resultat

Observation av lantbruksmiljön

Gårdsmiljön utifrån Deltagarnas behov

Man möts av en lugn och behaglig stämning när man kliver in i boningshuset på gården, de flesta deltagarna har redan anlänt och är ombytt och färdiga för att sätta igång med dagens arbete på gården. I Köket tas det beslut om vad som ska ätas till lunch och någon sitter och läser tidningen. Det dukas för fika och kaffet rinner ner i kaffebyggaren. I matrummet brinner det i braskassetten och en skön värme sprider sig.

Under observationen identifierades olika behov som deltagarna har i sin vardag på gården. Dessa presenteras i olika teman i tabell 2.

Tabell. 2: Deltagarnas behov i vardagen på gården.

Behov av Stöd	Stödande miljö
	Stöd i kommunikation
	Stöd i socialt samspel
Behov av Struktur	Rutiner
	Tid
	Tydliga gränser
	Enkla positiva tydliga intryck
	Längre inläring
Behov av Anpassning	Enskilda aktiviteter
	Anpassade aktiviteter
	Låga krav
Behov av Valmöjlighet	Utrymme
	Frihet
	Intressen

Behov av Stöd

De flesta aktiviteter som pågår under observationen är på baksidan av gamla svinhuset och området kring vedboden samt ladugården. Denna platsen är socialt stimulerande och här finns utrymme för både emotionellt deltagande och för aktivt deltagande. Det utförs både enskilda aktiviteter och gemensamma aktiviteter. Den sociala miljön på gården är öppen och varm alla deltagarna känner varandra och arbetsledarna väl eftersom alla varit på gården under flera år. Det som inte har ord att kommunicera med använder tecken. Det är tydligt att arbetsledarna fyller en trygg funktion för många av deltagarna som gärna är tillsammans och i närheten av dem.

Det är aktivitet både ute (trots regn) och inne i ladugården. Det sopas, och mockas,

hästarna blir borstade, grisarna får strö. Det sågas brädor för att klä ena gaveln på den nya boden. Några turas om att såga och måla på färg på ändbiten och arbetsledaren mäter och spikar fast. Några står mest och tittar på och pratar och håller låda för de som arbetar medan en annan hämtar en stege.

Behov av Struktur

På gården har man bestämda tider för fika, lunch och hemfärd, dessa tider utgör ramen för hur långa arbetspassen är. Det märks att det finns väl inarbetade rutiner och att alla deltagarna hittat sin roll på gården. Gårdsmiljön är trygg och platsen är tydligt avgränsad med vägen, hagarna och skogen som barriärer.

Ute är det växlande regn och en molnig novemberdag. Lagom till fikat kl 9.00 kommer de som gjort morgonsysslorna i ladugården in. Det är en glad stämning bland deltagarna som känner varandra väl och en del diskussioner om vad som hänt i helgen utbyts. När alla fikat klart går arbetsledarna igenom dagens göromål. Grisarna ska in i ladugården efter att ha varit ute hela sommaren, det ska snickras på den nya boden, det ska klyvas ved och bussen som varit på service ska hämtas.

Arbetsledarna uttrycker att de under lång tid arbetat in klara rutiner för var och en av deltagarna och att de har olika krav beroende på deltagarens förmåga. Vissa deltagare behöver tydligare ramar än andra och de försöker att anpassa sysselsättningarna efter individen.

Behov av Anpassning

Aktiviteterna anpassas efter förmåga och intresse, ingen som inte vill arbeta med djuren tvingas till det inte heller ställs det orimliga krav på deltagarna. Har man en funktionsnedsättning anpassas sysslorna så att man får ansvar för det man kan göra med tex en arm. På gården finns det miljöer som innehåller många olika typer av krav, djuren i ladugården kräver en viss skötsel och sysslorna där ger ett vist ansvar men också en känsla av att man uträttar något viktigt. Katterna och hönsen kräver inte lika mycket som hästarna, grisarna och getterna. Skogen ger en icke kravfylld natur där man kan vara utan att det behöver göras något.

Några hade ansvar för ladugården där djuren ska utfodras med mat och vatten, ansvar för köket med mat och disk och ansvarar för städ och tvätt. Även ansvar för mindre sysslor var fördelade på olika deltagarna till exempel, dukning, hämta äggen, städa omklädningsborden och mocka i ladugården.

Behov av Valmöjlighet

På gården finns det stora arealer som gör att deltagarna fritt kan välja när och hur mycket som de vill vara nära andra människor. Vill man gå iväg en stund så gör man det. Platser som vid observationen upplevs som avskilda är trädgården, skogen, snickarverkstan och omklädningsboden. Tre deltagare uttrycker att det inte gillar att vara i ladugården och inte är intresserade av djuren och för att de tycker att det är lite otäckt att ta hand om djuren.

En deltagare klyver ved, packar om den klivna veden och klyver mer, tills han packar om den igen. Jag får veta av arbetsledaren att detta är något som denna deltagare alltid gör "håller på med veden". Hämtar stockar från skogen, sågar upp i lagom bitar att klyva, klyver veden, packar den eller lastar den och bär in torr ved i pannrummet. Denna deltagaren har enligt arbetsledaren verkligen hittat en sysselsättning som han trivs med och som han kan vara självständig i. Innan deltagaren började på gården hade han en problematik med att sysselsättas och hade en person för övervakning. Deltagarens

funktion i arbetet på gården har gjort att han fungerar bättre i alla sammanhang.

Deltagarna uttrycker att de har sina bestämda arbetsuppgifter men med frihet under ansvar. Allt flyter på och alla har vid dagens slut bidragit på sitt sätt efter sin förmåga.

Slutsatts

Verksamheten bygger på det miljön erbjuder och miljön fungerar för brukarnas behov där det finns stor variation och många möjligheter att individanpassa. Utöver det som behöver göras dagligen på gården med djurskötsel, mat, städ mm så får deltagarna hjälpa till med det som behövs, kratta löv, snickra och gå på promenad med hunden till exempel. Det som brister i verksamheten är antalet arbetsledare, fler arbetsledare hade kunnat åstadkomma fler alternativ och mer individanpassade aktiviteter.

Kartläggning av aktivitet

En sammanställning av aktiviteter i lantbruksmiljön

Kartläggningen visar att det finns en stor variation i vilka aktiviteter som kan erbjudas på gården. Denna variation bidrar till att miljön har stora möjligheter till att individanpassas efter brukarnas behov och att miljön på gården erbjuder aktiviteter som innebär olika grad av fysisk och psykisk ansträngning. Aktiviteterna ger möjlighet till ansvar på olika nivåer och bidrar med en logisk förståelse till varför vissa saker måste bli gjorda. Aktiviteterna krig att få fram ved att elda med har en orsak och verkan effekt, om man inte får ved att elda med blir det kallt inomhus. Aktiviteter som den är logiska, tydliga och ger en känsla av att man uträttar något betydelse fullt och att man känner sig behövd.

Tabell.3: Aktiviteter som utförs på gården indelade i 6 teman.

Hushåll	Städa, laga mat, duka, tända en brasa, plocka i och ur diskmaskinen, brygga kaffe
Ved	Hämta klabbar, klyva ved, stapla ved, täcka över veden
Djuren	Lägga strö och halm, ge vatten och mat, mocka, sopa, hämta hö och halm, hämta ägg, köra ut vatten till hagen, släppa ut och in djuren, ge hunden rester från middagen
Projekt på gården	Snickra, hämta saker, gräva, arbeta i skogen, rensa bäcken, bygga stenmur, hämta bussen, tanka, fylla igen hål, måla, såga, sortera skruv i växthuset
Avkoppling/nöje	Fika i växthuset, fika i uterummet, fika i matsalen, äta mat, läsa tidningen, promenad
Trädgård	Gräva, räfsa löv, klippa gräs, skotta snö, odla



Figur. 6: Kartläggning av utomhusaktiviteter på gården.

Semistrukturerade intervjuer med deltagarna

Resultatet av intervjuerna utifrån intervjuguiden (Bilaga.3)

Tabell.4: Intervjuanalysens resultat presenterat i två huvudteman och fyra underteman

Betydelsefulla aktiviteter	Betydelsefulla platser
⤴ Att känna sig behövd	⤴ Favoritplats
⤴ Delaktighet	⤴ Använda platser
⤴ Önskade aktiviteter	

Betydelsefulla aktiviteter

Utifrån intervjun framkommer att informanterna upplever att det bästa med att arbeta på gården är ladugården och sysslorna med och kring djuren, kompisarna, trädgården, odla i växthuset, vara i skogen och att vara ute i friska luften där det är lugn och ro samt att det finns en stor frihet och många olika arbetsuppgifter.

Ja det är väl å va ute å att det är rätt så fritt och man får jobba lite med djuren. Att det inte är, å att det är många olika arbetsuppgifter och att vi får vara ute och så T1

Vara ute, titta, lugn och ro T5

Att arbeta i ladugården var uteslutande den största favoritsysslan för flertalet av deltagarna på gården. Att mocka, utfodra djuren och att sköta om sysslorna i ladugården var de favoriter som nämndes. Endast två informanter hade andra favoritsysselsättningar vilket var att duka och att vara i trädgården och räfsa eller vara i växthuset .

Är mycket i trädgården och i skogen inte så mycket i ladugården. Gillar att odla i växthuset T6

Att känna sig behövd

Frihet och variation i arbetssysslorna, och att det hela tiden finns planer på nya projekt uppskattades. De flesta kunde uttrycka att det lärt sig nya saker om djurens skötsel, djurens och människornas beteende, att bygga stenmur och vardagsaktiviteter så som att städa, diska och laga mat.

Det är att sköta djuren och sen är det lite såna här städa vi gör ju mycket sådana här vardagliga som man gör typ hemma å laga mat T1

Ja, man lära sig djurens beteende, nu fick jag lära mig nytt beteende om hästen T2

Delaktighet

Att känna delaktighet i arbetsuppgifterna uttrycks vara svårare när man utför aktiviteter där arbetsledaren använder sig av motorsåg eller traktor eftersom det då blir mest att titta på.

...sen är det lite skillnad om på beror vad man gör, är vi i skogen å han kör motorsåg är det ju mest att vi står och tittar så efter som vi inte kan köra motorsåg så det är det antingen får man om där är något ris som ska tas väck och sen får man ju inte vara för nära heller.T1

Under intervjuerna framkom att de som mest står och tittar på när olika arbetssysslor utförs på gården ändå berättar som att det varit fullt delaktiga i arbetet och säger att de snickrat och byggt, för att de varit med under aktiviteten.

Önskade aktiviteter

Deltagarna uttrycker att de gärna skulle vilja rida mer, att det fanns en snickarverkstad att greja i och att köra mer traktor.

Liten verkstad som man kan pyssla, snickeriet är ju inte färdigt än... skåp och hyllor och färgar... T2

Betydelsefulla platser

Använda platser

Karta över platser som nämns i intervjuerna, platserna varierar över året och beroende på olika projekt som drivs på gården.



Figur.7: Använda platser på gården som framkom under intervjuerna.

Favoritplatser

Platser som benämns som favoriter är ladugården, köket, gårdsplanen, omklädningsboden, konferenssalen, traktorverkstan och snickarverkstaden. Att vara utomhus är något som uttrycks som positivt och skönt.

Ladugården är favoritplatsen T1

Ja många (tittar på kartan och pekar) i baracken (omklädningsboden), konferensen, snickeriet och traktorverkstan T2

Strukturerad intervju enligt OVal-pd och OVal-9

OVal-pd

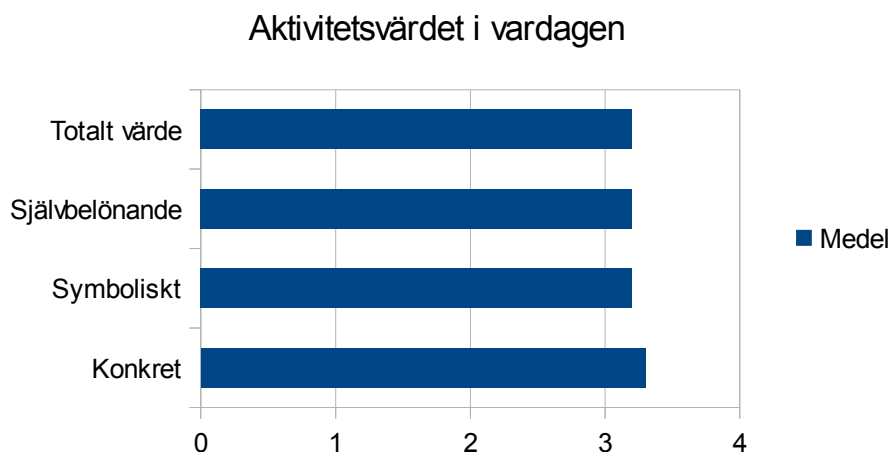
Deltagarnas skattning av sina vardagsaktiviteter i OVal-pd (Eklund et al., 2009) som mäter frekvens av värdet utifrån 26 frågor där deltagarna har uppgett sin upplevelse av vardagen utifrån de tre dimensionerna: *Konkret* (synbar produkt), *Socio-Symboliskt* (individuellt och indirekt värde) och *Självbelönande* (aktiviteten i sig är belönande) .

Tabell. 5: Resultatet av skattningen i OVal-pd- aktivitetsvärdet i vardagen.

Upplevt aktivitetsvärde i vardagen, OVal-pd	Antal deltagare	Medelvärde	Medianvärde	Max antal poäng
Konkret värde	6	26	27	32
Socio-symboliskt värde	6	29	30	36
Självbelönande värde	6	29	27,5	36
Totalt generellt värde	6	84	84,5	104

Det *konkreta* värdet i vardagsaktivitet har skattats högst, medelvärdet 26 av 32 och medianvärdet 29 av 36. Det *självbelönande* värdet har skattats, medelvärdet 29 av 36 och medianvärdet på 27,5 av 36. Det *socio-symboliska* värdet har skattats, medelvärdet 29 av 36 och medianvärdet 30 av 36. Både medianvärdet och medelvärdet visar att *konkret* värde skattats högst även om det är markant. Det *Konkreta* värdet i medeltal 26 av 32 vilket är 6 poängs skillnad och *socio-symboliskt* och *självbelönande* värdet var 29 av 36 vilket är 7 poängs skillnad. Totalt har det generellt upplevda aktivitetsvärdet skattats högt hos alla deltagarna. Det totala medelvärdet 84 av 104 och det totala medianvärdet 84,5 av 104.

För att kunna jämföra de olika dimensionerna som består av olika många frågor har medelvärdet för varje dimension dividerats med antalet frågor/dimension. Varje fråga har skattats mellan 1(inte alls) och 4 (väldigt ofta).



Figur. 8: En jämförelse mellan de tre värdedimensionernas medelvärde och det totala medelvärdet.

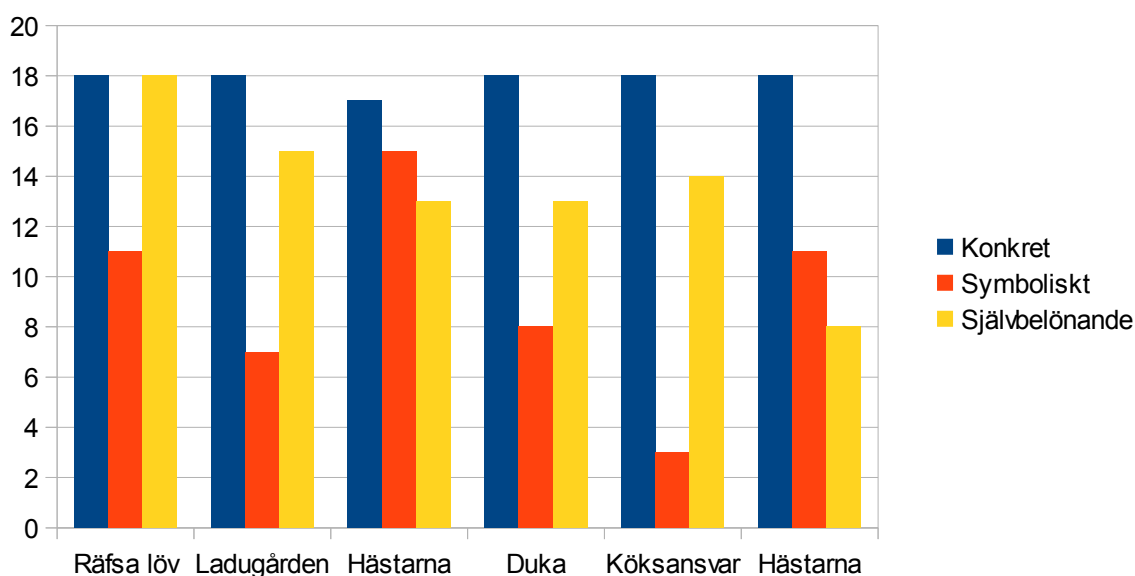
OVal-9

Deltagarnas skattning i enskild aktivitet utifrån OVal-9 (Persson & Erlandsson, 2010) av de favoritsysslor på gården som framkom under intervjun. OVal-9 bygger på samma värddimensioner som OVal-pd. OVal-9 består av 9 frågor, 3 för varje dimension. Aktivitetsvärdet har skattats mellan 1 (i väldigt låg grad) och 7 (i mycket hög grad). Det maximala värdet för varje dimension är 21.

Tabell. 6: Sammanställning av alla deltagarnas skattning i OVal-9, aktivitetsvärdet i en enskild aktivitet på gården.

Upplevt aktivitetsvärde i aktivitet på gården, OVal-9	Antal deltagare	Medelvärde	Medianvärde	Max antal poäng
Konkret värde	6	17,8	18	21
Socio-Symboliskt värde	6	9,2	9,5	21
Självbelönande värde	6	13,5	13,5	21
Totalt värde i aktivitet på gård	6	40,5	41	63

Det *konkreta* värdet i aktivitet på gård har skattats högst, medelvärdet 17,8 av 21 och medianen 18 av 21. Näst högst har det *självbelönande* värdet skattats, medelvärdet och medianvärdet på 13,5 av 21. Lägst har *socio-symboliska* värdet skattats, medelvärdet 9,2 av 21 och medianvärdet 9,5 av 21. Det totala medelvärdet 40,5 av 63 och det totala medianvärdet 41 av 63.



Figur 9: Det skattade medianvärdet av aktiviteter på gården utifrån de 6 deltagarnas enskilda aktiviteter.

Diskussion

Metod diskussion

I min studie har jag försökt att se värden genom deltagarnas ögon, vilket är viktigt i kvalitativa studier enligt Bryman (2011). Om jag lyckats är svårt att avgöra eftersom jag själv är den som har tolkat. Jag har försökt att studera miljön ur användarens perspektiv. Fallstudien har fungerat bra vid de kvalitativa och kvantitativa undersökningarna av miljön och situationer på gården under en kortare och intensiv tid. För att öka tillförlitligheten har jag enligt Bryman (2011) använt mig av triangulering vilket jag upplever har varit bra trots att det gav mycket information att bearbeta i resultatet. Det viktiga var att inte tappa fokus på syftet i mängden insamlat resultat.

Jag använde mig av ett målinriktat urval och valet av deltagarna var beroende på vilken gård som uppfyllde de kriterier som jag hade, detta var inte helt enkelt då det inte finns så många gårdar med djur i Sverige som bedriver daglig verksamhet inom LSS. Detta påverkade ju vilka som kunde delta och för att få fler informanter till undersökningarna hade jag behövt vända mig till fler gårdar men detta valdes bort pga. tidsbegränsningen för undersökningen. Mina kriterier på att deltagarna i studien skulle kunna kommunicera med tal eller tecken och en viss grad av förståelse var viktiga för att resultaten skulle bli rättvisa, trots detta är det en av deltagarna i intervjuerna vars resultat inte har räknats med eftersom svaren inte kändes tillförlitliga. Vid den semistrukturerade intervjun är det bra att använda intervjuguide för att få igång ett bra samtal, detta fungerade bättre med några av deltagarna. Att jag gjorde ett tillägg av en fråga i intervjuguiden (Bilaga 3), efter pilot intervjun, var för att vi under den intervjun kom att prata om gårdens sysslor vid andra årstider vilket gav en stor mängd intressant information.

De strukturerade intervjuerna efter OVal-pd skattades högt av deltagarna om man jämför med resultat ifrån studien av Pálsdóttir et al. (2013) där hennes informanter efter rehabilitering totalt skattat medelvärde på 44 av 104 och mina deltagare har skattat 84 av 104. Pálsdóttir et al., (2013) visar också att det socio-symboliska värdet har skattat lägst i OVal-pd. Om målgruppen i allmänhet skattar högt eller försöker vara till lags är svårt att visa. En tidigare studie av Sjölin & Ungerbäck (2010) som utfört skattning av OVal-pd på aktuell målgrupp, visar att inget av värdena skattades till sin maximala nivå men medianvärdet på personernas skattning, inom varje värddimension, ligger över medel för dimensionernas maximala värde precis som mitt resultat. Att jämföra min målgrupp med andra målgrupper ger inget och det intressanta är att i så fall jämföra med en kontrollgrupp ur samma målgrupp. Begränsning i studien var att jag inte hade någon kontrollgrupp och det hade varit intressant att jämföra resultaten från OVal-pd med samma målgrupp i annan miljö men det var ej mitt syfte. Ett hög skattning av aktivitetsvärdet visar på att deltagarna upplever mening med livet vilket i sin tur är en förutsättning för att uppleva hälsa enligt (Erlandsson et al., 2014).

Att jag valt deltagande observation känns i efterhand helt rätt med den här metoden kunde jag vara med ute tillsammans med gruppen och på så sätt både prata och lära känna gruppen som var nyfiken på mig och hade sett fram emot att jag skulle komma, samtidigt kunde jag på ett naturligt sätt få en överblick hur deltagarna använde miljön, vilka aktiviteter som utfördes på gården och vilka kvalitéer som fanns i miljön.

Resultat diskussion

Resultat visar att daglig verksamhet på gård har högt aktivitetsvärde och upplevs som meningsfull. Det visar också att lantbruksmiljön tillgodoser många av målgruppens behov

och att kvalitéer i lantbruksmiljön bidrar till upplevelsen av delaktighet, valfrihet och självständighet i aktivitet.

Aktivitetetsvärdet

Eftersom deltagarna skattar sitt totala aktivitetsvärde i vardagen och den totala aktivitetsvärdet i lantbruksaktiviteter högt visar det på att deltagarna upplever meningsfullhet i sin vardag och i aktiviteter på gården. Aktivitetetsvärdet som en person upplever i dagliga aktiviteter är relaterat till meningsfullhet i livet (Erlandsson et al., 2011). Detta är enligt aktivitetstriaden (Figur. 2) en produkt av samspelet mellan person-uppgift-miljö, aktiviteten präglas av personlighet, humör, problem, och funderingar och inte minst av den miljö som personen befinner sig i och de redskap som finns tillgängliga (Persson & Erlandsson, 2010).

Det *konkreta* värdedimensionen var den som skattades högst i både OVal-pd i vardagen och i OVal-9 i enskild aktivitet, vilket visar på att deltagarna uppskattar aktiviteter som ger en produkt som tillfredsställer deltagaren eller att man får använda sig av sin kapacitet och de färdigheter man har eller lär sig inom en viss aktivitet (Eklund et al., 2003; Erlandsson et al., 2014). Eftersom alla dimensionerna skattats högt i OVal-pd finns där ingen markant skillnad mellan de olika värdedimensionernas medel- och medianvärde. I OVal-9 däremot kan man tydligt se att deltagarna skattat *konkret* värde högst och *självelösnande* värde näst högst i lantbruksmiljön medan det *socio-symboliska* värdet är mycket lägre. Aktiviteterna som undersökts på gården har alltså ett högt konkret värde och de aktiviteter som skattades i OVal-9 visar att det finns många meningsfulla aktiviteter på gården. Alla valde dock en mer konkret aktivitet som sin favoritsyssla vilken är den som jag sen skattat. Detta kan bero på hur deltagarna uppfattar frågan om - vilken favoritsyssla på gården är? Och kanske ordet syssla påverkar deltagarna till att välja en mer konkret aktivitet, eftersom det är något man gör. Där med inte sagt att en *konkret* aktivitet inte kan upplevas som *självelösnande* och *socio-symbolisk*.

Deltagarna har i OVal-pd skattat det konkreta värdet högst men alla värdedimensionerna är högt skattade vilket tyder på att deltagarna upplever ett högt aktivitetsvärde i sin vardag. Skattningen i OVal-9, enskild aktivitet har deltagarna skattat det konkreta värdet högst och det självbelösnande värdet näst högst inom de undersökta aktiviteterna på gården. Detta visar att deltagarna upplever ett högt aktivitetsvärde i aktiviteter utförda i lantbruksmiljö. Det som påverkar aktivitetsvärdet är som tidigare beskrivet (Figur.2) aktivitetstriaden som beskriver produkten av samspelet mellan person- uppgift och miljö och perspektivtriaden som delar in våra aktiviteter i större och mindre sammanhang. Oval-pd mäter i Mesoperspektiv – vardagsperspektiv och utgår då från de fyra aktivitetskategorierna arbete, lek, rekreation, och skötselaktiviteter, jämför med OVal-9 som mäter ur ett Mikroperspektiv – en enskild aktivitet.

Miljöns betydelse

Jag har ur resultatet tolkat att att daglig verksamhet på gård erbjuder en hög kompatibilitet. Det som bidrar till att kompatibiliteten är hög i lantbruksmiljön är den stora variationen på aktiviteter och möjligheten till individanpassade aktiviteter på gården. Lantbruksmiljön främjar till egna val, frihet och ökat självbestämmande. Ur resultatet kan jag även tolka att det finns platser på gården som erbjuder möjlighet till att vara borta ifrån de som vanligen stimulerar deltagarnas riktade uppmärksamhet, till exempel i skogen och att deltagare fascinerar av det vackra i utsikten och att de njuter av att bara vara ute. Samt att de upplever en känsla av sammanhang i miljön och att miljön erbjuder tillgänglighet för

återhämtning. Utifrån denna tolkning bidrar lantbruksmiljön till Paret Kaplans (2011) fyra hörnstenar för att återhämta sin koncentrationsförmåga, eller för min målgupp mer hitta och balansera koncentrationsförmågan till bästa möjliga nivå genom att vara borta från det som vanligen stimulerar vår riktade uppmärksamhet, fascination i utbytet mellan människa och miljön, omfattning där känslan av en fysisk miljö med tillgänglighet för återhämtning kan erbjuda utforskande och sammanhängande känsla i miljön och kompatibilitet överensstämelsen med vad personen vill, kan och måste göra i den omgivande miljön.

Deltagarna befinner sig på olika nivåer i pyramiden (Figur.1) och utifrån de olika funktionsnedsättningarna och funktionshindren, men också utifrån deltagarens personliga välbefinnande. För målgruppen blir lantbruksmiljön en resurs för att bibehålla sina förmågor och att i bästa fall utveckla nya förmågor. Deltagarnas behov av sin omgivande miljö kanske inte avancerar till toppen på pyramiden utan ligger på en låg eller mellan nivå trots att de inte upplever en kris eller är stressade utan på grund av sin funktionsnedsättning. Man kan se många likheter med behoven hos människor i kris och stress med målgruppens behov. I jämförelse med hjärntrötthet hos hjärnskade patienter är den väldigt lik den hjärntrötthet som uppstår vid utmattningssyndrom (Liden & Svensson, 2013). Detta visar att målgruppen är i behov av stödjande miljöer och att lantbruksmiljön är en bra stödjande miljö om intresset hos individen finns. I denna miljö kan målgruppen stärka sin "Scoop of meaning" som handlar om att något i omgivningen kan stärka självbilden, en plats som bekräftar en persons bild av sig själv. Kommunikation mellan självbilden och den omgivande miljön är det som utvecklar oss. Denna kommunikation är ständigt pågående och är en nödvändig process för att utveckla och bibehålla vår hälsa och identitet. Denna process använder betydelsespelrummet som består av hela vår kropp, sensoriska- motoriska- funktioner, känslor, kognitiva förmågor och de betydelsefulla i vår fysiska och sociala miljö (Grahm et al., 2010).

Några av deltagarna på gården har förmåga till ett inåtriktat engagemang, vilket är längst ner i pyramiden, där naturen inte får vara för kravfylld och man har ett behov av enkla, positiva och tydliga intryck. Dessa deltagare är i behov av enskilda aktiviteter men behöver träna på att vara i sociala sammanhang och mår bra av fasta rutiner och ensidiga aktiviteter. Deltagarna i denna nivån var inte alls intresserade av att vara med djuren och var aldrig i ladugården Detta är intressant då det stämmer väl överens med Johan Ottossons (2007) forskning på sig själv när han rehabiliterades efter en hjärnskada och från Seares (1960) forskning om att människor i kris är i behov av enkla relationer. Ottossons (2007) resultat visade att de enklaste relationen har man med döda ting så som stenar, eller som i det här resultatet kanske ved.

Den emotionellt deltagande nivå i pyramiden, nivå två, här blir man mer socialt intresserad men man orkar inte vara delaktig. Detta handlar om att kunna förstå, känna sammanhang, kunna fungera och vara utan att bli allt för självupptagen. Av resultatet upplever jag att dessa deltagarna är de som upplever att de deltar i aktiviteter fast de egentligen bara observerar. De känner sammanhang och tillhörighet men klarar inte att aktivt arbeta med gårdens sysslor.

På den tredje nivån som är aktivt deltagande där personen upplever utrymme för egen verksamhet och kreativitet, men utan krav på resultatet. Under den här nivån befinner sig de deltagarna som aktivt utför sysslor och några av dem har ett schema för ladugård, kök och städ. De är även de som har den största socialförmågan och dessa deltagarna har nästan övervägande ladugården och djuren som favoritsysselsättning. I den översta nivån som är utåtriktat engagemang finns ingen av deltagarna representerade fullt ut.

Pyramiden (Figur.1) som illustrerar människans engagemang beroende på personens psykiska kraft. Informationen som våra sinnesintryck ger oss skapar flera typer av mänskliga reaktioner så som affekter, emotioner och logiska processer. Dessa reaktioner påverkar vad vi upplever i betydelsespelet, när man är som mest känslig, stressad eller i kris har affekterna störst påverkan på vår "scoop of meaning" (Grahn, 2005; Grahn & Ottosson 2008; Grahn et al., 2010).

Efter observationer på gården finner jag att det finns kvalitéer i miljön som stödjer människans "Scoop of Maening" gällande fysisk och social omvärld. Som resultatet visar finns det i lantbruksmiljön platser som stödjer alla nivåerna i pyramiden (Figur.1) För deltagarna som är i behov av ett Inåtriktat engagemang finns skyddade platser med kravlös och mjuk fascination som tex. trädgården, skogen, snickarverkstan och omklädningsboden. På baksidan av gamla svinhuset och området kring vedboden samt ladugården är platser som är socialt stimulerande och här finns utrymme för både emotionellt deltagande och för aktivt deltagande. Det utförs både enskilda aktiviteter och gemensamma aktiviteter. Aktiviteterna anpassas efter förmåga och intresse, ingen som inte vill arbeta med djuren tvingas till det inte heller ställs det orimliga krav på deltagarna. På gården finns det miljöer som innehåller många olika typer av krav, djuren i ladugården kräver en viss skötsel och sysslorna där ger ett vist ansvar men också en känsla av att man uträttar något viktigt. Katterna och hönsen kräver inte lika mycket som hästarna, grisarna och getterna. Verksamheten bygger på det miljön erbjuder och miljön fungerar för brukarnas behov där det finns stor variation och många möjligheter att individanpassa.

Den sociala miljön på gården är öppen och varm alla deltagarna känner varandra och arbetsledarna väl eftersom alla varit på gården under flera år. Det som inte har ord att kommunicera med använder tecken. Det märks att det finns väl inarbetade rutiner och att alla deltagarna hittat sin roll på gården.

Resultatet visar att lantbruksmiljön stärker målgruppens självbild och utvecklar kommunikationen mellan självbilden och miljön, hälsa och välbefinnandet hos deltagarna. Det som i resultatet visar på att det är så, är lantbruksmiljöns kvalitéer för målgruppens behov och för att miljön och den sociala omgivningen är stödjande. Att lantbruksmiljön bidrar till upplevelsen av delaktighet, valfrihet och självständighet i aktivitet.

Relationen mellan miljöns betydelse och aktivitetsvärdet

De behov som särskilt uppfylls i lantbruksmiljön är det stora antalet av aktiviteter vilket ger både stora möjligheter till valfrihet och möjlighet att anpassa aktiviteter efter deltagarens enskilda behov. Aktiviteterna på gården erbjuder även ett ansvar och en känsla av att man uträttar något samtidigt som man i samma miljö kan erbjuda kravlösa aktiviteter. Miljön och verksamheten erbjuder enligt deltagarna betydelsefulla aktiviteter, att man känner sig behövd, en upplevelse av delaktighet, att det finns fler möjligheter till aktivitet, att ladugården, köket, gårdsplanen och snickarverkstaden är viktiga platser och att en stor areal av gårdsmiljön aktivt används i verksamheten. Att ladugården är en favoritplats beror säkert på att djuren är där och flera av deltagarna uppskattar att vara med djuren och sysslorna kring dem. Omklädningsboden var lite mer överraskande, men utifrån resultatet från observationen det är en lugn plats där man kunde vara ifred.

Resultatet visar att daglig verksamhet på gård bidrar till ett meningsfullt deltagande och att miljön tillgodoser flera av målgruppens behov. Om den yttre miljön hindrar meningsfullt deltagande i aktivitet kan man uppleva utanförskap och orättvisa i val av sysselsättning, vilket kan leda till sämre hälsa och livskvalitet. Att tvingas utföra aktiviteter som man upplever meningslösa och att inte själv ha möjlighet att välja sysselsättning skapar

inaktivitet (Mahoney & Roberts, 2011). Personer med funktionsnedsättning kan av yttre påverkan från miljön och behovet av assistans vid utförandet av aktivitet behöva delta i meningslösa aktiviteter och/eller inte få möjligheten att välja sina egna aktiviteter. Personer med funktionsnedsättning är en riskgrupp när det handlar om meningsfullt deltagande i aktiviteter och möjligheten att välja själva. Den här gruppen av individer behöver en stödjande miljö för att kunna delta i aktiviteter och ibland även stöd från andra personer för att kunna delta. Ett inaktivt deltagande i aktivitet/sysselsättning leder till stillasittande som ger ökad risk för övervikt och ohälsa (Mahoney & Roberts, 2009).

Att våra vardagsaktiviteter är meningsfulla, begripliga och hanterbara är viktiga för att känna sammanhang i vardagen vilket påverkar vår hälsa och välbefinnande. För att uppleva mening i det man gör har aktivitetsvärdet stor betydelse (Persson et al., 2001). Att deltagarnas aktivitetsvärde i vardagen är högt kan man enligt litteraturen hänvisa till att de också borde påverka deras hälsa och välbefinnande. Deltagarnas sysselsättning är en stor del av deras vardag, undersökningar enligt socialstyrelsen menar att arbete har stor betydelse för människors livskvalitet och delaktighet i samhällslivet, många personer med funktionsnedsättning står dock utanför arbetsmarknaden. Daglig verksamhet fyller en viktig funktion, daglig verksamhet är betydelsefullt och den största insatsen inom LSS och är den insats som ökat mest sen lagen trädde i kraft 1994 (Socialstyrelsen, 2008). Det är då väldigt viktigt att daglig verksamhet erbjuder meningsfull sysselsättning precis som LRF (2010) definierar Grön Omsorg som meningsfull sysselsättning på gårdar i lantlig miljö för människor med behov av särskilt stöd. Resultatet visar att daglig verksamhet på gård uppfyller LRF:s krav på Grön Omsorg. Resultaten av den här studien visar att deltagarna på gården upplever meningsfullhet i vardagen och i aktiviteterna i lantbruksmiljön. Att självständigheten ökar och att deltagarna känner valmöjlighet och frihet i sin dagliga verksamhet. Mitt resultat visar att daglig verksamhet på gård har stora möjligheter att erbjuda det som kommunerna efterfrågar. Kommunerna som är den främsta uppdragsgivaren och har det yttersta ansvaret att erbjuda daglig verksamhet som kan erbjuda meningsfulla aktiviteter efter individens förmåga, intresse och behov och ett resultat som går att utvärdera. Därför är det viktigt att kommunerna satsar på gårdar som vill bedriva daglig verksamhet och hittar samarbetsätt för att tillgodose det stora intresset hos deltagare och utförare.

Referenslista

Tryckta Källor

Abramsson, K. (2008). *Grön Omsorg – Introduktion*. Lantbrukarnas riksförbund, NRS Tryckeri AB

Bengtsson, A. (2003). *Utemiljöns betydelse för äldre och funktionshindrade*, Kunskapssammanställning. Statens Folkhälsoinstitut 2003:60. Stockholm, Statens Folkhälsoinstitut.

Bryman, A. (2011). *Samhällsvetenskapliga Metoder*. Malmö: Liber AB

Christiansen, C & Baum, C. (2005). *Occupational therapy: Performance, participation, and well-being*. Thorofare: Slack.

Eklund, M., Erlandsson, L-K., Persson, D. (2003). Occupational value among individuals with long-term mental illness. *Canadian Journal of Occupational Therapy*, 70:5 276-284.

Eklund, M., Erlandsson, L-K., Persson, D. & Hagell, P. (2009). Rasch analysis of an instrument for measuring occupational value: Implications for theory and practice. *Scandinavian Journal of Occupational Therapy*, 16:1, 18-28.

Erlandsson, L-K., Eklund, M. & Persson, D. (2011). Occupational value and relationships to meaning and health: Elaborations of the ValMo-model. *Scandinavian Journal of Occupational Therapy*, 18: 72-80.

Erlandsson, L-K. & Persson, D. (2014). *ValMo-modellen: Ett redskap för aktivitetsbaserad arbetsterapi*. Studentlitteratur AB

Ferwerda-van Zonneveld, R.T., Oosting, S.J. & Kijlstra, A. (2012). Care Farms as a short-break service for children with Autism Spectrum Disorders. *NJAS- Wageningen Journal of Life Sciences* 59. p 35-40.

Frank, G. & Polkinghorn, D. (2010) Qualitative Research in Occupational Therapy: From the first to the Second Generation. *OTJR: Occupation, Participation and Health*, Vol. 30, No. 2.

Gonzalez Thorsen, M. (2010). *Therapeutic Horticulture for clinical depression in a Green Care context: Prospective studies on a mental health benefits, active components and existential issues*. Department of Plant and Environmental Sciences, Norwegian University of Life Sciences. Doctor Thesis 2010:28

Grahn, P. (2005). *Om trädgårdsterapi och terapeutiska trädgårdar*. I: Johansson, M. & Küller, M. (red.). *Svensk miljöpsykologi* (s.245-262). Lund: Studentlitteratur.

Grahn, P. & Bengtsson, A. (2005). Lagstifta om utevistelse för alla! Låt våra gamla komma utomhus när de önskar! In: Blücher, G. & Graninger, G. (Ed), *Den omvända ålderspyramiden*, Stiftelsen Vadstena Forum För Samhällsbyggande. Linköping

University Interdisciplinary Studies, Linköping, pp. 111-154.

<http://www.ep.liu.se/ea/is/2005/003/>

Grahn P., Tenngart Ivarsson C., Stigsdotter UK., Bengtsson I-L. (2010) Using affordances as a health-promoting tool in a therapeutic garden. In: Ward Thompson C, Aspinall P, Bell S (eds) *Innovative approaches to researching landscape and health*. Taylor and Francis, London, Chapter 5, pp 120–159

Grahn, P. & Ottosson, Å. (2010) *Trädgårdsterapi. Alnarpsmetoden – att ta hjälp av naturen vid stress och utmattning*. Bonnier Existens.

Hartig, T. 2005. Teorier om restaurativa miljöer. In M. Johansson & M. Küller (Eds.), *Svensk miljöpsykologi* (pp. 265-283). Lund: Studentlitteratur.

Haubenhofer, D.K., Elings, M., Hassink, J. & Hine, R.E. (2010). The Development of Green Care in Western European Countries. *Elsevier Inc., Explore*; 6: 106-111,

Hjalmarsson, H., & Härenstam, I. (2013) Är grön omsorg skön omsorg?. ÖREBRO UNIVERSITET, Institutionen för juridik, psykologi och socialt arbete, Socionomprogrammet, Socialt arbete C uppsats.

Håkansson, M. (2009). *Djurens betydelse för människors hälsa*. SLU, Lidköping.

Jordbruksverket. (2014). *Grön Omsorg – en omsorgsverksamhet på frammarsch*. LS 21:55. www.jordbruksverket.se/grönomsorg

Kaplan, R. & Kaplan, S. (2011). Well-being, Reasonableness, and the Natural Environment. *Applied psychology: health and well-being* (3). s. 304-321.

Kaplan, R., Kaplan, S. & Ryan, R.L. 1998. *With people in mind – design and management of everyday nature*. Washington D C: Island Press.

Kielhofner, G. (2002). *Model of human occupations: Theory and application. (3rd ed)*. Philadelphia: Lippincott, Williams & Wilkins.

Küller, R. (2005). *Miljöpsykologins uppkomst och utveckling i Sverige*. I: Johansson, M. & Küller, M. (red.). *Svensk miljöpsykologi* (s. 17-34). Lund: Studentlitteratur.

Law, M., Cooper, B., Strong, S., Stewart, D., Rigby, P. & Letts, L. (1996). The person-environment-occupation model: A transactional approach to occupational performance. *Canadian Journal of Occupational Therapy*, 63, 9-23.

LSS - Lag (1993:387) om stöd och service till vissa funktionshindrade.

Mahoney, W. & Roberts, E. (2009). Co-occupation in a day program for adults with developmental disabilities. *Journal of Occupational Science*, 16:3, 170-179.

Ottosson, J.(2007). *The Importance of Nature in Coping*. Acta Universitatis Agriculturae Sueciae. Doctoral Thesis No. 2007:115

Ottosson, J. & Grahn, P. (2008). The Role of Natural Settings in Crisis Rehabilitation: How Does the Level of Crisis Influence the Response to Experiences of Nature with Regard to Measures of Rehabilitation? *Landscape Research*. Vol. 33 (1), p.51-70.

Pálsdóttir, A-M., Grahn, P. & Persson, D. (2013). Changes in experienced value of everyday occupations after nature based vocational rehabilitation. *Scandinavian Journal of Occupational Therapy*, Early Online, 1-11.

Persson, D., Erlandsson, L-K., Eklund, M. & Iwarsson, S.(2001). Value Dimensions, Meaning, and Complexity in Human occupation - A tentative Structure for Analysis. *Scandinavian Journal of occupational Therapy*, 8: 7-18.

Persson, D. & Erlandsson, L-K. (2010). Evaluating OVal-9, An instrument for Detecting Experiences of Value in Daily Occupations. *Occupational Therapy in Mental Health*, 26:1, p32-50

Searles, H.F. 1960. *The Non-human Environment in Normal Development and in Schizophrenia*. International Universities Press, New York.

Sjölin, S., & Ungerback, M. (2010). Upplevda aktivitetsvärden för personer med utvecklingsstörning och meningsfulla aktiviteter i deras vardag. Kandidatuppsats. Avdelningen för arbetsterapi och gerontologi, Lunds Universitet.

Skantze, A. (1996). *Tillhörighet och främlingskap* – en förorts arkitektur i de boendes meningssammanhang. Pedagogiska institutionen, Stockholms Universitet

Smith A, J. & Osborn, M. (2003). Interpretative phenomenological analysis, in: Smith A, J. (Eds.). *Qualitative Psychology: a practical guide to research methods*. London: Sage.

Sorte, G. (2005). Parken för Homo Urbanis – stadsmänniskan. I: Johansson, M. & Küller, M. (red.). *Svensk miljöpsykologi* (s. 227-244). Lund: Studentlitteratur.

Socialstyrelsen. (2008). Daglig Verksamhet enligt LSS - en Kartläggning. Artikelnr 2008-131-22, Pub. www.socialstyrelsen.se, maj 2008

Ulrich, R. (1999). Effects of Gardens on Health Outcomes: Theory and Research, in: Cooper Marcus, C. and Barnes, M., (Eds.). *Healing Gardens. Therapeutic Benefits and Design Recommendations*. John Wiley & Sons, New York. pp. 27-86.

Vetenskapsrådet. (2002). Forskningsetiska principer – inom humanistisk-samhällsvetenskaplig forskning. Elanders Gotab.

Whitelock, I. & Abramsson, K. (2010). *Grön Omsorg – meningsfull sysselsättning på gårdar i lantlig miljö för människor med behov av särskilt stöd*. Lantbrukarnas Riksförbund.

Otryckta Källor

Estegård Svahn, T. (2013). Vägledning inför grön arenaverksamhet. Projekt Grön Arena, Hushållningssällskapet.

Yrjas, C. (2013). Projektplan Grön Arena. Hushållningssällskapet

Elektroniska Källor

Vårdguiden Utvecklingsstörning, (2013) <http://www.1177.se/Halland/Fakta-och-rad/Sjukdomar/Utvecklingsstorning/>. [130207].

Vårdguiden Autism, (2013) [http://www.1177.se/Halland/Fakta-och-rad/Sjukdomar/Autism/\[20130207\]](http://www.1177.se/Halland/Fakta-och-rad/Sjukdomar/Autism/[20130207]).

Landstinget Uppsala län, (2013).
<http://www.lul.se/sv/Kampanjwebbar/Infoteket/Funktionsnedsattningar/Forvarvade-hjarnskador-hos-vuxna/> [20121008].

Karta Eniro, (2013). kartor.eniro.se

Bilaga 1

Informationsbrev



Sveriges lantbruksuniversitet
Swedish University of Agricultural Sciences

Till deltagare i Daglig verksamhet på Gård

Grön Omsorg på Gård – Meningsfull Omsorg – aktivitetsvärdet i lantbruksmiljön

Vill du delta i denna studie?

Syftet med studien är att undersöka upplevelsen av aktivitetsvärdet i lantbruksmiljö för personer i daglig verksamhet på gård och diskutera relationen mellan miljöns betydelse och personens upplevda aktivitetsvärde.

Studien ingår i ett uppsatsarbete inom Magisterprogrammet Natur-Hälsa-Trädgård vid Sveriges Lantbruks Universitet (SLU), Alnarp.Handledare är Anna Maria Pálsdóttir, Doktorand vid SLU i Alnarp. Examination är planerad till januari 2014.

Jag kommer att vara med er på gården under en vecka och under två tillfällen vill jag göra enskilda intervjuer tillsammans med er. **Ditt deltagande är frivilligt.** Om du väljer ingå i studien innebär det att jag, Martina, kommer att intervjua dig på Nackahälle Gård, den ena intervjun kommer att ta ca 1 timme och den andra kortare intervjun kommer vara i samband med att du utfört en syssla/aktivitet på gården.

För att höja kvalitén ber jag om att få spela in intervjun på band, det inspelade materialet kommer enbart att lyssnas på av mig, Martina. Den inspelade intervjun kommer att sparas till uppsatsen är examinerad och godkänd och sen kommer banden och anteckningarna att förstöras. Presentationen av materialet i uppsatsen kommer vara anonymt.

Kontakta mig vid ytterligare frågor om undersökningen:

Martina Prejer

Mail: mapr0003@stud.slu.se

Tel. 0708-509975

Bilaga 2

Samtycke

Till deltagare i Daglig verksamhet på Gård

Grön Omsorg på Gård – Meningsfull Omsorg
– aktivitetsvärdet i lantbruksmiljön

Samtycke lämnas om att delta i ovanstående studie

Ört / Datum

Namnteckning

Bilaga 3

Intervjuguide

Hur länge har du arbetat på gården?

Vilken arbete/syssla tycker du bäst om?

Vad är det bästa med gården?

Har du någon favoritplats?

Vad har du lärt dig av att vara här på gården?

Är det något du saknar på gården?

Nu är det höst, vad utför ni för sysslor på gården vid andra årstider?

Karta över gården



