



Hur påverkas utbildade vårdhundar (*Canis lupus familiaris*) av sitt arbete inom humanvården?

*How do educated therapy dogs (*Canis lupus familiaris*) get affected by their work in human care?*

Elin Ehrén

Skara 2014

Etologi och djurskyddsprogrammet



Foto: Elin Ehrén

Studentarbete
Sveriges lantbruksuniversitet
Institutionen för husdjurens miljö och hälsa

Nr. 516

Student report
Swedish University of Agricultural Sciences
Department of Animal Environment and Health

No. 516

ISSN 1652-280X



Hur påverkas utbildade vårdhundar (*Canis lupus familiaris*) av sitt arbete inom humanvården?

*How do educated therapy dogs (*Canis lupus familiaris*) get affected by their work in human care?*

Elin Ehrén

Studentarbete 516, Skara 2014

G2E, 15 hp, Etologi och djurskyddsprogrammet, självständigt arbete i biologi, kurskod EX0520

Handledare: Lena Lidfors, Institutionen för husdjurens miljö och hälsa, SLU Box 234, 532 23 Skara.

Examinator: Jenny Loberg, Institutionen för husdjurens miljö och hälsa, SLU Box 234, 532 23 Skara.

Nyckelord: Dogs, stress, therapy, behaviour

Serie: Studentarbete/Sveriges lantbruksuniversitet, Institutionen för husdjurens miljö och hälsa, nr. 516, ISSN 1652-280X

Sveriges lantbruksuniversitet

Fakulteten för veterinärmedicin och husdjursvetenskap

Institutionen för husdjurens miljö och hälsa

Box 234, 532 23 SKARA

E-post: hmh@slu.se, **Hemsida:** www.slu.se/husdjurmiljohalsa

I denna serie publiceras olika typer av studentarbeten, bl.a. examensarbeten, vanligtvis omfattande 7,5-30 hp. Studentarbeten ingår som en obligatorisk del i olika program och syftar till att under handledning ge den studerande träning i att självständigt och på ett vetenskapligt sätt lösa en uppgift. Arbetenas innehåll, resultat och slutsatser bör således bedömas mot denna bakgrund.

Innehållsförteckning

Abstract	4
1. Inledning	4
1.1 Bakgrund	4
1.2 Hundens utveckling	5
1.3 Stress	5
1.4 Beteendeproblem hos hundar	6
1.5 Svenska Vårdhundskolan AB	7
1.6 Vårdhundars positiva hälsoeffekter på människor	7
2. Syfte och frågeställningar	8
3. Material och metod	8
3.1 Dataanalys och bearbetning	9
4. Resultat	10
4.1 Vårdhundteamen	10
4.2 Hundarnas dagliga rutiner	11
4.3 Hundarnas arbetsrutiner	11
4.4 Beteenden som hundarna uppvisat under sitt arbete	13
4.5 Pauser i hundarnas arbete	14
5. Diskussion	15
5.1 Vanligaste hundraserna	15
5.2 Obehagliga upplevelser	16
5.3 Beteenden som tyder på stress eller obehag	17
5.4 Vila och pauser under arbetet	20
5.5 Felkällor	21
5.6 Slutsatser	21
6. Populärvetenskaplig sammanfattning	22
7. Tack till	23
8. Referenser	23
9. Bilaga 1	25

Abstract

Today therapy dogs (*Canis lupus familiaris*) service people more than ever and different categories of work places use therapy dogs to help their caretakers. Many studies have been made on the positive effects in patients when they are given contact with a dog, but very little have been done on how the dog experience its situation and what kind of behaviour a therapy dog shows during its working days.

This work was made to investigate the behaviours that educated therapy dogs in Sweden showed when they were in contact with a caretaker and to find out if the dogs showed any signs of stress or some other kind of discomfort. To do this a survey was sent out to 17 educated therapy dog handlers in Sweden that together had 18 educated therapy dogs. The survey contained 39 questions about the daily work of the therapy dogs when they were together with caretakers and some questions about the therapy dogs spare time. A question about what kind of dog breed the therapy dog handlers had were also in the survey to investigate if some breeds were more usual as therapy dogs. All of the handlers answered the survey and the results could then be compiled.

The results showed that 50 % of the dogs were either pure bred retrievers or mixed breeds with retriever involved. Most of the therapy dog handlers worked with their dogs in the elderly care and most of the therapy dog teams worked two days a week. Four of the therapy dogs had tried to get away from a caretaker and eight of the dogs had been mistreated by a caretaker. Some of the dogs had shown behaviours that could be signs of stress or discomfort. Most of the therapy dogs got a time-out during their work once an hour and most of them also got a time-out between two sessions with caretakers. In the time-outs the therapy dogs were often relaxed and asleep. These results leads to the conclusions that the most common breeds (in this survey) were retrievers, some of the therapy dogs had been through unpleasant experiences and some of the therapy dogs had shown signs of stress and discomfort. Most of the dogs got time-outs quite often during their work. To get a better overview of the behaviours that therapy dogs show when they are given contact with a caretaker more studies, with a bigger number of dogs have to be made.

1. Inledning

1.1 Bakgrund

Det finns mycket forskning kring de positiva hälsoeffekter som vårdhundar (*Canis lupus familiaris*) har hos psykiskt och fysiskt sjuka samt hos äldre människor (Baun et al., 2006; Friedmann & Tsai, 2006; Hoffmann et al., 2009; King et al., 2011). Då forskning har visat att vårdtagare blir mindre aggressiva, hotfulla och spända när de umgås med vårdhundar samt att en mindre mängd psykofarmaka behövs hos dementa har djur inom vården blivit mer uppmärksammat i Sverige och intresserar fler yrkeskategorier (Manimalisrapporten, 2009). Det finns dock lite forskning om hur hundarna upplever sin situation och om de upplever stress och obehag under sina arbetsdagar (Serpell et al., 2006). När en individ får en stressreaktion startar en rad olika fysiologiska funktioner i kroppen (Barnett & Hemsworth, 1990; Beerda et al., 1997; Coppola et al., 2006) och om stresspåslaget pågår under en lång tid kan det leda till sjukdom och en sämre välfärd (Jensen, 2011).

Om en hund inte kan få utlopp för sina naturliga beteenden kan det leda till att hunden utvecklar olika problembeteenden (Jensen, 2011). Enligt 2 § Djurskyddslagen (1988:534) ska djur skyddas mot onödigt lidande och sjukdom och det är därför viktigt att studera hur de utbildade vårdhundarna eventuellt mår. Hundar har under en lång tid domesticerats av människan där olika raser har avlats fram för att användas till olika arbetsområden och temperamentet skiljer sig mellan raser och rasgrupper (Seksell et al., 1999; Savolainen et al., 2002; Svartberg, 2006). Det finns forskning om de beteenden som hundar uppvisar vid stress och i pressade situationer (Beerda et al., 1997; 1998; 2000; Palestrini et al., 2005) vilket kan användas för att studera om vårdhundar visar tecken på stress eller obehag under sina arbetsdagar. Det behövs i dagsläget mer studier på hur utbildade vårdhundar beter sig när de är i kontakt med vårdtagare och patienter för att se om det är etiskt försvarbart att använda sig av vårdhundar i syfte att öka människors hälsa.

1.2 Hundens utveckling

Den domesticerade hunden härstammar från vargen, vilket visats genom genetiska undersökningar och de delar många morfologiska likheter (Savolainen et al., 2002). Vargarna är sociala flockdjur vilket även har förts vidare till den domesticerade hunden och därför är hundarna menade att vara tillsammans med andra individer vilket kan vara både artfränder eller oss människor (Cooper et al., 2003; Jensen, 2011). Enligt vissa DNA spår kan hunden ha börjat domesticerats redan för ca 40 000 år sedan (Savolainen et al., 2002). Den långa selektiva aveln har lett till att olika hundraser visar skillnader både beteendemässigt, morfologiskt samt genetiskt (Svartberg, 2006).

1.3 Stress

Stress är en individs sätt att klara en hotfull eller farlig situation genom att kroppen automatiskt förbereder sig på att fly eller gå till angrepp (Barnett & Hemsworth, 1990; Jensen, 2011). Kroppen förbereds genom att flera reaktioner i kroppen startar för att energi ska kunna nå musklerna (Beerda et al., 1997; Jensen, 2011). När en hund utsätts för ett hotfullt stimuli skickas signaler till hjärnan och det autonoma nervsystemet aktiveras (Beerda et al., 1997; Coppola et al., 2006; Jensen, 2011). Signalerna når hypofysen i hjärnan som svarar med att utsöndra hormonet ACTH som transporteras till binjurebarken via blodet (Beerda et al., 1997; Jensen, 2011). Binjurebarken frisätter då hormoner och huvudsakligen kortisol som påverkar ämnesomsättningen genom att bryta ner fett och socker som transporteras via blodet till musklerna för att de ska få extra energi (Beerda et al., 1997; Coppola et al., 2006; Jensen, 2011).

Blodtrycket ökar så att blodet ska pumpas runt fortare i kroppen för att syreupptaget ska bli högre, medan matsmältningen avstannas och immunförsvaret försämras då dessa funktioner inte är lika viktiga för individen under ett stresspåslag (Beerda et al., 1997; Jensen, 2011). Binjuremärgen frisätter sedan hormonerna noradrenalin och adrenalin vilka ökar pulsen och blodtrycket ytterligare (Beerda et al., 1997; Jensen, 2011).

Om hunden ofta utsätts för stressiga situationer då ett sådant stresspåslag sker och återhämtningen inte blir fullständig kan det leda till sjukdom (Jensen, 2011; King et al., 2011). Kronisk stress kan även leda till beteendeproblem hos hundar (Jensen, 2011). Det vanligaste sättet för att mäta en hunds stressnivåer är genom att ta blodprover eller ett prov från saliven för att studera stresshormonnivåerna (Beerda et al., 1997; Jensen, 2011). Även

hundarnas beteenden kan studeras för att bedöma ifall de visar tecken som kan tyda på stress (Jensen, 2011).

Vissa hundar reagerar med hyperaktivitet (överaktivitet) när de blir kroniskt stressade medan andra blir hypoaktiva (underaktiva) vilket yttrar sig i ett näst intill apatiskt tillstånd (Jensen, 2011).

Nedan listas beteenden som hundar kan visa vid stress (Beerda et al., 1997; 1998; 2000; Palestrini, 2005; King et al., 2011).

- Låg kroppshållning, hukar sig, darrningar i kroppen eller en osäker kroppshållning.
- Byte av kroppsposition ofta, hunden sträcker på sig mycket och ofta.
- Upplyft tass eller viftande svans.
- Vandrar runt mållöst, går runt i cirklar och är rastlös.
- Orala beteenden så som slickande, öppen mun och flåsande, gnällande, ökad salivering, koprofagi (äter sin egen avföring), suckande, gäspningar, gnyr, skäller, slickar sig på nosen.
- Passivitet, apatisk eller går och gömmer sig.
- Vidgade pupiller och en ofokuserad blick.
- Manipulerar olika föremål i omgivningen, slickar eller gräver på golvet.
- Defekerar eller urinerar inomhus.
- Utför beteenden som är riktade mot hundens egna kropp så som överdrivet slickande, kliande eller bitande.

1.4 Beteendeproblem hos hundar

Många hundar i dagens samhälle kan inte utföra flera av sina naturliga beteenden (Jensen, 2011). Hundaveln sker inte på samma sätt som den gjorde förr och avelsbaserna blir mindre, då få hundindivider går vidare i aveln. Detta har lett till fler hundindivider med genetiska problembeteenden som förs vidare från generation till generation (Jensen, 2011). Hunden behöver få utlopp för sina naturliga beteenden då den annars kan få problem med kronisk stress (Jensen, 2011). Då hunden är ett flockdjur har den ett naturligt behov av att vara tillsammans med andra individer och får den vara ensam långa stunder kan även detta leda till att den börjar utföra onormala beteenden (Jensen, 2011). En hund behöver ett händelserikt liv där den får lösa olika problem och bli utsatt för oväntade situationer för att få stimulans (Jensen, 2011). Det får dock inte bli för mycket så att hunden inte längre kan kontrollera sin situation (Jensen, 2011).

Vid ouppfyllda etologiska behov kan hunden få problem med så kallade stereotypier vilket är repetitiva rörelsemönster utan ett tydligt syfte, som exempelvis att hunden vandrar runt i samma mönster flera gånger om (Barnett & Hemsworth, 1990; Beerda et al., 1997; Jensen, 2011). Stereotypier uppkommer som en kompensation för att hunden ska kunna få utlopp för det beteende som den annars inte får uppfyllt och detta är ett allvarligt problem då det ger hunden psykisk ohälsa och även kan leda till fysisk ohälsa (Jensen, 2011). Ett annat vanligt problembeteende hos hundar är aggressivitet som bland annat kan uppkomma av akut eller kronisk stress samt vid rädsla där hunden känner att den behöver försvara sig (Jensen, 2011). Överdriven rädsla och ångest är också exempel på problembeteenden som hunden mår dåligt av och som blir jobbigt i längden även för ägaren (Jensen, 2011).

1.5 Svenska Vårdhundskolan AB

I Sverige finns Svenska Vårdhundskolan AB som genom ett visst program utbildar vårdhundar (Svenska Vårdhundskolan AB, 2012). Detta är en privat skola som ägs och drivs av Sven-G Hultman och Ingeborg Höök och skolan ligger i Brösarp, Skåne (Svenska Vårdhundskolan AB, 2012).

Vårdhundskolan har utbildningar både för den som vill arbeta som ett vårdhundteam samt för den som vill ordinera insatser med hund (Svenska Vårdhundskolan AB, 2012). Den sistnämnda måste vara med på tre kurstillfällen med de som går utbildningen för att bli vårdhundförare. Personer från yrkeskategorierna läkare, sjukgymnaster och arbetsterapeuter har än så länge utbildats i att kunna ordinera insatser med vårdhund (Svenska Vårdhundskolan AB, 2012).

De som vill gå vårdhundskolans utbildning till vårdhundförare måste ha utbildning inom vård, omsorg eller skola och minst två års yrkeserfarenhet av den målgrupp som personen i slutändan vill arbeta med (Svenska Vårdhundskolan AB, 2012). För att hunden ska kunna bli antagen till utbildningen måste den vara minst 12 månader och ha genomgått ett lämplighetstest som Scandinavian Working Dog Institute (SWDI) har utformat, och blivit godkänd (Svenska Vårdhundskolan AB, 2012). Svenska Vårdhundskolan AB (2012) skriver att de idag driver den enda svenska utbildningen för vårdhundteam.

I början av utbildningen tränas hunden och hundföraren av en instruktör och hunden ska klara av att utföra uppgifter i olika situationer med olika sorters störningar. Den andra delen av utbildningen består av träningssituationer där hunden och föraren ska utföra riktade insatser i vårdsituationer (Svenska Vårdhundskolan AB, 2012). Sluttestet av utbildningen innefattar 40 olika moment som hunden måste klara för att få sin diplomering (Nohrstedt, 2008). De första 20 momenten är till för att testa hunden och hundförarens kommunikation och de andra 20 momenten sker i en vårdmiljö (Nohrstedt, 2008). Hunden utsätts för olika situationer och träffar nya människor och ska utföra momenten och klara situationerna utan att visa tecken på obalans eller osäkerhet (Nohrstedt, 2008). Hunden ska visa tecken på att den trivs tillsammans med vårdtagarna och även hundförarens kompetens testas (Nohrstedt, 2008).

1.6 Vårdhundars positiva hälsoeffekter på människor

Manimalis är en ideell organisation som tillhör det internationella nätverket IAHIAO (International Association of Human – Animal Interaction Organizations) och verkar för att sprida information om vilka positiva hälsoeffekter som sällskapsdjur har i samhället och för enskilda människor. Manimalisrapporten (2009) sammanfattar forskning som utförts inom ämnet och det innefattar alla de djurslag som används till friskvård för människor.

När människor som lider av depression, ensamhetskänslor, stress, ångest eller oro får komma i kontakt med djur har forskning visat att dessa åkommor reduceras kraftigt (Friedmann & Tsai, 2006; Hoffmann et al., 2009; King et al., 2011). Hoffmann et al. (2009) skriver även att motivationen hos patienter som går hos en terapeut kan öka under konsultationen om ett djur finns närvarande. Djurkontakten leder även till att personer som annars inte rör på sig kommer igång med detta (Friedmann & Tsai, 2006; Manimalisrapporten, 2009).

I en studie såg man att äldre personer fick en sänkt nivå av stresshormonet kortisol när de var i kontakt med hundar (Baun et al., 2006). Friedmann & Son (2009) skriver att sällskapsdjurens positiva effekter hos människor har att göra med att stressnivån sänks och de efterföljande sjukdomarna som kan uppkomma av långvarig stress därför inte utvecklas. Personer som vistas bland djur har även visat sig vara mindre aggressiva, hotfulla, farliga, spända och mer trevliga och gladare än de som inte vistas bland djur (Friedmann & Son, 2009). Enligt Manimalisrapporten (2009) har utbildade vårdhundar gjort att personer med hjärnskador kan få mer hjälp och en mer målinriktad hjälp än vad de kan få av utbildade hundar. Det finns även fakta som säger att det på demensboenden har blivit lugnare sedan en utbildad vårdhund introducerades och det har lett till ett ökat välbefinnande både för de boende samt för personalen (Manimalisrapporten, 2009).

Ny forskning sker hela tiden med syfte att upptäcka fler positiva effekter som kommer av att använda djur i hälsosyfte för människor (Manimalisrapporten, 2009). Det tas även fram studier som ska studera hur samhället kan tjäna på att olika verksamheter använder sig av djur (Manimalisrapporten, 2009).

2. Syfte och frågeställningar

Syftet med detta examensarbete var att undersöka hur utbildade vårdhundar beter sig och påverkas när de är i kontakt med vårdtagare inom humanvården.

Frågeställningar:

- Finns det vissa hundraser som är vanligare som utbildade vårdhundar och i så fall, varför är det så?
- Har hundarna varit med om obehagliga upplevelser i samband med vårdhundarbetet?
- Visar de utbildade vårdhundarna tecken på stress eller andra beteenden som tyder på obehag?
- Får de utbildade vårdhundarna vila längre stunder under dagen och mellan vårdtagarna? Vilka beteenden visar hundarna då?

3. Material och metod

Arbetet har baserats på en enkät som undersökte vilka beteenden utbildade vårdhundar visade under sitt arbete. Enkäten bestod av fem delar med frågor där den första delen handlade om vårdhundföraren och vårdhunden, den andra handlade om vårdhundens dagliga rutiner, den tredje handlade om hundens arbete och arbetsrutiner, den fjärde handlade om några specifika beteenden som kunde vara ett tecken på stress och om hunden någonsin uppvisat dessa beteenden under arbetet, den femte och sista delen handlade om hur många samt hur långa pauser hunden fick under sina arbetsdagar (Bilaga 1). Den första delen bestod av åtta frågor, den andra av sju frågor, den tredje av tolv frågor, den fjärde av sex frågor och den femte av sex frågor vilket sammanlagt gav 39 frågor (Bilaga 1). Enkäten utformades i SLUs (Sveriges Lantbruksuniversitet) enkätgenerator (<http://enkater.slu.se/>).

Frågorna om de beteenden som hundar kunde uppvisa som tecken på stress utformades med hjälp av vetenskaplig litteratur skriven av Beerda et al. (1997; 1998; 2000), Palestrini

(2005) och King et al. (2011). De frågor som fanns med i enkäten var baserade på få beteenden som skulle vara tydliga och lätta för vårdhundförarna att upptäcka.

Dessa beteenden var:

- Hunden hade flåsat mycket samtidigt som den haft ett aktivt/rastlöst beteende.
- Hunden hade haft en låg kroppshållning (svansen hölls lågt, öronen var vikta bakåt och benen var böjda) samtidigt som den hade varit avvaktande.
- Hunden hade slickat sig mycket om munnen och saliverat samtidigt som den hade blivit stirrig.
- Hunden hade urinerat eller defekerat inomhus.
- Hunden hade gnällt och gäspat mycket samtidigt som den haft ett rastlöst beteende.
- Hunden hade sträckt på sig mycket, vilket inte var i anslutning till att den legat ner.

Först letades kontaktuppgifterna upp, på Svenska Vårdhundskolan ABs hemsida, till 23 av de som gått vårdhundutbildningen på Svenska vårdhundskolan AB. Alla som hade gått vårdhundutbildningen på Svenska Vårdhundskolan AB ville inte gå ut med sina kontaktuppgifter och det är därför oklart hur många som gått utbildningen men som inte medverkade i denna enkätundersökning. Sedan kontaktades Ingeborg Höök för att fråga om det var tillåtet att använda kontaktuppgifterna för att mejla vårdhundförarna. Då detta gick bra skickades ett mejl, den 15 mars 2012, ut till alla vårdhundförare där studiens syfte och tillvägagångssätt förklarades och de blev tillfrågade om de kunde tänka sig att svara på en enkät om sitt och hundens arbete. Av de 23 som tillfrågades var det 17 som svarade att de kunde tänka sig att delta. Att de tillfrågades innan enkäten var utformad var för att de skulle kunna förbereda sig och svaren sedan skulle komma in snabbt när enkäten väl var klar och skickades ut.

Enkäten utformades i SLUs enkätgenerator den 14 april 2012 och skickades samma dag ut via mejl till de 17 vårdhundförare som svarat att de kunde tänka sig att delta i enkätstudien. Samtliga svarade på enkäten och den 3 maj 2012 sammanställdes svaren.

3.1 Dataanalys och bearbetning

Svaren från enkäten sammanställdes både i textform samt med hjälp av Microsoft Office Excel för att få fram tabeller och diagram. Alla frågor gick att sammanställa och vissa svar visas i procent medan andra visas i antal hundar då det ger en bättre översikt. På vissa frågor hade det inkommit färre än 17 svar medan det på andra frågor hade inkommit fler än 17 svar men dessa frågor gick ändå att sammanställa. På vissa frågor som fått fler eller färre svar än 17 räknades procentsatsen ut genom att antalet svar på den aktuella frågan användes. På frågan om var vårdhundteamen arbetade användes antalet 17 ändå som det totala, när andelen för var teamen arbetade skulle räknas ut även fast det inkommit 22 svar. Detta var för att 17 vårdhundförare hade svarat på enkäten och flera av dem arbetade på mer än en arbetsplats och svarade därför fler alternativ på den frågan. Det ledde därför inte till en annorlunda slutsats utan gav endast ett korrekt resultat. På tre frågor kunde den svarande skriva egna kommentarer och de svaren bearbetades utifrån det.

4. Resultat

4.1 Vårdhundteamen

Av de 17 vårdhundförare som svarade på enkäten var alla kvinnor. Alla förutom en var nöjda med Svenska Vårdhundskolan ABs vårdhundutbildning. De flesta (42,1 %) gick utbildningen år 2010 men det fanns 19 svar på denna fråga även om det endast var 17 personer som svarat på enkäten. Det var 80 % av de som svarat på frågan som ansåg att distansutbildningen gav tillräckligt med praktisk övning för att hunden sedan skulle klara sitt arbete, men det var endast 15 av 17 som hade svarat. De flesta hundar (77,8 %) var fem år eller äldre och på denna fråga inkom 18 svar. Detta berodde på att en av de svarande hade två vårdhundar.

Av de 18 undersökta vårdhundarna var 50 % antingen renrasiga retrievrar eller blandraser där någon retriever var inblandad (tab. 1). Det var 16,7 % av vårdhundarna som var antingen blandningar av- eller renrasiga schäfrar och 11,1 % av hundarna var antingen renrasiga eller blandningar av bordercollie och samma siffra gällde för pudel och pudelblandningar. Andra raser var dansk/svensk gårdshund, nakenhund/chihuahua blandning, bichon frisé, portugisisk vattenhund och leonberger (tab. 1).

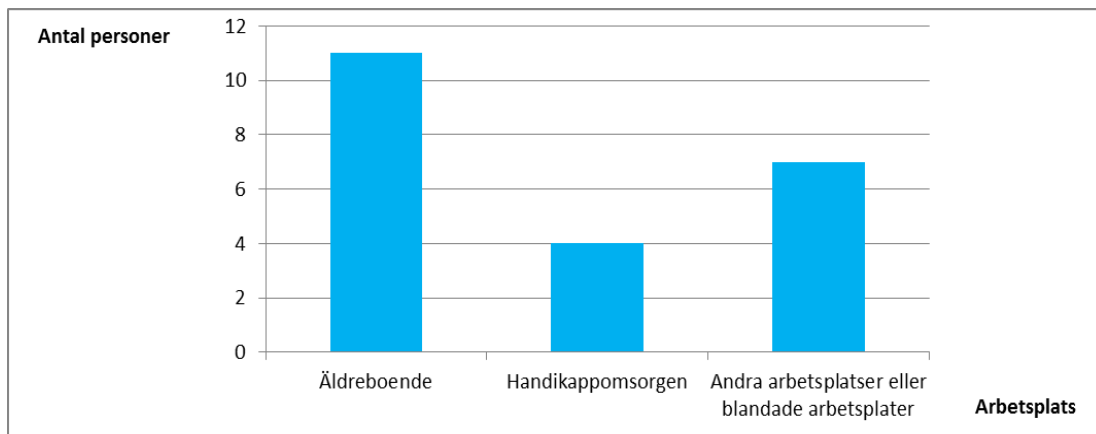
Tabell 1. De hundraser som deltog i en enkätstudie om utbildade vårdhundar samt hur många individer som deltog av varje ras eller blandning av rasen

Antal individer	Hundras
3	flat coated retriever
2	golden retriever
2	schäfer
1	labrador retriever
1	bordercollie
1	leonberger
1	portugisisk vattenhund
1	dvärgpudel
1	bichon frisé
1	labrador/storpudel blandning
1	dansk/svensk gårdshund
1	flat coated retriever/bordercollie blandning
1	chihuahua/nakenhund blandning
1	schäfer/labrador retriever/golden retriever blandning

n=18

Av de svarande hade 52,9 % arbetat i två år som vårdhundförare, 11,8 % hade arbetat i mer än två år och 35,2 % hade arbetat i mindre än två år. Av de 17 som svarat arbetade 64,7 % inom äldreomsorgen och 23,5 % arbetade inom handikappomsorgen (fig. 1). Andra arbetsplatser var demensboenden, enheter för psykiskt sjuka, hjärnskadade personer, utvecklingsstörda, brukare med personlig assistent, naturbruksgymnasium, skolor

samt funktionshindrade unga och vuxna (fig. 1). Vissa arbetade inom flera olika områden och därför inkom det 22 svar med vissa förklaringar. Sju personer hade svarat att de antingen arbetade med någonting annat än äldreboende eller handikappomsorg eller att de arbetade på flera arbetsplatser (fig. 1).



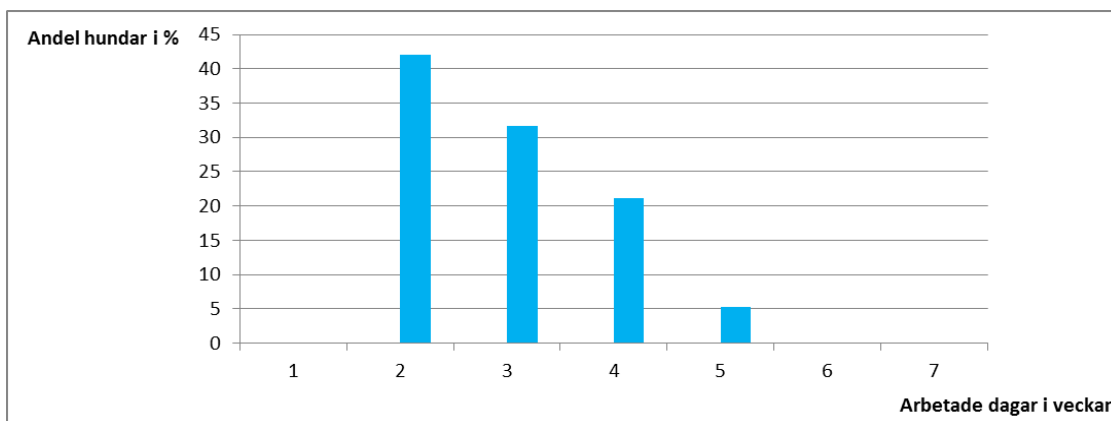
Figur 1. Antal vårdhundförare som arbetade på respektive arbetsplats med sina utbildade vårdhundar.

4.2 Hundarnas dagliga rutiner

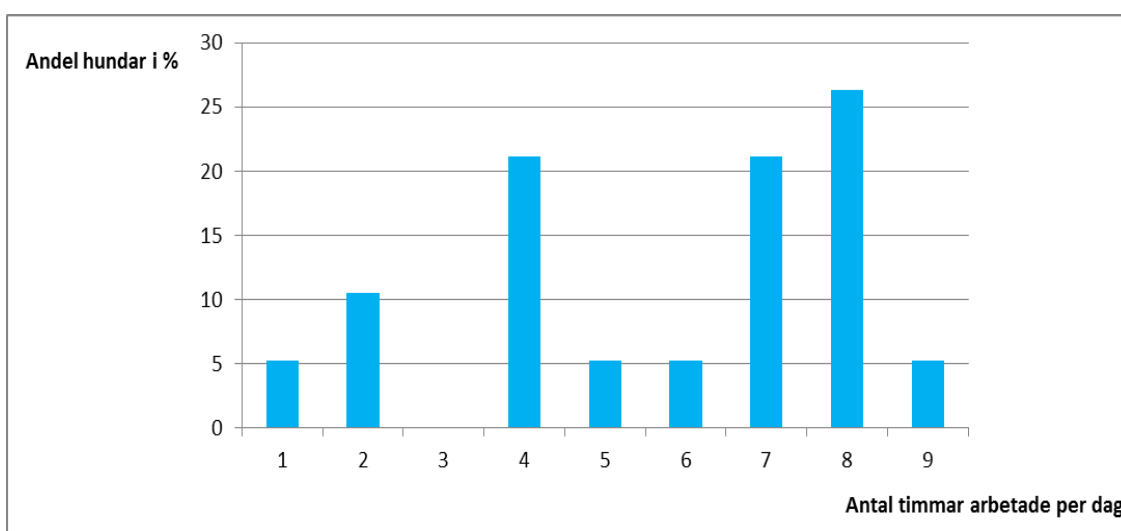
De flesta av hundarna (35,3 %) fick fyra promenader varje dag och på frågan om hur länge hundarna var ute inkom 19 svar av vilka 11 (57,9 %) var ute i 3 timmar per dag. Det vanligast förekommande var att det fanns en eller två hundar i hemmet medan en person hade fem hundar. Alla 18 hundar som deltog i undersökningen fick så ofta de kunde följa med sin ägare till olika miljöer på fritiden. Det var 11 av 17 vårdhundteam som utövade någon eller några sporter på fritiden och den vanligaste sporten var agility med fyra utövare. Andra sporter som hundarna och deras ägare utövade var utställning, bruks, freestyle, tävlingslydnad, vallning, viltspår, apportering samt rallylydnad. En hund fick även följa med sin matte på ridturer. Det var sammanlagt 88,2 % av hundarna som fick springa lösa alltid eller oftast på promenaderna och de resterande hundarna fick springa lösa vid enstaka tillfällen.

4.3 Hundarnas arbetsrutiner

Det var ingen utav hundarna som arbetade mer än fem dagar i veckan och de flesta (42,1 %) arbetade endast två dagar i veckan (fig. 2). På frågan om hur många dagar i veckan hunden arbetade inkom 19 svar och procenten är uträknad efter det. De flesta vårdhundteam arbetade 4 timmar eller 8 timmar per dag, men det fanns ett vårdhundteam som arbetade mer än 8 timmar per dag (fig. 3). Mellan en till sju timmar per dag var vårdhundarna i kontakt med vårdtagare men det vanligaste var att de var i kontakt med vårdtagarna under två till tre timmar per dag (fig. 3).



Figur 2. Antal dagar i veckan som utbildade vårdhundar arbetade inom humanvården.

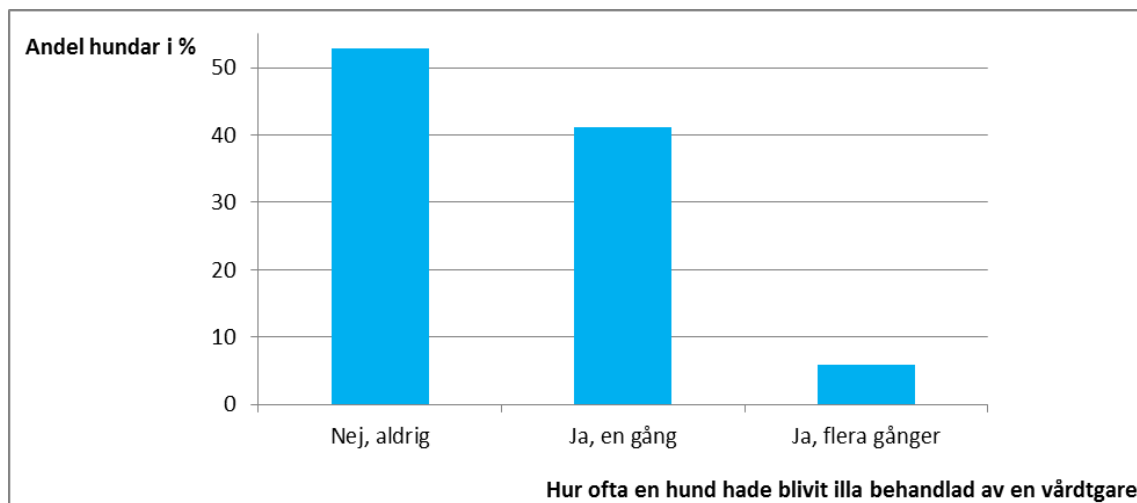


Figur 3. Antal timmar per dag som utbildade vårdhundar arbetade inom humanvården.

I 94,4 % av fallen fick vårdtagarna leka med vårdhundarna medan vårdtagarna i 100 % av fallen fick träna (enklare övningar, så som till exempel sitt, ligg och olika konster) med vårdhundarna. Alla hundar var alltid eller oftast framåt och tog självmant kontakt med vårdtagarna. Fördelningen var att 52,9 % av hundarna oftast tog kontakt medan 47,1 % av hundarna alltid tog kontakt med vårdtagarna.

Tre av vårdhundarna hade någon gång försökt komma bort från en vårdtagare och en hund hade vid flertalet tillfällen försökt med detta. På denna fråga hade endast 16 svarat av de 17 som svarat på enkäten. En av hundarna fick aldrig gå ut ur rummet om den visade tecken på att den ville komma bort från en vårdtagare medan 76,9 % av hundarna alltid fick eller skulle få gå ut ur rummet om de visade tecken på att vilja komma bort från en vårdtagare. På den frågan hade 13 svarat även om det endast var 4 hundar som någonsin visat tecken på att vilja komma bort från en vårdtagare. Sju av hundarna hade vid ett tillfälle råkat ut för att bli illa behandlad av en vårdtagare som hade klappat eller tagit i hunden för hårt eller slagit den (fig. 4). En av hundarna hade råkat ut för detta flera gånger. Nio av hundarna hade aldrig råkat ut för detta (fig. 4).

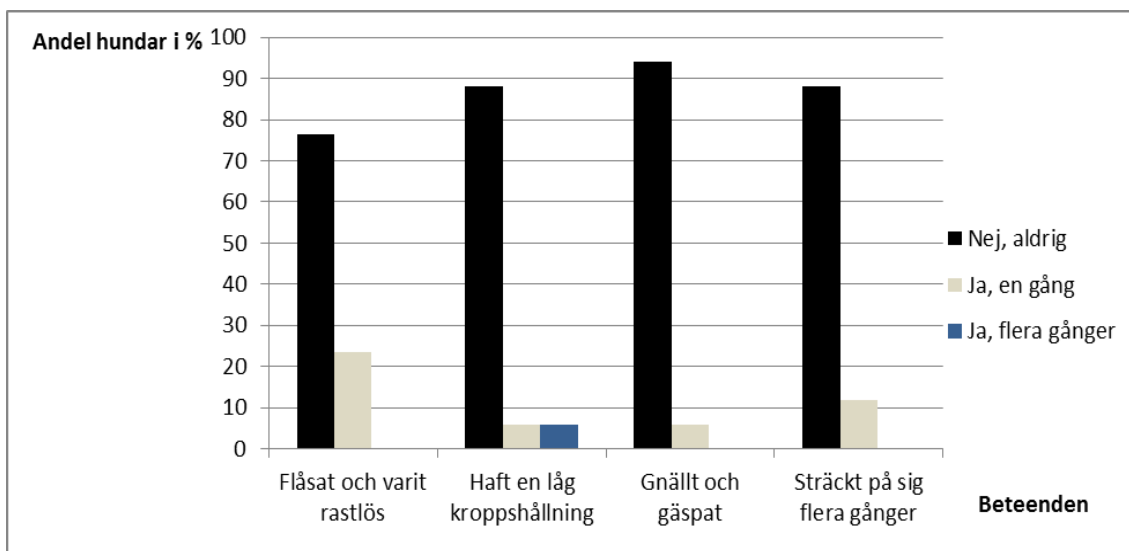
Hundarna träffade vanligen tre vårdtagare varje dag men det fanns vissa hundar som träffade fler än åtta vårdtagare per dag. Det var även vanligast att hundarna träffade fler vårdtagare samtidigt. Ingen av hundarna hade någonsin visat tecken på aggressivitet riktad mot någon vårdtagare.



Figur 4. Hur ofta en utbildad vårdhund hade blivit illa behandlad av en vårdtagare, som hade klappat eller tagit i hunden för hårt eller slagit den.

4.4 Beteenden som hundarna uppvisat under sitt arbete

Fyra av hundarna hade flåsat mycket samt haft ett rastlöst och aktivt beteende när de varit i kontakt med vårdtagare (fig. 5). Två hundar hade haft en låg kroppshållning (där svansen hölls lågt, öronen var vikta bakåt och benen var böjda) och varit avvaktande när de varit i kontakt med vårdtagare (fig. 5). Ingen av hundarna hade slickat sig mycket om munnen, saliverat och blivit stirriga när de varit i kontakt med vårdtagare. Det var inte heller någon av hundarna som hade urinerat eller defekerat inomhus när de varit i kontakt med vårdtagare. En hund hade vid ett tillfälle gnällt och gäspat samtidigt som den visat ett aktivt och rastlöst beteende när den varit i kontakt med vårdtagare (fig. 5). Två av hundarna hade sträckt på sig flera gånger (inte i direkt anslutning till att de legat ner) när de varit i kontakt med vårdtagare (fig. 5).

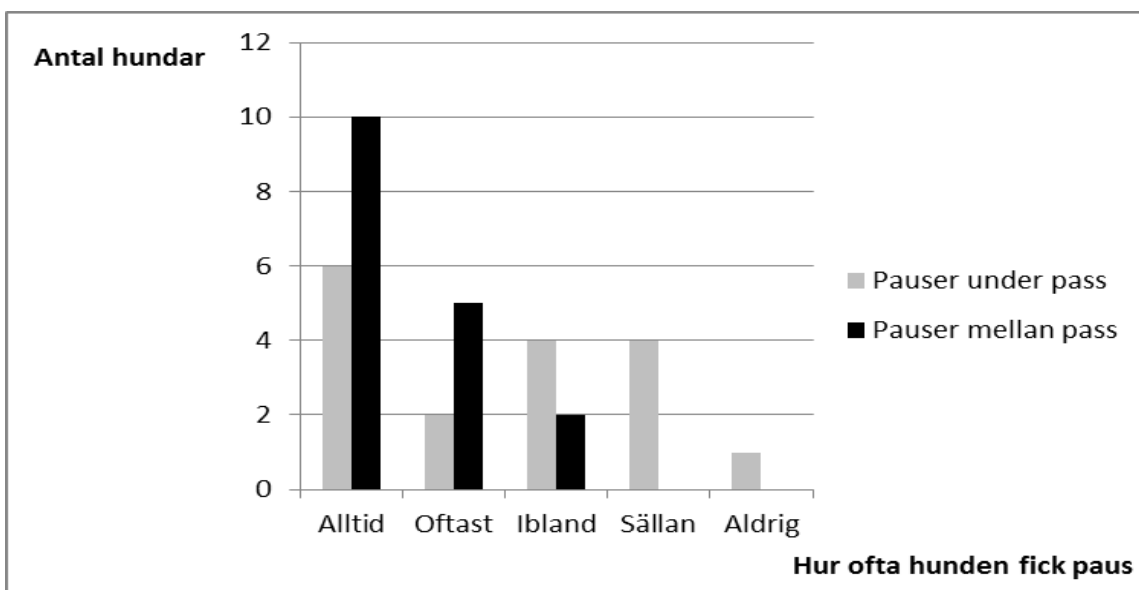


Figur 5. Hur ofta en utbildad vårdhund visade beteenden som kunde tyda på stress, när den var i kontakt med en eller flera vårdtagare inom humanvården.

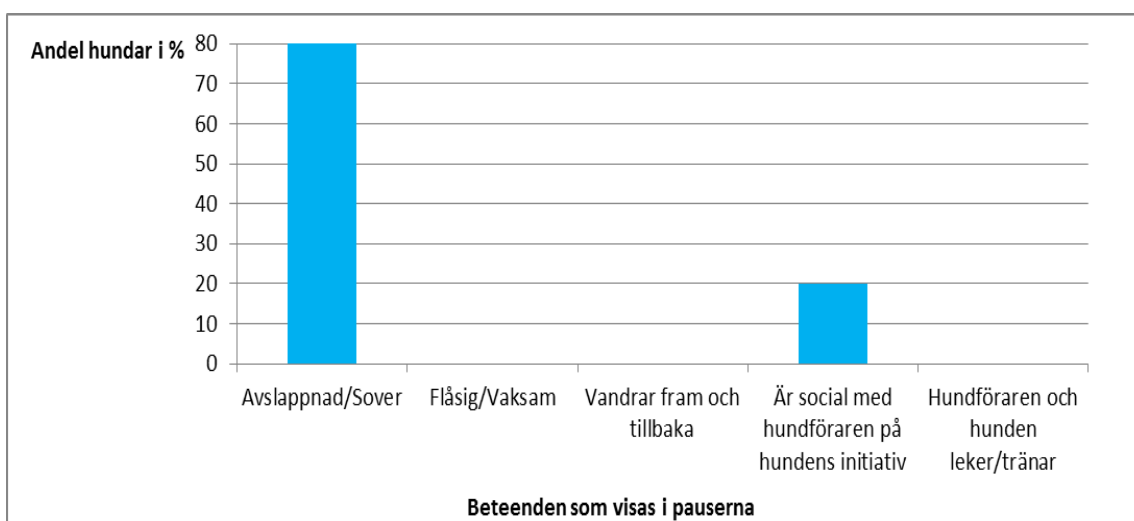
4.5 Pauser i hundarnas arbete

De flesta av vårdhundarna fick en paus i sitt arbete en gång i timmen. Det var 70,6 % av vårdhundarna som fick pauser under ett pass med en eller flera vårdtagare alltid, oftast eller ibland (fig. 6) och dessa varade oftast i ungefär 5 – 10 minuter. En av vårdhundarna fick aldrig en paus under ett pass med en eller flera vårdtagare medan de resterande hundarna sällan fick pauser under ett pass med en eller flera vårdtagare (fig. 6). Alla hundar fick någon gång pauser mellan vårdtagarna och 58,8 % fick alltid det medan 29,4 % av hundarna oftast fick det (fig. 6). Dessa pauser varade mellan 10 minuter till över en timme och det vanligaste var att de varade i 20 minuter.

Hundarna var oftast avslappnade och sov i vilopauserna men de kunde även vara sociala med sin förare på hundens egna initiativ (fig. 7).



Figur 6. Hur ofta en utbildad vårdhund fick pauser under sina arbetsdagar inom humanvården.



Figur 7. Vilka beteenden som en utbildad vårdhund visade under pauserna i sitt arbete inom humanvården.

5. Diskussion

Vårdhundar används inom många olika yrkeskategorier för att tillfredsställa människornas behov samt för att uppnå en högre fysisk och psykisk hälsa hos dem. Detta anser Serpell et al. (2006) kan leda till negativa konsekvenser för hundarna om de känner stress och obehag under sitt arbete. Om vi ska använda djuren för vår egen hälsas skull är det viktigt att djuren studeras under sina arbetsdagar för att man ska kunna veta om de upplever stress och obehag eller inte. Detta arbete ger en bra översikt över hur några svenska, utbildade vårdhundar beter sig under sina arbetsdagar, men många fler studier behövs för att säkerställa vårdhundarnas hälsa och de positiva samt negativa effekter vårdhundarbetet innebär för vårdhundarna. Då enkäten inte innehöll alla beteenden som kan tyda på stress kan dessa svenska vårdhundar ha visat andra beteenden än de som fanns med i enkäten och det syns då inte i detta arbete.

5.1 Vanligaste hundraserna

Olika hundraser visar skillnader i beteenden mellan varandra men det finns även en viss skillnad i beteenden inom raserna (Svartberg, 2006). Detta kommer enligt Jensen (2011) av de studier som visar att hundar kan ha väldigt olika personligheter som är en blandning av medfödda egenskaper samt uppfostran och miljön. Den avel inom raserna som skett på senare år har lett till att hundraserna har ett karaktäristiskt beteende för de arbetsuppgifter de i dagsläget har och inte beteenden som behövdes för de arbeten som rasen ursprungligen avlades fram för (Svartberg, 2006). Samma författare skriver även att mer vanliga hundraser är mer lekfulla och sociala än ovanliga raser vilket enligt Svartberg (2006) kan bero på att dessa beteenden är önskvärda hos hundägare och de därför skaffar dessa sociala raser som då blir mer populära. Detta tror jag spelar en stor roll i vilka raser som lämpar sig bäst som vårdhundar då det behövs sociala hundar som gärna arbetar för sin förare. Sen håller jag med Jensen (2011) om att hundarna kan ha olika personligheter och det finns säkerligen många hundindivider av sociala hundraser som inte lämpar sig inom vårdhundarbetet.

Terriers har visat sig vara mindre rädda än till exempel vall- och fågelhundar och i en studie såg man även att terriers var mer aggressiva än andra raser (Svartberg, 2006). I denna enkätundersökning var det ingen utav hundarna som var antingen renrasig terrier eller en blandras med terrier inblandat. Jag tror dock att en väluppfostrad terrier som haft en bra uppväxtmiljö skulle passa utmärkt som vårdhund och det finns säkert terriers som arbetar som utbildade vårdhundar men som inte deltagit i denna enkätundersökning. Jag tvivlar starkt på att en så stor andel av alla terriers skulle vara så pass aggressiva att de inte passar som vårdhundar. Även där är det som Jensen (2011) skriver att en stor personlig skillnad mellan individer kan finnas. Seksel et al. (1999) såg att apportrande fågelhundar tydde sig en aning mer till människor än vad hundar ur andra rasgrupper gjorde. Detta kan jämföras med resultatet på denna enkätundersökning där 50 % av de hundar som deltog var antingen renrasiga retrievrar (vilket är apportrande fågelhundar) eller blandraser där retriever var inblandat.

Jag tror att retrievrar passar bra som vårdhundar både på grund av att de är sociala men även för deras storlek då alla retrievraser är relativt stora. Som det står i Manimalisrapporten (2009) kan det vara en fördel att ha stora hundraser inom demensvården då de äldre, på grund av dålig syn eller andra ofärdigheter, inte lika lätt missar var hunden befinner sig och risken för skador både på hund och på vårdtagare minskar. Detta kan säkerligen stämma även för andra yrkeskategorier som nyttjar vårdhundar även om det vid vissa tillfällen säkert kan vara bra att ha en liten hund som till exempel kan sitta i knät på vårdtagaren. Enligt Arhant et al. (2010) var anledningen till att små hundar < 20 kg tenderade att bli olydigare, räddare, mer nervösa och mer aggressiva än större hundar > 20 kg att ägarna var mer inkonsekventa och inte tränade och lekte lika mycket med sina små hundar så detta hade inget med rasen eller hundens personlighet att göra. Jag håller dock inte med Arhant et al. (2010) helt då jag anser att en hund måste ha en benägenhet för att kunna bli aggressiv för att detta beteende över huvud taget ska kunna utvecklas vid bristfällig uppfostran.

En fråga som skulle ha varit intressant att ha med i enkäten hade varit om den utbildade vårdhunden var en tik eller hane, samt om hunden var kastrerad eller okastrerad för att undersöka om något kön var vanligare och sedan studera ifall det ena könet passar bättre som vårdhund än det andra. Jag tror dock inte att det skulle visa någon skillnad mellan könen då jag tror att det handlar mer om träning, gener och hundens uppväxt men det är ändå en intressant frågeställning som jag gärna skulle se studier på i framtiden.

5.2 Obehagliga upplevelser

Resultaten från enkätundersökningen visade att sju av hundarna hade blivit illa behandlade av en vårdtagare en gång och att en av hundarna hade råkat ut för detta vid flertalet tillfällen. Åtta är ett högt antal hundar som hade råkat ut för att bli illa behandlade av en vårdtagare och där kommer frågan in om det verkligen är etiskt försvarbart att utsätta hundarna för en miljö där risken finns att de kan bli illa behandlade. Denna fråga borde dock ha haft en del där kommentarer om exakt vad som hade hänt skulle finnas med för då hade frågan kunnat behandlas mer noggrant. Det som var missvisande i denna enkätfråga var att ”illa behandlad” beskrevs som att en vårdtagare antingen hade klappat eller tagit för hårt i hunden eller slagit den. Detta blir ett stort spann och de vårdhundförare som svarade på frågan kunde ha tolkat frågan mycket olika vilket kan ha gett ett missvisande resultat. Då det inte fanns någon efterföljande fråga om vad hundarna hade råkat ut för i dessa situationer går det inte att sammanställa om någon av dessa vårdhundar hade blivit slagen

av en vårdtagare samt hur vårdhundförarna tolkade begreppet ”klappa eller ta i hunden för hårt”. Vad som än hänt med vårdhundarna vid dessa tillfällen så var det förmodligen en obehaglig upplevelse för dem.

5.3 Beteenden som tyder på stress eller obehag

Då det inte finns mycket forskning kring vilka beteenden som vårdhundar visar under sitt arbete (Serpell et al., 2006; King et al., 2011) är det svårt att jämföra denna studies resultat med andras. Det finns dock viss forskning på andra arter som visar att hundar kan visa samma stressbeteenden som andra arter gör, då Deputi (1994) såg att gäspningar kan vara ett milt tecken på stress hos olika arter av apor och Beerda et al. (1998; 2000) har sett att gäspningar är ett tecken på stress hos hundar. Jag tror det är viktigt att inte antropomorfism sker, då människor förmänskligar djuren och tror att de uppvisar samma beteenden som oss i olika situationer som exempelvis vid stress. Därför är det viktigt att lära sig vad beteenden hos olika djurarter betyder, för att vi ska kunna förstå dem. Oförutsägbara miljöer som en hund inte kan kontrollera kan leda till rädsla eller undergivenhet vilket resulterar i beteenden som visar på stress (Beerda et al., 1997; Palestrini et al., 2005). I en studie av Beerda et al. (1998) såg man att samma beteenden uppvisades i stressade situationer oavsett hundarnas ålder, ras och kön. Alla beteenden visades dock inte i alla situationer utan en variation av beteendena fanns från gång till gång. Därför anser jag att det är viktigt att veta vilka beteenden som en hund kan uppvisa vid stress för att snabbt kunna ingripa med en lösning om man är i kontakt med en hund som visar något eller några av dessa beteenden.

Alla vårdhundförare bör veta hur en stressad hund betar sig för att kunna undvika att vårdhunden blir stressad och även för att kunna utvärdera de tillfällen då hunden visar sådana beteenden. Det fanns ingen fråga, i denna enkätundersökning, om vårdhundförarna hade fått lära sig att tolka en stressad hunds beteenden och det har heller inte framgått av utbildningsbeskrivningen om just detta ingår i utbildningen. Därför hade det varit bra att ha med en sådan fråga i enkäten. Om vårdhundförarna kan tolka en stressad hunds beteenden kan de se till att ta bort vårdhunden från det stressande stimuli innan hunden hunnit bli allför stressad och mår dåligt.

De utbildade vårdhundarna som deltog i denna enkätundersökning arbetade mellan två och fem dagar i veckan, då de fick vara tillsammans med sin vårdhundförare samt träffa vårdtagare. Enligt Jensen (2011) kan en hund bli mycket stressad av att vara ensam hemma många timmar varje dag vilket innebär att det kan vara positivt för dessa vårdhundar att de kan vara med sina vårdhundförare på dagarna istället för att vara ensamma hemma. Detta är en fördel för vårdhundarna då hundar är sociala djur och mår bäst om de får vara tillsammans med andra individer (Cooper et al., 2003; Jensen, 2011). Höjda kortisolvärden är ett tecken på stress hos hundar (Beerda et al., 1997) och i en studie av Coppola et al. (2006) såg de att hundar på ett omplaceringshem fick ett lägre kortisolvärde om de interagerade med en människa i ungefär 45 minuter varje dag sedan hundarna kommit in på omplaceringshemmet. Hundarna blev klappade och borstade samt fick leka och träna med människan under dessa 45 minuter (Coppola et al., 2006). Därför skulle det kunna vara så att vårdhundarna blir mindre stressade av att umgås med vårdtagare, som klappar och leker med hundarna. Det skulle behövas forskning inom detta område för att studera om vårdhundar får en bättre hälsa av att umgås med vårdtagare.

Enligt Serpell et al. (2006) kan det leda till psykisk och fysisk ohälsa för vårdhundarna om de inte kan välja att gå ifrån något de tycker är obehagligt. I denna enkätundersökning såg man att tre av vårdhundarna någon gång hade försökt komma bort från en vårdtagare och en hund hade vid flertalet tillfällen försökt med detta. En av hundarna fick aldrig gå ut ur rummet om den visade tecken på att den ville komma bort från en vårdtagare. Då det inte fanns någon följdfråga till denna fråga i enkäten är det svårt att dra en slutsats om varför denna hund inte fick gå ut ur rummet. Eftersom det finns forskning som visar att hunden kan må dåligt av detta så anser jag att hundar som visar tecken på obehag i närheten av en vårdtagare ska få ta en paus från sitt arbete eller eventuellt avsluta arbetet för dagen och återkomma en annan dag.

De flesta forskare skriver samma saker angående hundars beteenden så det är svårt att jämföra deras tankar men en jämförelse kan göras mellan King et al. (2011) och Jensen (2011). Enligt King et al. (2011) kan den omväxlande miljön vara stressande för vårdhundar medan Jensen (2011) skriver att en hund behöver ett händelserikt liv där den får stimulans genom att lösa olika problem och bli utsatt för oväntade situationer. Jag tror att båda författarna har rätt i det som de säger och jag tror att hundarna kan må bra av att få upptäcka nya miljöer, synintryck och dofter men att de kan bli stressade om det blir alldeles för mycket stimulans. Sex av hundarna (35,3 %) i denna enkätundersökning fick fyra promenader varje dag och majoriteten av hundarna var ute tre timmar per dag. Därför kan det eventuellt vara positivt för vårdhundarnas hälsa att de får vara ute i genomsnitt tre timmar per dag i miljöer där det ständigt sker nya saker som inte har med vårdtagare att göra.

När King et al. (2011) studerade vårdhundar såg de skillnader mellan erfarna (hade arbetat > 2 år) och oerfarna (hade arbetat < 2 år) hundar samt mellan hundar som var < 6 år och de som var > 6 år. De såg att de mer erfarna hundarna samt att de hundar som var äldre än sex år visade mindre tecken på stress än de mindre erfarna hundarna samt de hundar som var yngre än sex år. Det går dock inte att jämföra King et al. (2011) resultat med de från denna enkätundersökning då det i enkäten inte gick att skilja på vilka utav vårdhundarna som visade vilka beteenden och det hade därför varit intressant att utveckla studien för att få in mer specifik data. I denna undersökning var 11 hundar yngre än 6 år och 7 hundar var 6 år eller äldre. Enligt Serpell et al. (2006) är det även viktigt att inse när vårdhunden börjar bli gammal och bör tas ur sitt arbete vilket jag också tycker är viktigt. I denna enkätundersökning var det tre hundar som var över sex år men det fanns ingen följdfråga om hur gamla dessa hundar var så det går inte att säga hur gammal den äldsta hunden var.

Enligt Serpell et al. (2006) visar de lämplighetstest, som hundarna måste genomgå för att få utbildas till vårdhundar, endast att hundens förmåga att klara dessa situationer har testats men att det fortfarande inte visar om hunden är bekväm i dessa situationer och faktiskt uppskattar det. Jag håller med författarna om detta och därför anser jag att det är viktigt att man studerar vårdhundarnas beteenden när de arbetar för att få svar på hur de eventuellt mår. Banks et al. (2008) gjorde en studie där äldre människor som bodde på vårdhem fick träffa antingen en riktig hund eller en robothund och det studerades sedan ifall ensamhetskänslorna minskade hos vårdtagarna. Det visade sig att både den riktiga hunden samt roboten hjälpte till att minska ensamhetskänslorna och de såg även att vårdtagarna fäste sig både vid roboten och vid hunden. En robothund skulle därför kunna vara ett alternativ på de vårdplatser där hundar inte kan vistas på grund av att någon vårdtagare exempelvis har pälsdjursallergi. En tanke kan även vara att byta ut vårdhundarna mot

robotar om framtida beteendestudier skulle visa att majoriteten av vårdhundarna upplever mycket stress och obehag under sina arbetsdagar.

Sammanlagt uppvisades beteenden som kunde tyda på stress eller obehag minst tio gånger i denna enkätundersökning. En låg kroppshållning hade en hund uppvisat flera gånger men det finns ingen data på exakt hur många gånger. Det kan innebära att hunden visar det beteendet varje dag och då är den hunden utsatt för mycket stress dagligen. För att få ett bättre svar på hur ofta hundarna visar stressade beteenden så borde de svarande vårdhundförarna ha kunnat svara hur ofta eller hur många gånger hunden hade uppvisat beteendet. Svaren tyder dock på att vårdmiljön kan ha en stressande inverkan på vissa hundar men som Beerda et al. (1997) skriver så är hundar individer som klarar av olika mycket stressande stimuliner innan de upplever stress. Enkätens upplägg gjorde också att man inte kunde se vilka hundar som hade uppvisat vilka beteenden och detta innebär att samma hund kan ha uppvisat flera av dessa beteenden. Därför kan ingen slutsats dras för hur många av de 18 vårdhundarna, som deltog i enkätundersökningen, som aldrig visat något av de stressade beteendena.

Då de flesta av hundarna hade arbetat som vårdhundar i två år har dessa beteenden förmodligen visats utspritt över dessa två år men det kan även vara så att hundarna har studerats efter att enkäten skickades ut och att dessa beteenden observerats under de få veckor som enkäten låg ute för att bli besvarad. Det går inte att säkerställa detta så därför kan ingen slutsats dras om de utbildade vårdhundarna visat dessa beteenden som kan tyda på stress så pass få gånger som enkätsvaren säger eller om hundarna i själva verket visat beteendena oftare.

Alla utbildade vårdhundar i denna undersökning var alltid eller oftast framåt och tog självmant kontakt med vårdtagarna och det var inte vårdtagarna som tog kontakt med hunden. Fördelningen var att 52,9 % av hundarna oftast tog kontakt medan 47,1 % av hundarna alltid tog kontakt. Jag vet inte om svaren kan komma av att hundarna inte alltid fick ta kontakt med vårdtagarna för vårdhundförarna eller om hundarna inte alltid tog kontakt för att de själva inte ville ta kontakt med vissa vårdtagare. Frågan borde förmodligen ha ställts annorlunda då det inte har framkommit någonstans i enkäten om hundarna var tvungna att invänta en signal från vårdhundförarna innan de fick ta kontakt med en vårdtagare. Därför kan frågan ha misstolkats av dem som svarat på enkäten då de svarat att hunden inte alltid självmant tog kontakt med vårdtagarna eftersom den inte fick det innan den fått en signal från vårdhundföraren. Jag anser dock att det kan äventyra vårdhundarnas välfärd om de tvingas ta kontakt med vårdtagare som hunden helst inte vill ta kontakt med. Om en hund visar tecken på att känna obehag eller rädsla för en viss vårdtagare kanske man som vårdhundförare ska ta ett beslut om att hunden inte ska behöva vara i kontakt med den vårdtagaren. Hundarna ska enligt mig inte må dåligt bara för att människornas fysiska eller psykiska hälsa ska öka.

När en vårdhund ska användas på en enhet ska de tillsammans på enheten utforma egna riktlinjer och rutiner bland annat för hur hundarna ska tas omhand och hur dess välbefinnande ska upprätthållas (Nohrstedt, 2008). Detta tycker jag är väldigt bra då hunden inte ses endast som ett arbetsredskap utan även som en kännande individ som också måste må bra. Sen kan det även vara så att detta inte fungerar som det ska på vissa enheter och jag anser därför att det borde kontrolleras av Svenska Vårdhundskolan AB exempelvis varje år.

År 2012 lanserar "Swedish Standards Institute" en riksomfattande standard gällande vårdhundar för att begreppet ska användas likvärdigt inom hela Sverige. Det som är speciellt med utbildade vårdhundteam genom den svenska standarden är att hund och förare ska anpassa sina insatser till de behov som varje enskild vårdtagare har och dessa insatser ska även följas upp och utvärderas (Svenska Vårdhundskolan AB, 2012). Där skulle det kunna ingå en utvärdering om hur hunden betett sig och vilka beteenden som den visat under sina arbetsdagar. Det vore eventuellt bra att även slumpa fram en vecka eller några dagar för ett visst vårdhundteam där hundföraren tar salivprov från hunden under arbetet, i pauserna samt på fritiden för att kontrollera kortisolhalten i saliven, vilket kan visa om hunden är stressad på arbetet eller inte. Detta bör göras av alla aktiva vårdhundteam i Sverige för att kunna få fram mer fakta om hur hundarna mår under sitt arbete som vårdhundar.

En intressant studie som bör göras i framtiden är där utbildade vårdhundars beteenden under arbetet jämförs med utbildade hundar som följer med till exempelvis äldreboenden för att agera som vårdhundar. Detta kan ge svar på om utbildade vårdhundar är mer lämpade för arbetet än andra hundar och om lämplighetstestet samt utbildningen gör att endast de bäst lämpade hundarna får arbeta som utbildade vårdhundar.

5.4 Vila och pauser under arbetet

Då majoriteten av alla vårdhundar som deltog i undersökningen endast arbetade två dagar i veckan fick de vila från vårdarbetet under flera dagar i veckan. Det framkom att 58,8 % av vårdhundarna alltid fick pauser mellan vårdtagarna och att 11,8 % av hundarna bara fick det ibland. Där hade det behövts en följdfråga om varför hunden inte alltid fick en paus. Det kunde eventuellt bero på att vårdhundteamet arbetade som personliga assistenter och därför oftast var endast med en person under hela dagarna eller så träffade inte hunden så många människor varje dag att en paus mellan varje vårdtagare var nödvändigt. Eftersom de flesta av hundarna var avslappnade och sov under pauserna tyder det på att de inte var så stressade under sina arbetspass att de hade svårt att varva ner. Då en stressreaktion påbörjar en rad fysiologiska funktioner i kroppen så som höjd puls och utsöndring av stresshormoner (Barnett & Hemsworth, 1990; Beerda et al., 1997; Coppola et al., 2006; Jensen, 2011) skulle detta förmodligen finnas kvar i kroppen även när pauserna började och hunden skulle inte kunna slappna av. Att ha en paus i arbetet då hunden kommer ifrån vårdtagarna kan enligt King et al. (2011) vara bra för vårdhundens välfärd och jag tycker att det är viktigt för vårdhundarna att regelbundet få pauser då de får ett avbrott i arbetet och kan återhämta sig. Som det står i 2 § Djurskyddslagen (1988:534) ska djur behandlas på ett bra sätt och de ska inte lida i onödan vilket innefattar även vårdhundarna. Ett förslag skulle kunna vara att det skrivs speciella föreskrifter angående vårdhundar då de börjar bli vanligare och eftersom hundarna används på arbetsplatser som assistenter.

De flesta vårdhundteam arbetade åtta timmar eller fyra timmar per dag men det fanns ett vårdhundteam som arbetade mer än åtta timmar per dag. Där borde det ha funnits en följdfråga så att en efterföljande förklaring eller en koppling till vad vårdhundteamet jobbade med skulle ges. Det kan eventuellt vara så att de som arbetade mer än åtta timmar per dag arbetade som personliga assistenter eller så kan det vara så att vårdhunden fick mycket vila under dagen även fast de arbetade.

Jag hoppas att detta arbete ska inspirera utbildade vårdhundförare till att dagligen undersöka sina hundars beteenden och fundera över hur arbetet kan förbättras så att hundarna så sällan som möjligt, eller aldrig visar tecken på stress eller obehag under sina arbetsdagar. Det vore även bra om de som har utbildade hundar inom humanvården kan läsa detta arbete och fundera över vad som egentligen krävs av hundarna när de ständigt möter nya människor med olika behov och personligheter. Det kanske inte är ett jobb för vilken hund som helst och jag anser att vårdhundarbetet ska tas på fullaste allvar både för hundarnas och vårdtagarnas säkerhet.

5.5 Felkällor

Enkäten var utformad så att de svarande, på varje fråga kunde svara flera alternativ vilket ledde till att vissa frågor fick en felaktig svarsfrekvens. Angående frågan om när de tillfrågade gått vårdhundutbildningen inkom det 19 svar och en anledning till detta kunde vara att de påbörjade utbildningen ett visst årtal och avslutade den ett annat årtal och de har därför svarat båda alternativen. En bättre formulering på den frågan hade varit ”när påbörjade du vårdhundutbildningen”, men då det inte hade en stor betydelse för mina frågeställningar var detta inte ett stort problem.

Den felaktiga svarsfrekvensen gjorde det lite svårare att sammanställa resultaten men det gick ändå att räkna ut resultat som svarade på mina frågor vilket gjorde att detta fel inte hade en inverkan på studiens syfte. Till flera av frågorna insåg jag i efterhand att det hade varit bra att ha följdfrågor för att få ut så mycket som möjligt av svaren och dessutom få svar på andra frågor som kom upp efterhand när resultaten granskades och sammanställdes.

Det hade behövts många fler svarande på enkäten för att få ut ett mer generellt svar över hur svenska, utbildade vårdhundar eventuellt upplever sin arbetssituation. Eftersom denna enkätundersökning endast fått in svar från 18 hundar kan bara slutsatser dras om vilka beteenden som just dessa hundar visade och hur deras arbetssituation såg ut.

Den största felkällan i detta arbete är att en enkätundersökning kan ge olika resultat beroende på hur den enskilda personen uppfattar situationen och tolkar frågorna. Därför behövs forskning i detta ämne där hundarna istället studeras på plats av en eller ett fåtal personer.

5.6 Slutsatser

Syftet med detta arbete och dess frågeställningar har delvis besvarats med hjälp av enkätundersökningen.

Slutsatserna är att den vanligaste hundrasgruppen inom vårdhundyrket, enligt denna enkätundersökning, var retrievrar. Några av vårdhundarna hade varit med om obehagliga upplevelser under sitt arbete, så som att bli illa behandlade av vårdtagare eller visa tecken på att försöka komma bort från vårdtagare. Vissa av de vårdhundar som deltog i undersökningen hade visat beteenden som kunde tyda på stress eller obehag och de flesta av vårdhundarna fick pauser under sina arbetsdagar både under arbetspass med vårdtagare samt mellan pass med vårdtagare.

Det behövs mycket mer studier om hur utbildade vårdhundar upplever sin arbetssituation och vilka beteenden som de uppvisar när de arbetar med vårdtagare. Att använda sig av en

enkätundersökning var det bästa alternativet för detta arbete då det inte gick att studera hundarna på plats. För att studera hundarna och deras beteenden när de är tillsammans med vårdtagare krävs både ett djurförsöksetiskt- samt ett humanetiskt godkännande och det sistnämnda var inte möjligt att skaffa till detta arbete. Det mest optimala är dock att samma person eller ett fåtal personer studerar alla vårdhundar som ska vara med i studien för att beteenderna ska tolkas på ett likvärdigt sätt och för att det ska bli ett så sanningsenligt resultat som möjligt. De framtida studierna bör göras på många fler hundar och då helst på Sveriges alla utbildade vårdhundar.

6. Populärvetenskaplig sammanfattning

Hunden härstammar från vargen som är ett socialt flockdjur och människan började domesticera hunden för ca 40 000 år sedan. Under många år har människan medvetet avlat fram olika hundraser som har hjälpt till med olika arbeten. Idag börjar vårdhundar bli allt vanligare inom humanvården och fler yrkeskategorier så som äldrevården, psykiatri, barnomvårdnaden, behandlingshem, personliga assistenter med mera annammar detta. I Sverige finns Svenska Vårdhundskolan AB som sedan 2008 utbildar vårdhundförare och deras vårdhundar. Det finns mycket forskning om de positiva hälsoeffekterna som vårdhundar har på människan men få har studerat hur hundarna mår när de är i kontakt med vårdtagare. Det finns en risk att vårdhundar känner stress eller annat obehag när de är i kontakt med vårdtagarna.

Syftet med detta arbete var att undersöka vilka raser som användes, om hundarna hade utsatts för obehagliga upplevelser under sitt arbete och om de visade tecken på stress vid kontakt med vårdtagare. Det undersöktes även om hundarna gavs vila under sina arbetsdagar och hur de betedde sig då. Studien gjordes som en enkätundersökning där 17 utbildade vårdhundförare med sammanlagt 18 hundar fick svara på en webenkät om vilka beteenden som deras hundar visade under sina arbetsdagar samt annat som kunde vara av betydelse för hundarnas välmående.

Resultaten visade att 50 % av de 18 utbildade vårdhundarna, som deltog i enkätstudien var antingen renrasiga retrievrar eller blandraser som innehöll retriever. De flesta vårdhundteam arbetade på äldreboenden eller inom handikappomsorgen och det var vanligast att teamen arbetade två dagar i veckan. Fyra av vårdhundarna hade försökt gå undan från vårdtagare, åtta hundar hade blivit illa behandlade av vårdtagare och beteenden som kunde tyda på stress eller obehag hade visats minst tio gånger. Det var vanligt att vårdhundarna fick en paus i sitt arbete en gång i timmen och de flesta av hundarna fick alltid en paus mellan två arbetspass med vårdtagare. Under dessa pauser låg hundarna oftast och vilade eller sov. Slutsatserna av detta arbete är att de vanligaste hundraserna i denna studie var retrievrar och vissa hundar hade varit med om eventuellt obehagliga upplevelser. Några av de utbildade vårdhundarna hade visat beteenden som kunde tyda på stress eller obehag och de flesta av hundarna fick pauser under sitt arbete. Det behövs dock fler studier med ett större antal utbildade vårdhundar för att få fram mer fakta om vårdhundarnas arbetssituation.

7. Tack till

Jag vill börja med att tacka alla de vårdhundförare som svarat på enkäten och deras vårdhundar. Utan er hade inte detta arbete blivit möjligt att genomföra! Tack Ingeborg Höök som gav mig tillstånd till att använda all fakta på Vårdhundskolans hemsida. Tack Emelie Jansson som har läst alla möjliga versioner av detta arbete och som gett många användbara kommentarer. Tack även till min handledare Lena Lidfors som jag diskuterade fram mina intressanta frågeställningar med och som tagit sig tid att lyssna på mig och mina funderingar samt läst mitt arbete och kommit med bra kommentarer. Sen vill jag tacka mina underbara vänner och min familj som stått ut med mig när detta arbete skrevs och som trott på mig och motiverat mig. Sen vill jag även tacka mina hundar som har funnits vid min sida hela tiden och som sett till att jag kommit ut på promenader och skogsturer emellanåt för att få ny energi. Till sist vill jag tacka alla för att jag fick skriva ett examensarbete om det bästa jag vet, nämligen hundar!

8. Referenser

- Arhant, C., Bubna-Littitz, H., Bartels, A., Futschik, A. & Troxler, J. 2010. Behaviour of smaller and larger dogs: Effects of training methods, inconsistency of owner behaviour and level of engagement in activities with the dog. *Applied Animal Behaviour Science*. 123, 131–142.
- Banks, M. R., Willoughby, L. M. & Banks, W. A. 2008. Animal-assisted therapy and loneliness in nursing homes: Use of robotic versus living dogs. *Journal of the American Medical Directors Association*. 9, 173–177.
- Barnett, J.L. & Hemsworth, P.H. 1990. The validity of physiological and behavioural measures of animal welfare. *Applied Animal Behaviour Science*. 25, 177–187.
- Baun, M., Johnson, R. & McCabe, B. 2006. Human – Animal interaction and successful aging. In: *Animal assisted therapy* (Eds. A.H. Fine). San Diego, Academic Press.
- Beerda, B., Schilder, M.B.H., van Hooff, J.A.R.A.M. & de Vries, H.W. 1997. Manifestations of chronic and acute stress in dogs. *Applied Animal Behaviour Science*. 52, 307–319.
- Beerda, B., Schilder, M., Van Hooff, J., De Vries, H. & Mol, J. 1998. Behavioural, saliva cortisol and heart rate responses to different types of stimuli in dogs. *Applied Animal Behaviour Science*. 58, 365–381.
- Beerda, B., Schilder, M.B.H., van Hooff, J.A.R.A.M., de Vries, H.W. & Moll, J.A. 2000. Behavioural and hormonal indicators of enduring environmental stress in dogs. *Animal Welfare*. 9, 49–62.
- Cooper, J.J., Ashton, C., Bishop, S., West, R., Mills, D.S. & Young, R.J. 2003. Clever hounds: social cognition in the domestic dog (*Canis familiaris*). *Applied Animal Behaviour Science*. 81, 229–244.
- Coppola, C.L., Grandin, T. & Enns, M.R. 2006. Human interaction and cortisol: Can human contact reduce stress for shelter dogs? *Physiology & Behavior*. 87, 537 – 541.
- Deputi, B. 1994. Ethological study of yawning in primates. I. quantitative analysis and study of causation in two species of old world monkeys (*Cercocebus atbigena* and *Macaca fascicularis*). *Ethology*. 98, 221–245.
- Djurskyddslagen (SFS 1988:534). Landsbygdsdepartementet.
- Friedmann, E. & Son, H. 2009. The human – companion animal bond: How humans benefit. *Veterinary Clinics of North America: Small Animal Practice*. 39, 293–326.

- Friedmann, E. & Tsai, C.C. 2006. The animal – human bond: Health and wellness. In: animal assisted therapy (Eds. A.H. Fine). San Diego, Academic Press.
- Hoffmann, A.O.M., Hyung Lee, A., Wertenaue, F., Ricken, R., Jansen, J.J., Gallinat, J. & Lang, U.E. 2009. Dog-assisted intervention significantly reduces anxiety in hospitalized patients with major depression. *European Journal of Integrative Medicine*. 1, 145–148.
- Jensen, P. 2011. Hundens språk och tankar. Natur & Kultur, Stockholm.
- King, C., Watters, J. & Mungre, S. 2011. Effect of a time-out session with working animal-assisted therapy dogs. *Journal of Veterinary Behavior*. 6, 232-238.
- Nohrstedt, L. 2008. Hundar assisterar vid rehabilitering. *Omvårdaren*. 3, 14-17.
- Palestrini, C., Prato Previde, E., Spiezio, C. & Verga, M. 2005. Heart rate and behavioural responses of dogs in the Ainsworth's strange situation: A pilot study. *Applied Animal Behaviour Science*. 94, 75–88.
- Savolainen, P., Zhang, Y., Luo, J., Lundeberg, J. & Leitner, T. 2002. Genetic evidence for an East Asian origin of domestic dogs. *Science*. 298, 1610–1613.
- Seksel, K., Mazurski, E.J. & Taylor, A. 1999. Puppy socialisation programs: Short and long term behavioural effects. *Applied Animal Behaviour Science*. 62, 335–349.
- Serpell, J.A., Coppinger, R. & Fine, A.H. 2006. Welfare considerations in therapy and assistance animals. In: animal assisted therapy (Eds. A.H. Fine). San Diego, Academic Press.
- Svartberg, K. 2006. Breed-typical behaviour in dogs—Historical remnants or recent constructs? *Applied Animal Behaviour Science*. 96, 293–313.

Internetreferenser

Manimalisrapporten, 2009.

<http://www.halsansnatur.se/images/media/manimalisrapp%202009.pdf>, använd 2012-04-02.

Svenska Vårdhundskolan AB, 2012. <http://www.vardhundskolan.se/>, använd 2012-04-02.

9. Bilaga 1.

Enkäten som skickades ut till de utbildade vårdhundförarna.

Beskrivning

Denna enkät är ett underlag för att studera vilka eventuella beteenden som utbildade vårdhundar kan visa under sitt arbete. Resultatet kommer att presenteras i ett kandidatexamensarbete på etologi- och djurskyddsprogrammet på Sveriges lantbruksuniversitet i Skara.

Syfte

Som utbildad vårdhundförare har du blivit ombedd att svara på denna enkät för att en undersökning ska kunna göras av vilka beteenden som en utbildad vårdhund visar under en arbetsdag. Resultatet kommer att användas för att utvärdera om hundarna eventuellt upplever obehag eller stress under sina arbetsdagar eller om det är positivt för hundarna att arbeta inom vården. Frågor om hundens dagliga rutiner finns med för att det ska framgå vilken miljö hunden lever i privat då det kan spela in i vilka beteenden som den visar. Tack på förhand för att du tar dig tid till att svara på denna enkät!

Användningsområde

Svaren är anonyma!

Ansvarig utgivare

Elin Ehrén

Om dig och din hund

1.1 Du är

Kvinna

Man

1.2 Är du nöjd med vårdhundutbildningen?

Ja

Nej

1.3 När gick du vårdhundutbildningen?

2008

2009

2010

2011

1.4 Tycker du att distansutbildningen gav din hund den praktiska träning som behövdes för yrket?

Ja

Nej

1.5 Hur gammal är hunden (i år)?

1

2

3

4

5

6

Äldre än 6

1.6 Vilken ras är din vårdhund (om blandras, skriv om möjligt vilka raser som är inblandade)?

1.7 Hur länge har du arbetat med vårdhund (i år)?

Mindre än 1 år

1

2

3

Mer än 3 år

1.8 Var arbetar du och din hund?

Äldreboende

Handikappomsorgen

Annat (skriv var ni i så fall arbetar)

Ev kommentar:

Frågor om din hunds dagliga rutiner

2.1 Hur många promenader får hunden per dag?

1

2

3

4

5

Fler än 5

2.2 Hur länge är hunden ute per dag (i timmar)?

Mindre än 1 timme

1

2

3

4

Mer än 4 timmar

2.3 Hur många hundar finns i hemmet?

1

2

3

4

5

Fler än 5

2.4 Får hunden följa med till många olika miljöer och på flera aktiviteter på fritiden?

Ofta

Sällan

Aldrig

2.5 Utövar du och din vårdhund någon sport tillsammans på er fritid?

Ja

Nej

2.6 Om du svarade ja på förra frågan, vilken eller vilka sporter utövar ni?

Utställning

Agility

Bruks

Freestyle

Tävlingslydnad

Vallning

Kapplöpning

Viltspår

Annat (svara i så fall vilken sport)

Ev kommentar:

2.7 Får hunden springa lös på promenader?

Alltid

Oftast

Ibland

Sällan

Aldrig

Inte hemma då det inte är tillåtet där jag bor

Frågor om hundens arbete

3.1 Hur många dagar i veckan arbetar du och din vårdhund?

1

2

3

4

5

6

7

3.2 Hur långa är era arbetsdagar (i timmar)?

1

2

3

4

5

6

7

8

Mer än 8 timmar

3.3 Hur mycket av arbetsdagen (i timmar) är hunden i kontakt med vårdtagare?

1

2

3

4

5

6

7

8

Mer än 8 timmar

3.4 Får vårdtagarna leka med hunden?

Ja

Nej

3.5 Får vårdtagarna träna (enklare övningar som t.ex. sitt, ligg, trix) med hunden?

Ja

Nej

3.6 Är hunden framåt och tar självmant kontakt med vårddagaren när de träffas?

- Alltid
- Oftast
- Iblan
d
- Sällan
- Aldrig

3.7 Har hunden visat tecken på att försöka komma bort från en vårddagare genom att gå därifrån?

- Ja, en gång
- Ja, flera gånger
- Nej, aldrig

3.8 Om hunden visar tecken på att den vill komma bort ifrån en vårddagare får den då gå ut från rummet?

- Alltid
- Oftast
- Iblan
d
- Sällan
- Aldrig

3.9 Har hunden någonsin blivit illa behandlad av en vårddagare (att någon klappat för hårt, tagit i hunden för hårt eller slagit till den)?

- Ja, en gång

Ja, flera gånger

Nej, aldrig

3.10 Hur många vårdtagare träffar hunden varje dag (om det är olika svara det som är genomsnittet)?

1

2

3

4

5

6

7

8

Fler än 8

3.11 Träffar hunden flera vårdtagare samtidigt?

Alltid

Oftast

Ibland

Sällan

Aldrig

3.12 Har hunden någonsin visat tecken på aggressivitet riktad mot en vårdtagare?

Om ja, vad utlöste situationen?

Ja

Nej

Ev kommentar:

Har hunden uppvisat nedanstående beteenden?

Om den har det hur ofta har det skett?

4.1 Flåsat mycket i kontakt med en vårdtagare och samtidigt haft ett mycket aktivt/rastlöst beteende?

Ja, en gång

Ja, flera gånger

Nej, aldrig

4.2 Haft en låg kroppshållning (svansen hålls lågt, öronen vikta bakåt och benen böjda) och varit avvaktande när den varit i kontakt med en vårdtagare?

Ja, en gång

Ja, flera gånger

Nej, aldrig

4.3 Slickat sig mycket om munnen, saliverat och blivit stirrig när den varit i kontakt med en vårdtagare?

Ja, en gång

Ja, flera gånger

Nej, aldrig

4.4 Urinerat eller defekerat inne när den varit i kontakt med en vårdtagare?

Ja, en gång

Ja, flera gånger

Nej, aldrig

4.5 Gnällt och gäspat samtidigt som den visat ett aktivt/rastlöst beteende när den varit i kontakt med en vårdtagare?

Ja, en gång

Ja, flera gånger

Nej, aldrig

4.6 Sträckt på sig flera gånger (och då inte efter att den legat ner) när den varit i kontakt med en vårdtagare?

Ja, en gång

Ja, flera gånger

Nej, aldrig

Frågor om pauser i hundens arbete

5.1 Hur många pauser får hunden under en arbetsdag (svara det som stämmer bäst)?

En i timmen

En varannan timme

Flera i timmen

5.2 Får hunden pauser under ett pass med en eller flera vårdtagare?

Alltid

Oftast

Ibland

Sällan

Aldrig

5.3 Om (alltid, ofta, ibland eller sällan) på förra frågan, hur långa är pauserna under ett pass med en eller flera vårdtagare (svara det som stämmer bäst)?

5 min

10 min

20 min

30 min

Mer än 30 min

5.4 Får hunden pauser mellan vårdtagarna?

Alltid

Oftast

Ibland

Sällan

Aldrig

5.5 Om (alltid, ofta, ibland eller sällan) på förra frågan, hur långa är pauserna mellan vårdtagarna (svara det som stämmer bäst)?

10 min

15 min

20 min

30 min

45 min

60 min

Mer än 60 min

5.6 Vilket beteende visar hunden oftast under vilopauserna (svara det som stämmer bäst)?

Avslappnad/sover

Flåsig/vaksam

Vandrar fram och tillbaka

Är social med dig, på hundens initiativ

Du och din hund leker/tränar i pauserna

Vid **Institutionen för husdjurens miljö och hälsa** finns tre publikationsserier:

- * **Avhandlingar:** Här publiceras masters- och licentiatavhandlingar
- * **Rapporter:** Här publiceras olika typer av vetenskapliga rapporter från institutionen.
- * **Studentarbeten:** Här publiceras olika typer av studentarbeten, bl.a. examensarbeten, vanligtvis omfattande 7,5-30 hp. Studentarbeten ingår som en obligatorisk del i olika program och syftar till att under handledning ge den studerande träning i att självständigt och på ett vetenskapligt sätt lösa en uppgift. Arbetenas innehåll, resultat och slutsatser bör således bedömas mot denna bakgrund.

Vill du veta mer om institutionens publikationer kan du hitta det här:
www.slu.se/husdjurmiljohalsa

DISTRIBUTION:

Sveriges lantbruksuniversitet
Fakulteten för veterinärmedicin och
husdjursvetenskap
Institutionen för husdjurens miljö och hälsa
Box 234
532 23 Skara
Tel 0511-67000
E-post: hmh@slu.se
Hemsida:
www.slu.se/husdjurmiljohalsa

*Swedish University of Agricultural Sciences
Faculty of Veterinary Medicine and Animal
Science
Department of Animal Environment and Health
P.O.B. 234
SE-532 23 Skara, Sweden
Phone: +46 (0)511 67000
E-mail: hmh@slu.se
Homepage:
www.slu.se/animalenvironmenthealth*
