

Privata skogsägares inställning till  
naturvårdsklassade bestånd i gröna  
skogsbruksplaner

*Private forest owners' attitude towards nature  
conservation in green management plans*



Foto: Sandra Westerström

Joakim Frick & Sandra Westerström

# Kandidatarbeten i Skogsvetenskap

Fakulteten för skogsvetenskap, SLU

Enhet/Unit	Institutionen för skogens ekologi och skötsel Department of Forest Ecology and Management
Författare/Author	Joakim Frick, Sandra Westerström
Titel, Sv	Privata skogsägares inställning till naturvårdsklassade bestånd i gröna skogsbruksplaner
Titel, Eng	Private forest owners´ attitude towards nature conservation in green management plans
Nyckelord/ Keywords	naturhänsyn, NO, NS, planläggning, certifiering, ägandemål, avsättning/ nature conservation stands, planning, certification, goal with ownership, set-aside
Handledare/Supervisor	Torgny Lind, SLU, Institutionen för skoglig resurshushållning Department of Forest Resource Analysis
Examinator/Examiner	Tommy Mörling, Institutionen för skogens ekologi och skötsel Department of Forest Ecology and Management
Kurstitel/Course	Kandidatarbete i skogsvetenskap Bachelor Degree in Forest Science
Kurskod	EX0592
Program	Jägmästarprogrammet
Omfattning på arbetet/	15 hp
Nivå och fördjupning på arbetet	G2E
Utgivningsort	Umeå
Utgivningsår	2013

## **Förord**

Detta kandidatarbete är utfört som en del av Jägmästarutbildningen och omfattar 15 hp.

Vi vill rikta ett varmt tack till Södra skogsägarna som hjälpt oss ta fram kontaktuppgifter till privata skogsägare och gett oss tillgång till gröna skogsbruksplaner.

Ett stort tack tilldelas också vår handledare Torgny Lind vid SLU i Umeå.

De som gjort vårt arbete möjligt är de skogsägare som ställt upp på intervjuer och vi vill ge dem ett välförtjänt tack för deras medverkande.

## Sammanfattning

De första gröna skogsbruksplanerna kom på mitten av 90-talet som ett svar på jämställandet av miljö- och produktionsmålen i skogsvårdslagen. Antalet gröna skogsbruksplaner har sedan dess stadigt ökat, vilket tydligt kan ses hos Södra skogsägarna som år 2013 hade gröna skogsbruksplaner som täckte mer än hälften av medlemsarealen. En viktig del i gröna planer är målklassade bestånd; naturvård orört (NO) och naturvård med skötsel (NS). I studien undersöktes skogsägares inställning till naturvårdsklassade bestånd i gröna skogsbruksplaner. Hypotesen var att skogsägare skulle vara negativa till naturvårdsklasserna och främst ha dessa för att bli certifierade. Underlaget för studien bestod av 15 telefonintervjuer och fristående från dessa gjordes 28 analyser av skogsbruksplaner, från skogsägare vars två senaste skogsbruksplaner var gröna planer utförda av Södra. Majoritet av de intervjuade ansåg sig varit aktiva vid målklassningen av bestånd och tyckte inte att certifieringens krav på 5 % avsättning av produktiv areal var för högt. Avsatt areal i plananalysen var 8,7 % i medeltal. Trots att certifiering är en motivation till frivillig avsättning skulle 14 av 15 skogsägare ha naturvårdsbestånd även om det inte var ett krav för certifiering. Analysen av skogsbruksplanerna visade en generell ökning av andelen naturvård i de 28 senaste planerna. Detta tyder på att skogsägare har en positiv inställning till naturvårdsklassade bestånd i gröna skogsbruksplaner, men ju större betydelse skogen hade för ekonomin desto mer negativ inställning hade skogsägaren till naturvård.

**Nyckelord:** naturhänsyn, NO, NS, planläggning, certifiering, ägandemål, avsättning

## Summary

The first green forest management plan where made in the middle of the 90's as a response to the goals regarding environment and productivity in the Swedish forestry act was given equal importance. Important part of the green plans are the target classification of stands; Nature conservation without management (NO) and with management (NS). The objective with this study was to investigate the forest owners' attitude towards classification of NO and NS stands. The hypothesis was that owners would be negative towards classification of stands for nature conservation and just accept it to be certified. The basic data for this study consisted of 15 telephone interviews and 28 analyses of management plans chosen from forest owners who have had their two latest green management plans made by the forest owner association Södra. A majority of the owners interviewed in the study saw themselves as active in the classification of nature conservation stands and did not think the requirement, that 5 % of the productive forest should be set aside as nature conservation, was too high. The analysis of the plans showed that the average amount of set-aside area was 8.7 %. Even if certification is a motivation for voluntary nature conservation, 14 of 15 owners would have nature conservation stands even if it not was a requirement for certification. In the analysis of forest management plans a general increase of nature conservation stands could be seen for the 28 new plans. This indicates on a positive attitude towards nature conservation, but the larger importance the forest had economically for the owner the more negative the attitude was.

**Keywords:** nature conservation stands, planning, certification, goal with ownership, set-aside

## Innehållsförteckning

Förord .....	2
Sammanfattning .....	3
Summary .....	3
INLEDNING .....	5
Bakgrund .....	5
Mål och syfte .....	6
MATERIAL OCH METODER .....	8
Datainsamling .....	8
Urvalsmetod .....	9
Databearbetning .....	9
RESULTAT .....	10
Skogsägares personliga egenskaper och mål .....	10
Frågor om naturvårdsklasserna .....	13
Samband mellan intervjufrågor .....	15
Skogbruksplaner .....	16
Samband mellan gammal och ny plan .....	19
DISKUSSION .....	20
Slutsats .....	22
Felkällor .....	23
REFERENSER .....	24
Bilagor .....	26

# INLEDNING

## Bakgrund

Balans mellan naturhänsyn och produktion är ett spännande och omdiskuterat ämne. För att få en överblick om hur stor del av privata skogsägares produktiva skogsareal som sköts för ren produktion och hur stor del som vigs åt naturhänsyn kan skogsbruksplaner studeras.

En skogsbruksplan görs för att ge skogsägaren bra data om skogstillståndet på fastigheten samt förslag på olika skötselåtgärder. Vanligtvis sträcker sig åtgärdsförslagen tio år framåt i tiden. Planen bör tas fram baserat på ägarens preferenser och målsättningar. Huvudsyftet med en plan är att den skall ge ett bra stöd vid beslut om åtgärder i skogen. Hur en skogsägare väljer att sköta sin skog är högst individuellt. Det underlättar att ha en skogsbruksplan för att få ett bredare perspektiv på sitt skogsbruk. Planen bygger på att fastigheten är indelad i bestånd som klassas efter bl.a. ålder, bördighet, trädslagsblandning, tillväxt, kommande åtgärd och virkesförråd. Med en skogsbruksplan kan man samtidigt se till fler värden, så som natur, kultur och ekonomi (Skogsstyrelsen, 2013a). Under det senaste decenniet har samhället blivit mer naturvårdsinriktat och upprättandet av gröna skogsbruksplaner har ökat (Skogsstyrelsen, 2013b). De gröna planer som Södra bistår sina kunder med innehåller kartor över fastigheten, tillväxtprognoser samt beskrivning av skogens tillstånd med detaljer om bestånd och målklasser (Södra, 2013). Södra tog år 1995 initiativet till att göra gröna skogsbruksplaner. Anledningar till initiativet var jämställandet av miljö- och produktionsmålen i skogsvårdslagen, en natur- och miljövärdssatsning från Södra samt en ökad medvetenhet inom skogsbruket. Södra satte målet att hälften av medlemsarealen skulle ha gröna skogsbruksplaner till år 2002. Efter en revidering, där målet höjdes, nådde Södra målet år 2003. Fram till och med år 2012 hade Södra gjort gröna skogsbruksplaner omfattande en areal på två miljoner hektar.<sup>1</sup> Grön skogsbruksplan innebär att man tar hänsyn till både naturvärden och produktion. Planen är ett krav om man vill ha certifierat skogsbruk (Glöde m.fl. 2003).

Certifiering av skog kom till Sverige 1996 genom organisationen Forest Stewardship Council, FSC (FSC, 2013). Sex år senare kom även organisationen Programme for the Endorsement of Forest Certification, PEFC, med ett certifikat (PEFC, 2013). År 2011 ägde privata skogsägare 11,2 milj. ha av Sveriges produktiva skogsmarksareal (Skogsstyrelsen, 2012a). Av dessa var 2,1 milj. ha certifierade enligt FSC och 4,9 milj. ha certifierade enligt PEFC (FSC, 2011; PEFC, 2012). Naturintresse och ekonomisk vinning tillsammans med rekommendationer från Södra anses vara starka motiv till varför många skogsägare väljer att vara certifierade (Ek, 2004). En skogsägare som är certifierad får mer betalt för sitt virke, dock krävs det att ägaren avsätter minst fem procent av produktiv skogsmark till naturhänsyn för att bli certifierad. Avsättning sker i form av bestånd klassade som Naturvård orörd (NO) eller Naturvård med skötsel (NS). Målklassningen NO innebär att man inte gör några åtgärder i beståndet utan låter det fritt få utvecklas och i NS-bestånd skall skötsel utföras för att bevara eller öka naturvärden. (Glöde, m.fl. 2003).

Det är intressant att se vilken inställning skogsägare har till klassning av bestånd som NO eller NS, speciellt eftersom naturhänsyn och biologisk mångfald har blivit ett allt hetare ämne efter att miljömål jämnställdes med produktionsmål 1993 i skogsvårdslagen (Skogsstyrelsen, 2012b). Ökad uppmärksamhet för att värna om natur och miljö ledde till att Sveriges riksdag

---

<sup>1</sup> E-post konversation med Hedvig Johansson, Södra.

år 1999 fastställde 15 miljömål att uppfylla till år 2020 (Naturvårdsverket, 2012a). Ett av dessa mål, Levande skogar, formulerades av riksdagen enligt följande: "Skogens och skogsmarkens värde för biologisk produktion ska skyddas samtidigt som den biologiska mångfalden bevaras samt kulturmiljövärden och sociala värden värnas." (Naturvårdsverket, 2012b). Indikatorer för att följa upp om målet för Levande skogar nås är bland annat: mängd hård död ved, areal skyddad skog, mängd äldre lövrik skog och andel gammal skog. Enligt dagens framtidsprognoser kommer inte målet för levande skogar i Sverige att kunna uppnås till år 2020 (Naturvårdsverket, 2012b). Certifiering är mer konkret och lättare för skogsägare att förstå än den mer övergripande och abstrakta skogspolitiken. Därför är certifiering ett viktigt hjälpmedel för att öka skogsägares naturhänsyn och därmed ge ökad förutsättning att uppfylla Sveriges miljömål (De Jong & Almstedt Jansson, 2005). För att uppnå landets miljömål och hålla sig till lagen om jämnställd produktion och naturhänsyn vore det bästa om skogsägare valde att avsätta bestånd som har högst naturvärden utan att ägarens ekonomiska inställning påverkar valet (Skogsstyrelsen, 2012b).

Det har tidigare gjorts liknande studier inom området som visar att privata skogsägare har många olika mål med sitt skogsägande och ekonomiska inkomster från skogen spelar en viktig roll för vissa, men inte alla (Gunnarsson & Mårtensson 2004). Attityden till frivilliga avsättningar i privatägd skog beror på hur ekonomiskt beroende ägaren är av inkomster från skogen. Skogsägare ekonomiskt beroende av sin skog är mer negativt inställda till frivilliga avsättningar än andra (Jansson, 2005; Petterson, 2009). Valmöjlighet och frihet att sköta skogen på sitt eget sätt är även en viktig faktor som värdesätts av enskilda ägare (Jansson, 2005).

## Mål och syfte

Målet med studien var att genom intervjuer med privata skogsägare och jämförelser, av äldre och nyare gröna skogsbruksplaner, undersöka privata skogsägares inställning till målklasserna NO och NS samt att undersöka varför skogsägare väljer att upprätta en grön skogsbruksplan. Ett ytterligare mål var att undersöka om skogsägare har tillräckligt med kunskap om vad en grön skogsbruksplan med dess målklasser innebär.

Frågor vi funderade över var bland annat: Väljer dagens skogsägare att certifiera sitt skogsbruk för att få en högre avkastning eller vill de värna om naturvärden? Är alla skogsägare medvetna om vad NO och NS innebär eller är det endast ett nödvändigt ont för att få bli certifierad?

*Vår hypotes är att flertalet skogsägare har en svagt negativ attityd till att bestånd klassas som NO eller NS. En sådan klassning kan uppfattas inskränkande på deras valmöjlighet att bruka skogen efter eget tycke, samt medföra en lägre avkastning. Därför är det troligt att skogsägare föredrar NS framför NO. Vi antar att anledningen till att skogsägare väljer att ändå ha NO/NS-bestånd är på grund av att de vill vara certifierade. Vi antar även att ju mer ekonomiskt beroende en skogsägare är av sin skog desto mer negativ är den mot att bestånd klassas som NO eller NS.*

Intervjuerna skulle ge underlag till att undersöka om det fanns någon koppling mellan inställning till naturvård, specifikt NO/NS- bestånd, beroende på:

- Skogsägares målsättning
- Om ägare är åbor eller utbor
- Ekonomisk situation för ägaren

Vi ville även ta reda på om certifiering är huvudanledningen till varför skogsägare avsätter NO/NS- bestånd.



# MATERIAL OCH METODER

## Datainsamling

Södra skogsägarna (Södra) kontaktades för att få tillgång till den information vi behövde. Södra valdes för att de är Sveriges största skogsägarförening, sett till antalet medlemmar, samt att Södra länge arbetat med gröna skogsbruksplaner och har tillgång till ett stort urval av planer från förhållandevis lång tid tillbaka. Information vi bad att få tillgång till var telefonnummer till 20-30 skogsägare med en grön skogsbruksplan hos Södra. Södra valde slumpvis ut 24 skogsfastigheter med gröna skogsbruksplanerna. Utöver intervjuer ville vi göra fristående analyser av gröna skogsbruksplaner och fick därför detaljerade skogsbruksplaner för 28 fastigheter, där en gammal och en ny plan fanns med. Planerna innehöll kartmaterial samt beståndsbeskrivningar. Urvalet av planerna gjordes oberoende av vilka fastigheter som blivit utvalda för intervju.

Intervjufrågorna utformades så att de skulle kunna ge svar på om vår hypotes stämde. Språket i frågorna utformades medvetet så att det inte blev för främmande och svårtolkat. "Tala med bönder på bönders sätt och med lärda män på latin" (Trost, 2010). Frågor av hypotetisk karaktär undveks då de kan vara svårtolkade och lätt kan leda till jakande svar även om detta inte är personens egentliga åsikt (Trost, 2010).

En kvalitativ telefonintervju som innefattade samtliga skogsägare gjordes. Skogsägare ringdes i tur och ordning efter adresslista från Södra. Om personen inte svarat efter tre försök togs personen bort från listan. Samtliga samtal inleddes vardagar mellan 16:00-19:00 om inte personen i fråga, när vi kontaktat dem, bett oss återkomma vid en annan specifik tid. Varje samtal inleddes med en kort presentation av oss själva och syftet med intervjun, dvs. att intervjun var en del i ett kandidatarbete om gröna skogsbruksplaner på jägmästarlinjen samt att intervjun skulle spelas in men vara anonym. De frågorna vi ställde var:

- Vilket år är du född?
- Är du ensam ägare till din skogsfastighet? Om inte; Hur många ägare är det?
- Hur många hektar produktiv skogsmark har din skogsfastighet?
- Bor du på din skogsfastighet? Om inte, hur långt är det till din skogsfastighet?
- Hur länge har Du varit aktiv inom skogen?
- Vad är Ditt mål med skogsägandet?
- Bedriver Du någon aktivitet utöver skogsbruk på din fastighet? T.ex. Bärplockning, rekreation eller jakt?
- Varför har Du en "grön" skogsbruksplan?
- Vet Du vad målklasserna NO och NS innebär?

(om inte, förklaras detta kortfattat; NO står för naturvård orörd- inga åtgärder görs i beståndet, NS står för naturvård skötsel- skötselåtgärder bedrivs i beståndet för att bevara eller öka naturvärdena. T.ex. uttag av gran i lövbestånd.)

- När planen gjordes, hur valdes det vilka bestånd som skulle bli NO och NS?
- Hur aktiv var Du i detta val?
- Följer Du din gröna skogsbruksplan gällande åtgärder för NO och NS-bestånden?
- För att bli certifierad krävs en avsättning på minst 5 %, tycker Du detta krav är för högt? Om inte; Kan Du tänka Dig att avsätta mer än 5 % av produktiv skogsmark till NO och NS?
- Skulle Du ha NO och NS bestånd även om detta ej var ett krav för certifiering?
- Hur beroende är ditt hushåll av inkomster från skogen?:  
Välj ett av följande alternativ: Helt beroende, delvis beroende eller inte alls beroende.

## **Urvalsmetod**

Uppgifterna om skogsägarna var slumpvis utvalda och oberoende av fastighetens storlek. Några kriterier fanns dock; den nya skogsbruksplanen skulle vara helt färdigställd och kontraktet skrivet, ett tidigare kontrakt skrivet mellan åren 2000-2002 skulle finnas samt att leverantörsnumret för båda planerna var samma. Vi gjorde inget urval från de nummer vi fått av Södra utan valde att kontakta samtliga skogsägare eftersom ett större underlag ger säkrare slutsatser.

Inget urval gjordes bland skogsbruksplaner från Södra för analysen och kartstudien. Anledningen var att Södra redan hade valt planerna slumpmässigt, dock med kravet att fastigheten skulle ha både en gammal och en ny grön skogsbruksplan utförd av Södra, samt att ett större dataunderlag ger säkrare resultat.

## **Databearbetning**

Telefonintervjuerna spelades in och skrevs ned (bilaga 1) samt sammanställdes för tolkning av resultat (bilaga 2).

En analys gjordes på de 28 skogsbruksplaner som tilldelats av Södra. Vid analysen beräknades procentandel NO- samt NS-klassade bestånd av total produktiv areal för varje fastighet. Ny plan jämfördes med den föregående planen för varje fastighet. En kartstudie gjordes där den nya planen jämfördes med den gamla i syfte att finna om NO/NS-bestånden hade förflyttats rumsligt. I fallet att en fastighet sålt av eller köpt till ny mark till fastigheten gjordes analysen endast på den mark som fanns med i kartmaterialet för båda planerna. Analysen av skogsbruksplanerna utfördes manuellt och sammanställdes för resultatdelen (bilaga 3). Excel har används för sammanställning av resultat och skapande av figurer.

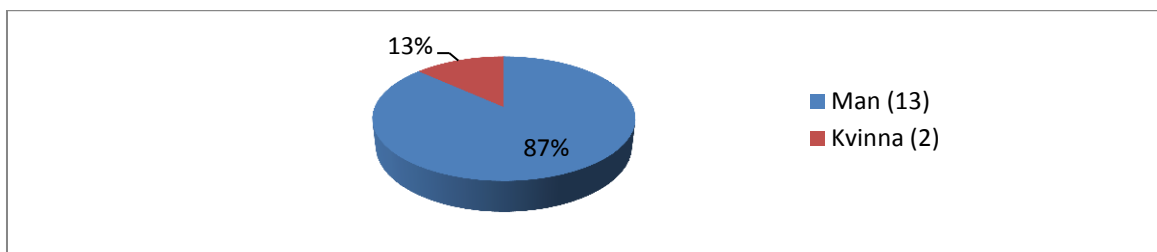
## RESULTAT

På telefonintervjuerna svarade 15 av de 24 ägare som kontaktades. Tre personer valde att inte medverka, fyra personer svarade inte någon gång av de tre gånger vi ringde, ett nummer hade slutat gälla och en person hade nyligen sålt sin skogsfastighet och kunde därför inte svara.

### Skogsägares personliga egenskaper och mål

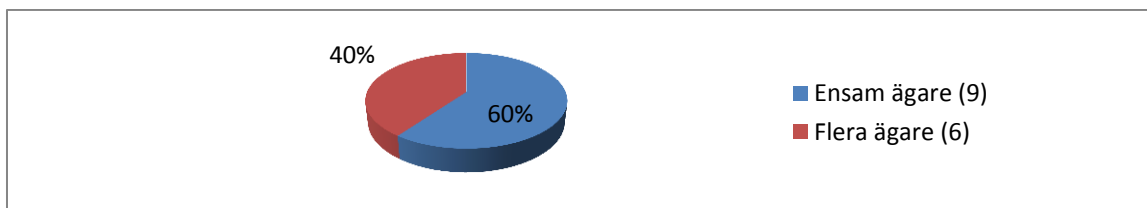
Medelåldern för skogsägarna i studien var 56 år. Den yngsta var 28 år och den äldsta var 68 år. Medelarealen för fastigheterna i studien var 142,8 ha, den minsta fastigheten var på 25 ha och den största var på 650 ha.

Listan från Södra som användes som underlag för intervjuerna visade att det främst var män som stod som skogsägare. Vissa fastigheter ägdes gemensamt av både en man och en kvinna. Det var dock främst män som svarade på frågorna i vår studie (figur 1).



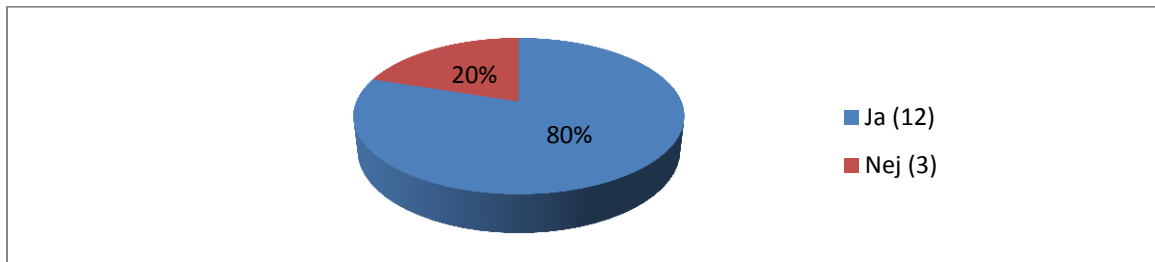
Figur 1. Antalet skogsägare som svarade på intervjun uppdelat på kön. *Figure 1. Number of owners who answered the interview divided by sex.*

Södra är en skogsägarförening med 51 000 medlemmar. Dessa medlemmar har tillsammans registrerat 36 000 skogsfastigheter hos Södra (Södra, 2012). I studien var det två femtedelar av de tillfrågade som delade ägandet av sin fastighet, vilket innebar att majoriteten av fastigheterna hade en ensam ägare (figur 2).



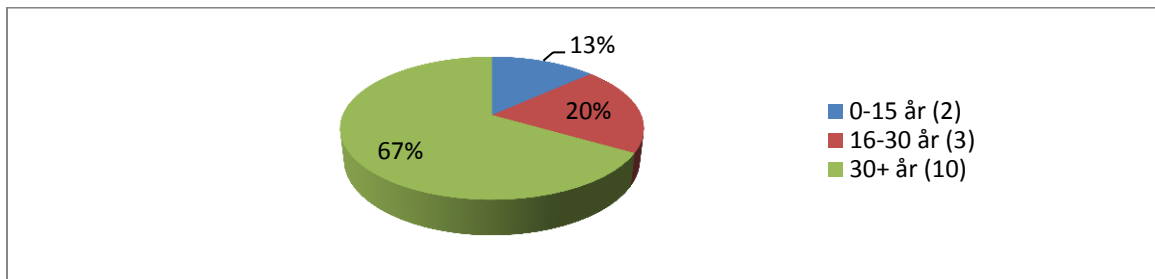
Figur 2. Antal ägare till fastigheterna. Gruppen ”flera ägare” innehåller alla fastigheter med mer än en ägare. *Figure 2. Number of owners to each property divided into two groups; one owner, and more than one owner.*

De flesta skogsägare som deltog i studien bodde på sin fastighet. Endast en femtedel av de intervjuade sa att de inte bodde på sin fastighet (figur 3).



Figur 3. Fördelningen av svaren på frågan: Bor du på din skogsfastighet? *Figure 3. The distribution of answers to the question: Do you live on your forest property?*

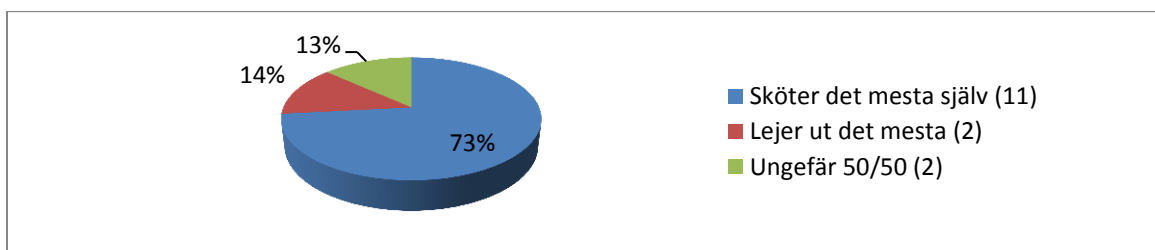
Två tredjedelar av skogsägarna hade varit aktiva inom skogen i över 30 år (figur 4). En del ansåg sig endast varit aktiva under den tid de ägt skog själva. De yngre skogsägare hade inte varit aktiva lika länge som de äldre.



Figur 4. Fördelningen av svaren på frågan: Hur länge har du varit aktiv inom skogen? Svaren har delats upp i tre grupper. De som varit aktiva mellan 0-15 år, 16-30 år eller mer än 30 år.

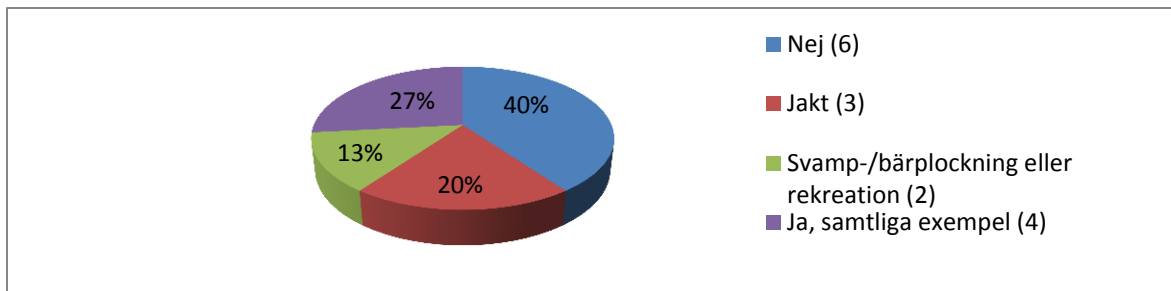
*Figure 4. The distribution of answers to the question: For how long have you been active within the forest sector. Answers have been divided into three groups: those who have been working 0-15 years, 16-30 years and more than 30 years.*

Skogsägare som svarade att de utför plantering, röjning samt mindre gallringar på egen hand men lejer bort större arbeten, såsom större gallring och slutavverkning, blev kategoriserade som "sköter det mesta själva" (figur 5). Två skogsägare svarade att de sköter enklare åtgärder men lejer ut till största del och två skogsägare sa att arbetet delades upp fifty-fifty mellan dem själva och entreprenörer.



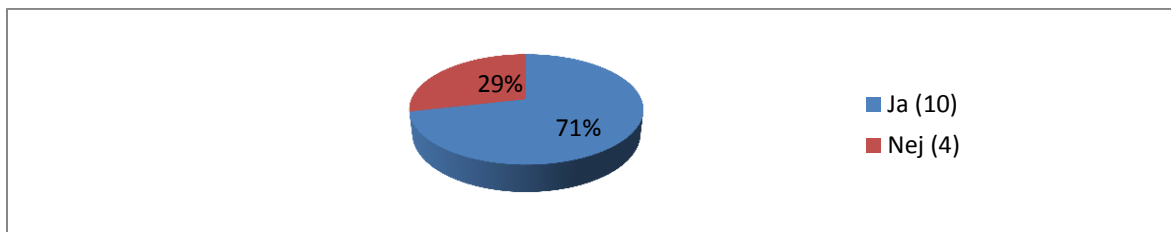
Figur 5. Fördelningen av svaren på frågan: Vem sköter din skog? *Figure 5. The distribution of answers to the question: Who takes care of your forest?*

Många skogsägare nyttjade gärna skogen till flera ändamål (figur 6). De fann det värdefullt att ta del av naturens resurser så som vilt, bär och svamp. Skogen sågs även som en plats för rekreation. Flera av skogsägarna var ägare till en jordbruksfastighet och ansåg sig inte ha tid att utnyttja skogens alla värden. Svaren grupperades så att de som både jagade och plockade bär/svamp hamnade i gruppen "Ja, samtliga exempel". De som arrenderade ut jakten räknades till gruppen som svarat "nej".

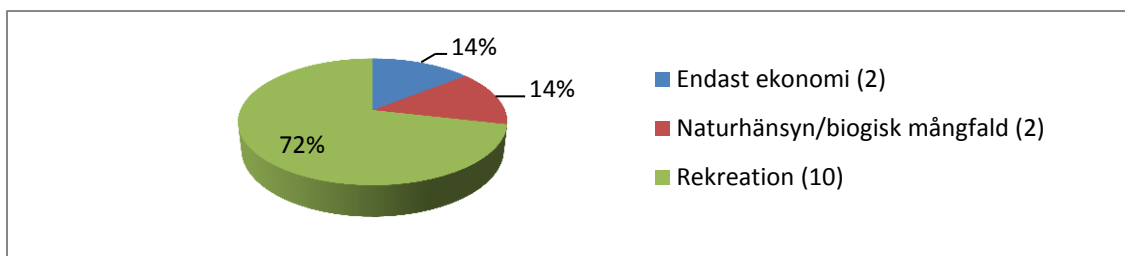


Figur 6. Fördelningen av svaren på frågan: Bedriver du någon annan aktivitet utöver skogsbruk på din skogsfastighet? Figure 6. The distribution of answers to the question: Do you perform other activities on your forest property aside from forestry? For example: hunting, recreation or berry picking?

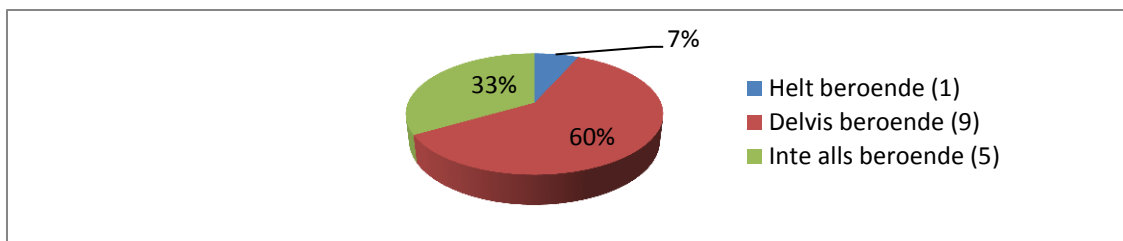
Även om många skogsägare sa att deras främsta mål med skogen inte var ren ekonomi kunde ekonomin antydvas vara en viktig del av deras ägande (figur 7a). Vanligast var att skogsägarna hade flera mål med sitt ägande. Rekreation var främsta målet med ägandet, i denna kategori ingick även ägare som bedrev skogsbruk för de ville ha en fin och välskött skog. Naturhänsyn och miljötänk fanns med i några fall av ägarnas målformuleringar. Två ägare sa sig ha rent ekonomiska mål med sin skog. Tyvärr missades denna fråga under en intervju och därför finns endast fjorton svar (figur 7b). Ekonomin var viktig för många ägare men det var ändå bara en som ansåg sig vara helt beroende av skogens inkomster. Nio ägare ansåg sig delvis beroende av skogen medan fem sa att de var helt oberoende (figur 8). Fanns fler mål än ekonomi delades dessa upp i tre grupper. De där ekonomi var enda målet, de som hade naturhänsyn och biologisk mångfald som mål och de som hade rekreativa mål med skogsägandet (figur 7b).



Figur 7a. Ingick ett ekonomiskt element i svaret på frågan: Vad är ditt mål med skogsägandet? T.ex. produktion eller att tjäna pengar. Figure 7a. If we found an economical element in the answer to the question: What is your goal with your forest ownership? For example production or earning money.



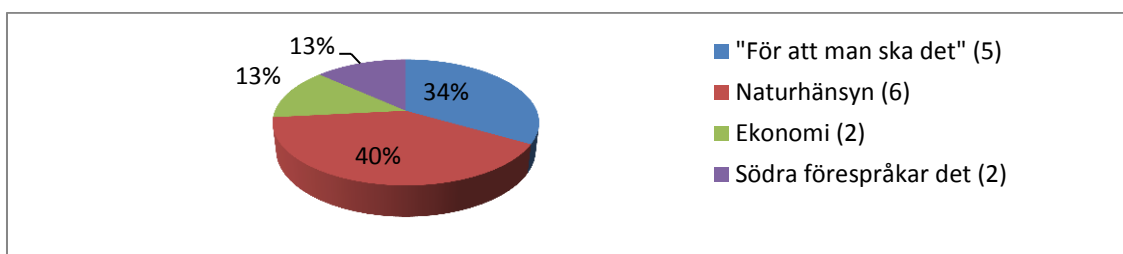
Figur 7b. Övriga element som ingick i svaret på frågan i figur 7a. Figure 7b. The other elements in the answer to the question in figure 7a.



Figur 8. Fördelningen av svaren på frågan: Hur upplever du ditt ekonomiska beroende av skogen? *Figure 8. The distribution of answers to the question: How do you experience your economic dependence of your forest?*

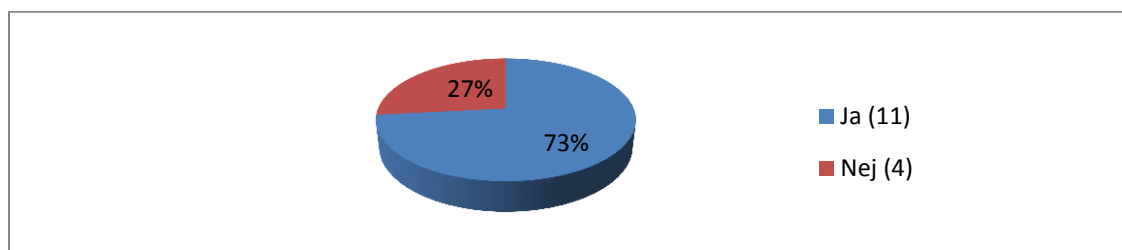
## Frågor om naturvårdsklasserna

Anledningen till att en grön skogsbruksplan upprättades varierade i hög grad. En av ägarna som ifrågasatte grön skogsbruksplan sa att hen hade det för att få extra betalt för virket. Ägarnas svar grupperades till fyra kategorier, en del ägare hade kunnat ingå i flera grupper då de hade flera syften med planen, där den tydligaste anledningen avgjorde vilken kategori ägarna tilldelades (figur 9).



Figur 9. Skäl till att skogsägarna valt att upprätta en grön skogsbruksplan. *Figure 9. The owners' reasons to have a green forest management plan.*

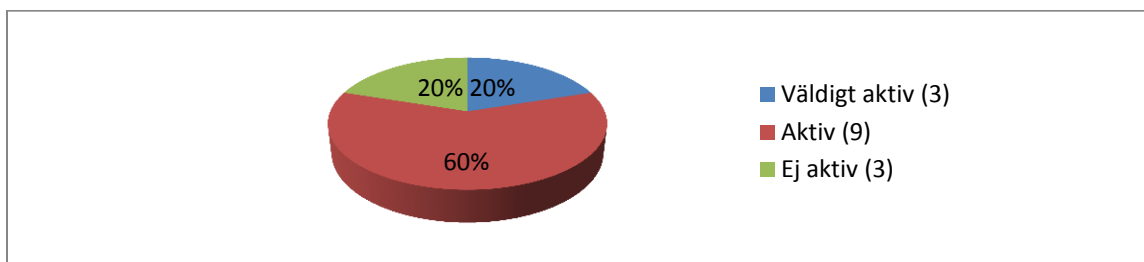
När skogsägarna fick frågan om de visste vad målklasserna NO och NS stod för svarade majoriteten ja. Fyra av ägarna visste dock inte vad begreppen betydde eller hade bara en vag uppfattning om begreppen (figur 10).



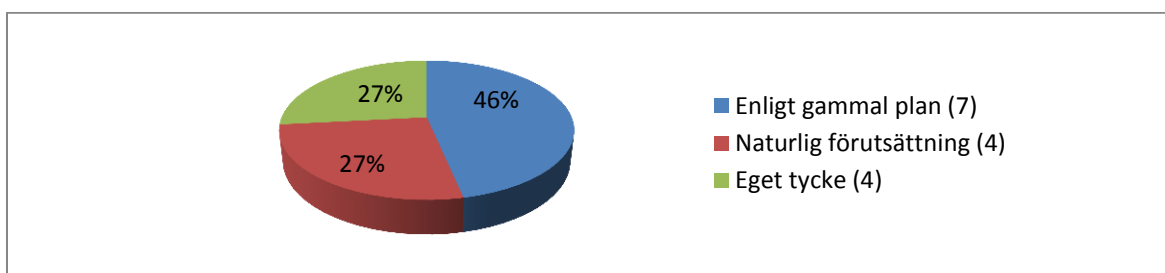
Figur 10. Fördelningen av svaren på frågan: Vet du vad målklasserna NO och NS står för? *Figure 10. The distribution of answers to the question: Do you know what the target classes NO and NS stands for?*

Under intervjuerna nämnde nästan alla skogsägare att planläggaren utgått från den gamla skogsbruksplanen då den nya skogsbruksplanen skulle upprättas. Vissa ägare var med planläggaren ut i skogen vid planläggningen. Tre skogsägare bestämde allt eller det mesta själva gällande naturhänsyn på deras fastighet och ansåg sig varit väldigt aktiva i valet om vilka bestånd som skulle klassas enligt naturhänsynens målklasser. En del skogsägare, klassade som aktiva, var med ut när planen gjordes och diskuterade med planläggaren om vilka bestånd som skulle bli NO och NS. Andra accepterade bara den färdiga planen och ansåg sig inte aktiva alls (figur 11a). När målklasserna NO och NS skulle väljas utgick man oftast från den gamla planen. Fyra skogsägare sa att detta val föll sig naturligt och att de bestånd som varit orörda eller otillgängliga under lång tid blev avsatta för naturvårdens

målklasser. Lika många ägare som sa att det föll sig naturligt bestämde själva vilka bestånd de ansåg hade högst naturvärden och vilka som borde sparas (figur 11b).

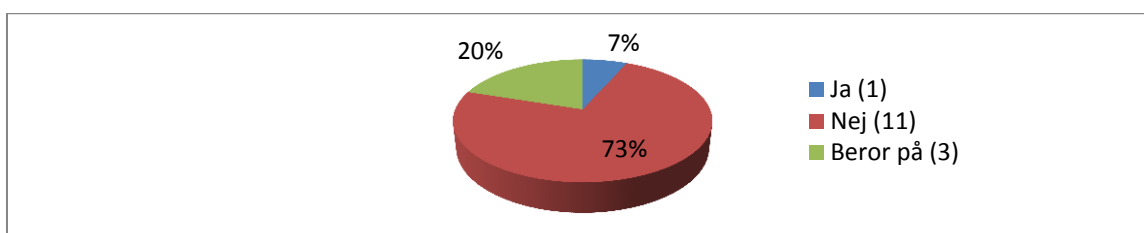


Figur 11a. Hur aktiva skogsägarna ansåg sig vara vid valet av NO/NS- bestånd när den gröna skogsburksplanen upprättades. *Figure 11a. How active the forest owners considered they were in the choosing of nature conservation stands during the creation of the green forest management plan.*

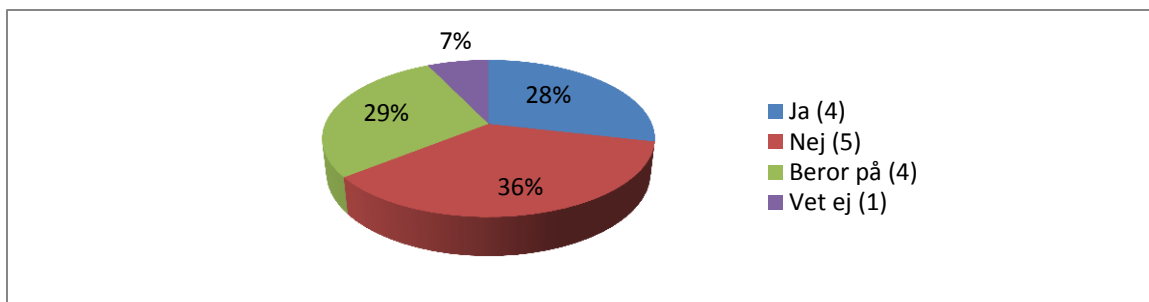


Figur 11b. Fördelningen av svaren på frågan: Hur valdes bestånden för naturvårdsklasserna vid planläggningen? *Figure 11b. The distribution of answers to the question: How was the nature conservation stands chosen during the creation of the forest management plan?*

För att bli certifierad krävs att man avsätter minst 5 % av produktiv skogsmark till NO och NS. Majoriteten av skogsägarna upplevde inte att detta krav var för högt (figur 12a). Som följdfråga till frågan: ”Tycker du att kravet på att avsätta minst 5 % till NO och NS är för högt?”, frågade vi om ägaren kunde tänka sig att avsätta en högre procentandel. Var svaret på den första frågan ja så ställdes inte denna följdfråga. Då endast en ägare svarade ja på första frågan ställdes följdfrågan till fjorton ägare. Den ägare som representerar svaret ”vet ej” hade inte funderat över detta och gav inget svar på frågan. Hälften av de som kunde tänka sig avsätta mer än 5 % sa att de redan avsatt mer. De som tyckte att svaret på frågan påverkades av fastighetens areal med mera blev placerade i kategorin ”beror på”(figur 12b).

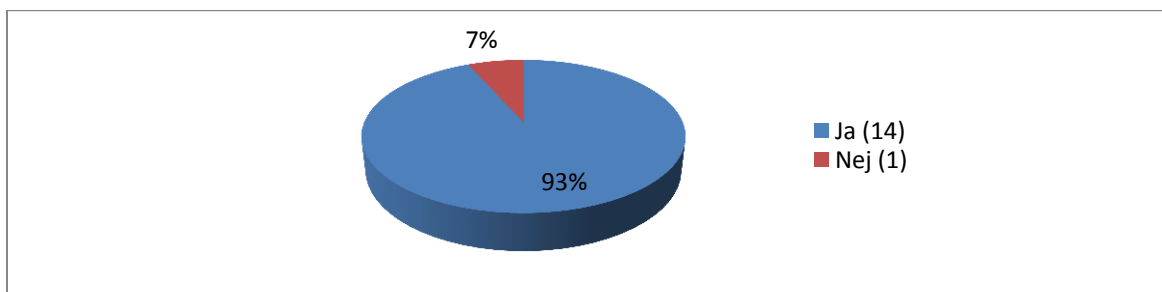


Figur 12a. Fördelningen av svaren på frågan: Är kravet på att avsätta minst 5 % av produktiv skogsmark till NO och NS för högt? *Figure 12a. The distribution of answers to the question: Is the requirement of 5 % of the productive forestland to nature conservation stands (NO and NS stands) to high?*



Figur 12b. Fördelningen av svaren på frågan: Kan du tänka dig att avsätta mer än 5 % av produktiv skogsmak till NO och NS? *Figure 12b. The distribution of answers to the question: Would you consider to set-aside more than 5 % of the productive forest as nature conservation stands?*

Många skogsägare sa att de hade bestånd de avstod från att bruka redan innan de hade en grön skogsbruksplan eller var certifierade. De trodde därför att de skulle haft NO/NS- bestånd även om detta inte hade varit ett krav för certifiering. Ägaren som inte skulle ha NO/NS- bestånd motiverade detta med att han hellre hade skött skogen efter eget huvud än helt följt råd från en planerare (figur 13).



Figur 13. Fördelningen av svaren på frågan: Skulle du ha NO och NS bestånd även om detta ej var ett krav för certifiering? *Figure 13. The distribution of answers to the question: Would you have nature conservation stand even if it not was a requirement for certification?*

Samtliga skogsägare sa att de följde sin gröna skogsbruksplan.

## Samband mellan intervjufrågor

Resultatet från intervjuerna visade att de yngsta skogsägarna visste vad målklasserna NO och NS stod för och att de var väldigt aktiva när dessa områden skulle bestämmas vid planläggningen.

Av de fyra skogsägare som inte visste vad målklasser NO och NS stod för ansåg tre att de varit aktiva vid valet av dessa bestånd.

Två skogsägare sa att de hade naturhänsyn som främsta mål med sitt ägande och båda kunde tänka sig att avsätta mer produktiv skogsmark till NO och NS än vad certifieringen kräver.

De skogsägare som hade rent ekonomiska mål med skogsägandet kunde inte tänka sig avsätta mer än 5 % till naturvårdens målklasser. Båda ägarna hade en grön plan” bara för att man ska” och ingen av dem ansåg sig varit aktiv i valet av NO/NS- bestånd. Båda bodde på sin fastighet och hade varit aktiva i över 30 år. De bedömde sig vara delvis beroende av inkomster från skogsfastigheten. Skogsägare utan ekonomiskt mål visste alla vad målklasserna betydde men det var också det enda hela gruppen hade gemensamt.



Bara en skogsägare tyckte att 5 % för avsättning till NO och NS var för högt. Alla andra tyckte det var ett godtagbart krav, men få kunde tänkt sig ha mer än 5 %. Dock skulle majoriteten, 13 av 14, haft NO och NS även om det inte var ett krav för att bli certifierad.

Alla skogsägare som ansåg sig vara ekonomiskt oberoende av skogen hade fastigheter som var mindre än 65 ha, 50 % visste inte vad målklasserna betydde och samtliga bodde på sin fastighet.

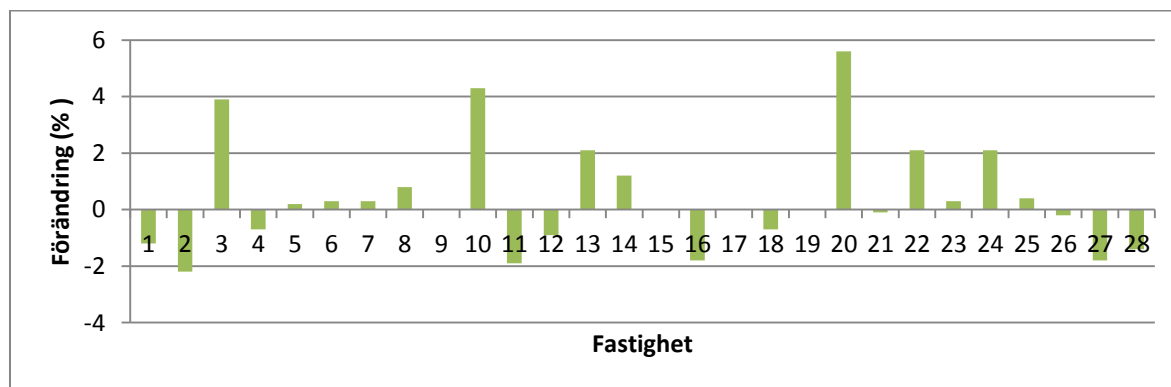
Alla ensam ägare bodde på skogsfastigheten, var delvis beroende av inkomster från skogen och åtta av nio visste vad målklasserna betydde.

För de personer som inte bodde på sin fastighet visades inga tydliga samband angående deras inställning till naturhänsyn. Resultatet visade att de bedrev andra aktiviteter på sin fastighet, vilka samtliga var mindre än 50 ha, utöver skogsbruk och att de inte var beroende av inkomster från skogen.

## Skogbruksplaner

I hälften av de granskade planerna hade en rumslig förflyttning av NO eller NS bestånden skett mellan den nya och den gamla planen. Det var 14 fastigheter som flyttat en eller flera av de naturvårdsklassade bestånden till nya områden och 14 stycken hade samma NO/NS-bestånd i den nya som i den gamla planen (se bilaga 3).

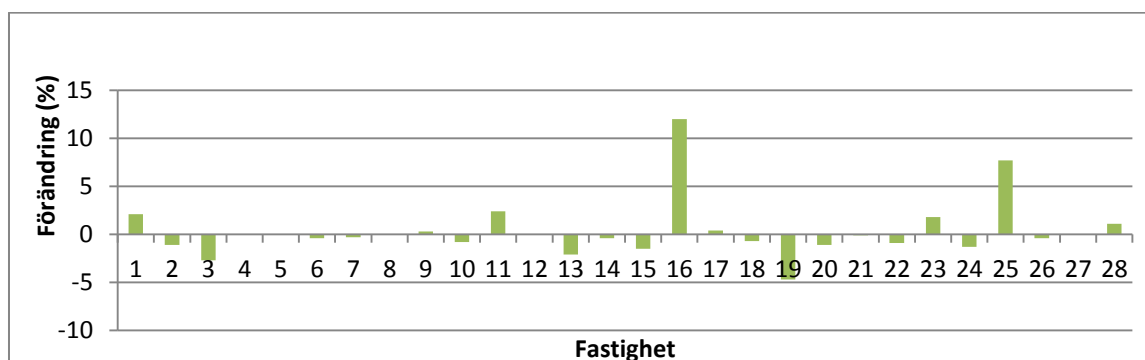
Vid planläggningen år 2012 var det totalt 13 planer som fick ökad NO areal jämfört med gammal plan (figur 14). Jämförelsen gjordes genom att nya planens procentandel subtraherades med den äldre planens procentandel. Andelen NO-klassad areal var konstant för fyra fastigheter medan elva fastigheter minskade denna andel. Maximalt förändrades NO arealen för en fastighet genom en ökning med 5,6 % -enheter och som mest minskade arealen för en fastighet med 2,2 % -enheter. Genomsnittlig förändring var en ökning med 0,4 % -enheter.



Figur 14. Förändringen av areal NO-klassade områden mellan den nya skogbruksplanen och den gamla skogbruksplanen, i procentenheter. *Figure 14. The change in the area of NO-stands between the new forest management plan and the old forest management plan, in percentage units.*

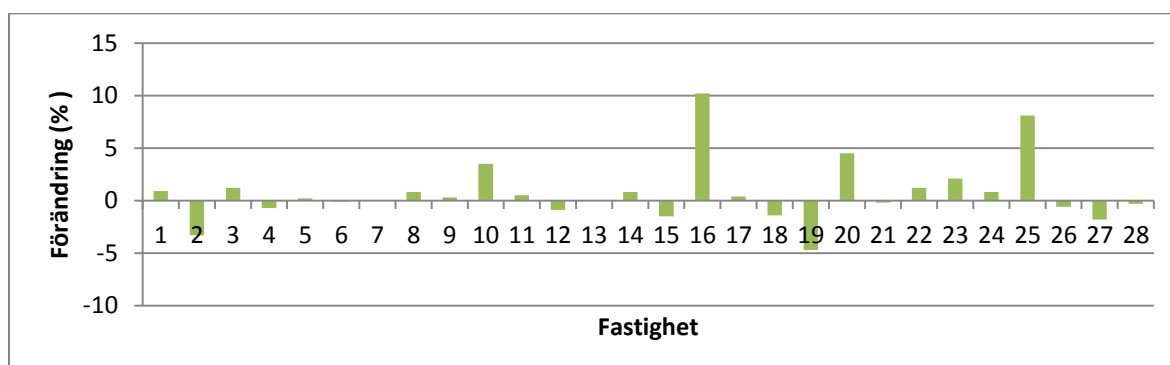
Av 28 planer ökade andelen NS-klassad areal i åtta fall då den nya planen upprättades (figur 15). Sex nya planer behöll samma mängd NS bestånd som i den gamla planen. En minskning av andelen NS-klassad areal jämfört med gammal plan skedde vid 14 tillfällen. Den maximala förändringen av NS areal var en ökning med 12 % -enheter och den minimala förändringen av NS areal var en minskning med 4,7 % -enheter. De gamla planerna hade ett medelvärde på 4,8

% av produktiv skogsmarksareal avsatt för NS. Medelförändringen till de nya planerna var en ökning med 0,3 % -enheter.



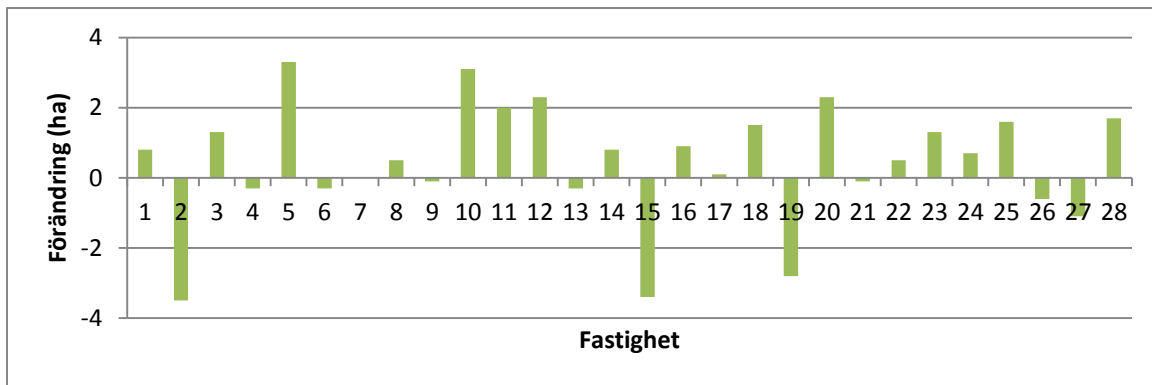
Figur 15. Förändringen av areal NS-klassade områden mellan den nya skogsbruksplanen och den gamla skogsbruksplanen, i procentenheter. *Figure 15. The change in the area of NS-stands between the new forest management plan and the old forest management plan, in percentage units.*

Förändringen av naturvårdsklassad areal i procentenheter resulterade i att 12 fastigheter ökat arealen med 0,5 % -enheter eller mer (figur 16a). En minskning med mer än 0,5 % -enheter skedde för åtta fastigheter. Den största ökningen låg på 10,2 % -enheter och som mest minskade arealen med 4,7 % -enheter. I de gamla planerna var det i medel 8,0 % från produktiv skogsmarksareal som totalt avsatts för naturvårdsklassade bestånd, avsättningen ökade med 0,7 % -enheter till de nya planerna. Bland de gamla planerna fanns en fastighet som inte nådde certifieringsgränsen på en totalavsättning om 5 %. I de nya planerna hade samtliga fastigheter avsatt mer än 5,4 %.



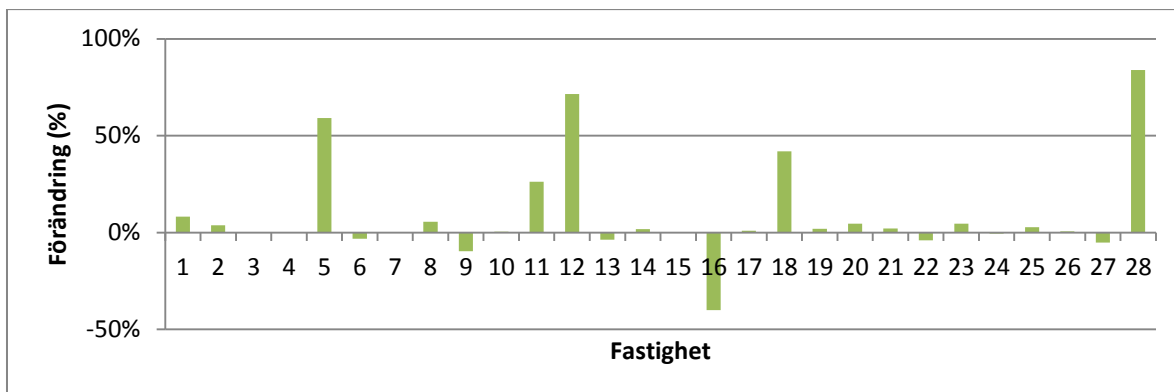
Figur 16a. Den totala förändringen av areal NO/NS-klassade områden mellan den nya skogsbruksplanen och den gamla skogsbruksplanen, i procentenheter. *Figure 16a. The change in the area of NS and NO-stands between the new forest management plan and the old forest management plan, in percentage units.*

Tio fastigheter hade ökat arealen för naturvårdsklassade bestånd med över ett hektar på den nya planen jämfört med den gamla (Figur 16b). Fyra stycken har minskat arealen med mer än ett hektar. Den största ökningen av arealen för naturvårdsklassade bestånd låg på 3,3 hektar. Den som minskat arealen mest hade dragit ner den totala NO/NS arealen med 3,5 hektar. Medelvärde för förändringen var en ökning med 0,4 hektar.



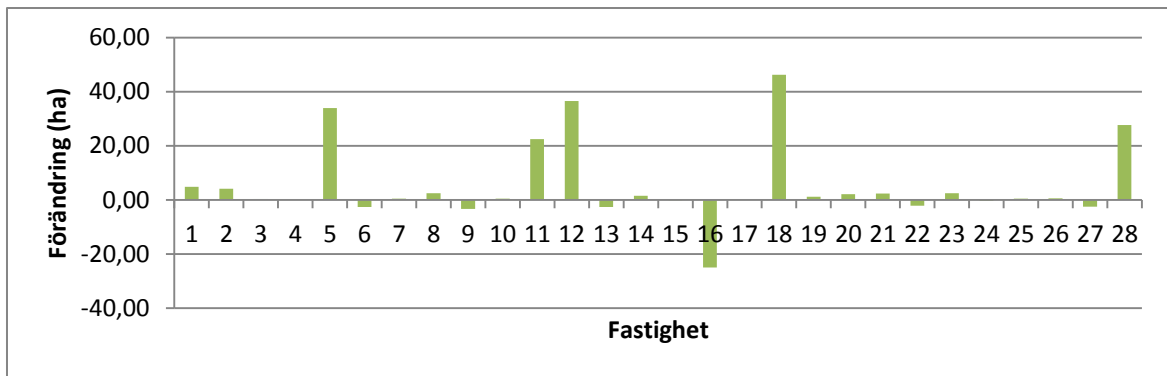
Figur 16b. Den totala förändringen av areal NO/NS-klassade områden mellan den nya skogsbruksplanen och den gamla skogsbruksplanen, i hektar. *Figure 16b. The change in the area of NS and NO-stands between the new forest management plan and the old forest management plan, in hectares.*

Den totala produktiva skogsmarksarealen skiljer sig mellan den nya och den gamla planen för vissa fastigheter. En del skogsägare hade köpt till mer mark medan andra hade sålt delar av marken under de tio år som gått mellan upprättande av de olika planerna. Fastighet fyra hade exakt samma areal produktiv skogsmark i den nya som i den gamla planen. Mellan en del planer är förändringen väldigt liten. Av 28 fastigheter hade 16 stycken ökat den totala produktiva skogsbruksarealen med mer än 0,5 % (figur 17a). Sex av de nya planerna hade en minskning, med mer än 0,5 %, av produktiv skogsmarksareal gentemot den gamla planen. Maximal förändring i areal var en ökning med 84 %. Den fastighet som minskade mest i produktiv areal minskade med 40 %. I genomsnitt för alla fastigheter låg förändringen på en ökning med 9 %. Det var tio fastigheter där total förändring av landarealen översteg fyra hektar. Dessa fastigheter hade nummer: 5, 11, 12, 13, 16, 18, 22, 23, 27 och 28.



Figur 17a. Den totala förändringen av produktiv skogsmarksareal mellan den nya skogsbruksplanen och den gamla skogsbruksplanen, i procent. *Figure 17a. The change in the area of productive forest land between the new forest management plan and the old forest management plan, in percent.*

En ökning av produktiv skogsmarksareal med över ett hektar skedde för 13 fastigheter (figur 17b). För sex fastigheter minskade den produktiva skogsmarksarealen med mer än ett hektar. Högst ökning i areal var för fastighet 18 som ökade med 46,2 hektar. Fastighet 16 var den som minskat mest (40,1 hektar) i produktiv areal. Medelvärde för förändring av areal var en ökning med 5,4 hektar. I de nya planerna var medelvärde för areal produktiv skog 73 hektar.



Figur 17b. Den totala förändringen av produktiv skogsmarksareal mellan den nya skogsbruksplanen och den gamla skogsbruksplanen, i hektar. *Figure 17b. The change in the area of productive forest land between the new forest management plan and the old forest management plan, in hectares.*

## Samband mellan gammal och ny plan

Sett till total förändring av NO och NS, i hektar, hade de som minskat naturvårdsbestånden med mer än två hektar också valt att göra en rumslig förflyttning eller ta bort bestånden vid uppdatering till den nya planen.

Rumslig förflyttning av naturvårdsklassade bestånd hade inget samband med om total produktiv areal hade ökat eller minskat.

Då arealen NO ökat i den nya planen hade arealen NS minskat, eller tvärtom, för 13 av 28 planer.

Av de 13 fastigheter som ökade sin totala produktiva skogsmarksareal var det 11 stycken som även ökade arealen avsatt till naturvårdsklassade bestånd.

## DISKUSSION

Vår hypotes var att flertalet skogsägare skulle ha en svagt negativ syn på naturvårdsklassade bestånd och att naturvården kunde uppfattas inskränka skogsägares valmöjlighet att bruka skogen efter eget tycke, samt medföra en lägre avkastning.

Resultaten visade snarare på det omvända. Analysen av planerna visade att andelen NO/ NS- bestånd hade ökat med tiden. Det som ifrågasattes var inte själva avsättningen, utan hur stor denna avsättning skulle vara. Det tyder på en positiv inställning till naturvårdsklassade bestånd. Endast en av de intervjuade ansåg att kravet, på 5 % av produktiv mark som naturvårdsklassade bestånd, för certifiering var för högt. Flera hade redan avsatt mer än 5 %. Därför kan inte kravet anses vara allt för begränsande på skogsägarnas sätt att bruka skogen.

Frågan om skogsägarna skulle ha naturvårdsklassade bestånd även om det ej var ett krav för certifiering stärker denna teori då endast en ägare svarade nej på frågan. De nya skogsbruksplanerna hade alla en avsättning på över 5 % av produktiv areal till naturvårdsklassade bestånd, medelvärdet låg på 8,7 %. Vilket säger emot resultatet i en av intervjufrågorna; då endast 4 av 14 direkt sa att de kunde tänka sig att avsätta mer än 5 %. Anledningen till att avsättningen blir mer än 5 % kan bero på slumpen eller fastighetens utseende, men även på skogsägarens mål med skogsägandet. Båda skogsägarna som angav "naturhänsyn" som mål kunde tänka sig avsätta mer än certifieringens krav. De som hade tydliga ekonomiska mål med skogsägandet kunde inte tänka sig att avsätta mer och uppfattades överlag vara mer negativt inställda till naturvårdsklasserna. Detta stämmer överens med tidigare studier inom ämnet som också visat på att skogsägare var mer negativt inställda till naturhänsyn om de var ekonomiskt beroende av sin skog (Jansson, 2005; Petterson, 2009).

Resultatet av telefonintervjuerna visar på motsatsen till hypotesen angående ekonomisk syn på naturvårdsbestånd. Resultatet visar att två skogsägare hade just ekonomiska skäl, även om de inte var beroende av skogsinkomsten, till att ha en grön skogsbruksplan. En anledning till att ha en grön skogsbruksplan var att det medförde extra betalt för virket. Detta styrker hypotesen om att certifiering är en anledning till att ha en grön skogsbruksplan. Många ägare sa dock att områden som valdes ut till naturvårdsbestånd inte gav speciellt hög ekonomisk vinst eller var väldigt svåra att bruka och därför skulle de ändå inte ha brukats med rationellt skogsbruk. Detta kan vara en anledning till att 14 av 15 intervjuade skogsägare skulle ha NO/NS- bestånd även om det inte var ett krav för att bli certifierad.

Totalt sett hade fastigheterna en högre areal NS- än NO-bestånd, vilket stärker hypotesen om att skogsägare vill ha NS framför NO. Dock visar sammanställningen av planerna att andelen NO ökade mer än vad andelen NS gjorde när nya planer upprättades. Skillnaden i ökningen var marginell och kan inte användas för att förkasta hypotesen. I 13 av 28 fall hade ena naturvårdsklassen ökat i andel samtidigt som den andra hade minskat. Anledningen kan vara viljan att ha den klass av naturvård som passar bäst för området. Istället för att bara lägga till areal av ena kategorin skedde en omfördelning av bestånd med naturhänsyn för att bibehålla en, enligt skogsägaren, lagom andel naturhänsyn. Lagom andel tycks enligt studien ligga något över 5 % av den produktiva skogsmarksarealen. Sett ur ett större sammanhang kan resultatet visa att nivån för certifiering ligger på en ganska bra nivå. Skogsägare vill inte ha mycket mer än 5 % av sin areal avsatt som naturvårdsbestånd samtidigt som de är måna om att hålla sig över nivån för certifiering. Detta kan dock bero på planläggaren som har en viktig roll i hur bestånden klassas, vilket även vår studie visar. Då skogsägare inte är aktiva själva

vid upprättande av skogsbruksplan läggs hela ansvaret över på planläggaren och många ägare uppdaterar sina planer utifrån gamla planer som planläggare gjort.

Att ha naturvårdsklassade bestånd för att de är natursköna och gynnar mångfald tyder på ett naturmedvetet tänk hos skogsägarna. En av de intervjuade anger att det ligger i tiden att bry sig om miljö och natur. Samhällets insats att öka invånarens miljömedvetenhet och medias påtryckningar om att värna om den enda planet vi har, kan säkert inverka på skogsägares ställningstagande i skogen. Att flera ägare svarade att de hade en grön skogsbruksplan "för att man ska det" är förmodligen också på grund av den uppmärksamhet som natur och miljö fått under det senaste decenniet. Naturhänsyn var det motiv som angavs av flest ägare till varför de hade en grön skogsbruksplan. Ett annat arbete säger att skogsägare som är certifierade och har grön skogsbruksplan tycker denna plan är viktig för skogsbruket (Ek, 2004). Därför antas att ägare som har en grön skogsbruksplan tycker naturhänsynen är viktig för skogsbruket. Över hälften av ägarna ansåg sig vara aktiva när bestånd med naturvårdsklassning valdes vid planläggningen och det var lika många väldigt aktiva som det var inaktiva. Vi anser att en intresserad skogsägare gärna är aktiv vid planläggningen för att kunna påverka hur klassningen av bestånd sker. Aktivt deltagande vid planläggning kan bero på både positiva och negativa inställningar till naturvård. En positivt inställd skogsägare vill förmodligen säkerställa att de mest naturvärda bestånden blir avsatta och biologisk mångfald prioriteras. Vid negativ inställning kan ägaren vara mer mån om att naturvårdsklassade bestånd läggs där möjligheterna för produktion är som lägst. Att samtliga av de yngre skogsägarna ansåg sig vara väldigt aktiva kan visa på en trend av ökad medvetenhet. De äldre lärde sig förmodligen sköta skogen på ett annat sätt, antas vara mer konservativa och fortsätter gärna på samma sätt som de gjort från början; ny plan upprättas ofta enligt gammal plan.

Endast en skogsägare ansåg sig vara helt beroende av inkomster från skogen. Råder det tveksamhet om ifall en grön skogsbruksplan ger ökad inkomst eller inte så väljer nog många, som anser sig vara helt beroende av skogen, att inte ha en grön skogsbruksplan och därmed uteslöts de från vår studie.

För att kunna leva av skogen krävs en större fastighet, de som inte var ekonomiskt beroende av skogen hade mindre fastigheter. Samtliga som bodde utanför sin fastighet var oberoende av inkomster från skogen och de bedrev andra aktiviteter utöver skogsbruk på sin mark. Bor ägaren inte på sin fastighet antas skogen blir mer av en tillflyktsplats där rekreationsvärden utgör en viktig del. Detta stärks av att fastigheterna var av mindre storlek och ägdes av flera ägare. Ägare boende på sin fastighet är närmare skogen och ser den varje dag. Vi antar att ett närboende innebär att skogsbruksåtgärder kan göras utan omfattande planering. Detta kan ha medfört att boende på fastigheten fått ett ökat intresse för skogsbruk, vilket i sin tur kan vara orsak till att de flesta närboende visste vad målklasserna på deras plan betydde.

Kartstudien visade att hälften av skogsägarna flyttat eller tagit bort naturvårdsklassade bestånd. Det kan tyda på saknad förståelse för ett av de grundläggande behoven för de naturvårdsklassade bestånden, det vill säga kontinuitet, eller att inte någon stor vikt läggs vid klassningen. Plananalysen visar att samtliga fastigheter som minskat naturvårdsbestånden med mer än två hektar också hade flyttat eller tagit bort minst ett naturvårdsbestånd. En förklaring kan vara att planläggarna fått nya riktlinjer angående naturvårdsklassning eller att andra bestånd blivit mer skyddsvärda.

De flesta skogsägare visste vad NO och NS innebär. Råder det oklarhet i innebörden av den naturhänsyn som förväntas tas utifrån de gröna skogsbruksplanerna är detta en klar brist för samhället. Vi anser att medvetenhet och kunskap är två nyckelfaktorer för att kunna bedriva

skogsbruket på allra bästa sätt. Det är dock intressant att tre av fyra ägare som inte visste vad NO och NS stod för var aktiva vid valet av dessa bestånd inför den nya planen. Även om det ibland saknas kunskap ser vi det positivt att skogsägare engagerar sig i planeringen av skogsbruket. Frågan om skogsägarna visste vad NO och NS stod för var svår att analysera. Det kan vara svårt för personer att erkänna bristande kunskap och därför ges ett jakande svar även om uppfattningen av begreppen är mycket vag. Vi frågade inte om exakta definitioner och kan därför inte veta hur väl skogsägarna egentligen kände till begreppen och dess innebörd. Vissa ägare berättade dock mer ingående om begreppen och kan därför anses haft en god kunskap medan andra endast svarade "ja". Dock anser vi att alla som har en grön skogsbruksplan bör vara insatta i dessa begrepp eftersom de är en grundläggande del av planen. Att vissa skogsägare inte själva aktivt brukade sin skog kan ha minskat intresset för djupare kunskap inom ämnet. En fråga för framtida studier är om skogsägare behöver få mer information om NO och NS för att samhället ska kunna uppnå miljömålen. Råder det brist på kunskap borde myndigheter öka informationsspridning till skogsägare. Då kan de bli medvetna om varför avsättning till målklasserna NO och NS behövs och på så sätt hjälpa till att nå miljömålen.

Medelåldern på de som deltog i intervjun var 56 år, vilket kan vara en förklaring till att de flesta skogsägare varit aktiva inom skog i över 30 år (figur 4). Frågan "Hur länge har du varit aktiv inom skogen?", uppfattades som lite svårtolkad. Är det hur länge hen varit intresserad av skog, hur länge hen jobbat med skog eller hur länge hen varit skogsägare? Då främsta syftet med frågan var att få veta hur länge ägarna själva uppfattade sig varit aktiva så grundade sig svaret på deras egen uppfattning och olika tolkning är inget fel.

De flesta skogsägare var gärna med och formade sin skog själva (figur 5). Flera gjorde egna insatser för att öka fastighetens naturvärden. De egna insatserna gjordes till stor del för att gynna flora och fauna som uppmärksammats av skogsstyrelsen. Dock utförde skogsägarna inte allt skogsarbete själva. Många skogsägare valde att leja ut större arbeten till entreprenörer av tidsmässiga- och ekonomiska skäl.

## **Slutsats**

Efter genomförd studie kan hypotesen varken förkastas eller fastställas på basis av analyserna. Resultaten talar både för och emot hypotesen. Majoriteten av skogsägarna var dock positiva till dagens naturvårdsklassning. Avsättningen för naturvård upplevdes inte begränsa skogsbruket. Certifiering var ett viktigt motiv till att skogsägare valde att ha naturvårdsklassade bestånd men var inte så viktig som vi trott. För att kunna förkasta eller fastställa hypotesen krävs ett mycket större underlag. Arbetet ger dock en fingervisning om skogsägarnas inställning till naturvårdsklassade bestånd i gröna skogsbruksplaner.

## Felkällor

Hur ägarna uppfattade frågorna under telefonintervjun gav direkt påverkan på resultatet. Eftersom människor har olika erfarenheter och preferenser uppfattas frågor på olika sätt. Vi försökte vara så neutrala som möjligt under intervjun för att inte påverka utfallet. Detta genom att ha en kort presentation och inte ge ledande kommentarer på svaren. Vissa frågor kunde ha formulerats annorlunda för att undvika missuppfattningar eller misstolkningar, svaren hade blivit mer informativa om ja- och nej frågor helt hade undvikits.

Av 24 personer ställde 15 stycken upp på en intervju och 28 stycken plananalyser gjordes. Hade mer tid funnits kunde studien gjorts på ett större underlag och hade då gett säkrare slutsatser. Södra gjorde två slumpmässiga urval, oberoende av varandra, för att få fram material till intervjuerna och plananalyserna. Hade plananalyserna varit på samma fastigheter som intervjuades kunde resultaten ha sammanlänkats och intervjusvar kunde ha stärkts av plananalys.

Grupperingar av svar från intervjuer gör att gränfall ibland kan hamna i fel grupp och på så vis vara missvisande. Skulle varje svar representeras i sin helhet hade frågorna varit svåra att överblicka, dock faller viss information bort när de delas in i generella grupper. Vi har försökt göra så tydliga och rättvisande grupper som möjligt. Ett annat problem som uppstod var att vi ibland hade svårt att höra vad som sades i intervjun trots att den spelades in. Därför kan vissa ord fallit bort eller misstolkats. Men dessa ord var få och anses inte ha gett något missvisande resultat.

I plananalysen fanns ett antal fastigheter som köpt mycket ny mark eller sålt stora delar av fastigheten. Detta gav ibland anmärkningsvärt stora värden vid jämförelse av ny och gammal plan. Dock beslutade vi att dessa värden skulle behållas. Ett exempel är fastighet 16 som sålt mycket mark och därmed fått en väldigt hög andel naturvårdsklassade bestånd. Väljer ägaren att inte ta bort några bestånd, utan låter andelen vara långt över 5 %, visar det på en vilja att ha höga andelar NO och NS. Men detta kan ha gett något missvisande medeltal.

Intervjufrågan om areal produktivmark på fastigheten kan av några ägare ha uppfattats som areal mark på fastigheten. Medelarealen för samtliga svar var 142,8 ha, den största fastigheten var på över 650 ha och den minsta på 25 ha. Fastighetens totala storlek kan skilja sig markant från total areal produktiv mark. Svaret var tänkt att det skulle innefatta produktiv skogsmark men några ägare kanske räknade in vatten, inägomark och impediment. Denna missuppfattning uteslöts från plananalysen eftersom resultaten från den grundades på avlästa siffror direkt från plan. I plananalysen var medelarealen produktiv mark 73 ha.

Vi gjorde en uppdatering av intervjumanuset, men tyvärr blev endast ett av manusen uppdaterat. Detta medförde att sista frågan ställdes lite olika beroende på vem av oss som gjorde intervjun. De två frågorna löd: "Hur beroende är ditt hushåll av inkomster från skogen?" och "Hur upplever du ditt ekonomiska beroende av skogen?". Vi bedömer att detta inte hade speciellt stor inverkan på resultatet.

Olika förutsättningar för naturvärden samt hur stor areal mark fastigheten innehåller kan inverka på skogsägares inställningar att avsätta skog till naturvårdsklassade bestånd. De ägare vi varit i kontakt med hade samtliga mark i södra Sverige och alla var medlemmar hos Södra. Därför är slutsatserna begränsade till en mindre del av Sverige.



## REFERENSER

De Jong, J. & Almstedt Jansson, M. (2005). *Död ved i levande skogar: hur mycket behövs och hur kan målet nås?* [Elektronisk]. Uppsala: Naturvårdsverket (Naturvårdsverkets rapport, 5413) Tillgänglig: <http://www.naturvardsverket.se/Documents/publikationer/620-5413-9.pdf> (2013-05-08)

Ek, J. (2004). *Certifiering och Gröna Skogsbruksplaner idag och i framtiden*. Sveriges lantbruksuniversitet. Jägmästarprogrammet (Examensarbete 2004: 63)

FSC (2011). *FSC-certifierad areal - certifikatstyper och areal 2011-12-31*. <http://se.fsc.org/download.fsc-certifierad-areal-per-certifikatstyp-2011.312.pdf> [2013-03-04]

FSC (2013). *Vår historia*. <http://se.fsc.org/vr-historia.281.htm>. [2013-03-06]

Glöde, D., Persson, A., Norstedt, G., & Weslien, J. (2003). *Gröna skogsbruksplaner kan bli grönnare*. Resultat från Skogforsk nr. 20.

Gunnarsson, F. & Mårtenson, C. (2004) *Vilka mål och behov har olika typer av skogsägare kring sitt skogsägande?* Sveriges lantbruksuniversitet. Företagsekonomi/Skogshushållning. Skogsvetarprogrammet. (Examensarbete nr 2004:40)

Jansson, H. (2005). *Småskogsägare och frivilliga avsättningar*. Sveriges lantbruksuniversitet. Institutionen för skogsekonomi. (Studentuppsats 2005:18). ss. 28-40.

Naturvårdsverket (2012b-03-25). *Levande skogar*. <http://www.miljomal.se/sv/Miljomalen/12-Levande-skogar/>. [2013-03-08]

Naturvårdsverket (2012a-09-21). *Miljömålsystemets historia*. <http://miljomal.nu/sv/Miljomalen/Miljomalssystemets-historia/>. [2013-03-08]

PEFC (2012). *Statistiksammanställning 120630*. <http://pefc.se/images/stories/Documents/pefc%20statistik%20%20120630%20-%20final.pdf>. [2013-03-04]

PEFC (2013). *Om svenska PEFC*. <http://pefc.se/about/om-svenska-pefc>. [2013-03-06]

Petterson, K. (2009). *Frivilliga avsättningar i gröna skogsbruksplaner - en fallstudie av sex skogsfastigheter och en enkätundersökning i Östergötland*. Linköpings universitet. Institutionen för fysik, kemi och biologi, Ekologi.

Skogsstyrelsen (2012a). *Produktiv skogsmarksareal fördelat efter ägarklass och storleksklass produktiv skogsmark, år2011*. <http://www.skogsstyrelsen.se/Global/myndigheten/Statistik/%C3%84mnesomr%C3%A5den/02-Fastighets-%20och%20%C3%A4garstruktur/2.08%20Produktiv%20skogsmarksareal%20f%C3%B6rdelat%20efter%20%C3%A4garklass%20och%20storleksklass%20produktiv%20skogsmark%20%202006-.xls>. [2013-03-04]

Skogsstyrelsen. (2012b). *Skogsvårdslagstiftningen*. Förlag Skogsstyrelsen: Jönköping. s. 5.

Skogsstyrelsen (2013a). *Skogsbruksplan*. <http://www.skogsstyrelsen.se/Aga-och-bruka/Skogsbruk/Aga-skog/Skogsbruksplan/>. [2013-03-08]

Skogsstyrelsen (2013b). *Andra skogliga planer*. <http://www.skogsstyrelsen.se/Aga-och-bruka/Produkter--tjanster/Andra-skogliga-planer/>. [2013-03-08]

Södra (2011-08-08). *Södras gröna skogsbruksplan*. <http://skog.sodra.com/sv/Kopa-skogliga-tjanster/Sodras-grona-skogsbruksplan/> [2013-03-08]

Södra. (2012) *Detta är Södra 2012*. [Elektronisk] Växjö: Södra (Kortfakta) [Broschyr]  
Tillgänglig:  
[http://skog.sodra.com/Documents/Broschyurer%20och%20faktablad/Detta\\_%c3%a4r\\_S%c3%b6dra\\_Kortfakta\\_2012.pdf](http://skog.sodra.com/Documents/Broschyurer%20och%20faktablad/Detta_%c3%a4r_S%c3%b6dra_Kortfakta_2012.pdf) (2013-03-18)

Trost, J. (2010). *Kvalitativa intervjuer*. 4. ed. Lund: Studentlitteratur AB. ss. 98, 102

# Bilagor

## Bilaga 1. Intervjuer

Kvinna (2013-03-11)

- Vilket år är du född?

1985

- Är du ensam ägare till din skogsfastighet? Om inte; Hur många ägare är det?

Ja.

- Hur många hektar produktiv skogsmark har din skogsfastighet?

105 ha

- Bor du på din skogsfastighet? Om inte, hur långt är det till din skogsfastighet?

Ja

- Hur länge har Du varit aktiv inom skogen?

Lantbruksskola med skogskurser, vidareutbildad 2 år inom skog och ägt skogsfastigheten i 3 år så totalt ca 10 år.

- Vem sköter din skog?

Södra gör större arbeten (avverkningar osv), jag själv och min man sköter röjning, plantering och mindre gallringar osv.

- Vad är Ditt mål med skogsägandet?

Ha en fin skog som man trivs i och som producerar bra, välskött.

- Bedriver Du någon aktivitet utöver skogsbruk på din fastighet? T.ex. Bärplockning, rekreation eller jakt?

Jakt lite grann

- Varför har Du en "grön" skogsbruksplan?

Ja, man ska ha det tror jag. Jag vet inte riktigt, svårt svara på. Bra att jobba för miljömål och bli mer medveten.

- Vet Du vad målklasserna NO och NS innebär?

Ja.

- När planen gjordes, hur valdes det vilka bestånd som skulle bli NO och NS?

Gick efter den gamla skogsbruksplanen när vi gjorde den nya i fjol, kollade vad som varit naturvård och orört tidigare och utökade dessa områden lite kanske annars gick vi efter den gamla planen.

- Hur aktiv var Du i detta val?

Väldigt aktiv och diskuterade med planläggaren.

- Följer Du din gröna skogsbruksplan gällande åtgärder för NO och NS-bestånden?

Ja, det gör jag.

- För att bli certifierad krävs en avsättning på minst 5%, tycker Du detta krav är för högt?

Om inte; Kan Du tänka Dig att avsätta mer än 5% av produktiv skogsmark till NO och NS?

Nej.

Nej, inte på min mark eftersom jag inte har så höga naturvärden. Hade jag haft det hade jag rimligtvis kunnat tänka mig det. Men nu är det mest planeringar och inte så höga naturvärden att börja med så nej.

- Skulle Du ha NO och NS bestånd även om detta ej var ett krav för certifiering?  
Ja, det skulle jag.

-Hur beroende är ditt hushåll av inkomster från skogen?:  
Välj ett av följande alternativ: Helt beroende, delvis beroende eller inte alls beroende.  
Delvis.

---

Man (2013-03-11)

- Vilket år är du född?  
1952.

- Är du ensam ägare till din skogsfastighet? Om inte; Hur många ägare är det?  
Nej, vi är fyra tillsammans.

- Hur många hektar produktiv skogsmark har din skogsfastighet?  
48 ha

- Bor du på din skogsfastighet? Om inte, hur långt är det till din skogsfastighet?  
Nej, inte på skogsfastigheten. Ca 700m.

- Hur länge har Du varit aktiv inom skogen?  
Vi blev ägare 2005 så sen dess har jag varit aktiv. Men var delvis aktiv innan dess också för då hjälpte jag min svärfar som då var ägare till skogsfastigheten.

Vem sköter din skog?  
Jag och min svåger samt delvis hjälp, med större avverkning, ifrån Södra.

- Vad är Ditt mål med skogsägandet?  
Långsiktig kapitalplacering samt nöje, rekreation.

- Bedriver Du någon aktivitet utöver skogsbruk på din fastighet? T.ex. Bärplockning, rekreation eller jakt?  
Bärplockning, rekreation och jakt

- Varför har Du en "grön" skogsbruksplan?  
Eftersom jag inte har skogsfastigheten enbart för att tjäna pengar på den så vill jag se att man inte skövlar utan kan spara en del för naturen, jag har alltid varit naturintresserad och jobbat med natur tidigare.

- Vet Du vad målklasserna NO och NS innebär?  
Nej.

- När planen gjordes, hur valdes det vilka bestånd som skulle bli NO och NS?  
Vi valde efter naturliga förutsättningar och områden som det inte bedrivits någon aktivitet på under överskådlig tid.

- Hur aktiv var Du i detta val?  
Aktiv.

- Följer Du din gröna skogsbruksplan gällande åtgärder för NO och NS-bestånden?  
Ja.

- För att bli certifierad krävs en avsättning på minst 5%, tycker Du detta krav är för högt?

Nej

Om inte; Kan Du tänka Dig att avsätta mer än 5% av produktiv skogsmark till NO och NS?

Vet ej. Jag är ju inte ensam ägare, det är ju tre till. Jag kanske möjligen kan tänka mig det men är tveksam om alla de andra kan tänka sig det. Men personligen: ja.

- Skulle Du ha NO och NS bestånd även om detta ej var ett krav för certifiering?

Ja, det tror jag faktiskt.

-Hur beroende är ditt hushåll av inkomster från skogen?:

Välj ett av följande alternativ: Helt beroende, delvis beroende eller inte alls beroende.

Inte alls beroende.

---

Man (2013-03-11)

- Vilket år är du född?

1951

- Är du ensam ägare till din skogsfastighet? Om inte; Hur många ägare är det?

Nej, min fru är hälften ägare.

- Hur många hektar produktiv skogsmark har din skogsfastighet?

40 ha

- Bor du på din skogsfastighet? Om inte, hur långt är det till din skogsfastighet?

Ja.

- Hur länge har Du varit aktiv inom skogen?

Sen 1982 kan vi säga.

- Vem sköter din skog?

Det gör jag i huvudsak. Fast jag lejer ju också. Slutavverkning, plantering och nu senaste en första gallring. I början gjorde jag allt själv och nu lejer jag mer och mer.

- Vad är Ditt mål med skogsägandet?

Bra fråga! Mitt första mål var att bo på landet, jag tycker det är en härlig miljö. Nu är det egentligen att sköta den, njuta av den och få ut värde av den.

- Bedriver Du någon aktivitet utöver skogsbruk på din fastighet? T.ex. Bärplockning, rekreation eller jakt?

Jag lejer bort jakten. Jag plockar svamp och bär i den mån det finns men framför allt svamp eftersom det inte finns så mycket bär här.

- Varför har Du en "grön" skogsbruksplan?

För jag tycker det känns bra att göra det man kan för miljön.

- Vet Du vad målklasserna NO och NS innebär?

Ja, nu ska vi se här. Jag har nåt område som är naturhuggning... men nej jag kan inte säga vad det står för så här på rak arm.

- När planen gjordes, hur valdes det vilka bestånd som skulle bli NO och NS?

Planen är alldeles nygjord då den gjordes förra året. Det här med NO har jag inte valt själv utan det var ju att det var någon form av nyckelbiotop och så har de önskat från skogsvårdsstyrelsen att jag ska lämna det orört. Vad gäller NS så har jag bestämt själv att jag vill plocka bort gran och släppa fram löv närmast husen för att ha det lite mer öppet. Har ett alkärr som är NO som vi inte rör alls. Sen har vi ett område med naturhuggning.

- Hur aktiv var Du i detta val?

Ja till 50% kan man ju säga då. NO valde inte jag utan det gjorde skogsvårdsstyrelsen i samarbete med mig. De fråga om jag kunde tänka mig att göra området till NO, ja så började det och sen har det bara rullat på. Det har stått som NO i 15 år, de hittade fina blommor och ville att hela kärret skulle förbli orört.

NS har jag valt helt själv.

- Följer Du din gröna skogsbruksplan gällande åtgärder för NO och NS-bestånden?

Ja, absolut. NO rör jag ingenting och det andra sköter jag efter bästa förmåga.

- För att bli certifierad krävs en avsättning på minst 5%, tycker Du detta krav är för högt? Om inte; Kan Du tänka Dig att avsätta mer än 5% av produktiv skogsmark till NO och NS?

Nej, det tycker jag inte. Det kan jag grunda på att jag har i huvudsak gran men även en del löv. I kanter och där det är surt lämnar jag automatiskt löv. Så lämnar dessa 5% helt naturligt, lämnar där det passar, exempel som kantzon, så det är inga bekymmer.

Det beror ju på. Det kan tänkas att jag redan har avsatt mer. När jag snackar med skogskillarna säger de att här behöver vi inte ens fundera för här blir det 5% utan vidare. Så egentligen har det nog fallit sig så att jag avsatt mer rent naturligt. Men det skulle jag kunna om någon skulle motivera mig på ena eller andra sättet eller om jag skulle få någon vinning av det själv också eller att jag kan se naturvärdena eller vad det nu kan vara. Jag skulle kunna diskutera det. Det är lite svårt att säga: ja absolut, det beror ju på kriterierna. Om jag visste att många vill gå här i skogen eller om det skulle vara si eller så, det är ju jättesvårt att säga men blir jag motiverad så kan jag ju klart det.

- Skulle Du ha NO och NS bestånd även om detta ej var ett krav för certifiering?

Jag hade det redan innan certifieringen så det har inget med det att göra egentligen.

-Hur beroende är ditt hushåll av inkomster från skogen?:

Välj ett av följande alternativ: Helt beroende, delvis beroende eller inte alls beroende.

Absolut inte helt beroende eftersom vi båda har arbete vid sidan om. Men inget beroende, det beror på hur man ser det... egentligen inte i nuläget ekonomiskt sett. Men om man tänker lite längre att vi vill få ut kapital när vi säljer gården. Men beroende är ju ett speciellt uttryck... vi skulle reda oss ändå... men jag skulle vilja sätta någonstans mellan delvis och inget beroende.

---

Man (2013-03-11)

- Vilket år är du född?

1962

- Är du ensam ägare till din skogsfastighet? Om inte; Hur många ägare är det?

Japp.

- Hur många hektar produktiv skogsmark har din skogsfastighet?

180 ha

- Bor du på din skogsfastighet? Om inte, hur långt är det till din skogsfastighet?

Ja, en av dem.

- Hur länge har Du varit aktiv inom skogen?

Mer än 30 år i alla fall.

-Vem sköter din skog?

Det mesta gör jag själv.

- Vad är Ditt mål med skogsägandet?  
Ekonomi, mitt levebröd.

- Bedriver Du någon aktivitet utöver skogsbruk på din fastighet? T.ex. Bärplockning, rekreation eller jakt?  
Ja, allt det. Jakt och bärplockning.

- Varför har Du en "grön" skogsbruksplan?  
Jag vet inte om det finns nåt mer att välja på eller? Det är väl det som gäller tror jag.

- Vet Du vad målklasserna NO och NS innebär?  
Ja.

- När planen gjordes, hur valdes det vilka bestånd som skulle bli NO och NS?  
De utgick från den gamla planen tror jag.

- Hur aktiv var Du i detta val?  
Inget.

- Följer Du din gröna skogsbruksplan gällande åtgärder för NO och NS-bestånden?  
Ja, det gör jag.

- För att bli certifierad krävs en avsättning på minst 5%, tycker Du detta krav är för högt? Om inte; Kan Du tänka Dig att avsätta mer än 5% av produktiv skogsmark till NO och NS?  
Ja.

- Skulle Du ha NO och NS bestånd även om detta ej var ett krav för certifiering?  
Ja.

-Hur beroende är ditt hushåll av inkomster från skogen?:  
Välj ett av följande alternativ: Helt beroende, delvis beroende eller inte alls beroende.  
Delvis

---

Man (2013-03-12)

- Vilket år är du född?  
1954

- Är du ensam ägare till din skogsfastighet? Om inte; Hur många ägare är det?  
Nej, en son med, så 2 ägare.

- Hur många hektar produktiv skogsmark har din skogsfastighet?  
30 ha

- Bor du på din skogsfastighet? Om inte, hur långt är det till din skogsfastighet?  
Nej, det är 12 km dit.

- Hur länge har Du varit aktiv inom skogen?  
Sen 1978

- Vem är det som sköter din skog?  
Jag själv, tillsammans med min son.

- Vad är Ditt mål med skogsägandet?  
Nja...det är väl ett fritidsintresse.

- Bedriver Du någon aktivitet utöver skogsbruk på din fastighet? T.ex. Bärplockning, rekreation eller jakt?

Ja, alltihop det.

- Varför har Du en "grön" skogsbruksplan?

Det är väl bra, för det är ju miljö och det att tänka på. Att man sköter det miljömässigt.

- Vet Du vad målklasserna NO och NS innebär?

Ja, att man sköter det på visst vis.

- När planen gjordes, hur valdes det vilka bestånd som skulle bli NO och NS?

Det vet jag inte hur man gjorde, det var ganska naturligt dom områdena som blivit det, det är lite ängsmark och så.

- Hur aktiv var Du i detta val?

Inget aktiv, det skötte han som gjorde planen.

- Följer Du din gröna skogsbruksplan gällande åtgärder för NO och NS-bestånden?

Ja.

- För att bli certifierad krävs en avsättning på minst 5%, tycker Du detta krav är för högt? Om inte;

Kan Du tänka Dig att avsätta mer än 5% av produktiv skogsmark till NO och NS?

Nej, det är nog ganska lagom.

Nja, om jag hade sån typ av skog skulle jag nog kunna tänka mig att göra det.

- Skulle Du ha NO och NS bestånd även om detta ej var ett krav för certifiering?

Ja.

-Hur beroende är ditt hushåll av inkomster från skogen?:

Välj ett av följande alternativ: Helt beroende, delvis beroende eller inte alls beroende.

Inte alls beroende.

---

Man (2013-03-12)

- Vilket år är du född?

1977

- Är du ensam ägare till din skogsfastighet? Om inte; Hur många ägare är det?

Nej, min fru också.

- Hur många hektar produktiv skogsmark har din skogsfastighet?

Väldigt intressant att du ringer just nu, för jag tror jag haft typ 64 ha men nu tar jag ner och ska göra om till betesmark, plus att jag ska sälja lite till min syster efter att vi delat gården nu, så 48 ha kommer det att vara framåt men precis nu så är det nog 64 ha.

- Bor du på din skogsfastighet? Om inte, hur långt är det till din skogsfastighet?

Ja.

- Hur länge har Du varit aktiv inom skogen?

Jag har väl egentligen aldrig varit aktiv inom skogen, eller jag har la jobbat lite sådär med min pappa men jag har ju bara ägt skog sen nyår, jag vet inte riktigt vad jag ska svara, jag har ju dock jobbat lite hela livet.

-Vem är det som sköter din skog?

Jag har ju precis tagit över så det är la jag då, fast det är ju samtidigt lite komiskt att säga då jag har typ fem stycken som håller på att jobbar, 2 skotare och en skördare och en man som springer runt och tar ner massa just nu, vi tar ner 5000 m<sup>3</sup>sk ungefär. Så jag lejer ju bort ganska mycket får man la ändå säga, det är till Södra en del. Men sen den här normala skötseln kommer nog vara 50/50, jag lejer nog bort hälften ungefär och så gör jag själv resten, eller min pappa.



- Vad är Ditt mål med skogsägandet?

Det är lite intressant, jag har blivit ganska ifrågasatt, jag gör ju om till betesmark och åker en del nu och målet är att det ska bli snyggt, det är mer mitt mål än att jag ska tjäna stora pengar på det. Så estetiskt.

- Bedriver Du någon aktivitet utöver skogsbruk på din fastighet? T.ex. Bärplockning, rekreation eller jakt?

Nej, inte på gården, jag jobbar ju på sidan om så jag har ju gården som en bisyssla.

- Varför har Du en "grön" skogsbruksplan?

För man får 20kr extra/m<sup>3</sup>sk, annars har jag frågat mig detsamma.

- Vet Du vad målklasserna NO och NS innebär?

Nja, jag blandar nog ihop dem, den ena får man inte röra alls och den andra får man göra ganska mycket på. NO är det väl man inte får röra alls.

- När planen gjordes, hur valdes det vilka bestånd som skulle bli NO och NS?

Vi gjorde en plan precis nu och då började det med att de gjorde exakt som det sett ut innan. Men då ville jag ju ta ner en del av dem ställena så då var jag inte riktigt med på det. Då bytte dem och räknade och grejade så de fick ihop det ändå, jag tror till och med det togs bort en del som jag ville göra om till åkermark, så vi kompromissade så gott det gick för att det skulle funka, vi har två kärr och en bergkulle som är NO...om jag kommer ihåg rätt.

- Hur aktiv var Du i detta val?

Jag var oerhört aktiv eftersom jag sågade första alternativet och fick dem att ändra till ett annat.

- Följer Du din gröna skogsbruksplan gällande åtgärder för NO och NS-bestånden?

Ja, det gör jag, den där bergsknallen hade jag nog gärna tagit ner annars men den står kvar där för att det står så.

- För att bli certifierad krävs en avsättning på minst 5%, tycker Du detta krav är för högt? Om inte; Kan Du tänka Dig att avsätta mer än 5% av produktiv skogsmark till NO och NS?

Nehe, det var en svår fråga, egentligen kan jag tycka att en som jag då, om jag nu vill ta ner mer får välja att inte vara med istället, för ska det finnas någon mening med det så är väl det ganska bra tycker jag.

Nämen asså vadå, jag vet inte, jag kan tycka att det är lite "spel för galleriet", jag har svårt att sätta fingret på det. Ofta är det pappersprodukter; vi lämna det här och så är det bra...jag tror naturen hade sett väldigt fin ut utan alla pappersprodukter ändå, och så gör alla det för sina pengar och inget annat. Så jag är lite skeptiskt mot hela grejen, men jag vet inte riktigt om man nu ska ha det...okey 5%, det hade la funkad med 10% med men då hade man la behövt lägga ännu mer på att motivera bönder att gå med på det och hade man sagt 2% så skulle man inte behöva motivera det lika mycket med pengar då. Så det är lite kombinationen där. Det gör att jag lämnar bergshällen men jag vet inte riktigt vad vitsen är egentligen, naturen i Sverige förändras ju inte så mycket för den där lilla plätten oavsett om jag tar ner den eller har kvar den.

- Skulle Du ha NO och NS bestånd även om detta ej var ett krav för certifiering?

Vad hade certifieringen varit annars, då hade ju certifieringen varit ingenting eller?

Nej, det hade jag absolut inte, då hade jag velat sköta det som jag vill istället för att någon annan ska ha synpunkter. Jag skulle inte ha det bara för sakens skull, för det är ju bara en pappersprodukt. Jag kan ju ändå välja lämna skogen även om den inte är märkt som NO eller NS. Jag tänker att jag naturvårdar precis allting, fast jag kanske inte gör det som en Södraskogsägare kille tycker exakt, utan jag gör det ju som jag tycker är snyggt och fint och som jag tror gynnar naturen. För jag är inte heller ute för att tjäna jättemycket pengar utan jag är ju mer ute efter att det ska bli fint. Jag kanske skulle

följa de rekommendationer som de säger däremot skulle jag inte följa det blint utan jag skulle göra det som jag tror på själv.

-Hur beroende är ditt hushåll av inkomster från skogen?:

Välj ett av följande alternativ: Helt beroende, delvis beroende eller inte alls beroende.

Inte alls

---

Man (2013-03-13)

- Vilket år är du född?

1953

- Är du ensam ägare till din skogsfastighet? Om inte; Hur många ägare är det?

Ja.

- Hur många hektar produktiv skogsmark har din skogsfastighet?

45

- Bor du på din skogsfastighet? Om inte, hur långt är det till din skogsfastighet?

Ja.

- Hur länge har Du varit aktiv inom skogen?

Övertog gården 1978 men jobbade lite innan dess också, men sen -78 i alla fall.

-Vem är det som sköter din skog?

Det gör jag själv till största delen.

- Vad är Ditt mål med skogsägandet?

Det är mitt yrke, en del i lantbruket. Så målet är att kunna fortsätta arbeta med skogen och lantbruket.

- Bedriver Du någon aktivitet utöver skogsbruk på din fastighet? T.ex. Bärplockning, rekreation eller jakt?

Det är jakt på fastigheten.

- Varför har Du en "grön" skogsbruksplan?

Eftersom jag är medlem i Södra skogsägarna och de vill att man ska ha det för att bli certifierad så då har jag kört på det.

- Vet Du vad målklasserna NO och NS innebär?

Nja, en del får man inte röra alls och i andra får man göra vissa åtgärder, vågar inte säga exakt.

- När planen gjordes, hur valdes det vilka bestånd som skulle bli NO och NS?

Det var de som hade störts fallenhet för det liksom, de hade inte vart brukade aktivt med huggning och plantering utan bestånd som var lite naturligare.

- Hur aktiv var Du i detta val?

Fifty-fifty, kom överens med konsulenten om skogsvården.

- Följer Du din gröna skogsbruksplan gällande åtgärder för NO och NS-bestånden?

Ja, det tycker jag nog att jag gör.

- För att bli certifierad krävs en avsättning på minst 5%, tycker Du detta krav är för högt? Om inte;

Kan Du tänka Dig att avsätta mer än 5% av produktiv skogsmark till NO och NS?

Nehe.

Asså, jag har egentligen mer som jag redan sköter på det sättet, det är ju frivilligt. Jag vet inte om jag skulle vilja ha en större procentuell siffra, men vill man göra det själv så är det väl ok.

- Skulle Du ha NO och NS bestånd även om detta ej var ett krav för certifiering?

Ja, det hade jag nog.

-Hur beroende är ditt hushåll av inkomster från skogen?:

Välj ett av följande alternativ: Helt beroende, delvis beroende eller inte alls beroende.

Delvis.

---

Kvinna (2013-03-13)

- Vilket år är du född?

1957

- Är du ensam ägare till din skogsfastighet? Om inte; Hur många ägare är det?

Nej, vi är två.

- Hur många hektar produktiv skogsmark har din skogsfastighet?

Själva fastigheten är på 36 ha, men allt är inte skog då, så jag tror det ska vara 27 ha skog.

- Bor du på din skogsfastighet? Om inte, hur långt är det till din skogsfastighet?

Nej, det är 6 mil.

- Hur länge har Du varit aktiv inom skogen?

Sen jag fick den, eller min far skrev över fastigheten redan medan han jobbade på den, det är en jordbruksfastighet. Jag började med att röja i skogen och sätta plantor, har varit ett generationsskifte kan man säga, även om det är en liten fastighet. Så ungefär sen 1992.

-Vem är det som sköter din skog?

Ja, det är jag och sen min man, fast jag går nog i bräsch lite grann där. Men min man sköter den också så han är inte utanför på något sätt men eftersom jag fick den i arv av min pappa tillsammans med min bror först så blev det så att jag har jobbat mer, längre tid på den.

- Vad är Ditt mål med skogsägandet?

Dels att få en lönsam fastighet, en välskött skog. Lönsam på så vis att den är liten men den kan ge inkomst med vissa års mellanrum genom slutavverkning då. Samtidigt är det ju ett fritidsintresse också eftersom den inte är så stor att jag måste leva på den. Jag plockar gärna bär och det finns andra saker med skogen som är viktiga för mig. Det här att kunna gå ut och ta en julgran, få se hur det växer och djuren i skogen, naturen, ensamheten och friden och lugnet. Det var mycket på en gång...

- Bedriver Du någon aktivitet utöver skogsbruk på din fastighet? T.ex. Bärplockning, rekreation eller jakt?

Ja, jakt bedrivs av min man. Sen har vi utarrenderat till fårskötsel på gårderna och det tas även vall. Sen lite fiske, promenader och bärplockning. Det är nog det... eller jag plockar lite nässlor också, mycket mineraler och vitaminer. Jag tycker om att göra saft och sylt, att ta vara på naturen. Det är de små värdena så att säga, men man behöver de små värdena, man behöver blåbären för att orka ta ner lite, röja lite och sätta plant. Annars får man inte i sig vitaminerna. Det här kommer inte fram riktigt med tanke på att man äger en skogsfastighet men så är det. Lika så att man tar lite mossa till jul, kottar och så... det finns mycket... påskriset.

- Varför har Du en "grön" skogsbruksplan?

Det är nog mest för att Södra har förordat de gröna skogsbruksplanerna, med tanke på miljövård och att man har lättare att sälja det virket som är miljöcertifierat.

- Vet Du vad målklasserna NO och NS innebär?

Naturvård orört och hmm NS... Särskild hänsyn?

- När planen gjordes, hur valdes det vilka bestånd som skulle bli NO och NS?

NO tror jag inte att vi har nåt för det var inte tvunget men däremot NS... där är det kärr bland annat sen är det en lind som är viktigt att vi har kvar, sen finns det mycket gamla träd- de är inte satta till någon särskild hänsyn men det är inte säkert man tar ner dem utan låter dem stå tills de ruttnar själva och fåglarna bygger bo i dem och sådär.

- Hur aktiv var Du i detta val?

Första skogsbruksplanen som vi var med och gjorde så var jag med den personen ut i skogen och kollade på de här olika platserna och då förordade han NS med tanke på floran som var där i kärren, det var vissa arter som han sa att man inte ser överallt och de hör ihop med kärrbiten här. Sista skogsbruksplanen gjorde vi förra året och då var jag inte med ut. Han tittade väl på vad som var satt som NS på förra planen och det förblev så.

- Följer Du din gröna skogsbruksplan gällande åtgärder för NO och NS-bestånden?

Han gav betyget att det var välskött, han som la nya planen. Att det var åtgärdat det som stod. Sen är det lite förändringar, han vill ha mer lövskog på vår yta och det har vi inte så mycket. Men samtidigt nu när lövskogen ger lite utdelning kan det hända att man sparar en del när vi sätter plantor efter slutavverkning nu och att ha en del av det i större delar som ligger i våtmarker, att vi driver upp björken där och så har vi granplantor i andra delar och tall där det så behövs, att man så förändrar att det blir en större procent lövskog gentemot barrskog. Men nu sen senaste planen gjordes, 2012, har vi inte gjort så mycket, vi har slutavverkat... de ville ta ut GROT, men jag sa ifrån för att det var för surt och då blir det för mycket körskadorna så de har väntat lite med det. Då finns ju risken att det hinner växa upp för mycket men vi får se i vår hur det blir.

- För att bli certifierad krävs en avsättning på minst 5%, tycker Du detta krav är för högt? Om inte; Kan Du tänka Dig att avsätta mer än 5% av produktiv skogsmark till NO och NS?

Ja, om man ser till enskild skogsägare och till vår skogsfastighet så tycker jag inte att det är för högt men ser man till dem som måste ha ut sin ekonomiska del för att de livnar sig på det kan det ligga lite högt. Det beror ju på hur stora arealer man har.

Ja, det beror lite grann på vad det är... hur det kommer att se ut. Vi har t ex. mossar som sjunker allt mer efter vad tiden går, ett gärde i närhet av en göl ligger så lågt att det blir väldigt blött och svårt att köra där med traktor och en sådan del kan ju så småningom gå över till att bli en naturyta och något som man avsätter för man kan inte göra så mycket på den, den går inte att använda som åker längre. Sen har vi bäver som bygger med vissa mellanrum och de sätter åkrar under vatten om de får härja fritt. Vi har åkrar som ligger i riskzonen för detta.

- Skulle Du ha NO och NS bestånd även om detta ej var ett krav för certifiering?

Ja, det skulle jag ha. För jag gillar inte om man tar såna delar som jag tänker att här är en kantzon som ligger längs vattendra, det är där som vi sparar lite grann för livet i bäck och sjö.

Och linden skulle jag inte ta ner heller... så ja, det skulle jag nog göra.

-Hur beroende är ditt hushåll av inkomster från skogen?:

Välj ett av följande alternativ: Helt beroende, delvis beroende eller inte alls beroende.

Vi är inte beroende för vår livhanke, det är vi inte.

---

Man (2013-03-11)

- Vilket år är du född?

1948, inte 1848 \*skrattar\*

- Är du ensam ägare till din skogsfastighet? Om inte; Hur många ägare är det?

Ja, det är jag

- Hur många hektar produktiv skogsmark har din skogsfastighet?  
Ca 48 ha tror jag

- Bor du på din skogsfastighet? Om inte, hur långt är det till din skogsfastighet?  
Ja det gör jag

- Hur länge har Du varit aktiv inom skogen?  
Jag har väl ägt det i 20 år ca, så det kan man väl säga. 20 år.

- Vem sköter din skog?  
Jag delvis själv och delvis genom södra skogsägarna.

- Vad är Ditt mål med skogsägandet?  
Det är väl både produktion och naturvärden.

- Bedriver Du någon aktivitet utöver skogsbruk på din fastighet? T.ex. Bärplockning, rekreation eller jakt?  
Jakt

- Varför har Du en "grön" skogsbruksplan?  
Ja det är väl delvis för certifieringens skull. Ja att det ska skötas efter de principerna. Sen påverkar det ju priset till viss mån också. Förhoppningsvis om det nu stämmer. Det vet jag inte.

- Vet Du vad målklasserna NO och NS innebär?  
Jadå

- När planen gjordes, hur valdes det vilka bestånd som skulle bli NO och NS?  
- Hur aktiv var Du i detta val?  
Ja det valde jag nog helt och hållet själv.

- Följer Du din gröna skogsbruksplan gällande åtgärder för NO och NS-bestånden?  
Ja det kan jag nog säga att jag gör. Eller delvis

- För att bli certifierad krävs en avsättning på minst 5%, tycker Du detta krav är för högt? Om inte; Kan Du tänka Dig att avsätta mer än 5% av produktiv skogsmark till NO och NS?  
Njaa, för min del tycker jag inte det. Det beror många gånger på vad man har för typ av marker, om det är lämpligt att göra det hela. För min del tycker jag att det är helt ok.  
Jag tror jag har satt av mer redan så det kan jag ju göra.

- Skulle Du ha NO och NS bestånd även om detta ej var ett krav för certifiering?  
Det skulle jag nog kunna tänkt mig. Det hade jag också faktiskt innan jag gjorde skogsbruksplan, så hade jag områden jag inte rörde.

-Hur upplever Du ditt ekonomiska beroende av skogen?:  
Välj ett av följande alternativ: Helt beroende, delvis beroende eller inte alls beroende.  
Närmast delvis.

---

Man (2013-03-11)  
- Vilket år är du född?  
-57

- Är du ensam ägare till din skogsfastighet? Om inte; Hur många ägare är det?  
Ja  
- Hur många hektar produktiv skogsmark har din skogsfastighet?  
Inte sådär jätte.. 650 kanske, vet faktiskt inte..

- Bor du på din skogsfastighet? Om inte, hur långt är det till din skogsfastighet?  
Det kan man väl säga att jag gör

- Hur länge har Du varit aktiv inom skogen?  
40 år

- Vem sköter din skog?  
Det gör ju södra i huvudsak om jag inte gör det själv

- Vad är Ditt mål med skogsägandet?  
Det är ju att jag är intresserad av skogen, jag har det ju inte som, jag är ju bonde egentligen.

- Bedriver Du någon aktivitet utöver skogsbruk på din fastighet? T.ex. Bärplockning, rekreation eller jakt?

Nej, inte sådär, jag arrenderar ju ut jaktmark, sen tar dom in lite extra jägare utifrån och så. Sen hyr dom lite suga och så, men det är inte så att jag aktivt håller på med något.

- Varför har Du en "grön" skogsbruksplan?  
Det har att göra med att jag ju kravbonde, det är så det har börjat.

- Vet Du vad målklasserna NO och NS innebär?  
Ja, natur orörd och natur skötsel

- När planen gjordes, hur valdes det vilka bestånd som skulle bli NO och NS?

- Hur aktiv var Du i detta val?

Först så tittade vi på om det fans några från skogsstyrelsen, några biotoper eller såntdärnt. Sen hade jag lite egna idéer som jag sparat på sedan tidigare som skulle vara kvar, och nya också.

- Följer Du din gröna skogsbruksplan gällande åtgärder för NO och NS-bestånden?  
Ja

- För att bli certifierad krävs en avsättning på minst 5%, tycker Du detta krav är för högt? Om inte; Kan Du tänka Dig att avsätta mer än 5% av produktiv skogsmark till NO och NS?

Nej, det är väl rimligt, tycker jag i alla fall, jag har ju lite drygt det.

Det har jag inte tänkt på.

- Skulle Du ha NO och NS bestånd även om detta ej var ett krav för certifiering?

Ja jag hade ju så innan, vissa bestånd som jag hade liksom lämnat. Innan jag gick med i det där.

-Hur upplever Du ditt ekonomiska beroende av skogen?:

Välj ett av följande alternativ: Helt beroende, delvis beroende eller inte alls beroende.

Delvis beroende.

---

Man (2013-03-11)

- Vilket år är du född?

-51

- Är du ensam ägare till din skogsfastighet? Om inte; Hur många ägare är det?  
Nej jag äger den tillsammans med min fru

- Hur många hektar produktiv skogsmark har din skogsfastighet?

Ungefär 70 ha

- Bor du på din skogsfastighet? Om inte, hur långt är det till din skogsfastighet?

Ja det gör jag

- Hur länge har Du varit aktiv inom skogen?  
Hela mitt liv nästan, jag har ägt fastigheten sedan -75

- Vem sköter din skog?  
Jag själv, lejer in ibland lite grann.

- Vad är Ditt mål med skogsägandet?  
Jag mitt mål med skogsägandet är naturligtvis, eftersom jag bor på fastigheten och har varit aktiv så är det ju att den ska ge mig en inkomst så vi kan överleva i glesbygden. Det är inte helt oväsentligt, och så trycker jag det är kul och intressant och roligt med skog, och se att det ändrar sig, det finns inget roligare än att gå i skogen och man har gjort något jobb i skogen och så går man runt och se att det växer. Det är en otrolig tillfredsställelse.

- Bedriver Du någon aktivitet utöver skogsbruk på din fastighet? T.ex. Bärplockning, rekreation eller jakt?  
Nej det gör jag inte direkt.

- Varför har Du en "grön" skogsbruksplan?  
Jag har en grön skogsbruksplan för att det är en ekonomisk morot idag, Ska man ha en skogsbruksplan kan man ju lika gärna ha en grön. Sen är jag ju inte alltid imponerad av denna fruktansvärda miljömaffian som håller på i skogen, den är jag inte så jätteimponerad av alltid.

- Vet Du vad målklasserna NO och NS innebär?  
Jajamensan det vet jag mycket väl

- När planen gjordes, hur valdes det vilka bestånd som skulle bli NO och NS?  
- Hur aktiv var Du i detta val?  
Jag är faktiskt inne på min 3e gröna planen. Därför så hade vi tex No då ett område som varit samma hela tiden, Det är ett område som är otillgängligt. Jag försökte ju naturligtvis, jag påverkade lite granna, Sen runt huset så har man ju en del NS områden. Just nu har jag faktiskt huggit lite och låtit lite ek stå kvar. Det är ju aldrig NS om, det blir ju ingen slutavverkning och så.

- Följer Du din gröna skogsbruksplan gällande åtgärder för NO och NS-bestånden?  
Ja NO kan man ju inte följa för det är ju så bara. Och NS följer jag, Det största NS område jag har ligger precis i anslutning till fastigheten och det tycker jag av ren självbevarelsestrivsel så tycker jag att det är snyggt där. Där vill jag ha löv där, och det finns en gammal stor tall och löv det har jag där. Har man egen skog så blir man lite sådär va, då gör man som man vill. Men jag följer naturligtvis direktiven för NS.

- För att bli certifierad krävs en avsättning på minst 5%, tycker Du detta krav är för högt? Om inte; Kan Du tänka Dig att avsätta mer än 5% av produktiv skogsmark till NO och NS?  
Det gäller ju en avsättning på 5% och det gäller ju NO och NS tillsammans, och det kan man väl diskutera om det är.. De flesta fastigheter klarar ju detta. Det finns ju en hel del impediment oråden som inte gör något om man kan ha NS, men det är ju ingen fråga om det ska bli trakthyggesbruk, man ska inte slutavverka där. 5% kan jag acceptera. Den bästa medlen och värden är när skogsägarna själva är intresserade och tycker det är kul att ha liksom olika typer av bestånd, det ska ju vara en viss procent löv också. Den kan väl vara värre på vissa ställen här nere när det är väldigt granskogsdominerat och bra tillväxt.

Nej inte i dagsläget, då är jag inte intresserad av detta. Vi måste tjäna pengar i Sverige och skogen är det viktigaste vi har i Sverige när det gäller folkhushållet och nån måste försörja människorna i Sverige. Och vi vill gärna ha både pension, skog och fina vägar och alltihopa och då måste vi försörja skogsindustrin och ska vi fortsätta och minska CO2 utsläppen måste vi använda biobränslen i kraftvärmeverken och annat. Så jag är vi tvungna till det. Så den här rabiata skogspolitiken har jag inte

mycket till övers för. Naturligtvis ska vi vara rädda om miljön in skogen också va, men som utvecklingen ser ut idag så bor ju alla människorna i storstäderna och det är väldigt få som kommer ut och tittar hur det ser ut.

- Skulle Du ha NO och NS bestånd även om detta ej var ett krav för certifiering?

Det skulle jag väl kanske, i princip skulle jag kunna ha något. Det finns ju alltid områden idag som du inte kan bedriva något rationellt skogsbruk över huvudtaget. Det blir ju så att det du inte kan göra med maskiner framöver kommer inte att bli gjort. Och därför kommer det bli stora, inte stora, men det finns ju en hel del arealer som inte klarar sig om man ska se på det krasst ekonomiskt på att bedriva skogsbruk på och då kommer det sköta sig självt det här med avsättning till naturvården. Utan certifieringsorganen som sitter nere i högkontoren Tyskland, där sitter dom. Och så har vi naturskyddsföreningen som ligger och lobbar, som stollar, jämte där och deras agenda är väl lite tveksam kanske. Du vet att naturskyddsföreningens "himis" på landsbygden idag är ungefär som Al-Qaida. Så dom står inte så högt idag, du vet vargdebatten kan du säkert.

-Hur upplever Du ditt ekonomiska beroende av skogen?:

Välj ett av följande alternativ: Helt beroende, delvis beroende eller inte alls beroende.

Jag är delvis beroende av skogen. Kanske inte helt och hållet men skogen har väldigt stor betydelse. För som egenföretagare med f-skattsedel är det väsentligt att vi kan få ut något av skogen och det finns en industri som kan betala något för virket. Det är ju livsviktigt.

---

Man (2013-03-11)

- Vilket år är du född?

1957

- Är du ensam ägare till din skogsfastighet? Om inte; Hur många ägare är det?

Ja, jag står för det själv, har familj och så men det är jag som står för det själv.

- Hur många hektar produktiv skogsmark har din skogsfastighet?

80

- Bor du på din skogsfastighet? Om inte, hur långt är det till din skogsfastighet?

jajamän

- Hur länge har Du varit aktiv inom skogen?

Jag har ju ägt det här sedan början på 80talet, -81. Jag var ju aktiv innan när pappa ägde det. Sedan jag sluta 9an egentligen på mitten på 70talet så har jag varit aktiv, både huggare och lite så men tog över det själv. Så det har varit hela livet.

- Vem sköter din skog?

jag gör det i huvudsak själv tillsammans med södra skogsägarna. Jag gör allt utom slutavverkning.

- Vad är Ditt mål med skogsägandet?

Det är ju att bevara skogens värde till nästa generation. I mitt(?) biologisk mångfald. Där det är produktionsskog där får det vara det, och där det är andra biotoper så sköts det på ett annat vis, så är det.

- Bedriver Du någon aktivitet utöver skogsbruk på din fastighet? T.ex. Bärplockning, rekreation eller jakt?

Nä inget sånt när det gäller skogen jag är lantbrukare, med mjölkproduktion, inget annat.

- Varför har Du en "grön" skogsbruksplan?

Det ligger i tiden, det är miljö och nära. Ligger i samtiden att sälja virke, leva med naturen även där. Det känns så.



- Vet Du vad målklasserna NO och NS innebär?

I grova drag gör jag ju det. Det är ju med skötsel och det andra orörd.

- När planen gjordes, hur valdes det vilka bestånd som skulle bli NO och NS?

- Hur aktiv var Du i detta val?

Jag har gjort en ny plan i år nu och jag haft en grön innan med, och det var rekommendationer från den som gjordet, och jag godtog det så det var ju han som valde ut allt. Vi gick ju i ett område annars så har det ju liggt så i några år nu. Men det är väl samråd så att säga, medan vi gjordet.

- Följer Du din gröna skogsbruksplan gällande åtgärder för NO och NS-bestånden?

Ja de sköter vi ju, jalamän. Vi är ju certifierad i övrigt med så det måste jag ju.

- För att bli certifierad krävs en avsättning på minst 5%, tycker Du detta krav är för högt? Om inte; Kan Du tänka Dig att avsätta mer än 5% av produktiv skogsmark till NO och NS?

Nä det tycker jag faktiskt inte.

Ja det är klart, lite till. Men kanske inte upp till 10. Men nån eller några procent till skulle gå bra.

- Skulle Du ha NO och NS bestånd även om detta ej var ett krav för certifiering?

Ja det skulle jag

- Hur upplever Du ditt ekonomiska beroende av skogen?:

Välj ett av följande alternativ: Helt beroende, delvis beroende eller inte alls beroende.

Delvis blir det ju då. Vi har ju ägt det i så pass många år så man är ju inte helt beroende. Men det stö ju till ekonomin när mjölkproduktionen är svag.

---

Man (2013-03-12)

- Vilket år är du född?

-45

- Är du ensam ägare till din skogsfastighet? Om inte; Hur många ägare är det?

ja

- Hur många hektar produktiv skogsmark har din skogsfastighet?

130 ha

- Bor du på din skogsfastighet? Om inte, hur långt är det till din skogsfastighet?

ja

- Hur länge har Du varit aktiv inom skogen?

Jag har varit aktiv ända sedan jag var 15 år, jag har hållit på och huggit i skogen i 53 år

- Vem sköter din skog?

Det gör jag själv, när det gäller röjning och gallring gör jag det själv. Och slutavverkning säljer jag på uppdrag eller rotpost eller dyrlikt.

- Vad är Ditt mål med skogsägandet?

Nu börjar man väl bli så gammal, men jag har ju alltid eftersträvat att ha skogen kvar i ordning. Men jag har väl rätt bra skick på den, det har väl varit mitt mål om man säger så.

- Bedriver Du någon aktivitet utöver skogsbruk på din fastighet? T.ex. Bärplockning, rekreation eller jakt?

Jakt, jag jagar ju, och lite bärplockning privat till mig själv.

- Varför har Du en "grön" skogsbruksplan?

Ja det är ju för att man ska visa lite mer hänsyn va.

- Vet Du vad målklasserna NO och NS innebär?  
Det vet jag ju.. ja.

- När planen gjordes, hur valdes det vilka bestånd som skulle bli NO och NS?  
- Hur aktiv var Du i detta val?

Det var jag ju delvis. Det var ju egentligen han planläggaren som gjorde detta. Men så kom vi överens om vissa områden och så gick ju uppe i... sen förra planen gjordes så har det ju varit grön plan. Fast jag har ju bara en, PEFC. Jag har inte båda.

- Följer Du din gröna skogsbruksplan gällande åtgärder för NO och NS-bestånden?  
Ja det har jag gjort, jajamän.

- För att bli certifierad krävs en avsättning på minst 5%, tycker Du detta krav är för högt? Om inte; Kan Du tänka Dig att avsätta mer än 5% av produktiv skogsmark till NO och NS?  
Nä inte.. det bror ju på. Jag har ju sån mer varierade skog så här är det inga större problem. Men jag vet ju dom om har lite problem om de har inte har så mycket löv, men jag har ju en viss procent löv och då är det ju lättare.  
Nej, det är ju rätt så lagom på denna fastighet.

- Skulle Du ha NO och NS bestånd även om detta ej var ett krav för certifiering?  
Jao... det kan jag nog gå med på att jag skulle ha. För jag har ju alltid haft lite... och tänkt så... ja.

- Hur upplever Du ditt ekonomiska beroende av skogen?:  
Välj ett av följande alternativ: Helt beroende, delvis beroende eller inte alls beroende.  
Delvis.

---

Man (2013-03-12)

- Vilket år är du född?  
-59

- Är du ensam ägare till din skogsfastighet? Om inte; Hur många ägare är det?  
Ja, det är jag.

- Hur många hektar produktiv skogsmark har din skogsfastighet?  
25

- Bor du på din skogsfastighet? Om inte, hur långt är det till din skogsfastighet?  
Ja, det gör jag.

- Hur länge har Du varit aktiv inom skogen?  
Ja vad kan det vara... sedan -82 tror jag att det är.

- Vem sköter din skog?  
Det har jag lejt ut ibland till någon som har hjälpt mig. Annars är det södra skogsägarna då.

- Vad är Ditt mål med skogsägandet?  
Det är ju och ja.. mål och mål vet inte vad jag ska svara på det. Det är väl att få ut någon krona ibland när det går och ta ner gammalt och plantera nytt.

- Bedriver Du någon aktivitet utöver skogsbruk på din fastighet? T.ex. Bärplockning, rekreation eller jakt?  
Nej, jakten är utarrenderad.

- Varför har Du en "grön" skogsbruksplan?

Det var väl delvis för att få lite mera betalt för virket och sen hade det ju att göra med att södra som jag anlita hugger efter dom reglerna i alla fall. Så det var inte så svårt val tycker jag.

- Vet Du vad målklasserna NO och NS innebär?

nej jag kan inte svara på det så exakt på det då får jag läsa innantill.

- När planen gjordes, hur valdes det vilka bestånd som skulle bli NO och NS?

- Hur aktiv var Du i detta val?

Ja var väl inte med när dom gick och tittade på det. Utan jag har bara godkänt detta sen.

- Följer Du din gröna skogsbruksplan gällande åtgärder för NO och NS-bestånden?

Ja det är ju tänkt så. Planen är inte gammal än så jag har inte gjort något efter nya planen.

- För att bli certifierad krävs en avsättning på minst 5%, tycker Du detta krav är för högt? Om inte;

Kan Du tänka Dig att avsätta mer än 5% av produktiv skogsmark till NO och NS?

Nej, det är det väl inte för min del. Del är väl rätt så... det tog väl inte så mycket att det stör.

Nej det gör jag inte. Det är rätt lagom som det är.

- Skulle Du ha NO och NS bestånd även om detta ej var ett krav för certifiering?

Ja i viss mån och det finns ju en del som är lite sämre som man ändå inte tänkt röra så mycket. Så det faller sig nog rätt naturligt.

-Hur upplever Du ditt ekonomiska beroende av skogen?:

Välj ett av följande alternativ: Helt beroende, delvis beroende eller inte alls beroende.

Delvis beroende.

---

Man (2013-03-14)

- Vilket år är du född?

-47

- Är du ensam ägare till din skogsfastighet? Om inte; Hur många ägare är det?

Ja

- Hur många hektar produktiv skogsmark har din skogsfastighet?

Idag har jag 600 ha. Men planen är inte mer än på 500 ha. Jag har köpt ytterligare 100 i höstas. Och det är inte med i planen.

- Bor du på din skogsfastighet? Om inte, hur långt är det till din skogsfastighet?

(glömde ställas)

- Hur länge har Du varit aktiv inom skogen?

Sedan 70, ägare alltså.

- Vem sköter din skog?

Den sköter jag ihop med södra, jag är alltså självverksam så mycket jag hinner och jag inte något annat jobb.

- Vad är Ditt mål med skogsägandet?

(glömde ställas)

- Bedriver Du någon aktivitet utöver skogsbruk på din fastighet? T.ex. Bärplockning, rekreation eller jakt?

nej

- Varför har Du en "grön" skogsbruksplan?

Ja, det är en bra fråga. För det första är jag intresserad av natur och rädd om de naturvärden som finns och sen vill jag ju bli certifierad. Och betraktad att jag har ett modernt tänkande.

- Vet Du vad målklasserna NO och NS innebär?

Ja, naturvård skötsel och naturvård orört

- När planen gjordes, hur valdes det vilka bestånd som skulle bli NO och NS?

- Hur aktiv var Du i detta val?

Det gjorde vi i planen dess för innan och då var jag mycket aktiv. Vi var till och med så aktiva att vi lagt mer än 5 %, jag tror vi är uppe i nästan 7.

- Följer Du din gröna skogsbruksplan gällande åtgärder för NO och NS-bestånden?

Ja. Alltså jag har väldigt lite NS.

- För att bli certifierad krävs en avsättning på minst 5%, tycker Du detta krav är för högt? Om inte;

Kan Du tänka Dig att avsätta mer än 5% av produktiv skogsmark till NO och NS?

Nej jag tycker inte det. Det är inget bekymmer för mig.

Ja jag har ju satt av 7. Så det är ju redan gjort det.

- Skulle Du ha NO och NS bestånd även om detta ej var ett krav för certifiering?

Ja jag tror det. Jag tror inte att jag skulle gått in och rört i dem. Kanske någonstans som man inte.. Nej jag tror det.

-Hur upplever Du ditt ekonomiska beroende av skogen?:

Välj ett av följande alternativ: Helt beroende, delvis beroende eller inte alls beroende.

Helt beroende

Bilaga 2. Sammanställning av intervjufrågor sida 1 av 3

Ägare	Kön	Född år	Ålder	Ensam ägare?	Fastighetens storlek	Bor på fastigheten	Antal år aktiv inom skog	Vem sköter skogen?
Nummer	0= Kvinna 1= Man			0= Nej 1= Ja	Antal ha	0= Nej 1= Ja	0= 0-15 1= 16-30 2= 30+	0= Sköter själv 1= Lejer ut 2= 50/50
1	0	1985	28	1	105	1	0	0
2	1	1952	61	0	48	0	0	0
0	1	1951	62	0	40	1	2	0
4	1	1962	51	1	180	1	2	0
5	1	1954	59	0	30	0	2	0
6	1	1977	36	0	64	1	1	2
7	1	1953	60	1	45	1	2	0
8	0	1957	56	0	27	0	1	0
9	1	1948	65	1	48	1	1	0
10	1	1957	56	1	650	1	2	1
11	1	1951	62	0	70	1	2	0
12	1	1957	56	1	80	1	2	0
13	1	1945	68	1	130	1	2	0
14	1	1959	54	1	25	1	2	1
15	1	1947	66	1	600	1	2	2
		<b>avrage</b>	56		142,8			
		<b>min</b>	28		25			
		<b>max</b>	68		650			

Bilaga 2. Sammanställning av intervjufrågor sida 2 av 3

Ägare	Annan aktivitet på fastigheten	Mål med ägandet		Ekonomiskt beroende av skogen	Följer skogsbruksplan	Vet vad målklasserna betyder	Tycker 5 % NO och NS för högt?	Kunna ha mer än 5 % NO och NS
Nummer	0= Nej 1= Jakt 2= Övrigt 3= Alla exempel	0= Bara ekonomi 1= Naturhänsyn 2= Rekreation	Ekonomisk vinkel? 0= Nej 1= Ja	0= Helt 1= Delvis 2= oberoende	0= Nej 1= Ja	0= Nej 1= Ja	0= Nej 1= Ja 2= Beror på	0= Nej 1= Ja 2= Beror på 3= Vet ej
1	1	2	1	1	1	1	0	0
2	3	2	1	2	1	0	0	1
3	2	2	1	2	1	0	0	2
4	3	0	1	1	1	1	1	-
5	3	2	0	2	1	1	0	0
6	0	2	0	2	1	1	0	2
7	1	2	1	1	1	1	0	2
8	2	2	1	2	1	0	2	2
9	1	1	1	1	1	1	2	1
10	0	2	0	1	1	1	0	3
11	0	2	1	1	1	1	0	0
12	0	1	1	1	1	1	0	1
13	3	2	0	1	1	1	2	0
14	0	0	1	1	1	0	0	0
15	0	-	-	0	1	1	0	1

Bilaga 2. Sammanställning av intervjufrågor sida 3 av 3

Ägare	Skulle ha NO och NS även om detta ej var ett krav	Varför grön plan?	Hur valdes NO och NS?	Hur aktiv var du i valet?
Nummer	0= Nej 1= Ja	0= "För att man ska" 1= Naturvärden 2= Ekonomiska skäl 3= Södra förespråkar	0= Enligt gammal plan 1= Naturliga förutsättningar 2= Eget tycke	0= Väldigt 1= Aktiv 2= Inte aktiv
1	1	0	0	0
2	1	1	1	1
3	1	1	2	1
4	1	0	0	2
5	1	1	1	2
6	0	2	2	0
7	1	3	1	1
8	1	3	0	1
9	1	2	2	0
10	1	1	2	1
11	1	0	1	1
12	1	1	0	1
13	1	0	0	1
14	1	0	0	2
15	1	1	0	1

Bilaga 3	Sammanställning av plananalys										Sida 1 av 2	
Fastighet	NO			NS			Total Ha NO/NS			Total % NO/NS		
Nummer	Gamla %	Nya %	förändring	Gamla %	Nya %	förändring	Gammal	Ny	förändring	Gammal	Ny	förändring
1	1,2	0	-1,2	3,6	5,7	2,1	2,8	3,6	0,8	4,8	5,7	0,9
2	2,2	0	-2,2	7,6	6,5	-1,1	11	7,5	-3,5	9,8	6,5	-3,3
3	4,4	8,3	3,9	5,7	3	-2,7	10,4	11,7	1,3	10,1	11,3	1,2
4	6,3	5,6	-0,7	0	0	0	2,5	2,2	-0,3	6,3	5,6	-0,7
5	1,9	2,1	0,2	7,3	7,3	0	5,3	8,6	3,3	9,2	9,4	0,2
6	5,5	5,8	0,3	3,3	2,9	-0,4	7,2	6,9	-0,3	8,8	8,7	-0,1
7	5	5,3	0,3	2,1	1,8	-0,3	9,3	9,3	0	7,1	7,1	0
8	5,3	6,1	0,8	0	0	0	2,3	2,8	0,5	5,3	6,1	0,8
9	0	0	0	5,1	5,4	0,3	1,8	1,7	-0,1	5,1	5,4	0,3
10	2,9	7,2	4,3	15,3	14,5	-0,8	15,6	18,7	3,1	18,2	21,7	3,5
11	4,4	2,5	-1,9	2,3	4,7	2,4	5,8	7,8	2	6,7	7,2	0,5
12	8,4	7,5	-0,9	0	0	0	4,3	6,6	2,3	8,4	7,5	-0,9
13	0	2,1	2,1	10,2	8,1	-2,1	7,2	6,9	-0,3	10,2	10,2	0
14	2,5	3,7	1,2	2,9	2,5	-0,4	4,6	5,4	0,8	5,4	6,2	0,8
15	0	0	0	7,8	6,3	-1,5	7,8	4,4	-3,4	7,8	6,3	-1,5
16	1,8	0	-1,8	9,9	21,9	12	7,3	8,2	0,9	11,7	21,9	10,2
17	0	0	0	5,3	5,7	0,4	1,2	1,3	0,1	5,3	5,7	0,4
18	2,5	1,8	-0,7	5,6	4,9	-0,7	8,9	10,4	1,5	8,1	6,7	-1,4
19	0	0	0	11,3	6,6	-4,7	6,9	4,1	-2,8	11,3	6,6	-4,7
20	1,6	7,2	5,6	4,9	3,8	-1,1	2,9	5,2	2,3	6,5	11	4,5
21	1,3	1,2	-0,1	4,6	4,5	-0,1	6,3	6,2	-0,1	5,9	5,7	-0,2
22	3,2	5,3	2,1	1,8	0,9	-0,9	2,8	3,3	0,5	5,0	6,2	1,2
23	5,4	5,7	0,3	0	1,8	1,8	2,9	4,2	1,3	5,4	7,5	2,1
24	1,3	3,4	2,1	4,8	3,5	-1,3	5,2	5,9	0,7	6,1	6,9	0,8
25	3,8	4,2	0,4	7,5	15,2	7,7	2,1	3,7	1,6	11,3	19,4	8,1
26	2,3	2,1	-0,2	4,6	4,2	-0,4	6	5,4	-0,6	6,9	6,3	-0,6
27	10,5	8,7	-1,8	0	0	0	5,1	4	-1,1	10,5	8,7	-1,8
28	5,2	3,8	-1,4	1,5	2,6	1,1	2,2	3,9	1,7	6,7	6,4	-0,3
Summa	88,9	99,6	10,7	135	144,3	9,3	157,7	169,9	12,2	223,9	243,9	20
Max	10,5	8,7	5,6	15,3	21,9	12	15,6	18,7	3,3	18,2	21,9	10,2
Min	0	0	-2,2	0	0	-4,7	1,2	1,3	-3,5	4,8	5,4	-4,7
Medel	3,18	3,56	0,38	4,82	5,15	0,33	5,63	6,07	0,44	8,00	8,71	0,71



Bilaga 3		Sammanställning av plananalys				Sida 2 av 2
Fastighet	Ha produktiv skog				Rumslig	Förändring
Nummer	Gammal	Ny	förändring %	Ha	förflyttning	Total landareal
1	58,3	63,1	8,23%	4,80	ja	0,1
2	111,3	115,4	3,68%	4,10	ja	1,7
3	103,3	103,6	0,29%	0,30	ja	0,1
4	39,6	39,6	0,00%	0,00	nej	-0,8
5	57,4	91,3	59,06%	33,90	ja	38,9
6	82,2	79,6	-3,16%	-2,60	nej	0,0
7	131	131,4	0,31%	0,40	nej	-0,9
8	43,3	45,7	5,54%	2,40	nej	-0,5
9	35,1	31,7	-9,69%	-3,40	ja	-1,3
10	85,8	86,2	0,47%	0,40	nej	1,1
11	85,7	108,2	26,25%	22,50	nej	30,8
12	51	87,5	71,57%	36,50	nej	61,7
13	70,8	68,2	-3,67%	-2,60	ja	-7,7
14	85,2	86,7	1,76%	1,50	ja	0,1
15	70,3	70,1	-0,28%	-0,20	ja	0,7
16	62,4	37,4	-40,06%	-25,00	nej	6,6
17	22,8	23	0,88%	0,20	nej	0,2
18	110,1	156,3	41,96%	46,20	ja	48,3
19	60,8	62	1,97%	1,20	ja	-1,4
20	45,1	47,2	4,66%	2,10	ja	-1,6
21	105,6	107,9	2,18%	2,30	nej	0,0
22	55,4	53,2	-3,97%	-2,20	nej	-4,4
23	53,8	56,3	4,65%	2,50	nej	26,7
24	86	85,6	-0,47%	-0,40	ja	-0,8
25	18,6	19,1	2,69%	0,50	ja	-0,1
26	86,1	86,7	0,70%	0,60	ja	0,3
27	48,4	45,9	-5,17%	-2,50	nej	8,2
28	32,9	60,5	83,89%	27,60	nej	30,8
Sum	1898,3	2049,4	254%	151,10		236,80
Max	131	156,3	84%	46,20		61,70
Min	18,6	19,1	-40%	-25,00		-7,70
Avrage	67,80	73,19	9%	5,40		8,46