



Sveriges
lantbruksuniversitet

Självständigt arbete vid LTJ-fakulteten

försvinn. påminn. eller återvinn?

- om det industriella kulturarvets framtid genom Norra Sorgenfri.

Rebecka Rosén



15 hp. Fakulteten för Landskapsplanering, trädgårds och jordbruksvetenskap. Alnarp. 2009.

försvinn. påminn. eller återvinn?

- om det industriella kulturarvets framtid genom Norra Sorgenfri.

Rebecka Rosén

Engelsk titel: **destroy. remember. or recycle?**

- about the future of our industrial heritage through Sorgenfri, Malmö.

Universitet: **SLU, Sveriges lantbruksuniversitet**

Fakultet: **Fakulteten för Landskapsplanering, trädgårds- och jordbruksvetenskap, LTJ**

Program/utbildning: **Landskapsarkitekturprogrammet**

Examen: **Kandidatexamen**

Huvudområde: **Landskapsarkitektur**

Nyckelord: **Malmö, Norra Sorgenfri, kulturarv, industrimiljöer, bevarande, industrihistoria, postindustriell, hållbar utveckling**

Handledare: **Christine Haaland**

Examinator: **Ann Bergsjö**

Kurskod: **Ex 0379**

Kurstitel: **Skriva om Landskap**

Omfattning: **15 hp**

Nivå och fördjupning: **Grund C**

Utgivningsort: **Alnarp**

Månad, År: **Juni 2009**

Omslagsfoto: **Rebecka Rosén**

Sammandrag

Uppsatsen behandlar industrialismens förflutna, dagsläge samt framtid och startar med att tydliggöra dess påverkan och betydelse för människan, såväl socialt, ekonomiskt som strukturellt. Dagens samhälle har gått från varuproduktion till tjänsteproduktion, kvar står industrimiljöerna. Uppsatsen undersöker frågor om industrimiljöernas bevarande, status som kulturarv och vad som rent konkret görs med vårt industriella arv samt vilka möjligheter det har för framtiden.

Malmö har färgats starkt av sin industriella historia och nu står ett av stadens äldsta bevarade industriområden, Norra Sorgenfri, inför en omfattande omvandling. Uppsatsen jämför Stadsbyggnadskontorets riktlinjer för den framtida utvecklingen med den byggnadsantikvariska utredning som gjorts av Malmö Kulturmiljö. Jämförelsen visar att stor hänsyn tas till de gamla byggnaderna vid omformningen. De ses som en resurs för framtiden och den äldre bebyggelsen ska blandas med ny och inrymma nya funktioner. En ytterligare utredning om de utrymmen mellan byggnaderna och vad de har för värde för att kunna föra det industriella kulturarvet vidare behövs.

Anledningen till att bevara postindustriella miljöer kan vara av bland annat historiska, estetiska, ekonomiska, upplevelsemässiga, pedagogiska, identitetsskapande eller hållbara skäl. Det finns flera strategier för att bevara industrin och uppsatsen tar upp aspekter som ett musealt bevarande, återanvändning med nya funktioner, visualisering, omvandling, konservering, dokumentation eller bara lämna miljön till naturen, något som i uppsatsen kallas ruinromantik.

För att förstå vår historia och därmed kunna göra rätta val för framtiden behövs ett bevarande på flera plan för att tillfredsställa människors olika behov samtidigt som det är omöjligt att bevara en viss tidpunkt då allt är i ständig förändring.

Nyckelord: Malmö, Norra Sorgenfri, kulturarv, industrimiljöer, bevarande, industrihistoria, postindustriell, hållbar utveckling

Abstract

This essay deals with the industrial past, present and future and begins with the impact and importance the industrial revolution has had on us humans, socially, economically and structurally.

Today's society has developed from industrial production of goods to the production of services but the industrial sites remains. The essay examines issues concerning the protection of the industrial environment, their status as a cultural heritage, what is done with our industrial heritage and the opportunities it has for the future.

Malmö has a great industrial history and now one of the cities oldest industrial sites, the north of Sorgenfri, will be transformed. The essay compares the plan with guidelines for future development from the Town Building Office with an antiquarian investigation for the same area. The comparison shows that the old buildings will be seen with great respect and as a resource for the future. New buildings will be mixed with the older ones that will accommodate new functions. A further investigation about the spaces between the buildings and what kind of value they have in order to carry on the industrial heritage is needed.

The reason to keep post industrial sites can be either historical, aesthetic, economic, experiences, pedagogical, identity or sustainable. There are several strategies to keep the industry and the essay deals with the aspects of conservation, reuse and new functions, visualization, preservation, documentation, or just leave the site to nature, which in the essay is called ruin romance.

To be able to make decisions for the future, we need to understand our history. We need to use all strategies to save the industrial heritage in order to satisfy people's different needs. At the same time it is impossible to keep a certain period of time when everything is in constant change.

Förord

Rost. Smuts. Svett. Maskiner. Ljudet. Men också ett hopp om framtiden. För att sedan riva, glömma och gömma. Ett glapp i tidsväven. Eller?

Industriell arkitektur, dess miljöer och övergivna platser har länge fascinerat mig. Det är något speciellt med den historia som ryms i de typer av miljöer och som på något sätt speglar mänskligheten. Med denna kandidatuppsats har jag mer djupgående försökt förstå mitt intresse samt fördjupat det med utgångspunkt i Norra Sorgenfri, ett område som ligger mig varmt om hjärtat både fysiskt och känslomässigt. Samtidigt hoppas jag att läsaren har fått antingen nya eller fördjupade perspektiv på industrin med allt vad det innebär.

Ett stort tack riktas till de fina människor som hjälpt mig under arbetets gång. Tusen tack!



Rebecka Rosén
26-03-09

Innehåll

del I.

| | |
|---------------------------|----------|
| 1. Inledning | 9 |
| Bakgrund | 9 |
| Syfte..... | 10 |
| Mål | 10 |
| Frågeställningar | 11 |
| Metod | 11 |
| Avgränsningar..... | 12 |
| Disposition | 12 |
| Begreppsförklaring..... | 13 |
| Industri..... | 13 |
| Industrialism..... | 13 |
| Kultur | 13 |
| Kulturarv | 13 |

del II.

| | |
|--|-----------|
| 2. Industriell historik | 14 |
| Industriella revolutionen | 14 |
| Industrialiseringen i Sverige | 15 |
| En industri i förändring | 16 |
| 3. Konsten att bevara? | 17 |
| Industrin som ett kulturarv? | 17 |
| Vem skyddar vårt kulturarv idag? | 18 |
| Riksantikvarieämbetet..... | 18 |
| Länsstyrelsen | 18 |
| Kommunen..... | 19 |
| ... och mer specifikt vårt industriella kulturarv..... | 20 |
| Svenska Industriminnesföreningen..... | 20 |
| Föreningen Industrihistoria i Skåne | 20 |
| 4. Förändring och nya funktioner | 21 |
| Industriområdets historia..... | 22 |
| Norra Sorgenfri idag | 23 |
| Byggnadsantikvarisk utredning | 24 |
| Framtidens Norra Sorgenfri | 26 |
| Befintlig struktur som behålls | 27 |
| Ett startskott | 28 |
| Ett projekt för framtiden | 30 |

| | |
|--|----|
| Hur kan historiska industriområden hanteras? | 30 |
| Blanda nytt och gammalt | 30 |
| Visualisera historia | 31 |
| Återuppståndna fabriker | 31 |
| Industriruiner | 32 |

del III.

| | |
|--|-----------|
| 5. Diskussion | 33 |
| Flera motiv för att bevara industriarvet | 33 |
| Att ta ansvar | 34 |
| Historiska Norra Sorgenfri i framtiden | 34 |
| Aspekter i kombination | 36 |
| 6. Slutsats | 38 |
| 7. Källförteckning | 39 |
| Litteratur | 39 |
| Elektroniska källor | 40 |
| Föreläsningar | 41 |
| Mailkorrespondens | 41 |
| Figurförteckning | 41 |

Bakgrund

Fotografiet på uppsatsens framsida är taget en sommardag år 2008 i Norrköping på en del av stadens Industrilandskap. Kanske är detta Sveriges mest kända exempel på ett bevarat industriområde. Samtidigt är industrilandskapet en ovärderlig tillgång för staden och dess centrum. Frågan om dess bevarande har dock varit omstridd då Industrilandskapet länge sågs som en skamfläck för staden. Många ville riva det men tillslut beslutades det att Industrilandskapet skulle räddas. Byggnaden på fotot är den såkallade värmekyrkan, en ångpannecentral från 50-talet som nu fungerar som evenemangsarena med plats för bland annat nöjen och konferenser.¹

Industrialismen har haft stora konsekvenser för det samhälle vi idag lever i och startade med en revolution i Storbritannien i mitten av 1700-talet. Den industriella revolutionen har medfört stora sociala, ekonomiska och strukturella förändringar för hela mänskligheten. I Sverige har den varit en av de viktigaste faktorerna för dagens välfärd trots att den har kantats av både framgångar och kriser.²

Industrialismen i Malmö startade med en utbyggnad av hamnen i slutet av 1700-talet men industriepoken tog inte fart förrän 100 år senare och varade till slutet av 1900-talet. Vid sekelskiftet kring 1900-talet var Malmö tillsammans med Norrköping, Sveriges ledande industristad. Över 60 % av stadens befolkning jobbade inom industrin som inbegrep livsmedelsindustri, varvsindustri, metall- och verkstadsindustri, cementindustri, konfektionsindustri och textilindustri. Företagen hette bland annat: Kockums Mekaniska Verkstad, AB Malmö Förenade Bryggerier, Kockums Tobaksfabrik, Malmö Strumpfabrik, Skånska Gatqvastfabriken, Malmö Stråhattfabrik, Svenssons Pianofabrik och Mazetti.³

Malmös industrier har idag nästan upphört helt. Hög arbetslöshet drabbade staden hårt på 1990-talet och stora satsningar gjordes på nya strukturer. Staden skulle nu innehålla kunskapsföretag och Malmö högskola etablerades på ett före detta varvsområde. Ett sekel med industrialism har dock satt sina spår och för många av invånarna har tryggheten varit i industriarbetet. Att omvandla en stad från att ha försörjt sig på varuproduktion till att gå över till tjänsteproduktion är en tydlig utvecklingstendens som pågår i många avindustrialiserade storstäder och medför att staden ändrar sin identitet.⁴

Nu står Malmös äldsta bevarade industriområde, Norra Sorgenfri, inför en stor förvandling. Området är under utredning och planläggs till att bli en ny del av stadens innerstad, en innerstad som ska präglas av brokighet, hållbarhet, kultur och integration vilket genomförs genom dialoger mellan fastighetsägare, kommunen och framtida byggherrar.⁵

Uppsatsen behandlar alternativ för det industriella arvet nu när fabrikerna inte längre passar in i Sveriges samtid. Vem ska ta ansvar för vårt förflutna och idag bestämma vad som ska bli historia imorgon? Och hur?

¹ Alzén, 1996, s. 7-127

² Fritz et al., 2002, s. 171-204

³ Melchert & Lund, 2002, s. 7-11

⁴ Melchert & Lund, 2002, s. 7-11

⁵ Käsper et al., 2004, s. 3-20

Syfte

Uppsatsen är huvuddelen i kursen *Skriva om Landskap* (15 hp) som ges vid landskapsarkitekturprogrammet vid SLU i Alnarp. Vid uppnådda kursmål ges en möjlighet att ta ut en kandidatexamen i landskapsarkitektur.

Syftet med min kandidatuppsats är att föra en diskussion och uppmärksamma både problematik och möjligheter med det industriella arvet. Med utgångspunkt i Norra Sorgenfri undersöks vad som rent konkret görs med vårt stadsnära industriella arv och dess framtid.

Uppsatsen riktar sig främst till andra landskapsarkitektstudenter på Sveriges Lantbruksuniversitet i Alnarp samt en intresserad allmänhet.

Mål

Uppsatsen introducerar den industriella revolutionen för att läsaren ska få en förståelse för de historiska värdena industrin besitter och vilken inverkan industrin haft på mänskligheten och vårt samhälle.

Att ifrågasätta vad, hur och varför saker och ting ska bevaras känns mycket relevant och är en grund på vilket uppsatsen vilar. Fokus ligger på industrimiljöer som inte längre innehåller industriell verksamhet. Vad har de för utvecklingspotential? Hur kan man finna nya funktioner till de nedlagda industrimiljöerna men ändå bevara dem och behålla en historisk förankring?

Uppsatsen vill ge läsaren en ökad förståelse för olika aktörer, både statliga och fristående föreningar, som agerar för att skydda vårt kulturella arv, med fokus på det industriella kulturarvet. Vem tar ansvar för och bestämmer vad som är kulturhistoriskt intressant och vad som ska bevaras? Hur går detta till? De regelverk som aktörerna förhåller sig till tas också upp.

För att exemplifiera de efterforskade teorierna om industrins framtid undersöker uppsatsen Malmö Stads visioner om Norra Sorgenfri, ett centralt beläget industriområde mellan Rosengård och Innerstaden som karaktäriseras av storskalig kvartersstruktur, varierad bebyggelse och verksamheter samt många ödetomter. Hur tar staden ansvar för kulturhistorien och hur kan den utvecklas för att skapa en attraktiv stadsdel?

För att ställa Malmö Stads visioner om Norra Sorgenfri i perspektiv till något ger uppsatsen även exempel på redan realiserade omformningar av forna industriområden som nu inhyser andra typer av aktiviteter samt alternativa sätt att bevara.

Frågeställningar

- Varför ska postindustriella miljöer bevaras?
- Vilka regelverk bevakar kulturarvet och dess fortsatta existens?
- Hur tar Malmö Stad hänsyn till det industriella arvet vid omformningen av det forna industriområdet Norra Sorgenfri?
- Vilka strategier kan användas för att hantera industrimiljöer som saknar industriell verksamhet?

Metod

Uppsatsen baseras till stor del på min fallstudie, Norra Sorgenfri i Malmö, där jag har fördjupat mig i stadens arbete med material från Malmö Stadsbyggnadskontor samt kontakt med, den för Norra Sorgenfri, ansvariga planarkitekten Gunilla Kronvall. Den byggnadsantikvariska utredning som gjorts av Olga Schlyter om Norra Sorgenfri har också legat till grund för uppsatsen. Utifrån detta material har jag kunnat göra mig en uppfattning om visionerna och hur Stadsbyggnadskontoret har tagit hänsyn till Norra Sorgenfris industriella historia som min frågeställning efterfrågar.

Uppsatsens grund är en litteraturstudie där jag hade som avsikt att först läsa på om industriell historia och sedan fördjupa mig i Malmös industriella historia, i synnerhet den som handlar om Norra Sorgenfri. Detta för att få en bakgrund och en förståelse för industrins påverkan på människan. Jag har sedan läst böcker om kulturarv och industriellt bevarande från olika källor samt vetenskapliga artiklar. Genom tidningsartiklar har jag kunnat fördjupa mig i den aktuella debatten om Norra Sorgenfri och industriellt kulturarv. Dessa informationskällor har genom sina källor lett mig vidare till ny intressant litteratur.

För att få en vidare förståelse för de föreningar som aktivt arbetar med att bevara vårt industriella arv har jag varit på en föreläsning med Föreningen Industrihistoria i Skåne. Jag har även undersökt andra aktörer som verkar för att bevara kulturarvet och de lagar som reglerar industrins arv genom aktuella hemsidor, både statliga och föreningars hemsidor.

Utifrån dessa källor kan jag sammanställa den insamlade informationen, diskutera och analysera resultatet och komma fram till svaret på mina frågeställningar.

Avgränsningar

Uppsatsämnet begränsas till att behandla centrala och stadsnära industrier. Industrier på gles- och landsbygden behandlas inte.

Mycket arbete för att bevara vårt kulturarv sker på internationell nivå men det ges inte utrymme i uppsatsen.

De olika epokerna av industriell arkitektur och dess stilideal behandlas inte utan uppsatsen ser främst till industriell arkitektur som tillkommit under 1900-talets första hälft då de flesta av Norra Sorgenfris miljöer tillkommit.

Uppsatsen tar inte upp aspekten gentrifiering, dvs. när ett områdes status höjs så att svagare grupper som tidigare huserat där tvingas vidare till nästa "oattraktiva" plats. Inte heller de övergivna platsernas betydelse för staden behandlas i uppsatsen.

En anledning till att dagens industrier läggs ner är att de flyttar utomlands, bland annat på grund av ekonomiska skäl. Detta är intressant och mycket viktigt men hamnar utanför uppsatsämnet.

Markföroreningar och sanering för att kunna använda industriell mark till att bygga bostäder och annat tas inte upp.

Disposition

Uppsatsen är uppdelad i tre delar. Del I ger en introduktion till uppgiften och dess frågeställningar samt en begreppsförklaring för att lättare förstå den fortsatta uppsatsen. Upplägget för del II, resultatdelen, börjar med en historisk beskrivning och sedan följer motiv och regelverk för bevarandet av vårt kulturarv. Fokus ligger på kapitel 4, *Förändring och nya funktioner* där jag tar upp huvudfrågeställningen om Norra Sorgenfri och dess framtid samt andra angripssätt för postindustriella miljöer. Efter det följer den avslutande del III där jag diskuterar resultatdelen och vad jag kommit fram till under uppsatsens gång. Även källförteckning finns i denna del.

Begreppsförklaring

För att uppsatsens ska fungera krävs en precisering och avgränsning av dess grundläggande begrepp.

Industri

I vid bemärkelse betyder ordet industri 'framställning av produkter genom förädling av råvaror'. Industri betecknar också en storskalig produktionsform i större anläggningar (fabriker), arbetsprocessens specialisering och mekanisering.⁶

Industrialism

Ett samhällssystem som bygger på att varor produceras i stora mängder i industriella anläggningar, fabriker. Systemet förutsätter att kapital investeras och att det finns gott om arbetskraft.⁷

Kultur

Odling, bildning men i en vidare mening avser kultur resultatet av all mänsklig verksamhet.⁸

Kulturarv

Idéer och värderingar som ingår i en kulturs historia och som fungerar som gemensam referensram. Det handlar om spåren av det förflutna och kan inbegripa föremål, byggnader, fornlämningar, berättelser, traditioner, och andra immateriella värden som vi övertar från tidigare generationer.⁹

⁶ <http://www.ne.se/artikel/211274>

⁷ <http://www.ne.se/artikel/713593>

⁸ <http://www.ne.se/artikel/233228>

⁹ <http://www.raa.se/cms/extern/kulturarv.html>

2. Industriell historik

del II.

- och att förstå sin samtid.

Industrialismen är ett av de viktigaste skedena i modern historia och en viktig grund för vilket samhället vilar på. I detta kapitel ges en bakgrund till dagens industrisamhälle för att få en förståelse för dess omfattning och betydelse för människan och vårt levnadssätt. För att kunna hantera framtidens förändringar är det viktigt att förstå vårt ursprung och utveckling genom vår historia, tradition och kultur.

Industriella revolutionen

- från jordbrukssamhälle till industrisamhälle.

Den industriella revolutionen startade i mitten av 1700-talet i Storbritannien och avser omvandlingen från agrarsamhälle till industrisamhälle vilket medförde att sociala, ekonomiska och teknologiska strukturer förändrades radikalt under en kortare period. Det är ett centralt begrepp men orsaker, förlopp och samband är omdiskuterade. Uppfinningar inom textilindustrin hade stor betydelse för industrialismens genomslag liksom järnvägen och ångfartygen som påskyndade industrialiseringen och ökade dess framgång. Stenkol, järn och bomull var råvaror vars användning stod i centrum.¹⁰

Omfattade befolkningsflyttningar från landsbygden till städerna genomfördes med stora konsekvenser. Befolkningen ökade, liksom handeln vilket medförde att inkomster och investeringar ökade. I relation till tidigare långsamma förändringar under de föregående århundradena framträder den industriella revolutionen som makalös.¹¹

En viktig bakgrund till den industriella revolutionen är den agrara revolutionen som ägde rum i slutet av 1700-talet i England och som senare spred sig till Sverige i början av 1800-talet. Jordbruksreformen medförde ökad produktivitet då man slog ihop de små tegarna till större åkrar och införde växelbruk. Den ökande befolkningen kunde mättas samtidigt som tidigare bönder blev en viktig arbetskraft för den växande industrin. Industrialismen bygger på masstillverkning och produktionen flyttade ut ur hemmen. De rikare bönderna utgjorde en växande marknad för industriproducerade varor och kunde också modernisera och effektivisera ytterligare med allt mer avancerade maskiner.¹²

¹⁰ Fritz et al., 2002, s. 171-204, <http://www.ne.se/artikel/1349678>

¹¹ Fritz et al., 2002, s. 171-204

¹² Fritz et al., 2002, s. 171-204, <http://www.ne.se/artikel/1349678>

Industrialiseringen i Sverige

- en mänsklig berg- och dalbana.

Sveriges ekonomiska utveckling har under de senaste 150 åren haft ett av världens snabbaste förlopp där industrin har haft en betydande roll. Sveriges industriella historia har de senaste drygt hundra åren pendlat mellan enorma framgångar och svåra kriser. Trä, järnmalm och stål har varit de viktigaste exportvarorna medan textilier har haft en stor nationell marknad. Förändringarna i det industriella Sverige var slående. Trots den stora emigrationen som nådde sin kulmen på 1880-talet (en miljon svenskar emigrerade totalt) växte befolkningen med 40 % under senare delen av 1800-talet och städernas befolkning ökade med över 200 %. 1890 var Sverige ett av världens rikaste länder med en betydande export, lönerna ökade och därmed efterfrågan på varor vilket ledde till ökad konsumtion. En rad uppfinningar såsom pappersmassa, telefonen, spårvagnen och framförallt elektricitet, ledde till fortsatt tillväxt och modernisering. Industrin standardiserades och mekaniserades samtidigt som arbetarnas löner höjdes. Arbetarbostädernas standard var dock fortfarande under all kritik. Samtidigt var arbetspassen långa och arbetsmiljön generellt dålig.¹³

Första världskriget, 1914-1918, och andra världskriget, 1939-1945, ledde i Sverige till två av landets allvarligaste ekonomiska depressioner. Lika illa var det för hela den industrialiserade världen som drabbades hårt, inte minst för de direkt krigsdrabbade länderna. Transportsvårigheterna i kriget fick negativa konsekvenser för det exportberoende Sverige. Importvaror som bomull, bränsle och stenkol blev bristvaror. Textil- och livsmedelsindustrin drabbades hårdast vilket medförde ransoneringar. Mellan kriget växte dock industrin sig starkare i Sverige och kännetecknas av en storskalighet som var mycket tidseffektiv.¹⁴

Efter andra världskriget talas det om industrins guldålder och inte som många hade trott, en lång lågkonjunktur. Den globala ekonomin sköt i höjden när den europeiska återuppbyggnaden skapade förutsättningar för expansion. Tillväxten ledde till stora investeringar och arbetslösheten var som bortblåst. Som mest arbetade 45 % av alla sysselsatta i Sverige inom industrin. Lönerna ökade, efterfrågan ökade och grunden lades för dagens masskonsumtion.¹⁵

Bilismens intåg på 60-talet stimulerade inte bara industrin utan även bostadsbyggandet då man nu fick möjlighet att pendla till arbetet. Den införda frihandeln medförde ökad konkurrens och Sverige med sina höga löner var inte lika konkurrenskraftigt. I det stundade miljonprogrammet (1964-75) fanns räddningen, en miljon nya bostäder vilket skapade en ny marknad för industriell massproduktion och inhemska varor. Optimismen var åter igen stor och Sverige låg i topp när det gällde löner och ekonomi. Oljepriser som steg, globalisering och hård konkurrens samt Sveriges föråldrade strukturer i gruvor och sammanlänkande industrier, ledde till nästa kris med en lång lågkonjunktur med stor arbetslöshet som följd.¹⁶

På 80-talet byttes den analoga tekniken ut mot den digitala, råvaror byttes mot teknik och kunskap och en omfördelning till ett samhälle med tjänsteproduktion gjordes. 90-talet startade med en ny kris, finans- och bankkrisen som återigen ledde till stor arbetslöshet, en fjärdedel av jobben försvann. En internationell arbetsomfördelning där industrierna flyttade till låglöneländer gjorde det nödvändigt för Sverige att hitta en ny väg. De tekniska möjligheterna inom dator och

¹³ Fritz et al., 2002, s. 171-204

¹⁴ Fritz et al., 2002, s. 171-204

¹⁵ Fritz et al., 2002, s. 171-204, Jörnmark 2007, s. 9-20

¹⁶ Fritz et al., 2002, s. 171-204, Jörnmark 2007, s. 9-20

telekommunikation fick en betydande vikt för att kunna ta landet ut ur krisen. Kunskapsindustri blev ett nytt ledord tillsammans med miljö och uthållighetsaspekter.¹⁷

Sverige har tidigare kunnat anpassa sig efter det rådande läget och imponerande kunnat genomföra betydande förändringar och omställningar. I dagsläget då det återigen talas om finanskriser är det svårt att veta hur framtiden kommer att se ut, men att lära sig av det som redan skett är en viktig grund att stå på.

En industri i förändring

- konsumtion i informationssamhället och ett förändrat synsätt.

Industrialismen har ändrat människans levnadsvillkor och vårt sätt att se på omvärlden. Den har samtidigt förändrat vår fysiska omgivning radikalt. Industrialismens värderingar, organisation, synsätt och miljöer påverkar oss fortfarande dagligen även om allt färre jobbar inom den industriella sektorn. Vårt samhälle förändras mot en mer informations- och tjänstebaserad sektor där den ökade teknologin spelar en viktig roll.¹⁸

I Sverige lever vi fortfarande i ett konsumtionssamhälle men det har blivit allt svårare att se kopplingen mellan produktion och konsumtion. Produktionen har flyttats någon annanstans utom synhåll. Industrimiljöerna kan fortsatt visa på konsekvenserna av vår konsumtion.

Vi måste ta ställning till industrialismens epok och miljöer. De tidiga industrier som oftast byggdes i utkanten av staden har genom åren kommit att hamna väldigt centralt i och med stadens expansion.

Industrimiljöerna spelar en viktig roll för förståelse av livet i det industriellt organiserade samhället, människans arbetsmiljö och villkor under olika skeden. De kan samtidigt få oss att förstå vår samtid, identitet och hembygd.¹⁹

¹⁷ Fritz et al., 2002, s. 171-204, Jörnmark 2007, s. 9-20

¹⁸ <http://www.lansstyrelsen.se/kalmar/amnen/Kulturmiljo/Bebyggelse/industrimiljoer.htm>

¹⁹ <http://www.lansstyrelsen.se/kalmar/amnen/Kulturmiljo/Bebyggelse/industrimiljoer.htm>

3. Konsten att bevara?

Varför ska man bevara något? Vad är värdefullt? På vilket sätt ska det ske? För vem? Av vem? Hur stora ingrepp får man göra? Hur mycket måste man bevara för att det ska räknas som bevarat?

Det är lätt att ställa kulturarvets grundfrågor men desto svårare är de att besvara. Spåren av det förflutna finns överallt. Kulturarvet är inte statiskt utan ständigt under förändring och formuleras oavbrutet om. Varje tidsepok har sitt sätt att se på kulturhistoria.²⁰

Dagens kulturarv består av det som tidigare generationer har skapat och ansett vara värdefullt att bevara, hur vi tolkar detta arv och för det vidare. Kulturarvet i sig är inget statiskt utan något som förändras och omformuleras beroende på samtiden med dess värderingar och tolkningar om vad ett kulturarv är.²¹ Kulturella landskap ger en känsla för platsen och visar relationen mellan människan och platsen under tid. De visar på samma gång vårt ursprung och vår utveckling.²²

Industrin som ett kulturarv?

- eller dess raka motsats.

Annika Alzén skriver i sin bok *Fabriken som kulturarv* att industri och kultur ofta uppfattas som varandras motsatser och de levnadsmönster som industrisamhället gav upphov till ansågs länge som destruktiva. Det kulturella arvet blev därför en motreaktion till de negativa aspekterna med industrialismen. Konflikten förstärktes så till den grad att man i England på mitten av 1800-talet uteslöt faktorer som inte ansågs tillhöra "det goda livet", såsom teknik, industri och det urbana livet. Istället ville man återgå till ett mer agrart samhälle. I Sverige sågs liknande tendenser och försök visade vilka värden som gick förlorade då man övergav det agrara samhället och naturen mer och mer. Ett missnöje beskrevs över det överciviliserade samhället och kritikerna ansåg att fabriker utarmade det mänskliga livet. Alzén menar vidare att en stor del som brukar räknas till det kulturella arvet har uppkommit i opposition till industrin och setts som en kompensation. Det agrara kulturarvet har motiverats som en protest mot industrisamhället och det i sin tur har därför haft svårt att nu hävda sig själv som ett kulturarv.

När ett bevarande av industrin började bli aktuellt under mitten av 1900-talet tog flera hämmande faktorer plats på scenen. Industrin hade varit en symbol för framtiden och hade legat till grund för det moderna Sverige. Industrin präglades av förändring medan ett kulturarv skulle stå för beständighet och autenticitet. Att då bevara industrin som ett kulturarv ansågs framstegsfientligt. Industrin förknippades också med dåliga arbetsförhållanden och en förtryckt och förnedrad arbetarklass samtidigt som den var smutsig och trivial.²³

Först under 1970-talet började man tala om industrier som ett kulturarv. Det svenska industrisamhället hade föråldrats och stod inför förändringar när vi gick in i den moderna postindustriella epoken. Många internationella konjunktursvängningar samt ny teknik och ny organisation påverkade, vilket efterhand ledde till en gradvis förändring och omstrukturering av de äldre branscherna varv-, stål- och gruvnäringarna samt skogsindustrin. Detta ledde till stora

²⁰ Aronsson, 2005, s. 27

²¹ <http://www.raa.se/cms/extern/kulturarv.html>

²² Lourdes, 2008, s. 687

²³ Alzén, 1996, s. 15

förändringar såväl socialt, ekonomiskt och även i den fysiska miljön. De övergivna miljöerna var tvungna att hanteras på något sätt då ombyggnader och rivningar hotade dem. Frågorna var många men intresset och medvetenheten ökade för att bevara äldre bebyggelse mot bakgrunden av den omfattande rivningsvåg som pågått under 50- och 60-talen med de funktionalistiska idealen som grund. Då raderades gamla stadskärnor med kulturhistoriska byggnader vilket påverkade synen på och betydelsen av industrins lämningar.²⁴

Vem skyddar vårt kulturarv idag?

Det finns idag en hel del aktörer som med olika lagar och medel ser till att skydda vårt kulturella arv. Nedan följer en beskrivning av de mest inflytelserika nationella instanser som verkar i Sverige. Arbetet bygger på ett samarbete mellan institutioner och myndigheter på nationell, regional samt lokal nivå. En stor del av kulturarvsarbetet sker också på europeisk och internationell nivå med det ges inte utrymme i uppsatsen.

Riksantikvarieämbetet

Med uppdrag från regeringen under Kulturdepartementet har den statliga myndigheten Riksantikvarieämbetet uppgiften att arbeta för att kulturarvet bevaras, används och utvecklas på bästa sätt.²⁵ De har också ett ansvar för att utveckla diskussionen om begreppet kulturarv och kulturmiljövård och hur det kopplas till frågor om demokrati och makt, tillhörighet och utanförskap, respekt för olika gruppers kulturarv, samt hur det kan ge perspektiv på nuet och framtiden i utvecklingen mot ett hållbart samhälle. De analyserar konsekvenser för kulturmiljön i samband med förändringar i samhället. Visionen är att kulturarvet ska vara angeläget, tillgängligt och användbart för alla.

Riksantikvarieämbetet har ett ansvar för att utveckla ett samarbete mellan olika aktörer, även utanför landets gränser, som verkar för att kulturarvet bevaras samtidigt som de delar ut statliga bidrag. Några av de centrala myndigheter som samarbetar med Riksantikvarieämbetet är Naturvårdsverket, Vägverket, Jordbruksverket, Riksarkivet, Statens Kulturråd och SIDA samt med centrala museer och organisationer som Svenska Kyrkan, Sveriges Hembygdsförbund och Sveriges Kommuner och Landsting. Universitet och högskolor har också en viktig plats i samarbetet.²⁶

Länsstyrelsen

Länsstyrelsen är den myndighet som har ansvaret för att skydda, vårda och informera om den regionala kulturmiljön.

Länsstyrelsen arbetar framförallt utifrån två lagar, kulturminneslagen och miljöbalken. De har praktiskt ansvar för *Kulturminneslagen* som är den centrala och grundläggande lagen när det handlar om kulturminnesvård. Den behandlar bestämmelser om skydd för viktiga delar av kulturarvet såsom ortsnamn, fornlämningar och fornfynd, byggnadsminnen och kyrkliga kulturminnen, samt export av äldre kulturföremål.²⁷

²⁴ Alzén, 1996, s. 45

²⁵ Pettersson, 2006, s. 7

²⁶ <http://www.raa.se/cms/extern/kulturarv.html>

²⁷ <http://www.raa.se/cms/extern/kulturarv.html>

Miljöbalken ser till att värdefulla kultur- och naturmiljöer skyddas, hit hör de ca 1700 kulturmiljöerna som är av riksintresse, dvs. ett område, plats eller objekt som skyddas pga. att det anses viktigt ur nationell synpunkt. Miljöbalken kräver att en miljökonsekvensbeskrivning upprättas vid planering eller exploatering vilken bland annat ska bedöma effekterna på kulturmiljön. Miljöbalken ger också möjligheter att inrätta kulturresevat.²⁸

Kommunen

Kommunen spelar även den en viktig roll i bevarandestrategien av kulturmiljöer. Kommunerna har hand om den fysiska planeringen som efterföljs i plan- och bygglagen, översiktsplaner och detaljplaner som bland annat behandlar ny- och ombyggnader. Kommunala museer spelar också en viktig roll för ett levande kulturarv.²⁹

Plan- och Bygglagen, PBL, är en lag som reglerar hur den byggda miljön ska utvecklas, samt planläggning och mark och vatten. Mer ingående reglerar *detaljplaner* markanvändning, bebyggelse och större ingrepp i kulturmiljön.³⁰

Malmö Kulturmiljö ansvarar för kulturmiljövården i Malmö Stad och verkar för att den utvecklas och bevaras. De arbetar med rådgivning, yttranden och utredningar i frågor som rör kulturmiljön.³¹ En viktig del av deras arbete är att ta fram kulturmiljövårdsprogram och kunskapsunderlag inför större planerade förändringar likt den byggnadsantikvariska utredning som gjorts för Norra Sorgenfri som jag beskriver längre fram i uppsatsen. En kulturhistorisk utredning om Varvstaden i centrala Malmö har nyligen gjorts där nu ett parallellt uppdrag med fyra arkitektkontor pågår om den forna varvsindustrins framtid. Dess aspekter på bevarande tas upp i kapitel 4 under rubriken *Hur kan historiska industriområden hanteras?*

Malmö Kulturmiljö arbetar också med målsättningen att få upp allmänhetens intresse för kulturmiljöer och det gör de med bland annat stadsvandringar, föredrag och studiecirklar.³²

²⁸ <http://www.raa.se/cms/extern/kulturarv.html>

²⁹ <http://www.raa.se/cms/extern/kulturarv.html>

³⁰ <http://www.raa.se/cms/extern/kulturarv.html>

³¹ <http://malmo.se/kulturbibliotek/malmomuseer/kulturmiljovardochsamlingar/kulturmiljovard.4.3964bd3611d8d4a5d1c800054925.html>

³² <http://www.skane.se/templates/Page.aspx?id=58437>

<http://malmo.se/kulturbibliotek/malmomuseer/kulturmiljovardochsamlingar/kulturmiljovard.4.3964bd3611d8d4a5d1c800054925.html>

... och mer specifikt vårt industriella kulturarv.

Svenska Industriminnesföreningen

Svenska Industriminnesföreningen (SIM) främjar det industriella arvet och har sedan starten 1989 arbetat aktivt för att uppmuntra och stötta intresset för industrihistoria. Varje år lyfter de fram en särskild värdefull industrihistorisk miljö genom att utse Årets industriminne.

SIM är nationalkommitté i The International Committee for the Conservation of the Industrial Heritage (TICCIH).³³

Föreningen Industrihistoria i Skåne

Föreningens syfte är att värna om och dokumentera de industriella anläggningar som finns kvar samt att skapa ett nätverk och bygga upp kunskapen och intresset för det industriella arvet med fokus på Skåne. Detta görs med seminarier, studiebesök, föredrag samt genom ett samarbete med Malmö Stadsbyggnadskontor där föreningen svarar på remisser i ett tidigt skede. De samlar även in, förvaltar och dokumenterar. Malmö blir allt fattigare på minnen från industriepoken - den tid som skapat vår generations välfärd. Föreningen Industrihistoria i Skåne är väl medvetna om att allt inte går att rädda utan ett urval måste göras för att förmedla vår historia till kommande generationer. Historia stärker vår identitet, industrialismens historia är lika viktig som någon annan. Nu funderar föreningen över den storskaliga industrin som är svår att bevara, för hur bevarar man ett kärnkraftverk? Varken det praktiska eller det ekonomiska bevarandet är helt enkelt. Industrin är mycket komplex och varje område har sin specialkunskap och utrustning samtidigt som industriverksamheten upptar stora ytor och volymer. Det krävs mycket kunskap för att göra ett urval av vad som ska bevaras samt för att vårda dessa anläggningar. Frågan om vem som ska ta ansvaret för det industriella arvet och idag bestämma vad som ska bli historia imorgon fördjupar sig föreningen i.³⁴

Föreningen Industrihistoria i Skåne verkade starkt för att två av Malmös viktigaste industriminnen skulle få finnas kvar, Kockumskranen, som Riksantikvarieämbetet klassat som ett av Sveriges tio viktigaste industriminnen, och Solidars bageri, den sista levande industrin på Möllevången med en av få kvarvarande skorstenar. De protesterade målmedvetet och menade att man kunde finna nya funktioner till bageriet bland annat skola men de ansvariga svarade med att riva den 2002. Kockumskranen var på sin tid världens största bockkran och den nedmonterades 2002. Den har klassats som ett utav de tio viktigaste industriminnena i Sverige utan Riksantikvarieämbetet men befinner sig nu i Ulsan i Sydkorea för fortsatt tjänstgöring i varvsindustrin.³⁵

³³ <http://www.industriminnen.se/index.htm>

³⁴ Kemdal, föreläsning, 25-02-09

³⁵ Hædersdal, 2002

4. Förändring och nya funktioner

- om att förena nu och då med utgångspunkt i Norra Sorgenfri.

Hur kan man med hjälp av historiska miljöer och nybyggnation skapa en attraktiv mångfald? Vilka nya mekanismer krävs för att bevara ett industriarv men även för att kunna använda detta arv till någonting som inte var tanken från början?

Norra Sorgenfri ligger mitt i staden Malmö, men trots detta har området behandlats som en periferi med dess karaktärsfulla industribebyggelse samt stora avrivna tomter. Norra Sorgenfri har enligt Dan Hallemar, redaktör och journalist på tidskriften Arkitektur, beskrivits som en av Sveriges mest spännande stadsbyggnadsprocesser. Genom dialog vill man skapa någonting annat än ”den perfekta staden”. Gunilla Kronvall, den ansvariga arkitekten, säger att målet är att skapa rörlighet, brokighet och lite mindre kontroll än vad man är van vid i den storskaliga och kontrollerbara staden. Många aktörer ska bidra till variation och småskalig utveckling och förvaltning av området utifrån den kreativitet som idag råder i området.³⁶



*Figur 1:
Den gula markeringen
visar Norra Sorgenfris
storlek och placering i
förhållande till Malmös
tätort.*

*Illustration: Rebecka
Rosén, 2009*

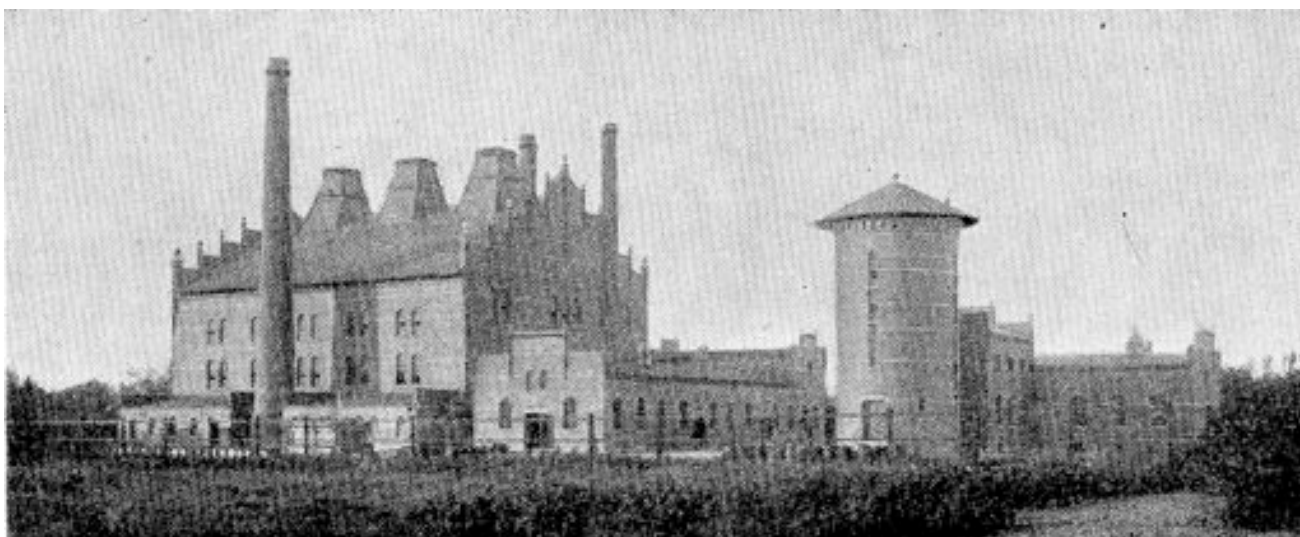
Nedan följer en studie av Malmös förslag till omvandlingen av Norra Sorgenfri samt en jämförelse med andra redan realiserade förvandlingar av postindustriella miljöer. Uppsatsen ger även en inblick i olika strategier för att ta sig an miljöerna.

³⁶ Hallemar, 2008 s. 17

Industriområdets historia

Norra Sorgenfri har fungerat som industri och verksamhetsområde sedan slutet av 1800-talet och är därmed är ett av Malmös äldsta bevarade verksamhetsområden. Området präglas av en stark kvartersstruktur vars ursprung kommer från de rektangulära odlingskvarter som området bestod av i mitten av 1800-talet. Området kallades då Östra Plantagen och användes som en del av stadens betesmark. Namnet Sorgenfri kommer från en närliggande lantbruksegendom.³⁷

Malmös kontinentalbana, järnvägen, anlades 1898 och stickspår drogs in i Norra Sorgenfri. Det var en viktig faktor för områdets industriella etablering och utveckling samtidigt som järnvägen utgör en kraftig barriär åt öster. S:t Pauli södra kyrkogård fungerade som en begränsning för områdets fortsatta utveckling åt söder. På 1930-talet nådde området sin exploateringskulmen och på 1940-talet var det fullt utbyggt med bland annat verksamheter såsom GA Wangel färgmakeri och kemisk tvätt, räknemaskinstillverkaren Addo, träproduktstillverkaren AB Plyfa, läkemedelsföretaget Ferrosan, korvskinnfabriken AB Tripasin. Tillsammans sysselsatte de en betydande del av alla arbetande i Malmös industrier. Numera har många de ursprungliga industrierna tvingats lägga ner och endast ett fåtal nya etableringar har skett.³⁸



Figur 2: Gasverket i början av 1900-talet. Källa: Hårleman, Malmö Kulturmiljö

I figur 2 ses Norra Sorgenfris gasverk som revs på 1950 - 60 talet. För gastillverkningen gick det åt tusentals ton kol årligen vilken importerades från England. Stickspår från kontinentalbanan möjliggjorde järnvägstransport av kolet.³⁹

³⁷ Melchert & Lund, s. 113, 2002

³⁸ Melchert & Lund, 2002, s. 113; Johansson, 2008, s. 3

³⁹ Schlyter, 2006, s. 34

Norra Sorgenfri idag

Områdets karaktäriseras av storskaliga kvarter med en låg bebyggelse. Många av fasaderna är av rött tegel vilket var typiskt för den tiden då de byggdes och identitetsskapande för Norra Sorgenfri (se figur 3-8). Byggnaderna är utformade och anpassade efter den funktion de inrymde och utvecklades i komplicerade mönster allt eftersom verksamheterna expanderade.⁴⁰

Stora delar av området består idag av avrivna tomter och tomma hus, medan det råder full aktivitet på flera ställen i form av blandad kontors-, försäljnings och industriverksamhet samt en kreativ scen med många konstnärsateljéer. Endast några få nyetableringar av industriverksamhet har skett, bland annat finns idag Apoteksbolaget och Du Pont Sverige AB.⁴¹



Figur 3: Wargels kemtvätt



Figur 4: Karaktäristiskt tegel



Figur 5: Tidigare kontorsbyggnad



Figur 6: Spår av järnväg



Figur 7: En av områdets fjällålléer



Figur 8: Förlagshuset

⁴⁰ Melchert & Lund, 2002, s. 114

⁴¹ Melchert & Lund, 2002, s. 114; Johansson, 2008, s. 3

Byggnadsantikvarisk utredning

Norra Sorgenfri har sedan början av 2000-talet aktivt varit under utredning. Olika utvecklingsprogram har arbetats fram under ledning av Malmö Stad. På uppdrag av Malmö Stadsbyggnadskontor gjorde byggnadsantikvarie Olga Schlyter på Malmö Kulturmiljö en byggnadsantikvarisk utredning under 2006. Utredningen kom att heta *Norra Sorgenfri, Kulturhistoriskt underlag inför planprogram*. Kulturhistorien och den befintliga bebyggelsen ses i utredningen som en tillgång för Norra Sorgenfri. Norra Sorgenfri är idag glest bebyggt vilket skapar goda förutsättningar för att kombinera ny och gammal bebyggelse och i princip kan all befintlig bebyggelse ses som en resurs vid framtida exploatering. Den omfattande utredningen tar upp och kartlägger områdets historia kvarter för kvarter och lyfter fram de komponenter som anses viktigast att ta hänsyn till vid framtida planeringen av Norra Sorgenfri, nämligen:

- Den äldsta bebyggelsen
- Gatu- och kvartersstrukturen
- Byggnader med miljöskapande värden
- Sammanhållna industrimiljöer - AB Addo och AB Tripasin
- Spårvagns och busshallarna ⁴²

Den äldsta bebyggelsen är från slutet av 1800-talet och karaktäriseras av en hög arkitektonisk omsorg samt det röda teglet bebyggelsen är uppförd i. De få byggnader som finns kvar från denna tidsepok visar på områdets långa historia. Byggnadernas ursprungliga funktion är viktig att kunna utläsa även i framtiden. Kvartersstrukturen grundar sig på det agrara mönster från de gamla odlingskvarter som området tidigare bestod av. Även kontinentalbanan med dess stickspår skapade strukturen. De miljöskapande byggnaderna är viktiga och utgör ett lager av tid som hjälper till att skapa förståelse för områdets långa kontinuitet av verksamhets- och industriområde. ⁴³

⁴² Schlyter 2006, s. 5

⁴³ Schlyter 2006, s. 5

”Både de befintliga byggnaderna och miljöerna kan förändras och utvecklas samtidigt som de kulturhistoriska värdena bevaras. Viktigt är då att de förändringar som görs sker på ett sådant sätt så att byggnadernas karaktär och de egenskaper som uttrycker karaktärerna bibehålls”.⁴⁴



Figur 9: Översikt över Norra Sorgenfri med dagens bebyggelse markerad efter hur värdefull den anses vara. Källa: Olga Schlyter, Malmö Kulturmiljö

1. Byggnader som är omistliga på grund av sina kulturhistoriska värden.
2. Byggnader som är mycket bevarandevärda på grund av sina kulturhistoriska värden.
3. Byggnader som är värda att bevara på grund av miljöskapande värden.

Den byggnadsantikvariska utredning som gjorts har värderat de olika byggnaderna efter olika kriterier. De färgmarkerade byggnaderna (se figur 9) är särskilt intressanta att bevara ur kulturmiljösynpunkt och ur ett stadsbyggnadsperspektiv. För att uppnå visionen om det framtida Norra Sorgenfri som en spännande stadsdel med blandad bebyggelse som vittnar om områdets mångfasetterade historia kan många av de byggnader som inte färgmarkerats med fördel också bevaras. De har kvaliteter och värden ur andra aspekter än antikvariska men kanske är de för unga eller inte tillräckligt intressanta ur kulturmiljösynpunkt.⁴⁵

Schlyter skriver vidare att ”Kulturmiljön är en resurs i stadsplaneringen och det antikvariska perspektivet handlar inte bara om bevarandevärden utan också om möjligheter för framtiden.”

⁴⁴ Schlyter 2006, s. 5

⁴⁵ Schlyter 2006, s. 36

Framtidens Norra Sorgenfri

Den vision som arbetades fram under 2004 av Stadsbyggnadskontoret på uppdrag av Stadsbyggnadsnämnden var en startpunkt för att utvärdera Norra Sorgenfri och dess potential för framtida utveckling. Visionen utgör även en grund för framtida planprogram och detaljplanering. Ambitionen är att planera utifrån ett övergripande samhällsbyggnadsperspektiv där människan sätts i fokus tillsammans med ett hållbart helhetstänkande som inbegriper både ekonomiska, sociala och ekologiska faktorer och aspekter. Hållbarhet är ett viktigt begrepp för Malmö och som ledande stad med föregångare som det omtalade projektet Bo01 i Västra Hamnen byggt med ett helhetstänk ger goda utvecklingsmöjligheter för framtida projekt.⁴⁶

Från att ha varit ett industriområde i periferin ligger nu Norra Sorgenfri mitt inne i staden emellan Innerstaden och Rosengård och kommer förhoppningsvis att fungera som en betydande länk mellan de två, nu väldigt separerade, områdena. Den översiktsplan för Malmö som utarbetades 2005, visar att Norra Sorgenfri ligger inom den zon som ska utvecklas till innerstadskaraktär och är ett led i att förtäta den befintliga staden. Norra Sorgenfri ska ses som en förlängning av innerstaden och kan därför spela en viktig roll för integration i Malmö.⁴⁷

Nya funktioner såsom bostäder, fritid, service, kultur och verksamheter ska blandas och befinna sig bredvid varandra samtidigt som de integreras med den gamla bebyggelsen. Just blandningen av gamla och nya lokaler och funktioner är positiv och viktig då det lockar olika människor, verksamheter och aktiviteter till Norra Sorgenfri. Området ska förtätas och användas mer yteffektivt, den nya bebyggelsen kommer vara 3-6 våningar. Funktionsblandningen kommer att medföra att Norra Sorgenfri används under dygnets alla timmar och tillsammans med områdets blivande attraktivitet bidrar det till en trygg upplevelse för Malmöborna.⁴⁸

I juni 2008 kom ett fördjupat planprogram om Norra Sorgenfri ut från Malmö Stadsbyggnadskontor, *Norra Sorgenfri Planprogram*. Planprogrammets syfte är att utreda förutsättningarna för en utveckling för området samtidigt som det ska ligga till grund för framtida detaljplaner. Först om 10-15 år kan planerna komma att bli verklighet.⁴⁹

I planprogrammet har ”nycklar” tagits fram för utvecklingen av området och de ska appliceras på Norra Sorgenfris olika delar för att hjälpa projektet till framgång. De olika nycklarna är:

- Små fastigheter
- Offentliga bottenvåningar
- Funktionsblandning i fastigheter och kvarter
- Integrerat gatunät
- Stråk mellan centrum och östra Malmö
- Sammankopplade offentliga rum
- Offentliga aktiviteter och attraktioner
- Många byggherrar, arkitekter, fastighetsägare, förvaltare, boendeformer, målgrupper, aktiviteter
- Bred planeringsprocess

En blandad bebyggelse bör eftersträvas enligt Malmö Stad. Det skulle ha betydelse för hela stadens utveckling. Boende saknas nu på området men ska introduceras samtidigt som en viss industri och

⁴⁶ Käsper et al., 2004, s. 3-20

⁴⁷ Käsper et al., 2004, s. 3-20

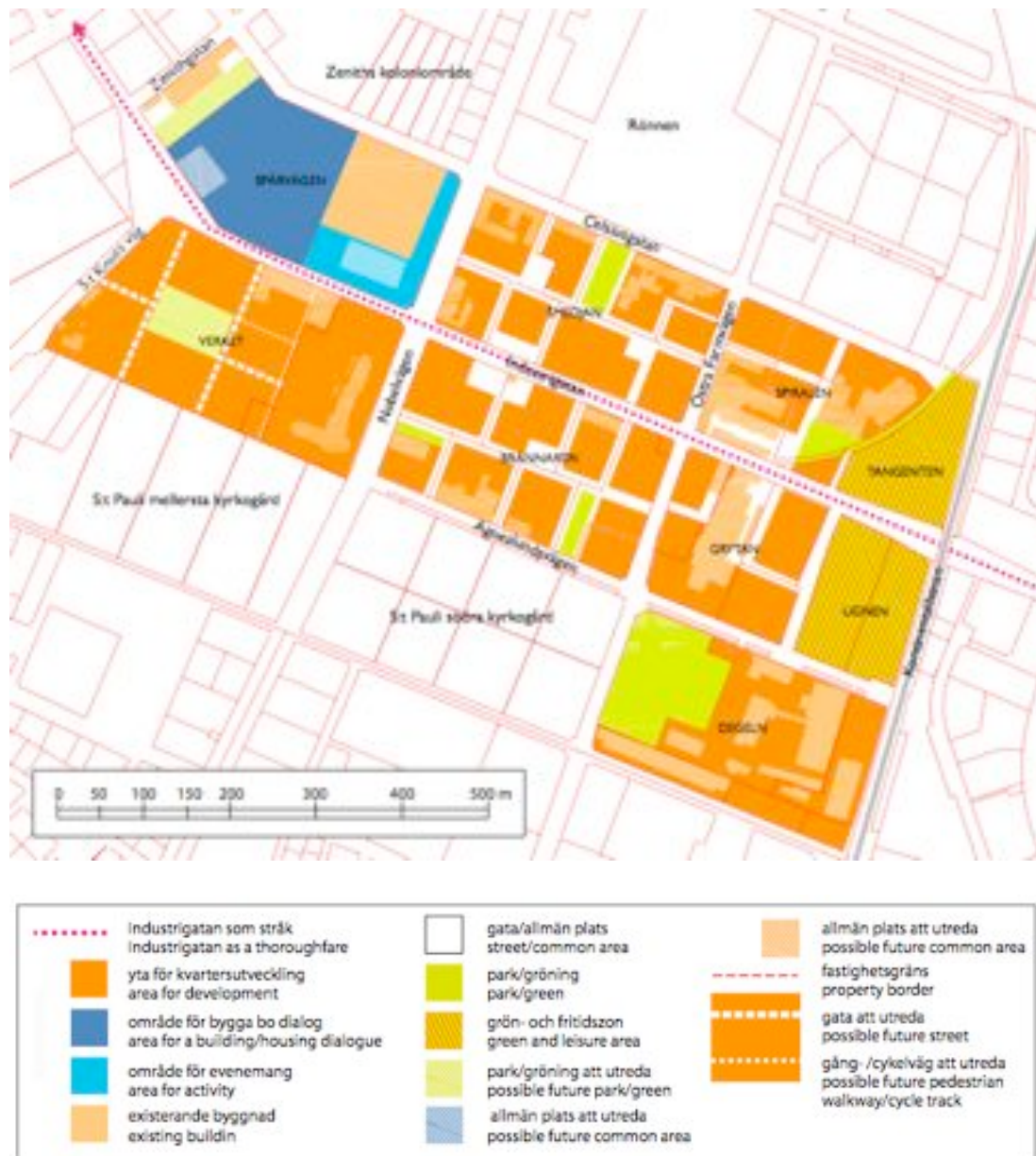
⁴⁸ Käsper et al., 2004, s. 5

⁴⁹ Käsper et al., 2004, s. 3-20

verksamhet behålls. På grund av att Norra Sorgenfri har en splittrad ägandestruktur kompliceras planeringen. Malmö Stad har det övergripande förvaltningsansvaret för hela området och är aktiva och drivande i visionen för Norra Sorgenfri.⁵⁰

Befintlig struktur som behålls

Hur ställer sig planprogrammet till de befintliga strukturerna, miljöerna och byggnaderna?



Figur 10: Framtidens Norra Sorgenfri. Källa: Planarkitekt Gunilla Kronvall, Malmö Stad

Malmö Stads planförslag delar in de storskaliga kvarteren som nu finns i området i mindre enheter (se figur 10) men behåller den historiska strukturen som kännetecknar Norra Sorgenfri. Fastighetsgränser kommer att dras i de nya gatorna. Samtidigt lever ett stort antal befintliga byggnader och verksamheter kvar under områdets utveckling.⁵¹

⁵⁰ Kronvall, 2008, s. 8

⁵¹ Kronvall et al., 2008, s. 25

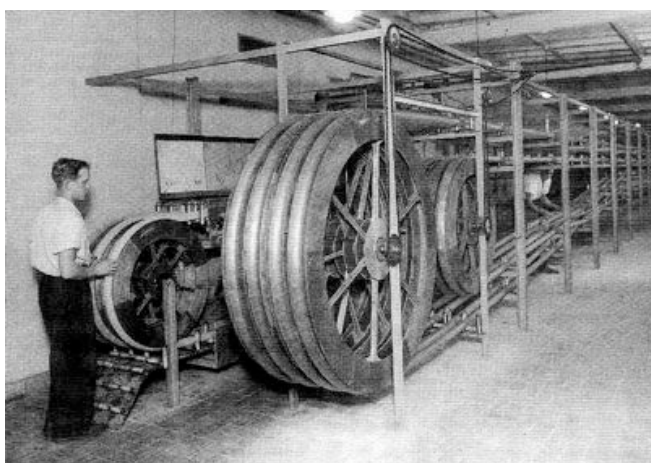
Planarkitekten Gunilla Kronvall skriver i en mailkorrespondens att de existerande byggnader som finns bevarade i planförslaget är antingen:

- bevarandevärda enligt den byggnadsantikvariska utredningen och därför kommer kommunen att värna om att de ska bevaras.
- i gott skick, relativt nybyggda och representerar ekonomiska värden dvs. de har verksamheter som ger en kontinuerlig inkomst. Det är inte rimligt att riva dessa byggnader och fastighetsägaren kommer nog ej att vilja, men om fastighetsägaren vill riva och byggnaden inte har ett särskilt arkitektoniskt värde är det ok för kommunen att riva.

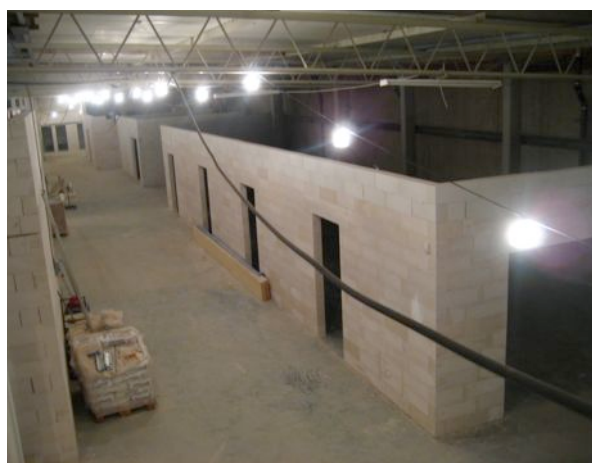
Kronvall skriver vidare: *"Varje fastighet kommer att utvecklas i samarbete med fastighetsägaren, och i den processen kommer projekten att utformas i större detalj, och utgå ifrån dels vad ägaren/utvecklaren vill samt vad kommunen strävar efter. Det ger, tror vi, möjlighet för spännande projekt och mer utrymme för tankar och idéer. Planprogrammet fungerar som värdegrund och "nycklarna" håller vi fast vid."*⁵²

Ett startskott

Den fysiska omvandlingen mot ett nytt Sorgenfri har redan startat i liten skala. Den forna korvskinnfabriken AB Tripasin från 1930-talet (se figur 11) renoveras i skrivande stund och kommer att inhysa en gymnasieskola med bygginriktning från hösten 2010 (se figur 12). Maskinerna som torkade korvskinnen var 75 meter långa vilket har formad byggnaden. AB Tripasin är också en av de sammanhållna industrimiljöerna vilket framhålls som värdefullt i den antikvariska utredningen som gjorts.⁵³



Figur 11: Interiörbild AB Tripasin, 1930-tal



Figur 12: Gymnasieskola på ingång, vår 2009

⁵² Kronvall, mailkorrespondens, 16-03-2009

⁵³ Hallemar, 2008, s. 18

Från att korvskinnsfabriken stängdes 2005 till renoveringsstarten 2009 anordnades ett antal evenemang kallat *Secret Wars* (se figur 13), ett kreativt illustrationsbattle där två lag tävlar om publiken och juryns gunst. Till sin hjälp har de 90 minuter och svart färg på vit vägg samt musikalisk inspiration från de många högtalarna.⁵⁴



Figur 13: *Secret Wars* i AB Tripasins lokaler, hösten 2008



Figur 14: *Secret Wars* i det tidigare bussgaraget, våren 2009

Secret Wars höll också till i andra lokaler på Norra Sorgenfri bland annat det som tidigare var Malmös bussgarage efter dess stängning i september 2008 då bussarna istället flyttade till Spillepengen. Bussgaraget och den kringliggande marken ägs av Malmö stad. Här är det tänkt att staden ska visa fastighetsägare, malmöbor och investerare att det är i Norra Sorgenfri det händer. Bussgaraget är på 12.000 kvm och ska fungera som en katalysator för den fortsatta utvecklingen genom att bli ett allaktivitetshus som bland annat fylls med konstevenemang, marknader och idrott.⁵⁵ Förebild och inspiration till nya funktioner och gestaltning för det stora bussgaraget har Stadsbyggnadskontoret funnit hos *Old Spitalfields market* i London. Den äldre stora marknadshallen har utvecklats till en fastighet med blandat innehåll där både permanenta och temporära verksamheter såsom helgmarknader och stora evenemang delar på utrymmet. Som start på projektet hade man ett stort konstevenemang vilket lockade många besökare och fick stor uppståndelse i media.⁵⁶

⁵⁴ <http://www.secretwars.co.uk/>

⁵⁵ Hallemar, 2008, s. 18

⁵⁶ Kronvall et al. 2008, s. 45

Fabriken återföds

- exempel på nya funktioner i Malmös industrimiljöer.

I Malmö finns många exempel på postindustriella miljöer där nytt möter gammalt och som integreras i staden. Kulturhuset Mazetti, köpcentret Mobilia, Friskis & Svettis Johanneslust, Rörskolan-Zenith och Slagthuset är alla välbesökta platser i Malmö som har ett förflutet i den industriella världen.

Kulturhuset Mazetti, eller Chokladfabriken som det heter i folkmun, är som namnet antyder en före detta chokladfabrik som startades 1888. Ögonkakaon blev företagets viktigaste produkt. Idag huserar både kommunala och fristående kulturverksamheter i huset såsom kulturutbildningar för både barn och vuxna, restaurang Plockepinn, nattklubbarna Inkonst och Chokladfabriken, konferenslokaler, danscentrum, fotogalleriet Format med mera.⁵⁷

Det nuvarande köpcentret Mobilia startade 1899 som textilfabrik, Manufakturaktiebolaget, med stora vävsalar och enorma maskiner. På 50-talet slogs verksamheten ihop med Malmö Yllefabrik för att sedan läggas ned på 60-talet. Mobilia flyttade in 1968 som Malmös första shoppingcenter. Det har gjorts omfattande utbyggnader och renoveringar för att öka attraktionskraften. Mobilia har fram tills nu, då Entré Malmö invigdes i dagarna, varit Malmös största köpcentrum.⁵⁸

Ett projekt för framtiden

Varvstaden är Kockums huvudnäste med fortfarande fungerande industrier som tillverkar bland annat vindkraftverk och järnvägsagnar. Tidigare skedde här betydande fartygsproduktion. I ett halvt sekel var Kockum Malmös största arbetsplats med som mest över 6000 anställda.

Malmö Kulturmiljö har gjort en byggnadsantikvarisk utredning där det står om Kockumsområdet: Snygga inte till i onödan. Nu pågår där ett parallellt uppdrag med inlämnade bidrag från fyra arkitektkontor. Först om 20-30 år kan visionerna för Varvstaden bli verklighet.⁵⁹

Hur kan historiska industriområden hanteras?

Blanda nytt och gammalt

En förutsättning för att bevara en miljö eller en byggnad är att den har en funktion. Det bästa är om den ursprungliga funktionen lever kvar, skriver Lund med flera i den kulturhistoriska rapporten som gjorts om Varvstaden.⁶⁰ Rapporten kan även appliceras på Norra Sorgenfri då de båda områdena är av industriell karaktär och innefattar en betydande del av Malmös historia. Med den ursprungliga funktionen lever byggnaden och den förändras och åldras på ett naturligt och kontinuerligt sätt. Om den ursprungliga industriella användningen försvinner som nu i Varvstaden och i Norra Sorgenfri bör man se kulturhistorien som en tillgång. Den speciella karaktär och de kvalitéer som industrierna har kan i en kombination med moderna tillägg och nya verksamheter resultera i en spännande och stimulerande miljö.⁶¹

⁵⁷<http://www.malmo.se/kulturbibliotek/kulturhusetmazetti/mazettihistorik.4.15092c010609dd73148000303.html>

⁵⁸ <http://www.mobilia.se/?pid=56&sub=51>

⁵⁹ Lund m.fl., 2007, s.14

⁶⁰ Lund et al., 2007, s. 14

⁶¹ Lund et al., 2007, s. 14

I kapitlet *Antikvarisk syn på områdets framtida utveckling* ur rapporten om *Varvstaden* beskrivs några strategier för att bevara industrimiljöerna men samtidigt förändra dem med moderna inslag och funktioner som jag beskriver nedan.⁶²

En grund i det antikvariska synsättet är att platsens historia fortfarande ska vara avläsbar. Det är inte en fixerad tidpunkt som efterfrågas utan en process och det avspeglas i mångfalden hos bebyggelsen som givits funktioner och uttryck efter den tiden då de byggdes. Denna mångfald är viktig att bevara för att förstå ett område. För att förstärka platsens avläsbarhet är det viktigt att tydliggöra vad som är nytt och vad som är gammalt. Detta kan ske genom att låta nya inslag ha ett modernt formspråk och som samtidigt särpräglar de gamla karaktärsdragen. Givetvis kan inspiration tas från områdets äldre strukturer. Att spara gamla detaljer och objekt med dess patina kan också hjälpa till att skapa en känsla av platsens förflutna.⁶³

Visualisera historia

I den kulturhistoriska rapport som gjorts om *Varvstaden* som beskrivits ovan tas även en annan vinkling av bevarandet upp, nämligen genom konstnärlig kreativitet och moderna tekniker. Konstverk som har sin utgångspunkt och inspirationskälla i historien kan integreras i de nya miljöerna. Med hjälp av ljus- och ljudinstallationer eller projicering av filmer och bilder kan man förmedla både kunskap och en känsla av det förflutna.⁶⁴

Återuppståndna fabriker

I en nyligen utkommen bok, *Industrial Cool - om postindustriella fabriker* beskriver *Robert Willim* tre aspekter på postindustriella fabriker och dess miljöer, hur de har estetiserats och historiserats. Han tar upp aspekterna återuppståndna fabriker, industriruiner och iscensatta fabriker. De två första beskrivs nedan medan *Iscensatta fabriker* handlar om nya fabriker som ett regisserat skådespel för köpstarka kunder hamnar utanför uppsatsens avgränsningar.

Ett av de europeiska områdena som präglats starkt av den industriella omstruktureringen är det tyska Ruhr-området vid staden Essen. Stora fabriker har flyttats till bland annat Kina för bättre effektivitet. De industribyggnader som lämnas kvar, till exempel kolgruvan och koksverket Zollverein i Ruhr, har bevarats och återanvänds. Just Zollverein har tagits upp på UNESCOs (United Nations Educational Scientific and Cultural Organization) världsarvslista och hela Ruhr-området har utsetts till Europas kulturhuvudstad år 2010. Här betonas den pånyttfödda och återuppståndna industrin som turistmål och banden till kultur- och upplevelseproduktion.⁶⁵

I samband med stängningen av den industriella verksamheten i Zollverein 1986 stod entreprenörerna inför ett dilemma. Frågan angående hur stora ingrepp man får lov att göra på våra kulturarvs existerande strukturer utan att de förlorar sin autenticitet blev högaktuell. Miljön måste saneras och göras mindre farlig för besökare, byggnader och maskiner måste konserveras om de ska finnas tillgängliga i framtiden. Samtidigt ville man locka nya verksamheter till platsen. En övergripande plan togs fram för området med kända arkitekter som Norman Foster och Rem Koolhaas från det holländska arkitektkontoret O.M.A. Planen beskrev hur nya funktioner och inslag ska integreras med den gamla arkitekturen. År 2001, när Zollverein blev ett industriellt världsarv

⁶² Lund et al., 2007, s. 15

⁶³ Lund et al., 2007, s. 15

⁶⁴ Lund et al., 2007, s. 15

⁶⁵ Willim, 2008, s. 61- 89

och minnesmärke, blev frågan om materiella minnen och att bevara något, ännu mer komplex då den globala organisationen UNESCO applicerade museernas metoder och värderingar på platsen.⁶⁶

*”Hur ska en gammal fabrik egentligen användas? Ska den i första hand fungera som ett pedagogiskt verktyg i berättelser om ett tidigare samhälle, eller ska den fungera som en exotisk kuliss för nytt företagande och upplevelseproduktion?”*⁶⁷

Turerna blev många mellan konservering och nya funktioner. Frågor som leder till olika svar i olika tider och sammanhang. Nu kännetecknas Zollverein av kontraster då nya flexibla funktioner såsom restauranger, kulturverksamheter samt en spektakulär belysning natttid ger perspektiv på de gamla strukturerna och konstruktionerna som stimulerar fantasin. Vissa delar av anläggningen tycks också förfalla helt men det är endast skenbart. Zollverein är präglad av löpande underhåll vilket inte får bli för uppenbart. Det är inte ruiner i fritt förfall utan en slags medveten sanktionerad nedbrytning. Den kontrollerade patinan skapar en känsla av autenticitet och åldrande, samtidigt som anläggningen inte får förfalla helt. *”Det är aldrig långt till en fabrik men samtidigt känns den industriella driften avlägsen.”*⁶⁸

Industriruiner

Att bara lämna industrimiljöer och låta nedbrytningsprocesser ta vid kan vara ett sätt att ta sig an, eller inte ta sig an, postindustriella miljöer. Intresset för *urban exploration*, att uppsöka övergivna platser, har ökat explosionsartat de senaste åren. I Boken *Övergivna Platser* från 2007 beskriver Jan Jörnmark Sveriges ekonomiska historia med bilder från lämnade omgivningar och byggnader i samband med industrisamhällets avveckling. Boken och många forum på internet, har gjort det till ett folkligt intresse att utforska sin omvärld i förfall.⁶⁹

Willim skriver att dessa möten med industriruinerna, de bitterljuva känslorna och den reflekterande nostalgin som kan lockas fram i en övergiven fabrik, gör att miljöerna kan uppfattas som lockande och tilltalande samtidigt som de associeras till en hård dåtid man egentligen aldrig själv skulle vilja ha upplevt. En slags diffus längtan samsas med en upprätthållen distans och tanken kan bland annat vandra till historiska berättelser, fiktiva miljöer, estetiska betraktelser eller reflektioner över jaget och tiden.⁷⁰

Ruinerna kan ses som exempel på samhällelig förändring genom industrisamhällets avveckling och processer av globalisering samt ekonomisk skapande förstörelse. Genom att dokumentera förfallet, ofta sedda som skamfläckar, förstärks berättelserna om industrins död, folkhemmets nedgång och alltings förgänglighet. Bilderna och berättelserna där tecken på förfall, frånvaro av mänsklig aktivitet och övergivenhet betonas, kan väcka minnen, känslor och åsikter. De kan också fungera som katalysator för en politisk diskussion och samtidigt bli viktiga historiska dokument. Fascinationen för ruinerna kan ses som en motpol till dagens snabba omsättning, mode, innovation, masskonsumtion och informationsteknik.⁷¹

⁶⁶ Willim, 2008, s. 61- 89

⁶⁷ Willim, 2008, s. 67

⁶⁸ Willim, 2008, s. 61-89

⁶⁹ Jörnmark, 2007, s. 5-189

⁷⁰ Willim, 2008, s. 91-131

⁷¹ Willim, 2008, s. 100

5. Diskussion

del III.

Den industriella revolutionen och omställningen från jordbrukssamhället har påverkat dagens människa något enormt med massinflytt till städerna, en kapitalistisk ekonomi har införts med en masskonsumtion som följd som idag ter sig skrämmande. Sociala strukturer, de fysiska omgivningarna, globaliseringsprocesser och en världshandel har förändrat villkoren för människan. Den historik som befinner sig i postindustriella miljöer och som introducerats i uppsatsens resultatdel är en viktig del av människans utveckling och bör inte förbises. Vi lever fortfarande i en industriell tid i ett samhälle präglad av industrin samtidigt som den industriella tillverkningen försvinner från Sverige mer och mer. Kvar står vi med de industriella byggnaderna och dess historia men vad ska vi göra med dem?

Flera motiv för att bevara industriarvet

Att bevara eller inte bevara, det är frågan och som uppsatsen beskriver är den ytterst komplex och komplicerad. Bevarandet av det industriella arvet ger upphov till fler frågor än svar. Frågan om industrin ska bevaras och ses som ett kulturarv möts av olika åsikter och svaren har varierat med tiden vilket är spännande och visar människans olika inställningar över tid. Kanske är det lättare om det bara fick försvinna vilket förespråkades innan 70-talet. Som tur är har detta synsätt förändrats och det finns många olika aspekter för att bevara industrimiljöer. Industrin har lämnat efter sig många imponerande byggnader som vittnar om den framtidstro man hade då de byggdes. Att bevara dessa kan ha *estetiska* skäl. Om den ursprungliga funktionen är borta och exempelvis en byggnad inte uppfattas som allmänt estetisk, ska man ändå bevara den? Det är inte endast på grund av estetik vi bevarar något. Att tala om estetik som något gemensamt är närmast banalt då vi människor upplever saker olika. Någon allmän definition på fint eller fult existerar inte. Det finns utöver *estetik* flera olika bevarandemotiv med olika grunder som kan anpassas till olika människors behov av exempelvis *historiska värden, identitet, pedagogik, spänning, upplevelser, rekreation, sammanhållna miljöer, funktion, innehåll, hållbarhet* eller *ekonomi*.

Bevarandemotiven kan vara *historiska* då de postindustriella miljöerna förankrar *identiteten* hos många människor. Det är också *pedagogiskt* då vi ser vilken betydelse människornas arbete har fått för eftervärlden och vi kan få en föreställning om hur samhället har förändrats och fortfarande förändras för att kunna planera för framtiden. På samma gång förstår vi nutiden och de processer som sker i de länder som har övertagit vår tillverkningsindustri.

Bevarandet kan också ses som en *motrörelse* till nedmonteringen av industrin och dess försvinnande från Europa trots att vi är beroende av industriprodukter.

Färre människor har idag direkt erfarenhet av industriarbete. Som Willim⁷² skriver går det industriella mer och mer mot en estetisering då de idag levande människorna kommer längre ifrån industrins ursprungliga betydelse och nu förknippar de industrin med *spännande upplevelser*, och *rekreation*. Inte hårt fysiskt arbete och smuts som tidigare var fallet. Det är ett intressant fenomen att ett visst avståndstagande leder till att andra delar synliggörs utifrån nya värderingar. Det kan jämföras med den liknande process som tidigare skett med den agrara revolutionen. Livet på landet förknippas nu av många med nostalgi och avkoppling. Många ser inte det arbete som har gjorts och fortfarande görs och har inga direkta kopplingar till jordbruket trots att vi är beroende av dess produkter på samma sätt som av industrins produkter.

⁷² Willim, 2008, s. 91-116

Ett av de enklaste sätten att bevara en miljö eller byggnad är om dess *inhåll* och ursprungliga *funktion* finns kvar. Då lever miljön eller byggnaden vidare och åldras på ett naturligt sätt.

I dagsläget talas det mycket om *hållbarhet*. Det kan i det här fallet betyda att lära sig av sin historia eller att tänka utifrån ett kretslopp. Vi står inför ett mer medvetet miljötänkande där vi måste hushålla med våra resurser. Att både planera och bygga för kvalitet men att samtidigt kunna återanvända produkter, byggnader och hela miljöer och anpassa deras *funktion* och *inhåll* efter tidens behov kan vara ett framgångskoncept. Flexibla lösningar som inte låser gestaltningen i statiska tillstånd. Det kan också bli mer *spännande* när något som är tänkt att fungera på ett sätt ändå kan användas till något annat.

Visserligen kan man inte värna om industrimiljöerna till vilket pris som helst. Sanering, *ekonomi* och restaurering kan komplicera bevarandet. Bevarande ska inte heller ses som ett självändamål, då har jag Kockumskranen i åtanke. Kockumskranen som har varit ett av Malmös mest omdiskuterade industriminne används faktiskt i skrivande stund i Sydkorea. Att istället ha den kvar i Malmö som ett monument över en svunnen tid skulle kännas som ett resursslöseri. Att kunna ta tillvara på kapaciteten bör ses på med stolthet. Malmö får även nya landmärken och nu är exempelvis Turning Torso en av stadens attraktioner.

Att ta ansvar

Att göra något som bevaras rättvisa är svårt då allt ständigt förändras. Ett objekt som bevaras kommer aldrig att kunna vara det samma som förut eller användas till det som var tanken från början. Vad är det man vill åt med ett bevarande och hur ska man gå tillväga? Det är nu som vi avgör vad framtiden får för historia. Frågan om vad som finns runt omkring oss idag och vad som är värt att bevara för framtiden är svår att besvara. Tidernas ideal förändras. Vissa miljöer och byggnader som eliminerats har vi nu svårt att förstå vilka motiv som fanns för att riva. Den moderna historien kräver sin status och strategi för att bevaras. Vem bestämmer vilken historia som är värd att bevara? Det finns många olika aktörer som arbetar på olika nivåer för att värna om vårt kulturella arv som numera också utgörs av det industriella arvet.

Uppsatsen har introducerat Riksantikvarieämbetet, Länsstyrelsen, kommunerna, Svenska Industriminnesföreningen samt Föreningen Industrihistoria i Skåne och deras arbete för ett bevarande av det industriella arvet. Det handlar om ett stort samarbete och ännu fler aktörer är inblandade. Många arbetar utan ersättning och endast utifrån ett brinnande intresse. Detta intresse kan inspirera andra och spridas vidare. Även ett personligt ansvar måste tas. Genom denna uppsats hoppas jag att läsaren har fått ett ökat intresse och en förståelse för vad de historiska industriella miljöerna kan ha för inverkan på människan. Samtidigt kan de angripas med alternativa lösningar som samspekar med både framtiden och nutiden där allt är i ständig förändring.

Historiska Norra Sorgenfri i framtiden

Malmö är en stad som färgas av dess industriella historia och vi bör inte tvätta bort industristämpeln och den historiska förankringen. När nu Malmös äldsta bevarade industriområde, Norra Sorgenfri, ska omformas till ett område med både boende, affärsverksamhet, kontor och industriell verksamhet, har de ansvariga på Stadsbyggnadskontoret valt att se områdets historia som en resurs för den framtida utvecklingen. Om man jämför den Byggnadsantikvariska utredning som gjorts över Norra Sorgenfri med Planprogrammet är de flesta av byggnaderna från "Översikt över värdefull bebyggelse" (se figur 9) bevarade från kategori ett och två medan många ur kategori tre,

”byggnader som är värda att bevara på grund av sina miljöskapande värden” bortplockade. Men även några ”gråa” mindre högt värderade byggnader finns med på planförslaget.

Kronvall, en av arkitekterna bakom förslaget förklarar att varje fastighet kommer att utvecklas med sin ägare och utgå från vad ägaren vill samt vad kommunen strävar efter. Planprogrammet ligger som värdegrund och de ”nycklar” som har tagits fram håller Stadsbyggnadskontoret fast vid. Nycklarna som används i Planprogrammet för Norra Sorgenfri behandlar vad som är viktigt för området och dess fortsatta utveckling. De tar upp bland annat upp betydelsen av offentliga bottenvåningar, sammankoppling av offentliga rum, små fastigheter, många aktörer, funktionsblandning med mera. De nio nycklarna har egentligen ingenting med den befintliga bebyggelsen att göra och de behandlar inte direkt områdets nuvarande industriella identitet. Trots detta beskriver planprogrammet betydelsen av de äldre byggnader och att de ska bevaras och bli en del av framtidens Norra Sorgenfri. Anledningarna att bevara är många enligt stadsbyggnadskontoret. Många byggnader har karaktär och arkitektoniska värden samtidigt som de är historiebärande och har haft stor betydelse för hela staden, exempelvis spårvagnshallarna och bussgaraget. Andra byggnader är miljöskapande och en stor tillgång i stadsrummet då de ger en förståelse för områdets långa kontinuitet som verksamhets- och industriområde.

Norra Sorgenfri har redan utsatts för omfattande rivningar och som i så många andra exempel uppfattas objektets värde för sent. Den rivna bebyggelsen i Norra Sorgenfri finns återgiven på fotografier och kan uppfattas som mycket spektakulär, i synnerhet det gamla gasverket med dess sagolika utformning. Ideal förändras och det är svårt att veta idag vad som kommer att uppskattas i framtiden. I Norra Sorgenfri ska inte mycket mer rivas enligt planer från Malmö Stad. En bevarandestrategi ska tillämpas där de flesta av de befintliga byggnaderna ska blandas med nybyggnation. Exakt vilka byggnader som sparas för eftervärlden vet vi inte förrän den kommande detaljplanen är offentliggjord och vinner laga kraft. Vad som är viktigt är att bevara från olika epoker och se det som olika tidsskikt där allt är lika värdefullt. En del industriella verksamheter ska leva kvar medan viss industri byts ut mot nya funktioner i de gamla byggnaderna. Fler kontor och affärsverksamheter tillförs samtidigt som bostäder blir ett nytt inslag. Den brokiga blandningen speglar dagens ideal för en hållbar stad men det var inte länge sedan vi såg funktionsuppdelade områden som ideal med miljonprogrammet i spetsen, områden som nu är starkt kritiserade. Hur vi i framtiden kommer att tänka om det som planeras nu går inte att förutse men genom att lära oss om vår historia gör vi förhoppningsvis inte om samma misstag igen.

Visionen för Norra Sorgenfri och dess planering och utformning utgår från människan, och den lilla skalan. En spännande kombination med en industri som ofta står i motsats till detta. Idag är området storskaligt pga. de stora kvarteren och relativt stora byggnader. En av planprogrammets ”nycklar” är att tänka smått. Den stora kvartersstrukturen bryts ner i mindre delar och de nya fastigheterna kommer att bli små vilket medför att Norra Sorgenfri får många olika fastighetsägare.

När det talas om den industriella identiteten och kulturmiljön är det i princip endast byggnaderna den antikvariska utredningen avser. Miljön borde spegla hela området och utrymmena mellan byggnaderna. Vad är det som sker mellan dem och hur har de ytorna präglats av sin industrifunktion? Sett ur en landskapsarkitekts synvinkel skulle en ytterligare utredning behövas för att värdera resten av det karaktärsfulla området. Det offentliga rummet där rörelser och möten mellan människorna kommer att ske. Vad har ett forna industriområde för kvalitéer och vilka nya stadsrum kan det skapa? De nu existerande mellanrummen behandlas inte heller i planprogrammet. Är detta något vi endast kommer att förstå betydelsen av när vi har eliminerat andningshål i den förtätade stadsmiljön?

Aspekter i kombination

- att behålla och vårda ett industriarv

En stad är komplex och förändringar sker hela tiden. Genom att skapa en varierad bebyggelse från många olika epoker med varierande innehåll lockas människor från olika samhällsgrupper. Detta kan leda till möten och förståelse för oss själva, andra och miljöerna omkring oss. Sammanhållna och enhetliga miljöer kan också ha en stor effekt och skapa en känsla för en tid eller verksamhet. Viktigt är då att många kan tilltalas av innehållet och aktiviteterna. Byggnaden kan fyllas med varierade funktioner för att producera möten, kultur och historia. Det är viktigt att alla får tillgång till dessa miljöer. Industrimiljöer är platser som inte alla har haft tillträde till och genom att dessa privata områden görs publika skapar man nya stadsrum.

Det finns många olika strategier och sätt att angripa industrimiljöer där industriverksamheterna flytt tiden. Man kan som uppsatsen tar upp bland annat tillämpa ett *musealt bevarande*, *konservering*, *återanvändning* med *nya funktioner*, *dokumentation*, *återvinning av material* eller bara lämna miljön, något som i uppsatsen kallas *ruinromantik*.

Att gå på museum är en populär företeelse men behöver inte vara den bästa strategin för att minnas vårt kulturella industriarv. *Musealt bevarande* kan leda till en slags kuliss som kräver ett stort underhåll. När föremål och miljöer tas ur sitt sammanhang och tiden *konserveras* i ett museum skapas inte den kontext och det liv som behövs för att förstå tiden. Åldrande och sönderfall är också en viktig aspekt av ett levande förflutet. På ett museum ska arvet tittas på, man får inte röra något och helst ska föremålen förvaras svalt och mörkt. Det talas mindre om att levandegöra arvet med exempel på nya funktioner eller strategier. Det viktiga är inte att kulturarvet finns utan hur det påverkar oss och hur vi påverkar det.

Industrimiljöerna har stor utvecklingspotential och de går att integrera i staden och *återanvända* genom att finna *nya funktioner* till de nedlagda fabrikerna. Genom att blanda kulturhistoriska miljöer med nybyggnation kan värdet av de olika epokerna sida vid sida förhöjas. Kontrasterna ger perspektiv, något att direkt jämföra med, på de gamla konstruktionerna och stimulerar samtidigt fantasin. Att själv få låta fantasi och kunskap bestämma vad som tidigare pågått i de industriella miljöerna kan ge en starkare upplevelse som vittnar om tidens gång. Samtidigt kan man under processens gång låta nya användningsområden födas likt de tillfälliga Secret Wars evenemangen. Ett helt nytt skede mellan de olika användningsområdena korvskinnsfabrik och gymnasieskola. Samtidigt blir det ett nytt sätt att synliggöra tidigare gömda miljöer och skapa ett intresse för att upptäcka staden och dess historia.

Att sopa undan det smutsiga går mot en mer tolerant bild där *ruinromantiken* har haft en stor betydelse och att upptäcka nya världar. Flera böcker, bland annat *Övergivna Platser* av Jörnmark från 2007 och forum på internet har noga *dokumenterat* förgängligheten och spridit dess berättelse vilket har medfört ett ökat och lättillgängligt intresse att uppsöka sin värld i förändring och förfall. Detta har lett till nya perspektiv på bevarandet då spänningen mellan något som ska bevaras tillåts förfalla. Kanske kan dessa övergivna fabriker inte kallas övergivna. De är övergivna endast av människan. Trots att den industriella verksamheten är död pågår en ny typ av liv i fabrikerna. Naturens kamp för att återta det som en gång var deras. Att låta något åldras med skönhet istället för att försöka bevara något evigt ungt. *Försvinnandet* är en del av tidens process.

Det räcker inte att endast tillämpa en bevarandestrategi utan de olika angreppssätten behöver kombineras för att det industriella arvet ska *påminnas* och för att vi ska kunna lära oss av vår

historia. Tiden kan inte frysas och att endast gå på museum för att lära sig om det förflutna kan skapa en skev bild. Att gå på museum är också ett aktivt val, i många fall ett relativt kostsamt sådant. Industrialismen påverkar oss hela tiden och dess miljöer bör vara en del av vår vardag. I dagens tider måste vi se till ett längre perspektiv och ta ansvar för våra handlingar. En ökad syn på kretslopp krävs. Återanvändning och *återvinning* är strategier att arbeta efter. Tiden förändras och likaså behoven. Byggnaden bör inte endast vara ett monument över en svunnen epok utan kan ses som ett skal att fylla med tidens aktivitet. Att bevara något får inte heller ske bara för bevarandets skull och därmed hindra utvecklingen. Allt kan inte bevaras och ett urval måste ske. Av vem och hur? Det är frågor som uppsatsen har sökt att besvara som samtidigt har gett upphov till nya frågor. Definitionen på ordet bevarande har vidgats och kan inbegripa mycket. Det enda som är säkert är att vi måste lära oss av vår historia för att göra rätt val för framtiden. Vi människor har olika behov och inlärningsstrategier vilka måste tillfredsställas på olika sätt för att kunna förstå vårt ursprung och vår utveckling.

6. Slutsats

Industrin är inte bara fabriker med produktionsverksamhet utan inbegriper så mycket mer. Våra värderingar, samhällsstrukturer, urbaniseringen, och globaliseringen, för att nämna några, är alla ett led i den utveckling som följde industrialismen. Industrimiljöer kan ge en förståelse för var mänskligheten har hamnat och hur vi ska hantera framtiden.

Som uppsatsens titel, *försvinn. påminn. eller återvinn?* antyder finns det många vägar att gå för det industriella arvet. I Norra Sorgenfri kommer industribyggnader att återanvändas och ses som en resurs såväl som en viktig historisk förankring. Nya byggnader kommer att blandas med de äldre som ges nya funktioner efter rådande tidsideal. Vad gäller industrimiljön som helhet och platserna mellan byggnaderna behövs en ytterligare utredning för att förstå dess värde och utvecklingsmöjligheter. Det är vår samtid som kommer ta ställning till aktuella förvandlingar av industrimiljöerna. Det är viktigt att ha kommande generationer i åtanke samtidigt som ett bevarande inte kan pågå in absurdum.

7. Källförteckning

Litteratur

Alzén Annika, *Fabriken som kulturarv*, 1996, Symposion förlag, Stockholm/Stenhag

Aronsson Peter, Kulturarvets berättelser - industriarvets mening, 2005, I: Alzén Annika; Burell Birgitta, *Otydligt. Otymligt. Otaligt. Det industriella kulturarvets utmaningar*, s. 17-43, Scandbook, Falun

Borg Henrik, *Skånes industriella arv*, 2003, Regionmuseet i Kristianstad/Landsantikvarien i Lund

Fritz Martin; Gullers Peter; Hammarén Maria, *Det industriella Sverige - Kunskapsarvet 1897-2002*, 2002, Berlings Skogs, Trelleborg

Johansson Emelie, *Malmö genom Norra Sorgenfri*, 2008, Examensarbete Fysisk Planering, Blekinge Tekniska Högskola

Jörnmark Jan, *Övergivna platser*, 2007, Historisk Media, Lund

Kronvall Gunilla et al., *Norra Sorgenfri Planprogram*, 2008, Malmö stadsbyggnadskontor, Malmö

Lund Carola, Lundberg Maria, Schlyter Olga, *Kulturhistorisk utredning. Varvstaden. Kockumsområdet söder om stora varvsgatan*, 2007, Malmö Kulturmiljö Rapport 2007:009, Malmö stad

Loures Luis, *Industrial Heritage: the past in the future of the city*, Nr. 8 Volym 4 augusti 2008, WSEAS Transactions on Environment and Development

Melchert, Daniel; Lund Carola, *Industri- och verksamhetsmiljöer i Malmö*, 2002, Länsstyrelsen Skåne Län och Malmö Kulturmiljö

Hallemar Dan, Ljus framtid för Sorgenfri, 6/7 juni 2008, *Arkitekten*, sid. 16-21

Käspar Susanne et al., *Vision Norra Sorgenfri - Inför omvandling och planarbete*, 2006, Malmö Stadsbyggnadskontor, Malmö

Pettersson Nina, *Svenska industriminnen - Erfarenheter av utveckling och samverkan*, 2006, Riksantikvarieämbetet, NRS Tryckeri, Huskvarna

Schlyter Olga, *Norra Sorgenfri, Kulturhistoriskt underlag inför planprogram*, 2006, Malmö Kulturmiljö Rapport 2006:026, Malmö stad

Willim Robert, *Industrial Cool - om postindustriella fabriker*, 2008, Humanistiska fakulteten, Lunds Universitet, Lund

Elektroniska källor

Bunte Rune, *Industri*, Nationalencyklopedin, Tillgänglig: <http://www.ne.se/artikel/211274> [2009-03-20]

Ek Sven B., *Kultur*, Nationalencyklopedin, Tillgänglig: <http://www.ne.se/artikel/233228> [2009-03-20]

Eriksson Birgitta, *Industri miljöer*, 2009, Länsstyrelsen Kalmar Län, Tillgänglig: <http://www.lansstyrelsen.se/kalmar/amnen/Kulturmiljo/Bebyggelse/industrimiljoer.htm> [2009-03-06]

Klammeus Eva, *Mazetti och chokladfabriken*, 2007, Malmö stad, Tillgänglig: <http://www.malmo.se/kulturbibliotek/kulturhus/kulturhusetmazetti/mazettihistorik.4.15092c010609dd73148000303.html> [2009-03-15]

Hædersdal Ebbe, *IHS Nyhetsbrev nr 3*, 2002, Föreningen Industrihistoria i Skåne, Tillgänglig: <http://www.industrihistoriaiskane.se/brev/2002/2002-3.htm> [2009-03-12]

Malmö Stad, *Kulturmiljövård*, 2009, Tillgänglig: <http://malmo.se/kulturbibliotek/malmomuseer/kulturmiljovardochsamlingar/kulturmiljovard.4.3964bd3611d8d4a5d1c800054925.html> [2009-03-12]

Mobilia, *Kort historik om Mobilia*, 2009, Tillgänglig: <http://www.mobilia.se/?pid=56&sub=51> [2009-03-15]

Nationalencyklopedin, *Industrialismen*, 2009, Tillgänglig: <http://www.ne.se/artikel/1349678> [2009-03-19]

Region Skåne, *Malmö Kulturmiljö & Malmö Museer*, 2009, Tillgänglig: <http://www.skane.se/templates/Page.aspx?id=58437> [2009-03-12]

Riksantikvarieämbetet, *Kulturarv*, 2009, Tillgänglig: <http://www.raa.se/cms/extern/kulturarv/kulturarv.html> [2009-02-20]

Schön Lennart, *Industriella Revolutionen*, Nationalencyklopedin, Tillgänglig: <http://www.ne.se/artikel/211298> [2009-03-10]

Secret Wars, *What is Secret Wars?*, 2009, Tillgänglig: <http://www.secretwars.co.uk/> [2009-03-19]

Selinge Klas-Göran, *Kulturmiljövård*, Nationalencyklopedin, Tillgänglig: <http://www.ne.se/artikel/233272> [2009-03-20]

Svenska Industriminnesföreningen, *SIM främjar det industriella arvet*, 2009, Tillgänglig: <http://www.industriminnen.se/index.htm> [2009-03-13]

Föreläsningar

Kemdal Ann-Louise, *Föreningen Industrihistoria i Skåne*, 25-02-09, Teknikens & Sjöfartens hus, Malmö Museer

Mailkorrespondens

Kronvall Gunilla, 16-03-09, Stadsbyggnadskontoret, Malmö

Figurförteckning

Omslagsfoto: Rebecka Rosén, 2008, *Industrilandskapet i Norrköping*

Figur 1: Rosén Rebecka, 2009, *Norra Sorgenfris placering i Malmö*

Figur 2: Hårleman, G (red), 1914, *Norra Sorgenfri, Kulturhistoriskt underlag inför planprogram*, Malmö Kulturmiljö

Figur 3: Rosén Rebecka, 2009, *Wangels kemtvätt*

Figur 4: Rosén Rebecka, 2009, *Karaktäristiskt tegel*

Figur 5: Rosén Rebecka, 2009, *Tidigare kontorsbyggnad*

Figur 6: Rosén Rebecka, 2009, *Spår av järnväg*

Figur 7: Rosén Rebecka, 2009, *En av områdets få alléer*

Figur 8: Rosén Rebecka, 2009, *Förlagshuset*

Figur 9: Schlyter Olga, 2006, *Norra Sorgenfri, Kulturhistoriskt underlag inför planprogram*, Malmö Kulturmiljö

Figur 10: Kronvall Gunilla, 2008, *Norra Sorgenfri Planprogram*, Malmö Stadsbyggnadskontor

Figur 11: Wendel B, 1937, *Beskrivning över Malmö med omnejd*, Stockholm

Figur 12: Rosén Rebecka, 2008, *Snart gymnasieskola*

Figur 13: Rosén Rebecka, 2009, *Secret Wars i AB Tripasins lokaler*

Figur 14: Rosén Rebecka, 2009, *Secret Wars i det tidigare bussgaraget*

Till alla bilder som inte är tagna eller producerade av författaren har tillstånd getts av upphovsmannen för att publicera bilderna i uppsatsen.