

FRÅN ICKEPLATS TILL PLATS



En diskussion kring gestaltning av Burgårdsplatsen i Göteborg

FROM NON-PLACE TO PLACE

A discussion on design of Burgårdsplatsen in Gothenburg

Fanny Davidsson

Examensarbete i landskapsarkitektur, 30 hp
Landskapsarkitektprogrammet
Självständigt arbete vid LTJ-fakulteten, SLU
Institutionen för landskapsarkitektur, planering och förvaltning
Alnarp 2013

Från ickeplats till plats. En diskussion kring gestaltning av Burgårdsplatsen i Göteborg
From non-place to place. A discussion on design of Burgårdsplatsen in Gothenburg

Fanny Davidsson

Handledare: Ann Bergsjö, SLU, Institutionen för landskapsarkitektur, planering och förvaltning

Examinator: Carola Wingren, SLU, Institutionen för landskapsarkitektur, planering och förvaltning

Bitr. examinator: Gunnar Cerwén, SLU, Institutionen för landskapsarkitektur, planering och förvaltning

Omfattning: 30 hp

Nivå och fördjupning: A2E

Kurstitel: Examensarbete i landskapsarkitektur / Master Project in Landscape Architecture

Kurskod: EX0545

Program/utbildning: Landskapsarkitektprogrammet

Ämne: Landskapsarkitektur

Utgivningsort: Alnarp

Utgivningsmånad och -år: september 2013

Omslagsbild: Fanny Davidsson

Serienamn: Självständigt arbete vid LTJ-fakulteten, SLU

Elektronisk publicering: <http://stud.epsilon.slu.se>

Nyckelord: platsbegrepp, ickeplats, mötesplats, stadsrumsgestaltning, tillfälliga platser,
ungdomars platser, appropriation, Burgårdsplatsen

SLU, Sveriges lantbruksuniversitet

Fakulteten för Landskapsplanering, trädgårds- och jordbruksvetenskap

Institutionen för landskapsarkitektur, planering och förvaltning

Förord

Detta arbete är ett examensarbete som omfattar 30 hp för masterexamen på Landskapsarkitektprogrammet vid Sveriges Lantbruksuniversitet, Alnarp.

Jag vill rikta ett varmt tack till min handledare Ann Bergsjö för ett stort engagemang, goda råd och vägledning som styrt mig i rätt riktning och lett arbetet framåt.

Jag vill även tacka personal på Park- och naturförvaltningen i Göteborg för diskussioner, material och en plats att sitta vid. Tack också till Daniel Sjölund på Trafikkontoret i Göteborg som tillsammans med Park- och naturförvaltningen bidragit till att mitt förslag har kunnat förverkligas.

Till sist vill jag tacka nära och kära för stöttning och stöd när jag har behövt det som mest.

A handwritten signature in black ink, reading "Fanny Danil". The signature is written in a cursive, flowing style with a long horizontal stroke at the end.

Innehållsförteckning

Förord	4
Innehållsförteckning	5
Sammanfattning	8
Abstract	10
Inledning	12
Bakgrund	13
Mål och syfte	14
Angreppssätt och frågeställningar	14
Tillvägagångssätt och metod	15
Avgränsningar	16
Platsbegrepp	17
Litteraturstudie - Place, Space & Non-place	18
Reflektioner kring litteraturen och egen begreppsförklaring	20
Spontanintervjuer på Burgårdsplatsen om benämning av platsen	21
Planering och gestaltning	23
Modernistisk stadsplanering kontra samtida värderingar	24
Stadsrumsgestaltning	27
Människor i staden	29
Mötesplatser och möten	30
Aktiviteter	32
Appropriation av det offentliga rummet	34
Ungdomars platser	36

Burgårdsplatsen	38
Beskrivning av platsen	40
Burgårdsplatsen förr och idag	42
Platsen i sitt sammanhang	43
Analyser	45
Inspiration	52
Tillfälliga platser	53
Koncept och förslag	59
Förutsättningar	60
Temporärt/reellt förslag	61
Från idé till verklighet - fotodokumentation av temporärt förslag	72
Permanent/visionärt förslag	80
Process	88
Reflektioner kring arbets- och gestaltningsprocessen	89
Avslutning	96
Diskussion och slutsatser	97
Slutord	100
Källor och litteratur	101
Bilaga	104

Sammanfattning

Examensarbetet består av dels en litteraturstudie och dels av två gestaltungsförslag för Burgårdsplatsen i Göteborg, en liten, centralt belägen plats som jag definierar som en ickeplats i staden. Arbetet syftar till att uppmärksamma stadens små glömda rum och reflektera kring hur man kan förhålla sig till dessa.

Idag bor mer än hälften av jordens befolkning i städer och andelen förväntas stiga till 75 procent innan år 2050. I takt med att världen blir alltmer urbaniserad och städerna förtätas ställs högre krav på de urbana miljöernas kvalitet. Modernistiska planeringsideal sägs ha bidragit till att många städer har lågt prioriterade offentliga platser. Oplanerade, odefinierade rum formades mellan husen som ett resultat av den modernistiska planeringsstrategin med trafikseparering, zonerings och fokus på enskilda byggnader. Idag ser planeringsidealen annorlunda ut med ett större fokus på den mänskliga skalan och humanistiska värden. Trivsamma stadsrum utgör mötesplatser som spelar en viktig roll för den sociala hållbarheten och gynnar det sociala livet i städerna. Ungdomar utgör en ibland åsidosatt och oönskad grupp i offentligheten. Samtidigt utgör stadens offentliga rum viktiga platser där ungdomar konfronteras med nya situationer och andra människor. Ungdomar söker sig till olika typer av platser med varierande rumsliga och sociala egenskaper. De använder offentliga platser som gator och torg men de kan också finna undangömda och överblivna platser i staden där inga andra vistas.

Trots att Burgårdsplatsen är en centralt belägen plats som dagligen passerar av många människor betraktar jag den som en överbliven ickeplats i staden. I arbetet görs en litteraturstudie kring platsbegrepp och jag reflekterar över vad som gör en plats till en plats. Det finns flera sätt att se på vad en ickeplats kan vara för något. Det kan handla om misslyckade fysiska strukturer utan funktion och användning eller avsidens platser som har ett egenvärde då de används informellt av vissa grupper. Många hävdar dock att det är de modernistiska planeringsidealen som har gett upphov till stadens ickeplatser. Utifrån litteraturstudien gör jag en egen tolkning av begreppet ickeplats där jag definierar det som just en plats som blivit över, en oplanerad och odefinierad plats. Genom spontanintervjuer med förbipasserande på Burgårdsplatsen får jag stöd för min tes att Burgårdsplatsen är en urban ickeplats.

Examensarbetets titel *Från ickeplats till plats* syftar till de två gestaltungsförslagen som på olika sätt utvecklar Burgårdsplatsen till en mötesplats från att ha varit en bortglömd ickeplats. Ett av förslagen är av tillfällig karaktär och särskilt riktat mot ungdomar som målgrupp. Där förhåller jag mig till platsens verkliga förutsättningar och begränsningar. Det andra förslaget som jag kallar permanent har ingen specifik målgrupp, är mer visionärt och ekonomiskt obegränsat.

Under arbetets gång blev det tillfälliga förslaget förverkligat och Burgårdsplatsen kan därför beskrivas utifrån tre tillstånd: I utgångsläget är det en bortglömd ickeplats som många

människor dagligen passerar men där ingen stannar upp. I nästa fas, då förslaget blivit byggt, har jag har analyserat och dokumenterat användningen av platsen och jämfört mina intentioner med hur det faktiskt blev. Det tredje tillståndet är en visionär framtidsbild av hur platsen skulle kunna se ut och fungera med en permanent utformning.

I examensarbetet diskuterar jag huruvida det är berättigat att programmera en ickeplats, det tillfälliga kontra det permanenta, det vill säga hur temporär gestaltning skiljer sig från permanent samt om alla offentliga platser bör vara utformade för alla.

Abstract

The thesis consists of a literature review and two design proposals for Burgårdsplatsen in Gothenburg, a small urban site that I define as a non-place in the city. The thesis aims to pay attention to the small forgotten places in the city and reflect on how to relate to them.

Today, more than half of the world's population live in cities, and the proportion is expected to rise to 75 percent before 2050. As the world becomes more and more urbanized, and cities densify, greater demands on the quality of the urban environments are required. It is said that modernistic planning has brought low prioritized public places in many cities. Unplanned, undefined space was formed between the buildings as a result of the modernistic planning strategy with traffic separation, zoning, and focus on individual buildings. Today, other planning ideals are dominating with a greater focus on the human scale and values. Pleasant city spaces represent meeting places that play an important role for the social sustainability and favour the social life in the cities. Young people represent a sometimes disregarded and unwanted group in public. At the same time, the city's public space represent important places where young people are confronted with new situations and other persons. Young people seek out different types of places with different spatial and social features. They use public places like streets and squares, but they may also find hidden and residual spaces in the city where no one else goes.

Even though Burgårdsplatsen is a centrally located site, with a lot of people passing by every day, I regard it as a residual non-place in the city. The thesis contains a literature review about the concepts of place and space and I reflect on what makes a place become a place. There are many different ways to look upon non-places. They can be regarded as failed physical structures without function and use, or as secluded places with intrinsic values when used informally by some groups. Many argue that it is the modernist planning ideals that have given rise to the city's non-places. Based on the literature review, I create my own interpretation of the concept of non-place. I define it as a place that has been left over; an unplanned and undefined site. Through spontaneous interviews with people passing by Burgårdsplatsen, my hypothesis that Burgårdsplatsen is an urban non-place, reinforces.

The title of the thesis, *From non-place to place*, is aimed at the two design proposals, which in different ways develop Burgårdsplatsen to become a meeting place from being a forgotten non-place. One of the proposals is temporary and particularly aimed at young people as a target group. In this proposal, I relate to actual circumstances and limitations. The other, permanent proposal has no specific target group and it is more visionary and economically unlimited.

During the work process, the temporary proposal was realized and built, and Burgårdsplatsen can therefore be described by three states: In the starting position, it is a forgotten non-place

that many people are passing by every day, but without any stays. In the second phase, after the proposal was built, I have analysed and documented the use of the place and compared my intentions with how it actually turned out to be. The third state is a visionary future scenario of how the site could look and function with a permanent design.

In the thesis, I discuss whether it can be justified to program a non-place, the temporary versus the permanent - how temporary design differs from permanent and whether all public places should be designed for everyone.

INLEDNING

Bakgrund

Detta examensarbete är resultatet av ett gestaltande arbete kopplat till en litteraturstudie där mina intressen för urban sociologi samt design och gestaltning förenas. En tidig idé var att jag i mitt examensarbete ville prova på att arbeta som gestaltande landskapsarkitekt med en verklig plats. Med denna utgångspunkt valde jag att göra två skilda gestaltungsförslag för Burgårdsplatsen som är en liten offentlig plats i centrala Göteborg. Anledningen till att jag valde att arbeta med just Burgårdsplatsen var att jag innan arbetets början kom i kontakt med Park- och naturförvaltningen i Göteborg som såg ett behov av en omgestaltning av platsen. Under arbetets gång blev ett av mina förslag förverkligat och jag har därför haft möjlighet att studera platsen och dess användning både före och efter det att förslaget blev byggt. Det andra förslaget kom till senare och är mer av ett visionärt idéförslag utan ekonomiska ramar.

Burgårdsplatsen ligger utmed det så kallade Evenemangsstråket i Göteborg. Platsen passeras av massor med människor varje dag och ligger insprängd i en rörig trafiksituation mellan biltrafik, spårvagnstrafik, cyklister och fotgängare. Trots att jag själv kommer ifrån Göteborg och har passerat Burgårdsplatsen flera gånger har jag aldrig riktigt lagt märke till själva platsen. När jag bestämde mig för att arbeta med Burgårdsplatsen började jag fundera kring vad det egentligen är för typ av plats. Begreppet ickeplats dök ganska snabbt upp i mitt huvud. Även om Burgårdsplatsen ligger centralt och dagligen passeras av många människor betraktar jag alltså platsen som en överbliven

ickeplats i staden. I examensarbetet resonerar jag kring begreppen plats och ickeplats. Hur definieras begreppen, och vad gör en plats till en plats?

Mål och syfte

Arbetets syfte är att uppmärksamma stadens små glömda rum och reflektera kring hur man på olika sätt kan förhålla sig till dessa. Målet är att utifrån olika förutsättningar ta fram två alternativa gestaltningsförslag för Burgårdsplatsen som utvecklar den till en social mötesplats.

Examensarbetets målgrupp är professionella som arbetar med stadsrumsgestaltning och kan tänkas vara intresserade av mina tankar och idéer kring Burgårdsplatsen och hur man kan hantera små bortglömda rum i staden. En förhoppning jag hade vid arbetets början var att mina förslag i någon form skulle kunna användas vid en omgestaltning av Burgårdsplatsen.

Angreppssätt/frågeställningar

Jag har valt att utgå ifrån två olika angreppssätt med tillhörande frågeställningar:

Att skapa en tillfällig mötesplats – ett reellt förslag

- Hur kan man gestalta en social mötesplats med utgångspunkt i verkliga förhållanden och en begränsad budget?

Att skapa en permanent mötesplats – ett visionärt förslag

- Hur kan samma plats gestaltas om jag tillåter mig att vara mer visionär och ekonomiskt obegränsad?

Underfrågeställningar:

- Hur används platsen och vilka är dess användare?
- Vad är en ickeplats?
- Är det berättigat att programmera en ickeplats?
- Hur skiljer sig temporär gestaltning från permanent?
- Bör alla platser vara utformade för alla?

Tillvägagångssätt och metod

Examensarbetet består av dels ett gestaltande arbete och dels av en litteraturstudie kring platsbegrepp, planeringsideal, stadsrumsgestaltning samt livet i det offentliga rummet. Burgårdsplatsen i Göteborg är en plats som jag betraktar som en liten urban ickeplats med potential att bli en mötesplats i staden. Litteraturstudien är kopplad till de gestaltningsförslag för Burgårdsplatsen som tas fram utifrån två olika angreppssätt – att skapa en tillfällig mötesplats alternativt att skapa en permanent mötesplats. Inspiration från andra tillfälliga platser i Göteborg presenteras också i arbetet. De båda förslagen diskuteras och jämförs. Processen redovisas genom skisser och reflektioner kring arbetet och gestaltningen.

För att nå de mål jag satt upp för arbetet ska jag:

- Söka relevant litteratur som utgångspunkt för den skriftliga rapporten.
- Läsa, reflektera kring och bearbeta litteraturstudien.
- Definiera begrepp såsom plats/ickeplats.
- Inventera och analysera Burgårdsplatsen och dess omgivning.
- Genomföra spontanintervjuer på plats.
- Ta fram två alternativa gestaltningsförslag för platsen genom att skissa, rita, illustrera etc.
- Dokumentera användningen av byggd plats – med kameran som hjälpmedel.
- Reflektera kring designprocessen och resultatet.

Min metod är att arbeta parallellt med flera av de listade punkterna. Arbetet är både praktiskt och teoretiskt inriktat där jag förhåller mig relativt fritt till litteraturen som fungerar som inspirationskälla och underlag för gestaltningsarbetet snarare än vetenskaplig metod.



Avgränsningar

Examensarbetet avgränsas geografiskt till Burgårdsplatsen i Göteborg där jag gör mina två gestaltungsförslag. Gestaltungsförslagen definieras och avgränsas genom de förutsättningar, angreppssätt och frågeställningar jag utgår ifrån. Studierna kring hur platsen används är begränsade vad gäller tidpunkt på dygnet och aktuell årstid vid studiernas genomförande vilket betyder att ett annat resultat skulle kunna bli möjligt om studierna hade genomförts vid andra tillfällen.

PLATSBEGREPP

Litteraturstudie - Place, Space & Non-place

I det här avsnittet beskriver jag kortfattat min litteraturstudie där ett antal författare utifrån sina perspektiv ger en bild av vad en ickeplats, en överbliven eller övergiven plats kan vara för någonting och hur sådana uppstår. För att förstå innebörden av begreppet ickeplats, en översättning av non-place, krävs även en begreppsförklaring av orden place och space. Då distinktionen mellan termerna plats och rum tycks vara än mer diffus på svenska väljer jag att använda de engelska begreppen i stycket nedan.

Marc Augé är fransk socialantropolog. I sin bok *Non-Places Introduction to an Anthropology of Supermodernity* (1995) ger Augé en förklaring av begreppen place, space och non-place som på vissa sätt avviker från många arkitekters begreppsförklaring. Augé, som var först med att introducera termen non-place, menar att begreppet agerar motpol till place, eller anthropological place. Place betraktas som en yta som har en egen betydelse, historia och identitet. Begreppet associeras till en befolkad yta såsom en vägkorsning, en öppen yta som människor passerar eller en marknadsplats. Space står i kontrast till place och är ett mer abstrakt begrepp. Space förknippas med ett område, ett avstånd mellan två objekt eller med en temporal vidd, t.ex. "in a space of a week". Augé hänvisar till Michel de Certeau, fransk jesuit med bakgrund inom filosofi, psykoanalys och samhällsvetenskap som däremot inte sätter skiljetecken mellan place och space,

utan menar att en och samma yta kan byta skepnad från place till space. Space är för de Certeau "a frequented place" eller "an intersection of moving bodies". För att ge en tydligare bild av vad det innebär ger han ett exempel: En gata, som av stadsplanerare är geometriskt definierad som place, kan genom närvaron av fotgängare förvandlas till space. Augé talar om non-places som ofullständiga miljöer utan historisk förankring där endast kortvariga identitetslösa möten äger rum. Begreppet associeras till miljöer som motorvägar, trafikplatser, flygplatser, tågstationer eller köpcentrum. Det är platser som ingen känner sig känslomässigt bunden till och som inte i traditionell mening fungerar som samlings- eller mötesplatser. Non-places har uppkommit på grund av modernismen och utgör ett mått på vår tidsålder. Dessa platser är till för att passeras igenom och de upplevs enbart i nuet. En resenärs space kan betraktas som urtypen för ett non-place. (Augé, 1995)

Den amerikanska professorn Roger Trancik är författare till boken *Finding lost space* (1986). Trancik ser primärt på överblivna platser utifrån ett arkitektonisk rumsligt perspektiv och menar att ickeplatser, lost space eller antispace som han kallar dem, är ytor som saknar mening och användning. Dessa odefinierade ickeplatser har uppkommit som en konsekvens av en rad misslyckanden inom modern stadsbyggnad och utgör idag ett stort problem i många städer. Ökad bilanvändning, den modernistiska rörelsen, privata intressen framför offentliga och en förändrad markanvändning i innerstäderna är bidragande orsaker till problemet. Trancik tar upp exempel på områden där byggnader står som isolerade objekt i landskapet och inte

är en del av större system med gator, torg och levande öppna platser. Mellan sådana byggnader bildas vidsträckta mellanrum, utan sammanhängande struktur och tydliga gränser. Han menar att vad som ofta saknas i sådana miljöer är en tredimensionell relation mellan byggnader, platser och mänskligt beteende. Lost space återfinns som industrimark, öde hamnområden, parkeringsplatser, ingenmansland utmed motorvägskanter, oanvända torg eller som överblivna ostrukturerade landskap kring skyskrapor. Lost space är oönskade urbana områden i behov av omgestaltning. De bidrar inte till någonting positivt för varken omgivningen eller för stadens invånare. Inom stadsplaneringsfrågor är det viktigt att ha en förståelse för och vara medveten om begreppet antispaces som enligt Trancik idag är en dominerande rumslig typologi. Att återskapa meningsfulla mänskliga stadsrum i glest utspridda stadslandskap kommer bli en svår framtida utmaning för arkitekter, landskapsarkitekter och stadsplanerare. (Trancik, 1986)

Kenny Cupers och Markus Miessen vill med boken *Spaces of Uncertainty* (2002) förmedla en vidare syn på det offentliga rummet genom att belysa rumsliga strukturer bortom den traditionella definitionen. Författarna menar att det finns en omedveten motsättning mellan space och place där place är skapat av narrativ praxis vari arkitekturen spelar en viktig roll. Man skulle kunna tolka det som att arkitekters programmering av ytor omvandlar dem från space till place, från site till project. I detta avseende är place någonting beständigt, oföränderligt vad gäller placering och identitet medan space utgörs av dynamiska krafter och är beroende av sin kontext. Cupers och Miessens

har studerat överblivna platser i Berlin, platser vid sidan av institutionaliserade offentliga rum. Författarna, båda arkitekter, antar en självkritisk roll gentemot den traditionella yrkesrollen där arkitekten i första hand är en designer som planerar och ritat nya byggnader och miljöer. I boken introduceras begreppet marginalen, ett vagt definierat ord som bär på olika betydelser i olika sammanhang. Marginalen är ostrukturerad, odefinierad och ej programmerad. Det är ett fritt utrymme bortom det ordnade liksom det tomma utrymmet som omger texten på en skriven sida. Marginalen kan tolkas rumsligt och betraktas som ett nödvändigt element i den samtida staden. Där förekommer aktiviteter som ingen planerare har planlagt. Marginalen innehåller värden för det offentliga livet då den kan fungera som lekplats, gömställe eller som frizon för exkluderade, marginaliserade samhällsgrupper. Aktiviteterna kan ha både permanent och tillfällig karaktär. Marginalen kan vara en ödetomt där ruderata växter tagit över, området kring en järnvägsräls som inte längre är i bruk, en tom parkeringsplats eller en liten obetydlig gräsplätt. Då människor använder marginalen, och genom de aktiviteter som pågår där får dessa platser sin identitet. Platserna uppstår alltså först när människor använder dem. Människor som tar marginalen i anspråk kan förändra dess karaktär antingen bara genom att befinna sig där eller genom att aktivt störa ett planerat program för den specifika platsen. Enligt Cupers och Miessen tycks marginalen ha sitt ursprung i den modernistiska rörelsen med mottot att arkitekturens form ska följa dess funktion. Som konsekvens av denna filosofi har många moderna städer monofunktionella byggnader och arkitektoniska element utan kontakt med varandra. I sådana

miljöer bildas odefinierade mellanrum mellan husen, överblivna ickeplatser utan formell funktion. (Cupers & Miessen, 2002)

Jan Jörnmark är ekonomihistoriker och docent vid Chalmers och Handelshögskolan vid Göteborgs universitet. I boken *Övergivna platser* (2007) framställs platser som sedan länge blivit lämnade åt sitt öde. Boken kan betraktas som en skildring av den svenska efterkrigstiden, vad som blivit kvar av tidigare blomstrande industri- och kulturmiljöer men som stått och förfallit sedan flera decennier tillbaka och som idag tycks vara helt öde och obesökta. I boken framställs skilda övergivna miljöer, allt ifrån den öde folkparken Tyrolen i den småländska glesbygden till före detta verksamma bruk i bland annat Gusum och Jordberga. Jörnmark berättar om en övergiven semesterby för volvoanställda på ön Trälen utanför Göteborg där stugornas inredning nästan lämnats helt intakt och om stora öde lägenhetskomplex från 1950-talet i de tidigare blomstrande bruksorterna Fredriksberg och Laxå. Om man ser globaliseringen som en metafor för alla förändringar vi ser omkring oss i samhället menar Jörnmark att många av de platser som skildras i boken har övergivits som en konsekvens av just globaliseringsprocesser. När det gäller de gamla traditionella svenska industrimiljöerna är orsakerna till deras förfall global konkurrens, ny teknik och digitalisering. Boken visar på hur snabbt värden skapas och försvinner i vårt moderna samhälle. (Jörnmark, 2007)

Reflektioner kring litteraturen och egen begreppsförklaring

Utifrån den litteratur jag har studerat kring överblivna och övergivna platser har jag funnit att det finns flera sätt att se på vad det kan vara för något. Augé och Trancik ser på ickeplatser som negativa miljöer medan Cupers och Miessen liksom Jörnmark fascinerar av miljöerna som beskrivs i deras böcker. Socialantropologen Marc Augé ger en abstrakt och komplex bild av ickeplatser. Han betraktar dem som platser utan identitet eller historisk förankring, platser som är till för att passeras igenom. Trancik anser att ickeplatser är misslyckade fysiska strukturer i stadslandskapet. De odefinierade, överblivna platserna saknar användning och mening. Cupers och Miessen menar tvärtom att ickeplatserna kan ha ett egenvärde och en användning just därför att de är ickeplatser. De ger en betydligt mer positiv bild än Augé och Trancik. Jörnmark talar inte om överblivna, utan om övergivna platser. Han fascinerar av de öde miljöerna som tidigare har varit i bruk men som idag saknar användning. Miljöerna har inte längre någon funktion mer än som historiskt dokument, de berättar en historia om något som har varit. Definitionerna och begreppen skiljer sig alltså mycket åt i litteraturen. Flera av författarna är dock överens om att ickeplatser har uppkommit som ett resultat av modernismens planeringsideal.

Benämningen ickeplatser tycks inte vara ett vedertaget begrepp inom stadsplanering. Ickeplatser i den bemärkelse

som framförallt Trancik samt Cupers och Miessen beskriver skulle snarare kunna liknas vid de mer formella begreppen impediment eller gråmark. Det handlar om överblivna platser i eller i utkanten av städer såsom ödetomter, före detta industrimarker eller parkeringslandskap i anslutning till stora köpcentra. Burgårdsplatsen, som jag i mitt examensarbete definierar som en ickeplats är dock inte en ickeplats i den bemärkelsen. Burgårdsplatsen är inte en övergiven plats, liksom de platser Jan Jörnmark skildrar i sin bok. Det är inte heller en bortglömd baksida av staden i avskilt läge där spontana aktiviteter växer fram. Däremot ser jag Burgårdsplatsen som en överbliven plats som på grund av sin otydliga gestaltning och näst intill obefintliga användning har reducerats till att bli en mer eller mindre funktionslös ickeplats mitt i staden. Burgårdsplatsen är en liten urban ickeplats, en plats som många passerar men som ingen lägger märke till eller stannar till på. Enligt min begreppstolkning kan ickeplatser se ut på en mängd olika sätt, ha olika karaktär, omfattning och funktion. I vissa fall används de informellt, i andra fall förekommer de endast som oanvända och bortglömda rum i staden. Vad de har gemensamt är att de är just sådana platser som blivit över – de oplanerade och odefinierade platserna.

Spontanintervjuer på Burgårdsplatsen om benämning av platsen

Under en längre tid var platsen där Skånegatan, Sten Sturegatan, Berzeliigatan och Valhallagatan möts namnlös. De namnförslag det stod mellan när platsen skulle namnsättas år 2000 var Europaplatsen, Berzelii Plats eller Berzelii Plan, där det senare förslaget slutligen blev det gällande. Ett par år senare ändrades platsens namn till Burgårdsplatsen. Burgården var ett landeri som fått sitt namn efter Jan de Buur som var platsens förste arrendator. (Brodin, 2003) Idag förknippar man kanske snarare namnet med Burgårdsgymnasiet som ligger i anslutning till platsen, på andra sidan om Skånegatan.

För att bilda mig en uppfattning om hur Burgårdsplatsens brukare ser på platsen har jag vid ett par tillfällen varit där och frågat förbipasserande om hur de benämner den. Denna spontana, ej vetenskapligt korrekta brukarundersökning gjorde jag i syfte att bekräfta eller dementera min teori om att Burgårdsplatsen är en ickeplats och för att få reda på om Burgårdsplatsen är ett inarbetat platsnamn i människors begreppsvärld. Jag ställde frågan: "Hur benämner du denna plats?" till 16 personer som passerade den norra, tillgängliga delen av Burgårdsplatsen. De svar jag fick var bland annat: "odefinierad", "korsning", "tom", "vid Scandinavium" eller "Jag har inte tänkt på det som en plats". Många funderade ett tag, och svarade sedan att de inte har någon idé om hur platsen skulle kunna benämnas. Jag ställde

då följdfrågan: "Kan den betraktas som en ickeplats?". De flesta svarade "ja".

Då jag frågade samma personer om de visste vad platsen egentligen heter visade det sig att ingen av de tillfrågade kände till platsens egentliga namn. Utifrån svaren på denna undersökning tolkar jag det som att många betraktar Burgårdsplatsen som en ickeplats även om det inte var någon som spontant nämnde begreppet under intervjuerna. Att ingen kände till platsens namn gör att den på sätt och vis blir till en identitetslös yta vilket jag anser tyder på att den kan betraktas som en odefinierad ickeplats. Det kanske inte är en ickeplats i den bemärkelsen som generellt beskrivs i litteraturen men jag väljer trots det att definiera Burgårdsplatsen som en ickeplats (med medhåll från många andra som arbetar med stadsbyggnadsfrågor på Park- och naturförvaltningen i Göteborg). Det är en plats som passeras av massor med människor men som ingen lägger märke till. Ingen tycks uppehålla sig eller ens stanna till på platsen vad jag kan se utifrån mina platsobservationer. Det är en plats som obemärkt passeras till och från andra platser i staden. Burgårdsplatsen är definitivt ingen mötesplats trots att den med sitt centrala läge borde ha potential att bli det.



Burgårdsplatsen - en överbliven ickeplats mitt i centrala Göteborg.

PLANERING &
GESTALTNING

Modernistisk stadsplanering kontra samtida värderingar

Den danske arkitekten Jan Gehl är och har länge varit frontfigur inom stadsplanering med utgångspunkt i ett mänskligt perspektiv. I boken *Cities for people* (2010) beskriver han hur modernistiska planeringsideal har påverkat stadslivet negativt. Gehl värnar om de humana värdena i staden och menar att det liv som utspelar sig mellan husen, på gator och på offentliga platser, bör vara utgångspunkten för framtidens stadsplanering.

Ett rikt stadsliv var fram till mitten av 1950-talet en självklarhet i många äldre städer. Idag ser situationen annorlunda ut på många håll i världen då både samhället och planeringsmetoderna har förändrats. Den mänskliga dimensionen har under flera decennier förbisetts av stadsplanerare till fördel för bland annat infrastrukturplanering och ökad biltrafik. Det är framförallt de modernistiska planeringsidealen som orsakat att många städer har lågt prioriterade offentliga platser där stadsrummen i liten grad är tänkta att användas som mötesplatser för stadsborna. Gehl hänvisar till den amerikanska journalisten och författaren Jane Jacobs omtalade bok *The Death and Life of Great American Cities* som utkom 1961. Där beskrivs hur den dramatiska ökningen av biltrafik och trafikseparering samt de modernistiska planeringsidealen med zonerings och fokus på enskilda byggnader utgjorde ett hot mot de offentliga stadsrummen och därmed för livet i städerna. Det är först nu under de senare årtionena som vi tycks se en positiv förändring inom stadsplaneringen där

dynamiska och funktionsblandade urbana områden växer fram. Stora problem med ökande fordonstrafik och bilanvändning kvarstår dock än idag. I framtida planeringsvisioner krävs därför att större fokus läggs på människors behov. Det är viktigt att förbättra och förstärka stadsrummens sociala funktioner som mötesplatser vilket bidrar till social hållbarhet samt till öppna och demokratiska samhällen. (Gehl, 2010)

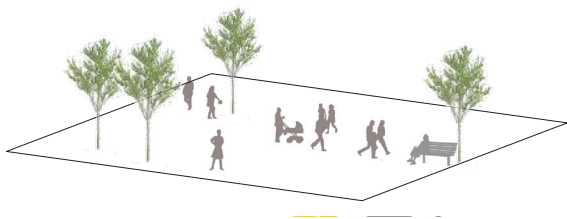
Att arbeta med stadsplanering bör innefatta ett holistiskt synsätt med en förståelse för olika skalnivåer, från den översiktliga stadsskalan till den lilla mänskliga skalan. Detta står i kontrast till hur den modernistiska planeringen sett ut där enskilda byggnader stått i fokus, snarare än helheten och stadsrummen som bildades mellan husen. Modernistisk planering är ett uppifrån och utifrån perspektiv - ett sätt att se på staden från avstånd, från ett fågelperspektiv. Att planera utifrån den lilla skalan kan jämföras med en betraktelse av staden i ögonhöjd. Det handlar om upplevelser hos människor som använder stadens rum. Gehl (2010) förespråkar därför en omprioritering av planeringsprocessen som bör ske underifrån och inifrån istället för uppifrån och utifrån. Prioriteringsordningen bör vara; först liv, sedan platser och sedan byggnader. Detta är egentligen ingen ny strategi. Om man tittar på traditionell stadsplanering i äldre städer baseras den på stadsliv och stadsrum. Ordningen liv-plats-byggnader kan följas genom städernas historia ända fram till modernismens dagar då istället byggnaderna sattes i fokus.

Idag genomsyras synen på staden av nya värderingar när det gäller hur och för vem den skall utvecklas. Stadslivet har länge varit

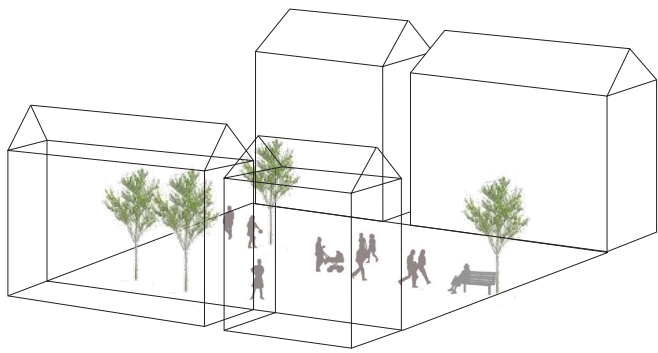
LIV



PLATS



BYGGNADER



Enligt Gehl krävs en omprioritering av planeringsprocessen där ordningen liv-plats-byggnader ska vara den gällande.

något som tagits för givet och först nu, efter många års negligering, har man börjat arbeta med den mänskliga dimensionen som en policy inom stadsplanering. Metoder att studera stadsliv har utvecklats och blir alltmer renodlade. För att kunna integrera den lilla skalan i ett tidigare skede i planeringsprocessen krävs förändrade tankesätt och arbetsmetoder när det gäller utvecklingen av den fysiska strukturen. Det är ofta svårt att arbeta med den mänskliga skalan, den är vag och svår att greppa. Erfarenhet och informationen är knapphändig och det är svårt att hitta användbara redskap för arkitekter att arbeta med. I befintliga urbana miljöer bör man börja med att studera det befintliga stadslivet och använda informationen till att planera för var och hur stadslivet kan utökas. (Gehl, 2010)

Inom Göteborgs kommun har man använt sig av ett antal olika metoder för att kunna studera mänskliga värden i staden och på så vis kunna argumentera för den mänskliga dimensionen i planeringsprocessen. Några exempel på sådana tillvägagångssätt beskrivs här nedan.

En sociotopkarta är ett planeringsunderlag som idag används i flera städer och visar hur människor använder och upplever offentliga platser och grönområden i staden. Kartan bygger på platsobservationer och brukarundersökningar genom enkäter, möten och intervjuer. (Göteborgs stad, 2013) Genom att människors användning av platser finns kartlagda byggs argument för vilka platser och områden som är värda att bevara eller vad man kommer behöva kompensera för vid större om- eller nybyggnationer.



Space syntax är en samling rumsanalytiska metoder med vilka man kan studera flöden och rörelsemönster i staden. I en space syntax-analys kan man utläsa vilka stråk och områden som används mest frekvent och vilka som är underutnyttjade. Gatunätets uppbyggnad har stark inverkan på var dessa flöden uppstår och det har visat sig att gator som är väl integrerade i en struktur är mer besökta och välanvända. Analysmetoden kan fungera som planeringsstöd för att bättre kunna förutse och förstå effekten av en planförändring. (Spacescape) Göteborgs stad har i samarbete med ett antal konsultföretag tagit fram ett planeringsunderlag där upplevelsen, användningen och förutsättningarna för stadslivet i centrala Göteborg har studerats och analyserats, bland annat genom space syntax-analys.

Tillfälliga platser kan användas som en strategisk metod och kommunikationsverktyg inom stadsplanering. En plats kan utformas temporärt i väntan på en större omgestaltning och det tillfälliga kan då fungera som en provarena där man kan testa nya idéer. Tillfälliga tillägg kan ge liv åt bortglömda underutnyttjade platser och få medborgare att uppmärksamma nya rum och se nya möjligheter i staden vilket kan bidra till nytänkande och förändrade attityder. Det tillfälliga handlar till stor del om det sociala, om användningen av platsen och är ett sätt att arbeta med den mänskliga dimensionen i staden. Göteborgs kommun deltar i EU-projektet SEEDS (Stimulating Enterprising Environments for Development and Sustainability) där tillfällig markanvändning ska fungera som katalysator för en hållbar förnyelse av ett område. Inom projektets ramar ingår bland annat en bygglekplats i Centrala Älvstaden och tillfällig

stadsodling i Majorna-Linné på mark som annars skulle stå tom en längre tid på grund av tidskrävande planeringsprocesser. (Vårt Göteborg, 2012) I övrigt finns inget uppdrag i sig inom Göteborgs kommun att implementera det tillfälliga i staden men genom att andra uppdrag omtolkas kan tillfälliga platsbildningar skapas ändå (Bjarnegård, 2013-04-26). I kapitlet *Inspiration* tar jag upp fler exempel på tillfälliga platser i Göteborg.

Stadsrumsgestaltning

År 1900 bodde omkring 10 procent av jordens befolkning i städer. Idag har mer än hälften staden som sitt livsutrymme och andelen förväntas stiga till 75 procent innan år 2050 (Gehl, 2010). I takt med att världen blir alltmer urbaniserad ställs högre krav på de urbana miljöernas kvalitet.

Den enklaste och mest effektiva principen att utgå ifrån då man planerar utifrån mänskliga värden i staden handlar om att förbättra kvalitéter i stadsrummet för att bjuda in och uppmuntra människor att spendera mer tid där. Gehl (2010) ser en tydlig koppling mellan människors användning av stadsrummet och kvalitén på rummets fysiska utformning. En viktig förutsättning för stadsrumsgestaltning utifrån en mänsklig skala är att utgå ifrån hur människor rör sig och hur våra sinnen fungerar. Det handlar om att tillgodose välfungerande stadsrum med hänsyn till begränsningar och möjligheter hos den mänskliga kroppen. En bra mötesplats bör innefatta ett samspel mellan funktionella och rumsliga kvalitéter. För att skapa bra stadsrum bör man ta hänsyn till platsens rumsliga kvalitéter vad gäller proportion och skala. När skalan är för stor fungerar ofta inte platsen särskilt bra.

Utgångspunkten för stadsplanering utifrån ett mänskligt perspektiv bygger på en enkel princip. Man måste utgå ifrån generella mänskliga aktiviteter och skapa rum för människor att gå, stå, sitta, titta, lyssna och tala. Att stå är en aktivitet som pågår under en kortare tid. Ofta placerar sig människor vid

kanter i den offentliga miljön, "the edge effect". Detta för att kunna stå bekvämt med skydd och stöd för ryggen, för att ha en bra överblick och för att inte vara i vägen för flödet av människor. Ska man vistas under en längre tid i det offentliga rummet vill man hellre ha någonstans att sitta. Ju längre tid man ska spendera, desto noggrannare väljer man ut en bra sittplats. Man väljer gärna en plats med ett bra mikroklimat, en bra placering, gärna vid kanter och med skydd i ryggen, bra överblick och där ljudnivån är låg. Utöver detta vill man gärna kunna titta på någon särskild attraktion såsom vatten, träd, växter, god arkitektur, offentlig konst eller på stadslivet i sig. Primära sittplatser är möbler avsedda att sitta på, såsom bänkar eller fristående sittmöbler. De bör vara bekväma, gärna med rygg- och armstöd för människor som vill stanna ett tag eller för äldre personer som behöver bra stöd. Vuxna och äldre vill ha det bekvämt och väljer noga var de sätter sig. Sekundära sittplatser är inte i första hand avsedda som sittplatser utan har en annan funktion. Det kan exempelvis vara trappor, statyfundament eller sittvänliga skulpturer. När en plats med sekundära sittplatser är tom ger den inte samma öde intryck som en plats med en grupp tomma bänkar. Barn och ungdomar har inte lika höga krav som äldre personer. Stadens sekundära sittplatser domineras därför ofta av dessa två grupper. Bekvämlighet, klimat och material spelar inte lika stor roll för dem. Bra stadsrum bör erbjuda bra primära sittplatser och många sekundära sittmöjligheter. (Gehl, 2010)

Upplevelsen av det fysiska stadsrummet påverkas starkt av livet som utspelar sig där. Gehl (2010) menar att livet i staden

är en självförstärkande process, med förutsättning att stadens offentliga platser är omsorgsfullt gestaltade. Människor attraheras av pågående aktiviteter och närvaron av andra människor. Ett stort antal människor som passerar en plats genererar inte ett lika rikt stadsliv som när ett färre antal personer faktiskt stannar upp och vistas på platsen. Aktivitetsnivån på en plats är en produkt av antal och tid. Det är oftast lättare och mer effektivt att öka platsens kvalitet och därmed användarnas vilja att vistas och spendera tid där, än att öka antalet besökare till en plats. Vissa platser fungerar enbart i syfte att ta fotgängare från ena sidan till den andra, medan andra platser också inbjuder till att stanna upp och uppleva någonting. Sådana platser resulterar i en betydligt högre aktivitetsnivå än transitplatser.

Då mer folk är i rörelse och uppehåller sig i stadsrummen upplevs staden som säkrare. Närvaron av andra människor signalerar att en plats är trygg och säker. Stadslivet i sig utgör en attraktionskraft i staden och människor drar sig till platser där någonting händer och söker närvaro av andra. Även små förändringar i stadsmiljön kan göra stor skillnad för dess användning. Det finns flera exempel på hur omgestaltning av en enda plats, exempelvis förändring av möbler och detaljer, kan inbjuda till helt nya användningsmönster. Bara genom att byta ut bänkar kan användningen av en plats öka markant. Ett sådant exempel är Aker Brygge i Oslo där man ersatte de gamla bänkarna med nya, och placerade ut fler bänkar vilket resulterade i en mer än fördubblad användning. (Gehl, 2010)

MÄNNISKOR I STADEN

Mötesplatser och möten

Offentlig plats; benämning på bl.a. allmän väg, gata, torg, park eller hamnområde som är upplåtna och tillgängliga för allmänheten (Nationalencyklopedin, 2009a).

I de medeltida städerna fungerade stadsrummen främst som marknadsplatser och utgjorde viktiga mötesplatser i staden. Man spenderade mycket tid i det offentliga rummet, det var där man träffades, bedrev handel och tog del av nyheter. Att vistas där var en integrerad del i de dagliga aktiviteterna och det var i stadsrummen man utförde sina nödvändiga vardagliga ärenden. Idag har inte stadsrummet kvar sina ursprungliga funktioner i lika stor omfattning. Det handlar mer om sociala aktiviteter och nöjen snarare än nödvändiga ärenden. (Gehl, 2010)

Nya kommunikationsmöjligheter genom mobiltelefoner, e-mail och sociala medier gör det lätt för oss att få kontakt med människor över hela världen. Handel och service koncentreras till stora köpcentrum inomhus och information och nyheter kan vi enkelt ta till oss via tv och internet. Inomhusaktiviteter som tv-tittande och dataspel håller ungdomar borta från utelivet. Man kan fråga sig om det fysiska stadsrummet som mötesplats håller på att ersättas av det virtuella rummet? Gehl (2010) menar att mycket tyder på motsatsen. Visserligen har det offentliga rummet delvis förlorat funktionen som politiskt rum där man framför sina åsikter. Vissa ärenden kan utföras via datorn och vissa sociala kontakter kan nu ske via sociala medier. Men direkta möten mellan människor kan bara kompletteras,

inte ersättas av nya kommunikationsmöjligheter. Det har skett flera sociala förändringar i den rika delen av världen som kan vara bidragande orsaker till att vi till och med väljer att vistas mer i det offentliga rummet. Vi lever längre, har bättre ekonomi och mer fritid vilket bidrar till att vi kan lägga mer tid och resurser på rekreation och nöjen.

"I dagens samhälle har många naturliga mötesplatser rationaliserats bort exempelvis post, bank, kvartersbutik med flera. Det är viktigt att skapa attraktiva och lockande mötesplatser i stadsrummet. Utformningen av stadens offentliga rum skall stärka stadens identitet och stimulera till möten mellan människor i olika åldrar."
Citat från Göteborgs stads hemsida: Trygg vacker stad.

Begreppet hållbar utveckling lanserades i Brundtlandrapporten 1987 och definieras där som "en utveckling som tillfredsställer dagens behov utan att äventyra kommande generationers möjligheter att tillfredsställa sina behov (Nationalencyklopedin, 2009b). Hållbarhetsbegreppet innefattar tre områden; ekonomisk, ekologisk och social hållbarhet.

En dimension av social hållbarhet handlar om att ge olika grupper i samhället lika möjligheter att vistas på gemensamma platser. Mötesplatser utgörs av stadens allmänna platser och stråk såsom gator, torg och parker och människors möjligheter att mötas påverkas av stadens struktur. Mötesplatser utgör målpunkter där det finns någonting att göra för olika människor. De offentliga mötesplatserna spelar en viktig roll för att människor ska kunna trivas och känna sig trygga i sin stad. Alla

invånare bör kunna känna sig hemmahörande och delaktiga i staden. Det är av stor vikt att kunna möta "den andre", de som är olika oss själva, och det offentliga rummet bör vara den plats där människor med olika bakgrund och livsstil får möjlighet att se varandra och dela upplevelser och erfarenheter i vardagen. Mötesplatserna fungerar som våra gemensamma vardagsrum och gynnar det sociala livet. Staden blir en mer attraktiv miljö för dess invånare och besökare om där finns spännande och trivsamma mötesplatser. Att människor möts i vardagen motverkar dessutom rädslor, fördomar och sociala uppdelningar i samhället. (Kronvall, 2007)

Idag lever många människor ensamma i små lägenheter vilket är ett annat skäl till behovet av sociala kontakter utanför hemmet. Våra allt mer privatiserade liv med enskilda bostäder och privata bilar gör det offentliga rummet som mötesplats allt viktigare (Gehl, 2010). I det offentliga rummet umgås vi ofta med människor i samma ålder och med samma livsstil som oss själva. Platser har blivit specialiserade för att passa ett visst behov medan det förr ofta var ett centralt torg som utgjorde den gemensamma mötesplatsen för alla människor, även om man annars levde åtskilda liv. Genom stadsbyggnad kan man påverka sociala förhållanden i staden. För att människor med olika livsstil ska mötas och se varandra i vardagen är det viktigt att planera staden strategiskt med platser och centrala funktioner placerade på ett sådant sätt att människors rörelsemönster utvidgas och deras vägar korsas. (Kronvall, 2007)

Utifrån ett samhällsperspektiv är det centralt att alla människor, oavsett ålder, inkomst, status, bakgrund eller religion bör kunna mötas och uttrycka sig i det offentliga rummet. Det är viktigt att människor känner sig trygga och säkra i vardagen och ges möjligheter att uttrycka personliga, kulturella och politiska åsikter. Det handlar om demokrati och social hållbarhet. En bra stad för möten erbjuder möjligheter för tre grundläggande mänskliga aktiviteter; att se, höra och tala. Möten sker på flera olika nivåer. Det kan handla om passiva kontakter som att se och höra som är en enklare form av möten. Aktiva kontakter är mer direkta möten som kan vara planerade, spontana eller oväntade. För att sådana, både planerade och oplanerade, möten ska kunna ske krävs tillgängliga och inbjudande offentliga platser i staden. (Gehl, 2010)

"På en mötesplats stämmer man träff och uppehåller sig en stund med vänner och bekanta. Här kan man också betrakta flödet av okända människor. Platsen är på något sett central och har ofta ett namn. Den är en viktig del i bilden av staden, stadsdelen eller grannskapet."

Citat från Göteborgs stads hemsida: Trygg vacker stad.

Aktiviteter

Av alla aktiviteter som utspelar sig i det gemensamma stadsrummet, såsom promenader; möten gatuhandel, lek, motion, vila och rekreation, urskiljer Gehl (2010) tre huvudtyper av aktiviteter; nödvändiga, valfria och sociala aktiviteter. En livfull stad behöver ett komplext stadsliv med en blandning av dessa tre aktivitetstyper. *Nödvändiga aktiviteter* sker under alla förhållanden, oavsett kvalitet på den fysiska miljön. Det är aktiviteter som de flesta människor måste ägna sig åt i vardagen, som att vänta på bussen eller att gå till jobbet eller skolan. I andra änden av skalan finns de *valfria (rekreativa) aktiviteterna*. Dessa sker i stort sett enbart om omgivningens kvalitet är mycket god. Valfria aktiviteter kan exempelvis vara att ta en promenad, titta på utsikten eller att sitta ner och njuta av vädret. Klimatet har naturligtvis också påverkan på hur hög frekvens av valfria aktiviteter som sker i det offentliga rummet. Utformningen av den fysiska miljön kan påverka aktiviteternas omfattning och karaktär. För att inbjuda till andra aktiviteter än de nödvändiga bör platser vara skyddade och säkra. De bör även ha visuella kvalitéer, tillräckligt med utrymme och sittmöbler. Den tredje kategorin är de *sociala aktiviteterna* som innefattar all typ av kommunikation mellan människor i stadsrummet. Barn som leker, ungdomar som använder stadsrummet som mötesplats, människor som träffas, eller mer planerade aktiviteter som marknader, gatufester och demonstrationer är sådana exempel. Gehl (2010) inkluderar även passiva kontakter, som att se och höra andra människor; i kategorin sociala aktiviteter. De passiva kontakterna är en viktig utgångspunkt för att andra, mer aktiva

kontakter ska kunna uppstå. Genom att betrakta, lyssna och uppleva andra lär vi oss att bättre förstå andra människor i vår omgivning och det samhälle vi lever i. Att det förekommer nödvändiga och valfria aktiviteter är en förutsättning för att sociala aktiviteter ska uppstå. Den fysiska utformningen av miljön är inte lika central för att sociala aktiviteter ska kunna uppkomma som när det gäller de valfria aktiviteterna. I städer där man har satsat på att förbättra de fysiska förutsättningarna för gående har man sett att inte bara de nödvändiga gångaktiviteterna, utan även rekreativa och sociala aktiviteter har ökat avsevärt.



Nödvändig aktivitet - Att vänta på bussen eller spårvagnen. Här vid Wavrinskys plats i Göteborg.



Rekreation i gräset vid Domkyrkoplan - Ett exempel på hur valfria aktiviteter kan te sig.



Kanaltorget inbjuder till sociala aktiviteter.

Appropriation av det offentliga rummet

Tomas Wikström är arkitekt, forskare och professor vid Urbana studier på Malmö högskola. Lina Olsson är Tekn. Dr. i arkitektur, Tek. Mag. i fysisk planering och forskarassistent vid Urbana studier på Malmö högskola. I deras forskningsöversikt *Stadens möjligheter – Platser och stråk* (2012) behandlas bland annat forskning kring det offentliga livet i staden.

Den byggda miljön innehåller såväl rumsliga som symboliska och sociala betydelser. Dess form och struktur påverkar hur vi använder den och hur vi rör oss igenom den. Genom att studera appropriationsprocesser kan man, enligt Wikström och Olsson (2012), granska den byggda miljöns makt som i vissa avseenden styr hur vi lever våra liv.

Appropriation handlar om att tillägna sig någonting. Genom att etablera känslomässiga band till en plats gör man den till sin egen, man tar den i anspråk. Appropriation av en plats kan också handla om att göra avtryck, att sätta sin prägel på den. Man skulle till och med kunna hävda att en plats blir en plats i verklig mening först då någon tar den i anspråk och approprierar den. Det är först då som stadsrummet får mening och integreras i de dagliga aktiviteterna. Ur ett sådant perspektiv handlar inte rumsskapandet om konkreta materiella förändringar utan om processer av ianspråktagande. (Wikström & Olsson, 2012)

En plats kan approprieras på ett helt annat sätt än det som från början var planerarens avsikt. Appropriation förknippas då med handlingar som ifrågasätter den föreskrivna användningen av det offentliga rummet, med kreativitet och radikalism. Ett ianspråktagande av det offentliga rummet kan leda till konflikter mellan olika grupper samt mellan medborgare och makthavare. Flertalet politiska reformer, däribland synen på homosexuella relationer och kvinnors rättigheter har drivits fram som konsekvens av att olika intressen och identiteter har tagit det offentliga rummet i anspråk. (Wikström & Olsson, 2012)

Platser kan approprieras tillfälligt och flyktigt eller mer permanent. Wikström och Olsson (2012) hänvisar till den franske filosofen och sociologen Henri Lefebvre som menar att bara det faktum att vi rör oss i stadens offentliga rum sätter igång appropriationsprocessen. Lefebvre menar vidare att platser kan vara mer eller mindre inbjudande till appropriation. Den funktionalistiska stadens offentliga platser kan ofta uppfattas som repellerande snarare än attraherande.

Idag approprieras många av städernas attraktiva rum av en välbärgad medelklass. Människor som inte tillhör den gruppen kan på sådana platser känna sig exkluderade. Detsamma gäller platser som ungdomar tar i anspråk, eller "tar över" vilket kan leda till att andra känner sig osäkra och rädda. Vissa typer av aktiviteter uppmuntras i det offentliga rummet medan andra avvisas. Vissa aktiviteter är inte uttryckligen legitimerade men inte heller förbjudna. Aktiviteter som utgör sådana gränsfall ses som olämpliga i det offentliga rummet och utspelar sig ofta i

stadens periferi, eller i det som Cupers och Miessen (2002) kallar för marginalen där frihet från insyn och kontroll råder. (Wikström & Olsson, 2012)

Att lämna avtryck i staden...



Någon har hängt upp rosa pappersblommor i ett körsbärsträd på Järntorget under vintern i väntan på vårens rikliga blomning.



Graffitikonstnären Ollio har lämnat bestående avtryck på flera platser i Göteborg. Här i form av en murmålning i Kungsladugård.



Arkitektstudenter från Chalmers har hängt små segelbåtar i linor över Fisketorget. Genom installationen vill man belysa att platsen som tidigare var en mötesplats för fiskhandel nu trots sitt vattennära söderläge är en outnyttjad plats.

Ungdomars platser

Ungdomstiden är en brytpunkt mellan den trygga barndomen och vuxenlivet. Det handlar om att frigöra sig från föräldrarna och samtidigt förbereda sig på vuxenlivets krav och ansvar. I denna lärandeprocess utgör stadens offentliga rum viktiga platser där man konfronteras med nya situationer och andra människors värderingar.

Björn Andersson är socionom, filosofie doktor och universitetslektor vid Institutionen för socialt arbete, Göteborgs universitet. I sin avhandling från 2002, *Öppna rum - om ungdomarna, staden och det offentliga livet* behandlas ungdomars rörelser och sociala relationer i det offentliga rummet.

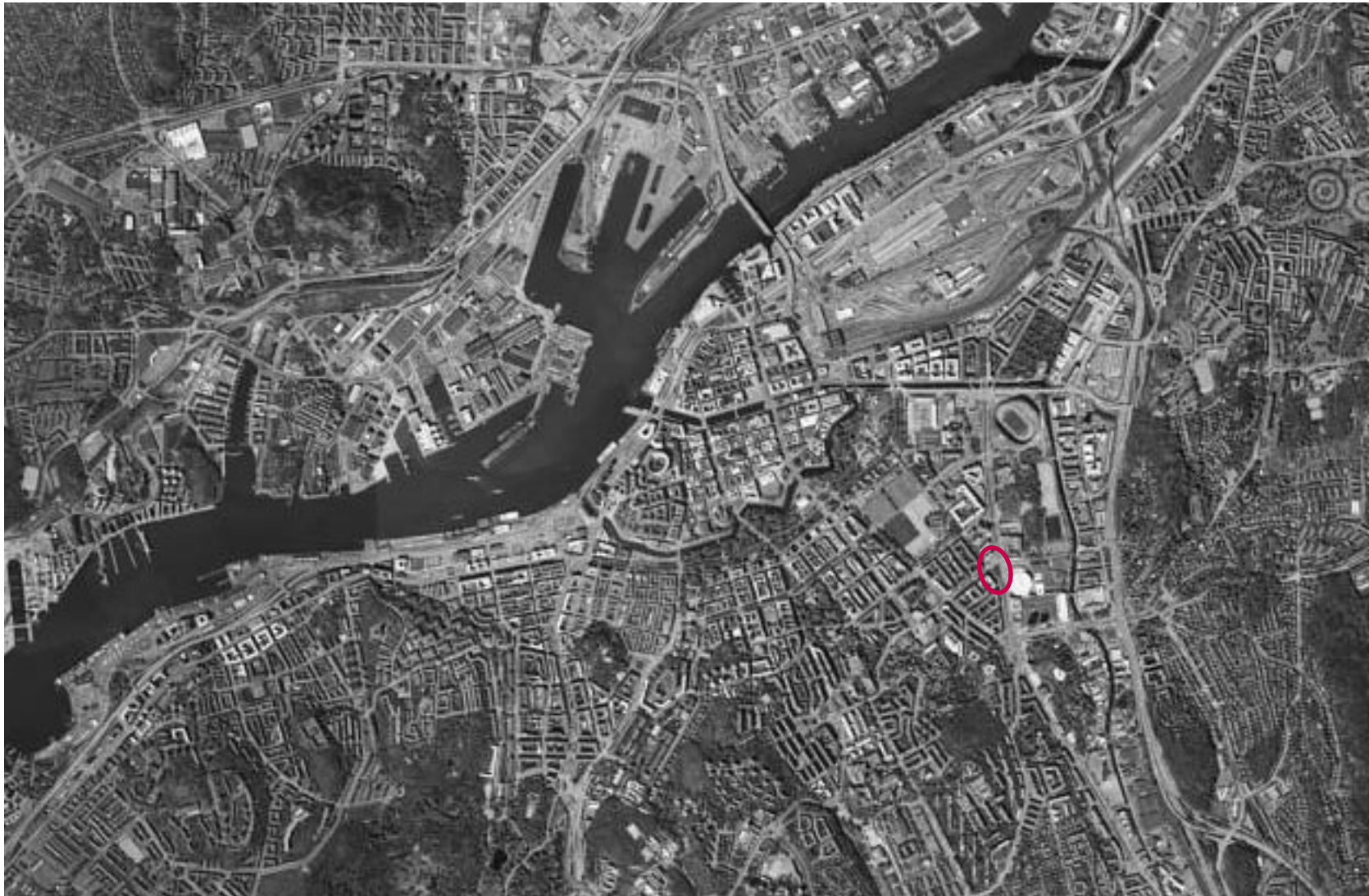
Man kan enkelt konstatera att ungdomar inte är en homogen grupp. Det finns stora skillnader mellan olika ungdomsgrupper med olika intressen och behov. Hur, och i vilken utsträckning ungdomar använder det offentliga rummet i staden och i det egna bostadsområdet varierar också mycket beroende på bland annat bostadssituation, ålder och kön (Andersson, 2002). Något som dock utmärker ungdomar som grupp är att de ofta saknar platser som de själva kan bestämma över och betrakta som sina egna. Ofta hörs i debatten att ungdomsgårdar läggs ner på grund av knappa resurser. Då många lokaler inte är öppna för personer under en viss ålder stängs ungdomar ute från stadens kommersiella nöjesliv som utspelas på kvällstid. Även ekonomiska omständigheter kan utestänga ungdomar som grupp från många platser.

Ungdomar är underordnade de vuxna och söker sig ofta till offentligheten där de kan känna frihet att råda över sig själva, utan insyn från skolans eller föräldrarnas värld. Det offentliga livet är för många ungdomar förknippat med en känsla av självständighet och frihet men samtidigt kan offentligheten ibland kännas obehaglig och skrämmande. Andersson belyser två sidor av livet som utspelar sig i det offentliga rummet och menar att det innehåller en blandning av både positiva och negativa inslag. Å ena sidan representerar det offentliga rummet en öppenhet där olika grupper synliggörs för varandra och kan göra sina röster hörda. Här kan man möta andra människor över kulturella och sociala gränser eller bara vara åskådare, och betrakta livet som utspelar sig där. Å andra sidan kan det offentliga rummet upplevas som otryggt och farligt. Gator och torg som befolkas av grupper som markerar och vaktar sina territorier upplevs som något man bör undvika. (Andersson, 2002)

Under tonåren sker en övergång från att göra saker tillsammans till att förhålla sig till varandra. Relationen mellan ungdomar sätts i fokus och aktiviteterna blir också mer relationsinriktade. Stadens offentliga rum är betydande platser när det gäller ungdomars sökande efter sin sociala identitet. Genom att vistas i det offentliga rummet, och på så vis ta del av det offentliga livet, ges en känsla av att tillhöra det kollektiva. Ungdomar söker sig till olika typer av platser med varierande rumsliga och sociala egenskaper. De använder offentliga platser som gator och torg men de kan också finna undagömda och överblivna platser och rum i staden där inga andra vistas. (Andersson, 2002)

Andersson (2002) hänvisar till Erving Goffmans *Jaget och maskerna. En studie i vardagslivets dramatik* som utkom 1988, där Goffman föreställer sig staden som en teater med dess invånare som skådespelare på en scen. Goffman talar om en främre och en bakre region där den främre regionen representerar offentligheten, scenen där en föreställning spelas upp. Här tar vi på oss våra masker och framställer oss själva på ett sätt som vi vill visa upp i det offentliga livet. Den bakre regionen representerar det privata, där man kan vara mer avslappnad och vågar vara sig själv. Ungdomar kan liva upp det offentliga rummet och fylla det med liv och rörelse. Det händer att ungdomar omdefinierar offentliga platser genom att använda dem på ett annorlunda sätt än vad de är tänkta för eller vad vuxna gör. På så sätt kan ungdomar vända upp och ner på vad som vanligtvis uppfattas som främre respektive bakre region, för att använda Goffmans begrepp. Konflikter mellan olika grupper kan då uppstå om hur en plats bör användas och många betraktar ungdomar som en störande grupp då de vistas i och ibland "tar över" offentliga platser och försöker kanske själva undvika sådana platser. (Andersson, 2002)

BURGGÅRDSPLATSEN



Flygbild över Göteborg med Burgårdsplatsen markerat. (Eniro)

Beskrivning av platsen

Burgårdsplatsen är en liten urban plats som ligger utmed det så kallade Evenemangsstråket vid Scandinavium och Burgårdsgymnasiet i Göteborg. Platsen ligger insprängd i en rörig trafiksituation med biltrafik, spårvagnstrafik, cyklister och fotgängare och har en stor genomströmning av människor. Många passerar platsen men få stannar upp.



Utsiktsbild över området. (Eniro)

Man skulle kunna se på Burgårdsplatsen som två separata platser som delas av en korsande bilväg. Platsen består av dels en hårdgjord yta i den norra delen, och dels en otillgänglig gräsyta i söder. Den hårdgjorda ytan ligger framför ett bostadshus i tegel från 1960-talet. Byggnaden har en utbyggnad mot Burgårdsplatsen som innefattar en köksinredningsbutik. Platsen består idag av en grusplan med ett asfalterat stråk vid butikens entré samt ett asfalterat gångstråk som korsar den lilla grusytan. Platsen avgränsas av refuger och en allé med japanska körsbärsträd utmed Skånegatan i öster och två uppväxta lindar på den västra sidan. Innanför refugerna går ett gång- och cykelstråk. På den hårdgjorda ytan står en stensulptur, "Öppen famn" av Roland Andersson, 1984. På platsen finns dessutom en telefonkiosk, en affischeringsstavla, orienteringsskyltar för gång- och cykeltrafik samt tre flaggstänger. Gräsytan i söder omringas av bilvägar och korsas av spårvagnsspår. På själva gräsytan står ett mindre träd och en cylinderformad reklampelare. Utmed spårvagnsspåren finns ett bågräcke med klätterväxter. Längsmed en större del av Skånegatan finns gräsbelagda spårvagnsspår. Den norra platsen med grusytan är omkring 400 kvm och den södra gräsytan är omkring 1500 kvm.



Den norra, hårdgjorda delen av Burgårdsplatsen.



Övergångsställe mot platsen och Burgårdsgymnasiet i bakgrunden.



Burgårdsplatsen och bostadshuset med köksbutik på bottenplan.



Den södra otillgängliga gräsytan framför Scandinavium.

Burgårdsplatsen förr och idag

Då man tittar på äldre flygbilder över området och jämför med senare flygbilder framgår att den norra, hårdgjorda delen av Burgårdsplatsen är ett resultat av den bebyggelse som tillkom under 1960-talet.

På flygbilden från 1931 står en byggnad på den mark där platsen ligger idag. Dessutom kan man se att en sammanhängande trädrad ramade in kvarteret. Den södra gräsytan fanns redan på den här tiden.

1998 var Burgårdsplatsen en gräsklädd yta med korsande hårdgjorda stråk och vägar. Några av de äldre träden kring kvarteret har bytts ut mot nya. Den norra delen var större än vad den är idag medan den södra är uppsplittrad i mindre gröna platser. På denna flygbild syns även stenskulpturen från 1984 som framträder tydligt mot den gröna gräsytan.

Under 2000-talet gjordes en större trafikomläggning vid Burgårdsplatsen vilket tycks ha resulterat i att ett antal träd fick tas ner. Den norra platsen har naggats i kanten, delar av gräsytan har fått en grusbeläggning och den södra delen är här en byggarbetsplats.

2012 består den norra delen av en grusyta med ett korsande asfaltstråk och den södra delen är återigen en gräsklädd yta.

1931



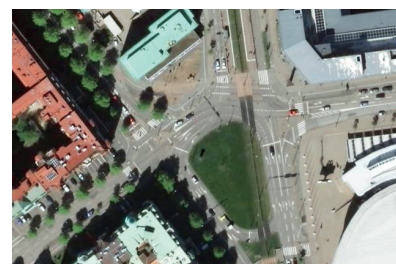
1998



2003



2012



Historiska flygbilder (Mapinfo, Eniro)

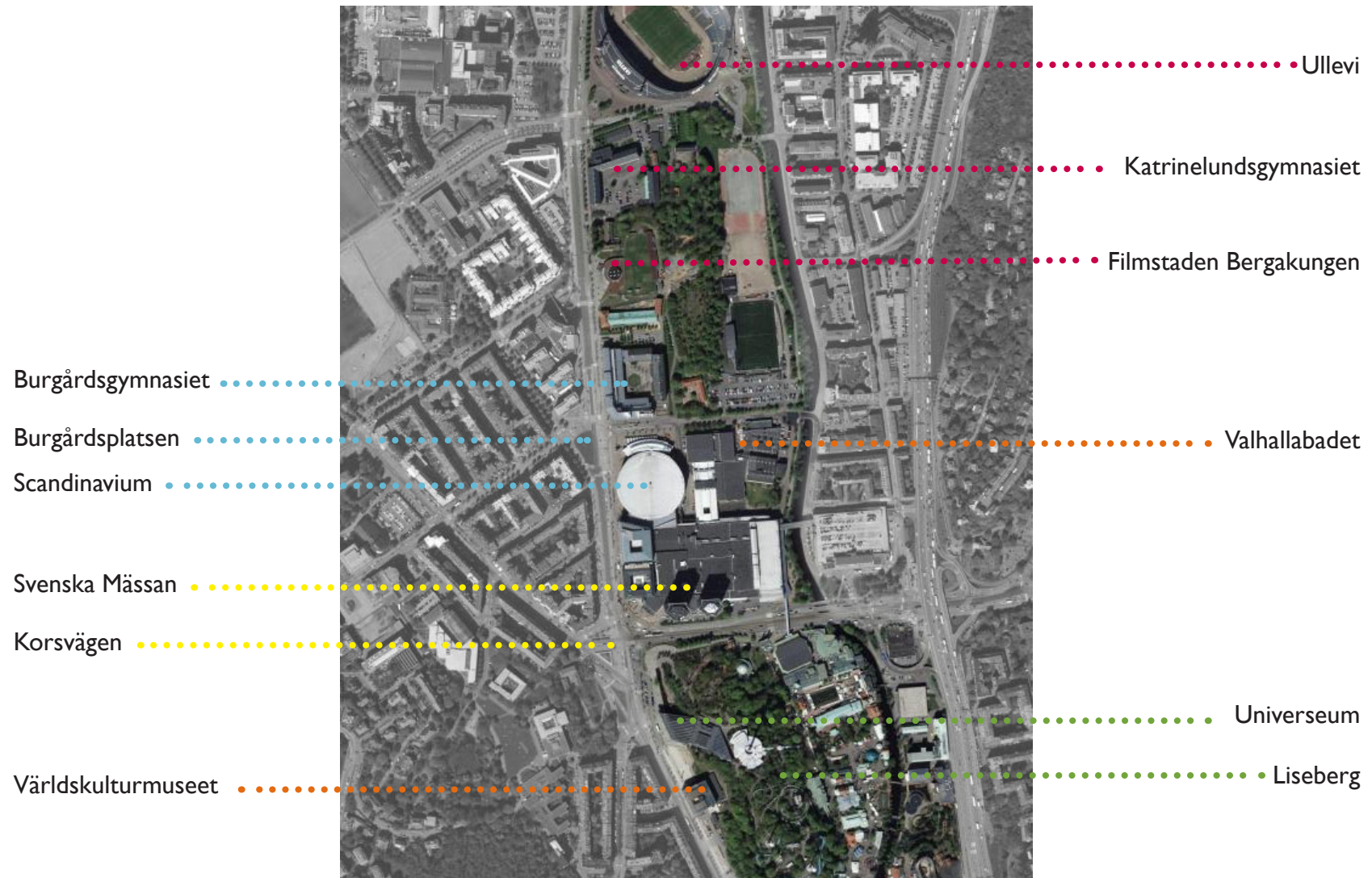
Platsen i sitt sammanhang

Burgårdsplatsen är en liten plats i en storskalig kontext, mitt i Evenemangsstråket i Göteborg. Evenemangsstråket är en imaginär bild av ett stråk. Det är inget synligt stråk som går att avläsa fysiskt utan snarare ett område som innefattar Skånegatan, Korsvägen och en del av Södra Vägen. I denna del av staden äger de flesta av Göteborgs större idrotts- och nöjesevenemang rum. Där finns bland annat de stora arenabyggnaderna och landmärkena Ullevi och Scandinavium. Även evenemangsbyggnader som Svenska Mässan, Liseberg, Världskulturmuseet och Universeum samt restauranger, hotell och biografen Filmstaden Bergakungen återfinns i området. Hit lockas årligen mängder av turister och besökare. Man skulle kunna se på stråket som ett område där byggnaderna och deras funktioner är dominerande medan rummen som bildats mellan husen tycks ha tillkommit slumpmässigt. Området är starkt trafikerat med bilar, bussar och spårvagnar vilket också bidrar till utemiljöer med ett reducerat stadsliv där det mänskliga perspektivet har glömts bort.

I en inspelad radiointervju i P4 Göteborg talar stadsbyggnadsprofessor Hans Bjur om Evenemangsstråkets styrkor och svagheter. Grunden till det som idag utgör Evenemangsstråket skulle man kunna säga lades i samband med Jubileumsutställningen redan 1923. Då stadens landerier avvecklades frigjordes mark åt kommunen och man byggde då en utställningshall på den mark där Scandinavium och Svenska Mässan ligger idag. Hans Bjur är inte nöjd med hur

Evenemangsstråket fungerar idag. Fördelarna är att det ligger centralt och har förmåga att ta emot och transportera många människor. Nackdelarna är att det blir enorma flöden av människor vid vissa tidpunkter när evenemangen startar eller tar slut. Vid andra tidpunkter är gatorna helt tomma. En stor svaghet är att det inte finns platser att vistas på i området. När evenemanget tar slut har människor ingenstans att ta vägen. Det finns få småskaliga målpunkter och ingen mänsklig miljö där man kan vistas eller gator där man kan gå i lugn takt och flanera på väg till eller från ett evenemang. Bjur önskar att den ursprungliga idén om en plats eller ett torg någonstans utmed Evenemangsstråket skulle förverkligas, en plats som man skulle veta namnet på. Från början hade nämligen stadsplanerarna tänkt sig att det skulle finnas tre hållpunkter utmed Skånegatan, vid Korsvägen, Bohus torg och Odinsplatsen. (Sveriges radio, 2005)

Hannes Johansson, via nätverket Yimby är också skeptiskt inställd till Evenemangsstråket. Han menar att det inte finns någon mening med att placera alla stadens evenemang i samma område. Evenemangsstråket har resulterat i en icke-stadsmässig monofunktionell bebyggelse med stora parkeringsplatser, en otydlig gatustruktur och ett diffust gaturum längs Skånegatan. Området är funktionsseparerat, här finns knappt några bostäder och kontakten mellan bebyggelse och gata är bristfällig. (Yimby, 2011)



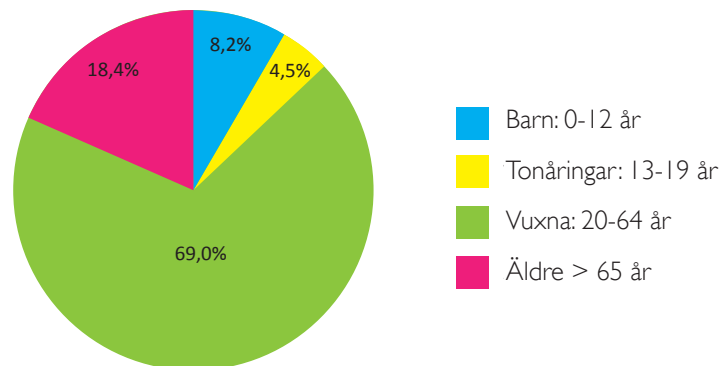
Flygbild över Evenemangsstråket. (Eniro)

Analys

Jag har vid några tillfällen under vinter/tidig vår 2012 besökt Burgårdsplatsen för att studera dess användning genom rörelsemönster, antal personer som passerar och vilka aktiviteter som förekommer på platsen. Jag har gjort kortare 10 minuters besök, med anteckningsblock och penna som hjälpmedel, för att få en bild av vilka grupper som är platsens brukare. Jag har också genom studier av omgivningen skaffat mig en uppfattning om vem som skulle kunna använda platsen som mötesplats i framtiden. Genom mina platsobservationer har jag sett att brukarna är en blandning av människor med olika åldrar, kön och etnicitet. Det är många unga som går på Burgårdens gymnasieskola men även spårvagnsresenärer och boende i området. De aktiviteter som förekommer i dagsläget är dock endast de som Gehl (2010) kallar nödvändiga aktiviteter; man passerar platsen på väg till och från andra platser, men man stannar inte upp där. Om Burgårdsplatsen ska kunna få en identitet som mötesplats handlar det alltså inte i första hand om att få människor att hitta till platsen, utan om att få dem att stanna upp och vistas där.

I mina platsanalyser lägger jag mest fokus på den norra delen av Burgårdsplatsen då denna är tillgänglig att beträda och mer intressant än den södra ur ett socialt perspektiv.

Boendestatistik



Cirkeldiagrammet visar på boendestatistik från 2010 i närmast omgivande bostadskvarter kring Burgårdsplatsen. (Mapinfo)

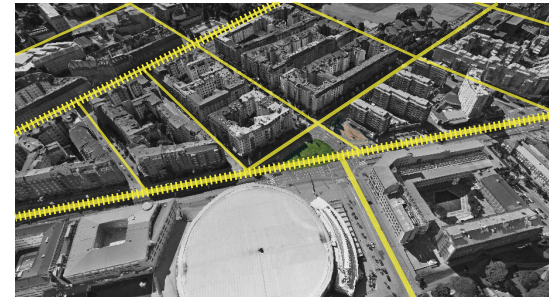
Primära gångstråk



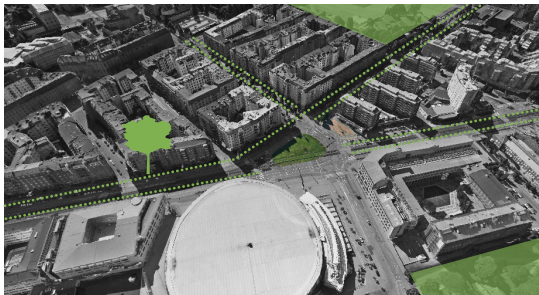
Cykelvägar



Vägar och spårvägar



Grönt



Noder och landmärken



Bebyggelsestruktur



Burgårdsplatsens delar



1. Grusytor och asfalt



2. Skyltar



3. Telefonkiosk



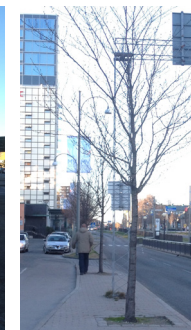
4. Stensulptur



5. Affischeringstavla och lindar



6. Flaggstänger

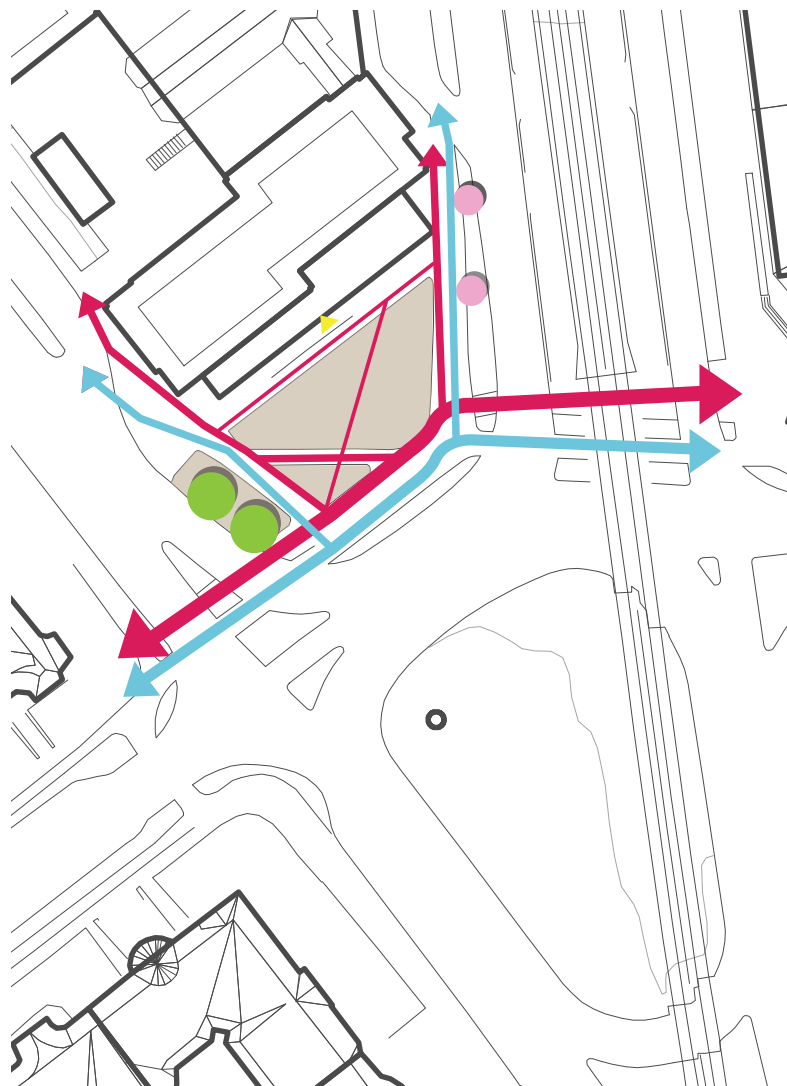


7. Körsbärsträd



8. Gräsytan med spårvägsspår, reklamerare och ett mindre träd

Rörelsemönster - norra delen



Primära, sekundära och
övriga gångstråk (röda linjer)



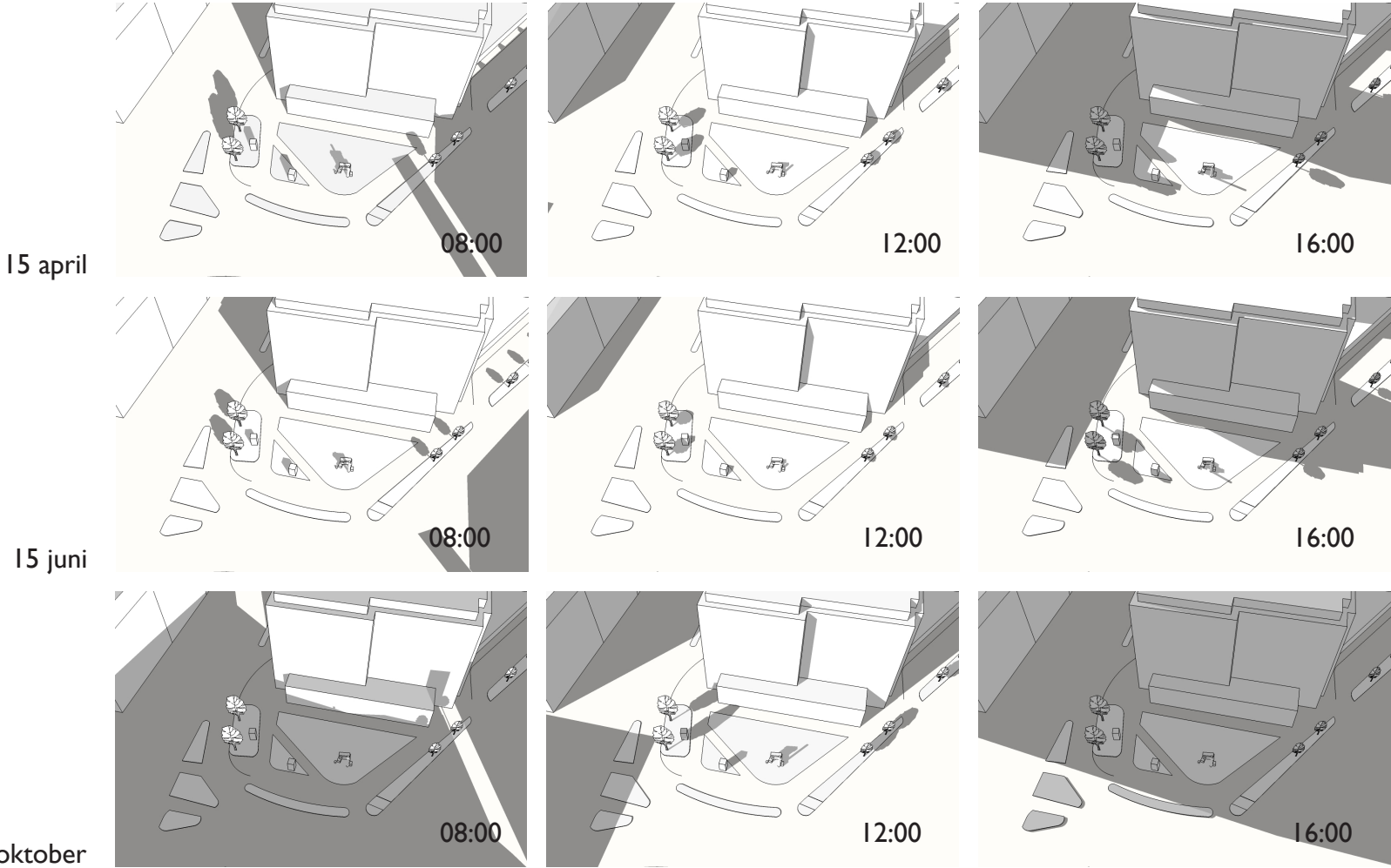
Cykelbana (blå linjer)



Entré till HTH- kök

Analys baserad på ett antal 10 minuter långa besök på Burgårdsplatsen. Ju grövre linje desto mer frekvent använt stråk. Eftersom den södra gräsytan är otillgänglig och omgärdad av bil- och spårvagnstrafik ingår den ytan ej i denna och nästföljande analyser.

Sol/skuggstudier - norra delen



Genom sol/skuggstudierna framgår att Burgårdsplatsen under stora delar av året och dygnet är en solig plats.

SWOT - norra delen

Som underlag för mina gestaltungs-förslag har jag analyserat Burgårdsplatsen genom en SWOT analys. Analysen går ut på att identifiera platsens Styrkor, Svagheter, Möjligheter och Hot (*Strengths, Weaknesses, Opportunities and Threats*).

Styrkor:

- Centralt belägen
- Knutpunkt/nod
- Passeras dagligen av många människor
- Solläge

Svagheter:

- Rörig trafiksituation
- Bullrig miljö
- Ogestaltad
- Odefinierad
- Funktionslös
- Ej enhetlig markbeläggning
- Lutande, ojämn yta
- Dåligt dränerad
- Objekt spridda över platsen ger ett skräpigt och splittrat intryck (skulptur, telefonkiosk, flaggstänger, affischeringstavla)

Möjligheter:

- Potentiell mötesplats

Hot:

- Platsen glöms bort och förblir en funktionslös ickeplats i staden
- En byggnad placeras på platsen
- Platsen naggas i kanten av en allt större trafikapparat



Splittrad plats, men centralt belägen knutpunkt.



Rörig och bullrig trafiksituation.



Lappad och lagad asfalt, ej enhetlig markbeläggning.



Ofta stående vatten.

INSPIRATION

Tillfälliga platser

Staden är dynamisk, där pågår ständiga processer. Byggnader och vägar kommer och går och staden är i ständig utveckling, förändras hela tiden. En samtida tendens världen över är att arbeta med tillfälliga platser i staden. Ibland uppstår mellanrum där tillfälliga initiativ kan fungera som förtätningsstrategi och där nya stadsrum och mötesplatser kan uppstå. Med hjälp av tillfälliga tillägg kan stadens platser leva under tiden, samtidigt som långsiktiga planer växer fram. Tillfälliga platser kommer till i olika sammanhang och med olika intentioner. De kan vara strategiskt styrda ovanifrån, eller komma underifrån, från medborgares egna initiativ.

Den 26 april 2013 hölls en konferens i Göteborg anordnad av Akademin för landskapsarkitektur. Konferensen gick under namnet Till(rätta)lägga och handlade till stor del om tillfälliga tillägg i staden med fokus på Göteborg. Bland annat berättade stadsarkitekt Björn Siesjö och stadsträdgårdsmästare Helena Bjarnegård om pågående och framtida tillfälliga tillägg i stadens offentliga rum.

"Staden utvecklas och förändras. När staden förtätas ställs högre krav på friytorna och de gemensamma rummens funktion och utformning. Det offentliga rummet är den plats där vi alla har möjlighet att uttrycka oss och göra tillfälliga tillägg."

Text från Till(rätta)lägga-affisch

Göteborg har på senare år fått nya tillfälliga mötesplatser på överblivna platser i staden, sådana platser som jag definierar som urbana ickeplatser. Några utav dessa, tidigare livlösa tomrum har omvandlats till populära mötesplatser som jag ser som inspiration till min egen gestaltning. Här nedan beskriver jag några utav de tillfälliga tillägg, både kommunalt styrda och från rörelser underifrån, som togs upp under konferensen, samt ytterligare två exempel (Magasinsgatan och Plaskdammen).

Olof Palmes plats var tidigare en bortglömd plats i Göteborg. Platsen är centralt belägen, strax intill Järntorget men avskärmad från torget med en trafikbarriär med både bil- och spåravnstrafik. Flera verksamheter ligger i anslutning till platsen så den har en stor genomströmning av människor. För ett antal år sedan placerades en stor upphöjd konstgräsmatta med en inbyggd studsmatta mitt på den tomma ytan. Studsmattan är mycket populär hos både barn och ungdomar. Runda röda sittplatser och bättre belysning har också bidragit till att denna tidigare glömda plats nu har blivit ett ställe där man stannar upp. Det finns planer på en mer omfattande ombyggnad av Olof Palmes plats, men med platsens nuvarande utformning utnyttjas tillfälligt dess fulla potential som mötesplats. (Göteborgs stad, 2013)



Olof Palmes plats - en ickeplats som de senaste åren blivit en populär tillfällig mötesplats.



För flera år sedan brann en restaurang på Södra Hamngatan vid Brunnsparcken. Huset revs och lämnade efter sig en övergiven tomt. Under kulturkalaset 2012 fick platsen och Göteborgarna sitt eget Speakers Corner med scen och läktare i form av en gradäng. I den tillfälliga fickparken fanns under sommaren 2012 dessutom kaffeservering, spontanbibliotek, utomhusbio samt odlingar och två getter som bökade runt. "Tjöthörnan", som tillfälligt blivit ett rum för debatt och samtal om staden, finns kvar i väntan på att det långsiktiga planarbetet ska bli färdigt. (Göteborgs stad, 2013)



Sommaren 2012 öppnades platsen upp och förvandlades till en tillfällig fickpark.



Den brända tomten var under en längre tid avspärrad och otillgänglig.



Kryddodling på byggnadsställningar.

En avspärrad gata vid Bältesspännarparken i närheten av Avenyn är en annan plats som fått en tillfällig utformning. Asfalten är målad med stora prickar i glada färger och träd som sedan ska planteras ut på olika platser i staden har en tillfällig plats i parken med en adresslapp som visar var de sedan ska stå. Bänkar, bord och planteringar gör platsen till en tillfällig vilsam oas. Även för Bältesspännarparken finns långsiktiga planer men under tiden skapar den tillfälliga utformningen en attraktiv mötesplats (Bjarnegård, 2013-04-26).



Träd och picknickbord har en tillfällig plats vid Bältesspännarparken.

Stadsjord är en organisation som arbetar med stadsjordbruk i Göteborg. Genom att använda grisar på olika platser i staden blir gräsmattor till gödslade rotogräsfria odlingsmarker. Organisationen vill genom sina initiativ skapa en nygammal hållbarhetskultur och utveckla en högre självförsörjningsgrad av mat genom odling och samverkan mellan människor. Ett av stadsjords tidigare projekt var en plats vid ett bostadsområde i Högsbo där man lät grisar böka runt i två år. Därefter iordningställdes odlingsbäddar som de boende själva fick råda över. Ett annat tillfälligt odlingsprojekt som drivs av Stadsjord ligger på en rivningstomt vid Vågmästareplatsen på Hisingen. Då tomten stod tom i väntan på exploatering etablerades en köksträdgård, en gästträdgård med 50 små odlingslotter och ett café. (Stadsjord, 2013)



Stadsodling på en tidigare outnyttjad plats på Skansberget.

Picknickfestivalen är ett tillfälligt tillägg i Göteborg och ett exempel på ett medborgarinitiativ. Festivalen, som anordnas en gång om året på Apslätten i Kålltorp och på Svarte mosse i Biskopsgården, drivs ideellt av en grupp unga människor. Picknickfestivalen verkar för mångfald och gemenskap och är en mötesplats där flera tusen besökare kommer för att lyssna på band som spelar och för att ha picknick ihop. (Picknickfestivalen, 2013)

Stadsfestivaler är exempel på hur platser tillfälligt tas i anspråk och förvandlas till någonting annat än vad de vanligtvis representerar; något som inte alltid är helt okomplicerat.



Picknickfestivalen på Svarte mosse.

Ett annat exempel på en intressant plats är en centralt belägen tomt som till stor del används som parkeringsplats men tillfälligt kan få andra funktioner. I centrala Göteborg ligger Magasinsgatan, en gata som på senare år blommat upp med massor av butiker och verksamheter. Mitt på gatan ligger en större tomt omgärdad av lägre bebyggelse. Parkeringsplatsen kan betraktas som ett oprogrammerat stadsrum i Göteborg, en flexibel yta som ger utrymme för spontana aktiviteter och tillfälliga evenemang. I en del av tomten har Café da Matteo sin uteservering och under sommarhalvåret står en strömmingsvagn i en del och säljer lunch. Ibland anordnas gatufestivaler, loppisar och garageutförsäljning på parkeringen. Tomten skulle definitivt ha potential att utvecklas till ett torg eller fickpark om bilarna togs bort.



Parkeringsplatsen på Magasinsgatan är en yta med flera funktioner.

I Majorna finns en plaskdamm som är mycket populär bland småbarn och deras föräldrar på sommaren. På våren när dammen ännu inte har fyllts med vatten ställs tillfälliga skateramper ut och ytan approprieras då av skejtande ungdomar och unga vuxna. Plaskdammen är, liksom Picknickfestivalen och parkeringsplatsen på Magasinsgatan, exempel på hur en och samma yta kan användas på olika sätt över året då tidsmässiga mellanrum uppstår. Dammen blir tillfälligt en skatepark på våren och skulle kanske lika gärna kunna fungera som skridskobana på vintern.



Plaskdammen som tillfällig skatepark på våren...



...fylls med vatten på sommaren och blir en mötesplats för barn och vuxna.

KONCEPT & FÖRSLAG

Förutsättningar

I denna del av examensarbetet konkretiserar jag den bakomliggande teorin och mina tankar kring den litteratur jag studerat genom att utarbeta två alternativa plats-specifika förslag.

Burgårdsplatsen består, som tidigare nämnts, av dels en hårdgjord yta i den norra delen och dels av en otillgänglig gräsyta som ligger insprängd mitt i trafiken i den södra delen. Till en början kändes det lockande att göra en mer omfattande förändring av platsen. Jag hade exempelvis kunnat ta fram ett förslag där de två platserna kopplas samman till en betydligt större mötesplats där även platserna framför Burgårdsgymnasiet och Scandinavium skulle kunna ingå. Platsen skulle kunna bli ett nytt större torg och en viktig knutpunkt i Evenemangsstråket. En sådan omgestaltning skulle dock medföra stora konsekvenser, bland annat en omfattande trafikomläggning där både gång-, cykel-, bil- och spårvägstrafik skulle påverkas. I arbetet väljer jag istället att förhålla mig mer realistiskt till områdets förutsättningar och tar fram två alternativa förslag för Burgårdsplatsen, ett temporärt och ett permanent förslag.

Det temporära förslaget behandlar enbart den norra, hårdgjorda delen av Burgårdsplatsen. Till detta gestaltungs-förslag kopplas inspirationen från andra temporära platser, teorin kring stadsrumsgestaltning och platser för ungdomar. Det temporära förslaget finansierades av projektet Upprustning mötesplatser genom Trygg, vacker stad och byggdes hösten 2012 i Park-

och naturförvaltningens egen regi. I förslaget förhåller jag mig till platsens verkliga förhållanden och av kommunen givna ekonomiska ramar. Förslaget föregicks av ett flertal förkastade skisser som jag presenterar i processkapitlet. Jag har även gjort en studie av hur den byggda platsen används i form av en fotodokumentation.

Det permanenta gestaltungs-förslaget är ett komplement som fungerar som diskussionsunderlag i arbetet. I förslaget förhåller jag mig mer fritt till platsens verkliga förhållanden och det blir på så vis mer ett visionärt idéförslag. Förslaget visar hur platsen eventuellt skulle kunna bli om de ekonomiska förutsättningarna hade sett annorlunda ut. Förslaget är mer allmänt, utan specifik brukargrupp i åtanke och det inkluderar även gräsytan i söder. Det är en vision om hur Burgårdsplatsen skulle kunna se ut.

Temporärt/reellt förslag

När jag ritade förslaget hade jag främst Burgårdsgymnasiets elever i åtanke som framtida potentiella brukargrupp. Gymnasieskolan har en skolgård som ligger inom den slutna kvartersbyggnaden i avskilt läge från gatan och den offentliga miljön. På skolgården finns några träd och en hårdgjord terrasserad yta med trappor ner mot en gemensam gräsyta. Utmed fasaden är ett antal bänkar placerade. I hur stor utsträckning skolgården används av eleverna kan jag inte svara på men vad jag märkte när jag arbetade med förslaget för Burgårdsplatsen var att gymnasieeleverna ofta satt i stentrappan eller direkt på marken utmed husfasaden på andra sidan av byggnaden, utanför skolans huvudentré som vänder sig mot Burgårdsplatsen och offentligheten. Det verkade som att de ville sitta där för att vara en del av det offentliga livet som utspelar sig på gatan, att visa upp sig, att se och synas. Då Burgårdsplatsen ligger precis över gatan tänkte jag att den platsen skulle kunna erbjuda ungdomarna ett trevligare ställe att hänga på.



Burgårdsgymnasiets skolgård en vinterdag.

Det förslag som kom att byggas under hösten 2012 består av olika typer av sittmoduler. Stenskulpturen "Öppen famn" tar upp en ganska stor yta och en central plats på Burgårdsplatsen men då det inte fanns ekonomiska möjligheter att flytta på skulpturen bestämde jag mig istället för att inspireras av dess kvadratiska och cirkulära former. Jag designade en sittskulptur som består av lådmoduler i olika höjd och varierande storlek varav några har en sittyta med konstgräs. Dessutom ritade jag in sex stycken konstgräsklädda betongbrunnar i två olika storlekar. För att ge platsen ett mer enhetligt uttryck ville jag ta bort det korsande asfaltsstråket som tidigare gick diagonalt igenom och delade den i två delar. Dessutom fick platsen nytt grus och den ojämna grusytan justerades upp när den gjordes

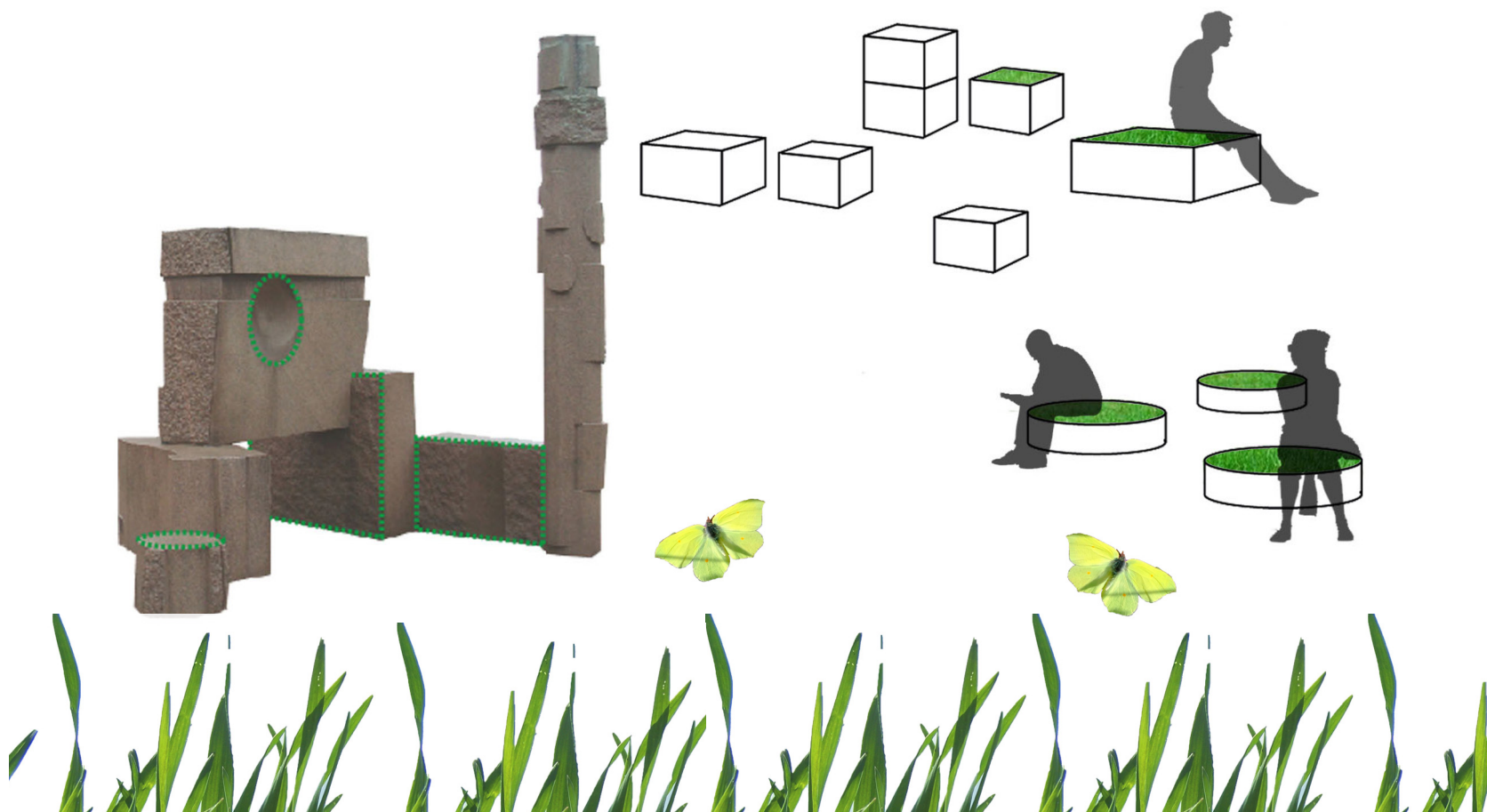
om. Utmed köksbutikens fasad lades ny asfalt och två av de tre flaggstängerna togs bort. Däremot fanns inte möjlighet att ta bort telefonkiosken eller affischeringstavlan.

Med utgångspunkt i hur ungdomar använder stadens offentliga platser ville jag i detta gestaltungsförslag skapa en plats med möbler som särskilt tilltalar ungdomar och ser till deras sätt att umgås och behov av att få synas i det offentliga rummet. Ofta ser man ungdomar sitta på ryggstödet på bänkar och tycks vilja använda stadsmöbler på ett mer informellt sätt. Ungdomar använder i stor utsträckning murar, statyer eller liknande som möbler, så kallade sekundära sittplatser. Jag bestämde mig för att skapa egna möbler som till skillnad från de flesta traditionella stadsmöbler är anpassade till ungdomars beteende och uttrycksätt. Lådmodulerna är tänkta att erbjuda sociala sittplatser där man kan sitta i olika gruppkonstellationer och på olika höjd för att skaffa sig överblick ut över platsen. På lådmodulen kan man sitta många tillsammans men man kan också hitta sin egen intima plats med skydd i ryggen. Möblemanget är flexibelt på så sätt att man kan klättra, stå, sitta eller ligga ner på de större konstgräsklädda lådorna eller betongcirkelarna. Jag föreställer mig att det tillfälliga möblemanget ska kunna flyttas till en annan plats i staden om Burgårdsplatsen i framtiden skulle göras om mer permanent.

Platsen byggdes i kommunens egen regi utifrån mina skisser och beskrivningar. Jag gjorde även en kostnadsuppskattning för förslaget för att få en uppfattning om vad det skulle komma att kosta och för att inte överstiga den givna budgeten.

Koncept

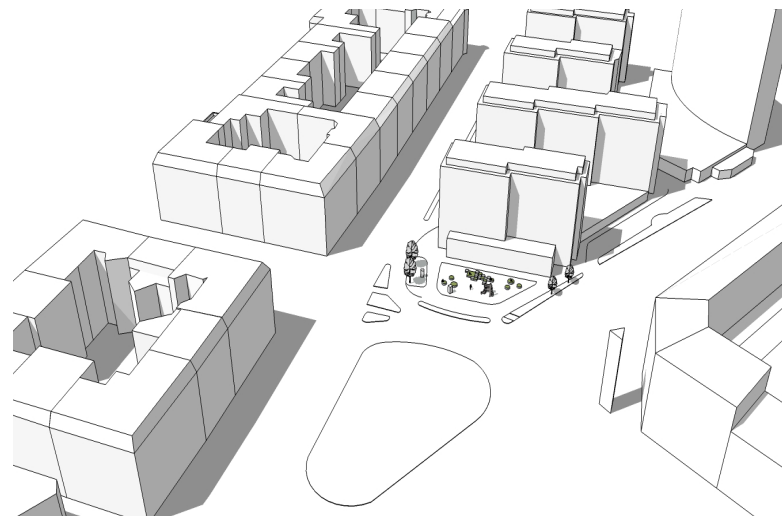
Inspirationen till utformningen kommer från stensulpturens enkla geometriska former. Känslan av att sitta eller ligga på en mjuk gräsmatta gjorde att jag valde att ha konstgräs på betongcirkelarna och på några av lådorna.



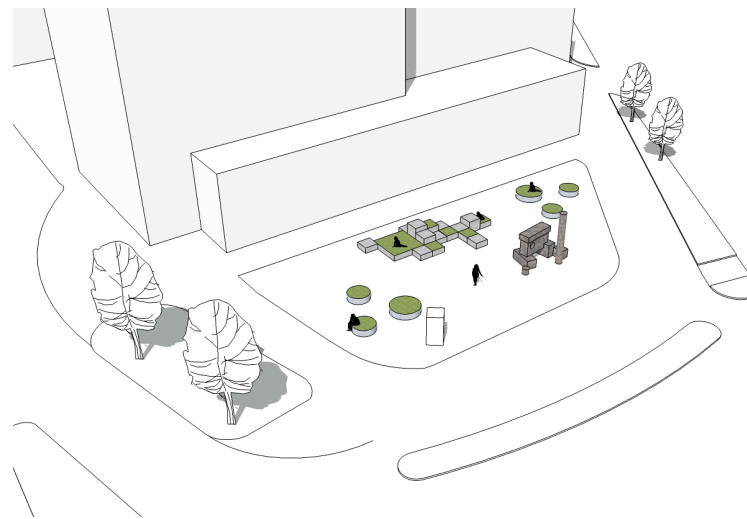
Förslag



Plan, skala 1:800 (A4)



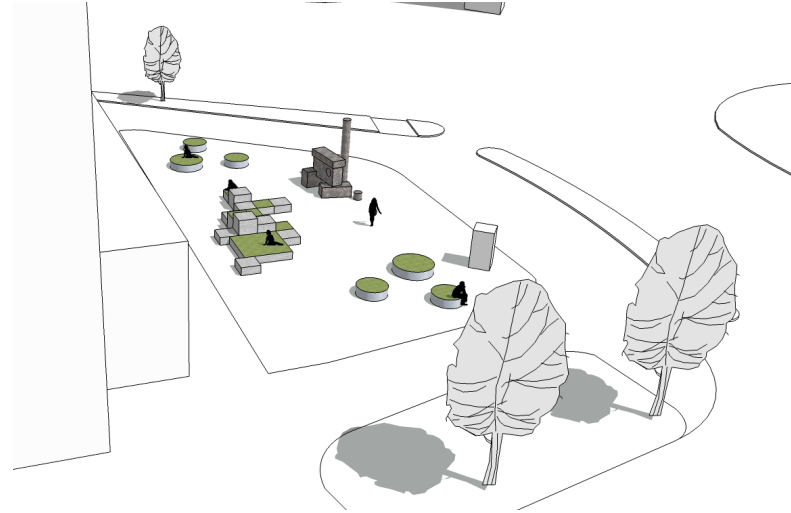
Vy över Burgårdsplatsen med tillfällig utformning - översikt.



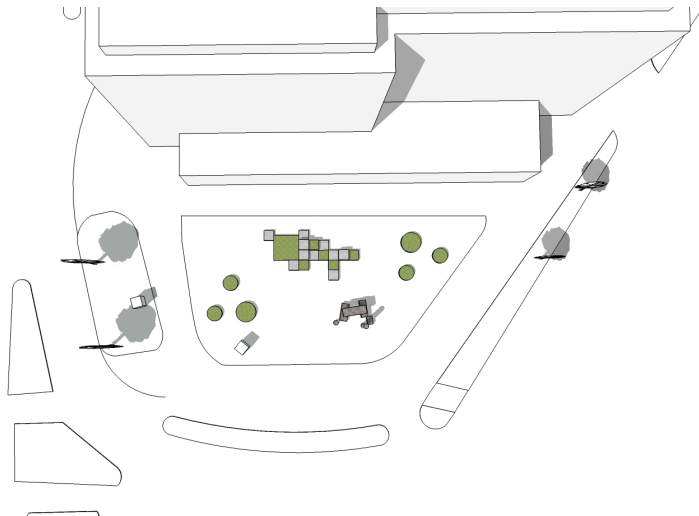
Norra delen sedd från söder.



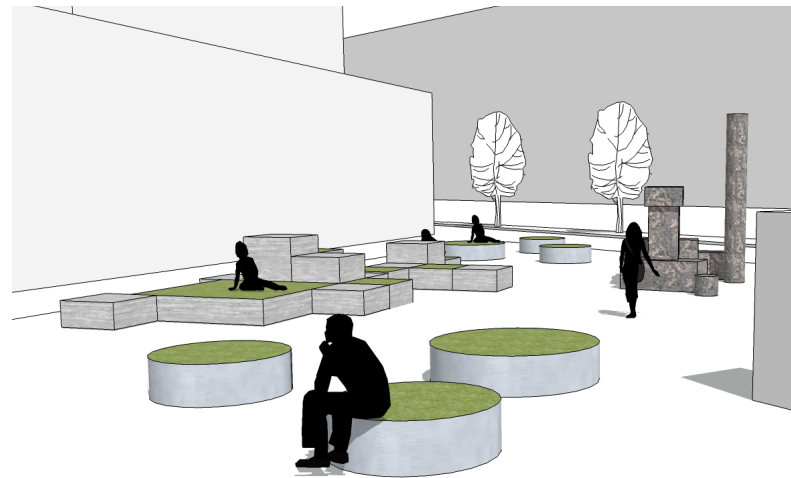
Vy från öster.



Vy från väster.



Vy ovanifrån.



Burgårdsplatsen i ögonhöjd.



Perspektivet visar hur jag föreställer mig att platsen skulle se ut med en tillfällig utformning.



Så här ser Burgårdsplatsen ut efter ombyggnaden.







Från idé till verklighet - fotodokumentation av temporärt förslag

Som gestaltande landskapsarkitekt skapar jag en scen där olika händelser kan utspela sig. Jag kan programmera en plats med förutsättningar för möten eller andra aktiviteter men jag kan inte styra hur platsen faktiskt kommer att användas, hur skådespelarna kommer interagera. I det här fallet hade jag en bild av att det i första hand skulle vara ungdomarna på Burgårdsgymnasiet som skulle använda Burgårdsplatsen. Eftersom jag fick möjlighet att testa min idé i skala 1:1 då förslaget faktiskt blev byggt ville jag ta reda på hur platsen kom att fungera i verkligheten, om den överhuvudtaget skulle användas efter omgestaltningen, vilka i så fall brukarna skulle vara och vilka aktiviteter som skulle förekomma. Kanske skulle den användas på ett annat sätt än vad jag hade föreställt mig?

Under våren/sommaren 2013 gjorde jag en fotodokumentation av det byggda förslaget. I studien besökte jag Burgårdsplatsen vid tio tillfällen vid olika tidpunkter och veckodagar för att få en så bred bild av dess användning som möjligt. Jag observerade och antecknade vad som hände vid de olika tillfällena och tog bilder som redovisas här nedan. Jag valde att besöka platsen under dagar med goda väderförhållanden som ger bra förutsättningar för utevistelse. De tillfällen jag besökte platsen vid var: vardag morgon, lunchtid, eftermiddag och kvällstid, samt en helgdag vid lunchtid. Då jag under hela arbetets gång har haft

en utgångspunkt i det sociala perspektivet var jag intresserad av att se vilka användarna är och vilka aktiviteter som förekommer på platsen, om den ger förutsättningar för appropriation eller om den tas i besittning av en viss grupp och andra därmed upplever den som utestängande.

Platsbesök 1:

23 april kl 19.00. Uppehållsväder och klar himmel, dock lite blåsig. Ingen befinner sig på platsen men flera passerar den och det är mycket folk i rörelse i omgivningen. Vid sittskulpturen hittar jag spår av att platsen används - fimpar, skräp och ett urdruckat juicepaket. Jag ser det som ett positivt tecken att platsen faktiskt används, men självklart är det synd att det medför nedskräpning som kanske ger förbipasserande ett ovärdat intryck av platsen.



Platsbesök 1.

Platsbesök 2:

2 maj kl 15.15. Uppehållsväder men lite blåst. Ingen befinner sig på platsen men där finns spår av användning i form av skräp och fimpar. Göteborgs stad har nu placerat två stora papperskorgar mitt på platsen, vilket jag ser som ett tecken på att den används. Kanske har någon boende i området klagat på att det är skräpig? En liten stund senare samma eftermiddag sitter två tonårskillar på en av betongcirkarna och fikar. Ett litet barn passerar platsen tillsammans med sina föräldrar och passar på att klättra på sittskulpturen. Många människor passerar och korsar platsen. Ytterligare lite senare sitter de två killarna kvar tillsammans med två tjejer som halvligger på konstgräset på en av betongcirkarna. Dessutom sitter ytterligare några ungdomar på sittskulpturen och pluggar. Någon kollar telefonen och några röker.



Platsbesök 2.

Platsbesök 3:

16 maj kl 12.15. En varm och solig vårdag. Flera personer använder Burgårdsplatsen, bland annat några grupper med ungdomar som sitter där och hänger. En tjej har lagt sig med en sjal som täcke på konstgräset på en av betongcirkarna. Några kvinnor sitter och fikar och pratar på sittskulpturen och en man sitter och funderar.



Platsbesök 3.



Platsbesök 3.



Platsbesök 3.

Platsbesök 4:

17 maj kl 9.45. När jag kommer till platsen är det ingen som använder den denna varma vårmorgon men en liten stund senare när eleverna på Burgårdsgymnasiet får rast går två killar och en tjej och sätter sig en stund på en av betongcirkelarna och röker. En man stannar till en liten stund och sätter sig på en annan av betongcirkelarna och pratar i telefon. En liten stund senare är det tomt igen.



Platsbesök 4.

Platsbesök 5:

27 maj kl 16.20. Solen har nyss gått i moln när jag kommer till Burgårdsplatsen. Flera personer korsar platsen men ingen använder den som sittplats. Däremot hittar jag tydliga spår av användning i form av en burk Nutella och gula plastkapslar från Kinderägg på en av betongcirkelarna.



Platsbesök 5.

Platsbesök 6:

4 juni kl 9.00. En solig tisdagsmorgon men ingen befinner sig på platsen när jag kommer dit. Efter bara en liten stund kommer tre tjejer och sätter sig mitt emot varandra på sittskulpturen med varsin dricka. De skrattar och skojar.



Platsbesök 6.

Platsbesök 7:

12 juni kl 21.30. En sommarkväll då det är tomt på Burgårdsplatsen men en del folk i rörelse. Jag hittar spår av användning i form av en chipsförpackning och fimpar.



Platsbesök 7.

Platsbesök 8:

19 juli kl 18.30. Ett gäng killar i övre tonåren utövar parkour på Burgårdsplatsen! De gör volter tvärs över sittskulpturen och klättrar upp på stenskulpturen för att ta sats. Platsen har nu oväntat blivit en arena för en spektakulär aktivitet och jag ser det som ett tecken på att dess användning kan förändras över tid.



Platsbesök 8.



Platsbesök 8.



Platsbesök 8.

Platsbesök 9:

20 juli kl 12.00. Denna lördag vid lunchtid kommer en ung tjej till platsen och sätter sig på sittskulpturen för att äta en glass. Kanske väntar hon på någon att möta upp. Jag noterade också att stenskulpturen fått två graffititags.



Platsbesök 9.

Platsbesök 10:

25 juli kl 15.00. Två tonårsskallar hänger på platsen, en av dem har lagt sig ned på en av betongcirkelarna i skuggan av ett träd. I övrigt är där ganska tomt.



Platsbesök 10.



Platsbesök 10.



Platsbesök 10.

De slutsatser jag kan dra utifrån fotodokumentationen är att Burgårdsplatsen nu till skillnad från tidigare faktiskt används av människor. På så vis skapar platsen nu förutsättningar för appropriation och den tas i anspråk i och med att människor väljer att vistas där. Jag har flera gånger sett spår av användning i form av skräp på platsen men detta ser jag mer som ett slarvigt beteende än som ett tecken på att någon vill göra avtryck på platsen och göra den till sin. Vid mina platsbesök har jag sett att det till största delen är ungdomar på Burgårdsgymnasiet som vistas där, men även andra grupper som vuxna och barn har befunnit sig där och jag upplever därmed inte platsen som utestängande och tagen i besittning av ungdomar. Jag har inte heller sett samma personer flera gånger vid de olika tillfällena utan platsen verkar användas av olika människor. Jag betraktar Burgårdsplatsen med sin nuvarande utformning som en social interaktionsplats. På Burgårdsplatsen vistas man för att se och synas på scenen, inte för att ostört dra sig undan i kulisserna. Besöken är dock ofta korta. Även om Burgårdsplatsen har fått en ny utformning är den fortfarande belägen i en bullrig trafikmiljö. Här stannar man till för att vänta på någon, vila en stund eller för att spendera rasten mellan lektionerna. Ungdomarna som använder platsen gör det ofta tillsammans i grupp, medan vuxna lättare verkar kunna slå sig ner en stund helt ensamma. Innan omgestaltningen förekom endast de aktiviteter som Gehl (2010) kallar för nödvändiga. Dessa förekommer även efter att förslaget blivit byggt då många människor fortfarande bara rör sig över platsen utan att stanna till. Efter omgestaltningen har jag dock även sett att både valfria och sociala aktiviteter förekommer.

Permanent/visionärt förslag

Det permanenta gestaltungsförslaget är en vision av hur Burgårdsplatsen skulle kunna bli. Här förhåller jag mig mer fritt till verkliga förhållanden vad gäller ekonomiska och fysiska begränsningar såsom material- och skötselkostnader, ledningar i marken och befintliga objekt på platsen.

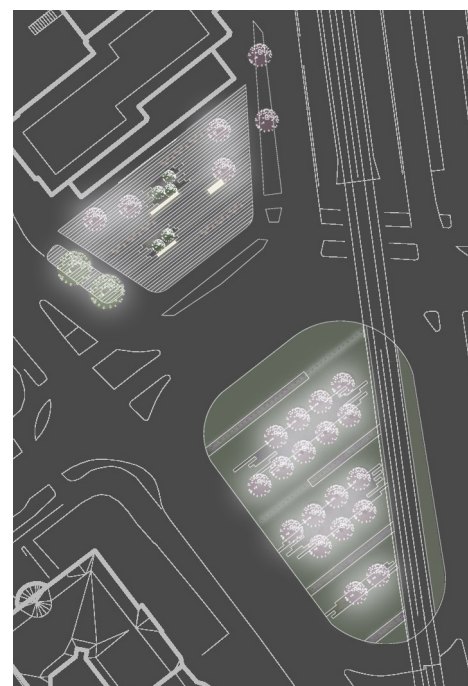
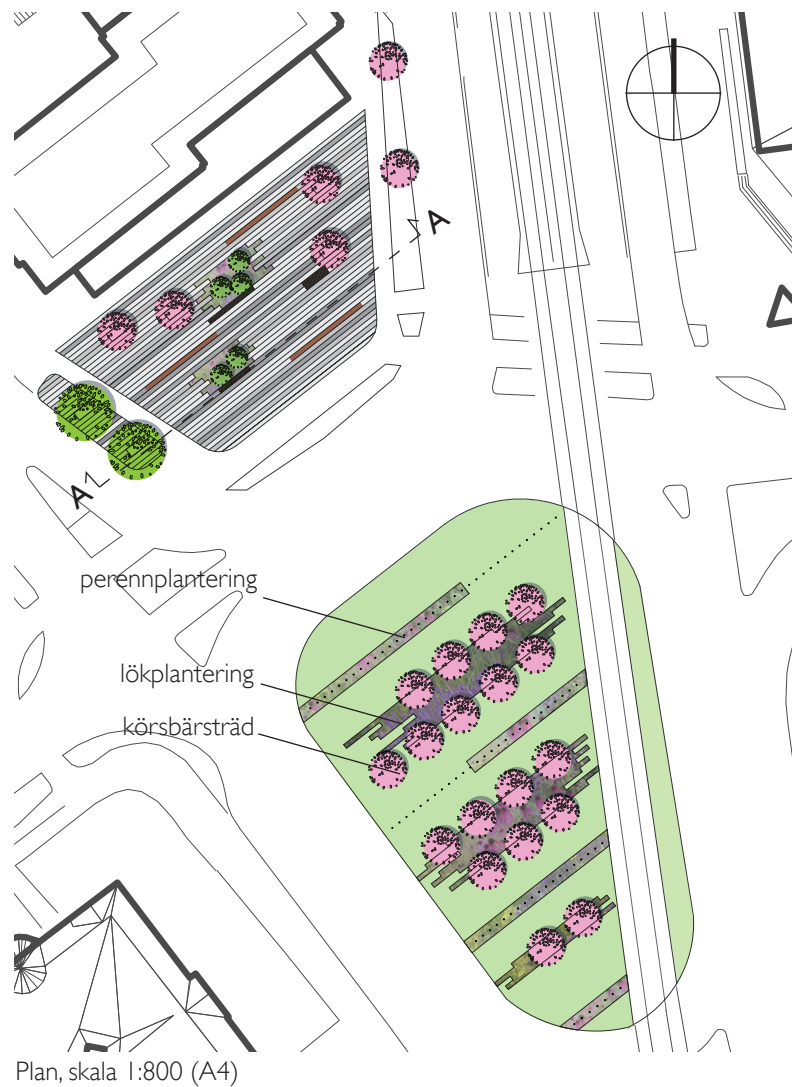
I förslaget är stensulpturen, alla flaggstänger, telefonkiosken och affischeringstavlan borttagna från den norra delen och gruset på marken är utbytt mot naturstenshällar i olika grå nyanser samt några stråk av cortenstål med infälld belysning. Ytans storlek utökas då det asfalterade gångstråket runt omkring nu istället inkluderas i platsen och får naturstenshällar som markbeläggning. Så även det asfalterade stråket framför köksbutiken. Cykelvägen går fortfarande framför platsen och är ett asfalterat stråk. Det ursprungliga rörelsemönstret över platsen begränsas inte av utformningen, man kan fortfarande korsa platsen diagonalt mellan planteringarna. Refugen där lindarna står blir något smalare och får samma markbeläggning som den större ytan. Fyra japanska körsbärsträd planteras och den norra delen får dessutom mer växtlighet i form av två planeringsytor med lökar, perenner och buskar eller mindre träd. Tre längre bänkar placeras ut, två framför planteringarna och en bredare bänk framför ett av träden. Planteringarna och bänkarnas placering följer markbeläggnings former. Det streckodslignande mönstret i marken gör platsen visuellt sammanhängande och mönstret övergår dessutom till den södra gräsytan men i en annan form. Där är gräset kvar men

platsen får stråk av lök- och perennplanteringar och japanska körsbärsträd som planteras i rader över ytan. Gräsytan är fortfarande otillgänglig men en mer visuellt tilltalande plats än tidigare. Tanken är att skapa en känsla av att de båda delarna av Burgårdsplatsen blir till en sammanhängande helhet. De nya körsbärsträden på Burgårdsplatsen är av samma sort som trädallén längsmed hela Skånegatan och integrerar platsen i stråket visuellt.

Detta förslag föreställer jag mig har en bredare målgrupp än det temporära som särskilt riktar sig mot ungdomar. För att platsen ska kännas trygg och inbjuda till användning under fler tider på dygnet och året har jag dessutom tagit fram en belysningsplan. För att få användarna att interagera och bli mer delaktiga i platsen skulle man kunna tänka sig att användarna från den norra sociala delen kan påverka ljusbilden för den södra visuella delen genom att kunna styra ljussättningen digitalt.

Platsens permanenta utformning ska ge utrymme för temporära inslag. Ett sådant skulle exempelvis kunna vara en tillfällig ljudinstallation med fågelkvitter från högtalare i träden och i planteringarna för att avleda uppmärksamheten från trafikbullret. Jag tänker mig också att platsen skulle kunna fungera bra som tillfällig utställningsplats för en foto- eller konstutställning eller att man placerar en flyttbar kiosk eller servering mellan de två lindarna.

Förslag

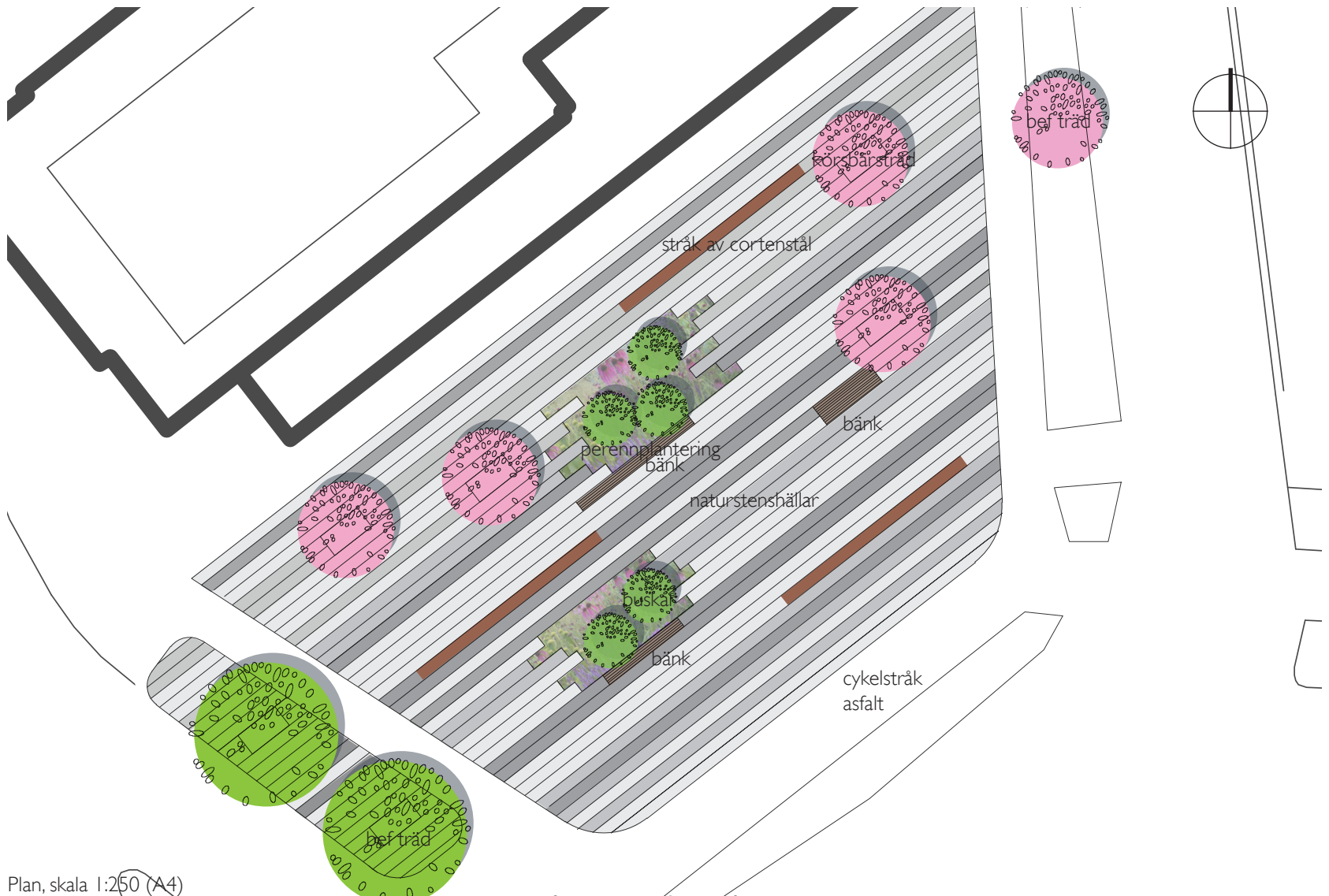


Belysningsplan, ej skalendig.

Träd och bänkar belyses underifrån, belysningspollare i planteringar och infälld markbelysning i stråk av cortenstål.



Sektion A-A, ej skalenlig.



Plan, skala 1:250 (A4)



Perspektiv I - Permanent utforming, dagtid.



Perspektiv 2 - Permanent utformning, kvällsvy med belysning.



Perspektiv 3 - Permanent utformning, vår/sommardag.



Perspektiv 4 - Permanent utformning, vinter. Platen har här temporära inslag i form av en fotoutställning och en flyttbar kiosk.

PROCESS

Reflektioner kring arbets- och gestaltungsprocessen

Min ursprungliga idé för examensarbetet var att ta fram tre alternativa skissartade förslag för Burgårdsplatsen med utgångspunkt i tre fiktiva individer som var och en skulle representera en potentiell brukargrupp, exempelvis en ung tjej, en äldre person boende i området och en tillfällig besökare/turist. Förslagen skulle inte behöva vara helt genomförbara utan skulle snarare betraktas som visionära idéförslag. En förhoppning jag hade var att förslagen sedan skulle kunna användas som diskussionsunderlag och inspiration för kommunen vid en eventuell framtida omgestaltning av Burgårdsplatsen.

Under arbetets gång förändrades dock förutsättningarna. Trafikkontoret, som äger marken där Burgårdsplatsen ligger, ville göra något av platsen inom kort och kontaktade då Park- och naturförvaltningen där jag hade min arbetsplats. När jag fick frågan om jag ville ta fram skisser på ett förslag bestämde jag mig för att ta mig an uppgiften att istället arbeta med en verklig gestaltning för platsen. Gestaltungsförslaget skulle gärna vara av tillfällig karaktär, men inte tillfälligt i form av en installation eller utställning utan något som kunde finnas kvar under ett par år. Uppdraget handlade om att skapa en mötesplats i den norra, hårdgjorda delen av Burgårdsplatsen. Ramarna var strama med en ytterst begränsad projektbudget på ungefär 300 000 kr från projektet "Upprustning mötesplatser" genom samverkansorganisationen Trygg, vacker stad. Nu fick jag ställa om och börja arbeta

utifrån verkliga förhållanden med en bestämd budget och med hänsyn till skötsel, tillgänglighet, materialkostnader och befintliga ledningar istället för med visionära idéförslag som jag tidigare hade föreställt mig. De nya förutsättningarna förändrade mitt arbetssätt. Jag började skissa på förslag och tog fram ett antal olika alternativ för platsen, de flesta med utgångspunkt i att det skulle vara en plats för ungdomar. Under arbetets gång hade jag avstämningsmöten med personal på Trafikkontoret och på Park- och naturförvaltningen. Jag diskuterade mina förslag med yrkesverksamma inom olika kompetenser och med olika synsätt. Under dessa möten uppkom ytterligare faktorer som satte ramarna för mitt arbete.

För att ge Burgårdsplatsen ett mer enhetligt uttryck önskade jag flytta den befintliga stensulpturen till någon annan plats i staden och ta bort telefonkiosken som förmodligen används ytterst sällan idag. Ganska tidigt fick jag klart för mig att en flytt av dessa inte skulle vara möjlig. Att flytta skulpturen skulle sluka ungefär en tredjedel av hela projektbudgeten. Jag hade inte heller möjlighet att utöka platsens storlek så att det asfalterade gångstråket kring grusytan skulle inkluderas. Ett byte av markmaterial vore kostsamt, inte heller gräs skulle fungera då platsen har ett högt slitage. Att plantera träd skulle bli dyrt ur skötselperspektiv, och perenn- eller sommarblomsplanteringar som kräver bevattning och kan bli utsatta för vandalism fick jag stryka. Förslaget behövde helt enkelt vara robust, tillgängligt, enkelt och lättskött. Det var en prövning och en kreativ utmaning att ta fram ett förslag med hänsyn till alla dessa aspekter. Samtidigt var processen mycket lärorik och stimulerande.

På nästföljande sidor visar jag några tidigare skisser för platsen som slutligen ledde fram till förslaget med sittskulpturen och betongcirkelarna. Formspråket varierar i de olika förslagen. Ibland provar jag att använda mig av mjukare och svepande former, medan vissa av förslagen har ett kantigare och rakare formspråk. De flesta skisserna är ursprungligen ritade för hand för att sedan byggas upp som 3D-modeller i SketchUp där jag har kunnat studera hur de fungerar rumsligt.

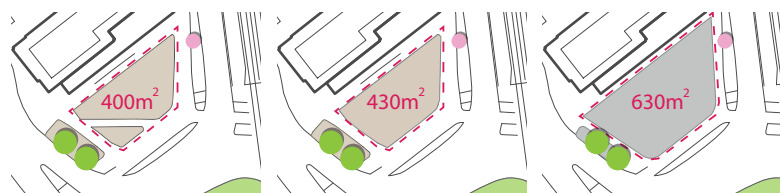
Som jag tidigare nämnt blev förslaget med betongcirkelarna och sittskulpturen byggt under hösten 2012. I examensarbetet har jag därför haft möjlighet att beskriva och jämföra platsens utseende och användning både före och efter en omgestaltning, vilket har varit mycket givande och intressant.

Jag besökte platsen under byggskedet, då nytt grus och asfalt var lagt och två flaggstänger var borttagna. Under bygget upplevde jag ytan som betydligt större än den var tidigare. Till stor del på grund av att det korsande asfaltstråket, som tidigare delade grysytan i två delar, var borttaget. Mitt möblemang var inte installerat utan ytan stod tom och öppen.

När jag en tid senare besökte den färdigställda platsen upplevde jag att möblemanget tog upp en något större del av ytan än vad jag hade föreställt mig och jag tror att några av betongcirkelarna hade fått en annan placering än vad de hade i ritningen. Gruset skulle enligt min beskrivning ha varit grått och jag försökte påverka att lådorna skulle laseras i grått för att ge platsen ett enhetligare intryck men så blev inte fallet. Jag hade inte föreställt

mig att konstgräset på möblemanget skulle gå ner en bit som en "hatt" över betongcirkelarna och lådorna utan att det snarare skulle ligga som en topp på ovansidan av ytan. I övrigt tyckte jag att sittskulpturens och betongcirkelarnas utseende motsvarade mina förväntningar utifrån den beskrivning och de enkla skisser som platsen är byggd utefter.

Det permanenta förslaget kom till i ett senare skede i arbetsprocessen. Förslaget utgör ett tillägg som ska fungera som diskussionsunderlag och ge examensarbetet ytterligare en dimension. Efter det att jag hade ritat det temporära förslaget kunde jag inte riktigt släppa den ursprungliga idén om att gestalta ett visionärt idéförslag för Burgårdsplatsen, ett förslag på hur platsen skulle kunna se ut då jag inte förhåller mig lika strikt till verkliga förhållanden. Det permanenta förslaget ser jag som en visionär framtidsbild som kan sättas i relation till det byggda temporära förslaget och till platsens tidigare utseende. I och med tillägget av det permanenta förslaget kan Burgårdsplatsen beskrivas utifrån tre tillstånd: utgångsläget, nuvarande utformning med tillfällig karaktär och en visionär framtidsbild.



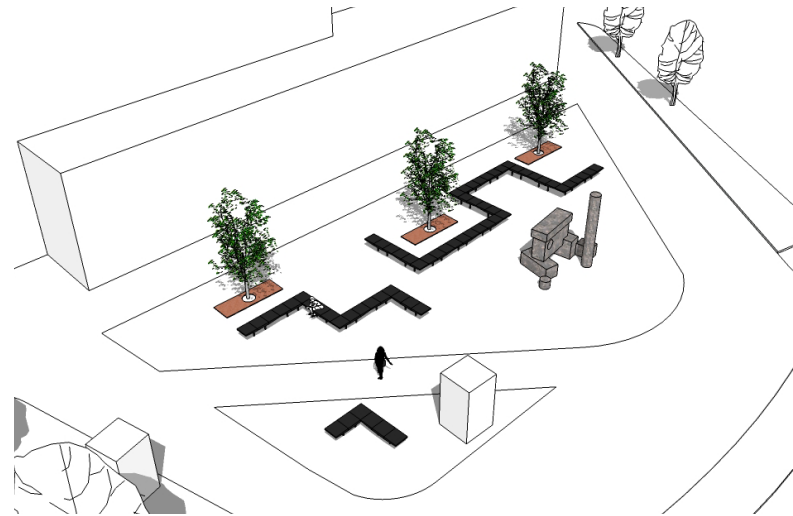
Den norra ytans storlek utökas från utgångsläget (t.v.) i de två förslagen. Temporär utformning (mitten) då det korsande asfaltstråket som delade ytan i två är borttaget, permanent utformning (t.h.) där även gångstråket runt om är en del av platsen.



Burgårdsplatsen som stiliserad urban skog med träd i planteringskärl, urnor med växter och stiliserade granar och runda uppvärmda stenar som sittplatser.



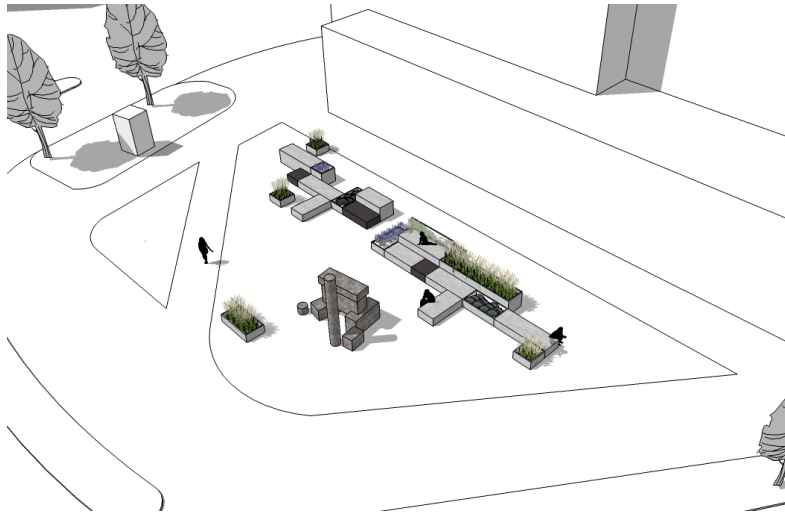
Stiliserad urban skog.



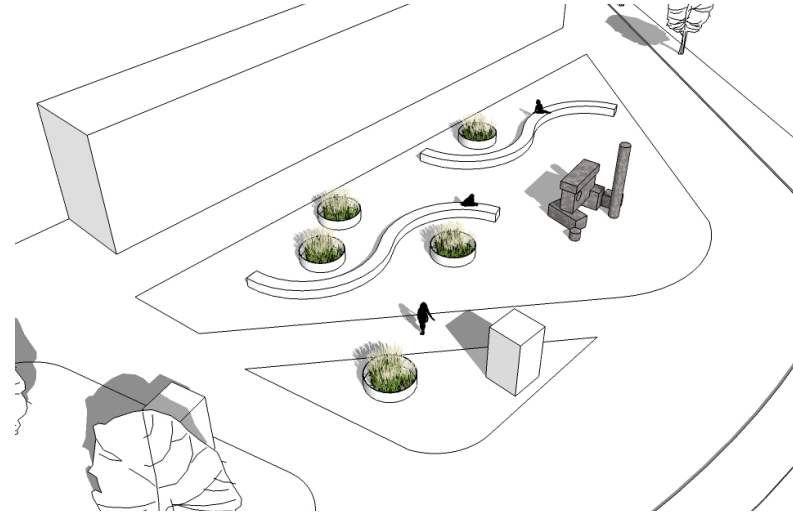
Ett förslag med två långa bänkar som slingrar sig över ytan, träd i bakkant och en liten bänk på den mindre grusytan.



Långa bänkar och träd i bakkant.



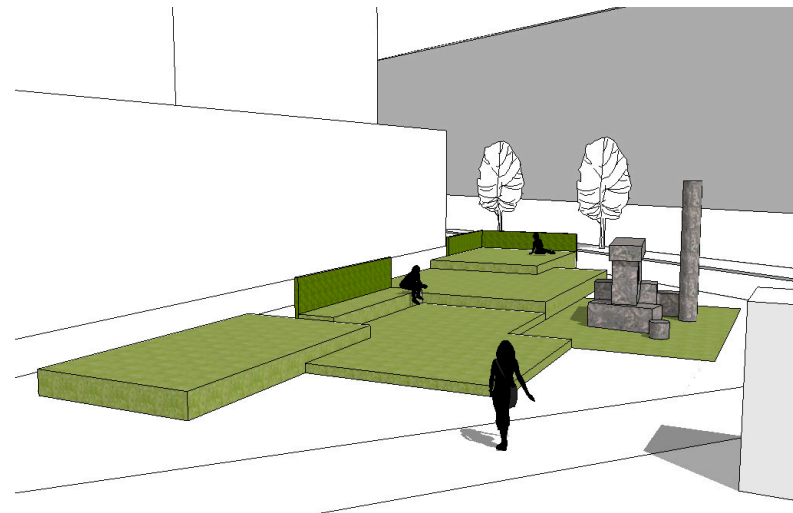
En tidigare version av lådmoduler. Här i kombination med planteringar.



Två slingrande bänkar och cirkulära planteringskärl.



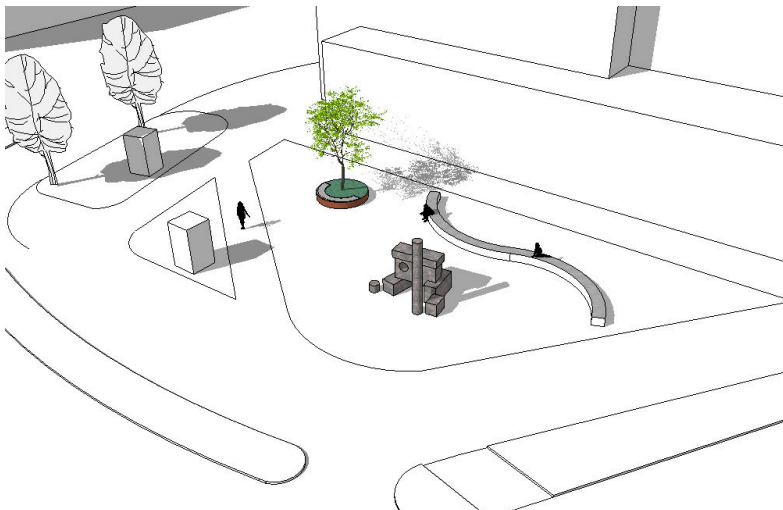
Lådmoduler med planteringar.



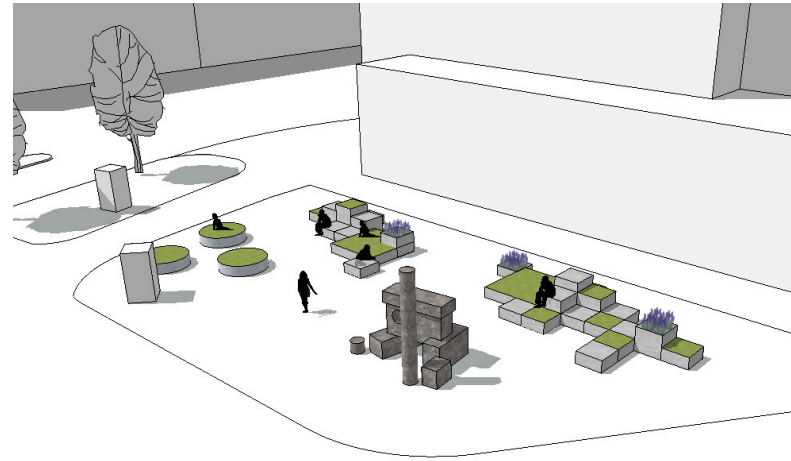
En stor konstgräsmatta i olika nivåer på platsen.



Cylindrar i form av sittplatser och planteringsurnor för att spela mot Scandinaviams säregna form.



En slingrande bänk träd i plantering med kant att sitta på.



Ett alternativ som liknar det byggda förslaget men istället med två sittskulpturer med växter och färre betongcirkclar.



Burgårdsplatsen som en tom öppen yta under ombyggnad hösten 2012.



Utgångsläget - Burgårdsplatsen är en outnyttjad ickeplats.



Nuvarande utformning - Platsen är nu snarare en tillfällig mötesplats än en ickeplats.



Visionär framtidsbild - ett tredje tillstånd som ger Burgårdsplatsen en tydligare identitet som plats.

AVSLUTNING

Diskussion och slutsatser

Här diskuterar jag huruvida det är berättigat att programmera en ickeplats, det tillfälliga kontra det permanenta, det vill säga hur temporär gestaltning skiljer sig från permanent samt om alla offentliga platser bör vara utformade för alla.

Allt fler människor bosätter sig i urbana miljöer. Städerna växer, och den på många håll rådande strategin när det gäller förtätning är att den bör ske inifrån och ut, det vill säga att man förtätar bebyggelsen i stadskärnorna för att motverka att städerna expanderar ut över tidigare oexploaterad mark. Men förtätningen kan ge konsekvenser för städernas överblivna platser – ickeplatser som saknar en formell funktion. Förtätningen utgör ett hot särskilt för de överblivna platser som ligger centralt, där markvärdet är högt.

Ickeplatser kan framstå som funktions- och identitetslösa ytor, men enligt Cupers & Miessen (2002) är ickeplatser oumbärliga element i den samtida staden. På sådana platser finns möjligheter för spontana aktiviteter att uppstå och de erbjuder en plats för marginaliserade människor att uppehålla sig på. Man kan därför ifrågasätta om det är befogat att programmera en oprogrammerad ickeplats. I vissa fall verkar det problematiskt, och konflikter kan uppstå mellan planerare och platsens användare. Jag tänker exempelvis på Norra Sorgenfri i Malmö, ett centralt beläget före detta industriområde där man nu planerar för ett nytt bostadsområde. I delar av området förekommer spontant uppkomna aktiviteter såsom skateboardåkning och

graffitimålning. Man kan förstå om de grupper som använder området och har gjort det till "sitt" är negativt inställda till kommunens planer.

Med utgångspunkt i den litteratur jag har studerat kring ickeplatser (Augé, 1995, Trancik, 1986, Cupers & Miessen, 2002, Jörnmark, 2007) kan jag konstatera att det finns olika sätt att se på vad sådana platser kan vara för någonting och det går därför inte att ge ett generellt svar på om det är berättigat att programmera en ickeplats eller ej. Utifrån mina observationer och spontanintervjuer med människor som passerade Burgårdsplatsen tycktes ingen ha en känslomässig relation till platsen och där förekom inte såvitt jag kunde se någon spontan aktivitet. Anledningen till det skulle kunna ha att göra med att platsen har ett så pass urbant läge i staden med mycket trafik och människor i rörelse. För att människor ska ta en ickeplats i anspråk på ett sådant sätt tror jag att det krävs att platsen ligger i mer avskilt läge och är fri från iakttagelse av en betraktande omgivning. Jag ser det alltså som berättigat att gestalta en *sådan* typ av ickeplats.

Innan omgestaltningen av Burgårdsplatsen betraktade jag platsen som en förvaringsyta i staden där man placerat spridda objekt som en stensulptur, telefonkiosk, tre flaggstänger och en affischeringstavla, till synes utan någon större bakomliggande tanke. I mitt förslag adderade jag visserligen ytterligare objekt till platsen men jag anser trots det att den nya utformningen gjorde platsen mer sammanhållen. En annan tänkbar framtid för Burgårdsplatsen, om inte det temporära förslaget hade byggts,

skulle vara att man inte gjorde någonting alls av platsen. I ett sådant scenario, då ingen skulle se platsens potential eller bry sig om vad som händer där, skulle nästa steg kunna bli att den istället byggs bort helt. Antingen genom bebyggelseförtätning, (det finns till och med ett förslag från 2008 där en arkitektbyrå har tagit fram skisser på en stor pressbyråkiosk mitt på Burgårdsplatsen), eller att trafiken skulle ges ett större utrymme. Detta skulle resultera i att allmänheten går miste om en bit potentiellt stadsliv.

Under konferensen Till(rätta)lägga talade Göteborgs stadsarkitekt Björn Siesjö om stadens dynamiska processer då den växer, utvecklas och förändras hela tiden. Vägar läggs om, nya platser uppstår och gamla försvinner. Om man ser på staden ur ett längre tidsmässigt perspektiv kan man säga att hela staden består av mer eller mindre tillfälliga platser. Ingenting är egentligen statiskt i en stad.

Till skillnad från permanent gestaltning som föregåtts av en traditionell planprocess är det tillfälliga ofta mer experimenterande, kreativt och kan ge platser en särpräglad användning - något som jag har observerat vid besök av tillfälliga mötesplatser i Göteborg såsom Olof Palmes plats eller den brända tomten vid Brunnsparken. Det temporära kan locka människor till en plats som på så vis fylls av innehåll, mening och berättelser. Tillfälliga platser skapas ofta i syfte att användas och för att få människor att interagera i den urbana miljön. De är ofta utformade i liten skala med begränsade ekonomiska ramar vilket gör att de kan genomföras lättare och snabbare

än permanenta. Detta kan ge möjligheter för mindre aktörer att få ett inflytande över stadens utveckling. Ett exempel på en sådan aktör är organisationen Stadsjord som arbetar med urban odling i Göteborg.

Genom att skapa förutsättningar för en ickeplats att få en tillfällig platsanvändning lockas folk att stanna upp och uppmärksamma platsen. En sådan plats kan rent av bli en mötesplats och därmed en betydelsefull och omtyckt plats med en egen funktion. Platsen etableras i folks medvetande och kanske till och med får ett vedertaget namn. Tillfälliga platser kan på så vis lämna bestående avtryck.

Göteborgs stadsträdgårdsmästare Helena Bjarnegård påpekade under konferensen Till(rätta)lägga att det negativa med tillfälliga platser är att de har kort hållbarhet. Det riskerar att bli en slit- och slängkultur om man använder sig av billiga material som inte återanvänds. Stadsträdgårdsmästaren poängterade därför vikten av att det finns en långsiktig tanke med det tillfälliga och att material kan återanvändas. En annan negativ sida med tillfälliga platser är att man med det temporära kan tillämpa enkla billiga lösningar, ibland kanske till och med utan hänsyn till rådande bestämmelser vad gäller tillgänglighet och säkerhet genom att motivera att det ändå bara är en temporär utformning, i väntan på någonting annat. Det tillfälliga har inte alltid ett slutdatum. En temporär platsbildning kan alltså finnas till under en mycket kort stund eller bli kvar under flera års tid.

För mig har den tillfälliga gestaltningen på Burgårdsplatsen handlat om att få möjlighet att testa en idé praktiskt, i skala 1:1. Det tillfälliga ser jag som ett sätt att manifesteras och aktivera platsen och kan förhoppningsvis fungera som en katalysator som sätter igång en process och ger platsen identitet och attraktionskraft. När det gäller Burgårdsplatsen önskar jag att man från kommunens håll i framtiden kommer att se dess potential och tycka det är värt att satsa på en permanent utformning. Eftersom det i mina platsstudier genom fotodokumentationen har visat sig att Burgårdsplatsen faktiskt kan fungera som mötesplats, trots att den ligger i en bullrig trafikmiljö, hoppas jag att platsen i framtiden får en mer omfattande ombyggnation. Hur länge den temporära utformningen kommer att finnas kvar återstår att se.

Att realisera det permanenta, mer påkostade förslaget skulle innebära en större satsning. Förslaget innehåller, till skillnad från det temporära, exklusivare material, växtlighet, bekvämare sittplatser med ryggstöd och skulle kanske attrahera en bredare grupp användare än det temporära. Trots det är det inte självklart att det permanenta förslaget skulle innebära ett större antal brukare av platsen. Möjligen skulle folk vistas där längre och under fler tidpunkter på dygnet då gestaltungsförslaget innefattar trygghetsingivande belysning av platsen.

Jag tror att Burgårdsplatsens identitet skulle stärkas och att platsen skulle uppskattas mer med en permanent utformning. Om man liksom (Augé, 1995, Trancik, 1986) definierar en ickeplats som en identitetslös yta så skulle man, genom

att stärka ytans identitet, kunna bidra till att den omvandlas från en ickeplats till en plats. I min framtidsvision, med den permanenta utformningen, skulle Burgårdsplatsen vara ett inarbetat platsnamn i människors begreppsvärld. Om jag då på nytt skulle ställa frågan: "Hur benämner du denna plats?" skulle svaren förhoppningsvis bli någonting annat än: "odefinierad", "korsning", "tom", "vid Scandinavium" eller "Jag har inte tänkt på det som en plats". En plats med en egen identitet som människor har en känslomässig relation till och minnen ifrån är förmodligen svårare att bygga bort än en oanvänd betydelselös ickeplats.

Ungdomar tycks vara en bortglömd och en ibland oönskad grupp i stadens offentliga rum. På flertalet platser i staden finns lekplatser för barn, och vuxna har möjlighet att nyttja stadens kommersiella platser och utbud. För ungdomar, som står mitt emellan barndomen och vuxenlivet, finns få platser. Visst kan man hävda att fotbollsplaner, skateparker och liknande anläggningar är planerade för ungdomar, men jag menar att sådana platser är riktade mot särskilda grupper av ungdomar, ungdomar med ett specifikt intresse. Platser som kretsar kring en aktivitet är ofta approprierade av en viss grupp och där känner troligtvis inte alla sig välkomna.

Jag hade ungdomarna på Burgårdsgymnasiet i åtanke när jag ritade det tillfälliga gestaltungsförslaget för Burgårdsplatsen samtidigt som jag hade en förhoppning att även andra grupper skulle känna sig välkomna att använda platsen. Då det finns stora skillnader mellan olika ungdomsgrupper med olika intressen,

livsstilar och behov utgör de en svår grupp att planera för. Jag ville därför göra något som tilltalar ungdomar som bara vill ha en plats att hänga på, att visa upp sig och se andra i det offentliga rummet. Man kan verkligen ifrågasätta om det är rätt att planera en offentlig plats utifrån en viss grupp av brukare. För mig handlade det om att jag ville se Burgårdsplatsen som en mötesplats för ungdomar, utan att det skulle utesluta andra grupper från platsen. Genom förslaget ville jag indikera att även ungdomar har rätt att vistas i stadens offentliga rum. Jag funderade mycket på om det skulle bli så att ungdomarna skulle appropriera platsen på ett sådant sätt att andra grupper skulle exkluderas. Genom min fotodokumentation över platsens användning, se sid. 72-78, har jag dock fått svar på att ungdomar, men även andra grupper faktiskt använder platsen.

Slutord

Ickeplatser kan troligen påträffas i någon form i de flesta städer. Ibland som bortglömda och övergivna platser, ibland som överblivna stadsrum med eller utan användning, som spännande mystiska platser att upptäcka eller som intetsägande platser utan identitet och mening. Med detta examensarbete vill jag poängtera att man i alla fall på något sätt bör förhålla sig till dessa ickeplatser. Vissa kan genom en omgestaltning få en helt ny funktion och betydelse för massor av stadsinvånare medan andra kanske bör förbli ickeplatser, oprogrammerade rum som tillfälligt tas i anspråk av vissa grupper.

Om modernismens planeringsideal har gett upphov till ickeplatser är det kanske de idag på många håll rådande stadsförtättningsprocesserna som utgör ickeplatsernas största hot, på gott och ont. Om ingen ser potentialen i en överbliven plats riskerar den att bli betraktad som en funktionslös yta som lika gärna kan bebyggas. I det här arbetet har jag sett att en ickeplats kan tas i anspråk och bli till en mötesplats i stort sett bara genom att placera ut några sittplatser.

Ickeplatser kan betraktas som oönskade element i staden men en levande och trivsam stad behöver också platser mellan husen där det sociala livet kan utspela sig. Mötesplatser är viktiga för den sociala hållbarheten och i det här examensarbetet har jag genom mina två gestaltungsförslag velat bidra till att skapa en sådan, både i reell och visionär tappning. Genom examensarbetet har jag lärt mig att man med enkla medel faktiskt kan förvandla en ickeplats till en plats.

KÄLLOR & LITTERATUR

Tryckta källor:

Andersson, B. (2002) *Öppna rum – om ungdomarna, staden och det offentliga livet*, Institutionen för socialt arbete, Göteborgs universitet

Augé, M. (1995) *Non-places: Introduction to an Anthropology of Supermodernity*, London, Verso

Cupers, K. & Miessen, M. (2002) *Spaces of Uncertainty*, Wuppertal, Müller + Busmann KG

Gehl, J. (2010) *Cities for People*, Washington, Island Press

Jörnmark, J. (2007) *Övergivna platser*, Riga, Livoniaprint

Kronvall, G. (2007) *Möten i staden, – om vikten av att se den andre i vardagen*, Malmö, Malmö stadsbyggnadskontor

Nationalencyklopedin, band 13 (2009a) NE
Nationalencyklopedin AB, Malmö

Nationalencyklopedin, band 8 (2009b) NE
Nationalencyklopedin AB, Malmö

Trancik, R. (1986) *Finding Lost Space: Theories of Urban Design*, New York, Van Nostrand Reinhold

Wikström, T. & Olsson, L. (2012) *Stadens möjligheter – Platser och stråk*, Malmö, Exakta printing

Muntliga källor:

Bjarnegård, H. Stadsträdgårdsmästare, Göteborg, Konferens: Till(rätta)lägga 2013-04-26

Siesjö, B. Stadsarkitekt, Göteborg, Konferens: Till(rätta)lägga 2013-04-26

Sveriges radio, radiointervju i P4 Göteborg med Hans Bjur (2005) Tillgänglig:
<http://sverigesradio.se/sida/artikel.aspx?programid=1639&artikel=648095> [2013-05-16]

Elektroniska källor:

Brodin, L. (2003) Tillgänglig:
http://www.vartgoteborg.se/prod/sk/vargotnu.nsf/1/nya_gatunamn,burgardsplatsen [2013-04-30]

Göteborgs stad (2013) Tillgänglig:
http://goteborg.se/wps/portal/enheter/ovrigaenheter/tryggvacker-stad/!ut/p/bl/04_ [2013-04-30]

Picknickfestivalen (2013) Tillgänglig:
<http://picknickfestivalen.se> [2013-04-29]

Spacespace Tillgänglig:
http://www.spacescape.se/pdf/Om_Space_syntax.Spacescape_AB.pdf [2013-05-16]

Vårt Göteborg (2012) Tillgänglig:
http://www.vartgoteborg.se/prod/sk/vargotnu.nsf/1/miljo_o_kretslopp,skansberget_livas_opp_med_stadsnara_odlingar
[2013-06-25]

Yimby (2011) Tillgänglig:
http://gbg.yimby.se/2011/05/pa-skanegatan-intet-nytt_3020.html#comments [2013-05-16]

Bildförteckning:

Om inget annat anges är författaren fotograf och illustratör.

BILAGA

Beskrivning

Som bilaga har jag lagt en beskrivning av Burgårdsplatsen, med en schematisk planskiss, kostnadsberäkning och skisser, som Park- och naturförvaltningens egen regi byggde det temporära förslaget utefter under hösten 2012.



Burgårdsplatsen

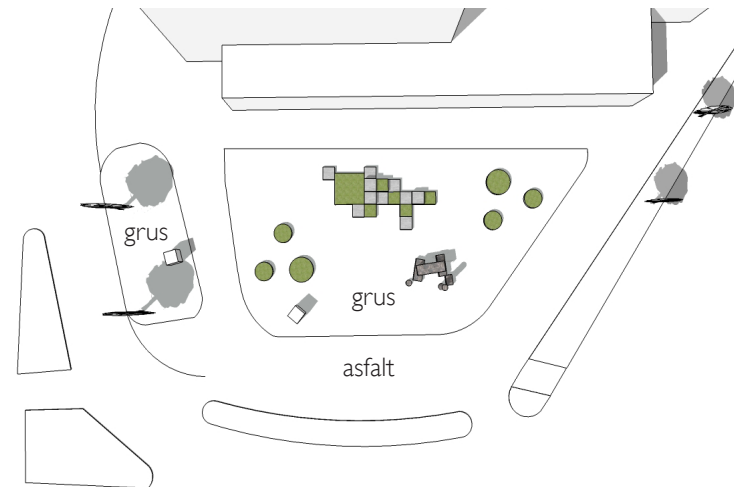
Fanny Davidsson
2012

Lådmoduler längd x bredd x höjd (m):

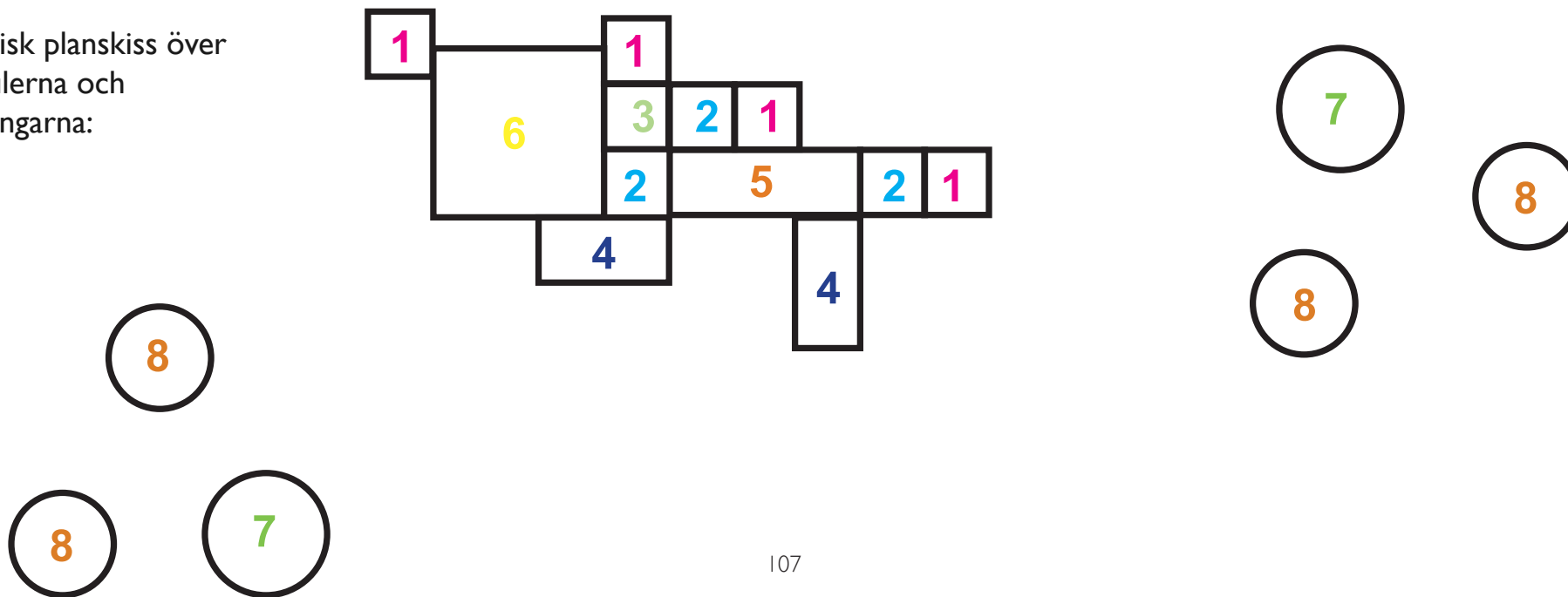
1	1 x 1 x 0,45	4 st
2	1 x 1 x 0,9	3 st
3	1 x 1 x 1,2	1 st
4	2 x 1 x 0,45	2 st
5	3 x 1 x 0,45	1 st
6	2,5 x 2,5 x 0,45	1 st

Brunnsringar diameter x höjd (m):

7	2 x 0,75 (sänks ned till sitthöjd, 2 st 45 cm visning)
8	1,5 x 0,75 (sänks ned till sitthöjd, 4 st 45 cm visning)



Schematisk planskiss över lådmodulerna och brunnsringarna:



Total träyta lådmoduler:

55 kvm

Total yta konstgräs:

30 kvm

Material och inköp

Lådmoduler: Obehandlat lärkträ, planhyvlat virke, Bredd: 120 mm.

Brunnsring: CF Brunnsring med botten, Produktnr: 882-2007 (2st),
Produktnr: 881-1507 (4st) från St Eriks.

Konstgräs: Royal grass silk från Konstgräsexperten.

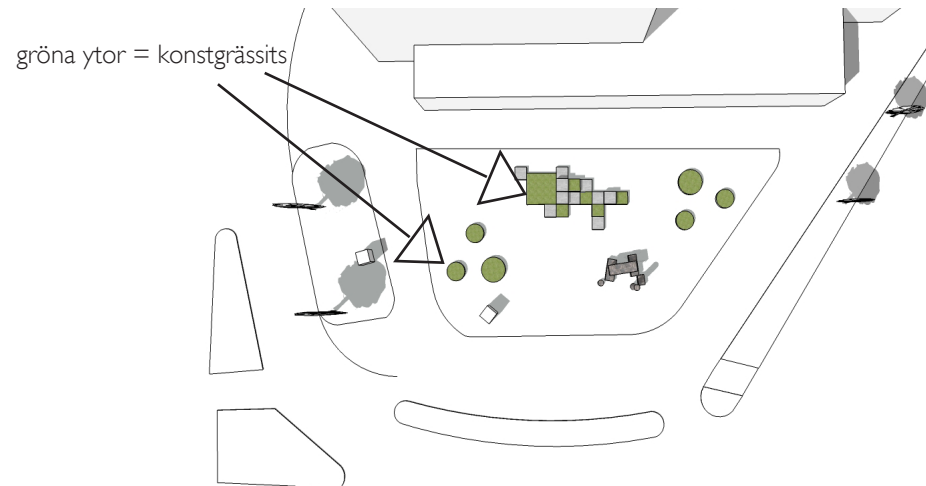
Grus: Grått grus. Justering av befintliga grusytan samt grus som ersätter asfalt på korsande stråket.
Nytt grus läggs även på grusytan där lindar och affischeringstavlan står.

Asfalt: Ny asfaltbeläggning mellan grusytan och fasaden samt g/c vägen öster om platsen.

Dagvattenbrunn: Befintlig brunn dränerar ej bort stående vatten i grusytan, justera lutning på grusyta, g/c väg öster om platsen.

Papperskorg: 1 st. Placeras utanför grusytan, vid husfasaden.

Flaggstänger: Befintliga flaggstänger tas bort.



Kostnadsberäkning:

Markmaterialkostnader enl. Mängdförteckning park och natur (lägg på ca 30% för diverse och oförutsett, projektering, byggledning)

Rivning av asfalt: 50 kr/kvm

Korsande stråket, asfalt kring platsen: ca 280 kvm = 14000 kr

Slitlager av grus kat. B och C: 30 kr/kvm

450 kvm = 13500 kr

Slitlager av tät asfaltsbetong: 130 kr/kvm

Ca 280 kvm = 36400 kr

Insättning av en dagvattenbrunn + själva brunnen: ca 3500 kr

Lådmoduler (beräknat på trädäck 800 kr/kvm)

55 kvm x 800 = 44000 kr (+ oförutsett, diverse)

Stora brunnsringar från St Eriks: 8770 kr/st (exkl. moms och ev. fraktkostnad)

2 st = 17540 kr (+ moms och ev. fraktkostnad)

Konstgräs Royal grass silk 420 kr/kvm (exkl. moms, <100 m²)

Gräsklädd yta ca 30 kvm = 12600 kr exkl. moms

Totalt: 141540 kr + moms och frakt, oförutsett mm

Dessutom tillkommer kostnad för:

4 st mindre brunnsringar (diameter 1500 mm)

Nedmontering av flaggstänger

Papperskorg

