



## Är djurskyddsanmälningar befogade?

- En undersökning av djurskyddsärenden i Västra  
Götalands län under 2011

*Are animal welfare complaints warranted?*

– *A survey of animal welfare cases in the county of Västra  
Götaland during 2011*

**Emelie Andersson**

**Skara 2013**

**Etologi och djurskyddsprogrammet**



Foto: Nina Andersson

---

**Studentarbete**  
Sveriges lantbruksuniversitet  
Institutionen för husdjurens miljö och hälsa

**Nr. 486**

**Student report**  
Swedish University of Agricultural Sciences  
Department of Animal Environment and Health

**No. 486**

ISSN 1652-280X



## Är djurskyddsanmälningar befogade?

**- En undersökning av djurskyddsärenden i Västra Götalands län under 2011**

*Are animal welfare complaints warranted?*

*- A survey of animal welfare cases in the county of Västra Götaland during 2011*

**Emelie Andersson**

Studentarbete 486, Skara 2013

**G2E, 15 hp, Etologi och djurskyddsprogrammet, självständigt arbete i biologi, kurskod EX0520**

**Handledare:** Jenny Yngvesson, Institutionen för husdjurens miljö och hälsa, SLU, Box 234, 532 23 Skara. E-mail: [jenny.yngvesson@slu.se](mailto:jenny.yngvesson@slu.se)

**Biträdande handledare:** Karin Lundborg, Länsstyrelsen Västra Götalands län, Box 224, 532 23 Skara. E-mail: [karin.lundborg@lansstyrelsen.se](mailto:karin.lundborg@lansstyrelsen.se)

**Examinator:** Stefan Gunnarsson, Institutionen för husdjurens miljö och hälsa, SLU, Box 234, 532 23 Skara. E-mail: [stefan.gunnarsson@slu.se](mailto:stefan.gunnarsson@slu.se)

**Nyckelord:** djurskydd, anmälningar, länsstyrelsen, brister

**Serie:** Studentarbete/Sveriges lantbruksuniversitet, Institutionen för husdjurens miljö och hälsa, nr. 486, ISSN 1652-280X

**Sveriges lantbruksuniversitet**

Fakulteten för veterinärmedicin och husdjursvetenskap

Institutionen för husdjurens miljö och hälsa

Box 234, 532 23 SKARA

**E-post:** [hmh@slu.se](mailto:hmh@slu.se), **Hemsida:** [www.slu.se/husdjurmiljohalsa](http://www.slu.se/husdjurmiljohalsa)

---

I denna serie publiceras olika typer av studentarbeten, bl.a. examensarbeten, vanligtvis omfattande 7,5-30 hp. Studentarbeten ingår som en obligatorisk del i olika program och syftar till att under handledning ge den studerande träning i att självständigt och på ett vetenskapligt sätt lösa en uppgift. Arbetenas innehåll, resultat och slutsatser bör således bedömas mot denna bakgrund.

# Innehållsförteckning

<b>1. Abstract</b>	<b>4</b>
<b>2. Inledning</b>	<b>4</b>
2.1. Bakgrund	5
2.1.1. Människa-djur interaktioner	5
2.1.2. Vägen till dagens djurskyddskontroll	5
2.1.3. Dagens läge	7
2.2. Syfte och frågeställningar	9
<b>3. Material och metod</b>	<b>9</b>
3.1. Anmälare	10
3.2. Djurslag	10
3.3. Brister	10
<b>4. Resultat</b>	<b>12</b>
4.1. Frågeställning 1	12
4.2. Frågeställning 2	13
4.3. Frågeställning 3	14
4.4. Frågeställning 4	15
<b>5. Diskussion</b>	<b>17</b>
5.1. Fördelning mellan anmälare	17
5.2. Fördelning mellan de olika djurslagen	18
5.3. Anmälda och verkliga brister	19
5.4. Samband mellan anmälare och djurslag samt utfall av anmälan	19
5.5. Generell diskussion	20
<b>6. Sammanfattning</b>	<b>22</b>
<b>7. Tack</b>	<b>23</b>
<b>8. Referenser</b>	<b>25</b>
<b>9. Bilagor</b>	<b>26</b>

## 1. Abstract

The aim of this paper was to study incoming complaints to The County Administrative Board in Västra Götaland during 2011 and examine if it was possible to see a connection between warranted and unwarranted complaints and informer, animal species and type of inadequate. In Västra Götaland, a complaint is classified as warranted if the inspection leads to a reprimand, whether it regards what was reported or not. Data were collected during three weeks through The County Administrative Board's record system Platina and a total of 456 complaints were studied.

The parameter "complainant" was categorized into four groups according to The County Administrative Boards own division; public with the subgroups anonymous and non-anonymous, animal health staff and others.

The animal species the study was limited to were cattle, sheep, horses, dogs and cats. Remaining animal species was titled as others.

The inadequacies was divided into two main categories, resource and function, pursuant to Henriette Bonde's (2008) definition in her examination paper Ban against own or take care of animals – an analysis of judicial decisions according to 29 § in the Swedish animal welfare legislation and definitions of resource – and function based demands. Another category, stray animals, was appertained to inadequacies. Regarding the warranted complaints an additional column was filled in, "actual inadequacies", which were categorized as follows: body fat, surface area, supervision, hygiene, care, food and water, interior/environment, others and inadequate concerning other species.

The anonymous complainants accounted for the majority of the 456 cases that were studied (59 %) and the most common animal species that were reported were dogs (33 %) followed by cats (24 %) and horses (19 %). The farm animals cattle and sheep had a lower occurrence. The most commonly occurring inadequacies that were reported were function based although both function – and resource based inadequacies were common. As regards the actual inadequacies for the warranted complaints, the category "others" included inadequacies that did not fit into any of the other categories, and thus became the largest. Thereafter came "interior/environment" and "care".

Cattle, horses and dogs, were mostly reported anonymously and this led to a higher percentage unwarranted complaints. Regarding cats, most of the complaints were reported non-anonymously in large part due to the fact that they concerned stray cats which, according to a policy introduced by The County Administrative Board in Västra Götaland, may not be reported anonymously. This led to a lower percentage unwarranted complaints. The sheep however varied from this linkage since a clear majority of the complaints were reported anonymously, but still the relation between warranted/unwarranted complaints appeared relatively even, 53 % against 47 %. As for the category "others", they showed a linkage almost quite to the contrary: the majority of the complaints were reported anonymously but still they were warranted to 67 %.

Anonymous complaints were usually unwarranted as for four of the six animal species that were looked into in this study. In summary, one can conclude that complaints received from anonymous complainants more often led to unwarranted inspections.

## 2. Inledning

"En nations storhet och dess etiska framsteg kan bedömas av hur man behandlar sina djur."  
*Mahatma Gandhi*

Jag valde att skriva mitt examensarbete inom ämnet djurskydd främst eftersom det intresserar mig mest. Efter att ha fått ett förslag att göra denna studie från länsstyrelsen i Västra Götaland, som för mig är en potentiell framtida arbetsgivare, var inriktningen ett lätt val att göra.

Genom att granska djurskyddsärenden som börjat med anmälningar var mitt syfte att undersöka om det fanns ett samband mellan anmälare, djurslag samt typ av brist och anmälans utfall; befogad respektive obefogad. Resultaten kan bli en hjälp vid länsstyrelsens riskbedömning av anmälningar och möjligen leda till minskat antal obefogade besök som görs till anmälda djurhållare. Då kunde istället resurserna läggas på de fall där risken är hög att anmälan är befogad.

## **2.1. Bakgrund**

### **2.1.1. Människa-djur interaktioner**

Vid starten med arbetet kunde snabbt konstateras att det finns knapphändigt med studier inom detta specifika ämne. För att få mer vetenskaplighet i arbetet valdes av den anledningen en mer generell inriktning på bakgrunden som påvisar såväl positiva som negativa effekter av människa-djur interaktioner.

I litteraturen finns flertalet vetenskapliga artiklar som beskriver hur djur påverkar människor positivt såväl ur fysiologisk-, psykologisk- och social synpunkt. Till exempel studier av El-Alayli *et al.* (2006), Walsh (2009) och Wells (2009) för att nämna några. De flesta av dessa studier undersöker relationen mellan människa och sällskapsdjur, vanligen hund och katt, men det finns även studier som visar samma resultat gällande lantbruksdjur. Pedersen *et al.* (2011) studerade 14 personer med diagnosen klinisk depression två gånger i veckan under en tolv veckors period då de medverkade i arbetet och skötseln av mjölkkor. Resultaten visade att nivåerna av ångest och depression minskade medan den egna effektiviteten ökade.

Men även bevis för motsatsen finns. En studie på 425 hjärtattacks-offer av Parker *et al.* (2010) visade att djurägare riskerade större risk än icke-djurägare att dö eller drabbas av återfall inom ett år efter hjärtattacken (22 % gentemot 14 %). En annan studie utförd i England av Gilbey *et al.* (2007) visade att personer som kände sig ensamma led av samma ensamhetskänsla sex månader efter att de skaffat ett husdjur. I samma studie såg man dessutom att de inte upplevde en större glädje än den kontrollgrupp som inte skaffat något husdjur. I en svensk studie av Müllersdorf *et al.* (2010) fann man att även om djurägare var fysiskt friskare än icke-djurägare led de mer av psykologiska problem inklusive ångest, kronisk trötthet, sömnlöshet och depression. Även en finsk studie på 21 000 vuxna visade att djurägare hade en ökad risk för högt blodtryck, högt kolesterol, magsår, migrän, depression och panikattacker (Koivusilta & Ojanlatva, 2006). Man har även sett att äldre människor som är mycket fästa vid sina hundar tenderar att vara mer deprimerade än personer som inte är lika bundna till sina husdjur (Miltiades & Shearer, 2011).

Studier av dessa slag kan lätt bli missvisande och man bör ha ett kritiskt förhållningssätt när man läser dem. Vad gäller fysiologiska parametrar som blodtryck, kolesterol, hormonnivåer med mera är det lättare att få fram tillförlitliga resultat. Däremot vad gäller enkäter där man själv ska beskriva sinnesstämningar och liknande är det svårt att få likriktade resultat eftersom människor kan definiera saker på olika sätt.

### **2.1.2. Vägen till dagens djurskyddskontroll**

Förr var ansvaret för djurskyddsfrågor en veterinär uppgift där det främst fokuserades på bekämpning av djursjukdomar som kunde hota ekonomi och livsmedelsförsörjning

(Landsbygdsdepartementet, 2006-12-14). Kungliga sundhetskollegiet, som ansvarade för hälso- och sjukvården samt apoteksväsendet i Sverige, hade även överinseende över veterinärväsendet under åren 1813-1877 (Landsbygdsdepartementet, 2006-12-14). Under år 1844 började djurskyddsfrågor diskuteras i riksdagen vilket ledde till Sveriges första djurskyddsförordning år 1857 (Nybohm, 2010), Kungliga förordningen (1857:61). Enligt denna blev det straffbart att misshandla egna eller andras djur och efter en lagändring år 1907 innefattades även vilda djur (Nybohm, 2010).

År 1878 bytte ämbetsverket namn till Medicinalstyrelsen vilken hade hand om de veterinärmedicinska frågorna fram till 1947 då dessa bröts ut ur Medicinalstyrelsen till den då nybildade Kungliga veterinärstyrelsen (Landsbygdsdepartementet, 2006-12-14). Under denna period tillkom även den första djurskyddslagen i Sverige, lagen (1944:219) om djurskydd, som trädde i kraft den 1 januari 1945 (Ny djurskyddslag, 2011).

Från 1971 fram till 1991 var Lantbruksstyrelsen den ansvariga centrala myndigheten och en särskild avdelning för djurskydd inrättades till följd av att djurhållningen blev mer storskalig och frågor om djurskydd ökade i betydelse (Landsbygdsdepartementet, 2006-12-14). Det var även under denna tid som dagens djurskyddslag (1988:534) infördes. År 1991 bildades Statens jordbruksverk som då övertog rollen som central myndighet med ansvar för djurskyddsfrågor (Landsbygdsdepartementet, 2006-12-14).

Den 1 januari 2004 inrättades Djurskyddsmyndigheten som fick ta över ansvaret för den centrala tillsynen av djurskyddet fram till juli 2007 då myndigheten lades ner. Myndigheten hade rätt att utforma bindande föreskrifter på området och hade även till uppgift att bland annat vägleda lokala och regionala tillsynsmyndigheter i deras arbete (Regeringens prop. 2001/02:189). Tillsyn och kontroll av djurskyddet utfördes under denna tid av de kommunalt anställda djurskyddsinspektörerna. Länsstyrelsernas roll vad gällde djurskydd var att handha förprovningar i samband med byggande av djurstallar samt att följa upp och ge stöd till den kommunala nivån (Landsbygdsdepartementet, 2006-12-14). Vid Djurskyddsmyndighetens nedläggning 2007 återgick ansvaret för den centrala tillsynen av djurskyddet till Jordbruksverket.

Den 1 januari 2009 skedde ytterligare en förändring vad gällde djurskyddskontrollen i Sverige – länsstyrelserna tog över kommunernas ansvar. Jordbruksverket har fortfarande det övergripande ansvaret för att upprätthålla och utveckla djurskyddet men den operativa djurskyddskontrollen på regional och lokal nivå sköts numera av länsstyrelserna (Jordbruksverket, 2008). Genom att införa 21 länsstyrelser istället för 290 kommuner blev resultatet färre men större kontrollmyndigheter och arbetet kan därmed lättare styras, samordnas och följas upp så att det blir effektivt, riskbaserat och likvärdigt över hela landet (Jordbruksverket, 2008).

I november 2011 överlämnades ett förslag på en ny, modern och målinriktad djurskyddslag från utredaren Eva Eriksson till landsbygdsminister Eskil Erlandsson. Förslaget är baserat på vetenskap och beprövad erfarenhet och innebär bland annat en sänkning av detaljeringsgraden, ett ökat ansvar för djurägarna samt ökad flexibilitet och innovation. I betänkandet föreslås även en mängd specifika åtgärder som kan leda till ett förbättrat djurskydd på vissa problemområden gällande herrelösa katter, avel som medför lidande och sexuellt utnyttjande av djur (Ny djurskyddslag, 2011).

Vad gäller forskning på djurskyddsområdet i Sverige har projektet Riskbaserad bedömning av djurvälstånd (RAWA) bedrivits från våren 2008 till hösten 2011. Projektet visar bland annat på ett flertal olika möjligheter att med hjälp av riskbedömningsmetoder skapa ett riskklassificeringssystem för djurskyddskontrollen (Hultgren *et al.*, 2011).

### 2.1.3. Dagens läge

Antalet hundar, katter och hästar i Sverige ökar stadigt (Manimalisrapporten, 2009 & Jordbruksverket, 2011-01-20) medan en nedåtgående trend kan ses bland de flesta lantbruksdjur (Jordbruksverket, 2011-10-31). Men trots den trenden har vi i landet ett stort antal djur, både ute på landsbygden och inne i städer. Enligt statistik från Jordbruksverket (2011-10-31) fanns det i juni år 2011 följande antal lantbruksdjur i Sverige:

- ▲ 622 700 får,
- ▲ 1 511 800 nötkreatur,
- ▲ Uppskattningsvis 362 700 hästar (Jordbruksverket, 2011-01-20).

Enligt Manimalisrapporten (2009) uppgick antalet katter till 1 256 000 och antalet hundar till 729 000 i Sverige under år 2007. Dessa fem djurslag var även de vanligast förekommande i de djurskyddsanmälningar som granskats i denna studie.

Varje år sammanställs antalet djurskyddsanmälningar i respektive län samt hur stor procent av dem som var obefogade respektive befogade. I Västra Götalands län klassas en anmälan som befogad om kontrollen leder till en anmärkning, oavsett om den gäller det som anmäldes eller ej. En jämförelse mellan de inkomna anmälningarna till länsstyrelsen i Västra Götaland år 2011 (1 960 anmälningar varav 1 157 följdes upp genom kontroll och där 54 % av dessa var befogade) och år 2010 (drygt 2 000 anmälningar och endast en tredjedel var befogade), synliggör att utvecklingen tycks gå åt rätt håll vad gäller de befogade anmälningarna. Självklart hade det varit önskvärt med en låg procent befogade anmälningar och en obefintlig procent obefogade, eftersom man självfallet hade velat se att djurägare följde lagstiftningen och inte behövde anmälas. På länsstyrelserna blir det ett stort slöseri med resurser att följa upp anmälningar som visar sig vara obefogade och det skadar även förtroendet från djurhållare. Av den anledningen hade länsstyrelsen i Västra Götaland önskemål om en studie för att granska just djurskyddsanmälningar, och förhoppningen med detta är att kunna påvisa och urskilja riskgrupper bland anmälare, djurslag samt typ av brister som anmäls. Tanken med arbetet är även att visa på vilken typ av anmälare som oftare gör en obefogad anmälan. Möjligtvis kan här ses ett samband mellan till exempel befogade anmälningar inkomna från djurhälsopersonal, eftersom de är utbildade inom området och bör besitta den kompetens som krävs för att kunna göra bedömningen om ett djur missköts eller inte.

En djurskyddsanmälan inom Västra Götalands län görs till länsstyrelsens djurskyddstelefon, telnr 031-60 71 72. Personerna som vanligtvis tar emot samtalen är internutbildade medan djurskyddskontrollanterna själva sällan bemannar djurskyddstelefonen. Detta kan dock skilja sig åt från kontor till kontor. På anmälan beskrivs bristerna i djurhållningen enligt anmälarens uppfattning, mottagaren av anmälan antecknar även övrig info samt om tidigare anmälningar/ärenden finns. Vilket djurslag och hur stort antal djur som berörs ska även antecknas. Utöver detta ska det även anges om djuren finns där djurhållaren bor eller i annat fall på vilken adress de finns. Djurhållarens namn och adress är bra att anteckna om anmälaren vet detta, men viktigast är en utförlig vägbeskrivning till djuren. Vidare kryssar mottagaren i om anmälaren är anonym eller noterar i annat fall kontaktinformation till denne.

När en anmälan inkommer till myndigheten ska uppgifternas omfattning och allvarlighetsgrad bedömas (Jordbruksverket, 2010-07-09). I Västra Götalands län används en prioriteringslista med fyra prioriteringsordningar vad gäller djurskyddsanmälningar och hur snabbt man bör agera (Tab. 1).

Tabell 1. Prioriteringslista för djurskyddsanmälningar vid länsstyrelsen i Västra Götaland

<b>Prioritering:</b>	<b>Agera inom:</b>	<b>Exempel:</b>
Prio 1	Max tre arbetsdagar	skadade och/eller svårt skadade djur, djur som är övergivna inne i bostad eller stall, djur som saknar tillgång till vatten, då fler än tre anmälningar har inkommit gällande djurhållningen inom en veckas tid samt om en veterinär meddelar att en djurägare inte vill avliva ett mycket svårt sjukt djur
Prio 2	Inom 10 arbetsdagar	skällande hundar där djurskyddsproblem misstänks, djur som lever i dålig miljö men har tillgång till foder och vatten, bristande hovvård av häst (om ej mycket grav), anmälningar som inkommer från veterinär, polis och Jordbruksverket (om ej beskriven under prio 1), hund som saknar koja vintertid, djur utan ligghall eller dylikt vintertid samt djur som saknar foder/är kraftigt avmagrade
Prio 3	Vid lämpligt tillfälle	förvildade katter (som inte är direkt skadade eller sjuka) samt vid trotsande av djurförbud om det inte faller in under prio 1 eller 2
Prio 4	Brev skickas enligt Jordbruksverkets instruktioner	se bilaga 1



## 2.2. Syfte och frågeställningar

Syftet med arbetet var att urskilja riskgrupper bland anmälare, djurslag samt typ av brister som anmäldes genom att granska dessa parametrar gentemot utfallet av anmälan.

Följande frågeställningar utgick jag ifrån:

- Hur såg fördelningen ut mellan de olika anmälningsgrupperna allmänhet, djurhälsopersonal och övriga?
- Vilket djurslag av sex granskade anmäldes oftast?
- Vilken typ av brist var vanligast i anmälan och vilka verkliga brister påträffades hos de befogade anmälda djurhållarna?
- Fanns det ett samband mellan ett visst djurslag och typ av anmälare och ledde detta till en högre procent obefogade anmälningar?

## 3. Material och metod

Jag satt under tre veckors tid på länsstyrelsen Västra Götalands kontor i Skara och granskade via deras diariesystem Platina djurskyddsanmälningar som inkommit under 2011. Anmälningarna delades in månadsvis och turvis granskades en befogad och en obefogad anmälan från varje månad i ett rullande system. Detta för att täcka eventuella årsvariationer. Totalt granskades 456 anmälningar. Mina data förde jag in i en Excel-fil och utifrån denna skapade jag diagram och tabeller vilka gör resultaten mer lättöverskådliga.

För att få fram listan med obefogade anmälningar använde jag i Platina följande sökväg:

- Verksamhetskod: 282
- Ärendetyp: anmälan
- In/upp datum: 2011-01-01 till 2011-12-31
- Ställningstagande: obefogad (513 st)

För att få fram listan med befogade anmälningar använde jag i Platina följande sökvägar:

- Verksamhetskod: 282
- Ärendetyp: anmälan
- In/upp datum: 2011-01-01 till 2011-12-31
- Ställningstagande:
  - Befogad (1 st)
  - Befogad – ingen uppföljning (55 st)
  - Befogad – uppföljning (209 st)
  - Föreläggande (70 st)
  - Föreläggande med vite (7 st)
  - Förbud (2 st)
  - Föreläggande och förbud (2 st)
  - Omedelbart omhändertagande – klövbärande djur (4 st)
  - Omedelbart omhändertagande – sällskapsdjur (86 st)
  - Omedelbart omhändertagande – flera djurslag (3 st)

I bakgrunden nämndes att antalet inkomna djurskyddsanmälningar till länsstyrelsen i Västra Götaland under 2011 var 1 960 stycken och att 1 157 av dessa följdes upp med

kontroll. Denna differens på 803 anmälningar har av länsstyrelsen hanterats med brev enligt Jordbruksverkets instruktioner (se Bilaga 1) och har därmed varken ställningstagandet obefogad eller befogad.

Enligt sökvägen i Platina med ställningstagandet obefogad resulterade det i 513 anmälningar och ställningstagandet befogad i 439 stycken, totalt 952 stycken. Differensen mellan dessa och det antal anmälningar som följts upp genom kontroll, 1 157, är anmälningar som hade ett annat ställningstagande än befogad/obefogad, till exempel att beslut tagits i ett annat ärende, totalt 205 stycken.

Verksamhetskoden 282 står för djurskyddsrelaterade handlingar i Platina. In/upp datum bestämmer tidsintervallet man söker handlingarna inom, i mitt fall år 2011. Ställningstagandet bestäms av djurskyddskontrollanten utifrån vilket beslut som tagits i ärendet.

Ett fåtal ärenden har ignorerats eftersom de hört till ställningstagandet ”befogad” men ändå inte innefattat några brister, vilket ledde till att jag inte kunde fylla i fullständig information. Troligtvis beror detta på den mänskliga faktorn, fel ställningstagande har helt enkelt valts, kanske i misstag. Likaså räknades några anmälningar bort eftersom de berörde tillstånd enligt 16 § djurskyddslagen (1988:534). Anmälan kunde gälla att djurhållaren höll ett tillståndspliktigt antal djur utan tillstånd, men eftersom dessa anmälningar ej gällde brister i djurhållningen i övrigt så ignorerades de.

### **3.1. Anmälare**

Beträffande parametern ”anmälare” kategoriserades den i fyra grupper enligt länsstyrelsens egen indelning; allmänhet med undergrupperna anonym eller icke anonym, samt djurhälsopersonal och övriga. I kategorin övriga påträffades följande: kennelkonsulent, polis, kommunchef, katthem, hemtjänst, miljökontor, socialtjänst, kommun, Djurens Rätt, störningsjouren, länsstyrelsen – egen iakttagelse, annan länsstyrelse, elbolag, sjukhuspersonal, kvinnojour, Jordbruksverket, livsmedelsinspektör samt djurskyddsorganisation.

### **3.2. Djurslag**

De djurslag studien begränsade sig till var nötkreatur, får, häst, hund och katt. Resterande djurslag benämndes som övriga där följande innefattades i de granskade anmälningarna: kaniner, ankor, höns, getter, fåglar, iller, marsvin, gnagare, sköldpadda, grisar, akvariefiskar, råttor, grön leguan, stäppvaran, papegojor, duvor samt påfåglar. En anmälan kunde gälla flera djurslag.

### **3.3. Brister**

Bristerna delades in i två huvudkategorier, resurs och funktion, enligt Henriette Bonde´s (2008) definition i sitt examensarbete ”Djurförbud – en analys av domar enligt 29 § Djurskyddslagen samt definition av resurs- och funktionskrav”. Resursbrister kännetecknas av att det är något som djuret saknar tillgång till, som exempelvis ligghall, rasthage, foder, vatten, social kontakt, torr och ren liggplats, tillsyn med mera. En funktionsbrist anger däremot att någonting inte fungerar för djuret, ett resultat uppnås inte. Till exempel att djurets motions- och rörelsebehov inte är tillgodosett, att det saknar tillräckligt skydd mot väder och vind, att djuret är i över/under hull, får otillräcklig rastning, inte får nödvändig vård och så vidare.

Ytterligare en kategori, ”herrelösa djur”, inföll under brister. Djur som saknar tillsyn lider av en resursbrist men de anmälningar som gällde herrelösa djur kategoriserades ändå skilt för att ge tydliga resultat om förekomsten.

I vissa fall var det svårt att definiera bristen, till exempel om det i anmälan beskrevs som att ”djuren far illa”, ”lever i sanitär olägenhet” eller att ”djurägaren inte klarar av att ta hand om djuren”, då fylldes en stjärna (\*) i under både resurs- och funktionskrav. I de anmälningar där både resurs- och funktionsbrist angavs registrerades dessa separat och ingen egen kategori för denna kombination finns således.

För de befogade anmälningarna (med undantag för de gällande herrelösa djur) fylldes ytterligare en kolumn i, ”verkliga brister”. Flertalet av bristerna ges lagstöd i djurskyddslagen (1988:534) men även i de mer djurslagsspecifika föreskrifterna. Bristerna kategoriserades enligt följande:

1. hull
2. yta
3. tillsyn
4. hygien
5. skötsel
6. foder och vatten
7. inredning/miljö
8. övrigt
9. brist gällande annat djurslag

Brister gällande inredning och miljö omfattades vanligen av anmärkningar om avsaknad av berikning, avsaknad av ligghall och skaderisker i stall/hagar/rastgårdar. Kategorin ”skötsel” innefattade bland annat eftersatt klo-/klöv-/hovvård, undermålig pälsvård, avsaknad av veterinärvård samt otillräcklig rastning/utevistelse.

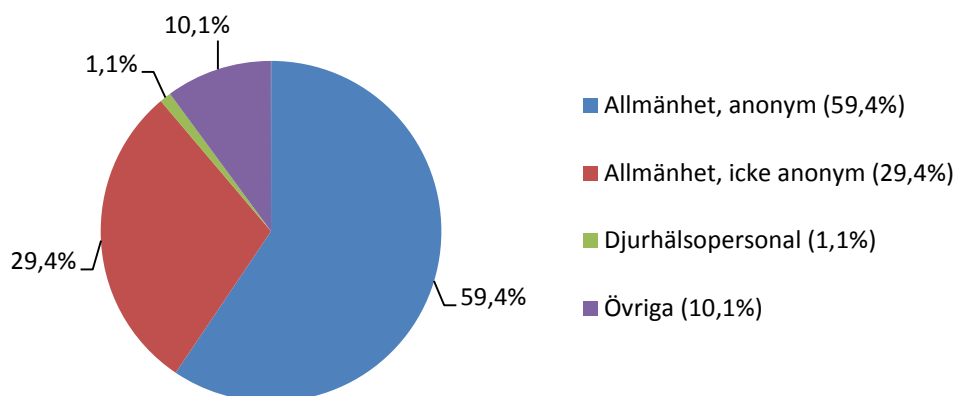
I de fall endast en 8:a fylldes i ledde anmälan till ett omhändertagande eller djurförbud.

## 4. Resultat

### 4.1. Frågeställning 1

*Hur såg fördelningen ut mellan de olika anmälningsgrupperna allmänhet (anonym eller icke anonym), djurhälsopersonal och övriga (t.ex. mejeri, polis, övriga kontrollanter)?*

Bland de 456 anmälningar som granskades stod anonyma anmälare i klar majoritet (Fig. 1).

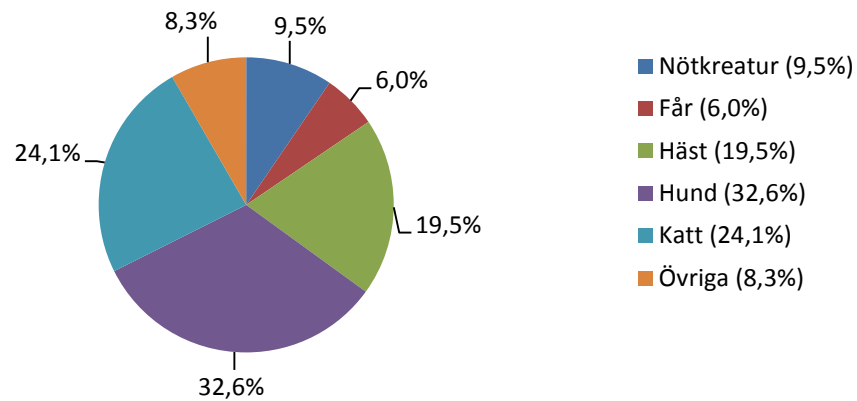


*Figur 1. Fördelning mellan de olika anmälningsgrupperna vid inkomna djurskyddsanmälningar till länsstyrelsen i Västra Götaland under 2011*

## 4.2. Frågeställning 2

*Vilket djurslag (nöt, får, häst, hund, katt eller övriga) anmäldes oftast?*

Resultaten visar att sällskapsdjuren hund och katt var vanligast förekommande i djurskyddsanmälningarna med 164 respektive 121 anmälningar, följt av häst med 98 anmälningar (Fig. 2). Lantbruksdjuren nötkreatur och får hade en lägre förekomst.

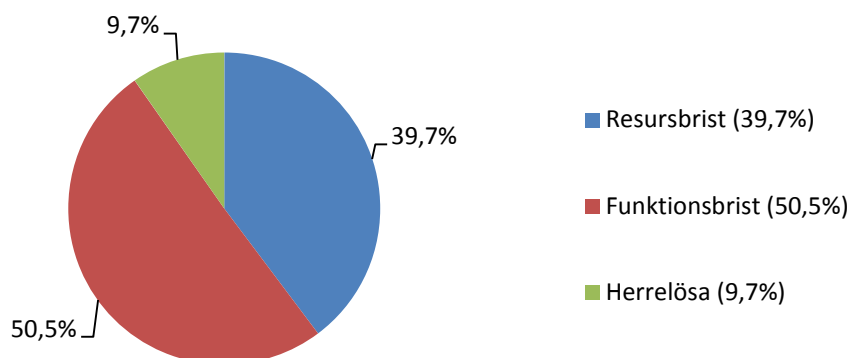


*Figur 2. Fördelning mellan de olika djurslagen (n=503) vid inkomna djurskyddsanmälningar till länsstyrelsen i Västra Götaland under 2011*

### 4.3. Frågeställning 3

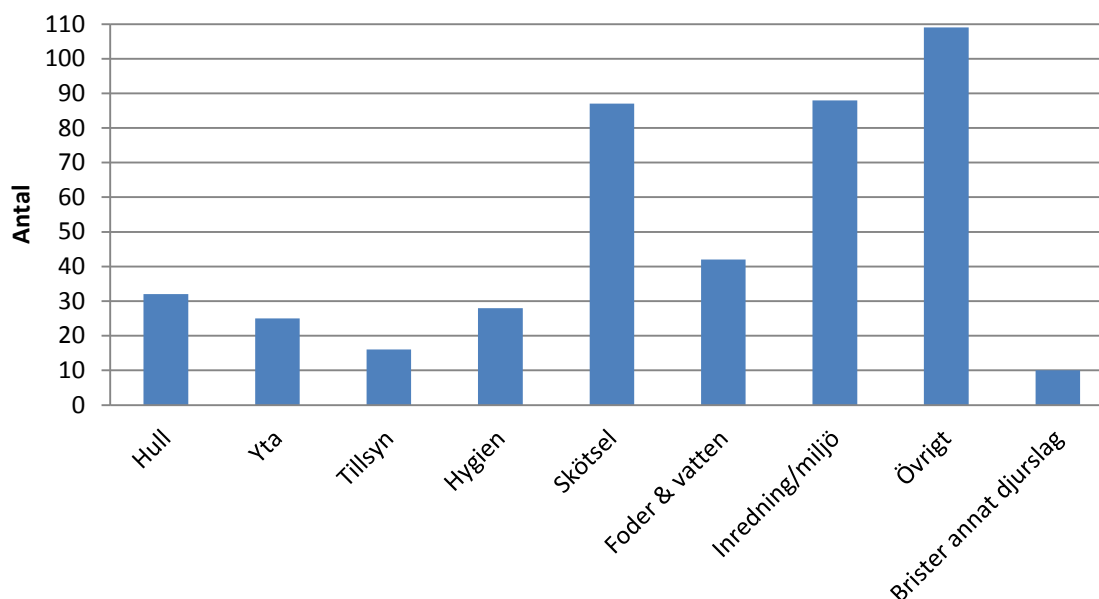
*Vilken typ av brist (resurs eller funktion) var vanligast i anmälan och vilka verkliga brister påträffades hos de befogat anmälda djurhållarna?*

De vanligaste bristerna som anmäldes var funktionsbrister (Fig. 3). Vanligt förekommande var dock anmälningar där både funktions- och resursbrister angavs. Herrelösa djur, vilka i majoriteten av anmälningarna gällde katter, förekom i närmare 10 % av anmälningarna.



*Figur 3. Fördelning mellan anmälda brister vid inkomna djurskyddsanmälningar till länsstyrelsen i Västra Götaland under 2011*

De verkliga bristerna i de fall anmälan var befogad delades in i nio grupper som tidigare nämndes. Gruppen ”övrigt” innefattade brister som inte tillhörde någon av de övriga kategorierna och blev således även störst (Fig. 4). Därefter följde ”inredning/miljö” och ”skötsel” med 88 respektive 87 anmärkningar.



Figur 4. Antal registrerade verkliga brister vid befogade djurskyddsanmälningar till länsstyrelsen i Västra Götaland under 2011

#### 4.4. Frågeställning 4

*Fanns det ett samband mellan ett visst djurslag och typ av anmälare och ledde detta till en högre procent obefogade anmälningar?*

Anmälningar gällande nötkreatur gjordes till största del av anonyma anmälare, både vad gällde de obefogade och de befogade (Tab. 2). Gällande de obefogade anmälningarna var sedan de icke anonyma anmälarna nästa grupp i ordningen till skillnad från de befogade där ”övriga” följde.

Får var det djurslag som hade högst procentsats för anonyma anmälare både gällande obefogade och befogade anmälningar (Tab. 2).

Avseende både obefogade och befogade anmälningar gällande häst gjordes majoriteten av anonyma anmälare (Tab. 2).

Även gällande hund gjordes de flesta anmälningarna, såväl obefogade som befogade, anonymt (Tab. 2). Procentsatserna är dock något lägre jämfört med häst.

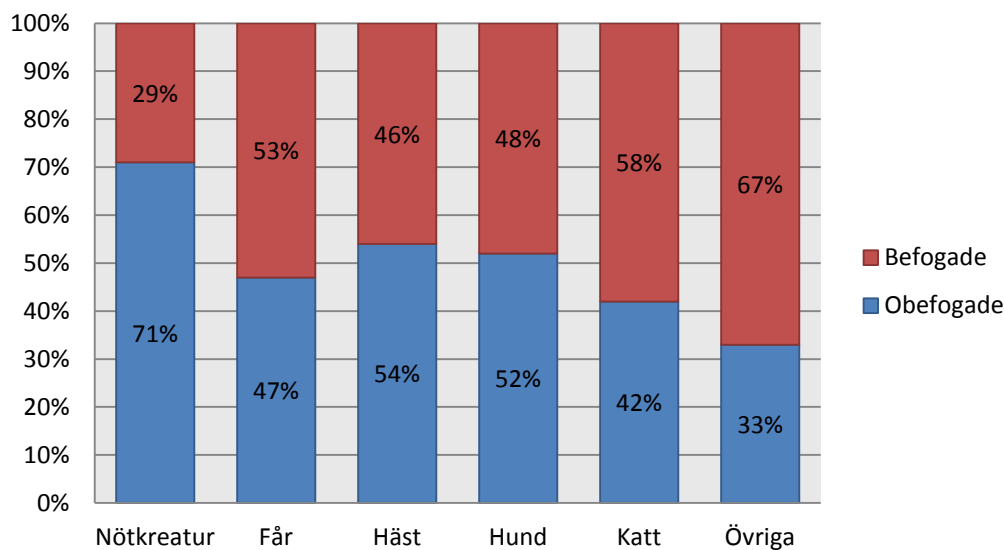
För katt blev fördelningen lite annorlunda, beträffande de obefogade anmälningarna gjordes majoriteten av anonyma anmälare men de befogade anmälningarna gjordes till största del av icke anonyma anmälare (Tab. 2).

Tabell 2. Fördelning mellan anmälare för de olika djurslagen vid obefogade och befogade anmälningar inkomna till länsstyrelsen i Västra Götaland under 2011. Angivet i procent.

	Obefogade anmälningar			
	Allmänhet, anonym	Allmänhet, icke anonym	Djurhälso-personal	Övriga
Nötkreatur	61,8	23,5	2,9	11,8
Får	85,7	14,3	0,0	0,0
Häst	79,2	11,3	0,0	9,4
Hund	64,0	23,3	0,0	12,8
Katt	54,9	27,5	0,0	17,6
Övriga	64,3	28,6	0,0	7,1

	Befogade anmälningar			
	Allmänhet, anonym	Allmänhet, icke anonym	Djurhälso-personal	Övriga
Nötkreatur	78,6	7,1	0,0	14,3
Får	81,3	6,3	6,3	6,3
Häst	75,6	20,0	0,0	4,4
Hund	59,0	25,6	2,6	12,8
Katt	21,4	68,6	1,4	8,6
Övriga	71,4	25,0	0,0	3,6

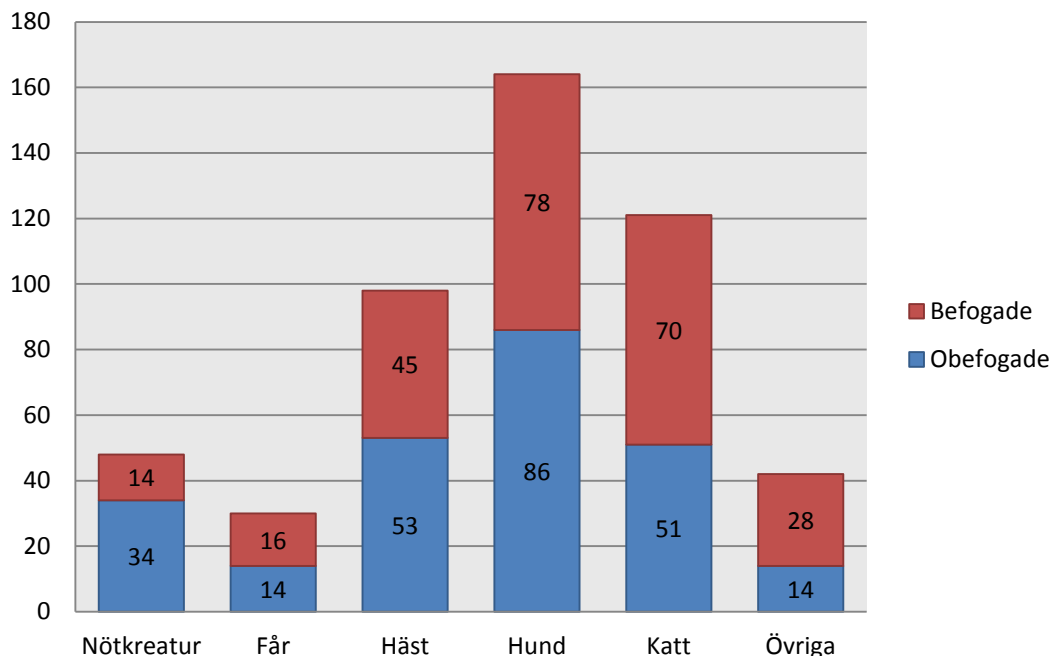
Det djurslaget med högsta procentsatsen gällande obefogade anmälningar visade sig vara nötkreatur, följt av häst och hund (Fig. 5). Bland de befogade anmälningarna hade de övriga djurslagen högst procentsats följt av katt och får.



Figur 5. Fördelning i procent mellan obefogade och befogade anmälningar för respektive djurslag vid inkomna djurskyddsanmälningar till länsstyrelsen i Västra Götaland under 2011



För att ge en bättre bild av hur stort antal obefogade respektive befogade anmälningar som inkom för de olika djurslagen visar figuren nedan fördelningen (Fig. 6). Här ses även samma fördelning som i figur 2 gällande i vilken ordning djurslagen var vanligast förekommande i anmälningarna.



Figur 6. Fördelningen i antal mellan obefogade och befogade anmälningar för respektive djurslag vid inkomna djurskyddsanmälningar till länsstyrelsen i Västra Götaland under 2011

## 5. Diskussion

### 5.1. Fördelning mellan anmälare

Majoriteten, 59 %, av anmälningarna jag granskade gjordes av anonyma anmälare, vilket även kan antas gälla för det totala antalet anmälningar inkomna under året. Därefter följer de icke anonyma anmälarna på 29 %. Om hänsyn inte skulle tas till de anmälningar som gäller herrelösa katter, där anmälaren inte får vara anonym, hade procentsatsen för de icke anonyma anmälarna blivit ännu lägre. Varför väljer man då att anmäla anonymt? Jag ser en tänkbar förklaring som så kallade okynnesanmälningar, det saknas grund för anmälan men personliga orsaker gör att man ändå anmäler i hopp om att ställa till det för den som anmälan gäller. Det är självklart dessa anmälningar länsstyrelsen vill minska eftersom de är otroligt resurskrävande helt i onödan. Att göra en anmälan anonymt kräver förmodligen inte heller lika mycket eftertanke som om man sätter sitt namn under den. En annan möjlig anledning till att man anmäler anonymt kan vara för att undvika en konflikt på grund av personlig relation till djurhållaren. Rädsla för att den som blir anmäld kan bli aggressiv om denne får veta vem som står bakom anmälan kan möjligtvis även vara en anledning. Att ta bort möjligheten för personer att anmäla anonymt är därför olämpligt av personskyddsskäl, men som anmälare bör man tänka igenom om anmälan verkligen är berättigad och om det är nödvändigt att vara anonym.

Av de 46 anmälningar som gjordes av gruppen ”övriga” var 27 stycken obefogade och 19 stycken befogade. Under min genomgång av obefogade anmälningar reagerade jag på att polisen vid upprepade tillfällen stod som anmälare. Efter en genomräkning såg jag att polisen stod som anmälare i 13 anmälningar som visade sig vara obefogade. Dock förekommer det fall där de endast vidarebefordrat en anmälan från allmänheten. Ändå är den höga siffran enligt mig anmärkningsvärd och kan vara ett argument för att införa djurskyddspoliser enligt modell från Stockholms län även i Västra Götalands län. Djurskyddspoliserna har den spetskompetensen som krävs vad gäller polisens roll vid djurskyddsärenden. Poliser kan ofta stöta på djur i sin yrkesroll där man är tveksam på om de sköts rätt, skulle de då ha tillgång till djurskyddsutbildad personal inom den egna myndigheten kunde man i många fall sköta ärendet på ett bra sätt och optimera användningen av både polisens och länsstyrelsens resurser.

Anmälningsgruppen ”djurhälsopersonal” stod endast för 1 % av de inkomna anmälningar som granskades, vilket motsvarade endast fem konkreta anmälningar. Med tanke på hur stort antal djur denna grupp träffar på är det påfallande lite. Sedan 1 januari 2010 har all djurhälsopersonal skyldighet att anmäla brister inom djurskyddet enligt 28 a § djurskyddslagen (1988:534). Inom djurens hälso- och sjukvård finns sex behörighetsreglerade yrken vilka gemensamt kallas för djurhälsopersonal; legitimerad veterinär, legitimerad djursjukskötare, godkänd hovslagare, godkänd legitimerad sjuksköterska, godkänd legitimerad sjukgymnast samt godkänd legitimerad tandläkare (Statens jordbruksverks föreskrifter och allmänna råd [SJVFS 2009:83] om behörigheter för djurhälsopersonal, Saknr C 23). Man kan spekulera i om behovet för djurhälsopersonal att anmäla djurskyddsbrister verkligen är så pass litet eller om djurhälsopersonal underlåter att anmäla trots att de uppmärksammar djurskyddsbrister. Som ett exempel på fall där djurhälsopersonal brutit mot anmälningsplikten kan nämnas händelserna vid SLU:s nationella forskningscentrum för lantbrukets djur i Lövsta, Uppsala. Den 17 oktober 2011 ringde en veterinärstudent länsstyrelsen i Uppsala och anmälde brister vad gällde djurhållningen av nötkreatur i Lövsta. Efter två besök av länsveterinär och djurskyddsinspektör konstaterades bland annat brister gällande utfodring och ventilation, smutsiga djur samt djur i underhull. Enligt en rapport från internrevisionen noterades att flertalet personer som tillhörde kategorin djurhälsopersonal under sommaren och hösten 2011 varit på plats i sin yrkesutövning i den aktuella verksamheten utan att någon kontaktat kontrollmyndigheten (Internrevisionen, 2012). En orsak till att djurhälsopersonal möjligen tvekar att anmäla djurskyddsbrister är på grund av intressekonflikten som uppstår i och med att det många gånger är deras kunder de tvingas anmäla. Denna komplexitet är därmed värd att belysa och bör definitivt tas upp till diskussion.

## **5.2. Fördelning mellan de olika djurslagen**

Föga förvånande var sällskapsdjuren hund och katt de som vanligen anmäldes följt av häst som även de låg på en relativt hög procentsats (33 %, 24 % respektive 19 %). Att dessa djurslag var vanligast förekommande i anmälningarna kan förklaras med att det är de som man vanligen vistas kring och stöter på i samhället, i drygt vart fjärde svenskt hushåll finns en katt eller hund (Manimalisrapporten, 2009). Lantbrukets djur hålls vanligen ute på landsbygden där allmänheten inte rör sig i samma utsträckning. Att hästar trots det var så pass vanligt förekommande i de granskade anmälningarna är troligtvis på grund av att de dels ofta hålls nära samhällen samt dels att det i många fall rör sig mycket folk i och kring häststall.

### 5.3. Anmälda och verkliga brister

Den typ av brister som oftast anmäldes var så kallade funktionsbrister enligt Bonde's definition (Bonde, 2008), såsom otillräckligt skydd mot väder och vind, djur under/över normalhull eller otillräcklig rastning för att nämna några. Funktionsbrister angavs i 50,5 % av de granskade anmälningarna och resursbrist i 39,7 %. Mycket vanligt var det dock med anmälningar där båda typerna förekom. Herrelösa djur delades in i en egen bristgrupp vilka förekom i 9,7 % av anmälningarna. Nästan uteslutande var det katter som anmäldes som herrelösa. Inte enbart välfärdsproblem associeras med herrelösa katter, de kan även sprida sjukdomar till andra djur och människor, medföra sanitära problem för människor samt skada vilda djurpopulationer och ekosystem (Ny djurskyddslag, 2011). Hanteringen av de herrelösa katterna är väldigt resurskrävande både för länsstyrelserna och för polismyndigheterna (Ny djurskyddslag 2011). Länsstyrelsernas och polismyndigheternas kostnader för hanteringen av herrelösa katter uppskattades uppgå till runt 15 miljoner kronor för år 2010 (Ny djurskyddslag, 2011).

Bland de verkliga bristerna som registrerades för de befogade anmälningarna blev kategorin "övrigt" störst följt av "inredning/miljö" och "skötsel" som även de utmärkte sig. I kategorin "övrigt" listades allt som inte passade in i de andra kategorierna, bland annat ärenden som lett till djurförbud eller omhändertaganden. Bland de resterande kategorierna, som alla låg relativt jämnt, utmärkte sig dock "foder & vatten" samt "hull" aningen mer än de övriga kategorierna. Både vad gäller kategorin "inredning/miljö" samt "skötsel" var det flera olika sorters anmärkningar som innefattades, medan brister vad gäller foder och vatten är väldigt specifikt. Även om anmärkning på foder och vatten endast förekom i 42 av 228 ärenden bör man ha detta i åtanke när man jämför de olika kategorierna. Även "hull", "yta", "tillsyn" samt "hygien" är mer specifika i jämförelse med de övriga kategorierna.

### 5.4. Samband mellan anmälare och djurslag samt utfall av anmälan

Alla djurslag hade samma fördelning avseende anmälare för de obefogade anmälningarna; "allmänhet, anonym" stod för största delen av anmälningarna följt av "allmänhet, icke anonym" och den lägsta procentsatsen för alla djurslag stod övriga anmälare för (gällande får dock ingen alls). Från djurhälsopersonal hade obefogade anmälningar endast inkommit gällande nötkreatur.

Vad gällde de befogade anmälningarna hade häst, hund och övriga samma fördelning; störst antal anmälningar stod "allmänhet, anonym" för följt av "allmänhet, icke anonym". Därefter följde "övriga" och på lägst procentsats låg "djurhälsopersonal", vilka för häst och övriga även bland de befogade anmälningarna var obefintliga. En egen reflektion gällande detta är att man hade kunnat tänka sig åtminstone ett mindre antal inkomna anmälningar från denna kategori just vad gäller häst, eftersom legitimerade hovslagare efter år 2010 även räknas som djurhälsopersonal och därmed har anmälningsplikt. De besöker många stall där flera olika människor kan ha hästar inhyrda och torde därmed se ett stort antal olika hästar där risken finns att någon individ inte sköts som den borde.

Beträffande de befogade anmälningarna på nötkreatur stod även här de anonyma anmälarna för högst procent men därefter följde "övriga" och på lägst procentsats "allmänhet, icke anonyma". Vad gällde kategorin övriga anmälare var nötkreatur det djurslag som omfattades av flest anmälningar. Under datainsamlingsperioden såg jag att nötkreatur i flertalet fall anmäldes från elbolag. Elbolagen i Västra Götaland (möjligtvis flera län) har en rutin att meddela länsstyrelsen i de fall där elen kommer stängas av och den berörda personen har lantbruksdjur, oavsett storlek på besättning, som riskerar

välfärdsrisker av förfarandet. En lantbrukare med lantbruksdjur är oftast beroende av elektricitet för vattenförsörjning, ventilation och i vissa fall även foderförsörjning. För lakterande kor är vattenförsörjningen mycket viktig eftersom de omsätter stora mängder vatten och snabbt påverkas vid avsaknad av vatten (Murphy, 1990). Beträffande mjölkkor är det även särskilt viktigt med elförsörjning för att mjölkningen ska kunna utföras på regelbundna tider. Kor som får ett för långt mjölkningsintervall utsätts inte bara för välfärdsrisker, det kan även leda till väsentliga ekonomiska förluster för mjölkproducenten (Lakics, 2011). Lakics (2011) studie visade att kor som fick vänta ett dygn på att mjölkas minskade produktionen med mer än 0,75 kg per dag under nästkommande tio dagar eller längre. Dessutom fördubblades celltalet i mjölken under de första två dagarna, vilket kan leda till att producenten får sämre betalt för mjölken. Om celltalet är över 200 000 celler/ml har kon sannolikt mastit, juverinflammation, vilket är ett smärtsamt tillstånd för kon (Harmon, 1994). Klinisk mastit karaktäriseras av svullnad eller smärta i juvret, mjölk med ett onormalt utseende och, i vissa fall, ökad rektal temperatur, slöhet, anorexi och även död (Harmon, 1994).

Får var det enda djurslaget som hade en väldigt hög procent anonyma anmälare och en väldigt låg procentsats gällande de övriga kategorierna för de befogade anmälningarna. "Allmänhet, icke anonym", "djurhälsopersonal" samt "övriga" stod för endast 6,3 % var, vilket i antal anmälningar endast motsvarade en enda. Varför det föreföll sig på just detta sätt kan man endast spekulera i och författaren kan inte komma på någon tänkbar orsak till detta.

Även för katt såg fördelningen mellan anmälare gällande de befogade anmälningarna annorlunda ut. De icke anonyma anmälarna stod för högst procent i klar majoritet, 68,6 %, jämfört med de anonyma som endast stod för 21,4 % av anmälningarna. Detta beror på att länsstyrelsen i Västra Götaland infört en policy om att inte ta emot anmälningar gällande herrelösa katter från anonyma anmälare. Detta för att minska risken att man anmäler till exempel grannens katt för att den vistas och utför sina behov utanför den egna tomten. I ärenden gällande herrelösa katter beslutar man nästan uteslutande om omhändertagande och i de fall katterna är tama och friska kan de omplaceras, i annat fall avlivas de. Risken för att katter som har ägare men är ett irritationsobjekt för någon ska omplaceras eller avlivas minskas i och med denna policy.

För nötkreatur, häst och hund, där de flesta anmälningarna gjordes anonymt, kunde man konstatera att detta ledde till en högre procent obefogade anmälningar om man tittar på tabell 2 och figur 5. Gällande katt gjordes de flesta anmälningar av icke anonyma och man kunde se att detta ledde till en lägre procent obefogade anmälningar. Fåren däremot avvek från detta samband i och med att en klar majoritet av anmälningarna gjordes anonymt, men ändå föreföll sig förhållandet mellan befogade/obefogade anmälningar relativt jämnt, 53 % gentemot 47 %. Beträffande de övriga djurslagen visade de nästintill ett förhållande helt tvärtemot; majoriteten av alla anmälningar gjordes anonymt men ändå var de befogade till 67 %. En möjlig förklaring kan vara att dessa djur oftast stöts på av människor med en viss kunskap om djurslagen, till exempel i zoobutiker, skolor, på utställningar med mera.

## 5.5. Generell diskussion

Syftet med mitt arbete var att kunna urskilja riskgrupper bland anmälare, djurslag samt typ av brister som anmäls. Ser man på de obefogade anmälningarna, som man vill minska, gjordes de oftast anonymt. Detta kan man på länsstyrelsen använda sig av vid mottagandet av anonyma anmälningar genom att se över de frågor som ställs. Man kanske kan ställa mer specificerade frågor eller omformulera de man har. För nötkreatur, häst och hund gäller det samma angående frågorna som ställs eftersom de djurslagen hade flest obefogade

anmälningar. Både vad beträffar obefogade och befogade anmälningar är det vanligen funktionsbrister som anmäls vilket kan göra det svårt att riskbedöma dessa utifrån vad som anmäls.

För fyra av de sex djurslag som granskats i denna studie gällde att en anonym anmälan oftast var obefogad. Sammanfattningsvis kan man alltså dra den slutsatsen att anmälningar som inkommer från anonyma personer oftare leder till obefogade kontroller. Man bör av denna anledning sträva efter att minska de anonyma anmälningarna men eftersom detta inte är något som länsstyrelsen direkt kan påverka, utan informationen måste komma ut till samhället, kan det vara svårt att förverkliga. Det är heller inte djurhållarna man måste nå ut till angående detta, snarare de som inte har djur och kanske saknar den kunskap som krävs för att kunna bedöma hur ett djur mår eller har det. Jag anser att information om djur tidigt i livet, från förskoleålder, möjligtvis kan minska denna generella okunskap i samhället gällande djur på sikt.

Av de 952 anmälningar man får fram för 2011 i Västra Götaland har jag granskat inte fullt hälften. För att få ännu mer trovärdiga och representativa resultat bör man granska det totala antalet inkomna anmälningar under 2011. Ett desto mer realistiskt resultat hade man givetvis fått om man granskat anmälningar från flera olika år. Min studie ger ändå en fingervisning om hur fördelningarna ser ut bland anmälare, djurslag och brister. Ingen liknande granskning har gjorts tidigare och mina resultat kan definitivt användas för att urskilja riskgrupper bland dessa parametrar. Man bör dock komma ihåg att denna fördelning gäller i Västra Götaland och att det kan se annorlunda ut i andra län. Dock är Västra Götaland ett län som både representerar landsbygd och stadsregion vilket torde ge en relativt rättvis bild av fördelningarna.

Att vara omgiven av djur är enligt många ett ”lyckopiller” och de som haft djur som barn vill oftast fortsätta ha det genom livet. Mina erfarenheter efter att ha läst ett stort antal kontrollrapporter i samband med detta arbete är att om en person mår fysiskt och psykiskt bra sköter denne oftast sina djur på ett tillfredsställande sätt. Min egen reflektion är även att det då är vanligare att personen ser till att djuren får den skötsel och aktivering de kräver. För en person som däremot lider av depression eller psykisk ohälsa kan ansvaret för ett djur istället bli betungande och det är då lätt hänt att skötseln blir eftersatt. Det system vi har i Sverige där både privatpersoner och övriga kan anmäla till länsstyrelsen när djurskyddsproblem misstänks är enligt mig mycket nödvändigt. I många fall där djuren far illa och sköts på ett dåligt sätt mår ägaren dåligt och kan även själv vara i behov av hjälp. Vid psykisk ohälsa är det även vanligt att personen i fråga drar sig tillbaka från omgivningen (Nyström & Piscator, 2007) och det är då viktigt att länsstyrelsen kan motta anmälningar från allmänheten eftersom myndigheten själv får svårt att upptäcka dessa missförhållanden.

Mitt arbete hoppas jag ska komma till användning för länsstyrelsen i deras djurskyddsarbete och enligt min biträdande handledare K. Lundborg på länsstyrelsen Västra Götaland (personligt meddelande, 4 maj 2012) ska resultaten och hur man kan tillämpa dem diskuteras på ett kommande möte. Rent konkret kommer de bland annat se över de frågor som ställs när en anmälan rings in, särskilt vad gäller nötkreatur, eftersom dessa enligt mina resultat har högst procent obefogade anmälningar.

Eftersom denna studie initierats av länsstyrelsen i Västra Götaland visar det på att de vill minska de obefogade anmälningarna och på så sätt öka förtroendet gentemot djurhållare. Idag läggs mycket negativ fokus på länsstyrelsen och dess djurskyddskontroller. I media framställs djurskyddskontrollanterna som nitiska och endast ute efter att sätta dit djurhållare. Vad gäller djurskyddsanmälningar är länsstyrelsen skyldig att följa upp

samtliga, antingen med brev eller med kontroll. Genom att se över de frågor som ställs när anmälningar inkommer, kan möjligen länsstyrelsen lättare urskilja de ärenden där en kontroll inte är nödvändig i första hand, utan de kan hanteras på annat sätt. Detta kan leda till färre besök hos djurhållare som sköter sig men av någon anledning blir anmälda, vilket ses som positivt eftersom en kontroll ofta upplevs som något obehagligt och stressande (Hill, 2012). Enligt en enkätundersökning till djurhållare av Hartvigsson (2009) tyckte majoriteten av de tillfrågade djurhållarna att besöket i sig av en djurskyddskontrollant var kränkande. Intrånget på den privata sfären uppfattades av några som den största kränkningen medan andra tyckte att anmälan som förelåg besöket utgjorde själva kränkningen.

Som framtida examensarbete eller uppslag för forskning skulle man kunna jämföra anmälda brister och verkliga brister efter en kontroll. I många fall skiljer sig dessa åt men i mitt arbete har jag endast kartlagt vilka de vanligaste bristerna är efter en kontroll hos en anmäld djurhållare. Om man mer specificerat jämförde anmälda brister med verkliga brister skulle man få fram vilka anmälda brister som oftare leder till obefogade kontroller och på så sätt kunna hitta de kritiska punkter som finns. Det skulle även vara intressant att utföra liknande studier som denna på de övriga länsstyrelserna i Sverige för en jämförelse dessa emellan. Man kunde då även granska de frågor som ställs vid mottagandet av djurskyddsanmälningar till länsstyrelserna och se om dessa skiljer sig åt och möjligtvis är kopplade till antalet obefogade anmälningar.

Jag vill avslutningsvis återigen påpeka behovet av vetenskapliga studier inom detta område eftersom de i nuläget är i princip obefintliga. I och med detta bygger min diskussion mycket på tänkbara idéer och reflektioner jag gjort under arbetets gång. Bristen på vetenskaplighet i just detta arbete önskar jag ska motivera flera att göra liknande studier och då hoppas jag självklart att detta arbete ska finnas med i referenslistan.

## **6. Sammanfattning**

Obefogade anmälningar om djurskyddsproblem tar en stor del av länsstyrelsens resurser utan att göra någon nytta för de djur som anmälningarna gäller. Syftet med min studie var att granska inkomna djurskyddsanmälningar till länsstyrelsen i Västra Götaland under 2011 och undersöka om det är möjligt att se ett samband mellan befogade respektive obefogade anmälningar och anmälare, djurslag samt typ av brist. I Västra Götaland räknas en anmälan som befogad om kontrollen leder till en anmärkning, oavsett om den gäller det som anmäldes eller ej. Under tre veckors tid samlades data in med hjälp av länsstyrelsens diariesystem Platina och totalt granskades 456 anmälningar.

Anmälarna kategoriserades i fyra grupper enligt länsstyrelsens egen indelning; allmänhet med undergrupperna anonym eller icke anonym, samt djurhälsopersonal och övriga.

De djurslag som studien begränsade sig till var nötkreatur, får, häst, hund och katt. Resterande djurslag benämns som övriga.

Bristerna delades in i två huvudkategorier, resurs och funktion, där resursbrister kännetecknas av att djuret saknar tillgång till något, till exempel ligghall, foder, vatten, tillsyn med mera. En funktionsbrist anger däremot att någonting inte fungerar för djuret, ett resultat uppnås inte, som exempel att dess motions- och rörelsebehov inte tillgodoses, att det saknar tillräckligt skydd mot väder och vind, inte får nödvändig vård och så vidare. Dessa definitioner beskrevs av Henriette Bonde i hennes examensarbete med titeln Djurförbud – en analys av domar enligt 29 § Djurskyddslagen samt definition av resurs- och funktionskrav från 2008.

Ytterligare en kategori, "herrelösa djur", inföll under brister.

För de anmälningar som var befogade fylldes ytterligare en kolumn i, "verkliga brister". Dessa delades in i nio kategorier som tilldelades en egen kod. Kategorierna var: hull, yta, tillsyn, hygien, skötsel, foder och vatten, inredning/miljö, övrigt samt brist gällande annat djurslag.

De anonyma anmälarna stod för majoriteten av de 456 ärenden som granskades och det vanligaste djurslaget som anmäldes var hundar följt av katter och hästar. Lantbruksdjuren nötkreatur och får hade en lägre förekomst i anmälningarna. Den typ av brister som oftast anmäldes var så kallade funktionsbrister, såsom otillräckligt skydd mot väder och vind, djur under/över normalhull eller otillräcklig rastning för att nämna några. Vanligt var dock anmälningar där både funktions- och resursbrister angavs. Vad gäller de verkliga bristerna som registrerades för de befogade anmälningarna, var kategorin "övriga" störst eftersom den innefattade alla brister som inte passade in i någon av de andra kategorierna. Näst störst var kategorin "inredning/miljö" följt av "skötsel".

Vad gäller nötkreatur, hästar och hundar gjordes de flesta anmälningarna anonymt och bland dessa fanns även en hög andel obefogade anmälningar. Gällande katter gjordes de flesta anmälningarna av icke anonyma personer vilket till stor del berodde på att de gällde herrelösa katter vilka enligt en policy införd av länsstyrelsen i Västra Götaland ej får anmälas anonymt. Detta för att minska risken att man anmäler till exempel grannens katt för att den vistas och utför sina behov utanför den egna tomten. I ärenden gällande herrelösa katter beslutar man nästan uteslutande om omhändertagande och i de fall katterna är tama och friska kan de omplaceras, i annat fall avlivas de. Risken för att katter som har ägare men är ett irritationsobjekt för någon ska omplaceras eller avlivas minskas i och med denna policy. Det faktum att katterna till största del anmäldes icke anonymt gav även en lägre procent obefogade anmälningar. Fåren däremot avvek från detta samband i och med att en klar majoritet av anmälningarna gjordes anonymt, men ändå hölls förhållandet mellan befogade/obefogade anmälningar relativt jämnt, 53 % mot 47 %. Beträffande de övriga djurslagen visade de nästintill ett helt omvänt förhållande; majoriteten av alla anmälningar gjordes anonymt men ändå var de befogade till 67 %.

För fyra av de sex djurslag som granskats i denna studie gällde att en anonym anmälan oftast var obefogad. Sammanfattningsvis kan man alltså dra den slutsatsen att anmälningar som inkommer från icke anonyma personer oftare leder till kontroller där man hittar djurskyddsbrister.

Eftersom denna studie gjorts efter önskemål från länsstyrelsen i Västra Götaland visar det på att de vill minska de obefogade anmälningarna och på så sätt öka förtroendet gentemot djurhållare. Idag läggs mycket negativ fokus på länsstyrelsen och dess djurskyddskontroller. I media framställs djurskyddskontrollanterna som nitiska och endast ute efter att sätta dit djurhållare. Vad gäller djurskyddsanmälningar är länsstyrelsen skyldig att följa upp samtliga, antingen med brev eller med kontroll. Genom att se över de frågor som ställs när anmälningar inkommer, kan möjligen länsstyrelsen lättare urskilja de ärenden där en kontroll inte är nödvändig i första hand, utan kan hanteras på annat sätt.

## **7. Tack**

Jag vill först och främst tacka mina handledare, Jenny Yngvesson på SLU och Karin Lundborg på länsstyrelsen i Västra Götaland. Jenny för alla tips och goda råd längs vägen och Karin för all praktisk hjälp kring datainsamlingen samt kunskap du delat med dig av inom området. Jag vill även rikta ett tack till länsstyrelsens kontor i Skara för att jag fått sitta hos er under de tre veckorna av datainsamling.

Ett tack också till min klasskamrat och kritiska vän Anna Ringström, som gjort sitt examensarbete parallellt med mitt på länsstyrelsen, för sällskapet och agerandet som bollplank vid oklarheter.



## 8. Referenser

- Bonde, H. 2008. Djurförbud – en analys av domar enligt 29 § Djurskyddslagen samt definition av resurs- och funktionskrav. Studentarbete 184. Institutionen för husdjurens miljö och hälsa, Sveriges Lantbruksuniversitet, Skara.
- Djurskyddslagen (1988:534).
- El-Alayli, A., Lystad, A.L., Webb, S.R., Hollingsworth, S.L. & Ciolli, J.L. 2006. Reining cats and dogs: A pet-enhancement bias and it's link to pet attachment, pet-self similarity, self-enhancement and well-being. *Basic and Applied Social Psychology*. 28, 131-143.
- Gilbey, A., McNicholas, J. & Collis, G. M. 2007. A longitudinal test of the belief that companion animal ownership can help reduce loneliness. *Anthrozoös*. 20, 345–353.
- Harmon, R.J. 1994. Physiology of mastitis and factors affecting somatic cell counts. *Journal of Dairy Science*. 77, 2103-2112.
- Hartvigsson, M. 2009. Kommunikation mellan djurskyddsinspektörer och djurägare. Studentarbete 267. Institutionen för husdjurens miljö och hälsa, Sveriges Lantbruksuniversitet, Skara.
- Hill, Å. 2012. Ta kontroll över kontrollen. Lantbrukarnas Riksförbund.
- Hultgren, J., Algers, B., Blokhuis, H., Gunnarsson, S. & Keeling, L. 2011. Riskbaserad bedömning av djurvälstånd – slutrapport från projektet RAWA. Sveriges Lantbruksuniversitet, institutionen för husdjurens miljö och hälsa.
- Internrevisionen. 2012. Etablering av forskningsanläggning i Lövsta – rapport från internrevisionen. Bilaga till styrelsens beslut dnr SLU ua. FE.2012.1.0-575.
- Koivusilta, L.K. & Ojanlatva, A. 2006. To have or not to have a pet for better health? *PloS One*. 1, 1–9.
- Lakic, B. 2011. Effects of a single prolonged milking interval in cows – study of indicators and mediators of inflammation, milk composition and yield. Doctoral thesis, Swedish University of Agricultural Sciences, Sweden.
- Landsbyggsdepartementet. 2006-12-14. Djurskydd med helhetssyn. Rapport.
- Jordbruksverket. 2008. Djurskyddskontrollen flyttar till länsstyrelsen. [http://www2.jordbruksverket.se/webdav/files/SJV/trycksaker/Pdf\\_ovrigt/ovr161.pdf](http://www2.jordbruksverket.se/webdav/files/SJV/trycksaker/Pdf_ovrigt/ovr161.pdf) använd 2012-05-03.
- Jordbruksverket. 2010-07-09. Vägledning för kontrollmyndigheter m.fl. Kontrollvägledning. Dnr 31-2401/09.
- Jordbruksverket. 2011-01-20. Hästar och anläggningar med häst 2010. ISSN 1404-5834.
- Jordbruksverket. 2011-10-31. Husdjur i juni 2011. ISSN 1654-4218.
- Manimalisrapporten. 2009. [http://vardhundskolan.se/images/stories/litteratur/Manimalis\\_2009.pdf](http://vardhundskolan.se/images/stories/litteratur/Manimalis_2009.pdf) använd 2012-04-01.
- Miltiades, H. & Shearer, J. 2011. Attachment to pet dogs and depression in rural older adults. *Anthrozoös*. 24, 147–154.

- Murphy, M.R. 1990. Water metabolism of dairy cattle. *Journal of Dairy Science*. 75, 326-333.
- Müllersdorf, M., Granström, F., Sahlqvist, L. & Tillgren, P. 2010. Aspects of health, physical/leisure activities, work and socio-demographics associated with pet ownership in Sweden. *Scandinavian Journal of Public Health*. 38, 53–63.
- Ny djurskyddslag. 2011. Stockholm: Fritzes. Statens offentliga utredningar 2011:75. Landsbyggsdepartementet.
- Nybohm, M. 2010. Djurskyddet i Sverige. I: EB-nytt: Nyheter från Riksarkivets avdelning för enskilda arkiv 2008/2009. (Red. I. von Malmborg). Bromma, 08-tryck.
- Nyström, M. & Piscator, R. 2007. Att dra sig tillbaka från omgivningen – en ond cirkel vid svår psykisk ohälsa. *Vård i Norden*. 27, 31-36.
- Parker, G., Gayed, A., Owen, C., Hyett, M., Hilton, T. & Heruc G. 2010. Survival following an acute coronary syndrome: A pet theory put to the test. *Acta Psychiatrica Scandinavica*. 121, 65–70.
- Pedersen, I., Nordaunet, T., Martinsen, E.W., Berget, B. & Braastad, B.O. 2011. Farm animal-assisted intervention: Relationship between work and contact with farm animals and change in depression, anxiety, and self-efficacy among persons with clinical depression. *Issues in Mental Health Nursing*. 32, 493-500.
- Regeringens proposition 2001/02:189. 2002-06-06. En ny djurskyddsmyndighet. Landsbyggsdepartementet.
- Statens jordbruksverks föreskrifter och allmänna råd (SJVFS 2009:83) om behörigheter för djurhälsopersonal, Saknr C 23.
- Walsh, F. 2009. Human-animal bonds I: The relational significance of companion animals. *Family Process*. 48, 462-480.
- Wells, D.L. 2009. The effects of animals on human health and well-being. *Journal of Social Issues*. 65, 523-543.

## **9. Bilagor**

Bilaga 1 – Instruktioner och lista på ärenden där brev kan användas, Jordbruksverket.



### Brev som kan skickas vid anmälningar efter noggrann bedömning att brev kan ersätta en kontroll.

Finns ingen indikation på att djuren har en bristande välfärd gå vidare till de yttre omständigheterna, såsom avsaknad av ligghall, avsaknad av social kontakt, bristande tillsyn, m.m., d.v.s. listan nedan. De yttre omständigheterna sätts i relation till väder, årstid, djurens ålder, ras, m.m. Görs bedömningen även här att risken för bristande välfärd är relativt liten eller att en brevhandläggning är mer lämplig, kan ett brev skickas.

<b>Häst</b>	
Häst saknar ligghall	
Häst i hage med taggtråd	
Häst i hage med dåligt stängsel	
Häst i upptrampade hagar	
Häst utan social kontakt	
Häst som inte kommer ut i hagen	
Saknar § 16 tillstånd	
Häst i för liten hage	
Häst som hålls på dåligt bete	
<b>Nöt</b>	
Djuren hålls i leriga o upptrampade hagar	
Nöt saknar ligghall	
Mjölkkor som inte kommer ut på bete	
Nöt dåliga staket, taggtråd, el	
<b>Förevisning</b>	
Offentlig förevisning	Bifoga lagtext, då ingen broschyr finns.
<b>Katt</b>	
Saknar § 16 katt	
Katter där tillsynen brister	
Katt på balkong	
Ålder på kattunge vid separation från modern	
<b>Hund</b>	
Hund, för lite rastad	
Hund, dålig tillsyn, lämnas för länge	
Hund i löplina, ute	
Hund i hundgård, rastas på annan plats	
Hundkojan ska vara isolerad	
Hund i bil	
Ålder på hundvalp vid separation från modern	
Saknar § 16 hund	
<b>Får</b>	
Får med bristfälliga staket	
Får saknar ligghall	
<b>Kanin</b>	
Kanin i för liten bur	Bifoga lagtext, då ingen broschyr finns.

Vid **Institutionen för husdjurens miljö och hälsa** finns tre publikationsserier:

- \* **Avhandlingar:** Här publiceras masters- och licentiatavhandlingar
- \* **Rapporter:** Här publiceras olika typer av vetenskapliga rapporter från institutionen.
- \* **Studentarbeten:** Här publiceras olika typer av studentarbeten, bl.a. examensarbeten, vanligtvis omfattande 7,5-30 hp. Studentarbeten ingår som en obligatorisk del i olika program och syftar till att under handledning ge den studerande träning i att självständigt och på ett vetenskapligt sätt lösa en uppgift. Arbetenas innehåll, resultat och slutsatser bör således bedömas mot denna bakgrund.

Vill du veta mer om institutionens publikationer kan du hitta det här:  
[www.slu.se/husdjurmiljohalsa](http://www.slu.se/husdjurmiljohalsa)

---

**DISTRIBUTION:**

Sveriges lantbruksuniversitet  
Fakulteten för veterinärmedicin och  
husdjursvetenskap  
Institutionen för husdjurens miljö och hälsa  
Box 234  
532 23 Skara  
Tel 0511-67000  
**E-post: [hmh@slu.se](mailto:hmh@slu.se)**  
**Hemsida:**  
**[www.slu.se/husdjurmiljohalsa](http://www.slu.se/husdjurmiljohalsa)**

*Swedish University of Agricultural Sciences  
Faculty of Veterinary Medicine and Animal  
Science  
Department of Animal Environment and Health  
P.O.B. 234  
SE-532 23 Skara, Sweden  
Phone: +46 (0)511 67000  
**E-mail: [hmh@slu.se](mailto:hmh@slu.se)**  
**Homepage:**  
**[www.slu.se/animalenvironmenthealth](http://www.slu.se/animalenvironmenthealth)***

---