



Sveriges lantbruksuniversitet
Swedish University of Agricultural Sciences

Fakulteten för landskapsplanering, trädgårds- och
jordbruksvetenskap
Institutionen för landskapsarkitektur, planering
och förvaltning

Inre borggården på Hovdala slott

– möjlig framtida gestaltning

Inner Courtyard at Hovdala castle – possible future design

Irene Tjerngren



Kandidatexamensarbete 15hp
Trädgårdsingenjörsprogrammet: design
Självständigt arbete vid LTJ-fakulteten, SLU
Alnarp 2013

Inre borggården på Hovdala slott - möjlig framtida gestaltning

Inner Courtyard at Hovdala castle – possible future design

Författare: Irene Tjerngren

Handledare: Anna Jakobsson

Institutionen för landskapsarkitektur, planering och förvaltning, SLU Alnarp

Examinator: Karin Svensson

Institutionen för landskapsarkitektur, planering och förvaltning, SLU Alnarp

Omfattning: 15hp

Nivå och fördjupning: G2E

Kurstitel: Kandidatarbete i trädgårdsdesign

Kurskod: EX0652

Program/utbildning: Trädgårdsingenjörsprogrammet: design

Examen: Trädgårdsingenjör, kandidatexamen i design

Ämne: Landskapsplanering

Utgivningsort: Alnarp

Utgivningsmånad och -år: juni 2013

Omslagsbild: Figur 1: Inre borggården på Hovdala slott, sedd från väster (foto: Irene Tjerngren, april 2013)

Serienamn: Självständigt arbete vid LTJ-fakulteten, SLU

Elektronisk publicering: <http://stud.epsilon.slu.se>

Nyckelord: Inre borggård, Hovdala slott, Skånska slott, Ehrenborg, värdeanalys, historisk dokumentation, trädgårdshistoria

SLU, Sveriges lantbruksuniversitet

Fakulteten för Landskapsplanering, trädgårds- och jordbruksvetenskap

Institutionen för landskapsarkitektur, planering och förvaltning

Förord

Detta är ett kandidatarbete i trädgårdsdesign inom trädgårdsingenjörsprogrammet i ämnet landskapsplanering på Sveriges Lantbruksuniversitet i Alnarp. Omfattningen är 15hp och är skrivet under vårterminen 2013. Arbetet utmynnar i ett gestaltungsförslag på inre borggården på Hovdala slott i Hässleholms kommun.

Ett innerligt tack till Anna Jakobsson, min handledare som varit ett stort stöd och gett mig konstruktiv kritik, handfasta råd och lugnande och uppmuntrande kommentarer när det behövts. Stort tack till Georg Grundsten, Anette Åström och andra personer som jag mött på Hovdala och som hjälpt mig att få faktauppgifter och andra viktiga upplysningar för att få bra underlag för arbetet. Speciellt tack till Elisabeth Bonbeck och Christer Ehrenborg som har delat med sig av sina egna upplevelser och gett mig tillstånd för att få använda unikt bildmaterial. Slutligen tack till all andra som på olika sätt gett mig hjälp och stöd under detta arbetes process.

Alnarp 26 maj 2013

Irene Tjerngren

Sammandrag

Hovdala slott ligger mjukt inbäddat i en sänka vid Göingeåsen och nära Finjasjön, ungefär 7 km söder om Hässleholm i Skåne. Gården som har anor från medeltiden, ägs idag av Statens fastighetsverk, medan Hässleholms kommun har hand om drift och skötsel. 1947 blev det byggnadsminnesförklarat och fungerar idag som rekreationsområde för allmänheten. Målet med detta arbete är att presentera ett gestaltungsförslag till inre borggården, med syftet att levandegöra och tillföra mervärde, utan att förstöra de befintliga värdena. Ödmjukhet inför den enkla och rofyllda miljön har varit viktig. Genom undersökning av historisk bakgrund baserad på dokumentation och litteraturstudier presenteras här ett gestaltungsförslag som bygger på olika lager och belyser olika tidsperioder i platsens historia. Resultatet är en formgivning med stora variationsmöjligheter i upplevelser och funktioner, som skapats genom planteringar med växtmaterial i olika nivåskikt, sittplatser och umgängesytor. Slutsatsen är att det är möjligt att göra gestaltning med historiska aspekter som inspirationskälla och genom den skapa nya värden som kan aktivera besökarna och levandegör platsen mer än tidigare.

Abstract

Hovdala castle is softly nestled in a valley at Göinge ridge and near Finjasjön, about 7 kilometers south of Hässleholm in Skåne. The farm, which dates back to medieval times, is now owned by the National Property Board, while Hässleholm is in charge of operation and maintenance. 1947 was declared the monument and now serves as a recreational area for the public. The goal of this work is to present a design proposal to the inner courtyard, in order to bring to life and add value, without destroying the existing worth. Humility before the simple and serene environment has been important. Through examination of the historical background based on documentation and literature studies presented here a design proposal based on different layers and highlights the different periods in the history. The result is a design with large variations in sensations and functions, created by plantations of plant material in different level layers, various seating and contact surfaces. The conclusion is that it is possible to design with historical aspects as inspiration and through the creation of new values that can turn your visitors and animates the place more than before.

Innehållsförteckning

1. Inledning	1
1.1 Bakgrund.....	1
1.1.1 Plan över Hovdala idag.....	3
1.1.2 Frågeställningar	5
1.2 Syfte och mål	6
1.3 Metod och material.....	6
1.4 Avgränsningar	7
2. Historisk dokumentation och analys	8
2.1 Varför dokumentera platsens historia?.....	8
2.2 Hovdalas historia – en översikt	8
2.3 Familjen Ehrenborg.....	10
2.4 Inre borggårdens historia och utseende över tid	12
2.4.1 Inre borggården från mitten av och till slutet av 1600-talet	12
2.4.2 1700-talets inre borggård.....	13
2.4.3 1800-talet engelsk eller tysk stil	14
2.4.4 Förändringar och förenklingar på 1900-talet	17
2.5 Kartanalys	20
3. Inre borggården på Hovdala idag.....	21
3.1 Nulägesplan Inre borggården på Hovdala slott.....	21
3.2 Nulägesbeskrivning.....	22
3.3 Intervjuer och besökares upplevelse idag	23
3.4 Växtinventering april 2013.....	24
3.4.1 Roslista som George Grundsten har översänt april 2013	25
3.4.2 Bilder på växtinventering i början av april 2013.....	26
3.4.3 Bilder på inventering i slutet av april 2013	27
3.4.4 Bilder på inventering i början av maj 2013	28
4. Värdebeskrivning och målsättning	29
4.1 Inre borggårdens värden.....	29
4.1.1 Historiska och kulturhistoriska värden	29
4.1.2 Ekonomiska värden	29
4.1.3 Naturvärden	29
4.1.4 Estetiska och konstnärliga värden	30
4.1.5 Rekreativvärden	30
4.2 Målsättningar för ett bevarande av värdena.....	31

5. Koncept och gestaltningsförslag	34
5.1 Skisser och arbetsprocess.....	34
5.1.1 Första frihandsskisserna och analyserna.....	34
5.2 Koncept och idéer	37
5.2.1 Koncept: Korsvirkespergola	37
5.2.2 Koncept: Bädda grönt.....	37
5.2.3 Koncept: Hovens lov i ringen.....	38
5.3 Illustrationsplan.....	40
5.4 Beskrivning av gestaltningsförslag	41
5.4.1 Rundvandring	42
5.5 Växter.....	49
5.6 Andra material	51
6. Diskussion	52
6.1 Svar på frågeställningar.....	52
6.1.1 Hur kan inre borggården på Hovdala Slott vara utformad för att levandegöra platsen?.....	52
6.1.2 Hur kan historien inspirera formgivningen?	52
6.1.3 Hur kan formgivningen levandegöra platsen utan att förstöra dess värden?	53
6.2 Slutsatser från diskussionen.....	54
6.3 Hur har den valda metoden, materialet och eventuella felkällor påverkat resultatet?	54
7. Avslutning	55
8. Källförteckning	56
8.1 Otryckta källor	56
8.1.1 Muntliga	56
8.1.2 Arkiv	57
8.1.3 Elektroniska	57
8.2 Tryckta källor	58

1. Inledning



Figur 2: Hovdala slott sett öster ifrån vid infartsvägen. (foto: Irene Tjerngren, april 2013)

1.1 Bakgrund

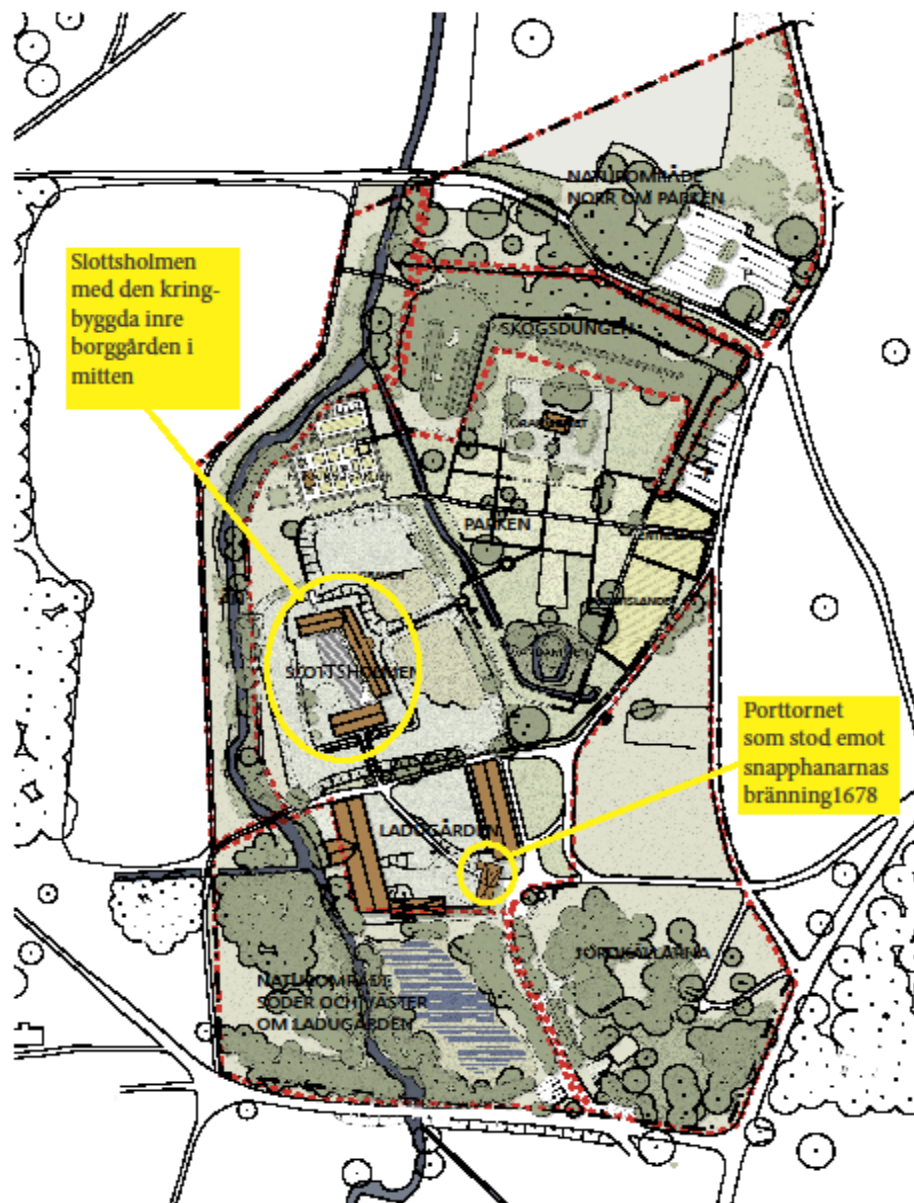
Genom kontakt med den huvudansvarige slottsträdgårdsmästaren på Hovdala, Georg Grundsten har möjligheten för detta arbete uppstått. Han har framfört önskemål från ansvariga på Hovdala att undersöka möjlig gestaltning av slottets inre borggård, för att möta bl. a. framtida behov. Grundsten pekar också på vikten av att jobba efter devisen ”Storslagen Enkelhet” som är ledstjärna för arbetet som görs på Hovdala idag. Hovdala ägdes och beboddes tidigare av släkten Ehrenborg under drygt 300 år. Nuförtiden ägs och förvaltas Hovdala slott av Statens fastighetsverk, medan Hässleholms kommun har ansvar för skötsel, drift och verksamheter (Kewenter 2008, s.7). Området och dess byggnader utgör ett nationellt viktigt kulturminne och är byggnadsminnesförklarad sedan 1947 (Kewenter 2008, s. 189). Grundsten berättar att mycket aktivt arbete läggs på att öppna upp Hovdala slott för allmänheten. Många människor använder området för festligheter som bröllop mm och som rekreationsplats.

Det har varit väldigt viktigt med all hjälp från personer som bidragit med intresse, olika slags information, material och inspiration till arbetet. Flera besök på Hovdala har det blivit, med fotografitagningar, skissande, uppmätningar och samtal med olika människor, både personal på Hovdala och besökare. Mycket värdefullt var att få vara med museiintendent Anette Åström på en guidad visning av museet, där historiens olika lager framkom väldigt tydligt.

Även arkivpersonal och andra människor som hjälpt till via telefonsamtal har varit mycket tillmötesgående och gjort arbetet ännu roligare att göra. Detta engagemang hos människor har medverkat till lusten att komma igenom arbetet, även när det varit lite tungt och trögt.

Första veckorna ägnades åt insamling av litteratur, letande i databaser, telefonsamtal och frågande efter källor och kartmaterial. Det kom upp väldigt många spontana frågor i början, de skrevs ner och sedan har många av dem blivit besvarade under arbetets gång. Därefter har textarbete och skissarbete fortgått växelvis och tidsplanen har försökt hållits enligt schemat, vilket har varit mycket bra. Några handledarträffar har hållits, då arbetsmaterial har lämnats via mail några dagar i förväg till handledaren och sedan har det kommenterats och diskuterats vid mötet, vilket upplevs varit utmärkt tillvägagångssätt. Viss tid har gått åt att hantera det tekniska arbetet på datorn och tyvärr har det medfört att det blivit mindre tid för skissprocessen, vilket inte upplevts så bra, eftersom det har varit så betydelsefullt i detta arbete. Vissa problem har också uppstått när det gällt att få fram källuppgifter till en del bilder, som varit frustrerande och ibland inneburit att bilden inte kunnat användas.

1.1.1 Plan över Hovdala idag



Figur 3: Planritning utförd av Sydväst arkitektur och landskap på uppdrag av Statens fastighetsverk 2011. Tillhandahållen av Georg Grundsten, slottsträdgårdsmästare på Hovdala. (beskuren och bearbetad med markeringar av Irene Tjerngren, med tillstånd av SFV 2013). Denna plan är också grund till nuläges- och illustrationsplanen i detta arbete.

På planen har de gula tilläggsmarkeringarna gjorts för att tydliggöra de olika husens placering på Hovdalaområdet och för att underlätta läsningen av detta arbete. Denna plan har också utgjort viktigt underlag för detta arbetes olika planer och skisser, förutom de tidigaste skisserna som endast är fria handskisser, utan hänsyn till verkliga mått.

Hovdala Slott är en sätesgård¹ och har medeltida anor, varav den norra flygeln, som har ankarslut² som är daterad till 1511, utgör den äldsta byggnadsdelen (S.T. Kjellberg 1966, s.116) av en U-formad mangårdsbyggnad, vilken ligger på en holme. På planritningen (se föregående sida), syns att åt väster från mangårdsbyggnaden sett, är det öppet mot det omgivande landskapet och en torrlagd vallgrav ligger runt om. Mellan husen bildas en rektangulär innergård, vilken delvis har en beläggning av kullersten och i övrigt består av gräs. En rund markering syns tydligt på marken intill det södra huset, vilken också kan ses i figur 11, flygfoto från 1930 på sidan 17. Där har hästar blivit rastade i en s.k. ridvolt förr i tiden, enligt Anette Åström, museiintendent på Hovdala. Hon berättar också att de två stentrapporna leder upp mot den östra huskroppen, vilken utgjorde det egentliga boningshuset och som fungerar museum idag. Husväggarna på norr och östra byggnaderna är idag vitrappade och fönstren har något senaps gula foder, liksom några dörrar. Det södra huset som byggdes 1805 (Kjellberg 1966, s.120) är nuförtiden vitrappade med stora synliga gråstenar på sin fasad. Fönstren är målade i en ljusgråblå färgton. Förutom 15st rundlar med rosor, enstaka buskar, järnutsmäckningar och rännstenar saknas dekorativa inslag på inre borggården.

¹ Sätesgård är ett begrepp från medeltiden då det betydde boställe för adelsman, senare fick det en skatteteknisk betydelse då ägaren fick ex. skattebefrielser av kungen som lön för goda insatser i kriget och på 1700-talet betecknade det ståndsmässigt storjordbruk eller avelsanläggning ex. hästar dvs. stuteri.
<http://sv.wikipedia.org/wiki/S%C3%A4tesg%C3%A5rd>

² Ankarslut är en smidd stångjärnsbit som fungerar som en sprint och som sätts igenom ex den ögla som avslutar ankarjärnet som fördelar dragkrafter i en byggnad. Dessa brukar kunna ses på äldre byggnader.
<http://sv.wikipedia.org/wiki/Ankarj%C3%A4rn>



Figur 4: Inre borggården och vallgravsmuren sedd nordväst ifrån, vid kanten av Hovdalaån.

(foto: Irene Tjerngren april 2013)

För närvarande är aktivitetsläget på platsen ganska obefintligt och den upplevs till stor del som en tämligen händelsefattig och tom plats, men än dock med sparsmakad skönhet. Det finns inte något särskilt att göra, förutom att kanske sitta på någon av trapporna. Innergården fungerar idag mest som en passage mellan ladugårdsbyggnaderna i söder, där restaurangen befinner sig och slottsträdgården som ligger norr om borgholmen (se planritningen, figur 3 s.3) Problem med att hålla kullerstenen fri från ogräs har ökat, sedan mer miljövänliga metoder mot ogräs infördes. Detta medför vissa skötselproblem och kan ge något ovärdat intryck enligt Grundsten. Innergården är till stor del solig och tämligen vindskyddad.

1.1.2 Frågeställningar

Hur kan inre borggården på Hovdala Slott vara utformad för att levandegöra platsen?

Hur kan historien inspirera formgivningen?

Hur kan formgivningen levandegöra platsen utan att förstöra dess värden?

Dessa frågor är viktiga att beakta under arbetet för att förankra olika ställningstaganden.

1.2 Syfte och mål

Syftet är framförallt att öka antalet aktiviteter på platsen och ge en starkare koppling till platsens historia och användning över tid. Innergården kan genom en annan formgivning kanske få högre intressestatus och medverka till att historiens och nutidens aktiviteter binds ihop i högre grad än idag. Ett nytt gestaltungsförslag kan utgöra en pusselbit som enkelt passar in i helheten av övriga Hovdala Slott och ge de ansvariga ett förslag de blir nyfikna på och intresserade av att arbeta vidare med.

Målet är att presentera ett gestaltungsförslag som baseras på god dokumentation och hämtar inspiration från historien så att lösningen känns naturlig på platsen, men ändå fungerar i framtiden. Formgivningen ska levandegöra platsen och få upp aktivitetsnivån. Besökarna ska helt enkelt vilja befinna sig där. Den ska också fungera både estetiskt och praktiskt. Växtmaterialet ska vara anpassat till ståndorten och gärna ha historisk koppling. Förhoppningen är att förslaget väcker intresse och kanske genomförs i framtiden.

1.3 Metod och material

Genom materialsökande på Arkivcentrum Syd och Lantmäteriet, litteraturstudier och samtal med personal på Hovdala Slott har dokumentation inhämtats, sammanställts och analyserats utifrån förändringar över tid och vilket/ vilka material och vilken användning platsen har och har haft. Även fältstudier såsom inventering, skissande på plats, fotografering och enkel uppmätning har genomförts. Kartanalyser har gjorts av utvalda kartor från olika tidsperioder för att undersöka vad som skett med platsen över tid. Detta gjordes för att få ett grundligt analysunderlag för ett metodiskt design- och skissarbete och för att definiera platsens bevarade värden. Genom studier av regelverk och förhållningsregler, såsom Kulturminneslagen (särskilt delen om byggnadsminnen) och Florensdeklarationen, har rimligheten i olika förslag vägts mot varandra. En liten intervjuundersökning har gjorts med besökare på platsen. Denna har bidragit till en känsla för attityder och åsikter om platsen och för att underlätta gestaltungsarbetet. Sedan har analys- och dokumentationsinformationen bearbetats och formulerats till olika idéer och skissförslag för att få fram ett tydligt koncept, som sedan lett fram till ett gestaltungsförslag.

Textbearbetning och formgivning har skett växelvis och parallellt med varandra tills förslaget kunnat presenteras.

1.4 Avgränsningar

Avgränsningen i det historiska materialet är satt till att gälla i huvudsak den Ehrenborgska tiden, dvs. den senaste privata ägarläktens tid (1665-1981), vilket enligt Grundsten, redan är tongivande i övrig formgivning idag. Huskropparna utgör en naturlig avgränsning av inre borggårdens yta och mot övriga byggnader, vilka inte tas upp i arbetet. En annan begränsning är att övriga parken och trädgården inte behandlas så ingående. Naturområdet i väster spelar en viss roll, eftersom det är synligt från inre borggården och ger fina utblickar som i hög grad påverkar känslan på platsen. En avgränsning sätts också till att skötseln endast nämns översiktligt och inte i detalj, men hänsyn tas till att den ska vara rimlig både funktionellt och till platsens historiska värden.

2. Historisk dokumentation och analys

2.1 Varför dokumentera platsens historia?

Eftersom Hovdala är klassat som statligt byggnadsminne sedan 1947 (Kewenter 2008, s.189) har det varit extra viktigt att studera och ta hänsyn till vad som gäller angående Kulturminneslagen (KML) och Florensdeklarationens riktlinjer för hur arbetet med historiska anläggningar ska utföras. KML(1988:950) som trädde i kraft 1 januari 1989, har gett möjlighet till att utöka skyddet för trädgårdar och parker antagits. Mycket för att öka medvetenheten av dessa miljöers egenvärde och behov av speciell vård och bevarande. Avgörande är att anläggningen är en medveten arkitektonisk skapelse. Växtmaterialet är den viktigaste beståndsdel, men även andra delar som ex trappor ingår. Rekommendationer om vårdplaner och föreskrifter finns också med i lagen (A. C Bonnier 1996 s. 6-7). Florensdeklarationen blev antagen 1982 av International Committee of Monuments and Sites (ICOMOS), där det i 25 artiklar ges riktlinjer för hur historiska trädgårdar och parker ska bevaras, användas och skötas. I artikel nr.16 står bl. a. att restaureringsarbeten måste ta hänsyn till de olika stadier en anläggning har genomgått och att vissa inte ska ha mer företräden än andra. (A. C Bonnier 1996 s.8-9). Detta har varit intressant i Hovdalas fall.

2.2 Hovdalas historia - en översikt

Hovdala har en månghundraårig och skiftande historia som innefattar strider mellan Sverige och Danmark, snapphaneuppror, lugna tider med välmående och sämre tider med felinvesteringar och ekonomiska problem. Om detta kan man läsa i Ewa Kewenters bok *Hovdala slott* (2008).

Den norra delen av mangårdsbyggnaden anses vara den äldsta kvarvarande byggnaden från 1511, vilket finns angivet med järnsiffror på dess södra vägg. Mangårdsbyggnaden omgavs av vallgravar, vars vatten kom från den närliggande ån (Kjellberg 1966, s. 116). Övriga ekonomibyggnader och vaktorn låg kringbyggda söder om borggården (Kjellberg 1966, s. 117). Det speciella vaktornet av gråsten från 1600 (Kewenter 2008, s.10) har haft stor betydelse historiskt sett. Snapphanarnas angrepp beskriver Gustav Ljunggren och antyder där tornets betydelse, ”Ointaget och oskadat står endast tornet kvar” (Ljunggren 1852-1863, i avsnittet om Hofdala). Angreppet skedde 7 augusti 1678 och alla gårdshusen brändes ner (Kjellberg, 1966 s.116). Troligen uppfördes de nya husen på de gamlas grund, för t ex. vid

norra byggnaden återanvändes kvarstående murar (Kjellberg, 1966 s.116), liksom vid ombyggnandet av östra flygeln 1681-82. Västra längan uppfördes antagligen också samtidigt (Ljunggren 1852-1863, i avsnittet om Hofdala). Denna byggnad var en korsvirkeslänga som inte längre existerar (Kjellberg, 1966 s.119-120), vilken revs 1805 (Ljunggren 1852-1863, i avsnittet om Hofdala). De var envåningshus allihop, men norra längan fick ytterligare en våning 1751. Istället byggdes ett tvåvåningshus på södra sidan, intill där gårdsmuren hade varit. Det nya huset bestod av grundmurad sten och försedes med en inkörsport. Därmed hade gårdshuset fått det utseende vi ser än idag (Ljunggren 1852-1863, i avsnittet om Hofdala). Jens Mikkelsen köpte gården 1665 och adlades och fick namnet Jöns Mickelsson Ehrenborgh 1687 (Kewenter 2008, s.231). Familjen Ehrenborg bebodde gården under mer än 300 år (Kewenter 2008, s.7) fram till 1945 då ägorna exproprierades av Armens Fortifikationsförvaltning (Kewenter 2008, s. 232). Det är svårt att hitta uppgifter om trädgård och växtlighet i den tidiga historien. Troligen har det varit sparsamt med växtlighet inne på borggården, utan den huvudsakliga odlingen skedde utanför vallgravarna. Från att tidigare ha varit en försvarsborg blev Hovdala under 1700-talet mer utvecklat som herrgård och fick en park med olika funktioner (Kewenter 2008, s. 103) och orangeriet tillkom i slutet av århundrandet (Kewenter 2008, s. 130). På Mathias Hesselgreens karta från 1734-35 (se figur 9 s. 13) går det tydligt att urskilja ”Träagården” i rutsystem som ligger norr och öster om ”Herrgården” och ”Graf”. Här syns också avlånga karpdammar (Kewenter 2008, s. 106). Vid sekelskiftet började de engelska parkidealen göra sig gällande med slingrande promenadvägar och fri växtlighet, vilka även anlades på Hovdala (Kewenter 2008, s. 131). Öster om borgholmen går det än idag se gångsystem och runda rabatter mellan husen och orangeriet. Mellan 1945-1993 var markerna runt Hovdala övningsfält för militärens aktiviteter (Kewenter 2008, s. 232). Idag ägs och förvaltas gården av Statens Fastighetsverk, medan Hässleholms kommun står för drift, skötsel och vissa begivenheter (Kewenter 2008, s.7).

2.3 Familjen Ehrenborg

Dansken Jens Mikkelsen köpte 1665 det vanvårdade Hovdala och under nio generationer, vilket utgör ca.330 år, kom gården att tillhöra hans familj (Kewenter 2008, s.57). Han valde att svära den svenske kungen, Carl X Gustav trohet och senare adlades han av den efterföljande svenske kungen, Karl XI, 1687, via mail från Åström (130523).

Därmed gavs han namnet Jöns Mickelsson Ehrenborgh. Året efter instiftade han ett fideikommiss³ för Hovdala (Kewenter 2008, s 231), vilket har medfört att gården har kunnat gå i arv i sin helhet. Under årens lopp har familjerna haft både lyckliga och svåra stunder att klara av. I Ewa Kewenters bok *Hovdala slott* från 2008 kan man läsa om de olika generationerna och att ibland var det barnrika familjer, medan andra gånger färre barn och där kvinnorna och männen stundtals hade stora bördor att bära. Många av männen arbetade som yrkesmilitärer och flera av dem innehade ryttmästartitel. Kvinnorna skötte ofta hemmet och den dagliga tillsynen av hushållet. Under 1700-talet drev familjen bl. a. ett framgångsrikt stuteri på Hovdala (Kewenter 2008, s. 106). 1981 dog den siste ägaren av Hovdala, Casimir Ehrenborg, därmed upphörde fideikommissen att gälla och även den långa privata familjeägandet. För redan 1945 hade staten tagit över ägandet, men så länge Casimir levde fick familjen ha kvar besittningsrätten till själva gården (Kewenter 2008, s.232).



Casimir och hans båda systrar, Eva och Elsa bodde kvar fram på 1980-talet. De två senare generationerna har däremot vistats på Hovdala framförallt på somrarna när de besökt Casimir under loven (muntligt E. Bonbeck, april 2013). Familjen har i samarbete med Hässleholms kommun och Statens Fastighetsverk låtit mycket av de ärvda inventarierna efter Casimir få stanna på Hovdala där de utgör unik och autentisk miljö för muséumet. (Kewenter 2008, s.222).

Figur 5: Casimir Ehrenborg, överst, tillsammans med sina syskon, Gösta, Elsa, och Eva ca.1906. Källa: Christer Ehrenborg. (foto: Irene Tjerngren, 2013), med tillstånd av Christer Ehrenborg.

³ Fideikommiss innebär att en egendom måste gå i arv i en viss ordning, ofta från fader till äldste sonen. Det innebär att ägaren inte kunde göra sig av med egendomen, men kunde bruka den och ta del av dess avkastning. Idag är detta system inte längre tillåtet.

<https://lagen.nu/begrepp/Fideikommiss>

Vid genomgång av godsarkivet framkom några vackra gamla blomster-teckningar som Eva och Elsa Ehrenborg hade gjort i början av 1900-talet. Dessa barn-teckningar har gett värdefull inspiration till detta arbete.



Figur 6: Teckning gjord av Eva Ehrenborg 1918. Den blommande kejsarkronan är avmålad på ett underbart vackert sätt. Källa: Hovdala Godsarkiv från Arkivcentrum Syd, Lund, (foto Irene Tjerngren 2013) med tillstånd av Christer Ehrenborg.



Figur 7: Teckning från godsarkivet, men osäkert om vem som gjort den. Här är det blommande pioner och en paradisfågel som är motivet. Källa: Hovdala Godsarkiv från Arkivcentrum Syd, Lund (foto: Irene Tjerngren 2013) med tillstånd av Christer Ehrenborg.

2.4 Inre borggårdens historia och utseende över tid

2.4.1 Inre borggården från mitten av och till slutet av 1600-talet

Mangårdsbyggnaderna som omgärdar inre borggården har under århundradena delvis haft både olika utseende och placering. Dokumentationen från de tidigare åren, från 1665 då Jens Mikkelsen köpte gården, är väldigt bristfälliga, antagligen mycket beroende på snapphanarnas nedbränning 1678 (Kjellberg 1966 s.116). Från 1685 står det skrivet i en 'Underrättning om Hovdala Sätessgård' (Kjellberg 1966, s. 116). att borgen var kringbyggd och omgavs av djupa gravar med rinnande vatten och hade vindbryggor i norr och söder (Kjellberg 1966, s. 118-119). Per Lossing, arbetsmarknadspolitiskt sysselsatt på Hovdala, har under vintern arbetat med att renoverat en modell, efter hur Hovdala möjligen kan ha sett ut kring mitten av 1600-talet då Jens Mikkelsen övertog gården (se figur 8 nedan).



Figur 8: Modell renoverad av Per Lossing 2013. Föreställer Hovdala kring mitten av 1600-talet.

(foto: Irene Tjerngren, april 2013)

Här syns rödmålade envåningsbyggnader liggande i U-form med ett korsvirkeshus åt väster och att det var något lägre och kortare än de andra husen. Östra längan är uppbyggd på en källarvåning (Kjellberg 1966, s. 119). En mur kringgärdade resten av borggården med en öppning för vindbryggan längst i söder. Marken var troligen belagd med kullersten. Kanske fanns det plats till mindre odlingsbäddar där husfrun kunde ha sina viktiga krydd- och medicinalväxter, medan all övrig odling var förlagd utanför borgen, vilket var vanligt under 1600-talet enligt etnologen Maria Flinck (Flinck 1994, s. 18). Kungsljus, läkeralva, opievallmo och såpnejlika är några exempel på möjliga växter som kan funnits där på 1600-talet. Även om några av dessa växter inte har gått att hitta på plats eller i arkiv-materialet, så utgör de växter som var vanliga eller nyintroducerade vid den tiden. (Flinck 1994, s. 19).

2.4.2 1700-talets inre borggård

Det första tydliga beviset på hur byggnaderna var förlagda finns på en karta som upprättades 1734-35 av Mathias Hesselgreen på begäran av Caspar Ehrenborgh (Kewenter 2008, s.103-106). Här kan man tydligt se Hovdalaån ringla i väster och att herrgårdsbyggnaden bildar U-form med skyddsmur åt söder mot övriga gårdsbyggnader. Vallgrav och vindbryggor framträder också utmärkt (se figur 9 nedan).



Figur 9: Mathias Hesselgreens karta upprättad 1734-35, 'Geometrisk Charta öfver Sättegården Hofdahla' Lantmäteristyrelsens arkiv, akt Brönneå socken, Hovdala nr 1 av 4, 1734, [Kartografiskt material] Skala 1:4000 Källa: Lantmäteriet 2013, <http://historiskakartor.lantmateriet.se/arken/s/search.html>

Under Caspar Ehrenborgs och hans hustru Elisabeths tid omvandlades den förra försvarsborgen Hovdala till ett herrgårdshem för en stor familj, vilket troligen fyllde inre borggården med barnskratt (Kewenter 2008, s. 103). Under denna tid utvecklades också trädgårdskonsten mycket, särskilt i Skåne och stränga former mjukades upp och gav utrymme för fina nyttoträdgårdar och nöjen (Kewenter 2008, s.103). Detta inspirerade troligen paret Ehrenborg som hjälpte till med att utveckla parken på Hovdala (Kewenter 2008, s. 103). Under denna tid fanns det flertalet trädgårdsmästare verksamma på Hovdala och de hade även hjälp av dagsverkare. Det var vanligt att dagsverk var ett sätt att betala arrenden på vid den här tiden (Kewenter 2008, s. 106). Troligen hände en del på inre borggården också, men belägg för det har inte hittats.

Ombyggnadsplaner fanns på slutet av 1700-talet, där Nils Gyllenstierna gjorde ett utförligt förslag i ”Hårlemansk anda”⁴ (Kewenter 2008, s. 109), vilket skulle innebära en utformning i rokokostil. Planerna var storstilade, med spegelvända gångsystem längs en huvudaxel som gick långt ut i landskapet åt öster, alléer och ett nytt hus skulle ligga i väster, medan det östra var borttaget (Kewenter 2008, s. 121). Detta blev aldrig realiserat, för då hade allt sett annorlunda ut idag (Kewenter 2008, s. 109).

2.4.3 1800-talet, engelsk eller tysk stil?

1805 revs den västra korsvirkesbyggnaden och samtidigt uppfördes en ny byggnad åt söder, vilken ersatte den gamla skyddsmuren (Ljunggren 1852-1863, i avsnittet om Hofdala). Från senare delen av 1800-talet och fram till kring 1940-talet bodde arrendatorer i detta hus (Kewenter 2008, s.141). De två trapporna tillkom 1812, vilket går att se ingjutet med en siffra på varje kant av de fyra trappfundamenten. En annan stor förändring som skedde under 1800-talet var sänkningen av Finjasjön, vilket medförde att vallgravarna runt borgholmen blev torrlagda (Kewenter 2008, s 160). Enligt Christer Ehrenborg (muntligen 130423), anlades antagligen den tredje övergången mellan borgholmen och trädgården ungefär samtidigt, eventuellt kan det dragit in på 1900-talet, men säkra belägg har inte hittats. Vid ombyggnaden fick borggården störst öppning ut mot omgivande landskap åt väster, vilket framgår tydligt på en avbildning av F Richardt (se figur 10 s. 15).

⁴Carl Håleman (1700-1753) var sin tids mest tongivande svenske arkitekt. Han införde rokokon till Sverige, ritade bl.a. Stockholms slott, Botaniska trädgården i Uppsala och Lundagård i Lund.
<http://www.kungahuset.se/kungligaslotten/kungligaslottet/slottetsparadvningar/historik/arkitektencarlharleman.4.19ae4931022afdccff3800013867.html>



Figur 10: Inre borggården på Hovdala, sedd från väster på 1850-talet i en avbildning av F. Richardt, i Gustaf Ljunggrens *Skånska herregårdar* från 1852-1863, avsnittet om Hofdala.

Här syns också för första gången, i alla fall vad som är känt hittills, hur inre borggården kan ha sett ut. Kanske kan det engelska landskapsidealet som Fredrik Magnus Piper hade introducerat i Sverige i slutet av 1700-talet och början av 1800-talet (Blennow 2009, s. 239) inverkat på miljöns utformning. Det syns också att vallgravarna är torrlagda vid denna tid.

Den engelska eller även kallade romantiska landskapsparken var en motreaktion mot de tidigare formella idealen (Flinck 1994, s. 65). Parken skulle vara en bit ”städat” landskap, som skulle upplevas under en promenad och meningen var att under vägen skulle det finnas spännande utblickar och överraskningar, men ingenstans kunde hela parken ses i sin helhet. Assymmetriska former, olika naturtyper och fritt växande, knotiga träd och doftande buskage passade in i denna miljö som skulle skapa känsloladdade stämningar. Även antikliknande statyer och blommande ängar var populära inslag i parkerna (Flinck 1994, s. 65).

Utseendet på husen kan vi se än idag, men däremot är det stor skillnad på hur växligheten ser ut. På avbildningen framträder tre stora högresta pelarpopplar, många fritt växande buskar dvs. de var inte klippta i någon speciell form, och det finns växtlighet nära inpå byggnaderna. Mitt på den östra flygeln syns också ett litet hus, men det är otydligt vad det egentligen är för någonting, kanske någon typ av överbyggnad till källaren.

På borggården ses en man rasta en häst i en ringformad ridvolt, medan resten av gårdsplanen verkar ha grus- eller sandbeläggning. Vid intervjun med Christer Ehrenborg (muntligen

130423) framkom att denna ridvolt troligen har anlagts efter att det västra korsvirkeshuset hade rivits, eftersom husets och ridvoltens placering annars skulle ha krockat med varandra. Han berättar också att ridvolten troligen har varit viktig för familjen som träningsplats för dressyr av hästar, longering och inskolning av unghästar och även bra träningsplats för familjens barn och ungdomar när de skulle lära sig rida (se figur 17 s.19). Intressant är den lilla målarateljén, som syns till vänster i bilden och ligger mot den norra byggnadens västra gavel. Denna byggnad har funnits, enligt Anette Åström (muntligen 130409), men hon har inte hittat belägg för när den byggdes eller revs, för den finns inte kvar idag.

I den torrlagda vallgraven syns buskage och stora gräsytor med små slingrande promenadvägar i Richardts avbildning (se figur 10 s. 15), vilket liknar en park i den engelska stilen som blev vanlig på mitten av 1800-talet. Den skulle påminna om det bördiga odlingslandskapet. Viktigt var att koncentrera olika naturtyper på liten yta och att skapa olika känslöstämningar med hjälp av kombination av växter, dekorationer och det böljande landskapet (Flinck 1994, s. 65). Ibland fanns det t.ex. spaljéhus täckta med klättrväxter (se figur 11 s. 17) som gav svalkande skugga (Flinck 1994, s.76). Fina utblickar var betydelsefulla, precis som stora gräsmattor som var ett nytt inslag vilket inte funnits tidigare. Växter skulle planteras med tanke på olika höjder dvs. låga i framkant och högre längre bak. Blommande och doftande buskar tillsammans med annueller var också viktiga inslag (Flinck 1994, s.65). På bilden ser det ut som parken liksom flyter ut från inre borggården och sedan fortsätter ut i landskapet och får en naturlig övergång till de övriga omgivningarna.

1800-talet var en period med motsägelsefullhet (Flinck 1994, s. 92) och med mycket nya influenser, bl. a. blev också den tyska stilen populär. Framförallt ansågs den passa de något mindre parkerna och herrgårdarna. Den hade ofta en symmetrisk plan men var utan raka linjer. Rundlar, dropp- och ellipsformer blev populära. Blomsterrabatter anlades nära husens fasader (Flinck 1992, s. 92). Husen utgjorde ofta en mittpunkt, men bäddades ofta in i spaljerade växter. Ofta utnyttjades växtmaterialets form, textur och färg för att skapa dramatiska kontraster. Klättrväxter och starka färger på blommorna var omtyckta inslag trädgården (Flinck 1994, s. 92). Många nya träd och buskar introducerades under början av 1800-talet t. ex nya sorters syrener, hortensia, och rödblommig hagtorn och stora dubbelblommande dahlior eller astrar, samt buskar och träd vars blad hade annorlunda färg och form ansågs extra fint. Framgångar inom förädling och odlingsteknik påverkade också utbudet (Flinck 1994, s.93). 1800-talet innebar goda tider med stor tillgång på arbetskraft och

information och trädgårdskunskaper spreds med böcker och tidsskrifter. Det ansågs även vara hälsosamt att ägna sig åt sysslor i trädgården (Flinck 1994, s.102). Trädgårdsmöbler började tillverkas, t ex av träribbor som var målade i blekgrönt eller vitt eller av gjutjärn(Flinck 1994, s. 104).

2.4.4 Förändringar och förenklingar på 1900-talet

Vid sekelskiftet 1900 blev det stora förändringar för herrgårdarna och deras trädgårdar. Ändrade löneutbetalningssystemen och att stor del av arbetskraften flyttade till städerna för att jobba i fabriker, gjorde att den arbetsintensiva trädgårdsodlingen fick rationaliseras i snabb takt. Många trädgårdsmästare blev arrendatorer istället och herrgårdarna fick svårt att sköta de stora trädgårdsanläggningarna (Flinck 1994, s.109). Ekonomiska besparingar drev fram mer förenklade gångsystem och mycket annat fick förfalla och växa igen eller sköttes efter principer liknande de som gällde i skogsbruket. Rollen som stilledande övergick till villaträdgårdarna istället. Människor började ha en mer sportig livsstil och istället för att sitta i skuggan ville de ligga och lapa sol. På 1930-talet kom hammocken (se figur 14 s.18) i fokus i trädgården (Flinck 1994, s.112). Den blev populär på Hovdala också (mail Bonbeck 130422).

Christer Ehrenborg (muntligen 130423) berättar att när han kom till Hovdala första gången 1955, fanns det inte särskilt mycket på gården. Lite växter runt byggnaderna, trädgårdsmöbler fanns vid trappan och ridvolten var i fint skick. Mest parkerades bilar på gården, i övrigt gjordes inget särskilt inne på gården. Han berättar också att under hela hans tid på Hovdala fram till 1980-talet, har det varit grus på marken och påpekar att den stenläggning som idag



syns är framtagen under senare tid. Han tror det kanske skedde samtidigt med de övriga renoveringarna på 1990-talet.

Figur 11: Flygfoto över Hovdala 1930. Källa: Rogberg, M bok, *Vid en landsväg*, 2005, med tillstånd ur Kulturhistoriska museum i Lunds fotoarkiv (2013).

I en lågflygningsbild kan inre borggården ses ovanifrån på 1930-talet (se figur 11 s. 17). En stor del av gårdsplanen är troligen belagd med någon typ av sand eller grus, precis som det verkar vara i mitten av 1800-talet och formerna är mjukt rundade. Ridvolten skymtar i sydvästra hörnet liksom en veranda på västra gaveln på södra huset (se figur 12 nedan). Större buskage följer västra vallgravskanten och en bågförmad rabatt skymtar in mot gårdsplanen. Klätterväxter finns på husfasaderna och låga rabatter följer längs kanterna. Trädgårdsmöbler vid trappan på östra flygeln syns tydligt och till höger om dem i bild, syns en berså eller liknande.



Figur 12: Elsa Ehrenborg på 1920-talet
Här syns ridvolten i bakgrunden och veranda på västra gaveln på huset..
Källa: Christer Ehrenborg (privat foto)



Figur 13: Eva Ehrenborg framför norra portalen med rosspaljé, ca, 1930-talet.
Källa: Christer Ehrenborg (privat foto)



Figur 14: Inre borggården kring mitten eller slutet av 1950-talet. Källa: Källa: Christer Ehrenborg (privat foto).

Det går att se tydligt spaljéverk, och växtlighet runt väggarna, medan gården i övrigt är öppen och med ridvoltens gräskant i förgrunden. Hammock, trädgårdsmöbler och någon typ av träberså syns också.



Figur 15: I denna bild från ungefär 1930-talet syns tydligt hjulspår efter, droskor och bilar som kördes in och även parkerades på inre borggården. Lägg märke till förändringar av spaljéverket mm. från figur 14 s.18. Källa: Christer Ehrenborg (privat foto)



Figur 16: Landån är framkörd 1927, med godsägarinnan Charlotte och sonen Casimir, Kusken är Nils Wendel och hästarna heter Dockan och Stradella. Källa: Christer Ehrenborg (privat foto)



Årtalet är okänt (figur 17), men här syns det att ridning har varit en sysselsättning som skett inne på inre borggården och att ridvolten blivit använd. Södra byggnaden och trappan ser ungefär ut som idag. Lägg också märke till hovspåren i sanden. Enligt Christer Ehrenborg (muntligen 130423) är ridvolten stensatt under gruset, men här framgår att stenen är täckt med sand eller fint grus, vilket den också har varit under den tid då Christer Ehrenborg har upplevt den. På senare år har ridvolten växt igen med gräs och även ungefär halva gårdsplanen är gräsbeväxt i dagsläget.

Figur 17: Okänd flicka på häst. Källa: Christer Ehrenborg (privat foto)



Figur 18: Casimir och Eva Ehrenborg, tillsammans med speciellt röda vallmor, några vita blommor och klätterros vid östra flygelns trappa någon gång på 1960-talet. Källa: Christer Ehrenborg (privat foto).



Figur 19: Här ses de två syskonen och denna bild är troligen tagen samtidigt som förra. dvs. någon gång på 1960-talet och då fanns fullt med likadana röda vallmor längs med husfasaden och någon typ av klippt buske. Källa: Christer Ehrenborg (privat foto).

Strödda plantor av röda vallmon har även idag observerats under inventeringen av inre borggården. Elisabeth Bonbeck berättar (mail 130422) att det har funnits ett persikoträd i hörnet och klängrosor på spaljéer bakom trädgårdsmöblerna och hammocken. Det fanns mycket kungsljus inne på gården och vresrosor ner mot ån. Hon berättar också att hennes fastrar, Elsa och Eva, varit måna om att hålla ridvolten ansad och fin, med välskött gräskant runt omkring. Hon minns att gården var täckt av grus och inte sand.

2.5 Kartanalys

Jämförs kartorna från 1734 (se figur 9 s. 13) och 2011 (se figur 3 s.3) så är det väldigt mycket som ser likadant ut. I huvudsak är det tre saker som skiljer då- och nutid. Det ena är att västra flygelbyggnaden, som var ett korsvirkeshus och den söderliggande muren är borta idag, medan den södra byggnaden har tillkommit. Det andra är att de två första vindbryggorna har kompletterats med en övergång åt öster. En tredje förändring är att vallgravarna nuförtiden är torrlagda och inte är fyllda med vatten längre, istället är de beklädda med gräsmatta. När det gäller själva inre borggården har byggnadernas förändrade läge gjort mest påverkan eftersom utblickarna har blivit helt olika. De två trapporna på östra flygeln syns inte på den tidiga kartan.

3. Inre borggården på Hovdala idag

3.1



Figur 20: Nulägesplan och beskrivning av Inre borggården på Hovdala idag. (Illustration: Irene Tjerngren, maj 2013. Underlag: Planritning av Sydväst arkitektur och landskap 2011, tillhandahållen av Georg Grundsten, slottsträdgårdsmästare på Hovdala, april 2013) Med tillstånd för bearbetning av SFV.

3.2 Nulägesbeskrivning

Vid flera besök på platsen under april och maj 2013, har observationer gjorts av platsens miljö och besökarnas beteende som resulterat i följande information.

Inre borggården begränsas av byggnader åt norr, öster och söder, medan det åt väster är öppet i riktning ut mot omgivande miljö. Däremot begränsas den av vallgravens stenvägg som är ca. 1- 1,5 m djup. Ungefär halva markplanet är belagd med kullersten och resten är gräsbeklätt. I stenläggningen finns längs med husfasaderna i norr och öster 15 stycken, ca 1 m stora rundlar, i vilka, som Grundsten berättat, växer rosor som planterades förra året (se speciell roslista s. 25). Där finns lavendel och narcisser och i några rundlar finns även pioner och löjtnantshjärtan. Vissa mönster i stenläggningen tyder på förändringar. Längs östra längan finns två stentrappor (daterade till 1812) som går upp på andra våningen och en liten trapp som går ner till en källardörr. Vid stuprören ligger gamla huggna rännstenar som leder ut vattnet en bit ca. 1m.

Vid gräsmattan finns en stor upphöjd cirkel som utgör den gamla ridvolten som syns i både Richardts avbildning från 1850-talet (se figur 10 s.15) och på en flygbild från 1930-talet (se figur 11 s.17). Ungefär mitt på norra och södra längan finns vars en portal som leder in till inre borggården från övriga omgivningen. En flyttbar träsoffa utgör enda sittplatsen förutom trapporna och gräsmattan. De flesta besökarna verkar mest passera igenom platsen, medan några stannar upp en stund, tittar runt lite och några har också lagt ut en filt på gräsmattan och tagit en stunds fika där.

När det gäller växtmiljön på inre borggården så finns inte särskilt mycket kvar av det som tidigare funnits där. Möjligen kan rosen (se figur 22 s.26) vid portgången vara av lite äldre datum och kanske kan såpnejlikorna härstamma från äldre tider. Olvonbusken (se figur 34 s. 33), benveden och buskagen vid vallgravskanten kan troligen vara rester från 1800-talet. Plymshirean, vallmon (se figur 33 s. 28) och kungsljusen kan ha några år på nacken, men hur gamla de är, är svårt att säga.

3.3 Intervjuer och besökares upplevelse idag

Frågor som ställdes till besökare av inre borggården på Hovdala slott.

- A. Hur ofta besöker du denna plats?
- B. Vad upplever du här och har du funderat på varför?
- C. Vad tror du skulle vara bra att tänka på vid en förändring av inre borggården?
- D. Vad tycker du om inre borggården idag?
- E. Är det något övrigt du kommer att tänka på angående borggården?

Totalt tillfrågades 10 personer. Det var fyra kvinnor och sex män i medelåldern och äldre.

Sammanställning av svaren gav följande:

A. Besöksfrekvensen var från första gången till en person som kom dagligen och ibland även två ggr/dag. De flesta återkom gärna flera ggr/år och tyckte att hela Hovdalaområdet var ett underbart ställe att komma till.

B. Över lag hade alla liknande svar. Ord som kom upp var: lugn och ro, fridfullhet, vackert, fin utsikt, känns avslappat, det är tjustigt, rent och ofördärvat. Inte så turistiserat. Speciell atmosfär och historiens vingslag känns av. Orsaken till detta trodde de var att platsen är kringbyggd och inger en känsla av trygghet och skyddat läge och att utsikten är vacker att betrakta.

C. Någon ville inte ha förändring alls, men de flesta kunde tänka sig lite olika saker, men genomgående var att det var viktigt att endast göra förändringar som behöll den rymliga känslan, lugnet och ron på platsen och inte modernisera för mycket. Utsikten mot omgivningen var viktig att behålla också. Få in mer sittplatser och gammeldags växtmaterial, gärna med lite färg på blommorna, kanske något på väggarna, men inte för mycket, var förslag som nämndes. Ett par stycken skulle gärna velat ha tillbaka vatten i vallgravarna.

D. I denna fråga var samtliga ganska nöjda som det är nu. En tyckte det var lite trist på mitten av ytan och att det inte fanns något att göra där. Kanske saknas det lite växter tyckte några.

E. En ansåg att det är lite för sparsmakat och föreslog att det kunde tillföras framförallt mer vårblommande växter ex. vintergäck och gärna något eller några träd. En annan tyckte det orörda var vackert och ville inte ha för mycket gångar och absolut inte någon turistliknande utformning. Flera påpekade att det saknades fasta sittplatser, vilket bidrog till att många bara gick förbi. De ville kunna sitta ner och njuta av utsikt och miljö i högre grad än som var möjligt i nuläget. Några saknade träd och växtlighet i olika nivåer. En påpekade att det vore bra med något för barnen att göra.

3.4 Växtinventering april 2013

Längs ungefär halva norra husets fasad och längs med hela östra husets fasad finns det 15 st. rundlar ca 1 m diameter (se figur 21 s.26). Där växer det olika gammeldags (före 1867) och moderna (f o m 1867) sorter av rosor, vilka sattes förra året enligt Grundsten (se separat roslista s.25). Där växer också påskliljor (*Narcissus pseudonarcissus*) och lavendel (*Lavandula angustifolia*). I två rundlar i mitten av östra längans fasad finns också pioner (*Paeonia lactiflora* cvs.) och löjtnantshjärtan (*Dicentra spectabilis*). En gammal vildvuxen rosplanta (*Rosa* sp.) av okänd sort, växer i rundeln vid västra kanten av norra portvalvet (se figur 22 s.26), tre plymspireor (*Aruncus dioicus*) (se figur 23 s.26) står något utspridda i gräsytan, en större, troligen vanlig benved (*Euonymus europaeus*) vid västra vallgravskanten, en syren (*Syringa vulgaris*) och en olvonbuske (*Viburnum* sp.) står väldigt nära varandra vid vallgravskanten och ett mindre buskage av någon slags schersmin (*Philadelphus* sp.) längst söderut. Dessa växter finns utmärkta på nulägesplanen (se figur 20 s. 21). Några vinterståndare av kungsljus (*Verbascum olympicum*) finns och någon enstaka taklök (*Sempervivum* sp.). Skott av såpnejlika (*Saponaria officinalis*) (se figur 24 s.26), vallmo (*Papaver orientale*) och stockros (*Alcea rosea*) har börjat titta upp här och där i gräsmattan. Även en del olika slag av ogräs ex maskrosor (*Taraxacum* sp.), vallört (*Symphytum* sp.) och kirskål (*Aegopodium podagraria*) har börjat dyka upp, liksom andra arter som är svåridentifierade. Gräsmatta täcker ca halva innergården och hela den tidigare vallgraven. Ner mot ån i väster står ett blandbuskage tillsammans med några större alträd (*Alnus* sp.), vårtbjörk (*Betula pendula*) och några grupper med snödroppar (*Galanthus nivalis*) (se figur 25 s. 26).

3.4.1 Roslista som Georg Grundsten har förmedlat, april 2013.

Gammaldags rosor (före 1867) och **Moderna rosor** (fr o m 1867)

Planterade på Hovdala slotts inre borggård juli 2012

Namn	Grupp	Färg	Höjd	Årtal
1. Rosa Officinalis	Gallica	karminröd-mörkrosa	100-120 cm	f. 1500
2. Rosa Mundi	Gallica	röd/rosa/rödstrimmig	100-120 cm	f. 1581
3. Madame Hardy	Damascena	krämvit/vit	100-150 cm	1832
4. Therese Bugnet (R)	Rugosa	mörkrosa/rosa	125-200 cm	1950
5. Königin von Dänemark	Alba	mörkrosa/rosa	100-125 cm	1826
6. Blanc Double de Coubert (R)	Rugosa	vit	125-175 cm	1892
7. Le Rosier Eveque	Gallica	blodröd-rödviolett	125-200 cm	okänd
8. Amelia	Alba	rosa-vit	125-175 cm	1823
9. Louis Bugnet (R)	Rugosa	vit	100-125 cm	1960
10. Charles de Mills	Gallica	karmiröd-vinröd	100-120 cm	f. 1790
11. Ritausma (R)	Rugosa	ljusrosa	150-200 cm	1963
12. Nuits deYoung	Mossrosor	mörkt purpurviolett	100-120 cm	1845
13. Maiden's Blush	Alba	ljusrosa	125-175 cm	f. 1754
14. Madame Plantier	Alba	krämvit-vit	100-175 cm	1835

(R) = Remonterande f. = före / tidigast omnämnd

3.4.2 Bilder på växtinventering i början av april 2013 (foton av Irene Tjerngren)



Figur 21: Rosrundlar vid östra flygelns fasad. Här syns också olika mönster i stenläggningen, möjligen efter bl. a. gamla rabattkanter och södra huset från 1805.



Figur 22: Gammal befintlig ros av okänd sort, vid norra flygelns portal. Lägg märke till att gammalt gråstensfoder, rännsten och gulmålad dörr skymtar lite också.



Figur 23: Plympireabuskar utspridda i gräsmattan och utsikt mot söder.



Figur 24: Några tidiga skott av såpnejlika.



Figur 25: Grupper med snödroppar vid Hovdalaån.

3.4.3 Bilder på inventering i slutet av april 2013 (foton av Irene Tjerngren)



Figur 26: Spår av hästhovar i gruset.



Figur 27: Gammal trappa vid vallgraven till inre borggården (se figur 20 s.21).



Figur 28: Äldre par sitter mitt på inre borggården och njuter av den sköna vårsolen.



Figur 29: Vy från inre hörnan ut mot väster. Här syns förändring i stenläggningen, förmodligen efter gamla rabatter. En flyttbar träsoffa står i detta populära soliga hörn på våren.

3.4.4 Bilder på inventering i början av maj 2013 (foton av Irene Tjerngren)



Figur 30: Sigvard Gustavsson med hästen Rally klipper gräset på Hovdala.



Figur 31: Rosrundlarna vid östra flygeln är fyllda med pioner och lavendelplantor och rosorna står i mitten.



Figur 32: Vitt löjtnantshjärta lyser i kapp med solen och pionbladen blänker i rödbrunt. Den står i en av rosrundlarna vid östra flygeln.



Figur 33: En planta av orientalisk vallmo har slagit sig ner i sällskap med den fina rännstenen och det tegelröda stupröret.

4. Värdebeskrivning och målsättningar

4.1 Inre borggårdens värden

4.1.1 Historiska och kulturhistoriska värden

Hela området runt Hovdala Slott är utgör idag ett unikt svenskt kulturminne som har vackert, särpräglad och speciellt uttryck. Statlig kulturminnes klassning fick Hovdala 1947 (Kewenter 2008, s.189) och under 1995 påbörjades omfattande renovering av slottet. Även omgivande miljöer har genomgått stora restaureringsarbeten. Det varsamma arbetet har resulterat i flera prestigefyllda utmärkelser (Kewenter 2008, s. 189).

Växter som finns kvar på inre borggården kan vara av historiskt värde, t.ex. kan rosen vid portgången och såpnejlikorna härstamma från äldre tider. Benveden och buskagen vid vallgravskanten kan troligen vara rester från 1800-talet. Plymspirean, vallmon och kungsljusen kan ha några år på nacken, men hur gamla de är svårt att säga.

Förutom växterna finns många andra värden på platsen t ex. kullerstenen som möjligen kan vara ända sedan gården byggdes, ridvolten som har anknytning till arbetet med hästar genom århundradena och resterna av vallgraven som visar på tider då försvar var viktig och att det funnits vatten tidigare, innan Finjasjöns sänkning. Den tidlösa formen och formspråket på inre borggården och byggnaderna som ramar in den, pekar också på en känsla av äldre tider och inger en speciell och behaglig karaktär, som ända till dags dagar ger besökarna en trygg och skyddad miljö på inre borggården. Sedan ger de dokument som finns i Godsarkivet på Arkivcentrum Syd, en unik värde kvalitet, som kan visa på viktiga skeenden genom historien.

4.1.2 Ekonomiska värden

Genom att det hålls speciella aktiviteter ex. berättaraftnar på inre boggården och att besökare dras dit för att delta i guidade visningar av muséet eller bara kommer dit för att njuta av den rofyllda miljön skapas viktiga ekonomiska värden, genom entré- och deltagaravgifter.

4.1.3 Naturvärden

Spåren av gamla trädgårdsväxter som nämnts ovan i de historiska värdena är också viktiga inom detta område, eftersom de bidrar till biologisk mångfald. Stora ansträngningar läggs även på att sköta anläggningen på ett miljövänligt och ekologiskt sätt, bl. a. klipps de stora gräsytona med hjälp av häst (Kewenter 2008, s.190). Grundsten har också berättat att en

speciell borstmaskin används för att ta bort ogräs på inre borggården, för att undvika ogräsmedel.

4.1.4 Estetiska och konstnärliga värden

Intressant är att byggnaderna till stora delar har haft samma utseende och form under ca 200 års tid. När det gäller inre borggården utgör de varsamt renoverade byggnaderna med sina vackra väggar och finstämt målade fönster- och dörrfoder stor del av värdet idag. Stora synliga gråstenar i fasaden ger speciell charm och lockar till fantasi och upptäckarglädje. Även gråstensfodren som skvallrar om gamla öppningar lockar fram känslan av att husen har mycket att berätta, vilket skapar en speciell känsla på platsen. Det väcker både vördnad och nyfikenhet på vad som har utspelats där under årens lopp. De gamla rännstenarna och de särpräglade trapporna ger också an en fin ton tillsammans med kullerstenen. Den stora öppna gårdsytan medverkar till luftig rymd med en känsla av lugn och stilla ro och med en underton av historiska vingslag som finns tydligt närvarande. Vacker och finstämd är utblicken i väster mot Hovdalaån, åkern och skogen. Än dock känns det som om något saknas på platsen. Kanske beror det på att kanterna mellan stenläggning och gräsyta är något diffus eller att rundlarna med rosbuskar ser ut att vara utan sammanhang. Inte heller framgår det riktigt vad den stora upphöjda rundeln är för någonting. Avsaknaden av växter i olika nivåer och skikt är också påtaglig. Ett värde som saknas idag, men som skulle vara fint att få tillbaka är den lilla målarateljén. Den skulle kunna framhäva de konstnärliga aktiviteter och färdigheter som funnits på gården.

4.1.5 Rekreativvärden

Allmänheten har haft tillgång till Hovdalaområdet sedan 1998 (Kewenter 2008, s. 190). Hovdala utgör ett populärt utflyktsmål och många olika aktiviteter anordnas såsom midsommarfiranden, riddarspel, bröllop, berättaraftnar med mm. Rekreation och motion är andra populära aktiviteter som förekommer på området. När det gäller inre borggården finns det i princip bara en riktning att gå, dvs. rakt igenom, eftersom inga andra gånger inbjuder att gå åt något annat håll. Visserligen är det inga problem att gå på gräsmattan, men det känns lite tveksamt om det är tillåtet eller inte. Så trots att platsen är både vacker och behaglig, upplevs den något tom och livlös. Inte heller finns det några tydliga vistelsezoner för olika aktiviteter, t.ex. saknas sittplatser.

Även om Jan Gehl skriver om framförallt stadsmiljöer och hur människor föredrar vissa platser där så kan möjligen Gehls slutsatser användas när det gäller vår vilja att vistas på platser generellt. Gehl skriver i sin bok s. 121, 'Livet mellem husene' att det inte bara är rörelseriktningen som är viktig för att en plats ska vara trevlig att vistas på, utan också vilka möjligheter till fysiska och sociala aktiviteter som finns och om det går att uppehålla sig där. Avsaknad av detta kan kanske vara en nyckel till tomhets känslan på borggården.

4.2 Målsättningar för ett bevarande av värdena

Vid formgivningen av platsen är det viktigt att ta hänsyn till många olika saker. Först och främst ligger de historiska värdena som är byggnadsminnesskyddade (se avsnitt om KML och Florensdeklarationen). Stor hänsyn måste tas för att miljön och husen inte blir skadade. Inte heller går det att utan förankring sätta in delar som inte hör hemma på platsen. Sedan måste besökarnas upplevelse av platsen tas i beaktning, liksom arbets- och skötselhänsyn. Målet med formgivningen är framförallt att tillföra värden som saknas och att inte förstöra några befintliga värden, men också förstärka och höja upplevelsen av inre borggården på ett intressant och vackert sätt samtidigt som aktiviteten ökar. Meningen är att inre borggården ska bli en populär och aktiverad plats där besökarna i framtiden ska kunna trivas. Ytterst betydelsefullt är att ta tillvara det som redan finns och vara varsam och försiktig med det så inget värde går förlorat. En annan aspekt att tänka på är hållbarheten dvs. växter och material bör kunna utvecklas och fungera under en längre tid. I förslaget är det tänkt att besökarna ska kunna ta sig runt till olika områden som kan väcka intresse och ge olika upplevelser beroende på var de befinner sig.

I detta sammanhang är det viktigt att fundera över vilka restaureringsprinciper som ska gälla. I Randi Mossige-Norheims artikel 'Konstvetaren, autentikern, poeten och hans upplevelser' (1992) går det att läsa om i huvudsak tre olika synsätt som det går att angripa historiska miljöer på. Autentikern menar hon ser ett restaureringsarbete som en frysning av tiden, där allt i minsta detalj ska återskapas som det en gång i tiden varit. Konstvetaren ser det som att till stor del vara trogen originalets stil, formspråk och uttryck, men även anpassa det till samtidens formspråk och mönster. Poeten, som hon kallar det tredje synsättet, ser miljön som förmedlare av en upplevelse och att den ska få folk att resa i tiden. Ofta är gränserna lite flytande mellan de olika synsätten, mycket beroende på vad som finns kvar och i vilka

sammanhang en miljö ska återskapas. När det gäller historiska trädgårdar finns alltid en naturlig problematik eftersom själva växtmaterialet i sig själv är dynamiskt och inte går att frysa i tiden, därför att det ständigt växer och förändras.

Sven-Ingvar Andersson var landskapsarkitekt och professor vid Konstakademiet i Köpenhamn, delade upp restaureringsmetoderna i rekonstruktion, renovering och fri förnyelse, vilka han använde för att medvetandegöra vad han höll på med (Mossige-Norheim 1992, s.24). I hans mening görs en restaurering för den poetiska upplevelsens skull och han menar att när man jobbar med en gammal trädgård, ska hänsyn tas till vad platsen i sig själv har att säga. När det gäller metoden fri förnyelse anser han att det inte är formen utan upplevelserikedomen, värdigheten och kvaliteten på det konstnärliga man tar fasta på.

Nu är det inte alla som håller med om Sven-Ingvar Anderssons synsätt, men för Hovdals och Inre borggårdens del skulle det passa in, främst för att det finns så många olika tidslager att ta hänsyn till och som det står i Florensdeklarationen, får inte någon tidsperiod prioriteras framför någon annan. Alla tidslager är lika mycket värda. I arbetet med inre borggården på Hovdala blir målsättningen att arbeta för en kombination av rekonstruktion dvs. vissa delar återskapas, medan andra delar blir s.k. fri förnyelse, som innebär att nya delar kommer till för att skapa bättre funktioner och aktiviteter på platsen, vilket också ska kunna möta framtidens behov på ett bra sätt. I förslags- och skissprocessen nedan visas hur alla dessa delar tagits hänsyn till. Sammanfattningsvis är målsättningen att ta tillvara så mycket som möjligt av värden som finns idag, men tillföra förlorade historiska värden som känns viktiga att lyfta fram och samtidigt ge platsen något nytt och spännande inför framtiden. Syftet är att förändringarna ska kännas naturliga och upplevas som de smälter in med resten av innergården utan att ta över.

Viktigt är att kunna visa fram många lager av historien eftersom det känns så närvarande på platsen. Några detaljerade målsättningar för att visa på olika historiska lager är t ex att kullerstenen till stor del bör få vara kvar. Det är lite osäkert exakt hur gammal den är, men enligt Åström (muntligen april 2013), pekar det ändå på och kan möjligen vara från tiden då Jens Mikkelsen köpte gården, åtminstone kanske vissa bitar. Sedan ger stenläggningen också ett intressant och vackert mönster på marken och även dess struktur medverkar till fin kontrast till övriga material. I stenläggningen går det att urskilja linjer och mönsterförändringar som verkar visa var t.ex. gamla rabatter kan ha funnits och dessa bör lämnas kvar. En annan

målsättning är att de nyare rundlarna med rosor kan tas bort till förmån för mer enhetliga rabatter, eftersom det skulle ge ett lugnare och mer sammanhållet uttryck och även bli lättare att sköta. Riktlinjen för de nya rabatternas form, är att de hålls ungefär 0,5 m ifrån husväggen, där befintlig kullersten ligger kvar. Detta ger bra dränering och man undviker växtlighet under takutsprånget. Sedan sträcker sig planteringsytan ut till gamla rabattlinjer som finns markerade i den befintliga stenläggningen ex (se figur 21 s.26 eller figur 29 s. 27).

Fortsättningsvis så är målsättningen och riktlinjen att utgå delvis ifrån det bildmaterial som finns bevarat, t ex Richardts avbildning (figur 10 s.15) och flygfotot från 1930-talet (figur 11 s.17). Dessa bilder ger en föreställning om hur det kan ha sett ut genom åren. I avbildningarna syns bland annat ridvolten, där målsättningen är att bevara dess form i framtiden. Den visar på kopplingen till de aktiviteter som hör samman med den Ehrenborgska familjens boende på gården. Gräsytan återfinns också i bildmaterialet och målsättningen är att den ska finnas för att ge ett lite mjukare uttryck på markplanet och inge en känsla av att kunna slå sig ner på en filt en stund. Att gräsmattan bevaras, kan även peka på gräsmattans introduktion på 1800-talet och att den fick komma nära byggnaderna då (Flinck 1994, s. 66).

När det gäller växterna så är målsättningen att visa på de historiska kopplingarna och i möjligaste mån välja växter som har funnits på platsen tidigare, men även andra avväganden spelat roll i valet av växter. Riktlinjen är här mer av en fri förnyelse än en rekonstruktion. Lång blomningstid och större blomstorlek ger ökat upplevelsevärde för besökarna. Även ståndorten utgör en viktig faktor i växtvalet.



Figur 34: Gammal befintlig buske, troligen snöbollsbuske, står vid västra vallgravskanten, vilken kan vara värd att bevara.
(foto: Irene Tjerngren, maj 2013)

5. Koncept och gestaltungsförslag

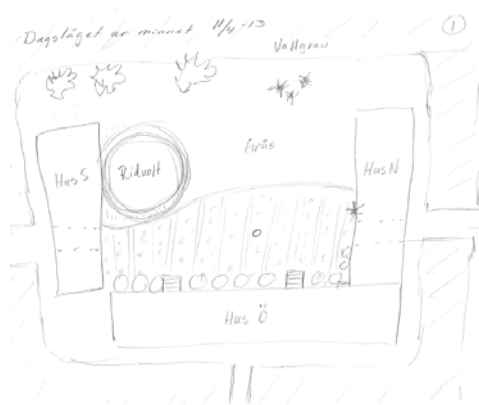
5.1 Skisser och arbetsprocess

Genom fria associationer, litteratur- och bildstudier, många samtal med personal, besökare och andra viktiga personer som är kopplade till Hovdala och under arbetets gång 5st besök på platsen, framförallt under april månad, inhämtades information och inspiration. Det har gjorts mätningar, fotograferingar och skissande i flera omgångar. Allt det insamlade materialet har sedan bearbetats, jämförts och övervägts fram och tillbaka många gånger. Ibland har det blivit helt frikopplade idéer som har provats, vilket har varit viktigt för att arbetet inte ska bli för styrt av vad som får eller inte får göras och därmed öppna upp för nya infallsvinklar, som kunnat föra arbetet framåt på ett kreativt sätt. En del uppslag har t ex. först varit framträdande och sedan förkastats, för att kanske sedan komma tillbaka i en annan form. Skisserna har fått olika karaktär och utseende allteftersom olika information och idéer har tillkommit och bearbetats.

5.1.1 Första frihandsskisserna och analyserna

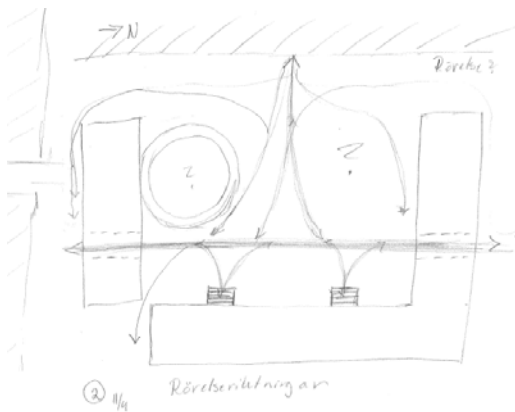
Dessa grundar sig endast på minnesbilder och utan kända mått (efter ett Hovdalabesök 130411). På dessa skisser är ridvolten med, eftersom den är ett givet element som troligen ska vara kvar, vilket både Grundsten och Åström påpekat några gånger. Obs! Norr är åt höger i dessa skisser.

Figur 35:



Här har ett första försök till att skissa de mest tongivande elementen från platsen, såsom de enstaka buskarna i överkanten, husens ungefärliga läge, utstäckningen på kullerstenen, rundlarna med rosor och trapporna. Även portalena och de tre övergångarna till borgholmen finns med för att förstå hur tillgängligheten till platsen är. Detta gjordes för att känna in vad som fäster och ger mest intryck i minnesbilden, av hur det ser ut i dagsläget.

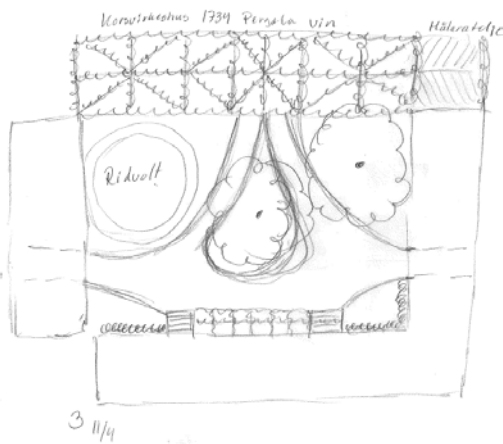
Figur 36:



I denna skiss är fokus lagd på vilka rörelsemönster som besökarna troligen har på platsen. Den tjockare pilen visar på den mest frekventa rörelsen dvs. från portal till portal och rakt igenom platsen. I nederkanten syns några mindre pilar som går till trapporna som människor gärna sitter på ibland. Pilarna i mitten visar på att besökarna går fram och tittar på vallgravskanten och eventuellt tar sig runt

om de västra gavlarna för att se på omgivningarna därifrån.

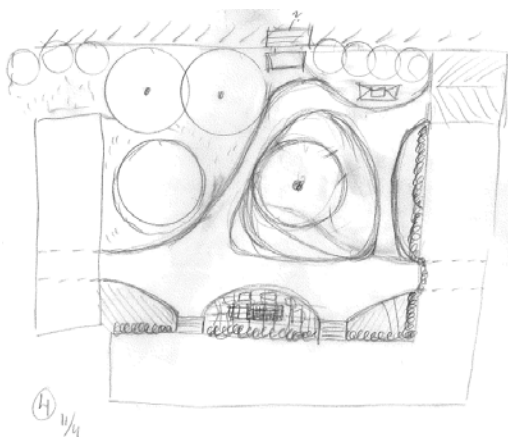
Figur 37:



Här är fokus lagt på funderingar på någon typ av pergola, längs västra kanten av vallgraven och det skulle visa på korsvirkeshuset som inte finns idag. Genom att få ett mera uppdelat rörelseflöde kunde besökarna få fler valmöjligheter att gå runt på platsen och därmed också fler upplevelser. Genom att också sätta in två träd skulle ny rumsbildning kunna uppstå. De nedre hörnorna får lite rundade rabatter för att ge ett mjukare intryck och mellan

trapporna finns en berså, liknande den som syns på flygfotot (se. figur 11 s.17).

Figur 38:

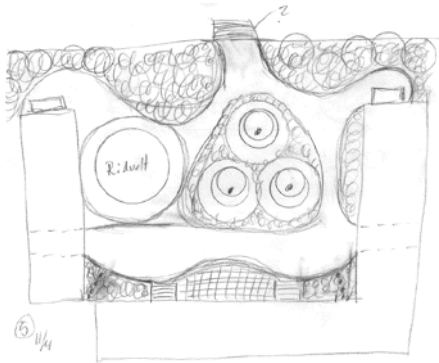


Med denna skiss är också rörelseflödet i fokus med riktning till den lilla målarateljén i övre högra hörnet. Fundering finns även på någon typ av rundad berså eller växtinklädd pergola mellan trapporna vid östra flygeln. En smal rabatt följer läng norra husets vägg fram till ateljén. Trädet från förra skissen är kvar, men har fått större markplanterad yta än i förra iden. Buskar står längs vallgravskanten och ytterligare två träd finns väster

om ridvolten. En liten bänk finns utanför ateljén och en grupp trädgårdsmöbler står inne i pergolan

Figur 39:

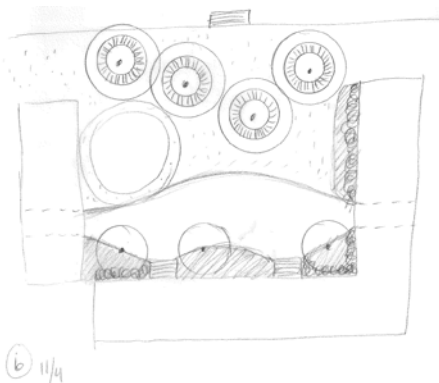
I denna skiss är det en intimare och mycket förtätad miljö som är tänkt. Detta skapat genom mycket buskage, träd med upplyfta trädkronor och mycket markplanteringar. En tydlig öppning ut mot väster, vid den gamla trappan skulle motverka att det blev för instängt och ge



besökarna möjlighet att gå ut den vägen. Här har träden samlats i en liten dunge, mycket för att ge en motvikt till ridvolten och ett mera samlat kronskikt. Ett par bänkar är placerade vid de två gavlarna som i lite hemliga vrår. Östra husväggen är ganska likt från förra skissen men, hörnrabatterna har nu fått konkav form istället.

Figur 40:

Fokus i denna skiss ligger på fyra större träd på gräsmattan och tre mindre vid trapporna, klätterväxter och marktäckare längs väggarna, medan övriga markplanet hålls öppet. Det blir

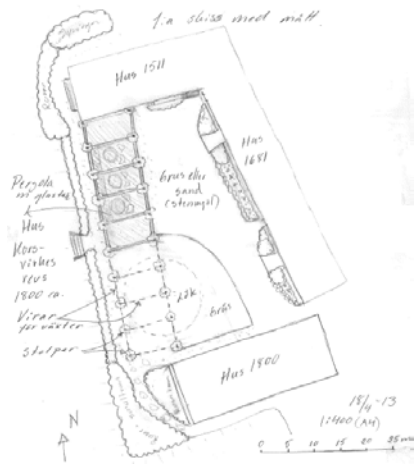


bara några trädstammar som stör sikten ut mot omgivningarna i väster, tanken är att trädkronorna ska hållas på hög stam, vid 180 cm höjd. Under de fyra träden ska runda soffor ställas, så besökare ska kunna sitta där och njuta av omgivningarna eller ta en fika. Vid östra väggen är pergolan bortplockad, istället är där marktäckande perenner.

Dessa 6 olika skisser är exempel på enklare arbetsmaterial som underlättar undersökningen av viktiga faktorer på platsen. De hjälper också fantasin att leka med olika former, synvinklar och uttryck. Andra moment som bearbetats på liknande sätt eller bara varit fria tankar är t ex sol/skugga problematiken, höjdförhållanden på fönster/dörrar, färger på platsen, markmaterial och mönster, uppehållszoner, ljus och ljud, omgivningen och beteende hos besökarna. Ytterst viktigt har också varit att ta hänsyn till vilken ståndort och vilket klimat som råder på platsen.

5.2 Koncept och idéer

Dessa gjordes med skalenliga mått (130418) och med riktning norr uppåt i skisserna.

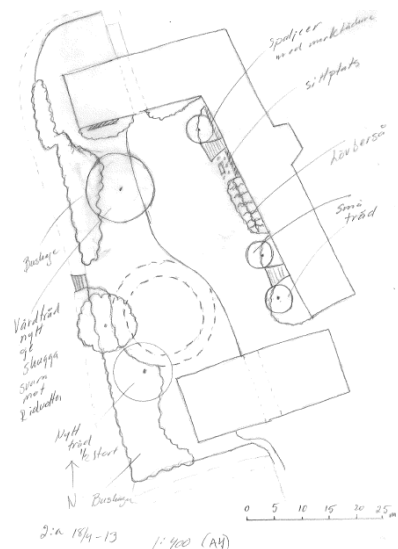


Figur 41:

5.2.1 Koncept: Korsvirkespergola

Denna idé bygger på att ha det nedrivna korsvirkeshuset i fokus, som i en utav de enkla skisserna (se figur 37 s. 35), genom att bygga en pergola med stomme efter hur det gamla huset kan ha sett ut. Den ena halvan har stolpverk och glastak och där det kan vara trädgårdsmöbler placerade. Den andra halvan ska bara ha stolpverk i vertikal riktning medan det är stålvirar i det horisontella planet för att ge så mycket luft som

möjligt över ridvolten. Vinrankor som ska ge en fin karaktär och kommer att trivas i den varma miljön, klänger på stolpverken. Ridvolten är gräsbeklädd och fylld med blåstjärnor på våren. Detta för att ge en extra upplevelse på våren och anspela på platsens luftiga karaktär. Vid vallgravskanten finns högre buskage i hörnorna, medan det endast är ett lågt buskage längs mittdelen för att inte skymma utsikten för mycket. Vid husfasaderna finns perennrabatter med lite högre buskar intill trapporna.



Figur 42:

5.2.2 Koncept: Bädda grönt

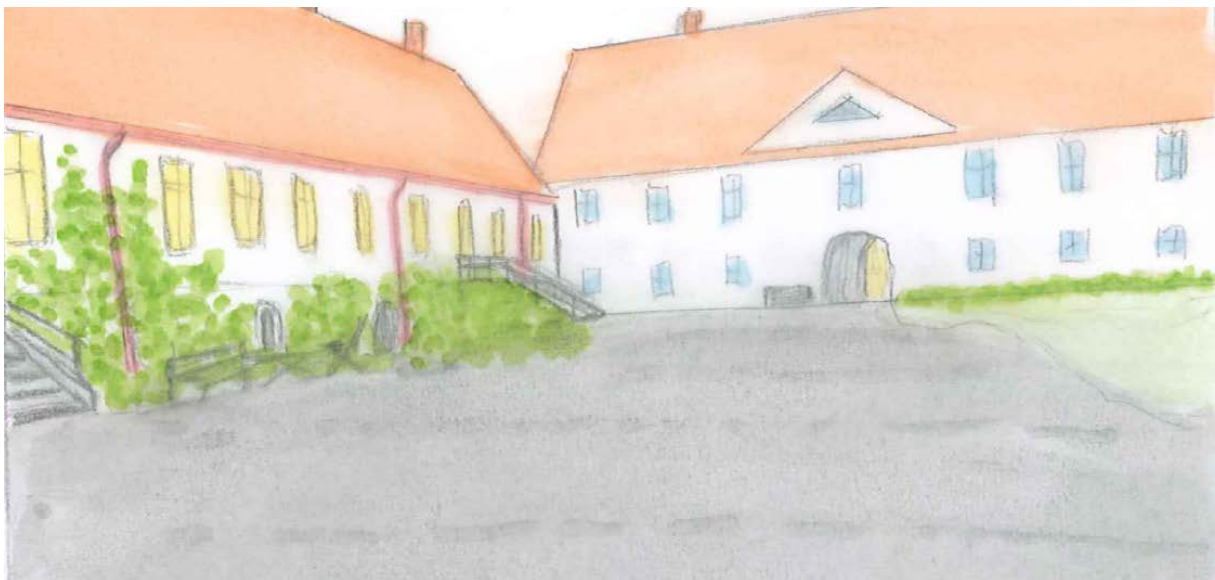
Ferdinand Richards målning från 1800- talets mitt ligger grund för denna idé. Mycket grönska i många olika nivåer ska ge tonen för denna miljö. Gräsmatta och marktäckande perenner i bottenskiktet, blommande och doftande buskar, gärna några med höstfärger, samt klätterväxter i mellanskiktet och slutligen trädkronor som sträcker sig mot himlen i översta skiktet. Känslan ska vara en mjuk, schön och inbäddande miljö som visar fram växternas

variationsrikedom och får besökarna att bli omslutna av deras livgivande och gröna bladverk. Dofter och blomfärger ska intensifiera den förtätade karaktären.

Båda de föregående koncepten har fått stå tillbaka under arbetets gång, eftersom de inte riktigt tar hänsyn till olika faktorer som framkommit efter hand. Däremot har de hjälpt till att bidra med vissa bitar och öppnat upp för nya idéer i det fortsatta arbetet.

5.2.3 Koncept: Hovens lov i ringen

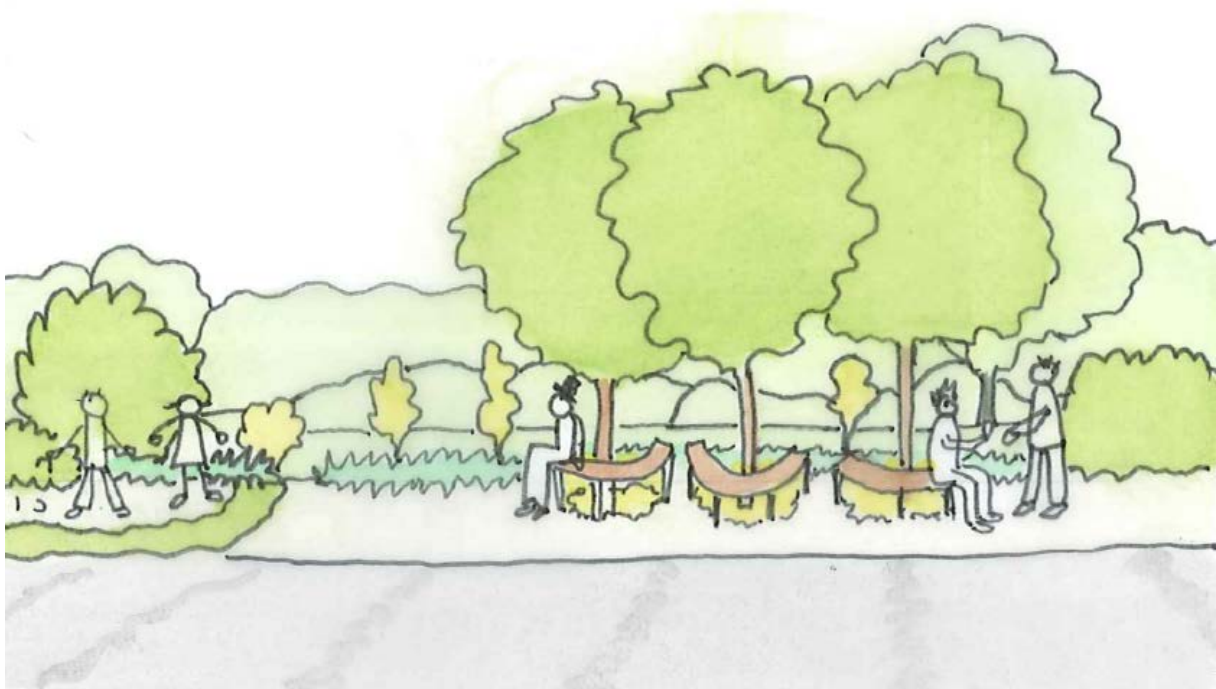
I detta slutliga koncept är det hästen och de spår som hoven lämnar i ridvoltens sand som har gett inspiration. Hästen har varit ett betydelsefullt arbetsredskap och alltjämt levande inslag genom hela Hovdaldas historia och det är inte svårt att förnimma känslan av klappande hovar mot stengläggningen när portgångarna passeras. Detta fina djur har också varit en viktig del i de Ehrenborgska ryttmästarkarriärerna och genom stuteriverksamheten på 1700-talet. På Richardts avbildning från mitten av 1800-talet (se figur 10 s.15) syns i högra delen en man som håller på att longera en häst dvs. rasta en häst i band, utan ryttare. Alltjämt idag finns hästen med genom att den hjälper till med gräsklippningen, vilket Sigvard Gustavsson berättat (130523). Han har genom entreprenad skött gräsklippningen på Hovdala, tillsammans med sina hästar, under de senaste 10 åren. Det är också populärt att rida omkring i Hovdaldas omgivningar. Dessa olika faktorer gjorde att "hovens lov i ringen" kändes som ett fint koncept som binder ihop många olika delar av historien, platsen och samtidigt kunde kombineras med växtmaterial. Därför har detta koncept fått slå an tonen på den föreslagna gestaltningen.



Figur 43: Vy mot sydöstra hörnet, med den föreslagna gestaltningen.



Figur 44: Vy mot nordöstra hörnet, med den föreslagna gestaltningen.



Figur 45: Vy mot väster, med den föreslagna gestaltningen.



Figur 46: Illustration: Irene Tjerngren, maj 2013. Underlag: Planritning av Sydväst arkitektur och landskap 2011, tillhandahållen av Georg Grundsten, slottsträdgårdsmästare på Hovdala, april 2013. Med tillstånd för bearbetning av SFV. Den prickade röda linjen markerar rundvandringen, följ siffror 1-25 (se beskrivande text s. 43-48).

5.4 Beskrivning av gestaltungsförslaget

Redan tidigt i arbetet framgick det genom Grundsten och Åström att ridvolten var ett mycket betydelsefullt inslag på platsen. Grundsten berättade också att det redan fanns ett lagt förslag på att ta fram ridvolten igen, vilket även var inskrivet i vårdplanen för Hovdala. Denna information gjorde att det blev väldigt tydligt att ridvolten var ett inslag på platsen som inte gick att ignorera och därmed fanns det ett element på platsen som var väldigt dominant och behövde tas hänsyn till. Mycket av detta arbetes tid har gått åt att hitta andra element som skulle kunna väga upp mot ridvolten, vilket bl.a. resulterade i förslaget med de tre träden och de hästkoformade sittbänkarna. Även att införa mer växtlighet genom att mjuka upp väggar med spaljéer och göra större sammanhållna planteringar skulle medföra mer jämnvikt till miljön på platsen. I förslaget finns flera nya sittplatser, vilka ska bidra till en ökad möjlighet till variationsrika upplevelser, eftersom man ser åt olika håll och får olika vyer beroende på vilken plats som väljs. Vissa ligger i soligt läge medan andra finns i skuggan, bara att välja efter behov.

Generellt gäller att rabatterna fylls med växter, vilket både ska medverka till att fukt hålls kvar i jorden och motverkar att ogräs kan etablera sig. Det ger också ett mer grönskande och mjukare intryck till platsen. Utgångspunkten har varit att ta tillvara det växtmaterial som redan finns på platsen, vilket är en av målsättningarna som kom ut av den historiska analysen. Utöver detta tillkommer att de tillägg som görs passar in på ståndorten och har sitt ursprung från äldre tider på Hovdala och den tid som familjen Ehrenborg bodde där. Vissa växter har fina vinterståndare och medverkar till prydnad även under den kalla årstiden. Stuprör och rännstenar ligger kvar på sina redan givna platser, liksom kullerstenen mitt på är kvar i befintligt skick.

Eftersom platsen är solig och tämligen varm på sommaren är det viktigt med växter som gillar och tål det läget. Något skuggälskande växter har fått möjlighet vid norrsidan av södra huset och vid första trappen söder sett ifrån. Växterna är valda för att ha olika blomningstider och några även för att de ger fina vinterståndare. Det spaljerade päronet och persikan ska återge känslan av forna dagars spaljéinklädda miljö (se figur 14 s. 18), men också medverka till blomning och frukternas utveckling under säsongen som kan vara spännande att följa för besökarna. Smultronen ska framförallt fungera som marktäckare, men dess frukter kan kanske

bli spännande för besökande barn, som kan få smaka på bären. Tanken är att det kan vara roligt att ta tillvara det växtmaterial som redan finns och går att använda, men det är inte nödvändigt. Ibland är det en fördel att sätta in nytt friskt material och här får avgörande ske från fall till fall. I förslaget har några av de gamla buskarna fått stå kvar, men så småningom kan de kanske behöva bytas ut.

Rosorna som har stått i rundlarna har i förslaget flyttats till det sydvästra hörnet och ska istället få bilda ett buskage tillsammans med några syrener. Här är det tänkt att doft och synintryck ska bli påtagligt vid blomningstiden. Under dem ska marktäckare växa. När det gäller skötseln är det meningen att många av framförallt de marktäckande växterna ska ha ett moderat skötselbehov, med eventuell nedklippning på våren, medan andra t.ex. de spaljerade träden behöver årlig beskärning och uppbindning av kunnig personal och buddlejan kan behöva extra vintertäckning. När det gäller växternas färgskala i framförallt gult, blått, vitt och med några rödorange inslag, har hänsyn tagits till både historien, färgerna på byggnaderna och den luftiga känsla som platsen har.

5.4.1 Rundvandring

För att lättare förstå förslaget, följer nedan en tänkt rundvandring av gestaltungsförslaget, så som det kommer att bli inne på borggården. Vandringen börjar i södra portvalvet i huset från 1805 och sedan följs siffermarkeringarna runt hela ytan (se rödprickad linje på illustrationsplanen, figur 46 s. 40). I texten finns några nyritade enkla skisser insprängda, för att ge känsla av hur det kan komma att se ut. OBS! De är inte siffermärkta eftersom de hör ihop med texterna.



Figur 47: Portvalvsingången i huset från 1805, sett från söder mot norr in mot inre borggården.

Foto: Irene Tjerngren april 2013

1. Rundvandringen börjar med att det direkt till höger om portalen, står en grovhuggen stenbänk, vilken ska vara gjord av material liknande gråstenarna som finns på väggen bakom den. Tanken är att bänken ska vara ganska neutral i sitt uttryck för att smälta in med de övriga stenmaterialen på ett fint sätt. Meningen är att bänken ska kunna stå kvar året om, när kanske andra möbler in tas in över vintern. Platsen är vald för att ge en bra möjlighet att kunna sitta i skuggan och med fin utblick över gården från detta håll.

2. Vandringen går längs med den östra flygelns fasad. Längs denna fasad och även vid det norra husets fasad, sparas kullerstenen ca.0,5 m där det får vara en dräneringszon under takutsprånget, medan stenväggen och rundlarna tas bort ungefär längs med den markerade stenkant som syns på bilden (se figur 29 s. 27) från huset.

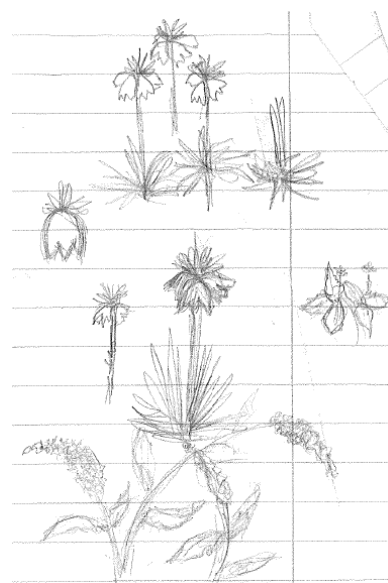


Undantag görs där trädgårdsmöblerna ska stå (se vid punkt nr. 5 i denna beskrivning), där är

rabatten grundare. Mellan första trappan och södra hörnet på östra flygen befinner sig en rabatt med mjuk båge som gör hörnet mindre vass i formen och ger en mer välkomnande känsla. Denna rabatt har något mer skugga än många av de övriga har. Här placeras två stycken luktolvon (*Viburnum carlesii*) som ska ge besökarna en trevlig doftupplevelse när de kommer dit i maj. Visserligen kan de dofta ganska starkt, men eftersom det är lite dragigt i hörnet kommer det antagligen vädras bort utan att ställa till för stort besvär. Några vita löjtnantshjärtan (*Dicentra spectabilis* 'Alba'), som redan finns på platsen får lysa upp skuggan lite. Marktäckande daggkåpa (*Alchemilla mollis*) och kaukasisk förgätmigej (*Brunnera macrophylla*) är bra och tåliga växter. Visserligen är just dessa lite mer moderna introduktioner, men de ska ändå inge känslan av äldre arter t.ex. vanlig förgätmigej (*Myosotis scorpioides*). Några av de påskliljor (*Narcissus pseudonarcissus*) som redan finns i rundlarna kan lysa upp på våren också. Antagligen behövs det också fyllas på med fler.

3. Vid en liten källartrapp och nästa sida av första trappan anläggs en rabatt med en fjärilsbuske (*Buddleja davidii*), som har blomning från juli till frosten kommer och ger fina vinterståndare, som kan ge fin siluett mot husväggen och trappan under vintern. Dock bör den täckas något över vintern och beskåras hårt på våren. Den lockar också mycket fjärilar och insekter. En del av lavendeln (*Lavandula angustifolia*) som redan finns får stå i denna rabatt

sen får det köpas till det som behövs i övrigt. Denna växt har gamla anor och tillför ljuvlig doft. Den bör beskäras på våren för att hålla sig fin. Prakthypericum (*Hypericum calycinum*), är en nyare introduktion, men ska föra tankarna till gamla tiders brännvinskrydda. Valet har fallit på den för att den är en bra marktäckare i torra lägen och så har den både vacker och lång blomning. Månadssmultron (*Fragaria vesca* 'Rugen') får hjälpa till som marktäckare och eftersom den remonterar, kan den bjuda på bär under hela säsongen. Kungsnäva (*Geranium x magnificentum*) är en hybrid från slutet av 1800-talet, som får lysa upp med fina blåviolettera blommor i juni. Den får också dölja de nedvissnande kejsarkronorna. Kejsarkrona (*Fritillaria imperialis*) som var med på en av de fina bilderna som Eva Ehrenborg hade gjort 1918, har en självklar plats här och ska få lysa upp planteringen på våren. Här är det mer soligt och torrt, men inne vid trappen kan det vara lite skuggigare. Här kanske man vill sitta på trappan en stund och se på när fjärilarna flyger omkring.



4. Nästa rabatt går mellan stupröret och källartrappen. Den är långsmal och innehåller rödaktiga vallmoplantor, som redan finns på platsen, troligen är det orientalisk vallmo (*Papaver orientale*), vilka kan ses i bilderna från 1960-talet (se figur 18 och 19 s.20). Blå bolltistel (*Echinops banniticus*) finns inte tidigare på platsen, men passar utmärkt till det soliga läget. Den är också storväxt och kan ge fin siluett mot husväggen och kan genom sina fina vinterståndare ge prydnad under lång tid. Den lockar också mycket insekter. Kungsmymta (*Origanum vulgare*), är en annan solgillande växt och ska föra tankarna till de eventuella rabatter med kryddor som kanske fanns här för länge sedan. Tillsammans med redan nämnda lavendeln och smultronen kan de agera marktäckare och även dölja narcisserna, som står här också, när de vissnar ner. Solen ligger på här och det kan bli väldigt varmt på sommaren. Tanken är att bolltisteln tar över när vallmon har vissnat ner.

5. Här ska det finnas plats för en grupp vitmålad trädgårdsmöbler av trä i liknande stil som de som syns på flygfotot från 1930-talet (se figur 11 s.17).

6. Från den andra trappan och stupröret går nästa rabatt. Den innehåller en klätterros (*Rosa* sp.) på spaljé, Sort har inte valts, för det behöver undersökas mer, men tanken är att det gärna

ska få vara någon sort med lite äldre ursprung. Några, troligen luktpioner (*Paeonia lactiflora*) finns redan i rundlarna mellan trapporna och de får bli återplanterade igen i denna rabatt. De får sällskap av redan nämnda växter som, kungsmynta, orientalisk vallmo, blå bolltistel, smultron och narcisser.

7. Denna rabatt befinner sig mellan lilla dörren i flygelhörnet och den andra trappen. Här planteras ett päronträd (*Pyrus cv.*) uppbundet mot en spaljé. Detta behöver också undersökas mera för att hitta en sort som passar platsen på bästa sätt. I övrigt planteras en fjärilsbuske, prakthypericum, kungsmynta, lavendel, smultron och kejsarkrona som redan nämnts.



8. I hörnet mot norra längans fasad står en likadan grovhuggen stenbänk som nämnts tidigare. Detta blir en omtyckt solplats, speciellt under vintern och tidig vår, vilket också framkommit vid intervjuerna av besökarna på platsen. Här är det också väldigt lugnt och skönt med mycket fin utblick mot innergården och övriga omgivningar i väster.

9. Mellan portalen och bänken ligger nästa rabatt. Närmast portalen slingrar en ny klätterros (*Rosa cv.*) på en spaljé som sträcker sig över till andra sidan av portalen. Här gäller också att mer tid för undersökning behövs, för att hitta en bra och lämplig sort. Här dyker det kanske upp några frösådda kungsljus (*Verbascum sp.*) eftersom de redan finns på platsen. Det är en trevlig och ståtlig växt som trivs i soligt läge. Prakthyperikum, kungsmynta, smultron, kejsarkrona växer här. Blåstjärna (*Chionodoxa forbesii*) växer här också och får lysa upp lite extra under tidig vår. Den finns inte här tidigare, men trivs i soligt läge och passar ihop med den luftiga känslan på platsen, samt knyter an till den gråblå färgen som finns på fönstren på huset från 1800-talet.

10. Den gulmålade dörren (se till vänster på figur 47 s.42) och portalen begränsar nästa rabatt. Den gamla klätterrosen (*Rosa sp.*) av okänd sort, är kvar men leds upp längs spaljén över portalen. I övrigt planteras det prakthypericum, kungsmynta, smultron, kejsarkrona och blåstjärna.

11. I rabatten närmast västra hörnet och soldörren planteras ett spaljerat persikoträd (*Prunus persica*). Detta är en växt som tidigare funnits på Hovdala under 1900-talet och känns viktig att återföra. Den gillar också det varma läget och blommor och frukter kan säkert ge besökarna något att titta på. På marken finns smultron, kungsmynta och blåstjärna.

12. Vid västra fasaden på det norra huset återinrättas en 25 m² nygammal målarateljé. Här är det tänkt att de skickliga, tecknande och målade systrarna Ehrenborg skulle få sin speciella utställningsplats, där deras verk skulle kunna beundras. Kanske skulle utrymmet också kunna utnyttjas till små sammankomster ex. målarkurser eller så.



Känslan på byggnaden ska vara luftigt och öppen, kanske av glas och gråblå stolpverk.

13. Hit har halva det gamla beståndet av schersminbusken (*Philadelphus* sp.) flyttats från sin förra plats vid sydvästra hörnet, för att istället ge mjuk inramning till ateljén.

14. Längs en bit av vallgravskanten får plymspireorna (*Aruncus dioicus*) ge inramning till ateljén också.

15. Den andra halvan av schersminbusken har fått sin plats här. Med sin väldoft kan den stå och ta emot besökarna till målarateljén.

16. Ett långt bestånd av trädgårdsiris (*Iris germanica* 'Harbour Blue'), får markera vallgravskanten utan att störa utblicken mot omgivningarna. Denna är ett nytt tillägg till platsen och de svärdformade bladen, ska peka på tider då strider och försvar var en del av Hovdalas historia. Blomningen ska också ge en visuell effekt av vattnet som en gång funnits i vallgraven och när blomningen är över finns de fina, breda och svärdslika bladen kvar. Under 1800-talet blev stenkyndeln (*Calamintha nepeta*) populär trädgårdsväxt och därför passar den in att ha som marktäckare i denna rabatt, liksom dess luftiga uttryck som samstämmer med platsens luftiga känsla. Denna växt är både långblommande och torktålig. Denna

växtkombination fortsätter också fram till den befintliga benveden (*Euonymus europaeus*), på andra sidan trappan.

17. Tre stycken uppstammade vårkörsbärsträd (*Prunus subhirtella*) står tillsammans och bildar ett skirt, gemensamt krontak. Dessa är valda för att dels markera att det funnits träd tidigare på platsen dvs. de tre pelarpopplarna som finns med på Richardts avbildning (se figur 10 s.15), men som inte är lämpliga att återinföra eftersom de har så aggressiva rotsystem. Dels för att tillföra ett krontak som ska ge grönska på en ny nivå och bidra till svalkande skugga för varma dagar, men det är viktigt att kronan ska vara på hög stam dvs. kronan sitter på 180 cm höjd. Detta för att kronan inte ska skymma utsikten. Träden ska också ge en motvikt till ridvoltens dominans. Under dem finns tre hästskoformade träbänkar som är riktade åt olika håll, för att kunna erbjuda varierande utblickar, in mot gården eller omgivningarna. I varje hålrum av bänkarnas hästskoform växer ett vårkörsbärsträd, omgiven av daggekåpa som marktäckare och på våren kommer det tulpaner (*Tulipa* sp.) där också. Stammarna ska ge känslan att skogen kommit lite närmare och även ge fin siluett att titta på speciellt under vintern.

18. På marken runt bänkarna ligger stensmjöl eller grus.

19. Blåstjärna växer tätt i den upphöjda gräsringen och lyser upp under tidig vår, detta för att ge en extra markering av ridvolten. Visserligen kan bladen vara fula ett litet tag, men det innebär bara ett kortvarigt problem.

20. Ridvolten har tagits fram och är täckt med fin sand. Denna yta kan kanske användas till att spela 'Kasta hästsko' på.



21. Från benveden, följt av vallgravskanten och lite runt hörnet i sydväst finns ett buskage. Det består av den befintliga snöbollsbusken (*Viburnum opulus* 'Roseum') och de vanliga bondsyrenerna (*Syringa vulgaris*) och sedan har alla rosorna förutom tre från de tidigare

rundlarna flyttats hit. Daggkåpa och smultron täcker marken. Vintergäck (*Eranthis heymalis*) bidrar till färgglädje på våren.

22. I hörnan har en ny grupp med bondsyrener placerats, framförallt för att ge vindskydd, men även bidra till härlig doft på våren. Om man inte vill att syrenerna ska täcka för mycket av utblicken åt det här hållet kan de hållas nere med beskärning vid behov.

23. Längs med västra gaveln på det södra huset finns de tre resterande rosorna från de tidigare rundlarna. Daggkåpa, smultron och vintergäck finns också här.

24. I denna rabatt är kaukasisk förgätmigej den enda växten och den är vald för det skuggiga lägets skull. Den ger en böljande och mjuk övergång mellan gräset och stenväggen. De blå blommorna ger en luftig känsla.

25. Här har det lagts en ny kullerstensyta närmast väggen och 0,5 m ut. Detta för att skydda huset och få ut rabatten från torrzonerna under takutsprånget. Det kan påpekas att detta gäller även de andra husväggarna, men där har istället sparats den stenläggning som redan finns på platsen.



Figur 48: En fantasilockande gråsten på södra byggnadens fasad (foto: Irene Tjerngren, april 2013).

5.5 Växter

Vetenskapligt namn	Svenskt namn	Anmärkning
Träd		
<i>Prunus subhirtella</i>	vårkörsbär	hög stam
<i>Prunus persica</i>	persika	spaljerat
<i>Pyrus</i> cv.	päron	spaljerat
Buskar		
<i>Buddleja davidii</i>	fjärilsbuske	ny
<i>Euonymus europaeus</i>	benved	befintligt
<i>Hypericum</i> 'Gemo'	prakthypericum	ny
<i>Philadelphus</i> sp.	Schersmin	befintlig men delad och flyttad
<i>Rosa</i> cvs.	Ros och klätterros	se speciell lista plus nya klätterrosor
<i>Syringa vulgaris</i>	bondsytren	befintligt och nya
<i>Viburnum carlesii</i>	luktolvon	ny
<i>Viburnum opulus</i> 'Roseum'	snöbollsbuske	befintligt
Perenner		
<i>Alchemilla mollis</i>	jättedaggkåpa	ny
<i>Aruncus dioicus</i>	plymspirea	befintlig, flyttas och nya plantor
<i>Brunnera macrophylla</i>	kaukasisk förgätmigej	ny
<i>Calamintha nepeta</i>	stenkyndel	ny

'Blue Cloud'

<i>Dicentra spectabilis</i> 'Alba'	löjtnantshjärta, vit	befintlig
<i>Echinops bannaticus</i>	blå bolltistel	ny
<i>Fragaria vesca</i> 'Rugen'	månadssmultron	ny
<i>Geranium x magnificentum</i>	kungsnäva	ny
<i>Hypericum calycinum</i>	prakthyperikum	ny
<i>Iris germanica</i> 'Harbour Blue'	trädgårdsiris	ny
<i>Lavandula angustifolia</i>	lavendel	befintlig
<i>Origanum vulgare</i>	kungsmynta	ny
<i>Paeonia lactiflora</i>	luktpion	befintlig
<i>Papaver orientale</i>	orientalisk vallmo	befintlig
<i>Verbascum olympicum</i>	kungsljus	befintlig

Lök

<i>Chionodoxa forbesii</i>	vårstjärna	ny
<i>Eranthis hyemalis</i>	vintergäck	ny
<i>Fritillaria imperialis</i>	kejsarkrona	ny
<i>Narcissus</i> <i>pseudonarcissus.</i>	påskliljor	befintliga till viss del
<i>Tulipa cv.</i>	tulpan	ny

5.6 Andra material

Stenmjöl

Hus, målarateljé	specialgjord av trä och glas
Mineraljord	välbalanserad, dränerande och ogräsfri
Spaljéer	specialgjord av trä
Stenbänkar	specialgjorda
Trädgårdsmöbler	vitmålade herrgårdsstil av trä
U-formade träbänkar	specialgjorda av grovt trä



Figur 50: Exempel på enkel stenbänk (foto: Irene Tjerngren, Great Dixter 130512).



Figur 51: Exempel på grov träkonstruktion till hästskobänkarna (foto: Irene Tjerngren, Wisley Gardens, England, 130511).



Figur 52: Exempel på luftig konstruktion till målarateljéen (foto: Irene Tjerngren, Park der Gärten, Tyskland, maj 2012).

6. Diskussion

6.1 Svar på frågeställningar

I början av detta arbete sattes tre frågeställningar upp:

6.1.1 Hur kan inre borggården på Hovdala Slott vara utformad för att levandegöra platsen?

Avsaknaden av sittplatser och grönska i olika nivåskikt är de mest tydliga behoven som skulle behöva åtgärdas. Får besökarna möjlighet att sitta ner en stund, kommer de att få tid att betrakta och upptäcka mer av vad platsen har att erbjuda, än vad som är fallet idag, då de flesta promenerar igenom och tittar lite snabbt och förstrött, eftersom de annars inte vet vad de ska göra. Även möjligheten att ha någonting mer att göra skulle behöva tillföras. Genom att skapa gångar som inbjuder till olika vägval och små platser med olika funktion kan detta öka ex. genom möjlighet att titta in i målarateljén, vandra runt bland rosorna, sitta och meditera under trädens skugga, plocka smultron, titta på de spaljerade fruktträden och deras frukter eller kasta hästsko. På detta sätt blir platsen mer aktiverad och levandegjord, vilket ligger i linje med önskemålen från ansvariga för Hovdala, som framförts genom Georg Grundsten. För att levandegöra platsen har målet i gestaltungsförslaget varit att skapa flera mindre platser inom området, vilka har fått olika uttryck och funktioner. Platsen har också utformats så att besökarna ska kunna ha flera alternativa sätt att ta sig runt och även kunna sysselsätta sig med varierande aktiviteter. För att få besökarna att stanna upp på platsen har också det ökade antalet sittplatser stor betydelse.

6.1.2 Hur kan historien inspirera formgivningen?

Historiskt finns det många lager att plocka inspiration ifrån, vilket ansvariga på Hovdala gärna vill ska synas i förslaget. Historien har därför varit en stor inspirationskälla till detta arbete och för att tala klartext har det varit helt omöjligt att bortse ifrån, eftersom hela platsen utstrålar historia och tidens gång. I gestaltningen syns detta genom att det finns med olika element från olika århundranden t.ex. kullerstenen, som möjligen kan vara en rest från slutet av 1600-talet. Tanken är att de gamla slitna stenarna ska inge besökarna en känsla av att gården har används under lång tid. Under 1700-talet drevs ett framgångsrikt stuteri på

Hovdala och hästen var även på andra sätt ett betydelsefullt djur för familjen Ehrenborg. Än idag deltar hästar vid skötseln av Hovdala, framförallt vid klippningen av gräset. Genom att ridvolten får en tydlig plats i gestaltningen ges en eloge till detta arbetsdjur som funnits med genom århundradena. 1800-talet representeras av de spaljerade fruktträden, blommande och doftande buskarna och perennplanteringar. 1900-talet får representeras av stenmjölsytorna och den nygamla målarateljén som får påminna besökarna om de konstnärliga systrarna som var de sista av Ehrenborgarna som bebodde på platsen. Eftersom de tre popplarna är omöjliga att sätta tillbaka pga. risken för att rotsystemen ska skada byggnaderna, har de ersatts av körsbär som har mindre aggressiva rötter och dessa har placerats en liten bit ifrån husen. I förslaget får de nya körsbärsträden och hästskoformade bänkarna därtill, symbolisera nya vyer och utsikter som 2000-talet och framtiden kan ge inre borggården på Hovdala.

Körsbärsträdens blomning ska även medverka till en ny upplevelse av platsen och höstfärgen kan skapa ytterligare kvalitet. Vintertid kan stammar och grenverk ge fina siluetter och även skuggverkan kan medverka till mer dramatik på platsen. Övriga växter ska också påminna om lite olika tidslager, där några är gamla kända arter. Vissa sorter kan däremot vara nyare hybrider, vilka ska vara tåligare eller ha lite finare blomning. Viktigt är att växterna ska vara ganska enkla i sitt uttryck för att stämma överrens med byggnadernas utseende.

6.1.3 Hur kan formgivningen levandegöra platsen utan att förstöra dess värden?

Inre borggården på Hovdala har redan i dagsläget många betydelsefulla värden som det är viktigt att värna om t ex. enkelheten, luftigheten och utsikten. Det är viktigt att bevara den rofyllda känsla som är så påtaglig där. Detta har tydligt framkommit genom kontakterna med personal och besökare som delgivit sina upplevelser av platsen. Många anser det vara väldigt bra som det är, men har ändå varit nyfikna på och öppna för att se vad ett nytt förslag kan innebära. Genom att vara ödmjuk och lyhörd för vad platsen, historien och människor har att berätta och att göra en formgivning som tar hänsyn till dess betydelse kan platsen levandegöras utan att dess värde går förlorat. Det känns viktigt att behålla mycket av den öppna ytan mitt på inre borggården och rabatterna har därför placerats längs kanter och väggar, vilket också stämmer bra överrens med bilden från 1800-talet. Markytan blir uppdelad i olika områden som ska medverka till känslan av många upplevelser ex. ridvoltens gräsring med vårstjärnor på våren och sanden med hästskospår i, mjuk gräsmatta att sitta på, kullerstenen som lockar till tankar om tider som varit och de nya växtäckta rabattytorna som växlar utseende under året. Buskagen i hörnen vid vallgraven ska rama in, ge lä och en

omfamnande känsla, men utan att ta bort för mycket av utsikten. Möblerna är placerade på olika ställen och åt olika håll för att ge många möjligheter att titta på byggnaderna och omgivningarna från olika vinklar och för att få maximal variation på upplevelsen av platsen.

6.2 Slutsatser från diskussionen

I gestaltningsförslaget som detta arbete har resulterat i, har hänsyn till platsens historia varit mycket viktig. Noggranna övervägande har också gjorts angående de olika slag av information som framkommit under arbetets gång, där de satts i relation till behov, funktion och användning idag. Meningen är att förslaget även ska kunna möta framtiden och dess behov på ett bra sätt. Resultatet har blivit ett förslag som försöker behålla grundkänslan på platsen, främst genom tillägg som funnits där tidigare, vilket ger en naturlig koppling till platsen. Viktigaste lärdomen har varit, att ta vara på information som historien och människor har att berätta och genom att ta tillvara många tidslager gör det hela ännu mera intressant och komplext och skapar en spännande miljö, utan att det upplevs konstlat eller tillgjort. Denna lärdom är viktig att ta i beaktan inte bara i historiskt skyddade miljöer som denna på inre borggården på Hovdala, utan alla andra miljöer som behöver rustas upp.

6.3 Hur har den valda metoden, materialet och eventuella felkällor påverkat resultatet?

Genom att kombinera litteraturstudier, kart- och bildstudier samt intervjuer, har många olika aspekter framkommit, som gett en tämligen god grund och många infallsvinklar till arbetet. Detta har lett till att gestaltningsförslaget känns förankrat till platsen och de funktioner som det ska fylla. Eftersom arbetet endast har pågått under några vårmånader hade kanske mer växtmaterial kunnat upptäckas på platsen om längre säsong hade gått att studera. Likaså finns det troligen fler aspekter som behöver beaktas mer ingående, men som det inte funnits utrymme till denna gång. Förhoppningsvis är detta arbete en inspirationskälla till en ny utformning av inre borggården på Hovdala.

7. Avslutning

I början upplevdes arbetet överväldigande och det var en stor tvekan över hur det skulle kunna genomföras, speciellt när det komplexa i att jobba med en historiskt skyddad plats blev uppenbar. Det fanns ju tusentals olika trådar och tillvägagångssätt att ta sig an uppgiften. Framförallt var det några faktorer som hjälpte till att bringa reda i detta. Den första var att hitta en rolig och intressant ingång till ämnet, vilket framkom vid undersökningen av Hovdala godsarkiv som gav de fantastiskt fina växtskisserna och bilderna som systrarna Ehrenborg hade gjort i början av 1900-talet. Det gav en koppling till det sköna i att omges, njuta av och avbilda växter, som betyder så mycket för människor vilken tid vi än lever i. Det andra var att verkligen tänka igenom och inse de begränsningar som måste göras och sedan verkligen hålla arbetet inom dessa ramar. Ofta uppkom sidospår, vilket ledde till att göra en noggrann avvägning och sedan återgå till det som var tänkt från början eller att omvärdera och byta ut något som inte längre kändes relevant. Den tredje faktorn var den fantastiska vägledningen och stödet från handledaren, som i inledningsskedet pekade på intressant och relevant litteratur och annat som var bra att tänka på ex. tydlig struktur, disposition av arbetet och tidplan. Artikeln 'Konstvetaren, autentikern, poeten och hans upplevelser.' gav väldigt bra reflektioner över olika synsätt på att ta sig an historiska platser och vad och hur det kan påverka utformningen av platsen. Även den egna inställningen blev tydliggjord genom den texten. Detta arbete har verkligen varit mycket intressant och oerhört lärorikt. Önskemålet i fortsättningen är att var och en som läser detta arbete blir inspirerad att åka och besöka inre borggården på Hovdala och dess omgivningar. I min mening är det värt varje sekund, för det är en plats som lätt får en plats i hjärtat och ger förnimmelser av historiens vingslag på ett otroligt skönt och behagfullt sätt. Och med den avslutande bilden vill jag tacka de barn som gjorde så underbara bilder någon gång i början av 1900-talet. De har varit min ledstjärna, bundit ihop tid och rum och samtidigt gett mig styrka att genomföra detta arbete.



Figur 53: Barnteckning från början av 1900-talet på baksidan av en liten målarbok. Källa: Hovdala Godsarkiv från Arkivcentrum Syd, Lund (foto: Irene Tjerngren 2013), med tillstånd av Christer Ehrenborg.

Tack för mig.
Irene Tjerngren

8. Källförteckning

8.1 Otryckta källor

8.1.1 Muntliga

Bonbeck, Elisabeth, (april-maj 2013), dotter till Casimir Ehrenborg, som var den senaste privata ägaren av Hovdala, flera telefon- och mailkontakter under arbetets gång.

Ehrenborg, Christer, (130523) son till Casimir Ehrenborg, som var den senaste privata ägaren av Hovdala, intervju.

Grundsten, Georg (april-maj 2013), slottsträdgårdsmästare på Hovdala, olika samtalstillfällen vid besöken på Hovdala under arbetets gång.

Gustavsson, Sigvard, (130523) Hälde hästkraft, hästförare och sköter gräsklippning på entreprenad sedan 10 år, intervju.

Lossing, Per, (april-maj 2013), arbetsmarknadspolitiskt anställd på Hovdala, olika samtalstillfällen vid besöken på Hovdala under arbetets gång.

Åström, Anette (april-maj 2013), museiintident på Hovdala slott, olika samtalstillfällen vid besök på Hovdala under arbetets gång.

8.1.2 Arkiv

Arkivcentrum Syd, Porfyrvägen 20, Lund (130404)
Hovdala Godsarkiv (foton från början av 1900-talet).

Kulturen i Lund, bildarkivet, telefonsamtal (130417)
(bild ur bok, Rogberg, M (2005) *Vid en landsväg* (foto s.16).

Planritning utförd av Sydväst arkitektur och landskap på uppdrag av Statens fastighetsverk
2011. Tillhandahållen av Georg Grundsten, slottsträdgårdsmästare på Hovdala (april 2013).

8.1.3 Elektroniska

Lantmäteristyrelsens arkiv, akt Brönneå socken, Hovdala nr 1 av 4, 1734,
[Kartografiskt material]: 1: 4000, Lantmäteriet 2013.
<http://historiskakartor.lantmateriet.se/arken/s/search.html>

Sättegård
<http://sv.wikipedia.org/wiki/S%C3%A4t%C3%A4teg%C3%A5rd>

Ankarlut
<http://sv.wikipedia.org/wiki/Ankarlut>

Fideikommiss
<https://lagen.nu/begrepp/Fideikommiss>

Carl Håleman
<http://www.kungahuset.se/kungligaslotten/kungligaslottet/slottetsparadvaningar/historik/arkitektencarlharleman.4.19ae4931022afdcff3800013867.html>

8.2 Tryckta källor

Blennow, A-M.(2009) *Europas Trädgårdar*, Lund: Signum.

Bonnier, A.C.& Lundquist, K (1996) *Historiska parker och trädgårdar – ett arv att vårda och sköta*, Stockholm: Riksantikvarieämbetet.

Flinck, M.(1994) *Tusen år i trädgården*, Södertälje: Rabén Prisma.

Gehl, J. (2007) *Livet mellem husene*, 6:e utgåvan, 2:a upplagan, Köpenhamn: Arkitektens Forlag.

Kewenter, E (2008) *Hovdala slott*, Hässleholm: Bokbolaget AB.

Kjellberg, S. T (1966) *Slott och herresäten i Sverige*. Skåne band 3, s. 116-128, Malmö: Allhems förlag.

Ljunggren, G. (1852-1863) *Skånska herregårdar tecknade av F. Richardt; beskrifna av Gustav Ljunggren*. Lund: C.W.K. Gleerups förlag.

Mossige-Norheim, R (1992) Konstvetaren, autentikern, poeten och hans upplevelser, *Utblick Landskap*, 3/92, s. 17-32.