

BARN OCH SOCIOTOPER

*En studie av sociotopmetodens möjlighet
att föra fram barns bästa i utemiljön*



Examensarbete av Anna-Karin Paulsson



Fakulteten för naturresurser och lantbruksvetenskap
Institutionen för stad och land, avdelningen för landskapsarkitektur
Examensarbete vid landskapsarkitekturprogrammet, SLU Uppsala 2013

Sveriges lantbruksuniversitet
Fakulteten för naturresurser och lantbruksvetenskap
Institutionen för stad och land, avdelningen för landskapsarkitektur, Uppsala
Examensarbete för yrkesexamen på landskapsarkitekturprogrammet
EX0507 Självständigt arbete i landskapsplanering, 30 hp
Nivå: Avancerad A2E
© 2013 Anna-Karin Paulsson, e-post: annakarin.paulsson@gmail.com
Titel på svenska: Barn och sociotoper
Title in English: Children and the Sociotops
Handledare: Kerstin Nordin, institutionen för stad och land
Examinator: Ulla Berglund, institutionen för stad och land
Biträdande examinator: Maria Hedberg, institutionen för stad och land
Omslagsbild: Paulsson, Anna-Karin. *Barn som promenerar på sociotopkarta*.
Övriga foton och illustrationer: Paulsson, Anna-Karin om inget annat anges.
Originalformat: A4-porträtt
Nyckelord: Sociotopmetoden, barnperspektiv, barns bästa, barns rättigheter, planeringsunderlag, stadsplanering, Barnkonventionen, Sociotopkarta.
Online publication of this work: <http://epsilon.slu.se/>

Summary

This is a master thesis at the landscape architecture program at SLU, the Swedish University of Agricultural Sciences. It examines how Swedish sociotop mapping can highlight environment suitable for children in urban planning.

This thesis aims to investigate whether the planning method of *Sociotop mapping* can show children's needs in the outdoor environment and makes them visible for urban planning. The goal for this essay is to contribute with knowledge about how children's best is handled in urban planning. Questions asked are:

- How can a sociotop mapping contribute with knowledge about children's outdoor environment for urban planning?
- How can the use of the sociotop method help ensure that the children's rights under the *Convention on the Rights of the Child*, the CRC, are met?
- What conclusions can be made from the process of introducing the sociotop method in Gothenburg and Stockholm?

In order to answer these questions the use of the sociotop method in two cities, Gothenburg and Stockholm, were examined. Three planners were interviewed, who have experience of working with the sociotop method in the surveyed cities. The sociotop method was then analyzed counter the information that were gathered from literature studies. Knowledge like children's needs in outdoor environment, the CRC and planning traditions and practices.

Results

Research highlights nature as an important factor for human health (Kaplan & Kaplan, 1989, pp. 2, 162). Nature and stimulating outdoor environments are specially important to children (Grahn et. al. 1997, pp. 5, 7). Their development benefits from physical activity and staying outdoors (Faber & Kuo 2006, pp. 124-137). Children are drawn to areas which mostly have some characters that attract their fantasy. There may be excitements, mischiefs, challenges and discoveries (Kylin 1999, pp. 4-5; Kylin, Lieberg 2001, pp. 67-68, 72). Calm, secluded and safe places are also important for children (Berglund, Jergeby 1998, p. 13). Free movement is significant for children's development and wellbeing. For instance, to make their own way to and from their school is an important opportunity for free movement (Nilsson 2003, p. 39; Faber & Kuo 2006, pp. 124-137; Derr 2001 se Derr 2006, pp. 109-119).

Outdoor environments make children's play more stimulating and varied (Mårtensson 2004, pp. 35-36). Through experiences they learn important knowledge of the local environment and society (Rissotto & Giuliani 2006, pp. 75-87). Nic Nilsson (2003, pp. 6-

18) argue that children don't just stay in playgrounds; they are often drawn beyond them. This makes the rest of the city's environments important for the children's ability to be challenged and develop (Nilsson 2003, pp. 6-18). These places are often the free open spaces found in the cities (Kylin 1999, pp. 4-5). Because of this, children's urban environments are at risk of exploitation (Kylin & Lieberg 2001, pp. 70-71, 73).

Children's knowledge can be difficult to bring into the planning situations without processing it into planning information. Children see the world differently than planners do (Kylin 2004, pp. 1, 15-17). Gunilla Halldén (2003, pp. 14) says that there is a demand to create a way of approaching children's needs and rights. One of these may be the creation of a *child perspective* among the planners. Child perspective is when children's interests and the knowledge of children's needs are formed into useful information for urban planning (Halldén 2003, p. 14).

Even though it can be hard to involve them it is important to make children's environments visible in the urban planning. The CRC (Barnombudsmannen 2012a) was ratified in Sweden in 1990 and provides guidance on how children's rights should be met. Children should be given good habitats, be involved in decisions and seen as competent. Unfortunately Anna Lenninger (2008, p.4) and Nätverket för Barnkonventionen (2009) has experienced that many communities find it difficult to follow the guidelines from the CRC in their work with urban planning (Lenninger 2008, p.4; Nätverket för Barnkonventionen 2009).

Maria Kylin (2004, pp.6- 7, 11, 16-17) says that in urban planning plans and maps are essential working materials. Knowledge introduced to the planning context must be transformed so they become geographically manageable and can be included in maps. Because the children's environments are perceived the information from them must be processed to fit the abstract more physical urban planning (Kylin 2004, pp. 6-7, 11, 16-17). The sociotop method is a planning method that maps the social values in urban areas (Ståhle & Sandberg 2002, p 9).

Maria Nordström, Anders Sandberg and Alexander Ståhle (2003, pp. 3, 4, 8, 10) argues that the sociotop method is important for the highlighting of parks and natural areas which have values for citizens. The method was developed during the 90's, when many open spaces were exploited in Stockholm, and is based on three components: factual knowledge, expert evaluation of habitats and user evaluations. Citizens were questioned about their outdoor environments and the valuation are partly based on these answers. The information gathered is compiled, analyzed and mapped (Nordström & Sandberg & Ståhle, 2003, pp. 3, 4, 8, 10). Sociotop maps are used as a base for municipal planning, both in the park- and city planning. Most municipal planning projects can benefit from sociotop maps (Ståhle & Sandberg 2002, p 73). The sociotop map's main task in Stockholm is to serve as a source of information for den-

sification.¹ In Gothenburg the maps have been useful when making the park plans in the various districts.²

Stockholm has identified the children as major users of open spaces and parks in the city (Ståhle & Sandberg 2002, pp. 27, 31). Johanna Petersson in Gothenburg informs that in Gothenburg children are one of the focal points in the planning context. The planners have managed to conduct thorough user dialogues and child questionnaires in each neighborhood when gathering information for the sociotop maps. Petersson says that the younger children's needs and the places they reside have been mediated through kindergarten teachers as their agents. The older children have contributed with information themselves about the locations they usually visit. In the maps all citizens' values are put together as one. The children are not handled separately.³

Experience that the interviewed planners can mediate from the years involved with the sociotop mapping method is that it requires dedication and effort to introduce a new method in to urban planning. There is often resistance from other planners who do not understand the importance of the sociotop values. The sociotop maps need ambassadors who convey their message in order for them to be accepted. Ambassadors that show the city's need to preserve and promote green spaces and that they possess large value for citizens. The interviewed planners agree that the sociotop maps highlight people's use of the green areas in the cities. The planners argue that the maps must be updated and kept current so they don't lose their value. Society change, people move away, children grow up and these changes alter the use of the city spaces. It is important to get the users' opinions in to the updates, but it is difficult to implement qualitative civic participation in an economically viable process.^{4,5,6}

Petersson and Sandberg both have realized that the map's major problems are its boundaries. It is difficult to define perceived environments and place them on a map. When sociotop values are presented in maps, the values must be simplified and converted to information suitable for mapping. This can make a small area affect an entire surface. The areas in the maps need to be more defined for the values to be conveyed correctly.^{7,8}

Anders Sandberg argues that for a qualitative urban design to be created there must be a balance between building, growth and citizens' habitat. Planning can't be seen as black or white. Values can be maintained even if densification occurs, if it is handled in

¹ Planeraren, urban planner Stockholm municipality, email correspondence 2013-02-18.

² Johanna Petersson, urban planner Göteborg municipality, interview 2012-11-12.

³ Johanna Petersson, urban planner Göteborg municipality, 2012-11-12.

⁴ Planeraren, Stockholms Stad, mailkorrespondens 2013-02-18.

⁵ Johanna Petersson, urban planner Göteborg municipality, 2012-11-12.

⁶ Anders Sandberg, co founder of the sociotop method, telephone conversation and email correspondence 2012-02-20.

⁷ Johanna Petersson, urban planner Göteborg municipality, 2012-11-12.

⁸ Anders Sandberg, co founder of the sociotop method, telephone conversation and email correspondence 2012-02-20.

the right way and everyone's needs are part of the balance. The intent must come from the directors of municipalities, for a qualitative urban design to be achieved.⁹

Conclusion

Sociotop maps don't show the children's use of areas specifically, they are handled among other groups of people and show all peoples use of the cities outdoor areas. Despite this, it is a method that can handle children's interests. If the method is used in such a way that the children's best are in focus and their needs are affecting decisions it is possible for the maps to highlight children's interests. Children are a core group in the surveys, and based on the collected information the maps can bring children's rights and interests into urban planning. There are ways to improve the method and the resulting maps in order for it to handle children's best even better. For example a variation could be made in the display of different types of playgrounds in the maps, and the maps should also handle important bike and walk paths that works as transportation routes for the everyday travels. More focus can also be given to the areas closest to people's homes.

The CRC's guidelines can be met if the method is used in a pensively way with children in focus, in all stages of the process. They are considered important contributors of information to the maps, an aspect that is spot on what article 12 of the CRC strives for. The sociotop method handles the aspects of the convention that applies on urban planning.

From the experience of working with the sociotop method some conclusions can be drawn. Ambassadors are important for the method to be implemented into the planning system. Some difficulties with the maps and method have been identified. Boundaries are hard to make, the maps quickly becomes outdated and the maps can also be difficult to read. The sociotop are considered to contain both overview and detailed information. This is something I think doesn't work. Johanna Petersson has the same experience. The sociotop maps can't show the values in all scales, it is not possible to do that in a qualitative way.

Childrens rights and needs should be handled in all the early stages of planning processes, their rights should be part of all planning documents. Both documents and ambassadors are needed for this kind of information to be well implemented into the system. To summarize it all up I draw the conclusion that the sociotop method is one way to handle children in planning situations and it is a functional way to insert children's best into the early stages of urban planning.

⁹ Anders Sandberg, co funder of the sociotop method, telephone conversation and email correspondence 2012-02-20.

Sammanfattning

Naturen är viktig för människors hälsa. Både barn och vuxna gynnas av att vistas i stimulerande utemiljöer och barn pekats ut som särskilt viktiga att ta hänsyn till när stadsmiljöer utformas. Deras behov skiljer sig från vuxnas och förbises ofta när stadens större strukturer planeras. Stadsplaneringen har en viktig roll när det gäller att tillgodose goda livsmiljöer för stadens invånare. Barnkonventionen är ett styrdokument som Sverige har åtagit sig att följa och där tas barns rättigheter i planeringen och i utemiljön upp. Denna masteruppsats i landskapsplanering vid Sveriges Lantbruksuniversitet – SLU undersöker om en planeringsmetod kan lyfta barns bästa i utemiljöer och göra dem synliga i planeringssammanhang. Planeringsmetoden som undersöks är *Sociotopmetoden*. Sociotopmetoden, så som den tillämpas i städerna Stockholm och Göteborg, analyseras utifrån Barnkonventionen och litteratur om barns rättigheter och intressen i utemiljön. Till detta har tre planerare intervjuats angående sina erfarenheter kring att arbeta med sociotopmetoden i de granskade städerna. Studien visar att sociotopkartorna i sig inte tydliggör barns miljöer då kartorna är en samlad bild av alla brukares värderade utemiljöer. Det är dock möjligt att lyfta barns bästa med hjälp av sociotopmetoden. Bygger sociotopmetoden upp en informationsbas som tydligt grundar sig på barns bästa i utemiljöer kan detta resultera i att även kartorna visar detta. Flera ingående parametrar påverkar hur bra synliggörandet blir. För att sedan kunskapen om sociotopvärden och sociotopkartorna ska spridas bland tjänstemän inom kommunerna krävs engagemang och styrning. Det behövs personer på kommunerna som kan förmedla sociotopkartornas budskap och fungera som ambassadörer eller kunskapsbärare för sociotopmetoden.

Förord

Jag har under min tid på utbildningen utvecklat ett intresse för de psykologiska effekter omgivningen har på människor. Naturens påverkan på människors fysiska och psykiska hälsa är för mig en intressant aspekt i skapandet av stadsmiljöer. Natur och grönska behövs i stadsmiljöer då människor mår bra av gröna livsmiljöer. I mitt kandidatarbete, *Äldreboendens utemiljö: en utvärdering av utomhusmiljön kring två renoverade äldreboenden i Stockholm*, fördjupade jag mig i de speciella behov äldre människor har i sin livsmiljö samt hur de påverkas av natur och utevistelser. Det gav mig värdefull kunskap om de hälsoeffekter som naturen ger. Denna kunskap har jag kunnat föra med mig och utnyttja i mitt examensarbete.

Att i detta arbete fokusera på barn i utemiljöer följer de intressen jag haft med mig sedan jag började på landskapsarkitektprogrammet för 5 år sedan. Jag känner engagemang för hur samhället och den fysiska planeringen hanterar barns vardag. Jag hoppas att detta arbete visar hur sociotopmetoden kan uppmärksamma barns användning av utemiljön. Barnen är vår framtid och att ta hänsyn till dem gynnar alla.

Jag vill tacka Johanna Petersson vid Park- och naturförvaltningen, på Göteborgs kommun för den tid och den utförliga information hon gav mig vid mitt besök under hösten. Det har varit till mycket stor hjälp i mitt arbete. Jag vill även tacka Anders Sandberg, en av utvecklarna av sociotopmetoden, för hans bidrag om sin syn på sociotopkartans användning och utveckling under åren. Ytterligare ett tack går till den planerare som hjälpt mig med förklarande uppgifter om hur metoden används idag i Stockholms Stad.



Innehållsförteckning

Summary.....	2
Sammanfattning.....	6
Förord.....	7
Inledning.....	9
Syfte	11
Frågeställning	11
Avgränsningar.....	11
Begrepp	12
Metod	14
DEL 1 – Barn och stadsmiljön.....	16
Kunskapen om barn och utemiljö.....	16
Barn och stadsplaneringen.....	20
Barnkonventionen.....	20
Barnperspektivet.....	21
Sammanfattning med nyckelfaktorer	24
DEL 2 – Stadsplaneringen och barnen	26
Sociotopmetoden.....	28
Stockholms sociotopmetod	33
Göteborgs sociotopmetod	34
DEL 3 – Arbetet med sociotoper	37
DEL 4 – Analys, Slutsats, Diskussion	42
Analys.....	42
Diskussion.....	48
Reflektion	53
Framtidstankar och nya frågeställningar	55
Referenser	56
Bilagor	59

Inledning

Forskning påvisar vikten av stimulerande utevistelse och de positiva effekterna av denna på människors hälsa (Kaplan & Kaplan 1989, ss. 2, 162). Just barn har ett extra stort behov av stimulerande miljöer (Grahn et. al. 1997, ss. 5, 7). Det anses att stadsplaneringen ska tillgodose utemiljöer för alla sorters människor, i livets alla faser, där även barn finns inräknade (Kylin, Lieberg 2001, s. 63). Förenta nationerna, FN, har format och antagit konventionen om barnets rättigheter, *Barnkonventionen*, (FN 2009; Nätverket för Barnkonventionen 1989) som säger att barns bästa ska prioriteras när det sker åtgärder som rör barn. Barn har rätt till en god miljö anpassad för dem. Konventionen fastslår även att barn är kompetenta varelser med värdefull kunskap om sina liv (FN 2009; Nätverket för Barnkonventionen 1989). Sverige ratificerade konventionen 1990 och idag arbetas det för att den ska införas i svensk lag (Barnombudsmannen 2012a).

Miljöpsykologiforskarna Antonella Rissotto och Vittoria Giuliani (2006, ss. 75-87) anser att fri rörelse och upptäckter är grundläggande delar i barns utveckling. Tyvärr rör sig barn idag över mindre ytor och vistas mer inomhus än förr. Från att ha promenerat till och från skolan skjutsas idag mängder av barn av sina föräldrar. Denna utveckling gör barn beroende av föräldrarna för att röra sig i staden (Rissotto & Giuliani 2006, ss. 75-87). Johan Faskunger är forskare inom hälsovetenskap och anser att denna minskning har orsakats av flera olika faktorer i samhället, exempelvis ökande biltrafik, höga hastigheter på bilar och ökande avstånd till målpunkter i staden. Det är då viktigt att samhället tar sitt ansvar för att öka tryggheten för barn och vuxna i trafiken (Faskunger 2008, s. 6).

Nic Nilsson (2003, ss. 6-18), sekreterare i svenska delen i organisationen *International Play Association (IPA)* - barns rätt till lek, anser att lekplatser är viktiga men att barn tenderar att vistas mer utanför än på dem. Detta gör att miljöer utanför lekplatserna spelar en viktig roll för barns möjlighet till utmaningar och utveckling (Nilsson 2003, ss. 6-18). Vid planering för barn är det viktigt att ha hela staden i åtanke då barn finns överallt (Kylin 1999, ss. 4-5). Kommunerna har ansvaret att planera stadens omgivning och detta görs genom stadsplanering. Anna Lenninger (2008, ss. 9, 16) som är nationalrepresentant för IPA anser att kunskapen om sambandet kring barns utevistelse och deras psykiska och fysiska hälsa är bristande inom kommunerna. I dagsläget är det ofta tjänstemännens personliga engagemang och intresse som är den drivande faktorn i hur barns bästa synliggörs i stadsplaneringen (Lenninger 2008, ss. 9, 16). Planerarna ska hantera många komplicerade situationer däribland sociala värden (Nilsson 2001, s. 100). Lenninger (2008, ss. 9, 16) anser att alla planerare i varje nytt projekt borde ställa sig frågan hur en planeringssituation påverkar barn och unga. Hon efterfrågar även att kommunerna tar ett större ansvar för att Barnkonventionen efterlevs. Även Maria Kylin (2004, s. 17) diskuterar i sin forskning som handlar om barn och planering om vikten av att kunskapen om barns bästa involveras i stadsplaneringen. Hon anser att det måste komma in i planeringssituationer tidigt, innan

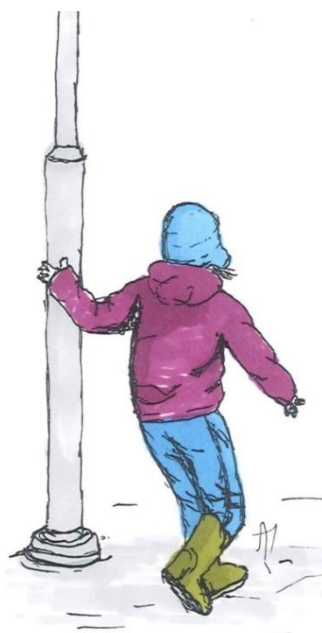
avgränsningar och riktlinjer satts upp. Då anser hon att det är lättare att föra en öppen dialog och skapa lösningar för barns bästa (Kylin 2004, s. 17). Faskunger (2008, s. 6) lyfter även han vikten av att se till barns bästa och ha ett helhetsperspektiv i stadsplaneringen. Då kan barns bästa lyftas fram och barnvänliga miljöer skapas (Faskunger 2008, s. 6).

All planering innebär att värden och information måste sammanvägas. Detta görs ofta via planeringsunderlag (Boverket 2007b, ss. 10, 12, 37). *Sociotopmetoden* (Ståhle & Sandberg 2002, ss. 4, 14, 22) är en arbetsmetod för att ta fram information till ett planeringsunderlag som karterar de sociala värdena i stadens friytor. I en sociotopkartering samlas information om den sociala utemiljön (Ståhle & Sandberg 2002, ss. 4, 14, 22). Sociotopmetoden har fått positivt genomslag i Sverige och går att återfinna i flera städer (Boverket 2007a, s 36; Nordström, Sandberg & Ståhle (red.) 2003, s. 12). Sociotopmetoden skapades för att synliggöra de icke-fysiska sociala elementen som utgör den mentala bilden av stadens miljöer. Metoden hanterar stadens fria ytor och ger dem värden utifrån brukarnas användning av dem. Barns intressen ska finnas med i sociotopkarteringen (Ståhle & Sandberg 2002, ss. 4, 14, 22). Enligt Alexander Ståhle och Anders Sandberg, skaparna av sociotopmetoden, (2002, s.16) är det viktigaste i sociotopmetodens mål att beskriva hur barn och andra besökare använder friytorna. De säger att:

Den kanske väsentligaste delen i planerarvärderingen är observationer i friytorna och av de som besöker dem.[...]Att studera friytan som sociotop kan dels innebära att försöka förstå hur friytan är för olika brukare. Hur är det att vara barn här? Vad gör de barn som är här nu? (Ståhle & Sandberg 2002, s. 16).

Fokus i denna uppsats inriktar sig på tidiga skeden i planeringsprocesser, där planeringsunderlagen har stor möjlighet att påverka. Då sociotopmetoden är en relativt ny planeringsmetod, den introducerades för ca 10 år sedan, kan erfarenheterna från att arbeta med metoden bidra till en insikt om de utmaningar man ställs inför vid introduktionen av ett nytt arbetssätt. Därför har det i detta arbete även gjorts intervjuer med landskapsarkitekter och planerare som arbetat med att ta fram och utveckla metoden i Göteborg och Stockholm. I arbetet utreds hur sociotopmetoden kan bidra med att lyfta frågor som rör barns utemiljö i stadsplaneringen samt vilka erfarenheter som finns att förmedla från praktiskt arbete med sociotopmetoden.

Jag anser att stadsplaneringen kan spela en viktig roll för barns möjligheter till goda vistelsemiljöer. Samhället borde anpassas för dagens barn och deras intressen, där medvetna val görs i utemiljöernas utformning, på alla nivåer. Barnen är samhällets framtid och att planera med barn i fokus menar jag är gynnsamt för alla människor, inte bara för barnen.



Syfte

Arbetet syftar till att granska planeringsmetoden sociotopkartering utifrån vad som är barns bästa i utemiljön. Sociotopmetoden undersöks för att ta reda på hur den kan belysa viktiga miljöer för barn och hur väl barns rättigheter enligt Barnkonventionen tillgodoses.

Frågeställning

- Hur kan en sociotopkartering bidra med kunskap om barns utemiljö till stadsplaneringen?
- På vilket sätt kan en användning av sociotopmetoden bidra till att barns rättigheter enligt Barnkonventionen tillgodoses?
- Vilka erfarenheter kan man dra från arbetet med att tillämpa sociotopmetoden i Stockholm och Göteborg?

Avgränsningar

Av de planeringsmetoder som involverar barn är det endast sociotopmetoden som undersöks och analyseras. Sociotopmetoden är vald då den bidrar med information till de allra tidigaste faserna i den kommunala planeringen, då de första riktlinjerna för stadsmiljöns utveckling skapas. Där de resulterande sociotopkartorna finns färdiga att konsultera då olika planerings- eller exploateringsprojekt ska startas upp. Valet av sociotopmetoden grundas även att den hanterar alla brukarna som en helhet utan att lyfta ut någon som ett särintresse. De alternativa metoderna behandlas endast lätt för att skapa en inblick av alternativen.

Tidsmässigt och geografiskt avgränsade jag arbetet till Stockholm och Göteborg. Stockholms Stad utformade sociotopmetoden och Göteborgs Stad har ett uttalat barnperspektiv i sin planering. Arbetet med granskning och intervjuer har skett under hösten 2012 och våren 2013. Sociotopmetoden samlar information till sociotopkartor. I detta arbete ligger fokus på metoden och inte på de resulterande kartorna.

Upplevelserna av våra miljöer varierar beroende på ålder, kön, etnicitet, sexualitet, funktionshinder, socialgrupp, ursprung och erfarenheter. Endast ålder berörs i detta arbete. Mitt arbete fördjupar sig inte heller i det faktum att våra levnadsvanor har förändrats över tid samt hur detta påverkar vårt nyttjande av stadsmiljöerna.



Begrepp

Här nedan finns förklaringar och definitioner av begrepp och uttryck som används i uppsatsen.

Barn – Barnkonventionen definierar att människor är barn i åldrarna 0-18 år (Nätverket för Barnkonventionen 1989). Under tiden som barn går livet igenom många förändringar då olika behov och intressen finns i varje ålder. I planeringen ska alla åldergruppers rättigheter och intressen hanteras. Med begreppet barn kommer jag hädanefter avse barn som själva kan utforska sin miljö. Det vill säga barn från ca tre års ålder.

Då åldersgruppernas intressen skiljer sig åt är en uppdelning viktig att göra. Det finns många grupper inom benämningen barn men i detta arbete har det gjorts en enklare uppdelning där skillnad görs på **Yngre** och **Äldre barn**. Det är en svår delning då barn är olika i sin utveckling. Avgränsningen till de barn jag hänvisar till i arbetet är gjord till yngst tre år, barn i åldrarna tre till tio år kallas yngre barn. Tio- till artonåringar benämner jag som äldre barn.

Barns bästa – Betyder att någonting görs med barns rättigheter och intressen i fokus. När man agerar för barns bästa skall hela Barnkonventionens budskap hanteras och ingen del lyftas ut separat från de andra. Då barns bästa skall tillgodoses får inte åtgärden stå i konflikt med något i konventionen.

Barns intressen – Det som barn vill göra, är intresserade av och vill använda miljöer till.

Barns rättigheter – I Barnkonventionen (FN 2009) listas ett antal punkter eller artiklar som innehåller barns rättigheter. Rättigheterna följer de grundläggande mänskliga rättigheterna med utökningar anpassade för barns situation i samhället.

Dokumentgranskning – Granskning av sociotopkartors visualisering av barns bästa och intressen i utemiljön.

Friytor – Är markområden utan byggnader eller trafikanläggningar. Vistelseytor ovanpå parkeringsdäck eller överbyggda gårdar räknas även de till friytor (Bergsjö, Nilsson 1983, s. 61).

Grönplaner (kan även kallas parkplan) – Är detaljerad och hanterar staden eller stadsdelar. Grönplanen hanterar skötsel- och förvaltningsfrågor och redogör för kommunens mark (Stockholms Stad 2006, s. 11-16).

GIS- Geografiskt Information System. Program som sammanför geografisk information på en plats till analyserbar information.

Kunskapsunderlag – Är insamlad information eller kunskap, ovärderad direkt från informationskällan. Kunskapsunderlag beskriver situationen, miljön eller uppfattningen hos någon individ.

Kvalitativ – Information fås genom att få strategiskt valda informationskällor väljs ut som bidrar med mycket information där mönster och generella uppfattningar eftersöks. Exempel på en kvalitativ undersökning är intervjuer med fria svar.

Kvantitativ – Information fås genom att en stor mängd data samlas in med målet att kunna göra generalisering och ge information om helheten. Exempel på kvantitativ undersökning är enkätundersökningar med fasta alternativ.

Nyckelfaktorer – Utifrån forskning, fakta och Barnkonventionen är ett antal viktiga faktorer för barns bästa och rättigheter i utemiljön identifierade och benämns i arbetet som nyckelfaktorer.

Planeringsunderlag – Bygger på kunskapsunderlag, ofta flera, som värderats, formats och sammanställts för att skapa information som är användbar i planeringen. En sociotopkarta är ett planeringsunderlag som bygger på kunskapsunderlag omformulerat till planeringsbart material. Planeringsunderlag är ofta geografiskt avgränsade.

Stadsplanering – Åsyftar den rumsliga planeringen som omfattar både översiktlig och detaljerad planering avseende bebyggelse, infrastruktur och verksamhet. Även övrig planering som inte styrs av plan- och bygglagen (PBL) så som parkplaner och kulturmiljövård inkluderas.

Sociotop – Är en friyta värderad som livsrum för människor. Den beskriver platsens sociala och kulturella värden (Ståhle & Sandberg 2002, s. 73).

Sociotopmetoden – Består av processer för att ta fram sociotopkartor med samlad information om brukarnas åsikter och användning av stadens friytor (Ståhle & Sandberg 2002, ss. 8-9).

Utemiljö – Betecknar utomhus belägna platser. Utemiljön kan vara privat eller offentlig och innefattar till skillnad mot friytor även trafikmiljöer (Bergsjö, Nilsson 1983, s. 74).

Göteborg, Stockholm – I uppsatsen sker hänvisningen till Göteborgs Stad/kommun och Stockholms Stad/kommun ibland förkortat och endast i form av städernas namn.

Metod

Detta arbete är uppbyggt av fyra delar: tre delar som innehåller litteraturstudie, intervjuer och granskning av sociotopdokument samt en del med analys, slutsats och diskussion av de redovisade resultaten från studien.

Litteraturstudie

Jag utförde en litteraturstudie över barns bästa och stadsplaneringens koppling till barn. I den studerades både forskning om barn, att planera för barn, planeringsteori samt riktlinjer såsom Barnkonventionen. Jag undersökte även alternativa planeringsunderlag ur social synvinkel för att kunna bilda mig en djupare förståelse för alternativ till sociotopkartering. Litteraturstudien gav bakgrundsinformation och identifiering av nyckelfaktorer i barns utomhusmiljö. Dessa nyckelfaktorer användes i analysen av sociotopmetoden. Utöver det inhämtade jag kunskap om planerarnas roll och de riktlinjer som rör barn i planeringen och studerade litteratur om hur sociotopmetoden genomförts i Stockholm. I litteraturstudien gjordes även en mindre dokumentgranskning av sociotopkartor från Göteborg och Stockholm. Den gjordes för att söka efter information i kartorna som visar de identifierade nyckelfaktorerna.

Sökord som användes i litteratursökningar byggde på ord och kombinationer av ord som: sociotop, barnperspektiv, barns bästa, barnkonsekvensanalys, planering, planeraren, barns rättigheter, barns behov, barn, unga, stadsmiljö, stadsplanering och fysisk planering. Sökmotorer som främst utnyttjades var Libris, Epsilon, Primo och Google. Mycket litteratur hittades även genom referenslistor till forskningsartiklar och rapporter.

Intervju

För att komplettera litteratursökningen genomförde jag tre intervjuer, som bidrog med kunskap om erfarenheter av praktiskt arbete med sociotopmetoden. Intervjuerna gav svar på hur sociotopmetoden används i praktiken. Jag intervjuade Johanna Petersson, planerare vid Göteborgs Stad, vid ett besök under hösten 2012. Intervjun i Göteborg hjälpte, utöver förståelse för sociotopkartornas roll i stadsplaneringen, till att ge kunskap om processen för framtagandet av kartorna. Jag intervjuade även Anders Sandberg via mail och samtal över telefon. Sandberg är pensionerad planerare från Stockholms Stad. Han var tidigare chef för park- och naturvårdsavdelningen och är en av upphovsmännen till sociotopmetoden. Ytterligare en planerare från Stockholms Stad svarade på frågor via mail. Personen vill vara anonym och kommer i arbetet benämnas *Planeraren*. Planeraren har arbetat med sociotopkartorna i Stockholm under ett antal år. I Stockholm finns tryckt information om processen kring sociotopmetoden vilket gjorde att intervjuerna med Sandberg och Planeraren gav kompletterande information om framtagningsprocessen och underlagens roll i stadsplaneringen. Valet av Petersson och Sandberg beror på att de är eller har varit involverade i sociotopmetodens införande i respektive kommun. De intervjuades erfarenheter bidrog med kunskap om hur det är att introducera en ny metod och ett nytt

planeringsunderlag i stadsplaneringen. Litteraturstudien kring forskning om och styrdokument kring barns bästa och intressen i utemiljön ligger till grund för intervjufrågorna.

Intervjufrågorna skapades utifrån arbetets frågeställning. De omformades till intervjufrågor efter inspiration från Steinar Kvale och Svend Brinkmanns bok *Den kvalitativa forskningsintervjun* (2009, ss. 139 - 157). Där beskrivs hur en semistrukturerad intervju byggs upp och genomförs. Jag anpassade frågorna till de tillfrågades specifika kunskaper för att skapa en bredd i kunskapsinsamlingen.

Analys och slutsats

Sociotopmetoden analyserades utifrån den kunskap som jag inhämtade i litteraturstudien och intervjuerna. Analysen gjordes även utifrån Barnkonventionens riktlinjer och hur planeringssituationen ser ut i dag. Sociotopmetoden granskades med målet att få kännedom om hur metoden för fram kunskap om barns utemiljö i stadsplaneringen. Resultatet från analysen redovisas i analysavsnittet. Där sammanställs även slutsatser kring arbetets frågeställningar.

Diskussion

Resultatet från kunskapsinsamlingen, intervjuerna, analysen och slutsatserna diskuterades tillsammans med egna reflektioner kring materialet. Diskussion förs även kring arbetets utformning och innehåll.

Läsanvisning

Arbetets resultat redovisas i ordningen:

1. I del ett redovisas en litteratursökning kring kunskap om utemiljöns betydelse för barn, vad som krävs av utomhusmiljöer för att deras intressen tillgodoses. Även Barnkonventionens betydelse i stadsplaneringen beskrivs samt barns plats i stadsplaneringen tas upp.
2. Del två redogör för barnens roll i stadsplaneringen, alternativa metoder till sociotopmetoden samt sociotopmetodens roll, uppbyggnad och funktion i stadsplaneringen. Sociotopmetoden beskrivs generellt samt utifrån sin specifika utformning i Göteborg och Stockholm.
3. Del tre redovisar intervjuerna med planerarna i Göteborg och Stockholm, deras tankar och reflektioner från att praktiskt ha arbetat med sociotopmetoden.
4. I del fyra finns Analys-, slutsats- och diskussionsdelen som knyter an till arbetets frågeställning och redovisar de paralleller som kan utläsas av de tre resultatdelarna.

DEL 1 – Barn och stadsmiljön

För att förstå hur barn och samhället hör ihop måste vi förstå hur barn deltar i staden och samhället (Hörschelmann & Van Blerk 2012, s. 1). Enligt Statistiska centralbyrån (SCB 2011) utgör barn 21 % av Sveriges befolkning. Lite över två miljoner människor är alltså barn i Sverige. Av dessa utgör barn under tio år mer än hälften, över 1,1 miljon människor (SCB 2011). Enligt Nätverket för Barnkonventionen (1989) har barn rätt att leva i en miljö där de kan utvecklas fritt, där utemiljöplanering sker med barns bästa i fokus. De ska ges respekt och få tillräckligt med stimulerande platser för sin utveckling (Nätverket för Barnkonventionen 1989). Enligt Maria Kylin (1999, ss. 4-5) och Nic Nilsson (2003, ss. 22-23) handlar utformningen av barns miljöer i praktiken många gånger bara om hur vi garanterar barn skyddade platser att vistas och leka på. Barn hämmas dock av de skyddsrestriktioner som finns och dras till mer utmanande platser, där deras fria fantasi kan styra leken (Kylin 1999, ss. 4-5; Nilsson 2003, ss. 22-23). Barn påverkas av och påverkar staden precis som alla andra (Lenninger 2008, s. 3).



Kunskapen om barn och utemiljö

Mycket forskning visar att utevistelse och fysisk aktivitet gynnar både hälsan och utvecklingen hos barn. Ett viktigt moment i detta är barns möjlighet att själva ta sig till och från skolan genom att gå eller cykla. Sådan aktiv transport tenderar att göra barnen mer fysiskt aktiva och de mår bättre både psykiskt och fysiskt. (Derr 2001 se Derr 2006, ss. 109-119; Faber & Kuo 2006, ss. 124-137).

För barn är det viktigt att leka och möta andra barn samt att kunna röra sig fritt. Dessa aspekter hör ihop och gynnar barns utveckling (Derr 2001 se Derr 2006, ss. 109-119; Hörschelmann & Van Blerk 2012, ss. 98-99; Rissotto & Giuliani 2006, ss. 75-87). Att skjutsa barnen i bil till skolan gör att de går miste om upptäckter och den utveckling som kan ske om barnen promenerar eller cyklar (Nilsson 2003, ss. 38-39).

Forskarna Rissotto och Giuliani (2006, ss. 75-78) har gjort en undersökning där barns rumsuppfattning testats. Dessa tester visar att barn som åker bil går miste om viktiga intryck vilket skapar problem med deras orienteringsförmåga och rumsliga minnen (Rissotto & Giuliani 2006, ss. 75-78).

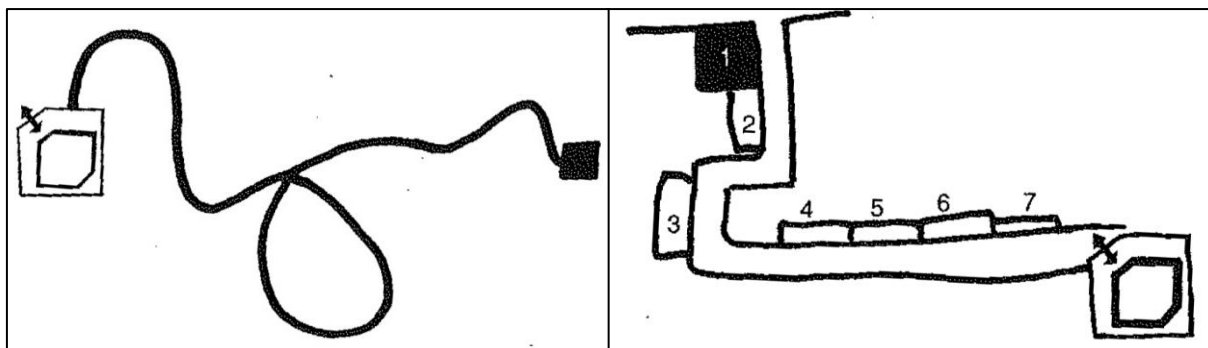


Bild 1. Kartor ritade över vägen från hemmet till skolan. Vänster bild är ritad av en tioårig flicka som blir skjutsad till skolan. Höger karta är ritad av en tioårig pojke som själv går till skolan. De numrerade husen är för honom speciella hållpunkter, landmärken, längs vägen (Rissotto & Giuliani 2006, s. 80).

Även sociotopskaparna Ståhle och Sandberg (2002, s. 31) lyfter behovet av att barn rör sig själva i utemiljöer, utan föräldrar:

Tillgången till "bra" platser utomhus är väsentliga för att barn ska vilja vistas ute. Erfarenheten av att kunna vistas ute på egen hand skapar hos barn tillit till deras förmåga att klara sig själva. (Ståhle & Sandberg 2002, s. 31).

Fredrika Mårtensson (2004, ss. 35-36) som är universitetslektor och forskare i miljöpsykologi nämner hur barn är lekfulla varelser som bär med sig leken överallt. De kan leva sig in i fantasins värld vilket gör dem helt uppslukade av sin lek. Utomhus skapas leken mellan miljön och barnen, vilket gör den oändligt varierande och stimulerande (Mårtensson 2004, ss. 35-36). Tori Derr (2001 se Derr 2006, ss. 109-119) forskar om barn och miljön, hon anser att aktiv lek utmanar barnen och utvecklar deras individualitet, sociala kunskaper och många gånger även deras kreativitet. Leken kan hjälpa dem att hantera svåra situationer som uppkommer i deras liv. Hon

anser att fri rörelse bidrar till barns aktiva lek (Derr 2001 se Derr 2006, ss. 109-11,). Rissotto och Giuliani (2006, ss. 75-87) lägger fram hur barns kunskap om sin närmiljö skapas utifrån upplevelser. De behöver fritt kunna utforska för att lära sig hitta till sin kompis, skolan, hitta genvägar eller roliga och utmanade platser att vistas på (Rissotto & Giuliani 2006, ss. 75-87). Genom upplevelser med kroppen och sinnen skapar barn viktiga erfarenheter som utvecklar dem (Kylin 2004, s. 11). Kylin och Lieberg (2001, ss. 67-69) anser att närmiljön har stor inverkan på barns möjligheter att leka och utvecklas. De lär sig mycket om sin omgivning om de kan röra sig fritt i den. Detta gör att barn troligtvis vet mer om sin närmiljö än vad föräldrar och andra vuxna boende i samma område gör (Kylin, Lieberg 2001, ss. 67-69).

Barn tenderar ha favoritplatser, dessa innehåller generellt spänning, utmaningar, bus och upptäckter (Kylin 1999, ss. 4-5; Kylin, Lieberg 2001, ss. 67-68, 72). Andra viktiga platser kan även vara lugna avskilda platser där barnen kan få en känsla av trygghet och avskildhet (Berglund, Jergeby 1998, s. 13). Små ytor som kojor nämns ofta av yngre barn. Där kan de leka och gömma sig för andra och ha en egen trygg plats från vilken de kan betrakta sin omgivning. Barn ger platser betydelse och identitet utifrån vad de kan göra där (Kylin 1999, ss. 4-5; Kylin, Lieberg 2001, ss. 67-68, 72) Kylin (1999, ss. 4-5) anser att de miljöer som skapas för yngre barn, de tillrättalagda lekplatserna och skolgårdarna sällan är det som nämns som favoritplatser. Oftast är det de mer fria ytorna, biytorna, som är favoritplatserna. Platser utan styrning där fantasin kan styra (Kylin 1999, ss. 4-5). Nic Nilsson nämner hur dessa ytor även är populära hos de äldre barnen (Nilsson 2003, s. 73). Kylin (1999, ss. 4-5) nämner dock att lekplatser och skolgårdar är viktiga platser för möten mellan både yngre och äldre barn. Hon menar att barn behöver båda miljöerna, en kombination av tryggheten i de vuxnas strukturer och friheten och utmaningen i sina egna platser (Kylin 1999, ss. 4-5).



Bild 2. Favoritbuskaget för några förskolebarn i Östersund. Gångar mellan buskar och fina klätterträd. Foto: Paulsson 2012.

Kylin och Lieberg (2001, ss. 73, 74) beskriver hur det i planeringssammanhang oftast läggs fokus på lekplatser eller sparad natur när det handlar om miljöer för barn. Men enligt den undersökning som de genomfört så leker barnen oftast på ytorna runt om lekplatsen och i bostadsmiljöns biytor. Platser med spänning, möten, bus och hemligheter. De fortsätter sitt resonemang med att poängtera hur viktigt det är att i planeringen se de fria ytorna som lika mycket värda som skolgården. Så att de viktigaste platserna i barns liv inte missas bara för att planerarna inte pratar med eller förstår barnen. Barn ska få plats i hela staden (Kylin, Lieberg 2001, ss. 73, 74).



Bild 3. Kylin och Lieberg (2001, s. 74) nämner i artikeln Barnperspektiv på utemiljön att barn tenderar dras mot de omgivande ytorna och att lekplatsen blir tom men buskarna brevid är fulla med barn. Detta kan ses även i detta foto på en lekplats i Berlin. Foto: Paulsson 2012.

Scott Bell (2006, s. 17) en forskare kring rumsliga upplevelser anser att då människor upplever rumslighet och skala olika beroende på sin ålder upplever således även äldre barn världen och staden annorlunda än yngre barn. Detta är en kunskap han anser viktig för en planerare att ha med sig (Bell 2006, s. 17). Miljö- och barnforskarna Christopher Spencer och Mark Blades (2006, s. 7) lyfter hur äldre barn behöver liknande miljöer som yngre barn, som både friytor och lekplatser som nämnts ovan, men att de ofta har en vidare horisont och rör sig över större ytor och längre sträckor än yngre barn och har därför fler valmöjligheter (Spencer & Blades 2006, s. 7). Hörschermann och Van Blerk (2012, ss. 112-113) har gjort en studie där ungdomar uppgav att möjligheten till att mötas fritt gav dem en känsla av tillhörighet eller ägandeskap och gjorde att de kunde få kompisar utanför skolan. En annan viktig del av många ungdomars liv är möjlighet till sportaktiviteter. Sport används för träning och socialisering (Hörschermann & Van Blerk 2012, ss. 112-113).



Barn och stadsplaneringen

Barn har stor kunskap om sin utemiljö och eftersom vuxna och barn upplever miljöerna olika och har olika krav behöver barnens intressen och kunskap implementeras i stadsplaneringen. Kylin (2004, ss. 1, 15-17) beskriver hur barns kunskap behöver omvandlas från kvalitativ till kvantitativ för att kunna användas i stadsplaneringen. Barns kunskap kan liknas vid runda bollar och planeringen som fyrkantiga hål. Bollarna måste omvandlas för att kunna passa in dem i hålen. Detta då barn ser världen ur en mindre och mer detaljerad skala än vuxna och deltar i sin omgivning med känslor och sinnen (Kylin 2004, ss. 1, 15-17). Det är svårt att föra in barns kunskap in i planer men det är även svårt för planerarna själva att förstå vad barn menar. Planerare och barn uttrycker sig och beskriver miljöer olika vilket skapar ett glapp mellan dem (Kylin, Lieberg 2001, ss. 69-71). Detta förklarar Kylin (2004, s. 1) med att:

Skillnader i uppfattning och beskrivning av fysisk miljö grundar sig i att planerare primärt utgår från de visuella intrycken, medan barnet upplever sin närmiljö mer multisensoriskt och är kroppsligt närvarande i en social situation. (Kylin 2004, s. 1)

Barnkonventionen

FN antog 1989 konventionen om barnets rättigheter, *Barnkonventionen*, (Barnombudsmannen 2012a) för att lyfta barns rättigheter. Barnkonventionen består av 54 artiklar som handlar om barn och hur de ska respekteras oavsett bakgrund och livssituation. Konventionsstaterna, däribland Sverige, ska arbeta för att det som står i konventionen blir verklighet. Den har fyra huvudprinciper, artikel 2, 3, 6 och 12 med tydliga kopplingar till stadsplaneringen (Barnombudsmannen 2012a). I dessa artiklar står:

- Artikel 2 framför att barn inte ska diskrimineras och att deras rättigheter ska tillgodoses oavsett religion, språk, kön m.m.
- Artikel 3 beskriver att alla åtgärder i sociala institutioner, offentliga, privata eller myndigheter, som berör barn på något sätt, ska ha barnets bästa som högsta prioritet.
- Artikel 6 framlägger barns grundläggande rätt till livet. Deras överlevnad och utveckling ska säkerställas av konventionsstaterna.
- Artikel 12 tar upp barns rätt att uttrycka sina personliga åsikter och att ges utrymme och möjlighet att göra detta i alla situationer som rör barnen, själva eller genom företrädare. Barnen ska ses som kompetenta.

(Nätverket för Barnkonventionen 1989)

Utöver de styrande artiklarna identifierade jag fyra andra artiklar som har betydelse för stadsplaneringen, artikel 4, 23, 29 och 31. Nätverket för Barnkonventionen (1989) beskriver artiklarna som tar upp hur konventionsstaterna ska prioritera sina eko-

nomiska, administrativa och lagstiftande resurser till att genomföra och tillgodose rättigheterna som tas upp i konventionen. Att alla barn oavsett fysiska eller psykiska handikapp ska ha samma chanser till deltagande i samhället. Skola och utbildning ska förbereda barn på att kunna vara en del av samhället, vara ansvarsfulla och respektera andra. Slutligen tar de upp att barn har rätt till lek, rekreation och vila anpassad till barnets ålder. Barns rättighet till rekreations - och fritidsverksamhet ska främjas av konventionsstaterna (Nätverket för Barnkonventionen 1989).

UNICEF (2008, s. 130) betonar vikten av att artikel 12 hanteras på rätt sätt. När barn deltar i stadsplaneringen så är de inte bara med för att lyssnas till utan att bidra med åsikter. Målet med deras deltagande är att de ska kunna bidra med sina åsikter och kunskap till besluten och att deras åsikter ses som betydelsefulla. Det är svårare och kräver mer energi att behandla barnens åsikter som signifikanta för besluten än om de bara lyssnades till utan att åsikterna tillmäts någon vikt eller påverkan på besluten (UNICEF 2008, s. 130).

Svenska kommuner har svårigheter med implementeringen av Barnkonventionen i stadsplaneringen (Lenninger 2008, s.4; Nätverket för Barnkonventionen 2009). Lenninger (2008, ss. 4, 10) fortsätter resonemanget med att detta kan bero på att Barnkonventionen berör sociala frågor som ofta är svåra att tillämpa i stadsplaneringen samt att kunskapen är bristfällig bland planerarna. Otillräcklig överföring av erfarenheter från specifika barnprojekt gör att den kunskap som skapats inte sprids inom eller mellan förvaltningarna utan fastnar hos enstaka tjänstemän (Lenninger 2008, ss. 4, 10).

Regeringen (Regeringskansliet 2010) arbetar med att förbättra Barnkonventionens implementering och 2010 skrevs en proposition som innebär ett förslag om ny lag eller lagändring, med strategier för hur barns rättigheter ska tillgodoses. Propositionen har målet att all lagstiftning i Sverige ska överrensstämma med Barnkonventionen. Regeringen vill förbättra både barns och yrkesverksammas kunskap om barns rättigheter (Regeringskansliet 2010).

Barnperspektivet

Både barnens och stadens liv är starkt kopplade till de vuxnas agerande (Hörschelmann & Van Blerk 2012, ss. 181, 195, 197). Det är de vuxnas skyldighet att se till att barns rättigheter blir tillgodosedda, men det är ofta de vuxna som är hindren för att barn verkligen involveras (Lenninger 2008, s. 4). I en planeringsprocess behöver därför planerarna vända sig till sig själva och ställa frågorna: hur de kan förstå barnen bättre och hur barns syn skiljer sig mot deras (Kylin 2004, s. 4). De bör fråga sig: "Hur kan barns erfarenheter komma den kommunala planeringen till godo?" (Kylin, Lieberg 2001, s. 64).



Pedagogikforskaren Gunilla Halldén (2003, ss. 12, 14) beskriver ett arbetsstätt som underlättar arbetet med att lyfta fram bra utemiljöer för barn. Halldén beskriver hur en planerare kan verka för barns bästa genom att bygga upp kunskap om bra miljöer samt skapa ett barnperspektiv som är utgångspunkt för kommande planeringssituationer. Barnperspektivet skiljer sig från begreppet barns perspektiv. Barns perspektiv är då barnen själva bidrar med kunskap och åsikter som inte bearbetas av någon innan de hanteras i planeringssituationer. Hon fortsätter att beskriva hur barnperspektivet blir något mer än barns syn på omvärlden (Halldén 2003, ss. 12, 14):

Barnperspektiv handlar om vilken plats barn ges i vårt samhälle, vilka generella erfarenheter som det ger barn och på vilket sätt barnen uttrycker dessa erfarenheter. Barnperspektiv blir då något utöver att återge barns perspektiv på olika fenomen. (Halldén 2003, s. 12)

Kylin och Lieberg (2001, s. 64) nämner att barnperspektivet är ett ur planeringssynpunkt ungt begrepp. Det var först på 1980-talet som ordet barnperspektiv började användas. Synen på barn hade förändrats och barn skulle nu involveras och deras åsikter ansågs som viktiga (Kylin, Lieberg 2001, s. 64). Halldén (2003, ss. 13-15) poängterar hur begreppet barnperspektiv kan ha olika betydelser och användningen måste tydliggöras. Tolkningsmisstag kan begås vid omvandling från barns perspektiv till barnperspektiv och en sådan överföring måste ske med försiktighet och insikt så inte barnets budskap missas (Halldén 2003, ss. 13-15).

Det finns olika nivåer av att involvera barn i planeringsprojekt. Roger Hart (1997, ss. 40-45) har skapat en stega som illustrerar detta. Stegen delar han upp i två större delar och sju mindre. Han anser att på de tre nedersta nivåerna är barn inte deltagande i projekten. De involveras endast som dekoration eller symboliskt, de deltar inte med egna åsikter. Nivåerna fyra och uppåt kategoriserar han som olika grader av deltagande. Nivå fyra är då barn informeras, får förståelse om ett projekt och engageras att delta. Nivå fem är då barnen bidrar till projekt med kunskap, och deras åsikter anses som viktiga. I nivå fyra och fem deltar de inte i det slutgiltiga beslutsfattandet så som de gör i nivå sex och uppåt. I nivå sju och åtta är det barnen som initierar och styr projekten (Hart 1997, ss. 40-45).

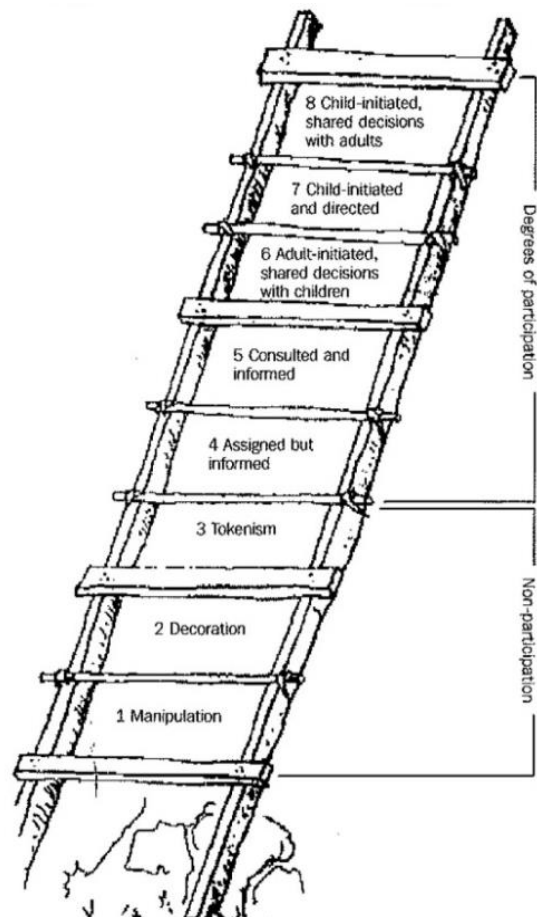


Bild 4. Harts stega med sju nivåer. Barns involvering ökar med ökande steg uppåt. (Hart 1997).

Kylin och Lieberg (2001, ss. 63-64) resonerar kring de förändringar som skett och ser skillnader i samhällets behov under åren. De anser att det som var rätt för 10-20 år sedan inte behöver vara rätt i dagens eller framtidens samhälle. En planerare kan inte bara se på barns miljöer och planera utifrån sina egna erfarenheter. De måste vara uppmärksamma på de förändringar som sker och hålla sig uppdaterade mot det aktuella samhället (Kylin, Lieberg 2001, ss. 63-64).

Kylin (2004, s. 17) anser att med ett uppdaterat och välarbetat barnperspektiv kan planerarna få bättre förståelse för hur barnen upplever sin miljö, att de uppfattar den med känslor och sinnen. Yngre barn reflekterar- och bearbetar inte sina känslor om miljön vilket gör frågor som *vad vill ni ha?* svåra för dem att svara på. Vi måste uppfatta de oreflekterade känslorna för platser och omforma den kunskapen till planeringsbar information (Kylin 2004, s. 17).



Sammanfattning med nyckelfaktorer

Utifrån den kunskap som finns från litteratur och forskning kan några slutsatser eller *nyckelfaktorer* skapas för de generella intressen och krav som barn har på utemiljöer. Dessa viktiga nyckelfaktorer kan hjälpa till i arbetet med att tillgodose barns bästa och rättigheter i utemiljöer. Nyckelfaktorerna ligger till grund för analysen.

Forskningen uppmärksammar viktiga element som:

- Natur och platser som inspirerar och kan utforskas med fri lek.
- Fri rörelse och utemiljöer som kan nås av barnen själva, exempelvis i och kring bostadsmiljön.
- Platser för möten.
- Skolvägen med möjlighet till aktiv transport till och från skolan.
- Bra kommunikation mellan vuxna och barn.

Barnkonventionen föreskriver att:

- Barn ska prioriteras.
- Lek och rekreation ska möjliggöras.
- Barns åsikter ska ses som viktiga.
- Barn ska kunna delta i beslut.
- Varierande och anpassade miljöer ska finnas för olika åldrar.

En av de viktigaste faktorerna för lyckade miljöer är att det faktiskt finns tillgängliga utemiljöer som kan nås av barnen själva. Dessa miljöer behöver vara byggda eller skapade så att de lockar barns fantasi och utmanar dem. Platser som kan utforskas utvecklar barnen då de lär sig genom upplevelser. Ofta dras barn mot de oplanerade friytorna utanför lekplatser och bostadsgårdar där de kan skapa sina egna favoritplatser. Yngre barn bygger kojor och leker i buskar. Även möten med andra barn är viktigt för utveckling och tillhörighet och detta tenderar bli viktigare med åldern. Här är ytor som skolgården eller lekplatsen viktiga mötesplatser. Idrott, den ordnade och spontant uppkomna, lockar ofta både yngre och äldre barn till socialt umgänge.

Skolvägen är något som forskarna ser som en nyckelfaktor för barns hälsa. Mycket positivt kan komma av att barn själva tar sig till och från skolan. Detta skapar utmaningar och en känsla av frihet, något som de äldre barnen efterfrågar mer än de yngre.

Bra kommunikation mellan barn och planeringen skapar en grund för hur barns bästa involveras i planeringssituationer. Det är tyvärr där det ofta brister. Vuxna och barn ser världen på olika sätt. Barn lever i nuet och upplever omvärlden mer detaljerat och med alla sinnen. Vuxna är mer praktiska och storskaliga.

Där barn deltar och påverkar planeringsprocesser direkt benämns detta med att de bidrar med barns perspektiv. Ett barnperspektiv är då planeraren för fram egen eller omvandlad kunskap om barns bästa. Harts steg är en illustration som visar hur barn

kan involveras och vad de olika involveringsmetoderna innebär. Viktigt att ha i åtanke när kunskap från och om barn hanteras är att det måste var uppdaterat.

Barnkonventionen ger tydliga riktlinjer för hanteringen av barns rättigheter. De ska prioriteras i planeringssammanhang där ekonomiska hänvisningar till bortprioriteringar inte är möjliga. Barns lek och rekreativmiljöer ska tillgodoses av både kommun och stat. De ska ges möjlighet att delta i eller bidra till beslut och deras åsikter ska ses som betydande för projekten de involveras i. Varierande miljöer för barns olika intressen ska tillgodoses oavsett ålder.



DEL 2 – Stadsplaneringen och barnen

Stads- och regionalplaneringsprofessorn John Forester (1989, s. 54) anser att den information som behövs för att planera stadens miljöer inte finns enbart i dokument och kartor. Ett kunskapsnätverk inom och utom organisationer, där planerarnas egna kunskaper kan förmedlas, är minst lika viktigt för stadsplaneringen (Forester 1989, s. 54). Lenninger (2008, s. 9) för även hon detta resonemang och anser att ett större samarbete skulle innebära ökade informations- och kunskapsresurser för alla. Detta skulle även gynna barns- och barnperspektivets involvering i planering och förvaltning (Lenninger 2008, s. 9). Forester (1989, ss. 50-51, 53, 62-64) ser att med en samordning kan vi förstå helheten i stadsplaneringen för att sedan agera rätt och situationsanpassat. Ett universellt arbetssätt för alla planeringssituationer är inte möjligt att skapa. Det är både praktiskt och rationellt att agera situationsspecifikt. (Forester 1989, ss. 50-51, 53, 62-64). Detta gäller även problematiken kring hur barn ska föras in i stadsplaneringen (Hörschelmann & Van Blerk 2012, ss. 181, 195, 197).

Kylin (2004, s. 6) skriver hur planer och kartor innehar en central roll i den kommunala planeringen. Styrande dokument och skrifter kommunicerar sina budskap genom dem. Kunskapsunderlagen som ligger till grund för de styrande dokumenten som översiktsplan och detaljplan framförs även de i form av planritningar, vilka visar utbredningen och innehållet i den sammanställda och värderade kunskapen. I stort sett all information som sprids inom och ut från kommunen är i form av planer (Kylin 2004, s. 6).

Kylin (2004, ss. 7, 17) fortsätter sitt resonemang med att det som lätt kan visualiseras på planerna är det som förs vidare och får störst betydelse vid beslut, trots att ytterligare kunskap kan finnas. Kylin anser att i utformningen av en plan behöver de ingående aspekterna vara mätbara i form av ytor, gränser eller mängder. Det är de mätbara ytorna som visas i planerna, inte de upplevda miljöerna. Hon menar att det är svårt att överföra barns upplevda miljöer till mätbara fakta. Planerna är abstrakta och visar inte alls den detaljerade värld ett barn ser. Barns kvalitativa upplevelser behöver omvandlas till kvantitativ information. Det är även viktigt när och hur barnen kommer in i planeringsprocesserna Att de involveras tidigt, innan ytor definierats och planer skapats, har stor inverkan på hur mycket de kan påverka (Kylin 2004, ss. 7, 11, 16-17).

Det finns flera sätt att föra in barns intressen och rättigheter i planeringen. Utöver sociotopmetoden kommer det här nedan presenteras tre olika metoder där barns intressen kan synliggöras.

Grönplaner

Mycket av den planering som idag kopplas till barn och deras utemiljöer innehåller någon form av grönstruktur. Detta anser jag gör grönplaner till möjliga underlag för att föra fram barns utemiljöer. Enligt Boverket (2007b, s. 36) är grönplaner ett etablerat sätt att arbeta med stadens grönytor och de flesta kommuner har något exempel.

Täby Kommun (2005, ss.7-30) har en grönplan där barn tas upp. Grönplanen *Halva Täby grönt* hanterar barn i sina elva övergripande mål för Täbys grönytor. De ska få tillgänglig natur och parker samt möjlighet till lek i närmiljöerna. Avståndet mellan natur och skola, arbetsplats eller bostad ska vara max 250 m. Tyvärr återkommer inte dessa uppgifter i de kartor som redovisas, alltså de kartor som redovisar viktiga värden och som används i planeringen. Endast ytor där avståndet överstiger 250 m till park och natur är karterade. I övrigt är grönplanen och kartorna mer tekniska och markerar ut fysiska objekt som grillplats, parkeringar och badplatser. I slutsatsen tas barns bästa upp igen i mer beskrivande text (Täby kommun 2005, ss.7-30).

Barnkonsekvensanalyser

Barnombudsmannen (2012c) och Trafikverket (2005ab) lyfter problemet med att grönplaner många gånger inte lyckas med att synliggöra barns bästa i sina kartor och att det kan behövas andra metoder. Ett sätt är att jobba specifikt med barn i en egen process, en så kallad barnkonsekvensanalys. Den kan involveras som ett moment i varje planeringssituation. Både Trafikverket och Barnombudsmannen ser barnkonsekvensanalysen som ett bra verktyg för att lyfta Barnkonventionen och barns rättigheter in i stadsplaneringen (Barnombudsmannen 2012c; Trafikverket 2005ab). 1998 beslutade regeringen (2004, s. 23) att samtliga myndigheter ska göra en barnkonsekvensanalys i alla beslut som rör barn. Detta som en del i strategin för att efterleva Barnkonventionens intentioner (Regeringen 2004, s. 23). Metoden har funnits en tid och enligt Boverket (2007a, s. 36) används den på ett flertal platser i Sverige.

UNICEF (2008, ss. 17-19) beskriver hur en barnkonsekvensanalys bör anpassas till den aktuella frågan och situationen som analysen görs för. Barnkonsekvensanalysens mål är att säkerställa att de beslut som tas inte får oväntade effekter på barns livsmiljöer samt om det behöver göras ändringar i förslagen så att konsekvenserna minskas. En slags förhandsprövning av beslut som rör barn och unga (UNICEF 2008, ss. 17-19).

Göteborgs Stad (BKA 2011, s. 11) arbetar hårt med att föra in både barnperspektivet och barns perspektiv i stadsplaneringen. Där har det tagits fram ett dokument som ger information om vad barn behöver i samhället. Detta dokument fungerar som bakgrundsmaterial och styrning då barnkonsekvensanalyser görs i de planeringsprocesser som kan beröra barn. De har skapat ett etappsystem som planerarna kan följa då de gör barnkonsekvensanalysen (BKA 2011, s. 11).

Barnkartor i GIS

Ulla Berglund och Kerstin Nordin (2010, ss. 1-10, 16) har genom sin forskning om barn i stadsmiljön utvecklat en annan metod för att hantera barns miljöer och intressen i stadsmiljön är *barnkartor i GIS*. Det är en metod som kan användas i samarbetet med skolan för att arbeta med barns involvering i både stadsplanering och förvaltningsfrågor. Genom en dator svarar både barn och lärare på frågor om sin utemiljö och kan rita ut både positiva och negativa platser och ge förslag till förändringar, direkt i ett anpassat GIS-program. Barnen kan sitta individuellt och arbeta utan påverkan från andra barn eller lärare. Det gör att många barns individuella perspektiv kan sammanställas till en helhet. I metoden används ingen dialog med barnen, men möjlighet finns att kombinera metoden med ytterligare aktiviteter för att bemöta barn. Berglund och Nordin föreslår att barnkartor i GIS kan ingå i en barnkonsekvensanalys och även i planeringsunderlag för planering på stadsdelsnivå (Berglund & Nordin 2010, ss. 1-10, 16).

Barnkonsekvensanalysen och barnkartor hanterar endast ett perspektiv, barnens. Ett perspektiv som är viktigt att lyfta fram och inte glömmas bort i hanteringen. Samtidigt är det viktigt att ge alla värden och perspektiv lika mycket plats. Så att samhällets värden inte hanteras åtskilt utan som en helhet. Gunilla Lindholm (1999) argumenterar för att hela staden ska hanteras som en enda helhet där stadens resurser ses samlad där alla ingående delar är viktiga för kvalitén på livet i staden. Lindholm menar att det är viktigt att i planeringen se stadens miljö som ett system, att bebyggelsen, infrastrukturen och grönskan har lika värde och tillsammans bildar stadens struktur (Lindholm 1999).



Sociotopmetoden

Valet av att granska sociotopmetoden och inte någon av de andra metoderna grundas på att jag fokuserar på de tidigaste skedena i planeringen, innan förändringsförslag utformas. Där informationen som sammanställs ligger till grund för all annan planering. Inriktningen på undersökningen ligger även mot metoder som inte lyfter ut barnen från andra brukare utan hanterar alla som en helhet, där alla är lika viktiga. Jag anser att barn inte är något särintresse på så sätt, utan lika mycket värda som alla andra. En bra metod bör kunna lyfta alla brukares intressen.

Sociotopmetoden (Nordström & Sandberg & Ståhle (red.) 2003, ss. 3, 8) är ett arbetssätt som hanterar hela staden. Allt från parker, naturområden, torg och övriga friytor i staden. Sociotopmetoden karterar brukarnas värden av stadens friytor där barnen är en stor brukargrupp och del av helheten (Nordström & Sandberg & Ståhle (red.) 2003, ss. 3, 8).

Brita Åsbrink (2012, ss. 269-270) skriver i sin bok *Holger Blom – dynamisk stads-trädgårdsmästare i Stockholm* att Anders Sandberg tillträdde som chef för park- och naturvårdsavdelningen i Stockholm 1995. Han såg problem med parkförvaltningen och hur en kunnig förvaltning som vårdat och format parkerna försvunnit i omstruktureringar inom kommunen (Åsbrink 2012, ss. 269-270). Anders Sandberg fick året efter sitt tillträde i uppgift att kartera värdena i Stockholm stads grönytor och parker (Ståhle & Sandberg 2002, s. 4). Detta beslut om kartering gjordes enligt författarna till *Sociotophandboken*, Maria Nordström, Ander Sandberg och Alexander Ståhle (red.) (2003, s. 3), på grund av det hårda tryck som fanns på friytor i Stockholm. Det fastlades 1996 att nyexploateringar endast skulle ske på redan exploaterad mark och inte på friytor som parker och naturområden (Nordström, Sandberg & Ståhle (red.) 2003, s. 3). Idag bygger Stockholms Stad (2013, s. 28) trots det på grönytor där det krävs men utnyttjar en slags kompenseringsmodell.

Sociotophandboken (Nordström, Sandberg & Ståhle (red.) 2003, s. 3) beskriver hur sociotopkarteringen ska göras över vad stockholmarna anser som värdefulla parker, naturområden och andra friytor samt var dessa är belägna. Denna kartering resulterar i Stockholms sociotopkartor. Sociotopkartorna visar vad brukarna tycker är värdefulla miljöer, som bör sparas men visar även vilka miljöer som har utvecklingspotential eller finns öppna för exploatering (Nordström, Sandberg & Ståhle (red.) 2003, s. 3). Sociotopmetoden karterar stockholmarnas mentala bild av staden (Ståhle & Sandberg 2002, s. 4). Metoden skapar viktiga underlag för den kommunala planeringen (Ståhle & Sandberg 2002, s. 1).

Ståhle och Sandberg (2002, s. 9) beskriver hur de med sociotopmetoden karterar brukarnas användning av friytor. Deras utnyttjanden ger värde till platser. Sociotoper skiljer sig från biotoper i vad som beskrivs. "Biotop är platsens liv och form[...] sociotop den upplevda och värderade platsen" (Ståhle & Sandberg 2002, s. 9). De fortsätter med att förklara att varje plats är alltså både biotop och sociotop. Man sköter

en biotop men kulturen på platsen är en sociotop. Som exempel kan man ta gräsklippning och bollspel, man sköter biotopen gräs men sociotopen är en plats för fotbollsspelande. I en skog kan man försöka hindra slitage på biotopen så att den vilda känslan i sociotopen bevaras (Ståhle & Sandberg 2002, s. 9).

I Sociotophandboken (Nordström & Sandberg & Ståhle (red.) 2003, s. 12) presenteras sociotopmetoden för möjlig användning i andra städer. Handboken tar upp Barnkonventionen som en av de riktlinjer som ställer krav på hur stadsplaneringen bör hantera utemiljöer. Även delar av de svenska miljömålen redovisas, där *God bebyggd miljö* uppmärksammar att miljöer ska skapas till fördel för barns vistelse. Hänvisningar görs även till ett av regeringens nationella mål där barns miljöer lyfts fram som en av de som behöver uppmärksammas (Nordström & Sandberg & Ståhle (red.) 2003, s. 12).

Sociotopmetoden bygger på tre delar: faktakunskap, expertvärdering av miljöer samt brukarvärdering (Nordström, Sandberg & Ståhle (red.) 2003, s. 4). Ståhle och Sandberg (2002, s. 9) utvecklar detta med att en planerare behöver ställa sig vissa frågor då en sociotop beskrivs: *För vem har platsen ett sociotopvärde? Vad är det i användandet av platsen som skapar värdet?* En sociotop ska beskrivas med ord som skildrar platsens mening, karaktär, värden och funktion m.m. Den är tänkt att hjälpa stadsplanerarna att skapa en bättre stad (Ståhle & Sandberg 2002, s. 9). Skillnaderna kan beskrivas såhär:

Sociotopkartan[...] redovisar friytornas sociala och kulturella värden. Sociotop betyder[...] av människor upplevd och värderad livsplats. (Ståhle & Sandberg 2002, s. 4)

Arbetet med sociotopvärderingen genomgår sju delmoment (Ståhle & Sandberg 2002, ss. 10, 16, 22, 27; Nordström & Sandberg & Ståhle 2003, s. 10):

1. Fakta och erfarenheter om grönplanering insamlas, tidplan och arbetsplan utformas.
2. Friyteidentifiering. Ytor och bebyggelseområden identifieras och namnges.
3. Värdering av friytorna. Den görs utefter ett protokoll av en erfaren och utbildad planerare eller landskapsarkitekt samt experter som exempelvis parkhistoriker och trafikingenjörer.
4. Brukarvärdering med dialog, aktiviteter, enkäter och intervjuer. Här insamlas kunskap om barns utemiljöer från både barn och vuxna.
5. Sammanställning och analys av insamlat material. Görs av planerare på kommunen.
6. Kartor skapas utifrån informationen i GIS-system.
7. Färdiga kartor utnyttjas som planeringsunderlag. I detta steg bör en återkoppling och uppdatering ske för att kartorna ska vara aktuella.

I sociotopkarteringen (Ståhle & Sandberg 2002, ss. 12-22, 27) identifieras och värderas stadens friytor. Först sker en inventering av vilka ytor som finns att tillgå i staden. Sedan sker en expertvärdering där friytorna granskas utifrån hur de används av brukarna. Experterna besöker och iakttar livet på de utvalda platserna där en dokumentering sker utifrån ett observationsprotokoll. Det är i denna del barnen uppmärksammas för första gången och experterna frågar sig hur barnen har det, vad

de gör m.m. Efter expertvärderingen görs en brukarvärdering. Precis som i övriga sociotoparbetet måste planeraren fråga sig vem som är berörd och vilka som använder platsen då kontakt med brukarna tas. Här involveras barn via samtal och enkäter, anpassade för ålder och situation. En specifik enkät för barnen i förskolan, eller deras företrädare, tas fram. Orsaken till användandet av företrädare är att barnen i förskolan har svårt att svara på ett sätt som är användbart i en storskalig karta (Ståhle & Sandberg 2002, ss. 12-22, 27). I de enkäter och intervjuer som görs med brukarna används några återkommande grundfrågor: *brukarens favoritplats* och *dess kvaliteter eller brister* (Nordström, Sandberg & Ståhle (red.) 2003, s. 4).



Johanna Petersson berättar att i Göteborg ombeds brukaren nämna en frekvent besökt plats, varför och hur ofta platsen besöks.¹⁰ Enligt Ståhle och Sandberg (2002, s. 27) ska enkäterna kunna visa barns användning av friytor i staden:

Barnenkäten skall visa vilka friytor i och utanför stadsdelen som värdesätts av barn för lek och vilka kvaliteter som gör att dessa friytor uppskattas av barn, vilka hinder och brister som finns för barnens utevistelse samt önskemål om förbättringar för barns lek i stadsdelen. (Ståhle & Sandberg 2002, s. 27)

Nordström, Sandberg och Ståhle (red.) (2003, ss. 8, 10) redogör för hur det efter informationsinsamlingen sker en bearbetning av den insamlade kunskapen. Insamlade data ställs mot varandra och slutsatser dras om platsers användning och värden. Utifrån både expertvärderingen och brukarvärderingen i Stockholm visade det sig att barn och ungdomar är en av de stora brukarna av friytor (Nordström, Sandberg & Ståhle (red.) 2003, ss. 8, 10) Även Johanna Petersson upplever utifrån arbetet i Göteborg att barnen är de största brukarna av stadens friytor.¹¹

Ståhle och Sandberg (2002, ss. 37-38) beskriver hur arbetet går vidare då insamling och bearbetning av information färdigställts. Kartor formas som ska förmedla de värden och intressen som identifierats. De identifierade värdena samlas i ett geografiskt informationssystem, *GIS*, där både fakta och geografisk information sammanställs till en enhet. Alla värden förs ihop och karteras enligt tidigare bestämda kategorier. Kartornas information kan sedan analyseras och skapa ny information. Den digitala redovisningsformen gör att informationen kartorna förmedlar kan spridas genom många olika kanaler (Ståhle & Sandberg 2002, ss. 37-38). Barnen hanteras i karteringen tillsammans med alla andra brukare och lyfts inte ut från helheten (Nordström & Sandberg & Ståhle (red.) 2003, s. 3, 8).

¹⁰ Johanna Petersson, Planerare Göteborgs Stad, intervju 2012-11-12.

¹¹ Johanna Petersson, Planerare Göteborgs Stad, intervju 2012-11-12.

Ståhle och Sandberg (2002, s. 73) fortsätter med att förklara att i den kommunala planeringen kan en sociotopkarta användas i både park- och stadsplanering. I parkplaneringen fungerar sociotopkartan som ett underlag som kan hjälpa till att effektivisera och förbättra grönplaneringen och skötselplanerna. I stadsplaneringen kan kunskaper om det existerande sociala livet på ytorna vara viktiga i nyexploateringar och förtätningar. De beskriver att då exploatering ofta sker på friytor, vilka kan ha sociala värden, kan identifierade värden förändra eller flytta en exploatering till fördel för brukarnas utnyttjande av stadens fria ytor. Även miljökonsekvensbeskrivningar, MKB, och strategisk miljöbedömning, SMB, kan använda sociotopkartorna som underlag (Ståhle & Sandberg 2002, s. 73). Planeraren uppger att idag används sociotopkartorna huvudsakligen som underlag vid förtätning på friytor. Sociotopkartorna används lättast på enklare situationer då man lätt konstaterar sociotopkartans platsvärden. Större analyser där avstånd till olika sociotopvärden mäts och tas med i beräkningar kräver mer resurser och sker mer sällan, och då i större projekt.¹²

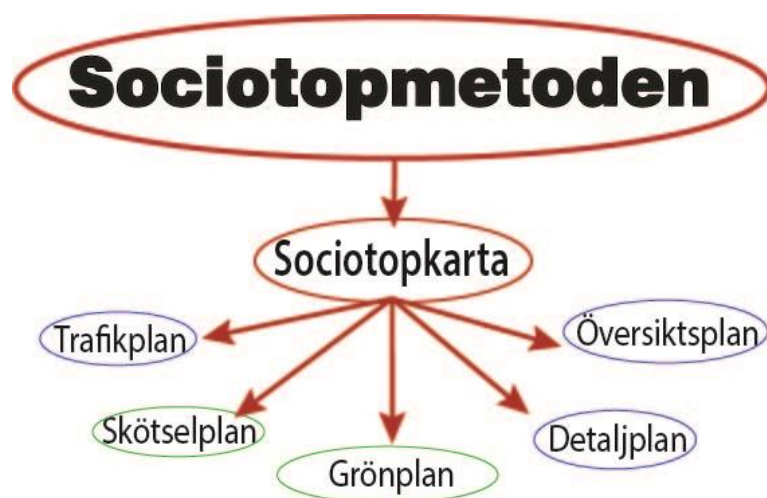


Bild 5. Förenklad illustration över hur sociotopmetoden påverkar stadsplaneringen. Sociotopmetoden resulterar i en sociotopkarta som kan påverka planeringsdokument som översiktsplaner eller detaljplaner men även trafikplaner, grönplaner och skötselplaner. Viktigt är att sociotopkartan involveras tidigt i planeringsprocesserna för att påverka. Illustration: Paulsson 2012.

I *Sociotophandboken* (Nordström, Sandberg & Ståhle (red.) 2003, s. 35) anges att sociotopkartorna behöver uppdateras och kontrolleras regelbundet men senast efter ca tio år. Allt eftersom invånarnas åsikter förändras behövs även kontinuerliga uppdateringar, med hjälp av brukarundersökningar och dialoger (Nordström, Sandberg & Ståhle (red.) 2003, s. 35).

Arbetet med sociotopmetoden skiljer sig mellan Göteborg och Stockholm. I den kommande texten beskrivs sociotoparbetets utförande i respektive stad.

¹² Planeraren, Stockholms Stad, mailkorrespondens 2013-02-18.

Stockholms sociotopmetod

Anders Sandberg berättar att när sociotopmetoden skapades i Stockholm ville de utforma kartor som kunde visa var kvaliteter fanns. De hade ofta sett hur fysiska rum slog sönder de sociala, upplevda eller kulturella rummen. De såg även att barns perspektiv ofta hamnade i kläm och försökte lyfta fram deras intressen. De ville skapa en mer välgrundad brukardialog för att hindra bortbyggande av värden.¹³

Enligt Ståhle och Sandberg (2002, s. 14) tar Stockholms sociotopkarta förutom de offentliga friytorna med friytor som inte är tillgängliga för allmänheten men som bidrar till upplevelsen av platsen. Friytor som villaträdgårdar och bostadsgårdar. I kartan finns utmärkt vilka som är offentliga ytor och vilka som är privata (Ståhle & Sandberg 2002, s. 14).

Anders Sandberg berättar att i framtagningsprocessen involverades över 40 kommunanställda på Stockholms dåvarande 36 stadsdelsförvaltningar. 32 stycken större brukarundersökningar gjordes och alla dessa involverade människor blev då kunskapsbärare och förmedlade sina kunskaper vidare till arbetet med att förbättra staden socialt och kulturellt. De lärde sig mycket om hur stadens invånare värderar sina miljöer utifrån trygghet, trafiksäkerhet och sociala konflikter eller relationer. Denna kunskap kunde de använda inom varje stadsdelsförvaltning.¹⁴

Ståhle & Sandberg (2002, s. 27, 31) beskriver vidare hur det av enkäterna och intervjuerna vilka gjordes med barn, vuxna och företrädare i Stockholm framkom att de viktigaste miljöerna är bostadsgården, skolgården, parkleken med lekplatser och fri parklek. Även större naturområden nämndes (Ståhle & Sandberg 2002, s. 27, 31). Planeraren uppger att det var endast några få stadsdelar som genomförde brukarundersökningar i Stockholm. Trots detta anser Planeraren att de uppgifter som togs in från brukarna fick stor plats i kartorna. Informationen från de stadsdelar där brukarmedverkan gjordes utvecklade experternas kunskaper och låg till grund för värderingen av andra stadsdelar utan brukarmedverkan.¹⁵ Sandberg nämner att i brukarmedverkan fick de in mer än 970 platser och stråk och nådde över 10000 stockholmare.¹⁶ En karta över brukarmedverkan i de olika stadsdelarna finns i bilaga 1.



¹³ Anders Sandberg, medskapare av sociotopmetoden, telefonsamtal och mailkorrespondens 2012-02-20.

¹⁴ Anders Sandberg, medskapare av sociotopmetoden, telefonsamtal och mailkorrespondens 2012-02-20.

¹⁵ Planeraren, Stockholms Stad, mailkorrespondens 2013-02-18.

¹⁶ Anders Sandberg, medskapare av sociotopmetoden, telefonsamtal och mailkorrespondens 2012-02-20.

Sandberg berättar hur Stockholms sociotopkartor är utformade på stadsdelsområdesnivå för att kunna hjälpa till vid bedömning av hur stor förtätningspotential som finns i stadsdelarna. Kartorna kan även bidra med viktig information till utformningen av parkplaner eller grönplaner samt skötsel och underhåll av friytor. Sociotopkartornas information används för detaljplanering. Sandberg anser att de många gånger är tillräckligt detaljerade för att fungera som underlag för brukarsamråd.¹⁷ Exempel på en sociotopkarta från Stockholm finns att se i bilaga 2.

Planeraren anser att i Stockholm var det svårt att uppnå målet med uppdateringar som innehåller brukarundersökningar. En uppdatering gjordes 2008, utan brukarmedverkan. Uppdateringen innehöll brister och en ny är planerad.¹⁸ Anders Sandberg nämner att tanken var att sociotopkartorna skulle uppdateras och kontrolleras löpande i stadsdelsförvaltningarna, men de har tyvärr inte lyckats genomföra detta tillräckligt bra.¹⁹

Göteborgs sociotopmetod

Då det finns få publicerade dokument om arbetet med sociotopkartering i Göteborg kommer informationen om tillvägagångssättet och resultatet till stor del ifrån en intervju, gjord 2012-11-12, med landskapsarkitekten och planeraren Johanna Petersson. Petersson arbetar på Stadsutvecklingsenheten på Park – och Naturförvaltningen på Göteborgs Stad. Hon har varit involverad i sociotopkarteringen sedan starten för tio år sedan. Petersson har på ett eller annat sätt varit delaktig i varje sociotopkarta som tagits fram i kommunen. Göteborgs Stad (2011) har sammanställt ett kort faktablad, *Aktiviteter och upplevelser – synliggörs i sociotopkartan*, om sociotopkarteringsarbetet i Göteborg. Informationen från det faktabladet överensstämmer med den information Johanna Petersson gav vid intervjutillfället.

I ligger barnfrågan högt på prioritetslistan och tas på flera ställen upp i kommunfullmäktiges budget. Petersson anser att barn ständigt dyker upp i de projekt hon involveras i. Göteborg jobbade mycket utifrån Stockholms framtagna metod när de började arbetet med sociotopkarteringen, men modifierade den för att den skulle passa Göteborg. De kontaktade Alexander Ståhle för introduktion och uppstartshjälp. Karteringen gjordes stadsdelsvis även här. Göteborg var noga med att använda erfarenheter från tidigare karteringar och hela tiden utveckla metoden som tagits fram i Stockholm. Erfarenheter från varje projekt och stadsdel har bidragit till ett utvecklande av en egen Göteborgsmetod, med utgångspunkt i de tidigare nämnda sju delmomenten.

Sociotopmetoden skapar underlag till parkplaner för stadsdelarna. De har arbetat utifrån idén att en inventering kan bidra med kunskap till många projekt. Vid inventeringar av stadsdelar skrevs ett protokoll om hur platsen upplevdes. Denna information

¹⁷ Anders Sandberg, medskapare av sociotopmetoden, telefonsamtal och mailkorrespondens 2012-02-20.

¹⁸ Planeraren, Stockholms Stad, mailkorrespondens 2013-02-18.

¹⁹ Anders Sandberg, medskapare av sociotopmetoden, telefonsamtal och mailkorrespondens 2012-02-20.

har sedan varit viktig i arbetet med parkplanerna. På så sätt har de lyckats få till två inventeringar av ett besök och skapat underlag som använts till flera projekt. Göteborg har förutom den kommunala marken tittat på kyrkogårdar då den marken är viktig som parkmiljö på vissa ställen där staden är tät. Privat mark och bostadsgårdar med sina lekplatser har inte karterats med värden. Enligt Göteborgs Stad (2011, s. 9) karteras endast kvartermarken utifrån vilken mängd friyta som finns på dem. Johanna Petersson anser detta beror på att kommunen inte kan förlita sig på dessa, utan måste tillgodose behovet på kommunal mark. Att privat mark som har sociotopvärden och är öppen för allmänheten är endast ett plus. Exempel på friytevärden som tas upp i sociotopkartan är parker, torg, sportplaner, skog som gröna kilar eller impediment. Enligt Hållbar utveckling väst (2011) görs ingen kartering av viktiga transportstråk utan endast stråk med motionsvärden eller promenadvärden karteras ut.

Brukarmedverkan har varit en grundläggande del i Göteborg och legat i fokus för att kartorna verkligen ska visa brukarnas åsikter och användning av friytorna. Det har setts som viktigt att ha medverkan i varje stadsdel, och det har även fungerat som ett centralt argument inför de andra planerarna i olika planeringsprojekt. Petersson ser att det finns många perspektiv som måste hanteras i stadsplaneringen och barnperspektivet är bara ett av dessa.

Av brukarna som tillfrågades har yngre barn varit starkt representerade, men har i kartorna behandlats som en mängd tillsammans med de andra tillfrågade. Barnens perspektiv har då sammanförts med övriga brukares till en helhet i kartorna. Det har inte synliggjorts vilken brukargrupp som bidragit med enskilda värden, alla har värderats som viktiga så ingen särskiljning har gjorts.

Planerarna i Göteborg insåg dock tidigt att gruppen yngre barn är lätt att få tag på och prata med då de är så bra organiserade i skolor och förskolor i samma stadsdel som de bor. Petersson tror att andelen yngre barn kan vara överrepresenterad i vissa fall då det har varit svårt att få tag på äldre barn, unga vuxna och vuxna då dessa sprids över staden. Målet har varit att nå alla åldersgrupper. För att nå de yrkesarbetande har det ofta blivit intervjuer med kommunalanställda medarbetare som bor i de undersökta stadsdelarna. Äldre barn som inte alltid går i skola i den stadsdel de bor har nåtts då de varit ute på speciella evenemang som skett i stadsdelarna. Vissa gånger har de fått kontakt med en förening och träffat ungdomar vid besök på fotbollsträningar eller



liknande. Vid besöken på skolorna har eleverna suttit i grupper med planerarna och tittat på stora kartor och ortofoton samt diskuterat hur de rör sig i utemiljön. De yngsta barnen på förskolorna har inte blivit tillfrågade direkt utan förskolelärarna har agerat ombud och svarat på enkäter. Detta för att förskolebarnen inte kan förmedla sig och sina platser på samma sätt som de äldre barnen. De förskolebarnen är även mer styrda av förskolelärarna då det är de som tar ut dem på utflykter till närliggande friytor och lekplatser.

Brukarinvolveringens utformning har skiljt sig från stadsdel till stadsdel och erfarenheter från ett område har tagits med till nästa. Petersson ser det som viktigt att vara lyhörd inför vad som passar för platsens situation. Hon anser att det kan vara svårt att ha ett sätt som fungerar överallt. Olika metoder som använts är: annonser i stadsdelstidningar, allmänna enkäter vid evenemang, specifika *Tyck till* brevlådor, kontakt med föreningar och öppna förskolor. Annonser med enkäter i stadsdelstidningen har varit mindre lyckade då det krävs mycket engagemang hos läsarna för att svara på enkäterna. Mest lyckade har de riktade enkäterna till förskolelärarna varit. Där har personalen haft tid att fundera då kontakt tagits innan enkäterna distribuerats. Petersson har lärt sig att barn som kan läsa en karta och komma med givande synpunkter ofta är åtta år eller äldre. Petersson säger att ibland kan det behövas lite lirkande för att hitta rätt plats då de kan tappa bort sig och *gå vilse* på kartan. Lärarna till de äldre barnen har endast involverats via kortare samtal vid besöken.

Ytterligare information om stadsdelens offentliga områden har införskaffats från tjänstemän på kommunen som jobbat mycket i stadsdelen. Förvaltningen som hanterar uteklassrum och kontakt med skolor har även de konsulterats. För att vidare bygga på brukarundersökningen har de som arbetat med sociotopmetoden försökt vara med vid samråd kring andra projekt i de berörda stadsdelarna. De har varit med på samrådsmötet och ställt frågor samt gjort gå-turer kring friytorna med mötesdeltagarna, där utvecklande och lärande diskussioner uppkommit mellan deltagarna. Gå-turer (de Laval 2004, s. 3) är vandrande samråd med boende eller berörda. Platserna som utgör målet för mötena besöks där information och frågor hanteras på plats under vandringsen.

Informationen om alla sociotoper ligger i kommunens interna GIS – databas. Här kan planerarna sammanföra sociotopvärden med andra intressen som exempelvis riksintressen, fornlämningar eller skyddade arter. Databasen har vuxit under åren och sociotopkartan är en etablerad del av den.

Den löpande uppdateringen har inte heller fungerat ordentligt i Göteborg. I dagsläget arbetar Petersson med hur en större uppdatering av kartorna ska utformas, tio år efter att den första kartan skapades. De ska se över hur den har fungerat och vad de kan förändra. De försöker skapa en modell som kan ge en mer effektiv och förenklad uppdatering av kartorna utan att kvalitén påverkas. En uppdateringsmodell med riktlinjer eller checklista kan ge fler personer möjlighet att bidra till uppdateringen av kartorna och påskynda hela processen. Det är dock viktigt att uppdateringarna görs på ett sätt så att brukarmedverkan inte missgynnas.

Exempel på sociotopkarta från Göteborg finns i bilaga 3.

DEL 3 – Arbetet med sociotoper

Stadsplanerare som kommer i kontakt och arbetar med sociotopkarteringar samlar på sig erfarenheter som ger en djupare förståelse kring dem och de svårigheter och möjligheter som medföljer. De intervjuer som gjorts i samband med detta arbete undersöker dessa erfarenheter och kunskapen om metoden som kan gynna andra i arbetet med sociotopmetoden. De tre intervjuade i detta arbete har alla jobbat med sociotopmetoden en längre tid och samlat på sig intressanta och tänkvärda kunskaper. I detta avsnitt redovisas deras samlade tankar, reflektioner och resonemang kring orsaker och möjliga lösningar på problem som kan uppstå i ett sociotoparbete.

Johanna Petersson berättar att när sociotopmetoden först introducerades i Göteborg för tio år sedan var det ett krävande arbete införliva den i stadsplaneringen. I början möttes metoden av motstånd och okunskap. Petersson nämner hur de fick jobba hårt med att lyfta sociotopkartornas existens och betydelse på möten och inför andra planerare eller tjänstemän. När beslut skickades ut för samråd fick de ofta besvara dessa med påpekanden om sociotopvärdenas påverkan. I början vände sig andra tjänstemän till dem som personer istället för till kartorna och Petersson upplever att hon och hennes medarbetare blev ambassadörer för sociotopkartan.²⁰

Nu efter flera år av implementering anser Petersson att kartorna funnit sin plats och fungerar som referenser till stadsplaneringen. De finns med i ett tidigt skede i processen och på en mer naturlig nivå. Från att ha setts som något flummigt har de idag fått en etablerad position och ses som en bra metod att föra in sociala frågor i stadsplaneringen. Sociotopmetoden för inte fram någon revolutionerande kunskap, det är dock kunskap som lätt kan glömmas bort om det inte finns något som synliggör den i processerna. Petersson nämner även att den nya metoden, barnkonsekvensanalys, är i uppstartsskedet så som sociotopkartan var förut. Att det tar tid innan även den blir en normalitet i planeringen.²¹

Sandberg anser att också i Stockholm skapades ambassadörer som under arbetet med kartorna fick både kunskap om sina områden och om hur de skulle genomföra deltagandeprocesser. Det krävdes mycket engagemang av de inblandade men Sandberg tycker att det var värt mödan. Deltagarna fick upp ögonen för hur stadsplaneringen missgynnade sociala värden och ville hjälpa till att förbättra den. Kommunanställda ambassadörer skapade en kunskapsförankring i kommunens medarbetare som de inte skulle fått ifall de använt konsulter.²² Planeraren ser att vid sociotopkartornas införande kunde dessa ambassadörer föra fram kartans plats i stadsplaneringen, men att det idag är dokumenten som har en central roll. Endast vid större analyser eller om det kommit en ny handläggare brukar de får förfrågningar i egenskap av experter.²³

²⁰ Johanna Petersson, planerare Göteborgs Stad, intervju 2012-11-12.

²¹ Johanna Petersson, planerare Göteborgs Stad, intervju 2012-11-12.

²² Anders Sandberg, pensionerad planerare, telefonsamtal och mailkorrespondens 2012-02-20.

²³ Planeraren, Stockholms Stad, mailkorrespondens 2013-02-18.

Sandberg anser att sociotopkartan idag fungerar som ett planeringsunderlag. Tyvärr känner han att kartan endast i ett fåtal fall bidragit till brukardialog i förtätningssituationer. Sandberg upplever att sociotopkartans användning många gånger beror på hur planprojektledarens intresse för social miljöplanering ser ut.²⁴

Planeraren anser att sociotopmetoden har hjälpt till att lyfta fram människornas användning av de gröna områdena. Tyvärr är det bara en liten del av de sociala frågorna som hanteras i stadsplaneringen. Det saknas enkla metoder för att behandla sociala frågor i planeringssituationer då inkluderat barnfrågorna.²⁵ Anders Sandberg resonerar vidare i detta ämne och ser att det inte bara är metoder som krävs. Det behövs engagemang för att i dagens planeringsklimat jobba med sociala, kulturella och ekologiska frågor. Sociotopkartan kan hjälpa de engagerade och stödja sina argument i konflikter som uppstår vid exploatering. Den kan hjälpa till att planera utvecklingen av de gröna kvaliteterna så att de inte försvinner till följd av exploatering. Det är obekvämt och svårt att driva frågan om barns rättigheter, men de som försöker lyckas faktiskt ibland.²⁶

Hur intresserade eller engagerade planerarna än är så måste de vara medvetna om att sociotopkartorna inte är universella och inte kan visa allt av värde anser Petersson. Hon trycker på vikten av att planerare är medvetna om detta. Att det finns värden i samhället som inte ryms inom ramarna på en sociotopkarta men kan vara viktiga för stadsmiljön i form av landmärken eller speciella naturformationer. Även markslitage kan påvisa frekvent användning och platsvärden. Dessa värden står ofta utan skydd och är mest hotade vid förtätning. Petersson ser möjligheter i att en kombination av sociotopkartor och barnkonsekvensanalyser kan lyfta dessa oskyddade värden. Hon anser att barnkonsekvensanalysen borde kunna användas tidigt i ett projekt, som en uppstart. Detta gör att de tidigt kan finna styrkor och svagheter i det utpekade området. Petersson upplever att metoderna kompletterar varandra och kan fungera bra tillsammans.²⁷

Johanna Petersson har uppfattat en förändring i barns tillbringade tid och aktivitet utomhus. När barn tillfrågas om sina favoritplatser har det blivit märkbart svårare att få dem att berätta vad de gör utomhus. Hon tror att det ökade skjutsandet av barn har inverkan på deras minskade utevistelse.

Det är lätt att gå in i huset direkt från bilen istället för att leka ute. Petersson ser risken att barns relationer och kunskap om sin omgivning påverkas negativt av den minskade utevistelsen.²⁸

Sitter man i baksätet på bilen så stannar man inte till spontant på vägen hem från skolan.²⁸

²⁴ Anders Sandberg, medskapare av sociotopmetoden, telefonsamtal och mailkorrespondens 2012-02-20.

²⁵ Planeraren, Stockholms Stad, mailkorrespondens 2013-02-18.

²⁶ Anders Sandberg, medskapare av sociotopmetoden, telefonsamtal och mailkorrespondens 2012-02-20.

²⁷ Johanna Petersson, Planerare Göteborgs Stad, intervju 2012-11-12.

²⁸ Johanna Petersson, Planerare Göteborgs Stad, intervju 2012-11-12.

Inför de kommande uppdateringarna som ska göras i Göteborg reflekterar Petersson kring det positiva och negativa med sociotopmetoden. Hon ser att barn tenderar vara överrepresenterade i brukarundersökningar, men är osäker på om det är negativt eller positivt då det ändå är barnen som är den starka och intensiva brukargruppen av friytor. Det är ofta på grund av barnen som de vuxna använder utemiljön till mer än passage. Hon anser också att det är viktigt att se hur en stadsmiljö kan förändras utan att den fysiskt ändras. Människor flyttar och ett område kan variera demografiskt vilket i sig kan påverka användningen, värdena och den fysiska miljön. I en sådan situation finns endast slitage och befolkningsstatistik att gå på. Dessa tillsammans kan ge en bra bild av hur platserna används och forma ett mönster. Det går inte att fysiskt se att det är dags att kontrollera demografin. Det är ett arbete som måste ske kontinuerligt.²⁹ Sandberg anser även han att det måste ske kontinuerliga uppföljningar så att kartorna ständigt förblir aktuella.³⁰



I samband med uppdateringarna av kartorna i Göteborg arbetar Petersson med en genomgång av hur sociotopkartorna används och uppfattas av tjänstemännen på kommunen. Hon har i sin undersökning uppfattat några generella åsikter och beskrivningsord. Av de negativa ord som förekommer är det mest frekventa ordet: *svårläst*. Kartorna ska förmedla mycket information och även de som är insatta tycker att de är svåra att avläsa. Andra framförda negativa ord är: aktualitet, trubbighet och avgränsningar. Petersson arbetar med lösningar på dessa problem.³¹ I Stockholm har Sandberg upplevt både positivt och negativt mottagande av sociotopkartan. Utomlands är den lovordad men i Stockholm finns blandade åsikter. Sociotopmetoden skapar mer öppna påverkningskanaler i den annars så slutna planeringskulturen som finns idag.³²

Ett stort problem med sociotopmetoden är avgränsningar. Petersson ser svårigheter med att göra gränsdragningar och rumsligt definiera något som inte är tydligt avgränsat i verkligheten. Det finns många områden som inte har tydliga avgränsningar och som skapar problem för sociotopkarteringen. Även stora naturområden utförs översiktligt, det är svårt att göra detaljerade avgränsningar i dem.³³ Även i Stockholm uppger Planeraren att problemet med avgränsningar av stora ytor finns. I kartan påverkar ett sociotopvärde från en liten del av ett större område hela ytan, vilket ger en missvisande bild av verkligheten. Sådana ytor borde delas upp och felaktigheter rättas till.³⁴ Sandberg uppfattar denna problematik och anser även han att det måste preciseras bättre. Att det behöver pekats ut exakt var värdena finns i form av plats, stråk eller område. Detta, anser Sandberg, skulle kunna göra sociotopvärdena mer

²⁹ Johanna Petersson, Planerare Göteborgs Stad, intervju 2012-11-12.

³⁰ Anders Sandberg, medskapare av sociotopmetoden, telefonsamtal och mailkorrespondens 2012-02-20.

³¹ Johanna Petersson, Planerare Göteborgs Stad, intervju 2012-11-12.

³² Anders Sandberg, medskapare av sociotopmetoden, telefonsamtal och mailkorrespondens 2012-02-20.

³³ Johanna Petersson, Planerare Göteborgs Stad, intervju 2012-11-12.

³⁴ Planeraren, Stockholms Stad, mailkorrespondens 2013-02-18.

kompatibla med andra värden. Han påpekar även att värden och kvalitéer överlappar varandra och gör gränsdragningar svåra. Populära platser innehåller ett spektrum av aktiviteter som behöver samordnas. Det måste identifieras vilka värden och aktiviteter som fungerar att ha på samma plats och vilka som behöver skiljas åt rumsligt.

Sandberg tar även upp att lokalkulturer påverkar hur platser upplevs, utnyttjas och ytor värderas. Detta gör svårt att kopiera kvaliteter från en plats och applicera dem på en annan. Dialog med brukarna är det som visar problem och lokala värdeskillnader.³⁵

Petersson drar problematiken med avgränsningar vidare och påpekar att eftersom sociotopmetoden är översiktlig kan inte allt inkluderas, om inte en fördjupande kartering görs. Hon anser att det i processer för stora projekt där det görs fördjupade översiktsplaner borde ses som en självklarhet att det även behövs en fördjupad sociotopkarta. Trots många svårigheter tror Petersson inte att sociotopkartorna ses som något negativt i Göteborg.³⁶

Petersson trycker på vikten av att ha en fortsatt brukarmedverkan även i kartornas uppdatering. Hon värdesätter att hon i Göteborgs sociotopkarteringsarbete kan lägga stor vikt vid brukarnas åsikter. En process byggd på endast expertkunskap utan fokus på brukarnas åsikter skulle inte ge kartorna samma värde och de skulle tappa sin trovärdighet. Det är även viktigt med en anpassad deltagandemodell för projektens storlek. Medverkan ska gynna alla berörda. I den kommande uppdateringen hoppas hon på att tydliga riktlinjer ska förenkla och effektivisera processen utan att minska dess kvalitet.³⁷

Petersson upplever att i Göteborg finns barnperspektivet med som en normalitet i stadsplaneringen. Många tjänstemän ser det som en del av sitt arbete att föra in sociala frågor i stadsplaneringen. Hon anser att detta ökar sociotopkartans möjligheter att påverka. Sammanfattningsvis känner Petersson att barnperspektivet och barns åsikter är väl representerat i deras sociotopmetod. Trots att det inte synliggörs i kartorna så är informationen i kartorna till stor del uppbyggda av barns intressen. Hon anser att sociotopmetoden är en fungerande metod för att jobba med barns intressen men är tudelad när det gäller frågan vilken metod som bäst för fram barns bästa i planeringsprocesserna.³⁸

Sandberg har iakttagit hur Göteborg har använt sociotopmetoden och ser mycket positivt på deras utveckling av den. Han anser att Göteborgs kartor håller högre kvalitet än Stockholms kartor. En av skillnaderna är att i Göteborg kom beslutet och beställningen av sociotopkartorna från de politiska huvudmännen. Att intresset för sociala värden kom uppifrån och inte bara underifrån som i Stockholm, där tjänstemännen var de som var ledande för hanteringen av sociala värden, är positivt. Sandberg upplever det som viktigt vem som utvecklar instrumentet, varför och hur det används, för att barns bästa ska tillgodoses. Han upplever att Göteborg har lyckats

³⁵ Anders Sandberg, medskapare av sociotopmetoden, telefonsamtal och malikorrespondens 2012-02-20.

³⁶ Johanna Petersson, Planerare Göteborgs Stad, intervju 2012-11-12.

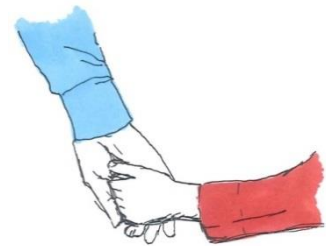
³⁷ Johanna Petersson, Planerare Göteborgs Stad, intervju 2012-11-12.

³⁸ Johanna Petersson, Planerare Göteborgs Stad, intervju 2012-11-12.

bättre i sin medverkan, de har utformat sin metod för brukarmedverkan så att de kunnat jobba med fler svar och i mer ordnade former. Även hur de omhändertar de kunskaper som finns bland brukarna, genom samrådsmöten, är något som gör Göteborgs karteringsmetod riktigt bra. Det gör sociotopkartorna mer och mer verklighetsanpassade.³⁹

För att en bra stadsplanering ska kunna skapas anser Sandberg att det måste finnas en balans mellan byggande, tillväxt och brukarnas livsmiljö. Han hänvisar till Barnkonventionen och att barn måste ses som medborgare eller brukare. Istället för att exploatörer får fördel framför andra intressenter behövs en jämlik planering. En jämlik planering behövs för att en god förtätning ska kunna skapas. Han anser att det inte går att se förtätning som svart eller vitt. Det går att bevara värden samtidigt som staden förtätas. Sandberg uttrycker det så att om stadsplaneringen ska bli bra behövs demokrati i planeringsbesluten:⁴⁰

För att denna tulipanos ska kunna skapas fordras en noggrann, allsidig och öppen markanvändningsplanering där alla intressenter och aktörer möts och deras krav och önskemål vägs i en och samma demokratiska beslutsprocess.⁴¹



Anders Sandberg sammanfattar sitt resonemang med att han anser att sociotopmetoden lyckas lyfta sociala frågor in i planeringsprocesserna, speciellt genom att peka ut risker för markanvändningskonflikter. Tyvärr har de många gånger haft svårt att stå emot de mäktiga byggintressenterna och fått stå tillbaka. De styrande politikerna ger motstridiga uppdrag som skapar konflikter inom kommunen som att både exploatera och bevara friytor. Tyvärr vinner ofta exploateringen över både sociala värden och barns bästa. Han ser att det är svårt att värdera barns uppväxtmiljö mot byggandet av nya bostäder.⁴²

³⁹ Anders Sandberg, medskapare av sociotopmetoden, telefonsamtal och malikorrespondens 2012-02-20.

⁴⁰ Anders Sandberg, medskapare av sociotopmetoden, telefonsamtal och malikorrespondens 2012-02-20.

⁴¹ Anders Sandberg, medskapare av sociotopmetoden, telefonsamtal och malikorrespondens 2012-02-20.

⁴² Anders Sandberg, medskapare av sociotopmetoden, telefonsamtal och malikorrespondens 2012-02-20.

DEL 4 – Analys, Slutsats, Diskussion

Avslutande del innehållande analys av insamlat material, slutsatser kring dessa och sedan vidare diskussion och reflektion kring resultatet och uppsatsens utformning.

Analys

Här analyseras sociotopmetoden utifrån kunskaperna om barns miljöer, Barnkonventionens riktlinjer och intervjuernas resultat. Sociotopkartorna, som är resultaten av sociotopmetodens inventering, pekar inte ut barn specifikt utan innehåller samtliga brukares svar. Detta gör det svårt att identifiera och peka ut barns intressen i kartorna. Analysen fokuserar därför mot sociotopmetoden utefter frågeställningen om metoden är ett arbetssätt som för in kunskap om barns utemiljöer och rättigheter till stadsplaneringen. Om barns intressen hanteras i användandet av sociotopmetoden med koppling mot de nyckelfaktorer som framkommit i litteraturstudien.

Valet att arbeta med sociotopmetoden ligger i de två punkter som tidigare nämnts:

- Att metoden hanterar information i ett tidigt stadium i stadsplaneringen, där informationen som samlas in ligger till grund för vidare planering och fördjupningar.
- Sociotopmetoden hanterar alla brukares värderade miljöer. Barnen är en del av helheten och inget särintresse. Det anser jag är viktigt för att de ska ses som medborgare, precis som vuxna.

Hur kan en sociotopkartering bidra med kunskap om barns utemiljö till stadsplaneringen?

Sociotopkartorna i sig ger inte någon information om barnspecifika värden utan det är genom själva metoden som barns bästa tillgodoses. Enligt intervjuerna är det hur metoden utförs som avgör hur stor del barns miljöer har i sociotopkartorna. Både intervjuerna och sociotophandboken (Nordström, Sandberg & Ståhle (red.) 2003, ss. 8, 10; ^{43;44}) nämner att det i kunskapsinsamlingsdelen uppmärksammat barn som den stora brukargruppen av stadens miljöer och mycket fokus har lagts åt dem.

Ambassadörer är viktiga för metodens framgång och implementering i stadsplaneringen. Information från barn behöver omvandlas så att den blir användbar i planeringen. Detta gör att en planerare måste förstå de underliggande orsakerna till att barn leker på vissa platser. Med ett barnperspektiv kan planeraren omvandla detta på rätt sätt.

⁴³ Johanna Petersson, Planerare Göteborgs Stad, intervju 2012-11-12.

⁴⁴ Anders Sandberg, medskapare av sociotopmetoden, telefonsamtal och malikorrespondens 2012-02-20.

De nyckelfaktorer som litteraturen tar upp om barns bästa i utemiljöer är element som natur, fri rörelse och tillgång till lämpliga och inspirerande utemiljöer, gärna i närmiljön vid bostäder och vid skolvägen. Fungerande kommunikation mellan barn och planerare eller andra vuxna är viktigt. Betydelsen av varierande miljöer som stimulerar barn och platser att mötas på lyfts också i litteraturen.

Nyckelfaktorerna berör barns miljöer i olika detaljnivåer. Sociotopkartorna har svårt att visa alla värden detaljerat och ger en mer översiktlig bild av verkligheten. Metoden fångar dock in de flesta av nyckelfaktorerna men detaljer som utseende och innehåll i sociotopvärdena karteras inte. Sociotopmetoden karterar miljöer som har hög uppskattning och besöksmängd, detta grundat på både vuxnas och barns åsikter. Här hanteras således barns favoritplatser som lekplatser, kojor och mötesplatser på exempelvis sportplaner. Alltså nyckelfaktorerna för möten och inspirerande miljöer uppskattade av barn. Rörelsestråk eller ytor för rörelse i form av motion eller promenad ritas ut, men inte rörelsestråk inom bostadsområden. Viktiga transportvägar för gående och cyklister finns heller inte utritade i sociotopkartorna. Ingen kartering görs utefter gångstråkens betydelse som skolvägar. Mängden friytor och lekrområden karteras vilket kan visa bristområden där det inte finns lek miljöer i närheten av bostäder. Kvalitetsnivån, variationen eller hur miljöerna stimulerar fantasin karteras dock inte. Sociotopkarteringen i Stockholm visar till skillnad mot Göteborg när leken kombineras med exempelvis natur, *naturlek*, som enligt litteraturen är en viktig aspekt för barns stimulerande utevistelse. I Göteborg måste sociotopkartan sammanföras med grönplanen för att se miljön som sociotopvärdet lek befinner sig i.

Slutsats

Sociotopmetoden är ingen metod som lyfter barns utemiljö specifikt då den samlar alla brukares sociotopvärden. Trots att den hanterar allas intressen är sociotopmetoden ett verktyg som kan ta tillvara barns intressen. Det är en bra metod att hävda sociala värden och upplevda miljöer i den annars mer materiella och rumsliga stadsplaneringen. Sociotopmetoden lyfter kvantitativ information från brukarna som i de flesta andra fall inte skulle uppmärksammas. Metodens genomförande är det som möjliggör att barns bästa kan tillgodoses. Görs informationsinsamling och bearbetning medvetet och med barns bästa i fokus kan sociotopmetoden bidra med kunskap om barns utemiljöer. Dagens utformning av metod och kartering hanterar inte alla de nyckelelement som identifierats i litteraturen. Flertalet av dem tas upp, som inspirerande miljöer som lekplatser och natur, mötesplatser och avstånd till lek och naturen. Viktiga transportvägar som skolvägen eller innehållet i miljöerna hanteras tyvärr inte.

De som har erfarenhet av sociotopmetoden har identifierat barnen som viktiga brukare och i sociotoparbetet läggs stor vikt vid barns intressen. Hanteringen av barns miljöer gynnas även om de som jobbar med sociotopmetoden har kunskap om barns bästa, ett barnperspektiv. Ambassadörer och kunskapsbärare som är engagerade i frågan är viktiga för att barns bästa ska föras fram genom att de förmedlar sociotopkartorna till andra tjänstemän.

På vilket sätt kan en användning av sociotopmetoden bidra till att barns rättigheter enligt Barnkonventionen tillgodoses?

Barnkonventionen uppmärksammar att barn ska prioriteras och tillfrågas i alla projekt som hanterar miljöer och situationer som rör dem. Konventionsstaterna ska ha barns bästa i fokus, deras åsikter ska ses som viktiga och de ska även ges möjlighet att delta i beslut som rör dem. Samhället ska möjliggöra lek och rekreation till barn och dessa ska vara varierande och anpassade för olika ålder på barn.

Skaparna av sociotopmetoden har identifierat barn som stora brukare av utemiljöer och barn kan efter involvering påverka värderingen genom att bidra med åsikter och kunskap om miljöerna. Harts stege (1997, ss. 40-45) visar olika nivåer av barnmedverkan. Enligt Harts stege skulle sociotopmetoden kunna placera sig på nivå fem av tio, konsulterande och informerande. Nivå fem kan nås om barns bidrag påverkar den värdering som görs av experterna under karteringsdelen. Sociotopmetoden styrs helt av planerarna där kontakten med barn är initierad av planerarna och barn tillfrågas och får bidra med kunskap och åsikter till arbetet. Sociotopmetoden befinner sig på den nivån som enligt Hart är barnmedverkan och om metoden görs rätt kan den ske rättvist och icke utnyttjande. Stockholm där medverkan har varit mindre än i Göteborg har svårt att klara nivå fem på Harts stege till skillnad mot Göteborg där det fokus som läggs på barn gör att de har tillräckligt med inflytande för nivå fem.

UNICEF (2008, s. 130) pekar på hur viktig en barnmedverkan är där deras kunskap verkligen bidrar till besluten som tas. Att bidrag till beslut är målet med barns medverkan i stadsplaneringen (UNICEF 2008, s. 130). Det kan kopplas mot att både Stockholm och Göteborg har barn bidragit med information till kartorna. I städerna har barn i olika grad bidragit med kunskap kring friytornas värden. I båda städerna hanteras barnen specifikt i inventeringen med anpassade möten och enkäter. Då sociotopmetoden utförs kontaktas barn specifikt för deras information och den kunskap de bidrar med påverkar stor del av värderingen. I sociotopkartan blir barn prioriterade och deras åsikter förs med in i karteringen.



Då Sverige ratificerade Barnkonventionen åtog vi oss att prioritera barnen både administrativt och ekonomiskt. Därför kan inte kommunerna hänvisa till budgeten när barnperspektiv eller barns perspektiv stryks ur planeringsprocesser.

Slutsats

Om sociotopmetoden utförs på ett medvetet sätt och kunskapsinsamlingen har barn i fokus kan sociotopkartorna föra fram barns rättigheter i utemiljön. Sociotopmetoden kan bidra till att Barnkonventionens riktlinjer hanteras, detta via olika delar av arbetssättet. Med rätt angreppssätt kan viktiga nyckelfaktorer i konventionen hanteras, så som vikten av att barns lek och tillgång till varierande miljöer tillgodoses.

Sociotopmetoden lyfter de frågor som Barnkonventionen anser viktiga. Metoden kan ha brister då det inte hanterar barns bästa specifikt, eftersom deras åsikter förs samman med andra brukares, men den ökar ändå chansen att Barnkonventionens riktlinjer följs i kommunens stadsplanering. Det finns även situationer då barn inte tillfrågas och detta påverkar hur sociotopkartorna hanterar barns rättigheter. Det är viktigt att barn tillfrågas och deras intressen hanteras som värdefull information för att sociotopmetoden ska kunna ses som ett bra arbetssätt.

I sociotopmetoden bör barn tillfrågas vilket svarar mot Barnkonventionens riktlinje om att barn ska prioriteras och tillfrågas i projekt som hanterar miljöer som de har anknytning till. Barns bidrag ses som betydelsefulla och värderas jämligt med andra brukares bidrag. Så som UNICEF säger så är det viktigaste inte att resultatet visar vad som bidragits av barn utan att besluten grundar sig på barns bästa och gynnar barns utemiljöer. Med en metod som baseras på detta kan kartorna följa konventionens riktlinjer om barns rättigheter i utemiljön och delaktighet i beslut.

Utvecklingsmöjligheter

För att sociotopmetoden och kartorna ska kunna bli bättre på att hantera barns bästa i utemiljöerna behöver en utveckling ske. Både metoden och kartorna kan utvecklas så fler av de nyckelfaktorer som tas upp i detta arbete hanteras. Exempelvis så skulle redovisningen av lek kunna utvecklas i Göteborg så att även de använder sig av begreppet naturlek. Viktiga gångstråk för genomfart karteras endast om de besitter något motionsvärde. Jag anser att det är angeläget att peka ut betydelsefulla gång- och cykelstråk som kan belysa bristområden och hindra exploatering som leder till att barns skolvägar blir hårt trafikerade. Även bostadsmiljön skulle kunna föras fram mer i båda städerna. Det fokuseras mycket på parker och naturområden men samtidigt är bostadsmiljön identifierad som den viktigaste miljön för brukare och framförallt barn. En annan utvecklingsmöjlighet är att miljöer för barn skulle kunna differentieras mer beroende på ålder, vilka åldrar som platserna har värden för. Detta kan göra att man kan upptäcka brister i utemiljön för en viss åldersgrupp av barn. Det skulle även kunna visas tydligare hur barnen har bidragit så att det syns även i kartorna kan vara ett sätt att tydliggöra hur barnen deltagit.

Vilka erfarenheter kan man dra från att tillämpa sociotopmetoden i Stockholm och Göteborg?

Erfarenheterna man kan dra från arbetet med sociotopmetoden i Göteborg och Stockholm skiljer sig åt. I Göteborg har arbetet med sociotopmetoden grundats på en djupgående brukarmedverkan. De har där lyckats kombinera barns perspektiv och barnperspektiv på ett strukturerat sätt i alla stadsdelar. De har skapat en genomarbetad medverkandemodell som ger ett fylligt och demokratiskt underlag för sociotopkarteringen anpassad till barns åldrar. Stockholm har inte lyckats skapa en lika omfattande brukarmedverkan, även om detta var den ursprungliga intentionen. Informationen i kartorna har baserats på en mindre brukarmedverkan och kunskapen som experterna skapat har använts för att applicera värden på andra platser. Att

applicera värden från en plats till en annan är svårt då människor och lokalkultur skiljer sig åt. Detta kan skapa en felvärdering av platsen.

Det är viktigt att uppdateringar av sociotopkartorna görs kontinuerligt och att brukarna är delaktiga i den processen. Kontinuiteten i uppdateringarna har brustit i Göteborg och både kontinuitet och brukardeltagande har brustit i uppdateringarna i Stockholm. Trots skillnader i hur metoderna använts och utnyttjats i de båda städerna överensstämmer uppfattningen om sociotopmetodens möjligheter och svårigheter.

Sandbergs erfarenheter visar att det behövs engagemang då sociala- och barnfrågor ska föras fram i stadsplaneringen. Till detta kan sociotopkartan vara ett hjälpmedel. Sociotopvärdena har i Göteborg fått en etablerad plats bland andra värden bland annat tack vare eldsjälar och ambassadörer. Ambassadörer som Johanna Petersson och hennes kollegor som ständigt funnits på plats och hävdade sociotopernas värden. Göteborgs tydliga inriktning mot barn och att de ska involveras i stadsplaneringen bidrar till ett mer tillåtande klimat för sociala och omätbara värden, ett klimat som inte funnits i Stockholm. I Stockholm fanns i början ambassadörer men de lyckades inte skapa en lika väletablerad plats för kartorna i stadsplaneringen, vilket har gjort att de inte fått samma stora genomslag. I Stockholm fanns inte heller den politiska styrning mot sociala- och barnfrågor som finns i Göteborg. Styrningen från kommunledningen och klimatet kring sociala värden på kommunen är viktigt för hur dessa värden tas emot.

Petersson lyfter vikten av att de som arbetar med metoden måste vara uppmärksamma på att kartorna inte är universella eller hanterar alla värden. Det finns många andra viktiga värden att uppmärksamma, värden som samverkar med sociala värden. Svårigheter som andra planerare i Göteborg nämnt för Petersson är att sociotopkartorna är svårlästa och att de har problem med avgränsning och aktualitet.

Petersson har upplevt från arbetet i Göteborg att det generellt blivit svårare för barn att berätta om sina aktiviteter utomhus då de spenderar mer och mer tid inomhus. Petersson och Sandberg har båda kommit fram till samma slutsats som litteraturen, att bostadsnära natur och möjlighet till olika sorters lek är viktigast för barn. Även skolgården, lekplatser och parker är viktiga miljöer.



Slutsats

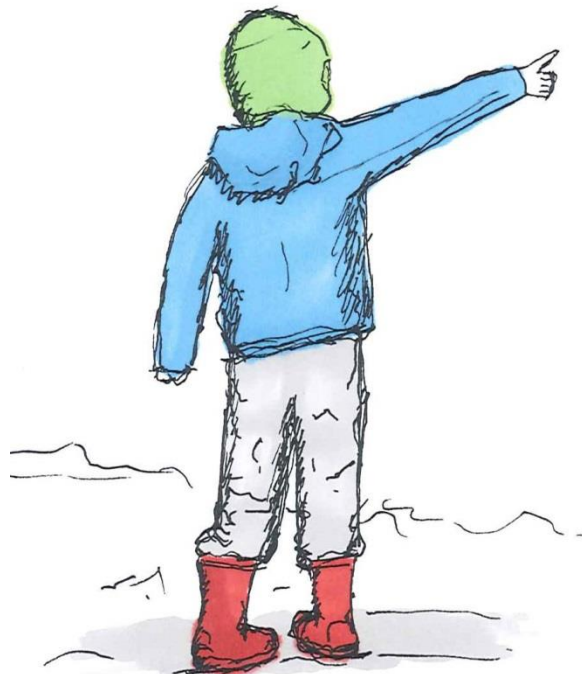
Göteborg har skapat en bättre grundläggning för kartorna inom kommunen än vad Stockholm har lyckats med. Styrningen från kommunledning och chefer är viktig för implementeringen av sociotopmetoden och kartorna. Även engagemang och ambassadörer är viktiga komponenter för introduceringen.

Vissa svårigheter med avgränsningar, aktualitet och användarvänlighet har framkommit från arbetet med metoden. Sociala värden och barnfrågor kan vara svårhanterade i planeringen och ambassadörer kan här underlätta för berörda tjänstemän att ta till sig informationen. De som involveras i sociotopkarteringarna blir viktiga kunskapsbärare med värdefull insikt i de sociala behoven och brukarnas åsikter om stadsmiljöerna.

För att sociotopvärden ska kunna visas i kartorna måste uppskattningar göras som kan påverka värdets hantering i stadsplaneringen. Det skapar en öppning för problem och möjliga felkällor som gör sociotopkartornas budskap mindre pålitligt. Kartorna visar endast en del av verkligheten. De ger en första inblick i en specifik plats eller situation som sedan bör utvärderas och undersökas.

Utvecklingsmöjligheter

Utifrån erfarenheterna med att arbeta med sociotopmetoden kan några möjliga utvecklingsmöjligheter identifieras. Att miljöer förändras utan att de fysiskt ändras utan att användningen av dem eller människorna som använder platserna växlar är något som skulle kunna fångas bättre. Via fler och mindre omfattande uppdateringar och bättre kontroll mot förvaltningar. I den undersökning Johanna Petersson utförde i Göteborg framkom det några punkter till som skulle kunna förbättra kartorna. Förutom aktualiteten togs då avgränsningar och läsbarhet upp. Förbättras avgränsningarna så att ytorna blir mer definierade följer troligtvis även läsbarheten med i förbättringen. Jag håller med Petersson i tanken att kartorna inte bör ses så detaljerade utan försöka hållas på en översiktlig nivå. I alla städer finns utvecklingsmöjligheten med att kombinera samråd. Att ett samråd kan bidra till flera ärenden genom samarbete borde inte vara så svårt att genomföra. För barn specifikt kan man anta att om kartorna förbättras, förbättras även möjligheterna för att barns bästa förs fram.



Diskussion

Valet att granska sociotopmetoden utifrån barns bästa och Barnkonventionen är grundat på att jag anser att om det används en metod som lyckas fånga alla medborgares intressen borde inte specifika metoder för barn behövas. Bara grundarbetet är ordentligt och hanterar både barns och övriga brukarnas bästa. Det är något som jag upplever att sociotopmetoden kan göra. Jag bedömer att många sociotopvärden har formats utifrån barns intressen i utemiljön då de finns starkt representerade i brukarundersökningarna. Visst är det inte i dagsläget möjligt att peka på kartorna och säga exakt vad barnen bidragit med men det kan utvecklas så att även det möjliggörs om önskan finns. Sociotopmetoden genererar dokument som tydligt visar vilka miljöer som är värdefulla, socialt och upplevelsemässigt. Brukarnas åsikter är det viktiga och konkurreras inte ut av andra värden som infrastruktur eller biotoper.

Barnkonventionens (FN 2009) riktlinjer visar tydligt att barn måste involveras och ges fokus i stadsplaneringen. Därför anser jag att barns åsikter bör finnas med i underlagen till alla planeringsdokument i stadsplaneringen. Det som är bra för barn är bra för alla. När vi glömmer barnen i våra miljöer är det samhällets framtida vuxna vi försummar. Alla dokument och all planering påverkar barn, direkt eller indirekt och därför bör vara baserade på Barnkonventionen. Den borde finnas med i alla skalnivåer, från översiktsplan och ner till detaljplan, skötselplan och projektering. Enligt min uppfattning hjälper sociotopmetoden kommunerna att leva upp till Barnkonventionen. Sociotopmetoden är viktig för att barns miljöer ska kunna hanteras i tidiga skeden i planeringsprocesser.

Tyvärr är det inte någon självklarhet att barns bästa uppnås även om det finns en sociotopkarta byggd med ett barnperspektiv och som för fram barns bästa i planeringsprocesser. Många och olika aspekter skall fungera ihop. Lenninger (2008, ss. 9, 16) och Kylin (1999, ss. 4-5) lyfter vikten av att planerarna måste förstå sambanden mellan barns hälsa och utevistelsen och se barnen i hela staden. Kylin (2004, s. 17) fortsätter mer att argumentera för att barnen involveras tidigt för att barns bästa ska nås. Jag upplever att en sociotopkarta kan öka chansen att alla dessa aspekter tillgodoses. Är den välgrundad och fått en plats bland andra dokument ökar chanserna ytterligare anser jag. En sociotopkarta kan alltså vara en bra metod om den görs insiktsfullt och situationsanpassat.

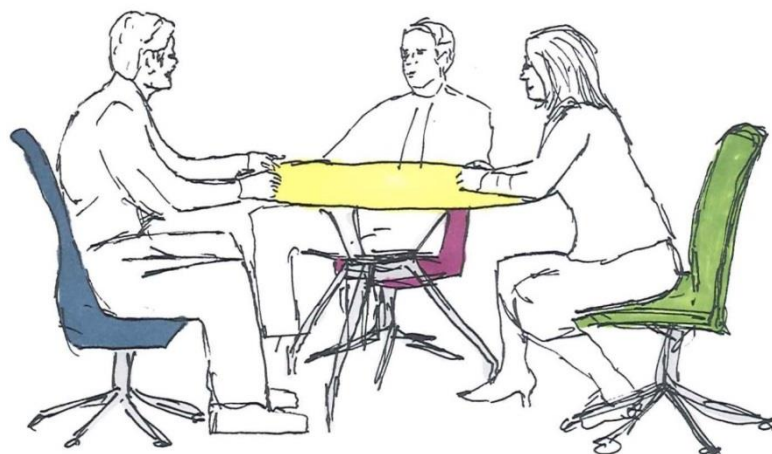
Att sociotopkartorna inte tydligt visar barns bidrag till kartorna kan anses vara en brist. Att det gör att deras rättigheter inte kan tillgodoses. Jag anser dock att metodens genomförande är det som är det avgörande. Målet är som jag tidigare beskrivit att barnens åsikter ges vikt och kommer planeringen till godo, inte att visa upp att de tillfrågats. Positivt är dock om barnen kan se vad de bidragit med. Vilket de också kan få i de flesta projekt där något



fysiskt skapas från besluten som tas. Tyvärr skapas inget tydligt av sociotopkarteringen mer än kartan. Det blir ingen direkt påverkan på miljön de lever i. Där behöver det vara tydligt med vad deras medverkan bidrar till för att inte skapa förväntningar som inte uppfylls.

Mot detta kan man se barnkonsekvensanalysen. Den anses av de flesta, exempelvis Barnombudsmannen och Trafikverket, som ett bra verktyg för att lyfta barns bästa och Barnkonventionen in i stadsplaneringen. Jag upplever att barnkonsekvensanalysen kan vara ett mycket bra verktyg i den dagliga planeringen. Det gör barnen synliga dagligen och påminner planerarna om att även de finns att rådfråga eller stämma av förslagen emot. Den skillnad som finns mellan sociotopmetoden och barnkonsekvensanalyser gör att de kan användas i olika situationer. Grundidén kring en konsekvensanalys är att det behövs ett förslag att stämma av konsekvenserna emot. Barnkonsekvensanalys görs då ett projekt ska startas upp, för att se om förändring enligt framlagt förslag är möjlig och vilka effekter förändringen kan tänkas skapa. En sociotopkarta som redan finns färdigt innan förslag skapas har möjlighet att påverka än tidigare och kan minska risken för stora omarbetningar och förbättra förslaget i grunden. I dokument som översiktsplaner, grönplaner och sociotopkartor finns informationen färdig och en planeringsprocess kan komma igång snabbt. En bra metod skulle vara att kombinera sociotopkartan och barnkonsekvensanalysmetoden, från uppstart och genom hela planeringsprocessen, där sociotopkartan fungerar som bakgrundsmaterial inför en analys. Bra sociotopkartor ger då bättre förutsättning för en väl underbyggd barnkonsekvensanalys.

När en ny metod eller information ska föras in i planeringsrutinerna, har den stor hjälp av att det finns någon som kan lyfta den och visa på dess kvaliteter, en ambassadör för metoden och kartorna. Petersson och hennes medarbetare blev tidigt ambassadörer för sociotopkartorna. Jag anser att det är en av orsakerna till att kartornas information blivit så väl involverade i kommunens planeringsarbete. Att just detta är en av de saker som Anders Sandberg lyfter som det mest positiva med sociotoparbetet i Stockholm och Göteborg bekräftar mina tankar. Utan ambassadörer tror jag att det hade varit fler som oavsiktligt missat att ta hänsyn till sociotopkartornas budskap.



Ambassadörer är kunskapsbärare, sociotopkartor är planeringsunderlag, ett dokument innehållande kunskap. Det blir skillnad i planeringssituationer beroende på om kunskapsbärare eller planeringsunderlag för med sig informationen. Det finns saker som en kunskapsbärare kan belysa bättre samtidigt som dokumenten stödjer kunskapsbärarens budskap. En kunskapsbärare kan diskutera, belysa och argumentera och om det behövs förklara och utveckla resonemang vilket inte ett dokument kan göra. Kunskapsbärare är dock individer som måste vara närvarande och som inte kan kopieras eller spridas. Jag anser att både kunskapsbäraren och planeringsunderlagen behövs, de hjälper varandra till målet.

Konsulter kan anlitas för att skapa sociotopkartor, vilket är ett troligt scenario i många städer. När konsulterna lämnar över dokumenten försvinner den bakomliggande kunskapen om metod och specifik information om brukarnas åsikter som konsulten bär med sig personligen. Denna kunskap borde fångas och bevaras i kommunerna. Detta kan ske via dokument, men jag tror inte att det ger samma genomslagskraft och förankring som en ambassadör på plats. Att arbeta med en sociotopkarta är kompetenshöjande för deltagarna och den kompetensen borde stanna på kommunen. Resultaten från sociotopmetodens kunskapsinsamling kan även komma övrig planering till godo då mer information samlats in än vad som används i de slutgiltiga kartorna. Något som bidrar till en mer effektiv kunskapsanvändning då en inventering kan bidra med information till flera projekt.

Enligt både Petersson och Sandberg har många tjänstemän uppfattningen att sociotopkartor ska kunna innehålla både översiktlig- och detaljerad information. Jag har svårt att se hur detta ska fungera, vilket det de facto inte heller gör. Jag anser, precis som Johanna Petersson, att sociotopkartorna till största del är översiktliga och inte kan lyfta värden rätt i alla skalor. Att de endast bör ses som de översiktliga dokument de är. Dokument som behöver fördjupas för att detaljerad information ska kunna visas vid eventuell exploatering. En fördjupning som skulle kunna fungera lika som en fördjupad översiktsplan. Detta tror jag skulle kunna avhjälpa de problem som finns med gränsdragningar och göra sociotopkartorna mer lättlästa.

Jag anser att val av brukarmedverkan bör ske situationsanpassat och för att skapa ett så brett och välbyggt underlag som möjligt borde det gå att kombinera både barnperspektiv och barns perspektiv. Då erfarenheterna av att arbeta med barns perspektiv bidrar till kunskap om barnperspektivet kan en kombination öka möjligheten till bättre resultat i planeringprocesser. Att arbeta med både barns perspektiv och barnperspektiv skapar en robust bas kring barns bästa i stadsplaneringen. Det kan uppkomma situationer då det inte finns några barn som kan medverka och då behövs kunskap om barnperspektivet bland planerarna. I nyexploateringar finns ofta inga barn att fråga och då blir kunskapen hos planerarna än viktigare.

Utvecklingsmöjligheter

Utöver de utvecklingsmöjligheter som tagits upp i analysen har jag identifierat flera utvecklingsmöjligheter för sociotopkartan som kan förbättra den på olika sätt. Exempelvis anser jag att den metod som Göteborg använder sig av för att nå ut till brukarna i staden, att de kombinerar samrådsmöten för andra projekt med sociotopkarteringen, är ett intressant arbetssätt. Ett samarbete mellan olika projekt och förvaltningar som gynnar alla involverade. Att utnyttja det som redan görs för att få information till fler saker är att effektivisera utan att påverka kvalitén. Detta anser jag borde spridas och erfarenheter delas så att fler börjar jobba på detta sätt och kanske till och med börja ses som en självklarhet i alla projekt där samråd görs för att effektivisera arbetsinsats och resultat.

En annan detalj som jag har identifierat är att sociotopkartorna endast visar allmänhetens positivt värderade platser, vilket gör att negativa platser inte uppmärksammas lika mycket. Jag tror att det kan finnas en nytta av att kartera negativa element. Pekas negativa platser ut kan de åtgärdas och miljöer förbättras och istället bli uppskattade inslag i stadsmiljön. Att utveckla det som finns, även om det inte pekats ut som värdefullt kan vara viktigt för framtidens tillgång på friytor. Detta borde vara något åtråvärt i en stad med få friytor.

Inte heller konflikter mellan olika värden är synliga i kartorna. Flera värden kan placeras på samma yta men det syns inte om dessa fungerar tillsammans, att aktiviteterna inte är motstridiga. Dessa konflikter kan minska värdet på platser och hindra full användning.

Styrkor och svagheter

En styrka med sociotopkartorna är att de lätt kan förmedlas till många människor och sprida sitt budskap. Sociotopmetoden lyfter även information från brukarna som annars skulle få svårt att hävda sig i planeringsprocesser. Det negativa är att de kan vara svåra att avläsa och riskerar att bli bortprioriterade då stadsplanerare har tidsbrist. Det är viktigt att komma ihåg att sociotopvärden i planeringssammanhang ska hanteras ihop med andra värden och tillsammans skapa en god stadsplanering. Kartorna visar en avskalad och förenklad bild av verkligheten. De har svårt att visa de djupare dimensionerna som ligger bakom utplacering av värden. Det är, som både Petersson och Sandberg tar upp, problematiskt att göra avgränsningar mellan värden. Värden överlappar varandra och har inte tydliga rumsliga utbredningar.

I planeringssammanhang är det svårt att hålla fokus på ett värde. Sociotopmetoden lyfter inte bara barns miljöer utan även så många andra sociala värden. Men i vårt moderna samhälle blir planeringsunderlagen allt fler och mer detaljerade. Jag upplever att planeringsprocesserna riskerar att bli svårhanterbara med för många dokument. Jag ser då att sociotopkartan är något positivt som samlar alla brukarna i ett dokument. Tyvärr kan det vara problematiskt att samla informationen från både barn och vuxna i ett dokument då deras behov skiljer sig från varandra. Jag bedömer dock att sociotop-

kartorna befinner sig på en skalnivå där denna kombination fungerar. Då både barn och vuxna behöver och uppskattar natur och sociala mötesplatser harmoniserar deras intressen i detta. Båda grupperna dras även till mindre utrymmen, en egen plats. Men visst finns det skillnader, exempelvis uppskattar oftast vuxna mer ordnade miljöer samtidigt som barn inspireras av mer ostrukturerade och nästan stökiga platser där de kan interagera mer med naturen. Dessa skillnader hanteras på en mer detaljerad nivå som inte tas upp av sociotopmetoden.

Avslutningsvis vill jag nämna att det inledningsvis gjorde mig förvånad att sociotopkartorna visar så lite information om barn, men det är egentligen logiskt. De är kartor för alla brukare och barnens intressen visas i utpekade lekplatser och sportanläggningar, naturen är ett viktigt värde för alla brukare och står inte specifikt för barns intressen. Intervjuerna gav istället mycket mer information än vad jag först kunde ana. Jag upplever att det är genom de intervjuades erfarenheter som den viktigaste och mest intressanta kunskapen förmedlas. Det visar på att det finns mycket ouppmärksammas kunskap runt om i Sverige som många människor skulle gynnas av att få ta del av. Jag tycker att man kan se kopplingen mot hur viktigt det är att organisationer har bra intern kommunikation. Erfarenheter kanske inte behöver tas från andra kommuner utan finns redan inom den egna, om man bara letar.

Reflektion

Av att skriva detta arbete har jag lärt mig mycket om hur komplex planeringsvärlden är och hur mycket som kan gå fel och missas. Att barn kan involveras på många olika sätt och att det inte är självklart att det blir lyckat. Det behövs erfarenhet och utrymme i projekten. Att granska ett dokument blir alltid subjektivt. Någon annan kanske uppfattar sociotopmetoden annorlunda än jag och drar andra slutsatser. Jag anser dock att mina uppfattningar om kartorna och metoden stämmer väl överrens med de intervjuade planerarnas, både de positiva och de negativa.

Att inrikta sig på barn i stadsplaneringen visade sig vara ett fokus som är svårt att avgränsa. Stadsplaneringen är ett stort och komplext område vilket jag upptäckte efterhand. Här hjälpte avgränsningen till tidiga planeringsskeden till att rikta arbetet. Ämnet barn är även det stort och komplext med många möjliga infallsvinklar. Generellt upptäckte jag att allt är mycket mer komplext än vad jag först trodde.

En frågeställning är något som måste vara precist och gör man den för vid går det nästan inte att forma något svar på den. Att ställa frågor baserade på teori och sedan svara på dem kan vara en lång och slingrig väg.

Litteraturstudien

Litteratur och forskning om barn finns i överflöd. Det är svårt att avgränsa sig när ett egenintresse för barn i samhället gör att den mesta litteraturen som finns är intressant att läsa. Här har jag haft svårt att hålla mig inom ramarna för mitt arbete vilket sedan påverkat hur uppsatsen utvecklats. Om jag hade lyckats hålla mig mer strikt till min frågeställning utan att sväva iväg tror jag att arbetet skulle varit lättare. Samtidigt gav den omfattande litteraturstudien mig en bra kunskapsbakgrund att luta mig tillbaka mot då arbetet utvecklades. De inriktningar jag gjorde på litteraturen anser jag var relevanta för min angreppsvinkel i arbetet. Om tid funnits skulle arbetet gynnats av ytterligare studier av litteratur kring sociotopmetoden och andra metoder som finns tillgängliga.

Insamlingen av data som användes har varit bred men inriktad mot ämnet. Det finns mycket information att tillgå om både ämnet barn och om stadsplanering. Mycket information finns om mer detaljerade värden i barns miljöer vilket gjorde att jag saknade en vidare bild. Orsaken till detta är troligtvis de miljöer som skapas för dem är avgränsade till mindre ytor och ingen större bild finns att studera. Det finns mycket litteratur och forskning som nu börjar få några år på nacken. Jag har använt mig av en del källor äldre än tio år men jag upplever även att den information jag fått från denna litteratur stämt väl överrens med de yrkesverksammas uppfattningar samt nyare litteratur. För mig har det fungerat som en verifiering att den fortfarande är aktuell.

Internetkällor kan ibland vara riskfyllda att använda då mycket ogrundad information finns att tillgå på internet. Detta arbete har använt internetkällor som har kopplingar

mot Svenska myndigheter eller kommuner vilket jag anser gör dem trovärdiga och användbara.

Intervjuer

Att använda intervju som insamlingsmetod gav mig djupare och mer personlig kunskap om problematiken kring sociotopmetoden.

Intervjuerna som gjorts har varit av varierande modell. Det tror jag påverkade hur de tillfrågade svarade och reflekterade över frågorna. Johanna Peterson är själv inne i en reflektionsprocess kring metoden och detta kan även ha påverkat hennes svar. En process som jag kunnat dra nytta av då hon bidragit med många relevanta och intressanta tankespår. Anders Sandberg som nu är pensionär ser på planeringskulturen med ett utifrånperspektiv och det tror jag är orsaken till att även han så fritt kunnat diskutera och reflektera kring metoden. Han har fått distans till arbetet och ser helheten.

Att jag valde att intervjua personer som varit involverade länge med sociotopmetoden kan ha påverkat hur resultatet från intervjuerna blivit. Hade jag även intervjuat andra planerare som inte haft direkt koppling till sociotopkartorna skulle jag säkert fått en annorlunda och bredare syn på metoden. Jag bedömer dock att de som svarat lyckats förmedla den syn de uppfattar att andra har på kartorna som en slags kompensation för detta. Speciellt visade Peterssons intervju på andra planerares åsikter genom den undersökning hon gjort.

Granskning av sociotopmetoden

Granskningen av sociotopmetoden skiljde det sig mellan Stockholm och Göteborg där Stockholm har en publicerad förklaring för sitt tillvägagångsätt. Intervjun med Petersson gav mig Göteborgs tillvägagångsätt. Det är utifrån det publicerade materialet, intervjuer med Johanna Petersson och planerarna på Stockholms Stad som min slutgiltiga sociotopgranskning grundar sig. Ett spretigt tillvägagångsätt som utvecklats efterhand som jag samlat in kunskap och blivit insatt i sociotopmetoden. Hade jag haft mer kunskap om sociotopkartor tidigare kanske jag hade kunnat förutse detta problem och varit snabbare på att inrikta mig mot intervjubaserad kunskap redan tidigare. Här skulle en litteraturstudie kring sociotoptexter kunnat bidra med mer kunskap. Granskningen av de resulterande kartorna visade på vilka element som karteras ut på kartorna. Utifrån granskningen kunde jag se vilka av nyckelelementen som är synliga i kartorna.



Framtidstankar och nya frågeställningar

Under min utbildning har jag lärt mig om många olika element i samhället och vår omgivning. Hur man bör involvera barn eller att barn är viktiga att uppmärksamma på andra platser än lekplatser, skolgårdar eller bostadsgårdar har dock inte diskuterats i någon större utsträckning, inte heller behovet av varierande miljöer för barn. I kurserna involveras barnfrågorna i stadsplaneringen i samband med antalet- och avståndet till lekmiljöer och förskolegårdar. Jag upplever att barn har fått mindre fokus än andra gestaltungs- eller planerings element i de kurser som ges. Om vi i Sverige har ett mål att involvera barn i alla miljöer som berör dem och att barn vistas i hela staden bör vi då hantera dem i nästan alla projekt som görs, även i utbildningen.

Att den enda kurs med fokus på barn och ungdomar i staden som idag finns i utbildningen är valbar och nu även ska minskas till vartannat år anser jag är oklokt. Det går rakt emot många mål som sätts upp i vårt samhälle. Vi utbildar oss inte bara till projektörer, en stor del av oss går vidare till att jobba som planerare. Planerare som kommer att jobba i miljöer där barn lyfts fram allt mer. Jag anser att sociala värden och barns bästa måste lyftas fram och ges större uppmärksamhet i utbildningen.

Under arbetet har jag utvecklat ett intresse för kopplingen mellan planering och skola. Jag ser det som viktigt att i skolan skapa en grund för barnen om hur demokrati fungerar. Att de har rätt att delta och att deras deltagande uppskattas. Ett kontinuerligt samarbete med stadsplanering, liksom övrig samhällsplanering, gynnar både skolan, planeringen och barnen. En undersökning skulle kunna utföras för att se om något slags hjälp och stöd går att skapa för att denna koppling ska gynnas. Några ledande direktiv för intresserade planerare eller lärare att luta sig tillbaka mot när rutiner ska skapas.

En möjlighet jag ser är att skolan skulle kunna låta barnen kartlägga sin närmiljö. Lära sig läsa och rita kartor, skala och samtidigt få kunskaper om samhällets funktioner och demokrati. Kanske i kombination med skapandet av barnkartor i GIS. Planerare kan involveras i lärandet och skapandet för att sedan kunna nyttja barns kartor i stadsplaneringen, framförallt i en sociotopkarta. Det skapas då ett underlag för hela staden där de som känner varje miljö bäst får vara med och bidra. Detta kanske är en utopi men som med mycket annat krävs det arbete och engagemang i uppstarten och med en tydlig struktur och målbild borde det kunna etableras så som andra arbetsprocesser etablerats tidigare. Nytt är svårt men med övning kan det bli lättare.

Slutligen kan jag sammanfatta detta arbete med att jag började denna process förvirrad och går ut ur den aningen mindre förvirrad och med mycket mer kunskap. Jag känner att jag fått en bättre inblick i de svårigheter man kan möta som landskapsarkitekt med barnintresse i en planerarsituation. Jag har blivit positivt bemött och fått mycket hjälp av de jag kontaktat vilket har varit till stor hjälp. Jag hoppas att detta arbete bidrar till att uppmärksamma det nödvändiga med att föra in barn i stadsplaneringen. Att det inte behöver vara så svårt och att det finns olika sätt att lyfta deras rättigheter.

Referenser

- Barnombudsmannen (2012a). *Om Barnkonventionen*.
<http://www.barnombudsmannen.se/Barnkonventionen/om-Barnkonventionen/> [2012-12-10]
- Barnombudsmannen (2012b). *FN:s barnrättskommitté*.
<http://www.barnombudsmannen.se/Barnkonventionen/fns-barnrattskomite/> [2012-12-10]
- Barnombudsmannen (2012c). *Uppnå kvalitet i beslut som rör barn och unga* [Elektronisk]. Tillgänglig:
http://barnombudsmannen.se/Global/Publikationer/Faktablad/Faktablad2_uppna11.pdf [2012-12-10]
- Bell Scott. (2006). Scale in children's experience with the environment. I: Spencer, Christopher & Blades, Mark (red.) (2006). *Children and their environments: learning, using, and designing spaces*. Cambridge, UK: Cambridge University Press, ss. 13-25.
- Berglund, Ulla & Jergeby, Ulla (1998). *Stadsrum - människorum: att planera för livet mellan husen*. Stockholm: Byggeforskningsrådet
- Berglund, Ulla & Nordin, Kerstin (2010). *Guide till barnkartor i GIS: ett verktyg för barns inflytande i stads- och trafikplanering*. Uppsala: Institutionen för stad och land, SLU. [Elektronisk]. Tillgänglig:
http://www.slu.se/Global/externwebben/nl-fak/stad-och-land/dokument/rapportserier/2010_1.pdf [2013-07-28]
- Bergsjö, Ann & Nilsson, Kjell (1983). *Begrepp för utemiljö: begrepps användning i planering, projektering, byggande och förvaltning*, Alnarp, 1983: 13
- BKA (2011). *Barnkonsekvensanalys – barn och unga i fokus 1,0*. Göteborg: Göteborgs Stad. [Elektronisk] Tillgänglig: http://goteborg.se/wps/wcm/connect/0f49bd84-4aa2-4647-8e3d-162d431ea916/OPA_BKA.pdf?MOD=AJPERES [2013-07-22]
- Boverket (2007a). *Bostadsnära natur – inspiration och vägledning*. Karlskrona: Boverket Publikationsservice. [Elektronisk]. Tillgänglig: http://www.boverket.se/Global/Webbokhandel/Dokument/2007/Bostadsnara_natur.pdf (2013-07-22)
- Boverket (2007b). *Planeringsunderlag - Underlagsrapport till fördjupad utvärdering av God bebyggd miljö 2007*. Karlskrona: Boverket Publikationsservice. [Elektronisk]. Tillgänglig: <http://www.boverket.se/Global/Webbokhandel/Dokument/2007/planeringsunderlag.pdf> [2013-05-23]
- de Laval Suzanne (2004). *Metoder för arkitekturdialog* [Elektronisk] Tillgänglig:
<http://www.arkitekturanalys.se/ULdownload/metoderforarkitekturdialog.pdf> [2013-05-12]
- Derr Tori (2001). *Voices from the Mountains: children's Sense of Place in Three Communities of Northern New Mexico*. Ann Arbor, MI: Bell Howell Learning Company.
- Derr Tori. (2006). "Sometimes birds sound like fish" - Perspectives on children's place experiences. I: Spencer, Christopher & Blades, Mark (red.) (2006). *Children and their environments: learning, using, and designing spaces*. Cambridge, UK: Cambridge University Press, ss. 108-123.
- Faber Taylor, Andrea & Kuo, Frances E. (2006). Is contact with nature important for healthy child development? State of the evidence. I: Spencer, Christopher & Blades, Mark (red.) (2006). *Children and their environments: learning, using, and designing spaces*. Cambridge, UK: Cambridge University Press, ss. 124-140.
- Faskunger, Johan (2008). *Barns miljöer för fysisk aktivitet: samhällsplanering för ökad fysisk aktivitet och rörelsefrihet för barn och unga*. Östersund: Statens folkhälsoinstitut, Rapport, 2008:33
- FN (2009). *Konventionen om barnets rättigheter*. [Elektronisk]. Tillgänglig:
<http://www.fn.se/Documents/MR/Barnkonventionen%20attlast.pdf> [2013-04-27]
- Forester, John (1989). *Planning in the face of Power*. Berkeley: University of California Press
- Grahn, Patrik (red.) (1997). *Ute på dagis: hur använder barn daghemsgården? – Utformningen av daghemsgården och dess betydelse för lek, motorik och koncentrationsförmåga*. Alnarp: MOVIMUM
- Göteborgs Stad (2011). *Aktiviteter och upplevelser – synliggörs på sociotopkartan* [Elektronisk]. Tillgänglig: <http://hallbarutvecklingvast.se/dokument/natur-i-dp-6-sociotopkarta-faktablad-20110127> (2013-05-12)

- Göteborgs Stad (2006). *Sociotopkartor* [Elektronisk]. Göteborgs Stad, Park- och naturförvaltningen. tillgänglig: <http://www5.goteborg.se/prod/parkochnatur/dalis2.nsf/vyPublicerade/B8712CD91EFBDE6FC1257205003902D8?OpenDocument> [2012-12-10]
- Halldén, Gunilla (2003). Barnperspektivet som ideologiskt eller metodologiskt begrepp. Linköping: *Pedagogisk forskning i Sverige*, 2003:1-2, ss. 12-23.
- Hart, Roger A. (1997). *Children's participation: the theory and practice of involving young citizens in community development and environmental care*. London: Earthscan
- Hållbar utveckling väst (2011). *Sociotopvärden snabbmanual* [Elektronisk]. Tillgänglig: <http://hallbarutvecklingvast.se/dokument/natur-i-dp-6-sociotopkarta-snabbmanual-20110127> [2013-05-30]
- Hörschelmann, Kathrin & Van Blerk, Lorraine (2012). *Children, Youth and the City*. Abingdon, Oxon: Routledge
- Kvale, Steinar & Brinkmann, Svend (2009). *Den kvalitativa forskningsinterojun*. 2. uppl. Lund: Studentlitteratur
- Kaplan, Rachel & Kaplan, Stephen (1989). *The experience of nature: a psychological perspective*. Cambridge: Cambridge Univ. Pr
- Kylin, Maria (1999). Barnen är osynliga i planeringsprocessen. *Gröna Fakta*, 1999:6, ss. 4-5
- Kylin, Maria & Lieberg, Mats (2001). Barnperspektiv på utemiljön. *Nordisk arkitekturforskning*, 2001:1, ss. 63-75
- Kylin, Maria (2004). *Från koja till plan: om barnperspektiv på utemiljön i planeringssammanhang*. Diss. (sammanfattning) Alnarp: Sveriges lantbruksuniversitet, 2004. [Elektronisk]Tillgänglig: <http://epsilon.slu.se/a472.pdf> [2013-07-22]
- Lenninger, Anna (2008). *Barns plats i staden*. Alnarp: Movium – centrum för stadens utemiljö.
- Lindholm, Gunilla (1999). Grönstruktur: ett utmanande begrepp med liten betydelse. *Gröna Fakta*, 1999:6, ss 2-3.
- Nilsson, Kristina L. (2001). *Planering för hållbar utveckling: dilemman för kommunala översiktsplanerare*. Lic. – avh. Stockholm: Tekn. högsk.
- Nilsson, Nic (2003). *Barnperspektiv på planeringen*. Version 1 Karlstad: IPA – Barns rätt till lek.
- Nordström, Maria., Sandberg, Anders. & Ståhle, Alexander. (red.) (2003). *Sociotophandboken: Planering av det offentliga uterummet med stockholmarna och sociotopkartan*. Stockholm: Stadsbyggnadskontoret.
- Nätverket för Barnkonventionen (1989). *FN:s konvention om barnets rättigheter* [Elektronisk] Tillgänglig: <http://Barnkonventionen.se/wp-content/uploads/2009/07/Barnkonventionenfullversion.pdf>. [2012-12-10]
- Nätverket för Barnkonventionen (2009). *Barnrättskommitténs rekommendationer till den svenska regeringen* [Elektronisk] Tillgänglig: http://Barnkonventionen.se/?page_id=32. [2012-12-10]
- Mårtensson, Fredrika (2004). *Landskapet i leken: en studie av utomhuslek på förskolegården*. Diss. Alnarp: Sveriges Lantbruksuniversitet, 2004. [Elektronisk]Tillgänglig: <http://epsilon.slu.se/a464.pdf> [2013-07-22]
- Regeringen (2004). *Utveckling av den nationella strategin för att förverkliga FN:s konvention om barnets rättigheter* [Elektronisk]. Stockholm: Socialdepartementet (Socialdepartementet Skr. 2003/04:47) Tillgänglig: <http://www.regeringen.se/sb/d/196/a/1487> [2012-12-10]
- Regeringskansliet (2012). *God bebyggd miljö*. <http://www.regeringen.se/sb/d/5542/a/43957> [2012-12-10]
- Regeringskansliet (2010). *Strategi för att stärka barnets rättigheter i Sverige* [Elektronisk]. Prop. 2009/10:232. Stockholm: Regeringskansliet, Socialdepartementet. Tillgänglig: <http://www.regeringen.se/sb/d/12168/a/148701> [2012-12-10]
- Rissotto, Antonella & Giuliani, Vittoria M (2006). Learning neighborhood environments: the loss of experience in a modern world. I: Spencer, Christopher & Blades, Mark (red.) (2006). *Children and their environments: learning, using, and designing spaces*. Cambridge, UK: Cambridge University Press, ss. 75-90.
- Spencer, Christopher & Blades, Mark (red.) (2006). *Children and their environments: learning, using, and designing spaces*. Cambridge, UK: Cambridge University Press
- Stockholms Stad (2006). *Stockholms parkprogram: handlingsprogrammet för utveckling och skötsel av Stockholms parker och natur*. Stockholm: Gat- och Fastighetskontoret.
- Stockholms Stad (2012). *Sociotopkartor* [Elektronisk]. Tillgänglig: <http://www.stockholm.se/Trafik-Stadsplanering/Stadsutveckling/Stadsplanering/Sociotopkarta/Sociotopkartor/> [2012-12-10]

- Stockholms Stad (2013). *Den gröna promenadstaden - En strategi för utveckling av Stockholms parker och natur Tillägg till Stockholms översiktsplan Promenadstaden*. [Elektronisk]. Tillgänglig: <http://www.stockholm.se/Fristaende-webbplatser/Fackforvaltningssajter/Stadsbyggnadskontoret/Grona-promenadstaden/> [2013-07-23]
- SCB - Statistiska centralbyrån (2011). *Sveriges befolkning efter kön och ålder december 2011*. http://www.scb.se/Pages/TableAndChart_262459.aspx [2012-12-10]
- Ståhle, Alexander & Sandberg, Anders (2002). *Sociotopkarta för parker och andra friytor i Stockholms innerstad: om metoden, dialogen och resultatet*. Stockholm: Stadsbyggnadskontoret
- Trafikverket (2005a). *Barnen och vägplaneringen - En kunskapsöversikt* [Elektronisk]. Tillgänglig: http://publikationswebbutik.vv.se/shopping/ShowItem_622.aspx [2012-12-10]
- Trafikverket (2005b). *Vägledning för barnkonsekvensanalys i vägplanering* [Elektronisk]. Tillgänglig: http://publikationswebbutik.vv.se/shopping/ShowItem_604.aspx [2012-12-10]
- UNICEF (2008). *Handbok om Barnkonventionen*. Stockholm: UNICEF Sverige.
- Åsbrink, Brita (2012). *Holger Blom: dynamisk stadsträdgårdsmästare i Stockholm*. Stockholm: Carlsson

Bilder

- Framsida: Paulsson, A-K. (2012) *Promenera på sociotop*. (Fotomontage)
- Bild 1: Rissotto & Giuliani, (2006) *Kartor från barn*. (Illustration)
- Bild 2: Paulsson, A-K. (2012) *Favoritbuskaget*. (Foto)
- Bild 3: Paulsson, A-K. (2012) *Barn i buskar*. (Foto)
- Bild 4: Hart, (1997) *Delaktighetsstegen*. (Illustration)
- Bild 5: Paulsson, A-K (2012) *Samband sociotop och planering*. (Illustration)

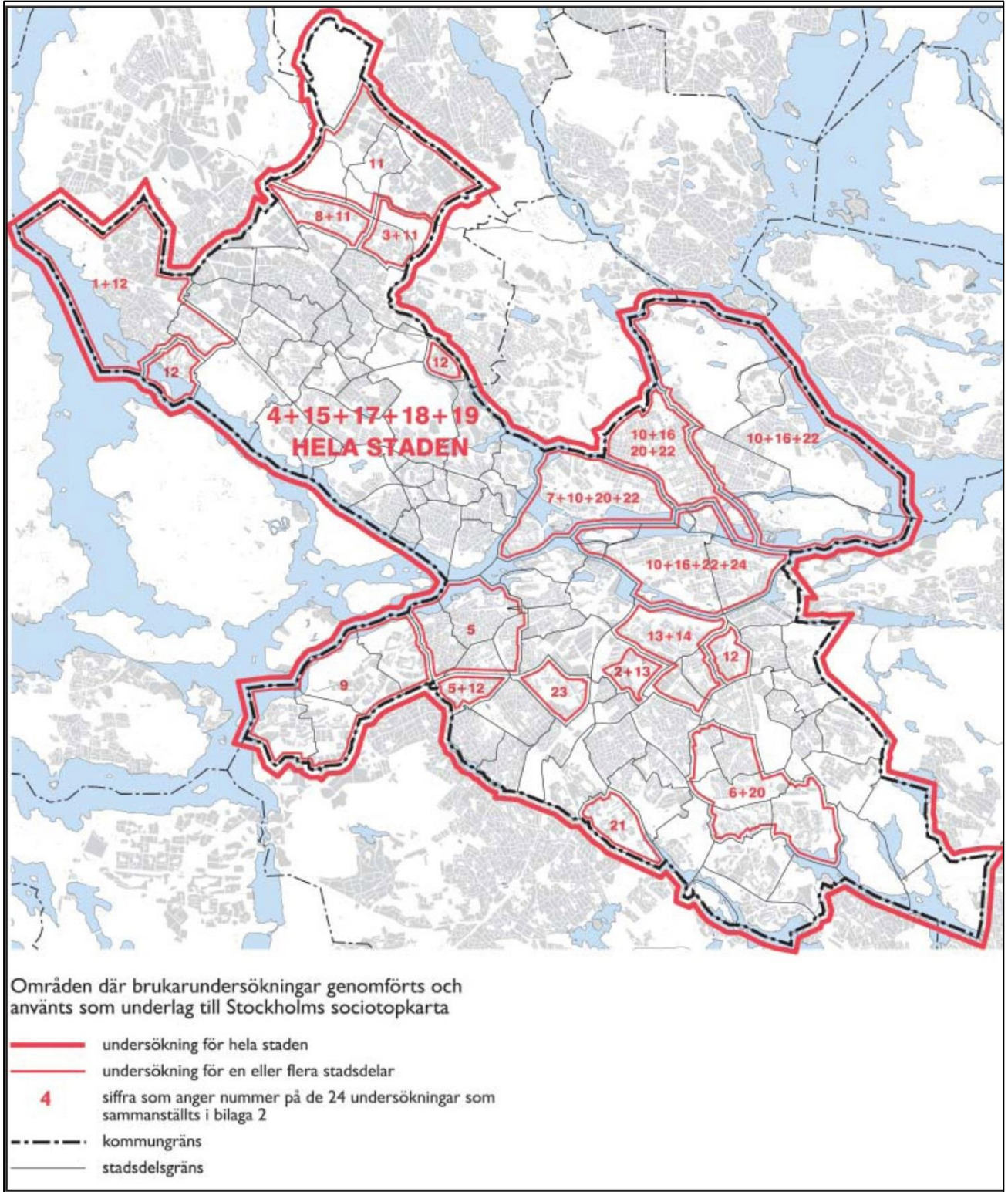
Muntliga källor

- Johanna Petersson. 2012. Landskapsarkitekt och planerare Göteborgs Stad. Petersson har arbetat med sociotopmetoden i tio år. Intervju 2012-11-12, Göteborg.
- Anders Sandberg. 2012, Pensionerad planerare, tidigare chef för park- och naturvårdsavdelningen på Stockholm s kommun. Sandberg är del-skapare till sociotopmetoden. Telefon och mailkorrespondens 2012-02-20.
- Planerare Stockholm. Anställd planerare på Stockholms Stad. Mailkorrespondens 2013-02-18.

Bilagor

Bilaga 1:

Karta över brukarmedverkan i Stockholms sociotopkartering (Nordström & Sandberg & Ståhle 2003, s. 6).



Bilaga 3: Sociotopkarta Göteborgs centrum (Göteborgs Stad 2006)

