



# Djurparkernas tillgänglighet av information och dess innehåll: Är den tillräcklig?

*The availability of the information and its content at the zoo: Is  
it enough?*

**Lisa Söderbäck**

**Skara 2013**

**Etologi och djurskyddsprogrammet**



Bild: Ellen Ingvarsson

---

**Studentarbete**  
**Sveriges lantbruksuniversitet**  
**Institutionen för husdjurens miljö och hälsa**

**Nr. 465**

***Student report***  
***Swedish University of Agricultural Sciences***  
***Department of Animal Environment and Health***

***No. 465***

**ISSN 1652-280X**



**Djurparkernas tillgänglighet av information och dess innehåll:  
Är den tillräcklig?**

*The availability of the information and its content at the zoo: Is it  
enough today?*

**Lisa Söderbäck**

Studentarbete 465, Skara 2013

**G2E, 15 hp, Etologi och djurskyddsprogrammet, självständigt arbete i biologi,  
kurskod EX0520**

**Handledare:** Maria Andersson, Gråbrödragatan 19,  
Inst för husdjurens miljö och hälsa, BOX 234, 53223 SKARA

**Examinator:** Jenny Loberg, Gråbrödragatan 19,  
Inst för husdjurens miljö och hälsa, BOX 234, 53223 SKARA

**Nyckelord:** djurpark, besökare, information

**Serie:** Studentarbete/Sveriges lantbruksuniversitet, Institutionen för husdjurens miljö och  
hälsa, nr. 465, ISSN 1652-280X

**Sveriges lantbruksuniversitet**

Fakulteten för veterinärmedicin och husdjursvetenskap

Institutionen för husdjurens miljö och hälsa

Box 234, 532 23 SKARA

**E-post:** hmh@slu.se, **Hemsida:** www.slu.se/husdjurmiljohalsa

---

I denna serie publiceras olika typer av studentarbeten, bl.a. examensarbeten, vanligtvis omfattande 7,5-30 hp. Studentarbeten ingår som en obligatorisk del i olika program och syftar till att under handledning ge den studerande träning i att självständigt och på ett vetenskapligt sätt lösa en uppgift. Arbetenas innehåll, resultat och slutsatser bör således bedömas mot denna bakgrund.

## Innehållsförteckning

Abstract .....	4
Inledning.....	4
Djurparkernas historia .....	4
Etik .....	5
Djurvälfärd .....	5
Djurparkernas skyddsnet .....	6
EAZA .....	6
Utbildning.....	6
Attitydförändring .....	7
Syfte och frågeställningar.....	7
Material och metod.....	8
Resultat.....	8
Informationsstationer och deras lättillgänglighet .....	8
Informationsstationernas innehåll.....	9
Förståelsen för djurparkerna och deras arbete .....	11
Etiska ställningstaganden .....	12
Diskussion .....	13
Populärvetenskaplig sammanfattning.....	19
Tack.....	20
Referenslista .....	20
Bilaga 1 .....	22

## **Abstract**

The purpose of zoos has changed over the decades. From being menageries where wealthy people showed their collections of exotic animals to today's zoos where science, conservation and education has become a central part of their work. Education in zoos gives them the opportunity to spread the knowledge about ecology, biology and biodiversity to the general public. Their aim is to change the public's attitudes towards our wildlife and raise awareness about the threats that exists against our planets biodiversity. The zoos aim to influence the public to take action against the extinction of threatened species and their habitat. To do this it is crucial to reach out to the public with the information zoos possess in an effective way. This study aims to collect information about which knowledge the visitors on the Swedish zoos Skansen and Nordens Ark gains during a day at the zoo. It also highlights the possible improvements the zoos can benefit from. A survey was made at the two Swedish zoos Skansen and Nordens Ark that focused on the content of the information signs and their availability. It also contained statements about the positive and negative consequences the conservation programs bring and the visitors' ethical standpoints against zoos and their work. The results show that there is a lot of information available for the visitors at the zoos. This information can be broaden so that the visitors can gain even more knowledge about zoos and their work, knowledge that will make it easier for the general public to make conscious choices when it comes to zoos and conservation. Conscious choices that will benefit the zoos work with saving our threatened species and wildlife. It will also give the general public a greater understanding for which consequences, positive as well as negative, zoos result in, an understanding that hopefully also will encourage the general public to involve themselves in conservation issues and the zoos work.

## **Inledning**

### **Djurparkernas historia**

För 4300 år sedan i södra Irak i staden Ur startade världens första djurpark (Hancock, 2010). Många städer följde snabbt efter och djurparker kopplades ihop med makt och rikedom (Hancock, 2010). Hancock (2010) menar att under sent 1500-tal ägdes menagerier, samlingar av exotiska djur, av prinsar och affärsmän som konkurrerade med varandra om att ha den största och mest exotiska djursamlingen. Under 1700-talet breddades dock djurparkernas publik och resande menagerier startades runt om i västra Europa (Hancock, 2010). Hancock (2010) skriver att primater, lejon, elefanter och tigrar ställdes ut i burar med enbart syftet att visa upp dem. Han menar att det var först i London år 1828 det moderna konceptet med djurparker växte fram genom att Zoological Gardens öppnade i Regent's park. London Zoo var då den första djurparken som baserade sina principer på vetenskap. Dessutom så efter att London Zoo grundades följde många länder efter som Australien, Tyskland, Japan, Egypten och USA m.m. Trots detta växte inte kunskapen och informationen till besökarna om de vilda djuren och dess naturliga habitat. Det var först under sent 1900-tal fokus på djuren och deras behov ökade i samband med att inhägnaderna för djuren förbättrades och utformades för att efterlikna djurens naturliga miljö (Hancock, 2010). Bevarandet av arterna fick i samband med att fokuset riktades till djuren och deras behov också en mer central roll i djurparkernas arbete genom forskning, genetisk kontroll, återinföringsprogram och utbildning inom ämnet för besökarna (Kreger & Hutchins, 2010). Djurparkerna började även reflektera över de negativa konsekvenserna deras arbete och verksamheter för med sig så som onaturliga beteenden, dålig utfodring och bristande utformning av hägnen (Kreger & Hutchins, 2010).

## Etik

I samband med kritiken mot djurparkerna uppstår etiska debatter kring djurparker och deras arbete. Djurens individuella naturliga behov behöver tillgodoses samtidigt som syftet med djurparkerna måste uppnås så som att kunna erbjuda forskning, utbildning och upplevelser (Kreger & Hutchins, 2010). Etiska perspektiv så som det abolitionistiska och det utilitaristiska perspektivet ligger till grund för två av de mest betydande etiska filosofier rörande hållandet av vilda djur, djurens rätt och djurens välfärd (Kreger & Hutchins, 2010). Det abolitionistiska perspektivet är emot all användning av djur och stödjer djurens rätt (Kreger & Hutchins, 2010). Man anser att djur ska behandlas med moralisk hänsyn och respekt då de är kännande varelser som kan uppleva smärta såväl som glädje (Bostock, 1993) och fokuserar på frågan om det verkligen är etiskt riktigt att bedriva djurparker (Kreger & Hutchins, 2010). Jamieson (2008) menar att bevarande av våra arter samt att nå ut med kunskap till allmänheten går att uppnå utan djurparkernas hjälp. Abolitionister anser att djurparker berövar det individuella djuret dess rätt att leva i det vilda (Kreger & Hutchins, 2010).

Det utilitaristiska perspektivet däremot anser motsatsen att användandet av djur är etiskt riktigt eftersom deras arbete med att utbilda besökarna och bedriva bevarandeprojekt för djur och natur är fördelaktigt (Kreger & Hutchins, 2010). Detta ska dock göras, i möjligaste mån, utan att djuren upplever smärta eller lidande menar Kreger & Hutchins (2010). Det utilitaristiska perspektivet förespråkar djurens välfärd och anser att djurparkerna måste överväga om djurens välfärd är acceptabel i fångenskap eller inte (Kreger & Hutchins, 2010). De som förspråkar djurens välfärd, utilitarister, menar att det krävs mer än att tillgodose djurens basala behov, så som hälsa och säkerhet, när vi håller dem i fångenskap (Kreger & Hutchins, 2010).

## Djurvälfärd

1964 utvecklades paradigmen ”de fem friheterna för djurvälfärd” i England för att förenkla välfärdskonceptet. De fem friheterna skulle ge struktur, ansvarsskyldigheter och ge ett sammanhang till problemen kring hållandet av vilda djur och dess välfärdspå problem (Kagan & Veasey, 2010). De fem friheterna lyder (1) frihet från smärta, skada och sjukdom; (2) frihet från hunger och törst; (3) frihet från obehag; (4) frihet från rädsla och oro; och (5) frihet att utföra naturliga beteenden (Kagan & Veasey, 2010). Att få så optimal djurvälfärd som möjligt för djuren i djurparkerna är inte lätt och kräver många kompromisser menar Kagan & Veasley, 2010. Kompromisser som ska tillmötesgå djurens, skötarnas och besökarnas behov (Hosey *et al.*, 2009). Inhägnaderna ska anpassas för de individuella djuren samtidigt som de ska underlätta för djurskötarnas arbete och erbjuda tillgänglighet för besökarna utan att påverka djurens välfärd och hälsa (Hosey *et al.*, 2009). Till exempel kan vattenhål för bad, grenar för klättring och större grupper för de sociala djuren innebära ökad risk för skador och sjukdomar (Kreger & Hutchins, 2010) samtidigt som de här komponenterna också har förmågan att höja djurvälferden och kvalitén på det individuella djurets liv (Kreger & Hutchins, 2010). En annan konflikt som kan uppstå på djurparker är den mellan besökarnas önskemål och djurens välfärd (Robinson, 1998). Robinson (1998) menar att vissa beteenden hos djuren är mer attraktiva för besökarna än andra men det oönskade beteendet för besökarna kan vara välfärdshöjande för djuret. Till exempel kan kanske lejon som är inaktiva och sover vara ett oönskat beteende för besökarna men välfärdshöjande för lejonerna. De kompromisser som måste göras i dagens djurparker som påverkar djurens levnadsmiljöer kan leda till att djuren blir uttråkade, stressade och ge avvikande beteenden så som stereotypier (Mason *et al.*, 2007). Stereotypier är en indikation på dålig välfärd och stress hos djuren menar Mason *et al.* (2007). Djurparker har kritiserats för sina djurvälferdsproblem (Hosey *et al.*, 2009) så som att djuren rymmer, att

inhägnaderna är för små, att djuren uppvisar stress, att skador uppkommer och att det förekommer dödsfall (Kreger & Hutchins, 2010). Även dödsfall vid avlivning då till exempel vissa individer inte är användbara genetiskt, sjuka eller har grava beteendestörningar (Kreger & Hutchins, 2010). Kritiken mot djurparkerna och dess välfärdsproblem kan bidra till att de etiska debatterna växer ännu mer rörande djurparkerna och deras arbete.

### **Djurparkernas skyddsnet**

För att djurparkerna ska kunna bedriva sina verksamheter på bästa möjliga sätt finns det olika hjälpmedel de kan vända sig till, till exempel konventioner, direktiv och lagar (Hosey et al., 2009). Det finns också riktlinjer att följa för att uppnå en bra djurvälstånd rörande avlivning, miljöberikning och återinföringsprojekt (Kreger & Hutchins, 2010). Även organisationer finns vilka djurparkerna kan gå med i så som European Association of Zoos and Aquariums (EAZA) och The World Association of Zoos and Aquariums (WAZA) (Hosey et al., 2009).

### **EAZA**

EAZA har 345 djurparker från 41 länder som medlemmar och arbetar mot att få dessa att samarbeta och uppnå målet att bedriva forskning, utbilda allmänheten samt att bevara våra arter (EAZA, 2011). EAZA var också de som startade EEP, *European Endangered Species Programme*, vilket har en central roll i bevarande-arbetet hos många av våra europeiska djurparker (Nogge & Köln, 2003). EEP gav djurparkerna i Europa möjligheten att samarbeta och starta avelsprogram inom EAZA:s medlemmar för att undvika att fånga in vilda djur till bevarandeprojekten (Nogge & Köln, 2003). För att lyckas med detta var det viktigt att genetiken för alla individer inom en art i hela Europa registrerades (Nogge & Köln, 2003). Det för att kunna reglera reproduktionen inom djurparkerna och undvika inavel och oönskade kvalitéer hos djuren (Nogge & Köln, 2003). För att kunna kontrollera vilka individer som bör reproducera sig och vilka som inte passar för reproduktion tillträdde en artkoordinator för varje utrotningshotad art i EEP programmet (Nogge & Köln, 2003). För att få vara medlem i EAZA krävs det att deras riktlinjer följs (EAZA, 2011). Till exempel ska alla internationella, nationella och lokala lagar följas samt att djurparkerna ska visa upp och bibehålla högklassig djurhållning och djuromsorg (EAZA, 2011).

### **Utbildning**

Djurparkernas mål är att utbilda allmänheten om djur och natur samt få dem uppmärksamma på behovet av bevarandeprojekt tillsammans med arbetet mot att bevara den biologiska mångfalden och erbjuda forskningsmöjligheter (Kreger & Hutchins, 2010; Hosey et al., 2009). För att djurparkerna ska lyckas med det behöver de förevisa vilda djur vilket kräver ett tillstånd enligt 40 § i artskyddsförordningen (2007:845). För att djurparkerna också ska lyckas med att utbilda allmänheten strävar de efter att bredda kunskapen hos sina besökare inom ekologi, biologi, och biodiversitet (Kleiman, 2010). Djurparkerna erbjuder utbildning genom både informell och formell inläring (Hosey et al., 2009). Informell inläring genom möjligheten för besökarna att iaktta djuren samt möjligheten att läsa på djurparkernas informationsskyltar och informationsstationer menar Hosey et al., (2009). Författaren skriver också att den formella inläringen på djurparkerna består av skolbesök, demonstrationer av djurskötarna, kurser och föredrag.

Det finns de som menar att djurparker kan ersättas av media när det kommer till utbildningen av allmänheten (Smith & Broad, 2008). Smith & Broad (2008) kommer å andra sidan fram till att det finns fördelar med att göra information tillgänglig för

allmänheten genom olika tillvägagångssätt så som genom media och djurparker. De menar att om en bredare publik kan nå från flera olika källor kan trovärdigheten i informationen som tilldelas öka. Smith & Broad (2008) trycker på att allmänheten måste bli medvetna om att det finns ett hot mot den biologiska mångfalden och våra utrotningshotade arter. De menar att först när besökarna blivit medvetna om hotet kan de ändra sina vardagliga rutiner och beteenden för att minska dessa hot.

I en studie gjord av Falk *et al.* (2007) visades det första beviset för att besökare till djurparker kan ändra sin attityd till det positiva angående djur och natur samt att det får en långtidsverkande effekt hos besökarna. Studien menar alltså på att ett besök på en djurpark ger mätbara positiva effekter hos besökarna angående deras attityd till bevarandet av våra utrotningshotade arter samt att de får en större förståelse för deras arbete kring detta. Dock har Marino *et al.* (2010) kritiserat denna studie då de anser att den innehåller alldeles för mycket misstag i metoddelen för att kunna basera slutsatsen på resultaten. Marino *et al.* (2010) menar bland annat att Falk *et al.* (2007) misslyckats med att följa upp besökarnas attitydförändringar och endast fått en ögonblicklig bild över deras inställning till verksamheternas arbete med olika bevarandeprojekt. För att lyckas med den uppföljningen av besökarnas attitydförändringar som krävs för att kontrollera om djurparkerna lyckats med att erbjuda sina besökare en chans till utbildning krävs det ytterligare forskning (Perdue *et al.*, 2012; Waller *et al.*, 2012; Luebke & Grajal, 2011; Marino *et al.*, 2010). Djurparkerna har förstått att en uppföljning på vad besökarna lärt sig och tagit med sig från djurparkernas tillgängliga information är viktig för att kunna kontrollera att deras syfte med utbildningen nått fram till besökarna (Luebke & Grajal, 2011). Dock är det inte många institutioner som har ekonomi eller personal till detta påvisar Luebke & Grajal (2011). De menar också att de som gör en uppföljning hos sina besökare inte fokuserar tillräckligt på vad det är besökarna har lärt sig, vilka deras känslomässiga reaktioner var eller om de börjat med aktiva handlingar för att bidra till bevarandet av den biologiska mångfalden. Utbildningen genom informationen som finns tillgänglig på djurparkerna ska ge besökarna en chans till kunskap (Kleiman, 2010; Hosey *et al.*, 2009; Ballantyne *et al.*, 2007; Sterling *et al.*, 2007;).

### **Attitydförändring**

Genom kunskap och information kan attityder och beteenden hos oss människor förändras så att hotet mot mångfalden minskar (Kleiman, 2010; Ballantyne *et al.*, 2007; Sterling *et al.*, 2007). Sveriges djurparker har stor potential att nå ut till många personer därför är det viktigt att den information som ska nå ut till besökarna under deras vistelse på djurparkerna utformas och riktas till besökarna på ett effektivt sätt. Dessutom är det viktigt att besökarna vet att djurparkernas arbete innebär negativa konsekvenser för djuren såväl som positiva konsekvenserna.

## **Syfte och frågeställningar**

Syftet med denna studie är att ge Sveriges djurparker en överblick över hur mycket av deras information som faktiskt når ut till deras besökare samt ge förslag på förbättringar.

- Vilken information tar besökarna till sig under en dag på en djurpark?
- Finns det brister i djurparkernas informationsstationer och utbildningstillfällen?
- Ger informationsstationerna verkligen det resultat djurparkerna strävar efter?
- Vilka förbättringsmöjligheter finns för dessa informationsstationer och utbildningstillfällen?

## Material och metod

Studien baseras på en enkätundersökning utförd på djurparkerna Skansen, belägen i Stockholms innerstad, och på Nordens Ark utanför Lysekil i april 2013. Enkäten bestod av 15 påståenden och 4 frågor. Under varje påstående fanns en 1-6 gradig skala där 1 innebar att besökarna inte alls tyckte påståendet stämde överens med deras egen åsikt och 6 innebar att påståendet stämde helt överens med deras egen åsikt. Frågorna ställdes som följdfrågor i enkäten och var ämnade att ge besökarna möjligheten att utveckla sina svar genom att ge exempel på bland annat djurparkernas syften och negativa konsekvenser djurparkernas bevarandeprojekt kan medföra. Enkäten delades personligen ut till slumpvis valda besökare då de var på väg ut ur djurparkerna efter en dag på området. Påståendena och frågorna riktades mot den informationen som fanns tillgänglig för besökarna i parkerna. Enkäten innehöll bland annat frågor gällande informationsstationerna i djurparkerna och dess lättillgänglighet, förståelsen för djurparkernas syfte och dess arbete, medvetenheten om de positiva och negativa konsekvenserna djurparker medför samt deras egen syn på djurparker och dess arbete m.m. (se bilaga 1).

## Resultat

Det delades ut totalt 70 enkäter varav 40 delades ut på Skansen och 30 delades ut på Nordens Ark. En av enkäterna från Skansen hade ett flertal ofullständiga svar (mer än 80 %) vilket gjorde att denna exkluderades ifrån studien. Det totala antalet blev då istället 69 användbara enkäter.

### Informationsstationer och deras lättillgänglighet

Majoriteten av besökarna upplevde att det fanns informationsstationer i djurparkerna och att de var väl synliga. Gradering 6 innebar att påståendet stämde helt överens med deras egen åsikt och 78 % hade placerat sina svar på den övre delen av skalan (4-6) vid påståendet rörande informationsstationerna (se fig. 1). 87 % hade även placerat sina svar på den övre delen av skalan när det gällde dessa stationers lättillgänglighet (se fig. 2). Trots detta var det 75 % som svarade mellan 4-6 på skalan vid påståendet om att djurparker bör informera mer om sitt arbete (se fig. 3) och 83 % som hade en hög gradering på påståendet gällande behovet av att ha mer utbildning för den äldre publiken (se fig. 4). Kommentarer som antecknades var ”att skyltarna finns där men det är inte alltid man läser dem”. Det var också några besökare som kommenterade att det inte fanns tid att läsa igenom alla informationsstationer även fast de finns lättillgängliga.

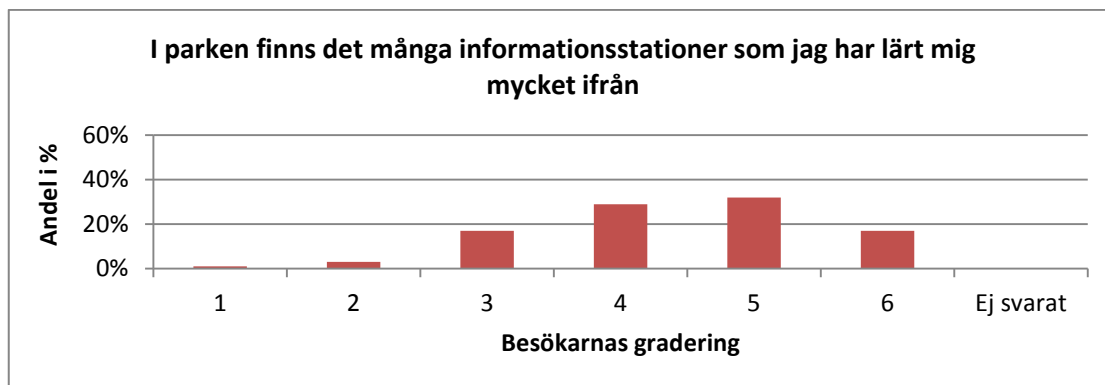


Fig. 1. Diagrammet visar svarsfrekvensen på påståendet angående antalet informationsstationer det finns i parken. X-axeln visar besökarnas gradering på påståendet där 1 innebar att påståendet inte stämmer överens med deras åsikt och 6 innebar att påståendet stämmer bra överens med deras åsikt.



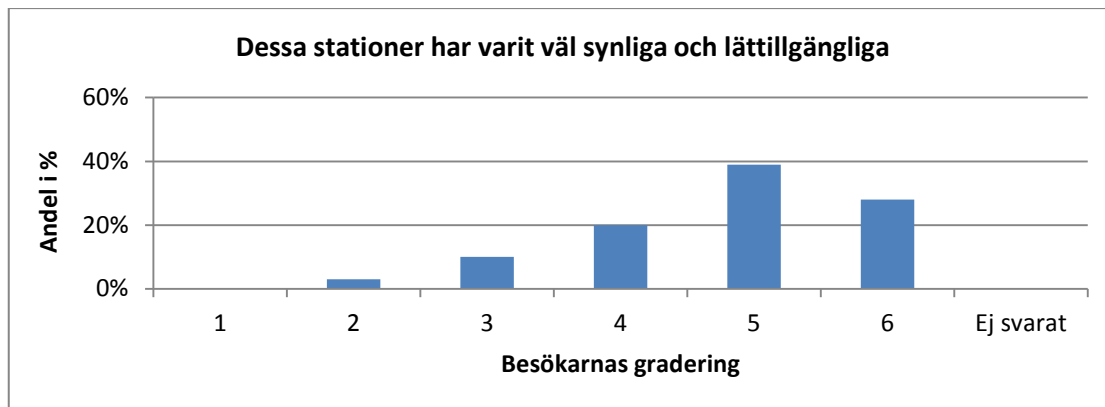


Fig. 2. Diagrammet visar svarsfrekvensen på påståendet angående informationsstationernas lättillgänglighet i parken. X-axeln visar besökarnas gradering på påståendet där 1 innebär att påståendet inte stämmer överens med deras åsikt och 6 innebär att påståendet stämmer bra överens med deras åsikt.

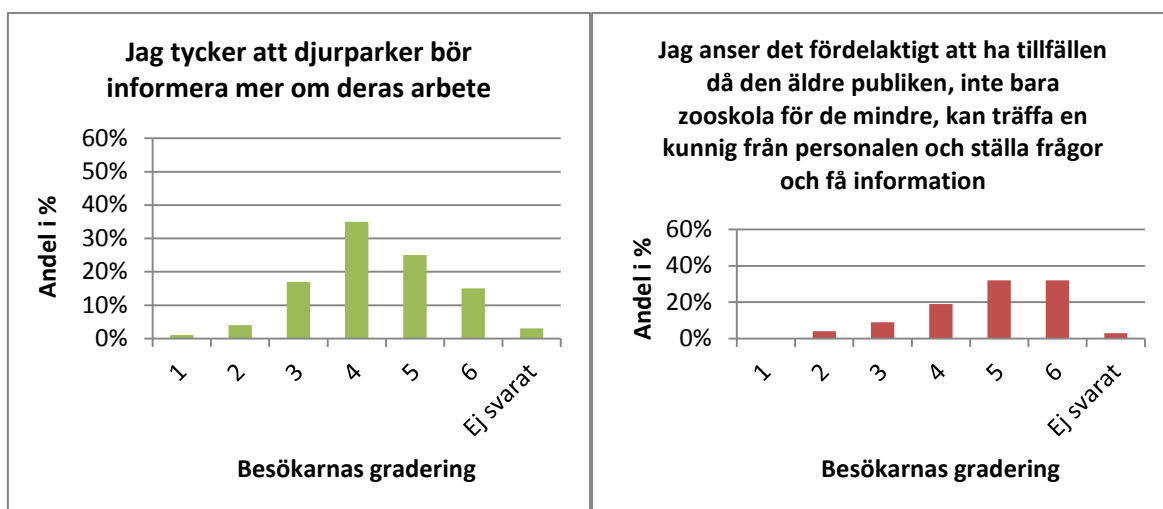


Fig. 3. Diagrammet visar svarsfrekvensen på påståendet om besökarna tycker det fattas någon information i parken. X-axeln visar besökarnas gradering på påståendet där 1 innebär att påståendet inte stämmer överens med deras åsikt och 6 innebär att påståendet stämmer bra överens med deras åsikt.

Fig. 4. Diagrammet visar svarsfrekvensen på påståendet om besökarna anser det fördelaktigt med utbildningstillfällen för den äldre publiken. X-axeln visar besökarnas gradering på påståendet där 1 innebär att påståendet inte stämmer överens med deras åsikt och 6 innebär att påståendet stämmer bra överens med deras åsikt.

### Informationsstationernas innehåll

De påståenden rörande informationen kring djurparkernas syfte och kunskapen om de olika arterna fick också höga graderingar där gradering 6 innebar att påståendet stämde helt överens med deras egen åsikt. 87 % av besökarna hade höga graderingar gällande djurparkernas syfte (se fig. 5) och 86 % hade höga graderingar gällande kunskapen om de olika arterna (se fig. 6). 65 % av besökarna hade placerat sina svar på graderingarna 5 och 6 vid påståendet om informationen rörande de utrotningshotade arterna och deras status. De övriga graderingarna på samma fråga var dock mer jämt fördelade (se fig. 7). Majoriteten av besökarna 93 % placerade sina svar angående informationen kring EAZA och deras roll i djurparkerna på den lägre delen av skalan (1-3) varav 61 % av dem hade placerats på graderingen 1. Där gradering 1 innebar att påståendet inte alls stämde överens med deras egen åsikt (se fig. 8). Även påståendet gällande vad en artkoordinator gör och

har för uppgift fick låga graderingar. 82 % svarade på den lägre delen av skalan varav 44 % av dem graderades med en 1 (se fig. 9).

De exempel besökarna angav gällande djurparkernas syfte var att de hjälper till att bevara naturens ekosystem, de skandinaviska såväl som hela världens arter samt den svenska kulturen. Några nämnde att det kunde göras genom kontrollerad avel och re-introduktionsprogram. De nämnde också att djurparkernas syfte är att utbilda allmänheten om världens djur och natur samt syftet att visa upp djur och kultur för allmänheten. Kommentarererna angående syftet med djurparker varierade lite mellan djurparkerna då besökarna på Skansen belyste de skandinaviska djuren och vår svenska kultur i sina exempel medan Nordens Arks besökare placerade tyngdpunkten vid syftet att bevara de utrotningshotade arterna.

De kommentarer kring informationsstationernas innehåll och vilken information som fattades i djurparkerna som framkom av enkäten var att mer information krävs om hur arbetet går till på djurparkerna. Till exempel tyckte besökarna att det fattades information om hur re-introduktionen av djuren i det vilda går till. Man tog också upp att det vore fördelaktigt att få höra djurskötarnas syn på djurparker och deras arbete istället för att de endast informerar om deras praktiska arbete. Mer information kring de etiska problem som uppstår kring djurparker och varför djurparker finns var också önskvärt. Man nämnde också att djurparker bör synas mer i media samt att de bör försöka erbjuda fler informationsstunder och mer tillgång till personal att fråga om funderingar uppstår. Någon besökare nämnde att familjehelgerna på Nordens Ark gav valuta för pengarna samtidigt som en stor del information tilldelades i samband med den upplevelsen. Även här kom det kommentarer om att syftet med en dag på djurparken kan variera från tillfälle till tillfälle. Har besökarna till exempel barn med sig ligger inte huvudsyftet i att läsa skyltar och reflektera över dess innehåll. Man tyckte även att det är svårt att hinna med allt på en djurpark då deras fokus måste ligga på barnen.

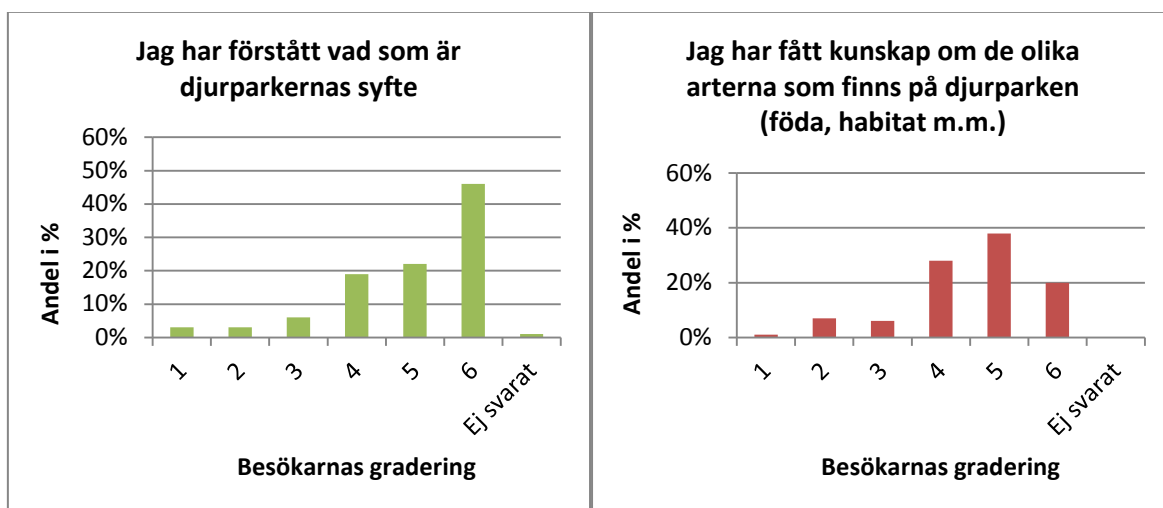


Fig. 5. Diagrammet visar svarsfrekvensen på påståendet angående förståelsen hos besökarna kring djurparkernas syfte. X-axeln visar besökarnas gradering på påståendet där 1 innebär att påståendet inte stämmer överens med deras åsikt och 6 innebär att påståendet stämmer bra överens med deras åsikt.

Fig. 6. Diagrammet visar svarsfrekvensen på påståendet angående besökarnas kunskap om de olika arterna. X-axeln visar besökarnas gradering på påståendet där 1 innebär att påståendet inte stämmer överens med deras åsikt och 6 innebär att påståendet stämmer bra överens med deras åsikt.

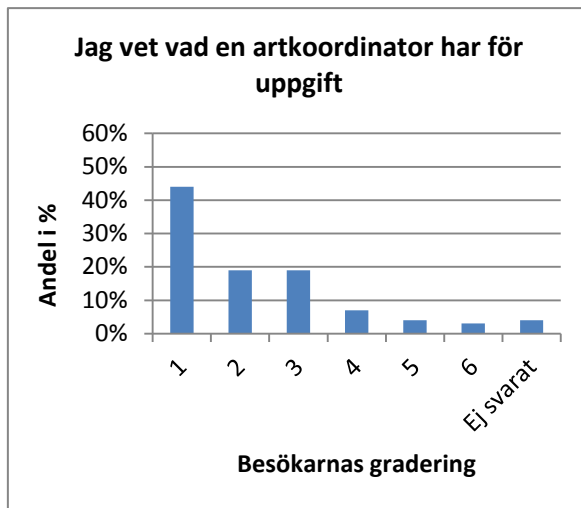


Fig. 9. Diagrammet visar svarsfrekvensen på påståendet angående kunskapen om artkoordinators uppgifter. X-axeln visar besökarnas gradering på påståendet där 1 innebär att påståendet inte stämmer överens med deras åsikt och 6 innebär att påståendet stämmer bra överens med deras åsikt.

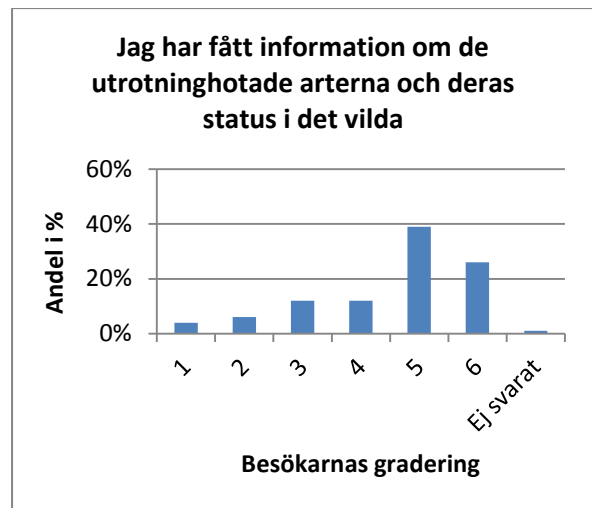


Fig. 7. Diagrammet visar svarsfrekvensen på påståendet angående informationen kring de utrotningshotade arterna och deras status i det vilda. X-axeln visar besökarnas gradering på påståendet där 1 innebär att påståendet inte stämmer överens med deras åsikt och 6 innebär att påståendet stämmer bra överens med deras åsikt.

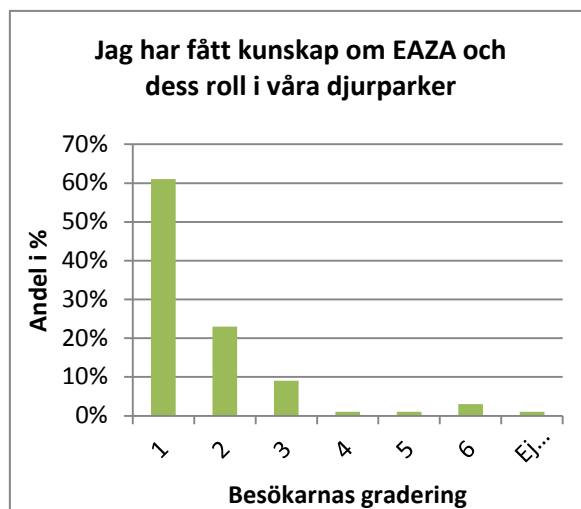


Fig. 8. Diagrammet visar svarsfrekvensen på påståendet angående kunskapen besökarna fått om EAZA och deras roll i djurparkerna. X-axeln visar besökarnas gradering på påståendet där 1 innebär att påståendet inte stämmer överens med deras åsikt och 6 innebär att påståendet stämmer bra överens med deras åsikt.

### Förståelsen för djurparkerna och deras arbete

Svaren på påståendena kring besökarens förståelse för vikten av att bevara våra arter och de positiva och negativa konsekvenserna det för med sig var något mer utspridda (se fig. 10,11 och 12). 29 % av besökarna ansåg att påståendet gällande besökarnas förståelse för de negativa konsekvenser bevarandet av våra utrotningshotade arter medför inte stämde överens med deras egen åsikt.

Några exempel som lämnades angående de negativa konsekvenser bevarandet av våra utrotningshotade arter medför var risk för försvunna instinkter hos individerna på djurparken, för små inhägnader och de ekonomiska kostnader bevarandet medför. De tog också upp att etiska debatter kan

uppstå samt att re-introduktion av de vilda djuren kan skapa konflikter mellan dem och tamboskapen. Fler exempel nämndes kring denna punkt på Nordens Ark. De exempel som lämnades angående de positiva konsekvenser bevarandet av våra utrotningshotade arter medför var, möjligheten att bevara balansen och öka mångfalden i naturen samt re-introducera individer i det vilda. Alla exempel förekom på båda djurparkerna.

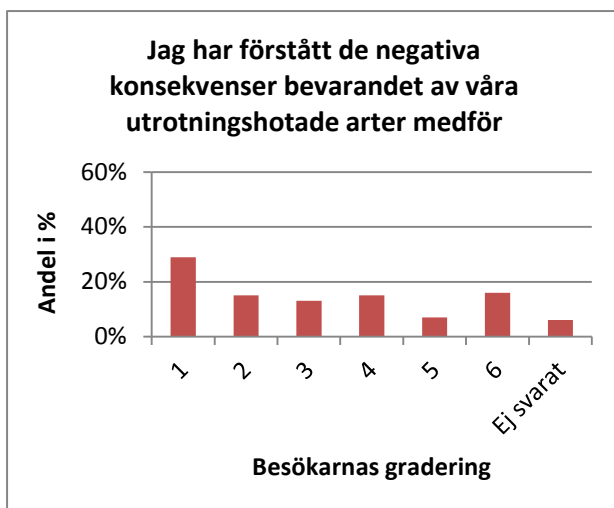


Fig. 12. Diagrammet visar svarsfrekvensen på påståendet om besökarna förstått de negativa konsekvenser som bevarandet av våra utrotningshotade arter medför. X-axeln visar besökarnas gradering på påståendet där 1 innebär att påståendet inte stämmer överens med deras åsikt och 6 innebär att påståendet stämmer bra överens med deras åsikt.

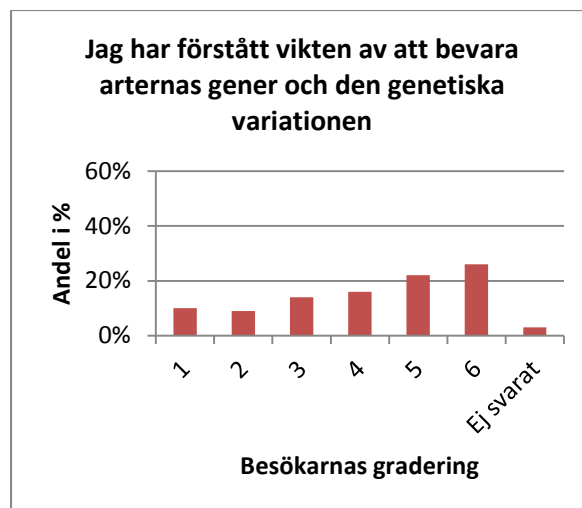


Fig. 10. Diagrammet visar svarsfrekvensen på påståendet angående om besökarna förstått vikten av att bevara arternas gener och den genetiska variationen. X-axeln visar besökarnas gradering på påståendet där 1 innebär att påståendet inte stämmer överens med deras åsikt och 6 innebär att påståendet stämmer bra överens med deras åsikt.



Fig. 11. Diagrammet visar svarsfrekvensen på påståendet om besökarna förstått de positiva konsekvenser bevarandet av våra utrotningshotade arter medför. X-axeln visar besökarnas gradering på påståendet där 1 innebär att påståendet inte stämmer överens med deras åsikt och 6 innebär att påståendet stämmer bra överens med deras åsikt.

## Etiska ställningstaganden

När det kom till besökarnas åsikter och etiska ställningstaganden i enkäten var det också blandade svar. Vid påståendet angående vetenskapen om vad det är man stödjer, positivt som negativt, när man betalar inträdet på en djurpark låg största andelen 29 % av svaren på graderingen 4, 19 % på graderingen 6 och 17 % på graderingen 3 (se fig. 13). Besökarnas svar på påståendet om de anser att det positiva djurparkerna gör väger mer än det negativa hade störst frekvens på den övre delen av skalan (4-6) med tyngdpunkterna på graderingarna 5 och 6. 29 % svarade gradering 5 och 28 % svarade gradering 6, där gradering 6 innebar att påståendet stämde helt överens med deras egen åsikt (se fig. 14). Graderingarna på den övre delen av skalan var överhängande också i

det sista påståendet gällande besökarnas inställning till djurparker och deras arbete. 32 % graderade påståendet med en 6, 29 % med en 5 och 19 % med en 4 (se fig. 15).

Kommentarer i slutet på enkäten förekom så som, att besökarnas positiva inställning till djurparker varierade beroende på vilken djurpark det handlade om.

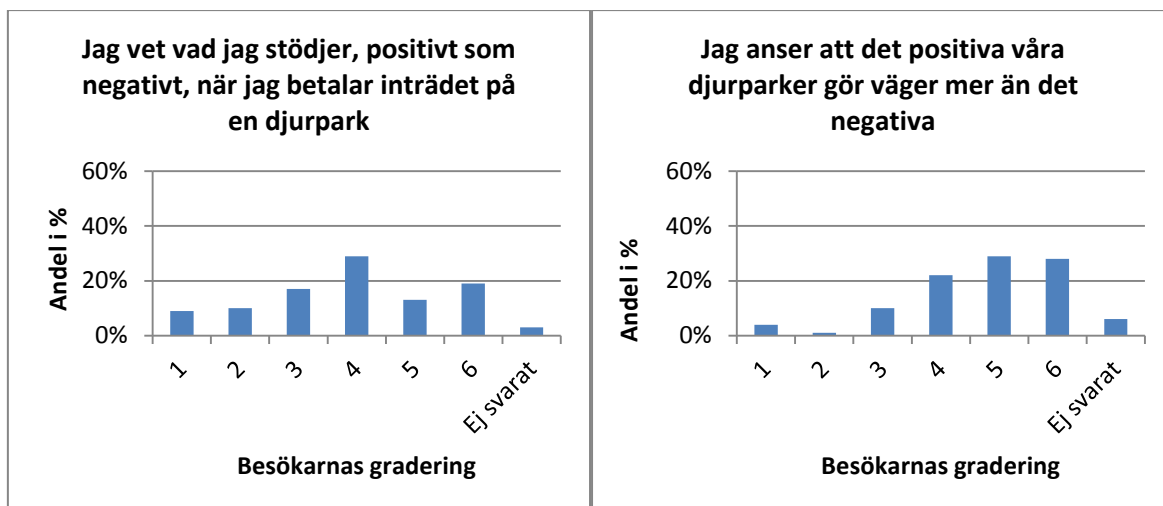


Fig. 13. Diagrammet visar svarsfrekvensen på påståendet angående besökarnas förståelse för vad det är man stödjer när man betalar inträdet på en djurpark. X-axeln visar besökarnas gradering på påståendet där 1 innebär att påståendet inte stämmer överens med deras åsikt och 6 innebär att påståendet stämmer bra överens med deras åsikt.

Fig. 14. Diagrammet visar svarsfrekvensen på påståendet om besökarna anser att det positiva djurparkerna gör väger mer än det negativa. X-axeln visar besökarnas gradering på påståendet där 1 innebär att påståendet inte stämmer överens med deras åsikt och 6 innebär att påståendet stämmer bra överens med deras åsikt.

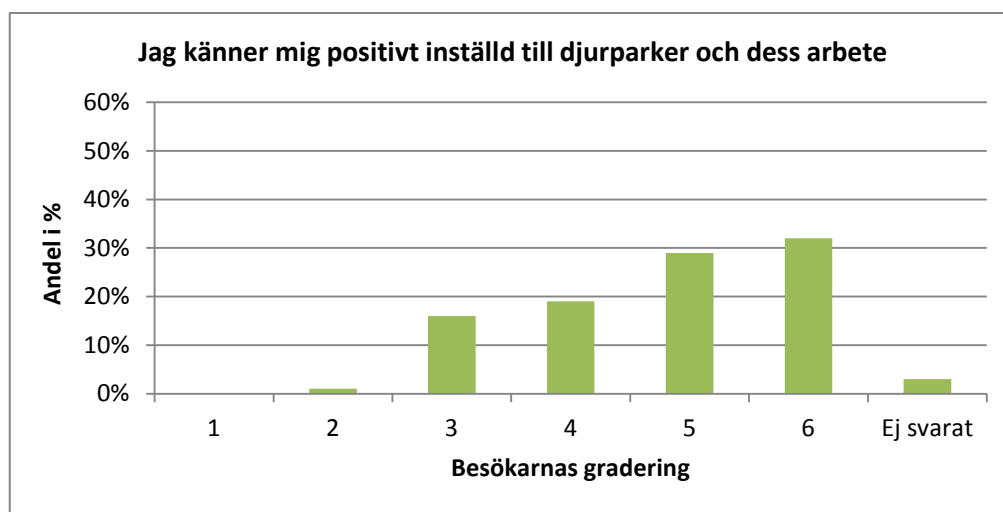


Fig. 15. Diagrammet visar svarsfrekvensen på påståendet angående besökarnas inställning till djurparker. X-axeln visar besökarnas gradering på påståendet där 1 innebär att påståendet inte stämmer överens med deras åsikt och 6 innebär att påståendet stämmer bra överens med deras åsikt.

## Diskussion

Denna studie visade att besökarna ansåg att det finns lättillgängliga informationsstationer på djurparkerna Skansen och Nordens Ark. Därför visar den också att det finns möjlighet för besökarna att ta till sig information under en dag på djurparkerna. Den information besökarna tagit till sig baserat på resultaten på enkätundersökningen visade sig vara djurparkernas syfte och varför djurparkerna finns, information om de olika arterna gällande till exempel deras föda och naturliga levnadsmiljö samt de utrotningshotade djurens status i

det vilda. Besökarna verkade också ha fått information om de positiva konsekvenser djurparkernas bevarandeprojekt innebär.

Den informationen besökarna tagit till sig baserat på denna studie anser jag har en positiv kärna, djurparkernas syfte till exempel anser jag grundar sig på positiva målsättningar. Målsättningar som re-introducering och bevarandet av våra arter och den biologiska mångfalden samt att kunna bedriva forskning och utbilda allmänheten (Kreger & Hutchins, 2010). Utbilda allmänheten för att öka deras medvetenhet om vikten i att bevara våra djur och vår natur (Hosey *et al.*, 2009) samtidigt som informationen de tilldelas ska inspirera till en attitydförändring (Reading & Miller, 2007). En attitydförändring som innebär beteendeförändringar hos besökarna (Sterling *et al.*, 2007; Ballantyne *et al.*, 2007) som kan bidra till att den biologiska mångfalden bevaras. I studien av Ballantyne *et al.* (2012) diskuterades det kring att det är viktigt att få besökarna att förstå att deras handlingar kan skapa en förändring. Det är därför viktigt enligt mig att få ut information om vad besökarna kan göra för att bidra till att den biologiska mångfalden bevaras, vilket Ballantyne *et al.* (2012) också nämner i sin studie. Får besökarna kunskap om till exempel att palmolja bidrar till att orangutangerna hotas av utrotning (Ballantyne *et al.*, 2012) kan de kanske göra ett medvetet val att inte köpa produkter som innehåller palmolja. Medvetenheten ökar hos besökarna om att deras handlingar och val kan bidra till att arter försvinner och att mångfalden i vår värld minskar. Om besökarna använder sin kunskap de får på djurparkerna till att göra medvetna val som bidrar till att den biologiska mångfalden bevaras kommer en positiv förändring ske. Jag tror att syftet med kunskapen, forskningen och bevarandet djurparkerna bedriver leder till att djurparkernas verksamhet skapar positiva förändringar för den biologiska mångfalden. Jag tror att det är just de positiva konsekvenserna djurparkerna och deras bevarandeprojekt för med sig som lyfts fram i djurparkernas informationsstationer. Jag tror dock alla djurparker drar stor nytta av att även belysa de negativa konsekvenserna djurparkerna kan medföra.

De negativa konsekvenserna djurparkerna medför framkommer enligt mig inte tillräcklig till besökarna. Enkätundersökningen visade att majoriteten av besökarna hade graderat påståendet ”jag har förstått de negativa konsekvenser bevarandet av våra utrotningshotade arter medför” på den nedre delen av skalan och 6 % hade inte svarat på påståendet. 29 % av besökarnas svar var graderade med en 1 vilket innebär att det inte stämmer överens med deras egen åsikt och tyder på att besökarna inte fått information om de negativa konsekvenserna. Det fanns också en skillnad mellan majoriteten besökare som graderat sina svar på den övre delen av skalan i påståendet angående förståelsen för de positiva konsekvenserna bevarandet av våra utrotningshotade arter medför (67 %) och de som graderat sina svar på den övre delen av skalan i påståendet angående förståelsen för de negativa konsekvenserna bevarandet av våra utrotningshotade arter medför (37 %). Vilket också kan tyda på att informationen om de negativa konsekvenserna som uppstår i samband med djurparkernas arbete och bevarandeprojekt inte framkommer lika mycket som de positiva konsekvenserna. De besökare som gav exempel på de negativa konsekvenser bevarandet av våra utrotningshotade arter för med sig var nästan alla besökare från Nordens Ark. Vilket kan betyda att Nordens Ark är bättre på att belysa detta i sina informationsstationer och utbildningstillfällen. Att Nordens Arks besökare gett fler exempel på de negativa konsekvenserna bevarandet av våra utrotningshotade arter medför skulle också kunna bero på att besökarna varit insatta i ämnet redan innan besöket på Nordens Ark.

Enkäten visar också att det finns en brist i informationen kring djurparkernas arbete, till exempel om EAZA och deras delaktighet i de flesta av Sveriges djurparker. Enkäten visade nämligen att det bara var 5 % av besökarna som ansåg att de fått kunskap om EAZA och

deras roll i dagens djurparker. För de djurparker som är medlemmar i EAZA anser jag det viktigt att de berättar om att de är kopplade till denna organisation och att det innebär att de måste följa deras riktlinjer och krav (EAZA, 2011). De djurparker som också är involverade i EAZA:s EEP program bör upplysa besökarna om att aveln är kontrollerad och genetiken noga kartlagd av en artkoordinator för att undvika inavel och oönskade kvalitéer hos individerna (Nogge & Köln, 2003). Det framkom i enkäten att hela 82 % av besökarna graderade sina påståenden på den nedre delen av skalan vilket innebär att de inte upplevt att de fått kunskap om vad en artkoordinator är och vad de har för uppgift. Det var också majoriteten av besökarna 29 % som inte påstod att de förstått vikten av att bevara arternas gener och den genetiska variationen. Svaren här var också väldigt utspridda vilket kan bero på att djurparkerna skiljer sig något åt vad det gäller att fokusera på bevarandeprojekt. De djurparker som är medlemmar i EAZA och deras EEP program är starkt anknutna till dem vilket borde betyda att de beslut som ska tas inom djurparkerna, till exempel vid avlivning av genetiskt oanvändbara individer, har ännu en part att ta hänsyn till. Visste besökarna om detta då det kommer ut att en individ avlivats i djurparkerna skulle de kanske ha större förståelse för varför de avlivats och att det inte endast är djurparkerna och skötarnas beslut att fatta.

Jag tror det är viktigt att belysa de negativa konsekvenser djurparker för med sig så som till exempel stress, stereotypier (Mason *et al.*, 2007) och avlivning av individer som inte är genetiskt användbara (Kreger & Hutchins, 2010). Det för att besökare enligt mig ska förstå att när de betalar inträdet på en djurpark stödjer de indirekt avlivningen av genetiskt oanvändbara individer eller försämrade välfärd hos djuren på grund av bristfällig levnadsmiljö. Med ökad kunskap tror jag förståelsen kan växa hos besökarna och jag anser att djurparkerna behöver förståelse av besökarna för att lyckas med sitt arbete.

Att ta ställning till djurparker och deras arbete är upp till var och en men jag tycker att kunskapen om djurparkerna och deras arbete och de konsekvenser som uppstår i samband med det, positiva som negativa, ska finnas lättillgänglig för alla. Endast 19 % kunde samstämma helt med påståendet att de vet vad de stödjer positivt som negativt då de betalar inträdet på en djurpark. Besökare ska kunna göra ett medvetet val då de besöker en djurpark och inte känna sig lurade i efterhand då de till exempel känner att informationen som tilldelats dem på djurparkerna inte gett en rättvis bild över deras arbete. Vet djurparkerna med sig att den informationen besökarna känner att de inte tilldelats finns lättillgänglig i djurparkerna kan de då hänvisa till den informationen när konflikter uppstår.

Det resultat djurparkerna strävar efter är att utbilda allmänheten inom ämnena biologi, ekologi och biodiversitet (Kleiman, 2010) samt att få besökarna uppmärksamma på behovet av bevarandeprojekt för att bibehålla världens biologiska mångfald (Hosey *et al.*, 2009). Djurparkerna vill nå fram till besökarna för att åstadkomma en attitydförändring vilket i sin tur förhoppningsvis kan leda till att besökarna ändrar sitt beteende i vardagen (Kleiman, 2010; Ballantyne *et al.*, 2007; Sterling *et al.*, 2007). Ballantyne *et al.* (2007) menar att besökarna får kunskap om vilka produkter som används i det vardagliga livet som bidrar till att den biologiska mångfalden minskar och genom att välja bort de produkterna kan de bidra till att motverka hoten mot vår mångfald. Utifrån studien gjord på Nordens Ark och Skansen anser jag inte att tillräckligt med information samlats in för att kunna bedöma om informationsstationerna verkligen ger attitydförändringar. Studien visar att informationsstationerna finns där men inte hur och vad besökarna väljer att göra med den kunskapen. Det behövs ytterligare forskning för att kunna göra en uppföljning på om djurparkerna verkligen skapar en attitydförändring hos besökarna som leder till medvetna val för att bevara den biologiska mångfalden (Perdue *et al.*, 2012; Waller *et al.*, 2012;

Leubke & Grajal, 2011; Marino *et al.*, 2010). Dock kan studien visa att djurparkerna lyckas med att förmedla kunskap om de olika arterna och deras naturliga levnadsmiljö, föda m.m. Att erbjuda utbildning och information till allmänheten om biologi, ekologi och biodiversitet anser jag djurparkerna lyckas med eftersom informationen finns där även fast det finns förbättringsmöjligheter på vilken information som finns tillgänglig och hur den presenteras. Det är dock upp till besökarna att ta del av den informationen som finns tillgänglig och hur de ska förvalta den kunskapen.

Jag anser att det finns förbättringsmöjligheter för deras informationsstationer och utbildningstillfällen djurparkerna kan sträva efter. Dels var det 75 % av besökarna som deltog i enkätundersökningen som svarade vid påståendet om djurparkerna bör informera mer om deras arbete att påståendet stämde mer eller mindre överens med deras egen åsikt. 35 % av besökarna hade graderat påståendet med en 4 och 15 % hade graderat påståendet med en 6. Graderingen 6 innebar att de tyckte påståendet stämde helt överens med deras egen åsikt och gradering 1 att påståendet inte alls stämde överens med deras egen åsikt. Det faktum att så många graderade sina svar på den övre delen av skalan tolkar jag som att det finns information som fattas angående djurparkernas arbete. Eller att den information som finns tillgänglig inte når fram till besökarna på ett effektivt sätt. Jag tror det finns en brist i djurparkernas metoder att förmedla informationen till besökarna men jag anser också att det finns en enorm potential hos djurparkerna att förbättra de metoderna.

Perdue *et al.*, (2012) gjorde en studie där olika metoder testades i samband med förmedlingen av information till besökarna på en djurpark. De metoder som testades var användandet av en video för att presentera information om djuren, användandet av en person som höll ett föredrag om djuren och användandet av endast skyltar utan muntlig presentation. Besökarna spenderade mindre tid vid hägnet om ingen muntlig presentation fanns tillgänglig menar Perdue *et al.*, (2012). De besökare som närvarat under video presentationen eller föredraget stannade således kvar längre vid hägnet och visade bättre resultat på de faktabaserade kontrollfrågorna som ställdes till dem efter besöket vid hägnet (Perdue *et al.*, 2012). Det visar på att användandet av teknologi, som i det här fallet en video, kan öka djurparkernas chanser till att nå ut med information till besökarna och att endast skyltar kanske inte är tillräckligt (Perdue *et al.*, 2012). Jag tror, precis som författaren också nämner i sin artikel, att med ett föredrag eller en video kan besökarna passivt ta in informationen utan att behöva anstränga sig. När det däremot kommer till att läsa på skyltarna behöver de aktivt anstränga sig för att ta del av den tillgängliga informationen. Jag tror redan att det finns många djurparker som håller föredrag i samband med till exempel utfodringen av djuren. Jag tror dock att det kan finnas en vinning i att ha, som Perdue *et al.*, (2012) nämner, olika föredrag på video utplacerade i parken som ett komplement till djurskötarna.

Jag tror djurparkerna också behöver förbättra sina informationsskyltar och göra dem mer attraktiva för besökarna. Framförallt tror jag de besökarna med barn skulle ta till sig mer av informationen om barnen kan interagera med informationsskyltarna eller informationsstationerna. Kommentarer som kom upp i resultatet var nämligen att har besökarna barn med sig är inte huvudsyftet att titta på skyltarna och reflektera över dess innehåll utan deras fokus är tvunget att ligga på barnen. Kan man då åstadkomma att barnens fokus ligger på informationsstationerna och skyltarna kan föräldrarnas fokus kanske också riktas åt informationen. De besökare som interagerade med de interaktiva och kognitiva informationsstationerna visade Waller *et al.*, (2012) i sin studie hade positiva effekter på besökarnas inläring. De besökarna som interagerat med stationerna visade större förståelse och inläring av den informationen som fanns tillgänglig på skyltarna (Waller *et al.*, 2012). Dock ifrågasätter samma författare resultaten då en generalisering



eventuellt inte kan göras över alla besökare. De besökare som ställer upp i studien kanske är mer intresserade samt redan har kunskap om ämnet och tar därför åt sig mer av informationen som finns tillgänglig menar Waller et al, (2012). Jag anser även att om den andel av besökarna som visat engagemang och läst på skyltarna samt ställt upp i studien inte är så stor och innehåller de som redan är intresserade av ämnet visar resultaten ändå på att djurparkernas syfte med att nå ut med kunskap till allmänheten har lyckats.

Djurparkernas stora omsättning av besökare per år innebär att den andelen som faktiskt lär sig något under ett besök på en djurpark genererar ganska mycket människor. De människorna har sedan förmågan att sprida vidare kunskapen och domino effekten kommer vara i rullning. Lyckas djurparkerna nå ut till 1 av 100 besökare har de ändå nått ut till den personen.

Ett av djurparkernas syfte är att vara en plattform för forskning (Kreger & Hutchins, 2010) och jag tror precis som Waller et al, (2012) att om forskningen öppnas upp mer för allmänheten kommer engagemanget för forskningen som bedrivs på djurparkerna öka hos besökarna. Kan besökarna vara delaktiga vid forskarnas arbete kan det påverka besökarnas inläring positivt (Waller et al, 2012). I studien av Waller et al, (2012) kom författarna fram till att fler besökare närmade sig primathägnen om en forskare var närvarande samt att de besökarna visade ökad uppmärksamhet mot primaterna och uppvisade mer kunskap angående deras bevarandestatus. Ett ökat engagemang för forskningen kanske lockar besökarna att besöka djurparkerna oftare och stödja deras arbete på en annan nivå.

Besökarna skulle få en insikt i hur forskarna arbetar och förhoppningsvis få en förståelse för varför deras arbete är viktigt. Jag tror också att engagemanget och intresset av djuren och deras situation i det vilda förstärks i samband med förståelsen för forskningen på djurparkerna. Jag tror en nyfikenhet väcks hos besökaren och informationen som sedan finns tillgänglig lämnar ett större avtryck hos besökaren.

Hur djurparkerna framkommer genom media tror jag också bidrar till allmänhetens förmåga att ta till sig informationen som finns tillgänglig på djurparkerna. Jag tror också besökarna blir påverkade av media när det kommer till deras inställning till djurparker och dess arbete. I enkätundersökningen framkom det kommentarer så som att djurparker borde synas mer i media och berätta om deras arbete och målsättningar. Jag tänker att djurparker kan dra nytta av media för att nå ut till en bredare publik. Information som kommer från flera olika källor i olika sammanhang kan upplevas som mer trovärdig menar Smith & Broad (2008). Smith & Broad (2008) påstår att för att nå ut till allmänheten angående vikten av att bevara den biologiska mångfalden krävs det att alla institutioner som jobbar för samma sak går samman. Media skulle kunna vara och är troligen en plats för institutioner att få ut sitt budskap och enas. Jag tror djurparkerna kan visa sig oftare i media och fokusera på deras bevarandearbete och deras utbildning istället för att belysa underhållningen som erbjuds. Bilden djurparker förmedlar till allmänheten har fokuserats för mycket på underhållning och upplevelser istället för mot deras mål att bevara och utbilda (Carr & Cohen, 2011). Det är dock fortfarande viktigt att attrahera besökare till parkerna för den ekonomiska vinningen menar Carr & Cohen (2011). Det här är en svår balansgång och jag förstår om den är svår att balansera upp men jag tror det finns utrymme för djurparkerna att använda sig av media för att förmedla att de är mer än en plats där underhållningen står i centrum.

Jag har alltid tyckt att arbetet djurparkerna gör för att utbilda de yngre som besöker djurparkerna har varit väldigt bra. Till exempel deras arbete med att ha zooskola och tillfällen då skolklasser kan komma till parken för att ta del av djurskötarnas erfarenheter och kunskap. Det finns också tillfällen då den vuxna publiken tillsammans med de yngre kan ta del av informationen djurparkerna vill tilldela allmänheten som vid till exempel

utfodringen av djuren eller djurparkernas olika evenemang. Trots detta tror jag det finns en vinning i att erbjuda ännu mer tillfällen för den vuxna publiken, med visat intresse för djurparkerna och deras arbete, där de kan ställa frågor och hinna få ett gensvar på ett annat sätt från personalen. Enkätundersökningen visade att 64 % av de besökare som deltog i undersökningen också tyckte det skulle vara fördelaktigt med tillfällen för den äldre publiken att ställa frågor till någon kunnig inom området. 32 % hade graderat påståendet med en 5 och 32 % med en 6 där gradering 6 innebär att påståendet stämmer helt överens med deras egen åsikt. Jag tror att gör man personalen mer tillgänglig på parkområdet känner besökarna att personalen har tid att svara på deras frågor. Min tanke är att djurparkerna kan införa en station i parken dit besökarna kan gå och ställa frågor till en i personalen som är stationerad på denna plats. En plats där svåra frågor kan tas upp om till exempel avlivning och stereotypa beteenden likväl som frågor angående djurens personligheter. Jag tror att om man gör denna information tillgänglig för besökarna ökar besökarnas förståelse för de negativa delarna i djurparkernas arbete. Djurparkerna får också en chans att låta en kompetent person förklara situationen, till exempel avlivningen av ett friskt djur, och förklara varför den uppkommit. Förhoppningsvis kan fler besökare känna att de blir delaktiga i djurparkernas arbete både när det gäller framgångar och motgångar. Jag tror djurparkerna skulle få mer förståelse av allmänheten gällande de negativa konsekvenserna deras arbete innebär om besökarna känner att de kan få svar på varför det finns negativa konsekvenser och vad djurparkerna gör för att motarbeta dessa.

Jag tror nyckeln till framgång vad det gäller all djurhållning är ärlighet och att öppna upp sina verksamheter för allmänheten. De personer som bedriver verksamheter som innefattar djurhållning ska enligt mig känna att de inte skäms för något och att de är stolta över sitt arbete. Känner de så tycker jag att de inte har något att skämmas över och ingenting att dölja. Jag tror därför att det är fördelaktigt för djurparkerna att öppna upp sina verksamheter ännu mer för sina besökare med hjälp av den informationen som når ut till besökarna. Det för att minska risken att besökarna ska känna sig "lurade".

## Populärvetenskaplig sammanfattning

Djurparker har funnits i 4300 år och var till en början samlingar av exotiska djur som symboliserade rikedom och status. Det var först i London 1828 det moderna konceptet djurparker har idag växte fram men det dröjde ända fram till sent på 1900-talet innan djuren och deras naturliga behov ställdes i rampljuset. Det fokus som nu låg på djuren och djurens välfärd ledde till att bevarandet fick en mer central roll i djurparkernas arbete. Djurparkernas syfte blev att utföra ett arbete som hjälper till att bevara våra arter och den biologiska mångfalden, erbjuder forskningsmöjligheter och chansen för allmänheten att bredda sin kunskap inom ämnena biologi, ekologi och biodiversitet. För att djurparkerna ska kunna lyckas med sitt arbete finns det olika skydds nät de kan vända sig till som till exempel European Association of Zoos and Aquariums (EAZA), British & Irish Association of Zoos and Aquariums (BIAZA) och The World Association of Zoos and Aquariums (WAZA).

Denna studie riktar sig mot djurparkernas mål att utbilda allmänheten om djur och natur samt att få dem uppmärksamma på behovet av bevarandeprojekt. Genom en enkätundersökning på Nordens Ark och Skansen är tanken att denna studie ska ge Sveriges djurparker en överblick på hur mycket av deras information som faktiskt når ut till deras besökare samt ge djurparkerna förslag på förbättringar. Det är viktigt att informationen som ska nå ut till besökarna under deras vistelse på djurparkerna riktas till besökarna på ett effektivt sätt för genom kunskap och information kan attityder och beteenden hos oss människor förändras så att vi kan göra medvetna val för att minska hoten mot den biologiska mångfalden.

Det samlades totalt in 70 enkäter för de båda djurparkerna varav 69 kunde användas i studien. Resultaten visade på att det finns förbättringsmöjligheter djurparkerna kan sträva efter för att göra den informationen som är tillgänglig i parkerna så effektiv som möjligt. Bland annat kan det finnas en vinning i att använda sig av teknologin som ett komplement till föredrag av personalen, ha stationär personal på plats som är kunnig inom djurparkernas arbete tillgänglig för besökarna och att öppna upp forskningen för besökarna. Det är också viktigt för djurparkerna att bredda informationen som finns tillgänglig med bland annat information om de negativa konsekvenser djurparkernas arbete med att bevara våra utrotningshotade arter medför.

Jag tror nyckeln till framgång vad det gäller all djurhållning är ärlighet och att öppna upp sina verksamheter för allmänheten. De personer som bedriver verksamheter som innefattar djurhållning ska enligt mig känna att de inte skäms för något och att de är stolta över sitt arbete. Därför anser jag det fördelaktigt för djurparkerna att öppna upp sina verksamheter ännu mer för sina besökare med hjälp av den informationen som når ut till besökarna. Det för att minska risken att besökarna ska känna sig "lurade".

## Tack

Jag skulle vilja tacka Nordens Ark och Skansen som gett mig möjligheten att göra den här studien genom att öppna upp deras verksamheter för min enkätundersökning. Jag skulle också vilja tacka alla de som deltagit i enkätundersökningen och bidragit till mina resultat. Till sist vill jag också tacka min handledare Maria Andersson och de lärare som funnits där och hjälpt mig igenom hela processen.

## Referenslista

- Artskyddsförordning (SFS 2007:845) utfärdad den 8 november 2007
- Ballantyne, R., Packer, J., & Falk, J. 2011. Visitors' learning for environmental sustainability: Testing short- and long-term impacts of wildlife tourism experiences using structural equation modeling. *Tourism Management*. 32, 1243-1252.
- Bostock, S. St C. 1993. *Zoos & Animal Rights*. London, Routledge.
- Carr, N., & Cohen, S. 2011. The public face of zoos: Images of Entertainment, Education and Conservation. *Anthrozoös*. 24, 175-189.
- Falk, J. H., Reinhard, E. M., Vernon, C. L., Bronnenkant, K., Deans, N. L., & Heimlich, J. E. 2007. Why zoos and aquariums matter: Assessing the impact of a visit to a zoo or aquarium. Silver Springs MD, Association of Zoos & Aquariums.
- EAZA, 2011. <http://www.eaza.net/about/Pages/Introduction.aspx> använd: 2013-05-02
- Hancock, D. 2010. The History and Principles of Zoo Exhibition. I: *Wild Mammals in Captivity* (Red. D.G. Kleiman, K.V. Thompson & C.K. Baer). Chicago, The University of Chicago Press.
- Hosey, G., Melfi, V., & Pankhurst, S. 2009. *Zoo Animals*. New York, Oxford University Press.
- Jamieson, D. *Against Zoos. I: The Animal Ethics* (Red. S.J. Armstrong & R.G. Botzler). Oxon, Routledge.
- Kagan, R., & Veasey, J. 2010. Challenges of Zoo Animal Welfare. I: *Wild Mammals in Captivity* (Red. D.G. Kleiman, K.V. Thompson & C.K. Baer). Chicago, The University of Chicago Press.
- Kleiman, D.G. 2010. Part Four: Exhibitory *Introduction*. I: *Wild Mammals in Captivity* (Red. D.G. Kleiman, K.V. Thompson & C.K. Baer). Chicago, The University of Chicago Press.
- Kreger, M. D., & Hutchins, M. 2010. Ethics of Keeping Mammals in Zoos and Aquariums. I: *Wild Mammals in Captivity* (Red. D.G. Kleiman, K.V. Thompson & C.K. Baer). Chicago, The University of Chicago Press.
- Luebke, J. F., & Grajal, A. 2011. Assessing Mission-Related Learning Outcomes at Zoos and Aquariums: Prevalence, Barriers, and Needs. *Visitor Studies*. 14, 195-208.
- Marino, L., Lilienfeld, S. O., Malamud, R., Nobis, N., & Broglio, R. 2010. Do Zoos and Aquariums Promote Attitude Change in Visitors? A Critical Evaluation of the American Zoo and Aquarium Study. *Society Animals*. 18, 126-138.
- Mason, G., Clubb, R., Latham, N., & Vickery, S. 2007. Why and how should we use environmental enrichment to tackle stereotypic behaviour?.

- Nogge, G., & Köln, G. 2003. Fifteen Years E©AZA. EAZA News. 44, 5-8. Applied Animal Behaviour Science. 102, 163-188.
- Perdue, B. M., Stoinski, T. S., & Maple, T. L. 2012. Using Technology to Educate Zoo Visitors About Conservation. Visitor Studies. 15, 16-27.
- Reading, R. P., & Miller, B. J. 2007. Attitudes and attitude change among zoo visitors. I: Zoos in the 21<sup>st</sup> Century: Catalysts for Conservation (Red. A. Zimmerman, M. Hatchwell, L. Dickie & C. West). New York, Cambridge University Press.
- Robinson, M. H. 1998. Enriching the lives of zoo animals, and their welfare: where research can be fundamental. Animal Welfare. 7, 151-175.
- Smith, L., & Broad, S. 2008. Comparing Zoos and the Media as Conservation Educators. Visitor Studies. 11, 16-25.
- Sterling, E., Lee, J., & Wood, T. 2007. Conservation education in zoos: an emphasis on behavioral change. I: Zoos in the 21<sup>st</sup> Century: Catalysts for Conservation (Red. A. Zimmerman, M. Hatchwell, L. Dickie & C. West). New York, Cambridge University Press.
- Waller, B. M., Peirce, K., Mitchell, H., & Micheletta, J. 2012. Evidence of Public Engagement with Science: Visitor Learning at a Zoo-housed Primate Research Centre. PLOS ONE. 7, 1-7.

## Bilaga 1

# Enkätundersökning med fokus på den information om djur som finns i parken

Examensarbete utfört på SLU i Skara under våren 2013

**Nedan följer en rad påståenden och vissa frågor att besvara. Ringa in den siffran ni tycker stämmer överens med er egen åsikt.**

I parken finns det många informationsstationer som jag har lärt mig mycket ifrån

Stämmer inte alls

Stämmer helt

1

2

3

4

5

6

Dessa stationer har varit väl synliga och lättillgängliga

Stämmer inte alls

Stämmer helt

1

2

3

4

5

6

Jag har förstått vad som är djurparkernas syfte

Stämmer inte alls

Stämmer helt

1

2

3

4

5

6

Ge något exempel

Jag har fått kunskap om de olika arterna som finns på djurparken (föda, habitat m.m.)

Stämmer inte alls Stämmer helt

1                      2                      3                      4                      5                      6

Jag har fått information om de utrotningshotade arterna och deras status i det vilda

Stämmer inte alls Stämmer helt

1                      2                      3                      4                      5                      6

Jag har fått kunskap om EAZA och dess roll i våra djurparker

Stämmer inte alls Stämmer helt

1                      2                      3                      4                      5                      6

Jag har förstått vikten av att bevara arternas gener och den genetiska variationen

Stämmer inte alls Stämmer helt

1                      2                      3                      4                      5                      6

Jag vet vad en artkoordinator har för uppgift

Stämmer inte alls Stämmer helt

1                      2                      3                      4                      5                      6

Jag har förstått de positiva konsekvenser bevarandet av våra utrotningshotade arter medför

Stämmer inte alls Stämmer helt

1                      2                      3                      4                      5                      6

Ge gärna exempel

Jag har förstått de negativa konsekvenser bevarandet av våra utrotningshotade arter medför

Stämmer inte alls

Stämmer helt

1

2

3

4

5

6

Ge gärna exempel

Jag anser att det positiva våra djurparker gör väger mer än det negativa?

Stämmer inte alls

Stämmer helt

1

2

3

4

5

6

Jag tycker att djurparker bör informera mer om deras arbete

Stämmer inte alls

Stämmer helt

1

2

3

4

5

6

Vilken information fattas?



Jag anser det fördelaktigt att ha tillfällen då den äldre publiken, inte bara zooskola för de mindre, kan träffa en kunnig från personalen och ställa frågor och få information

Stämmer inte alls

Stämmer helt

1

2

3

4

5

6

Jag vet vad jag stödjer, positivt som negativt, när jag betalar inträdet på en djurpark

Stämmer inte alls

Stämmer helt

1

2

3

4

5

6

Jag känner mig positivt inställd till djurparker och dess arbete

Stämmer inte alls

Stämmer helt

1

2

3

4

5

6

**Tack för er tid och ert engagemang!**

Vid **Institutionen för husdjurens miljö och hälsa** finns tre publikationsserier:

- \* **Avhandlingar:** Här publiceras masters- och licentiatavhandlingar
- \* **Rapporter:** Här publiceras olika typer av vetenskapliga rapporter från institutionen.
- \* **Studentarbeten:** Här publiceras olika typer av studentarbeten, bl.a. examensarbeten, vanligtvis omfattande 7,5-30 hp. Studentarbeten ingår som en obligatorisk del i olika program och syftar till att under handledning ge den studerande träning i att självständigt och på ett vetenskapligt sätt lösa en uppgift. Arbetenas innehåll, resultat och slutsatser bör således bedömas mot denna bakgrund.

Vill du veta mer om institutionens publikationer kan du hitta det här:  
[www.slu.se/husdjurmiljohalsa](http://www.slu.se/husdjurmiljohalsa)

---

---

**DISTRIBUTION:**

Sveriges lantbruksuniversitet  
Fakulteten för veterinärmedicin och  
husdjursvetenskap  
Institutionen för husdjurens miljö och hälsa  
*Health*  
Box 234  
532 23 Skara  
Tel 0511-67000  
**E-post: [hmh@slu.se](mailto:hmh@slu.se)**  
**Hemsida:**  
**[www.slu.se/husdjurmiljohalsa](http://www.slu.se/husdjurmiljohalsa)**

*Swedish University of Agricultural Sciences  
Faculty of Veterinary Medicine and Animal  
Science  
Department of Animal Environment and  
P.O.B. 234  
SE-532 23 Skara, Sweden  
Phone: +46 (0)511 67000  
**E-mail: [hmh@slu.se](mailto:hmh@slu.se)**  
**Homepage:**  
**[www.slu.se/animalenvironmenthealth](http://www.slu.se/animalenvironmenthealth)***

---

---