

HYBRIDSKULPTURER – GESTALTNINGAR MED LJUS OCH VÄXTER I OFFENTLIG MILJÖ

HYBRIDSCULPTURES – DESIGNS WITH LIGHT AND PLANTS IN PUBLIC SPACE

Susann Rönnertz



Sveriges lantbruksuniversitet
Fakulteten för landskapsplanering, trädgårds- och
jordbruksvetenskap
Institutionen för landskapsarkitektur, planering och förvaltning

Kandidatarbete 15 hp
Trädgårdsingenjörsprogrammet: design
Självständigt arbete vid LTJ-fakulteten, SLU
Alnarp 2013

HYBRIDSKULPTURER – GESTALTNINGAR MED LJUS OCH VÄXTER I OFFENTLIG MILJÖ

HYBRIDSCULPTURES – DESIGNS WITH LIGHT AND PLANTS IN PUBLIC SPACE

Susann Rönnertz

Handledare: Karin Svensson, SLU, Institutionen för landskapsarkitektur, planering och förvaltning

Examinator: Petra Thorpert, SLU, Institutionen för landskapsarkitektur, planering och förvaltning

Omfattning: 15 hp

Nivå och fördjupning: G2E

Kurstitel: Kandidatarbete i trädgårdsdesign

Kurskod: EX0652

Program/utbildning: Trädgårdsingenjörsprogrammet – design

Examen: Kandidatexamen i trädgårdsdesign

Ämne: Landskapsplanering

Utgivningsort: Alnarp

Utgivningsmånad och -år: maj 2013

Omslagsbild: Susann Rönnertz 2012

Serienamn: Självständigt arbete vid LTJ-fakulteten, SLU

Elektronisk publicering: <http://stud.epsilon.slu.se>

Nyckelord: Hybridskulptur, gestaltning med ljus och växter, offentlig miljö, ljuskonstverk, Genius Loci, Kv Caroli, Eryngium yuccifolium

SLU, Sveriges lantbruksuniversitet

Fakulteten för landskapsplanering, trädgårds- och jordbruksvetenskap

Institutionen för landskapsarkitektur, planering och förvaltning

Förord

Hybridskulpturer – gestaltningar med ljus och växter i offentlig miljö har varit oerhört intressant och givande att utveckla. De två förslag, Genius Loci och Insight Out, som ingår i detta arbete är början på en process som kan leda i oanade riktningar. Med den fantastiska möjligheten att få förverkliga Genius Loci vid Kv Caroli i Malmö får jag nya erfarenheter att ta med in i nästa projekt och kan utveckla konceptet vidare. Många har på ett eller annat vis varit delaktiga i detta arbete och jag vill här passa på att tacka alla inblandade. Några har dock varit extra hjälpsamma och därför riktar jag ett stort tack till Petter Lawenius, Kristina Lundblad, Karin Eriksson, David Krantz, Eva Larsson, Charlotte Walentin och allra mest tack till min handledare Karin Svensson för allt engagemang under hela processen.

Malmö 26 maj 2013

Susann Rönnertz

Abstract

The work is about how plants and lights can be united into a whole in permanent artistic depictions - hybrid sculptures - in public places. The concept of plants and light where all the components interact and form a whole, a kind of living organism developed in two design tasks: Genius Loci at Kv Caroli in Malmö and Insight Out at Sahlgrenska Sjukhuset in Gothenburg. These questions raise the importance of place, habitat and choice of plants, what other components are required in addition to plants and light, what considerations must be made to clients and users, the theoretical and practical challenges they face and how the plants and lighting can enhance the dynamics in the design area. The aim is to provide as comprehensive a picture as possible of the design process around the Genius Loci, and parts of the practical work of the ongoing implementation of the work. The proposal for my first hybrid sculpture Insight Out is also treated but in a more limited form. In the design process, I have used the model analysis - concept - design as a method and tool. Different places have different configurations, although the basic concept is the same. In Malmö, the result is a round shape, a focus, with drought-resistant plants and high lightstalks and Gothenburg an elongated serpentine shape with lower lightstalks in a raised bed and shade tolerant plants. Opportunities to further develop this concept in new places and in different contexts with different conditions to consider in terms of habitat and other things seem to be endless. Finally I will mention that there will be the inauguration of Genius Loci, at Kv Caroli in Malmö the 13th June 2013.

Sammandrag

Arbetet handlar om hur växter och ljus kan förenas till en helhet i permanenta konstnärliga gestaltningar – hybridskulpturer – i offentlig miljö. Konceptet med växter och ljus där alla beståndsdelar samverkar och bildar en helhet, en slags levande organism, utvecklas i två gestaltungsoppdrag: Genius Loci vid Kv Caroli i Malmö och Insight Out på Sahlgrenska Sjukhuset i Göteborg. Frågeställningarna tar upp platsens betydelse, ståndort och växtval, vilka andra komponenter som krävs förutom växter och ljus, vilken hänsyn som måste tas till uppdragsgivarna och till användarna, vilka teoretiska och praktiska utmaningar man ställs inför samt hur man med både växter och ljus kan förstärka dynamiken i gestaltningarna. Syftet är att ge en så heltäckande bild som möjligt av designprocessen kring Genius Loci samt delar av det praktiska arbetet med det pågående genomförandet av verket. Förslaget till min första hybridskulptur Insight Out behandlas också men i mer begränsad omfattning. I designprocessen har jag använt mig av modellen analys – koncept – gestaltning som metod och verktyg. Olika platser behöver olika gestaltningar även om grundkonceptet är samma. I Malmö blir resultatet en rund form, ett focus, med torktåliga växter och höga ljusstänglar och i Göteborg en avlång slingrande form med lägre ljusstänglar i en upphöjd växtbädd och skuggtåliga växter. Möjligheterna att vidareutveckla detta koncept på nya platser och i olika sammanhang med andra förutsättningar att ta hänsyn till vad gäller ståndort och annat verkar vara oändliga. Avslutningsvis vill jag nämna att det blir invigning av Genius Loci, vid Kv Caroli i Malmö blir den 13 juni 2013.

INNEHÅLLSFÖRTECKNING

Förord		
Abstract		
Sammandrag		
INLEDNING	sid. 5	
Bakgrund	5	
Syfte, frågeställning och målsättning	5	
Avgränsningar	5	
Metod och Material	5	
Disposition	6	
Växter och ljus i samverkan i det offentliga rummet – Teoretiska aspekter	6	
DEL I. GESTALTNING MED LJUS OCH VÄXTER I STADSRUMMET	8	
Genius Loci	8	
Uppdraget och bakgrunden	8	
Kvarteret Caroli i Malmö, historik och nuläge	8	
Analys – Att tolka ett uppdrag	9	
Att utveckla ett förslag - Praktiska och gestaltningsmässiga utmaningar	10	
Mellanstämning och bedömningsgruppens kommentarer	13	
Platsens ande	13	
Det hybrida	14	
Genomförande av Genius Loci – en påbörjad process	15	
Offentliggörande och Motivering	15	
Samarbetet med uppdragsgivare och entreprenörer	15	
Gestaltningens arbetet	17	
Planteringsplan och växtförteckning	19	
Skötselplan	20	
DEL II. GESTALTNING MED LJUS OCH VÄXTER I INSTITUTIONSMILJÖ	21	
Insight Out	21	
Beskrivning av uppdraget	21	
Skillnader i analys och koncept i förhållande till Genius Loci	22	
Konsekvenser för gestaltningen	23	
DEL III. DISKUSSION OCH REFLEKTION	24	
Konceptet med växter och ljus	24	
Platsens påverkan	24	
Praktiska och teoretiska utmaningar		24
Relationen mellan analys, konceptuell utveckling och gestaltning		25
Betydelsen av användarna		25
Inflytandet från uppdragsgivare och entreprenörer		25
Processen från idé till genomförd gestaltning pågår...		26
Vidareutveckling av konceptet		26
REFERENSER		27
APPENDIX		28
Genius Loci – Förslag till Kv Caroli i Malmö		29
Analys, koncept och gestaltning		30
Beskrivning av förslaget		31
Placering av konstverk		32
Placering av stolpar		33
Illustrationer, Dag – Våraspekt		34
Illustrationer, Dag – Sommar/höst		35
Illustrationer, Dag – Mörkeraspekt		36
Illustrationer, Dag – Nattaspekt		37
3D-modell		38
Föreslagna växter		39
Teknisk beskrivning och kostnadskalkyl		40
Insight Out – Förslag till Bild- och Interventionscenter, BOIC, på Sahlgrenska Sjukhuset i Göteborg		41
Inledning och idé		42
Beskrivning av förslaget		43
Illustrationsplan		44
Axonometri		45
3D-modell		46
3D-modeller		47
Föreslagna växter		48
Växtbäddsuppbyggnad		48
Teknisk beskrivning och kostnadskalkyl		49
Underhåll och skötselbeskrivning		49
BILAGOR		50
Bilaga 1. Ljusbildning till Sahlgrenska		51
Bilaga 2. Produktblad, ljusarmatur till Sahlgrenska		52

INLEDNING

Bakgrund

Utgångspunkten för arbetet är två konstnärliga skissuppdrag som handlar om att skapa platsspecifika gestaltningar i skilda urbana miljöer men med ljus som en av förutsättningarna i båda fallen. Den ena platsen är en slags torgyta som är öppen och solig och belägen vid Kv Caroli, mitt i Malmö. Den andra är en långsmal, skuggig och ganska sluten utvändig gård vid en kommande nybyggnation av Bild- och Interventionscenter på Sahlgrenska Sjukhuset i Göteborg. Gestaltningsarbetet handlar om att utveckla ett koncept med växter och ljus där alla beståndsdelar samverkar och bildar en helhet, en slags levande organism eller hybridskulptur, där ljus och växter interagerar. Detta koncept anpassas sedan efter respektive plats, läge, sammanhang, ståndort med mera. Att föra samman växter med ljus och konst kan leda till mer intressanta miljöer för människor som vistas i de urbana stadsrummen. Växterna för in naturen och årstidsväxlingar och ljuset gör verken synliga under dygnets alla timmar.

Frågeställning och syfte

Examensarbetets övergripande problemställning handlar om hur växter och ljus kan integreras till en helhet i permanenta, konstnärliga gestaltningar – hybridskulpturer – i offentlig miljö, vilka villkoren, effekterna och problemen med en sådan integration är samt hur en sådan typ av gestaltning samverkar med den plats verket placeras i och med de människor som vistas där. Hur man kan förstärka dynamiken genom ett medvetet arbete med växtval, årstidsväxlingar och ljusvariationer tas också upp liksom vilka skötselmässiga och tekniska aspekter som man behöver ta hänsyn till när det gäller denna typ av gestaltning.

Till problemställningen relaterade frågor hör:

- Vilka aspekter är viktiga att utgå ifrån i designprocessen när det gäller platsens karaktär, värde och funktion idag, dess fysiska miljö, omgivning och historik?
- På vilka sätt kan hänsyn tas till uppdragsgivarnas krav och önskemål rörande gestaltningarna i designprocessen?
- Vilka andra komponenter krävs i en gestaltning med växter och ljus?
- Kan dessa komponenter integreras i själva gestaltningen?
- Hur kan användarperspektivet medvetet integreras i designprocessen?
- Vilka praktiska och teoretiska utmaningar ställs man inför under gestaltningsarbetet?

Syftet med undersökningen är att besvara ovannämnda frågor samt ge en så heltäckande bild som möjligt av designprocessen kring mitt eget verk hybridskulpturen Genius Loci, som är under uppförande vid Kv Caroli i Malmö och beräknas vara färdig i juni 2013. Förslaget till min första hybridskulptur Insight Out vid Sahlgrenska Sjukhuset i Göteborg behandlas också men i mer begränsad omfattning. Med begreppet hybridskulptur avser jag en självständig, konstnärlig gestaltning där levande växter, ljus och andra artefakter integreras i en samverkande helhet. Ståndort och andra platsspecifika faktorer tas upp liksom ljuset som gestaltningselement. Genom att jämföra två offentliga uppdrag med helt olika förutsättningar men båda med samma koncept ges en bild av hur gestaltningar med ljus och växter kan användas i skilda miljöer i det offentliga stadsrummet.

Avgränsningar

Arbetet avgränsas genom att inte behandla urbana gestaltningar i allmänhet, utan enbart ovannämnda hybridskulpturer där levande växter och artificiellt ljus förenas till en helhet. Ljusets roll i gestaltningarna beskrivs endast övergripande. Ljusets eventuella påverkan på växterna eller dess inverkan på människan, på färgupplevelsen med mera tas inte upp. De varierande ljusbilderna och ljusets styrning och växlingar genom dygn och årstider till Kv Caroli är under utarbetande och behandlas kortfattat på en generell nivå, men inte detaljerat och är av alltför tekniskt natur för att vara relevant för uppsatsens frågeställningar.

Metod och Material

I kursen ”Trädgårdsdesign – metod & material”, under utbildningens andra år, presenterades ett utmärkt verktyg för att arbeta med och hantera designprocessen. Genom att följa de olika delmomenten i modellen analys – koncept – gestaltning uppnås en solid bas att både gestalta och argumentera utifrån. En grundlig analys av platsen och dess förutsättningar är oumbärlig för att ringa in problematiken och se möjligheterna. Från denna solida utgångspunkt kan bearbetningen sedan gå vidare, och i bästa fall, leda fram till ett intressant och välfungerande koncept. Denna idébaserade grundtanke, eller som Robinson (2004) uttrycker det: "... a concept is an idea or group of ideas, which is understood as an integrated intellectual whole..." (Robinson 2004, s. 168), blir sedan ledande genom hela processen i arbetet med platsens gestaltning.

En viktig del av materialet för uppsatsen består av handlingar och dokument från arbetet med de båda hybridskulpturerna Genius Loci och Insight Out. Förslagen finns i sin helhet i Del IV av detta arbete.

Bland den litteratur som varit relevant och använts, både som inspiration och för att underbygga teoretiska resonemang och undersökningar på, ingår: Varning – Vëgarbete pëgär. Utdrag ur en utforskandes dagbok. (Wingren 2006, ss. 170-200); *The Planting Design Handbook*. (Robinson 2004); *Form and Fabric in Landscape Architecture*. (Dee 2004); *Livet mellem husene*. (Gehl 1980) och *Fenomenet plats*. (Norberg-Schulz 1976)

Movium har varit en stor källa till både inspiration och information med allt som berör hållbar stadsutveckling (Movium, <http://www.movium-slu.se>). Vad gäller val av växter har *Perenner* (Hansson & Hansson 2011); *Gräs & Bambu* (Hansson & Hansson 2009) och databasen Movium Plantarum (Movium 2012) varit givande. När det handlar om skötsel har *Skötselmanual för bostadsgårdar*. Gröna fakta, vol 2009:4 (Persson, Kristoffersson, Fors 2009), *Handledning till skötselmanual för bostadsgårdar* (Persson, Kristoffersson, Fors 2009) samt *Skötselmanual 98*. Gröna fakta, vol 1998:8 (Persson 1998) varit till god hjälp. Men mest inspiration och konkreta råd för ståndortsanpassade, dynamiska och hållbara planteringar med långvarig utveckling har växtexperten och min handledare Karin Svensson bistått med.

Disposition

Uppsatsen är indelad i fyra delar. I Del I beskrivs och diskuteras designprocessen gällande gestaltningen av Genius Loci vid Kv Caroli i Malmö och den påbörjade processen av genomförandet, i Del II behandlas förslaget Insight Out till Sahlgrenska Sjukhuset i Göteborg och platsspecifika skillnader och olikheter i användarperspektiv i jämförelse med Genius Loci. Del III omfattar en diskussion och reflektion av konceptet med ljus och växter och Del IV innehåller de två förslagen till Genius Loci och Insight Out i sina helheter.

Växter och ljus i samverkan i det offentliga rummet – Teoretiska aspekter

I det offentliga stadsrummet förknippas användningen av växter vanligen med landskapsarkitektens arbeten och olika typer av anlagda rabatter, planteringar med mera, men i princip inte alls med permanenta konstnärliga gestaltningar. Vid uppdrag i offentlig miljö sker emellanåt en viss samverkan mellan de olika parterna som vanligen inkluderar arkitekt, landskapsarkitekt och konstnär. Men för det

mesta kommer konstnären relativt sent in i processen då många beslut redan är fattade exempelvis gällande växtval och planteringar på platsen. Skiljelinjen mellan de olika professionerna är emellertid oftast knivskarp och de växter som förekommer på platsen brukar ingå i landskapsarkitektens utformning och inte i den konstnärliga gestaltningen. Flera av de stora landskapsarkitekternas arbeten kan utan vidare betecknas som konst, om konstbegreppet används i mer utvidgad bemärkelse, eller kan dessa gestaltningar åtminstone sägas befinna sig i gränslandet. Roberto Burle Marx (1909-94), brasiliansk landskapsarkitekt, men även konstnär, botaniker med mera hör till dem som arbetar gränsöverskridande. Burle Marx använder sig av abstrakta och organiska former, och växter finns alltid med som en given beståndsdel i utformningarna. Han ser gestaltningarna som estetiska experiment och upphöjer dem till konstverk (Montero 2001, s. 36), och samspelet mellan det ekologiska systemet och omgivningen är av största vikt för honom och verken. Detta gränsland där växter blir en faktisk komponent i den konstnärliga gestaltningen för olika slags urbana miljöer är ett relativt utforskat område. Det är en stimulerande tanke att den offentliga konstens funktioner skulle kunna utvidgas och bidra till att göra städernas miljöer grönnare och därmed även mer tilltalande att vistas i. "*As part of ecosystems, plants form habitats for wildlife and people and contribute to biodiversity, particularly in urban areas. They clean the air and positively influence the climate for human comfort and health.*" (Dee 2004, s. 63)

Naturen och framförallt växterna har genomgående varit en stor inspirationskälla i mitt konstnärliga arbete och det gäller även för flera genomförda ljusverk i offentlig miljö. När två skissuppdrag till permanenta konstnärliga gestaltningar dök upp 2012-2013 uppstod möjligheten att för första gången föra samman mina olika kompetenser och använda faktiska växter som beståndsdelar i designen till dessa båda platser. Kontrasterna mellan de hårda materialen och den inneboende föränderligheten i det levande växtmaterialet är spännande faktorer att arbeta med och liksom Dee menar jag att växterna kan bidra till ökat välbefinnande för människorna som vistas i staden.

Catherine Dee och Nick Robins är två inspirationskällor som varit viktiga i mitt arbete. Till exempel använder jag vidare begreppet "focus" som en, i linje med Dees resonemang, beteckning på en gestaltningsmässigt avgörande punkt eller plats ur och i vilken rörelser och meningsskapande processer genereras. Jag väljer att stava ordet med c – focus – för att markera den speciella mening det har här. Begreppet diskuteras mer utförligt längre fram. Växterna tillför en påtaglig organisk och levande dimension i gestaltningarna. De bidrar

med rörelse, doft, visuell och taktill omväxling samt årstidsvariation och ger en möjlighet att experimentera med färger, former och höjder med mera. Från fantastisk vårprakt, över högsommarfärgning och sprakande höstfärger, till vackra vinterståndare – all denna organiska föränderlighet innebär att växterna kan erbjuda varierande upplevelser året runt. Målsättningen med planteringarna är att de ska vara hållbara och långlivade. Växtvalen görs primärt med utgångspunkt i respektive ståndort och hänsyn tas även till växternas inbördes konkurrensförmåga. En stor betydelse för urvalet har givetvis även växternas karaktärer och utseenden och viktigt är även hur de samspelar med varandra och övriga komponenter i gestaltningarna.

Ljus ingår som ett grundläggande krav i de båda skissuppgifterna till permanenta konstnärliga gestaltningar. Det gemensamma önskemålet från uppdragsgivarnas sida är att verken ska fungera både natt och dag och vara synliga även från långt håll. Det finns också en mängd platsspecifika skillnader att ta hänsyn till däribland platsens läge i staden, platsens funktioner, om det finns boende i närheten som kan störas, förekomsten av annat ljus i omgivningen som kan distrahera och så vidare. Att gestalta med ljus är utmanande eftersom det finns oändligt många möjligheter med väsensskilda uttryck. Mina tidigare ljuskonstverk i offentlig miljö är subtila och ganska diskreta. Inspirationen är hämtad från naturen, till exempel svampar, stjärnor och självlysande organismer. I dessa verk har tanken varit att låta ljuset materialiseras och ta gestalt på olika sätt. Tekniken består antingen av UV-ljus eller LED-ljus (Light Emitting Diode).

Ljustekniken utvecklas oerhört snabbt, inte minst vad gäller LED-ljus. Idag finns det ekonomisk möjlighet att kunna arbeta med både styrning och ljusväxling, till exempel när det gäller offentliga uppdrag. Det går att programmera LED-ljus i oändliga variationer och skapa dynamik i färg och hastighet, genom dygn och årstider. Till exempel kan olika skeenden påverka och öka eller sänka tempot i färgväxlingen eller kan en ljuskälla i en avvikande färg börja hoppa omkring i gestaltningen. Att koppla ihop det rörliga ljuset med de levande växterna och låta det synkroniseras i olika former står i fokus för gestaltningarna. På ett teoretiskt plan handlar det för mig om att ljuset och växterna gestaltar en dynamik och bidrar med en föränderlighet och sensibilitet som skapar genklang inom oss.

För människorna som vistas i de urbana stadsrummen behövs fler intressanta miljöer med grönska, konstnärliga gestaltningar, ljus och andra uttrycksformer. *"To meet the*

functional brief is only part of the design objective. The form and character of the site itself, the spirit of the place – these can suggest the uses and kind of spaces that will be right for the place." (Robinson 2004, s. 83) Kanske kan ett bredare samarbete över gränserna, bland annat mellan konstnärer och landskapsarkitekter, leda till intressanta förslag, som rör sig i gränslandet mellan olika uttrycksformer och stimulerar olika sinnen. *"The senses together enable us to 'make sense' of places. Stimulation of different senses also affects social activity in public places."* (Dee 2004, s. 191) Dee pekar här på något som är av central betydelse i mitt arbete, nämligen kopplingen mellan människans känsla och sensibilitet, hennes sinnen (senses), och hennes förnuft (sense). Relationen och interaktionen mellan dessa storheter är ett komplex jag utforskar i mina gestaltningar.

Intressant är också att sammanför sina egna kunskaper inom olika områden, vilka i mitt fall är växter, konst och ljus. Att förena växtmaterial med ljus är en idé som vuxit fram under lång tid och detta koncept har nu även konkretiserats i två olika förslag till platsspecifika gestaltningar i skilda urbana miljöer. Verken kan ses som ett stycke natur i makroskala som placeras mitt i staden. Den ena platsen är en solig, torgyta och ligger mitt i staden. Den andra är skuggig, väldigt långsmal och belägen på ett sjukhusområde. Grundtankarna i gestaltningarna påminner en del om varandra men med platsernas skilda ståndorter, karaktärer, funktioner med mera blir olikheterna ändå påtagliga. Som Norberg-Schulz (1976) uttryckt det: *"I viss utsträckning är karaktären hos en plats en funktion av tiden; den förändras med årstiderna, dagens lopp, vädret, faktorer som framför allt bestämmer olika betingelser vad gäller ljus."* (Norberg-Schulz 1976, s. 102)

DEL I. GESTALTNING MED LJUS OCH VÄXTER I STADSRUMMET

Genius Loci

Uppdraget och bakgrunden

I december 2011 blev jag inbjuden till en tävling som arrangerades av Malmö Gatukontoret och Profi Fastighetsförvaltning AB. Uppdraget gällde ett ljuskonstverk i utomhusmiljö vid Kv Caroli i Malmö och formuleras i korthet: "På torgytan i skärningspunkterna mellan Rundelsgatan och Baltzargatan skall ett offentligt konstverk placeras för att ge platsen identitet. Grundkonceptet för konstverket är att det skall vara ett ljuskonstverk." (Malmö stad, Gatukontoret. 16 dec 2011. Kvarteret Carolus Konst Startmöte.pdf)

Ett startmöte hölls den 16 december 2011 vid Kv Caroli. Information om bakgrund och förutsättningar för uppdraget lämnades av Gunnar Ericson, Gatukontoret och Mattias Svensson, Profi Fastigheter. Karin Sjölin, projektledare på Gatukontoret berättar om det aktuella gestaltungsförslaget som finns för gatorna runt om Kv. Caroli och stadens intentioner gällande projektet. Därefter besöks platsen.

Projektledaren mailar senare samma dag ut de primära förutsättningarna och kraven, vilka presenteras i följande punktlister:

Riktlinjer för det konstnärliga uppdraget

- Ett ljuskonstverk som skall fungera både dagtid och nattetid
- Det skall synas på långt håll i alla gaturum
- Ge karaktär och identitet åt platsen
- Ta hänsyn till platsens funktioner

Presentationsmaterial:

- Modell förslagsvis i skala 1:20
- Beskrivning av konstnärligt koncept
- Planritning med konstverket inplacerat
- Översiktlig teknisk beskrivning
- Kostnadsberäkning

(Sjölin, Karin, Startmöte Konstverk vid Kv Caroli, Minnesant 111216.doc)

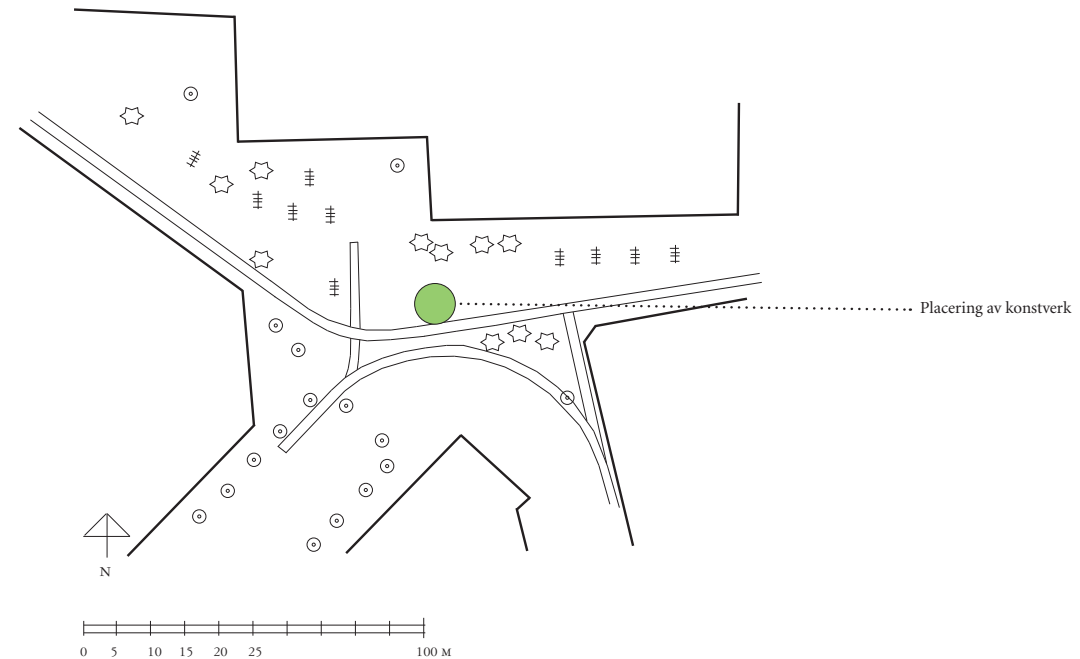


Fig. 1 Skärningspunkten mellan Rundelsgatan och Baltzargatan där konstverket placeras. (Illustration: Susann Rönnertz, 2012)

Vid denna tidpunkt arbetade jag med att slutföra ett skissförslag till en ny utomhusgård vid BOIC, Sahlgrenska Universitetssjukhuset i Göteborg. Även i detta projekt var ljus det primära önskemålet i gestaltningen. Det var också i arbetet med utomhusgården till BOIC som mitt intresse för att sammanföra ljus och växter till helheter, hybridskulpturer, tog sin början. Nu erbjuder sammanhanget och platsen vid Kv Caroli i Malmö en stor möjlighet att vidareutveckla konceptet med ljus och växter i permanenta konstnärliga gestaltningar.

Kvarteret Caroli i Malmö, historik och nuläge

I omgivningarna runt Caroli kyrka är Carolikvarteren belägna. Kvarteren har anor från medeltiden och Malmös grundläggning på 1200-talet. Under historiens gång

förlorar området i betydelse och när man har kommit en bit in på 1900-talet råder här stor fattigdom. Stadsdelen totalsaneras mellan 1968 och 1973 och stora delar av den gamla bebyggelsen rivs, något som kritiserats hårt. Vid denna tidpunkt byggs även handelskvarteret, som döps till "Caroli City", och det invigs den 20 september 1973 (<http://caroli.nu/kvarteret-caroli/historik>).

De nuvarande ägarna Profi Fastigheters planer på att helt bygga om Caroli börjar ta form 2007 efter en utlyst arkitekttävling som den danska arkitektbyråen schmidt/hammer/lassen (S/H/L) vinner. Konceptet är att öppna upp det tidigare slutna kvarteret och införa en övergripande kvarterskänsla i hela området (<http://caroli.nu/kvarteret-caroli/historik>). Ombyggnationen av kvarteren är i full gång och till sommaren 2013 planeras det nya Kv Caroli stå helt färdigt (Informationsmöte, Kv Caroli, 16 dec 2011).

Utvecklingsarbetet görs i samverkan med Malmö stad, som under många år arbetat med att ta fram ett Stadsmiljöprogram. *"Projektet är ett samarbete mellan Gatukontoret Malmö och Malmö Stadsbyggnadskontor: Stadsmiljöprogrammets övergripande mål är att ge Malmö - som helhet och de olika stadsdelarna - en tydlig och förstärkt identitet. Malmö ska genom detta bli vackrare och mer lockande för boende och besökare. Det ska synas att Malmö är Skånes huvudstad. Stadsmiljöprogrammet ska skapa riktlinjer för stadens gov, rum, väggar och ljus."* (<http://www.malmo.se/download/18.7101b483110ca54a562800014025/Malmöstadsmiljöprogramwebb.pdf>)

Platsen för gestaltningen är belägen i ett öppet rum strax söder om Kv Caroli mitt i den punkt där de fyra omgivande gatorna möts. Ombyggnationen av området innebär att biltrafiken i princip försvinner och att det primärt blir gång- och cykelstråk som leder genom kvarteren. En karakteristisk ny markläggning som löper genom hela köpcentret och en bra bit ut på området utanför knyter ihop inne- och utemiljön (Gestaltungsförslag för Kv. Carolus, Omläggning av Kattsundsgatan, Rundelsgatan, Store Kvarngatan och Humlegatan, Kragh&Berglund, 11.07.2011). Denna markläggning sträcker sig ut mot omgivningen och binds samman med Malmö stads stenläggningsprogram. Även den sammanhängande nya utformningen av Kv Caroli, med glasade fasader och vit puts och ingången från söder är en faktor att förhålla sig till i gestaltungsarbetet.



Fig. 2 En bit av den karakteristiska nya markläggningen vid Kv Caroli (Foto: Susann Rönnertz, 2013)

Vissa av de befintliga träden får stå kvar och det kommer även planteras en hel del nya: *Prunus x persica* och *Prunus subhirtella* 'Accolade' på Rundelsgatan och *Platanus pseudoacacia* och *Cedrus atlantica* på Stora Kvarngatan. Cykelställ, sittplatser, papperskorgar med mera kommer också placeras ut i området.

Analys – att tolka ett uppdrag

Förvandlingen av Kv Caroli inkluderar tanken om platsen som ett rum att vistas i likväl som att vara ett levande kvarter med ett stort utbud av butiker, matställen och andra funktioner för alla människor i staden. I söder finns en punkt som man har siktlinjer till på långt avstånd från de fyra omgivande gatorna som leder dit. Denna knutpunkt blir ett fokus för hela platsen samtidigt som den vägleder in i Kv Caroli och även blir en markör för det förbipasserande stråket av gång- och cykeltrafik till andra delar av

staden. Det är viktigt att detta fokus är synligt under dygnets alla timmar och att det knyter an till rörelsen på platsen. Kopplingen till den mänskliga skalan och till lusten att vistas i rummet är också grundläggande. Växtligheten utgör ytterligare en väsentlig faktor med sammanlänkning mellan växtväggen inne i Kv Caroli, träden på platsen och i förlängningen mellan människan och naturen.

Denna plats som verket ska placeras på är belägen mitt i stadsmiljö och är omgiven av hårdgjorda ytor. Den fysiska miljön är ganska solig och något vindutsatt. Byggnaderna runt omkring representerar en stilblandning vad gäller karaktär och utseende. Från fönster och balkonger i dessa byggnader har man utsikt över platsen liksom från vissa lokaler inne i köpcentret. Många personer är bosatta i området eller arbetar här, medan andra människor passerar förbi, är på väg in i köpcentret för att handla, besöka restauranger och kaféer eller helt enkelt vistas på platsen.

Det finns en mängd olika rörelsemönster och funktioner att ta i beaktning i gaturummet. Uppdragsgivarnas önskemål är ett fokus, en mittpunkt, som ska vara synligt från alla omgivande gator även på avstånd. Detta fokus ska vara identitetsskapande och ta hänsyn till platsens funktioner. Focus definieras enligt Dee av former eller platser i landskapet som är distinkta och skiljer ut sig. De kan uppfattas som en händelse i landskapet. Vidare spelar focus en stor roll för orienteringsförmågan. Från avstånd drar de blickarna till sig och lockar människor att komma närmre (Dee 2004, ss.144-147). Det är oerhört viktigt att förhålla sig till sammanhang och funktioner på platsen när det gäller i vilken skala ett fokus ska gestaltas (Dee 2004, s.151). Författaren skriver: "*Scale refers to the perceived relative size of parts of the landscape to each other, to human size and to the emotional effect of this relative size.*" (Dee 2004, s. 46)

När jag undersöker och uppehåller mig på platsen upplever jag den som energifull och symboliskt laddad, både som vistelserum och för de förbipasserande. Värdefullt på platsen är framför allt den nya markläggningen, växtväggen inne i köpcentret, de nya träden och den kommande piazzan. Vad saknas eller behövs på platsen? Något organiskt som bryter av mot alla hårdgjorda ytor och tillför levande material. Något oväntat som interagerar med människorna som rör sig på platsen. Något man vill passera dagligen, det vill säga variationer i uttryck under olika årstider, natt och dag med mera. Vertikaler och höjdskillnader, för att gestaltningen ska synas från långt håll och samspela med omgivande

byggnader. En intressant skala, som är dynamisk i förhållande till människor, växter, ljus och omgivning. Kluster, för att rörlighet och mängd skapar intressanta samspel. Kraft och energi, som finns i naturen och ljuset och växterna. Dynamisk växtlighet och rörligt ljus i samverkan kan vara lösningen. En hybridskulptur – med ljus och växter. Det är i dessa tankebanor jag arbetade i inledningskedet.

Utgångspunkt för gestaltningen blir ljuset som magi i kombination med växternas livskraft och när dessa förenas bildas en slags hybrid av ljus och växter. Ljuset är en del av en komplex levande organism som står i förbindelse med växterna och de olika processer som försiggår både inom dessa och i samspel med omvärlden. Ett exempel är fotosyntesen och i vissa fall har växter till och med visat sig vara i stånd att "prata" med varandra med hjälp av luftburna molekyler.



Fig. 3 Insight Out, förslag till utomhusgården på Sahlgrenska Universitetssjukhuset. (3D-modell: David Krantz, 2012)

Att utveckla ett förslag - praktiska och gestaltningsmässiga utmaningar

Arbetet med att utveckla förslaget till platsen vid Kv Caroli i Malmö tar avstamp i den gestaltningen med konceptet hybridskulpturer som presenterades till utomhusgården på Sahlgrenska Universitetssjukhuset. Förutsättningarna i Malmö är till stor del annorlunda och skiljer sig

bland annat åt vad gäller ståndort, rumslighet och sammanhang. Val av mer karakteristiska och torktåliga växter som interagerar med ljuset och fungerar på ståndorten i Malmö ska göras. Förslaget från bedömningsgruppen att låta stänglarna växa direkt ur marken anammas och en låg, rostfri stålkant kommer att avgränsa verket från omgivningarna. Den sammanhållande länken blir det rörliga ljuset som ihop med valda växter bildar ett slags symbios, eller en helhet.

Med utgångspunkt i analysen, kommentarerna från mellanavstämningen och ett vidareutvecklat koncept, där erfarenheterna från tidigare projekt spelar in, börjar gestaltningen ta form. I Varning – Vägerbete pågår. Utdrag ur en utforskandes dagbok beskrivs "... hur projekten "kuggar i" varandra genom att kunskaper från ett projekt bidrar och används i ett annat." (Wingren 2006, s. 179) Denna kumulativa kunskapsprocess som Wingren framställer är oerhört intressant och "... handlar om att generera ny kunskap genom själva designprocessen." (Wingren 2006, s. 177) Erfarenheter från Sahlgrenska-arbetet som är värda att föra vidare in i nästa projekt är kombinationen ljus & växter, den organiska rörelsen, varierande visuella avstånd, samt den stora gesten. Intressant är även att reflektera över begreppet föränderlighet och medvetet föra in den aspekten i designen av platser. "I viss utsträckning är karaktären hos en plats en funktion av tiden; den förändras med årstiderna, dagens lopp, vädret, faktorer som framför allt bestämmer olika betingelser vad gäller ljus" (Norberg-Schulz 1976, s. 102).

Under arbetet med Sahlgrenska-projektet blir modellbygge otroligt viktigt, främst för att byggnaden endast existerade på arkitektritningar och inte i verkligheten. Platsen vid Kv Caroli i Malmö finns, även om den ska byggas om och kommer få ett nytt utseende. Men det är fullt möjligt att gå dit och känna in rummet, och dess skalor, avstånd, nivåskillnader med mera. Lusten att vistas i rummet är oerhört viktig att ta hänsyn till liksom funktionerna att kunna röra sig på platsen och passera förbi på stråken med gång- och cykeltrafik. En rund form, en punkt bokstavligen, är vad platsen tycks behöva. En samlad form som man kan cirkulera kring.

Gestaltningen tar utgångspunkt i den mänskliga skalan, men något överdimensionerad, för att verkligen ta plats i rummet och göra anspråk på det. Ännu väsentligare är att gestaltningen samspelar med människorna som vistas där. Viktigt är även synbarheten från långt håll i olika riktningar. Verket kan ses som ett stycke natur i makroskala som placerats mitt i staden. Utformningen består av en cirkulär växtbädd i markplan med

en låg stålkant som avgränsare. Växtbädden har en diameter på 5-6 m och ur denna reser sig tunna stiliserade stänglar med lysande knoppar. De är lite snett och spretigt placerade för att ge ett mer organiskt intryck. Formspråket tas upp i vegetationen av den karakteristiska skallerormsmartornen med kompletterande växtmaterial i silver, grönt och vitt som utgörs av malört, lammöron, ulleternell och diamantrör. Vissa av dessa har vackra vinterståndare och med mängder av vitblommande krokusar och andra lökar får man en fantastisk vårprakt. Maximal upplevelse står i fokus för växtkompositionen samt medvetenhet om vikten av långsiktigt hållbara, ståndortsanpassade och skötselintensiva lösningar.



Fig. 4 Skallerormsmartorn (Foto: Eryngium yuccifolium av dogtooth77, CC BY-NC-SA 2.0)

De 48 stiliserade ljusbärarna i makroformat har variation i höjder mellan 2-4 m. Under dagtid lysar de klotformade knopparna vita i solen. I gryning, skymning och mörker byter verket skepnad och de lysande sporbärarna börjar skimra i lågmälda blågröna nyanser. Dynamiken förstärks genom variationer i ljusbilden där olika skeenden påverkar och ökar tempot i färgväxlingen eller så kanske plötsligt ett lysande klot i en avvikande färg börjar hoppa omkring mellan stänglarna... Verket speglar de ständigt pågående processer som försiggår i växterna. Det kommunicerar med alla som rör sig på platsen och upprättar en möjlig förbindelse med platsens ande, som kommer till uttryck i ljusets dynamiska rörelser och variationer genom dygnets alla timmar.

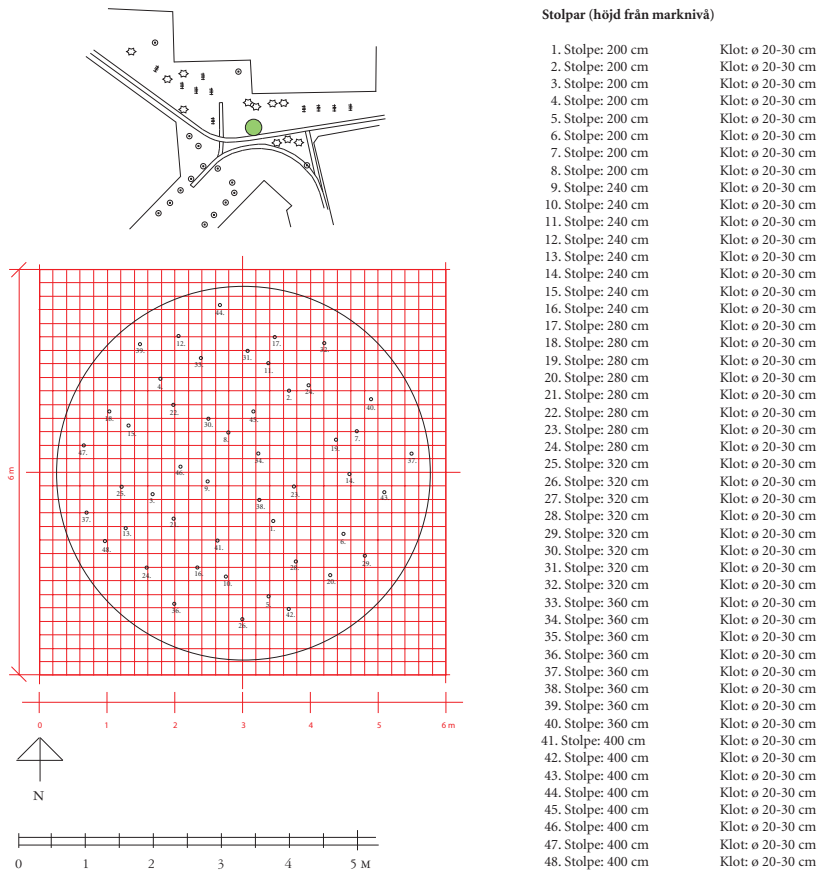


Fig. 5 Placering av stolpar
(Illustration: Susann Rönnertz, 2012)

Vissa av växterna tar upp den runda formen och leker med ljusgloberna medan andra kommunicerar med silvrigheten i stängerna och stålkanten runt den cirkulära planteringen. Växterna och det silvriga knyter även an till de nya träden, exempelvis silverbuske och atlasceder, som ska planteras i området och till växtväggen inne i Kv Caroli. På nära håll blir det en magisk och organisk plats med växter, ljus- och skuggspel och från avstånd ett verk som utstrålar strömmar av energi, kraft och ljus. Det rörliga ljuset bidrar till både synlighet och variation under hela dygnet året runt, men ingår även i en komplex organism tillsammans med växterna i gestaltningen. Föreningen av ljusets magi och växternas livskraft bildar en hybridskulptur med ljus och växter.



Fig. 6 och Fig. 7 *Allium stipitatum* 'Mount Everest' och *Artemisia schmidtiana* 'Nana'
(Foto: Susann Rönnertz, 2013)



Fig. 8 Björnmossa (Foto: Susann Rönnertz, 2012)

Mellanstämning och bedömningsgruppens kommentarer

Tidigare nämndes mellanstämningen och bedömningsgruppen vars kommentarer var viktiga i arbetet. I ett relativt tidigt skede presenterade jag mitt förslag, vilket kunde vara skissartat, och gruppen kom med många bra synpunkter och några invändningar. Det intressanta var att föra en dialog med kunniga människor som landskapsarkitekter, ljus tekniker och konsthallschef. Alla hade något att tillföra eller ifrågasätta med målet att förslaget skulle bli genomförbart på bästa möjliga vis estetiskt, tekniskt och ekonomiskt. Arbetsnamnet på mitt förslag var "Green Spot" med björnmossa som visionsbild. Orden interaktivitet och lekfullhet kändes klockrena att ta med i vidareutvecklingen av förslaget. Den upphöjda växtbädden försvann liksom namnet och den nya versionen Genius Loci växte fram. Här under finns bedömningsgruppens synpunkter.

"Green spot"

Bedömningsgruppens kommentar:

Visionsbilden med mossan är organisk och tilltalande. Verket fungerar bra att se på håll och kan också vara vägledande i rörelsen in mot platsen. Konceptet har stor potential. Det finns några punkter som bedömningsgruppen ser som möjliga att bearbeta/utveckla

- Ur tillgänglighetssynpunkt – verket har redovisats som ett "objekt på platsen" vilket förstärks av dess upphöjda "podium" en annan möjlighet hade varit att verket (stänglarna) växt direkt ur platsens golv

- Interaktivitet – med besökare, med väder och vind mm är intressant att utveckla. Speciellt i förhållande till ljuset.

-Lekfullhet – är ett värdeord som bedömningsgruppen diskuterade som ett kompletterande uttryck

-Förslaget bedöms som ekonomiskt genomförbart

(Ericson, Gunnar; Senior Advisor, Malmö Gatukontor. 2012. E-mail 23 feb.)

Platsens ande

Vidareutvecklingen av konceptet efter mellanstämningen leder arbetet i en delvis annan riktning. Det lekfulla och kommunikativa tar mer utrymme liksom en fördjupning i begreppet "Genius Loci" och ett mer ingående samtal med platsen. "Genius loci är ett romerskt begrepp. Enligt antika romerska trosföreställningar hade varje självständig varelse sin genius, sin skyddsande. Denna ande ger liv åt folk

och platser, åtföljer dem från födelse till död och bestämmer deras karaktär eller väsen" (Norberg-Schulz 1976, s. 107) Enligt Robinson (2004) finns det tre stora inspirationskällor för designers att söka sig till. För det första gäller det kulturella influenser och designfilosofi genom historien. För det andra handlar det om individualismen och den enskilda personen som designer. För det tredje är det platsen själv som är källan. "... *the third source of inspiration – the site itself. The genius loci or 'spirit of the place' is recognized as something that should be deeply considered in design.*" (Robinson 2004, s. 129) Arbetsnamnet "Green spot" känns inte helt givet för konceptet. Istället får begreppet Genius Loci, "platsens ande", som handlar om varje plats unika kvaliteter, även ge sitt namn åt gestaltningen. Med namnbytet markerar jag verkets kvalitet av självständig, konstnärlig gestaltning och man kan även se det som en yttring av den kunskaps- och meningsproduktion som designprocessen lett fram till. Det är en kumulativ process och, som Carola Wingren skriver, en "kunskapsuppbyggnad som äger rum i varje projekt och som förs vidare in i nya sammanhang..." (Wingren 2006, s. 179) Med titeln Genius Loci tillför jag en kulturhistorisk dimension till både verket och platsen. En relation uppstår mellan Kv Caroli och den romerska antiken.

Det hybrida

Hybriditet innebär att de olika beståndsdelarna fogas samman och bildar en ny enhet. Termen hybrid används i dagligt tal för blandning, blandform, korsning, bastard och dylikt. Enligt SAOB betyder hybrid: "(i fackspr., i sht biol.) alstrad av två skilda arter (varieteteter, raser); som tillhör l. har avseende på l. är utmärkande för hybrider; äv. mer l. mindre bildl. l. i överförd anv." (SAOB, 1932 spalt: H1593) I en undersökning om djur i konsten under förkristen tid i Skandinavien fokuserar författaren på hybriditetens uttryck och idén om det gränsöverskridande i relationen mellan människa och djur, men tankarna kan likväl vara överförbara på ljus och växter: "*The hybridity in the representations, in their bringing together of different elements and the overcoming of boundaries, might be taken as a strong expression of a relationship without opposition or distinction. Animal, bird and human forms are completely intermixed and mingled – one cannot exist without the other.*" (Kristoffersen, 2010, s. 9)

Med beteckningen *hybridsulpturer* vill jag betona karaktären av blandform, gränsöverskridande och ömsesidigt beroende. Det ena kan inte existera utan det andra och ur den relationen och interaktionen föds något tredje, en helhet som överskrider delarna. Hybridsulptur är vidare en benämning som för min personliga del på ett produktivt sätt lyckas omfatta både det konstnärliga, det botaniska, vetenskapliga och det praktiska, fysiska och materiella trädgårdsarbetet. Samverkan mellan dessa verksamheter har en central betydelse inte endast i mitt arbete utan i min förståelse av meningsproduktion och gestaltning generellt.



Fig. 9 Hybrid (The fantastical, mythical Chimera is the supreme treasure of the Archeological Museum in Florence av Eric.Parker, CC BY-NC 2.0)

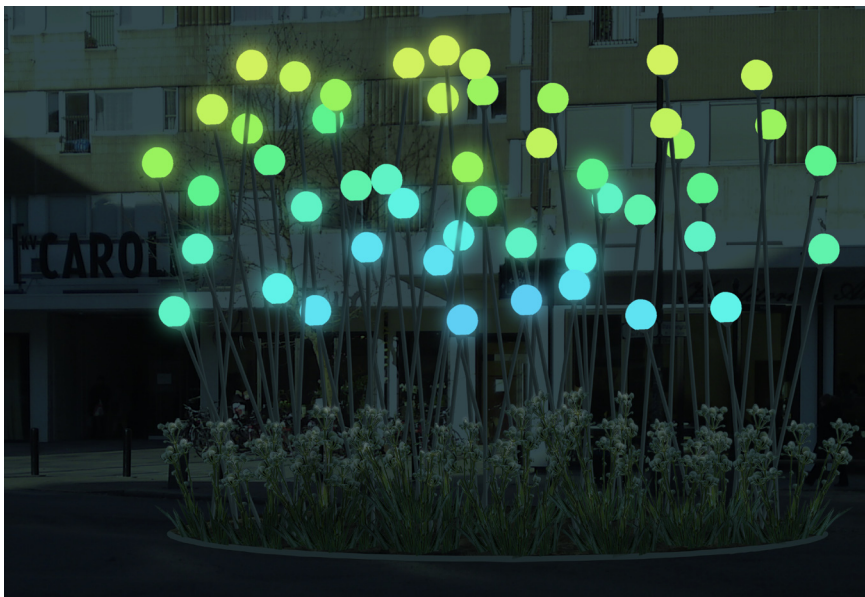


Fig. 10 och Fig. 11 Genius Loci (Illustrationer: Susann Rönnertz, 2012)

Genomförande av Genius Loci – en påbörjad process

Offentliggörande och Motivering

Resultatet av tävlingen offentliggörs vid en prisceremoni på Kv Caroli den 30 mars 2012 och vinnande förslag blir Genius Loci. Den eniga bedömningsgruppens motivering lyder:

Ljus och växande är aspekter av livet och som här intagit två tydliga gestalter - en punktformad, skiftande ljusglob och en skimrande plantering. Dessa smälter samman till en unik helhet som väcker en rik flora av tankar och känslor. Detta poetiska och livsbejakande ljuskonstverk kommer att ge Malmöborna en ny inbjudande mötesplats.

(TävlingomljuskonstverkidKv.CaroliiMalmö,Utlåtandeavbedömningsgruppen, 30 mar 2012)

Att vinna tävlingen är mycket glädjande och dessutom oerhört spännande att få genomföra verket fullt ut. Juryns motivering som tar fasta på hur de olika beståndsdelarna smälter samman till en helhet och att verket kallas *livsbejakande* är tillfredsställande eftersom det sammanfaller med projektets intentioner.

Samarbetet med uppdragsgivare och entreprenörer

Att genomföra ett verk i offentlig miljö innebär att man måste samarbeta med en mängd olika personer inom skilda områden. I detta fall är Malmö Stad och fastighetsägaren Profi uppdragsgivare. Karin Sjölin är projektledare för hela omvandlingen av Kv Caroli och arbetar på Gatukontoret i Malmö. Hon fungerar även som handledare och kontaktperson i processen med att genomföra verket Genius Loci. Övriga inblandade är ljus tekniker, konstruktörer, smed, markentreprenad, växtexpert, hortonom med flera.

I det inledande skedet har grundkonstruktionen under mark varit i fokus eftersom grävning på plats med mera måste följa markentreprenadens tidsschema. Fasen med konstruktion av verkets ljusdelar har inletts och en lämplig ljusarmatur har hittats av ljus tekniker Ulf Luckman på Informationsteknik. Han är även behjälplig med konstruktionslösningar och kommer i en senare fas utveckla det rörliga ljuset tillsammans med mig. Planteringsplan och växtlistor har uppdaterats efter att ha diskuterats med min rådgivande växtexpert och handledare Karin Svensson och Torun Jorde från Kommunteknik, som även ska



Fig. 12-19 Dokumentation från smedjan i Annelöv och på platsen vid Kv Caroli i Malmö (Foto: Susann Rönnertz, 2013)

göra planteringen tillsammans med mig. Kommunteknik kommer även att ansvara för skötseln av växterna. Vissa materialproblem uppstår oväntat bland annat rörande kvalitet på rostfritt stål. Åtgärder vidtas och grundkonstruktionen transporteras till Kv Caroli och lyfts på plats. En kantskarv ska svetsas och sedan inväntas elektriker som ska koppla elen under mark innan det är dags för återfyllning, placering av rör, el-dragning, växtbäddsanläggning, plantering och ljusprogrammering.

För att ge en kort och konkret föreställning om processens olika steg och det samarbete med en rad inblandade som är nödvändig under arbetets gång presenteras nedan en möteslogg.

Möteslogg:

- 20/4 2012 Informationsteknik - konstruktion och fundament; Ulf Luckman och Mats Borg, Sydark Konstruera
- 24/4 2012 Malmö Gatukontor - växter, plantering, skötsel mm; Karin Sjölin, Karin Svensson, Torun Jorde, Kommunteknik
- 11/6 2012 Malmö Gatukontor - avtal; Karin Sjölin och Gunnar Ericson
- 5/7 2012 Informationsteknik - ljus, avtal och offerter; Ulf Luckman
- 15/8 2012 Landskapsutveckling, Alnarp - planteringsplan mm; Karin Svensson
- 28/8 2012 Smeden i Annelöv - konstruktion, material mm; Jöns Holmberg och Ulf Luckman
- 3/9 2012 Smeden i Annelöv - kostnadsberäkning; Jöns Holmberg
- 19/9 2012 Malmö Gatukontor - kontrakt; Karin Sjölin och Gunnar Ericson
- 22/11 2012 Malmö Stadshus- Byggmöte; representanter för alla involverade som Malmö Stad, Profi Fastighetsförvaltning AB, NCC, Sydark Konstruera med flera
- 17/12 2012 Smeden i Annelöv - grundkonstruktionen; Jöns Holmberg och Ulf Luckman
- 11/1 2013 Informationsteknik - titta på ljusarmaturen från England; Ulf Luckman
- 23/1 2013 Smeden i Annelöv - stänger, höjder, lutning, texten, fästordningar mm och konstruktionen under mark; Jöns Holmberg, Karin Sjölin, Johan Moritz, Dennis Nilsson från NCC och några till. Ulf Luckman sjuk
- 31/1 2013 Karin Sjölin och Torun Jorde - uppdaterad planteringsplan, växtlista och skötselplan
- 15/2 2013 Karin Sjölin - Kontraktsodling och beställning av växter
- 18/2 2013 Karin Svensson - fyllning i gropen, dräneringsgrus 0-8
- 22/2 2013 Smeden i Annelöv - Jöns Holmberg och Ulf Luckman; placering av rör kan göras på plats, benkonstruktion görs i samråd mellan Jöns Holmberg och Dennis Nilsson, elarbeten med elrör och annat

under mark löser Ulf Luckman med Johan Moritz, leverans av grundkonstruktion tidigast v. 15 (8-12 apr)
11/3 2013 Kv Caroli - Ulf Luckman, Dennis Nilsson och Johan Moritz; elrör i mark diskuteras, problem med grundkonstruktionen och kontaktar Karin Sjölin
12/3 2013 Samtal med Karin Sjölin och Torbjörn Andersson, metallexpert på Malmö Stad - kvaliteten på den rostfria stålkanterna håller inte den höga klass som krävs i Malmö och armeringsjärnet är också problematiskt, Malmö stad har inte informerat om detta.
13/3 2013 Torbjörn Andersson besöker smeden i Annelöv - en ny kant i rätt stålqualität ska sättas på och armeringsnätet förstärks med fler svetspunkter, Malmö stad står för dessa extrakostnader
18/4 2013 Kv Caroli - Ulf Luckman, Jöns Holmgren, Dennis Nilsson, Karin Sjölin med flera; grundkonstruktionen är på plats och sätts ihop, diskussioner om placering i förhållande till markens lutning, tidpunkt för dragning av el under mark, återfyllning av gropen och anläggning av växtbädden, placering av rör innan plantering sker, inhängning av området under pågående arbete med mera
22/4 2013 Jöns Holmgren - skarven i stålkanterna måste svetsas, görs i veckan

Alla moment är inte klara ännu och saker händer under vägen. Fler möten återstår innan verket är färdigt och redo att invigas.

Gestaltningens arbetet

Alla komponenter i gestaltningen påverkar uttrycket och i möjligaste mån ska de integreras i verket. Växterna behöver en väl fungerande växtbädd som har en tydlig avgränsning mot omgivningen, både ur gestaltningshänseende och från användar- och skötselperspektiv. Beroende av sammanhang, plats och växtval kan dessa komponenter i utformningen ges vitt skilda uttryck. Vid Kv Caroli är den sammanhållande gestaltningens formen cirkulär och planteringen får en 10 cm hög kant i rostfritt stål som avgränsning. I Malmö måste det rostfria stålet som används utomhus ha högsta kvalitet inte minst på grund av saltet som kommer in med havsvindarna. Det synliga lagret i växtbädden består av kalkkross och därunder finns naturgrus, växtjord och dräneringsgrus.

I gestaltningarna ges ljuset en egen skepnad och påminner om stiliserade växter i ett stort antal. Armaturerna eller ljusbehållarna, kan liknas vid blommor, knoppar eller sporbärare som svävar över planteringarna. Under dagtid är de svagt vitskimrande men i mörker byter de skepnad och strålar med skiftande ljus. Ljusbehållarna bärs upp av tunna, raka stänger av rostfritt stål eller om man vill glänsande stjärkar. Dessa ljusväxter

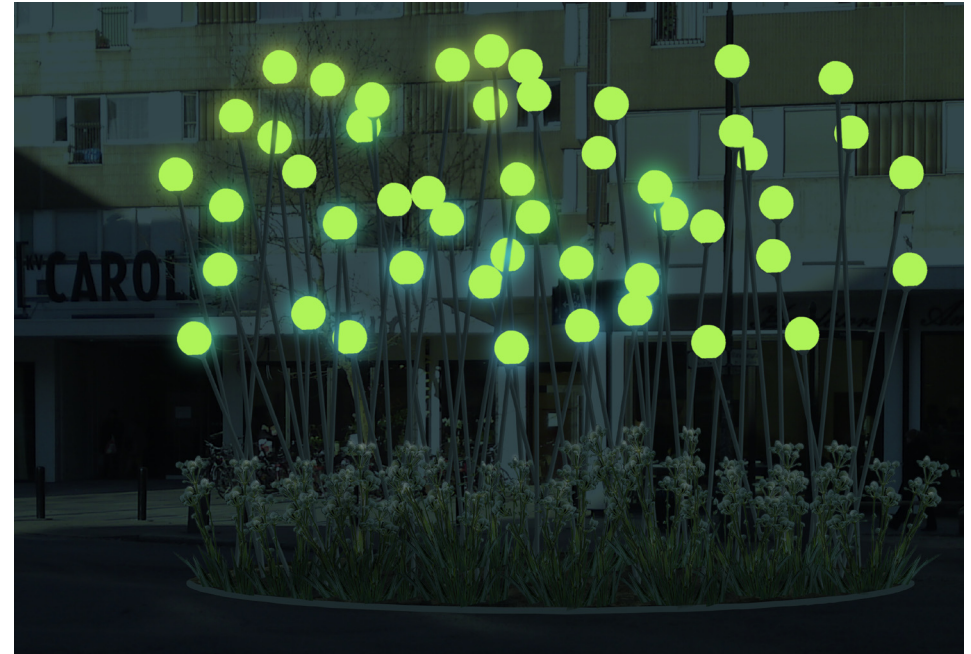


Fig. 20 Genius Loci , nattljus (Illustration: Susann Rönnertz, 2012)

ingår som en del av planteringarna. Den vita kalkkrossen och det rostfria stålet i kant och stänglar samspelar med de silvriga växterna, ljuset och med de nyplanterade träden runt omkring, som även de kommer få avgränsningar med rostfria stålkanter.

Den permanenta gestaltningen behöver en stabil och hållbar grundkonstruktion med flexibla lösningar som gör det möjligt att byta ut ljus och annat vid behov. Konstruktionen ska inte synas men den måste vara rimligt säker mot åverkan och vandalisering. El-dragning, elrör i rätt dimensioner under mark och andra där till hörande moment med ljus ansvarar en anlitad ljusfirma för. Dessa komponenter är inte synliga men oundgängliga för att det skiftande ljuset ska fungera.

Det finns en mängd olika faktorer att ta hänsyn till när det gäller permanenta gestaltningar i stadsmiljö. Framför allt är hållbarheten viktig vad gäller material och konstruktion för både tekniska aspekter och växterna. En bra grundkonstruktion och växtbäddsuppbyggnad är fundamental liksom ogräsfri jord och friskt växtmaterial. Att

välja rätt växter efter ståndort och konkurrensförhållanden samt med en större insats av ogräsbekämpning i början innan planteringen sluter sig gör att skötseln i längden kan minimeras. Att växterna är friska och ser välmående ut och att planteringarna är fria från ogräs och skräp är målet. Vad gäller växter, plantering och skötsel till Genius Loci är Kommunteknik anlitate och ordnar kontraktsodling, växtbeställning och skötsel. Planteringen genomförs av mig tillsammans med dem.

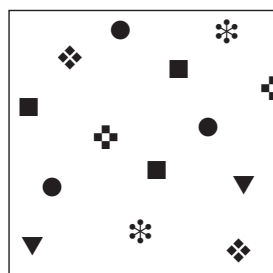
Ljusverk i staden kan fungera på olika sätt beroende av plats. I en miljö som vid Kv Caroli är det till exempel viktigt att de boende inte störs men ljuset ska ändå få den effekt på långt håll som är önskvärd. Ljusen ska bytas ut vid behov. Om ljusstyrningen inte fungerar ska den åtgärdas. Stänger och kant i rostfritt stål ska putsas när behov finns. Diskussioner har förts med berörda parter på Malmö stad och en nivå angående vandaliseringsrisk, säkerhetsaspekter, skötsel med mera har vägts mot verkets uttryck, tillgänglighet och möjlighet till interaktion med människorna som vistas på platsen.

Dynamiken kan ses som en av de stora tillgångarna i denna typ av gestaltningar. Genom att arbeta platsspecifikt, med ståndort, miljö och sammanhang kan man förstärka föränderligheten både vad gäller de levande växterna och det rörliga ljuset. Variationerna i växtmaterial anpassas efter ståndort, konkurrensförhållanden och samspel i planteringarna. Växtvalen görs i förhållande till årstidsväxlingarna och för att förlänga säsongerna. Till exempel kan man välja flera olika vårlökar med överlappande blomningstid och perenner som blommar länge eller avlöser varandra. Vackra vinterståndare bidrar dessutom till dynamiken och står kvar ända till våren.

Ljuset kan nästan varieras i det oändliga. Med programmering kan man styra ljusets färg, hastighet och tid. Planen är att skapa en variationsrik ljusbild som rör sig och byter skepnad, under olika tider på dygnet och året samt har vissa inneboende överraskande moment. Ljuset ska vara dynamiskt men ändå sammanhållande. De olika ljusbilderna samspelar med växterna, övriga komponenter, omgivningarna och inte minst människorna på platsen. Det dynamiska förstärks även genom tanken att ljuset är en del av en komplex organism som står i förbindelse med växterna, fotosyntesen och andra processer inom växterna och i samspel med omvärlden.

PLANTERINGSPLAN

MÖNSTERRAPPORT PERENNER OCH GRÄS



1 x 1 m

Rotera ytan för variation

BET.	ART	ANTAL/M ²
▼	Anaphalis triplinervis	2
●	Artemisia schmidtiana 'Nana'	3
◆	Eryngium yuccifolium	2
✱	Stachys byzantina 'Big Ears'	2
⊕	Achnatherum calamagrostis	1,5
■	Luzula nivea	3
	Allium neapolitanum	30
	Allium stipitatum 'Mount Everest'	12
	Crocus chrysanthus 'Ard Schenk'	80
	Muscari botryoides 'Album'	60

Lökar blandas och sprids jämnt över ytan med undantag av Allium stipitatum 'Mount Everest' som endast sprids inom markerat område.

LÖK- OCH KNÖLVÄXTER

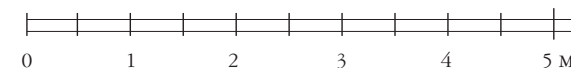
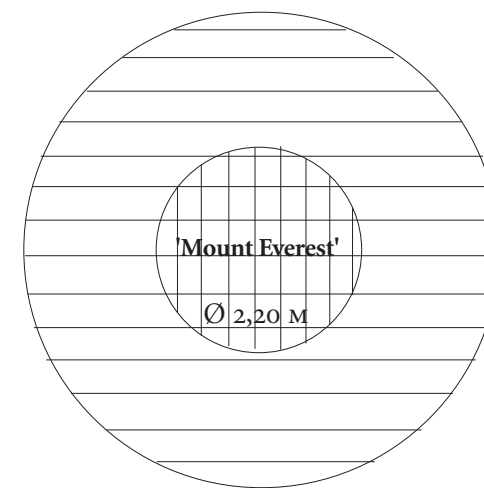


Fig. 22 Planteringsplan för lök- och knölväxter (Illustration: Susann Rönnertz, 2013)

Fig. 21 Planteringsplan/Mönsterrapport för perenner och gräs (Illustration: Susann Rönnertz, 2013)

VÄXTFÖRTECKNING

BET.	VETENSKAPLIGT NAMN	SVENSKT NAMN	KVALITET	ANTAL
Perenner				
P1	Anaphalis triplinervis	ulleternell	A-kv co	40
P2	Artemisia schmidtiana 'Nana'	japansk malört	A-kv co	60
P3	Eryngium yuccifolium	skallerormsmartorn	A-kv co	40
P4	Stachys byzantina 'Big Ears'	lammöron	A-kv co	40
Gräs				
G1	Achnatherum calamagrostis	silvergräs	solitär co 3,5 l	30
G2	Luzula nivea	silverfryle	A-kv co	60
Lök- och knölväxter				
L1	Allium neapolitanum	neapellök		600
L2	Allium stipitatum 'Mount Everest'	skägglök		50
L3	Crocus chrysanthus 'Ard Schenk'	bägarkrokus		1600
L4	Muscari botryoides 'Album'	vit pärlhyacint		1200

GENIUS LOCI
 PLANTERINGSPLAN
 SKALA 1:50 / A3
 20130131
 SUSANN RÖNNERTZ

SKÖTSELPLAN

Vid anläggning:

Anläggning av växtbädden görs enligt bifogad ritning med luckrad terrass och 15 cm ogräsfri växtjord. Därpå fylls ett lager med 20 cm naturgrus och ovanpå detta 5 cm kalkkross. Växtbädden ska byggas upp med en svag bombering.



Vid plantering:

Perenner och gräs planteras i växtbädden enligt planteringsplanen på våren. Lökar sprids och planteras jämnt över ytan enligt skiss under den påföljande hösten.

Vid höstplantering (om aktuellt):

Lökar sprids ut när hälften av gruslagret är fyllt på och täcks sedan med resterande material. Perenner och gräs planteras därefter.

Vid kontinuerligt underhåll:

Den övergripande målsättningen är att planteringen ska se välkomnande och välskött ut under alla årstider. Växterna ska vara friska och välmående och planteringen fri från ogräs. Skötselbeskrivningen bör uppdateras efter 5 år.

- Ogräsbekämpning så att växtbädden i stort sett hålls ogräsfri.
- Nedklippning sker på senkvintern innan lökarna börjat växa.
- Vattning vid behov.
- Putsning vid behov.
- Bekämpning av eventuella skade- eller sjukdomsangrepp.
- Omplantering och delning efter anpassning till arternas olika behov.
- Kompletteringsplantering.
- Skräpplockning vid behov.

VÄXTBÄDD, GENIUS LOCI VID KV CAROLI I MALMÖ

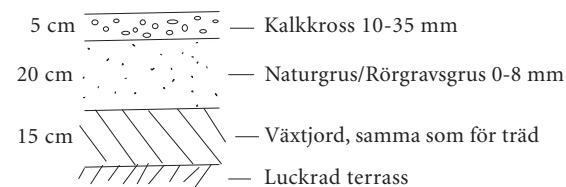


Fig. 23 Växtbäddsuppbyggnad (Illustration: Susann Rönnertz, 2013)

GENIUS LOCI
SKÖTSELPLAN OCH VÄXTBÄDD
20130131
SUSANN RÖNNERTZ

DEL II. GESTALTNING MED LJUS OCH VÄXTER I INSTITUTIONSMILJÖ

Insight Out

Ovan har jag gett en resonerande beskrivning av projektet Genius Loci och designprocessen kring den gestaltningen. Genius Loci är placerat vid Kv Caroli som är beläget centralt i Malmö. Platsen är en torgliknande, öppen miljö där många människor rör sig under dygnets alla timmar. För att belysa den viktiga roll platsens specifika villkor har i gestaltningsarbetet kommer jag i denna del av uppsatsen kortfattat ge en bild av ett annat projekt – Insight Out, ett skissuppdrag till Bild- och Interventionscenter på Sahlgrenska Sjukhuset i Göteborg.

Beskrivning av uppdraget

Senhösten 2011 sammanför jag för första gången ljus och växter i en konstnärlig gestaltning. Skissuppdraget gäller en långsmal, skuggig och ganska sluten utvändig gård vid kommande nybyggnation av Bild- och Interventionscenter på Sahlgrenska Sjukhuset i Göteborg. Uppdraget utlyses i form av en tävling och anvisningarna omfattar följande information:

Uppdrag 1: Utvändig gård

Gårdarnas marktäckning mellan de två flyglarna är ett viktigt blickfång för dem som vistas i husen, inte minst för personalen. Det är önskvärt att utsikten ner mot gården erbjuder någon form av upplevelse även nattetid. Här vill vi se en konstnärlig helhetslösning för markområdets gestaltning. Vi önskar ett spännande och stimulerande uttryck, som fungerar både i dagsljus och i mörker, ett blickfång som ger positiva impulser utifrån något av de gemensamma ledorden/visioner för projektet. Arbetet förutsätter ett nära samarbete med landskapsarkitekten. Markytan uppmäter ca 300 m², området närmast fasaderna skall vara framkomlig för lyftkranar vid ombyggnad och utbyte av utrustning i lokalerna.

- skisser
- modell - skala 1:25 (1:20)
- materialprov skala 1:1
- beskrivningar
- skötselplan
- kostnadskalkyl

(Konstenheten, Västra Götalandsregionen, 2011, Inbjudan att anmäla intresse för konstnärligt gestaltningsuppdrag: Bild- och interventionscentrum SU.doc)

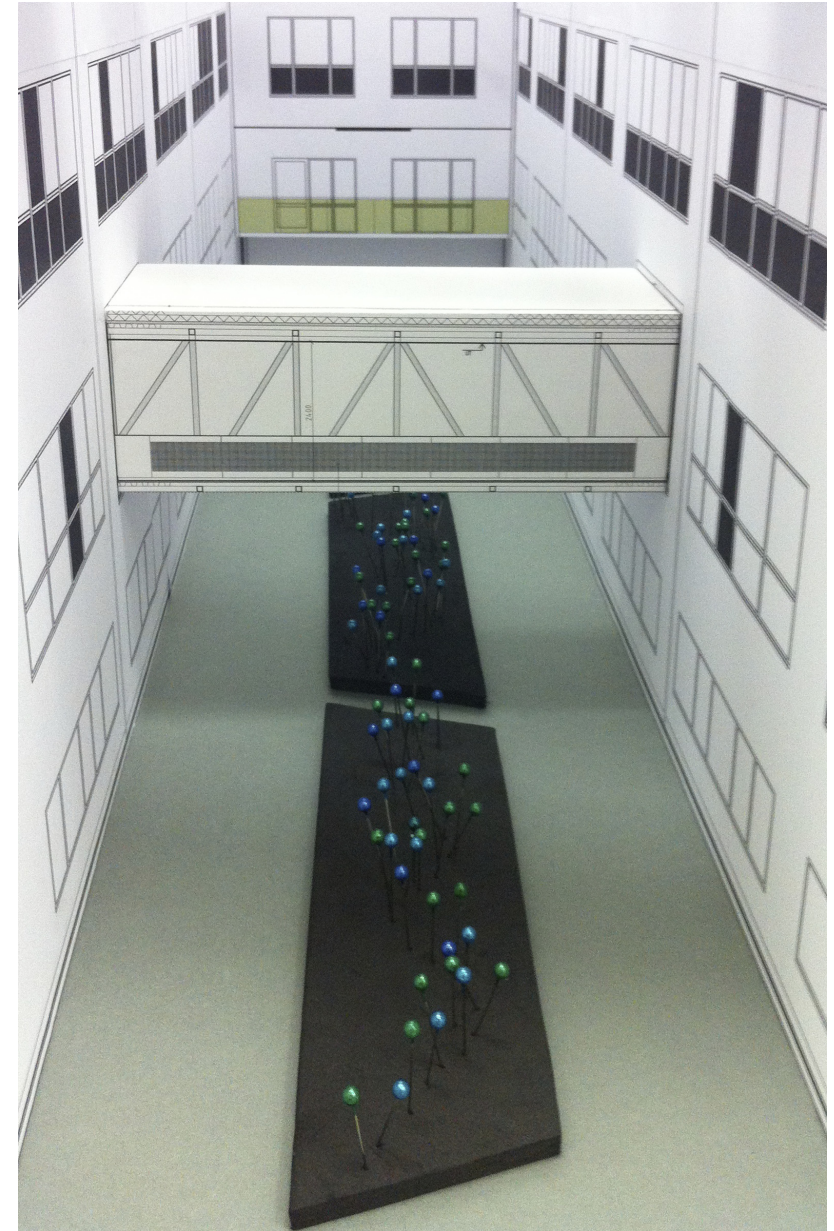


Fig. 24 Insight Out (Modell och foto: Susann Rönnertz, 2012)

Det framgår även av anvisningarna att det är viktigt att ta hänsyn till den kommande högteknologiska verksamheten i byggnaderna. Den ska helst även avspeglas i gestaltningen. Främst är platsen avsedd för alla som arbetar i huset men även för besökare och de som får behandlingar. Efterhand kommer vissa våningsplan även att fungera som vårdavdelningar. Till största delen är uppdragsgivarnas önskemål baserade på en rent visuell utformning och inte direkt att det ska skapas ett vistelserum. Men det är tänkt att man ska kunna komma ut på gården.

Skillnader i analys och koncept i förhållande till Genius Loci

Eftersom byggprocessen knappt startat ännu är allt som finns ett stort hål på platsen. Analysen får därför baseras på ritningar, muntlig och skriftlig information samt platsens omgivning. Att bygga en skalenlig modell är i detta fall ett outhärligt hjälpmedel för att förstå rummet, nivåskillnaderna, skalor och proportioner för att sedan kunna laborera med olika förslag. Den nedsänkta utegården är långsmal, skuggig, ganska sluten och består av hårdgjorda ytor. Öppningen åt söder mot gatan är oerhört värdefull för hela det annars slutna gårdsrummet och otroligt viktig för platsen.

Liksom i arbetet med Genius Loci hade jag i utarbetandet av förslaget till Insight Out stor nytta av Catherine Dees perspektiv. De tar upp det stora inflytande Appleton's teorier om att förstå landskapet har haft och särskilt viktig är tanken om att människan för att trivas har behov av att känna sig skyddad och omsluten, men samtidigt kunna ha utsikt över omgivningarna (Dee 2004, s. 19). Och Robinson skriver: "*Prospect-refuge theory is useful for designers because it remind us that when we design spaces we create experiences.*" (Robinson 2004, s. 44) Att gestalta upplevelser är utmaningen, och Dees och Robinsons tankegångar bidrar med material till min designprocess.

Förbipasserande på gatan kan se ner på utegården, som ligger en våning under markplan, men det ska inte finnas några trappor att ta sig ner via. För att komma ut på gården måste man därför först ta sig in i sjukhusbyggnaden. Utegården blir därmed relativt otillgänglig. Detta är en stor skillnad gentemot platsen vid Kv Caroli som är solig och belägen mitt i staden i en livfull miljö. Verket där är tänkt att fungera som focus från avstånd men även att interagera med alla människor som rör sig i området.

Det som saknas alternativt behövs i miljön är: - ljus - vegetation - det organiska - nivåskillnader - vertikaler - en grön lunga - rumslighet - det läkande gröna - ljusets

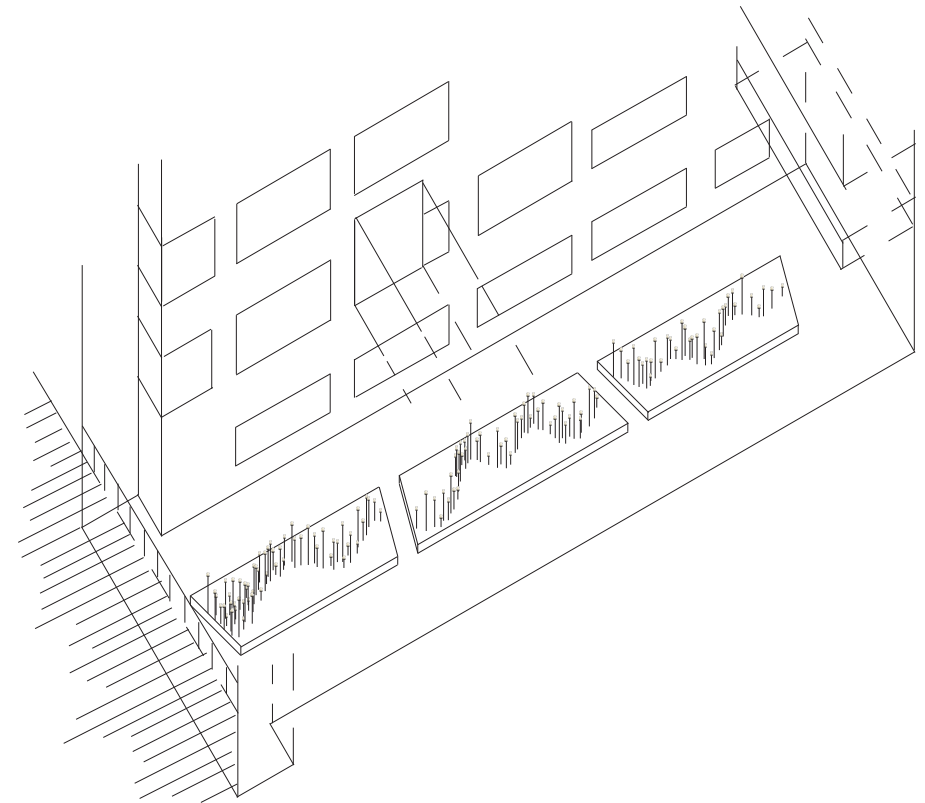


Fig. 25 Insight Out (Axonometri: Susann Rönnertz, 2012)

magi - flöde - strömmar - energi - hoppfullhet - utsiktsrum - insiktsrum... Att helt enkelt göra platsen till en rumslig upplevelse med ljus och växter fungerande både som vistelseyta med sittplatser och som blickfång från gatan och byggnaderna runt omkring. I *The Planting Design Handbook* gör Robinson denna jämförelse mellan en möbeldesigner och en trädgårdsdesigner: "*... the furniture designer creates a seat to sit on; the planting designer creates a place to sit in. The planting is part of an environment that fits the function.*" (Robinson 2004, s. 4)

En lång vinterpromenad i den djupa, fuktiga granskogen ger en mental bild av den känsla platsen är tänkt att förmedla. Med en avstickare till ett område mitt inne bland de höga

granstammarna, de gröna ormbunkarna och den mjuka mossan i sitthöjd på en liten kulle kommer insikten om att gestalta ett rum. Ett insiktsrum. Med utsikt. Insight Out.

Konsekvenser för gestaltningen

Utegården är primärt ett blickfång från omgivande byggnader och förbipasserande på gatan, men den ska även väcka lust till vistelse. Gestaltningen kommer att få olika uttryck i dagsljus och mörker, den byter helt enkelt skepnad. En närstudie av mossor med sina sporbärare, i vars form ljuset skulle kunna gestaltas, leder fram till slutsatsen att Björnmossa, *Polytrichum commune*, i makroskala kommer att bli utgångspunkt för hela gestaltningen. Sporbärarna blir ljuskällor och mossan utgörs av ormbunkar med flera andra gröna, skuggtåliga växter. Kopplingen till de omgivande byggnadernas mossklädda tak är en bonus.

Nästa moment innebär att hitta den stora gesten, den som greppar över och tar tag i hela rummet. Gesten som gör att alla funktioner och estetiska aspekter fungerar. Till dessa hör utsikten över gårdsrummet ovanifrån, vistelsen i själva rummet och även inblicken från gatuplan. Användarperspektivet i Insight Out handlar primärt om att ta hänsyn till kombinationen av forsknings- och sjukhusmiljö. Personalen arbetar dygnet runt och vill främst ha ett blickfång och många som kommer besöka den högteknologiska byggnaden är svårt sjuka. Platsen är skuggig, instängd, ganska otillgänglig och saknar nästan utblickar. Att locka ut människorna med växter och ljus blir en utmaning i designarbetet. Till skillnad från Genius Loci vid Kv Caroli i Malmö som står mitt på en öppen och solig torgyta med affärer och uteserveringar tätt intill och hela platsen är full av liv och rörelse och omgiven av promenad- och cykelstråk. Ett intensivt skissande leder fram till en slingrande, organisk form, gestaltad av mängder av ljuskällor. Dessa organiska ljuskällor planteras med skuggtåliga växter och vårlökar i upphöjda bäddar, med sittvänliga kanter för att komma nära växterna. *"Being able to touch, manipulate and interact with the landscape at a immediate scale is a very important part of landscape experience and appreciation."* (Dee 2004, s. 190) Kontakt tas med en ljus tekniker som lyckas leta fram armaturer med perfekt form och storlek. Med LED-ljus som ljuskällor och styrning i ett långsamt växlande tempo kan man få effekten av lugn rörelse, som en slags andningsrytm.

Gestaltningen blir till ett flöde av ljus och växtlighet som vindlar mellan byggnaderna mot öppningen i söder. Insight Out.

DEL III. DISKUSSION OCH REFLEKTION

Konceptet med växter och ljus

I denna uppsatsens tredje del ges en sammanfattande diskussion av det som behandlats ovan. Jag tar särskilt fasta på det platsspecifika i designprocessen och de faktorer och inbördes skillnader som är väsentliga och påverkar gestaltningarna. Vidare resonerar jag kring uppdragsgivarnas krav och önskemål, vikten av platsernas funktioner och hur gestaltningar med ljus och växter kan tillföra estetiska, sociala och funktionella dimensioner i offentliga rum av olika slag. Jag redogör för användarnas betydelse och hur man kan försöka upprätta ett slags kommunikation mellan dem och gestaltningen. Designprocessens olika steg från analys och koncept till gestaltning tas upp och att presentationen är betydelsefull och tydliggör vad som är viktigt att föra vidare in i nästa projekt. Kortfattat behandlas den praktiska processen med genomförandet av Genius Loci. Avslutningsvis resonerar jag kring en vidareutveckling av konceptet med ljus och växter i det offentliga stadsrummet.

Platsens påverkan

En viktig fråga är hur man skapar en platsspecifik gestaltning. Vad är specifikt för platsen och hur ska det gestaltas? Jag har huvudsakligen behandlat Kv Caroli i Malmö men jämförelsen med Sahlgrenska Sjukhuset i Göteborg är ämnad att förtydliga just frågan om platsen och det platsspecifika. Det handlar om att designa för just dessa platser och inte skapa allmänna verk som kan placeras i vilken miljö som helst. Det gemensamma villkoret för de två uppdragen är att använda ljus i gestaltningarna och därmed åstadkomma en upplevelse som fungerar såväl natt som dag, men premisserna på de båda platserna skiljer sig åt på flera sätt. Platsen vid Kv Caroli i Malmö är belägen på en torgyta med omgivande gång- och cykelstråk som ligger mitt i staden i kvarter med anor från medeltiden. Den är relativt solig och öppen och tillgänglig för alla. Förutsättningarna vid Sahlgrenska Sjukhuset i Göteborg är annorlunda bland annat för att det gäller en kommande nybyggnation, som i nuläget endast finns i ritningsstadiet. Andra olikheter handlar om ståndort, tillgänglighet och vistelse på platsen. Uppdraget här gäller en väldigt långsmal och skuggig utegård. Omgivningarna består av institutioner och vårdmiljöer och utegården är relativt otillgänglig och främst till för personalen.

Att arbeta med samma koncept, hybridskulpturer med ljus och växter, i två skilda urbana stadsrum har varit mycket intressant och givande. I Malmö är önskemålen för gestaltningen, förutom ljus, att få ett focus och att hänsyn tas till platsens funktioner medan man i Göteborg primärt vill ha en utblick mot gården. De olika ståndorterna innebär att man i ena fallet måste välja växter för ett soligt läge och i det andra växter för en skuggig miljö. Andra skillnader i de båda stadsrummen rör skalor, avstånd, rörelsemönster med mera och inte minst viktigt är människornas varierande behov på de skilda platserna. *"The design of landscape takes place in the context of people's cultural, social, political, economic and environmental needs."* (Dee 2004, s. 9)

Praktiska och teoretiska utmaningar

Relevant och viktigt att resonera kring är vad som fungerar väl och mindre väl när det gäller gröna miljöer i städerna. Den urbana designen handlar om att presentera realistiskt genomförbara förslag som förhåller sig till beställarnas önskemål och krav vad gäller estetiska, tekniska och ekonomiska förutsättningar. Skötsel aspekter, risk för skadegörelse, hållbarhet och säkerhet med mera är fler faktorer som spelar in när det gäller permanenta gestaltningar i offentliga miljöer. Centrala frågor är hur områden kan göras funktionella att vistas i, hur de kan uppfylla uppdragsgivarnas önskemål, tillföra något intressant till platsen och göra att man vill vistas där. Gehl ger en bra sammanfattning av villkoren för en god miljö i sin bok *Livet mellem husene: "At kunne færdes sikkert og bekvemt, at kunne gøre ophold i byer og bebyggelser, at kunne glæde sig over rum, bygninger og byliv og at kunne mødes og samles – uformelt eller mere organiseret – er beskedne, men væsentlige fordringer til gode byer og bebyggelser – nu som før."* (Gehl 1980, s. 47)

Målet är att ge områdena identitet och stärka kommunikationen med människorna som rör sig på platserna genom att göra det möjligt att både kunna betrakta verken på avstånd och även stimulera lusten till att komma närmare och vistas där. Intressant är hur gestaltningar kan väcka frågor skapa nyfikenhet och kommunicera. Växter innebär att man tillför en bit natur och medverkar till att öka antalet grönytor i staden. Ljuset bidrar till att synliggöra verket under dygnets alla timmar året runt.

Kombinationen av växter och ljus kan vara ett sätt att tillföra estetiska, sociala och praktiska dimensioner i olika slags offentliga rum. Hänsyn måste tas till ståndort vad gäller växtval samt till omgivning, situation och plats vad gäller både ljus och växter. Intressant att förhålla sig till är även hur vistelsen på platsen skiljer sig mellan olika årstider och vid varierande tider på dygnet.

Relationen mellan analys, konceptuell utveckling och gestaltning

Metoden är primärt inriktad på designprocessen med analys, koncept och gestaltning samt egna erfarenheter och relevanta litteraturstudier. Inhämtande av information har gjorts genom platsbesök med studier av förutsättningarna, informationsmöten med önskemål och krav från beställarna samt genom utskickat underlagsmaterial med ritningar och andra viktiga uppgifter. Den grundläggande analysen är till ovärderlig hjälp i resten av processen. Här ringas hela problematiken in och förutsättningarna för vad som kan göras, och inte göras, blir mer påtagliga. All denna information bearbetas och resulterar i ett koncept som förhåller sig till platsen och sammanhanget. Konceptet är den bärande idén som sedan utvecklas vidare i gestaltningen.

Designprocessen i kombination med promenader är en symbiotisk verksamhet som för mig är återkommande under arbetets gång. Beslut måste fattas för att lösa alla problem som uppstår och kunna komma vidare. Promenader frigör tankar och energi. Det är svårt att besluta men viktigt och givande under hela processen. *"Decision making requires a focused, single-mindedness whereas elaboration grows from the attitude of exploring for its own sake, for the fun of it. Perhaps it is the ability to integrate these complementary frames of mind that is the key to creativity. If we can allow them to coexist, to support and cross-fertilize each other, then problem solving will become an adventure and inventive exploration lead to creative answers to design problems."* – skriver Robinson och det ger en ganska precis bild av vad det handlar om. (Robinson 2004, s. 198)

Även den avslutande presentationen för beställare och jury ingår som del i gestaltungsarbetet och den kan tydliggöra vad som är relevant att ta med sig in i nästa projekt (Wingren 2006, s. 179).

Betydelsen av användarna

Platsens funktion är viktig att förhålla sig till och i dessa sammanhang hänger funktionen tätt samman med människorna, de som bor, arbetar eller av olika anledningar rör sig i området eller vistas där. När det gäller verkens storlek är utgångspunkten den mänskliga skalan, med viss förskjutning, för att knyta an till användarna och platsen. De levande växterna och rörliga ljuset ska försöka upprätta någon slags kommunikation och interaktion med människorna. Gestaltningarna ska synas på långt håll men också fungera att komma riktigt nära. Variationerna i både växtlighet och ljus under årstider och dygn relaterar till tiden och med små överraskande inslag i ljusbilden emellanåt kan en viss spänning och nyfikenhet hållas vid liv.

Inflytandet från uppdragsgivare och entreprenörer

Uppdragsgivarna har relativt stort inflytande i dessa sammanhang, dels för att de ofta har tydliga idéer om vad de vill ha på platsen och dels för att de sitter med i juryn och bedömer förslagen. Vanligtvis hålls ett startmöte på den plats det gäller och ett par månader senare presenteras förslaget för juryn. Oftast är man 2-4 personer som tävlar om samma uppdrag. I Malmö hölls även en mellanavstämning där respons och konstruktiv kritik gavs, vilket var positivt och faktiskt användbart i det fortsatta gestaltungsarbetet. Tankar om hållbarhet, tillgänglighet kontra vandalism, vissa skötsel aspekter och annat gör det möjligt att revidera och finlipa förslaget och göra det så genomförbart som möjligt.

Under skissarbetet behöver man oftast kontakta en eller flera entreprenörer till exempel för teknisk information och kostnadsuppgifter till budgeten. Ibland får man konkreta uppgifter som har direkt inflytande på skissförslaget och i bästa fall kontakter man eventuellt kan använda i senare skede. Annars är det stora inflytande från entreprenörer mest påtagligt när en gestaltning ska utföras i verkligheten. Kompromisser krävs när oförutsedda händelser inträffar. Brist på information kan till exempel innebära att fel material väljs och måste bytas ut. Samordning mellan olika entreprenörer måste göras. Förseningar är vanliga. Kontroll av allt som görs är nödvändigt. Liksom att så långt det är möjligt hålla fast vid att gestaltningen blir som planerat.

Processen från idé till genomförd gestaltning pågår...

Planering inför genomförandet är i full gång. Det är många delmoment att hålla reda på och många saker som ska synkroniseras. Verkligheten har dessutom en tendens att komma med överraskningar hela tiden och det krävs att man måste kunna tänka om vissa delar samtidigt som fokus på helheten inte får tappas bort. Den första förändringen som behövde göras var att minska ner diametern på hela verket från 6m till 5m. Detta berodde på att man upptäckte att den mängd ledningar, värmekulvertar och annat på platsen var så omfattande att fundamentet under mark inte skulle få plats annars.

Vissa moment i processen ingår i Malmö Stads upphandling av markentreprenaden för hela området och därför krävdes det i ett tidigt stadium ritningar på grundkonstruktionen för kommande grävarbete med mera. Efter löpande diskussioner har en uppdaterad växtlista och planteringsplan gjorts, bland annat för att förlänga vårsäsongen med fler lökar. Uppbyggnad av växtbädd har reviderats något, och skötselplan är inlämnad. Konstruktionen av hela verket med stänglar och ljus har påbörjats. En lamparmatur med LED-ljus är under tillverkning i England.

I skrivande stund grävs det på området vid Kv Caroli och träden är utplacerade. Gropen till Genius Loci är klar och grundkonstruktionen har fraktats dit och placerats på plats med hjälp av lyftkran. Nu ska elen ordnas innan påfyllning av grus görs och därefter väntar placering av stänger, växtbädd och plantering samt ljus...

Vidareutveckling av konceptet

Att göra intressanta gestaltningar i det offentliga stadsrummet är en spännande utmaning att fortsätta verka för. Genom att sammanföra mina kompetenser inom områdena konst, ljus och växtdesign har konceptet hybridskulpturer med ljus och växter tagits fram. Det finns oändliga möjligheter att utveckla detta koncept vidare på nya platser och i andra sammanhang med förutsättningar att ta hänsyn till vad gäller ståndort och annat. En metod är att reflektera över vad jag lärt mig, vilka erfarenheter som varit till stöd i processen, vilka nya erfarenheter jag fått och vad jag kan ta med sig in i nästa projekt.

REFERENSER

Tryckta källor

- Dee, C. (2004), *Form and Fabric in Landscape Architecture*. Oxon: Spon Press. ISBN 0-415-24638-5
- Gehl, J. (1980), *Livet mellem husene*. Köpenhamn: Arkitektens forlag. ISBN 87-7407-052-5
- Hansson, B., & Hansson, M. (2011), *Perenner*. Stockholm: Nordstedts förlag. ISBN 978-91-1-303839-1
- Hansson, B., & Hansson, M. (2009), *Gräs & Bambu*. Stockholm: Prisma/Nordstedts förlag. ISBN 978-91-518-4683-5
- Kristoffersen, S. (2010), *Half beast–half man: hybrid figures in animal art*. Taylor & Francis. ISSN 0043-8243 print/1470-1375 online
- Montero, M. (2001), *The Lyrical Landscape*. Thames and Hudson. ISBN-13: 978-0500510469
- Norberg-Schulz, C. (1976), Fenomenet plats. *Arkitekturteorier* (1999), Skriftserien Kairos nr 5, Raster förlag, p 89-115.
- Persson B., Kristoffersson A., Fors H. (2009), *Skötselmanual för bostadsgårdar*. Gröna fakta, vol 2009:4
- Persson, B., Kristoffersson, A., Fors, H., Lindgren, T (2009), *Handledning till skötselmanual för bostadsgårdar*.
- Persson, B. (1998), *Skötselmanual 98*. Gröna fakta, vol 1998:8
- Robinson, N. (2004), *The Planting Design Handbook. - 2nd ed.* Aldershot: Ashgate. ISBN 978-0-518-7546-7716-1
- Wingren, C. (2006), Varning - Vagarbete pågår. Utdrag ur en utforskandes dagbok. *Utforskande arkitektur*. Gromark, S. & Nilsson, F. (red.), Axl Books. Stockholm, 170-200.

Elektroniska källor

- Bahlenberg, Brita; Konstenheten, Västra Götalandsregionen. 2011. [E-mail 11 okt].
- Ericson, Gunnar; Senior Advisor, Malmö Gatukontor. 2012. [E-mail 23 feb 2012].
- Gestaltungsforstag för Kv. Carolus, Omläggning av Kattsundsgatan, Rundelsgatan, Store

- Kvarngatan och Humlegatan, Kragh&Berglund, 11.07.2011 [Hämtad 16 dec 2011].
- Konstenheten, Västra Götalandsregionen, 2011, Inbjudan att anmäla intresse för konstnärligt gestaltungsuppdrag: Bild- och interventionscentrum SU.doc [Hämtad 11 okt 2012].
- Kv Caroli; <http://caroli.nu/projektet> [Hämtad 6 feb 2013].
- Kv Caroli; <http://caroli.nu/kvarteret-caroli/historik> [Hämtad 6 feb 2013].
- Malmö stad; (<http://www.malmo.se/download/18.7101b483110ca54a562800014025/Malmöstadsmiljöprogramwebb.pdf>) [Hämtad 16 dec 2011].
- Malmö stad, Gatukontoret. 16 dec 2011. Kvarteret Carolus Konst Startmöte.pdf [Hämtad 16 dec 2011].
- Movium, <http://www.movium-slu.se> [2011-10-20 - 2013-02-20]
- Movium Plantarum, Databas; <http://plantarum.slu.se> [2011-10-20 - 2013-02-20].
- SAOB, 1932 spalt: H1593
- Sjölin, Karin, Startmöte Konstverk vid Kv Caroli, Minnesant 111216.doc [Hämtad 16 dec 2011].
- Tävling om ljuskonstverk vid Kv. Caroli i Malmö, Utlåtande av bedömningsgruppen, 30 mar 2012.

Muntliga källor

- Informationsmöte, Sahlgrenska Universitetssjukhuset, 10 nov 2011.
- Informationsmöte, Kv Caroli, 16 dec 2011.

APPENDIX

Genius Loci – Förslag till Kv Caroli i Malmö

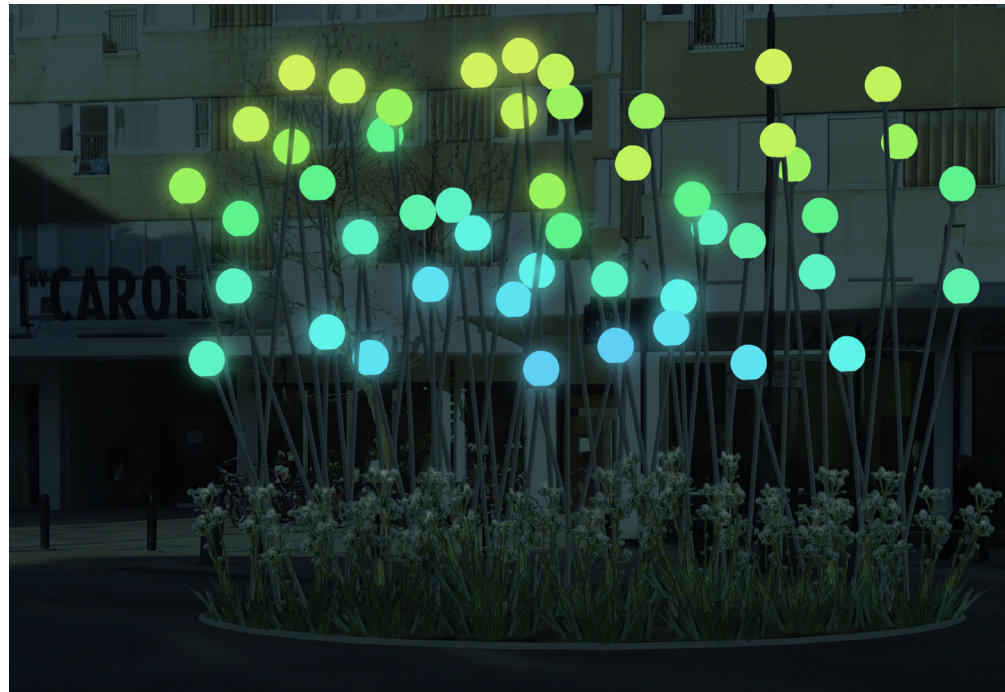
Analys, koncept och gestaltning
Beskrivning av förslaget
Placering av konstverk
Placering av stolpar
Illustrationer, Dag – Våraspekt
Illustrationer, Dag – Sommar/höst
Illustrationer, Dag – Mörkeraspekt
Illustrationer, Dag – Nattaspekt
3D-modell
Föreslagna växter
Teknisk beskrivning och kostnads kalkyl

Insight Out – Förslag till Bild- och Interventionscenter, BOIC, på Sahlgrenska Sjukhuset i Göteborg

Inledning och idé
Beskrivning av förslaget
Illustrationsplan
Axonometri
3D-modell
3D-modeller
Föreslagna växter
Växtbäddsuppbyggnad
Teknisk beskrivning och kostnads kalkyl
Underhåll och skötselbeskrivning

GENIUS LOCI

EN HYBRIDSKULPTUR MED LJUS OCH VÄXTER
KV CAROLI I MALMÖ



SUSANN RÖNNERTZ

GENIUS LOCI

EN HYBRIDSKULPTUR MED LJUS OCH VÄXTER

FÖRSLAG TILL KONSTNÄRLIG GESTALTNING
KV CAROLI I MALMÖ

Analys, koncept och gestaltning

Förvandlingen av Kv Caroli inkluderar tanken om platsen som en vistelseyta likväl som att vara ett levande kvarter med ett stort utbud av butiker, matställen och andra funktioner för alla människor i staden.

Söder om byggnaden finns en punkt som man har siktlinjer till på långt avstånd från de fyra omgivande gatorna som leder dit. Denna knutpunkt blir ett fokus för hela platsen samtidigt som den vägleder in i Kv Caroli och även blir en markör för det förbipasserande stråket av gång- och cykeltrafik till andra delar av staden. Viktigt är att detta fokus är synligt under dygnets alla timmar och att det knyter an till rörelsen på platsen. Kopplingen till den mänskliga skalan och till lusten att vistas i rummet är också grundläggande. Växtligheten utgör ytterligare en väsentlig faktor med sammanlänkning mellan växtväggen inne i Kv Caroli, träden på platsen och i förlängningen mellan människan och naturen.

Genius Loci är ett begrepp som handlar om varje plats unika kvaliteter. Det uppkom inom romersk religion och betecknade först en "livsskapande makt" och senare en fristående skyddsande, vakande över en plats eller ett folk. Under analysen av platsen har denna ande varit en inspirationskälla och även fått ge sitt namn till förslaget.

Utgångspunkt för gestaltningen är ljuset som magi i kombination med växternas livskraft och när dessa förenas bildas en slags hybrid av ljus och växter. Ljuset blir en del av en komplex levande organism som står i förbindelse med växterna och de olika processer som försiggår både inom dessa och i samspel med omvärlden. Ett exempel är fotosyntesen och i vissa fall har växter till och med visat sig vara i stånd att "prata" med varandra med hjälp av luftburna molekyler. Verket speglar dessa ständigt pågående aktiviteter och kommunicerar med alla som rör sig på platsen och upprättar en möjlig förbindelse med platsens ande, som kommer till uttryck i ljusets dynamiska rörelser och variationer genom dygnets alla timmar.



SKALLERORMMARTORN (ERYNGIUM YUCCIFOLIUM AV DOGTOOTH77, CC BY-NC-SA 2.0)

GENIUS LOCI

MALMÖ 2012-03-16

SUSANN RÖNNERTZ

SUSANN@ALGONET.SE

0707-530619

GENIUS LOCI

EN HYBRIDSKULPTUR MED LJUS OCH VÄXTER

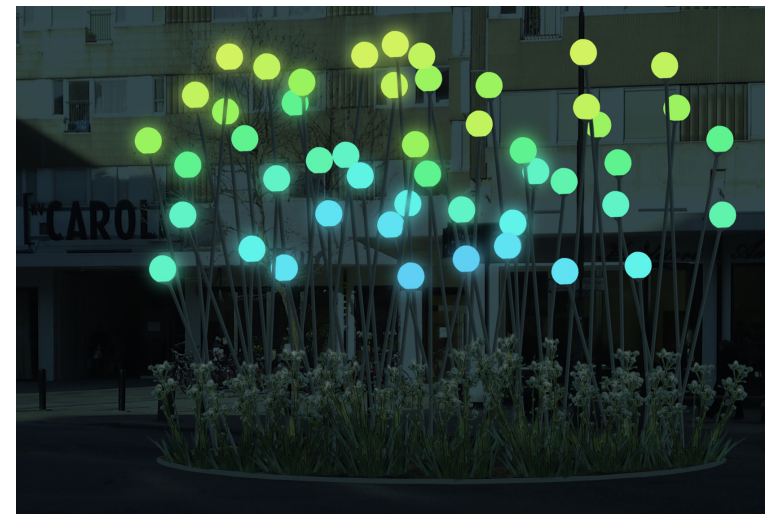
KV CAROLI I MALMÖ

Beskrivning av förslaget

Verket kan ses som ett stycke natur i makroskala som placerats mitt i staden. Utformningen består av en cirkulär växtbädd i markplan med en låg stålkant som avgränsare. Växtbädden har en diameter på 5-6 m och ur denna reser sig tunna stiliserade stänglar med lysande knoppar. De är lite snett och spretigt placerade för att ge ett mer organiskt intryck. Formspråket tas upp i vegetationen av den karakteristiska skallerormsmartornen med kompletterande växtmaterial i silver, grönt och vitt som utgörs av malört, lammöron, ulleternell och diamantrör. Vissa av dessa har vackra vinterståndare och med mängder av vitblommande krokusar får man en fantastisk vårprakt.

De 48 stiliserade ljusbärarna i makroformat har variation i höjder mellan 2-4 m. Under dagtid lyser de klotformade knopparna vita i solen. I gryning, skymning och mörker byter verket skepnad och de lysande sporbärarna börjar skimra i lågmälda blågröna nyanser. Dynamiken förstärks genom variationer i ljusbilden där olika skeenden påverkar och ökar tempot i färgväxlingen eller så kanske plötsligt ett lysande klot i en avvikande färg börjar hoppa omkring mellan stänglarna... (Möjligheterna är oändliga och kan utvecklas vidare i samråd med teknisk expertis.)

På nära håll blir det en magisk och organisk plats med växter, ljus- och skuggspel och från avstånd ett verk som utstrålar strömmar av energi, kraft och ljus.



ILLUSTRATIONER: SUSANN RÖNNERTZ

GENIUS LOCI

MALMÖ 2012-03-16

SUSANN RÖNNERTZ

SUSANN@ALGONET.SE

0707-530619

GENIUS LOCI

EN HYBRIDSKULPTUR MED LJUS OCH VÄXTER
KV CAROLI I MALMÖ

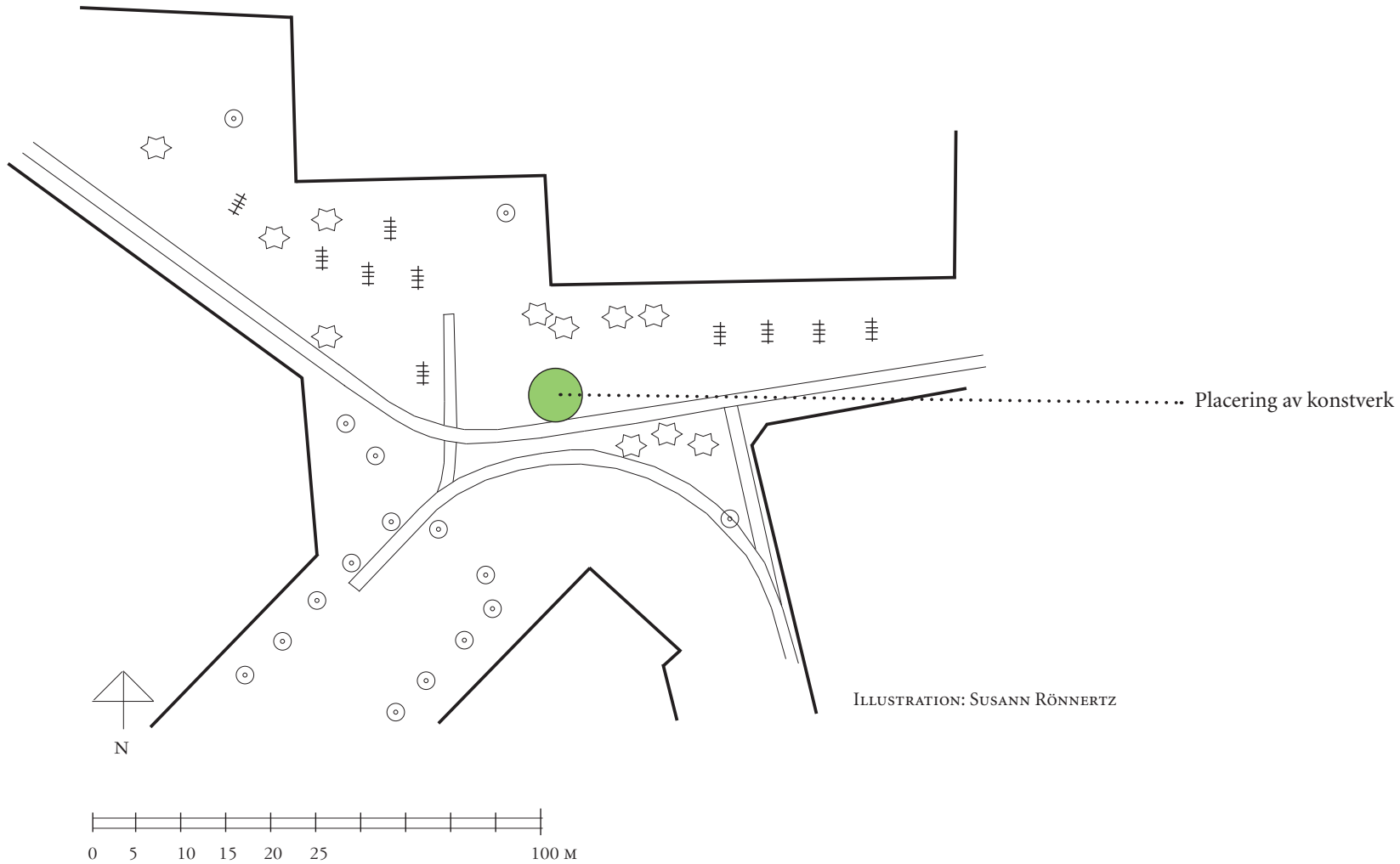
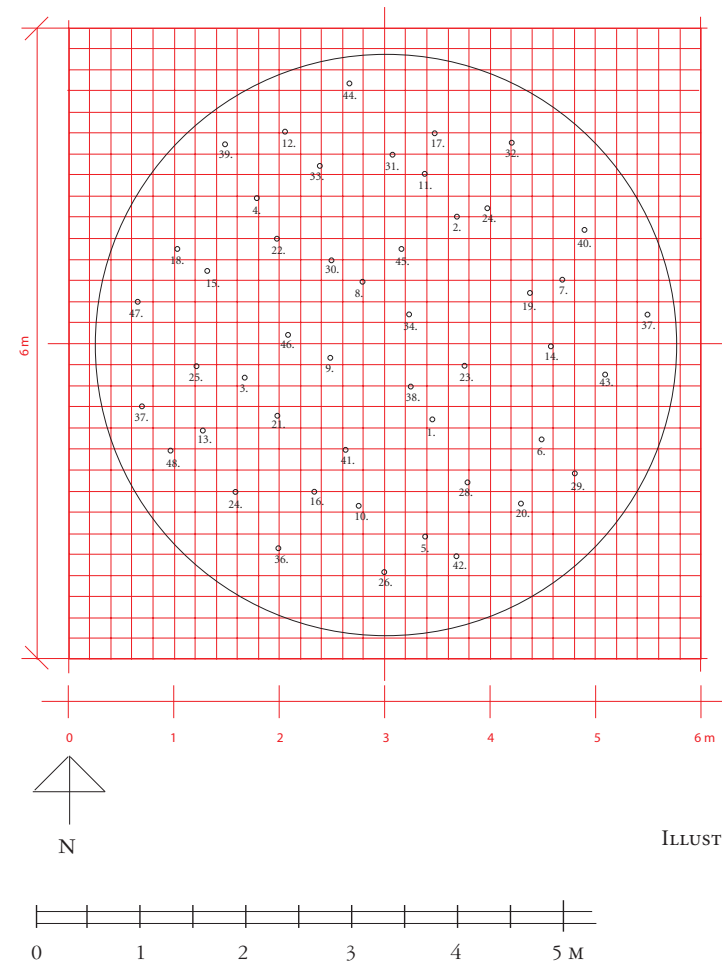


ILLUSTRATION: SUSANN RÖNNERTZ

GENIUS LOCI
PLACERING AV KONSTVERK
SKALA 1:500 / A3

GENIUS LOCI

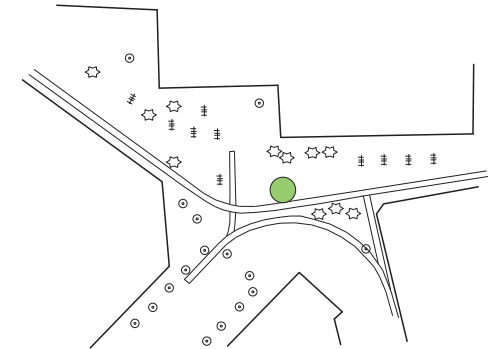
EN HYBRIDSKULPTUR MED LJUS OCH VÄXTER
KV CAROLI I MALMÖ



ILLUSTRATIONER: SUSANN RÖNNERTZ

Stolpar (höjd från marknivå)

1. Stolpe: 200 cm	Klot: ø 20-30 cm	25. Stolpe: 320 cm	Klot: ø 20-30 cm
2. Stolpe: 200 cm	Klot: ø 20-30 cm	26. Stolpe: 320 cm	Klot: ø 20-30 cm
3. Stolpe: 200 cm	Klot: ø 20-30 cm	27. Stolpe: 320 cm	Klot: ø 20-30 cm
4. Stolpe: 200 cm	Klot: ø 20-30 cm	28. Stolpe: 320 cm	Klot: ø 20-30 cm
5. Stolpe: 200 cm	Klot: ø 20-30 cm	29. Stolpe: 320 cm	Klot: ø 20-30 cm
6. Stolpe: 200 cm	Klot: ø 20-30 cm	30. Stolpe: 320 cm	Klot: ø 20-30 cm
7. Stolpe: 200 cm	Klot: ø 20-30 cm	31. Stolpe: 320 cm	Klot: ø 20-30 cm
8. Stolpe: 200 cm	Klot: ø 20-30 cm	32. Stolpe: 320 cm	Klot: ø 20-30 cm
9. Stolpe: 240 cm	Klot: ø 20-30 cm	33. Stolpe: 360 cm	Klot: ø 20-30 cm
10. Stolpe: 240 cm	Klot: ø 20-30 cm	34. Stolpe: 360 cm	Klot: ø 20-30 cm
11. Stolpe: 240 cm	Klot: ø 20-30 cm	35. Stolpe: 360 cm	Klot: ø 20-30 cm
12. Stolpe: 240 cm	Klot: ø 20-30 cm	36. Stolpe: 360 cm	Klot: ø 20-30 cm
13. Stolpe: 240 cm	Klot: ø 20-30 cm	37. Stolpe: 360 cm	Klot: ø 20-30 cm
14. Stolpe: 240 cm	Klot: ø 20-30 cm	38. Stolpe: 360 cm	Klot: ø 20-30 cm
15. Stolpe: 240 cm	Klot: ø 20-30 cm	39. Stolpe: 360 cm	Klot: ø 20-30 cm
16. Stolpe: 240 cm	Klot: ø 20-30 cm	40. Stolpe: 360 cm	Klot: ø 20-30 cm
17. Stolpe: 280 cm	Klot: ø 20-30 cm	41. Stolpe: 400 cm	Klot: ø 20-30 cm
18. Stolpe: 280 cm	Klot: ø 20-30 cm	42. Stolpe: 400 cm	Klot: ø 20-30 cm
19. Stolpe: 280 cm	Klot: ø 20-30 cm	43. Stolpe: 400 cm	Klot: ø 20-30 cm
20. Stolpe: 280 cm	Klot: ø 20-30 cm	44. Stolpe: 400 cm	Klot: ø 20-30 cm
21. Stolpe: 280 cm	Klot: ø 20-30 cm	45. Stolpe: 400 cm	Klot: ø 20-30 cm
22. Stolpe: 280 cm	Klot: ø 20-30 cm	46. Stolpe: 400 cm	Klot: ø 20-30 cm
23. Stolpe: 280 cm	Klot: ø 20-30 cm	47. Stolpe: 400 cm	Klot: ø 20-30 cm
24. Stolpe: 280 cm	Klot: ø 20-30 cm	48. Stolpe: 400 cm	Klot: ø 20-30 cm



GENIUS LOCI
PLACERING AV STOLPAR
SKALA 1:50 / A3

GENIUS LOCI

EN HYBRIDSKULPTUR MED LJUS OCH VÄXTER
KV CAROLI I MALMÖ



GENIUS LOCI
ILLUSTRATIONER AV SUSANN RÖNNERTZ
DAG - VÅRASPEKT

GENIUS LOCI

EN HYBRIDSKULPTUR MED LJUS OCH VÄXTER
KV CAROLI I MALMÖ

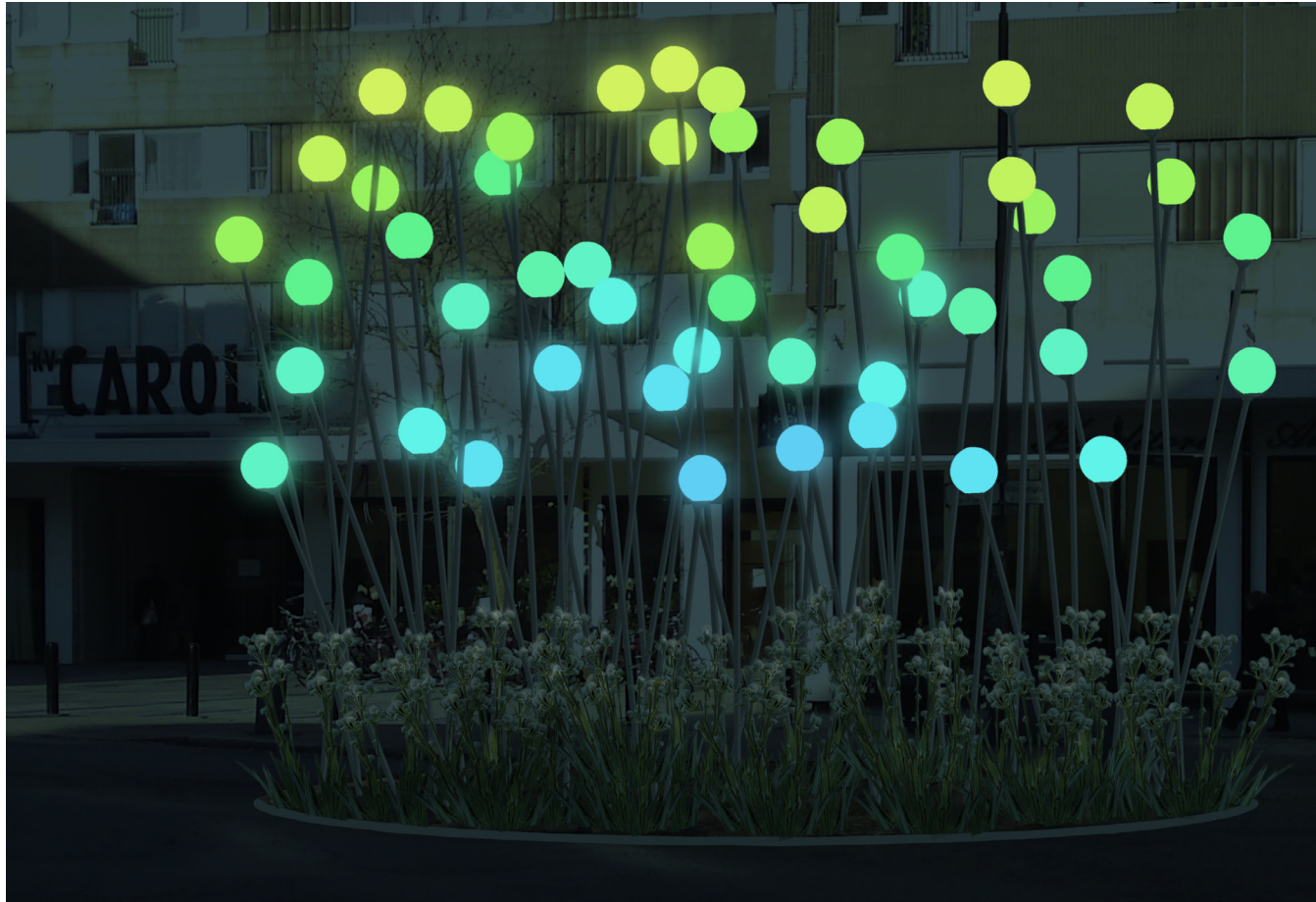


GENIUS LOCI

ILLUSTRATIONER AV SUSANN RÖNNERTZ
DAG - SOMMAR/HÖST

GENIUS LOCI

EN HYBRIDSKULPTUR MED LJUS OCH VÄXTER
KV CAROLI I MALMÖ



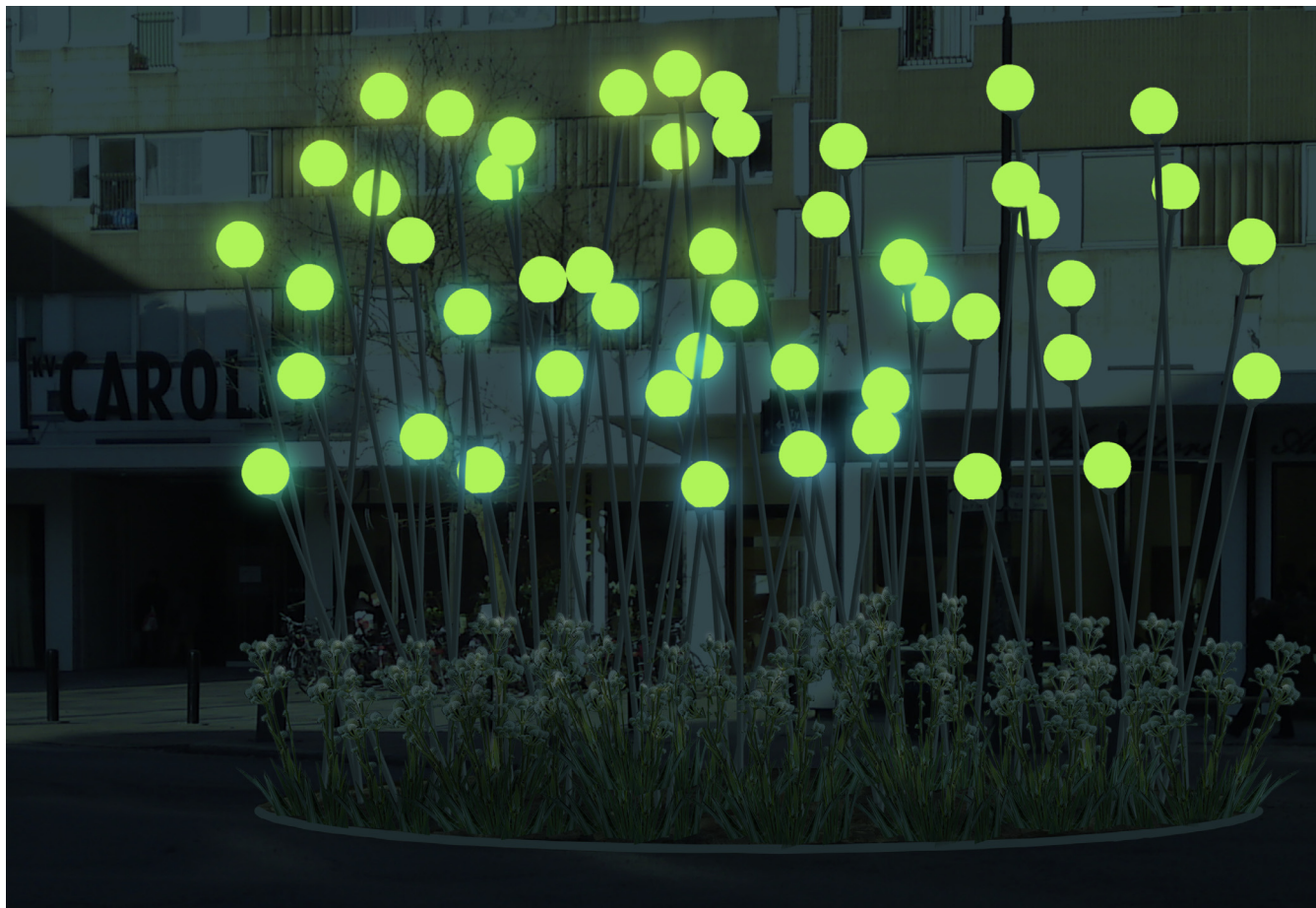
GENIUS LOCI

ILLUSTRATIONER AV SUSANN RÖNNERTZ

MÖRKERASPEKT

GENIUS LOCI

EN HYBRIDSKULPTUR MED LJUS OCH VÄXTER
KV CAROLI I MALMÖ



GENIUS LOCI

ILLUSTRATIONER AV SUSANN RÖNNERTZ

NATTASPEKT

GENIUS LOCI

EN HYBRIDSKULPTUR MED LJUS OCH VÄXTER
KV CAROLI I MALMÖ



GENIUS LOCI
3D-MODELL AV DAVID KRANTZ

GENIUS LOCI

EN HYBRIDSKULPTUR MED LJUS OCH VÄXTER

KV CAROLI I MALMÖ

Föreslagna växter

Perenner

Anaphalis triplinervis, ulleternell
Artemisia schmidtiana 'Nana', japansk malört
Calamagrostis brachytricha, diamantrör
Eryngium yuccifolium, skallerormsmartorn
Stachys byzantina 'Big Ears', lammöron

Lök- och knölväxter

Crocus chrysanthus 'Ard Schenk', bågarkrokus

Skallerormsmartornen leker med ljusklotens form och ger höjd i planteringen. Malört och ulleternell bidrar tillför silvrighet och den senare även med små vita knappblommor. Gräset har fina vippor och är stabilt medan lammöronen bidrar med stora grågröna blad.

Växterna är valda för att fungera fint tillsammans i en ganska solig, väl-dränerad växtbädd. Den gemensamma nämnaren är silver - grått - vitt - grönt. Både finflikiga blad och stora, hela blad ger liv åt det annars ganska enhetliga.

Några låga buskar kan vara bra att komplettera med för att bibehålla struktur under vintern, som vitblommande ölandstok *Potentilla fruticosa* 'Abbotswood', även om en del växter har bra vinterståndare. Som vårprakt kan man tänka sig mängder av vitblommande *Crocus* 'Ard Schenk'.

Föreslagna växter enligt ståndortsanpassning för en hållbar och långvarig utveckling har tagits fram i samråd med Karin Svensson, Universitetsadjunkt inom Landskapsutveckling på SLU i Alnarp.



Växtbilder:

Ulleternell (*Anaphalis triplinervis* av arctic_flower, CC BY-NC-SA 2.0)

Japansk malört (Leaves, *Artemisia schmidtiana* 'Nana' av TANAKA Juuyoh, CC BY 2.0)

Lammöron (*Stachys byzantina* av Carl E Lewis, CC BY 2.0)

Skallerormsmartorn (*Rattlesnake Master*/*Eryngium yuccifolium* av Sharon Brown Sivertsen, CC BY-NC-SA 2.0)

GENIUS LOCI

EN HYBRIDSKULPTUR MED LJUS OCH VÄXTER

KV CAROLI I MALMÖ

Teknisk beskrivning och kostnadskalkyl

Verket består av 48 st ”stolpar” i rostfritt utförande, 40mm i diameter i olika längder mellan 2-4 m, med fäste i både topp och botten. Globerna är mellan 20-30 cm i diameter och har styrbar LED armatur för att kunna ställa dem i önskad färg samt utifrån det kunna göra färgförändringar efter önskemål. Ovanstående lösning med stolpar, armatur och glober samt tekniken med installation och programmering har Ulf Luckman på Informationsteknik AB i Malmö tagit fram och estimerat kostnader för.

Mer avancerade styrningar måste i detalj utarbetas för att man ska kunna få kostnadsuppgifter på detta. Men allt är möjligt...

För montering i mark är förslaget att man gjuter fundamenten på plats, ett till varje stolpe. Kostnaden inkluderar även ledningsdragnings inom konstverkets yta, schaktning och fyllning. Anslutning el inte med här, dragnings till anslutningspunkt någonstans och anslutningsavgift. Dessa uppgifter har Anders Svensson, ingenjör Malmö Stad, bidragit med.

Kostnad för anläggning av växtbädden, med markdjup 40 cm, har Karin Sjölin gett ett ungefärligt pris på. Därutöver tillkommer kostnader för montering av kantavgränsning, växtmaterial och plantering med mera.

Kostnadskalkyl

Kostnad för stolpar	160 000 kr
Tekniken med installation och programmering	150 000 kr
Montering på plats inkl material	75 000 kr
Anläggning av växtbädd (ca 700:-/kvm)	25 000 kr
Övriga kostnader för växtbädd inkl växter mm	75 000 kr
Oförutsedda kostnader (10%)	100 000 kr
Konstnärligt arvode och lön (25 %)	250 000 kr
Tillägg av mer avancerad styrning av ljusverk	165 000 kr
Summa	1 000 000 kr

Alla kostnader exkl moms

INSIGHT OUT

EN HYBRIDSKULPTUR MED LJUS OCH VÄXTER



SUSANN RÖNNERTZ

INSIGHT OUT

EN HYBRIDSKULPTUR MED LJUS OCH VÄXTER

FÖRSLAG TILL KONSTNÄRLIG GESTALTNING AV UTVÄNDIG GÅRD
BILD OCH INTERVENTIONSCENTRUM, SAHLGRENSKA SJUKHUSET I GÖTEBORG

Inledning och idé

Ljuset som magi och som ett slags utvidgat storskaligt måleri i det offentliga rummet är det som intresserar mig och detta har varit en av de primära förutsättningarna när jag arbetat med att utforma förslaget "Insight Out". Grundläggande och viktigt för verket är även att det har olika uttryck i dagsljus och mörker, att det helt enkelt byter skepnad.

En annan viktig faktor har varit att knyta an till den kommande verksamheten i Bild och Interventionscentrum och önskemålen om att koppla den konstnärliga gestaltningen till naturen som människans spegel.

Mina nyckelord blev upplevelse, växande, rörelse, utsikt och insikt samt den mänskliga skalan. Den utvändiga gården är primärt ett blickfång för alla som vistas i byggnaden och även för de som passerar förbi på gatan utanför. Men tanken är att den även ska kunna vara en tilltalande plats att vistas på. Och det finns även en koppling till takens moss- och sedummattor där mossan får följa med ner på gården. Helt enkelt är det björnmossa, *Polytrichum commune*, i makroskala som är utgångspunkten för hela gestaltningen.

Verket ska kunna ses och upplevas på olika sätt beroende på i vilket plan man befinner sig. Högre upp i byggnaden ser man en slingrande form av skimrande ljus som en slags vindlande flod. Lite längre ner blir floden till en svävande stig av flimrande ljus. Nere på marken blir upplevelsen istället som att befinna sig i ett uppförstorat mosslandskap med upphöjda växtbäddar där ljusen i olika höjder blir till lysande sporbärare. Den långsamma ljusväxlingen skapar variation och dynamik i verket och ger det en kontemplativ känsla av att befinna sig i naturens långsammare tempo.



FOTO: SUSANN RÖNNERTZ

INSIGHT OUT
MALMÖ 2012-01-31
SUSANN RÖNNERTZ
SUSANN@ALGONET.SE
0707-530619

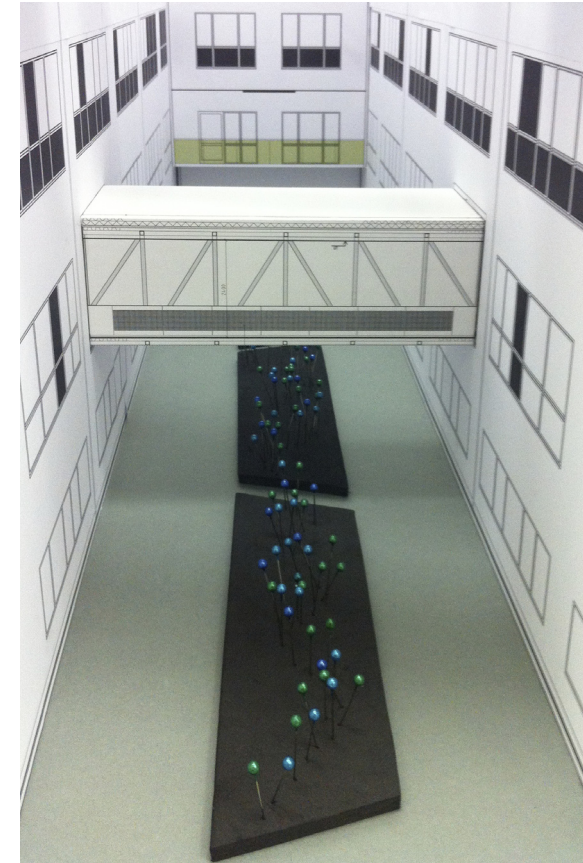
INSIGHT OUT

EN HYBRIDSKULPTUR MED LJUS OCH VÄXTER

Beskrivning av förslaget

Ur tre upphöjda växtbäddar med ormbunkar och hasselört som mossliknande vegetation reser sig en slags stiliserade sporbärare med tunna skaft och huvuden som lyser vita i solen. I mörkret byter verket skepnad och de lysande sporbärarna börjar skimra i lågmälda blågröna nyanser. Ett vårfloor med mängder av snödroppar och nunneört ger även en årstidsvariation.

De 140 stiliserade sporbärarna i makroformat har variation i höjder mellan 0,5-2 m, vilket även anknuter till den mänskliga skalan. På nära håll blir det ett slags magiskt och organiskt rum med växter, ljus- och skuggspel att vistas i. Och från avstånd ett verk som utstrålar strömmar av energi, kraft och ljus.



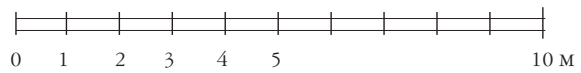
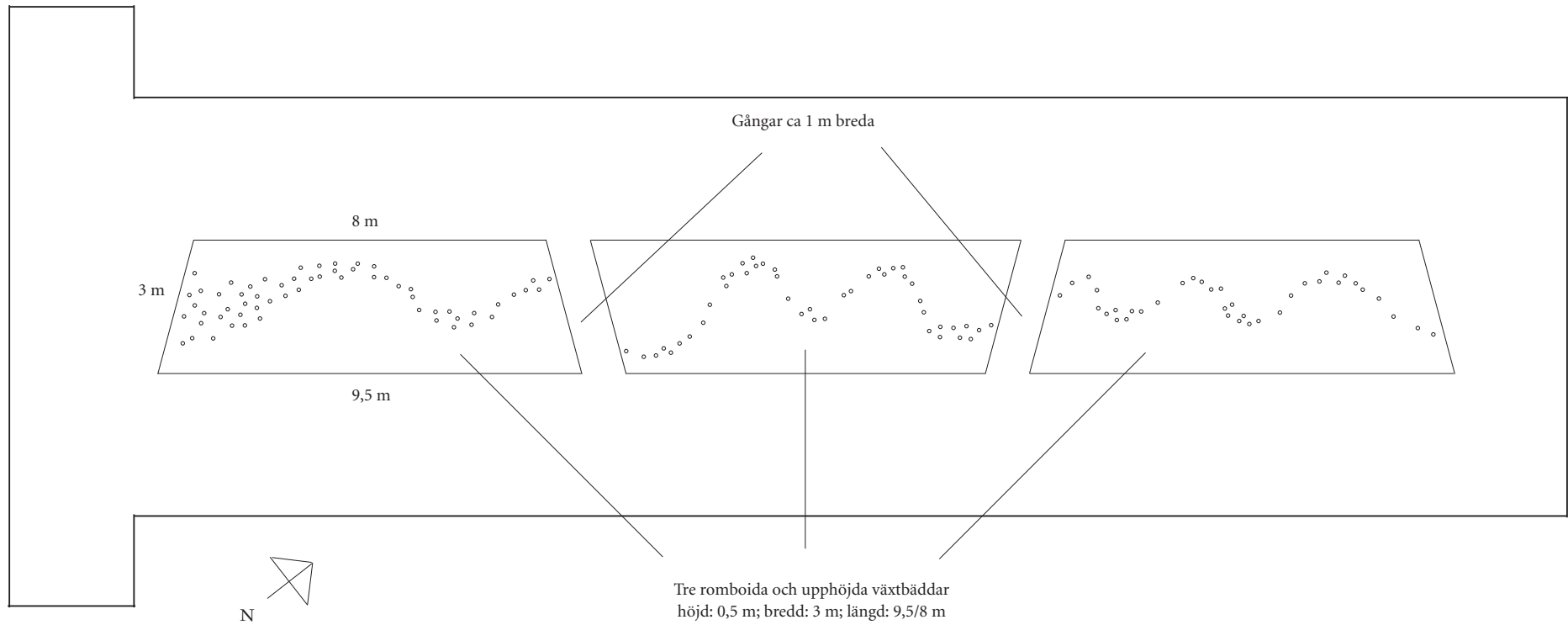
MODELL OCH FOTO: SUSANN RÖNNERTZ

3D-MODELL AV DAVID KRANTZ

INSIGHT OUT
MALMÖ 2012-01-31
SUSANN RÖNNERTZ
SUSANN@ALGONET.SE
0707-530619

INSIGHT OUT

EN HYBRIDSKULPTUR MED LJUS OCH VÄXTER



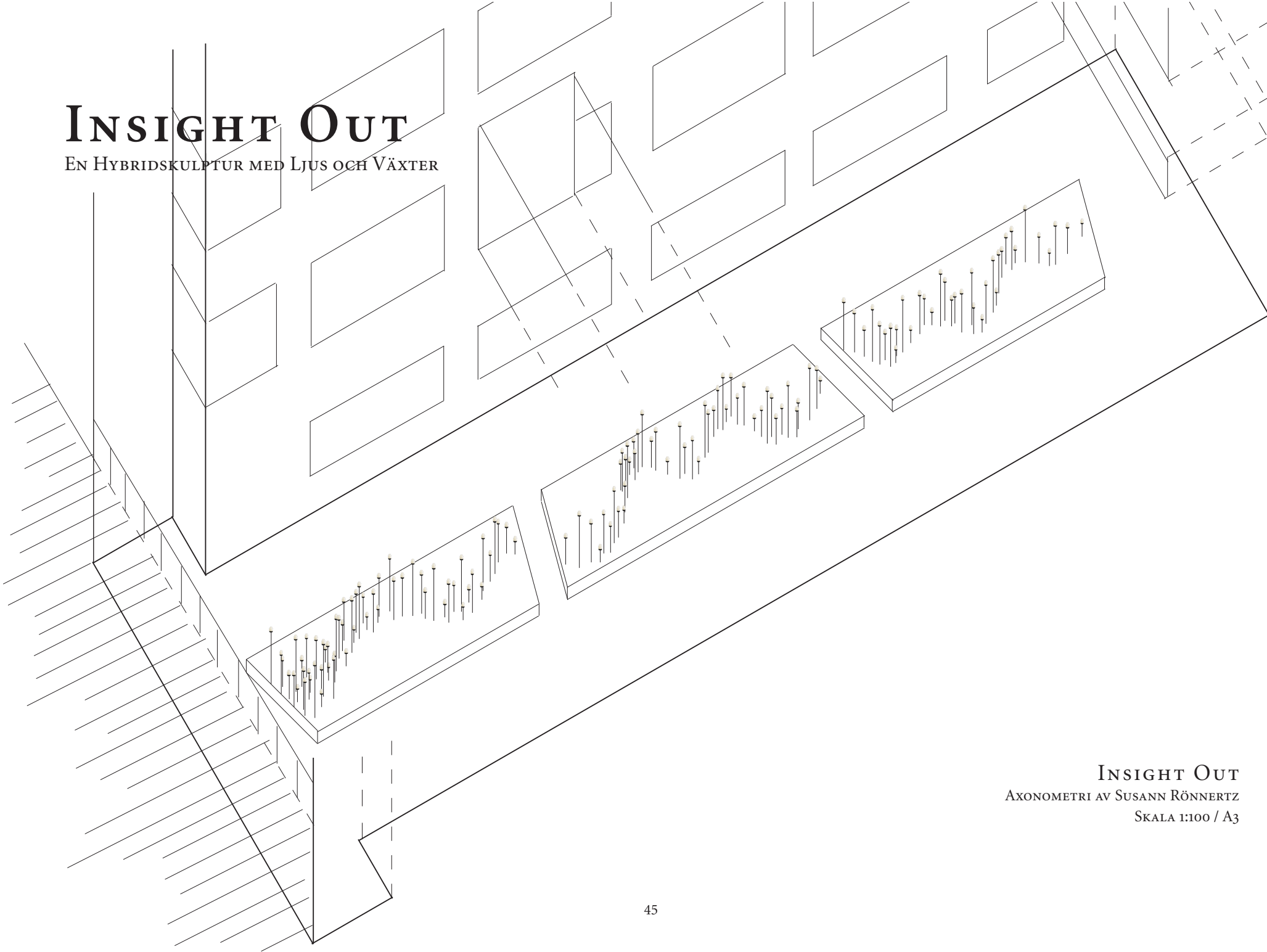
Planterade med 140 st ljussporbärare i ett slingrande mönster och mängder av växter

INSIGHT OUT
ILLUSTRATIONSPLAN AV SUSANN RÖNNERTZ

SKALA 1:100 / A3

INSIGHT OUT

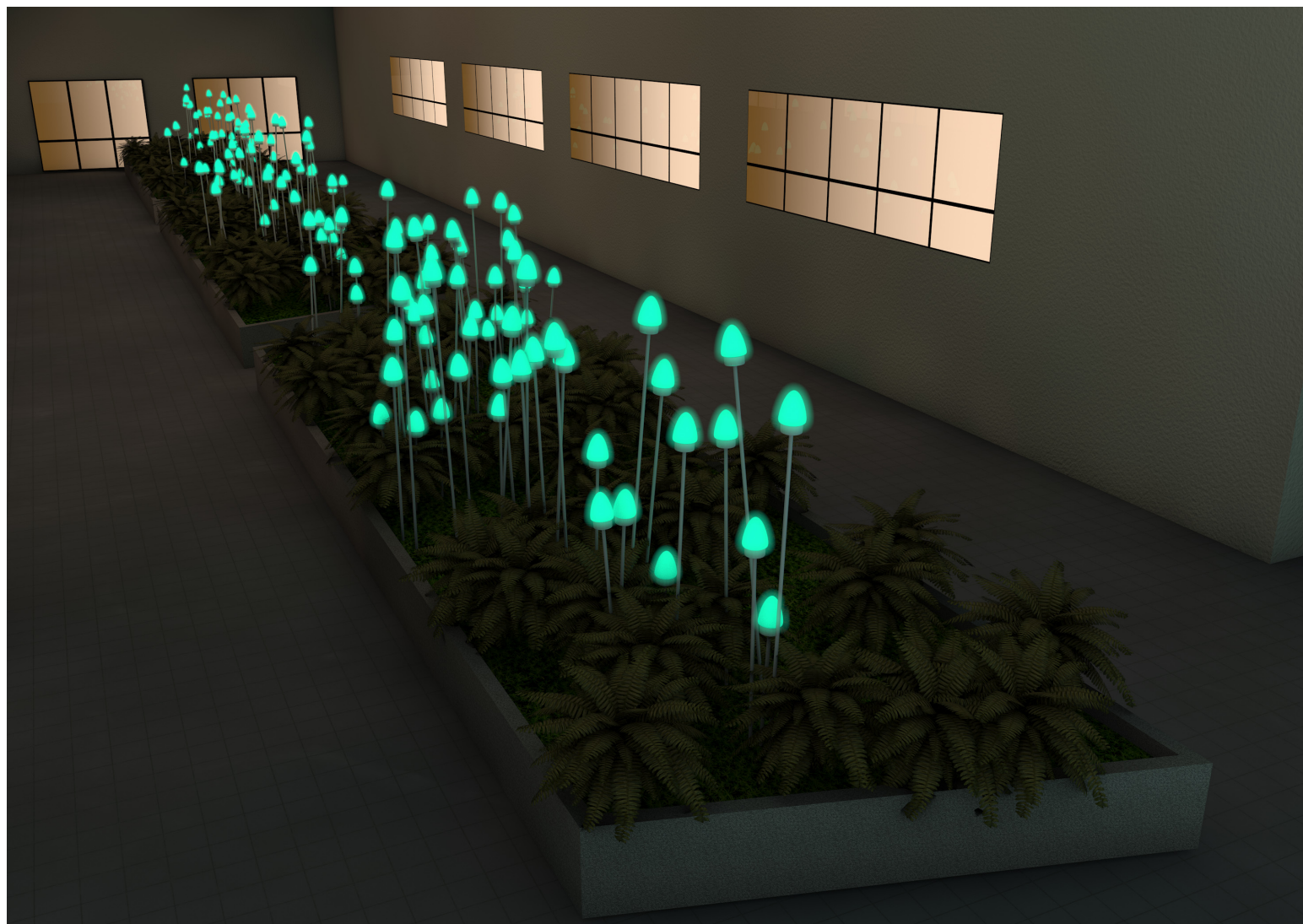
EN HYBRIDSKULPTUR MED LJUS OCH VÄXTER



INSIGHT OUT
AXONOMETRI AV SUSANN RÖNNERTZ
SKALA 1:100 / A3

INSIGHT OUT

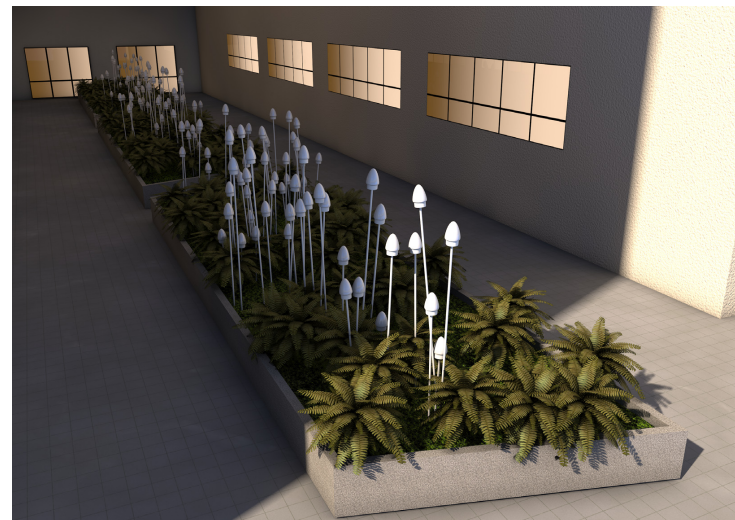
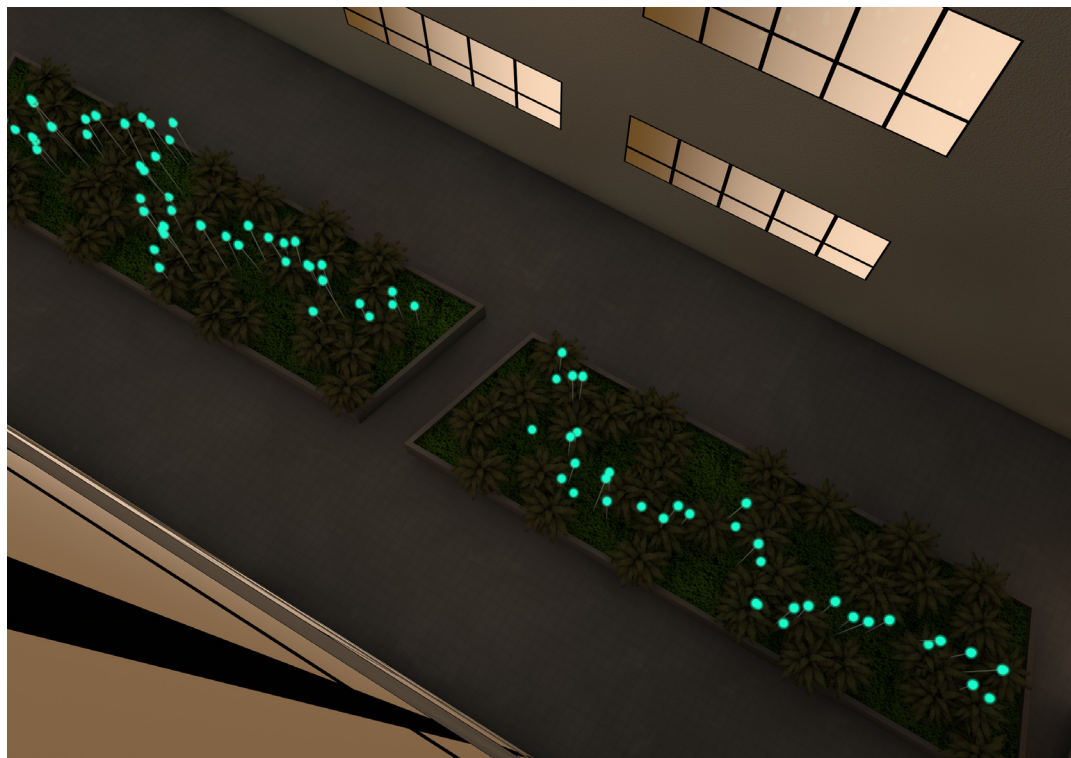
EN HYBRIDSKULPTUR MED LJUS OCH VÄXTER



INSIGHT OUT
3D-MODELL AV DAVID KRANTZ

INSIGHT OUT

EN HYBRIDSKULPTUR MED LJUS OCH VÄXTER



INSIGHT OUT
3D-MODELLER AV DAVID KRANTZ

INSIGHT OUT

EN HYBRIDSKULPTUR MED LJUS OCH VÄXTER

Föreslagna växter

Perenner

Polystichum braunii, skuggbräken
Pachysandra terminalis, skugggröna

Lök- och knölväxter

Galanthus elwesii, turkisk snödroppe
Hyacinthoides/Scilla hispanica, spansk klockhyacint

Polystichum braunii är vintergrön, skuggtålig, ganska torktålig och pålitlig och som komplement/ underplantering kan *Pachysandra terminalis* fungera fint. Den gillar inte torra men är otroligt skuggtålig. Som vårflor kan man tänka sig mängder av klockhyacinter och/eller snödroppar som tittar upp ur skugggrönan.

Växtbäddsuppbyggnad

På botten kan man ha grus och sedan fylla på med en porös och mullrik jord med inblandning av torv och kompost i ett lager på ca 25 cm. Rimligt är att även tänka in ett droppbevattningssystem för att underlätta etablering och minimera framtida skötselbehov.

Föreslagna växter och växtbäddsuppbyggnad enligt ståndortsanpassning för en hållbar och långvarig utveckling har tagits fram i samråd med Karin Svensson, Universitetsadjunkt inom Landskapsutveckling på SLU i Alnarp.



Växtbilder:

Skuggbräken (*Polystichum braunii* av MeganEHansen, CC BY-SA 2.0)

Klockhyacint (Our wild garden and the wild flowers (*Hyacinthoides/Scilla hispanica*) av Rita Willaert, CC BY-NC 2.0)

Skugggröna (*Pachysandra terminalis* av .Anna, CC BY 2.0)

Turkisk snödroppe (Flower of *Galanthus elwesii* (snowdrops) av Richard Wilford, RBG Kew, CC BY-NC-SA 2.0)

INSIGHT OUT

EN HYBRIDSKULPTUR MED LJUS OCH VÄXTER

Teknisk beskrivning och kostnadskalkyl

Den tekniska ljuslösningen och materialkostnader har tagits fram av Gert-Ove Wågstad, Thespis Light i Stockholm. Eftersom det finns flera fina alternativa lösningar och en stor spännvidd gällande kostnader för ljusverket presenteras de härunder som **Bilaga 1** och **Bilaga 2**. Alternativ 3 med styrbart ljus är den mest spännande men även den mest kostsamma. Tillkommer gör förstås även arbetskostnader för svetsning, montering, eldragnings mm gällande alla tre varianterna.

Dessutom behövs en lösning för uppbyggnad av växtbäddarna med många möjliga alternativ. Till exempel kan man bygga upp dem med sarger i lackerad plåt, platsgjut i betong mm. Man skulle även kunna tänka in sittytors längs kanten osv. Föreslagna växter och växtbäddsuppbyggnad enligt ståndortsanpassning för en hållbar och långvarig utveckling har tagits fram i samråd med Karin Svensson, Universitetsadjunkt inom Landskapsutveckling på SLU i Alnarp. Rimligt är att även tänka in ett droppbevattningssystem för att underlätta etablering och minimera framtida skötselbehov.

Underhåll och skötselbeskrivning

Byte av LED-lampor vid behov (brinntid ca 35 000 tim). Rengöring av lampkupor vid behov.

Viss rensning och vattning av växter kan krävas speciellt under etableringsfasen. Översyn av droppbevattningssystem vid behov.

Kostnadskalkyl

Materialkostnad Ljusverk (Se Bilaga 1)

Alt. 1 140 st enheter	180 000 kr
Alt. 2 140 st enheter	225 000 kr
Alt. 3 85 st enheter	400 000 kr

Arbetskostnader Ljusverk (uppskattade)

Tillverkning av konstverk	125 000 kr
Eldragnings, montering mm	100 000 kr

Oförutsedda kostnader

10%	100 000 kr
-----	------------

Konstnärligt arvode och lön

25 %	250 000 kr
------	------------

Övriga kostnader

Resor, övernattnings etc	25 000 kr
--------------------------	-----------

Summa:

Alt. 1	780 000 kr
Alt. 2	825 000 kr
Alt. 3	1 000 000 kr

Möjliga tillägg av kostnader för Växtbäddar och växter

Alt. 1	220 000 kr
Alt. 2	175 000 kr
Alt. 3	0 kr

Summa:

Alt. 1	1 000 000 kr
Alt. 2	1 000 000 kr
Alt. 3	1 000 000 kr

Alla kostnader exkl moms

BILAGOR

Bilaga 1. Ljusstämning till Sahlgrenska

Bilaga 2. Produktblad, ljusarmatur till Sahlgrenska

INSIGHT OUT

EN HYBRIDSKULPTUR MED LJUS OCH VÄXTER

Bilaga 1

Stockholm 2012-01-27

FÖRSLAG TILL LJUSLÖSNING SAHLGRENSKA

Till blomknoppar kan användas en standard porslinsarmatur av fabrikat IFÖ Electric typ NYBO med spetsig topp och/eller FRIDHEM med rund topp. Båda armaturerna är IP57 klass och är avsedda för utomhus installation. Alla ljuskällor med E27 sockel kan användas.

Armaturen monteras på ett stålrör (25 mm) med montageplatta med diameter 100mm. Kabel dras genom rör och tas ut vid bottenplattan och ansluts till 230V spännings matning.

Alt. 1. Den enklaste lösningen är att använda LED-lampa 230V 7W med E27 sockel, vilket motsvarar 40W standard glödlampa. Denna lösning ger ett statiskt ljus där alla knoppar ger lika starkt sken. Samtliga armaturer per sektion kan kopplas samman parallellt och styras med en enkel astro-klocka/relä.

En variant av detta alternativ är att använda färgade LED-lampor 230V 1W röd, gul och grön. De ger ett svagare sken men tillräckligt i mörka situationer. På dagen är glaskuporna vita och i mörker antar de färg.

Klocka och matning från en lämplig el-central i närheten.

Alt.2. Genom att använda dimbara LED-lampor 230W 7,5W med E27 sockel kan man låta varje sektion matas från en dimmer enhet 230V 8x5A. Lamporna kopplas gruppvis på ett blandat sätt. Med en programmerbar styrenhet låter man lamporna "andas", dimmas upp och ner men inte släckas i ett bestämt mönster som inte uppfattas upprebart och på så sätt ger illusionen av att de liksom tindrar/lever. Start och stopp kontrolleras av en astro-klocka/relä.

I detta fall ska det ordnas plats på ett lämpligt ställe för de tre styrenheterna. Förslagsvis i ett torrt utrymme eller i el-rum i byggnaden.

Alt. 3. Med LED-RGB moduler inmonterade i lamphuset kan man låta glaskuporna anta alla färgkombinationer. Denna variant kräver en helt annan strömförsörjning och fordrar drivdon som är reglerbara och kan styras av DMX protokoll. Detta alternativ är betydligt mer kostsamt och installationsmässigt mer krävande.

Kalkylupställningarna nedan bygger på kostnad per styck när det gäller armaturer. Styrning beror på de olika alternativen.

Qty	Specification	P/u	%	Total
1	ARMATUR HUS IP57 E27	640,00		640,00
1	LJUSKÄLLA LED 7W 230V E27	200,00		200,00
1	STÄLRÖR MED MONTAGE/BOTTEN			
1	PLATTA	350,00		350,00
1	INSTALLATIONSKABEL	50,00		50,00
	S:A E27 ARMATUR			1 240,00
1	ALT 1. STYRSKÅP MED ASTROKLOCKA OCH HJÄLP RELÄER	6 500,00		6 500,00
1	ALT 2. STYRSKÅP MED 3ST DIMMER 8X5A ASTROKLOCKA OCH PROGRAMMERING	50 000,00		50 000,00
1	ARMATUR HUS IP57 LED-MODUL	640,00		640,00
1	LED-RGB CHIP IP VERIFIERAD	1 500,00		1 500,00
1	STÄLRÖR MED MONTAGE/BOTTEN			
1	PLATTA	350,00		350,00
1	INSTALLATIONSKABEL LÅGVOLT	150,00		150,00
	S:A RGB ARMATUR			2 640,00
1	ALT 3. STYRSKÅP MED PROGRAMENHET ASTROKLOCKA HJÄLP RELÄER OCH PROGRAMMERING	70 000,00		70 000,00
3	DRIVELEKTRONIK 6-CH DMX KONTROLL OCH POWER SUPPLY	35 000,00		105 000,00

Med vänliga hälsningar

Gert-Ove Wågstam
THESPIS LIGHT AB

INSIGHT OUT

EN HYBRIDSKULPTUR MED LJUS OCH VÄXTER

Bilaga 2

Produktsortiment

Inredningsarmaturer / Porslins- och plastarmaturer / Contrast vattentät porslinsarmatur / För E27-lampa

Inredningsarmaturer

Porslins- och plastarmaturer

Contrast vattentät porslinsarmatur

Fabrikat: Ifö Electric
Kapslingsklass: IP57. ~ (gäller för kompaktlysrör). Klass II ◊.
Montage: Rak sockel: Tak och vägg.
Sned sockel: Vägg.
Utförande: Sockel av gråglaserat porslin. Lamphållare av porslin resp elektroniskt driftdon i lysrörshållare av vit polyester. Glaspackning medlevereras.
Kupa av matt opalglas.
Anslutning: Rak sockel för glödlampa har ett införingshål med tätningssats Pr 18,6 mm och tre utbrytningsöppningar åt tre håll. Extra tätningssatser beställs separat. Solhem har kabelinföring genom en silkongummitätning upptill och tre utbrytningsöppningar 10 mm åt tre håll.
Sned sockel för glödlampa har ett införingshål med tätningssats Pr 18,6 mm upptill.
Rak sockel för kompaktlysrör har kabelinföring genom en silkongummitätning upptill och genom fyra utbrytningsöppningar åt fyra håll. Tätningssatser beställs separat. Solhem och Gudahagen har kabelinföring genom en silkongummitätning upptill och tre utbrytningsöppningar 10 mm åt tre håll.
Sned sockel för kompaktlysrör har kabelinföring genom en silkongummitätning upptill och genom fyra utbrytningsöppningar åt fyra håll. Tätningssatser beställs separat.
Kopplingsutrymme med två (för kompaktlysrör: fyra) klämmor för max 2x2,5 mm² vardera. Solhem och Gudahagen har insticksplint 3x2x2,5 mm².
Elektriska data: 230 V resp. 230 V, 50 Hz.
Övrigt: Övrig armatur i Contrastserien är Contrast porslinsarmatur, se Porslins- och plastarmaturer detta kapitel.

För E27-lampa



E75 102 01, 11, 31, 41

Nybo med rak sockel

Artnr	Benämning	Typ	Effekt W	Socket	~	H	c/c	Reservkupa	Vikt kg	
E7510211	NYBO IP57 TAK 100W	7016-500-12	100	E27	125	205	60-67, 70	-	1,0	

