



SKOGSMÄSTARPROGRAMMET
Examensarbete 2013:03

Socialt kapital hos Svenska skogsägare: Från grannar till sektorsråd

*Swedish forest owners' social capital:
From neighbors to forest sector councils*



Kristoffer Lager

Examensarbete i skogshushållning, 15 hp
Skogsmästarprogrammet 2013:03
SLU-Skogsmästarskolan
Box 43
739 21 SKINNSKATTEBERG
Tel: 0222-349 50

Socialt kapital hos Svenska skogsägare: Från grannar till sektorsråd

Swedish forest owners' social capital: From neighbors to forest sector councils

Kristoffer Lager

Handledare: Robert Axelsson, SLU Skogsmästarskolan

Examinator: Eric Sundstedt, SLU Skogsmästarskolan

Omfattning: 15 hp

Nivå och fördjupning: Grundnivå med minst 60 hp kurs/er på grundnivå som förkunskapskrav

Kurstitel: Kandidatarbete i Skogshushållning

Kurskod: EX0624

Program/utbildning: Skogsmästarprogrammet

Utgivningsort: Skinnskatteberg

Utgivningsår: 2013

Elektronisk publicering: <http://stud.epsilon.slu.se>

Serienamn: Examensarbete/SLU, Skogsmästarprogrammet

Serienummer: 2013:03

Nyckelord: markägare, kontaktnätverk, förtroende



Sveriges lantbruksuniversitet
Skogsvetenskapliga fakulteten
Skogsmästarskolan

INNEHÅLLSFÖRTECKNING

1. Förord	1
2. Abstract	3
3. Inledning.....	5
4. Metoder	7
4.1 Metodval.....	7
4.2 Slumpmässig generering av skogsägare	7
4.3 Datainsamling.....	7
4.4 Intervjufrågornas övergripande tema	8
5. Teoretiskt ramverk.....	9
5.1 Socialt kapital.....	9
5.2 Policy- Skogsstyrelsen och de skogspolitiska målen	13
5.3 Policyimplementering- Skogsstyrelsens sektorsråd	14
6. Resultat	17
6.1 Skogsstyrelsens lokala sektorsråd.....	17
6.2 Skogsägares kontaktnätverk.....	19
6.3 Skogsägares generella tillit	22
6.4 Målen med skogsägandet.....	25
6.5 Avstånd och skogsmarksareal	28
7. Diskussion.....	31
7.1 Socialt kapital hos svenska skogsägare	31
7.2 Varför behövs det socialt kapital?.....	32
7.3 Hur skapas socialt kapital?.....	33
8. Sammanfattning	35
9. Referenser	37
10. Bilagor	43
10.1 Bilaga 1 – Region Mitt.....	43
10.2 Bilaga 2 – Intervjumall	43

1. FÖRORD

Detta examensarbete på 15hp är en del av Skogsmästarutbildningen på Skogsmästarskolan i Skinnskatteberg. Mitt examensarbete syftar till att belysa vikten av skogsägares kontaktnätverk och generella tillit till varandra samt till de skogligt verksamma myndigheter och företag som agerar i Sverige. Detta, för att synen på skogsbruket förändras, och de så kallade "mjuka frågorna" blir allt viktigare för många skogsägare samtidigt som vi strävar mot ett mer hållbart samhälle där gemensamt handlande är av stor vikt.

Jag vill rikta ett stort tack till alla skogsägare som ställt upp på intervjuer under alla lämpliga och olämpliga tider, tjänstemän på Skogsstyrelsen för visat engagemang och hjälp med datainsamling av anteckningsmaterial och protokoll från lokala sektorsrådsmöten.

Jag riktar även ett stort tack till min handledare Robert Axelsson för stöd, idéer och engagemang, Per Angelstam för idéformning och struktur samt Fredrik Svensson för gott samarbete med intervjuer och god vänskap.

Eskilstuna 2013-01-27

Kristoffer Lager

2. ABSTRACT

Social capital is a relatively new concept that has received considerable attention in various community branches. The concept relates to people's contact and relationship with each other, where their social network is seen as a resource. An extensive network of contacts and trust between people often go hand in hand. People with high social capital have high trust in their fellow human beings and vice versa. The purpose of this study is to make a survey of private forest owners' network of contacts and study the amount of general trust they feel towards it. This was executed by phone interviews with 100 forest owners who owned land in the central part of Sweden. In addition, I have through literature, official protocols and notes from meetings studied if and how the Forest Agency's local forest sector councils contribute to the formation of social capital and matches private forest owners' network. The Swedish Parliament has decided on a total of 16 national environmental quality goals for Sweden to achieve within stated timeframes. This requires a great collaboration where social capital will be of significant importance. The forestry sector including the major forest companies, private landowners and governmental agencies have a large common responsibility to shoulder. The results show that forest owners generally feel great trust in other forest owners and neighbors but have less trust in other actors as major forest companies, the Swedish Forestry Agency and the County Administrative Board. Organizations, whose main purpose is to maintain and develop the natural, cultural and social values, were significantly under-represented in the individual forest owners' network of contacts. Large forestry companies had most contact with the forest owners. Swedish Forest Agency's local sector councils had a relatively high attendance of organizations that focus on these values, along with high attendance from major forest companies in the two study areas. However, the Swedish Forest Agency also had difficulties to create enough interest among the various actors for meetings to be held over time.

3. INLEDNING

En rad internationella möten har under åren hållits för att skapa förutsättningar för gemensamt handlande mellan världens länder med tanken att belysa och enas om hållbar utveckling. Kanske den mest kända internationella skriften är den så kallade Brundtlandsrapporten som färdigställdes av Världskommissionen för miljö och utveckling år 1987 (WCED 1987). Man kan säga att det var startskottet för en långtgående process som följts av ett flertal internationella möten och överenskommelser. Rapporter som fått stort genomslag i Sveriges skogspolitik är Agenda 21 (UN 1992) från Riokonferensen och ett möte i Helsingfors där en paneuropeisk process för att utveckla Sustainable Forest Management, eller hållbart skogsbruk (MCPFE 1993), tog fart. Dessa möten behandlade många aspekter av hållbar utveckling och hållbart skogsbruk med avsikten att etablera långsiktiga överenskommelser och ett gränsöverskridande samarbete. I det här sammanhanget har skogen och människans anknytning till denna spelat en central roll. En hållbar utveckling tar hänsyn till och utvecklar ekonomiska, ekologiska och sociala dimensioner (WCED 1987; UN 2002; Regeringen 2004).

Begreppet *hållbar utveckling* har under senare tid blivit något av ett modeord som slängs ut till höger och vänster. Det ska genomsyra all samhälllig verksamhet och förekommer i alla möjliga sammanhang, och då inte minst inom just skogsnäringen. Hållbart skogsbruk kan sägas vara ett skogsbruk som följer och leds av principen hållbar utveckling mot mål som beskrivs i nationell (Regeringen 2001; 2005; 2008) och internationell skogspolitik (UN 1992; MCPFE 1993). För att skogsbruket i Sverige ska anses hållbart behöver brukandet av våra skogar bedrivas i enlighet med skogsvårdslagens grundläggande miljö- och produktionsmål (Skogsstyrelsen 2006) tillsammans med internationella frivilliga överenskommelser som exempelvis *Forest Stewardship Council (FSC)*, *The Programme for the Endorsement of Forest Certification (PEFC)* (FSC 1996; PEFC 2010; Auld m.fl. 2008) och tidigare nämnda processer för hållbart skogsbruk så som ministerkonferensen för skydd av Europas skogar (MCPFE 1993).

Det svenska produktionsmålet i Skogsvårdslagen innebär att skogen och skogsmarken skall nyttjas ansvarsfullt och effektivt för att långsiktigt ge en god och hållbar avkastning. Miljömålet i lagen relaterar till biologisk mångfald och att genetisk variation bibehålls tillsammans med att kulturmiljövärden, estetiska och sociala värden värnas. Skogsvårdslagen bygger på frihet under ansvar för skogsägare där produktionsmålet och miljömålet väger lika (Skogsstyrelsen 2006). De internationella överenskommelserna kompletterar därför de lagar som finns i Sverige och de principer som man kommer överens om inkluderas så småningom i den svenska skogspolitiken. I Sverige har man sedan en tid arbetat med "*den svenska modellen*" (Naturvårdsverket och Skogsstyrelsen 2006; SOU 2006; The Swedish Forestry Model 2009). Det finns ingen enhetlig definition av begreppet men utgångspunkten är att kombinera produktion, miljöhänsyn samt andra allmänna intressen (exempelvis allemansrätten) på i stort sett samma skogsmarksareal. Det innebär att avväganden mellan produktionsåtgärder och

åtgärder för att bevara den biologiska mångfalden görs på beståndsnivå. Kärnan i modellen är att Sveriges skogsägare ska kunna ansvara för att produktions- och miljömålen uppfylls utan att behöva begränsas genom lagstiftning. Även ren miljöhänsyn tas i viss form genom formellt skydd av områden med höga biologiska värden samt informella skydd, det vill säga frivilliga avsättningar som markägare gör för att bedriva hållbart skogsbruk enligt de frivilliga certifieringssystemen (FSC 1996; PEFC 2010).

Hela Sverige arbetar just nu för att omställas till ett mer långsiktigt och hållbart förhållande mellan samhället och miljön (Nordiska ministerrådet 2009). Skogsstyrelsen är den svenska myndigheten för skog och ansvarar för att föra ut och se till att delar av de skogs- och miljöpolitiska målen uppfylls (Regeringen 2001; 2005; 2008). Skogliga sektorsmål har därför utformats med flera mindre delmål för att tydliggöra och skapa förutsättningar för enkel uppföljning av arbetet (Skogsstyrelsen 2005). Förståelse och gemensamt ansvar för produktion, miljö, kulturella och sociala värden inom skogsbruket är av stor vikt för att leva upp till visionen "en skog för alla" (www.skogsstyrelsen.se).

För att uppnå de miljökrav som ställs både från de svenska myndigheterna och från högre instanser (se t.ex. Fågeldirektivet 1979; Landskapskonventionen 2000; Vattendirektivet 2000) behövs ett mer omfattande samarbete inom och mellan länder, olika näringar och samhällssektorer. Begreppet hållbart skogsbruk är inte statiskt utan ska ses som en social utvecklingsprocess där aktörer från olika sektorer på olika nivåer gemensamt lär sig att styra mot hållbarhet (Keen m.fl. 2005; Angelstam m.fl. 2009; Angelstam m.fl. 2011; Axelsson m.fl. 2013). Detta samtidigt som också målet hållbarhet ständigt förändras i takt med att samhället utvecklas och värderingar förändras. För att samarbete ska fungera är relationer mellan människor viktiga, för detta så används begreppet socialt kapital. Socialt kapital är ett begrepp som belyser vikten av gemensamt handlande av människor (Putnam 2001). Samarbete och goda relationer mellan människor på olika nivåer i samhället och länder emellan är en förutsättning för att vi ska nå både de svenska och internationella skogspolitiska målen.

Syftet med denna studie var att studera svenska skogsägares sociala kapital och dess betydelse. För att studera detta så gjorde jag; (1) **En beskrivning av begreppet socialt kapital utifrån en litteraturstudie**, (2) **En kartläggning av skogsägares sociala kapital**. Det vill säga en kartläggning av svenska skogsägares kontaktnätverk på olika nivåer i samhället. Kartläggningen inkluderade också hur skogsägares tillit till andra skogsägare och grannar, människor i samhället, skogliga företag och myndigheter såg ut överlag, och (3) **En undersökning av Skogsstyrelsens arbete med miljökvalitetsmålen i form av deras arbete med de lokala sektorsråd som skapats**. Här undersöktes vilka aktörer som har medverkat i Skogsstyrelsens lokala sektorsråd. Slutligen så diskuterar jag sektorsrådets roll vad gäller de skogliga kontaktnätverken och betydelsen av skogsägares sociala kapital.

4. METODER

4.1 Metodval

Kartläggningen av skogsägares generella tillit och sociala nätverk vid skogliga frågor undersöktes genom telefonintervjuer. För att skapa en tydligare struktur i undersökningen begränsades kartläggningen till att innefatta två områden. De utvalda områdena är Södra Gävleborgs och Södra Jämtlands distrikt sett utifrån Skogsstyrelsens region- och distriktsindelning 2011 (se bilaga 1). De båda områdena skiljer sig från varandra i en rad aspekter där bland annat befolkningstätheten är betydligt högre i Gävleborgs län än i Jämtland, ca 15 invånare/km² i Gävleborg mot ca 3 invånare/km² i Jämtland (SCB 2008). Denna indelning har använts för att studera eventuella olikheter mellan områdena vad gäller socialt kapital. Undersökningen inriktade sig mot skogsägarnas skogliga kontakter inom familjen, med vänner och grannar, medverkan i ideella föreningar med skoglig anknytning, skogliga företag och skogliga myndigheter. Hur stor tillit skogsägaren i allmänhet känner för andra skogsägare och grannar, människor i samhället, skogliga företag och skogliga myndigheter undersöktes också.

4.2 Slumpmässig generering av skogsägare

Skogsstyrelsen valde slumpmässigt ut privata skogsägare vars fastighetsinnehav helt eller delvis ligger inom södra Jämtlands eller södra Gävleborgs distrikt (distrikt sett från Skogsstyrelsens uppdelning 2011) och vars skogsinnehav var på minst 1 hektar. Urvalet skedde förutom ovan angivet helt slumpmässigt ur Skogsstyrelsens register och inkluderade totalt 300 skogsägare, 150 per område. Urvalet från listorna slumpades i sin tur ännu en gång för de båda områdena. Målet var att intervjua 50 personer per område. Denna andra slumpning gjordes med hjälp av Excels slumpgenerator där varje skogsägare i respektive lista försetts med ett nummer. Vid återkommande uppringningar utan svar eller ett avböjande till intervju slumpades nästa skogsägare ut. Endast ett fåtal skogsägare fanns det kontaktuppgifter till i dessa listor varpå telefonnummer söktes på Internetsajten www.hitta.se. De skogsägare där kontaktuppgifter inte kunde finnas användes ej i studien. Data från undersökningen analyserades och sammanställdes med hjälp av tabeller och diagram i Excel.

4.3 Datainsamling

Intervjuerna av skogsägare utfördes under maj-april 2011 av mig och en studiekamrat för att hinna nå ett tillräckligt stort antal skogsägare i undersökningen. Vi hade olika frågeställningar men samlade in våra data tillsammans (se bilaga 2). Antalet skogsägare per intervjuare delades ungefär jämnt mellan undersökningsområdena så att båda utförde ungefär lika många intervjuer per område. Totalt intervjuades 100 personer, 50 per distrikt. Medellängden på intervjuerna var ca 30 minuter med ett spann från ca 10

minuter upp till 1 timme. Intervjuerna spelades in med hjälp av en digital bandspelare som kopplades till telefonen efter det att skogsägaren gett sitt medgivande till detta. Endast ett fåtal skogsägare ville inte att intervjun skulle spelas in och då antecknades svaren noggrannare under själva intervjun istället.

För att få tillgång till information om de lokala sektorsråden i Skogsstyrelsens Region Mitt (bilaga 1) kontaktades respektive distrikt via telefon och e-mail. Protokoll och anteckningar från de lokala sektorsrådsmötena som hållits mellan åren 2007 till 2011 innehöll uppgifter om medverkande på mötena samt sammanfattning av vad som diskuterats.

4.4 Intervjufrågornas övergripande tema

En stor del av intervjufrågorna bestod av allmänna frågor om skogsägaren för att få igång tankarna om skogen och vilka kontakter som respektive skogsägare har. Dessa inbegrep då exempelvis ålder, sysselsättning, hur denne blev skogsägare, målet med skogsägandet och vilka sociala sammanhang skogsägaren vistades i (se bilaga 2).

Då intervjun innehöll frågor som berörde två olika undersökningar (examensarbeten) bestod första delen av de allmänna frågorna. Andra delen berörde socialt kapital och tillit medan den tredje delen behandlade skogsägares syn på och kontakt med skogsstyrelsen i samband med förnygringsavverkning.

5. TEORETISKT RAMVERK

5.1 Socialt kapital

I teorin har ett samhälle fyra typer av tillgångar; fysiskt kapital, naturkapital, humankapital och socialt kapital (Liu m.fl. 2010). Det senare är ett relativt nytt begrepp som till skillnad från de andra inte härstammar från ekonomiska teorier utan istället har sina rötter i sociologin. Sociologerna Pierre Bourdieu (1986) från Frankrike och James Coleman (1988) från USA hör till de mest kända som har bidragit till att ha utvecklat begreppet och lyft fram dess betydelse för både individer och samhälle. Men först efter Robert D Putnams publicering av böckerna *Making Democracy Work* (Putnam 2011) och *Bowling Alone* (Putnam 2001) har stort intresse skapats för att vidare utforska begreppet inom flera olika samhällsgrenar. Ofta diskuteras och undersöks socialt kapital inom till exempel folkhälsovetenskap (Eriksson 2003; Kunitz 2004), sociologi (Bourdieu 1986; Coleman 1988), ekonomi (Fukuyama 1997; Helliwell 2001) samt statsvetenskap (Putnam 2001; Kumlin & Rothstein 2005).

Trots att begreppet fått stor uppmärksamhet och används inom flera områden så finns det fortfarande ingen enhetlig definition av begreppet socialt kapital. Olika samhällsgrenar använder olika delar, vilket bidrar till att begreppet i vissa hänseenden blir än mer diffust (Eriksson 2003). Det gemensamma i de olika tolkningarna är dock att alla ser en viss typ av sociala relationer som en resurs, antingen för samhället eller individen och att det skapar värden som annars inte skulle vara möjliga att uppnå.

Tabell 1. Olika infallsvinklar på termen socialt kapital. Ofta har författarna uttryckt sig om socialt kapital i olika definitioner, vilket gör att detta endast är ett urplock.

Olika infallsvinklar på termen socialt kapital	Forskningsdisciplin	Forskare
"...band mellan individer - sociala nätverk och de normer för ömsesidighet och pålitlighet som uppstår ur dem." (s 18)	Statsvetenskap	Putnam (2001)
"på den individuella nivån är socialt kapital summan av antalet sociala kontakter multiplicerat med kvalitén på förtroendet i dessa relationer." (s 239)	Statsvetenskap	Rothstein (2002)

<i>"Trust matters because it is part, perhaps the most essential part, of social capital"(s 122)</i>	Statsvetenskap	Uslaner (1999)
<i>"Contrary to what would be predicted by Putnam´s theory of social capital, the institutional welfare-state variables appear more strongly related to social trust than participation in voluntary organizations." (s 355)</i>	Statsvetenskap/Sociologi	Kumlin & Rothstein (2005)
<i>"...social capital stands for the ability of actors to secure benefits by virtue of membership in social networks or other social structures." (s 6)</i>	Sociologi	Portes (1998)
<i>..."a variety of entities with two elements in common: They all consists of some aspect of social structures, and they facilitate certain action of actors – whether persons or corporate actors – within the structure. (s 98)</i>	Sociologi/Ekonomi	Coleman (1988)
<i>..."made up of social obligations ('connections'). Which is convertible, in certain conditions, into economic capital and may be institutionalized in the form of a title of nobility'(s 243)</i>	Ekonomi	Bourdieu (1986)
<i>.."friends, colleagues, and more general contacts through whom you receive opportunities to use your financial and human capital..." (s 9)</i>	Ekonomi	Burt (1992)
<i>"It´s not what you know, it´s who you know"(s 225) "...refers to the norms and networks that enable people to act collectively" (s 226)</i>	Ekonomi	Woolcock & Narayan (2000)
<i>"...refers to bonds between individuals, both in intimate relationships (primary groups) and in voluntary associations (secondary groups) that make it possible for individuals and groups to achieve a variety of goals." (s 61)</i>	Hälsa	Kunitz 2004

Socialt kapital har utvecklats till att innefatta *sammanbindande*, *överbryggande* (Putnam 2001) och *sammanlänkande* socialt kapital (Szreter & Woolcock 2004). Enligt Putnam (2001) är *sammanbindande* och *överbryggande* de viktigaste distinktionerna för socialt kapital.

Sammanbindande socialt kapital kännetecknas av att det är "exkluderande" och uppstår inom grupper där medverkande knyter starka band till varandra. Man kan tänka sig detta inom exempelvis religiösa eller etniska grupper. Inom dessa nätverk skapas då en grund för ömsesidighet och solidaritet mellan medlemmarna, samtidigt som det också på sätt och vis innebär ett avståndstagande från personer som inte tillhör gruppen. I motsats till *sammanbindande* socialt kapital är *överbryggande* socialt kapital "inkluderande" och för samman människor från olika sociala sammanhang. Här är banden mellan människorna svagare men mycket viktiga för att få tillgång till information och möjligheter. Ofta kan svaga band till avlägsna bekanta inom andra sociala nätverk vara mycket viktigare för en arbetssökande än de starka band man redan har med släkt eller vänner som befinner sig inom samma nätverk (Putnam 2001). *Sammanlänkande socialt kapital* är egentligen en förfining av begreppet *överbryggande* och har kommit till för att lyfta fram de sociala relationer som för grupperingar samman, vilka var för sig i hög grad präglas av en *sammanbindande* aspekt (Szreter & Woolcock 2004).

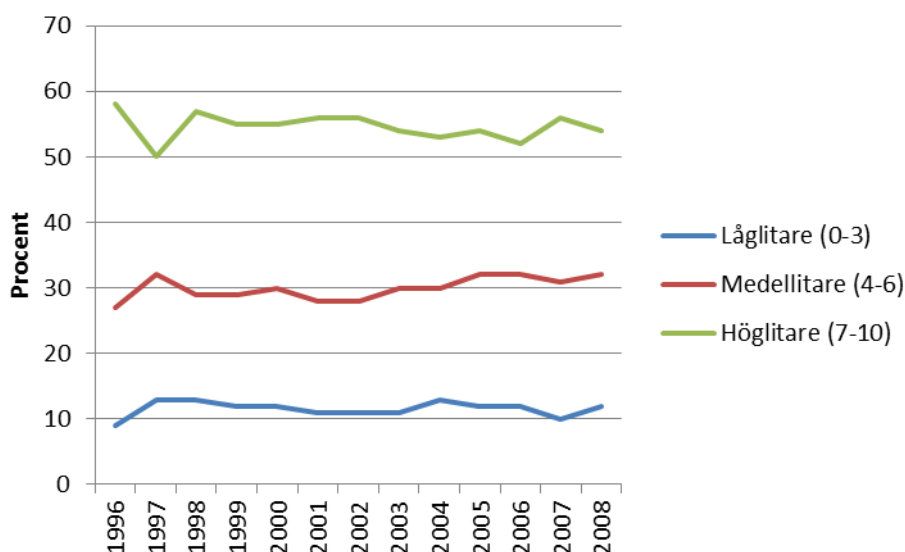
Det går inte att dela in organisationer i helt *sammanbindande* eller helt *överbryggande* då de i verkligheten snarare består av "mer eller mindre"-dimensioner av dessa. Många nätverk sträcker sig över klassgränser inom den sammanbindande formen och fungerar på så vis även överbryggande.

Putnam (2001) skiljer även på *formella* och *informella* sociala kontakter. *Formella* beskrivs då som organiserade möten eller träffar medan de *informella* sker mer tillfälligt och utan någon direkt organisatorisk ledning. Exempelvis kan formellt vara företagsmöten eller skola medan informellt kan vara att föräldrar hjälper en skolklass att samla in pengar för skolresan. Det finns även en uppdelning mellan *vertikala* och *horisontella* sociala nätverk (Putnam 2011). Vertikala syftar då till nätverk där personer står i beroendeställning till varandra hierarkiskt, medan de horisontella består av personer befinner sig på samma nivå i samhället.

Putnam (2001) menar att generell tillit till andra människor i samhället skapas av socialt kapital – ju mer människor har kontakt med varandra – desto större tillit. Människors aktiva deltagande i olika organisationer och grupperingar skapar också socialt kapital. De normer som uppstår inom nätverken fungerar som ett sammanhängande kitt där den viktigaste aspekten är ömsesidighet.

Norden och Sverige har ofta framhållits som exempel på länder med hög mellanmänsklig tillit (Giczi & Sik 2009; Rothstein 2008). Undersökningar som utförts av SOM-institutet (Samhälle Opinion Medier) vid Göteborgs universitet om svenskars mellanmänskliga tillit har gjorts sedan 1996 (Rothstein 2008). De

visar på att den mellanmännsliga tilliten överlag ligger på en hög och jämn nivå i Sverige (se figur 1).



Figur 1. Diagrammet visar den generella mellanmännsliga tilliten i Sverige mellan åren 1996 till 2008. Skalan går mellan 0 och 10 där 0 innebär uppfattningen att "det inte går att lita på människor i allmänhet" och 10 innebär att "det går att lita på människor i allmänhet". Resultaten är här baserade på alla svarande i undersökningarna inklusive de som inte svarat (2-5% procent). Svarandena har klassificerats in i grupperna låglitare, medellitare och höglitare. Diagrammet från Rothstein (2008).

Enligt Eriksson (2003) har forskningen om socialt kapital hittills fokuserat mest på de positiva effekterna. Det är värt att nämna att det finns kritik som menar att allt förtroende till grupper eller nätverk inte är av endast positiv karaktär (Portes 1998). Ett vanligt och lättförståeligt exempel är grupper såsom maffiaorganisationer. Dessa utgör ett positivt socialt kapital inom maffian, men blir en stor belastning för den medlem som försöker ta sig ur och för själva samhället i sig med den otrygghet en sådan organisation för med sig. Det Putnam (2001) benämner *sammanbindande* socialt kapital kan ge upphov till avståndstagande mot de som står utanför gruppen.

Medlemskap i olika föreningar är ett mått på socialt kapital som blivit allmänt accepterat trots att exempelvis den svenske statsvetaren Bo Rothstein (Rothstein 2002) pekar på att den kopplingen inte nödvändigtvis existerar. Trots att svenskars aktiviteter i föreningar har minskat under senare tid (Vogel m.fl. 2003) har vi fortfarande hög tillit till varandra i allmänhet (Rothstein 2008). Han argumenterar för att den mellanmännsliga tilliten borde vara den viktigaste aspekten i begreppet socialt kapital och ha större tyngd än deltagandet i olika frivilliga föreningar. Däremot så är det kanske enklare att mäta formellt medlemskap i föreningar än att mäta människors tillit till varandra, vilket kan vara en anledning till att detta har blivit allmänt accepterat. Dessutom innebär inte medlemskap att man nödvändigtvis träffas och umgås med andra människor.

Kumlin och Rothstein (2005) och Rothstein och Uslaner (2005) menar att socialt kapital i grunden bygger på en övertygelse om likabehandling (ömsesidig/rättvis) och kopplar detta till de offentliga institutionernas viktiga uppgift att skapa socialt kapital genom att behandla alla människor likvärdigt.

5.2 Policy- Skogsstyrelsen och de skogspolitiska målen

Riksdagen har beslutat om totalt 16 nationella miljökvalitetsmål (Regeringen 2001; Regeringen 2005) som Sverige ska leva upp till inom utsatta tidsramar. Miljömålen innefattar bland annat *Levande sjöar och vattendrag, Grundvatten av god kvalitet, Myllrande våtmarker, Begränsad klimatpåverkan, Ingen övergödning, Levande skogar* och *Ett rikt växt- och djurliv*. Målen har dock senare kritiserats av miljömålsutredningen (SOU 2009:83) för att ha orealistiskt höga ambitionsnivåer där bland annat naturens långa återhämtningstid gör att vissa av dessa mål är omöjliga att uppnå inom de angivna tidsramarna. Endast ett mål, *Skyddande ozonskikt*, bedöms kunna uppnås inom utsatt tid (de Facto 2010). Det mål som till störst del berör skogen och som Skogsstyrelsen därmed ansvarar för är *Levande skogar*. Tanken är att målet skall nås inom en generation, det vill säga till år 2020, och är uppdelat i fyra delmål. Den övergripande inriktningen lyder;

”Skogen och skogsmarkens värde för biologisk produktion skall skyddas samtidigt som den biologiska mångfalden bevaras samt kulturmiljövården och sociala värden värnas.” (Regeringen 2001)

De fyra delmålen är; (1) *Långsiktigt skydd av skogsmark*, (2) *Förstärkt biologisk mångfald*, (3) *Skydd för kulturmiljöer*, (4) *Åtgärdsprogram för hotade arter* (Regeringen 2001).

För att konkretisera dessa mål har Skogsstyrelsen i samarbete med skogliga intressenter, genom så kallade sektorsråd (se nedan), skapat tydligare sektorsmål som i sin tur delats upp i ett flertal delmål (Skogsstyrelsen 2005). Syftet har varit att inom de uppsatta ramarna ta fram en väl balanserad och brett accepterad uttolkning av statens skogspolitik (Regeringen 2001; Skogsstyrelsen 2005). Dessa delmål ska göra det enklare att följa upp skogspolitiken samt komplettera de ambitioner som finns uttryckta i propositionen för skog och skogsbruk – *En skogspolitik i takt med tiden* (Regeringen 2008). Totalt innehåller de nuvarande sektorsmålen 13 kortsiktiga delmål som är indelade i tre grupper:

1. *God tillgång på värdefull skogsråvara:*
 - *Skogsmarkens naturgivna produktionsförmåga*
 - *Föryngringar*
 - *Röjningar*
 - *Skog/vilt-balansen*

2. Rik skogsmiljö:

- *Långsiktigt skydd av skyddsvärd mark*
- *Död ved*
- *Gammal skog, äldre lövrik skog och föryngringar med lövskog*
- *Miljöhänsyn vid föryngringsavverkning*
- *Mark och vatten i balans*
- *Skogsbilvägar över våtmarker*

3. Mångbruk och sociala värden:

- *Skogsbruk – rennäring*
- *Fornlämningar och värdefulla kulturlämningar*
- *Rekreationsanpassat brukande av tätortsnära skogar*

De nuvarande sektorsmålen beslutades under år 2005 och de flesta sträcker sig fram till år 2010 (Skogsstyrelsen 2005). Dessa har i sin tur regionaliserats och utformats med hänseende till de regionala förhållandena som råder runtom i Sverige. Under åren 2010-2011 pågår en utvärdering som försöker beskriva orsakerna till varför flertalet av de uppsatta kortsiktiga målen inte uppfyllts samt bearbeta fram nya ställningstaganden om skogspolitikens övergripande mål (Skogsstyrelsen 2010a). Även en utvärdering om hur delmålen ska hanteras och eventuellt ersättas med etappmål pågår och Skogsstyrelsen avvaktar tills denna utredning är färdig innan nya delmål, eller etappmål, tas fram (Regeringen 2010; Skogsstyrelsen 2013).

5.3 Policyimplementering- Skogsstyrelsens sektorsråd

Skogsstyrelsen har sedan länge haft olika råd kopplade till sig där skilda organisationer med intresse för skogsfrågor deltagit för att diskutera smala områden eftersom de då fokuserat på relativt avgränsade frågor. Under år 2002 bildades dock ett nytt råd med syftet att diskutera bredare frågor. Rådet kallades "Nationella sektorsrådet för skogliga frågor" (Sundström 2005) och fungerar som ett rådgivande organ till Skogsstyrelsens generaldirektör. Det nationella rådet fokuserar i huvudsak på övergripande skogs- och miljöpolitiska frågor tillsammans med övriga viktiga frågor som inte hanteras av andra rådgivande grupper inom Skogsstyrelsen. Det är genom dessa möten som stor del av intressenterna inom skogsnäringen tillsammans diskuterat och enats om de kortsiktiga sektorsmålen som beslutades i mars 2005, se ovan (Skogsstyrelsen 2005). Möten hålls tre till fyra gånger per år och består av följande organisationer: (www.skogsstyrelsen.se)

- Friluftsförbundet
- Facket för skogs-, trä- och grafisk bransch (GS-facket)
- Lantbrukarnas riksförbund (LRF)
- Naturvårdsverket
- Norra skogsägarna

- Riksantikvarieämbetet
- Sametinget
- SCA
- Skogsindustrierna
- Skogsentreprenörerna (SMF)
- Sveaskog
- Svenska Jägareförbundet
- Svenska Naturskyddsföreningen
- Svenska Samernas Riksförbund
- Sveriges Hembygdsförbund
- Sveriges Lantbruksuniversitet (SLU)
- Världsnaturfonden (WWF)

De olika organisationerna representerar tillsammans ett brett utbud av intressen och värderingar. Meningen med råden är att samla skogssektorn och skapa tydlighet om önskvärd utveckling samtidigt som det utgör grunden för Skogsstyrelsens uppföljning av skogspolitiken (Regeringen 2001). Med andra ord är det ett viktigt verktyg för Skogsstyrelsen där myndigheten kan "läsa av" hur trenderna ser ut inom näringen för att kunna nå ut med relevant information och kunskap till skogssektorn. Sundström (2005) påpekar dock att det finns brister med denna typ av arbetsgång där man kan fundera på i vilken utsträckning intressenterna får vara med och bestämma och i vilken utsträckning de används som medel för att kunna driva igenom idéer och förslag som redan i hög grad kan beskrivas som Skogsstyrelsens egna.

Förutom de nationella råden bedrivs även sektorsråd på både regional och lokal nivå. De regionala råden påminner till stor del om de nationella och bedrivs inom Skogsstyrelsens fem regionala distrikt; Nord, Mitt, Svea, Väst och Öst (Regeringen 2008; www.skogsstyrelsen.se). Dessa ska utgöra en arena för ömsesidig dialog med erfarenhetsbyte mellan olika samhällsaktörer samt skapa möjlighet till insyn i Skogsstyrelsens arbete. Vid behov ska de regionala råden kunna anpassa de nationella målen och bidra till att dessa följs upp och värderas. Vid framtida krissituationer som exempelvis brand, storm eller insektshärjningar är det tänkt att dessa råd med hjälp av skogsbrukets ledamöter ska utgöra en grund för kontakt och samråd. Eftersom skogsbrukets deltagande i råden de senaste åren har ansetts varit svag har förslag om att öka den kategorin representanter med 1-2 personer jämfört med tidigare år (se tabell 2) (Skogsstyrelsen 2010b).

Tabell 2. Förslag på antalet representanter från olika områden i de regionala sektorsråden (Skogsstyrelsen 2010b).

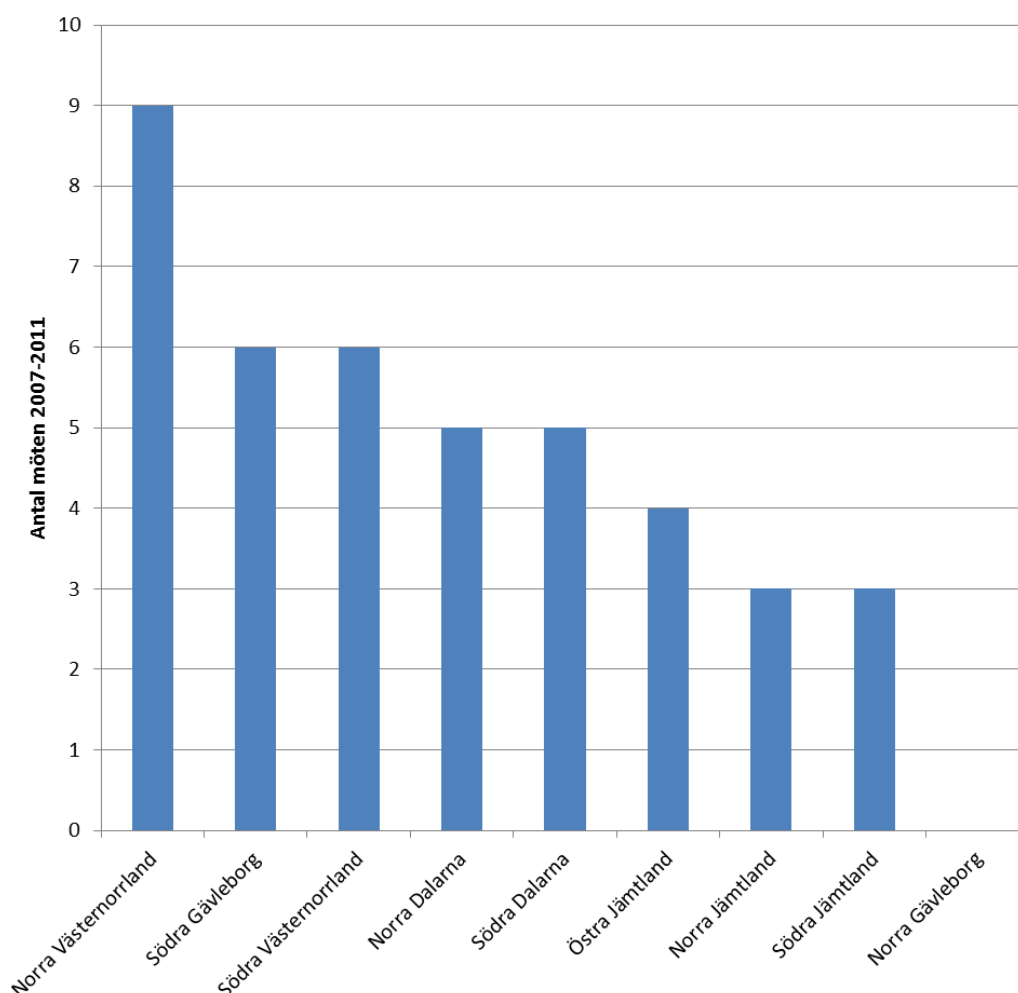
Kluster	Antal ledamöter
Skogsbruk	4-5
Energi	1
Ideella organisationer	2
Länsstyrelser	1
Forskning och utveckling	1
Allmänheten	1-2
Skogs- och träfacket	1
Facklig representation	
Skoglig entreprenörsorganisation	1
Regional representation, exempelvis rennäring	1
Jägarorganisationer	1
Skogsstyrelsen	2

Råden på lokal nivå ansvarar varje enskilt distrikt för inom den regionala uppdelningen och innehåller aktuella frågor som är mer koncentrerade till närområdena. Det innebär att lokalråden oftast haft en operativ och informativ funktion. De tre nivåerna av sektorsråd utvärderas i samband med utvärderingen av sektorsmålen och detta sker under åren 2010/2011. Beslut har nyligen tagits att de nuvarande lokala sektorsråden kommer att övergå till regionala sektorsråd på grund av svårigheter på flera håll att skapa intresse hos de olika aktörerna på lokal nivå. En del av distrikten kommer dock att fortsätta med liknande lokala sektorsråd i de områden där det fungerat bra. Dessa skall då inte kallas sektorsråd utan gå under något annat begrepp, som t.ex. "skogliga distriktsråd" eller liknande (Skogsstyrelsen 2010b).

6. RESULTAT

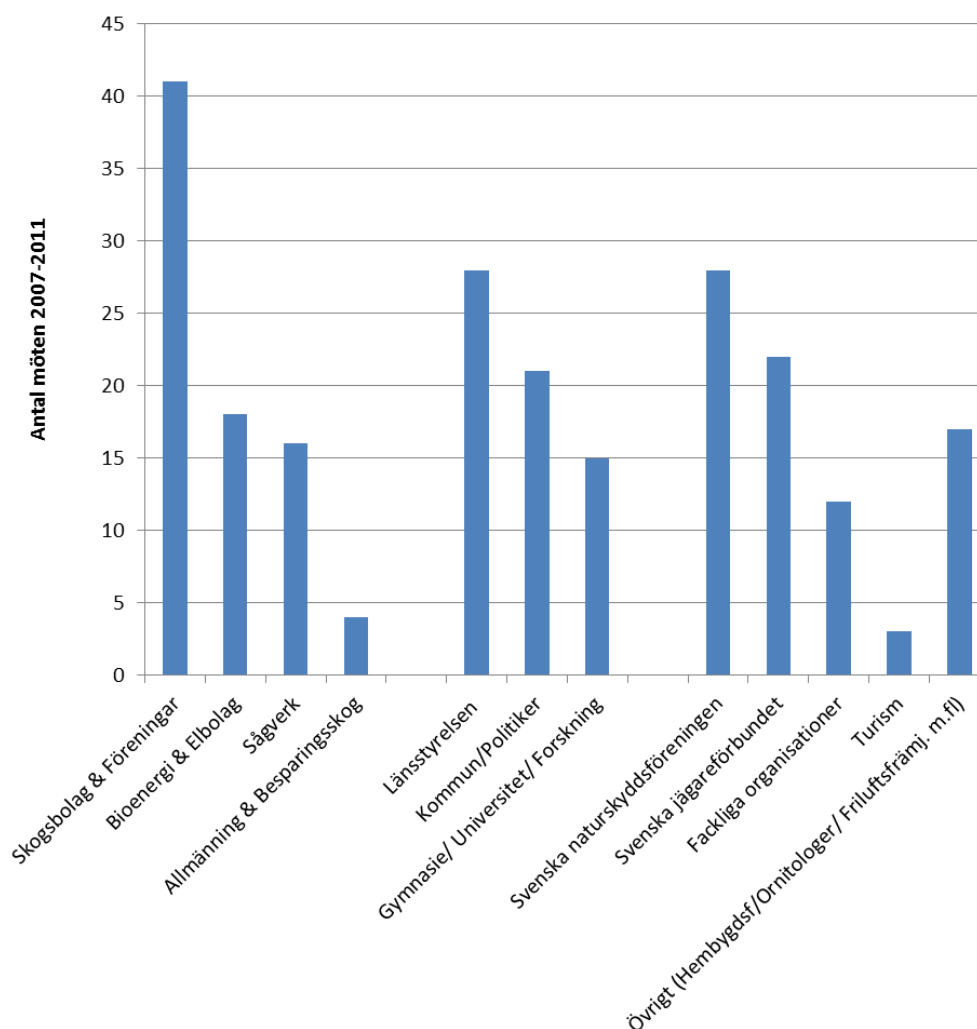
6.1 Skogsstyrelsens lokala sektorsråd

En relativt god spridning av olika aktörer har medverkat i de lokala sektorsråden. Dock har intresset generellt sett varit svagt och ett flertal möten fått ställas in på grund av svårigheter att få tillräckligt många medverkande. Distrikten utmed kusten hade fler möten jämfört med de längre in i landet. Totala antalet möten som hållits under åren 2007-2011 i Region Mitt är oklart då det inte funnits någon central enhet där allt material samlats. Varje distrikt har själva ansvarat för upprättande av möten och protokoll. De möten som i denna undersökning registrerats uppgår till 41 st och baseras på mestadels minnesanteckningar (se figur 2 och 3).



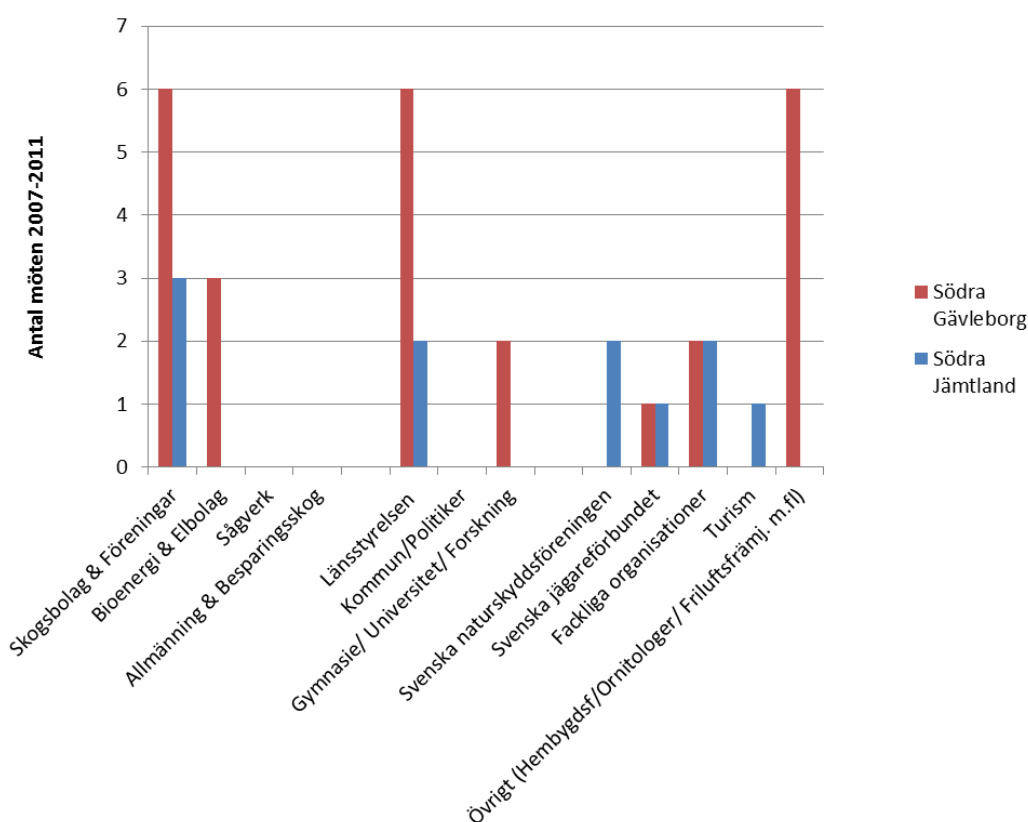
Figur 2. Antal lokala sektorsrådsmöten som hållits under åren 2007-2011 i respektive distrikt inom Skogsstyrelsens region Mitt. De data som här presenteras är inte fullständig eftersom information från möten fattas. Dock visar resultatet en trend om högre aktivitet i de södra och östra delarna av regionen än i de nordvästra (Se bilaga 1). Data för Norra Gävleborgs distrikt saknas helt i detta material.

Spridningen mellan olika aktörer varierade något mellan distrikten beroende på de förutsättningar som finns lokalt. Uppslutningen sett i tre samhällssektorer (privat, offentlig, ideell) har varit god för de möten som hållits då det endast i tre av de 41 mötena har fattats representant från den offentliga sektorn (närvaro 93 % jämfört med 100 % för både privat och ideell sektor). De stora skogsbolagen och skogsägarföreningarna hade högst närvaro (100 %) följt av Länsstyrelsen (68 %), Svenska naturskyddsföreningen (68 %), Svenska jägareförbundet (54 %) och kommun/politiker (51 %). Fackliga organisationer räknas här som ideell verksamhet och medverkade i något eller några möten i de flesta distrikten, sågverk mestadels utmed kusten och då främst i de norra distrikten medan hembygdsföreningar hade god uppslutning inom Södra Dalarna och Södra Gävleborg. Friluftsförbundet hade också stor medverkan sett över hela regionen medan turism fanns mestadels i de nordvästra delarna.



Figur 3. Närvaron vid mötena av olika aktörer uppdelat i sektorer (privat, offentlig, ideell) sett över hela Region Mitt. Tabellen visar inte hur många personer som varit närvarande utan enbart antalet möten där representanter för de olika aktörerna närvarade.

Aktiviteten i Södra Gävleborgs distrikt var högre än i Södra Jämtlands distrikt (se figur 2 och 4). Antalet möten i Södra Jämtland uppgick till tre stycken medan Södra Gävleborg hade sex. Intresset hos aktörer och intressegrupper i Södra Jämtland har varit låg varpå det inte förekommit aktiva distriktsvisa sektorsråd under perioden. Två av de tre möten som hållits har varit gemensamt för hela Jämtlands län (Norra, Södra och Östra Jämtlands distrikt) och medräknas i resultatet här (figur 4). Södra Gävleborg har lyckats få en bredare uppslutning av intressenter från den privata och offentliga sidan samt stort intresse från friluftsförbundet och GLOF (ornitolog) på den ideella sidan.

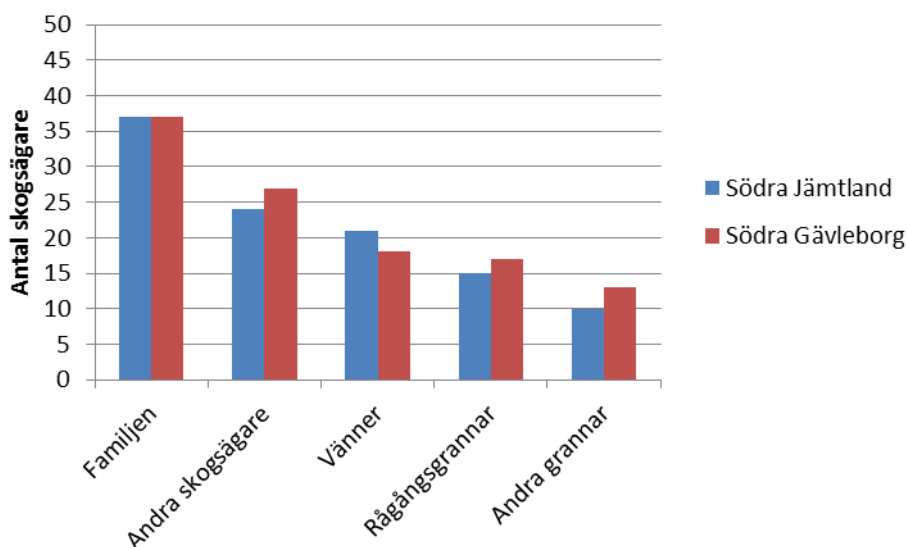


Figur 4. Aktörernas närvaro vid möten som hållits i Södra Gävleborgs distrikt och Södra Jämtlands distrikt. Två av de tre mötena för Södra Jämtland har här varit gemensamt för hela Jämtlands län.

6.2 Skogsägares kontaktnätverk

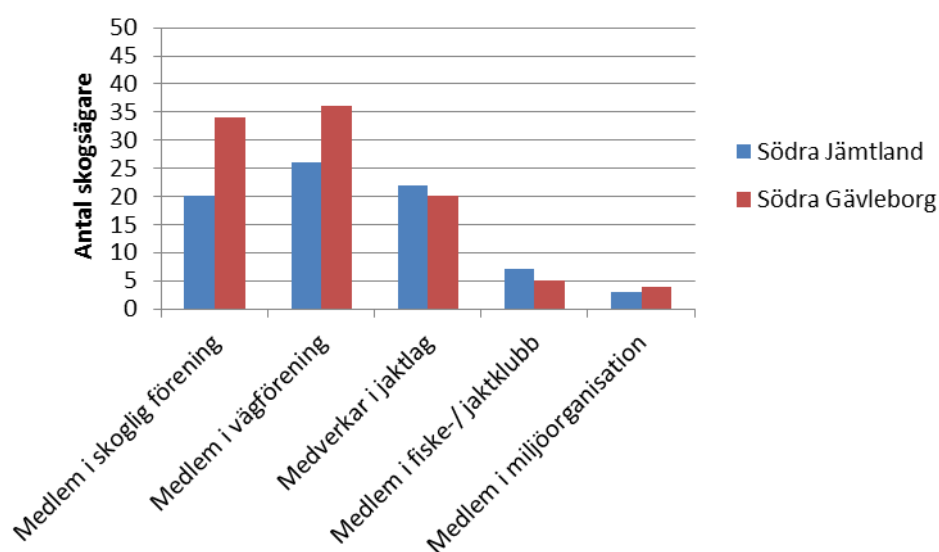
Skogsägarna i både Södra Gävleborg och Södra Jämtland diskuterar skog, sporadiskt eller ofta, mestadels inom familjen (74 %). De diskuterar också med andra skogsägare (51 %), övriga vänner (39 %), rågångsgrannar (32 %) och andra grannar som inte är skogsägare (23 %) (se figur 5).

Skillnaden mellan de skogligena informella kontaktnätverken bland skogsägare i Södra Gävleborgs distrikt och Södra Jämtlands distrikt är inte speciellt stora. De följer samma trend.



Figur 5. Diagrammet visar skogsägars informella skogliga kontaktnätverk. En del skogsägare samtalar med personer inom alla kategorier medan en del enbart har kontakt inom enstaka grupper. Flertalet skogsägare samtalar exempelvis med alla kategorier medan en del enbart inom familjen.

De mer formella kontaktnätverken visar på att ungefär hälften av skogsägarna är medlem i någon form av skoglig förening (totalt 54 %) som exempelvis skogsägarföreningen Mellanskog eller Lantbrukarnas riksförbund (LRF). I Södra Gävleborgs distrikt är andelen betydligt högre (68 %) än i Södra Jämtland (40 %). Andelen som uppgett medlemskap i vägföreningar (totalt 62 %) är också betydligt högre i Södra Gävleborg (72 % mot 52 %). Det aktiva deltagandet i vägföreningarna är dock lågt i båda distrikten och endast ett fåtal har angett att de aktivt deltar på mötena om det inte är något särskilt viktigt som ska beslutas. Medlemskapet i jaktlag (totalt 42 %), fiske- eller jaktklubb (totalt 12 %) och miljöorganisation (totalt 7 %) är i ungefär lika frekvens för de båda distrikten (se figur 6).

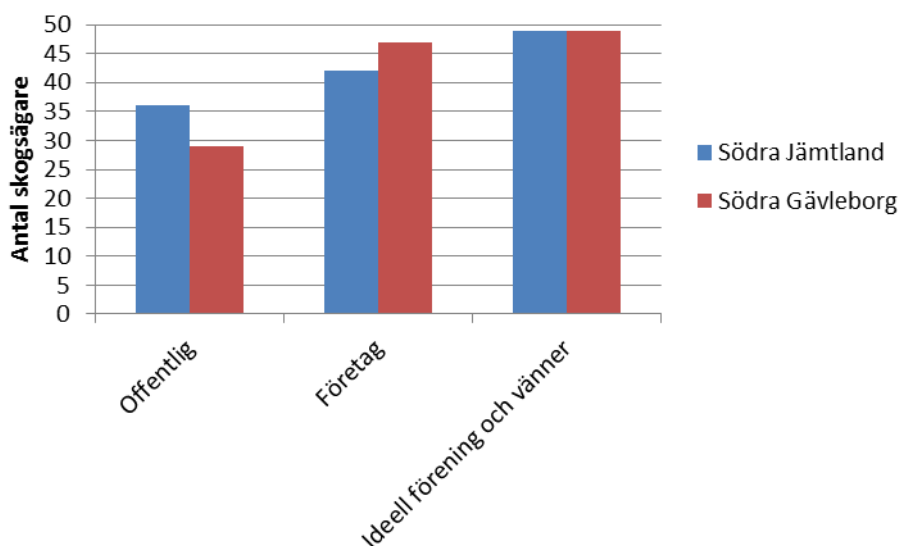


Figur 6. Här visas andelen skogsägare som är medlem i olika formella föreningar där de har möjlighet att komma i kontakt med personer som också har skogligt intresse eller anknytning. Med skogliga föreningar menas här exempelvis Mellanskog och Lantbrukarnas riksförbund (LRF).

Skogsägarna har minst kontakt inom den offentliga sektorn (totalt 65 %) medan kontakten med den privata sektorn (totalt 89 %) och den ideella sektorn (totalt 98 %) är betydligt högre. En skogsägare uttryckte sig såhär angående kontakten med Skogsstyrelsen:

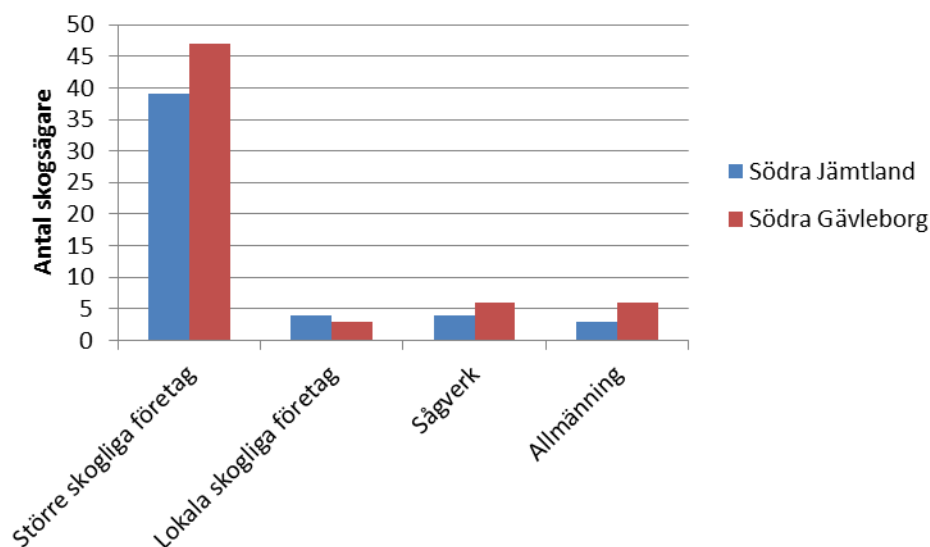
”De kommer så långt bort ifrån oss. Förr kom de och tittade till och hälsade på”

Fördelningen mellan kontakter inom de olika sektorerna i samhället samstämmer relativt väl mellan de båda distrikten. Södra Jämtland har något högre andel skogsägare som haft kontakt med någon inom den offentliga sektorn (72 % mot 58 %). Till störst del handlar det om Skogsstyrelsen som skogsägarna varit i kontakt med, men även Länsstyrelsen. Genom undersökningen framgick att endast ett fåtal skogsägare själva gör avverkningsanmälan, vilket resulterar i att de flesta som varit i kontakt med Skogsstyrelsen haft det i annat sammanhang. Exempelvis skogskvällar, utbildningar, konsultation eller information om renkötsel nämndes (se figur 7).



Figur 7. Skogsägares skogliga kontakter inom olika sektorer i samhället. ”Offentlig” innebär skogliga myndigheter såsom Skogsstyrelsen och Länsstyrelsen. ”Företag” (privat sektor) redovisas i figur 8. ”Ideell förening och vänner” innebär exempelvis vägföreningar, miljöorganisationer, jaktlag och vänner.

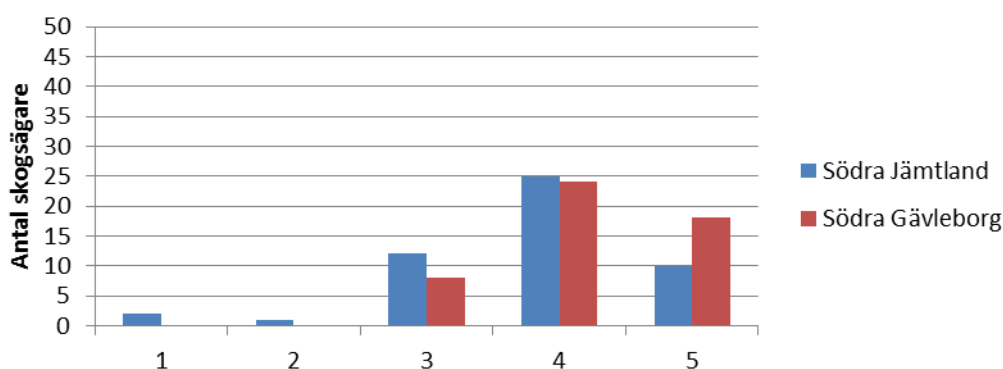
Kontakten med skogliga företag domineras av de väletablerade företagen som verkar på regional och nationell nivå (totalt 86 %). Endast ett fåtal skogsägare har uppgett att de haft någon direkt kontakt med sågverk eller lokala skogliga företag (se figur 8). Lokala entreprenörer räknas i undersökningen som ”större skogliga företag” då dessa skött merparten av kontakten mellan skogsägaren och entreprenören.



Figur 8. Andel skogsägare som aktivt eller sporadiskt har kontakt med skogliga företag på olika nivåer inom den privata sektorn. Med "större skogliga företag" menas exempelvis större väletablerade skogsägarföreningar och skogsbolag. "Sågverk" innebär direktkontakt med större och mindre sågverk som verkar på lokal, regional eller nationell nivå. "Lokala skogliga företag" innebär att markägaren haft direkt kontakt med entreprenörer inom skogen på lokal nivå (inom kommunen). "Allmänningar" är de markägare som angett att de är delägare i någon allmänning.

6.3 Skogsägares generella tillit

Skogsägarnas generella tillit var också samstämmiga mellan de båda distrikten. Skogsägarna fick gradera på en skala mellan ett till fem, där ett var "obefintligt" och fem är "mycket". Andelen som kände hög generell tillit till sina grannar och skogsägare överlag var något högre i Södra Gävleborg, vilket visar sig i figur 9.



Figur 9. Skogsägares generella tillit till andra skogsägare och grannar. Skala mellan 1 till 5, där 1 är obefintligt och 5 är mycket.

Tilliten till skogliga myndigheter var något högre hos Södra Gävleborgs skogsägare. Många har uppgett att tilliten i stor grad beror på den personliga kontakten de haft. Ett flertal skogsägare i båda distrikten upplever att Skogsstyrelsens lokala förankring har försvunnit och att, citat; "de numer sitter

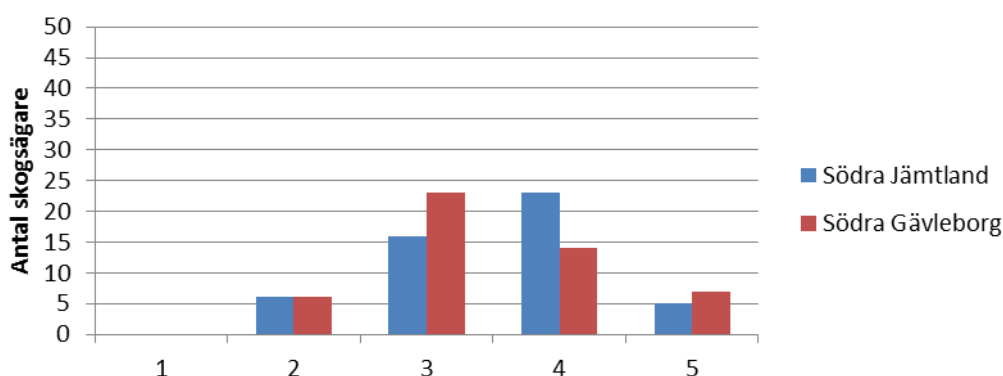
på kontor inne i städerna". Även upplevelsen av att Skogsstyrelsen flera gånger har ändrat inriktning i skogsfrågor har lett till ett minskat förtroende hos många skogsägare som intervjuats. Den största andelen har dock uppgett att de egentligen inte har någon uppfattning om varken Skogsstyrelsen eller Länsstyrelsen och har antingen satt en trea eller en fyra med motiveringen, citat; *"de gör nog sitt jobb"*. En större spridning i svarsfrekvens har blivit resultatet av detta (se figur 10).

"De lyssnar inte på markägare. De kommer ut med fjäder i hatten och följer regelverk..." – Skogsägare Södra Jämtland

"Mycket bra konversation gällande Skogsstyrelsen. Tycker att det har varit ett ypperligt bra samarbete. Vet man vad man vill så kan man få mycket hjälp." – Skogsägare Södra Jämtland

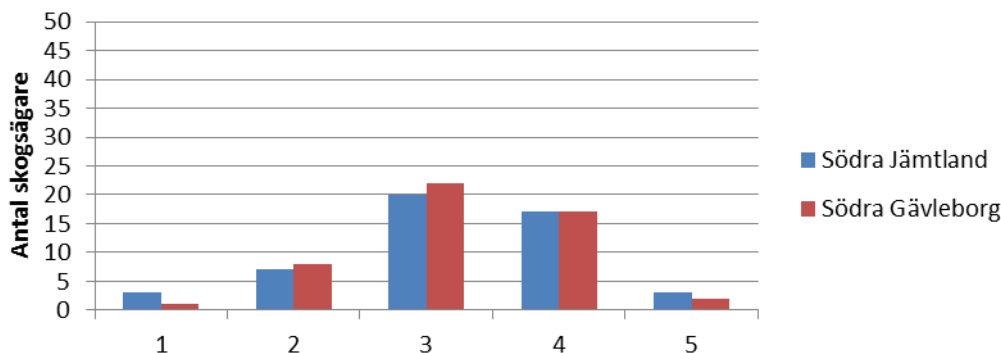
"Tveksam till om Skogsstyrelsen lyssnar på skogsägare. De lyssnar däremot på skogsbolagen, se på älgjakten." – Skogsägare Södra Gävleborg

"De lyssnar, det tror jag, men skogsägare lär lyssna lite på dem också..." – Skogsägare Södra Gävleborg



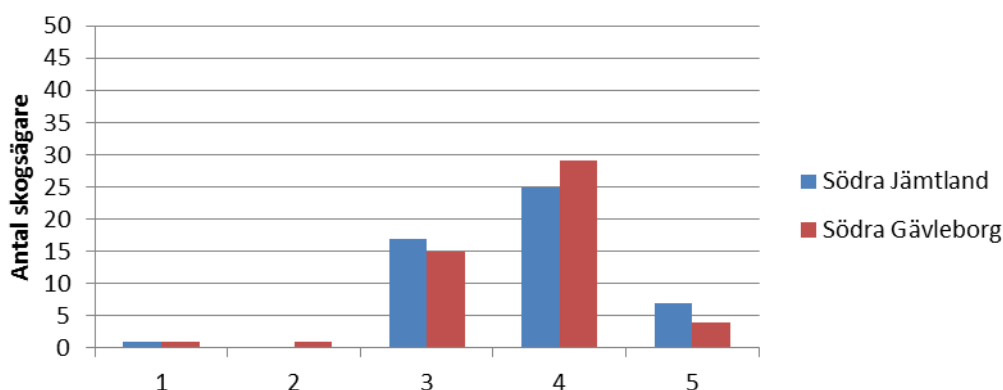
Figur 10. Skogsägares generella tillit till skogliga myndigheter såsom Skogsstyrelsen och Länsstyrelsen. Skala mellan 1 till 5, där 1 är obefintligt och 5 är mycket.

Tilliten till skogliga företag är den kategori som har störst spridning mellan svaren. Ofta handlar de lägre svaren om missnöje vid enskilda avverkningar eller att skogsägarna refererar till vad de läst i media om sönderkörning eller avverkning i naturvärdefulla biotoper. Ett flertal har också nämnt att företagen alltid har ett vinstintresse som driver dem och att det alltid är grunden i verksamheten. Med andra ord att skogsägarna i fråga inte litar speciellt mycket på de större företagen eftersom de anser att de egentligen har stort intresse i att sko sig själva. Det finns en stor enhetlighet mellan de båda distrikten i svarsfrekvensen (se figur 11).



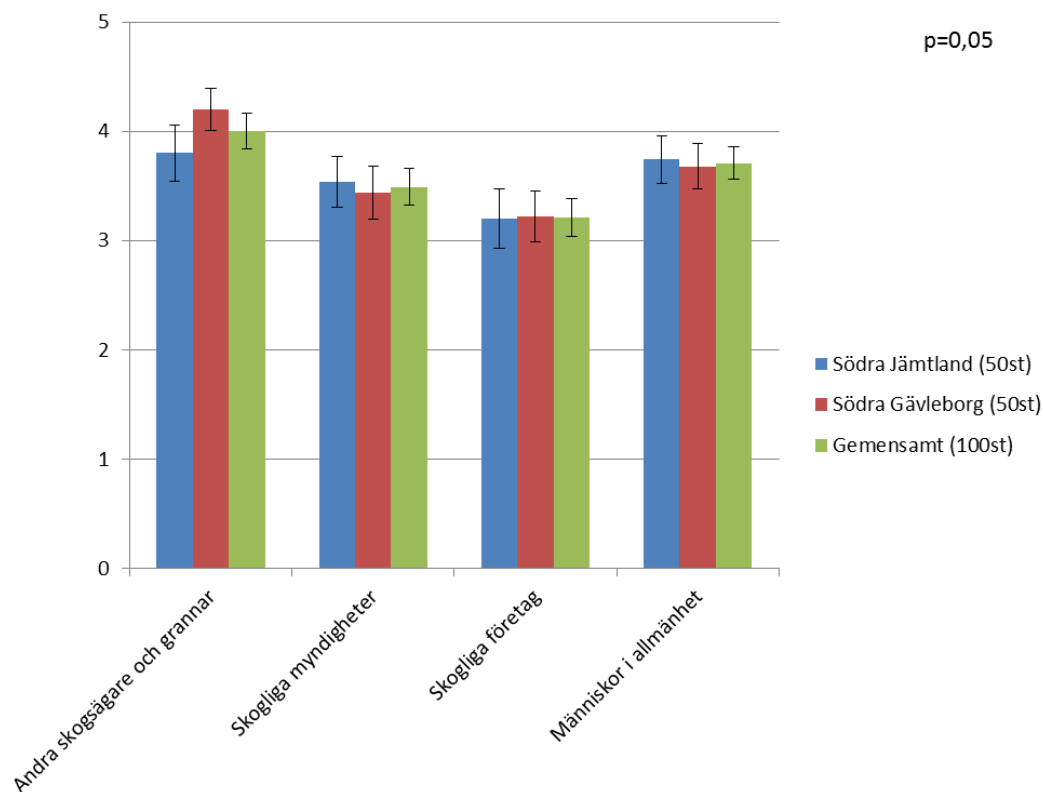
Figur 11. Skogsägares generella tillit till skogliga företag. Skala mellan 1 till 5, där 1 är obefintligt och 5 är mycket.

Den generella tilliten till människor i allmänhet är relativt hög (se figur 12). Ett flertal skogsägare resonerade att, citat; *”visst kan man lita på de flesta, men man har väl åkt på en och annan nit eftersom man varit för godtrogen”*.



Figur 12. Skogsägares generella tillit till människor i allmänhet. Skala mellan 1 till 5, där 1 är obefintligt och 5 är mycket.

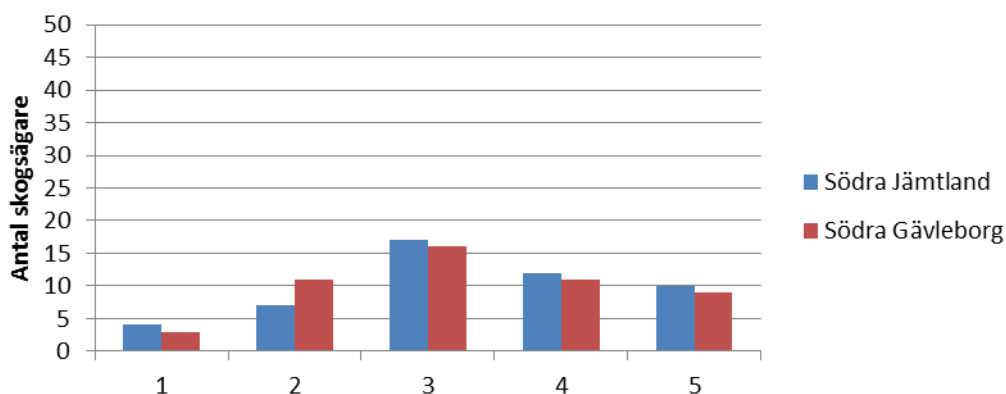
Ser man till enbart Södra Gävleborgs skogsägare visade det sig med signifikant skillnad ($p < 0,05$) att de har högre generell tillit till andra skogsägare och grannar än till de andra kategorierna. Mellan människor i allmänhet och andra skogsägare och grannar visar den gemensamma bilden dock inte någon signifikant skillnad. Skogsägarna i båda distrikten visar var för sig och tillsammans däremot med en signifikant skillnad ($p < 0,05$) ha högre tillit till andra skogsägare och grannar samt människor i allmänhet än till skogliga företag. Det visas dock ingen signifikant skillnad för tilliten direkt mellan skogliga myndigheter och människor i allmänhet, eller mellan skogliga myndigheter och skogliga företag. Mellan distrikten påvisas heller ingen signifikant skillnad inom de olika kategorierna (se figur 13).



Figur 13. Medelvärden med 95 % konfidensintervall för skogsägares generella tillit till de olika kategorierna.

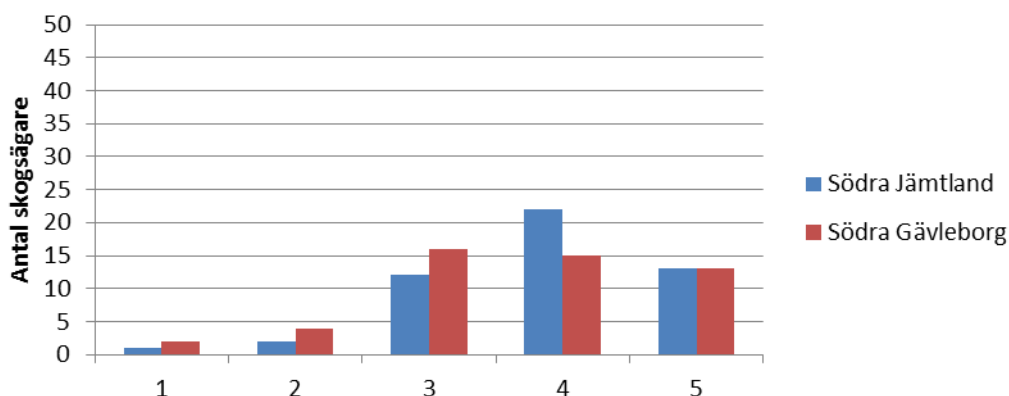
6.4 Målen med skogsägandet

Skogsägarnas bedömning av hur viktig ekonomin är i deras skogsbrukande var ungefär lika fördelat mellan de båda distrikten. Något viktigare verkar det vara för de som har sin skogsmark i Södra Jämtland (se figur 14).



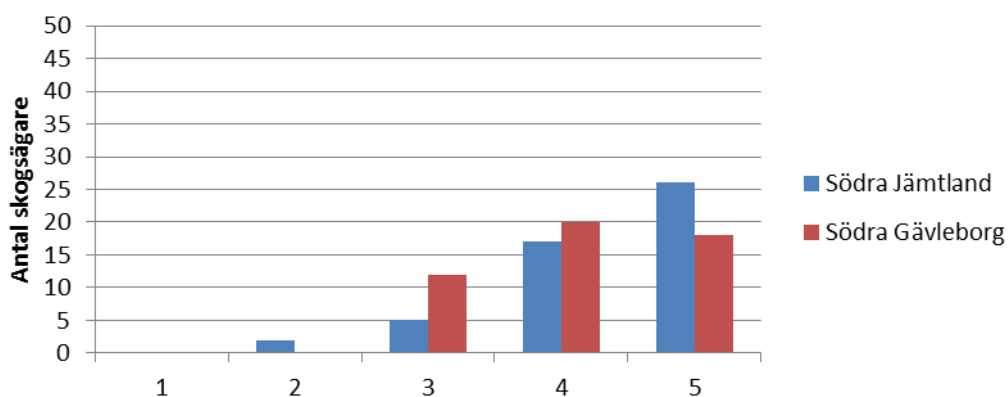
Figur 14. Visar hur viktig skogsägare anser att ekonomi är i sitt skogsbrukande. Skala mellan 1 till 5, där 1 inte alls är viktigt och 5 är mycket viktigt.

Andelen skogsägare som anser att naturvärden är viktigt i sitt skogsbrukande var högre i Södra Jämtlands distrikt (se figur 15).



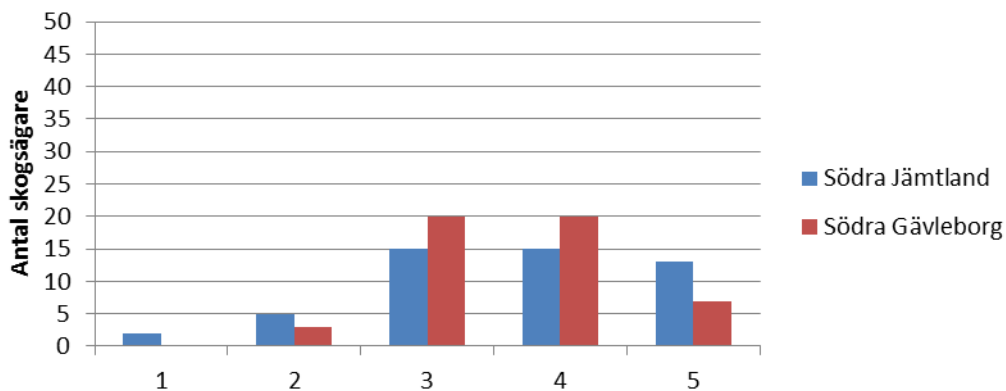
Figur 15. Visar hur viktigt skogsägare anser att naturvärden är i sitt skogsbrukande. Skala mellan 1 till 5, där 1 inte alls är viktigt och 5 är mycket viktigt.

De sociala värdenas betydelse för skogsägarnas brukande av skogarna redovisas i figur 16. Här visas tydligt att det överlag har stor betydelse för skogsägarna i båda distrikten. Södra Jämtlands skogsägare har i stor utsträckning angett att det är mycket viktigt för deras skogbrukande medan Södra Gävleborgs skogsägare i störst utsträckning har angett att det är viktigt.



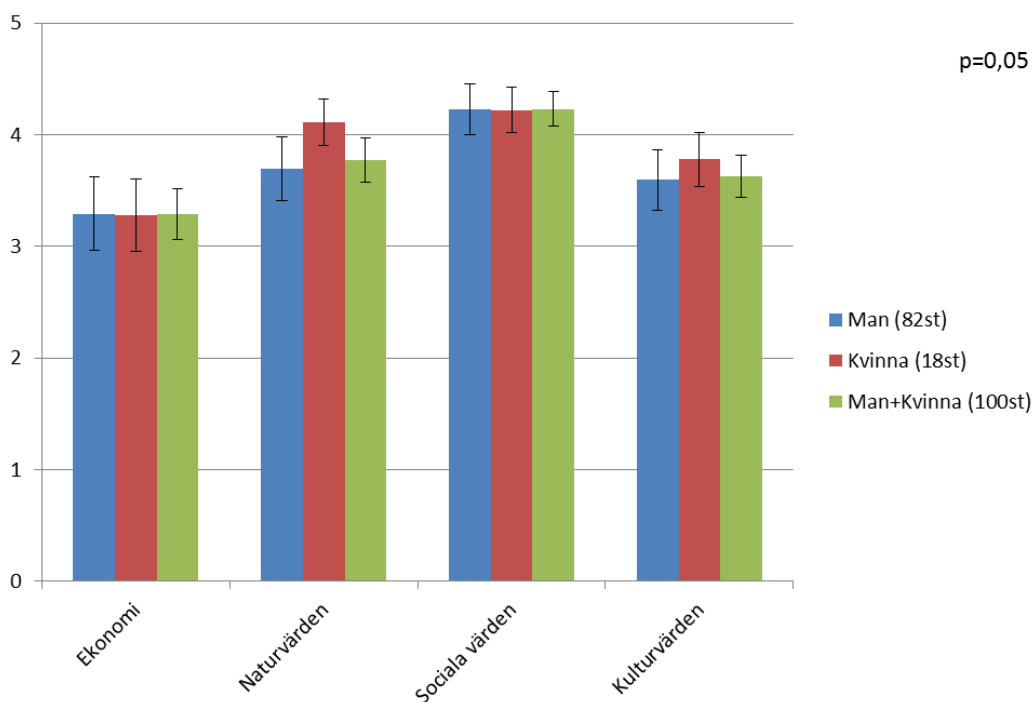
Figur 16. Visar hur viktigt skogsägare anser att sociala värden är i sitt skogsbrukande. Skala mellan 1 till 5, där 1 inte alls är viktigt och 5 är mycket viktigt.

Kulturvärdenas betydelse för skogsägarna redovisas i figur 17. De flesta har angett att kulturvärden är viktigt och högst andel som anser att det är mycket viktigt fanns i Södra Jämtland.



Figur 17. Visar hur viktigt skogsägare anser att kulturvärden är i sitt skogsbrukande. Skala mellan 1 till 5, där 1 inte alls är viktigt och 5 är mycket viktigt.

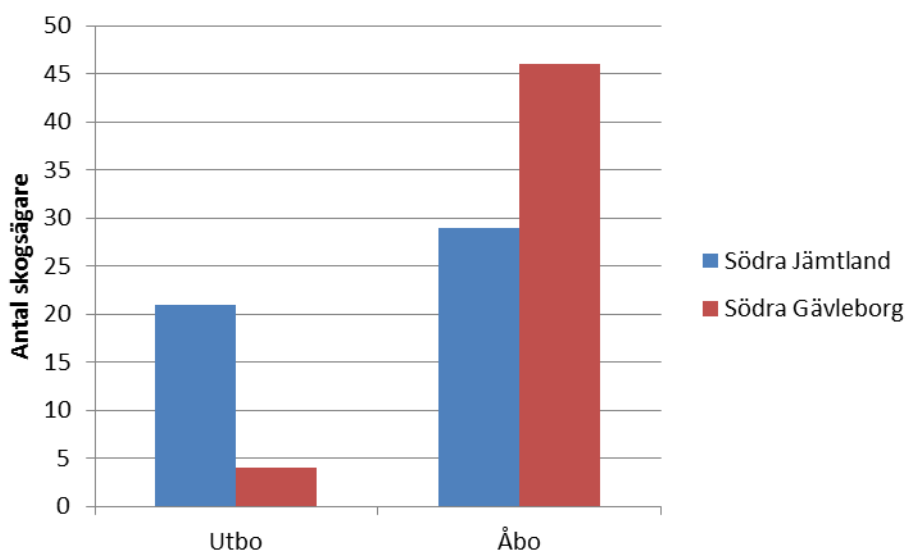
Sett till hela undersökningen är sociala värden signifikant ($p < 0,05$) viktigare än de övriga värdena för skogsägarna. Naturvärden och kulturvärden visar inte någon signifikant skillnad sinsemellan medan ekonomi är signifikant ($p < 0,05$) mindre viktigt än naturvärden. Det finns en tendens till att kvinnor värderar naturvärden högre än männen och naturvärden visar sig även vara signifikant ($p < 0,05$) viktigare än ekonomi för dem (se figur 18).



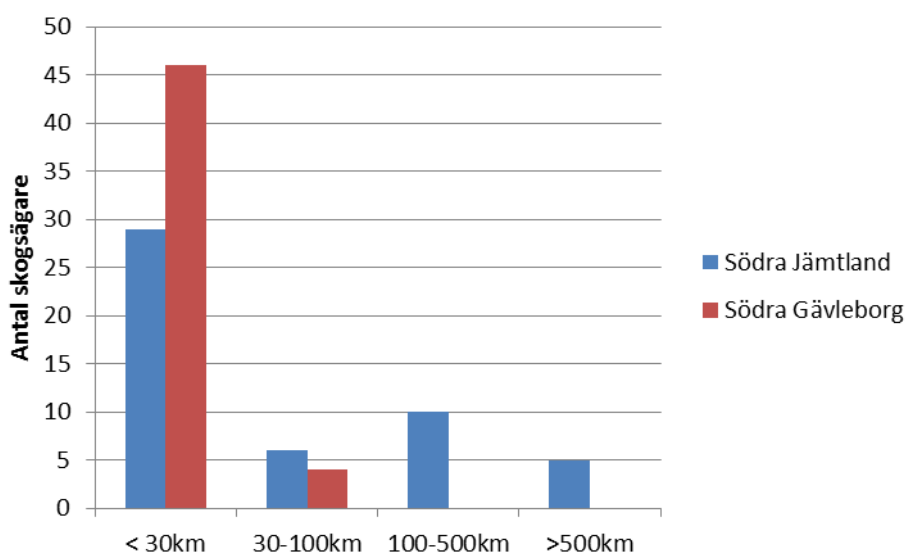
Figur 18. Medelvärden med 95 % konfidensintervall för hur viktigt skogsägare anser att de olika värdena är i sitt skogsbrukande. Diagrammet visar medelvärden för män och kvinnor var för sig och tillsammans, gemensamt för de båda områdena.

6.5 Avstånd och skogsmarksareal

Andelen utbor (markägare som inte bor i anslutning till sina skogsägor) är i undersökningen definierat som de som bor 30 km eller längre från sin skogsmark. Åbor (personer som bor i anslutning till sina skogsägor) är de som bor närmare sina ägor än 30 km. Andelen utbor i Södra Jämtland är betydligt högre (58 % mot 8 %) med ett antal (30 %) skogsägare som har mer än 100 km till sin skogsmark. I dessa fall har skogsägarna oftast ärvt marken (ofta ganska nyligen) och bor sedan tidigare på annan ort (se figur 19 och 20).

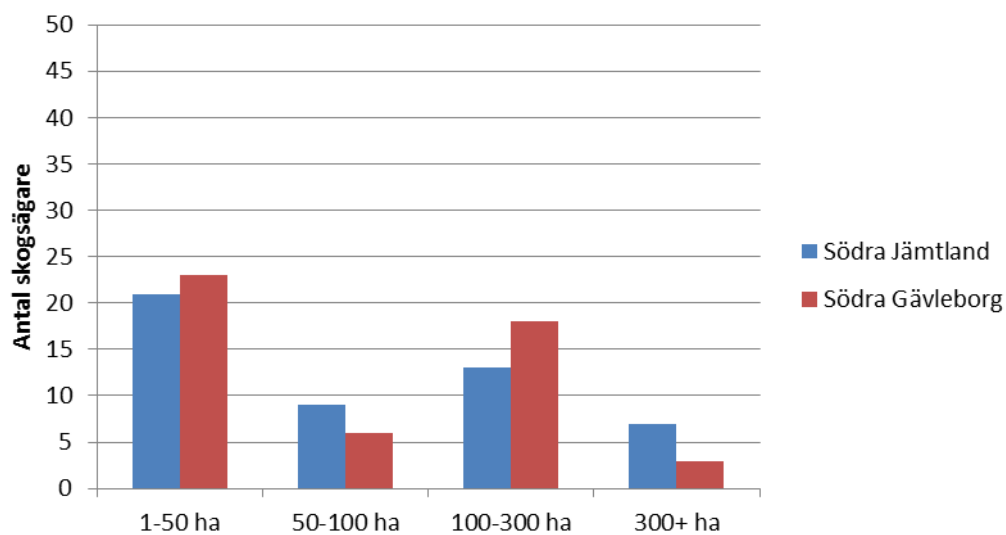


Figur 19. Andelen utbor och åbor i Södra Jämtlands och Södra Gävleborgs distrikt. Utbor räknas här de som hade 30km eller längre till sina skogsägor i genomsnitt, åbor de som hade mindre än 30 km till sina skogsägor i genomsnitt.



Figur 20. Skogsägares avstånd till sin skogsmark i Södra Jämtland och Södra Gävleborg.

Fördelningen mellan skogsfastigheternas areal visas i figur 21. Markägarnas skogsinnehav sträckte sig i undersökningen från 1 ha till över 1000 hektar. Flertalet av fastigheterna hade mer än en ägare.



Figur 21. Fördelningen mellan skogsfastigheternas skogsmarksareal i de båda distrikten. Flertalet av fastigheterna hade mer än en ägare.

7. DISKUSSION

7.1 Socialt kapital hos svenska skogsägare

Skogsägarnas skogliga kontaktnätverk i Södra Jämtlands och Södra Gävleborgs distrikt har i undersökningen varit relativt samstämmiga. Tydligt är dock att de mer formella medlemskapen i skogliga föreningar är betydligt högre i Södra Gävleborg än i Södra Jämtland. Ifall det hör ihop med att exempelvis andelen utbor är högre i Södra Jämtland, nyligen genomförda generationsskiften, lägre befolkningstäthet eller mindre aktivitet hos de etablerade skogliga företagen låter jag vara osagt. Dock visar även Södra Gävleborgs skogsägare en tydlig trend till att ha något högre generell tillit till andra markägare och grannar än till de skogliga företagen, myndigheterna och till människor i allmänhet.

Påfallande många skogsägare har inte någon direkt åsikt eller uppfattning om myndigheten Skogsstyrelsen. Däremot finns det i högre grad åsikter om de skogliga företagen på en mer allmän nivå. En enkel sammanfattning av skogsägarnas syn på detta skulle jag vilja uttrycka som "försiktigt positiv till myndigheter medan de är försiktigt negativ till de skogliga företagen". Ofta har den något mer tveksamma inställningen till skogliga företag berott på att man anser att de i själva verket är i behov av pengar för sin verksamhet. Ett flertal har uttryckt att de inte känner något direkt stort förtroende för de skogliga företagen i sig, men däremot till en eller ett par personer på företagen som de har kontakt med och känner sig trygga med.

Skogsstyrelsens sektorsråd på lokal nivå visade sig vara svåra att undersöka. Bristen på data från de möten som hållits samt i vissa distrikt ett lågt antal möten, har gjort att det är svårt att se på det enskilda distriktet för att dra någon slutsats. Sett över hela Region Mitt kan konstateras att det funnits stor medverkan från de större skogliga företagen, jaktorganisationer och miljövårdsorganisationer. De två stora "krafterna" i skogsvårdslagen (produktion och miljö) samt jakt representeras på så vis väl, medan kulturellt och socialt (exempelvis friluftsliv) agerande organisationer haft en mer spretande medverkan mellan de olika distrikten.

Man kan tänka sig att sektorsråden på lokal nivå bör motsvara skogsägarnas kontaktnätverk för att kunna fånga upp vilka parter som påverkar de privata markägarnas tankegångar. Det som tydligt visas är att naturvårdsorganisationerna är mycket underrepresenterade i de privata skogsägarnas kontaktnätverk i båda undersökningsdistrikten jämfört med de skogliga företagen med ett givet produktionsdrivande intresse. Detta trots att markägarna uppger sig värdera de fyra värdena högt och ekonomi här egentligen värderas bland de lägsta.

Det finns ett flertal brister i denna studie som det kan finnas behov av att belysa en aning. Intervjuerna gjordes av två personer, som inte utfört intervjuer på denna nivå tidigare. Då intervjuerna skedde mestadels under dagtid är det också sannolikt att vissa målgrupper är överrepresenterade, exempelvis äldre pensionerade skogsägare.

7.2 Varför behövs det socialt kapital?

Varje skogsägare har sociala nätverk som denne lever och verkar inom. Nätverken kan se väldigt olika ut och innefatta många människor som inte har någon koppling till skogsbrukande. Mångfalden bland skogsägare (Hugosson & Ingemarsson 2004; Ingemarsson m.fl. 2006; Lönnstedt 1997; Nordlund & Westin 2011) visar även på mångfalden av olik tänkande inom skogsnäringen, eller gruppen skogsägare. Därmed är skogsägare inte en sluten grupp människor utan får ständigt influenser från andra aktörer i samhället. Det är viktigt att samarbete mellan skogsägare fungerar både på ett *sammanbindande* men även *överbryggande* plan (Putnam 2001), det vill säga att det finns länkar skogsägare sinsemellan oavsett vilken nivå i samhället individerna befinner sig. Framöver kommer troligtvis ett brett samarbete mellan skogsägare, myndigheter, skogliga företag och ideella föreningar bli än mer viktigt för att kunna genomföra de högt satta skogs- och miljöpolitiska målen samtidigt som världen förändras och nya risker måste vägas in hela tiden.

Dagens skogsägare har olika mål med sitt skogsägande och försök har gjorts för att kategorisera och dela in skogsägare i olika grupper som ger en överskådlig bild av deras intressen (Ingemarsson m.fl. 2006). De grupperingar som då användes var (fri tolkning och översättning); *ekonomen* (värderar ekonomi högt), *konservationisten* (värderar biologiska värden högt), *pessimisten* (inte något särskilt som värderas högt), *optimisten* (värderar flera mål högt) och *traditionalisten* (värderar det mesta på en medelnivå).

Ett antagande som kan göras är att de personer som är aktiva och särskilt intresserade av skogsmarken lättare knyter kontakter till andra med samma intressen. På så vis utvecklas troligtvis ett visst kontaktnätverk bland "likasinnade", d.v.s. kontaktnätverk inom de olika typologierna. Det finns både för- och nackdelar med dessa *sammanbindande* grupperingar. Inom det upprättade nätverket fungerar ju samarbetet bra, men just tendensen att i vissa grupperingar utesluta andra intressen är något som på sikt kan vara en negativ utveckling. En ganska hårt knuten grupp personer med likartade intressen har ofta svårare att ta in andra influenser (Putnam 2001) än de som redan har starkt stöd, speciellt om bredden på intressena är relativt snäv.

Det finns en generell trend i det svenska samhället att människor skapar ett fåtal men starka kontakter istället för flera och svaga (Vogel m.fl. 2003). Människor tenderar att vilja umgås med folk de känner väl istället för att lära känna nya människor. Trots att SOM-undersökningarna visar att svenskar har generellt hög

tillit till människor i allmänhet (Rothstein 2008) verkar det ändå motsägande att vi tenderar att vilja umgås med de närmaste. Kumlin och Rothsteins (2005) och Rothstein och Uslaners (2005) teorier om att statliga institutioner har en viktig uppgift för att skapa socialt kapital kan vara en viktig *överbryggande* metodik mellan grupperingarna. Det kan tänkas att Skogsstyrelsen och Länsstyrelsen har en indirekt viktig roll för skogsägares *överbryggande* nätverk. Kanske är det av stor vikt att Skogsstyrelsen syns mer ute bland skogsägarna, personligt, då det i denna undersökning visats att de flesta inte har någon direkt kontakt med eller vet särskilt mycket om Skogsstyrelsen idag. Socialt kapital utvecklas ju mellan människor, inte mellan människor och organisationer. Flertalet skogsägare har ju poängterat att det är de personliga kontakterna till enskilda personer inom de skogliga företagen som är det viktigaste för förtroende. Ofta överväger det en avig inställning till själva företaget som sådant. Det kan tänkas att det inom skogsägarnas kontaktnätverk behövs en motsvarande personlig kontakt från myndigheter, eller miljöorganisationer, för att väga upp intressena i praktiken. Tjänstemännen inom de väletablerade större skogsföretagen, det vill säga till stor del virkesköparna som oftast är de som har direkt kontakt med skogsägarna, får kanske i praktiken axla ett onödigt stort ansvar för att skogspolitiken förankras och följs av de privata markägarna. Det krävs ju en mycket bred kunskap hos dessa tjänstemän i nuläget för att vi ska kunna leva upp till alla högt satta mål.

7.3 Hur skapas socialt kapital?

Vägföreningar, jaktlag, skogsdag, utbildningar och många fler arrangemang skapar mötesplatser där skogsägare kan träffas och direkt eller indirekt knyta kontakter med varandra. Då denna undersökning pekar på att nästan alla skogsägare har kontakt med större skogliga företag på ett eller annat sätt kan man även tänka sig att dessa företag utgör en stark grogrund till att knyta samman människor. Både de stora skogliga företagen och Skogsstyrelsen bidrar till stor del med viktiga mötesplatser genom olika arrangemang.

Skogsägarna i undersökningen hade högre generell tillit till människor i allmänhet och då främst till andra skogsägare och grannar än till de skogliga myndigheterna och skogliga företagen. Undersökningen pekar på att det finns ett brett intresse hos skogsägarna och det kan därför vara av stor vikt att hjälpa de underrepresenterade aktörerna att upprätthålla ett kontaktnätverk med skogsägarna. Då sociala värden och naturvärden var signifikant ($p < 0,05$) viktigare än ekonomi torde det finnas en stark grund att arbeta vidare på för att dessa aktörer ska kunna nå ut i praktiken. Att anordna kurser och informera om naturvårdsvärden ökar förståelsen och skapar förutsättningar för de redan intresserade skogsägarna att omsätta detta i praktiken (Uliczka m.fl 2004).

Familjesituationen påverkar utbredningen av det sociala kapitalet. Enklast är att även här jämföra familjen med *sammanbindande* socialt kapital. Det är mycket vanligt att skogsmark ärvs i Sverige (Bertholdsson 2012) och på samma sätt som vi på sätt och vis föds in i sociala mönster och förutsättningar (Loury 2000) kan

man tänka sig att värderingarna om skogsmarken till stor del också ärvs. I denna undersökning har uppväxt- och familjerelationer inte utretts tillräckligt för att kunna jämföra kopplingen mellan familjerelationerna och skogsägarnas övriga sociala kapital. Forskning om hur spridning av intressen sker mellan Sveriges skogsägare och vilka aktörer som starkt bidrar till detta ser jag som mycket viktigt för att kunna nå ut med information som når fram i praktiken. För att en förändring ska bli bestående räcker det, enligt min mening, inte med att enbart informera, det måste också till en social kontakt som vidgar det sociala nätverket för att undvika att det faller tillbaka i gamla mönster. Information finns det redan överflöd av i samhället (och skogsbruket), medan de personliga kontakterna som upprätthåller de underrepresenterade intressena är en bristvara.

8. SAMMANFATTNING

Socialt kapital är ett relativt nytt begrepp som fått stor uppmärksamhet inom flera olika samhällsgrenar. Begreppet relaterar till människors kontakter och relationer med varandra, där personers kontaktnätverk ses som en resurs. Ett brett kontaktnätverk och tillit mellan människor går ofta hand i hand. Personer med stort socialt kapital har hög tillit till sina medmänniskor och vice versa. Riksdagen har beslutat om totalt 16 nationella miljö kvalitetsmål som Sverige ska leva upp till inom utsatta tidsramar. Detta kräver ett stort samarbete där det sociala kapitalet kommer att vara av stor vikt. Skogsnäringen med de större skogliga företagen tillsammans med de privata markägarna och myndigheter har ett stort gemensamt ansvar att axla.

Syftet med denna studie har varit att göra en enkel översikt av privata skogsägares kontaktnätverk och studera hur stor generell tillit de känner gentemot sitt skogliga nätverk. Förutom detta har studerats hur väl Skogsstyrelsens lokala sektorsråd har motsvarat de privata skogsägarnas befintliga kontaktnätverk. Resultaten visar att skogsägarna i allmänhet kände relativt stor tillit till andra skogsägare och grannar, men hade lägre tillit till större skogliga företag och skogliga myndigheter så som Skogsstyrelsen och Länsstyrelsen. De större skogliga företagen var de som till störst del hade kontakt med skogsägarna i praktiken.

Organisationer vars huvudmål är att värna om natur-, kultur- och sociala värden var kraftigt underrepresenterade i de enskilda skogsägarnas kontaktnätverk trots att skogsägarna uppgav att alla dessa värden är viktiga för dem i sitt skogsbrukande. Skogsstyrelsens lokala sektorsråd hade en relativt hög uppslutning av organisationer som fokuserar på just dessa värden, tillsammans med hög närvaro från de större skogliga företagen i områdena. Dock har Skogsstyrelsen haft svårigheter med att skapa tillräckligt intresse hos de olika aktörerna för att de lokala mötena skulle kunna hållas.

9. REFERENSER

Angelstam P., Elbakidze M., Axelsson R., Törnblom J. (2009). Sustainable Forest Management from policy to practice, and back again: landscapes as laboratories for knowledge production and learning in the Carpathian Mountains. I I.P. Soloviy, and W.S. Keeton (red) *Ecological Economics and Sustainable Forest Management: Developing a trans-disciplinary approach for the Carpathian Mountains*. 389-413. Lviv: Ukrainian National Forestry University Press.

Angelstam P., Axelsson R., Elbakidze M., Laestadius L., Lazdinis M., Nordberg M., Pătru-Stupariu I., Smith M. (2011). Knowledge production and learning for sustainable forest management on the ground: Pan-European landscapes as a time machine. *Forestry* 84(05), 581-596.

Axelsson R., Angelstam P., Myhrman L., Sädbom S., Ivarsson M., Elbakidze M., Andersson K., Cupa P., Diry C., Doyon F., Drotz M.K., Hjorth A., Hermansson J.-O., Kullberg T., Lickers F.H., Taggart J., Olsson A., Pautov Y., Svensson L., Törnblom J. (2013). Evaluation of Multi-level Social Learning for Sustainable Landscapes: Perspective of a Development Initiative in Bergslagen, Sweden. *AMBIO* DOI 10.1007/s13280-012-0378-y.

Auld G., Gulbrandsen L.H., McDermott C.L. (2008): Certification Schemes and the Impacts on Forests and Forestry. *The annual Review of Environment and Resources* 33, 187-211.

Bertholdsson J., Lindberg J., Roos J., Alstad V. (2012): *Skogsägares Företagsbok 2012*. Värnamo: LRF Konsult.

Bourdieu P. (1986): The forms of capital. I Richardson J (red), *Handbook of Theory and Research for the Sociology of education*. New York: Greenwood.

Burt R. S. (1992): *Structural holes: The Social Structure of Competition*. Cambridge, Harvard University Press.

Coleman J. (1988): Social capital in the creation of human capital. University of Chicago Press. *AJS* Volume 94 Supplement S95-S120.

De Facto (2010): *Miljömålen, svensk konsumtion och global miljöpåverkan. Miljörådets uppföljning av Sveriges miljömål 2010*.

Eriksson, M. (2003): *Socialt kapital. Teori, begrepp och mätning – en kunskapsöversikt med fokus på folkhälsa*. Institutionen för epidemiologi och folkhälsa. Umeå universitet.

FSC (1996): FSC International standard. FSC principles and criteria for forest stewardship. FSC–STD-01-001 (version 4-0) EN. Forest stewardship council. A.C.

Fukuyama, F. (1997): Social capital and the modern capitalist economy: Creating a high trust workplace. *Stern Business Magazine*, 4(1).

Fågeldirektivet (1979): Rådets direktiv 79/409/EEG om bevarande av vilda fåglar. Europeiska gemenskapernas officiella tidning.

Giczi J., Sik E. (2009): Trust and social capital in contemporary Europe. I István György Tóth (red) *Tarki European Social Report 2009*. Berlin: Duna Palota Nonprofit Ltd.

Helliwell J. F. (2001): Social capital, the economy and well-being. I Andrew Sharpe *The review of economic performance and social progress 2001: The Longest Decade: Canada in the 1990s*. Centre for the Study of Living Standards & The Institute for Research on Public Policy.

Hugosson M., Ingemarsson F. (2004): Objectives and Motivations of Small-scale Forest Owners; Theoretical Modelling and Qualitative Assessment. *Silva Fennica* 38(2):217-231.

Ingemarsson F., Lindhagen A., Eriksson L. (2006): A typology of small-scale private forest owners in Sweden. *Scandinavian Journal of Forest Research* 21: 249-259.

Keen M., Brown V., Dyball R. (2005). *Social Learning in Environmental Management: Towards a sustainable future*. London: James & James/Earthscan.

Kumlin S., Rothstein B. (2005): Making and breaking social capital: The impact of welfare-State Institutions. Göteborg: Göteborg Universitet.

Kunitz J. S. (2004): Social capital and health. *British Medical Bulletin* 2004:69,61-73. The British Council.

Landskapskonventionen (2000): (European Landscape Convention 2000). Florence.

Liu S., Costanza R., Farber S., Troy A. (2010): Valuing ecosystem services. Theory, practice, and the need for a transdisciplinary synthesis. *Annals of the New York academy of sciences*, 1185,54-78.

Loury C. G. (2000): Social Exclusion and Ethnic Groups: The Challenge to Economics. Annual World Bank Conference on Development Economics. Washington D.C April 28-30, 1999. The World Bank.

Lönstedt L. (1997): Non-industrial Private Forest Owners' Decision Process: A qualitative study about goals, time perspective, opportunities and alternatives. *Scandinavian Journal of Forest Research* 12, 302-310.

MCPFE (1993): General declaration of the Second Ministerial Conference on the Protection of Forests in Europe 16- 17 June 1993. Helsinki/Finland.

Naturvårdsverket och Skogsstyrelsen (2006): Så skyddas värdefull skog – den nationella strategin för formellt skydd av skog. Naturvårdsverket och Skogsstyrelsen.

Nordiska ministerrådet (2009): Hållbar utveckling – En ny kurs för Norden. Reviderad utgåva med mål och prioriteringar 2009-2012. ANP 2009:726. Nordiska ministerrådet: Köpenhamn.

Nordlund A., Westin K. (2011): Forest values and forest management attitudes among private forest owners in Sweden. *Forests* 2011, 2, 30-50.

PEFC (2010): PEFC International Standard. Requirements for certification schemes. PEFC ST 1003:2010. PEFC Council. Geneva, Switzerland.

Portes A. (1998): Social Capital: Its Origins and Application in Modern Sociology. *Annual Review of Sociology*, 1998, 24, 1-24.

Putnam R. (2011): Den fungerande demokratin Medborgarandans rötter I Italien. Falun: SNS förlag. (Originalens titel: *Making Democracy Work. Civic Traditions in Modern Italy*. År 1993).

Putnam R. (2001): Den ensamme bowlaren – Den amerikanska medborgarandans upplösning och förnyelse. Angered: SNS förlag. (Originalens titel: *Bowling alone – The collapse and revival of American Community*. År 2000).

Regeringen (2001): Proposition 2000/01:130. Svenska miljömål – delmål och åtgärdsstrategier.

Regeringen (2004): Regeringens skrivelse 2003/04:129. En svensk strategi för hållbar utveckling.

Regeringen (2005): Proposition 2004/05:150. Svenska miljömål – ett gemensamt uppdrag.

Regeringen (2008): Proposition 2007/08:108. En skogspolitik i takt med tiden.

Regeringen (2010): Proposition 2009/10:155. Svenska miljömål – för ett effektivare miljöarbete.

Rothstein B., (2002). Socialt kapital och Sierra Madres skatt. I Sören Holmberg och Lennart Weibull (red), *Fåfångans marknad*. SOM-rapport nr 33. Göteborg: Göteborgs universitet.

Rothstein R., Uslaner E. M. (2005): All for all: Equality and Social Trust. LSE Health and Social Care Discussion Paper Number 15. The London school of Economics and Political Science.

Rothstein B. (2008): *Tillitens mekanismer. I Sören Holmberg och Lennart Weibull (red), SVENSK HÖST trettiofyra kapitel om politik, medier och samhälle*. SOM-rapport nr 46. Göteborg: Göteborgs universitet.

SCB (2008): Statistiska centralbyråns befolkningsstatistik.

Skogsstyrelsen (2005): Nationella skogliga sektorsmål. Jönköping: NRS tryckeri.

Skogsstyrelsen (2010a): Nya sektorsmål – Skogsstyrelsens konkretisering av skogspolitikens övergripande mål. Protokoll nr 55.

Skogsstyrelsen (2010b): Beslut om ny indelning av Skogsstyrelsens sektorsråd. Protokoll nr 136.

Skogsstyrelsen (2006): Skogsvårdslagen Handbok. Jönköping: Skogsstyrelsens förlag.

Skogsstyrelsen (2013): Verksamhetsstrategi för Skogsstyrelsen. Skogsstyrelsen.

SOU 2006:81 - Mervärdesskog Del 1 Förslag och ställningstaganden. Slutbetänkande av Skogsutredningen 2004. Statens offentliga utredningar. Stockholm.

SOU 2009:83 – Miljömålen i nya perspektiv. Betänkande av Utredningen om miljömålssystemet. Statens offentliga utredningar. Stockholm.

Sundström G. (2005): Målstyrningen drar åt skogen. Om government och governance i svensk skogspolitik. Stockholms centrum för forskning om offentlig sektor. SCORE Rapportserie 2005:6.

Szreter S., Woolcock M. (2004): Health by association? Social capital, social theory, and the political economy of public health. *International Journal of Epidemiology* 33, 650–667.

The Swedish Forestry Model (2009): Royal Swedish Academy of Agriculture and Forestry. Stockholm, July 2009.

Uliczka H., Angelstam P., Jansson G., Bro A. (2004): Non-industrial private forest owners' knowledge and attitudes towards nature conservation. *Scandinavian Journal of Forest Research* 19, 274-288.

UN (1992): Report of the United Nations Conference on environment and development. United Nations. Rio de Janeiro, 3-14 June 1992.

UN (2002): Report of the World Summit on Sustainable Development. United Nations. Johannesburg, South Africa, 26 Aug- 4 September 2002.

Uslaner M. E. (1999): Democracy and social capital. I Mark E. Warrens (red), Democracy & Trust. Cambridge: Cambridge University.

Vattendirektivet (2000): Europaparlamentets och rådets direktiv 2000/60/EG - om upprättande av en ram för gemenskapens åtgärder på vattenpolitikens område. Europeiska gemenskapernas officiella tidning nr L327, 22/12/2000 s.0001-0073.

Vogel J., Amnå E., Munck I., Häll L. (2003): Föreningslivet i Sverige. Välfärd, Socialt kapital, Demokratiskola. Statistiska centralbyrån, rapport nr 98.

WCED (1987): Report of the World Commission on Environment and Development. Our common future. World Commission on Environmental and Development. Oxford University.

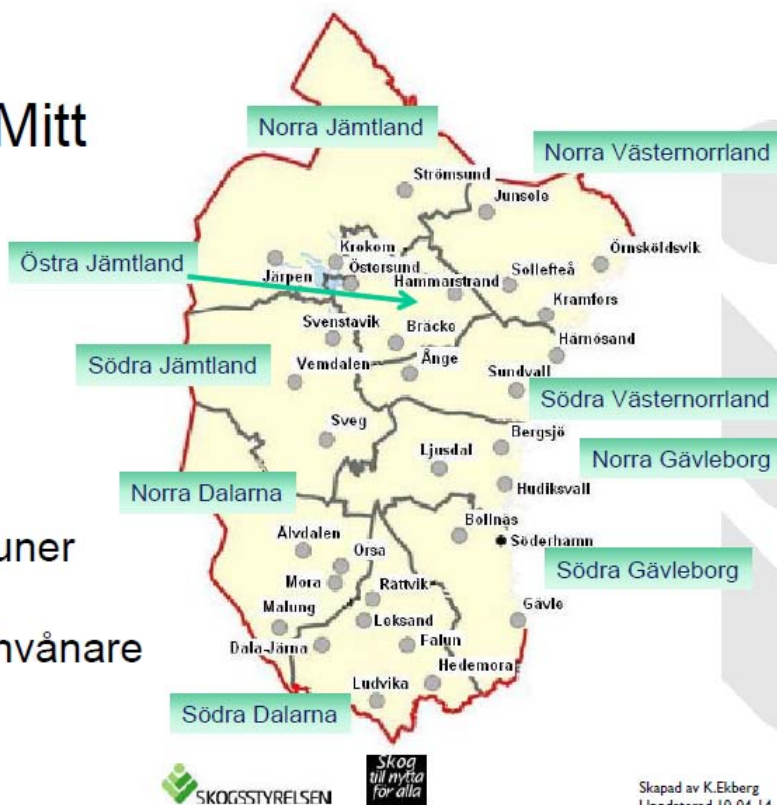
Woolcock M., Narayan D. (2000): Social capital: Implications for development theory, research and policy. The world Bank research Observer 15, 225-249.

10. BILAGOR

10.1 Bilaga 1 – Region Mitt

Region Mitt

4 län
40 kommuner
9 distrikt
922 044 invånare



10.2 Bilaga 2 – Intervjumall

Ägarens namn _____ Fastighetens areal: _____

Vem har hand om skogen:

Skogsägaren Partnern Syskon Förälder Barn Annan _____

Man

Kvinna

Vem svarar på frågorna:

Skogsägaren Partnern Syskon Förälder Barn Annan _____

Man

Kvinna

1. Kan du berätta litegrann om dig själv?

Ålder _____

Vad du har för sysselsättning? _____

Hur blev du skogsägare? arv köp

Har du familj? – är någon mer i familjen intresserad av skogen?

2. Hur bor du i förhållande till din fastighet?

- Distans i mil? (SKOGSÄGAREN, genomsnitt vid utspridd)

3. Vad är målet med ditt/ert skogsägande? Om du skulle gradera dessa olika värden mellan 1-5 (**där 1 inte alls viktigt, 5 jätteviktigt**).

- Hur viktigt är då: (i ditt skogsbrukande)

Ekonomi 1 2 3 4 5

Naturvärden 1 2 3 4 5

Sociala värden 1 2 3 4 5

Kulturvärden 1 2 3 4 5

4. ...Och så lite om samverkan och samarbete. Är du medlem i någon förening?

namn: _____

- Någon skoglig förening?

namn: _____

-Är du med i några andra sociala sammanhang?

5. Vilka pratar du med om du vill diskutera eller få råd om din skog?

	Offentlig	Företag	Ideella föreningar/ civila
Län			
Kommun			
Byn socken			
Familj Vänner			

exempelvis:

- pratar du med familj eller vänner?
- olika företag?
- föreningar?
- kontakt med politik eller myndigheter?

6. Litar du överlag på andra skogsägare/grannar? (Från 1 till 5).

1 2 3 4 5

7. Litar du överlag på skogliga myndigheter?
(SKS, LS, Riksantikvarieämbetet)

1□ 2□ 3□ 4□ 5□

8. Litar du överlag på skogliga företag?

1□ 2□ 3□ 4□ 5□

9. Litar du överlag på människor?

1□ 2□ 3□ 4□ 5□

1. Har du/ni avverkat (gjort ett hygge) på fastigheten den senaste 10-årsperioden? (20år? Varför inte?)

Nej Ja Antal: _____

→ fråga 7

OBS! Frågorna härfter kommer endast att handla om det senaste hygget/avverkningen som gjorts.

2. Fick du råd från skogsstyrelsen i samband med avverkningsanmälan?

Nej Ja

3. Var det någon som hjälpte dig med avverkningsanmälan? -ombud (skogstjänstemän, virkesköpare)

Nej Ja Vilken: _____

4. Gick råden vidare till maskinförare som utförde avverkningen?

Nej Ja Osäker

5. Följde du råden?

Nej Ja Delvis (Påverkade lite)

- NEJ → Varför följde du inte råden?

6. Hur upplever du att resultatet i skogen stämmer jämfört med råden du fick?

- Hur blev det konkret i skogen?

- Överensstämde med råden helt
- Blev inte alls som råden
- Stämde delvis in med råden

7. Vad för slags andra aktiviteter som arrangeras av Skogsstyrelsen har du deltagit i?

-utbildningar? -skogskvällar?

8. Hur har dessa aktiviteter påverkat hur du ser på skogens olika värden?

9. Hur har dessa aktiviteter påverkat vad du gör med skogen?

- Var aktiviteten givande?

10. Hur upplever du att skogsstyrelsen lyssnar på vad skogsägare vill?

Övrigt: