



# INDUSTRI PARK LÖVHOLMEN

EN STUDIE OM KREATIVITET SOM UTGÅNGSPUNKT I STADSUTVECKLING



MARIA NORÉN

Fakulteten för naturresurser och lantbruksvetenskap, Institutionen för stad och land, Avdelningen för landskapsarkitektur, Examensarbete inom landskapsarkitekturprogrammet, SLU Uppsala 2013

Sveriges lantbruksuniversitet

Fakulteten för naturresurser och lantbruksvetenskap

Institutionen för stad och land, avdelningen för landskapsarkitektur, Uppsala

Examensarbete för yrkesexamen på landskapsarkitekturprogrammet

EX0504 Självständigt arbete i landskapsarkitektur, 30 hp

Nivå: Avancerad A2E

© 2013 Maria Norén

Titel på svenska: Industripark Lövholmen. En studie om kreativitet som utgångspunkt i stadsutveckling

Title in English: Lövholmen Industrial Park. A study of creativity as a starting point in urban development

Handledare: Rolf Johansson, institutionen för stad och land

Examinator och opponert: Ulla Berglund, institutionen för stad och land

Foto: Bildförteckning med upphovsmän och rättigheter finns på s. 30. Om inget annat anges är fotografierna tagna av författaren själv. Två av bilderna saknar tillåtelse för publicering och förses i arbetet med tomma rutor.

Originalformat: A3

Nyckelord: stadsutveckling, stadsplanering, kreativitet, industriområde, Lövholmen

Online publication of this work: <http://epsilon.slu.se>

**Förord**

Jag vill tacka min handledare Rolf Johansson samt Susanne Göransson för ett roligt och inspirerande samarbete.

Stort tack till Bjerking som låtit mig och Susanne sitta hos er under exjobbperioden. Ert sällskap och era goda råd har varit mycket uppskattat.

Tack till vänner och familj som stöttat mig genom arbetet.



## SUMMARY

Creativity has become an increasingly common feature of urban development. Many cities add creativity to their profile. In the first part of this thesis, I have studied how creativity is being used in urban development and what it is that makes a place creative. In the second part I have looked closer into a decommissioned industrial area in Stockholm where I have examined if it is possible to promote creativity in the outdoor space through design.

Creative places have proven to be financially successful, which can be the reason for the rapid increase in creative profiling of cities. In Sweden the debate about creative cities arose when Richard Florida published his book, *The rise of the creative class*, 2002. Florida argues that a new "creative" class carries the economic capital of the future. He claims that those who belong to the creative class seek out places where they can live a certain lifestyle and realize their dreams. Those places often undergo a creative development. Around the world, creative profiling of cities that aims to attract these people has become more common.

Creativity has also proved to be important for social sustainability in cities. City planners in Berlin encourage temporary creative projects in the city since those projects have enabled new urban lifestyles. Agenda 21 for culture also promotes creativity in cities since they believe that creativity can help us to protect and preserve our cultural diversity and heritage that are threatened today due to the ongoing globalization and standardization.

Existing creative places have in general developed from their own context over a certain time. The creativity in those places has not emerged as a result of planning. There are a number of factors that provide opportunities for creativity, which are interconnected and dependent on each other in a very complex way. Therefore it is not possible to give an exact definition of what makes a place creative.

My main conclusion is that it is difficult to plan for creativity to happen in cities. In places where there

is an existing creativity however, there are good chances to develop and expand it. It is important to see creativity as a process, and let the process take time. The process should be in focus. The results in terms of eventual economic gain must not be the dominating goal, although it can be used as an argument to make creative projects possible. Landscape architects have an important role in protecting the creativity that exists in our public spaces and landscapes.

Lövholmen is the name of the industrial area in Stockholm that I studied closer. Today the area has an existing creativity, in the form of several studios, an art gallery and street art. The area's industrial history is over 100 years old with buildings from different periods. Stockholm City Museum has classified Lövholmen as particularly valuable to preserve.

In Lövholmen I wanted to promote creativity through design. To do that, I focused on interspaces, and enabled new areas that were non-programmed and varied in size and character. I let new creative activities take place in the former industrial buildings. My main idea was that the area should be easily changed and adapted to new ideas and projects.

In the discussion part I reflected about the consequences of planning and not planning for creativity.

## SAMMANFATTNING

Kreativitet har blivit en allt vanligare aspekt i stadsutveckling. Många städer och stadsdelar profilerar och marknadsför sig som kreativa. I det här examensarbetet har jag studerat vilken roll kreativitet har i stadsutveckling och undersökt vad det är som gör en plats kreativ. Slutligen tittade jag närmare på ett avvecklat industriområde i Stockholm och undersökte om det var möjligt att genom design främja kreativitet i utomhusmiljön.

Kreativa platser har visat sig vara ekonomiskt framgångsrika, vilket kan vara anledningen till den snabba ökningen av kreativa profileringar i städer. Det var framför allt i och med den amerikanske forskaren Richard Floridas bok *The rise of the creative class* (2002) som debatten kom igång ordentligt. Florida menar att en ny klass, vilken han kallar den kreativa klassen, bär på framtidens ekonomiska kapital och hävdar att de söker sig till platser där de kan leva en viss livsstil och förverkliga sina drömmar. De platser som de söker sig till genomgår en kreativ utveckling. Runt om i världen har man sett en trend där kreativa profileringen ofta syftar till att locka till sig de här människorna.

Kreativitet har också haft en avgörande roll för social hållbarhet i städer. I Berlin uppmuntrar stadsplanerare till tillfälliga, kreativa projekt i staden, då de menar att det kan skapa nya urbana livsstilar. Agenda 21 för kultur uppmuntrar också till kreativitet i städer då de anser att det kan bidra positivt till att bevara det kulturella arvet och mångfalden som är hotat i och med pågående globalisering och standardisering.

De kreativa platser som finns har i regel utvecklats utifrån sitt sammanhang över en längre tid. Platsernas kreativitet har inte uppstått som ett resultat av planering. En rad faktorer som ger förutsättningar för kreativitet har kunnat konstaterats vara sammanlänkade och beroende av varandra på ett komplext sätt.

De viktigaste slutsatser som jag kom fram till var att det i stadsutveckling är svårt att skapa kreativitet. På platser där det finns en existerande kreativitet har man dock goda chanser att bevara

och vidareutveckla den. Det är då viktigt att se kreativitet som en process och låta processen ta tid. Resultatet i form av eventuell ekonomisk lönsamhet bör inte vara det övervägande målet. Den ekonomiska lönsamheten kan dock användas som argument för att göra kreativa satsningar. Landskapsarkitekten har en viktig roll för att värna om kreativitet som finns i våra offentliga rum och landskap.

Lövholmen i Stockholm var området som jag studerade närmare. Det är Stockholms sista centrala industriområde som idag har en närvarande kreativitet genom till exempel ett flertal ateljéer, gatumålningar och en konsthall. Området vittnar om en över 100 år gammal industrihistoria som av Stockholms Stadsmuseum har klassificerats som särskilt värdefull. Beckers färgindustri dominerade platsen större delen av den här tiden.

I Lövholmen ville jag skapa en kreativitetsfrämjande gestaltning. Jag fokuserade på mellanrummens betydelse och skapade medveten öppna och oprogrammerade ytor. Nya verksamheter fick ta plats i de gamla industribyggnaderna. Min grundidé var att platsen skulle kunna förändras och anpassas efter människors idéer och tankar om platsen.

I diskussionen reflekterar jag vidare kring att planera för kreativitet samt vad konsekvenserna skulle bli om man inte planerade för kreativitet.



## INNEHÅLL

Inledning	sid 4
Del I	
Kreativitet i stadsutveckling	sid 5
Ekonomiskt perspektiv	sid 6
Socialt (och ekonomiskt) perspektiv	sid 6
En studie av temporära projekt i Berlin	sid 7
Kulturell mångfald	sid 7
Den kreativa platsen	sid 8
Industriarv	sid 9
Carlsbergområdet – Köpenhamn	sid 10
Norra Sorgenfri – Malmö	sid 11
Slutsats	sid 12
Del II	
Gestaltning av Lövholmen	sid 13
Lövholmen	sid 14
Historia	sid 14
Framtid	sid 15
Skydd och bevarande	sid 15
Historien i bilder	sid 16
Byggnadsförteckning	sid 17
Lövholmen idag	sid 18
Fotografier från Lövholmen	sid 19
Tankar om gestaltningen på Lövholmen	sid 20
Principskisser	sid 20
Industripark Lövholmen	sid 21
Plankarta 1:1000	sid 22
Plankarta 1:400	sid 23
Program för kreativitet	sid 24
Klimat, växter och detaljer	sid 25
Tid och förändring	sid 26
Diskussion	sid 27
Källförteckning	sid 28
Bildförteckning	sid 30

## INLEDNING

### Bakgrund

Under mina år som landskapsarkitektstudent har jag intresserat mig särskilt för de platser och situationer där människor inbjuds att delta och vara aktiva i det offentliga rummet. Där identiteten på en plats tydligt utgörs av människors initiativ till att påverka och förändra en plats, där en unik kultur vuxit fram och där man kan känna en närvarande kreativitet. Därför bestämde jag mig för att fokusera mitt examensarbete på kreativa miljöer med en inriktning på äldre industriområden.

Lövholmen i Stockholm är den plats som jag valde att studera närmare. Det är Stockholms sista, centrala industriområde som nu står inför en total omvandling, där Lövholmen planeras att bli ett högexploaterat bostadsområde (Stockholms Stadsbyggnadskontor 2008). I väntan på utredningar och detaljplaner har tomma lokaler hyrts ut till olika kreativa aktiviteter i stadsrummet på ett flertal ställen. Med de framtida planerna är dock de kreativa verksamheterna hotade.

Kreativitet har blivit ett allt vanligare begrepp inom stadsutveckling. Ämnet intresserade mig och jag blev nyfiken på hur kreativitet som begrepp används, vad det betyder för staden samt om landskapsarkitekten kan påverka förutsättningar för kreativitet.

### Syfte och mål

Syftet med det här examensarbetet var att reda ut begreppet kreativitet i stadsutveckling samt att utforska vad som i det offentliga rummet bidrar till att främja kreativitet. Målet var delvis att utifrån resultatet av min förstudie undersöka om det är möjligt att skapa en kreativitetsfrämjande gestaltning på en vald plats i Lövholmen, i Stockholm. Då Lövholmen är ett avvecklat industriområde undersökte jag industriområdets förutsättningar för att främja kreativitet. Slutligen var mitt mål att

diskutera vad landskapsarkitekten kan göra för att främja kreativitet.

### Metod och genomförande

*Litteraturstudier:* genom litteraturstudier undersökte jag hur begreppet kreativitet används i samband med stadsutveckling och vilken betydelse begreppet har haft i dessa sammanhang. Jag utredde positiva och negativa konsekvenser av både kreativa platser och av planering för dessa. Några av de huvudsakliga källorna var Richard Floridas *The rise of the creative class* (2006), *Kreativitet på plats* (Aronsson & Braunerhielm red. 2011) och *Bor vi i samma stad* (Broms Wessel, Tunström & Bradley red. 2005). Floridas bok valde jag då den är central i kreativitetsdiskussionen och nämns i nästan samtliga källor som behandlar kreativitet i stadsutveckling. *Kreativitet på plats* är en nyskriven antologi som har samlat olika forskares resultat om kreativitetsbegreppet som det används idag. I *Bor vi i samma stad* ifrågasätts kreativitetsbegreppets roll i stadsplaneringen.

När kreativa platser beskrivs i litteraturen anges ofta Berlin som referens för en typiskt kreativ plats. Med hjälp av boken *Urban Pioneers* (Overmeyer & Lauringer red. 2007) kunde jag beskriva Berlins etablerade tillvägagångssätt för att arbeta med kreativitet i stadsutveckling. Jag tog del av en studie som genomfördes i Berlin som syftade till att kartlägga och studera ett 100-tal pågående kreativa projekt i staden. Studien beskriver jag i den här uppsatsen och mycket information som framkom i den överensstämde med andras sätt att se och tolka kreativitet i städer på.

Jag studerade industriområdets möjlighet att främja kreativitet. Mycket information hittade jag via danska källor på Internet, då Danmark både har erfandet och stark tilltro till att bevara och använda industriområden på nya sätt.

*Platsbesök:* jag besökte två industriområden som är under planering i syfte att utvecklas till nya kreativa stadsdelar. Det var Norra Sorgenfri i Malmö och Carlsbergområdet i Köpenhamn. Jag läste också områdenas respektive planprogram. I programmen fanns motiveringar och beskrivningar av hur arbetet för att främja kreativitet skulle gå till. Informationen kunde jag sedan jämföra med övriga källor.

Platsbesök och inventeringar i Lövholmen och dess omgivning var nödvändiga för gestaltningen på den valda platsen.

*Gestaltning:* Utifrån de resultat och slutsatser som jag kom fram till var min förhoppning att kunna skapa en kreativitetsfrämjande gestaltning i Lövholmen. Jag tog då fram principer och metoder som jag kunde utgå ifrån. Gestaltningen gjordes i samarbete med min kurskamrat Susanne Göransson. Susanne studerade också Lövholmen i sitt examensarbete, men hennes infallsvinkel var att anpassa och förbereda området för framtidens klimat. Vi ansvarade enskilt för våra olika ämnen. Min uppgift var att genom gestaltningen främja kreativitet och Susannes fokuserade på frågor som rör dagvattenhantering och översvämningsrisk. Tillsammans skissade vi, diskuterade, letade upp referensprojekt och byggde digitala 3d-modeller. Våra infallsvinklar var mycket olika, men vi var övertygade om att det skulle vara fullt möjligt att samarbeta ändå. Vårt gemensamma arbete resulterade i många intressanta diskussioner och idéer. Vi tog tillsammans fram allt presentationsmaterial som visas i den här uppsatsen.

### Frågeställningar

Hur används begreppet kreativitet i samband med stadsutveckling? Vad karaktäriserar ett offentligt rum som ger upphov till kreativitet? Hur kan ej längre verksamma industrimiljöer bidra till att skapa en kreativ miljö? Hur kan Lövholmen utformas så att dagens befintliga kreativitet främjas och stärks?

### Avgränsning

Jag avgränsade litteraturen till källor som handlade om kreativitet i stadsutveckling. Kreativitet i allmänhet valde jag att inte gå in djupare i.

Stockholm stads planer för Lövholmen skilde sig mycket från våra intentioner med området. Därför tog vi inte hänsyn till deras planer i gestaltningen. Men jag reflekterade över vilka konsekvenser Stockholms Stads planer skulle kunna medföra för den framtida kreativiteten på platsen.

Vår gestaltning fokuserade enbart på en vald del av området i Lövholmen, i syfte att främja kreativitet och anpassa det för framtidens klimat. Vi tog inte fram en fullständig stadsutvecklingsvision för området då vi med begränsad tid för examensarbetet inte hann med det.

### Målgrupp

Landskapsarkitekter, planerare, politiker och andra som är intresserade av kreativitet i stadsutveckling var målgruppen för mitt examensarbete.

### Begrepp

Kreativitet – Evelina Wahlqvist som forskar i ämnet definierar kreativitet som ”den process inom vilken man i nya kombinationer av tillgängliga resurser och förutsättningar skapar något nytt” (Wahlqvist 2010 s. 41). Jag tycker att definitionen ringar in betydelsen av kreativitet väl, samt bekräftar att kreativitet sträcker sig över ett brett ämnesfält. Lars Aronsson och Lotta Braunerhielm (2011) beskriver att kreativitet har innebörder som idériakedom, påhittighet, skaparkraft och konstruktiv förmåga. I mitt examensarbete kommer jag att låta dessa två beskrivningar definiera begreppet kreativitet.

DEL I - KREATIVITET I STADSUTVECKLING





## KREATIVITET SOM BEGREPP I STADSUTVECKLING

Kreativitet är ett begrepp som ofta används inom stadsutveckling idag. Städer profilerar sig med en kreativ identitet, till exempel *Creative London*, *Creative New York*, *Creative Amsterdam*, *Create Berlin* för att nämna några (Evans 2009). Kreativitet anses vara viktigt både för att bidra till en trevligare och livligare stad, dessutom är kreativa stadsdelar ofta ekonomiskt starkt drivkraftiga, vilket är en annan anledning till att det är eftersträvt att uppnå inom stadsutveckling. Typiska förebilder för kreativa stadsdelar är till exempel SoHo i Greenwich Village i New York, eller Kreuzberg i Berlin. I dessa kvarterstäder samsas aktiviteter, gående, cyklister, spårvagnar och bussar om utrymmet, och kreativa verksamheter fyller lokalerna i bottenplan. Atmosfären som dessa platser sägs rymma är intim och lokal. (Bradley & Tunström 2004). Jag kommer i följande del beskriva kreativitet ur ett stadsutvecklingsperspektiv i ett ekonomiskt och socialt perspektiv samt som ett sätt för att bevara och stärka det kulturella arvet och mångfalden. Sedan kommer jag att titta närmare på kreativa platser och industrimiljöers potential att främja kreativitet.

### Ekonomiskt perspektiv

I Sverige kom debatten om kreativitet i städerna framför allt igång efter att Richard Florida gett ut sin bok *The rise of the creative class* 2002 (Bradley & Tunström 2004). Florida forskar på ekonomisk tillväxt. Hans grundidé bygger på tesen att mänsklig kreativitet är vår mest grundläggande ekonomiska resurs. Han har sett mönster av hur en ny klass, den kreativa klassen, är en grupp av människor som har fått allt mer makt att påverka och styra ekonomin. Tillhörande klassen räknar han alla som har kreativitet som huvudinstrument i sitt arbete, till exempel forskare, arkitekter, konstnärer, ingenjörer och musiker. Enligt Floridas forskning är de här människorna mycket villiga och benägna att förverkliga sig själva och sina drömmar. För att kunna göra det söker de sig till särskilda platser där det är möjligt, vilka enligt Florida är platser som tillåter kreativitet och präglas av tolerans, teknologi och talang (Florida 2006). I ett senare avsnitt kommer den typiskt kreativa platsen såsom Florida definierar den att beskrivas.

Vad Florida efterfrågar är en ny strategi för att ta vara på potentialen som ligger i de kreativa människorna. Han vill visa på att deras innovationer leder till ekonomisk tillväxt. Som delar i sin forskning har han använt sig av en rad olika index för att kunna jämföra kreativa områden med andra mindre kreativa. Till exempel mäter han hur många bohemer och homosexuella det finns på platser där kreativitet uppstår och menar att det påverkar en plats kreativitetsindex positivt. Han menar att människor nuförtiden är mer rörliga och målinriktade än för några decennier sedan, att de flyttar till platser som erbjuder möjligheter att leva en viss livsstil och där de kan genomföra sina projekt (Florida 2006). Men när det gäller svenska förhållanden menar Björn T. Asheim, som forskar på hur Floridas teorier kan användas i Sverige, att vi i Sverige är mer jämlika än i USA. Till exempel kan det innebära att familjer inte flyttar lika enkelt i Sverige, då att alla familjemedlemmar vill hitta till exempel arbete, skola och förskola som de trivs med. (Hunter, Vang & T. Asheim 2011, s. 47).

Evelina Wahlqvist och Jonathan Borggren, skriver angående Floridas texter: *"I Floridas tolkning av den kreativa andelen av befolkningen benämns konstnärer "bohemer" och fungerar som markörer för de delar av staden som under påföljande år kommer att vara föremål för gentrifiering, spekulation och expansion. ... Med andra ord vill gärna beslutsfattare och planerare ha inflytande över konstnärers val av geografi"* (Borggren & Wahlqvist 2011, s. 178).

Floridas forskning har bland annat kritiserats för att vara ett begränsat betraktelsesätt som enbart tar konsumtionsmönster i beaktning (Borggren & Wahlqvist 2011, s. 178). Men i Sverige har KK-stiftelsen (Högskolornas forskningsfinansiering med uppdrag att stärka Sveriges konkurrenskraft) tagit fast på den ekonomiska tillväxten som kan nås genom ökad kreativitet. I deras skrift *FUNK* (Forskning, Utbildning, Näring och Kultur) hänvisar de till Floridas forskning (Nielsen 2006). Där slås fast att man i Sverige vill stärka upplevelseindustrin då den kan bidra till att öka BNP. Det innebär att människor och företag som med ett kreativt förhållningssätt skapar eller levererar upplevelser

i någon slags form ska stödjas. Enligt KK-stiftelsen kan man stärka och påverka kreativitet genom motivation, kunskap samt skapa främjande situationer. Det kan till exempel ske genom att föra samman kreativa människor och företag, då det i det kollektiva sammanhanget är lättare att sprida kunskap, motivation och inspiration. (Nielsen 2006, ss. 5-8).

Det finns exempel där kultur och kreativitet har räddat städer och orter från förfall. Lisbeth Lindeborg berättar i *Kulturens kraft för regional utveckling* (Lindeborg & Lindkvist red. 2010, ss.15-18) om hur gamla hamnstäder med nedlagda industrier har satsat på kultur för att skapa arbetstillfällen som industrierna inte längre kunnat erbjuda, i till exempel Bilbao, Marseille och Newcastle. I Bilbao ersattes industrierna med ny arkitektur och ett av världens främsta konstmuseer. Arbetslösheten sjönk från 35 % till 8 % på 15 år under kultursatsningen.

Lindeborg listar ett antal argument varför kulturen är viktig för utvecklingen (argument som också nämns i flera andra källor som anledningar till att främja kreativitet).

- Huvuddelen av företagen inom kulturnäringslivet är starkt innovativa och är lärande organisationer som ofta samverkar med andra företagare i löst sammanbundna och flexibla nätverk.
- De framställer produkter som genom sina egenskaper kan öka värdet av andra produkter och göra dem mer attraktiva.
- Många av företagen är lokalt platsbundna och kommer inte att flaggas ut till andra länder.
- Många av produkterna är plats- och tidsspecifika, de konsumeras här och nu.
- Kulturnäringslivet är relativt arbetsintensivt och kan bidra till nya arbetsplatser.
- De drar till sig unga människor.

(Lindeborg & Lindkvist red. 2010, s. 25)

Moa Tunström forskar i stadsutveckling och ser en risk med den kreativa profileringen. Enligt henne tycks det som om stadens betydelse för den ekonomiska utvecklingen har fått övervägande betydelse, vilket syns i att städer satsar på att marknadsföra sig själva som attraktiva för att locka till sig en viss typ av människor. Tunström ifrågasätter vem det planeras för. Hon skriver till exempel att när industrimiljöer omvandlas för kulturella ändamål riskerar offentliga miljöer att privatiseras genom att till exempel ge plats för vattennära boende, restauranger och museer. Den lokala kulturen riskerar att "disneyfieras" för att locka till turism och ofta görs satsningar på till exempel konstmuseer eller operahus, vilket enligt vissa anses bidra till en elitistisk stadsmiljö. Hon skriver att stadsrummet smyckas och utformas likt en teaterscenografi. Det som finns bakom scenen göms undan, och där finns invandrare och socialt utslagna som fortfarande arbetar inom industrin. *"Satsningar på upplevelseindustri och kunskap skapar nya samhällseliga kategorier; de som producerar upplevelser, de som konsumerar dem och de som i sin tur betjänar konsumenterna"* (Tunström 2005, ss. 58-65). I ett samtal med Tunström (2011-11-01) tillade hon att det alltid finns en risk att stadsutveckling kan verka exkluderande, till och med i gräsrotsinitierade projekt. Satsningar på konst och kultur i utsatta förorter kan i vissa fall också verka utslutande, då det kan leda till hyreshöjningar och så småningom gentrifikation. Framtiden går inte att förutse, säger hon.

### Socialt (och ekonomiskt) perspektiv

Kreativitet i städer kan växa fram genom temporära projekt. Ingeborg Junge-Reyer som är senator för stadsutveckling i Tyskland, skriver i boken *Urban Pioneers* (Overmeyer & Lauringer red. 2007) som gavs ut av Berlins senat för stadsutveckling, att temporära projekt i det offentliga rummet kan ses som en ny möjlighet att experimentera med eventuella framtida element i staden. Det är också en möjlighet att bryta traditionella mönster vad gäller sätt att bo eller arbeta för att testa nya. Projekten har initierats av stadens invånare själva och är inte styrda uppifrån. En del projekt är kortvariga, medan andra växer sig starka och



1. Strandbaren Oststrand som blivit permanent i Berlin.



2. Oderstrasse Caravan Village. Ett annat sätt att bo.



3. Lohmühle, marknaden "Recycled creativity".



4. Lohmühle Caravan Village, ett kulturellt program med bland annat konserter och utställningar.

görs permanenta. Enligt Junge-Reyer tenderar de människor som genomför kreativa aktioner i det offentliga rummet, att ta vara på kvaliteter som kan stärka vardagliga upplevelser. Öde tomter som tas i anspråk av stadens människor kan berika den ständigt förändrande staden med liv. De kan bidra med att möta den ökande efterfrågan på nya, alternativa sätt att leva. I Berlin menar man att den kreativa staden måste få växa fram från medborgarnas egna initiativ, den kan inte planeras toppstyrt. Nya metoder och strategier på plan- och beslutandenivå kan dock underlätta de temporära projektens genomförande (Overmeyer & Lauringer red. 2007, ss. 17-131).

#### En studie av temporära projekt i Berlin

I Berlin gjordes en studie mellan åren 2004-2005 över temporära projekt i stadens offentliga rum. Över 100 platser som hade tagits i anspråk

identifierades. Projekten varierade i form och storlek och kunde till exempel handla om odling, fritidsaktiviteter eller sociala projekt. Platserna eller byggnaderna var övergivna och användes inte till något annat. I studien konstaterades det att det framförallt var platsens möjligheter snarare än det befintliga skicket som avgjorde om aktörerna ville ta den i bruk. Det optimala läget ansågs vara centralt med goda transportmöjligheter, i en miljö bland människor som skapade och konsumerade tillfälliga projekt. Låga hyror var en förutsättning och minimala kostnader var kännetecknande. Människorna som startade projekten ansågs anpassa sig mycket bra till platsen och använde dess resurser till fullo. Tydligt var att projekten aldrig uppstod isolerade, utan samlades i kluster, inspirerade och dragna till varandra. Områden som hade mycket ledigt utrymme, med experimentella miljöer som kunde attrahera mycket människor,

innebar en liten risk för nya projekt som startades upp, och ledde snabbt till att mikro-samhällen med egna nätverk skapades. En tredjedel av de aktörer som var med i studien angav att de arbetade volontärt, hälften hade en affärsidé som de ville utveckla. Ofta fanns vinstdrivande verksamheter med i projekten. En teater serverade till exempel ofta mat som en ytterligare källa till inkomst. En del projekt var finansierade med bidrag eller annat stöd (Overmeyer & Lauringer red. 2007, ss. 36-39).

Det visade sig att temporära projekt på platser kunde öka värdet på omgivande bostäder och lokaler, stärka områdets identitet och attrahera mer vinstdrivande hyresgäster. Ju högre exploateringstryck det var på platsen, desto mer hotade var de temporära projekten. Underliggande för de kreativa människorna tycktes vara att de ville organisera sina projekt helt själva. Det kunde dock finnas motsättningar när det fanns markägare som inte alltid var positiva till projektet. På senare år har det dock blivit vanligare att markägarna är positiva till temporära projekt eftersom det har visat sig vara ekonomiskt lönsamt. Temporära projekt motverkar vandalisism och förfall. I Berlin arbetar man för att underlätta både kommunikationen och processen mellan markägare och aktörer (Overmeyer & Lauringer red. 2007, ss. 40-41).

I Berlin finns det kontor som förmedlar människor som arbetar med temporära installationer och projekt. Det är en etablerad gren i stadsutveckling. Undersökningens resultat visade att aktörerna som tog egna initiativ i det offentliga rummet lyckades personifiera ovanliga men attraktiva urbana livsstilar, och kunde tillgodose en efterfrågan som traditionella strukturer i stadsutvecklingen inte lyckades med. Lyckade projekt som legat på hotad mark för exploatering har till exempel fått vara kvar och resulterat i ett nytt program för området. I Berlin har de temporära projekten blivit en inkomstkälla för staden samt ett sätt att marknadsföra sig. Det har blivit en katalysator för en reaktion som lockat till sig nya människor företag och turister, både nationellt och internationellt (Overmeyer & Lauringer red. 2007, ss. 17-47).

#### Kulturell mångfald

Agenda 21 för kultur är en vidareutveckling av Agenda 21 som är ett handlingsprogram för hållbar utveckling som antogs vid FN:s konferens i Rio de Janeiro 1992. Agenda 21 för kultur menar att den kulturella mångfalden är hotad på grund av den globalisering som världen genomgår. De har utsett kultur som en fjärde hållbarhetsaspekt och menar att den kulturella mångfalden är mänsklighetens viktigaste arv. De menar att kulturell mångfald är ett medel för att uppnå en mer tillfredsställande, intellektuell, känslomässig och andlig existens. Men i och med globaliseringen standardiseras och utesluts många värden, vilket är anledningen till att de utsett kulturell mångfald som en av de viktigaste faktorerna i vår urbana och sociala omvandling. Både det materiella och immateriella kulturarvet vittnar enligt Agenda 21 om människors kreativitet och deras olika identiteter (Agenda 21 för kultur 2004).

Agenda 21 föreslår en offentlig kulturpolitik som ett krav i dagens samhällen, där man skiljer på enskilda och allmänna intressen, offentliga funktioner och institutionalisering av kultur. Alltför kraftig institutionalisering eller marknadens överdrivna roll som ensam distributör av kulturella resurser hindrar en dynamisk utveckling av kulturella system. Själständiga initiativ från medborgare, enskilt eller i sociala grupperingar och rörelser, är enligt dem grunden för kulturell frihet (Agenda 21 för kultur 2004).

Lindeborg nämner också globaliseringen. Men hon menar att det är en faktor som gör att konkurrensen mellan, platser, städer och regioner hårdnar, vilket gör att det blir allt viktigare att stärka unika identiteter. Varje plats måste skapa sin egna unika kulturidé. Hon skriver att "blåkopior och modeller hör inte hemma i kreativa sammanhang. Enstaka lyckade exempel kan möjligtvis tjäna som inspirationskälla" (Lindeborg & Lindkvist red. 2010, s. 406). Hennes argument är snarare ekonomiskt än socialt, men resultatet skulle kunna vara desamma som för Agenda 21 för kultur.



### Den kreativa platsen

Vad är det som utmärker en kreativ plats? Lars Aronsson och Lotta Braunerhielm skriver att kreativitet kräver ett sammanhang för att utvecklas och platsen ger på olika sätt förutsättningar för det. Platsens historia och traditioner kan vara faktorer som möjliggör mänsklig kreativitet. De skriver att samhället som ger platsen förutsättningar består av en komplex väv dit de tillskriver ekonomin, styrningssystem (politiken), det sociala livet (civilsamhället), kulturen (det kollektiva medvetandet) och det materiella (fysisk miljö, infrastruktur, artefakter). Dessa delar är invävda i varandra och har olika betydelser för platser och också för förutsättningarna för kreativitet (Aronsson & Braunerhielm 2011, ss. 11-14).

I samma antologi skriver Sven-Erik Karlsson och Gunilla Lönnbring (2011, s. 89) att kreativitet uppstår ur det självständiga sättet att leva, och kan därför lokaliseras till platser där produktionsmässiga och materiella villkor varit gynnsamma för självständighetens livsform. Platsens historia, nutid och förväntad framtid har också betydelse för kreativiteten. För att kunna stödja kreativa näringar måste man enligt författarnas mening ha kunskap om företagande som ett socialt fenomen med relation till det lokala sociala och kulturella strukturer.

Vidare skriver Thomas Blom och Lotta Braunerhielm (2011, s. 145) att de aktörer som verkar på en plats är sammanlänkade och beroende av varandra, genom komplexa sociala och ekonomiska relationer, både lokalt och globalt. De menar att aktörer har egna så kallade aktivitetsrum, och en plats unika kultur och särart utgörs enligt dem av ett överlappande av olika aktörers aktivitetsrum.

Den komplexa väven som skapar en plats och dess identitet syns i till exempel Berlin. Berlins historia har resulterat i ett flertal övergivna ytor i staden. Det finns övergivna spårömråden, ödelagda industritomter, lämningar i ingenmansland längs med muren och luckor i kvartersstrukturer efter förstörda hus. På beslutandenivå uppmuntrar senaten i Berlin som ansvarar för stadsutveckling,

till kreativa handlingar i det offentliga rummet. De anser att det kan berika staden ur en hållbar utvecklings- och stadslivssynpunkt. Ödetomter och tomma byggnader ser de som möjligheter för att hjälpa unga kreativa människor att starta upp egna projekt eller som bra platser för volontärarbete. Det har vuxit fram en kultur där människor kan och får genomföra projekt i staden. Nya urbana livsstilar experimenteras fram hela tiden i Berlin. Junge Reyer kallar staden för ett laboratorium för temporära installationer (Overmeyer & Lauringer red. 2007 ss. 17-22).

Graeme Evans (2009) konstaterar att policys och styrningsmetoder för att främja kreativitet är mer varierade och närvarande i stadsutvecklingsplaner i städer som är kända för sin kreativitet. Men han skriver också att målet om den kreativa staden är ett globalt fenomen som grundar sig i kvasivetenskapliga politiska motiveringar, men saknar teori och bevis. Det kan till exempel resultera i platser som skapats utifrån hoppfulla fastighetsspekulationer och som marknadsförts som kreativa, men som sedan inte varit särskilt innovativa. Evans skriver att trots vetskapen om att det sällan är lyckat att imitera ett redan existerande område med stark identitet, till exempel Silicon Valley, ignoreras detta ofta av planerare och beslutsfattare då de snabbt vill nå ekonomisk tillväxt i staden. Om kreativa områden som finns i till exempel London, New York och Berlin skriver Evans att de uppstått på ett organiskt vis utifrån kulturproduktion och verkstäder som ofta varit lokaliserade i innerstadens utkant, där hyrorna varit lägre och där den politiska styrningen och planeringen varit friare. Följaktligen konstateras att en kreativ plats måste vara kopplad till en existerande kulturell omgivning och de komplexa nätverken som kreativa verksamheter är beroende av måste respekteras.

Floridas forskning ligger till grund för en rad diskussioner om kreativitet i städer. Den kreativa platsen enligt Florida är framför allt mångkulturell, kosmopolitisk, tolerant, attraktiv och autentisk. Där möts ny och gammal bebyggelse, där finns berömda kvarter och platser med speciella kulturella attribut.

Människorna har olika kulturell bakgrund och sexuell läggning, de varierar i ålder och syns med olika yttre attribut. Platsen sjuder av interaktioner mellan kulturer och idéer, nattelivet erbjuder ett rikt och varierat utbud, det finns unika caféer och restauranger, inga väletablerade kedjor. Där finns möjligheter för människor att finna likasinnade samt andra grupper av människor att bli inspirerade av. Det finns en hög tolerans för individers olikheter, vilket tyder på en öppenhet också för kreativitet och innovationer (Florida 2006).

Platsens identitet menar Florida är viktig framför allt för att bekräfta individen. Många av de kreativa yrkesutövarna som han intervjuade engagerade sig gärna frivilligt i sina närmiljöer och flyttade gärna till platser där de hade möjlighet att vara med att utforma och förändra platsen. Enligt Florida är anledningen främst att dessa individer aktivt ska kunna etablera sina egna identiteter så att platserna speglar och bekräftar dem (Florida 2006, ss. 272-278). Men Florida skriver också att världens kreativa städer oftast har uppkommit som resultat av organiskt samverkande strategier, och är inte resultat av medvetna planeringar (Florida 2006, s. 351).

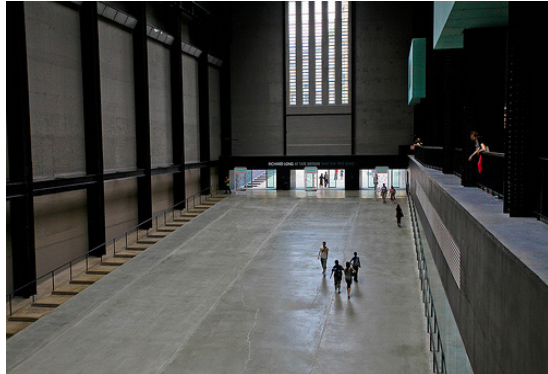
En kreativ plats måste erbjuda möjligheter för människor att mötas, både för spontana och planerade träffar (Florida 2006; Nielsén 2006). I *FUNK* skriver man att varje möte är en byggsten i den kreativa processen och att man därför vill stärka antalet kontaktytor och kvaliteten på dessa (Nielsén 2006, s. 84). Caféer och liknande mötesplatser är också faktorer som enligt Floridas intervjuade gör platser mer attraktiva (Florida 2006, s. 271). Mats Franzén, som är professor i sociologi, skriver dock att planerade mötesplatser kan resultera i en kontrollerad homogenitet. Han skriver också att för att ett spontant möte ska kunna ske måste det finnas utrymme för tid, vilket idag inte är en självklarhet att räkna med. Varje gång ett spontant möte ändå sker, bryts en vardagsrutin, och det är ett led i en kreativ process menar Franzén (Franzén 2005).

Wahlqvist spår att den kollektiva kreativiteten är framtidens sociala kapital och menar att den kan

skapas i de offentliga rummen, i mellanrummen. Enligt Wahlqvist är det i de odefinierade mellanrummen som det oväntade kan ske, det är där våra tankar kan flöda fritt och ohämmat. För att kunna vara kreativa behöver vi mental frihet. Men mellanrummen försvinner när vi förtätar våra städer. Mellan raderna kan vi läsa att Wahlqvist anser att den mentala friheten saknas i våra färdigplanerade städer då arkitektur och stadsplanering påverkar och styr våra sinnen. Hon frågar sig vad som händer om stadsplanerare medvetet skulle lämna mellanrum i stadsutvecklingskedan (Wahlqvist 2010, ss. 44-45).



## INDUSTRIARV



5. Battersea Power Station, London. Idag konstmuseum.



6. Nordkraft, Aalborg. Kulturhus.



7. Battersea Power Station, London. Idag konstmuseum.



8. Nordkraft, Aalborg. Kulturhus.

Många av Europas städer genomgår strukturella och ekonomiska förändringar, många industriområden är inte längre verksamma. I Berlin finns det till exempel 500 ha industrimark som inte används idag (Overmeyer & Lauringer red. 2007 ss. 28-29).

Industribyggnader som inte längre är i bruk kan få ny användning genom att låta nya verksamheter äga rum i byggnaden. Det är ett sätt att skapa historisk kontinuitet i ett område. Ofta kan unika möten mellan gammalt och nytt skapas. Kontrasterna skapar förbindelse mellan dåtid och nutid. Industriens arkitektoniska kvaliteter har ofta lokal särprägel och kan skapa lokal identitet och stolthet när industrier får nytt innehåll.

Dansk Byggnadsarv (Danska byggnadsarvet) har startat ett projekt där de vill informera kommuner och ägare av industrier om det danska kulturarvet och inspirera och sprida kunskap om en utveckling som

låter historiens industrier vara en del av framtidens städer. Enligt dem finns det många fördelar med att ta vara på industribyggnaderna. De menar att återanvändning av industribyggnader kan leda till identitetsutveckling och marknadsföring. Det kan ge plats för nya verksamheter och bostäder, möjliggöra funktionsblandning och locka till turism. Industriområden som öppnas upp för allmänheten kan ge nya förbindelser till omgivningen och nya rumsliga sammanhang. Det kan skapa nya stadsrum med nytt stadsliv och slutligen kan den arkitektoniska kvaliteten öka.

Dansk Byggnadsarv ger många exempel på lyckade projekt där helt eller delvis avslutade industriverksamheter omvandlats till något nytt. Nordkraft i Aalborg berättar dem var ett gammalt elkraftverk som omvandlades till ett centrum för kultur och fritid. Byggnaden som var planerad att rivas sparades istället och rymmer idag en teater,



9. Westergasfabriek, Amsterdam.



11. Westergasfabriek, Amsterdam.

en skola, forskning, musikrum och en restaurang. Projektet har ökat den lokala stoltheten och spridit en attraktiv bild utåt till omvärlden (Industriens bygningsarv b u.å). Andra projekt som nämns är till exempel Westergasfabriek i Amsterdam där ett gammalt gasverksområde omvandlades till kulturcentrum och park, Godsbanan i Århus som är ett pågående ambitiöst kulturprojekt, Kongens bryghus, där en silo i Danmarks äldsta bryggeri gjordes om till bostäder.

Ur hållbarhetssynpunkt är det energisparande att låta byggnader stå kvar och därmed undvika rivning för att sedan bygga nytt. De byggnader som har högst värde i återvinningssyfte är de med hög arkitektonisk kvalitet och som har flexibla rum. En funktionsblandning när industriområden utvecklas anses nödvändigt för en social hållbar utveckling. Med blandade kvarter där det finns lägenheter, företag, butiker och kulturinstitutioner



10. Zürich-west, Geroldstrasse. Restaurang.



12. Zürich-west, Geroldstrasse. Området rymmer ett flertal tillfälliga aktiviteter, men planeras att rivas.

dör aldrig stadslivet. Blandade funktioner ger underlag för mångfaldiga upplevelser. Enligt en dansk undersökning föredrog majoriteten av alla tillfrågade att bo i historiska områden. Många var positiva till att omvandla industribyggnader till bostäder, där industriområdenas attraktivitet, råkheten och de stora rummen var tilldragande faktorer (Byggnadsarv 2011).

På svenska Riksantikvarieämbetets hemsida kan man läsa att det är viktigt att tidigt i en samhällsutvecklingsprocess uppmärksamma kulturarvet och andra värden i landskapet. Vidare ska konsekvenserna för värdena bedömas och beskrivas om planerna genomförs. Det är upp till kommunerna att hantera kulturmiljöfrågor (Riksantikvarieämbetet 2012).



## CARLSBERGOMRÅDET - KÖPENHAMN

Carlsbergområdet är ett 33 ha stort industriområde som ligger centralt i Köpenhamn. Där har Carlsberg haft sin produktion i 160 år. 2006 flyttades produktionen till Frederica och området ska nu utvecklas till bostads- och verksamhetsområde. Den nya planen antogs 2009 och i den kan man läsa om stora visioner. Nämligen att Carlsberg ska bli Köpenhamns charmiga stadsdel, den ska kunna jämföras med Manhattan i New York eller Kreuzberg i Berlin. Där ska det riktiga, det sunda och upplevelserika livet levas. Ett rikt stadsliv ska garanteras av att stadsdelen byggs tätt, högt, koncentrerat och sammanhängande där viktiga grönområden lämnas i strukturen. Smala gator och snäva passager ska fylla stadsrummet. Stadsdelen ska fördelas mellan bostäder och verksamheter, 45 % av byggnaderna ska vara bostäder (totalt 3000), 45 % tilldelas verksamheter eller butiker och 10 % av byggnaderna ska innehålla kultur, idrott eller institutioner. Bostäderna ska variera i storlek, utformning och prisklass, för att attrahera människor i olika åldrar och med olika inkomster till området. Det kommer också att finnas studentlägenheter och studiolägenheter. 300 lägenheter ska vara billiga lägenheter enligt modellen "Billige Boliger" som tidigare prövats i Köpenhamn. Ca 15 % av byggnaderna ska vara gamla industribyggnader. Densiteten ska garantera närvaro, möten, upplevelser vilket ska främja en vilja hos människorna att vara kreativa, påverka och bidra till aktiviteter och nya initiativ i området. Att olika människor möts och samarbetar ska stärka förståelse och öppenhet för alla individer, oavsett kön, etnicitet och ålder (Carlsberg byen a 2012).

På hemsidan för det nya området kan man läsa att ett stadigt växande och föränderligt stadsliv har gett Carlsbergområdet sin nya identitet och unika image (Carlsberg byen b 2012). Under tiden som planarbetet har skett har man velat locka folk till platsen genom tillfälliga installationer på tre utvalda platser i området. 2010 invigdes Tap E Plads, Boble Plads och Ny Tap Plads på asfaltskytor i området. Syftet var att öka medvetenheten om området samt marknadsföra det för att få nya människor att komma dit. Man ville dessutom spåra var de som besökte Carlsberg bodde. Samtidigt

som det här skedde hyrde Carlsberg ut lokaler i de olika bryggerbyggnaderna till olika verksamheter till låg hyra och med kortare kontrakt. Nästan omedelbart stod kreativa yrkesutövare i kö till att hyra lokaler i området. När de tillfälliga platserna invigdes 2010 fanns det totalt 64 hyresgäster, som både var enskilda konstnärer och större institutioner som Dansehallerne och Tap 1. Med så många hyresgäster fanns det goda chanser till att skapa liv även utomhus på de tillfälliga platserna (Hausenberg ApSv 2011, ss. 8-9). För att garantera ett fortsatt rikt stadsliv skriver man på projektets hemsida att området måste vara i ständig förändring, man måste tillåta oväntade händelser och innovativa idéer och för dessa måste acceptansnivån vara hög. Aktiviteter i området ska bidra med förnyelse och till dessa inbjuds stadsdelens människor att delta. I Carlsberg ska det alltid finnas utrymme för överraskande aspekter av livet (Carlsberg byen b 2012).

De punkter som ska garantera en kreativ stadsdel kan kort sammanfattas med att stadsdelen kommer att byggas med en blandning av funktioner och människor. Bostäder, verksamheter och företag ska alla rymmas i området. Det kommer att vara en hög och tät bebyggelse som garanterar mycket människor. Under planerings- och byggperioden ska man vara öppen för förändringar. Det fokuseras på människors möten.



13. Tap E-plads, med Dansehallerne i bakgrunden.



14. Entré till Carlsbergområdet.



15. Ny tap plads. Rep för lek i ett före detta garage.



16. Industrikaraktär på material i området.



17. Visionsbild för det framtida Carlsbergområdet.



18. Visionsbild för det framtida Carlsbergområdet.



## NORRA SORGENFRI - MALMÖ

I planprogrammet för Norra Sorgenfri (Malmö Stadsbyggnadskontor 2008) skriver man att området, som är Malmös äldsta industriområde, successivt ska utvecklas till att bli en del av innerstaden, där en tät kvartersstad med blandade bostäder och verksamheter föreslås. I området finns idag olika företag och föreningar samt ett 100-tal konstnärer. I programmet står det att kreativa verksamheter skapar attraktionspunkter i staden och påverkar områdets image och identitet. Man skriver att även det framtida Norra Sorgenfri ska ge plats åt det unika och åt människors egna initiativ.

Inför visionsplanen som publicerades 2006 tog Malmö stad hjälp av bland andra Björn Asheim som forskar kring hur Richard Floridas idéer kan appliceras i Sverige. I visionsplanen för området står det att Malmö som har en stor andel unga och människor från olika kulturer har goda förutsättningar för att bli en kreativ stad, men man måste möjliggöra för dessa människor att bli mer delaktiga i samhället. (Malmö stadsbyggnadskontor 2006, s. 3).

Mångfald är ett ledord för områdets karaktär. Det ska vara en levande stadsdel, dit olika människor söker sig och där det finns en stor bredd i verksamheterna. Bostäderna planeras att liksom i Carlsberg utformas på olika sätt, i flera storlekar och upplåtelseformer för att locka unga, gamla, ensamhåll och barnfamiljer. Det planeras också för butiker, caféer, kultur- och fritidsanläggningar (Malmö Stadsbyggnadskontor 2008, ss. 4-12).

Konstnärliga och kreativa verksamheter och etableringar ska stödjas och vidareutvecklas. Bland annat skriver man att den stora grupp av bildkonstnärer som har ateljéer och utställningslokaler i området gör en inriktning mot bildkonstprojekt utomhus intressant. En stor andel av de gamla industribyggnaderna kan användas för bildkonstprojekt eller andra kulturarrangemang som befinner sig i gränslandet mellan bildkonst och scenkonst. Även kulturaktiviteter av större slag planeras att äga rum i området, till exempel utomhusbio eller konserter. Större delen av marken i området är privatägd vilket gör att man

måste ordna samarbetsformer för att möjliggöra utomhusaktiviteterna (Malmö Stadsbyggnadskontor 2008, ss. 23-24). Kulturkartan är ett sådant initiativ som har skapats för att underlätta kommunikationen med fastighets- och markägare. Dessa har sagt ja till nyttjande av kulturella evenemang på deras tomter och kulturaktörer kan via kulturkartan kontakta ägarna för att anordna ett evenemang. Bakgrunden till kartans uppkomst är att ISU (Institutet för Hållbar Utveckling) i Malmö fick i uppdrag att testa kulturen som en fjärde hållbarhetsaspekt, vilket var Agenda 21 Kulturs mål i stadsutveckling av nya områden (Malmö stad 2012). I programmet erkänner man en risk för att dagens låga hyror kommer att bli högre i och med att området utvecklas och blir mer populärt. Man skriver att det ska utvecklas strategier för att bibehålla låga hyror för till exempel konstutövare som hyr ateljéer (Malmö Stadsbyggnadskontor 2008, s. 80).

Många av inspirationsbilderna i programmet är från Prenzlauerberg i Berlin.

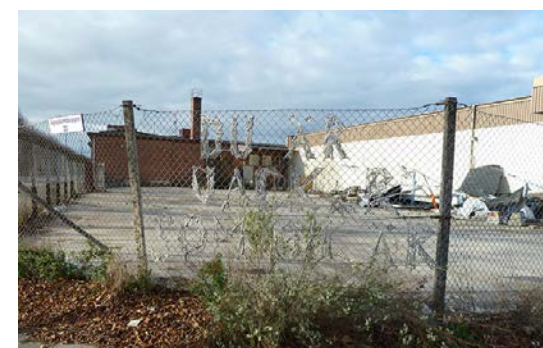
Malmös strategier för att främja kreativitet kan sammanfattas med att man ska låta unga bli mer delaktiga i samhället. Människor ska få möjlighet att förverkliga egna kreativa projekt. Liksom i Carlsberg ska området rymma en mångfald av verksamheter, funktioner och människor. Även möjligheter till möten ska främjas. På liknande sätt som i Berlin vill man underlätta kommunikationen mellan markägare och initiativtagare till projekt. Konstnärliga verksamheter ska stödjas. De medger att det finns en risk för hyreshöjningar och gentrifikation som är något som de måste hitta en strategi för.



19. Norra Sorgenfri industriområde.



20. Norra Sorgenfri industriområde.



21. Texten "Du är vacker som du är" inbroderat på staket.



22. Norra Sorgenfri industriområde.



23. Visionsbild för det framtida Norra Sorgenfri.



24. Visionsbild för det framtida Norra Sorgenfri.



## SLUTSATS

Kreativitet har blivit viktiga mål i stadsutveckling. Många städer och stadsdelar profilerar och marknadsför sig som kreativa. Syftet med profileringar är ofta att dels locka till sig människor, dels att snabbt generera pengar. Kreativa platser är ekonomiskt framgångsrika och attraherar kreativa människor samt investerare som ser potential i platserna.

Den amerikanske forskaren Richard Florida har med sin bok *The rise of the creative class* fått stor uppmärksamhet internationellt. I boken konstaterar han det ekonomiska kapital som finns i kreativa människor. Han menar att de människorna är mycket angelägna om att förverkliga sig själva och sina idéer, varför de söker sig till platser där de får möjlighet till det, till så kallade kreativa platser. Att tillvarata de kreativa människorna och locka till sig dem tolkar jag är målen med den ökade andelen kreativa profileringar i städer och stadsdelar. Många av de projekt som jag har stött på refererar till Floridas forskning när de argumenterar för sin kultursatsning, till exempel Westergasfabriek i Amsterdam och Norra Sorgenfri i Malmö.

Det ekonomiska intresset tycks dominera i frågor som rör kreativitet i stadsutveckling. Må Tunström ser en risk med utvecklingen då den kreativa profileringen tenderar att fokusera på enbart en viss grupp av människor: de som kan generera pengar. Frågor som rör social rättvisa, integration och jämlikhet tycker hon riskerar att bortprioriteras.

Ekonomiska argument kan i många fall vara en nödvändig aspekt för att satsningar på kreativa projekt över huvud taget ska vara genomförbara. Att det existerar kreativitet i städer är positivt ur många hänseenden, då det till exempel kan stärka individens möjlighet att ta plats i det offentliga rummet. Det kan stärka vårt kulturella arv och vår mångfald samt tillgodose befolkningen med alternativa urbana livsstilar som traditionell planering kan ha svårt att göra. Kreativitet kan därmed, utöver det ekonomiska perspektivet, sägas bidra till en social hållbarhet. I Berlin var den sociala aspekten överlägsen den ekonomiska. Agenda 21

för kultur betonar vikten av att stödja självständiga initiativ från medborgare.

Kreativitet som begrepp i stadsutveckling kan ha olika innebörder beroende på vem som talar om det och i vilka sammanhang det används. Kreativitet i stadsutveckling kan både innefatta politiska beslut och faktiska projekt i staden. Med anledning av den ekonomiska tillväxt som kan vara ett resultat av satsning på kreativitet, har politikernas och andra beslutsfattares makt stor inverkan på hur den kreativa utvecklingen kan se ut. Det är rimligt att tänka sig att satsningar på projekt som med säkerhet är ekonomiskt lönsamma gynnas framför mer osäkra.

Jag tolkar processer av kreativitet som det väsentliga för kreativa platser, där tid och förändringar är indikatorer att förhålla sig till. På de kreativa platser som finns har förändringar fått ske över en längre tid, utifrån rådande förutsättningar. Som genomgången visar var faktorerna som gav förutsättningar för kreativitet många till antalet och dessutom sammanvävda och beroende av varandra likt ett komplext nätverk. Det gick därför inte att definiera vad det var som gjorde platser kreativa. Dock fanns det många gemensamma grundförutsättningar som var viktiga, till exempel tolerans, tillgängliga ytor (både ekonomiskt och fysiskt) och en viss frihet.

I många av de fall som jag studerade ville man skapa kreativa platser. I Malmö och Köpenhamn fokuserades det på möten, öppenhet och mångfald av bostäder och verksamheter. Mångfald, möten och öppenhet är några av de faktorer som nämnts som kreativitetsskapande förutsättningar. Men som jag nämner ovan, är det en rad fler faktorer som tillsammans skapar förutsättningarna för kreativitet. Andra viktiga faktorer är till exempel *ekonomi, politik, det sociala livet, kulturen, den fysiska miljön, geografiskt läge, kommunikation, historia, tolerans, gynnsamma förutsättningar för självständighet och kreativ omgivning*, som alla är beroende av varandra. Därför är det svårt att säga om Malmö och Köpenhamn kommer att lyckas med att

utveckla kreativa stadsdelar. I det sammanhanget tycker jag att det är intressant att fundera över målet om den kreativa staden och att det enligt Graeme Evans är ett globalt fenomen som grundar sig i kvasivetenskapliga, politiska motiveringar. Evans skriver också att många av de platser som marknadsförts som kreativa slutligen inte visat sig vara särskilt innovativa.

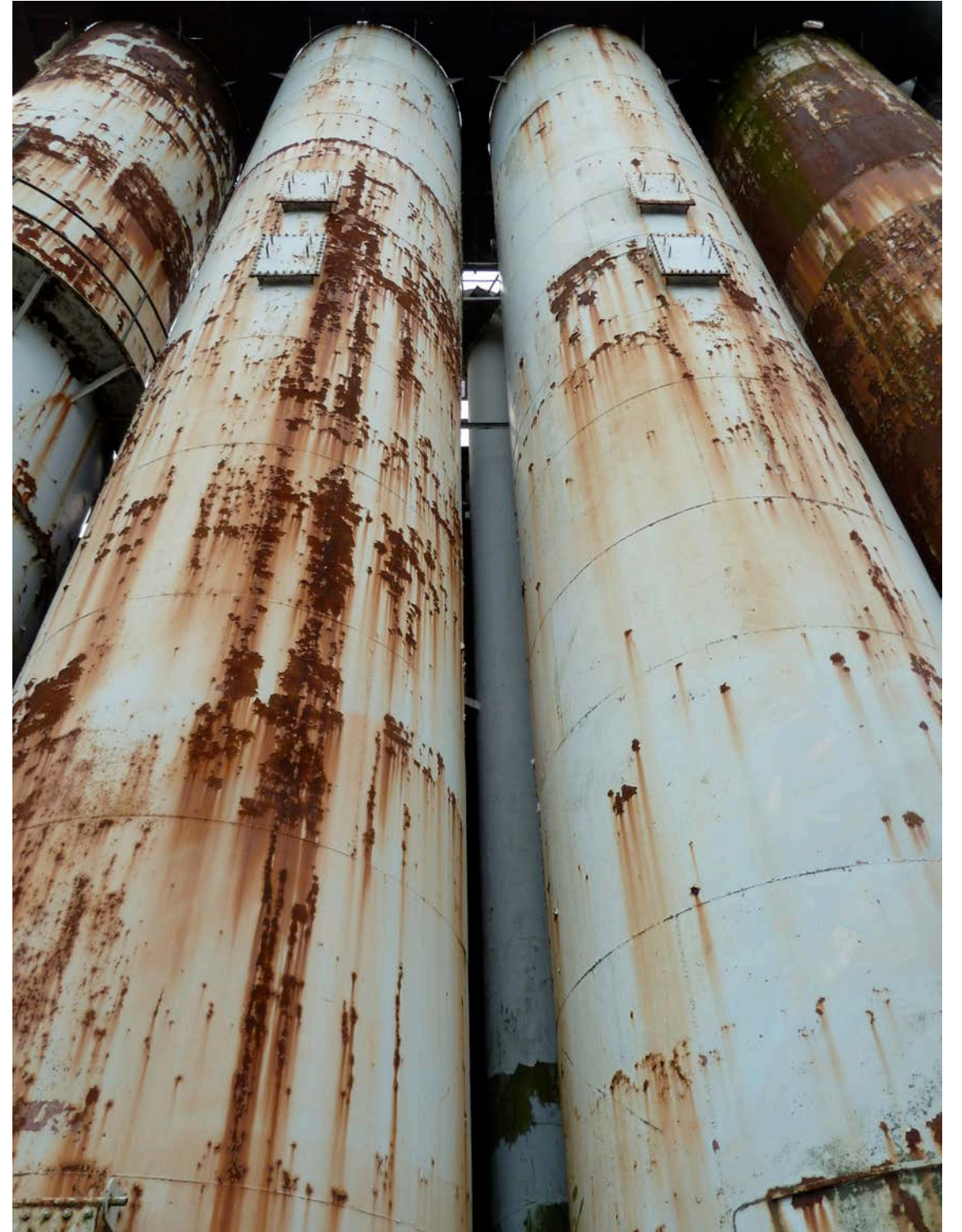
Om det finns kreativitet att utgå ifrån, har man goda chanser att bevara och vidareutveckla platsens kreativitet. Det har visat sig att kreativa näringar dras till varandra och lockar till sig människor som konsumerar och producerar desamma. För att främja kreativitet kan man därför se till att utveckla de gynnsamma faktorerna. Jag tror också att det mellanrum som Evelina Wahlqvist skriver om har stor betydelse för den mentala kreativa friheten. Mellanrummens innebörd kan breddas till att utöver orörda platser mellan husen, också innefatta alla möjliga sorters miljöer inomhus eller utomhus där man får tillåtelse att agera fritt samt har råd att vara.

För att främja kreativitet måste olika människor och professioner samarbeta. Några punkter som landskapsarkitekten kan fokusera på är till exempel att spåra kreativa handlingar, processer och projekt i landskapet. Man kan arbeta för att stärka kopplingar mellan olika kreativa verksamheter och skapa tillgängliga offentliga rum i anslutning till dem. Man kan också medvetet skapa platser som tillåter förändring.

Kreativa planeringar riskerar att enbart rikta sig till en grupp människor som bär på ett ekonomiskt kapital. För att möjliggöra kreativitet för en större grupp människor kan landskapsarkitekten skapa miljöer som inte är kopplade till kommersiella mål och som upplevs inbjudande för olika typer av människor. Att anpassa en gestaltning till en plats historia kan skapa unika och lokala situationer där kreativitet kan bidra till att bevara vårt kulturella arv och mångfald.

Sammanfattningsvis tolkar jag det som vitalt att främja kreativitet då det kan skapa och möjliggöra nya sociala sammanhang och livsstilar. Det kan även bidra till att stärka demokratin, då människor får tillåtelse att agera i det offentliga rummet. Den ekonomiska lönsamhet, som är kopplad till kreativa satsningar, är ett viktigt argument som kan motivera satsningen. Det är dock viktigt att se kreativitet som en process och låta processen utvecklas naturligt utifrån situation och förutsättningar. En planering för kreativitet som enbart syftar till att nå ekonomiska resultat löper risk att misslyckas och riktar sig dessutom sällan till stadens alla invånare. Vid planering för kreativitet bör man se till olika individers behov och önskemål samt ha klart för sig vilka som gynnas av olika kreativitetsfrämjande lösningar.

DEL II - GESTALTNING AV LÖVHOLMEN





## LÖVHOLMEN



25. Färgfabriken är en av områdets äldsta byggnader och rymmer idag en rad olika funktioner och aktiviteter. Byggnaden till höger är Förbandsfabriken.

Söder om Södermalm i Stockholm ligger Lövholmen omgivet av Gröndal i väster, Liljeholmen i öster, sjön Trekanten i söder och Mälaren i norr med Reimersholme och Hornstull på motsatt sida. Det är en industritomt med mycket goda kommunikationer, både via vatten och land. Tvärbanans station Trekanten ligger i anslutning till området och det är ca 10 minuters promenad till tunnelbanestationen Liljeholmen. Området är totalt ca 7 ha.

### Historia

Lövholmen vittnar om en hundraårig industrihistoria, där byggnader från olika tider vuxit fram på ett organiskt vis. Beckers färgtillverkning upptog så småningom större delen av området, men utöver Beckers fanns bland annat en kolsyrefabrik, stubinfabrik, bilfabrik, telefonfabrik, snickerifabrik och ett väveri (Lövholmen: program för stadsutveckling, 2008). I Beckers färgtillverkning på Lövholmen i Stockholm – en industrihistorisk undersökning (2008, ss. 40-79) redogör Leif

Bivegård och Jonas Vikström grundligt för Beckers historia på området, vilken jag nedan sammanfattar.

Namnet Lövholmen fick platsen år 1789 från att tidigare ha kallats Lustigkulla. 1872 delades Lövholmen in i tre skifteslotter. På platsen fanns vid den tiden enstaka hus, en sodafabrik, en mindre engelsk park samt två bergknallar med ett lusthus på den ena (se bilder på nästa sida). Palmcrantz och Co köpte 1887 mark i området för att bedriva industriverksamheter och lät då bygga Färgfabriken. Färgfabriken och Smedjan är områdets äldsta byggnader.

Beckers tog 1901 över Färgfabriken och lät allt eftersom bygga fler industribyggnader. En målning från 1906 visar att det var full aktivitet på området redan då, se bild 28. 1915 byggdes Förbandsfabriken, då behovet av förbandsartiklar ökade under första världskriget. Förbandsfabriken har tydliga inslag av klassicism vilket också Kontoret

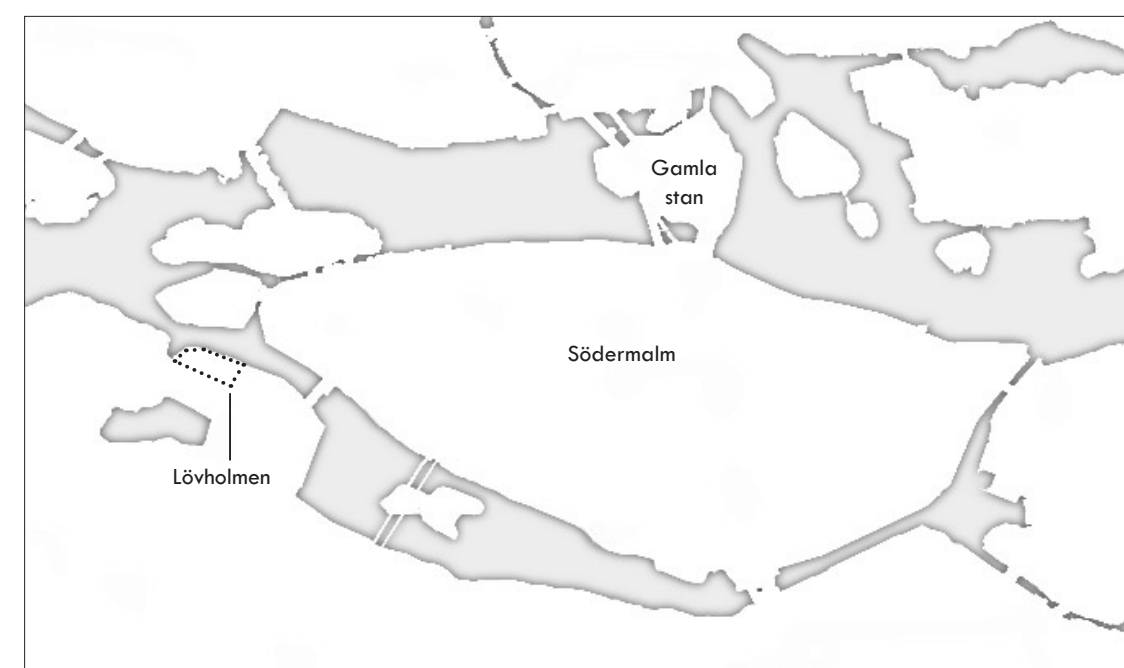
som byggdes två år senare har. T.A Bergen som var arkitekten bakom Kontoret var inspirerad av samtida industribyggnader från USA.

I mitten av 1930-talet skedde en förändring i Lövholmen då Beckers behövde utrymme för att kunna expandera sin verksamhet. Ena bergknallen med lusthuset på sprängdes bort för att förbättra transportmöjligheterna. Samma år byggdes Industrihemmet av Stadsmissionen. De förvaltar huset än idag, men nu används det för undervisning.

1944 byggdes Nitrolackfabriken, en typisk industribyggnad i funkstil, se bild 34. Samma år uppfördes även ett portvaktshus utmed Lövholmsvägen. Året efter byggdes en ångpannecentral mitt på området för att tillgodose det ökade energibehovet. Cementa startade också sin verksamhet detta år. 1953 uppfördes Spredfabriken som ritades av Nils Tech. Byggnaden skiljer sig från övrig bebyggelse och visar upp brutalismens arkitektoniska ideal. I Spred-byggnaden finns Sveriges första fristående atombombssäkra

skyddsrum. 1964 revs två magasinsbyggnader på området för att ge plats åt en ny fabriksbyggnad alldeles bredvid Spred-fabriken. År 1970 revs hamnbodar, som syns redan på målningen från 1906, och ersattes istället av ett nytt förråd (som revs 2012).

2008 flyttade Beckers sin färgproduktion från Lövholmen till Nykvarn (Beckers 2012). Samma år skapade Stockholm stad ett program för de kommande förändringarna på Lövholmen. I det kan man se hur marken har styckats av i olika tomter och sålts till entreprenörerna JM, Skanska och Veidekke. De industrier som fortfarande är verksamma är Cementa, och i en av Beckers gamla lokaler finns en metallverkstad. Fyra andra byggnader, inklusive Färgfabriken, rymmer ateljéer och andra kreativa verksamheter. Hela Kontorshuset, som nu är i Skanskas ägo, hyrs sedan 2008 ut till 64 olika kreatörer på rivningskontrakt. De har skapat en organisation som de kallar Platform Stockholm (Platform Stockholm 2012).





Redan 1995 startade nuvarande Färgfabriken sin verksamhet. Ulf. G Lindén var VD på Beckers mellan 1974-1981. Han bildade så småningom Lindéngruppen AB, som idag är de som äger Färgfabriken. Det var Lindéngruppen som tog initiativ till att omvandla byggnaden till konsthall (Wikipedia 2012). Färgfabriken erbjuder utställningar och seminarier inom konst, arkitektur och stadsutveckling. De har ett café och hyr ut lokaler för klubbverksamhet (Färgfabriken 2012).

Lövholmen är idag försett med staket mellan tomtgränserna och mer därtill. Det är ett slutet område som knappt går att titta in i från gatan. De vägar som är tillgängliga för allmänheten är vägarna som går genom området samt till Färgfabriken. Resterande mark är avspärrad. På Skanskas tomt går det lösa vakthundar nattetid. I den gamla kolsyrefabriken kan man från gatan se att ett antal graffiti-konstnärer tagit sig in förbi staketet och lämnat avtryck i form av målningar. Andra spår av kreativitet är Stadsmissionens skola som har målat hela sin asfalterade gård i samma mönster som Plattan vid Sergels torg i Stockholm.

#### Framtid

I Stockholms stad översiktsplan från 2010 kan man i en plankarta avläsa ett band söder om Södermalm, som sträcker sig från Gullmarsplan via Liljeholmen till Alvik som ingår i ett område som kallas "centrala stadens utvidgning". Lövholmen planeras alltså att inom några år vara en del av innerstaden (Stockholm stad u.å). Lövholmen kommer enligt översiktsplanen att förtätas med ny bebyggelse, samtidigt som delar av de äldre industrimiljöerna bevaras för nya verksamheter. Vattenkontakt samt en miljöprofil ska upprättas. (Stockholms stadsbyggnadskontor 2010, s. 58).

Orsaken till att det ännu inte finns någon detaljplan upprättad är att Cementa fortfarande bedriver sin verksamhet på området. Men planering för att flytta Cementa till Värtahamnen pågår, och enligt *Lokaltidningen Liljeholmen - Älvsjö*, tror man att det kan ske ganska snart (Molinder 2012).

I ett samtal med en anställd på Skanska Mark och Exploatering som släppte in oss på området för att fotografera platsen framkom att det är oklart vad som kommer hända med konstnärerna i Kontorshuset. Han berättade också att alla byggnader som nu står tomma är avstängda från värme och har nu fått problem med mögel och fuktskador.

På Veidekkes hemsida, som är företaget som har köpt marken där Kolsyrefabriken står idag, kan man läsa att de fått förvärva fastigheter i attraktivt sjöläge (Veidekke 2012).

Stockholms stad har låtit upprätta en eventuell plan över området som diskussionsunderlag, se bild 38. Enligt den kommer fyra av områdets byggnader att sparas: Färgfabriken, Smedjan, Förbandsfabriken och Kontorshuset (Stockholms stadsbyggnadskontor 2008). Färgfabriken har dock varnat att de inte kommer fortsätta att bedriva sin verksamhet om planen går igenom (Åman 2007, s. 33). I ett svar från Stockholms stad på en skrivelse som gäller Lövholmen klargörs det att JM, Skanska och Veidekke har fått förvärva området för att i huvudsak omvandla området till bostäder (Stockholms stadsbyggnadskontor 2012).

#### Skydd och bevarande

Stockholms stadsmuseums kulturhistoriska klassificering av bebyggelse anger att det finns bebyggelse som är särskild värdefull från historisk, kulturhistorisk, miljömässig eller konstnärlig synpunkt samt bebyggelse med positiv bild för stadsbilden och/eller av kulturhistoriskt värde. Se kartbild till höger.

I en antikvarisk förundersökning som gjordes av området 2007 konstateras det att "Liljeholmens industribebyggelse vid Årstaviken har avsevärda kulturhistoriska värden" (Nyréns Arkitektkontor 2007 s. 20). Vidare konstateras att området visar hur stadsdelen successivt utvecklades till ett stort industriområde. Byggnader från olika tider visar på lager från olika tidsperioder och ideal.



26. Klassificeringskarta. Färgfältets betydelse: **Blå**: Fastigheter med bebyggelse vars kulturhistoriska värde motsvarar fordringarna för byggnadsminne i kulturminneslagen. Byggnadsminnen samt kyrkobyggnader skyddade enligt 4 kap i kulturminneslagen. **Grön**: Fastighet med bebyggelse som är särskilt värdefull från historisk, kulturhistorisk, miljömässig eller konstnärlig synpunkt. **Gul**: Fastighet med bebyggelse av positiv bild för stadsbilden och/eller av visst kulturhistoriskt värde.

Bivegård och Vikström skriver i deras industrihistoriska undersökning (2007) att det framförallt är helheten och kontinuiteten som är värdefull i Lövholmen, även då enskilda byggnader också har stort kulturhistoriskt värde. Beckers område anses också viktigt då Beckers representerar den svenska färgindustrins utveckling och historia. Under Beckers drygt 100 år på platsen har byggnader och strukturen vuxit fram organiskt. De skriver också att alla byggnader mer eller mindre genomgått förändringar från deras originalskick (Bivegård & Vikström 2008 ss. 85-87).

I en industrimiljöinventering som Stockholms stadsmuseum genomförde 1982 ansåg man att "Lövholmen, med Beckers anläggning samt kolsyrefabriken var det område som bäst bevarade den äldre industrimiljön på det annars så sanerade Liljeholmen" (Bivegård & Vikström 2008 s. 87).

När det gäller Lövholmens framtid verkar skyddet av området inte ha en dominerande position i den fortsatta utvecklingen. Anna Åsell, som är ansvarig för området på Stadsbyggnadskontoret i Stockholm, menar att det är en tolkningsfråga vad som är värdefullt, och att Stadsmuseets klassificering kommer ligga som grund för den fortsatta bedömningen. Men de slutgiltiga besluten fattas av politikerna i stadsdelsnämnden (Bivegård & Vikström 2008 s. 90).



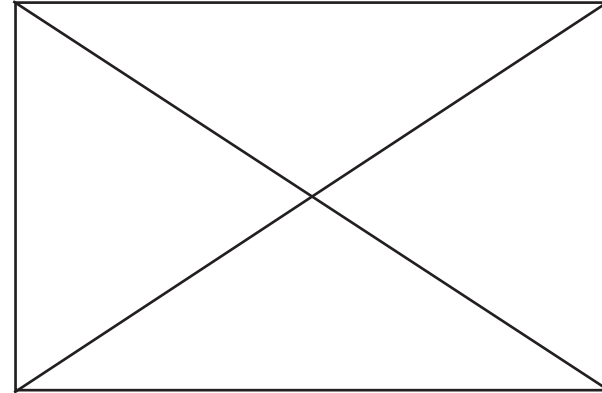
# HISTORIEN I BILDER

1872



27. Lövholmen delades in i tre skifteslotter.

1906



28. Målning som visar full aktivitet på området.

1915



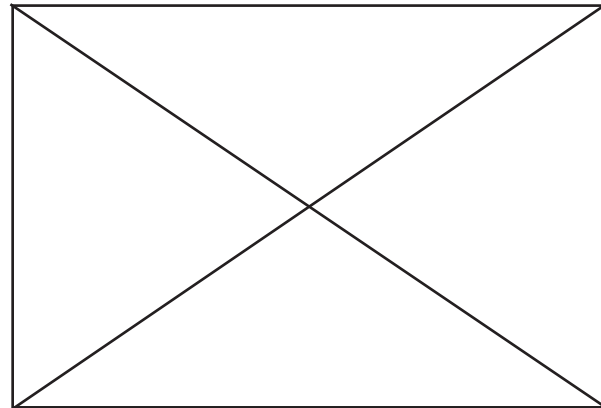
29. Förbandsfabriken.

1916



30. Kontoret.

1918



31. Målningen visar hur marken utomhus användes för lagring av varor. Varorna ställdes i raka rader på kajen.

1936 t.h  
1972 t.v



32. Industrihemmet till höger (1936) och Lagerlokal till vänster (1972). Idag pågår skolverksamhet i båda byggnaderna.

1940



33. Karta från 1940 liknar mycket den karta vi ser idag.

1944



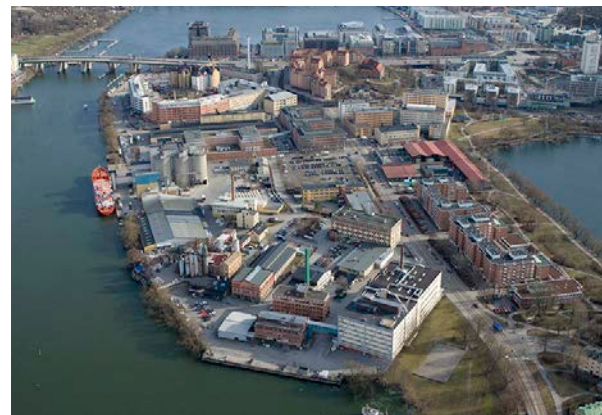
34. Nitrolackfabriken.

1951



35. Spred-fabriken.

2006



36. Flygbild från nordväst.

2010



37. Fotografi över Lövholmen mot nordväst. På andra sidan av Mälaren syns Lilla Essingen.

Eventuell  
Framtid



38. Vision över den framtida utvecklingen. Bilden visar hög och tät bebyggelse.



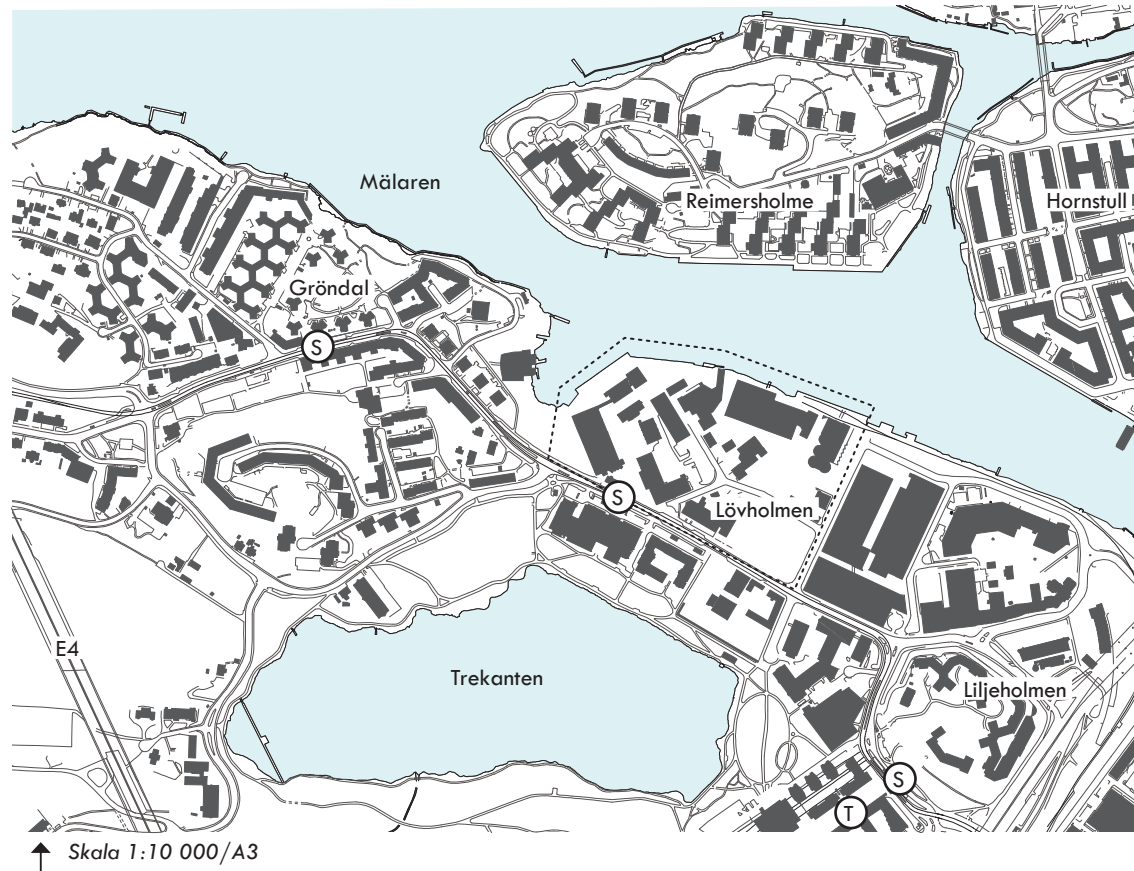


### Byggnadsförteckning

1. Färgfabriken (1889)
2. Smedjan (1889)
3. Kolsyrefabriken (1896)
4. Förbandsfabriken (1915)
5. Kontoret (1926)
6. Verkstad/garage (1929)
7. Industrihem (1936)
8. Nitrolackfabriken (1944)
9. Portvaktskuren (1944)
10. CEMENTA (1945)
11. Ångpannecentralen (1945)
12. Spred-fabriken (1953)
13. Verkstad/förråd (1962)
14. Nya färgfabriken (1964)
15. Förrådsbyggnad (1974)



## LÖVHOLMEN IDAG

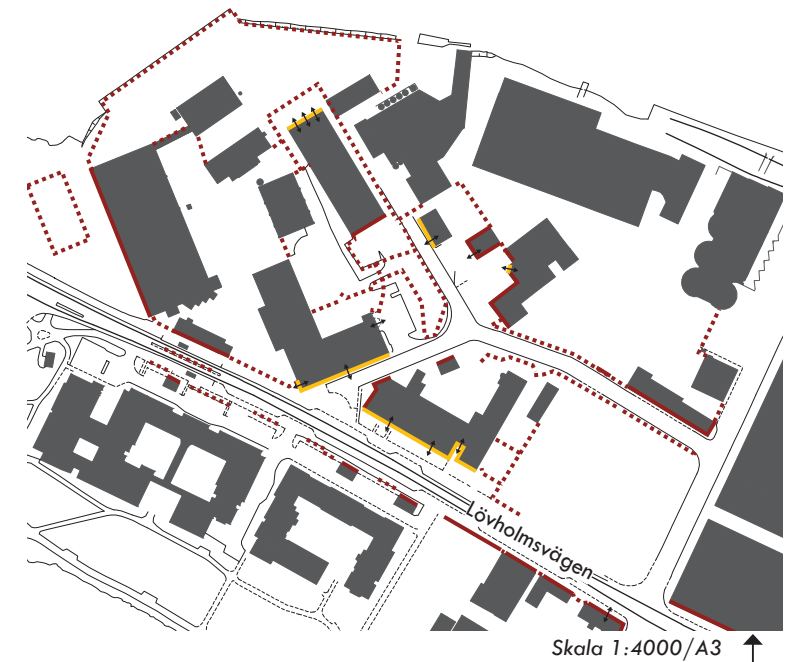


Kartorna visar att Lövhölmén har ett mycket centralt läge. Det innehar det optimala läge som i Berlinstudien konstaterades vara ett centralt läge med goda transportmöjligheter, i en miljö som skapar och konsumerar kreativa projekt. Det område som jag har valt att arbeta vidare med är gulmarkerat på kartan till vänster. Där finns goda visuella kontakter med Södermalm och från Liljeholmsbron. Utsikten och läget skapar en attraktiv offentlig plats. Området kan möjliggöra en strandpromenad längs Mälaren.

Den övre kartan och den till höger visar på områdets visuella och fysiska tillgänglighet. Den nedre kartan till höger visar att det pågår många olika verksamheter.

### Visuell och fysisk tillgänglighet

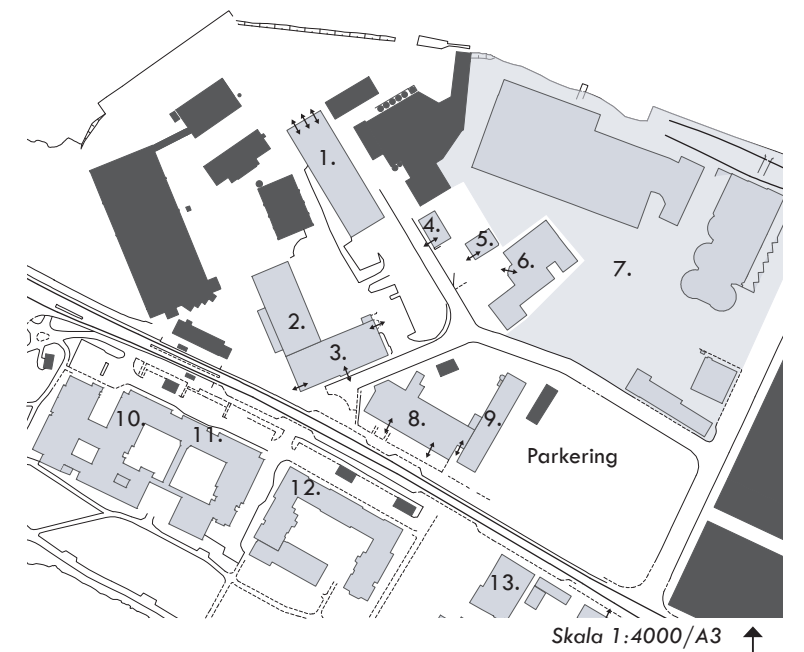
- Öppna fasader
- Slutna fasader
- ... Staket
- ↔ Entréer
- Spårväg



Kartan visar att staket gör området isolerat samt att endast ett fåtal av byggnaderna har öppna fasader. Det innebär fasader som har fönster eller dörrar som man kan kika in i eller som kommunicerar utåt. Öppna fasader ger liv åt gatan. Fasader som är markerade som slutna har varken fönster eller dörrar, alternativt fönster med galler eller insynsskydd. Nästan hela Lövhölmén som utgör den viktigaste entrén till Lövhölmén är försedd med slutna fasader.

### Aktuell verksamhetsförteckning

1. Färgfabriken
2. Metallverkstad
3. Konstnärsföreningen Plattform Stockholm
4. CAGA, Concrete Art Gallery and Acedemy
5. Liljeholmens Ateljéförening
6. Cementa AB
7. Cementa AB
8. Stadsmissionens gymnasieskola
9. Stadsmissionens folkhögskola
10. Familjebostäder servicehus AB
11. Kiosk och restaurang
12. Svenska bostäder
13. Trävaror K/B





# FOTOGRAFIER FRÅN LÖVHOLMEN



Lövholmen med Cementa i fokus från Liljeholmsbron.



Förbandsfabriken t.v och Nitrolacksfabriken t.h.



Smedjan.



Nitrolackfabriken och Spred-fabriken.



Passage mellan Förbandsfabriken och Ångpannecentralen.



Färgfabriken t.h och Kolsyrefabriken och smedjan t.v.



Entré till området. Kontoret t.v.



Kontoret som idag rymmer 64 ateljéer.



Kreation inne på området, bakom staketet.



Utsikt framför Nitrolackfabriken.



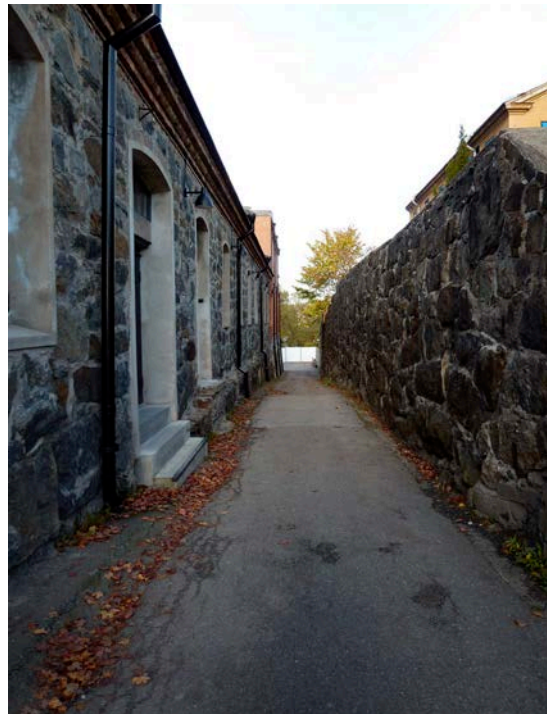
"Längtan är allt jag är", vid Kolsyrefabriken.



Elever tar rast på skolgården.



Stadsmissionens skolgård är målad likt Sergels torg.



Entré till området på Färgfabrikens östra sida.



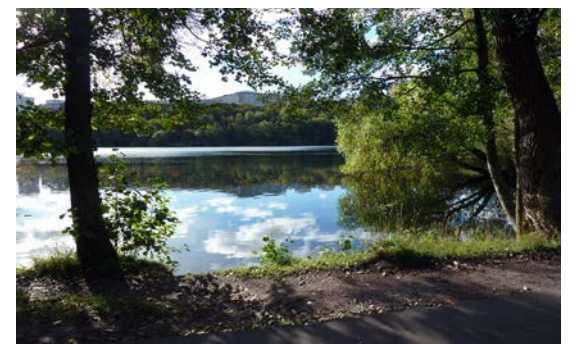
Färgfabrikens förgård.



Utsikt vid Kolsyrefabriken.



Kolsyrefabriken. Silorna utgör ett starkt landmärke.



Sjön Trekanten söder om Lövholmen.



## TANKAR OM GESTALTNINGEN PÅ LÖVHOLMEN

För att främja kreativitet kunde landskapsarkitekten lokalisera kreativitet i landskapet och fokusera på att koppla ihop kreativa verksamheter med varandra och skapa offentliga platser i anslutning till dem. Landskapsarkitekten kunde medvetet skapa platser som tillåter förändring och som inbjuder människor att ta dem i anspråk. Anknäringar till platsens historia kunde skapa unika och lokala situationer där kreativitet kunde vara en strategi för att ta vara på vår kulturella mångfald.

En gestaltning som ska främja Lövholmens kreativitet skulle kunna se ut på många olika sätt och jag ska nämna några idéer som jag hade. Förutsättningen för samtliga idéer var att de befintliga kreativa verksamheterna fick vara kvar även i framtiden. Lövholmen är ett mycket slutet område och bara genom att öppna upp det för allmänheten skulle ett större antal besökare hitta hit, vilket skulle kunna generera fler möten och kreativa processer. Som en analyskarta visar är den centrala Lövholmsvägen försedd med nästan enbart slutna fasader. Det är därför inte en särskilt inbjudande gata som får folk att stanna till eller mötas. En strategi för att främja kreativitet skulle därför kunna vara att fokusera på Lövholmsgatan och fylla den med verksamheter, dörrar och fönster som är möjliga att se igenom. Mötesplatser och andra funktioner som får folk att stanna upp skulle också bidra positivt. Ytterligare en idé som jag hade var att koppla samman Lövholmen med Vinterviken som är ett område som ligger ca 2 km bort. I Vinterviken finns en gammal fabrik som idag rymmer restaurang och konstutställningar samt en kolonilottsörening. Stråket mellan Lövholmen och Vinterviken passerar natursköna platser och öppna ytor som lämpar sig väl för aktivitet. I ett parti går man under bron till den trafikerade E4:an. Där skulle en rad spännande projekt kunna ta vid.

Den idé som jag bestämde mig för att gå vidare med var ändå min ursprungliga där jag skulle fokusera på en avgränsad plats i Lövholmen och där gestaltningen skulle ske i samarbete med Susanne Göransson. Susanne studerade Lövholmen ur ett framtida klimatperspektiv. Vi samarbetade under hela gestaltningsprocessen, men ansvarade

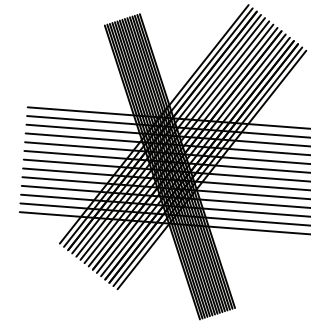
enskilt för våra ämnen. Jag formulerade på egen hand principer för att främja kreativitet.

I Lövholmen finns det många kreativa verksamheter, vilket ger goda förutsättningar för att i framtiden stärka kreativiteten ytterligare. I Stockholm finns det ingen utbredd kultur av att människor tar platser i anspråk för att starta egna projekt. Men det är möjligt att man ändå skulle kunna inspirera till det, vilket skulle underlättas om Stockholm Stad hade en mer tillåtande policy över området.

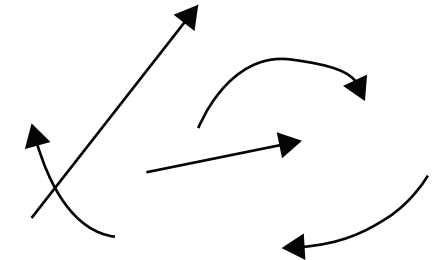
I mina tankar kring hur Lövholmen skulle gestaltas för att främja kreativitet, fick mellanrummens betydelse prägla utformningen. Jag ville skapa inspirerande platser till kreativitet utan att styra för mycket. Därför lät jag öppenhet, rörlighet samt fler kreativa verksamheter på området prägla utformningen. Jag ansåg att kopplingar från omgivningen till platsen var viktiga att markera och tydliggöra. Jag ville skapa både stora öppna ytor och mindre rum, då jag tror att variationen av rumsligheter kan inspirera och lämpa sig för olika projekt och sammanhang. De tidigare nämnda aktivitetsrum som överlappar varandra ville jag ta fasta på i gestaltningen och lät därför gränserna för olika delområden vara flytande. Jag ville hitta en balans mellan ett programmerat område och ett orört område, då jag ansåg att platsen måste struktureras lite för att vara inbjudande för allmänheten, men samtidigt ge utrymme för förändringar. Caféer är populära mötesplatser, vilket jag planerade för i området. Jag ville också skapa mötesplatser som inte var kommersiella mål. Platsens inredning skulle få vara mobil och flyttbar samt förankrad i platsens historia. Se principskisserna till höger.

Westergasfabriek var en viktig inspirationskälla då det är ett lyckat exempel på hur ett industriområde omvandlats till ett kulturellt centrum som inbjuder hela stadens befolkning, se bild 9 och 11. Som grund för Westergasfabriek låg Floridas idéer om det ekonomiska kapital som finns i kreativa människor. I Westergasfabriek finns många olika verksamheter i byggnaderna och stora, öppna ytor i parken utanför.

## PRINCIPSKISSER



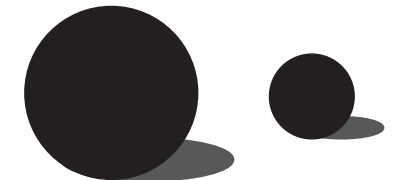
Överlappande zoner och aktivitetsrum har präglat gestaltningen.



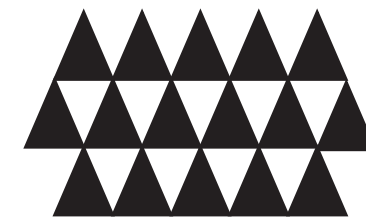
Platsen har skapats för att tillåta förändring. Inredning, rörelser och funktioner kan förflyttas, förändras, försvinna och nyskapas.



Platsens industribyggnader bär på en historia som ska bevaras och föras vidare. Olika verksamheter har intagit lokalerna. Inomhus har integrerats med utomhus.



Rumsligheter i olika skalor och uttryck har skapats. De kan möjliggöra olika typer av interaktioner och aktiviteter.



Gestaltningen har tagit hänsyn till den kreativitet som finns på platsen idag, som har lyfts fram och synliggjorts ytterligare.



Växter, material och inredning har anpassats till platsens historia. Ruderatväxter och existerande industriföremål stärker platsens industrikaraktär.



## INDUSTRIKAMP LÖVHOLMEN

Det nya Lövholmen har öppnats upp mot omgivningen och tillgängliggjorts för allmänheten. Vi har gett platsen namnet *Industripark Lövholmen*. Industriparken präglas av öppna ytor, ett fritt rörelsemönster och nya verksamheter i de gamla industribyggnaderna. Industriparken värnar om den kreativitet som finns på platsen idag och strävar mot att stärka den. Det centrala läget och siktlinjer till och från Gröndal, Reimersholme och Hornstull bidrar till att medvetandegöra Industriparken för många människor. Industriparken har goda chanser att bli en kreativ mötesplats söder om Södermalm. Gestaltungsforöslaget visas på nästa sida.

Industriparken skapar mellanrum som människor får ta i anspråk. Hela förslaget bygger på att möjliggöra ytor som tillåter förändring, installationer och evenemang. Målet med gestalningen är att låta människor vara med och påverka platsens

framtida utveckling, varför förslaget medvetet är relativt oprogrammerat.

För att tillgängliggöra platsen för fler människor har nya förbindelser skapats över hela området. Staket och grindar har tagits bort. Längs med Mälaren har nya passager skapats i både öster och väster, vilket har möjliggjort en ny strandpromenad från Liljeholmsbron till Gröndal. Strandpromenaden har inretts mer än övriga delar av Industriparken med syfte att få förbipasserande att stanna till på platsen och ta del av det som pågår runtomkring. Promenaden ska vara öppen för alla och är fri från kommersiella verksamheter. Nya kopplingar i söder mot spårvagnsstationen Trekanten och Stadsmissionens skola har också skapats. En målrad entré har tagit upp skolgårdens mönster och tydliggjort relationen mellan skolan och Industriparken.



I det nya förslaget finns odlingsmöjligheter på området.

Industriparken präglas av öppna ytor och fria rörelser. Ett flertal rum med olika uttryck och karaktär har skapats för att möjliggöra olika aktiviteter och projekt. Ytorna runt byggnaderna har i de flesta fallen lämnats omöblerade. Detta då vi vill integrera inomhus med utomhus, så att de inomhus lokaliserade verksamheternas aktiviteter får flytta ut ibland och därmed tillgängliggöras för ett större antal människor.

Platsen har anpassats för att kunna stå emot ett hårdare klimat i framtiden i form av längre och fler regnperioder. Översvänningsdrabbade områden närmast kajen har lämnats fria från bebyggelse. Området har också försetts med ett flertal infiltrationsytor. För utförligare beskrivning av klimatanpassningarna för framtiden, se Susanne Göranssons examensarbete *En ny mötesplats i*

*Lövholmen. En studie om hur anpassning till ett klimat med ökade vattennivåer och regnmängder kan integreras i ett gestaltungsforöslag av en ny offentlig mötesplats i Lövholmen, Stockholm.*



Programkarta som visar hur nya kopplingar och fria rörelser har skapats i området. Inomhus har integrerats med utomhus och mellan byggnaderna får olika aktivitetsrum interagera med varandra.



Skala 1:1000/A3







Skala 1:400/A3

10m 20m 30m 40m 50m



### Program för kreativitet

Kreativitet ska få prägla Industriparken. Med kreativitet kan nya innovationer uppstå. Kreativitet behövs för att hitta lösningar till framtidens hot och utmaningar. Där kreativitet tillåts och möjliggörs kan människor utvecklas friare och det kan också stärka demokratiska processer i staden. Med kreativitet kan vi stärka och bevara vårt kulturella arv.

I Lövholmen finns det idag ett flertal kreativa verksamheter. Dessa får vara kvar och fler ska få tillkomma. Men för att se till att Industriparken blir en öppen plats för alla, kan ett program säkerställa att det finns verksamheter av olika slag och som består av både mindre, enskilda verksamheter och av de som riktar sig utåt till allmänheten. Programmet kan se till att målgrupper varierar. Det kan också säkerställa en rotation av verksamheter genom att låta vissa verksamheter vara där en begränsad tid, för att sedan låta nya ta flytta in.

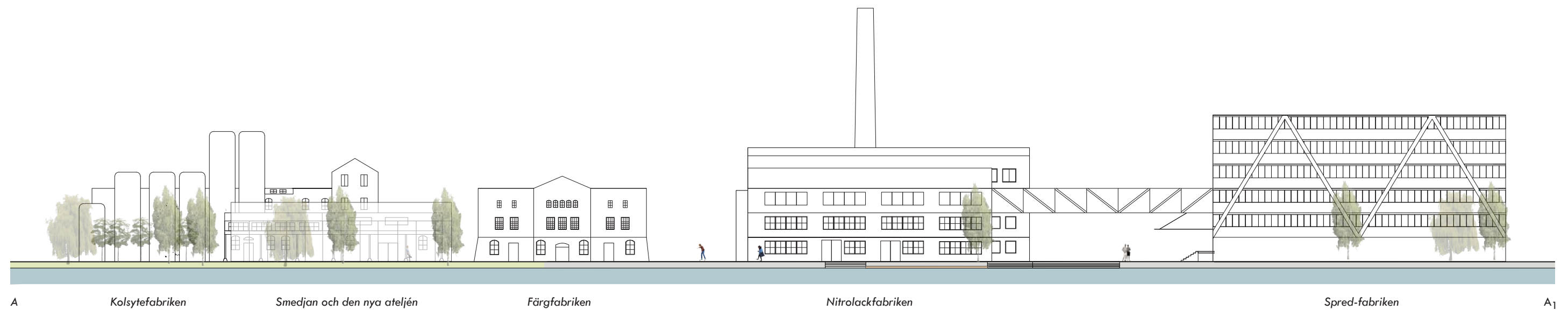
Eftersom låga kostnader är en förutsättning för många kreativa verksamheter är det nödvändigt

att de låga avgifterna får fortsätta att vara kvar för behövande.

Utomhus lämpar sig platsen utmärkt för festivaler och andra evenemang. Den nya ateljébyggnaden kan liknas med en saluhall där människor och mindre företag kan hyra in sig i enskilda rum. Ateljébyggnaden är öppen för allmänheten som kan passera igenom den och kika in i de olika rummen. I Spred-fabriken finns Sveriges första atombombsäkra skyddsrum, och där är till exempel konserter lämpliga. Andra verksamheter kan innefatta att aktivera människor som hamnat utanför arbetsmarknaden, möjliggöra aktiviteter för ungdomar och barn och skapa forum för samhällsdiskussioner. Industrilokalerna kan hyras ut till egenföretagare, kulturella institutioner, skolor av olika slag och andra som önskar hyra lokaler.



Stranden mot Mälaren med nya kaj och brygga. I bakgrunden syns en klättervägg på Nitrolackfabriken.



A

Kolsytefabriken

Smedjan och den nya ateljén

Färgfabriken

Nitrolackfabriken

Spred-fabriken

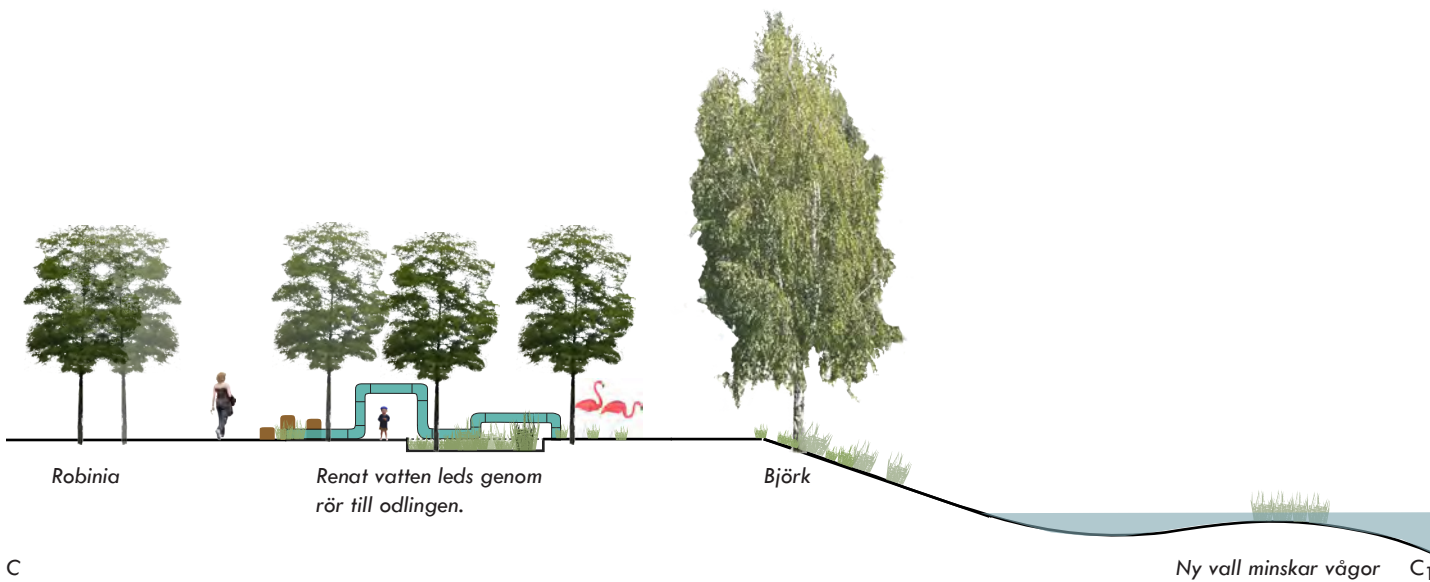
A<sub>1</sub>

Sektion A-A<sub>1</sub>, se plan sid 22  
Skala 1:500/A3





I den östra infiltrationsytan finns en rain garden som renar tillkommande vatten. Via ett rör leds det reade vattnet bort för att kunna användas vid odlingen.



C  
Sektion C-C<sub>1</sub> se plan sid 22  
Skala 1:500/A3



Mellan Smedjan och den nya ateljébyggnaden skapas ett mindre rum med plats för bl.a servering.

### Klimat, växter och detaljer

Klimatanpassningen har inneburit att vi har placerat stråk och rekreationsytor närmast vattnet då dessa inte tar lika stor skada som byggnader om området skulle svämmas över. Principen kallas reträtt. Området har också försetts med en hållbar dagvattenhantering och kajen har förstärkts och höjts. Tre större infiltrationsytor samt en fördröjningszon som kan förvara vattnet tillfälligt vid extrem nederbörd har tillförts området. Infiltrationsytorna består av sand som låter vattnet perkulera ner genom marken. De tre ytorna är stranden, en dold infiltrationsyta under terrassen och en synlig infiltrationsyta med rain garden.

Växtmaterialet består huvudsakligen av ruderatväxter på de torrare partierna. Längs kajen har vi planterat glasbjörk och knäckepil som trivs bra vid vattendrag. Vid den synliga infiltrationsytan planterade vi ett flertal robinia-träd. Under dem

finns en nedsänkt rain garden med växter som till exempel Vetetåg och Svärdsliilja. Dessa infiltrerar och renar vatten. Det reade vattnet leds sedan genom rör till odlingspallarna. Rören utgör ett lekelement på platsen samt visar på ett pedagogiskt sätt vattnets väg. Den synliga infiltrationsytan består till större delen av sand. Sanden bidrar till att skapa en karaktär som möjliggör och inspirerar till andra aktiviteter än på exempelvis hårdgjorda ytor.

För att stärka Lövholmens industrikaraktär och identitet har industriobjekten som finns på platsen idag fått vara kvar och utgöra en viktig del av inredningen. I betongmönstret har till exempel oxiderade stålplattor som vi fann på platsen bytts ut mot en del betongplattor. Odlingslådorna har placerats på ett likande sätt som Beckers produkter lagrades på kajen förr i tiden, se bild 31.



### Tid och förändring

På kreativa platser som finns har tiden varit en viktig faktor för den kreativa utvecklingen. En av mina slutsatser var att det var viktigt att se kreativitet som en process, och att den processen måste få ta tid. En öppenhet för förändringar är nödvändig för att ge kreativa processer utrymme. Industripark Lövholmen är gestaltat för att tillåta en framtida förändring och utveckling.

Med förändringar kan tidsaspekten vävas samman. Att verksamheter förändras, byts ut och utvecklas motverkar en stagnation på platsen både inomhus och utomhus. Hyresgäster kan få tidsbegränsade kontrakt vilket bidrar till en rotation av verksamheter. Stadsmissionens skola, som ligger intill Industriparken, är ytterligare en verksamhet som förändras kontinuerligt då elever studerar klart och nya tillkommer. Även vattnet är ett element som förändrar platsen, då till exempel vattennivån på

Mälaren bidrar till att platsens upplevs på olika sätt vid olika nivåer.

Ytterligare aspekter av förändring är till exempel de industriobjekt som ursprungligen kommer från platsen och finns utplacerade över hela området. De kan användas och flyttas runt fritt. Även de målningar som finns på asfalten får förändras eller tas bort.

Eftersom ingen kan förutse framtiden är tid en svår aspekt att förhålla sig till. Som förslaget ser ut idag ingår en viss styrning. På existerande kreativa platser i världen, var bland annat avsaknad av styrning, en faktor till att kreativiteten kunnat uppstå. Hur mycket det är möjligt att styra och planera för kommer jag att resonera vidare kring i diskussionsavsnittet.



Terrassen binder ihop Nitrolackfabriken med Förbandsfabriken och möjliggör olika aktiviteter och evenemang.



B  
Sektion B-B<sub>1</sub>, se plan sid 22  
Skala 1:200/A3

B<sub>1</sub>

## DISKUSSION

Kreativitet är ett brett ämne. När jag började söka i litteraturen blev jag förvånad över hur ofta det förekom i stadsutvecklingssammanhang. Kreativitet i stadsutvecklingssammanhang kan yttra sig på många olika vis och på fler sätt än de situationer där platser tas i anspråk av människor på eget initiativ, som var inspirationen och ingången till det här arbetet. Därför har jag under arbetets gång funderat över om det hade underlättat om jag begränsat mitt ämnesområde ytterligare. Men det kändes aldrig motiverat att göra det, då jag tycker att kärnan i kreativitet är att det kan handla om och resultera i vad som helst. Att reda ut begreppet ur ett större perspektiv, som jag valde att göra, har både gett mig större klarhet samt många fler frågor i ämnet. Insikten om den komplexa väven av faktorer som ger förutsättningar för kreativitet har varit mycket viktig för arbetets fortgång.

### **Gestaltningförslaget**

Industripark Lövholmen värnar om mellanrummens betydelse, då mellanrummen behövs för att möjliggöra mental och fysisk kreativ frihet. Platsen är gestaltad för att bjuda in människor att delta i aktiviteter, projekt eller evenemang som de själva initierar. Öppna och oprogrammerade ytor, nya stråk och rörelser samt nya verksamheter präglar förslaget. Utöver det fysiska adderade jag ett program för Industriparken som kan säkerställa dels låga hyror, dels rotation av verksamheter men också se till att det finns en bredd på verksamheterna, som riktar sig till olika målgrupper.

Min intention har hela tiden varit att låta människor själva vara delaktiga i förändringarna som skulle ske på platsen, vilket är anledningen till flexibiliteten i området. Under hela arbetet har jag brottats med konflikten att planera för kreativitet utan att styra den. Det program som jag föreslog kan verka motsägelsefullt mot kreativitetens fria utveckling, samtidigt som det också kan anses nödvändigt för att säkerställa att platsen blir offentlig och tillgänglig för många olika människor. Jag har sett likheter mellan mina planer för Lövholmen med de i Norra Sorgenfri och Carlsbergområdet. Planerna i Norra Sorgenfri och Carlsbergområdet ställde jag mig skeptisk till då områdenas kreativa framtid är

oviss. Likheterna har främst varit att kreativiteten har planerats istället för att få utvecklas fritt, så som den fått möjlighet att göra på andra, framgångsrika, kreativa platser som finns idag.

### **Att planera för kreativitet**

Carlsbergområdet ska enligt programbeskrivningen i framtiden vara jämförbart med Manhattan i New York eller Kreuzberg i Berlin vilket kan kritiseras då det bevisligen sällan är lyckat att imitera redan existerande platser. Mycket tyder på att kreativitet måste få uppstå av sig själv och utvecklas i egen takt. Det verkar vara svårt att planera för kreativitet. Att jag ändå har planerat för kreativitet i Lövholmen, har jag kunnat motivera med att jag värnar om den befintliga kreativiteten och gör platsen mer tillgänglig och inbjudande för fler människor, så att kreativiteten kan stärkas ytterligare. Min gestaltning har strävat mot att möjliggöra den fria kreativa utvecklingen som utgår ifrån platsens egna förutsättningar. Därför ansåg jag det vara viktigt att skapa en relativt oprogrammerad plats som tog hänsyn till Lövholmens historia och kontext. Min förmodan om att Stockholms stads planer för Lövholmen skulle ta död på kreativiteten direkt har bidragit till att jag har kunnat argumentera lättare för mina intentioner med området. Men det har lett mig vidare till frågan: vad händer om vi inte planerar för kreativitet?

### **Att inte planera för kreativitet**

Frågan skapade ett antal spekulationer och funderingar. Kommer det, om vi inte medvetet planerar för kreativitet, leda till att kreativa människor, såsom Florida resonerat, flyttar till platser där de får tillåtelse att vara kreativa? Kommer det i framtiden vara nödvändigt för städer att planera för platser som tillåter kreativitet för att städerna ska få behålla sin befolkning? Idag tolkar jag det som att de som vill vara kreativa tvingas bort från stadens växande centrala delar, till stadens yttre områden där det är fysiskt och ekonomiskt möjligt att vara kreativ. Jag kan inte släppa tanken på Evelina Wahlqvists och Jonathan Borggrens konstaterande att ”bohomer” ses som markörer för vilka områden som kommer vara föremål för gentrifiering, spekulation och expansion

under påföljande år. Kreativiteten jagas. Men när någon kommer i fatt den måste den söka sig vidare, för då råder plötsligt nya förhållanden där det inte längre är möjligt att vara kreativ på samma sätt som tidigare.

Eftersom det verkar vara svårt att planera för kreativitet, kanske det bästa vi kan göra är att respektera och värna om den kreativitet som finns. Det kan vi göra genom att låta kreativa platser vara kvar och uppmuntra och tillåta kreativa projekt som människor önskar att genomföra. En industripark med många kreativa verksamheter och många öppna ytor kan vara en lösning, men med den följer då naturligt en oviss framtid.



## KÄLLFÖRTECKNING

Agenda 21 för kultur (2004). [Stockholm]: *United Cities and Local Governments – Kulturkommittén*. Tillgänglig på internet: [http://www.agenda21culture.net/index.php?option=com\\_content&view=article&id=44&Itemid=58&lang=sv](http://www.agenda21culture.net/index.php?option=com_content&view=article&id=44&Itemid=58&lang=sv).

Arch20 (2012). *Merge City – Zürich West*. (Elektronisk) Tillgänglig på Internet: [http://www.arch20.com/merge-city-zurich-west-barbara-leonardi-oliver-dibrova/#.UI\\_Gio47W-U](http://www.arch20.com/merge-city-zurich-west-barbara-leonardi-oliver-dibrova/#.UI_Gio47W-U) [2012-10-30].

Aronsson, Lars & Braunerhielm, Lotta. (2011). Plats för kreativitet. I Aronsson, Lars & Braunerhielm, Lotta. (red.) (2011). *Kreativitet på plats*. Karlstad: Karlstad University Press, ss. 9-26.

Beckers (2012). *Om Beckers en färgglad historia*. (Elektronisk). Tillgänglig på Internet <http://www.beckers.se/kundservice/beckers-historia/> [2012-10-30].

Bivegård, Leif & Vikström, Jonas. (2008). *Beckers färgtillverkning på Lövholmen i Stockholm: en industrihistorisk undersökning*. [Västerås]: Nätverket för Byggnadsvård i Västmanlands län.

Blom, Thomas & Braunerhielm, Lotta. (2011) Från ensidighet till helhet – tillväxt genom handel och kreativa samhällen/kulturer?. I Aronsson, Lars & Braunerhielm, Lotta. (red.) (2011). *Kreativitet på plats*. Karlstad: Karlstad University Press, ss. 137-155.

Borggren, Jonathan & Wahqvist, Evelina. (2011) Staden mot stillsamheten – konstnärernas val av geografi. I Aronsson, Lars & Braunerhielm, Lotta. (red.) (2011). *Kreativitet på plats*. Karlstad: Karlstad University Press, ss. 175-195.

Bradley, Karin & Tunström, Moa. (2004). Stadsutveckling - för vem och i vilka syften. *Plan*. 2004:1, ss. 35-38.

Byggningsarv (2011). *Genanvendelse af industriens byggningsarv*. [Köpenhamn]: Byggningsarv. Tillgänglig på Internet: [http://byggningskultur2015.dk/fileadmin/user\\_upload/dokumenter/Industriens\\_byggningsarv\\_artikel\\_til\\_web\\_101111.pdf](http://byggningskultur2015.dk/fileadmin/user_upload/dokumenter/Industriens_byggningsarv_artikel_til_web_101111.pdf) [2012-10-30].

Carlsberg byen a (2012) *En plan for fremtiden*. (Elektronisk) Tillgänglig på Internet: <http://www.carlsbergbyen.dk/180/en-plan-for-fremtiden/> [2012-10-30].

Carlsberg byen b (2012) *Bylivsstrategi*. (Elektronisk) Tillgänglig på Internet: <http://www.carlsbergbyen.dk/324/bylivsstrategi/> [2012-10-30].

Evans, Graeme. (2009). Creative Cities, Creative Spaces and Urban Policy. *Urban Studies*, vol. 46(5&6), ss. 1003-1040.

Florida, Richard L. (2006). *Den kreativa klassens framväxt*. Stockholm: Daidalos.

Franzén, Mats. (2005) Stad, vardag och kreativitet. I Broms Wessel, Ola, Tunström, Moa & Bradley, Karin (red.) (2005). *Bor vi i samma stad?: om stadsutveckling, mångfald och rättvisa*. Stockholm: Pocky, ss. 157-168.

Färgfabriken (2012) *Om färgfabriken*. (Elektronisk). Tillgänglig på Internet <http://fargfabriken.se/sv/omfargfabriken> [2012-10-30].

Hausenberg ApSv (2011). *Midlertidigebyrum på Carlsberg*. [Köpenhamn]: Carlsberg Ejendomme, Realdania, Lokale- & Anlægsfonden og Københavns Kommune. Tillgänglig på Internet: [http://www.carlsbergbyen.dk/data/file/midl\\_byrum\\_CarlsbergRapport.pdf](http://www.carlsbergbyen.dk/data/file/midl_byrum_CarlsbergRapport.pdf).

Hunter, Hogni Kalso., Vang, Jan. & T. Asheim, Björn. (2011). Den kreativa klassen och regional utveckling: kunskapsbaser som analytisk ansats. I Aronsson, Lars & Braunerhielm, Lotta (red.) (2011). *Kreativitet på plats*. Karlstad: Karlstad University Press, ss. 27-51.

In your pocket (2012). *Zurich West – district on the move*. (Elektronisk) Tillgänglig på Internet: [http://www.inyourpocket.com/Switzerland/Zurich/Zurich-West-district-on-the-move\\_72380f](http://www.inyourpocket.com/Switzerland/Zurich/Zurich-West-district-on-the-move_72380f) [2012-10-30].

Industriens byggningsarv a (u.å) *Potentialer*. (Elektronisk) Tillgänglig på Internet <http://byggningskultur2015.dk/industriarv/potentialer/> [2012-10-30].

Industriens byggningsarv b (u.å) *Gode eksempler*. (Elektronisk) Tillgänglig på Internet [http://byggningskultur2015.dk/industriarv/potentialer/gode\\_eksempler/strategisk\\_udvikling/identitet-sudvikling\\_og\\_branding/nordkraft\\_i\\_aalborg/](http://byggningskultur2015.dk/industriarv/potentialer/gode_eksempler/strategisk_udvikling/identitet-sudvikling_og_branding/nordkraft_i_aalborg/) [2012-10-30].

Karlsson, Sven-Erik & Lönnbring, Gunilla. (2001) Entreprenören, kreativiteten och samhället. I Aronsson, Lars & Braunerhielm, Lotta. (red.) (2011). *Kreativitet på plats*. Karlstad: Karlstad University Press, ss. 73-92.

Lindeborg, Lisbeth & Lindkvist, Lars. (red.) (2010). *Kulturens kraft för regional utveckling*. Stockholm: SNS förlag.

Malmö stad (2012). *Kulturkartans bakgrund och process*. (Elektronisk) Tillgänglig på Internet: <http://www.malmo.se/Medborgare/Stadsplanering--trafik/Stadsplanering--visioner/Utbyggnad-somraden/Norra-Sorgenfri/Kulturkartan/Bakgrund.html> [2012-10-30].

Malmö Stadsbyggnadskontor (2006). *Vision Norra Sorgenfri: inför omvandling och planarbete*. Malmö.

Malmö Stadsbyggnadskontor (2008). *Norra Sorgenfri planprogram*. Malmö.

Molinder, Emelie. (2012). Cementa närmare flytt till Värtan. *Tidningen Liljeholmen/Älvsjö*, 6-12 oktober.

Nielsén, Tobias (2006). *FUNK: en tillväxtmodell för upplevelseindustrin*. Stockholm: KK-stiftelsen.

Nyréns Arkitektkontor (2007). *Kv. Färgerier 4 och 7, Lövholmen Stockholm: antikvarisk förundersökning 2007-09-03*. [Stockholm]: JM AB.

Overmeyer, Klaus & Lauringer, Holger (red.) (2007). *Urban pioneers: Berlin - Stadtentwicklung durch Zwischennutzung = temporary use and urban development in Berlin*. Berlin: Jovis Verlag.

Platform Stockholm (2012) *Platform Stockholm*. (Elektronisk). Tillgänglig på Internet <http://www.platformstockholm.com/> [2012-10-30].

Riksantikvarieämbetet (2012). *Samhällsplanering*. (Elektronisk) Tillgänglig på Internet: <http://www.raa.se/kulturarvet/samhallsplanering/> [2012-10-30].

Standortevaluation (u.å). *Dokumentation der testplanungen*. [Zürich]: Stadt Zürich. Tillgänglig på Internet: [http://www.stadt-zuerich.ch/content/dam/stzh/hbd/Deutsch/Hochbau/Weitere%20Dokumente/Staedtische\\_Bauten\\_geplant/Kongresszentrum/Standortevaluation/03\\_bericht\\_kongresszentrum\\_testplanung\\_geroldareal.pdf](http://www.stadt-zuerich.ch/content/dam/stzh/hbd/Deutsch/Hochbau/Weitere%20Dokumente/Staedtische_Bauten_geplant/Kongresszentrum/Standortevaluation/03_bericht_kongresszentrum_testplanung_geroldareal.pdf) [2012-10-30].

Stockholm Stad (u.å) *Översiktsplan för Stockholm – Promenadstaden*. (Elektronisk). Tillgänglig på Internet [http://kartor.stockholm.se/bios/dpwebmap/cust\\_sth/sbk/compplan/cust\\_sbk/Plan.html](http://kartor.stockholm.se/bios/dpwebmap/cust_sth/sbk/compplan/cust_sbk/Plan.html) [2012-10-30].

Stockholms stadsbyggnadskontor (2008). *Lövholmen: program för stadsutveckling, diskussionsunderlag juni 2008*. Stockholm.

Stockholms stadsbyggnadskontor (2010). *Promenadstaden: översiktsplan för Stockholm: antagen av kommunalfullmäktige 15 mars 2010*. Stockholm.

Stockholms stadsbyggnadskontor (2012). *Svar på skrivelse Lövholmen – Vad händer?.* Stockholm.

Stockholm stadsmuseum (u.å) *Kulturhistorisk klassificering av bebyggelse*. (Elektronisk) Tillgänglig på Internet ([http://kartor.stockholm.se/bios/dpwebmap/cust\\_sth/kul/klassificering/DPWebMap.html](http://kartor.stockholm.se/bios/dpwebmap/cust_sth/kul/klassificering/DPWebMap.html)) [2012-10-30].

Tunström, Moa. (2005) Staden som scen, bostad och paradox. I Broms Wessel, Ola, Tunström, Moa & Bradley, Karin (red.) (2005). *Bor vi i samma stad?: om stadsutveckling, mångfald och rättvisa*. Stockholm: Pocky, ss. 57-68.

## FORTS. KÄLLFÖRTECKNING

Wahlqvist, Evelina (2010) Mellanrummen. I Nielsén, Tobias & Nilsson, Sven (red.) (2010). *Kultursverige 2040: vad vi vet, vad vi tror, vad vi vill*. 1. uppl. Stockholm: Volante i samarbete med Swecult, ss. 40-47.

Veidekke (2012) *Veidekke förvärvar fastighet i attraktivt sjöläge*. (Elektronisk). Tillgänglig på internet <http://www.veidekke.se/nyheter-och-media/pressrom/pressmeddelanden/article68191.ece?q=stefan+jonsson&source=3634> [2012-10-30].

Wikipedia (2012) *Ulf G. Lindén*. (Elektronisk) Tillgänglig på Internet [http://sv.wikipedia.org/wiki/Ulf\\_G.\\_Lindén](http://sv.wikipedia.org/wiki/Ulf_G._Lindén) [2012-10-30].

Åman, Jan (2007). *Den nya svenska modellen*. [Stockholm]: Länsstyrelsen i Stockholms län samt Stockholm Business Region.



## BILDFÖRTECKNING

1. Berlin Oststrand, [http://commons.wikimedia.org/wiki/File:Berlin\\_-\\_Oststrand.JPG](http://commons.wikimedia.org/wiki/File:Berlin_-_Oststrand.JPG) av Marcin Szala (Licens Creative Commons CC BY SA) [2013-01-21].
2. Wagenburg Darmstadt HDR, <http://www.flickr.com/photos/wanderlinse/3422697332/sizes/m/in/photostream/> av Wanderlinse (Licens Creative Commons CC BY NC) [2013-01-21].
3. Ohne titel, <http://www.flickr.com/photos/mouse-e/6186574337/sizes/m/in/photostream/> av SPNR (Licens Creative Commons CC BY) [2013-01-21].
4. Ohne titel, <http://www.flickr.com/photos/mouse-e/6186574337/sizes/m/in/photostream/> av SPNR (Licens Creative Commons CC BY) [2013-01-21].
5. tate, <http://www.flickr.com/photos/yudun/3688438160/sizes/m/in/photostream/> av Yudun (Licens Creative Commons CC BY ND) [2013-01-21].
6. Sail-in Biograf – Nordkraft, <http://www.flickr.com/photos/nautrup/5336000017/sizes/m/in/photostream/> av Rasmus Nautrup (Licens Creative Commons CC BY NC SA) [2013-01-21].
7. Battersea power station, <http://www.flickr.com/photos/willemvanbergen/3833131176/sizes/m/in/photostream/> av Willem van Bergen (Licens Creative Commons CC BY NC SA) [2013-01-21].
8. Cirque de Musique, <http://www.flickr.com/photos/galimathies/6378504047/sizes/m/in/photostream/> av Galimathies (Licens Creative Commons CC BY NC SA) [2013-01-21].
9. Westergasfabriek, <http://amsterdam.eventseeker.com/westergasfabriek/tourist-attractions-sightseeing/venue/32702> av David van der Mark (Licens Creative Commons CC BY SA) [2013-01-21].
10. Zurich-west, av Disa Lövendahl (© Disa Lövendahl) [2013-01-21].
11. Westergasfabriek, <http://eventseeker.com/amsterdam/32702-venue-westergasfabriek> av Javier Candeira (Licens Creative Commons CC BY SA) [2013-01-21].
12. Zurich-west, av Disa Lövendahl (© Disa Lövendahl) [2013-01-21].
13. Carlsbergområdet, av Maria Norén (© Maria Norén) [2013-01-21].
14. Carlsbergområdet, av Maria Norén (© Maria Norén) [2013-01-21].
15. White space, <http://www.flickr.com/photos/tsaaby/5446765549/sizes/m/in/photostream/> av Tina Saaby (© Tina Saaby) [2013-01-20].
16. Carlsbergområdet, av Maria Norén (© Maria Norén) [2013-01-21].
17. Perspektiv Markedsplads [http://www.carlsbergbyen.dk/data/image/Visualiseringer/perspektiv\\_marked.jpg](http://www.carlsbergbyen.dk/data/image/Visualiseringer/perspektiv_marked.jpg) av Entasias <http://entasis.dk/> (Rättigheter av Carlsberg byen <http://www.carlsbergbyen.dk/102/visualiseringer/>) [2012-12-17].
18. Bryggernes plads, <http://www.carlsbergbyen.dk/data/image/Visualiseringer/BryggernesPlads.jpg> av Utopian Cityscape <http://www.utopiancityscape.com/ucs/> (Rättigheter av Carlsberg byen <http://www.carlsbergbyen.dk/102/visualiseringer/>) [2012-12-17].
19. Norra Sorgenfri, av Maria Norén (© Maria Norén) [2013-01-21].
20. Norra Sorgenfri, av Maria Norén (© Maria Norén) [2013-01-21].
21. Norra Sorgenfri, av Maria Norén (© Maria Norén) [2013-01-21].
22. Sorgenfri Industriområde, Malmö [http://commons.wikimedia.org/wiki/File:Sorgenfri\\_industriomr%C3%A5de,\\_Malm%C3%B6.jpg](http://commons.wikimedia.org/wiki/File:Sorgenfri_industriomr%C3%A5de,_Malm%C3%B6.jpg) av jorchr (Licens Creative Commons CC BY SA) [2013-01-21].
23. Småskalig struktur med intima torgbildningar, <http://www.davidwiberg.se/arkitekturillustration/norra-sorgenfri-malmo-stadsbyggnadskontor/> av David Wiberg <http://www.davidwiberg.se/> (© David Wiberg) [2013-01-21].
24. Industrigatan österut, <http://www.davidwiberg.se/arkitekturillustration/norra-sorgenfri-malmo-stadsbyggnadskontor/> av David Wiberg <http://www.davidwiberg.se/> (© David Wiberg) [2013-01-21].
25. Norra Sorgenfri, av Maria Norén (© Maria Norén) [2013-01-21].
26. Kulturhistorisk klassificering av bebyggelse, [http://kartor.stockholm.se/bios/dpwebmap/cust\\_sth/kul/klassificering/DPWebMap.html](http://kartor.stockholm.se/bios/dpwebmap/cust_sth/kul/klassificering/DPWebMap.html) av Stockholm stadsmuseum <http://www.stadsmuseum.stockholm.se/> (© Stockholm stadsmuseum) [2012-10-30].
27. Skifteskarta från 1872, ur Bivegård, Leif & Vikström, Jonas (2008). Beckers färgtillverkning på Lövholmen i Stockholm: en industrihistorisk undersökning. [Västerås]: Nätverket för Byggnadsvård i Västmanlands län. Originalbild finns hos Stockholms stadsarkiv (© Stockholms stadsarkiv) [2013-02-11].
28. Målning föreställande AB Wilh. Beckers färgfabrik på Lövholmen, ur Bivegård, Leif & Vikström, Jonas (2008). Beckers färgtillverkning på Lövholmen i Stockholm: en industrihistorisk undersökning. [Västerås]: Nätverket för Byggnadsvård i Västmanlands län. Originalbild finns hos Beckers arkiv.
29. Förbandsfabriken från sydväst, maj 2008 av Jonas Vikström, ur Bivegård, Leif & Vikström, Jonas (2008). Beckers färgtillverkning på Lövholmen i Stockholm: en industrihistorisk undersökning. [Västerås]: Nätverket för Byggnadsvård i Västmanlands län (© Jonas Vikström) [2013-02-11].
30. Kontorsbyggnaden 1917, ur Bivegård, Leif & Vikström, Jonas (2008). Beckers färgtillverkning på Lövholmen i Stockholm: en industrihistorisk undersökning. [Västerås]: Nätverket för Byggnadsvård i Västmanlands län. Originalbild finns hos Måleriyrkets museum (© Måleriyrkets museum) [2013-02-11].
31. Liljeholmen 1918, ur Nyréns Arkitektkontor (2007). Del av Fastigheten Lövholmen 12, Beckers f.d industrianläggning, Lövholmen Stockholm: antikvarisk förundersökning 2006-06-13. [Stockholm]: Skanska Nya hem. Källa till originalbild är Alcro Beckers huvudkontor.
32. Lövholmen, av Maria Norén (© Maria Norén) [2013-01-21].
33. Jämför kartor, <http://www.stockholmskallan.se/Jamfor-kartor/> av Stockholmskällan <http://www.stockholmskallan.se/> (© Stockholmskällan) [2013-01-20].
34. Nitrolackfabriken maj 2008, av Jonas Vikström, ur Bivegård, Leif & Vikström, Jonas (2008). Beckers färgtillverkning på Lövholmen i Stockholm: en industrihistorisk undersökning. [Västerås]: Nätverket för Byggnadsvård i Västmanlands län (© Jonas Vikström) [2013-02-11].
35. "Spred-fabriken" maj 2008, av Leif Bivegård, ur Bivegård, Leif & Vikström, Jonas (2008). Beckers färgtillverkning på Lövholmen i Stockholm: en industrihistorisk undersökning. [Västerås]: Nätverket för Byggnadsvård i Västmanlands län (© Leif Bivegård) [2013-02-11].

## FORTS. BILDFÖRTECKNING

36. Flygbild Stockholm, av Lennart Johansson på Stadsbyggnadskontoret i Stockholm (© Lennart Johansson) [2013-01-21].
37. Lövholmen, [http://flatos.files.wordpress.com/2010/09/mg\\_0682.jpg](http://flatos.files.wordpress.com/2010/09/mg_0682.jpg) av Pawel Flato <http://flatos.wordpress.com/> (© Pawel Flato). [2012-12-07].
38. Rez image 4681, [http://www.hmxw.se/bilder/rez\\_image\\_4681.jpg](http://www.hmxw.se/bilder/rez_image_4681.jpg) av HMXW <http://www.hmxw.se/> (© HMXW) [2013-01-21].