



SKOGSMÄSTARPROGRAMMET
Examensarbete 2012:23

Kunskapsläge och attityder till vildsvin (*Sus scrofa*) och dess förvaltning i Sverige

Knowledge and attitudes to wild boar and its management in Sweden



Josefine Ahlbäck

Examensarbete i skogshushållning, 15 hp
Skogsmästarprogrammet 2012:23
SLU-Skogsmästarskolan
Box 43
739 21 SKINNSKATTEBERG
Tel: 0222-349 50

Kunskapsläge och attityder till vildsvin (*Sus scrofa*) och dess förvaltning i Sverige

Knowledge and attitudes to wild boar and its management in Sweden

Josefine Ahlbäck

Handledare: Gunnar Jansson, SLU Grimsö forskningsstation
Eric Sundstedt, SLU Skogsmästarskolan

Examinator: Staffan Stenhag

Omfattning: 15 hp

Nivå och fördjupning: Grundnivå med minst 60 hp kurs/er på grundnivå som förkunskapskrav

Kurstitel: Kandidatarbete i Skogshushållning

Kurskod: EX0624

Program/utbildning: Skogsmästarprogrammet

Utgivningsort: Skinnskatteberg

Utgivningsår: 2012

Elektronisk publicering: <http://stud.epsilon.slu.se>

Nyckelord: viltvård, undersökning, åtgärder



Sveriges lantbruksuniversitet
Skogsvetenskapliga fakulteten
Skogsmästarskolan

FÖRORD

Jag vill rikta ett stort tack till min uppdragsgivare och handledare Gunnar Jansson, Grimsö Forskningsstation, med all hjälp Du har bistått med. Tack även till Eric Sundstedt, handledare Skogsmästarskolan och till Magnus Nyman för att jag fick använda dina fotografier.

September 2012

Josefine Ahlbäck

INNEHÅLLSFÖRTECKNING

1. ABSTRACT.....	1
2. INLEDNING.....	3
2.1 Frågeställningar.....	4
2.2 Uppdraget.....	5
3 MATERIAL OCH METODER.....	7
4 RESULTAT.....	9
4.1 Bortfallsanalys.....	9
4.2 Ersättning och åtgärder för vildsvinsstammen.....	10
4.3 Vildsvinsstammens popularitet.....	11
4.4 Kartläggning vildsvinsstam och respondenters intressen.....	13
5 DISKUSSION.....	17
5.1 Bortfallsanalys.....	17
5.2 Jämförelse med tidigare studier.....	18
5.3 Människors attityder till arten, om vi ska ha fler eller färre vildsvin....	18
5.4 Skillnaden mellan människor/organisationer med olika intressen och med olika lång erfarenhet av arten.....	18
5.5 Skillnaden i attityder till vildsvinen beroende på om man är aktiv jägare eller ej.....	19
5.6 Attityder till utfodring.....	19
5.7 Ersättning för skador och skadeförebyggande åtgärder.....	19
5.8 Framtiden och fortsatta studier inom ämnet.....	19
6 SAMMANFATTNING.....	21
REFERENSER.....	22

1. ABSTRACT

The wild boar (*Sus scrofa*) is since its recent establishment and increasing density a controversial species in Sweden. But the attitudes towards the wild boar are poorly documented so far. To improve this knowledge, a questionnaire was sent out to chosen people (n=400) connected to the management and/or land use activities.

The study got 162 replies (reply frequency 40,5%) and the results show varying attitude trends among organizations and individuals, with some aspects coherent within groups and some not. Farmers and their organization showed the most negative attitudes towards wild boars, which was expected due to the practical and economic problems they suffer from this species. People involved with forestry were more positive to wild boars, probably because the species does not affect forest growth etc severely, and may even promote plant establishment by the rooting. Hunters were generally positive to the wild boar population. In general, most respondents welcome the wild boar in the Swedish fauna, and this did not vary with for how many years they have experienced the species in their surroundings. Quite few respondents, however, wanted a greater or denser population on their land. Most people thought that supplemental feeding should be used with caution, and that what items that are used for feeding should be regulated.

To obtain commonly accepted management plans in the future, it may be a good idea to regularly conduct this kind of inquiries. Both because attitudes may change over time, and because management plans are rarely successful if the interests of different stakeholders are not acknowledged.

2. INLEDNING

Historiskt sett har vildsvinen till stor del setts som skadedjur och/eller viktigt jaktbyte, och bekämpningen har sedan lång tid tillbaka varit kraftig. I slutet av 1700-talet utrotades stammen helt från Sverige och frilevande vildsvin saknades under cirka 200 år. I början av 1980-talet fanns det färre än 100 frilevande vildsvin i Sverige (Markström & Nyman, 2002). År 1988 beslöt Riksdagen att vildsvinet är en inhemsk art, och skall därmed bevaras och förvaltas precis som övrigt vilt (Jansson, muntl.).

Idag har stammen etablerat sig väl och år 2010 beräknades att det fanns ungefär 150 000 djur (Jansson & Månsson 2011). Dock råder det blandade meningar om stammens popularitet. Många är negativt inställda och tycker bland annat att vildsvinen förstör för jordbruket, förökar sig för snabbt och finns i alldeles för stor mängd. Flera aktörer på jordbruks- och jordägarsidan poängterar skadornas betydelse (Månsson, mfl, 2011). LRF Sydost startar t.ex. under 2012 en halvtidstjänst med hjälp av pengar från ett Leaderprojekt och Länsstyrelsen för att minska vildsvinsskadorna i regionen (Svensk Jakt, 2012) Projektet drivs i samarbete med Svenska Jägareförbundet, och målet är att få fram effektivare jaktmetoder samt minska utfodring och mängden åtelplatser.

Vildsvinen är även en fara i trafiken och första halvåret 2012 rapporterades 1 602 vildsvinsolyckor, jämför man med olyckor med älg var det 2 467 älgolyckor under samma period. Förgående år (2011) rapporterades totalt 2 647 vildsvinsolyckor och 5 994 älgolyckor (Nationella viltolycksrådet, 2012). Många människor känner även rädsla när de vistas ute i naturen då det finns risk att stöta på vildsvin och ändrar sitt beteende och rörelser i skogen på grund av sin vildsvinsrädsla. För att ta ett exempel som Jangenfalk och Köhlin (2011) nämner i sin uppsats så finns stora skillnader i hur stads- respektive landsbygdsbefolkning betraktar skogen och djurlivet. De jämförde mellan Stockholm och Heby, där stockholmarna ser sig själva som en gäst i skogen med en stor längtan och nyfikenhet att få se vilda djur och därmed även vildsvin. Medan människor i Heby hade inställningen att skogen är deras vardag och något de lever med och i. Att vildsvinen tar plats där oroar och det kan även där finnas en ilska över att vildsvinen snabba ökningstakt (Jangenfalk & Köhlin, 2011).

Samtidigt är det många som uppskattar arten, exempelvis upplever många jägare att det är ett tacksamt vilt att jaga som även tål ett högre jakttryck än övrigt klövvilt och dessutom är köttet utmärkt. Men även bland jägarkåren råder det delade meningar kring vildsvinen och speciellt om man haft dem under en längre tid på sina marker.

Skogsbolag och skogsägarföreningar har hittills inte tagit någon tydlig ställning till vildsvinen, men i vissa sammanhang snarare pekat på positiva effekter. Eftersom vildsvin bökar i skogen så sprider de vidare frö och sporer som fastnar på djuret till andra områden (Markström, 2002). Viltet kan genom sitt bök även fungera som markberedare i skogsbruket (Jansson & Månsson 2009). Anledningen är att vildsvinens bök gör det lättare för fröer eller plantor att nå mineraljorden, där de utvecklas bäst. Det råder dock delade meningar om böken, där en del hävdar att när vildsvinen bökar i granskogar så finns risk att rötterna skadas och/eller blottar dem

för väder och vind. Då kan röta tränga genom som går upp i träden och förstör virket som till exempel kunde ha blivit fina timmerstockar.

Flera organisationer har gjort policyn och övergripande förslag till förvaltning av vildsvin. Bland annat broschyrerna *Framgångsrik vildsvinsförvaltning* som är producerad av Svenska Jägareförbundet i samarbete med olika aktörer som berörs av vildsvinsförvaltningen. Vidare finns dokumentet *Vildsvin, jakt och förvaltning* som är en kunskapssammanställning producerad av Svensk Naturförvaltning AB för LRF. Dessa dokument är hjälpmedel för hur man kan förvalta vildsvinen så att det gynnar eller kan passa alla inblandade, som skogsbrukare, jägare samt jordbrukare. Detta är viktigt då det ställer stora krav på markägare och jägare samt är ett gemensamt ansvar för jägare, markägare och lantbrukare. Målet är att skapa populationer som ger goda jakttillfällen samtidigt som de är i balans med jordbruk och trafik, och att gynna samverkan för att skapa en framgångsrik förvaltning och förenkla förutsättningarna för kommunikation (Svenska Jägareförbundet, 2008)

Enligt de enstaka tidigare studier som finns tycks människors attityder till vildsvin bland annat bero på om den egna näringsgrenen kan påverkas, ens egna intressen samt populationstätheten och hur länge vildsvinen funnits på de berörda marker. Svenskarnas allmänna inställning till vildsvin är ännu inte väl dokumenterad. Det beror troligen på att arten inte förekommit vilt och i större antal mer än ett drygt decennium. I en storskalig enkät (Ericsson & Sandström 2010) som rörde flera olika vilt, uppgav dock till exempel 33 procent av respondenterna att de var oroliga för att möta vildsvin i skogen. Det var en kraftig ökning jämfört med motsvarande studie 2004, vilket troligen beror på artens expansion exempelvis till tätortsnära områden.

Naturvårdverket arbetar nu löpande med en övergripande förvaltningsplan för vildsvin, där både risker i trafiken, olika näringsidkares och privatpersoners intressen ska uppmärksammas. För att skapa en bra och fungerande vildsvinsförvaltning krävs därför inte bara kunskap om ekologin och jakten, utan det är också viktigt att känna till ovanstående faktorer (Bergström, Ericsson & Widemo 2010).

Regeringen har dessutom helt nyligen beslutat att jaktlagstiftningen skall ses över. Den jaktlag som finns idag är sedan 1938 och då fanns exempelvis inte vildsvinen med i den svenska faunan. Detta är en av flera orsaker till att man anser det nödvändigt att se över jaktlagstiftningen. Man beräknar att denna utredning skall vara klar sommaren 2014 (Rolfsson, 2012).

2.1 Frågeställningar

För att kartlägga hur det ligger till med de blandade åsikterna och attityderna kring vildsvinen skickades en enkät ut. Enkäter till särskilt utvalda personer och företrädare för olika organisationer kan ge en bra överblick över människors attityder genom att de aktivt besvarar frågor. Som insamlingsmetod för sådana data är enkäter ofta effektiva (Ejlertsson 2005). Det finns alltid vissa risker med enkäter, bland annat att människor inte alltid svarar som de egentligen tycker, utan normen för hur man bör svara får avgöra. Det kan dessutom vara svårt att nå ett tvärsnitt av åsikter eftersom främst de som är mycket engagerade i frågan (för eller mot) kanske

är de som helst svarar (Jansson, muntligen 2012). För denna enkät valdes mottagare utifrån yrkes- eller organisationstillhörighet istället för slumpmässigt utskick i befolkningen, då det senare ansågs kunna resultera i stor andel respondenter utan intresse eller kännedom om vildsvin, vilket sannolikt ger låg svarsfrekvens.

Exempel på aspekter som kan vara viktiga för förvaltningen är frågor som rör:

- Människors attityder till arten, om vi ska ha fler eller färre vildsvin
- Hur skillnaden är mellan människor/organisationer med olika intressen och med olika lång erfarenhet av arten
- Skillnaden på attityder till vildsvinen beroende på om man är aktiv jägare eller ej
- Hur attityden bland aktiva jägare är beroende på hur länge man haft vildsvinsstam på de berördas marker samt hur stor avskjutningen är.

2.2 Uppdraget

Enkätundersökningen görs inom det pågående vildsvinsprojektet vid Grimsö forskningsstation, SLU, där ett av målen är att ta fram underlag för en utvecklad förvaltning av vildsvin i Sverige. Viltvårdsfonden (Naturvårdsverket) och Svenska Jägareförbundet finansierar projektet. Uppdragsgivare är Gunnar Jansson. Jonas Nordström har varit delaktig i enkäten.

3 MATERIAL OCH METODER

Enkäten skickades ut till 400 personer verksamma inom skogsnäringen, myndigheter och intresseorganisationer, nämligen Holmen Skog, Stora Enso, Södra skogsägarna och Sydved, Länsstyrelser samt LRF (Lantbrukarnas Riksförbund), Svenska Jägareförbundet och Jägarnas Riksförbund. Enkäterna skickades ut via mail till adressater som hittades via organisationernas hemsidor. Man sände enkäter till de områden där vildsvin förekommer, från Skåne i söder till Dalarna, Gävleborg upp till Hälsingland i norr.

Enkäten bestod av 25 frågor med svarsalternativ (se Appendix I och II), där även kön, födelseår samt belägenhet av området man svarar för (kommun) angavs. Frågorna omfattade teman som rörde den svarandes allmänna inställning till vildsvin, om den svarande jagar och hur markägarstrukturen är. Det fanns även förvaltningsinriktade frågor som till exempel inställningen till ekonomiskt stöd för vildsvinsskador och för förebyggande åtgärder samt kring utfodringen av vildsvinen. Respondenterna hade även möjlighet att ge fria kommentarer.

Enkätutskicken pågick under april-maj 2012, därefter gjordes sammanställning av resultat under maj och juni månad.

Svaren från enkäterna lades in i dataprogrammet *Microsoft Excel* där man även kunde skapa diagram för varje fråga. Genom att analysera flera frågor i ett diagram erhöles i några fall resultat som var mer intressanta än de enstaka enkätfrågorna. Statistiska analyser utfördes i dataprogrammet StatView (1999 SAS Institute).



Figur 3.1. Vildsvin i vinterlandskap.

4 RESULTAT

Av samtliga respondenter är 12 procent kvinnor och 88 procent män. Av dessa svaranden är 86 procent aktiva jägare, och 69 procent jagar eller har tidigare jagat vildsvin. Totalt var 35 procent positiva och 55 procent negativa till en större vildsvinsstam i sitt närområde, men 64 procent var positiva till att ha vildsvin i svenska faunan medan 34 procent negativa. Majoriteten har koppling till marken genom uppdrag/förtroendevald, ägare och brukare, arrendator eller kombinationer av dessa alternativ. Den dominerande delen av respondenterna vistas i skog och mark en till tre gånger per vecka eller dagligen. 88 procent känner inget obehag eller rädsla vid möte med vildsvin.

4.1 Bortfallsanalys

Antal respondenter var totalt 162 stycken med svarsfrekvens på 40,5 procent. Troliga anledningar till den tämligen låga svarsfrekvensen kan vara att hemsidor där man fann adresserna inte var uppdaterade, så att de namn som angavs inte längre har aktuell position och så vidare. Det kan även vara så att vissa respondenter har geografiska (ansvars)områden som överlappar varandra, vilket kan göra att en/flera av dem väljer att inte svara om de vet att t.ex. kollega redan besvarat enkäten avseende samma område. Jag har även fått information om att flera respondenter skickade vidare sina enkäter till andra tänkbara svaranden, men det är oklart hur detta påverkat svarsfrekvensen.

Tittar man på organisationernas svarsfrekvens så har LRF en svarsfrekvens på 13 procent, Jägarorganisationerna (Svenska Jägareförbundet samt Jägarnas Riksförbund) 25 procent, skogsorganisationerna tillsammans har en svarsfrekvens på 72 procent och slutligen Länsstyrelsen där 32 procent svarade. För skogsorganisationerna och Länsstyrelsen kan man tänka sig att det ingår i deras arbete att svara på bland annat enkätundersökningar, men för LRF och jägarorganisationen är det oftast en "fritidssysselsättning" och man kanske inte lägger så stor vikt vid det. Det kan vara anledningen till att LRF och Jägarorganisationen har jämförelsevis låg svarsfrekvens.

4.2 Ersättning och åtgärder för vildsvinsstammen

Enkäten innehöll frågor om jordbrukare bör få ersättning för skador som vildsvin orsakar samt ersättning för skadeförebyggande åtgärder beroende på risk för och bekräftande av vildsvinsskador. Totalt var 60 procent positiva till detta, eller svarade "I viss mån", medan 30 procent som var emot. Frågor om utfodring sker i de områden som gäller för respondenterna och ifall foder och utfodringsplatser bör regleras samt registreras fanns även med. Där dominerade svaren att det är vanligt med utfodringsplatser i de aktuella områdena och majoriteten tyckte att vad som får användas som foder skulle regleras. Respondenterna var däremot överlag emot att registrera utfodringsplatser.

Majoriteten (69 procent) var negativa till ifall man skulle förbjuda utfodringsplatser. Åtgärder för att minska populationen togs även upp, inklusive några kontroversiella förslag som ibland cirkulerar i debatten, som frågor till respondenten. Dessa åtgärder innefattade om man tycker det vore acceptabelt att skjuta vuxna hondjur med kulingar, om gift och p-piller skulle läggas ut vid utfodringsplatserna. Där var så gott som samtliga svar negativa till dessa åtgärder i samtliga frågeställningar.

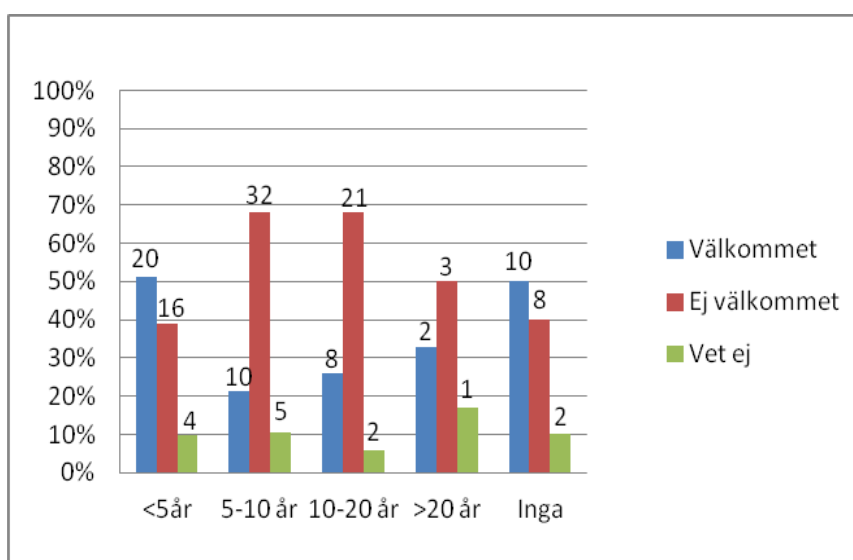


Figur 4.1. Vildsvinskull i en hage.

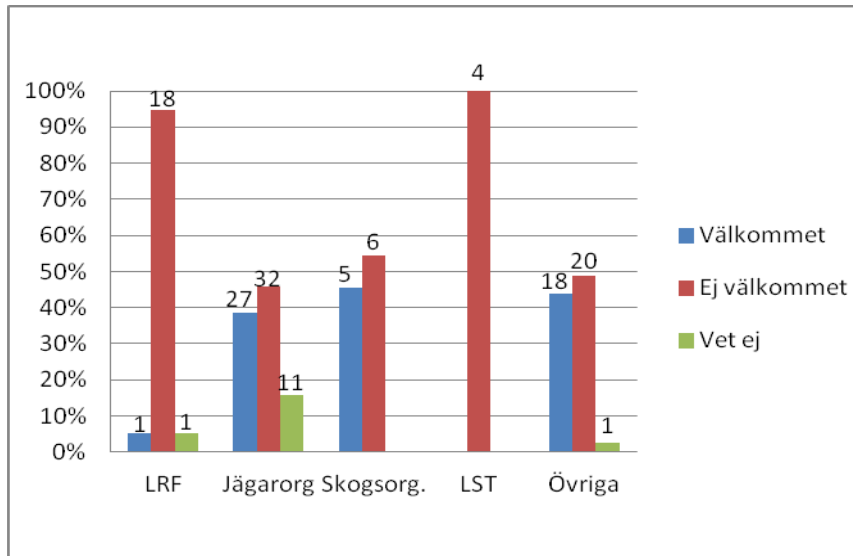
4.3 Vildsvinsstammens popularitet

Studien visar att om man haft vildsvin på sina marker i 5-20 år, vill mellan 50-70 procent av svaren inte ha större stam, medan 20-30 procent är positiva till större stam. Om det däremot inte finns vildsvin eller arten har funnits i mindre än fem år, var cirka 50 procent positiva till en större stam mot 40 procent negativa. Mellan 6-17 procent av respondenterna svarade att de inte har någon uppfattning i dessa frågor. Skillnaden i inställning mellan tidskategorierna var inte statistiskt åtskild ($p=0,398$, Contingency table, Fischer's Exact P-Value). Delar vi upp materialet i tidsintervallen < 5 år och > 5 år så var skillnaden däremot signifikant, där fler av de som haft vildsvin kort tid var positiva till en större stam ($p=0,003$). Se figur 4.2.

Tittar man på inställningen till större vildsvinsstam uppdelat per organisation så var, 95 procent av svaren från LRF negativa, i jägarorganisationerna 46 procent negativ och 39 procent positiv, skogsorganisationerna med 54 procent negativa och 45 procent positiva (figur 4.3).

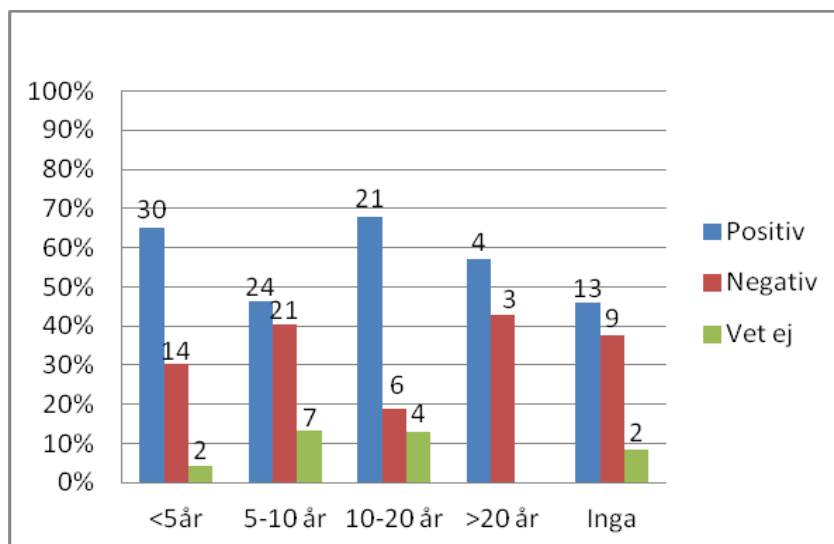


Figur 4.2. Om man skulle välkomna en större stam beroende på hur länge respondenten har haft vildsvin på sina marker. Kolumnen "Inga" menar att man inte har några vildsvin på marken. Antal respondenter som siffervärde ovan respektive stapel.



Figur 4.3. Hur pass välkommen en större stam är per organisation/företag.

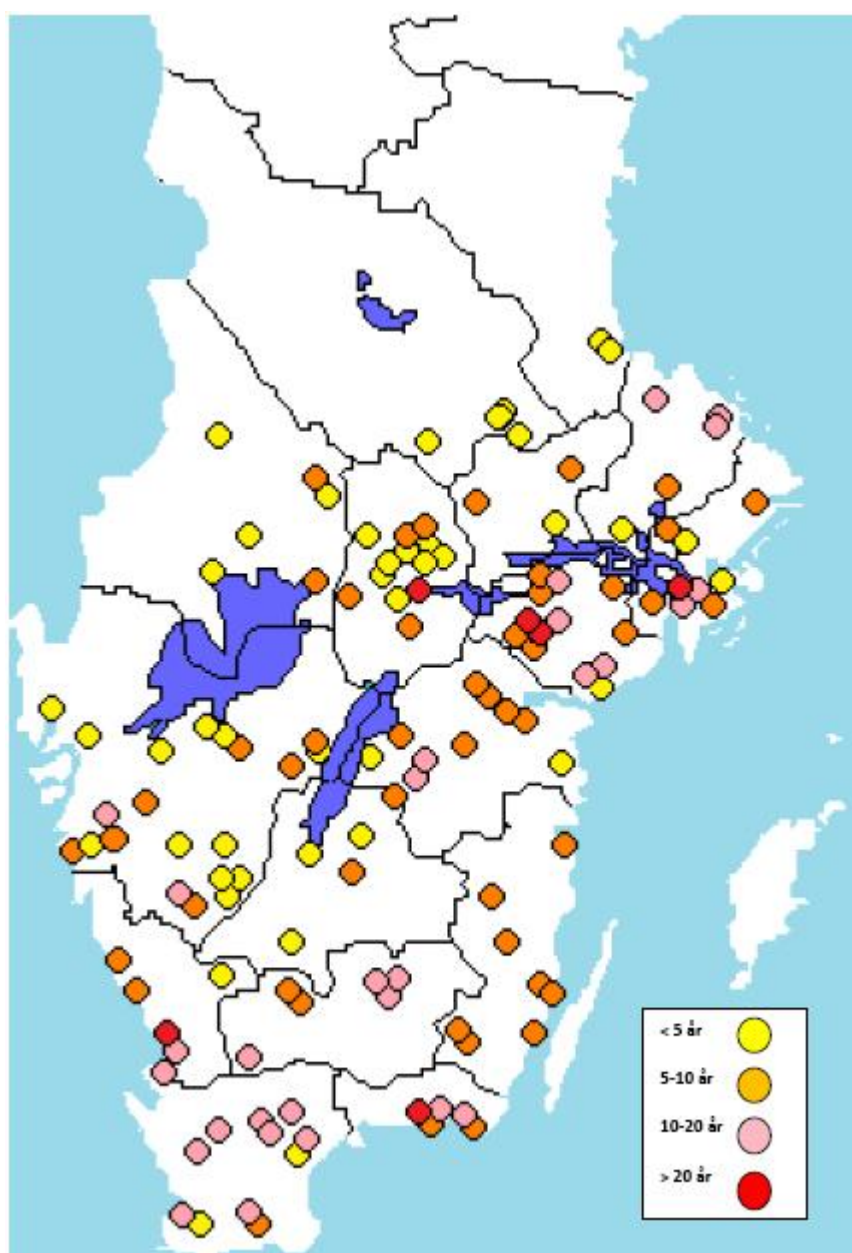
Överlag uppfattas vildsvinet som art som positivt i den svenska faunan. Mellan 45 till 70 procent är positiva och mellan 19 till 43 procent är negativa. Hur länge man haft vildsvin på sina marker påverkar inte detta resultat (figur 4.4).



Figur 4.4. Hur positiv vildsvinen är i den svenska faunan beroende på hur länge respondenten har haft vildsvin på sina marker.

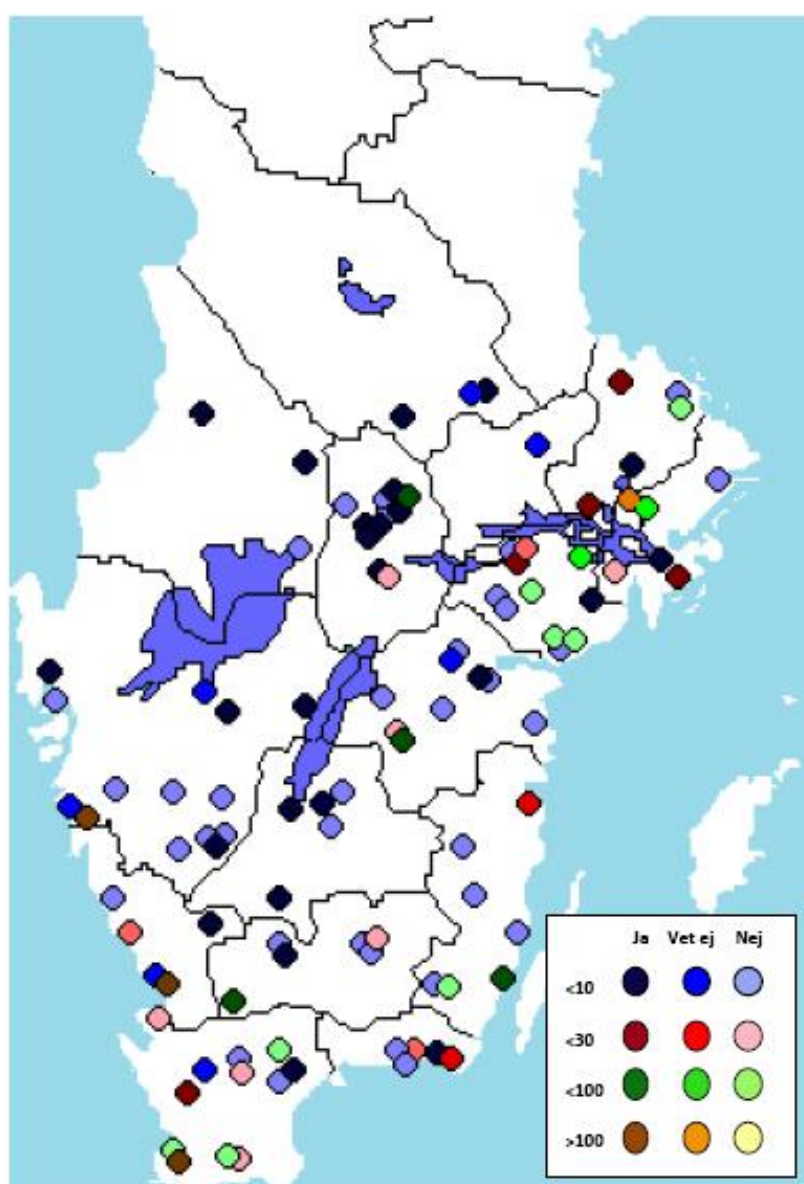
4.4 Kartläggning vildsvinsstam och respondenters intressen

Kartan nedan visar hur länge det funnits vildsvin vid det område som respondenterna svarat för. För den ljusaste färgen (gul) har vildsvin funnits i mindre än fem år och vid de orangea prickarna har vildsvinen funnits i mellan fem till tio år. Där vildsvinen har funnits i 10 till 20 år markeras här med rosa, och röd färg är de områden där vildsvinen funnits i mer än 20 år. Som man kan utläsa på kartan i *figur 4.5* ser man att vildsvinen överlag har funnits längst i sydöstra delen av Sverige, medan i norra och västra delen av Göta- och Svealand har arten inte mer än precis etablerat sig.



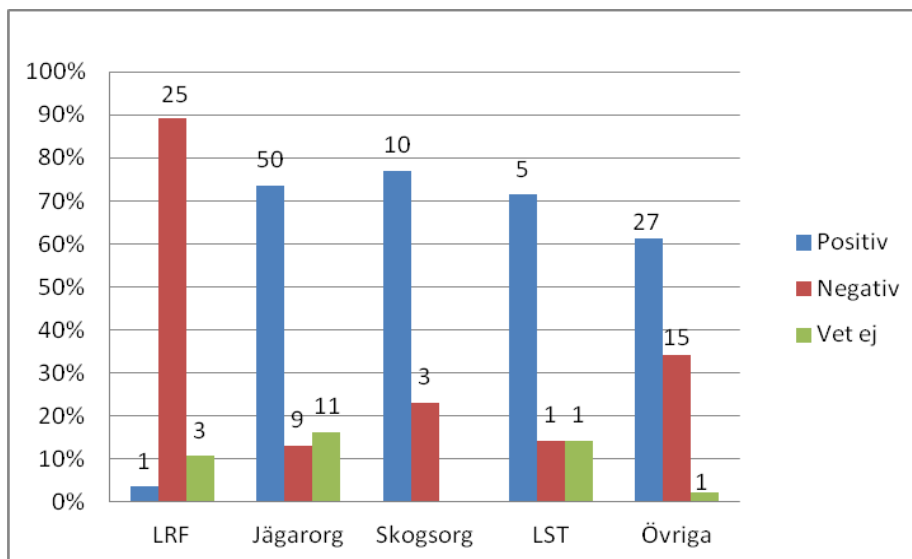
Figur 4.5. Kartläggning över hur länge vildsvin funnits på respondenternas marker.

Följande karta (figur 4.6) visar antalet vildsvin som respondenterna skjutit jämfört med hur positiv man är till en ökad vildsvinsstam. Svaren är indelade i fyra färggrupper (blå < 10 skjutna, röd < 30, grön <100 och brun >100) beroende på hur stor avskjutningen är för respondenterna. Varje grupp är sedan i tre färgskalor där de mörkaste är respondenter som är positiva till en ökad vildsvinsstam och de ljusaste färgerna är negativa till ökad vildsvinsstam. Någon övergripande trend syns inte i kartan, men man kan konstatera att rätt många jägare alltså inte önskar sig en större stam. Det fanns dock inga statistiska skillnader mellan grupperna i detta material ($p > 0,9$, Contingency table, Fischer's Exact P-Value). Märkbart är att påfallande många svar från norra delen av nuvarande utbredningsområdet (Örebro, Värmlands län osv), och som skjutit färre än tio vildsvin, är positiva till ökad en vildsvinsstam.

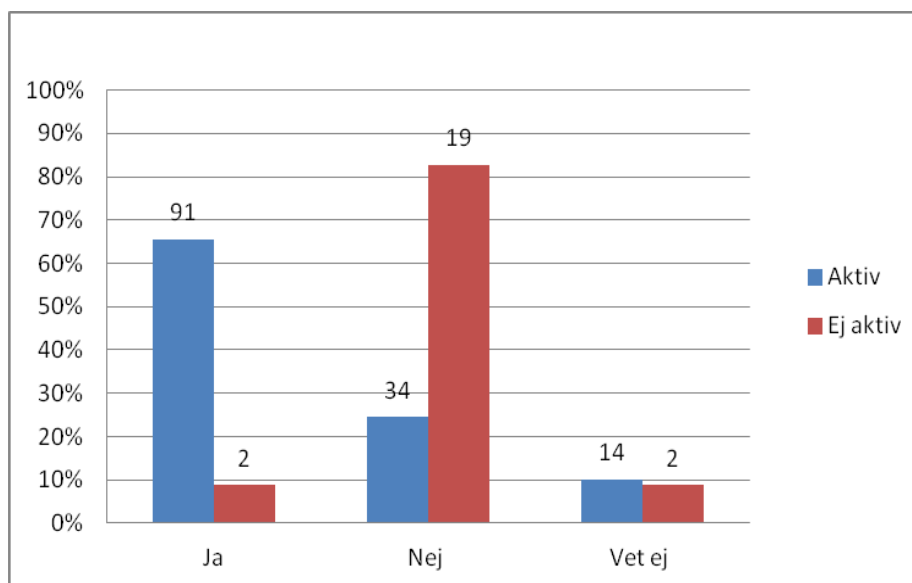


Figur 4.6. Kartläggning över hur pass positiv man är för ökad vildsvinsstam i sitt område, beroende hur mycket respondenten har skjutit.

I figur 4.7 kan utläsas hur stor skillnad det är mellan representanter från LRF mot de övriga representanterna över hur pass positivt vildsvinen uppfattas för den svenska faunan. Ser man på figur 4.8. nedan är majoriteten respondenter som är aktiva jägare positiva till vildsvinen i den svenska faunan. Däremot är majoriteten av icke aktiva jägare negativa till vildsvinen i den svenska faunan.



Figur 4.7. Hur pass positiva vildsvinen är i den svenska faunan uppdelat per organisation. Kategorin "Övriga" är här respondenter som inte kunnat identifieras till organisation.



Figur 4.8. Hur positiv vildsvinen uppfattas i den svenska faunan beroende på om man är aktiv jägare eller ej.

5 DISKUSSION

Slutsatser som man kan dra av denna studie är att inställningen till vildsvin varierar både mellan individer och framförallt mellan organisationer. Många är negativa till vildsvinen eftersom de förstör i jordbruket och i trädgårdar. En slutsats från *figur 4.7* där representanter från LRF inte uppfattar vildsvinen som positiva för den svenska faunan, är att man kanske måste diskutera och försöka hitta lösningar på problemen som LRF:s representanter upplever. Åtgärder som stängsling runt åkermarker, ersättning eller bidrag kanske måste vidtas. Man kan förstå jordbrukarnas problematik eftersom vildsvinen på en natt kan totalförstöra ett par hektar gröda. Det ger stora inkomstförluster för jordbrukare.

Å andra sidan finns en stor skara som är positiva till vildsvinen, främst jägare då det är ett gynnsamt vilt att jaga. Dessutom är vildsvinsköttet uppskattat och i en välkött stam kan man få fina kapitala vildsvingaltar. Galtarnas betar används som troféer som man vanligtvis sätter på en sköld som hängs upp på väggen. Även de flesta skogsägare är positiva till vildsvinen, troligen för att de inte upplever arten som något större hot mot skogsbruket. En stor andel av dessa människor är kanske även intresserade jägare.

Överlag vill respondenterna inte att stammen skall öka, men majoriteten är överens om att man är positiv till att ha vildsvinen i den svenska faunan. Hade denna enkät gjorts på 1700-talet skulle resultatet antagligen inte ha blivit det motsvarande. Detta visar på att vildsvinen är mer accepterade idag. Men ännu är vildsvinen en relativt ny del av den svenska naturen efter den långa frånvaron, och det är svårt att sia om hur populär stammen kommer vara i framtiden.

På frågan om hur många vildsvin man har skjutit fanns av misstag inte noll (inga skjutna) med som svarsalternativ. Så flera jägare som inte har skjutit något vildsvin kryssade sannolikt i rutan "1 – 10", medan andra kanske helt undvek att svara på frågan. Hela avsnittet med övriga jaktfrågor besvarades vanligtvis inte av respondenter som inte är aktiva jägare.

5.1 Bortfallsanalys

I kapitlet Resultat tas bortfallsanalys upp. En anledning till att man inte har svarat på enkäten kan vara bristande intresse och/eller brist på tid. Man kanske inte har så mycket vildsvin på området det berör, eller bristande kunskap om vildsvinen som vilt eller hur situationen är i det berörda området.

Man bör ha i åtanke hur stor svarsfrekvensen är när man drar slutsatser av undersökningen, här ca 40 procent, vilket är en normal nivå i enkätsammanhang. Skulle en högre andel respondenter svarat kanske resultatet skulle ha blivit annorlunda. Men det kan även vara så att de som inte svarat ändå inte har någon åsikt eller kunskap i ämnet, och då skulle de kvalitativa delarna i huvudsak troligen ändå ha visat samma resultat.

5.2 Jämförelse med tidigare studier

I Ericsson och Sandströms undersökning (2010) uppgav 33 procent av de svarande att de kände rädsla för vildsvin, jämfört med 22 procent i denna undersökning. En anledning till denna skillnad kan vara att Ericsson och Sandströms undersökning riktades mot genomsnittlig allmänhet, medan min undersökning främst riktar sig till människor som har anknytning till landsbygden eller naturen. Dessa människor kan ha större kunskap om vildsvinen och känner till deras beteendemönster bättre, vilket kanske gör dem mindre rädda för vildsvin.

I denna studie ser man inte någon genomgående förändrad attityd till vildsvinen beroende på hur länge viltet varit etablerat. Men i Widemo, Ericsson och Bergströms (2010) attitydstudie till jägare, var majoriteten negativ till en större stam om den redan funnits etablerad mer än 10 år. Min undersökning tyder överlag på något mer positiv inställning till vildsvin än i andra studier. Kanske beror det på att det har gått några år sedan de tidigare studierna, och människor lär sig mer och mer att leva med vildsvinen. På flera håll har man även börjat vidta åtgärder där man tycker vildsvinen är ett problem, vilket kan påverka den allmänna attityden till arten.

5.3 Människors attityder till arten, om vi ska ha fler eller färre vildsvin

Resultatet av enkätundersökningen visar att majoriteten inte vill ha fler vildsvin än vad som finns i dag. Dock visar *figur 4.5* på vissa avvikande områden, där bland annat flera respondenter i t.ex. Örebro län som har skjutit mindre än tio vildsvin skulle vilja se en större vildsvinsstam. I detta län har vildsvin överlag funnits relativt kort tid (i endast ett av svaren mer än 20 år). I övrigt uppgav de flesta att de inte önskar en ökad stam på sina marker, trots att majoriteten alltså generellt sett anser att vildsvinen är positivt i den svenska faunan.

5.4 Skillnaden mellan människor/organisationer med olika intressen och med olika lång erfarenhet av arten

Attityderna till vildsvin varierar beroende på om man är jordbrukare, jägare, skogsbrukare, men sannolikt även på flera alternativ eller kombinationer av dessa. Är man exempelvis både jordbrukare och jägare, kan man uppleva problemen som vildsvinen utgör samtidigt som det finns ett jaktligt intresse. Denna person kan vara både positiv och negativ, men skadorna som vildsvin gör uppfattas kanske mindre allvarliga om man även drar nytta av köttvärdet. Tittar man på enbart en jägare, kanske den är mer viltpopulationsinriktad och vill skapa bra förutsättningar för en god vildsvinsstam och jord- och skogsbruk inte har lika högt värde för honom/henne.

Däremot syns tydliga skillnader om man tittar uppdelat på olika organisationer, bland annat i *figur 4.2* där representanter från LRF är relativt negativa till bland annat en ökad stam.

5.5 Skillnaden i attityder till vildsvinen beroende på om man är aktiv jägare eller ej

Attityderna till vildsvin skiljer sig mellan dessa kategorier. Anledningar kan bland annat vara om skadorna som vildsvinen orsakar är stora för respondenten, och/eller hur erfarenheterna och allmänna intresset för vildsvin ser ut. Ser man på *figur 4.8* kan en tolkning vara att aktiva jägare har vildsvinen som ett intresse och de uppfattas därmed självklart positivt. För icke aktiva jägare och människor som inte jagar, pekar resultatet troligen mer på oro för problem på grund av vildsvin eller rädsla så att arten överlag inte uppfattas som av intresse i den svenska faunan.

5.6 Attityder till utfodring

I undersökningen var majoriteten överens om att utfodringsplatser inte skulle förbjudas. Man ville även att det foder som används till vildsvin skall regleras så att man till exempel inte ger vildsvinen söta bullar som till exempel kan göra att vildsvinen får problem med tänderna. Äldre galtar har ofta fina hörntänder som kan bli troféer att hänga på väggen, men får vildsvinen fel mat kanske galtarna inte får de där värdefulla troféerna.

5.7 Ersättning för skador och skadeförebyggande åtgärder

Man var överlag positiv till att vidta åtgärder för att minska skador för jordbrukare. Exempel på åtgärder var att jordbrukare skall få ersättning för skador eller skadeförebyggande åtgärder. Skadeförebyggande åtgärder kan till exempel vara att stängsla runt jordbruksodlingar.

5.8 Framtiden och fortsatta studier inom ämnet

Vildsvinen har efter utrotningen i Sverige numera funnits i drygt 25 år sedan Riksdagen bestämde att de utgör en inhemsk art, och de har ekologiskt sett egentligen bara passerat etableringsfasen. Människor har precis vant sig vid viltet i naturen och åsikter kring vildsvinen har skapats. Viltet kommer eventuellt alltid vara omtalat och diskuterat. Men frågan är hur attityden kommer att se ut om 20 – 30 år. Då har många levt med vildsvinen i hela sitt liv och kan ha en annan syn på viltet än de uppfattningar som är vanliga idag. Frågan är även hur stammen kommer att se ut i Sverige, om den kommer att bli större, breda ut sig längre norrut och så vidare. Kanske blir det aktuellt med en gemensam förvaltning av vildsvinen i hela landet, likt älgförvaltningen. För att en sådan ska fungera på ett bra sätt bör helst alla samhällets olika intressenter känna sig hörda och delaktiga. En viktig del i detta kan vara att regelbundet genomföra enkäter som i denna studie, till exempel i stor skala var 5:e eller 10:e år.

6 SAMMANFATTNING

Vildsvin är ett omdiskuterat vilt i den svenska faunan. Ett vilt som i slutet på 1700-talet utrotades på grund av sin impopularitet för människan. År 1988 klubbades vildsvinen i Riksdagen som en inhemskt art. Anledning till att man fick tillbaka vildsvinen i den svenska faunan var rymningar ifrån hägn. I dag har vi en stabil stam med hög täthet i vissa delar av Sverige, och som på flera håll även ökar kraftigt. Detta skapar problem för somliga då vildsvinen genom bök förstör exempelvis jordbruksmark. Medan andra tycker att vildsvinen är ett positivt tillskott i den svenska faunan, med till exempel ett stort jaktligt värde.

För att kartlägga hur attityder till vildsvin skickades en enkät ut till representanter för olika organisationer som berörs av vildsvinet och dess förvaltning, såsom Lantbrukarnas Riksförbund (LRF), Länsstyrelsen, Svenska Jägareförbundet, Jägarnas Riksförbund och skogsbolagen/ägarföreningarna Stora Enso, Holmen Skog, Sydved och Södra skogsägarna.

Resultatet som enkäten visar är att attityden till vildsvin varierar mellan individer och organisationer, troligen med anledning av olika intressen och näring. För jordbrukare är risken försämrade odlings effektivitet och svårigheten att kontrollera stammen viktiga aspekter. I undersökningen var man överlag positiv till att vidta åtgärder för att minska skador för jordbrukare, till exempel genom att jordbrukare skall få ekonomisk ersättning för skador eller för skadeförebyggande åtgärder. Undersökningen visar även att många anser att utfodringen av vildsvin bör regleras.

För en jägare utgör vildsvin oftast ett värdefullt jaktvilt, med utmärkt kött. Där vildsvinen har etablerat sig idag, önskas överlag inte någon större stam men respondenterna är positiva till att ha vildsvinen i den svenska faunan. Resultaten visade inget tydligt mönster om man är positiv eller negativ till vildsvin beroende på hur länge arten funnits i ens omgivning. Detta skiljer sig från Widemo, Ericsson och Bergströms undersökning *Jägarnas inställning till vildsvin kartlagd*, där jägare med mångårig erfarenhet av vildsvin helst önskade en minskad stam.

Det är svårt att hitta en förvaltningsmodell som passar för alla intressen när det gäller vildsvin, men det vore bra om man kan samverka för att komma fram till ett gemensamt mål. Enkäter som behandlar människors attityder till arten kan vara en viktig del i arbetet med att regelbundet utveckla förvaltningsplanen i landet.

REFERENSER

Eljertsson, Göran. 2005 *Enkäten i praktiken – en handbok i enkätmetodik. 2:a upplagan*. Studentlitteratur, Lund

Jangenfalk, M. Köhlin, A. 2011. C-uppsats. *Rädsla för vildsvin?* Stockholms universitet. Kulturgeografiska institutionen.

Jansson, G. Månsson, J. 2009. *Vildsvinen och skogsbruket*. Fakta Skog nr.1, Sveriges Lantbruksuniversitet, Uppsala.

Jansson G. & Månsson J. 2011. Inventeringsteknik och populationsprognoser för vildsvin (*Sus scrofa*) i Sverige. *Slutrapport* Projekt Dnr 08/283 (18 sid.), Viltvårdsfonden Naturvårdsverket.

Lernel, J. Truvé, J. 2008. *Vildsvin, jakt och förvaltning. Kunskapssammanställning för LRF*. Svensk Naturförvaltning

Lundvik, B. 2010. *Jägarnas inställning till vildsvin kartlagd*. [Online] Tillgänglig: <http://www.jagareforbundet.se/svenskjakt/Nyheter/Nyheter/2010/12/Jagarnas-installning-till-vildsvin-kartlagd-1.15536/> [2012-08-06].

Markström, S. 2002. *Vildsvin*. 4:e tryckningen. Jägareförlaget. Kristianstad

Månsson, J. Jansson, G. Lindblom, S. Levin, M. 2011. *Skador av vildsvin: omfattning och fördelning i ett mellansvenskt jordbrukslandskap*. Viltskadecenter, Grimsö Forskningsstation

Nationella viltolycksrådet. 2012. *Viltolyckorna fortfarande på hög nivå 2011*. [Online] Tillgänglig: <http://www.viltolycka.se/upload/files/Dokumentarkiv/Pressmeddelanden/pressmeddelande%2020120112%20Viltolycksstatistik.pdf> [2012-08-06]

Nationella viltolycksrådet. 2012. *Viltolyckor för respektive viltslag*. [Online] Tillgänglig: <http://www.viltolycka.se/statistik/viltolyckor-for-respektive-viltslag/> [2012-08-06]

Nyman, Magnus. *Magnus Nyman Photo gallery, Vildsvin , Wild boar*. [Online] Tillgänglig: <http://www.magnusnyman.se/vildsvin.html> [2012-08-10]

Rolfsson, Härje. 2012. *Ny jaktlag på gång*. [Online] Tillgänglig: <http://www.atl.nu/skog/ny-jaktlag-p-g-ng> [2012-08-10]

Svensk Jakt. 2012. *LRF Sydost vill minska vildsvinsstammen*. [Online] Tillgänglig: <http://www.jagareforbundet.se/svenskjakt/Nyheter/Nyheter/2012/07/LRF-Sydost-vill-minska-vildsvinsstammen-1.31070/> [2012-08-06]

Svenska Jägareförbundet. 2008. *Framgångsrik vildsvinsförvaltning*. Ett samarbete med Lantbrukarnas Riksförbund, Sveriges Jordägareförbund, Sveriges Yrkesjägareförening och Svenska Kennelklubben

Trost, Jan. 2001. *Enkätboken*. 2:a upplagan. Studentlitteratur, Lund

Wretling Clarin, A. Karlsson, J. 2010. *Vildsvin – Hur stora kostnader orsakar vildsvin inom jordbruket?* Rapport 2010:26. Jordbruksverket.

Hej!

Vildsvinsprojektet vid Grimsö forskningsstation har som mål att utveckla förvaltningen av vildsvin i Sverige. Projektet finansieras av viltvårdsfonden (Naturvårdsverket) och Svenska Jägareförbundet. För att lyckas med förvaltning av en, i vissa stycken, kontroversiell viltart krävs god kännedom om stämningar och attityder i brukarleden. Kunskaper om dessa kan exempelvis fås via breda enkäter.

Förtroendevalda jägare, företrädare för jordbruket och skogsbruket, samt personal vid länsstyrelserna i de län där vildsvin finns är nyckelpersoner när kunskap ska förmedlas och beslut implementeras i viltförvaltningen.

Vi skulle därför uppskatta om du som företrädare för en av ovannämnda kategorier besvarar vår enkät (bifogad i detta mail). Din e-postadress har jag hämtat från din organisations hemsida. Jag ber vänligen att du tar dig tid och fyller i enkäten som består av 26 frågor och påståenden kring vildsvin. Enkäten bör ta max 10 minuter att besvara. Du besvarar enklast enkäten genom att spara den på din dator, fylla i rutorna med ett kryss samt returnera detta mail med din enkät bifogad. Naturligtvis kan du även skriva ut den och posta den till:

*Jonas Nordström
Grimsö Forskningsstation, SLU
730 91 Riddarhyttan*

När enkäten kommer till mig är den inte anonym, men jag kommer att lägga din bifogade enkät i en mapp på min dator bland alla andra enkäter och spara dem som PDF-filer under namnet "enkät 1", "enkät 2" o.s.v. i den ordning de kommer tillbaka. Ditt svarsmail kommer att raderas så fort jag sparat enkäten. Enkäterna kommer att sammanställas av en annan person som inte har tillgång till din e-postadress eller andra uppgifter om dig.

Tack på förhand!

Vildsvinsprojektet på Grimsö Forskningsstation

Genom

Jonas Nordström

Kunskapsläge och attityder till vildsvin och dess förvaltning

Fylls för en svarare avseende ett område/fastighet/jaktmark per enkät

1. Kvinna Man 2. Född på 19.....-talet (decennium)

3. Belägenhet av bostadsort *eller* mark/område som svaren gäller;

Län Kommun

(Obs; besvara enkäten för antingen bostadsort *eller* annan mark om dessa är olika platser. Du får gärna sända in svar för olika orter/markeringar, men använd i så fall skilda enkäter!)

4. Förekommer vildsvin i det område/den mark du svarar för här?

Ja Nej Vet ej

5. Om Ja på föregående fråga; Hur länge tror/vet du att vildsvin förekommit där?

Mindre än 5 år 5-10 år 10-20 år >20 år

6. Hur uppfattar du vildsvinspopulationens storlek/täthet i området du svarar för?

Inga alls Enstaka djur/grupper God stam För många

7. Skulle du känna obehag/rädsla vid ett vildsvinsmöte i naturen? Ja Nej

8. Hur ofta är du normalt ute i skog och mark (svampplockning, träning, arbete, jakt osv)?

Ca Dagligen 1-3 ggr/vecka 1-3 ggr/månad Mer sällan

9. Vilken koppling har du till marken du svarar för?

Äger och brukar jordbruksmark Äger och arrenderar ut jordbruksmark
Arrenderar jordbruksmark Genom yrkesroll/förtroendeuppdrag

10. Är du aktiv jägare? Ja Nej

11. Om Ja på föregående fråga; Är jaktmarken/erna (mer än ett alternativ möjligt) Egna Arrenderade Gästjakt

12. Har du tidigare jagat/brukar du jaga vildsvin (vak-, smyg- eller drevjakt)?

Ja Nej

13. Ungefär hur många vildsvin har du skjutit (obs anonymiteten; det finns ingen poäng med att vare sig över- eller underskatta svaret utan ange så sanningsenligt som möjligt)?

1-10 st 10-30 st 30-100 st >100 st

14. Skulle du välkomna en tätare/större vildsvinsstam på marken/erna du jagar på? Ja Nej Vet ej

Allmänt om vildsvin

15. Anser du att vildsvinet är ett positivt tillskott i den svenska faunan;

Ja Vet ej Nej

16. Har du ätit produkter baserade på vildsvinskött? Ja Vet ej Nej

Vildsvin och jordbruk

17. Anser du att jordbrukare bör kunna få ekonomisk ersättning för eventuella skador på gröda etc orsakade av vildsvin? (ej så i dagsläget utan problem med icke fredade arter ska lösas/mildras via jakt) Ja I viss mån Nej

18. Anser du att jordbrukare bör kunna få ersättning för skadeförebyggande åtgärder (stängsel och liknande) beroende på risk för/bekräftade vildsvinsskador? (I dag i viss mån möjligt i kombination med risk för skador av t.ex. trana och gäss) Ja I viss mån Nej

Förvaltning (=skötsel och planering) av vildsvinspopulationen

19. Känner du till om utfodring av vildsvin sker i aktuellt område/mark (som åtel för jakt och/eller som skadeförebyggande åtgärd)?

Ja, vanligt Ja, förekommer
Nej, förekommer inte Vet ej

Ta ställning till följande påståenden om utfodring och förvaltningsåtgärder

20. Vilken typ av foder som får användas bör regleras.

Instämmer helt Instämmer delvis Instämmer ej

21. Utfodringsplatser för vildsvin bör registreras.

Instämmer helt Instämmer delvis Instämmer ej

22. Utfodringsplatser för vildsvin bör förbjudas.

Instämmer helt Instämmer delvis Instämmer ej

23. Vuxna hondjur som åtföljs av kultingar bör få skjutas i syfte att minska vildsvinspopulationen (Sker normalt inte idag av etiska skäl).

Instämmer helt Instämmer delvis Instämmer ej

24. Gift bör få användas vid utfodringsplatser i syfte att minska vildsvinspopulationen.

Instämmer helt

Instämmer delvis

Instämmer ej

25. P-piller bör få läggas ut vid utfodringsplatser i syfte att minska vildsvinspopulationen.

Instämmer helt Instämmer delvis Instämmer ej

26. Övriga fria kommentarer kring vildsvin och dess förvaltning på din ort eller i Sverige;

.....

.....

.....

.....

.....