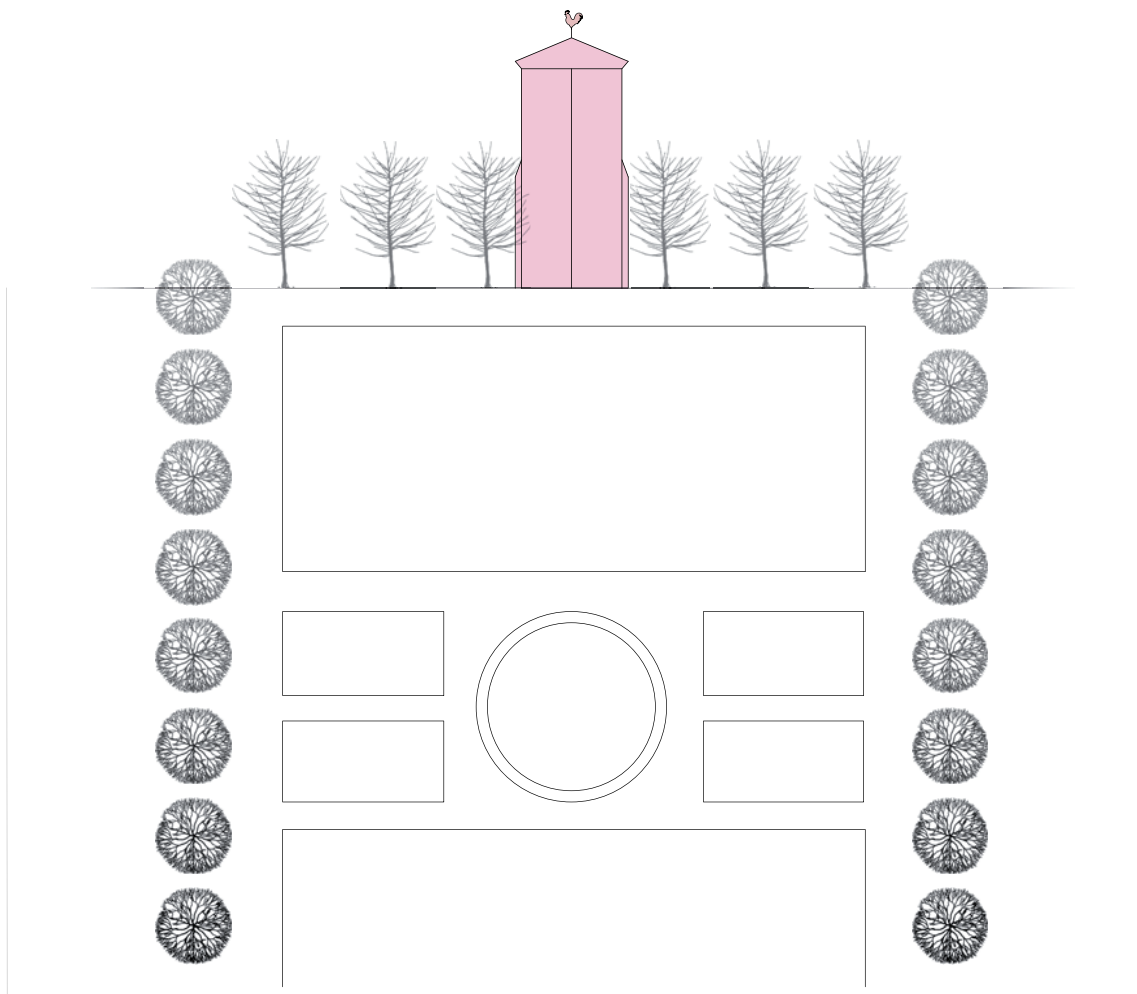


Gottsunda torg



Program och Gestaltungs-förslag för Gottsunda centrum

Rasmus Lagerström, Inst. för Stad och Land, 2009, Landskapsarkitekt-programmet, Uppsala, Sveriges Lantbruksuniversitet, Kandidarbete

EX0282 Projekt i landskapsarkitektur 2009, Uppsala, 15hp

Titel

Gottsunda torg

Program och Gestaltungsförslag för Gottsunda centrum

Författare

Rasmus Lagerström, Landskapsarkitekt studerande

© Rasmus Lagerström

Handledare

Tomas Eriksson, Landskapsarkitekt MSA/LAR,

Instutionen för Stad och Land,
Sveriges lantbruksuniversitet, SLU

Examinator

Rolf Johansson, Prefekt för Instutionen för Stad och Land,
Sveriges lantbruksuniversitet, SLU

Inledning

Bakgrund

Gottsunda stadsdel ligger i sydvästra Uppsala. Stadsdelen är planerad efter 60-talets teorier och teknik. Stadstrukturen bygger på SCAFT- (Stadsbyggnad, Chalmers, Arbetsgruppen för Trafiksäkerhet), där trafikseparering var en av huvudpelarna i teorin. Stadsbilden präglas av höghus liggandes i skogsmiljö. Vägarna är rejält tilltagna i bredd och storskaligheten gör sig påmind i arkitekturen och stadsstrukturen.

Gestaltningsområdet ligger i den centrala delen av Gottsunda och är parkeringsplats till Gottsunda Köpcentrum. Parkeringsplatsen avgränsas av intilliggande byggnader och väg norrut.

Året 2006 gjordes en sociotopkarta över Gottsunda stadsdel, ”Gottsundabornas gemensamma rum” (Espmark, H. & Nordström, T. & Ståhle, A. & Sääf, A. , 2006). Rekommendationen för parkutveckling var att många efterfrågade kvaliteter skulle infrias om det tillskapades ett torg vid Centrum.

Program för ett torg i Gottsunda Centrum

- efterfrågade kvaliteter av gottsundaborna:

<i>Mötesplats</i>	<i>Basketplan/ streetbasket</i>	<i>Blomrabatter</i>
<i>Sitt- och picknickytor i gräs</i>	<i>Evenemangsplats</i>	<i>Bouleplan</i>
<i>Trappor och sitytor, där man samtidigt har nåt att titta på</i>	<i>Läktare som amfiteater</i>	<i>Klätterlek</i>
<i>Bänkar och bord</i>	<i>Scen</i>	<i>Skatepool/ skate-landskap</i>
	<i>Plats föruteservering</i>	<i>Plats för marknadsstånd</i>
	<i>Vattenkonst</i>	

Stadsdelen Gottsunda har en tydlig kärna och det är Gottsunda Köpcentrum. Den centrala punkten är i köpcentrumet och det är ett problem. Vad händer med det sociala livet när affärerna är stängda? Är alla grupper välkomna att få delta i det sociala livet i centrumet? Stadsdelen saknar en central mittpunkt som är till för alla, både dag och natt. Gottsundaborna behöver en stor central plats som tillhör dem.

Mål

Målet är att komma fram till ett gestaltungsförslag för Gottsunda Köpcentrums parkeringsplats. Platsen ska bli en offentlig mötesplats i centrala Gottsunda, och tillfredställa behovet av park för de boende i området.

Syfte

Gestaltungsförslaget syftar till att stadsdelskärnan i Gottsunda blir tydligare och tillgänglig för alla. De boende kommer att få tillgång till park, vilket de är berättigade till om man följer riktlinjerna som står skrivna i Uppsalas parkprogram från 2002 (Espmark, H. & Nordström, T. & Ståhle, A. & Sääf, A. , 2006). Förslaget kommer att leda till ett ökat socialt liv i centrum.

Avgränsning

Det berörda området ligger i den centrala delen av Gottsunda. Området är parkeringsplats till Gottsunda Köpcentrum. Det avgränsas av intilliggande byggnader och väg.

Metod

Min metod kom att innefatta inventering av området, platsanalys, analys av två gestaltungsförslag, koncept, programskiss och skissprocess. Detta kommer att utgöra grunden till ett slutgiltigt gestaltungsförslag.

Inventering

Vegetation och topografi

Jag inventerade vegetationen på platsen och noterade trädens sort och storlek. Detta gjordes för att se möjligheten att spara eventuell befintlig växtlighet och som underlag för eventuell avverkning. Detta noterades på ett kartunderlag, samt bilder togs för att man lätt skulle kunna blicka tillbaka på hur platsen såg ut. Besöket på platsen fick mig att förstå platsens topografi och foton som togs hjälpte mig att påminna mig om hur höjderna uppfattades. Höjdkurvor på kartunderlaget gav mig mer exakta nivåangivelser av platsens topografi, vilket jag använde mig mycket av i skissprocessen.

Platsanalys

Struktur och orienterbarhet

Platsen inventerades på plats inspirerad av Kevin Lynch och hans begreppsvärld (Lynch K. , 1960). Detta gjordes för att förstå platsen i det stora landskapet, var till exempel vägar ligger och vad man orienterar sig efter på platsen. De olika beståndsdelarna som jag använde mig av var distrikt, stråk, landmärke, knutpunkt och barriärer. Att leta efter olika beståndsdelar hjälpte mig att få en förenklad bild av platsen och se dess struktur. Allt noterades på ett kartunderlag.

Rörelse, rum och rumskaraktär

För att förstå platsen gjordes en rumsanalys med begrepp och inspiration från Arne Branzell (Branzell A. , 1976). Jag tittade på brukarens rörelse på platsen, platsens olika rum och dess rumskaraktär.

På platsen iaktog jag rörelsen från olika trafikgrupper, som gångtrafikanter, cyklisterna och motorfordon. Kontinuiteten från de olika grupperna noterades också. Detta gjorde jag för att se var rörelserna på platsen skedde någonstans

och förstå vad platsen används till. Ibland kan en stor rörelse ske vid sidan av väg och inte på den. Allt noterades på kartunderlag.

Var fanns rummen och vad hade de för karaktär? Jag tittade på om det kändes slutet eller öppet, vilken riktning det hade och vad som definierade det till exempel topografi och träd. Detta noterades på kartunderlag, samt att foton togs av de olika rummen. Finner jag ett rum bör jag ta reda på vad som förankar det. Detta för att inte riskera att försvaga det som jag vill ha kvar. I andra fall kan man vilja det motsatta och då är det bra att veta vad som utgör rummets väggar.

Styrkor, svagheter, möjligheter och hot

Jag har bedömt och sorterat/identifierat styrkor, svagheter, möjligheter och hot som jag anser påverkar platsen.

Jag gjorde analysen efter beskrivningarna från en internetsida (www.12manage.com/methods_swot_analysis_sv.html). Detta gjordes för att se vad som påverkade platsen och vad som kan komma att påverka platsen.

Analys: Två olika åsikter om Gottsunda

Stadsdelen Gottsunda är under upprustning och det finns stora planer på att förtäta och omstrukturera området. Förslag på hur man skulle kunna gå tillväga har publicerats av olika intressenter. Jag bestämde mig för att analysera förslag från de två dominerade parterna i frågan. Analysen borde ge svaren på frågor som: -Vad vill de olika parterna med området., - Vem/Vilka gynnas av förslaget/utformning, - Hur förhåller sig förslaget till omgivningen, tillför den något som området lider brist på?

Detta gjordes för att jag som tredje person skulle förstå de två olika parternas åsikter i frågan. Och utifrån denna analys samt de övriga analyserna kom jag fram till ett alternativt tredje program för området.

Programskiss

En programskiss gjordes för att se om det var möjligt att lösa platsens problematik på ett annat sätt än de två tidigare nämnda aktörerna. En övergripande lösning för området gjorde att mitt förslag för torget kunde sättas i ett större perspektiv.

Underlag till programskissen var resultaten av analyserna och egna tankar.

Koncept

Jag jobbade efter konceptet -"Vi ses vid torget". En offentlig plats, en plats där alla är välkomna. Hit vill man promenera och stämma träff med sina vänner. Platsen ska bli en del av gottsundabornas vardagliga liv, och bli en framsida för ett Gottsunda i utveckling, där de boende sätts i första rummet.

Skissprocessen

Processen gick snabbt. Min idé kom jag på i ett tidigt skede, då jag var på platsen och inventerade. Bakgrunden till idén hade troligen med min tidigare upplevelse av Gottsunda.

Detta var för 10-15 år sedan, då pryddes matkassarna av det tryck föreställande Gottsunda kyrkans kyrktorn. Det rosa tornet upplevdes som högt och upphöjt från omgivningen. Detta gav Gottsunda en stark identitet, men idag upplevs inte samma starka känsla på grund av tillskott av byggnader och reklamskyltar. En stark identitet skulle platsen kunna få om kyrkan gavs mer rum och fokus. En förebild som har detta fokus är kyrkan, Belfry, i den belgiska medeltidstaden Brugge.

Jag skissade i skala 1:1000 och utgick till en början från programskissen. Och bestämde mig för att området som skall utvecklas bör ha en tydlig övergång mot den västra entrén. Det som kom att bli mitt arbetsområde blev större än vad programskissen visade. Detta på grund av att jag ville lösa problematiken med angörning av kollektivtrafik till platsen, samt mötet med den västra entrén.

Skalan 1:1000 lämpade sig bra vid skissande av rörelsemönster och grova rumsindelningar av platsen. Jag valde ut en av förslagsskisserna och fortsatte med detta förslag i skala 1:500. Det som fick mig att välja denna skiss var att denna hade bra proportioner på rumsindelningarna. Samt att kollektivtrafikens angöringsplats kändes motiverad och att rörelsen mellan de olika verksamheterna sammanstrålade i denna punkt. Platsen måste fungera utifrån rörelsen som finns eller som kommer att skapas där.

Det var i detta stadie som jag började föreställa mig de olika rummen mer i detalj och utifrån tre ord. De kom att bli riktlinjer för gestaltningen. Det tre orden var identitet, orientering och skyddad rörelse.

Samtidigt som jag jobbade efter de tre orden tog jag till mig delar som nämns i sociotopkartan (Espmark, H. & Nordström, T. & Ståhle, A. & Sääf, A. , 2006). Gottsunda lider brist på parkyta och aktiviteter i centrum. Jag såg möjligheten att tillföra aktiviteter till platsen och göra dessa till en del i en central park. Jag tittade närmare på ramarna och mötena mellan torget, parkrummet och parkeringsrummet. Detta för att ge en så bra indelning av platsen som det går och att få den att kännas förankrad.

Jag jobbade i Autocad efter att planens utformning och innehåll var bestämt. Detta gjordes för att nå ett mer precist resultat, samt se om utformningen och innehållet fungerade. Arbetade därefter vidare med gestaltningen i Adobe Illustrator.

Resultat

Inventering



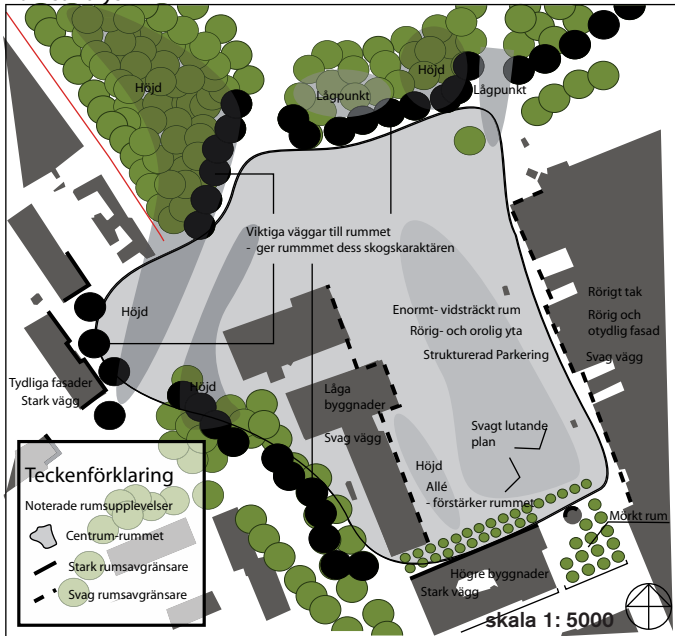
Analys



Analys

- Rums- och rörelseanalys för parkeringsrummet

Rumsanalys



Rum i centrum

- Öppet, svaga väggar bildar rummet
- Stark fond bestående av höga träd
- Gäende är utsatta, oskyddade från biltrafik
- Blåst
- Stark sol
- Svagt lutande plan, skevar i sydöstlig riktning



Bilden visar en del av de omgivande tallarna som avgränsar och ger rummet dess storlek.

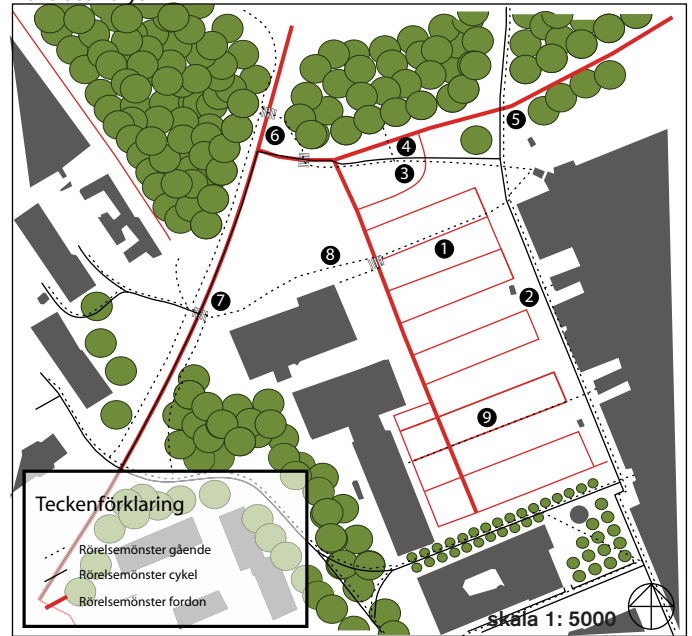
Foto: R. Lagerström



Infart till Gottsunda centrum. Platsen är rörig och saknar genomgående struktur och rammar.

Foto: R. Lagerström

Rörelseanalys



- Gående har ingen tillgång till skyddad gångväg. Tvingas gå på parkeringen.
- Cyklister och gående tvingas att trängas på ett smalt stråk.
- Busshållplatsen är under all kritik, lerig och eftersatt. Har inga markerade övergångsställen.
- Inget markerat övergångsställe, vägen har en hastighetsbegränsning på 50km/h.
- Cyklisten och gångaren tvingas gå genom två mörka tunnlar för att komma norrut.
- Den gående som är på väg norrut tvingas korsa den breda vägen på fleralet övergångsställen.
- Gående tvingas zickzacka mellan räcken, platsen är smasköst utförd och staketet påverkar rummet mycket negativt. Vägen är bred, har ingen refug och hastighetsbegränsningen är 30km/h.
- Finns inget gångstråk på platsen, gående tvingas gå oskyddade på parkeringsplatsen.
- Det finns inget gångstråk. Personen går oskyddad i biltrafik.

2009/05/10

Rasmus Lagerström

Styrka-Svaghet-Möjligheter-Hot-analys

(området framför köpcentrumet)

Styrkor

Socialt

- Nära till det rikliga sociala livet i köpcentrumet.
- Närhet till skola, vårdhem och kyrka.
- Bussförbindelser på platsen.
- Stor möjlighet att bli cityorg som kommer att ge Gottsunda en mer livfull och social kärna.

Byggnader

- En stark karaktär på platsen är den rosa kyrkan och kyrktornet.

Vegetation

- Den befintliga tallskogsfonden ramar in det stora rummet och ger möjlighet att ordna mindre rum i det stora.

Svagheter

Socialt

- Platsen är mittpunkten i Gottsunda och den är en parkeringsplats.
- Parkeringen gagnar inte Gottsundas invånarna utan utomstående. En yta med en placering så centralt bör ge mer tillbaka till dess invånare.

Byggnader

- Siktlinjen mot Kyrktornet bryts av Lidl's skylt som är oproportionellt stor och är placerad alldeles för långt ifrån byggnaden.

Användning

- Platsen är parkeringsplats.
- Köpcentrumet vill ha kvar parkeringsplatserna och vill undvika bygga parkeringshus.

Vegetation

- Det växer låga träd på parkeringsytan. De mår ytterst dåligt på grund av att växtbädden är underdimensionerad.

En lindallé växer längs med långsidan av kyrkan, delar av den skymmer kyrkobyggnadens fasad.

Möjligheter

- Upprustning av köpcentrumet kan resultera i att dess fasad blir mer sammanhängande och strukturerad. Det skulle i sin tur hjälpa platsen att upplevas mer lugn och harmonisk.
- En satsning på centrala Gottsunda skulle kunna påverka den negativa uppfattningen som råder om Gottsunda idag till att bli mer positiv. Detta skulle i sin tur kunna leda till en ökad inflyttning till stadsdelen.
- Att kommunen inser vilket betydelse en upprustning av centrumområdet skulle ha på Gottsunda.

Hot

- Att inget görs för att göra centrum till en offentlig plats.
- Att invånarna inte känner att kommunen bryr sig om deras boendemiljö och omgivning.
- Investerare och kommun är försiktigare vid en lågkonjunktur och detta kan i sin tur påverka en eventuell ombyggnation av platsens byggnader negativt.
- Att den "Offentliga ytan" vänder sig till en konsument. Personer som inte ses som några önskvärda konsumenter exkluderas.
- Att exploateringen av Gottsunda endast sker på den privata aktörens villkor.

Två olika åsikter om Gottsunda.

Det råder olika åsikter om vad som kan göras för att få Gottsunda att bli en bättre statsdel. En av de två dominerande åsikterna är att Gottsunda bör utvidga handeln. Den åsikten har aktiebolaget Uppsala Kommuns fastighets AB, ägaren av Gottsunda Centrum. Den andra åsikten är att invånarna saknar offentliga rum i Gottsundas centrala utemiljö. Detta stöds av en sociotopskarta som har framställts av konsultfirman Spacescape (Espmark, H. & Nordström, T. & Ståhle, A. & Sääf, A. , 2006), på beställning av Uppsala kommun. Den ger en generell bild av gottsundabornas åsikter om det offentliga rummet i Gottsunda. En sociotopskarta består enligt Spacescape av två punkter:

- Undersökningen av brukarens värderingar och användning av det offentliga rummet. Den innefattar expertvärderingar, observationer, enkäter och intervjuer.

Uppsala Kommuns fastighets AB, ägare av Köpcentrummet.

Kort sammanfattning av dokumentet “ *Förnyelse av Gottsunda Centrum - en mötesplats för alla*”, rörande området kring Gottsunda Centrum.

- Underlätta för bilister att besöka handelscentrumet.
- Dra om gång- och cykelstråket som ligger i norra delen. Ta bort de två tunnarna och ersätta stråket med en ny dragning som möter Hugo Alfvéns väg i en plankorsning.
- Öka antalet parkeringar med 47%. Idag är antalet 530st, efter förslag 780st.
- Förnya redan befintligt gång- och cykelstråk. Stråket går under namnet “Kulturavenyn”/entréstråk. Detta stråk är även handelstråk.
- Utöka köpcentrums handelsyta. Ta mer mark i anspråk.
- Skapa offentliga platser utanför köpcentrumet. Platserna nämns som torg i illustrationsplanen.
- Ökad trygghet nämns som ett resultat av en framtida utveckling av området.

Underlagsrapport för Gottsunda sociotopkarta, på beställning av Fritids- och Naturvårdsnämnden på Uppsala Kommun.

Kort sammanfattning av underlagsrapporten “ *Gottsundabornas gemensamma rum*”, rörande området kring Gottsunda Centrum.

- I centrala Gottsundas utemiljö saknas en offentlig mötesplats, ytor med parkkvaliteter och aktiviteter.
- Gottsundas offentliga platser i centrum behöver upprustas. Kvaliteten på platserna är låga och de är hårt slitna.
- Parkeringsplatsen i centrum har en stor potential att kunna bli en offentligt mötespunkt. Ett torg där torghandel och evenemang skulle kunna äga rum. Torget bör kombineras med park för att tillfredsställa behoven från invånarna som bor i omgivningen. Detta bör göras om man eftersträvar det som står i Uppsalas parkprogram från 2002, att
-”*alla Uppsalabor ska efter 7-8 minuters promenad kunna nå en stadsdelspark eller kvarterspark*”(Espmark, H. & Nordström, T. & Ståhle, A. & Sääf, A. , 2006 , s.49).
- Området mellan Hugo Alfvéns väg och Valthornsvägen, även kallat “Promille

Hill”, har enstaka värden och många invånare upplever området som otryggt. Namnet kommer av att de lokala missbrukarna gillar att mötas och umgås på platsen.

Analys av texterna

“ Förnyelse av Gottsunda Centrum- en mötesplats för alla“.

Min analys av förslaget för upprustning av Gottsunda Centrum och centrala Gottsunda (http://www.gottsundacentrum.se/projekt/press/illustration_parking.jpg).

Förslaget kommer med en intressant lösning på rörelsen norrut för gående. Jag tror en sådan lösning är det bästa för platsen. De befintliga tunnlarna upplevs mörka och otrygga och upplevs som en stark barriär. Avståndet och det upplevda avståndet kommer att minskas för de boende norr om Hugo Alfvéns väg med den nya dragningen.

Att exploatera hela området mellan vägarna ser jag däremot som mycket negativt för centrala Gottsunda. Det som byggs bort är en fond av skog, en viktig beståndsdel i “Det gröna Gottsunda” som besökaren upplever när den besöker Gottsunda Centrum, samt mötesplats för en utsatt grupp i samhället. Deras vistelse på platsen upplevs av invånarna som negativt och de känner sig otrygga i alkoholisternas närhet. Men var kommer då de ta vägen om platsen tas bort?

- Vad ersätts då skogen av? Den ersätts av parkeringsplatser och två torg. Två torgytor kan verka generöst, men mellanrummen som jag vill kalla dem, ligger precis intill Hugo Alfvéns väg. Den ena ligger mellan trafikcirkulationsplatsen, två vägar och parkeringsområdet. Det finns ingen naturlig rörelse genom platsen, så man kan fråga sig, vem kommer att vilja sitta här? Hur kommer Gottsunda upplevas om det första man ser är en öde plats. Den andra har ungefär samma situation och ligger i ett gång- och cykelstråk, intill en plankorsning samt omges av parkeringsplatser. Rörelsen finns på platsen, men i alldeles för stor kvantitet. Här möts cyklar, bilar och fotgängare från flera olika håll. Att denna plats även ska rymma torgaktiviteter kommer att med stor sannolikhet innebära missförstånd. Dessa kan med närvaron av den tunga trafikens leda till stora risker. Kvaliteten på platserna är under all kritik.

Det man tydligt kan läsa mellan raderna är att förslaget kommer att ge mer parkeringsyta för utomstående på bekostnad av att invånarnas offentliga rum blir ännu mer dominerat av asfaltsytor.

De offentliga ytorna som föreslås i förslaget ligger på platser som man inte skulle kunna placera parkeringsplatser. Vid cirkulationsplatsen vill man undvika att placera parkeringsplatser för utseendets skull. Den andra ligger i ett stråk och ingen plats behövs tas från parkeringen. Man har inte analyserat hur platserna ska kunna fungera. Detta förslag skulle kunna vara ett rimligt förslag om det inte var så att de nuvarande centrala delarna av Gottsunda består av parkeringsplatser. Gottsundas invånare behöver inte mer parkeringsplatser.

“ Gottsundabornas gemensamma rum”

Min analys av planskissen för Gottsunda torg (Espmark, H. & Nordström, T. & Ståhle, A. & Säaf, A., 2006, s.53) för upprustning av

Gottsunda Centrum och centrala Gottsunda.

Planskissen tar upp värden som man genom undersökning kommit fram till saknas för invånarna i Gottsunda. Denna planskiss utgår i stort sett från att invånaren i Gottsunda prioriteras. Parkeringsytorna vid köpcentrumet föreslås läggas på taket på handelsbyggnaden, men parkeringen skulle lika väl kunna läggas under mark. Detta för att skapa rum för torget som är värt namnet. Förslaget "Grönt torg" är mycket visionär och är anpassat efter en framtid då Gottsunda har förtätats och skogsområdena kraftigt minskat i yta. Förslaget innefattar inga lösningar på rörelsestråk norrut och västerut. Förslaget är gammalt och skulle behöva uppdateras efter att Lidl har byggts i området. Annars känns förslaget relevant ur ett framtidsperspektiv, då Gottsunda har förtätats och behovet av offentliga ytor är större. Ur Uppsala Kommuns fastighets AB synvinkel är detta förslag inget bra alternativ. Detta skulle medföra att köpcentrumet tvingas betala mer för sina parkeringsplatser.

Hur skulle ett tredje förslag kunna se ut?

Ett förslag som inte ser enbart till de olika gruppernas intressen, utan ett som hanterar Gottsundas identitet och estetiska värden.

Program för Gottsunda centrum



Köpcentrumet, Västra entrén

Här ska den färdande konsumenten och turisten från Norby, Valsätra, Vårdsätra och Landsbygden välkomnas till Gottsunda centrum.

Rummet ska positivt framhäva Gottsunda centrum och Lidl. Ytan ska användas till parkering som underordnar sig det eventuella gångstråket. Detta beror på

dragningen av gångstråket, men en västligt dragen ska dras norra om Lidl.

Brukarentré

Rummet utgörs av en bred gång och cykelväg som omges av park. Gången möter bilvägarna i plankorsningar och de befintliga tunnlarna tas bort. Parken ska vara ordnad och möta den kvarvarande vegetation på ett stilfullt sätt. Detta kommer göra stråket lättorienterat och tryggt. Befintliga stenhällar och höga träd ska inte påverkas.

Ytan ska användas till gång-cykeltrafik, cykelparkering och park.

Torget

Ett torgrum skapas för ett ökat socialt liv i centrala Gottsunda. Invånaren får för den ett eftertraktat centralt och offentligt torgrum med bra kvaliteter. Rummet ska stärka Gottsundas identitet. Livfull torghandel och evenemang ska kunna hållas på torget. Det ska vara väl ordnat och ha stora inslag av grönska. Kvaliteten på torgrummet och dess material är viktigt. Skötseln ska ha hög prioritet.

Torget ska bli en knutpunkt. Busshållplatserna på området ska flyttas närmare torget, för att öka den dagliga och nattliga rörelsen på platsen. Detta ska göras för att öka den sociala kontrollen i centrum. Invånaren kommer känna sig tryggare i centrum. Och uppleva torget och parkrummet både helg- och vardag.

Parkering för cyklar kommer att finnas i stort antal. Att ta cykeln är miljövänligt, hälsosamt och billigt.

Östra entrén

Denna baksida ska bli en framsida och entré för besökande och boende från öst- och sydlig riktning, exempelvis Sunnersta, Bäcklösa och Valsätra.

Ytan ska användas till parkering som underordnar sig det eventuella gångstråket till framtida bebyggelse.

Gottsundas identitet

Gottsunda centrum har en svag identitet som behöver förstärkas. Identiteten är närheten till skogen, och Gottsundakyrkan med dess karaktäristiska rosa färg, ritad av arkitekten Carl Nyrén (<http://kyrkor.oppetinnehall.org/index.pl?op=shownewsdetails&iid=3635>). Gottsunda skiljer sig från andra 60-70-talsprojekt och är unikt i sitt slag. Vid projekteringen av Gottsunda tog man stor hänsyn till det befintliga landskapet, rikt på stora stenhällar och tallskog. Skogsfonden är en mycket viktig del i det stora centrum-rummet, försvinner fonden i norr så blir resultatet ett gigantiskt stort och oroligt rum. Fonden är som en ram på en tavla. Den fångar in bilden och framhäver motivet.

I Gottsundas fall är det stora brister i motivet. Motivets är ett köpcentrum med en rörig fasad och tak som knappt kan skiljas från de parkerade bilarna. De kringliggande byggnaderna står även dem för sig och gör rummet oroligt.

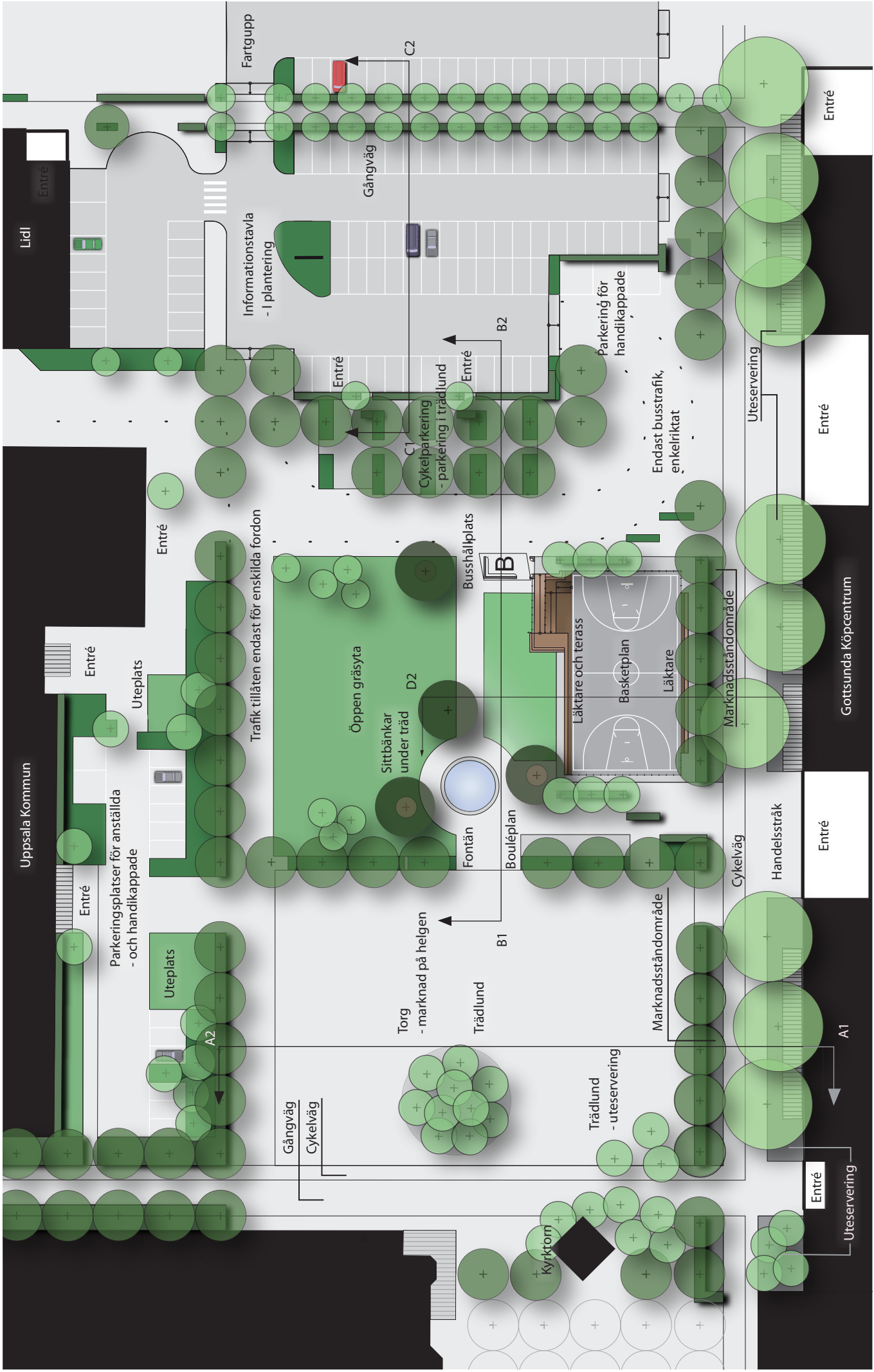
Rummet utanför är helt tillägnad bilisterna. Man har tillåtits skylta utan att ta hänsyn till omgivningen. Gottsunda har bra förutsättningar, därför bör man kunna ställa krav på aktören.

Gottsunda torg

TORGET

PARKEN

PARKERING



Planillustration för Gottsunda torg

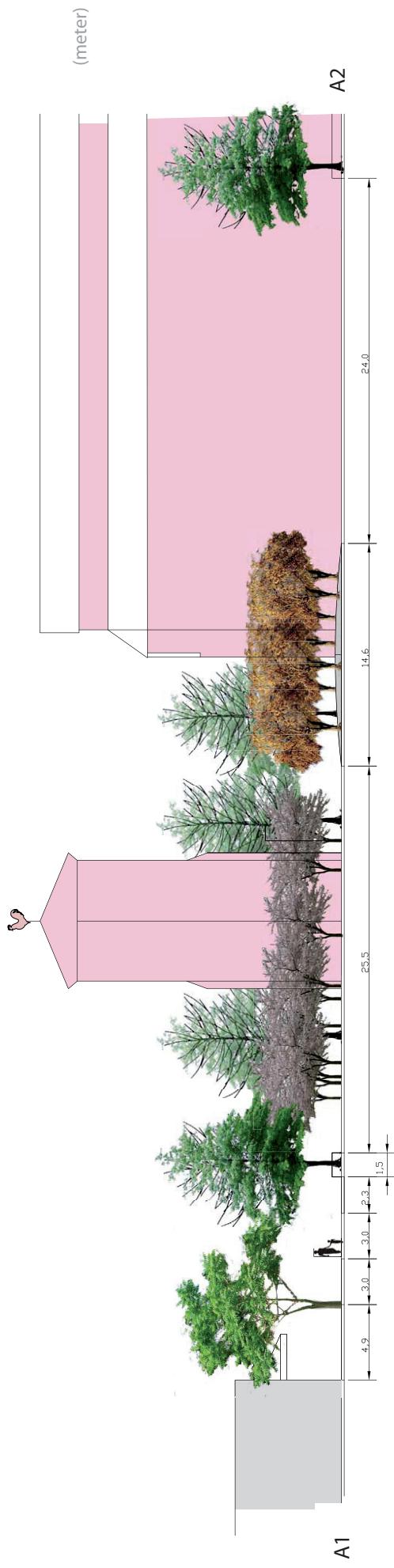
2009/05/10, Rasmus Lagerström

skala 1:500/A3



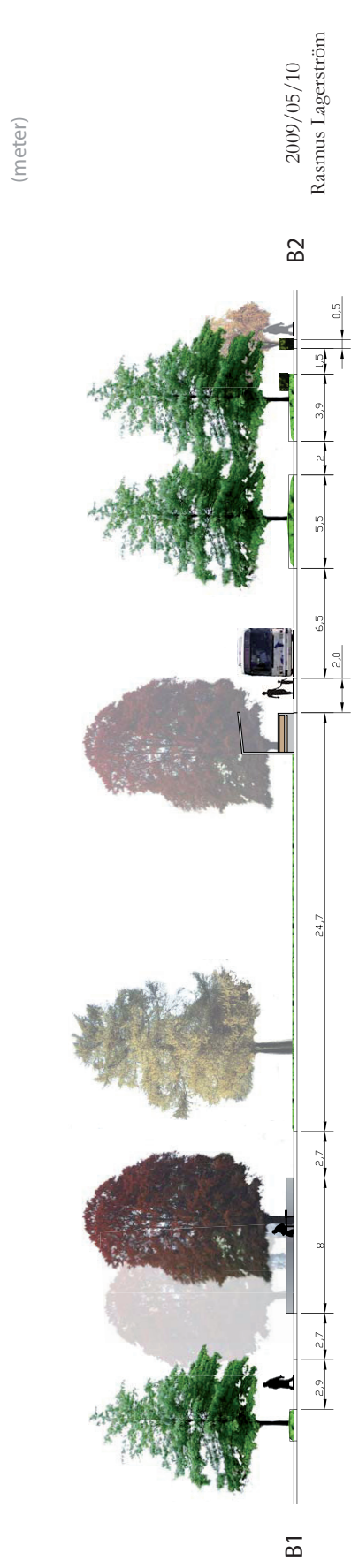
Vyer

(A1- A2)



Vyer

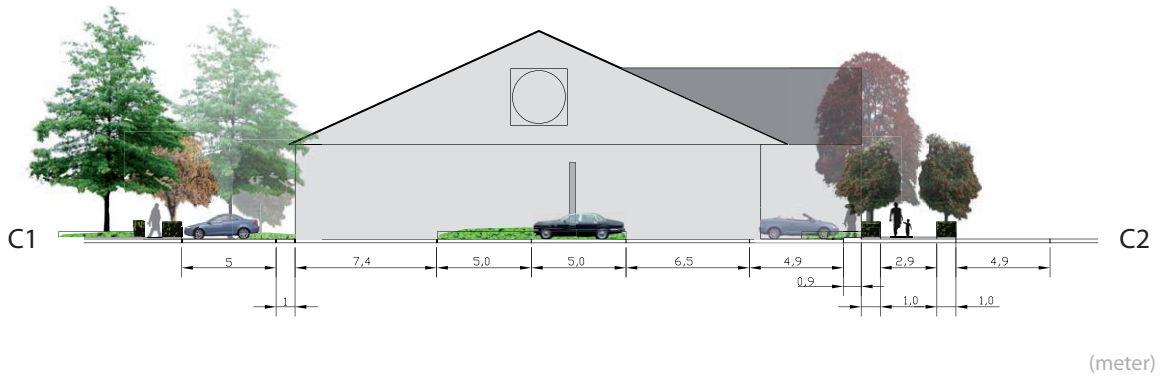
(B1- B2)



2009/05/10
Rasmus Lagerström

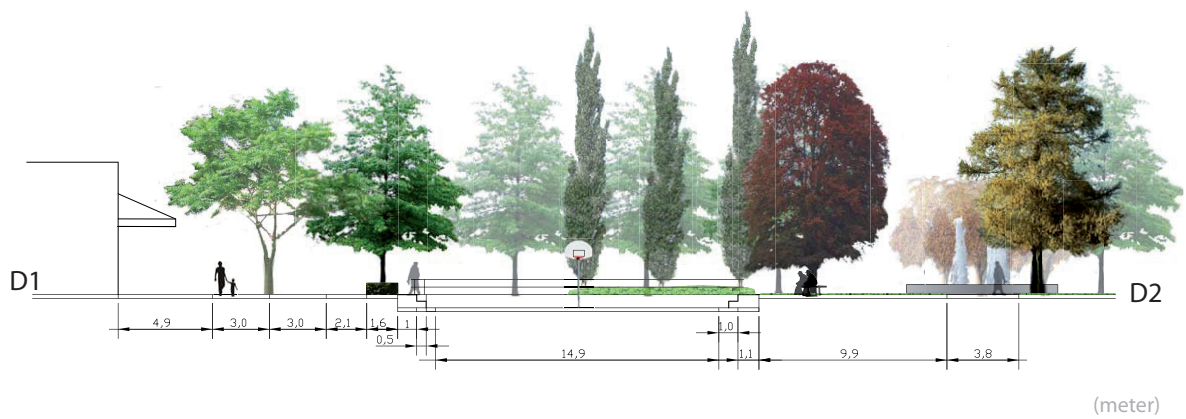
Vyer

(C1- C2)



Vyer

(D1- D2)



Gottsunda torg

Förslaget

Gottsunda behöver en ny utformning av stadsdelens kärna, så att ett rikt socialt liv kan ta vid. Förslaget består av ett torg, en park, busstrafiken, parkering och en handelsgata.

Torget

Torget är den nya helgaktiviteten i stadsdelen. Här hålls varje lördag marknad, som lockar inte bara gottsundaborna utan även folk utifrån.

Ibland får marknaden utebli på torget för att ge plats åt olika evenemang, som exempelvis konserter eller politiska informationskampanjer.

Torget inrymmer platser nära köpcentrumet, i sol och halvskugga, med möjligheter för uteservering.

På torget finns en ordnad trädlund av dekorativa prydnadsaplar. Denna lund verkar för att torget ska kännas mindre till storleken och mindre tomt när ingen aktivitet hålls där.

Kyrkan och dess kyrktorn lyfts fram och blir tydligare som karaktär i centrum. Torget ramar in och framhäver kyrkan. Den rosa fasaden ger färg till torgrummet både på dagen och natten, då med framhävande fasadbelysning. Detta är Gottsundas identitet.

Parken

En ny oas i centrum, platsen är Gottsundas mest besökta uterum. Hit kommer människor från alla olika åldrar. Basketplanen är för jämnan full av lekande barn och ungdomar. Hit kan Uppsala basket komma och uppvisningsspela och inspirera de yngre till aktivitet. På vintern spolas planen och ger plats till skridskoåkning.

Många av de äldre kan ses på platsen, antingen vid bouléplanen eller sittandes under något av träden vid fontänen. Parken är en plats för rörelse men också för att iakttä och möta andra i sin omgivning.

I parkens ytterkant ligger busshållplatsen. Parken är det första som bussresenären möts av när man kommer till Gottsunda. Inte en parkeringsplats eller köpcentrum. Den avstigande blir medveten om aktiviteten i parken och kan bli en del i den. Orienteringen på platsen är bra, man ser tydligt kyrkan och entrén till köpcentrumet.

Busstrafiken

Indragningen av bussangörningen bidrar till en ökad trafikfärd men man kan jämföra liknande exempel som finns i centrala Uppsala. Sysslomansgatan i centrala Uppsala, hög trafikintensitet, parkerade bilar, stor rörelse från fotgängare, hastighetsbegränsning 50km/h, trafikeras av buss.

Denna indragning av busshållplatsen har stor betydelse på platsen, den ger en kontinuerlig rörelse i parken och får den att alltid vara besökt. Parken och torget kommer att förknippas med att vara platsen man tar sig till för att åka in till staden.

Parkeringen

Parkeringen har blivit mindre. Den röriga och gigantiska parkeringen har blivit indelat i ett parkeringsrum som kommer att övergå i den större parkeringsplatsen "Västra entrén". Ett gångstråk avgränsar dessa på parkeringsytor genom att sträcka sig mellan Lidl och köpcentrumet. Detta gångstråk skyddar fotgängaren från biltrafik och är en del av den större rörelsestrukturen på platsen.

Handelsstråket

Handelsstråket är en lugnt och intressant plats. Här sitter människor och fikar, iakttar förbipasserande. Gatan är uppdelad i speciell användningsyta följt av gångväg, cykelväg och avslutningsvis av speciell användningsyta. Den speciella användningsyta kan inrymma enstaka marknadsstånd och uteservering.

Stråkets vegetation består av träd med skirt bladverk och luftiga trädkronor som ger skydd för den starka sommarsolen.

Reflektion

Jag har visat ett förslag som det kan råda delade meningar om. Detta förslag kommer definitivt utveckla Gottsunda till en stadsdel med betydligt bättre offentlig miljö. Den sociala gemenskapen i centrum kommer att ges möjligheter att bli rikare. Och hur kan jag påstå detta? Dagens Gottsunda domineras av parkerings- och trafikytor. De väl utformade mötesplatser saknas och förekommer endast inomhus. Lokalerna stängs klockan 19.00 medför att det inte blir det levande centrum och samlingsplats som det borde vara. Något som verkligen behövs för att människor ska komma tillsammans och bidra till områdets rika sociala liv.

Att en stadsdels kärna får domineras av sådan stora ytor som endast ser till att främja en extern handel anser jag var fel. De är många som är av uppfattningen att vi ska vara nöjda och tacksamma att köpcentrumet finns. Argument som att området får fler arbetstillfällen nämns. Och därför tillåts handeln expandera med nya stora parkeringsplatser. Detta fungerar bra i de fall då köpcentrumet inte ligger i kärnan av stadsdelen, och inte konkurrerar med invånarnas offentliga miljö. Gränby centrum, i Uppsala, är ett exempel på handelscentrum som ligger i utkanten av en stadsdel. Men skulle man inte kunna vända på denna uppfattning. Ska inte köpcentrumet vara tacksam för att det får ta en sådan stor yta av stadsdelens centrum, och ha tillgång till en så stor kundkrets som bostadsområdena ger. När kan handeln tänka sig att ge ytor tillbaka till invånarna? Att kommunen inte ser mer till sina invånare gör mig förvånad. Gottsunda är ett tydligt exempel på hur handeln breder ut sig på bekostnad av invånarens närmiljö.

Detta arbete har givit mig insikt i hur en stadsdel i Sverige kan se ut. Vad som prioriteras och till vilka man ordnar stadsdelen efter. Gottsunda är troligen inte unik med sin situation med en ökad extern handel som konkurrerar med invånarna om plats i stadsdelen.

Källor

Böcker

Lynch, K. (1960). *"The image of the city"*. Cambridge, Massachusetts: The MIT Press.

Rapporter

Branzell, A. (1976). *"Att notera rumsupplevelser"*. Västra Frölunda: Statens råd för byggforskning.

Espmark, H. & Nordström, T. & Ståhle, A. & Sääf, A. (2006). *"Gottsundabornas gemensamma rum"*. Underlagsrapport för Gottsunda sociotopkarta November 2006. På beställning av Uppsala Kommun, Fritids-och naturkontoret.

Hemsidor

Underlag för analys av gestaltungsförslag, "Förnyelse av Gottsunda Centrum- en mötesplats för alla", powerpoint:

Tillgänglig från: <http://www.gottsundacentrum.se/projekt/press/presentation.ppt> [var tillgänglig 14:e Mars 2009]

Planillustration till "Förnyelse av Gottsunda Centrum- en mötesplats för alla".

Tillgänglig från: http://www.gottsundacentrum.se/projekt/press/illustration_parking.jpg [var tillgänglig 14:e Mars 2009]

Underlag för SWOT-analys:

Tillgänglig från: http://www.12manage.com/methods_swot_analysis_sv.html [var tillgänglig 20:e Mars 2009]

Sveriges kyrkor

Tillgänglig från: <http://kyrkor.oppetinnehall.org/index.pl?op=shownewsdetails&iid=3635> [var tillgänglig 21:e Maj 2009]