

# Varför just där?

en studie av boendekriterier i ett landsbygdsperspektiv

Why there?  
residential preferences in a rural perspective

Anna Hedman

Sveriges lantsbruksuniversitet  
Fakulteten för landskapsplanering,  
trädgårds- och jordbruksvetenskap  
Område Landskapsarkitektur

Examensarbete i landskapsplanering, 30hp  
Landskapsarkitekturprogrammet  
Självständigt arbete vid LTJ-fakulteten, SLU  
Alnarp, 2012



Titel: Varför just där? -en studie av boendekriterier i ett landsbygdsperspektiv  
Engelsk titel: Why there? Residential preferences in a rural perspective

Författare: Anna Hedman  
Handledare: Erik Skärbäck, SLU, Landskapsarkitektur  
Extern handledare: Daniel Andersson, Länsstyrelsen Gävleborg  
Examinator: Kenneth Olwig, SLU, Landskapsarkitektur  
Bitr. examinator: Anna Peterson, SLU, Landskapsarkitektur

Omfattning: 30 hp  
Nivå och fördjupning: A2E  
Kurstitel: Examensarbete i landskapsplanering / Master Project in Landscape Planning  
Kurskod: EX0546  
Program/utbildning: Landskapsarkitektprogrammet  
Ämne: Landskapsplanering  
Utgivningsort: Alnarp  
Utgivningsmånad och -år: Maj 2012  
Omslagsbild: Bollnäs kommun  
Serienamn: Självständigt arbete vid LTJ-fakulteten, SLU  
Elektronisk publicering: <http://stud.epsilon.slu.se>

Nyckelord: Boendepreferenser, landsbygdsplanering, landsbygdsflytt, boende, landsbygd

SLU, Sveriges lantbruksuniversitet  
Fakulteten för Landskapsplanering, trädgårds- och jordbruksvetenskap  
Område Landskapsarkitektur

Alla bilder i arbetet där inget annat anges är författarens.

## FÖRORD

*Utanför Gävle finns ett nybyggt bostadsområde som jag då och då passerar och har följt sedan det byggdes år 2007. Från början var jag nyfiken på hur det skulle gestalta sig och senare hur prisnivån skulle ligga på husen och vilka som skulle flytta dit. Idag fortsätter jag att fundera på området, som består av ett 40-tal hus, eftersom jag reagerat på att där ofta är hus till salu. Varför säljs husen hela tiden, blir det inte som utflyttarna tänkt sig, trivs de inte, är det för långt från stan, frågar jag mig. För vem byggdes husen och är det den ursprungliga målgruppen som bor där nu? Ligger det här området på landet? Jag ser det som så, men var går egentligen gränsen och hur planerar man för ett bostadsområde på landet? Med dessa funderingar i bakhuvudet började jag undersöka ”boende på landsbygden” inför detta arbete. Även om mina undersökningar lett mig in på sidospår och fördjupningar ibland, så tycker jag mig ha fått svar på några av de frågor jag hade kring vem som bor på landsbygden, vad som efterfrågas på landsbygden och hur vi kan planera för boende på landsbygden.*

När idén till det här arbetet började ta form funderade jag på hur jag skulle förankra det i verkligheten och hur jag skulle angripa frågeställningarna. Min handledare, Daniel Andersson på Länsstyrelsen i Gävleborgs län, har under hela arbetet varit ett stöd och gett mig tips på pågående projekt som hjälpt mig med verklighetsförankringen och undersökningsunderlag och det vill jag tacka honom för. Tack även till min handledare i Alnarp, Erik Skärbäck, som hjälpt mig med struktur och avgränsningar.

Jag vill även passa på att tacka Erik Nordgren på Bollnäs kommun för att jag fick möjlighet att delta i medborgardialogen i Rengsjö samt för goda diskussioner kring vad ett attraktivt boende är. Naturligtvis vill jag också tacka Rengsjöborna som tog sig tid att fylla i min enkät om boendepreferenser på medborgardialogen i Rengsjö den 8 december 2011.

Stort tack även till alla er som tagit er tid att diskutera och stötta mig i mitt arbete, hjälpt mig med bilder eller korrekturläst.

Gävle maj 2012

Anna Hedman

## **ABSTRACT**

The starting point for this work is rural conditions and existing forms of planning in the countryside. Today the countryside is depopulating and this work examines opportunities and examples of how rural development can take place. The aim with this paper is to investigate what attractive housing means to different groups of people and further discuss the possibility of planning as a method to achieve attractive living environments based on the found criteria.

The initial part is theoretical and shows a brief historical review of rural development and its conditions today. Terms used in discussions of rural areas are mentioned and different strategies show the conditions of the contemporary rural planning. The survey carried out within the work, and discussed in the second part of this thesis, shows that peace and quiet, access to communications and overlooking a scenic landscape are important criteria for the respondents. These criteria are applied in a proposal. Generally, the housing preferences of the respondents in the survey are similar to the housing preferences of the population in the country. Even though some differences have been found; child-friendliness, a countryside location and water views are higher valued in the location for the survey than in the country, less important are shopping and access to higher education. Previous research has shown the importance of nature for human recovery, and that could be one of the reasons why the highly valued attributes found in the survey; scenic landscape and peace and quiet, are that important to people when choosing living environment. The nature makes you feel good!

## SAMMANFATTNING

Utgångspunkten för detta arbete är landsbygdens förutsättningar och hur planeringen på landsbygden ser ut. Eftersom landsbygden idag på många ställen avfolkas undersöks möjligheter och exempel för att visa hur en utveckling av landsbygden kan ske. Arbetet syftar till att undersöka vad som representerar ett attraktivt boende för olika människor samt diskutera möjligheten att planera för att uppnå attraktiva boendemiljöer utifrån dessa kriterier.

Den inledande teoretiska delen visar en kort historisk tillbakablick av landsbygdens utveckling samt tar upp dess förutsättningar idag. Begrepp som används i diskussioner om landsbygden nämns och olika strategier beskrivna i arbetet visar landsbygdens planeringsförutsättningar. I enkätundersökningen som utförts inom arbetet, och redovisas i del 2, framkommer att lugn och ro, tillsammans med tillgången till kommunikationer och utsikt över ett naturskönt landskap är viktiga kriterier för respondenterna i undersökningsorten. Dessa kriterier appliceras i ett lokaliseringsförslag. Överlag liknar boendepreferenserna hos respondenterna i undersökningsorten de hos befolkningen i landet men barnvänlighet, ett lantligt läge samt utsikt över vatten är högre värderat i undersökningsorten än i landet som helhet, mindre betydelse har shoppingmöjligheter och tillgång till högre utbildning. Tidigare forskning har visat naturens betydelse för människans återhämtning och det ligger nära till hands att tro att de högt värderade attributen natursköna landskap och lugn och ro värderas så högt just för att de gör människan så gott.



# INNEHÅLLSFÖRTECKNING

## INTRODUKTION

<b>Syfte</b>	<b>8</b>
<b>Avgränsningar</b>	<b>8</b>
<b>Disposition</b>	<b>8</b>
<b>Metod och material</b>	<b>9</b>
Litteraturstudie	9
Undersökningsdel	10

## LANDSBYGDSBOENDE **Del 1**

<b>Beskrivning av landsbygden</b>	<b>14</b>
Olika landsbygder	14
Fyttströmmar	15
En historisk tillbakablick och dagsläget	16
Beskrivning av inflyttningsmönster till landsbygden	18
Den (o)tillgängliga landsbygden	20
Kontraurbanisering	22
<b>Strategier på landsbygden</b>	<b>22</b>
Planering på landsbygden	22
Detaljplanering på landsbygden	24
LIS - Landsbygdsutveckling i strandnära läge	24
Hållbar utveckling på landsbygden	26
Landsbygdsprogrammet	27
Återbruk	28
Landsbygdens gentrifiering	28
Avveckling eller utveckling	29
Marknadsföring	30
<b>Kriterier för boende</b>	<b>34</b>
Landsbygdsinflyttarna	35
Skäl till flytt	38
Möjliggörande och begränsande faktorer	40
Platsen	42
Husen	46

## UNDERSÖKNING MED **Del 2** LOKALISERINGSFÖRSLAG

<b>Bakgrund</b>	<b>52</b>
<b>Undersökningsort</b>	<b>52</b>
<b>Metod</b>	<b>53</b>
<b>Rengsjöbornas preferenser</b>	<b>54</b>
<b>Förslag</b>	<b>58</b>
De åtta landskapskaraktärerna	58
Pendlingsstid	59
Lokaliseringsalternativ	60

## SLUTSATSER

<b>Boendepreferenser</b>	<b>64</b>
Skillnader och likheter	64
Anledningar	65
<b>Planering</b>	<b>66</b>
Att tillgodose alla i planeringen	66
Identitet	66
Helhetstänk	67
<b>Uppsatsens begränsningar och vidare studier</b>	<b>67</b>
<b>Arbetsprocess och metoder</b>	<b>68</b>
Felaktigheter	68
Litteraturstudie	69
Söka information	69
Enkätundersökning	69
Syfte	69

## REFERENSER **72**

## BILAGOR **77**

# INTRODUKTION

## SYFTE

Det finns ett stort antal påståenden och frågeställningar kring landsbygdens varande och försök att besvara dessa. ”Landsbygden avfolkas”, ”Nedläggning av Landsbygden”, ”Hela Sverige ska leva”, ”Ska hela Sverige Leva” är exempel på sådana påståenden. Syftet med denna studie är att lyfta de värden som människor ser som avgörande när de väljer bostad samt att försöka hitta en metod för att identifiera dessa värden på landsbygden och diskutera om dessa värden kan planeras och därmed påverka människors val av bostadsort.

## AVGRÄNSNINGAR

Teorin bygger på forskning från hela landet och där behandlas landsbygdsboende såväl som boende i andra miljöer medan den undersökande delen utförs i en ort utanför Bollnäs i Hälsingland vilken kan definieras som landsbygd.

## DISPOSITION

Det här examensarbetet bygger på litteraturstudier och studier av statistik och undersökningar, samt på en enkätundersökning. Arbetet är indelat i två delar som följs av en avslutande del.

Den första, teoretiska, delen av arbetet syftar till att nå förståelse för landsbygdens varande idag samt dess möjlighet att utvecklas. Den bygger på litteraturstudier och redogör för ett urval av publicerade resultat från forskning kring faktorer som styr migrationen inom landet och till landsbygden. Här visas också exempel på hur olika kommuner idag arbetar med planering i syfte att locka inflyttare eller behålla service för en krympande befolkning.

I den andra delen av arbetet appliceras slutsatserna från del ett i en egen undersökning. Undersökningens resultat redovisas i ett lokaliseringsförslag. Min studie appliceras i en by i Hälsingland.

Den avslutande, tredje, delen sammanfattar och reflekterar över vunna resultat samt sätter dem i förhållande till varandra. Slutsatser från arbetet sammanfattas och en diskussion förs om hur en fortsättning på arbetet skulle kunna se ut samt huruvida metoden för detta arbete varit relevant. Avslutningsvis resoneras kring huruvida det formulerade syftet fullföljts.



## METOD OCH MATERIAL

### Litteraturstudie

Bland litteraturen återfinns allmän statistik från statistiska centralbyrån, avhandlingar och rapporter, tidsskriftsartiklar och facklitteratur. Den ursprungliga intentionen för arbetet var att genomföra intervjuer för att på så sätt få fram preferenser för boende på landsbygd. Eftersom Nedomysl (2008) genomförde en omfattande studie just för att få fram dessa preferenser studerades i stället hans undersökning och jämfördes med tidigare forskning och andra undersökningar.

Nedomysl forskar idag vid institutet för framtidsstudier och har en doktorsexamen i kulturgeografi från Uppsala universitet. Kulturgeografiska institutionen vid Uppsala universitet har publicerat flera rapporter och avhandlingar inom forskningsprojektet ”Mälardalens landsbygd i förändring”. Avhandlingarna från projektet, som till stor del grundar sig på intervjuer av boende på Mälardalens landsbygd med författare som Jan Amcoff, Gunnel Forsberg och Susanne Stenbacka, hör till de mest refererade i arbetet, även om mindre studier också har ingått i litteraturunderlaget.

Borgegård et. al. har undersökt inflyttningen till Nordanstigs kommun i början av 1990-talet och denna studie är speciellt intressant då den berör ett område i Hälsingland, inte så långt från den ort där undersökningen inom detta arbete utförts.

Flera av studierna som studerats är 10-15 år gamla och resultaten från dem kan, i varierande grad, vara inaktuella. De har ändå utgjort ett underlag i detta arbete då bedömningen att resultaten fortfarande är giltiga gjorts.

Utländska undersökningar har valts bort i denna studie eftersom förutsättningarna i demografi och utveckling skiljer sig väsentligt från de förhållanden vi har i Sverige och det är svårt att rakt av jämföra utländska studier med studier utförda i Sverige. Nyström (1997) anger de nordiska ländernas förutsättningar vad gäller främst glesheten i befolkningen men även klimatet som hinder vid jämförelser med övriga Europa.

I den litteratur som studerats har dock jämförelser ibland gjorts med andra länder och vid några tillfällen har dessa sekundärkällor refererats. Som exempel redovisas några fall från östra Tyskland där arbetet med att möta en minskande befolkning närmast tvingats fram och uppnått lyckade resultat.

Intervjuundersökningarna som refererats till i detta arbete utgår från ett litet antal intervjuer, ofta endast ett 10-tal, vilket innebär att svaren från dessa undersökningar inte kan ses som statistiskt representativa men de visar på tendenser och är således värda att diskutera och reflektera kring.

Resultatet från Nedomysls omfattande enkätundersökning kan däremot betraktas som

statistiskt representativt då svarsfrekvensen i denna enkätundersökning om 5000 enkäter uppgick till 53 %.

Enkätundersökningen grundar sig dessutom på en omfattande förstudie där frågor med öppna svar ställdes i syfte att få fram relevanta attribut att fråga efter i själva studien. Förstudieenkäten skickades ut till 800 hushåll som nyligen flyttat över en kommungräns och svarsfrekvensen var 49 %. Huvudundersökningen skickades ut till 5000 slumpvis utvalda personer mellan 18 och 70 år. Svarsfrekvensen från denna undersökning var 53 %, motsvarande 2644 användbara svar och det fastställdes att de svarande gav ett representativ prov av Sveriges befolkning. Respondenterna ombads i undersökningen värdera hur viktiga olika attribut var om de skulle flytta. (Niedomysl, 2008)

Eftersom det inte finns några gemensamma mätvariabler för studier av landsbygden i Sverige skiljer sig undersökningar åt, både vad gäller avgränsningar och vad gäller definitioner, som tolkning av data och var data inhämtats ifrån. Undersökningar kan uppvisa helt skilda resultat beroende på underlagsdatan som används för analyserna, ofta baserad på intervjuer, enkäter eller statistiskt material, vilka alla kan ge olika resultat utifrån samma frågeställningar. Detta gör det ibland svårt att tolka resultat korrekt.

Amcoff (2000) visar skillnader i sin egen undersökning som grundas på folkbokföringsdata och Borgegårds et al. (1993) som grundas på

intervjusvar, vilka båda ska visa en indikator för släktskapsrelaterad inflyttning, och menar att de faktiskt inte mäter samma sak då det är skillnad på vad människor uppger och vad som faktiskt är.

### **Undersökningsdel**

Den undersökning som genomförts inom ramen för detta arbete utfördes genom en enkät som undersöker boendepreferenser hos befolkningen i en ort i Hälsingland. Resultatet jämförs med tidigare forskning och appliceras i ett lokaliseringsförslag på orten.

Enkäten presenterades och delades ut vid en medborgardialog dit invånarna bjödits in genom affischer och information via kommunens hemsida. Mitt deltagande och den enkät jag delade ut hade inte i förväg annonserats. Av de ca 40 byinvånarna som närvarade under kvällen lämnade 30 personer in ifyllda enkäter. Enkäten i sin helhet redovisas i bilaga 1.

I enkäten ombads respondenten värdera attribut som påverkar valet av bostadsort. Attributen kommer från Niedomysl's studie (2008), dels eftersom de omsorgsfullt tagits fram, dels för att möjliggöra en jämförelse av resultaten från landet med resultaten från undersökningen som redovisas i detta arbete.

Lokaliseringsförslaget grundar sig på de erfarenheter som nåtts och slutsatser som dragits i litteraturstudien. För att visa på hur metoden kan användas i planeringen utgår förslaget från resultatet av enkätundersökningen och appliceras på den by där enkätundersökningen utfördes.







# Del 1

## LANDSBYGDSBOENDE

*I denna del beskrivs tidigare forskning, metoder och exempel som syftar till att förklara vilka värden människor ser som avgörande när de väljer bostad. Begrepp som används i planeringen på landsbygden går igenom och en kort historisk tillbakablick för landsbygdsboendet i Sverige redovisas.*

## BESKRIVNING AV LANDSBYGDEN

Amcoff (2000) påpekar att landsbygden ofta framställs som en homogen miljö, utan skillnad på till exempel herrgårdar och sommarstugor eller slättbygder och storskog. För att lyfta det som är speciellt attraktivt behövs en urskiljning av landsbygder och Amcoff (2000) menar att den avskiljning som finns idag endast utgår från data om befolkningsutveckling och befolkningens synpunkter. Amcoff (et al. 1995) föreslår att landsbygderna ska skiljas åt genom analyser utifrån funktion i stället för utifrån relativ gleshet och därigenom möjliggöra urskiljning av olika landsbygder som attraherar människor med olika livsformer.

### Olika landsbygder

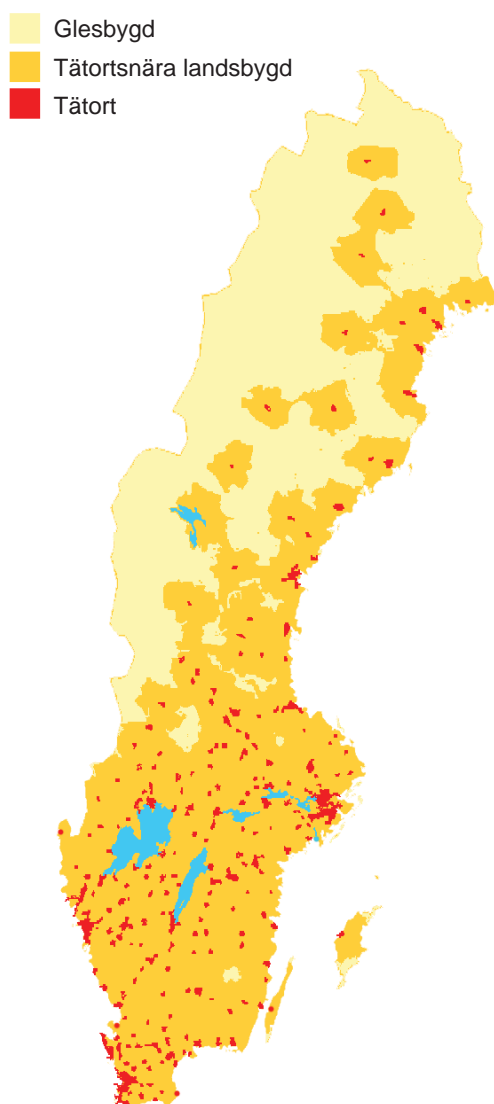
Begreppet landsbygd definieras olika och man kan ytterligare problematisera begreppet genom att påstå att det finns flera olika landsbygder och dessutom olika uppfattningar om samma bygd. Amcoff (2000) påvisar en rad olika definitioner av uttrycket landsbygd och åtskillnaden mellan stad och land från grund i antal invånare och avstånd mellan husen (SCB 1962, se Amcoff 2000 s. 13) till mer oprecisa avgränsningar som gles befolkade områden med långa avstånd (Glesbygdsverket 1997 se Amcoff 2000 s. 13) men menar att *"I stora drag tycks det råda konsensus om vad begreppet 'landsbygd' konkret åsyftar"* (Amcoff, 2000, s.13). Jordbruksverket (2008) jämför definitionerna och påpekar skillnaderna i statistik utefter olika tolkningar av landsbygdsbegreppet. Glesbygdsverket

och Jordbruksverket menar att ca 25 % av befolkningen bor på landsbygden, flest i tätortsnära landsbygd. Statistiska centralbyrån, SCB's definition tillstår att 16 % av befolkningen bor på landsbygden och enligt OECD, Organisation for Economic Co-operation and Development, bor 70 % av befolkningen på landsbygden (Jordbruksverket 2008).

Begreppet landsbygd har som påvisats olika innebörd beroende på vem som frågas. Landsbygden kan ur olika synvinklar betraktas som den rurala idyllen med möjlighet till en harmonisk lantlig livsstil, en plats med utrymme för folkliga traditioner eller en plats med tölpaktiga, efterblivna lantisar (Amcoff, 2000).

För att läsa och förstå detta arbete krävs ingen exakt definition, men om så önskas kan glesbygdsverkets definition läsas nedan:

*"– Glesbygder är områden med mer än 45 minuters bilresa till närmaste tätort med fler än 3 000 invånare samt öar utan fast landförbindelse.  
– Tätortsnära landsbygder är områden som finns inom 5 till 45 minuters bilresa från tätorter med fler än 3 000 invånare.  
– Tätorter är i denna definition orter som har fler än 3 000 invånare. Till tätorter räknas även området inom 5 minuters bilresa från tätorten."* (Glesbygdsverket, 2008, s 2)



Områdestyper enligt Glesbygdsvverkets definition.  
Källa: Glesbygdsvverket 2008, författarens bearbetning

### Flyttströmmar

Utvecklingen för landsbygden är olika i olika delar av landet. Den kan även skilja sig åt i närliggande kommuner. Forsberg (1997) beskriver poetiskt flyttströmmarna som sträcker ut sig likt fingrar från storstäderna och tillsammans med eroderade tätorter bildar en landsbygdsmosaik där mönster av olika kategorier av inflyttare kan skönjas.

Niedomyśl (2004) visar att landets kommuner, främst de rurala, lägger stora summor på att marknadsföra sig i syfte att locka nya invånare medan det saknas klara bevis för att marknadsföringen fungerar. Kommuner som vill locka till sig inflyttare behöver veta vad som är speciellt attraktivt i den egna kommunen samt hur man underlättar inflytt och vilka befolkningsgrupper som är intresserade (Borgegård et al. 1993). Med kunskap om preferenser hos den del av befolkningen man önskar locka kan en mer målinriktad marknadsföring ske (Niedomyśl, 2004).

Befolkningens storlek påverkas förutom av flyttströmmar också av födelsenettet. Länens och kommunernas befolkningstillväxt kan delas in i invandraröverskott, som ofta är den största delen, inrikes flyttöverskott och positivt födelsenetto (SCB, 2011a). Inrikes flyttöverskott är den del av befolkningen som rör på sig inom landets gränser och innebär alltså ingen ökning av Sveriges totala folkmängd. Det innebär att för att kommuner ska uppnå ett positivt flyttnetto



så måste följaktligen andra kommuner nå ett negativt flyttnetto. Det kan pågå en omfattande inflyttning men då utflyttningen och mortaliteten är högre nås ett negativt netto. De olika variablerna behöver läsas med insikt om vad de faktiskt visar. Inflyttningstäthet måste relateras till befolkningsstorlek för att kunna användas som indikator menar Amcoff et al. (1995).

Fler människor är lika med fler hus vilket genererar ett större serviceunderlag och därigenom mer service vilket sammantaget kan antas generera fler inflyttare. Det är därför stor skillnad på få inflyttare till en gles befolkad ort eller en mer tätbefolkad ort menar Amcoff et al. (1995) och föreslår ett mått på inflyttning per invånare för att redovisa en korrekt flyttstatistik.

### **En historisk tillbakablick och dagsläget**

Industrialismens flyttströmmar ledde fortfarande in på 1970-talet befolkningen till städerna, en trend som till viss del avtog under senare 70-tal. 1980- och 90-talet uppvisade en viss flyttning till dagens avfolkningsbygder men diagrammet till höger visar att befolkningen år 2000 tydligt koncentrerats mot de större städerna och dess direkta omgivningar. År 2009 hade 143 av Sveriges 290 kommuner en negativ befolkningstillväxt. (SCB 2011b)

Sveriges befolkning växer och idag är det främst i storstadsområdena som befolkningstillväxten sker (se figur till höger). Före detta Glesbygdsverket rapporterar (2008) att den tätortsnära landsbygden i storstadsregionerna har ett positivt inrikes

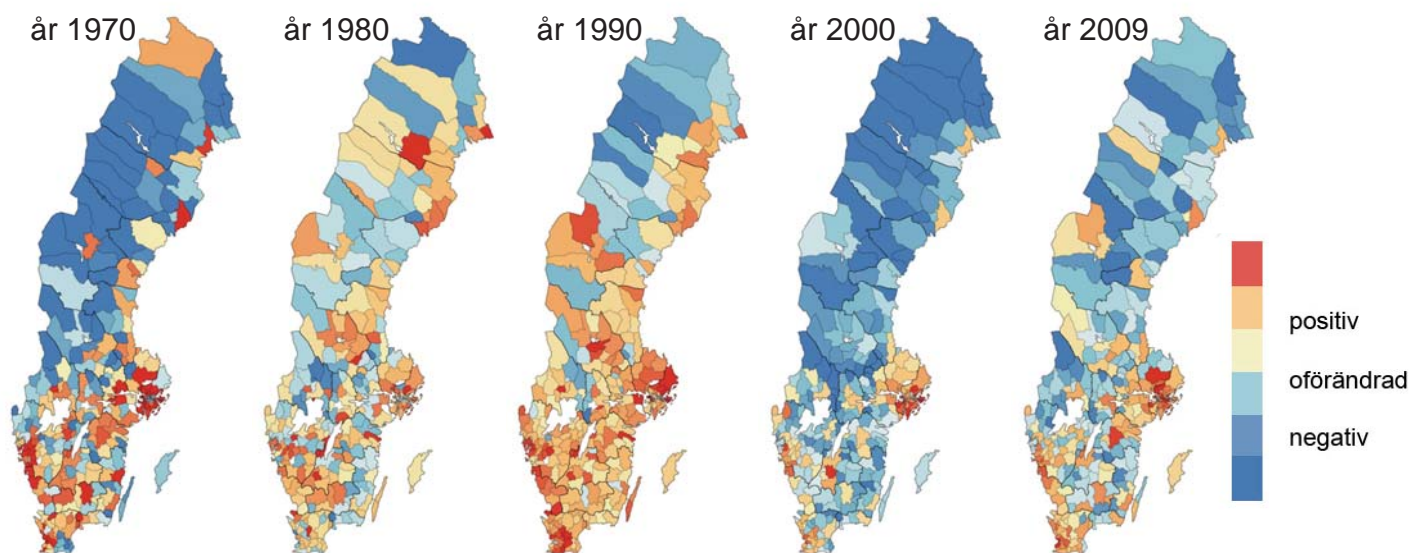
flyttnetto, medan landsbygden i övriga landet i varierande grad uppvisar en negativ inrikes flyttning.

Inrikesflyttningen ser olika ut beroende på främst ålder men även kön. Bland annat redogörs det i Glesbygdsverkets rapport (2008) att kvinnor tenderar att flytta från gles- och tätortsnära landsbygd i högre grad än män, att det i åldersgrupperna 20-29 år sker flest flyttningar och det är i åldrarna 16-29 och över 65 år som befolkningen flyttar till tätorten. Till den tätortsnära landsbygden ses ett positivt inflyttningsnetto från främst åldersgruppen 30-64 år, där 30-39 åringarna leder inflyttningsstatistiken (Glesbygdsverket, 2008).

Amcoff et al. (1995) påpekar att barnfamiljerna (jämför 30-39 åringarna) och människor i medelåldern stor för en stor del av den totala inflyttningen till landsbygden, pensionärer tenderar dock att lämna landsbygden i högre grad än de flyttar dit. Inflyttningen till den tätortsnära landsbygden utgörs främst av förvärvsarbete som flyttar inom länet förklarar Amcoff et al. (1995) men för flyttningen till mer perifera lägen står främst pensionärer och ungdomar (!), de som flyttar till perifera lägen är också vanligen de långväga flyttarna.

Ungefär hälften av landsbygdsinflyttarna flyttar inom kommunen, resterande inflyttare är relativt jämt fördelade mellan andra kommuner i länet och andra län (Amcoff et al. 1995).





*Under 1980 och 90 -talet återbefolkades delar av landsbygden efter industrialismens flyttströmmar till städerna. Idag är en allt äldre befolkning och vikande skatteunderlag problematik som många kommuner i landet brottas med (Glesbygdverket, 2008).*

Kartor Källa: SCB 2011b  Sveriges officiella statistik

### Beskrivning av inflyttningsmönster till landsbygden

Som tidigare nämnts finns, på grund av avsaknaden av ett gemensamt synsätt på landsbygd och flyttningsmönster, ett flertal beskrivningar och indelningar för att beskriva landsbygdens förändring. Amcoff et al. (1995) menar att landsbygdsomvandlingen är en effekt av tre krafter, redovisade till höger, som förtydligar vikten av att skilja på olika landsbygder då samma kommun kan bestå av både attraktiva områden och avfolkningsbygder (Amcoff et al. 1995).

Amcoff et al. (1995) beskriver vidare landsbygdens omvandlingsprocess genom att dela in den i olika faser eller förändringsmönster efter variabeln inflyttning per invånare och menar att

1. Den ekonomiska omvandlingen, d.v.s. jordbruksnedläggning och attraktivitet för andra ekonomiska verksamheter.
2. Den socio-kulturella omvandlingen på grund av inflyttare som attraheras av landsbygdsboendet.
3. Statens roll, hur stat och kommun påverkar attraktiviteten genom utveckling m.m.

*Landsbygdsomvandlingens bakomliggande tre krafter har betydelse för dess vidare utveckling.  
Källa:Amcoff et al. 1995*

genom att dela in de olika landsbygderna i olika faser ges bättre förutsättningar för en långsiktig planering utefter olika scenarier. (Amcoff et al. 1995)

<i>Omvandlingsfas</i>	–	en långvarig ökning av befolkningen
<i>Inflyttningsfas</i>	–	en kortare tids befolkningsökning
<i>Stabil fas</i>	–	tidigare inflyttning som planat ut
<i>Accelerationsfas</i>	–	tidigare obetydlig inflyttning som ökat kraftigt
<i>Traditionell fas</i>	–	utan befolkningsförändringar, den naturliga befolkningsförändringen är svagt negativ men vägs upp av ett litet inflyttningsöverskott

*En långsiktig planering får bättre förutsättningar genom att dela in landsbygdens omvandlingsprocess i faser.  
Källa:Amcoff et al. 1995*

Forsberg (1997) beskriver nedanstående fem faser utifrån inflyttningsmönster vilka ligger till grund för analyser av förändringar på landsbygden inom projektet *Mälardalens landsbygd i förändring*. Hon menar att flyttmönstren tillsammans med ett rumsligt mönster, förändringsmönster

(se beskrivna faser av Amcoff et al. ovan), bebyggelsemönster, socioekonomisk struktur, livsformer och markanvändningskonflikter kan användas i en modell för att se tänkbara samband mellan dessa faktorer (Forsberg, 1997).

*” Fas 1: Flyttningen från landsbygden – speciellt av unga människor – är stor medan inflyttningen är liten. Födelseatalen är låga och dödstalen är höga. Sammantaget leder detta till en åldrande och minskande befolkning.*

*Fas 2: Flyttningen från landsbygden är stor men inflyttningen – av främst unga familjer – ökar, utan att bli större än utflyttningen. På grund av nettoutflyttning och hög medelålder med höga dödstal minskar befolkningen även i denna fas. Den ökade bruttointflyttningen är inte synlig i befolkningsstatistiken.*

*Fas 3: Flyttningen från landsbygden fortsätter att vara stor, men inflyttningen ökar och leder till en nettointflyttning, som dock kan vägas upp eller minskas genom att dödstalen fortsätter att vara högre än födelseatalen. Nettoresultatet blir en viss befolkningstillväxt och förnygring, främst beroende på positivt flyttnetto.*

*Fas 4: inflyttningen till landsbygden är betydligt större än utflyttningen och den långvariga inflyttningen av barnfamiljer innebär att födelseatalen är högre än dödstalen, vilket leder till en befolkningstillväxt.*

*Fas 5: inflyttningen till och utflyttningen från landsbygden har dämpats. Flyttningsnettot är ungefär 0. Befolkningsomvandlingen har förändrat åldersstrukturen så att födelseatalen överstiger dödstalen. Befolkningstillväxten härrör därmed från den interna demografiska sammansättningen med ett positivt födelsenetto.”*

Forsberg menar att ovan beskrivna flyttmönster ska ses tillsammans med andra faktorer för att se tänkbara sammanhang.

Källa: Forsberg 1997 s. 84

## Den (o)tillgängliga landsbygden

### *Tillgänglighet*

För städer finns rekommendationer om avstånd till olika typer av natur som anger att den bostadsnära naturen bör finnas inom 300 meter från bostaden, utan hindrande barriärer. Denna grönyta ska dessutom, enligt Boverkets råd (2007), vara attraktivt utformad. (Boverket 2007) För landsbygden finns inga sådana rekommendationer.

Att ifrågasätta tillgängligheten till natur på landsbygden kan tyckas konstigt men landsbygden kan uppfattas som en mer eller mindre tillgänglig plats, beroende på vem som betraktar den. I ett landskap som domineras av åkrar begränsas framkomligheten och de stadsbor eller landsbygdsbor som ger sig ut för att rekreatera i landskapet hindras av att det saknas farbara leder som stigar och vägar. Inte sällan saknas cykel- och gångvägar längs befintliga vägar som trafikeras av både bussar, långtradare och bilar. Trafiken orsakar begränsad framkomlighet inte bara för barn, utan även för äldre oskyddade trafikanter.

Forsberg (1997) menar att det är viktigt att byta perspektiv och ger som exempel den vanliga uppfattningen att landsbygdsboende är beroende av bil vilket i och för sig ofta är sant. Det hon vill förmedla är att det även finns en annan uppfattning, vilken hon stött på i intervjuer, nämligen att det är i stan man behöver bil eftersom ”*Det går bussar in till*

*stan, men inte ut till svampskogen...*” (Forsberg, 1997). Kollektivtrafiken utgör en stor del av tillgängligheten både för barn och för vuxna som inte vill eller har möjlighet att alltid vara bilburna och som Forsberg påpekar gäller tillgängligheten inte bara för landsbygdsborna, utan även för stadsbor som vill ta sig ut på landsbygden. Är kollektivtrafiken dåligt utvecklad så är även tillgängligheten dåligt utvecklad. Ofta saknas dock befolkningsunderlag på landsbygden för att möjliggöra en regelbunden kollektivtrafik, men det finns exempel på lösningar.

### *Kommunikationer*

Flextrafik finns på flera håll i landet, Dalatrafik och flextrafiken Örebro hämtar på beställning upp passagerare antingen vid hemmet eller vid en hållplats nära hemmet. X-trafik i Gävleborgs län har tilläggstjänsten flextrafik för dem som bor utanför det ordinarie buss- och tågnätet. (Dalatrafik 2012, Transam 2012, X-trafik 2012) Nackdelen med flextrafiklösningar är att de måste beställas i förväg och därför förhindras spontana resor vilket kan vara ett skäl till att bilen väljs i stället.

Långa avstånd är ofta ett faktum för boende på landsbygden och utan fungerande kollektivtrafik eller trafikseparerade vägar blir bilen en förutsättning för att ta sig fram och barnen blir beroende av skjutsande föräldrar. Men det är inte bara barnen som drabbas av den otillgängliga landsbygden. För äldre människor kan boendet på landsbygden innebära ensamhet och isolering om det saknas

lättillgängliga gemensamhetsanläggningar och mötesplatser. Genom att öppna upp för ett rikt föreningsliv kan sådana mötesplatser gynnas och de kan tillgängliggöras genom exempelvis flextrafiklösningar. Lanthandeln kan vara den sista sociala punkten som finns kvar i en by och just därför kan det vara av vikt att bevara den.

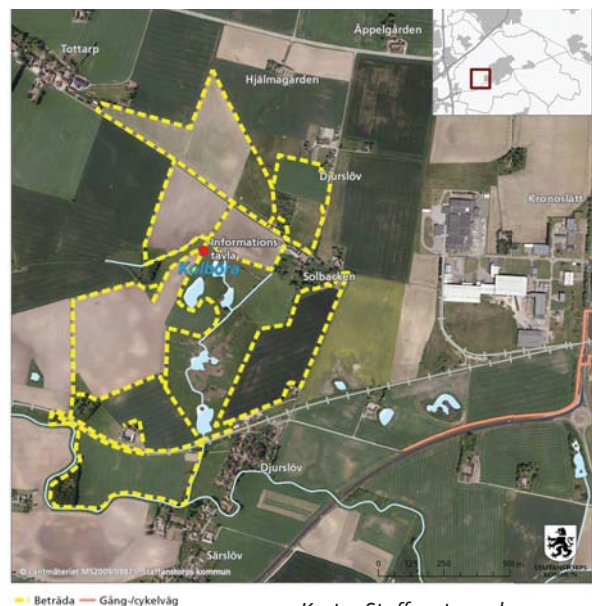
#### *Beträdor*

Ett sätt att tillgängliggöra landsbygden är anläggande av så kallade beträdor. Beträdor, trädesremсор längs åker och äng, är inte en lösning på kommunikationsproblemen på landsbygden men kan fungera som rekreationsstråk vilka gör åkerlandskapet tillgängligt för flertalet besökare. Många beträdor är tillfälliga, men kan ändå ses som gynnare



*Beträdor är ett sätt att tillgängliggöra landsbygden.  
Bild: Anita Wallin*

av den biologiska mångfalden samt att de, placerade längs åar och vattendrag, kan minska kväveläckage. En förutsättning för beträdornas varande är att markägarna på något vis blir kompenserade för utebliven produktion längs trädesremсор/remсорna och eftersom beträdor kan användas som strategiska planeringsverktyg i såväl den lokala som den regionala planeringen borde det inte vara en omöjlighet att finansiera dessa. (Gyllin et al. 2008) Berit Löfgren (2012), chef för enheten landsbygd och tillväxt på länsstyrelsen i Gävleborg menar att det inom landsbygdsprogrammet kan vara möjligt att söka stöd för att anlägga beträdor och nämner att i det kommande landsbygdsprogrammet, som än så länge är preliminärt, benämns beträdor speciellt.



*Karta: Staffanstorps kommun*



### Kontraurbanisering

Människor flyttar till och från tätorter och landsbygder och genom tiderna har det talats om *Gröna vågen*, *Urbaniseringsprocesser*, och *Kontraurbanisering* (Amcoff et al. 1995). Data om flyttningar kan tolkas olika beroende på hur de läses och vilka faktorer som beaktas och därmed fås olika forskningsresultat från mer eller mindre samma grunddata (Amcoff et al. 1995).

Amcoff (2000) ger en bild av hur kontraurbaniseringen kan vara svår att definiera på grund av tvetydig innebörd genom att visa att *”Andelen landsbygdsbor kan öka utan att antalet ökar, antalet kan öka utan att andelen ökar och andelen kan öka samtidigt som antalet ökar.”* (Amcoff, 2000, s63). Ovan nämnda förhållanden kan alla benämnas kontraurbanisering beroende på hur eller vem som diskuterar och definierar begreppet. Områden där både andel och antal landsbygdsboende har ökat finns i främst östra mellansverige men också i stråk från Mälaren till västkusten och upp mot södra norrland (Amcoff, 2000).

Tätortsbefolkningen är de potentiella flyttarna till landsbygden och därför kan en ökad landsbygdsbefolkning förväntas i områden med högre koncentration av tätortsbefolkning (Amcoff, 2000), vilket kan vara en förklaring till stråken med ökat landsbygdsboende beskrivna ovan. Det ökade landsbygdsboendet kring tätorterna är sällan planerat och motarbetas inte sällan av kommunerna som ser risker för ökade kostnader (Amcoff, 2000).

### Planering på landsbygden

Plan och Bygglagen är den lag som huvudsakligen styr byggnadsregleringen, ackompanjerad av andra lagar av vilka några som bör nämnas är väglagen, naturvårdslagen, naturresurslagen, strandskyddet och fornminneslagen.

#### *Planmonopol*

Kommunerna bestämmer i och med sitt planmonopol hur planeringen av mark ser ut och ett vanligt förekommande uttryck i översiktplanen är avsikten att *”främja en levande landsbygd”* (Amcoff et al. 1995). Kommunarkitekternas skolning påverkar också direkt bebyggelsens lokalisering och utformning (Amcoff et al. 1995).

Lokala utvecklingsgrupper som sockenråd, byalag, föreningar och bygdekomitéer påverkar i dag i allt högre grad kommunernas planeringsarbete genom att arbeta för sina frågor som till exempel att behålla sin affär, mack eller busslinje (Amcoff et al. 1995), även om många människors syn på utveckling är att förändringar kommer uppifrån, inte nerifrån (Lindfors 1997).

Landsbygdskommittén menar att *”Lokalt utvecklingsarbete kan inte kommenderas fram. Däremot kan förutsättningarna vara hindrande eller stödjande.”* (SOU 2006:105, s 3). Planeringen styrs via översiktplaner och detaljplaner men kommunerna har dessutom möjlighet att ge tillstånd för enstaka bebyggelse eller ändrad markanvändning utanför planlagt område, vilket de ofta gör på landsbygden.

När det saknas planer för ett område kan det vara svårt att vara konsekvent när det gäller bygglov. Bland skäl för kommunerna att avslå bygglovsansökan anger Amcoff et al. (1995) ekonomi, d.v.s. om kommunen kan åläggas att ordna nya vägar eller allmän VA-anläggning, eller om krav på placering och utformning ej uppfylls samt när det förekommer konflikter om hur mark ska användas.

#### *Ekonomi*

Kostnaderna för bebyggelse på landsbygden varierar beroende på förhållandena som råder på platsen. Faktorer som påverkar kostnaderna är: vägar, va-nät, vägunderhåll, handikapp,- och äldreomsorg, skolskjutsar, barnomsorg och stöd till dagligvaruhandel vilket ny bebyggelse i och för sig kan förstärka basen för (Amcoff et al. 1995).

Ur kommunens synvinkel är nybyggda hus på landet jämfört med nybyggda hus i tätort billigare, anläggningskostnaden står ju fastighetsägaren för och kostnaden för den kommunala servicen påverkar knappt (Fredbäck 1989, se Amcoff et al. 1995 s.71). Utifrån detta konstaterande anser Fredbäck (1989, se Amcoff et al. 1995 s.71) att byggande på landsbygden inte bör motarbetas med hänsyn till ekonomiska konsekvenser.

Kostnader för kommunalt vatten och avlopp kan i nya bostadsområden räknas in i tomtpriset medan det i permanentning av fritidshusområden kan vara mer kostsamt för kommunerna att lösa in nytillkomna avloppslösningar samt komma till överenskommelse med befintliga boende.

*Kommunens inverkan på landsbygdens utseende*  
Byggnadsreglering påverkar bebyggelsen på landsbygden liksom all annan bebyggelse. Olika kommuner reglerar dock på olika sätt vilket kan förklaras med varierande resurser hos kommunerna (Amcoff et al. 1995). Stenbacka (2001) menar dock att ”*Kommunernas påverkan på landsbygdens bebyggelseutveckling kan betraktas som marginell.*” (Stenbacka, 2001 s. 205) då nybyggen på landsbygden ofta är en följd av privata initiativ som ägs av enskilda personer.

Stenbacka (2001) menar att intresset hittills har fokuserats på de tekniska behoven och planeringen har skett därefter och syftar på människans fysiologiska, existentiella behov samt överlevnadsbehov då hon påpekar att ”*Samhällsplanerare måste få större kännedom om dessa behov samt om människors värderingar.*” för att kunna koppla värden och handlingar till planeringsaspekter på landsbygden. Med denna kunskap kan planeringen säkerställa att det finns varierande boendemiljöer som attraherar varierande inflyttare då ”*... en mångfald bland inflyttarna är viktig för landsbygdens mångfald och för att olika bygder skall upplevas som attraktiva och levande boendemiljöer.*” (Stenbacka, 2001 s. 218)

” - att tydliggöra mål och riktlinjer för spridd bebyggelse så att det blir möjligt att utvärdera graden av måluppfyllelse  
- att betona vikten av de existerande bestämmelserna i plan- och bygglagen vid tillståndsprövning av bygglov  
- att belysa de specifika lokala naturgeografiska betingelserna för att utforma mer realistiska bestämmelser för miljöskydd  
- de aktuella miljöproblemen i kommunen bör iaktas när bestämmelser som skall hindra miljöproblem framläggs” (Jeryis, 1993, se Amcoff et al. 1995, s 82-83.)

*Vid policybeskrivningar för spridd bebyggelse bör ovanstående aspekter visas hänsyn.*

### **Detaljplanering på landsbygden**

Det är svårt att avgöra när ett område bör detaljplaneras men det är ofta svårare att göra planer i efterhand då området redan är bebyggt till viss del. På icke detaljplanelagd mark bygglovsprövas enstaka hus var för sig men den samlade effekten av flera hus prövas inte vilket får till följd att bebyggelsen på sikt orsakar konsekvenser som inte i förväg analyserats.

För att upprätta en MKB krävs omfattande datainsamlingar, analyser och utredningar och för bebyggelse på landsbygden krävs stora arbetsinsatser innan policy kan införas, dels eftersom landsbygden ofta innefattar stora områden, dels eftersom det förekommer variationer av landsbygden inom samma kommun och inga generella slutsatser kan dras (Jeryis, 1993, se Amcoff et al. 1995, s 83). Amcoff et al. (1995) belyser särskilt fyra aspekter som kommunerna bör ta hänsyn till vid policy beskrivningar för spridd bebyggelse vilka redovisas ovan.

### **LIS - Landsbygdsutveckling i strandnära läge**

Det finns ett intresse för att bosätta sig vid vatten. Naturvårdslagen anger normalt ett strandskydd om 100 meter från strandlinjen, vilket kan frångås till exempel om tomten sedan innan inte är tillgänglig för allmänheten. Det är vanligare att dispens ges för ekonomibyggnader än för bostäder i strandnära läge. (Amcoff et al. 1995)

Idag ges kommunerna möjlighet att i översiktsplanen peka ut så kallade LIS-områden, det vill säga områden för landsbygdsutveckling i strandnära läge, som långsiktigt ska bidra till en positiv utveckling för området. Strandskyddet gäller annars på samma sätt i hela landet oavsett om stranden ligger i hårt exploaterade områden eller glesbygdsområden med kilometervis av långa obebyggda stränder.

Inom LIS-området är det lättare att, för landsbygdsutveckling, upphäva eller få dispens från strandskyddet. LIS-området får endast uppta en liten del av det strandskyddade området och



där ska fortfarande finnas en allemansrättslig fri passage längs stranden. Detaljplan måste fortfarande göras för området om det ska exploateras, även om det pekas ut som LIS-område, och för att upphäva eller ge dispens från strandskyddet måste särskilda skäl anges, även i LIS-områden, se nedan. (Boverket 2012)

Utveckling av tomter i sjönära läge prioriteras idag i många kommuner, då det råder en allmän

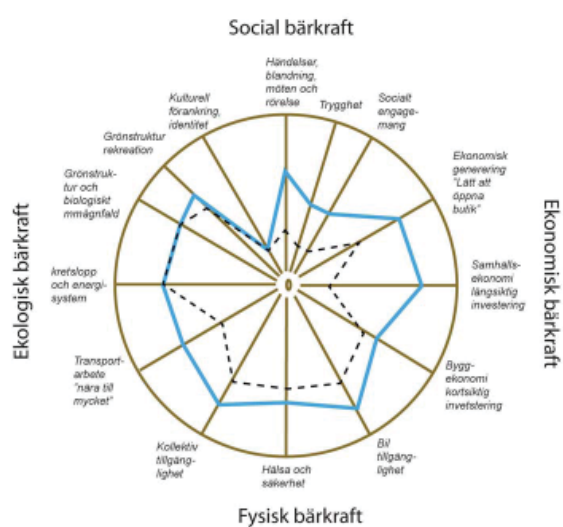
uppfattning om att ett sjönära läge är ett attraktivt läge. Planeringen för att utveckla strandnära boende utan att privatisera miljön kan tillgodoses genom att, som nämnts innan, lämna passager för allmänheten eller genom bebyggelsens struktur. Torbjörn Einarsson (1993 se i Amcoff et al. 1995, s 82) menar att *”Stadsbebyggelse gör stranden offentlig, villan gör stranden privat”* och hänvisar till sjöstäder och stadsdelar som Trosa, Hjo, Hudiksvall och Riddarholmen.

Särskilda skäl enligt 7 kapitlet 18c § i miljöbalken (SFS 1998:808) är områden som:

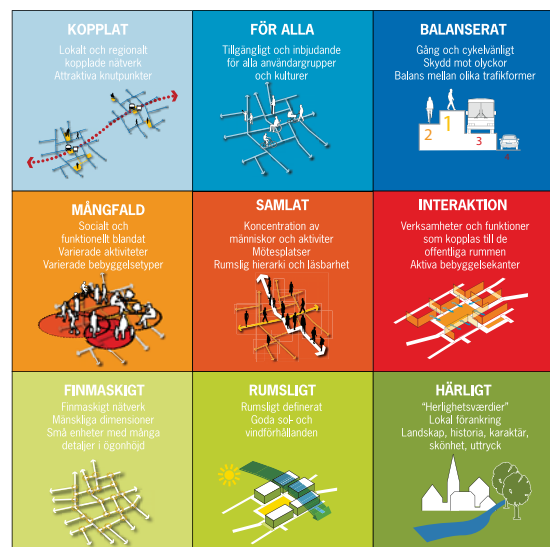
*” 1. redan har tagits i anspråk på ett sätt som gör att det saknar betydelse för strandskyddets syften,  
2. genom en väg, järnväg, bebyggelse, verksamhet eller annan exploatering är väl avskilt från området närmast strandlinjen,  
3. behövs för en anläggning som för sin funktion måste ligga vid vattnet och behovet inte kan tillgodoses utanför området,  
4. behövs för att utvidga en pågående verksamhet och utvidgningen inte kan genomföras utanför området,  
5. behöver tas i anspråk för att tillgodose ett angeläget allmänt intresse som inte kan tillgodoses utanför området, eller  
6. behöver tas i anspråk för att tillgodose ett annat mycket angeläget intresse.”*



*Stadsbebyggelse gör stranden offentlig, villan gör stranden privat.*



Värderosen är ett sätt att mäta och jämföra hållbarhet i planförslag. Illustration: Ekologigruppen



Gehl Architects mäter nio nätverkskvaliteter i en värderos. Illustration: Gehl Architects, källa: Region Skåne

### Hållbar utveckling på landsbygden

På landsbygden såväl som i staden gäller den enligt Brundtlandrapporten uttalade definitionen: "En hållbar utveckling tillfredställer dagens behov utan att äventyra kommande generationers möjligheter att tillfredställa sina behov." (se exempelvis Naturvårdsverket, 2012)

Hur en hållbar utveckling nås finns det många åsikter om. Ett sätt att mäta olika variabler, även applicerbart på hållbar utveckling, är användandet av en värderos, en redovisningsform av en tabell. Ekologigruppen tillsammans med Arken arkitekter har tagit fram en utvärderingsmetod för hållbar utveckling som de kallar just "värderosen".

Värderosen hjälper betraktaren att se till

helheten, i detta fall till ekonomisk, social och ekologisk bärkraft, en fjärde axel beskriver också den fysiska bärkraften. Värderosen illustrerar hållbarheten i förslag och miljökonsekvensbeskrivningar och ger en möjlighet att jämföra olika förslag och värdera dessa sinsemellan. Indikatorernas mätbarhet varierar och därför ger värderosen en bild av en bedömning och inga exakta värden. (Ekologigruppen, u.å.)

Gehl arkitekter mäter nio nätverkskvaliteter, kategoriserade i de tre områdena sinnligt, socialt och tillgängligt, i en värderos (Gehl Architects, 2010). Kvaliteterna i Gehls modell gäller för rumsliga nätverk och är inriktade på staden men modellen kan med viss modifiering även gälla för landsbygden.

Gehl Architects nio nätverkskvaliteter som värderas

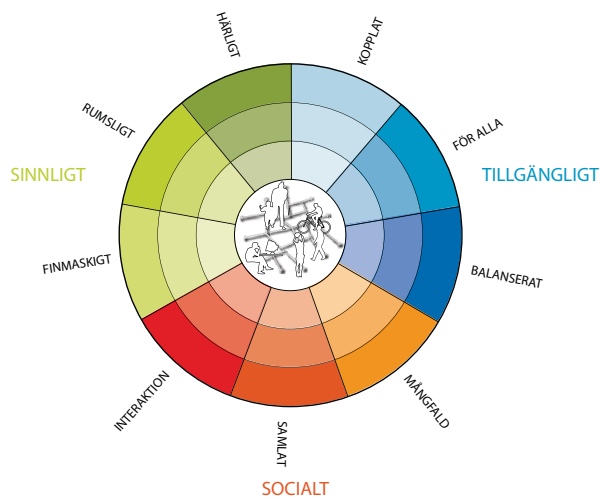


Illustration: Gehl Architects, källa: Region Skåne

### Landsbygdsprogrammet

Landsbygdsprogrammet stödjer lantbruk och småskalig företagsamhet för att utveckla landsbygden på ett hållbart sätt. Ekonomisk, ekologisk och social utveckling är målet inom programmet där *leader* beskrivs som en av metoderna för att utveckla landsbygden. Inom *leader* är det invånarna själva som tar initiativ till utveckling och söker medel för detta, exempelvis för utveckling av turism eller fortbildning inom något område som ryms inom landsbygdsprogrammet tre axlar. (Jordbruksverket 2012) *Leader* kan också representera den kulturella utvecklingen som ibland nämns inom hållbarhetsdiskussioner.

Landsbygdsprogrammets axlar inom vilka stöd för landsbygdsutveckling kan sökas (Jordbruksverket 2012):

1. Förbättra jord- och skogsbrukets konkurrenskraft,
2. Förbättra miljön och landskapet,
3. Förbättra livskvaliteten, bredda företagandet och främja utvecklingen av landsbygdens ekonomi”.
4. *Leader* är en fjärde axel där stöd kan sökas inom landsbygdsprogrammet.

## Återbruk

Att starta verksamhet i lokaler som inte längre används enligt den ursprungliga intentionen är en bra och kostnadseffektiv strategi enligt Boverket (2008c) och att återbruka exempelvis ladugårdar är, om det görs på rätt sätt, även viktigt ur kulturhistoriskt perspektiv. Lantbrukets ekonomibyggnader är bygglovsbefriade men trots att det vid ändrad användning krävs bygglov utförs, på grund av medveten eller omedveten misstolkning, ofta ändringar utan kommunal inblandning (Boverket 2008c).

Vid återbruk av lantbruksbyggnader måste naturligtvis hänsyn tas till omgivningarna. Nya riktlinjer för bostäder nära hästgårdar som bygger på bland annat den senaste forskningen kring hälsorisker finns hos Boverket (2011). Riktlinjerna påpekar att flera faktorer bör vägas in när beslut ska fattas om att lägga bostäder nära djurhållning, exempelvis hästgårdar, och att kommunen bör titta på specifika förutsättningar i omgivningen. Ett exempel på fördjupad översiktsplan är *Hästnära boende Björlanda* i Bohuslän där planen fördelar markanvändning och anger hur byggnation ska ske längs bryn och på höjdpunkter i landskapet för att skapa frizoner i mitten vilket anges vara ett speciellt bohuslänskt sätt att bygga (Boverket 2008c).

## Landsbygdens gentrifiering

I stadsplaneringssammanhang innebär termen gentrifiering en uppgradering, en statushöjning av en stadsdel eller ett kvarter (Boverket, 2008c). Exempel är Soho i New York, Södermalm i

Stockholm och Haga i Göteborg. Heldt Cassel (2008) beskriver kulturen som ett idag vanligt verktyg för att höja attraktiviteten i områden som mött nedgångar och ger exempel som Liverpool och Glasgow där den gamla industrimiljön renoverats till förmån för kulturcentrum med konst, musik och kulturturism. Låga hyror lockar konstnärer, kulturarbetare och akademiker. Fastighetsvärdet ökar med tiden och en långsam sanering kan starta för att till slut ge ett attraktivt område med hög status. (Boverket 2008c)

Boverket (2008c) påpekar att på landsbygden är värdena, d.v.s. tillgång till natur, rofylldhet och den önskade livsstilen, redan höga och termen gentrifiering används i landsbygdssammanhang för att beskriva utvecklingen från gles till tät och att status höjs i och med ökad ekonomisk aktivitet. På landsbygden blandas exklusiva och enkla bostäder på ett annat sätt än i staden, med undantag för fritidshusområden som uppvisar större homogenitet inom området (Amcoff 2000).

En nackdel med gentrifieringen är att stigande fastighetspriser i vissa fall hindrar människor från att bosätta sig permanent på populära sommarorter och Amcoff et al. (1995) antar att det är "... *de mer välbesuttna [som] tar de äldre, större gårdarna i besittning.*" (Amcoff et al. 1995, s. 91). I fritidshusområden har detta påvisats genom att högre genomsnittsinkomst ofta förekommer (Amcoff 2000).

## Avveckling eller utveckling

Strategier för att möta en minskande

befolkningsmängd behövs för att krympande orter ska kunna behålla en positiv självbild. Johansson (2005) menar att tillväxt inte nödvändigtvis är en förutsättning för utveckling, men att orter måste se till den unika situation och den samverkanspotential som finns i befintliga resurser för att utvecklas.

I östra Tyskland brottas många städer med minskande befolkning och landet är världsledande när det gäller åtgärder för att hantera fenomenet ”krympande städer” där det kallas ”tillbakabyggnad” i stället för rivning. Flertalet exempel och strategier därifrån är därför högst relevanta att titta på även för Sveriges del. (Johansson 2005)

Förortsområdet Sachsendorf-Madlow i staden Cottbus i Tyskland har minskat från 30000 till 17000 invånare och för att möta situationen har ett handlingsprogram antagits. Åtgärder består bland annat i att bygga om flervåningshus till stadsvillor, upprustning av lägenheter, fasader och utemiljöer, skapande av idrottsplatser och koloniträdgårdar samt att program för ekologisk återhämtning, fortbildning och integration har antagits. Olika aktörers medverkan samordnas av ett privat planeringskontor som även öppnat ett medborgarkontor där en kontinuerlig dialog med invånarna i området förs. (Johansson, 2005)

I Aachen i västra Tyskland finns exempel på hur tidigare industriell ödemark vitaliserats genom omvandling till ett bostadsområde med hög

kvalitet (Werkstattstadt, 2012). Vid konvertering av fabriksområden till bostäder måste den ofta förorenade marken tas om hand. Förändringsprocessen under tillbakabyggnationen uppfattas som positiv när rivningstomter tas om hand och där skapas något nytt som exempelvis en enkel park, eller en tillfällig parkeringsplats. En tillfällig användning av både tomma lokaler och tom mark är också möjlig och i den tyska orten Eisleben har flertalet kulturminnesmärkta byggnader i centrum rivits och gett plats för just parker eller billiga lokaler för unga och kreativa människor. (Johansson, 2005)



*Tidigare industri-områden kan omvandlas till bra miljöer för bostäder och/eller verksamheter, som här i Aachen. Källa: "Umnutzung von alten Gebäuden zu Wohnzwecken", Ministerium für Bauen und Verkehr NRW 2008 Foto: Hans Jürgen Landes.*



## Marknadsföring

Heldt Cassel (2008) menar att regioner som associeras med tillväxt, attraktiva boendemiljöer och exklusiv turism, till skillnad från regioner förknippade med utflyttning, industrinedläggning och sociala problem har ett försteg vad gäller att skaffa medel för utvecklingsprojekt. Heldt Cassel (2008) lyfter också frågan vem marknadsföringen riktar sig till, är det företag och inflyttare man önskar locka, vill man visa orten som en bra plats att leva på för att behålla befintliga invånare, eller är det mot turister marknadsföringen riktar sig? Hon menar att det är viktigt att definiera varför marknadsföringen ska genomföras överhuvudtaget, innan man börjar fundera på hur eftersom det inte går att fånga alla grupper (Heldt Cassel 2008).

### *Riktad marknadsföring*

Flera kommuner arbetar aktivt med marknadsföring, dels för att locka turister men även för att attrahera nya invånare och för att behålla befintliga invånare. För att marknadsföra sig i syfte att locka nya invånare krävs kunskap om preferenserna hos de inflyttare man önskar locka. Nedomysl (2006) visar dock, genom en undersökning i 14 landsbygdskommuner, att marknadsföringskampanjer har tvivelaktigt resultat. Förvisso ökade inflyttningen i en del av de undersökta kommunerna efter kampanjerna, men ökningen var inte signifikant och kunde inte direkt härledas till kampanjen (Nedomysl 2006).

Speciellt en marknadsföringskampanj, Bräcke kommuns, visade sig i undersökningen vara

framgångsrik men i senare intervjuer med inflyttarna framkommer att det inte är kampanjen som påverkat dem, utan möjligen bara gett den sista knuffen för en flytt. Ingen av de intervjuade inflyttarna hade nåtts av kampanjbrochyren, som distribuerats till ca 4000 hushåll i Stockholm, utan de hade hört om kampanjen genom den mediala uppmärksamheten (Nedomysl 2006). Bräckes marknadsföringskampanj var klart framgångsrik i åtminstone en aspekt och det var just intresset i media, vilket kan ses som en stor framgång då medial uppmärksamhet kan hjälpa till att sätta en ort på kartan för en bredare målgrupp än den ursprungliga och därigenom nås intressenter på andra håll.

Projektet INVA, Investera i Värmland, vilket startades 2003 och drivs i samverkan med Länsstyrelsen, Region Värmland och Handelskammaren, visar hur riktad marknadsföring kan dra till sig en viss grupp av människor, i detta fall holländare. Men det var inte projektet som först initierade idén. Det var mäklare som först såg möjligheten att marknadsföra sina objekt på den holländska marknaden, vilket visade sig vara en gynnsam idé. År 2006 hade över 400 fastigheter sålts till holländare som lockades av närheten till naturen och möjlighet till fritidsaktiviteter. Boendet erbjöd dessutom gott om utrymme till skillnad från vad de var vana med från hemlandet. De flesta Holländare har bosatt sig i glest befolkade kommuner och är företagare och entreprenörer. (SOU 2006:105)

Stora tomter har varit en strategi för att locka inflyttare till Stora Skedvi i Sätters kommun (SOU 2006:105) och även i Sätters kommun satsas det på holländare. På Sätters kommuns hemsida (2011-11-26) presenteras planprogram för att utveckla nya tomter i sjönära läge samt en presentation av Ulfshyttan Park, ett bostadsområde utvecklat av ScanParks som är ett Svenskt-nederländskt företag vilket visar exempel på riktad marknadsföring. (Sätters kommun, 2011-11-26)

#### *Att stärka en identitet*

Borgegård et al. (1993) har uppmärksammat att merparten av inflyttarna till landsbygden flyttar kortare sträckor och har kvar umgänge och arbete på den gamla bostadsorten samt att invånarna på landsbygden inte identifierar sig med kommunen, utan med de små orterna (Borgegård et al. 1993), varför det kan vara svårt att marknadsföra en hel kommun. En starkare destination och viss identitet är däremot lättare att lägga på minnet och blir därför också ett starkare varumärke.

Hall (2005, se Heldt Cassel, 2008, s 165) menar att en starkare destination skapas genom samarbete, både när det gäller marknadsföring och genomförande av evenemang och arrangemang. Exempel på samarbete mellan kommuner när det gäller marknadsföring är turistregionerna: Skärgården, Astrid Lindgrens Småland, Höga kusten, Siljansbygden och Västkusten (Heldt Cassel, 2008).



*Illustration: Siljan turism*



*Illustration: Höga Kusten Turism AB*

*I Dalarna och i Höga kusten-området finns goda exempel på mellankommunalt samarbete när det gäller marknadsföring*

### *Medborgaranda*

I regionstudier i Italien visar Putnam (1996 se Nyström, 1997, s181ff) att landets norra regioners utvecklingsframgångar sammanfaller med ett högt medborgerligt samhällsengagemang, något han kallar medborgaranda. Medborgarandan kan mätas med hjälp av indikatorerna; föreningslivets utbredning, läsning av ortstidningar och valdeltagande och ses som resultat av tillit och förtroende för de politiska makthavarna tillsammans med, eller kanske som följd av, horisontella relationer och samarbete mellan organisationer och föreningar. (Putnam, 1996 se Nyström, 1997, s181ff)

Lindfors (1997) beskriver hur byinvånarna i en utdöende by själva ”tog tag i saken” vilket så småningom ledde till att byn Kalv blev utnämnd till en framtidsby. Byn Kalv i Svenljunga kommun i södra Västergötland är ett gott exempel på där medborgarandan givit sig till känna. Bakom framgången ligger mycket ideellt arbete och utan pådrivande eldsjälur hade det varit svårt att nå resultat. Ett väsentligt steg var bildande av ett nytt byalag som, med nya idéer från både hemflyttare, nyinflyttare och kvarboende, engagerade lokalbefolkningen och förankrade en optimistisk ”Kalv-anda”.

Lindfors (1997) menar att eldsjälarna behövs för att dra igång och driva processen men pekar på att det finns en fara i att bygga alltför mycket på några få människors engagemang, då han syftar på risken att de senare drar sig ur eller försvinner

från projektet. Han menar vidare att det är bättre att fördela arbetet, då vägen till framgång kantas av delaktighet från alla, dessutom betonar vikten av att ständigt söka hitta nya eldsjälur.

Kvinnornas roll var viktig i Kalvs framgång menar Lindfors (1997) då de nådde ut på ett alldeles speciellt sätt. Även inflyttarna spelade en viktig roll, och de fann i föräldrakooperativet ett socialt rum där de kunde integreras i byn, trots att de till en början möttes med misstänksamhet. Kommunikationen mellan olika nivåer har varit en förutsättning för byns framgång och det har lagts vikt vid att även ungdomarna är delaktiga. Sammanfattningsvis listas följande positiva förutsättningar för mobiliseringsprocessen i Kalv:

- Rätt i tiden
- Lyckades skapa rum för kommunikation
- Förena underifrånperspektiv med ovanifrånperspektiv
- Många olika typer av aktörer i den lokala mobiliseringsprocessen
- Synkroniserade handlingar ledde åt samma håll
- Kvinnor och män samarbetade
- Eldsjälur

Svårigheter inför framtiden identifieras som:

- Eldsjälurnas roll när engagemang ska övergå i förvaltning
- Byalagets vidare engagemang
- Kommunal ekonomi påverkar framtiden
- Hur skapa mer sysselsättning
- Få med unga

(Lindfors, 1997, s 156-157)



I Klöverträsk i Luleå kommun stod pingstförsamlingen som byggherre för ett efterfrågat äldreboende när kommunen nekade att ta på sig uppdraget. Ideellt arbete var en förutsättning för projektets framgång och i och med att flera äldre lämnade sina hus kunde dessa tas över av yngre familjer. (SOU 2006:105)

I Öje i Malugns kommun lyckas en ekonomisk förening driva både butiken som går med förlust, vandrarhem, servering och hemtjänst. Totalt sett går föreningen med vinst vilket möjliggör denna fortsatta service för invånarna. I Malugn ses också exempel på satsningar i byarna då skolor på landsbygden fått vara kvar och istället centrumnära skolor lagts ner. Som förklaring ges att skolan är en viktig faktor för dem som flyttar till Öje och därför satsas det på de speciella skolorna. (SOU 2006:105)

Ydre, Götalands minsta kommun med 3500



Storgatan i Hofors på 60-talet  
Foto: William Eriksson

invånare satsar och möter utflyttning och åldrande befolkning med nybyggnationer för 59 miljoner kronor. Urban Tordsson, teknisk chef och vd för det kommunala bostadsbolaget menar att det inte går att bromsa sig ur en uppförsläge. Bland satsningarna finns en ny förskola och ett nytt trygghetsboende för äldre. Trygghetsboendet förväntas locka äldre att flytta ifrån sina hus som därigenom frigörs för barnfamiljer. Med god service och bra läge förväntas även äldre utifrån lockas av det nya trygghetsboendet. Den nya förskolan är en sammanslagning av flera omoderna lokaler som istället för att rustas var för sig slås ihop i en ny enhet vilket visat sig vara kostnadsbesparande. (Björkegren 2011)

I Hofors, en bruksort i västra Gästrikland, rivs hyreshus på löpande band och centrum förnyas för att anpassas till den aktuella befolkningens mängd och inte den som samhället byggdes upp för när stålindustrin blomstrade.



Storgatan i Hofors idag där grönskande park fått ersätta tidigare hyreshus.  
Foto: Eva Andersson

## KRITERIER FÖR BOENDE

Ett områdes attraktivitet bottenar i dess identitet, ett begrepp som har sin grund i hur området uppfattas av både dem som bor där och dem som besöker det. Identitet i det här fallet handlar både om områdets eller platsens fysiska innehåll som natur, historiska platser och byggnader och om det sociala innehållet i form av till exempel föreningsliv eller relationer mellan människor (Johansson et al. 2001).

Samlingspunkter kan uppfattas olika av boende och besökare. En konferensanläggning kan vara utomståendes enda och därmed viktigaste samlingspunkt i en bygd medan invånarna anser att exempelvis bygdegård eller föreningslokal är de viktigaste samlingspunkterna (Johansson et al. 2001).



Foto: Författaren



Foto: Bollnäs kommun



Foto: Bollnäs kommun

Attribut på landsbygden uppfattas och värderas olika av olika människor.

### Landsbygdsinflyttarna

Stenbacka (2001) påpekar att landsbygden upplevs olika och att livet på landet har olika mening för exempelvis kärnfamiljen, ensamstående eller pensionärer, men menar även att det finns en risk med att uppmärksamma olika specifika grupper av inflyttare då det finns individuella variationer inom alla grupper. Stenbacka (2001) antyder att människor tar färg av sin omgivning och ger som exempel fritidsintressen som påverkats av bostadens läge invid skogen, havet eller sportplanen.

Bland landsbygdsinflyttarnas intressen nämns trädgårdsarbete, som är ett stort fritidsintresse i hela Sverige (Amcoff 2000), även om det är vanligare att estetiska skäl anges som orsak att vistas i naturen än nyttoinriktade (Uddenberg 1995 se Amcoff, 2000, s 157). Trädgårdsintresset bland landsbygdsinflyttarna kan kanske förklaras av de trädgårdar som omger dem.

Andra vanliga fritidsintressen hos landsbygdsboende är vistelse i skog och mark på olika sätt såsom promenader, skidåkning, hundaktiviteter, jakt och fiske. Till kulturella intressen hör föreningsliv, teater och litteratur, men även matlagning, resor, foto och musik nämns. Barn och barnbarn och deras fritid är även en stor del av fritiden för resten av familjen. (Enkätundersökning, 2011, se bilaga 2)

Samma plats kan också ha skilda betydelser för människor i olika situationer. Enskildhet kan i vissa fall likställas med avstånd, vilket innebär

begränsad service men ett boende med mindre trafik och mer natur. Enskildheten kan med dessa olika innebörder ha olika dragningskraft för olika individer. (Stenbacka, 2001) Invånarna på vissa platser ser det som positivt att tillhöra ett begränsat befolkningsantal, samhörighet och delaktighet i vad som händer i bygden upplevs på ett annat sätt och människor deltar i högre grad i ideellt arbete (Johansson et al. 2001).

### Återflyttare

Merparten av alla moderna västerlänningar har sina rötter på landsbygden och av Sveriges befolkning, som i högre grad bor i tätorter än på landsbygden, har de flesta släktband till landsbygden och då ofta till en speciell gård eller by (Amcoff, 2000).

Återflyttarna står ofta för en betydande del av inflyttningen till landsbygdskommuner (se t.ex. Johansson et al. 2001, Borgegård et al. 1993) och det bottnar enligt en respondent i Johansson et al.s (2001) intervjuundersökning i att landskapet i hemkommunen *”lever kvar i människors medvetande och utgör en del av en livsmiljö man vill återuppnå”* (Johansson et al. 2001, s8).

Även Stenbacka (2001) har uppmärksammat att många inflyttare söker sig till en liknande miljö som den man växt upp i, om inte samma (Forsberg & Carlbrand, 1993 i Stenbacka 2001, s 126). Borgegård et al. (1993) visar att minst en av parterna har tidigare erfarenhet av landsbygdsboende och att hälften av de inflyttade tidigare har bott i kommunen. Enligt Holm och

Öberg (1984, se Borgegård et al. 1993, s 7) återvänder så många som 25% av de som lämnar hemkommunen.

Amcoff (2000) menar att upp till 60% av landsbygdsinflyttarna i östra mellansverige kan vara återflyttare, men påpekar att metoderna för att beräkna andelen är mycket osäkra. Även om inflyttaren inte kan kategoriseras som återflyttare finns oftast ett visst kontaktnät i bygden (Borgegård et al. 1993). Anknypningsrelaterad flyttning är inte unikt för landsbygden, närhet till släkt är det näst viktigaste skälet till val av bostadsort överlag (Stjernström 1998, se Amcoff 2000, s 125 och Niedomysl 2008).

Det finns även undersökningar som menar att återflyttare bara utgör en mindre del av den totala inflyttningsströmmen (Forsström och Olsson 1982 se Amcoff 2000, s 126) Amcoff (2000) påpekar att den kunskap som finns om anknypningsrelaterad flyttning är baserad på små enkät-, eller intervjustudier och därför kan vara missvisande. Han framhäver vidare att även den egna undersökningen av återflyttare med hjälp av släktindikatorn har svaga punkter men kan ge ett hum om anknypningsrelaterad flyttning genom användning av befintliga data från folkbokföringsregistret (Amcoff 2000). I släktindikatorn indikeras släktskap utifrån släktnamn och den visar i undersökningsområdet, ett 30-tal landsbygdsförsamlingar i Södermanlands, Uppsala och Västmanlands län, att ett större antal återflyttare, 20%, bor i hushåll

med fler än två vuxna, troligen i så kallade generationsboenden, samt att den genomsnittliga medelinkomsten på dessa fastigheter är lägre. Detta kan indikera att släktbanden ger möjligheter för eget boende på landet även för dem med lägre inkomster. (Amcoff, 2000)

Amcoff (2000) påvisar att nybyggare i avlägsna lägen i högre grad är återflyttare än nybyggare i mer tätortsnära lägen och listar de vanligaste boendeformerna för återflyttare enligt figur nedan.

Återflyttare bor till störst del i:

1. Lantgårdar
2. Nybyggda hus
3. Småhus i gamla byar
4. Fritidshus i gamla byar
5. Fritidshus i fritidshusområden (Amcoff, 2000).

#### *Barnfamiljer*

Barnen är ett ofta angivet skäl till landsbygdsflytten (se t.ex. Stenbacka 2001) och trygghet för dem är av vikt. Möjlighet att kunna nyttja sportfaciliteter på egen hand och upptäcka spännande lekplatser i naturen är vad föräldrarna anger som betydande faktorer. Amcoff (2000 och Amcoff et al. 1995) konstaterar att andelen landsbygdsboende har ökat bland befolkningens yngre del och hänvisar denna ökning till barnfamiljerna. Barn på landsbygden tillbringar dock mindre tid hemma då de skjutsas till lika många aktiviteter som stadsbarn och därmed tillbringar större del av sin tid i bilen (Tillberg (2001) se Stenbacka, 2001, s 197).

### *Äldre*

Pensionärer flyttar sällan över kommungränsen och anger att närhet till anhöriga är viktigt (Lundmark 1995, se Stenbacka, 2001 s124). Vid en ålder över 65 år är det vanligare att flytta till tätorten än därifrån (Glesbygdverket 2008). Pensionärer flyttar dock, liksom ungdomar, i högre grad till perifera lägen än övriga landsbygdsinflyttare (Amcoff et al. 1995).

### *Ungdomar*

Ungdomars flytt från landsbygden avviker inte från ungdomars flyttningar generellt, då ungdomar vanligen flyttar från sina uppväxtmiljöer oavsett om denna är på landsbygden eller i tätorten. Skillnaden är att få ungdomar flyttar till landsbygden och därmed syns ett negativ flyttnetto för ungdomar. (Amcoff et al. 1995) Niedomysl (2008) bekräftar statistiken genom att uppmärksamma lågt intresse för att bo på landsbygden hos ungdomar. Attributet lugn och ro, som ofta är framträdande på landsbygden, rankas lågt över önskvärda boendepreferenser hos denna åldersgrupp (Niedomysl 2008). Som nämnts ovan är det dock ungdomar som tillsammans med pensionärerna står för den största delen av flyttningen till perifera lägen (Amcoff et al. 1995).

### *Nya svenskar*

Varför utlandsfödda redovisas som en egen grupp är inte för att de har särskilda preferenser som grupp. Här finns barnfamiljer såväl som äldre, och ungdomar som ingår i övriga grupperingar. Anledningen att redovisa dem som en egen grupp

är att planeringen ofta brister när det gäller att ta emot asylsökande som kan vara en viktig resurs för landsbygdens överlevnad. Glesbygdverket (2008) påvisar att invandringen både på landsbygd och i tätort överstiger den, i flera fall, negativa inrikes omflyttningen. I mälardalen är några få procent av landsbygdsinflyttarna av utländsk härkomst men antalet växer (Amcoff et al. 1995).

Migrationsverket erbjuder en tillfällig bostad för asylsökande där det för tillfället finns plats, vilket betyder att asylsökande måste flytta till den ort där de erbjuds plats. (Migrationsverket, 2012) Antalet svenskfödda i arbetsför ålder minskar stadigt och för att upprätthålla välfärden i Sverige krävs invandring (Företagarna 2011).

Preferenser för boende beror hos invandrare såväl som hos svenskfödda på individuella situationer och värderingar. För framförallt flyktingar krävs, innan en etablering i samhället skett, ett boende där först och främst trygghet och välmående kan erbjudas till ett i sammanhanget skäligt pris.

### *Ensamstående*

Liksom för barnfamiljer är landsbygdens trygghet lockande för den som lever ensam med barn. Ett socialt nät är ofta viktigt för singlar varför sociala funktioner i lokalsamhället är betydelsefulla.



### Skäl till flytt

Några tänkbara bakgrunder till landsbygdsinflyttningen kan vara att tomtpriserna är lägre utanför detaljplanerade områden, eller helt enkelt att "... fler förverkligar sin villadrom." (Amcoff, 2000, s143) Amcoff (2000) menar dock att landsbygdsinflyttarna, möjligen med undantag för mindre tätorter i storstadsperiferin, har andra än ekonomiska skäl att förverkliga villadrommen just på landsbygden, ett påstående som han grundar på studier av löne- och sysselsättningsnivå i landsbygdsområden och i riket.

Även Stenbacka (2001) påpekar att bostadens värde, på landsbygden, inte är ekonomiskt, utan att det är andra värden som eftersträvas då inte heller hon i sin undersökning hittat några ekonomiska spekulationer. Hon menar att ekonomi är en ram, men ingen drivkraft och reflekterar över att det i slutändan sällan blir billigare med ett landsbygdsboende med dubbla bilar, ibland dubbel bosättning o.s.v.(Stenbacka, 2001). Borgegård et al. (1993) påpekar att lika många av landsbygdsinflyttarna har högre boendekostnader som lägre boendekostnader och menar liksom Stenbacka att det är andra kvalitéer som avgör.

De flesta har ett långsiktigt perspektiv på sitt boende när de flyttar till landsbygden och ofta är flyttbeslutet väl underbyggt, men det kan behövas en utlösande faktor för att flytten ska bli av just då (Borgegård et al. 1993).

Flyttbeslutet är ett resultat av en eller flera individspecifika samverkande faktorer som utgår från förutsättningar, anknytningar och värderingar och som beräknas leda till uppnående av en annan livsstil, en annan livsmiljö, andra arbetstillfällen eller en förändrad kontakt med släkt och vänner (Stenbacka, 2001). Det förekommer fall där inflyttarna aldrig tidigare har besökt platsen de flyttar till utan flyttat dit på grund av dess image eller rykte (Walmsley et al. 1998 i Stenbacka 2001 s 43-44).

Johansson et al. (2001) antyder att det är utgångspunkterna, utifrån vilka boende söks, som skiljer sig bland inflyttare, antingen utgår man från arbete eller efter boende och därigenom blir olika faktorer viktiga i valet av bostadsort. Gunnel Forsberg (2011, s9) beskriver att "... inflyttningen till storstäderna anses höra ihop med arbetsmarknaden, och flytten till landsbygden anses bero på att människor låter sitt boendeval styra." och menar vidare att de flesta lever ett urbant liv oavsett var de bor då de pendlar mellan staden och landet (Forsberg, 2011). Sociala nätverk på den nya bostadsorten är dock viktigare ju längre man flyttar (Stenbacka 2001).

Ofta sätts det egna hushållets välbefinnande som utgångspunkt för flytten till landsbygden, och skälen kan vara mer eller mindre specifika såsom en önskan om en möjlighet att kunna fiska när man vill eller att slippa stressen i staden (Stenbacka, 2001).

Mäns flyttbeslut är i högre grad autonoma medan kvinnors är mer relaterade till andra människor och släkt, gemensamt för de båda könen är flyttbeslut som utgår från barnens uppväxtmiljö och frihet i kombination med närhet till naturen (Forsberg & Carlbrand 1993, se Stenbacka 2001 s 118 ff).

Stenbacka (2001) beskriver boenderelaterade skäl som det mest framträdande motivet för en landsbygdsflytt, något som ovan även bekräftas av Forsberg, påståendet styrks även av Borgegård et al. (1993) som listat de vanligaste skälen till flytten vilka redovisas nedan.

Vanligaste skälen till flytten:

- Bostadsskäl, flytta till ett specifikt boende
- Miljöskäl, både push och pull, barnen
- Arbetsskäl – i kombination med boende, hittat arbete
- Förankringsskäl, flytta hem, plats, släkt, vänner
- Hushållsskäl, förändringar i hushållet i kombination med boende

Källa: Borgegård et al. 1993

Nyström (1997) menar att det kan vara vanskligt att isolera enskilda faktorer som påverkar befolkningsfördelningen då flera faktorer måste iaktas, men anger demografiska komponenter, ekonomiskt-geografiska förhållanden, socio-ekonomisk struktur, attityder samt befolkningspolicy som de viktigaste faktorerna. Som exempel förklarar Nyström (1997) *gröna*

*vågen* fenomenet som ett sannolikt resultat av både "... ökade sysselsättningsmöjligheter i glesbygd – alternativt pendlingsmöjligheter – och värderingar hos befolkningen som innebar att boende i naturnära läge prioriterades högt." (Nyström, 1990, i Nyström, 1997 s 189).

Stenbacka (2001) delar in flytten till landsbygden i de tre nivåerna; flytten till den *lantliga miljön*, till en *viss bygd* och till själva *bostaden* av vilka alla individuellt eller tillsammans kan vara bestämmande för hushållets flyttbeslut. Stenbacka liknar sina nivåer med Harpers modell (Harper 1991 se Stenbacka 2001 s 33) där de tre nivåerna utgörs av *katalysatorn*, det vill säga hushållets omedelbara omgivning som arbete, ekonomi eller livssituation, *arenan*, det geografiska området och *fokus*, den specifika lokaliseringen av släkt eller ett speciellt hus. Stenbacka jämför också med Walmsley et al.s (1993 och 1998 i Stenbacka 2001 s 33-34) beskrivning av beslutsprocessen vad gäller boende enligt *fysiska och sociala faktorer, relativt läge, och tillgång till arbete och infrastruktur* samt *bostadens attribut*.

Niedomyśl delar i sin undersökning (2008) in flytten i de tre nivåerna *region, kommun* och *bostadsområde*. Därefter anger han vilka attribut som är av störst vikt för flyttarna i val av bostad inom respektive geografisk nivå. Niedomyśls indelning kan jämföras med både Stenbackas miljö, bygd och bostad, Harpers katalysator, arena och fokus och Walmsleys faktorer även om Niedomyśl kategoriserar in faktorerna eller

attributen under geografiska nivåer. Stenbacka riktar in sig på ett lantligt boende medan Harper, Walmsley och Niedomysl presenterar generella preferenser för val av boende.

### **Möjliggörande och begränsande faktorer**

Tillgång på hus och mark tillsammans med pendlingsmöjligheter och kommunens inställning hör till möjliggörande faktorer för en landsbygdsflytt (Amcoff 2000), men ”*Kvaliteter i lokala och regionala ortssystem kan uppväga avståndets nackdelar.*” menar Nyström (1997, s 195) och syftar på att geografiska avstånd inte behöver vara ett hinder för utveckling. Ett billigt boende är en fördel, men ej avgörande för en landsbygdsflytt, då transportkostnader ofta åter upp en eventuell mellanskillnad menar Amcoff (2000) och påpekar att studiens landsbygdsinflyttare vare sig har särskilt dålig ekonomi eller låg förvävsfrekvens.

### *Läge*

Pendlingstider begränsar inflyttarnas integrering på den nya bostadsorten eftersom tid saknas för att knyta sociala kontakter i bygden då fritidsintressen, familj och arbete prioriteras före umgänge med nya bekantskaper (Stenbacka, 2001). Ett ökat bilåkande är också ett hot mot miljön som förvisso kan hindras genom möjligheter till samåkning, telependling och hemarbete (Amcoff et al. 1995).

Långa pendlingsresor upplevs som mer besvärande för vissa hushåll än för andra och förutom tidsbristen till följd av pendling, beskrivs

skilda ideal jämfört med den ursprungliga befolkningen som ytterligare ett skäl till att det kan vara svårt att knyta kontakter i den nya bygden (Stenbacka, 2001). Intressant ur planeringssynpunkt är att områden med längre pendlingsavstånd har fler företag och arbetstillfällen än områden där det är närmre till andra orter (Johansson et al. 2001).

Enligt Stenbacka (2001) har kvinnorna i högre grad kvar band till staden i form av övernattningslägenhet, vänner eller fritidsaktiviteter, trots att, som Borgegård et al. (1993) uppmärksammat, det är kvinnorna som i högre grad än männen arbetar inom kommunens gränser. Att kvinnans arbetssituation ofta blir sämre vid en landsbygdsflytt (Borgegård et al. 1993) är ett hot mot jämställdheten.

Servicen, det vill säga tillgång till skolor, barnomsorg, kollektivtrafik och sjukvård m.m. är begränsad på landsbygden, vilket inflyttarna är medvetna om (Borgegård et al. 1993). Det är emellertid inte enbart befolkningsunderlaget som avgör servicefunktionernas framtid. I Storbritannien läggs servicefunktioner ned trots befolkningstillväxt på landsbygden, detta eftersom inflyttarna nyttjar stadens service i stället för landsbygdens (Amcoff et al. 1995). Forsberg (2011) har också, som nämnts tidigare i arbetet, förklarat att de flesta lever ett urbant liv oavsett var de bor då de pendlar mellan staden och landet. Läget i förhållande till centrum som attraktionskraft kan således inte placeras som



någon betydande faktor i beslutet att flytta till landsbygden. Om det var service och närhet som efterfrågades så skulle flyttaren rimligtvis ha stannat i stan menar Amcoff et al. (1995) men eftersom en stor inflyttning sker till den tätortsnära landsbygden kan lokaliseringen ha betydelse, om inte till ett lokalcentrum så till servicen som nyttjas i närliggande städer.

#### *Den "rurala idyllen"*

Tillgången på mark är avgörande för möjliggörande av nybyggnationer. Det har, av Amcoff (2000), uppmärksammats att markägare är ovilliga att stycka av tomter till utomstående och han finner också att nybyggnation har ett samband med antalet markägare samt att markägostrukturen har större betydelse än planeringen för landsbygdsinflyttningen.

Amcoff et al. (1995) menar även att allmänheten kan ses som en begränsande faktor. Inflyttarna vill gärna ta del av landsbygden och exploatera den för sin egen del, men vill inte att andra, till exempel turister, ska *förstöra* naturen, lugnet och badmöjligheterna (Stenbacka 2001). Forsberg (1997) identifierar konflikter mellan inflyttare som vill konservera bygden och jordbrukare som vill utveckla densamma och Stenbacka (2001) beskriver vidare hur inflyttare motsätter sig utveckling och rationalisering av jordbruket då de vill bevara den *rurala idyllen* som är en del av konceptet de flyttat till.

Jordbruket måste dock utvecklas för att överleva och "...utan ett levande jordbruk är inte landsbygden längre en lika attraktiv boendemiljö." (Forsberg & Carlbrand, 1993, se Stenbacka, 2001 s.203) Stenbacka (2001) noterar att många inflyttare vill rå sig själva och värdesätter att inte ha grannar *inpå knuten*, grannarna får dock gärna finnas i *närheten* då de utgör en trygghet, lekkamrater för barnen och en hjälp.

#### *Lugn och ro, eller avsaknad av buller*

Buller hör för många inte hemma i bilden av den rurala idyllen. För bedömning av ett områdes ljudkvalitet krävs omfattande analyser som ser till en rad faktorer av vilka några som bör nämnas är väg- och spårtrafik, flygtrafik, terrängtrafik, skjutfält och skjutbanor, industriverksamhet, motorsport och vindkraft, samt även andra inte helt självklara bullerkällor som jord- och skogsbruksmaskiner, bygg- och anläggningsverksamhet, grus- och bergstäckter, pistmaskiner och snökanoner, andra människor och trädgårdsmaskiner (Naturvårdsverket, 2007).

Olika sorters buller upplevs som mer eller mindre störande för olika personer och beroende på var personen för tillfället befinner sig. En undersökning från fall till fall är nödvändig och det finns också avancerade program, som Cadna/A, INM eller Sound Plan, för studier av buller.

### *Hot mot kulturmiljön*

En, med tiden, begränsande faktor eller hot mot kulturmiljön på landsbygden är att största delen av nybyggnationen av permanentus sker i gamla agrara byar där det finns risk att värdefulla kulturmiljöer byggs sönder (Amcoff 1995).

Ett ökat bostadsbyggande på landsbygden ger konsekvenser för både samhällsstrukturen och kommunalekonomin, men även för inflyttarna och deras nya grannar samt för bebyggelsens struktur och utseende (Amcoff et al. 1995).

Där nya villor byggs på åkermark uppstår en konflikt mellan olika intressen som konkurrerar om marken. Även ledningsgator, transformatorstationer och vägdragningar hör till ofta uppmärksammade markanvändningskonflikter (Amcoff et al. 1995). De omfattande vindkraftsetableringar som pågår i landet kommer säkerligen att bidra med ytterligare konflikter.

I sin intervjuundersökning möter Stenbacka (2001) aviga inställningar till flyktingar eller andra hushåll som blivit utplacerade på landsbygden men menar att "... hur individer agerar är viktigare än deras bakgrund och utseende." (Stenbacka, 2001 s.166) och att det måste finnas liknande värderingar och en egen vilja att flytta ut på landsbygden för att nå acceptans och delaktighet på den nya bostadsorten.

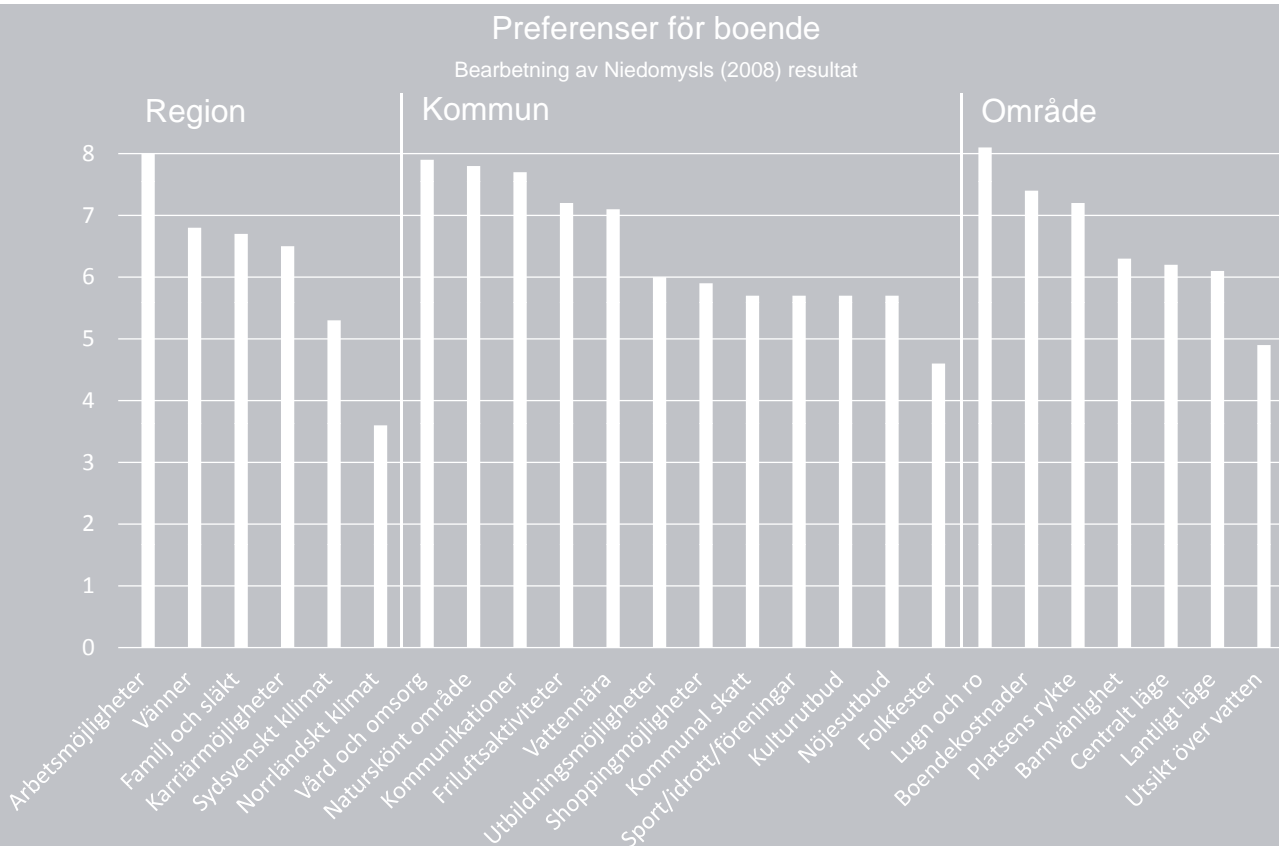
### **Platsen**

Borgegård et al. (1993) menar att frihet och önskan om livskvalitet och självförverkligande, en möjlighet att påverka sin livssituation troligen är de viktigaste skälen för flytt till glesbygd. Stenbacka (2001) identifierar frihet, avskildhet, lugn, oberoende och delaktighet som viktiga värden i boendet på landsbygden där frihet förknippas med möjlighet till utomhusvistelse på den egna tomten eller i naturen samt handlingsfrihet i vardagen. Oberoende förknippas med den egna, det vill säga att tomten inte gränsar direkt till någon annans tomt utan att det är öppet och fritt omkring. Delaktighet kan ses som ett uppskattande av samhällets småskalighet (Stenbacka 2001).

Stenbacka (2001) redogör vidare för livsstilstitidningar som *Lantliv* och *Gods och Gårdar* vilka ger bilden av livet på landet som en rural idyll och refererar till intervjuer, där hon uppmärksammat att en återkommande dröm är renoveringsobjektet, en dröm som dock både är dyr och tar mycket tid och vilken endast en mycket liten del av landsbygdsinflyttarna förverkligar. Amcoff (2000) ser beskrivningarna av ombyggda lador och kvarnar samt renoverade herrgårdar som idylliserade berättelser och konstaterar, även han, att det boende och leverne som beskrivs i livsstilsmagasinen, vilket kan härledas till den brittiska medelklassens flytt till landsbygden, inte, med undantag för ett fåtal fall, motsvarar boende på landsbygden i Sverige.

Niedomysl (2008, s 9) listar vilka boende-preferenser som värderas högst i valet av bostadsort utifrån tre geografiska nivåer, vilka kan ses i figuren nedan, och visar att på regional nivå är arbetsmöjligheterna mest väsentligt, följt av närhet till familj och vänner. På lokal nivå är sjukvård viktigast, Niedomysl diskuterar detta attribut som ett grundläggande behov som inte kan väljas bort och därför kommer så högt upp i rankingen.

Attribut som ligger i topp efter vård och omsorg i val av område är natursköna omgivningar och bra kommunikationer följt av tillgången till naturen och att området har nära till vatten. När det kommer till att välja grannskap för boende blir preferenserna mer inriktade på att det ska vara ett lugnt område med bra rykte och rimliga huspriser. Utsikt över vatten rankas som minst viktigt i denna nivå.



### *Naturen*

Biofilhypotesen som menar att människan har en dragning till liv, vilken motiverar kontakt med växter, djur och naturliga landskap.

Biofilhypotesen vilar på utvecklingen av människan som art, som visar att människan under miljontals år samexisterade med naturen. Det är endast under ett, i sammanhanget, fåtal år som människan har brukat jorden och ännu kortare tid som hon har samlats i urbana miljöer. Enligt biofilhypotesen känner sig därför människan mer hemma och avslappnad i en naturlig miljö. Naturen kan också förorsaka motsatsen, det vill säga biofobi, vilken samexisterar med biofilhypotesen. Under evolutionen har biofobin yttrat sig i rädsla för till exempel rovdjur, ormar eller giftiga växter

och många människor hyser en stark motvilja för stickande insekter, ormar, fladdermöss eller andra djur som kan skada henne. (Hartig et al. 2011)

Savannteorin kan framställas som en utveckling av biofilhypotesen, den går i korthet ut på att människan har en genetiskt betingad förkärlek för en livsmiljö med god överblickbarhet men som ändå bjuder på variation. Savanteorin, som ett skäl till landsbygdsflytt, framhävs av Amcoff (2000) som även till viss del befäster teorin genom att påvisa att öppen mark och randzonen längs skogsbryn favoriserats vid nybyggnation av permanentus i östra mellansverige 1960-1993, där 7 av 10 hus byggts inom ramen för dessa kriterier. Amcoff (2000) påpekar dock att bebyggelsens utbredningsmönster kan tolkas

*Under miljontals år samexisterade människan med naturen vilket kan förklara hennes dragning till densamma*



på andra sätt. Oavsett kulturell bakgrund tycks människor attraheras av naturlandskap i högre grad än av byggda miljöer summerar Amcoff (2000) och anknyter detta påstående till forskning om människors preferenser för livsmiljö (Wilson 1984 och Orians & Heerwagen 1992, se Amcoff 2000, s155-157).

Naturen och utevistelse är viktigt för inläringen samt för utveckling och kreativitet och undersökningar har visat att koncentrationsförmågan ökar efter utevistelse (Grahn och Ottosson 1998 se Lisberg Jensen

2008 s 11). Enligt forskningen spelar naturen också en stor roll för återhämtning i vårt dagliga liv. Kaplan och Kaplan (1989, se Lisberg Jensen 2008 s 17-18) menar att återhämtningen måste ske i en annan miljö än där utmattningen uppstod och de bästa miljöerna för detta är där människan finner vila, vilket hon gör i naturlika miljöer. Även Grahn et al. (1995, se Lisberg Jensen 2008 s 19-20) har påvisat samband mellan människors tillgång till natur och deras välbefinnande och listat åtta landskapskaraktärer som de mest populära och uppskattade.

*”1. **Stillhet.** Lugn och ro. Vindens sus, vattenporl, fåglar och insekter. Inget skräp, inget ogräs, inga människor som stör friden. Säkerhet och trygghet.*

*2. **Vildhet.** Man ska kunna uppleva fascination inför det vilda. Växterna ska uppfattas som naturliga, stenarna gamla och bevuxna med lavar och mossa, det ska finnas tillgång till gamla stigar.*

*3. **Artrikedom** (biologisk mångfald). Platsen bör erbjuda en mångfald av djur- och växtarter.*

*4. **Rymd.** Platsen bör ge en vilsam känsla av att komma till ”en annan värld”, enhetlig som en bokskog eller med vida vyer, som en strand eller horisontlinje.*

*5. **Öppenhet för alla, allmänningsskarakär.** Platsen ska ge allmänheten möjlighet att stanna och vila.*

*6. **Lustgårdsskarakär.** En kringgårdad, trygg och avskild plats, där man kan slappna av, vara sig själv och även leka och experimentera.*

*7. **Festlighet.** Platsen bör erbjuda möjligheter till fest och nöjen, som en dansbana, grillplats och så vidare.*

*8. **Kulturell bakgrund.** En plats med kopplingar till historien, som väcker en känsla av tidens gång.”*

*Sammanställning av de åtta karaktärerna för en lockande, vilsam och attraherande utomhusmiljö. Lisberg Jensens (2008, s 19-20) bearbetning av Grahn och Berggren-Bärring 1995, Grahn och Stigsdotter 2003 och Stigsdotter 2005.*

## Husen

### *Fritidshus*

Sommarstugor som permanentboende utgör en möjlighet till attraktivt boende för inflyttare men kommunernas åsikter om omvandlingen av fritidshus till permanentboende går isär (Boverket, 2008a). Till fördelarna nämns ökat invånarantal med ökade skatteintäkter samt att de fritidsboende tycker det känns tryggt med åretruntboende i området som avskräcker från inbrott och skadegörelse. Nackdelar är ökat slitage av naturen och att området ändrar karaktär från fritidshusområde till villaområde vilket kräver en annan vägstandard och VA-anläggningar. I och med ökat invånarantal eller omfördelning av invånarna krävs samhällsservice i området, vilket också räknas upp bland nackdelarna av kommunerna. (Boverket 2008a)

I norra Sveriges avfolkningskommuner välkomnas en omvandling av fritidshusen till permanentboende och fördelarna överglänser nackdelarna medan flera kommuner i södra delen av landet och längs kustområdena försöker stoppa fritidshusomvandlingen genom begränsningar av bostadsytan och teknisk utrustning. (Boverket 2008a)

Det är svårt att dra en gräns mellan permanentbostäder och fritidshus (Amcoff et al. 1995), och kommunerna lyckas sällan genom begränsningar styra byggandet av permanentthus, bara försämra boendemiljön då kryphål hittas i kommunernas restriktioner (Amcoff, 2000).

Några exempel på olika ställningstaganden vad gäller fritidshuspermanentning, eller det omvända förhållandet är Härjedalens kommun som välkomnar nya invånare och inte ser dem som något problem. Skärgårdskommunen Tyresö accepterar omvandlingen, som där sker i stor omfattning på grund av det storstadsnära läget, och de har underlättat för byggandet i nya detaljplaner som tillåter större boytor.

I Båstad är problemet istället att permanentboenden omvandlas till fritidshus och priserna trissas upp vilket får till följd att ungdomar och yngre familjer hindras från att bosätta sig permanent i kommunen. Simrishamn som ökar sin befolkning från 20 000 till 30 000 invånare under sommaren jobbar aktivt med att få fler att bosätta sig i kommunen permanent. (Boverket, 2008b) Snabbt stigande fastighetspriser i kustområden är en faktor som också Niedomysl (2005) har uppmärksammat och liknande problematik som nämnts i Båstad återfinns i flera kustsamhällen i landet.

Permanentthus i fritidshusområden har ofta något lägre standard och är mindre än genomsnittet för permanentthus (Amcoff, 2000). Amcoff (2000) uppmärksammar fritidshuspermanentningen kring Stockholm som kommunerna sökt hindra genom begränsning av byggnadsytorna. Denna begränsning har dock inte fungerat som tänkt utan istället lett till att ”*Udda och opraktiska planlösningar är vanliga.*” (Nyström 1990 se Amcoff, 2000, s194) Norrtälje kommun framhåller uppfattningen att fritidshusen bör



ses som en bostadsresurs och problem som kan tänkas uppstå bör istället för att undvikas, mötas med insiktsfull och framsynt planering (Norrtälje kommun 1993 se Amcoff et al. 1995 s89).

Bland fritidshuspermanenterna finns färre återflyttare än bland landsbygdens inflyttare i genomsnitt och medelåldern är högre, 50år mot 44år, hushållsstorleken är mindre och det är färre kvinnor i denna grupp av landsbygdsinflyttare. Alltså fler ensamstående män och äldre par. (Amcoff, 2000)

Fritidshusområden eller fritidshus ligger ofta utanför bykärnan och en viktig del i boendet är möjligheten att ”dona”, pyssla och hålla på med mindre projekt. Närhet till naturen är viktigt. (Stenbacka, 2001) Fritidshuspermanenterna behöver inte ha släktanknytning till bygden för att flytta dit. De flyttar ändå till en plats där de tillbringat sin fritid i större eller mindre utsträckning och har på platsen därigenom både fysiska och sociala förankringar. (Amcoff, 2000)

#### *Äldre hus*

Bostadsmarknaden i landsbygdskommuner består till stor del av gamla hus och ofta är värdet på hus lågt (Johansson et al. 2001). I vissa kommuner är huspriserna så låga att utflyttare inte bryr sig om att sälja, utan har kvar huset som fritidshus trots att de sällan eller aldrig nyttjar det. Det kan således finnas flera obebodda hus men ändå inte finnas några hus till salu vilket leder till att även om det finns intresse för en inflyttning så är det inte möjligt. (Johansson et al. 2001)



*En viktig del i landsbygdsboendet är möjligheten att ”dona”.*

Bland inflyttarna till äldre hus finns representanter från olika hushållstyper. Man deltar i samhällslivet men det är huset och dess renovering som är i fokus. (Stenbacka, 2001)

#### *Nybyggda hus*

Den gamla väletablerade byn är vanligast för nybyggnation av permanentbostadshus och dessa lokaliseras dessutom ofta till traditionella agrara miljöer, däremot byggs få permanentbostadshus i ensliga lägen (Amcoff 2000). Stenbacka (2001) bekräftar att nya hus ofta byggs bredvid äldre hus, med ett fåtal nära grannar. Som beskrivits ovan är värdet på hus i landsbygdskommuner ofta lågt och chansen att få ut priset för en

nybyggnation vid en försäljning är liten, vilket medför att bankerna är ovilliga att låna ut pengar till nybyggnationer (Johansson et al. 2001).

Främst barnfamiljer flyttar till nybyggda hus där de förverkligar drömboendet. För nybyggarna är bostaden det centrala i boendet, men de är även delaktiga i bygdens aktiviteter, ofta genom barnen. Inflyttarna till nybyggda hus identifierar sig med huset och naturen. (Stenbacka, 2001) Inom kategorin nybyggda permanentus ses en minskande hushållsstorlek med stigande utrymmesstandard (Amcoff, 2000).

Nybyggarna är en mångfacetterad grupp, vilket betonas av Amcoff som menar att

*”Den nya bebyggelsens variation vittnar om*

*värderingsskillnader hos nybyggarna.”* (Amcoff et al. 1995, s 112). Det kan uppfattas som att nybyggande tyder på en inflyttning men det finns inga direkt samband mellan nybyggnation och antal inflyttade (Amcoff et al. 1995).

#### *Flerbostadshus*

Ett motiv för att flytta till flerbostadshus på landsbygden är att det är lättskött men ändå naturnära (Stenbacka, 2001). Flerbostadshusen ligger ofta centralt i bygden och de boende där deltar ofta i bygdens gemensamma aktiviteter. Bland de boende i dessa hus återfinns i hög utsträckning barnfamiljer, ensamstående med barn och äldre par (Stenbacka, 2001).



*Varierande boendemiljöer attraherar varierande inflyttare vilket främjar en mångfald på landsbygden.*







Undersökningsorten Rengsjö sedd från kyrktornet. Foto: Bollnäs kommun

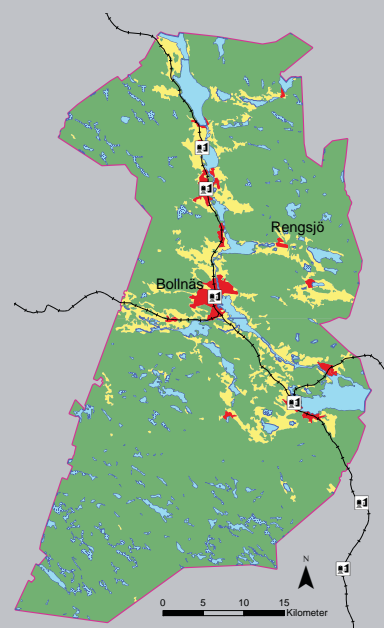
## Del 2

### UNDERSÖKNING MED LOKALISERINGSFÖRSLAG

*I denna del återkopplas, genom en undersökning, till syftet med denna studie, vilket är att lyfta de värden som människor ser som avgörande när de väljer bostadsort samt att försöka hitta en metod för att identifiera dessa värden på landsbygden och diskutera om dessa värden genom planering kan påverka människors val av bostadsort.*

*En analys av undersökningsorten Rengsjö har gjorts och utifrån de behov och de kriterier som framkom i utförd undersökning har ett lokaliseringsförslag utarbetats med intentionen att även möta länsstyrelsen Gävleborgs mål att nå en långsiktigt hållbar landsbygd.*

Undersökningsorten Rengsjö ligger i Bollnäs kommun i Hälsingland.  
Karta: ©Lantmäteriet, I2011/0032



## BAKGRUND

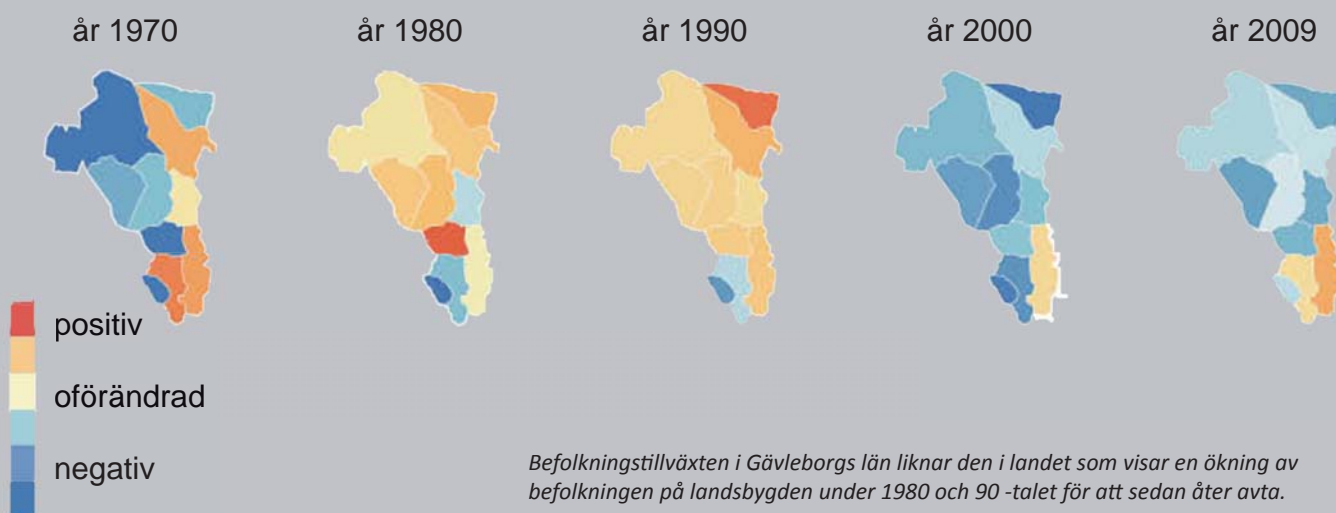
För att nå en långsiktigt hållbar landsbygd anges i Gävleborgs genomförandestrategi för landsbygdsprogrammet (2007-2013) att ungdomar måste känna att de har en framtid där, att det finns möjlighet till utbildning, arbete och utveckling, att landsbygden är attraktiv för alla, även för nya svenskar, att barns utveckling igenkänns och deras trygghet i trafik och närmiljö säkerställs. (Länsstyrelsen Gävleborg, u.å.)

## UNDERSÖKNINGSORT

Rengsjö är en tätort i Bollnäs kommun i Gävleborgs län, som består av flera byar med ca 1300 invånare och över 100 småföretag (Rengsjö, 2012). I Rengsjö efterfrågas hyreslägenheter för äldre "...så att man kan bo kvar." (Bollnäs kommun 2011).

I figuren till höger syns att Gävleborgs län följer trenden i landet med en befolkningsökning i stora delar av länet under 1980- och 90-talet. Länet befolkningstrend har de senaste åren varit negativ, men en ökande befolkning ses i två av länets tio kommuner och det finns flera tätorter, däribland Bollnäs, som ökar. (SCB, 2011b)





Källa: SCB 2011b



## METOD

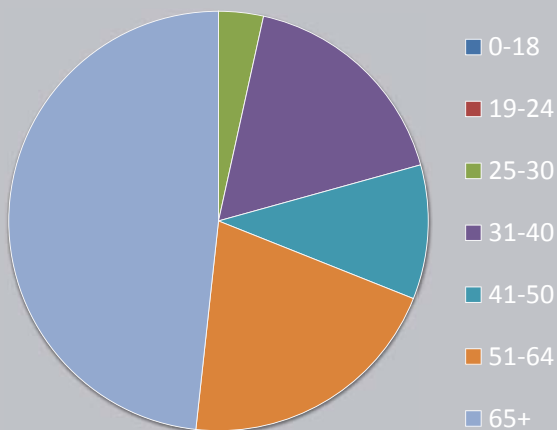
I arbetet med Bollnäs nya översiktsplan hålls medborgardialoger på ett antal orter inom kommunen. På medborgardialogen i Rengsjö den 8 december 2011 fick jag tillfälle att dela ut en enkät för att undersöka vilka faktorer kring boendet som var viktiga för Rengsjöborna.

Enkäten innehåller frågor om förhållanden kring bostad och pendling. I en del av enkäten ska respondenten värdera ett antal attribut efter vilken vikt de lägger vid attributet i val av bostad. Attributen i denna del är hämtade från Nedomysls undersökning (2008), dels för att dessa attribut framtagits efter omfattande

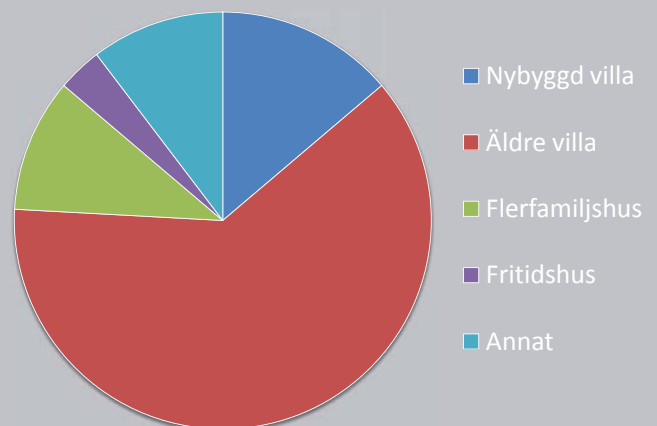
undersökningar och därför anses vara relevanta, dels för att möjliggöra jämförelse av åsikterna i Rengsjö med landets åsikter. I enkäten har attributen från kommunal- och områdesnivå använts.

Av ca 40 utdelade enkäter kom 30 ifyllda enkäter in. Enkäten återfinns i sin helhet i bilaga 1 och resultatet av enkäten finns i bilaga 2. Hänvisningar har förutom till enkätsvaren även gjorts till dialogen som fördes under kvällen, vilken har sammanställts av Bollnäs kommun (2011).

Åldersfördelning



Hur bor du idag?



## RENGSJÖBORNAS PREFERENSER

De boende i Rengsjö är överlag nöjda med sina bostadshus men i medborgardialogen (Bollnäs kommun 2011) framkom önskingar om hyreslägenheter för äldre så att de ska slippa flytta från orten när de inte längre orkar med sitt hus och i enkäten uppgav två respondenter att de aktivt söker annat boende idag. Merparten av respondenterna var äldre än 65 år och de flesta svarande bor i dag i en äldre villa.

Åldersfördelningen förklarar att flertalet respondenter inte arbetar, men bland dem som arbetar är Bollnäs och Rengsjö de vanligaste arbetsorterna. Hälften av respondenterna kan tänka sig att pendla mellan 15 och 30 minuter till

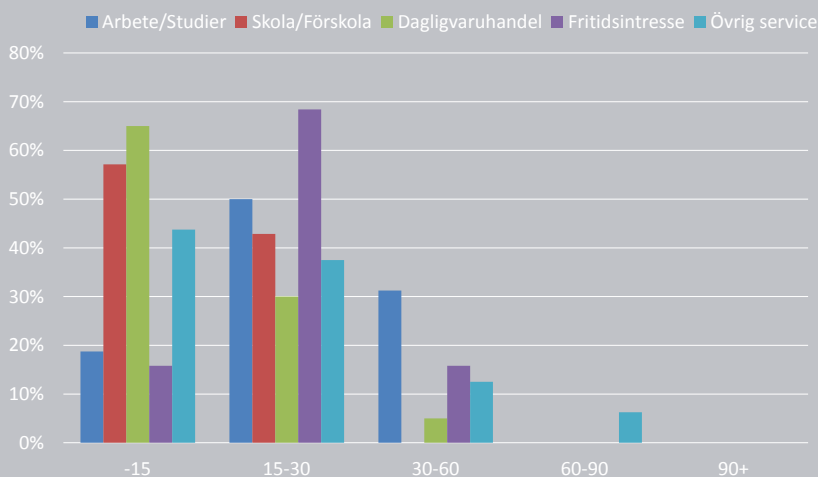
arbete medan ungefär en tredjedel tycker att en pendlingstid på upp till en timme är acceptabelt. Till dagligvaruhandel och skola vill de svarande ha nära men längre pendlingstider, på 30 minuter



För den som önskar lämna sin villa finns på landsbygden få alternativ. Foto: Bollnäs kommun

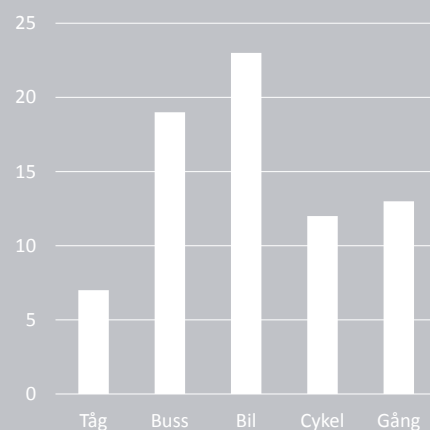
## Hur lång pendlingstid kan du tänka dig till:

(% av svarande, tid anges i minuter)



## Vilka färdmedel kan du tänka dig? (antal svar)

(antal svar)



Tabellerna presenterar resultat från enkätundersökningen i Rengsjö 2011

och i några fall upp till en timme, är acceptabla till fritidsintressen. Övrig service där bland annat sjukvård räknas in ska gärna finnas i närområdet men i få fall kan respondenterna tänka sig att resa i upp till 90 minuter för att besöka dessa faciliteter.

För att ta sig fram inom de angivna pendlingstiderna föredrar respondenterna i Rengsjö bil eller buss i ungefär dubbelt så stor utsträckning som de anger cykel eller gång som transportalternativ. Den relativt låga viljan att åka tåg kan troligen till viss del förklaras av byns läge långt från närmsta tågstation.



Kommunikationer är viktigt, då långa pendlingstider är otänkbara för många. Foto: Bollnäs kommun

## Rengsjöbornas preferenser för boende

(medeltal av antal svarande)



Högt upp på listan över attribut som är betydelsefulla för valet av bostad återfinns landskapsvyer, ett lantligt läge, barnvänlighet och lugn och ro. Kommunikationer och sjukvård värderas också högt. Tidigare har attributet sjukvård diskuterats som ett grundläggande behov och att det därför rankas så högt. Ett sätt att ytterligare göra en ort attraktiv kan vara att tillhandahålla exempelvis en distriktssköterska som besöker orten någon eller några gånger i veckan så att icke akuta besvär kan behandlas på orten, vilket sker i Rengsjö.

Mindre viktiga attribut är tillgång till shopping och högre utbildning vilket till viss del kan förklaras av respondenternas åldersfördelning, men, som tidigare nämnts (Borgegård et al. 1993), finns en stor medvetenhet om vilken service som väljs bort när valet att bosätta sig på landsbygden blir aktuellt.

Platsens rykte har stor betydelse för respondenterna i undersökningen och detta fenomen är något som Stenbacka (2001) diskuterar när hon påvisar inflyttare som aldrig tidigare besökt den nya bostadsorten utan bara flyttat dit på grund av dess goda rykte.

På frågan vilka faktorer som styr var respondenterna *inte* vill bosätta sig kommer svar som dåligt rykte, buller eller långa avstånd. Dålig service och skola samt avsaknad av sjukvård är heller inte acceptabelt vid valet av bostadsort. Rengsjöborna kan inte tänka sig att bo på stora stökiga platser eller på platser som inte är natursköna och där de ej kan finna lugn och ro.

Om det antas att Rengsjöbornas åldersfördelning motsvaras av respondenternas åldersfördelning saknas det ungdomar och barnfamiljer i Rengsjö. Kanske kan förhållandet liknas vid Forsbergs (1997) fas nummer ett där *”Flyttningen från landsbygden – speciellt av unga människor – är stor medan inflyttningen är liten. Födelsestalen är låga och dödstalen är höga. Sammantaget leder detta till en åldrande och minskande befolkning.”* (Forsberg, 1997, s 84) För att tillgodose en långsiktig planering i Rengsjö bör inte förslaget enbart möta de äldres behov och önsningar, utan också öppna upp för alternativa bosättare som kan tänkas lockas till Rengsjö. Förhoppningsvis ändras rengsjöbornas åldersfördelning på sikt och alla möjliggörande faktorer som kan gynna en sådan ändring bör ses över.



Önskvärt läge i förhållande till centrum-funktioner varierar. Här Rengsjös centrum-funktioner markerade på grundkarta från ©Lantmäteriet, I2011/0032



Festplatsen eller allmanningen hör till en av de mest uppskattade landskapskaraktärerna. Här syns Rengsjös allmänna brygga. Foto: Bollnäs kommun

## FÖRSLAG

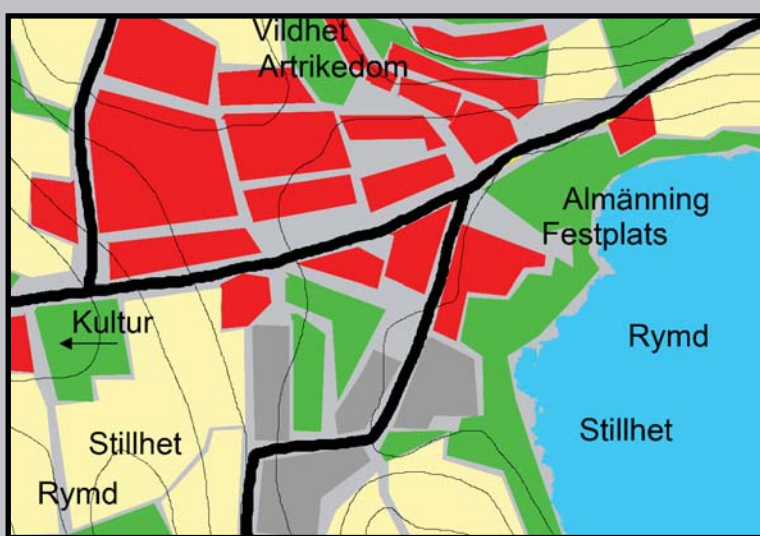
Kriterierna för att hitta lämplig lokalisering för ett boende utifrån Rengsjöbornas åsikter är att där ska finnas en utsikt, gärna över vatten. En lantlig miljö föredras framför en central miljö, även om det ska vara nära service och sällskap. Det ska finnas utrymme för lek och där ska finnas trafikhöjningar för oskyddade trafikanter för att boendet ska upplevas som barnvänligt. God förbindelse med kommunala kommunikationer är viktigt, men det får inte vara för nära vägar eller andra störande verksamheter så att den lugna rofyllda miljön förstörs.

### De åtta landskapskaraktärerna

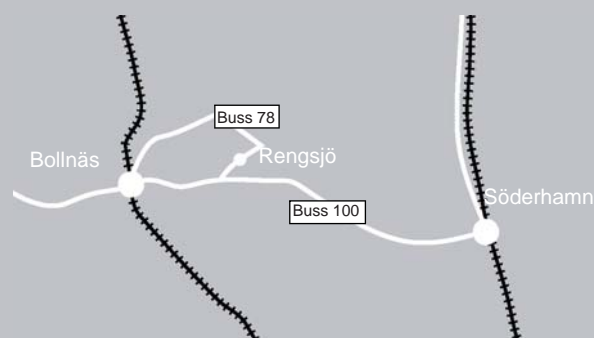
Naturens närvaro och variation redovisas i de

åtta landskapskaraktärerna som ska medge en lockande, vilsam och aktiverande utomhusmiljö. Dessa karaktärer återfinns idag, till stor del, inom de centrala delarna av Rengsjö. Karaktären stillhet kan liknas vid attributet lugn och ro och den vidsträckta åkermarken samt sjöns blanka yta, men även skogen som finns nära kan uppfylla denna karaktär. Det vilda som ska stå för ett icke tillrättat område med naturliga attribut som växter och gamla stigar finns även det i skogen, liksom artrikedomen som också sträcker sig längs åkerkanter och in i privata och offentliga trädgårdar och gröna miljöer. Över sjön och åkrarna upplevs karaktären rymd tydligt där en enhetlig karaktär ger en vilsam känsla.





Landskapskaraktärer för en lockande, vilsam och aktiverande utomhusmiljö.



Om buss nummer 78 skulle fortsätta ut till väg 50 där buss nummer 100 ansluter i stället för att vända i Rengsjö skulle restiderna kortas betydligt.

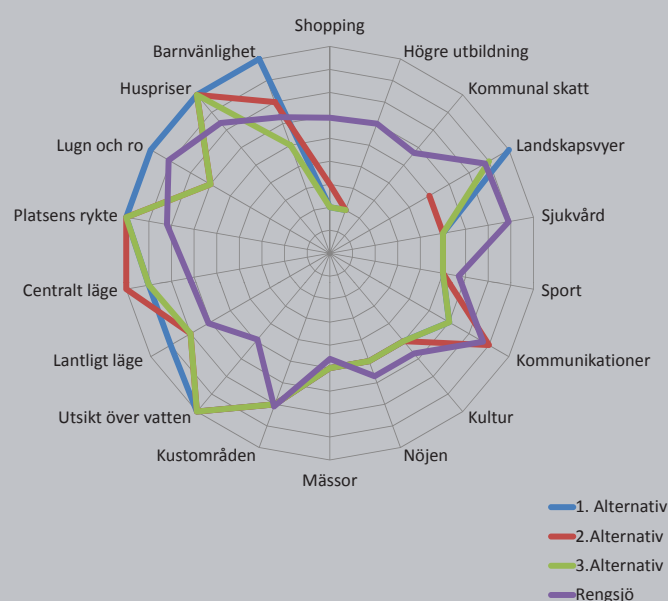
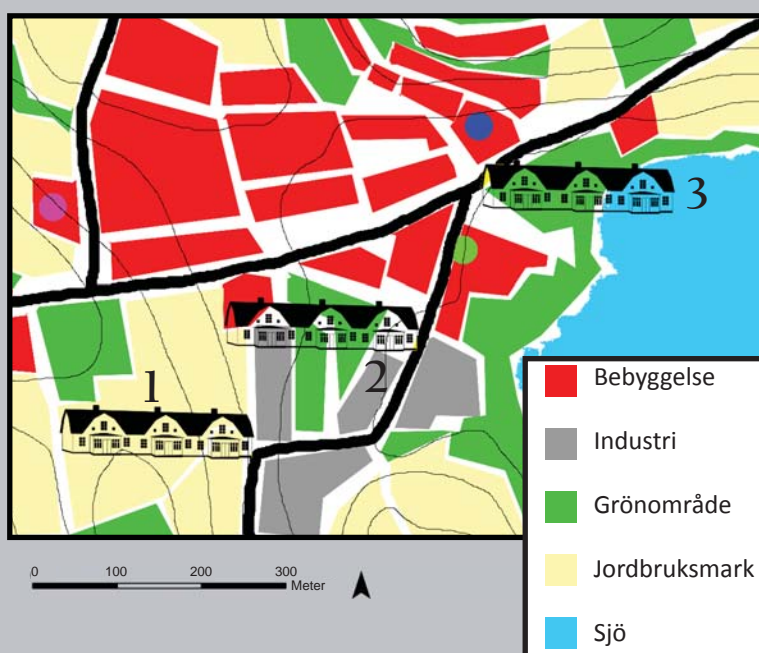
Allmänning och festplats finns vid en brygga längs vattnet dit vem som helst kan komma för att stanna upp en stund och betrakta landskapet eller duka upp en picknick. Hela bygden har kopplingar till historien eftersom det är en gammal bygd, men tydligast syns kanske denna karaktär kring hembygdsgården som ligger strax väster om den redovisade kartan.

Det som saknas i Rengsjö är en tydlig plats med lustgårdskaraktär, en kringgårdad och trygg plats dit man kan dra sig undan för att slappna av och vara ensam eller tillsammans. Den privata trädgården kan uppfylla denna karaktär och eventuellt kan även kyrkogården fungera som en

lustgård även om det tar emot att benämna den på det viset, men faktum är att det är svårt att finna en mer vilsam plats än just kyrkogårdar.

### Pendlingstid

För att nå pendlingstid om 15-30 min till arbete krävs idag att egen bil brukas. För att kunna komma fram inom denna tid med kommunala kommunikationer krävs en ändring av busstrafiken mellan Rengsjö och Bollnäs då nuvarande busslinje, nr 78, till Bollnäs tar mellan 40 och 50 minuter på grund av att den vänder vid skolan i Rengsjö och det saknas förbindelse med väg 50 där buss 100 går. Även förbindelsen mot Söderhamn skulle gynnas av en ändring.



### Lokaliseringsalternativ

1. På en höjd med utsikt över åker och sjön samt även över industriverksamhet vilken ev. kräver någon åtgärd för att inte bli ett störande inslag i utsikten. Avståndet till vägen ökar ”rofylldheten” men försämrar förbindelsen via kommunala kommunikationer något.
2. På gammal industrimark lokaliserad mycket nära Handlarn som står för en mötesplats och daglig service. Utsikt över sjön och bakåt mot jordbruksmark. Ev. krävs sanering av marken.
3. På en grönyta längs vägen ovanför Östersjön. Här uppnås en vacker utsikt över sjön, men trafiken kan uppfattas som störande.

Vid en jämförelse av hur väl attributen i de tre förslagen uppfylls i förhållande till Rengsjöbornas preferenser syns att förslagen i stort sett är likvärdiga. I det här fallet säger alltså inte en värderos särskilt mycket eftersom förhållandena är så likartade i de olika försagen.

Utifrån preferenserna hos Rengsjöborna redovisas i förslaget hyreshus, anpassade för en äldre generation, men som även fungerar för andra grupper i samhället där det finns en efterfrågan på hyreslägenheter, till exempel barnfamiljer, nya svenskar eller ensamstående med barn.

Läget för hyreshuset ska uppfylla så många preferenser som möjligt som återfinns hos Rengsjöborna och utgångspunkten är att det ska

lokaliseras i Rengsjö eftersom respondenterna i undersökningen vill bo kvar på sin hemort även efter att de lämnat sina hus.

Utifrån svaren i enkäten kan även lokaliseringar för nya bostadsområden rent generellt pekats ut, men eftersom den övergripande önskan bland respondenterna var att bo kvar i just Rengsjö lokaliseras förslaget i detta fall inom orten.

Ett annat alternativ för lokalisering av nya boenden i Rengsjö kan vara återbruk av byggnader där tidigare verksamheter upphört. Då denna analys begränsats till geografiska förutsättningar har dock denna möjlighet inte undersökts närmare i denna studie.

Gävleborgs mål att nå en långsiktigt hållbar landsbygd uppfylls i förslaget främst genom att ett efterfrågat boende som möjliggör ett kvarboende på orten skapas. Detta boende vänder

sig dock både till de äldre invånarna i Rengsjö som önskar lämna sina villor men ändå bo kvar i Rengsjö och till inflyttare som söker denna typ av boende. När Rengsjöbor flyttar in i det nya boendet startar en flyttkedja som möjliggör för en inflyttning av yngre människor, exempelvis barnfamiljer. För att höja ungdomars intresse och möjlighet att bo kvar i eller flytta till Rengsjö är en förutsättning ändringen av de kommunala kommunikationerna.

Integration i samhällets alla delar är viktig för att uppnå en god boendemiljö och en god social miljö och därför är det direkt olämpligt att ett boende av den här typen ska vikas enbart för människor som uppnått en viss ålder. Här ska människor i alla åldrar kunna bo, även om det i detta fall troligen främst är de ovan nämnda Rengsjöinvånarna, som inte längre vill ta hand om ett helt hus, som flyttar hit.

*Lokaliseringsförslag 1 skulle kunna se ut så här med ett flerfamiljsboende på höjden i skogsranden med utsikt över byn*

*Foto: Göran Bernstål, författarens bearbetning*









# Del 3

## SLUTSATSER

*Den avslutande delen sammanfattar och reflekterar över vunna resultat och lärdomar samt sätter dem i förhållande till varandra. Slutsatser från arbetet sammanfattas och en diskussion förs om hur en fortsättning på arbetet skulle kunna se ut samt huruvida metoden för detta arbete varit relevant. Avslutningsvis resoneras kring huruvida syftet fullföljts.*

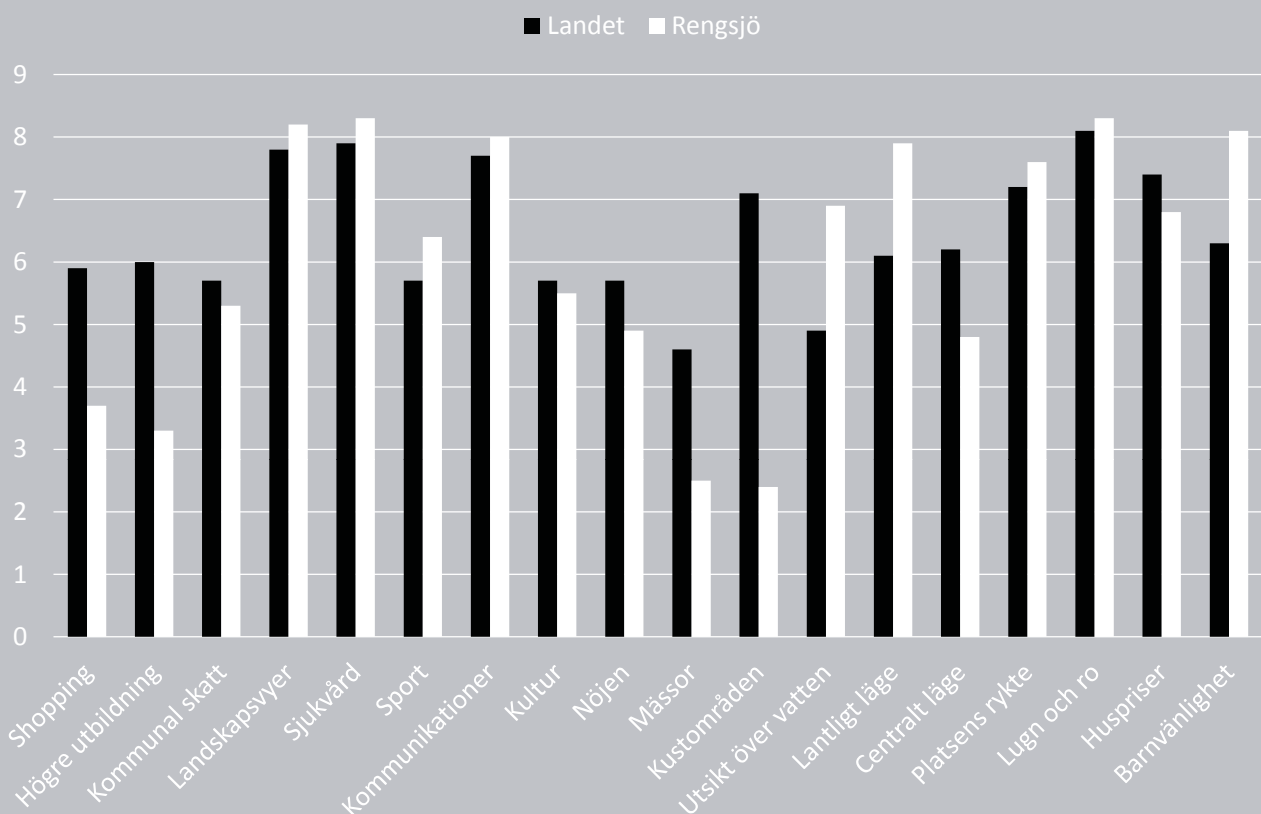
## BOENDEPREFERENSER

Eftersom flera faktorer samverkar och ligger bakom människors flyttbeslut kan kunskapen om boendepreferenser endast till viss del förklara valet av bostadsort men liksom både Forsberg (2011), Stenbacka (2001) och Borgegård (1993) påpekat har boenderelaterade skäl stor del i beslutet. Utifrån tidigare forskning och min egen undersökning tror jag att undersökningar av människors preferenser därför har betydelse för

utvecklingen av attraktiva boendemiljöer som kan motsvara fler människors önskemål.

Nyström (1997) sätter fysiska faktorer i förhållande till sociala och ekonomiska strukturer och efter att ha läst hans arbete har mina tankar styrts in på andra spår än enbart de fysiska attributen även om jag försökt begränsa mig till fysiska attribut i undersökningsdelen.

Jämförelse av Rengsjöbornas och landets preferenser för boende





Överlag liknar preferenserna hos Rengsjöborna preferenserna hos befolkningen i landet men i några fall utskiljer sig Rengsjöborna genom att värdera ett antal kriterier klart högre än respondenterna i landet.

### **Skillnader och likheter**

De klart högre värden som angetts i Rengsjö gäller barnvänlighet, utsikt över vatten och ett lantligt läge. Bland övriga attribut som Rengsjöborna anser vara viktigare än respondenterna i landet finns platsens rykte samt att där är lugnt och rofyllt men också sport och kommunikationer är viktiga, även om skillnaden i preferenser gällande dessa attribut inte är signifikant. Tillgång till shopping och mässor samt högre utbildning är dock inte lika viktiga för Rengsjöborna som i landet. Huspriser och ett centralt läge är andra attribut som värderas högre i valet av bostad i landet som helhet än av Rengsjöborna. Nöjen, kultur, kommunikationer, landskapsvyer och tillgången till sjukvård är attribut som värderas ungefär lika högt i de båda undersökningarna.

### **Anledningar**

Vad skillnaderna i boendepreferenser beror på kan det i denna undersökning endast spekuleras kring. Den största skillnaden, vikten av att bo i ett kustområde, som respondenterna i landet anser vara mycket viktigare än Rengsjöborna kan möjligen förklaras med att Rengsjö trots ett avstånd till kusten om endast tre mil, inte ser sig som en ort i ett kustområde och att de som valt att bosätta sig här inte värderar detta

attribut särskilt högt. Denna förklaring pekar på att människor bosätter sig där de anser att de viktigaste attributen förekommer och stämmer in på flera kriterier, som att det är lugnt och rofyllt i Rengsjö, att huspriserna är relativt låga och att platsen har ett gott rykte.

Det finns dock även, för Rengsjöborna viktiga attribut, som inte, eller med tveksamhet kan sägas stämma in med ortens premisser. Exempel på sådana är stadsmässiga funktioner som kultur och nöjen samt tillgång till sjukvård. Huruvida de senast beskrivna funktionerna finns på platsen eller inte kan vara svårt att avgöra utan klarare definitioner, eftersom sjukvård i huvudorten femton kilometer bort och länsjukhus tio mil bort likväl kan definieras som att det finns på platsen eller som dåligt uppfyllda kriterier på platsen. Samma sak gäller för nöjen och kultur vilka som bekant har olika innebörd för olika människor och kan nås på något sätt även om de inte finns runt hörnet och alltså ändå kan anses vara befintliga på platsen.

Utsikt över och tillgång till ett naturskönt landskap samt lugn och ro värderas högt både av Rengsjöborna och av respondenterna i landet och en önskan om rofylldhet uppfylls ofta med råge på landsbygden där naturen och stillheten aldrig är långt borta. Tidigare forskning har också visat hur viktig naturen är både för människans återhämtning och för hennes koncentration. Kanske värderas dessa attribut, medvetet eller omedvetet, så högt just för att de gör oss så gott. Trädgårdsarbete, vilket också innebär

ett möte med och en fascination av naturen, har angetts som ett vanligt fritidsintresse hos landsbygdsinflyttaren som även det skulle kunna härledas till behovet av att hämta nya krafter.

Attribut som anses väga tyngre än vattenutsikt i valet av bostad är landskapsvyer, sjukvård, kommunikationer, rykte, lugn och ro, huspriser samt barnvänlighet. Respondenterna i landet anser det attraktivt att bo i ett kustområde om än inte nödvändigtvis med utsikt över vattnet, vilket kan tolkas som att kommunikationer och tillgänglighet till vattnet är viktigare att planera för än boende vid detsamma.



*Flera attribut väger tyngre än vattenutsikt i valet av bostad. Däribland kommunikationer.*

## PLANERING

### Marknadsföring

Beslutet att flytta till landsbygden bygger på en rad faktorer och det är tveksamt om det kan påverkas av en inriktad planering på landsbygden. När den potentiella flyttaren börjar fundera på en landsbygdsflytt, och kanske bara väntar på den där sista knuffen, är landsbygdsplaneringen och marknadsföringen dock betydelsefull. Det är nu de speciellt attraktiva attributen på en speciell plats ska lyftas och marknadsföras för att landsbygdsflyttaren ska veta var hon ska styra sin kos och därför är det av vikt att nå ut med marknadsföring till potentiella inflyttare. Kanske kan ett sätt att nå ut vara genom webbsidor för försäljning av hus eller liknande där det är möjligt att nå ut till rätt målgrupp.

Eftersom merparten av landsbygdsinflyttarna flyttar kortare sträckor och har kvar delar av sina liv i staden, den tidigare bostadsorten, kan det vara av vikt att också lyfta fram och förstärka kvaliteter i den tätortsnära landsbygden samt att visa dessa kvaliteter tillsammans med pendlingsmöjligheter även för de närboende potentiella landsbygdsinflyttarna. Det finns en risk att det tas för givet att de närboende vet vad den omedelbara omgivningen har att erbjuda, men så är inte alltid fallet.

I arbetet har jag pekat ut marknadsföring som riktar sig till holländare och en sådan riktad marknadsföring kan mycket väl vara värd att satsa på. Jag har också påpekat att planeringen vid mottagande av nyanlända lämnar mycket att

önska. Invandringen skulle i betydligt högre grad kunna utnyttjas av landsbygdskommuner i syfte att öka sin befolkning.

Alla nya svenskar vill naturligtvis inte bo på landsbygden, men för många kan livet på den svenska landsbygden innebära en trygghet i det nya landet och en möjlighet till en hög livskvalitet. Min uppfattning är dock att i många av de länder som vi tar emot asylsökanden från finns möjlighet till ett gott liv främst i städerna och det är därför viktigt att förklara att i Sverige finns samma sociala skyddsnet i hela landet, även på landsbygden.

### **Att tillgodose alla i planeringen**

Olika människor söker olika saker i sitt boende och preferenserna för en och samma människa ändras också över tid. Därför måste planeringen på landsbygden såväl som i staden uppfylla flera av dessa önskemål för att attrahera invånarna över tid. I kommuner med nedåtgående befolkningstrend är ofta äldre invånare överrepresenterade vilket kan tyda på att man misslyckats med att möta preferenserna hos de unga.

Som påpekats tidigare är det varken konstigt eller ovanligt att ungdomar lämnar sin uppväxtort men ser de inte potential för att gott boende och ett gott liv på hemorten som vuxna så återvänder de inte. Genom att tillåta initiativ underifrån och lyssna på lokalinvånare samt försöka möta deras önskemål, såväl när det gäller boendemiljön som andra företeelser i samhället, byggs ett förtroende

för kommun och planering upp vilket kan påverka exempelvis utflyttares vilja att så småningom återvända hem till landsbygden.

Det krävs inte några längre stunders studerande av landets kommuners hemsidor för att inse att planering i sjönära läge och med utsikt över vatten är en hjärtefråga på många håll idag. Utsikt över vatten värderas högt men attributen utsikt över ett naturskönt landskap och lugn och ro som också värderas högt, kan nås även utan vattenutsikt. En ytterligare aspekt på planeringens fokus är att tomter i sjönära läge sällan är billiga vilket spär på segregationen i samhället då bara de bättre bemedlade får ta del av dessa nyexploateringar.

### **Identitet**

Tidigare berättade jag om planering för hästnära boende i Bohuslän. Det speciella med det exemplet är inte att det är hästnära utan att planen anger ett speciellt bohuslänskt sätt att planera med hus längs bryn och på höjdpunkter. I enlighet med det bohuslänska exemplet ser jag en möjlighet för kommuner som vill utveckla sin landsbygd att hitta de speciella faktorer som utmärker vissa områden och bygga vidare på dem i fortsatt utveckling för att höja områdets status och attrahera nya invånare, istället för att som det ser ut idag, med var och varannan kommun som utmärker sig som naturnära, enkel, vänlig och andra generella slagord för att marknadsföra sig.

Tillsammans med ett företagsvänligt lokalklimat och rätt information från kommunerna är möjligheten att starta verksamheter i gamla lantbruk en nisch för landsbygdskommuner att utmärka sig inom och samtidigt bevara landsbygden levande.

I Bohuslän har man funnit ett speciellt sätt att planera samtidigt som man sökte lösningar för hästnära boende. Hur planeringen utvärderades har jag inte lyckats finna uppgifter om, men ett sätt att åskådliggöra hållbarhet i förslag och möjliggöra jämförelse av olika förslag är att använda värderosor eller andra tabellredovisningar. Sådana redovisningar kan även användas för att visa hur väl miljömålen uppfylls i olika förslag, eller, om man så vill, hur väl önskade attribut uppfylls. Krympande orter på landsbygden återfinns på flera håll i landet och jag tror inte att den trenden går att vända för alla. Däremot tror jag att det är möjligt även för krympande orter att bibehålla en positiv självbild och en attraktiv identitet genom att, som Johansson (2005) påpekar, hitta möjligheter till samverkan.

En förutsättning för nya former för samverkan är en öppenhet för nya arbetssätt i den kommunala verksamheten. För att starta och driva nya verksamheter eller samarbetsformer tror jag också att det, liksom i byn Kalvs fall, krävs "eldsjälar", d.v.s. engagerade människor som driver saken och det gäller såväl inom offentliga verksamheter som inom föreningslivet. liksom Lindfors

(1997) påpekar är det viktigt att arbetet fördelas och att fler människor engageras för att inte engagemanget ska dör ut om en person lämnar verksamheten.

Genom att stödja lokalt utvecklingsarbete, till exempel främja föreningslivet, kan också kommunerna bidra till att landsbygden fortsätter leva och att dess invånare trivs.

### **Helhetstänk**

Sveriges demografi redovisar främst en stark befolkningstillväxt i städerna och dess närmsta omgivningar och jag har inte funnit några belägg som pekar på att utvecklingen skulle komma att ändras till landsbygdens fördel. Detta faktum behöver emellertid inte betyda slutet för landsbygden då det finns exempel på hur landsbygdsorter, som Kalv i Västergötland, lyckas vända trenden.

Den storstadsnära landsbygden har också potential att växa enligt Amcoffs teori att det i områden med högre koncentration av tätortsbefolkning även kan förväntas fler landsbygdsinflyttare. I och med att transportalternativen utvecklas finns orsak att tro att även den tätortsnära landsbygden kan vidgas och omfatta större områden.

Inflyttning till landsbygden bidrar till att hålla densamma levande, men inflyttningen kan också ge upphov till konflikter om hur marken ska användas. Utifrån scenarier att landsbygden utvecklas och exploateras i olika omfattning

## UPPSATSENS BEGRÄNSNINGAR OCH VIDARE STUDIER

måste kommunerna ta ställning till hur spridd bebyggelse på landsbygden ska hanteras, inte minst för att undvika att värdefulla kulturmiljöer byggs sönder.

Utifrån landsbygdens ofta begränsade förutsättningar när det gäller kommunikationer är ett ställningstagande på översiktlig nivå av vikt när kommuner planerar för landsbygders utveckling. Ett sätt att uttrycka visioner är att i översiktsplanen peka ut områden där exploatering är möjlig samt att utifrån de specifika områdenas förutsättningar beskriva hur bebyggelsen ska placeras och utformas.

Här anges med fördel också hur problem som buller hanteras och vilka intressen som går före där konflikter kan förekomma.

Eftersom avskildhet och lugnet beskrivs som viktiga faktorer i landsbygdsboendet är det viktigt att inte bygga sönder dessa förutsättningar. För olika platser behövs specifika principer som utgår från platsens unika förutsättningar.

I översiktsplanen kan utvecklingen beskrivas utifrån olika scenarier eller faser som Forsberg (1997) och Amcoff et al. (1995) kallar dem. Klassificering eller kategorisering av olika landsbygder på nationell nivå kan fungera som en grund när specifika orter arbetar med att lyfta speciella attribut och utveckla dem.

För att kunna göra vidare jämförelser och dra slutsatser om vilka attribut som väger tyngst i valet av bostadsort krävs fler undersökningar av preferenser. Det är också av vikt att undersöka hur mycket preferenserna skiljer sig åt på olika orter. Ytterligare aspekter som skulle vara intressanta att inkludera i fortsatta undersökningar är att respondenterna även ombeds värdera hur väl attributen stämmer överrens med deras nuvarande bostadsort. Ett sådant *nöjd invånare index* kan ge vinkar om varför människor lämnar vissa orter medan andra är mer populära.

En möjlighet i vidare arbete med kartläggning av kriterier är att definiera och ta fram sökbara attribut i ett GIS, det vill säga ett geografiskt informationssystem. Till en början kunde en enkel modell tas fram genom att märka ut områden kring störande element i landskapet som industrier, vägar och järnvägar och därigenom nå platser som uppfyller kriteriet lugn och ro. På liknande sätt kan attribut som avskildhet och arbetsmöjligheter samt pendlingsmöjligheter och tillgång till olika typer av natur tas fram. Eftersom olika saker har olika betydelse för olika människor skulle kriterierna vara valbara vilket möjliggör att individuella kartor kan skapas av användarna.



## ARBETSPROCESS OCH METODER

Då jag för ungefär ett år sedan började forma tankarna kring det här arbetet var jag inställd på att utföra omfattande intervjuundersökningar för att få fram preferenser för boende på landsbygden och det var kring dessa intervjuer hela arbetet skulle byggas upp. Lyckligtvis fann jag tidigt under mina efterforskningar att Thomas Nedomysl, forskare vid institutet för framtidsstudier har sökt svar på liknande frågor.

Genom Nedomysls forskning kom jag i kontakt med forskningsresultat från Jan Amcoff och Susanne Stenbacka som jag också ofta refererat i den här uppsatsen. Även om Nedomysls (2008) undersökning redovisar preferenser överlag och inte speciellt för landsbygdsboende så har den fungerat som en bra modell för den, jämförelsevis, lilla enkätundersökning jag till slut genomförde och det har varit intressant att kunna jämföra Rengsjös preferenser med landets.

### Felaktigheter

Den uppmärksamme har noterat att kriterierna skiljer sig något i den undersökning jag gjort jämfört med Nedomysls undersökning. Detta beror på viss språkförbistring som resulterade i en modifierad översättning. Senare under arbetet fann jag en svensk översättning av undersökningen och upptäckte då misstaget, men eftersom undersökningen redan var utförd var det inget att göra. Attributen det gäller är mässor som korrekt översatt ska vara folkfester, sjukvård ska vara hälsa och omsorg, kustområde ska vara vattennära och landskapsvyer naturskönt

område. Eftersom mässor är en helt annan sak än folkfester och folkfester faktiskt kan ha stor betydelse för livet på landsbygden kan därför en jämförelse av resultatet från undersökningen i Rengsjö med resultatet från Nedomysls undersökning vara missvisande. Samma sak gäller attributen kustnära som korrekt översatt ska vara vattennära. Om Rengsjöborna hade ombetts värdera ett vattennära boende hade nog detta attribut värderats högre eftersom vatten finns nära, medan kust relateras till hav som inte finns nära. Landskapsvyer kan tolkas som utsikt över vackra vyer medan boende i ett naturskönt område kan bjuda på andra kvaliteter och tillgängliggörande av naturen och dess tillgångar. Jag har i diskussioner om attributen använt mig av den översättning som står med i min enkätundersökning.

Ett av attributen i min enkät upprepades två gånger, vilket följaktligen resulterade i att ett attribut från modellundersökningen uteblev.

Eftersom inga djupa intervjuer skulle genomföras kunde mer tid läggas på att studera tidigare forskning och statistik vilket hjälpte mig en bra bit på vägen att förstå vad som innefattas av ett attraktivt boende för olika människor. I lokaliseringsförslaget har jag försökt sammanfatta resultatet från enkätundersökningen och slutsatser från tidigare forskning. Resultaten kan användas både på ett översiktligt plan, som i det redovisade lokaliseringsförslaget, och i fördjupade planer för ett specifikt bostadsområde eller ett specifikt boende.



### Litteraturstudier

Litteraturstudier som metod för att få en uppfattning om tidigare forskningsresultat har förutom att presentera resultat även hjälpt mig förstå den statistik jag studerat samt pekat ut svårigheter att tyda data. Bland annat beskriver Amcoff et al. (1995) hur olika definitioner som används för att beskriva landsbygden ibland gör det problematiskt att läsa av data och pekar på ett exempel som visar att när små orter understiger 200 invånare omklassas dessa enligt SCB's glesbygdsdefinition från tätort till landsbygd, vilket påvisar en ökning av landsbygdbefolkningen fast inga nya inflyttare finns, befolkningen på orten har i själva verket minskat. Samma sak sker när landsbygd omklassas till tätort, då landsbygdbefolkningen minskar till följd av omklassificeringen fast den i själva verket ökat. (Amcoff et al. 1995) Trots dessa tvetydiga definitioner har jag inte valt att närmare definiera innebörden av begreppet landsbygd då det för att läsa detta arbete är fullt tillräckligt med läsarens egen uppfattning om vad som är landsbygd.

### Söka information

Någon gång vid starten för detta arbete läste jag boken *Landet utanför - ett reportage om Sverige bortom storstaden*, skriven av Kristina Mattsson. Inga referat har gjorts till denna bok men den väckte många tankar hos mig och fick mig att söka information på andra ställen än i vetenskapliga databaser. Större delen av litteraturen jag studerat har jag funnit genom

referenser eller tips från ovan nämnda bok eller material som jag mer eller mindre "ramlat över", det kan handla om notiser i dagspressen eller uppgifter från seminarier som jag senare sökt grundligare information om.

### Enkätundersökning

Enkätundersökning som metod är ett effektivt sätt att snabbt få in ett stort underlag, som relativt enkelt, kan sammanställas översiktligt i tabellform och analyseras. Niedomysls enkät gick som sagt ut till 5000 hushåll och om detta underlag skulle komma från intervjuer hade en nästintill omöjlig arbetsinsats krävts. Eftersom jag i min undersökning dessutom fick möjlighet att dela ut en enkät i en redan samlad grupp som genast fyllde i och lämnade in den till mig personligen, var det en väldigt effektiv metod. Att jag fanns på plats och genast kunde svara på frågor om enkäten, samt mitt vakande öga som såg vilka som inte fyllde i, ökade antagligen svarsfrekvensen jämfört med om enkäten skickats ut för ifyllning och returnering.

En brist i enkätundersökning som metod är att det inte lämnas utrymme för några utvecklade diskussioner, vilket hade kunnat nås om undersökningen utförts genom intervjuer i stället.

Eftersom jag genomförde min enkätundersökning vid en medborgardialog fick jag tillfälle att möta de människor som svarade på enkäten. Intrycken från samtalen med Rengsjöborna och mitt deltagande i medborgardialogen har gett mig

en bredare bild av vad dessa människor önskar och även om jag sakligt följt enkätens resultat i undersökning och förslag så har dessa möten troligen påverkat mitt arbete i viss mån.

### **Tankar om undersökningen**

Jag gjorde valet att hålla undersökningen med lokaliseringsförslaget på en övergripande nivå vilket resulterade i en kort undersökningdel i förhållande till den mer omfattande litteraturstudien. fördelar med detta var att jag kunde ta upp fler delar och visa på en bredd av tidigare forskning och metoder. Genom en mer detaljerad och omfattande undersökning hade dock fler metoder kunnat förklaras närmare vilket kunde ha underlättat förståelsen för deras möjliga användning för läsaren.

### **Syfte**

I det inledande kapitlet formulerades syftet med detta arbete och med den formuleringen i bakhuvudet har jag arbetat mig fram till den här diskussionen om huruvida syftet uppfyllts. De värden som människor i landet anser vara viktiga när de väljer bostadsort har jämförts med värden som är viktiga för boende på en landsbygdsort. Dessa värden har sedan identifierats i en analys som resulterat i ett lokaliseringsförslag. Huruvida samhällsplaneringen kan påverka människors val av bostadsort genom att planera för att locka vissa grupper har jag inte funnit några konkreta bevis för men genom att följa aktuell forskning tror jag att även landsbygdskommuner kan planera för ett gott samhälle.



## REFERENSER

Amcoff Jan, Forsberg Gunnel & Stenbacka Susanne, (1995), *Inflyttning och nybyggnation i Mälardalens landsbygd*. Uppsala: Univ.

Citerar Einarsson Torbjörn, (1993), *Strandskydd – en god tanke på villovägar* PLAN 1993:6 s. 321-327

Citerar Eneqvist Gerd, (1975), *Mälardalens lantbebyggelse enligt det äldre ekonomiska kartverket*. Monografier utgivna av humanistiska vetenskapssamfundet i Uppsala. Almqvist & Wiksell International. Stockholm

Citerar Fredbäck Kerstin, (1989), *Konsekvenser av bostadsbyggande på landsbygden*. Rapport R112:1989. Byggeforskningsrådet. Stockholm

Citerar Jeryis Naseem, (1993), *Miljökonsekvensbeskrivning av ett policybeslut: -en studie av spridd bebyggelse i Uppsala kommun*. Arbetsrapporter nr 39. Kulturgeografiska institutionen. Uppsala universitet.

Citerar Lindgren Eidar, (1983), *Strandskyddsbestämmelsernas tillämpning och funktion*. En studie av dispensgivning, samordning med fastighetsbildning och byggande vid stränder, Meddelande 4:37. Institutionen för Fastighetsteckning. Sektionen Lantmäteri. Tekniska högskolan, Stockholm

Citerar Sveriges nationalatlas: Kulturlandskapet och bebyggelsen (1994)

Citerar undersökning utförd av Norrtälje kommun. Stadsbyggnadskontoret, Planeringsavdelningen 1993-12-06

Amcoff Jan, (2000), *Samtida bosättning på svensk landsbygd*. Diss. Uppsala : Univ., 2001.

Citerar Forsström Åke och Olsson Ragnar, (1982), *Boende i glesbygd: Bosättningsförändringar i Bohuslän ur ett nationellt perspektiv*; Rapport R 100:1982; Byggeforskningsrådet; Stockholm

Citerar Glesbygdsverket, (1997) *Service i gles- och landsbygd, Analys och förslag till åtgärde*, 1997:13

Citerar Nyström Jan, 1990, *Stockholms stadsländ: Om förändringsprocesser i en storstads ytterområden*; Meddelanden serie B 71; Kulturgeografiska institutionen, Stockholms universitet

Citerar Orians Gordon H och Heerwagen Judith H, (1992), *Evolved Responses to Landscapes*; I: Barkow Jerome H, Cosmides Leda och Tooby John (red) *The Adapted Mind: Evolutionary Psychology and the Generation of Culture*; Oxford University Press

Citerar SCB, Statistiska centralbyrån, (1962), *Folkräkningen den 1 november 1960: V Indelningar, tätortsavgränsning, befolkningsutveckling mm*, 1962:41

Citerar Stjernström Olof, (1998), *Flytta nära, långt bort: De sociala nätverkens betydelse för val av bostadsort*: Gerum Kulturgeografi 1998:1

Citerar Uddenberg Nils, (1995), *Det stora sammanhanget Moderna svenskers syn på människans plats i naturen*; Nya Doxa

Citerar Wilson Edward O, (1984), *Biophilia*; Harvard University Press

Andersson Frida och Molina Irene (2008) *Regionalisering och skalpolitik. I Regionalpolitikens geografi: regional tillväxt i teori och praktik*, Andersson Frida, Ek Richard och Molina Irene, (red.), 115-134. 1. uppl. Lund: Studentlitteratur.

Citerar Brenner Neil (2004). *New State Spaces – Urban Governance and the Rescaling of Statehood*. Oxford: Oxford university press

Björkegren, Jan (2011). *En resa genom Sverige. Lilla Ydre bygger för att överleva*. Boverkets magasin Planera Bygga Bo. nr 1, s 20-21.

Bollnäs kommun, (2011), [online], medborgardialog, tillgänglig via: [http://www.bollnas.se/images/SBK/Planer/oversiktsplan/Hur\\_ser\\_framtiden\\_ut\\_i\\_Rengsj\\_form.pdf](http://www.bollnas.se/images/SBK/Planer/oversiktsplan/Hur_ser_framtiden_ut_i_Rengsj_form.pdf) 2012-04-09 [2012-04-09]

Borgegård Lars-Erik, Fransson Urban, Håkansson Johan, Tollefsen Aina, (1993), *Att flytta till glesbygden: om beskrivningsfaktorer bakom inflyttningen till Nordanstigs kommun*. Umeå: Univ.

Citerar Holm, Einar & Öberg, Sture (1984) *Hushållsförändringar som förklaring till flyttningar*. SOU 1984:1

Boverket, (2007), *Bostadsnära natur – inspiration och vägledning*

Boverket, (2008a), *Permanenta sommarstugor på gott och ont*, Planera bygga bo Nr 4 2008

Boverket (2008b), *Delade meningar bland landets kommuner*, Planera bygga bo Nr 4 2008

Boverket (2008c), *Landsbygd i förändring*

Boverket (2008d), *Buller i planeringen – Planera för bostäder i områden utsatta för buller från väg- och spårtrafik*, Allmänna råd 2008:1

Boverket (2011), *Vägledning för planering för och invid djurhållning*

Boverket och Naturvårdsverket (2012), *Strandskydd – en vägledning för planering och prövning*, handbok 2009:4, utgåva 2

Dalatrafik (2012), [online], tillgänglig via: <http://www.dalatrafik.se/templates/Units/templates/dtNews.aspx?id=1348&epslanguage=SV> [2012-03-01]

Ekologigruppen, (uå) *Värderosen- en utvärderingmetod för hållbar utveckling* [online], tillgänglig via: <http://www.ekologigruppen.se/bilder/varderos.pdf> [2012-05-01]

Forsberg Gunnel, (1997), *Att förstå den nya landsbygdens mosaik*. I Lokal utveckling för regional omvandling, Westlund Hans (red.), 79-92. 1. uppl. Östersund: Institutet för regionalforskning (SIR)

Forsberg Gunnel, (2011), *Förena staden och landsbygden!* Framtider nr 2, s 6-11

Företagarna, (2011), *Småföretagen alltjämt bäst på integration*, [Online], tillgänglig via: <http://www.foretagarna.se/Global/Rapporter/2011/Sm%C3%A5f%C3%B6retagen%20alltj%C3%A4mt%20b%C3%A4st%20p%C3%A5%20integration.pdf> [2012-05-01]

Gehl Architects och Region Skåne, (2010), *Öresundsregionen i ögonhöjd*

Glesbygdsverket (2008), *Sveriges gles- och landsbygder 2008*, Östersund

Gyllin Mats, Haaland Christine, Larsson Anders, Peterson Anna (2008), *Beträdor och andra grönstråk om landskapets åtkomlighet i fullåkersbygderna*, Gröna fakta 2/2008, Movium

Hartig Terry, et al. (2011), *Health Benefits of Nature Experience: Psychological, Social and Cultural Processes*. I *Forests, trees and human health*, Nilsson Kjell et al. (red.) (2011)128-161. New York: Springer Verlag

Heldt Cassel Susanna (2008), *Platsmarknadsföring, regional image och jakten på attraktivitet*. I Regionalpolitikens geografi: regional tillväxt i teori och praktik, Andersson, Frida, Ek, Richard & Molina, Irene (red.), 161-178. 1. uppl. Lund: Studentlitteratur.

Citerar Hall Michael, (2005), *Tourism. Rethinking the Social Science of Mobility*. Harlow: Pearson Education Ltd.

Johansson Anders, (2005), *Stadsutveckling under små omständigheter*, Plan 2005:3-4

Johansson Anna-Karin, Stenbacka Susanne, *Sex inflyttingsrika bygder – en intervjustudie* Glesbygdverket, 2001

Jordbruksverket, (2008), *En livskraftig landsbygd – Jordbruksverkets strategi för landsbygdsprogrammens nationella projektstöd*

Jordbruksverket, (2012), [online] tillgänglig via: <http://www.jordbruksverket.se/amnesomraden/mojligheterpalandsbygden/landsbygdsprogrammet/vadarlandsbygdsprogrammet.4.7a446fa211f3c824a0e8000171998.html> [2012-03-21]

Lindfors Hans, (1997), *Lokal mobilisering och förändring – svårigheter och möjligheter*. I *Lokal utveckling för regional omvandling*, Westlund, Hans (red.), 129-157. 1. uppl. Östersund: Institutet för regionalforskning (SIR)

Lisberg Jensen Ebba, (2008), *Gå ut min själ Forskningsöversikt om hälsoeffekter av utevistelser i natur*, Statens folkhälsoinstitut, Östersund R 2008:10

Citerar: Berggren Barring Ann-Margreth, Grahn Patrik, (1995), *Grönstrukturens betydelse för användningen: en jämförande studie av hur människor i barnstugor, skolor, föreningar, vårdinstitutioner m fl organisationer utnyttjar tre städers parkutbud*. Alnarp: Sveriges lantbruksuniversitet; 1995. Rapport 95:3.

Citerar: Grahn Patrik, Ottosson Johan, (1998), *Utemiljöns betydelse för äldre med stort vårdbehov: fallstudien "Med ögon känsliga för grönt"*. Alnarp: Movium; 1998.

Citerar: Grahn Patrik, Stigsdotter Ulrika A, (2003), *Experiencing a garden: a healing garden for people suffering from burnout diseases*. J Ther Horticulture 2003;14:38–48.

Citerar: Kaplan Rachel, Kaplan Stephen, (1989), *The experience of nature*, Cambridge, MA: Cambridge University Press;1989

Citerar: Stigsdotter Ulrika A, (2005), *Landscape architecture and health. Evidence-based health-promoting design and planning*. Doktorsavhandling. Alnarp: Sveriges lantbruksuniversitet; 2005.

Länsstyrelsen Gävleborg, (u.å.), *Öppen Landsbygd Gävleborgs genomförandestrategi för landsbygdsprogrammet 2007-2013*

Länsstyrelsen Gävleborg, (2011), *Sammanställning av bostadsmarknadsenkäten 2011*

Länsstyrelsen Västra Götaland, (2001), *Tysta områden i Västra Götaland län*

Löfgren Berit, (2012) Länsstyrelsen Gävleborg, mailkontakt 2012-03-23

Migrationsverket, (2012) [online] Tillgänglig via: <http://www.migrationsverket.se/info/464.html> [2012-04-12]



Naturvårdsverket, (2007), Rapport 5709, *Ljudkvalitet I natur och kulturmiljöer God ljudmiljö... mer än bara frihet från buller*

Naturvårdsverket (2012) [online] tillgänglig via: <http://www.naturvardsverket.se/Start/Sveriges-miljomal/Ett-hallbart-samhalle/Hallbar-utveckling/> [2012-05-06]

Niedomysl Thomas, (2008), *Residential preferences for interregional migration in Sweden: Demographic, socioeconomic, and geographical determinants*, Environment and Planning A, vol. 40, no. 5, pp. 1109-1131.

Niedomysl Thomas, (2004), *Evaluating the effects of place-marketing campaigns on interregional migration in Sweden*, Environment and Planning A 2004, volume 36, pp. 1991-2009

Niedomysl Thomas, (2006) *Promoting rural municipalities to attract new residents: An evaluation of the effects*, Geoforum 38 (2007) 698–709

Nyström Jan, (1997), *En regionalgeografisk ansats vid studier av tätorter och glesbygd*. I Lokal utveckling för regional omvandling, Westlund, Hans (red.), 175-197. 1. uppl. Östersund: Institutet för regionalforskning (SIR)

Citerar Nyström Jan, (1990), *Stockholms stadsland. Om förändringsprocesser i en storstads yterområden*. Meddelanden serie B 72. Kulturgeografiska institutionen, Stockholms universitet.

Citerar Putnam Robert, (1996), *Den fungerande demokratin. Medborgarandans rötter i Italien*. Norstedts, Stockholm

Rengsjö.se (2012) [online], tillgänglig via: [http://rengsjo.se/?page\\_id=61](http://rengsjo.se/?page_id=61) [2012-04-09]

SCB, (2011a), Statistiska Centralbyrån [Online], Tillgänglig via: <http://www.ssd.scb.se/databaser/makro/MainTable.asp?yp=tansss&xu=C9233001&omradekod=BE&omradetext=Befolkning&lang=1> [2011-09-04].

SCB, (2011b), Statistiska Centralbyrån, [Online], Tillgänglig: <http://www.scb.se/kartor/Statistikatlas/index.html> [2011-09-09]

SOU (2006:105) [Online], *Verkligheten som kraftkälla. Lokala exempel från utvecklingsarbetet på landsbygden samt exempel från våra grannländers landsbygd*, Lantbrukskommittén, Tillgänglig via: <http://www.regeringen.se/sb/d/6267/a/73444> [2011-09-09]

Stenbacka Susanne, (2001), *Landsbygdsboende i inflyttarnas perspektiv: intention och handling i lokalsamhället*. Diss. Uppsala : Univ., 2001

Citerar Forsberg Gunnel & Carlbrand Elinor (1993), *Mälardalens landsbygd – en kreativ region. En studie av Mälardalens landsbygd i förändring*; *Forskningsrapporter* nr 107; Kulturgeografiska institutionen, Uppsala universitet

Citerar Harper Sarah, (1991), *People moving to the countryside: case studies of decisionmaking* I: Champion, Tony & Charles Watkins [eds] *People in the countryside. Studies of social change in Rural Britain*; Paul Chapman

Citerar Lundmark Camilla, (1995), *Pensionärernas flyttningar över kommungräns i Sverige under perioden 1972-1992*; GERUM nr 29; Kulturgeografiska institutionen, Umeå universitet

Citerar Tillberg Karin, (2001), *Barnfamiljers dagliga fritidsresor i bilsamhället – Ett tidspussel med geografiska och könsmissiga variationer*; Geografiska regionstudier nr;43; Kulturgeografiska institutionen, Uppsala universitet

Citerar Walmsley, D J, W R Epps & C J Duncan, (1998), *Migration to the New South Wales North Coast 1986-1991: Lifestyle Motivated Counterurbanisation*; Geoforum 29 (1); 105-118

Citerar Walmsley, D J & G J Lewis, (1993), *People & Environment. Behavioural approaches in Human Geography*; Second edition; Longman Scientific & Technical, Essex

Säters kommun, (2012), [online], tillgänglig via: <http://www.sater.se/flyttahit/ledigatomter.106.6b5b47eb127af42b68280003708.html>) [2012-04-09]

Transam (2012), [online], tillgänglig via: <http://www.transam.se/79/vara-tjanster/-flextrafik.html>[2012-03-01]

Wikipedia, (2012), [online], tillgänglig via: <http://sv.wikipedia.org/wiki/Brundtlandrapporten> [2012-03-23]

Werkstattstadt, (2009), [online], tillgänglig via: <http://www.werkstatt-stadt.de/en/projects/184/> [2012-03-24]

X-trafik (2012), [online], tillgänglig via: <http://www.x-trafik.se/pages.asp?PageID=213&MenuID=47> [2012-03-01]

# BOENDEPREFERENSER RENG SJÖ

Jag heter Anna Hedman och är student vid Sveriges lantbruksuniversitet. Syftet med denna enkät är att få fram faktorer som avgör var människor väljer att bosätta sig. Informationen kommer att användas i mitt examensarbete i samarbete med kommuner och länsstyrelsen i Gävleborgs län.

Du kommer att vara anonym.

TACK FÖR DIN MEDVERKAN!

## DIN BAKGRUND

Kön/ Ålder	Kvinna	Man	0-18	18-24	24-30	31-40	41-50	51-64	65-
------------	--------	-----	------	-------	-------	-------	-------	-------	-----

Bostadsort

Hur bor du?

Nybyggd villa	
Äldre villa	
Flerfamiljshus	
Fritidshus	
Annat	

Söker du aktivt annat boende?

Ja

Nej

På vilken ort arbetar/studerar du?

Arbetar ej

## REKREATION

Vilket/vilka är dina främsta fritidsintressen?

## PENGLING

	minuter	-15	15-30	30-60	60-90	90-
Hur lång pendlingstid kan du tänka dig till	Arbete/Studier					
	Skola/förskola					
	Dagligvaruhandel					
	Fritidsintresse, även för dina ev. barn					
	Övrig service					

Ringa in de färdmedel du kan tänka dig:

Tåg

Buss

Bil

Cykel

Gång

## ATTRIBUT I BOENDET

Värdera betydelsen av följande attribut på platsen där du väljer att bosätta dig?  
Värdera attributen med en siffra 1-10, du kan ange obegränsat antal av varje siffra, t.ex. 10 st 1:or om du skulle vilja det.

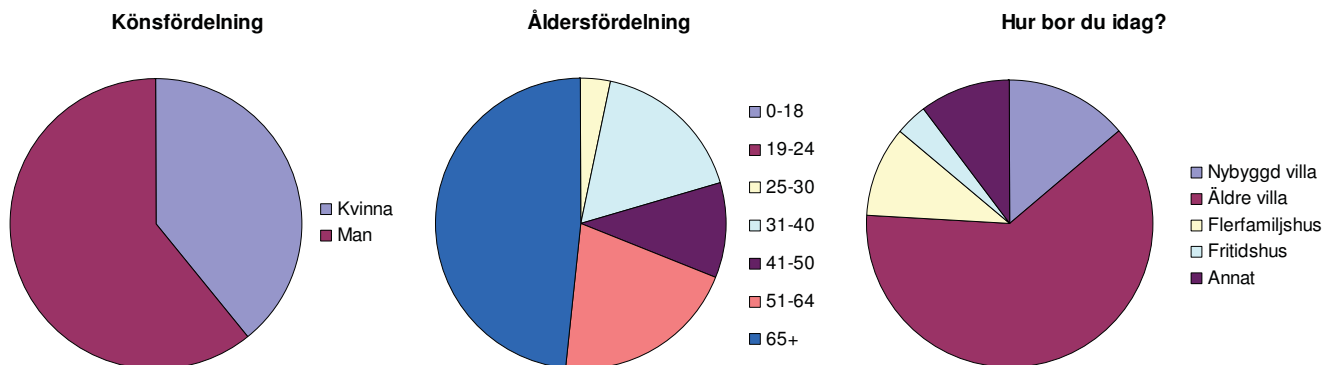
1 2 3 4 5 6 7 8 9 10  
Oviktigt Mycket viktigt

Shopping		Utsikt över vatten	
Högre utbildning		Lantligt läge	
Kommunal skatt		Centralt läge	
Landskapsvyer		Platsens/ortens Rykte	
Sjukvård		Lugn och ro	
Sport		Huspriser	
Landskapsvyer		Barnvänlighet	
Kommunikationer		Egna kommentarer	
Kultur			
Nöjen			
Mässor			
Kustområde			

Vilka faktorer styr var du inte vill bosätta dig?

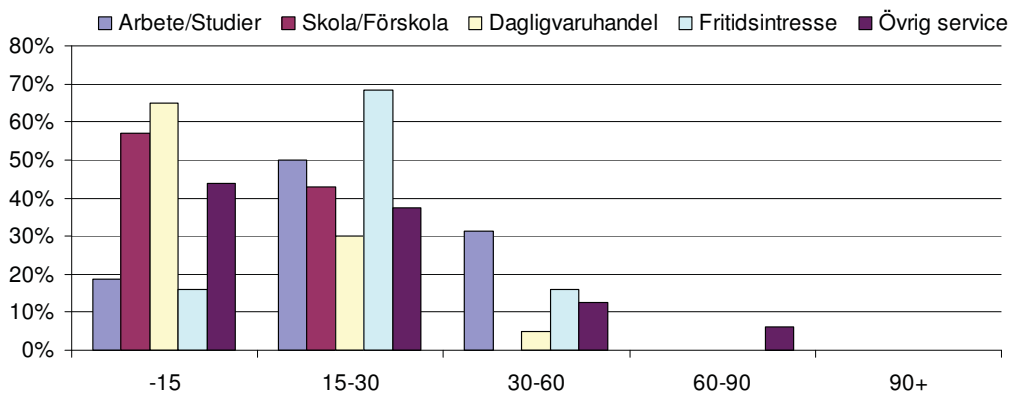
## Boendepreferenser Rengsjö

Sammanställning av enkäten som delades ut under medborgardialogen den 8 dec 2011.  
30 ifyllda enkäter inkom.

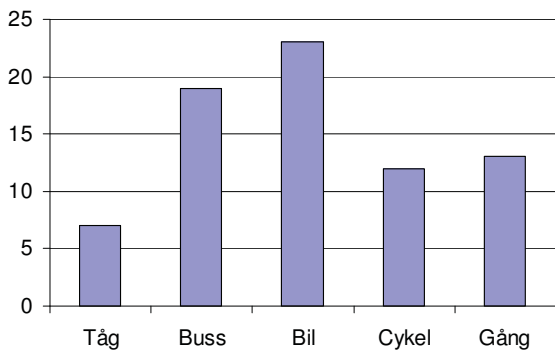


Av de som fyllt i kön var 11 kvinnor och 17 män.  
Av de svarande angav 2 personer att de aktivt söker annat boende. (Båda bor idag i äldre villa)

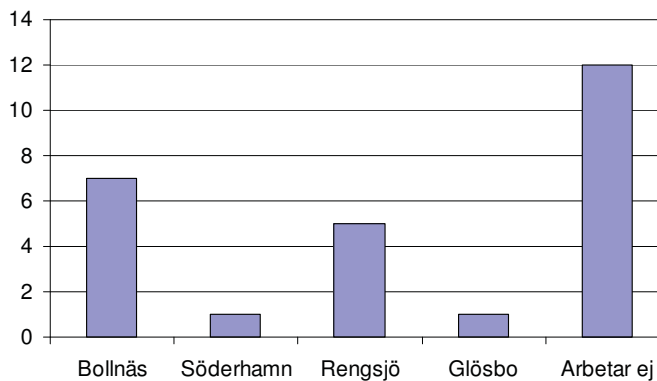
### Hur lång pendlingstid kan du tänka dig till: (% av svarande, tid anges i minuter)



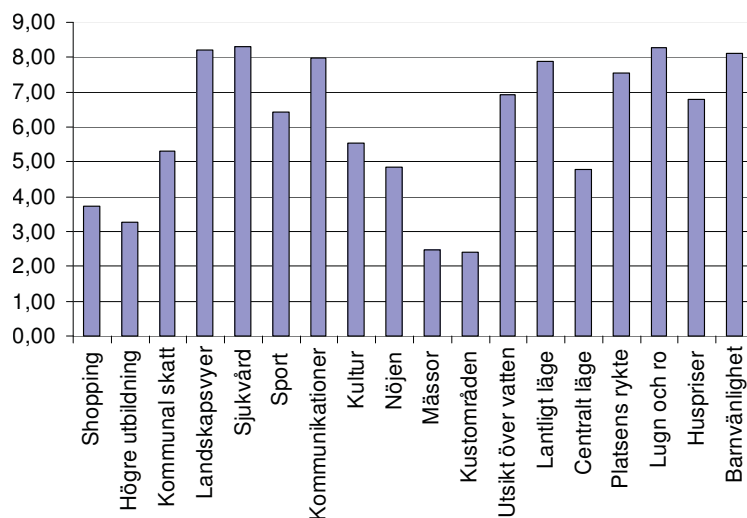
### Vilka färdmedel kan du tänka dig? (antal svar)



### På vilken ort arbetar/studerar du?



**Värdering av attribut i boendet i Rengsjö  
(medeltal av antal svarande)**



**Vilka faktorer styr var du inte vill bosätta dig?**

närheten till anhöriga när man blir äldre  
dåligt rykte, buller, pendlingsavstånd  
lugn och ro, naturskönt landskap, närhet till vatten  
avstånd till centrala punkter såsom station, butiker, skola  
arbete och socialt umgänge  
dålig service och skola  
ej på för stora, stökiga platser, inte bo på en icke naturskön plats, viktigt nära till service  
vill ej bo där sjukvård saknas, i storstad, där kommunikationer saknas  
vill bo där sjukvård och äldreomsorg fungerar  
buller, stadsmiljö, jag vill ha bra sjukvård nära Bollnäs

**Fritidsintressen**

*Vistelser i naturen* är ett ofta nämnt fritidsintresse och *fiske, promenader, skidor* och *jakt* är populära aktiviteter. Andra intressen är *föreningsliv* och *hembygdsbyn* och *väpstugan* där nämns flera gånger. *Barn och barnbarn* samt deras fritidsintressen nämns också.

**Sport**

promenader +++  
bada simma  
skidor+++  
hundaktiviteter+  
golf+  
mc  
cykling  
motion++++  
springa

**Natur**

skog och mark+++  
friluftsliv  
naturen++++  
vacker natur  
jakt++  
fiske++++++  
trädgården+

**Kultur**

läsa böcker  
teater  
mat  
bara vara hemma eller i husvagnen  
väpstugan i hembygdsbyn+  
foto  
umgås med nära och kära  
föreningar+++  
byggnadsvård  
konserter-jazz,  
dans  
resor+  
sömnad  
barn och barnbarnen ++