



**SJÄLVSTÄNDIGT ARBETE VID LTJ-FAKULTETEN**  
Trädgårdsingenjörsprogrammet – Design  
10 hp

---



**Ulla Molin-  
Östbergs trädgård i Lund**

Fakulteten för Landskapsplanering, trädgårds- och jordbruksvetenskap

Författare  
År

**Caroline Isaksson**  
2009

**SLU, Sveriges lantbruksuniversitet Fakulteten för Landskapsplanering, trädgårds- och jordbruksvetenskap, LTJ**

**Författare**            **Caroline Isaksson**

**Titel**                    **Ulla Molin –Östbergs trädgård i Lund**

**Program/utbildning**    **Trädgårdsingenjör med designinriktning**                    **Examen:**  
**2009**

**Huvudområde**        **Landskapsplanering**

**Nyckelord**            **Ulla Molin, funktionalism, trädgård**

**Handledare**           **Angelika Blom SLU, Landskapsutveckling**

**Ämnesexpert**        **Eva Gustavsson SLU, Landskapsarkitektur**

**Examinator**         **Eva-Lou Gustafsson SLU, Landskapsutveckling**

**Kurskod/titel**        **EX0357 Examensarbete för trädgårdsingenjörer med  
designinriktning**

**Omfattning/nivå**    **Grundläggande nivå AB-fördjupning (10 hp)**

**Utgivningsort**     **Alnarp**

**Månad, År**           **mars 2009**

**Serie**                 **Självständigt arbete vid LTJ-fakulteten**

**Omslagsfoto**       **Eva Gustavsson**

## Förord

---

Ett stort tack vill jag ge till ämnesexpert Eva Gustavsson, för bra handledning och goda råd. Jag vill även tacka Jenny Isaksson och Olof Martinsson som inspirerat och engagerat sig i mitt arbete.

Samtligt bildmaterial är fotograferat av mig eller ämnesexpert Eva Gustavsson, och tillstånd har erhållits. Skissen över trädgården återfanns i examensarbetet *Ulla Molin och villaträdgården under 1900-talet -inspirationer, principer, växtuttryck* från 1987 av Ulla Rylander, Landskapsarkitektprogrammet SLU Alnarp

## Sammanfattning

Det finns en liten radhusträdgård i Lund som ligger till grund för examensarbetet. Trädgården ägs av Gustaf och Harriet Östberg. Trädgårdsdesignern Ulla Molin har formgivit trädgården och det är hon som ligger till grund för examensarbetet. I uppsatsen tas Ulla Molins bakgrund och visioner upp.

Ulla Molin var en kvinna som verkade på 1900-talet. Som redaktör och författare har hon bidragit till Sveriges moderna trädgårdshistoria och hennes utformning av trädgårdar är personlig då hon har många tydliga signalement.

Genom litteraturstudier har kunskap samlats om Ulla Molin och hennes design som sedan varit till grund vid undersökningen av Östbergs trädgård. Intervju har gjorts med Gustaf och Harriet Östberg som har gett sin syn på trädgården.

Vid jämförelse av Östbergs trädgård med fakta kring Ulla Molins design har jag funnit många likheter, många av de tydliga signalement som finns i hennes två egna trädgårdar i Ingelstråde och Höganäs samt i hennes skrifter återkommer i Gustafs och Harriets trädgård. Ulla Molin har ett modernistiskt sätt att utforma sina trädgårdar.

I diskussionen resonerar jag kring bevarandet av designade trädgårdar och drar paralleller till hur Gustaf och Harriet har skött om sin trädgård. Jag för fram ytterligare signalement som kan kopplas till Ulla Molins design. Här tar jag även upp ämnen som hade varit intressanta att vidareutveckla som till exempel hennes relation till japansk trädgårdskultur.

# Innehållsförteckning

<b>INLEDNING</b>	<b>1</b>
<b>BAKGRUND</b>	<b>1</b>
<b>SYFTE</b>	<b>2</b>
<b>AVGRÄNSNING</b>	<b>2</b>
<b>GENOMFÖRANDE/METOD OCH MATERIAL</b>	<b>2</b>
<b>ULLA MOLIN</b>	<b>3</b>
<b>TRÄDGÅRDEN I SVERIGE I BÖRJAN AV 1900-TALET</b>	<b>3</b>
<b>ULLA MOLINS UPPVÄXT</b>	<b>4</b>
<b>ULLA MOLIN SOM YRKESVERKSAM</b>	<b>4</b>
<b>RESULTAT</b>	<b>8</b>
<b>ÖSTBERGS TRÄDGÅRD I LUND</b>	<b>8</b>
<b>TRÄDGÅRDENS DESIGN</b>	<b>9</b>
HUS OCH TRÄDGÅRD – EN SAMMANLÄNKNING	10
SITTPLATSER	10
FORMKLIPPTA BUSKAR	10
MARKTÄCKARE	11
MARKMATERIAL	11
LOCKA FÅGLAR	12
SKÖTSEL	12
FÖRÄNDRING	12
<b>DISKUSSION</b>	<b>13</b>
<b>KÄLLFÖRTECKNING</b>	<b>15</b>

# Inledning

## Bakgrund

Trädgårdsingenjörsprogrammet saknar visst innehåll av modern trädgårdshistoria och därför har jag valt att fördjupa mig i ämnet. Polletten föll på Ulla Molin.

Ulla Molin var en känd trädgårdsarkitekt, redaktör och författare under 1900-talet.<sup>1</sup> Hennes yrkesliv tog fart på 1930-talet då hon började skriva artiklar för tidningen *Hem i Sverige* som hon så småningom även blev redaktör för. Som arbetande kvinna var Ulla Molin ovanlig för sin tid, med inspiration och kontakter från utlandet fick Ulla Molin stort inflytande på den svenska trädgårdsutvecklingen med sitt modernistiska tänkande.

Vid 57 års ålder la Ulla Molin redaktörskapet åt sidan och börjad själv designade privata trädgårdar för att dryga ut kassan.<sup>2</sup> En del uppdrag var att rusta upp innergårdar i Stockholm och några uppdrag var att formge privata trädgårdar såsom Gustaf och Harriet Östbergs trädgård.<sup>3</sup> År 1985 anordnar Form/Design Center i Malmö en utställning med namnet ”Gröna Gården” där Ulla Molin står i centrum. År 1986 gav Ulla Molin ut boken *Leva med trädgård* där Ulla beskriver arbetet med sina privata trädgårdar i Ingelstråde och Höganäs.

Höganästrädgården är idag aktuell genom att Regionmuseet Kristianstad/Landsantikvarien i Skåne på uppdrag av Länsstyrelsen i Skåne genomgår en kulturhistorisk analys för att trädgården så småningom ska bli ett byggnadsminne.<sup>4</sup> Ulla Molins Högansätträdgård blir då Sveriges första privata trädgård att bli byggnadsminnesmärkt.

Men vad händer med de mindre och mer okända trädgårdarna som Ulla har designat? I detta arbete tänkte jag fokusera på en liten radhusträdgård i Östra Lund som än idag lever och frodas i Ulla Molins anda. Ägarna, Gustaf och Harriet Östberg, har med omsorg bevarat denna lilla Ulla Molin pärla, Gustaf och Harriet Östberg förmedlar deras syn på Ulla Molin som person, hennes trädgårdsdesign och deras trädgård.

---

<sup>1</sup> Rylander Ulla, *Ulla Molin och villaträdgården under 1900-talet* 1987, s 7f

<sup>2</sup> Gustavsson Eva, muntlig intervju 24 februari, 2009

<sup>3</sup> Rylander Ulla, *Ulla Molin och villaträdgården under 1900-talet* 1987, s 9

<sup>4</sup> Nilén Kristina, *Ulla Molins trädgård i Höganäs Byggnadsminnesutredning*, 2004 s 5

## Syfte

Syftet med detta examensarbete är att fördjupa mina kunskaper om Ulla Molin och att få en uppfattning om hur drivande hon var och vilket inflytande hon hade på många olika håll. Med fokusering på radhusträdgården i Lund vill jag fördjupa mina kunskaper om Ulla Molins design och ta reda på vad som händer i en av hennes mindre projekt.

## Historiskt

- Vem var Ulla Molin?
- Vad var hennes visioner?
- Vad var Ulla Molins tankar kring trädgård?

## Trädgården i Lund

- Ulla Molins design
- Så ser den ut idag.
- Skötsel

## Avgränsning

Att täcka upp allt om Ulla Molin och hennes arbete skulle bli ett omfattande arbete. Jag har valt att avgränsa mitt arbete till att kortfattat behandla vem Ulla Molin var och ett av hennes mindre verk, en liten trädgård i Lund.

## Genomförande/metod och material

Examensarbetet har genomförts genom litteraturstudier kring Ulla Molin, hennes yrkesliv och studier kring hennes design. Litteraturen har bestått av både böcker av Ulla Molin själv och böcker och arbeten som handlar om Ulla Molin och hennes design. Jag har även valt att använda mig av några andra litteraturkällor och en internetkälla för att få en bredare kunskap inom ämnet.

Jag har valt att genomföra intervjuer med Gustaf och Harriet Östberg, paret som äger trädgården i Lund för att Gustaf och Harriet var goda vänner till Ulla Molin och kan på så sätt bidra med en tydlig bild av Ulla Molin och återberätta det de vet om hennes tankar kring trädgårdsdesign. Intervjutillfället gjordes i familjen Östbergs hem och jag har därför själv kunnat uppleva familjens trädgård. Ytterligare en intervju med Gustaf Östberg genomfördes på telefon.

En del av materialet är hämtat från Eva Gustavsson, min ämnesexpert. Hennes avhandling *Trädgårdsideal och Kunskapssyn. En studie av meningens uttryck, med exempel från Gösta Reuterswårds och Ulla Molins handling* från 2001 och fakta från ett möte med Eva ligger till grund för delar av arbetet.

Undersökning av trädgården och hur mycket som finns bevarat av Ulla Molins design var svårt att exakt fastställa eftersom den ritning jag funnit ger en förenklad bild av Östbergs trädgård. Men efter besök hos Gustaf och Harriet och att ha lyssnat på deras berättelser kring Ulla Molin har jag valt att utgå från det Gustaf och Harriet Östberg berättat om Ulla Molin och sin trädgård.

## Ulla Molin

Ulla Molin var en revolutionär inom trädgårdsdesign, hennes önskan att ”ge flera möjlighet att till rimlig kostnad bo i ett välplanerat hus med trädgård” var något hon förespråkade genom sitt redaktörskap på tidskriften *Hem i Sverige*.<sup>5</sup> Ulla Molin har genom sina levnadsår gett ut flera trädgårdsböcker och jobbat i flera år som trädgårdsjournalist och redaktör på tidskriften *Hem i Sverige*.<sup>6</sup> Med åren har Ulla Molin, vid sidan av sitt arbete, konsulterats i diverse olika uppdrag inom trädgårdsplanering.<sup>7</sup>

## Trädgården i Sverige i början av 1900-talet

I slutet av 1800-talet blev storstädernas bostäder mer och mer undermåliga vilket ledde till en ökad utflyttning ut ur städerna.<sup>8</sup> Från år 1904 blev det möjligt för ”mindre förmögna människor”, så som arbetare och småbönder, att ta statliga lån för att bygga småhus så kallade ”egnahem”. Detta gjorde att många arbetare kunde flytta från städerna till nya villaområden som erbjöd större bostadsutrymme och ökad hygienisk standard. Det gavs ut färdiga typritningar på hus och det fanns även förslag till trädgårdar.<sup>9</sup> Man ville behålla landsbygdens befolkning och den nationalromantiska allmogekulturen. Med de nya villaområdena blev hus med trädgård allt vanligare även hos medelklassen och arbetarna. Idén blev under 1900-talets första årtionde alltmer lik en folkrörelse med en önskan om att stoppa emigrationen till USA samt styra inflyttningen till städerna.<sup>10</sup> År 1907 startades *Nationalföreningen mot emigration* av Adrian Molin i syfte att förmedla egnahem och informera om egnahem- och emigrationsfrågor.<sup>11</sup> Tidskriften *Hem i Sverige* skapades som ett språkrör med syftet att förmedla dessa frågor. I takt med minskande utvandring efter första världskriget övergick tidskriften mer till ett forum för villaägare och *Nationalföreningen mot emigration* övergick till *Sällskapet Hem i Sverige*.<sup>12</sup>

År 1930 hölls Stockholmsutställningen på Djurgården och funktionalismen nådde Sverige.<sup>13</sup> Funktionen skulle bestämma formen. Hus med en förenklad arkitektur krävde en enklare och mer funktionell trädgård riktad till ägarens behov. Inom trädgårdsområdet blev modernismen ett begrepp för de nya förenklade trädgårdarna.<sup>14</sup> En blandning av det strama och individuella med anpassning efter huset och ägarens behov blandades med det mer frigjorda och naturens utveckling. Nya material var en del av den nya funktionalistiska arkitekturen vilket ledde till ett problem inom trädgårdsområdet, att ersätta gamla växter med nya arter.<sup>15</sup> Japansk- och kinesisktinspirerad trädgårdsdesign blev det nya med formstarka växter, enkelhet och sparsamt växtanvändande. Växternas former framhövs genom placering och beskärning. Arts and Crafts rörelsens romantiska trädgårdssyn användes ytterst sparsamt.<sup>16</sup>

Grunden i den nya utformningen av trädgården var att man utgick ifrån om trädgårdstomten var en åkertomt eller en skogstomt för att få en naturlig känsla, samtidigt som en hel

---

<sup>5</sup> Blennow Anna-Maria, *Ulla Molin trädgårdsarkitekt ett porträtt*, 1998, s 23

<sup>6</sup> Rylander Ulla, *Ulla Molin och villaträdgården under 1900-talet*, 1987, s 7ff

<sup>7</sup> Gustavsson Eva, muntlig intervju 24 februari, 2009

<sup>8</sup> [http://www.lansmuseum.a.se/byggnadsvard/byggvillor.cfm?in\\_idnr=219](http://www.lansmuseum.a.se/byggnadsvard/byggvillor.cfm?in_idnr=219) 2 februari, 2009

<sup>9</sup> Ilminge Christina, *Bevara & sköta en gammal trädgård*, 2002, s 13

<sup>10</sup> Hansson Marie, *De skånska trädgårdarna och deras historia*, 1997, s 195

<sup>11</sup> *Utblick landskap*, 1999, s 7

<sup>12</sup> Gustavsson Eva, *Trädgårdsideal och kunskapssyn*, 2001, s 127

<sup>13</sup> Blennow Anna-Maria, *Ulla Molin trädgårdsarkitekt ett porträtt*, 1998, s 12ff

<sup>14</sup> Gustavsson Eva, *Trädgårdsideal och kunskapssyn*, 2001, s 128ff

<sup>15</sup> Gustavsson Eva, *Trädgårdsideal och kunskapssyn*, 2001, s 147ff

<sup>16</sup> Gustavsson Eva, *Trädgårdsideal och kunskapssyn*, 2001, s 147

gräsmatta skulle vara stommen i trädgården. En rumskänsla skulle infinna sig genom att perenner och buskage planterades längs trädgårdens sidor. ”90 % grönska” var ett av den nya tidens ledord för planeringen. Sittplatser skulle finnas i närheten av huset där man hade både skydd mot vind och insyn.<sup>17</sup>

### Ulla Molins uppväxt

År 1909, strax utanför Helsingborg i Kattarp föddes Ulla, då med namnet Ulla Månsson.<sup>18</sup> Hon växte upp i nordvästra Skåne med sina föräldrar som var lantbrukare och lärarinna. Som 18-åring började Ulla Månsson på Apelryds trädgårdsskola utanför Båstad som drevs av Fredrika Bremer-förbundet. Under de kommande två somrarna praktiserade Ulla Månsson på Stockholms stads plantskola för perenna växter. Efter studierna blev Stockholm Ullas permanenta bostadsort där hon arbetade en kort tid på trädgårdsarkitekt Karl Nylöfs kontor.<sup>19</sup> År 1930 gick Ulla Månsson med i högerns ungdomsförbund där hon träffade sin blivande make, ingenjör K.G. Molin, son till Adrian Molin, grundaren till *Nationalföreningen mot emigration* och tidskriften *Hem i Sverige*. År 1932 gifte sig Ulla Månsson med ingenjör K.G. Molin. Samma år började den nygifta Ulla Molin arbeta med journalistik och skrev sin första artikel för tidskriften *Hem i Sverige*. Tillsammans med K.G. Molin fick Ulla två barn.

### Ulla Molin som yrkesverksam

Under 1930-talet fick funktionalismen sitt genombrott i Sverige och Ulla instämde i den funktionella utformningen av bostäderna men höll vid i sin åsikt att trädgårdsodling var viktigt.<sup>20</sup> Hon skrev bland annat artiklarna ”Trädgårdsgångar” (1932), ”Köksträdgård och köksträdgårdsplan” (1933) samt ”Vad växte i vår mormors trädgård” (1936). Titlarna syftar till en mer historisk allmoeträdgård än det nya funktionalistiska utformningarna. Efter ett par år som husmor och senare dubbelarbetande husmor blev funktionalismens förenklade hem en klarhet för Ulla Molin. Ulla förde fram den förenklade villaträdgården i tidskriften *Hem i Sverige*. Ulla Molin och svensk trädgårdskonst fick sina influenser från Danmark där det nya modernistiska tänkandet redan hade börjat praktiseras.<sup>21</sup>

Från och med sista numret 1944 tog Ulla Molin formellt över som redaktör för *Hem i Sverige*. Med ansvar för tidskriften var hennes inflytande ett faktum. Ulla Molin fick kontakt med tidens främsta trädgårds-, inrednings- och byggnadsarkitekter samt konstnärer som skrev artiklar, debatterade och medverkade i tävlingar som arrangerades av tidningen.<sup>22</sup> De tävlande kom med idéer som gjorde att Ulla själv fick vara delaktig i en för henne intressant utveckling. I boken *Att leva med trädgård*, 1992 (s 7) nämner Ulla i sitt förord ”De gav uppslag, skrev och utvecklade sina idéer, och själv fick jag verka för något väsentligt: att ge flera möjlighet att till rimlig kostnad bo i välplanerade hus med trädgård”. Genom att välja skribenter, och genom tävlingar och utställningar kunde Ulla Molin påverka tidningens inriktning och den svenska trädgårdskonstens utveckling.

Ullas visioner var att få arkitekter, inredningsarkitekter och trädgårdsarkitekter att samarbeta och skapa ett modernare hem med en länk mellan arkitektur, inredning och trädgård.<sup>23</sup>

<sup>17</sup> Rylander Ulla, *Ulla Molin och villaträdgården under 1900-talet*, 1987, s 16f

<sup>18</sup> Blennow Anna-Maria, *Ulla Molin trädgårdsarkitekt ett porträtt*, 1998, s 8ff

<sup>19</sup> Gustavsson Eva, *Trädgårdsideal och kunskapssyn*, 2001, s 126

<sup>20</sup> Blennow Anna-Maria, *Ulla Molin trädgårdsarkitekt ett porträtt*, 1998, s 13

<sup>21</sup> Gustavsson Eva, *Trädgårdsideal och kunskapssyn*, 2001, s 128ff

<sup>22</sup> Molin Ulla, *Att leva med trädgård*, 1992, s 7

<sup>23</sup> Blennow Anna-Maria, *Ulla Molin trädgårdsarkitekt ett porträtt*, 1998, s 25f



Samtidigt var gamla byggnadstraditioner viktigt för henne. Ulla Molin anordnade genom tidskriften *Hem i Sverige* tävlingar där allt tillsammans i en enda helhet skulle bedömas.<sup>24</sup> Viktigt var att huset var anpassat så att en ensam husmor enkelt kunde sköta både hushåll och ha uppsikt över lekande barn. Stort kök med rejäl matplats och förbindelse med trädgården var delar av det nytänkande och vinnande förslaget i *Hem i Sveriges* första tävling. Kända arkitekter som Arne Jacobsen, Ralph Erskine och Walter Bauer var med och tävlade.<sup>25</sup>

*Hem i Sverige* blev en tidskrift riktad alltmer till villaägare.<sup>26</sup> Tidskriften innehöll tips och idéer om allt från fågelholkar med trädgårdens fåglar och blomsterarrangemang till olika sorters inredningsförslag. Tidskriften innehöll husmorstips som var ekonomiska och riktade sig till vanliga barnfamiljer utan några större förkunskaper. Ett typiskt trädgårdstips får man i nummer 1 från 1943 då man skriver om:

”Trädgårdsplaner i tomt garage.  
När vårsäsongen börjar skall redskapsuppsättningen vara i förstaklassigt skick.  
Våren kan bli bråd och då hinner ingen reparera, och att klara sig med undermåliga redskap brukar inte vara ekonomi med tid.”<sup>27</sup>

Artikeln ger tips om den bästa vinterförvaringen av trädgårdsredskap, utemöbler, blomsterpinnar med mera i uppvärmda billösa garage. Här uppmanas läsaren att i tid laga eventuella trasiga redskap allt för att undvika ekonomiska fallgropar framåt våren.

Walter Bauers fru Lisa och Ulla Molin fick en god kontakt och vänskap som följde livet ut.<sup>28</sup> Lisas illustrationer finns med i flera av Ulla Molins artiklar och böcker. 1944 utgjorde Lisa Bauers teckningar en stor del av tidningen *Hem i Sverige*. Tidningen fick efter hand ”ett modernare och luftigare innehåll, allra mest tydligt i Lisa Bauers karaktäristiska teckningar” skriver Anna-Maria Blennow om Ulla Molins verksamhet i boken *Ulla Molin trädgårdsarkitekt ett porträtt* (s 23).

Fram till 1966 jobbade Ulla Molin som redaktör för tidskriften som under 60-talet bytte namn till *Villa och hem i Sverige*. År 1975 lades tidskriften ner. Under åren som redaktör gav Ulla ut flera trädgårdsböcker. Under tidigt 40-tal gav Ulla ut boken *Min balkong* som riktade sig till stadsbor. I boken *Ulla Molin trädgårdsarkitekt ett porträtt* (s 35) skriver Anna-Maria Blennow:

”Med *Min balkong* 1941 vände hon sig till en helt ny trädgårdspublik: de stadsbor som i avsaknad av riktig trädgård ändå kunde skaffa sig ett skönt uterum på balkongen. Här skulle stadsmänniskan få utlopp för sin soldyrkan, och samtidigt ett ’angenämt och uppiggande sysslande med växterna’ För hennes övertygelse var att innerst inne i de flesta människor bor en liten trädgårdsmästare med sann odlarglädje, en stor procent av stadsborna är invandrade lantbor, och hos dem finns oftast intresset vaket för det som växer.”

1942 ges boken *Trädgårdsrecept* ut.<sup>29</sup>

<sup>24</sup> Blennow Anna-Maria, *Ulla Molin trädgårdsarkitekt ett porträtt*, 1998, s 25f

<sup>25</sup> Blennow Anna-Maria, *Ulla Molin trädgårdsarkitekt ett porträtt*, 1998, s 24

<sup>26</sup> Blennow Anna-Maria, *Ulla Molin trädgårdsarkitekt ett porträtt*, 1998, s 23

<sup>27</sup> *Hem i Sverige, tidskrift för Bygge, Trädgård och Hemkultur* nr 1, 1943 (årgång 36)

<sup>28</sup> Blennow Anna-Maria, *Ulla Molin trädgårdsarkitekt ett porträtt*, 1998, s 23

<sup>29</sup> Molin Ulla, *Trädgårdsrecept*, 1942, s 4

”Det är endast några funderingar och handfull recept, som jag önskar kunde väcka ökat intresse för den egna jordbiten kring hemmet och dess möjligheter till glädje och rekreation.”

Så skriver Ulla Molin förordet i boken *Trädgårdsrecept*, 1942 (s 5). Denna bok är liten och riktad till boende i villasamhällen. Den innehåller många trädgårdstips som inte har med växtvalet att göra.<sup>30</sup> Boken *Trädgårdsrecept* är en samlad presentation av Ullas syn på trädgårdar som tidigare framkommit i artiklar i *Hem i Sverige*.<sup>31</sup>

Ända fram till Ulla Molins sista utgivna skrift *Att leva med trädgård* finns Lisa Bauer vid hennes sida. I boken *Att leva med trädgård*, 1992 (s 7) skriver Ulla Molin som avslutande tack och mening i sitt förord ”Lisa Bauer slutligen, vad skulle mitt liv med trädgård blivit om inte hon med block och penna levandegjort upplevelser, idéer, infall”.

År 1967 flyttade Ulla och K.G. Molin till Ingelstråde på Kullahalvön.<sup>32</sup> Deras tidigare sommarhus hade nu blivit åretruntbostad. I boken *Att leva med trädgård* beskriver Ulla denna trädgård på ett utförligt sätt. Ulla berättar i boken hur hon har gått till väga i skapandet av trädgården och vilka problem hon har stött på med tiden. I boken får man tips och hon skriver om sina val av växter och andra material. Med tiden inser Ulla att denna trädgård kommer bli för stor att ta hand om. År 1978 flyttar Ulla och KG Molin till ett egnahemsområde i Höganäs utanför Helsingborg. Mindre ytor dock, men denna trädgård var ingen skönhet.

”Många gånger hade jag sagt att så fult och omöjligt är väl inget hus eller någon trädgård att det inte går att göra något åt det. Här fick jag sannerligen något att ta itu med- *en utmaning*.”

Så skriver Ulla Molin i sin bok *Att leva med trädgård*, 1992 (s 50). Hon förklarar även att trots höga källargrunder och smala trappor faller Ulla för denna trädgård som kantas av en hög Oxelhäck och innehåller ett stort vackert äppleträd.<sup>33</sup> Även denna trädgård beskrivs på ett utförligt sätt i boken *Att leva med trädgård*.

1967, året då Ulla och K.G. Molin flyttade till Skåne startade Ulla Gröna Gården i centrala Helsingborg.<sup>34</sup> Gröna Gården var ett rådgivande och projekterande konsultföretag samt en inspirerande butik med vacker utställning. Formgivaren Signe Persson-Melins krukor och andra ting ställdes ut på Gröna Gården. Detta blev början till ett nära samarbete och långvarig vänskap. Veckotidningar som Femina uppmärksammade Gröna Gårdens verksamhet, men efter bara fyra år fick verksamheten läggas ner efter stora förluster. Anna-Maria Blennow beskriver det hela i sin bok *Ulla Molin en arkitekt ett porträtt*, 1998 (s 19) så som att ”ambitionen hade varit för hög, kvalitetskraven för stränga för att passa verkligheten”.

Resten av 70-talet upptogs av konsultarbeten av olika slag, en del privatträdgårdar i västra Skåne och några hyreshusgårdar i Stockholm.<sup>35</sup> Ulla ger ut boken *På balkong och terrass* år 1969 och boken *Skönt kring grön* år 1980, båda tillsammans med Lisa Bauer. I början av 1972 reste Ulla med en väninna till Japan. Inspirationen från Japan återspeglas tydligt i hennes

---

<sup>30</sup> Molins Ulla, *Trädgårdsrecept*, 1942 s 5

<sup>31</sup> Rylander Ulla, *Ulla Molin och villaträdgården under 1900-talet*, 1987, s 17

<sup>32</sup> Blennow Anna-Maria, *Ulla Molin trädgårdsarkitekt ett porträtt*, 1998, s 17

<sup>33</sup> Molin Ulla, *Att leva med trädgård*, 1992, s 50

<sup>34</sup> Blennow Anna-Maria, *Ulla Molin trädgårdsarkitekt ett porträtt*, 1998, s 17ff

<sup>35</sup> Rylander Ulla, *Ulla Molin och villaträdgården under 1900-talet*, 1987, s 9

design.<sup>36</sup> Hennes hem i Höganäs och en japansk trädgård vid Landskronas konsthall nämns i boken *Ulla Molin trädgårdsarkitekt ett porträtt* av Anna-Maria Blennow, men även en liten intim trädgård skapad för vännerna nämns, Östbergs trädgård.

---

<sup>36</sup> Blennow Anna-Maria, *Ulla Molin trädgårdsarkitekt ett porträtt*, 1998, s 51

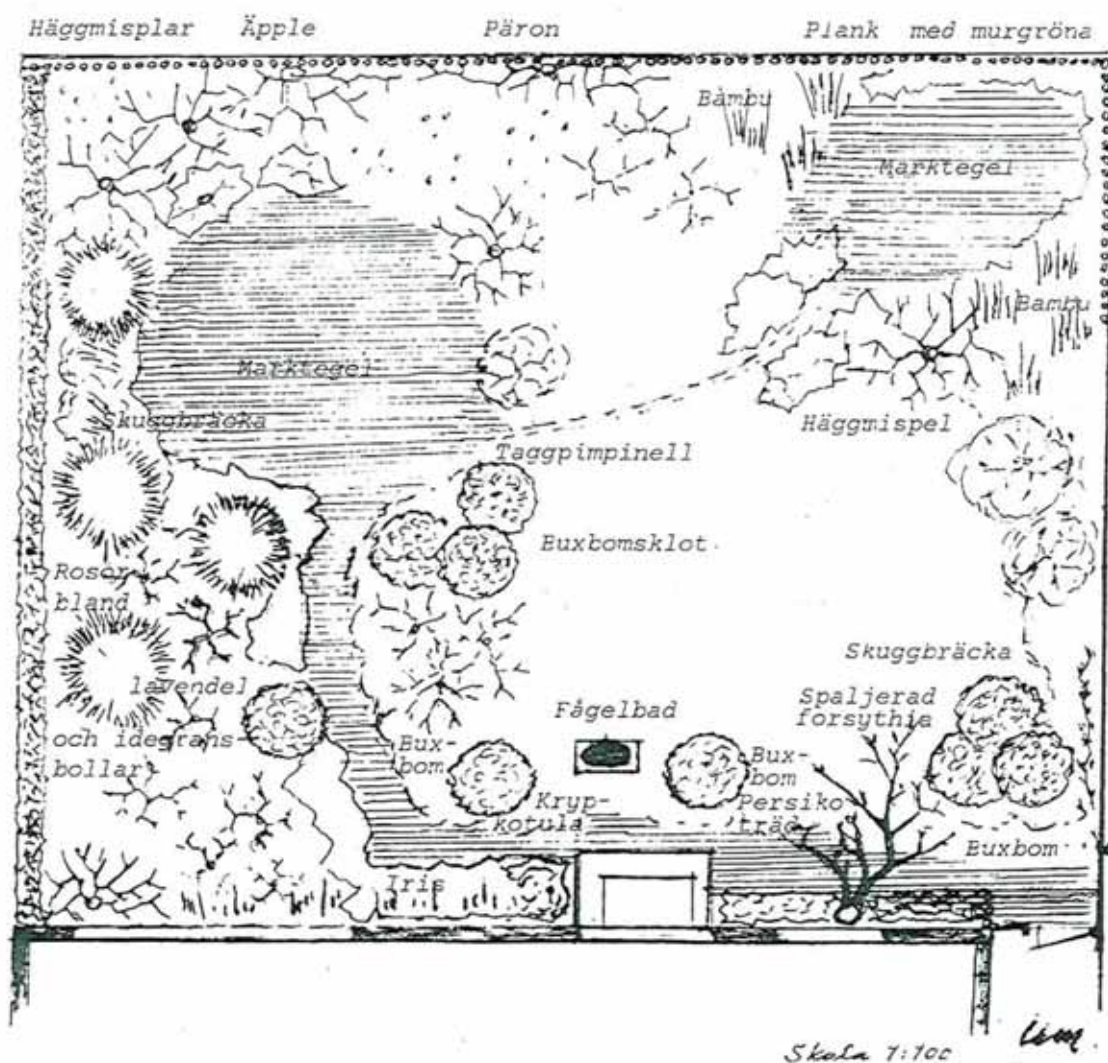
# Resultat

## Östbergs trädgård i Lund

Så som Anna-Maria Blennow beskriver Ulla Molins privata trädgård i Höganäs kan man även beskriva trädgården på Linnégatan i Lund. ”Här kom också hennes samlade trädgårdskunnande till uttryck i koncentrerad form”<sup>37</sup> Mycket av det som finns beskrivet som utmärkande för Ulla Molins trädgårdsdesign återkommer i trädgården på Linnégatan i Lund.

I ena kanten av ett radhus på Torna i västra Lund ligger Gustaf och Harriet Östbergs hem. Det är ett område byggt på 40-talet med tre radhus som ligger i en U-form vänd bort från gatan. Utrymmet mellan husen utgörs av en stor gemensam gräsyta. Längst ner i det bortre huset ligger Östbergs hem.

Figur 1



Plan över en radhusträdgård i Lund av Ulla Molin.

<sup>37</sup> Blennow Anna-Maria, *Ulla Molin trädgårdsarkitekt ett porträtt*, 1998, s 40

Det var i början av 80-talet som Gustaf och Harriet Östberg lät Ulla Molin göra om deras befintliga trädgård.<sup>38</sup> Genom att en vän i Skanör anlät Ulla Molin till sin trädgård och till en innergård i Stockholm där Gustaf och Harriet Östberg även har en lägenhet kom de i kontakt med Ulla Molin och blev goda vänner. Det var genom deras vänskap till Ulla Molin som ledde till Ullas designande av Gustaf och Harriet Östbergs trädgård. Utan given beställning eller avtal var det mer en vänskaplig gest från Ullas sida. Gustaf och Harriet hade inga egna önskemål utan Ulla fick fria händer. Ulla kom med förslag som diskuterades kort och till slut godkände Gustaf och Harriet Ullas förslag. Till själva anläggningsarbetet anlätades anläggningsföretaget Ahrling & Östinge Trädgårdsanläggningar Aktiebolag.

## Trädgårdens design

Östbergs trädgård börjar redan vid husets gavel, där en smal gång sträcker sig in mot en grind som leder in i trädgården.

En stor *Sorbus aucuparia*, (rönn) täcker den lilla ytan vid husets gavel som ett tak. Vid mitt besök i februari 2009 är det yviga grenverket täckt med ett tunt lager snö. Under trädet är marken täckt i marktäckaren *Vinca minor* (vintergröna) längs med gången. Längst ner vid hörnet på huset finns en grind med *Hedera* (murgröna) som tagit över och bildat en tät vägg med ett urklippt fönster. Precis innan grinden växer två *Dryopteris* (ormbunke) som denna februaridag är nedklippta.

Väl inne i trädgården förstår man vad Anna-Maria Blenow menar när hon skriver om koncentrerad form. Detta kan man lätt applicera på Östbergs trädgård eftersom den är liten till ytan. Formklippta buskar, marktäckare i stora fält, sammanlänkning av hus och trädgård och samstämda färger är vanliga signalement för Ulla Molins design.<sup>39</sup> Men även bambuplantor, gamla äpple och päronträd och fågelbad är tillsammans utmärkande för Ulla Molins design. Mycket av det som utmärker Ulla Molins trädgård i Höganäs finns med i denna lilla radhusträdgård. Blommor i lila nyanser som *Astrantia major* (stjärnflocka), *Aquilegia vulgaris* (akleja), *Lavendula augustifolia* (lavendel), *Agapanthus praecox* (afrikas blå lilja) och *Iris reticulata* (iris) breder under våren och sommaren ut sig i den lilla trädgården.

Figur 2



Ingång längs med husets gavel  
Foto: Caroline Isaksson

<sup>38</sup> Östberg Gustaf, telefonintervju, 17 februari, 2009

<sup>39</sup> Rylander Ulla, *Ulla Molin och villaträdgården under 1900-talet*, 1987, s 39

## Hus och trädgård – en sammanlänkning

Att skapa en sammanlänkning av hus och trädgård är något Ulla Molin redan under tiden som redaktör för *Hem i Sverige* arbetade med. Detta har följt hennes arbeten under åren och förekommer även hos Östbergs. Ulla föredrar om huset ligger i plan med marken utan någon hög grund, men i Östbergs fall förekommer en liten sockel och två trappsteg upp till huset. På trappan placeras en kruka för att på bästa sätt kunna skapa en kontakt mellan det inne och ute. Husgrunden, precis som i

Höganästrädgården, döljs av växter.

I sin bok *Att leva med trädgård* beskriver Ulla trädgårdens öppna yta framför fönstren som en scen.<sup>40</sup> Östbergs trädgård har liknande drag då man från vardagsrumsfönstret kan blicka ut över trädgården och årstidernas förändringar som ett scenspel. Att skapa en vacker utsikt genom fönstren var Ulla Molin mån om och då gällde det inte bara trädgårdens som en scen utan hos Gustaf och Harriet Östberg har Ulla Molin skapat en inramning runt fönstren som sommartid även syns inifrån genom att en *Vitis vinifera* (vinranka) har flyttats så att den nu klättrar upp över fönstren och dörren som vetter ut mot trädgården. Bredvid vinrankan står ett spaljerat *Prunus persica* (persikoträd) mot husväggen.

## Sittplatser

Det finns två ytor anpassade att verka som sittplatser i den lilla trädgården. Ingen i direkt anslutning till huset som annars är vanligt förekommande i Ulla Molins design. Här ligger den ena sittplatsen, skuggigt omsluten av buskar av *Phyllostachys* (bambu). Den andra sittplatsen ligger på en betydligt mer öppen och solig yta. På den soligare ytan står sommartid en kruka med *Agapanthus praecox* (afrikas blå lilja) som även det ger ett bidrag till sammanlänkningen av hus och trädgård och återspeglar buxbomsklotens runda former.

## Formklippta buskar

Ulla Molins absolut starkaste signalement är nog hennes formklippta buskar. Detta modernistiska förhållningssätt uppkom då funktionalismen bredde ut sig inom arkitekturen med nya stramare former och nya material. Nya former på växterna utvecklades och man framhävde växternas form. Men med rötter från de skånska slotts- och allmogeträdgårdarna är dessa boxbomsbuskar något som Ulla Molin har en kärlek till.<sup>41</sup> I Östbergs trädgård används *Taxus* (hybrididegranar) och *Buxus sempervirens* (Buxbom) men en annan vanlig förekommande buske som man lätt kan beskära i olika former är *Ligustrum vulgare* (liguster). Dessa (oftast klotrunda) buskar, utgör en viktig

Figur 3



Utsikt över trädgården från vardagsrummet  
Foto: Caroline Isaksson

Figur 4



Formklippta buskar  
Foto: Eva Gustavsson

<sup>40</sup> Molin Ulla, *Att leva med trädgård*, 1992, s 69

<sup>41</sup> Molin Ulla, *Att leva med trädgård*, 1992, s 100

del både i Ulla Molins tidigare hem i Höganäs och hos Gustaf och Harriet Östberg i Lund. Rundklippta buskar täckta med ett tjockt lager snö var ett av mina första intryck i Lund. Det var dock två som skiljde sig, en lite större hjärtformad Hybrididegran som enligt Gustaf Östberg ”bara blev så”. Men i denna lilla trädgård ger hjärtformen ett romantiskt intryck. Bredvid den hjärtformade busken står en som också är lite högre och har en väldigt speciellt toppform. En annan variant som förekommer både i Ullas egen trädgård i Höganäs och hos Östberg är buskarna klippta som en trappa i olika etapper.

## Marktäckare

”I japansk trädgårdskonst arbetar man med öppna ytor mellan stenar, buskar, träd och andra växter. Gör dem medvetet mönstrade i grus eller jord. Ytor som framhäver.” (Molin, *Att leva med trädgård*, 1992, s 67)

Marktäckare som vävs samman i stora områden istället för en gräsmatta förbinder perenner med de formklippta buskarna, så ser scenen i Östbergs trädgård ut och detta formspråk är ett av Ulla Molins tydligare signalement. Men det är även praktiskt för de håller ogräs borta, de är tåliga och klarar av att man kliver på dem och man slipper öppen jord. Inne i Östbergs trädgård har Ulla valt att väva samman marktäckare som *Saxifraga umbrosa* (skuggbräcka), *Acaena buchannanii* (blek taggpimpinell) och *Cotula squalida* (krypkotula) och längs husets gavel finns *Vinca minor* (vintergröna).<sup>42</sup> Tidigare efter Ulla Molins design sträckte även *Hedera*, (murgröna) ut sig längs med gången framför huset.<sup>43</sup> Men tills slut breddade den ut sig för mycket så istället togs den bort och ersattes med smultron som kan tränga upp mellan markteget.

## Markmaterial

Markmaterialet är något som var viktigt för Ulla. Boken *Trädgårdsrecept*, 1942 handlar mycket om olika slags markmaterial. Men hon skriver och visar bilder på olika slags mönster och ger tipsar om anläggningen. Även i hennes bok *Att leva med trädgård*, 1992 utgör markmaterialet en stor del där hon skriver om fördelen med singel som markmaterial. Alla gångar och sittplatser i Östbergs trädgård är lagda i ett rött marktegel.

”Tegel utgör ett undantag bland konststen för trädgårdsbruk. Teglets varma färg är särskilt vacker till grönska, men blommornas färger måste väljas – rött är svårt!” (Molin, *Trädgårdsrecept*, 1942, s 53)

Den var enligt Ulla viktigt att den smala gången längs huset gavel inte var helt spikrak, tegelstenarna skulle inte ligga helt perfekt intill varandra utan gärna lite snett så man får en känsla av att gången är gammal (se figur 5).<sup>44</sup> Även trappan som förbinder huset med trädgården är anlagd i samma marktegel. På trappan brukar en kruka formgiven av Signe Persson-Melin vara placerad sommartid. På de större ytorna i Östbergs trädgård ligger tegelstenarna i ett halvförband, men egentligen hade Ulla föredragit att tegelstenarna legat kant i kant (se figur 5) som de gör i gången längs husets gavel. I boken *Att leva med trädgård* ser man att i hennes egna trädgårdar, både Ingelstråde och Höganäs är markteget på alla ytor placerade kant i kant.

Figur 5



Gången i marktegel  
Foto: Eva Gustavsson

<sup>42</sup> Rylander Ulla, *Ulla Molin och villaträdgården under 1900-talet*, 1987, s 43

<sup>43</sup> Östberg, Gustav och Harriet, Lund, 11 februari, 2009

<sup>44</sup> Östberg Gustaf och Harriet, Lund, 11 februari, 2009

## Locka fåglar

”Den som kan locka fåglarna till sin balkong eller sitt uterum har många stunder att glädjas åt även om det bara är ett par sparvar som kommer på besök. Och vem vet, det kan komma en mera ovanlig gäst som i sin flykt upptäckt vattenblänket eller annat en godbit.”  
(Molin, *På balkong och terrass*, 1969, s 88)

För Ulla Molin var ett fåglarna en del av trädgården, fågelbad är något som återkommer i alla hennes trädgårdar. I både trädgården i Ingelstråde och i Höganästrädgården är fågelbad en viktig del av trädgården och återfinns på flera ställen runt om i trädgårdarna. I sin bok *Att leva med trädgård* skriver hon om sina ”fågelrestauranger” och fågelbad.<sup>45</sup> Ulla skriver även om hur hon uppskattar vattnets förmåga att spegla himlen och trädens grenverk, hur det lockar djur, inte bara fåglar, utan bin, humlor, getingar och även en del katter

Figur 6



Fågelbad i sten nedsjunket bland marktäckarna hos Östbergs  
Foto: Eva Gustavsson

## Skötsel

Ulla Molin hade visionen att en trädgård inte skulle vara en belastning, när man pratar med Gustaf och Harriet om skötseln av deras trädgård förstår man att de har en lättskött trädgård. Gustaf Östberg säger ”bara man fixar lite varje dag så blir det inget stort jobb, trädgården sköter sig själv i stor utsträckning” Eftersom Harriet och Gustafs trädgård inte är så stor är inga jobb extremt omfattande. Mest skötselkrävande anser Gustaf ändå vara att hålla ordning på deras *Cotula* och att plocka gräs där det börjar dyka upp lite här och var bland marktäckarna. Till de större jobben så som beskärningen av äpple och päronträden anlitar Gustaf och Harriet en fackman.

Figur 7



Gustaf Östberg tar bort snön från  
buxbomskloten  
Foto: Caroline Isaksson

## Förändring

Det som enligt Gustaf och Harriet Östberg skiljer sig från Ulla Molins ursprungliga design förutom att buxboms- och hybrididegranarna vuxit till sig är att de har fått ytterligare en buxbomsplanta, den valde Gustaf och Harriet att placera längst in i trädgården för att inte störa Ulla Molins ursprungliga design så mycket. En *Hedera* (murgröna) plockades bort och ersatts med smultron efter att den mer eller mindre började ta över gångarna av marktegel. Under rönnen vid husets gavel kantas Östbergs tomtgräns med ett par buskar *Berberis thunbergii* (berberis), med åren har några av dessa bytts ut mot nya exemplar. Gustaf och Harriet är tillsammans måna om att på bästa sätt behålla Ulla Molins ursprungliga design av deras trädgård. Sen om berberisbuskarna är röda eller gröna var varken Gustaf eller Harriet säkra på, men att det förekom olika berberis, det var Gustaf och Harriet ense om.

<sup>45</sup> Molin Ulla, *Att leva med trädgård*, 1992, s 124f



## Diskussion

När man pratar med Gustaf och Harriet Östberg förstår man att de värnar om sin trädgård. De trivs i den och är måna om att behålla Ulla Molins ursprungliga former och design. Men med åren förändras utseendet och olika problem uppstår. Växter måste beskäras, klippas ner och ibland bytas ut. Ett exempel var då många trädgårdsägare på 90-talet drabbades av att bambu gick i blom för att sedan vissna ner och dö. Gustaf och Harriet valde att plantera ny bambu på samma plats efter detta för att behålla Ulla Molins design.<sup>46</sup>

Harriet och Gustafs trädgård är relativt liten och på det sättet lättkött. Mest skötsel krävande är att hålla ordning på deras *Cotula*. Att ha en trädgård utan gräsmatta är ovanligt men passar Östbergs behov bra. Ur skötselsynpunkt är nog en gräsmatta svårare att ta hand om och hålla snygg. I framtiden kommer en ny ägare med nya behov att ta över huset och då kan man undra vad de anser om att ha en trädgård utan gräsyta. Ingen har rätt att ställa krav på den nästa ägaren, att den ska behålla Ulla Molins design. Eftersom Gustaf och Harriet hade en relation till Ulla Molin har de större förståelse och har kunskap om hennes önskemål och tankar bakom deras trädgård och trädgårdar i allmänhet. Harriet berättade att Ulla kunde ta sig för pannan och uttrycka sig ”gult är fult” eller ofta säga ”det här var ju intressant” när det var något som inte riktigt föll Ulla i smaken.

Det finns säkerligen en viss önskan, hos varje trädgårdsdesigner, om att en del i ens visioner och design bevaras för framtiden och det hoppas jag även att det gör här. Samtidigt är nog de flesta trädgårdsdesigner väl medvetna om växternas oförutsägbara sätt att växa och förändras. ”Det ena året är inte det andra likt”.<sup>47</sup> Så skev Ulla Molin om sommaren 1990 som började med en försenad brittsommar. Förändring hör till en del av charmen med växter enligt mig.

Ulla Molins modernistiska synsätt på trädgårdar är något som jag anser är hållbart än idag. Hennes design som grundar sig i en dansk-svensk allmogekultur känns än idag modern. Formklippta buskar och slingriga gångar från de gamla allmogeträdgårdarna har Ulla moderniserat genom att skapa nya förenklade former och bytt ut singel mot marktegel. Med inspiration från Danmark och närproducerat förvånas man inte av att se rött Höganästegel i hennes formgivning. Det hade varit intressant att fördjupa sig i den svenska allmogekulturen och se hur den påverkat dagens villaträdgårdar. Men Ulla Molin hade även starka influenser från Japanska trädgårdar, att jämföra en av Ulla Molins trädgårdar med Japansk design hade också varit intressant att utforska.

Efter ett besök i ytterligare en Ulla Molinträdgård såg jag fler saker som återkommer i hennes design. Ytterligare saker som tillsammans kan kallas signalement för Ulla Molin. Givetvis är det sättet hon låter dessa detaljer återkomma tillsammans som skapar en känsla av Ulla Molin.

Exempel på dessa andra signalement eller kompositioner är att det inte förekommer några skapa kanter i någon av trädgårdarna jag besökt eller studerat. Runda former återkommer i buskarna, valet av blommor och i formerna av sittplatserna. Kantsten med ett mönster såg jag i den andra trädgården jag besökte och mindes att jag sett liknande i hennes bok *Att leva med trädgård*, (s 121).

Ett annat återkommande inslag hos Ulla Molins design är att de stora ytorna oftast är täckta av singel, men Östbergs trädgård är så liten att några större öppna ytor inte förekommer. Men

---

<sup>46</sup> Östberg Gustaf och Harriet, Lund, 11 februari, 2009

<sup>47</sup> Molin Ulla, *Att leva med trädgård*, 1992, s 120

dock är ingången från gatan ner till husets framsida singelbelagd. Tidigt i boken *Att leva med trädgård* beskriver Ulla hur hon i sitt hem i Ingelstråde kämpade med gräsmattan.

”Med rensning, vattning och gödning skulle den kunna sättas i stånd – trodde jag. Ja nog rensade jag. Låg på knä. Jordklöver, kvadratmeter för kvadratmeter, *Veronica*, flera arter, brunört, maskrosor.”<sup>48</sup> Efter att ogräset fortsatt föröka sig, gräsmattan blivit bränd av solen och svampar som nejlikbroskskivling och häxringar fick fäste grävdes en tredje del bort och nytt gräs planterades. Trots insatser gav Ulla till slut upp och hela ytan fick bli en grusplan. ”Nostalgiskt minns jag knastret i gruset från förr i världen. En liten signal att nu kommer det någon”.<sup>49</sup>

Ännu en gång återkommer jag till att trädgårdar är något levande som förändras med åren och att skötseln förändras därefter.

Jag har lyckats med att fördjupa mina kunskaper om Ulla Molin genom uppsatsen, men jag ser fram emot att fördjupa dem ytterligare i framtiden genom att utveckla mina kunskaper om modern trädgårdshistoria och inspirationen till dagens villaträdgårdar.

Jag anser att det är viktigt att minnet av en kvinna som Ulla Molin hålls vid liv, inte bara genom litteratur utan även genom att bevara hennes trädgårdar som fortsätter leva och inspirera. Jag önskar att genom denna uppsats även kunna sprida kunskap och nyfikenhet om Ulla Molin och hennes kamp om att ge fler av Sveriges befolkning på 1930-talet möjlighet till ett välplanerat hus med trädgård.

---

<sup>48</sup> Molin Ulla, *Att leva med trädgård*, 1992, s 14ff

<sup>49</sup> Molin Ulla, *Att leva med trädgård*, 1992, s 18

## Källförteckning

### Litteratur

Blennow, Anna-Maria, 1998, *Ulla Molin trädgårdsarkitekt ett porträtt*, Lund, T & M Förlag AB

Gustavsson, Eva, 2001, *Trädgårdsideal och Kunskapssyn. En studie av meningens uttryck, med exempel från Gösta Reuterswärd och Ulla Molins handling*. Agraria 262, Institutionen för landskapsplanering Alnarp, SLU

Hem i Sverige hem i Sverige, tidskrift för Bygge, Trädgård och Hemkultur nr 1 1943 (årgång 36)

Ilminge, Christina, *Bevara & sköta en gammal trädgård*, Prisma, Nordstedt & Söner AB, Värnamo 2002

Molin, Ulla, 1942, *Trädgårdsrecept*, Wahlströms & Widstrand, Stockholm

Molin, Ulla, 1969, *På balkong och terrass*, Ljungföretagen, Örebro

Molin, Ulla, 1992, *Att leva med trädgård*, Höganäs, Förlags AB Wiken

Nilén Kristina, 2004, *Ulla Molins trädgård i Höganäs Byggnadsminnesutredning 2004*, Rapport 2005:16, Regionmuseet Kristianstad Landsantikvarien i Skåne

Rylander Ulla, 1987, *Ulla Molin och villaträdgården under 1900-talet -inspirationer, principer, växtuttryck* Examensarbete inom Landskapsarkitekturprogrammet SLU Alnarp

*Utblick och Lanskap*, 1-1999, Ulla Molin [temanummer], LAR- Landskapsarkitekternas Riksförbund

### Muntliga källor

Gustavsson Eva, muntlig intervju, 24 februari, 2009

Östberg Gustaf och Harriet, besök i Lund, 11 februari, 2009

Östberg Gustaf, telefonintervju, 17 februari, 2009

### Elektroniska källor

Stockholms läns museums hemsida:

[http://www.lansmuseum.a.se/byggnadsvard/byggvillor.cfm?in\\_idnr=219](http://www.lansmuseum.a.se/byggnadsvard/byggvillor.cfm?in_idnr=219) den 2 februari 2009