

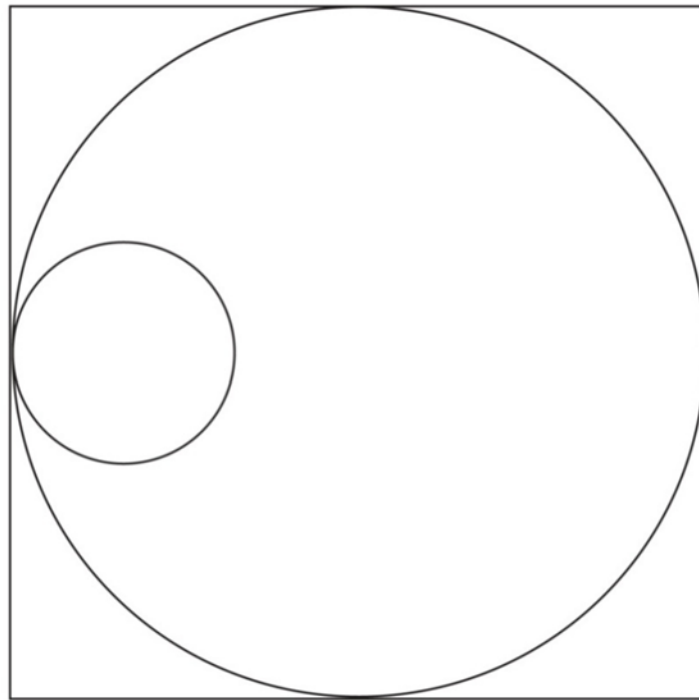


Sveriges lantbruksuniversitet  
Swedish University of Agricultural Sciences

Självständigt arbete vid LTJ-fakulteten, SLU  
Kandidatexamensarbete, 15 hp

# Arbete med grönstruktur i Skåne

– Begränsningar och förutsättningar för regional och kommunal  
grönstrukturplanering med Landskrona kommun som exempel



Nina Lindberg

Fakulteten för Landskapsplanering, trädgårds- och jordbruksvetenskap  
Område Landskapsarkitektur, Sveriges Lantbruksuniversitet (SLU) Alnarp  
Landskapsarkitektprogrammet  
2012-05-23

# SLU, Sveriges Lantbruksuniversitet

Fakulteten för Landskapsplanering, trädgårds- och jordbruksvetenskap  
Område Landskapsarkitektur

**Författare:** Nina Lindberg

**Titel (sve):** Arbete med grönstruktur i Skåne - Begränsningar och förutsättningar för regional och kommunal grönstrukturplanering med Landskrona kommun som exempel.

**Titel (eng):** Green structure planning in Skåne – Limitations and conditions for regional and municipal green structure planning example Landskrona municipality.

**Nyckelord (6-10 st):** planering, grönstruktur, kommunal planering, Landskrona, Region Skåne, rekreation

**Handledare (SLU/extern):** Helena Mellqvist, Område Landskapsutveckling, SLU Alnarp

**Examinator (SLU/extern):** Märith Jansson, Område Landskapsutveckling, SLU Alnarp

**Kurstitel:** Kandidatexamensarbete i Landskapsplanering

**Kurskod:** EX0650

**Omfattning (hp):** 15 hp

**Nivå och fördjupning:** G2E

**Serienamn:** Självständigt arbete vid LTJ-fakulteten, SLU

**Utgivningsort:** Alnarp

**Utgivningsår:** 2012

**Program/utbildning:** Landskapsarkitektprogrammet

Framsidas bild:

*Kommunen, regionen, omgivningen.* Illustration av författaren, 2012-05-07.

# Abstract

The ongoing discussion about expanding cities is a lot about densification. The more dense cities leave less space in between building structures and infrastructure. Green structure planning is a concept given more and more space in the debate of city planning and a goal is for green structure planning to reach the same obvious position as for example planning of infrastructure. This essay is about green structure planning at regional and municipal level and has Landskrona municipality as an example. The essay examines the concept green structure and green structure planning. By way of two interviews, one with Region Skåne and one with the municipality of Landskrona, the thought is to give a performance perspective and to give examples of regional and municipal tasks at their present situation. The main point with the essay is to reach a deeper insight about how the municipality and the region works with green structure planning in Skåne and to discuss, if any, differences about handling green structure planning in the municipality according to the planning of the region. In excess of the two interviews a literature study of sources of specialists within the subject is also performed.

The essay shows ongoing ambitious visions and plans for the development of the green structure in the Skåne region and Landskrona municipality. There is an increasing interest among politicians and a new way of thinking of green structure as a way to create attractiveness.

# Sammandrag

I dagens samhälle pratas det alltmer om förtätning av städer. Tätare städer ger allt mindre mellanrum mellan bebyggelsestruktur och infrastruktur. Grönstrukturen är ett begrepp som får allt mer utrymme i planeringen och ett mål är att grönstrukturplanering ska få samma självklara plats som till exempel planering av infrastruktur. Denna kandidatuppsats behandlar grönstrukturplanering på regional och kommunal nivå med Landskrona kommun som exempel. I arbetet undersöks begreppet grönstruktur och planeringen av grönstruktur. Genom två intervjuer, en med Region Skåne och en med Landskrona kommun, är tanken att ge ett utförandeperspektiv och exemplifiera kommunens och regionens nuvarande arbete. Syftet med uppsatsen är att nå en djupare insikt i hur kommun och region arbetar med grönstruktursplanering i Skåne och diskutera eventuella skillnader i hur grönstrukturplaneringen hanteras i den kommunala respektive i regionala planeringen. Utöver två stycken djupintervjuer genomförs en litteraturstudie av sakkunniga källor inom ämnet.

Uppsatsen visar på att det i dagsläget finns ambitiösa visioner och planer för Skåneregionen och Landskrona kommuns grönstrukturutveckling. Det finns ett ökande intresse hos politiker och ett nytt sätt att se på grönstruktur som ett sätt att skapa attraktivitet.

# INNEHÅLLSFÖRTECKNING

Sammandrag

Abstract

Förord

Inledning

<b>Bakgrund</b>	7
<b>Mål och Syfte</b>	7
<b>Material och Metod</b>	7

Grönstrukturplanering

<b>Grönstruktur</b>	9
Begreppets uppkomst	9
Vad är grönstruktur?	9
Funktioner	10
Grönstrukturplanering	10
<b>Grönstrukturplanering, lagar och konventioner</b>	11
Internationellt	11
Nationellt	11
Regionalt	12
Kommunalt	12
<b>Skåne/regionen</b>	13
Introduktion till regionen	13
Skånes grönstruktur	14
Region Skånes vision för regionens grönstrukturutveckling	15
<b>Landskrona</b>	16
Introduktion till kommunen	16
Landskronas befintliga grönstruktur	17
Landskronas grönstrukturplanering	19

Arbetet med grönstruktur i regionen

<b>Intervju</b>	21
<b>Analys</b>	24

Arbetet med grönstruktur i Landskrona

<b>Intervju</b>	25
<b>Analys</b>	27

Avslutning

Referenser

## Förord

Skåne är ett landskap med en varierad och spännande natur. Det är inte utan att jag ibland saknar skogarna och skärgården i Blekinge, där jag är uppvuxen, men det finns många fantastiska platser även här i Skåne. Jag har alltid varit fascinerad av naturen som omger oss och under tiden på landskapsarkitektprogrammet har jag blivit mer och mer intresserad av begreppet grönstruktur. Många städer i Sverige växer och för att nå en hållbar utveckling, är strategin ofta att förtäta inåt. Fler människor på mindre yta innebär ett ökat slitage på de gröna ytorna i staden, samtidigt som vi blir mer och mer medvetna om de gröna värdenas betydelse för vår hälsa. Denna kandidatuppsats har tillkommit för att jag är nyfiken på hur man arbetar med grönstrukturplanering i praktiken i kommuner och även hur det regionala perspektivet ser ut.

## Tack

Under arbetet med denna uppsats har jag haft stor hjälp och stöd av flera personer i min omgivning. Jag vill rikta ett tack till min handledare Helena Mellqvist, för uppmuntran, vägledning och diskussion, tack också till Anna Jakobsson och Karl Lövrje för tips på vägen. Jag vill också passa på att tacka Moa Åhnberg på Region Skåne och Siv Degerman på Landskrona kommun för att de tog sig tid och lät sig intervjuas. Utan er hade detta arbete inte blivit till. Ett stort tack även till alla som korrekturläst och på olika sätt hjälpt mig och engagerat er i mitt arbete.

Malmö, maj 2012

Nina Lindberg

# INLEDNING

## Bakgrund

Grönstruktur är ett stort begrepp, som innefattar många olika aspekter. I ett projekt under tredje året på landskapsarkitekturprogrammet analyserade vi grönstrukturen i Landskrona kommun, vilket väckte ett intresse för att gå djupare in i vilka möjligheter som finns kring regional och kommunal grönstrukturplanering. Vid samtal med Länsstyrelsen i Skåne fick jag veta att det fanns ett intresse att få djupare vetskap om hur kommunen hanterar denna typ av frågor och vad de eventuellt saknar för planering kring grönstruktur. Sverige ratificerade den europeiska landskapskonventionen förra året och har därmed åtagit sig att följa dess intentioner. För mig som blivande landskapsarkitekt är det intressant att undersöka och få insikt i hur olika styrdokument och verktyg hanteras och används.

Enligt Region Skånes rapport *Grönstruktur i Skåne - strategier för en utvecklad grön struktur*, som publicerades i mars 2012, spelar grönstrukturen en viktig roll för kommuner ur ett samhällsekonomiskt perspektiv då grönstrukturen och landskapet både är en viktig attraktionskraft och tillhandahåller ekologiska tjänster (Region Skåne, 2012, sid. 5).

## Mål och Syfte

Syftet är att nå en djupare insikt i hur kommun och region arbetar med grönstruktursplanering i Skåne. Vilka aktörer deltar i arbetet? Vilka styrdokument är av betydelse för arbetet och hur definieras grönstruktur? Jag kommer också att diskutera eventuella skillnader i hur grönstrukturplaneringen hanteras i den kommunala respektive regionala planeringen.

Målet är att undersöka och förstå hur kommunen och regionen arbetar med grönstrukturplanering på olika nivåer, samt att diskutera dess förutsättningar och begränsningar. Uppsatsen utgörs av en fallstudie av Region Skånes och Landskrona kommuns arbete med grönstrukturplanering.

## Material och Metod

För att besvara mina frågeställningar så använder jag mig av litteraturstudier och två stycken djupintervjuer, en med Moa Åhnberg, samhällsplanerare på Region Skåne, och en med Siv Degerman, stadsträdgårdsmästare på Landskrona kommun. I arbetet utgår jag ifrån Region Skånes skrift *Grönstruktur i Skåne – strategier för en utvecklad grön struktur* (2012), *Landskrona stad översiktsplan 2010* (2009 [online]) och Landskrona kommuns *PM Gröna och blå strukturer* (2011 [online]), samt lägger till relevanta styrdokument och relevant vetenskaplig litteratur efter hand. Litteraturen behandlar grönstrukturplanering,

Skåne regionen och Landskrona. De källor jag använder mig av är sakkunniga inom området. Litteraturen har jag inhämtat på Alnarps bibliotek, på olika organisationers hemsidor och genom olika databaser, via sökmotorn Primo och Google Scholar. Följande sökord har använts: grönstruktur, grönstrukturplanering, green structure planning, kommunal planering, regional planering, Alexander Ståhle, Elisabeth Lundgren-Alm, Gunilla Lindholm, m.fl. Vissa sökningar som gjorts på sakkunniga personer inom området har gjorts efter tips från Karl Lövré, vid handledning.

Uppsatsen utgörs av en fallstudie och utgår från Region Skånes och Landskrona kommuns nuvarande arbete med grönstrukturplanering. Jag hade planerat att börja med att göra en inledande, kortare, intervju med en person på Landskrona kommun, men detta fick jag revidera då det visade sig svårare än väntat att få till en intervju. Istället har jag gjort två djupintervjuer, för att skapa en aktuell vinkling på arbetet, tillföra empiri och utgå från kommunens och regionens nuvarande arbete. Jag summerar och analyserar samtalen utifrån mina intervjufrågor för att svara på min frågeställning. Intervjuerna återges separat i varsitt eget stycke i uppsatsen i narrativ form. Jag har valt att inte bifoga intervjuguiden i uppsatsen eftersom min narrativa beskrivning av intervjuerna även speglar intervjufrågorna. I artikeln *Ett bra fall är ett steg framåt*, som behandlar metoden fallstudier, så beskrivs ett fall som ett fenomen i en kontext, i ett avgränsat sammanhang (Johansson, 2000, sid. 67). Enligt Johansson så kan en fallstudie ge ett exempel som kan infogas i den yrkesverksammas repertoar, som en erfarenhet som ger handlingsberedskap i liknande situationer (2000, sid. 68). Vidare framhåller Johansson att en fallstudie både är en process som ger kunskap om fallet och ett resultat av lärandet (2000, sid. 65).

Uppsatsen presenteras som en skriftlig rapport och redovisas i två delar. Den inledande delen utgörs av en generell presentation av ämnet grönstrukturplanering. Här presenteras också Landskrona kommun och Skåne regionen och dess befintliga grönstrukturer. Den andra delen utgörs av narrativa sammanställningar och analyser av intervjuerna, samt en avslutande del med diskussion, reflektion och nya frågeställningar. Jag har i denna uppsats begränsat mig till två stycken intervjuer. Intervjuerna spelades in och transkriberades, för att underlätta återgivelsen och analyserna av materialet. De båda intervjuerna var av strukturerad karaktär, med utrymme för den intervjuade att svara med egna ord. Frågemallen utgjordes av cirka 30 frågor och fungerade som ett samtalsunderlag.



# GRÖNSTRUKTURPLANERING

## Grönstruktur

### Begreppets uppkomst

Grönstrukturbegreppet dyker upp i Sverige redan under 1980-talet, i kommunala dokument (Lövré, 2003, sid. 29). Men det är inte förrän mitten av 1990-talet som begreppet lyfts till en nationell nivå och då främst genom utredningen av Plan- och bygglagen (Lövré, 2003, sid. 30). I utredningen föreskrevs ett tilläggsdirektiv som skulle behandla förutsättningar att skydda parker och grönområden (Bucht & Persson, 1994, s.3). Denna utredning är enligt Lövré (2003, sid. 30) sannolikt det viktigaste dokumentet för användningen av begreppet grönstruktur i Sverige. Det är först i början av 2000-talet som begreppet grönstruktur vuxit sig starkt i den kommunala planeringen (Lövré, 2003, sid. 3).

### Vad är grönstruktur?

Enligt Boverkets hemsida så omfattar grönstrukturen alla grönytor i staden, från privata trädgårdar till den vilda naturen, och det påpekas att ingen skillnad görs vem som äger marken (Boverket(a), [online]). Detta är i stort sett samma definition som återfinns i utdraget ur PBL från 1994 (Bucht & Persson, sid. 7). Där kan läsas att det tidigare har funnits vitt spridda begreppsbildningar när det gäller grönstruktur. Längre fram i denna uppsats konstateras att det fortfarande, råder en viss oklarhet kring begreppsanvändningen vid resonemang angående grönstruktur. Bucht och Persson definierar, 1994, begreppet grönstruktur som allt grönt, och all obebyggd mark i städerna och i dess omgivning. De beskriver grönstrukturen som ett system av grönska, mark och vatten och de innefattar även markprofilen och det hydrologiska systemet i sin definition (sid. 7). I avhandlingen *Det gröna som identitetsskapande stadsbyggnadselement – objekt, koncept och struktur* framhålls risken för en ökad exploatering om synen på det gröna i staden endast benämns som det obebyggda i staden, vilket ger en oklar identitet som stadsbyggnadselement (Lövré, 2003, sid. 3).

Landskrona kommun definierar, i sin fördjupade översiktsplan, grönstruktur som all obebyggd mark och vattenmiljö, med dess vegetation och fauna (Landskrona kommun(c), 2011 [online], sid. 6). Dessa ytor ägs och förvaltas av olika aktörer, både kommunala, statliga och privata. Ytor i grönstrukturen kan ha olika storlek, karaktär och funktion (Landskrona kommun(c), 2011 [online], sid. 6). Åkermark, bebyggelse och vägar ingår inte i grönstrukturen, enligt Region Skåne, men har betydelse för dess funktion och utveckling (Region Skåne, 2012, sid. 6).

## Funktioner

Grönstrukturen i en kommun har flera betydelsefulla aspekter. En väl fungerande grönstruktur kan skapa möten mellan människor, utgöra en god miljö för lek, förbättra folkhälsan och välfärden. Grönstrukturen spelar också en viktig roll för den biologiska mångfalden och för att skapa en förståelse för naturen och dess funktioner och värden (Landskrona kommun(c), 2011 [online], sid. 7). De gröna strukturerna i samhället spelar också en viktig roll i vår energi- och livsmedelsproduktion och vid vattenrening (Region Skåne, 2012, sid. 6).

## Grönstrukturplanering

På Boverkets hemsida informeras om att kommunen har möjlighet att reglera, utveckla och eventuellt skydda grönområden med hjälp av Plan- och bygglagen, Miljöbalken och Kulturminneslagen (Boverket(a) [online]). Vidare framhålls vikten av en översiktlig planering som innefattar grönstrukturen och skapar en helhet. Boverket framhåller att en välplanerad och välutvecklad grönstruktur kan bidra till en mer hållbar utveckling, attraktivitet och bättre välfärd.

Landskrona lyfter i sitt tematiska PM *Gröna och blå strukturer*, som är en del av Landskrona kommuns fördjupade översiktsplan, farhågor över att förlora kvaliteter vid förtätning då kommunen växer. För att undvika detta framhåller de vikten av en långsiktig och hållbar planering av grönstrukturen (Landskrona kommun(c), 2011 [online], sid. 6).

Grönstrukturplanering har, enligt Region Skåne, traditionellt handlat om att skydda och bevara områden, men är numera ett redskap att främja en hållbar ekonomisk- och social tillväxt samt öka attraktionskraften hos kommunerna (Region Skåne, 2012, sid. 5).

I Skåne, som är en expansiv region, blir den fysiska planeringen allt viktigare då länet har lägst andel allemansrättslig mark i Sverige (Region Skåne, 2012, sid. 6). I Landskronas fördjupade översiktsplan ligger fokus på tätorten, medan Region Skåne framhåller vikten av en regional planering. I slutet på Landskronas PM för gröna och blå strukturer presenterar kommunen sina strategier i grönstrukturplaneringen och framhåller en intention att knyta samman staden med omgivande landskap och kommuner. Här framhålls även en strävan att uppnå ett engagemang bland medborgarna (Landskrona kommun(c), 2011 [online], sid. 20).

# Grönstrukturplanering, lagar och konventioner

## Internationellt

### **Europarådet och ELC**

Europarådet är en mellanstatlig organisation som verkar för att stärka samarbetet mellan Europas stater. Det är Europarådet som har författat den europeiska landskapskonventionen (ELC) som Sverige ratificerade förra året, 2011 (RAA(b), [online]). Sverige åtog sig därmed att följa dess intentioner. Riksantikvarieämbetet är den myndighet i Sverige, som är ansvarig för att konventionen implementeras. På deras hemsida kan läsas "Den europeiska landskapskonventionens mål är en rikare livsmiljö där alla kan delta i utformningen" (RAA(a), [online]). Vidare kan läsas att konventionen syftar till bättre skydd, förvaltning och utveckling av europeiska landskap. Ett mål för konventionen är också att stärka allmänhetens möjlighet att påverka och delaktigheten (RAA(a), [online]). Enligt Abdul Khakee, statsvetare och professor vid KTH, fanns det fram till 1980-talet en stark gemensam värdegrund och en tilltro till långsiktig planering av välfärdssamhället (Blücher & Graninger, 2006 [online], sid. 12). I dagens samhälle försvagas denna värdegrund alltmer, enligt Khakee, och det krävs därför en dialog mellan medborgare och planerare för att enas om kollektiva intressen (Blücher & Graninger, 2006 [online], sid. 12).

## Nationellt

### **Boverket och PBL**

På nationell nivå är det Boverket som bevakar tillämpningen av lagstiftningen som rör samhällsplanering. Boverket ligger i Karlskrona och är en förvaltningsmyndighet för samhällsplanering, byggande och boende i Sverige (Boverket(b) [online]). Boverket är ansvarig myndighet för miljö kvalitetsmålet "God bebyggd miljö", som antogs av Riksdagen 1999, där målet är att "Städer, tätorter och annan bebyggd miljö ska utgöra en god och hälsosam livsmiljö samt medverka till en god regional och global miljö." (NE(a) [online]) Tanken är att natur- och kulturvärden ska tas till vara och utvecklas. Att städer och bebyggelsestruktur ska anpassas och utformas på ett miljöanpassat sätt för att främja en långsiktig god hushållning med mark, vatten och andra resurser (NE(a) [online]).

## Regionalt

### Region Skåne

Region Skånes verksamhet omfattar till störst del hälso- och sjukvård men även regional utveckling (Region Skåne(c) [online]). Region Skånes organisation utgörs av en politisk del och en tjänstemannaorganisation. Region Skånes roll är att verka som koordinatör och inspiratör för Skånes 33 kommuner, näringsliv, universitet och organisationer. Region Skåne är ansvarig för och driver ett utvecklingsprogram för Skåne där alla 33 kommunerna är delaktiga. Samarbetet heter Strukturbild för Skåne och rapporten, *Grönstruktur i Skåne – strategier för en utvecklad grönstruktur*(2012), är en del i detta arbete. Projektet är en arena för dialog mellan kommunerna och ett sätt att konkretisera det regionala utvecklingsprogrammet för Skåne, samt koppla samman det med kommunernas översiktsplaner (Region Skåne, 2012, sid. 11).

### Länsstyrelsen

Länsstyrelsen är ett statligt organ som har en funktion, som bevakande av statens intressen och för att ha en översyn av statliga och regionala intressen. Länsstyrelsen fungerar som en länk mellan människor, kommuner och staten (Länsstyrelsen [online]). Länsstyrelsen utgörs i Sverige av 21 stycken myndigheter. Länsstyrelsens uppdrag är kunskapsförmedling, samordning och utveckling. Länsstyrelsen är också ansvarig för att dela ut tillstånd inom vissa verksamheter, fördela bidrag och att utöva tillsyn inom till exempel fysisk planering och miljö (Länsstyrelsen [online]).

### Landskapsobservatorium

Landskapsobservatoriet är ett initiativ från Länsstyrelsen i Skåne, i samarbete med bland andra Region Skåne, som syftar till att öka kunskapen och dialogen mellan olika aktörer i landskapet. I maj 2011 ratificerade Sverige den europeiska landskapskonventionen och förband sig därmed att följa dess intentioner. Landskapsobservatoriet lyfter vikten av tydliga och hållbara strategier för samhällsplaneringen. Landskapsobservatoriet samlar kunskap, observerar och belyser aktuella händelser i utvecklingen på sin hemsida, [www.landskapsobservatorium.se](http://www.landskapsobservatorium.se) (Landskapsobservatorium [online]).

## Kommunalt

### Kommunal planering

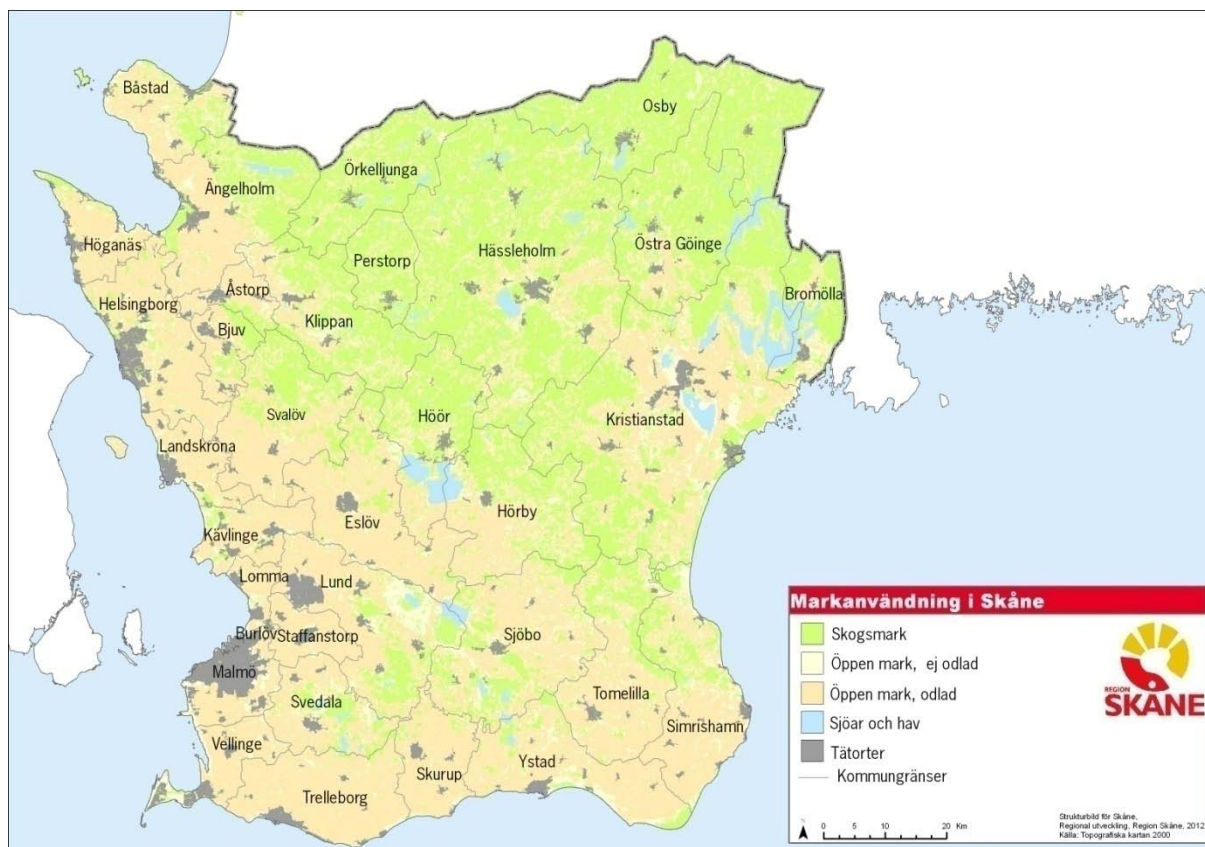
Enligt plan och bygglagen är det kommunerna som har det övergripande ansvaret för planering av mark och vatten. Länsstyrelsen tillgodoser statens intressen, tar fram

planeringsunderlag och fungerar som rådgivare (Region Skåne, 2012, sid. 6). Kommunerna har ansvaret att ta fram en översiktsplan som anger mål och riktlinjer för markanvändningen och utvecklingen i kommunen. Översiktsplanen fungerar som ett vägledande dokument när kommunen fattar beslut om detaljplaner, vilka är juridiskt bindande (Blücher & Graninger, 2006 [online], sid. 76). Region Skåne framhåller vikten av en regional grönstrukturplanering och samarbete mellan kommunerna. Detta för att förbättra Skånes flerkärniga grönstruktur och dess funktion (Region Skåne, 2012, sid. 5). Enligt Blücher och Graninger (2006 [online], sid. 7), i samband med Stiftelsen Vadstena Forums symposium för samhällsbyggande, så styr marknadsaktörerna alltmer utvecklingen och den ekonomiska styrkan hos den offentliga sektorn är försvagad.

## Skåne/regionen

### Introduktion till regionen

Skåne är Sveriges sydligast belägna landskap. Skåne har ett unikt läge, som en port till kontinenten, med närhet till Köpenhamn och Helsingör (Region Skåne(d) [online]). Skåne är en del av Öresundsregionen och den region i Sverige som har störst befolkningstillväxt (Region Skåne(a) [online]). Landskapet omgärdas av Östersjön i öst och sydlig riktning, av Öresund i väst och av Kattegatt i nordväst. I norr gränsar Skåne till Halland och Småland och i nordöst till Blekinge. Skåne är Sveriges artrikaste landskap, vilket både beror på det varierande landskapet och det milda klimatet (NE(b) [online]).



Figur 1. Markanvändning i Skåne. Bilden är hämtad från Region Skånes kartbank och är en del av rapporten *Grönstruktur i Skåne – Strategier för en utvecklad grön struktur* (2012) (Region Skåne(b) [online]). Publicerad med tillstånd från Region Skåne.

## Skånes grönstruktur

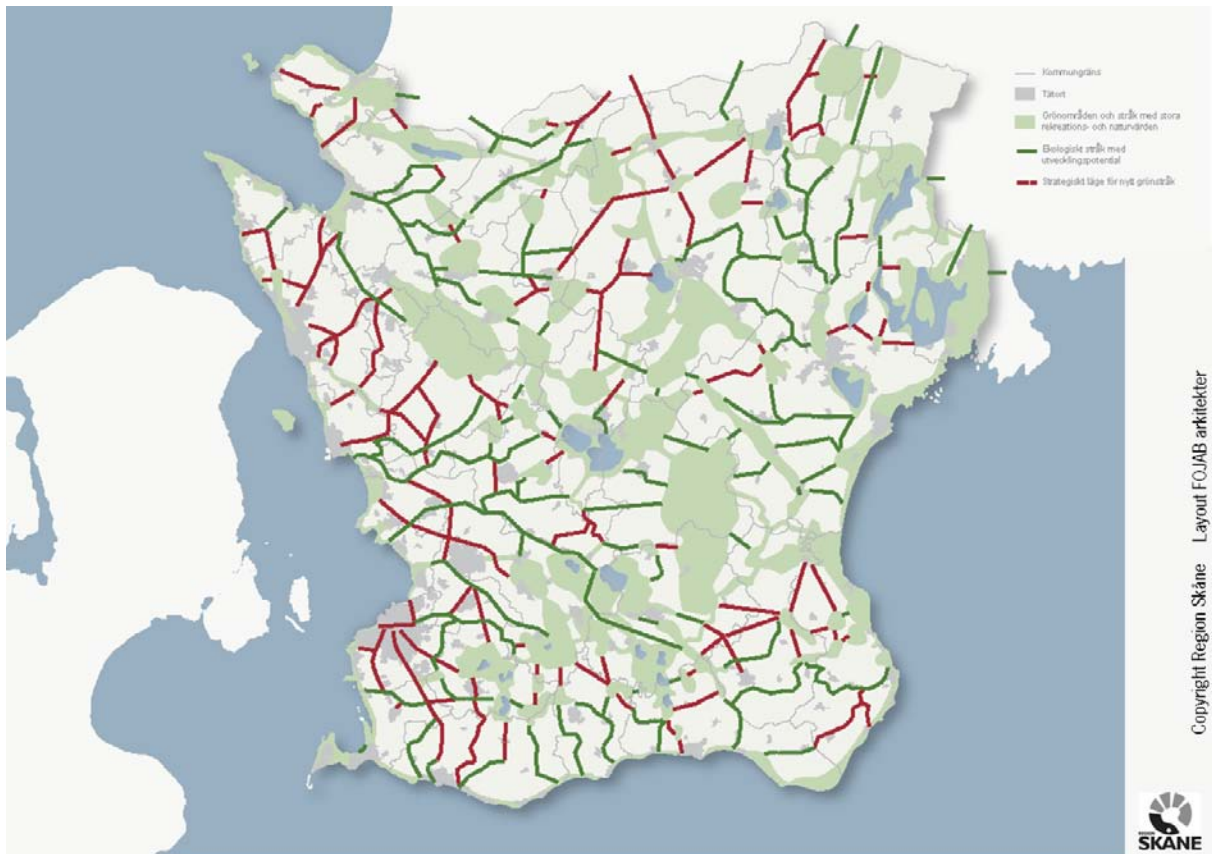
Skåne kan delas upp i tre typer av bygder. I norr och nordost finns skogsbyggd där det ligger utspridda gårdar med mindre odlingar, se figur 1. Slättbygden återfinns i huvudsak i väst och i söder och kategoriseras av de vida åkerarealerna och en lång kontinuitet i odlandet av marken. Mellanbygden, eller risbygden, är den tredje typen och återfinns som en övergång mellan de två andra typerna. Risbygden har ängsmark med trädinslag och boskapsskötsel har haft en stor betydelse i dessa trakter (NE(b) [online]).

En rapport, *Grönstruktur i Skåne – strategier för en utvecklad grön struktur* (2012), har precis publicerats av Region Skåne i samarbete med Skånes 33 kommuner. I rapporten kan man läsa att Skåne är den del av Sverige som har flest landskapstyper, men att landskapet även har lägst andel allemansrättslig mark i Sverige (Region Skåne, 2012, sid. 6). För skånska kommuner spelar landskapet en viktig roll som attraktionskraft och det är ett högt tryck på naturen (Region Skåne, 2012, sid. 6). Det skånska landskapet ligger i en övergångszon mellan Centraleuropas slättlandskap och det Skandinaviska skogs- och urbergsområdet. Förutsättningarna i landskapet har skapat olika utrymmen för människan, vilken i sin tur har förstärkt landskapets mångformighet genom olika nyttjanden av marken (Region Skåne, 2012, sid. 32). Region Skåne beskriver landskapets grönstruktur som flerkärnig, likt ortsstrukturer i regionen.

## Region Skånes vision för regionens grönstrukturutveckling

Region Skånes vision är att ta ett gemensamt grepp på frågorna kring regionens grönstrukturutveckling. Det finns ett behov att knyta samman Skånes flerkärniga grönstruktur. Rapporten som Region Skåne gett ut redovisar en regional skala och är tänkt att fungera som en inspiration, samt syftar till att visa på vilka möjligheter som finns för att utveckla Skånes grönstruktur (Region Skåne, 2012, sid. 5). I figur 2 visar Region Skåne på regionens grönstruktur och dess utvecklingsmöjligheter. De gröna linjerna pekar ut ekologiska stråk med utvecklingspotential och de röda visar på strategiska lägen för nya grönstråk. För Landskrona kommun så pekas ett ekologiskt stråk ut längs Saxåns sträckning, i kommunens södra del och ett nytt grönstråk föreslås löpa från Landskrona tätort och österut.

I rapporten presenteras fem utmaningar, som är särskilt viktiga, och fem strategier för att möta utmaningarna. De fem utmaningarna är enligt Region Skåne; att öka kunskaperna om den gröna strukturens värden, att säkerställa de gröna värdena när exploateringstrycket ökar, att säkerställa grönstrukturens funktioner i ett föränderligt klimat, att öka tillgängligheten till grönstrukturen utan att utarma värdena och att utveckla samverkan mellan olika aktörer för att stärka och vidareutveckla de gröna värdena (Region Skåne, 2012, sid. 8). Strategierna för att möta utmaningarna är att ta fram kunskapsunderlag och inspirera, att se helheten och planera sektorsöverskridande, att planera för hållbara strukturer och se potentialen i de gröna värdena, att binda samman och utveckla viktiga länkar och satsa på service och att skapa former för dialog (Region Skåne, 2012, sid. 8). När det gäller helheten i rapporten, så framgår det av texten i dokumentet att det saknades visst underlag: "För Skånes kuster och havsområden saknas idag ett bra regionalt underlag för att visa ekologiska och rekreativa strukturer." (Region Skåne, 2012, sid. 32)



Figur 2. Skånes grönstruktur och dess utvecklingsmöjligheter enligt Region Skåne. Bilden är hämtad från Region Skånes kartbank och är en del av rapporten *Grönstruktur i Skåne – Strategier för en utvecklad grön struktur* (2012) (Region Skåne(b) [online]). Publicerad med tillstånd från Region Skåne.

## Landskrona

### Introduktion till kommunen



Landskrona kommun ligger längs Skånes västkust, cirka fyra mil norr om Malmö, mitt i Öresundsregionen. Se figur 3. Kommunen har cirka 40 000 invånare och cirka 28 000 av dem bor inom området som berörs av den fördjupade översiktsplanen (Landskrona kommun(b) [online]). På kommunens hemsida kan man läsa om stadens intressanta historia. Staden har haft en militärt viktig funktion och en stor roll under dansk-svenska kriget och därefter utsågs Landskrona till Skånes huvudstad år 1658 (Landskrona kommun(a) [online]).

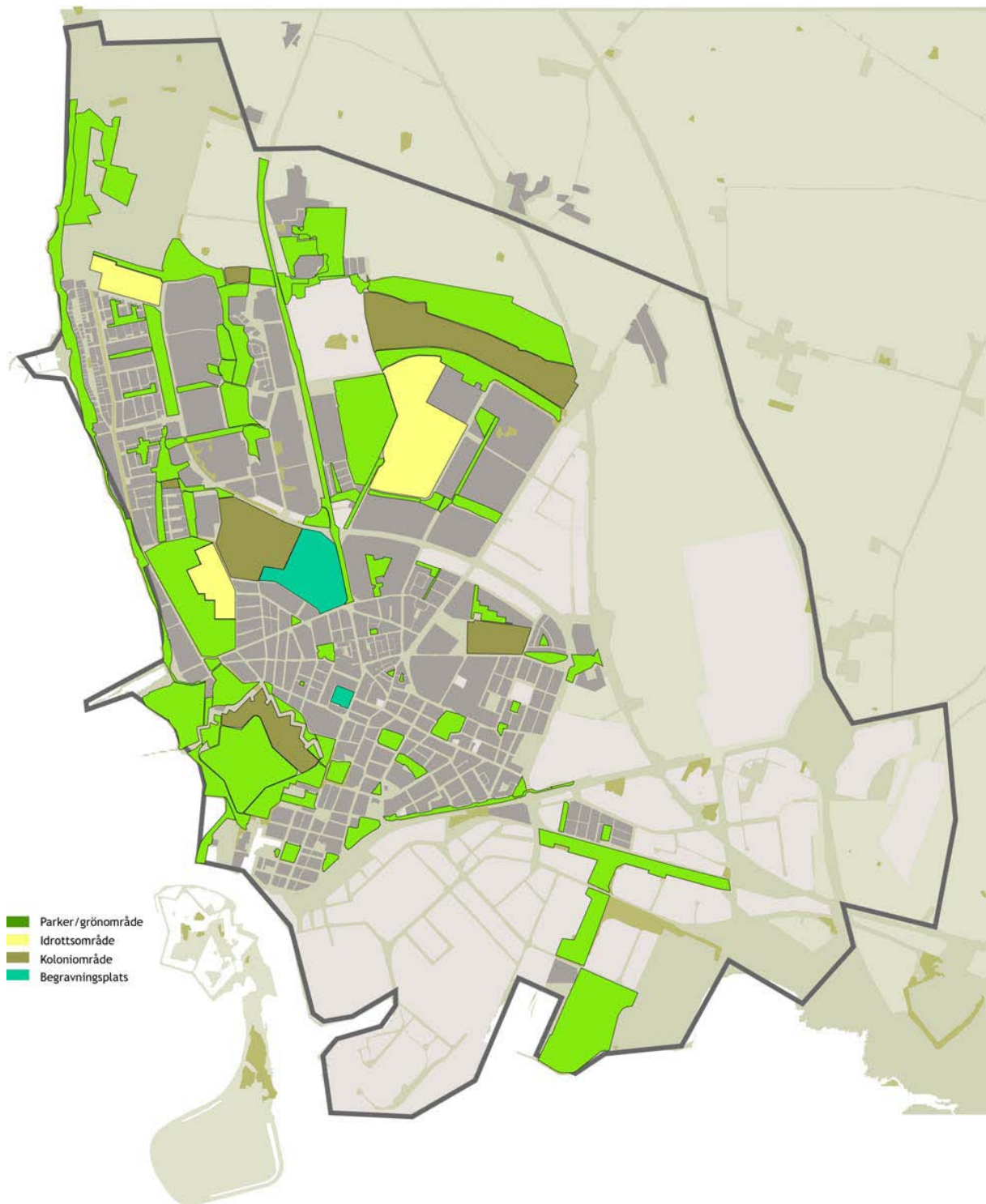
Figur 3. Landskronas placering. Illustration av författaren, 2012-05-07.



Arkitekturen i Landskrona stad vittnar om dess storhetstid. När stadens betydelse för Sveriges försvar minskade så fick Landskrona en ny roll som industristad, där varvet i Landskrona var en stor arbetsgivare (Landskrona kommun(a) [online]). I Landskrona just nu, 2012, pågår arbetet med en fördjupad översiktsplan, där PM:et *Gröna och blå strukturer* (2011 [online]) utgör en del (Degerman, Siv, muntligen, 2012-04-23).

## Landskronas befintliga grönstruktur

I Landskrona översiktsplan (2009 [online]) påpekas att andelen jordbruksmark är hög i kommunen och att andelen allemansrättslig mark är låg. Två områden i kommunen pekas ut som särskilt viktiga för kommunen ur rekreativ synvinkel; kusten norr om Landskrona tätort och Saxtorpsskogen som är kommunens enda större skogsområde (Landskrona kommun(e), 2009 [online], sid. 38). Enligt översiktsplanen finns det potential att utveckla grönstrukturen i kommunen genom nyanläggande, samtidigt är delar av vissa naturreservat föreslagna som utredningsområden för bostäder och det föreslås att golfbanan norr om staden ska utvidgas. I *PM Gröna och blå strukturer* kan läsas att Landskronas befintliga grönstruktur är ojämnt fördelad och en kartbild över situationen finns i figur 4 (Landskrona kommun(c), 2011 [online], sid. 10). Vidare kan läsas att det i Landskrona finns en god tillgång på grönområden i stadens norra, centrala och västra delar, där det finns större sammanhängande områden, medan det i de östra delarna råder en brist. I de östra delarna utgörs grönstrukturen av små isolerade parker, omgivna av gator och bebyggelse. Landskronas grönstruktur utgörs av en variation av karaktärstyper. I staden finns flera äldre parker, öppen betesmark, flera koloniområden, idrottsplatser, kyrkogårdar och ett skogsområde. Landskronas grönstruktur har stora värden både biologiskt, socialt och kulturhistoriskt (Landskrona kommun(c), 2011 [online], sid. 10). När man tittar på de blå strukturerna så gränsar staden till havet, vilket har stor betydelse för stadens identitet, och det finns även flera naturliga åar med stora naturvärden. Vissa av Landskronas vattendrag är i dagsläget kulverterade (Landskrona kommun(c), 2011 [online], sid. 11). Landskrona ligger i ett storskaligt åkerlandskap och det finns en stor avsaknad av naturområden i anslutning till staden (Landskrona kommun(c), 2011 [online], sid. 17). I översiktsplanen finns en ambition att knyta samman Landskrona tätort med omgivande byar genom grönstråk (Landskrona kommun(e), 2009 [online], sid. 38).



Figur 4. Befintliga gröna strukturer i Landskrona tätort. Bilden är hämtad från Landskrona kommuns tematiska PM *Gröna och blå strukturer* (Landskrona kommun(c), 2011 [online], sid. 11) och är publicerad med tillstånd från Siv Degerman (2012-04-23).

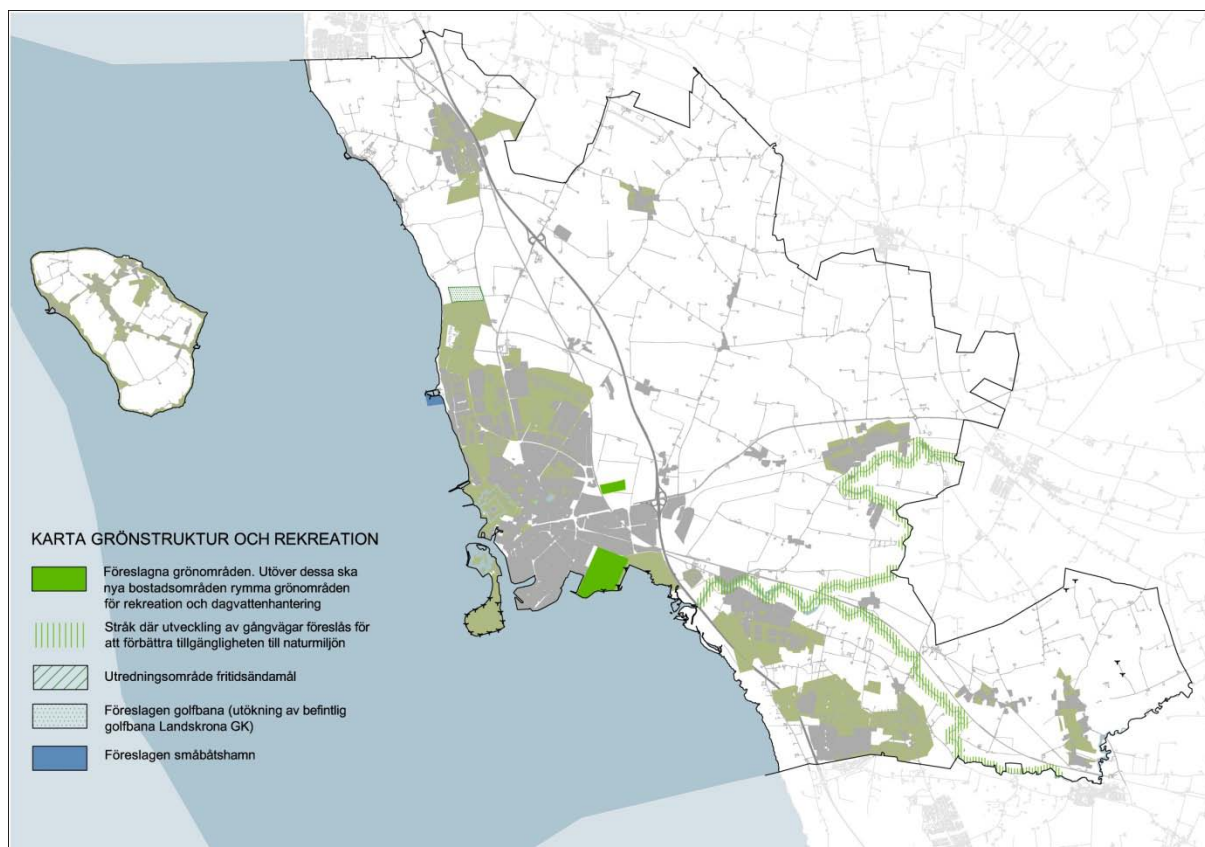
## Landskronas grönstrukturplanering

Målsättningen som presenteras i Landskrona kommuns *PM Gröna och blå strukturer* är att Landskronas invånare ska ha god tillgång till natur- och grönområden (Landskrona kommun(c), 2011 [online], sid. 17). Vidare beskrivs att "parker och grönområden ska vara nåbara och tillgängliga för alla" och att "grönstrukturen i staden ska erbjuda kvaliteter i form av rekreation, social funktion, kulturhistoriska värden, bevarande av biologisk mångfald samt ska fungera dämpande för effekterna av klimatförändringar" (Landskrona kommun(c), 2011 [online], sid. 17). Kommunens vision är att skapa sammanhängande grönstråk runt staden och att skapa gröna kopplingar till havet i öst-västlig riktning. Den ambitiösa visionen kan ses i figur 5, där flera gröna stråk målas upp. Staden ska också kopplas samman med de befintliga naturvärdena söder om staden. De befintliga gröna värdena och länkarna, framförallt i nord-sydlig riktning, ska utvecklas och förstärkas (Landskrona kommun(c), 2011 [online], sid. 17). Det finns en intention att koppla samman de regionala stråken med tätortens grönstruktur. Ett förslag på hur det skulle kunna gå till är beträdor, där strövstråk förläggs i kanten på åkermarken. Skötseln av grönytor, och resurser för att utföra den, lyfts fram som en viktig aspekt för att utveckla och underhålla grönstrukturen (Landskrona kommun(c), 2011 [online], sid. 17). I figur 6 presenteras kommunens vision från 2009 och där Saxån är utmålade som ett utvecklingsområde i enlighet med Region Skånes vision. Kartan i figur 6 är hämtad från kommunens översiktsplan, som inte är antagen utan är en samrådshandling från 2009-09-01, enligt KS beslut § 220 2009-09-10. Kartan är inte helt aktuell utan återspeglar kommunens dåvarande arbete. Landskrona kommun kommer att påbörja arbetet med översiktsplanen inom kort (Lindekranz, Lisa, muntligen, 2012-05-15)

Strategierna för att nå visionen omfattar ett utvecklande av den befintliga grönstrukturen. Intentionen är att öka och förädla andelen grönstruktur i staden, sammanlänka den med landskapet utanför tätorten och arbeta med boende och föreningar för att skapa delaktighet och samhörighet (Landskrona kommun(c), 2011 [online], sid. 20). Andelen hårdgjord yta ska minskas och stadens grönområden ska bidra med ekologiska funktioner, till exempel att ta hand om dagvatten. En ambition är att öka mångfunktionalitet genom att göra skolgårdar tillgängliga för allmänheten då det inte är någon skolverksamhet. En strategi omfattar planerande för förhöjda vattennivåer, där lågt liggande obebyggd mark ska sparas för grönstråk och dagvattendammar. Vatten framhålls som ett viktigt element för att skapa en attraktiv stad och för att främja biologisk mångfald och friluftsliv (Landskrona kommun(c), 2011 [online], sid. 20). I arbetet med Landskronas grönstruktur presenteras ett antal planer som behöver tas fram för att kunna arbeta med stadens gröna och blå strukturer. De planeringsunderlag som behöver tas fram är en grönplan, trädplan, dokumentation om de historiska parkerna, ett dokument som avhandlar vatten i staden som resurs, ett dokument för mötesplatser och platser för aktivitet, inventering av koloniområdena och en utredning av översvämningsrisker (Landskrona kommun(c), 2011 [online], sid. 21).



Figur 5. Visionen för Landskronas framtida grönstruktur. Bilden är hämtad från Landskrona kommuns tematiska PM *Gröna och blå strukturer* (Landskrona kommun(c), 2011 [online], sid. 19) och är publicerad med tillstånd från Siv Degerman (2012-04-23).



Figur 6. Förslag till utveckling av grönstruktur och rekreation i Landskrona kommun. Bilden är hämtad från Landskrona kommuns översiktsplan 2010 (Landskrona kommun(e), 2009 [online], sid. 41) och är publicerad med tillstånd från Siv Degerman (2012-05-14).

## ARBETET MED GRÖNSTRUKTUR I REGIONEN

### Intervju med Region Skåne, 2012-04-18

Jag träffade Moa Åhnberg, samhällsplanerare på Region Skåne, på hennes kontor i Västra hamnen i Malmö och vi satte oss i fikaavdelningen för att genomföra intervjun. Samtalet kommer här att återges i berättelseform, till viss del omstrukturerat för att skapa ett tydligare sammanhang och göra det mer lättillgängligt. Moa är utbildad kulturgeograf och har arbetat på Region Skåne sedan 2007 och med Strukturbild Skåne sedan årsskiftet 2010/11.

Moa berättar att Region Skånes uppgift är att ha ett regionalt perspektiv på planeringen. De bistår med material och kunskap till kommunerna, som, enligt Moa, själva ser ett behov av ett regionalt perspektiv på sin planering. Region Skåne planerar inte, utan grunden är att försöka skapa en gemensam bild av vilka planeringsförutsättningar som finns. Region Skåne har dock inte, som Länsstyrelsen, mandat att gå emot planer som inte följer visionen för den regionala utvecklingen. Vidare berättar Moa att förutsättningarna för planering i Skåne ser lite annorlunda ut i jämförelse med övriga Sverige. Skåne har en flerkärnig Ortsstruktur i jämförelse med till exempel Stockholms- och Göteborgsregionen, där de stora städerna har

en mer dominerande roll. Skåne har ej heller en lika tydlig och sammanhållen utvecklingsplan som till exempel Köpenhamns fingerplan. Skånes flerkärniga Ortsstruktur återspeglas i grönstrukturen som också är flerkärnig och precis som orterna behöver kopplas samman, så behöver även grönstrukturen länkas ihop på ett bra sätt. Skåne har i jämförelse med övriga Sverige en väldigt låg andel allemansrättslig mark.

Moa berättar att det finns en föregångare till *Grönstruktur i Skåne – Strategier för en utvecklad grön struktur* (2012), som togs fram i början av 2004 och det är utifrån den rapporten som den nya är gjord. Arbetet med rapporten *Strategi för en grön struktur i Skåne* från 2004 var det första i sitt slag som Region Skåne gjorde i samarbete med alla Skånes 33 kommuner. Den nya rapporten *Grönstruktur i Skåne – Strategier för en utvecklad grön struktur* är gjord inom ramen för samarbetet Strukturbygg för Skåne. Grundidén med rapporten är att man ska se grönstruktur som just en struktur, precis som bebyggelsestruktur och infrastruktur, och att den ska vara lika viktig. Målet är att kommunerna ser de här tre som en helhet när de planerar.

En förutsättning för arbetet med aktualiseringen av rapporten är att frågan lyfts i den politiska styrgrupp som sätter ramen för projektsekretariatets arbete, där Moa är en av sex tjänstmän. Politikerna i styrgruppen tycker att arbetet med grönstruktur är viktigt, annars hade det aldrig fattats beslut om att den skulle aktualiseras. Under arbetet med rapporten har det hållits dialogmöten med alla Skånes kommuner och Region Skåne har även besökt dem som inte har haft möjlighet att delta i dessa möten. Sedan skickades ett utkast av rapporten ut på remiss och det hölls remissträffar. Avslutningsvis hölls en release när rapporten släpptes, så i det här fallet, berättar Moa, har de haft ganska mycket kontakt med kommunerna. Arbetet med grönstrukturrapporten har varit annorlunda då de i vanliga fall jobbar mycket med planerare, men i detta arbete har de arbetat mer med till exempel kommunekologer, vilket var en ny målgrupp att arbeta med, vilket Moa tyckte var spännande.

Region Skåne vill med den här rapporten visa på möjligheter som finns när det gäller grönstrukturplanering. Moa berättar att de ser grönstrukturplanering som en jätte viktig del för att skapa attraktivare kommuner. Meningen med dokumentet är att belysa de gröna värden som finns och dess utvecklingsmöjligheter. När det gäller utvecklingen så är det inte bara de rekreativa värdena som räknas, de är jätte viktiga, men det handlar också om klimatanpassningsåtgärder och många andra aspekter som inte får glömmas bort. Förhoppningen med rapporten är att den ska användas som ett inspirationsmaterial, ett kunskapsmaterial som kommunerna känner att de kan ha hjälp av. Ett mål för Region Skåne är att hjälpa kommunerna med saker som de inte mår med själva. Det finns ju inte resurser på varje kommun att göra en sådan här rapport och då gör Region Skåne den så att kommunerna sedan kan använda sig av den. Rapporten är inget bindande dokument men Moa berättar att deras förhoppning är att de ska komma överens med kommunerna och att de ska ställa sig bakom de övergripande principerna. Rapporten är tänkt att hjälpa till och visa hur kommunerna kan jobba över kommungränserna och att det behövs göras.

När jag frågar hur kommunerna har reagerat på rapporten och arbetet kring den berättar Moa att de har fått positiv respons och att kommunerna uppskattar att de tar ett helhetsgrepp med ett regionalt perspektiv. Moa berättar även om ett samarbete mellan tio

skånska kommuner, Skåne nordväst, där kommunerna på eget initiativ startat ett ambitiöst gemensamt arbete för att enas kring planeringsfrågor inom flera olika områden. Vidare berättar hon att det även finns kommuner som inte riktigt känner sig delaktiga och att det kan variera vad kommunerna har för bemanning och möjlighet att delta och arbeta med denna typ av frågor.

När jag frågar om vilka styrdokument de har använt i arbetet med rapporten och om hur de förhåller sig till den europeiska landskapskonventionen(ELC), så berättar Moa att de förhåller sig till den och att de deltar i ett projekt, som är initierat av Länsstyrelsen och som heter Landskapsobservatorium. Jag frågar om hon tror att konventionen kan bli ett hinder på något sätt och hon påpekar att det alltid är en risk med den typen av dokument som kommer ovanifrån.

Samarbetar ni med omgivande regioner? Moa berättar att det saknas motsvarande arbete i de omgivande regionerna, men att Region Halland är på gång att starta ett stort utbildningsarbete och de kommer att ta del av det arbete som gjorts i Skåne-regionen. Moa säger ”vi uppmanar kommunerna att det är viktigt att arbeta över kommungränserna och se till ett större perspektiv och då är det ju viktigt att även vi lyfter blicken och ser över regiongränserna. För oss känns det ofta självklart att blicka ut över Öresund och det samarbetet, men det är även viktigt att blicka uppåt. Detta är något vi arbetar för att bli bättre på.”

Finns det ett intresse bland Skånes befolkning gällande regional grönstrukturutveckling? Får ni några reaktioner från allmänheten? Nej, säger Moa, och det är ju ingen målgrupp som de jobbar mot. Region Skåne jobbar mot kommunerna och det är de som för en medborgardialog, i alla fall i de här frågorna. Däremot är en av utmaningarna, som lyfts i rapporten, att se olika intressen och skapa former för dialog, samt öka kunskapen för att kunna utveckla samverkan för olika aktörer, berättar Moa.

Jag frågar hur arbetet ser ut nu, efter att rapporten släppts, och Moa berättar att de fortfarande arbetar med Strukturbild för Skåne och att ett utkast ska vara klart efter sommaren. Moa berättar också att något som blivit lite mer vanligt nu är att kommunerna bjuder in personer från avdelningen för regional utveckling när de ska sätta igång med sitt översiktsplanarbete. Detta tycker de är väldigt positivt och roligt att få möta kommunerna i en diskussion.

Är det något som är en begränsning för arbetet med grönstruktur? En sak som kan vara ett problem, och det är inte helt specifikt för grönstruktur, är hur kommuner redovisar saker i sin översiktsplan, olika kommuner använder olika begrepp. När arbetet påbörjades med rapporten från 2004, så hittades cirka 180 olika begrepp för att beskriva den gröna strukturen, så det kan ju vara ett problem. På senare tid har också upptäckts ett behov av att samordna naturmiljövård och kulturmiljövård, men det saknas fortfarande bra analyser av de kulturmiljöhistoriska värdena i grönstrukturen. När rapporten gjordes fanns det, i arbetsgruppen, önskemål om att skriva mer om havet och dess betydelse, men det kom aldrig med. Ett annat önskemål är tillgång till mer grunddata och fler inventeringar.

Avslutningsvis berättar Moa att det är först på senare tid som kommunerna har börjat ta med grönstrukturen i sina översiktsplaner och det är då ofta ur ett bevarandeperspektiv. På senare år har det påbörjats ett utvecklingsarbete, men det är fortfarande ganska mycket bevarande och lite utveckling. När det gäller framtiden och visioner för grönstrukturplanering så hoppas Region Skåne att grönstrukturen ska ses som en struktur som är lika viktig som de andra bärande strukturerna och att kommunerna ska se vad det kan ge. Det finns så många värden i grönstruktur, attraktivitet och samhällsekonomisk nytta är ju bara två av dem. Förhoppningen är att kommunerna ska se värden och utvecklingsmöjligheter. När jag frågar om det finns några nya planeringsverktyg under utveckling så svarar Moa att det mest grundläggande är att öka kunskapen om grönstruktur. Hon framhåller också tillgänglighet som en viktig aspekt inför framtiden och att det behövs arbetas för att öka samverkan.

## Analys

Mötet med Moa Åhnberg, samhällsplanerare på Region Skåne, var intressant. Moa var mycket insatt i rapporten *Grönstruktur i Skåne – Strategier för en utvecklad grön struktur*, vilken hon varit med och arbetat fram, och hon hänvisade mycket till den. De saker som fångade mitt intresse var bland annat de många olika definitionerna på grönstruktur som har använts hos de olika kommunerna, det ser jag som en tydligt förvirrande faktor och en begränsning i det regionala samarbetet. Trots att Moa ganska svalt säger att de förhåller sig till landskapskonventionen så är flera av deras intentioner i enlighet med konventionens, till exempel gällande ökad dialog och samverkan. Moa berättar dock att Region Skåne är delaktiga i Landskapsobservatoriet, en del i att implementera konventionen, som initierats av Länsstyrelsen i Skåne län. Region Skåne har ingen ambition, i den regionala planeringen, att ha en medborgardialog, utan de riktar sig enbart till kommunerna. När jag tittar i rapporten ser jag att många kommuner saknar utvecklingsplaner gällande grönstruktur. Det är dock svårt att veta vad det beror på. Det skulle kunna vara resursbrist.

Jag tycker att det är roligt att läsa rapporten och att den har en hög ambition. Detta återspeglas i intervjun, där Moa uppvisar en entusiasm. Enligt mig uppfyller rapporten syftet att verka som en inspirationskälla. Jag tolkar Region Skånes arbete med regional grönstrukturutveckling som att det finns ett ökande intresse kring dess frågor hos flera kommuner, vilket Moa också bekräftar. När det gäller planeringsverktyg, så tänker jag att det skulle kunna finnas ett starkare nytänkande och kanske utblickar internationellt. Hur arbetar man med dessa frågor i andra länder? När det gäller Region Skånes nuvarande arbete så berättar Moa att samarbetet med kommunerna har ökat och att de numera ofta blir inbjudna till uppstartsmöten när kommunerna sätter igång med planeringsarbeten.

Det känns spännande att skriva denna uppsats om just Skåne som är en framåtsträvande region. Det är också intressant att studera Skåne, som saknar en tydlig utvecklingsmodell, likt Köpenhamns fingermodell, i sökandet efter svaret på hur regionen utvecklas på bästa sätt. Det är också intressant att Skåne-regionen skiljer sig från andra svenska storstadsregioner, med en mer flerkärnig struktur, i motsats till de där det finns en enstaka dominerande tätort.



# ARBETET MED GRÖNSTRUKTUR I LANDSKRONA

## Intervju med Landskrona kommun, 2012-04-23

Jag träffar Siv Degerman, landskapsarkitekt och Landskrona kommuns stadsträdgårdsmästare, på stadshuset i Landskrona en solig vårdag i april. Liksom intervjun med Moa Åhnberg på Region Skåne, så kommer även denna intervju att återges i narrativ form, till viss del omstrukturerad. Siv berättar att hon har arbetat hos Landskrona kommun sedan ett år tillbaka och att hennes tjänst ingår i Teknik- och serviceförvaltningen. När jag senare läser på Landskrona kommuns hemsida så beskrivs Teknik- och serviceförvaltningens roll som inriktat på service- och strategiarbete (Landskrona kommun(d) [online]). Det är Siv som är ansvarig för det tematiska PM:et, *Gröna och blå strukturer* (2011 [online]), som är en del av arbetet med Landskronas fördjupade översiktsplan. Siv berättar vidare att hennes arbete med PM:et är färdigt sedan länge. Samrådsförslaget, av den fördjupade översiktsplanen, ska vara klart inom kort och det är planavdelningen som just nu jobbar med att sätta ihop de olika delarna.

Jag frågar Siv vad som är viktigast för Landskrona kommuns grönstrukturplanering just nu och hon berättar att den viktigaste aspekten i dagsläget är att skapa ett bra planeringsunderlag. Just nu arbetar de med ett parkprogram, där i första hand all parkmark inventeras, men där ambitionen är att all typ av kommunalt ägd grönstruktur ska finnas inlagd i ett sökbart GIS-system. Med grönstruktur i detta sammanhang åsyftas park, grönområden, natur och vattenområden. Parkprogrammet är ett led i att arbeta vidare med en grönplan och för tillfället har Sivs avdelning extra förstärkning, på grund av att två andra tjänstemän är föräldralediga, av två landskapsarkitekter som i huvudsak arbetar med dessa frågor och som är anställda under ett år. Den extra bemanningen ser Siv som en stor hjälp och en förutsättning för att genomföra ett så omfattande arbete som det innebär att arbeta med en grönplan för hela Landskrona kommun.

I arbetet med parkprogrammet och grönplanen så utgår kommunen från Moviums skötselmanualer, där olika grönytor kategoriseras enligt olika skötselklasser. De har även använt sig av Boverkets tre kriterier; tillgång, tillgänglighet och kvalitet. Ambitionen är att både inventera grönstrukturen i kommunen och även titta på hur grönstrukturen skulle kunna vidareutvecklas. Arbetet är en balansgång mellan att täcka in alla olika typer av grönytor, och belysa bredden, och att hålla det på en rimlig översiktlig nivå, så att materialet kan hållas uppdaterat och aktuellt i framtiden, med framtida bemanning och resurser.

När jag börjar ställa frågor om det regionala arbetet med grönstruktur och Landskrona kommuns medverkan i samarbetet Skåne nordväst, så visar det sig att Siv endast arbetar med Landskrona kommuns tätorter och de områden som avhandlas i den fördjupade översiktsplanen. Siv har inte tidigare sett den nya rapporten från Region Skåne, *Grönstruktur i Skåne – strategier för en utvecklad grön struktur* (2012), och hon hänvisar alla frågor gällande arbetet med grönstruktur på en mer regional nivå till, Olle Nordell, som är Landskronas kommunekolog, och den som deltagit i mötena med Skåne Nordväst.

I Landskronas grönstrukturplanering omfattas endast den kommunalt ägda marken. Siv framhåller att grönstrukturen är oberoende av ägo gränser, men berättar också att de har fullt upp med de kommunala grönyrtorna.

Jag frågar om hon tror att kommunen känner sig tvingad att planera sin grönstruktur, men det tror hon inte utan framhåller att det är ett planeringsunderlag som tidigare har saknats. Parkprogrammet och grönplanen är inte endast till för utveckling av grönstrukturen, utan det behövs också ett bra underlag för att planera driften. De behöver kunna visa på vad som görs och motivera kostnaderna. Driften betyder också mycket för utvecklingen av ett område. Siv ser också underlaget som en hjälp att motivera de gröna värdena i kommunen. På frågan om kollegor är intresserade av planeringen av Landskrona kommuns grönstrukturplanering så säger Siv, efter en viss tveksamhet, att de är intresserade och att de ser parker och grönområden som en tillgång i staden, oavsett om de bor och jobbar här eller om de är här på besök. Det är inte alltid, som Siv är helt nöjd med valet av vilka områden som ska bebyggas.

På frågan om Landskrona har någon tanke om att arbeta med grönstrukturen för att motverka segregation i staden, så berättar Siv att det inte finns någon sådan tanke uttalat, men att hon ser grönstrukturen som en möjlighet att skapa kopplingar mellan områden och uppmuntra rörelser i staden. När det gäller brukarmedverkan och invånarnas intresse för grönstruktur, så berättar Siv att det är många som ringer till hennes avdelning och har synpunkter och att det ofta gäller saker som invånare tycker behöver rättas till, till exempel vegetation som hänger över en väg eller dylikt. Siv berättar att hon gärna hade jobbat vidare med en dialog med medborgarna, men framhåller också att det kan vara svårt att hitta en bra modell för hur det skulle kunna se ut.

Jag frågar om de använder sig av några styrdokument vid planeringen av grönstrukturen, men det gör de inte. Jag frågar om landskapskonventionen skulle kunna vara ett sätt för kommunen att söka pengar från EU till olika projekt och Siv tror att det eventuellt skulle kunna vara det, men att det inte är något de provat. Siv tycker att landskapskonventionen kan vara något svår att ta till sig då den är så generell och allmän och hon tycker att den synen på landskapet, som konventionen redovisar, fanns inom landskapsarkitektyrket redan innan landskapskonventionen kom, men att samrådsbiten är ny och det har de inte jobbat särskilt mycket med.

Jag frågar om Siv har någon kontakt med Länsstyrelsen i sitt arbete, men det har hon inte, men hon framhåller att det i arbetet med den fördjupade översiktsplanen är en hel del samarbete med Länsstyrelsen. Jag frågar om det finns något material eller planeringsverktyg, som hon gärna hade fått från Länsstyrelsen, men det är det inte, utan hon framhåller att det mesta bygger på att de själva tar fram material. Hon berättar att för större projekt, som Natura 2000, så tillhandahåller Länsstyrelsen visst material. Men när det gäller kommunens grönstruktur i allmänhet så är det upp till kommunerna själva att ta fram materialet. Jag frågar om hon känner till Landskapsobservatoriet (Länsstyrelsens i Skåne läns ambition i enlighet med den europeiska landskapskonventionen), men det är inget hon tagit del av, även om hon nog fått någon inbjudan.

Siv ser stora möjligheter vid planering av grönstruktur i Landskrona. Landskrona har mycket obebyggd mark och en hel del av grönstrukturen hänger ihop bra, framför allt i stadens västra delar. Det finns många grönområden och ambitionen är att skapa kopplingar mellan dem och även bygga ut nya områden i Landskronas östra delar, samt koppla ihop staden med de befintliga naturområdena söder om staden. Det är viktigt att utveckla rekreationsområdena, då det inte finns så många då Landskrona ligger i en typisk jordbruksbyggd. Några planer på hur nya grönområden, i stadens östra delar, skulle se ut finns inte än.

När det gäller begränsningar, för kommunens grönstrukturplanering, så handlar det främst om brist på resurser, enligt Siv, och hon framhåller att de är väldigt glada att ha två extra personer som kan hjälpa till med inventeringen och kartläggningen, eftersom det är ett så omfattande arbete. Jag frågar hur politikernas intresse ser ut och Siv svarar, med glimten i ögat, att det blir upp till bevis. Det kostar kanske inte så mycket att ta fram ett planeringsunderlag, men desto mer att sedan utföra åtgärder och nyplanteringar, vilka sedan medför driftskostnader. Då får vi se hur mycket som mäktas med, säger hon. Med begränsade resurser så blir det de mest akuta frågorna som behandlas och det är den långsiktiga planeringen som blir lidande.

Ur ett historiskt perspektiv så har det blivit mer fokus på miljöaspekter och de tekniska funktionerna av grönstruktur, tycker Siv. När det började anläggas parker så var det rekreationsaspekten som var i fokus och nu finns det ett nytt fokus på klimateffekter. Även om alla aspekter på grönstruktur är fortsatt lika viktiga. På Sivs avdelning så har det inte pratats så mycket om klimatanpassning, men i kommunens arbete med den fördjupade översiktsplanen så har det gjorts riskanalyser och hanteringen av dagvatten diskuteras vid etableringen av nya områden.

Mot slutet av intervjun frågar jag hur hon tror att synen på och arbetet med grönstrukturplanering kommer att förändras i framtiden. Siv svarar att hon tror att hantering av dagvatten kommer att bli en viktig fråga, som kan stödja arbetet med grönstrukturen och med att plocka fram rekreationsvärdena också i parkerna. Sen framhåller hon att det också, för kuststäderna, i framtiden kan bli aktuellt med invallningar, men att det i sådana fall ligger långt fram i tiden.

## Analys

Jag träffade Siv Degerman, stadsträdgårdsmästare på Landskrona kommun sedan ett år. Under samtalet slås jag av att det är mycket fokus på skötseln och underhållet av stadens grönstruktur. Siv verkar ha fullt upp med frågor kring driften och det är tack vare extra resurser som det finns möjlighet att inventera stadens grönstruktur och skapa ett planeringsunderlag. Sivs arbete berör i dagsläget endast de kommunala gröna ytorna i tätorterna. Alla frågor gällande ett regionalt perspektiv hänvisas till kommunens ekolog. Detta trots att det i PM:et *Gröna och blå strukturer* (2011 [online]), som Siv är ansvarig för, står att kommunen har en ambition att länka samman stadens grönstruktur med det omgivande landskapet. Men när jag frågar Siv om beträdor i landskapet så säger hon att det inte finns några sådana tankar.

Jag upplever att den kontinuerliga driften kräver mycket av de resurser som finns och att det är svårt att hinna med det mer översiktliga och långsiktiga perspektivet. Siv framhåller en önskan om en ökad dialog med Landskronas invånare, helt i enlighet med den europeiska landskapskonventionen, trots att hon säger att hon inte använder sig av den i sitt arbete. Jag tycker inte riktigt att mitt samtal med Siv återspeglar *PM Gröna och blå strukturers* (2011 [online]) visioner och strategier. Det Siv ser som begränsningar i sitt arbete är just resurser. Jag ser även en begränsning i bristande dialog mellan planeringen av stadens grönstruktur och planeringen av det omgivande landskapet. Det är dock svårt att få en helhet av kommunens arbete när jag endast möter den ena sidan. Siv ser dock stora möjligheter i Landskrona, då staden har mycket obebyggd mark och en stor del av den hänger redan ihop i system. Min föreställning att samarbetet Skåne Nordväst, ett samarbete mellan elva kommuner, skulle kunna vara en plattform för att diskutera liknande frågeställningar, problem och lösningar, men där får jag inga svar eftersom Siv inte är delaktig i det projektet.

Siv använder sig inte av några styrdokument i sitt arbete. Jag undrar om hänvisningar till olika styrdokument skulle ge mer kraft åt grönstrukturplaneringen och göra att politikerna avsätter mer resurser till arbetet med den gröna strukturen? Jag undrar också vad ett ökat samarbete mellan Siv och kommunekologen skulle kunna innebära? I det stora hela så är min uppfattning att Landskrona kommun genomför ett omfattande arbete för att skapa en grund och ett planeringsunderlag för framtida grönstrukturplanering.

## AVSLUTNING

### Diskussion

Syftet med denna uppsats var att nå en djupare insikt i hur kommun och region arbetar med grönstruktur. När jag påbörjade detta arbete hade jag vaga föreställningar om hur det kunde vara att arbeta på en kommun. Under arbetets gång har det tillkommit fakta och insikter som påverkar resultatet. Vid min första kontakt med Landskrona kommun då jag efterfrågade en intervjuperson med ansvar för grönstrukturfrågor blev jag hänvisad till Siv Degerman, stadsträdgårdsmästare på Landskrona kommun. I efterhand hade jag även velat intervjua Landskrona kommuns ekolog, som Siv hänvisar till i flera frågor. Jag tycker också att det är viktigt att påpeka att begränsningen till två intervjuer gör att undersökningen påverkas mycket av dessa två personer och deras bakgrund, roller och tolkningar. Det hade varit intressant att intervjua flera olika kommuner för att få en mer generell bild av arbetet med grönstrukturplanering i en kommun. Intervjuerna och resultatet av dem är också beroende av den relation som uppstår mellan mig som intervjuare och den intervjuade. Runa Patel och Bo Davidsson beskriver i *Forskningsmetodikens grunder – Att planera, genomföra och rapportera en undersökning* att det finns risk att den intervjuade personen går i försvarsställning om han eller hon upplever sig dömd eller kritiserad (2003, sid. 71). En faktor som kan ha påverkat intervjusituationerna är att jag spelade in intervjuerna. Detta tror jag till viss del kan ha gjort de intervjuade personerna något obekväma. De förväntade resultaten av intervjuerna blev något annorlunda än tänkt och en faktor som kan bidra till

det är att de intervjuade personerna har olika bakgrund i form av olika utbildningar. Siv Degerman, stadsträdgårdsmästare på Landskrona kommun, är utbildad landskapsarkitekt, och Moa Åhnberg, samhällsplanerare på Region Skåne, är kulturgeograf i botten.

Ett mål med uppsatsen var att belysa skillnaderna mellan hantering av grönstrukturplaneringen på regional respektive kommunal nivå. I de båda intervjusituationerna utgick jag från ett nästintill identiskt frågeformulär med en viss vinkling anpassad efter kommunen respektive regionen och fick två helt olika berättelser. Region Skånes uppgift utgörs av att skapa planeringsunderlag som främjar regionens utveckling och kommunen har ett utförandeperspektiv och är ansvarig för planering av markanvändningen i kommunen. Region Skåne lyfter fram ett regionalt och samhällsekonomiskt perspektiv och pekar på vinster för kommunerna och regionen. Landskrona fokuserar mycket på tillgänglighet och kvalitet i tätorten. Samtalet med Moa Åhnberg på Region Skåne återspeglar deras rapport till punkt och pricka, medan det i samtalet med Landskrona kommer fram ett fokus på skötsel och underhåll. Kanske beror det på att Region Skånes rapport precis har släppts och fortfarande är aktuell för Moa, medan Siv Degermans rapport publicerades i november förra året och hon nu gått vidare med att ta fram planeringsunderlag för att kunna gå vidare med arbetet och de mer vardagliga arbetsuppgifterna? Bara genom mitt samtal med Siv så upplever jag den kommunala verksamheten som väldigt uppdelad i olika förvaltningar och avdelningar.

När det gäller frågan vilka aktörer som deltar i arbetet, så visar det sig att alla Skånes kommuner, mer eller mindre, har varit delaktiga på något sätt i Region Skånes arbete med framtagandet av rapporten *Grönstruktur i Skåne – Strategier för en utvecklad grön struktur* (2012). I samtalet med Siv Degerman på Landskrona kommun, så visar det sig dock att hon inte hade sett rapporten än. Siv påbörjade sin tjänst som stadsträdgårdsmästare för ett år sedan och när jag ställer frågor som rör grönstruktur utanför tätorten så hänvisar hon till Landskronas kommunekolog. Generellt sett så upplever jag att det finns ett behov av ökad dialog. Både inom kommunens olika förvaltningar och mellan Region Skåne och kommunerna. I samtalet med Moa Åhnberg, Region Skåne, så berättar hon om en ökad dialog med kommunerna, vilket hon upplevde positivt för alla parter.

Tidigare i uppsatsen beskrivs hur det förekommit en mängd olika varianter av definitioner av begreppet grönstruktur. Jag upplever att definitionen av begreppet grönstruktur fortfarande är något diffus. I PM Gröna och blå strukturer kan läsas "grönstrukturen omfattar den obebyggda marken med dess vegetation, vattenmiljö, flora och fauna i kommunen" (Landskrona kommun(c), 2011 [online], sid. 6). I definitionen av grönstruktur i PBL-utredningen från 1994 nämns även markprofilen (Bucht & Persson, sid. 7). I Region Skånes rapport definieras grönstruktur som ett nätverk med små och stora gröna områden och stråk av olika karaktär och funktion (Region Skåne, 2012, sid. 16). Vidare beskrivs att åker inte ingår i begreppet men att det påverkar grönstrukturen. I arbetet med min uppsats så stöter jag flera gånger på grönstruktur benämnd som "det obebyggda". I avhandlingen *Det gröna som identitetsskapande stadsbyggnadselement – objekt, koncept och struktur* framhålls risken för en ökad exploatering om synen på det gröna i staden endast benämns som det obebyggda i staden, då det ger grönstrukturen en oklar identitet som stadsbyggnadselement (Lövrie, 2003, sid. 3).

I intervjusituationerna frågar jag om de använder sig av några styrdokument och svaren jag får ger mig intrycket att varken Region Skåne eller Landskrona kommun verkar stödja sina arbeten på några styrdokument i någon större utsträckning. Moa, på Region Skåne, framhåller att de inte ägnar sig åt planering utan att de arbetar för att bidra med material och kunskap och ett regionalt övergripande perspektiv. Deras arbete visar dock på att de till stor del arbetar mot samma mål som den europeiska landskapskonventionen då de eftersträvar mer dialog och kunskap om gröna värden. Region Skåne är också delaktig i Landskapsobservatoriet. Skulle det kunna ge mer kraft åt grönstrukturplaneringen att tydligare stödja sig på olika styrdokument? Skulle det kunna bidra till att grönstrukturplaneringen får samma roll som till exempel infrastrukturplanering? I mitt samtal med Siv, på Landskrona kommun, upplever jag nästan att hon blir lite förörattad när jag frågar om hur de hanterar landskapskonventionen. Det är kanske inte så konstigt eftersom hon, i sin roll som landskapsarkitekt, redan strävar efter att arbeta på liknande sätt och det kan upplevas som ett negligierande av hennes arbetsinsatser.

När det gäller Region Skånes förhoppning om att rapporten kommer att fungera som ett inspirationsmaterial så tycker jag att den borde kunna fylla den funktionen, men att det finns begränsningar, som utgörs av resurs- och tidsbrist hos kommunerna till att låta sig inspireras. En begränsning i utvecklingen av grönstrukturen i regionen kan bero på tidsbrist för tjänstemännen på kommunen. Är det så att de har svårt att lyfta blicken från sitt vardagliga arbete och ta sig tid att vara visionära? Vid mitt samtal med Siv Degerman på Landskrona kommuns teknik- och serviceförvaltning så upplever jag att hennes tid till stor del upptas av planering av driften. Trots detta så är min uppfattning att Landskrona kommun har en ambitiös vision för utvecklingen av kommunens grönstruktur, i huvudsak gällande tätorten. En begränsning i arbetet med grönstrukturplanering på regional nivå skulle kunna vara svårigheter för tjänstemän på regionalnivå att sätta sig in i kommuntjänstemännens praktiska utföranderoll. Grönstruktur är ett så stort begrepp som innefattar så många olika aspekter, värden, funktioner och komplexa frågor. Region Skåne har en förhoppning om att grönstrukturplanering ska få samma betydelse och vikt som infrastrukturplanering och bebyggelsestrukturplanering, min upplevelse är att det är en bit kvar. Det verkar saknas resurser och samarbete, för att nå en övertygande helhet. Landskrona beskriver i sina dokument mål och strategier, att koppla samman tätorten med omgivande landskap och en önskan om ökad dialog och engagemang bland medborgarna. Jag tycker att det hade varit positivt om dessa mål hade fått mer utrymme än några få rader i slutet av planeringsdokumentet *PM Gröna och blå strukturer* (2011 [online]).

Enligt Åsa Ehinger Berling, sektionschef på SKL (Sveriges Kommuner och Landsting), vid Vadstena forum för samhällsbyggande 2006, så finns det ett behov för ytterligare planering över större territorier, utöver kommunernas översikts- och detaljplaner och det regionala visionära arbetet med länsutvecklingen (Blücher & Graninger, 2006 [online], sid. 76). Detta tycker jag låter rimligt, med tanke på kommunernas begränsade resurser för detta omfattande arbete och med tanke på att särskilt grönstrukturaspecten, som tas upp i denna uppsats, löper över kommun- och regiongränser. Det är positivt att det redan finns ett samarbete över kommungränserna i Skåne Nordväst.

Syftet med Region Skånes rapport *Grönstruktur i Skåne – Strategier för en utvecklad grön struktur* (2012) är att vägleda kommunerna och lyfta fram utvecklingsmöjligheter samt att

peka på vikten av ett regionalt perspektiv. I samtalet med Siv på Landskrona kommun är det svårt att få en överblick över det kommunala helhetsgreppet på kommunen då hon hänvisar till kommunens ekolog och avsnittet i Landskronas översiktsplan om grönstruktur är väldigt övergripande. Mitt intryck är att det verkar saknas dialog gällande ett helhetsgrepp på kommunen och dess omgivningar, med reservation mot att jag endast har träffat Landskrona kommuns stadsträdgårdsmästare och inte kommunens ekolog, som enligt Siv Degerman är den som hanterar det mer regionala perspektivet.

## Avslutande reflektioner

I början av arbetet ställde jag frågan hur kommunen och regionen arbetar med grönstrukturplanering och målet var att diskutera dess förutsättningar och begränsningar. Vid intervju tillfällen, med Landskrona kommun respektive Region Skåne, utgick jag från två nästan identiska frågeformulär. Trots det så har jag fått två väldigt olika berättelser. Detta är kanske inte så märkligt då de har helt olika uppdrag. Min tanke var att uppsatsen skulle ha ett övergripande kommunalt perspektiv, på hela Landskrona kommun, men det har trots det blivit ett fokus på tätorten.

Uppsatsen tycker jag visar på att grönstrukturplaneringen i regionen och i kommunen skulle tjäna på en ökad dialog. Enligt min uppfattning så är den begränsade faktorn på kommunal nivå framförallt resurser och tid till att inspireras och mötas. Studien visar på att arbetet med grönstruktur har goda förutsättningar då det finns ett intresse hos politikerna. Uppsatsen visar också på förutsättningar för en utvecklad grönstruktur genom ambitiösa planer på både regional och kommunal nivå och då underlag för vidare planering av grönstrukturen är under upprättande i kommunen.

Jag tycker att jag genom denna uppsats har fått en bild av hur det kan vara att arbeta med grönstrukturplanering i en kommunal verksamhet och på regional nivå. För mig verkar det vara ett spännande arbete på kommunen med varierade uppgifter, både gällande planering och den vardagliga driften och kontakten med kommunens invånare. Region Skånes visionära, regionala perspektiv verkar också spännande. Förhoppningsvis har jag lärt mig saker som ger mig handlingsberedskap inför framtida yrkesverksamhet som landskapsarkitekt.

Som en fortsättning på detta arbete hade det varit intressant att titta på utvecklingsmöjligheter för regionen och kommuner, samt göra jämförelser med rådande teorier inom forskning på grönstrukturplanering och jämförelser med andra regioner. Det hade varit intressant att arbeta med frågor kring dialog i en kommunal verksamhet. Slutligen hade det hade också varit intressant att titta på hur andra länders planering av grönstruktur hanteras och diskutera vem som egentligen har ansvaret för landskapet.

## Slutsatser

Mina slutsatser utifrån de analyser jag gjort är att Region Skåne har ett mer renodlat arbete med att ta fram visioner och målbilder för hela Skånes grönstruktur. När det gäller Landskrona kommun så har de ett utförandeperspektiv, där de både planerar grönstrukturen och omsätter planerna i praktiken. Min tolkning är att driften och planeringen av den tar mycket tid och resurser i anspråk och att utförandeperspektivet kan vara hämmande i planeringsarbetet. Utifrån intervjuerna och litteraturstudierna så verkar det som att grönstrukturplanering i Skåne framförallt kommer att utvecklas med en ökad medvetenhet om klimatfrågor och med en ökad dialog. Samarbete mellan de olika kommunerna och mellan kommun och dess invånare förespråkas och uppmuntras. Jag upplever en positiv ambition hos både Moa Åhnberg, Region Skåne, och Siv Degerman, Landskrona kommun, att lyfta de gröna värdena och Moa pratar även om att göra grönstrukturplanering till något lika självklart som till exempel planering av infrastrukturen.



## REFERENSER

### Muntliga källor:

Degerman, Siv, stadsträdgårdsmästare, Landskrona kommun, intervjumöte, 2012-04-23

Lindekranz, Lisa, planarkitekt, Landskrona kommun, e-postkommunikation, 2012-05-15

Åhnberg, Moa, samhällsplanerare, Region Skåne, intervjumöte, 2012-04-18

### Elektroniska källor/Internet:

Blücher, Gösta & Graninger, Göran (2006) *Planering med nya Föresättningar - Ny lagstiftning, nya värderingar* [online], tillgänglig via: [liu.diva-portal.org/smash/get/diva2:354952/FULLTEXT01](http://liu.diva-portal.org/smash/get/diva2:354952/FULLTEXT01) [2012-05-07]

Boverket(a), hemsida, Grönstruktur [online], tillgänglig via: <http://www.boverket.se/Planera/planeringsfragor/Gronstruktur/> [2012-04-18]

Boverket(b), hemsida, Om Boverket [online], tillgänglig via: <http://www.boverket.se/Om-Boverket/> [2012-04-18]

Landskapsobservatorium, hemsida, Om oss [online], tillgänglig via: [http://www.landskapsobservatorium.se/?page\\_id=11](http://www.landskapsobservatorium.se/?page_id=11) [2012-04-24]

Landskrona kommun(a), hemsida, Om Landskrona [online], tillgänglig via: <http://www.landskrona.se/Om-Landskrona.aspx> [2012-04-24]

Landskrona kommun(b) (2011) *PM Befolkningsstrategi* [online], tillgänglig via: <http://www.landskrona.se/documents/landskrona/documents/dokumentdatabas/tsb/f%C3%B6p/pm%20befolkningsstrategi%20fop%2020120130.pdf> [2012-04-24]

Landskrona kommun(c) (2011) *PM Gröna och blå strukturer* [online], tillgänglig via: <http://www.landskrona.se/fop/PM/Groena--blaa-strukturer.aspx> [2012-04-24]

Landskrona kommun(d), hemsida, Teknik- och serviceförvaltningen [online], tillgänglig via: <http://www.landskrona.se/Om-Landskrona/Organisation/Foervaltningar/teknik-serviceforvaltningen.aspx> [2012-04-24]

Landskrona kommun(e), *Översiktsplan* [online], tillgänglig via: <http://www.landskrona.se/bo-bygga/Bo-i-Landskrona/Detailplaner/Oeversiktsplan.aspx> [2012-04-24]

Länsstyrelsen i Skåne, hemsida, Om Länsstyrelsen [online], tillgänglig via:  
<http://www.lansstyrelsen.se/SKANE/SV/OM-LANSSTYRELSEN/Pages/default.aspx> [2012-04-25]

Nationalencyklopedin(NE)(a), Miljö kvalitetsmålen [online], tillgänglig via:  
<http://www.ne.se/milj%C3%B6kvalitetsm%C3%A5l/svenska-milj%C3%B6kvalitetsm%C3%A5l> [2012-04-25]

Nationalencyklopedin(NE)(b), Skåne [online], tillgänglig via:  
<http://www.ne.se/lang/sk%C3%A5ne> [2012-04-25]

Region Skåne(a), hemsida, Fler och yngre skåningar [online], tillgänglig via:  
<http://www.skane.se/sv/Webbplatser/Fakta-om-Skane-2010/Befolkning/Fler-och-yngre-skanningar/> [2012-04-25]

Region Skåne(b), hemsida, Kartbank [online], tillgänglig via:  
<http://www.skane.se/sv/Webbplatser/Strukturbild-for-skane/Kunskapsunderlag/> [2012-05-02]

Region Skåne(c), hemsida, Om Region Skåne [online], tillgänglig via:  
[http://www.skane.se/sv/Om\\_Region\\_Skane/](http://www.skane.se/sv/Om_Region_Skane/) [2012-04-24]

Region Skåne(d), hemsida, Skåne i tiden [online], tillgänglig via:  
<http://www.skane.se/sv/Webbplatser/Fakta-om-Skane-2010/Skane-i-tiden/Dansk--svensk--Oresundsmedborgare/> [2012-04-25]

Riksantikvarieämbetet(RAA)(a), hemsida, Europeiska landskapskonventionen [online], tillgänglig via:  
[http://www.raa.se/cms/extern/eu\\_internationellt/euoparadet/inget\\_namn.html](http://www.raa.se/cms/extern/eu_internationellt/euoparadet/inget_namn.html) [2012-04-25]

Riksantikvarieämbetet(RAA)(b), hemsida, Europarådet [online], tillgänglig via:  
[http://www.raa.se/cms/extern/eu\\_internationellt/euoparadet.html](http://www.raa.se/cms/extern/eu_internationellt/euoparadet.html) [2012-05-07]

## Tryckta källor:

Bucht, Eivor & Persson, Bengt (1994) *Grönstruktur i städer och tätorter*. Alnarp: Movium

Lövrje, Karl. (2003) *Det gröna som identitetsskapande stadsbyggnadselement – objekt, koncept och struktur*. Diss. Alnarp: Sveriges lantbruksuniversitet

Johansson, Rolf (2000) Ett bra fall är ett steg framåt. Om fallstudier, historiska studier och historiska fallstudier, *Nordisk Arkitekturforskning*, nr 1-2/2000, sid. 65-72.

Patel, Runa & Davidson, Bo (2003) *Forskningsmetodikens grunder – Att planera, genomföra och rapportera en undersökning*. 3. uppl. Lund: Studentlitteratur

Region Skåne (2012) *Grönstruktur i Skåne - strategier för en utvecklad grön struktur*. Malmö: Region Skåne