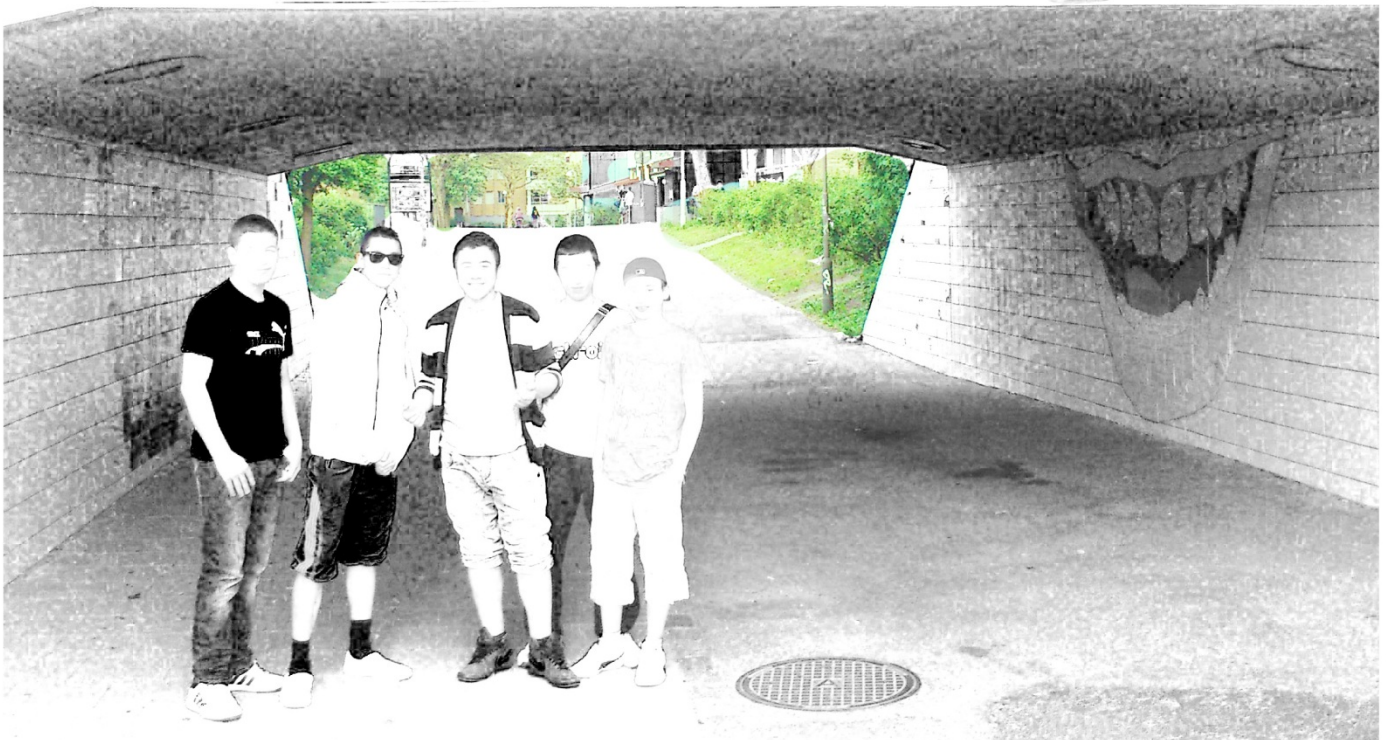


# ROSENGÅRD

“MAN KÄNTA EN KILLE FRÅN ROSENGÅRD  
MEN MAN KAN INTE TA ROSENGÅRD FRÅN EN KILLE”

CITAT ZLATAN



## Socialt hållbar stadsutveckling

- En studie av visionens tillämpning med Rosengårdsstråket som exempel

Åsa Holmqvist

Fakulteten för Landskapsplanering, trädgårds- och jordbruksvetenskap  
Område Landskapsarkitektur, Sveriges Lantbruksuniversitet (SLU) Alnarp  
Landskapsarkitektprogrammet  
2012-05-23

SLU, Sveriges Lantbruksuniversitet  
Fakulteten för Landskapsplanering, trädgårds- och jordbruksvetenskap  
Område Landskapsarkitektur

**Författare:** Åsa Holmqvist

**Titel (sve):** Socialt hållbar stadsutveckling – En studie av visionens tillämpning med Rosengårdsstråket som exempel

**Titel (eng):** Socially sustainable urban development – A study of the application of the vision with Rosengårdsstråket as an example

**Nyckelord (6-10 st):** planering, arkitektur, hållbarhet, stadsbyggande, Malmö, utveckling, policy, fysisk tillämpning

**Handledare (SLU/extern):** Marie Larsson, Område Landskapsarkitektur, SLU Alnarp

**Examinator (SLU/extern):** Arne Nordius, Område Landskapsarkitektur, SLU Alnarp

**Kurstitel:** Kandidatexamensarbete i Landskapsarkitektur

**Kurskod:** EX0649

**Omfattning (hp):** 15 hp

**Nivå och fördjupning:** G2E

**Serienamn:** Självständigt arbete vid LTJ-fakulteten, SLU

**Utgivningsort:** Alnarp

**Utgivningsår:** 2012

**Program/utbildning:** Landskapsarkitektprogrammet

Framsidas bild:  
Gångtunnel längs Rosengårdsstråket i Malmö. (Foto och illustrationer: Åsa Holmqvist 2012-05-21)

## Sammandrag

Hållbar stadsutveckling är ett begrepp som diskuteras flitigt i samhället idag, såväl på nationell som på lokal nivå. Visionen om den hållbara staden har uppkommit som en effekt av accelererande miljöproblem och växande klyftor i samhället. På det övergripande nationella planet skildras samhällsproblemen och det framställs mål om vad man vill förändra. På lokala plan i kommuner görs mer konkreta förslag på lösningar till problemen i de aktuella stadsdelarna. Dock finns idag ingen nationell strategi på hållbar stadsutveckling, utan de övergripande målen är förslag på vad olika forskare och sakkunniga anser vara de rätta angreppssätten på problemen i samhället.

Syftet med denna uppsats är att göra en jämförelse mellan vad som står i de nationella dokumenten med vad som görs i ett konkret projekt i Malmö, där en vision om att bli bäst i världen på hållbar stadsutveckling finns formulerad. Vidare syftar uppsatsen på att lyfta diskussionen om de nationella dokumentens betydelse och på vilka grunder man kan kalla sig världsbäst på hållbar stadsutveckling, när ingen konkret definition på detta finns.

Arbetet har visat att målen i olika policydokument är breda och mångtydiga. Återkommande begrepp diskuteras nationellt i hållbarhetsdiskussioner trots att begreppen kan innehålla en mängd definitioner. Detta ställer krav på arkitekter och planerare att själva sätta sig in i den senaste forskningen och ge innovativa förslag på hur utvecklingen av en hållbar stad ska se ut i praktiken. Olika forskare i ämnet hävdar dock att en tydlig strategi i hållbar stadsutveckling skulle kunna bidra till att platser inte utformas efter egna förutsättningar, vilket är en förutsättning för att skapa en hållbar och varierad stad.

## Abstract

Sustainable urban development is a concept that often comes up for discussion in today's society, both on a national and local level. The vision of the sustainable city arose as a consequence of the accelerating environmental problems and the growing divisions in disparities. On a national level the social problems are portrayed and defined, and visions and targets are set out on what to achieve. On a local level, in municipalities, concrete proposals are made addressing the problems in their districts.

However, currently there is no national strategy for sustainable urban development in Sweden. The visions and strategies are suggestions of what researchers and experts consider to be the right approaches to the problems in society.

The purpose of this essay is to study a proposed development in Malmö and compare what is being done to achieve the targets and visions set out in the policy documents. The city of Malmö has set a target of becoming the world leader in sustainable urban development.

Furthermore, the study aims to highlight the discussion of the relevance of the national policy documents and on what grounds a city can be world leading in sustainable urban development when no definition of the concept exists.

The work has shown that the objectives in various policy documents are broad and ambiguous. The same concepts are being discussed nationally in sustainability discussions, although they may contain a variety of definitions. This requires that architects and planners themselves study the latest research and find innovative solutions to the design of the sustainable city. Some researchers, however, claim that a clear strategy of sustainable urban development could lead to standardized solutions where the conditions and circumstances of the specific site are not considered. An individual design is a condition for a varied city, a concept frequently discussed in sustainability contexts.

## Förord

Denna uppsats är en del av min kandidatexamen i Landskapsarkitektur på SLU i Alnarp. Uppsatsen behandlar begreppet hållbar stadsutveckling, hur det praktiseras och hur det framställs i policydokument. Jag har under mina tre år på skolan arbetat med ett antal projekt. Under projektkurserna har föreläsare presenterat sina olika syner på hållbar stadsutveckling. Mitt intresse för begreppet har således växt och jag har funderat på vad som är hållbar stadsutveckling och hur man kan arbeta med det i praktiken.

I genomförandet av uppsatsen har jag fått stor hjälp av mina kursare Charlotta Gard och Malin Söderström samt min bror Ola Holmqvist som har korrekturläst arbetet och hjälpt mig med språk och tydlighet. Min vän, bibliotekarien Anna Nilson har även hjälpt mig avsevärt med att konkretisera arbetet och hitta en välfungerande struktur till det. Under kursens gång har vi haft givande föreläsningar om formalia och skrivandets konst av bland annat Bo Nordlund. Till detta vill jag tacka min kursledare Anna Jakobsson. Min handledare Marie Larsson har genom inspirerande samtal och peppande ord gett mig styrka och hjälpt mig att komma igenom arbetet. Till alla er vill jag rikta ett stort och varmt tack!

Till sist vill jag även tacka Sten Göransson, landskapsarkitekt och projektledare för Rosengårdsstråket i Malmö stad, som ställt upp på en lång, givande och inspirerande intervju om arbetet med stråket. Tack!

Åsa Holmqvist  
23 maj 2012

# INNEHÅLLSFÖRTECKNING

Sammanfattning	
Abstract	
Förord	
Inledning	sid. 7
<b>Bakgrund</b>	7
<b>Mål och Syfte</b>	8
<b>Frågeställningar</b>	8
<b>Material och Metod</b>	8
Urval av litteratur	9
Urval av nationell strategi- och policydokument	9
Val av projekt i fysisk tillämpning	9
Samtal	10
<b>Avgränsningar</b>	10
<b>Disposition</b>	11
Hållbar stadsutveckling	11
<b>Ursprung, definition</b>	11
<b>Socialt hållbar utveckling</b>	12
<b>Vidare om hållbar stadsutveckling</b>	13
<b>Regeringen beslutar om hållbar stadsutveckling</b>	15
<b>Sammanställning av dokument framställda     utifrån regeringsbeslutet</b>	16
Rosengårdsstråket	19
<b>En del av Miljöprogrammet</b>	19
<b>En del av Områdesprogrammet</b>	19
<b>En del av Herrgården</b>	20
<b>Aktivitet, trygghet, orienterbarhet</b>	21
<b>Mötesplatser</b>	22
Bokaltorget	23
Yallatrappan	23
Aktivitetsytan	24
<b>Brukarmedverkan</b>	25
Diskussion och reflektion	26
<b>Förhållande policy och tillämpning</b>	26
<b>Avslutande reflektioner</b>	29
<b>Vidare studier</b>	31
Referenser	32

# Inledning

## Bakgrund

*"I Sverige har vi en glesbygdspolitik, men ingen stadspolitik. Vi har en jordbruksminister men ingen stadsbyggnadsminister"*

På detta sätt inleder Sveriges arkitekter sin bok Hållbar stadsutveckling – en politisk handbok (Ullstad, 2008). I sin debattskrift pekar de på att vi i Sverige, trots de flesta av oss bor i städer, inte har någon tydlig stadsbyggnadspolitik. Sveriges arkitekter menar att lösningen för att hitta en hållbar samhällsutveckling finns i staden och inte på landsbygden.

2009 gav Regeringen i uppdrag till Boverket, Formas, Riksantikvarieämbetet och Arkitekturmuseet att genom samverkan inom kultur- och miljöpolitiken stärka förutsättningarna för en hållbar stadsutveckling. Särskild uppmärksamhet ska riktas mot stadsdelar med utbrett utanförskap och sociala och kulturella aspekter ska prioriteras i arbetet. Myndigheter ska arbeta tillsammans för en långsiktig plan för hållbar stadsutveckling och utgångspunkten ska vara de som bor i staden (Kulturdepartementet, 2009). Beslutet har utmynnat i ett flertal rapporter med forsknings- och kunskapsöversikter samt sammanställda mål för den framtida stadsutvecklingen.

I Malmö stad utformades 2009 ett Miljöprogram där man i inledningen uttrycker sig: *"Vi antar utmaningen: 2020 är Malmö världsbäst på hållbar utveckling"*

Malmö stad har en vision om att bli världsbäst på hållbar utveckling och därmed även hållbar stadsutveckling. I Miljöbeskrivningen står att Malmö 2020 är en tätare, grönare och mer blandad stad där människor trivs, känner sig trygga och har kvalitet i sin vistelsemiljö. Det är nära till natur och man tar sig effektivt och snabbt med kollektivtrafik inom hela staden. Det är dessutom tryggt och effektivt att cykla och gå (Miljöförvaltningen, Malmö stad, 2009).

Sverige har dock ingen nationell strategi för hur hållbar stadsutveckling ska gå till. Det blir därför problematiskt att hävda att någon kommun kan vara bäst i världen på detta. Hållbar stadsutveckling är uppdelad i fyra dimensioner, ekologiska, ekonomiska, sociala och kulturella (The United Nations Conference on Environment and Development, 1992). De ekonomiska och ekologiska blir mindre problematiska då de lättare går att mäta i konsekvensanalyser, medan sociala och kulturella är mer subjektiva. Det är dessutom dessa aspekter som regeringen har beslutat ska prioriteras.

Landskapsarkitekter och planerare ska utveckla framtidens städer och ha kunskap i vilka lösningar på problemen i staden som är hållbara. Därför vill jag som landskapsarkitektstudent studera vad som görs i ett aktuellt exempel i Malmö, staden bäst i världen på hållbar stadsutveckling samt studera riksövergripande policydokument om ämnet i relation till projektet. Min förhoppning är att hitta strategier som går att tillämpa i verkligheten.

## Mål och syfte

Syftet med föreliggande uppsats är att ge en beskrivning av vad hållbar stadsutveckling kan vara i praktiken och hur begreppet framställs i policydokument. Arbetet kommer att utgå ifrån den sociala aspekten av hållbar stadsutveckling då regeringen har beslutat att denna aspekt ska tas extra hänsyn till i den framtida utvecklingen av städer. Vidare syftar uppsatsen till att lyfta diskussionen om de nationella dokumentens betydelse och på vilka grunder man kan kalla sig världs bäst på hållbar stadsutveckling, när ingen konkret definition på detta finns.

Genomförandet är uppdelat i fyra delmål:

- Beskriva hur hållbar stadsutveckling framställs i nationella policydokument och vad forskare och sakkunniga lägger i begreppet.
- Beskriva Malmös arbete med den fysiska tillämpningen av hållbar stadsutveckling i ett aktuellt exempel.
- Diskutera Malmös arbete i relation till nationella dokument om hållbar stadsutveckling.
- Diskutera användande av breda begrepp som hållbar stadsutveckling samt användande av policydokument.

## Frågeställningar:

- Hur definieras hållbar stadsutveckling med fokus på social hållbarhet?
- Hur gestaltas hållbar stadsutveckling i Malmö stads projekt Rosengårdsstråket?
- Finns motsvarande åtgärder beskrivna i nationella dokument om hållbar stadsutveckling?

## Metod och material

I denna studie har jag i huvudsak använt mig av litteraturstudier och dokumentstudier för att studera min frågeställning. Mitt synsätt, när jag studerat materialet, har varit hermeneutiskt, det vill säga att jag har tolkat den information jag fått utifrån sitt sammanhang och använt mig av min egen kunskap för att förstå forskningsobjektet (Patel & Davidson, 2003 s. 28-29). Mitt tillvägagångssätt har också följt den hermeneutiska spiralen och jag har under processen förändrat mina frågeställningar i takt med att jag fått ny förståelse och kunnat göra nya tolkningar (Patel & Davidson, 2003 s. 31). Jag har även fört ett samtal med den ansvarige landskapsarkitekten för projektet jag valt att studera för att där få ytterligare material till min diskussion. Tolkningen av samtalet har varit holistiskt då jag i första hand ägnat mig åt att förstå helheten av samtalet, snarare än delarna (Patel & Davidson, 2003 s. 30).



## Urval av litteratur:

För att härleda begreppet hållbar stadsutvecklings härkomst, ursprungliga definition och eventuella utveckling har jag använt mig av relevant litteratur och i huvudsak studerat förstahandskällor. I den vidare beskrivningen av begreppet hållbar stadsutveckling har jag använt mig av litteratur som jag valt utifrån den aktuella diskursen kring ämnet och kommit i kontakt med via referenser och hänvisningar. Boken *Bor vi i samma stad?* har varit en huvudkälla i kapitlet. I boken presenteras ett antal forskares, arkitekters och stadsplanerares syn på livet i staden. Jag har valt denna bok då jag i flera sammanhang; i tidsskrifter, avhandlingar och examensarbeten, stött på namnen. Jag inser begränsningen i detta då redaktionen av boken antagligen valt den forskning som de själva anser relevant. För att sätta deras resonemang i ett sammanhang har jag även använt mig av andra forskare, men i en begränsad utsträckning. Jag anser att kapitlet är sekundärt till uppsatsens huvudsakliga innehåll och har därför valt att inte gå djupare i analysen av diskursen kring hållbar stadsutveckling.

## Urval av nationella strategi- och policydokument:

Jag har varit i kontakt med Suzanne Pluntke, Bebyggelseantikvarie på Boverket och fått ta del av flera av de senast framställda dokumenten är gällande hållbar stadsutveckling. Hon tydliggjorde att det ännu inte finns någon nationell strategi för hållbar stadsutveckling, utan att de dokument som finns är översikter av dagens kunskaps- och forskningsläge (Suzanne Pluntke, muntligen, 2012). I dokumenten framgår att det finns luckor i forskningsvärlden och aspekter som ytterligare behöver undersökas presenteras. De dokument jag har använt mig av är resultat av ett regeringsbeslut, där regeringen ger i uppdrag till Boverket, Formas, Riksantikvarieämbetet och arkitekturmuseet att framställa dokument som sammanfattar dagens mål och visioner inom området. Jag har även studerat regeringsbeslutet som framställts av Kulturdepartementet, där fokusområden beskrivs.

## Val av projekt i fysisk tillämpning:

För att nå mitt mål har jag gjort en dokumentstudie av Malmös planprogram *Rosengårdsstråket* (2012). Jag har studerat vilka insatser som gjorts och på vilket sätt de förankrats i hållbar stadsutveckling. För att få ett djupgående perspektiv på hur Malmö stad arbetar med hållbar stadsutveckling har jag valt att studera ett av Malmö stads fem områdesprogram för ett socialt hållbart Malmö. Områdena i programmet är valda för att de har problem med segregation från övriga Malmö, hög brottslighet och att omgivningarna och byggnaderna är slitna och i behov av restaurering (Malmö stad, 2010a). Den sociala aspekten av hållbar utveckling blir alltså extra viktig i dessa områden. På grund av att social hållbarhet, till skillnad från miljömässig och ekonomisk inte går att mäta i diagram eller med direkt konsekvensanalys blir den aspekten svårare att handskas med. Jag finner därför dessa områden extra intressanta att studera. Genom att begränsa mig till ett projekt har jag djupare och mer grundligt kunnat jämföra arbetet med stadens visioner. Områdesprogrammet innefattar Herrgården, Holma/Kroksbäck, Seved, Lindängen och Segevång (Malmö stad, 2010a). Jag har valt att studera Rosengårdsstråket som är ett delprojekt av Herrgården. Arbetet i Rosengårdsstråket är redan igång och är dessutom omdebatterat i media då Rosengård är en rikskänd stadsdel med sociala problem. Genom att välja ett

område som redan är påbörjat kan jag tydligare se vilka de fysiska tillämpningarna är och på vilket sätt de bidrar till en hållbar stad.

Jag inser att en jämförelse mellan en kommuns arbete och nationella policydokument är problematiskt eftersom det inte finns någon nationell strategi för hållbar stadsutveckling och att man i dokumenten framhåller vikten av ny forskning och innovativt arkitekturarbete. Hävdar man att man inom ett antal år vill bli världsledande inom hållbar stadsutveckling tar jag dock förgivet att man måste ha förhållit sig till den forskning inom området som finns i dagsläget. På grund av detta ser jag ett värde i att jämföra dessa dokument.

Dokumenterna framtagna av Boverket, Formas, arkitekturmuseum och riksantikvarieämbetet på uppdrag från regeringen är sammanställningar av mål formulerade av myndigheter och länsarkitekter. Det är därför sannolikt att Malmö stad skulle kunnat vara med och formulerat målen. Forsknings- och kunskapsöversikterna är sammanställda efter diskurser och dagens forskningsläge. Då Malmö stad, som en stor kommun i Sverige, ofrånkomligt är med i diskursen kring hållbar stadsutveckling, har de sannolikt även där varit med och bidragit till resultaten. På grund av detta är det problematiskt att göra en jämförelse mellan dessa dokument, då frågan om vad som är hönan och ägget inte är helt klar. Jag vill dock hävda att Sveriges kommuner måste studera dokumenten i efterhand, inte minst för att bekräfta den uppfattning som finns kring hållbar stadsutveckling inom kommunen.

### Samtal med ansvarig landskapsarkitekt:

Samtalet med den ansvarige landskapsarkitekten för projektet kan jämföras med en ostrukturerad kvalitativ intervju (Patel & Davidson, 2003 s. 77-82). Ett manus och frågor har funnits formulerat för att sätta igång samtalet och för att komma in på de punkter som arbetet handlar om. Syftet med samtalet har dock varit att få nya infallsvinklar på arbetet och det har därför funnits utrymme att komma in på relaterade ämnen, som inte helt överensstämmer med ämnet i uppsatsen. Materialet har delvis vävt in i diskussionen utan att tidigare presenterats i andra delar av uppsatsen. Detta är gjort för att den huvudsakliga källan är planprogrammet för stråket. Samtalet har istället syftat till att ge Malmö stads version av insatserna och ge underlag till diskussionen.

### Avgränsningar

Malmös arbete med hållbar stadsutveckling är mycket omfattande och berör en mängd aktörer. I denna uppsats kommer jag dock enbart fokusera på det som rör den fysiska planeringen.

På grund av att regeringen lägger fram de sociala och kulturella aspekterna inom hållbar stadsutveckling som de främsta att ta hänsyn till, har fokus ställts på dessa i analyserandet av projektet Rosengårdsstråket. Övriga aspekter inom hållbar stadsutveckling har beskrivits i korthet, då de alla hänger samman. Att frilägga och enbart fokusera på en aspekt blir både svårt och kan vara missvisande då forskare i ämnet ofta diskuterar fenomen som berör olika aspekter.

## Disposition

Uppsatsen är uppdelad i tre kapitel. I det första ger jag en definition på begreppen hållbar utveckling, hållbar stadsutveckling och socialt hållbar stadsutveckling. Jag går in på vad olika sakkunniga och forskare lägger i begreppen och vilken syn de har på dem. Därefter presenterar jag regeringens beslut gällande hållbar stadsutveckling och de dokument som tagits fram utifrån beslutet.

I det andra kapitlet beskriver jag Malmö stads projekt Rosengårdsstråket, som syftar till att skapa en hållbar stad. Projektet är del av Malmö stads vision om att 2020 bli världsbäst på hållbar stadsutveckling.

I det tredje kapitlet studerar jag projektet i förhållande till de nationella dokumenten och diskuterar huruvida strategin och insatserna i projektet stämmer överens med de riksövergripande målen. Avslutningsvis diskuterar och reflekterar jag över vilket utrymme det finns i rapporten för alternativa tolkningar av hur hållbar stadsutveckling uppnås och drar paralleller till forskares syn på begreppet.

## Hållbar stadsutveckling

### Ursprung och definition

Hållbar stadsutveckling är en del av arbetet att uppnå hållbar utveckling i stort (Boverket, 2004). Begreppet hållbar utveckling definierades ursprungligen 1987 av Världskommissionen för miljö och utveckling under ledning av Gro Harlem Brundtland. Begreppet definieras på följande vis: *"Development that meets the needs of the present without compromising the ability of future generations to meet their own needs."* (World commission on environment and development, 1987)

Innebörden är således att utvecklingen ska möta dagens behov utan att äventyra kommande generations möjligheter att tillgodose sina behov. Under en konferens i Rio de Janeiro 1992 togs ett beslut om Rio-deklarationen där fyra dimensioner av hållbar utveckling angavs; sociala, kulturella, ekonomiska och miljömässiga. Dimensionerna är jämlika och beroende av varandra för att den hållbara utvecklingen ska bestå (The United Nations Conference on Environment and Development, 1992). Konferensen utmynnade också i ett handlingsprogram för att bekämpa fattigdomen och undanröja miljöhoten i världen. Programmet kallas Agenda 21 och dess syfte är att medborgare i alla länder ska arbeta enskilt och i grupper för att uppnå en hållbar stadsutveckling (Johansson & Orrskog, 2002). Varje medlemsland ska skapa egna lokala handlingsprogram för hållbar utveckling. I Sverige betydde det ett för varje kommun (Johansson & Orrskog, 2002).

Genomförandet av Agenda 21 ska i industriländer finansieras av den offentliga och privata sektorn (Regeringskansliet, 1993).

Efter det har flera program skapats, bland annat EU:s vision för tillväxt, Europa 2020, där mål satts upp som skall uppnås innan år 2020. Målen innefattar sysselsättning, innovation, utbildning, social sammanhållning, ekonomi och klimat (Europeiska kommissionen, 2012). En annan agenda är Den Territoriella agendan som antagits i Europa 2011 och ska ge en territoriell dimension till Europa 2020. Agendan syftar till att skapa en bättre territoriell sammanhållningspolitik i Europa (Regeringskansliet, 2011).

I Sverige har regeringen tagit fram en strategi för hållbar utveckling i skriften *En svensk strategi för hållbar utveckling* (Regeringskansliet, 2002). I dokumentet framgår, i likhet med beskrivningen ovan att hållbar utveckling är en kombination av miljöanpassning, social rättvisa och ekonomiska framsteg. I den svenska modellen är den kulturella aspekten en del av den sociala (Regeringskansliet, 2002).

För hållbar stadsutveckling finns dock ingen nationell strategi i Sverige (Suzanne Plunke, muntligen, 2012), utan planerare och arkitekter är beroende av att vara uppdaterade på den senaste forskningen kring ämnet för att skapa sig en uppfattning av de mest hållbara lösningarna för stadsutveckling (Bradley et al, 2005). Regeringen har därför gett i uppdrag till Boverket, Formas, riksantikvarieämbetet och arkitekturmuseet att göra en sammanställning av dagens forskningsläge (Kulturdepartementet, 2009). Kunskapsöversikter av sociala och kulturella aspekter på hållbar stadsutveckling finns också sammanställda av samma myndigheter (Boverket, 2010).

Det finns alltså klara definitioner på vad hållbar stadsutveckling övergripande ska innebära, men frågan kvarstår, vad innebär social, ekonomisk och ekologisk hållbarhet i praktiken? Och hur kombineras dessa?

## Socialt hållbar utveckling

En definition på ordet social är enligt Svenska Akademiens ordlista: Relationen mellan personen och samhället. Att vara social är att umgås med människor och att anpassa sig till samhällets krav. Det kan även handla om sociala strukturer i samhället såsom klass, etnicitet, kön, ålder et cetera (Svenska akademins ordlista, 1997).

Linda Elonsson har i sitt examensarbete *Hållbar stadsutveckling med ett socialt perspektiv* (2010) studerat flertalet forskare som på olika sätt beskriver social hållbarhet. Hon citerar samhällsforskaren Crister Sanne (2004) som menar att social hållbarhet ofta uppfattas som ogripbart och formulerar istället dess motsatta effekter:

utslagning, arbetslöshet, bidragsberoende, missbruk, ohälsa, bristande utbildning, barn som far illa, ungas etablering på arbetsmarknaden, unga utan uppgift, segregation, diskriminering, repression (i motsats till vård), kriminalitet, våld/rån, korruption, kulturell fragmentering och ignorans, kommunikationssvårigheter, egoism/karriärism, ansvarslöshet, bristande rättsnormer, regional koncentration versus utglesning, fattigdom, globala klyftor (Sanne, 2004, citerad i Elonsson, 2010).

Elonsson (2010) refererar även urbansociologen Elisabeth Lilja (2010) som skriver att man för att utveckla en stad hållbart måste ha kunskap om livet i staden och därför måste se till brukarna av stadsrummet. Det är således viktigt att föra dialog och lyssna till dem som har en relation till platsen. Hon menar vidare att fokus ska ligga i det offentliga rummet, då det är där människor möts och förutsättningarna för integration emellan grupper finns (Lilja 2010, refererad i Elonsson, 2010).

Den kulturella aspekten av hållbar utveckling är i Sverige en del av den sociala aspekten (Boverket, 2009). Definitionen av den kulturella aspekten finns formulerad av Unesco. Internationellt är det den ledande definitionen i diskussioner kring hållbarhet (Boverket, 2009). Enligt Unesco definieras kulturaspekten på följande vis:

- att kultur står i centrum för dagens debatter om identitet, social sammanhållning och utveckling av en kunskapsbaserad ekonomi,
  - att respekt för kulturens mångfald, tolerans, dialog och samarbete i en anda av ömsesidig förståelse är en av de bästa garantierna för internationell fred och säkerhet,
  - att globaliseringsprocessen, påskyndad av den snabba utvecklingen av ny informations- och kommunikationsteknik, visserligen utgör en utmaning för den kulturella mångfalden, men skapar samtidigt förutsättningar för förnyad dialog mellan kulturer och civilisationer.
- (Boverket, 2009, s.11)

Även Agenda 21 framhåller vikten av att en ökad integration av kulturen i samhällsplaneringen; *"Ett samhälles vitalitet och livs kvalitet bör nära samman med dess kulturella engagemang, uttryck, dialog och främjande."* (Boverket, 2009, s.11)

## Vidare om hållbar stadsutveckling

Lena Falkheden (2005) skriver att visionen om en hållbar stadsutveckling tagits fram på grund av växande klyftor i samhället, accelererade miljöproblem och en mer utbredd fattigdom. Visionen innebär en mångsidig och komplex politisk situation, där en mängd stora omstruktureringar i samhället är nödvändiga. Den har demokratisk och etisk värdegrund, där lika fördelning av resurser och jämlikhet är nyckelord (Falkheden, 2005). Hon skriver vidare att omställningsprocesserna måste genomföras med ett stort deltagande från medborgarna för att vara demokratisk. För att bidra till den miljömässiga hållbarheten med förnybara energikällor, återvinning av material med mera krävs ett samspel mellan staden och omgivande landsbygd (Falkheden, 2005).

I staden framhåller Falkheden (2005) att den infrastrukturella planeringen är viktig. En utbredd kollektivtrafik, planering som främjar gång- och cykeltrafik, utvecklad grönstruktur och stadsnära odling är bitar hon anser viktigt för den framtida hållbara stadsplaneringen. En varsam förtätning och koncentrerad utbyggnad skulle dessutom äga rum parallellt med utvecklingen av grönstrukturen i staden (Falkheden, 2005). Falkheden menar således att förtätning är en del av den hållbara utvecklingen av städer. Det råder dock delade meningar kring detta.

En kritiker till förtätningsbegreppet är Johan Rådberg som i sin artikel *Den hållbara staden – en ohållbar vision?* (2003) skriver att forskningen som gjorts kring *"the compact city"* eller förtätning, grundas på exempel i Australien och USA. Enligt

forskningen ska den täta staden minska miljöbelastningarna då avstånden mellan bostad och arbete minskar, vilket bidrar till ett minskat behov av bilåkande (Rådberg, 2003). Rådberg menar dock att det inte finns belägg för att de kortare avstånden innebär ett minskat bilanvändande. Studien är gjord av två australiensiska forskare som jämfört stadstäthet och bensinförbrukning. Resultatet visar att det i Australien och USA finns ett sådant samband, men att situationen i Europa är annorlunda. I Europa beror bensinförbrukningen på andra faktorer, som bensinpris, bilinnehav, vägutbyggnad, kollektivtrafik et cetera (Rådberg, 2003).

Rådberg (2003) menar att en tätare stad skulle påverka den sociala aspekten av hållbar stadsutveckling i negativ riktning. Ett byggstopp utanför stadens gränser och på inte redan hårdgjorda ytor skulle bidra till att tillgången på exploaterbar mark minskar rejält. Detta skulle i sin tur leda till att markpriserna höjs och hyrorna i de nybyggda lägenheterna blir höga. Folk skulle därför flytta ut i förorterna där hyrorna är lägre. Följaktligen skulle detta medföra att stadskärnan domineras av kontor, då de är de ända som har råd att hyra eller köpa där. Slutresultatet sammanfattas i den forskning Rådberg studerat som: *”..ökad utflyttning, ökad privatbilism, högre utsläpp av koldioxid, och utarmning av stadskärnan. Tvärtemot vad compact-city-politiken utlovade.”* (Rådberg, 2003, s.36)

Trots detta är den rådande visionen hos Boverket, länsstyrelse och kommuner, som exempelvis Malmö (Stadsbyggnadskontoret, Malmö stad, 2010), en tät, funktionsblandad stad med rutnätsstaden som ideal (Bradley et al, 2005; Bradley, 2011) I artikelsamlingen *Bor vi i samma stad?* skriver Karin Bradley et al, (2005) inledningsvis att den hållbara staden idag måste innebära en jämlik och rättvis olikhet. I det svenska folkhemmet byggdes boenden som skulle ge rättvisa i samhället, där alla skulle ha rätt till en fungerande bostad (Bradley et al, 2005). Författarna framhåller dock risken att genom detta resonemang sätta alla i en och samma mall, en mall för kärnfamiljen där olik tänkande inte får plats. I stället bör vi ta tillvara den sociala och kulturella mångfalden samtidigt som det är viktigt att vissa grupper inte förtrycks av andra. Författarna medger dock att det är en svår balans att upprätta och att en sådan stad inte tillkommer genom ett recept eller en hand (Bradley et al, 2005).

Moa Tunström har i sin avhandling *På spaning efter den goda staden* (2009) analyserat diskursen om dagens stadsutvecklingsideal. Även hon skriver att man idag talar om ”den traditionella staden” som den eftersträvansvärda. Den traditionella staden symboliseras av en stängd kvartersstruktur med affärer i bottenplan på husen (Tunström, 2009; Bradley, 2011). Formella och informella mötesplatser ska överbrygga barriärer mellan olika grupper och skapa ett mer sammanhållet samhälle. Mötesplatserna ses även som en grund för demokratin. Icke attraktiva mötesplatser identifieras utanför stadskärnan i förorter eller vid stora köpcentrum och är platser som, i diskursen, saknar historia och identitet (Tunström, 2009). Vidare ifrågasätter Tunström (2009) möjligheten av existens av platser utan historia. Lars Orrskog (2008) är en annan forskare som ställer sig kritisk till att idealisera den traditionella rutnätsstaden. Citerad i Linda Elonssons examensarbete *Hållbar stadsutveckling med ett socialt perspektiv* (2010) menar han att:

Rutnät i sig ger inte blandning. Se på N.Y och hur det finns en mental barriär mellan det välbeställda delen av Manhattan och Harlem trots att stadsdelarna funktionellt och transportmässigt sett är väl sammanbundna i rutnät. (Orrskog, 2008, citerad i Elonsson, 2010)

Ett annat stadsbyggnadsideal som tas upp i Tunströms (2009) avhandling är vikten av mångfald i staden. Hon hänvisar till annan forskning som menar att detta begrepp måste problematiseras, och skriver:

Det finns både kopplingar och motsägelser mellan till exempel social och kulturell mångfald, ekonomisk diversifiering, funktionsblandning, politisk pluralism och demokratiska offentliga rum. Sammanhang och motsägelser som måste lyftas fram och diskuteras. Istället tas det positiva värdet hos mångfalden ofta för givet, och det blir inte tydligt att åtgärder för en viss sorts mångfald kan missgynna en annan sort. (Tunström, 2009, s.117)

Enligt Tunström (2009) blir utfallet i gestaltningen ofta detsamma, nämligen en homogen urban miljö. Hon ställer sig således kritisk till att begrepp som mångfald, blandning, möten och variation i diskursen framstår som enbart positiva. Dock medger hon att det är begrepp med stor potential för en positiv stadsbyggnad (Tunström, 2009).

Innebörden av en hållbar stadsutveckling är således mycket vag. Enligt definitionen som gjordes på Världskommissionen 1987 och 1992 betyder det, som tidigare nämnts, att social, ekonomisk och ekologisk utveckling möter dagens behov utan att äventyra framtida generationers möjligheter att tillgodose sina behov. Denna utveckling kan dock ske på en mängd olika sätt och stadsplanerarens åsikter om hur den hållbara staden ser ut går isär (Rådberg, 2003). Idag är vårt sätt att se på kunskap annorlunda än det var förr på grund av större tillgång till ny forskning och att vi godtar parallella sanningar. Förr hade vi en större acceptans för enkla sanningar (Bradley & Orrskog, 2005). Enligt Bradley och Orrskog (2005) bör vi i dagens kommunikationssamhälle i arkitektskolorna lära ut kritiskt tänkande och träna upp förmågan för förståelse och problemlösning. Avslutningsvis skriver de att man sedan får: *"hoppas att det finns en position där man får utveckla detta tänkande"*. (Bradley & Orrskog, 2005, s. 39)

I Elonssons (2010) examensarbete citeras stadsvetaren Conny Pettersson (2005), som menar att en internationell definition av begreppet hållbar stadsutveckling skulle kunna vara ett hinder för att alla platser utvecklas individuellt, efter egna förutsättningar. Han skriver:

Ett väl definierat och universellt begrepp är kanske inte alls nödvändigt för förverkligandet av en global hållbar utveckling, rent av vore det kanske skadligt. Världen över kommer hållbar utveckling att uppfattas, tolkas och formuleras på olika sätt, allt med hänsyn taget till tradition och förutsättningar. (Pettersson, 2005, citerad i Elonsson, 2010)

## Regeringen beslutar om stadsutvecklingen

Kulturdepartementet gav 2009 i uppdrag till Boverket, Formas, Riksantikvarieämbetet och Arkitekturmuseet att genom samverkan inom kultur- och miljöpolitiken stärka förutsättningarna för en hållbar stadsutveckling. I beslutet står att särskild uppmärksamhet ska riktas mot stadsdelar med utbrett utanförskap och att sociala och kulturella aspekter i arbetet ska prioriteras. Myndigheter ska tillsammans arbeta för en långsiktig plan för hållbar stadsutveckling. Utgångspunkten ska vara de som bor i staden (Kulturdepartementet, 2009).

I beslutet står även att samråd med andra parter såsom mångkulturellt centrum och miljöteknikråd ska ske och att allmänheten, berörda verksamheter och myndigheter ska informeras och byta erfarenheter med varandra. En större social jämvikt mellan olika stadsdelar och en ökad livskvalitet uppnås delvis genom samsyn mellan olika parter. Framgångsrika förändringar i områden med brett utanförskap ska spridas som goda exempel på hur sådana förändringar kan se ut. Arbete ska ske över sektorsgränserna och finna former att involvera boende, företagande och andra parter. Erfarenheter och nya kunskaper måste kontinuerligt utbytas mellan sektorerna (Kulturdepartementet, 2009).

Kulturdepartementet anser även att en fortgående urbanisering, ekonomiska och sociala förändringar samt globalisering är viktigt för städerna. Vidare i beslutet står att den fysiska miljön, hur byggnader och stadslandskap ser ut och fungerar har stor betydelse för livsvillkoren hos dess invånare. Tillgänglighetsanpassning för personer med funktionsnedsättning behöver också tillgodoses (Kulturdepartementet, 2009).

Besluten grundas i ökade klimatförändringar som kräver att miljön förbättras, energiförbrukningen effektiviseras och växthusgaser minskar. I regeringsbeslutet står även att:

Det finns en väldig hållbarhetspotential i den täta och mångfunktionella staden med levande och trygga stadsmiljöer, gott underlag för klimatvänlig kollektivtrafik, möjligheter till uppvärmning och låga växthusgaser per capita. (Kulturdepartementet, 2009, s. 3)

En anledning till att fokusera på stadsdelar med socialt utanförskap är, enligt beslutet, att dessa under en längre tid varit åsidosatta i bostadspolitiken. Ett tydligt medborgarperspektiv och en grund i de sociala aspekterna för den framtida stadsutvecklingen ska vara centralt i Sverige (Kulturdepartementet, 2009).

## Sammanställning av dokument framställda utifrån regeringsbeslutet

Som tidigare nämnts finns ingen nationell strategi för hållbar stadsutveckling, men utifrån det ovan beskrivna regeringsbeslutet har förslag tagits fram. Detta har visats i sammanställda mål utifrån vad länsarkitekter och myndigheter vill nå inom fysisk samhällsplanering samt kunskaps- och forskningsöversikter. Regeringen har även tillsatt en delegation för hållbara städer som på olika sätt ska stimulera hållbar stadsutveckling. Delegationen är tillsatt hösten 2008 och är verksam fram till december 2012 (Delegationen för hållbara städer, 2008d).

Delegationen arbetar med att ta fram intressanta exempel på olika stadsbyggnadsprojekt, sprida kunskap och anordna seminarier där olika aspekter kring hållbar stadsutveckling diskuteras med inbjudna kommuner. Under ett seminarium där plats för stadsliv, fotgängare, cyklister och kollektivtrafik diskuterades var bland annat Rosengårdsstråket med som ett exempel på detta. Diskussionerna handlade bland annat om huruvida ett stråk kan förvandla periferi till centrum och om cykelstråk kan bidra till möten och ökad integration (Delegationen för hållbara städer, 2008a). Kommuner kan även söka



ekonomiskt stöd från delegationen, om de arbetar för att nå målen kring hållbar stadsutveckling (Delegationen för hållbara städer, 2008b).

I Boverkets dokument *Sammanställning av nationella mål, planer och program av betydelse för fysisk samhällsplanering* (2011) framgår att målen för kultur, kulturmiljö och arkitektur är att försvara och bevara kulturarvet, skapa stimulerande miljöer, främja allas deltagande och ansvarstagande gällande den egna kulturmiljön och ha nationell och internationell solidaritet och visad respekt inför andra gruppers kulturarv. Vidare i dokumentet står under målen för utveckling av infrastruktur att transportsystemets utformning ska vara jämställt och att det ska vara tillgängligt för människor med olika typer av funktionsnedsättning. Medborgarnas resande ska vara bekvämt, tillförlitligt och tryggt, även för barn som reser själva. Förutsättningarna för att åka kollektivt eller med gång och cykel ska förbättras (Boverket, 2011). Angående bostadsmarknad och byggande är målen att fortsätta utveckla stadsdelar med brett utanförskap tillsammans med de boende och fastighetsägare. Man vill även underlätta boendesituationen för unga och studenter samt utveckla fler boendeformer för äldre, såsom trygghetsboende och särskilt boende (Boverket, 2011).

Boverket (2010) har även tagit fram en kunskapsöversikt över de socioekonomiska aspekterna på hållbar stadsutveckling. Översikten handlar bland annat om vilka åtgärder man kan göra i resurssvaga bostadsområden. Fem teman presenteras som återkommande i den aktuella diskussionen kring hållbar stadsutveckling:

- Helhetssyn; att se områdesförnyelse som en del i den övergripande stadsutvecklingen och att kombinera fysiska och sociala åtgärder
- Variation; att åstadkomma större variation när det gäller funktioner, gällande boendeform och gestaltning
- Samverkan; att länka samman olika delar av staden
- Identitet; att skapa förutsättningar för en positiv identifiering med sitt bostadsområde och ge detta en tydligare och mer positiv identitet utåt
- Inflytande och samverkan; att all områdesförnyelse behöver utgå från dem som bor i området och genomföras i samverkan mellan berörda aktörer (Boverket, 2010, s.43)

Varje tema presenteras sedan ytterligare och det ges exempel på projekt från olika delar av landet där utvecklingen inom respektive tema varit framgångsrik. Nedan görs en kort sammanfattning av deras olika innebörd.

Med *helhetssyn* menas att man i arbetet för att bryta boendesegregationen måste se till de specifika områdenas sammanhang och göra åtgärder som påverkar hela staden. De områden som anses ha en negativ segregation påverkas av att andra områden i staden uppfattas som extra attraktiva. En annan aspekt gällande *helhetssyn* är att den fysiska planeringen av staden måste kopplas samman med andra faktorer som bidrar till att människor segregeras från staden. Exempel på detta är utbildning, arbete, kultur med mera (Boverket, 2010).

Inom begreppet *variation* hamnar funktionsblandning. Den funktionsblandade staden är en reaktion på det tidigare idealet att dela upp funktioner i samhället, såsom bilvägar, cykelvägar och gångvägar et cetera. Idag talar man istället om stadsmässighet där verksamheter, olika typer av boendeformer och mötesplatser blandas för att skapa ett hållbart samhälle. På så sätt skapar man även en tryggare

stad, eftersom människor möts och vistas på samma yta under stora delar av dygnet. Även ett varierat bostadsutbud kommer inom begreppet *variation*. Olika storlekar på lägenheter med olika upplåtelseform samt en variation av hustyper skulle bidra till att människor med olika ekonomiska förutsättningar kan bo i samma område (Boverket, 2010).

Att länka samman olika delar av staden är ett tredje tema som tas upp som en åtgärd för en socialt hållbar stad. Detta kan göras genom att bygga ihop olika stadsdelar och på så sätt bygga bort den fysiska segregationen. Det kan också resultera i att skapa nya rörelsemönster mellan stadsdelarna och skapa noder, attraktioner och nya mötesplatser i de segregerade stadsdelarna (Boverket, 2010).

Begreppet *identitet* innebär att stärka självkänslan i områden med social segregation för att få de boende där mer stolta över sin stadsdel och höja dess status i utomståendes ögon. Detta innebär i de flesta fall att göra en fysisk upprustning av området. För att denna ska bli framgångsrik krävs ett deltagande från de boende i utvecklingen, där de själva får delge sina behov till planerarna och *"ta makten över sin egen berättelse"*. (Boverket, 2010, s. 58) Ett exempel på detta är att anordna olika typer av evenemang som musikfestivaler och marknader, vilket skulle kunna vända områdets dåliga rykte. Det är även viktigt att marknadsföra förändringarna som görs i området och lyfta fram platsens historia och lokala individualitet (Boverket, 2010).

Ett femte återkommande tema är *inflytande och samverkan*. För att uppnå en framgångsrik förändring i ett område krävs att de boende får vara med och påverka. Fastighetsägare som låtit de boende få vara med och ha synpunkter på sin omgivning hävdar att det gynnar området i längden och att det leder till mindre omflyttning och större trivsel bland det boende. Det framgår även att ökad medverkan från de boende minskar skadegörelse och därmed ger positiva effekter på förvaltningskostnaderna (Boverket, 2010).

För att de positiva följderna av brukarmedverkan ska uppnås framgår det i dokumentet att det är viktigt att ta brukarnas åsikter på allvar. Av vikt är även att få med brukare tidigt i processen och att det sker en kontinuerlig uppföljning under hela projektets gång. Av pedagogiska skäl är det även viktigt att det relativt snabbt går att se förändringar i området (Boverket, 2010).

I Formas forskningsöversikt (2011) framgår att det fortfarande finns många luckor inom forskningen för den hållbara staden. En av dessa är varför den etniska segregationen består. Hur den uppkommit är däremot dagens forskare överens om. Kön, klass och etnicitet måste alltid beaktas i forskningen för att den rådande sociala ordningen inte bara ska bekräftas. Ett perspektivskifte håller dock på att ske, där man istället för att utreda segregationen lägger fokus på integration och medverkan samt hur detta ska uppnås (Formas, 2011).

Kulturaspekten av hållbar stadsutveckling, framhålls bland annat av Unesco och Agenda 21 som en viktig brobyggare mellan de övriga aspekterna (Boverket et al 2009; Boverket, 2009). I en *Slutrapport av regeringsuppdraget till miljö- och kulturmyndigheter för att främja en hållbar stadsutveckling* (Boverket et al, 2011) framgår att kulturvärden kan handla om familjehistorier, kulturella arv, personliga minnen et cetera. De kan därför kopplas samman med en plats identitet, något som är viktigt för den ska upplevas som intressant och attraktiv. På så sätt blir kulturaspekten en viktig del av samhällsbyggandet (Boverket et al, 2011).

I rapporten framgår slutligen att regeringen ser en brist i dagens stadspolitik och därför gett ovanstående parter uppdraget att ta fram dessa dokument. Parterna avslutar med att ge förslag till hur regeringen ska fortsätta arbetet med att utveckla en hållbar stadspolitik och inom vilka områden det fattas forskning (Boverket et al, 2011).

## Rosengårdsstråket i Malmö

### En del av Malmö stads miljöprogram

2009 formulerade Miljöförvaltningen i Malmö ett miljöprogram där de beskriver en vision om att 2020 bli bäst i världen på hållbar stadsutveckling. De beskriver övergripande satsningar inom alla aspekter av hållbar utveckling, men med ett fokus på den ekologiska aspekten (Miljöförvaltningen, Malmö stad, 2009).

I Miljöprogrammet står att Malmö 2020 är:

...en tätare, grönare och mer blandad stad. Flexibilitet, multifunktion och yteffektivitet är ledord när staden förtätas. Malmö har ett levande stadsliv där trivsel, trygghet och kvalitet genomsyrar människors vistelsemiljö. (Miljöförvaltningen, Malmö stad, 2009, s.5)

Det skall vara nära till natur och grönska och finnas kollektivtrafik som tillgodser hela staden behov. Även ett fungerande cykel- och gångnät som känns tryggt och som gör att man på ett effektivt sätt kan ta sig igenom hela staden ska finnas i Malmö 2020 (Miljöförvaltningen, Malmö stad, 2009).

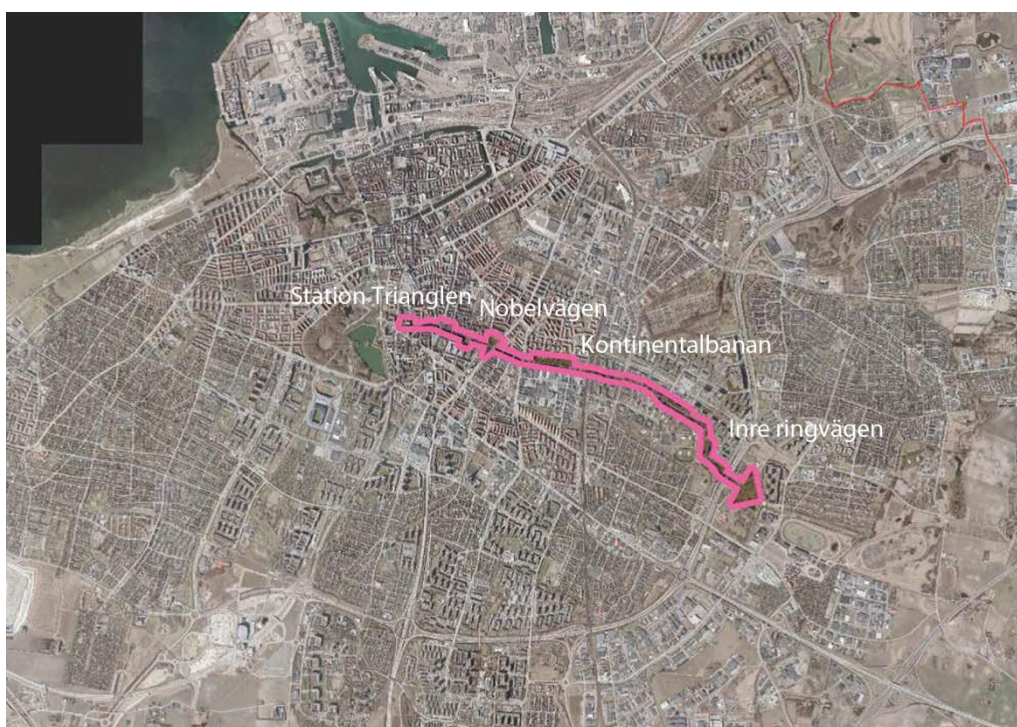
### En del av Malmö stads områdesprogram

Som ett angreppssätt för att bli världsbäst på hållbar stadsutveckling beslutade kommunstyrelsen om Områdesprogrammet för ett socialt hållbart Malmö (Malmö stad, 2010a). Programmet beskriver att satsningar för en hållbar stad måste göras i de delar av staden där välfärden är som lägst och ska göras inom ekonomiska, ekologiska och sociala aspekter på hållbarhet. Satsningarna ska göras i fem områden av staden: Holma-Kroksbäck, Herrgården, Lindängen, Seved och senare tillkommen till programmet Segevång (Malmö stad, 2010a). I programmet tas även den kulturella aspekten på hållbarhet upp. Kulturen kan bygga broar mellan exempelvis sociala perspektiv och klimatanpassade lösningar, genom att man på kulturella evenemang informerar om miljöfrågor (Manner, 2011). En viktig del i programmet är att samverka mellan olika parter är *”nyckeln till framtidens hållbara städer”*. (Manner, 2011) Samarbetet kan ske mellan de tekniska förvaltningarna,

stadsdelförvaltningarna samt de berörda i områdena, liksom fastighetsägare, företag et cetera (Manner, 2011).

Målen för programmet är att områdena ska vara trygga och att människor med olika förutsättningar och bakgrund ska trivas och välja att bosätta sig där. De ska utgöra goda förebilder för utveckling i andra områden med sociala problem. Skolorna ska erbjuda verksamhet som gör att ungdomar från hela staden och regionen ska söka sig till dem och entreprenörer och nyföretagsamhet ska välja att etablera sig där. Även kultur- och fritidsaktivitetsutbud ska hålla en nivå som lockar människor från andra delar av staden och regionen (Malmö stad, 2010c). Områdena ska utvecklas med ett *"fysiskt skelett med sociala muskler"*. (Malmö stad, 2010a)

## En del av Herrgården i Rosengård



**Figur. Rosengårdsstråkets utbredning (Ur: Planprogram Rosengårdsstråket, 2012, inledning, tillstånd av stadsbyggnadskontoret, Malmö stad, 2012-05-20)**

Som tidigare nämnts i inledningen studeras i den här uppsatsen arbetet som görs i Rosengård för att få förståelse för hur Malmö stad i den fysiska gestaltningen arbetar med hållbar utveckling. Hittills har jag beskrivit att Malmö arbetar på flera plan med att få en hållbar stadsutveckling. En viktig del i arbetet är det som görs i de olika områdena i områdesprogrammet. Ett av dem är Herrgården. I programmet för Herrgården står att arbetet för att nå en hållbar stadsutveckling i Rosengård måste ske i hela stadsdelen (Malmö stad, 2010b). Åtta punkter om vilka visioner man har finns formulerade, varav den sista handlar om Rosengårdsstråket:

Gång- och cykelvägen (Stråket) mellan Rosengård och Möllevångstorget rustas upp. Bättre belysning, skyltning och mötesplatser skapas i dialog med de boende och verksamma. Ett ökat samarbetet mellan olika aktörer lägger grunden för en social hållbarhet. Det finns ett rikt och aktivt kultur- och föreningsliv i Rosengård. (Malmö stad, 2010b)

Arbetet med stråket har redan börjat, men är fortfarande i ritningsskede. Jag har fått ta del av den senaste uppdateringen av planprogrammet för området. Projektledaren för stråket, Sten Göransson (muntligen, 2012), påstår att det som står i planen till allra största del kommer att genomföras, men att exakta utformningen inte är klar än.

## Aktivitet, trygghet, orienterbarhet

Syftet med stråket är att binda samman Rosengård med centrala Malmö. Stråkets ska förtydligas och det ska locka till ökat användande av cykel samt rörelse till fots. Övergripande handlar det om en ny typ av rörelse i staden med det 'sociala cykelstråket' som en viktig del av stadens cykelnät. Stråket ska även ge underlag för mötesplatser, aktivitetsytor, konst och handel. För att stråket ska bli attraktivt och användas är det viktigt att säkerheten, tryggheten fastställs samt att avgränsande ytor utvecklas och att målpunkter finns och skapar god orienterbarhet (Stadsbyggnadskontoret, Malmö stad, 2012).

Stråket sträcker sig från Möllevångstorget genom Enskifteshagen till den framtida kontinentalbanestationen Station Rosengård i Örtagården och Törnrosen och går vidare till Rosengårds centrum och Herrgården, ut i det omgivande landskapet. Målsättningen är att attraktiviteten och tryggheten stärks längs stråket och att cykelanvändandet ökar. Två mötesplatser och en aktivitetsplats för unga ska etableras. För att bidra till Malmös klimatanpassning utvecklas grönstrukturen längs stråket och befintlig belysning byts ut till en mer energisnål sådan (Stadsbyggnadskontoret, Malmö stad, 2012).

På grund av stråkets längd och variationsrika omgivningar planeras identitetsgivande element som håller samman stråket. Detta sker i form av särskilda sittmöbler, belysningsarmaturer, planteringsurnor och papperskorgar med mera som sammankopplas med färg- eller formspråk. Genom kommunikationsrör utplacerade längs hela stråket planerar man också att människor på olika platser ska kunna kommunicera med varandra. På så sätt bidrar de både till ett vägvisande element och till en ytterligare dimension av att hålla ihop stråket. Under skissningsarbetet av utemöbler och identitetsskapande element anses även brukarmedverkan vara viktigt. Genom att låta brukare vara med i formgivningsprocessen tror arkitekterna att identiteten i stråket ytterligare förstärks (Stadsbyggnadskontoret, Malmö stad, 2012).



Figur 1. Sammanlänkande formspråk (Ur: Planprogram Rosengårdsstråket, 2012, sid. 16, tillstånd av stadsbyggnadskontoret, Malmö stad, 2012-05-20)

För att skapa goda förutsättningar för tydlig orienterbarhet kommer markbeläggningen i stråket vara enhetlig och skilja sig från omgivande beläggning. Stråket kommer att vara relativt rakt och överblickbart för att bidra till säkerheten och tydligheten. På sidan 19 i programplanen för Rosengårdsstråket står att *"genom gestaltning kan både identitet och intresse skapas"* och att *"utformningen ... kan användas för att berätta om platsernas historia, om nutid och framtid"*. (Stadsbyggnadskontoret, Malmö stad, 2012, s.19) Hitills har man dock inte bestämt sig för vilken strategi man ska använda sig av vid gestaltningen av stråket. Användande av olika koncept på platser längs stråket skulle vara ett alternativ. Platserna skulle utgöra noder längs stråket med dess varierade utformning. Man diskuterar även att förena stråket med inslag av konstobjekt. Även detta skulle vara identitetsgivande och kunna fungera som noder (Stadsbyggnadskontoret, Malmö stad, 2012).

Belysningen längs stråket ska bytas ut till att vara mer energisnål. Klagomål har kommit upp att det på flera ställen saknas belysning. Bristen på belysning bidrar till att platserna känns mer otrygga. I programplanen står att belysningen längs stråket ska följa Malmö stads ljusplan (Gatukontoret, Malmö stad, 2008). Belysningen ska även bidra till stråkets identitet (Stadsbyggnadskontoret, Malmö stad, 2012).

## Mötesplatser

I målsättningen av stråket ingår att skapa två nya mötesplatser samt en aktivitetsyta. För att mötesplatserna ska utnyttjas och befolkas är det viktigt att de ingår i ett system av rörelsemönster och målpunkter. Deras utformning och solläge är också viktigt. Befintliga mötesplatser finns redan längs stråket och i programmet framgår att även dessa kommer att utvecklas. Valet av de nya mötesplatserna är gjorda med hänsyn till de befintliga samt hur omgivningen ser ut. Platserna blir således delar i ett större sammanhang, vilket förstärker och kompletterar befintliga mötesplatser (Stadsbyggnadskontoret, Malmö stad, 2012).

De befintliga mötesplatserna är: Station Triangeln, Möllevångstorget, Enskifteshagen, Rosengårds station, Rocent, Rosengårdsbadet och Vänskapsparken. Mellan Rosengårds station och Rocent kommer de nya mötesplatserna att skapas. Platserna kallas i programmet Bokaltorget, Yallatrappan och Aktivitetsytan och ligger i föreskriven ordning efter Rosengårds station. Namnen på platserna är arbetsnamn (Stadsbyggnadskontoret, Malmö stad, 2012).



## Bokaltorget

Den första platsen, Bokaltorget, är en öppen yta som ligger i anslutning till nyrenoverade bokaler, det vill säga bostäder med lokaler för verksamhet i bottenplan. Platsen beskrivs ha potential att utveckla en starkare identitet och skulle kunna locka besökare från hela Malmö. Utformningen av platsen skulle ha ett så kallat *bazaarkoncept*, där en öppen yta omringas av aktiva kanter. På platsen finns förutsättningar för uteserveringar och torghandel. Även festivaler, loppmarknader och andra evenemang skulle kunna rymmas på platsen. För att torget ska få rörelse planeras stråket korsa platsen. Även bilrörelse planeras in i utformningen (Stadsbyggnadskontoret, Malmö stad, 2012).

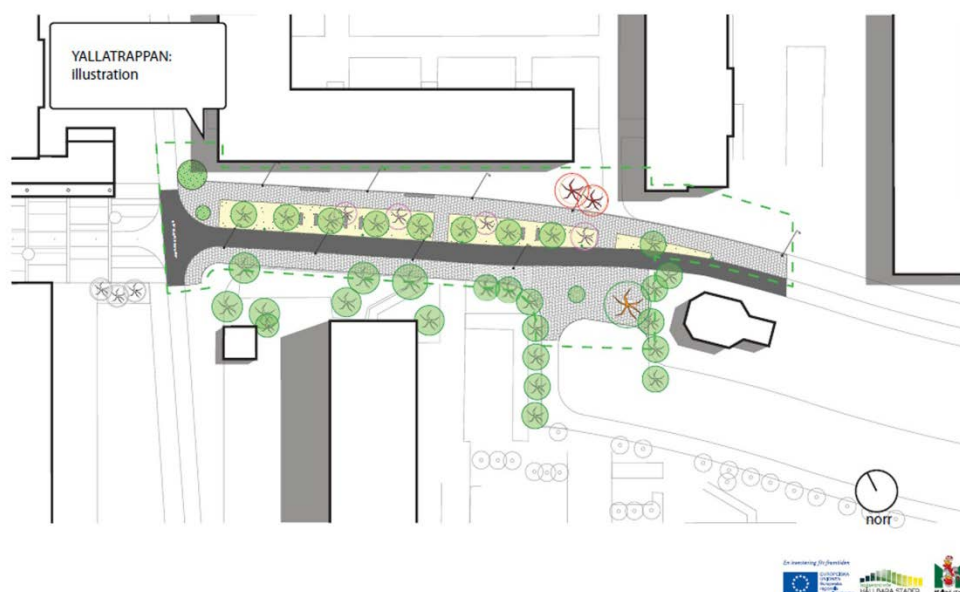


Figur 2. Illustrationsplan Bokaltorget (Ur: Planprogram Rosengårdsstråket, 2012, sid. 28, tillstånd av stadsbyggnadskontoret, Malmö stad, 2012-05-20)

## Yallatrappan

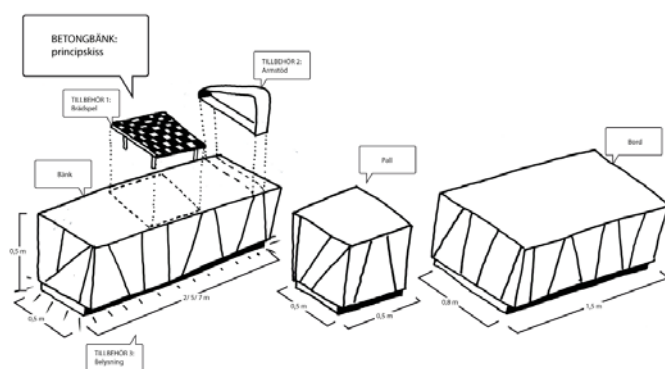
Den andra platsen är Yallatrappan. Platsen framför trappan utformas av MKB till att bli "ett 'minitorg' med plats för servering, odling, handel och sittplatser." (Stadsbyggnadskontoret, Malmö stad, 2012, s.30)

I planprogrammet för Rosengårdsstråket står att Yallatrappan uppfattats som en positiv möteplats av de brukare som varit med i dialogprocessen. I föreningen finns även ett engagemang som sysselsätter kvinnor i området (Stadsbyggnadskontoret, Malmö stad, 2012). Platsens positiva ansikte ska fungera som en annonsplata mot stråket, vilket ska leda till interaktion mellan de förbipasserande och de som besöker platsen av andra skäl (Stadsbyggnadskontoret, Malmö stad, 2012).



Figur 3. Illustrationsplan Yallatrappan (Ur: Planprogram Rosengårdsstråket, 2012, sid. 32, tillstånd av stadsbyggnadskontoret, Malmö stad, 2012-05-20)

Utformningen av platsen ska vara enhetlig, med sammanhållande markbeläggning och den ska ge utrymme till olika tolkningar av platsens användningsområden. En principskiss av betongbänkar till platsen som innehåller olika aktiviteter såsom schackbräde och tebord syns nedan. Skissen är ett resultat av de diskussioner som förts med allmänheten (Stadsbyggnadskontoret, Malmö stad, 2012).



Figur 4. Principskiss betongbänk (Ur: Planprogram Rosengårdsstråket, 2012, sid. 33, tillstånd av stadsbyggnadskontoret, Malmö stad, 2012-05-20)

## Aktivitet sytan

Den tredje mötesplatsen längs stråket är Aktivitetsytan. Platsen har idag stora problem gällande en utbredd trafikseparering, höjdskillnader med broar och stora avstånd mellan byggnader. Således har den varit svår att använda. Här vill man istället skapa en aktivitetsyta, som ska utgöra en av de starkaste målpunkterna i stråket, och förhoppningen är att ungdomar från hela staden ska lockas hit. Platsen utformas med bland annat läktare, solhäng, gungor, scen, trappor, stödmurar och parkour. Det vill säga en akrobatisk aktivitet där man tränar kroppen i att snabbt ta sig över hinder i staden. Man vill även ordna reglerbart ljus



till platsen samt koppla dit musik, ljud och mikrofoner. En förhoppning är att platsen ska vara befolkad stora delar av dygnet (Stadsbyggnadskontoret, Malmö, 2012).

I utformningen har man inspirerats av Stapelbäddsparken i västra hamnen i Malmö. Stapelbäddsparken är en spontanidrottsplats som innehåller skatepark och klättringsväggar. På grund av att det till största del är sporter utövade av killar, vill man på Aktivitetsytan utveckla aktivitetsmöjligheter som riktar sig till tjejer. För att få en uppfattning om vad det skulle vara har man tillfrågat en grupp tjejer som bor i området. De fick vid ett tillfälle anordna ett arrangemang som skulle påvisa vad de ville ha på platsen. Utifrån detta har man sedan valt vad för typ av aktiviteter som ska finnas på ytan (Göransson, muntligen, 2012).



Figur 5. Illustrationsplan Aktivitetsytan (Ur: Planprogram Rosengårdsstråket, 2012, sid.36, tillstånd av stadsbyggnadskontoret, Malmö stad, 2012-05-20)

Belysningen är inspirerad av det tidigare projektet Stadens Ljus: Rosengård (Gatukontoret, Malmö stad, 2010), där tillfälliga ljusinstallationer sattes upp som en del av ett konstprojekt. Den planeras vara färgsprakande och effektiv, vilket skulle ge ytterligare identitet till platsen (Stadsbyggnadskontoret, Malmö, 2012). Även en grönstruktur där växtligheten varierar i färg under året är en planerad åtgärd för att skapa identitet till platsen (Stadsbyggnadskontoret, Malmö, 2012).

## Brukarmedverkan

I planprogrammet för Rosengårdsstråket (2012) framgår att man sett samverkan med brukare som en viktig del i att skapa en hållbar stadsdel. Innan arbetet med utformningen av stråket börjat har man fört dialog med de boende i området och andra som är verksamma i Rosengård. Dialogen har förts bland annat genom workshops, besök på skolor och föreningar samt under engagemanget Stadens Ljus: Rosengård (Stadsbyggnadskontoret, Malmö stad, 2012; Gatukontoret,

Malmö stad, 2010). Detta har utmynnat i 1500 bidrag som det sedan tagits hänsyn till i analys- och utformningsprocessen av stråket (Stadsbyggnadskontoret, Malmö stad, 2012).

Dialogen har framför allt kretsat kring följande frågeställningar:

- Vilka platser är uppskattade i området och längs stråket idag? Varför?
  - Vilka platser skulle man vilja förändra? Hur?
  - Var längs stråket föredrar man att anlägga nya mötesplatser och en aktivitetsyta?
  - Hur skulle man vilja att dessa platser utformas?
- (Stadsbyggnadskontoret, Malmö stad, 2012 s.14)

Genom att få med brukare tidigt i processen hoppas man på att öka tillhörigheten till platserna. De olika mötesplatserna har sedan behandlats individuellt utifrån deras olika förutsättningar. Man kommer dessutom att sätta samman olika grupper som ska vara aktiva under den fördjupade designfasen. För att ge allmänheten kontinuerlig information om utvecklingen på platserna kommer informationsforum att anordnas som är kopplade till brukarmötena. Man funderar även på att arrangera eventuella tävlingar och fler workshops kopplade till platserna för att hålla kvar intresset från allmänheten. I anläggningsskede planeras att fortsatt involvera de boende genom att möjliggöra arbetstillfällen och praktikplatser. Vidare, när anläggningen är klar, hoppas man på att en fortsatt samverkan med de boende och verksamheter i området till att driva och sköta platserna. Eftersträvansvärt är att anställa ungdomar till bland annat skötselarbete (Stadsbyggnadskontoret, Malmö stad, 2012).

## Diskussion och reflektion

### Förhållande policy och tillämpning

I de nationella dokumenten framtagna efter regeringsbeslutet framgår på flera ställen att brukarmedverkan är en viktig del i arbetet för en hållbar stadsutveckling. I projektet Rosengårdsstråket är detta en aspekt som varit genomgående i hela processen. Sten Göransson, projektledare för stråket, hävdar att det som varit innovativt i arbetet med Rosengårdsstråket är en ökad medverkan från de boende i området. Man har anställt en processledare som arrangerat möten med boende och berörda verksamheter i området och hjälpt kommunen att föra dialog med dem. Han hävdar att man genom att få människor delaktiga i processen gör att de känner sig mer delaktiga även i sin närmiljö och därmed trivs bättre i området (Göransson, muntligen, 2012). Samma positiva aspekter av brukarmedverkan tas upp i Boverkets kunskapsöversikt över socialt

hållbar stadsutveckling. Där framgår även att en kontinuerlig dialog med de boende är viktig i processen (Boverket, 2010). Således kan man hävda att Rosengårdsstråket är ett exempel på hur brukarmedverkan kan ske. Göransson medger dock att det på mötena i första hand bekräftas idéer som redan varit planerade för området. Enligt honom föds det sällan nya idéer på brukarmötena (Göransson, muntligen, 2012).

Det första som Sten Göransson lyfter fram i arbetet för att främja den sociala hållbarheten i Rosengårdsstråket är mötesplatserna och aktivitetsytan som planeras. Där handlar det om att skapa platser som är intressanta där människor vill vistas och mötas. De ska även locka människor från andra stadsdelar (Sten Göransson, muntligen, 2012). I kunskapsöversikten av socialt hållbar stadsutveckling framgår under temat *Samverkan; att länka samman olika delar av staden* att utveckling av mötesplatser är en viktig del i arbetet. I dokumentet står att man genom att skapa nya noder och mötesplatser länkar samman staden (Boverket, 2010). Göransson berättar att mötesplatserna är arrangerade på platser där stråk korsas och det framgår i planprogrammet för Rosengårdsstråket att det på mötesplatserna kommer att finnas attraktioner som drar människor även från andra stadsdelar (Göransson, muntligen, 2012; Stadsbyggnadskontoret, Malmö stad, 2012).

Trots att det i planprogrammet för Rosengårdsstråket står att stråket syftar till att binda samman Rosengård med centrala Malmö hävdar Göransson (muntligen, 2012) att enbart stråket, utan sitt sammanhang antagligen inte kommer att bidra till ökad integration mellan stadsdelen och centrum. Det är alla insatser i stadsdelen sammantaget som kommer att bidra till skillnaden. Framför allt är Rosengårds station en viktig del i Malmö stads arbete att främja den sociala hållbarheten i Rosengård. Stationen kommer förhoppningsvis inte bara locka människor från Rosengård att ta tåget, utan även människor från angränsande stadsdelar. På så sätt skulle stationen bidra till ökade möten mellan människor från olika delar av staden (Göransson, muntligen, 2012). Det Göransson berättar om Malmö stads arbete i Rosengård sammanfaller med det som presenteras under temat *helhetsyn* som presenteras i Boverkets kunskapsöversikt (2010), där vikten av ett se en plats sammanhang i staden är viktigt. Jag kan dock inte närmare analysera denna aspekt, då jag inte vidare har undersökt omgivande projekt. Under *helhetsyn* går även in att kombinera fysiska åtgärder med andra faktorer, såsom skola och kultur. Dessutom ska en jämvikt i attraktivitet i stadens olika delar eftersträvas (Boverket, 2010). Även dessa aspekter får förbises då studiens analyser inte berör detta.

I Boverkets kunskapsöversikt (2010) framgår att variation och funktionsblandning samt att blanda boenden och verksamheter är viktigt för att bidra till en socialt sammanhållen stad. I planprogrammet för Rosengårdsstråket beskrivs att bostäder och verksamheter blandas på Bokaltorget och att Yallatrappan har en utformning som lämnar utrymme för fri tolkning av hur platsen ska användas. Dessutom står att Aktivitetsytan kommer att omgestaltas för att motverka den funktionsuppdelning som platsen idag bidrar till (Stadsbyggnadskontoret, Malmö stad, 2012). Av detta kan man dra slutsatsen att arbetet i Rosengårdsstråket motsvarar visionerna om variation och funktionsblandning som finns beskrivna i Boverkets kunskapsöversikt (2010).

I planprogrammet för Rosengårdsstråket (2012) utläses att man bland annat genom ett sammankopplande formspråk och kommunikationsrör utplacerade längs hela stråket vill skapa identitet, orienterbarhet och attraktivitet till stråket (Stadsbyggnadskontoret, Malmö stad, 2012). Under Boverkets kunskapsöversikt (2010) fjärde tema *identitet* står att det är viktigt att stärka självkänslan i områden med brett utanförskap för att bidra till integration. Detta görs i huvudsak genom fysisk upprustning och genom att på olika sätt höja det aktuella områdets status i utomståendes ögon (Boverket, 2010). Formspråket som presenteras i Rosengårdsstråkets planprogram skulle kunna vara exempel på detta, även om dess främsta uppgift är att bidra till orienterbarheten i stråket.

Under temat *identitet* framgår även att ett sätt att höja ett områdes status i utomståendes ögon och att stärka stadsdelens självkänsla är att anordna evenemang i området (Boverket, 2010). I utformningen av Bokaltorget och Aktivitetsytan framgår att det i utformningen av platserna ges förutsättningar för att olika typer av evenemang ska kunna arrangeras där (Stadsbyggnadskontoret, Malmö stad, 2012). I området har dessutom redan olika evenemang ägt rum. Exempel på dessa är Stadens Ljus: Rosengård och det evenemang som anordnades på aktivitetsytan av ett gäng tjejer boende i området (Göransson, muntligen, 2012; Gatukontoret, Malmö stad, 2010).

Enligt Unesco ska kulturaspekten stå i centrum för debatter kring identitet, social sammanhållning och utveckling. Unesco hävdar att en ömsesidig förståelse grupper emellan och respekt för kulturens mångfald är grunden för fred och säkerhet i samhället. Även i Boverkets et al (2011) rapport framgår att det är viktigt att ta hänsyn till kulturen i ett område för att stärka dess identitet (Boverket et al, 2011). Denna aspekt blir svårare att analysera i Rosengårdsstråket. Som känt är Rosengård ett område med stor mångfald, där denna aspekt bör vara central. Dock kan man hävda att man genom att lyssna till brukare i området ofrånkomligt får ta del av de olika kulturerna i området. Att stärka redan befintliga platsers identitet, vilket görs på Bokaltorget och Yallatrappan, skulle kunna vara ett annat sätt att lyfta fram kulturen i området. I det senare fallet är det dock viktigt att platsen analyseras noga för att hitta dess befintliga identitet/-er, så att ”rätt” aspekter lyfts fram.

I Boverkets dokument *Sammanställning av nationella mål, planer och program av betydelse för fysisk samhällsplanering* (2011) beskrivs mycket övergripande mål som att skapa stimulerande miljöer, främja allas deltagande och respektera andra gruppers kulturarv. Det beskrivs även att man strävar efter en jämställd infrastruktur, ett tryggt och bekvämt resande för alla, förbättring av gång- och cykelvägar samt en fortsatt utveckling av stadsdelar med brett utanförskap (Boverket, 2011). Min tolkning av målen är att de är så övergripande att de blir svårt att översätta till ett konkret exempel. Att skapa ”stimulerande miljöer” och ”en fortsatt utveckling i områden med brett utanförskap” är både subjektiva tillvägagångssätt och kan innehålla en mängd olika lösningar och variationer.

Göransson (muntligen, 2012) berättar att arbetet i Rosengårdsstråket är förankrat i planerna som är gjorda för områdesprogrammet som Miljöförvaltningen tagit fram. Det är således dessa dokument de studerar när de bestämmer vilka åtgärder som ska göras och på vilket sätt de skulle främja den hållbara stadsutvecklingen. Miljöförvaltningen är istället den nämnd som ska hålla sig uppdaterad på vad som framställs i de nationella dokumenten och inom den senaste forskningen

(Göransson, muntligen, 2012). Miljöförvaltningen söker dessutom pengar från olika insatser, exempelvis Delegationen för hållbara städer, för att kunna göra det måste de anpassa sig till de krav som ställs i delegationen (Göransson, muntligen, 2012).

Inledningsmässigt i *Sammanställningen av nationella mål, planer och program av betydelse för fysisk samhällsplanering* (2011), står att dokumentets målgrupp är "länsstyrelser, regioner, kommuner, nationella myndigheter och privata aktörer t.ex. konsulter." (Boverket, 2011, s.8) Dokumentet riktar sig således till de flesta aktörer som arbetar med stadsbyggande och skulle mycket väl kunna vara ett underlag till arkitekter som arbetar med gestaltning. Göransson (muntligen, 2012) lägger dock fram att bristen på tid gör att det är svårt att följa upp alla visioner man har i ett inledningskede i ett projekt. Att sätta sig in i dokument som inte är delar i uppdrag man får kan det därmed vara svårt att ha tid till. På så sätt blir landskapsarkitekterna som jobbar med konkreta projekt beroende av den efterforskning som görs av miljöförvaltningen och uppdragsgivare.

## Avslutande reflektioner

Utifrån det som beskrivits i uppsatsen framgår att Rosengårdsstråket är ett gott exempel på hur arbete med hållbar stadsutveckling kan se ut i praktiken. De flesta punkter som Boverket at el (2010) sammanställt i kunskaps- och forskningsöversikterna finns med i Rosengårdsstråkets planprogram. Förutsätter man att andra planerade insatser i området blir gjorda är det ännu tydligare att de olika aspekterna av hållbar stadsutveckling tas med i den fysiska planeringen. Utifrån det som Göransson (muntligen, 2012) säger att mötesplatserna planeras i korsningar mellan stråk och att det tas hänsyn till brukares synpunkter på området och att arbetet i andra projekt i Malmö går till på liknande sätt, skulle Malmö stad mycket väl kunna klara målen att bli världsledande i hållbar stadsutveckling 2020.

Det blir dock tydligt att avgörandet om utvecklingen blir hållbar vilar på landskaps-/arkitektens kompetens och innovativa förmåga när ett stort utrymme ges till att tolka vad som är en god mötesplats och vad som lockar människor till att besöka olika stadsdelar. Man kan dock hävda att det är arkitekternas yrkesroll att kunna förstå var mötesplatser ska ligga och vad som är god utformning.

Av detta kan man tolka att policydokumenten inte ger någon direkt ledning i hur man ska utforma platser i praktiken, eftersom det är upp till var och en att lägga en innebörd i begreppen. Att okritiskt förhålla sig till policydokumenten skulle dessutom kunna leda till att man på samma sätt som Bradley och Orrskog (2005) beskriver att samhällsplaneringen såg ut förr, då man hade större acceptans för entydiga sanningar. Idag har vi tillgång till ny kunskap och måste därför göra aktiva val om hur vi ska förhålla oss till den. På så sätt har vi bättre förutsättningar för att undvika monotona miljöer utifrån vad som är det rådande idealet i samhällsplaneringen.

I de mål sammanställda av Boverket (2011) är det tydligt att utrymmet för olika tolkningar om hur målen ska tillämpas är stort. Bara i ett fåtal fall finns klara riktlinjer för hur målen ska uppnås. De diskurser och nyckelord som presenteras ger utrymme till flertalet tolkningar, även om dessa är aningen mer preciserade. Stråket som anläggs i Rosengård går att koppla till alla aspekter av hållbar

stadsutveckling. Framför allt med tanke på att det är ett av flera projekt som är igång i stadsdelen.

Ett policydokument såsom det Boverket tagit fram kan ha både positiva och negativa perspektiv. Å ena sidan skulle man kunna ifrågasätta vikten av att formulera nationella mål om dessa är så stora att de i praktiken kan tolkas på vilket sätt som helst. Å andra sidan bekräftas problem i samhället genom de formulerade målen. Både i forskningsöversikten och av de forskare som studerats hävdas att vi inte på långa vägar har nått den forskning som behövs för att kunna definiera vad hållbar stadsutveckling egentligen innebär. Jag tror, i likhet med Conny Pettersson (2005), att en fast strategi på ett övergripande plan skulle kunna hämma den framtida forskningen. Karin Bradley et al (2005) hävdar att den hållbara staden inte kan skapas av en hand och att det inte finns något entydig lösning för en hållbar stad. Varje plats har sitt sammanhang och bör analyseras och behandlas efter dess förutsättningar.

Begreppet hållbar stadsutveckling är brett och det råder delade meningar om vad det innebär i praktiken. Kanske har man alltid försökt planera städer hållbart, men utifrån tidernas ideal och syn på staden och människan. Vilka de rätta metoderna är blir svåra att utreda och kommer kanske aldrig kunna definieras. Med tanke på städernas ständiga utveckling kommer förutsättningarna för arkitekter och planerare alltid förändras och det kommer finnas behov av ny forskning. I Tunströms avhandling (2009) diskuteras begreppen som är främst förekommande i diskursen kring hållbar stadsutveckling. Hon nämner exempelvis mångfald, funktionsblandning, ekonomisk diversifiering och demokratiska offentliga rum (Tunström 2009). Det framgår att begreppen ofta lyfts fram på ett okritiskt positivt sätt, trots att dess innebörd kan vara mångtydig. Begreppen hon tar upp i sin avhandling överensstämmer med de begrepp Boverket sammanställt i sin kunskapsöversikt över en socialt hållbar stadsutveckling (2010).

Som tidigare nämnts finns det ett flertal sätt att tolka vad som är en hållbar stadsutveckling. Falkheden (2005) menar att förtätning är ett sätt att uppnå detta, medan Rådberg (2003) ställer sig kritisk till det, och istället menar att förtätning skulle innebära en ökad utflyttning från städerna till följd av höjda bostadskostnader. I regeringsbeslutet från 2009 står att det finns en hållbarhetspotential i den täta staden och Malmö stad har i ett dialog-pm tagit fram en strategi för att förtäta staden (Stadsbyggnadskontoret, Malmö stad, 2010). Denna aspekt av dialogen kring hållbar stadsutveckling är ett exempel på varför var och en som arbetar med stadsplanering själv måste skaffa sig en uppfattning om vad som är hållbart och varför det är det. Självklart kan man förstå, som Göransson (muntligen, 2012) hävdar, att det sällan finns tid att sätta sig in i exempelvis Boverkets policydokument när tiden i arbetet med ett projekt är begränsad. Dock tror jag att det är viktigt att man på olika nivåer tar ställning till den senaste forskningen och förhåller sig kritiskt till den. Inte minst om man vill kalla sig världsbäst på hållbar stadsutveckling.

Under mitt arbete har jag fastnat för det som Delegationen för hållbara städer skriver på sin hemsida om de exempel på projekt de lägger ut:

Vi använder termen "intressanta exempel" istället för den gängse termen "goda exempel" för att förtydliga att det finns intressanta lärdomar att dra ur projekt som gått fel på olika sätt samt att motverka den förlamande effekt som termen "goda exempel" kan ha inför eget experimenterande och

nyttänkande. I allt väsentligt motsvarar Delegationens begrepp "intressanta exempel" begreppet "goda exempel". (Delegationen för hållbara städer, 2008c)

Den största ledningen i arbetet med att skapa hållbara städer, inom alla aspekter av begreppet, tror jag, är att studera det som redan gjorts på ett kritiskt sätt. Att använda begreppet "intressanta exempel" ser jag som ett bra tydliggörande av att det inte finns entydiga sanningar av vad som är hållbart. Varje plats har sina förutsättningar och måste analyseras på sitt individuella sätt. Dock kan man ta stor lärdom av hur man gjort på andra platser och varför det fungerat eller inte.

Och kanske är det som Formas (2011) hävdar i sin forskningsöversikt:

Det politiska hållbarhetsbegreppets cementering av olika organisationsstrukturer för exempelvis ekologisk, social och teknisk hållbarhet, är idag ofta så hållbara att de snarare hindrar än stödjer hållbar (stads)utveckling. Att kvarhålla dessa, eller försöka formulera nya särskilda hållbarhetsbegrepp för de olika dimensionerna, förbättrar inte analyserna av vad en hållbar stadsutveckling är. (Formas, 2011, s.34)

Malmö stad vill 2020 vara bäst i världen på hållbar stadsutveckling. Tolkar man det ordagrant betyder det att man är bättre än övriga städer i världen på hållbarhet. Inom hållbarhetsbegreppet ingår sociala, ekologiska, ekonomiska och kulturella aspekter. De sociala aspekterna innebär bland annat, som beskrivits, att motverka fattigdomen och skapa integration emellan olika grupper i samhället. Med tanke på att alla städer har olika utgångspunkter och förutsättningar, så väl fysiska som socioekonomiska, kulturella och befolkningsmässiga, är problematiken stor i att mäta sig med andra städer inom denna aspekt. Att sträva efter att skapa en ökad social hållbarhet inom staden är dock viktigt och kanske krävs det en vision som den Malmö stad har för att arbetet ska fortgå.

## Vidare studier

För att få ett helhetsperspektiv på hur det praktiska arbetet för att uppnå hållbara städer ser ut i Sverige skulle det vara intressant att studera fler projekt i olika städer. Kommuners storlek och geografiska läge är också intressanta parametrar att ta hänsyn till i vidare studier. Det skulle även vara intressant att efter några år gå tillbaka till projektet Rosengårdsstråket och göra en landskapsanalys av hur det fungerar. Har det ökat till den sociala, kulturella eller ekologiska hållbarheten i stadsdelen, och i så fall, på vilket sätt? I en sådan studie tror jag att det är relevant att även räkna med omkringliggande projekt, såsom Station Rosengård, då den projektledaren för stråket hävdar att stationen utgör en viktig del av utvecklingen i området i helhet.

En analys av hållbarhetsbegreppets utveckling skulle också vara intressant. Hur förändras begreppet i policydokument historiskt sett? Hur mycket speglas det i den samtida stadsutvecklingen och finns det direkta samband med politiska strömningar i samhället?

Begreppet hållbar stadsutveckling är brett och det finns en mängd olika aspekter att undersöka kring det. De ovan nämnda förslagen på vidare studier är bara en bråkdel av de många infallsvinklar man kan ha gällande hållbar stadsutveckling.

## Referenslista

- Boverket. (2004). Hållbar utveckling av städer och tätorter i Sverige [online]. Tillgänglig: [http://www.boverket.se/Global/Webbokhandel/Dokument/2004/hallbara\\_stader\\_och\\_tatorter\\_i\\_sverige.pdf](http://www.boverket.se/Global/Webbokhandel/Dokument/2004/hallbara_stader_och_tatorter_i_sverige.pdf) [2012-05-21]
- Boverket. (2010). Socialt hållbar stadsutveckling – en kunskapsöversikt [online]. Tillgänglig: <http://www.boverket.se/Global/Webbokhandel/Dokument/2010/Socialt%20H%C3%A5llbar%20Stadsutveckling.pdf> [2012-05-21]
- Boverket. (2011). Sammanställning av nationella mål, planer och program av betydelse för hållbar stadsutveckling, delrapport [online]. Tillgänglig: <http://www.boverket.se/Global/Webbokhandel/Dokument/2011/sammanst%C3%A4llning%20m%C3%A5l%20planer.pdf> [2012-05-21]
- Boverket, Riksantikvarieämbetet, Formas & Arkitekturmuseet. (2011). Slutrapport av regeringsuppdraget till miljö- och kulturmyndigheter om samverkan för att främja en hållbar stadsutveckling [online]. Tillgänglig: [http://www.raa.se/publicerat/rapp2011\\_13.pdf](http://www.raa.se/publicerat/rapp2011_13.pdf) [2012-05-21]
- Bradley, K, Broms Wessel, O & Tunström, M. (2005). Om stadsutveckling, mångfald och rättvisa – en inledning. I: Broms Wessel, O, Tunström, M & Bradley, K. (red.) Bor vi i samma stad?. s. 12-24. Kristianstad: Pocky.
- Bradley, K. & Orrskog, L. (2005). Hur gör vi samhällsplaneringen meningsfull igen?. Plan – föreningen för samhällsplanering. 2005(1), 36-39
- Bradley, K. (2011). Hållbara städer i en framtid utan tillväxt. *Framtid – tidskrift från Institutet för framtidsstudier* 2011(1), 18-20
- Delegationen för hållbara städer. (2008a). Dokumentation [online]. Tillgänglig: <http://www.hallbarastader.gov.se/Bazment/hallbarastader/sv/dokumentation.aspx> [2012-05-13]
- Delegationen för hållbara städer. (2008b). Ekonomiskt stöd [online]. Tillgänglig: [http://www.hallbarastader.gov.se/Bazment/hallbarastader/sv/ekonomiskt\\_stod.aspx](http://www.hallbarastader.gov.se/Bazment/hallbarastader/sv/ekonomiskt_stod.aspx) [12-05-13]
- Delegationen för hållbara städer. (2008c). Intressanta exempel [online]. Tillgänglig: <http://www.hallbarastader.gov.se/Bazment/hallbarastader/sv/intressantaexempel.aspx> [2012-05-13]



Delegationen för hållbara städer. (2008d). Om delegationen [online]. Tillgänglig: <http://www.hallbarastader.gov.se/Bazment/hallbarastader/sv/delegationen.aspx> [2012-05-13]

Elonsson, L. (2010). Hållbar stadsutveckling med ett socialt perspektiv. Ex.arb. Stockholm: Kungliga Tekniska Högskolan, s.7. Refererar:

Lilja, E. (2010). Hearing: Attraktiva stadsdelar bryter segregation. Regionplanekontoret, Film från seminarie 2010-05-07.

Elonsson, L. (2010). Hållbar stadsutveckling med ett socialt perspektiv. Ex.arb. Stockholm: Kungliga Tekniska Högskolan, s.7. Citerar:

Orrskog, Lars (2008). *Planering för god miljö och rättvisa under diffusa omständigheter: forskare och praktiker i samtal*. Stockholm: Avdelningen för urbana och regionala studier, Kungliga Tekniska Högskolan.

Elonsson, L. (2010). Hållbar stadsutveckling med ett socialt perspektiv. Ex.arb. Stockholm: Kungliga Tekniska Högskolan, s.7. Citerar:

Sanne, Christer (2004), *Social hållbarhet: texter från kursen Socialpolitik och planering*, [online]. Tillgänglig: [http://www.infra.kth.se/courses/1H1163/kursbok\\_soc\\_hallb.pdf](http://www.infra.kth.se/courses/1H1163/kursbok_soc_hallb.pdf) [2010-03-29]

Elonsson, L. (2010). Hållbar stadsutveckling med ett socialt perspektiv. Ex.arb. Stockholm: Kungliga Tekniska Högskolan, s.7. Citerar:

Pettersson, Conny (2005). *Hållbar utveckling underifrån*, "Förenta Nationernas idé om hållbar utveckling", Olsson, Jan (red.) Nora: Nya Doxa.

Europeiska kommissionen. (2012). Europa 2020 [online].

Tillgänglig: [http://ec.europa.eu/europe2020/index\\_sv.htm](http://ec.europa.eu/europe2020/index_sv.htm) [2012-05-13]

Falkheden, L. (2005). Initiativ för hållbar utveckling i staden. I: Broms Wessel, O, Tunström, M & Bradley, K. (red.) *Bor vi i samma stad?* s. 70-84. Kristianstad: Pocky.

Formas forskningsöversikt. (2011). Forskningsöversikt hållbar stadsutveckling [online]. Tillgänglig:

[http://www.raa.se/cms/showdocument/documents/extern\\_webbplats/2011/mars/forskningsoversikt\\_hallbar\\_stadsutveckling\\_final.pdf](http://www.raa.se/cms/showdocument/documents/extern_webbplats/2011/mars/forskningsoversikt_hallbar_stadsutveckling_final.pdf) [2012-05-21]

Gatukontoret, Malmö stad. (2008). Ljusplan [online]

Tillgänglig:

<http://www.malmo.se/download/18.5d8108001222c393c00800082898/Ljusplan.pdf> [2012-05-14]

Gatukontoret, Malmö stad. (2010). Stadens ljus: Rosengård [online]. Tillgänglig:

<http://www.malmo.se/download/18.5e17dc6a12be77c831780004057/Stadens+ljus+Roseng%C3%A5rd+2010+programblad.pdf> [2012-05-14]

Göransson, S. Projektledare, Landskapsarkitekt, Rosengårdsstråket, Stadsbyggnadskontoret, Malmö. Samtal 2012-05-07.

Johansson, B. & Orrskog, L. (2002). *Att bygga ett hållbart samhälle*. Uppsala: Almqvist & Wiksell tryckeri.

- Kulturdepartementet. (2009). Uppdrag till kultur- och miljömyndigheter om samverkan för att främja en hållbar stadsutveckling. [online]. Tillgänglig: [http://www.raa.se/cms/showdocument/documents/extern\\_webbplats/2009/september/document.pdf](http://www.raa.se/cms/showdocument/documents/extern_webbplats/2009/september/document.pdf) [2012-05-21]
- Manner, M. (2011). Samverkan för en hållbar stadsutveckling. *Planering i Malmö – Information från Malmö stadsbyggnadskontor*. 2011(3), 24-25
- Malmö stad. (2010a). Områdesprogram, bakgrund [online]. Tillgänglig: <http://www.malmo.se/Kommun--politik/Sa-arbetar-vi-med.../Omradesprogram/Bakgrund.html> [2012-05-14]
- Malmö stad. (2010b). Områdesprogram, Herrgården, planerade insatser [online]. Tillgänglig: <http://www.malmo.se/Kommun--politik/Sa-arbetar-vi-med.../Omradesprogram/Herrgarden/Planerade-insatser.html> [2012-05-15]
- Malmö stad. (2010c). Områdesprogram, mål [online]. Tillgänglig: <http://www.malmo.se/Kommun--politik/Sa-arbetar-vi-med.../Omradesprogram/Programmets-mal.html> [2012-05-14]
- Miljöförvaltningen, Malmö stad. (2009). Miljöprogram [online]. Tillgänglig: <http://www.malmo.se/download/18.76105f1c125780a6228800031254/Milj%C3%B6program+f%C3%B6r+Malm%C3%B6+stad+2009-2020.pdf> [2012-05-14]
- Patel, R. & Davidson, B. (2003). *Forskningsmetodikens grunder*. Ungern: Elanders Hungary Kft.
- Pluntke, S. Bebyggelseantikvarie, Boverket, Karlskrona. Telefonsamtal maj 2012.
- Regeringskansliet. (2011). Territoriala agendan [online]. Tillgänglig: <http://www.regeringen.se/sb/d/4902/a/171437> [2012-05-13]
- Regeringskansliet. (2004). En svensk strategi för hållbar stadsutveckling [online]. Tillgänglig: <http://www.regeringen.se/content/1/c6/01/76/42/cb1f06c1.pdf> [2012-05-12]
- Regeringskansliet. (1993). Agenda 21 [online]. Tillgänglig: <http://www.regeringen.se/content/1/c6/01/86/84/6de2900f.pdf> [2012-05-13]
- Rådberg, J. (2003). Den hållbara staden – en ohållbar vision?. *Arkitektur*. 2003(7), 34-38
- Stadsbyggnadskontoret, Malmö stad. (2012). Planprogram Rosengårdsstråket. Uppdat. 2012-01-31.
- Stadsbyggnadskontoret, Malmö stad. (2010). Så förtätar vi Malmö! Dialog-pm [online]. Tillgänglig: <http://www.malmo.se/download/18.1c002f7b12a6486c372800012053/Fortatning-Dialog+PM.pdf> [2012-05-21]
- Stadsbyggnadskontoret, Malmö stad. (2011). Planprogram Herrgården [online]. Tillgänglig:

<http://www.malmo.se/download/18.56d99e38133491d8225800043298/Pp+6031+Herrg%C3%A5rden+till+samr%C3%A5d.pdf> [2012-05-21]

Svenska akademiens ordbok. (1997). Social [online]. Tillgänglig:

<http://g3.spraakdata.gu.se/saob/show.phtml?filenr=2/12/140.html> [2012-05-04]

Tunström, M. (2009) *På spaning efter den goda staden*. Akad.avh. Örebro Universitet.

The united nation conference on environment and development. (1992). [online]

Tillgänglig:

<http://www.un.org/esa/sustdev/documents/agenda21/english/Agenda21.pdf> [2012-05-21]

Ullstad, E. (2008). *Hållbar stadsutveckling – en politisk handbok från Sveriges arkitekter*.

Stockholm: Intellecta.

World commission on environment and development. (1987). Vår gemensamma

framtid: [rapport från] Världskommissionen för miljö och utveckling under

ordförandeskap av Gro Harlem Brundtland. Hägerhäll, B. (red.). Stockholm: Prisma.