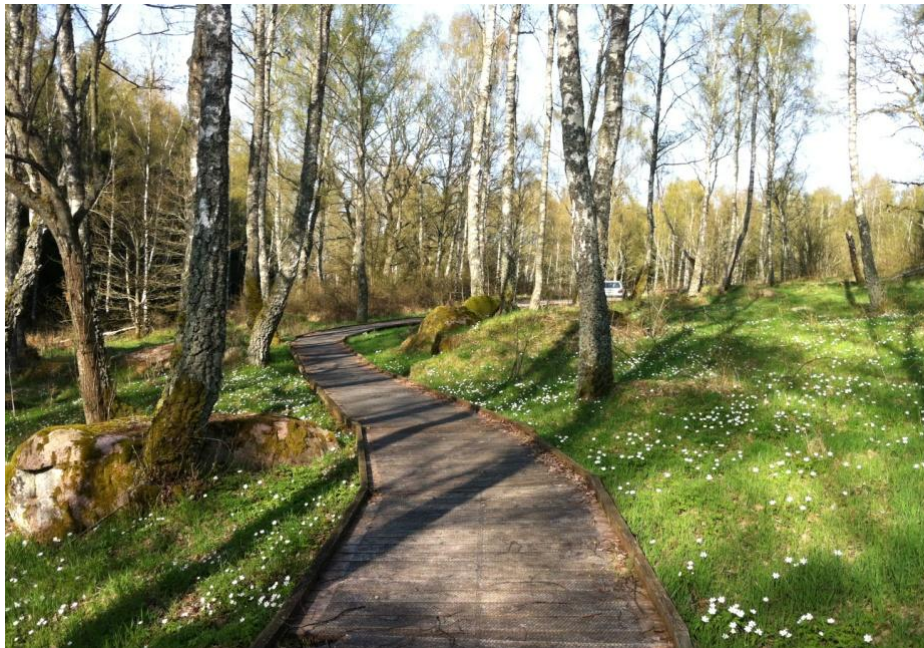




Sveriges lantbruksuniversitet
Swedish University of Agricultural Sciences

Självständigt arbete vid LTJ-fakulteten, SLU
Kandidatexamensarbete, 15 hp

Tillgängliggörande av fornlämningar



Tove Dåderman

Fakulteten för Landskapsplanering, trädgårds- och jordbruksvetenskap
Område Landskapsarkitektur, Sveriges Lantbruksuniversitet (SLU) Alnarp
Landskapsarkitektprogrammet
2012-05-23

SLU, Sveriges Lantbruksuniversitet

Fakulteten för Landskapsplanering, trädgårds- och jordbruksvetenskap
Område Landskapsarkitektur

Författare: Tove Dåderman

Titel (sve): Tillgängliggörande av fornlämningar

Titel (eng): Making Ancient Monuments Accessible

Nyckelord: tillgänglighet, fornlämningar, kulturmiljö, varsamhet, rörelsehinder, funktionsnedsättning, delaktighet

Handledare (SLU/extern): Anna Jakobsson, Område Landskapsarkitektur, SLU Alnarp

Examinator (SLU/extern): Ann Bergsjö, Område Landskapsarkitektur, SLU Alnarp

Kurstitel: Kandidatexamensarbete i Landskapsarkitektur

Kurskod: EX0649

Omfattning (hp): 15 hp

Nivå och fördjupning: G2E

Serienamn: Självständigt arbete vid LTJ-fakulteten, SLU

Utgivningsort: Alnarp

Utgivningsår: 2012

Program/utbildning: Landskapsarkitektprogrammet

Framsidas bild:

Rampen vid Frännarps hällristningar, våren 2012. (Foto: Tove Dåderman, 2012-04-30)

Sammandrag

Detta arbete, *Tillgängliggörande av fornlämningar*, har som mål att diskutera hur aktuella regelverk och rekommendationer kan tillämpas vid tillgängliggörande av fornlämningar. Bakgrunden till arbetet är att det idag finns otillgängliga kulturmiljöer, trots att Sverige ratificerade FN:s konvention om rättigheter för personer med funktionshinder år 2008. Samma år stadgades även en ny Diskrimineringslag i Sverige. Enligt konstitutionerna har människor med funktionshinder rätt till delaktighet i kulturlivet. För att alla ska kunna vara delaktiga behövs det på vissa kulturhistoriska platser därför göras nya anordningar för tillgänglighet. I denna uppsats är det fornlämningar som kulturmiljö som undersöks, om det går att tillgängliggöra dessa och hur det har gjorts.

Arbetet är uppdelat i två delar med olika frågeställningar. I den första delen undersöks vad förutsättningarna för tillgängliggörande av fornlämningar är. Den andra delen diskuterar hur fornlämningar kan göras fysiskt tillgängliga med minsta möjliga påverkan av platsens kulturhistoriska uttryck. För att svara på frågorna har lagar och förordningar som behandlar tillgänglighet och kulturmiljöer studerats. Intervjuer av representanter från Riksantikvarieämbetet (RAÄ), Myndigheten för Handikappolitisk samordning (Handisam) och Länsstyrelsen i Skåne har gett information om hur processen med tillgängliggörande av fornlämningar ser ut och vilka problem som kan uppstå. Det insamlade materialet har därefter kompletterats av studiebesök på två tillgängliggjorda fornlämningar i Skåne. Under besöken har lagar och problematik jämförts med resultat i praktiken.

Diskussionen kring vilka förutsättningar som finns för tillgängliggörandet av fornlämningar är framförallt fokuserad på huruvida ingrepp som en tillgänglighetsanordning skulle vara skadligt för det kulturhistoriska värdet i en fornlämning, och att Diskrimineringslagen därmed skulle motsäga Lagen om Kulturminnen (KML). Resultaten från arbetet tyder dock att så inte är fallet, eftersom KML inte förbjuder tillgänglighetsanordningar. Intervjuade representanter från Handisam och RAÄ menar till och med att tillgängliggörande bidrar till det framtida kulturarvet och visar på vår tid som den tid då delaktighet blev en viktig samhällsfråga.

Andra diskussionsämnen som dykt upp under arbetets gång är huruvida vilka material som används med olika fördelar vid tillgängliggörande av fornlämningar. Frågan är om olika typer av konstruktioner kan underlätta skötseln, och om det i sådana fall är på bekostnad av estetiken. Dessutom har den stora underhållsproblematiken kommit fram i och med förståelsen av bristen på ekonomiska resurser. I tillgängliggörandeprocessen för fornlämningar har resultaten av studien framförallt visat att behovet av resurser är stort. Det verkar som att ett problem är att det inte ges tillräckligt med anslag för att räkna med tillgängligheten som en regelbunden skötselkostnad. Detta leder till att tillgänglighetsanordningarna inte sköts tillräckligt och därefter förfaller, vilket ger en förfulad fornlämning som därtill är otillgänglig. Efter observationerna av Mala stenar och Frännarps hällristningar kan underhållsproblemen bekräftas, då ruttnande plankor och lövfyllda spångar till viss del försvårade framkomligheten. En tillgänglighetsanordning går troligen i de flesta fall att göra värdig en kulturhistorisk plats rent estetisk. Problematiken ligger snarare i att upprätthålla tillgängligheten och de kulturhistoriska värdena genom vård och tillsyn.

Slutsatserna som arbetet kommit fram till är att tillgängliggörande av fornlämningar är i enlighet med svensk lag, och för bästa långsiktiga resultat är underhållet av tillgänglighetsanordningar en viktig del av fornvården. Tillgänglighet handlar om att någonting ska vara bra och fungera för alla.

Nyckelord: tillgänglighet, fornlämningar, kulturmiljö, varsamhet, funktionsnedsättning, delaktighet

Abstract

This paper is about how to make ancient monuments accessible. It is written within the Landscape Architecture program at the Swedish University of Agricultural Sciences as a Bachelor degree examination. The background of this essay is that Sweden ratified the United Nations' Convention on Rights for People with Disabilities, in 2008. Also the same year, a new law against discrimination was founded in Sweden. According to these constitutions, people with disabilities has right to participate in the cultural life. As a result new constructions have to be made in some places of cultural importance, for everyone's ability of participation. In this essay, ancient monuments have been examined; if it is possible to make them accessible and how it has been done.

The study is divided into two parts with different questions. The first part is examining what the conditions for making ancient monuments accessible are. The other part is discussing how ancient monuments can be made physically accessible with as little impact on the cultural expression of the place as possible. To answer the questions, laws and regulations that process accessibility and cultural environment have been studied. Interviews has been made with representatives from Riksantikvarieämbetet (RAÄ), Myndigheten för Handikappolitisk samordning (Handisam) and Länsstyrelsen i Skåne. The interviews has given information on the process of making ancient monuments accessible, and what issues that might come up. The gathered material has then been supplemented with visits of two ancient monuments in Skåne, Sweden, that has been made accessible. During the visit, laws and stated problems has been compared with actual results.

The discussion of what the conditions of making ancient monuments accessible are, is mainly focused on whether something as a construction for accessibility would be harmful for the cultural and historical values of an ancient monument, and if Sweden's Law against Discrimination would be contradictory to the Law of Cultural Memories. The results of the study indicate that the laws do not contradict each other, since the law of cultural memories does not ban constructions for accessibility.

Other subjects of discussion that has appeared during the work of this essay is whether what materials that could be used with different advantages, when ancient monuments is being made accessible. The question is if different types of constructions could make the maintenance easier, and in that case, would it be on the behalf of the aesthetics. In addition, maintenance problem has been made clear with the understanding of the shortage of financial recourses. In the process of making ancient monuments accessible, the results have in particular shown that the need for recourses is big. It seems as one of the problems is that there isn't enough allowance for accessibility to be noticed as a regular part of the maintenance budget. This leads to the decay of accessibility constructions, and leaves the ancient monument unattractive. After the observations of the two accessible ancient monuments in Skåne, the maintenance problem was confirmed. Rotten wood and foot-bridges full of leafs was partially making it less accessible. A construction for accessibility is probably able to be worthy its place of cultural history in an aesthetic perspective. The problem is rather in the maintaining of the accessibility and the cultural and historical values through care and supervision.

The conclusion of this work is that making ancient monuments accessible is in line with the Swedish law, and for the best long-term result, the maintenance of accessibility constructions is an important part of the care. Accessibility is about something to be good, and work for everyone.

Key words: accessibility, ancient monuments, cultural environment, precaution, disability, participation

Förord

Ämnet för denna uppsats är hur fornlämningar kan tillgängliggöras på ett varsamt sätt för platsen och dess besökare. Uppsatsen skrivs som kandidatexamen 15 hp inom Lanskapsarkitekturprogrammet på Sveriges Lantbruksuniversitet (SLU) Alnarp våren 2011.

Jag har ett brinnande intresse för mänskliga rättigheter, och en personlig dröm är att samhället skulle innebära samma förutsättningar för alla. För att komma det målet närmre vill jag i framtiden gärna arbeta med diskrimineringsfrågor både på ett politiskt plan, och som landskapsarkitekt. Som barn gick jag mina första tre skolår på en skola i Stockholm där cirka 50 procent av barnen hade någon typ av funktionsnedsättning. Dessa kritiska unga år av mitt liv har för alltid etsat sig fast, och jag är evigt tacksam att jag dagligen fick umgås och leka med barn med olika funktionsförutsättningar. Kanske är det de åren som gett mig perspektiv, och gjort att jag insett att vi alla i grund och botten är människor med samma rättigheter till ett värdigt och delaktigt liv.

Med denna uppsats hoppas jag kunna snudda vid problemen som uppstår när vår tids ideal om delaktighet möter kulturhistoriska miljöer med tusentals år på nacken. Det vore fantastiskt att faktiskt få arbeta med frågan i realiteten i framtiden, och jag hoppas att detta arbete har gett mig en språngbräda för mina kunskaper om tillgänglighet i fornlämningsmiljöer.

I arbetet med denna kandidatuppsats vill jag tacka följande:

Min handledare, Anna Jakobsson, på SLU Alnarp, för tydliga riktlinjer, noggrann genomgång av arbetet och positiv inspiration.

Fabian Mebus från Riksantikvarieämbetet för sin tid och hjälp med att ge ett nytt sken över problematiken.

Eva Persson från Länsstyrelsen i Skåne för sin tid och för att ha gett förståelse för vilka problem som uppstår vid tillgänglighetsanordningar i praktiken.

Mikael Wahldén från Handisam för en mycket givande intervju på kort varsel.

Innehåll

SAMMANDRAG

ABSTRACT

FÖRORD

1. INLEDNING.....	7
1.1 Bakgrund.....	7
1.2 Frågeställningar.....	8
1.3 Mål och syfte.....	8
1.4 Material.....	8
1.5 Metod.....	9
1.6 Avgränsningar.....	10
2. REGELVERK OCH REKOMMENDATIONER FÖR EN TILLGÄNGLIG KULTURMILJÖ.....	11
2.1 Grundförutsättningar för tillgänglighetsarbete vid fornlämningar.....	11
2.2 Tillgänglighet och kulturmiljövård i samklang.....	14
3. TILLGÄNGLIGGÖRANDE AV FORNLÄMNINGAR I PRAKTIKEN.....	16
3.1 Tillgängliggörandeprocessen.....	16
3.2 Två exempel: Mala stenar och Frännarps hällristningar.....	19
4. AVSLUTANDE REFLEKTIONER.....	24
4.1 Vidare forskning.....	26
5. REFERENSER.....	27
5.1 Otryckta källor.....	27
5.2 Elektroniska källor.....	27
5.3 Tryckta källor.....	28
5.4 Egna observationer.....	29

1. Inledning

1.1 Bakgrund

År 2008 ratificerade Sverige Förenta Nationerna:s (FN:s) konvention om rättigheter för personer med funktionsnedsättning¹. I konventionen går det att läsa att delaktighet i kulturlivet är en mänsklig rättighet, och att utveckla tillgängliga kulturmiljöer är i linje med konventionens artikel 30; *Participation in cultural life, recreation, leisure and sport* (översatt: Delaktighet inom kulturliv, rekreation, fritid och sport).² Det förekommer fortfarande situationer där alla medborgare inte kan vara delaktiga på samma sätt. I vissa miljöer kan människor med olika typer av funktionsnedsättningar exempelvis ha svårigheter med att ta sig fram, orientera sig och ta sig över hinder. Ett tillgängliggörande av kulturmiljöer är därför av stor vikt.

Eftersom funktionsnedsättning räknas som en av diskrimineringsgrunderna enligt diskrimineringsombudsmannen³, är det betydelsefullt att planerare och landskapsarkitekter har tillgängliggörande i åtanke när de utformar och utvecklar den offentliga miljön. För att underlätta tillgänglighetsanordningar har Boverket formulerat ett antal regler för hur dessa ska genomföras⁴. Boverkets regler behandlar dock bara nyanläggningar från 2011, varför det inte finns någon garanti att äldre konstruktioner vid kulturhistoriska platser tillgängliggörs. Dessa platser kan ligga otillgängliga i svår terräng, eller så kan de ursprungliga konstruktionerna i sig skapa en miljö som är svår att ta sig fram i. Information om arbete på aktiva⁵ kulturmiljöer finns att tillgå i litteratur och på internet⁶. Däremot verkar arbetet med andra kulturmiljöers tillgängliggörande, som fornlämningar, inte vara så dokumenterade trots deras kulturvärden. Om det fanns ett samlat material om just tillgängliggörandet av fornlämningar skulle detta underlätta för gestaltning och planering.

Tillgänglighet i fornlämnings- och kulturmiljöer i allmänhet är ett ämne som väcker flera tankespor, bland annat för att regelverken och rekommendationerna kring tillgänglighet är många, och kan ses som svårt att kombinera med Lagen om kulturminnen (KML), eftersom tillgängliggörande av kulturmiljöer kan innebära att byggande på skyddade platser utförs. Då det verkar finnas en diskussion om huruvida tillgängliggörandet påverkar kulturmiljöer negativt, är det viktigt med kunskaper om hur fornlämningar kan bli tillgängliga på bästa sätt.

¹ Handisams hemsida, Arbeta med FN-konventionen [online], 2012-05-23.

² Regeringen, 2008 [online] 2012-05-23.

³ Diskrimineringsombudsmannen [online] 2012-05-23.

⁴ Boverket, 2011, Regelsamling för byggande BBR 2012, 2011 [online] 2012-05-23.

⁵ Med "aktiva" menas här platser och byggnader som är i bruk med olika typer av verksamheter, exempelvis museiverksamhet, kulturverksamhet och religiösa samfund.

⁶ Exempelvis projektet "Värdig entré" från Statens Fastighetsverk, Stockholms stad och EIDD design, och boken *Varsam tillgänglighet* (2001) av Elena Siré.

1.2 Frågeställningar

- Vad är förutsättningarna för tillgängliggörande av fornlämningar?
- Hur kan tillgänglighetsåtgärder tillämpas vid fornlämningar med minsta möjliga påverkan av platsens kulturhistoriska värde?

Uppsatsen fokuserar på två frågor för att undersöka tillgängliggörande av fornlämningar och föra resonemanget vidare; I den första delen av arbetet kommer bakgrunden till ämnet behandlas som berör en undersökning av vilka regler och riktlinjer som finns, samt hur tillgänglighetsåtgärder kan tillämpas vid fornlämningar. I uppsatsen andra del studeras själva processen med tillgängliggörande, och där utgörs frågeställningen av hur fornlämningar kan göras fysiskt tillgängliga med minsta möjliga påverkan av platsens kulturhistoriska värde.

1.3 Mål och syfte

Målet är att diskutera på vilka sätt aktuella regelverk och rekommendationer, som finns gällande tillgänglighet, kan tillämpas vid tillgängliggörande av fornlämningar på ett sätt som känns värdigt för både platsens historia och dess besökare. Syftet är att få en större förståelse för problematiken inom tillgängliggörande av fornlämningar, ett område som känns aktuellt och viktigt, även i ett långsiktigt perspektiv.

1.4 Material

Som grund till arbetet har dokument- och litteraturstudier av regelverk, forskningsrapporter och artiklar inom ämnet har utförts. Vad gäller regelverk och rekommendationer har framförallt Boverkets föreskrifter om enkelt avhjälpna hinder (HIN 2), och Diskrimineringslagen studerats, eftersom det är grundläggande dokument som behandlar grundförutsättningarna för varför tillgänglighet behövs och hur tillgänglighetsanordningar ska utföras. Dessa har studerats tillsammans med Lagen om kulturminnen (KML) för att ge bakgrundsinformation om vilka konstituerade förutsättningar som finns när tillgänglighetsanordningar vid fornlämningar utförs. För att förstå hur dessa dokument kan tillämpas har studierna kompletterats med rapporter från Handikappolitisk samordning (Handisam) och Riksantikvarieämbetet (RAÄ), som ger riktlinjer och exempel på för hur lagarna arbetas med i praktiken, exempelvis Handisams *Riktlinjer för tillgänglighet - Riv hindren* (2009). Rapporter från Handisam och RAÄ har gett information om aktuella och utförda projekt, samt belyst hur situationen med tillgängliggörandet av fornlämningar ser ut idag. För det filosofiska tankesättet kring varsamhet vid tillgängliggörande har boken *Varsam tillgänglighet* av Elena Siré (2001) använts.

Eftersom det inte funnits mycket dokumenterat material specifikt om tillgängliggjorda fornlämningar har dokumentstudierna kompletterats med intervjuer av personer som arbetar med tillgänglighet och fornlämningar, för att sätta dokumentstudierna i ett sammanhang. RAÄ är en av 21 myndigheter som fått i uppdrag av regeringen att genomföra funktionshinderspolic, samtidigt som de har övergripande nationellt ansvar för Sveriges fornlämningar. Intervju har därför genomförts, via telefon, med representant från RAÄ, Fabian Mebus som har särskilt ansvar för tillgänglighetsfrågor vid myndigheten. Intervjuer per telefon har även gjorts med en representant från Länsstyrelsen i Skåne, Eva Persson, som ansvarar för vården av

fornlämningarna i Skåne och med Mikael Wahldén, utredare från Handisam som bland annat samarbetar med RAÄ. De har låtit sig intervjuas för arbetet och bidragit med övergripande information om tillgänglighetsarbete. Syftet med intervjuerna har varit att förstå tillgänglighetsförändringsprocessen av kulturmiljöer, samt att visa på hur problematiken hanteras på olika nivåer; på en övergripande nationell nivå, samt på en regional nivå.

För att komplettera informationen från dokument- och litteraturstudierna och intervjuerna har egna observationer gjorts vid Mala stenar, en fornlämning utanför Hässleholm samt Fränarps hållristningar i Östra Göinge. Just dessa platser är de fornlämningar i Skåne som är tillgängliggjorda enligt Länsstyrelsen i Skånes hemsida⁷. De egna observationerna kommer att analyseras utifrån ett besökarperspektiv gällande estetik, tillgänglighetsaspekter och kulturhistoriskt värde. Bakgrundsinformationen till platserna har hämtats från Länsstyrelsens hemsida, en rapport om tillgänglighetsförändringen av platserna från Länsstyrelsen, *Tillgänglighet i kulturarvet* (2003) samt rapporter från RAÄ.

1.5 Metod

För arbetet har en kvalitativ forskningsmetod använts. Runa Patel och Bo Davidsson skriver i *Forskningsmetodikens grunder* (2011): ”man kan hävda att varje kvalitativt forskningsproblem kräver sin unika variant av metod”⁸, och kan förklaras med att det inte finns någon specifik analysmetod för kvalitativ forskning⁹. Utifrån arbetets problemformulering har därför den analysmetod som av författaren ansetts bäst lämpad för studien arbetats fram. Som grund har dokument och litteratur om tillgänglighet i kulturmiljöer lästs för att få en första inblick i ämnet och för att få förståelse för vilka grundförutsättningar som finns gällande tillgänglighet. Utifrån dessa grundförutsättningar formades den första intervjun, av Fabian Mebus från RAÄ. Intervjun resulterade i en omstrukturering av frågorna och nya infallsvinklar inför nästa intervju av Eva Persson från Länsstyrelsen, där de bearbetade frågorna ledde till ytterligare nya perspektiv inför den sista intervjun av Mikael Wahldén från Handisam. Intervjuerna utvecklades genom bland annat ändring av ordval från tillgänglighetsanpassning till tillgänglighetsförändring och fokus skiftade från frågor om utformning av tillgänglighetsanordningar till frågor om underhållsproblematik och hur det påverkar de estetiska värdena.

Genom att bearbeta informationen efter varje utförd insamlingsmetod har analysen utvecklats tillsammans med resultaten, genom ett induktivt arbetssätt. Davidsson och Patel beskriver det induktiva arbetssättet som att ”följa upptäckandets väg”¹⁰. Det riskfyllda med denna typ av forskning är att teorins räckvidd riskerar att undgå, eftersom informationen baserar sig på ett underlag som är typiskt för speciella situationer, tidpunkter och människor¹¹. Eftersom studiens utgångspunkt är baserat i hur förutsättningarna för tillgänglighetsarbete ser ut idag, har det dock verkat som att den induktiva analysmetoden är relevant.

En avvägning om att använda kvantitativ forskningsmetod gjordes inför planeringen av arbetet. Detta kunde ha utgått ifrån en enkät som insamlingsmetod, vilket kunde gå ut till människor som är berörda av tillgänglighetsanordningar, samt personer som arbetar med tillgänglighetsfrågor. Den kvantitativa analysen skulle sedan kunna gå ut på att undersöka insamlat material och undersöka hur dessa stämmer överens med förutbestämda teorier för att få fram en hypotesprövande statistik. En hypotesprövande studie innebär att testa statistiska hypo-

⁷ Länsstyrelsens hemsida, Tillgängliga fornlämningar [online] 2012-05-23.

⁸ Davidsson, Bo och Patel, Runa (2011) sid. 120.

⁹ Davidsson, Bo och Patel, Runa (2011) sid. 120.

¹⁰ Davidsson, Bo och Patel, Runa (2011) sid. 23.

¹¹ Davidsson, Bo och Patel, Runa (2011) sid. 23.

teser¹². En sådan kvantitativ analysmetod hade troligen gett ett annat resultat än vad den kvalitativa metod som valdes. Eftersom analysen ofta sker efter insamling av materialet vid kvantitativ forskning¹³, hade arbetet antagligen varit mer fokuserat vid studiens utgångspunkt; hur tillgänglighetsanordningar vid fornlämningar kan se ut, istället för att diskutera hur omständigheter med exempelvis underhåll påverkar de kulturhistoriska värdena. Den kvantitativa analysmetoden valdes dock bort till fördel för en mer djuplodande kvalitativ analys, löpande med insamlingen av materialet, med intervjuer av medvetet utvalda representanter med stor inblick i ämnet. En kvalitativ analys av det insamlade materialet verkade mer aktuellt, eftersom mycket information om grundproblematiken i ämnet saknades i början av arbetet, och en kvantitativ hypotesprövande studie skulle ha behövt en utgångspunkt som krävt större erfarenhet inom ämnet.

1.6 Avgränsningar

Det finns behov av tillgänglighetsåtgärder i olika typer av kulturmiljöer, men uppsatsen är avgränsad till en fördjupning i hur fornlämningar tillgängliggörs. Vad gäller de funktionshinder som åsyftas när tillgänglighetsfrågor diskuteras i uppsatsen är det framförallt rörelsehinder som uppsatsen behandlar. Det finns många olika typer av funktionshinder utöver rörelsehinder, som kan påverka rörelsefriheten, exempelvis nedsatt synförmåga, men i detta arbete är det alltså endast rörelsehinder som tas upp.

Arbetet kommer att utföras med de stadgade regelverk och lagarna som utgångspunkt, istället för att diskutera hur dessa skulle kunna utvecklas för att möta varandra. Eftersom studien utgår från de lagar, regelverk och rekommendationer som finns i Sverige idag kommer frågeställningen att behandlas ur ett Svenskt perspektiv. Det regionala fokuset ligger främst på Skåne, eftersom det är i den region som uppsatsen exempel ligger i. Regionvalet föll på Skåne eftersom arbetet utförts i regionen, och valet förstärktes när Mala stenar nämndes som ett exempel från RAÄ i rapporten *Tillgänglighet utvecklar kulturarvet* (2011)¹⁴.

¹² Davidsson, Bo och Patel, Runa (2011) sid. 111.

¹³ Davidsson, Bo och Patel, Runa (2011) sid. 121.

¹⁴ Runeby och Wahldén, 2011 [online], sid. 5. 2012-05-23.

2. Regelverk och rekommendationer för en tillgänglig kulturmiljö

2.1 Grundförutsättningar för tillgänglighetsarbete vid fornlämningar

FN-konventionen om rättigheter för personer med funktionshinder

Begreppet tillgänglighet är, enligt myndigheten för handikappolitisk samordning (Handisam), komplext och omfattar både delaktighet och användbarhet. Generellt innebär ett tillgängligt samhälle ett samhälle som alla kan använda och vara delaktiga i, oberoende av funktionsförmåga.¹⁵ I FN:s konvention om rättigheter för personer med funktionshinder står följande:

” States Parties recognize the right of persons with disabilities to take part on an equal basis with others in cultural life, and shall take all appropriate measures to ensure that persons with disabilities: [...]Enjoy access to places for cultural performances or services, such as theatres, museums, cinemas, libraries and tourism services, and, as far as possible, enjoy access to monuments and sites of national cultural importance.”¹⁶

I FN-konventionen går det att uttyda att tillgänglighet till kulturlivet, som till exempel monument och platser av nationell kulturell vikt, är en rättighet och ska genomföras så långt det är möjligt. Konventionen ratificerades av Sverige i december 2008, och således ska landets offentliga sektor sedan dess ha konventionen som ett underlag i sitt arbete¹⁷. En av myndigheterna som av regeringen fått i uppdrag att arbeta med FN-konventionen är RAÄ, som ska jobba för funktionshinderspolitiken inom sitt ansvarsområde för frågor om kulturarvet.¹⁸ Handisam är den samordnande myndighet som ansvarar för uppföljningen av genomföranden av funktionshinderspolitiken¹⁹.

I Handisams publikation *Riktlinjer för tillgänglighet – Riv hindren* (2009) beskrivs hur de handikappolitiska målen kan genomföras. Publikationen lägger stor vikt vid ett viktigt perspektivskifte från fokus på det individuella till fokus på vår gemensamma omgivning och miljö. Lösningar för tillgänglighet bör göras så att de passar för alla²⁰. Mikael Wahldén, utredare på Handisam, menar till och med att tillgängliga anordningar är, korrekt utförda, i allmänhet bekväma för alla, oavsett funktionsförmåga och säger: ”Det finns en spansk studie som visar på att det som är helt nödvändigt för tio procent av befolkningen visar sig nästan alltid underlätta för 40 procent, och det är bekvämt för 100 procent”²¹. Siffrorna är förmodligen inte helt exakta, men indikerar att tillgänglighet är något alla vinner på.

¹⁵ Handisams hemsida, Vad är tillgänglighet [online] 2012-05-23.

¹⁶ Regeringen, 2008 [online] 2012-05-23.

¹⁷ Handisams hemsida: Arbeta med FN-konventionen [online], 2012-05-23.

¹⁸ Regeringen, *En strategi för genomförande av funktionshinderspolitiken*, sid 48 [online] 2012-05-23.

¹⁹ Regeringen, *En strategi för genomförande av funktionshinderspolitiken*, sid 5 [online] 2012-05-23.

²⁰ Handisam, 2009, *Riv hindren*, sid 10 [online] 2012-05-23.

²¹ Wahldén, Mikael, muntligen 2012-02-24.

Ekonomiska förutsättningar

I Plan- och bygglagen, som är ett instrument som kan användas i ratificeringen av FN-konventionen angående tillgänglighet, går det att läsa: ”Ett hinder mot tillgänglighet eller användbarhet på en allmän plats ska alltid avhjälpas, om hindret med hänsyn till de praktiska och ekonomiska förutsättningarna är enkelt att avhjälpa.”²² Vad som är ett enkelt avhjälpt hinder beskrivs dock inte, utan avgörs troligen av utförande part. Just de ekonomiska förutsättningarna verkar vara det som sätter käppar i hjulet när kulturmiljöer och fornlämningar ska tillgängliggöras. Fabian Mebus på RAÄ menar att själva utförandet i sig i de flesta fall inte innebär problem, utan att det istället handlar om att Länsstyrelserna i Sverige inte har fått ett specifikt regeringsuppdrag att arbeta med att tillgängliggöra fornmiljöer. Myndigheterna har inte heller fått särskilda anslag för att arbeta med tillgänglighetsfrågor i kulturmiljöer och har därmed särlan de ekonomiska resurser som skulle krävas för att i större omfattning genomföra olika typer av tillgänglighetsåtgärder och att underhålla anläggningar²³.

Eva Persson från Länsstyrelsen i Skåne bekräftar resursproblematiken, och säger att de måste prioritera att upprätta avtal för fornvården med kommuner och entreprenörer, och att de med de resurser som finns i dagsläget, inte hinner fokusera på att tillgängliggöra fler fornlämningar²⁴. Även Mebus beskriver en del av problematiken, kring att så få som endast två fornlämningar av tusentals i Skåne har blivit tillgängliggjorda, är att det inte finns något specifikt anslag för tillgänglighet inom den ekonomiska och tidsmässiga ramen som Länsstyrelserna har.²⁵ Vidare säger han: ”Det är otroligt många områden som ska vårdas och underhållas, och inte särskilt mycket pengar. Det finns ju inget specifikt anslag för tillgänglighet”²⁶. Att ekonomin är ett stort problem för tillgängliggörandet av fornlämningar nämns från flera håll, och därför kan slutsatsen dras att resurserna är en av de mest avgörande faktorerna till varför inte fler fornlämningar tillgängliggjorts hittills. Vidare kan diskuteras om de ekonomiska förutsättningarna påverkar kvaliteten av en tillgänglighetsanordnings utseende. Bristen på resurser verkar enligt utsago från Länsstyrelsen och RAÄ påverka underhållet av fornlämningar, vilket i sin tur kan leda till att anordningen påverkas negativt, med exempelvis slitna plankor och övervuxna fornlämningar. Underhållets inverkan på utseendet bekräftades även efter egna observationer av Mala stenar och Frännarps hällristningar²⁷. Det verkar därmed som att en tillgängliggjord fornlämning med bristande underhåll kan ge en negativ inverkan på fornlämningar, varför tillräckliga resurser för kontinuerligt underhåll bör vara en förutsättning för att tillgängliggörandet ska ha så lite påverkan på de kulturhistoriska värdena som möjligt.

Avhjälpan av hinder

Med förutsättning att de praktiska och ekonomiska förutsättningarna finns, kan *Boverkets föreskrifter och allmänna råd om avhjälpan av enkelt avhjälpta hinder till och i lokaler dit allmänheten har tillträde och på allmänna platser* (HIN 2) vara tillhands. På platser där allmänheten har tillträde, dit kulturmiljöer som fornlämningar ofta kan räknas, står det i föreskriften hur minimikraven för de tekniska anläggningarna ska utföras för att vara tillgängliga. Exempelvis tar de upp riktlinjer för ramper, som verkar vara den vanligaste åtgärden för att tillgängliggöra för rörelsehindrade. En tillgänglig ramp ska luta max 1:12 med bredden 90-110 cm,

²² Plan- och bygglag (SFS: 2010:900) kap. 8 § 12.

²³ Mebus, Fabian, muntligen, 2012-04-20.

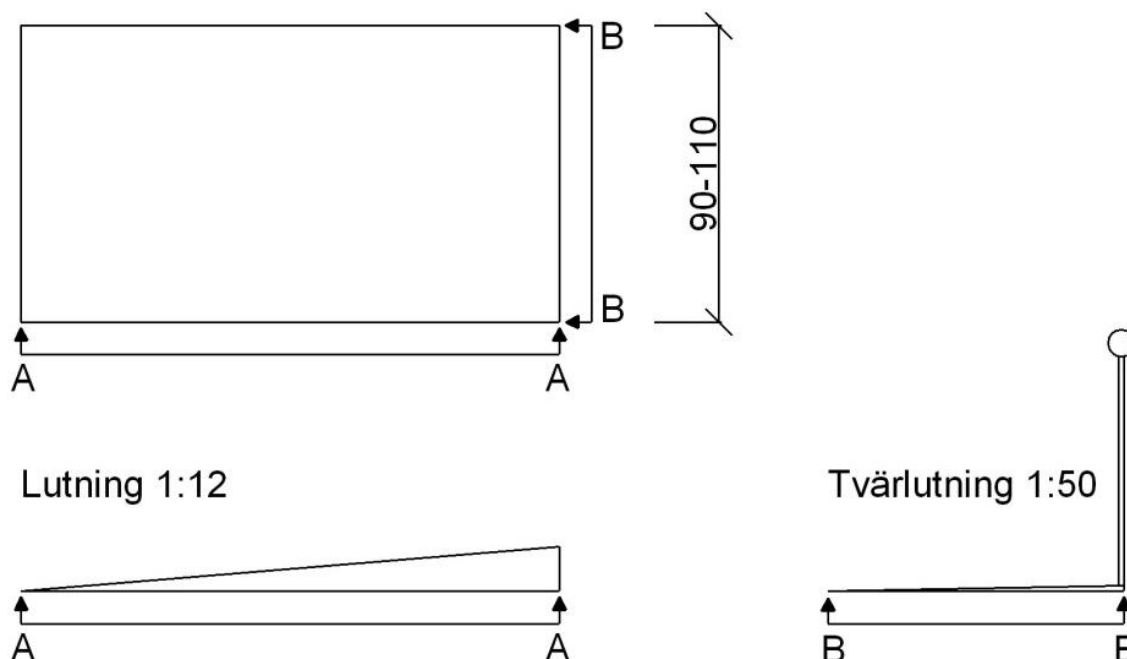
²⁴ Persson, Eva, muntligen, 2012-04-23.

²⁵ Mebus, Fabian, muntligen, 2012-04-20.

²⁶ Mebus, Fabian, muntligen, 2012-04-20.

²⁷ Egna observationer, Frännarps hällristningar och Mala stenar, 2012-04-30.

men en lutning på max 1:20 är eftersträvarvärt. Tvärlutningen ska vara mindre än 1:50. Ledstänger ska också finnas längs med trappor och ramper.²⁸ Se figur 1 för exempel.



Figur 1. Korrekta lutningar och mått för ramp (Illustration: Tove Dåderman 2012-05-17)

Riktlinjerna för tillgänglighet är ett bra underlag för att förstå den tekniska biten av tillgänglighet. Det kan dock diskuteras om HIN 2 räcker för utförandet av en tillgänglighetsanordning. Olika platser har olika förutsättningar vad gäller topografi, historia och besökare. Exempelvis är det troligt att en ramp måste anpassas efter underlaget för att få rätt lutning. Om underlaget är mycket brant kanske rampen måste löpa en längre sträcka för att inte luta mer än 1:12, än vad den troligen behövt göra vid ett planare underlag. I HIN 2 finns det inte några riktlinjer för hur tillgänglighetsanordningar ska se ut. Därför är det upp till utföraren att hitta en lämplig utformning.

Fornlämningar som kulturminne

Lagen om kulturminnen, SFS 1988:950 (KML) är den lag som beskriver vad som räknas som kulturminne och hur dessa ska skyddas och vårdas. I KML, 2:a kapitlet beskrivs hur fornlämningar definieras och hur de ska hanteras: ”Fasta fornlämningar är [...] lämningar efter människors verksamhet under forna tider, som har tillkommit genom äldre tiders bruk och som är varaktigt övergivna”²⁹. Vidare beskrivs att en fast fornlämning exempelvis är gravplatser, resta stenar, inskrifter, bostadslämningar och ruiner.³⁰

I Sverige är det RAÄ tillsammans med Länsstyrelserna som ska vidta åtgärder för att skydda och vårda fornlämningsmiljöer³¹. Det är förbjudet att göra ingrepp i fornlämningsmiljöer som på något sätt kan skada eller rubba platsen utan att först kontakta RAÄ eller Länsstyrelsen³². Genom studerandet av KML verkar det som om det är denna punkt som gör att tillgänglighets-

²⁸ Boverket, 2011, HIN 2, sid 6-7 [online] 2012-04-25.

²⁹ Lag om kulturminnen, (SFS 1988:950) kap 2 § 1.

³⁰ Lag om kulturminnen, (SFS1988:950) kap 2 § 1.

³¹ Lag om kulturminnen, (SFS1988:950) kap 2 § 7.

³² Lag om kulturminnen, (SFS1988:950) kap 2 § 12.

anordningar vid fornlämningar kan ses som svårt att anlägga och hantera, eftersom det finns en risk att tillgängliggörandeprocessen kan medföra byggen som i värsta fall kan skada platsen och dess kulturhistoriska värden.

2.2 Tillgänglighet och kulturmiljövård i samklang

Är lagarna motsägelsefulla?

Boverkets HIN 2³³ och Diskrimineringslagen³⁴ riskerar att uppfattas som motsägelser till lagen om att vårda och skydda kulturmiljön³⁵. Det är möjligt att KML:s krav på att minimera skadliga ingrepp på fornlämningar kan tolkas som att byggda åtgärder ska undvikas, således också tillgänglighetsanordningar. Mikael Wahldén och Christian Runeby skriver om den typen av uppfattning i sin artikel *Tillgängligheten utvecklar kulturarvet*:

”Den del av kulturarvet som oftast nämns som särskilt komplicerad att förena med funktionshinderspolitiken är kulturmiljön. En del talar till och med om den direkta motsättningen mellan tillgänglighet för personer med funktionsnedsättning å ena sidan och kraven på varsamhet i kulturmiljön å den andra.”³⁶

Enligt RAÄ ska det trots KML inte vara ett problem att utföra tillgänglighetsåtgärder i fornlämningsmiljöer, eftersom lagen inte förbjuder åtgärder för ökad tillgänglighet³⁷. För att verka enligt KML:s första paragraf om att minimera skadlig påverkan på kulturmiljön³⁸, borde den som ansvarar för en komplettering av en fornlämning i form av ett fysiskt tillgängliggörande utgå från platsens förutsättningar och historia. Exakt vad som anses skadligt för fornlämningar beskrivs inte, men eventuellt kan ett påverkande av den fysiska miljön som skadar själva uppfattningen av platsen anses som ett hot mot kulturvärdet, liksom om den skulle förstöras fysiskt. Det kan diskuteras om det är befogat med en oro att tillgänglighetsåtgärder skulle skada uppfattningen av fornlämningar. Tillgängliggörande av fornlämningar utförs ju för att alla besökare ska kunna ta del av platsens kulturvärden, och därför borde det vara underförstått att fornlämningens kulturvärden ska finnas kvar även efter tillgängliggörandet.

Vikten av kunskap

När det gäller tillgängliggörandet av kulturmiljöer som fornlämningar kan kanske landskapsarkitekter ses som en kunskapslänk som binder samman bestämmelser om våra gemensamma rum som kan tyckas oförenliga i arbete med kulturmiljöer. För att uppnå sådan kompetens krävs kunskap om de lagar och föreskrifter som finns, en kunskap om de kulturhistoriska värdena och om vilka som är platsens besökare. Elena Siré skriver om vikten av kompetens och förståelse vid tillgänglighetsanpassning av kulturmiljöer i *Varsam tillgänglighet* (2001):

³³ Boverket, 2011, HIN 2 [online] 2012-05-23.

³⁴ Diskrimineringslag (SFS 2008:567).

³⁵ Lag om kulturminnen (SFS 1988:950).

³⁶ Runeby och Wahldén, 2011 [online], sid. 3.

³⁷ Riksantikvarieämbetets hemsida, Vårt uppdrag - Tillgänglighet [online], 2012-05-23.

³⁸ Lag om kulturminnen (SFS 1988:950) kap. 1. § 1.

”Mindre goda resultat förklaras ofta med att de yttre förutsättningarna varit ofördelaktiga och opåverkbara. Men resultatet är också beroende av aktörernas ambitioner och kunskaper. Förmågan till kreativ konflikthantering och förmåga att utveckla praktiska lösningar har avgörande betydelse.”³⁹

Argumenten av Elena Siré tyder på att det inte går att bortse från faktisk kunskap om själva utformningen vid tillgänglighetsanordningar. Hon skriver ”Det är inte tillräckligt att planerings- och byggprocessen uppfyller formella krav. Den måste därutöver utformas så att kraven på kvalitet vid mening uppfylls⁴⁰”.

För att minimera den negativa påverkan och få ett lyckat resultat vid tillgänglighetsanpassning, kan nya utformningar istället ses som en del av kulturarvet. Wahldén och Runeby menar att kulturarvet har spår från alla tider, och att nutida permanenta ingrepp som är väl fungerande och i bra material med god design i framtiden kan vittna om när vi började prioritera frågor om alla människors rätt till kulturarvet.⁴¹ Fabian Mebus på RAÄ är inne på ett liknande spår och säger ”Många människor uppfattar moderna anordningar, exempelvis en ramp, som ett tillägg till kulturmiljön som visar vår tids värderingar att alla människor ska ha tillgång, vilket i grund och botten handlar om demokrati och delaktighet”⁴². Det bör nämnas att dessa åsikter är framförda av yrkesaktiva i området tillgänglighet och kulturmiljö, och eftersom de möter problematiken kring dessa frågor kontinuerligt i sitt arbete kan de troligen utveckla sina resor. Vad en individuell besökare anser värdigt för en fornlämning stämmer inte nödvändigtvis överens med nämnda argument. Därför verkar det som att det handlar om, vid tillgängliggörande av fornlämningar, att prioritera vilka värden som är viktigast. Att fornlämningen ska vara orörd och därmed bara tillgänglig för en del av befolkningen, eller att det görs vissa ingrepp och moderna tillägg så att alla kan ta del av platsen.

³⁹ Siré, 2001, sid. 84.

⁴⁰ Siré, 2001, sid. 62 och 66.

⁴¹ Runeby och Wahldén, 2011 [online], sid. 4 2012-05-23.

⁴² Mebus, Fabian, muntligen, 2012-04-20.

3. Tillgängliggörande av fornlämningar i praktiken

3.1 Tillgängliggörandeprocessen

En vägledning för tillgänglighet

När det gäller tillgängliggörandet av fornlämningar har RAÄ till uppgift från regeringen att ge råd och stöd till Länsstyrelsen, men RAÄ har inte en utföranderoll⁴³. Med den hjälp som kan fås av RAÄ kan den Länsstyrelsens utförande part få stöd i hur åtgärder kan göras på bästa sätt för platsen, men det verkar inte finnas något generellt grepp som kan användas vid alla fornlämningar som i Sverige uppgår till minst 1,7 miljoner platser⁴⁴. Dessa platser har helt olika förutsättningar, då de är belägna på olika platser, har olika ursprung, storlek och så vidare. För att underlätta tillgänglighetsåtgärder i skyddade områden, som fornlämningar, håller RAÄ och Naturvårdsverket i samarbete med Handisam i dagsläget på att ta fram en rapport för hur tillgänglighetsarbete kan genomföras i skyddade natur- och kulturområden⁴⁵. Rapporten heter *Tillgänglighet i skyddade områden* och innehåller en vägledning i sex steg⁴⁶ för tillgängliggörande av skyddade miljöer, som fornlämningar. Dessa steg är följande (varav steg 3,4 och 5 ska utföras parallellt):

- Steg 1. Prioritering och urval av länets samtliga skyddade områden.
För ett begränsat urval av vilka skyddade områden som ska tillgängliggöras bör faktorer som exempelvis kulturellt värde, geografisk spridning, kommunikationer och terräng tas i beaktning.
- Steg 2. Nulägesbeskrivning av området.
För att bedöma vilka åtgärder som ska utföras, behövs en nulägesbeskrivning av platsen för att kartlägga vilka möjligheterna för tillgänglighet är.
- Steg 3. Formulering av målbilden för ett område.
Identifiering av vilka hinder som ska undanröjas, var det ska göras och vad åtgärderna planeras att uppnå för mål.
- Steg 4. Val och utformning av tillgänglighetsåtgärder.
Konkreta åtgärder om undanröjning av hinder för att nå målbilden.
- Steg 5. Kartläggning av potentiella risker och motsägningar
Undersökning om tillgänglighetsåtgärderna eventuellt innebär risker som exempelvis konflikt mellan lagstiftningar eller markägareintressen och skador på kulturvärdet.
- Steg 6. Testning, uppföljning, kontroll och underhåll.
Innan en anordning tas i bruk bör denna testas av berörda. Därefter krävs underhåll av anordningen för att den ska kunna garantera den tillgänglighet som utlovats.

⁴³ Mebus, Fabian, muntligen, 2012-04-20.

⁴⁴ Riksantikvarieämbets hemsida, Fornsök [online] 2012-05-23 .

⁴⁵ Mebus, Fabian, muntligen, 2012-05-23.

⁴⁶ Lindman, Mebus och Wahldén [in press] Sid. 34-38.

Vägledningen är skriven för att ge en samlad bild av tillgänglighetsarbete i natur- och kulturlandskapet (dit fornlämningar räknas, förf. anm.)⁴⁷. Det verkar som att den kan ge klara besked om vad som bör tas till hänsyn vid tillgängliggörandet av skyddade områden, och om vilka problem som kan stötas på. Förhoppningsvis kan vägledningen ge insikt i vissa aspekter som tidigare inte alltid verkat vara genomtänkt, särskilt steg 6; Testning, uppföljning och underhåll. Eva Persson från Länsstyrelsen i Skåne refererar till de två tillgängliggjorda fornlämningarna i Skåne, Mala stenar och Frännarps hällristningar, och säger att det inte tänktes på långsiktig vård av anordningarna på dessa platser när de anlades, och att det på vissa platser saknas arbetslag helt, som exempelvis i Hässleholms kommun⁴⁸. En vägledning kan därför troligen vara till hjälp att förhindra att samma misstag begås igen.

Mikael Wahldén från Handisam menar att det krävs en kompetenshöjning vid tillgänglighetsåtgärder för att de inte ska behandlas som en engångsåtgärd, vilket ofta sker idag. Han berättar att det behövs större kunskap om politiska dokument och även en inställning till tillgänglighet som någonting alla ska ta del av⁴⁹. Det finns kanske en risk att färre fornlämningar tillgängliggörs när vikten av underhåll uppmärksammas, då det ju innebär kostnader, men å andra sidan kan troligen de fornlämningar som faktiskt tillgängliggörs hålla en högre kvalitet om underhållet räknas med från början. Att, som Wahldén är inne på, se på tillgänglighetsåtgärder som någonting som ska vara bra för alla istället för en särskild grupp, kanske också kan förhöja finansieringsmöjligheterna.

Att komma fram till en utformning

Vilket resultat som en tillgänglighetsåtgärd vid en fornlämning leder till är beroende av olika prioriteringar och avvägningar som Mikael Wahldén ger exempel på: ”Vilka fornlämningar ska man göra tillgängliga? För vem ska man göra dem tillgängliga? Är det alla typer av tillgänglighet som ska beaktas – och naturligtvis hur ska man gå till väga? Hur ska man arbeta, ska man tänka permanent, ska man arbeta i första hand med förståelsebitar, eller är det framkomlighet det handlar om?”⁵⁰. Prioriteringarna som Wahldén tar upp, påverkar troligen också utseendet av en tillgänglighetsanordning. I och med att en särskild fornlämning väljs ut för att tillgängliggöras, har denna plats historiska och topografiska förutsättningar som ska tas i beaktning. Hur arbetet utförs, exempelvis om det ska vara en permanent eller tillfällig lösning bidrar förmodligen till utformningen och valet av material. På grund av de olika prioriteringarna som kan göras vid en tillgänglighetsåtgärd verkar det därmed som att det inte finns en generell lösning för hur fornlämningar kan tillgängliggöras på bästa sätt. Istället får varje planerad tillgänglighetsåtgärd utvärderas utifrån just sina förutsättningar.

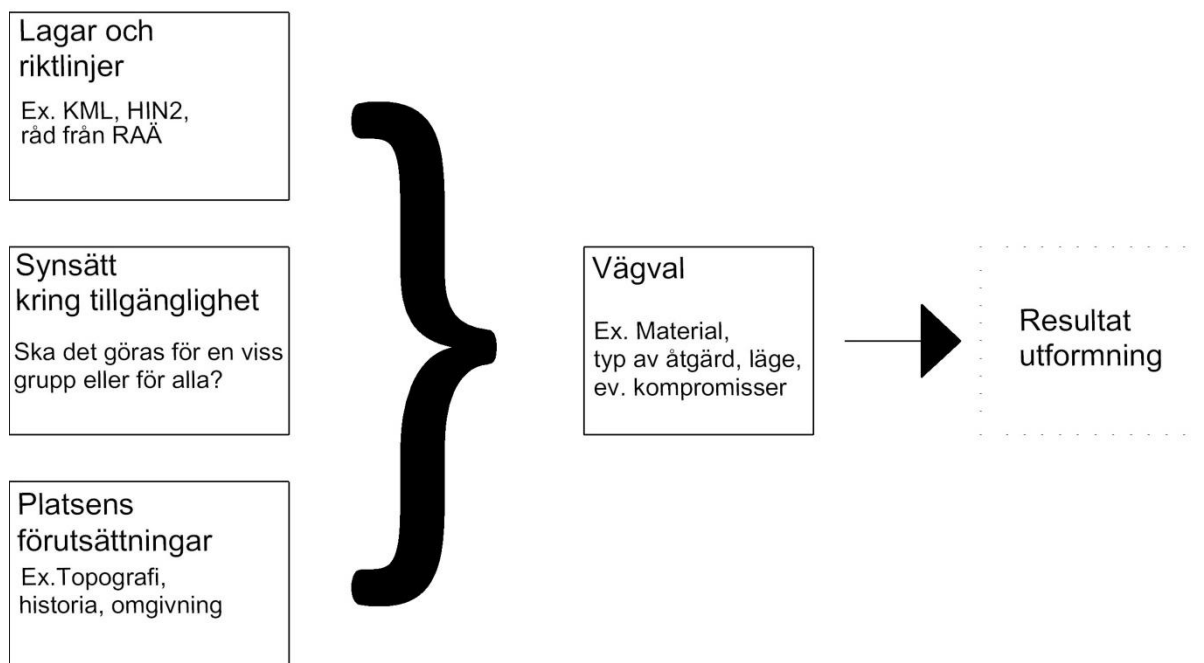
Utifrån nämnda förutsättningar kan tillvägagångssätt för hur tillgänglighetsåtgärder i fornlämningsmiljöer förslagsvis ses enligt figur 2.

⁴⁷ Lindman, Mebus och Wahldén [in press] Sid. 3

⁴⁸ Persson, Eva, muntligen, 2012-04-23.

⁴⁹ Wahldén, Mikael, muntligen, 2012-04-24.

⁵⁰ Wahldén, Mikael, muntligen, 2012-04-24.



Figur 2. Exempel på hur tillvägagångssättet kan se ut vid genomförande av tillgänglighetsåtgärder vid fornlämningar (Tove Dåderman 2012-05-23)

Olika fokus leder till olika lösningar

För att underlätta framkomligheten för rörelsehindrade behöver underlaget vara jämt och fast, och det ska finnas möjlighet att ta sig fram utan att behöva ta omvägar, passera trånga passager, branta lutningar eller trappor⁵¹. Åtgärderna för ökad framkomlighet kan förenklas genom att fokusera på hindren och barriärerna snarare än personers eventuella funktionsnedsättningar. Det kan till exempel röra sig om att ta bort rötter eller lägga ut hårt packat grus för att plana ut marken helt⁵².

Problemet kring tillgängliggörandet av fornlämningar verkar ligga i det faktum att det inte finns något specifikt uppdrag till Länsstyrelserna och att tillgänglighet därmed nedprioriteras⁵³. Efter intervju med Fabian Mebus från RAÄ, uppstod diskussion om vilka begrepp som bör användas och varför. Mebus menar att det ord som vanligen används, tillgänglighetsanpassning, är problematiskt då tillgänglighet är någonting som ska vara bra för alla. Till diskussionen om språkbruket vid tillgänglighet säger han: ”själva det här ordet, att anpassa någonting, är ju helt felaktigt utan man ska alltid åtgärda någonting så att det blir bra för alla, även för de som har någon typ av funktionsnedsättning”⁵⁴.

Diskussionen verkar därtill återigen landa i tankesättet kring tillgänglighet som någonting som ska förbättra situationen för alla besökare, istället för att göra särskilda insatser för vissa grupper. Det verkar som, efter samtal med Mebus och Wahldén, att tillgänglighetsåtgärderna skulle kunna bli fler och förbättras genom att se det som en del av den allmänna fornvården istället för engångsföreteelser. Att ett fokusskifte skulle göra så att fler fornlämningar blir tillgängliggjorda är dock ingenting som tas upp av Eva Persson på Länsstyrelsen, utan hon hänvisar till ekonomiska och tidsmässiga resurser som anledning till hur många fornlämningar

⁵¹ Lindman, Mebus och Wahldén, [in press], sid. 14.

⁵² Lindman, Mebus och Wahldén, [in press], sid. 15.

⁵³ Mebus, Fabian, muntligen, 2012-04-20.

⁵⁴ Mebus, Fabian, muntligen, 2012-04-20.

som tillgängliggörs, och hur de underhålls⁵⁵. Oavsett om fornlämningar kompletteras med tillgänglighetsanordningar eller inte, är det ett faktum att tillgängligheten är någonting som alltid varit en del av fornvården, exempelvis är det en tillgänglighetsåtgärd att röja sly⁵⁶. En ramp, exempelvis, behöver sopas av och underhållas för att kunna fortsätta vara i bruk⁵⁷. För att tillgängligheten vid fornlämningar ska kunna garanteras går det inte att en tillgänglighetsanordning, som exempelvis en ramp, är rutten, saknar plankor, är fylld av snö eller är mycket hal, utan en tillgänglig fornmiljö kräver tät tillsyn och underhåll⁵⁸. Då fornvården visat sig vara en så viktig del av tillgänglighetsaspekten vid fornlämningar, kan troligen fokus på tillgänglighet som någonting som är bra för alla, vara ett argument att öka resurserna som sätts in för fornvården.

3.2 Två exempel: Mala stenar och Frännarps hällristningar

Mala stenar

Fornlämningen Mala stenar är ett gravfält utanför Hässleholm i Skåne från den sena järnåldern, cirka 600-900 e Kr⁵⁹. Fornlämningen har blivit tillförsedd med en spång som anlades för att underlätta rörelsehindrades framkomlighet i ett initiativ av RAÄ i början av 2000-talet⁶⁰. Spången har inga ritningar utan är enligt Länsstyrelsen byggd ”på känsla”⁶¹. Resultaten blev särskilt positiva enligt RAÄ, eftersom de flesta besökare, oavsett funktionsduglighet, valde att promenera på spången vid besök av platsen vilket har lett till minskat slitage av fornlämningen.⁶²

Vid besök av Mala stenar observerades tillgänglighetsanordningens funktion och utseende. Att hitta till platsen gick ganska smidigt, då det var tydligt skyltat från Gamla Malavägen. Vid spångens början finns en plan parkeringsplats med packat grus, och det uppfattas som lätt att ta sig från parkeringen till spången. Själva spången är byggd av råsågad kärnlärk⁶³ och löper längs med fältet runt de resta stenarna. Det finns inget räcke vid spången, men trälistor markerar kanterna och fungerar som avåkningsskydd, se figur 3 och 4.⁶⁴

⁵⁵ Persson, Eva, muntligen 2012-04-23.

⁵⁶ Wahldén, Mikael, muntligen 2012-04-24.

⁵⁷ Persson, Eva, muntligen, 2012-04-23.

⁵⁸ Mebus, Fabian, muntligen, 2012-04-20.

⁵⁹ Länsstyrelsens hemsida, Mala stenar [online] 2012-05-23.

⁶⁰ Länsstyrelsen, 2003, sid 2.

⁶¹ Länsstyrelsen, 2003, sid 4.

⁶² Runeby och Wahldén, 2011 [online], sid. 5. 2012-05-23.

⁶³ Länsstyrelsen, 2003, sid 3.

⁶⁴ Egna observationer, Mala stenar, 2012-04-30.



Figur 3 (till vänster). spången sedd från parkeringsplatsen, med informationsskyltar i förgrunden (Foto: Tove Dåderman 2012-04-30)

Figur 4 (till höger). Träspången vid Mala stenar med trälistor på kanterna. (Foto: Tove Dåderman 2012-04-30)

Eva Persson från Länsstyrelsen har förklarat att läget för skötseln är akut, då det saknas ett arbetslag för fornvården i Hässleholm. Avsaknaden av skötseln syntes särskilt på några punkter, som även påverkade tillgängligheten. Det låg mycket kvistar och löv på spången som inte hade sopats bort som på en regnig dag kan medföra risk för halka. Därtill var det en hel del plankor som delvis ruttnat bort. På ett ställe hade en plankor fallit bort helt och hållet, och framkomligheten minskade därefter. Det finns också en risk att fastna i hålet med exempelvis en rullstol, se figur 5.⁶⁵



Figur 5. En bortruttnad plankor i Spången vid Mala stenar. (Foto: Tove Dåderman 2012-04-30)

⁶⁵ Egna observationer, Mala stenar, 2012-04-30.

Trots de problem som finns på spången vid Mala stenar på grund av skötselbrist, verkar ändå själva grundkonstruktionen vara väl utförd. Det obehandlade lärkvirket har med åren grånat och smälter väl in i den kringliggande skogen och de resta stenarna. Som besökare är upplevelsen att vandra på spången behaglig, och utsikten över området är bra. Inga skarpa svängar eller branta lutningar förekommer, och promenaden runt fornlämningen känns naturlig. Utformningen av spången kändes värdig platsens kulturhistoriska värden, eftersom den smälte bra in i landskapet med sin färg och form, och på grund av dess nära kontakt med marken upplevdes spången nästan som en stig från håll. Det var först på nära håll som problemen som uppstått på grund av bristande underhåll uppmärksammades.⁶⁶ Med dessa observationer går det att säga att, för Mala stenar, har utformningen av tillgänglighetsanordningen gjorts på ett sätt som känns värdigt platsen. Det som påverkat platsen negativt är snarare bristen på underhåll.

Frågor som uppstått efter besök på platsen, och efter samtal med Länsstyrelsen där skötselproblemen har framkommit är bland annat materialvalet i utförandet. Lärkvirket får visserligen en vacker patina efter år ute i väder och vind, och smälter därmed kanske också bättre in i det omkringliggande landskapet. Å andra sidan innebär det troligen att de oskyddade plankorna oftare behövs bytas ut än vad exempelvis lackat trä hade, och en spång av aluminium hade kanske inte krävt särskilt mycket underhåll alls i jämförelse med en i obehandlat trä. Om en aluminiumspång däremot hade passat platsen och dess historia rent estetiskt återstår att diskutera.

Mala stenars tillgänglighetsanordning verkar ha en hel del problem, men faktum kvarstår att spången har minskat slitaget på fornlämningen i övrigt, och att platsen vid rätt skötsel är tillgänglig för rörelsehindrade. Vetskapen om de positiva aspekterna av tillgängliggörandet av Mala stenar kan förhoppningsvis inspirera till liknande insatser vid andra fornlämningar. Exemplet visar att skydd, vård och en tillgänglig kulturmiljö inte behöver stå i motsats till varandra, utan snarare kan gå hand i hand vid ett eftertänksamt utförande.

Frännarps hållristningar

Frännarps hållristningar är en fornlämning i Östra Göinge kommun i Skåne. Hållristningarna kommer från bronsåldern och är daterade till 1800-500 år f Kr.⁶⁷ Fornlämningen blev tillgängliggjord samtidigt som Mala stenar under initiativ från RAÄ i början av 2000-talet⁶⁸. Platsen fick vid tillgängliggörandet en ny plan parkeringsplats med packat grus som ansluter sig till en ramp som leder till fornlämningen och där mynnar ut i en plattform. Det finns även en taktil skylt vid hållristningarna.⁶⁹

Vid besök av Frännarps hållristningar uppmärksammades först och främst svårigheterna med att hitta till platsen med bil. Det gick inte att knappa in exakt position på en GPS. Istället hittades platsen genom att utgå från vilka orter fornlämningen låg emellan. För att nå platsen behövde färdturen gå via oasfalterade skogsvägar i några kilometer, och först några hundra meter från fornlämningen var det skyltat.⁷⁰ Svårigheterna att hitta till Frännarps hållristningar, och vägarnas utformning på väg dit, påverkar tillgängligheten till platsen.

Väl framme vid fornlämningen upplevdes platsens tillgänglighetsåtgärder som integrerade i det omkringliggande landskapet. Rampen är byggd i råsågad kärnlark⁷¹, och har med tiden

⁶⁶ Egna observationer, Mala stenar, 2012-04-30.

⁶⁷ Länsstyrelsens hemsida, Frännarps hållristningar [online] 2012-05-23.

⁶⁸ Länsstyrelsen, 2003, sid.2.

⁶⁹ Länsstyrelsen, 2003, sid. 3.

⁷⁰ Egna observationer, Frännarps hållristningar, 2012-04-30.

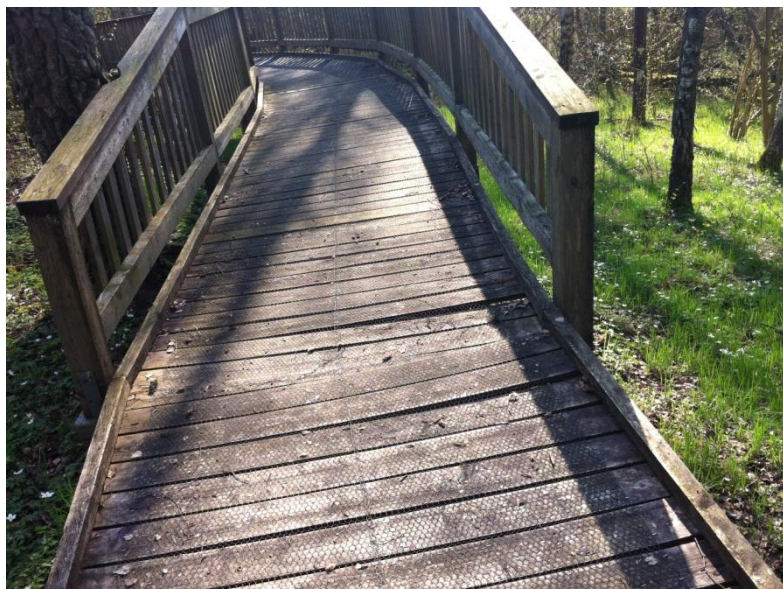
⁷¹ Länsstyrelsen, 2003, sid 3.

grånat. Eftersom rampen svängde bakom vegetation ingav detta en illusion av att avståndet till fornlämningen från parkeringsplatsen var längre än det faktiskt var. Det visade sig dock bara vara ungefär 70 meter till plattformen framför hällristningarna som visas i figur 6 nedan.⁷²



Figur 6. Frännarps hällristningar i förgrunden med plattformen framför och den anslutande rampen. Den taktila skylten syns i den övre delen av bilden. (Foto: Tove Dåderman 2012-04-30)

Rampen vid Frännarps hällristningar är täckt av ett nät i metall⁷³. Detta motverkar troligen halkrisken under regniga dagar och under hösten då löven faller. Generellt gav tillgänglighetsanordningen vid fornlämningen ett skapligt välskött intryck. Rampen var fri från kvistar och löv, och det fanns inga hål i rampen som störde framkomligheten. Dock hade en del plankor börjat svikta och på enstaka punkter även börjat ruttna, se exempel i figur 7.



Figur 7. Frännarps hällristningars ramp, där några plankor har börjat svikta. På bilden syns också nätet som ligger ovanpå rampen. (Foto: Tove Dåderman 2012-04-30)

⁷² Egna observationer, Frännarps hällristningar, 2012-04-30.

⁷³ Egna observationer, Frännarps hällristningar, 2012-04-30.

I jämförelse med Mala stenar gav Frännarps hållristningar ett intryck av att vara mer vårdad. Frännarps hållristningar kändes mer välkomnande och ombonat, och det verkade som att tillgänglighetsaspekterna var mer fungerande.⁷⁴ Det går att diskutera huruvida rampen vid Frännarps hållristningar verkar vara i bättre skick än Mala stenars spång, på grund av andra faktorer än underhåll, exempelvis att Mala stenar kanske påverkas av markfukten i högre grad, då den är närmre marken, och därmed ruttar fortare än Frännarps hållristningars ramp som är delvis stolpad en bit ovanför marken. Den teorin kan dock avfärdas eftersom ungefär halva rampen vid Frännarps hållristningar ligger på marknivå, utan att vara lika påverkad av förruttnelsen som Mala stenar.

Resultat av observationerna

Resultaten som observationerna har kommit fram till är ur en fullt rörlig besökares perspektiv, men kan stödjas av Eva Perssons resonemang kring skötseln av tillgänglighetsanordningarna i fornvården: ”Det bygger på att det ska vara en långsiktighet i vården, ett långsiktigt ansvars-tagande med förvaltning i bygden på något sätt, men det tänkte man då inte på. [när Frännarps hållristningar och Mala stenar tillgängliggjordes, författarens tillägg]”⁷⁵.

Att det saknas långsiktighet inom vården av tillgängliggjorda fornlämningar verkar vara det främsta problemet för kvaliteten på tillgänglighetsanordningarna. Resultaten från exempelstudierna visar att anordningarna inte nått färdigt slutresultat den dagen konstruktionerna stod färdiga. Tillgänglighetsanordningarna ändras både utseendemässigt och funktionellt, positivt och negativt, beroende på yttre omständigheter som väder och vind, skötsel och underhåll.

Huruvida tillgänglighetsanordningarna vid Mala stenar och Frännarps hållristningar kompletterar platserna på ett varsamt sätt verkar vara en diskussion som inkluderar det löpande underhållet mer än de planerade estetiska uttrycken. Anordningarna har i båda exempelfallen inte ritats upp i förväg utan byggts på plats⁷⁶. Det som verkar påverka fornlämningarnas kulturhistoriska värden är framförallt skötseln. Tillgänglighetsanordningarna i sig är troligen utförda på ett sätt som försöker korrespondera med både platsernas förutsättningar och tillgänglighetsperspektivet på bästa sätt. En tillgänglighetsanordning i sig väcker kanske inte negativa reaktioner hos omgivningen. Det som istället verkar vara ett problem för de estetiska värdena i en tillgänglighetsanordning i fornlämningsmiljö, är bristande skötsel som leder till mindre tilltalande platser att vistas på, sett ur både ett kulturvärdesperspektiv och ett tillgänglighetsperspektiv.

⁷⁴ Egna observationer, Frännarps hållristningar, 2012-04-30.

⁷⁵ Persson, Eva, muntligen, 2012-04-23.

⁷⁶ Länsstyrelsen, 2003, sid. 3.

4. Avslutande reflektioner

Under arbetet har frågorna hur tillgänglighetsåtgärder kan komplettera fornlämningar, och hur fornlämningar kan göras fysiskt tillgängliga med minsta möjliga påverkan av platsens kulturhistoriska värde undersökts. Genom att studera lagar och dokument har studien fått en grund att stå på och utveckla genom att studera processen med tillgängliggörandet av fornlämningar. Representanter från RAÄ, Handisam och Länsstyrelsen i Skåne har berättat hur problematiken ser ut på olika nivåer i processen, allt från vilka inställningar till tillgängliggörande som finns till den förvaltande nivån med skötseln av de befintliga tillgänglighetsanordningarna. Alla personer som intervjuats har varit överens om att det saknas resurser för att underhålla tillgänglighetsanordningarna. Eva Persson från Länsstyrelsen i Skåne anger dock ekonomisk och tidsmässig brist som anledning till varför det är så, medan Fabian Mebus från RAÄ och Mikael Wahldén från Handisam pratar om inställningen till tillgängliggörandet som någonting som sker utöver fornvården som den bidragande faktorn.

Förutsättningen för arbetets utveckling har varit att närmare studera de stadgade regelverk som rör tillgänglighet och fornminnen, och vilken diskussion som i dagsläget förekommer kring dessa. På dessa sätt har förståelsen för vilka problem som kan infinna sig på den teoretiska nivån utökats. Det har framkommit att en viss skepsis finns gentemot tillgängliggörande av kulturmiljöer som fornlämningar, i och med risken för att med olika typer av anordningar skada fornlämningen. Studien har också visat att det är av stor vikt att, när fornlämningar tillgängliggörs, ha goda kunskaper om vilka förordningar som utförande part behöver rätta sig efter. Därtill krävs kunskaper om de kulturhistoriska värdena för att en tillgänglighetsanordning på bästa sätt ska kunna passa in i den miljö som är aktuell.

Den viktigaste grundförutsättningen för detta arbetes utveckling var observationen att tillgänglighetsåtgärder inte verkar motsätta sig KML. Ingen del av KML förbjuder specifika ingrepp för tillgänglighet. Fornminnen får inte skadas av ingreppen, men för att en tillgänglighetsåtgärd ska vara upplevelsemässigt lönsam borde det förutsätta att fornlämningen har kvar sitt kulturvärde även efter tillgängliggörandet. För att lyckas med utformningen av tillgänglighetsanordningar vid fornlämningar kan tillvägagångssättet förslagsvis vara grundat i tanke sättet kring våra insatser för tillgängligheten idag som ett bidrag till det framtida kulturarvet, vilket tagits upp av . Genom att tänka långsiktigt i form av materialval och utformning kan förhoppningsvis de estetiska målen uppnås på ett sätt som skänker platsen än mer värde genom ett tillförande av våra nutida värderingar.

I processen med tillgängliggörandet, där de olika instanserna som upprättar och förvaltar fornlämningar och tillgänglighet har fått komma till tals, har det framkommit att den faktiska problematiken med tillgänglighetsanordningar värda sin kulturmiljö snarare ligger i resursfrågorna än i utformningsproblematiken. Detta blev en vändpunkt för studien som ursprungligen tänkt fokusera på estetiska frågor som materialval och design. Då de intervjuade personerna i regel tog upp resurserna som det främsta problemet, blev det istället en intressant vinkel att studera för bevarandet av de kulturella värdena i tillgängliga fornmiljöer. Skötsel kräver resurser, men i tillgängliggörandet av de skånska fornlämningarna har det inte varit en del av den kontinuerliga fornvården. Denna information togs med vid besök av Mala stenar och Frännarps hällristningar, och därmed fick resultaten från besöken ett djupare perspektiv än vad en rent estetisk utvärdering troligen hade inneburit. Det hade exempelvis givetvis fortfarande funnits hål i spången vid Mala stenar, även om platsen besökts före de utförda intervjuerna, men genom den information som erhöles, gavs en förklaring till varför det var så.

Något som har ändrats under arbetets gång är förhållandet till tillgänglighet genom ordval. Efter den första utförda intervjun med Fabian Mebus, beslutades att ordet ”tillgängliggörande

de” och ”tillgänglighetsåtgärder” ska användas istället för ”tillgänglighetsanpassning”. Detta efter att ha diskuterat nackdelarna med användningen av ordet ”tillgänglighetsanpassning” som något som görs särskilt för en viss grupp. Genom att istället tänka på tillgänglighet som något självklart för alla medborgare, så kan anordningar från början utformas för alla, oavsett funktionsförmåga. En ”tillgänglighetsanpassning” riskerar att istället vara något extra, utöver den vanliga besöksanordningen. Därtill finns också en risk att det ses som en extra kostnad.

Frågeställningarna för uppsatsen var vad förutsättningarna för tillgänglighetsanpassning av fornlämningar är, och hur tillgänglighetsåtgärder kan tillämpas vid fornlämningar med minsta möjliga påverkan av platsens kulturhistoriska värde. Förutsättningarna för tillgängliggörande av fornlämningar verkar först och främst vara att anpassa sig efter FN:s konvention om rättigheter för människor med funktionsnedsättning, Diskrimineringslagen och KML. FN-konventionen och Diskrimineringslagen presenterar de grundläggande rättigheterna som rör människors delaktighet i kulturlivet, och KML värnar om skyddet av fornlämnings kulturvärde. För förståelse i hur tillgänglighetsanordningar ska vara utformade korrekt, verkar HIN 2 kunna ge en bra vägvisning, även om denna endast behandlar de rent tekniska aspekterna och inte hur tillgänglighetsanordningar ska utformas. Frågeställningen hur tillgänglighetsåtgärder kan tillämpas vid fornlämningar med minsta möjliga påverkan av platsens kulturhistoriska värde har mestadels fokuserat på diskussion om underhåll och tillsyn. Genom att underhåll och tillsyn av tillgänglighetsanordningar prioriteras inom fornvården, verkar det som att kvaliteten kan upprätthållas. En syn på tillgänglighet som någonting för alla kan vara ett medel till att argumentera för ökade resurser för tillgänglighet inom fornvården. Att utgå från fornlämnings topografisk och historiska förutsättningar vid utformning av tillgänglighetsåtgärder verkar också kunna bidra till en minskad påverkan på de kulturhistoriska värdena, genom exempelvis ett noggrant val av material.

Syftet med arbetet var att få en ökad förståelse för problematiken inom tillgängliggörandet av fornlämningar. Genom analys av resultaten är slutsatsen gällande syftet för detta arbete, att problematik förekommer på flera olika nivåer. Tillgängliggörande av fornlämningar ställs genomgående mot frågor som kulturhistoriska värden, brukarvänlighet, urval, estetik, underhåll och ekonomi. Utifrån dessa kunskaper kan nya frågeställningar formuleras, genom att koncentrera sig på en viss typ av problematik som uppstår i de olika skedena. Exempelvis kan en frågeställning vara att endast koncentrera sig på urvalet av vilka platser som ska tillgängliggöras, och hur prioriteringsprocessen ser ut. En annan väg att gå skulle kunna vara att gå in i detalj på formgivningen och undersöka olika materialvals fördelar och nackdelar, eller se på de miljöpsykologiska aspekterna i och med hur besökare kan styras av anordningar som exempelvis ramper.

Ämnet för uppsatsen har väckt många frågor och är bara en introduktion till hela problematiken, som visat sig sträcka sig från lokal nivå med enskilda tillgänglighetsanordningar, ända upp till en internationell nivå i fråga om mänskliga rättigheter. För det är där det slutligen landar, på samma ställe som arbetets utgångspunkt startade, i FN:s konvention om rättigheter för människor med funktionsnedsättning. För alla beslut som tas i förhållande till exempelvis formspråk, resurser och kulturhistoriska värden påverkar i slutändan de som besöker platsen, människor med olika bakgrund och förutsättningar, som alla kommer för att ta del av vårt gemensamma kulturarv.

4.1 Vidare forskning

Vidare forskning i ämnet kan göras med utgångspunkten av resursfördelningen inom fornvården. Att göra en empirisk studie för att undersöka attityderna kring hur estetiken påverkar de kulturella värdena vid platser som har tillgängliggjorts genom så kallade ”extra tillägg” gentemot de platser som tillgängliggjorts för en allmänhet med syfte att alla brukare huvudsakligen ska använda sig av samma anordning. För detta krävs en genomgång av Sveriges tillgängliggjorda kulturmiljöer och en kategorisering av vilka miljöer som har blivit tillgängliggjorda för alla, och vilka som har blivit tillgängliggjorda för vissa grupper. Genom en sådan studie skulle en kartläggning över vilka anordningar som fungerar bäst ur estetiska, funktionella, kulturhistoriska och skötselmässiga perspektiv kunna göras.

5. Referenser

5.1 Otryckta källor

Muntliga källor

Mebus, Fabian, Biolog och landskapsvårdare, Riksantikvarieämbetet, telefonsamtal, 2012-04-20.

Persson, Eva, Fornvårdare, Länsstyrelsen i Skåne, telefonsamtal, 2012-04-23.

Wahldén, Mikael, Utredare, Handisam, telefonsamtal, 2012-04-24.

Opublicerade källor

Lindman, Jenny; Mebus, Fabian och Wahldén, Christian [in press] *Tillgänglighet i skyddade områden – En vägledning för arbete med tillgänglighet i skyddade natur- och kulturområden*, Stockholm: Naturvårdsverket.

5.2 Elektroniska källor

Boverket (2011) *Regelsamling för byggande*, BBR 2012 [online] tillgänglig via: <http://www.boverket.se/Global/Webbokhandel/Dokument/2011/Regelsamling-for-byggande-BBR.pdf> [2012-04-25].

Boverket (2011) *Boverkets föreskrifter och allmänna råd om avhjälpande av enkelt avhjälpbara hinder till och i lokaler dit allmänheten har tillträde och på allmänna platser*, HIN 2 [online] tillgänglig via: <https://rinfo.boverket.se/HIN/PDF/BFS2011-13-HIN2.pdf> [2012-04-25].

Diskrimineringsombudsmannens hemsida, Diskrimineringsgrunderna [online] tillgänglig via: <http://www.do.se/sv/Fakta/Diskrimineringsgrunderna/>, [2012-04-05].

Handisams hemsida: Arbeta med FN-konventionen [online] tillgänglig via: <http://www.handisam.se/arbete-med-fn-konventionen/> [2012-04-25].

Handisam (2009) Riv hindren [online] tillgänglig via: <http://www.handisam.se/Filer/Riv%20hindren%202009.pdf> [2012-04-25].

Handisams hemsida, Vad är tillgänglighet, [online] tillgänglig via: <http://handisam.se/Sidor-att-sortera/Valkommen/Vad-ar-tillganglighet/> [2012-04-12].

Länsstyrelsens hemsida, Frännarps hållristningar, [online] tillgänglig via:
<http://www.lansstyrelsen.se/skane/Sv/samhallsplanering-och-kulturmiljo/landskapsvard/landskapsvard/vardat-och-skyltat/Pages/Frannarpsristningen.aspx>
[2012-05-23].

Länsstyrelsens hemsida, Mala stenar, [online] tillgänglig via:
http://www.lansstyrelsen.se/skane/Sv/samhallsplanering-och-kulturmiljo/landskapsvard/landskapsvard/vardat-och-skyltat/Pages/Mala_stenar.aspx [2012-05-23].

Länsstyrelsens hemsida, Tillgängliga fornlämningar, [online] tillgänglig via:
<http://www.lansstyrelsen.se/skane/Sv/samhallsplanering-och-kulturmiljo/landskapsvard/landskapsvard/Pages/Tillgangligt.aspx> [2012-05-23].

Regeringen (2011) *En strategi för genomförande av funktionshinderspolitiken* [online] tillgänglig via: <http://www.regeringen.se/content/1/c6/17/12/69/847e537d.pdf> [2012-05-23].

Regeringen (2008) *FN:s konvention om rättigheter för personer med funktionshinder* [online] tillgänglig via: <http://www.regeringen.se/content/1/c6/10/19/18/516a2b36.pdf> [2012-05-23].

Riksantikvarieämbetets hemsida: Fornsök [online] tillgänglig via:
<http://www.raa.se/cms/fornsok/start.html> [2012-05-23].

Riksantikvarieämbetets hemsida, Vårt uppdrag - Tillgänglighet [online] tillgänglig via:
http://www.raa.se/cms/extern/vart_oppdrag/vart_oppdrag/tillganglighet.html, [2012-05-23].

Runeby, Christian och Wahldén, Mikael (2011) *Tillgänglighet utvecklar kulturarvet*, tillgänglig via:
http://www.raa.se/cms/showdocument/documents/extern_webbplats/2011/oktober/tillganglighet_korrekt.pdf [2012-05-23].

5.3 Tryckta källor

Davidsson, Bo och Patel, Runa (2011) *Forskningsmetodikens grunder: att planera, genomföra och rapportera en undersökning*, Lund: Studentlitteratur AB.

Diskrimineringslag (2008). Stockholm. (SFS 2008:567).

Lag om kulturminne (1988). Stockholm. (SFS 1988:950).

Länsstyrelsen i Skåne Län (2003) *Tillgänglighet i kulturarvet: Handikappanpassning av gravfältet Mala stenar och Frännarpsristningen, Hässleholms och Östra Göinge kommuner, Skåne Län*, Skåne: Miljöenheten.

Plan- och bygglag (2010). Stockholm. (SFS 2010:900).

Siré, Elena (2001) *Varsam tillgänglighet – vid ändring av byggnader och byggd miljö*. Stockholm: Svensk byggtjänst.

5.4 Egna observationer

Egna observationer, Frännarps hållristningar, 2012-04-30.

Egna observationer, Mala stenar, 2012-04-30.