



SKOGSMÄSTARPROGRAMMET
Examensarbete 2012:15

Enkätundersökning om skogsägare inom Norrskogs upptagningsområde

Survey of forest owners in the area of Norrskog



Daniel Granlöv

Examensarbete i skogshushållning, 15 hp
Skogsmästarprogrammet 2012:15
SLU-Skogsmästarskolan
Box 43
739 21 SKINNSKATTEBERG
Tel: 0222-349 50

Enkätundersökning om skogsägare inom Norrskogs upptagningsområde

Survey of forest owners in the area of Norrskog

Daniel Granlöv

Handledare: Hans Högberg

Examinator: Eric Sundstedt

Omfattning: 15 hp

Nivå och fördjupning: Grundnivå med minst 60 hp kurs/er på grundnivå som förkunskapskrav

Kurstitel: Kandidatarbete i Skogshushållning

Kurskod: EX0624

Program/utbildning: Skogsmästarprogrammet

Utgivningsort: Skinnskatteberg

Utgivningsår: 2012

Elektronisk publicering: <http://stud.epsilon.slu.se>

Nyckelord: marknadsundersökning, postenkät, skogsägarförening



Sveriges lantbruksuniversitet
Skogsvetenskapliga fakulteten
Skogsmästarskolan

FÖRORD

Detta examensarbete omfattar 10 veckors studier vilket motsvarar 15 högskolepoäng. Arbetet har utförts under våren 2012 och är ett obligatoriskt moment i Skogsmästarutbildningen i Skinnskatteberg.

På uppdrag av Norrskog har en enkätundersökning utförts med syfte att kartlägga skogsägares mål och preferenser gällande deras skogsägande. Handledare på Norrskog har varit Olof Falkeström och från Skogsmästarskolan har Hans Högberg handlett.

Detta examensarbete har bedrivits som ett projekt och som projektledare är man med och upplever alla de med- och motgångar som kan uppstå vid ett projektarbete. Under processen med att skriva detta examensarbete har jag fått insikten att det inte är bara en person som gör att ett projekt når i mål. Därför vill jag tacka alla som varit involverade i detta projekt och ge ett stort tack till alla som tog sig tid och svarade på enkäterna. Jag vill också rikta ett speciellt tack min handledare på Norrskog som lät mig genomföra detta projekt och som varit anträffbar under resans gång.

Östersund, maj 2012
Daniel Granlöf

INNEHÅLLSFÖRTECKNING

Förord.....	iii
Innehållsförteckning.....	v
1. Abstract.....	1
2. inledning.....	3
2.1 Bakgrund Skogsägarföreningar.....	3
2.2 Norrskog.....	4
2.3 Dotterbolag.....	5
2.4 Tidigare studie.....	5
2.5 Syfte.....	7
3 Litteraturstudie.....	9
3.1 Val av metod.....	9
3.2 Enkät.....	10
3.2.1 Kvalitativa och kvantitativa studier.....	10
3.2.2 Urval.....	11
3.2.3 Bortfall.....	12
3.2.4 Öppna eller slutna frågor?.....	13
4. Material och metod.....	15
4.1 Utförande.....	15
5. Resultat.....	17
5.1 Bakgrundsvariabler.....	17
5.2 Enkätfrågor.....	19
6. Diskussion.....	23
6.1 Bakgrund.....	23
6.2 Bakgrundsvariabler.....	24
6.3 Enkäter.....	24
7. Sammanfattning.....	27
8. Källförteckning.....	29
8.1 Referenser.....	29
8.2 Internetdokument.....	29
9. Bilagor.....	31

1. ABSTRACT

The purpose of this report is to find out what different preferences forest owners have in the region where Norrskog have their operation area, what they prefer and think about Norrskog. The purpose is also to compare some of the questions to a similar study that was made in 2008.

The study is made in cooperation with Norrskog which is a forest owner cooperative. Norrskog has about 13 000 members which is about half of all forest owners in the region.

To get the answers from the forest owners, questionnaires were sent out by mail. 371 were sent out and 102 came back. There were more members of Norrskog that responded than it was nonmembers.

The results indicate that the forest owners have long term perspectives, their priorities are to nurse the forest so they can get the profit later on. The majority of the forest owners are relatively old, more than 50 % are over 60 years old and that can be the reason way the majority prefers to have their information from Norrskog by mail and not by e-mail. In the nearest five years the most common activity among the forest owners are clearing, 74 % are in need of that activity.

2. INLEDNING

I det inledande kapitlet ges en bild av skogsägarföreningar i ett historiskt perspektiv. Skogsägarföreningen Norrskog beskrivs, hur den kom till och hur den ser ut i dag, Norrskogs dotterbolag NWP finns också presenterat i det inledande kapitlet. Vidare beskrivs en tidigare studie som gjordes 2008 och är snarlik den här studien. Sist i detta kapitel finns syftet specificerats för den här studien.

2.1 Bakgrund Skogsägarföreningar

Historiskt befann sig Skogsbonden som regel i ett underläge i förhandling med köparparten. Köparparten hade oftast goda kapitaltillgångar medan skogsägaren var i stort behov av kontanter. Behovet att skydda sin köpkraft växte fram på slutet av 1800- talet och det var då de första kooperativa föreningarna startade. 1899 startades det kooperativa förbundet (KF), tanken var att de skulle få bättre villkor genom att tillsammans kontrollera inköpen. 1913 och 1915 startades de två första Skogsägarföreningarna men bara för att några år senare läggas ner. På 1920- talet togs dock nya tag och skogsägare började på nytt att sammansluta sig i föreningar. Föreningarna var då ideella där lokuset låg på skogsvård, arbetet utfördes tillsammans med skogsstyrelsen. Att fokus låg på skogsvård hängde ihop med att skogen hade avverkats hårt under krigstiden och att det senare drabbade ungskogen. När sedermera föreningsrörelsen på allvar började komma igång var ändamålet med att sammansluta sig i föreningar att möjliggöra en god skogsvård och på ett ändamålsenligt sätt hushålla med skogens produkter. Frågor som försäljning kom i andrahand. Efter 1926 spreds skogsägarföreningarna främst i Mellansverige, fram till 1936 (Andersson et.al. 1980).

Mellan 1931-1937 nåddes i stort sett resten av Sverige av skogsägarföreningar. Under spridningsfasen preciseras ändamålen för skogsägarföreningen och får en mer affärsbetonad inriktning (Andersson et.al. 1980).

Från 1920 talet, när de första bestående skogsägarföreningarna startar, till slutet på 1930- talet ökar antalet föreningar stadigt, som mest är det strax över 30 skogsägarföreningar. I början på 1950- talet går utvecklingen åt andra hållet och föreningsantalet minskar istället, mycket beroende på att många föreningar slås ihop. Drivkraften till sammanslagningarna mellan de olika föreningarna är att man vill förbättra och förstärka möjligheten till att bevaka medlemmarnas intressen. Det innebar alltså att genom koncentrationen, få en starkare förhandlingsposition och en jämnare och större avsättning av skogsprodukter via de egna industrierna. Under 1960- talet pågick en teknisk utveckling som tvingade fram större företagsenheter både inom det skogliga och skogsindustriella området. Detta bidrog till de påskyndande sammanslagningarna av skogsägarföreningarna som ägde rum på 1960- talet (Andersson et.al. 1980).

Sammanslagningarna har sedan dess fortsatt och idag finns i huvudsak fyra stora föreningar, Södra skogsägarna, Mellanskog, Norrskog och Norra skogsägarna. Dessa

täcker tillsammans in hela Sverige. De fyra stora skogsägarföreningarna samverkar genom centralorganisationen LRF. (Länk A)

Ett av de första och viktigaste problemen som virkesföreningarna fick till uppgift att lösa, var enhetliga och rättvisa virkesmätningar. Det var i och med att virkesföreningarna blev en part att räkna med som virkesmättningsfrågorna blev aktuella. Anledningen var att det inte fanns några bindande regler för hur virkesmätningen skulle utföras. Det fanns även tendenser på att när det var dålig tillgång på virke utfördes värdehöjande mätningar och när tillgången var bra så gjordes mätningarna värdenedsättande. Mätbestämmelserna kunde även under pågående säsong ändras. Det var dock inte bara säljare av virke som blev drabbade av bristen på bra mätningsskvalité utan även skogsarbetarna. Skogsarbetarna fick nämligen betalt i kvantitet och den kvantiteten avgjordes på hur mycket virke som mättes in. Det Svenska skogs- och flottningsförbundet begärde en utredning år 1925 för laglig reglering av virkesmätning men det dröjde dock åtta år innan utredningen utfördes. När utredningen utfördes var Skogsägarnas riksförbund representerat, förbundet bestod av skogsägarföreningarna och förde deras samlade talan. Utredningen ledde till att hela landet efter några år fick samma lagstiftning vad gäller virkesmätning. Detta var en viktig "seger" då köparen tidigare hade haft ett överläge vid virkesmätningen, säljaren hade saknat möjlighet att hävda sin rätt mot köparen (Andersson et.al. 1980).

2.2 Norrskog

Norrskog härstammar från skogsägarföreningarna Jämtland, Medelpad och Ådalarna. Dessa tre var självständiga skogsägarföreningar tills att de 1970 bildade förvaltningsföreningen Norrskog. De tre skogsägarföreningarna levde dock kvar som juridiska personer i 17 år. Det dröjde alltså ända tills 1987 innan fusionen var helt genomförd och det var först då Norrskog som skogsägarförening bildades. Tanken var att förvaltningsföreningen skulle finnas i en kort övergångsperiod på ca 3 år och efter det skulle skogsägarföreningen Norrskog bildas, men så blev det inte, det som var tänkt att ta 3 år tog alltså 17 år. Norrskog är en ekonomisk förening som ska tillgodose medlemmarnas ekonomiska intressen. I första hand handlar det om att betala medlemmarna så bra som möjligt för virket de levererar. Föreningen förhandlar med köpare av massaved, sågtimmer och andra sortiment, ambitionen är att försöka få högsta möjliga pris för det virke som medlemmarna säljer genom föreningen. Föreningens verksamhet blir prisdrivande på marknaden eftersom de är en motpol till köparna av virket, de som köper virket vill betala ett så lågt pris som möjligt för att tjäna mer pengar genom vidareförädling (Länk B).

Förutom det ovannämnda är Norrskogs strategi också att säkerställa avsättningen för medlemmarnas skogsprodukter, erbjuda tjänster för medlemmarnas skogsbruk och verka för en god skogsskötsel, Norrskog ska också bevaka och gynna medlemmarnas näringspolitiska intressen. Visionen som Norrskog har är att vara 2000- talets skogsägares naturliga val och kunna leva upp till kundernas och skogsägarnas förväntningar på tjänster och produkter (Länk B).

Norrskog har sitt huvudkontor i Kramfors, därifrån sköts administrationen och där sitter även ledningen. Norrskog leds av en styrelse som vid en årlig stämma blir vald av ombud för medlemmarna. I dag har Norrskog ca 13 000 medlemmar vilka också är föreningens ägare. Tillsammans förfogar de över mer än en miljon hektar skogsmark. Det betyder att medelfastigheten bland medlemmarna är ca 75 hektar stor. Norrskogs utbredningsområde är Jämtland, Ångermanland, Medelpad och södra Lappland. Området har Norrskog delat upp i 16 olika skogsbruksområden. På varje skogsbruksområde arbetar minst en skogsinspektör och totalt i Norrskog finns ca 50 skogsinspektörer. Skogsinspektorn fungerar som en personlig rådgivare till de medlemmar som befinner sig inom det skogsbruksområdet. (länk B). Inom Norrskogs geografiska verksamhetsområde är 50 % av skogsägarna medlemmar i Norrskog. Dessa medlemmar äger 60 % av den privatägda skogsarealen i området. (A.Olsson, pers., komm, 21:e Oktober 2011)

2.3 Dotterbolag

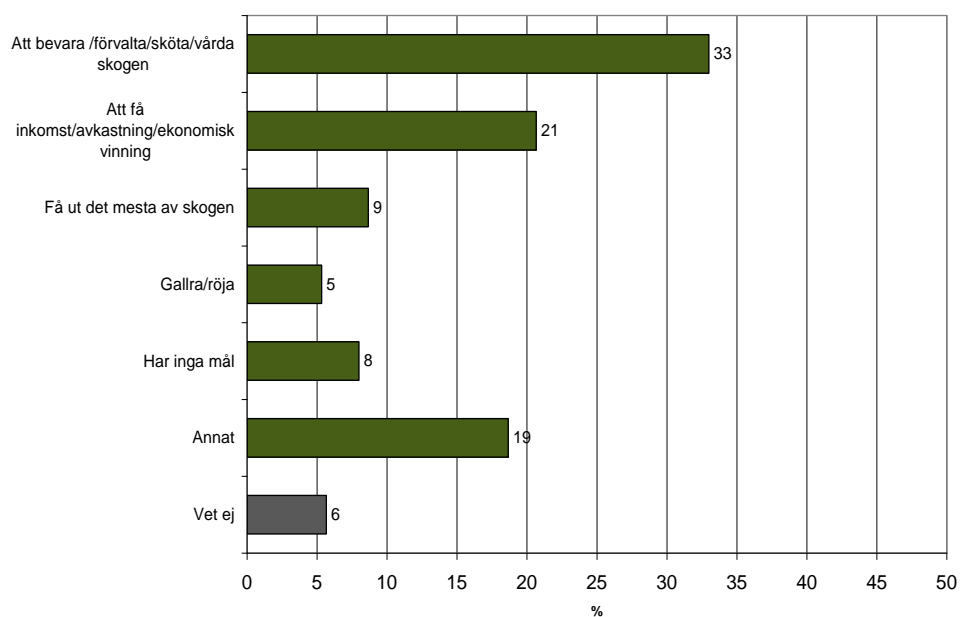
Norrskog är ensam ägare till dotterbolaget NWP (Norrskog Wood Products). NWP producerar sågade trävaror på tre olika orter, Sikås, Hissmofors och Östavall. Förutom de tre sågverken ingår även två hyvlerierna i NWP. De två hyvlerierna är sågverkens absolut största kunder och dit levereras 25 % av den sågade trävaran. Den sågade råvaran förädlas sedan i hyvlerierna och säljs, ca 50 % går till den Svenska marknaden medan Tyskland och Marocko var de största exportmarknaderna år 2010 (Länk C). Anledningen till att Norrskog har egna industrier (genom dotterbolaget NWP) är för att de alltid ska kunna erbjuda medlemmarna avsättning för sina produkter. Som medlem i Norrskog är man alltså också delägare i dess industrier och får ta del av dess vinster (Länk B).

Varje år beslutar styrelsen hur mycket som ska betalas ut till medlemmarna via efterlikvid. Efterlikviden är baserat på hur mycket virke som den enskilde medlemmen levererat det senaste året eller de tre senaste åren, styrelsen har valfrihet att besluta vilket. Utbetalningen kan också baseras på den emitterade insatsen, den emitterade insatsen är en inbetalning medlemmen gör i förhållande till hur mycket virke den levererat. (A.Olsson, pers., komm, 21:a Oktober 2011)

2.4 Tidigare studie

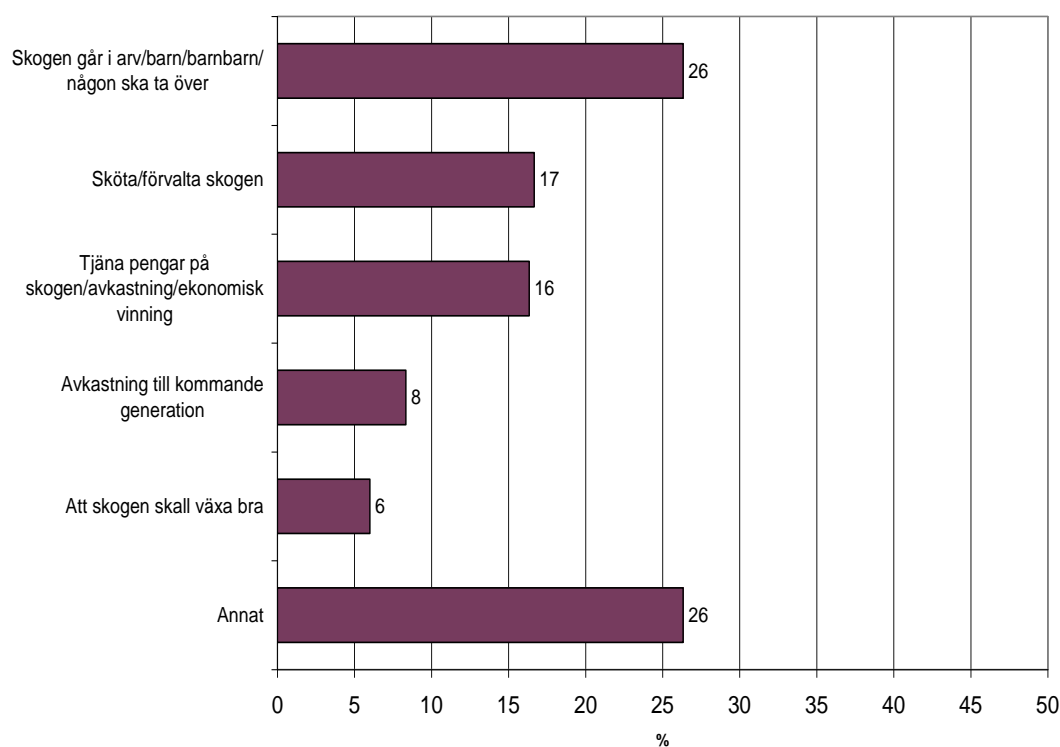
En tidigare studie har utförts med syftet att fånga upp vad befintliga norrskog medlemmar tycker om Norrskog som samarbetspartner. Syftet var också att kartlägga vad skogsägare som ej är medlemmar i Norrskog känner till om Norrskog, om de är i behov av samarbete och om de har andra samarbetspartners. Studien utfördes genom djupintervjuer via telefon, sammanlagt intervjuades 450 st medlemmar och ickemedlemmar. Urvalet till studien gjordes slumpmässigt. Studien utfördes år 2008 och har stora likheter med den här studien, för att kunna jämföra dessa två studier är några utav frågorna från den tidigare studien med i denna studie. Se nedan (Carat Insight/Norrskog 2008).

Målsättningen som skogsägarna hade på kort sikt (avser både medlemmar och icke medlemmar) var att förvalta och vårda skogen samt att få ekonomisk avkastning av den (fig 2.1) (Carat Insight/Norrskog 2008).



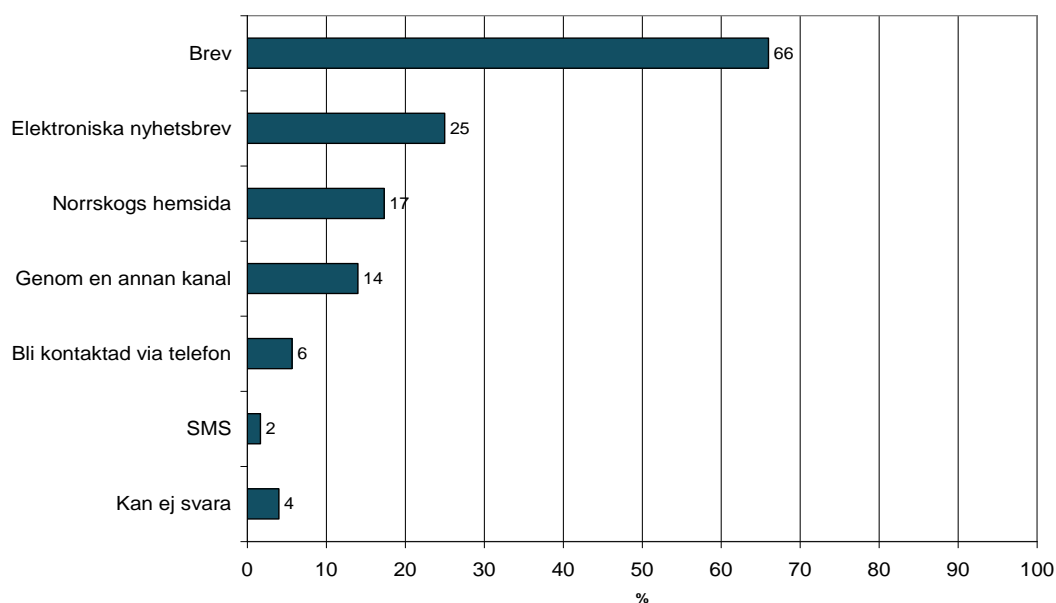
Figur 2.1 Skogsägarnas främsta kortsiktiga mål med sitt skogsägande år 2008 (Carat Insight/Norrskog 2008).

På lång sikt vill skogsägarna att skogen ska gå i arv till nästa generation, samt att den ska skötas så att den ger ekonomisk avkastning (Carat Insight/Norrskog 2008).



Figur 2.2 Skogsägarnas långsiktiga mål med sitt skogsägande år 2008 (Carat Insight/Norrskog 2008).

De flesta skogsägarna vill ha information från Norrskog via brev. Elektroniska nyhetsbrev är den kanal som föredras av näst flest (Carat Insight/Norrskog 2008).



Figur 2.3 Skogsägarna föredrar att mota information från Norrskog genom "denna" kanal (Carat Insight/Norrskog 2008).

2.5 Syfte

Syftet med den här studien är att ta reda på vad skogsägare inom den region som Norrskog är verksam inom har för åsikter gällande hur de får information från Norrskog, vad som är den viktigaste delen i Norrskogs arbete, om och hur ofta de använder Norrskog som samarbetspartner, om de känner behov av rådgivning i sitt skogsägande, vilka skogliga aktiviteter som ligger närmast till hands de nästkommande 5 åren och vilket mål de har för sitt skogsägande på lång och kort sikt.

Några utav frågorna går att direkt jämföra mot en tidigare studie som genomfördes år 2008 och syftet med det är att då kunna spegla den här undersökningen mot den studie som genomfördes då.

3 LITTERATURSTUDIE

Litteraturstudien beskriver kortfattat vilka olika metoder som går att använda vid en marknadsundersökning. Den ger en djupare beskrivning på vad en enkät är och vad som ingår i en enkät. Den tar upp hur urvalet ska göras för att få ett statistiskt säkerställt material. Litteraturstudien beskriver även skillnaden mellan kvantitativa och kvalitativa studier, hur bortfall ska hanteras och skillnaden mellan öppna och slutna frågor och vilken som är lämpligast att använda vid olika situationer.

3.1 Val av metod

För att ställa frågor i en utredning finns det i själva verket bara fyra metoder att använda: enkäter, intervjuer, läsning och observationer (Kylén, 1994).

- Enkät: En enkät är en eller, som brukligt är, flera skriftliga frågor som utgår till många svaranden. Enkäten besvaras enskilt eller i grupp och lämnas in skriftligt enligt dispositionen som enkäten påbjuder. Enkäter kan nå många människor då de inte är lika tidskrävande som intervjuer (Kylén, 1994).
- Intervjuer: Intervjuer kan gå till på lite olika sätt, de kan äga rum via ett fysiskt möte eller via telefon. Den som intervjuar har antingen ett frågeformulär eller en intervjuguide med frågeområden som ska behandlas. Den som intervjuas talar fritt utifrån de frågor som den får och intervjuaren kan ställa kompletteringsfrågor till det djup som är befogat. Tidsmässigt tar en intervju mellan 20 och 90 minuter men de kan vara både längre och kortare. Intervjuer är tidskrävande och når ett fåtal människor. Men de är bra på sådant sätt att de är djupgående, det går att fånga upp frågor som rör känslor, tankar och relationer (Kylén, 1994).
- Läsning: Läsning går ut på att läsa sådant som redan finns skrivet från exempelvis artiklar, PM, dagböcker, rapporter, protokoll och facklitteratur. Den som gör en undersökning via läsning bör följa ett liknande upplägg som intervju undersökningar, med en frågelista och en läsguide. Den som använder sig av läsning påverkar resultatet liksom vid en intervju, genom att litteraturen tolkas av den som läser den (Kylén, 1994).
- Observationer: Vid observation uppfattar våra sinnen vad som händer och sker i verkligheten och registrerar det. Observationer är den mest elementära metoden att mäta på eftersom det är bara via observation det går att redogöra för allt som sker. För att underlätta arbetet med observation går det att använda hjälpmedel så som mätinstrument och räkneverk. De tekniska hjälpmedlen gör att mätningarna blir mer noggranna och exakta, vilket gör dem mer tillförlitliga. Kameror kan också användas som hjälpmedel för observationer men då får lagar och integritet inte överstigas. Om man bara ser på ytan är metoden med observationer den som kommer närmast verkligheten. Men metoden är begränsad till här och

nu och kommer aldrig få svar på djupare frågor som till exempel en intervju kan besvara (Kylén, 1994).

3.2 Enkät

Ordet enkät är en försvenskning av det franska ordet enquête som betyder rundfrågning. Ordagrant betyder det att även intervjuer är enkäter. Med i dagens svenska betyder termen att det är frågor som besvaras genom den svarandes egen hand (Trost, 2007).

Enkäter är en datainsamlingsmetod som kan delas ut på olika sätt till exempel via post, e-mail, samlas in via telefon eller finnas på Internet. Enkäten som består av ett antal frågor kan antingen fyllas i av den tillfrågade och är då självadministrerande. Till dessa hör postenkäter, Webbenkäter och besöksenkäter. De kan också vara intervjuadministrerande och fylls då i av intervjuaren, till den typen hör telefonintervjuer, besöksenkät och "påstan-intervju" (Christiansen et.al. 2001).

Det finns många fördelar med enkäter, till exempel om postenkäter används går det att nå personer med stor geografisk spridning till ett lågt pris, den svarande blir anonym och den svarande kan när den har tid svara på enkäten. Nackdelar är att det tar lång tid, risk för låg svarsfrekvens och det finns ingen möjlighet att förklara oklarheter (Christiansen et.al. 2001).

3.2.1 Kvalitativa och kvantitativa studier

Att använda sig av antingen kvalitativa studier eller kvantitativa studier beror på vilken slags undersökning som ska göras. Inom antropologi och psykologi alltså sociologi, anses metoden med kvalitativa studier vara lämplig (Dahmström, 2011).

Skillnaden mellan de båda sätten är att en kvalitativ variabel inte direkt kan mätas i siffror. De grupperas i stället in t.ex. i kön, yrke, eller trädslag. Siffror kan sättas på varje grupp t.ex. om indelningen av trädslag är tall, gran och björk så får tall siffran 1 och gran siffran 2 och så vidare. Är variabeln kvalitativ så går det inte att räkna fram ett medelvärde. Däremot är ålder ett exempel på en kvantitativ variabel som det går att räkna fram ett medelvärde på (Stenhag, 2009).

De kvantitativa variablerna kan i sin tur delas upp i två undergrupper, diskreta och kontinuerliga. De diskreta variablerna kan enbart vara heltalsvärden. En diskret variabel skulle kunna vara fröträd på ett hygge, det är antingen 13 eller 14 träd, det kan inte vara 13,3 träd. De kontinuerliga variablerna däremot, går inte att bestämma exakt till heltal utan måste oftast avrundas till ett decimaltal, till exempel personers kroppsvikt eller brösthöjdsdiametern hos ett träd. Brösthöjden på ett träd går alldeles utmärkt att mäta till 130,4 cm (Stenhag, 2009).

Om studiens mål syftar till att kunna uppvisa frekvenser, hur stor del av befolkningen som tycker på det ena eller det andra sättet så ska den kvantitativa

metoden användas. Frågeställningen skulle då kunna vara lite förenklat: hur många, hur ofta eller hur vanligt.

Om däremot studien syftar på att försöka förstå människors olika sätt att reagera och resonera, eller om olika handlingsmönster vill särskiljas eller urskiljas, då är den kvalitativa metoden rimligtvis bättre att använda (Trost, 2007).

3.2.2 Urval

I kompendiet Åt skogen med statistik beskriver Staffan Stenhag det så här; "Målet vid alla statistiska undersökningar är att få ett så säkert resultat som möjligt till lägsta möjliga pris" (Stenhag, 2009, s 8).

Är populationen liten som ska undersökas kan en total undersökning göras om resurserna räcker till detta, om det finns stora resurser då kan det bli många som ingår i undersökningen (Kylén 2004). En population är en grupp man vill göra en undersökning på, ett exempel på detta är medlemmarna i en skogsägarförening. Om alla undersöks är det en så kallad totalundersökning. Om det i stället tas ut en mindre grupp ur hela populationen kallas det för sampel eller stickprov. Hur stor säkerheten är på att samplet representerar hela populationen avgörs inte i förhållandet mellan storleken på population och storleken på samplet, utan enligt en statistisk regel som säger att det är enbart storleken på samplet som är den avgörande faktorn. Om populationen är 4000 enheter och samplet 100 = 2,5 % är säkerheten inte sämre än om populationen hade varit 1000 enheter och samplet fortfarande 100 alltså 10 % av populationen. Det som är avgörande är att båda samplen är 100 enheter (Stenhag 2009).

Hur många som ska ingå i urvalet är relevant, men i stort sätt omöjligt att besvara. Det som går att säga är att desto större urvalet är desto bättre. Rent krasst kommer kostnaden att styra storleken på urvalet. Hur stort urval är ekonomiskt möjligt? Det är en fråga som bör ställas innan arbetet med studien startar. En annan variabel som styr storleken på urvalet är vilken precision som studien syftar till att ha, behövs alla decimaler vid rapporteringen och klaras administrationen av vid ett stort urval? (Trost, 2007).

Om det överhuvudtaget ska vara möjligt att uttala sig om ett sampel representerar hela populationen så måste samplet spegla populationen. För att det ska vara möjligt måste urvalet från populationen till samplet ske slumpmässigt. Risker om inte urvalet görs slumpmässigt är att samplet inte representerar populationen och det kan då uppstå systematiska fel i resultatet. Det finns olika sätt att göra urvalet på, det vanligaste är dock att använda sig av OSU, obundet slumpmässigt urval (Ejlerstsson, 2005). OSU är en datasamlings metod där alla i populationen har samma möjlighet att hamna i samplet (Stenhag, 2009).

En annan metod som ligger nära OSU för att få fram ett urval är systematiskt urval. Detta går att använda sig av då populationens individer finns i något slags register. Vid användning av metoden väljs hur många som ska ingå i samplet. Låt säga att vi har 100 stycken i populationen och väljer ut 10 % som ska ingå i samplet. Då väljs ett tal mellan 1 och 10 slumpmässigt. Det tal som fås, exempelvis 5, styr då att resten av

urvalet blir 5, 15, 25 o.s.v. Metoden kan få systematiska fel i resultatet om materialet som det systematiska urvalet sker ifrån är periodiserat. Är det inte det kan materialet användas på samma sätt som det obundna slumpmässigt utvalda (Ejlertsson, 2005).

Klusterurval är ytligare ett sätt att göra ett slumpmässigt urval på. Det vanliga är då att den görs i två steg. I steg ett väljs ett antal huvudgrupper eller kluster ut slumpmässigt. När sedan grupperna är utvalda finns det två vägar att gå. Antingen används hela klustret eller så dras slumpmässigt individer till den utvalda gruppen från klustret. Det har ingen betydelse vilken av metoderna som används det viktiga är att urvalet sker slumpmässigt utan subjektiv påverkan (Ejlertsson, 2005).

Vid vissa förhållanden, kanske där noggrannheten inte är av största prioritet eller kostnads och bekvämlighetsfaktorn spelar in, kan icke-slumpmässiga urval användas, trots att slumpmässiga urval är helt överlägsna de icke-slumpmässiga. Det som kännetecknar ett icke-slumpmässigt urval är att sannolikheten för att vissa element kan väljas ut från populationen till samplet är lika med 0. En vanlig metod för icke-slumpmässigt urval är kvoturval. Antag att vi vill intervjua ett urval av människor och ta reda på om de är positiva eller negativa till en viss fråga. Om populationen består av 40 % kvinnor och 60 % män i åldrarna 18-44 år, och det redan är känt innan undersökningen. Då kan den som gör undersökningen i viss bemärkelse styra vilka som ska ingå i urvalet. Intervjuaren styr då urvalet så att kvoterna för de kända variablerna den relativa frekvensen kvinnor och män uppfylls. Även åldersfördelningen ska stämma överens med den redan kända populationsprofilen. Purposive sampling är ett annat exempel på en icke-slumpmässig urvals metod som går ut på att enbart undersöka vissa typiska element. Det kan då vara så att olika bakgrundsvariabler är kända och man tror att det finns ett samband mellan undersökningsvariablerna och de redan kända. Metoden styr troligtvis mot att extremvärden sällas ut. Sannolikheten för att bli utvald förblir också okänd. Om däremot syftet för undersökningen är att till exempel undersöka en typisk representant för olika kommuner spridda i landet, en glesbygdskommun en storstadskommun och en övrig kommun kan denna urvals metod var illustrativ och på så vis försvarbar. Förutsättningen är att vissa variabler i populationen är kända innan undersökningen så att ett visst antal element kan väljas ut subjektivt (Dahmström, 2011).

3.2.3 Bortfall

När en person blir utvald att svara på frågor i en enkät men väljer att inte svara eller inte har möjlighet att göra det så innebär det ett bortfall för undersökningen. Man skiljer på externt bortfall och internt bortfall. Internt bortfall är det när en person deltar i undersökningen men väljer att inte svara på vissa frågor. Externt bortfall är när personen inte deltar alls. Det finns även en annan typ av bortfall, i vissa fall benämns det som missing data. Det kan till exempel vara att en enkät tappas bort eller andra olika typer av missöden (Ejlertsson, 2005).

För tillförlitligheten i en rapport är bortfallet ett problem. De som väljer att inte svara kan vara ha en viss åsikt och av den anledningen inte svara på enkäten, eller

att de är en viss ålder eller har vissa erfarenheter som påverkar att de inte deltar, de kan alltså vara typiskt annorlunda än de som svarat på enkäten. I jämförelse med andra typer av undersökningar är risken för bortfall allra störst i enkätundersökningar. När en enkätundersökning görs är inte frågan om det blir bortfall utan hur stort bortfallet blir. Hur stort bortfallet får vara går inte att säga, det beror på hur väl spridningen på de åsikter som inte svarat på enkäten överensstämmer med spridningen på dem som svarat (Kylén 2004). Dock går det aldrig att ersätta en person som valt att inte delta i undersökningen eftersom den som inte deltar redan skiljer sig i det faktum att den valt att inte delta (Ejlertson 2005). Det finns däremot undersökningar där låg svarsfrekvens är accepterat, men bara om man är medveten om dem. Det kan handla om när en lärare frågar föräldrarna och de som är intresserade svarar och är de som påverkar. Eller att en förening gör en undersökning hos sina medlemmar så är det acceptabelt att de som är intresserade och svarar är också de som påverkar arbetet (Kylén, 1994).

För att enkätens slutsatser och analys ska bli så tillförlitlig som möjligt är det därför viktigt att försöka minimera bortfallet. Det finns tyvärr ingen universal lösning på problemet, däremot kan man använda sig av vissa åtgärder så som ett frågeformulär som är väl genomarbetat och ett medföljande följebrev som är väl skrivet. Utöver det bör påminnelser skickas ut till dem som inte svarat. Vid postenkäter anses två påminnelser vara optimalt. Effekten av att skicka ut mer än två påminnelser är väldigt liten, det som också bör beaktas är den etiska aspekten, det vill säga hur mycket en person bearbetas för att få svar. Det finns en tumregel att förhålla sig till vid postenkätutskick; innan någon påminnelse skickats ut har ca 70-75 % svarat utav de slutgiltiga svaren man senare får in. Efter första påminnelsen har ca 90 % svarat. Om hela undersökningen har ett slutgiltigt deltagande på 90 % så betyder det att efter förstautskicket var deltagandet ca 65 % av alla tillfrågade och efter första påminnelsen ca 80 % (Ejlertson, 2005).

3.2.4 Öppna eller slutna frågor?

Det finns två olika alternativ när frågor ska ställas i en enkät. Antingen används öppna frågor, eller slutna frågor. Med öppna frågor menas frågor där svarsalternativet inte är strukturerat, det vill säga utan svarsalternativ. Det lämnar stor frihet till den som svarar på enkäten att uttrycka sig med egna ord. Den som svarar blir varken begränsad eller styrd att svara på något särskilt sätt utan är fri att uttrycka sig så utförligt som den vill. En öppen fråga i en postenkät kan leda till att svaren på frågorna kan bli flera sidor långa. Ett annat scenario är att frågorna upplevs avskräckande och lämnas obesvarade. Ett sätt att hantera dessa båda problem kan vara att efter frågan, lämna några rader linjerade där svaret på frågan ska lämnas, detta för att avgränsa längden på svaren. Vid enkäter med öppna svarsalternativ krävs det stor arbetsinsats för att bearbeta och koda svaren. (Christensen, et.al. 2001).

Att själv uttrycka sig med egna ord är det många som upplever som svårt och prefererar istället frågor som har givna svarsalternativ. Redan givna svarsalternativ är så kallade slutna frågor. Den som fyller i en enkät med slutna eller fasta svarsalternativ kryssar i det eller de svarsalternativ som stämmer bäst överens med

deras åsikt. Vid användning av slutna svarsalternativ kommer den svarande att i någon grad styras av svarsalternativen, vilket kan vara en liten nackdel. Därför ska svarsalternativen vara så heltäckande som möjligt så att alla åsikter utav de som ingår i undersökningen, finns med som ett svarsalternativ. När slutna svarsalternativ används så är det viktigt att dessa är tydligt begränsade, är de inte det är denna metod inte att föredra. Anledningen till det är att det skulle vara tvunget att finnas oändligt många olika svarsalternativ, eller det motsatta att svarsalternativen inte skulle bli heltäckande. För att inte få oändligt med svarsalternativ för att täcka in alla åsikter går det att komplettera med ett öppet alternativ. Frågor där ett slutet svarsalternativ lämpar sig är frågor av typen, kön, ålder, utbildning och frågor där den svarande troligtvis har en bestämd uppfattning. Vid fastställning av motiv är dock denna metod inte bra och bör ej användas. Däremot passar den bra till insamling av information om avsikter, attityder, medvetenhet, beteenden, och demografiska karaktäristiska (Christensen, et.al. 2001).

Vid utformning av svarsalternativ är det viktigt att dessa är tydliga. Ord som lagom, ofta, sällan ska undvikas då dessa ger den svarande stor tolknings möjlighet och det kan bli svårt att analysera svaren, svarsalternativen bör i stället vara konkreta. Svarsalternativen bör heller inte vara för många. Hur många alternativ som ska finnas styrs av hur många som ingår i undersökningen, är det bara ett fåtal så ska det finnas få alternativ för att det ska kunna gå att hitta ett mönster bland dem som svarar på enkäten. Om udda antal svarsalternativ används när den svarande ska ange graden av något tvingas den svarande inte att ta ställning åt det ena eller andra hållet utan kan lägga sig mitt i. Mellan tre och sju rekommenderas när graden av något ska anges. För att inte tvinga den svarande att ta ställning i en fråga som den saknar åsikt i kan svarsalternativen kompletteras med vet ej. Faran med det alternativet kan vara att den svarande inte bemödar sig med att fundera igenom vad den har för åsikt utan tar den lätta vägen och kryssar i vet ej. Om man istället vill tvinga den svarande att ha en åsikt bör vet ej alternativet inte finnas med och då kan ett jämt antal svarsalternativ användas istället för ett udda (Christensen, et.al. 2001).

4. MATERIAL OCH METOD

I avsnittet material och metod beskrivs hur arbetet med rapporten genomförts. Detta görs för att arbetet ska betraktas som vetenskapligt. Därför kommer denna del att handla om hur enkäten kom till och vilka metoder som användes för att komma fram till ett resultat.

4.1 Utförande

För den här studien användes postenkäter som datainsamlings metod. Geografiskt har enkäten skickats ut till skogsägare inom Norrskogs upptagningsområde, det vill säga Ångermanland, Jämtland, Medelpad och södra Lappland. Enkäten är av en kvantitativ natur men det förekommer även kvalitativa frågor. Enkäten består av frågor med stängda svarsalternativ men med en eller några tomma rader för mer öppna svarstillägg.

För att ta fram de som skulle ingå i enkäten gjordes ett slumpmässigt urval utav de ca 26 000 privata skogsägare som finns i Norrskogs upptagningsområde. För att få fram dessa slumpmässigt användes slumpgeneratorn i en Texas Instrument -82 STATS miniräknare. I Staffan Stenhags kompendium Åt skogen med statistik finns instruktioner om hur ett slumpmässigt tal fås fram på den ovannämnda miniräknaren, dessa instruktioner följdes. När ett slumpmässigt tal hade fått fram delades de 26 000 skogsägarna in i lika stora grupper, i varje grupp valdes då det tal som hade fått fram slumpmässigt, den skogsägare som då hade det talet fick vara med i undersökningen. För att detta skulle vara möjligt att genomföra användes Norrskogs register över skogsägare.

200 skogsägare valdes ut, men innan utskick av enkäter visade det sig att vissa av dessa var dödsbon varför utskicket minskades till 173 stycken. För att reducera antalet frågor på enkäten och på så vis få en kort och lätt ifylld enkät valdes att skriva in ett nummer på varje enkät som sedan kunde matchas ihop med den skogsägare som skickat in enkäten. På så vis kunde enkäten kortas ner och frågor som kunde besvaras direkt från registret togs bort, till exempel om de var medlem i Norrskog eller inte, storlek på ägarinnehav, kön och ålder. Eftersom detta upplägg valdes var inte de medverkande skogsägarna anonyma. Enkäten skickades ut den 11 april och sista inskicknings datum var 24 april. Eftersom antalet svarande inte var tillfredställande skickades ett nytt utskick ut till 198 stycken nya skogsägare som också valdes ut slumpmässigt från Norrskogs register. Numret som kopplade ihop den inskickade enkäten till skogsägaren skrevs den här gången i svarskuvertet föra att inte vara lika synligt utifall att det var numret som avskräckte skogsägare vid det första utskicket att svara. Den andra gången skickades enkäten ut den 2 maj och sista inskicknings datum var den 9 maj.

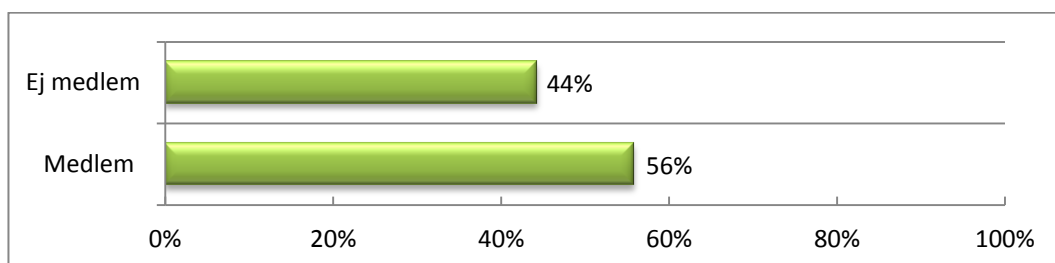
De svar som kom in bearbetades i dataprogramet Microsoft Excel. För att redovisa resultatet användes tabeller vilket illustrerar de svar som skogsägarna gav på de frågor som ställdes i enkäten.

5. RESULTAT

Resultatdelen presenterar de svar som inkommit av den utskickade enkäten. Två utskick gjordes, sammanlagt skickades 371 enkäter ut och 102 återkom med svar, däremot svarade 15 av dessa att de inte var skogsägare. Det betyder att 87 skogsägare svarade på enkäten vilket ger en svarsfrekvens på 23,5 %. Under rubriken bakgrundsvariabler är det inte svar från enkäten som ligger till grund för tabellerna, dessa uppgifter kommer från Norrskogs register och kunde kopplas till de som hade svarat på enkäten då varje enkät försetts med ett nummer.

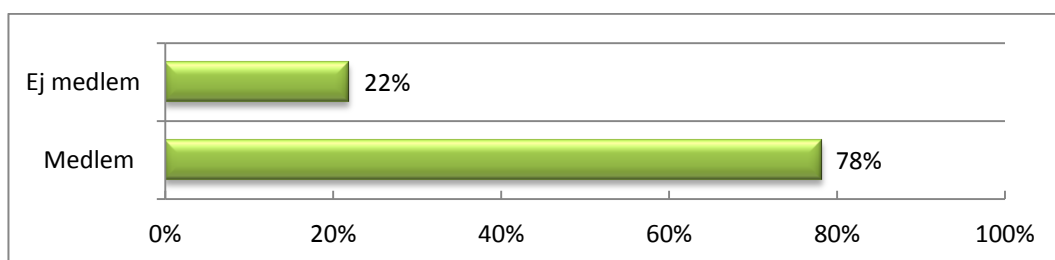
5.1 Bakgrundsvariabler

Av de skogsägare som fick ett utskick av enkäten med frågor så var 44 % inte medlemmar i Norrskog och 56 % var medlemmar i Norrskog.



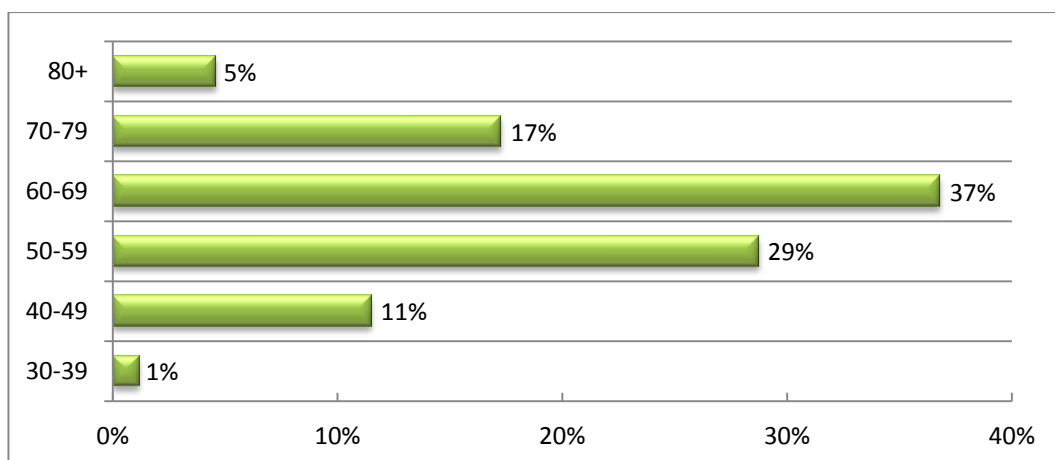
Figur 5.1 Fördelningen mellan medlemmar och icke medlemmar som fick ett utskick av enkäten.

Utav de skogsägare som svarade på enkäten var fördelningen mellan icke medlemmar och medlemmar 22 % respektive 78 %.



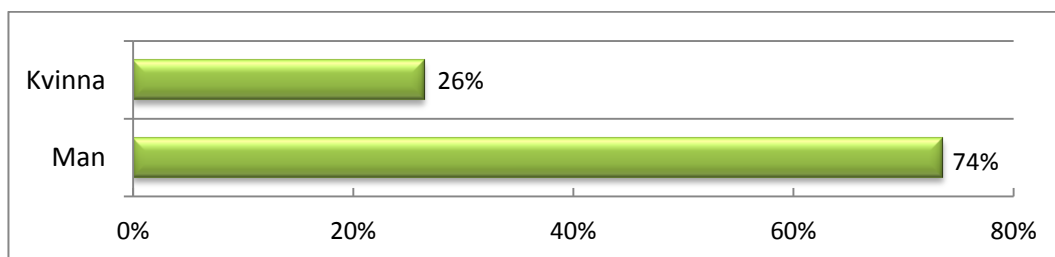
Figur 5.2 Fördelningen mellan icke medlemmar och medlemmar som svarat på enkäten.

Åldersfördelningen på de som medverkat i enkätundersökningen undersöktes. Den största gruppen skogsägare, 37 % fanns i åldern 60-69 år (fig 5.3).



Figur 5.3 Åldersfördelning bland de skogsägare som ingick i studien.

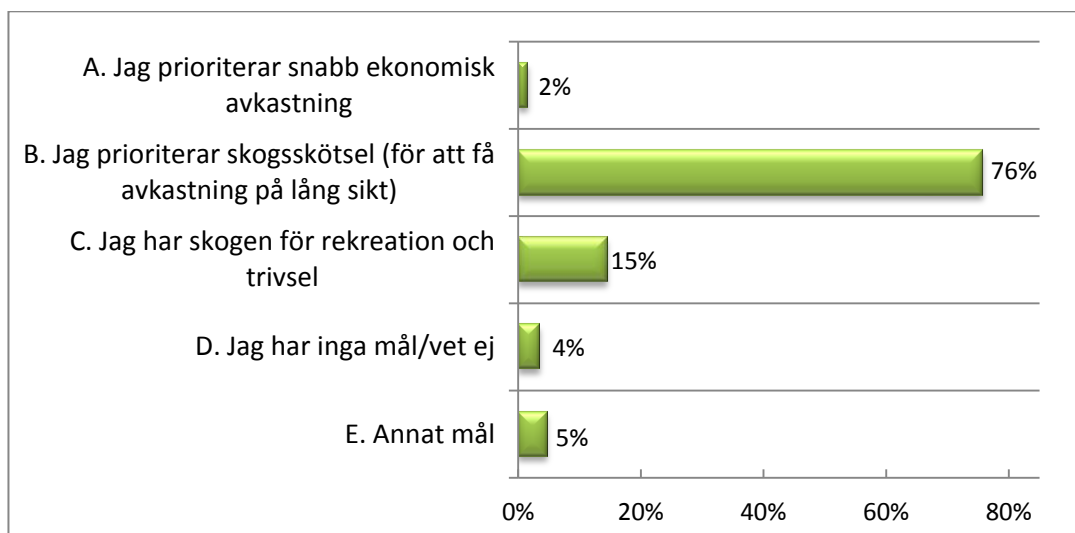
Av de medverkande i studien var 26 % kvinnor och 74 % män (fig 5.4).



Figur 5.4 Fördelningen mellan kvinnor och män bland de som medverkade i studien.

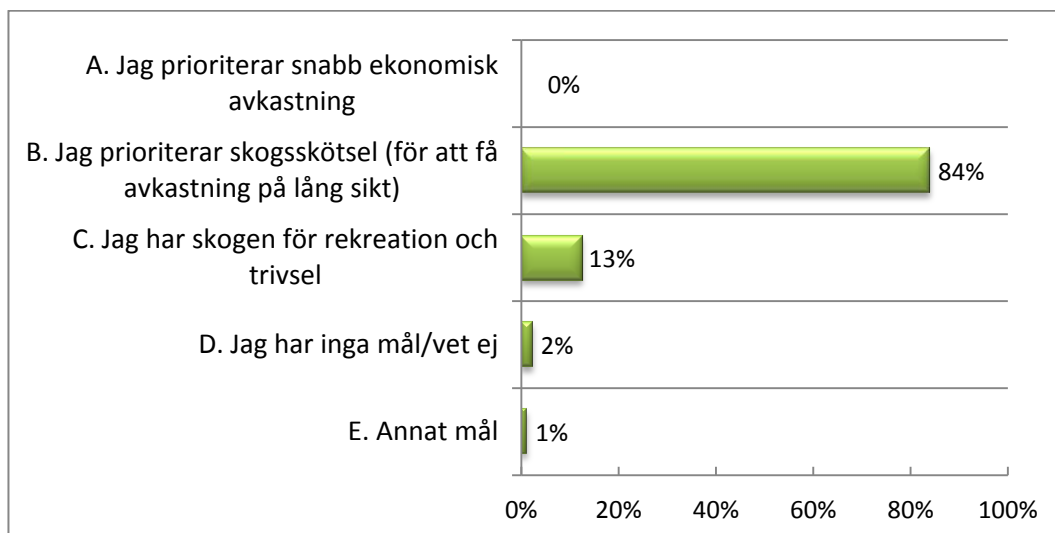
5.2 Enkätfrågor

Fråga 1, "Vilket mål har du med din skog på kort sikt (3-5 år) " besvarades av 85 stycken utav de 87 personer som besvarat enkäterna. 2 personer valde att inte besvara just denna fråga. På kort sikt ligger tyngdpunkten med ägandet av skog tydligt på att prioritera skogsskötsel, hela 76 procent har svarat att det är deras mål (fig 5.5).



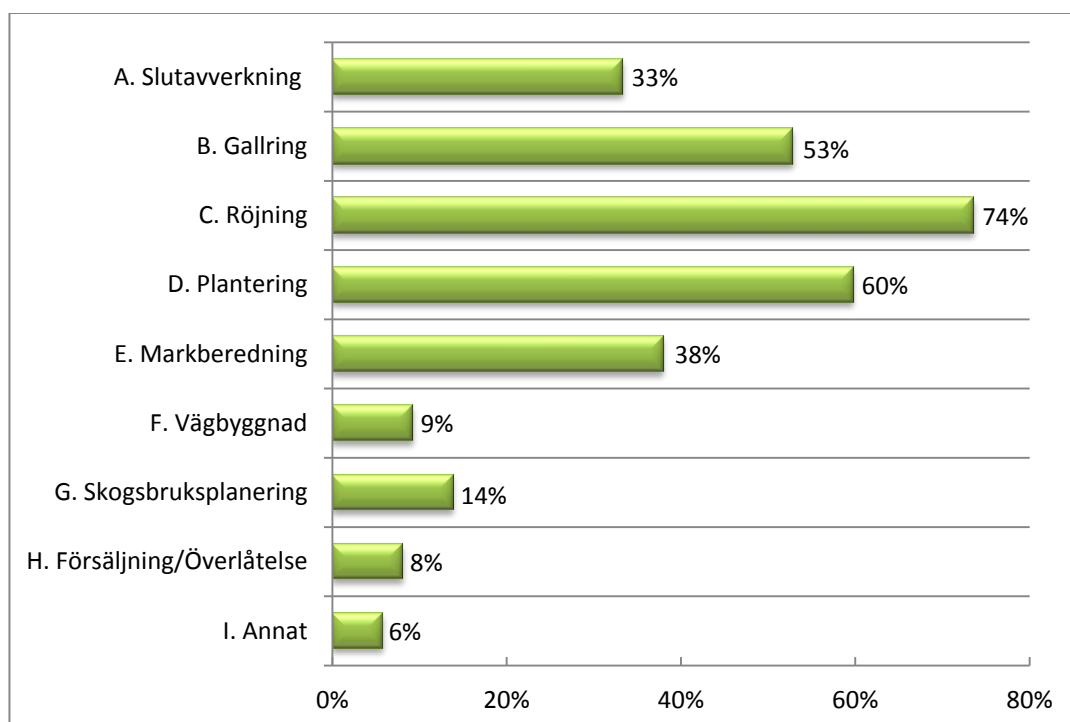
Figur 5.5 Skogsägarnas mål med sitt skogsägande på kort sikt (3-5 år).

Fråga 2 lyder: "Vilket mål har du med din skog på lång sikt (5-30 år)? Bland de svarande är svarsalternativ B, "Jag prioriterar skogsskötsel" det helt dominerande. Det är ingen som prioriterar snabb ekonomisk avkastning på lång sikt. 84 personer av 87 svarade på denna fråga (fig 5.6).



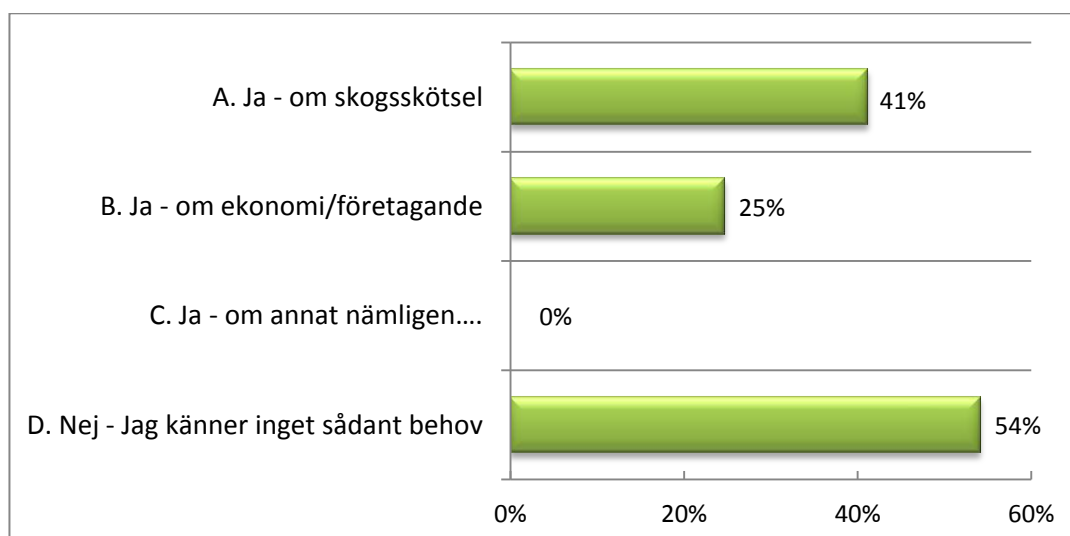
Figur 5.6 Skogsägarnas mål med sitt skogsägande på lång sikt (5-30 år).

Fråga 3 lyder: "Vilka aktiviteter är aktuella för dig inom närmsta 5 åren?" På denna fråga kunde flera alternativ kryssas i. Alla som deltagit i enkäten har svarat. 74 % av skogsägarna ska inom den närmsta 5 årsperioden röja, detta är alltså den aktivitet som flest ska utföra (fig 5.7).



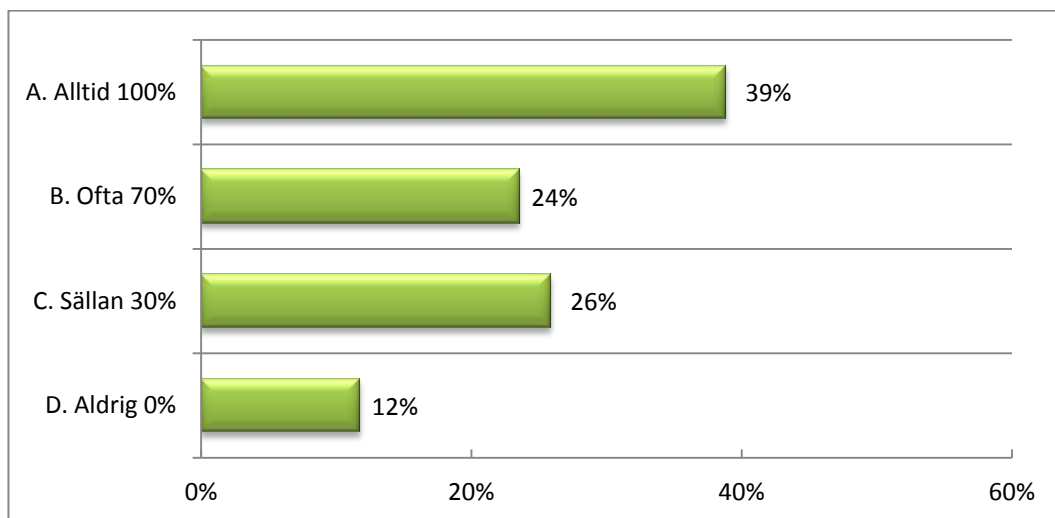
Figur 5.7 Inom 5 år är dessa aktiviteter aktuella för skogsägarna att utföra.

Fråga 4 lyder: "Känner du behov av rådgivning kring ditt skogsägarande?" Flera svar kunde anges. 2 personer av de 87 medverkande har valt att inte svara. Majoriteten av skogsägarna, 54 % känner inget behov av rådgivning (fig 5.8).



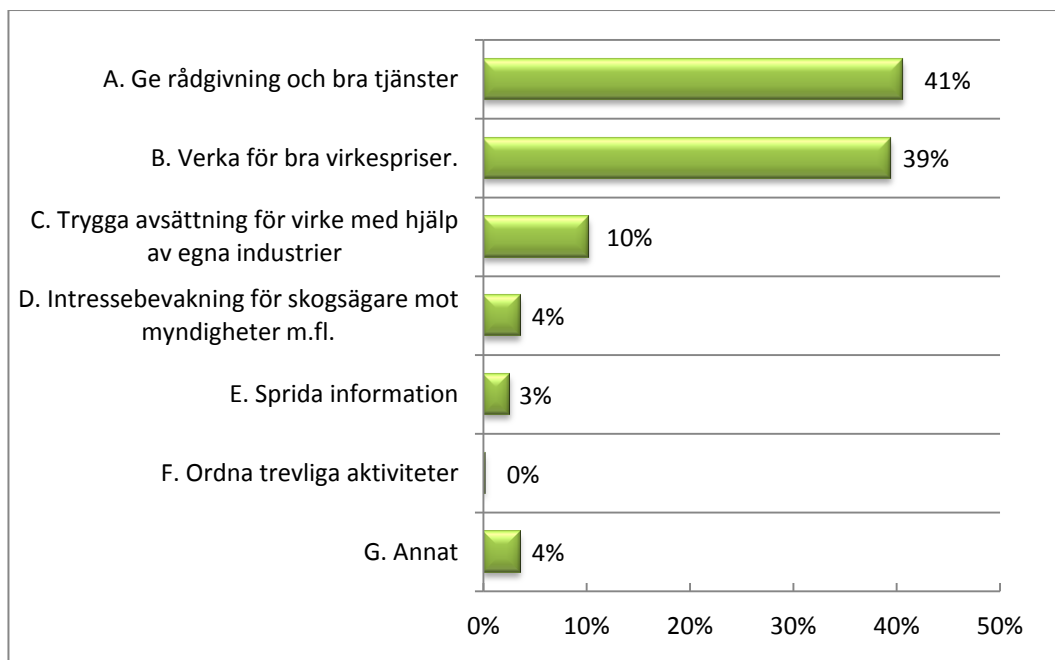
Figur 5.8 Skogsägarnas behov av rådgivning.

Fråga 5: "Använder du Norrskog som skoglig samarbetspartner idag?" Två av de 87 medverkande har valt att inte svara på denna fråga. 39 % svarar att de alltid väljer Norrskog som skoglig samarbetspartner. Endast 12 % anger att de aldrig använder sig av Norrskog (fig 5.9).



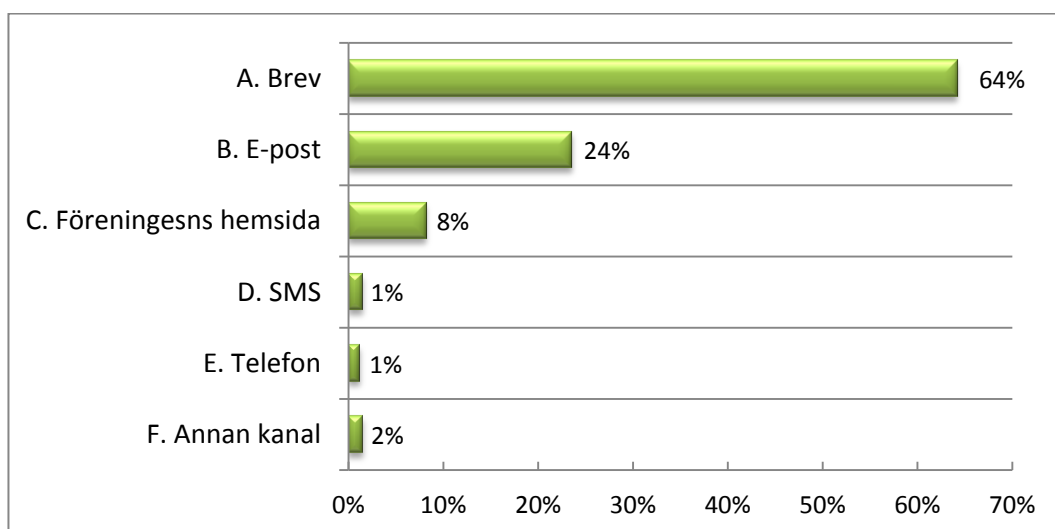
Figur 5.9 Val av Norrskog som samarbetspartner.

Fråga 6: "Vilket är den viktigaste delen i Norrskogs arbete?" 85 av 87 besvarade denna fråga. Alternativen A ("ge rådgivning och bra tjänster") respektive B ("verka för bra virkespriser") är de viktigaste delarna i Norrskogs arbete enligt de som svarade på enkäten. 41 % svarade A och 39 % svarade B.



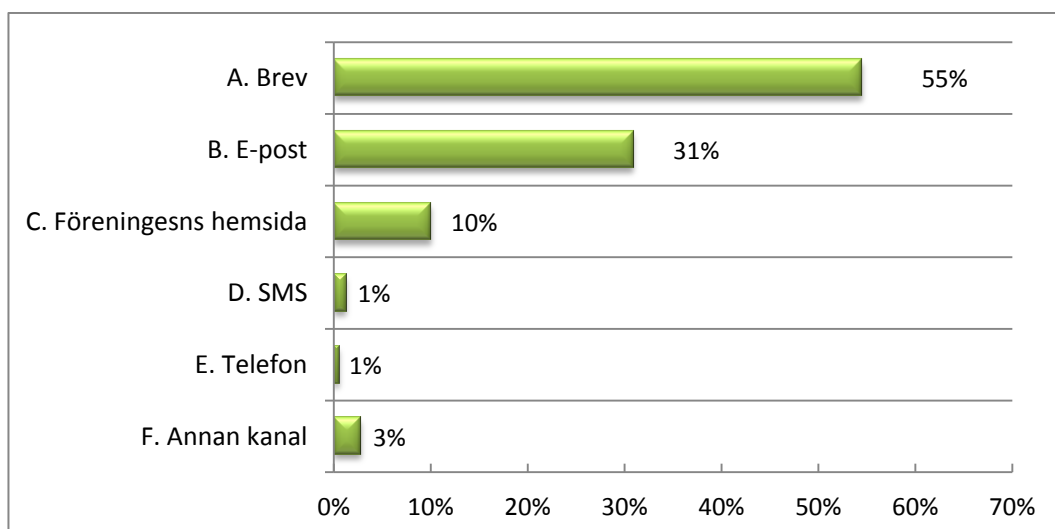
Figur 5.10 Skogsägarnas åsikter om vilka delar som är Norrskogs viktigaste arbete.

Fråga 7: "I vilken form vill du ha information från Norrskog?" Alla utom en individ har besvarat frågan, 64 % av dessa uppger att de föredrar brev när de tar emot information från Norrskog, 24 % föredrar e-post och 8 % föreningens hemsida.



Figur 5.11 Skogsägarnas åsikter om hur de vill motta information från Norrskog.

Skogsägare i åldern 30 till 59 år utgör 41 % utav de som svarat på enkäten. I denna åldersgrupp är det 55 % som föredrar brev, 31 % e- post och 10 % föreningens hemsida för att motta information från Norrskog. Diagrammet är en selektering av data från fråga 7 i enkäten.



Figur 5.12 Åldersgruppen 30-59 åringars åsikter om hur de vill motta information från Norrskog.

6. DISKUSSION

I kapitlet diskussion analyseras och värderas resultatet utifrån mina egna tankar och formuleringar. Diskussionen rör även de andra delarna i arbetet och flätas samman med vad som framgick ur det resultat som presenterats. Diskussionen är indelat i tre kapitel som rör arbetets början till slut.

6.1 Bakgrund

Litteraturdelen i detta examensarbete tar upp fördelar och nackdelar med att göra en postenkät. Det som enligt litteraturstudien är en risk när man använder sig av denna metod är en låg svarsfrekvens. Det var just detta som hände med denna studie. När enkäten utformades så gjordes den så enkel och kort som möjligt för att förebygga en låg svarsfrekvens. Trots detta blev inte antalet svarande tillfredsställande efter första utskicket. Svarsfrekvensen var så pass låg att bedömningen var att en påminnelse inte skulle ge tillräckligt med svar. Därför gjordes ytterligare ett utskick. Att skicka en påminnelse efter andra utskicket skulle enligt Kylèn under bortfall i litteraturstudien vara rätt väg att gå men eftersom inte tidsramarna för examensarbetet tillät ännu ett utskick blev det aldrig någon påminnelse. En anledning till den låga svarsfrekvensen kan vara att de medverkande upplevde att de inte fick vara anonyma, eftersom kuverten nummererats. På det andra utskicket skrevs därför det numret mer diskret. Det visade sig dock att svarsfrekvensen trots detta inte blev högre. Vid det andra utskicket fick de svarande kortare tid på sig att svara vilket även det kunnat bidra till ett lägre deltagande. Den största anledningen till att svarsfrekvensen inte blev högre tror jag är att enkäterna utgick till sådana som inte längre var skogsägare på grund av att de stod kvar i Norrskogs register över skogsägare. Ca 15 % av de svar som kom in var från sådana som inte längre var skogsägare. Dessa svar upplyste bara om att de inte var skogsägare och de hade därmed heller inte svarat på enkäten. Jag tror även att andelen som inte var skogsägare som fick enkäten var högre än 15 % och representerade inte andelen som skickade in enkäten och upplyste om detta. Anledningen till det, tror jag, är att viljan att skicka tillbaka en enkät som är fel utskickad är mindre än om den skickats till en skogsägare som kan besvara frågorna i enkäten.

Med facit i hand borde en större grupp valts ut i första skedet vid utskick av enkäterna. Sedan skulle en påminnelse gjorts när sista inskicknings datum passerats. Detta för att få upp antalet svarande och på så vis tillförlitligheten i enkäten. Mer tid skulle också ha lagts på att sälla bort sådana som inte var skogsägare redan innan utskicket gjordes. Även om det skulle vara tidskrävande att sälla bort dessa icke skogsägare så hade det höjt svarsfrekvensen betydligt. Bortfallet blir ett problem i denna studie då det inte går att veta vad de som valt att inte svara hade för åsikter. Bortfallet var störst hos de som inte är medlemmar i Norrskog, det kan ha lett till att resultatet blivit vinklat i sådana frågor som gäller Norrskog. Det gäller framför allt fråga 5 "Om du använder Norrskog som samarbetspartner idag". Hade bortfallet varit mindre hade nog fler svarat att de inte använder Norrskog så ofta eftersom de inte är medlemmar.

Att använda slutna frågor i enkäten tror jag var bra för hela arbetet då det blev relativt lätt att sammanställa svaren. Faran med svarsalternativ är att inget alternativ passar in på den som ska svara. Med ledning utifrån litteratur delen "öppna eller slutna frågor" så undveks alltför vaga formuleringar. Med bedömning utifrån svaren som kom in var svarsalternativen bra formulerade eftersom det var väldigt få som valde att fylla i raden på varje fråga där det gick att uttrycka sig fritt.

6.2 Bakgrundsvariabler

Av de som fick enkäten var antalet medlemmar och icke medlemmar ungefär lika många. Detta stämmer väl överens med hur fördelningen på skogsägare i området är mellan medlemmar i Norrskog och de som inte är medlemmar. Däremot är det till övervägande del medlemmar i Norrskog som valt att svara på enkäten. Hela 78 % utav de svarande är medlemmar. Detta förhållande bör beaktas när man läser svaren i enkäten. Anledningen till att det är övervägande del medlemmar som svarat kan vara att enkäten var väldigt "Norrskogsvinklad". Dels andades layouten Norrskog, den hade försetts med Norrskogsloggan och Norrskogs färger och dels handlade en del frågor direkt om Norrskog. Om då skogsägaren är medlem i den föreningen så är troligtvis viljan att svara på den typen av enkät större än om skogsägaren inte är medlem eller kanske till och med är medlem i någon annan konkurrerande förening.

Åldern på skogsägarna är som väntat väldigt hög. Över hälften av alla skogsägare är över 60 år gamla och att de flesta skogsägare är män, vilket inte heller kom som någon överraskning. Det hade blivit problematiskt om studien hade visat tvärtom då det är allmänt känt att ålder och fördelning mellan könen ser ut som studien visar. Det bekräftar att studien stämmer bra överens med verkligheten i denna fråga.

6.3 Enkäter

På fråga ett i enkäten, "vilka mål har du med ditt skogsbruk på kort sikt" är det ingen tvekan om vilket alternativ de flesta skogsägare prioriterar. Majoriteten har som mål med sitt skogsäggande på kort sikt att prioritera skogsskötsel för att få avkastning på lång sikt. Det stämmer bra överens med fråga 3, "Vilken aktivitet är aktuell för dig de närmsta fem åren?" Där svarar fler än 50 % att de ska gallra, röja eller plantera. Det visar att skogsägarna i regionen på kort sikt är mer intresserade att förvalta skogen på ett sådant sätt att den ger avkastning senare. Det finns alltså en god vilja att utföra skogsskötsel åtgärder. I den tidigare studien som gjordes 2008 är frågan i stort sätt det samma men svarsalternativen fler. Svaren är dock väldigt lika och vissa skulle enligt mig kunna slås ihop. Om man slår ihop alternativen vårda skogen, ekonomisk vinning, gallra/röja så går det att jämföra med den här studiens alternativ om att prioritera skogsskötsel för avkastning på lång sikt. I båda studier är dessa den stora posten och slutsatsen av det är att skogsägarnas prioriteringar från 2008 inte märkvärt har förändras.

Fråga två är av samma karaktär som fråga ett och går även den att spegla mot den tidigare studien som gjordes 2008. Frågan är densamma som i fråga ett men på lång

sikt. Frågorna i sig är väldigt lika, därför är det inte heller förvånande att svaren är väldigt lika. Det är även här svarsalternativ B som är det helt dominerande. Enkäten från 2008 blir svårare att jämföra mot då svarsalternativet "Annan" är ca ¼ av alla svar och det är svårt att veta vad "annat" är, men slår man ihop de svar som passar in på svarsalternativet "jag prioriterar skogsskötsel (för ekonomisk avkastning på långsikt)" så blir även detta svar det dominerande.

Att prioriteringarna hos skogsägarna inte har ändrats sedan 2008 och att målet med deras skogsägande är att sköta och förvalta skogen är tydligt. Det som förvånar mig lite är att det är helt dominerande att ha ett långsiktigt tänkande vad gäller sitt skogsinnehav och att det är mer vanligt att man har skogen för rekreation och trivsel än för snabb ekonomisk avkastning. Det är mellan 13-15 % som uppger att deras mål med sitt skogsägande är rekreation och trivsel. Det borde betyda att det är i stort sett ingen som är ekonomiskt beroende av sin skog. Eller så har de så pass mycket skog att de inkomster som kommer in av skötsel (gallringar) och avverkningar de "måste" göra räcker för deras ekonomiska behov. Men mest troligt skulle jag tro att skogen är en bisak som gått i arv och inte är deras huvudsakliga ekonomiska försörjning.

Fråga 3. Den vanligaste aktiviteten som ska utföras bland skogsägarna inom den närmsta femårsperioden är röjning, hela 74 % är detta aktuellt för. Som nummer två kommer plantering som är en aktivitet som gäller för 60 %. Det är 33 % som planerar att slutavverka. Det som kan verka lite konstigt är att det ska planteras mycket mer än vad det slutavverkas. Dessa aktiviteter borde ju rimligtvis hänga ihop. Anledningen kan vara att plantering sker några år efter avverkning och en möjlighet är att det har avverkats mycket innan den framtida femårsperioden som frågan gällde, vilket gör att planteringen sker inom femårsperioden och att avverkningen utfördes tidigare. Det som också är värt att notera är att 60 % planerar att plantera men bara 38 % planerar att markbereda. 22 % planerar alltså att plantera utan att markbereda.

Fråga 4. 54 % av skogsägarna känner inget behov av rådgivning kring sitt skogsägande. De som svarat att de inte känner något sådant behov har bara lämnat ett svar på denna fråga. Det betyder att 46 % av skogsägarna känner att de är i behov av rådgivning. 75 % anser att de inte är i behov av rådgivning kring ekonomi/företagande. Detta var för mig förvånande att se att det är så pass många som anser att de inte är i behov av rådgivning, framförallt inom ekonomi finns det en stor verktygs låda för en skogsägare att använda sig av rent skattemässigt. Det finns många olika alternativ kring hur man hanterar pengarna från en avverkning till exempel. Att majoriteten har sådan bra koll på skogsekonomi/företagande har jag svårt att tro. Därför skulle det vara intressant att fördjupa sig i denna fråga och ta reda på om det verkligen är så pass många som har så bra koll på skogsekonomi att de inte behöver någon rådgivning. Eller är det så att de inte vet att de behöver hjälp?

Fråga 5. 39 % av skogsägarna använder alltid Norrskog som samarbetspartner idag. Med stor sannolikhet är dessa också medlemmar i Norrskog. När man läser detta resultat ska man ha i åtanke att utav de som svarat är 78 % medlemmar i Norrskog. Om det hade varit 50/50 hade nog resultatet varit mindre än 39 %. Utav de svarande

på enkäten så är 63 % väldigt trogna Norrskog och använder Norrskog som samarbets partner ofta eller alltid. Det betyder också att det är minst 15 % utav Norrskogs medlemmar som använder Norrskog som samarbetspartner sällan eller aldrig. Troligtvis är det några som inte är medlemmar i Norrskog som använder sig av Norrskog ofta eller alltid, därför är troligtvis siffran för medlemmar som inte använder sig av Norrskog lite högre. Trots det anser jag att procentandelen av medlemmarna som använder sig av Norrskog är hög.

Fråga 6. Norrskog bedriver ett ganska brett arbete för dess medlemmar, det går att läsa om detta i inledningskapiteln. Men skogsägare som deltagit i enkäten är tydliga med vad de tycker är viktigast i Norrskogs arbete; att ge rådgivning och bra tjänster och att verka för bra virkespriser. 80 % av de svarande tyckte att det var viktigast i Norrskogs arbete. På denna fråga var dock bara ett svarsalternativ möjligt så svaren är vad skogsägarna tycker är absolut viktigast, det betyder alltså att de kan tycka att de andra svarsalternativen också är väldigt viktiga. För att tillfredsställa skogsägare bör nog Norrskog satsa mest krut på frågor kring rådgivning, bra tjänster och att verka för bra virkespriser.

Fråga 7. Att andelen som vill ha information från Norrskog via brev var hög och det som helt dominerade var väntat. Den studie som gjordes 2008 visar på samma resultat och troligtvis är det en generations fråga. Den äldre generationen känner sig mer bekväm med att få information via brev. När åldersfördelningen ser ut som den gör att mer än hälften är över 60 år så är det helt väntat att det är via brev de flesta vill ta emot sin information. Många utav de äldre saknar eventuellt e-mail eller kanske inte ens har internet eller en dator. Det kommer troligtvis ske en förändring på denna punkt i och med nästa generation skogsägare. Det syns i tabellen under fråga 7 vilket håll det går åt. Då åldersgruppen 30-60år är utselektade och jämförs med diagrammet för alla skogsägare så är det fler som vill få informationen via e-mail och färre via brev. Det kommer nog att ta tid innan e-mail har konkurrerat ut brev och de som vill ha brev idag kommer troligtvis inte att ändra sig utan förändringen kommer förmodligen med nästa generation.

7. SAMMANFATTNING

Detta examensarbete handlar om vad skogsägare inom Norrskogs upptagningsområde har för åsikter om Norrskog och sitt eget skogsägande. Norrskogs geografiska utbredningsområde är Jämtland, Ångermanland, Medelpad och södra Lappland. Rapportens resultatdel bygger på en enkät som skickats ut till skogsägare i området, som de blivit ombedd att besvara. Syftet med rapporten är att kartlägga skogsägares åsikter om Norrskog och vilken syn de har på sitt eget skogsägande. Rapporten ska även spegla en del av en tidigare rapport som är skriven på samma ämne och färdigställdes år 2008.

Kapitel två i den här studien tar upp bakgrunden till skogsägarföreningar, hur Norrskog ser ut idag, och gör en beskrivning av en tidigare studie, syftet finns också med i kapitel två och hela kapitel tre är en litteratur studie. Litteraturstudien beskriver vilka metoder som går att använda vid en marknadsundersökning, den ger också en djupare beskrivning om vad en enkät är och vad som ingår i en enkät. Det finns fyra olika metoder att välja på när en marknads undersökning ska göras. Dessa är, enkäter, intervjuer, läsning och observationer. Det finns olika sätt att göra en enkätundersökning på och alla har sina för- och nackdelar, fördelen med postenkäter är att det går att nå personer med stor geografisk spridning till ett lågt pris och en nackdel är risk för låg svarsfrekvens. Man skiljer också på kvalitativa och kvantitativa studier, vilken man bör välja beror på vilken typ av studie som kommer att genomföras. Syftar studien till att uppvisa frekvenser så bör den kvantitativa metoden användas. För att välja ut vilka som ska ingå i studien finns olika sätt att göra urvalet på men det mest använda är OSU obundet slumpmässigt urval, denna datasamlingsmetod går ut på att alla i populationen har lika stor möjlighet att hamna i samplet. Litteraturstudien behandlar också frågan om vad som är skillnaden mellan öppna och stängda frågor, nackdelen vid val av öppna frågor är att svaren kan bli långa och då blir dessa tidsödande att bearbeta. När de som ingår i urvalet inte svarar kallas det för bortfall, bortfall är en problematik som är svårhanterad då det inte går att veta vad de som inte svarat på enkäten har för åsikter, det finns ingen bra lösning på detta problem men det som är klart är att svarsfrekvensen är viktigare för studiens tillförlighet än hur stort samplet är.

Som metod för denna marknadsundersökning valdes metoden med enkäter som skickades ut via brev. Det utvalda skogsägare som skickades en enkät togs fram slumpmässigt ur Norrskogs register. 200 skogsägare valdes men bara 173 enkäter skickades ut då det visade sig innan utskick att det fanns dödsbon bland de utvalda. Då väldigt få svar inkom gjordes ett till utskick till 199st nya skogsägare, svarsfrekvensen var denna gång ännu sämre och en påminnelse skulle ha gjorts om det inte var för den tidsram som examensarbetet har. Tiden räckte helt enkelt inte till för ett utskick till. Anledningen till den låga svarsfrekvensen kan vara många, men det som skulle troligtvis skulle höjt svarsfrekvensen markant är om de utskick som utgick till de som inte var skogsägare hade undvikits genom att dessa sållats bort ur Norrskogs register över skogsägare innan utskicket gjordes.

Resultaten från enkäten visar att det är fler av Norrskogs medlemmar procentuellt som valt att svara på enkäten än de som ut fick ett utskick av enkäten. Detta

påverkar också troligen vissa utav svaren i enkäten. Det är fler kvinnor än män som svarat och bland skogsägarna som svarat är mer än hälften 60 år eller äldre. Att fördelningen mellan män och kvinnor och åldersfördelningen var som studien visar var ett väntat resultat.

Den övervägande majoriteten av skogsägare prioriterar skogsskötsel för att få avkastning på lång sikt. Denna prioritering gällde på både lång och kort sikt. Det alternativ som kom som nummer två var att ha skogen för rekreation och trivsel. Detta alternativ kom före en snabb ekonomisk avkastning. Detta tyder troligtvis på att de inte är beroende av skogen som inkomst källa och skogen är mest troligt inte deras huvudsakliga inkomst.

Det är många skogsägare som inom den närmsta fem årsperioden ska utföra skogsskötsel åtgärder, den vanligaste åtgärden är röjning. Det är även fler än hälften som ska utföra gallring och plantering. Utav skogsägarna är det även 41 % som känner behov av rådgivning i just skogsskötsel frågor. Däremot är det ca hälften som inte känner något behov alls av rådgivning. 63 % av de som svarat på enkäten använder sig av Norrskog som skoglig samarbetspartner ofta eller alltid. I denna fråga är det bra att komma ihåg att det var övervägande Norrskogs medlemmar som svarat på frågan vilket kan ha vinklat resultatet.

80 % tycker att Norrskogs viktigaste arbete är att verka för bra virkespriser och att ge rådgivning och bra tjänster. Norrskog bedriver många olika aktiviteter men bland skogsägarna är det tydligt vilket arbete de tycker är Norrskogs viktigaste.

Att skogsägarnas medelålder är hög är känt och att de flesta vill ha information från Norrskog via brev hänger troligtvis ihop med åldern. Då samma fråga jämförs mot en lite yngre grupp skogsägare mellan 30-59 istället för hela gruppen skogsägare så är det fler som vill ha informationen via e-mail och färre via brev jämfört med hela gruppen skogsägare.

Sammantaget kan sägas att gruppen skogsägare inte har ändrat sin inställning och sina mål med sitt skogsägande sedan den förra studien gjordes 2008. Skogsägarna som svarat på enkäten ser långsiktigt på sitt skogsägande och är inte ute efter snabb ekonomisk avkastning. Gruppen skogsägare är i hög ålder och de flesta är troligtvis inte beroende av de intäkter som kommer av skogen. Åldern är troligtvis en faktor som avgör att de flesta vill ha information från Norrskog via brev. Många utav skogsägarna använder ofta eller alltid Norrskog som samarbetspartner.

8. KÄLLFÖRTECKNING

8.1 Referenser

Andersson Bengt, Häckner Jan, Lönnstedt Lars, 1980. *Skogsägareföreningarna i ett historiskt perspektiv*.

Christiansen Lars, Nina Engdahl, Carin Gräas, Lars Haglund, 2001. *Marknadsundersökning: en handbok*

Damström Karin, 2011. *Från datasamling till rapport*.

Ejlerstsson Göran, 2005. *Enkäten i praktiken: En handbok i enkätmetodik*.

Carat Insight/Norrskog, 2008. *Skogsägarundersökning bland befintliga- och potentiella medlemmar till Norrskog*.

Stenhag Staffan, 2009. *Åt skogen med statistik*.

Trost Jan, 2007. *Enkätboken*.

Kylèn Jan-Axel, 2004. *Att få svar: Intervju, enkät, observation*

Kylèn Jan-Axel, 1994. *Fråga rätt: Vid enkäter, intervjuer, observationer och läsning*.

8.2 Internetdokument

Länk A

LRF (2012).

Tillgänglig:

<http://www.lrf.se/Medlem/Foretagande/Skogsbruk/Skogsfakta/Skogsagarforeningarna1/> [2010-02-15].

Länk B

Norrskog (2012)

Tillgänglig: <http://www.norrskog.se/Verksamhet/> [2012-02-17].

Länk C

NWP (2012)

Tillgänglig:

<http://www.norrskogwoodproducts.se/templates/NWPWebPage.aspx?id=9813&eps language=sv> [2012-02-16].

9. BILAGOR

Bilaga 1	Fråge enkät	sida 33
Bilaga 2	Fria svar från enkät	sida 35

Enkät till skogsägare

Hej, jag heter Daniel Granlöf och läser sista terminen på Skogsmästarprogrammet i Skinnskatteberg. Under utbildningen igår det ett obligatoriskt moment att göra ett examensarbete. Jag har fått förmånen att göra mitt examensarbete på uppdrag av Skogsägarföreningen Norrskog.

Examensarbetet utförs som en enkätstudie, en del i den studien är denna svarsblankett som ni ombedes svara på. Svarsblanketten syftar till att ge svar på några frågor kring dina mål med skogsbrukandet och hur du ser på Norrskog som samarbetspartner och intresseorganisation.

Enkäten tar uppskattningsvis bara några minuter att fylla i. Jag skulle vara tacksam om du ville hjälpa mig att få ett så bra underlag som möjligt till mitt examensarbete, genom att fylla i svaren och skicka tillbaka den i det frankerade kuvertet. Sista inskickningsdatum är 17 april 2012.

1. Vilket mål har du med din skog på Kort sikt (3-5 år)? Ange 1 svar.

- a. Jag prioriterar snabb ekonomisk avkastning
- b. Jag prioriterar skogsskötsel (för att få avkastning på lång sikt)
- c. Jag har skogen för rekreation och trivsel
- d. Jag har inga mål/vet ej
- e. Annat mål nämligen.....

2. Vilket mål har du med din skog på Lång sikt (5-30 år)? Ange 1 svar.

- a. Jag prioriterar snabb ekonomisk avkastning
- b. Jag prioriterar skogsskötsel (för att få avkastning på lång sikt)
- c. Jag har skogen för rekreation och trivsel
- d. Jag har inga mål/vet ej
- e. Annat mål nämligen.....

3. Vilka aktiviteter är aktuella för dig inom närmsta 5 åren? Du kan ange flera svar.

- a. Slutavverkning b. Gallring c. Røjning
- d. Plantering e. Markberedning f. Vägbyggnad
- g. Skogsbruksplan h. Försäljning/överlåtelse i. Annat (skriv nedan)

4. Känner Du behov av rådgivning kring Ditt skogsägande? Du kan ange flera svar.

- a. Ja - om skogsskötsel
- b. Ja - om ekonomi/företagande
- c. Ja - om annat nämligen
- d. Nej - Jag känner inget sådant behov

5. Använder Du Norrskog som skoglig samarbetspartner idag?

- a. Alltid 100%
- b. Ofta ca 70 %
- c. Sällan ca 30%
- d. Aldrig 0%

Om du kryssat i alternativ c eller d, vad är orsaken?.....

.....

6. Vilket är den viktigaste delen i Norrskogs arbete? (ett svar):

- a. Ge rådgivning och bra tjänster
- b. Verka för bra virkespriser.
- c. Trygga avsättning för virke med hjälp av egna industrier
- d. Intressebevakning för skogsägare mot myndigheter m.fl.
- e. Sprida information
- f. Ordna trevliga aktiviteter
- g. Annat nämligen.....

.....

7. I vilken form vill du ha information från Norrskog?

- a. Brev
- b. E-post
- c. Föreningens hemsida
- d. SMS
- e. Telefon
- f. Annan kanal

Tack för Dina svar!

På enkäten fanns det utrymme att skriva egna kommentarer under frågan, kommentarerna till frågorna finns listade här nedan.

Fråga 1. Vilket mål har du med din skog på kort sikt?

- Lösa min bror. Med detta kan jag och min andra bror få igång ett vettigt fungerande skogskötel.
- Överlåtelse
- Snabb ek. avkastning dock ej via avverkning utan plantering snabbväxande skog. Ex julgranar, lärk och andra trädslag.
- Avkastning får någon annan, möjligen nästa generation
- Jag har 3 skogsskiften 2 av dem köpte jag för att bli medlem i ett fint viltvårdsområde och få fiskerätt i Ångermanälven. Det tredje ligger intill min bostad. Målet är där rekreation och trivsel. 5. Jag anlät SCA på mina 2 första skiften, men gick sedan över till Norrskog på mitt 3:e skifte.

Fråga 2. Vilket mål har du med din skog på långsikt?

- Jag vill lämna ifrån mig en välskött skog

Fråga 3. Vilka aktiviteter är aktuella för dig inom närmsta 5 åren?

- Tillköp av mark.
- Underhåll av väg, avverkning frötröställning
- Inget
- Överlåtelse
- Inget
- Vet ej för tillfället

Fråga 4. Känner du behov av rådgivning kring ditt skogsägande?

- Jag tycker det är bra att bolla tankar med inspektorn hos Norrskog

Fråga 5. Använder du Norrskog som samarbetspartner idag?

Fråga 6. Vilka är den viktigaste delen i Norrskogs arbete?

- Vet ej
- Att våra inspektorer försätter som förut. Dom gör samtliga ovanstående.

Fråga 7. I vilken form vill du ha information från Norrskog?

- Genom Norrskogs tidning
- Allmän information brev, personlig information om egen ärende via annan kanal