

Grönområden i Hässleholm – hur värderas de ur olika perspektiv?



Hembygdsparken, Hässleholm
(Bianca Mihalcea, 2010)

Bianca Mihalcea

VT 2012

Examensarbete inom programmet Hållbar stadsutveckling – ledning, organisering och förvaltning

Sveriges lantbruksuniversitet, Alnarp

Fakultet: Landskapsplanering, trädgårds- och jordbruksvetenskap

Självständigt arbete vid LTJ - fakulteten, SLU

SLU, Sveriges lantbruksuniversitet

Fakultet: Landskapsplanering, trädgårds- och jordbruksvetenskap

Institution: Arbetsvetenskap, ekonomi och miljöpsykologi

Program: Hållbar stadsutveckling – ledning, organisering och förvaltning

Författare: Bianca Mihalcea

Titel: ”Grönområden i Hässleholm – hur värderas de ur olika perspektiv?”

Title in English: ”Green spaces in Hässleholm – how are they valued from different perspectives?”

Nyckelord: Hässleholm, hållbar stadsutveckling, grönområden, sociala värden, förskolor, äldreboenden, föreningar, organisationer, stadsplanering

Handledare: Gunilla Lindholm, SLU Alnarp, Landskapsarkitektur

Helena Mellqvist, SLU Alnarp, Landskapsutveckling

Examinator: Karl Lövrje, SLU Alnarp, Landskapsarkitektur

Biträdande examinator: Märit Jansson, SLU Alnarp, Landskapsutveckling

Kurstitel: Självständigt arbete i hållbar stadsutveckling

Kurskod: EX0625

Omfattning på arbetet i hp: 30 hp

Nivå och fördjupning: A2E

Serienamn: Självständigt arbete vid LTJ - fakulteten, SLU

Utgivningsort: Alnarp

Utgivningsår: 2012

Förord

Denna uppsats representerar det avslutande arbetet inom masterprogrammet ”Hållbar stadsutveckling – ledning, organisering och förvaltning”, ett samarbete mellan Sveriges Lantbruksuniversitet och Malmö högskola. Uppsatsen behandlar värdena som grönområdena i Hässleholm har ur socialt perspektiv.

Inom programmets ramar fick vi möjligheten att inrikta oss på vad vi insåg som spännande med hållbar stadsutveckling. I detta sammanhang valde jag att fokusera på grönskan i staden och utveckling av grönområden ur ett mer socialt hållbart perspektiv.

Jag vill särskilt tacka mina handledare Gunilla Lindholm och Helena Mellqvist för inspiration, givande diskussioner och vägledning.

Ett stort tack vill jag framföra till mina kontaktpersoner vid Hässleholms kommun för vänlighet och öppenhet.

Ett varmt tack vill jag även rikta till informanterna som har tagit sig tid att bidra med kunskap.

Jag vill också tacka min make Paul, mina föräldrar Benjamin och Maria samt min syster Corina, för allt stöd och för att ni tror på mig.

Ett stort, varmt tack till er alla!

Abstract

Knowing the social values of green areas is essential for sustainable urban development. An analysis of social values from different perspectives provides an overall picture and it can serve as a good basis for development in a society where densification is the tendency that characterizes urban development. Hässleholm is an interesting case to study. It is an important communication point and a city that grows inward. It is surrounded by valued natural areas, but green space is also available in the city, and these green spaces, which are important for people with limited mobility such as children or the elderly, may risk being built. The study aims to find out more about green spaces' importance for sustainable urban development and the social values of green areas in Hässleholm from different perspectives, which can serve as a basis for proposals for the development of green areas starting from social aspects.

The literature has been mainly used to connect the results with theory. For this study, a method has been developed, using different sources of inspiration. This method consists of two parts: an inventory that focuses on conditions that green areas provide for being outdoor and this is coupled with author's own perspective and the another part which is based on qualitative interviews, mainly in the form of walking interviews, with representatives from preschools, nursing homes and various associations and organizations that are using green spaces in the city. In addition, interviews with a strategic planner, an ecologist and a real estate agent have done to get a deeper understanding of green areas' importance in connection to the sustainable development of the town and the municipality's approach in relation to green issues.

The study shows that there are different conditions for being outdoor and this may be linked to the management but also to different groups' needs and requirements. Green areas are valued differently by different users. Preschoolers use both parks and natural-like areas, which are seen as the best playgrounds. Representatives from nursing homes say they use a lot of the nearby areas for walking. They do not always have access to an attractive green area nearby, which would be appreciated. Associations and organizations have a strong relation to green space (s) they use, green space (s) which are seen in a very special way.

In addition that the study can be used to inform proposals for the development of green space from a social perspective, this user survey can be a part of a more citizen-oriented planning and management at the municipal level, which is a step towards sustainability.

Sammanfattning

Att veta vilka sociala värden grönområden har är väsentligt för en hållbar stadsutveckling. En analys av sociala värden ur olika perspektiv ger en helhetsbild och den kan fungera som bra underlag för utvecklingsprocesser i ett samhälle där förtätning är tendensen som kännetecknar stadsutveckling. Hässleholm är ett intressant fall att studera. Den är en viktig kommunikationspunkt och en stad som växer inåt. Den är omgiven av uppskattade naturområden men grönområden finns också in i staden och dessa grönytor, som är viktiga för människor med begränsad rörlighet som t.ex. barn eller äldre, kan riskera att bebyggas. Syftet med studien är att skaffa mer kunskap om grönyornas betydelse för hållbar stadsutveckling och vilka sociala värden de grönområdena i Hässleholm har ur olika perspektiv, som kan fungera som underlag för förslag till utveckling av grönområden med sociala aspekter som utgångspunkt.

Litteraturstudien har gjorts främst för att koppla resultaten med teorin. För denna studie har en metod växt fram, med hjälp av olika inspirationskällor. Denna metod innehåller två olika delar: en inventering som fokuserar på förutsättningar som grönområdena ger för utevistelser och som kopplas med eget perspektiv och en metoddel som baseras på kvalitativa intervjuer, främst i form av gåturer, med representanter från förskolor, äldreboenden och olika föreningar och organisationer som brukar grönområden i staden. Dessutom har intervjuer med en strategisk samhällsplanerare, en kommunekolog och en fastighetsmäklare genomförts för att kunna få en djupare förståelse för grönområdenas betydelse i koppling till en hållbar utveckling av staden och kommunens arbetssätt i relation till gröna frågor.

Studien visar att det finns olika förutsättningar för utevistelser som kan kopplas till skötseln men också till olika gruppers behov och krav. Grönområdena värderas på olika sätt av olika brukare. Förskolebarn använder både parkområden och naturliknande områden, som ses som de bästa lekplatserna. Representanter från äldreboenden säger att de använder mycket de närliggande områdena för promenad. De har inte alltid tillgång till ett attraktivt grönområde i närheten, som skulle uppskattas. Föreningar och organisationer har en stark relation till grönområdet eller grönområdena som de använder, grönområde(n) som ses på ett väldigt speciellt sätt.

Förutom att studien kan användas som underlag för förslag till utveckling av grönområden ur socialt perspektiv kan denna användarundersökning vara en del av en mer medborgarorienterad planering och förvaltning på kommunal nivå, som är ett steg mot en hållbar stadsutveckling.

Innehåll

Förord	3
Abstract	4
Sammanfattning	5
1. Introduktion.....	8
1.1. Syfte.....	9
1.2. Avgränsningar.....	9
1.3. Disposition.....	10
2. Inledning och teoretiska utgångspunkter	11
2.1. Hållbar stadsutveckling	11
2.2. Grönområden i staden – del av grönstrukturen.....	13
2.2.1. Utveckling av grönstrukturen	14
2.2.2. Funktioner	15
2.3. Sociala värden av grönstrukturen	17
2.3.1. Fysisk aktivitet och hälsa	17
2.3.2. Mentalt välbefinnande och psykisk hälsa	17
2.3.3. Social interaktion och social sammanhållning (social cohesion).....	18
2.3.4. Grönområden som multifunktionella platser.....	19
2.3.5. Barn och äldre i staden.....	20
2.4. Styrdokument för planering av grönstruktur	23
2.4.1. Den europeiska landskapskonventionen	23
2.4.2. Boverket	24
2.4.3. Statens folkhälsoinstitut.....	24
2.4.4. Region Skåne	25
3. Metodbeskrivning	26
3.1. Det vetenskapliga förhållningssättet.....	26
3.2. Teori- och forskningsöversikt samt litteratur	26
3.3. Den empiriska undersökningen.....	27
3.3.1. Observationen som vetenskaplig metod.....	28
3.3.2. Undersökningsgruppen	28
3.3.3. Den kvalitativa intervjun	29
3.4. Arbetsprocessen.....	31

4.	Empiri	32
4.1.	Hässleholm	32
4.1.1.	Hässleholms uppkomst och utveckling	32
4.1.2.	Översiktsplan och Grönplan	34
4.1.3.	Kompletterande intervjuer.....	35
4.2.	Urval av platser och undersökningsgrupp.....	37
4.2.1.	Urval av grönområden.....	37
4.2.2.	Urval av undersökningsgrupp.....	37
4.3.	Resultaten.....	39
4.3.1.	Inventering av grönområden.....	39
4.3.2.	Värdering av grönområden ur förskolans perspektiv	44
4.3.3.	Värdering av grönområden ur äldreboendes perspektiv	46
4.3.4.	Värdering av grönområden ur föreningar/organisationers perspektiv.....	47
4.3.5.	Sammanfattande reflektioner	52
5.	Diskussion.....	53
5.1.	Metoddiskussion	53
5.2.	Resultatdiskussion	53
6.	Slutsatser	57
	Referenser	60
	Bilaga 1	63
	Bilaga 2	64
	Bilaga 3	65
	Bilaga 4	66
	Bilaga 5	67
	Bilaga 6	71

1. Introduktion

Hässleholm ligger i Nordöstra Skåne och ingår i regionens största kommun till landyta. Den är en viktig knutpunkt för kommunikationer mellan delar av kommunen, för Skåne men också för Sverige. Det finns mycket natur i kommunen och omkring staden som är väldigt uppskattad av människor. Jag har bott i Hässleholm i fyra år. Som en av stadens invånare kör jag ofta till ett naturområde för rekreation och ibland promenerar eller deltar jag i olika evenemang i den populära Hembygdsparken. Det finns givetvis andra grönområden i Hässleholm men jag är inte en flitig besökare av dem. Eftersom grönområdena i staden är de aspekterna i diskussionen om hållbar stadsutveckling som intresserar mig mest har jag börjat fundera för ett tag sedan på vad grönområdena har för värde för Hässleholms invånare, vad det är för slags värden och hur framtiden ser ut för Hässleholms grönområden. Därför har jag valt att fördjupa mig i detta ämne.

Hässleholms kommun har börjat arbetet att ta fram en fördjupad översiktsplan för staden Hässleholm. Eftersom det behövs en helhetssyn när det gäller stadens grönområden är det rätt tillfälle att diskutera om grönskans betydelse för stadens hållbara utveckling.

Hållbar stadsutveckling innefattar ekologisk, social och ekonomisk utveckling. Nuförtiden ingår de kulturella aspekterna i den sociala dimensionen och ofta riskerar de att undervärderas. Jag vill utpeka att den kulturella dimensionen har en väsentlig roll för stadsutveckling även om det är fortfarande svårt att definiera relationen som det kulturella har med de andra dimensionerna och hållbar stadsutveckling.

Förtätning är tendensen som kännetecknar stadens utveckling. Ofta kan det hända att grönområdena bebyggs och brist på kunskap bidrar till den. Grönområdena har en rad funktioner som måste säkerställas för ett långsiktigt hållbart samhälle. Dessutom borde grönskan i städer inte ses som en motsats till förtätning. Nybyggnation kan ske utan att förlora viktiga värden eller grönytor kan få mer värde vid en förtätning (Jansson, 2012). Det som är väsentligt är att kartlägga värdena som grönområdena har. Att få veta hur brukarna använder och upplever dessa grönytor kan säkerställa en hållbar stadsutveckling.

Uppsatsen behandlar främst de sociala värdena som grönområdena i Hässleholm har och hänsyn tas till barn, äldre och föreningar eller organisationer som använder dessa grönytor. Det som ligger i grunden för studien, förutom diskussionen om hållbar stadsutveckling, är kunskap kring grönstrukturen som begrepp och faktum som behövs för att sätta ramarna för arbetet och avgöra hur jag skulle inrikta det. Däremot ligger fokus i studien på brukarnas perspektiv och hur grönområdena upplevs på individuell nivå eftersom en person kan uppleva ett grönområde i taget.

I uppsatsen använder jag mig av en metod som innehåller två delar: en inventering av förutsättningar som grönområdena ger för utevistelser samt intervjuer med representanter från förskolor, äldreboenden och föreningar/organisationer om hur de använder områdena. Den är en metod som kan bidra till en ökad medborgardeltaktighet på kommunal nivå.

1.1. Syfte

Syftet med studien är att skaffa mer kunskap om grönytornas betydelse för hållbar stadsutveckling och vilka sociala värden de grönområdena i Hässleholm har ur olika perspektiv, som kan fungera som underlag för förslag till utveckling av grönområden med sociala aspekter som utgångspunkt.

Följande frågeställningar har formulerats:

Vilka förutsättningar ger grönområdena i Hässleholm för utevistelser?

Hur värderas grönområdena av olika grupper?

1.2. Avgränsningar

Geografiskt kommer arbetet att avgränsas till de offentliga och tillgängliga områdena i Hässleholm. De grönområdena eller naturområdena som ligger i utkanten av staden ingår inte i studien eftersom det är mer intressant att öka kunskapen om de gröna platserna som finns i staden, som ofta riskerar att bebyggas än att fokusera på närliggande områdena som redan har varit analyserade och man vet att de har stora värden. Dock måste hänsyn tas till dem också med tanke på att all grönska inkluderas i grönstrukturen som har koppling till omkringliggande landskapet.

Fokus kommer att ligga mest på de sociala och kulturella aspekterna, utan att utesluta den ekologiska och ekonomiska dimensionen. De ekologiska aspekterna som kännetecknar Hässleholms grönytor har inventerats och presenterats i Grönplan (Hässleholms kommun, Stadsbyggnadskontoret, 2002).

Stähle (2005) använder bruksvärdet som essentiellt begrepp i sin studie om mått på friytor samt sociotopkartering. Författaren använder begreppet för att beskriva användbarheten som en egenskap för grönytor. I miljöekonomin har olika bruksvärden kategoriserats och det finns en tydlig koppling till grönstrukturens sociala, kulturella och ekologiska värden. Huvudkategorierna är bruksvärde och icke-bruksvärde där icke-bruksvärdet är värdet av något som endast existerar. Bruksvärdet är delat i direkt och indirekt bruksvärde. Direkt bruksvärdet är det som oftast kallas för ”socialt värde” eller ”rekreationsvärde” i koppling till grönstrukturplanering. Men sociala värden betyder inom sociologin bara interaktion mellan människor och rekreation betyder i stadsplanering bara att vara ute och utesluter möjligheter till möte och samliv. I detta sammanhang är grönområdena komplexa platser, urbana rum med olika aspekter som kopplas till varandra och som inte kan uteslutas. Indirekt bruksvärde refererar till en nytta som människor har av en miljö utan att vara fysiskt där. Det kan vara privata villaträdgårdar eller olika gröna inslag i stadsmiljön som t.ex. gröna vägar. Det kulturella värdet av en plats ingår i icke – bruksvärdet när det representerar en nytta för framtida generationer (Stähle, 2005). Arbetet fokuserar framförallt på direkt bruksvärde och icke – bruksvärde när det gäller kulturella aspekter.

Studien avgränsas till de perspektiven som representanter från förskolor, äldreboenden och olika föreningar eller organisationer (brukare) har i koppling till grönområden. Avgränsningen till barn- och äldreperspektiv görs eftersom det sägs att om man planerar ett samhälle för barn och äldre planerar man ett samhälle för alla (Berglund & Jergeby, 1998). Representanter för olika föreningar eller organisationer är ”konnässörer” (Mellqvist, 2011) som kan ge mycket, relevant information om ett grönområde.

För att få en helhetsbild vad gäller grönområdena i relation till hållbar stadsutveckling och kommunens sätt att arbeta med det grönska i staden avgränsas studien till intervjuer med kommunekologen, en strategisk samhällsplanerare och fastighetsmäklare. Dessa intervjuer skiljer sig från den kvalitativa metoden som används i samband med undersökningen där gruppen består av representanter från förskolor, äldreboenden och föreningar eller organisationer som använder grönområden i Hässleholm.

1.3. Disposition

Studiens innehåll är disponerat enligt följande. Det första kapitlet har introducerat arbetet, syftet med studien och frågeställningar som kommer att besvaras inom uppsatsens ramar.

Det andra kapitlet inleds med ett avsnitt som fokuserar på hållbar stadsutveckling. De andra avsnitten presenterar teorier, litteraturstudier och den tidigare forskningen som anknyts till uppsatsens ämne – det sociala perspektivet av grönområden som är en del av grönstrukturen. Styrdokumentet redogörs också i detta kapitel.

I det tredje kapitlet följer en redogörelse av det vetenskapliga förhållningssättet, det teoretiska underlaget samt undersökningsgruppen och metoderna som har använts i koppling till den empiriska undersökningen. Kapitlet avslutas med en presentation av hur arbetet har bedrivits.

Det fjärde kapitlet inleds med en presentation av Hässleholm, hur staden och därmed grönområdena har utvecklats, aktuella planer som kommunen använder i sitt arbete och olika infallsvinklar som kopplas till bilden av grönområden ur socialt, kulturellt, ekologiskt och ekonomiskt perspektiv. Fortsättningsvis presenteras urvalet av grönområden och undersökningsgruppen. Därefter redovisas resultaten av undersökningen.

Det femte kapitlet innehåller diskussion där resultaten ställs i relation till teorin och slutsatser.

2. Inledning och teoretiska utgångspunkter

Detta kapitel innehåller en redovisning av vad hållbar stadsutveckling innebär, för att sätta ramarna för studien. Sedan analyseras begreppet "grönstruktur" och utveckling av grönstrukturen i svenska städer. Fortsättningsvis studeras funktionerna kopplade till grönområden, som är en del av grönstrukturen. Eftersom fokus i studien ligger främst på de sociala värdena finns det ett särskilt delkapitel som behandlar dessa värden. Sist redovisas styrdokumentet som kopplas till studiens ämne.

2.1. Hållbar stadsutveckling

Begreppet "hållbar utveckling" lanserades i Brundtlandrapporten i 1987 och definierades som "en utveckling som tillfredställer dagens behov utan att äventyra kommande generationers möjligheter att tillfredställa sina behov" (Nationalencyklopedin, 2012).

Nuförtiden omfattar begreppet tre aspekter: social, ekologisk och ekonomisk utveckling. I detta sammanhang finns en aspekt som måste diskuteras och denna är det kulturella värdet. I den svenska politiken som fokuserar på hållbar utveckling inkluderas det kulturella i den sociala dimensionen (Regeringskansliet, 2003). På detta sätt riskerar de kulturella aspekterna av hållbarheten att undervärderas. Dock finns det en viss osäkerhet och olika perspektiv angående vilken status kulturen borde få. Är kulturen ett instrument i varje dimension, någonting sekundär eller allt? (Pascual, seminarium i Göteborg, 2011 – 11 - 16). Diskussionen är långt ifrån avslutad men Boverket, Riksantikvarieämbetet, Formas och Arkitekturmuseet anser att det finns argument att lyfta den kulturella dimensionen i den svenska politiken (Boverket, Riksantikvarieämbetet, Formas, Arkitekturmuseet, 2011).

Hållbar stadsutveckling definieras som tillämpning av hållbarhetsinnovationer i städer. Syftet med innovationerna är att vidta åtgärder mot något som samhället uppfattar som ohållbart t.ex. resursanvändning eller svaga sociala relationer (Mihalcea, 2011, a). Hållbarheten i staden kan också definieras som en utvecklingsprocess av den byggda miljön som tillfredställer människors behov medan oacceptabel social eller miljömässig inverkan undviks (Hamilton et al, 2002, i Bell & Morse, 2008).

Det finns normativa principer som är vägledande för en hållbar stadsutveckling.

Kretsloppsprincipen, mångfald samt tillgång till gröna och blåa ytor är normativa principer som vägleder mot en ekologisk hållbarhet. Den sociala hållbarheten kan kopplas till jämlikhet, trygghet och delaktighet. Ekonomin bör ses som ett verktyg för att skapa robusta och friska samhällen, i balans med naturen och den normativa principen kallas för ekonomiskt värde (Mihalcea, 2011,a).

Kretsloppsprincipen innebär att städerna bör integreras i kretslopp för en ekologisk hållbar utveckling. I naturen finns kemiska cykler såsom vattens, kolets eller kvävet kretslopp och städerna måste fungera utan att störa dem (Strahl, 2010). Mångfald kan översättas med mångfald bland ekosystem, arter eller genetiskt material inom en art (Emanuelsson, 2010). Denna normativa princip är viktig eftersom mångfalden kan visa om miljön är frisk (Beatley, 2009). Grönområdena som finns i städer bidrar till ett bättre lokalt klimat eller bättre

luftkvalitet men tillgång till gröna och blåa ytor, som bör vara sammanhängande, är väsentlig för att dessa effekter skall kunna registreras (Boverket, 2007).

För en social hållbar stadsutveckling är det viktigt att alla skall vara jämlika oavsett hudfärg, kön, inkomst eller religion. Därför är jämlikheten en av de normativa principerna. Även om begreppet ”trygghet” är väldigt individuellt behövs olika insatser i stadsmiljön för att människor skall känna sig trygga. Känslan av trygghet kan bidra till ett bättre samspel mellan människor i samhället som kan leda till att socialt kapital byggs (Hallin, Workshop på Malmö högskola, 2010 – 10 - 01). Den tredje normativa principen som kopplas till social hållbarhet handlar om delaktighet. Det måste finnas möjligheten att människor skall vara delaktiga i beslutprocesser (Henecke & Khan, 2002).

För en hållbar stadsutveckling är den ekonomiska dimensionen också viktig. Ekonomisk tillväxt bidrar till utveckling av näringsliv, därmed kunskapsutveckling (Mihalcea, 2011,a). Det ekonomiska värdet som en normativ princip kopplas mest till fastighetsvärdet i studiens sammanhang.

2.2. Grönområden i staden – del av grönstrukturen

Enligt Boverket definieras grönstrukturen i planeringssammanhang som allt från park eller trädgård till den vilda naturen. Dessa grönytor hänger ihop och bildar en helhet - en grönstruktur. Denna struktur är oberoende av vem som äger och/eller förvaltar marken (Boverkets webbsida, 2012 – 04 – 22).

Forest Research är inne på samma linje och definierar grönstruktur/grön infrastruktur som: ”the network of different types of green spaces which together enable delivery of multiple benefits as goods and services”. Dessa “green spaces” är “any vegetated areas of land and water within or adjoining an urban area” (The Forest Research webbsida, 2012 – 04 – 22).

Begreppet ”grönstruktur” definieras i den svenska litteraturen av Bucht & Persson (1995). Enligt författarna omfattar grönstrukturen inte bara de synliga delarna av grönskan i staden utan marken, markprofilen, det hydrologiska systemet och vattenområden.

Lövré (2003) ger också en definition av grönstruktur som ”strukturella egenskaper och bakomliggande morfologiska faktorer hos såväl objekt och områden, inklusive gröna koncept” (Lövré, 2003, s.17). Författaren använder begreppet ”gröna områden” för att beskriva den fysiska och spatiala miljön som kopplas till grönstruktur. Inom ramarna för detta begrepp ingår odlade och planerade ytor men också ursprunglig mark som kan finnas i stadsmiljön. Gröna koncept innefattar grönområden som är allmänt och kulturellt förankrade som till exempel park, trädgård eller naturområde. De andra grönytorerna, som inte har ett namn eller som inte är kända av invånare, är inte gröna koncept. Lövré (2003) betonar på att ”trädgårdsstad” eller ”hus i park” bör inte heller blandas ihop med gröna koncept.

En diskussion kring begreppet ”grönstruktur” behövs eftersom det kan ha olika tolkningar, beroende på sammanhang och vem som definierar det.

Enligt Lövré (2003) var syftet med att definiera grönstrukturen, när begreppet lanserades, att ha ett samlingsbegrepp för grönområden och grönytor men också att lägga tonvikten på ett strukturellt perspektiv när det pratas om dessa områden i stadsmiljön. Det är viktigt med hänsyn till en fysisk verklighet för att kunna utveckla grönstruktur till ett meningsfullt begrepp som kan användas i urbana analyser. Däremot måste hänsyn tas till den funktionella relationen mellan objekt, ytor, områden och mellan dem och staden (Lövré, 2003).

Utifrån litteratur, forskning och statliga dokument som definierar och beskriver ”grönstruktur” studerar Lövré (2003) begreppet i koppling till den urbana miljön. Enligt författaren (Lövré, 2003) kan grönskan inte kopplas på ett klart sätt till identiteten som stadsbyggnadselement genom att definiera grönområdena i staden som ”det obebyggda”. När det pratas om det obebyggda är den exploaterade marken representerad av hus och vägar medan den oexploaterade (ej hårdgjord) marken innehåller, förutom naturområden, parker och trädgårdar. En central aspekt för det obebyggda är att vegetationen har potential att etablera sig och växa på dessa områden. I detta sammanhang är vegetationens kulturella och historiska bakgrund inte viktiga och dessa områden innehåller inte hårdgjorda gång- och cykelvägar eller små

byggnader. Ur ett stadsbyggnadsperspektiv kan det obebyggda associeras med ett separerande perspektiv. Detta separerande perspektiv kan leda till att grönstrukturen inte ses som en del av staden utan en bakgrund till bebyggelse. I denna kontext kopplas ett integrerat perspektiv till gröna koncept som fokuserar på grönstrukturens betydelse och dess egenskaper för konstruktion och funktion av olika stadsdelar och städer (Lövré, 2003).

2.2.1. Utveckling av grönstrukturen

Grönstrukturen har sina rötter i 1800 – talet när de moderna städerna började utvecklas. Från 1870 – talet började järnvägsparker och stadsparker uppkomma och de var skapade som promenadplatser och för estetiska skäl (Bucht & Persson, 1995). Levnadsvillkoren för den arbetande klassen förbättrades. Fritiden började vara allt vanligare och rekreation blev en social efterfråga. I detta sammanhang började grönområdena i städer vara en representation av medelklassens värderingar (Tyrväinen, 2005). De engelska parkerna med slingrande gångar, exotiska träd och mycket variation i planteringar var inspirationskällor för utvecklingen av dessa parker. Förutom den estetiska och sociala betydelsen utvecklades grönområdena för hygieniska syften. Dessa områden skulle fungera som stadens lungor för att balansera de dåliga boendeförhållandena. Järnvägsparkerna skulle fungera som en barriär för spridning av sot och glöd från tåg som passerade (Bucht & Persson, 1995).

Från början av 1800 – talet började kyrkogårdarna utvecklas också, platser som har stor kulturell betydelse idag. Alléer och gröna gaturum uppkom i början av 1900 – talet och gav en grön och lummig karaktär till den urbana miljön. De fungerade senare som platser för expansion av biltrafiken och parkeringar. Naturliga element som vatten, åar eller älvar var en viktig del av stadsmiljön. Vattenmiljöer förvandlades i parker och friluftsområden. Omkring sekelskiftet började speciella områden för lek och idrott uppkomma i parker. Parkerna blev platser för musik, teater eller parklek (Bucht & Persson, 1995).

När funktionalismen kom förändrades idéerna om utformning av staden radikalt. Husen byggdes mitt i park och idén om kvarteren försvann. Normer formulerades för hur utemiljön skulle utformas med hänsyn till behovet för lek, rekreation eller motion. Studier gjordes under denna period, som visade på friluftslivets vikt för olika gruppers behov. Under 1970 – talet lades märke till barnens utemiljöer, som skulle vara tillräckligt stora, tillgängliga och nära bostaden. Många kommuner satsade på anläggning av motionsspår under 70 – 80 - talet. Under funktionalismens period fick mycket grönska plats i staden men ofta kännetecknades grönområdena av låg kvalitet. Satsningar har gjorts för att öka kvaliteten och variationen för dessa områden (Bucht & Persson, 1995).

Från slutet av 1970 – talet har inriktningen förändrats från expansion till förtätning av de befintliga områdena. Därför har andelen grönområden minskad (Bucht & Persson, 1995).

2.2.2. Funktioner

Bucht & Persson (1995) menar att grönstrukturen har en rad funktioner som måste säkerställas för en hållbar stadsutveckling. Dessa funktioner kan handla om ekologiska, kulturella och sociala aspekter men det finns också funktioner som kopplas till den ekonomiska dimensionen.

Ekologiska aspekter

För de ekologiska funktionerna som kännetecknar grönstrukturen behövs en helhetssyn eftersom dessa funktioner inte kan kopplas till några administrativa gränser. Dagvattenhantering är problematisk eftersom dagvattnet kan vara en belastning för reningsverk och recipienter. Vid kraftiga stormar kan hela kvantiteten av dagvatten inte hanteras av reningsverken. Dessutom kan det vara förorenat och dessa föroreningar riskerar att föras direkt till recipient. Grönstrukturen har mycket potential att ta hand om dagvatten genom infiltration, fördröjning och rening innan det når ledningsnätet. Öppen dagvattenhantering kan också gynna en ökad biologisk mångfald. Grönområdena i tätorter bidrar till ökad mångfald. Den kan kategoriseras i mångfald inom arter, mångfald av arter och mångfald av ekosystem. Grönstrukturen kan understödja en förbättrad luftkvalitet i staden och en minskning av immissionsbelastning med hjälp av vegetationen. Träd och buskar kan bidra till bullerdämpning genom att slippa se bullerkällan - en psykologisk faktor för hur buller upplevs. Dessutom reflekteras buller annorlunda på en bevuxen yta än på en hårdgjord yta (Bucht & Persson, 1995). Men grönstrukturen måste vara sammanhängande eftersom isolerade grönområden leder till försämrade kvaliteter (Boverket, 2007).

Kulturella aspekter

De kulturhistoriska och estetiska egenskaperna knutna till parker, trädgårdar, kyrkogårdar och andra planteringar i eller i anslutning till staden är viktiga för en god livsmiljö (Bucht & Persson, 1995).

Genom utformning av grönstrukturen kan det läsas hur kommunikationer, vattenväggar eller landvägar har styrt utvecklingen av bebyggelser, hur uppkomsten av den moderna staden kopplas till tillskapandet av parker och andra grönområden, kyrkogårdar, bostadsområden och stadsdelar, tids ideal eller praktiska normer för utrymmen (Bucht & Persson, 1995). Närmiljön kan bidra också till att definiera områdes identitet genom användning och särprägel (Boverket, 2007).

I samma linje presenterar Forest Research en typologi av de kulturella aspekterna med utgångspunkt i skogsmark, gjord av Edwards 2006 (Forest Research webbsida, 2012 – 04 – 23).

I den första kategorin ingår aktiviteter och evenemang som händer i skogen. Den andra kategorin omfattar betydelser, identiteter och representationer. Den tredje kategorin omfattar kulturella platser och moderna, kulturella särdrag gjorda av människor som t.ex. skulpturer och andra inslag som har ett kulturellt värde och som kommer att vara ett arv för framtida

generationer. Dessa ger oss också en nyckel till att förstå det förflutna (Forest Research webbsida, 2012 – 04 – 23).

Vidare vävs de första två kategorierna ihop i olika studier med fokus på aktiviteter och hur dessa aktiviteter bidrar till människors identitet eller de betydelserna som människor förknippar med träd och skogar. Aktiviteterna varierar från att promenera eller cykla till picknick. Olika grupper som till exempel mountain bikers utvecklar särskilda identiteter och praxis. De betydelser och värden som människor förknippar med träd och skog kan representera en viktig insats till människors välbefinnande (Forest Research webbsida, 2012 – 04 – 23).

Ekonomiska aspekter

Grönområdena i staden kan kopplas till ekonomiska vinster.

Fastighetsvärdet kan vara större i närheten av grönområden såsom parker och vattenytor. Dessutom finns det studier, sammanställda av Crompton (2005 i Jansson, 2012), som visar att närheten av en park av hög kvalitet kan påverka fastighetsvärdet ännu mer. Dock kan dessa områden riskera att bebyggas (Jansson, 2012).

2.3. Sociala värden av grönstrukturen

Det föregående delkapitlet presenterar användningen av begreppet "grönstruktur" och vad det innebär, en beskrivning av hur grönstrukturen har utvecklats i Sverige samt vilka ekologiska, kulturella och ekonomiska funktioner kan kopplas med grönområden. Eftersom tonvikten i studien ligger på de sociala värdena av grönstrukturen presenteras dessa mer detaljerat i detta delkapitel.

2.3.1. Fysisk aktivitet och hälsa

Människor blir allt mer stillasittande. I detta sammanhang påstår Forest Research att urbana grönytor kan ge en tillgänglig, säker och billig miljö för fysiska aktiviteter (Forest Research webbsida, 2012 – 04 – 23). Tyrväinen et al. (2005) menar att tätortsnära skogar kan locka människor att bli mer aktiva under fritiden genom att erbjuda en attraktiv miljö för rekreation. Förutom attraktivitet är närheten och storleken viktiga aspekter att ta hänsyn till (Jansson, 2012).

Det finns en direkt koppling mellan aktiviteter i gröna miljöer och fysiska hälsoaspekter. de Vries et al. (2003 i Jansson, 2012) menar att människor som bor i staden och har god tillgång på grönområden är friskare. Gröna miljöer i närheten av bostaden påverkar livslängden positivt och främjar ett aktivt liv. Dock bör grönområdena vara trevliga och välordnade för att gynna äldres utevistelser och promenad menar Sugiyama & Ward Thompson (2008 i Jansson, 2012). Vad gäller barn är det av särskild vikt att de får möjligheter till motion. Risken att barn blir överviktiga minskar om de har tillgång till grönskan enligt Kuh & Cooper (1992 i Jansson, 2012).

Enligt en dansk studie, gjord av Nielsen & Hansen (2007 i Jansson, 2012) som visar att tillgång till grönområden kopplas med mindre problem med övervikt och stress, beror dessa hälsoaspekter inte bara på utevistelser i gröna miljöer utan att området i stort sätt fungerar bättre för utomhusaktiviteter och hälsosamma transporter.

2.3.2. Mentalt välbefinnande och psykisk hälsa

Enligt Jansson (2012) har vistelsen i gröna, naturliga miljöer positiv påverkan för hjärnans återhämtning och psykisk hälsa.

Två amerikanska psykologer (paret Kaplan) gjorde på 1970-talet en studie av hur vistelse i natur påverkar människor (Statens folkhälsoinstitut, 2009). Enligt Kaplans teori tar människor omvärlden in på två sätt - genom riktad och spontan uppmärksamhet. Den riktade uppmärksamheten används när människan måste göra en uppgift. Då ligger fokus på denna aktivitet och andra intryck glöms bort. Det kräver stor koncentration och mycket energi. Om möjligheten att kopplas av inte finns uppstår risken att människan drabbas av psykisk trötthet. Återhämtning sker bäst i situationen då den spontana uppmärksamheten används och naturmiljöer har visat sig vara mycket effektiva för det. Naturen består av mjuka insatser som uppmuntrar till spontan uppmärksamhet och som inte kräver ansträngning (Statens folkhälsoinstitut, 2009).

För den psykiska hälsan räcker även med utsikt mot naturlika element för en minskning av stress eller sänkning av blodtrycket menar Hartig et al. (2003 i Jansson, 2012). Enligt Grahn & Stigsdotter (2010 i Jansson 2012) är naturlikna, artrika och skyddande miljöer viktiga för mental hälsa. En studie av Korpela & Ylén (2007 i Jansson, 2012) visar att naturlika inslag i grönområden gör att människor hittar favoritplatser, aspekt som kan uppfattas som värdefull för den mentala hälsan. Grönområdena är viktiga i perioder präglade av svårigheter (Yttri, 2002). Även här spelar storleken för grönområden en viktig roll. Om parkerna är större finns det fler möjligheter att de skall innehålla kvaliteter för en förbättrad psykisk hälsa. Dock kan de små grönytorerna också vara restaurativa, enligt Nordh et al. (2009 i Jansson, 2012).

2.3.3. Social interaktion och social sammanhållning (social cohesion)

Naturen bidrar inte bara till en förbättrad fysisk och psykisk hälsa utan den fungerar också som katalysator för en bättre interaktion mellan människor, som leder till socialt välbefinnande på individuell plan. Studier visar att personer med mental ohälsa blir mer kommunikativa och villiga till interaktion med varandra i kontakt med grönskan (Forestry Research, 2010). För många är promenaderna inte bara fysisk aktivitet utan en möjlighet till social interaktion. Dock är sambanden mellan grönområden och sociala effekter fortfarande oklara. Emellertid kan tillgång och tillgänglighet till grönområden uppmuntra människor att använda utemiljön mer och en gång utanför huset visas det att grönområdena främjar positiva sociala interaktioner (Forestry Research, 2010). Yttri (2002) definierar en del av parkerna som rum med urbana kvaliteter där det finns möten och konfrontationer med människor och grupper som man inte är en del av samt upplevelser av ett varierande liv där människor både deltar i och iakttar på avstånd. Det förekommer en stor anonym gemenskap där skillnader och mångfald av människor kan ses och det drar folk dit (Yttri, 2002).

De sociala interaktionerna som möjliggörs i grönområden kopplas inte bara till individuellt socialt välbefinnande. Dessa sociala interaktioner bidrar till att social sammanhållning bildas (Peters et al. 2010, Forest Research, 2010).

Social cohesion ("social sammanhållning" i översättning till svenska) definieras av Beckley (1994 i Peters et al., 2010, s.94) som "the extent to which a geographical place achieves 'community' in the sense of shared values, cooperation and interaction".

Att använda offentliga platser och ha sociala interaktioner kan leda till att social sammanhållning skapas eftersom interaktioner kan stimulera känslan av att vara hemma (Peters et al., 2010). Vidare har det konstaterats att fler människor engagerar sig i sociala aktiviteter i grönområden än i sociala aktiviteter på platser med mindre grönska (Forest Research, 2010).

Det finns grupper i samhället som är särskilt utsatta för socialt utanförskap – människor med funktionshinder, ungdomar, äldre, etniska minoriteter, svaga socioekonomiska personer. För dessa människor är potentialen som grönområdena har för att öka den sociala gemenskapen särskilt viktig (Forest Research, 2010).

Dessutom hävdar forskningsrapporten publicerad av Forestry Research (2010) att grönområdes tillgänglighet samt besökarens engagemang i området kan spela en stor roll för

samhällets välbefinnande. Grönytorna ger plats för lokala evenemang som kan ha positiva effekter för den urbana miljön, dra samhället tillsammans och bidra till sociala, ekologiska och ekonomiska utveckling (Forestry Research, 2010).

För alla dessa positiva effekter måste grönområdena vara av bra kvalitet. Å andra sidan måste en överreglerad utformning undvikas. Populariteten av en plats byggs när människor använder och tar hand om platsen (Peters et.al., 2010). Som Peters et al. (2010, s.99) säger: "People make places, more than places make people".

2.3.4. Grönområden som multifunktionella platser

Yttri (2002) lägger fokus på den sociala dimensionen av parkerna. Han diskuterar kring dessa grönområden som kan grupperas i "minglesteder" (interaktionsplatser, i översättning till svenska enligt Lövrje, 2003) eller "reträttsteder" (reträttplatser, i översättning till svenska enligt Lövrje, 2003). Parker eller områden i parker som kännetecknas av urbana kvaliteter kan beskrivas som interaktionsplatser. De är präglade av socialt liv, mångfald, möten mellan människor, spontana situationer som uppstår och upplöser sig, aktiviteter och folksamlingar. Interaktionsplatserna tillfredställer sociala behov. Parker och områden som kännetecknas av existentiella karaktärer ses som reträttplatser. De vanliga besökarna är ensamma eller i mindre grupper och dessa grönområden besöks för känslan av ro, för att få avstånd från vardagslivet eller uppleva någonting som är personligt. Reträttplatserna definieras enligt Yttri (2002) utifrån individuell användning och individuella upplevelser. De tillfredställer behov som tillbakadragande, som antas vara allmänt (Yttri, 2002).

I studien, som Yttri (2002) har genomfört, ligger interaktionsplatser centralt och reträttplatserna mer i utkanten av studieområdet. Dock finns det inget som antyder att de centrala platserna inte kan fungera som reträttplatser eller de periferiska som interaktionsplatser. En park kan fungera som reträttplats på morgonen och på kvällen och som interaktionsplats på eftermiddagen eller tidig kväll. Det är viktigt att se parkerna som multifunktionella eftersom det finns olika grupper, med olika behov, som använder en park (Yttri, 2002).

Grahn (1991, b) betonar också på att parkerna upplevs på olika sätt av olika människor. Medan vissa människor tycker att en park har många karaktärer finns andra som tycker att samma park har få. En förklaring för det är åldern, som ses som viktig faktor för hur parken används och upplevs. Samtidigt lockas fler besökare att använda parker som har fler karaktärer än att använda parker med en enda karaktär. I detta sammanhang skulle grönområdena användas mer och förvaltas mer effektivt genom att inventera tillgången till parker och de karaktärerna som finns, en inventering som skulle fundera som underlag för att utveckla värdena (Grahn, 1991, b).

Jane Jacobs i hennes bok "Den amerikanska storstadens liv och förfall" som publicerades för första gången 1961 försöker svara på frågan om varför det finns parker som är attraktiva och parker som inte är tilldragande eller upplevs som otrygga. Enligt Jacobs (2005) måste en park erbjuda till upplevelser och möjligheter till olika aktiviteter. Troligtvis vill en besökare inte komma tillbaka till en park om den upplevs enförmig och saknar blandade sinnesstämningar och användningsytor. Dessutom anser Jacobs (2005) att det finns en mångfald av funktioner

runt attraktiva parker som gör att den används av en blandning av människor vid olika tider. Dessa funktioner kopplas till bostäder, arbetsplatser, affärer, skolor etc. Genom en observation av hur parken används kan ses att det finns människor som går genom parken till jobbet eller för att ordna olika ärenden och mammor med barn på morgonen. Klockan 12 finns rörelse på grund av de som har lunch och sedan är mammorna tillbaka. Dessutom finns människor som handlar eller skolbarn. Människor börjar gå hem från jobbet och tidigt på kvällen kan ungdomar och andra personer som vill äta eller bara vara där observeras i parken. Där det inte finns en mångfald av funktioner kan parken vara tom många timmar under dagen (Mihalcea, 2011,a).

2.3.5. Barn och äldre i staden

Enligt Gustavsson (1984) måste insatserna för barn och uppväxtmiljön vara en av samhällets väsentligaste investeringar på lång sikt.

Det är viktigt att barn skall ha tillgång till gröna utemiljöer. Barn som har möjligheter att vistas sig i områden med vild vegetation på förskolan utvecklar snabbare kognitiva och motoriska förmågor än de barn som har tillgång till en mer begränsad, traditionell yta för lek. Deras lek är dessutom mer dynamisk och präglad av färre konflikter och bättre interaktion påstår Grahn et al. (1997 i Jansson, 2012). Taylor et al. (2001 i Jansson, 2012) har genomfört studier som fokuserar barn med särskilda behov, till exempel barn som har koncentrationssvårigheter, som påverkas positivt av utevistelser i gröna områden. Det finns en större sannolikhet att barn som vistas och leker i gröna miljöer kommer att besöka likadana platser när de blir vuxna (Jansson, 2012). Gröna och blåa områden är viktiga i undervisning. Westerlund (2009 i Mihalcea, 2011,a) påstår att teorin och praktik vävs ihop på ett naturligt sätt när barnen befinner sig i en fungerande utemiljö. Aktiviteter både inom- och utomhus bidrar till en kreativ utveckling.

Ulla Berglund och Ulla Jergeby fokuserar, i deras forskning, på att belysa hur utemiljön fungerar och uppfattas av invånare i två av Stockholms stadsdelar, som präglas av förtätning (Berglund & Jergeby, 1989). De har valt att fokusera på barn och pensionärer eftersom dessa grupper vistas i närområdet stora delar av vardagen. De har mer tid än andra att vara ute men de har större begränsningar att lyckas med att överstiga hinder som finns i utemiljön. Berglund & Jergeby (1989) anser att förändringar i stadsmiljön påverkar dessa grupper mer än andra. I detta sammanhang berörs organisationers eller institutioners verksamhet bara indirekt. Medan Berglund & Jergeby (1989) fokuserar indirekt på organisationer och institutioner består Grahns (1991,a) undersökningsgrupp av människor från föreningar, förskolor och skolor, sjukhus och äldreomsorg och forskaren studerar om parkers betydelse. Enligt Grahn (1991, b) finns åtta olika karaktärer som kännetecknar parker i koppling till hur grönområdena upplevs av undersökningsgruppen. Dessa är i stor eller mindre del renodlade och de finns i de flesta fallen blandade i parkmiljöer. De åtta karaktärerna är: vild, artrik, skog, lek, idrott, rofylld, fest eller prydnad och de främjar samt uppmanar till aktiviteter. Aktiviteterna är mer eller mindre beroende av parkers utformning.

Enligt Berglund & Jergeby (1989) måste utemiljön vara variationsrik för att den skall bidra till barnens utveckling. Den bör vara lämplig för olika åldrar, erbjuda en varietet i

användning, inbjuda till undersökning och lösning av olika problem eller inläring, gynna sällskapet mellan barn och vuxna och ge upplevelser (Berglund & Jergeby, 1989). Det skall finnas vegetation som ger frukter, pinnar eller löv, möjligheter att gömma sig i buskar eller klättra i träd. Utemiljön är mer intressant med vatten, människor, kullar eller djur (Grahn, 1991,a). Det är viktigt att barnen får möjligheten att genomföra olika fysiska aktiviteter för att skärpa sinnen och för balans och muskler (Berglund & Jergeby, 1989, Grahn, 1991, a). Ett resultat av studierna som Berglund & Jergeby har genomfört visar att lekplatser där det finns bara lekredskap kopplas till kortvarig användning eller ingen användning alls. Detta inträffar eftersom det saknas upplevelser och dessa platser inte är inspirerande för att undersöka någonting eller för upptäckarlust hos både barn och vuxna. I detta sammanhang tycker vuxna att det behövs någonting komplementär som t.ex. naturmark. Att vara i naturen bidrar också till ökad kunskap om växter och andra fenomen och den sprids eftersom barnen samtalar med de vuxna (Berglund & Jergeby, 1989).

Grahn (1991,a) beskriver olika krav som ett lekområde bör uppfylla ur barnsperspektivet: att platsens vegetation, lekredskapen och markförhållanden skall kunna tillgodose barnens behov till rörelse och deras fantasi eller att den skall vara säker med ingen trafik. De vuxna är oroliga för trafik och undviker trafikerade gator så mycket som möjligt (Berglund & Jergeby, 1989). Berglund & Jergeby (1989) påstår att även lekredskapens och platsens design kopplas med känslan av trygghet.

I diskussionen kring vilka platser är attraktiva för barn är större parker mer använda av barngrupper. Barnen och vuxna behöver sociala kontakter. När människor har sällskap är behovet att det skall finnas folkliv på en plats inte längre viktigt (Berglund & Jergeby, 1989). Studierna visar att människor som är nöjda med boendemiljön anger motiv som upplevelse av natur och grönska samt planeringar och blommor. Både barn och vuxna uppskattar blommande buskar och träd (Berglund & Jergeby, 1989).

När det gäller pensionärernas perspektiv uppger de som ingår i studier att det är attraktiva samt trygga platser och vägar som väljs för utevistelser (Berglund & Jergeby, 1989). Enligt Grahn (1991,a) har äldre människor en preferens för en lugn utemiljö med blommor, fågeldammar och caféer. Det finns ett intresse för kulturella evenemang och historia.

Det finns fler förutsättningar som påverkar utevistelserna bland annat upplevelser, att kunna se och möta människor, att kunna och att palla, trygghetskänsla eller säkerhet (Berglund & Jergeby, 1989). Upplevelserna är viktiga och de äldre önskar en komplex naturupplevelse med en blandning av dofter, färger eller andra intryck plus naturljud. För dem är det viktigt att utemiljön skall vara ren och fin med omväxlande natur. Att se och bli sedd är en viktig aspekt för pensionärer. Därför finns önskemål att det skall finnas fler bänkar längs gångstråk, vid trottoaren. Samtidigt är det väsentligt att kunna vara på lite avstånd av vad som händer på en plats. Barnen söker barn, ungdomar söker ungdomar och vuxna – vuxna. Därför kan ensamma personer känna sig utanför. Pensionärer vill gärna vara i närheten men på avstånd för att kunna betrakta istället för att vara med i en aktivitet och bestämma själva om de vill delta eller inte (Berglund & Jergeby, 1989).

Att kunna och att orka är en grundförutsättning som kopplas till individuella aspekter. Det finns många pensionärer som hindras att vara ute på grund av detta. Därför påstår Berglund & Jergeby (1989) men också Grahn (1991,a) att mindre park- och strövområden eller gård i närheten av bostaden är angelägna. Tryggheten är en annan aspekt som påverkar utevistelser. De äldre är oroliga för trafik och platsens utformning, som kan ge en känsla av isolation från byggnader och vägar. Platsens utformning ger dessutom oro på grund av eventuella olyckor eller brottsförekomst (Berglund & Jergeby, 1989). En hög andel personer anger ingen åsikt om utevistelser på kvällen. Enligt Berglund & Jergeby (1989) kan det bero på att dessa personer inte är ute på kvällarna.

2.4. Styrdokument för planering av grönstruktur

2.4.1. Den europeiska landskapskonventionen

Den europeiska landskapskonventionen trädde i kraft i Sverige den 1 maj 2011. Fokus ligger på landskapet som avses vara ”ett område sådant som det uppfattas av människor och vars karaktär är resultatet av påverkan av och samspel mellan naturliga och/eller mänskliga faktorer” (Riksantikvarieämbetet, 2012, s.3).

Konventionen understryker rollen som landskapet spelar för de ekologiska, kulturella, sociala och miljömässiga aspekterna. Samtidigt är landskapet en gynnsam resurs för den ekonomiska dimensionen (Riksantikvarieämbetet, 2007). Det erkänns att landskapet är en viktig del av människors livskvalitet, som bidrar till det individuella och sociala välbefinnandet i både stad och land. Det understryker också vikten att se landskapet som en gemensam resurs och gemensamt ansvar (Riksantikvarieämbetet, 2007). Det är viktigt med samarbete för skydd, förvaltning och planering av denna tillgång.

För Sverige innebär anslutning till konventionen att staten åtar sig att skydda, förvalta och planera landskapet i överensstämmelser med konventionens syften och principer. Det betyder att Sverige bland annat ska erkänna landskapets betydelse i den svenska lagen, öka medvetenheten om landskapets värde och betydelse i samhället, främja delaktigheten i processer och beslut kopplade till landskapet på en lokal eller regional nivå, utveckla en helhetssyn på landskapets värden och hållbar förvaltning av detta (Riksantikvarieämbetet, 2007).

Det inledande steget är att erkänna landskapets betydelse i lagstiftning. Nästa steg är att öka kunskapen om landskap genom kartläggning, analys av karaktärer och värdering av landskapets betydelse bland annat för befolkning. Detta innebär ett stort arbete som bara delvis har genomförts tills nu (Lerman, 2007). En landskapspolitik skall formuleras med kunskapsbyggnaden och folkets uppfattning om omvärld som underlag. Tre grupper av instrument skulle fungera som stöd för genomförandet av landskapspolitiken: redskap för att bevara, styra och fysiskt omvandla landskapet. Vad gäller bevaring finns det många instrument i Sverige men fokus ligger främst på natur och mycket värdefulla landskap därför måste dessa redskap utvecklas. Redskap för styrning finns också på olika nivåer. Dock behöver dem utvecklas vidare. Vad gäller instrument för omvandling av landskapet saknas de i Sverige (Lerman, 2007). Allmänhetens delaktighet i processer kopplade till landskapet är viktig inte bara vid beslut om förändring av landskapet men också för kunskapsbyggande och formulering av politik och mål (Lerman, 2007).

Konventionen innebär en sektorsintegrering som är på samma spår som integrering av miljöansvaret i olika sektorer i Sverige men det behövs mer arbete för det (Lerman, 2007).

2.4.2. Boverket

Boverket publicerade en skrift som heter ”Bostadsnära natur – inspiration & vägledning” i 2007. Enligt Boverket (2007) skall den vara inspirerande och stödande för kommuner i arbetet med att säkerställa tillgången till grönområden nära bostäder. Samtidigt är syftet att öka medvetenheten om vikten som den bostadsnära naturen har för hållbar stadsutveckling. I publikationen behandlas tre aspekter som kan kopplas med bostadsnära natur: tillgång, närbarhet och kvaliteter.

Det finns tre utgångspunkter för detta arbete. Den första utgångspunkten handlar om planering och gestaltning för att uppnå en god bebyggd miljö med bostadsnära natur. Den andra är kopplad till den europeiska landskapskonventionen och handlar om delaktighet och medborgarnas värderingar. Nationella folkhälsomål som delaktighet, ökad fysisk aktivitet och barns utemiljöer kopplade till bostadsnära natur är den tredje utgångspunkten (Boverket, 2007).

Vad gäller tillgång till bostadsnära natur finns specificerade riktlinjer som bör följas som vägledning. Det är viktigt att lyfta fram den befintliga och den potentiella bostadsnära naturen, värden som den har samt struktur och ägande former, i planering och genomförandeprocesser (Boverket, 2007).

Det betonas på att synliggöra den faktiska och upplevda tillgängligheten i diskussion om närbarhet. Det är väsentligt att förstärka den faktiska tillgängligheten och orienterbarheten genom stråk och genom att ta bort barriärer samt att ta hänsyn till hur människor upplever tillgängligheten till bostadsnära natur. En annan angelägen aspekt är att integrera transportsplaneringen med möjligheten att nå grönområden (Boverket, 2007).

Vad gäller grönområdenas kvalitet är det viktigt att speciellt framhäva betydelsen av gestaltning och förvaltning för att bevara och utveckla kvaliteterna. Detta betyder utveckling av samverkan mellan olika aktörer i samhället: planerare, förvaltare, företag eller medborgare, för en förbättrad relation mellan olika faser av processen. En annan aspekt är att ställa krav på grönområdenas utformning och innehåll i detaljplaneringsprocessen samt att utveckla kvaliteter med hjälp av expert- och lokal kunskap. Den sista aspekten kopplas till förutsättningarna för en ökad ekologisk läskunnighet och att använda tiden och förändringen över tiden som en kvalitet för grönområden (Boverket, 2007).

2.4.3. Statens folkhälsoinstitut

Kärnan i folkhälsopolitiken är att skapa förutsättningar för ökad livskvalitet där hälsan ingår (Statens folkhälsoinstitut, 2009).

Genom skriften ”Grönområden för fler” (Statens folkhälsoinstitut, 2009) framhävs olika gruppers speciella behov. Den bör fungera som vägledning för planerare i arbetet med att göra grönområdena tilldragande för vissa grupper som är mer utsatta för hälsorisker än andra. Syftet är att framföra faktorer som gör grönområden mer attraktiva ur olika gruppers perspektiv så att dem ska kunna utnyttjas i större sträck. Detta eftersom den lokala fysiska planeringen påverkar människors tillgång till grönområden och möjligheten att utnyttja dem för fysisk aktivitet, i hög grad.

Dessa grupper representeras av barn, unga, äldre men också funktionsnedsatta, nya svenskar och svaga grupper ur en socioekonomisk synvinkel (Statens folkhälsoinstitut, 2009).

Skriften innehåller också en checklista som hjälper i bedömning av de naturliga förutsättningarna som grönområdena har för att bli attraktiva.

2.4.4. Region Skåne

Rapporten ”Grönstruktur i Skåne – Strategier för en utvecklad grön struktur” publicerades i mars 2012. Syftet är att lyfta fram utvecklingsmöjligheter för grönstrukturen i Skåne och att fungera som inspirationskälla i kommunens arbete med frågor kopplade till detta ämne.

Enligt rapporten är det väsentligt att ta hänsyn till grönstruktur som helhet ur regionalt perspektiv, lika mycket som hänsyn tas till trafik- och bebyggelseinfrastruktur. Det som lockar invånare och näringsliv i en region är attraktivitet, stark tillväxt och grönstruktur. Dock ökar trycket på mark och vatten som leder till fler krav för fysiska planeringen (Region Skåne, 2012).

Det betonas på att tätortsnära grönområden är väsentligt att utvecklas för att minska behovet att resa för upplevelser och aktiviteter kopplade till grönområden och för en ökad livskvalitet (Region Skåne, 2012).

3. Metodbeskrivning

I detta kapitel redovisas det vetenskapliga förhållningssättet samt metoderna som har använts för att studien skall beaktas som tillförlitlig och relevant inom ramarna för hållbar stadsutveckling med fokus på det sociala perspektivet av stadens grönområden. Kapitlet inleds med beskrivning av studiens förankring i den vetenskapliga verksamheten. I den andra delen redogörs tillvägagångssättet för att skapa en vetenskaplig grund som representeras av relevant litteratur och forskning. Metoderna för den empiriska undersökningen presenteras i den tredje delen av kapitlet, metoder som ger två olika input till studien. Fortsättningsvis presenteras arbetsprocessen.

3.1. Det vetenskapliga förhållningssättet

Genom denna studie vill jag få fördjupad kunskap om grönstrukturens sociala dimension, speciellt hur grönområdena värderas ur brukarperspektivet i Hässleholm. Grönområdena i städer är ämnet som intresserar mig mest i diskussionen om hållbar stadsutveckling men det finns också obesvarade frågor i den egna vetenskapen, frågor som: vad har grönområdena för värde för Hässleholms invånare? Vad är det för slags värden? Hur ser framtiden ut för Hässleholms grönområden?

Enligt Patel & Davidson (2011) kan undersökningen ingå i olika kategorier kopplat till hur mycket forskaren vet om aktuellt problemområde sedan tidigare. Min undersökning är explorativ – det finns luckor i min kunskap och syftet med studien är att inhämta information för att belysa problemet från olika synpunkter. Samtidigt skall undersökningen vara anknuten till forskningen inom studieområdet. Olika tekniker använder jag för att samla information.

Vad gäller vetenskapsfilosofiska förhållningssätt finns det olika varianter (Patel & Davidson, 2011). I detta sammanhang existerar två synsätt som motsvarar varandra: ett naturvetenskapligt synsätt där fokus ligger på realistisk uppfattning av verkligheten, en empirisk syn och försöket att resultaten inte ska kunna färgas av forskaren som person och ett humanistiskt synsätt när forskaren inte kan skaffa kunskap utan att ta hänsyn till sina idéer, erfarenheter och förnuft samt verklighetsuppfattning är mer idealistisk. Mellan dessa två förhållningssätt ligger samhällsvetenskapen och i denna kategori ingår denna studie.

3.2. Teori- och forskningsöversikt samt litteratur

Litteraturen från kurserna som ingår i programmet ”Hållbar stadsutveckling” (SLU/MAH) är utgångspunkten för uppsatsen. Studien är inriktad på grönområden ur ett socialt perspektiv därför har relevant forskning kring detta ämne valts med hjälp av handledarna. Genom att använda sökord som t.ex. ”green spaces” och ”social values” eller ”parkers funktioner” hittades mer litteratur via biblioteket och Google Scholar.

En utgångspunkt är publikationen ”Grönstruktur i städer och tätorter”, som är en del av utredningen kring plan- och bygglagen från 1994 (Bucht & Persson, 1995). I denna publikation framställer Bucht & Persson begreppet ”grönstruktur” och de funktioner som grönstrukturen har med fokus på de ekologiska, kulturella och sociala aspekterna. Grönstruktur som identitetsskapande stadsbyggnadselement är ämnet som behandlas av

Lövrje med avsikten att bidra till en fördjupad kunskap kring grönstruktur som faktum och analysbegrepp i den fysiska planeringen på kommunal nivå och det utgör också en utgångspunkt för studien (Lövrje, 2003). En annan viktig insats är Janssons kunskapssammanställning av det gröna och blåa i staden som stadsbyggnadselement. Den sammanställningen syftar till att sprida aktuell kunskap om de värdena som grönblåa element har i staden; värden som kan användas som bas för planering och förvaltning, inte minst i frågor om förtätning (Jansson, 2012). Möjligheterna som grönstrukturen ger för sociala interaktioner och social sammanhållning redovisas främst av Forest Research (2010). Berglund & Jergeby har forskat kring hur människor använder utemiljön och hur den upplevs. De lägger fokus på det sociala perspektivet av den kommunala fysiska planeringen (Berglund & Jergeby, 1989). Betydelsen som parker har med utgångspunkt i grupper som förskolor, servicehus eller sjukhus har studerats av Grahn ur ett miljöpsykologiskt perspektiv (Grahn, 1991,a). Parker ur ett socialt perspektiv har studerats av Yttri. Fokus ligger på betydelser som parker kan ha för människor (Yttri, 2002).

3.3. Den empiriska undersökningen

Som sagt är studien explorativ därför har jag använt olika tekniker för att få så mycket information som möjligt om grönområdena i Hässleholm. En undersökningsmetod har växt fram med hjälp av olika inspirationskällor och den är anpassad till de lokala förutsättningarna och till uppsatsens syfte.

Styrdokument som finns på europeisk, nationell, regional och lokal nivå har studerats för att förstå sammanhanget för problemområdet eftersom det behövs en helhetssyn vad det gäller hållbar stadsutveckling.

Eftersom det handlar om grönområdena i en specifik stad har jag studerat olika typer av dokument som finns tillgängliga för att förstå hur Hässleholm som stad och grönområdena har utvecklats med tiden. Dessa dokument är både primär- och sekundärkällor: detaljplaner, bildokument, böcker, ett examensarbete, olika broschyrer. I detta sammanhang är källkritiken viktig för att kunna presentera sannolika fakta (Patel & Davidson, 2011). Därför har jag noterat när dokumentet har publicerats, i vilken sammanhang och varför, vem som har skrivit det samt författarens förhållningssätt till olika aspekter som kännetecknar samhället nationellt och Hässleholm.

Stähle & Sandberg (2002) har skapat en metod för kartläggning av grönskans bruksvärde. Metoden innehåller enkäter, djupintervjuer och observationer av platser. Slutresultatet är en sociotopkarta som tillsammans med en biotopkarta används av Stockholms Stad som grönplan. Malmö Stad har jobbat med inventering av grönområden och skapat en modell som kommer möjligtvis att utvecklas vidare (Mihalcea, 2011, b). Statens folkhälsoinstitut (2009) har publicerat en checklista som kan användas på lokal plan för inventering av grönområden med inriktning på hälsoaspekter och olika gruppers behov. Deras arbete har fungerat som inspirationskälla för mig, för att skapa en egen metod. Denna metod inkluderar tekniker som observationen och den kvalitativa intervjun. Jag har inte valt en befintlig metod eftersom det finns lokala förutsättningar som kan ha en avgörande roll i olika processer som kännetecknar stadens utveckling och undersökningsmetoden måste avspegla dessa förutsättningar.

Samtidigt har jag velat skapa en bild av grönområdena i hållbar stadsutvecklings sammanhang.

3.3.1. Observationen som vetenskaplig metod

Enligt Patel och Davidson (2011) är observationen som vetenskaplig metod ett sätt att studera ett fenomen i samma moment som det inträffar och används vid explorativa undersökningar. Den kan vara grunden för vidare undersökning med andra metoder eller komplettera informationen som har samlats på andra sätt (Patel & Davidson, 2011). I min undersökning har jag använt denna metod för inventering av vilka förutsättningar grönområdena ger för utevistelser i stadsmiljön. Den ligger till grund för de intervjuer som genomförts. Jag har gjort det ur mitt perspektiv, utifrån mina erfarenheter och egna upplevelser. Det finns en aspekt som jag måste beakta vad gäller observationer. Det är viktigt att forskaren ställer frågan om vad som observeras är representativt eller inte (Patel & Davidson, 2011).

För registrering har jag använt ett observationsprotokoll uppdelat i fem kategorier: platsens form och innehåll, de kulturella och sociala aspekterna, trygghet och tillgänglighet. Aspekter kopplade till form och innehåll kan påverka förutsättningar för upplevelser och aktiviteter. De kulturella aspekterna kan vara identitetsskapande och de sociala aspekterna som kännetecknar ett grönområde ger förutsättningar för socialt liv. Trygghet och tillgänglighet är aspekter som påverkar utevistelser, särskilt för barn och äldre. Protokollet innehåller också en plats för kommentarer som kopplas till särskilda egenskaper som kännetecknar grönområdet, för att inte missa någonting som kan visa sig vara viktigt (se Bilaga 5). Det som ligger i grund för utveckling av observationsprotokollet är olika guider och beskrivningar som Stockholms Stad och Malmö Stad använder i deras arbete med grönskan i staden samt Statens folkhälsoinstituts checklista. Men dessa inspirationskällor innehåller aspekter som inte är viktiga för min studie därför har olika delar uteslutits eller förändrats enligt förutsättningarna. En pilotstudie har genomförts för att olika aspekter kopplade till inventering skall kunna förbättras. Jag har valt att göra pilotstudien i Hembygdsparken eftersom den ligger nära min bostad. Sedan har några aspekter justerats i protokollet och det har använts för inventering av de andra grönområdena. Dessutom har jag tagit foton för varje grönområde. 17 observationer har genomförts.

Enligt Patel och Davidson (2011) är denna en strukturerad observation. Nackdelar med observationen är att den är tidskrävande (Patel & Davidson, 2011). Med tanke på tiden och resurserna som jag har haft har jag valt att studera bara en del av de grönområden, som skulle kunna vara representativa för Hässleholms grönstruktur.

3.3.2. Undersökningsgruppen

När en forskare väljer undersökningsteknik görs det i förhållande till undersökningsgruppen och utifrån vilken kunskap som eftersträvas (Patel & Davidson, 2011).

Undersökningsgruppen består av 6 representanter från förskolor, 2 representanter från äldreboenden och 8 representanter från olika föreningar och organisationer. Totalt har 11 gåturer (på 2 gåturer har barn varit med) och 2 intervjuer inomhus genomförts samt jag har deltagit i en gruppdiskussion på ett äldreboende.

Vad gäller undersökningsgruppen har jag valt att fokusera på förskolebarn eftersom det är ett enkelt och inte så tidskrävande sätt att få tag på hur ett större antal barn använder grönområden samtidigt, med tanke på verksamheten. Dessutom är förskolebarn mycket ute, oberoende av årstid och utevistelserna är väsentliga för deras tillväxt. Att intervjua barn kräver speciella kunskaper och fler förberedelser än att intervjua förskollärare. Samtidigt är det förskollärarna som bestämmer i stort sätt vad de skall besöka och som känner barnens behov och preferenser. Därför ingår bara förskollärare i undersökningsgruppen. Det finns ett stort antal förskolor i Hässleholm. För undersökningens syfte har jag delat dem i tre kategorier: 1) förskolan ligger i grönområde, 2) förskolan ligger inom 300 m från ett grönområde och 3) förskolan ligger inom mer än 300 m från ett grönområde eller det finns hinder för att bättre kunna utnyttja området. Sedan har jag valt att samla förskolorna i små grupper med tanke på avståndet mellan dem och att kontakta bara en förskola i gruppen. Ibland har en viss förskola valts istället för andra på grund av specialiteten eller att det finns bara en förskola i stadsdelen.

Hänsyn till människor som bor på äldreboenden har tagits eftersom de är starkt beroende av närmiljön och personalen på verksamhet, med tanke på deras begränsningar. Det finns också en etisk aspekt i detta sammanhang. Vi får inte glömma de svaga grupperna som finns i samhället och deras behov. Vad gäller äldreboenden är det representanter som främst ingår i undersökningsgruppen.

Informanter som representerar föreningar eller organisationer och ingår i undersökningsgruppen har valts eftersom de är "konnässörer". De använder vissa grönområden och kan bidra med vardagskunskap om hur dessa områden fungerar (Mellqvist, 2011). För att få tag på föreningar och organisationer som finns i Hässleholm och använder stadens grönområden har information sökts på kommunens webbsida. Dessutom har tjänstemännen på Hässleholms kommun bidragit med information och kontaktuppgifter samt egna kunskaper har använts för att kontakta olika organisationer. Jag har valt att inte inkludera idrottsföreningar i gruppen eftersom grönområdena, som de använder, inte alltid kan vara tillgängliga. Samtidigt ingår representanter för Östra begravningsplatsen i undersökningsgruppen även om det finns regler för vem skall vara på begravningsplatsen men grönområdet är mycket värdefullt med tanke på kulturella och historiska aspekter.

Informanterna som ingår i undersökningsgruppen har valts eftersom det har funnits en strävan att ha ett brett empiriskt material, för att kunna få en mer nyanserad och fylld bild av värdena som grönområdena har. Dessutom interagerar dessa brukare med andra grupper när de befinner sig i ett grönområde. Att få tag på information om hur andra besökare använder en grönyta kan ge en helhetsbild av grönområdenas värden.

3.3.3. Den kvalitativa intervjun

Jag har använt mig av intervjuer för att utföra undersökningen och tog hänsyn till forskningsetiska aspekter.

Intervjun är ett samtal som syftar till att fånga den intervjuades uppfattning om problemområdet (Patel & Davidson, 2011). Genom att använda intervjun som är en kvalitativ forskningsmetod kan en djupare förståelse för ett visst fenomen också uppnås (Kvale, 1997). I

studiens sammanhang har intervjuerna haft två utgångspunkter beroende på vem som intervjuats. Intervjuerna med brukare dvs. representanter från förskolor, äldreboenden och föreningar/organisationer präglas i viss sträcka av sociotopkarteringen från Stockholm. Stockholms Stad har skapat intervjuguider och enkätformulär som används för att ta fram sociotopkartan och dessa formulär innehåller frågor som kan ge relevant information. Samtidigt har det funnits plats för eget ingripande. Intervjuerna med tjänstemännen och fastighetsmäklaren har haft som utgångspunkt boken ”Den kvalitativa forskningsintervjun” (Kvale, 1997).

Främst har de kvalitativa intervjuerna använts för att samla information och förstå människors uppfattning om grönområdena i Hässleholm och hur de brukas. Dessa informationer har inga sanna svar och svarsalternativ kan inte formuleras (Patel & Davidson, 2011). Det finns olika typer av intervjuer och jag har valt att planera en promenad i grönområdena som används. Denna metod ger mycket information eftersom det innebär både ett samtal mellan intervjuaren och den som intervjuas och de relaterar vad de pratar om till miljön, vad som de ser. Patel och Davidson (2011) diskuterar aspekter som strukturering och standardisering kopplade till olika metoder. I min undersökning har de kvalitativa metoderna haft en låg grad av strukturering dvs. det har funnits utrymme för personen som intervjuats att svara med egna ord. Samtidigt har intervjuerna haft en måttlig grad av strukturering – jag har försökt ställa frågorna i viss ordning, beroende på situation (se Bilaga 6). En nyanserad bild av verkligheten kan skapas på detta sätt. Informanterna har blivit frågade om samtalet kan spelas in och de har godkänt det. Vad gäller representanter från förskolor och äldreboende har jag valt att anonymisera dem eftersom studien fokuserar på perspektiven som förskolorna och äldreboenden har som verksamhet. Intervjuerna har inte transkriberats eftersom det har samlats mycket empiriskt material och en transkribering är tidskrävande. Istället har jag sammanställt de kvalitativa intervjuerna och fokuserat på nyckelord och aspekter som kan kopplas till varandra och till teorin.

Intervjuer har jag gjort också för att få en djupare förståelse för hur grönområdena värderas ur ett ekologiskt, socialt, kulturellt och ekonomiskt perspektiv. Jag har också velat förstå hur kommunen arbetar med gröna frågor. Kvales bok ”Den kvalitativa forskningsintervjun” (1997) har fungerat som hjälpmedel för att kunna genomföra intervjuerna med kommunekologen Lars-Erik Williams, Christina Zoric Persson – strategisk samhällsplanerare på Hässleholms kommun och fastighetsmäklaren Per-Anders Lindborg. Författaren beskriver de sju etapperna som intervjun bör följa: tematisering med teoretisk reflektion över forskningsämnet, planering av undersökningen, intervju, utskrivning, analys, verifiering och rapportering. Intervjuerna har varit halv strukturerade. Med hänsyn till tid och resurser har jag valt att inte transkribera intervjuerna utan att sammanställa dem.

3.4. Arbetsprocessen

Jag har börjat med att söka information om vilka förskolor, äldreboenden och föreningar/organisationer finns i Hässleholm på kommunens webbsida och frågat tjänstemän på kommunen om det.

Sökandet efter representanter att intervjua fortsatte per telefon men det visade sig vara svårt att hitta rätt person. Därför har jag gått personligen till förskolor och äldreboenden en dag för att presentera mig och förklara vad jag är intresserad av.

Det har hänt att det inte har funnits möjlighet för att en anställd kan frigöras för att ta en promenad med mig. Då har jag istället fått träffa någon på förskolan, delta i en gruppdiskussion på ett äldreboende eller ta en promenad tillsammans med barnen, diskutera med förskolläraren och samtidigt se hur grönområdena används.

Inventeringen har genomförts parallellt.

Innan jag träffade representanter från förskolor eller äldreboenden har jag tittat på en karta och jämfört avståndet mellan verksamhet och olika grönområden för att kunna uppfatta vilka potentiella områdena de kan använda med tanke på att de inte kan gå för långt. Dessa grönområden har inventerats innan promenaden eller mötet. Representanter från olika föreningar eller organisationer använder samma grönområde hela tiden eller områdena som ligger mer centralt. I detta fall har jag inte behövt fundera över vilka grönområden skulle jag inventera innan mötet eftersom det har varit självklart. På detta sätt har jag avgränsat mig till de inventerade grönområdena.

Där promenad var möjlig att genomföra har den börjat på förskolan eller äldreboenden och vi har gått förbi de grönområdena som används för utevistelser. Det var överraskande när jag insåg att det finns förskolor som använder ett större område för utevistelser än jag antog och många av grönområdena som de använder ligger i utkanten av staden. På grund av tidsbrist har vi valt att gå förbi de närmaste grönområdena men prata kring vad de gör på de andra grönytorerna också. Å andra sidan har det hänt att förskolan inte använder alla grönområden som jag har trott och inventerat innan mötet, t.ex. de små grönområdena i stadsdelen Östervärn. Intervjuernas varaktighet har varierat från en halv timme till en timme.

4. Empiri

En presentation av Hässleholm, stadens och därmed grönområdenas utveckling inleder den empiriska delen av studien. Styrdokumenten som finns på lokal nivå presenteras i nästa delkapitel som följs av en sammanfattning av de kompletterande intervjuerna med tjänstemän på kommunen och fastighetsmäklare, intervjuer som syftar till att ge en översiktlig helhetsbild av värdena som grönområdena i Hässleholm har men också kommunens arbets sätt i koppling till denna fråga. Sedan vill jag gå in på detaljer och ge en bild av vilka grönområden har studerats samt hur gruppen som ingår i undersökningen ser ut. Huvudstudiens resultat som syftar till att analysera förutsättningar för utevistelser i grönområden samt hur olika grupper värderas dessa grönområden redovisas i nästa delkapitel.

4.1. Hässleholm

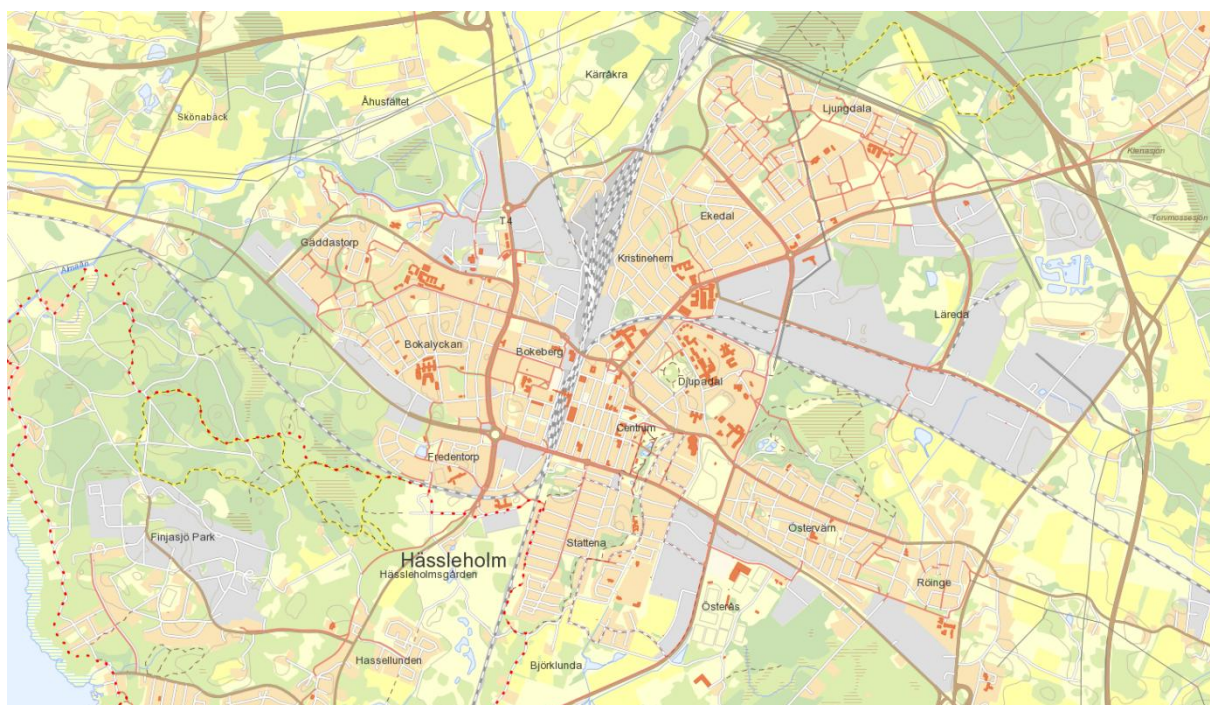


Bild 1. Staden Hässleholm (Hässleholms kommun, 2012)

Hässleholm (cca. 17 000 invånare) ligger i Nordöstra Skåne och ingår i kommunen med samma namn (Hässleholms kommun, 2007).

Hässleholms kommun är till landytan Skånes största kommun och har cca. 50 000 invånare. Med fokus på kommunens fysiska struktur ligger staden i centrum och kommunicerar med de andra mindre orterna genom trafiklederna som startar radiellt från Hässleholm. Vad gäller kommunikationen är staden en viktig knutpunkt för kommunen men också för Skåne och Sverige (Hässleholms kommun, 2007).

4.1.1. Hässleholms uppkomst och utveckling

När järnvägarna började byggas i Sverige tillkom Hässleholm som en fortsättning av södra stambanan som har startpunkten i Malmö (Mårtensson, 1970). Planen för utveckling av det

nya samhället gjordes av tre järnvägsingenjörer. Den präglades av influenser som renässansens rutnätsystem och praktiska åtgärder för olika risker som påverkade städerna på den tiden (Mårtensson, 1970).

Topografiskt var platsen där Hässleholm byggdes ogynnsam. Det fanns åsar med morängrus och sten, höga sandkullar och myr. Troligtvis var Djupadal och Hembyggsparken en del av ett vattenbäcken som sträckte sig över Maglekärr till Finja. Den västra delen av staden är mer stenig med en hård sandbotten och här fanns också vattendrag. Trots dessa terrängförhållanden har staden varit ordentligt bebyggd från början (Linneroth, 1938).

Järnvägsparken var den första parken som byggdes i Hässleholm omkring 1870 längs järnvägen. Den var inriktad mot att tågresenärer men också stadsbor skulle njuta av den. Efter 1950 – talet började parkens yta bli allt mindre och den försvann när bussterminalen anlades på samma plats (Karlson & Kvist, 1983).

1903 beslutades att begravningsplatsen skulle etableras i den östra delen av köpingen.

1907 flyttade Kungl. Skånska trängkåren in i staden. Samhällsbilden har förändrats och händelsen bidrog till vidare utveckling. Sociala livet har förändrats. Till exempel friluftskonserterna som var organiserade av musikkåren, i bl.a. parker, var uppskattade bland invånare (Linneroth, 1938). Militär aktivitet i Hässleholm tog slut 2000.

För att tillgodose behovet av en allmän park har en stor, uppvuxen trädgård, tillsammans med närliggande marken, blev Stadsparken (Linneroth, 1938).

Hässleholm blev stad 1914. Gatusystemet och byggnaderna började anpassas till terrängförhållanden (Mårtensson, 1970).

Hembygdsparken tillkom 1930 och 1931 öppnades hembygdsmuseet. Områdets ursprungliga karaktär behölls i stor del och det överlämnades till Mellersta Nordskånes hembygdsförening (Linneroth, 1938). Mellersta Nordskånes hembygdsförening heter idag Västra Göinge Hembygdsförening. Till parken har flyttats med tiden gamla byggnader men också byggnader som riskerade att bli förstörda vid planering av nya bebyggelser (Arvidsson, 2006). Många konstnärliga föremål och statyer anlände i Stadsparken och Hembygdsparken. Hembygdsparken har varit en kulturell park där har organiserats teaterpjäser och konserter över tiden. Barn och ungdomar hade en närmare kontakt med djuren som levde i parken (Arvidsson, 2006).

Djupadalsparken är en ytterligare park som byggdes i den perioden. Området reserverades för en park tidigare men det var byggnationen av lasarettet som accelererade utformningen av grönområdet (Linneroth, 1938).

De första områdena präglades av funktionalism började planeras 1939. Byggnaderna – s.k. lamellhus, skulle vara grupperade och omgivna av park. Som motreaktion till den enformiga byggnationen försökte tjänstemännen senare att återimplementera gårdsupplevelsen men krav som ljus, luft, grönska var oförändrade (Mårtensson, 1970). Enligt Mårtensson (1970) skapade trafiklederna barriärer mellan olika delar av staden även om de var viktiga för

kommunikation i staden. Effekten var liten när planerna gjordes och en ökad biltrafik påverkade barriäreffekten ännu mer. Under 1960-talet expanderades Hässleholm mot NO där kommunen ägde stora områden och marken var billigt att exploateras. Andra alternativ för byggnation var svåra att hittas eftersom marken i söder var svårt att bebyggas, i väster var vattendelaren en naturlig barriär, och i nordväst samt i öster var allt planerat till stadens gränser. Områdena byggdes genom att följa funktionella principer: lamellhus, stora grönområden, separerad trafik etc.(Mårtensson, 1970).

Små grönområden i de bebyggda eller nya bostadsområdena har uppkommit efter 1970 – talet för allmänt ändamål, önskan för bullerfritt område vid byggnation eller bevaring vid förtätning. Samtidigt har grönytor eller delar av dem bebyggts. Stadsparken blev delad i två när en väg byggdes genom den (Hässleholms kommun, 2012) (se Bilaga 1).

4.1.2. Översiktsplan och Grönplan

Den aktuella översiktsplanen för Hässleholms kommun gäller från 2007. Begreppen ”leva”, ”uppleva”, ”arbeta” och ”lära” kopplas till visionen som kommunfullmäktigen formulerades 2003 och de representerar de centrala begreppen för arbetet med att ta fram strategier för kommunens mark- och vattenanvändning. Ett avsnitt av översiktsplanen refererar till utvecklingen av Hässleholms stad. ”Fördjupad översiktsplan för Hässleholms tätort, 1995-inkl Finjasjöbygden, Finja, Vankiva, Stoby och Tormestorp” gäller fortfarande för staden men många delar av den är inte längre aktuella. Därför ska, enligt översiktsplanen, en ny fördjupad översiktsplan tas fram bara för staden Hässleholm (Hässleholms kommun, 2007). Den skall utgå från stadsgränsen och planen är att staden skall växa inåt för att stärka Hässleholms egenskaper som knutpunkt och mötesplats. Det ska satsas på att få fler människor och fler upplevelser i centrumet, från tåget eller från bil, genom att lägga vikt på utformning av stadsmiljön: torg, gator och parker (Hässleholms kommun, 2007).

Grönplanen som gäller för Hässleholm är antagen mars 2002. Den redovisar ett sektorintresse som vägs samman med andra intressen i översiktsplan och detaljplaner. Den innehåller en noggrann bedömning av naturvärden och ytlig granskning av sociala och kulturella värden, förslag med fokus på gröna kilar och stråk och planer på stadsdelsnivå med riktlinjer för utveckling av parkmark. Grönplanen innehåller mål som: bevaring och utveckling av tätortsnära områden som är mycket värdefulla och gröna kilar; god tillgång till parker, naturområden och grönstråk i varje stadsdel; bevaring av värdefulla områden vid exploatering; ökad kunskap bland invånare om värdefulla parker och naturområden eller en ökad social och pedagogisk funktion i parker och naturområden. Vad gäller den sociala funktionen ger Grönplanen riktlinjer som t.ex. att parker och naturområden ska vara mer tillgängliga för pedagogik, särskilt kring daghem, förskolor och skolor, för äldreboende och handikappboende; att det ska finnas lek- och rekreationsområden eller att kunskapen om dessa områden skall öka. Vad gäller kulturella värden ligger fokus på att styra utvecklingen och ge människor rekreationsområden med möjligheter att uppleva historien (Hässleholms kommun, Stadsbyggnadskontoret, 2002).

4.1.3. Kompletterande intervjuer

Christina Zoric Persson, strategisk samhällsplanerare på Hässleholms kommun, är projektledaren för ett utvecklingsprogram för Hässleholms stadskärna, som är på remiss nu. Syftet med uppdraget är att stärka centrumet, som är en knutpunkt för staden, för att vara attraktivt och för att erbjuda till upplevelser. Det ligger fokus på de sociala och kulturella aspekterna. Hon tycker att ”hållbar stadsutveckling” är ett etablerat begrepp, en självklarhet, och kopplas till utvecklingsprogrammet med tanke på nyckelorden som kännetecknas det – attraktivitet och upplevelser. Utgångspunkten för uppdraget är analysmetoden som Gehl Architects och Region Skåne har tagit fram. Denna analysmetod definierar aspekterna som gör att en stadskärna är attraktiv. Vad gäller grönskan tycker hon att den inte har en framträdande plats och att det borde finnas mer i stadskärnan. Ett av målen fokuserar på bättre och mer befintlig grönska i centrumet (intervju med Christina Zoric Persson, 2012 – 04 – 05).

Programmet innehåller också gröna projekt som fokuserar på olika grönområden i eller i närheten till stadskärnan: Stadsparken – saknas funktion idag och skulle bli en park för ungdomar, där skolan samspelar med parken; grönområdet runt kyrkan – ett nytt parkrum; Eckenfördeparken – skulle bli en pocketpark eller Paradiset – skulle bli en odlingsträdgård. I detta sammanhang är planen att utveckla Eckenfördeparken intressant eftersom det diskuteras på kommunal nivå just nu om grönområdet skall vara kvar eller bebyggas trots att det saknas grönytor i den delen av centrumet. Det finns en tanke att koppla dessa gröna projekt med de andra parker som Hembygdsparken eller Djupadalsparken. Dessa gröna projekt kommer att ingå i sista fasen av omvandlingen. Christina Zoric Persson tycker att även de första faserna i programmet borde ses som gröna projekt. De prioriterade omvandlingar bidrar till en sammanhängande grönstruktur med mer och bättre växtmaterial, vattenspel eller platser för barn integrerade i miljön. Vad gäller grönområden i staden tycker hon att det saknas en strategisk tänkande när det gäller utveckling av det gröna och hon hoppas att projektet ska ge förståelse för dessa frågor (intervju med Christina Zoric Persson, 2012 – 04 – 05).

Inom ramarna för centrumutveckling planerades en vecka för dialog med invånarna. Projektgruppen organiserade tre olika stadsvandringar med fokus på barnfamiljer, seniorer och alla de andra invånarna från Hässleholm, en utställning på biblioteket och en öppen föreläsning av Gehl Architects om stadens centrum med en frågestund. Synpunkter samlades in på detta sätt i början av 2011 (Hässleholms kommuns webbsida, 2012 – 05 – 15).

Lars-Erik Williams är kommunekolog på Hässleholms kommun. Enligt honom har grönområdena i staden flera ekologiska värden men det sociala perspektivet är också väldigt viktigt. Vad gäller skötseln tycker han att det behövs variation mellan olika områden men också mellan olika delar av samma område. Det är viktigt med tanke på de ekologiska aspekter som t.ex. biologisk mångfald men också för det sociala – att parkerna inte ser likadana ut. Han tycker också att det är väsentligt med information till invånarna för att de ska förstå vilka värden finns med grönområden. Det kan finnas en attityd att se döda ved och buskar som skräpigt inslag. I samma linje med att koppla de ekologiska värden till det sociala perspektivet var han med och utvecklade hälsoslingor. Det som är unikt med hälsoslingorna är att de finns i staden och samtidigt går två tredjedelar av dem genom naturmark. Det finns en fokus på hälsan men också på kontakten med naturen – att folk har tillgång till naturlikna

områden. Vad gäller planer som finns på kommunal nivå tycker Williams att det borde ses över Grönplanen. Samtidigt ska en dagvattensplan tas fram som ett samarbete mellan olika förvaltningar. Det är viktigt att använda grönområdena ur fler olika perspektiv (intervju med Lars-Erik Williams, 2012 – 03 – 05).

Per-Anders Lindborg är fastighetsmäklare på Länsförsäkringar Fastighetsförmedling. Enligt honom är fastighetsvärdet, som en del av de ekonomiska funktionerna som grönstrukturen kan tillgodose, en komplex fråga (intervju med Per-Anders Lindborg, 2012 – 03 – 14). Visst kan värdet på fastigheter påverkas av närheten av grönområden men det handlar inte om en väldigt stor påverkan. Fastighetsvärdet beror mycket på målgruppen.

Fastigheterna nära Djupadalsparken har ett högre värde men det är inte bara parken som avgör det. Detta värde har mycket att göra med husen som byggdes i samma period med parken och folk är intresserade att flytta till hus från en viss period. Barnfamiljer är intresserade att bo i närheten av ett grönområde för att barnen skall kunna leka fritt och det kan räcka med en liten grönyta. Å andra sidan har de äldre inte samma behov som barnfamiljerna. För dem kan det vara trevligare att gå ut och promenera och det räcker inte med en liten park.

Vad gäller vatten vill de flesta människor dra sig till vatten men det finns inte mycket i Hässleholms parker.

Det kan vara ett misstag att ta bort små grönområden som finns i kvarter t.ex. i stadsdelen Östervärn eftersom de är väldigt viktiga (intervju med Per-Anders Lindborg, 2012 – 03 – 14).

4.2. Urval av platser och undersökningsgrupp

4.2.1. Urval av grönområden

I första hand har jag valt att fokusera på de grönområden som troligtvis har sociala och kulturella värden - har ett känt namn, ligger i närheten av förskolor, äldreboenden eller används av olika föreningar eller organisationer. Jag har börjat från hypotesen att dessa grönområden används av olika grupper.

Jag har gjort 17 observationer i olika stadsdelar (se Bilaga 2). Av de 17 observationerna som har gjorts framkommer att det finns två typer av grönområden i Hässleholm: grönområden som kännetecknas av intensiv skötsel och grönområden som kännetecknas av extensiv skötsel. Observationerna som har gjorts omfattar bara en del av grönområdena i staden. Därför kan en procentuell uppdelning som skulle vara representativ för alla grönområden inte göras.

Det finns 11 grönområden som har studerats och ingår i kategorin med grönområden som präglas av intensiv skötsel: Dalhagen, Ljunggropen, Hembygdsparken, Djupadalsparken, T4 området, Bokalyckan, Östra begravningsplatsen, Venaparken, Nyköbingsparken, Kungstorget och Ljungtorget. Sex grönområden ingår i kategorin som omfattar grönområden som kännetecknas av extensiv skötsel: Göingeparken, Lövkullen, Trebackalångparken, Ljungbacken, Maglekärrsparken, Gullheden.

4.2.2. Urval av undersökningsgrupp

Vad gäller undersökningsgrupp har jag haft kontakt med 16 representanter från förskolor, äldreboenden och föreningar/organisationer och jag har varit deltagare i ett möte på ett äldreboende.

Sex intervjuer har genomförts med representanter från förskolorna Dalhagen, Kyrkklockan, Bullerbyn, Syrsan, Lyckoklövern och Harpan (se Bilaga 3). Förskolan Syrsan är specialiserad på barn med hörselnedsättning och det finns bara tre förskolor som har denna specialitet i Skåne. Att få ta del av deras perspektiv är intressant.

Det finns tre äldreboenden som ingår i studien: Ekegården, Högalid och Kaptensgården (se Bilaga 4).

Förutom brukare kan föreningar/organisationer som använder grönområden ge intressant information om grönområdena som kan hjälpa till att utveckla en helhetssyn angående stadsbilden. Hässleholm frisbee-förening är en organisation som använder Djupadalsparken och jag har träffat Patrik Sahlin, ordförande. T4VUX är en kommunal verksamhet som gör kurser för nya svenskar som till exempel SFI. Jag har kontaktat lärarna Madleine Nilsson, Anna Frank och Helén Johnsson eftersom de har använt T4-området för olika sociala aktiviteter. Begravningsplatser kan vara viktiga platser för stadens identitet men också för olika sociala behov. Det är viktigt att ta hänsyn till hur de används och vilka värden de har. Därför har jag kontaktat Lars Karlsson, kyrkogårds-/fastighetschef och Ronny Sörensson, kyrkogårdsförman. Hembygdsparken är en väldigt populär park för kommunen och staden.

Västra Göinge Hembygdsförening har sin verksamhet här och det finns viktiga hus och arrangemang på plats av högt värde. Det har varit viktigt att träffa Olavi Olson, representant för Västra Göinge Hembygdsförening, och diskutera kring värdena som parken har. Studieförbundet jobbar med ett koncept som heter lunchpromenader. Att träffa Lars Åström från Studieförbundet som har arbetat med dessa lunchpromenader är en viktig input eftersom lunchpromenaderna fokuserar på natur och kultur i staden.

4.3. Resultaten

I detta kapitel presenteras resultaten av undersökningen. Först redogörs för resultaten från inventering av grönområden, en inventering som syftade till att ta fram förutsättningar för vistelser och aktiviteter för utemiljö, med hjälp av observationsmetoden. Det andra avsnittet presenterar de resultat som uppkom med hjälp av de kvalitativa intervjuer som fokuserade på hur representanter från förskolor, äldreboenden och föreningar/organisationer värderar grönområdena. Det sista avsnittet presenterar sammanfattande reflexioner.

4.3.1. Inventering av grönområden

Grönområdena med intensiv skötsel Förutsättningar för upplevelser

Grönområdena med intensiv skötsel är i stort sätt öppna ytor. Vissa grönområden eller vissa delar av dem kan kännetecknas av kuperad terräng som ger variation och människor kan uppleva miljön på olika sätt beroende på var de befinner sig. Klippt gräs, välskötta buskar och träd dominerar bilden. Graden av växtlighet och vildhet är måttlig, ibland låg, vilket gör att det kan kännas som att det inte finns mycket att uppleva.



Bild 2. Ljunggropen
(Bianca Mihalcea, 2012)

Dock är Östra begravningsplatsen ett undantag. Här finns många blommor, växtarrangemang, dammar, varierande typer av buskar och träd som samspelar med de andra inslagen som definierar begravningsplatsen. Även om graden av vildhet är låg är begravningsplatsen upplevelserik.

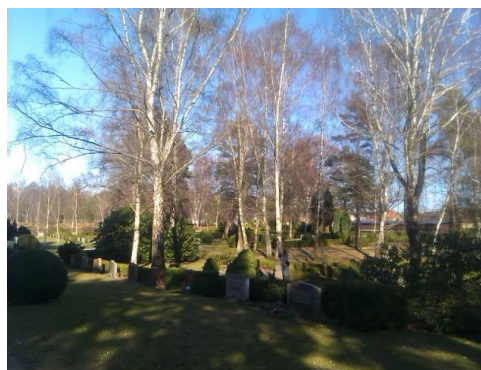


Bild 3. Östra Kyrkogården
(Bianca Mihalcea, 2012)

Eftersom grönområdena som ingår i studien finns inne i staden kännetecknas ljudmiljön i mer eller mindre utsträckning av trafikbuller, som kan kopplas till mindre förutsättningar för att uppleva området som attraktivt. De grönområdena där det finns mycket bullerstörningar är Kungstorget som avgränsas av två högratifierade trafikleder och Östra begravningsplatsen som avgränsas på tre sidor av trafikleder.

Förutsättningar för aktiviteter

Rekreation kopplas i hög grad med grönområden. Den kan ske på olika sätt: genom att söka möjligheter till avkoppling och lugn, genom att söka kroppsliga aktiviteter eller genom att interagera med andra människor.

Möjligheter till avkoppling och lugn som kopplas med en känsla av ro är en vanlig upplevelse som ett grönområde ger.



Bild 4. Scen och central plats i Hembygdsparken (Bianca Mihalcea, 2012)

I detta sammanhang finns en samling av grönområden i T4 området som fungerar som plats för Siesta, en stor årlig festival för Hässleholm. På Östra begravningsplatsen har de sociala interaktionerna en annan karaktär, med tanke på det som kännetecknar området. Begravningsplatsen ger möjligheter till möten mellan olika människor.

Det finns potential för sociala interaktioner med tanke på stora öppna ytor som skulle fungera bra som mötesplatser eller sociala spel men också att det finns lekplatser i vissa områden som kan fungera som sociala platser inte bara för barn men också för föräldrar eller förskollärare. Dock saknas det i de flesta fall bänkar och bord eller är fel placerade för att kunna främja möten. Caféer och uteserveringar kan fungera som mötesplatser. Dock finns i Hässleholm bara ett område erbjuder möjligheter till olika evenemang i



Bild 5. Bokalyckan – pulkabacke (Bianca Mihalcea, 2012)

Eftersom det finns grönområden som är delvis eller starkt kuperade finns det möjligheter för pulkaåkning som vinteraktivitet. Förutsättningar för aktiviteter som har koppling med andra levande varelser finns, men i dessa grönområden kan bara ses fåglar eller ankor och i Hembygdsparken finns anläggningar för 4H-verksamhet där djur levde för länge sedan. Det saknas variation och djuraktiviteter i staden är inte så populära nuförtiden. Det ligger i kontrast till att Hässleholm är en av de mest hundtäta kommunerna i Sverige (Hässleholms kommuns webbsida, 2012 – 05 – 12).

Det finns inte stora möjligheter att använda grönområdena för motion. Ibland är de små, det kan finnas platser där det är förbjudet att cykla eller det saknas ett sammanhängande nät av stigar.

Bokalyckan är en intressant grönyta där det är svårt att hitta gränsen mellan privat och offentlig. Det finns stor interaktion med omgivningarna (se bilden ovan).

Förutsättningar för barn och äldre

Det finns aspekter som borde tas hänsyn till när det gäller olika gruppers behov. Barn och äldre är viktiga intressenter i samhället och vad är bra för dem är bra för alla. Därför har speciella förutsättningarna som finns för deras utevistelser och aktiviteter i grönområden inventarierats.

Det finns förutsättningar som ett grönområde borde uppfylla för att den ska vara en attraktiv miljö för barn. Lekplatserna är speciellt skapade för barnens behov och de finns på de flesta grönområdena med intensiv skötsel. Men de behöver en varierad miljö med naturliga inslag, höjdskillnader, möjligheter att klättra i träd eller gömma sig i buskar. Vissa grönområden har kuperad terräng eller några buskar annars finns det inte stora möjligheter att erbjuda en varierad miljö.



Bild 6. Lekplats i Djupadalsparken
(Bianca Mihalcea, 2012)

Tryggheten kopplas med aspekter som faktisk och upplevd trygghet. Den faktiska tryggheten refererar i studien till säkerhet, klimatanpassning och att det finns sittplatser och den upplevda tryggheten refererar till platsens skick/fysisk status, överblickbarhet och belysning. Ur äldreperspektiv är säkerheten i dessa grönområden stor med tanke på öppenhet, att det saknas avskildheten, terrängen är flack eller delvis kuperad, det är måttlig med växligheten. Dock kan det vara halt på vintern och en del grönområden saknar anlagda stigar. Vad gäller klimatanpassning finns det plats för solbad och lövskugga men det finns inte

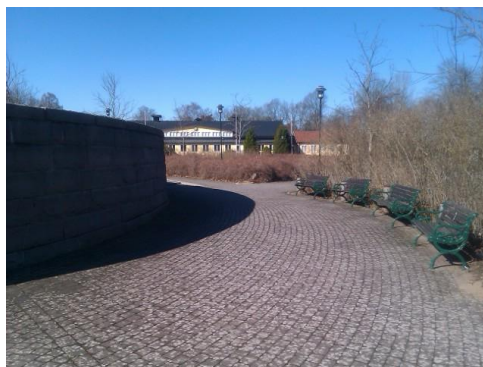


Bild 7. Bänkar fel placerade i T4-området
(Bianca Mihalcea, 2012)

många platser för regnskydd och många grönområden saknar sittplatser med val mellan sol och skugga. Möjligheterna att sitta är begränsade i de flest fall till bänkar dåligt placerade eller gräsmattor. Platsens skick är mycket bra eftersom skötseln är intensiv. Men när ett område byggs som till exempel i T4 området blir grönområdena som finns omkring övergivna. Överblickbarheten är stor men många grönområden saknar belysning.

Att det finns stängsel omkring dammar är en säkerhetsaspekt som kopplas till barnperspektivet och det finns nästan alltid där det finns vatten. Undantag är en damm i Hembygdsparken som inte är så djup och bjuder till närbkontakt med vattnet. Kungstorget är nära högtrafikerade trafikleder och det kan vara farligt för barn. Möjligheterna som finns på alla grönytor att välja mellan skugga och sol är en förutsättning att barn kan vara där med tanke på hälsan.

Ur äldreperspektiv är tillgängligheten också en viktig aspekt att ta hänsyn till. I de flesta fall är det enkelt att komma till grönområdet: det finns ett bra vägnät, möjligheter till parkeringar. Tillgängligheten i området varierar från ett område till ett annat. Det finns grönytor som

saknar anlagda stigar så det kan det vara svårt att röra sig där. Andra parker har asfalterade stigar men terrängen är kuperad.

I de flesta fall är grönområdena tillgängliga för olika grupper utom på Östra begravningsplatsen där det finns regler för vem som ska vara där t.ex. hundarna får ej vistas där.



Bild 8. Grönyta i T4-området
(Bianca Mihalcea, 2012)

Vad gäller det kulturella värdet var det svårt att hitta spår av aktiviteter eller inslag, som kunde visa att det finns en lokal identitet i de flesta grönområden. Bristen på människor och aktiviteter vid observationstiden betyder dock inte att området inte används och inte har ett särskilt värde. Därför är det svårt i studiens sammanhang att diskutera om det kulturella värdet. De gamla, centrala parkerna som Hembygdsparken eller Djupadalsparken, Östra begravningsplatsen och T4 området har ett kulturellt värde med tanke på konst och att dessa grönområden berättar om historien.

Grönområden med extensiv skötsel **Förutsättningar för upplevelser**

Dessa är naturlika grönområden och är i de flesta fall otillgängliga på grund av en kuperad terräng och vegetationen. Det är svårt med orienteringen samt att hitta platsen och på vissa grönytor saknas kontakt med omgivningarna. De kännetecknas av en stor variation vad det gäller vegetationen som finns i olika skick och innehåller mängder av olika arter. Graden av vildhet är hög. Det gör att de ger stora möjligheter till upplevelser.



Bild 9. Lövkullen (Bianca Mihalcea, 2012)

Å andra sidan finns det grönområden som Gullheden, en flack yta där avskildhet saknas, som är faktiskt en övergiven plats. Det har gjort att med tiden blev det ett grönområde som sköts extensivt men som inte har potential för att vara attraktivt. Förskolan som ligger i stadsdelen använder inte den, inte ens som transportsträcka (intervju med förskollärare, 2012 – 03 – 15). Dock kan det finnas en lokal anknytning i koppling till det. Även om vissa trafikbuller kan förekomma präglas dessa områden av naturljud som ger en annan nyans till ljudmiljön.

Förutsättningar för aktiviteter

Ur ett socialt perspektiv är dessa grönområden väldigt intressanta. Det finns förutsättningar för att besöka dem för lugn, avkoppling och avskildhet. Ibland känns det som att det är inte Hässleholm längre men en plats mitt i naturen.

Dessa skogsliknande områden är inte platser som inbjuder till sociala interaktioner mellan olika grupper. Dock kan de fungera som naturliga lekplatser för barn och därigenom fungera samlande. Centrala ytor som kan gynna möten saknas. Bänkar och bord ingår inte i sammanhanget. Dock är vissa delar av grönområdena halvöppna och kan vara attraktiva för olika spel. Maglekärrens park är ett grönområde som har två delar – ett skogsparti och en ganska öppen yta som innehåller en lekplats. Trebackalångparken är väldigt stor och det finns en skiftning av halvöppna och slutna partier som gör att en lekplats, en fotbollsplan och en asfalterad spelyta finns här. Evenemang och andra aktiviteter med ett stort antal människor kan inte organiseras i denna typ av grönområde.



Bild 10. Extensiv skötsel i Maglekärrens parken
(Bianca Mihalcea, 2012)



Bild 11. Öppen yta och lekplats i
Maglekärrens parken (Bianca Mihalcea, 2012)

Det finns inte goda förutsättningar för vinteraktiviteter som pulkaåkning men de skogsliknande miljöerna kännetecknas av en stor variation av levande varelser som gör att det finns många möjligheter till aktiviteter kopplade till det.

Eftersom dessa områden kan vara större än de andra som är välskötta kan det finnas mycket potential för motion som promenader, cykling eller löpning även om det saknas anlagda stigar på många ytor.

Förutsättningar för barn och äldre



Bild 12. Koja i Göingeparken
(Bianca Mihalcea, 2012)

I dessa områden har barnen många möjligheter till lek. Den kuperade terrängen och vegetationen ger variation och möjligheter att alltid hitta någonting att exploatera eller leka med. Ibland kan det vara svårt att förstå områdets potential som utomstående.

Dessa skogsliknande områden känns inte trygga och tillgängliga för äldre eller personer med funktionsnedsättning.

Vad gäller tryggheten har aspekter som definierar faktisk och upplevd trygghet inventerats. Dessa naturlika grönområden känns inte säkra, det kan vara halt på vintern och stigar inom området saknas ibland. De halvöppna ytorna kan fungera som platser för solbad, lövskugga finns överallt men regnskydd saknas. Det finns inte många platser för att sitta.

Platsens skick varierar från dålig till mycket bra beroende på hur mycket skräp som finns. Överblickbarheten är liten i de flesta grönområden och belysning saknas.

Möjligheter att komma till grönområdet finns t.ex. gång- och cykelvägar men det finns inte stora möjligheter till parkering. I området finns stigar, många gånger gjorda av människor som besöker området och bara i Trebackalångparken kan observeras stigar framkomliga med rullstol. Andra faciliteter för funktionsnedsatta saknas.



Bild 13. Bänk i Göingeparken
(Bianca Mihalcea, 2012)

Med fokus på det kulturella finns olika grönområden som är viktiga ur historiskt perspektiv som Göingeparken som ligger i förlängningen av Hembygdsparken. Särskilda aktiviteter som kan ge lokal identitet är olika anläggningar som kojor eller trädhus som finns i vissa grönområden.

4.3.2. Värdering av grönområden ur förskolans perspektiv

Det finns två olika typer av grönområden som barn besöker när de är på förskolan: lekparker och skogsliknade områden. Det är aktuellt för alla förskolor som ingår i studien. Förskolorna använder stora områden för deras utvistelser och de besöker fler olika grönområden.

Förskolorna har en stor eller mindre gård med olika lekredskap. Därför kopplas inte alltid behovet av att gå till en park med bristen på möjligheter att leka. Grönområdena med lekplatser som förskolegrupper besöker används för variation, som en förskollärare sa: ”de ska få prova lite andra motoriska saker” (från intervju med förskollärare, 2012 – 03 - 26). Förskolorna har också andra aktiviteter i parken än att vara på lekplatsen. De har organiserat t.ex. föräldraträff i Djupadalsparken där de grillade och barnen sjöng. Det finns en ”förskolans dag” i Hembygdsparken då kristna förskolor från Hässleholms kommun samlas och sjunger. En annan förskola använder öppna ytor för samarbetsövningar och lek till exempel med en fallskärm eller för att kolla efter spår i snön på vintern. Dammen och vattenfallet som finns på den östra delen av Hembygdsparken används på sommaren för att barnen ska ha kontakt med vattnet. Dessutom matar de ankorna som finns i parken.

En uppskattad aktivitet på vintern är pulkaåkning och det finns möjligheter till den med tanke på den kuperade terrängen som kännetecknar en del områden.

De mest uppskattade grönområden för förskolor är skogar eller skogsliknande områden.

En förskollärare sa att ”att vara ute i naturen, den är den bästa lekplatsen för barn” (från intervju med förskollärare, 2012 – 03 - 15). Det är en varierad miljö där fantasin väcks, barnen letar efter små kryp, plockar grenar, bygger kojor, kolla olika levande eller döda djur och plockar svampar. ”Det är viktigt för barn för att få kännedom om naturen och miljön” (från intervju med förskollärare, 2012 – 03 - 15). Barnen behöver träna och dessa områden är bra eftersom de kan springa upp och ner, klättra, gå själva. En förskollärare definierar som ”frihet under ansvar” att kunna springa lite och stanna och vänta på de andra (från intervju med förskollärare, 2012 – 04 - 17). ”Det är ofta så att barnen går och sjunger när vi är i skogen” (intervju med förskollärare, 2012 – 03 - 26). De brukar plocka skräp, en aktivitet som kopplas med undervisning. En förskola har t.o.m. en naturklubb som samlas i skogen och pratar om naturen, leker och tittar på insekter.

Andra grupper människor använder grönområdena samtidigt men det uppfattas inte så besvärligt, kanske det upplevs att det finns mindre tillgänglig yta. Ofta händer det att grupper från olika förskolor träffas på ett grönområde. Det kan finnas fler barn i skogen är på en viss lekplats (intervju med förskollärare, 2012 – 03 – 15) . De träffar ofta hundar i utemiljön och upplevelsen varierar från fall till fall. Det kan vara otrevligt när hundägarna inte plockar skräpet efter sig. Men det kan vara så att barnen gillar hundarna och det känns inte obekvämt. Det kan vara problematiskt med ungdomarna som klottrar eller kastar skräp, burkar eller fimpar i grönområdet.

Grönområdena används i olika årstider. Graden av utevistelse är beroende av väder, om det blåser eller det regnar. Hur lång tid är besökarna ute beror på vilka aktiviteter de har för sig och andra aspekter som kopplas till verksamheten.

Säkerheten innebär att vara uppmärksam på barn så att de inte springer iväg, leker vid trafikleder, är för nära vatten, även om de leker ibland med vatten i park. Det är ett stort ansvar. Därför ses ofta staketet som ett medel att öka säkerheten och inte som något som är till för att hålla andra människor borta.

Det finns förskolor som tycker att trafiken upplevs som farlig. Bilarna kör för fort även om hastighetsgränsen är 30 km/t. Övergångställen saknas där det är bekväm för dem att korsa vägen (intervju med förskollärare, 2012 – 03 – 15). Den minskade tillgängligheten på grund av trafiken är intressant med tanke på att förskolan har tillgång till mycket grönskan eftersom den ingår i det gröna stråket som sträcker sig från centrum till stadens utkant. Andra förskollärare undviker högratifierade gator och på några ställen finns inte mycket trafik som skulle upplevas farlig.

Saker som kan förbättras varierar från fall till fall. Ibland finns önsknigen att det ska finnas fler lekredskap vid lekplatsen. En förskollärare tycker att det skulle behövas fler sittplatser och papperskorgar i skogsområdet och lite mer skötsel men inte för mycket eftersom det måste finnas möjligheter för barn att t.ex. plocka grenar (intervju med förskollärare, 2012 – 03 - 15).

4.3.3. Värdering av grönområden ur äldreboendes perspektiv

De människor som bor på äldreboenden brukar vara utomhus för att promenera. Utevistelserna varierar från ett ställe till ett annat. Det finns grupper som går någon gång på sommaren i park för att fika (Hembygdsparken), andra promenerar både på sommar och på vinter om det är soligt. De promenerar mest i närområden. En representant från ett äldreboende säger att de gör det för att få lite luft, för att titta i trädgårdar, för att inte vara på samma plats hela tiden. Det skulle vara önskvärt ”att komma ut en liten stund varje dag.” (intervju med representant, 2012 – 03 – 26). Dock besöker de inte ett speciellt grönområde utan promenerar i bostadsområden, i koloniområdet, vid ån som ligger i närheten av ett äldreboende eller sitter på bänkar nära stationen. Den platsen nära stationen är en park enligt detaljplaner men den är inte så den upplevs.

Ur äldreperspektiv skulle det vara bra med en park i närheten. En representant säger att det saknas en nära park som Hembygdsparken (intervju med representant, 2012 – 03 – 28). De äldre och sjuka uppskattar trädgårdsliknande inslag, blommor och det skulle vara bättre med t.ex. bärbuskar.

Där äldreboendet ligger, i ett område med kuperad terräng, undviker de äldre skogen, som kan ha ojämnt underlag men också för att det inte finns mycket att se där. De går i koloniområdet där de träffar människor, får möjlighet att titta på blommor eller dricka saft (intervju med representant, 2012 – 03 – 26). Men detta koloniområde känns otillgängligt med tanke på att grindarna kan vara låsta. Det är trevligt att promenera i bostadsområden men det finns en upplevd barriär mellan den privata och den offentliga när det gäller att ha kontakt med trädgårdarna: ” [...]det känns lite som man inte ska göra det. Alltså det är deras boende och, ja, man kan ju inte gå och peka <<Uh, vad fint!>> titta där och titta där” (intervju med representant, 2012 – 03 – 26). Stark trafikerade gator undviks för att de inte känns säkra. Men trafiken är inte alltid problematisk där det inte finns många bilar i området.

Underlaget på gator eller gång- och cykelvägar är viktigt med tanke på att det är många som är i rullstol eller har rullator med sig. Representanter från äldreboenden tycker att det är bra att stigarna är asfalterade. Dock uppmärksammas aspekten att cykelvägarna ibland är asfalterade och sträckorna för gående har plattor. Det kan vara besvärligt för de som har rullator eller är i rullstol (diskussion med representant, 2012 – 03 – 20).

När diskussionen kommer till aspekter som borde förbättras pratar alla representanterna om bänkar. De äldre går ibland i Hembygdsparken med fikakorgen och där saknas det bänkar med bord (diskussion med representant, 2012 – 03 – 20). Det är inte lätt att gå långa sträckor och de äldre blir trötta därför behövs sittplatser. En annan representant berättar att de saknar en gård men det finns ett grönområde framför ingången som borde göras trevligare med bänkar och bord för fika, grillplatser eller trädgårdsliknande inslag (intervju med representant, 2012 – 03 – 28). Där det finns en gård med frukträd, bänkar och bord skulle det vara trevligare med blommor eller bärbuskar. En grind på gården skulle användas för att gå till ett grönområde som ligger i närheten. Den sträckan skulle vara bra för att slippa gå på vägen och genom husen. Representanten tycker att det skulle vara bra med en glasskiosk i närheten (intervju med representant, 2012 – 03 – 26).

4.3.4. Värdering av grönområden ur föreningar/organisationers perspektiv

Patrik Sahlin är ordförande för Hässleholm frisbeeförening som har sina aktiviteter i Djupadalsparken. De ville ha en bana i närheten och inte vara tvungna att resa i halva regionen för att hitta en plats för frisbee. De har valt Djupadalsparken eftersom

”Vi har tillräckligt mycket plats i för att skulle få ihop det. För att det ta ändå rätt mycket plats, ett sånt här. Den är ändå för lite för att det ska vara större tävlingar på. Utan den är en jättebra nybörjarbana nu till exempel” (intervju med Patrik Sahlin, 2012 – 03 – 07)

Platsen är också central och det är inte långt avstånd från stationen.

Hässleholm frisbeeförening är i parken varje vecka på söndag, oberoende av årstid. Det finns olika anläggningar placerade i parken och Patrik Sahlin tycker att det är bra med att terrängen är kuperad och ger variation. De har problem med vinden men det är ändå roligt med den oförutsägbara.

Andra grupper människor använder parken samtidigt. Han upplever inte det som är problem: man måste ta hänsyn till varandra (intervju med Patrik Sahlin, 2012 – 03 – 07). Om andra människor åker pulka, rastar hunden, solar eller grillar undviker de att spela där eller pratar med de människorna som befinner sig i parken om vad de gör, att de kommer att kasta, ber om ursäkt. I parken organiseras på sommaren en vecka med aktiviteter för skolbarn. Hässleholm frisbeeförening är med och låter barnen prova spela frisbee.

De vill ha fler håll därför bygger dem en annan banan på Åhus fältet, i stadens utkant och det kommer att finnas stolpar med information i Djupadalsparken om var de befinner sig.

Lars Karlsson är kyrkogårds- och fastighetschef för Hässleholms församling som ansvarar för Östra begravningsplatsen. På gåturen var Ronny Sörensson, kyrkogårdsförman, också med, som jobbar på begravningsplatsen. Även om det kallas i allmänhet för Östra Kyrkogården är detta grönområde en begravningsplats som ska behandlas på värdigt och lugnt sätt, enligt informationen som finns vid ingång.

Även om det inte finns nya begravningsplatser finns det platser som återlämnas och som kan användas bara för urnor. Den sköts intensivt och enligt kyrkogårds- och fastighetschefen är skötseln mer intensiv jämfört med parker. Det finns mycket fokus på säkerhet. Sjuka träden plockas ner, gravstenarna säkerställs, gräset klipps och den är mer maskinellt nu än innan, för några årtionden. Om det inte händer någonting drastiskt i samhället kommer begravningsplatsen troligtvis inte skötas på ett annorlunda sätt. De har en ambition att skapa en trädplan för grönområdet för att byta successivt träden som blir gamla, det som Lars Karlsson kallar för ”levande material” (intervju med Lars Karlsson och Ronny Sörensson, 2012 – 03 – 23). Vegetationen har, enligt dem, stort värde. De är glada att almarna har överlevt almsjukan och sköter träden för att få en pyramidal form. Det finns också ett antal kloten som har uppmärksammats i trädgårdslitteraturen.

Hela begravningsplatsen men särskild den äldre delen innehåller mycket historia. Det finns många människor som har arbetat med järnvägen eller militärer som är begravda här och det berättar om stadens historia. Lars Karlsson säger att ”man kan ju gå på en kyrkogård eller

begravningsplats och se stadens historia” (intervju med Lars Karlsson och Ronny Sörensson, 2012 – 03 – 23). För 20 år sedan gjorde Länsstyrelsen en rundvandring och bedömde vilka platser har kulturellt värde. Det finns andra inslag som har stort kultur - historiskt värde. Till exempel staketet som finns runt omkring olika gamla begravningsplatser och olika gravstenar (en byst). Kapellet har ett kulturellt värde även om skulle det vara bättre med en större byggnad, som skulle behålla samma stil. De vill göra ett register som skulle innehålla information om vilka värden som finns på begravningsplatsen och vill gärna att innehavarna skriver titeln på sten eller andra intressanta detaljer för att det ska ge historia inom 50 – 100 år.

Det finns många besökare på begravningsplatsen även om ett antal inte kan ges. Det finns öppet hus inför Alla helgona helgen och då kommer invånare och diskuterar kring vad som händer på begravningsplatsen (intervju med Lars Karlsson och Ronny Sörensson, 2012 – 03 – 23).

En aspekt som är intressant med tanke på möjligheterna till möten är att det inte finns uppdelade områden för olika religioner. Det ger möjligheter till möten för olika besökare. Dock finns i olika religioner traditioner om hur begravningsplatsen ska vara. Därför begravs dem i Norra Begravningsplatsen som ligger utanför staden där finns oanvänd plats och fler möjligheter.

Innan de började arbeta här organiserades rundvandringar för att invånarna ska lära sig mer om begravningsplatsen och historia men det planeras inte idag längre (intervju med Lars Karlsson och Ronny Sörensson, 2012 – 03 – 23).

De upplever att det kan vara störigt med trafiken som finns runtomkring begravningsplatsen med tanke på att det är önskvärt att det ska vara lugnt. Det är bättre i alla fall på sommaren då vegetationen dämpar buller. Begravningsplatsen är öppen alltid men det saknas belysning. Lars Karlsson berättar om en ambition att belysa på något sätt, inte som på torget, vissa gångar, träd eller kapellet (intervju med Lars Karlsson och Ronny Sörensson, 2012 – 03 – 23).

Det var väldigt intressant att träffa Olavi Olson från Västra Göinge Hembygdsförening eftersom han fokuserar inte bara på husen som finns i Hembygdsparken utan på hur parken fungerar i sammanhanget – hur de tre olika verksamheterna (museet, caféet och affären) samarbetar, de sociala aspekterna som kännetecknar parken, hur parken sköts och utvecklas etc. (intervju med Olavi Olson, 2012 – 03 – 29).

Det finns mycket historia i parken och parken själv är en historisk plats. Det som är intressant är hur parken uppkom. Han berättade att de var många som tyckte att det inte behövs parker eftersom Hässleholm på 30 – talet var omringad av natur. Dock var tjänstemän som insåg att staden kommer att expanderas och att det är viktigt att det ska finnas parker i de centrala delarna. Kommunen har köpt marken och föreningen använder den. Tanken bakom idén att finnas ett museum var att människor flyttade till städer och tappade kontakten med bondesamhället. Museet är ett sätt att visa hur det var förut (intervju med Olavi Olson, 2012 – 03 – 29). Så parken berättar Skånes historia genom husen och andra inslag som flyttades hit från 30-talet.

Parken har två delar - en äldre del mot museet och caféet och en nyare mot Kristianstadsvägen.

Det finns trädskulpturer i parken som kommunen har samordnats. De är inte unika, det finns flera i Skåne men de är ett fint inslag i parken enligt Olavi Olson. Statyn som representerar Snapphanen är också en målpunkt för besökare som får en del av 1600 – talet historia genom den. Dessa inslag i parkmiljön ger ett kulturellt värde (intervju med Olavi Olson, 2012 – 03 – 29).

Förutom det kulturella värdet som parken har är den en social plats.

I Hembygdsparken finns människor hela dagen enligt Olson. På förmiddagen kommer förskolebarn från förskolorna som ligger i närheten, mammor med vagnar, det finns många hundägare i parken, ungdomar, det finns äldre som kommer till parken, familjer på picknick. De finns många som använder den cykelvägen som korsar parken som transportsträcka.

Parkeringen, där kan finnas 30 – 40 bilar, som ligger på den östra sidan är gratis och det gör att det finns personer som går genom parken på vägen till centrum eller station. De lämnar bilen i parkering på morgonen och sedan vid 5-6 kommer de, tar bilen och kör hem (intervju med Olavi Olson, 2012 – 03 – 29). Det finns också handikapparkering.

Hundarna är populära i Hässleholm. Hundägarna träffar andra hundägare och pratar med varandra. Olavi Olson säger att några av hundägarna är ”flitiga rapportörer” och det är positivt att det finns många ögon i parken (intervju med Olavi Olson, 2012 – 03 – 29).

Ungdomarna kan tillbringa mycket tid i parken. Det finns elever som använder parken som transportsträcka men också ungdomar som spelar musik i parken, grillar eller har en förfest innan de går på disco. Det är oklart om disco i närheten kommer att finnas i framtiden, den är redan stängt för de vanliga festerna men Olavi Olson trycker att ungdomarna kommer att finnas i alla fall i parken. Han ser ungdomarna som potentiella medlemmar i föreningen och det är bra att de känner utemiljön.

Eftersom det finns så många människor i parken kan det finnas svårigheter med att behålla parken fin och i gott skick. Bänkarna är typiska samlingsplatser för ungdomar och familjer. Olavi Olson säger att det är trevligt och bra med fler bänkar och bord i parken men de kan flyttas runt och ingen flyttar dem tillbaka eller människor kan lägga grillen på bord och de är inte längre snygga. Det kan finnas alkoholister och missbrukare och även om de också har rätt att vara i parken kan de ha fester mitt på dagen och detta är inte trevligt. Man har också problem med klotter, skräp eller till och med bränder (det hände en gång nyligen) men föreningen och kommunen försöker ta tag i sådant så fort som möjligt.

Det organiseras olika aktiviteter. I en särskild byggnad organiseras loppis eller hantverksdag. Det finns ett café som är öppet under sommaren. När Hembygdsparken utformades tyckte människor att det måste finnas café i parken och kommunen gjorde det möjligt. Nyligen har en butik öppnats och den är ett nytt inslag som ger liv i parken enligt Olson (intervju med Olavi Olson, 2012 – 03 – 29). Dessa byggnader är tre av målpunkterna som platsen har. Det organiseras Hembygdsgagen, tjejmilen som har församlingsplats framför caféet,

Valborgsfirande på Kvarnbacken, på parkering, evenemang för nationaldagen eller midsommar. Kyrkan och andra föreningar har också aktiviteter på sommaren. I detta sammanhang är parken populärt för dem som inte vill åka till andra platser. Det finns också invånare med invandrarbakgrund som kommer på aktiviteter. Enligt Olson är det ”väldigt blandat och trevligt” (intervju med Olavi Olson, 2012 – 03 - 29).

Scenen används för konserter men han tror att det finns ett problem med kommunikationen med tanke på att det inte finns väldigt många som kommer på dessa aktiviteter.

Just nu har föreningen ett projekt för att jobba med taket av ett torp och de anordnar visningar och bjuder in de intresserade av verksamhet. Föreläsningar och möten organiseras i en annan byggnad.

Vad gäller aspekter som kan förbättras finns det bekymmer med fastighetsunderhållet. De har för få medlemmar och få kunskap. Kommunen har också troligtvisst bekymmer eftersom parkens bild kommer att förändras om byggnaderna förfaller. Enligt Olson är Hembygdsparken ett ”känt lantmärke i Hässleholm” (intervju med Olavi Olson, 2012 – 03 - 29). Men de har medhjälpare – praktikanter. Genom att ta kontakt och prata med nyfikna parkbesökare eller de som besöker museet kan kunskap om vad de gör spridas och intresset att vara med kan skapas.

Angående informationen som finns tillgänglig har de inte hunnit med den på andra språk. Dock har hemsidan förberetts för engelska och tyska och det skulle vara roligt med ett ytligare språk.

SFI (Svenska för Invandrare) har verksamhet i T4-området där det byggs nya hus just nu. Därmed bebyggs nu det viktigaste grönområdet för SFI-studenterna (fotbollplanen) och de har förlorat sin favoritplats (intervju med lärarna Madleine Nilsson, Anna Frank och Helén Johnsson, 2012 – 03 – 29). De gick dit ungefär en gång per vecka för att spela fotboll, organisera olika sociala lekar, liksom för möten och avslutningar. Nu har de ingen plats för det längre. Studenterna är besvikna; för detta men också för att naturen och skuggan inte finns kvar.

Lärarna tycker att det är jätte viktigt med utevistelser för de nya svenskarna för att det är ”ett naturligt sätt att kunna umgås, det blir mer naturliga samtal och konversationer och lära känna den nya miljön och vår natur” (intervju med Madleine Nilsson – 2012 – 03 - 29). En annan lärare säger att: ”Vi går ut för att vara i solen men de går ut för att vara ute och vara i skuggan” (intervju med Anna Frank – 2012 – 03 - 29). Dessa aspekter kopplas till den svenska kulturen som är viktig att känna till och associera till. Och det fanns innan byggnationen en stor grönyta med stora träd och ofta var de där, under träden.

Det finns ändå en del av fotbollplanen kvar men den kan inte användas eftersom området har varit stängt och området är en stor byggarbetsplats.

Innan byggnationen visste de att området kommer att bebyggas men inte var och hur det kommer att se ut.

Förutom fotbollsplanen som användes innan byggandet går de också till Hembygdsparken för avslutning, till exempel. Där promenerar de, fikar eller spelar fotboll. Andra grönområden som finns i T4 området används inte. Området i stort sett upplevs som tråkigt där parkeringen är primär och byggnaderna inte har någon relation med varandra. De använder ibland ytan som finns i närheten av skolan för att grilla eller ha kurser. Men de tycker inte om det eftersom det inte är välskött. Det skulle vara trevligare med grönt, buskar, träd, bänkar (intervju med lärarna Madleine Nilsson, Anna Frank och Helén Johnsson, 2012 – 03 – 29).

Lars Åström från Studieförbundet har varit involverad i ”lunchpromenaderna” i Hässleholm. Kommunen, Göingebygdens biologiska förening och Studieförbundet började för några år sedan organisera konceptet lunchpromenad. Det samlas en grupp frivilliga personer från staden eller som jobbar här och tillsammans med en guide besöker de en målpunkt eller får information om en aspekt som kännetecknar staden på gångavstånd, kostnadsfritt, inom en timme. Olika grönområden och parker som ligger inom en timmes gångavstånd från centrum ingår i promenad. Vid målpunkten äter de lunch och guiden berättar om natur- och kulturvärden som finns kopplade till den platsen. Sedan kommer de tillbaka till centrum. Detta händer under våren och hösten (intervju med Lars Åström, 2012 – 04 – 13).

Konceptet skapades när kommunekologen som var på den tiden, ville visa upp de grönytor som finns på gångavstånd från centrum, grönytor som är mer eller mindre kända för invånarna. Enligt Lars Åström är kommunens tanke att man inte skulle behöva gå långt för att vara i naturen. I början var lunchpromenaderna inriktade på natur men under tiden utvecklades konceptet och teman blev breddare med kulturaspekter som präglar staden. De vill hålla konceptet öppet och han tycker att det är roligt att bjuda på breddare ämnen. Det kan vara så att spontana saker händer under promenader, t.ex. det hörs en fågel, de stannar och guiden berättar någonting om den. Han tycker att promenaderna är bra för att invånarna lär känna staden eller varandra (intervju med Lars Åström, 2012 – 04 – 13). Vad gäller människorna som deltar i denna aktivitet är det många som är pensionärer, boende i Hässleholm eller människor som jobbar i centrum och många kommer hela tiden. Alltid kommer någon och ansluter sig till gruppen när de har börjat promenera.

Han tycker att grönområdena i staden är bra för dem som inte kan ta sig ut till naturen som finns runt omkring, om personen har begränsad rörlighet eller inte har bil.

4.3.5. Sammanfattande reflektioner

Dessa resultat ger en nyanserad bild av vilka förutsättningar grönområdena ger för utevistelser och hur grönytorna värderas av olika grupper med fokus på användning eller upplevelser. De presenterar också aspekter som trygghet och tillgänglighet som diskuteras mer ur barn- och äldre perspektiv. Dessutom bidrar resultaten till att förstå hur ett grönområde har stora värden på grund av vad som finns där och runtomkring (Hembygdsparken) samt vad som händer på den grönytan men också hur ett grönområde förlorar sina värden när någonting förändras i stadsmiljön (den gröna ytan i T4 området som blev mindre och övergiven när byggnationen började). Det finns speciella grönområden med stora kulturella värden som Östra begravningsplatsen som berättar om stadens historia men också sociala grönområden som används av olika grupper där hänsyn tas till varandra (Djupadalsparken). Det finns intressenter som ser värdet med grönområden i staden och vill föra kunskaper vidare för att invånarna ska känna sig förankrade i samhället genom att lära känna staden och de andra som bor här.

5. Diskussion

I detta kapitel diskuteras inledningsvis kring metoderna som har använts för undersökningen. Sedan sker en fördjupad diskussion kring grönområdena i Hässleholm och olika värden som de har ur olika perspektiv.

5.1. Metoddiskussion

Valet av metoder spelar en viktig roll eftersom det kan definiera hela studien. Att använda olika inspirationskällor för att skapa en egen metod kan ge en viss säkerhet att det kommer att fungera. Dock har dessa inspirationskällor olika utgångspunkter därför det är lämpligt att ta ett steg tillbaka och analysera om teknikerna som kommer att användas är adekvata för de lokala omständigheterna.

Inventeringen av förutsättningar som grönområdena har för utevistelser har gjorts med hjälp av observationsprotokollet som var anpassat för grönytor i Hässleholm. Att använda denna metod fungerade bra men det måste finnas utrymme för att kunna observera specifika detaljer som kan känneteckna ett grönområde. Att ta bilder kan vara en plus när man inte kan sätta fingret på någonting som senare kan visa sig vara väldigt viktigt för en värdering av en grönyta. Däremot kan det hända att olika aspekter som har observerats inte längre är väsentliga att ha i sammanställning av resultaten och analysen, när arbetet har kommit till detta steg. Tanken är att vara öppen till en anpassning av tekniken efter omständigheter och lämna utrymme för nya infallsvinklar som kan förekomma under arbetets gång.

Den kvalitativa intervjun har valts för att få information om hur grönområdena används och upplevs av undersökningsgruppen. Den kräver tid och engagemang men också anpassning till olika typer informanter. Intervjun i form av gåtur kan ge djup, relevant information. Dock är denna metod mycket beroende av vädret. Tekniken fungerar inte bra när det blåser och regnet kan leda till inställning av promenaden. Att ha intervjun inomhus är det lättare men den gemensamma bilden av platsen att referera till saknas och det kan påverka diskussionen. Det är tidskrävande att transkribera intervjuerna. I detta sammanhang kan det fungera bra att lyssna på samtalet som har spelats in och skriva ner de viktigaste aspekterna, som jag har gjort. Frågeformulären som har skapats har varit till hjälp men många, intressanta aspekter fick jag också genom att ställa spontana frågor. Under arbetets gång fick jag veta att dagmammorna troligtvis kan använda mer grönområdena än förskolorna. Att inkludera dem i undersökningsgruppen kunde gett ytterligare relevant information. Dock var det omöjligt i de bestämda tidramarna att få information om deras verksamhet.

5.2. Resultatdiskussion

Grönområdena som ingår i studien visar en hög grad av komplexitet. Att diskutera kring skötseln som det viktigaste kriteriet för att bedöma om eller hur en grönyta kan användas är inte tillräckligt. Det finns olika grupper brukare med olika behov och krav när det gäller deras utevistelser i grönområden.

Det finns fler infallsvinklar kopplat till grönområden i staden och denna studie har hjälpt mig att förstå dessa aspekter som ibland kan vara motsägelsefulla.

Att graden av variation och vildheten är måttlig, eller t.o.m. låg, i vissa grönområden kan ge en känsla av monoton och minskad attraktivitet. I sådana grönområden kan grupper som förskolebarn behöva ett komplement i form av en skogsliknande grönyta, som är mer uppskattad enligt min undersökning. Något som konfirmeras i Berglunds & Jergebys (1989) samt Grahn's (1991,a) studier. Men dessa halvöppna områden bör kopplas till funktioner som gynnar andra sociala aktiviteter som solbad, frisbee, möten mellan olika typer av människor eller evenemang. Ytorna inbjuder till sociala interaktioner – interaktioner som bidrar till socialt välbefinnande och social sammanhållning (Forest Research, 2010, Peters et al., 2010). Å andra sidan betyder det inte att grönområden som är variationsrika används mer på grund av detta. Östra begravningsplatsen kommer aldrig att bli en plats där barn leker, människor träffas och diskuterar eller olika grupper spelar sällskapsspel.

Samtidigt finns det naturliknande grönområden där det vilda och komplexiteten är hög, som är väldigt uppskattade av förskolor. Det finns mängder av aktiviteter som barnen kan engagera sig i. Vissa förskollärare hävdar dock att grönområden kräver lite mer skötsel för att det ska bli trivsamt. Att ha nära till naturen, få naturupplevelser, känna ro och lugn associeras med områden som påminner om vad Yttri (2002) kallar för reträttplatser. Men de kan ge en känsla av otrygghet och isolering från omgivningar. Enligt Berglund & Jergeby (1989) kan trygghetskänslan påverka äldres val att besöka eller undvika ett grönområde. Från den del av undersökningen som fokuserar äldreboendets perspektiv framgår att de äldre inte besöker skogsliknade område då det inte finns mycket att se där samt att är terrängen för kuperad. Till skillnad från förskolorna föredrar de områden där det finns bänkar, blommor, vatten eller bärbuskar och där de kan promenera. De skulle vilja ha en offentlig grönyta i närheten av sitt äldreboende som är mer anpassad för dem. Grahn (1991,a) och Berglund & Jergeby (1989) påstår också att det är viktigt för äldre med ett grönområde i närheten av boendet. De som bor på äldreboenden har lägre tillgänglighet till utemiljön. Eftersom de inte orkar gå längre sträckor vistas de i närmiljön som många gånger är privat. Men det är den typen av miljö som uppskattas eftersom den levererar upplevelser som de äldre efterfrågar. Att det finns naturliknande grönområden uppskattas av både kommunen och föreningar som Studieförbundet. Det finns en önskan att människor ska känna till att de inte behöver resa långa sträckor för att vistas i grönområden som påminner om naturen.

De grönområden som ingår i undersökningen kan bidra till förbättrad fysisk hälsa med tanke på att de är tillgängliga och säkra enligt Forestry Research (2012). Å andra sidan är de inte så stora för ett spektrum av olika fysiska aktiviteter t.ex. Hässleholm frisbeeförening som använder den centrala Djupadalsparken för nöjes skull eftersom den är för liten för tävlingar som organiseras utanför området som omfattas av denna studie. Dessa grönområden kan också påverka den psykiska hälsan positivt med tanke på de naturlika och artrika inslagen (Jansson, 2012).

I undersökningens sammanhang återkommer aspekter kopplade till trafiken genomgående. Ur ett säkerhetsperspektiv undviker förskolebarn högtrafikerade gator eller de upplever trafiken

som besvärande. Både Berglund & Jergeby (1989) och Grahn (1991,a) diskuterar människors utevistelser kopplat till trafiken. Studien om förskolebarnen visar att det finns andra aspekter som överblickbarhet eller staket kring vatten som kan ge känslan av trygghet. Dessa aspekter kan ingå i det som Berglund & Jergeby (1989) och Grahn (1991,a) kallar för platsens design. Det är intressant att skogsliknande områden inte upplevs som otrygga trots att de är svåra att överblicka, enligt intervjuerna med förskollärare. Samtidigt exponeras de områden som ingår i studien inte på samma sätt för trafiken som de andra grönområdena på grund av vegetation. Det är någonting speciellt som inte diskuteras inom forskningsområdet. En aspekt som kan kopplas till trafiken i staden och som framstår i min studie är bullerstörningar. I vissa grönområden i Hässleholm leder bullerstörningarna till en minskad attraktivitet. Vegetationen kan ha ändå en bullerdämpande effekt (intervju med arbetsledare på Östra begravningsplatsen). ”Fler bänkar” är vad det behövs ur äldreperspektiv (intervju med representanter från äldreboenden). Berglund & Jergeby är inne på samma linje och konstaterar att bänkarna är viktiga för äldre människor.

Vad gäller tillgängligheten är ett bra cykel- och vägnät något som kan påverka framkomligheten till området positivt. En representant från ett äldreboende påpekar emellertid att gångstigarna ofta har plattor vilket kan vara problematiskt när äldre är ute med rullator eller rullstol. Framkomligheten inom området kan vara besvärlig där det saknas anlagda stigar. Därför är representanter från äldreboenden nöjda att vägarna är asfalterade på grund av äldres speciella behov.

Intrycket att grönområdena kan vara upplevelsefattiga eller variationsrika eller de används på olika sätt kan variera ur olika föreningarnas/organisationernas perspektiv. De är intressenter som kopplar sina aktiviteter till vissa grönområden och det gör att de ser platsen på ett väldigt speciellt sätt.

Djupadalsparken är ett uppskattat grönområde för Hässleholm frisbeeförening eftersom det är större än andra, det finns variation i terrängförhållanden eller ligger centralt. Det kopplas till vad som händer där och inte mycket till upplevelser kopplade till utemiljön. Djupadalsparken är den som Yttri (2002) kallar för interaktionsplats. En annan grönyta är Hembygdsparken men detta grönområde är mer än interaktionsplats. Det finns mycket historia och kultur i denna park och fler funktioner omkring som skapar rörelse in i området. Parken kan ingå i kategorin multifunktionell plats som Jacobs (2005) och Grahn (1991,b) pratar om. Östra begravningsplatsen är mer än bara ett grönområde med intensiv skötsel. Den är bärare av historia och kultur som kopplas med stadens identitet. Dessa aspekter är viktiga för en god livsmiljö enligt Bucht & Persson (1995). Ett grönområde kan bidra till att nya svenskar får en förståelse för det nya landet men också till att de kopplar av och interagerar med varandra. Att förlora tillgången till ett sådant område som det som fanns i T4 området är tråkigt för att SFI-studenterna inte har för tillfället ett annat grönområde som de kan använda.

Vad gäller studieområdet är Hässleholm en liten stad i jämförelse med andra städer som forskarna fokuserar på: New York (Jacobs, 2005), Oslo (Yttri, 2002), Stockholm (Berglund & Jergeby, 1989). I dessa fall kan det finnas olikheter med tanke på olika kultur som uppfattas från land till land eller region till region, vad gäller antal besökare eller idéer förknippade med

utevistelser. Med fokus på forskning i Sverige stämmer författarnas uppfattning t.ex. Berglund & Jergeby (1989) eller Grahn (1991,a) i stort sätt med kulturen från Hässleholm vad gäller förskolebarn och äldre från äldreboenden. En skillnad finns med tanke på antalet besökare i ett grönområde. Det finns färre besökare i Hässleholms grönområden än på andra platser i staden. Färre besökare kopplas också till svårigheten att analysera de kulturella aspekterna i relation till aktiviteter i grönområden som kan ge lokal identitet enligt Boverket (2007) och Forest Research (2010).

6. Slutsatser

Kapitlet består av slutsatser som kopplas till syftet med studien och frågeställningarna som har formulerats. Det följs av en diskussion kring tillämpbarhet och nya perspektiv. Förslag till fortsatt arbete avrundar kapitlet.

Studien fokuserar grönområdena som finns i Hässleholm. Stadens utveckling är starkt kopplad till uppkomsten och utvecklingen av dessa grönområden.

Grönområdena som en del av Hässleholms grönstruktur kopplas till funktioner av ekologisk, social, kulturell och ekonomisk betydelse för hållbar stadsutveckling. Relationen mellan dessa funktioner är stark och allt rör sig mer eller mindre kring de sociala aspekterna. Enligt studien bidrar grönområdena till fysisk och psykisk hälsa. De kan främja sociala interaktioner som kan leda till social sammanhållning. Grönområdena är viktiga för barns utveckling och för äldre som har mycket fritid men deras rörlighet och möjligheter att vara i utemiljön är ofta begränsade. De är bärare av kulturella och historiska värden och ger staden identitet och karaktär. Samtidigt kan grönområdena bidra till ekologisk hållbarhet. De aspekterna kopplade till det ekologiska, som kännetecknar stadens grönytor, är grundligt inventerade och beskrivna i Grönplanen. Enligt studien främjar grönområdena den biologiska mångfalden. De kan bidra mer eller mindre till dagvattenhantering eller bullerdämpning. Vad gäller det ekonomiska kan grönområdena bidra till ett ökat fastighetsvärde. Men fastighetsvärdet är en komplex aspekt och det beror mycket på målgruppen.

För att skaffa mer kunskap om vilka sociala värden grönområdena har ur olika perspektiv har en egen metod tagits fram. Denna metod består av en inventering av förutsättningar som grönområdena ger för utevistelser och kvalitativa intervjuer med brukare för att få veta hur grönområdena värderas av olika grupper.

Vilka förutsättningar ger grönområdena i Hässleholm för utevistelser? Den är den första frågan som har formulerats och kopplas till eget perspektiv. Jag insåg att skötseln är en viktig aspekt att ta hänsyn till men den är inte avgörande. Det finns flera olika aspekter som kännetecknar grönområdena som görs att det finns vissa förutsättningar för utevistelser och dessa aspekter kopplas till brukare och vilka behov och krav de har. Dessa förutsättningar handlar om upplevelser, aktiviteter samt förutsättningar för barn och äldre.

Hur värderas grönområdena av olika grupper? Den är den andra frågan som har formulerats. Det finns flera olika perspektiv kopplade till Hässleholms grönområden. Genom att ta reda på hur grönområdena upplevs och används av olika grupper kan en nyanserad bild skapas. Även om motsägelsefulla aspekter kan komma fram är det viktigt att behandla olika perspektiv för att studien skall kunna fungera som underlag för en hållbar stadsutveckling. Studien omfattar de perspektiv som förskolor, äldreboenden eller olika föreningar/organisationer har i koppling med grönområden. Förskolebarn använder fler olika grönområden, både med parkkaraktär och med naturlika inslag, som finns i en ganska omfattande areal medan människor som bor

på äldreboenden har ett stort behov av närliggande grönområden anpassade till deras behov och krav. Föreningar och organisationer har fokus på specifika grönområden som ses som mycket värdefulla med tanke på aktiviteter, inslag som finns i området eller ekologiska och kulturella värden.

Tillämpbarhet

Även om studien visar sig stämma överens med mer generella studier är den också av stor vikt. Genom den detaljerade och specifika platsinformation man kan få bidrar sådana studier med något som de generella studierna aldrig kan ge - en fingervisning om på vilket sätt de enskilda grönområdena skulle kunna förbättras.

Studien ger kunskap om grönområdenas betydelse som jag har fått genom att inventera förutsättningar som grönområden ger för utevistelser samt undersöka hur människor ser, använder och upplever samma grönområden. Den är i samma linje med Europeiska landskapskonventionen som betonar på vikten att öka kunskapen om vilka värden grönskan i staden har för invånare som skulle hjälpa vid formulering av politik och mål för landskapsutveckling. Även Boverket understryker vikten av att öka medvetenheten om de värden som bostadsnära grönområden har. Ny kunskap kan också ses som ett bidrag till utveckling av grönstruktur ur ett regionalt perspektiv enligt Region Skåne.

På kommunal nivå, ur tjänstemännens perspektiv, får grönstrukturen en allt mer viktig roll i planering. Det händer i samma takt som förtätningen syns tydligare i stadsmiljön. Översiktsplanen presenterar riktlinjer för att staden ska växa inåt men det är svårt utan att ta grönområden i anspråk. Det finns en vilja att utveckla och öka kunskapen om värdena som grönområdena har, de grönområden som riskerar att bebyggas. I detta sammanhang kan studien fungera som underlag för utvecklingsprocesser och införande av hållbarhetsinnovationer i Hässleholm utifrån sociala aspekter.

Dialogen med allmänheten, dvs. Hässleholms invånare, är viktig enligt kommunens tjänstemän och de försöker hitta och utveckla olika metoder för den. Dock saknas en övergripande strategi för hur invånarna kan involveras mer i stadsutveckling, enligt min uppfattning. Denna användarundersökning som jag har gjort är ett steg mot eller en del av en mer medborgarorienterad planering och förvaltning på kommunal nivå. Medborgardeltagandet är ett steg mot en hållbar stadsutveckling.

Förslag till fortsatt arbete

En väldigt intressant aspekt som borde vara subjekten för vidare forskning är relationen mellan värden som grönområdena har eller som borde utvecklas och de tillgängliga resurserna. Skötseln och utveckling av grönområden är ekonomiska frågor och det ekonomiska perspektivet ingår också i diskussionen om hållbar stadsutveckling. Frågan är hur mycket resurser ska kommunen reservera för gröna frågor i staden.

En annan idé som kan forskas vidare är relationen mellan grönområden i Hässleholm och social sammanhållning i koppling till den svenska kulturen och de lokala förutsättningarna som kännetecknar Hässleholm. Grönområdena kan främja sociala interaktioner som leder till

social sammanhållning. Det kan vara intressant att studera processen i koppling till lokala förutsättningar.

Avslutande reflektioner

Slutligen borde vi ställa fråga om det är alltid fel att bebygga grönområden. Jag tycker att det är fel att bebygga grönområdena utan att veta vilka värden de har och vilka konsekvenserna blir av att tillgången på grönområden minskas genom byggnation. En kartläggning av grönskans värde kan vara till hjälp i situationen då olika intressen finns och konkurrerar med varandra. Som Jansson (2010) menar kan byggnation ske utan att värden försvinner eller grönområdena kan få mer värde vid byggnation.

Referenser

Skriftliga referenser

Arvidsson, G.I. (2006). *Hässleholm. Bilder av Miljöer – Arkitektur – Människor*, AM-tryck & reklam, Hässleholm

Beatley, T. (2009). Land development and Endangered Species: Emerging Conflicts. I: S.M. Wheeler & T. Beatley (red:er), *The Sustainable Urban Development Reader* (s. 145 – 148). London/New York: Routledge

Bell, S. & Morse, S. (2008) *Sustainability Indicators. Measuring the Immeasurable?* London: Earthscan

Berglund, U. & Jergeby, U. (1989). *Uteliv: med barn och pensionärer på gård och gata i park och natur*, T10:1989, Statens råd för byggnadsforskning, Stockholm

Berglund, U. & Jergeby, U. (1998). *Stadsrum människorum – att planera för livet mellan husen*. Västerås: Byggforskningsrådet

Boverket (2007). *Bostadsnära natur – inspiration & vägledning*. Karlskrona

Boverket, Riksantikvarieämbetet, Formas & Arkitektmuseet (2011). Slutrapport av regeringsuppdraget till miljö- och kulturmyndigheter om samverkan för att främja en hållbar stadsutveckling.

Bucht, E. & Persson, B. (1995). *Grönstruktur i städer och tätorter: utdrag ur PBL-utredningen 1994*. Stad & land, nr. 127, SLU, Alnarp

Forest Research (2010). *Benefits of green infrastructure*. Report to Defra and CLG. Forest Research, Farnham.

Grahn, P. (1991,a). *Om parkers betydelse: parkers möjligheter att underlätta och berika föreningsverksamhet och arbete på daghem, skolor, servicehus och sjukhus*, Stad & land, nr.93, SLU, Alnarp

Grahn, P. (1991, b). *Utveckla parkerna!* Gröna Fakta nr. 6/1991. Movium

Gustavsson, R. (1984). *Betydelsen av bostadsnära vegetationsytor för lek och rekreation – en litteraturstudie med anknytning till fysisk planering och växtanvändning*. Stencil – Sveriges lantbruksuniversitet, Institutionen för landskapsplanering, 84:4

Henecke, K. & Khan, J. (2002). *Medborgardeltagande i den fysiska planeringen – en demokratiteoretisk analys av lagstiftning, retorik och praktik*. Report No.36. Sociologiska institutionen. Lunds Universitet

Hässleholms kommun (2007). Hässleholms kommun översiktsplan

Hässleholms kommun, Stadsbyggnadskontoret (2002). Grönplan för park- och naturområden i Hässleholms tätort.

Jacobs, J. (2005). *Den amerikanska storstadens liv och förfall*. Göteborg: Daidalos

Jansson, M. (2012). *Hela staden – argument för en grönblå stadsbyggnad*. Kunskapssammanställning. Stad & land, nr.183, SLU Alnarp

Karlson, T. & Kvist, T. (1983). *Nästa Hässleholm*, Norra Skåne Offset, Hässleholm

Kvale, S (1997). *Den kvalitativa forskningsintervjun*. Studentlitteratur, Lund

Lerman, P. (2007). *Landskap i svensk rätt. Underlag för Landskapskonventionens genomförande*. Tillgänglig på Internet:

http://www.raa.se/cms/extern/eu_internationellt/europaradet/inget_namn/europeiska_landskap_skonventionen_dokumentation.html [Hämtad 2012 – 01 - 19]

Linneroth, J. (1938) *Staden Hässleholm 1914 – 1939 Minneskrift*. Norra Skånes tryckeri, Hässleholm

Lövrje, K. (2003). *Det gröna som identitetsskapande stadsbyggnadselement – objekt, koncept och struktur*. Doktorsavhandling. SLU, Alnarp

Mihalcea, B. (2011,a). *Ögårdsparken – en trygg och attraktiv mötesplats*. SLU Alnarp & Malmö högskola

Mihalcea, B. (2011,b). *Rosengårds stadsdelspark. Strategi för involvering av barn i utveckling av Rosengårdsfältet*. SLU Alnarp

Mårtensson, B. (1970) *Hässleholms stadsplaneutveckling*. Examensarbete i Arkitekturhistoria. Tekniska högskolan, Lund

Patel, R. & Davidson, B. (2011). *Forskningsmetodikens grunder. Att planera, genomföra och rapportera en undersökning*. Studentlitteratur, Lund

Peters K., Elands, B & Buijs (2010). Social interactions in urban parks: Stimulating social cohesion? *Urban Forestry & Urban Greening*, 9, 93 – 100

Region Skåne (2012). *Grönstruktur i Skåne – Strategier för en utvecklade grön struktur*. Tillgänglig på Internet: <http://www.skane.se/sv/Webbplatser/Strukturbild-for-skane/Strategi-for-en-gron-struktur-i-Skane/> [Hämtad 2012 – 03 - 20]

Riksantikvarieämbetet (2007). *Europeiska Landskapskonventionen – broschyr på svenska*. Tillgänglig på Internet:

http://www.raa.se/cms/extern/eu_internationellt/europaradet/inget_namn/europeiska_landskap_skonventionen_dokumentation.html [Hämtad 2012 - 01 - 16]

Riksantikvarieämbetet (2012). *Landskapskonventionen (svenska)*. Tillgänglig på Internet:

http://www.raa.se/cms/extern/eu_internationellt/europaradet/inget_namn/europeiska_landskap_skonventionen_dokumentation.html [Hämtad 2012 - 01 - 16]

Statens folkhälsoinstitut (2009). *Grönområden för fler – en vägledning för bedömning av närhet och attraktivitet för bättre hälsa*. Rapport 2009:2, Östersund

Ståhle, A. & Sandberg, S. (2002). *Sociotopkarta för parker och andra friytor i Stockholms innerstad – om metoden, dialogen och resultatet*, Stadsbyggnadskontoret och Gatu- och Fastighetskontoret, Stockholm.

Ståhle, A. (2005). *Mer park i tätare stad. Teoretiska och empiriska undersökningar av stadsplaneringens mått på friydetillgång*. Licentiatavhandling. Arkitekturskolan KTH, Stockholm

Tyrväinen L., Pauleit S., Seeland K. & de Vries, S. (2005). Benefits and Uses of Urban Forests and Trees. I: C.C. Konijnendijk, K. Nilsson, T.B. Randrup, & J. Schipperijn (red:er), *Urban forests and trees* (s. 81 – 114). Berlin: Springer

Yttri, D. (2002). Parken som rom for fellesskap og tilflukt i moderna byliv – et forsøk på å forstå parkers flerfunksjonelle karakter. *Nordisk arkitekturforskning* 15:1, 51 – 59

Elektroniska referenser

Boverket <http://www.boverket.se/Planera/planeringsfragor/Gronstruktur/>, tillgänglig 2012 – 04 – 22

Nationalencyklopedin <http://www.ne.se/h%C3%A5llbar-utveckling> , tillgänglig 2012 – 04 – 22

Regeringskansliet <http://www.regeringen.se/sb/d/416/a/17642>, tillgänglig 2012 – 04 - 22

UK Forestry Comission

<http://www.forestry.gov.uk/website/forestresearch.nsf/ByUnique/URGC-7EDC7Q>, tillgänglig 2012 – 04 – 22

Muntliga referenser

Emanuelsson, U. Föreläsning på SLU Alnarp 2010 – 11 - 09

Mellqvist, H. Föreläsning på SLU Alnarp 2011 – 09 – 27

Pascual, J. Föreläsning på seminarium i Göteborg 2011 – 11 – 16

Strahl, J. Föreläsning på Malmö högskola, 2010 – 10 – 15

Hallin, P.O. Workshop på Malmö högskola, 2010 – 10 - 01

Bilaga 1

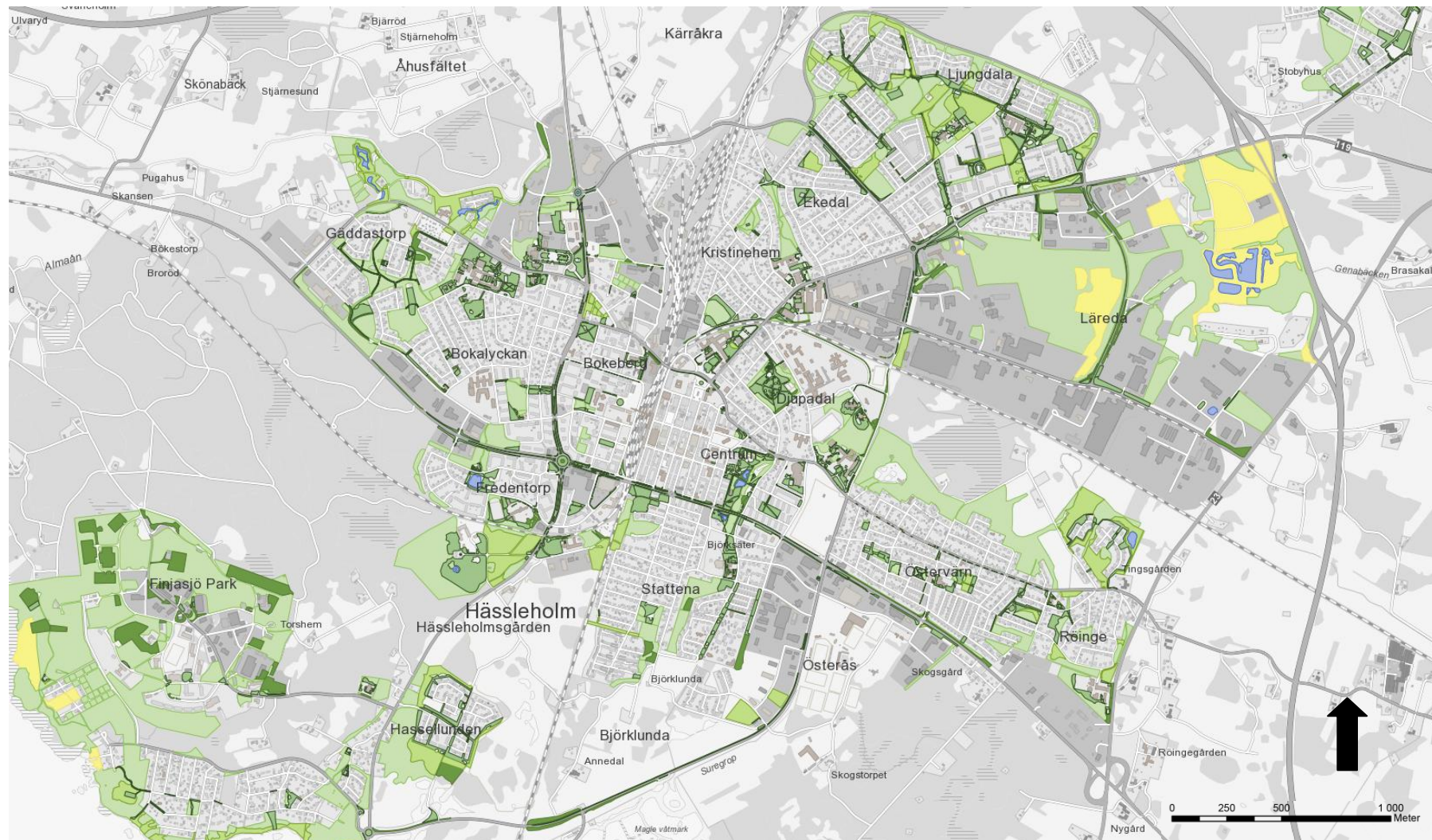


Fig. 1. Grönområden i Hässleholm (Hässleholms kommun, 2012)

Bilaga 2

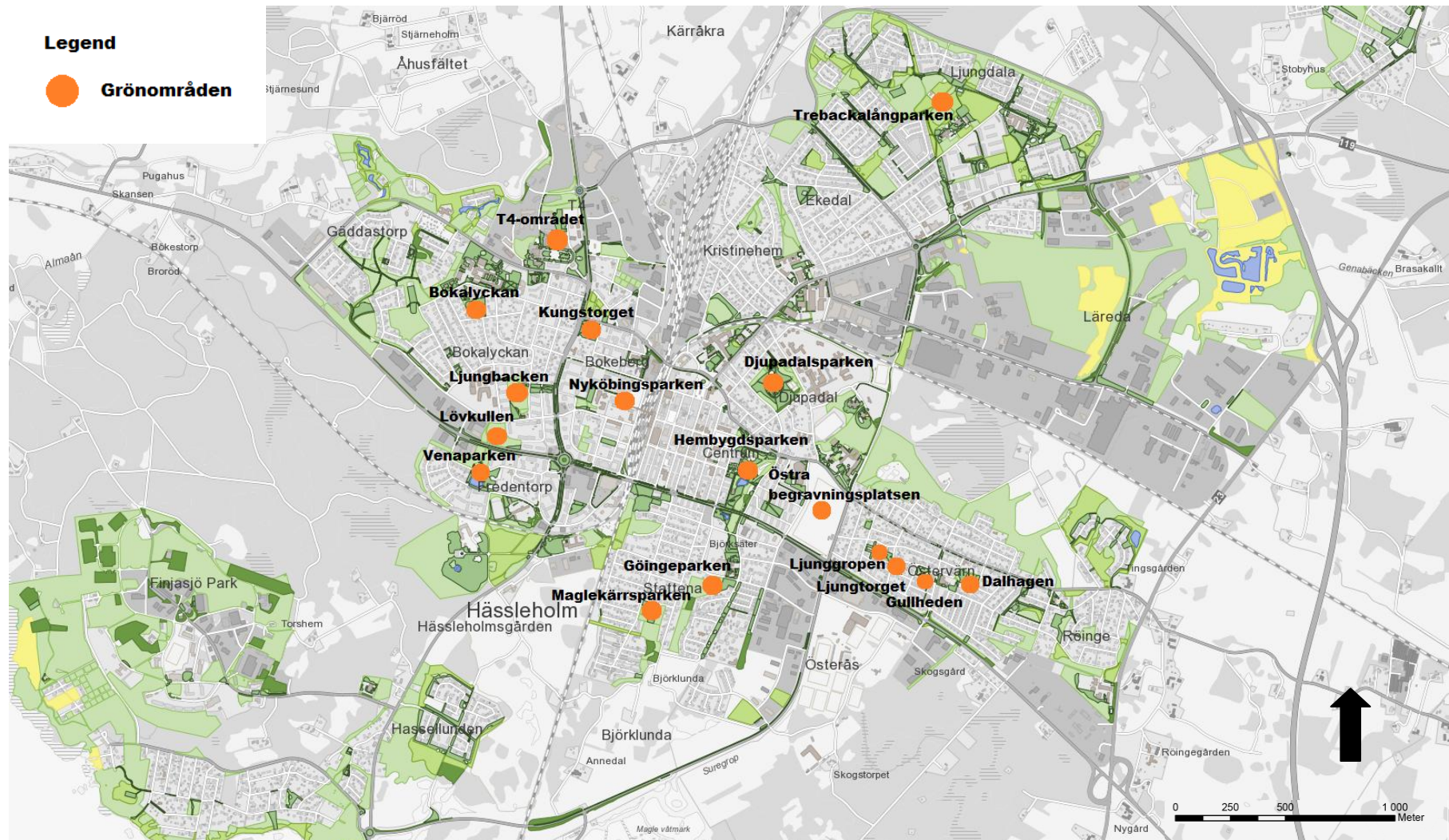


Fig. 2. Grönområden som ingår i studie (modifierad karta från Hässleholms kommun, 2012)

Bilaga 4

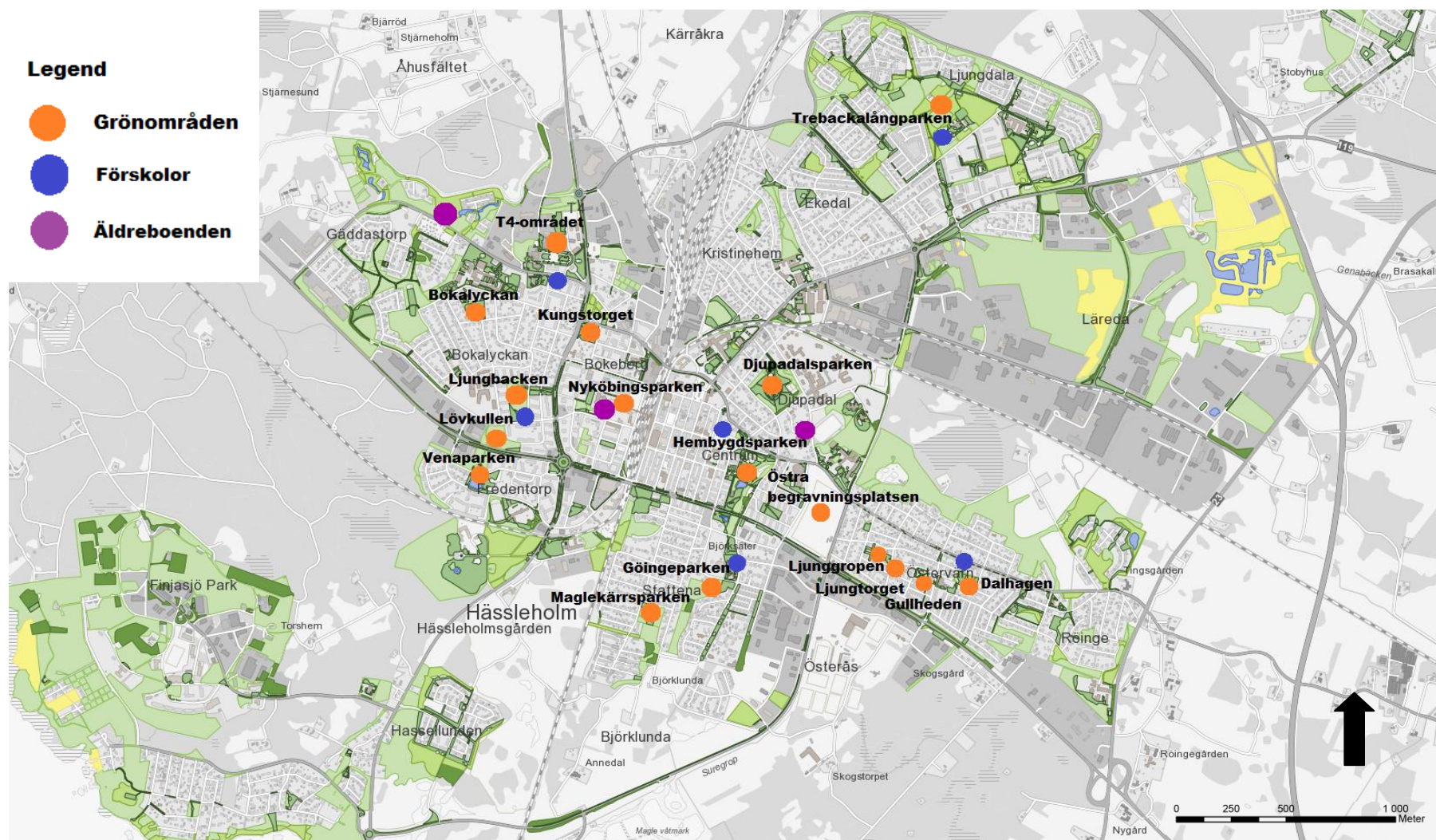


Fig. 4. Grönområden, förskolor och äldreboenden som ingår i studien (modifierad karta från Hässleholms kommun, 2012)

Bilaga 5

Observationsprotokoll

Område:

Datum:

Tid:

Väder	Klart	Mulet	Regn	Snö	Kommentarer
-------	-------	-------	------	-----	-------------

Besökare/Barn/Äldre:

Hundar:

Platstyp	Parkmark	Skog	Äng/hage	Kyrkogård
----------	----------	------	----------	-----------

Form och innehåll

Rumslighet	Öppet	Halv öppet	Slutet	Kommentarer			
Markform	Flackt		Delvis kuperat		Starkt kuperat		
Markyta	Vatten	Äng	Gräs	Grus	Asfalt	Buskar	Träd
Växtlighet	Fattig		Måttlig		Rik		
Vildhet	Låg		Måttlig		Hög		
Ljudmiljö	Visst folkljud	Visst trafikbuller	Mycket bullerstört	Kommentarer			

Identitet (det kulturella)

Kulturmiljö	Konstverk	Arkitektur	Fornminnen	Historisk mark	Lokal identitet	Nej
Kommentarer						

Socialt liv (det sociala)

Aktiviteter	Kommentarer
Ro	
Samvaro	
Det festliga	
Det lekfulla	
Vinteraktiviteter	
Djuraktiviteter	
Motion	
Plats för spel	
Plats för möten	
Service	

Trygghet

Säkerhet	Säkert	Halt på vintern	Nära trafikled	Stigar med grus som underlag	Stigar med asfalt som underlag
Klimatanpassning	Plats för solbad	Lövskugga	Regnskydd	Sittplatser med val mellan sol och skugga	
Sitta	Många bänkar	Trappor	Gräsmattor	Dåligt	
Platsens skick/fysisk status	Dålig		Medel		Mycket bra
Överblickbarhet	Stor		Delvis		Liten
Belysning	Övergripande ljus	Ljus på gångstråk	Stora delar mörkt		Skulpturalt ljus

Tillgänglighet

Möjlighet att ta sig till området	Gång och cykelvägar	Parkering	Handikapparkering	Kollektiv trafik/busshållplats	Isolerad
Framkomlighet inom området	Stigar/vägar inom området		Stigar framkomliga med rullstol		Ledstöd för synskadade
Information inom området	Anpassad för synskadade	Information om aktiviteter	Information om faciliteter		Information på andra språk

Kommentarer

Bilaga 6

Frågeformulär för intervjuer med representanter från förskolor och äldreboenden

Vilka grönområden eller parker använder ni? Varför det?

Hur ofta och hur länge?

Använder ni parken/grönområdet i olika årstider?

Finns det andra grupper som använder parken/grönområdet samtidigt? Hur upplevs det?

Finns det några barriärer (t.ex. gator som upplevs besvärliga)?

Finns det platser som ni undviker?

Tycker ni att det finns någonting som kan förbättras?

Frågeformulär för intervju med representant från Hässleholm frisbeeförening

Hur använder ni parken?

Finns det några aspekter som påverkar användningen av parken?

Varför Djupadalsparken? Vad tycker ni om parken?

Har ni andra sociala aktiviteter i parken? Grill, möten...

Finns det andra grupper som använder parken samtidigt?

Använder ni parken i olika årstider?

Är det lätt att komma till området?

Har ni några förslag till förbättringar?

Frågeformulär för intervju med representanter från Östra begravningsplatsen

Finns det många besökare på begravningsplatsen?

Finns det en blandning av religioner?

Vilken roll spelar olika arrangemang som finns på begravningsplatsen?

Hur sköts träden? Finns det gamla träd?

Hur ser ni förvaltningen av begravningsplatsen?

Finns kända personer som är begravda här?

Är begravningsplatsen stängd på kvällen?

Vad tycker ni om trafiken som finns runt omkring?

Finns det någonting som kan upplevas som farligt när man är på begravningsplatsen? – stigar, gravstenar etc.

Frågeformulär för intervju med representant från Västra Göinge Hembygdsförening

På vilket sätt har Hembygdsparken passat bra för museet ur ett historiskt perspektiv?

På vilket sätt är husen viktiga?

Är skulpturerna någonting unikt?

Organiserar ni olika aktiviteter i parken?

Finns det många besökare till museet?

Kan det finnas mer slitage för museet med tanke på att parken är central och det finns olika grupper brukare?

Har ni haft några problem med husen och andra inslag?

Finns det information på olika språk för vad som finns i parken?

Finns det någonting som kan förbättras?

Frågeformulär för intervju med representanter från SFI

Vilka grönområden använder ni? För vilka syften och hur ofta?

Finns det någonting som ni saknat när ni varit ute?

Har utevistelser förändrats med tiden?

På vilket sätt tycker ni att utevistelser här i området är bra för invandrare?

Vad tycker ni om området i stort sätt?

Har ni några förslag till förbättringar för T4-området?

Frågeformulär för intervju med representant från Studieförbundet

Konceptet ”lunchpromenader”

Hur de har skapat det

Syftet

Resultat

Målgrupp

Hur de arbetar med konceptet nu

Vilka grönområden och parker ingår i lunchpromenader?

Varför är de speciella?

Vad gör gruppen när de är på lunchpromenader?

Finns det andra områden som borde ingå i lunchpromenader?

Vad han tycker om grönområdena och parkerna i Hässleholm

Finns det någonting som kan förbättras?

