

FRILUFTSLIV I STADEN

Tillfällig landskapsarkitektur på sex platser i Linköping 3 - 15 april 2012



Beatrice Andersson

Fakulteten för naturresurser och lantbruksvetenskap

Institutionen för stad och land, avdelningen för landskapsarkitektur

Examensarbete vid landskapsarkitektprogrammet EX0504, SLU Uppsala 2012

Sveriges lantbruksuniversitet, Uppsala 2012
Fakulteten för naturresurser och lantbruksvetenskap
Institutionen för stad och land, avdelningen för landskapsarkitektur
Examensarbete för yrkesexamen på landskapsarkitektprogrammet
EX 0504 Självständigt arbete i landskapsarkitektur, 30 hp
Nivå: Avancerad A2E
© 2012 Beatrice Andersson, e-post: bitte.beatrice.andersson@gmail.com
Titel på svenska: Friluftsliv i staden
Tillfällig landskapsarkitektur på sex platser i Linköping 3 -15 april 2012
Titel på engelska: Outdoor delectation in the city
Exhibition of temporary Landscape Architecture at six locations in Linköping 3rd -15th April 2012
Handledare: Ylva Dahlman, institutionen för stad och land, SLU
Examinator: Thorbjörn Andersson, institutionen för stad och land, SLU / SWECO Architects
Opponent: Ragnhild Sandelius Brodow, skulptör och bildpedagog, medlem i KRO och Skulptörförbundet
Fotografier och illustrationer om inte annat angivs: © Beatrice Andersson
Kartor: © Kommunlantmäteriet, Linköping, 2012
Nyckelord: tillfällig landskapsarkitektur, mellanrum, friluftsliv, upptäckande, delaktighet, rörelse
Online publication of this work: <http://epsilon.slu.se>

Förord

Våren 2005 plockade jag stenar vid Siljans strandkant i Leksand. Jag lade dem i papperskassar och bar upp dem för att lägga i en cirkel på en liten gräsyta vid en relativt oanvänd entré till Folkhögskolebyggnaden. Vi hade tre dagar på oss att skapa Land Art. För mig var arbetet en stor utmaning, det utfördes i en helt annan skala, ett helt nytt rum, med andra resurser och inför andra åskådare i jämförelse med smyckeskunsten jag arbetade med. Som barn såg jag alltid utemiljöer som påverkningsbara och formbara efter lekens utveckling. Nu fick jag återigen, fast utifrån en vuxens perspektiv möjlighet att påverka och vara delaktig i naturmiljön.

Första uppgiften när jag började läsa till Landskapsarkitekt på Sveriges lantbruksuniversitet var att hitta "den goda platsen". I grupp gick vi längs Fyrisån och hittade en förändring utmed åkanten som vi alla kände var speciellt inbjudande. Därefter förstärkte vi platsen med ett element och skapade ett utrymme för ca tio personer att vistas på. Ett och ett halvt år senare under andra året läste vi en större kurs i formlära. Vi arbetade i staden med olika gestaltungsövningar som sedan ledde fram till installationer i full skala. Min grupp gjorde en mobil trädgård på Stora torget i Uppsala. Där fick besökaren designa och påverka sin egen trädgård, genom att sätta upp solstolen, rulla ut gräsmattan eller bära med sig trädgården till en annan plats.

Att välja ut en plats och sedan lägga till något som förstärker eller förändrar den, är ett arbetsätt som fascinerar mig. När jag under tredje året skrev kandidatarbetet valde jag att fördjupa mig inom detta. Jag reste till skulpturstaden Borås och Wanås skulpturpark för att undersöka vad som händer på platser där man placerar in skulpturer. På plats

intervjuade jag Hasse Persson, museichef på Borås Konstmuseum och Marie Ottosson, intendent vid stiftelsen Wanås utställningar. Jag intervjuade även Monika Gora som är landskapsarkitekt och arbetar med konstnärliga installationer. Resultatet visade framförallt att intresset och dragningskraften till staden och naturområdet ökade. Skulpturer förstärker upplevelsen av både konsten och platsen. Konsten skapar nya mötesplatser, lektytor och stimulerar våra sinnen genom flera olika kommunikationsvägar.



Redovisning av *Som salt på asfalt*, Smedjegatan, Jönköping 2010

Sommaren 2010 läste jag högskolekursen *Konstnärligt arbete i det offentliga rummet*, som var ett samarbete mellan Kultur Jönköpings kommun och Konsthögskolan Valand Göteborgs Universitet. Kursen syftar till att genom diskussion, teori och praktik få erfarenhet och utökad kunskap vad gäller konstnärligt arbete i det offentliga rummet och att utveckla ett individuellt konstnärligt projekt.

Här följer kursledaren Katja Aglerts beskrivning av projektet.

Beatrice Andersson har i sitt projekt ställt sig frågan: När en stad förnyas, försvinner det som en gång var? Staden Jönköping är under konkret utveckling, det nya ersätter delvis det som tidigare var befintligt och påtagligt. Det som rivs och tas bort är inte bara platser som inte längre finns. Ryktet som förknippades med Jönköping försvann, stadens kristenhet tunnades ut även om den kristna minoriteten lever kvar. Det finns men syns inte. Blir polariteterna allt mer suddiga?

Katja Aglert i rapporten: *Konstnärligt arbete i det offentliga rummet* (Aglert, 2010).

Erfarenhet och inspiration av dynamiska, välanvända och uttrycksfulla stadsrum har jag tagit med mig från mitt utbytesår i Wien och min praktiktid i Berlin. När jag bodde i städerna kunde jag se hur utemiljön används och hur de värderas i två kulturellt och historiskt åtskilda städer. I Wien fick jag se hur traditionella slottsparken verkligen används varje dag bland österrikarna. Staden Berlin är fylld av ny landskapsarkitektur, personligt omhändertagna innergårdar, offentliga miljöer som är fyllda med gatukonst, i stadsrummet finns plats för spontana möten och spännande aktiviteter. Att se hur människor använde och påverkade sin utemiljö är en viktig inspirationskälla för hur jag som landskapsarkitekt kan påverka och förbättra stadsmiljöer.

Tack

Jag vill tacka min handledare Ylva Dahlman, tjänstemän på Teknik- och samhällsbyggnadskontoret och politiker i Samhällsbyggnadsnämnden inom Linköpings kommun. Er tillit och tro på min kapacitet att producera och förverkliga ett fullskaligt projekt, bildade plattformen för dess genomförande.

Jag vill rikta ett varmt tack till familj och vänner som stöttat mig genom hela processen. Tack Perra, Peter och Benny som varit min handkraft och förverkligare. Tack till sponsorer. Tack alla ni som stannade till och vågade utforska de offentliga stadsrummen på ett nytt sätt!

/Beatrice Andersson
Linköping, maj 2012

Summary in English

Outdoor delectation in the city

Exhibition of temporary Landscape Architecture at six locations in Linköping, 3rd -15th April 2012

The subject of this project focuses on how Landscape Architects by their profession can explore and directly make a difference in the cityscape. This paper documents the process of art-based research practice. The purpose of installing temporary activities is to encourage people in the city to discover, participate and invite people to be more playful in the city.

My experience of interaction in public spaces comes primarily from the education within landscape architecture, from site-specific art installations I have performed in different cities and from observations of landscape architecture, street art and urban life in the cities of Vienna, Berlin and Linköping. It is fascinating and inspiring to see how the urban space can invite and allow visitors to participate and therefore feel invited to the open space. As a landscape architect I wish to create urban spaces that are useful and inspiring for their visitors.

The projects main question: *How can you make temporary landscapes that encourage outdoor-inspired activities at selected locations in the city?* is answered by practice based research, an approach in which theoretical research are developed through practical experiments in the designing- and implementation process. In the process the theoretical foundation develops into build site-specific landscapes. The project has been put together by different kinds of research, the outdoor-inspired activities has been based and summarized on theoretical research. The locations for temporary landscape have been found through Photowalks, a method used for documenting spaces of uncertainty in the city. The designing process has

been based on theory and inspiration, and developed into six designing proposals through full-scale drawings and photo collages. In the implementation processes the proposals transformed into an exhibition of temporary landscape at six locations in Linköping, from the 3rd until the 15th of April 2012.

Temporary landscape is a momentary happening in the existing landscape. The method is used to create interesting meeting points that engage people to discover the site. The temporary contribution allows people to see the city in a new way and makes them aware of their surroundings. It is a concept that recognizes the human need for experiences and it creates opportunities to develop in the daily used environments. There are a lot of unused locations in the cities, usually called margins. These places are often perceived as a free zone, with possibilities to participate and to interact more spontaneously. To enable people to be activated and inspired by the cityscape, the margins and the open spaces has to be inviting, interesting and allow participation.

Connections to outdoor delectation are used through the project to transform the curiosity and participation that can be experienced in the nature to experiences in the city. The theme Outdoor delectation in the city summarizes the theoretical approach, where the importances of discovering, participation and to move more freely in the city are being motivated. To explore the city is important for people's personal development, it is also an important process in which people develop their understanding for the surroundings. The possibilities people have to discover the urban surroundings effects how well people thrive and are connected to their environment. Our movement is a way to discover and learn about the city, outdoor

daily physical exercise does also have important effects on our health. Our movement is influences by the surroundings, the cityscape are often static and repetitious. The city is dominated by accessible communication routes that don't inspire us to move freely or spontaneously. To become involved in the cityscape the margins need to be inviting, changeable and suggest encouraging activities.



Temporary landscape in Linköping, 2012

The practice based research evolved into an exhibition, where temporary landscapes were created at six locations in the city centre of Linköping. The first site was on an open lawn in Järnvägsparken, where a *Killer ball* field was created by drawing white lines on the lawn. Soft balls were placed in a basket near the field. The second site was on a pedestrian and bicycle path along the road Repslagaregatan. There a pattern was fixed to the pavement and formed a route in which you could jump between different boxes on the ground in a *Motion Street*. The third site was on the neglected square Magasintorget, smaller plants were planted in a wooden frame, a plank in the middle created a walk between the trees. On one edge a blackboard was placed that could be drawn on with white chalk, the installation was called *Planned*. The fourth site was placed on the traditional square Hospitaltorget, here three chairs out of A4 paper cartons were placed as a lounge and formed the installation called *Can you handle it*. The fifth site was in the crossing between Drottninggatan and Djurgårdsgatan. Six stone blocks and a pile of gravel were placed on opposite corners, the object symbolized the process in which natural materials are deformed and transported into the city, *Block to gravel*. The sixth site was in the park area between the Cathedral and the City Library on Benzeliusplatsen, here two bookshelves were placed next to the benches, here people could exchange and find books in the open-air library, *Exchange books*.

The exhibition of temporary landscape achieved to encourage people to discover, participate and become activated on the locations. Many people became curious and stopped to explore the sites, people played sports in the park, jumped along the pattern at the Motion Street, left notes on the blackboard and took a small walk through the trees

at the installation *Planned*, people rested on the chairs at Hospitaltorget, discovered the blocks and tried to go up on the gravelled pile in the traffic junction at Drottninggatan – Djurgårdsgatan, many people exchanged or curiously searched for books in the bookshelves at Benzeliusplatsen.

The exhibition *Outdoor delectation* in the city was a way to encourage people to discover, participate and move more freely in the city margins. The process of creating temporary landscapes contains the entire process from idea to installed site-specific objects. The project has also shown that the method can be used to see how landscape architects and planners are affecting how people discover and feel participation in their city.

Important guidelines to creating and to implement temporary landscape in public spaces are to find a context to work from, to set limitations and create a framework to start from. In the project I contacted and collaborated with the municipality and its contractors, in the beginning I also defined and set clear goals for the project which could be achieved during the project time and the given permissions.

Experience of practice based research through this project has shown: the importance to first experience and discovering the locations where the temporary landscape will be created, the need to constantly evaluate the design proposals, to seek expert advice for material and construction matters. The most essential thing within the research is to dare and explore new ways, to constantly evolve the proposals, to effectively make new decisions and see challenges as a thriving force that shapes the ideas into something better for this particular situation, set milestones so the project constantly carries on.



Temporary landscape exhibition, drawings on the blackboard 2012

Process

Practice based reserach

Location



Killerball
Järnvägsparken

Proposal



Exhibition



Motion Street
Repslagaregatan



Planned
Magasintorget



Process

Practice based reserach

Can you handle it

Hospitaltorget

Location



Proposal



Exhibition



Block into gravel

Junction

Drottninggatan – Djurgårdsgatan



Exchange books

Benzeliusplatsen



Innehållsförteckning

1. Inledning.....	10	4. Fotopromenad.....	28	7. Utställning 3 - 15 april.....	66
Bakgrund.....	11	Tre promenader.....	29	Friluftsliv i staden.....	67
Syfte & frågeställning.....	11	Stångån via Resecentrum till innerstaden		Spökboll.....	69
Avgränsningar.....	12	Tomma torg och tvärgator i stadskärnan		Händelser vid Spökboll	
Platser		Parker och landmärken i innerstadens västra del		Platsreflektion	
Tidsperiod & genomförande		Val av platser.....	33	Rörelsegata.....	74
Rapportens struktur.....	12	Beskrivning av de sex valda platserna.....	34	Händelser vid Rörelsegata	
		Järnvägsparken		Platsreflektion	
2. Metod.....	13	Repslagaregatan		Planerat.....	80
Metoder.....	14	Magasintorget		Händelser vid Planerat	
Litteraturstudier.....	14	Hospitaltorget		Platsreflektion	
Arbetsbok.....	15	Korsningen Drottninggatan – Djurgårdsgatan		Pallar du.....	87
Fotopromenad.....	15	Benzeliusplatsen		Händelser vid Pallar du	
Platsval		5. Gestaltningprocess.....	38	Platsreflektion	
Gestaltningprocess.....	16	Gestaltningprocess för sex förslag.....	39	Block till sand.....	94
Fullskaliga skisser & fotokollage		Spökboll		Händelser vid Block till sand	
Från förslag till verklighet		Rörelsegata		Platsreflektion	
Utställning.....	17	Planerat		Byt bok.....	103
Händelser på platserna		Pallar du		Händelser vid Byt bok	
		Block till sand		Platsreflektion	
		Byt bok		Utställningsreflektion, Friluftsliv i staden.....	110
3. Teoretiska utgångspunkter.....	18	6. Från förslag till verklighet.....	53	8. Sju tips.....	111
Tre viktiga begrepp.....	19	Järnvägsparken.....	54	Resultat - att göra tillfällig landskapsarkitektur.....	112
Tillfällig landskapsarkitektur		Repslagaregatan.....	55		
Mellanrum		Magasintorget.....	58	9. Diskussion.....	113
Friluftsliv		Hospitaltorget.....	60	Diskussion.....	113
Friluftsliv i staden.....	22	Korsningen Drottninggatan - Djurgårdsgatan.....	62	Metoddiskussion	
Upptäckande		Benzeliusplatsen.....	64	Resultatdiskussion	
Deltagande					
Rörelse					
Sammanfattning					
				10. Källförteckning.....	119
				Tryckta källor.....	120
				Elektroniska källor.....	120

1. INLEDNING

Hur använder vi stadsrummet i vardagen?



Bro över floden Spree i Kreuzberg, Berlin 2011

Bakgrund

Hur rör du dig i staden, vilka vägar använder du? Blir du intresserad av att utforska och förstå miljön? Upptäcker du något nytt, blir du överraskad, fascinerad, inspirerad och aktiverad i utemiljön?

När man först kommer till en stad så finns det mycket att upptäcka. Man upplever staden med alla sinnen och fokuserar på den stora strukturen för att kunna orientera sig och hitta i staden. Man följer kanske Googlemaps eller den hopvikbara fickkartan. Man går omvägar för att hitta till nya genvägar. Man följer efter folkströmmen i staden och lär sig både struktur, sammanband, kultur, historia, sysselsättning och ser normer och traditioner för hur innevanarna använder sin stad. Man lägger också märke till många detaljer såsom skillnader i fasader, markbeläggning och växter. Man lär sig även platserns namn både från kartan och i folkmun. Efter ett tag rör man sig i tydliga mönster genom staden och man använder oftast samma genvägar. Man vet precis vart man ska gå för att hitta utbudet som intresserar. Vägarna mellan byggnaderna, med aktiviteter som intresserar oss, blir allt mer suddiga och likgiltiga. Man söker sig allt mer sällan till platser utanför de tydliga promenadstråken och man har en klar bild över utbudet i staden. Man glömmet bort att hitta nya platser, nya nyanser och att se detaljer och olika lager i staden. Bilden av staden är bestämd och utvecklas inte. Åsa Bäckström som är universitetslektor inom barn- och ungdomsvetenskap vid Stockholms universitet skriver i boken *Den lärande staden* att man är passiva användare som ordnar våra vardagliga rörelser och aktiviteter i förhållande till arkitekturens ytor och strukturer. Arkitekturen styr och påverkar vårt sätt att använda staden. Man cyklar längst cykelbanorna, trappor går man i för att ta sig från en nivå i staden till en annan.

Bänkar sätter man sig på för att vila (Bäckström, Å. Mårtensson, F. Åkerblom, P. & Cele, S. 2010, s 116). Utformningen och arkitekturen i staden påverkar hur man interagerar med sin omgivning både fysiskt i form av rörelser och psykiskt i form av reflektion. Gestaltningen skapar även olika uttryck som kan upplevas som lugnande eller stressande. Staden är utformad efter krav på läsbarhet, framkomlighet och flexibilitet som gång på gång gestaltas med öppna, funktionella och rena ytor. Det är starka och viktiga gestaltungsgrepp som format stadslandskapet, men i ett avskalat stadsrum blir utrymmet för spontanitet och påverkningsbarhet starkt begränsat. Avskalade platser känns ointressanta och man har litet intresse av att utforska en sådan miljö. Fredrika Mårtensson forskar i landskapsarkitekturens miljöpsykologi vid Sveriges lantbruksuniversitet och skriver att stadslivet skulle stimuleras av att importera drag från det vi idag kallar friluftsliv, genom att utveckla ett mer utforskande förhållningssätt till den fysiska omgivningen (Bäckström, Å. Mårtensson, F. Åkerblom, P. & Cele, S. 2010, s 103). I naturen och genom friluftslivet uppmuntras man till att upptäcka, ta del av och röra sig mer fritt i omgivningen. Skateboarding, parkour och aktiviteter som erbjuds i stadens parker är exempel på friluftslivsinspirerade aktiviteter som sker i städer idag, men går det att influera fler grupper att utforska, delta och röra sig på fler platser i staden? Att komma till staden med en förväntan, med upptäckande ögon för att hitta inbjudande och påverkningsbara utemiljöer i stadskärnan? Kan kopplingar mellan friluftsliv och stadsliv förändra vårt förhållningssätt till omgivningen i staden, så att man väljer att uppleva och vara i staden såsom man tar oss till naturen för att uppleva och vara i naturen?

Syfte & frågeställning

Syftet är att utforma tillfällig landskapsarkitektur som stimulerar till friluftslivsinspirerade aktiviteter på utvalda platser i staden. Det tillförda ska uppmuntra stadens invånare att upptäcka, vara delaktiga och röra sig mer lekfullt på platsen.

Arbetets huvudfråga är: Hur gör man tillfällig landskapsarkitektur som uppmuntrar till friluftslivsinspirerade aktiviteter i staden?

I gestaltungsarbetet sker flera estetiska val, det tillkommer information som ger projektet nya möjligheter eller skapar begränsningar. För att förstå arbetets utveckling och olika skeden besvaras frågorna: Hur ser processen ut, från teori, inspiration, gestaltungsförslag till färdigt resultat? Vilka platser och vilken typ av gestaltningar fungerar i staden? Observationer av de sex platserna under utställningen undersöker: Hur förändras den befintliga platsen och det tillförda, samt vilka aktiviteter uppstår på platsen?

Avgränsningar

Platser

Jag har valt att arbeta med platser i den urbana stadsmiljön, för att skapa möjlighet att upptäcka något nytt i staden. I det här arbetet används staden Linköping som exempel och plattform för utställningen av tillfällig landskapsarkitektur. Stadens befintliga struktur ligger till grund för arbetet. I staden har jag sökt efter platser som människor bara passerar. De valda platsernas ramverk, dess utformning och struktur kom sedan att styra de tillförda aktiviteternas utbredning och de tillförda objektens exakta placering. Fokus låg på hur platsen kan förändras tillfälligt i dagens situation. Detta gör tillfällig landskapsarkitektur till plats-specifikt.

Offentliga platser är ämnade för allmänheten och så även i detta projekt. Även om det är lätt att koppla aktiviteterna till barn och de lekar man gjorde när man var liten, så är det nu meningen att alla ska få utföra aktiviteten eller upptäcka platsen på nytt oavsett ålder. Däremot får det tillförda inte äventyra allmänhetens säkerhet, därför begränsas objektens höjd och storlek. Det är även viktigt att inte blockera gång- och cykelvägar så att framkomligheten försvåras.

Tidsperiod & genomförande

Perioden för utställningen var tidsbegränsad till 13 dagar i april 2012. Eftersom det var en kortvarig insats i stadsmiljön, ville jag använda mig av så små resurser och kostnader som möjligt. Jag räknade med att själv kunna genomföra hela processen med viss hjälp vid uppbyggandet på platserna och en minimal skötsel från Linköpings kommun. Det innebar att jag var projektledare, gestaltande landskapsarkitekt, stod för kontroll och underhåll under utställningen och sedan utvärderare av projektet. En viktig förutsättning för att projektet skulle förverkligas var att politiker i Samhällsbyggnadsnämnden godkände förslaget i mars 2012. Budgetförslaget godkändes och projektet sponsrades till stor del av Linköpings kommun.

Rapportens struktur

Rapporten riktar sig till planerare och gestaltare som arbetar med att utveckla platser i staden där människor kan vara delaktiga. Dokumentationen av gestaltningsprocessen riktar sig till studenter, landskapsarkitekter, konstnärer och ljusdesigners som arbetar i stadsmiljöer eller som vill få större förståelse för hur aktiviteter i det offentliga rummet kan utvecklas. Arbetet ska inspirera den som läser och genom exempel visa betydelsen av att uppleva staden på ett mer diversifierat och upptäckande sätt.

Rapporten består av fem kapitel och redovisas som en strukturerad arbetsbok, där läsaren får följa hela processen från teoretiska utgångspunkter, till framtagandet av förslag med erfarenhetsbaserad inspiration i gestaltningsprocessen, till genomförda gestaltningar på befintliga platser. Därefter följer en reflektion och diskussion över resultatet och arbetsmetoden. Motivet till rapportens upplägg är att visa hur förståelse för stadens befintliga struktur kan utvecklas och att visa vilka utgångspunkter, erfarenheter och metoder som kan användas för att utforska, påverka och skapa inspirerande platser för människor i staden.

Genom att dokumentera processen, synliggörs vilka metoder som har använts för att förstå och utveckla en befintlig plats. I processen framkommer även projektets omfattning, då klargörs viktiga beslutsmoment som styr med vad och hur man kan påverka den fysiska miljön. Den dokumenterade gestaltningsprocessen besvarar frågeställningen: *Hur gör man tillfällig landskapsarkitektur som stimulerar till friluftslivsinspirerade aktiviteter i staden?*

I nästa kapitel beskrivs arbetets metod. Därefter redovisas varje steg i genomförandeprocessen i varsitt kapitel.

2. METOD

Praktik baserad forskning



Fullskaliga skisser utfördes för att testa och utveckla idéer i offentlig miljö, 2012

Metoder

Syftet var inte att planera in aktiviteter eller att enbart via litteraturundersökningar och tidigare exempel se hur frågeställningarna kunde besvaras.

Undersökningen har inneburit att direkt göra skillnad på platsen, på ett sätt som inspirerar passerande till att använda staden på ett mer diversifierat sätt. Kunskaper till gestaltningsprocessen har uppnåtts genom teoretiska studier kring betydelsefylla aktiviteter i staden, erfarenheter från konstnärliga projekt och inspiration från människors interaktion med landskapsarkitektur i staden, framförallt i Berlin, Wien och Linköping. I processen utvecklades gestaltningen, som sedan förverkligades i full skala på befintliga platser. Interaktionen och utvecklingen på platsen visade sedan på mottagandet av resultatet. Fullskaliga skisser och utställningen på de sex platserna var ett sätt att lära genom att utföra praktiska försök. Det är ett lärande genom utförande i så kallad praktik baserad forskning (Sullivan G, 2005, kapitel 1-2). I praktik baserad forskning testas och utforskas teoretiska metoder. I forskningen sammanflätas den vetenskapliga forskningen med den utförda gestaltningen. Det är ett holistiskt och integrerat perspektiv där offentligheten får ta del av processen (Leavy, P, 2009, ss 1-4). Det är en metod som ger möjligheten att direkt interagera och förändra gestaltningen på platsen, då de olika praktiskt utförda gestaltningarna ger en direkt respons av vad som händer med platsen och besökarna. Som landskapsarkitekt är det en unik möjlighet att arbeta direkt i stadens befintliga struktur och se hur arbete förändrar människors vardagsmiljöer.

För att besvara frågan: *Hur gör man tillfällig landskapsarkitektur som stimulerar till friluftslivsinspirerade aktiviteter i staden?* så har flera metoder använts. Arbetet startar med kapitlet

Teoretiska utgångspunkter, där betydande begrepp förklaras och fenomenet *Friluftsliv i staden*, med aktiviteterna upptäckande, deltagande och rörelse i staden, motiveras utifrån teoriska kunskaper. Därefter påbörjas själva gestaltningsprocessen där metoder, erfarenheter av landskapsarkitektur, konst i offentlig miljö, presentationer inför politiker och tjänstemän i kommunen och tillståndsansökningar besvarar första delen i frågan: *Hur gör man...* Här besvaras även underfrågorna: *Hur ser processen ut, från teori, inspiration och gestaltningsförslag, till färdigt resultat?*

Första steget i genomförandeprocessen var att hitta platser att arbeta utifrån. Metoden *Fotopromenad* (begreppet förtydligas längre fram i texten), användes för att söka efter och dokumentera oanvända platser i staden. Därefter skede ett urval av tänkbara platser. Gestaltningsförslagen arbetades fram genom fullskaliga skisser och fotokollage. Utav de framkomna gestaltningsförslagen skedde ett urval av vilka som skulle förverkligas. Frågan: *Vilka platser och vilken typ av gestaltningsförslag fungerar i staden?* användes för att motivera de framtagna platserna och gestaltningarna. Förslagen presenterades för politiker i Samhällsbyggnadsnämnden, därefter påbörjades arbetet med att utveckla förslag till verklighet. Det tillförda byggdes på plats och därefter startade utställningen. Under utställningsdagarna observerades aktiviteter på platserna, frågan: *Hur förändras den befintliga platsen och det tillförda, samt vilka aktiviteter uppstår på platsen?*

Litteraturstudier

Den teoretiska forskningen står för rapportens introduktion och utgör projektets utgångspunkter. Litteratur används som grund till konceptet *Friluftsliv i staden* och för att belysa olika synvinklar kring tillfällig landskapsarkitektur och mellanrum i staden. Litteraturen är även viktig i framskapandet och för motivering till respektive installationsförslag.

Följande examensarbeten har varit betydelsefulla underlag till studien: *Återhämtning i staden – en undersökning av egenskaper i utemiljöer som bidrar till mental hälsa* av Hanna Linde 2012, *Artificiella naturupplevelser – ett arbete baserat på konstnären Olafur Eliassons och landskapsarkitekten Stig L. Anderssons tankar och idéer* av Felix Melin 2012, och *Det tillfälliga rummet – en temporär dimension av landskapsarkitektur* av Karl Tyrväinen, 2010. Dessa tre rapporter bygger på konstnärers, landskapsarkitekters och forskares teorier som jag genom utbildningen eller av intresse redan har kunskaper om. Istället för att ytterligare fördjupa mig i teorierna har jag valt att använda mig av rapporternas resultat och utgå ifrån det i mitt projekt. Detta gav mig mer tid till att testa och förvandla teorierna till faktiska platser genom praktik baserad forskning.

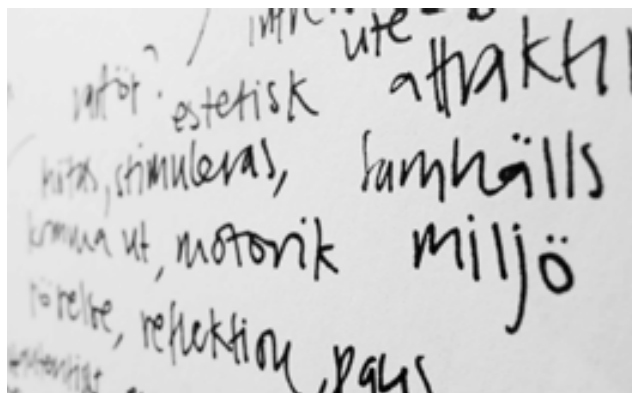
Som grund till människors intresse av aktiviteter i stadsmiljö har antologin *Den lärande staden*, boken *Staden som hembygd* av Gunnar Sillén och Catharina Gabrielssons doktorsavhandling *Att göra skillnad – det offentliga rummet som medium för konst, arkitektur och politiska föreställningar* använts. För att förstå den kreativa processen har Rollo Mays bok *Modet att skapa* använts.

Fakta om Linköping är framförallt hämtad från kommunens hemsida och att jag har befunnit mig på

plats under hela tidsperioden. Information kring tidigare tillfälliga konstprojekt och friluftsliv är baserade på konstnärers och forskningsprojekts hemsidor, samt utifrån mina egna erfarenheter och upplevelser av offentliga miljöer.

Arbetsbok

I arbetsboken har hela processen samlats. Utskrivna inspirationsbilder, texter, stödord och skisser har klistrats in i en arbetsbok, så att varje steg i utvecklingen finns dokumenterad. Detta utfördes för att komma ihåg varje idé som låg till grund för arbetets utveckling eller gjorde att gestaltningen förändrades. I boken samlas även kontaktuppgifter, fakturor och information som är viktig att lätt hitta tillbaka till.



Arbetsbok, stödord från litteraturstudier

Fotopromenad

För att välja ut platser till utställningen har jag undersökt, känt in, tillbringat tid ute i staden och gång på gång återvänt till platserna. För att hitta till nya platser har jag gjort tre fotopromenader som är ett sätt att observera och dokumentera det jag såg i staden. Ordet fotopromenad härstammar från det engelska ordet *photowalk*, vilket är en aktivitet som anordnas över hela världen av fotoklubbar eller via olika internetforum (Worldwide photowalk 2012). (Fotopromenader innebär att man går runt med kameran och fotograferar sin omgivning). När en fotopromenad ska utföras bestäms en startpunkt och en slutpunkt för en promenad som är ett par kilometer lång. Promenadvägen och fotografierna publiceras ofta på internet så att fler kan ta del av bilderna och utföra samma fotopromenad. En fotopromenad är ett sätt att lära känna en stad på ett mer detaljrikt och observant sätt. På en fotopromenad fokuserar man på stadens vardagliga miljöer och områden istället för på de imponerande turistmålen. Fokus ligger inte på personer och aktiviteter, utan under fotopromenaden fotograferas de miljöer som upplevs intressant av den som går promenaden (Revell, J. 2008). Fotopromenad kan inriktas efter specifika situationer eller miljöer som man vill dokumentera. Metoden gör den som promenerar observant på sin omgivning och efteråt kan man gå tillbaka och reflektera över vilka platser som fotograferats.

Tre promenader har genomförts i Linköping. I promenaderna har jag följt de gång- och cykelstråk som används mest i staden. Under promenaderna har jag passerat Stångån, Resecentrum, St. Lars kyrkan, innerstaden, Trädgårdsföreningen, kommunhuset vid Drottninggatan, Slottet, Domkyrkan och Stadsbiblioteket. Mellan de här platserna har jag fokuserat på att hitta det som man i vanliga fall bara går förbi utan att notera. Platser som är oanvända, upplevs tomma, ointressanta och som ligger inne i den tätbebyggda staden.

Platsval

Av de dokumenterade platserna valdes de ut som ligger på kommunalägd mark, har relativt stor yta och tillräckligt stor skala för att rymma nya aktiviteter, är centralt placerade eller ligger vid ett välanvänt gångstråk. Platserna värderades utifrån frågeställningen: *Vilka platser och vilken typ av gestaltningar fungerar i staden?* Platser som är halvprivata eller som upplevs tillhöra en speciell byggnad valdes bort. Det var också viktigt att platsernas status, storlek och karaktär inte skiljde sig för markant ifrån varandra. Ett viktigt kriterium var även att sträckan mellan dem inte blev för lång. Kriterierna som användes för att välja platser har sin utgångspunkt i litteraturen och presenteras vidare under rubriken *Val av platser*.

Gestaltningssprocess

Huvuddelen av rapporten ägnas åt gestaltningssprocessen där de teoretiska utgångspunkterna testas i verkligheten genom praktik baserad forskning. Genom gestaltningssprocessen redovisas ett tillvägagångssätt för hur teori kan övergå till faktisk plats. Som landskapsarkitekt och formgivare av offentliga miljöer är detta en av de viktigaste kunskaper och erfarenheter som jag vill utvecklas inom, därför har jag valt att lägga störst fokus kring själva arbetsprocessen, för att få praktiska kunskaper kring landskapsarkitektens yrkesområde.

I gestaltningssprocessen utvecklas de tre aspekterna (upptäckande, deltagande och rörelse) av friluftslivet till aktiviteter som anpassas efter stadens kontext. Utöver de teoretiska utgångspunkterna så hämtades inspiration från erfarenheter och observationer av landskapsarkitektur i offentlig miljö, exempel på detta redovisas i framtagandet av respektive gestaltningssförslag. Där redogörs även för hur metoderna fullskaliga skisser och fotokollage användes i gestaltningssprocessen.

Fullskaliga skisser

& fotokollage

Efter fotopromenader och framtagning av potentiella platser för utställningen undersöktes vilka aktiviteter som kunde tillföras på platsen. Inspiration till aktiviteter och gestaltning på platserna är främst hämtade från egna naturupplevelser, lekar jag utövade som barn och upptäckter i staden av både gatukonst och modern landskapsarkitektur. Idéerna reglerades sedan i förhållande till konceptet *Friluftsliv i staden* och utifrån platsens ramverk.

Genom fullskaliga skisser testades idéer på specifika platser i den offentliga miljön. I metoden utvecklades förståelsen för hur ett objekt relaterar till dess omgivande miljö. Flera av de fullskaliga skisserna var tester som behövde utvecklas för att fungera i offentlig miljö, men genom arbetet uppnåddes flera insikter om objektets storlek, funktion och intresseväckande egenskaper som var till användning i den fortsatta gestaltningssprocessen. Trots att vissa tester inte utvecklades till konkreta förslag, för att de inte passade in i konceptet eller



Fullskalig skiss, frågan: *Vad är utsmyckning?* visualiserades, 2012



Fullskalig skiss, att upptäcka detaljer och andra människor i staden, 2012

fungerade i offentlig miljö, var det ett viktigt moment att gå igenom och ta lärdomar ifrån.

Idéer och förslag testades vidare med fotokollage, då objekt och utövande personer perspektiviskt placerades in i fotografierna av platserna. Vissa förslag formades direkt för en plats medan andra kunde anpassas till flera platser, detta gjordes för att få en bild av hur aktiviteter och objekt kunde implementeras på de olika platserna.

Urval

Resultatet från de fullskalliga skisserna och fotokollagen bildade ett brett arbetsunderlag.

Testerna utvärderas med hjälp av frågeställningen: *Vilka gestaltungsförslag är värda att förverkliga?* En viktig fråga var även att kontrollera vilka förslag som uppfyllde syftet: *att utforma tillfällig landskapsarkitektur som stimulerar till friluftslivinspirerande aktiviteter på utvalda platser i staden.* I samtliga platser var innehållet inbjudande till aktivitet och det fanns ett samband mellan platsens placering och utformning. Här kom återigen aspekter om helhetsintrycket in. Att platserna harmoniserar med varandra, samtidigt som de inte blir för likartade utan får ett diversifierat uttryck. En viktig aspekt var även att det skulle kännas naturligt att gå mellan platserna.

Från förslag till verklighet

För att förverkliga projektet på plats behövdes en plattform att arbeta utifrån, där erfarenhet av utställningar i offentlig miljö, kontaktnät och resurser fanns. Detta för att uppnå en högre kvalitet på utställningen och för att utföra det lagligt med polis- och marktillstånd. Innan projektet startade kontaktade jag teknik- och samhällsbyggnadskontoret vid Linköpings kommun. Efter intervju och samtal kring projektets inriktning fick jag tillåtelse att göra utställningen i samarbete med Linköpings kommun. Genom att befinna mig på kommunkontoret har jag kunnat rådfråga kollegor om allt från att hitta och förvara material, marknadsföring, kartunderlag och budget. Att samarbeta med kommunen har även inneburit att projektet godkändes av politiker i Samhällsbyggnadsnämnden.

Samhällsbyggnadsnämnden har det övergripande ansvaret för att bygga en attraktiv, trygg och säker miljö för kommunens invånare, företagare och besökare.

Nämnden ansvarar bland annat för detaljplanering, byggande, drift, underhåll och skötsel samt förvaltning av offentlig mark och naturreservat (Linköpings kommun 2012-01-12).

Förslaget presenterades för och godkändes av Linköpings kommun i tre steg: kontorsberedning den 5 mars, presidium 8 mars och nämndmöte den 21 mars.

I perioden efter förslagets godkännande fram till öppningen av utställningen skedde flera avgörande steg. Detta påverkade och utvecklade de tillfälliga landskapsarkitekturens estetik, placering och helhetsbild. Beslut fattades om material, gestaltning, placering och konstruktion. Jag ansökte om begagnande av offentlig plats hos polismyndigheten, samt marktillstånd av kommunen. Vidare kontrollerades fastighetsgränser som reglerade objektets placering. Angränsande markägare, fastighetsägare, näringsidkare, närliggande verksamheter informerades via telefon, mailkontakt eller brev. Budgetunderlag sammanställdes, presenterades och godkändes av teknik- och samhällsbyggnadskontorets avdelningschef. Utöver finansiering från kommunen sökte jag sponsorer för projektet. Jag kontaktade, träffade och höll kontinuerlig kontakt med byggtreprenören och personer som skulle hjälpa mig att bygga upp utställningen på plats. Jag beställde och köpte in material, planerade och förberedde inför uppbyggandet och kontaktade kommunens kommunikatör om marknadsföring. Därefter designade jag affischer och gatupratere med information på plats, skrev text till hemsidan och etablerade en fanpage via Linköpings facebookside. Jag kontaktade sociala medier och tillsammans med kommunens marknadsansvarig skickades även pressmeddelanden ut inför invigningen.

Utställning

De färdiga förslagen realiserades på offentliga platser i Linköpings innerstad från den 3 till den 15 april 2012. Utställningen var framförallt till för människor som i sin vardag passerade platserna, eftersom de bor, går i skolan eller arbetar i närheten. Naturligtvis välkomnades även alla som besökte Linköpings innerstad att ta del av utställningen. Vid varje plats fanns en gatupratere, med kort beskrivning av platsen och en karta där alla platser fanns markerade. Utställningen startade med en invigningsceremoni med två invigningstalare. Information spreds även via tidningsartiklar och i lokala nyhetssändningar för att informera allmänheten om vad som skedde, öka förståelsen för projektet och bjuda in människor att uppleva platserna.

Händelser på platserna

Frågeställningen: *Hur förändras den befintliga platsen och det tillförda, samt vilka aktiviteter uppstår på platsen?* besvarades genom dokumentation och observationer av vad som hände på respektive plats. Varje dag under utställningsperioden besöktes, fotograferades och kontrollerades vad som skedde på platserna.

3. TEORETISKA UTGÅNGSPUNKTER

Att upptäcka det offentliga rummet.



Böcker i boklådan på Benzeliusplatsen, Linköping, 2012

Det här kapitlet börjar med definition av begreppen tillfällig landskapsarkitektur, mellanrum och friluftsliv. Därefter förklaras gestaltningens tema *Friluftsliv i staden* med motiveringar för upptäckande, vara deltagande och rörelse staden. Till slut sammanfattas de teoretiska utgångspunkter som har en betydande roll för val av platser, gestaltningen, aktiviteter och objekt i utställningen.

Tre viktiga begrepp

Tillfällig landskapsarkitektur

Tillfällig landskapsarkitektur är ett ungt begrepp och att skilja det från konstinstallationer eller gatukonst är svårt och kanske inte ens meningsfullt. I den här rapporten avses en händelse där en befintlig plats och ett gestaltat objekt tillsammans åstadkommer tillfällig landskapsarkitektur. Således är det de specifika objekten och de unika platserna som tillsammans bildar tillfällig landskapsarkitektur. För att ge en vidare förståelse och inblick i fenomenet tillfällig landskapsarkitektur, följer en allmän sammanfattning om vad konceptet har för funktion och användningsområde.

Det tillförda används för att skapa platser som engagerar människor till att stanna kvar och upptäcka platsen. Tillfällig landskapsarkitektur kan skapa platser där besökaren upplever nyfikenhet, kreativitet, rörelse, spontana möten, delaktighet, inspiration och rekreation. Genom att applicera något tillfälligt på en befintlig plats skapas nya förhållanden och minnen till en redan existerande verklighet (Tyrväinen 2011, ss 5-9).

Nationalencyklopedins definition av de två orden lyder: "Tillfällig som förekommer eller är verksam endast under begränsad tid" (NE 2012a).

"Landskapsarkitektur disciplin och verksamhet med syfte att förändra och anpassa landskapet för människans behov. Landskapsarkitektur omfattar gestaltning och integrering av naturliga och tillförda element i miljön. Den utgår från de naturliga förhållandena på varje plats och utnyttjar deras egenskaper och inneboende kvaliteter. Den förutsätter med detta en ekologisk grundsyn och är en platsens konst. Landskapsarkitekturen har en angelägen uppgift i att rumsligt organisera den yttre miljön, ge den värde och identitet" (NE 2012b).



Tillfällig landskapsarkitektur, Baden, Österrike 2011

Karl Tyrväinen beskriver i sin kandidatuppsats, *Det tillfälliga rummet*, vad tillfällig landskapsarkitektur är: "Tillfällig landskapsarkitektur kan berika den sociala dimensionen i staden. Det får oss att se staden på ett nytt sätt och gör oss mera medvetna om vår omgivning. Det tillfälliga ökar vår relation till platsen och berikar vårt minne genom att skapa mer kreativa stadsrum. Det är ett koncept som bejakar människans behov och upplevelser, det är en effekt för stunden men som mycket väl kan integreras i utvecklingen av den hållbara staden. Det tillfälliga bidrar till andra värden än de som finns i den stabila och statiska grunden. Slutligen innehåller de viktiga kvalitéer för sociala samspel" (Tyrväinen 2011, ss 5-9).

För en landskapsarkitekt existerar landskapet lika mycket i staden som på landsbygden. Detta betyder att landskapet automatiskt innefattar många fler beståndsdelar än natur, vilket torg och hårdgjorda platser i staden kan ses som ett bevis för. Som landskapsarkitekt vill man ofta skapa dynamiska mötesplatser i staden och utemiljöer som används. Med tillfällig landskapsarkitektur kan innehållet och upplevelsen av det offentliga rummet och dess struktur temporärt förändras.



Tillfällig landskapsarkitektur, Linköping 2010

Den kan aktivera och bjuda in till användning av platsen. Den kan skapa platser i det offentliga rummet där aktiviteten är kostnadsfri och där besökaren får ta egna initiativ. Det invanda sättet man ser och rör sig i stadsmiljön får möjlighet att förnyas. Potentialen i de öppna tomma ytorna kan synliggöras. Genom att utforska det offentliga rummet, får man en starkare bild och relation till platsen man befinner sig på, det stärker självkänslan, kreativiteten, delaktigheten och är utvecklande både för individen och för stadens kulturliv.



Torgplats i Berlin, 2011

I det här projektet sker en utställning av tillfällig landskapsarkitektur för att uppmuntra människor i staden att på ett kreativt, nyfiskt, delaktigt och lekfullt sätt använda de platser som man i vanliga fall går förbi.

Mellanrum

Mellanrummet är varken mitt eller ditt, det är platser som vare sig används på ett kommersiellt eller konventionellt sätt. När ordet mellanrum används i texten avses de tomma ytor som hittas oanvända i Linköpings innerstad. På den tomma ytan, mellanrummet, kommer objekt placeras ut under projektets utställning, platsen och objekten bildar tillfällig landskapsarkitektur. Nedan förklaras hur ett mellanrum ser ut, används och vilka egenskaper ett mellanrum innehar.

Nationalencyklopedins definition av ordet mellanrum lyder: "Mellanrum *mellanliggande fritt utrymme mellan platser där något är placerat*" (NE 2012c).

Stadslandskapet är helhetsbilden av allt det man ser när man befinner sig i staden, eller tittar ut över den, byggnader, träd, stora torgytor, parker, bilvägar och gångstråk. Stadsrummen har olika karaktär och en mängd olika funktioner.

I det här projektet har jag valt att fokusera på mellanrummen i staden, det vill säga odefinierade utrymmen mellan stadens huvudplatser, som känns identitetslösa och som saknar innehåll, platser som man varken stannar till på eller registrerar när man går förbi. Dem tilldelas inte någon eller ockuperas av någon. Det är ytor som blivit över, en vägen, en öppen gräsyta, en plantering som inte sköts eller en hårdgjord yta som inte används.

Mellanrum i staden lämnar många alternativ till besökaren. Det kan kännas likgiltigt, grått och sakna betydelse i form av estetik, arkitektur och användning. Det kan också kännas ensamt och otryggt. Det kan vara ett andrum som är utan ansträngande information, vilket ger en paus, en lätthet och enskildhet i förhållande till de intensivare stadsrummen. Mellanrummet kan ge människor möjligheten att använda platsen som de själva vill. Det kan leda till nyfikenhet och upptäckarglädje (Cuper, K & Miessen, M. 2003).

Friluftsliv

Friluftslivet består av en mängd aktiviteter som man normalt inte utövar i innerstaden. I det här arbetet använder jag begreppet för att uppmuntra till ett friluftslivslignande förhållningssätt till platser i staden. Genom kopplingar till friluftslivet vill jag uppmuntra stadens invånare att använda och upptäcka stadens ytor. Meningen är inte att ersätta naturupplevelsen, eller att föra in kompletta naturupplevelser till staden. Det är heller inte aktiviteterna i sig som är inspirationskälla, utan vårt sätt att upptäcka, utvecklas och återhämtas i naturen och nu även i staden. Syftet med ordet *friluftsliv* är att uppmuntra till en större frihet: till att upptäcka, delta och röra sig i staden.

För att få en större förståelse av vad friluftslivet innefattar förtydligas begreppet i sin normala kontext här nedan.

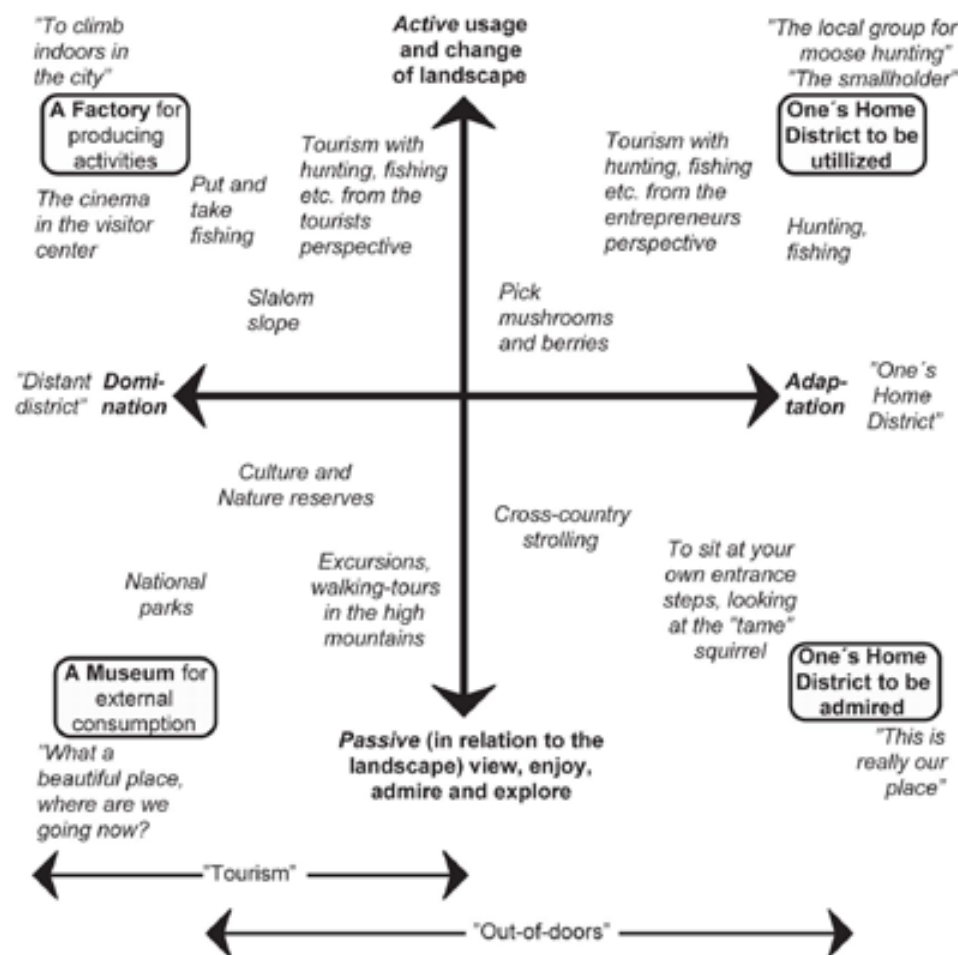
"Friluftsliv
verksamheter ute i det fria vanligen för längre tid och i vildare natur" (NE 2012d).

Friluftsliv har nära relationer till idrott, turism, folkhälsa, fritid, livskvalitet och regional utveckling (Friluftsliv i förändring 2012). Vanligen utförs friluftslivets olika sysselsättningar i naturen, där

aktiviteterna ofta sker i förhållande till den befintliga platsen, själva utförandet varierar och anpassas efter årstiden (ETOUR 2006, s 9). Återkommande motiv för att utveckla friluftslivet och skapa möjligheter för rekreation i staden är de positiva effekter aktiviteterna har på individuell hälsa, folkhälsa, pedagogisk inläring, miljöutbildning, personlig- och grupputveckling (ETOUR 2006, s 7). För många är friluftslivet starkt förknippat till sysselsättningar på helger eller aktiviteter som utövas i tätortsnära grönområden. Forskning kring människors hälsa och välbefinnande visar att man har behov av utomhus aktiviteter i vardagen, för en tidspressad människa innebär det att kvalitéerna behöver finnas där man rör sig (Linde, H. 2012, 2.16).

Fredrika Mårtensson som forskar inom landskapsarkitekturens miljöpsykologi skriver att stadslivet skulle må gott av att importera drag från det vi idag kallar friluftsliv. I staden behöver man utveckla platser som uppmuntrar till ett mer utforskande förhållningssätt, för att utveckla ett intresseväckande möte mellan besökaren och staden (Bäckström, Å. Mårtensson, F. Åkerblom, P. & Cele, S. 2010, s 103).

I rapporten används ordet *friluftsliv* som inspiration och metafor för att uppmuntra människors till att upptäcka stadens mellanrum på ett lika delaktigt och engagerat sätt som man bemöter natur.



Skiss av friluftslivets olika kategorier och notering av vilka platser aktiviteterna sker på. Skissen innehåller fyra kategorier som visar att friluftslivet sker både i staden och naturen. Händelserna är uppdelade efter hur besökaren interagerar med naturen, antingen aktiviteter där utövaren är aktiv och förändrar platsen, att det sker en anpassning, där utövaren är passiv och beskådar, beundrar eller utforskar naturen och till sist där besökaren bestämmer över naturen Skiss: © ETOUR 2006, s 6

Friluftsliv i staden

Genom temat *Friluftsliv i staden* uppmuntras besökaren till upptäckande, deltagande och friare rörelse i staden. Temat bygger på tre betydelsefulla aktiviteter som sker i naturområden, det är det ökade intresset för att upptäcka platsen, känslan av delaktighet i miljön vilket sker när människor får möjligheter att påverka platsen, samt att kunna röra sig mer fritt och variationsrikt. Dessa kvaliteter behövs även i staden, för att erbjuda attraktiva och stimulerande stadsmiljöer. Under de kommande rubrikerna: Upptäckande, Deltagande och Rörelse förtydligas kopplingen mellan de tre begreppen och friluftsliv, genom litteraturen motiveras varför aktiviteten behöver finnas i staden. Till sist följer en sammanfattning av de teoretiska utgångspunkterna.

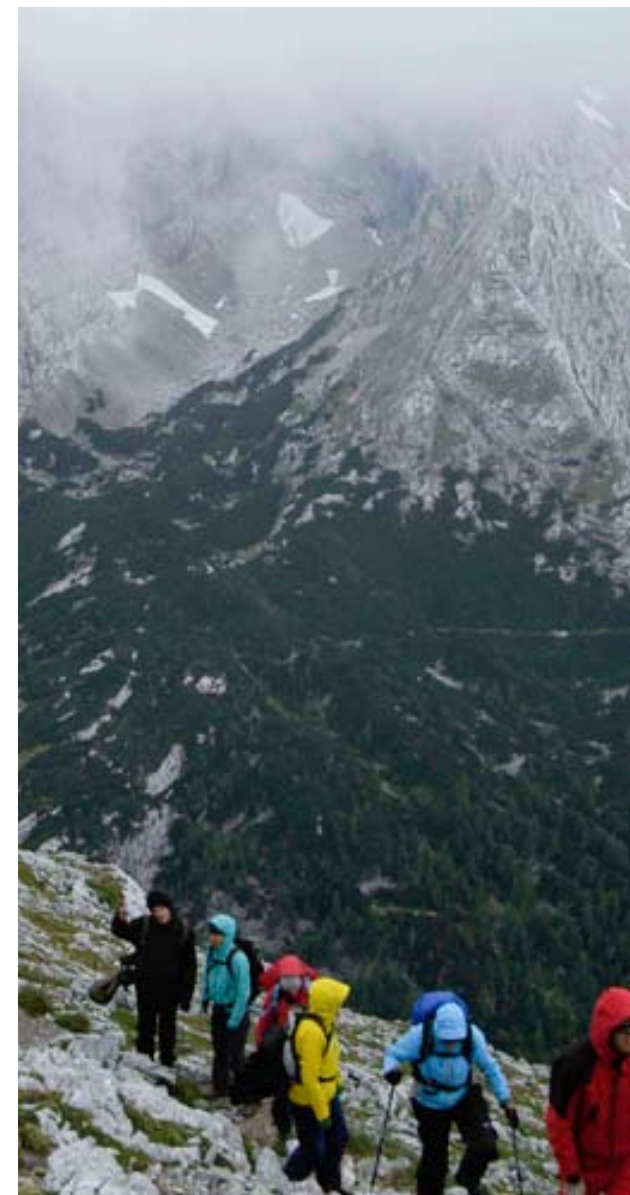


Guerilla garden, Donaukanal, Wien, 2011

Upptäckande

Att trivas är mycket en fråga om att känna till sin omgivning, att veta varför den ser ut som den gör och hur platserna fungerar (Sillén, G 1939, s 214). Peter Åkerblom, universitetslektor inom landskapsarkitektur vid Sveriges lantbruksuniversitet betonar att en stor del av vårt lärande baseras på upptäckter och upplevelser i vanliga vardagssituationer (Bäckström, Å. Mårtensson, F. Åkerblom, P. & Cele, S. 2010, s 45-46). Vår bild av staden skapas av det man konkret ser på platsen och av den subjektiva upplevelsen och känslan på platsen. Upplevelsen av platsen påverkas av minnet från en speciell händelse eller av kunskaper om platsens historia. Bilden förändras i sin tur av hur man upptäcker platsen, om man bara går igenom den eller om vi utforskar den mer detaljerat. Både den objektiva och subjektiva upplevelsen formar bilden av staden och de sociala aspekterna är lika viktiga som utformningen av stadens basstruktur för hur man uppfattar platserna (Tyrväinen 2011, s 9). När man upptäcker sin omgivning så ökar kunskapen om platsen men även om sin egna personlighet. Sofia Cele skriver att i mötet med platser skapas och utvecklas den egna identiteten, både hos barn och vuxna. Lärande via upptäckande upplevelser, är ett informellt lärande, som sker oplanerat, ostrukturerat och omedvetet (Bäckström, Å. Mårtensson, F. Åkerblom, P. & Cele, S. 2010, s 83).

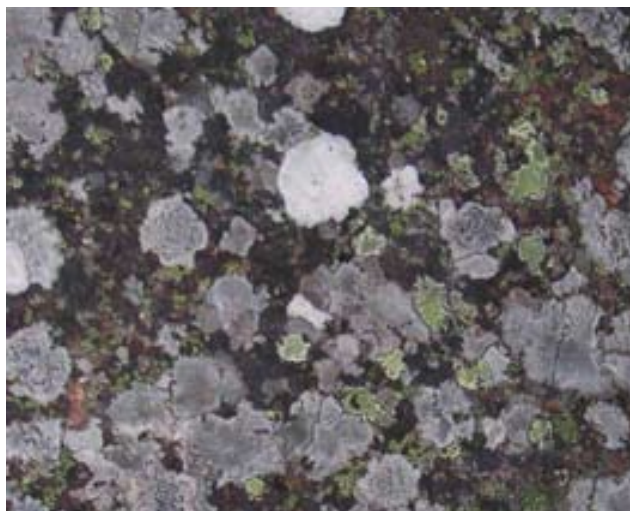
I naturen och genom friluftslivets aktiviteter blir man medveten och uppmärksam på sin omgivning. I rörelsen genom landskapet och nyfikenheten för omgivningen upplever och upptäcker man naturen. Upplevelsen sker i det stora landskapet, men kan också övergå till fascination och utforskande av små detaljer. Naturen är intresseväckande och man välkomnas till att upptäcka och ta del av den.



Vandring i alperna, Gesäuse nationalpark, Österrike 2011

I allemansrätten får man tydliga instruktioner om hur naturområden får användas. Att hitta information om allemansrätten är enkelt, broschyrer finns lättillgängligt i staden på turistbyråer och kommunhus, informationen nås även på internet. Hur man får upptäcka staden och vilka aktiviteter man får utöva är svårare att urskilja. Jag har sökt efter dokument som beskriver vad som är tillåtet att göra på offentlig plats i staden. Det visar sig att varje kommun har egna ordningsföreskrifter, vad gäller till exempel kostnader för begagnande av plats, tillåtelse för skateboardåkning, nolltolerans för graffiti eller platser där det tillåts.

I staden skapar man sig snabbt en överblick av strukturen och de viktiga stråk som används i vardagen. Efter att man samlat den viktigaste kunskapen om hur man tar sig fram på det snabbaste eller trevligaste sättet, när man kan namnen på viktiga gator eller områden, så slutar man att upptäcka och utforska miljöerna i staden.



Lava i detaljrikt mönster på Ystberget, Kisa, Östergötland, 2009

Upptäckandet avslutas eftersom man har anpassat sig till möjligheterna som finns eller redan hittat till de platser man vill använda. Gunnar Sillén är författare till boken *Staden som hembygd* och berättar att det ofta tar lång tid för vuxna att se skillnader och skapa känslomässiga förhållanden till platser i staden (1939, s 112). Kulturgeografen Sofia Cele skriver att i de offentliga rummen och mellanrum i staden är det framförallt barn och ungdomar som vågar ta plats. Barn experimenterar och utforskar ständigt sin miljö och de gör ingen större skillnad i hur de upptäcker natur eller stadsmiljöer. Barn ser de små variationerna i staden, de lägger märke till stolpar, staket och buskar som ser lite olika ut (Bäckström, Å. Mårtensson, F. Åkerblom, P. & Cele, S. 2010, s 83, 94). Eftersom barn är nyfikna och vågar ta för sig av den offentliga miljön för att utöva sina egna aktiviteter får de en starkare och mer detaljerad kunskap om sin omgivning. Även ungdomar känner till fler platser i staden än vuxna. Ungdomar hittar gärna sina egna platser i staden där de kan vistas ostört, då de har ett behov av egenaktiviteter och oförutsedda möjligheter (Bäckström, Å. Mårtensson, F. Åkerblom, P. & Cele, S. 2010, s 83, 94). Trots att barn och ungdomar intresserar sig för detaljer och platser som vuxna inte noterar, så behöver de kvalitativa platser och fantasistimulerande miljöer för att utvecklas som människor (Sillén, G. 1939. s 227).

För att man oavsett ålder ska uppmuntras till att upptäcka staden behöver stadsrummet väcka vårt intresse. Nina Hällgren som doktorerar inom *Urban Ljud Design* vid Konstfack, University Collage of Arts, Crafts and Design, beskriver att människan har ett behov av en stadsmiljö som innehåller en variation av rumsliga och upplevelserika kvalitéer, först då kan staden fylla nya vitala funktioner i människans vardag (Hällgren 2012-03-16).

Det är miljöns utformning och förutsättningar som erbjuder och påverkar om man intresserar sig för omgivningen eller inte. Sillén skriver att offentliga platser till exempel öppna torg som består av få dominerande material, känns monotona och ointressanta. Miljöer som är intressanta att upptäcka innehåller mångtydiga spänningar mellan offentligt och privat (1939, s 214).

Deltagande

"Delaktig som medverkar" (NE 2012f).

I naturmiljöer är man intresserad av att gå på steniga stigar, att klättra i träd, att samla kvistar, plocka blommor eller hitta en unik viloplats, man både påverkas och vågar ta del av miljön. Stadsmiljöer upplevs inte som lika påverkningsbara och föränderliga som platser i naturen. Att vistas i och upptäcka natur är ofta gratis. I staden kan man gratis strosa runt, fönstershoppa, sätta sig på någon av de utplacerade bänkarna, alternativt hitta in till en vacker gränd eller park. I stort är det offentliga rummet fyllt av reklam som inbjuder till konsumtion. Uteserveringar skapar liv och trivsamma miljöer, men för att sätta sig där behöver man spendera pengar.

Att hitta andra gemensamma och trivsamma sittplatser i den hårdgjorda staden är ofta väldigt svårt.

Deltagande handlar om att engagera medborgarna till att upptäcka staden, att bjuda in besökaren till att ta del av platsen och ge rättigheten att påverka den. Stadens offentliga platser är till för alla, men det finns få platser som upplevs personliga eller där man ser tecken av de personer som varit där. Stadens miljöer uppfattas ofta som avskalade, tomma eller förutbestämda för en viss aktivitet, vilket gör att människors valfrihet, kreativitet och lust att upptäcka och använda platsen minskar. Chatarina Gabrielsson tar upp detta i doktorandavhandling *Att göra skillnad*, vid Kungliga tekniska högskolan, då hon säger att ett sätt att minska fantasin och intresset för stadens

omgivningar är att framhålla överordningen så ensidigt och tydligt som möjligt (2006 s.40). Sådana statiska ytor i staden upplevs automatiskt som exkluderande. Gunnar Sillén är på samma linje och säger att experter som planerat stadens miljöer har gett människor för få möjligheter att själva lägga till och påverka sin omgivning. Det som upplevs som oordning är ofta ett bevis på stadens dagliga flöde och livsrytm, om det skalas bort kan staden tappa sina tecken på liv och sin unika karaktär (Sillén, 1939. s 191, 214). Gabrielsson säger att tillåtande och mångtydiga platser ger rum för vår fantasi (ej svårtydig som släcker fantasin) och sätter igång vårt engagemang för platsen (Gabrielsson, C. 2006 s.40). Platser som är attraktiva stimulerar våra tankar, känslor och förändrar vårt beteende.



Födelsedagsfirande i parken, Berlin 2011



Matfestival på en tvärgata i Wien, 2011

Konstnären Olafur Eliassons & landskapsarkitekten Stig L. Anderssons kunskaper kring människans bemötande av offentlig miljö sammanfattas av Felix Melin i examensuppsatsen *Artificiella naturupplevelser*, där Eliasson och Andersson uttrycker att stadsmiljöer måste vara attraktiva och bjuda in människor att påverka och ta del av platser i staden. De platser som upplevs som föränderliga och påverkbara uppmuntrar besökaren att bli en del av platsen och ökar också möjligheterna till delaktighet. Det är när man interagerar med omgivningen som den upplevs inkluderande, vilket har stor betydelse för utvecklingen av personlig identitet och känsla av tillhörighet. Platser där besökaren upplever delaktighet får dem att se omgivningen på ett nytt, unikt och minnesvärt sätt (Melin 2012, s 35, 54).

En viktig förutsättning för aktiviteter i offentlig miljö är att man vågar upptäcka och ta del av platsen på ett nytt sätt. Detta är något som kreativitet uppmuntrar och inspirerar till och därför har jag valt att kortfattat beskriva vad kreativitet innebär.

"Kreativitet förmåga till nyskapande, till frigörelse från etablerade perspektiv" (NE 2012f).

Den amerikanska psykologen, psykoterapeuten och filosofen Rollo May säger att kreativitet är en process att göra, skapa och att ge existens, i den processen vidgas människors medvetande om sin egen person, men också av omgivningen. I en kreativprocess startar sker ett möte mellan personen och den handling som man utför, då relationen och kunskapen om handlingen och det som skapas fördjupas (May, R 1994, s 37).

När man utvecklas från barn till vuxen förändras medvetenheten kring gränser, vilket gör att vårt beteende förändras och gör att man som vuxen

slutar att upptäcka omgivningen på samma lekfulla tillvägagångssätt som barn gör. När man väljer att utforska och möta gränser vidgas människans personlighet. Att testa gränser innebär att personens tankar och relation kring objekten utvecklas, fördjupas och medvetenheten expanderar (May 1994). Genom att påverka och använda ett deltagande beteende i staden utvecklas vår medvetenhet både individuellt och om samhällets miljöer. För att det ska ske måste man våga ta del av de platser som är till för allmänheten, där kan kreativitet vara en viktig faktor för att inbjuda och starta upplevelseprocessen.



Såpbubblor, Brandenburger Tor, Berlin 2011

Rörelse

Rörelse är ett sätt att upptäcka omgivningen på ett spontant och kreativt sätt. Genom rörelsen kan man påverka och känna delaktighet med platsen. Genom vår rörelse placeras kroppen i centrum – det är kroppen som går, upptäcker och därmed förändras och påverkas av miljöns variation och när rörelsen på eller genom platsen ändras blir hela upplevelsen annorlunda. I naturen är rörelse en naturlig del av upptäckandet, men i staden påverkas inte rörelsen på samma kreativa sätt. I staden är rörelsen mer statisk och förbestämd. Vågar och gångzoner påvisar hur man ska ta sig fram, trafik och andra hinder påverkar vår sikt vilket styr rörelsens frihet och hastighet. Där utrymme finns att röra sig mer fritt, styrs man ofta av förbud som säger hur platsen ska användas. Detta gör att kunskapen om platsen och interaktionen mellan personen och platsen blir statisk, eftersom stadsmiljön varken uppmuntrar eller tillåter fri rörelse. Bland vuxna är rörelsen begränsad till att gå, stressat skynda sig fram, springa i träningskläder eller cykla till den förutbestämda mötesplatsen. En annan typ av rörelse eller aktivitet blir snabbt uppmärksam och sedd av andra personer på platsen, då den inte hör till den normala händelsen i staden. Uppmärksamheten kan upplevas som obehaglig och påverkar lusten att röra sig fritt på offentliga platser. Detta har en negativ påverkan på vårt sätt att upptäcka staden, eftersom det är kroppens erfarenhet av omgivningen som fördjupar och präglar upplevelsen.

Det är viktigt att upptäcka och att i vardagen utforska

stadens miljöer, Hanna Linde skriver att fascinerande upplevelser ger energi, det är avslappnande och gör att man återhämtar sig från bland annat stress (2012, s.16). Forskaren Fredrika Mårtensson förklarar att i mötet mellan människa och plats hanterar man frågor och funderingar som relaterar till sin plats i samhället och världen, man utvecklar även existentiella tankar kring sig själv och omgivningen (Bäckström, Å. Mårtensson, F. Åkerblom, P. & Cele, S. 2010, s 92, 94, 109). Rolf Hughes, professor inom Design Theory and Practice-Based Reserach vid Konstfack, skriver att rörelse stimulerar barnets utveckling men också samhället i stort, genom rörelsen definierar man vad som är nytt omkring sig och vad som är nytt för en (2011-03-03).

För att utvecklas som individer och känna gemenskap i det offentliga rummet är det viktigt att människor upptäcker staden genom att röra sig med större frihet och kreativitet. I stadens parker och grönområden uppmuntras och tillåts man att röra sig mer spontant. Visst kan man välja att stanna till i någon av stadens gröna oaser, men det är lika möjligt att man återhämtar sig medan man rör sig genom staden. Åsa Mårtensson skriver att en påträngande miljö blir stimulerande så fort man hittar en ingång till platsen och ett meningsfullt sätt att använda sig av alla intryck (Bäckström, Å. Mårtensson, F. Åkerblom, P. & Cele, S. 2010, ss 98-99).

Ett av många exempel på hur rörelse i staden uppmuntras är *Urban Exploration*, en aktivitet som uppstått samtidigt i olika delar av världen. Utövarna menar att staden måste innefattas av en slags allemansrätt liknande den i naturen. Aktiviteterna yttrar sig bland annat genom olika "Verklighetsspel" där faktiska miljöer i kombination med handdatorer och annan teknisk utrustning, utgör spelplanen (Sand 2004-2008).



Park am Gleisdreiecke, Berlin 2011



Maraton i Wien, 2011

Sammanfattning

Tillsammans motiverar och stärker de teoretiska utgångspunkterna att tillfällig landskapsarkitektur som uppmuntrar till friluftslivsinspirerade aktiviteter i form av att upptäckande, deltagande och rörelse behöver finnas i stadens mellanrum.

I staden finns flera outnyttjade platser, så kallade mellanrum, dessa platser upplevs ofta som en fristad där det finns möjlighet att röra sig mer fritt och att spontant påverka platsen som man själv vill. I vilken utsträckning människor använder stadens påverkas av rummens karaktär och vilka förutsättningar som miljön erbjuder. De miljöer som man tycker är intressanta att upptäcka innehåller mångtydiga spänningar mellan offentligt och privat. Aktiviteterna behöver utö-

vas i vardagen för att bidra till hälsa och ge möjligheter att skapa lärande upplevelser i vanliga vardagssituationer och aktiviteterna behöver finnas på platser där människor rör sig i vardagen. Platsens skala och läge har stor betydelse för hur den kommer att användas. Detta kan sammanfattas i fyra kategorier som är avgörande för att människor ska våga upptäcka och ta del av platsen: platsens grad av att vara ett mellanrum (1), att platsen är påverkingsbar och upplevs som allmänplats (2), platsens läge i staden (3) och platsens storlek och skala (4). De fyra kategorierna kommer användas för att ta fram och välja ut platser till utställningen.

Genom tillfällig landskapsarkitektur kan innehållet och upplevelsen av det offentliga rummet temporärt förändras, detta väcker vårt intresse för den specifika platsen och gör oss mer uppmärksamma och nyfikna på vår omgivning. I naturen upplever man en stor frihet och påverkingsbarhet. Ordet friluftsliv används i arbetet för att överföra friluftslivets nyfikenhet och upptäckarglädje till staden. Att utforska och upptäcka staden har stor betydelse, för utövarens personliga utveckling och för kunskaper om och förståelsen för samhället och dess uppbyggnad. Hur bra man trivs och känner delaktighet med omgivningen påverkas av hur man upptäcker, rör sig och tar del av stadens olika platser. För att man ska aktivera sig i staden behöver platserna vara intresseväckande, inbjudande, och påverkingsbara. På platser som innehåller dessa egenskaper uppmuntras människor till ett upptäckande, deltagande och rörelse på platsen.



Vila i Rosengarten, Wien, 2011

4. FOTOPROMENAD

Fotograferar mellanrummet, där ingenting händer



Karta över tre fotopromenader i Linköpings innerstad, 2012



Tre promenader

Metoden fotopromenad används i projektet för att upptäcka platser som man i vanliga fall bara passerar. Det var ett sätt att dokumentera stadens mellanrum och att sedan reflektera över hur platserna skulle kunna användas.

Jag har genomfört tre fotopromenader i Linköpings innerstaden. Där finns tydliga gångstråk genom staden och de stråk som används är framförallt gång- och cykelvägar. I centrum är det många leveransstråk som har dispens att åka in på gatorna. I de tre promenaderna har jag gått längs med de större stråken, men platserna som jag har fotograferat ligger ofta på en parallellgata eller öppen yta som inte används för leveranser med bil och lastbil. Nedan följer en beskrivning av de tre promenaderna. Därefter beskrivs de kriterier som låg till grund för framtagandet och valet av de sex platser som används i gestaltungsprocessen. Till slut sker en mer utförlig presentation av de sex platser som används i projektet.

● Stångån via Resecentrum till centrum

Promenaden startar med naturkontakt i motionsspåret och promenadstigen vid Stångån, den leder vidare till industriområdet med bland annat Tekniska Verken och vidare genom Resecentrum över till Järnvägsparken. Därefter fortsätter promenaden längs den inneslutande gång- och cykelvägen in mot centrum. Vid St. Lars kyrkan öppnas omgivningen upp med park och gräsytor. Promenaden fortsätter fram till ingången av shoppingområdet i innerstaden, där den andra promenaden startar.

● Tomma torg och tvärgator i stadskärnan

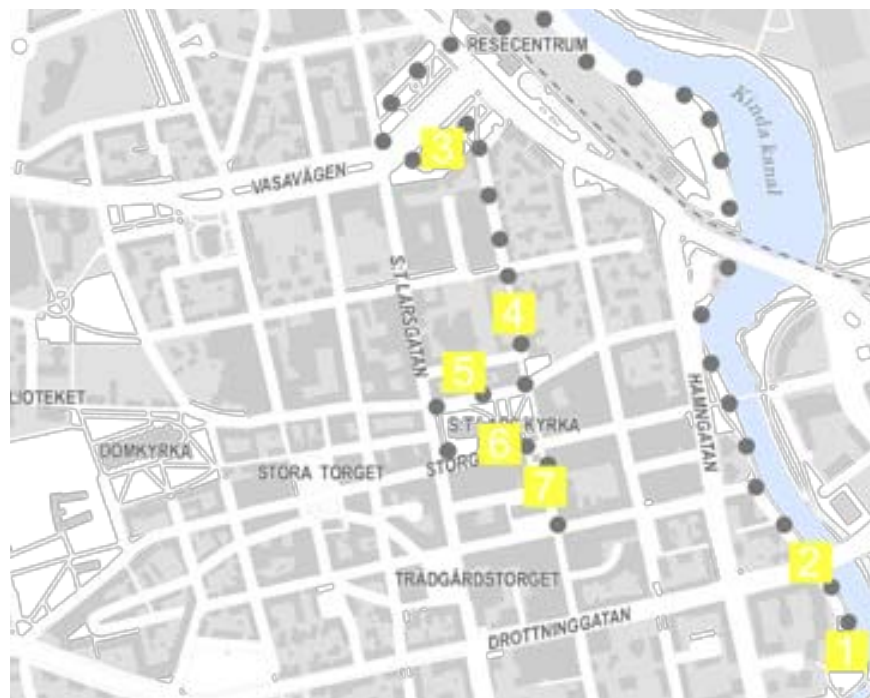
Promenaden startar vid ett torg som är avskalat och tomt. Därifrån går den in mot centrum, till shoppingstråket på Nygatan som går förbi de tre stora torgen. Stråken mellan torgen är välanvända, men det finns inga inbjudande offentliga sittplatser eller något som gör att man stannar kvar i utemiljön. Promenaden går vidare utanför shoppingstråket, där rummen blandas med både torg-, planterings-, och gräsytor. Vid Vasavägen som leder ned till Resecentrum avslutas promenaden.

● Parker och landmärken i innerstadens västra del

Promenaden startar i det välanvända stråket från Universitetssjukhuset genom Trädgårdsföreningen in till innerstaden. Den går förbi två biltrafiktäta gator till kvarter med trähus. Promenaden fortsätter till Borggården framför Linköpings slott, vidare under de välvuxna träden runt Domkyrkan in på gång- och cykelbanan mot Linköpings Stadsbibliotek. Promenaden avslutas i de bortglömda parkytorna kring Länsstyrelsen och Linköpings slott.

Under promenaderna har jag stannat och fotograferat 45 platser. Från varje promenad har jag sedan valt ut sju platser som representerar promenaden och som är intressanta att arbeta vidare med. De platserna presenteras på de kommande tre sidorna.

Stångån via Resecentrum till innerstaden



Promenaden kännetecknas av flera täta korridorer som leder ut till öppna ytor, där stigarna går utefter rummets sidor. Varje yta domineras av ett markmaterial. Både längs ån och närmare centrum består ytan av antingen gräs, smågatsten, betong eller asfalt. Kontrasten mellan de täta korridorerna och de öppna tomma ytorna, gör att platserna både känns fria och tomma på innehåll.



- 1 Promenadstråk vid Stångån
längs gräs- och vattenytor
- 2 Under Drottningbron av betong
bildas stora öppna ytor
- 3 Järnvägsparken, promenadstråk
längs gräsyttans ytterkanter
- 4 En raklång korridor längs
Repslagaregatan
- 5 Öppen markplan bredvid
St: Lars kyrka
- 6 Alternativ genväg över
gräsmattan, St: Lars kyrka
- 7 Korridor in till shoppinggatorna

Tomma torg och tvärgator i stadskärnan



Promenaden kretsar kring stadskärnan. Fotografierna fångar tomma torgytor och tvärgator. Markmaterialet varierar mellan gatusten, betongplattor och granitsten, vilket skapar en färgskala helt i grått. Längs torgens kanter finns en och annan nedsliten standardbänk. På Stora torget finns några försäljningsstånd på helgen. I övrigt är platserna tomma fram till i början av maj, då restaurangernas uteserveringar flyttar ut. De större torgens öppna ytor är betydelsefulla för till exempel demonstrationer och happenings.



- 8 Magasintorget, ligger strax efter huvudstråket genom staden
- 9 Lilla torget, även kallat Gyllentorget gående korsar torget på sin väg mellan butikerna
- 10 Hospitaltorget, tom gatustensyta
- 11 Tvärgata, gestaltat för framkomlighet
- 12 Stora torget, öppna och flexibla ytor
- 13 Liten innergård i stadskärnan
- 14 Gåzon och samlingsplats kvällstid



Parker och landmärken i innerstadens västra del



Promenaden börjar och slutar i två olika parkytor. Från den välskötta parken förbi historiska byggnader och vidare till dess ointressanta bakgårdar. Däremellan passeras Domkyrkan, Linköpings slott och Stadsbiblioteket. Det gröna möts av öppna gräsytor som är inramade av välvuxna träd. De hårdgjorda ytorna har detaljerad markbeläggning, traditionellt med kattsten vid Slottet och mönsterläggning vid Domkyrkan. Modernt och vägvisande vid Drottninggatan, Djurgårdsgatan samt utanför Stadsbiblioteket.



15



16



17



18



19



20

- 15 Öppen gräsyta i Trädgårdsföreningen
- 16 Ellipsformade ytor i korsningen Drottninggatan – Djurgårdsgatans fyra hörn
- 17 Gränd nära Slottet och Domkyrkan
- 18 Borggården framför Slottet
- 19 Öppna gräsytor runt Domkyrkan
- 20 Stora ytor av gräs mellan Domkyrkan och Stadsbiblioteket
- 21 Geometrisk markbeläggning i betong vid entrén till Stadsbiblioteket



21

Val av platser

Av 45 fotograferade platser, valdes sju ut från varje promenad. De 21 platserna utvärderades ytterligare och sex platser valdes till utställningen.

I litteraturen beskrivs faktorer som bidrar till att människor upptäcker och vågar ta del av mellanrummen. Teorin sammanfattades i fyra kategorier som identifierade platsernas grad av att vara ett **mellanrum** (1), att platsen är påverkningbar och upplevs som **allmänplats** (2), platsernas **läge** i staden (3) och platsens storlek och **skala** (4).

Under rubrikerna nedan beskrivs vilka platser som valdes bort i utvärderings- och urvalsprocessen.

Mellanrum

Samtliga platser som fotograferades var under tidpunkten och mesta delen av året tomma på folk och aktiviteter. Vissa platser är tidvis tomma för att vid speciella tillfällen och situationer ha plats för temporära aktiviteter och stora folkmassor. Vilket betyder att de redan används tillfälligt. De platser som valdes bort eftersom de redan används temporärt var de två större torgen, Stora torget (bild 12) och Lilla torget (bild 9), där flera demonstrationer och happenings tar plats, och de platser som på sommarhalvåret fylls med välanvända uteserveringar (bild 9, 12, 13). Tvärgator till torgen valdes bort i och med kravet på framkomlighet och att de ofta upptas av leveranstransporter (bild 7, 11, 14). Gräsytan i Trädgårdsföreningen är visserligen tom nu, men valdes bort eftersom så fort solen och sommaren kommer sitter det fullt med människor på gräset (bild 15).

Allmänplats

De fotograferade platserna ligger alla på mark som tillhör eller underhålls av kommunen. Beroende på omgivande byggnader och om det är en välskött eller ovårdad plats så bemöter och läser man av ytan på olika sätt. De platser som upplevs mer stängda eller som om de tillhör en viss byggnad har valts bort. Dels för att inte koppla samman utställningens innebörd med byggnaden och dels för att använda platser som inte ger intryck av att vara privata eller halvprivata. Platser som valts bort på grund av detta är området kring St: Lars kyrkan, runt Domkyrkan, Slottet och framför Stadsbiblioteket (bild 5, 6, 9, 12, 13, 14, 18, 19, 21).

Läge

Platsernas placering i förhållande till varandra har varit en viktig faktor för att skapa en helhetsupplevelse. Det skulle vara lätt att ta sig mellan platserna och att det inte skulle bli en avstickare att komma till någon av dem. Detta blev extra viktigt eftersom alla platser ligger vid sidan av huvudstråken. Därför valdes de två platserna vid Stångån och gräsytan i Trädgårdsföreningen bort (bild 1, 2, 15). Samtidigt behövde platserna vara där människor befinner sig i vardagen och vara lätta att hitta och upptäcka. Platser som är undandömda valdes därför bort (bild 2, 13, 17).

Skala

Vad som omringar platsen och den öppna ytans storlek påverkar vilka aktiviteter och objekten som kan tillföras på platserna. I urvalet av platser och i gestaltungsarbetet arbetas dessa två faktorer ihop med varandra. Avståndet och utbredningen till

närliggande näringsidkare har i de fall de känts dominerande valts bort. Hur stor platsen är påverkar hur tillfällig landskapsarkitektur kan och behöver breda ut sig. Relationen mellan platsen och det tillförda storlek är avgörande för hur det tillfälliga upplevs och förändrar platsen. En väsentlig aspekt är att framkomligheten på platsen inte ska bli begränsad. Stadsborna ska inte behöva beträda ytan eller behöva välja en annan väg genom staden. Detta skulle främst skapa irritation och motvilja istället för nyfikenhet och upptäckarglädje. Platser som har för litet utrymme eller för stor skala har därför valts bort (bild 2, 7, 9, 11, 12, 13, 14, 17, 21).

Efter att platserna prövats genom de olika kriterierna återstår sex platser. De presenteras och beskrivs var för sig i nästa avsnitt.



Beskrivning av de sex valda platserna

I det här stycket följer en platsbeskrivning och motivering till de sex valda platserna. Samtliga platser ligger nära naturliga gångstråk, är lätta att hitta, tomma och oanvända. Platserna går att upptäcka efter varandra då de följer en viss bana genom staden. Banan ligger något utanför huvudleden, men är lättillgängligt och enkelt att hitta. Varje plats har ett eget uttryck, men kan också upptäckas tillsammans och bilda en helhetsupplevelse.

Järnvägsparken



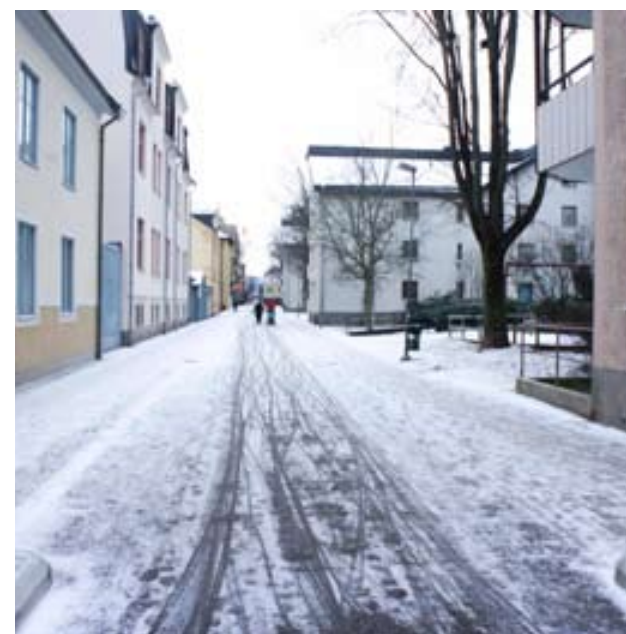
Järnvägsparken ligger vid entrén till staden. Parken består av två sidor som delas av bilvägen (Järnvägsavenyn) som går rakt fram från Stationshuset. De två sidorna har liknande struktur, fyra -, femvåningsbyggnader och välvuxna träd bildar en ram kring de öppna gräsytorna. I gräsytnas mitt sker ett avbrott med en trädberså med sittplatser. Genom parken går flera raka gång- och cykelvägar. De två parkhalvorna har olika karaktär, i den norra delen finns några äldre statyer och säsongsinriktade planteringar. Gång och cykelvägarna i den södra parkdelen används mer frekvent än de norra promenadstråken. 2006 placerades den interaktiva skulpturen Metamorfos av Monika Gora på en av de två öppna gräsytorna. I andra änden av parken finns ett buskage av rhododendron. Gräsmattan däremellan är ungefär 30x40 meter och utgör den första platsen för tillfällig landskapsarkitektur.



Repslagaregatan



Repslagaregatan är ett frekvent gångstråk mellan Resecentrum och Linköpings innerstad, som personer i alla åldrar använder, till exempel då de pendlar till jobb och skola. De flesta går målmedvetet mot centrum eller till tåg och buss. Gatan är omgiven av bostäder. Gatan utgör en avlång korridor som är händelsefattig. Platsen begränsas på grund av krav på framkomlighet och att vägarna inte får blockeras. I projektet är gatan intressant eftersom den används av alla och inte upplevs tillhöra de omkringliggande bostadshusen eller deras innergårdar.



Magasintorget



Få stadsbor hittar till Magasintorget, trots att det ligger endast hundra meter efter att huvudstråket med butikerna har slutat. Kring det avlånga torget ligger två frisörsalonger, några små butiker och ett barnvagnsvänligt café. Materialet och gestaltningen på torget tyder på att det är relativt nyanlagt, jorden i planteringsytorna har hunnit sjunka och har inte fyllts på igen, detta talar för att det även är bortglömt vad gäller skötsel. I hörnet mot Nygatan står sittbänkar i en kvadrat, innanför står skulpturen *Lega*, en himmelsång i betong av Katarina Vallbos. Intrycket av himlen är mer som ett tak på en lekstuga än ett skirt tygstycke. På sängen ligger ett täcke och en kudde. Skulpturen och sittplatserna utgör storleksmässigt en tredjedel av platsen så det finns gott om plats på torget. En yta som är helt tom och intetsägande. När jag varit på platsen har jag mest sett personer som använt trottoarerna på de korsande vägarnas motsatta sida. Många som bor i området verkar gena snett över torget.



Hospitaltorget



Hospitaltorget ligger endast en tvärgata från Stora torget, mitt i innerstaden. Nygatan som startar vid Magasintorget går förbi Hospitaltorgets norra sida och slutar strax därefter. Längs gatan finns flera affärer, som närmare torget övergår till inbjudande småbutiker. På två sidor om torget går enkelriktade och asfalterade bilvägar. Torgytan består av två olika delar, en parkeringsplats och en traditionell torgyta. Platserna avgränsas med en häck och en rad av prydnadsträd. På torgytans södra del finns några sittplatser och papperskorgar. Markytan är ojämn och består av en mönstrad plattläggning av smågatsten. I marken finns spår av ett staket som sätts upp i början av maj då en grekisk restaurang ställer upp sin uteservering, men fram till sommarmånaderna är torget tomt. Trottoarerna längs kanterna är småkulliga, på motsatt sida vägen, vid butikerna, är det bredare trottoarer med betongplattor.



Korsningen Drottninggatan – Djurgårdsgatan



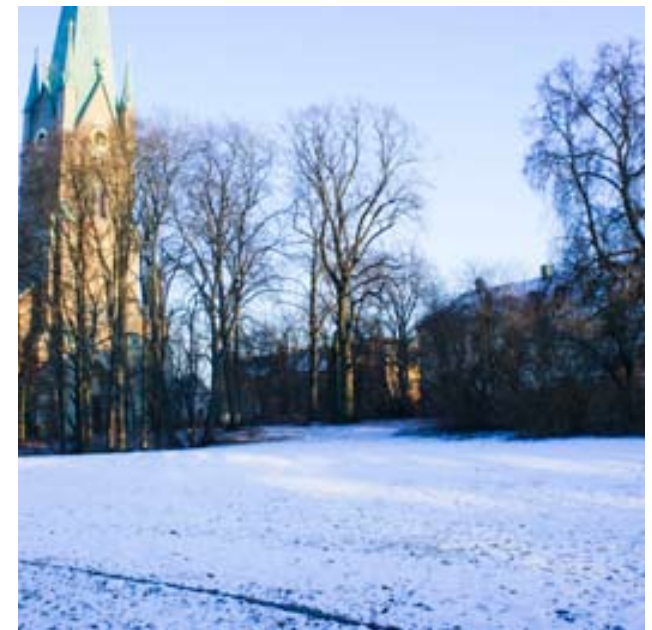
Platsen består av fyra ellipsformade ytor som bildas mellan inringande formklippta lindar och vägkorsningens svångradié. Markmaterialet består av skurna betongplattor som lagts i ett mindre ruttmönster. I den frekvent använda korsningen möts bilister, cyklister och gående. Vid korsningen ligger kommunhuset och en parkeringsplats på ena sidan om Drottninggatan och på motsatta sida ligger flera mindre butiker, som fortsätter en bit upp längs Djurgårdsgatan.



Benzeliusplatsen



Benzeliusplatsen är en del av ett större parkrum mellan Domkyrkan och Stadsbiblioteket. Den valda platsens yta utgörs av en mindre grusplan som omringas av klippta bokhäckar, längs kanterna finns fyra sittbänkar. Rakt igenom platsen går ett välanvänt gångstråk mellan Domkyrkan och Stadsbiblioteket. Platsen omges av öppna gräsytor, vilket gör att platsen blir en målpunkt på vägen. I häckarna finns ofta flera tomburkar som lämnats kvar efter nattens aktiviteter.



5. GESTALTNINGSPROCESS

Att lära genom att göra



Material till fullskaligt test, 2012

Gestaltningprocess för sex förslag

De första orden i frågeställningen: *hur gör man...* besvaras dels genom metoden fotopromenader där sex platser valdes ut. Därefter startade nästa del där förslag på aktiviteter och objekt som kommer placeras på platserna tas fram i gestaltningsprocessen. Idéstudiet och framskapandet av förslag till utställningen har sin utgångspunkt i teorin och promenaderna i Linköpings innerstad. Inspiration har hämtats från konst och landskapsarkitektur i det offentliga rummet. Med metoden fullskaliga skisser och fotokollage har de olika förslagen testats och utvecklats. Genom fullskaliga skisser kunde förslagen testas på platsen och resultatet kunde utvärderas direkt. Genom fotokollage har gestaltningsförslagen monterats ihop med fotografier på platserna. Perspektiven har gett en bild av hur aktiviteter och objekt kunde appliceras på respektive plats. Vilket även skapade möjligheten att jämföra samma objekt på flera olika platser, för att se i vilken yta som harmoniserar bäst för aktiviteten och det tillförda. I gestaltningsprocessen besvarades frågan: *Vilka platser och vilken typ av gestaltningsförslag fungerar i staden?* Hur processen utvecklas från idé till färdigt plats redovisas i detta och i nästa kapitel.

Spökboll

Att röra sig aktivt i staden är viktigt för vår fysiska och mentala hälsa. De teoretiska utgångspunkterna visar att om man rör sig mer varierat i staden, så ökar vår kunskap och vår känsla för platserna. När jag bodde i Wien hösten 2010 och våren 2011 hittade jag många platser och parker som hade speciella områden för idrott.



En park med moderna gymredskap, Wien 2011



Baskettplan i centrala Wien, 2011

Platser för idrott finns även i Linköping, fotbolls- och volleybollarplaner är två exempel. Däremot fann jag inga sportaktiviteter i innerstadens mellanrum. I Berlin är det populärt att spela rundpingis och om man gick genom centrum på kvällarna såg man ofta personer som höll ett racket i handen och var på väg till en park eller en bar för att spela. Att spela pingis är en typ av fritidsaktivitet som fungerar i stadskärnan och det intresserar personer i olika åldrar. Jag testade att placera in ett pingisbord och spelare på de olika platserna genom fotokollage.



Rundpingis på en bar i Berlin, 2011



Pingisbord vid förskola i Linköping, 2012



Illustration av det bortvalda förslaget Pingis på Hospitaltorget

Aktiviteten passade bäst in på Hospitaltorget, men till den platsen hade jag parallellt arbetat fram en annan idé som passade bättre in i omgivningen. Dessutom var den andra idén intressantare och mer givande att se när man passerar platsen. Om man inte hinner spela pingis själv eller ser andra spela så upplevs platsen fortfarande som tom, med den skillnaden att det står ett pingisbord där, vilket är ett välkänt objekt. Några veckor senare hittade jag ett pingisbord utanför en förskola i Linköping. Ett pingisbord i innerstan skulle inte bli något unikt, därför valde jag bort förslaget med pingisbordet på Hospitaltorget.

Eftersom en fysisk aktivitet försvann från förslagen, sökte jag efter något som kunde ge samma effekt, och att skapa utrymme för fysisk aktivitet och rörelse i stadens mellanrum. Jag skrev tankekartor över alla

utomhuslekar jag kunde komma ihåg från barndomen, gick igenom hur det skulle vara att spela brännboll eller att placera ut några kubbspel. Att placera ut slagträ i offentlig miljö kändes inte helt rätt samtidigt som jag vill inspirera till en ny aktivitet som normalt inte sker i innerstaden. Då utvecklades idén om att placera den klassiska uppvärmningsleken spökboll utomhus. Många känner till spelet sen tidigare, det brukar även kallas killerball, softball och dodgeball. Det spelas normalt i en idrottshall där bänkar placeras i mitten av lokalen för att skapa en mittlinje mellan de två spelhalvorna. Nu ville jag anpassa spelplanens utformning efter en plats. Järnvägsparken kändes direkt som ett logiskt val för aktiviteten. En period hade jag tankar på att placera planen på en plats med ett mjukare underlag, som sand eller grus.

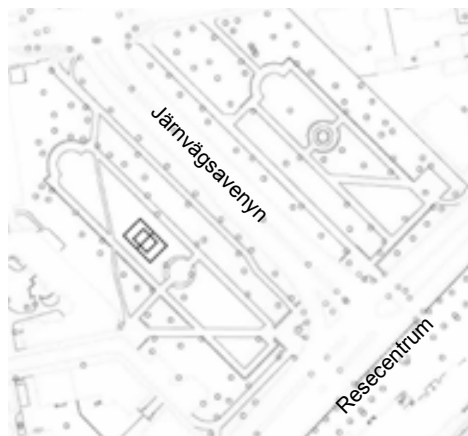


Illustration av spelplanen för Spökboll i Järnvägsparken

Ett annat alternativ var att placera planen på en hårdgjord yta där bollen kan studsa bättre. Jag reflekterade också över om planen skulle innehålla uppbyggda objekt som kan fungera som skydd. När jag skissade på idéer fastnade jag för de enkla linjer som delade in planens spelrum. I rörelsegatan på Repslagaregatan jobbade jag med raka tydliga linjer i vitt, att använda samma formspråk i parken kan bidra till ett helhetsintryck och fungera sammanlänkade mellan platserna. Detta leder förhoppningsvis till att man vågar röra sig mer fysiskt på båda platserna. Därefter funderade jag kring hur linjerna kunde skapas på platsen och kom snabbt att tänka på fotbollsplaners kantlinjer och bestämde mig för att ta reda på hur linjer kan ritas upp. Planens storlek bestämdes utifrån måtten på en volleybollplan som jag beräknat har yttermåtten 16x20 meter. Jag har spelat en del volleyboll och kände att avståndet mellan spelplanens ytterkanter och avståndet till motspelare skulle passa storleksmässigt för spökbollen i Järnvägsparken.



Fotokollage av Spökboll i Järnvägsparken

Spökboll i Järnvägsparken

Material:
Markeringsfärg
Bollar

Öppna ytor i staden ses som en stor potential för mångsidiga användningsområden. Frågan är då hur stadsborna egentligen ser på dessa ytor och om man vet att de får användas? I järnvägsparkens sydöstra del kommer ett exempel ges för att visa och uppmontra stadsborna till att se stadsrummet på ett nytt sätt.

Syftet är att erbjuda och uppmontra till att använda stadsrummet mer kreativt och lekfullt. Att inspirera stadsborna till att se stadsrummet som en potentiell yta för flera aktiviteter som de själva kan vara med och skapa.

Rörelsegata

Majoriteten av fotografierna från promenaderna innehöll stora ytor av hårdgjorda material eller fotograferades på tvärgator och gångvägar. En viktig aspekt för de här trängre platserna var att framkomligheten inte fick försämras, ofta behövde även bilar och lastbilar komma fram. Ändå ville jag hitta ett sätt att i vardagen använda även sådana platser. Möjligheten fanns då att välja mellan att göra något uppe i luften, på sidan av vägen eller på marken. Luften och väggarna utslöts relativt snabbt, eftersom tillstånd från husägare krävdes för att montera fast objekten. Detta är en process som är tidskrävande och osäker. Då återstod att jobba med marken, vilket jag såg som positivt, eftersom det är en så vanlig plats som man inte använder på så många olika sätt idag. Variationen är begränsad och materialet består ofta av asfalt eller enkel markbeläggning.



Bild på Repslagaregatans gång- och cykelväg och inblick i boständernas innegårdar, 2012



Gång- och cykelväg längs Repslagaregatan, mellan Kungsgatan och Bastugatan

Repslagaregatan är en av de längre gågatorna i innerstaden som inte omringas av butiker. Det innebär att det finns färre störande moment i omgivningen. Rörelsen sker med vägens riktning och förflyttningen är målmedvetet riktad rakt fram, till resecentrum, innerstaden eller bostaden. Jag valde att arbeta utifrån den naturliga riktningen på platsen och att följa med den normala rytmen. Detta för att göra utmaningen mellan normalt till nytt rörelsemönster, så smidigt som möjligt.

Att spontant ta ett litet skutt eller lekfullt hoppa lite grann, är en rörelse som

man gör ibland i staden. Barn tycker ofta om att utföra gå- eller hopplekar mellan markplattor och mönster på vägen. I början av gestaltningsprocessen letade jag efter inspirerande projekt. Jag hittade till en sida som heter Street films, de producerar korta filmer som visar hur smart transportdesign och utveckling av gatuprogram kan resultera i bättre miljöer att leva, arbeta och leka i. Framförallt genom att uppmuntra människor att gå till jobbet eller skolan (Street films, 2012). I filmerna presenteras projekt som täcker både mindre förändringar och större omgestaltningar. Ett inslag kommer från ett litet samhälle i norra England, där en grå, obehaglig gångtunnel förvandlades till en del av ett attraktivt gångstråk. Tunneln rustades upp och på marken applicerades olika mönster, i samband med projektet anordnades olika aktiviteter och installationer i tunneln (Street films, 2012). Internetsidan Urban Space Initiative, var också till stor inspiration för hur en gångväg kan utvecklas. Urban Space Initiative utforskar sambandet mellan urbana offentliga miljöer och stadslivet. De använder sig av geografisk fantasi, stadsplanering och urban konst. Betydelsen av attraktiva urbana miljöer kan motiveras genom deras potential att skapa fungerande urbana samhällen för interaktion och mänskliga uttryck (Urban Space Initiative 2012).

I dagens vägnät finns flera olika markeringar som har blivit fastsatta på vägytor. Som gående möter man bland annat detta genom zebromönstret vid övergångställen.



Vit markering för parkeringsrutor, Berlin 2011

I Berlin kan man hitta platser där vägmönster används på ett mer kreativt intresseväckande sätt. Till exempel vid entrén till konstgalleriet Berlinische Galerie, där en hel asfaltsplan har fyllts med bokstäver. När jag kom till platsen var det en skolklass som väntade på att få gå in i museet. En väntan utan rastlöshet.



Bokstäver täcker hela entréområdet till Berlinische Galerie, 2011

I den nyöppnade stadsparken Park am Glesichdreieck återfanns bokstäver i markbeläggningen. Här i form av texter, bland annat vid entrén med parkens namn. Längs gång och rörelsevägarna inne i parken hittade jag också små texter som uppmuntrade till en viss aktivitet, som på bilden med ordet *tanz*, vilket betyder dans.



Text på marken,
Park am Glesichdreieck, Berlin, 2011

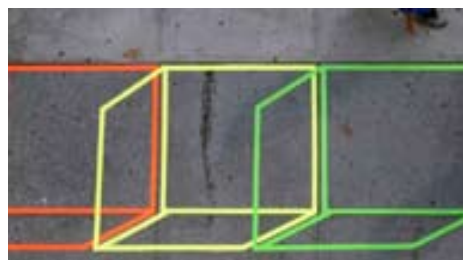


Markering för rörelse längs flygbanorna i parken,
Tempelhof, Berlin, 2011

På flera platser i staden Berlin upptäckte jag verk från vad jag misstänker är gatukonstnären Aakash Nihalani. På bara några minuter skapar han konst i gatumiljön. Med vävtejp som material skapar han ett geometriskt mönster på marken.



Diament av tejp, på gåvägen, Berlin, 2011



Tejpmönster på trottoar Foto: © Aakash Nihalani

Aakash Nihalanis konst fick mig att tänka på konstnären Anna Garforth, som också arbetar i det offentliga uterummet, ofta med uppmunrande texter. Verken appliceras ofta på väggar och staket i staden. Ett exempel är det projekt som hon kallar för *Play More, lek mer*.



Play More Foto: © Anna Garforth

Play More är en episk tejp installation för att skapa en tillfällig förändring i den vardagliga bilden av omgivningen. *Play More* blir ett avbrott i den uppbyggda staden, med en färgchock och uppmuntrar till att leka mer i sitt vardagsliv Garforth (2011).

Efter undersökningen och inspirationen skissade och arbetade jag fram ett tema baserat på friluftsliv. Utifrån sammanlänkande faktorer i staden och naturen valde jag att arbeta med temat luft. Luften exciterar och omger oss överallt, oavsett om man är i naturen eller staden upplever man vinden, luftfuktigheten, regnet eller luftens temperatur. Rörelsen sker i en rak riktning genom platsen, även vinden blåser i samma riktning genom korridoren mellan bostadshusen. Genom gestaltningen uppmuntras den passerande till friare rörelse och att föra tankarna till luften som omger oss. Konceptet luft skapade en inriktning för det fortsatta skissarbetet. Det gav idéer för hur tejpmönstret kunde gestaltas.



Fotokollage av Tejggata på Repslagaregatan

Rörelsegata på Repslagaregatan

Material:
Tejp
Markeringskritor

Repslagaregatan är ett välanvänt gångstråk mellan centrum och Resecentrum. Mellan Ågatan och Kungsgatan klistras tejprensor efter ett geometriskt mönster fast på asfalten. Där kan man hoppa eller lekfullt röra sig framåt.

Syftet är att öka förutsättning till att röra sig mer fysiskt i stadsmiljön. Att inspirera till rörelse och ett fantasifullt möte mellan kropp och plats.

Planerat

Någon vecka in i gestaltningsarbetet skickade jag ut förfrågningar angående materialsponsring. Jag kontaktade allt från små blomsterhandlare, handelsträdgårdar och uppodlare av perenner, buskar och träd i regionen.

Jag skrev följande brev:
Hej jag har en fråga till er butikschef!

Jag heter Beatrice Andersson och studerar till landskapsarkitekt vid Sveriges lantbruksuniversitet. Under våren skriver jag mitt examensarbete i Linköping. I början av april kommer jag göra tillfällig landskapsarkitektur i innerstaden och letar nu efter olika material för att konstruera dessa.

Syftet är att uppmuntra till friluftslivsinspirerade aktiviteter. Att skapa intressanta mötesplatser som engagerar stadsbon till att stanna kvar och upptäcka platsen. Projektet är ett samarbete med Linköpings kommun, vilket innebär att förslagen granskas och godkänns av kommunen.

Till tillfällig landskapsarkitektur vill jag använda mig av växtmaterial. Växterna används för att ge mer grönska till olika hårdgjorda ytor i staden. Växterna kommer att ställas i grupper på platsen. Utställningen kommer pågå i 1-2 veckor i början av april. På varje plats kommer en informationsskylt att finnas där ni kommer stå med som sponsor. Så min fråga är ifall ni har möjlighet att sponsra mig med utomhusväxter, jag är i stort sätt intresserad av allt ni har möjlighet att bidra med.

Efter tre veckor hade jag fått svar från tre leverantörer, två berättade att deras utomhusväxter inte hunnit produceras fram till början av april och önskade mig lycka till! En utav dem odlar även penséer och undrade om jag var intresserad av sådana växter. Jag fick även svar från ett företag som odlar skogsplantor och fick slutligen sponsring av granar.

Nu hade jag material att utgå ifrån. Frågan var bara vad jag skulle göra med 100 granar och några penséer? I temat friluftsliv i staden, upplevdes granarna som en logisk koppling till naturen. Penséerna var jag däremot osäker på, då de ofta dominerar i stadens vårplanteringar.

Hur vår rörelse ser ut påverkas av den omgivande miljön och skiljer sig beroende på om man går genom ett naturområde eller bebyggt område. I staden kan de dominerande gångstråken enkelt utskiljas genom att observera var flest antal människor går. På marken lämnas spår av slitage eller så visar skötselns och platsens gestaltning vilken användningsfrekvens som sker. Över gräsytor och gränder går det ibland att upptäcka gångstråket via upptrampade stigar, slitage eller att grus trampats bort från stråket.



Genvägar är ett exempel på hur vi påverkar staden när vi rör oss genom Linköping, 2012

Stadens struktur skapar tydliga hinder via bostadsblock, staket, privatägda områden och till exempel bilvägar som påvisar och reglerar vår framkomlighet. I naturen finns många faktorer som förhindrar att vi kommer fram, eller som skapar en unik utmaning. Rörelsen i naturen förändras mer eftersom marken ofta är ojämn, rörelsen formas och följer med på ett behagligt eller utmanande sätt. I naturen håller vi oss mestadels kring de stigar som finns, men möjligheten och lusten att ta ett steg utanför finns och är intressant. I staden finns inte det tänkesättet i samma utsträckning. Innan jag fick intresse för bakgårdar och mellanrum så gick jag aldrig in på en gömd, grå parkeringsplats för att se om det finns något speciellt att upptäcka. Inte heller på de större torgen ändrade jag mitt sätt att röra mig genom staden. Jag stannade inte till för att se om något förändrats sedan igår och om ett tillfälligt hinder uppkom, som fick mig att ändra

hastighet, upplevde jag inget behag i det, utan blev snarare besvårad.

På Schlossplatz i Berlin Mitte finns en tillfällig park, den exciterar då Berlins slott utgrävs och restaureras för att byggas upp igen. Platsen utgörs av en stor gräsmatta. Längs kanten går en träspång som används av både gående och cyklister. Från den västra sidan finns två entréer då en träspång går in i mitten av ytan för att sedan längre fram gå ihop med träspången längs kanten. Platsens skala och sättet att upphöjd röra sig över gräset gör att man blir en åskådare av platsen, samtidigt som man inbjuds till att använda gräsytan för att slå sig ned, röra sig eller att möta sina vänner. Platsen förmedlar en känsla som jag ofta upplever i naturområden. Att upptäcka det vackra, att överskåda samtidigt som man bjuds in till att använda och vistas med platsen. Går det att förmedla den här känslan på Magasintorget i Linköping, på en hårdgjord och småskalig plats? Att stadsborna får möjligheten att hitta sin egen stig genom naturen, mitt i staden? Där omgivningen inte bara styr framkomligheten utan uppmuntrar till varierade och deltagande i hur man passerar platsen?



Träspång över gräsmattan, Park am Schlossplatz, Berlin, 2011



Träspång genom naturreservat, Ekopark Böda, Öland, 2011



Inspiration Foto: © 3:0 landschaftsarchitektur



Inspirationbild från Pender Basis kontorsinnegårdar gestaltade av 3:0 landschaftsarchitektur, Österrike Foto: © 3:0 landschaftsarchitektur

I fotografierna visas bilder från innergårdarna till kontorsbyggnader i Österrike, perenner växer upp genom gallret och den som beträder ytan, rör sig ovanför planteringsytan och påverkar växternas utveckling.

I gestaltningsprocessen använde jag även Linköpings stadsmiljöer som inspirationskälla, bland annat då jag letade efter material som är tillräckligt starkt att gå på och som man kan plantera växter i. Jag hittade fruktkorgar ståendes utanför matbutiker i centrum. För att se hur de skulle kunna fungera gjorde jag fler fullskaliga skisser.



Fruktkorgar till fullskaliga skisser



Fullskaliga skisser med fruktkorgar, testar korgarnas stabilitet, kan man gå på korgarna?



Fullskaliga skisser, storlek och skala.



Fullskaliga skisser, storlek och skala.

I fullskala skissade jag med 15 fruktkorgar, jag testade olika former och storlekar genom att lägga ut korgarna på en stor gräsmatta utanför matbutiken, där jag lånat korgarna. Även stabiliteten testades, materialet är hållbart och klarar av belastningen som blir när man ställer sig på korgarna. Däremot så känns det inte stabilt, då platen sjunker ned av trycket. Det gör att upplevelsen känns osäker och försiktig, två känslor som jag inte efter strävar att åstadkomma, därför bestämde jag mig för att leta vidare efter ett mer stabilt material.

Jag letade vidare i Linköping. Fasaden till parkeringshuset Akilles är täckt av smala träribbor, om ribborna läggs vertikalt på marken skapas en yta som kan beträdas samtidigt som granplantorna kan planteras i springorna. En vecka senare på väg från centrum till kommunhuset passerar jag en restaurang som packar upp nya stolar och bord till inredningen. Möblerna har levererats staplade på träpallar och spånskivor. Jag frågade snabbt en byggarbetare om jag fick ta några stycken? En timma senare hade jag fyra träpallar och fyra spånskivor ståendes i källaren.

Om träpallar läggs ut bredvid varandra konstrueras en yta som rymmer plantering av granar och som samtidigt kan beträdas. Träpallarnas träskivor bildar då långa rader, ca 10 cm breda. Till kommunhuset kommer flera leveranser på träpallar som sedan slängs. Genom att fram till utställningen spara på pallar skulle en större yta till slut kunna sättas ihop.

Att ta vägen mellan granplantorna inspireras av och sammanlänkas till den friare och engagerade rörelsen i naturen, och uppmuntras till att nu ske och utvecklas i staden.

Nu hade jag hittat en användning för granplantorna och träpallarna. Vad skulle jag då göra med spånskivorna?

I promenaden genom granplantorna hade jag jobbat utifrån möjligheten att få påverka platsen och få känna sig delaktig. Att gå mellan granarna kräver att man är observant, samtidigt som man kan välja att hoppa över till en annan träskiva och variera sin gångväg. Trots det så ville jag ytterligare jobba vidare med delaktigheten och påverkningsbarheten och göra det ännu tydligare och varierande på platsen. Kan den som passerar bli ännu mer delaktig i hur platsen förändras och ser ut?

En idé väcktes om att skapa en möjlighet för besökaren att visuellt påverka platsen.



Gångpassage vid tunnelbanestation, Meidling Hauptstrasse, Wien, 2011

Varje dag förändras det personliga uttrycket i tunneln som visas på bilden. På de vitmålade väggarna fylls lager på lager med avtryck från förbipasserande.

På samma sätt ville jag skapa en plats där det är tillåtet att lämna spår, som är inbjudande och ger besökaren möjlighet att vara delaktig i platsens utseende.

På innergården där jag bodde i Wien fanns en vitmålade nisch i fasaden, där barnen hade ritat stora cirklar med färgkritor. När barnen ritade på väggen blev de delaktiga i platsens utformning och upplevelse, även jag som lade märke till teckningarna fick en annan bild av platsen och dens identitet.



Skiss med färgkritor på husvägg i Wien, 2011

För att testa det här konceptet i offentlig miljö gjorde jag en fullskalig skiss av idén. På en husvägg fäste jag upp ett stort skisspapper och färgkritor.



Fullskalig skiss av skisspapper och kritor på husvägg i Linköping, 2012

Det var en snabb skiss och testet ledde vidare till vissa utmaningar i hur idén kunde fungera i offentlig miljö. För det första så behövde man tillstånd för att fästa upp skisspappret på en husvägg, kritorna behövde vara av bra kvalitet och vattentåligen för att fästa. Hur gjorde man när skisspappret hade fyllts av färg och meddelanden, gick det att sudda ut eller måste man fästa upp ett nytt papper varje dag och slutligen hur fick man helheten att se proffsig och inbjudande ut?

Innan jag gick vidare med dessa frågor funderade jag kring hur man kunde åstadkomma samma interaktion och ge möjlighet att rita på platsen på ett

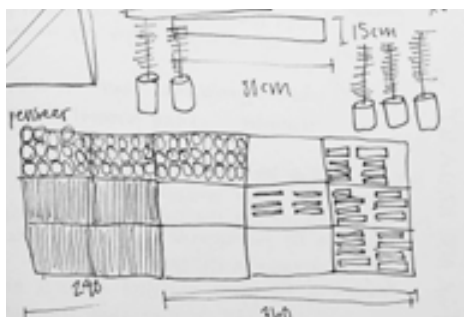
annat sätt och jag hade ju fortfarande kvar fyra spånskivor. Då kom jag att tänka på en annan innergård som jag av en händelse upptäckte i Berlin.



En form av laglig och lättborttaglig graffiti. Innergård nära Oranienburgerstrasse, Berlin, 2011

En mur avgränsar innergården och bildar en lång vägg. På väggen är en rektangel målade med svart färg, kritor ligger samlade i en låda bredvid. Målningarnas variation tyder på att många har ritat på tavlan, men troligen flest barn eftersom skisserna är placerade längs tavlans nedre kant.

Genom att spika fast de fyra spånskivorna på träpallarna och sedan lägga ut dem sidan vid sida, formas en plan sammanhängande fyrkant. Den bildar en liten upphöjd scen som man kan gå upp på. Genom att måla skivorna med svart tavelväg kan man rita med tavelkritor. Om besökaren väljer att sätta sig ned och rita något på tavlan blir personen delaktig i platsens visuella bild. Personer tillåts



Skiss ur arbetsboken på hur tråpallarna och den svarta tavlan sätts ihop.

att påverka platsen på ett lagligt sätt. På svarta krittavlan finns naturligtvis friheten att rita det man själv vill, men i ett större perspektiv och i sammanhanget kan innebörden fyllas med en vidare reflektion över hur vi påverkar vår omgivning. Genom vår rörelse påverkar vi miljöns utformning, men naturens och stadens utseende bestäms framförallt via planering.



En äldre man påtar i skogspartiet utanför sin bostad, på platsen finns även flera stigar som skapats av våra kontunerliga genvägar genom grönytan. Ett område som förmodligen finns med i kommunens detaljplan som parkmark. Linköping, 2012

Landskapsarkitekter, arkitekter, planerare, politiker, allmänheten och privatpersoner gestaltar både natur och stadslandskap. På platserna sker olika hänsynstaganden som alltid fodrar en förståelse och insikt i hur vi påverkar vår omgivning. Det är många människor som genom sitt arbete i staden och naturen ser hur alla platser planeras och förändras utav oss. Det finns även en stor medvetenhet om hur vi genom miljöförstörelser påverkar vår omvärld. Faktum är att varje träd i skogen blivit planerat eller får tillåtelse av oss att växa just där. Stadens struktur är också planerad i detalj, utefter allmänhetens och ägares önskemål. Då svarta krittavlan och skogsplanteringen sammanförs på platsen, kan de två första stegen i processen synliggöras, att vi skissar, planerar och producerar fram det som blir vår omgivande miljö.

Hur vi rör oss, vilka träd vi planterar eller låter växa är ett resultat av vad vi skissat fram.



Träd planterade i Tinnerö eklandskap, Linköping, 2012



Fotokollage av tråpallar med granar och svarta tavlan, Planerat på Magasintorget

Planerat på Magasintorget

Material:
18 tråpallar
1.6 x 2.4 m svart tavla
Kriter
450 skogsplantor höjd: 15 -35 cm

Hur vi rör oss i staden och hur vi använder stadsrummen påverkar dess utseende och utveckling. På den här platsen förändras intrycket beroende på om någon varit här, om någon målat på svarta tavlan. Tråpallarna står tätt intill varandra, gemensamt bildar de flera raka gångar som kan beträdas i en promenad mellan granarna. Med den svarta tavlan och granarna antyds att både strukturen i staden och i naturen är planerad av oss.

Syftet är att besökaren direkt ska få påverka och upptäcka platsen på ett nytt och mer engagerat tillvägagångssätt.

Pallar du

När man går runt i staden och letar efter platser som är tomma kan man lätt slås av hur stort utrymme det finns som är oanvänt. Ytor som några gånger om året fylls med människor i ett demonstrationståg eller arrangemang på platsen. Längs huvudstråket genom innerstaden ser de flesta tvärgatorna lika öde ut. Tomrummet blir ofta sköna andrum eftersom informationen som finns där inte upplevs som påträngande. På tvärgatan är framkomligheten för gående viktigt och för säkerheten i staden, vid till exempel brand. De tomma gatorna används framförallt till varuleveranser till butiker. Generellt kan man säga att ytorna är gestaltade



Lastbilsleverans med varor till butiker, Linköping 2012

för transport och leverans av varor. På flera platser i Linköping har jag sett kartonger med varor ståendes på trottoaren utanför butikerna. Jag har även sett kvarglömda träpallar som fått stå kvar på samma plats i flera veckor.

Kan man skapa tillfällig landskapsarkitektur av kartonger, på ett sätt som väcker intresse och gör att en tom yta används? Vad händer när leveransen får stå kvar en längre tid än normalt?

Naturens resurser och tillgångar fraktas ständigt in till staden, omformat till produkter som man konsumerar och använder dagligen. I staden har man en stark relation till naturen, då dess delar bygger upp och skapar den omgivande miljön, men hur ofta reflekterar man över varifrån pennan man håller i handen eller stolen man sitter på kommer ifrån.



Varor till butiker, Linköping 2012



Varor till butiker, Linköping 2012



Kvarglömd träpall, Linköping 2012



Träpallar på en tvärgata, Linköping 2012

I stort präglas det svenska landskapet av skogslandskap, med granar och tallar som produceras till bland annat virke, bränsle eller pappersmassa.

Genom att använda material som kommer från naturen vill jag få besökaren att tänka på kopplingar mellan stadslandskap och naturlandskap. Jag tror även att material från naturen påminner oss om upplevda erfarenheter från naturen. Att forma en miljö av papperskartonger på Hospitaltorget tror jag kommer skapa reflektioner kring hur naturmassor kommer in till staden och hur man använder naturen i vardagen. Det får oss att reflektera över att naturens delar är närmare än man ofta tänker. Det är svårt att säga att ett papper är natur, men bygger man upp ett landskap av papper på en mindre yta, formas ett landskap av naturens material.

För att se var landskapet med lastpallar kunde utformas, monterade jag in pallar på några av valda mellanrummen.



Fotokollage, lastpallar i korsningen Drottninggatan – Djurgårdsgatan



Fotokollage, lastpallar på Magasintorget

De olika fotokollagen gav en bild av hur platsen och objekten utvecklades tillsammans. Efter flera tester upplevde jag att lastpallarna och Hospitaltorget var det starkaste förslaget. Dels för att rummet får en passande dimension, men framförallt för att platsen omges av många småbutiker som får sina varuleveranser ställda på trottoarerna. På så sätt synliggörs sambandet att ytorna är öppna för att användas till leveranser.



Fotokollage, lastpallar på Hospitaltorget

Pallar du på Hospitaltorget

Material:
Träpallar med pappkartonger

När vi befinner oss i skogslandskapet och i staden så omger naturen vår vardag och livsmiljö. Naturens resurser deformeras och framställs i ett nytt format som sedan fraktas in till staden. Många ytor i staden är gestaltade för dessa transporter. På Hospitaltorgets öppna ytor placeras träpallar lastade med pappkartonger. Vad händer om man låter leveransen stå kvar, kommer vi att använda ytan och materialet på ett nytt sätt? Kan det bilda sittplatser eller spännande nya rum och hur förändras materialet under tiden?

Syftet är att belysa hur naturens resurser och tillgångar fraktas in till staden, omformat till produkter som vi använder i vardagen.

Block till sand

I gestaltungsarbetet letade jag efter förbindelser mellan naturen och staden, vad är det för samband mellan dem och vad existerar på båda platserna. I mina reflektioner inspirerades jag av, Gustav Lange och Lara Almercergui, som arbetar med material från naturen respektive staden.



Stenblock på innergård i Oberbaum City, av Gustav Lange, Berlin 2011

Det här är ett exempel på hur naturmaterial skapar en fascinerande upplevelse på en innergård. En upplevelse som flyttats in till staden från naturen som inget samma intima upplevelse.

Hösten 2010 besökte jag Lara Almercergui utställning på konstmuseet Secession i Wien. Där visades pyramidhögar skapat av rivningsmaterial från husbyggnader. Pyramiderna består av var sitt material. Med pyramiderna synliggörs de detaljer som man inte ser eller betraktar när man ser en byggnad. Almercergui dekonstruerar objekt i omgivningen för att avslöja och synliggöra.



Utställning av Lara Almercergui, Secession, Wien 2010

I staden är det svårt att koppla tankarna till naturmiljöer. Ändå kommer en stor del av allt man ser i staden från naturen. Även de minsta delarna från naturen har ett samband och härkomst från något större i naturen. Genom att visa det mest vardagliga materialet väggrus/sopsand, tillsammans med stenblock, synliggörs två steg i processen från berg till sand. Platsen testades fram med fotokollage.



Fotokollage, block på Hospitaltorget



Fotokollage, block vid korsningen Drottninggatan - Djurgårdsgatan



Fotokollage, sophög vid korsningen Drottninggatan - Djurgårdsgatan

Efter skisser med fotokollage valde jag att arbeta med korsningen Drottninggatan - Djurgårdsgatan, en vältrafikerad gata där omgivningen ser materialet när de kommer in till staden.



Karta med placering av stenblock och grushög vid korsningen Drottninggatan - Djurgårdsgatan



Fotokollage, block till sand i korsningen Drottninggatan - Djurgårdsgatan

Block till sand i korsningen Drottninggatan – Djurgårdsgatan

Material:
Stenblock
Sandhög

Ständigt påskyndar vi naturens processer, träd produceras till förbrukningsvaror, berg görs till sand. Delar av naturens hårda material finns överallt i staden. Genom att placera ett stenblock och en pyramid av sopsand på varsin sida i korsningen Drottninggatan - Djurgårdsgatans öppna ytor förtydligas kopplingen mellan ursprungsplatsen och naturmaterialen som finns i staden.

Syftet är att på ett skulpturalt visuellt sätt påvisa sambanden mellan staden och naturen. Att få in naturupplevelser genom fascination och förundran. Uppmuntra till att aktivt utforska platsen och ompröva sin syn på staden.

Byt bok

När jag läste om hur viktigt det är att uppleva delaktighet och att få påverka offentliga miljöer i Felix Melins (2011) examensarbete om Olafur Eliasson och Stig Andersson, blev jag påmind om två tillfällen då jag sett böcker användas som inslag i utemiljön. Vid båda tillfällena fick jag snabbt intresse för det jag såg och gick av nyfikenhet fram för att titta närmare.

Våren 2011 reste jag genom Tyskland. I Essen hade jag två timmars väntetid, då jag gick in till centrum och hittade något som fångade mitt intresse. På en yta med smågatstens utanför en

teaterbyggnad stod en bokhylla, när jag först såg den stod två personer och tittade efter böcker och några minuter senare kom några personer till för att lyfta på bokhyllans dörr och titta efter böcker.

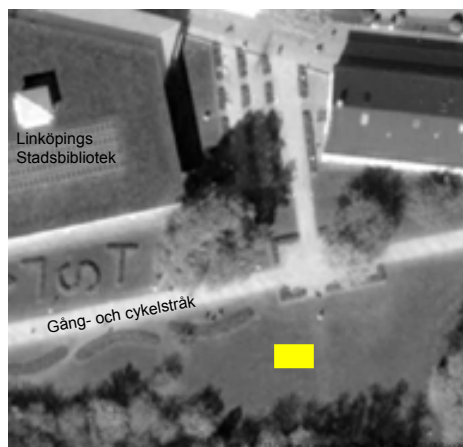
Det andra tillfället var i Berlin i Kreuzberg där flera bortglömda planteringsytor blivit omhändertagna av en privatperson. På den minimala ytan innanför staketet har någon staplat höga rader med böcker. Böcker som bildar ett skulpturalt verk som står ute året runt.

Ett personlighet uttryck skapas på platserna, platsen känns igen och får identitet som präglas av besökarens



Två personer tittar efter böcker i en bokhylla utanför en teater i Essen, Tyskland 2011

erfarenhet. Platsen kommunicerar på ett personligt sätt till besökaren, med en uppmuntran till att besökaren också kan använda en bortglömd yta och förvandla den till något meningsfull för sig själv och andra, eller att man kan gå till platsen och upptäcka om det finns en bok som är tilltalande. Det är ett utbyte mellan gestaltningen och besökaren som skapar ett intressant och engagerat möte. Ett beteende som uppstår av platsens egenskaper. Därför passar ett utomhusbibliotek in i konceptet Friluftsliv i staden, eftersom gestaltningen bidrar till aktiviteten att upptäcka, att delta och till aktiv rörelse.



Karta med boklådornas placering

Boklådorna placeras på den öppna ytan mellan Domkyrkan och Stadsbiblioteket. På gräset finns det gott om plats för att sätta sig och läsa en bok eller att samlas vid boklådorna.



Böcker staplade i en rabatt, Berlin 2011



Fotokollage, Byt bok ett utomhusbibliotek i parkområdet

Byt bok i parkområdet vid Domkyrkan och Stadsbiblioteket

2 boklådor

Två boklådor placeras på den öppna gräsmattan mellan Domkyrkan och Stadsbiblioteket och bildar ett utomhusbibliotek där sortimentet och kommunikationen sker av dem som hämtar, byter, lånar eller ställer sina böcker där.

Syftet är att skapa en träffpunkt och ett möte genom de böcker och människor som kommer till platsen. Innehållet förändras och utvecklas beroende på vem som varit där.

6. FRÅN FÖRSLAG TILL VERKLIGHET

Genomförandeprocess, varje förslag utvecklas och byggs på plats



Papperskartonger på Hospitaltorget skruvas ihop, 2012

I perioden efter förslaget godkännande den 21 mars 2012, fram till öppningen av utställningen den 3 april 2012, skedde flera avgörande steg. Vilket påverkade och utvecklade tillfälliga landskapsarkitektur estetik, placering och helhetsbild. Under perioden ansökte jag om begagnande av offentlig plats hos polismyndigheten, samt marktillstånd av kommunen. Jag kontrollerade fastighetsgränser vilket reglerade objektens placering. Angränsande markägare, fastighetsägare, näringsidkare, närliggande verksamheter informerades via telefon, mailkontakt eller brev. Budgetunderlag sammanställdes, presenterades och godkändes av Teknik- och samhällsbyggnadskontorets avdelningschef. Utöver finansiering från kommunen sökte jag sponsorer för projektet. Jag kontaktade, träffade och höll kontinuerlig kontakt med byggtreprenören och personer som skulle hjälpa mig att bygga upp utställningen på plats. Jag beställde och köpte in material, planerade och förberedde inför uppbyggandet och kontaktade kommunens kommunikatör om marknadsföring. Därefter designade jag affischer och gatupratere med information på plats och skrev text till hemsidan.

I detta kapitel redovisas vilka steg som hade direkt påverkan på respektive plats, vad gäller material, estetiska val och anpassning till platsens specifika förutsättningar. I genomförandeprocessen reflekterade jag kring frågan: *Vilka platser och vilken typ av gestaltningar fungerar i staden?* Det vill säga vad behövde jag ändra på för att på bästa sätt uppmuntra till friluftslivsinspirerade aktiviteter?

Järnvägsparken Spökboll



Förslag: Spökboll i Järnvägsparken, presentation Samhällsbyggnadsnämnden, 21 mars 2012

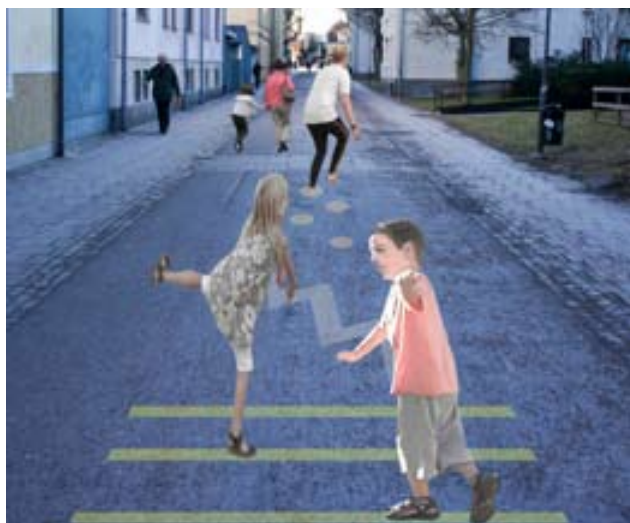
Från förslag till faktisk plats skedde inga större förändringar i gestaltningen. Det som gjordes var att bestämma spelplanens exakta placering och att besluta om planens storlek och avstånd mellan linjerna vilket gjordes genom att utföra mätningar på plats. Jag ringde till Sport och fritidsgrossisten och fick sponsring av 30 gröna mjuka bollar. För att hitta personer som kunde rita upp spelplanen på ett exakt och professionellt sätt kontaktade jag Idrott och Service som ansvarar för drift och skötsel av kommunens fotbollsplaner. På onsdag morgon den 28 mars mättes planen upp med mätinstrument och sikte, för att kontrollera att vinklarna blev rätta. Därefter sprejritades linjerna med vit färg. Platsen färdigställdes på fredagen den 30 mars då gatupratere, affisch med spelinstruktioner och bollkorg med bollar placerades på platsen.



Uppritning av spelplanen, D. Gredelj och P Carlsson

Repslagaregatan

Rörelsegata



Förslag: Rörelsegata på Repslagaregatan, presentation Samhällsbyggnadsnämnden, 21 mars 2012

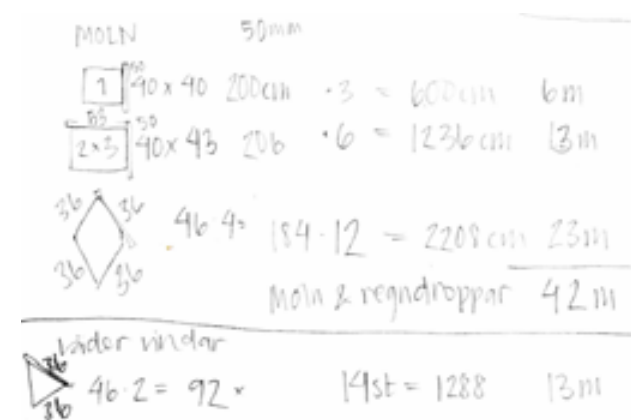
Vid presentationen inför nämnden var idékonceptet, platsen och temat för gestaltningen bestämd. Jag hade även varit på platsen och mätt gatans längd och avståndet mellan uppdelningar i asfalten. Därefter startade arbetet med att ta fram en planskiss över hur mönstret skulle se ut med exakt placering. Utifrån tidigare idéskisser samlade jag ihop de intressanta mönstren. Jag gjorde mallar i kartong som motsvarade rutorna som bildas innanför tejprensorna. Mönstret lades ut i en lång korridor och testade olika avstånd och designer på hoppbanan. Slutligen bestämde jag att varje hoppbana skulle vara tio meter lång. Bredden begränsades till två meter, för att hålla halva cykelbanan fri för tillgänglighetssynpunkter. I nästa steg beslutades att

applicera mönstret på tre utav de fem olika sträckorna. Detta på grund av genomförandetiden och för att de tre sträckorna ligger närmast bostädernas innegårdar, där aktiviteten blir mer skyddad än om den finns precis vid vägkorsningarna.



Idéskisser ur arbetsboken, mönster i temat luft.

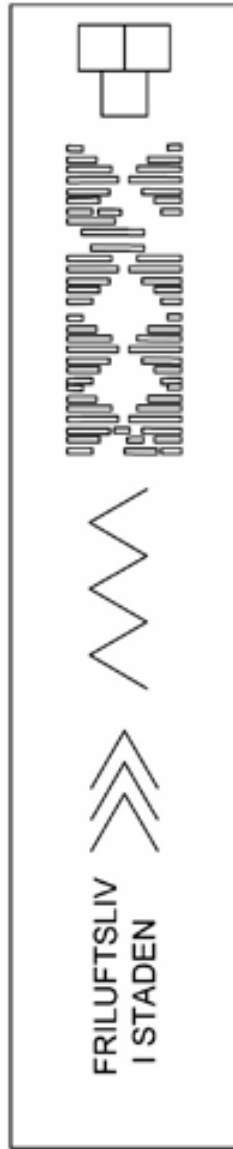
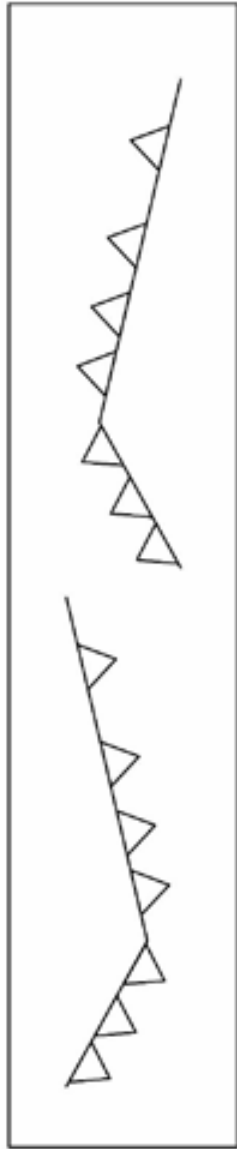
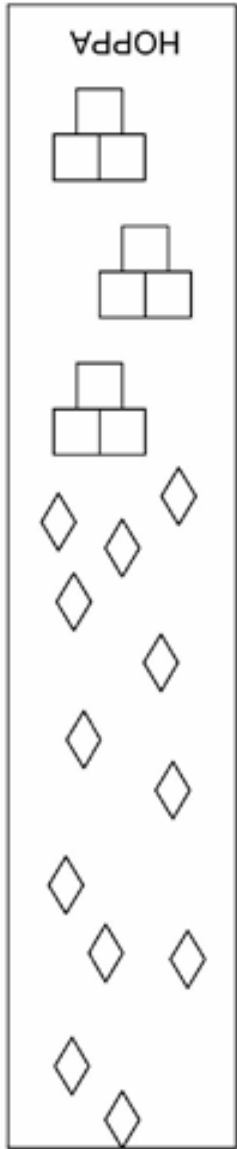
Därefter beställdes materialet. Efter möte med markentreprenören fick jag tips om att använda plåtremsor som värms fast på asfalten med gasol och ger ett slitstarkt resultat. Att applicera remsorna på asfalten är dock tidskrävande. Efter ytterligare undersökningar och samtal med flera återförsäljare visade det sig att materialet är mycket kostsamt. Materialet är oerhört slitstarkt vilket betyder att efter utställningen måste mönstret fräsas bort, vilket skulle lämna spår i



Uträkning av materialåtgång

asfalten. Alla de här faktorerna ledde till att jag letade vidare efter mer tillfälliga material.

Att hitta ett material som håller i två veckor innan det försvinner visade sig vara en utmaning. I processen testade jag olika tejpers hållfasthet. Vävtejp fäster på asfalten, men om hörnet pillas upp går det oerhört lätt att dra bort en hel tejprensa. Jag testade även konstnärstejp, en tejp som används till passepartout. Tejpen är gjord av papper med ett klister på ena sidan, vilket blöts upp och klistras på den önskade ytan. Testet torkade snabbt och efter en timme satt pappret helt intill asfalten, vilket gjorde att tejpen skulle vara besvärlig att riva loss. Därför beslutade jag mig för att använda konstnärstejpen som fanns i vit färg. Texten i tejp-mönstret ville jag belysa och valde att beställa vävtejp i gult.



Planskisser på tejsmönstret för Rörelsegata

Del 1 HOPPA tre regnmoln, regndroppar.

Del 2 två vädervindar med låg- och högtemperatur.

Del 3 ett moln, dimma, blixnar, vind, FRILUFTSLIV I STADEN

Mönstermallar (regndroppar i del 1) fästes på asfalten



Tejpremsor limmades på asfalten av Benny Ström



HOPPA, med gul vävtejp. Rörelsegata började med tre moln och regndroppar och fortsatte 30 meter framåt

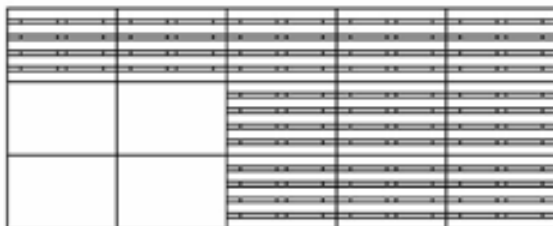
Det regnade hela natten till fredagen den 30 mars då tejpens skulle klistras fast på asfalten. I början fäste tejpens bra, men när vi kommit till halva sträckan upptäckte vi att tejpens började lossna. Förmodligen på grund av att det var fuktigt och blött, vilket gjorde att klistret vattnades ur. Att det var skuggigt och kallt gjorde även att det tog för lång tid innan klistret torkade. Jag hade även köpt grön och gul vävtejp för att använda till texten i ändarna på sträckan, jag beslutade att använda den så långt det gick. Istället för att få ett vitt moln-, luft- och regnmönster så blev det gult och grönt. Ett scenario som jag inte hade önskat, men accepterade som kompromiss för att färdigställa Rörelsegata. På söndagen började det att snöa, snön bildade ett tunt vitt täcke på marken, när personer sedan gick längs gatan nöttes tejpens bort. På måndagen den 2 april ritade vi istället upp hela banan med gul krita. Kritaorna liknar krita som barn ritade på asfalten med, men är grövre och har bättre hållbarhet.

Verkställandet av Rörelsegata blev en process som krävde snabba problemlösningar, speciellt då tiden inte fanns för att beställa nytt material eller testa idéerna i förväg. Tillslut fanns mönstret på asfalten, inte lika tydligt som planerat eller i den önskade färgen, men redo för invigning och tretton dagars användning.

Magasintorget Planerat



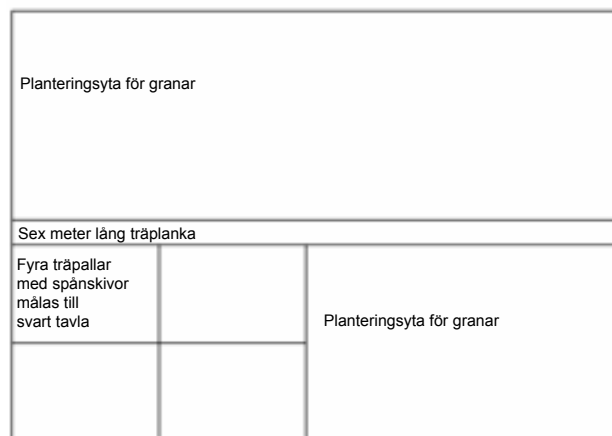
Förslag: Planerat på Magasintorget, presentation
Samhällsbyggnadsnämnden, 21 mars 2012



Plankonstruktion, tavla av spånskivor till den svarta tavlan,
träpallar där granar planteras i springorna

I mötet med byggnadsentreprenören fick jag veta att arbetet för att fylla träpallarna med jord skulle vara oerhört tidskrävande, resultatet skulle också vara osäkert eftersom jorden med tiden kan flyta ut om det finns mellanrum som inte fyllts helt. Ett förslag var då att precis som innan bygga en träram som bildar ytterkanterna och sen fylla hela ytan med jord. För att behålla möjligheten att gå genom planteringen ritade jag in en plank som går i mitten

och bildar en sträcka på sex meter mellan de båda kortsidorna. Promenaden blir mer distinkt och lättare att gå, då man får balansera fram på en 20 cm bred träplanka istället för träpallarnas plankor som var ca 10 cm breda. Svarta tavlans position och funktion förblev den samma även i den utvecklade gestaltningen.



Ny plankonstruktion, rektangulär träram med två planteringsytor för granar, fyra träpallar med svarta spånskivor, en träplanka rakt genom ytan.

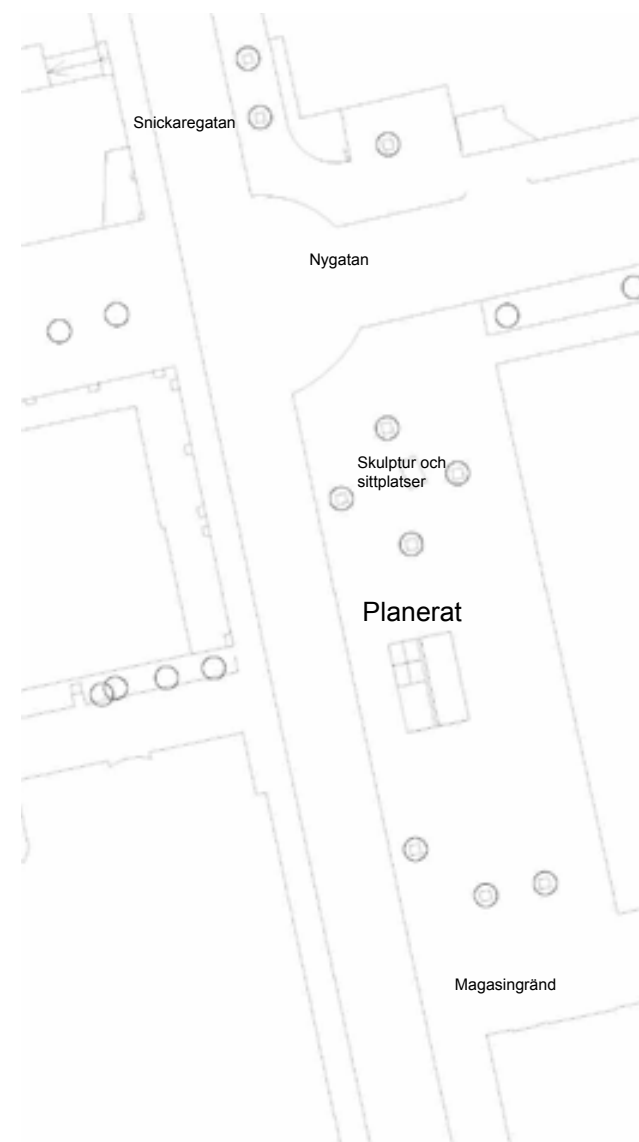


Illustration över konstruktionens placering på
Magasintorget

Inför utställningen förberedde jag verkställandet genom att rådfråga byggtreprenören om konstruktion och sedan ge instruktioner för gestaltningen. Jag kontaktade även sponsorer och beställde kitor efter att jag uppskattat hur många som kan gå åt under 13 dagar. Jag spikade ihop träskivorna och träpallarna, köpte svart tavelfärg för utomhusbruk och började sedan måla tavlan.

Den 2 april byggdes konstruktionen för Planerat på plats på Magasintorget. Först byggdes ytter ramen, sedan lades den svarta tavlan på plats och ramades in i sitt hörn. Marken täcktes med en vävduk innan en traktor med släp kom och fyllde på med jord, därefter planterades 99 stycken granplantor.



Träramen, plankan mellan planteringsytorna och svarta tavlan byggdes på Magasintorget



Granar planterades innanför träramen, Erik Johannesson



Granar planterades i raka rader

Hospitaltorget Pallar du



Förslag: Pallar du på Hospitaltorget, presentation
Samhällsbyggnadsnämnden, 21 mars 2012

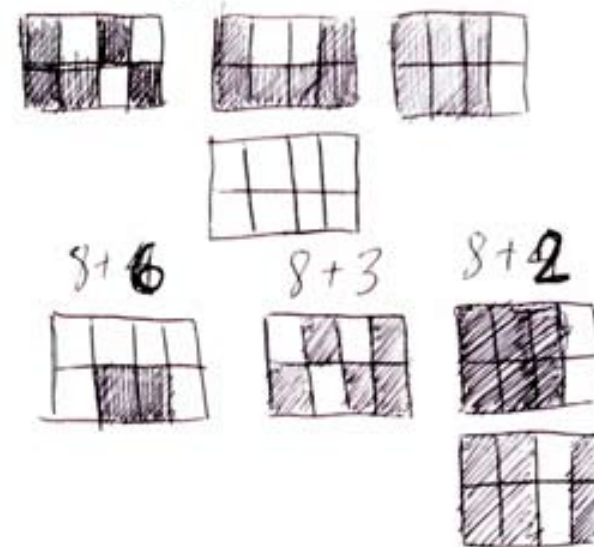
Att stapla kartonger med A4 papper på varandra, så att kartongerna står stadigt utan risk för att rasa eller att man lätt kan plocka bort en kartong, kräver en stabil konstruktion. Jag funderade på att fylla kartongerna med grus, men om kartongen gick sönder så skulle gruset spridas ut på torget. Att fylla med frigolit skulle inte göra konstruktionen tillräckligt kompakt och stryktålig. Att fylla kartongerna med betong, skulle vara tungt och stabilt men materialet har inte samma anspelning till naturen. Jag testade även att fylla kartongerna med andra förbrukade kartonger. Efter en stund insåg jag att det här sättet att fylla kartongerna skulle ta för lång tid. Till slut beslöt jag mig för att använda kartonger med A4 papper som sedan skruvas fast i träpallarna och med varandra. Mängden papper som skulle förbrukas i naturlandskapet var mer än den mängd papper jag kommer förbruka under hela mitt liv. Vilket inte alls kändes rätt!

Efter reflekterande kring naturens restaurativa verkan och betydelsen av att hitta viloplats i staden, tillsammans med bristen på inbjudande sittplatser i Linköping, beslöt jag mig för att forma sittmöbler av kartong. Att skapa en viloplats av trämassa. Det innebar att färre A4 kartonger behövdes, det var även säkrare eftersom konstruktionen var lägre och kompaktare, vilket också betydde att det var mindre risk för skador för den som valde att klättra upp eller ställa sig på kartongerna. Konstruktionen och formen av möblerna testade jag fram med kartonger som fanns på kommun kontoret.



Uteplats i industriområde, Jönköping, 2010

I formgivningen av sittmöblerna ville jag skapa ett tydligt budskap att det var sittmöbler, samtidigt som jag ville ge möjligheter till att sätta sig på flera olika sätt. Visuellt var det viktigt att sittmöblerna både liknade kartonger som ska levereras, samtidigt som besökaren förstod att det är meningen att man ska använda och sitta på kartongerna. Var och hur möblerna placerades på torget och i förhållande till varandra var viktigt ur flera aspekter. Dels för att inte påverka framkomligheten längs trottoarerna, att placera papperskartongerna så långt ifrån husen som möjligt om de skulle börja brinna, men framförallt för att uppmuntra besökaren att sätta sig ned.



Skiss av hur kartongerna kunde placeras för att skapa olika sittmöjligheter, ur arbetsbok.

Jag bestämde mig för att formge tre sittmöbler, en fåtölj som tydligt visar hur den kan användas, en sittbänk med en stor fri sittyta där flera kan sitta bredvid varandra och en tresittmöbel med varierande sittmöjligheter. Möblerna är uppbyggda av 33 A4-kartonger som jag beställde via kommunen. A4-kartongerna ställdes på varsin träpall som jag hittade i källaren på kommunen. Kartongerna monterades ihop på plats, genom att skruva ihop kartongerna med träpallen och med varandra, bildades en stabil sittmöbel. För att göra A4-kartongerna mer tåliga mot väta, slitage och göra det svårare att ta upp kartongerna valde jag att vira in hela kartongen i plast. Jag använde samma handsträcksfilm som används för att packa in lastpallar med varor, vilket gav sittmöblerna på torget ett tydligare samband med varuleveransers estetiska uttryck.



Pallar du, byggdes på Hospitaltorget, A4-kartonger fästes på träpallarna



A4-kartongerna skruvades ihop
Joakim Danielsson, Erik och Sandra Johannesson



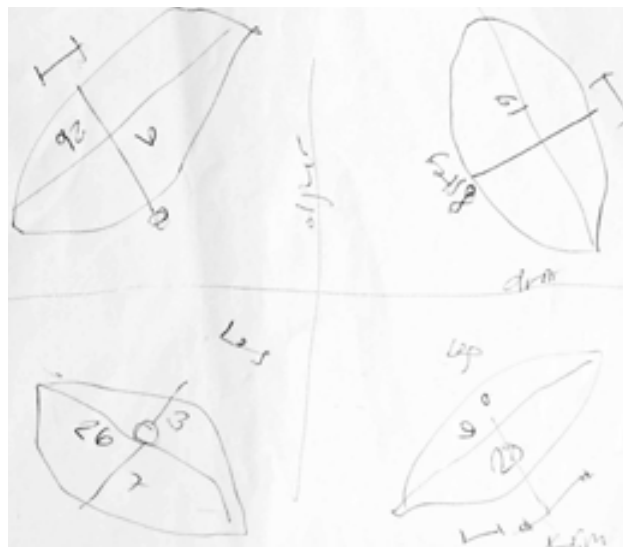
Kartong fästes runt kartongerna för att öka stabiliteten,
Bitte Andersson

Korsningen Drottninggatan - Djurgårdsgatan Block till sand



Förslag: Block till sand i korsningen
Drottninggatan - Djurgårdsgatan, presentation
Samhällsbyggnadsnämnden, 21 mars 2012

Vid första presentationen placerades sandhögen på ytan framför bilparkeringen. På den platsen kan man lätt tro att högen består av all ihop sopad sand från parkeringen. En hög av sand på en tom yta kan kopplas samman med de grushögar som ligger kvar här och var inne i staden. Det gjorde att högens storlek och placeringen är extra väsentlig för hur högen uppfattas.



Måttskiss i arbetsboken över de fyra ytorna i korsningen, blocken placeras i det nedre vänstra hörnet, sopsanden placeras i det översta högra hörnet.

Det här projektets storlek och resurser påverkade möjligheten att hitta, hämta och frakta in ett stort stenblock till staden. Det material som gick att få tag på och som kan fraktas till platsen var antingen rundade stenblock eller ojämna skutblock som sprängts loss från berg. Skutblocken kommer från Stora Aska som är ett stenbrott endast några kilometer utanför staden. I processen från berget till sopsand så mals dessa stenar ned till väggrus. Stenar som blivit rundslipade av naturen har inte

samma uttryck och används inte i framställning av grus i samma utsträckning. Istället för att ge ett fascinerande intryck av hur naturen kommer in till staden, visualiserades nu processen från berg, till block och till sopsand på ett mer distinkt och illustrativt sätt.



Nytt förslag, sex skutblock placeras på ytan närmast parkeringsplatsen, sandhögen placeras snett över på andra sidan korsningen.

I naturen förändras vårt beteende, därför blir det intressant att se hur vårt beteende på platsen förändras när bekanta element från naturen placeras där. Kommer man att sitta på de hårda oslipade skutblocken och gå upp på sandshögen, bli irriterad eller automatiskt anpassa sig till förändringen?



Rosa markering för var skutblocken placerades



Skutblocken placerades på betongplattorna vid korsningen Drottninggatan - Djurgårdsgatan

Benzeliusplatsen

Byt bok



Förslag: Byt bok på Benzeliusplatsen, presentation
Samhällsbyggnadsnämnden, 21 mars 2012

Den exakta platsen mellan Domkyrkan och Stadsbiblioteket tog ett tag att välja ut. Först fokuserade jag på de större öppna grönytor, innan jag utav flera anledningar bestämde mig för att placera boklådorna på Benzeliusplatsen. En anledning var att fler går förbi och kommer fram till boklådorna när de står på grusytan. En fördel var även att rummet är inramad av formklippta häckar och möblerat med sittbänkar. Nu var det bara att fortsätta inreda platsen med boklådor, som på ett logiskt sätt passade in i sammanhanget. Närheten till sittplatserna gav även en antydning till att stanna kvar och läsa eller bläddra i en bok direkt på platsen.



Fotografi från Benzeliusplatsen, grusplan med gång- och cykelstråk inramas av bokhäckar.



Fotografi från Benzeliusplatsen, sittbänk.

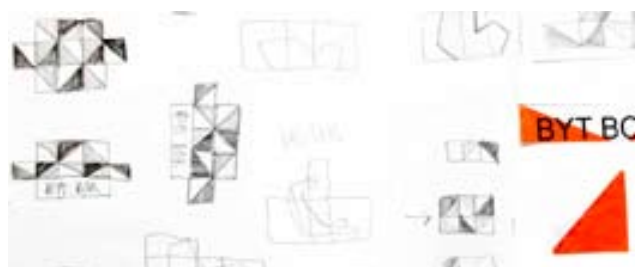


Gul markering visar placering för boklådorna

Nästa avgörande steg i verkställandet av boklådorna var att kontakta Stadsbibliotekets chef och informera om projektet. Med anledning av att boklådorna kommer placeras utanför biblioteksbyggnaden och att konceptet med att byta böcker angränsar till deras verksamhet. När jag kontrollerade markgränserna på platsen, upptäckte jag att kommunen inte stod som ägare för marken. Däremot ansvarar kommunen för skötseln i området. Därför ringde jag till markägaren och fick tillåtelse att placera boklådorna på platsen.

I kommunhuset hittade jag två bokhyllor som skulle slängas. En i trä med jalusi, som man kan öppna och stänga. Den andra var en hutch i plåt, med två lådor där böckerna kan läggas.

För att visuellt sammanlänka och synliggöra temat *Friluftsliv i staden* på boklådorna målade jag dem i ett geometriskt mönster där tre färger möts. Då den vita triangeln möter den orangea triangeln bildas den traditionella fyrkanten som används som platsmarkering vid orientering i naturen. Mönstret visar att det är hit man ska, markeringen utgör målet och träffpunkten. Den rosa färgen symboliserar staden och det byggda. Av färgen på husfasader skapas ett visuellt intryck av stadens i färgnyanser. I området kring platsen finns flera husfasader av ljusrosa puts. Genom att variera mönstret på boklådorna skapas ett färgmöte mellan staden och friluftslivets symboler.



Skiss av mönstret som målades på boklådorna



Färgskiss av mönstermålningen till boklådorna



Boklådorna när de var färdigmålade

Efter att platsen var bestämd och godkänd, samt boklådorna målade, återstod endast att inhandla och lägga skänkta böcker i lådorna som var redo att monteras fast bredvid sittbänkarna.



Boklådorna transporterades till Benzeliusplatsen

7. UTSTÄLLNING 3 - 15 APRIL

Presentation av tillfällig landskapsarkitektur på sex platser i Linköpings innerstad



Invigning 3 april 2012, Planerat på Magasintorget

Friluftsliv i staden

Den 3-15 april 2012 ställdes tillfällig landskapsarkitektur ut på sex platser i Linköpings innerstad. Vid varje station fanns en gatupratere med information om platsen och en karta för att hitta till de andra platserna. I detta kapitlet presenteras varje plats. Sedan redovisas vilka aktiviteter som skedde på platserna under de 13 dagarna. Varje plats följs sedan upp av platsreflektioner.

Kom ut och upptäck staden på ett nytt sätt! Bli nyfiken och använd platser som du i vanliga fall bara går förbi.

Påverka platsen genom att måla på den svarta tavlan vid Magasintorget. Hitta eller lämna böcker i boklådorna utanför Stadsbiblioteket på Benzelius platsen. Aktivera dig i staden, spela spökboll på gräsytorerna i Järnvägsparken eller hoppa fram på Repslagaregatan. Sätt dig ned och vila bland naturmaterial som deformerats och transporterats in till staden.

Friluftsliv i staden
KOM UT OCH UPPTÄCK STADEN PÅ ETT NYTT SÄTT
3 - 15 APRIL
BEATRICE ANDERSSON - TILLFÄLLIG LANDSKAPSARKITEKTUR - SJÄLVSTÄNDIGT ARBETE I LANDSKAPSARKITEKTUR VID SVERIGES LANTBRUKSUNIVERSITET

1 JÄRNVÄGSPARKEN - SPÖKBOLL
BOLLAR & SPELPLAN FINNS I PARKEN SÅ VILJA DU LAG OCH LÖK I STADENS ÖPPNA YTOR.

2 REPSLAGAREGATAN - RÖRELSEGATA
HOPPA DIG FRAM PÅ TÄPPNET I TERRETT LÖFT MELLAN BÄCKSGATAN & KORSGATAN.

3 MAGASINTORGET - PLANERAT
VÄJEN NYGGISAD ÖVER TORGET ELLER RÖN PÅ SVARTTAVLAN - PLANERA LANDSKAPET.

4 HOSPITALTORGET - FALLAR DU
TRE SITTPÅTAR
PROVBERÄRE & TRANSPORTERADE FRÅN NATUREN.

5 DROTTNINGGATAN - BLOCK TILL SAND
DJURGÅRDGATAN
NATUR KOMMER I ARBETE MED H TILL STADEN.

6 BENZELIUSPLATSEN - BYT BOK
HETA, TA MED OCH BYT BÖCKER I UTOMHUSBOKSTÄN DÄR DU BESTÄMMER UTBUDET.

SLU Sveriges Lantbruksuniversitet Swedish University of Agricultural Sciences
Institutionen för stad och land

Linköping Där idéer blir verklighet

SPORT i Linköping SVENSKA SKOGSPANTOR

www.facebook.com/Friluftslivstaden
www.linköping.se

Tryck på gatupratere som placerades vid varje plats, kartan visar vart de olika platserna hittades och vad de innehåller

Friluftsliv i staden

KOM UT OCH UPPTÄCK STADEN PÅ ETT NYTT SÄTT

3 - 15 APRIL

BITTE. BEATRICE ANDERSSON
TILLFÄLLIG LANDSKAPSARKITEKTUR - SJÄLVSTÄNDIGT ARBETE I
LANDSKAPSARKITEKTUR VID SVERIGES LANTBRUKSUNIVERSITET



www.linkoping.se
www.facebook.com/Friluftslivistaden



6	BENZELIUSPLATSEN	BYT BOK	
5	DROTTNINGGATAN - DURGARDESGATAN	BLOCK TILL SAND	
4	HOSPITALTORGET TRE SITTPLATSER DEFORNERADE & TRANSPORTERADE FRÅN NATUREN	PALLAR DU	
3	MAGASINTORGET VALU EN NY GEVÄG ÖVER TORGET ELLER RITA PÅ SVÄRTAVLAN - PLANERA LANDSKAPEL	PLANERAT	
2	REPSLAGAREGATAN HOPPA DIG FRÅN PÅ TERJONSTREET I TEMAT LUFT MELLAN BÅDHUSGATAN & KUNSGATAN	ROREL SEGATA	
1	JÄRNVAGSPARKEN BOLLAR & SPELPLÅT FINNS I PARKEN SA BILDA TVA LAG OCH LEK I STADENS ÖPPNA YTOR.	SPOKBOLL	

Vykort som delas ut till informationsplatser, butiker kring platserna och besökare vid invigningen

SPÖKBOLL JÄRNVÄGSPARKEN

MATERIAL:

SPELPLAN 16X20 METER, INNERLINJE 6X8 METER

BOLLAR

BOLLKORG

SPELREGLER

BOLLAR OCH SPELPLAN FINNS I
PARKEN SÅ BILDA TVÅ LAG OCH LEK I
STADENS ÖPPNA YTOR

Intrycket av platsens nya gestaltning är lågmäld, linjerna är målade på gräset och från långt håll kamoufleras de i gräsytan. Hela spelplanen syns när man passerar och tittar in över gräsytan. Vid gångstråket står gatupratararen och korgen med bollar. När man ser linjerna eller informeras om projektet får platsen en ny potentiell användning. Både genom att spelas spökboll, men ger även en aha-upplevelse: "kan man spela spökboll här".

Den befintliga platsen och det tillförda upplevs fullt ut då platsen används. När man positionerar sig mellan linjerna med bollen i handen och fokuserar på sina medspelare och motspelare. Man är uppmärksam på spelplanens gränser och när bollen kastas utanför planen återupptas fokuset på omgivningen, man läser av hinder och aktar sig för förbipasserande, man upptäcker hur grenig häcken är eller att gräset börjat att växa på nytt, när man plockar upp bollen igen.

I spelet sker flera känslöväxlingar, från lycka till utsatthet och lagkänsla. Relationen till platsen skapas genom det vakna mötet med plats, människor och fysisk kropp. Minnet av platsen definieras av kroppen och relateras till upplevelsens känslor, för den som fysiskt aktivt utforskar platsen, men även av betraktaren. Att vara åskådare är ett sätt att koppla av, att slukas in i nuets händelse, att få vara med i en aktivitet och befinna sig på en plats utan att själv delta. Utöver spelaren och betraktaren finns det även möjligheter att kreativt utveckla upplevelsen. Man får ett exempel på hur platsen kan användas, men det öppnar även fantasin för hur den kan användas annorlunda och efter besökarens vilja.





Boll och spelplanens ytterlinje



Spel i Järnvägsparken



Spel i Järnvägsparken



Händelser vid Spökboll

Spelplanen ritades upp på morgonen den 28 mars, personer på väg till centrum eller stationen höll nyfiket kvar blicken på vad vi gjorde när de gick förbi längst gångvägarna. Två dagar senare ställde vi ut gatupratararen och bollkorgen, där jag lade i två gröna bollar. Den som ville kunde nu tjuvstarta och använda platsen redan helgen före invigningen. På invigningsdagens morgon åkte jag dit med en boll till, de två andra bollarna låg fortfarande kvar, så sammanlagt fanns tre bollar i korgen den 3 april.

Under utställningstiden har jag inte kommit till platsen just när någon spelat spökboll. Därför har inte aktivt spökbollsspelande dokumenterats förutom då jag själv deltagit. Däremot berättade Jonas Nygren² kollega på Teknik- och Samhällsbyggnadskontoret att han på fredag kväll den 30 mars, sett ett gäng killar spela fotboll på platsen. Något som jag aldrig har sett hända på platsen tidigare. Det jag noterat varje gång jag besökt platsen är att många stannar till och läser på gatupratararen, tittar ut över spelplanen, innan de

fortsätter vidare. I gräset och i de lerigare partierna finns spår av att personer har gått och rört sig innanför spelplanen. De tre bollarna har fått vara kvar eller lagts tillbaka i korgen. Speciellt morgonen den 4 april såg det ut som att bollarna använts. De som har varit här har också lämnat en del skräp som flaskor i buskagen och den 5 april hittade jag en hundbajspåse i bollkorgen. På spelplanen låg det en morgon ett spelkort och senare upptäckte jag mjuka plastremсор som troligen kan ha blåst in på planen. Under kvällen/natten den 9 april har två sittbänkar vid gångvägen flyttats ihop och fått stå kvar fram till projektets avslut.

Av allt regn och snö under utställningsperioden, har färgen sakta regnat bort från grässtråna. Inför andra veckan planerade jag att fylla i linjerna med ny vitfärg, men då väderprognosen visade moln med omväxlande regnskurar valde jag att inte göra det. På utställningens sista dag var linjerna så tydliga att hela spelplanen kunde urskiljas och fungerade att spela utifrån.



Tre fotografier från spökboll i Järnvägsparken, 5 april 2012



² Jonas Nygren, Trafikingenjör, Teknik- och samhällsbyggnadskontoret, Linköpings kommun, samtal den 2 april 2012

Platsreflektion

Spökboll i Järnvägsparken

Relation till omgivningen

Spelplanen på gräsmattan i Järnvägsparken var ett varsamt tillägg i stadsrummet, när man befann sig vid planen var linjerna markanta men på längre avstånd kamouflerades de vita linjerna i gräsytan. Platsen är utsatt för trafikbuller, men platsens storlek och mängd av grönska gör att man i aktiviteten skalar bort trafikljudet. Avståndet från spelplanen till Järnvägsavenyn var tillräckligt långt för att inte utgöra någon olycksrisk för spelare eller trafik.

Utformning

Vid två tillfällen spelade jag spökboll på platsen. I spelet fick jag möjlighet att testa spelplanens måttförhållanden. Jag upplevde att det var en lagom utmaning att träffa mina motspelare med bollen. Distansen för att passa över bollen till medspelare i den yttre spelhalva fungerade bra. Spelets grad av svårighet bestäms delvis av hur många som spelar, ju fler spelare desto effektivare och snabbare behövde man vara för att träffa och själv undvika att bli träffad.

Händelser

De flesta förbipasserande var nyfikna och intresserade av att läsa informationen på gatuprataren, men steget till att börja spela verkar ha varit stort. Under utställningsperioden har frost legat kvar på gräsmattan, det har snöat, regnat, blåst och luften har känts kall. Emellanåt har solen lyst igenom, men gråa moln och regnskurar har dominerat. Vädret har inte lockat till uteaktivitet och det parkhäng som brukar starta i april har uteblivit, vilket påverkat den fysiska aktiviteten på platsen. En annan avgörande faktor för aktivitet var att majoriteten av de förbipasserande gick ensamma eller i mindre grupper. Detta var en begränsning för aktivitetens utövande, eftersom det krävs minst fyra personer för att spela spökboll.

När jag och några vänner spelade spökboll på platsen, ökade omgivningens intresse och nyfikenhet för aktiviteten. Ett tecken på att det var först när platsen används som det tillförda synliggörs. Den utförda rörelsen skapade en inbjudan till platsen genom att demonstrera vad platsen var till för. Rörelsen var ett illustrativt och intresseväckande sätt att bjuda in till att delta i aktiviteten och att använda platsen.



Parkbänkarna flyttades vid spelplanen i Järnvägsparken, 2012

RÖRELSEGATA REPSLAGAREGATAN

MATERIAL:
VÄVTEJP
GUL MARKERINGSKRITA

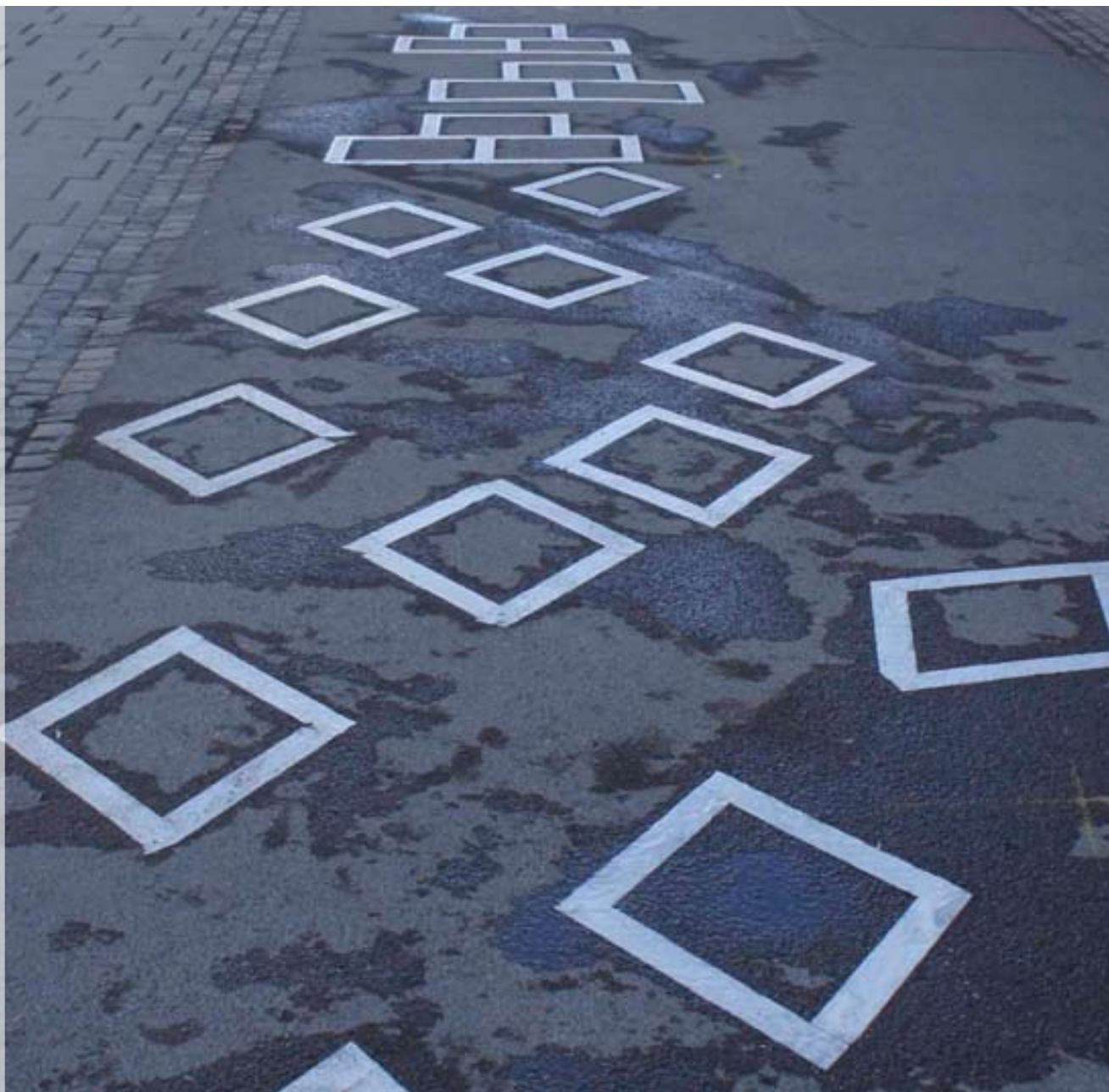
HOPPA DIG FRAM PÅ TEJPMÖNSTRET
I TEMAT LUFT, MELLAN BADHUSGATAN
OCH KUNGSGATAN.



Gestaltningen uppmuntrar till friare rörelse längs gatan. Mönstret är utformat efter temat luft vilket för tankarna till vinden, regnet, luftfuktigheten och temperaturen som med luften omger oss.

I stråket mellan Resecentrum och innerstaden på gång- och cykelbanan mellan tvärgatorna Kungsgatan och Badhusgatan breder rörelsegatan ut sig. Asfaltsträckan är uppdelad av partier med betongplattor som delar in sträckan i fem delar. Rörelsemönstret är placerat i de tre mittersta delarna, inom varje del är sträckan mellan 15-25 meter. Mönstret i varje del är två meter brett och tio meter långt, tillsammans blir sträckan att hoppa 30 meter, med ca fem meter mellan varje etapp. Mönstret är skapat så att man inbjuds att börja hoppa oavsett vilken riktning man kommer ifrån. Från innerstaden möts man av texten Friluftsliv i staden och tre pilar som visar riktningen. Från Resecentrum står uppmaningen hoppa precis innan ett tydligt hoppmönster startar.

Genom det här projektet visas att idén kan användas för att skapa platser i staden som är stimulerande för barn. Det visade även att mönstret kan variera och behöver inte ha strukturen av en traditionell hoppbage. Detta gör att utformningen riktar sig till olika målgrupper och upplevs mindre barnsligt. Gestaltningen blir utöver en visuell vägvisning, även intresseväckande i formatet och får ett designmässigt alternativt konstnärligt uttryck, vilket gör gestaltningen mer fascinerande bland vuxna.





Hoppa, moln och regndroppar, del 1



Vädervindar, hög- och lågtryck, del 2



Moln, åska, vindar, friluftsliv i staden, del 3

Händelser vid Rörelsegata

När vi klistrade fast tejpén under fredagen och gjorde förbättringar två dagar senare, var det många personer som passerade förbi. Här följer några av de spontana kommentarerna:

- "Åh, är det en hoppbage!"
- "Om det är en hoppbage så har ni missat rutorna som ska vara emellan."
- "Nej varför gör ni det här, vad är det bra för!"
- "Usch!"
- "Vad är det ni gör?"
- "Ja, ska man hoppa!"
- "Vad är meningen att man ska göra här?"
- "Då får vi hoppa när vi går tillbaka i eftermiddag!"
- "Nej, så roligt. Vad är det?"
- "Det är en hoppbage, som man gjorde när man var liten."
- "Åh, så uppmuntrande!"
- "Vilken bra idé!"

Majoriteten av de som passerade gick tyst förbi, med koncentrerad blick på vad som hände. En man pratade i mobil, när han kom närmare stannade han abrupt till utav nyfikenhet. Vid elvatiden på fredagen kom flera grupper med ungdomar, både tjejer och killar började att hoppa efter mönstret. Många vuxna blev fascinerade av rörelsegatan och mindre barn tittade förläget på vad som hände.



Maria och Mattias hoppade bland regndroppar och moln



Mattias hoppade i regndropparna

Under utställningsperioden kom jag tillbaka till platsen flera gånger varje dag. Ett antal gånger såg jag barn som hoppade på markringarna. I början av veckan var det många som lade märke till mönstret och vissa som gick tillsammans började prata med varandra om mönstret. I mitten längs utkanten av banan stod gatuprataren. De som gick på gångbanan närmast skylten stannade och läste. Vid flera tillfällen iakttog jag hur cyklister förhöll sig till mönstret. Samtidigt som de cyklade så följde de koncentrerat markeringen i marken, utan att ändra hastighet eller riktning.

I slutet av utställningsperioden avtog aktiviteterna på platsen. När jag var på platsen observerade jag ingen som hoppade eller direkt noterade mönstret på marken. Den vävtejp som satt kvar efter snöovädret, höll sig även kvar till borttagningen. De två texterna vid rörelsegatans början var därför synliga hela tiden. Även den gula färgen från markeringskritan syntes, men hade tappat i tydlighet och intensitet. Den suddades sakta bort av allt regn och slitage.



Erik hoppade mellan vädervindarna

Platsreflektion

Rörelsegata på Repslagaregatan

Relation till omgivningen

Rörelsegata skapades utifrån en enkel idé som redan existerade i stadens lekmiljöer. På Repslagaregatan infördes tejpmonstret i en ny kontext då aktiviteten placerades i ett kommunikationsstråk som används framförallt av vuxna. Mönstret utgjorde inget hinder utan skapade ett alternativt tillvägagångssätt för gående och cyklister att ta sig fram längs gång- och cykelstråket. Det var ett gentilt erbjudande till att börja röra sig mer kreativt i stadsmiljön. En positiv sideoeffekt av tillfällig landskapsarkitektur på platsen var att bostadshusens relativt små innegårdar visuellt och användningsmässigt vidgades.

Utformning

Trots sin enkelhet var det komplicerat att utföra idén tillfälligt. Att hitta ett material som fäste under 13 dagar och sedan kunde tas bort utan att lämna märken. Vid invigningen var tejpmonstret tydligt och uppmaningen till att hoppa var enkel att följa. Med tiden suddades färgen från markeringskritorna sakta ut och gav ett oprofessionellt intryck, då det distinkta i formen försvann. I och med att linjerna blev otydligare såg mönstret ut att ha blivit uppmålat av lekande barn. De suddiga linjerna gjorde även att mönstertemat luft blev otydligt. Att använda tema för tejpmonstret gjorde att valet av mönster konkretiserades, vilket gav ett bättre helhetsintryck. Det gjorde att *Rörelsegata* väckte intresse även för sitt format och fick en djupare innebörd genom ett konstnärligt uttryck. Det valda mönstertemat luft kan dock upplevas som abstrakt, där andemeningen att luften finns överallt, i staden och i naturen blev svårläst.

Händelser

När linjerna var distinkta började många gående att hoppa i mönstret. Användningen av hoppmonstret minskade sedan när färgstyrkan försämrades. Således behöver uppmaningen och tydligheten i hur mönstret ska användas vara självklart för att passerade ska börja hoppa. Ett annat scenario för att hoppandet minskade är att det tillförda väckte intresse de första gångerna man gick förbi, men med tiden så kändes det inte lika spännande och nytt.



De sista tejprensorna togs bort, 16 april 2012

PLANERAT MAGASINTORGET

MATERIAL:

99 GRANPLANTOR (PICEA ABIES)

4X6 METER PLANTERINGSYTA

20 CM HÖG TRÄRAM KRING PLANTERINGSYTAN

TRÄPLANKA 20 CM BRED, 6 METER LÅNG

1.6X2.4 METER SVART TAVLA

TAVELKRITOR I EN BOX

VÄLJ EN NY GENVÄG ÖVER TORGET

ELLER RITA PÅ SVARTA TAVLAN

PLANERA LANDSKAPET



Mellan Nygatan, Snickaregatan och Magasingränd ligger Magasintorget, som är ett oanvänt och bortglömt torg. Större delen består av en öppen hårdgjord yta. På torget placerades en rektangulär träram, där en tät granskog planterades. I ett hörn finns en svart tavla och en låda med kriterier. På tavlan kan man skriva eller rita med kriterierna. Från kortsidornas mitt går en träplanka rakt genom planteringen, där man kan ta en promenad genom granskogen. På Magasintorget uppmuntras man till att upptäcka, att själv bli delaktig och till rörelse.

Materialen är välkända men i andra sammanhang, samtidigt som gestaltningen är distinkt och visualiserar hur platsen kan användas. Om det sker uppstår ett nytt möte mellan personen och platsen. Mötet kräver ett engagemang och en koncentration, mötet kan gå fort eller låta utforskas och ta tid. När man går upp på träplankan uppstår ett möte med naturen. Promenaden mellan granplantorna inspireras av och sammanlänkas till den friare och engagerade rörelsen i naturen och uppmuntras till att nu ske och utvecklas i staden.

Stegen mellan granarna på träplankan är medvetet kontrollerade. När man står på träplankan fokuserar man på sin egen kropp och blir medveten om omgivningen, man blir närvarande och medveten om sin position. Från platsen blickar man ut över granskogen och Magasintorget. På 20 cm högre höjd blir relationen till husen och torgytan annorlunda. Från den vinkeln förvandlas granplantorna till ett miniatyrlandskap.





På svarta tavlan kan man delta med sin kreativitet. Intrycket av platsen förändras beroende på om någon varit här och målat något nytt. Aktiviteten känns igen från barndomen, men riktar sig till alla åldrar. Hur vi rör oss och använder platsen påverkar dess utseende och utveckling. Med den svarta tavlan och granarna antyds att både strukturen i staden och i naturen är planerad och påverkad utav oss.

Händelser vid Planerat

Utställningen invigdes den 3 april kl 11 vid *Planerat* på Magasintorget. Invigningstalare var Kristina Edlund (S), kommunalråd och Anna Steiner Ekström (M), kommunalråd. Ungefär 20 personer kom och lyssnade, många stannade även till och tittade nyfiket när de gick in på torget. Invigningstalet byggde på att talarna ställde frågor om respektive plats som jag presenterade. Jag berättade tankarna bakom platserna och uppmuntrade Linköpingsborna till att upptäcka, delta och röra sig på objekten och platsen. Efteråt dröjde många kvar, testade att gå genom granplanteringen och skriva en hälsning eller liknande på tavlan. Jag delade även ut smågranar till besökarna. Responsen från de som kom var positiv och de flesta uttryckte sin uppskattning för tillfällig landskapsarkitektur. Politikerna hyllade att sex nya spännande platser hade skapats i innerstaden, vilket är positivt för stadslivet. Politikerna ville gärna se att fler liknande projekt sker i framtiden. De önskade även att det tillfälliga skulle vara kvar under en längre period³, – ”det är ju så kort tid!”

Under utställningsveckan observerade jag störst upptäckarglädje, delaktighet och rörelse på den här platsen. Inte minst på svarta tavlan som berättat vad som hänt från dag till dag. Ofta när jag kommit till torget hade barn och deras föräldrar skrivit på tavlan, men skrivstilen och orden visade att avsändarnas ålder hade varierat. Här följer några av de ord och symboler som skrivits och ritats på tavlan.

Härligt!, Grymt Benny!, (Kycklingar), Glad påsk!, Happy Easter!, (Kanin), Inget torg utan en fontän! (fontän), Instämmer!, (fågel), (skogslandskap), (älg), Nettan was here!, Josefine, Ring 070, Åh, så roligt att se!, (katt), (tags), (smile), (heja ÅFF)

³ Kristina Edlund, kommunalråd Samhällsbyggnadsnämnden, Linköpings Kommun, invigningstal den 3 april 2012



Svarta tavlan, efter regnet



Besökare gick upp och satt på tavlan

Jag besökte platsen minst en gång om dagen. När det var soligt eller uppehållsväder fann jag alltid tavlan fylld med nya ritningar eller skisser. Jag tvättade flera gånger bort all skrift på tavlan för att skapa nytt utrymme att rita på.

När jag träffat personer på platsen har jag fått höra många trevliga kommentarer. Bland annat från en mormor och hennes barnbarn som gick förbi där varje dag och som jag kunnat följa eftersom de ofta skrivit sina namn på tavlan. En annan betraktelse var en äldre man som sakta gick upp och skrev på tavlan, vände sig om och sa –*Så härligt när det händer något!* En dam tyckte att det såg tomt ut mellan granarna och föreslog att man borde plantera något där emellan. Vid påsk sade flera att det borde varit kvistar istället, alternativt att granarna pyntats med färgglada fjädrar. Många blev även förvånade och undrade om det skulle bli en granskog, medan andra gärna ville se hur granarna växer med tiden. – *Till vintern får vi julgranar!* På invigningen träffade jag en flicka och hennes pappa som berättade att de passerade här redan dagen innan. Flickan gick flera gånger på träplankan mellan granarna och ritade kaniner på svarta tavlan. Pappan berättade även att promenaden som de tog varje dag, nu tog mycket längre tid då de passerade både Magasintorget och *Rörelsegata* på Repslagaregatan.

Intresset bland förbipasserande ökade markant när någon använde platsen, det syntes framförallt då många valde att röra sig närmare platsen. I övrigt var det många som valde att gå in på torgytan för att kika på tavlan och granarna, men att ta steget upp på träplankan eller att stanna på platsen var svårare att våga göra.



Vid *Planerat* på, Magasintorget



Kalle och Linda, skrev på svarta tavlan



Granplantering



Träplanka mellan granplanteringen



Skogspromenad mitt i staden

Platsreflektion

Planerat på Magasintorget

Relation till omgivningen

Mellan platsen och det tillförda bildades en symbios mellan grönska och bebyggelse, mellan medborgarpåverkan, styrande marknadskrafter och stadsplaneringsprocesser. Genom det tillförda skapades en ny identitet och funktion på platsen. I den öppna torgytan gavs det utrymme för personliga avtryck som förändrades beroende på vem som varit där, detta skapade nyfikenhet och ett återkommande intresse för platsen.

Utformning

Aktiviteterna på platsen visade att uppmaningen att rita, upptäcka och att promenera mellan granarna fungerade. De som besökte platsen verkade dock inte lägga någon större vikt eller intresse för att förstå varför en svart tavla och en miniatyrgranskog placerats bredvid varandra. Detta tyder på att båda delarna skulle kunnat fungera var för sig. En fördel skulle vara att förstora installationen, för att utöka upplevelsen och möjligheten att ta del av platsen. Då det under utställningen bara fanns plats för en person att gå mellan granarna och då svarta tavlan fylldes snabbt av nya skisser, om tavlan görs större kan fler få plats att skissa och genom att få mer plats uppmuntras till att måla och ta större plats.

Ett intressant fenomen var att upplevelsen på och av platsen förändras när man kom 20 cm högre upp på träplankan. Att därifrån se ut över de små granarna gav en illusion av att planteringsytan var större och att man såg ut över ett naturlandskap. När man satte sig ned för att rita på tavlan kom man närmare och såg detaljer hos granarna som ramade in platsen. Således förändrades intrycket av granarna beroende på var man stod och från vilken vinkel de observerades.

Händelser

Aktiviteterna vid de planterade granplantorna och svarta tavlan på Magasintorget omfattade kvaliteter från de tre aspekterna som jag ville framhäva från friluftslivet. Gestaltningen lyckades uppmuntra till att upptäcka, att själv bli delaktig och till rörelse. Det var framförallt kritorna och den svarta tavlan som lockade människor till platsen. Den skapade nyfikenhet till att se om något nytt skrivits på tavlan och till att själv bli delaktig i platsens visuella uttryck. Den svarta tavlan förmådde att engagera besökaren, medan handlingen att gå upp och uppleva platsen från träplankan i granplanteringen, var mer en passiv betraktande handling.



"Härligt", text på svarta tavlan, *Planerat* på Magasintorget 2012

PALLAR DU HOSPITALTORGET

MATERIAL:

3 ST TRÄPALLAR
33 ST A4-KARTONGER
SKRUV
PACKTEJP
KARTONG
HANDSTRÄCKSFILM

TRE SITTPLATSER
DEFORMERADE OCH
TRANSPORTERADE FRÅN NATUREN

EN FÅTÖLJ, EN SITTBÄNK OCH EN
TRESITTMÖBEL UTGÖR TILLSAMMANS
EN VILOPLATS UPPBYGGD AV PAPPERSARK



Naturen är överallt, oavsett om vi befinner oss i skogslandskapet eller inne i staden, så omger naturen vår vardag och livsmiljö. Naturens resurser deformerar och framställs i ett nytt format som sedan fraktas in till staden. Många ytor i staden är gestaltade för dessa transporter. På Hospitaltorget formas tre sittmöbler av A4-kartonger och tre träpallar. Ihopskruvade, inplastade och tejpade. Leveransen har stannat på torget och fått en ny identitet.

De tre sittmöblerna har varierande sittmöjligheter. Fåtöljen visar tydligt hur den kan användas, ytan mellan armstöden passar perfekt för en person. Armstöden är så pass breda och i en behaglig höjd så att det är enkelt och skönt att sitta på den. Sittbänken består av en stor fri sittyta, där flera kan sitta bredvid varandra. Tresittmöbel erbjuder en större valfrihet i hur den används, sittmöjligheter är mer utmanande men variationen på hur man kan sitta ökar.





Sittbänk och tresittmöbel



Fåtölj av papperskartonger



Placering av de tre sittmöblerna på Hospitaltorget

Händelser vid Pallar du

Naturens resurser och tillgångar fraktas ständigt in till staden, omformat till produkter som vi konsumerar och använder dagligen. Materialet kommer att stå på platsen i 13 dagar. Hur skulle möblerna komma att tas emot av omgivningen? Kommer man störa sig på objekten, då man ser det som skräp eller att betraktaren tror att det snabbt ska flyttas bort? Hur skulle besökaren interagera med objekten och platsen?

På platsen har jag sett barn leka, ungdomar som stått och hängt vid sittmöblerna eller satt sig flera tillsammans, vuxna som satt sig ned, vuxna som väntat på att sina barn ska titta färdigt, flera som har gått mellan möblerna. Jag har även sett hur många har varit nyfikna men fortsatt förbi i samma riktning som tidigare, andra har stått och tvekat som om de ville sätta sig men ändå inte gjorde det. Dem flesta som passerade har noterat vad som fanns på platsen, för att sedan fortsätta helt som vanligt dit de var på väg.



Paus på *Pallar du*, Hospitaltorget, 2012

Flera gånger när jag kommit till platsen har jag sett spår av att någon hade gått på möblerna, speciellt på tresittmöbeln, där tydliga skoavtryck fanns både på den längre och högre sittytan.

Plasten runt kartongerna hade fått en vitare och mattare nyans under veckan. På tresittmöbeln hade plasten töjts ut några centimeter på grund av att den har använts. Efter sju dagar såg jag att regnvatten hade sugits in på fätöljens framsida. Det var fukt innanför plasten och kartongerna fick en gråare nyans. Dagen efter torkade det upp igen, men när det sedan regnade igen blev insidan snabbt återfuktad och blöt, men stabiliteten och säkerheten förändrades inte. Konstruktionen förändrades inte under utställningen, lim, skruvar, inbäddningen av kartong och plastfilmen höll ihop A4 kartongerna under hela perioden. Det enda som noterades var att tresittmöbeln skjutits några centimeter åt sidan. Det är svårt att säga om det var ett försök att flytta möbeln längre bort eller att den glidit iväg. Men då den har en stor massa misstänker jag att några försökt flytta den och sedan gett upp.



Spår från personer som stått på tresittmöbeln



Lagom höjd att sätta väskan på när man letar



Träffpunkt mellan sittmöblerna



Sittplats av kartonger



Sandra satt bekvämt i fätöljen

Platsreflektion

Pallar du på Hospitaltorget

Relation till omgivningen

Vid byggandet av sittmöblerna på platsen, upplevdes möblerna och platsen som främmande för varandra. Möblerna var små i förhållande till torget, till vägen och till husen runtomkring. Efter några dagar när platsen började användas upplevde jag att sittmöblerna synkroniserade allt bättre med sin omgivning. Möblerna kändes inte så små längre utan antog sin plats på torget. Sittmöblerna placerades mitt på torget av framkomlighets- och säkerhetsskäl. Att befinna sig mitt på en öppen yta är exponerande, sittmöblerna upptäcks lätt, men allt som sker på platsen bevakas också. Därför kan platsens öppna läge ha haft en hämmande effekt på besökarens interaktion på platsen.

Utformning

Papperskartongerna som formade möblerna exponerades på ett tydligt sätt för besökaren och hade samma karaktäristiska utseende som kartonger som levereras till butikerna runtomkring. Detta gjorde att kopplingen mellan möblerna och varuleveranser blev tydlig. Uppmaningen till att sätta sig och använda objekten berodde framförallt på möblernas distinkta form. Fåtöljen med sina tydliga sittmöjligheter och konstruktion var väsentlig för att skapa en förståelse för platsens budskap men framförallt för att uppmuntra till användning av de två andra sittmöblerna.

Händelser

Att människor gick, satte sig och vistades mer än tidigare på torget visar att det går att uppmuntra människor i staden till att vila bland papperskartonger och att tillfälligt forma nya mötesplatser. Då personer satte sig i möblerna gavs besökaren möjligheten att utforska objekten och platsen närmare under en längre tid, utan krav på fysisk aktivitet eller krav på att man utför någon specifik sysselsättning.



Fåtöljen påverkades av regnet och aktiviteter på platsen, 2012



BLOCK TILL SAND

I KORSNINGEN
DROTTNINGGATAN –
DJURGÅRDSGATAN

MATERIAL:
6 SKUTBLOCK CA 1X1 METER
SOPSAND CA 5X3 METER

NATUR KOMMER I MINDRE BITAR
IN TILL STADEN

Sex skutblock från grustaget i Stora Aska och en pyramid av sopsand placerades på varsin sida i korsningen Djurgårdsgatan – Drottninggatan. På de öppna ytorna, förtydligades kopplingen mellan ursprungsplatsen och naturmaterialen som finns i staden. Detta synliggör hur naturens processer och skiftningar påverkar vår vardag.

Syftet var att på ett skulpturalt visuellt sätt påvisa kopplingen mellan staden och naturen. Att få in naturupplevelser genom fascination och förundran, uppmuntra till att aktivt utforska platsen och ompröva sin syn på staden. De sex skutblocken och sandhögen placerades på plats tre dagar före invigningen. Skutblocken placerades i en rad i den ellipsformade ytan mellan parkeringen och cykelbanan. Blocken hade skarpa linjer och hårda kanter. Sandhögen tippades ut på motsatt sida. Sanden tippades från två laster och bildade en avlång hög med två runda toppar. Objekten ville få besökaren att reflektera över att och hur hårda material från naturen finns överallt i staden.





Händelser vid Block till sand

Redan första dagen kunde jag observera en aktiv anpassning till de nya objekten på platsen. Den invanda rörelsen att snedda och gena över ytan, ändrades nu till att gå runt och förbi objekten. Intill blocken stod gatupratarerna och många gick fram dit för att få information.

Skutblocken låg tungt förankrade på betongplattorna under hela veckan. Vid ett tillfälle såg jag två män som satte sig en kort stund på varsin sten. Jag fick även höra att tre killar satt sig ned på varsitt block innan de gick vidare och fortsatte dit de var på väg. Vid flera tillfällen såg jag att personer gick närmare stenarna eller mellan stenarna på sin väg över platsen.



Fyra av de sex skutblocken, framför parkeringen



Sex skutblock utplacerades i korsningen Drottninggatan-Djurgårdsgatan



Skutblock och sandhögen på varsin sida i korsningen



Ojäмна, spetsiga kanter på skutblocken

Fortsättning händelser vid Block till sand.

Sandhögens form förändrades av väder, vind och rörelsen på platsen. De första dagarna förändrades högen av att delar av sanden släppte från sammanspanningen i högen. Schaktningarna bildade olika mönster på högen. När det snöade, regnade och sedan torkade förändrades högens färgnyanser och skapade olika karaktärer och mönster. Vind och regn bidrog också till att högen sjönk ned och blev bredare. Den passerandes rörelse vid platsen anpassades snabbt till att gå och cykla runt högen. De första dagarna observerade jag att de som passerade noterade högen men fortsatte i samma takt mot sitt mål. Det var först efter flera dagar som personer började interagera med sandhögen. Jag började se spår av fotsteg och cykelspår då man sneddat över sandhögens kant. Högen delade även upp sällskap som gick förbi då de valde varsin väg runt högen för att sen återsluta och fortsätta att gå tillsammans. Ytan att mötas mellan gång och cykelvägen smalnades och de passerande blev mer uppmärksamma på mötande trafikanter.

Högen fylldes även med små nedsjunkningar efter vad jag tror är kattassar. Många hundar ville också gå upp på högen. Under sista utställningsdagen såg jag vid tre olika tillfällen att barn gick högst upp på högen. Barnen hade fullt fokus på att ta sig upp för högen medan föräldern fortsatte vidare på sin väg innan de lade märke till att barnet inte gick bredvid. Föräldern ropade sedan till och barnet fick komma ned från högen. En man som var ute och sprang valde att fortsätta rakt fram över högen när han sprang genom platsen. Vid ett annat tillfälle kom ett par tjejer, några utav dem kände med foten på sanden för att förmodligen testa om det går att gå upp på högen. Därefter hittade de till bänken under träden och stannade en stund.



Sandhögen föll isär



Barn upptäckte och blev glad av att komma upp på sanden, föräldern kom tillbaka och väntade tills barnet upptäckt färdigt



Ett gäng ungdomar kom och hängde vid sandhögen



Sanden spred ut sig över ytan, det fanns små spår av tassar i sandhögen



Vid flera tillfällen såg jag att grupper gjorde ett kort uppehåll vid blocken och sandhögen, väntade in någon eller tog en kort paus



Flera personer gick och cyklade förbi i korsningen

Platsreflektion

Block till sand i korsningen

Drottninggatan – Djurgårdsgatan

Relation till omgivningen

Intentionen med objekten var att synliggöra att naturen finns omkring oss överallt. Att se dessa material i stadskärnan är inte något underligt då både skutblock och sandhögar är förekommande material i staden. Stenblock används ofta som trafikhinder vid parkeringar och innegårdar och sandhögar finns ofta vid byggplatser eller ihop sopat i högar i anslutning till vägnät och hårdgjorda ytor. Att människor skulle komma att känna igen materialet från olika sammanhang i staden var meningen. På platsen sammanfogades materialet med omgivningen, för att materialet är välkänt och färgmässigt smälter in i miljön.

Utformning

Förmågan att urskilja materialet från hur det normalt placeras i staden var svår eftersom materialet skulle likna sin naturliga position i staden, samtidigt som jag ville synliggöra att det var något speciellt med de här stenarna och sandhögen. Objektens storlek skapade inte den eftersträvade naturupplevelsen av fascination och förundran. Eftersom objektens avtryck och påverkan på platsen blev varsam och normal.

Händelser

På platsen uppstod framförallt en passiv anpassning, i en flexibel och snabb adaptation till att röra sig runt objekten. Efter ett tag började sandhögen att utforskas mer. Eventuellt kan det bero på att högen blev mer oregelbunden och att det fanns fler spår av tidigare aktiviteter vilket gjorde platsen mer inbjudande och tillåtande att påverka. Att grupper stannade till på platsen visar att objekten skapade en naturlig plats att stanna till på.



Spår i sandhögen

BYT BOK

BENZELIUSPLATSEN

MATERIAL:

- 1 TRÄLÅDA MED JALUSI
- 1 PLÅTLÅDA MED TVÅ FACK

HITTA, TA MED OCH BYT BÖCKER I
UTOMHUSBIBLIOTEKET DÄR DU
BESTÄMMER UTBUDET!

EN SPONTAN PLATS FÖR MÖTEN
DÄR MAN GES EN UTGÅNGSPUNKT
FÖR SAMTALET OCH DELAKTIGHETEN
PÅ PLATSEN





På Benzeliusplatsens öppna grusyta mellan bokhäckarna monterades två boklådor, bredvid sittbänkarna. I boklådorna fanns böcker som alla kunde gå och hämta men också lägga böcker som man tror att någon annan skulle vilja läsa. En spontan plats för möten, där man ges en utgångspunkt för samtalet med böckerna och utställningen. Man kanske möts vid boklådan, börjar samtala och slår sig ner för att diskutera val av bok.

Händelser vid vid Byt bok

Boklådorna placerades och monterades fast på Benzeliusplatsen dagen innan invigningen. På morgonen den 3 april låg träboklådan nedsparkad på marken, jalousin på träboklådan hade blivit vågig av minst två sparkar. Jalousin gick att knacka tillbaka i sin fåra så att lådan gick att öppnas och stängas igen. Varje morgon noterade jag nya skador, märken i träet eller färgen, spår som tydde på att trälådan välts ned på marken under natten. Detta visar på att förbipasserande har ställt upp lådan vid minst 12 tillfällen. Under andra veckan var träboklådan så pass skadad att den inte gick att öppna, men det berodde även på att träet expanderat då det flera gånger regnat och snöat så att träet blivit vått. Plåtlådan förblev helt fri från förstörelse under hela utställningen.

Kring boklådorna har jag hört flera kommentarer: bland annat att det piggar upp och att man varit och lämnat eller hittat böcker. Första dagen ställdes 60 böcker i boklådorna och under veckan fyllde jag på med 40 böcker. På sista dagen fanns gemensamt 30 böcker kvar i lådorna. Vilket betyder att minst 70 böcker har hämtats från lådorna. Jag har räknat böckerna, men inte kontrollerat exakt vilka böcker som lämnats eller hämtats. Däremot har jag lagt märke till en del nya böcker som lagts i boklådan. Jag har observerat att många lagt märke till boklådorna och stannat för att läsa mer på gatupratarerna. Vid flera tillfällen har jag sett att personer tittat i lådorna efter böcker, men inte att de tagit eller lämnat böcker.



Satt och läste en av böckerna från boklådan



Sittbänk vid trälådan



Böcker i trälådan



Boklådor på Benzeliusplatsen



Plåtlådan med böcker, *Byt bok*



Fullt med pocketböcker i lådan



Sittbänk vid plåtlådan



Letade böcker



Tittade efter böcker



Hittade en bok

Platsreflektion

Byt bok på Benzeliusplatsen

Relation till omgivningen

Boklådornas placering vid sittbänkarna bildade ett naturligt inslag på platsen. Platsen var lättillgänglig då den befann sig mitt i kommunikationsstråket, samtidig var miljön innanför bokhäckarna både rofylld och inbjudande. Närheten till Stadsbiblioteket formade en naturlig ingång till aktiviteten och gav platsen ett större sammanhang.

Utformning

Att lådorna målades i en stark färg gjorde att objekten synliggjordes och var lätta att hitta. Lådorna målades med utomhusfärg för att klara av utemiljön, men träskivorna svällde då det regnade i flera dagar och kunde tillslut inte öppnas.

Händelser

Under utställningen var det spännande att följa hur platsen fungerade och att boklådorna lockade till sig personer i olika åldrar. Det som kom att överraska mig var att många tog sig tid att titta efter böcker även när det var dåligt väder.



Trälådan efter regn och förstörelse, 2012

Utställningsreflektion

Relation till omgivningen

Med relativt enkla medel och ett gentilt intagande av platsen har nya aktiviteter erbjudits i stadens mellanrum och det tillförda har förmått att aktivera människor i sin vardag. Det tillförda har placerats i välanvända kommunikationsstråk och det har varit frivilligt att förändra sin rörelse på och genom platsen.

Utformning

Skogspromenaden, svarta tavlan, boklådorna och sittmöblerna uppmuntrade till friluftslivsinspirerade aktiviteter på platserna. I korsningen Djurgårdsgatan – Drottninggatan skapades inte den fascinerande naturupplevelsen som eftersträvades, stenarna och sandhögen hade behövt vara mycket större för att skapa förundran hos besökarna.

Vid gestaltningen av tillfällig landskapsarkitektur testades materialet i förväg. Ändå fanns det vissa variabler som inte förutsågs. Framförallt att tejmönstret på Repslagaregatan och trälådan på Benzeliusplatsen inte tålde kraftigt regn. Materialet på de övriga platser påverkades av vädret på ett positivt sätt. Eftersom materialet förändring var intresseväckande och visade på hur materialet naturligt förändras och påverkades av aktiviteter på respektive plats.

Händelser

Besökaren var som mest aktiv och engagerad på de platser där aktiviteten uppmuntrades på ett påtagligt sätt. Speciellt där det var enkelt och effektivt att stanna för att upptäcka vad som hände eller att snabbt påverka platsen innan man gick vidare. På flera platser bildades nya mötesplatser vid de tillförda objekten.

På samtliga platser var intresset från förbipasserande som störst när någon annan upptäckte och rörde sig på platsen. Väderförhållandena under perioden hade olika inverkan på aktiviteterna. Boklådorna, Block till sand och Planerat uppmuntrade fortfarande till aktivitet trots regn. Medan aktiviteter och intresse vid Spökbollen och Pallar du helt uteblev.

De tillförda objekten var ett temporärt tillägg som redan dagen efter utställningen kunde fraktas, sopas, lyftas och klippas bort utan att lämna några spår efter sig. Direkt efter borttagandet var rörelsen och upplevelsen av platsen tillbaka till sitt utgångsläge. Personer passerade platserna som förut och verkade inte reflektera över att något annorlunda funnits där de senaste tretton dagarna.



En timma efter att sandhögen tagits bort, 2012

8. SJU TIPS

Hur gör man tillfällig landskapsarkitektur?



Planerat på Magasintorget, 2012

Resultat - att göra tillfällig landskapsarkitektur

Resultatet är en arbetsprocess för hur landskapsarkitekter kan utforska platser i staden och öka människors intresse för stadsrummen. Detta sker genom att tillfälligt göra skillnad i den befintliga stadsmiljön. I processen överförs teori till faktiska platser. Genom utställningen Friluftsliv i staden har människor stannat till, observerat och upptäckt platser i innerstaden som man tidigare bara gick förbi. Händelserna på platserna visar att stadens mellanrum kan innehålla och uppmuntra till olika aktiviteter.

Genom processen har jag kommit fram till ett antal slutsatser om vilka kunskaper som krävs för framgångsrik yrkesutövning inom området. Viktiga förutsättningar för att genomföra tillfällig landskapsarkitektur i offentlig miljö är:

1. Att hitta ett utgångsläge att arbeta från och att vara medveten om projektets förutsättningar. I det här arbetet sker detta genom samarbetet med kommunen och deras entreprenörer. Det skulle även kunna vara att söka tillstånd från olika markägare, skapa ett kontaktnät och hitta fristående sponsorer för material och byggnationskostnader.
2. Att skapa tydliga avgränsningar för projektet genom utgångspunkter, ramverk och kontext. Detta skedde i början av processen då specifika platser och ett tema för utställningen arbetades fram. Platserna och temat som motiveras och har sin grund i teoretiska utgångspunkter, skapar tydliga avgränsningar och en kontext att förhålla sig till genom hela processen.

3. Att vara medveten om sina egna och projektets kapacitet. Att begränsa arbetet utifrån vad som är möjligt att genomföra under projektiden, utifrån vilka kunskaper som är nya. Att från start anpassa projektet efter budget, krav på tekniska lösningar och att tidigt i processen rådfråga experter om konstruktion och materialval. I arbetet har jag byggt vidare på tidigare kunskaper och erfarenheter. För mig har intresset för konst i offentlig miljö, utförandet av tidigare konstprojekt och upplevelser av konst och landskapsarkitektur i olika städer varit avgörande för resultatet. Utan den erfarenheten hade jag inte själv kunnat genomföra projektet från start till mål.

4. Att effektivt fatta nya beslut som gör att idén formas till något bättre för den specifika situationen och att ha tydliga delmål som för projektet vidare. Att se motgångar som en utmaning som gör att förslagen fortsätter att utvecklas genom processen.

5. Att i förväg testa materialet. Valet av material och utförande behöver anpassas till offentlig miljö. Det är viktigt att i förväg testa materialet till installationerna, även små förändringar behöver granskas så att man inte överaskas vid uppbyggandet eller av hur materialet förändras under tiden. Gör en plan för hur länge utställningen ska fungera och hur mycket den får förändras innan den tas bort.

6. Att vara tydlig. Aktiviteterna under utställningen påvisar att rörelse som normalt inte förekommer eller utövas i staden, behöver en distinkt form som förmedlar att det är tillåtet. Exempel på det är boklådorna och svarta tavlan där innehållet ständigt förändras och kan undersökas på nytt.

7. Att lära genom att göra. Det mest väsentliga i processen är att våga testa sig fram. Det är essensen av praktikbaserad forskning, att själv utforska och uppleva platsen som ska förändras, att ständigt utvärdera gestaltningsförslagen och framförallt att vistas på den färdiga platsen. Detta är det som skapar resultatet och erfarenheten som kan användas i nästa projekt.

9. DISKUSSION

Praktik baserad forskning, metod & resultat



Pallar du, på Hospitaltorget, 2012

Diskussion

Syftet med detta arbete har varit att dokumentera den praktiskt genomförda processen. För hur man utformar tillfällig landskapsarkitektur som stimulerar till friluftslivinspirerade aktiviteter på utvalda platser i staden. I arbetet har hela förloppet från idé till konkret resultat genomförts. Målet med det tillförda har varit att uppmuntra stadens invånare till upptäckande, deltagande och mer lekfull rörelse i staden. Huvudfrågan för arbetet har varit *Hur gör man tillfällig landskapsarkitektur som uppmuntrar till friluftslivinspirerade aktiviteter i staden?* Frågan har besvarats genom praktik baserad forskning, vilken har innehållit delarna: teoretiska utgångspunkter, fotopromenader, gestaltningsprocess med fullskalliga skisser och fotokollage, genomförandeprocess, utställning och observationer.

Arbetet har visat en arbetsmetod för hur man som landskapsarkitekt kan utforska och direkt göra skillnad i stadsmiljön genom tillfällig landskapsarkitektur. Förutsättningar för att genomföra projektet har visat sig vara, att arbeta utifrån ett sammanhang, forma tydliga avgränsningar och vara medveten om projektets begränsningar och sin egen kapacitet, att arbeta effektivt för att ständigt utveckla projektet efter nya förutsättningar, att vara tydlig i gestaltningen och att våga testa sig fram för att få svar genom att göra.

Under utställningen *Friluftsliv i staden* har människor stannat till, observerat och upptäckt platser i innerstaden som man tidigare bara gått förbi. Händelserna på platserna visar att stadens mellanrum kan innehålla och uppmuntra till olika aktiviteter. Resultatet av utställningen har även visat att människor i staden upptäckt det tillförda och stannat till för att läsa informationen på gatupratare, men att steget till att börja använda, utforska och

röra sig har varierat mellan platserna och påverkats av väder, omgivning och hur distinkt användningen visades.

Metoddiskussion

Den praktik baserade forskningen har gett möjligheten att direkt interagera och förändra gestaltningen i mötet med platsen, det har varit en direkt respons av vad som händer mellan platsen och besökarna. Det har gett mig en större kunskap och erfarenhet av platser i Linköpings innerstad och skapat en unik förståelse för interaktivitet i stadsrummet. Arbetet har visat att det även är en metod för att observera och uppleva att man som landskapsarkitekt påverkar hur människor upplever och utvecklas i sin stad.

Tillfällig landskapsarkitektur

Begreppet tillfällig landskapsarkitektur har varit ett samlingsord för fenomenet att temporärt förändra platser i staden. I början av arbetet definierade jag begreppet till att avse de objekt som gestaltas och placeras ut i Linköpings innerstad och som tillsammans med den befintliga platsen bildar en installation. Jag formade begreppet till att beskriva det jag hade som mål att genomföra. Således har innehållet en subjektivitet som gör att man kan anpassa och forma det tillförda utefter egna önskemål. Syftet med begreppet har aldrig varit att arbeta fram en precis formulering som skulle särskilja tillfällig landskapsarkitektur från konstinstallationer. I projektet har det heller inte varit viktigt att definiera vad tillfällig landskapsarkitektur är och bör innehålla. Det som varit betydelsefullt var begreppets temporära karaktär, att det tillåter fullskaliga tester för att utveckla erfarenheter kring människans interaktioner med det offentliga rummet.



Boklåda med böcker på Benzeliusplatsen, 2012

Utgångspunkter

För att begränsa gestaltningskonceptet har teorin sammanfattats i temat *Friluftsliv i staden*. Forskning kring dessa ämnen har sammanfattats utifrån antologier och studentuppsatser vilka kan ses som andrahandskällor. Eftersom jag har känt till samtliga forskare, konstnärer och landskapsarkitekters resultat sedan tidigare bedömde jag dessa arbeten som pålitliga. Valet gjordes för att effektivt skapa ett holistiskt utgångsläge för att sedan fokusera på att praktiskt besvara frågeställningen genom utförandeprocessen.

Utgångspunkterna har varit betydelsefulla för att föra projektet framåt och för att inrikta projektet till ett uppnåeligt och sammanhållet arbete. Det breda temat har varit svårt att sammanfatta i sex gestaltningar, eftersom friluftslivet innehåller en mängd olika aspekter som kan förmedlas och föras in till staden. Därför har det varit extra viktigt att förtydliga begreppet genom kvalitéerna av upptäckande, deltagande och rörelse. Begreppen gav en klarare definition av vad som eftersträvades. Arbetet hade kunnat begränsas och förtydligas

genom att fokusera på en aspekt, genom att till exempel specificera gestaltningarna för att skapa maximalt utrymme för rörelse i staden. I det här arbetet har det varit människors bemötande av stadsmiljöer som jag ville utmana. Friluftslivets utövande sker i naturen, som genom allemansrätten är öppen att användas för alla. Denna princip ville jag föra över till stadens miljöer, genom att forma varierande platser. Där människor oavsett ålder, nationalitet, eller intresse för friluftsliv i naturen, är välkomna och bjuds in till att ta del av utemiljön.

Hur gör man...

I arbetsprocessen har betydelsen av upptäckande, deltagande och rörelse i staden gått från teori till inbjudande platser i stadsmiljön. Dokumentationen har visat en process för hur man gör, där relevanta metoder för att gestalta offentliga platser har använts. Arbetstiden fördelades för varje steg i arbetet och krävde att processen fram till resultat var effektiv. Om endast några delar av hela processen valts ut, hade fotopromenaderna kunnat kompletteras med någon av analysmetoderna: *SWOT*, *Kevin Lynch* eller *Arne Branzells teorier*. Detta för att konkret och med karteringar beskriva platserna. Metoden fotopromenad har haft flera likheter till hur Gordon Cullen inventerar och analyserar stadslandskapet i boken *The Image of the city*, där Cullen med skisser beskriver promenaden genom staden. I varje bild synliggörs en del av nästa stadsrum som man sedan går helt in i. Skillnaden med fotopromenaderna var att jag endast kortfattat beskrev vägen till mellanrummen, vilket gör att läsaren själv får föreställa sig hur det ser ut mellan de uttagna och presenterade mellanrummen.

Inspirationsbilder, fullskaliga skisser och fotokollage är metoder som ofta förekommer i gestaltungsprocesser för att arbeta fram förslag och

för att presentera dem. En stor förmån har varit att jag innan projektet upplevt och sett flera inspirerande platser som berör friluftslivets aktiviteter och landskapsarkitektur som skapar delaktighet. Erfarenheten och användning av tydliga referensbilder har gjort projektet mer självständigt. Att fullskaliga skisser och fotokollage har utförts på plats i Linköping har gjort att idéerna utvecklats till omgivningen både objektivt i hur objekten och platserna möts, men också subjektivt utifrån vad som upplevs och känns spännande i just den här miljön. Frågan: *Vilka platser och vilken typ av gestaltungsförslag fungerar i staden?* har använts för att välja och ytterligare anpassa idéerna till platsens förhållanden.

I steget mellan gestaltungsförslag och färdigställda platser har flera avgörande beslut fattats. Flera moment har inträffat som förändrat både platsens förutsättningar och gestaltningens uttryck. Det svåraste i processen har varit att bestämma skalförhållandet mellan objekt och plats, att utifrån resurser och platsens begränsningar åstadkomma den eftersträvade effekten. I processen har det varit betydelsefullt att rådfråga experter för att få kunskap om material och dynamik. En viktig erfarenhet har varit att inte kompromissa förslaget så att huvudtanken försvinner. Detta skedde med *Block till sand*, då objektens storlek ändrades på grund av budget och transportsvårigheter. De ändrade måttförhållandena påverkade upplevelsen på platsen, det tillförda förmådde inte längre att förmedla den eftersträvade naturupplevelsen. Även kartonglandskapet på Hospitaltorget förändrades i skala, men i den processen utvecklades konceptet för den nya gestaltningen på ett sätt som ökade upplevelsen och möjligheterna för interaktion på platsen. De begränsningar som uppstår måste medvetet hanteras så att de förstärker gestaltningen och utvecklar upplevelsen på platsen positivt.

Resultatdiskussion

Mellanrum som fristad

I boken *Spaces of Uncertainty* har Kenny Cupers and Markus Miessen skrivit att mellanrummet kan ge människor möjligheten att använda platsen som de själva vill. Platsernas ovisshet kan leda till nyfikenhet och upptäckarglädje (Cuper, K & Miessen, M. 2003). När jag har fotograferat och undersökt stadsmiljöerna i Linköping har jag funnit sådana platser i stadens petrifierade rum, i gångtunnlar och ruderatmarker utanför innerstaden. I den historiska stadskärnan har endast tags och affischeringar berättat något om påverkningsbarhet och personlig användning av mellanrummet. Rollo May berättar i boken *Modet att skapa* hur vuxnas utökade medvetenhet om gränser hämmar viljan till att utforska och upptäcka. Resultatet från utställningen har visat att rörelse som normalt inte förekommer eller utövats i staden, behöver en distinkt form som förmedlar att det är tillåtet att använda rummet och utforska det genom rörelse och påverkan. På de flesta platser har den erbjudna aktiviteten varit lätt att utföra, då platserna varit kommunikationstråk där många passerar i vardagen. De platser som har haft svårigheter att uppmuntra till aktivitet var framförallt korsningen Drottninggatan – Djurgårdsgatan där trafikbullret stör och påverkar lusten att uppehålla sig på platsen, för att Spökboll i Järnvägsparken skulle spelas saknades två betydande faktorer, dels att grupper samlas på platsen för att spela tillsammans och att vädret inbjuder till utevistelse.

Intresseväckande landskapsarkitektur

Under 13 dagar i april har utställningen skapat en effekt i det offentliga rummet. Det tillförda har främst varit ett tillägg för människor som dagligen passerat platserna. Människor har tagit sig tid att upptäcka platsen, men för dem som önskat fanns ingen tid till att komma tillbaka och uppleva platsen vid ett

senare tillfälle eller möjlighet att uppleva materialet och platsens förändring över en längre tid. Om utställningstiden förlängts till en hel sommarperiod, hade fler fått möjligheten att använda platserna och beteendet att upptäcka, delta och röra sig mer fritt i staden hade fått längre tid att utvecklas. Man hade kunnat undersöka om aktivitet på platsen hade locka till sig fler utövare över tid eller om platserna tappat intresse och uppmärksamhet, samt hur väderberoende aktiviteten varit och hur materialet och platsen utvecklats när de påverkats av besökare och stadsmiljöns förhållanden.

Om utställningen förlängts hade det varit nödvändigt att göra vissa justeringar i materialvalet. Det som behövt förändras för att öka hållbarheten var, att endast använda boklådor i plåt, att sprejmåla mönstret på Repslagaregatan vilket skulle hålla i ungefär ett år och att förbättra spelplanslinjerna i Järnvägsparken i samband med gräsklippning. Platserna och aktiviteterna skulle fortfarande vara av tillfällig karaktär, men med skillnaden att människor hinner upptäcka och bekanta sig med platserna under längre tid.

Observationer av aktiviteterna på platsen förmår inte att förmedla hur människors uppfattning och förståelse för platsen förändrats. Därför hade ett intressant tillägg till utvärderingen av resultatet varit att diskutera och intervjua besökarna. Detta för att få inblick i hur bilden av mellanrummet förändrades.

Budget

Från början var min ambition att konsumera så lite som möjligt, eftersom det är en temporär händelse för människor i staden. När arbetet startade hade jag ingen bestämd budget att arbeta med. Första tanken var att utföra installationerna med återvinningsmaterial och att själv bygga upp samtliga platser. När mina idéer sedan sattes in i kontexten

från kommunen och platsernas förhållanden, insåg jag behovet av resurser och byggarbetare för att anpassa förslagen till platsens skala och för att uppnå det offentliga rummets krav på kvalité och hållbarhet. Även att använda återvinningsmaterial innebar stora kostnader och har visat sig vara svårt att föra in på offentliga platser ur hållbarhetssynpunkt.

Samarbete med kommunen

Att ha kommunen som samarbetspartner och beställare har gett projektet den kontext, det utgångsläge som behövs för att genomföra ett fullskaligt projekt. Framförallt då kommunen har finansierat utställningen, beviljat marktillstånd och byggnation på platserna. Kontakten med kommunen har även gett tillgång till deras kompetens, främst vad gäller föreskrifter kring tillgänglighet i offentlig miljö och framtagandet av kartunderlag. Genom kommunen förmedlades kontakten med byggnadsentreprenören, som tillsammans med mig byggde objekten på platserna. Gestaltungsprocessen och utställningens innehåll har inte påverkats eller utvärderats av tjänstemän eller kommunpolitiker under processen. Detta kan ses som negativt i utbytet mellan mig och kunskaperna från kommunen, samtidigt har det gett mig fria händer att experimentera och utvecklas självständigt i gestaltungsarbete. Utställningsförslaget har presenterats vid tre tillfällen inför kommunpolitiker och beviljades av politiker i Samhällsbyggnadsnämnden. Detta har påverkat projektets upplägg då tidsplanen har reglerats efter kommunens inplanerade nämndmöten. Samarbetet har inneburit att samtliga näringsidkare och fastighetsägare som fanns i anslutning till platserna behövde informeras. Samarbetet har även påverkat hur utställningen marknadsförts, genom kommunens hemsida, pressmeddelanden och affischeringar. Projektet

riktades även till sociala media med tre intervjuer för tidningsartiklar och en tv sändning. Marknadsföringen har inneburit att fler människor har nåtts av informationen om utställningen och man behöver inte själv upptäcka platserna för att känna till dem. Publiciteten har bidragit till ett större intresse och medvetenhet kring objekten i staden.

Offentlig miljö

I det här arbetet har jag skapat platser där människor får påverka och lämna personliga avtryck. Platser i staden har uppstått som innehåller andra värden än de som formas för stadsprofilering, kommersialism eller handel. En fråga som jag under längre tid har utforskat och fortfarande reflekterar över är: *Hur privatpersoner använder och tillåts använda det offentliga rummet, vilka regler är styrande och vilken efterfrågan finns?* Frågan har vidrörts i projektet, men har ett bredare perspektiv än de frågeställningar som besvarats i arbetet.

Jag har alltid upplevt en överordning i det offentliga rummet, att det finns en tydlig gräns för hur jag kan påverka platser som inte tillhör mig. Jag är medveten om var man tillfälligt får vara om man betalar för platsens service, eller hur man ska uppföra sig på offentliga platser, vid entréer och torg. För att få påverka platserna krävs att man själv äger marken eller ansöker och betalar för polis- och marktillstånd. De flesta sätt att personligt och spontant lämna avtryck i staden är olagliga. Chatarina Gabrielsson har beskrivit det offentliga rummet med orden:

Det offentliga rummet kan definieras som skild från staten eller som utgörande av staten, den förstås i termer av makt, kritik, information, kommunikation, användning eller tillgänglighet. Som rum betraktat framstår offentligheten som en rest, ett utrymme mellan lagrum och rättig-

heter snarare än något som innehar en egen identitet (Gabrielsson 2006, s 14).

Det är betydande att se spår stadens livsrytm, för att kunna se stadens föränderlighet och påverkningsbarhet. Nina Hällgren har skrivit att människan har ett behov av en stadsmiljö som innehåller en variation av rumsliga och upplevelserika kvalitéer (Hällgren 2012-03-16). Tillfälliga konstinstallationer, ljusinstallationer under vinterhalvåret och liknande konstprogram har varit en växande trend de senaste tio åren. Allt fler städer bygger upp sin stadsprofil med skulptur i rondeller eller med konstutställningar som äger rum i stadskärnan varje sommar. Stadens rum har fått ett nytt sätt att locka till sig besökare. Det tillförda är ett slags förskönande av stadens befintliga rum och flera städer har som mål att visa upp en presentabel bild, samtidigt har traditionella och oanvända platser blivit levande och intressanta igen. Även om man försöker ta sig vidare ifrån att skapa vackra betraktelsebilder i staden, finns en risk att besökaren blir passiv i upplevelsen. Ett utomhusgalleri skapas där människor betraktar staden i bildform. Objektens estetiska form kommunicerar och berättar något för åskådaren, men objekten förmår inte alltid att aktivera och involvera besökaren.

Stadens offentliga miljöer borde inte definieras som en rest, eller enbart förskönas för att skapa en presentabel bild. Människor måste kunna förvänta sig att upptäcka spännande, stimulerande och inbjudande platser i stadskärnan, dit man vill gå för att vistas i utemiljön. Rummen måste erbjuda något mer än framkomlighet, tillgänglighet för att enkelt ta sig fram igenom dem. Nina Hällgren säger att det är först när stadens miljöer är intresseväckande och inbjudande, så kan stadsrummen skapa nya vitala funktioner i människans vardag (Hällgren 2012-03-16).

I landskapsarkitektens gestaltungsarbete behandlas mötet mellan estetik och funktion. Avvägningar sker mellan försköning, platsens funktioner och ekonomi. För att skapa en levande och inbjudande stadsmiljö måste betydelsen av upptäckande, deltagande och rörelse i stadskärnan förnyas i stadens befintliga struktur med de exciterande värdena. Människor i staden behöver ges tillfällen att påverka platsernas identitet.

Avslut

Betydelsen av att genomföra detta arbete har sitt ursprung i min egen längtan efter att upptäcka och få vistas på inbjudande platser i offentlig miljö. I arbetet har jag testat om andra människor vill uppleva staden mer varierat och bli inspirerade av sin omgivning.

Genom att dokumentera processen har en djupare förståelse för mellanrummens möjligheter uppnåtts. Arbetet har gett en inblick i den komplexa process det är för att lägga till och påverka offentlig stadsmiljö under lagliga premisser. Viktiga förutsättningar för att tillfälligt påverka stadsrummet har sammanfattats i sju punkter. Projektet har visat att tillfällig landskapsarkitektur är ett sätt att upptäcka hur människor upplever och kan använda sin stad på nya sätt. Förutom att uppdatera stadens osynliga platser kan konceptet användas för att undersöka människors efterfrågan på aktiviteter i stadskärnan.

*We shall not cease from exploration
And the end of all our exploring
Will be to arrive where we started
And know the place for the first time*

T.S. Eliot, ur Little Gidding
(Gabrielsson 2006, s 5).



Pallar du, Hopitaltorget, 2012

10. KÄLLFÖRTECKNING

Källan till de teoretiska utgångspunkterna



Plantering av granar på Magasintorget, 2012

Tryckta källor

- Aglert, K. (2010). Konstnärligt arbete i det offentliga rummet. Mjukvara: Blurb
- Bäckström, Å. Mårtensson, F. Åkerblom, P. Cele, S. (2010). Den lärande staden. I de Laval, S. Lieberg, M & Åkerblom. P (Red). 2010. Umeå: Boréa ss. 92-103
- Gabrielsson, C. (2006). Att göra skillnad – det offentliga rummet som medium för konst, arkitektur och politiska föreställningar. Akademisk avhandling KTH Arkitekturskolan Stockholm. Axl Books: Printfinder, Riga
- Leavy, P. (2009). Method meets art, art - based research practice. Guildford Press: New York
- May, R. (1994). Modet att skapa. (M. Wentz-Edgardh övers). Stockholm: Natur & Kultur
- Sillén, G. (1939). Staden som hembygd. Stockholm: Rabén & Sjögren
- Sullivan, G. (2005). Art and practice as research. Sage: California.

Elektroniska källor

- Aakash Nihalani. (2009). Aakash Nohalini (Hemsida)
Tillgänglig: <http://www.aakashnihalani.com/> (2012-04-20).
- Anna Graforth. (2011). Play More (Hemsida)
Tillgänglig: <http://crosshatchling.co.uk/PlayMore.html> (2012-04-20).
- Berlinische galerie. (2011). (Hemsida)
Tillgänglig: <http://www.berlinischegalerie.de/home.html> (2012-04-20).
- Cuper, K & Miessen, M. (2003). Spaces of Uncertainty. Studio Miessen. (Elektronisk) Tillgänglig: <http://www.studiomiessen.com/spaces-of-uncertainty-2/> (2012-04-12).
- ETOUR, European Tourism Research Institute. (2006). Outdoor Recreation in Change Landscapes, experiences, planning and development, Friluftsliv i Förändring Upplevelselandskap, planering och utveckling Östersund: ETOUR/Mittuniversitetet (Elektronisk)
Tillgänglig: http://www.friluftsforskning.se/download/18.6983d52510f51a3d56e80002728/Programplan_Friluftsliv+i+f%C3%B6r%C3%A4ndring_060818.pdf (2012-04-16).
- Friluftsliv i förändring. (2012). (Hemsida)
Tillgänglig: <http://www.friluftsforskning.se/forskning.4.6983d52510f51a3d56e8000615.html> (2012-04-16).
- Hughes, R. (2011-03-03). Experience design – The Future of Play, Konstfack University Collage of Art, Craft and Design (Hemsida)
Tillgänglig: <http://www.konstfack.se/sv/Forskning/Forskningsprojekt/Avslutade-forskningsprojekt/Experience-design-The-Future-of-Play/> (2012-04-16).
- Hällgren, N. (2012-03-16). Urban Ljud Design – metodutvecklig kring spatial ljudanalys, Konstfack University Collage of Art, Craft and Design (Hemsida)
Tillgänglig: <http://www.konstfack.se/sv/Forskning/Doktorander/> (2012-04-16).

- Linde, H. (2012). Återhämtning i staden, en undersökning av egenskaper i utemiljöer som bidrar till mental hälsa. (Elektronisk) Självständigtarbete inom Landskapsarkitektur vid institutionen för stad och land. Uppsala. Tillgänglig: http://stud.epsilon.slu.se/3861/1/linde_h_120210.pdf (2012-04-12).
- Linköpings kommun. (2012-01-12). Samhällsbyggnadsnämnden. (Hemsida) Tillgänglig: [http://www.linkoping.se/ Demokrati & politik/ Nämnder/ Samhällsbyggnadsnämnden](http://www.linkoping.se/Demokrati%20amp%20politik/Namnder/Samhallsbyggnadsnamnden) (2012-04-20).
- Melin, Felix. (2012). Artificiella Naturupplevelser. Ett arbete baserat på konstnären Olafur Eliassons & landskapsarkitekten Stig L. Anderssons tankar och idéer (Elektronisk) Självständigtarbete inom Landskapsarkitektur vid institutionen för stad och land. Uppsala. Tillgänglig: http://stud.epsilon.slu.se/3870/1/melin_f_120213.pdf (2012-04-12).
- NE. (2012a). Tillfällig, Nationalencyklopedin. (Hemsida) Tillgänglig: <http://www.ne.se/sve/tillfallig> (2012-04-12).
- NE. (2012b). Landskapsarkitektur, Nationalencyklopedin. (Hemsida) Tillgänglig: <http://www.ne.se/lang/landskapsarkitektur> (2012-04-12).
- NE. (2012c). Friluftsliv, Nationalencyklopedin. (Hemsida) Tillgänglig: <http://www.ne.se/sve/friluftsliv> (2012-04-16).
- NE. (2012d). Mellanrum, Nationalencyklopedin. (Hemsida) Tillgänglig: <http://www.ne.se/sve/mellanrum> (2012-04-12).
- NE. (2012e). Delaktig, Nationalencyklopedin. (Hemsida) Tillgänglig: <http://www.ne.se/sve/delaktig> (2012-04-16).
- NE. (2012f). Kreativitet, Nationalencyklopedin. (Hemsida) Tillgänglig: <http://www.ne.se/lang/kreativitet> (2012-04-16).
- Revell, J. (2008). A Guide to Photowalking, Revell photography (Blogg). 27 februari. <http://www.revellphotography.com/blog/?p=474> (2012-04-19).
- Sand, M. (2004-2008). Platsmetod, Monika Sand (Hemsida) Tillgänglig: <http://monicasand.ownit.nu/platsmetod.html> (2012-03-16).
- Street films. (2012). About Street films (Hemsida) Tillgänglig: <http://www.streetfilms.org/about> (2012-04-20).
- Tyrväinen, Karl. (2011). Det tillfälliga rummet. En temporär dimension av landskapsarkitektur. (Elektronisk) Kandidatarbete vid institutionen för stad och land. Uppsala, Sveriges lantbruksuniversitet. Tillgänglig: http://stud.epsilon.slu.se/3109/1/tyrvainen_k_110809.pdf (2012-04-12).
- Urban Space Initiative. (2012). Urban Space Initiative - Exploring the spaces in which our urban existence unfolds (Hemsida) Tillgänglig: <http://www.urbanspaceinitiative.com/> (2012-04-20).
- Worldwide photowalk. (2012). Kelby Media Group. Procuded by the National Association of Photoshop Professionals (Hemsida) Tillgänglig: <http://worldwidephotowalk.com/faq/> (2012-05-07).
- 3:0 landschaftarchitektur (2010). Pender Basis, Ritzling Österrike (Hemsida) Tillgänglig: <http://www.3zu0.com/landschaften/detail/peneder-basis/> (2012-04-23).

