



Barn av vår stad

- En studie om barns möjlighet till lek
längs gågatan i Uppsala

Kajsa Åström

SLU, Sveriges lantbruksuniversitet, Fakulteten för naturresurser och lantbruksvetenskap
Institutionen för stad och land, avdelningen för landskapsarkitektur
EX0529 Kandidatarbete i landskapsarkitektur, 2011, 15 hp på landskapsarkitektprogrammet, Uppsala
© Kajsa Åström
Titel: Barn av vår stad – En studie om barns möjlighet till lek längs gågatan i Uppsala
Engelsk titel: Children of Our City – How a Pedestrian Street Can Serve As a Playground
Nyckelord: barn, lek, stad, design, gestaltning, Uppsala, gågata
Handledare: Maria Hedberg, SLU, institutionen för stad och land
Examinator: Anna Tandre, SLU, institutionen för stad och land
Online publication of this work: <http://epsilon.slu.se>

Sammandrag

Tack vare barnens livliga fantasi kan enkla utformningar i utomhusmiljö få dem att leka. Leken är en viktig del i barnens liv, det är vi nog alla överens om. Men frågan är *var* barnen får plats att leka i dagens allt tätare städer?

Det här arbetet syftar till att undersöka om gågatan i Uppsala utgör en lekmiljö för stadens barn samt hur den, utifrån denna aspekt, kan förbättras. För att undersöka detta genomförde jag en analys av tidigare forskning om barns lek. Analysen resulterade i ett antal attribut som lockar barn till lek:

- *Föränderlighet* – Barn fascineras av fysiska förändringar som väder och naturprocesser bidrar med.
- *Liten skala* – Genom detaljer och rumslighet kan man skapa känslan av en mindre skala vilket bidrar till att barnen får lättare att identifiera sig med omgivningen. Det medför också att det finns mycket att utforska.
- *Nivåskillnader* – Om barn kan röra sig mellan olika höjder skapas en större dynamik i leken.
- *Orienterbarhet* – Genom att hitta i ett område känner barnen en trygghet som gör att de vågar leka.
- *Social samvaro* – Att leka tillsammans med andra har högst prioritet bland barnen.
- *Säkerhet* – Viktig både för att barnen ska vilja leka samt för att föräldrarna ska tillåta barnen att leka.
- *Variation* – Möjligheten att utveckla lekar ökar om det finns en stor variation av exempelvis material, färg och rumslighet.
- *Löst material* – Om det finns löst material på en plats så kan barnen markera en plats som sin egen, vilket i sig är en lek.

Det framkom att gågatan till viss mån besitter kvaliteter och attribut som lockar barn att leka. Attributen *nivåskillnader* och *social samvaro* visade sig exempelvis ha relativt god representation medan *orienterbarhet* och *variation* fanns i mycket låg utsträckning längs platsen.

Undersökningen visade att gågatan med enkla medel kan bli en lekvänlig plats. Förslag på åtgärder för att stärka attributens ställning längs gågatan visade sig främst handla om att förändra utseendet på både markmaterial och möbler. Ett vidare färgspektrum och en större variation på materialval skulle enligt undersökningen gynna gågatans funktion som lekmiljö.

Abstract

Thanks to children's vivid imagination, even simple designs in an outdoor environment are enough to incite games and playing. We probably all agree on the importance of play in a child's life, but where can it take place?

This essay aims to investigate whether the pedestrian street in Uppsala functions as an environment for play for the city's children. It also aims to clarify how it can be improved. In order to examine this, I conducted an analysis of past research on children's play. The analysis resulted in a number of attributes that promote children's play:

- *Changeability* – Children are fascinated by physical changes, such as weather and natural processes.
- *Small scale* – Details and spatiality can create a feeling of a smaller scale which makes it easier for children to identify with their surroundings. Details also mean that there are many things to explore.
- *Level differences* – When children are able to move between different altitudes it creates a greater momentum in the game.
- *Orientation* – Finding one's way inspires a sense of security which is a basis for the children's play.
- *Social interaction* – To play with others is the most fun.
- *Safety* – Important both for the children's delights of playing and for the parents' permission to let them play.
- *Variety* – The ability to develop games increases if there is a great variety of such things as materials, colors and spatiality.
- *Loose material* – Loose materials are useful tools for the children when transforming a place into a site of their own, in itself a part of the play.

This study shows that the pedestrian street, to some extent, possesses qualities and attributes that encourage children to play. The attributes *level differences* and *social interaction* had a relatively high representation while the ease of *orientation* and *variation* were found to a lesser extent.

Simple measures were identified to convert the pedestrian street into a place more adapted to children's play. A broader color spectrum and a greater variety of both material and design would make a great difference, especially the design of the furniture.

Introduktion

Dagens urbanisering leder till att allt fler barn växer upp i städer. 85 procent av Sveriges befolkning bor idag i tätorter (Barnombudsmannen 2007). Ni, liksom jag, märker nog att staden blir allt trängre, att konkurrensen om ytan är hård och att barnens lekmiljöer, i form av fickparker, bakgårdar och bilfria gator, minskar.

Landskapsarkitekterna Sofia Cele, Anna Lenninger och Titti Olsson (Cele 2010, s. 8; Lenninger & Olsson 2006, ss. 8-9) fastställer att barn är en svag samhällsgrupp som har svårt att göra sin röst hörd. De menar att barnen behöver starka talespersoner inom samhällsplaneringens alla nivåer för att deras behov av goda lekmiljöer ska uppnås.

Enligt Cele (2010, ss. 90-91) ”finns leken i barnen”. Med det menar hon att barn alltid bär leken med sig och att en utomhusmiljö som uppfyller barnens behov lockar fram den ur barnen. Vidare beskriver hon barnens fysiska sätt att uppleva platser. Med alla sina sinnen försöker de förstå det de ser. Enligt Cele leder det till en intensivare upplevelse och en starkare koppling till miljön än den som vuxna får. Mårtensson (Norén-Björn, Mårtensson & Andersson 1993, ss. 9-12) menar att barnens nära band till omgivningen gör att de är mer utelämnade till den, och därmed beroende av att omgivningen uppfyller deras behov. Men både Cele (2010, ss. 90-91) och Mårtensson (Lenninger & Olsson 2006, ss. 16-17) anser att barnens behov inte tillgodoses i dagens utformning av städer. Barns lek förpassas allt för ofta till lekplatser. Övriga miljöer är sällan planerade för att barn ska kunna leka, utan där förväntas de uppföra sig som vuxna.

Barns lek kräver yta och bättre än små inhägnade lekplatser vore att låta hela samhällsplaneringen genomsyras av möjlighet till lek. – Hela staden behöver stråk där man kan springa, hoppa och balansera. Små lekredskap behövs lite överallt i den byggda miljön. (Kylin & Mårtensson 2006 se Stålhamre 2008, s. 12)

Citatet är taget från tidningen *Sydsvenska Dagbladet* och uttalandet gjordes av Fredrika Mårtensson och Maria Kylin som forskar om barns utemiljö vid SLU i Alnarp. Min tolkning av citatet är att det offentliga rummet behöver erbjuda större möjligheter för barn att ta sig fram på sitt lekfulla och rörliga sätt. Det innebär att hela utomhusmiljön är i behov av lekfulla inslag, även de mest urbana stadsrummen.

Genom leken etablerar barnen ett första känslomässigt fotfäste i utomhusmiljön, vilket skapar en trygghet hos barnen (Mårtensson 2004, s. 111). För att barn ska kunna känna en trygghet för hela staden, och inte bara för lekplatsen, anser jag därför att det är viktigt att barn erbjuds möjlighet till lek i *alla* miljöer. Som landskapsarkitekter har vi möjligheten att utforma platser så att de möter barnens behov. Men för att göra detta krävs insikt i vad som lockar barn till lek och hur en plats kan göras mer lekvänlig. Med det som utgångspunkt undersökte jag om gågatan i Uppsala är så pass lekvänlig som den kan vara, därtill har förbättringar i denna miljö föreslagits. För att fler miljöer i framtiden ska erbjuda möjligheten till lek krävs att vi landskapsarkitekter aktivt arbetar med att skapa sådana platser.

Syfte och frågeställning

Med detta arbete ville jag undersöka hur man som landskapsarkitekt kan öka möjligheten för barn att leka i urbana miljöer. För att lyckas med detta är det viktigt med förståelse för hur lekvänliga dessa miljöer är idag. Gågatan i Uppsala fick utgöra exempel på dessa urbana miljöer. Följande frågeställning har legat till grund för mitt arbete:

Hur lekvänlig är Uppsalas gågata idag och hur kan den utvecklas för att främja barns lek?

Min förhoppning var att uppmärksamma barnens rätt till staden så att fler landskapsarkitekter tar hänsyn till barns lek vid utformandet av urbana miljöer.

Begreppsdefinitioner

Begreppet *barn* i denna studie har en diffus definition. Min studie baserades nämligen på andras forskningsresultat där åldrarna varierade. Jag valde dock att fokusera på forskning om barn i åldrarna 3-10 år. Jag förmodar nämligen att det är under denna åldersperiod som man är hänvisad till miljön nära hemmet samt den miljö som vuxna väljer. Där anser jag att den urbana miljön är en stor faktor. Äldre barn kan ge sig iväg längre bort och därmed hitta egna platser med stor variationsrikedom.

När man arbetar med gruppbeteckningar uppstår oundvikligen en generalisering. Jag kan inte nog understryka det faktum att en grupp består av individer vars olika erfarenheter medverkar till upplevelsen och användandet av en plats.

Urbana miljöer definieras i denna uppsats som innerstadsmiljöer. Det är alltså den centrala, ofta kommersiella, kärnan av städer.

Lekvänliga attribut syftar till kvaliteter i utformningen av den fysiska miljön som lockar barn att leka. Det omfattar både fysiska föremål och egenskaper som miljön besitter.

Barnvänlig/Lekvänlig har i detta arbete samma innebörd. Om en plats är lekvänlig så lockar den barn till lek. Det innebär att den besitter attribut som får barn att vilja leka.

Möbler är ett samlingsnamn för de större lösa element som ställts ut på gågatan och som fyller en funktion. Exempel på möbler är bänkar, planteringskärl och papperskorgar.

Traditionell utformning betyder i denna uppsats att föremålen har enkel utformning med en tydlig funktion. De är alltså inte multifunktionellt utformade.

Avgränsningar

Arbetet avgränsades till att utforska huruvida gågatan i Uppsala är lekvänlig utifrån gestaltungsaspekter och innefattade därmed inte planeringsaspekter. Det innebar att större frågor såsom trafik, gatans placering i staden och dess sträckning i staden inte behandlades. Tanken var att fokus då lades på en mindre skala och undersökningen blev mer fördjupad.

Jag valde att fokusera på barn utan funktionshinder eftersom arbetet skulle bli alltför omfattande om även denna aspekt skulle innefattas. Resultaten omfattar trots det vissa funktionshinder.

Arbetet innefattar inte prefabricerade lekredskap eftersom det redan finns forskning om hur dessa skall utformas för optimal lekglädje.

Då det finns omfattande undersökningar kring lek kopplat till utemiljö inom Norden så avgränsades litteraturstudien till nordisk forskning.

Läsanvisning

I avsnittet *Metod och teori* redogörs för hur jag gick tillväga för att svara på frågeställningen. Där redovisas också resultatet av den litteraturundersökning som låg till grund för undersökningen. Under rubriken *Gågatan i Uppsala* följer en beskrivning av gågatan, samt kommunens syn på barns lek på platsen. Därefter följer avsnittet *Resultat och analys* där min inventering och analys av gågatan återfinns. Den sista delen, *Diskussion*, innehåller mina reflektioner kring arbetet och hur man kan gå vidare med frågan. Där återfinns också en kritisk reflektion av min metod.

Metod och teori

Under denna rubrik redovisas hur undersökningen genomfördes samt resultatet av litteraturundersökningen.

För att svara på frågeställningen genomfördes först en litteraturundersökning som visade en mängd attribut som kan locka barn att leka. Dessa grupperades till åtta attributskategorier. Jag framställde sedan ett inventeringsunderlag som baserades på dessa åtta attribut. Efter inventeringen av gågatan analyserade jag resultatet genom att fundera på om och hur respektive attributs representation längs gågatan skulle kunna stärkas.

Litteraturundersökning

Litteraturundersökningen syftade till att ta reda på vad som lockar barn till lek. Val av litteratur bestod i huvudsak av tips från landskapsarkitekt Susan Paget som forskar om barns lek vid institutionen för stad och land, SLU Ultuna.

En sökning gjordes också i Epsilons nya och äldre studentarkiv. Med sökorden barn och lek genomsöktes studentarbeten från landskapsarkitektprogrammet i Alnarp och på Ultuna. Ur dessa valdes arbeten som behandlade utemiljöns inverkan på leken. Eftersom mitt arbete inte omfattar funktionshinder eller prefabricerade lekredskap valdes arbeten som främst berörde lekplatser och funktionshindrade bort. Eftersom undersökningen berör lek i stadsmiljö valde jag även bort arbeten som fokuserade på lek i naturmark. I det äldre studentarkivet fick jag tio träffar varav tre matchade mina kriterier. Dessa var *Stadsrum för barn* (Stålhamre 2008), *Bubblande skolgård* (Ireman 2008) och *En bra plats för lek* (Eriksson 2008). I det nya arkivet fick jag 23 träffar varav en, *Barns lek och utemiljöns betydelse för denna* (Ripa 2010), valdes ut enligt mina kriterier. Jag

studerade källförteckningen på dessa arbeten och valde ut litteratur utifrån samma kriterier som arbetena selekterades. Den litteratur som kvarstod var Mia Heurlin-Norinders doktorsavhandling *Platser för lek* (2005), Fredrika Mårtenssons doktorsavhandling *Landskapet i leken – En studie av utomhuslek på förskolegården* (2004), Eva Norén-Björns *Lek, lekplatser, lekredskap – En utvecklingspsykologisk studie av barns lek på lekplatser* (1977) samt antologin *Uteboken* (1993) av Norén-Björn, Mårtensson och Andersson. Därtill användes Jens Nilheims examensarbete *Kan ni gå ut och leka – Barns utomhusmiljö i Stockholms nybyggda innerstad* (1999) som inspirationslitteratur.

Min tolkning av litteraturen ledde till identifieringen av åtta attribut som är viktiga för att barn ska leka. För att utses till ett lekvänligt attribut krävdes att det behandlades som en viktig aspekt av åtminstone två av de böcker jag använde mig av. Här nedan följer en presentation av de åtta attribut som jag identifierade.

Föränderlighet

Hjärnforskaren Matti Bergström (Lenninger & Olsson 2006, ss. 51-58) menar att lek och kreativitet innebär att något rådande förstörs och något nytt kan komma ur ruinerna. När medvetandegraden höjs bli barnen alltmer intresserade och entusiastiska. Därmed är förändringar något som gynnar leken.

Mårtensson (2004, s. 116) menar att utomhusmiljön ständigt är i mer eller mindre förändring. Det är främst väder och naturprocesser som gör att miljön förändras, men också människor gör att platser upplevs olika. Tydligast är föränderligheten i naturmaterial. Stenar blir varma i solen, snö smälter i händerna och löv singlar ner. Hon menar att barnens fysiska sätt att leka med sin omgivning gör att dessa förändringar har stor inverkan på leken. Föränderligheten är något som barn fascinerar av och de kan spendera långa stunder med att iakttä och undersöka de element som förändras. Vidare menar hon att barnen är medvetna om att miljön kan förändras och får därför en högre beredskap utomhus.

Vatten är enligt Mårtensson (2004, s. 81) och Norén-Björn (1977, s. 205) ett föränderligt och lockande lekmaterial som barn ägnar mycket tid åt, både i form av regnvatten och andra vattensamlingar. Vattnet blandas gärna med andra material för att uppleva den förändring som då sker.

Liten skala – detaljer

Enligt Mårtensson (Norén-Björn, Mårtensson & Andersson 1993, ss. 16-24) och Nilheim (1999, s. 5) upplever barn omvärlden i en annan skala än vad vuxna gör. Saker i utomhusmiljön känns betydligt större för ett barn. De menar att detaljer bidrar till att barn upplever miljön i en mindre skala och får lättare att identifiera sig med den. Miljön blir därmed mindre skrämmande. Många detaljer bidrar också till att det finns mycket att upptäcka och utforska. Mårtensson menar att det finns risk för att barn tröttnar på sin omgivning om miljön är för enkel. Eftersom barn har en begränsad rörelsefrihet kan de inte heller leta upp nya inspirerande platser att utforska. Mårtensson menar att de därmed blir beroende av att deras vardagsmiljö är utformad så att de ständigt kan göra nya upptäckter.

Nivåskillnader

Grundläggande för att känna trygghet är enligt Norén-Björn (1977, ss. 185-186) att vara herre över sin egen kropp. Barn som känner tillit till sin egen förmåga har lättare att hantera olika situationer. För att lära känna sin kropps förmåga är det därför viktigt att barnen fysiskt utmanar sig själva.

Genom att sätta kroppen i rörelse och därefter erövra och släppa på kropps kontrollen upplever barnen en hissnande känsla av rädsla och trygghet som bidrar till att få kontroll över kroppen (Mårtensson 2004, ss. 119-126). Detta uppnås genom att exempelvis klänga, rulla, snurra och kana. Dessa aktiviteter initierar lek eftersom det bidrar till att höja stämningen och underlätta för samtal och fantiserande. Enligt Mårtensson består platser som uppmuntrar sådan lek av nivåskillnader som barnen kan kämpa sig uppför. Även att klättra och klänga är bedrifter som initierar lek eftersom andra vill visa att de också kan. Här krävs nivåskillnader av brantare karaktär.

Orienterbarhet

Med *orienterbarhet* menas alltså möjligheten att både hitta inom ett område och mellan olika områden. Ergo både i en liten och i en stor skala.

Att kunna orientera sig och känna igen sig i sin omgivning är enligt Mia Heurlin-Norinders (2005, ss. 134-136) studier det allra viktigaste för att barn ska våga leka. Det bidrar till att de vågar testa kroppens gränser och att de har mod att uppleva rädsla i leken. Hennes studier visar också att orienterbarhet gynnar barnens rörelsefrihet, de vågar söka sig längre bort och får därmed ett större revir. Med ett vidare område att röra sig över är det lättare att söka sig till sociala platser och då kan fler barn umgås vilket genererar ”roligare” lekar.

För att barn ska lära sig hitta måste det, enligt Heurlin-Norinder (2005, ss. 134-136), finnas kännetecken i den fysiska miljön. Områden bör alltså inte vara monotona eller upprepande.

Eftersom barn upplever omgivningen i en mindre skala än vad vuxna gör drar jag slutsatsen att även barnens förmåga att orientera sig beror på de karaktäristiska drag som finns i mindre skala. Då avser jag möblernas utformning, husfasadernas färg och markmaterialets mönster.

Social samvaro

Barn är, liksom vuxna, sociala människor som vill delta i det sociala liv som äger rum på olika platser (Heurlin-Norinder 2005, ss. 131-137). Både Mårtensson (2004, s. 109) och Heurlin-Norinder menar att barn ”vill vara där det händer”. Vidare menar de att det är viktigt för barns utveckling att de kan göra sig delaktiga i det sociala liv som förekommer mellan vuxna. Detta ökar nämligen deras förståelse för hur man beter sig i olika sociala sammanhang och bidrar till att integrera barnen i samhället.

En undersökning av Heurlin-Norinder (2005, ss. 131-137) visar att lek med kamrater har högsta prioritet för barn och att lek utan vänner sällan är långvarig. Enligt Mårtensson (2004, s. 109) kan vikten av lekkamrater bero på att barn uppskattar situationer då något oväntat kan hända, och man vet sällan vad en vän har i kikaren.

Säkerhet

Enligt Lenninger och Olsson (Lenninger & Olsson 2005, s. 10) är säkerhetsaspekten på platser där barn vistas en viktig faktor både för att barnen ska vilja leka där och för att föräldrarna ska tillåta att barnen vistas där. Men det är lätt att göra platserna innehållslösa om säkerheten överdrivs.

Den vanligaste orsaken till att barn gör sig illa är enligt en rapport från Konsumentverket (2008, s. 2) att de faller från höga höjder. Markmaterialet/underlaget är därmed en viktig faktor när det gäller att förebygga skador. I rapporten står dock att de största bristerna på dagens lekplatser är just felaktigt fallunderlag och för litet fallutrymme. Exempel på fungerande stötdämpande underlag är grovkornig sand, fallskyddsmattor och gräs.

Miljöer där det finns vatten är farliga, framförallt för barn under tre år (Norén-Björn, Mårtensson & Andersson 1993, ss. 128-129). Även mycket grunda vattensamlingar kan räcka för att de yngsta barnen ska drunkna. Det är därför viktigt att i dessa miljöer se till att det finns någon form av skyddsanordning som hindrar de yngsta barnen från att på egen hand ta sig fram till vattnet.

Variation och mångfald

Variation och mångfald bidrar till långvarigare lekar eftersom möjligheten att genom fantasin utveckla och skapa nya lekar ökar (Heurlin-Norinder 2005, s. 13).

Både Mårtensson (2004, ss. 121-126) och Norén-Björn (1977, ss. 56-57, 191-197) påpekar att en bra utomhusmiljö för barn både rymmer trygghet, spänning, social samvaro och avskildhet. Att kunna dra sig undan, för att sedan kunna dyka upp när man har lust, skapar en spänning i leken som barnen själva kan styra över. Mårtensson menar därför att det är viktigt med en varierad rumslighet i utomhusmiljön. Ofta är det naturen som genom buskage, klippor och träd bildar små gömställen. Men Norén-Björn menar att det också kan uppnås genom att förstärka de rumsbildningar som finns på platser. Vidare menar hon att skiftningar mellan färger och material är andra aspekter som är viktiga att tänka på.

Växtlighet och löst material

Naturmaterial har enligt Mårtensson (2004, ss. 121-126) en komplexitet och mångtydighet som människoskapade platser ofta saknar. Dess detaljrikedom är nästintill oändlig. Det faktum att naturen växer och förändras menar Mårtensson inspirerar barnen att själva skapa. Hon menar vidare att naturen, tack vare den mängd löst material som finns, dessutom är formbar vilket gör att barnen själva kan utforma miljöer som svarar mot deras behov. Att kunna omforma en plats är enligt Kylin (Lenninger & Olsson 2006, ss. 47-49) ett sätt för barnen att markera en plats som *sin egen*. Det bidrar till att barnen känner samhörighet med platsen vilket är viktigt för att de ska känna sig trygga och därmed vilja leka.

Enligt Norén-Björn (1977, ss. 169-172) bidrar löst material dessutom till att barnen samarbetar och att färre konflikter äger rum.

Inventering

Genom inventering undersöktes i hur stor utsträckning de ovan presenterade attributen förekommer på gågatan i Uppsala. Inventeringen gjordes vid två tillfällen. Den första inventeringen genomfördes en tisdagsmorgon den 7 juni 2011. Det var en solig dag med en temperatur runt 30°C, relativt vindstill. Den andra inventeringen gjordes under morgonen, torsdagen den 16 juni 2011, även denna dag var solig, varm och vindstill. Den andra inventeringen fungerade som en kontrollinventering för att försäkra mig om att jag inte missat något.

Inventeringen avgränsades avseende två aspekter:

Gehl (2010, ss. 33-41) konstaterar att vi har svårt att se saker som är ovanför vår ögonhöjd, speciellt svårt är det på nära håll. Vidare framhåller han att våra huvuden är böjda tio procent neråt. Detta tolkar jag som att man främst upplever saker som är under ens egen ögonhöjd. Med detta som underlag valde jag att begränsa min inventering av gågatan till att innefatta det som finns *under* en och en halv meters höjd.

Eftersom skyltfönster är i ständig förändring och dessutom styrs av privata affärer valde jag att bortse från dessa vid inventeringen.

Inventeringsunderlag

Inventeringsunderlaget syftade till att underlätta en grundlig undersökning av attributens utbredning. Underlaget är uppbyggt av ett antal frågor för respektive attribut. Frågorna togs fram, av mig, som en kombination av det som litteraturen pekat ut som viktiga aspekter samt vad man kan väntas finna på gågatan.

Föränderlighet

Vilka naturmaterial finns?

Finns sol och skugga?

Finns vind och lä?

Liten skala/detaljer

Finns utsmyckningar på möbler och husfasader?

Finns ojämna ytor eller färgavvikelser i ytor av samma material?

Finns iögonfallande och karaktäristiskt avvikande detaljer?

Nivåskillnader

Vilka möbler och skulpturer kan barn klättra upp på? Hur många av respektive möbel/skulptur finns? (Jag har definierat klätterbar möbel med att första ansats på ett vertikalt objekt inte får vara högre upp än 70 cm från marken).

Hur många utstickande fasader finns som barn kan klättra upp på?

Hur många trappor finns? Har dessa trappräcken?

Orienterbarhet

Hur skiljer sig markmaterialet åt från olika platser längs gågatan?

Hur skiljer sig färg och form på husfasader längs gågatan?

Skiljer sig färg och form på möbler längs gågatan?

Skiljer sig blomplanteringarna åt?

Finns skulpturer eller andra unika inslag?

Social samvaro

Hur många torg finns? (Med torg menar jag en yta som öppnar upp sig och därmed bildar ett eget rum).

Hur många mindre mötesplatser i form av exempelvis bänkar, försäljningsstånd och skulpturer finns?

Säkerhet

Finns skydd så att småbarn inte kommer fram till vattensamling?

Finns fallskydd?

Variation och mångfald

Hur många mindre rum finns på gågatan?

Vilka olika material finns?

Vilka färger finns på möbler, markmaterial, husfasad och växtlighet?

Löst material och växtlighet

Hur många ställen finns vatten på?

Hur många ställen med grus finns det?

Hur många lösa löv och kvistar finns längs gågatan?

Hur många träd finns?

Hur många klättrväxter finns?

Hur mycket gräs tränger upp genom det hårdgjorda markmaterialet?

Hur många blomlådor finns?

Analysmetod

Syftet var att undersöka om gågatan är så lekvänlig som platsens förutsättningar tillåter. Resultatet analyserades därför genom att fundera *om* och *hur* respektive attributs representation längs gågatan skulle kunna stärkas.

Gågatan i Uppsala

Uppsalas gågata ligger i centrala delen av staden. Den bildas av sträckan från korsningen Svartbäcksgatan/S:t Olofsgatan till korsningen Kungsängsgatan/Bangårds-gatan.

Gågatan utgörs av en 560 meter lång och tretton meter bred korridor som kantas av kommersiella affärer. Korridoren kontrasteras i första hand av två öppna torgytor: Stora torget och Forumtorget, varav det sistnämnde står inför en ombyggnation.¹ Det finns dessutom en bredare sektion utanför S:t Per Gallerian i



Uppsalas gågata sträcker sig i nordväst-sydostlig riktning på bägge sidor om Stora torget.

Bildkälla: OpenStreetMap (2011).

Map data © OpenStreetMap contributors, CC-BY-SA.

Kartan bearbetad av författaren.

¹ Sven-Erik Asp, Uppsala kommun, Gatu- och trafikkontoret, telefonsamtal 31 maj 2011.

gågatans nordvästra del som jag valde att definiera som en torgyta. Intill S:t Per Gallerian finns även två avskilda bakgårdar som jag har valt att kalla *S:t Per 1* och *S:t Per 2* (se Bild 1).

Stora torget trafikeras av busstrafik och delar därmed gågatan i två delar. I detta arbete benämns dessa sydöstra respektive nordvästra delen av gågatan.

Längs gågatan finns två skulpturer, *Vriden pelare* och *Den spanske mannen*. *Vriden pelare* är ett verk av Sivert Lindblom som tillkom 1987.² Det är en fyra till sex meter hög pelare ur vilken det droppar vatten. Den finns att skåda vid gågatans nordvästra ände, alldeles utanför Stadsbiblioteket. *Den spanske mannen* skapades av Knut-Erik Lindberg, och kom upp år 1979.³ Den står placerad på torgytan utanför S:t Per Gallerian och är en rund fontän i vilken det står en svart människostaty som sprutar vatten. Dessa bägge skulpturers form och associativa uttryck gör att jag har valt att kalla dem *spiralen* respektive *artisten* i de kommande avsnitten. Mitt på Stora torget står dessutom en femarmad lyktstolpe från 1800-talet.



Bild 1. Bakgården S:t Per 2 bildar ett avskilt rum.

Ansvar för gågatan är uppdelat på olika avdelningar inom kommunen.⁴ Gatu- och trafikkontoret har hand om gågatans utformning medan Fritids- och naturkontoret ansvarar för möblering samt blomplantering.

Enligt landskapsarkitekt Karin Åkerblom⁵ som arbetar med stadsutveckling på kommunledningskontoret i Uppsala speglar gågatans utformning den gamla gatustrukturen. Den har en tidlös gestaltning med traditionell möblering. Åkerblom anser att det är så en gågata ska utformas. Vidare menar hon dock att barns rätt till vistelse är angelägen i hela staden. Hon påpekar att man eftersträvar en lekfullhet i gestaltningen när nya ytor anläggs. Exempelvis efterlyses lekfullhet i den arkitektävling som ska genomföras för Forumtorgets ombyggnation.

Sven-Erik Asp⁶, chef på Gatu- och trafikkontoret, anser att gågatan främst ska fungera som kommunikationsstråk för barn och deras föräldrar. Han menar vidare att de inte arbetar aktivt för att uppmuntra lek på gågatan. Däremot poängterar han att det förekommer marknader och andra tillfälliga evenemang som barn uppskattar.

Anna Sääf⁷, landskapsarkitekt på Fritids- och naturkontoret, anser att lek bör uppmuntras på gågatan. Fritids- och naturkontoret arbetar dock endast med blomplanteringarna och Anna Sääf kan därför inte påverka utformningen i någon större utsträckning.

² Lisen Hessner, kulturstrateg, Uppsala kommun, Kulturkontoret, mailkorrespondens 31 oktober 2011.

³ Lisen Hessner, kulturstrateg, Uppsala kommun, Kulturkontoret, mailkorrespondens 31 oktober 2011.

⁴ Anna Sääf, landskapsarkitekt, Uppsala kommun, Fritids- och naturkontoret, telefonsamtal 31 maj 2011.

⁵ Karin Åkerblom, telefonsamtal 3 juni 2011.

⁶ Sven-Erik Asp, telefonsamtal 31 maj 2011.

⁷ Anna Sääf, telefonsamtal 31 maj 2011.

Resultat och analys

Under denna rubrik redovisas resultatet och analysen av min undersökning. Attributen redovisas var och en för sig och majoriteten inleds med ett diagram som sammanfattar resultatet. Samtliga attribut avslutas med en analys med förslag på åtgärder för att stärka respektive attributs ställning längs gågatan.

Där inget annat anges är det mina åsikter eller resultatet från inventeringen som framhålls.

Föränderlighet

Eftersom gågatan främst är uppbyggd av sten är variationen på föränderliga naturmaterial låg. Delar av husfasaderna är beklädd med plåt, och delar av möblerna består av järn. Samtliga av dessa material blir varma när solen lyser, och svala under kalla nätter.

Längs gågatan finns några träd, klätterväxter och blomplanteringar som bidrar med årstidsväxlingar. När solen skiner på gågatan bildar trädkronor och markiser skugga, vilket gör att man kan uppleva ett föränderligt klimat utmed gatan.

Under båda inventeringstillfällena var det relativt vindstilla vilket gjorde det svårt att undersöka hur vinden betedde sig på platsen. Men trots att vinden inte kändes så hördes dess sus i trädkronorna.

Vatten finns vid de två skulpturerna *spiralen* och *artisten*. Ur *spiralen* faller vattendroppar från en fyra-sex meter hög pelare av brons. Pelarens höjd och den begränsade vattenmängden gör att vindens riktning och styrka avgör hur dropparna faller. Vattendropparna faller därför olika under olika tidpunkter. Skulpturen *artisten* har en större vattenmängd i form av både sprutande vatten och en stilla vattensamling. Även här påverkar vinden hur vattnet faller, men i mindre grad.

Under vinterhalvåret finns värmeslingor som förhindrar snö och is längs gågatan. Dessutom stängs vattnet i de båda skulpturerna av vilket förhindrar vattnet från att övergå till fast form. Detta minskar föränderligheten och känslan av årstidsväxling på platsen.

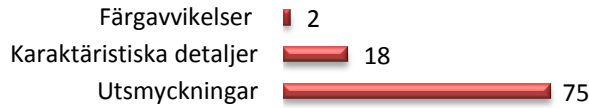
Analys och förbättringsförslag

Det finns en variation av sol och skugga, och vinden gör sin närvaro hörd. Under blåsiga dagar förmodar jag att vindens sus i trädkronorna skapar en starkare känsla av förändring än vad den gjorde under mina relativt vindstilla inventeringar. Jag anser att attributet trots det har en låg representation på platsen, men stenstadens gågata kan kanske inte erbjuda mer. Årstidsväxlingar skulle dock kunna förstärkas om mer växtlighet fanns på platsen.

Liten skala och detaljer

Diagram 1

Jag identifierade sammanlagt 95 detaljer, men trots det anser jag att detaljnivån är låg.



Under inventeringarna lade jag märke till sammanlagt 95 detaljer som bidrog till att skapa upplevelsen av en mindre skala. 73 av dessa är identiskt utformade utsmyckningar i form av ett lejon i samma färg och material som de blomkärll och papperskorgar som de är belägna på. Ytterligare två utsmyckningar finns att skåda, en hund och en halvcirkel. Dessa finns inristade i stentrappan vid bibliotekets ingång i nordvästra delen av gågatan.

Det är främst husfasaderna som bidrar med iögonfallande detaljer i form av olika material. En list av mässing som glänser likt guld, en fasad med så blanka stenar att man ser sin spegelbild, och en ordentligt bucklig putsfasad finns att betrakta.

En annan iögonfallande detalj var att sju affärer rullat ut röda mattor ett par meter utanför affärerna vilket skapar en färgklick och variation i gaturummet. Under andra inventeringen fanns även en grön halvmåne-formad konstgräsmatta utlagd. Utanför S:t Per Gallerian finns dessutom sju konstgjorda klätterväxter i rosa trä.

Under varje träd finns en två kvadratmeter stor järnplatta som har en iögonfallande utformning. Dessutom finns fem brunnslock med en detaljerad utsmyckning. I övrigt saknar markmaterialet detaljer och utsmyckningar.

Ojämna ytor och färgavvikelser i ytor av samma material återfanns på två ställen.

Jag valde att inte inventera skyltfönster, men värt att nämnas är att dessa bidrar med mycket detaljer och föränderlighet.

Analys och förbättringsförslag

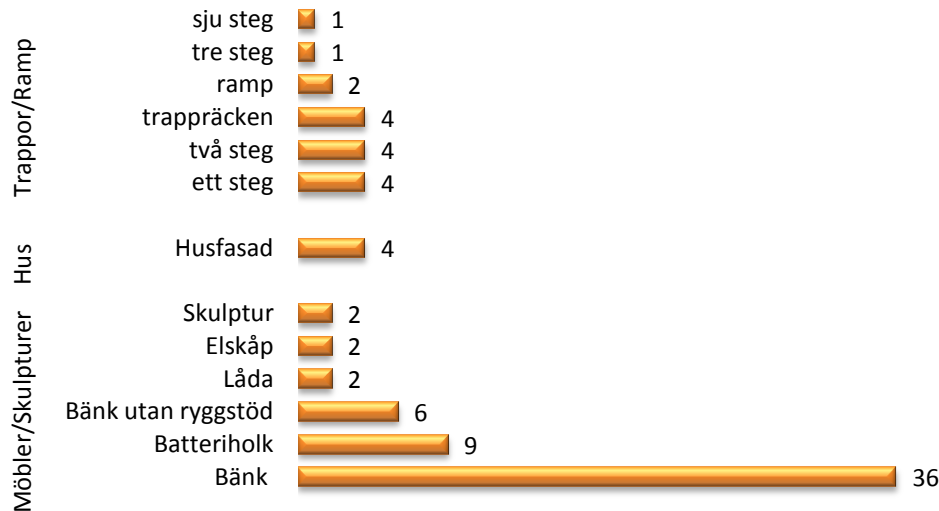
Möjligheten att öka mängden detaljer längs gågatan anser jag vara stor. Det gäller både markmaterial, möbler och husfasader. Stenarna i markmaterialet skulle kunna bilda mönster och ha avvikande färger på några ställen. Även längs husfasaderna skulle mönster kunna bildas. Möblerna skulle kunna utformas med ett vidare färgspektra, större detaljrikedom och fler utsmyckningar.

Nivåskillnader

Attributet nivåskillnader har en stark representation längs gågatan. Sammanlagt finns 77 objekt som barn kan klättra upp på. Av dessa är 36 stycken identiskt

Diagram 2

Sammanlagt finns 71 objekt som skapar en nivåskillnad. Många av dessa var dock väldigt låga eller identiskt utformade objekt. Attributet är ett av de bättre representerade men kan stärkas ytterligare.



utformade bänkar. Bänkarnas rundade ryggstöd omöjliggör balansgång.

Balansgång kan däremot utövas vid de fyra utstickande delarna av husfasaderna.

Utmed gågatan finns relativt många trappor. De flesta är ett eller två steg höga. Den sjustegiga trappan, som finns belägen vid Stadsbiblioteket i gågatans nordvästra del, ger den största nivåskillnaden som barnen kan uppleva på gågatan. Här finns dessutom ett trappträcke som går att klättra och klänga på, samt en lång ramp att springa i. Det finns ytterligare tre trappträcken utmed gågatan, varav ett består av betong och lämpar sig för balansgång.



Bild 2. Utstickande husfasad att gå balansgång på.

Analys och förbättringsförslag

Vid en första anblick på resultatet av inventeringen tycktes attributet Nivåskillnader vara väl representerat längs gågatan. Nivåskillnaderna är låga men jag anser att de ändå bidrar med vissa lekmöjligheter.

Att klänga är endast möjligt på ett ställe utmed gågatan, det är vid trappträcket vid den sjustegiga trappan. Övriga objekt erbjuder viss klättring, men min bedömning är att det inte går att hänga och klänga där.

Trots attributets starka ställning anser jag att det finns möjligheter för detta attribut att framträda tydligare längs gågatan. Eftersom gågatan främst är ett kommunikationsstråk bör marken behållas flack och i dagsläget finns inget behov av fler trappor. Det är därför framförallt möblernas utformning som skulle kunna erbjuda ännu fler nivåskillnader. Ryggstöd på bänkar kan göras platta och blomkärlets kanter bredare för att göra balansgång möjlig. Papperskorgar kan

också gestaltas så att de är möjliga att klättra upp på. De skulpturer som finns skulle kunna ha en lekfull utformning som även möjliggör klättring.

Orienterbarhet

Gågatan har en likartad karaktär utmed hela sträckan vilket gör det svårt att orientera sig.

Husens utformning liknar varandra med sina fyrkantiga skyltfönster som visar ytterst lite av själva husfasaden. Färgerna på husen varierar något, men grått är det dominerande inslaget

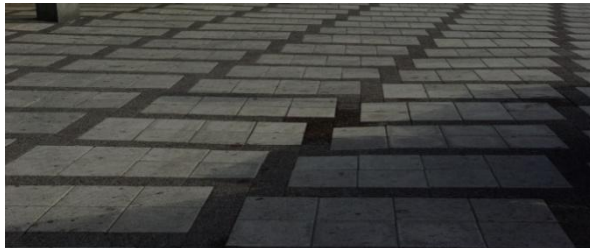


Bild 3. Stenläggningen på Forumtorget är utmärkande.

mellan fönstren. Första kvarteret i gågatans nordvästra samt sydvästra del har mindre och färre fönster vilket synliggör husfasaden och därmed skapar en annan karaktär. Mellan *S:t Per 1* och *S:t Per 2* står ett hus med grå putsfasad och stora, bågformade, galleräckta fönster. Huset har ett karaktäristiskt utseende och fungerar som kännetecken.

Det saknas variation i utformningen av gågatans alla möbler. Alla möbler inom samma möbeltyp är dessutom identiskt utformade. Även blomplanteringarna är likadant gestaltade utmed hela gatan. Dessa bidrar därmed inte till en ökad orienterbarhet.

Markmaterialet är detsamma utmed den korridor som utgör gågatan. De tre torgen har däremot en stenläggning som skiljer sig från korridorens. Starkast karaktär skapar Forumtorgets stenläggning som bildar ett grå- och vitrutigt mönster (se Bild 3). På Stora torget används stora granitplattor och på torget utanför *St: Per Gallerian* bildas ett större rutmönster med smågatsten och betongplattor som även fortsätter in i *S:t Per 1* och *S:t Per 2* (se Bild 4).

Från sydvästra änden av gågatan är Stora torget och dess busstrafik väl synligt vilket ökar orienterbarheten på platsen. Skulpturen *spiralen* tornar upp sig som ett riktmärke för den nordöstra änden av gågatan. Även *artisten* och *lyktstolpen* fungerar som kännetecken.

Analys och förbättringsförslag

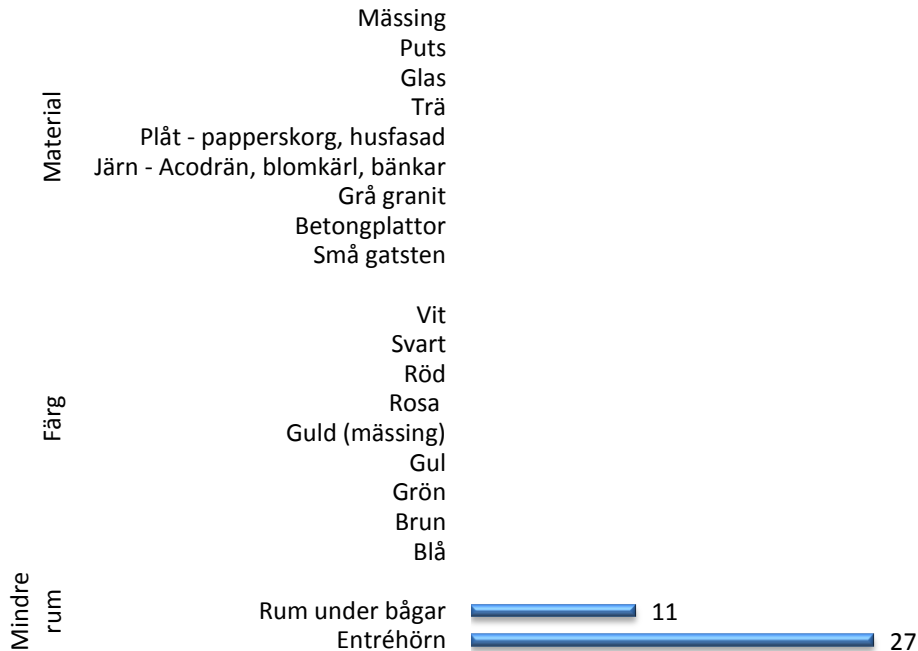
Gågatan har några få utmärkande drag som ökar orienterbarheten men till största del kändes sträckan monoton och upprepande.

Orienterbarheten kan ökas genom färgsättning och karaktäristisk utformning på markbeläggning och möbler. Genom att dela upp gågatan i två eller tre sektioner som skiljer sig åt genom stil och färg skulle det bli lättare att orientera sig på gatan.

Variation och mångfald

Diagram 3

Rum och former inventerades kvantitativt. I diagrammet redovisas också platsens material och färger. Det var låg variation längs gågatan.



Viss variation av rumslighet finns längs gågatan. Det finns ett antal mindre rum i den avlånga korridoren som gågatan utgör. Där en affär har sin entré i hörnet på huset skapas ett entrérum som består av ett utstickande tak, cirka 4-6 meter upp, samt pelare.

Ännu mindre rum skapas under de bågar som är uppspända mellan ett par av gågatans blomplanteringar (se Bild 4). Bågarna fylls så småningom av en klätterväxt som klättrar sig upp ur blomplanteringarna. När dessa bågar blivit tätare kommer bänkarna under bågarna förmodligen att uppfattas som små, intima rum.

Det finns många angränsande gränder till gågatan vilket skapar ett stort antal husknutar som fungerar i egenskap av gömställen. När affärerna faller ut sina markiser tror jag att ytterligare rumskänslor bildas.

Det är låg variation på material. Den gråa betongen och naturstenen dominerar markmaterialet medan trä och svartmålat järn framträder starkast på möblerna. Husfasaderna består till största del av glas i form av skyltfönster. Material som förekommer i mindre mängder är vatten, grus, vegetation och mässing.

Husfasaderna varierar i viss mån i färg, men eftersom husfasaderna mestadels består av glasfönster ser man väldigt lite av husväggen. Där en färgglad husfasad



Bild 4. Traditionell utformning på bänkar och blomkärl. Blomkärl med bågar uppspända mellan sig. I bakgrunden skimtar husfasaden utan skyltfönster i gågatans nordvästra del.

skymtades upplevde jag den istället som en vacker detalj. Gågatan uppfattas därmed starkast genom markmaterialets gråa färg. De rosa kvistarna utanför S:t Per Gallerian, träpanelshuset vid Stadsbiblioteket samt gågatans alla blomplanteringar lyser dock upp med sina färger.

Analys och förbättringsförslag

Det är många aspekter i attributet variation och mångfald som har en svag representation längs gågatan. Framförallt anser jag att platsen är relativt färglös. Det saknas starka färglickar som barnen kan fascineras av.

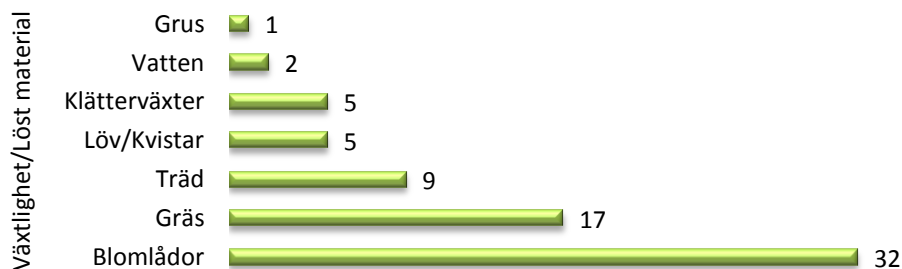
Jag anser däremot att rumsligheten är god utifrån platsens förutsättningar. Trots gågatans syfte som kommunikationsstråk så finns variation i gatans bredd i form av torgytor. Det medför att det finns många tillfällen för barn att gömma sig bakom exempelvis husknutar. Det saknas emellertid ännu mindre och intimare rum där barnen kan gömma sig och hitta egna platser, men förhoppningsvis kommer klättrväxten att skapa sådana rum.

Att skapa en större mångfald och variation längs gågatan kan göras genom varierande form, färg och material på de utplacerade möblerna. Även markmaterialet kan bidra till en variationsrikedom genom att exempelvis utvalda stenar får en färgsättning eller bildar mönster. Genom olika karaktärer i gågatans olika kvarter kan också känslan av rumsbildningar stärkas.

Växtlighet och löst material

Diagram 4

Attributet *växtlighet och löst material* visade sig vara en bristvara utmed gågatan.



Längs gågatan finns växtlighet i form av nio träd, fem klättrväxter och 32 identiskt lika blomplanteringar. Trots slitage och den höga skötseln tränger centimeterlånga grässtrån upp mellan stenarna, främst utmed huskanterna och i S:t Per 1 och S:t Per 2. Trädkronorna börjar dock på ungefär två meters höjd vilket gör att barnen varken kan röra dem eller studera deras komplexitet på nära håll. Trädstammarna, blomplanteringarna, klättrväxterna och gräset är dock i barnens höjd och kan därför vara del av leken.

Under mina inventeringar fanns i genomsnitt fem löv och kvistar på marken. Förmodligen finns det mer hösten, men till barnens besvikelse bidrar nog innerstadens intensiva skötsel till att mycket städas bort.

Grus fanns på en och samma plats under båda inventeringarna. Det var intill en gränd som inte var stenlagd och där en större mängd grus hade sparkats upp på gågatan.

Det vatten som finns utmed gågatan är det som skulpturerna *spiralen* och *artisten* på sitt lekfulla sätt tillhandahåller.

Analys och förbättringsförslag

Jag anser att växtlighet, och framförallt löst material, är en bristvara utmed gågatan. Jag tror att detta beror på att den stadsmässiga karaktär som en gågata ska upprätthålla inte lämnar utrymme för lösa material och mycket växtlighet. Jag anser därför att detta attribut inte kan framträda så mycket mer än vad det gör idag. Vissa förbättringar kan dock göras, främst vad gäller det lösa materialet vatten.

En annorlunda dagvattenhantering skulle kunna ge ett lekfullt inslag utmed hela gågatan. Idag göms vattnet i de aco-dräner som finns, men man skulle kunna skapa en vattenhantering där vattnet synliggörs och går att vidröra.

Jag anser att fler träd skulle kunna längs gågatan utan att stads-karaktären förstörs. Träden skulle dessutom kunna ha låga grenpartier som möjliggör klättring och får ner trädkronorna till barnens höjd.

Social samvaro

Diagram 5

Sammanlagt tretton mötesplatser finns längs gågatan. Jag anser att attributet har en stark representation.



Det finns sammanlagt fem torgytor, inklusive *S:t Per 1* och *2*, som fungerar som mötesplatser. Därtill kan möten förekomma längs hela gatan.

Under min första inventering fanns fem försäljningsstånd längs gågatan, under min andra inventering fanns sju stycken. Dessa kan fungera som mindre mötesplatser när familjer stannar för att köpa saker.

Jag identifierade ytterligare tre mötesplatser längs gågatan. Den sjustegiga trappan i nordöstra änden av gågatan anser jag kunna fungera som en mötesplats eftersom den, med sin nivåskillnad och sina trappräcken, utgör ett lekrområde för barnen. Intill trappen ligger dessutom *spiralen*, som lockar till lek med sitt droppande vatten. Området runt den lekfullt utformade skulpturen *artisten* innehåller ofta mycket folk och därför anser jag att det också är en plats där barn har stor möjlighet att möta andra barn.

Analys och förbättringsförslag

Jag anser att tretton mötesplatser är relativt många för gågatans sträckning. Däremot skulle varje mötesplats vara i behov av ett lekfullt inslag så att barns möjlighet att träffa andra barn ökar. Detta skulle kunna förbättras genom lekfulla möbler, lekfullt markmaterial eller klätterbara skulpturer på dessa ytor.

Bland torgytorna anser jag att Forumtorget med sitt lekfulla markmaterial och torgytan med *artisten* vid *S:t Per Gallerian* är de platser där barn lättast kan möta andra barn.

Säkerhet

Endast en yta med vattensamling finns, *artisten*. Denna har en fyra decimeter hög sitt-mur runt omkring vilket förhindrar småbarn från att komma fram till vattnet. Något fallskydd existerar inte på gågatan. De nivåskillnader som finns är dock väldigt små vilket gör att fall från någon särskilt högre höjd inte kan förekomma. I dagsläget tycker jag att detta attribut är väl tillgodosett. Detta eftersom det inte finns någon större risk att barn skulle falla från högre höjder. Om möbler skulle omformas och andra klättringsmöjligheter skapas anser jag dock att det är viktigt att fallskydd införs.

Diskussion

Arbetet syftade till att undersöka huruvida Uppsalas gågata är lekvänlig. Det är svårt att ge ett definitivt svar på denna fråga. Resultatet av min undersökning antyder dock att gågatan inte är särskilt lekvänlig men att det finns stora möjligheter att utveckla denna aspekt.

Samtliga attribut kan stärkas längs gågatan, vissa mer än andra. Många attribut skulle stärkas genom en genomtänkt utformning av de möbler som finns längs sträckan. En annan återkommande åtgärd är att färgsätta och skapa mönster i makmaterialet.

De attribut som visade sig vara relativt väl representerade var föränderlighet, växtlighet och löst material, social samvaro samt säkerhet. Dessa attributs ställning längs gågatan kan dock stärkas ytterligare.

Sven-Erik Asp och Karin Åkerblom på Uppsala kommun anser att gågatan ska vara till även för barn, men inte nödvändigtvis ur ett lekperspektiv. De anser att gågatan främst är ett kommunikationsstråk och bör bevaras som en traditionell gågata där barns lek inte har en betydande roll i utformningen. Denna syn tror jag gör det svårare att praktiskt genomföra en förändring av gågatan.

Denna syn är, enligt mig, också den som främst speglar gågatans utseende. Möbleringen och utformningen är traditionell, där respektive föremål har en tydlig funktion. Gågatans avsaknad av färg och variation bidrar till detta intryck.

Metoddiskussion

Inventering av gågatan gjordes utifrån ett eget framtaget underlag som baserades på den litteratur som jag valt ut. Jag kan inte med säkerhet veta att de attribut som jag undersökt är de enda, eller ens de viktigaste, attributen. Vad jag däremot kan fastställa är att dessa attribut är viktiga ur ett lekperspektiv och därmed är deras representation på en plats viktig för leken.

Att definiera hur pass hög representation de olika attributen behöver för att en plats ska kallas lekvänlig är svårt. I analysen gjorde jag en avvägning av hur stor representation attributen har, jämfört med hur mycket representation de skulle kunna ha. Jag anser att man alltid ska arbeta utefter platsens förutsättningar, och om en plats kan vara betydligt mer lekvänlig så anser jag att den inte är tillräckligt lekvänlig.

Inventeringarna av gågatan blev förlagda under försommaren eftersom det var under denna period som arbetet skulle göras. Ytterligare en inventering under höst- och vintermånaderna skulle dock ha gett en större förståelse för hur lekvänlig gågatan är även under den perioden.

Inventeringarna genomfördes av mig och resultatet fick därmed en viss subjektivitet. Mina tidigare kunskaper och åsikter präglade vissa aspekter i inventeringen, exempelvis vad gäller vilka iögonfallande och karaktäristiska detaljer som fanns på platsen. Förmodligen skulle en annan person hitta andra detaljer än de jag noterade. I det stora hela tror jag ändå att resultatet av inventeringen skulle bli ungefär detsamma.

Att gå vidare

Arbetet väcker en del nya frågor som behöver besvaras. En av dessa är hur möbler längs gågatan kan utformas för att inbjuda till lek. En annan fråga är hur man kan utforma gågatan så att framförallt föräldrar, men även övriga samhället, anser att det är tillåtet för barnen att leka där. Under arbetets gång har jag nämligen stött på ett antal nej-sägare som tycker att det är pinsamt och fel när barn leker på platser som inte är gjorda för lek. Detta är en syn på barn som jag anser att vi måste förändra.

Inom ramen för detta kandidatarbete har det inte genomförts någon observation av barns användande av platsen. En framtida studie skulle därför kunna vara att studera hur barn använder platsen. Inför en sådan undersökning vore det angeläget att fundera över att barnens närvaro på gågatan och de aktiviteter som då äger rum är beroende av en mängd olika faktorer såsom årstid, veckodag, tid på dygnet, väderlek med mera. Det vore intressant att studera om barnen agerar annorlunda när de är i sällskap med andra barn än när de enbart vistas på platsen med vuxet sällskap. Barnens agerande utifrån hur folktät gågatan är vore en annan intressant aspekt att undersöka.

Källor

- Barnombudsmannen (2007). *Upp till 18 – fakta om barn och ungdomar*. Barnombudsmannen rapporterar BR 2007:4. Stockholm: Barnombudsmannen.
- Cele, S. (2010). Lek och identitet i den urbana miljön. I Lieberg, M., de Laval, S. & Åkerblom, P. (red.) *Den lärande staden*. Umeå: Borea bokförlag.
- Eriksson, J. (2008). *En bra plats för lek – kreativ och tillgänglig lekplats i Hedemora*. (Elektronisk). Examensarbete. Institutionen för stad och land, Sveriges lantbruksuniversitet. Tillgänglig: http://epsilon.slu.se:8080/archive/00003250/01/eriksson_j_090515.pdf. (2011-09-18)
- Gehl, J. (2010). *Cities for people*. Washington: Island Press.
- Heurlin-Norinder, M. (2005). *Platser för lek, upplevelser och möten*. Stockholm: HLS Förlag.
- Ireman, E. (2008). *Bubblande skolgård*. (Elektronisk). Kandidatarbete. Institutionen för stad och land, Sveriges lantbruksuniversitet. Tillgänglig: http://epsilon.slu.se:8080/archive/00002595/01/Bubblandeskolg%C3%A5rd_Emilie_Ireman.pdf. (2011-09-18)
- Konsumentverket (2008). *Olyckor på lekplatser och skolgårdar*. (Elektronisk) Rapport. Konsumentverket. Tillgänglig: http://www.konsumentverket.se/Barnsakerhet/Lekplatser/Kort_skadefakta_nr_1_2008. Olyckor på lekplatser och skolgårdar. (2011-09-18)
- Lenninger, A. & Olsson, T. (2006). *Lek äger rum – Planering för barn och ungdomar*. Stockholm: Formas.
- Mårtensson, F. (2004). *Landskapet i leken – En studie av utomhuslek på förskolegården*. Diss. Acta Universitatis Agriculturae Sueciae. Alnarp: SLU.
- Nilheim, J. (1999). *Kan ni gå ut och leka – Barns utomhusmiljö i Stockholms nybyggda innerstad*. Stockholm: KTH.
- Norén-Björn, E. (1977). *Lek, lekplatser, lekredskap – En utvecklingspsykologisk studie av barns lek på lekplatser*. Stockholm: Liber förlag.
- Norén-Björn, E., Mårtensson, F. & Andersson, I. (1993). *Uteboken*. Stockholm: Liber utbildning.
- OpenStreetMap (2011). Karta över gågatan i Uppsala. Sökord: *Uppsala*. Tillgänglig: <http://www.openstreetmap.org/> (2011-10-10)

Ripa, I. (2010). *Barns lek och utemiljöns betydelse för denna*. (Elektronisk). Kandidatarbete. Institutionen för stad och land, Sveriges lantbruksuniversitet. Tillgänglig: http://stud.epsilon.slu.se/1291/1/ripa_i_20100607.pdf. (2011-09-18)

Statens folkhälsoinstitut (2001). Barn och skador – statistik, barn i trafiken. I Hurtig, B-M. (red.) *Barnmiljö – att förebygga skador bland barn och att skapa bra barnmiljöer*. Stockholm: Nationella skadeprogrammet. Statens folkhälsoinstitut.

Stålhamre, J. (2008). *Stadsrum för barn – en skolgård som mötesplats*. (Elektronisk). Examensarbete. Institutionen för stad och land, Sveriges lantbruksuniversitet. Tillgänglig: http://ex-epsilon.slu.se:8080/archive/00002152/01/Stadsrum_fo%CC%88r_barn.pdf. (2011-09-18)

Samtliga fotografier är tagna av författaren.