



Sveriges lantbruksuniversitet
Mark och Miljö
Utgivningsår: 2011

Passiva lantbrukare – en effekt av EU:s jordbrukspolitik

- En studie av ett antal faktorerers påverkan på svenska passiva lantbrukares attityder till markanvändning och EU:s jordbrukspolitik

Passive farmers – an effect of the European Union's common agricultural policy

- A study of a few factors' influence on Swedish passive farmers' attitudes towards land use and the CAP

Helena Andersson

Åsa Andersson

Lisa Ehde

Gustaf Eskhult

Gustaf Jansson

Emma Johansson

Cecilia Nilsson

Titel på svenska Passiva lantbrukare – en effekt av EU:s jordbrukspolitik

Passive farmers – an effect of the European Union's common agricultural policy

Helena Andersson

Åsa Andersson

Lisa Ehde

Gustaf Eskhult

Gustaf Jansson

Emma Johansson

Cecilia Nilsson

Handledare: Hans Andersson och Helena Nordström Källström, SLU
Ylva Jonzon och Bengt Johnsson, Landsbygdsdepartementet

Examinator: Anna Mårtensson

Omfattning: 7 hp

Nivå och fördjupning: Avancerad

Kurstitel: Agrosystem

Kurskod: LB0059

Program/utbildning: Agronomprogrammet

Utgivningsort: Uppsala

Utgivningsår: 2011

Elektronisk publicering: <http://stud.epsilon.slu.se>

Nyckelord: Passiva lantbrukare, EU:s jordbrukspolitik, attityder till förändring av CAP



Sveriges lantbruksuniversitet

Fakultet

Institution/område

Avdelning (valfritt)

Sammanfattning

Som en effekt av EU:s gemensamma jordbrukspolitik och frikopplingen från produktionsbaserade stöd har fenomenet med passiva lantbrukare uppstått. Utbetalningen av gårdsstöd till passiva lantbrukare motverkar syftet med gårdsstödet och innebär en stor kostnad för EU. Inför den nya avtalsperioden 2014 pågår diskussioner om inriktningen av jordbrukspolitiken för att öka effektiviteten av gårdsstödet, och minska det passiva brukandet.

Studiens syfte är att öka kunskapen om ett antal faktorerers påverkan på passiva lantbrukares attityder till markanvändning och EU:s gemensamma jordbrukspolitik. I studien genomfördes både kvantitativa och kvalitativa undersökningar. Båda delarna berörde frågor om markanvändning samt framtida scenarion för jordbrukspolitiken. Den kvantitativa undersökningen bestod av ett enkätutskick till 400 slumpvis utvalda passiva lantbrukare och den kvalitativa studien genomfördes som sex djupintervjuer med passiva lantbrukare i Mälardalsregionen.

Resultaten visar att gårdarna är små vilket gör det svårt att driva ett lönsamt lantbruk och räkna hem nödvändiga investeringar. Medelåldern bland lantbrukarna är hög vilket kan bidra till en större förändringsovilja. En stor andel av de passiva lantbrukarna återfinns i lågproduktiva områden. Flera faktorer är av betydelse för förekomsten av passivt brukande. Allra viktigast är marknadsfaktorer och då i synnerhet storleken på gårdsstödet. Skogsinnehav anses spela en viktig roll då mer skog ger ett mindre intresse för lantbruk och därmed aktivt brukande.

Inget av de framtidsscenario som presenterades för respondenterna skulle enligt studien leda till en förändring av markanvändningen, vilket ter sig osannolikt då två av dessa scenarion skulle innebära utebliven inkomst för passiva brukare. En avveckling av gårdsstödet är det mest lämpliga scenariot för att minimera problemet med passivt brukande. En förutsättning för ett bibehållet jordbruk i Sverige vid en sådan avveckling, är bättre lönsamhet. Bättre lönsamhet är det enda som skulle kunna få passiva lantbrukare att bruka sin mark aktivt, oavsett jordbrukspolitik.

Summary

The problem with passive farmers has arisen as an effect of the European Union's common agricultural policy (CAP) and the decoupling from production-based payments. Payments to passive farmers contradict the purpose of the single payment scheme and constitute a great cost for the EU. The new contractual period after 2013 has given rise to discussions on the direction of the CAP with a purpose of increasing the efficiency of the single payment scheme, and reducing passive farming.

The aim of the study is to increase the knowledge about a few factors' influence on passive farmers' attitudes towards land use and the CAP. Both quantitative and qualitative methods were used. Both parts concerned questions about land use and future scenarios of the agricultural policy. The quantitative study consisted of a survey sent to 400 randomly chosen passive farmers. The qualitative study was performed by interviewing six passive farmers in the region of Mälardalen.

The results show that the farms are small which makes it difficult to run a profitable farm business and motivate necessary investments. The farmers' average age is high which can cause unwillingness to change. Furthermore, a large part of the passive farmers are found in low-productive areas. The most important factors, causing passive farming, are market factors, especially the income generated from the single payment scheme. The possession of forest is another important factor since it generates a lower interest in agriculture, and therefore active farming.

None of the future scenarios presented to the respondents would lead to a change in their land use, which seems unlikely since two of the scenarios would imply no income for passive farmers. Removal of the single payment scheme is the most suitable scenario for minimizing the problem with passive farming. A condition for maintained farming in Sweden in this case, is better profitability. Better profitability is considered the only thing that would make passive farmers produce actively, regardless of politics.

Innehållsförteckning

1 Passiva lantbrukare – en effekt av EU:s jordbrukspolitik	1
1.1 Syfte	2
1.2 Avgränsningar	2
1.3 EU:s gemensamma jordbrukspolitik (CAP)	2
1.3.1 Historik	2
1.3.2 Framtida scenarion för gårdsstödet	3
1.4 Hypoteser	4
1.4.1 Marknadsfaktorer	4
1.4.2 Strukturella och organisatoriska faktorer	4
1.4.3 Sociokulturella faktorer	4
1.4.4 Nätverksfaktorer	5
2 Litteratur- och teorigenomgång	5
2.1 Beslutsfattande	5
2.2 Olika faktorerers inverkan på markanvändningen	6
2.2.1 Marknadsfaktorer	6
2.2.2 Strukturella och organisatoriska faktorer	7
2.2.3 Sociokulturella faktorer	7
2.2.4 Nätverksfaktorer	8
3 Metod	8
3.1 Urval	8
3.2 Kvantitativ metod	9
3.2.1 Databehandling	10
3.3 Kvalitativ metod	10
3.4 Reflektion över metod	11
3.4.1 Kvantitativ metod	12
3.4.2 Kvalitativ metod	12
4 Sammanställning av empirisk data	13
4.1 Kvantitativ data	13
4.1.1 Marknadsfaktorer	13
4.1.2 Strukturella och organisatoriska faktorer	14
4.1.3 Sociokulturella faktorer	14
4.1.4 Nätverksfaktorer	15
4.1.5 Markanvändning vid en förändring av EU:s jordbrukspolitik	15
4.1.6 Regressionsanalys	16
4.2 Kvalitativ data	18

4.2.1 Marknadsfaktorer	18
4.2.2 Strukturella och organisatoriska faktorer	19
4.2.3 Sociokulturella faktorer	20
4.2.4 Nätverksfaktorer	20
4.2.5 Markanvändning vid en förändring av EU:s jordbrukspolitik.....	21
5 Analys.....	22
5.1 Marknadsfaktorer	22
5.2 Strukturella och organisatoriska faktorer	24
5.3 Sociokulturella faktorer	25
5.4 Nätverksfaktorer	26
5.5 Markanvändning vid en förändring av EU:s jordbrukspolitik.....	26
6 Slutsatser	27
7 Förslag till framtida studier	28
Referenser.....	29
Litteratur.....	29
Personliga meddelanden.....	30
Internet.....	30

Bilaga 1: Följebrev och enkät

Bilaga 2: Intervjuguide

Bilaga 3: Behandling av enkätdata

Bilaga 4: Deskriptiv data

Bilaga 5: Gårdsstödsregioner 2010

1 Passiva lantbrukare – en effekt av EU:s jordbrukspolitik

Inom EU är utformningen av den gemensamma jordbrukspolitiken efter 2013 föremål för livlig debatt. Den 18 november 2010 gjorde EU:s jordbrukskommissionär Dacian Cioloş ett officiellt uttalande angående de förändringar kommissionen vill se i kommande avtalsperiod. Bland förändringarna märks särskilt förslag på utjämning av gårdsstödet mellan länder, styrning av stöd mot aktiva lantbrukare, fler miljökriterier samt införande av ett utbetalningstak för större lantbruk (EU-kommissionen, 2010).

Ungefär 40 % av Europeiska unionens budget på 55 miljarder euro utgörs idag av stöd och bidrag till jordbruket (www, EU-kommissionen, 2010). På grund av stödets ekonomiska betydelse och kostnaden för dem diskuteras utformningen flitigt. Eftersom dagens gårdsstöd till stor del baseras på historisk produktion får många lantbrukare stöd trots att de inte brukar sin mark aktivt (Johnsson, 2008).

Problemet med utbetalning av stöd till passiva lantbrukare har även uppmärksammats i Sverige. Landsbygdsminister Eskil Erlandsson menar i ATL att ”I år kommer 310 miljoner kronor att betalas ut i gårdsstöd till brukare som faktiskt inte brukar jorden.” (www, Birgeron, 2010). Jordbruksverket har gjort en utredning som visar att ungefär 500 000 hektar jordbruksmark inte brukas aktivt i Sverige (Johnsson, 2008). Syftet med gårdsstödet är att det ska fungera som ett inkomststöd för aktiva lantbrukare varför utbetalning till passiva lantbrukare motverkar syftet (Ekman *et al.*, 2010). Ett avskaffande av gårdsstödet medför dock en ökad risk för att en del av den svenska jordbruksmarken växer igen.

LRF:s vice ordförande Helena Jonsson menar i Land Lantbruk att dagens stödsystem leder till inlåsnings effekter, vilket innebär att marken inte säljs eller arrenderas ut och därmed otillgängliggörs för andra (Ander, 2010). Representanter för Sveriges Jordbruksarrendatorers förbund (SJA) menar dessutom i en debattartikel i ATL att otillgängliggörandet motverkar strukturrationalisering, vilket hittills har varit en förutsättning för lönsamheten i lantbruket (www, Jakobsson & Johansson, 2007).

De stora kostnaderna som problemet med passiva lantbrukare medför har belysts i flertalet utredningar och publicerade artiklar. Kunskapen om de lantbrukare som valt att inte bruka sin mark aktivt eller arrendera ut den är dock relativt begränsad. Jordbruksdepartementet initierade därför denna undersökning för att öka kunskapen om de passiva lantbrukarnas attityder till markanvändning samt EU:s jordbrukspolitik och en eventuell förändring av denna.

1.1 Syfte

Studiens syfte har tagits fram i samarbete med projektägaren, Jordbruksdepartementet, och definieras enligt nedan.

Att undersöka ett antal faktorerers påverkan på svenska passiva lantbrukares attityder till markanvändning och förändringar i EU:s gemensamma jordbrukspolitik

1.2 Avgränsningar

Denna studie begränsas till att enbart undersöka svenska passiva lantbrukares attityder till de specifika förändringar av den europeiska jordbrukspolitiken som tagits fram i diskussion med Jordbruksdepartementet. Således tas inte andra potentiella förändringar upp. Studien fokuserar på att undersöka attityder och syftar därmed inte till att utreda hur stor areal som brukas passivt, eller vilka stödbelopp som utbetalas till dessa brukare. Passiva lantbrukare definieras i denna studie som lantbrukare vilka varken brukar eller arrenderar ut hela eller delar av sin åkerareal. Att inte bruka innebär att marken ligger i träda eller mångårig vall och att inga grödor skördas för avsalu eller foder. Enligt studiens definition bedriver de passiva lantbrukarna inte heller någon djurproduktion.

1.3 EU:s gemensamma jordbrukspolitik (CAP)

Följande avsnitt beskriver bakgrunden och syftet med EU:s gemensamma jordbrukspolitik för att öka förståelsen kring rapportens syfte. Dessutom diskuteras ett antal tänkbara scenarion för hur den gemensamma jordbrukspolitiken kan komma att förändras i framtiden. Dessa scenarion ligger till grund för att undersöka passiva lantbrukares attityder till en förändring av den europeiska jordbrukspolitiken.

1.3.1 Historik

Den gemensamma jordbrukspolitiken, *The Common Agricultural Policy* (i fortsättningen CAP), tillkom under 1950-talets slut till följd av andra världskriget och livsmedelsransoneringen i samband med detta (www, Jordbruksverket, 1, 2009). CAP har sitt ursprung i Romfördraget som skrevs av de länder som grundade EU. Romfördraget trädde i kraft den 1 januari 1958 (www, EU-upplysningen, 2007).

Målet med CAP var enligt Romfördraget (www, Europeiska gemenskapernas officiella tidning, 2002) att:

- höja produktiviteten inom jordbruket
- tillförsäkra jordbruksbefolkningen en skälig levnadsstandard
- stabilisera marknaderna
- trygga försörjningen för lantbrukarna
- tillförsäkra konsumenterna tillgång till livsmedelsprodukter till skäliga priser

Tanken med CAP var att skapa en gemensam marknad mellan medlemsländerna och att öka incitamenten för livsmedelsproduktion. För att uppnå detta infördes bland annat importtullar, exportsubventioner samt interventionsköp (Ekman *et al.*, 2010). I takt med att EU:s medlemsländer blev fler och tillväxten inom livsmedelssektorn ökade ledde åtgärderna till produktionsöverskott. Överskottet dumpades på världsmarknaden till låga priser vilket blev en

stor fråga i handelsförhandlingar med länder utanför EU (www, Jordbruksverket, 1, 2010). På 1980-talet blev situationen ohållbar och efter interna diskussioner och internationella påtryckningar förändrades CAP.

Förändringen föranleddes av MacSharry-reformen 1992, där ett inledande steg mot marknadsanpassning togs genom en viss frikoppling av produktionsstöden till direktstöd i form av djur- och arealstöd (Ekman *et al.*, 2010). Nästa reform var Agenda 2000 vilken genomfördes 1999. Stödprogrammet delades då upp i två pelare, där produktionsbaserade stöd och direktstöd utgjorde den första pelaren och stöd för landsbygdsutveckling samt miljöstöd samlades i pelare två. I och med detta sammanlänkades jordbrukspolitik och landsbygdsutveckling. År 2003 följde reformen ”Mid Term Review” vilken förändrade de tidigare areal- och djurbidragen till ett stöd till åker och betesmark, kallat gårdsstöd. För att som lantbrukare erhålla gårdsstöd finns inget krav på aktivt brukande av marken, däremot infördes tvärvillkor som måste efterföljas för att erhålla stöd. Gårdsstödet är arealbaserat och delvis kopplat till den enskilda lantbrukarens produktion mellan 2000 och 2002. Därmed finns en indirekt produktionskoppling även i dagens stödsystem. Dessutom utbetalas stöd, utöver gårdsstödet, till mindre gynnade områden, så kallade *less favoured areas* (LFA). År 2008 skedde ytterligare överflyttning av monetära medel från pelare ett till pelare två för miljöåtgärder och landsbygdsutveckling (Ekman *et al.*, 2010).

1.3.2 Framtida scenarion för gårdsstödet

Nuvarande utformning av gårdsstödet ifrågasätts av flera av EU:s medlemsländer. Vissa länder, däribland Sverige, förespråkar en utfasning av gårdsstödet (Ekman *et al.*, 2010). Nedan följer några tänkbara scenarion inför förändringen av CAP:

- att gårdsstödet återigen kopplas till den faktiska produktionen av spannmål, mjölk och kött.
- att nuvarande gårdsstöd ersätts med fler miljöstöd, exempelvis för vall, ekologisk produktion eller slåtteräng.
- att fler tvärvillkor kopplas till gårdsstödet, exempelvis krav på omläggning av vall eller att bryta/plöja upp vallen eller trädan med jämna mellanrum.
- att gårdsstödet successivt avvecklas.

Dessa scenarion, bortsett från det sista, leder till mer riktade stöd. Den direkta produktionskopplingen togs bort i och med ”Mid Term Review” men än idag finns medlemsländer som förespråkar en återgång till tidigare stödsystem (Ekman *et al.*, 2010). Internationella påtryckningar driver dock på processen för en utfasning av de produktionskopplade stöden. Nu senast pågår förhandlingar inom Världshandelsorganisationen (WTO) genom Doha-rundan, med målsättningen att skapa en friare marknad utan handelshinder, vilket skapar svårigheter i en återgång till produktionskopplade stöd (www, WTO, 2001).

Utformningen av dagens jordbrukspolitik har bidragit till fenomenet med passiva lantbrukare. Vilka lantbrukare som valt att bruka sin mark passivt och vilka faktorer som tros ligga bakom valet diskuteras i följande kapitel.

1.4 Hypoteser

I detta avsnitt förs ett resonemang kring vilka faktorer som kan tänkas påverka lantbrukare i deras val av markanvändning och därigenom varför problemet med passiva lantbrukare uppstår. I en studie av Arfini *et al.* (2006) med syfte att kartlägga hur genomförda CAP-reformer påverkar det europeiska lantbruket presenteras olika faktorer som påverkat lantbrukarnas attityder. Studien bygger på både kvantitativa och kvalitativa datainsamlingar inom fem områden, nämligen marknad, strukturella och organisatoriska förhållanden, sociokulturella faktorer, nätverksfaktorer samt miljömässiga och tekniska förhållanden. Nedan presenteras hypoteser om fyra av de interna och externa faktorer som bedöms vara relevanta för passiva lantbrukares produktionsbeslut.

1.4.1 Marknadsfaktorer

Ett lantbruksföretags ekonomiska resultat påverkas i stor utsträckning av avsalupriset på producerade varor samt priset på insatsvaror. I vissa regioner kan enbart gårdsstödet ge en högre inkomst per hektar än avkastningen från odlingen alternativt intäkten från ett för marken rimligt arrende. Detta kan vara en bidragande orsak till att vissa lantbrukare väljer att inte bruka eller arrendera ut sin mark. Det är således tänkbart att passiva lantbrukare fattar ett ekonomiskt rationellt beslut rörande sin markanvändning utifrån marknadsläget. Det är även troligt att vissa lantbrukare tar ett mer långsiktigt beslut och gör sig av med möjligheten att odla aktivt, exempelvis genom att avyttra maskiner. Därmed har de fattat ett beslut där gårdsstödet anses inbringa en tillräcklig intäkt per hektar jämfört med aktiv odling. Att passiva lantbrukare avstår från att sälja sin åkermark kan bero på ett alltför lågt pris eller för att marken ses som en långsiktig investering.

Det är rimligt att anta att vissa lantbrukare relaterar inkomsten till arbetsinsatsen där arbete utanför lantbruket kan vara mer ekonomiskt fördelaktigt. Lantbrukare som önskar ha gården som heltidssysselsättning kan behöva satsa på flera driftsinriktningar eller expandera för att erhålla en rimlig heltidslön. Fler driftsinriktningar och diversifiering på gården gör också lantbrukaren mindre känslig för fluktuationer i marknadspriser.

1.4.2 Strukturella och organisatoriska faktorer

Det kan tänkas att de passiva lantbrukarna först och främst finns i skogs- och mellanbygder där åkermarkens bördighet och arrondering är sämre än i slättbygder. En dålig arrondering med små och oregelbundna fält ger långa körsträckor och längre ställtider för maskiner mellan fält vilket resulterar i högre kostnader. Hur fälten ligger i förhållande till skog spelar också stor roll för avkastningen då bland annat skuggning ger lägre skördar. Därför kan det tänkas att passivt brukad mark är mindre lämplig för odling än annan mark i landet.

I skogs- och mellanbygder är det tänkbart att markinnehavet består av både jord och skog och att skogsarealen är större än åkerarealen. Det medför att inkomsten från åkermarken är liten i jämförelse med skogsbruket och därför kan det vara enkelt och bekvämt att lägga minimalt med arbete på åkermarken och ändå få gårdsstöd.

1.4.3 Sociokulturella faktorer

Beslutet att inte arrendera ut eller bruka sin mark kan påverkas av lantbrukarens ålder och utbildning samt dennes ekonomiska förutsättningar. Ju äldre lantbrukaren är desto mindre

benägen tros denne vara att ta hänsyn till rådande marknadssituation och förändringsbenägenheten antas minska. Det är också tänkbart att en högre utbildningsnivå leder till ett mer ekonomiskt rationellt beslutsfattande. Dessutom kan möjligheten till alternativ försörjning leda till att lantbrukaren inte brukar sin mark, om inkomsten från en alternativ försörjning är större än den från lantbruket.

1.4.4 Nätverksfaktorer

Det kan tänkas att sociala nätverk har betydelse för lantbrukarens val av markanvändning. Det är troligt att ett omfattande socialt nätverk med aktiva lantbrukare och/eller sakkunniga leder till minskad benägenhet att vara passiv. På samma sätt är det troligt att omfattande kontakter med andra passiva lantbrukare leder till en ökad benägenhet att inte bruka sin mark.

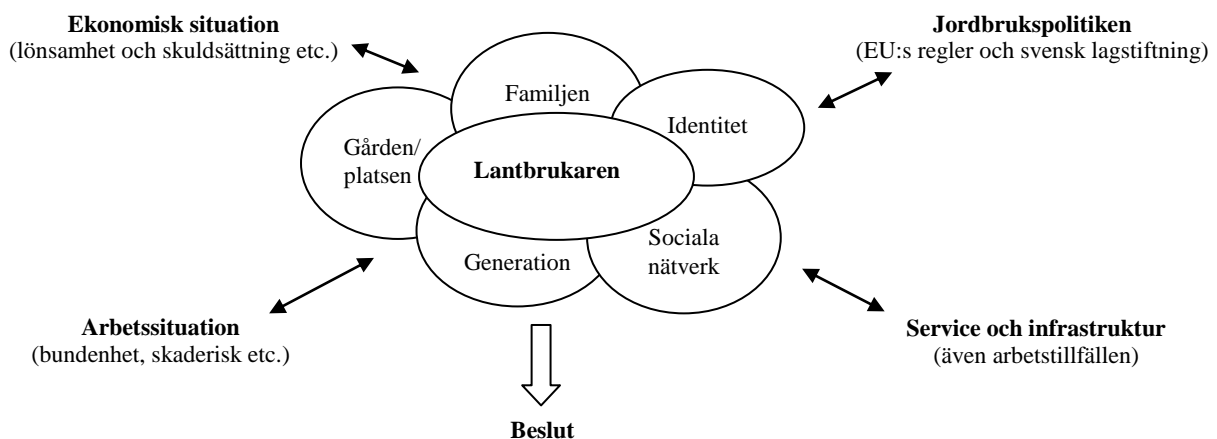
De fyra faktorer som behandlas ovan är alla tänkbara orsaker till att lantbrukare väljer att inte bruka eller arrendera ut sin mark. Dessa faktorer undersöks närmare i avsnittet litteratur- och teorigenomgång och sammanvägs sedan med empirin i analysen.

2 Litteratur- och teorigenomgång

I detta kapitel presenteras relevant litteratur och teori utifrån de faktorer som beskrivs i hypoteserna. Inledningsvis behandlas dessutom teori om beslutsfattande för att förklara valet av markanvändning och lantbrukarens förhållningssätt till de olika faktorerna.

2.1 Beslutsfattande

Företag fattar beslut beroende av sin omvärld. Till omvärlden hör dels aktörer som är viktiga för företaget, dels samhällsförhållanden som kan påverka företagens situation. Exempel på sådana samhällsförhållanden är den kulturella och ekonomiska utvecklingen samt politiken, både lokalt och internationellt. Vanligtvis sker beslutsfattande genom att information först samlas in, sedan fattas ett beslut utifrån de identifierade valmöjligheterna och slutligen verkställs beslutet (Jacobsen & Thorsvik, 2008). Så sker beslutsfattande i alla typer av företag. Dock skiljer sig troligen vilka faktorer som spelar in i beslutsprocessen mellan lantbruksföretag och andra typer av företag. I en rapport från Jordbruksverket har en modell för lantbrukets beslutsprocesser tagits fram vilken visas i figur 1 nedan.



Figur 1. Faktorer som påverkar lantbrukares beslutsfattande (egen bearbetning efter Nordström Källström, 2002).

En lantbrukares beslut påverkas av vad som i rapporten definieras som *inifrån-faktorer* så som identitet, familj, gården/platsen, generation och sociala nätverk samt *utifrån-faktorer* i form av arbetssituation, service och infrastruktur, ekonomisk situation och jordbrukspolitik (Nordström Källström, 2002). Nedan följer en redogörelse för några av de omvärldsfaktorer som kan tänkas påverka lantbrukare i deras beslutsfattande.

2.2 Olika faktorerers inverkan på markanvändningen

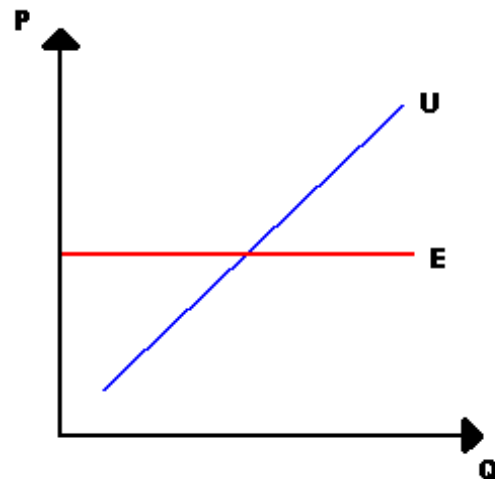
I detta kapitel presenteras litteratur samt teori om fyra av de interna och externa faktorer som bedöms vara relevanta för passiva lantbrukares produktionsbeslut utifrån artikeln av Arfini *et al.* (2006).

2.2.1 Marknadsfaktorer

Mikroekonomisk teori är den teori som förklarar prissättningen av varor utifrån utbud och efterfrågan. I den punkt där utbud och efterfrågan möts fastställs priset (P) och den försålda kvantiteten (Q). Var skärningspunkten mellan de två funktionerna ligger beror på begränsningar i produktionen av varan, hur svåråtkomlig den är på marknaden samt på efterfrågan av produkten (Axelsson *et al.*, 1998). Produktionen av lantbruksprodukter är beroende av flera faktorer så som väder, biologiska förutsättningar, pris på insatsvaror samt politik (pers. med., Lindberg, 2010). Då skördar kan variera kraftigt mellan olika år fluktuerar priset i och med att utbudet varierar (www, FAO, 2010). Den enskilde lantbrukaren möter en konstant efterfrågan på sina varor eftersom denne är en liten aktör på den globala marknaden. En lantbrukare kan därför inte påverka världsmarknadspriset som uppstår på den globala marknaden och blir således pristagare (figur 2).

I den mikroekonomiska teorin delas företagets kostnader upp i fasta och rörliga. Fasta kostnader definieras som kostnader vilka inte varierar med producerad kvantitet och endast kan elimineras om verksamheten läggs ned (Pindyck & Rubinfeld, 2005). I ett lantbruk kan de fasta kostnaderna utgöras av exempelvis kostnader för ekonomibyggnader och maskinpark (pers. med., Lindberg, 2010). Rörliga kostnader definieras som kostnader vilka är direkt beroende av den producerade kvantiteten (Pindyck & Rubinfeld, 2005).

Den optimala strategin för en företagare är den strategi som maximerar den förväntade nyttan eller förtjänsten, ett sådant beslut är att betrakta som ekonomiskt rationellt (Pindyck & Rubinfeld, 2005). I företag kan det vara rationellt att fatta det beslut som genererar störst ekonomisk vinst. Då arrendepriiserna i vissa områden i Sverige ligger under gårdsstödet kan det där vara ekonomiskt lönsamt att ha marken i träda istället för att arrendera ut den (www, Jordbruksverket, 2, 2008; www, Jordbruksverket, 3, 2010).



Figur 2. Visar en konstant efterfrågan ur den enskilde producentens perspektiv. Den enskilde producenten kan inte påverka priset och ses därför som en pristagare.

Alla investeringar innebär risker. Personers attityd till risk varierar från riskavers till riskälskande. En riskavers person föredrar en säker inkomst framför en riskabel inkomst med samma förväntade värde. Personer som är riskneutrala är indifferent mellan en säker inkomst och en osäker inkomst med samma förväntade värde. Riskälskande personer föredrar en riskabel inkomst framför en säker inkomst med samma förväntade värde. Hur riskbenägen en företagare är avgör därför vilken typ av investeringar som görs i företaget. Ett sätt att sprida sina risker är att samla dem i en investeringsportfölj. Sammansättningen av en sådan beskrivs i portföljteorin där samband mellan avkastning och risk på olika investeringar kalkyleras. En investeringsportfölj innehåller normalt olika aktier som ägaren valt för att sprida sina finansiella risker mellan. För en lantbrukare kan en investeringsportfölj innehålla andra tillgångar som till exempel skog, åkermark, djur och maskiner. Då dessa sätts samman i ett och samma företag sprids de finansiella riskerna. Passiva lantbrukare undgår även de risker som är kopplade till produktionen, som exempelvis osäker skördenivå, priset på insatsvaror samt avsalupriset (Hardaker *et al.*, 2004).

2.2.2 Strukturella och organisatoriska faktorer

Strukturella och organisatoriska faktorer är exempelvis storleken på gården, vilka ekonomibyggnader som finns samt maskinparkens omfattning och kvalitet. Dessa faktorer kan både påverka och påverkas av markanvändningen. Storleken på gården och dess belägenhet styr i väldigt stor utsträckning vilka produktionsinriktningar som är möjliga (Arfini *et al.*, 2006). Dålig arrondering innebär långa avstånd till och mellan fält samt ofördelaktig fältstorlek och -form. En stor gård med stora samlade skiften kan brukas betydligt mer rationellt och kostnadseffektivt än en liten gård med små och spridda skiften. Små fält ger lägre maskinkapacitet per hektar, särskilt om fältets omkrets är stor i förhållande till arealen. Det beror på att ställtiden för maskiner blir längre mellan fält och mer komplicerade fältformer ger mindre effektiv körning. Långa avstånd mellan fält ger dessutom långa och kostsamma transporter. Gårdar i skogsbygder har ofta en sämre belägenhet då fälten är mindre, skuggas av skog och är mindre bördiga (Hallin, 2008).

2.2.3 Sociokulturella faktorer

Flera sociokulturella faktorer spelar en avgörande roll för lantbrukarens val av markanvändning. Följande aspekter har identifierats av Arfini *et al.* (2006):

- utbildningsnivå
- ålder
- förekomst av alternativ anställning utanför gården

Lantbrukarens utbildningsnivå bidrar till att skapa olika förväntningar och föreställningar om den omgivning som denne verkar i. En del lantbrukare, speciellt de yngre, är mycket välinformerade om CAP tack vare att de regelbundet läser facktidskrifter. Samtidigt finns det många med lite kunskap om CAP, särskilt i glesbygden, som känner allmän misstro och ovilja mot att följa med i utvecklingen (Arfini *et al.*, 2006). Äldre lantbrukare är mer benägna att inte producera något på gården eller till och med att sluta helt som lantbrukare. Detta torde bero på att de närmar sig en avvecklings-/överlämnandefas. Med stigande ålder är också lantbrukarens intresse för förändringar avtagande (Håkansson, 2004). Även det faktum att

lantbrukaren har en alternativ anställning utanför gården bidrar ofta till en högre grad av passivt brukande (Arfini *et al.*, 2006). Detta bekräftas också i en amerikansk studie av Chang och Boisvert (2009) som menar att äldre lantbrukare med högre utbildning i större grad väljer att arbeta utanför gården.

2.2.4 Nätverksfaktorer

Ett nätverk är en relation mellan flera parter. Det sociala nätverket är ett viktigt stöd för företagaren, både resursmässigt och mentalt. Detta nätverk kan också ge upphov till nya affärsmöjligheter. Vid sociala sammankomster diskuteras ofta företaget, vilket kan leda till nya idéer. Det finns dock även nackdelar med sociala nätverk. Om en person endast träffar likasinnade som alltid håller med finns risken att utvecklingen av företaget hämmas. För att inspireras till nytänkande är det därmed viktigt att nätverk är dynamiska och öppna. Dessutom är det betydelsefullt att knyta kontakter med personer med specifik kunskap eller tillgång till vissa resurser (Landström & Löwegren, 2009).

Lantbrukares deltagande i nätverk är en faktor som kan spela roll för valet av markanvändning. Både ekonomiska och sociala relationer är av betydelse. Två aspekter identifierade av Arfini *et al.* (2006) är graden av deltagande i sociala nätverk samt användandet av rådgivningstjänster. Den utsträckning i vilken lantbrukaren deltar i sociala nätverk påverkar förväntningar och uppfattningar om det sammanhang där denne verkar. Starka sociala nätverk är ofta av avgörande karaktär för en framgångsrik utveckling av gården. Även rådgivning spelar en viktig roll vid beslutsfattandet. Goda rådgivningsmöjligheter möjliggör att lantbrukaren får tillgång till professionell information och är ett stöd i skapandet av nya relationer.

3 Metod

Syftet med denna studie är att undersöka passiva lantbrukares attityder till markanvändning och förändringar i EU:s gemensamma jordbrukspolitik. För att erhålla både en generell och en fördjupad bild av ämnet togs primärdata fram med hjälp av enkätutskick samt intervjuer med lantbrukare. Materialet från den kvantitativa undersökningen lämpar sig bättre för att göra generaliseringar i populationen, medan den kvalitativa metoden istället ger en djupare förståelse för respondenternas svar (Eliasson, 2010). De svaga och starka sidorna hos de båda metoderna kan enligt Holm & Solvang (1997) komplettera varandra, vilket motiverar valet av metod.

3.1 Urval

Enkäten i den kvantitativa metoden var avsedd att nå passiva lantbrukare. Med hjälp av Jordbruksverket inhämtades underlag för att nå dessa genom SAM-ansökningarna för 2010. De utvalda lantbrukarna i undersökningen odlar enligt SAM-ansökan endast vall och/eller träda, har inga djur och en sammanlagd areal på fem hektar eller mer. Enligt Jordbruksverkets statistik fanns det 7765 sådana företag 2010 (pers. med., Karlsson, 2010). Bland dessa gjordes ett utskick till 400 slumpvis utvalda företag. I enkäten ställdes en kontrollfråga (enkätfråga 5, bilaga 1) för att utesluta aktiva lantbrukare och de lantbrukare som arrenderar ut sin mark.

I den kvalitativa studien skedde urvalet genom förslag från LRF Mälardalens ordförande Sture Johansson, samt egna kontakter. Johansson gav förslag på passiva lantbrukare som han trodde skulle vara villiga att ställa upp på en intervju. Dessa kontaktades och de som var beredda att ställa upp intervjuades. Intervjuerna omfattade sex personer i Mälardalsregionen, varav tre i slättbygd och tre i skogsbygd. Områden för den kvalitativa studien valdes med hänsyn till praktisk genomförbarhet vad gäller resavstånd samt förekomsten av passiva lantbrukare. Några av intervjupersonerna har inte hela arealen i träda, utan brukar delar av den aktivt, men de bidrar ändå till problemet med passivt brukad mark. Lantbrukare med delvis brukad mark sällades bort i enkätundersökningen för att göra den mer lättolkad samt minimera antalet frågor.

3.2 Kvantitativ metod

Vid framtagandet av en enkät är det mycket viktigt att ha ett precist och uttalat syfte att utforma frågorna utifrån (Trost, 2007). Arbetet med utformningen av enkäten började därför med en översiktlig teoriinhämtning, varpå det gjordes en ämnesuppdelning likt den i Arfini *et al.* (2006). De efter ämnesuppdelningen fyra utvalda faktorerna låg till grund för utformningen av enkätfrågorna (bilaga 1).

Vid utformningen av enkätfrågor är det viktigt att alla frågor bidrar till att uppfylla syftet med rapporten (Trost, 2007). Frågorna i enkäten bearbetades och diskuterades därför inte bara av författarna till denna rapport, utan synpunkter inhämtades även från lantbrukare, handledare, projektägare och andra agronomstudenter. Innan arbetet med enkätutformningen påbörjades inhämtades teori om hur hög validitet och reliabilitet uppnås (Trost, 2007; Eliasson, 2010; Holme & Solvang, 1997; pers. med., Lundmark, 2010).

I de fall respondenterna kan uppfatta ämnet som känsligt är det extra viktigt att formulera enkätfrågorna korrekt och att undvika värdeladdade ord. Trost (2007) och Eliasson (2010) rekommenderar att svåra och känsliga frågor placeras sent i enkäten och att de ställs på ett tillåtande sätt, vilket är något som beaktades vid utformningen av enkäten. Frågorna i början av enkäten var av allmän karaktär vilket möjliggjorde en kategorisering av respondenterna i olika grupper. Genom att identifiera olika grupper kan det undersökas huruvida det finns ett samband mellan en grups förutsättningar och deras attityder (Trost, 2007), vilket gjordes vid analysen av enkätdata genom regressionsanalys.

En enkät kan innehålla antingen öppna eller slutna frågor. Beroende på typen av frågor i enkäten tar utformningen och bearbetningen av den olika lång tid. Slutna frågor tar ofta längre tid att utforma men svaren är lättare att bearbeta än svar på öppna frågor (Trost, 2007; pers. med., Lundmark, 2010). I denna studie användes framförallt slutna frågor för att underlätta bearbetning och tolkning av data. Frågorna ställdes främst som fleralternativsfrågor, samt som frågor med graderade svarsalternativ. Litteraturen förespråkar att graderingen av svarsalternativ anpassas till studiens syfte (Trost, 2007; pers. med., Lundmark, 2010). Frågorna graderades från 1-4 där ett (1) var ett mycket lågt värde och fyra (4) var ett mycket högt värde. Utöver det fanns ett svarsalternativ för dem som inte kunde ta ställning. Den fyrgradiga skalan motiverades genom att fler alternativ inte bidrog till studiens syfte. Inget mittalternativ användes för att respondenterna skulle tvingas ta ställning.

Om enkäten inte är väldigt kort rekommenderar Eliasson (2010) en uppdelning av frågorna i olika områden med underrubriker vilket är den disposition som användes. En viktig faktor för att få en hög svarsfrekvens är att fånga de svarandes intresse för undersökningen (Holme & Solvang, 1997). Följebrev kan fungera som ett försättsblad till en enkät där undersökningens syfte och upplägg presenteras (Trost, 2007). Följebrevet i denna enkätstudie gjordes därför kort, koncist och välformulerat för att motivera respondenterna att svara på enkäten.

3.2.1 Databehandling

Det första utskicket med enkäter och svarsbrev gick ut till de 400 slumpvis utvalda respondenterna den 29 oktober. Sista svarsdag angavs i följbrevet till den 16 november. Den 11 november skickades en påminnelse ut, vilken innehöll både en ny enkät och ett nytt svarskuvert. Denna skickades ut till alla respondenterna, oberoende av om de svarat på enkäten eller inte. De sista besvarade enkäterna skickades från Jordbruksverket till Sveriges Lantbruksuniversitet i Uppsala den 29 november (pers. med., Persson, 2010). Då enkäterna erhållits påbörjades databehandlingen. Datan, tillsammans med uppgifter från Jordbruksverket om ålder, kön, gårdsstorlek och gårdsstödsregion, matades in i SPSS (statistikprogram) och i Excel. Hur varje enskild fråga behandlades framgår i bilaga 3. Det material som Jordbruksverket tog fram samt de allmänna frågorna i enkäten användes för att kategorisera olika grupper av respondenter. Dessa grupper utgör de oberoende faktorerna i regressionsanalysen. Där testades de mot de olika alternativen i enkätfråga 10 och 11 (bilaga 1), som utgör de beroende variablerna i regressionen. Detta gjordes för att undersöka eventuella statistiska samband. Hur de eventuella sambanden ser ut beskrivs av B-värdet och signifikansen. B-värdet visar regressionslinjens riktningskoefficient, det vill säga lutningen på regressionslinjen. Lutningen beskriver hur mycket den beroende variabeln ökar eller minskar när den oberoende variabeln ökar med en enhet (pers. med., Lundeheim, 2010). Signifikansnivån beskriver sannolikheten för att det observerade värdet avviker från det hypotetiska, alltså att det beror av slumpen (Körner & Wahlgren, 2000). För att ett samband ska klassas som signifikant är den högsta tillåtna osäkerheten 5 %.

3.3 Kvalitativ metod

Vid utformningen av enkäter är det viktigt att ha en tydlig struktur på frågorna medan det vid en intervju är viktigare att få fram en känsla och ett samtal (Andersson, 2001). Frågorna strukturerades därför i en intervjuguide (bilaga 2), vilket rekommenderas av till exempel Kvale (1997). Intervjuguiden delades in i forskningsfrågor och intervjufrågor. Forskningsfrågorna fungerade som övergripande frågor och besvarades med hjälp av underliggande intervjufrågor vilka förklarade och utvecklade forskningsfrågorna. Frågor som ställs under en intervju ska vara lätta att förstå, kortfattade och befriade från akademisk jargong. Är frågorna för exakt formulerade finns det risk för att intervjuaren låser sig vid dessa och då kan intervjun bli stapplande (Andersson, 2001). Detta var något som togs hänsyn till både vid utformningen av intervjufrågorna och vid intervjuerna. I det fall frågorna ska kategoriseras vid analysen är det viktigt att klargöra innebörden av svaren vid intervjun med hänsyn till dessa kategorier. Det är alltså mycket viktigt att som intervjuare bestämma analysmetoden på förhand (Kvale, 1997). Innan intervjuerna påbörjades genomfördes en

testintervju med en passiv lantbrukare. Detta gjordes för att säkerställa att frågorna uppfyllde kriterierna ovan och för att intervjuarna skulle få öva på sin intervjuteknik.

Om syftet med en studie är att erhålla generell kunskap om ett ämne, bör den enligt Kvale (1997) koncentreras kring ett fåtal intensiva fallstudier. I den kvalitativa studien intervjuades därför sex personer i Mälardalsregionen, varav tre i slättbygd och tre i skogsbygd. Vid planering av intervjuer är det enligt Lundmark (2010) viktigt med tid mellan intervjuerna för att reflektera och sammanfatta. Med hänsyn till detta genomfördes de sex intervjuerna under två dagar.

Det är av stor vikt att intervjupersonen så tidigt som möjligt informeras om syftet med intervjun, hur uppgifterna kommer att användas, hur urvalet av intervju personer skett samt huruvida anonymitet kan garanteras. Utelämnad information kan leda till spekulationer. Annan information av betydelse för den intervjuade är beräknad längd på intervjun så att personen inte upplever tidsnöd (Andersson, 2001). Respondenterna kontaktades via telefon där ovanstående punkter klargjordes. De erbjöds skriftligt material om studiens syfte på förhand, men fick inte möjlighet att se frågorna. Intervjuerna dokumenterades med bandspelare vilket är det vanligaste sättet (Kvale, 1997).

Enligt litteraturen är det av stor vikt att intervjun genomförs under goda yttre betingelser vilket innebär att miljön ska vara störningsfri (Ekholm & Fransson, 1987). Intervjuerna genomfördes därför hemma hos respondenterna. Vid en intervju krävs det ofta en uppvärmningsfas där intervjuaren och respondenten bekantar sig med varandra. Samtalet bör starta med att intervjuaren än en gång går igenom syftet med intervjun och frågar hur respondenten ställer sig till att intervjun bandas. Under intervjun är det viktigt att visa intresse samt respekt för den som intervjuas (Ekholm & Fransson, 1987). Ovanstående beaktades vid intervjuerna med de passiva lantbrukarna.

Efter att intervjuer genomförts ska materialet från dessa sammanställas. En stor del av litteraturen rekommenderar att de ljudbandade intervjuerna skrivs ut i sin helhet. Uppskattningsvis tar det för en erfaren sekreterare ungefär fem timmar att skriva ut en timslång intervju, vilket genererar 20 till 25 sidor text (Kvale, 1997). På grund av tidsbrist och då det inte bedömdes relevant skrevs inte intervjuerna ut i sin helhet, utan bara de delar som ansågs vara av intresse för analysen. Vid sammanfattningen av alla intervjuerna extraherades det viktigaste ur intervju personernas svar. Resultatet sorterades under rubrikerna marknadsfaktorer, strukturella och organisatoriska faktorer, sociokulturella faktorer, nätverksfaktorer samt markanvändning vid en förändring av EU:s jordbrukspolitik.

3.4 Reflektion över metod

Vid kvantitativ analys, exempelvis analys av en enkätsammanställning, är det viktigt att klargöra huruvida de som svarat på frågorna förstått betydelsen av dessa och om svaren på frågorna verkligen belägger det som forskaren vill komma fram till i sin analys. Detta kallas för validitet och reliabilitet. Reliabilitet innebär graden av tillförlitlighet i svaren medan validitet handlar om att undersöka rätt saker, det vill säga att säkerställa sambandet mellan undersökt parameter och den slutsats forskaren vill komma fram till. Hög reliabilitet och

validitet i en kvantitativ studie innebär att forskaren kan dra generella slutsatser utifrån datamaterialet (Malterud, 1998).

Validitet och reliabilitet går även att tillämpa på kvalitativ analys, dock med viss svårighet, då svaren tolkas i större utsträckning än vid kvantitativ analys. I övrigt bygger kvalitativ analys på samma principer som kvantitativ analys. Vid intervjuer säkerställs hög validitet genom intervjuarens goda kännedom om ämnet. Reliabiliteten är beroende av att intervjupersonerna tillåts svara fritt och inte påverkas av yttre faktorer (Malterud, 1998).

3.4.1 Kvantitativ metod

Svarsfrekvensen på enkäten var 64 %, vilket anses vara en god svarsfrekvens för ett enkätutskick (pers. med., Karlsson, 2010). Av dessa bedömdes 69 % vara passiva lantbrukare vars enkäter användes vid bearbetningen och sammanställningen av datan. Fördelningen av respondenter som bedömdes vara passiva lantbrukare följer fördelningen för den totala urvalsgruppen vad gäller kön, ålder, gårdsstorlek och gårdsstödsregion (bilaga 4). Respondenterna besvarade generellt enkäten på ett sätt som torde vara korrekt. En del respondenter verkar dock ha missuppfattat vissa frågor och alla verkar inte ha velat svara på alla frågor. De frågor där flest personer inte svarade, eller svarade på ett ofullständigt sätt, var på de frågor som innehöll graderade svarsalternativ (fråga 10, 12, 13, 14 och 15 i enkäten (bilaga 1). De respondenter som inte svarade på alla alternativ behandlades i analysen som om de inte tagit ställning. Hur svar för varje enskild fråga behandlades framgår av bilaga 3.

Att respondenterna valde att inte svara på alla frågor kan bero på egenintresse. Det kan ibland vara till respondentens fördel att svara på ett visst sätt eftersom resultatet av undersökningen kan ha negativa effekter för denne (Trost, 2007). Då denna undersökning för den enskilde kunde uppfattas som ett faktaunderlag inför en eventuell förändring av jordbruksstödet som kan påverka de passiva lantbrukarna negativt, fanns det incitament för att inte svara ärligt/fullständigt på enkäten.

3.4.2 Kvalitativ metod

Vid sammanställningen av empirisk data gjordes ett urval av vad som ansågs relevant för studien i två steg. När intervjuerna skrevs ut gjordes ett urval ur det inspelade materialet utifrån dess relevans. Vid sammanställningen gjordes ytterligare en sammanfattning och tolkning av nedskrivet material. Denna process gav utrymme för viss tolkning och generalisering, vilket i sig kan ses som en möjlig felkälla.

Tre personer, alla kvinnor, medverkade under varje intervju. Att alla intervjuerna var kvinnor anses inte påverka resultatet. Varje person ansvarade för en del av intervjun vilket anses bidra till validiteten. Anledningen till att uppgiften som intervjuare delades upp på tre personer var att samtliga var ovana i rollen och det ansågs alltför påfrestande för en person att ansvara för hela intervjun.

Intervjuernas bandades med lantbrukarnas samtycke. Nackdelen med bandade intervjuer är att ansikts- och kroppsuttryck inte dokumenteras, samt att bandspelaren kan göra respondenten nervös (Kvale, 1997). Nervositet orsakad av bandspelaren var dock inte något som intervjuerna lade märke till hos intervjupersonerna. Att ansikts- och kroppsuttryck inte

dokumenterades upplevdes inte som något problem då flera intervjuare fanns på plats och kunde observera detta vid varje intervju.

En möjlig felkälla är att representanter från LRF Mälardalen var behjälpliga i urvalet av intervjupersoner. Det kan finnas en liten risk att intervjupersonernas svar därför färgades av kopplingen till LRF, men detta torde inte innebära något större problem. Utan dessa kontakter hade intervjuerna dessutom varit svåra att få till stånd, på grund av ämnets känsliga karaktär.

4 Sammanställning av empirisk data

Nedan redovisas sammanställningen av empirisk data för enkäter respektive intervjuer.

4.1 Kvantitativ data

Av 400 utskickade enkäter erhöles svar från 256 respondenter, vilket motsvarar en svarsfrekvens på 64 %. Av dessa bedömdes 176 stycken vara passiva lantbrukare och svaren från de respondenterna sammanvägdes med hjälp av deskriptiv statistik och linjär regressionsanalys.

Av svarspersonerna i enkäten var 16 % kvinnor, 3 % juridiska personer och resterande 81 % var män. Den genomsnittliga åldern hos de svarande var 62 år och medianåldern 63 år. Majoriteten, 53 %, av de svarande kom från gårdsstödsregion 5 (tabell 1), vilket är den region som får minst i gårdsstöd (bilaga 5).

Tabell 1. Fördelning av respondenterna utifrån gårdsstödsregion

Gårdsstödsregion	1	2	3	4	5	n.a
	0 %	2 %	17 %	24 %	53 %	4 %

4.1.1 Marknadsfaktorer

Diagram 1 visar hur respondenterna graderar olika faktorer påverkan på deras markanvändning. De tillfrågade lantbrukarna anser att det är storleken på gårdsstödet som spelar störst roll. Därefter kommer priset på insatsvaror i jordbruket samt marknadspriset på odlade grödor. Enligt de tillfrågade lantbrukarna spelar priset på jordbruksmark och arrendepris mindre roll. Diagram 2 visar hur de tillfrågade lantbrukarna tror att priset på deras åkermark kommer att förändras i framtiden. De flesta, 40 % av lantbrukarna, har svårt att ta ställning till detta. 31 % tror att priset på deras jordbruksmark kommer att öka, medan 24 % tror att priset kommer att vara oförändrat. Endast 5 % av de tillfrågade tror på en minskning.

I vilken grad påverkas din markanvändning av:

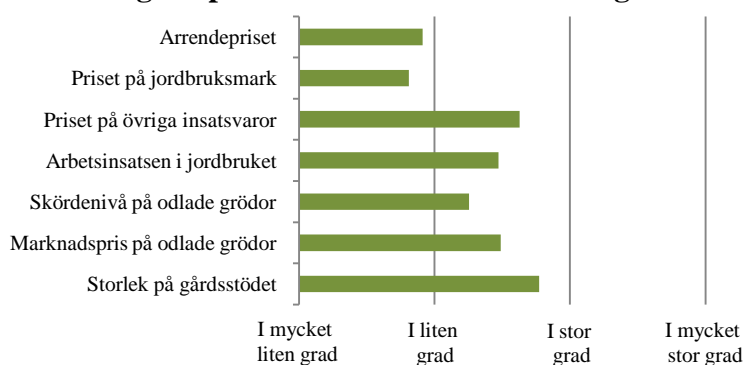


Diagram 1. Svarsfördelning på fråga 10 i enkäten.

Hur tror du att priset på din åkermark kommer förändras i framtiden?

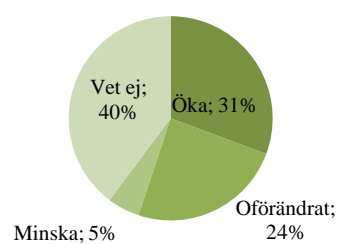


Diagram 2. Svarsfördelning på fråga 9 i enkäten.

4.1.2 Strukturella och organisatoriska faktorer

Gårdsstorleken hos respondenterna varierade från fem till femtio hektar, där huvuddelen återfanns i gruppen med 5-10 hektar åkermark. 93 % har dock 25 hektar eller mindre. Lantbrukarna fick i enkäten bedöma hur lämplig deras åkermark är för jordbruksproduktion, i förhållande till mark i närområdet (diagram 3). 73 % bedömer att deras marks lämplighet är normal och 24 % under det normala. I diagram 4 visas lantbrukarnas skogsinnehav, där nästan alla (93 %) anger att de äger skog. En majoritet (55 %) av respondenterna har angett att de äger mellan 0 och 50 hektar skog och 21 % har uppgett att de äger 100 hektar skog eller mer.

Hur bedömer du din åkermarks lämplighet i förhållande till övrig åkermark i ditt område?

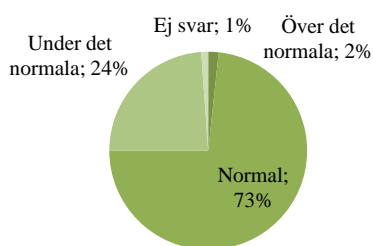


Diagram 3. Svarsfördelning på fråga 8 i enkäten.

Äger du skog, och i så fall hur mycket?

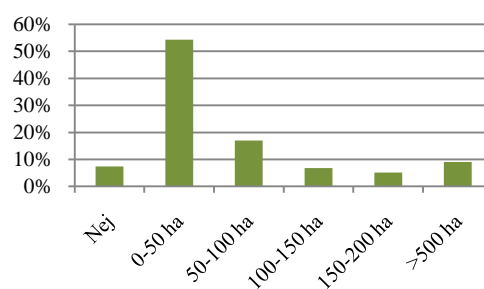


Diagram 4. Svarsfördelning på fråga 3 i enkäten.

4.1.3 Sociokulturella faktorer

Den högsta avslutade utbildningen hos respondenterna visas i diagram 5. 45 % av de tillfrågade anger grund- eller folkskola som högsta avslutade utbildning. 31 % anger yrkesskola eller gymnasium utan lantbruksanknytning som högsta avslutade utbildning medan 24 % har en eftergymnasial utbildning eller lantbruksgymnasium som högsta formella utbildning. I fråga 6 ombads lantbrukarna svara på vilket som är det viktigaste skälet till att de väljer att inte arrendera ut sin mark (diagram 6). Det främsta skälet enligt lantbrukarna i enkäten är att de inte är intresserade, vilket 37 % anger. 20 % uppger att det inte är möjligt att arrendera ut då det är brist på arrendatorer.

Högsta avslutade utbildning

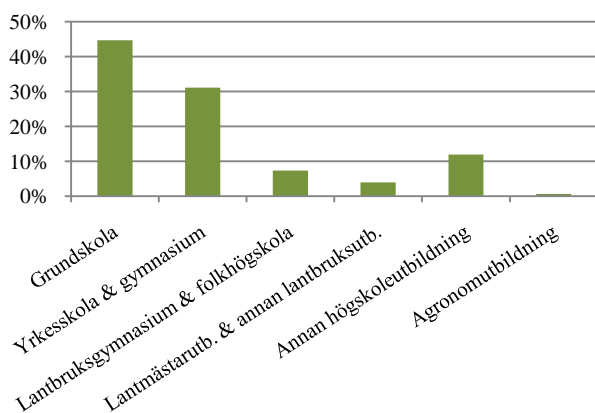


Diagram 5. Svarsfördelning på fråga 1 i enkäten.

Om du inte arrenderar ut din mark, varför?

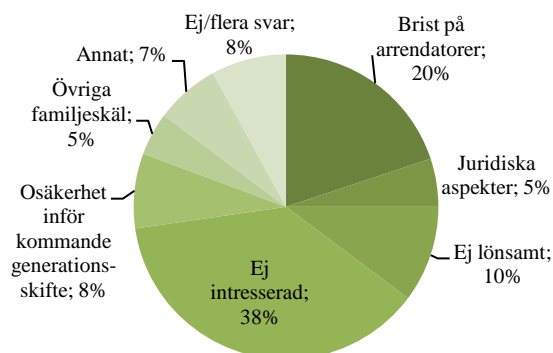


Diagram 6. Svarsfördelning på fråga 6 i enkäten.

4.1.4 Nätverksfaktorer

Diagram 7 visar vem/vilka lantbrukarna diskuterar sin markanvändning med. Den största delen, 39 % uppger att de endast diskuterar med sin familj. 24 % uppger att de väljer att göra det med andra lantbrukare, antingen i närområdet eller på lantbruksträffar. 8 % anlitar externa rådgivare medan 26 % anger att de inte konsulterar någon då de fattar beslut rörande sin markanvändning.

Diskuterar du med någon om hur du ska utnyttja din åkermark?

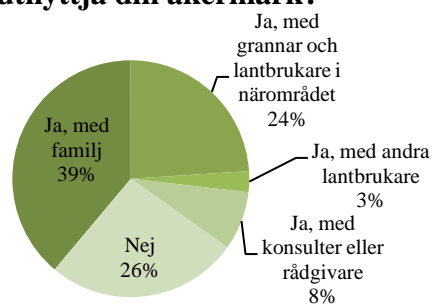


Diagram 7. Svartsfördelning på fråga 4 i enkäten.

4.1.5 Markanvändning vid en förändring av EU:s jordbrukspolitik

Lantbrukarna ombads att svara på hur de tror att de skulle agera vid olika förändringar av EU:s jordbrukspolitik, formulerat som fyra scenarion. Hur respondenterna graderade de olika brukningsalternativen redovisas nedan med genomsnittsvärden. Diagram 8 visar hur återinförandet av en produktionskoppling av gårdsstödet skulle påverka respondenternas markanvändning. Vid en sådan förändring anger respondenterna att det troligaste alternativet är att de fortsätter att ha marken i träda eller obrukad vall, precis som idag. De näst troligaste alternativen är att plantera skog på marken eller att arrendera ut den. När det gäller scenariot där gårdsstödet ersätts med fler miljöstöd svarar respondenterna som i diagram 9.

Scenario 1 - produktionskoppling

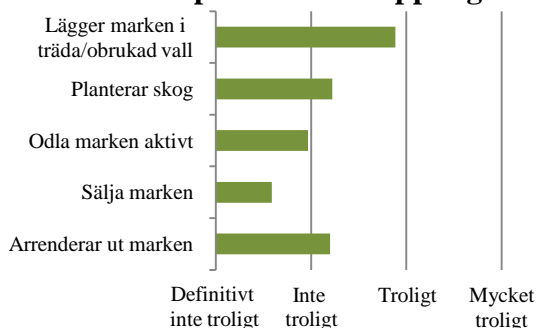


Diagram 8. Genomsnittlig gradering på fråga 12 i enkäten.

Scenario 2 - ersätts med miljöstöd

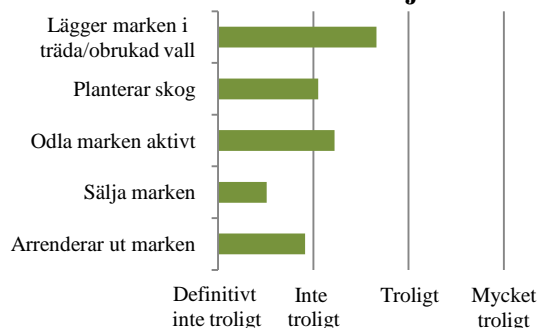


Diagram 9. Genomsnittlig gradering på fråga 13 i enkäten.

Scenario 3 - fler tvärvillkor

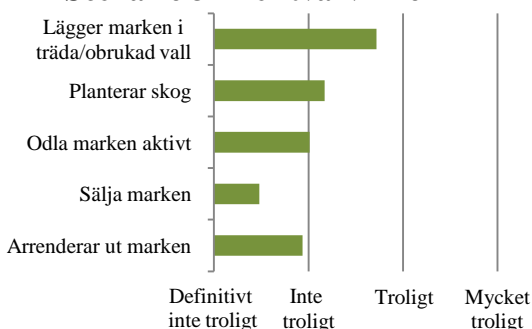


Diagram 10. Genomsnittlig gradering på fråga 14 i enkäten.

Scenario 4 - successiv avveckling

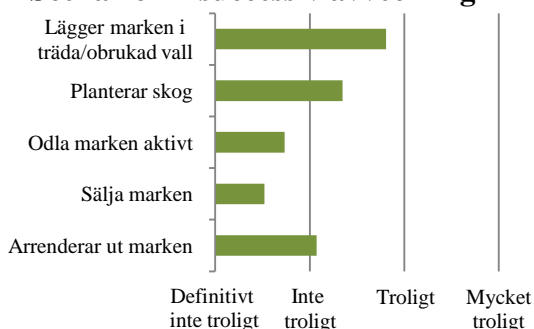


Diagram 11. Genomsnittlig gradering på fråga 15 i enkäten.

Även här anger genomsnittet att det troligaste alternativet är att de fortsätter som idag med träda och obrukad vall. Det näst troligaste alternativet är dock att börja odla marken aktivt. Det tredje scenariot handlar om att fler tvärvillkor kopplas till gårdsstödet (diagram 10). Även här anger respondenterna att det är troligast att de fortsätter som idag. Det näst troligaste alternativet är att de planterar skog på marken. Det fjärde och sista scenariot är att gårdsstödet successivt avvecklas, diagram 11. Då anger respondenterna att det är troligast att de fortsätter som idag och näst troligast att de planterar skog på marken.

4.1.6 Regressionsanalys

Resultaten av den linjära regressionsanalysen visas i tabell 2. I tabellen anges om resultatet av regressionen är signifikant eller inte, det vill säga om det finns ett samband mellan den beroende variabeln och den oberoende faktorn. Stjärnorna (*) visar regressionens eventuella signifikansnivå, ju lägre signifikansnivå desto säkrare samband. Hur den beroende variabeln varierar med den oberoende faktorn beskrivs av B-värdet, riktningskoefficienten. Ett positivt B-värde visar att den beroende variabeln ökar för varje enhet av den oberoende. På samma sätt anger ett negativt B-värde att den beroende variabeln minskar för varje enhetsökning av den oberoende faktorn.

För att exemplifiera: I den första regressionen testas den beroende variabeln arrendepreis, mot den oberoende faktorn ålder. B-värdet visar att ökad ålder ökar graden av arrendepreisets betydelse för markanvändningen 0,006 enheter. Signifikansen är 47,1 %, vilket betyder att slumpen inverkar på detta samband i 47,1 % av fallen. Det finns alltså inget signifikant samband.

De samband mellan beroende variabler och oberoende faktorer som visade signifikans presenteras nedan.

- Ju mer skog lantbrukaren har desto mindre benägen är denne att ta hänsyn till priset på övriga insatsvaror, skördenivån och marknadspriset på odlade grödor vid planeringen av sin markanvändning.
- Ett större nätverk ökar lantbrukarens hänsynstagande till priset på övriga insatsvaror, arbetsinsatsen, skördenivån och marknadspriset på odlade grödor. Dessutom gör ett mer omfattande nätverk att lantbrukaren upplever att denna har tillräcklig kännedom om CAP för att fatta beslut om den egna markanvändningen.
- Ju större åkerarealen är desto större hänsyn tas till marknadspriset på odlade grödor vid val av markanvändning.
- Respondenter med högre utbildning anser sig i större utsträckning ha tillräcklig kännedom om CAP för att kunna fatta beslut om den egna markanvändningen.
- Lantbrukare med en lägre nivå på gårdsstödet är mindre benägna att ta hänsyn till marknadspriset på odlade grödor och priset på övriga insatsvaror än lantbrukare med högre nivå på gårdsstödet.

Tabell 2. Resultat av den linjära regressionsanalysen, som visar om det finns ett samband mellan graden av den beroende variabelns betydelse för valet av markanvändning och den oberoende faktorn

Beroende variabel/oberoende faktor	B-värde	Signifikans
Arrendepreis/ålder	0,006	0,471
Arrendepreis/utbildning	0,051	0,528
Arrendepreis/skog	0,051	0,515
Arrendepreis/nätverk	0,128	0,172
Arrendepreis/åkerareal	0,089	0,622
Arrendepreis/gårdsstödsregion	-0,219	0,99
Pris åkermark/ålder	0,008	0,272
Pris åkermark/utbildning	0,049	0,538
Pris åkermark/skog	-0,026	0,734
Pris åkermark/nätverk	0,165	0,073
Pris åkermark/åkerareal	0,140	0,405
Pris åkermark/gårdsstödsregion	-0,147	0,245
Pris övriga insatsvaror/ålder	0,008	0,388
Pris övriga insatsvaror/utbildning	0,109	0,251
Pris övriga insatsvaror/skog	-0,204	0,025 *
Pris övriga insatsvaror/nätverk	0,358	0,001 ***
Pris övriga insatsvaror/åkerareal	0,361	0,083
Pris övriga insatsvaror/gårdsstödsregion	-0,458	0,002 **
Arbetsinsats/ålder	0,001	0,859
Arbetsinsats/utbildning	0,064	0,38
Arbetsinsats/skog	0,047	0,522
Arbetsinsats/nätverk	0,251	0,005 **
Arbetsinsats/åkerareal	0,258	0,119
Arbetsinsats/gårdsstödsregion	-0,200	0,111
Skördenivå/ålder	0,001	0,905
Skördenivå/utbildning	0,040	0,680
Skördenivå/skog	-0,239	0,006 **
Skördenivå/nätverk	0,220	0,040 *
Skördenivå/åkerareal	0,338	0,076
Skördenivå/gårdsstödsregion	-0,507	0,000 ***
Marknadspris odlade grödor/ålder	0,004	0,657
Marknadspris odlade grödor/utbildning	0,017	0,856
Marknadspris odlade grödor/skog	-0,184	0,047 *
Marknadspris odlade grödor/nätverk	0,303	0,005 **
Marknadspris odlade grödor/åkerareal	0,519	0,007 **
Marknadspris odlade grödor/gårdsstödsregion	-0,481	0,002 **
Storleken på gårdsstöd/ålder	0,008	0,245
Storleken på gårdsstöd/utbildning	0,020	0,750
Storleken på gårdsstöd/skog	0,052	0,385
Storleken på gårdsstöd/nätverk	-0,052	0,505
Storleken på gårdsstöd/åkerareal	0,176	0,205
Storleken på gårdsstöd/gårdsstödsregion	0,052	0,632
Kännedom om EU/ålder	-0,03	0,213
Kännedom om EU/utbildning	0,053	0,042 *
Kännedom om EU/skog	-0,04	0,882
Kännedom om EU/nätverk	0,071	0,025 *
Kännedom om EU/åkerareal	0,012	0,827
Kännedom om EU/gårdsstödsregion	0,10	0,826

signifikansnivå * 5 %, **1 %, *** 0,1 %

4.2 Kvalitativ data

De sex lantbrukare som intervjuades bor alla i Mälardalsregionen varav tre i slättbygd och tre i skogsbygd. Samtliga lantbrukare är män i åldern 48-74 år och gårdarna omfattar 50-95 ha åkermark. Några av lantbrukarna har inte hela sin areal i träda utan brukar delar av den aktivt. Intervjun rörde endast den del av arealen som brukas passivt. Intervjupersonerna innehar 19-130 ha skog.

4.2.1 Marknadsfaktorer

Priset på växtodlingsprodukter är en avgörande faktor för markanvändningen för de flesta intervjuade lantbrukarna. De följer aktivt prisutvecklingen genom tidningar och diskussioner med andra lantbrukare. Samtliga intervjupersoner menar att det var just avsalupriset som bidrog till beslutet att lägga hela eller delar av sin mark i träda eller vall. En intervjuperson säger att ”Det lät ju som att träda var den bästa grödan i år”. Avsalupriset framstår också som den viktigaste orsaken till att lantbrukarna inte väljer att börja odla aktivt igen, trots att de flesta uttrycker en önskan om att göra så. En lantbrukare berättar att ”Det är roligt att sitta på tröskan och se hur det rinner ner i tanken” och tänker ibland att han skulle odla om priset var bättre. Överlag är intervjupersonernas syn på lönsamheten inom svenskt lantbruk negativ. De menar att det inte är lönt att hålla på och förundras över dem som faktiskt orkar.

Generellt är intervjupersonerna oroade över de senaste årens prisfluktuationer. En lantbrukare berättar att han vid 2007-2008 års prisuppgång kände sig optimistisk och övervägde att börja odla igen. Den kraftigt försämrade lönsamheten 2009 avskräckte honom dock och gör att han är mer avvaktande för att satsa även med dagens relativt bra priser. En annan lantbrukare för ett liknande resonemang och menar att fluktuationer på marknaden försvårar möjligheten att göra långsiktiga investeringskalkyler. Detta kan bidra till att stora investeringar i maskiner och torkanläggning blir osäkra och därmed uteblir. För just den här lantbrukaren skulle en investering i tork och lager vara nödvändig för att kunna odla aktivt, då den närliggande spannmålsanläggningen nyligen lagt ner.

Lantbrukarna följer priset på insatsmedel och anser att det är en viktig faktor, men det spelar inte lika stor roll för markanvändningen som avsalupriset. En lantbrukare menar att detta beror på att osäkerheten inte är lika stor när det gäller insatsmedel som köps in vid ett tillfälle till ett känt pris, jämfört med spannmålspriserna som är osäkra på förhand. En annan intervjuperson hävdar att inköp av insatsmedel medför att mycket kapital binds upp vilket är en del i hans beslut att inte odla aktivt. Han menar därför att ekologisk produktion innebär en lägre risk. Det är det ekonomiska resultatet som räknas, oavsett om det beror på ett högt avsalupris eller låga kostnader. Det som genomsyrar intervjupersonernas svar är vikten av att få tillbaka investerat kapital och att få betalt för sitt arbete.

Vad gäller priset på jordbruksmark upplever intervjupersonerna att detta är högt. I skogsbygd är jordbruksmark ett komplement till skogen, inte tvärtom. Ingen av de intervjuade personerna kan tänka sig att sälja sin mark och ser därför inte priset på jordbruksmark som en avgörande faktor vid valet av markanvändning. Samtliga anser att det är viktigt att behålla gården intakt och känslan för familjegården är väldigt stark. Flera menar att det inte är ekonomiskt försvarbart att nyinvestera i ett lantbruk med tanke på dagens lönsamhet.

Generellt tror de intervjuade att priset på åkermark kommer att fortsätta stiga. En lantbrukare menar att detta beror på att marken är en begränsad resurs. De flesta ser marken som en typ av pensionsförsäkring och därmed en trygghet för framtiden. En lantbrukare tycker att det är bättre att satsa pengar i något bestående, då räntan på banken är låg. En annan jämför åkermarken med en guldtacka, en tillgång som inte ger någon förtjänst just nu, men som kan säljas i framtiden.

Det råder ingen brist på arrendatorer i de områden där respondenterna bor. På frågan om huruvida de kan tänka sig att arrendera ut sin mark menar de flesta att så länge gårdsstödet finns är det mer ekonomiskt att avstå från att arrendera ut. ”Ingen kan betala mer än motsvarande gårdsstödet i arrende” förklarar en av lantbrukarna. De flesta vill ha ett arrende som minst motsvarar gårdsstödet men inser att det är orimligt, särskilt då det medför vissa kostnader att hålla marken öppen. Ett undantag är en lantbrukare som i två år arrenderat ut delar av sin mark för ett arrende lägre än nivån på gårdsstödet. Anledningen till detta är att arrendatorn är bekant med intervjupersonen, att arronderingen är dålig samt att det innebär en minskad arbetsbörda för markägaren.

I de fall de skulle erbjudas ett arrende som motsvarar nivån på gårdsstödet uttrycker de intervjuade i många fall ovilja och misstro mot arrendatorerna. ”Man vet vad man har, men inte vad man får” menar en av intervjupersonerna. En annan lantbrukare känner sig orolig över att arrendera ut marken till någon som inte sköter flyghavreplockningen, då gården tidigare haft stora problem med detta. Två av lantbrukarna framhåller möjligheten att när som helst kunna börja bruka marken själv som en viktig faktor. Det finns i flera fall en okunskap om arrendelagstiftningen då några tror att de förlorar möjligheten att själva bruka marken i framtiden om de arrenderar ut den idag.

Ur ett ekonomiskt perspektiv är arbetsinsatsen som krävs för att odla aktivt viktig för flera av intervjupersonerna. De jämför förtjänsten från en arbetad timme inom jordbruket med den från en alternativ sysselsättning. En lantbrukare berättar att det krävs många fler timmars jobb inom jordbruket för att tjäna lika mycket som i skogen, dessutom krävs insatsmedel. Detta menar även en person som har en heltidstjänst vid sidan om lantbruket, från vilken han måste ta tjänstledigt för att arbeta i jordbruket. Att ta tjänstledigt från arbetet när lönsamheten inom lantbruket är dålig är en ekvation som han menar inte går ihop. Flera av intervjupersonerna framhåller en alternativ inkomstkälla som en nödvändighet då det inte är möjligt att leva på enbart lantbruket. En lantbrukare menar att om den alternativa inkomstkällan skulle försvinna måste något hända med jordbrukspolitiken eller världsmarknadspriset.

4.2.2 Strukturella och organisatoriska faktorer

Två av intervjupersonerna har en komplett maskinpark, två har en komplett men omodern och resterande två har inte en komplett maskinpark. En av lantbrukarna har en maskinpark som är så pass omodern att den hindrar honom från att bruka hela sin areal rationellt och han brukar därför endast halva arealen.

Samtliga tre intervjupersoner som bor i slättbygd anser att deras mark är likvärdigt eller bättre beskaffad jämfört med annan mark i närområdet. I skogsbygden å andra sidan anser två lantbrukare att deras mark är sämre ur jordbrukssynpunkt än annan mark i området. En av

dessa lantbrukare framhåller nackdelarna med en dålig arrondering och fält belägna i närheten av skog. Han menar att det tar lång tid för marken att torka upp, vilket gör marken mer svårarbetad, och ”Man måste köra mycket och vända hela tiden”. En annan av lantbrukarna i skogsbygd anser att hans mark är dåligt dikad och tycker att det är en alltför stor investering att dränera marken, ”Då får man köpa marken en gång till”.

4.2.3 Sociokulturella faktorer

Ingen av intervjupersonerna har någon högre utbildning än enstaka kurser i lantbruk. Samtliga anser dock att de har tillräcklig kunskap för att bedriva det lantbruk de önskar. Endast två av dem anser att utbildning påverkar valet av markanvändning.

Fem av de sex intervjupersonerna har en alternativ inkomstkälla som de prioriterar tidsmässigt framför jordbruket. De alternativa inkomstkällorna är främst skog och entreprenadverksamhet. Detta är huvudsakligen av ekonomiska skäl, men ett par av lantbrukarna för även andra resonemang kring arbetsinsatsens betydelse för markanvändningen. Den intervjuperson som bedriver lantbruk på heltid men bara brukar halva arealen gör detta då brukande av hela arealen anses innebära en alltför stor arbetsbelastning. Hans önskan är att kunna anställa någon, men han menar att det är ett problem att sysselsätta en anställd året om. En intervjuperson med en egen entreprenadfirma där han idag arbetar heltid menar att en nedgång i antalet uppdrag för entreprenadfirman skulle medföra ett övervägande att odla aktivt. Sannolikheten för en sådan nedgång bedömer han dock som liten. En annan lantbrukare förklarar att en alternativ inkomstkälla spelar en stor roll för hur han väljer att bruka sin mark. Utan alternativ inkomstkälla hade han troligtvis brukat hela arealen.

4.2.4 Nätverksfaktorer

Samtliga intervjupersoner är medlemmar i LRF och två är medlemmar i Mellanskog. Inga av intervjupersonerna identifierar sig som aktiv medlem i LRF men det framkommer senare under intervjun att hälften av lantbrukarna deltar i aktiviteter i större eller mindre utsträckning. De flesta tror att föreningslivet kan bidra med gemenskap, men enbart en av de intervjuade upplever själv denna gemenskap. En intervjuperson har minskat sitt deltagande i LRF:s verksamhet i och med att marken numera ligger i träda. Han ser inte längre någon vits med att delta på exempelvis växtodlingsdagar då dessa inte ger information om hur trädan ska skötas. Samma lantbrukare menar att behållningen av föreningsaktiviteter beror på intresse. Han själv är mer intresserad av skog än lantbruk och därför ger det honom mer att delta och engagera sig i Mellanskogs aktiviteter än i LRF:s. En lantbrukare som inte är aktiv i någon förening poängterar dock att detta inte beror på ointresse utan snarare på rädslan för att bli indragen i ett engagemang som det inte finns tid för. Han tror att hans inaktivitet kan göra att han missar aktiviteter som faktiskt skulle kunna vara intressanta. Två av lantbrukarna är inte intresserade av att delta i föreningslivet.

Majoriteten av intervjupersonerna tycker att det är viktigt att själva bestämma över sin markanvändning. Dock uppger två av lantbrukarna att de diskuterar markanvändningsfrågor med sina grannar. Fyra av intervjupersonerna har passiva lantbrukare i sin omgivning. På frågan om huruvida markanvändningen påverkas av hur andra lantbrukare i närheten väljer att

bruka sin mark säger en intervjuperson att det naturligtvis är så. Han menar att ”Om någon säger *det här skär man guld med* eller *det här är skit* då lyssnar man på det”.

Ingen av intervjupersonerna tar hjälp av växtodlingsrådgivare. De flesta har dock någon form av ekonomisk rådgivning. En lantbrukare uppger att hans revisor har rekommenderat honom att fortsätta som han gör, det vill säga ha marken i träda. En annan lantbrukare har fått hjälp med att maximera stödbeloppet på den trädade marken genom att utföra stödberättigade miljöförbättrande åtgärder. På frågan om huruvida rådgivning kan påverka markanvändningen svarar de flesta att så nog är fallet, ett par dock med förbehållet att råden ska vara ekonomiskt rationella.

4.2.5 Markanvändning vid en förändring av EU:s jordbrukspolitik

Samtliga intervjuade lantbrukare anser att den gemensamma jordbrukspolitiken påverkar dem, främst genom gårdsstödet och olika regelverk. Lantbrukarna upplever generellt att de har tillräcklig information om CAP. Informationen erhåller de från media, olika utskick, informationsträffar och diskussioner med andra inom branschen. Generellt diskuteras inte jordbrukspolitiken i sig, utan främst dess påverkan på gårdsnivå. Samtliga intervjuade tror att markanvändningen påverkas av CAP, och då främst genom olika regler. En lantbrukare tror att gårdsstödet har bidragit till att mer mark brukas passivt. Han menar att vid en resa genom Sverige så ”ser man ju vart det är lönsamt att hålla på och odla, det går väl bra upp hit till Mälardalen sen är det mer djurgårdar norrut men också mycket träda”. En annan lantbrukare tycker att jordbrukspolitiken styr allt. Hade det inte varit för gårdsstödet hade avsalupriset enligt honom behövt vara högre, annars hade jordbruket stannat, åtminstone i skogsbygden. Samma lantbrukare tror att dagens system medfört att vissa lantbrukare bidragsoptimerar genom att maximera bidraget i förhållande till arbetsinsatsen, bland annat genom att träda marken.

På frågan om hur intervjupersonernas markanvändning skulle påverkas om gårdsstödet kopplades till den faktiska produktionen av spannmål, mjölk och kött svarar majoriteten att de tror att ett sådant scenario skulle leda till att de brukar sin mark mer aktivt. En lantbrukare menar dock det måste finnas lönsamhet i produktionen. En annan lantbrukare förklarar att beslutet att odla aktivt eller ej i första hand beror på situationen i hans entreprenadverksamhet. Enbart en av de intervjuade skulle under dessa förutsättningar arrendera ut sin mark. Ingen lantbrukare skulle kunna tänka sig att sälja.

När det gäller frågan om hur intervjupersonernas markanvändning skulle påverkas om nuvarande gårdsstöd ersattes med fler miljöstöd exempelvis för vall, ekologisk produktion eller slätteräng är det svårt att utröna effekten. Flera av lantbrukarna menar att det beror på kostnaden av den arbetsinsats som krävs i förhållande till ersättningsnivån för de olika miljöersättningarna. En lantbrukare anser att om miljöstöden utformas som idag, med en åtagandeperiod på fem år, kommer han inte att våga teckna ett sådant avtal. En annan intervjupersons markanvändning skulle inte påverkas alls av en förändring av gårdsstödet i den här riktningen. Ytterligare en lantbrukare menar att ökade miljöstöd skulle överensstämma med hans livsfilosofi och därmed påverka hans markanvändning.

Om fler tvärvillkor kopplas till gårdsstödet, exempelvis med krav på att lägga om vallen eller att bryta/plöja upp vallen eller trädan med jämna mellanrum, skulle inte de intervjuade bruka sin mark mer aktivt. Några menar att de bara tänker göra det som krävs enligt de nya tvärvillkoren och fortsätta ha vall och träda i den utsträckning det går. En lantbrukare kan tänka sig att bruka marken på samma sätt som idag, även om det innebär att han blir utan EU-stöd. En annan intervjuperson uttrycker allmänt missnöje över regler som begränsar hans rätt till självbestämmande. Han säger att det är nya villkor hela tiden och att tvärvillkor försämrar, vilket gör att lantbrukare ledsnar. Att arrendera ut eller sälja marken är inget alternativ för de intervjuade.

En successiv avveckling av gårdsstödet skulle påverka markanvändningen. Endast en av lantbrukarna säger att hans markanvändning skulle förbli oförändrad. Tre av intervjupersonerna kan tänka sig att börja odla aktivt, förbehållet att avsalupriserna blir bättre. En lantbrukare förklarar detta med att han är bonde i hjärtat, men att ekonomin inte kan bortses ifrån. Två av dem skulle kunna tänka sig att arrendera ut marken.

På frågan om vilka kriterier som ska vara uppfyllda för att de ska bedriva aktivt jordbruk är intervjupersonerna rörande överens om vikten av ökad lönsamhet. Lantbruket är ett arbete som vilket som helst, det bör generera en skälig inkomst. En av intervjupersonerna är helt ointresserad av lantbruk och att odla aktivt oavsett vilka förutsättningar som ges. För en av lantbrukarna i skogsbygd är en bättre arrondering en förutsättning för aktivt jordbruk.

Sammanfattningsvis måste jordbruket bli lönsamt. Hur detta ska komma till stånd har dock alla intervjupersoner olika åsikter om. De flesta tror att det kommer att behövas någon form av bidrag för att jordbruket ska överleva. En lantbrukare tycker att det vore bättre med miljöstöd istället för gårdsstöd och poängterar stödets betydelse för att hålla landskapet öppet. En annan intervjuperson menar att gårdsstödet i sin nuvarande utformning innebär onödigt byråkratiskt krångel. Vidare anser han att konsumenten ska stå för en prisökning på spannmål, då alla är med och äter. Det är ändå konsumenten som betalar, vare sig det är via stöd till lantbrukarna eller via priset på maten, menar han. En av lantbrukarna är för en total avreglering av EU-stöden, och säger ”Bort med de förbaskade reglerna som har varit: nu ska du få plöja, nu ska du inte få plöja, nu ska du få harva, nu ska du inte, ja vadå?”. Han konstaterar dock att denna åtgärd skulle slå hårt mot många lantbrukare. Även om han är för en avreglering tackar han inte nej till stöd: ”Bidrag är lite som en drog – du vet att du vill ha, men du vet att det inte är så bra egentligen”.

5 Analys

I följande avsnitt analyseras resultaten från både den kvalitativa och den kvantitativa undersökningen för att testa de hypoteser som ställdes upp i kapitel 1.4.

5.1 Marknadsfaktorer

Den kvantitativa undersökningen visar att den viktigaste faktorn vid valet av markanvändning är nivån på gårdsstödet, vilket stämmer överens med hypotesen. Vilken hänsyn respondenterna tar till storleken på gårdsstödet har enligt regressionsanalysen dock inget samband med ålder, utbildning, skogsareal, nätverk, åkerareal eller gårdsstödsregion.

Anledningen till detta är att de flesta angett gårdsstödet som den viktigaste faktorn för markanvändningen.

Hänsyn till gårdsstödet kan tas på två olika sätt. En möjlighet är att gårdsstödet i sig innebär en tillräcklig inkomst i förhållande till krävd arbetsinsats, då passivt brukande ger möjlighet för lantbrukaren att syssla med annat, gårdsstödet blir då en sidoinkomst. En annan möjlighet är att nivån på gårdsstödet är så hög i förhållande till möjliga intäkter från lantbruket att aktivt brukande inte ger en högre lönsamhet. Lantbrukarna agerar således ekonomiskt rationellt för att maximera sin vinst. Förutom storleken på gårdsstödet är avsalupriset och priset på insatsvaror i jordbruket av stor betydelse för markanvändningen, vilket framkommer i både den kvalitativa och den kvantitativa undersökningen. Enligt regressionsanalysen finns även ett negativt linjärt samband mellan betydelsen av priset på insatsvaror och skogsinnehavet. Detta innebär att ju mer skog en lantbrukare har desto mindre betydelsefull blir inkomsten från lantbruket, relativt den från skogen. I skogbygder, där många av respondenterna bor, är det dessutom vanligt att jordbruksmarken ses som ett komplement till skogen. Gårdsstödet för åkermarken kan då vara ett sätt att minska risken i skogsbruket, eftersom det ger en säker årlig inkomst.

Priset på insatsvaror är enligt enkäten en viktig faktor vid valet av markanvändning, viktigare än avsalupriset. I områden med mindre lämplig jordbruksmark är det möjligt att lantbrukaren inte får tillbaka det kapital som investerats i insatsmedel vid skörd, varför priset på insatsmedel kan tänkas ha större betydelse än avsalupriset. Detta styrks av att de flesta av de tillfrågade bor i gårdsstödsområde fyra och fem, med sämst förutsättningar för jordbruk. I intervjuerna framkom å andra sidan att avsalupriset är viktigare än priset på insatsvaror. Detta beror på att priset på insatsvaror är känt vid tidpunkten för beslutsfattandet, medan avsalupriset fluktuerar under året. Många av lantbrukarna menar att det låga avsalupriset är huvudorsaken till beslutet att bruka marken passivt. De senaste årens kraftiga svängningar på spannmålsmarknaden har även bidragit till oro och ovisshet, något som styrks av teorin som säger att passiva lantbrukare undviker prisrisk. Detta tyder på att passiva lantbrukare är mer riskaversa än aktiva brukare som väljer att odla trots prisrisken.

Arrendepriset har enligt studien liten betydelse för valet av markanvändning. I intervjuerna framkom att lantbrukarna tror att ett arrendepris som motsvarar eller överstiger dagens gårdsstöd är orimligt. Det kan vara en del i att lantbrukarna i enkäten svarat att arrendepriset inte spelar så stor roll vid deras val av markanvändning. En annan viktig aspekt är en ovilja att arrendera ut även om arrendet skulle motsvara gårdsstödet. ”Man vet vad man har, men inte vad man får”, som en av lantbrukarna uttryckte sig. Detta styrks i enkäten, där ointresse anges som en huvudorsak till att lantbrukarna inte arrenderar ut sin mark.

Priset på åkermark har inte så stor betydelse för valet av markanvändning, åtminstone inte för de passiva lantbrukarna som redan äger sin mark. Däremot tror många av lantbrukarna att priset på deras åkermark kommer att öka i framtiden. Det visas i enkäten där 31 % angav att de tror att priset kommer att öka medan endast 5 % tror att priset kommer att sjunka. I intervjuerna framkom att lantbrukarna ser marken som en långsiktig kapitalplacering eller pensionsförsäkring. Det faktum att gårdsstödet har kapitaliserats i markpriserna och medfört

en prisökning har bidragit till att lantbrukarna väljer att behålla marken som en kapitalplacering. Gårdsstödet kan på detta sätt ha bidragit till fler passiva lantbrukare. Många av lantbrukarna betonar vikten av att hålla ihop gården som en enhet och stark känsla för familjegården.

Ingen av de tillfrågade lantbrukarna i enkäten har sin huvudsakliga inkomstkälla från lantbruket vilket tyder på att det är vanligt med en alternativ inkomstkälla. I intervjuerna framkom att lantbrukarna tar stor hänsyn till intäkterna från en arbetad timme i lantbruket jämfört med den från en alternativ sysselsättning. Detta stärker tesen om att gårdsstödet utgör en sidoinkomst för många passiva lantbrukare. Det är därmed möjligt att en alternativ inkomstkälla kan vara en bidragande orsak till passivt brukande.

Nätverkande är av stor betydelse för vilken hänsyn lantbrukare tar till marknadsfaktorerna och har därmed en stor påverkan på markanvändningen. Det finns ett positivt linjärt samband mellan hänsyn till priset på insatsvaror och graden av nätverkande. Graden av nätverkande kan beskriva lantbrukarens intresse för, och därmed kunskap om lantbruk, vilket torde ge en ökad marknadsmedvetenhet. Sammanfattningsvis är graden av nätverkande en tydlig indikator på marknadsmedvetenhet, vilket betyder att lantbrukare som nätverkar mer tar större hänsyn till marknaden. Innehavet av skog har däremot en motsatt effekt, då lantbrukare med ett större skogsinnehav tar mindre hänsyn till marknaden. Nätverkande kan tänkas vara en indikator på lantbruksintresse precis som stort skogsinnehav kan betyda motsatsen, vilket tyder på att intresse är en viktig faktor för marknadsmedvetenhet. Detta betyder dock inte att alla passiva lantbrukare är ointresserade av lantbruk, eftersom många tagit hänsyn till marknadsfaktorer vid sitt val att bruka marken passivt. Detta styrks av både enkäterna och intervjuerna.

5.2 Strukturella och organisatoriska faktorer

Generellt är gårdarna i undersökningen små, de allra flesta under 25 hektar. En gård i den storleksklassen räcker inte för en heltidssysselsättning vilket kan vara en bidragande orsak till att gården inte brukas aktivt. Dessutom kräver aktivt brukande att stora mängder kapital binds upp i exempelvis maskiner, vilket kan vara svårt att förränta på den begränsade åkerarealen. Mängden jordbruksmark är liten i förhållande till skogsarealen då 38 procent av de tillfrågade i enkäten har över 50 hektar skog. Detta signalerar att många av de passiva lantbrukarna bor på vad som skulle klassificeras som skogsfastigheter snarare än jordbruksfastigheter. Den kvantitativa undersökningen styrker också detta då majoriteten av de tillfrågade återfinns i skogsbygd, dessutom är deras genomsnittliga skogsinnehav större än det genomsnittliga innehavet av jordbruksmark.

Enligt hypotesen finns de passiva lantbrukarna i områden som är sämre lämpade för jordbruksproduktion. Enligt undersökningen anser dock endast en fjärdedel av de tillfrågade att deras mark är sämre beskaffad än annan jordbruksmark i närområdet. Tre fjärdedelar anser att deras åkermark är likvärdig med annan åkermark i området. Detta kan ändå betyda att de passiva lantbrukarnas mark är mindre lämplig för jordbruksproduktion om de återfinns i områden där omkringliggande mark också är sämre lämpad. Vid en analys av var respondenterna i den kvantitativa undersökningen är verksamma, visar det sig också att den

största gruppen består av lantbrukare i gårdsstödsregion fyra och fem, vilket utgörs av den minst bördiga åkermarken. Passiva lantbrukare återfinns dock även i bättre jordbruksområden vilket visar att passivt brukande inte enbart kan förklaras av markens bördighet. Vilken gårdsstödsregion lantbrukarna bor i är också av betydelse för hur marknadsmedvetna de är vilket tydligt framkommer i regressionsanalysen.

En annan tänkbar förklaring till det passiva brukandet är avståndet till en spannmålsmottagning. Möjligheten att på ett enkelt sätt leverera de varor som produceras på gården torde vara viktigare på en liten gård med sämre möjligheter att investera i egen spannmålsanläggning än en större gård. I samband med att allt fler spannmålsanläggningar läggs ner får fler lantbrukare så långt till en spannmålsanläggning att det blir svårare att motivera aktivt brukande. Flera av de intervjuade lantbrukarna har dessutom omodern och/eller inkomplett maskinpark. Beslutet att inte nyinvestera i maskiner eller att avyttra dessa gör steget till aktiv odling längre.

5.3 Sociokulturella faktorer

Utbildningsnivån är relativt låg bland de tillfrågade vilket delvis kan förklaras av lantbrukarnas höga ålder. Det är svårt att utifrån resultatet dra några generella slutsatser vad gäller utbildningsnivåns betydelse för markanvändningen. Enligt teorin bidrar utbildningsnivån till lantbrukarens föreställning och förväntning på den omvärld denne verkar i. En högre utbildningsnivå tros även bidra till en ökad förmåga att inhämta information kring frågor som påverkar lantbrukaren. Ett exempel som belyser detta är den okunskap om arrendelagstiftningen som flera av de intervjuade lantbrukarna uttrycker. Det kan tänkas att lantbrukarens utbildningsnivå påverkar en mängd olika faktorer som exempelvis marknadsmedvetenhet och attityd till politik och politiska beslut.

Medelåldern hos respondenterna i enkäten är 62 år, vilket är en relativt hög ålder. I regressionsanalysen syns dock inget samband mellan ålder och någon av de beroende variablerna. Detta kan bero på att inget sådant samband existerar, eller att antalet unga respondenter är för litet. Det är dock troligt att ålder har betydelse för vilken hänsyn lantbrukarna tar till arbetsinsatsen då många av respondenterna är pensionärer. Enligt teorin har åldern även en inverkan på viljan till förändring. Ett tydligt exempel på ovilja till förändring ses i enkäten där de flesta av respondenterna angett att de inte kommer att förändra sin markanvändning, oavsett vad som händer med gårdsstödet. Ytterligare ett exempel på denna ovilja är attityden till att arrendera ut sin mark. Huvuddelen av de tillfrågade i enkäten anger att de inte är intresserade av att arrendera ut sin mark, medan endast 20 % anger brist på arrendatorer och 10 % bristande lönsamhet som skäl. Denna ovilja märks även i intervjuerna. Respondenternas höga ålder gör också att ett eventuellt generationsskifte ligger närmare i tiden. Detta kan också vara en bidragande orsak till ovilligheten att arrendera ut eller sälja sin mark. Dock anger endast 8 % av de tillfrågade i enkäten kommande generationsskifte som anledning till att de inte arrenderar ut sin mark. Ingen av de intervjuade lantbrukarna har heller barn som är intresserade av att ta över lantbruket varpå kommande generationsskifte kan antas vara av mindre betydelse för problemet med passiva lantbrukare.

5.4 Nätverksfaktorer

Enligt enkätundersökningen är det vanligast att lantbrukarna diskuterar sin markanvändning med familjen. Hela 26 % av de tillfrågade diskuterar dock inte sin markanvändning med någon. Detta är en tydlig indikator på en låg grad av nätverkande bland passiva lantbrukare. Ungefär en fjärdedel av de tillfrågade diskuterar markanvändningsfrågor med grannar och lantbrukare i närområdet. Även bland de intervjuade lantbrukarna diskuteras dessa frågor med intillboende. I intervjuerna framkommer dessutom att de flesta av de intervjuade har passiva lantbrukare i sitt närområde. Om så är fallet även bland de tillfrågade i enkäten, kan det tänkas att lantbrukarna påverkar varandra till passivt brukande. Få av de tillfrågade diskuterar sin markanvändning med rådgivare eller konsulter. Detta kan bero på att passivt brukande i sig kräver lite eller ingen rådgivning. Det kan också bero på att det ofta rör sig om små lantbruksenheter där det är svårt att motivera den kostnad som rådgivning medför. I regressionsanalysen framkommer ett tydligt samband mellan nätverkande och betydelsen av marknadsfaktorer för markanvändningen, samt kännedom om EU:s jordbrukspolitik. Att de tillfrågade lantbrukarna nätverkar i liten utsträckning tyder på att passiva lantbrukare tar mindre hänsyn till marknadsfaktorer och har sämre kännedom om CAP. Detta styrks i enkäten där 65 % av de tillfrågade inte anser sig ha tillräcklig kännedom om CAP för att fatta beslut angående sin markanvändning.

5.5 Markanvändning vid en förändring av EU:s jordbrukspolitik

I enkäten anger de tillfrågade lantbrukarna att det mest troliga alternativet vid samtliga scenarion är att de fortsatt kommer att ha marken i träda eller obrukad vall. De övriga svarsalternativen anses inte vara troliga. I intervjuerna framkommer att de enda av de fyra scenariorna som skulle kunna få de passiva lantbrukarna att förändra sin markanvändning är produktionskoppling av stöden eller en successiv avveckling av gårdsstödet. I dessa fall är det mest troligt att de börjar odla sin mark aktivt, förbehållet att lönsamheten blir bättre. Ingen av de intervjuade lantbrukarna kan i något av fallen tänka sig att sälja sin mark, och få av dem kan tänka sig att arrendera ut. Det är mycket anmärkningsvärt att de flesta av lantbrukarna påstår att de inte skulle förändra sin markanvändning, trots att konsekvenserna av detta i flera fall skulle innebära utebliven inkomst. Detta är motsägelsefullt då de tillfrågade visat sig väldigt lönsamhetsmedvetna i andra sammanhang. Det finns en risk att respondenterna befarar att deras svar kan få negativa konsekvenser genom ett förändrat regelverk. Lantbrukarna svarar därför att de inte kommer att förändra sin markanvändning, oavsett politiskt beslut. Ytterligare en faktor som kan bidra till respondenternas ovilja till förändring är den höga medelåldern.

En produktionskoppling av stöden är det scenario som, enligt intervjuerna, skulle leda till att flest börjar bruka sin mark aktivt. Samma mönster återfinns inte i enkäten. En tänkbar orsak till detta är att lantbrukarna vid intervjuerna hade möjlighet att ange bättre lönsamhet som villkor för aktivt brukande, en möjlighet som inte gavs i enkäten.

Vad gäller frågan om hur markanvändningen skulle påverkas av att gårdsstödet ersattes med fler miljöstöd är det svårt att utvärdera effekterna av ett sådant scenario. Lantbrukarna i intervjun resonerar kring kostnaderna för arbetsinsatsen i förhållande till ersättningsnivån. Även här

visar sig lönsamheten vara avgörande för valet av markanvändning. I enkäten finns inte utrymme för sådant resonemang, vilket kan förklara att en förändring uteblir.

Ett införande av fler tvärvillkor skulle enligt undersökningen inte bidra till mer aktivt brukande. Flera av personerna som intervjuades menar att de tänker göra vad som krävs men fortsätta ha vall och träda i den utsträckning det går. Är tvärvillkoren sådana att det krävs aktivt brukande, är det dock inte uteslutet att detta alternativ skulle kunna åstadkomma en förändring av markanvändningen vilket framkommer i intervjuerna men inte i enkäten. Många av lantbrukarna i den kvalitativa undersökningen anser att det är viktigt med självbestämmande och fler tvärvillkor kan ses som en inskränkning av denna rätt. Fler tvärvillkor som lantbrukarna inte ser nyttan med kan också minska förtroendet för politiker och politiska beslut.

En avveckling av gårdsstödet skulle enligt enkäten inte framkalla någon förändring av markanvändningen. I intervjuerna anger däremot endast en av de tillfrågade att dennes markanvändning skulle förbli oförändrad. Tre tror att de skulle odla aktivt förutsatt bättre lönsamhet och två överväger att arrendera ut sin mark. Att de flesta av respondenterna i enkäten inte tänker förändra sin markanvändning, trots att detta skulle innebära utebliven inkomst, ter sig inte sannolikt. Att respondenterna svarat som de gjort kan bero på att de är rädda för de negativa konsekvenser som ett avskaffande av gårdsstödet skulle innebära. Många av de tillfrågade betonar även vikten av gårdsstödet för att bibehålla ett öppet landskap.

Samtliga av de intervjuade anger att förbättrad lönsamhet är det som verkligen skulle kunna få fram en förändring vilket även går att utläsa ur enkäterna. Lantbrukarna tar stor hänsyn till marknaden vid valet av sin markanvändning. Att dessa lantbrukare trots detta väljer vara passiva tyder på att de inte anser att marknaden är tillräckligt gynnsam.

6 Slutsatser

I studien framkommer att flera faktorer har betydelse för varför vissa lantbrukare väljer att bruka sin mark passivt. Allra viktigast är marknadsfaktorer och då i synnerhet storleken på gårdsstödet, men även avsalupriset och priset på insatsvaror är viktiga faktorer för lantbrukarens beslut att inte bruka aktivt. Många passiva lantbrukare har mycket skog i förhållande till åkermark varför skogsinnehav är en betydelsefull faktor för markanvändningen. Samtliga tillfrågade lantbrukare har en alternativ inkomstkälla. Detta kan tolkas som att de har jämfört intäkterna från aktivt lantbruk med de från en alternativ inkomstkälla och fattat ett ekonomiskt rationellt beslut som innebär passivt brukande. Bland lantbrukarna i studien finns ett tydligt samband mellan hur mycket de nätverkar och deras marknadsmedvetenhet. Det är dock troligt att nätverkande speglar lantbruksintresse snarare än kunskap inom området. De passiva lantbrukarnas gårdar är små vilket gör det svårt att driva ett lönsamt lantbruk och räkna hem nödvändiga investeringar. För små gårdar är dessutom betydelsen av en närliggande spannmålsmottagning större än för stora gårdar, varför nedläggningar av dessa anläggningar kan ha bidragit till fler passiva lantbrukare. Hypotesen att flertalet passiva lantbrukare finns i områden mindre lämpade för jordbruksproduktion styrks av undersökningen, även om några finns i mer gynnsamma jordbruksområden. En sista

viktig faktor är de passiva lantbrukarnas höga ålder vilket bidrar till en större ovilja att förändras.

Av mindre betydelse för passivt brukande är arrendepriiset då de passiva lantbrukarna i stor utsträckning är ovilliga att arrendera ut sin mark. Även priset på åkermark är av liten betydelse vid valet av markanvändning då lantbrukarna ofta är motvilliga att sälja sin mark. Dessutom är utbildningsnivån troligen oviktig i förhållande till andra faktorer som undersökts.

Inget av de scenarion som presenterades för respondenterna skulle enligt studien leda till en förändring av markanvändningen. Detta ter sig dock osannolikt eftersom både produktionskoppling och avveckling av gårdsstödet leder till utebliven inkomst för passiva lantbrukare. För att komma tillrätta med problemet med passivt brukande bör gårdsstödet därmed antingen produktionskopplas eller avvecklas. Eftersom en produktionskoppling är osannolik med tanke på hur en sådan skulle uppfattas av övriga världen och handelsorganisationer, är en avveckling av gårdsstödet det mest troliga alternativet. För att motverka att jordbruksmark då växer igen kan ersättning i form av miljöstöd utbetalas till dem som enbart håller marken öppen. Ett ytterligare alternativ är att genom miljöstöd främja en extensiv djurproduktion då Sverige har ett förvaltningsmål för betesmark.

En förutsättning för att bibehålla ett aktivt jordbruk i Sverige vid en avveckling av gårdsstödet är bättre lönsamhet. Detta framhålls i intervjuerna där bättre lönsamhet anses vara det enda som skulle kunna få lantbrukarna att bruka sin mark aktivt, oavsett jordbrukspolitik.

7 Förslag till framtida studier

Vid framtida studier av ämnet kan det vara av intresse att undersöka ytterligare faktorer. Förslag på sådana faktorer är lantbrukarens närhet till tätort då det ger en större möjlighet till alternativ sysselsättning samt att marken kan användas till annat än livsmedelsproduktion, exempelvis bebyggelse, vägar och energigrödor. Ett annat exempel på en faktor är lantbrukarens förhållande till arrendelagstiftningen. I enkäten framkommer att endast fem procent av de tillfrågade anser att juridiska aspekter är orsaken till att de inte arrenderar ut sin mark. I den kvalitativa studien uttrycks dock en större osäkerhet kring arrendelagstiftningen och de juridiska förpliktelser som utarrendering innebär. Därför är det tänkbart att ointresset för att arrendera ut mark grundar sig i en rädsla för att marken blir bunden genom arrendatorns starka besittningsskydd. Sådana tankar uttrycks i intervjuerna där rätten att när som helst börja bruka sin mark igen markerats som mycket viktig.

Referenser

Litteratur

Andersson, B-E. (2001). *Som man frågar får man svar – en introduktion i intervju och enkätteknik*. Göteborg: Elander.

Arfini, F., Donati, M., Solazzo, R., Belletti, G., Marescotti, A., Neri, T., Brunori, G., Cerruti, R., Rovai, M., Giarè, F., Aguglia, L. & Tudini, L. (2006). Socioeconomic evaluation of the single payment scheme through an experimental approach. Some evidences from Italy. *Proceedings of the 93rd EAAE Seminar*, Prag, Sept 22-23 2006.

Chang, H-H. & Boisvert R. (2009). Are farmers' decisions to work off the farm related to their decisions to participate in the conservation reserve program? *Applied Economics*, 41: 1, pp. 71-85.

Eliasson, A. (2010). *Kvantitativ metod från början*. 2:a upplagan. Lund: Studentlitteratur.

Ekholm, M. & Fransson, A. (1987). *Praktisk intervjuteknik*. Göteborg: Elander.

Ekman, S., Karlsson, A., Karlsson, E. (2010). *CAP efter 2013*. SJV Rapport 2010:12 (ISSN 1102-3007). Jönköping: Statens Jordbruksverk.

EU-kommissionen. (2010). The Cap Towards 2020: Meeting the food, natural resources and territorial challenges of the future. *Communication From The Commission To The European Parliament, The Council, The European Economic And Social Committee And The Committee Of The Regions*.

Hallin, O. (2008). Höga transportkostnader. *Tidning för Hushållningssällskapen i Jönköping, Västra Götaland och Värmland* 2, 10-11.

Hardaker, J.B., Huirne, R.B.M., Anderson, J.R. & Lien, G. (2004). *Coping with Risk in Agriculture*. 2. ed. Oxfordshire: CABI Publishing.

Holme, I.M. & Solvang, B. K. (1997). *Forskningsmetodik om kvalitativa och kvantitativa metoder*. Lund: Studentlitteratur.

Håkansson, D. (2004). *Investeringsviljan i animalieproduktion: en jämförande studie mellan Skåne och GNS*. Examensarbete Sveriges Lantbruksuniversitet, Institutionen för ekonomi, 353.

Jacobsen, D. I. & Thorsvik, J. (2008). *Hur moderna organisationer fungerar*. 3:e upplagan. Lund: Studentlitteratur.

Johnsson, B. (2008). *Kartläggning av mark som tagits ur produktion*. SJV Rapport 2008:7 (ISSN 1102-3007). Jönköping: Statens Jordbruksverk.

Kvale, S. (1997). *Den kvalitativa forskningsintervjun*. Lund: Studentlitteratur.

Körner, S., & Wahlgren, L. (2000). *Statistisk dataanalys*. 3:e upplagan. Lund: Studentlitteratur.

Landström, H. & Löwegren, M. (red.). (2009). *Entreprenörskap och företagsetablering – från idé till verklighet*. Lund: Studentlitteratur.

Malterud K. (1998). *Kvalitativa metoder i medicinsk forskning*. Lund: Studentlitteratur

Nordström Källström, H. (2002). *Att vara lantbrukare eller inte - En studie av förutsättningar för livskraftigt lantbruk i tre nedläggningsdrabbade områden i Sverige*. SJV Rapport 2002:10 (ISSN 1102-3007). Jönköping: Statens Jordbruksverk, Naturvårdsverket, Riksantikvarieämbetet.

Pindyck, R. S. & Rubinfeld, D. L. (2005). *Microeconomics*. 6:e upplagan. Prentice Hall.

Trost, J. (2007). *Enkätboken*. Lund: Studentlitteratur.

Personliga meddelanden

Karlsson, Ann-Marie. Chef på statistikenheten, Jordbruksverket, Jönköping.
E-post 2010-10-26.

Lindberg, Gunnar. Doktorand, Institutionen för ekonomi, Sveriges Lantbruksuniversitet, Uppsala. E-post 2010-12-14.

Lundeheim, Nils. Forskningsledare, Institutionen för husdjursgenetik, Sveriges Lantbruksuniversitet, Uppsala. Möte 2010-12-01.

Lundmark, Annika. Docent i pedagogik, Uppsala Universitet, Uppsala. *Datainsamling – enkät- och intervjuteknik*. Föreläsning på kursen Agrosystem (LB0059) vid Sveriges Lantbruksuniversitet, Uppsala 2010-10-14.

Persson, Daniel. Statistikenheten, Jordbruksverket, Jönköping. E-post 2010-11-19.

Internet

Ander, G. (2010-10-31). ”Politikerna är lite naiva”. *Land Lantbruk* [online] Tillgänglig: <http://www.lantbruk.com/politikerna-ar-lite-naiva/2010-10-31> [2010-12-14].

Birgerson, D. (2010-10-22). Ministern vill avskaffa gårdsstöd för obrukad mark. *ATL - Lantbrukets Affärstidning* [online] Tillgänglig: www.atl.nu/Article.jsp?article=63041#Scen_1 [2010-11-11].

Europeiska gemenskapernas officiella tidning. (2002). *Konsoliderad version av fördraget om upprättandet av Europeiska Gemenskapen*. [online] Tillgänglig: eur-lex.europa.eu/sv/treaties/dat/12002E/pdf/12002E_SV.pdf [2010-11-11].

EU-kommissionen. How much the CAP costs. [online] Tillgänglig: ec.europa.eu/agriculture/capexplained/cost/index_en.htm [2010-11-11].

EU-upplysningen, Sveriges Riksdag. (2007). Romfördraget – grunden för EU-samarbetet [online] Tillgänglig:

www.eu-upplysningen.se/upload/dokument/Trycksaker/Temabladd_romfordraget_PDF.pdf [2010-11-11].

FAO - Food and Agricultural Organization of the United Nations. (2010). Grains [online] Tillgänglig:

www.fao.org/economic/est/commodity-markets-monitoring-and-outlook/grains/en/ [2010-12-07].

Jakobsson, L. & Johansson, L. (2007-08-27). Aktivt brukande viktigare än passivt ägande. *ATL - Lantbrukets Affärstidning* [online] Tillgänglig: www.atl.nu/Article.jsp?article=42047 [2010-11-11].

SJV - Statens Jordbruksverk

1. (2009-06-25). Varför har EU en gemensam jordbrukspolitik? [online] Tillgänglig: www.jordbruksverket.se/amnesomraden/stod/eusjordbrukspolitik/varforgemensamjordbrukspolitik.106.16e6006a121394e9dba8000216.html [2010-11-11].
2. (2009-02-12). Arrendepriiser på jordbruksmark 2008. [online] Tillgänglig: www.jordbruksverket.se/webdav/files/SJV/Amnesomraden/Statistik,%20fakta/Priser%20och%20prisindex/JO39/JO39SM0901/JO39SM0901_kommentarer.htm [2010-12-03].
3. (2010-12-02) Stödrätternas värde. [online] Tillgänglig: www.sjv.se/amnesomraden/stod/gardsstod/stodratte/stodratteernasvarde.4.2399437f11fd570e67580004.html [2010-12-03]

WTO – World Trade Organization. (2001-11-20). Ministerial declaration. [online] Tillgänglig:

www.wto.org/english/thewto_e/minist_e/min01_e/mindecl_e.htm#agriculture [2010-11-11].

Bilaga 1: Följebrev och enkät

Hur påverkar EU:s gemensamma jordbrukspolitik din markanvändning?

Du är en av 400 slumpmässigt utvalda jordägare som för år 2010 enbart har vall och träda i din SAM-ansökan. Denna enkätundersökning syftar till att undersöka hur EU:s gemensamma jordbrukspolitik påverkar markanvändningen i Sverige. Enkäten syftar också till att undersöka hur markägare skulle agera vid en eventuell förändring av EU:s gemensamma jordbrukspolitik.

Studien genomförs av en grupp studenter på agronomprogrammet vid Sveriges Lantbruksuniversitet i Uppsala. Initiativtagare till projektet är Jordbruksdepartementet och undersökningen genomförs som ett oberoende och förutsättningslöst projekt i kursen Agrosystem.

Dina svar behandlas konfidentiellt. För att undersökningen skall ge en så bra och rättvisande bild som möjligt är det mycket viktigt att du besvarar enkäten, även om ditt deltagande i undersökningen är frivilligt. Dina svar kommer inte kunna kopplas till dig som person. Utskicket kommer att administreras av Jordbruksverket och svaren kommer att behandlas av studenterna i projektgruppen. Resultaten ska redovisas i en sammanfattande rapport. Dina åsikter om hur EU:s gemensamma jordbrukspolitik påverkar markanvändningen är viktiga och varje enskilt svar ökar undersökningens tillförlitlighet.

Enkäten är indelad i tre delar och består totalt av 16 frågor. Vi uppskattar att det tar dig ca 15 minuter att besvara enkäten.

Vänligen besvara enkäten före måndagen **den 16 november**.

Har du några problem med att besvara frågorna, undrar över något annat eller vill ta del av rapporten får du gärna kontakta:

Gustaf Jansson, tel 070-216 55 93, e-post: guja0001@stud.slu.se

Åsa Andersson, tel 073-409 93 68, e-post: asan0001@stud.slu.se

Tack på förhand för Din medverkan



Allmänna frågor

1. Vilken/vilka av följande utbildningar har du avslutat?

- | | |
|--|--|
| <input type="checkbox"/> Folkskola, realskola eller grundskola | <input type="checkbox"/> Folkhögskola |
| <input type="checkbox"/> Yrkesskola | <input type="checkbox"/> Lantmästarutbildning |
| <input type="checkbox"/> Gymnasium | <input type="checkbox"/> Agronomutbildning |
| <input type="checkbox"/> Lantbruksgymnasium (minst 40 veckor) | <input type="checkbox"/> Annan högskoleutbildning |
| | <input type="checkbox"/> Annan lantbruksutbildning |

2. Vilken är din huvudsakliga inkomstkälla?

- Jordbruk
- Skogsbruk
- Annan näringsverksamhet
- Inkomst av tjänst
- Pension
- Annat, nämligen _____

3. Äger du skog, och i så fall hur mycket?

- Nej
- 0-50 hektar
- 50-100 hektar
- 100-150 hektar
- 150-200 hektar
- 200 hektar eller mer

4. Diskuterar du med någon om hur du ska utnyttja din åkermark? (Kryssa i det/de alternativ som passar bäst)

- Ja, med familj
- Ja, med grannar och lantbrukare i närområdet
- Ja, med andra lantbrukare på exempelvis lantbruksträffar
- Ja, med konsulter eller rådgivare
- Nej

Frågor om din markanvändning

5. Bedriver du aktivt lantbruk, med exempelvis djurproduktion eller odling av grödor för avsalu? (Kryssa i det/de alternativ som passar bäst)

- Ja (gå vidare till fråga 7)
- Nej, arrenderar ut marken (gå vidare till fråga 7)
- Nej, men har tidigare drivit aktivt jordbruk på heltid
- Nej deltid

6. Om du inte arrenderar ut din mark, varför?

- Brist på arrendatorer
- Juridiska aspekter (exempelvis tillträdessyn, arrendekontrakt osv.)
- Ej lönsamt att arrendera ut
- Ej intresserad av att arrendera ut
- Osäkerhet inför kommande generationsskifte
- Övriga familjeskäl
- Annat, nämligen _____

7. Hur bedömer du intresset för att köpa jordbruksmark i ditt närområde?

- Högt
- Lågt
- Varken högt eller lågt
- Vet ej

8. Hur bedömer du din åkermarks lämplighet för att bedriva jordbruksproduktion i förhållande till övrig åkermark i ditt närområde?

- Över det normala
- Normal
- Under det normala

9. Hur tror du att priset på din åkermark kommer förändras i framtiden?

- Öka
- Oförändrat
- Minska
- Vet ej

10. I vilken grad påverkas din markanvändning av:

(Ringa in det svarsalternativ som passar bäst)

	I mycket liten grad	I liten grad	I stor grad	I mycket stor grad	Kan inte ta ställning
Storleken på gårdsstödet	1	2	3	4	<input type="checkbox"/>
Marknadspriset på odlade grödor	1	2	3	4	<input type="checkbox"/>
Skördenivån på odlade grödor	1	2	3	4	<input type="checkbox"/>
Arbetsinsatsen i jordbruket	1	2	3	4	<input type="checkbox"/>
Priset på övriga insatsvaror	1	2	3	4	<input type="checkbox"/>
Priset på jordbruksmark	1	2	3	4	<input type="checkbox"/>
Arrendepriset	1	2	3	4	<input type="checkbox"/>

Frågor om din markanvändning vid en förändring av EU:s jordbrukspolitik

I följande avsnitt ska du ta ställning till fyra olika scenarior om hur gårdsstödet kan utformas i framtiden.

11. Anser du dig ha tillräcklig kännedom om EU:s gemensamma jordbrukspolitik för att fatta beslut rörande användningen av din åkermark?

- Ja
 Nej

12. Om gårdsstödet återigen kopplas till den faktiska produktionen av spannmål, mjölk och kött, är det troligt att jag:

(Ringa in det svarsalternativ som passar bäst)

	Definitivt inte troligt	Inte troligt	Troligt	Mycket troligt	Kan inte ta ställning
Arrenderar ut min mark	1	2	3	4	<input type="checkbox"/>
Säljer min mark	1	2	3	4	<input type="checkbox"/>
Odlar marken aktivt (Heltid/deltid)	1	2	3	4	<input type="checkbox"/>
Planterar skog på marken	1	2	3	4	<input type="checkbox"/>
Lägger marken i träda/obrukad vall	1	2	3	4	<input type="checkbox"/>
Annan verksamhet, nämligen:					

13. Om nuvarande gårdsstöd ersätts med fler miljöstöd, exempelvis för vall, ekologisk produktion eller slätteräng, är det troligt att jag:

	Definitivt inte troligt	Inte troligt	Troligt	Mycket troligt	Kan inte ta ställning
Arrenderar ut min mark	1	2	3	4	<input type="checkbox"/>
Säljer min mark	1	2	3	4	<input type="checkbox"/>
Odlar marken aktivt (Heltid/deltid)	1	2	3	4	<input type="checkbox"/>
Planterar skog på marken	1	2	3	4	<input type="checkbox"/>
Lägger marken i träda/obrukad vall	1	2	3	4	<input type="checkbox"/>
Annan verksamhet, nämligen:					

14. Om gårdsstödet kopplas till flera tvärvillkor, exempelvis ett krav på omläggning av vall eller att bryta/plöja upp vallen eller trädan med jämna mellanrum, är det troligt att jag:

(Ringa in det svarsalternativ som passar bäst)

	Definitivt inte troligt	Inte troligt	Troligt	Mycket troligt	Kan inte ta ställning
Arrenderar ut min mark	1	2	3	4	<input type="checkbox"/>
Säljer min mark	1	2	3	4	<input type="checkbox"/>
Odlar marken aktivt (Heltid/deltid)	1	2	3	4	<input type="checkbox"/>
Planterar skog på marken	1	2	3	4	<input type="checkbox"/>
Lägger marken i träda/obrukad vall	1	2	3	4	<input type="checkbox"/>
Annan verksamhet, nämligen:					

15. Om gårdsstödet successivt avvecklas är det troligt att jag:

	Definitivt inte troligt	Inte troligt	Troligt	Mycket troligt	Kan inte ta ställning
Arrenderar ut min mark	1	2	3	4	<input type="checkbox"/>
Säljer min mark	1	2	3	4	<input type="checkbox"/>
Odlar marken aktivt (Heltid/deltid)	1	2	3	4	<input type="checkbox"/>
Planterar skog på marken	1	2	3	4	<input type="checkbox"/>
Lägger marken i träda/obrukad vall	1	2	3	4	<input type="checkbox"/>
Annan verksamhet, nämligen:					

16. Egna synpunkter på enskilda frågor, frågeformuläret eller annat du finner värt att nämna

Tack för din medverkan!

Bilaga 2: Intervjuguide

Denna undersökning syftar till att undersöka hur EU:s gemensamma jordbrukspolitik påverkar markanvändningen i Sverige.

Grundläggande frågor

1. Ålder?
2. Hur många hektar omfattar din gård?
3. Familj?
4. Hektar skog?
5. Maskinpark?

Forskningsfråga

Hur påverkar lantbrukarens utbildningsgrad valet av markanvändning?

Intervjufrågor

Vilken är den högsta utbildning du avslutat?

Har du nytta av din utbildning i ditt dagliga arbete?

I vilken utsträckning tror du att utbildning påverkar hur en lantbrukare bedriver sitt jordbruk?

Upplever du att du har tillräckligt med kunskap för att bedriva det lantbruk du önskar?
(Varför? Varför inte?)

Forskningsfråga

I vilken utsträckning påverkas valet av markanvändning av inkomster från annan verksamhet än aktivt jordbruk?

Intervjufrågor

Vilken är din huvudsakliga inkomstkälla?

(Om alternativ inkomstkälla finns), Hur länge har du haft denna inkomstkälla?

Varför skaffade du dig ett annat arbete?

Hur tror du att en alternativ inkomstkälla påverkar valet av markanvändning?

Skulle du ändra din markanvändning om du förlorade din alternativa inkomstkälla?

Forskningsfråga

Påverkar deltagandet i sociala nätverk valet av markanvändning?

Intervjufrågor

Diskuterar du med någon om hur du ska utnyttja din åkermark?

(Med familjen, grannar och lantbrukare i närområdet, lantbrukare på lantbruksträffar, konsulter och rådgivare)

Är du medlem i någon förening med andra lantbrukare, i så fall vilken?

Brukar du gå på möten och delta aktivt i denna förening?

Om JA: Upplever du att denna förening ger dig en känsla av gemenskap med andra lantbrukare?

Upplever du att du får stöd i stora beslut av andra medlemmar?

Brukar du diskutera markanvändningsfrågor med andra medlemmar?

Tror du att din markanvändning har påverkats av andra medlemmar i föreningen?

Om NEJ: Varför deltar du inte aktivt i någon förening?

Tror du att ett aktivt deltagande i någon lantbrukarförening skulle bidra med något till ditt lantbruk?

Tror du att ditt val av markanvändning skulle vara annorlunda om du var aktiv medlem i någon förening?

Forskningsfråga

Bidrar rådgivningstjänster till valet av markanvändning?

Intervjufrågor

Använder du dig av någon rådgivningstjänst? Om JA; vilken?

Använde du dig av någon rådgivningstjänst tidigare?

Tror du att avsaknaden/förekomsten av rådgivningstjänster kan påverka valet av markanvändning?

Har avsaknaden/förekomsten av rådgivningstjänster påverkat ditt val av markanvändning?

Frågor om markanvändningen

Forskningsfråga

I vilken utsträckning påverkar marknadsläget för växtodlingsprodukter markanvändningen?

Intervjufrågor

Håller du koll på hur marknaden för växtodlingsprodukter ser ut?

Om NEJ: hur kommer det sig att du inte har kännedom om hur marknaden för växtodlingsprodukter ser ut?

Om JA: Hur tror du att upp och nedgångar på marknaden kan påverka markanvändningen?

Har marknadsläget påverkat ditt val av markanvändning?

Forskningsfråga

I vilken utsträckning påverkas valet av markanvändning av priset på jordbruksmark?

Intervjufrågor

Hur bedömer du intresset för att köpa jordbruksmark i ditt närområde?

Känner du till prisläget på jordbruksmark i ditt område?

Om JA: Tycker du att priserna är låga, rimliga eller höga?

Tror du att priset på jordbruksmark kan ha betydelse för valet av markanvändning, varför?/ varför inte?

Skulle du överväga att sälja din mark om du fick vad du anser vara ett rimligt pris? (Om nej, varför inte?)

Hur tror du att värdet på din jordbruksmark kommer utvecklas i framtiden?

Forskningsfråga

I vilken utsträckning påverkas valet av markanvändning av priset på insatsmedel?

Intervjufrågor

Följer du prisutvecklingen på insatsmedel (gödsel, växtskydd, diesel etc)?

Om JA: Tror du att priset på insatsmedel kan påverka valet av markanvändning?

Har priserna på insatsmedel påverkat ditt val av markanvändning?

Forskningsfråga

I vilken utsträckning påverkas markanvändningen av den krävda arbetsinsatsen?

Intervjufrågor

Tar du hänsyn till hur stor arbetsinsats som krävs för en viss markanvändning när du väljer hur du ska bruka din mark? Hur resonerar du kring detta?

Forskningsfråga

Hur påverkar markens beskaffenhet valet av markanvändning?

Intervjufrågor

I förhållande till annan jordbruksmark i ditt område, upplever du att din mark är likvärdig/bättre/sämre ur jordbrukssynpunkt?

Om din mark var beskaffad på annat sätt skulle detta påverka din markanvändning?

Forskningsfråga

Påverkar arrendepriser/möjliga arrendatorer valet av markanvändning?

Intervjufrågor

Skulle du kunna tänka dig att arrendera ut din mark?

Om JA: varför har du inte gjort det?

Om NEJ: Varför inte? Vad skulle kunna få dig att arrendera ut din mark?

Forskningsfråga

Hur påverkar lantbrukarens kännedom om CAP valet av markanvändning?

Intervjufrågor

Känner du att EU:s gemensamma jordbrukspolitik rör dig, i så fall på vilket sätt?

Känner du att du vet så mycket som du önskar om EU:s gemensamma jordbrukspolitik?

Om JA: var inhämtar du den informationen om NEJ; Vad önskar du veta mer om?

Brukar du diskutera EU:s gemensamma jordbrukspolitik med andra medlemmar?

På vilket sätt tror du att EU:s gemensamma jordbrukspolitik påverkar en lantbrukares val av markanvändning?

Har EU:s gemensamma jordbrukspolitik påverkat ditt val av markanvändning?

Frågor om markanvändningen vid en förändring av EU:s jordbrukspolitik

Forskningsfråga

I vilken utsträckning påverkar storleken på gårdsstödet lantbrukarens val av markanvändning?

Intervjufrågor

Är du nöjd med nivån på gårdsstödet?

Hur skulle din markanvändning påverkas av att gårdsstödet återigen kopplas till den faktiska produktionen av spannmål, mjölk och kött?

Hur skulle din markanvändning påverkas av att nuvarande gårdsstöd ersätts med fler miljöstöd, exempelvis för vall, ekologisk produktion eller slätteräng?

Hur skulle din markanvändning påverkas av att gårdsstödet kopplas till flera tvärvillkor, exempelvis ett krav på omläggning av vall eller att bryta/plöja upp vallen eller trädan med jämna mellanrum?

Hur skulle din markanvändning påverkas av att gårdsstödet successivt avvecklas?

(Arrenderar ut min mark, Säljer min mark, Odlar marken aktivt, Planterar skog på marken, Läger marken i träda/obrukad vall)

Framtiden?

Hur tycker du att den gemensamma jordbrukspolitiken borde utformas?

Vilka kriterier ska enligt dig vara uppfyllda för att du ska vilja bedriva ett aktivt jordbruk?

Bilaga 3: Behandling av enkätdata

Nedan beskrivs hur behandlingen av data har gått till för att få fram ett sammanställt resultat.

Deskriptiv data

Svarsalternativen där respondenternas svar har rangordnats är numrerade i denna bilaga. Alternativet med högst nummer anses ha störst betydelse för hur ekonomiskt rationellt lantbrukaren handlar.

1. Vilken/vilka av följande utbildningar har du avslutat?

- | | |
|--|------------------------------|
| 1. Folkskola, realskola eller grundskola | 3. Folkhögskola |
| 2. Yrkeskola | 4. Lantmästarutbildning |
| 2. Gymnasium | 6. Agronomutbildning |
| 3. Lantbruksgymnasium (minst 40 veckor) | 5. Annan högskoleutbildning |
| | 4. Annan lantbruksutbildning |
| | 1. Ej svar |

Högre utbildningar har ansetts vara av större betydelse för hur ekonomiskt rationellt en person handlar. En lantbruksutbildning har antagits vara viktigt för att fatta ekonomiskt rationella beslut om markanvändning, varför de har rangordnats högt. Respondenter som inte svarat på frågan har antagits ha en grundskoleutbildning eftersom den är lagstadgad i Sverige. De har alltså lagts in i kategori ”grundskola”.

2. Vilken är din huvudsakliga inkomstkälla?

- Jordbruk
- Skogsbruk
- Annan näringsverksamhet
- Inkomst av tjänst
- Pension
- Annat, nämligen _____

37 stycken (20,9 %) av respondenterna angav två eller fler inkomstkällor som huvudsakliga. Av dessa angav 28 stycken (15,8 %) att pension var en av huvudinkomsterna, de har därför klassats som pensionärer. Resterande nio stycken (5,1 %) som angett flera alternativ har kategoriserats som ”flera inkomstkällor” då de olika svaren varierade.

3. Äger du skog, och i så fall hur mycket?

1. Nej
2. 0-50 hektar
3. 50-100 hektar
4. 100-150 hektar
5. 150-200 hektar
6. 200 hektar eller mer

Ju mer skog desto högre rangordning.

4. Diskuterar du med någon om hur du ska utnyttja din åkermark?

- 2. Ja, med familj
- 3. Ja, med grannar och lantbrukare i närområdet
- 4. Ja, med andra lantbrukare på exempelvis lantbruksträffar
- 5. Ja, med konsulter eller rådgivare
- 1. Nej

Ju mer kontakt med andra lantbrukare och rådgivare desto större nätverk anses respondenten ha och har därmed tilldelats ett högre värde. Det är endast den högsta av de alternativ som angetts som redovisats.

5. Bedriver du aktivt lantbruk, med exempelvis djurproduktion eller odling av grödor för avsalu? (Kryssa i det/de alternativ som passar bäst)

- Ja (gå vidare till fråga 7)
- Nej, arrenderar ut marken (gå vidare till fråga 7)
- Nej, men har tidigare drivit aktivt jordbruk på heltid
 deltid
- Nej

Denna fråga är enkätens utsorteringsfråga för att utesluta eventuella aktiva lantbrukare eller sådana som arrenderar ut. 50 respondenter angav att de var aktiva, 26 att de arrenderade ut samt 176 angav att de inte är aktiva (två sista alternativen). Här kan även nämnas att 4 enkäter kategoriserades som ofullständiga.

6. Om du inte arrenderar ut din mark, varför?

- Brist på arrendatorer
- Juridiska aspekter (exempelvis tillträdessyn, arrendekontrakt osv.)
- Ej lönsamt att arrendera ut
- Ej intresserad av att arrendera ut
- Osäkerhet inför kommande generationsskifte
- Övriga familjeskäl
- Annat, nämligen _____

Fyra av respondenterna (2,3 %) har inte svarat på frågan. Tio av respondenterna (5,6 %) har angett flera av ovanstående alternativ och har därför lagts in i samma kategori som de som inte svarat, i ”ej/flera svar”.

7. Hur bedömer du intresset för att köpa jordbruksmark i ditt närområde?

- Högt
- Lågt
- Varken högt eller lågt
- Vet ej

En av respondenterna (0,6 %) har inte svarat på frågan, och har lagts in i kategorin ”vet ej” då detta svar kan antas gälla för dem som inte svarat.

8. Hur bedömer du din åkermarks lämplighet för att bedriva jordbruksproduktion i förhållande till övrig åkermark i ditt närområde?

- Över det normala
- Normal
- Under det normala

Två av respondenterna (1,1 %) har inte svarat på frågan, de har lagts i kategorin ”ej svar”.

9. Hur tror du att priset på din åkermark kommer förändras i framtiden?

- Öka
- Oförändrat
- Minska
- Vet ej

Två av respondenterna (1,1 %) har inte svarat på frågan och har lagts i kategorin ”vet ej” då detta svar kan antas gälla för dem som inte svarat.

10. I vilken utsträckning påverkas din markanvändning av:

	I mycket liten utsträckning		I mycket stor utsträckning		Kan inte ta ställning
Storleken på gårdsstödet	1	2	3	4	
Marknadspris på odlad gröda	1	2	3	4	
Skördenivå på odlad gröda	1	2	3	4	
Arbetsinsats	1	2	3	4	
Övriga produktionskostnader	1	2	3	4	
Priset på jordbruksmark	1	2	3	4	
Arrendepris	1	2	3	4	

Vid inmatningen av data antogs de som inte svarat inte ha tagit ställning till frågan och har därför sambehandlats som sådana. 31 st av respondenterna (17,5 %) har inte tagit ställning till något av alternativen. Vid sammanställningen har ett genomsnitt för varje alternativ tagits fram, vilket endast har beräknats utifrån de som angett ett svar på respektive alternativ.

11. Anser du dig ha tillräcklig kännedom om EU:s gemensamma jordbrukspolitik?

- Ja
- Nej

Sex av respondenterna (3,4 %) har inte svarat på frågan, de har lagts i kategorin ”ej svar”.

För de fyra scenariofrågorna (13, 14, 15 och 16) har databehandlingen skett på samma sätt. Vid inmatningen av data antogs det att de som inte svarat, inte har tagit ställning till frågan varför de har sambehandlats. Ett genomsnitt har räknats ut från varje alternativ för respektive scenario, vilket beräknats endast utifrån de som angett ett graderat svar på respektive alternativ. Således har de som inte tagit ställning eller ej svarat, inte räknats med.

12. Om gårdsstödet återgår till produktionsstöd är det sannolikt att jag:

	Mycket osannolikt		Mycket sannolikt	Kan inte ta ställning
Arrenderar ut min mark	1	2	3	4
Säljer min mark	1	2	3	4
Odlar marken aktivt (Heltid/deltid)	1	2	3	4
Planterar skog på marken	1	2	3	4
Låter marken växa igen	1	2	3	4
Annan verksamhet, nämligen:				

13. Om gårdsstödet fasas ut till förmån för fler frivilliga miljöstöd är det sannolikt att jag:

14. Om gårdsstödet kopplas till fler tvärvillkor vilket förutsätter aktivt brukande, är det sannolikt att jag:

15. Om gårdsstödet successivt tas bort är det sannolikt att jag:

16. Egna synpunkter på frågeformuläret, enskilda frågor eller annat du finner värt att nämna

Linjär regression

Linjär regressionsanalys har gjorts på data från fråga 1, 3, 4, 10, 11 samt erhållna uppgifter om ålder, gårdsstorlek och stödområde från Jordbruksverket (pers. med., Persson, 2010). De oberoende variablerna utgörs av respondenternas svar på fråga 10 och 11. Eventuella samband undersöktes med hjälp av statistikprogrammet SPSS.

Referens

Persson, Daniel. Statistikenheten, Jordbruksverket, Jönköping. Mail 2010-11-19.

Bilaga 4: Deskriptiv data

Nedan redovisas resultaten från enkäten (bilaga 1) med deskriptiv statistik.

Allmänna frågor

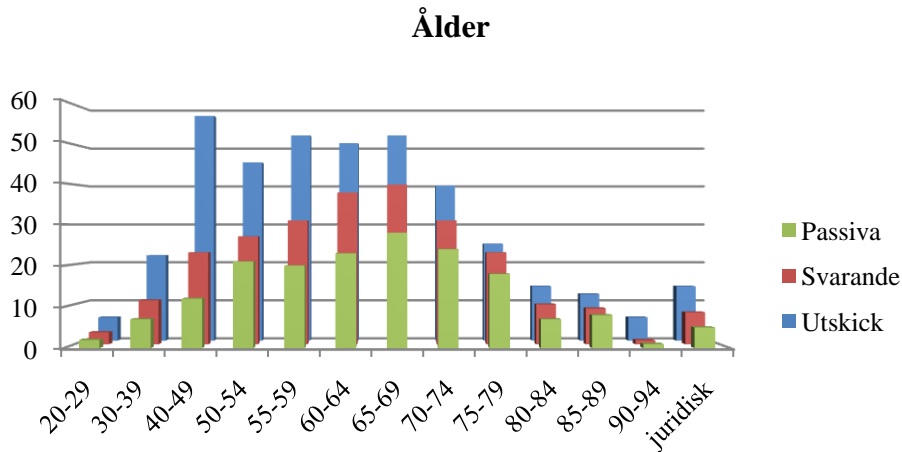


Diagram 1. Antal lantbrukare i varje åldersgrupp.

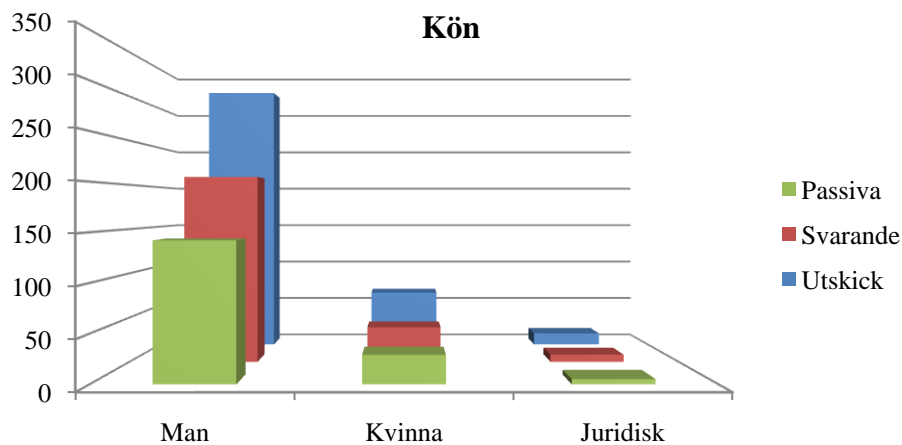


Diagram 2. Antal lantbrukare i varje grupp.

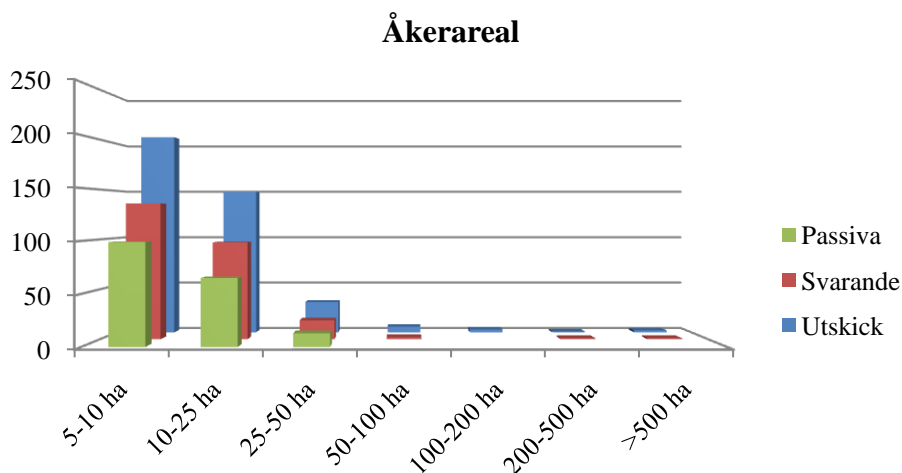


Diagram 3. Antal lantbrukare i varje åkerarealsgrupp.

Gårdsstödsregion

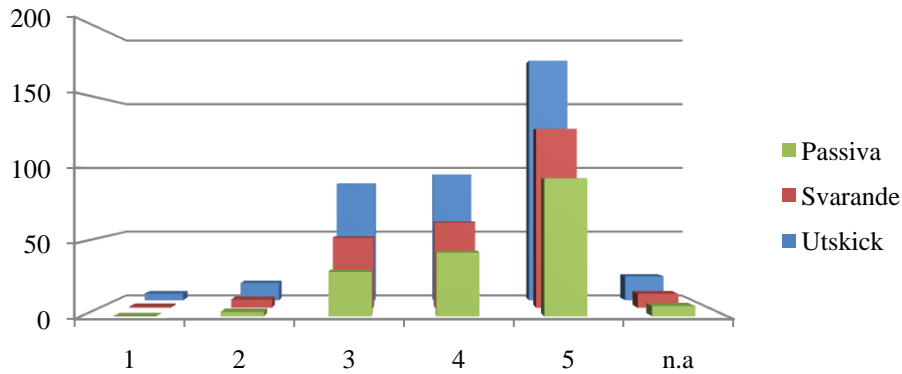


Diagram 4. Antal lantbrukare i de olika gårdsstödsregionerna.

Högsta avslutade utbildning

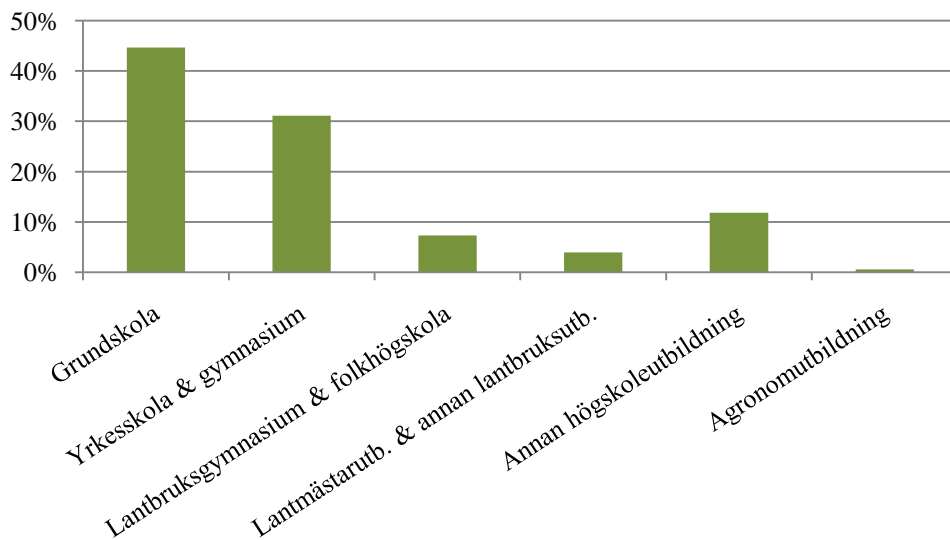


Diagram 5. Fördelning av högst avslutade utbildning, efter fråga 1 i enkäten.

Vilken är din huvudsakliga inkomstkälla?

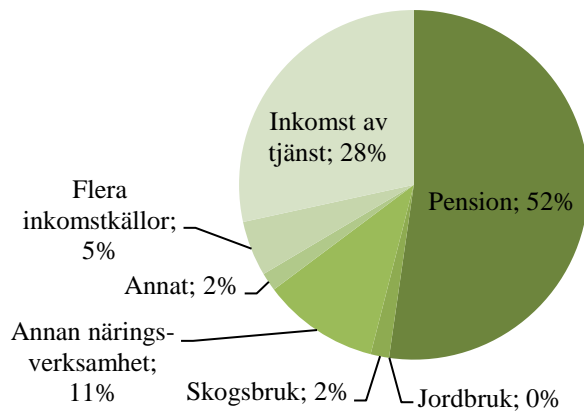


Diagram 6. Svarsfördelning på fråga 2 i enkäten.

Äger du skog, och i så fall hur mycket?

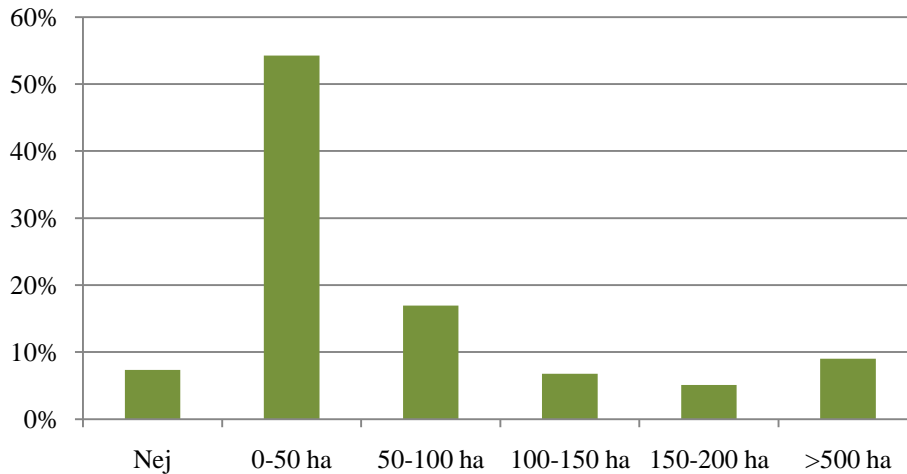


Diagram 7. Svartsfördelning på fråga 3 i enkäten.

Diskuterar du med någon om hur du ska utnyttja din åkermark?

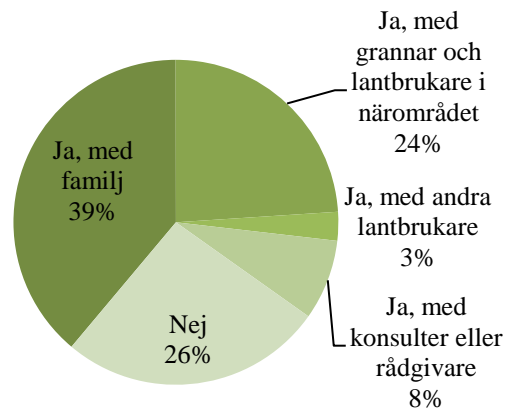


Diagram 8. Svartsfördelning på fråga 4 i enkäten.

Markanvändning

Om du inte arrenderar ut din mark, varför?

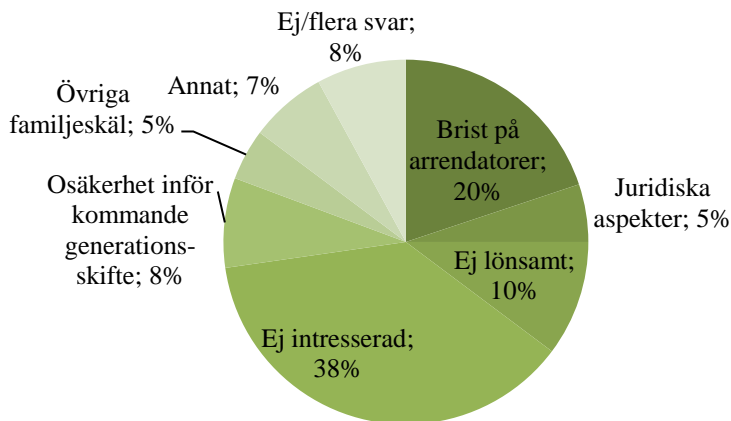


Diagram 9. Svartsfördelning på fråga 6 i enkäten.

Hur bedömer du intresset för att köpa jordbruksmark i ditt närområde?

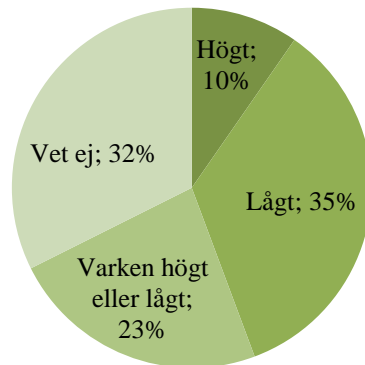


Diagram 10. Svartsfördelning på fråga 7 i enkäten.

Hur bedömer du din åkermarks lämplighet för att bedriva jordbruksproduktion i förhållande till övrig åkermark i ditt område?

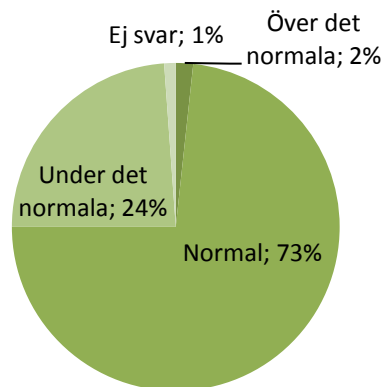


Diagram 11. Svartsfördelning på fråga 8 i enkäten.

Hur tror du att priset på din åkermark kommer förändras i framtiden?

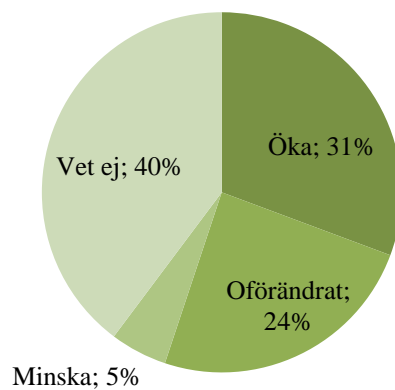


Diagram 12. Svartsfördelning på fråga 9 i enkäten.

I vilken grad påverkas din markanvändning av:

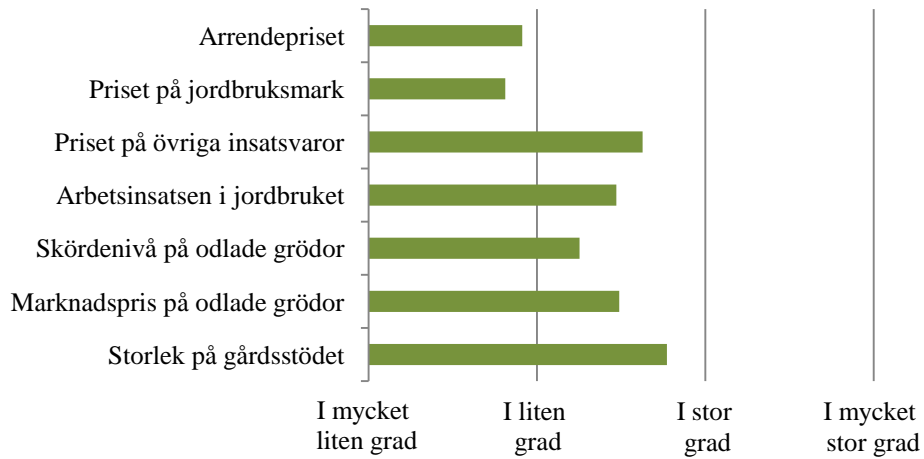


Diagram 13. Genomsnittlig gradering på fråga 10 i enkäten.

Anser du dig ha tillräcklig kännedom om CAP för att fatta beslut om din markanvändning?

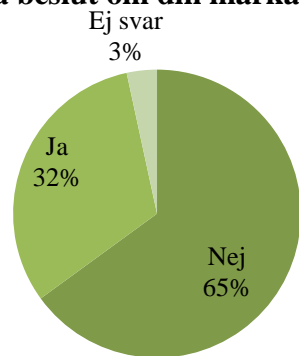


Diagram 14. Svarsfördelning på fråga 11 i enkäten.

Markanvändning vid en förändring av EU:s jordbrukspolitik

Scenario 1 - produktionskoppling

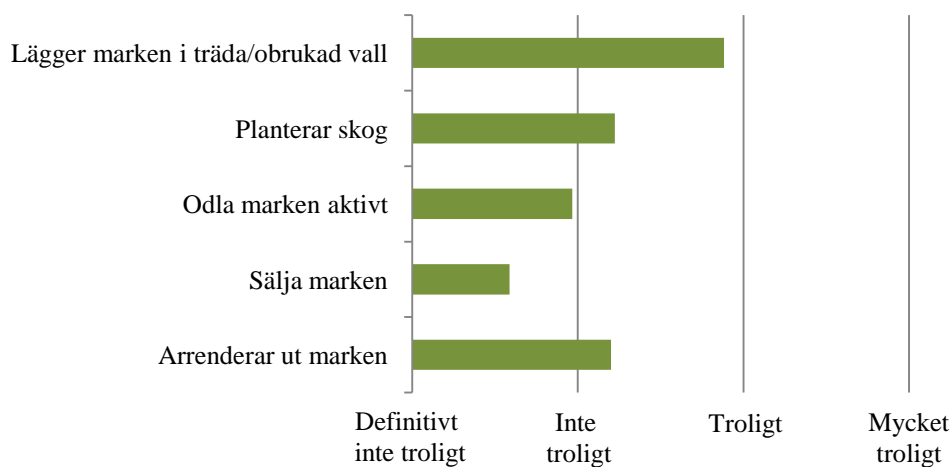


Diagram 15. Genomsnittlig gradering på fråga 12 i enkäten.

Scenario 2 - ersätts med miljöstöd

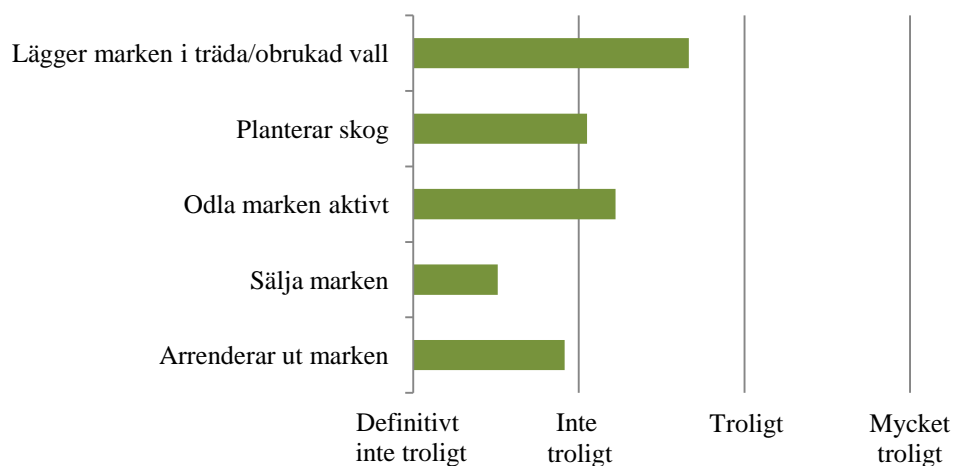


Diagram 16. Genomsnittlig gradering på fråga 13 i enkäten.

Scenario 3 - fler tvärvillkor

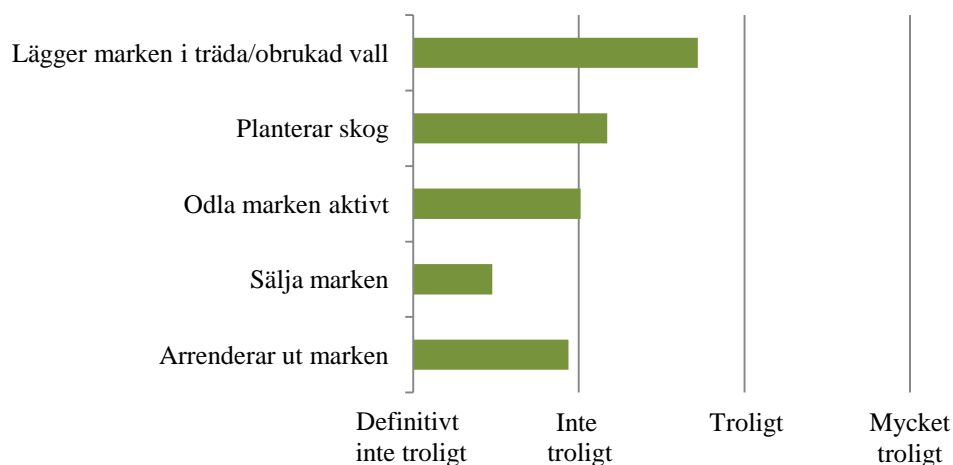


Diagram 17. Genomsnittlig gradering på fråga 14 i enkäten.

Scenario 4 - successiv avveckling

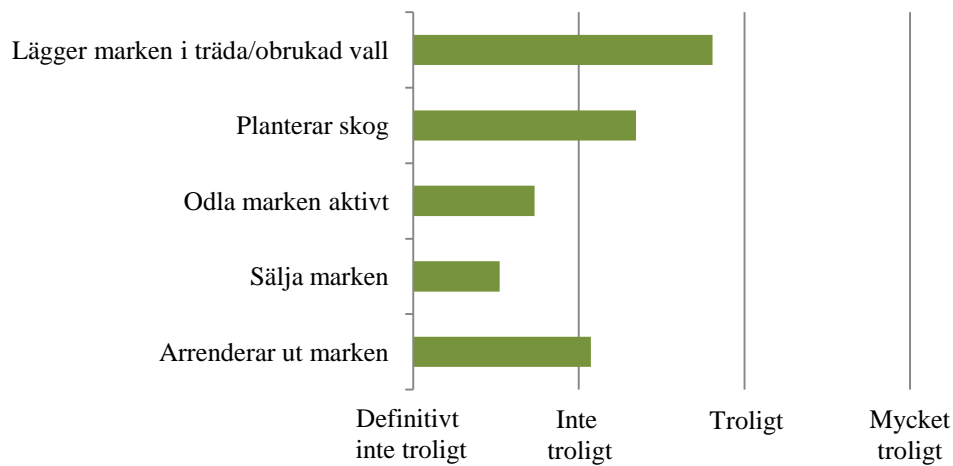
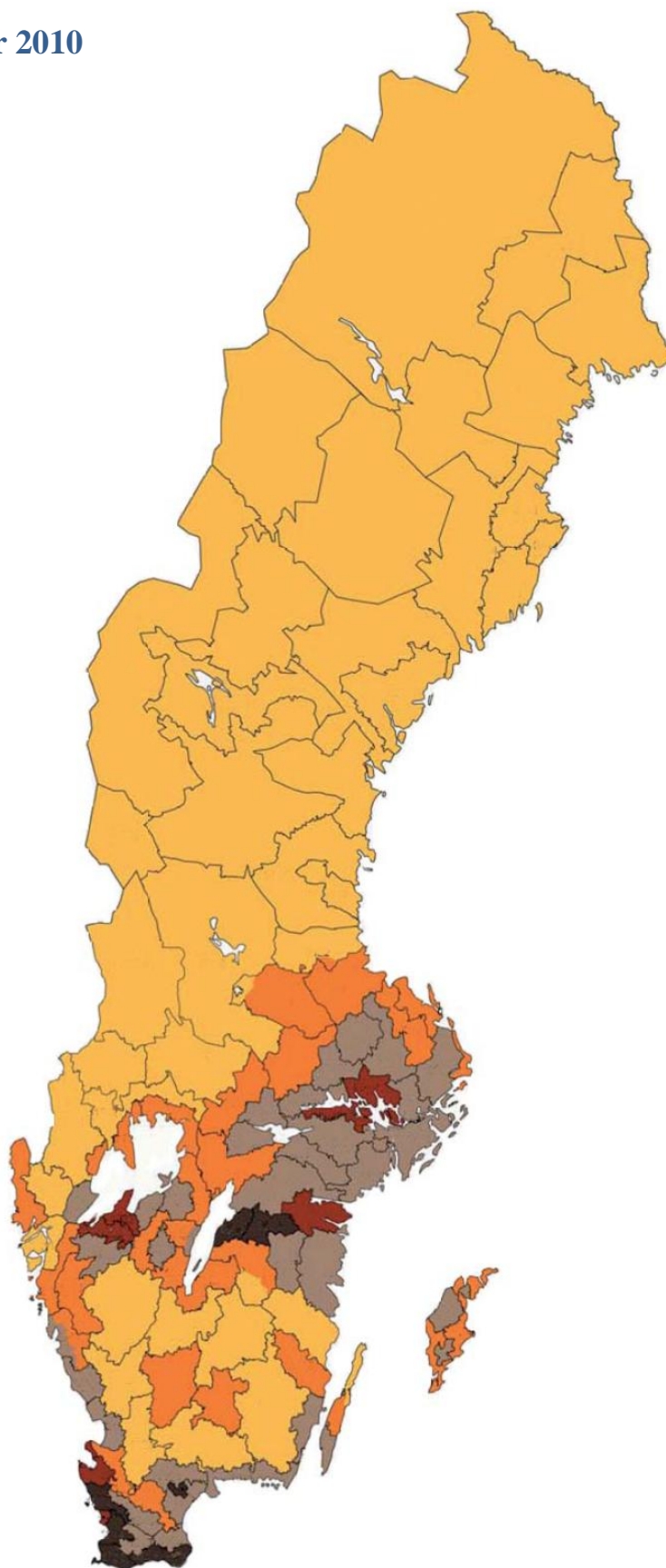


Diagram 18. Genomsnittlig gradering på fråga 15 i enkäten.

Bilaga 5: Gårdsstödsregioner 2010

Region	Stödrätt med värde för åkermark
1	ca 2 600 kronor (279,84 euro)
2	ca 2 200 kronor (242,56 euro)
3	ca 1 900 kronor (203,70 euro)
4	ca 1 500 kronor (160,94 euro)
5	ca 1 200 kronor (128,49 euro)



Referens

SJV - Statens Jordbruksverk. *Stödrätternas värde*. [online](2010-12-02). Tillgänglig: www.sjv.se/amnesomraden/stod/gardsstod/stodratter/stodratternasvarde.4.2399437f11fd570e67580004.html [2010-12-14].