



Omplacering av hundar

– situationen i Sverige

Rehoming of dogs

– the situation in Sweden

Karin Larsson

Sveriges Lantbruksuniversitet
Institutionen för husdjurens miljö och hälsa
Etologi och Djurskyddsprogrammet

Skara 2009

Studentarbete 260

*Swedish University of Agricultural Sciences
Department of Animal Environment and Health
Ethology and Animal Welfare programme*

Student report 260

ISSN 1652-280X

Omplacering av hundar
– situationen i Sverige

Rehoming of dogs
– *the situation in Sweden*

Karin Larsson

Examensarbete, 15 hp, Etologi och Djurskyddsprogrammet

Handledare: Elin Weber
Biträdande handledare: Caroline Yusof

Innehållsförteckning

Sammanfattning.....	4
Summary	4
Bakgrund.....	5
Syfte.....	6
Frågeställningar.....	6
Studiedesign.....	6
Registreringar.....	6
Databearbetning och statistisk analys.....	7
Litteraturstudie.....	8
Den unga hunden.....	8
Vargens flock och revir.....	9
Vilka trender har man sett gällande omplaceringar?.....	9
Påverkan i hundstall.....	10
Träning av omplaceringshundar.....	12
Tester för att utvärdera hundar innan omplacering.....	12
Resultat av annonser	14
Könsfördelning.....	14
Fördelning i ålder på hund.....	14
Fördelning mellan renrasiga hundar och blandrashundar.....	15
Vanligaste raserna.....	15
Vanligaste ras i blandrashundarna.....	15
Anledning till omplacering.....	16
Resultat av intervjuer.....	16
Diskussion.....	17
Slutsatser.....	21
Tack!.....	22
Referenser.....	22

Bilaga 1 - Enkät till omplaceringsorganisationer

Sammanfattning

I Sverige nyregistrerades år 2008 över 60 000 renrasiga hundar hos Svenska kennelklubben. Utöver dessa finns det många blandrashundar och år 2006 beräknades det finnas över 700 000 hundar i Sverige. I dagens samhälle är det inte ovanligt att människor ändrar sin livssituation genom att flytta, skaffa nytt arbete eller bilda familj, vilket gör att det finns en risk för omplacering av hundar ägda av dessa människor.

I Sverige omplaceras hundar bland annat via annonser eller via omplaceringsorganisationer. För att undersöka hur en hund kan påverkas av en omplacering och av att vara på omplaceringsstall studerades litteratur på ämnet. Forskning angående svenska omplaceringsorganisationer existerar inte och därför gjordes det i arbetet intervjuer med några av dessa. Organisationerna som intervjuades arbetade på olika sätt, till exempel genom att ha egna stall där hundar togs emot, ha jourhem eller bara förmedla kontakter.

En stor fundering innan arbetet sattes igång var om det går att se några mönster i vilka hundar som omplaceras och av vilka anledningar. För att få information om detta intervjuades dels personal på omplaceringsorganisationer, dels analyserades data som hämtades ur annonser från annonssajten Blocket under januari månad. Resultat av annonserna visade att det inte var någon skillnad i kön ($p=0,165$), att renrasiga hundar var vanligare än blandraser ($p<0,001$) och att de var fler hundar mellan sex månader och två år än yngre än sex månader och över två år. Andra resultat från annonserna som redovisas i arbetet är vanligaste raser och rasinblandning i blandraserna och angivna anledningar till omplacering.

Summary

In the year of 2008 there were more than 60 000 purebred dogs newly registered in the Swedish Kennel Club. In addition there are a lot of mixed breed dogs and in the year of 2006 it was estimated that there were over 700 000 dogs in Sweden. In today's society it is not unusual that people change their life situation by moving, getting a new job or starting a family. Because of this there is a risk of rehoming for dogs owned by these people.

In Sweden dogs are among others rehomed by advertising or by rehoming organisations. A study of research was done to see how a dog is affected by being rehomed and being in a shelter for rehoming. Research about Swedish rehoming organisations or shelters does not exist and because of this interviews were done with some of these. The organisations that were interviewed worked in different ways. Some had their own shelters, some had the dogs in temporary homes or they just mediated contact information between sellers and buyers.

One of the big questions before this study started was if it is possible to see any patterns in which dogs that people want to rehome and why. This was done partly by asking what the organisations thought and by analysing data that was collected from advertisements which were found on www.blocket.se during the month of January. The results of the advertisements were among others that there was no difference in gender of the dogs ($p=0,165$), that purebred dogs were more common than mixed breeds ($p<0,001$) and that there were more dogs between six months and two years of age than younger than six months and over two years of age. Other results from the advertisements shown in this paper are which breeds, and those breeds in mixed breed dogs that were most common and what reasons people report for rehoming their dog.

Bakgrund

Idag anses det att hunden härstammar endast från vargen och även om dagens hundraser skiljer sig mycket till utseendet från vargen så gör inte beteendet det i lika stor utsträckning (Jensen, 2006). På grund av detta går det att utgå från vargens och förvildade hundars beteende när man studerar hundens beteende (Jensen, 2006).

Hunden anses vara det husdjur som människan haft längst (Jensen, 2006). Idag används hunden både till sällskap och till arbete (Svartberg & Forkman, 2002). År 2008 var det över 60 000 nyregistreringar av renrasiga hundar hos Svenska kennelklubben (Svenska kennelklubben, 2009). Totalt beräknades det år 2006 finnas över 700 000 hundar i Sverige (Statistiska Centralbyrån, 2006). Man beräknade då att vart åttonde hushåll ägde minst en hund (Statistiska Centralbyrån, 2006). Enligt regeringens förordning (2007:1240) om märkning och registrering av hundar ska alla hundar registreras i det centrala hundregister som jordbruksverket ansvarar över innan fyra månaders ålder eller senast fyra veckor efter köp om hunden är äldre än tre månader. Idag finns 574 000 hundar registrerade i detta register (jordbruksverkets hemsida, 2008-05-08)

Genom åren har trenderna ändrats beträffande vilka hundraser som är populära. Detta påverkas ofta av vilka hundraser som syns mycket i media. Trender som dessa gör att efterfrågan på valpar ökar och som en följd av detta att antalet hundar ökar i vissa raser. Trender baseras ofta på utseende snarare än beteendeegenskaper vilket ökar risken för att hundköp sker utan tillräcklig kunskap om rasens beteendeegenskaper. Beroende på vad aveln varit fokuserad på har dessa hundar olika egenskaper. Beteende styrs av både arv och miljö (Scott & Fuller, 1997) vilket innebär att det är av yttersta vikt att den som skaffar hund vet vilka egenskaper hunden bär på genetiskt och hur man på bästa sätt arbetar med hunden för att få den att fungera i vårt samhälle (Malm, 1999). Okunskap i hur hundens behov av motion och mental stimulans tillgodoses, hur hunden ska tränas samt omedveteten förstärkning eller framkallning av oönskade beteende kan resultera i en hund som uppvisar beteendeproblem. Detta kan i sin tur leda till en försämrad relation mellan ägare och hund vilket kan resultera i en omplacering. Detta och andra saker såsom att ägaren flyttar, får nya arbetstider, får ändrad familjesituation, allergier med mera kan göra att möjligheten att ha kvar sin hund hela dess liv minskar.

I USA lämnas det varje år in 3-4 miljoner hundar till hundstall varav hälften avlivs på grund av hälsoproblem, beteendeproblem eller att de inte lyckas bli omplacerade (Luescher & Medlock, 2009). Då organisationer där man värnar om djur bara tycks finnas i de länder där mänsklig välfärd är bra och stabil (Arkow, 1985) kan det antas att även om problemen är stora i till exempel USA så kan välfärdsproblemen för hundar vara större i länder där inga organisationer finns. Organisationerna har ofta ett stall där de tar emot oönskade och övergivna djur och kan sedan utöver det ha rådgivning, veterinärservice, adoption och beteendeterapi för djur (Arkow, 1985). I Sverige finns flera omplaceringsorganisationer som arbetar på olika sätt. Inhysning, skötsel, träning och hur lång tid hundarna spenderar på organisationerna är saker som kan påverka deras välfärd både just då och för framtiden. Vilka hundar som kan placeras i nya hem och inte bestäms på olika sätt hos olika organisationer. I vissa andra länder använder organisationer sig av standardiserade tester för att utvärdera om en hund är lämplig att omplacera. Alla de organisationer som finns i Sverige arbetar ideellt med begränsade resurser. Detta gör att de inte har möjligheten att ta emot alla hundar som behöver ett hem och många som vill omplacera sin hund använder sig av annonsajter. En av de största internetsidorna för annonsering i Sverige är Blocket (www.blocket.se).

Syfte

Syftet med detta arbete är att genom litteraturstudie, intervjuer med personal på omplaceringsorganisationer och analys av omplaceringsannonser sammanfatta de viktigaste delarna kring omplacering av hund. Det jag vill lyfta fram i arbetet är vilka mönster som kan ses gällande omplacering av hund, hur en hund kan påverkas av en omplacering och hur omplaceringsorganisationer fungerar.

Frågeställningar

- Vilka resultat och slutsatser finns i litteratur gällande omplaceringsstall och omplaceringshundar?
- Vilken litteratur finns om tester gällande utvärdering av om hundar är lämpliga för omplacering och vad visar de resultaten?
- Går det att se mönster i vilka hundar som behöver omplaceras och av vilka anledningar genom att studera annonser utlagda på Blocket under januari månad år 2009?
- Hur arbetar svenska omplaceringsorganisationer?

Studiedesign

En litteraturstudie gjordes för att se vilka resultat som fanns angående mönster i vilka hundar som omplaceras och av vilken anledning, effekter av omplacering, påverkan av hundstall och tillförlitligheten på olika tester använda för att avgöra om en hund är lämplig att omplacera.

För att undersöka om det fanns några mönster i vilka hundar som människor ville omplacera samlades data från annonser utlagda på Blocket under januari månad år 2009. Data samlades varje dag för att inte missa de hundar som såldes snabbt och att deras annonser därmed försvann. Anledningen att data samlades i januari var av praktiska och tidsmässiga skäl.

För att få intervjuer från så många omplaceringsorganisationer som möjligt gjordes efterfrågningar på länsstyrelserna, via personlig kontakt med olika människor som är aktiva inom hundbranschen, via olika hundforum på Internet, via Internet-sök och via eniro. I Sverige finns inte så många organisationer som regelbundet arbetar med omplacering av svenska hundar. På grund av detta gjordes ett försök att intervjua personal på alla organisationer det fanns kännedom om. Detta för att ge en god bild av verkligheten. Intervjuerna skedde över telefon för att undvika att frågorna missuppfattades.

Registreringar

Alla svenska hundar i Sverige som var ute för försäljning med annons på Blocket och inte var under 6 månader och från hemmet där de var födda i användes i registreringen. Anledningen till denna utslutning var att alla dessa hundar enligt annonserna var valpar som ännu inte hade blivit sålda från uppfödaren och därför var på väg till sitt första hem efter denna. Övriga hundar som det samlades data på var på väg till sitt andra hem efter uppfödaren eller i några fall hundar över 6 månader som var på väg från samma hem där de var födda och sedan bott kvar i. Patronek et al. (1996) utslöt valpar som föddes i det hem som lämnade in dem på hundstall då dessa hundar sågs som osålda valpar istället för

omplaceringshundar. Data som samlades från annonser på Blocket var vilken ras eller vilka raser som ingick om det var en blandras, kön, ålder samt angiven anledning till omplacering. Hundarna som angavs vara renrasiga registrerades som detta i data utan hänsyn till om de var registrerade i Svenska kennelklubben eller inte, då detta var omöjligt att kontrollera genom att bara läsa annonserna. Intervjuerna med omplaceringsorganisationerna gällande deras verksamhet gjordes via telefon under april månad och som grund användes ett intervjuformulär (bilaga 1) för att ställa samma frågor till alla.

Databearbetning och statistisk analys

Gällande data som samlats av annonser användes Excel för sortera upp data, räkna andelar och göra tabeller och Minitab för att göra statistiska analyser. Chi-2 tester användes för att analysera om antalet skilde sig mellan två eller tre grupper genom att testa insamlade antal mot att de skulle vara lika fördelat mellan grupperna. Detta gjordes mellan renrasiga och blandraser, tikar och hanar och mellan åldersgrupperna. Åldersindelningen valdes då den tidigare använts av Shore (2005) och Modelli et al. (2004) och att det därmed skulle vara möjligt att jämföra resultat med deras forskning. Åldersindelningens syfte var att hundar under sex månader skulle ses som valpar, mellan sex månader och två år som unghundar och över två år som vuxna. För att se vilka raser som var vanligast delades rashundarna in i grupper och antal i varje grupp räknades sedan. Gällande blandraserna gjordes det på samma sätt, dock gav en hund registreringar i minst två grupper (raser) vilket betyder att antal registreringar från varje blandrashund var lika många som antalet raser hunden angavs vara en blandning av. På samma sätt gjordes listan över vanligaste anledning till omplacering, då det där var flera stycken som angav mer än en anledning och därmed gav upphov till flera registreringar.

På intervju svaren gjordes ingen statistisk analys utan bara en sammanställning av svaren.

Litteraturstudie

Den unga hunden

Då hunden härstammar från vargen kan man av vargens naturliga beteende förklara bakgrunden till hundens beteende (Jensen, 2006). Hos vargar är valpar mottagliga för nya kontakter mellan tre till sju veckors ålder för sedan bli avvaktande mot nya individer (Jensen, 2006). Detta fenomen förklarar den så kallade socialiseringsperioden hos hundar (Jensen, 2006). Hur lång socialiseringsperioden är har studerats av Freedman et al. (1961), Scott & Fuller (1997) med flera. Freedman et al. (1961) fann att valpar som inte socialiserat med människor förrän vid 14 veckors ålder var så problematiska att hantera att de aldrig kunde fungera som normala hundar med människor. Freedman et al. (1961) drog slutsatsen att den kritiska perioden för socialisering är från två och en halv vecka fram till nio till 13 veckors ålder vilket överensstämmer med Scott & Fuller (1997). Under socialiseringen och valptiden bör valpar åtminstone introduceras till arter de senare i livet ska utsättas för (Freedman et al., 1961; Scott & Fuller, 1997). Det är då även viktigt att hunden får bra intryck av den omgivning den ska fungera med i framtiden (Malm, 2006).

Erfarenheter under socialiseringen påverkar mycket vilka rädslor hunden senare i livet visar och i vilken utsträckning (Serpell & Jagoe, 1995) och studier har visat att hundar som inte utsätts för ett visst stimuli under sin socialiseringsperiod har risk att utveckla rädslor mot detta i vuxen ålder (Appleby et al., 2002). Till exempel har man hittat samband mellan rädslorrelaterade problem och att hunden inte vistats i tättbebyggt område mellan 3-6 månaders ålder vilket tyder på att dålig socialisering och miljöträning av den unga hunden ökar risken för framtida problembeteende (Appleby et al., 2002). Rädsla visar sig genom undvikande eller aggressivt beteende beroende på vilken hund det är (Serpell & Jagoe, 1995). Även om socialiseringen är viktig och lägger grunden till vilka beteende och vilken uppfattning hunden har om sin omgivning och andra individer så går detta i de flesta fall att ändra på senare i hundens liv (Serpell & Jagoe, 1995). Till exempel beror en hunds beteende i sociala grupper dels på gener men även av alla erfarenheter hunden fått under hela sin levnadstid (Serpell & Jagoe, 1995; Scott & Fuller, 1997).

En studie av Jagoe (1994) visade att de hundar som kom från hundstall, djuraffärer eller hittats herrelösa visade mer problem än de som kom från uppfödare, bekanta eller var födda i hemmet. Detta tyder på att en trygg tillvaro som valp minskar risken för framtida problembeteende som kan orsaka lidande för både hunden själv och dess omgivning.

Hos vargar klarar sig ungarna inte helt själva och har inte ett fullt upptränat jaktbeteende förrän runt ett års ålder och de är beroende av äldre flockmedlemmar fram till dess (Jensen, 2006). Hundars könsmodnhet infaller vid runt ett års ålder och påverkar hunden ända fram till tvåårsåldern vilket är detsamma hos vargen (Jensen, 2006). Hos varg har valparna en period runt 4-5:e månaden då de är extra känsliga och mottagliga för att utveckla rädslor vilket kan ha samband med att valparna då börjar få följa med ut i reviret och därför måste lära sig vad de ska akta sig för (Fentress, 1967). Detta kan även ses hos hundar där många innan eller under könsmodnadsperioden får oväntade rädslor för saker de innan inte varit rädda för (Malm, 2006). Dessa rädslor är något som normalt går över men kan utvecklas till problembeteende om ägaren förstärker dem (Malm, 2006).

Vargens flock och revir

Vargar lever normalt i flock men kan även leva i par eller ensamma (Jensen, 2006). Flocken består oftast av ett alfa par som reproducerar sig och släktingar till dessa (Mech & Boitani, 2003). Mellan medlemmarna i flocken finns starka band som bevisas med kroppsspråk, taktila beröringar och ylningar (Jensen, 2006). Hundar är starkt motiverade till att leva i flock vilket går att se då tamhundar och förvildade hundar i stort sett alltid väljer att leva i flock framför att leva ensamma (Jensen, 2006). Flocklivets fördelar är bland annat att kunna samarbeta i jakt och därmed kunna ta större byten, vakta revir och sköta ungar tillsammans (Mech & Boitani, 2003). Vargflockar rör sig ofta på ett begränsat område som de har som revir och återvänder varje år till en bestämd boplats där ungarna föds (Jensen, 2006). Reviret hålls genom doftmarkeringar, ylning, skall, hot och om det behövs slagsmål (Jensen, 2006). Då en vargflock och dess revir är så stabilt är det inte konstigt att vissa av våra hundar har svårt att anpassa sig till nya levnadsmiljöer, nya individer eller att de kan må dåligt av att lämnas ensamma (Malm, 2006). Detta nämns av Borchelt & Voith (1982) som säger att hundar som förlorar en ledarfigur såsom omplacerade hundar kan utveckla en osäkerhet i relationen med den nya ägaren och därmed även en överdriven bundenhet.

Vilka trender har man sett gällande omplaceringar?

Det finns flera forskare som har undersökt mönster runt omplacering av hund. Arkow (1985) kom fram till att faktorer som ökade risken för omplacering var om hunden varit gratis, var född i hemmet eller var köpt för att vara sällskap till barnen i familjen. En liknande studie gjord av Patronek et al. (1996) visade på ökad risk för omplacering om hunden skaffats efter 6 månaders ålder, om det var en omplaceringshund sedan innan, köpts billigt, uppvisade beteendeproblem, om hushållet innehöll barn och om ägarna inte deltog i någon lydnadskurs.

Forskning har visat att de vanligaste orsakerna till omplacering är ägarrelaterade följt av att hunden uppvisar problembeteende eller kräver för mycket tid eller ansvar (Arkow, 1985; Marston et al., 2004). Marston et al. (2004) såg att de ägarrelaterade orsakerna som var vanligast var ändring av boende, tidsbrist, ohälsa hos ägaren, personliga skäl och ekonomiska skäl. Bland beteendeproblem var rymning, för aktiv, skäller, jagar och tar sönder saker de vanligaste (Marston et al., 2004). I en studie av Patronek et al. (1996) var hundarna som lämnades in för omplacering 2,3 år i medelålder, de flesta var blandraser och det var lika fördelning i kön.

Det finns även forskning om vilka typer av hundar som återlämnas efter de omplacerats. I en studie gjord i Storbritannien av Diesel et al. (2008a) misslyckades 14 % av omplaceringarna av hundar från hundstall. Wells & Hepper (2000) visade att 89,7 % av dem som upplevde att deras nya hund hade beteendeproblem lämnade tillbaka hunden, vilket överensstämmer med studien av Diesel et al. (2008a) där hundar med beteendeproblem hade 11,1 gånger större risk att lämnas tillbaka än de som inte hade det. Även i en studie av van der Borg et al. (1991) såg man att återlämnande ofta berodde på beteendeproblem och att dessa var aggression mot människor, separationsångest och olydnad. Modelli et al. (2004) såg att aggressivitet var en vanlig anledning men även att ägaren hade problem att sköta hunden på grund av tid och boende. Det är även sett att hundar som kräver mer arbete än vad ägaren förväntat sig har 10 gånger större risk att återlämnas än de hundar med ägare som har överensstämmande förväntan (Diesel et al., 2008a). Att hunden tränas av sin nya ägare ökar chansen för en lyckad omplacering (Diesel et al., 2008a). En studie visade att tillbakalämnade hundar oftare var hanhundar (61 %) och

oftare hundar mellan 6 månader och två år än hundar under 6 månader eller över 2 år (Modelli et al., 2004). Studien visade också att de flesta hundar som lämnades in på grund av beteendeproblem var mellan 6 månader och 2 års ålder och de flesta av dem som lämnades in på grund av att ägaren inte klarade av skötseln var under 6 månader (Modelli et al., 2004). I studien av Diesel et al. (2008a) ökade risken för tillbakalämnande om hunden var stor, uppvisade beteendeproblem, krävde eftervård, togs av en familj med barn under 13 år, att ägarna var under 25 år och om de nya ägarna inte gick på lydnadskurs. Hundar som är små, har en färg som är populär för tillfället, är tikar och yngre än ett år verkade omplaceras snabbast (Diesel et al., 2007).

Att lämna ifrån sig ett djur kan orsaka lidande både för djuret och för människan (Shore, 2005). Shore (2005) såg att de som återlämnade en hund de adopterat ansåg att de borde ha tänkt igenom sitt beslut mer gällande sin livsstil, vilken hund de ville ha och tagit sig tid att lära känna hunden och tränat med den både innan och efter att de tagit hem hunden. Shore (2005) anser att omplaceringar har större chans att lyckas om de nya ägarna tar längre tid på sig att lära känna djuret innan adoptionen, får råd av den organisation som förmedlar djuret både innan och efter och att de har realistiska förväntningar på relationen (Shore, 2005). Shore (2005) jämför det med att byta ut ”Happily ever after” till ”Marriage take work” som slogan. Personlig rådgivning från organisationerna har visat sig vara effektivare än till exempel informationsblad. Detta sågs i en studie där de som fick personlig rådgivning lyckades bättre än de som fick informationsblad (Herron et al., 2007).

Påverkan i hundstall

Att mäta hur hundar reagerar och utifrån det bedöma deras välfärd har gjorts i olika studier och bland annat genom att mäta hjärtslag/min, kortisolhalter, naturliga beteenden, onaturliga beteenden, aktivitet med mera (Taylor & Mills, 2007). Det kan dock vara svårt att jämföra forskning då olika typer av hundar används och beteende och reaktioner skiljer sig mellan tamhundar och förvildade, mellan raser och mellan individer (Taylor & Mills, 2007).

Hur hunden reagerar på att komma till ett hundstall beror på vilka erfarenheter hunden har (Hiby et al., 2006). Det är visat att återlämnade och herrelösa hundar blir mindre stressade än de som kommer direkt från hemmiljöer (Hiby et al., 2006). Hiby et al. (2006) såg en korrelation mellan kortisolvärde och att hundarna vandrade eller sprang runt, där kortisolvärdena var lägre när hundarna vandrade eller sprang. Att rörelse gav lägre kortisol värde kan förklaras med att det kan vara ett sätt att hantera stressen i form av att utveckla en stereotypi som leder till att kroppen minskar produktionen av stresshormoner (Hiby et al., 2006). De hundar som är aktiva och därmed har lägre tröskelvärde för att bli upphetsade är oftast mer stressade i hundstall än mindre aktiva hundar (Hiby et al., 2006). Stress kan förutom att påverka immunsystemet även orsaka psykiskt lidande (Hiby et al., 2006). I en studie där kortisolvärde mättes fann man att hundar som lever i hundstall har upp till tre gånger så höga kortisolvärden som hundar som lever i normal hemmiljö men att det sjunker när hunden vant sig vid miljön (Hennessey et al., 1997). Liknande forskning av Ronney et al. (2007) visade att hundar utan tidigare vana av hundstall kunde ha kortisolvärden över det normala så långt som 12 veckor efter ankomst. De hundar som kommer in på omplaceringsstall och har höga kortisolvärden visar ofta också beteendeförändringar, till exempel i form av minskat drickande som återgår till det normala när hundens stress minskar (Hiby et al., 2006). Beteende som hässjning, överdrivet skall eller gnyningar, vandring, tasslyft och överdriven uppmärksamhet är andra beteende använda i forskning som indikatorer på stress (Ronney et al., 2007). Att studera

både kortisolvärde och beteende är viktigt då aktiva hundar kan ha höga kortisolvärde utan att vara stressade (Hiby et al., 2006). Dock är det svårare att mäta beteende än att mäta kortisolvärde när det gäller stress då hundarnas olikheter avgör vilken beteendestrategi de har för att hantera stress (Ronney et al., 2007).

Hundar blir ofta stressade på grund av den nya omgivningen och isoleringen när de kommer till ett omplaceringsstall (Coppola et al., 2006b). Välfärden hos dessa hundar beror bland annat på hur de inhyses, ljud, lukt- och synstimuli från omgivningen, berikning, mänsklig kontakt, motion och trygghet (Taylor & Mills, 2007). Att hållas i grupp, utomhusvistelse, motion, positiv mänsklig kontakt och socialisering har visat öka välfärden hos hundar i stall (Taylor & Mills, 2007). Kontakt med människor kan anses viktigt för de hundar som är vana vid kontakt eller för de som inhyses ensamma för att minska stressen (Coppola et al., 2006b). Det är även visat att de hundar som får mänsklig kontakt är mer framme vid boxdörren och viftar mer på svansen än de som inte får det vilket kan leda till förbättrade omplaceringschanser (Normando et al., 2009). Socialisering och vistelse utanför hundstall är även viktigt för att hunden ska fungera i en vanlig familjesituation (Tuber et al., 1999). När en hund kommer till ett hundstall är det viktigt att den får uppmärksamhet och träning som gör att den fungerar i hundstallet utan att bli stressad och därmed riskerar att utveckla stereotypier (Tuber et al., 1999). Berikning i form av leksaker som byts ut med jämna mellanrum har visats öka rörelse och välmående hos hundar i hundgård (Wells, 2004). I gruppinhysning är aggression och smittrisk det som främst fruktas och om det blir aggression eller inte beror på utrymmet, hur hundar sätts ihop, kön på hundar, raser och om det finns begränsade matresurser (Taylor & Mills, 2007). När hundar inhyses i fungerande par vokaliserar de mindre och sover mer än de som inhyses ensamma (Hetts et al., 1992). När det gäller ljud, syn och luktrintryck kan dessa vara av en nivå som gör att hunden blir överstimulerad och därmed stressad i en stallmiljö (Taylor & Mills, 2007). Hundar hör upp till 4 gånger lägre ljud än människan och ljud över 100dB har visats förekomma i hundstall (Coppola, 2006a). På grund av detta är det viktigt att man tänker på att försöka minska ljudnivån både när stallet byggs och i det dagliga arbetet (Coppola, 2006a). Höga ljud kan orsaka hörselskador, stress som i sin tur kan leda till beteendepåverkan och även göra att besökare lämnar stallet utan adoptera en hund på grund av den höga ljudnivån (Coppola, 2006a).

I en studie av Wells & Hepper (2000) angav 68,3% av dem som tog en hund från ett omplaceringsstall att den uppvisade minst ett beteendeproblem och att rädslor och överaktivitet var de vanligaste problemen. Det var ingen skillnad i fördelning mellan könen men hanhundar visade mer aggressionsproblem medan tikar visade mer rädslor (Wells & Hepper, 2000). I andra studier av Wells har man sett att endast 31 % av dem som lämnade in sin hund för omplacering uppgav att hunden hade något beteendeproblem (Wells & Hepper, 2000). Då antalet hundar som har beteendeproblem verkar öka från då de kommer in till omplaceringsstallet till de kommer ut bör detta antingen bero på att första ägaren inte upplevde eller angav problemet eller att problemet utvecklats under tiden på omplaceringsstallet (Wells & Hepper, 2000). En förklaring till detta kan vara att hundar på grund av stress i hundstall riskerar att utveckla beteendeproblem (Tuber et al., 1999). Det är till exempel visat att det händer att omplaceringshundar av osäkerhet blir överdrivet bunden till sin nya ägare och utvecklar separationsproblem (Tuber et al., 1999).

Träning av omplaceringshundar

I en studie av Blackwell et al. (2008) var det flera ägare som ansåg att deras hund hade beteendeproblem av dem som skaffat sin hund från ett omplaceringsstall eller fött upp den själv än de som köpt hunden från en uppfödare. Samma studie visade att de som varit på valpsocialisering och/eller varit på träning i grupp upplevde att hunden reagerade mindre på störningar i omgivningen och visade mindre aggression mot andra hundar än de som endast tränade hemma (Blackwell et al., 2008). Detta resultat kan man dra paralleller till de i en studie av Jagoe & Serpell (1996) där det visades att de som inte tränade någon lydriad med sin hund upplevde hunden mer olydig än de som tränade och att de som gick på lydriadskurser hade mindre problem med konkurrensaggression och separationsproblem (Jagoe & Serpell, 1996).

Jagoe & Serpell (1996) såg att hundägare som äger sin första hund i större utsträckning har problem med dominansaggression, separationsproblem, rädslor och överexalterade hundar än de som har haft hund tidigare (Jagoe & Serpell, 1996). Anledningen till att oerfarna hundägare kan ha mer problem kan vara deras brist på kunskap när det gäller att tolka hundens signaler, kommunicera med hunden på ett lämpligt sätt, och att de saknar kunskap för att välja en hundtyp som passar dem (Jagoe & Serpell, 1996). Hur beteende uttrycks och hur starkt beror mycket på hundens gener (Wright & Nesselrote, 1987). De kan därför på grund av okunskap missa tecken på nedärvda problem och därför inte undvika dem med hjälp av träning (Jagoe & Serpell, 1996). Okunniga ägare kan också i sin brist på kunskap om vad som är naturligt beteende för en hund tolka mer beteende som problem än en kunnig hundägare (Jagoe & Serpell, 1996). Jagoe & Serpell (1996) såg också att de som hade köpt en hund för motionssyfte hade mindre aggressionsproblem än de som skaffat hunden för andra syften (Jagoe & Serpell, 1996). Personer som hade köpt sin hund för vakt hade också mer problem med vaktaggression vilket kan förklaras i valet av ras och att ägaren förstärkt beteendet (Jagoe & Serpell, 1996).

Orihel & Fraser (2008) såg att tillvänjning av annan hund och mänsklig kontakt skulle kunna minska aggressionsproblem mot andra hundar, dock användes positiv bestraffning i träningen och det kontrollerades inte hur långvariga effekterna blev. En studie av Blackwell et al. (2008) visade att de hundägare som endast använde positiv förstärkning upplevde färre beteendeproblem än de som använde sig av bestraffning vid träning (Blackwell et al., 2008). På ett omplaceringsstall är positiv träning, socialisering och miljöträning viktigt men även uppföljning, stöd och råd för de personerna som tar hundar ifrån dem (Tuber et al., 1999). De flesta omplaceringsstall ses som en sista lösning men genom rådgivning, kurser med mera hade de kunnat vara en tillgång som förhindrar orsaker till omplaceringar och ökar antalet lyckade omplaceringar (Tuber et al., 1999). Forskning har visat att träning och hantering ökar chanserna för hundar på omplaceringsstall att få nya hem (Luescher & Medlock, 2009). Hundar som går bra ihop med andra hundar har också större chans att adopteras än de som inte gör det (Luescher & Medlock, 2009).

Tester för att utvärdera hundar innan omplacering

Tester som kan förutsäga vilka problem hunden möjligtvis kan uppvisa i olika situationer kan göra att en hund mer troligt placeras i ett hem där den fungerar (van der Borg et al., 1991). Bra tester behövs då forskning har visat att frågeformulär om beteendeproblem ifyllda av dem som lämnar in sina hundar för omplacering kan vara hjälpfulla men är av varierande sanning (Sergurson et al., 2005). Ett av de större problemen med beteendetester på omplaceringsstall är att de kan vara missvisande då hunden kan vara stressad, trött eller

sjuk och därför inte bete sig som den vanligtvis gör (Christensen et al., 2007; Bollen & Horowitz, 2008).

De test som används idag är ofta modifierande test för tjänstehundar eller liknande och inte utvecklade för att avgöra om en hund lämpar sig som sällskapshund eller inte (Taylor & Mills, 2006). På grund av detta är många av de tester som används inte vetenskapligt testade för syftet (Taylor & Mills, 2006). När test utformas är det viktigt att tänka på vad man vill få ut av det och vad resultaten verkligen säger om hunden (Taylor & Mills, 2006). Många saker påverkar testresultat, såsom relation till testpersonen, testpersonens beteende, miljön och vad som händer i omgivningen vilket gör att det är viktigt att standardisera så mycket som möjligt (Taylor & Mills, 2006). Att kunna förutsäga vilka problem som hunden kan tänkas uppvisa är viktigt då beteendeproblem kan påverka hunden i form av bestraffningar, avlivning eller upprepad omplacering (Taylor & Mills, 2006). Aggression i olika former kan vara problematiskt i människors samhälle och därför är test främst fokuserade på det (Bollen & Horowitz, 2008). Det är visat att bra och fungerande test stämmer mer överens med den nya ägarens uppfattning av sin nya hund än den åsikt personalen på hundstall har om hunden (van der Borg et al., 1991).

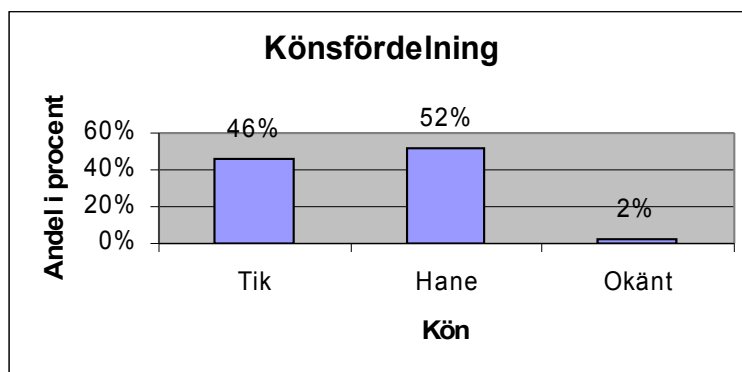
Tester använda av omplaceringsorganisationer har bland annat studerats av van der Borg et al. (1991), Diesel et al. (2008b) och Bollen & Horowitz (2008). Genom att testa hur hunden reagerar i olika typer av situationer som ska efterlikna vardagssituationer försöker man förutsäga hur hunden kommer att fungera som sällskapshund (van der Borg, 1991; Bollen & Horowitz, 2008). Testresultatet undersökt av van der Borg (1991) visade sig stämma bra överens med vad personen som adopterade hunden ansåg. Dock såg han att testet inte kunde anses 100% säkert då det är svårt att testa alla vardagssituationer i ett hundstall. Testet visade dock att substitut för vardagssituationer verkade kunna ge en bra bedömning och det visade sig att det gick att bedöma om hunden var aggressiv mot barn eller inte på ett bra sätt genom att använda sig av en verklighetstrogen docka (van der Borg, 1991). Christensen et al. (2007) såg att 40,9% av hundar som testats utan att visa aggression i en typ av test efter adoption visat aggressivitet. Dock var det bara 6,1% som visat så allvarlig form att de försökt bita eller bitit och man drog slutsatsen att alla situationer där aggressivitet kan uppkomma såsom vakt av egen egendom inte kontrollerats, då detta inte är möjligt på omplaceringsstall (Christensen et al., 2007). Att testa hundar för aggressivitet har dock visat sig minska tillbakalämnande med det som orsak (Bollen & Horowitz, 2008). Bollen & Horowitz (2008) såg att av de hundar som lämnades tillbaka på grund av aggression hade 31% visat aggression mot barn och 30% mot främlingar, detta kan bero på att det inte går att utsätta riktiga barn eller ha tillgång till människor hunden aldrig sett vid ett test på att just detta är svårt att testa i ett omplaceringsstall (Bollen & Horowitz, 2008). Det behövs mer omfattande test i olika miljöer för att göra en mer korrekt bedömning samt råd före och efter adoptionen och andra utbildningsmöjligheter för de som adopterar en hund (Christensen et al., 2007). För att få en likvärdig bedömning krävs vällutvecklade standardiserade tester, dock är det visat att en bedömning gjord av erfaren och tränad personal kan ge bra resultat som stämmer överens med sanningen (Diesel et al, 2008b).

Resultat av annonser

Totalt samlades data från 685 stycken hundannonser in. All data fanns inte angiven i alla annonserna.

Könsfördelning

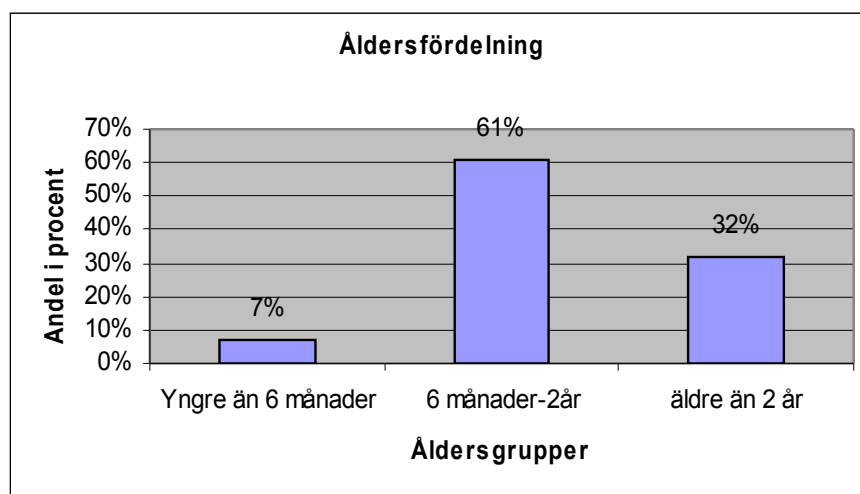
Antalet hanar var 354 st, antal tikar var 318 st och antal med okänt kön var 13 st (figur 1). Ingen signifikant skillnad mellan kön fanns ($\chi^2=1,93$, $DF=1$, $p=0,165$).



Figur 1. Könsfördelning hos hundar som låg ute på annons på Blocket under januari månad.

Fördelning i ålder på hund

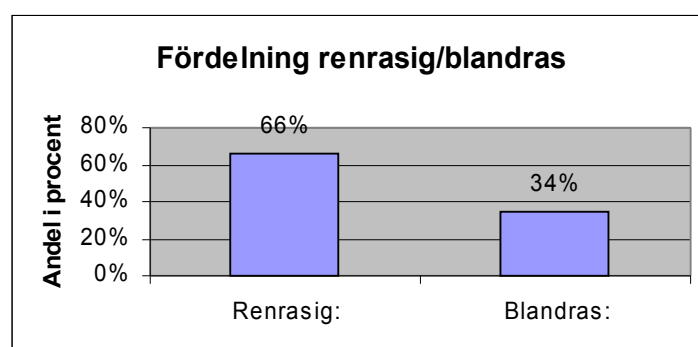
Fördelningen i ålder var 49 st som var yngre än sex månader, 404 st som var mellan sex månader och två år, 213 st som var över två år (figur 2) och 19 st med okänd ålder. Det fanns en signifikant skillnad i antal mellan grupperna ($\chi^2=284,44$, $DF=2$, $p<0,001$). Det var fler hundar i gruppen med hundar mellan sex månader och två år och färre hundar i gruppen med hundar under sex månader.



Figur 2. Åldersfördelning hos hundar som låg ute på annons på Blocket under januari månad

Fördelning mellan renrasiga hundar och blandrashundar

Antalet renrasiga hundar var 449 st och antal blandrashundar var 236 st (figur 3). Renrasiga hundar var vanligare än blandrashundar ($\chi^2=66,23$, $DF=1$, $p<0,005$).



Figur 3. Fördelning mellan renrasiga hundar och blandrashundar hos hundar som låg ute på annons på Blocket under januari månad

Vanligaste raserna

De 10 vanligaste raserna bland de renrasiga hundarna var Schäfer, Rottweiler, American staffordshire terrier, Chihuahua, Jack russel, Cocker spaniel, Doberman, Grand danois, Golden retriever och Chinese crested i den ordningen. Genom att se vilka raser som är vanligast ser man också att det är flest stora hundar. En jämförelse med antal hundar som registrerades i dessa raser år 2008 mot antal som var ute på annonser för omplacering under januari gjordes även (tabell 1).

Ras	Storlek	Antal	Rankning i registreringsantal	Antal registrerade år 2008
Schäfer	större	50	1	2616
Rottweiler	större	41	6	1502
American staffordshire terrier	större	31	41	461
Chihuahua (alla hårlag)	mindre	27	3	2220
Jack russel	mindre	24	9	1080
Cocker spaniel	mellan	13	7	1422
Doberman	större	12	61	315
Grand danois	större	12	38	487
Golden retriever	större	11	4	2168
Chinese crested	mindre	9	12	915

Tabell 1. Vanligaste raserna utlagda för omplacering på Blocket under januari månad och i registreringar hos Svenska kennelklubben år 2008 (Svenska kennelklubben, 2009).

Vanligaste ras i blandrashundarna

De 10 vanligaste raserna som angavs ingå i blandrashundar var Schäfer (65 st), Rottweiler (49 st), Labrador retriever (29 st), American staffordshire terrier (19 st), Border collie (17 st), Papillon (15 st), Doberman (14 st), Stövare (14 st), Chihuahua (13 st) och Siberian husky (13 st) i den ordningen.

Anledning till omplacering

De 10 vanligaste anledningarna till omplacering som angavs var tidsbrist, ändrad familjesituation/fått barn, omplacering via uppfödaren, allergi, ändrade livsförhållande, sjukdom/skada hos ägaren, ändrat arbete/studier, ändrat boende/flytt eller platsbrist, problembeteende hos hund och att hunden fungerar ej med andra djur i hushållet i den ordningen. I 73% av annonserna angavs anledning och många angav mer än en anledning (tabell 2).

Anledning	Antal:	Andel
Brist på tid	181	36,2%
Ändrad familjesituation/fått barn	73	14,6%
Omplaceras via kennel	53	10,6%
Allergi i familjen	47	9,4%
Ändrade livsförhållande	43	8,6%
Ägaren är sjuk eller skadad	32	6,4%
Ändrat arbete/studier	32	6,4%
Ändrat boende/flytt/platsbrist	30	6,0%
Hunden uppvisar problem beteende	28	5,6%
Hunden fungerar ej med övriga djur	27	5,4%
Ägare har ej intresse	7	1,4%
Går ej använda i avel	5	1,0%
Personkemi	5	1,0%
Avlivningshotad hund	4	0,8%
Personliga skäl	3	0,6%
Ekonomi	3	0,6%
Ägaren har avlidit	2	0,4%
Längre resa	1	0,2%
Andel som angett anledning	73%	
En person kan ha angett flera orsaker!		

Tabell 2. Angivna anledningar till omplacering i annonser på Blocket under januari månad.

Resultat av intervjuer

Av totalt 9 organisationer gick 7 att komma i kontakt med och alla dessa svarade på intervjun. Resultatet baseras på svaren från dessa sju organisationer. Vissa organisationer tog emot hundar både av polisen och av privatpersoner. De flesta omplaceringsorganisationerna hade hundar i jourhem i väntan på omplacering. Endast tre organisationer hade eget hundstall varav två med plats för flertalet hundar. Ett av hundstallen hade endast en stallplats där de endast tog emot hundar omhändertagna av polisen vid omplacering av privatpersoners hundar hjälpte de bara ibland till med att förmedla telefonnummer mellan säljare och köpare. En av organisationerna arbetade helt med förmedling av hundar direkt från tidigare hem. Flera av de organisationerna som använde sig av jourhem förmedlade även kontaktuppgifter när de inte hade plats för att ta emot fler hundar. De som förmedlade hundar från tidigare hem och ett av hundstallen använde jourhem vid akuta fall respektive när en hund inte fungerade att inhysa i hundstall. På hundstallen inhystes hundarna i box med egen rastgård. Ett av hundstallen med flera hundar hade valt att inte inhysa hundar från olika hem ihop medan det andra inhyste hundar från olika hem i par om det verkade fungera, hur ofta hundarna inhystes i par berodde på vilka hundar som var i deras hundstall samtidigt. Alla tre hundstallen rastade hundarna flera gånger per dag och tränade hundarna efter deras individuella behov för att

göra de mer lätta att omplacera. I de organisationer där jourhem användes var det dessa som ansvarade för träningen och vissa organisationer hade riktlinjer för detta.

Alla organisationer hade stor kontroll på vem som tog en hund från dem genom bland annat intervjuformulär, uppföljning och genom att matcha hund till person och de flesta (6 av 7) angav att få hundar lämnas tillbaka till dem. För att se om hunden var lämplig att omplacera och i så fall till vilken person eller om den ens skulle tas in använde organisationerna av olika metoder. Till exempel kunde de intervjua den förra ägaren och träffa hunden innan de bestämde sig för att ta in hunden eller vid intagningen, att de som arbetade med hunden på organisationen utvärderade hunden under dess tid hos dem eller att använda sig av hundpsykolog. Alla organisationerna oavsett arbetssätt sa att de var tvungna att säga nej till människor som behövde omplacera sina hundar. Anledningen kunde vara aggressivitet eller ohälsa hos hunden men berodde oftast på platsbrist eller för långa kösystem. Alla organisationerna drevs ideellt genom privata medel, medlemsavgifter, gåvor, uthyrning av box till polisen, adoptionsavgifter med mera. Trots det fanns anställda på några organisationer byggde stora delar av verksamheterna på volontärarbete.

Flera av organisationerna angav att de kunde se mönster i vilka hundar som var vanligast. Många sa att stora blandrashundar med rasen Rottweiler, Doberman eller Schäfer var vanliga men en nämnde också att det blir vanligare med renrasiga hundar och mindre hundar. Raser och blandningar av raser som övrigt nämndes var American staffordshire terrier, Pitbull, Border collie, Dalmatiner, Siberian husky, terrierhundar och allmänt hundar som är avlade för jakt eller vakt. Flera uppgav att det var något fler hanhundar än tikar. Angående ålder angav alla utom en att de sett mönster och det som angavs var 1-2år, 1,5-3år och unghundar i allmänhet. Vissa av organisationerna valde att inte ta emot de hundar de visste var svårplacerade på grund av erfarenhet eller att de redan hade en eller flera liknande hundar i systemet som de inte hittat nya hem åt. Flera av organisationerna tog inte emot äldre hundar eller hundar med hälsoproblem.

Alla organisationerna angav förändringar i ägarens liv som en vanlig anledning till omplacering och tidsbrist som följd av detta. Orsaker som allergi i familjen eller att hunden uppvisade problem som ägaren inte kunde hantera förekom också.

Diskussion

Genom se hur många hundägare som vill omplacera sina hundar via omplaceringsorganisationer och annonser på Blocket kan man få en inblick i vilken mängd hundar som behöver nya hem. Förutom dessa sätt att omplacera hundar går det att använda sig av tidningsannonser, annonser på andra webbsidor, egna kontakter och så vidare. Detta kan tyda på att en stor mängd hundar omplaceras i Sverige. Även om 685 st låg ute på annons under januari månad behöver antalet hundar som omplaceras via dessa annonser inte vara så stort då flertalet har svårt att omplacera sina hundar. Att omplacera sin hund kan vara en bra lösning om man inte längre har möjlighet att ta hand om hunden eller uppfylla dess behov då hunden kan komma till ett nytt hem där den kan få ett bättre liv. Men även om en omplacering kan vara väldigt positivt för hunden kan det påverka hunden negativt om den har svårt att anpassa sig till sitt nya hem. Vid intervjuerna med omplaceringsorganisationerna nämnde flera att det är viktigt att de som tar en hund vet vad det innebär och att de har ett stabilt liv som försäkrar att de kan ha kvar hunden. Detta är något som möjligen kan vara en brist hos de som föder upp valpar av både renrasiga hundar och blandraser. Trots att det ibland kan anses svårt att hitta hem till de valpar de

fött upp så ligger det ett ansvar hos uppfödare i planeringen angående hur många kullar de föder upp och kan sälja till bra hem.

Trender och mönster i omplaceringar av hund

Ser man till vilka raser som var vanliga under januari månad på Blocket var det till stor del de raser som är vanliga i allmänhet och som ligger i topp i antal registreringar. Några av dem som var bland de 10 vanligaste i annonserna låg dock ganska långt ner på Svenska kennelklubbens lista över popularitet. En av anledningarna till detta kan vara att dessa raser kräver mer än andra. Då det dock inte togs någon hänsyn till om de som var ute på annons var registrerade i Svenska Kennelklubben eller inte så kan det också vara så att det i dessa raser avlas mycket på hundar utan stamtavla och/eller inte registrerar dem i Svenska Kennelklubben (SKK) i lika stor utsträckning som i de andra raserna. I en undersökning gjord 1998 uppskattades det att endast 66% av de renrasiga hundarna var registrerade i SKK och att det skiljde sig mellan olika raser i vilken frekvens hundar registrerades (Hedhammar et al., 1999). Av resultatet av annonserna gällande vanligaste raser i blandraser drar jag slutsatsen att de raser som är vanliga bland renrasiga hundar även är vanliga i blandrashundar. Självklart finns det vissa blandraser som är mer populära än andra vilket bör påverkas av trender precis som med renrasiga hundar. Att göra en exakt analys av vilka raser som är vanligast bland blandrashundar är svårt utan att veta de exakta andelarna av de olika raserna som varje specifik blandrashund består av. Då dessa uppgifter inte fanns i alla annonserna ger svaret i detta arbete endast vilka raser som ofta förekommer i blandrashundar.

När jag undersökte studier kring trender i vilka hundar som lämnas in på organisationer var det flera forskare som sett att blandraser är vanligare, exempelvis Patronek et al. (1996) vilket är motsatt till mitt resultat där renrasiga hundar var vanligare. I Sverige är det dock vanligare med renrasiga hundar än med blandrashundar (Hedhammar et al, 1999) vilket det kanske inte är i andra länder. Detta innebär att det inte går att dra någon slutsats om risken för omplacering i Sverige påverkas av om hunden är renrasig eller inte. En orsak som hade kunnat öka risken för omplacering av renrasiga hundar är att de ofta köps för ett specifikt syfte som de sedan kanske inte passar till och att ägarna då möjligen vill omplacera på grund av det.

Det går att se att många av de raser eller blandningar som var vanliga både i annonser och angivna av organisationerna är hundar avlade för arbete såsom jakt eller vakt vilket gör att de är hundar som kräver mycket motion och mental stimulans. Stora hundar verkar ha större risk att inte få stanna kvar i ett hem än mindre hundar när man tittar på forskning (Diesel et al., 2008a), resultatet av annonserna och vad omplaceringsorganisationen angav. Detta kan bero på att stora hundar tar mer plats och kan bli ett större och mer ohållbart problem för ägaren om hunden uppvisar problembeteende då dess storlek och styrka gör dem svårare att hantera än en liten hund. Det kan också vara så att stora hundar helt enkelt är vanligare i samhället vilket inte kan anses troligt.

När det gäller skillnad i kön är det antytt av organisationerna att det är vanligare att hanhundar omplaceras vilket jag inte såg i de annonser som undersöktes eller i forskning gjord av Patronek et al. (1996). Slutsatsen jag drar av detta är att även om man inte såg fler hanar i annonser kan de vara mer svåra att omplacera och därför vänder sig många till omplaceringsorganisationerna när de inte får sin hanhund omplacerad. Det finns också en uppfattning i samhället att hanar är mer besvärliga än tikar och därför kan omplaceringsorganisationer uppmärksamma hanar mer då dessa kan vara svårare att hitta nya hem åt. Modelli et al. (2004) såg att fler tikar än hanar adopterades från ett hundstall

medan fler hanar än tikar återlämnades. Det jag tycker är intressant är att det i Sverige inte är så vanligt att kastrera hanhundar som i andra länder. Då det inte fanns någon skillnad i kön varken i detta arbetes annonsresultat eller i forskning från andra länder är det värt att fundera över om kastration minskar beteendeproblem hos hanhundar.

Med tanke på litteraturstudien där det visas att valpar är känsliga för påverkan kan de hundar som byter hem mycket i tidig ålder utveckla beteenden som kan anses som problem för deras ägare. Av alla annonserna var 7% yngre än sex månader och de yngsta var 10 veckor gamla. För att en hund ska fungera på bästa sätt med sin omgivning och andra arter krävs det att den vänjs och får bra intryck av detta i tidig ålder (Freedman et al., 1961; Scott & Fuller, 1997; Malm, 2006). Detta kan göra att en vuxen hund kan ha svårt att anpassa sig till en ny omgivning om den skiljer sig mycket från den gamla eller har en bristfällig miljö. Genom att se på vargens fasta mönster med flock och revir går det att förstå hur detta kommer sig. Dock har människan avlat mycket på anpassningsbarhet hos hund (Scott & Fuller, 1997) och de flesta hundar kan anpassa sig till nya miljöer trots vissa skillnader. För att göra en omplacering så enkel som möjligt för hunden bör man därför lägga ner mycket tid på att socialisera och miljöträna med det den tidigare inte haft erfarenhet av.

Att det var färre andel valpar (yngre än sex månader) i annonserna beror troligen på att den åldersgruppen är mindre. Dock borde unghundar (sex månader-två år) vara mindre andel av än vuxna hundar (över två år) då åldersgruppen med vuxna kan anses större. Resultatet av annonserna är ganska lika de av Modelli et al. (2004) gällande återlämnande av omplacerade hundar. I annonserna var det något färre andel valpar och mer andel vuxna hundar än i studien av Modelli et al (2004). Dock skiljde andelen i gruppen med hundar mellan sex månader och två år bara med en procentandel. Den skillnad som fanns mellan studien av Modelli et al (2004) och annonserna kan bero på att data från annonserna samlades in under mycket kortare tid och att studien gällde tillbakalämnande av hundar från omplaceringsstall. Forskning av Shore (2005) har visat att unghundar (sex månader-två år) oftast återlämnas med beteendeproblem eller att hunden kräver för mycket arbete som orsak. Mellan sex månader och två år händer mycket i en hunds liv. Den börjar bli vuxen, den blir könsmogen, den har precis som vargen börjat ta egna initiativ och allt detta kan göra att hunden blir svårare att hantera för ägaren. För att göra en slutsats om risken för omplacering är större vid en viss ålder bör lika stora åldersgrupper användas. Då olika hundraser utvecklas olika snabbt så hade även åldersindelningen kunnat anpassas för varje ras så den representerade olika stadier i livet istället för ålder. I detta arbete fanns inte tiden till detta och hade man gjort det så hade det inte kunnat gå att härleda till tidigare forskning.

När det kommer till anledningar verkar det stämma väl överens med den forskning som gjorts på ämnet. Att människor ändrar sitt liv på något sätt och därmed inte har tid eller möjlighet att ha kvar hunden är vanligast både i annonser och hos organisationerna. Vad som i Sverige verkar avvika är att färre omplaceras hunden på grund av beteendeproblem via omplaceringsorganisationer än i andra länder. Detta kan bero på flera saker såsom att det i många länder ibland tas in osocialiserade "gatuhundar" (Marston et al., 2004) vilket gör att risken för problembeteende blir större eller att vissa svenska organisationer först och främst väljer att ta in problemfria hundar. Trots att beteendeproblem inte angavs så mycket i annonserna går det inte dra någon slutsats om det, då de nuvarande ägarna kan undanhålla sanningen i en annons. En sak som är säker är att det blir mer och mer vanligt att människor ändrar sitt liv genom ändrad familjesituation, nytt arbete eller boende vilket kan påverka möjligheten att ha kvar sin hund.

Påverkan i hundstall

Forskning har visat att hundar kan påverkas negativt på grund av stress när de blir placerade i hundstall. Vad som är viktigt att tänka på är att dessa studier inte är gjorda i Sverige och att utseendet och rutiner på hundstall kan skilja sig mycket från svenska förhållande. Saker som har visat sig öka välfärden för hundar i stall är bland annat utevistelse, utrymme, social kontakt och aktivering (Taylor & Mills, 2007). Detta är något som alla tre hundstall hade bortsett från ständig social kontakt med andra hundar vilket bara ett hade i vissa fall. I Sverige har man även strängare lagar och mindre herrelösa hundar vilket gör att chansen till bättre välfärd ökar för hundar inhysta i svenska hundstall. En av de stora fördelarna jag tycker mig kan se är att i Sverige inte har man inte så stora hundstall som i exempelvis USA och därmed också har en lugnare stallmiljö och kanske mer tid för de hundar man har inhysta. Dock är det en stor förändring för en hund som är van vid fasta rutiner i en familj att komma till ett hundstall. Alla de hundstall jag pratade med upplevde dock att de flesta hundar som togs in anpassade sig redan efter någon eller några dagar och att de annars fick hitta en annan lösning för dem. Trots att det kräver mycket volontärbete måste det anses som en bra lösning med jourhem. Det beror dock mycket på vilket jourhem hunden hamnar i och hur stor kontroll och vilka krav organisationen har på dessa angående hur bra välfärd hunden får.

Träning av omplaceringshundar

Det finns en risk att de hundar som omplaceras har beteenden som upplevs som problem eller utvecklar dessa som en effekt av miljöbyte, ägarbyte eller av att ha varit på hundstall (Tuber et al., 1999). De flesta organisationerna hade individuella träningsplaner för varje hund vilket gör att den enskilda hunden får ut mer av det än att sättas i ett bestämt träningsprogram. Hur väl fungerande träningen är beror dock på kompetensen och erfarenheten hos personen som tränar hunden. Något jag tycker var väldigt positivt var att många av organisationerna inte hade fasta lydnessmål utan fokuserade mer på kontaktsökande, att få hunden att respektera och ha förtroende sin tränare, miljö- och socialiseringsträning, allt med målet att få hunden att fungera och trivas i sitt framtida hem. Att organisationer har uppföljning, samarbete med instruktörer, erbjuder kurser är något som forskning visat vara positivt för hunden och är viktigt för att få lyckade omplaceringar (Tuber et al., 1999). Självklart är det också bra att man noga förbereder de nya ägarna på vad det innebär att ha hund, vilka eventuella problem och specifika behov hunden har och det arbete den hunden kräver. Då forskning visat att träning med den nya ägaren ökar chansen för en lyckad relation (Diesel et al., 2008a) bör de som tar en omplaceringshund uppmuntras till detta oavsett varifrån de skaffar hunden.

Tester av omplaceringshundar

Tester som används utomlands kan inte anses vara tillräckligt utvecklade för syftet som är att avgöra om en hund passar som sällskap eller inte. Ett test som är mer utvecklat för sällskapshundar behövs. Vissa av testerna som finns och används utomlands idag är på god väg men bör utvärderas mer innan man litar på dess resultat. Anledningen till att standardiserade tester inte används i Sverige kan vara att organisationerna här har färre hundar och därmed också kan få en personlig kontakt med varje hund och en bättre uppfattning än om de skulle ha haft flera hundar. Ska tester användas är det dock viktigt att personal utbildas och även kanske ha en organisation som bara sysslar med detta för att undvika att hundarna känner testpersonerna eller att bedömningen blir subjektiv vilket kan påverka resultaten. Det är också viktigt att testa alla möjliga framtida situationer i den mån man kan och att se till att hunden inte är stressad under testet (Christensen et al., 2007;

Bollen & Horowitz, 2008). Tester kan göra att hundproblem minskar samt att folk som tar en hund är förberedd på problemen de måste arbeta med.

Det centrala hundregistret

I regeringens förordning (2007:1240) om märkning och registrering av hundar står följande i 1-5 §§. En hund ska märkas och registreras i det centrala hundregister som jordbruksverket har innan 4 månaders ålder eller senast 4 veckor efter köp om hunden är äldre än 3 månader. Därefter är ägaren skyldig att anmäla alla ändring såsom ägarbyte eller om hunden avlider. Enligt jordbruksverket finns det idag 574 000 hundar registrerade (jordbruksverkets hemsida, 2008-05-08) vilket är betydligt färre än de 700 000 statistiska centralbyrå beräknade fanns i Sverige år 2006. Dålig information om bland annat att det är ägarna och inte uppfödarens skyldighet att registrera hunden i centrala hundregistret, förvirring angående skillnaden mellan Svenska kennelklubbens register, Blandins register och Jordbruksverkets register samt oengagemang hos hundägare kan vara orsaken till att alla hundar inte registreras. Tydligare information som når alla hundägare behövs och instruktioner om var information om märkning och registrering kan hittas.

Framtida forskning

Med ett mer fungerande hundregister där data sparades gällande ras/vilka raser som ingick i blandrashundar, ålder och noga registrerade alla födda hundar, avregistrerade alla avlidna hundar och alla ägarbyten hade noggrannare analyser av den svenska hundpopulationen kunnat göras. Därmed även analyser över vilka hundar som har störst risk för omplacering. Dock får man då inte glömma ägarens påverkan i omplaceringsrisken.

Välutvecklade metoder för att testa hur en hund kommer att fungera i en viss miljö behövs. Detta tillsammans med kurser riktade till dem som funderar på att skaffa hund med syftet att ge insikt vilket ansvar en hund är, hur mycket tid och arbete som krävs, samt vilken hundtyp som kan passa, kan minska antalet hundar som behöver omplaceras i Sverige.

Slutsatser

Trots att man i Sverige inte har problem med herrelösa hundar i samma utsträckning som i andra länder söks det varje månad nya hem till ett stort antal hundar. Det är svårt att identifiera en specifik riskgrupp för omplacering bland hundar då orsaken till omplacering ofta verkar vara ägarrelaterad. En omplacering kan leda till att hunden får en bättre livskvalitet. Dock kan hunden påverkas negativt om den har problem att anpassa sig i sitt nya hem. Detta är en anledning till att försöka förebygga att hundar omplaceras. Till detta krävs att uppfödare endast föder upp så många valpar som de kan hitta bra och varaktiga hem till, satsningar på förberedande hundägarkurser och på omplaceringsorganisationers verksamhet.

Tack!

Tack till följande organisationer för att de tagit sig tid att bli intervjuade om sin verksamhet:

Akitagården – www.akitagarden.se

Djurskyddet Karlstad (hundgruppen) – www.djurskyddetkarlstad.se

Hittehund- www.hittehund.nu

Hundfrämjandet – www.hundframjandet.com

Hundstallet – www.hundstallet.se

Linköpings Djurskydd – www.linkopingsdjurskydd.se

Samt till ytterliggare en organisation som valde att vara anonym.

Tack till min handledare Elin Weber och till min biträdande handledare Caroline Yusof för deras stöd!

Referenser

Appleby, D.L., Bradshaw, J.W.S., Casey, R.A. 2002. *Relationship between aggressive and avoidance behaviour by dogs and their experience in the first six months of life*. Veterinary Record. 150. 434-438.

Arkow, P. (B.A). 1985. *The Human Society and the Human-Companion Animal Bond, Reflections on the Broken Bond*. Veterinary Clinics of North America: Small Animal Practice. 15:2, 455-466.

Blackwell, J.E., Twells, C., Seawright, A., Casey, A.R. 2008. *The relationship between training methods and the occurrence of behaviour problems, as reported by owners, in a population of domestic dogs*. Journal of Veterinary Behaviour. 3. 207-217.

Blocket ("Sveriges största Köp & Sälj marknad"). www.blocket.se, använd från 2009-01-01 till 2009-01-31.

Bollen, K.S., Horowitz, J. 2008. *Behavioral evaluation and demographic information in the assesment of aggressivness in shelter dogs*. Applied Animal Behaviour Science. 112. 120-135.

Borchelt, P.L., Voith, V.L. 1982. *Diagnosis and Treatment of Separation-Related Behavior Problems in Dogs*. Veterinary Clinics of North America: Small Animal Practice. 12:4. 625-635.

Christensen, E., Scarlett, J., Campagna, M., Albro Houpt, K. 2007. *Aggressive beahviour in adopted dogs that passed a temperment test*. Applied Animal Behaviour Science. 106. 85-95.

- Coppola, C.L., Enns, R.M., Grandin, T. 2006a. *Noise in the Animal Shelter Environment: Building Design and the Effects of Daily Noise Exposure*. Journal of Applied Animal Welfare Science. 9, 1-7.
- Coppola, C.L., Grandin, T., Enns, R.M. 2006b. *Human interaction and cortisol: Can human contact reduce stress for shelter dogs?* Physiology & Behaviour. 87. 537-541.
- Diesel, G., Smith, H., Pfeiffer, D.U. 2007. *Factors affecting time to adoption of dogs rehomed by a charity in the UK*. Animal Welfare. 16. 353-360.
- Diesel, G., Pfeiffer, D.U., Brodbelt, D. 2008a. *Factors affecting the success of rehoming dogs in the UK during 2005*. Preventive Medicine. 84. 228-241.
- Diesel, G., Brodbelt, D., Pfeiffer, D.U. 2008b. *Reliability of assessment of dogs' behavioural responses by staff working at a welfare charity in the UK*. Applied Animal Behaviour Science. 115. 171-181.
- Fentress, J.C. 1967. *Observations on the behavioural development of a hand-reared male timber wolf*. American Zoologist. 7. 339-351.
- Freedman, D.G., King, J.A., Elliot, O. 1961. *Critical Periods in the Social Development of Dogs*. Science. 133:3457. 1016-1017.
- Hedhammar, Å., Egenvall, A., Olson, P., Sallander, M., Uddman, U., Bonnett, B. 1999. *Redovisning av projektresultat Hund i Sverige*. Svensk Veterinär tidning. 51:7. 355-362.
- Hennessey, M.B., Davis, H.N., Williams, M.T., Mellott, C., Douglas, C.W. 1997. *Plasma Cortisol Levels of Dogs at a County Animal Shelter*. Physiology & Behaviour. 62:3, 485-490.
- Herron, M.E., Lord, L.K., Hill, L.N., Reisner, I.R. 2007. *Effects of preadoption counseling for owners on house-training success among dogs acquired from shelters*. JAVMA. 231:4, 558-562.
- Hiby, E.F., Rooney, N.J., Bradshaw, J.W.S. 2006. *Behavioural and physiological responses of dogs entering re-homing kennels*. Physiology & Behaviour. 89. 385-391.
- Jagoe, J.A. 1994. *Behaviour Problems in the Domestic Dog: a Retrospective and Prospective Study to Identify Factors Influencing Their Development*. Unpublished Ph.D. thesis. University of Cambridge. In: the DOMESTIC DOG its evolution, behaviour and interactions with people. (Ed. J. Serpell). Cambridge, University Press. ISBN: 0-521-42537-9.
- Jagoe, J.A., Serpell, J. 1996. *Owner characteristics and interactions and the prevalence of canine behaviour problems*. Applied Animal Behaviour Science. 47. 31-42.
- Jensen, P. 2006. *Djurens beteende och orsakerna till det*. Stockholm, Bokförlaget Natur och Kultur. ISBN: 91-27-35720-1.
- Jordbruksverket www.sjv.se, (information om märkning och registrering av hund) <http://www.sjv.se/amnesomraden/djurveterinar/hastpasshundregister/hundregister.4.7502f61001ea08a0c7fff49707.html>, använd 2009-05-08.

- Luescher, A.U., Medlock, R.T. 2009. *The effects of training and enviromental alterations on adoption success of shelter dogs*. Applied Animal Behaviour Science. 117. 63-68.
- Malm, K. 1999. *Problembeteende hos hundar – ett område med många aspekter*. Svensk Veterinärtidning. 51:7. 363-368.
- Malm, K. 2006. *Hunden Människan Relationen*. Skara, K.Malm Tanke i Tryck. ISBN: 91-975591-0-5.
- Marston, L.C., Bennett, P.C., Coleman, G.J. 2004. *What happens to Shelter Dogs? An Analysis of Data for 1 year From Three Australian Shelters*. JOURNAL OF APPLIED ANIMAL WELFARE SCIENCE. 7:1. 27-47.
- Mech, D. & Boitani, L. 2003. *Wolves: behaviour, ecology, and conservation*. Chicago, University of Chicago Press. ISBN: 02-26-51696-7.
- Mondelli, F., Previde, E.P., Verga, M., Levi, D., Magistrelli, S., Valsecchi, P. 2004. *The Bond That Never Developed: Adoption and Relinquishment of Dogs in a Rescue Shelter*. JOURNAL OF APPLIED ANIMAL WELFARE SCIENCE. 7:4. 253-266.
- Normando, S. Corain, L., Salvadoretti, M., Meers, L., Valsecchi, P. 2009. *Effects of an Enhanced Human Interaction Program on shelter dogs `behaviour analysed using a novel nonparametric test*. Applied Animal Behaviour. 116. 211-219.
- Orihel, J.S. & Fraser, D. 2008. *Short communication. A note on the effectiveness of behavioural rehabilitation for reducing inter-dog aggression in shelter dogs*. Applied Animal Behaviour Science. 112. 400-405.
- Patronek, G.J., Glickman, L.T., Beck, A.M., McCabe, G.P., Ecker, C. 1996. *Special Reports - Risk factors for relinquishment of dogs to an animal shelter*. JAVMA. 209:3. 572-581.
- Regeringens förordning (2007:1240) om tillsyn över hundar.
- Rooney, N.J., Gaines, S.A., Bradshaw, J.W.S. 2007. *Behavioural and glucocorticoid responses of dogs (Canis familiaris) to kenneling: Investigating mitigation of stress by prior habituation*. Physiology & Behaviour. 92. 847-854.
- Scott, J.P., Fuller, J.L. 1997. *Genetics and the Social Behaviour of the Dog The classic study*. Chicago. University of Chicago Press. ISBN: 0-226-74338-1.
- Sergurson, S.A., Serpell, J.A., Hart, B.L. 2005. *Evaluation of a behavioural assessment questionnaire for use in the characterization of behavioral problems of dogs relinquished to animal shelter*. JAVMA. 227:11. 1755-1761.
- Serpell, J & Jagoe. J.A. 1995. Early experience and the development of behaviour. In: the DOMESTIC DOG its evolution, behaviour and interactions with people. (Ed. J. Serpell). Cambridge, University Press. ISBN: 0-521-42537-9.
- Shore, E.R. 2005. *Returning a Recently Adopted Companion Animal: Adopters `Reason for and Reactions to the Failed Adoption Experince*. JOURNAL OF APPLIED ANIMAL WELFARE SCIENCE. 8:3, 187-198.

Statistiska Centralbyrån. Förekomst av sällskapsdjur - främst hund och katt - I svenska hushåll, december 2006.

Svartberg, K., Forkman, B. 2002. *Personality traits in the domestic dog (Canis familiaris)*. Applied Animal Behaviour Science. 79. 133-155.

Svenska kennelklubben, www.skk.se, registreringsstatistik - <http://www.skk.se/press/press2009/reg08.xls>. Använd. 2009-01-09. Spånga.

Taylor, D.K., Mills, S.D. 2006. *The development and assesment of temperament tests for adult companion dogs*. Journal of Veterinary Behaviour. 1. 94-108.

Taylor, K.D., Mills, D.S. 2007. *The effect of the kennel enviroment on canine welfare: a critical review of expermental studies*. Animal Welfare. 16. 435-447.

Tuber, D.S., Miller, D.D., Caris, K.A., Halter, R., Linden, F., Hennessy, M.B. 1999. *DOGS IN ANIMAL SHELTERS: Problems, Suggestions, and Needed Expertise*. PSYCHOLOGICAL SCIENCE. 10:5. 379-386.

van der Borg, J.A.M., Netto, W.J., Planta, D.J.U. 1991. *Behavioural testing of dogs in animal shelter to predict problem behaviour*. Applied Animal Behaviour Science. 31. 237-251.

Wells, D.L., Hepper, P.G. 2000. *Prevalence of behaviour problems reportedby owners of dogs purchased from an animal rescue shelter*. Applied Animal Behaviour Science. 69. 55-65.

Wells, D.L. 2004. *The influence of toys on the behaviour and welfare of kennelled dogs*. Animal Welfare. 13. 367-373.

Wright, J.C. Nesselrote, M.S. 1987. *Classification of problems in the dog: distribution of age, breed, sex, and reproductive status*. Applied Animal Behaviour Science. 19. 169-178.

Bilaga 1 - Enkät till omplaceringsorganisationer

Organisationens namn:

Adress:

Tfn:

E-mail:

Hemsida:

Hur många hundar ungefär tar ni emot varje år?

Har ni hundarna i hundstall/jourhem eller annan lösning?

Tar ni emot hundar från polisen och i så fall hur stor andel kommer därifrån?

Hur stor andel av hundarna ni får in från privatpersoner går att omplacera och av vilka skäl väljer ni att inte omplacera en hund?

Hur många hundar nekar ni varje år och vad är anledningen till detta?

Vilka raser/blandningar av raser är vanligast?

Hur är fördelningen i storlek på hundarna?

Vilken ålder på hunden är vanligast?

Vad är fördelningen mellan hane och tik ni tar emot?

Vad är de vanligaste anledningarna till att folk lämnar in sina hundar för omplacering?

Hur hålls hundarna under sin väntan på omplacering? (box/hundgård, ensamma/grupp m.m.)

Vilka problem ser ni med inackorderingen (ljudvolym/separation/stress m.m.)?

Tränas hundarna något under sin tid hos er? Har ni någon speciell träningsmetod? Mål med träning? Vem sköter träningen?

Gör ni något test/bedömning för att undersöka hundens mentalitet/beteende i olika situationer innan omplacering sker och hur går det i så fall till?

Har ni några allmänna krav på dem som tar en hund från er och i så fall vilka krav?

Hur vanligt är det att en hund kommer tillbaka till er?

Hur finansieras er verksamhet?

Hur många anställda/volontärer har ni?