

FROM TYRESTA WITH LOVE

ett förslag om att attrahera barn och unga
i Tyresta nationalpark och naturreservat



Sveriges Lantbruksuniversitet
Fakulteten för naturresurser och lantbruksvetenskap, institutionen för stad och land
Examensarbete på landskapsarkitekturprogrammet 2011
EX0533 Självständigt arbete i landskapsarkitektur, 30 hp
© Författare Jennie Månsson

Titel på svenska: From Tyresta with love: ett förslag om att attrahera barn och unga i Tyresta nationalpark och naturreservat
Title in English: From Tyresta with love: a proposal to attract children and young people in Tyresta National Park and Nature Reserve

Handledare: Petter Åkerblom, universitetslektor, institutionen för stad och land

Biträdande handledare: Eva Sandberg, föreståndare Centrum för naturvägledning, institutionen för stad och land

Examinator: Ulla Myhr, biträdande forskare, institutionen för stad och land

Biträdande examinator: Eva Sandberg, föreståndare Centrum för naturvägledning, institutionen för stad och land

Foto om inget annat anges: Författaren

Utgivningsort: Uppsala

Nyckelord: Nationalpark, naturreservat, lekmiljö, Tyresta

Online publication: <http://epsilon.slu.se>

“Vi stänger in barn för mycket, de ska ut mer i naturen. De flesta barn tycker om att vara i skogen, där det finns stor yta och stimulerande miljö. Barn har fantasi om man tillåter dem att ha det och skogen uppmanar till fri lek”

ur tidningen *Förskolan* 2001 Nr 7 s 20

TACK!

Tack till deltagare i projektgruppen TUF, Eva Sandberg, Per Wallsten, Frida Jaremark, Anders Eriksson och Åsa Lagerlöf för givande diskussioner och värdefull hjälp. Tack handledare Petter Åkerblom och examinator Ulla Myhr för vägledning och feedback. Tack till studiegruppen för inspiration, synpunkter och trevligt sällskap!

tack.

SAMMANFATTNING

Naturen har en inneboende dragningskraft på många av oss. Genom att bara vara tillgänglig för alla ger naturen oss minnen och lärdomar för livet. Flera av oss kan känna igen den roll som naturen spelar i barndomen. Leken med kottar där de i fantasin blev till djur, vattenpölen där jakten på pirater utspelade sig eller kajan längst in i skogen, dit ingen vuxen någonsin kom. Naturens roll i vår barndom har en nära relation till den vuxnes syn på och engagemang kring miljö och natur. Genom att redan i tidig ålder få lärdomar om natur genom att vistas i den, få naturupplevelser och en starkt utvecklad relation till natur, påverkar detta hur vi som vuxna ser på natur. Detta är något som uppmärksammats i Sverige och genom att skydda natur ges människor tillgång till den ostörda naturen. Att visa natur, ge människor tillgång till den, är ett av målen hos Sveriges nationalparker och naturreservat. Att vårda och värna för framtida generationer är de andra målen.

För att öka kunskapen hos allmänheten om natur och dess betydelse har satsningar gjorts från Sveriges regering. Naturumverksamhet och naturvägledning har i detta en central roll. Dess främsta mål är att sprida kunskap, locka till ett besök i naturen samt att skapa positiva relationer till naturen. Genom utställningar, aktiviteter och arrangemang arbetar berörda parter för att göra Sveriges nationalparker och naturreservat attraktiva att besöka och ger möjligheter till ökade kunskaper.

Lärandet och lek har en nära relation till varandra. Exempelvis kan leken skapa positiva associationer till lärandet. Lek används därför inom naturpedagogiken och naturumverksamheten som en naturlig del i att lära barn.

I detta arbete försöker jag reda ut hur Sveriges nationalparker och naturreservat kan utvecklas för att attrahera barn i åldern 7-13 år. Genom att utgå från tidigare gjorda rapporter där det framkom att målgruppen eftersöker aktivitet, äventyr, lek och utmaningar utvecklade jag ett koncept på hur man som landskapsarkitekt kan förbättra skyddade miljöer för att tillgodose målgruppens behov.

Genom litteraturstudier, besök av referensplatser och samtal med personal och förvaltare vid Tyresta togs ett bakgrundsmaterial fram. Detta redovisas i första delen av arbetet, bakgrunden. Det som kom fram ur bakgrundsstudierna tillämpas sedan rent praktiskt i en programskiss som visar hur Tyresta kan utvecklas för att tillgodose och attrahera målgruppen.

I Tyresta nationalpark och naturreservat, två mil söder om Stockholms innerstad, finns en av Sveriges orörda urskogar. Idag sker det mesta av arbetet här med att attrahera barn genom

naturumverksamheten. Tyrestas läge, i närheten av tätorterna Haninge och Tyresö, gör att området är populärt att besöka och beräkningar visar att cirka en miljon besöker Tyresta årligen. Det höga antalet besökare samt tillgängligheten från tätorter och användandet av området från skolklasser motiverar en förändring i området för att utveckla Tyresta och tillgodose besökarens behov och krav. Besökarens behov och krav ställs i arbetet gentemot platsens möjligheter och de riktlinjer och rekommendationer som råder i skyddade områden.

Förslaget kan ses som normativt då en implementering i skyddad miljö kräver en god motivering och ett samspel med platsen och området. För Tyresta var konceptet skapandet av attraktiva målpunkter utomhus. Förslagsvis placeras dessa målpunkter i anslutning till existerande positiva attraktioner och i närheten av den vilda naturen. Detta för att skapa kontakt mellan de trygga existerande attraktionerna och den mer spännande vilda naturen. Målpunkterna skapades med olika funktioner för att fungera tillsammans med den attraktion som redan finns i Tyresta. I avslutningen påpekar jag behovet av att skapa målpunkter även inne i nationalparken. Den implementeringen skulle dock behöva ytterligare underlag för att realiseras.

ABSTRACT

Nature has an inherent attraction for many of us. By only being available to all nature gives us memories and lessons for life. Many of us can recognize the role that nature plays in childhood. The play with fir cones where the cones were transformed into any kind of animals, a pond of water where the hunt for pirates took place or at the hut in the woods, where no adult ever came. Nature's role in our childhood has a close relationship with the adult's vision of and commitment to the environment and to nature. By starting, in an early age, to get lessons about nature by being in it, to experience nature and get a highly developed symbiosis with nature, will affect how we as adults look at nature. This is something that has attracted attention in Sweden and by protecting nature people are given access to the undisturbed nature. To display the nature and to give people access to it is one of the goals of Sweden's national parks and nature reserves. To preserve and protect for future generations is the other goal.

To raise awareness amongst the public about nature and its importance efforts has been made by the Government of Sweden. Naturum and nature interpretation has in that a central role. Its primary objective is to disseminate knowledge, to attract a visit to nature and to create positive relationships with nature. Through exhibitions, activities and events involved stakeholders work to make Sweden's National Parks and Nature Reserves attractive to visit and provide opportunities for knowledge.

Learning and play has a close relationship with each other. For example, the play can create positive associations to learning. Play is therefore commonly used in nature education and within the Naturum activity as a natural part of teaching children.

In this work, I tried to sort out how Sweden's national parks and nature reserves can be developed to attract children aged 7-13 years. By building on earlier reports which showed that the target group desired for activity, adventure, fun and challenges, I developed a concept of how a landscape architect can improve the protected areas to meet the audience's needs.

Through literature studies, visits to reference sites and conversations with staff and managers at Tyresta, a background material was presented. This is reported in the first part of the work, the background. What came out of the background studies was then applied in practical applications in a sketch that shows how Tyresta can evolve to accommodate and attract the target audience.

In Tyresta National Park and Nature Reserve, twenty kilometers

south of Stockholm, is one of Sweden's primeval forests. Today, most of the work to attract children to Tyresta is done by the naturum. The location of Tyresta, close to the conurbations of Haninge and Tyresö, allow the area as a popular site to visit. One has estimated that around one million visits Tyresta on an annually basis. The high number of visitors as well as accessibility from urban areas and the use of the site from school classes justify a change at the site to develop Tyresta to meet the needs and requirements from the visitors. The visitor's needs and demands are in this work placed against the site's opportunities and the guidelines and recommendations that exist in protected areas.

The proposal can be viewed as normative as an implementation in a protected environment requires good reasons of justification and an interaction with the site and area. For Tyresta the concept was the creation of attractive destinations outdoors. As a suggestion these target points are placed in connection with the existing positive attractions and close to the wild nature. This is to serve as a connection between the security of existing attractions and the more exciting wild nature. The target points are created with different functions to work together with the attractions that already exist in Tyresta. In the discussion I have stressed the need to create target points inside the Nationalpark as well. That implementation would though require further and additional foundations to be realized.

INTRODUKTION	9
Bakgrund	9
Syfte och frågeställning	10
Metod	10
Litteratur och urval	10
Referensbesök -syfte och urval	11
Samtal	11
Inventering och analys	12
Gestaltning	12
Avgränsningar	12
Begreppsdefinitioner	13
Natur	13
Lek	13
BAKGRUND	14
Allemansrätten	14
Skyddad natur	14
Naturreservat	14
Nationalpark	14
Naturum	15
Naturvägledning	15
Förhållningssätt mellan tillgänglighet och slitage	15
Besökare i naturen	16
Enkätstudier	16
Barnen i enkätstudier	17
Naturumverksamheten	17
Verktyg och metod	18
Barns förhållande till gröna utemiljöer	19
Lekens essens	20
Den pedagogiska leken	20
Leken som metod för lärande	20
Landskapets betydelse för barns lek	21
Platser för lek	22
Lek i natur och lek på lekplats	23
Säkerhet i lekmiljö	23
Referensobjekt: exempel på gestaltade lekmiljöer	24
Himmelhoj	25
Nimis	29
Blockrikets äventyrslek	32
Riktlinjer för utformning i skyddad miljö	35
Sammanfattning av lek som attraktion	35

GESTALTNING	36
Förutsättningar	36
Tyresta	36
Värden	37
Nulägesbeskrivning	38
Läge och innehåll	38
Terräng och landskapstyp	39
Föreskrifter	39
Huvudområden	40
Analys	41
Behovsanalys	41
Visionsanalys	41
Platsanalys	42
Målpunkter och mötesplatser	42
Landmärken och siktlinjer	42
Identifierade problem, möjligheter och kvalitéer	43
Stråk	44
Karaktär	45
Samarbetet med projektgruppen	46
Riktlinjer för utformning i Tyresta	46
Ställningstaganden	46
Förslag	47
Programskiss	47
Utformningsprinciper	50
REFLEKTION	56
Processen	56
Intentioner	57
Utfall	57
Skyddad natur och förändring av den	57
Leken som attraktion	57
Riktlinjer kring förslaget	58
Förslaget	58
Avslut	58
KÄLLFÖRTECKNING	60

INTRODUKTION

Den starka kopplingen mellan natur och människa är välkänd. Men en allt tätare stadsbyggnad, ett ökat tryck på staden som boplatser och en alltmer urbaniserad människa gör att vi allt mer tappat kontakten med naturen. Naturen har inte längre den vardagliga funktionen som den en gång hade vilket gör att den upplevs alltmer avlägsen och förhållandet mellan människa och natur börjar luckras upp. I *En samlad naturvårdspolitik* (Miljödepartementet, 2001), *Naturen som symbol för den goda barndomen* (Halldén, 2009), *Livet leker -upptäck naturen med barnen* (Svenska naturskyddsföreningen, 2005) och *Besökare i naturreservat* (Sandberg & Sannebro, 2003) går det att läsa att det är den regelbundna kontakten med naturen som stärker förhållandet och som ökar våra kunskaper och medvetenhet om natur, miljö, kultur och samhälle. Det är här vår miljömedvetenhet, vår känsla och vår empati med natur grundas. Förändringen mellan människan och naturen och den minskade kontakten visar bara på att det idag är extra viktigt att värna om de opåverkade naturmarker vi har kvar. Det är en anledning för att i framtiden motivera bevarandet och skyddet av den opåverkade naturen. Att få människor att förstå värdet i att bevara och möjlighet att besöka natur. Naturen ger oss både resurser, kunskap och livskvalité.

Det finns en önskan om att redan i tidig ålder ge barn en nära kontakt med naturen (Halldén, 2009). Att tidigt lägga en grund för att vistas i naturen ökar chansen för att i senare ålder ha en större miljömedvetenhet och positiva associationer till natur. Att koppla samman natur med positiva upplevelser för barn kan kopplas samman med begrepp som sinnen, upptäcka, minnen, nyfikenhet, lust, utmaning och uppleva. Begrepp som också kan kopplas samman med lek.

Lek är fundamentalt för barnets utveckling men också någonting som attraherar barn i alla åldrar (Jensen & Harvard, 2009). Lek är också en del i hur barn använder sin utemiljö (Lenninger & Olsson, 2006 samt Mårtensson, 2004). Genom leken får barn möjlighet till att utforska och upptäcka naturen. Att integrera detta tillsammans med att få kunskaper är enligt naturpedagogiken ett framgångsrecept (Sellgren, 2003 samt Svenska naturskyddsföreningen, 2005).

För mig personligen har arbetet ökat mina kunskaper och förståelse för hur barn använder sin utemiljö. Arbetet innebar också en utmaning i att förändra en skyddad miljö och skapa därmed ett förhållningssätt till hur detta kan göras. Utöver landskapsarkitektens generella arbetssätt att rent funktionellt, estetiskt och rumsligt skapa miljöer har det i arbetet också inneburit att få miljön att förmedla en lockelse att upptäcka, leka och utmana.

Bakgrund

Genom institutionen stad och land vid Sveriges lantbruksuniversitet kom jag under senhösten 2010 i kontakt med Eva Sandberg vid Centrum för naturvägledning. Till projektgruppen TUF, Tyresta för barn, unga och familjer, sökte Sandberg examensarbetare som skulle ge nya vinklingar på hur man i Tyresta kan utveckla nya metoder för att attrahera unga och barn till Tyresta nationalpark och naturreservat. Jag såg utmaningen i att utveckla mina kunskaper inom barns utemiljö och dessutom i en skyddad miljö. Detta arbete har bedrivits i samarbete med projektgruppen TUF som består av Centrum för naturvägledning, Tyresta nationalpark och naturreservat och Stockholms länsstyrelse.

Syftet med projektgruppen är att identifiera möjligheterna att attrahera fler barn, unga och familjer till Tyresta. Sedan starten har Distrapporten (2007) kommit fram ur projektet utifrån ett kommunikativt och marknadsföringsperspektiv. Resultaten i rapporten har fokuserat delvis på vad målgruppen eftersöker i Tyresta men också hur man kan nå ut till målgruppen innan besöket sker. Det framkom bland annat i rapporten att det saknas en mer robust äventyrslek och aktivitet. Projektgruppen har kommit till den punkt då man vill gå vidare med de resultat som tidigare arbete har gett.

Utgångspunkten för detta arbete var att dess resultat skulle kunna fungera som ett underlag och inspiration för projektgruppen för vidare diskussioner om hur man i Tyresta kan arbeta för att tillfredställa och locka barn och unga. Från projektgruppens sida fanns det önskemål om att integrera naturvägledning i resultatet. Naturvägledning är en viktig del av den naturumverksamhet som har i uppgift att öka kunskap och medvetenhet om natur och miljö. Önskemålet innebar rent praktiskt att integrera lek med en lärandeaspekt i resultatet. Med tanke på platsen och naturumverksamheten i Tyresta var det en naturlig ingångspunkt. Med min egen kunskapsbrist inom ämnet pedagogik i åtanke, hämtades uppslag från de metoder man idag använder sig framgångsrikt av inom naturpedagogiken. Dessa redovisas i kapitlet *Naturumverksamhetens metoder idag* samt *Verktyg och metoder i naturvägledning*. Då naturvägledning kräver en vuxen integration var det från mitt eget perspektiv viktigt att komplettera detta önskemål med en lek som inte kräver ett engagemang från vuxna, där barn istället leker utan begränsningar från vuxenvärlden.

Syfte och frågeställning

Målet med arbetet var att presentera övergripande förslag och föra resonemang kring hur landskapsarkitekten kan arbeta för att attrahera barn och unga till nationalparker och naturreservat. I arbetet var det den fysiska utemiljön som stod i fokus och hur den kunde utformas för att attrahera målgruppen. Detta förutsatte kunskap både om barns fysiska miljö och hur de använder den. Det skapade också ett förhållningssätt i hur man kan arbeta med den fysiska miljön i natur – här skyddad natur.

Med utgångspunkt i projektgruppens mål att attrahera barn och unga till Tyresta nationalpark och naturreservat samt bakgrundsstudier som visat på avsaknaden av äventyr, utmaning och lek togs forskningsfrågor fram för att belysa landskapsarkitektens roll i frågan.

Vad attraherar barn och unga 7- 13 år till nationalparker och naturreservat?

Hur kan man som landskapsarkitekt främja detta?

Metod

Arbetet består av två huvuddelar. En del valde jag att benämna som bakgrundsstudier och den andra delen benämns som gestaltning. I bakgrundsstudierna redogör jag för vilka allmänna riktlinjer det finns inom den skyddade naturen, hur besökare använder den skyddade naturen, hur personal på nationalparker och naturreservat idag arbetar för att attrahera målgruppen samt för nyttan med relationen mellan barn och natur. Jag redovisar också för leken och relationen mellan lek och lärande. I bakgrundsdelens redovisar jag också mina referensplatser. I gestaltningen redogör jag sedan för utformningens förutsättningar samt en nulägesbeskrivning och inventering för att underlätta förståelsen för platsens uppbyggnad. Vidare redovisas analyser och det samarbete som gjordes med projektgruppen. Här redovisar jag också mitt förslag.

Litteratur och urval

Litteratursökningen gjordes genom att använda sökmotorer och databaser som Libris, LUKAS, Web of Knowledge, Gröna fakta, SLUs Epsilon, Google scholar samt Google. Ord som jag använde mig av vid sökningen var ”nationalpark”, ”skyddad natur”, ”natural environment play”, ”lekmiljö”, ”play children

nature”, ”play children”, ”pedagogik lek” samt ”barn lek”.

Litteratur erhöles också via kontakter. Genom projektgruppen TUF erhöles Distrapporten (2007) *Kommunikationsplattform: Tyresta nationalpark*.

Från Sveriges lantbruksuniversitet rekommenderades litteratur skrivna av Fredrika Mårtensson, Eva Norén- Björn, Anna Lenninger, Titti Olsson samt Gunilla Halldén, alla välkända inom sitt forskningsområde på barn, natur och utemiljöer.

Från Malmö högskola erhöles litteratur inom naturpedagogik och leken i relation till lärande. Dessa var *Naturpedagogik* (Sellgren, 2003), *Livet leker -upptäck naturen med barnen* (Svenska naturskyddsföreningen, 2005) samt *Leka för att lära: utveckling, kognition och kultur* (Jensen & Harvard, 2009).

Från Centrum för naturvägledning erhöles deras publikationer *Naturvägledning i Sverige: en översikt* (2009) och *Natur- och kulturstigen möter utställningsvärlden* (2008). Rapporter skrivna av Eva Sandberg och Magnus Sannebro *Besökare i naturreservat* (2003), *Så använder vi naturreservaten* (2004), tillhandahölls även de från CNV samt Naturvårdsverkets (1984) *Naturstigar – en idébok*.

Dessutom erhöles litteratur genom Stiftelsen Tyrestaskogen. Den litteraturen var *Tyresta nationalpark och naturreservat* (2009), *Förvaltningsplan för Tyrestaområdet* (2010) samt Per Wallstens (1982) *Vad tål vildmarken? En studie i rekreativ bärformåga*.

Efter litteratursökningen gjordes en skumläsning där litteratur som inte sågs relevant sorterades bort. De kriterier jag hade för litteratur som användes var att författaren är ett välbekant namn och erkänd inom dennes yrkeskår, att litteraturen fokuserade på barn, natur, lekmiljöer och pedagogikens roll inom leken, litteratur från välkända verk och föreningar såsom Naturvårdsverket samt att litteraturen är aktuell idag.

Distrapporten (2007) som tidigare gjorts för projektet gällande attraktiva miljöer för målgruppen i Tyresta, användes som en bas att utgå ifrån och arbeta vidare med. I rapporten framkom det att målgruppen saknade äventyr, lek och utmaningar. Därför har jag i litteratursökningen fokuserat på barns utemiljöer, hur de använder utemiljön samt barns lekmiljöer. Litteraturen som använts har också berört förhållandet mellan natur och barn. Inledningsvis behandlade litteraturen skyddad natur för att få en uppfattning om den miljöförändringen skulle ske i. Litteraturstudien har också inneburit att få kunskap om

hur besökare använder skyddad natur, alltså vad besökaren förväntar sig finna där. Detta för att få kunskap om hur skyddad natur används, hur man ser på dessa områden och vad som är dess attraktionskraft.

Genom rapporter från Naturvårdsverket och Centrum för naturvägledning samt besök på naturum Nationalparkernas hus fick jag uppslag och kunskap om hur man idag arbetar för att attrahera målgruppen till den skyddade naturen. Detta för att kunna använda mig av redan etablerade metoder i gestaltningen.

Litteratur tillhandahållen från Stiftelsen Tyrestaskogen användes för att få en bättre förståelse för området men också vid inventering och analys över området som helhet, då det inte var möjligt att inventera och analysera hela området vid platsbesöken.

Referensbesök –syfte och urval

Genom att besöka, för arbetet, intressanta och inspirerande platser tog idéer och tankar form kring hur en förändring skulle kunna göras för att attrahera barn och unga.

I detta arbete valde jag att besöka tre stycken referensplatser, Himmelhøj, Nimis och Blockriket. Val av referensplats gjordes utefter vissa kriterier. Generellt skulle platsen fungera som underlag för diskussioner i samråd med projektgruppen samt som inspiration till utformning av och för lek. Platsen skulle med fördel ligga i eller i anslutning till naturområde för att platsen i tanken skulle kunna appliceras i Tyresta.

Himmelhøj naturlegeplads valdes för sitt läge i en fredad miljö och sin aspekt mot att verka lärande för barn. På Kalvebod faelled, där Himmelhøj är placerat, drivs en omfattande verksamhet för att sprida kunskap om området och natur.

Konstprojektet Nimis valdes dels för sin starka attraktionskraft, dels för sin placering i naturreservatet Kullaberg samt för sin äventyrlighet.

Blockrikets äventyrslek valdes ut då det klassas som äventyrslekplats av uppdragsgivare och uppdragstagare. Tanken var att de naturelement och lekredskap som man har använt sig av i Blockriket skulle kunna fungera som diskussionsmaterial till huruvida den typen av element skulle kunna fungera i en miljö som den i Tyresta nationalpark och naturreservat. Vidare

innehåller Blockriket ledande element som lockar barn från lekplatsen och ut i intilliggande skogsområden.

Inför platsbesöken använde jag mig av en frågeställning för att strukturera upp för mig själv vad som skulle undersökas på platsen. Frågorna fungerade där som ett underlag och modifierades utefter platsen. Syftet var också att se hur implementeringen har gjorts på platsen samt att få inspiration och idéer kring vad som kunde tas med in i nästa fas i arbetet –gestaltningen i Tyresta. Frågorna innehåller också egna bedömningar som utgått från mina egna iakttagelser, som gjorts genom att gå runt samt fota på platsen. Frågorna var som följer:

1. Vad är det för typ av plats? Beskriv i ord.
2. Vad gör besökaren här?
3. För vem är platsen attraktiv? Vilka befinner sig på platsen?
4. Vad attraherar? (Iakttagelser av användande och slitage)
5. Vad finns i omgivningen? Hur ser kontexten ut?
6. Vilken/ vilka aspekter dominerar? (Lek, lärande, upplevelsen etcetera)
7. Har barnen egna aktiviteter? Leker de på egen hand eller bara med de redskap som finns? (Iakttagelser av användande och slitage)
8. Är gestaltningen underordnad eller överordnad omgivningen? Hur ter detta sig och vad gör det med platsen?
9. Hur skulle platsen te sig i skyddad natur?
10. Vad kan tas med in i gestaltungsfasen i Tyresta?

Samtal

I detta arbete togs förutsättningar, krav och riktlinjer fram genom samtal med personal i Tyresta, för att visa på möjligheterna inför gestaltningen. Samtalen gjordes tillsammans med projektgruppen samt föreståndare eller annan personal på Tyresta. Inför samtalen förberedde jag mig genom att gå igenom vad jag hade för förväntningar samt vad jag ville få ut av samtalen. Frågor utformades för att få kunskap om vad personalen själva ser som Tyrestas möjligheter, värden och utveckling med målgruppen i åtanke. Frågorna modifierades utefter samtalet och ställdes integrerade i samtalet.

Samtal användes också vid inventering och analys av området för att skapa en förståelse av området samt en uppfattning om vad det finns för visioner, vad som attraherar målgruppen idag samt vilka omständigheter som råder på platsen som kunde skapa ramar och riktlinjer för gestaltningen.

Inventering och analys

I förutsättningar, nulägesbeskrivning och analys redovisar jag de inventeringar och analyser som gjordes utefter kartunderlag och på plats i Tyresta. Kartunderlag som användes i gestaltningen tillhandahölls, efter kontakt med Stockholms länsstyrelse och Haninge kommun från Digitala kartbiblioteket och fördes in som ett Cadunderlag.

Inventering gjordes genom egna mätningar och iakttagelser på plats samt studier av ortofoton, höjddata och översiktskarta. Genom egna mätningar med måttband samt jämförelse med kartunderlag bekräftades kartunderlagets korrekthet gentemot verkligheten. Det önskade resultatet var en ökad förståelse av och uppfattning om platsen för att kunna skapa en gestaltning utefter platsens möjligheter.

Analys utgick ifrån egna erfarenheter vid platsanalys, vilket främst bestod av att iakttä och gå runt på plats. Iakttagelserna gick främst ut på att se vad som attraherade idag, alltså vilka målpunkter som finns, samt hur besökaren rör sig i Tyresta för att se på eventuella placeringar av gestaltningen. SWOT analys (12manage, 2011) gjordes för att främst se på platsens förutsättningar och vilka möjligheter som fanns att utveckla området. SWOT analys är ett strategiskt sätt att lista styrkor, svagheter, hot och möjligheter för att kunna hantera yttre omständigheter och planera utefter dessa.

Gestaltning

I förslaget ges ett övergripande förslag i form av programskiss med gestaltungsprinciper. Förslaget arbetades fram genom en aktiv skissprocess och genom att använda mig av inspiration från referensplatserna. Till en början hade jag ett förutsättningslöst förhållningssätt till gestaltningen. Detta för att gestaltningen skulle komma som i ett led från bakgrundstudierna, inventeringen och analyserna.

Avgränsningar

I en övergripande mening handlar detta arbete om att planera i natur för barn. Syftet kräver sina definitioner och avgränsningar för att läsaren på ett enkelt sätt ska kunna följa med i arbetet och diskussionerna. Definitioner redovisas i kapitlet *Begreppsdefinitioner*, avgränsningar redovisas nedan.

Tid och resurser var de yttersta avgränsningarna som avgjorde ramarna för arbetet. Arbetet pågick vid Sveriges lantbruksuniversitet under vårterminen 2011 och de resurser som fanns att tillgå var Internet, litteratur, rapporter, skrivelser, vetenskapliga artiklar, enkätundersökningar, projektgruppen samt kartmaterial. Då tiden inte räckte till för att i fält inventera och analysera hela Tyresta området har litteratur, samtal med Tyrestas förvaltningspersonal samt studier av kartunderlag och ortofoton använts som underlag för att få fram information som täcker området i sin helhet.

Ytterligare avgränsning gäller avgränsningar från ytterligare forskningsområden som berör ämnet. Jag tänker främst på forskningsområdet kring hälsa och rekreation och naturens roll i det. Då tid och resurser inte räckte till gjorde jag en medveten avgränsning mot att hålla mig till de forskningsområden som främst berör arbetets område. Dessa är lek, barns utemiljö, pedagogik och lärande i relation till lek samt naturens roll i barndomen som den roll i den vuxnes syn på naturen.

För förslaget och implementeringen i Tyresta avgränsades arbetet till att använda begreppet natur som definitionen på nästkommande sida, under *Begreppsdefinitioner*.

Stor del av litteraturen kring lek var centrerad till lekplatsen, skolgården och andra urbana platser. En medveten avgränsning var därför att främst se till lekens essens och inte vilken typ av miljö den framgick i. Leken i staden fodrar samma

grundläggande förutsättningar som leken utanför staden eller leken inomhus. Det är denna essens, de gemensamma nämnarna som jag var ute efter för att kunna applicera lek i Tyresta.

Geografiskt sett avgränsades arbetet till Sverige och Norden. I referensobjekten besöktes referensplatser både i Sverige och i Danmark. För arbetets slutresultat avgränsades förslaget att utföras i Tyresta nationalpark och naturreservat.

Vidare har önskemål från projektgruppen fungerat som avgränsningar då de påverkat utformningen och förslagets resultat. Projektgruppens önskemål om att integrera naturvägledning har styrt arbetet i det avseende att pedagogik och lärande fick ett större utrymme i upplägget med lek. Detta för att fungera tillsammans med den verksamhet som bedrivs i Tyresta.

Vissa delar har behandlats relativt kortfattat. Det gäller främst bakgrundsstudier där grundläggande information är nödvändig för att kunna tillgodogöra sig arbetet i sin helhet. I sådant fall där läsaren vill utöka sina kunskaper har hänvisningar gjorts till lämplig litteratur.

Begreppsdefinitioner

Natur

I och med arbetets syfte att ge förslag på en förändring i en skyddad miljö fick min ursprungliga syn på vad natur är definieras och omformuleras. Då målet med arbetet var att få fram förslag på en specifik plats -Tyresta nationalpark och naturreservat, har naturen i arbetet avsett natur som den orörda, vilda eller för den delen ostörda naturen som till synes kan ses opåverkad av människan och där människan är besökare. Till stor del har jag använt mig av Per Wallstens (1982) definition i *Vad tål vildmarken? En studie i rekreativ bärformåga*. Wallstens (1982) definition knyter an till ordet vildmark. Författaren ser vildmarken som en kvalitet hos ett område som ger besökaren en särskild känsla. Wallsten (1982) talar om vår utemiljö som ett spektra av olika miljöer. Allt från den totalt orörda naturen i ena änden till det helt civiliserade i den andra änden. Vildmarken hör alltså hemma i det förstnämnda spektrat men kan också ha en övergång mot det mer, om än inte helt, civiliserade. Vildmarken är den miljö där de naturliga processerna dominerar. Det finns en hög grad av naturlighet och avskildhet.

I litteraturen som användes i arbetet tillämpades begreppet natur huvudsakligen även naturen i den civiliserade delen av spektrat. På grund av arbetets mål valde jag dock att inte räkna dessa gröna miljöer till den definition av natur som anges i arbetet. När det i arbetet avser den natur som går att hitta i det civiliserade, urbana spektrat har det i arbetet påpekats tydligt vilken natur som avses.

Jag vill påpeka att vildmark är ett begrepp som ter sig olika för olika personer, vi har alla olika syn på vad vildmark är. Att säga att vildmark är det totalt orörda är i viss mån felaktigt då få platser är helt opåverkade, så även Tyresta. Tyresta är ett område som både har vildmarken där naturliga processer dominerar men också ett landskap som är ytterst kulturpåverkat och där graden av besökare är hög.

Lek

Som fenomen var leken svår att definiera. Både dess innebörd och definition är stora ämnen att beröra vilket också visat sig i litteraturen genom flertalet teorier kring barns lek och ett brett fält inom forskningen i ämnet. För detta arbetes syfte var det tillräckligt att beröra lekens övergripande form och dess essens. Jag anser att det var intressant nog att skapa plats för lek utan att för den sakens skull bestämma vad lek är eller hur det bör definieras. Att skapa förutsättningar och plats för lek behöver inte innebära eller innehålla en fördjupad kunskap om lekens innebörd eller definition. I det här fallet såg jag poängen –dess essens, som mer väsentlig än definitionen. Jag vill ändå föräner grundläggande drag för leken. Ett av de väsentliga dragen är att leken är positiv och kul. I övrigt är dragen hämtade från Eva Norén-Björns (1977) *Lek, lekplatser, lekredskap*. Här säger författaren att grunden till lek är att den är frivillig som ett svar på inre behov och önskemål. Den behöver inte ha ett direkt samband med verkligheten, ett objekt i verkligheten kan vara något helt annat i leken. Författaren poängterar också att lekens process är det som skapar mening och mål, inte produkten av leken.

BAKGRUNDSSTUDIER

Allemansrätten

Sverige har en unik rättighet för att allmänheten ska få möjlighet att röra sig relativt fritt i skog och mark. Allemansrätten är just en rättighet men den är inte någon lag i sig. I *Naturreservat i Sverige* (Naturvårdsverket, 2010) beskrivs detta som att det istället är lagar kring allemansrätten som sätter gränser för vad som är tillåtet att göra. Då den inte är en lag kan det vara svårt att direkt ange vad som får göras och vad som inte får göras. Vad som är tydligt är dock att lagen omfattar alla som rör sig i naturen. Det kan handla om att promenera, tälta, plocka svamp och så vidare. I stora drag är allt detta tillåtet så länge besökaren inte stör eller förstör. Men allemansrätten innebär inte enbart rättigheter utan också skyldigheter och begränsningar. I skyddade områden, så som i nationalparker och naturreservat, finns särskilda bestämmelser kring allemansrätten som då gör att dess bestämmelser inte kan tillämpas fullt ut. Regleringarna kan innebära inskränkningar men också utökningar, exempelvis i de områden som är avsatta just för friluftsliv. För att informera besökaren om vad som gäller i skyddade områden finns föreskrifter att tillgå på plats men även på Internet. Föreskrifterna varierar med områdets bestämmelser kring varför instiftandet av skyddet gjordes. Exempelvis kan ett område som skyddats för dess värden för friluftslivet ha föreskrifter som tolererar en ökad grad av tillrättaläggande av området.

Skyddad natur

Sverige har flera strategiska verktyg att använda för att skydda natur. Främst handlar skyddet om att bevara och vårda värdefulla miljöer för framtida generationer att besöka och ta del av. De verktyg som är aktuella i detta arbete är naturreservat och nationalpark. Med stöd i Miljöbalkens sjunde kapitel får dessa områden formella skydd (Löfgren, 2008).

Naturreservat

I *Naturreservat i Sverige* (Naturvårdsverket, 2010) står det att skyddet för naturreservat kan anses vara mer flexibelt än det för nationalpark eftersom syftet med införandet skiljer sig åt mellan olika naturreservat. Detta är anledningen till att det finns olika typer av begränsningar i olika naturreservat. Syften till införandet av skyddet kan vara att skydda och vårda livsmiljöer för specifika arter, att tillgodose friluftslivets behov på platser som har betydelsefulla värden för ändamålet eller att det finns ett behov av att återställa eller nyskapa miljöer eller livsmiljöer.

Generellt sett gäller allemansrätten även i naturreservat men med begränsningar. Man får exempelvis bara elda på angivna platser. På plats i reservaten finns information som upplyser om föreskrifterna för området.

Bildandet av naturreservat görs av länsstyrelserna och kommuner i Sverige. Det är också de som sköter förvaltningen av naturreservaten.

Områdena kan till den geografiska ytan vara små intressanta områden rent geologiskt eller botaniskt men kan också innefatta större och mer variationsrika områden.

I samma litteratur står det att det idag finns 3500 naturreservat med en mångfald som spänner sig över flertalet olika naturtyper.

Nationalpark

Bara benämningen nationalpark har en stor slagkraftighet både i avseende mot naturvård men också som turistattraktion då nationalparker vanligtvis uppmärksammas både inom Sverige och i utlandet (Miljödepartementet, 2001). Man kan då tänka sig att bara med namnet får området en större betydelse för attraktiviteten för området. Detta tas upp i *Planering för friluftsliv* (Naturvårdsverket, 2010). Författarna hänvisar till studier som visar på ett ökat besökstryck vid inrättande av skyddad natur där just nationalpark har en positiv effekt för turister att besöka området.

Löfgren (2008) redogör att det grundläggande för ett instiftande av en nationalpark är att det ska vara ett större, orört område som på bästa sätt representerar något av Sveriges landskapstyper. En av grundtankarna när nationalparken införs är att ge möjligheter för människor att uppleva dessa natursköna och unika miljöer som kan innefatta både urskogar, fjällandskap, skärgårdsmiljöer, myrar, odlingslandskap med mera. Övriga kriterier är att marken ska vara statligt ägd och det är också staten som har ansvaret för förvaltningen. Det är också staten som bildar nationalparker. Skötselplaner och föreskrifter finns inrättade för alla Sveriges nationalparker.

Löfgren (2008) redogör vidare och skriver att begränsningarna i nationalparken är betydligt striktare än i naturreservat. Allemansrätten är begränsad vilket påverkar både hur man får röra sig och vad man får göra i nationalparken. I flertalet nationalparker kan man exempelvis bada, rida, plocka svamp och bär och så vidare. Man får dock inte medvetet störa djurlivet

eller skada växtlivet.

I Sverige finns idag 29 inrättade nationalparker (Löfgren, 2008).



Markering för nationalpark.

Naturum

Vid flera av Sveriges nationalparker och naturreservat finns idag naturumanläggningar. Varumärket naturum ägs av Naturvårdsverket och förvaltas av Länsstyrelserna. Naturum fungerar som ett informationscentrum för besökare och är en viktig del i arbetet med att nå ut till besökarna. Centrumet fungerar som en utgångspunkt och har som ändamål att sprida kunskap till allmänheten samt att uppmuntra till att besöka naturen. Genom utställningar, naturvägledning och annan verksamhet beskrivs och förklaras området på ett stimulerande sätt som höjer känslan och upplevelsen för naturen (Naturvårdsverket, 2004). Den verksamhet som bedrivs runt om naturum har en central roll i att attrahera barn och unga. Verksamheten lägger också vikt på att förmedla kunskap och förståelse för området och har en utbildande och informativ roll gentemot målgruppen (Naturvårdsverket, 2005a).

Naturvägledning

Naturvägledning i sig är ett vitt koncept. Grundtanken är att skapa positiva relationer och upplevelser i och för naturen. Naturvägledare är de personer som arbetar med naturvägledning och deras yrkestillhörighet skiftar. Naturvägledare kan arbeta med alltifrån naturum, museipedagog, ekoturism, naturvårdare etcetera. Genom aktiviteter, arrangemang och andra pedagogiska metoder vill naturvägledare ge kunskap och skapa förståelse för naturen och dess samband med människan. Genom detta skapar man ett intresse som i sin tur framkallar ett engagemang och ger en bredare upplevelse efter ett besök. Med detta som bas kommer flera gynnsamma följder. Naturvägledare ser sitt yrke som till nytta för folkhälsa. (Centrum för naturvägledning, 2009). Syftet att skapa intresse och engagemang leder ett ökat intresse att besöka naturen. Naturvägledning främjar också lokal ekonomi då nya arbetstillfällen skapas (ibid).

Förhållningssätt mellan tillgänglighet och slitage

Den skyddade naturen är en sårbar del av jordens resurser. Det krävs en fin balansgång för att å ena sidan tillfredsställa människan med naturupplevelse och tillgång till skyddad natur å andra sidan bevarandet av den orörda naturens kvalitéer för framtiden (Wallsten, 1982). Problematiken berör slitaget som skyddade områden utsätts för av människan. Som lösning på problemet handlar det framförallt om att bruka utan att förbruka.¹

Denna problematik samt metoder för att underlätta balansgången i problemet tas upp i Per Wallstens (1982) *Vad tål vildmarken? En studie i rekreativ bärformåga*. Metoden som författaren ser som den främsta utgångspunkten är begreppet rekreativ bärformåga. Utifrån flera olika definitioner av rekreativ bärformåga har författaren själv definierat det som "Vildmarkens rekreativa bärformåga är den omfattning och typ av rekreation som ett vildmarksområde tål under en given tid utan att det uppkommer oacceptabla förändringar av de ingående ekosystem och/eller besökarens naturupplevelse" (ibid s5) Som jag ser det är det förändringen av upplevelsen och ekosystemet kontra vad människan och ekosystemet tolererar

¹ Samråd med Per Wallsten nationalparkschef Tyresta, Eva Sandberg föreståndare vid Centrum för naturvägledning, Frida Jaremark naturumföreståndare Tyresta, Anders Eriksson naturvårdsplanerare, Åsa Lagerlöf Länsstyrelsen Stockholm. Deltagare i projektgruppen TUF, samråd den 11 februari 2011.

som är den centrala frågan och balansgångens kärna. Det visar på att begreppet rekreativ bärformåga då kan ses som beroende av värderingar. Vad som kan ses som acceptabelt och vad som kan ses som oacceptabelt tar Wallsten (1982) upp i tre grundläggande faktorer som samverkar för att göra förändringen godtagbar av förvaltare och besökare. Dels är det målen för området, individens acceptansnivå och ekosystemets acceptansnivå.

För vidare fördjupning i ämnet rekommenderas Per Wallstens arbete som är övergripande och förhåller sig konkret gentemot problemet.

I detta arbete var det gällande regler och föreskrifter samt diskussioner och samråd med naturvårdare och föreståndare i Tyresta som skapade riktlinjer och begränsningar för gestaltningen. I samråd med ovanstående parter togs det delvis upp vilken typ av karaktär och upplevelse som Tyresta bör förmedla, hur föreståndare och personal ser på Tyrestas funktion i framtiden, nuvarande utnyttjande och användning samt zoner inom Tyresta som har olika tolerans och buffertformåga. Detta tas upp i kapitlet *Föreskrifter* samt *Riktlinjer för utformning i Tyresta*. I enkätstudier, vars resultat redovisas i kapitlet nedan, *Besökare i naturen*, framkom det att allmänhetens främsta anledning till att besöka skyddad natur är att uppleva den orörda och ostörda naturen. Lugnet och avskildheten som finns i dessa miljöer går inte att hitta någon annanstans och är en stor möjlighet för platsen och har ett stort värde för folkhälsa och rekreation. Min ställning i denna ytterst komplexa och känsliga fråga är därför att bevara denna upplevelse i största mån men att se möjligheterna i att ha skyddade områden till förmån för allmänheten att besöka.

Besökare i naturen

För att kunna svara på frågan om hur man kan attrahera barn och unga till Sveriges nationalparker behövdes en förståelse för kontexten om varför allmänheten besöker vår skyddade natur och hur arbetet kan ske för att få allmänheten att vilja besöka skyddad natur. Naturvårdsverket (2005) har bland annat gett ut rapporten *Visa vägen till naturen: utveckling av naturum och naturvägledning i Sverige*. Rapporten redogör för hur naturvården kan arbeta för att informera allmänheten om naturen, en av de viktiga pusselbitarna som krävs för att locka besökare.

Till att börja med krävs en del grundläggande förutsättningar som berör tillgängligheten. Information och spridning av information både på plats och på andra platser är väsentliga för att underlätta både den mentala, alltså inställningen hos besökaren om hur tillgängligheten är, och faktiska tillgängligheten. Dels är det informationen som tillhandahålls innan besökaren kommer till platsen, alltså den information som sker någon annanstans. Informationen syftar till att få allmänheten att känna till området, skapa motivation och vilja att ta sig till platsen samt att få kunskap om hur man hittar till området. Internet spelar en viktig roll i den informationen men också foldrar, publikationer, erfarenheter, vanor, kollektivtrafik och personer i ens omgivning är viktiga delar i att sprida den typen av upplysningar. De upplysningar som mottas innan besökaren kommer till platsen handlar framförallt om att skapa motivation och förväntningar om vad som erbjuds. Generellt handlar det om att förbereda besökaren på var området finns, hur man som besökare hittar dit och vad området har att erbjuda.

Skyltar, entréer, markerade leder och annan information är upplysningar som ökar tillgängligheten för besökarna på platsen. Idag kompletteras dessa med naturum och naturvägledning. Denna information ökar förståelsen och upplevelsen av området som i sin tur leder till ökad emotionell känsla för platsen. På plats handlar tillgängligheten förutom information om fysiska tillgänglighets-aspekter och anpassning.

Enkätstudier

Eva Sandberg och Magnus Sannebro (2004) gjorde under 2003 en enkätundersökning i syfte att få insikt i hur besökarna i Stockholms län använder länets skyddade naturområden. Enkäten skickades ut till 1000 slumpvist utvalda personer mellan åldrarna 18- 75 år. Det innebär att även människor som inte besöker skyddad natur fick chans att svara, vilket också gav kunskaper om varför man väljer att inte besöka. Svarefrekvensen låg på 60 procent och det nämns i rapporten att Statens Statistiska Centralbyrå anser detta vara normal svarefrekvens för denna typ av enkätundersökningar. Resultaten visar bland annat på ett stort intresse om att vistas i naturen och 78 procent sa sig ha varit ute i ett större naturområde under det senaste året och 65 procent hade under senaste året besökt ett naturreservat eller en nationalpark. Vanligast var att man promenerade eller vandrade. Men att koppla av, uppleva landskapet och tittar på utsikten var också vanligt. Man sökte efter lugnet, avskildheten

och orördhet. Anledningen var svårigheten att finna detta någon annanstans.

Mer aktiva aktiviteter var att plocka svamp eller bär, bada, ha picknick, leka, motionera och fiska.

Det framkom att unga människor föredrar olika typer av service och samvaro samt aktiviteter i naturreservat. Service var också något som barnfamiljerna uppskattade.

De besökare som inte besökt något naturområde uppgav delvis tidsbrist och att man gör annat på fritiden som en orsak till uteblivet besök. Brist på information var också en orsak. Brist på information och brist i tid var de faktorer som visade sig vara avgörande faktorer till att inte besöka naturreservat i Stockholms län.

Intressant, och som framkommer i rapporten, är att flertalet personer vanligtvis besökte det naturområde som man känt till sedan sin barndom. Att man känner till naturreservatet sedan barndomen var det vanligaste svaret på hur man fått informationen. Jag ser detta som en bekräftelse på betydelsen av att redan i tidig ålder skapa kontakt mellan barn och natur. Detta för att öka vanan att vistas ute i naturen.

Barnen i enkätstudier

2002 kom rapporten *Besökare i naturen: metodstudie och resultat av en enkätundersökning i Stockholms län 2002* ut, författad av Eva Sandberg och Magnus Sannebro. Rapporten presenterar verktyg som kan användas för att öka kunskaperna om hur besökarna nyttjar naturen. Metoderna testades sedan i en pilotundersökning i fyra naturreservat i Stockholms län. I metoden med intervjuer och enkäter ställs en fråga som för detta arbete ter sig särskilt intressant. Frågan handlar om vad barnen uppskattar respektive saknar mest. Svaren skiljer sig beroende på i vilket område man befann sig men generellt kunde jag utläsa att gungor, klätterställningar och hopptorn var saker som de saknade. Det som uppskattades mest var att klättra i träd och på berg, titta på alla växter och djur och andra former av aktiviteter. Naturen i sig var också uppskattad.

Min tolkning av svaren som gavs i enkätstudien var att barnen syftade på aktiviteten snarare än objektet. Att gunga, klättra eller på andra sätt använda kroppen och aktivera sig i landskapet är ett sätt som barn gärna använder sig av vid lek eller när de tar

sig an nya miljöer. För att få en djupare mening i förståelsen om vad barn eftersöker hade jag gärna sett en fråga som syftar på aktiviteten. Frågan som ställdes i enkäten var ”*Om Du har barn med Dig till naturreservatet: Vad uppskattar respektive saknar dom mest i reservatet?*” (Ibid s146). För mig riktar sig frågan som den ställs till ett objekt. Barnen svarar därför att de saknar klätterställningar, hopptorn och gungor istället för att svara att de i ett reservat skulle vilja klättra, gunga och hoppa.

Naturumverksamheten

Inom verksamheten för naturum är utställningsformen den vanligaste metoden att arbeta med och används som dragplåster för besökare. Bildspel och andra interaktiva metoder kan finnas med i utställningen. Exempel på interaktiva inslag kan vara luckor som man lyfter på, öppningar man kan kika in i eller knappar som startar ljud. Allt för att tillfredsställa alla sinnen. Att flytta in föremål inomhus från området är något som förekommer, mestadels för att skapa en känsla att befinna sig utomhus. I *Naturvägledning i Sverige –en översikt* (2009) nämns flera uppmonterande exempel på metoder. På Sommens naturum har personal byggt upp en modell i form av ett rävgryt. Här kan barn krypa in och få höra sagor berättas om rävar.

På platsbesöket i naturumet Nationalparkernas hus i Tyresta berättade Frida Jaremark² att det mest populära interaktiva inslaget de har är ett skåp med flera luckor som går att öppna. Bland annat finns här ett normalstort björnhuvud och när besökaren rör dess tunga ryter björnen. Överraskningsmomentet upplevs som positivt av barn och besökare.

I rapporten *Naturvägledning i Sverige –en översikt* (2009) beskrivs det att naturvägledningen har flera metoder för att få fram sina syften. Flera av dessa vänder sig direkt till barn. Guidning sker både inomhus i naturumet och utomhus, på plats i naturen. Guidningen kan innehålla djurspår, håva i vatten, grottvandringar, att laga mat ute, fågelspaning, mindfulness etcetera. Guidningen integreras oftast med kunskap om allemansrätt, hållbar utveckling, hälsa och miljö och har som mål att öka kunskapen hos besökaren.

Rapporten redogör också för att stigar och vandringar för att attrahera besökare har en lång tradition. Här kan guidning ske

² Frida Jaremark, naturumföreståndare Tyresta, samtal den 9 mars 2011.

på egen hand, interaktivt eller med guide. Stigarna är populära och flera nya, mer moderna metoder har utvecklats. Att använda mp3, cd-spelare eller mobiltelefonen för att få mer information är idag verklighet. Andra verktyg kan vara att skapa uppdrag och interaktioner med naturen. Något som visat sig positivt för de äldre barnen. Vanligt är att stigarna är skyltade med information samt foldrar som finns att tillgå.

I samma rapport ställs frågor både om vad naturvägledare själva anser fungerar bra respektive dåligt med stigarna. Det som framkommer av vikt för arbetet är att flera stigar är för dåligt markerade och svåra att hitta till. Jag såg detta som en avgörande del av ett pedagogiskt arbete, att få tillgängligheten att fungera. I övrigt anser man stigarna som bra planerade och informativa. De ger ofta, trots även korta sträckor, en övergripande glimt av området.

Verktyg och metoder

I den litteratur som finns om naturum hittade jag lite material om konkreta och mer specifika metoder som naturumverksamheten använder sig av för att attrahera barn och unga. Däremot kan man genom att besöka naturum samt nationalparkerers hemsidor hitta mer information om flera, attraktiva arrangemang och aktiviteter som riktar sig just mot barn och som finns i eller i anknytning till naturumen. Metoderna har till detta arbete gett uppslag på hur jag i förslaget kunde föra in naturvägledning och naturpedagogik som var ett önskemål från projektgruppens sida.

Den litteratur som finns om aktuella metoder är delvis Naturvårdsverkets (1984) *Naturstigar –en idébok* samt en sammanfattning av en workshop kring ämnet (Centrum för naturvägledning, 2008). Workshopen genomfördes i samband med ett seminarium kring utveckling av metoder att använda vid utformning av stigar.

I *Naturstigar –en idébok* (Naturvårdsverket, 1984) har författaren systematiserat naturstigar för att ge en överblick på möjligheterna kring att skapa en stig. Systematiseringen innehåller en uppdelning i stigarnas form. Form syftar här på den idé som ligger bakom förmedlingen av budskapet som ska nå fram till besökaren. För att göra formen attraktiv används till stor del naturpedagogik i samband med aktivitet och lustfylldhet vilket var användbart för detta arbete.

De olika formerna har olika förhållningssätt till att engagera

besökaren. En rekommendation finns för att kombinera och variera de olika formerna för att på så sätt stärka attraktiviteten. Upplevelseformen syftar framförallt till att öka upplevelsen genom att få sinnen såsom känsel, hörsel, syn, smak, tillfredsställda. I fantasiformen lockas besökaren av fantasin och sägner om natur. Att använda sagor och sägen kan vara ett angreppssätt för att göra stigen attraktiv för besökaren. Fler former kan vara den rena fakta kunskapen eller att skapa aktivitet. Positivt med aktiviteten är att den ger en omedelbar stimulans.

Form	Exempel
Upplevelse	Naturen som <i>ingen</i> har sett Äventyrslek De fem sinnena
Fantasi	Skrock och sägen – verklighetsbakgrund – fritt fabulerande John Bauer-skogen
Fakta	Rak information Diskussionsinlägg Frågor
Aktivitet	Praktisk uppgift – enskilt engagemang – samarbete krävs
Annat	Naturförstärkning Humor Provokation Guidning

Systematisering av naturstigar (Naturvårdsverket, 1984, s 17)

Den workshop (Centrum för naturvägledning, 2008) som ägde rum i Tyresta i maj 2008 har i detta arbete skapat uppslag till förslaget i Tyresta. Workshopen ägde rum i samband med ett seminarium med syfte att se hur metoder som används i utställningsvärlden kan implementeras i arbetet med naturstigar. I grupper tog deltagarna fram idéer som på ett nytänkande sätt kan förmedla kunskap, upplevelse och platsen till besökaren. Dessa redovisas i litteraturen. Exempel på resultat

som kom fram och som kan fungera som metoder att införa i detta arbetes förslag var bland annat perspektivförändringar. Genom att använda gigantiska insekter lockas barn till att gå stigen. Trästockar med titthål som är utplacerade och djurs handavtryck är inpräntade på räcken längst med stigen. En annan grupp hade förslag på mer moderna metoder där kikare eller pekare används och riktas mot en specifik punkt. När punkten rörs berättas informationen genom en ljudanläggning. Andra grupper använde skulpturer där besökaren får lyssna på olika ljud som dessa skulpturer ger ifrån sig. En grupp föreslog mindre installationer, utplacerade på bestämda punkter. Installationerna bestod i flera utplacerade objekt som besökaren kan öppna, lukta på, eller på andra sätt integrera med.

Barns förhållande till gröna utemiljöer

I *Naturen som symbol för den goda barndomen* tar Gunilla Halldén (2009) med flera upp naturens betydelse och del i barns liv. Författaren har intervjuat ett flertal personer som vittnar om barndomen som en period då gröna utemiljöer hade en stor delaktighet. De intervjuade personerna talar också om den betydelse barndomen har haft för deras naturupplevelser i vuxen ålder. De talar om gröna utemiljöer som en del av en god barndom.

Från litteraturen (Halldén, 2009) kan det utläsas att platser som var viktiga i barndomen är platser som vi återkommer till som vuxna, det är platser som innehåller betydelsefulla upplevelser. Ofta är det platser, händelser, människor och aktiviteter som människor minns. För barn är lek och samvaro ofta kopplad till starka barndomsminnen. Dessa är i sin tur kopplade till platser som innehöll, enligt författaren, spänning och rörelsefrihet.

Det nämns i samma litteratur av Halldén (2009) att platsen och det platsrelaterade är viktigt för att skapa ett bestående intryck. Att känna delaktighet är en viktig del i den plats som har ett bestående intryck hos individen. I naturen konstruerar barn platser själva. Barnen ger en mening till platser, det kan vara en plats där barnen lär sig, platser där man umgås, äter, leker etcetera. En rot kan i naturen liknas vid en stol och kopplas av barn samman med ett hem där man umgås och lever. Barnen tillgodogör sig platser genom att fylla dem med mening. Denna tillhörighet som kommer ut av att tillgodogöra sig en plats leder till en känsla av samhörighet. En känsla som om den grundläggs redan i tidig ålder skapar både en förståelse för och en relation med platsen.

I antologin av Halldén (2009) skriver Disa Bergnéhr i kapitlet *Natur, utomhusmiljö och den goda barndomen i tidningen Förskolan* om just gröna utemiljöer och att vara utomhus i förhållande till barn, skola och barndom. Texten grundar sig på artiklar i tidningen *Förskolan* mellan åren 2000 till 2008. Här för författaren resonemang kring intresset för att leka och lära utomhus. Flera exempel är hämtade från pedagoger som uttrycker den positiva relationen mellan utemiljöer, lärandet och integrationen mellan lek och upplevelse. Det som väcker barns intresse för den gröna utemiljön är de positiva upplevelserna samt att lära sig om och samtidigt vistas utomhus. Begrepp som författaren associerar till naturen och lärandet är sinnen, upptäcka, uppleva, utmaning, lust nyfikenhet och minnen.

Återkommande i artiklarna som författaren reflekterar över är fastställandet att redan i tidig ålder skapa ett engagemang för naturen. Detta för att barnen i vuxen ålder ska känna för, värna om och ha kunskap om natur och utomhusmiljö.

Studier (Hinds & Sparks, 2007) visar att en nära relation till gröna utemiljöer, redan i ung ålder, är avgörande för att i vuxen ålder ha positiva associationer till naturen. Man har bland annat sett att människor som vistas i naturen, och därmed får en starkare relation till den, har en mer utpräglad miljömedvetenhet. Exempelvis är man mer benägen att ge bidrag till miljöorganisationer, har ett mer miljömedvetet sätt att konsumera och en mer positiv attityd mot natur.

Med den natur som finns i det civiliserade spekrat av miljöer kan man tycka att det inte finns någon direkt anledning till att skapa relation till den skyddade naturen, när man kan skapa relationer till den urbana naturen. Jag tror dock att relationen till den skyddade naturen är precis lika viktig. Litteraturen påpekade upplevelser av natur som ett starkt argument för att få ett förhållningssätt till natur som medför till en positiv attityd och en ökad miljömedvetenhet. I skyddad natur kan besökaren få tillgång till naturupplevelser utöver de upplevelser som ges av naturen i den civiliserade delen av spekrat. En natur som skiljer sig i storlek, avskildhet och där de naturliga processerna har tillåtits dominera under en längre tid, där människan istället är besökaren.

Lekens essens

Barns lek är mångsidig. Den utvecklar, utmanar och lär och kan därför anses vara nödvändig för barn. Genom Lenninger, Ottosson (2004) och Mårtenssons (2004) litteratur kan essensen i leken tolkas vara ett särskilt tillstånd där situationen tar över och leken blir fri och det skapas starka lekupplevelser. Leken samspekar aktivt med platsen på ett lustfyllt, utforskande och fartfyllt sätt. Genom medel och verktyg så som stora ytor, landskapet, komplexiteten, variationen etcetera, kan man som landskapsarkitekt skapa förutsättningar för detta tillstånd av fri lek där både kroppen, tanken och känslorna ges utrymme. För att komma till tillståndet där situationen tar över krävs det kvalitéer och rörelsefrihet som i sin tur är beroende av platsen och dess storlek.

Jag hade dock svårt att se vilka situationer som innebär total fri lek. Jag såg leken som ständigt begränsad av vuxenvärldens uppfattning och gränsmarkeringar. En lek som urartar sätter vuxna stopp för. Jag hade svårt att se situationen där leken inte begränsas, där den får innehålla vad som helst, pågå var som helst eller på vilket sätt som helst. Trots att jag gärna såg att rörelsefriheten är total vid lek såg jag också de begränsningar som sätts här, både från vuxenvärlden och från omgivningarna, inte minst i skyddad miljö. Det är begränsningar som rör säkerhet, acceptans från vuxna och acceptans från miljön.

Den pedagogiska leken

Lärandet och leken kan ses som två särskilda begrepp. De kan också ses som en förutsättning för varandra. De uppstår ofta i samma situationer och kompletterar varandra exempelvis genom att leken bidrar med positiva associationer för lärandet. De båda har också gemensamma nämnare i att de både kräver möjligheter till att agera samt måste de erbjuda en mening för att ses som inbjudande (Johansson & Samuelsson, 2009). Leken handlar ofta om att utvecklas och att konkret utöva ens erfarenheter. Den sker på eget initiativ samtidigt som den kräver utrymme och kvalitéer i miljön. Lärandet handlar istället om som Birgitta Qvarsell (2009) i kapitlet *Den problematiska och nödvändiga leken* skriver "...att begripa sig på och att handla i världen, bli klokare och kunnigare om sådant man kan handla gentemot" (s 232). Det handlar om en förståelse för sig själv, andra och ens omgivning.

I den avslutande diskussionen ger författaren tips och råd till läsaren. Utifrån en diskussion kring att tolka lek från barnets eget perspektiv säger författaren:

"Låt leken vara fri från låsande definitioner, låt den få vara styrd av barns egna initiativ och gärna stå utanför vuxnas kontroll. Lekandet kan på så sätt visserligen få rum och tid i skolan, men poängen att den just är omöjlig att kontrollera för vuxna med bestämda uppfattningar och vad lek är kvarstår. Det kan vara en spännande utmaning, som låter leken framträda som verksamhet och fenomen, något att studera närmare ur barns perspektiv" (Quarsell, 2009 s 234)

Genom den starka relationen som finns mellan leken och lärandet fanns det motiv för att i förslaget i Tyresta integrera dessa. Detta är också något som man inom naturpedagogiken ser som en framgångsfaktor. Lärandet och spridandet av kunskap är en av grundpelarna i verksamheten i Tyresta vilket bildade ytterligare anledning till integrationen lek och lärande i förslaget.

Leken som metod för lärande

Det finns en stor spännvidd i området som berör lek och lärande och under arbetets gång framkom det mer och mer tydligt att ämnet är ytterst komplext och har ett behov av att synas från flera synvinklar. Denna problematik tas upp i Jensens och Harvards (2009) *Leka för att lära: utveckling, kognition och kultur*. Författarna påpekar att ämnet är tvärvetenskapligt och berör främst pedagogik och psykologi men också kognitionsvetenskap, antropologi och forskning kring hälsa och miljö. Jag valde att främst använda mig av denna antologi då dess mål är att samla ledande forskare reflektioner och fungerar därför just som en tvärvetenskaplig informationskälla. Syftet med antologin var att redovisa relationen kring lek och lärandet som i detta arbete var en del av att skapa attraktiva miljöer för barn med inslag av lärande.

I kapitlet *Kreativa lek- och lärandemiljöer i pedagogisk verksamhet* skriver Johansson och Samuelsson (2009) om olika aspekter som är centrala i att integrera lek med lärande. Ett av dessa aspekter är att skapa plats i miljön som anspelar på lek, att ordna en tilltalande och utmanande miljö som är inbjudande, stimulerande, utmanande men också föränderlig. Barnets påverkan på miljön tillåter dem att själva bestämma användningen av miljön och kan då också själva skapa nya möjligheter. Det bidrar med kontroll och leder till initiativtaganden. Detta, kontroll och initiativ, ses som två framgångsrecept för både lek och lärande. Miljön bidrar med innehållet och barnen och deras lek ger det mening.

I *En bra skolgård för lek och utveckling* (Norén-Björn, 1993) påpekar författaren att naturmaterialet har ett pedagogiskt syfte. Inom pedagogiken använder man sig av löst lekmaterial för att åstadkomma en större variation i leken. Bollar, hoppprep och hockeyklubbor är exempel på rekvisita som vanligtvis används inom skolvärlden. I naturen är det materialet som naturen delger det som finns att tillgå. Kottar, stenar, bär och kvistar kan användas i flera pedagogiska sammanhang och finns i en stor tillgång i naturen. Naturmaterialet ger också möjlighet till sinnliga upplevelser, de som man minns.

En annan aspekt som tas upp är vikten av att pendla mellan verkligheten och fantasin (Johansson & Samuelsson, 2009). Fantasin initierar leken och håller den igång medan verkligheten bidrar med fakta och det konkreta. Författarna talar om detta som en lekvärld – en blandning av fantasi och verklighet.

Eftersom förslagen som ges i kapitlet *Kreativa lek- och lärandemiljöer i pedagogisk verksamhet* (Johansson & Samuelsson, 2009) är övergripande så såg jag möjligheterna av att tillämpa det pedagogiska användandet av miljön i detta arbetets förslag. Jag såg en tendens att litteraturen vid flera tillfällen syftar till inomhusmiljöer men såg däremot inte restriktionerna till att implementera dessa riktlinjer, framgångsrecept och rekommendationer till en utomhusmiljö. Att skapa en plats där barnet får chans till att kontrollera och påverka sin miljö och samtidigt göra den lustfylld för att initiera fantasin och lek kan för mig appliceras på alla miljöer som skapas för lek och lärande.

Landskapets betydelse för barns lek

Fredrika Mårtensson (2004) har i sin doktorsavhandling *Landskapet i leken: en studie av utomhuslek på förskolegården* vidgat synen av lekmiljön på förskolor till att inte begränsas av redskapen som används utan författaren ser också till landskapet som redskapen befinner sig i. Författaren poängterar vikten av landskapet i leken och att landskapet är avgörande för platsens kvalitétéer. I leken utvecklar barn ofta en aktivitet som gör att barnen kräver och önskar av sin omgivning. Med detta menar författaren att barnen använder sin miljö mer aktivt med kroppen än vad vuxna gör. De klättrar, rullar, springer, kryper, hoppar, vilar och så vidare. Att platsen där leken äger rum har en stor andel av kuperad terräng, träd, buskar eller annan naturmark samt att områdena med dessa kvalitétéer är väl integrerade med varandra är faktorer i miljön som skapar plats för lek. Gränserna mellan de olika platserna markeras genom

en lätt övergång som gör att barnen lättare kan röra sig fritt över större ytor.

Naturmark skapar överraskningar i miljön och gör att det finns variation och material för barnet att greja med. Materialet skapar också tillfällen för barn att mötas och umgås med varandra. Denna sinnliga kontakt med platsen skapar ett fotfäste för barnen. Denna sortens lek eller användande av platsen är också något som uppskattas i alla åldrar hos barn (Mårtensson & Kylin 2005).

Landskapets betydelse tas också upp i Lenninger och Olssons (2006) *Lek äger rum*. Författarna tar bland annat upp de fysiska kraven på miljön som skapar förutsättningar för lek. En bra miljö för barn är en miljö som är meningsfull och motsvarar förväntningarna på att uppfattas både som trygga, spännande och utmanande. En fysisk miljö med en utformning som erbjuder kvalitétéer för barn är också en given omständighet för att barn ska vilja leka utomhus. En utformning som meddelar att miljön är lekfull, varierad och mångsidig gör det lättare för barn att ta sig ut för att leka utomhus. Ser barnen att platsen är inspirerande skapar det lusten till lek och initierar den.

Storleken på platsen för lek är en kvalitété. När barn upptäcker nya saker att göra och nya platser rör de sig över större områden, vilket i sin tur skapar en rörlig form av lek där barnet kan släppa kontrollen och istället låta situationen ta över. Stora ytor ses som positivt både av Lenninger och Olsson (2006) samt Norén-Björn (1977). Författarna påpekar att ytans storlek också är viktig för att undvika konflikter och olyckor.

Fredrika Mårtensson (2004) tar i sin avhandling också upp problemet kring dagens utomhuslek. Hon ser att de alltmest tillrättalagda och avgränsade platserna är de platser som får större utrymme till att innehålla lek. Hon ställer sig kritisk till att dessa platser ses som barnens frirum, alltså platser där barnen får utlopp för starka lekupplevelser och rörelsefrihet. Som jag ser det är platserna som författaren syftar till skolgårdar och traditionella lekplatser där landskapet i sig har en sekundär roll och där redskap ofta dominerar. Det är platser som skapas av vuxna och som författaren uttrycker det, tillrättalägger leken hos barnen. Den fria leken, där barnen själva hämtar inspiration från miljön och skapar en form av låtsaslek, där fantasin och rörelsefriheten får ett större utrymme tycker jag mig se att författaren anser vara en mer attraktiv plats för lek. Som argument för en avgränsad utomhuslek nämner författaren den trygghet som föräldrar får och därmed låter sina barn leka mer fritt och får en större i frihet.

Jag vill poängtera att jag inte ser att författaren ställer sig kritisk till skolgårdar eller de traditionella lekplatserna i sig, däremot att kritiken mer riktas till dess utformning. Författaren skriver i sin slutreflektion att de traditionella, avgränsade lekmiljöerna kan innehålla de frirum som barn behöver för att skapa starka lekupplevelser.

Platser för lek

Utifrån Lenninger och Olssons *Lek äger rum* (2006) gjorde jag en indelning av platser där lek främst förekommer. Det är delvis den traditionella lekplatsen, det offentliga rummet och det är leken i den gröna utemiljön. Den traditionella lekplatsen kan ses som en anlagd miljö som föreställer och konkretiserar den lekmiljö som vuxna anser att barn vill leka i. Genom prefabricerade lekanordningar skapas en plats som direkt riktar sig mot barn. Prefabricerade lekredskap kan ses på flertalet platser som utformas för lek, vilket gör att dessa förknippas till en miljö som är skapad för lek och vänder sig direkt till barn. Vilket jag anser vara positivt. Författarna påpekar dock att det inte är redskapen i sig som skapar mening utan de aktiviteter som redskapen ger upphov till. Redskapen uppmuntrar till lek men det är aktiviteten som ger mening.

Barn leker helst på platser där de kan känna sig trygga och där det finns en spänning och utmaningar att upptäcka. Men barn kan också gärna använda platser till lek som inte direkt riktar sig till barn. En orsak skulle kunna vara att dessa platser har de kvalitéer som barn söker i sin lek. Platsen har ett innehåll som initierar lek och något som tilltalar fantasi och lustfylldhet. Det behöver egentligen inte vara något avancerat, en staty i det offentliga rummet kan vara god nog. I artikeln *Barn säker trygghet, spänning och utmaningar* (Olsson-Lieberg 2006) framhålls det att barn gärna uppehåller sig där andra människor befinner sig. Barn vill vara där andra människor är. Därför kan barn i ett bostadsområde hellre ses leka på gatan än på den traditionella lekplatsen intill. Kanske har lekplatsens brist på föränderlighet och funktion tagit ut sin rätt. Kanske har gatan och det sociala livet blivit en större utmaning än den traditionella lekplatsen med dess lekredskap.

I samma artikel av Olsson-Lieberg (2006) nämner författaren att barn och vuxna har olika upplevelser vad gäller platser. Vuxna refererar gärna till platser så som de ser ut medan barn hellre berättar vad de gör på den platsen. Ett område som av vuxna ses som grönt och vackert kan av barn ses som tråkigt om det inte finns några sociala mötespunkter eller om barnet hindras att

komma dit på grund av hinder. I den trygghet som författaren nämner som är en viktig del för barns lek, är orienterbarheten viktigast. Om barn känner igen sig och kan orientera sig blir de säkrare i sin miljö. När barnet känner sig trygg skapas en lust att upptäcka mer, längre bort, som innebär att det finns nya saker att uppleva och lära sig om. I en stadsmiljö kan säregna hus eller offentlig konst fungera som rikt- och landmärken. I gröna miljöer kan ett gammalt träd, en kulle eller sten ha samma funktion.

Fredrika Mårtensson (1993) ser den gröna utemiljön som en plats där den fria leken kan få ett större utrymme än på lekplatsen. Att platsen inte formats av vuxna ser författaren som positivt för barnets lek då barnet själv får möjlighet att forma och konstruera sin lek genom att använda pinnar, lera, stenar, jord och annat löst material. Detta ger fler möjligheter till en friare lek och fler tillfällen att kunna påverka sin egen miljö.

Min intention för uppdelningen var att få verktyg kring platsernas olika aspekter vad gäller lek, för att kunna ta de positiva verktygen för lek och i mitt förslag implementera dessa. Ur uppdelningen såg jag den traditionella lekplatsens prefabricerade lekredskap som positiva då de riktar sig direkt till barn och skapar därmed en uppmuntran till lek. Ytterligare var det offentliga rummets spänning och utmaning som tilltalar barns fantasi och att barn gärna befinner sig där andra är, där det finns aktivitet. I den gröna utemiljön var det framförallt det större utrymmet och möjligheten för barn att själva påverka sin miljö och använda naturmaterial som användes i utformningen i Tyresta.

Jag ansåg det vara svårt att tillgodogöra mig denna grova generalisering av platser för lek. Leken är barnets sätt att upptäcka och lära känna sin miljö. Vilket då skulle betyda att barnen använder lek oavsett vilken miljö de befinner sig i. Vid flera tillfällen i litteraturen, i Insulander (1975), Norén-Björn (1977) och Bengtsson (1981) har man istället gjort en indelning efter lekens innehåll. Exempel kan vara rörelselek, låtsaslek, sandlek, bredvidlek, ensamlek, regellek, vattenlek, skapande lek, bygglek och så vidare. Norén-Björn (1977) påpekar svårigheter med detta när man talar om vad lek är. Att benämna och beskriva leken utefter dess innehåll ser författaren som ett hopplöck av vad barn gör. Författaren ser svårigheter i att koppla detta till en bättre förståelse för lekens innebörd och roll i barnets utveckling. För mig innebar denna indelning en mening i förståelsen för lekens innehåll. Det gav mig kunskap om vad barn föredrar att göra även om indelningen inte gav svar på lekens kärna. Vad barn vill göra var en viktig utgångspunkt i detta arbete för att attrahera barn och unga till Tyresta.

Lek i natur och lek på lekplats

Platser för lek kan se olika ut. Jag har uppfattningen om att en vanlig syn i Sverige är att den traditionella lekplatsen är den plats som är säker och lockar flest barn. Därmed ses den traditionella lekplatsen som den plats som är mest lämpad för lek och för barn att utvecklas i.

Jag gjorde inga bedömningar av vilken lekplats som är den bästa lekplatsen. Jag tror istället att platser för lek bestäms utifrån dess dynamik och dess förmåga att få barn att utforska och upptäcka miljön. Genom litteraturen tolkade jag att de kvalitéer som platsen besitter är de som skapar dynamik och lustfylldhet. En god plats för lek är en miljö som upplevs som trygg, utmanande och lustfylld där barn får möjlighet till att utnyttja landskapet i sin lek. Ett varierat landskap där rum skapar en helhet och där barn fritt kan röra sig emellan.

Jag tror inte att leken hämmas av prefabricerade lekredskap. Dessa lekredskap kan istället fungera som en uppmuntran och en signal att platsen riktar sig mot barn. Liksom i utformning av friluftsanordningar tror jag att lekredskapens betydelse inte riktar sig mot vad utan snarare hur. Hur fungerar de i omgivningen, på platsen och vilken relation har de emellan sig? Redskapen och miljön bör också ha en samverkan mellan varandra för att fungera. Exempelvis kan ett utsiktstorn på platsens högsta punkt förhöja känslan av att vara högt upp.

Naturen i sig är en värdefull lekmiljö eftersom den är varierad och komplex i sig själv. Genom dess variation och tillgång till lösa material erbjuder naturen både saker och platser att utforska och upptäcka vilket ses som positivt för barns lek. Naturens tvångslöshet och komplexitet ger också utrymme för en friare lek där fantasin och rörelsen får större utrymme. Av dessa anledningar kan naturen ses som en plats som uppmärksammar och stimulerar leken.

Säkerhet i lekmiljö

I kapitlet *För säkerhets skull* skriver Inger Andersson (1993) om säkerhet i barns utemiljö. De svåraste olyckorna sker generellt i trafiken men också i samband med vatten eller eld och en stor andel i hemmets närhet. Skolgårdar är också platser där många olyckor sker. Framförallt handlar det om krockar med andra barn och skälet är inte alltför sällan för många barn i kombination med för lite yta. För att förebygga olyckor på skolgården ser författaren att lösningen är fler vuxna

som kan övervaka leken. Likväl är ett ökat ansvar vad gäller simkunskaper lösningar på problem kring olycksfall på platser med vatten. Jag kan själv se ett behov av att skapa miljöer för barn som tillfredsställer behovet av spänning och upplevelser så att platser så som trafikmiljöer inte ses som lika lockande att leka i.

Fall från höga höjder ger också allvarliga skador. Just fall från höjder är den största risken vid lek på lekplats. Ofta handlar det om trasig utrustning eller brister i underhåll vilket visar på att flera av olyckorna på lekplats kan lindras eller till och med förhindras med bättre underhåll.

Sverige har under flera år haft en skärpt uppmärksamhet på säkerhet både på lekplatsen och på lekredskapen. Den svenska standarden finns i Plan- och bygglagen, PBL, (Socialdepartementet, 1987) och innehåller generella säkerhetskrav och krav vid utformning. Prefabricerade lekredskap följer de lagar och regler som gäller för svensk lekstandard. Reglerna gäller oavsett vilken typ av lekplats som avses och dess rekommendationer grundar sig på faktiska olycksfall. Det säkerheten syftar till är att minska olycksrisken på lekplatser och på så sätt öka tryggheten. Detta görs genom regler och rekommendationer gällande lekutrustning och utformning. Säkerheten bör istället handla om underhållet menar Nic Nilsson (2003), istället för som författaren ser det, att hindra utvecklande och attraktiva miljöer. Författaren ser att barnperspektivet bör få ett större utrymme vid planeringen av barns lekmiljöer. Han menar då att utmanande miljöer bör ses som positivt men att risken är det som bör ses som negativ. Vuxnas perspektiv fokuserar istället mindre på utmaning och mer på risk. Författaren argumenterar att andra barn innebär en dubbelt så stor olycksrisk än redskap eller platsen. Han menar att de vuxnas begränsningar i leken istället gör att barn inte leker lika mycket på lekplatsen som de gör utanför den.

I *Barnperspektiv på planeringen* (Nilsson, 2003) beskriver författaren en tveksamhet till att säkerheten ställs alltmer i fokus och ser det som ett dilemma att göra lekplatsen alltför säker. Författaren menar att de begränsningar som säkerheten ställer på leken ger upphov till en avsaknad av utmaning och tvingar barn att istället söka sig till mer utmanande miljöer, exempelvis trafikmiljöer. Även Lenninger och Olsson (2006) ser problemet i att rekommendationer inom säkerhet tar bort fokus från det som är det väsentliga i planering av lekmiljöer – det lustfyllda och nyfikna utforskandet. Lenninger och Olsson (2006) ser också fördelar på platser som inte definieras som lekplats både vad gäller barns utveckling och förståelse för sin omgivning men också för säkerheten. De menar att i en miljö som i den

Referensobjekt: exempel på gestaltade lekmiljöer

traditionella lekplatsen förväntar sig både barn och vuxna att miljön ska vara säker. På platser som inte ses som en traditionell lekplats, exempelvis i natur, leker barnen istället mer varsamt och alert. Om detta skriver Fredrika Mårtensson (1993) i *Uteboken* i kapitlet *Att vara liten innebär att vara nära marken*. Hon menar att eftersom naturen ständigt förändras skärper barn sin uppmärksamhet och gör dem mer vaksamma. På så sätt uppfattar barn faror och säkerhet bättre än i konstruerade miljöer.

Jag ser det som om man stirrar sig blind på säkerhetsstandarden faller de faktorer som skapar mening och initierar lek. Att ha ett mer flexibelt förhållningssätt gentemot leksäkerhet lämnar utrymme för en mer utmanande miljö där barn vill uppehålla sig. Jag delar min mening i det Nilsson (2003) säger om att utmaningen bör ses som positiv och risken som det negativa. Samtidigt är risken i lekmiljöer något som barnet också behöver gå igenom och utsättas för. Om barnet inte utsätts för risk kommer de heller aldrig lära sig vad som är det farliga i en utmanande miljö.

Säkerhet, risker och vem som bär ansvar vid olyckor har idag fått ett större fokus än lekens utmaning. En lekmiljö som vänder sig direkt till barn bör också göras för barn. En plats där säkerhet och trygghet premieras framför utmaningar och spänning ser jag som en plats där de vuxnas behov är det som premieras framför barnens. Det blir som en ond cirkel där säkerheten på platsen gör vuxna trygga men barn uppfattar istället andra platser som mer utmanande. Barnen föredrar istället dessa platser som i sin tur kan innebära mindre trygghet och fler farliga situationer, exempelvis gatumiljön och biltrafiken.

För arbetets resultat handlar säkerheten i Tyresta främst om en balansgång mellan det målgruppen eftersöker och det som jag såg var de vuxnas acceptans för vad som ansågs vara för riskabelt. Då jag i så stor mån som möjligt eftersträvade en lek som inte var bunden till vuxna uteslotts aktiviteter som jag ansåg vara osäkra. Några av de aktiviteter som jag avvisade var de som krävde säkerhetsutrustning.

Inför referensbesök

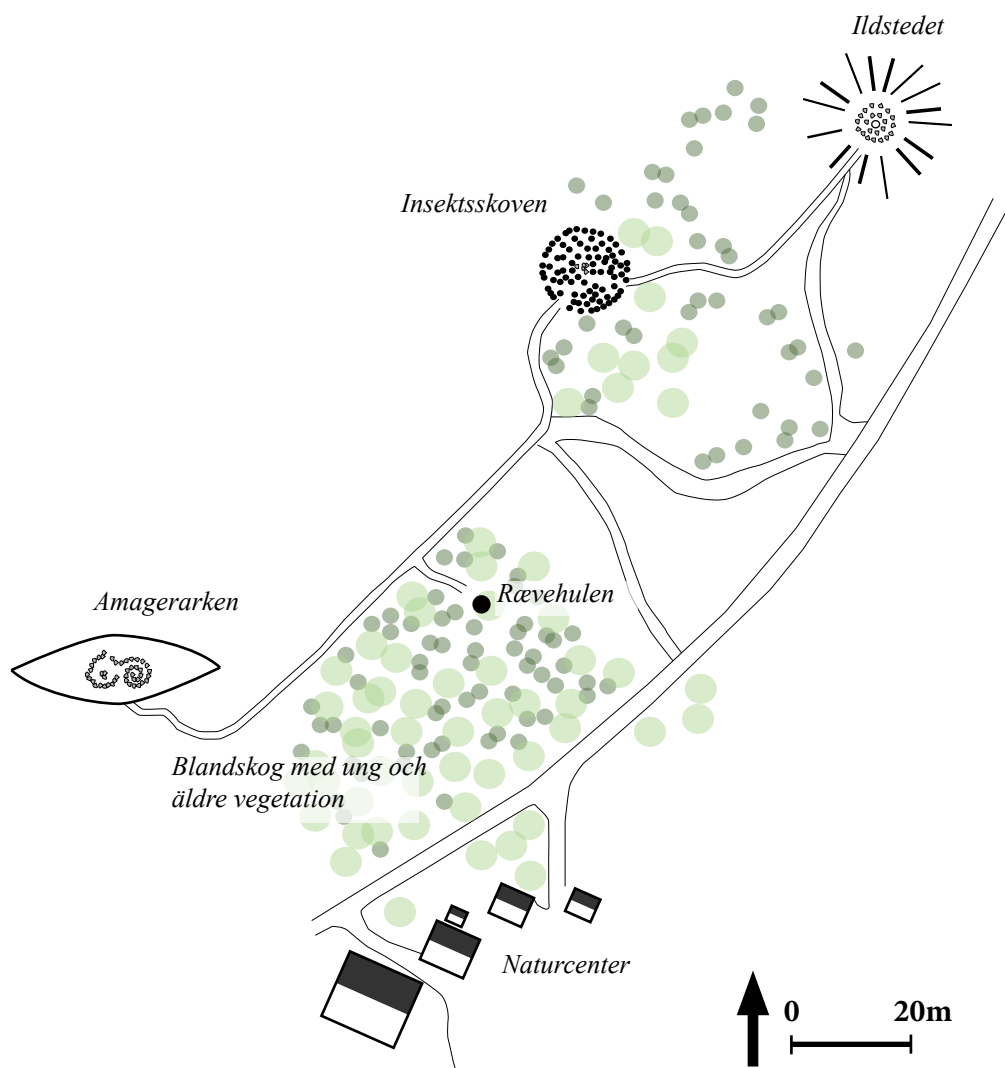
Platsbesöken gjordes under första delen av vårterminen 2011. Med mig hade jag de frågor som användes som ett underlag för att strukturera upp platsen och för att se vad som behövde undersökas. Frågorna modifierades utefter platsen. Där iakttagelser inte var möjliga att genomföra utelämnades de frågor som krävde dessa iakttagelser.

Platsbesöken gjordes på tre platser. Himmelhøj utanför Köpenhamn, Nimis i Kullabergs naturreservat, Skåne samt Blockrikets äventryrlek i Stockholm.

Frågorna som användes som underlag var som följer:

1. Vad är det för typ av plats? Beskriv i ord.
2. Vad gör besökaren här?
3. För vem är platsen attraktiv? (Vilka befinner sig på platsen? Vilka kan man anta besöker platsen?)
4. Vad attraherar? (Iakttagelser av slitage och användande)
5. Vad finns i omgivningen? Hur ser kontexten ut?
6. Vilken/ vilka aspekter dominerar? (Lek, lärande, upplevelsen etcetera)
7. Har barnen egna aktiviteter? Leker de på egen hand eller bara med de redskap som finns? (Iakttagelser av användande och slitage)
8. Är gestaltningen underordnad eller överordnad omgivningen? Hur ter detta sig och vad gör det med platsen?
9. Hur skulle platsen te sig i skyddad natur?
10. Vad kan tas med in i gestaltungsfasen i Tyresta?

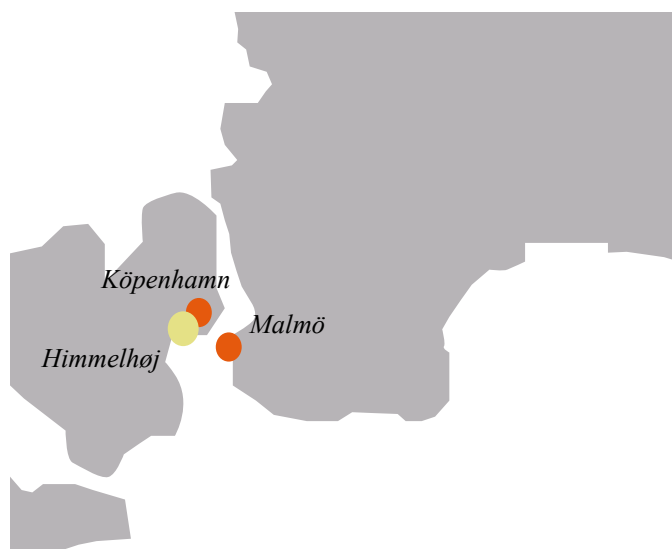
Himmelhøj



Illustrationsplan över Himmelhøj. Skissen över Himmelhøj är gjord i efterhand utefter minnesanteckningar samt fotografier på kartunderlag från informationstavla.

Himmelhøj är placerad på Vestamager fælled, strax söder om centrala Köpenhamn. På Danmarks naturstyrelses hemsida, (Naturstyrelsen, 2011) kan man läsa om Vestamager fælled som primärt riktar sig till daginstitutioner och barnfamiljer. Här finns Vestamager Naturcenter med syfte att ge inspiration till friluftsliv och naturupplevelser. Kring centrat finns service, utställningar och aktiviteter. Naturcenter har ett nära samarbete med kommunens skolor som använder centret i sin undervisning.

Vestamager fælled är ett skyddat område med stora, öppna vidder. Marken ligger cirka 0-2 meter lägre än havsnivån men är utdikad och idag hävdas marken av betande djur. Hävden skapar mångfald både i floran och i faunan (Skov- og Naturstyrelsen, 2010). Inom området, i anslutning till naturcentrat ligger Himmelhøj. Himmelhøj är inte bara en plats utan fyra, alla med olika teman och uttryck, placerade ute i naturmarken. Varje plats presenterar en landskapstyp eller naturupplevelse.



Ildstedet är den första platsen som blir synlig för besökaren från entrén. I den annars öppna naturmarken ligger här rotvältor som i en cirkulär form ramar in platsen. I mitten står eldstaden, se bild 1-2. Vid platsbesöket var denna plats den mest välbesökta av barn, barnen var dock få i antalet. Även om den är tänkt som en plats att laga mat vid är det en indianlek som barnen ägnar sig åt. Platsens enkelhet och ringa utsmyckning gör det möjligt för barn att genom fantasin skapa en egen, ny funktion till platsen.

Följer besökaren den stig som binder samman de fyra platserna är Insektskoven nästkommande, efter Ildstedet. Platsen är upphöjd och syns därmed tydligt med sina höga, smala träpålar som sticker upp i den öppna naturmarken (bild 3). Insektskoven är enkelt uppbyggd med enbart pålar och en central samlingspunkt med stenar och ett krypin i trä (bild 4). Mellan pålarna har stigar trampats upp och för mig uppstår en labyrintkänsla (bild 5). På hemsidan (Naturstyrelsen, 2009) kan besökare läsa om vilka aktiviteter barnen kan ägna sig åt här, en aktivitet är att låtsas vara en insekt. Skalan på pålarna i förhållande till ett barns storlek gör enligt mig detta mer än möjligt. Precis som med Ildstedet gör platsens enkelhet att flera lekar kan ta plats här. Barnets fantasi sätter gränserna.

En aning skymt inuti en ungskog ligger Rævehulen (bild 6-7). Platsen visar djurs boplatser och av namnet att döma även rävens. Detta är den plats som var mest påverkat av slitage, vilket tyder på ett högt användande men också bristande skötsel. Vid platsbesöket var det endast en boplat, ett fågelbo, som fanns att



Bild 1. Ildstedet i sin helhet.



Bild 2. Rotvältor ramar in den cirkulära eldstaden.



Bild 3. Insektskoven på avstånd.



Bild 4. Samlingspunkten i mitten av Insektskoven.



Bild 5. Pålar möjliggör för slingrande vägar.



Bild 6. Fågelbo uppe i ett träd.



Bild 7. Rævehulen placerad inne i en ungskog.



Bild 8. Amagerarken i sin omgivning.



Bild 9. Stenröset i arkens mitt och trappor i aktern.

finna. Flera upptrampade stigar ledde till och från platsen vilket ändå tyder på att platsen lockar och de kan här leka på egen hand, utan vuxenstyrd lek.

Amagerarken är en 50 meter lång och strandad ark. Tanken bakom är att arken vid sin förlisning släppte ut djuren som idag befinner sig på Kalvebod fælled (Skov- og Naturstyrelsen, 2010). Placeringen, mitt i ett öppet landskap förstärker upplevelsen av miljön och knyter an till platsen som utan utdikning skulle legat under havsnivån (bild 8). I arkens mitt finns ett stenrös där barn kan klättra. Det finns också trappor i arkens för och akter (bild 9). Härifrån får besökaren en bra överblick över alla platser och över Kalvebod fælled som helhet. Vid platsbesöket använde sig en grupp vuxna platsen som en utgångspunkt för deras promenad i området.

Himmelhøjs placering i landskapet skapade starka rum som för mig låg i gränslandet mellan konst och lekmiljö. De olika placeringarna i landskapet skapade i mitt tycke utrymme för flera typer av upplevelser, upptäckande och lek vilket ses som grund till ett lärande, men upplevelsen såg jag som det dominerande. Det som gjorde platsen unik i mina ögon var samspelet mellan natur och installation vilket gör att gestaltningen varken över- eller underordnar sig omgivningen. Särskilt utmärkande var detta på Amagerarken där arken i sig själv höjde värdet på miljön och miljön förhöjde arken. Jag lekte med tanken vad de olika delarna miljön/ installationen hade varit utan varandra och kom fram till att omgivningarna fylls med ett mervärde av installationerna. Området Himmelhøj får en identitet och ett samspel med omgivningen som jag inte tror hade varit så stark utan de fyra platserna. Jag tror att de fyra platserna skapar mervärdet med hjälp av dess platsanknytning med djur, eld och människa samt interaktion med miljön. Positivt som helhet var att Himmelhøj fungerade i flera syften och funktioner beroende på vem som använder området, vare sig det var till lek eller utsiktsplats.

Jag upplevde det svårt att se till platsens attraktionskraft och lekmöjligheter. Det var lite folk i rörelse den dagen platsbesöket skedde. Det som var uppenbart och genomgående för alla fyra platserna var slitaget, som tyder på ett högt användande. Exempelvis fanns inte längre Rævehulen i sin helhet. Inte heller Ildstedet upplevde jag kom till sin rätt. De rotvältor som skulle rama in platsen och skapa väggar och ett konkret, fysiskt rum hade förlorat sin roll eftersom jorden och rötterna hade börjat falla av. Trots det upplevdes platserna som välbesökta och uppskattade. Upptrampade stigar, slitage, pinnar och stenar som plockats till platsen och använts i leken vittnar om detta. Platsernas enkelhet i utformningen samt deras anknytning till

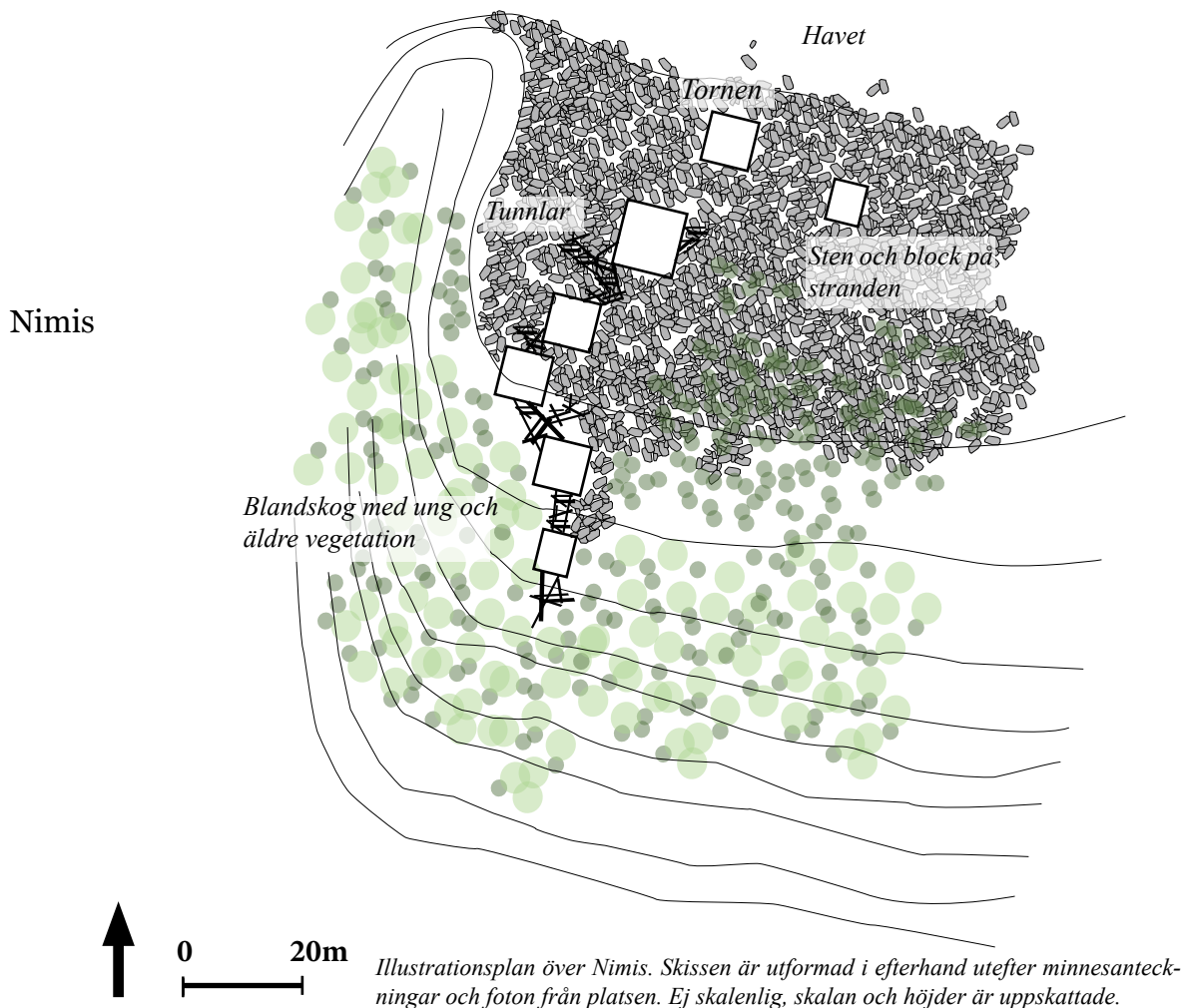
området i sin helhet motiverar förändringen i landskapet. De berättar alla något om området.

Det som togs med in i gestaltningen av Tyresta nationalpark och naturreservat var den förstärkning av miljön som Himmelhøj medförde till naturmarkerna. Dess anknytning till platsen som motiverar förändringen i landskapet.

Vidare var det platsernas enkelhet och otydlighet i funktionen som gjorde det enklare för användaren att skapa egna funktioner till platsen. Det uppmanade till aktiviteter, upptäckande och lek på egen hand. De olika stationernas utspridda placering och olika upplevelser uppmanar till upptäckande och rörelse.



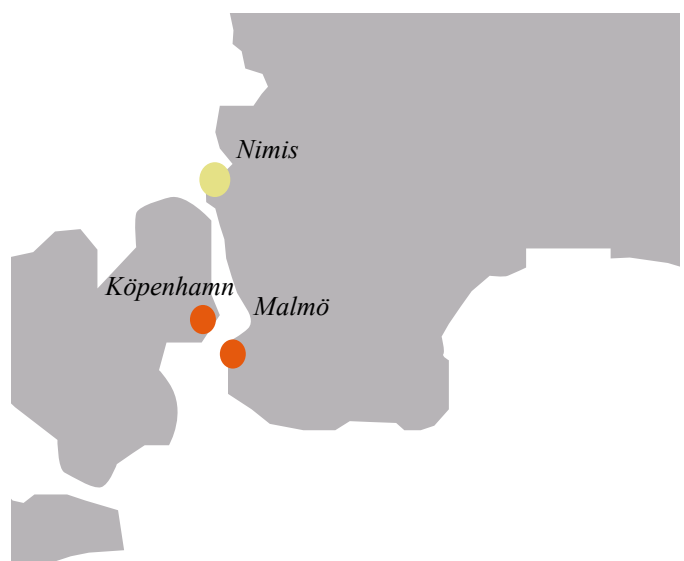
Bild 10. *Amagerarkens akter.*



Nimis ligger i Kullabergs naturreservat, i en skyddad natur och är ett konstprojekt av konstnären Lars Vilks. Nimis påbörjades 1980 och har ända sedan dess varit i ständig förändring, underhållits och byggts ut. Dess tillbyggnader är spontana. Nimis är byggt av drivved som bildar gångar, broar, tunnlar, rum och torn.

Under 1990- talet fick Nimis mycket uppmärksamhet från media eftersom det är ett bygge utan något tillstånd och skulle därmed rivas. Rivningen skedde aldrig och idag räknar konstnären själv att cirka 40.000 personer besöker platsen varje år (Vilks, 2010).

Nimis ligger vid Håle stenar intill havskanten, se översikt på bild 11. Omgivningarna är hisnande med branta stup och havet som slår emot stenarna på stranden (bild 12). Platsen är relativt otillgänglig. För att komma till Nimis behövs en vandring och klättring nedför en brant. Bristen på tillgänglighet gör att utflyktsmålet inte lämpar sig för mindre barn eller rörelsehindrade. För andra kan vägen dit vara en utmaning och ett äventyr i sig. Här kan vuxna och äldre barn njuta av omgivningen, leka, klättra eller ha picknick i en storslagen miljö. Vid platsbesöket lekte och klättrade både barn och vuxna främst i Nimis, men även till viss del mellan de olika tornen.



Det är ett äventyr och en utmaning att ta sig fram i gångarna och upp i tornen.

Vid ankomst till Nimis har besökaren redan gått en bit in i naturreservatet och tagit sig ned för en brant. Byggnaden, som helt är uppförd i drivved har en entré som uppmärksammar besökaren om att den inträder i Nimis. Därefter följer gångar, tunnlar och broar som löper mellan de olika tornen (bild 13-17). I dessa klättrar barnen omkring och uppfinner sina egna lekar. Några strävar efter att klättra högst upp i tornen andra rör sig mer spontant. Högst upp får besökaren en svindlande utsikt över havet och en överblick över bygget. Vissa barn leker mer intensivt medan andra förhåller sig mer avvaktande och passivt genom att stanna till i spontant uppkomna rum. Denna äventyrslek och möjlighet att röra sig fritt och själv kunna påverka leken innebär för mig möjligheter både för kontroll, att kunna kontrollera leken, men den ger också möjligheter till att röra sig fritt utan att ha några yttre ingripanden. Barnen blir också medarbetare till platsen, de bestämmer själva var de ska leka genom att skapa egna platser och de skapar dynamiken mellan de olika tornen.

Vid första anblicken kan Nimis tyckas vara otrygg med tanke på säkerheten. Plankorna som håller ihop är satta kors och tvärs och spikar sticker ut här och var. Plankorna såg delvis ut att vara i hyfsat skick medan vissa var i sämre skick. Förankringen i marken har skett genom stenar som tyngd. Ett ständigt underhåll av bygget är en förutsättning. På Vilks blogg (Vilks, 2010) kan läsaren få information om att Vilks besöker Nimis varje vecka för att se över och säkerställa säkerheten. Min ställning i frågan är kluven. Dels för att Nimis har ett stort attraktionsvärde, många besöker Nimis året om och många av besökaren är barn, vilket gör att säkerheten är väsentlig. Dels för att Nimis är något helt nytänkande och min erfarenhet, efter flera tidigare besök i Nimis, är att många besök som sker till naturreservatet görs just på grund av Nimis.

Nimis form har ett eget uttryck men samspelar ändå med omgivningen, den är därför varken över- eller underordnad naturen. Nimis har en egen identitet på platsen. Naturen blev, som jag ser det, mer ordnad genom samspelet med bygget. Dess uppförande och slumpmässigt hopsnickrande av drivved tycks vara planlöst och oorganiserat till den grad att naturen framstår som det ordnade. Detta samband ter sig som om Nimis växer fram ur naturen och de både är väl integrerade i varandra. Det var något som togs med in i nästa fas med gestaltningen.



Bild 11. Översikt över Nimis.



Bild 13. Ett av tornen.

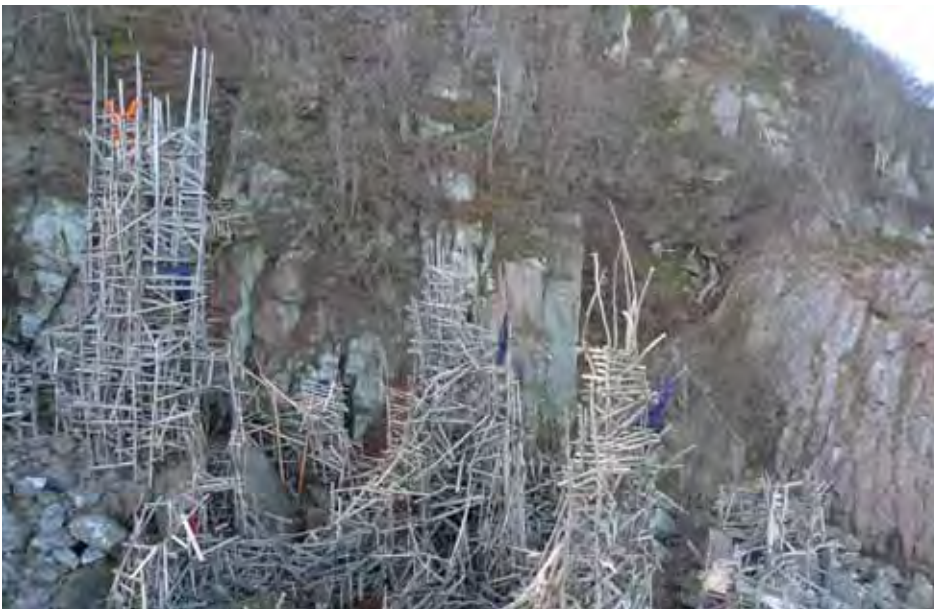


Bild 12. Branten som ramar in Nimis.



Bild 14. Nimis.



Bild 15. Inne i Nimis gångar.

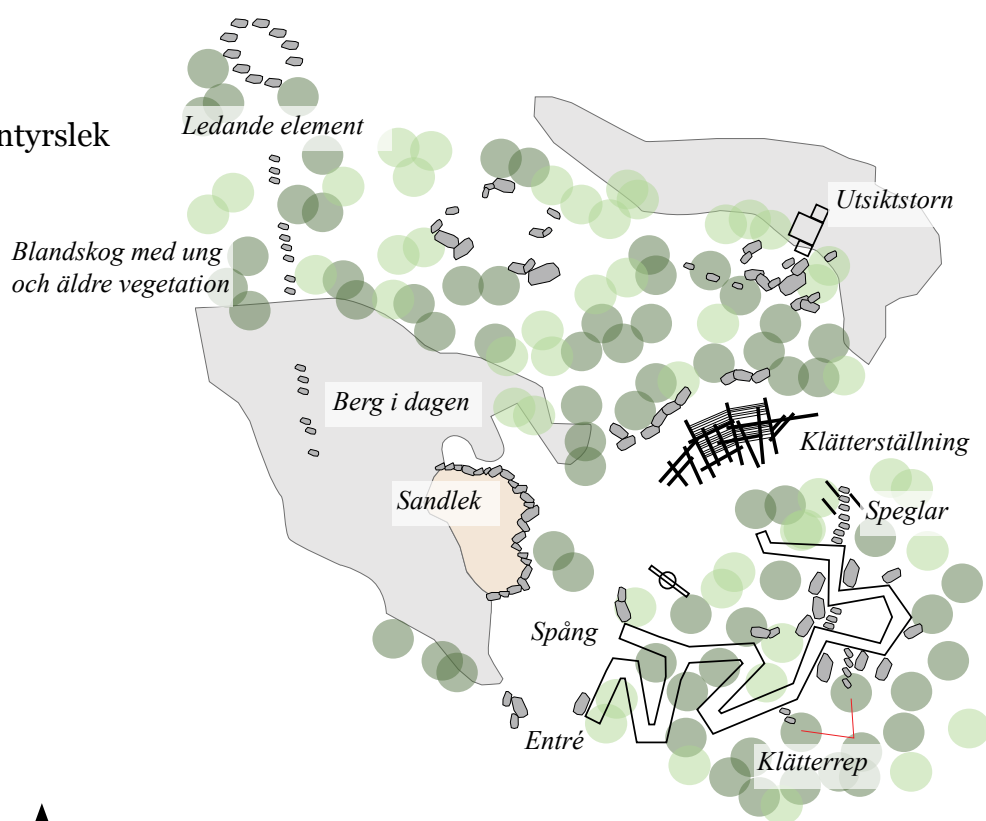


Bild 16. Lek på Nimis.



Bild 17. Mycket av aktiviteten består i att klättra.

Blockrikets äventyrslek

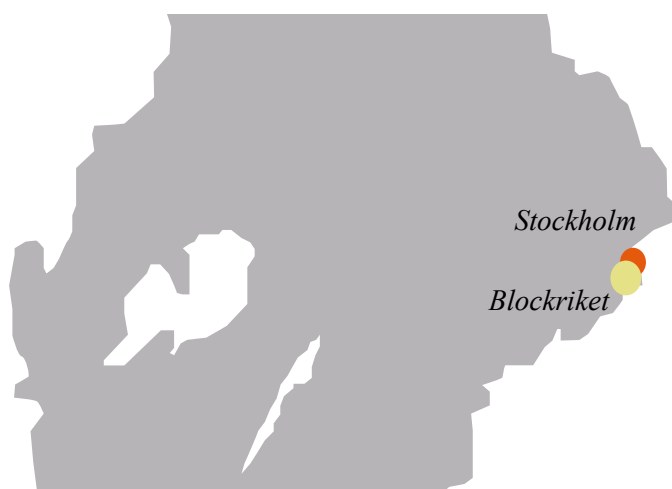


Illustrationsplan över Blockriket. Skissen över Blockriket är utformad i efterhand med stöd av minnesanteckningar samt illustrationsplan för området.

Blockrikets lekpark ligger intill ett bostadsområde i Årstadal, Stockholm. Platsen stod färdig 2009 och benämns både av utförande konsultföretag samt Stockholms exploateringskontor som en plats för äventyrslek (Stockholms exploateringskontor, 2010).

Platsen är inbäddad i ett bostadsnära skogsparti och erbjuder både tillgängliga och mindre tillgängliga delar. Temat för platsen är stock och sten. På konsultföretaget Temas hemsida (Temagruppen, u.å) kan man läsa att tanken bakom var att förstärka platsens kvalitéer som är skogshällar, skog och utsikt. Intill bostadsområdet ligger skolor samt naturreservatet Årstaskogen.

Vid platsbesöket kunde en särskiljning göras mellan den plats som jag såg som den centrala delen av platsen (bild 18), alltså den del där redskap dominerar, samt närområdet som tillhör lekparken men som snarare bibehållit sin ursprungliga karaktär (bild 19). Här dominerar istället landskapet. Den centrala



delen innehåller sittplatser, balansrep mellan träd, utsiktstorn, klätterställningar, gungor, sandlek, snidade träfigurer samt en spång som är delvis upphöjd och löper mellan tallstammarna (bild 20-24). Materialet och utformningen på redskapen utgår från att skapa ett naturligt uttryck i form av att se ut att vara hämtade från naturen samt i ett naturligt material. Flertalet stora block är utplacerade och integrerade bland redskapen. Från denna del leder stenblock ut i det område som främst domineras av landskapet. Stenblocken fungerar här som ledande element. I området som har kvar sin ursprungliga karaktär kan besökaren se spår av aktiviteter såsom kojor, små pulkabackar, egengjorda eldstäder och vedhögar. Här sker en annan form av interaktion med landskapet och naturen. Landskapet är här mer påverkat och manipulerat av barnen.

Platsen för mig upplevdes ha en fysisk uppmaning där leken dominerar. Barnen uppmanas och utmanas till att stoja, klättra, springa, rulla, kana och trots brist på aktivitet på platsbesöket fanns det flera spår av användning. Spår i snön, kojbygge både i landskapet och under spången och annan manipulation vittnar om en attraktiv plats.

Den centrala platsen där redskapen dominerar samspelar väl med platsen i vissa avseenden men är överordnad sin omgivning. Spången är väl utformad och anpassad efter landskapet och jag kom att tänka på att det framförallt är **hur** en implementering sker snarare än **vad** som görs. Här kommer också barnen i direkt kontakt med träden, blocken och befinner sig snarare i landskapet än på lekplatsen. Den delen av platsen som ser ut att ha behållit sin ursprungliga karaktär, och som är underordnad omgivningen, används också även om miljön ställer krav på sin utövare. Här behövs en större utmaning då fantasin och landskapet i sig är det som initierar till lek, här behövs inte verktyg i form av redskap.

De stenblock som leder barnet från den centrala lekparken och ut i skogsområdet uppfattade inte jag som ledande element. Innan platsbesöket hade jag läst mig till att detta element skulle finnas på platsen men fick söka efter det. Jag uppfattade dessa block som vilka andra block som helst, som var spontant utplacerade på platsen. I ett försök att konkretisera och härma naturen förlorar dessa block sin funktion och blir istället som vilka block som helst. Kanske hade blockens funktion som ledande element kommit till sin rätt om de skiljde sig från att vara naturliga element i till exempel färg eller form.

Det som jag tog med mig från Blockriket in i utformningen var insikten om barns förhållande till sin fysiska miljö och hur de utnyttjar platsen. Jag menar att lekplatsen innehöll för mig

två platser där den ena dominerades av redskap och den andra av landskapet. Båda dessa platser tedde sig välbesökta och attraktiva för barn, de använde sig både av naturmaterial och av de redskap som finns i den centrala delen.



Bild 18. Den centrala delen med redskap.



Bild 19. Platsen för lek där landskapet dominerar. Ledande element med block och pålar leder ut från den centrala delen och ut i landskapet.



Bild 20. Bland tall finns utmaningar med klättrerrep.

Bild 21. Spånger som leder genom ett parti med tall.



Bild 23. Utsiktspunkten.



Bild 24. Lekredskap för klättring.

Riktlinjer för utformning i skyddad natur

Med anledning av följderna för detta arbetets mål, att utföra en implementering och förändring i skyddad miljö, krävdes det riktlinjer för hur jag kunde förhålla mig till frågan kring implementering i förhållande till den förändring av den orörda, skyddade naturen som implementeringen kräver. Riktlinjerna behövdes för att implementeringen skulle integreras med Tyrestas värden och mål.

Jag ser att målet i en verksamhet som Tyresta, som verkar för besökarens ökade kunskaper om naturen och vilja att vistas i natur, borde vara att skapa känsla för platsen, i naturen. Idag finns det en paradox i att lära om naturen inomhus, i naturumet. Jag ser också svårigheter i att göra en förändring i en skyddad miljö då platsen har som mål att ha en vildmarks karaktär. I Naturvårdsverkets (2007) skrivelse *Friluftsanordningar – en vägledning för planering och förvaltning* finns flera principer som underlättar för planering och förändring av natur. I skrivelsen tar man upp problemet kring tillrättaläggandet eller införandet av objekt i skyddade miljöer. Om detta går för långt kan besökarens upplevelse av orörd natur störas eller till och med förstöras. Det påpekas i texten att svårigheterna inte ligger i vad som görs utan snarare hur det görs. Som en lösning ser författaren att variera omfattningen av tillrättaläggandet. Att zonera och på så sätt skapa olika delar med olika intensitet för att på olika platser ha olika syften. De olika zonerna skiftar utefter var i området man befinner sig och vad för förutsättningar och syften som finns på platserna.

Dessa principer gav också riktlinjer och förhållningssätt till den utformning som gjordes för arbetet.

Sammanfattning av lek som attraktion

Genom bakgrundsstudier framkom aspekter som visar på hur landskapsarkitekten kan arbeta för att attrahera barn och unga till Tyresta. I detta fallet rör aspekterna framförallt lek, då leken var den funktion som jag använde mig av som attraktion. De aspekter som kom fram ur bakgrundsstudierna och som jag ansåg vara de viktigaste att ta med in i gestaltningen i Tyresta var:

- Skapandet av lek, här i nära relation till lärande och aktivitet.
- Metoder från naturumverksamheten. Interaktiva inslag så

som skåp med luckor, fågelspaning, stigar och skapandet av aktiviteter.

- Att använda medel och verktyg så som stora ytor, komplexitet, variation och att utnyttja landskapet för att skapa en lek som samspelar med platsen och uppmuntrar till rörelsefrihet, lustfylldhet och utforskande.

- Att låta barnen själva kunna påverka miljön och använda naturmaterial som redan finns på platsen.

- Skapa spänning och utmaning som lockar till utomhusvistelse.

- Platser utan direkta avgränsningar och som sprids över ett större område ökar rörelsefriheten och lust till upptäckande.

- Prefabricerade lekredskap förknippas till miljöer som är skapade för lek och vänder sig därför direkt till barn.

- Enkelhet i form och otydlighet i funktion gör det enklare för användaren att skapa egna associationer och funktioner.

GESTALTNING

Förutsättningar

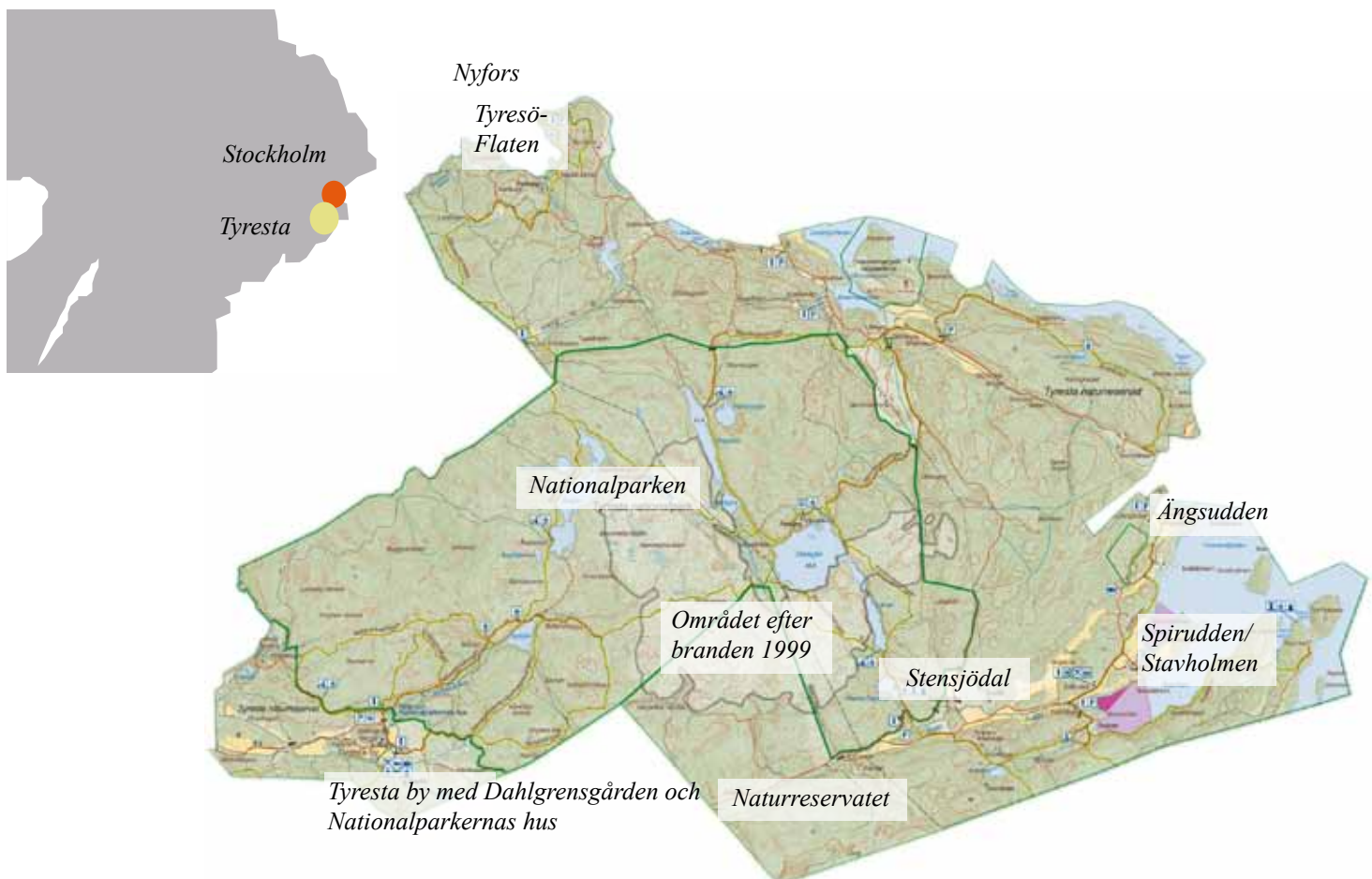
Tyresta

I broschyren *Tyresta nationalpark och naturreservat*, tillhandahållen av Stiftelsen Tyrestaskogen (2009) går det att läsa att Tyresta nationalpark och naturreservat ligger cirka två mil söder om Stockholms innerstad, bara några kilometer från tätorterna Haninge och Tyresö. Nationalparken bildades 1993 för att bevara och vårda dess representativa sprickdalslandskap samt områdets värdefulla orörda vildmark. I syftet för nationalparken ingår det också att tillgodose allmänhetens intresse att uppleva området. Naturumverksamheten i Tyresta är i första hand en pedagogisk verksamhet. Ett komplement till naturen och en viktig del av Tyrestas nationalpark och naturreservat.

I förvaltningsplanen (Stiftelsen Tyrestaskogen, 2010) går det att utläsa att Tyrestaområdet framförallt är präglad av sjöar, myrar samt de talldominerade hällmarkerna och gammelskogen. Vissa delar är opräglade av människan och därmed klassas Tyresta nationalpark som urskog.

Naturreservatet omgärdar nationalparken och fungerar som en buffertzon för nationalparken. Naturen här påminner om naturen i nationalparken men är mer kulturpräglad. Spår i form av fornlämningar har hittats i Tyresta by som går tillbaka till vikingatiden.

Kring Tyresta by är den mesta av verksamheten samlad. Det är hit majoriteten av besökarna ankommer och här finns service, raststugor och information att tillgå. Naturum Nationalparkernas hus har en central placering och härifrån skyltas det till service, stigar och leder ut till nationalparken.



Karta över Tyresta nationalpark och naturreservat (Folder tillhandahållen av Stiftelsen Tyrestaskogen).

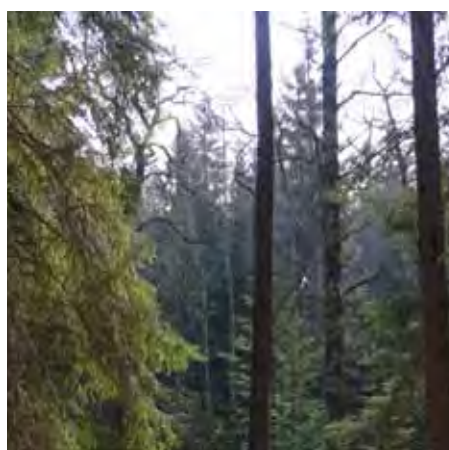
Värden

Tyrestas värden ligger framförallt i dess orörda natur. Karaktären framkommer genom gammelskogar, myrar, sjöar och den orördheten som ger upplevelser av lugn, rofylldhet och avskildhet. Dessa nämns i förvaltningsplanen (Stiftelsen Tyrestaskogen, 2010) tillhöra Tyrestas attraktionsvärden. I samma litteratur står det att Tyrestas värde som närreklamationsområde är en viktig del för området. Besökare som är bosatta i de intilliggande tätorterna Haninge och Tyresö besöker Tyresta regelbundet för att gå ut med hunden, motionera eller för en promenad.

Mer specifika och platsrelaterade värden för Tyresta är platser som ses som attraktiva utflyktsmål för besökaren. I förvaltningsplanen nämns Nationalparkernas hus, Dahlgrensgården (servering och raststuga), området som utsattes för brand 1999, sjöar i nationalparken, eldplatser, Stensjödalen (mjölnarbostad i nationalparken som idag används för uthyrning), Spirudden/Stavholmen (betesområde i reservatets östra delar), Ångsudden (hamn för båtar), Nyfors (strömmar och flera sjöar inom ett område varav den södra delen tillhör Tyresta naturreservat) och Tyresö-Flatens strand (stor sjö i samma område som Nyfors). De stigar och leder som tar besökaren till dessa områden är en väsentlig del för tillgängligheten.



Att motionera och promenera är en vanlig aktivitet i Tyresta.



Den orörda naturen är Tyrestas främsta värde.

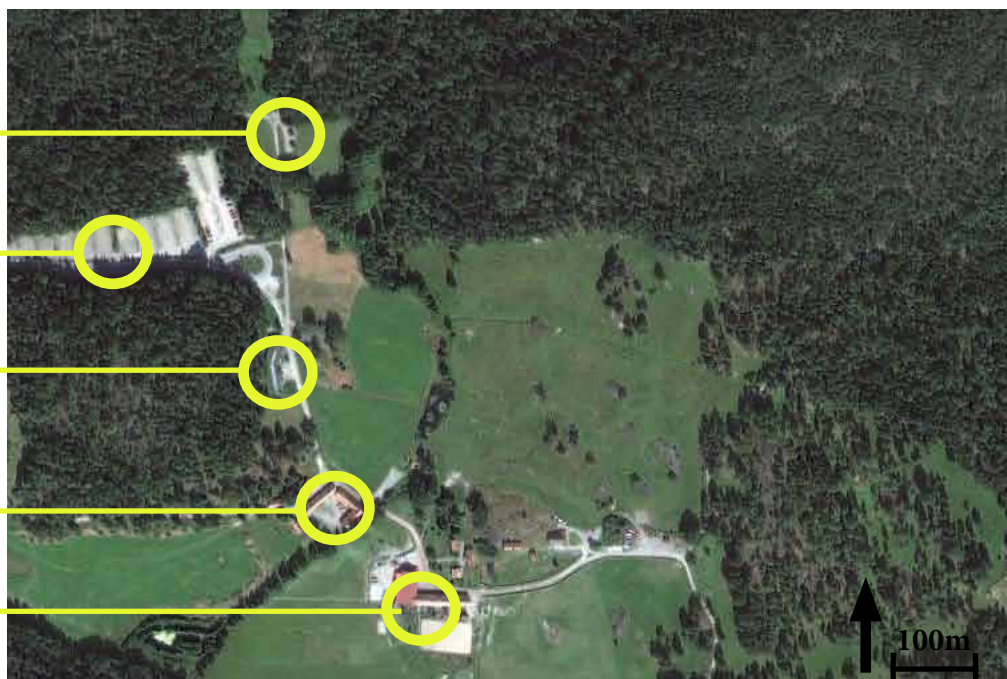
Informationsplatsen
och utgångspunkten för
nationalparkens leder och
stigar

Parkering och ankomst-
plats för majoriteten av
besökare

naturum
Nationalparkernas hus

Dahlgrensgården

Stallet



Tyresta by.

Nulägesbeskrivning

Läge och innehåll

I nationalparken finns flera målpunkter som tas upp i kapitlet *Värden*. Största delen av innehållet domineras av natur. Kring nationalparken ligger naturreservatet som en buffertzon.

Tyresta har flera entreér varav entrén vid Tyresta by ses som den primära. Hit kommer majoriteten av besökarna. Besökaren kommer först fram till parkeringen, därefter är alternativet att gå mot Nationalparkernas hus och Tyresta by eller direkt ut på de leder och stigar som leder in i nationalparken. Utgångspunkten för majoriteten av lederna är en informationsplats med bland annat info och en modell av Tyresta. De stigar som leder från platsen är Barndomsslingan, Urskogsstigen och Hällmarksslingan. Mer om lederna i kapitlet *Stråk*.

Alternativet att ta vägen från parkeringen och till Tyresta by går förbi Nationalparkernas hus. Naturumet är den viktigaste målpunkten för barn och unga och har aktiviteter året runt både inomhus och utomhus. Härifrån utgår guidningarna i området. Bakom Naturumet, på höjden, går Vilsestigen, anpassad för att barn ska få lärdom om hur man betar sig om man går vilse.

Förbi Nationalparkernas hus ligger flera byggnader varav en är Dahlgrensgården som erbjuder raststugor och service. En annan byggnad är det privata stallet. I samma område ligger Stiftelsen Tyrestaskogens gård. Flera byggnader är i privat ägo, till exempel stallet med hästar.



Naturumet Nationalparkernas hus.



Dahlgrensgården med servering och raststugor.

Terräng och landskapstyp

I nationalparken dominerar naturmarker med tallbeklädda hållmarker. I dalsänkorna dominerar gran. Terrängen är varierad med flertalet höjdryggar som kännetecknas av sprickdalslandskapet.

Naturreservatet är desto mer varierat i sitt sprickdalslandskap. Här dominerar samma landskap som i nationalparken men med innehåll av lövskog, odlingsmarker och innerskärgrård. Mot öst möts reservatet av havet (Stiftelsen Tyrestaskogen, 2009).

KringTyresta by är hållmarkslandskapet och tallen dominerande. Om naturmarken dominerar i nationalparken dominerar det öppna odlingslandskapet och kulturpåverkan kring Tyresta by. Det öppna landskapet ramas in av omkringliggande höjder.

Föreskrifter

Då Tyresta ses som ett rekreationsområde har friluftskiviteterna på platsen en viktig del. Förordningar finns som begränsar aktiviteter i området. Dessa gäller främst för att begränsa slitaget då området är ytterst känsligt. I förvaltningsplanen (Stiftelsen Tyrestaskogen) står bland annat att eldning enbart får göras på anordnade platser. Tältning sker på samma villkor, på anlagda platser som erbjuder vindskydd och enbart under en natt (fler nätter får förekomma enligt överrensommelse med förvaltaren). Anlagda stigar för cykel får användas men cykling är enbart tillåten på stigarna. Ridning är förbjuden inom nationalparken men tillåten på anlagda stigar i naturreservatet. Hundar ska vara kopplade. Fiske är tillåtet under perioder i vissa delar av naturreservatet.

Påverkan på nationalparkens flora och fauna får inte ske annat än med bär- och svamplockning. I naturreservatet är det tillåtet att plocka växter så länge skadan inte blir för stor.

Fler föreskrifter finns på informationstavlor i området.



Höjdrygg med det dominerande trädslaget tall.



Spänger leder över sankare mark



Odlingsmarken är framförallt märkbar kring Tyresta by.

Huvudområden

Stiftelsen Tyrestaskogen som sedan nationalparkens införande 1993 har förvaltat Tyresta har i uppdrag av Naturvårdsverket och Länsstyrelsen att se över gällande skötselplaner för nationalparken och naturreservatet. En förvaltningsplan för båda områdena har tagits fram och är en uppdatering på de nästan 20 år gamla skötselplanerna (Stiftelsen Tyrestaskogen, 2010). Planen är en fingervisning om vart Tyresta nationalpark och naturreservat kommer att vara i framtiden vilket gör denna aktuell för arbetet och fungerade därför som en utgångspunkt för riktlinjer och förhållningssätt till förändringen.

I handlingen har en zonering för området gjorts. Zonerna fungerar som ramar för hur områdena ska planeras och förvaltas och grundar sig på att ha ett spektrum mellan zonerna där olika syften och föreskrifter används. Meningen är att skapa områden med olika karaktärer för att tillgodose olika inställningar som finns till problematiken kring bevarandet av

det orörda och ostörda i förhållande till tillgängligheten och implementeringen av anordningar.

I förvaltningsplanen står det att zonerna sträcker sig från zon I, kärnområdena, där de naturliga processerna tillåts utvecklas fritt och zonerna är helt fria från anordningar. Zon II är områden där få ingrepp tillåts och anordningarna riktar sig främst till friluftsliv. Zon III, högaktivitetszonen, har olika grad av påverkan. Markerade leder och friluftsanordningar utnyttjas och i vissa delar, främst de mot tätorter, används mer intensivt än andra. Därför kan också olika grad av ro och stillhet upplevas. Zon IV beskrivs som skogsbrukszonen. Zonen är en privatägd del av naturreservatet. Zon V är anläggningszonen, lokaliserad främst i reservatet kring Tyresta by men också i de delar kraftledningarna går. I det mer intensiva huvudentréområdet finns service, information, anläggningar och hästhagar vilket gör att området huvudsakligen präglas av kulturvården.

Zon V var det område som var aktuellt för arbetets resultat och därför fokuserar kommande analyser mer specifikt på området.



Zoneringskarta över Tyresta nationalpark och naturreservat (Tillhandahållen från Stiftelsen Tyrestaskogen)

Analys

Behovsanalys

Sedan tidigare har reklambyrån Dist (Distrapport, 2007) gjort ett underlag för hur Tyresta kan utvecklas ytterligare i syfte att attrahera barn och unga. Rapporten har legat som grund både för detta arbete och för arbetet i projektgruppen. Målet med rapporten från Dist var att skapa en kommunikationsplattform som ska tillgodose målgruppens behov. För att få kunskaper om hur Tyresta kan attrahera målgruppen genomfördes en rad intervjuer med barn och unga på plats i Tyresta, lärare och personal som haft grupper i Tyresta, unga tonåringar som inte besökt Tyresta samt med föräldrar som inte besökt Tyresta. I rapporten sägs det att anledningen till att användandet av grupper som inte besökt Tyresta är för att se vad som skulle kunna få dem att besöka området.

I intervjuerna med barnen framkom det att barnen hade svårt att spontant uttrycka vad som var roligt med Tyresta, de hade också problem med att säga vad som var tråkigt. Det som var mest uppskattat var Nationalparkernas hus och framförallt de interaktiva inslagen. Flera av barnen säger också att de tycker det är roligt att vara utomhus, i naturen. Att klättra, lyssna på fåglar och titta på nedfallna träd nämns som några av de roliga momenten. När barnen ska ge uttryck för vad de skulle vilja se mer av i Tyresta är det djur och äventyrslek som innefattas i princip alla idéer.

Resultaten från intervjuer med lärare och skolpersonal bekräftar både att barnen ser de interaktiva aktiviteterna i Nationalparkernas hus som roligast men att det också är populärt att uppleva naturen. Att få möjlighet att se vilda djur uppskattas och är spännande för barnen. Djuren på den intilliggande lantgården i Tyresta by ser personalen annars som ett populärt inslag liksom naturvägledningen med guider. De intervjuade gav flera konkreta förslag på vad som skulle göra Tyresta än mer attraktivt. Mer aktiviteter, gärna utomhus, samt fler interaktiva inslag. Man hänvisar till Tom Tits, ett science center för barn med experiment och interaktivitet (Tom Tits Experiment), som inspiration.

I fokusgruppen, med unga tonåringar, gav man förslag på äventyrsbana eller annan utmanande aktivitet som en attraktion som skulle få dem att besöka Tyresta. Närhet till service, kiosk, toalett och information var också högt prioriterat. Att vara med familjen vid besök av naturen var vanligt. Det man uppskattar i naturen var lugnet, friheten och tystnaden.

Föräldrarna gav närliggande svar som ungdomarna i sina intervjuer. De såg äventyrsbanor och aktiviteter som paddling

eller fiske som förslag på vad som kan attrahera.

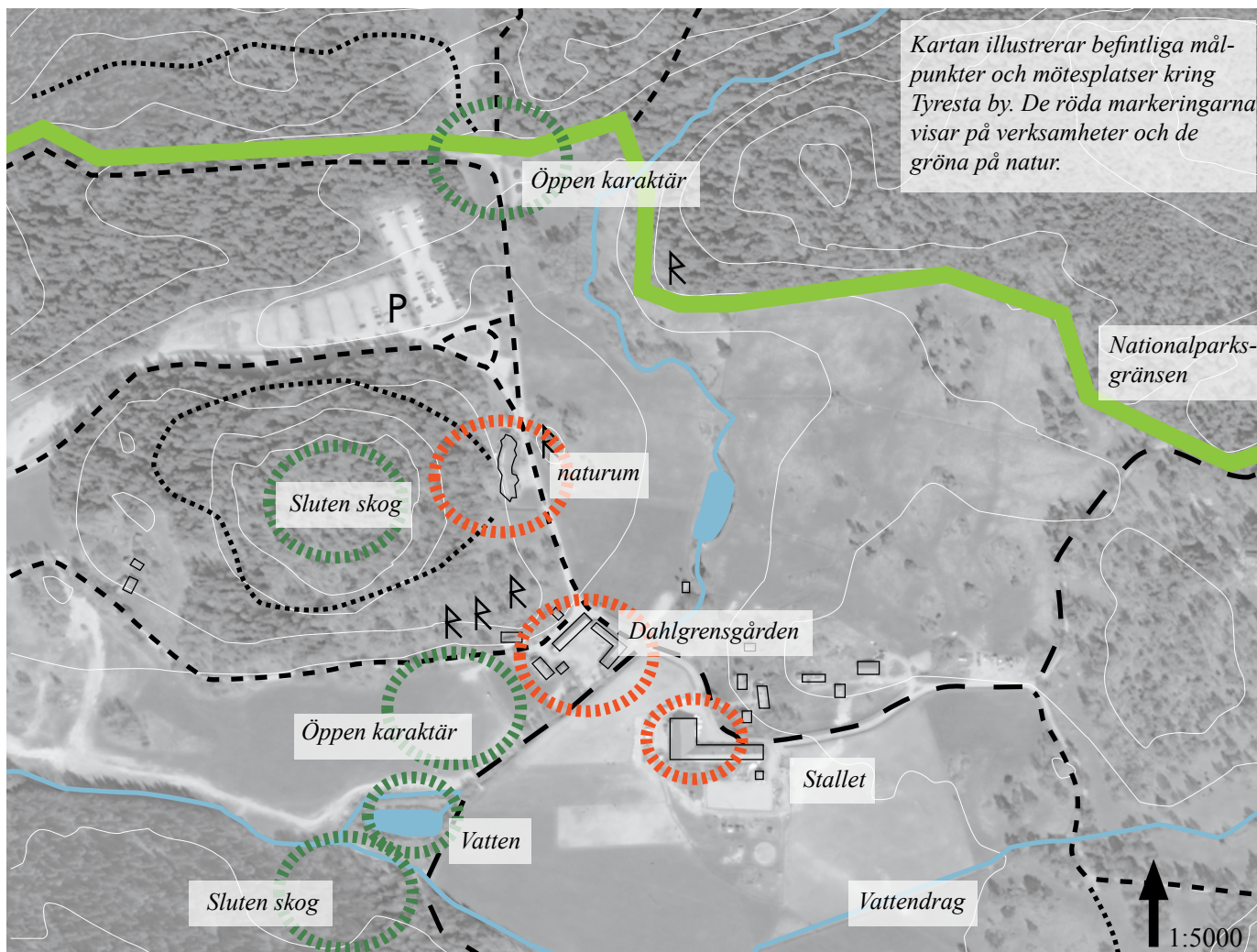
Aktiviteter som paddling och fiske är svårt att genomföra på grund av restriktioner som finns kring Tyrestas sjöar.

Visionsanalys

Under ett samråd med personal från Stiftelsen Tyrestaskogen den nionde mars 2011³ framkom det att man från stiftelsens sida vill bevara den vildmarkskänsla som är ett av de främsta värdena i nationalparken och naturreservatet. Naturupplevelserna ligger främst i urskogen och gammelskogen med det lugn och den avskildhet som denna karaktär förmedlar. Målet är att låta besökare få ta del av dessa naturupplevelser som Tyresta erbjuder. Att öka attraktionskraften i Tyresta är också ett mål. Idag har man mycket besökare, uppskattningsvis 7- 800.000 besök varje år till nationalparken och ungefär 250.000 till Tyresta by. Man har också kapacitet att ta emot mer. I förvaltningsplanen finns siffror som visar på en miljon besökare årligen (Stiftelsen Tyrestaskogen, 2010).

Personalen påpekar att man inte vill att Tyresta ska bli en friluftsanläggning med stark koncentration på aktiviteter så som minigolf, stora anlagda pulkabackar eller liknande. Det ses från personalens sida som motsägelselfullt till de värden man vill få fram.

³ Samrådsmöte med Per Wallsten, nationalparkschef Tyresta samt Frida Jaremark, naturumföreståndare. Samråd den 9 mars 2011.



Platsanalys

I bakgrundsstudierna kom det fram att barn gärna befinner sig där andra håller till. Med grund i detta, att skapa aktivitet för lek och lärande, analyserades platsen för att hitta målpunkter rörande mötesplatser och aktiviteter. Det framkom också i bakgrundsstudierna att tryggheten och orienterbarheten är en viktig aspekt för att barn ska våga ta sig ut i mer utmanande miljöer. Därför analyserades landmärken och siktlinjer, genom egna iakttagelser på plats, som är behjälpliga verktyg att använda för att underlätta människans orientering.

Målpunkter och mötesplatser

Flera av Tyrestas målpunkter finns i nationalparken såsom Stensjödalen, området som utsattes för brand 1999, sjöar i nationalparken och eldplatser. Många målpunkter och attraktiva områden finns också i reservatet. Nationalparkernas hus, Dahlgrensgården, Spirudden/Stavholmen, Ängsudden, Nyfors och Tyresö-Flatens strand är reservatets målpunkter varav de två första är placerade i entréområdet Tyresta by (Stiftelsen Tyrestaskogen 2010).

Genom Dist rapporten (2007) framställs flera områden av barnen som positiva. I Tyresta by finns flera målpunkter. Enligt rapporten säger skolpersonalen att djuren, främst hästar i privat ägo, är populära att besöka och klappa. Skolpersonalen säger

också att bakgården till Dahlgrensgården med sin servering och raststugor fungerar som en samlingsplats och ses också som ett positivt tillhåll.

Samtal med Frida Jaremark⁴ på Nationalparkernas hus bekräftar att Nationalparkernas hus och de aktiviteter och arrangemang som sker genom naturumet är populära för målgruppen.

Tyresta som nationalpark och naturreservat ser jag som den främsta målpunkten för besökare. Jag menar också att områden i Tyresta där en aktivitet förekommer eller ett område som har speciell och extra värdefull natur, är de områden som fungerar som en attraktion eller målpunkt i Tyresta, när besökaren väl har tagit sig till området. Jag kan därför dra slutsatsen att aktivitet tillsammans med naturupplevelse är det som främst attraherar. För barn och unga ser jag aktiviteten som den primära attraktionen.

Landmärken och siktlinjer

Målpunkterna i nationalparken och naturreservatet uppfattade jag som de tydligaste och därmed primära landmärkena. Sekundära landmärken uttrycks i landformationer såsom

⁴ Frida Jaremark, naturumföreståndare. Samtal den 9 mars 2011.

höjder, flyttblock eller karaktäristiska träd. I nationalparken styrs besökaren av markerade och anlagda stigar och leder varvid orientering sker utifrån dessa.

Då flera av målpunkterna i Tyresta by är primära landmärken såg jag orienteringen här som god. Landmärkena ligger i anslutning till Nationalparkernas hus vilket också underlättar orienteringen, då det finns en central knutpunkt.

Siktlinjer finns främst på de platser där höjdskillnaden är uppenbar eller där tallskogen öppnar sig. Tyresta bys kulturpåverkan bidrar med flera öppna platser och siktlinjer ut i landskapet och flera av dem riktar sig mot nationalparken.

Identifierade problem, möjligheter och kvalitéer

Swot analys (12manage, 2011) är en metod som visar på styrkor, svagheter, möjligheter och hot i ett område. Styrkor och svagheter bestäms utifrån inre faktorer medan möjlig-heter och hot bestäms utifrån yttre faktorer. Metoden strukturerar problem och kvalitéer och gör det möjligt att motarbeta svagheter och hot medan styrkor bibehålls.

Styrkor

- Närheten till Stockholm samt tätorterna Haninge och Tyresö
- Välbesökt
- Välänvänt av skolor
- Naturumverksamheten med aktiviteter och arrangemang
- Status som nationalpark
- Varierad orördhet och ostördhet i olika områden
- Naturupplevelsen som bjuder på varierade landskap och upplevelse
- Servering på Dahlgrensgården
- Djurlivet
- Stigsystemet som erbjuder varierade upplevelse och utmaningar

Svagheter

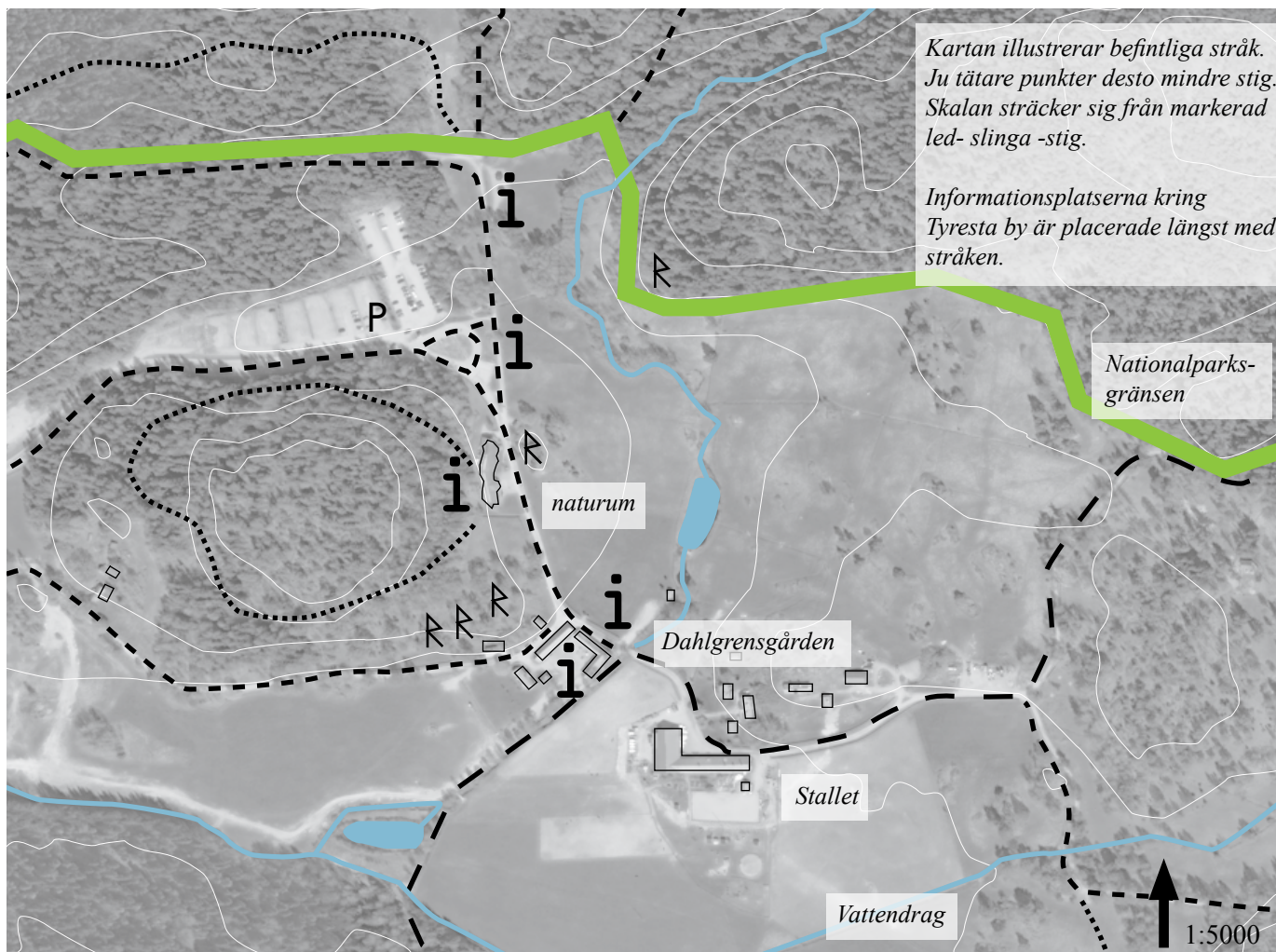
- Begränsningar i rörelse, användning och möjligheter till aktiviteter
- Svaga länkar mellan nationalpark och ankomstområde/målpunkter i Tyresta by

Möjligheter

- Strävan från projektgruppen, personal och Stiftelsen Tyrestagården om att utveckla och förbättra Tyresta
- Antalet besökare som uppgår kring 800.000 per år

Hot

- Utvecklingen med målet att attrahera barn, unga och familjer sker utan hänsyn till platsen eller Tyrestas största värden
- För stort slitage och förstöring



Stråk

Fordonstrafik är inte tillåten i nationalparken. I naturreservatet får fordon enbart använda vägar som är upplåtna för trafik. Kring entréområdet vid Tyresta by får behörig fordonstrafik använda den väg som leder från ankomstplatsen till Tyresta by. Annan fordonstrafik hänvisas till parkeringsplatsen.

Majoriteten av Tyrestas stigar och leder utgår från informationsplatsen intill parkeringen vid Tyresta by. Merparten av dem leder in i nationalparken och löper antingen i cirklar tillbaka till Tyresta by eller ut till kusten i öst. Hos personal och förvaltare på Tyresta säger man sig vara nöjd med stigsystemets uppbyggnad. Både markerade vandringsleder och mindre stigar används i systemet och de varierar i längd och utmaning. Flera av stigarna korsar varandra vilket gör det enkelt att förändra sin vandring. Stigarna ger också olika upplevelser och finns i alla zoner utom zon 1 – kärnområdena, vilket underlättar för besökaren att ta del av Tyrestas alla värden.

De stigar som riktar sig mot barn är Urskogsstigen, Barnvagnsslingan och Hitta Vilsestigen. Urskogsstigen går igenom ett område med urskog och är en markerad, mer utmanande stig där besökaren kan läsa sig till om de möten som sker längst vägen och få uppleva hur det är i en urskog. Här sker också mycket av naturvägledningen.

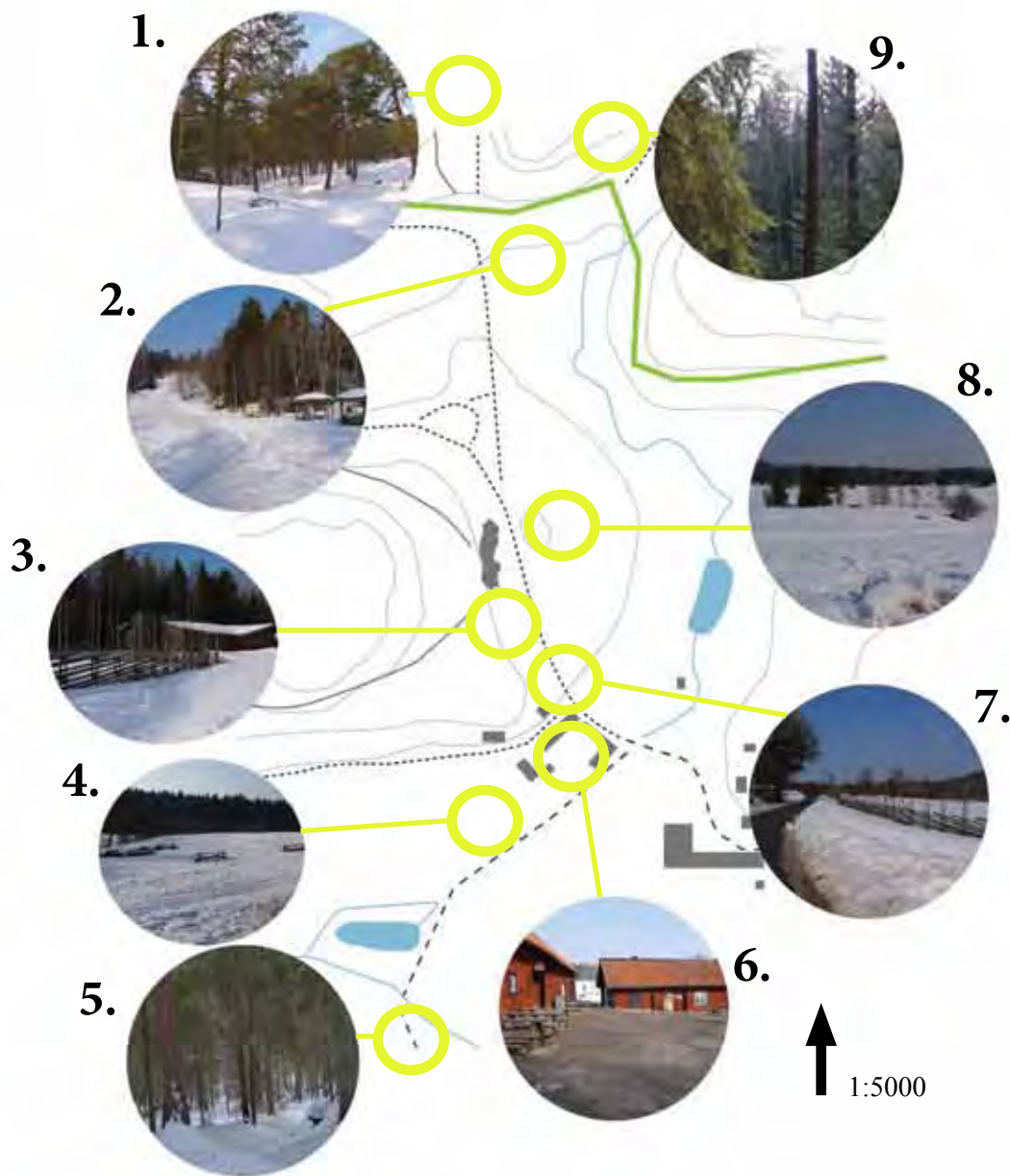
Barnvagnsslingan är anpassad för att kunna ta barnvagn med på vandringen och längst med slingan kan man genom mobilen

ringa ett nummer för att på så sätt få information om det besökaren ser och upplever. Slingan går bland annat förbi sjön Bylsjön och bjuder på flera upplevelser men är utformad som en skogsslinga.

Vilsestigen är anlagd på höjden bakom naturumet och är direkt riktad till barn. På stigen finns stationer som berättar om pojken Vilse som går vilse i skogen. Genom stationerna och pojken ges information om hur barnen ska göra och bete sig när de går vilse i skogen. Stigen avslutas med att Vilse hittar tillbaka igen.

Parallellt med detta arbete har ett projekt med att skapa en ny äventyrsslinga pågått. Äventyrsslingan har tidigare varit aktuell i nationalparken men avfärdades av Tyrestas förvaltare då man inte ansåg det vara tillräckligt motiverat med en sådan förändring i miljön.⁵ Planer finns på att anlägga stigen i naturreservatets sydvästra del.

⁵ Samråd med Per Wallsten nationalparkschef Tyresta, Eva Sandberg föreståndare vid Centrum för naturvägledning, Frida Jaremark naturumföreståndare Tyresta, Anders Eriksson naturvårdsplanerare, Åsa Lagerlöf Länsstyrelsen Stockholm. Deltagare i projektgruppen TUF, samråd den 11 februari 2011.



Karaktär

En analys av karaktärerna i området gjordes för att se på variationen i landskapet.

1. I den norra delen av området kring Tyresta by dominerar hållmarker med gammelskog. Karaktären är öppen och sluten om vartannat. Opåverkat med död ved och rotvältor.

2. Kring informationsplatsen dit majoriteten av besökarna anländer är platsen av öppen karaktär som ramas in av de omkringliggande, tallbeklädda höjdryggarna.

3. Kring Naturumet dominerar det öppna odlingslandskapet. Markerna ramas in av gårdsgårdar. Bakom naturumet finns en höjd med bland annat tall, gran och björk.

4. I anslutning till Dahlgrenska gården dominerar ett öppet ängslandskap med vattendrag.

5. I områdets södra del dominerar gran. Karaktären är sluten och landskapet utmanande med flera höjder.

6. I Tyresta by finns flera byggnader som präglas av gammal gårdsmiljö. Stor kulturpåverkan.

7. Gårdsgårdar avgränsar gångstråken i Tyresta by.

8. Öppet odlingslandskap med starka siktlinjer och öppen karaktär.

9. I de norra delarna, i nationalparken, är gammelskog med sluten karaktär den som dominerar.

Samarbetet med projektgruppen

Samarbetet som initierade arbetets uppslag och som skedde tillsammans med projektgruppen gjordes under relativt obundna former. Obundna i den meningen att jag i arbetet redan från början hade fria tyglar inom ramen för projektet att attrahera barn och unga till Tyresta nationalpark och naturreservat.

Diskussioner och samråd har skett löpande med gruppen under arbetets gång och här har också önskemål och synpunkter gjorts. För egen del har arbetet med projektgruppen bidragit med att få övergripande förståelse för gällande föreskrifter, få reflektioner och skapa tankar och idéer kring gestaltningen.

Riktlinjer för utformning i Tyresta

Diskussioner och samtal som fördes i samråd med projektgruppen resulterade i riktlinjer för gestaltningen. Övergripande önskemål som framkom var delvis att i gestaltningen utgå från att skapa en plats, en attraktion som gör området roligare för barn i åldern 7 -13 år. Som tidigare nämnts i bakgrunden hade projektgruppen⁶ önskemål om att integrera naturvägledning och ett pedagogiskt uttryck samt att gestaltningen skulle upplevas som utmanande, äventyrlig, robust och rolig för målgruppen.

I samråd med Per Wallsten och Frida Jaremark från Tyresta nationalpark och naturreservat den 9 mars 2011, betonades det att de kvalitéer, karaktärer och naturupplevelse som Tyresta står för var de faktorer man såg som en motiverad grund vid en förändring i området. De påpekade ytterligare att en förändring i skyddad miljö är ytterst påverkningbar, alltså att mycket är möjligt så länge förändringen förhåller sig till platsens värden och mål, vilket också gäller Tyresta.

De önskemål som kom fram var att inte göra Tyresta till ett friluftsområde som alla andra. Man vill bevara Tyrestas säregna

karaktär och dess värden som är det som särskiljer området från andra. Här tolkade jag det som att man inte vill se Tyrestas utveckling gå i samma riktning som andra friluftsområden där slitaget är högt och där förändringar har implementerats i en hög grad. Dessa typer av friluftsområden kan därför ifrågasättas gällande naturupplevelsens orördhet och vildmarkens karaktär.

Ställningstaganden

Min initiala utgångspunkt var att fokusera på att införa lek och aktivitet som en attraktion i nationalparken. Från projektgruppens sida ser man nationalparken som det område där besökaren får uppleva Tyrestas värden. Det är här naturupplevelsen är som starkast.⁷ Efter bakgrundsstudier samt diskussioner och samtal med projektgruppen fick jag allt svårare att motivera för en förändring i nationalparken. Nationalparkens begränsningar i rörelsefrihet och känslighet för slitage hade för stor påverkan på leken och barnens möjligheter att använda platsen.

Med utgångspunkt i zoneringsplanen som Stiftelsen Tyrestaskogen (2010) gjort för Tyresta samt analys- och inventeringsarbete använde jag mig av anläggningszonen (zon V) som plats för att implementera lek. Zonen är den zon där störst påverkan är möjlig på grund av dess kulturpåverkan. Jag utvecklade konceptet att skapa kontakt mellan dagens knutpunkter i Tyresta by, till de nya målpunkterna och därifrån till slingorna som leder ut i nationalparken och längre in i naturreservatet och nationalparken. Genom att skapa nya målpunkter i anslutning till existerande knutpunkter och mellan dessa och nationalparken kommer barnen röra sig över ett större område, mellan de trygga knutpunkterna och den spännande nationalparken.

För implementeringen var det viktigt att prioritera för lek och för att barnen ska kunna använda platsen fritt och kunna röra sig över större områden. Detta kräver att vissa delar av anläggningszonen prioriteras till att klara av mer slitage och användande.

Den lek jag eftersträvade var den lek som innehåller aktivitet och naturupplevelser, fria rörelser och en möjlighet till att använda landskapet i leken. Jag undvek medvetet att skapa lek som kräver översyn från vuxna.

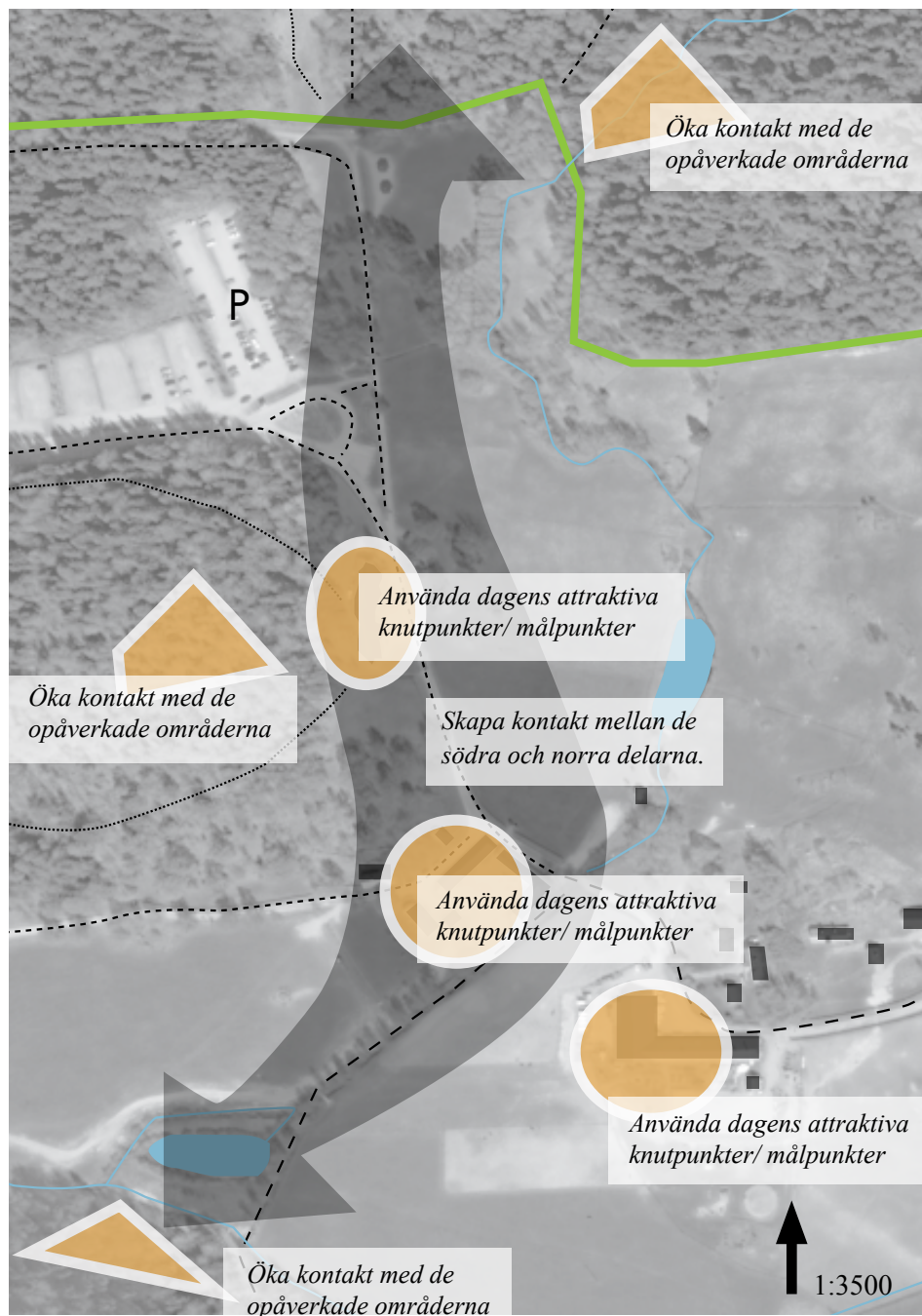
⁶ Samråd med Per Wallsten nationalparkschef Tyresta, Eva Sandberg föreståndare vid Centrum för naturvägledning, Frida Jaremark naturrumföreståndare Tyresta, Anders Eriksson naturvårdsplanerare, Åsa Lagerlöf Länsstyrelsen Stockholm. Deltagare i projektgruppen TUF, samråd den 11 februari 2011.

⁷ ibid.

Förslag

Programskiss

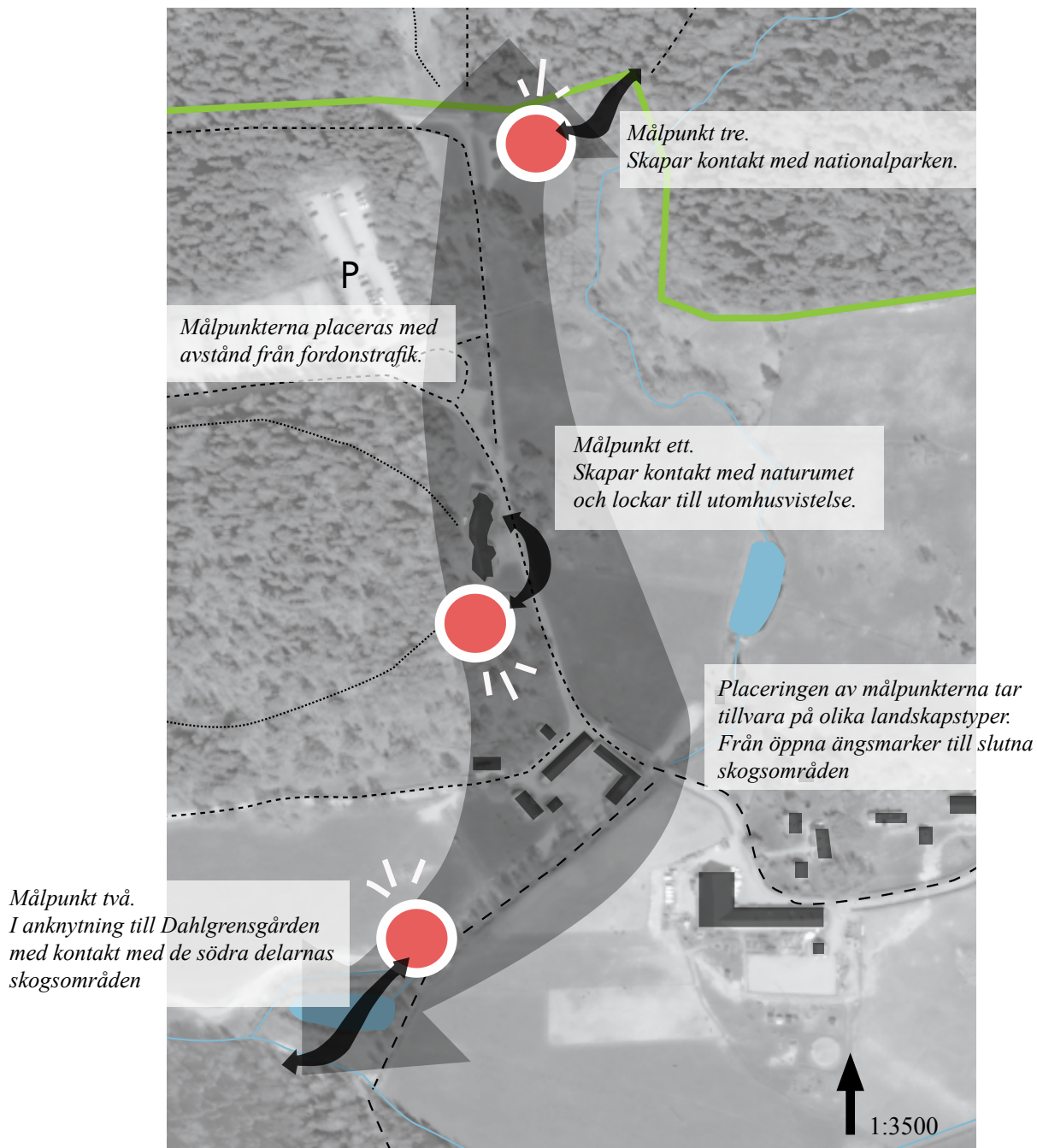
Programskiss och utformningsprinciper grundar sig på resultat från bakgrundsstudier. Förslaget placerades i Tyresta by dit majoriteten besökare anländer. Platsens större kulturpåverkan gör att området upplevs som mer planerat och uppstyrt, varvid en större acceptans kan förväntas gällande problematiken kring att gestalta i det vilda och orörda. Utgångspunkten var att skapa en miljö med karaktär av äventyr, utmaning, lek och rörelsefrihet. Helhetsgreppet var att skapa målpunkter mellan nationalparksgränsen och existerande knutpunkter och attraktiva områden. Genom länkarna mellan nationalpark och målpunkter skapades en utgångspunkt för naturvägledning. Genom att implementera förändringen i anslutning till nationalparken upplevdes steget mellan Tyresta by och nationalparken som mindre.



Programskiss över Tyrestas målpunkter idag.

Genom att binda ihop attraktiva målpunkter (stallet, Dahlgrensgården och naturumet) med attraktiva värden såsom ostörda skogsområden, länkas platsen samman med den till synes opåverkade naturen. Det skapas kontakt mellan dagens målpunkter och opåverkade områden. Likväl skapas utgångspunkter mellan naturumet och naturen som underlättar för naturvägledning och andra former av attraktiva aktiviteter och arrangemang som redan finns i Tyresta. Målet med att skapa kontakt mellan knutpunkter/ målpunkter med den opåverkade naturen var att göra det enklare för barnen att uppmärksamma och använda de opåverkade naturområdena.

Väsentligt var att skapa kontakt mellan de södra delarna och norra delarna för att få en spridning av användandet på platsen samt variation i landskapet. Ett större område med målpunkter placerade på strategiska platser över hela ytan ökar rörelsefriheten och lusten till att upptäcka.



Programskiss över Tyrestas kompletterande målpunkter efter implementeringen.

Programskissen låg till grund för placering av de målpunkter som strategiskt placerades från de södra delarna till de norra delarna, i gränslandet till nationalparken. Målpunkterna placerades på platser där de hade kontakt med opåverkade naturområden och dagens attraktiva målpunkter eller knutpunkter, för att skapa kontakt mellan dem. Deras placering skedde också i olika landskapstyper. Från slutna skog till öppna ängar och från lågpunkter till högpunkter. De placerades också på platser där fordonstrafik inte är tillåtet.

Målpunkterna utformades med olika funktioner och därmed också karaktärer. Viktigt var att låta målpunkten få en funktion, i dessa fall, en aktivitet. Aktiviteterna utgår från Tyrestas värden och de metoder och verktyg som naturvägledning och naturumet idag ägnar sig åt. Inspiration till följande utformningsprinciper togs därför från Tyresta, naturumverksamheten samt uppslag från bakgrundsstudierna.

Utformningsprinciper

Målpunkterna fick olika funktioner beroende på var de var placerade. Detta för att förtydliga platsen och den närliggande omgivningen. I målpunkterna infördes interaktiva och populära metoder som används i naturumverksamheten idag.

Genom att skapa olika funktioner och därmed olika karaktärer på målpunkterna fungerar de som egna platser.

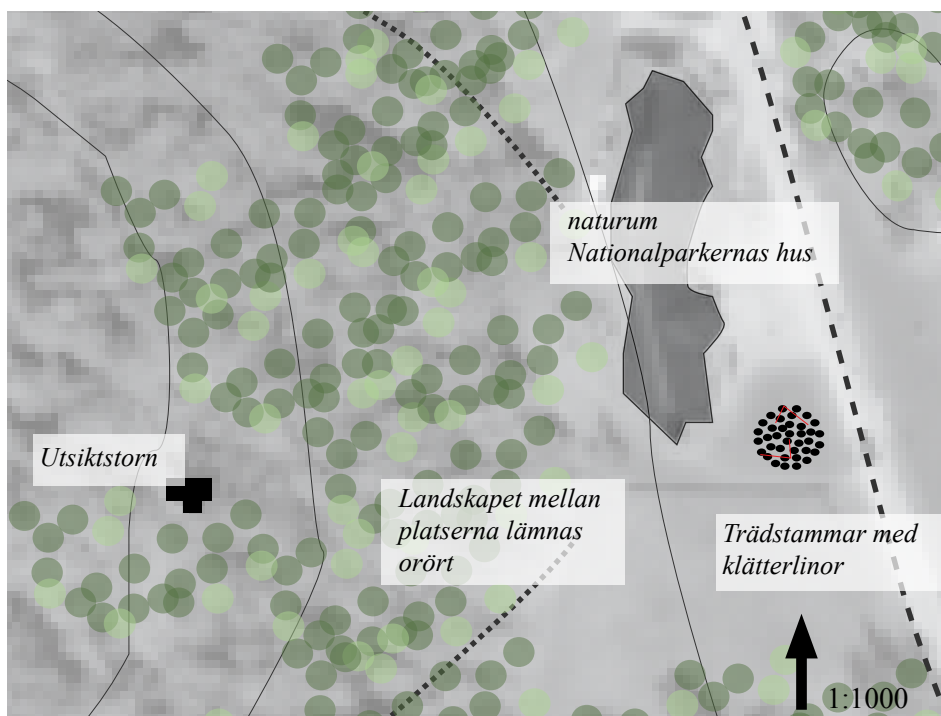
Målpunkt ett

Målpunkten placerades intill det populära och väl-besökta naturumet. Funktionen för målpunkten var att locka målgruppen till utomhusvistelse. Genom att använda interaktiva metoder med influenser från naturumverksamheten förstärks platsens karaktär som uppmuntrar till nyfikenhet, lärande och utforskande. Från Himmelhøj och naturum Nationalparkernas hus hämtades inspiration för att utforma platsen med

trädstammar med inslag av luckor eller infrästa avtryck från de vanligaste djuren som använder träden i Tyresta, exempelvis fåglar. Inspirationen kom från den workshop som anordnades i Tyresta i maj 2008 och som nämns i avsnittet *Verktyg och metoder*. Stammarna redogör för olika typer av trädslag och luckorna för att informera om trädslagen och djuren som använder träden. Inga skyltar används här då målet snarare är att uppmärksamma de olika trädslagen och fågelarterna, inte att direkt lära sig att känna igen dem.

Tanken var att uppmuntra målgruppen till att använda kunskaperna de får här i aktiviteter som utförs i naturen med naturvägledare, exempelvis fågelskådning. Den aktivitet som sker på målpunkten skulle då uppmuntra till ytterligare aktiviteter i området.

Stammarna kan med fördel utformas och användas mer utmanande. Exempelvis kan luckor placeras högre upp så att en klättring på grenar behövs för att komma åt dem. Klätterlinor är utsatta mellan stammar. Där får barnen möjlighet att gå balansgång.



Förslag över målpunkt ett's placering och utformning.

Området kring naturumet sågs som väsentligt att utforma som målpunkt då naturumet har en befintlig funktion som utgångspunkt samt att dess omgivning har ett varierande landskap. Kring naturumet präglas platsen av det öppna kulturlandskapet där den skogsbeklädda höjdryggen bakom ramar in platsen. För att få variation, spänning, utmaning och för att förtydliga platsen kan denna höjdrygg med fördel användas i platsen för utformningen. För att förstärka platsens höjd placerades det ett utsiktstorn på höjden. Landskapet däremellan behölls opåverkat för att barn själva ska kunna påverka platsen och skapa egna stigar och gångar mellan stammarna och utsiktstornet.



Förslag på utformning av utsiktstorn.

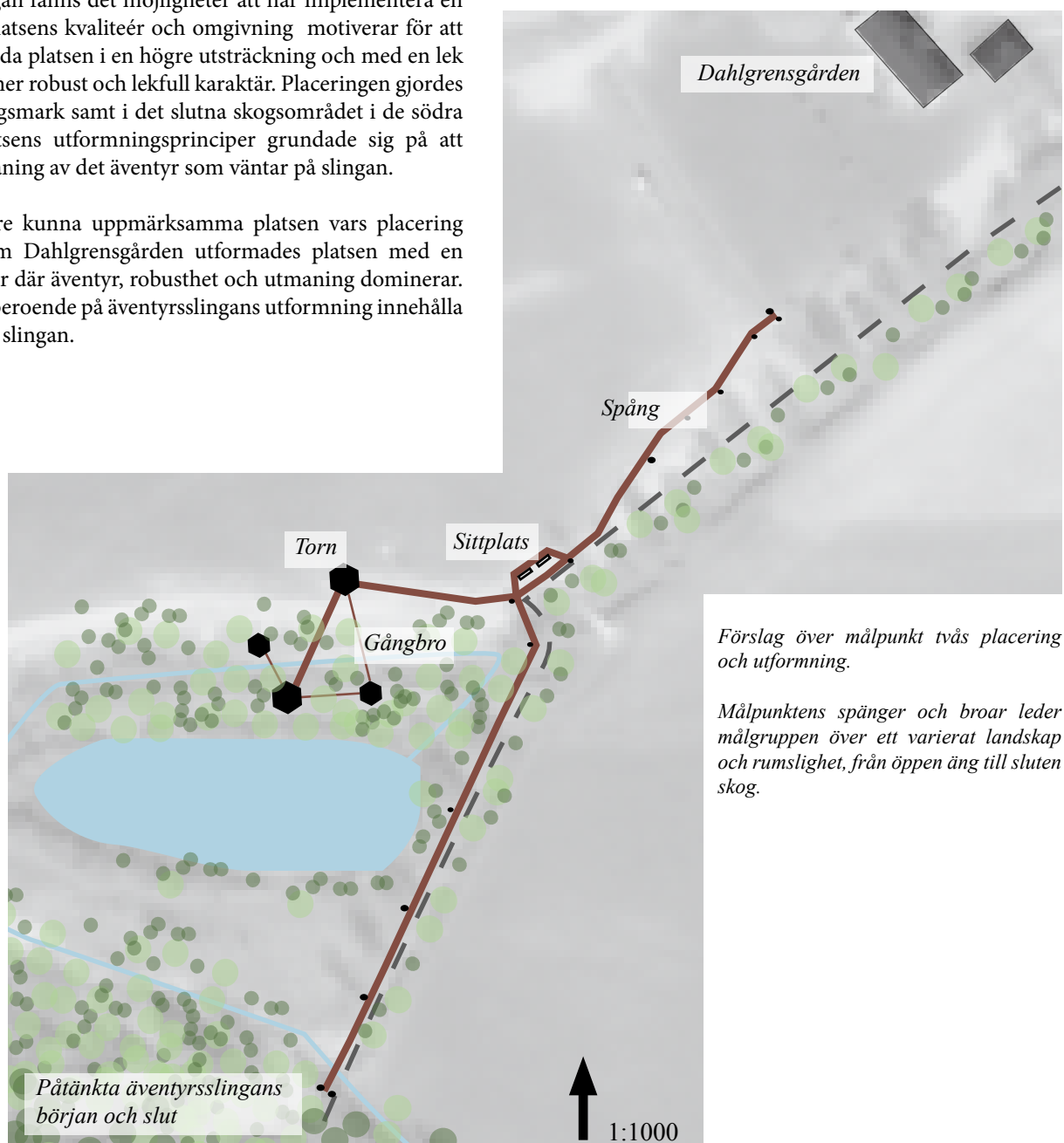


Illustrationen är ett förslag på hur målpunkt etts utformning.

Målpunkt två

Ur bakgrundsstudierna framkom det att Dahlgrensgården användes som en samlingspunkt och landmärke och var uppskattat både hos barn och ungdomar för dess service. Gården ligger i anslutning till den påtänkta äventyrsslingan. För att underlätta för målgruppen att använda och uppmärksamma äventyrsslingan fanns det möjligheter att här implementera en målpunkt. Platsens kvaliteér och omgivning motiverar för att kunna använda platsen i en högre utsträckning och med en lek som har en mer robust och lekfull karaktär. Placeringen gjordes på öppen ängsmark samt i det slutna skogsområdet i de södra delarna. Platsens utformningsprinciper grundade sig på att skapa en föraning av det äventyr som väntar på slingan.

För att lättare kunna uppmärksamma platsen vars placering skymts bakom Dahlgrensgården utformades platsen med en stark karaktär där äventyr, robusthet och utmaning dominerar. Platsen kan beroende på äventyrsslingans utformning innehålla element från slingan.



Exempel på utformningsprinciper var gångbroar som sträcker sig över befintligt vattendrag och marken, med inspiration från Blockrikets spänger. Gångbroarna ökar målgruppens tillgänglighet till vatten som skapar variation i landskapet. Mellan gångbroarna uppförs torn som sträcker sig en bit över marken och drar på så sätt uppmärksamhet till sig. Inspirationen med torn och gångar eller tunnlar däremellan hämtades från Nimis.

Tanken var att här skapa en rörlig och äventyrlig form av lek där barnen får möjlighet att vara mindre känsliga i sitt användande av miljön. Användandet av torn och gångbroar ger möjlighet till ett högre och mer rejält användande då anordningen klarar ett högt slitage. Här finns möjligheterna att springa, hoppa, stoja och stimma då platsen är avlägsen från nationalparken där lugn, rofylldhet och avskildhet i större grad eftersträvas.

Spängerna skapar förutsättningar för klara av ett högre användande och slitage på platsen samt på vägen till platsen. Spängerna skapar också kontakt mellan Dahlgrensgården och platsen.



Illustration över förslaget på utformning av torn och hängbroar.



Illustration över målpunkt två.

Målpunkt tre

Då inte alla besökare tar sig till Tyresta by utan letar sig direkt ut på nationalparkens stigar och leder placerades en av målpunkterna i anslutning till nationalparken. Platsen utformades med funktionen att fungera som en utgångspunkt för nationalparken och för de besökare som tar sig hit. Karaktären utformades så att den informativa karaktären som finns där idag förstärks. Leken är därmed underordnad men platsen ger ändå ett spännande intryck.

I bakgrundsmaterialet framkom det att barnen ser de vilda djuren som ett spännande inslag. Platsen utformas med att visa djurs boplatser samt djuravtryck i marken från djur som finns att se i Tyresta. Inspirationen kom från bakgrundsmaterialet om naturumverksamhetens metoder för att attrahera barn och unga. Som tidigare tagits upp i kapitlet *Naturumverksamheten* har personal på Sommers naturum byggt upp ett rävgryt i naturlig storlek, inne i naturumet. Här kan barnen krypa in och höra sagor berättas om rävar. Inspirationen kom också från Himmelhöjs boplatser beskrivna i avsnittet *Himmelhøj*.

Boplatserna kan utformas som hydda för bäver, gryt för räv, håla för hare, ide för björn etcetera. Målgruppen får här möjlighet att krypa in i hålorna för att se hur djuren lever och för att få mer rak information. Informationen lär om djuren genom att visa fullskalemodeller, djurets spår, bilder, skyltar etcetera. Informationen ska leda till att barnet lär sig om djuret. Alla djur går sedan att få möjlighet att se i verkligheten i Tyresta och fungerar därför bra att integrera med naturvägledning.

Placeringen av boplatserna sker så att de ligger i anslutning till den existerande informationsplatsen och leder därför, likt fotsteg, vidare mot nationalparken. På så sätt används hela ytan mellan informationsplatsen och nationalparken.

Boplatserna går också att stänga, som en säkerhetsåtgärd.

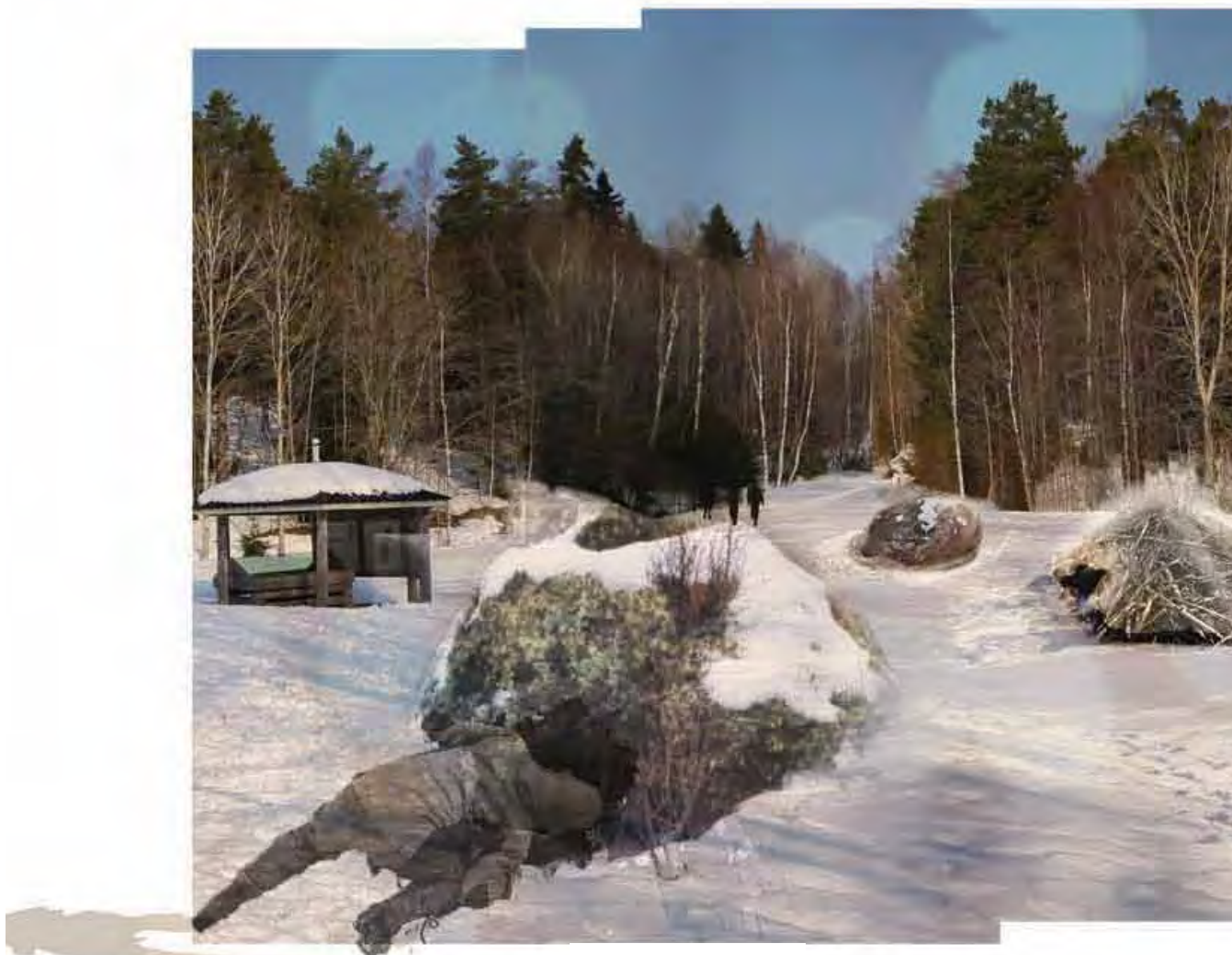


Förslag över målpunkt tres placering och utformning. Boplatserna leder från informationsplatsen och, likt fotspår, mot nationalparken.



*Illustration över förslaget på utformning av bäverns hydda.
Hyddan och gångarna visar hur bävern lever.*

Karaktären på platsen utformades så att den uppfattas som lugn och rofylld för att anspela på Tyrestas värden. Boplatserna i sig blir det element som attraherar målgruppen, genom dess karaktär som präglas av att vara spännande för barn. Inslaget förhöjer platsens idag redan informativa karaktär samtidigt som de adderar spänning till platsen.



Målpunkt tre ger förslag på djurs boplatser.

REFLEKTION

Målpunkt i nationalparken

Avslutningsvis vill jag peka på betydelsen av att skapa målpunkter inne i nationalparken för att ytterligare förstärka lusten att göra ett besök. Med rätt utformning kring målpunkterna som det gavs förslag på i zon V, kan dessa locka till att komma en bit in men för att gå längre behövs fler målpunkter, inne i nationalparken. Målpunkterna här kan ha andra funktioner exempelvis att vara mer inriktat mot friluftsliv. Exempel kan vara att skapa bryggor som visar att man får bada här eller moderna, lättillgängliga vindskydd.

Processen

Genom att använda mig av litteraturstudier, besöka platser, samtala inom projektgruppen och göra platsbesök i Tyresta gjorde jag förslag på hur Tyresta skulle kunna attrahera barn och unga till nationalparken.

Initialt såg jag dessa metoder som den mest logiska metoden för att skapa underlag till ett förslag. Metoden skulle inför arbetet med gestaltning skapa verktyg, ramar och riktlinjer att arbeta utifrån. Metoden ökade inte bara min förståelse i hur barn leker utan framförallt i hur barn använder sin miljö. Arbetet skulle också sätta mig in i arbetet med att planera i skyddad miljö, vilket jag sedan tidigare inte hade någon erfarenhet av. Därför var det viktigt för mig att i ett initialt skede använda tiden som fanns till att öka mina kunskaper och min förståelse för lek, skyddad miljö och platsen för förändringen. Detta gjorde att mina ställningstaganden i programskissen och utformningsprinciperna kom i arbetets slutskede, efter bakgrundsstudier, analys och inventering, vilket jag kan se som arbetets svaghet. Det medförde att jag inte hade något direkt angreppssätt eller konkreta idéer till att gestalta den specifika plats som valdes (zon V), då jag som utgångspunkt hade tankar om att göra förändringen i nationalparken. Jag ser dock svårigheter med att göra ställningstaganden tidigare, utifrån vad man har läst sig till eller utifrån vad man har hört från andra. Jag ville primärt ändå utgå från egna iakttagelser, inventeringar och analyser.

Det bakgrundmaterial, Distrapporten, som jag redan tidigt i arbetet fick tillgång till fungerade som en utgångspunkt. Redan där var mycket arbete gjort i form av att genom intervjuer med målgruppen få veta vad som attraherar dem. Detta medförde att jag tidigt hade svar på första frågan i frågeställningen, vad attraherar barn och unga 7- 13 år till nationalparker och naturreservat?

Rapporten var en viktig del i att involvera målgruppen och utveckla området till fördel för barn och unga. Deras delaktighet och rapportens erkännande av målgruppen var viktigt både för mig personligen men också för arbetets resultat och utförande.

Något som jag reflekterade över under litteratursökningen för barns utveckling var bristen på litteratur kring barns fysiska miljö i relation till barns psykosociala miljö. Jag hade svårt att hitta litteratur om exempelvis barns utemiljöer och hur barnen utvecklas i en relation till användandet av den. Däremot fanns det ett överflöd i litteraturen kring de mer psykosociala

aspekterna så som lärandet, pedagogik och sociala samspel. Varför har jag inget bra svar på. Kanske kan det vara att de två samspelar i en sådan nära relation att vi inte reflekterar över den fysiska miljön på samma villkor som den psykosocialas villkor. Detta trots att flera författare, Mårtensson, Lenninger, Olsson med flera påpekar den fysiska miljös betydelse för barns utveckling och att det är just den fysiska miljön som barn använder mest intensivt.

Genom besök av referensplatser fick jag både ett underlag att diskutera kring tillsammans med projektgruppen samt inspiration till gestaltningen. De tre referensplatserna, Himmelhoj, Nimis och Blockriket hade alla tre funktioner eller element att tillföra gestaltningen. Då platsbesöken skedde under en tid på året då det var kallt och till viss del snö, var det ont om andra besökare vid mitt egna platsbesök. Bristen på barn som använde platserna hade stor påverkan på de frågor som berörde användandet av platsen och mina egna iakttagelser av användandet. Istället för att då se till det faktiska och fysiska användandet såg jag till de spår som efterlämnats av ett tidigare användande såsom slitage, kojbyggen, spår i snön etcetera. Enklast hade dock varit att iaktta användandet vid ett faktiskt användande från målgruppen.

Brist på besökare som använder platsen har också varit en faktor vid analys av Tyresta. Även här har iakttagelser av användandet fått utgå från det användande som skett (även om det har skett i en liten omfattning) samt använde jag mig av Tyrestas personals erfarenheter av vilka målpunkter och platser som ses som attraktiva. Även Distrapporten (2007) användes i detta syfte. Att använda mig av egna iakttagelser på plats, ha studerat kartmaterial, fått tillgodogöra mig andras iakttagelser och erfarenhet av Tyresta samt haft Distrapporten (2007) gjorde att jag upplevde mig få en djupare förståelse för och uppfattning av platsen och dess möjligheter. Angreppssätten kompletterade varandra väl.

Intentioner

För egen del såg jag arbetet som en chans att skapa ett förhållningssätt till problematiken orörd natur i mötet med barns fysiska miljö. Mitt mål var att hålla resultatet relevant till de ramar som fanns för arbetet samt realistiskt för att arbetet ska kunna arbeta vidare med.

Under arbetets gång insåg jag att planering och förändring i den skyddade naturen innebar både fler begränsningar och

fler möjligheter än vad jag tidigare trott. Begränsningarna yttrade sig främst i de tydliga och konkreta riktlinjer och rekommendationer som skyddade miljöer har. Möjligheterna yttrade sig i form av att en förändring i en skyddad miljö var ytterst normativ, vilket för arbetet innebar att mycket var möjligt så länge det stod i enighet med Tyresta som plats, dess mål och värden.

Min intention var att ge plats för barn i den skyddade miljön. Naturen är en viktig del i barndomen och den vuxnes syn på natur, vilket motiverar för att skyddade miljöer bör göra plats och prioritera för barn. Initialt ville jag göra förändringen i nationalparken men begränsningarna blev för stora i förhållande till vad jag ville skapa, vilket var rörelsefrihet, äventyr, robusthet, upplevelser och möjlighet till att använda miljön med kroppen.

Utfall

Skyddad natur och förändring av den

Oavsett om naturen är skyddad eller inte kommer det alltid ske en förändring och påverkan på denna miljö. Genom att utnyttja och förvalta naturen förändrar man den, man anpassar den mot mål. Förändringen kan vara stor eller liten, omvändbar eller oåterkallig men faktum är att den sker och att den är relativt ofrånkomlig. Att tillåta människor att ta del och utnyttja ett område för därmed med sig den ofrånkomliga förändringen och därmed förs diskussionen bort från problematiken att förändra eller inte och förs istället ut till problematiken om hur det ska förändras.

Frågan om hur sätts sedan in i en situationsbaserad diskussion där målet för området och acceptansen är avgörande faktorer för vad som förändras. Det som jag kom fram till i arbetet var att detta styrs mycket utefter hur vi besökare använder områdena och vilka parametrar vi har på det vilda och det anlagda.

Lek som attraktion

Som utgångspunkt hade jag leken som det element som attraherade målgruppen. Genom att skapa möjligheter för lek på platsen och som uppmuntrar till att använda landskapet kan man som landskapsarkitekt attrahera barn och unga till naturreservat och nationalparker.

I Distrapporten framkom det att målgruppen eftersökte utmaning, äventyr och lek i Tyresta. Jag såg tidigt möjligheter i att integrera lek med karaktär av äventyr. Enligt önskemål från projektgruppen integrerades leken med metoder som liknar de man använder sig av i naturumverksamheten. Som utgångspunkt hade jag leken som metod för lärandet då leken och lärandet har ett nära samspel med varandra. Exempelvis integrerade jag redan etablerade metoder från naturumverksamheterna och implementerade dessa i en lek miljö. Jag tänker bland annat på stammarna och luckorna i målpunkt ett som både informerar om trädslag och om djuren som använder träden, samtidigt som miljön är fylld av utmaningar med klättring på trädstammar, balansering på klätterlinor och luckor som väcker nyfikenhet.

Mitt förhållningssätt som jag hade till lek var att se till vad barn vill göra på platsen, alltså se till aktiviteten, och inte vad barnen vill ha på platsen. Jag ville istället se övergripande på leken, se till dess essens. För att göra detta fick jag se till vad barn gör i en lek, vad som attraherar och lockar till lek och vilken roll omgivningen spelar.

Att skapa plats för lek handlar inte om att skapa normer och riktlinjer för att planera bra och goda platser. För mig handlar det framförallt om mina ökade kunskaper och förståelse för hur barn använder sin miljö och hur de tar den till sig.

Riktlinjer kring förslaget

I arbetet fanns riktlinjer att förhålla mig till. Det var främst platsens möjligheter men också önskemål från projektgruppen att integrera naturvägledning och Tyrestas värden. Istället för att direkt implementera dessa i resultatet skapade jag utgångspunkter för dagens naturvägledning och naturupplevelser. Detta gjordes genom att skapa målpunkter med olika funktioner, där funktionerna avspeglar vad som finns att vänta i dess omgivning.

Förslaget

Den potential och de värden som Tyresta besitter var avgörande för programskissen och utformnings-principerna. Utformningen blev platsanpassad, i Tyresta, men grundtanken om att skapa en zon som utgår från aktuella målpunkter och som leder ut i nationalparken kan som övergripande idé

implementeras på övriga skyddade miljöer i Sverige.

Målpunkterna med aktivitet förstärker och utvecklar området i enighet med platsens möjligheter.

För resultatet var det viktigt att målpunkterna hade sin utgångspunkt i platsens värden, områdets mål och visioner samt hade inslag av pedagogiska verktyg och metoder. Det var också väsentligt att låta vissa delar få vara opåverkade och att få barn att röra sig över större områden. På så sätt får barnen en större rörelsefrihet samt en större påverkan att kunna skapa sig egna platser. Det var också väsentligt att prioritera eller avsätta områden där barn får lov att använda landskapet i sin lek.

I målpunkt ett skapades karaktären av en aktiv plats som använder sig av likartade metoder som naturumverksamheten. Placeringen gjordes på grund av att platsen bör vara tillgänglig från naturumet och därmed locka till utomhusvistelse. Attraktionen på platsen är utmaning på klätterlinor och klättring på stammarna, för att komma åt luckor att titta i. Luckorna och stammarna informerar om områdets trädslag och vilka djur som använder träden. Därför kan naturvägledningen använda sig av platsen som en utgångspunkt för exempelvis fågelskådning.

På målpunkt två dominerar äventyret och utmaningen. Placeringen gjordes i närheten av den tilltänkta äventyrsslingan och platsen uppmärksammar och ökar intresset för slingan. Spänger över vattendrag och mark attraherar målgruppen och ökar tillgängligheten till en mer varierad karaktär.

Målpunkt tres placering i anslutning till utgångspunkten för leder och stigar i nationalparken, gör att besökare som väljer att inte anlända till Tyresta by får möjlighet till en av målpunkterna. Att platsen informerar om de djur som kan påträffas i Tyresta ökar attraktionen för ett besök i nationalparken.

Avslut

När jag påbörjade examensarbetet vårterminen 2011 fick jag rådet att ta ställning till vem det är jag främjar - barnen, landskapsarkitekten eller projektgruppen. Då avfärdade jag rådet eftersom jag ansåg att svaret var självklart. Barnen, som var målgruppen, var också de jag fokuserade på. Därför gjordes också valet att integrera lek som riktar sig direkt till barn. I flera fall kom jag i kontakt med personer och litteratur som påvisade naturens betydelse för barn och dess barndom samt landskapet

och rörelsefrihetens betydelse för lek.

Under arbetets gång återkom jag flera gånger till frågan om vem jag främst prioriterade. Det framkom fler och fler parametrar att förhålla mig till som mer eller mindre inkräktade på lekens användande av landskapet, rörelsefriheten och på barnens möjligheter att skapa egna platser. Den känsliga skyddade miljön kan inte i alla situationer klara av det slitage och användande som den fria leken kräver.

Som en utväg såg jag att ett ställningstagande var på sin plats. Att kunna prioritera användandet av landskapet på vissa områden var oundvikligt för att kunna göra plats för lek. Förslaget blev att Tyresta avsätter eller ger platser som tilltalar och vänder sig direkt till barnen. Platser där rörelsen får ett större utrymme och där möjligheten till att använda landskapet i kombination med lekredskap finns. Med detta vill jag påpeka att arbetet med att attrahera barn och unga till Tyresta samt i det stora hela, till Sveriges naturreservat och nationalparker, inte slutar här.

Som en avslutning ser jag att en uppföljning krävs på ett sådant förslag för att utreda konsekvenser av det ökade slitaget på platserna. Även skötseln av platserna är viktig för att öka säkerheten.

KÄLLFÖRTECKNING

Andersson, I. (1993). *För säkerhets skull*. ss121-133. I Norén-Björn, Mårtensson, Andersson. (1993). *Uteboken*. Stockholm: Liber Utbildning AB

Bergnéhr, D. (2009). Natur, utomhusmiljö och den goda barndomen i tidningen Förskolan. ss59-77. I Halldén, G. (red.) (2009). *Naturen som symbol för den goda barndomen*. Stockholm: Carlssons bokförlag

Centrum för naturvägledning. (2008). *Natur- och kulturstigen möter utställningsvärlden*. [Elektronisk] Dokumentation från seminarium och workshop. Tillgänglig: <http://www.sol.slu.se/cnv/rapport.pdf> [2011-02-10]

Centrum för naturvägledning. (2009). *Naturvägledning i Sverige: en översikt*. Rapport. Uppsala: Institutionen för stad och land. Nr 5/2009

Distrapport. (2007). *Kommunikationsplattform: Tyresta nationalpark*. Opublicerat manuskript. Stockholm.

Emmelin, L. Fredman, P. Lisberg Jensen, E. Sandell, K.(2010). *Planera för friluftsliv: natur, samhälle, upplevelser*. Stockholm: Carlssons Bokförlag

Halldén, G. (red.) (2009). *Naturen som symbol för den goda barndomen*. Stockholm: Carlssons bokförlag

Hinds, J. & Sparks, P. (2007). *Engaging with the natural environment: The role of affective connection and identity*. Journal of Environmental Psychology, nr 28: 2008, ss. 109- 120

Insulander, E. (1975). *Barnen och betongen: en rapport om barns villkor i en svensk förort*. Stockholm: Liberförlag

Jensen, M, Harvard, Å. (2009). *Leka för att lära: utveckling, kognition och kultur*. Lund: Studentlitteratur

Johansson, E & Samuelsson Pramling, I. (2009). Kreativa lek- och lärandemiljöer i pedagogisk verksamhet. I Jensen, M, Harvard, Å (2009). *Leka för att lära: Utveckling, kognition och kultur*. Lund: Studentlitteratur

Lenninger, A. Olsson,T. (2006). *Lek äger rum: planering för barn och ungdomar*. Stockholm: Formas

Löfgren, R. (red.) (2008). *Nationalparksplan för Sverige*. Rapport. Stockholm: Naturvårdsverket. 0282-7298

Miljödepartementet. (2001). *En samlad naturvårdspolitik*. [Elektronisk] Skrivelse. Stockholm: Miljödepartementet. 2001/02:173. Tillgänglig: <http://www.regeringen.se/content/1/c4/28/92/e96aa060.pdf> [2011-02-02]

Mårtensson, F. (2004). *Landskapet i leken: en studie av utomhuslek på förskolegården*. Doktorsavhandling. Alnarp: Acta Universitatis Agriculturae Sueciae

Mårtensson, F. (1993). Att vara liten innebär att vara nära marken. I Norén-Björn, Mårtensson, Andersson (1993). *Uteboken*. Stockholm: Liber Utbildning AB

Mårtensson, F & Kylin, M. (2005). *Många kojor och mycket spring: att planera med barns perspektiv*. Gröna fakta nr 3/2005. Movium Naturstyrelsen. (2011). Vestamager. *Naturstyrelsen* [Hemsida]. Uppdaterad 2011-01-28. Tillgänglig; <http://www.naturstyrelsen.dk/Naturoplevelser/Beskrivelser/Hovedstaden/Vestamager/> [februari 2011]

Naturstyrelsen. (2009). Himmelhøj - naturlegeplads på Vestamager. *Naturstyrelsen* [Hemsida]. Uppdaterad 2009-03-05. Tillgänglig; <http://www.naturstyrelsen.dk/Naturoplevelser/Beskrivelser/Hovedstaden/Vestamager/Himmelhoej/> [februari 2011]

- Naturvårdsverket. (1984). *Naturstigar: en idébok*. Solna: Statens naturvårdsverk
- Naturvårdsverket. (2004). *Naturum i Sverige: nationella riktlinjer*. [Elektronisk]. Stockholm: Naturvårdsverket. Rapport 5376. Tillgänglig: <http://www.naturvardsverket.se/Documents/publikationer/620-5376-0.pdf> [2011-02-12]
- Naturvårdsverket. (2005a). *Visa vägen till naturen: utveckling av naturum och naturvägledning i Sverige*. [Elektronisk]. Stockholm: Naturvårdsverket. Rapport 5437. Tillgänglig: http://www.sol.slu.se/cnv/dokumentarkiv/snv_vis_a_vagen_till_naturen.pdf [2011-02-09]
- Naturvårdsverket. (2005b). *Planering och förvaltning för friluftsliv*. [Elektronisk]. Stockholm: Naturvårdsverket. Rapport 5468. Tillgänglig: <http://www.naturvardsverket.se/Documents/publikationer/620-5468-6.pdf> [2011-02-08]
- Naturvårdsverket. (2007). *Friluftsanordningar: en vägledning för planering och förvaltning*. Skrivelse. Stockholm: Naturvårdsverket
- Naturvårdsverket. (2010). *Naturreservat i Sverige*. [Elektronisk]. Broschyr. Stockholm: Naturvårdsverket. Tillgänglig: <http://www.naturvardsverket.se/Documents/publikationer/2/620-8233-7.pdf> [2011-02-09]
- Nilsson, N. (2003). *Barnperspektiv på planeringen*. Karlstad: IPA
- Norén-Björn, E. (1993) *En bra skolgård för lek och utveckling*. I Norén-Björn, Mårtensson, Andersson (1993). *Uteboken*. Stockholm: Liber Utbildning AB
- Norén-Björn, E. (1977) *Lek, lekplatser, lekredskap*. Stockholm: Liberförlag
- Olsson Lieberg, T. (2006). *Barn söker trygghet, spänning och utmaningar*. Gröna fakta nr 8:2006. Stockholm: Formas
- Qvarsell, Birgitta. (2009) *Den problematiska och nödvändiga leken*. I Jensen, M, Harvard, Å (2009). *Leka för att lära: Utveckling, kognition och kultur*. Lund: Studentlitteratur
- Sandberg, E & Sannebro, M (2003). *Besökare i naturreservat, Metodstudie och resultat av en enkätundersökning i Stockholms län 2002*. [Elektronisk]. Stockholm: Länsstyrelsen i Stockholms län. Rapport 2003:10. Tillgänglig: http://62.80.203.114/upload/dokument/publikationer/M/Rapportserien/R2003_10_Besokare_naturreservat_A4_webb.pdf [2011-02-08]
- Sandberg, E & Sannebro, M. (2004). *Så använder vi naturreservaten, Resultat från en enkät till 1000 hushåll i Stockholms län 2003*. Stockholm: Länsstyrelsen i Stockholms län. Rapport 2004:23
- Sellgren, G. (2003). *Naturpedagogik*. Solna: Ekelunds förlag AB
- Skov- og Naturstyrelsen. (2010). *Kalvebod fælled Vestamager*. Broschyr Vandreture nr65- 1005. Tryck Scanprint A/S. Finns också tillgänglig digital: [Elektronisk]. Tillgänglig: http://www.naturstyrelsen.dk/NR/rdonlyres/F7C9BAD4-362A-4D74-8E28-0D7BABFF3E5D/0/65_Vestamager_A4.pdf (2011-02-22)
- Socialdepartementet. (1987). *Plan- och bygglag 1987:10*. 3 kap 15- 18§§. [Elektronisk] Stockholm: Socialdepartementet. Tillgänglig: <http://riksdagen.se/webbnav/index.aspx?nid=3911&bet=1987%3a10> [2011-02-02]
- Stiftelsen Tyrestaaskogen. (2009). *Tyresta nationalpark och naturreservat*. Broschyr tillhandahållen av Stiftelsen Tyrestaaskogen
- Stiftelsen Tyrestaaskogen. (2010). *Förvaltningsplan för Tyrestaområdet Skötselplaner med föreskrifter för Tyresta nationalpark och naturreservat*. Förslagshandling juni 2010 (in press)

Stockholms exploateringskontor. (2010). Blockriket –ny lekplats i Sjövikshöjden. *Stockholms stad* [Hemsida]. Uppdaterades senast 2010-08-26. Tillgänglig: <http://www.stockholm.se/Fristaende-webbplatser/Fackforvaltnings sajter/Exploateringskontoret/Ovriga-byggprojekt-i-Soderort/Liljeholmsområdet/Aventyrslekplats-i-Sjovikshojden/> [2011-03-02]

Svenska naturskyddsföreningen. (2005). *Livet leker -upptäck naturen med barnen*. Årsbok årg. 96. Stockholm: Svenska naturskyddsföreningen

Temagruppen. (u.å). Äventyrslek i skogslandskap –Blockriket, Årstadal. *Tema* [Hemsida]. Tillgänglig: <http://www.temagruppen.se/Referenser/Park/Blockrikets-aventyrslek-Arstadal/> [2011-03-02]

Tom Tits Experiment. (u.å). Det här är vi. *Tom Tits Experiment* [Hemsida]. Tillgänglig: <http://www.tomtit.se/Om-oss/Det-har-ar-vi/> [2011-03-20]

Vilks, L. (2010). Nimis at Vilks. *Vilks.net* [Blogg]. Uppdaterades senast 2010-07-30. Tillgänglig: <http://www.vilks.net/category/nimis/> [2011-03-01]

Wallsten, Per. (1982). *Vad tål vildmarken? En studie i rekreativ bärformåga*. Examensarbete. Alnarp: Stad och land rapport nr 10

12manage. (2011) Swot analys. *12manage* [Hemsida] Uppdaterades senast 2011-04-07. Tillgänglig: http://www.12manage.com/methods_swot_analysis_sv.html (2011-04-07)

