



Sveriges lantbruksuniversitet
Fakulteten för Veterinärmedicin och husdjursvetenskap
Hippologenheten

Hippologiskt Examensarbete nr 396

2011

**RIDSKOLORS FRAMTIDA
MÖJLIGHETER OCH HOT – en
enkätstudie till ridskolor och kommuner
i Stockholms län**

Selma Claar & Linnea Nilsson

Strömsholm

HANDLEDARE:

Karin Morgan, Ridskolan Strömsholm

Hippologiskt examensarbete (EX0346) omfattande 10 högskolepoäng ingår som en obligatorisk del i hippologutbildningen och syftar till att under handledning ge de studerande träning i att självständigt och på ett vetenskapligt sätt lösa en uppgift. Föreliggande uppsats är således ett studentarbete på AB-nivå och dess innehåll, resultat och slutsatser bör bedömas mot denna bakgrund.

ISSN 1402-2052

SLU
Sveriges lantbruksuniversitet

Ridskolors framtida möjligheter och hot – en enkätstudie till ridskolor och kommuner i Stockholms län

Selma Claar & Linnea Nilsson

*Handledare Karin Morgan, Strömsholm
Examinator Åsa Steninger, Strömsholm*

*Examensarbete inom hippologprogrammet, Strömsholm 2011
Fakulteten för Veterinärmedicin och husdjursvetenskap
Institutionen för anatomi, fysiologi och biokemi
Hippologenheten
Kurskod: EX0346, Nivå AB, 10 hp*

Nyckelord: tätort, ekonomi, markanvändning

*Online publication of this work: <http://epsilon.slu.se>
ISSN 1402-2052
Examensarbete 2011:396*

INNEHÅLL

REFERAT	4
INTRODUKTION	5
MATERIAL OCH METOD	7
Målgrupp och enkät	7
Resultatbearbetning.....	7
Ridskolor.....	7
Kommuner	8
Jämförelse ridskola och kommun	8
Statistisk bearbetning	8
RESULTAT	9
Möjligheter.....	10
Ridskolorna.....	10
Kommunerna.....	10
Hot.....	11
Ridskolorna.....	11
Kommunerna.....	11
Samsyn	11
Möjligheter.....	11
Hot.....	12
DISKUSSION.....	12
Resultat	13
Möjligheter.....	13
Hot.....	14
Samsyn	16
Material och metod	16
Förslag till framtida studier.....	16
Rekommendation	17
Slutsatser	17
FÖRFATTARENS TACK.....	17
REFERENSER	17
Litteratur	17
Internet	18
Lästa men ej refererade källor.....	18
BILAGOR.....	20
Bilaga 1. Enkät till ridskola.....	20
Bilaga 2. Följebrev till ridskola	24
Bilaga 3. Enkät till kommuner	25
Bilaga 4. Följebrev till kommuner	27
Bilaga 5. Lista över ridskolor och kommuner	28

REFERAT

Människan har i tusentals år använt sig av hästen. En utveckling har skett där människan från början jagat hästen och sett den som föda, till att använda den till sport och hobbyverksamhet. Däremellan var hästen ett viktigt redskap i det dagliga lantbruket, men den ersattes sedan av motordrivna fordon. Även om människans sätt att använda hästen har varierat kvarstår det faktum att hästens naturliga behov behöver tillgodoses för att den ska må bra. År 2010 finns det 363 000 hästar i Sverige och uppstallning nära tätbebyggt område blir vanligare. I takt med att intresset för hästar ökar, minskar landsbygden och städerna blir större. Detta gör att man måste göra plats för hästen på ett annat sätt än förr. Människor måste samsas och man måste ta hänsyn till olika aspekter när man handhåller hästar i tätbebyggt område. Hästarnas behov ska tillgodoses liksom människans. Ridklubbar tenderar att inte ses som remissinstanser i kommunerna när det gäller landskaps- och vägfrågor. Ridskolor ses istället som något som framkallar problem som till exempel lukt och allergier.

Att Stockholm expanderar innebär mindre plats för ridskolorna. Detta gör att ridskolan och kommunen behöver samarbeta och ha en samsyn kring hot och möjligheter till utveckling. För att kunna göra det bör hoten och möjligheterna samt samsynen kring detta kartläggas.

Det primära syftet med arbetet är att undersöka vad kommunerna och ridskolorna i Stockholms län ser för möjligheter och hot mot utvecklingen av ridskolorna i kommunen. Studien har även ett sekundärt syfte att undersöka huruvida ridskolor och kommuner har en samsyn gällande hot, möjligheter och deras samarbete. Arbetet har tre frågeställningar. Vad ser ridskolorna som största möjligheter och hot mot utveckling av ridsporten? Vad ser kommunerna som största möjligheter och hot mot utveckling av ridsporten? Finns det en samsyn mellan ridskola och deras kommun vad gäller hot och möjligheter samt hur samarbete mellan ridskola och kommun fungerar?

En enkät gjord av Anneli Grimborg, verksamhetschef på Stockholms läns ridsportförbund skickades i maj 2010 ut till Stockholms läns ridskolor, vilka är anslutna till Stockholms läns ridsportförbund. Enkäten till ridskolorna hade som syfte att identifiera vad som styr ridsporten i Stockholms län, framförallt hur verksamheten på länets ridskolor ser ut samt vilken målgrupp som söker sig till ridskolorna. Samtidigt skickades också en enkät till Stockholms tjugosex kommuner i syfte att få kommunens perspektiv på ridsportens utveckling och kommunens syn på samarbetet mellan kommun och ridskola. Eftersom endast 33 av 62 ridskolor hade svarat på enkäten gjorde vi om enkäten till en e-enkät med hjälp av funktionen Google dokument. Denna skickades sedan till de klubbar som inte hade svarat. Den enkät som Grimborg skickat till kommunerna, gjordes också om till en e-enkät och skickades ut till kommunerna.

I följande undersökning har 38 av 62 ridskolor svarat (61 %), och 21 av 26 kommuner (80 %). De flesta ridskolor och kommuner ansåg att möjligheten till utveckling var god. Ridskolor ansåg att ett nytänk var den största möjligheten så som till exempel, hyra ut hästar, friskvård och samarbete mellan ridskolor och skolor. Kommunerna ansåg att anläggningarnas placering var den största möjligheten. De två största hoten som ridklubbar och kommuner såg var ekonomin och bristen på mark. Sexton ridskolor och kommuner hade en samsyn vad gäller samarbetet.

Slutsatsen är att det till viss del finns en samsyn vad gäller ridskolorna och kommunernas syn på möjligheter och hot vad gäller ridskolorna. Dock krävs det bättre kommunikation mellan ridskola och kommun. För att få bättre kommunikation kan ridsportdistriktet kansli ta en mer ledande roll och upprätta ett bra samarbete som gynnar båda parter.

Nyckelord: tätort, ekonomi, markanvändning

INTRODUKTION

År 2010 finns det 363 000 hästar i Sverige och uppställning nära tätbebyggt område blir vanligare (Svenska Ridsportförbundet, 2011). En halv miljon svenskar håller, på ett eller annat sätt, på med hästar och ridning. Ridning är Sveriges näst största ungdomsidrott efter fotboll. Ungefär 500 av landets klubbar driver ridskola varav hälften erbjuder ridning för funktionshindrade. Ridning är en stor handikappidrott och har cirka 4000 utövare med funktionshinder. Varje år genomförs ungefär åtta miljoner ridtimmar på landets ridskolor (Svenska Ridsportförbundet, 2010). År 2004 fanns det i Stockholms län 27 300 hästar och år 2010 fanns det 45 200 hästar (Jordbruksverket, 2010a). I länet finns 130 stycken ridklubbar med sammanlagt 32 000 medlemmar (Stockholms Län Ridsportförbund, 2011).

Människan har i tusentals år använt sig av hästen och en utveckling har skett där människan från början jagat hästen och sett den som föda, till att använda den till sport och hobbyverksamhet. Däremellan var hästen ett viktigt redskap i det dagliga lantbruket men den ersattes sedan av motordrivna fordon. Även om människans sätt att använda hästen har varierat kvarstår det faktum att hästens naturliga behov behöver tillgodoses för att den ska må bra. Ferala hästar lever i flock och hästen uppfattar flocken som dess enda trygghet. En ensam häst kan känna rädsla, vilket man bör ha i åtanke när man hushåller hästar (Simonsen, 1999). Det finns en djurskyddslag som säger att "hästars behov av social kontakt ska tillgodoses". Detta innebär inte nödvändigtvis kontakt med andra hästar utan kan vara täta besök av en människa eller kontakt med liknande flockdjur (Jordbruksverket, 2010b). Från och med 1 augusti 2010 måste hästen också dagligen ha möjlighet att röra sig fritt i alla gångarter. Detta behöver inte vara en hage utan denna kan ersättas av till exempel ett ridhus. Hästen får idag inte stå mer än 16 timmar i sträck uppbounden i en spilta (Jordbruksverket, 2010c).

Landsbygden minskar och städerna blir större samtidigt som intresset för hästar ökar. Detta gör att man måste göra plats för hästen på ett annat sätt än förr. Människor måste samsas och man måste ta hänsyn till olika aspekter när man handhåller hästar i tätbebyggt område. Hästarnas behov ska tillgodoses liksom människans (Bylander, 2010). I en studie av Svala (2002) tenderar ridskolor att inte ses som remissinstanser i kommunerna när det gäller frågor kring landskaps- och vägfrågor. Ridskolor ses istället som något som framkallar problem som till exempel lukt och allergier. I kommunerna vill man skilja på motionärer och hästar, vilket gör att man sätter upp förbudsskyltar och motar bort ryttarna. Detta leder i sin tur till att ryttarna tvingas ut på trafikerade vägar. Ibland är kommunerna ovilliga och ointresserade av att planera ridvägar och nya anläggningar och det är vanligt att kommunen redan tycker att nuvarande ridskola ligger alltför nära det tätbebyggda området. Trots att det är tätorten som har expanderat är vissa kommuner av den åsikten att den "gamla" ridskolan ligger för nära det tätbebyggda området och att det

är den som ska flyttas i första hand. Om man väljer att flytta ridskolan ännu längre bort kan detta få stora konsekvenser då det till exempel blir svårare för kunderna att ta sig dit. (Svala, 2002).

Att hålla hästar nära tätort innebär att samspelet mellan häst och människa måste fungera. I plan- och bygglagen rekommenderas ett avstånd på 500 meter mellan djurstall och annan bebyggelse. Trots dessa rekommendationer uppstår allt som oftast diskussioner kring allergi och lukt (Svala, 2002). I Sverige finns det nära 200 000 hästar i tätortsnära miljöer, vilket innebär att risken för allergi ökar. Olika människor är olika känsliga för allergier och det kan hälsoyttra sig på olika sätt. För att undvika allergiska reaktioner krävs att personer med allergi undviker kontakt eller indirekt kontakt med hästar. Detta kräver att människor som hanterar hästar visar hänsyn genom att till exempel byta kläder och duscha innan de lämnar stallområdet. Det finns begränsad forskning kring hur hästallergen sprids. Dock visar den forskning som finns att hästallergen minskar kraftigt på ett relativt litet avstånd från hästen. Problem uppstår när människor bär med oss allergenet till platser där hästen inte vistas som till exempel dagis eller skolor. (Hästnäringens Nationella Stiftelse, 2006).

När ytan att hålla hästar på minskar ökar också trycket på just denna mark. Detta kan göra att växter skadas och att växttäcket skadas, vilket gör att växterna inte kan ta upp näringsämnen som finns i gödsel. När växterna inte kan ta upp näringsämnena sker en förlust av växtnäring, vilket medför att grundvatten och ytvatten riskerar att skadas. Sveriges hästar producerar cirka två miljoner ton gödsel varje år, vilket motsvarar 10 % av den totala gödselmängden från landets alla husdjur. Det finns olika alternativ vad gäller gödselhanteringen. Många gårdar har egna arealer att sprida gödslet på, vissa har ett avtal med sin foderleverantör där denna tar hand om gödslet. Gårdar som ligger i tätbebyggt område har oftast ingen egen mark att sprida gödsel på, vilket kan orsaka stora kostnader för anläggningarna. Man räknar med att det kostar cirka 800-1200 kronor per ton för transport och deponi på en anläggning. Sedan 2005 är det förbjudet att lägga organiskt material på soptippen. (Hästnäringens Nationella Stiftelse, 2007).

Kommunerna i Sverige visar enligt en undersökning gjord av Ridskolornas Riksorganisation att de anser att ridning är en stor flickidrott och att ridskolorna har en viktig roll som fritidsgård. Kommunerna är också medvetna om att umgänget med hästar har en positiv inverkan på barn och ungdomars självkänsla och handlingskraft. I samma undersökning påvisas att två tredjedelar av Sveriges kommuner på något sätt ger ett ekonomiskt stöd till föreningar med ridskola. Fyrtiotre procent svarar att de ger en förening kontant stöd och tjugofyra procent anger att de ger två föreningar får stöd till verksamheten. Det är också vanligt att klubben får anläggningsstöd och drygt sextio procent av kommunerna subventionerar verksamheternas anläggningskostnader. Hälften av kommunerna i Sverige har avsatt mark för ridverksamhet. Dock är en förhållandevis stor del osäkra på hur det förhåller sig med markplaneringen, eftersom de saknar kunskap om ridverksamhetens behov av mark. (Ridskolans Riks Organisation, 2010).

Problemställning

Alla ridskolor som har svarat på enkäten ligger i ett område klassats som tätort. Det finns många ridskolor på en liten yta i Stockholms län, vilket innebär att konkurrensen kring mark och kunder ökar.

Att Stockholm expanderar innebär ännu mindre plats för ridskolorna. Detta gör att ridskolan och kommunen behöver samarbeta och ha en samsyn kring hot och möjligheter till utveckling. För att kunna göra det bör hoten och möjligheterna samt samsynen kring fenomenet kartläggas.

Syfte

Det primära syftet med arbetet är att undersöka vad kommunerna och ridskolorna i Stockholms län ser för möjligheter och hot mot utvecklingen av ridskolorna i kommunen. Studien har även ett sekundärt syfte att undersöka huruvida ridskolorna och kommuner har en samsyn vad gällande möjligheter, hot och samarbete ridskola - kommun.

Frågeställningar

- Vad ser ridskolorna som största möjligheter och hot mot utveckling av ridsporten?
- Vad ser kommunerna som största möjligheter och hot mot utveckling av ridsporten?
- Finns det en samsyn mellan ridskolorna och deras kommun vad gäller hot och möjligheter samt hur samarbetet mellan ridskola och kommun fungerar?

MATERIAL OCH METOD

Målgrupp och enkät

En enkät gjord av Anneli Grimborg, verksamhetschef på Stockholms läns ridsportförbund, skickades i maj 2010 ut till Stockholms läns ridskolor som är anslutna till Stockholms läns ridsportförbund. Enkäten till ridskolorna hade som syftet att identifiera vad som styr ridsporten i Stockholms län, framför allt hur verksamheten på länets ridskolor ser ut samt vilken målgrupp som söker sig till ridskolorna. Samtidigt skickades också en enkät till Stockholms tjugosex kommuner, i syfte att få kommunens perspektiv på ridsporten utveckling och kommunens syn på samarbetet mellan kommun och ridskola.

Eftersom endast 33 av 62 ridskolor hade svarat på enkäten gjorde vi om enkäten till en e-enkät (se bilaga 1) med hjälp av funktionen Google dokument. Denna skickades sedan till de ridskolor som inte hade svarat. Två dagar innan enkäten mailades till ridskolorna skickades ett mail till ridskolorna, där vi presenterade oss och syftet med enkäten (se bilaga 2). Den enkät som Grimborg skickat till kommunerna, (se bilaga 3) gjordes också om till en e-enkät och skickades ut till kommunerna. Före detta skickades ett mail till kommunerna där vi presenterade oss och syftet med enkäten (se bilaga 4).

Resultatbearbetning

Ridskolor

Alla siffror fördes in i Microsoft® Excel och de kvalitativa frågorna från enkäterna sammanställdes i Microsoft® Word. Därefter sammanställdes de kvalitativa svaren från ridskolorna från fråga ett (problem/hot), två (möjligheter) och fem (samarbete), vilka vi ansåg var mest relevanta frågorna för detta arbete. Vi valde dessa frågor, då de gick att

jämföra med kommunernas utvalda frågor. Ridskolorna grupperades avseende fråga ett i tre grupper. En grupp som på något sätt ansåg att ekonomin var det största hotet, en grupp som ansåg att bristen på mark var det största hotet och en grupp som hade övriga synpunkter på möjliga hot.

I fråga två grupperades ridskolorna i tre grupper. En grupp som ansåg att den största möjligheten är att ridning blir klassat som friskvård, en grupp som anser att ett nytänk är den största möjligheten och en grupp som ser andra möjligheter till utveckling.

I fråga fem grupperades ridskolorna i två grupper. En grupp där ridskolorna har svarat ja och en grupp med ridskolor som har svarat nej.

Definitionen på tätort är område som ligger inom 5-45 minuters bilväg från tätort med mer än 3000 invånare (Bylander, 2010). Detta gör att alla ridskolor som vi har fått svar av ligger i ett område som klassas som tätort.

Kommuner

De delar av enkäten som var mest relevanta för detta arbete, vilka var fråga två (problem/hot), tre (möjligheter) och fyra (samarbete). Utifrån det sammanställda resultatet gjordes grupper av de kommuner som hade en samsyn kring frågorna. I fråga två grupperades kommunerna efter vilka som såg ekonomin som det största hotet och vilka som såg bristen på mark som det största hotet. I fråga tre grupperades kommunerna efter vilka som ansåg att utvecklingsmöjligheten för ridsporten i kommunen var god och vilka kommuner som ansåg att det fanns någon form av hinder för utvecklingen. I fråga fyra grupperades kommunerna efter vilka som hade svarat ja och vilka som hade svarat nej.

Jämförelse ridskola och kommun

För att kunna jämföra ridskolans svar med kommunens tog vi reda på vilken kommun varje ridskola tillhörde med hjälp av Google Maps (www.maps.google.com).

Vidare gjordes en tabell (se bilaga 5) där vi jämförde ridskolornas respektive kommunernas svar angående om ett samarbete mellan kommun och ridskola existerade. I tabellen fördes det in vilken driftsform ridskolorna har samt vilka av dem som ser ekonomin som ett hot och vilka som ser bristen på mark som ett hot.

Statistisk bearbetning

Vi beräknade hur mycket varje häst på varje ridskola i snitt går varje dag för att se om det var de ridskolor som hade låga ridpriser och färre hästar som såg ekonomin som ett hot. Ridpriserna beräknades per timma, de ridskolor som hade svarat i annan form än 60 minuters lektioner räknades om till 60 minuters lektioner för att få lektionspriserna jämförbara. Ridpriserna jämfördes mellan föreningsdrivna och privatdrivna ridskolor respektive de ridskolor som upplevde ett ekonomiskt hot eller inte.

För att kunna bedöma standarden på ridskolorna delade vi in ridskolorna i serviceklasser, se tabell 1. Där har vi tagit hänsyn till anläggningens ålder, faciliteter (toalett, dusch, omklädningsrum, klubbbrum, cafeteria och teorisal) och ridhus/ridbanor. Därefter

räknades ett medelvärde ut och varje ridskola fick en siffra mellan ett och fem som beskriver dess servicestandard.

För att hitta signifikant skillnader mellan grupperna utfördes ett t-test i statistikprogrammet SigmaStat version 3.5 (Systat Software, 2006).

Tabell 1. För att kunna bedöma standarden på ridskola har varje ridskola tilldelats en siffra efter följande poängsystem. Varje del summerades och dividerades med tre för att erhålla ett medelvärde

Poäng	1	2	3	4	5
Anläggningens ålder (Medelvärde på stall och ridhus)	25-30 år	18-24 år	13-19 år	7-12 år	0-6 år
Faciliteter (Toalett, dusch, omklädningsrum, klubbrum, teorisal och cafeteria.	Har ingen facilitet	Saknar tre av faciliteterna	Saknar två av faciliteterna	Saknar en av faciliteterna	Har alla faciliteter
Ridhus/utebanor	Inget ridhus eller utebanor	Har endast utebanor	Har endast ridhus	Har ett ridhus och utebanor	Har två ridhus och utebanor
					Summa
					Medelvärde

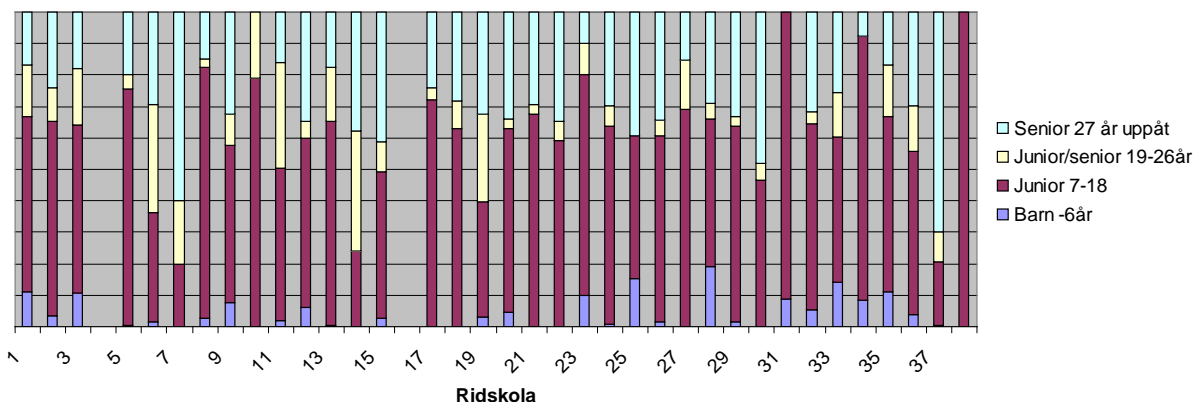
RESULTAT

I undersökningen har 38 av 62 ridskolor svarat (61 %) och 21 av 26 kommuner (80 %).

På dessa ridskolor sker 13 444 uppsittningar/ vecka på 1148 lektionshästar och ponnyer. Den största målgruppen på Stockholm läns ridskolor är barn och ungdomar i ålder 7-18 år och den minsta målgruppen är barn i åldern 0-6 år (se figur 1). Priserna varierar från 120 kronor till 395 kronor för seniorer och mellan 97 kronor och 359 kronor för juniorer.

Trettio ridskolor uppger att de har en kö till sin lektionsverksamhet, sex stycken har ingen kö och två har inte svarat. Tjugonio stycken (76 %) erbjuder sina elever att tävla på deras lektionshästar, sju stycken (19 %) erbjuder inte sina elever att tävla på lektionshästarna och två (5 %) har inte svarat. Ridskolorna har överlag en god servicestandard baserat på följande faciliteter; toalett, dusch, omklädningsrum, teorisal, klubbrum och cafeteria.

Lägsta servicepoäng var två och det högsta var 4,7. Medelvärdet på servicestandard var 3,2. Endast åtta stycken ridskolor (21 %) hamnade under tre poäng. Alla ridskolor utom en har ridhus och samtliga har utebana.



Figur 1. Sammanställningen visar åldersfördelningen av de ridande på de ridskolor som har deltagit i undersökningen.

Möjligheter

Ridskolorna

Ridskolorna har överlag svarat att de ser goda möjligheter till utveckling. En ridskola har svarat: ” *Massor! Tävlingar, unghästklasser, hästnära boende. Att skapa erbjudande till ridskoleeleven att ”hyra egen häst”. Att rikta sig till friskvårdsföretag och bidra till att minska sjukskrivningar.* ” En annan ridskola har nämnt tåtorten både som en möjlighet och som ett hot. Denna ridskola ser den växande tåtorten som en möjlighet, då detta gör ridskolan lättillgänglig för kunder samtidigt som ridskolan nämner att bristen på mark gör det svårt att uppfylla djurskyddskraven. Åtta ridskolor (21 %) nämner att den största möjligheten för ridsporten är ett nytänk. Det vill säga att tänka i andra banor än vanlig lektionsverksamhet, till exempel hyra ut lektionshästar till fodervärdar, anordna fler tävlingar på lägre nivå och ha ett samarbete mellan skola och ridskola. Tre stycken (8 %) av dessa ser en stor möjlighet till utveckling om ridsporten blir klassad som friskvård. Sex stycken (16 %) ser även att anläggningarna är en stor möjlighet då det finns stor kunskap, bra resurser och att det är korta avstånd till tävlingsplatser. Fyra stycken (11 %) anser att det finns möjlighet till utveckling om samarbetet med kommunen förbättras.

Kommunerna

Sjutton kommuner (81 %) anser att det finns goda förutsättningar för utveckling av ridsporten i deras kommun. Fem kommuner (23 %) nämner att anläggningens placering är till ridskolornas fördel för att det skapar en god efterfrågan och därmed bidrar till utveckling. En kommun (5 %) arbetar aktivt för att kunna ge ridskolan i kommunen ett nytt ekonomiskt stöd samt kunna subventionera ridning även för dem som rider på fritiden. I ett av fallen anser kommunen det viktigt att utgå från föreningens egna visioner, medan ridskolan i fråga vill ha ett ökat samarbete med kommunen för en större möjlighet till utveckling.

Fyra kommuner (19 %) anser att utveckla ridsporten kan bli svårt på grund av till exempel markbrist, avsaknad av ridskola och bristande samarbete mellan ridskola, kommun och markägare. Här finns det en samsyn mellan ridskola och kommun då ridklubben också anser att det brister i samarbetet mellan kommun och ridskola.

Hot

Ridskolorna

Tolv ridskolor (32 %) har på något sätt sett ekonomin som ett problem. Åtta stycken av dessa är privatdrivna och nämner att det är svårt att konkurrera med subventionerade ridskolor samt att driftkostnaderna ökar och därmed ridpriserna. Av de föreningsdrivna ridskolorna nämnde en att de fick minskat kommunalt och statligt stöd samt att deras anläggning var i behov av en kostsam reovering. Kommunen som ridskolan ligger i säger att de inte prioriterar ridsporten mer än andra idrotter. I samma kommun nämner en annan ridskola att kommunen har bidragit med ett nytt stall med 28 boxar till deras ridskola. Detta kan vara orsaken till varför de har svarat olika på frågan om de ser ekonomin som ett hot eller ej. Vid jämförelse av ridpriserna (60 minuters seniorlektion) visade resultatet att föreningsdrivna ridskolor (medelvärde 218 kr ± 37 kr i standardavvikelse) hade ett signifikant ($p=0,017$) lägre pris än privatdrivna (266 kr ± 63 kr). Dock visade inte resultatet någon signifikant skillnad ($p=0,60$) mellan ridskolor som upplevde ett ekonomiskt hot (239 kr ± 55 kr) och de som inte gjorde det (251 kr ± 63 kr).

Nio ridklubbar (24 %) har tagit upp brist på mark som ett problem, både vad gäller ridvägar och hagar. Sju stycken av dessa anser att den växande tätorten är ett problem, då de får svårt att uppfylla djurskyddskraven. Detta gör att ridskolor kan tänkas behöva flytta. Ett annat problem omnämns angående den växande tätorten är svårigheten att skydda människor från allergener samt förhindra att lukt och flugor sprider sig. En ridskola har nämnt att kommunen vill bygga bort ridskolan för att bygga en nöjespark där ridskolan idag ligger. Den ridskolan har ett stort antal ridande (728 uppsittningar per vecka) och en hög standard på anläggningen.

Övriga svar som kom upp var att politiker överlag visar ett för litet intresse för ridsporten och att andra sporter konkurrerar med ridsporten. Några har också nämnt att de nya lagarna försvårar hästhållningen för ridskolorna. Sju ridskolor (19 %) har inte svarat på frågan om vad de ser för hot.

Kommunerna

Sex kommuner (29 %) ser ekonomin som ett hot mestadels för att ridanläggningarna är dyra i drift, vilket resulterar i högre ridpriser och färre som har råd att rida. En kommun anser också att sporten är konjunkturkänslig.

Åtta kommuner (38 %) anser att bristen på mark är ett hot. Detta då de anser att det inte finns tillräckligt med utrymme för hagar och ridvägar. Fyra (19 %) har nämnt att det är svårt för ryttare och andra motionärer att samsas om ridvägar kontra promenadspår.

Samsyn

Möjligheter

Det finns en samsyn kring ridskolors möjlighet till utveckling. De flesta av kommunerna och ridskolorna anser att möjligheterna är goda. Vissa ridskolor ser deras tätortsnära placering som en fördel, vilket även sju stycken av kommunerna gör. Dock ligger inte de ridskolor som har sett sin tätortsnära placering som en möjlighet i någon av de sju

kommuner som också ser möjligheten i närheten till tätorten. Ridning som friskvård är något som tre stycken ridskolor ser som en möjlighet till utveckling, men som ingen av kommunerna har nämnt.

Hot

Det finns till stor del en samsyn kring att ekonomin och bristen på mark är det som hotar ridsportens utveckling mest i Stockholms läns kommuner. Dock skiljer sig deras syn på att ekonomin hotar ridsporten på så vis att ridskolor anser att de får minskade bidrag och att privatdrivna har svårt att konkurrera med föreningsdrivna ridskolor som får bidrag och kan hålla ner ridpriserna. Kommunerna anser däremot att det oftast är de dyra anläggningarna som är det största ekonomiska hotet. En ridskola har till exempel fått 28 nya boxar av kommunen.

Vad gäller mark finns det också en samsyn om att bristen på mark är ett problem. Dock har ridskolorna och kommunerna stundtals olika syn på problemet även om det i grund och botten är samma problem. Ingen av kommunerna har nämnt att det blir svårt för ridskolor att uppfylla djurskyddskraven utan mer fokuserat på att det inte finns plats för hagar och ridvägar.

Överlag ser ridskolorna fler hot än vad kommunerna gör.

Samarbete mellan kommun och ridskola

Sexton kommuner och ridskolor har en samsyn vad gäller samarbetet, se tabell 2. Samtliga kommuner anser att det finns ett samarbete men endast 26 ridskolor (68 %) anser att de har ett samarbete. Tolv stycken (32 %) anser att det inte finns ett samarbete mellan kommun och ridskola. I vissa fall har en av klubbarna i kommunen svarat att det finns ett samarbete och en annan svarat att det inte finns ett samarbete (se bilaga 5).

Tabell 2. Tabellen visar vilka ridskolor respektive kommuner som ser ekonomi och/eller marken som ett hot och huruvida det finns en samsyn

	Antal kommuner och ridklubbar
<u>Ekonomi</u>	2
Ridskolan ser ekonomin som ett hot men inte kommunen	
Både ridskolan och kommunen ser ekonomin som ett hot	10
Ridskolan ser inte ekonomin som ett hot men kommunen gör det	1
Varken ridskolan eller kommunen ser ekonomin som ett hot	3
<u>Marktillgång</u>	
Ridskolan ser markbrist som ett hot men inte kommunen	5
Både ridskolan och kommunen ser markbristen som ett hot	0
Ridskolan ser inte markbristen som ett hot men kommunen gör det	5
Varken ridskolan eller kommunen ser markbristen som ett hot	1

DISKUSSION

Stockholms läns ridsportförbund har 32 000 medlemmar och 130 ridklubbar (Stockholms Län Ridsportförbund, 2011). Ridskoleverksamheten i Stockholms län är unik på så sätt att alla ridskolor ligger i ett område klassat som tätort. Definitionen på tätort är, område

som ligger inom 5-45 minuter bilväg från tätort med mer än 3000 invånare (Bylander, 2010). Detta gör att ridskolorna ligger nära varandra och på sikt kan detta bidra till en bättre tävlingsverksamhet, då fler får möjlighet att vara med och tävla då det skapas fler tävlingstillfällen. Att ridskolorna ligger i en tätort underlättar för kunderna att ta sig till ridskolan. De flesta ridskolorna i Stockholms län håller en god servicestandard och alla utom en ridskola har ridhus, samtliga har utebana. Att det finns så många ridskolor på en relativt liten yta kan också göra att det inte finns tillräckligt med kundmaterial för att alla ridskolor ska klara sig ekonomiskt.

Resultat

Möjligheter

Nytänk

Den största möjligheten som ridskolorna såg var att tänka i nya banor. Det vill säga erbjuda kunderna andra tjänster än vanlig lektionsverksamhet, till exempel i form av ett fodervärdssystem. Fördelen med att ha ett sådant system är att de elever som vill ha en egen häst men av olika anledningar inte har den möjligheten, får chansen att utvecklas mer än vad de hade gjort vid vanlig lektionsverksamhet, samt att känna på hur det är att ha en egen häst. Detta förutsätter dock att systemet innebär att eleven får möjlighet att träna och kanske till och med att tävla på sin foderhäst. Systemet kan, om det utformas rätt också vara en bra förberedelse för livet med en egen häst, då vi anser att det ska ingå någon form av stalltjänst i systemet. På så sätt kan det vara möjligt för ridskolan att lösa skötseln av hästarna på helgerna. Nackdelarna med att ha ett fodervärdssystem är att ridskolan lämnar över ett stort ansvar till fodervärden. Dock kan detta lösas genom att fodervärden endast får rida på vissa tider då en instruktör finns tillgänglig. Om ridskolan hyr ut hästarna på helgerna kan detta göra att ridskolans aktiviteter på helgerna blir något begränsade då endast de som hyr häst kan delta.

Ridskolorna har också nämnt att ett samarbete mellan ridskola och skola skulle vara en utvecklande möjlighet. Detta gör att ridskolan kan ha lektionsverksamhet på dagen då ridskolans övriga kunder oftast inte rider. Ett samarbete med en skola är också ett bra tillfälle att locka nya elever till den vanliga lektionsverksamheten.

En annan form av nytänkande som ridskolan nämnde var att det behövs anordnas fler tävlingar på lägre nivå. Vi tror att detta kan bidra till att utveckla både lektionsverksamheten och sporten i övrigt. Om de elever som vill tävla får chansen att tävla blir de också mer motiverade, eftersom de kan ha konkreta mål med sin ridning. Detta gör också att man kan starta specialgrupper på ridskolan som är riktade mot tävlingsridning. Vidare bidrar detta till att man kan behålla de elever som vill tävla, vilket gör att ridskolan kan rikta sig till ytterligare en målgrupp.

En kommun har nämnt att ridskolans egna visioner är viktiga för utvecklingen. Detta innebär att ridskolorna bör ha ett mål- och visionsdokument som vi anser att kommunen bör få ta del av. Om kommunen vet vad ridskolan ifråga har för mål och visioner blir det lättare för båda parter att samarbeta, då de troligtvis arbetar mot samma mål. Eftersom många ridskolor påstår att ett nytänk är den största möjligheten bör kommunerna få ta del av vad varje ridskola menar med nytänk så att de kan hjälpa till att utveckla idén.

Samarbete och tillgänglighet

Elva procent av ridskolorna har nämnt att ett ökat samarbete mellan ridskola och kommun skulle vara utvecklande. Eftersom ridskolorna är belägna nära varandra och nära kommun gränserna är vårt förslag att ridskolorna börja samarbeta med varandra trots att de ligger i olika kommuner. Samtliga kommuner har svarat att det finns ett samarbete, vilket inte alla ridskolor håller med om. Dock vill både ridskolor och kommuner ha ett samarbete, vilket vi anser borde betyda att det är i kommunikationen det brister. Vi anser att en tredje part bör styra upp samarbetet. I detta fall kan den tredje parten till exempel vara någon på ridsportdistriktets kansli.

Åttioen procent av kommunerna anser att det finns goda förutsättningar för att utveckla ridsporten. Fem kommuner anser att anläggningens placering är den största möjligheten. Vi ser anläggningarnas placering som både positivt och negativ. Positiv för att ridskolan blir lättillgängliga för kunderna. Barn, ungdomar och vuxna utan körkort får lättare att ta sig till ridskolan om den ligger centralt, eftersom intensiteten på kollektivtrafiken oftast är högre i städerna än ute på landet. Dock blir det svårare för ridskolorna att uppfylla djurskyddskraven när markytan minskar.

Hot

Ekonomi

Det största hotet som ridskolorna såg var ekonomin i olika sammanhang. Stockholms ridskoleverksamhet är unik på det sätt att det är många ridskolor som är privatdrivna (55 % av studiens ridskolor är privatdrivna). Dessa privatdrivna ridskolor har ett signifikant högre lektionspris än vad föreningsdrivna har. Detta tror vi beror på att privatdrivna ridskolor har svårare att få bidrag från kommunen och måste därför ha ett högre lektionspris. Föreningsdrivna ridskolor får oftast någon form av ekonomiskt stöd av kommunen och kan därför hålla nere sina lektionspriser.

En ridskola nämner att de fick ett minskat kommunalt stöd och ser därför ekonomin som ett hot. Om ridskolan inte hade fått ett minskat bidrag hade de troligtvis inte sett ekonomin som ett hot. Detta tycker vi visar tydlig hur beroende vissa ridskolor är av ett kommunalt stöd och hur kommunen påverkat ridskolans syn på hot. I en kommun är det en ridskola som ser ekonomin som ett hot och en som inte gör det. Detta kan bero på att kommunen har valt att endast satsa på en ridskola i kommunen.

Tjugonio procent av kommunerna ser ekonomin som ett hot, eftersom anläggningarna är dyra i drift. Detta leder till högre ridpriser och färre som har råd att rida. Vi anser att kommunen bör satsa på att ha färre ridanläggningar, så att kommunerna kan ge ridskolorna ekonomisk stöttning och på sätt hålla nere ridpriserna. En kommun anser att sporten är konjunkturkänslig och även här tror vi att det är bättre att ha färre anläggningar, så att kommunen har råd att stötta ridskolorna i till exempel en lågkonjunktur. Nackdelen med att ha färre ridklubbar är att det kan bli längre för vissa av kunderna när de ska ta sig till ridskolan. Genom att ha färre ridskolor minskar man utbudet. Det gäller också att kvarvarande ridskolor har möjlighet att expandera, vilket kan vara svårt i ett tätbebyggt område.

Mark och djurskydd

Bristen på mark togs också upp som ett hot mot utvecklingen bland ridskolorna. Konkurrensen om ridvägar hårdnar ju närmare tätorten man kommer eftersom marken som motionärer och ryttare konkurrerar om minskar. En ryttare väljer ridvägar i förstahand ur ett säkerhetsperspektiv och i andrahand efter underlag. Ryttarna vill också gärna ha en ”runda” istället för att behöva vända då detta ökar risken för skador då hästen har en benägenhet att själv välja tempo när man vänder (Svala, 2003). Att dela vägar med motionärer innebär en ökad säkerhetsrisk för både motionärer och ryttare då hästen lätt kan bli skrämdd av till exempel hundar eller cyklister som kan smyga sig på bakifrån. Hästen har två blinda fält, ett rakt bak och ett rakt fram (Svala, 2003). Detta innebär att den lätt kan bli överraskad när något närmar sig bakifrån och reagera med att sparka efter tingen. Eftersom många människor saknar kunskap om hästar, innebär detta att människan utsätts för fara.

Ridskolorna ser det också svårt att uppfylla djurskyddskraven för att det inte finns tillräckligt med hagmark, då tätorten expanderar. Vi ser i dagsläget inte detta som ett stort problem, eftersom det i lagen inte nämns hur länge hästen ska få röra sig fritt i alla gångarter. Detta innebär att hästen likväl kan släppas i ett ridhus en kort stund även om detta inte är det ultimata för hästen.

Trettioåtta procent av kommunerna ser bristen på mark som ett hot då det inte finns tillräckligt med utrymme för hagar och ridvägar. Vi tycker att det är viktigt att kommunen satsar på att bygga ridvägar för att det ska bli säkert för både ryttare och motionärer. Att sätta upp förbudsskyltar mot ridning gör att ryttarna söker sig till andra vägar som inte är lika säkra. Att flytta på ridskolan hjälper motionärerna, men det kan vara förödande för ridskolans överlevnad. Om ridskolan flyttas längre bort från staden gör man den mindre tillgänglig för dess kunder, vilket kan göra att ridskolan förlorar sina besökare och kan därmed få ekonomiska problem. Eftersom tätorten håller på att expandera löser man endast problemet tillfälligt eftersom ridskolan förr eller senare kommer att hamna i ett tätbebyggt område igen. Därför är det viktigt att kommunen gör plats för ridskolorna i tätbebyggelsen både med hänsyn till ridvägar, hagmark och till allmänheten.

Allergi

Några ridskolor har nämnt att de har ett ansvar gentemot allmänheten att förhindra spridandet av hästallergen. Det krävs att personalen och kunderna visar allmänheten respekt genom att till exempel duscha och byta kläder innan de lämnar stallområdet. Detta ställer också högre krav på ridskolan, då denna behöver kunna erbjuda dusch och omklädningsrum. Trots bristande forskning kring hur hästallergen sprids har man kommit fram till att det minskar kraftigt på en relativt kort sträcka. Ridskolans placering i sig innebär inte ett stort problem för allergiker, eftersom bygglagen rekommenderar ett avstånd på 500 meter mellan djurstallar och annan bebyggelse. Hästallergen sprids till störst del av ryttare och stallarbetare som vistas på offentliga platser utan att ha duschat och bytt kläder. (Hästnäringens Nationella Stiftelse, 2006). Detta är något som ridskolan i tätbebyggt område måste vara noggranna med att informera om för att undvika vidare diskussioner mellan allergiker och hästfolk.

Samsyn

Det finns en samsyn kring ridskolornas möjlighet till utveckling. Dock ser ridskolorna och kommuner olika möjligheter till utveckling. Vi anser att ridskolor och kommuner även här behöver prata med varandra så att de arbetar med samma utvecklingsmöjligheter. Det kan också förhålla sig så att kommunen kan ha sett en möjlighet till utveckling som inte ridskolan har gjort och tvärt om.

Även kring hot finns en samsyn gällande att det är ekonomin och bristen på mark som hämmar ridskolornas utveckling. De har tagit upp olika saker vad gäller bristen på mark, men det är i grund och botten samma problem. Eftersom det finns en samsyn kring både möjligheter och hot bör ett samarbete mellan ridskola och kommun inte vara någon omöjlighet då det vad vi kan se inte finns några meningsskiljaktigheter. Vi anser att distriktet måste ta en mer ledande roll och få ridskolorna och kommunerna att samarbeta. Det borde ligga i distriktets intresse att få de två parterna att samarbeta då detta bidrar till utveckling av ridsporten.

Samtliga kommuner anser att det finns ett samarbete mellan ridskola och kommun men endast 68 % av ridklubbarna anser att det finns ett samarbete. Detta kan bero på att det i vissa kommuner finns fler än en ridskola och att kommunen ifråga endast samarbetar med en ridskola i kommunen.

Material och metod

Det faktum att vi använde en redan framarbetad enkät bidrog till att vi fick ta hänsyn till detta när vi sammanställde resultatet. Att enkäten skickades ut första gången i maj 2010 och att det har skickats påminnelser tror vi har bidragit till en relativt hög svarsfrekvens. Det underlättade genomförandet då en stor del av materialet redan var insamlat. Dock tror vi att om enkäten hade varit något kortare hade fler svarat. Vi tror också att vi hade fått mer tyngd i svaren om enkäten hade varit kortare samt om de frågor som vi valde att fokusera på hade varit i början av enkäten.

De frågor som vi valde att arbeta med valde vi för att de var de frågor som fanns med på både enkäten till ridskolorna och enkäten till kommunerna och dessa svar gick därför att jämföra.

Förslag till framtida studier

Ett samarbete mellan kommunerna skulle underlätta för ridskolor i tätort. Det vore intressant att undersöka hur ett sådant samarbete skulle kunna fungera samt om det redan finns ett. Det skulle även vara intressant att kartlägga bra samarbeten mellan kommun och ridskola för att kunna ta fram och visa andra kommuner och ridskolor.

För att få ännu mer djup i svaren hade man behövt använda sig av djupintervjuer där man kan tolka kroppsspråk, tonläge med mera. Vår undersökning kartlägger problemet ur ridskolornas och kommunernas perspektiv. För att tydliggöra resultatet ännu mer skulle man till exempel kunna göra en kvantitativ undersökning över hur mycket bidrag varje klubb får.

Rekommendation

Efter att ha sammanställt resultaten tror vi att det krävs ett ökat samarbete mellan ridskolor och kommuner för att ridskolorna ska överleva. Med samarbete menar vi bättre kommunikation då de i huvudsak nämner samma saker på frågorna angående hot och möjligheter. Vi tror att ridsportdistriktets kansli kan ta en mer framträdande roll och samordna ridskolor och kommuner till ett bättre samarbete. Detta kan till exempel göras genom att redovisa denna studie eller anordna en kick-off där man bjuder in ridskolorna och kommunerna. Distriktet måste också arbeta fram en strategi för samarbete där de utgår ifrån ett väl fungerande samarbete. Likaså måste de identifiera möjligheter till samarbete över kommungränserna då vissa ridskolor ligger vid kommungränserna. Det borde ligga i distriktets intresse att få kommuner och ridskolor att samarbeta då detta bidrar till utveckling av ridsporten.

Slutsatser

Det primära syftet med arbetet var att undersöka vad kommunerna och ridskolorna i Stockholms län ser för möjligheter och hot mot utvecklingen av ridskolorna i kommunen. Studien hade även ett sekundärt syfte att undersöka huruvida ridskolor och kommuner har en samsyn vad gällande hot, möjligheter och deras samarbete.

Resultatet från undersökningen kan sammanfattas i följande slutsatser.

- De flesta ridskolor och kommuner ansåg att möjligheten till utveckling var god.
- Ridskolorna ansåg att ett nytänk avseende kompletterande verksamheter var den största möjligheten och kommunerna ansåg att anläggningarnas placering var den största möjligheten.
- De två största hoten som ridskolorna och kommuner såg var ekonomin och bristen på mark.
- Sexton ridklubbar (42%) och kommuner (76 %) hade en samsyn vad gäller samarbetet.

FÖRFATTARENS TACK

Vi vill tacka vår handledare Karin Morgan för mycket god stöttning och handledning. Vi vill även tacka Anneli Grimborg för uppstart och inledande resultatinsamling samt alla ridskolor och kommuner som har svarat på enkäten.

REFERENSER

Litteratur

Bylander, A. 2010. *Landsbygdsutveckling och hästnäringen. En fallstudie av Vellinge ridstigsprojekt, från teori till handling. Självständigt arbete vid LTJ – fakulteten Landskapsarkitektprogrammet SLU. Alnarp.*

- Simonsen, B. H. 1999. *Hästens naturliga beteende och välbefinnande*. Natur och Kultur/LTs förlag. Köpenhamn.
- Svala, C., 2002. *Hästen i landskapet*. Examens arbete nr. 244. Sveriges Lantbruksuniversitet, Alnarp.
- Svala, C., 2003. *Planering för tätortsnära ridning - mer än bara ridhus*. Rapport nr. 240. Sveriges Lantbruksuniversitet, Alnarp.
- Systat Software. 2006. *Sigmastat version 3.5*. Systat Software, Inc. Richmond, California, USA.

Internet

- Hästnäringens Nationella Stiftelse. 2006. *Visa hänsyn till hästallergiker*. http://www.nshorse.se/polopoly_fs/1.492.1192532637!visa%20h%C3%A4nsyn%20til%20h%C3%A4stallergiker.pdf (hämtad 2011-02-02)
- Hästnäringens Nationella Stiftelse. 2007. *Miljö och djurskydd*. http://www.nshorse.se/polopoly_fs/1.1233.1201102593!ns_s50-67.pdf (hämtad 2011-02-02)
- Jordbruksverket. 2010a. *Statistik*. <http://statistik.sjv.se/Dialog/Saveshow.asp> (hämtad 2011-01-30)
- Jordbruksverket. 2010b. *Skötsel av hästar*. <http://www.jordbruksverket.se/amnesomraden/djur/hastar/skotsel.4.1cb85c4511eca55276c80002305.html> (hämtad 2011-01-30)
- Jordbruksverket. 2010c. *Utevistelse*. <http://www.jordbruksverket.se/amnesomraden/djur/hastar/utevistelseochbetesgang.4.1cb85c4511eca55276c80002316.html> (hämtad 2011-01-30)
- Ridskolornas Riks Organisation. 2010. *Ridskoleverksamheten i Sveriges kommuner*. http://www.rro.se/Augurs_rapport_RRO.pdf. (hämtad 2011-03-20)
- Stockholms Län ridsportförbund. 2011. *Stockholm*. <http://www3.ridsport.se/Distriktssajter/Stockholm/stockholm/> (hämtad 2011-03-14)
- Svenska ridsportförbundet. 2010. *Statistik*. <http://www3.ridsport.se/Svensk-Ridsport/Organisation/Statistik/>. (hämtad 2011-03-08)
- Svenska ridsportförbundet. 2011. *Hästarna ökar i Sverige*. <http://www3.ridsport.se/Svensk-Ridsport/Nyheter/2011/01/HastarnaokariSverige/>. (hämtad 2011-03-08)

Lästa men ej refererade källor

- Andersson, K. och Karlsson, N. 2007. *En kommun ekonomiska satsning på ridsporten – Hur skiljer sig Surahammars kommuns ekonomiska satsningar på Surahammars RF och Surahammars IF?* Fördjupningsarbete nr. 323. SLU, Enheten för hippologisk högskoleutbildning. Uppsala.
- Arvidsson, J. 2009. Inventering av hästgårdar i Degerfors kommun – ur ett djurskyddsperspektiv. Studentarbete nr. 262. Sveriges Lantbruksuniversitet. Skara

- Bengtner, A. och Pettersson, M. 2004. *Hur mycket satsar olika kommuner i Sverige på ridsport jämfört med fotboll?* Fördjupningsarbete nr. 256. SLU, Enheten för hippologisk högskoleutbildning. Uppsala,
- Ekfeldt, M. och Engell-Moen, R. 2004. *Hur skiljer sig kommunernas ekonomiska satsningar på ridskolor åt i Stokke respektive Ängelholms kommuner.* Fördjupningsarbete nr. 255. SLU, Enheten för hippologisk högskoleutbildning. Uppsala.
- Kemstedt, E. 2010. *Hästhållning i Ängelholms kommun – ur hästens välperspektiv.* Fördjupningsarbete nr. 326. SLU, Institutionen för husdjurens utfodring och vård. Uppsala.

BILAGOR

Bilaga 1. Enkät till ridskola

Ridklubb/Ridskoleverksamheterna i Stockholms Län

Ridskola: _____ Förening: _____
Uppgiftslämnare: _____
E-post: _____
Byggår för stall: _____ ridhus: _____ Senaste större renovering gjord år: _____
Föreningen bildades: _____

Anläggning

Vem äger anläggningen: _____

I vilken form drivs ridskoleverksamheten: _____

Hur ser ev. upplåtelseformer ut för anläggningen:

Finns samarbetsavtal mellan ridskola och förening: Ja Nej

Antal permanenta stallplatser: _____

Antal uteboxar/gästboxar: _____

Antal ridhus: _____ Storlek: _____

Antal utebanor: _____ Storlek: _____

Servicedel: Finns

Duschmöjligheter	Ja	Nej	
Omklädningsrum	Ja	Nej	
Klubbrum	Ja	Nej	
Toalett	Ja	Nej	
Cafeteria	Ja	Nej	
Teorisalar	Ja	Nej	antal: _____

Är anläggningen handikappanpassad Ja Nej

Hur stor är elkostnaden för anläggningen per år?

Vilken typ av ströbädd står hästarna på?

Hur är gödselhanteringen löst? _____

Hur stor är kostnaden för gödselhanteringen per år? _____

Hästar

Antal lektionshästar: _____

Antal lektionsponnyer: _____

Antal uppstallade privathästar på anläggningen: _____ därav personalhästar: _____

Lektioner

Antal ridande elever totalt per vecka: _____
Antal uppsittningar per vecka: _____
Antal lektioner per vecka: _____
Antal elever per ridgrupp: _____
Antal barn - 6 år _____
Antal juniorer 7 -18 år: _____
Antal juniorer/seniorer 19 – 26 år: _____
Antal seniorer 27 och uppåt: _____

Finns det specialgrupper i de olika grenarna:

Dressyr: _____ Antal: _____ Hoppning: _____ Antal: _____ Övriga grenar
_____ Antal: _____
_____ Antal: _____

Hur är de upplagda:

Antal/grupp: _____

Tävlar lektionsryttare på lektionshäst både internt och externt ?

Ja om ja på vilken nivå: _____ Nej

Finns :

Körning: _____ antal grupper: _____ antal elever: _____ övrigt: _____
Voltige: _____ antal grupper: _____ antal elever: _____ övrigt: _____
Handkappridning: _____ antal grupper: _____ antal elever: _____ övrigt: _____
Har ridskolan kölista: Ja Nej
Antal i kön: barn/juniorer: _____ seniorer: _____

Lektionspriser

kostnad/lektion lektionstid

Seniorer: _____

Juniorer häst _____

Juniorer ponny _____

Barn _____

Ev. specialgrupper _____

Personal

Antal anställda totalt: _____

Ridskolechef Utbildning Antal lektioner/v.

Instruktörer Utbildning Antal lektioner/v.

Finns anställd fritidsledare?

Namn: _____ Antal timmar: _____

Arbetsuppgifter: _____

Arbetsgivare för fritidsledaren: (ringa in alternativ)

Föreningen Ridskolan Annan: _____

Hur finansieras fritidsledartjänsten:

Medlemmar

Antal medlemmar totalt: _____

Medlemsavgift:

Seniorer: _____

Juniorer: _____

Familjemedl.avgift: _____

1. Vilka problem/hot anser ni att det finns för utveckling av ridsporten i Stockholms Län?

2. Vilka möjligheter anser ni att det finns för utveckling av ridsporten i Stockholms Län?

3. Vilken kommer att vara ridsportens största målgrupp i framtiden?

4. Vilka mervärden skapar ridsporten för olika målgrupper i samhället?

Har klubben/ridskolan något samarbetet med kommunen

Ja Nej

Beskriv hur samarbetet ser ut:

Kontaktperson på kommunen, namn: _____

E-post: _____

Vilka satsningar har er kommun gjort för att utveckla ridsporten i kommunen?

Finns det ridvägar som kommunen ansvarar för? Ja Nej

Vilka övriga samarbetspartner har ridklubben/ridskolan?

Tack för din medverkan!

Bilaga 2. Följebrev till ridskola

Hej!

I Maj 2010 skickade Annelie Grimborg från Stockholms ridsportförbund ut en enkät angående ridklubb/ridskoleverksamhet i Stockholms län.

Vi är två elever som studerar på hippologprogrammet vid Ridskolan Strömsholm och som vårt examensarbete har vi fått till uppgift att sammanställa resultaten från den utskickade enkäten. Dock saknas det svar från Er och vi skulle vara tacksamma om ni önskar svara på en kommande E-enkät som under Tisdag 1/2 kommer skickas till Er. Vi anser det viktigt att få en hög svarsfrekvens för att resultatet ska bli så trovärdigt som möjligt.

Tack för din medverkan!

Vänliga hälsningar

Selma Claar och Linnea Nilsson studerande vid hippologprogrammet.

Bilaga 3. Enkät till kommuner

Utveckling av ridsporten i kommunerna i Stockholms Län

Kommun: _____

Uppgiftslämnare: _____

E-post: _____

Telefon: _____

Hur många ridsportföreningar finns i kommunen?

Vilka problem/hot anser ni att det finns för utveckling av ridsporten i er kommun?

Vilka möjligheter anser ni att det finns för utveckling av ridsporten i er kommun?

Har kommunen kontakt/samarbete med ridsportförningarna?

Ja Nej

Beskriv hur samarbetet ser ut?

Prioriteras ridsport i kommunen?

Ja Nej

Beskriv hur det sker?

Har kommunen någon uppfattning om hur bidragen till fritidsverksamheten är fördelade mellan killar och tjejer?

Har kommunen en strategisk handlingsplan för utveckling av ridsporten?

Vilka satsningar har gjorts för att utveckla ridsporten i kommunen?

Om en satsning har gjorts vilka medel har tillförts satsningen?

Har andra intressenter tillfört medel i satsningen och ev. hur stor del av satsningen?

Vilka områden inom ridsporten anser kommunen att det är extra viktigt att satsa på?

Vad ser kommunen som det största miljöproblemet när det gäller ridsportverksamhet?

Vilka övriga hästverksamheter har kommunen samarbete med och vilka satsningar har man gjort för dessa verksamheter?

Finns det ridvägar som kommunen ansvarar för?

Hur ser de kommunala kommunikationerna ut till ridanläggningen i kommunen?

Finns idrottsnätverk eller liknande konstellationer i kommunen?

Tack för din medverkan!

Bilaga 4. Följebrev till kommuner

Hej!

I Maj 2010 skickade Annelie Grimborg från Stockholms ridsportförbund ut en enkät angående kommuners satsning på ridsport.

Vi är två elever som studerar på hippologprogrammet vid Ridskolan Strömsholm och som vårt examensarbete har vi fått till uppgift att sammanställa resultaten från den utskickade enkäten. Dock saknas det svar från Er och vi skulle vara tacksamma om ni önskar svara på en kommande E-enkät som under Fredag 10/2 kommer skickas till Er. Vi anser det viktigt att få en hög svarsfrekvens för att resultatet ska bli så trovärdigt som möjligt.

Tack för din medverkan!

Vänliga hälsningar

Selma Claar och Linnea Nilsson studerande vid hippologprogrammet.

Bilaga 5. Lista över ridskolor och kommuner

Tabellen visar vilka klubbar respektive kommuner som ser ekonomi och/eller mark som ett hot. Den visar också vilka klubbar som anser att de har ett samarbete med kommunen och vilka kommuner som anser att de har ett samarbete med klubbarna. (X=kommuner som ej svarat men som har en klubb som har svarat, - = har ej svarat på frågan)

Klubb	Kommun	Driftsform	Ekonomi hot Ridklubbar	Ekonomi hot Kommuner	Mark hot Ridklubbar	Mark hot Kommuner	Samarbete med kommun	Samarbete med ridskola	Service klass
22	1	P	-	-	-	-	Ja	X	3,7
38	1	P	-	-	-	-	Ja	Ja	3,3
23	10	P	Ja	Nej	Nej	Ja	Nej	Ja	3,7
21	12	P	-	Ja	Ja	Nej	Ja	X	3,7
17	13	P	Nej	Nej	Nej	Ja	Nej	Ja	4,3
1	14	P	Ja	Ja	Ja	Nej	Ja	Ja	3,3
3	14	F	Ja	Ja	Ja	Nej	Nej	Ja	2
19	14	F	Nej	Ja	Ja	Nej	Nej	Ja	3,3
15	15	F	-	Ja	-	Nej	Nej	Ja	4,7
29	16	F	-	Ja	Nej	Nej	-	Ja	3
7	16	E	Nej	Ja	Nej	Nej	Ja	Ja	3
6	17	P	Nej	Ja	Ja	Nej	Ja	Ja	3
8	18	P	Nej	-	Nej	-	Ja	Ja	2,3
18	19	F	Ja	-	Ja	-	Nej	X	2,7
12	19	F	Nej	-	Ja	-	Ja	X	4,7
13	2	F	Nej	Nej	Nej	Ja	Ja	X	2,3
36	20	P	Ja	Nej	Nej	Ja	Nej	Ja	2,3
32	20	AB	Ja	Nej	Nej	Ja	Ja	Ja	3
33	20	AB	Ja	Nej	Nej	Ja	Ja	Ja	2,7
5	20	AB	Nej	Nej	Ja	Ja	Ja	Ja	3,3
34	21	P	-	Ja	Ja	Nej	Ja	Ja	4,3
24	21	F	Nej	Ja	Ja	Nej	-	Ja	4,3
26	21	F	Nej	Ja	Ja	Nej	Ja	Ja	4,3
25	4	P	Nej	Nej	Nej	Ja	Nej	Ja	2,7
2	5	F	Ja	Nej	Nej	Ja	Ja	Ja	3
31	5	P	Ja	Nej	Nej	Ja	Ja	Ja	4,3
16	5	P	Nej	Nej	Nej	Ja	Ja	Ja	3
10	6	F	Ja	Ja	Ja	Nej	Nej	Ja	2
14	6	P	Nej	Ja	Ja	Nej	Ja	X	3,3
37	7	-	-	Nej	Nej	Ja	Nej	X	3
27	8	P	Ja	Nej	Nej	Ja	Ja	Ja	2,3
11	X	F	Nej	X	-	X	Ja	Ja	3,3
30	X	P	Ja	X	Nej	X	Nej	Ja	2
35	X	F	-	X	-	X	Ja	Nej	3,3
28	X	F	Ja	X	Nej	X	Nej	Ja	3
4	X3	Ej verksam	Nej	X	Ja	X	Ja	Nej	4,3
9	X	P	Nej	X	Ja	X	Ja	Nej	3,7

20	X	F	Nej	X	-	X	Ja	Nej	-
----	---	---	-----	---	---	---	----	-----	---

DISTRIBUTION:

Sveriges Lantbruksuniversitet

Hippologenheten

Box 7046 750 07 UPPSALA

Tel: 018-67 21 43

Fax: 018-67 21 99

Swedish University of Agricultural Sciences

Department of Equine Studies

Box 7046 750 07 UPPSALA

Tel: +46-18 67 21 43

Fax: +46-18 67 21 99
