



Vitberget Skellefteå, ett kommunägt tätortsnära skogsområde – föreningarnas och allmänhetens syn på hur skogen bör skötas.

Vitberget Skellefteå, a municipality owned urban forest – the view of non-profit associations and the public, on how to manage the forest.

Göran Andersson

**Arbetsrapport 332 2011
Examensarbete 30 hp D
Jägmästarprogrammet**

**Handledare:
Karin Öhman**

Sveriges lantbruksuniversitet
Institutionen för skoglig resurshushållning
901 83 UMEÅ
www.slu.se/srh
Tfn: 090-786 81 00



ISSN 1401-1204
ISRN SLU-SRG-AR-332-SE

Vitberget Skellefteå, ett kommunägt tätortsnära skogsområde – föreningarnas och allmänhetens syn på hur skogen bör skötas.

Vitberget Skellefteå, a municipality owned urban forest – the view of non-profit associations and the public, on how to manage the forest.

Göran Andersson

Examensarbete i Skogshushållning vid inst för skoglig resurshushållning, 30 hp

Jägmästarprogrammet

EX4032

Handledare: Karin Öhman, SLU, institutionen för skoglig resurshushållning, planering

Examinator: Eva-Maria Nordström, SLU, institutionen för skoglig resurshushållning, planering

Abstract

The question is who should govern and administrate a municipality owned urban forest? Should societies and the public be invited to participatory planning, who are the interested parties, could they be treated like a group and what are their opinions on administration and management? The study is carried out in a municipal owned forest Vitberget Skellefteå that is widely used by associations and individuals for recreation and training.

This has led to several discussions in the local media about the management of the forest, especially in connection to harvesting. The work undertaken here has been to identify who has any interest in the management of the area. After identifying the interested parties, a selection of the societies, schools and pre-schools that actively uses the area as well as random individuals met in the area was interviewed. The questions asked can be divided into six main groups:

- Communication with the municipality's managers for the area
- Interference from other activities
- Views on forest management
- Views on nature conservation
- The uniqueness of Vitberget
- Development opportunities

The crucial factors identified as being needed to succeed in managing an urban forest are long-term administration, information and communication. The general recommendations for management of urban forests provided by the Forest Agency, in form of practical advices appear quite in line with what the interviewees prefer. The long-term administration approach means that they do not want to live in fear that the area will be developed for other uses like new residential areas or that harvesting will be carried out to create bigger clear-cut areas. Most of the interviewed are asking for improved information and communication. A lack of information creates uncertainty and undermines confidence in the administrators and decision makers, it creates rumors, unnecessary fear and irritation. Communication can provide administration with information about what is unique today and how to improve the area. Education can also be part of information and communication, creating an understanding for why the administrator chose one method instead of another.

Key words: Urban forest, Neighbourwoods, Participatory planning, Information, communication and society

Sammanfattning

Vem eller vilka ska styra och förvalta en tätortsnära kommunalägd skog? Ska föreningar och allmänheten bjudas in i en deltagande planering. Vilka intressenter finns, kan dessa behandlas som en grupp och hur de ser på förvaltning och skötsel. Studierna har utförts i ett kommunägt skogsområde Vitberget Skellefteå, som flitigt används av föreningar och privatpersoner för rekreation och träning. Där förvaltning av området har föranlett ett flertal diskussioner bland annat i lokala media, speciellt i samband med avverkningar.

Arbetet som utförts har varit att identifiera de intressenter som på ett eller annat sätt berörs av områdets skötsel och användande. Utifrån de identifierade intressenterna har de föreningar, skolor och förskolor som aktivt använder sig av området samt slumpvisa privatpersoner som rört sig i området intervjuats. Frågorna har grupperats i sex huvudgrupper:

- Kommunikationen med kommunens förvaltare av området
- Störningar från annan verksamhet
- Synpunkter på skogsskötsel
- Synpunkter på naturvård
- Det unika med Vitberget
- Utvecklingsmöjligheter

Långsiktighet, information och kommunikation är de tre områden som identifierats som framgångsfaktorer vid förvaltning av ett tätortsnära skogsområde. De generella rekommendationerna som skogsstyrelsen ger, i form av råd för den praktiska skogsskötseln tycks stämma väl överens med vad de intervjuade föredrar. Med långsiktighet menas att man inte vill leva i oron att området ska, exploateras för annan markanvändning exempelvis nya bostadsområden eller att området ska avverkas på sådant sätt att man kommer att möta en större sammanhänga kalmark. Information och kommunikation är de områden som man vill se en förbättring på. Bristen på information skapar en osäkerhet och påverkar tilliten till förvaltarna och beslutsfattarna, skapar rykten, en onödig rädsla och irritation. Kommunikation kan hjälpa förvaltarna med tips om vad som är unikt med området och hur det kan utvecklas. Utbildning av intressenter i skogsskötsel, kan vara ytterligare ett sätt att arbeta med för att skapa förståelse för de val som görs i förvaltningen.

Nyckel ord: Tätortsnära, Deltagande planering, Information, Kommunikation och Förening

Förord

Detta examensarbete på 30 hp har utförts vid institutionen för Skoglig Resurshushållning på Sveriges Lantbruksuniversitet i Umeå.

Detta examensarbete har berört ett område som engagerar och berör många människor, den tätortsnära skogen. Min största lärdom som jag erhållit under mötena under intervjuerna och de litteraturstudier jag gjort, är vikten av information och kommunikation för förståelse och utveckling av områden som berör och engagerar människor.

Den jag främst vill tacka är min handledare Karin Öhman för att hon på ett bra sätt väglett mig i mitt arbete. Jag vill även rikta ett stort tack till Tomas Ladås skogsförvaltare Skellefteå kommuns skogar för att låtit mig ta del av information om och hans kunskaper som förvaltare av området. Tack även till Anders Lindhagen som bidrog med tankar runt intervjufrågor under uppstarten av arbetet.

Förutom ovanstående personer finns det ett stort antal personer som på ett mycket bra sätt bidragit i mitt arbete. Alla de personer som jag mött under intervjuerna, gladeligen delat med sig av sin tid och sitt engagemang. Jag vill också ta tillfället min fru Ingmarie och dotter Clara som läst igenom manus och bidragit med bra synpunkter.

Innehåll

Inledning.....	6
Bakgrund.....	6
Syfte och problemställning	9
Teori.....	10
Riskzon för konflikter.....	10
Deltagande planering.....	10
Intressentanalys	11
Definition och strukturering av intressen och mål	12
Tätortsnära skog, definitioner.....	12
Skogsskötsel i tätortsnära skogar.....	13
Exempel på kommuners deltagandeplanering av tätortsnära skogar	15
Borlänge.....	15
Linköping.....	16
Haninge.....	17
Metod	18
Intressentanalys.....	18
Problemstrukturering och metodval.....	18
Intervjuer med intressentgrupper.....	19
Intervjuer med privata besökare	19
Resultat.....	20
Intressentanalys.....	20
Kommunikation med kommunens förvaltningar.....	20
Störning från annan verksamhet	21
Synpunkter på skogsskötsel.....	22
Synpunkter på naturvård.....	22
Det unika med Vitberget.....	23
Utvecklingsmöjligheter	23
Diskussion	24
Intressenter.....	24
Kommunikation	25
Störning av annan verksamhet.....	25
Skogsskötsel och naturvård	26
Utvärdering av undersökning via intervjuer.....	27
Deltagande planering.....	27
Slutsatser och rekommendationer	29
Referenser.....	30
Bilaga 1/ Förklaringar	33
Bilaga 2/ Spår och anläggningar i Vitbergsområdet.....	34
Bilaga 3/ Underlag för frågor vid intervjuer av brukande föreningar inom området Vitberget.....	35
Bilaga 4/ Frågeguide för besökare.....	37
Bilaga 5/ Skellefteå Orienteringsklubb (SOK).....	41
Bilaga 6/ Skellefteå Skidklubb	43
Bilaga 7/ Sv. Missionskyrkans ungdom (SMU).....	44
Bilaga 8/ Friluftsförbundet – Skellefteå lokalavdelning.....	45
Bilaga 9/ Skellefteå Fågelförening.....	46
Bilaga 10/ Svenska Naturskyddsföreningen lokala förening	47
Bilaga 11/ Skellefteå Brukshundklubb.....	48
Bilaga 12/ Hagens förskola / avdelning Solrosen.....	50
Bilaga 13/ Norrhammarskolan, högstadiet.....	51

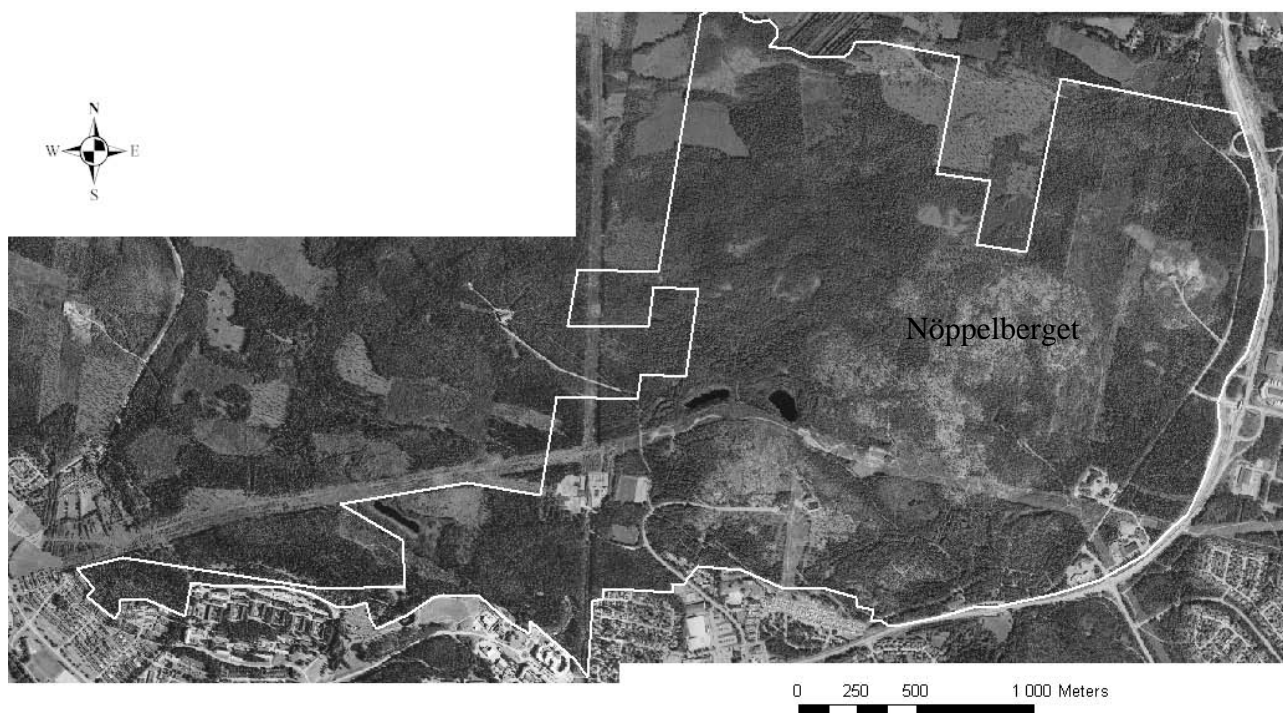
Inledning

Bakgrund

Vitbergsterrängen och speciellt den del som idag ägs av Skellefteå kommun har fungerat som ett rekreationsområde för allmänheten och är ett område där flertalet föreningar förlagt sina verksamheter. Vitberget ligger strax norr om Skellefteå i anslutning till bebyggelse och väster om E4:an, figur 1 och 2.



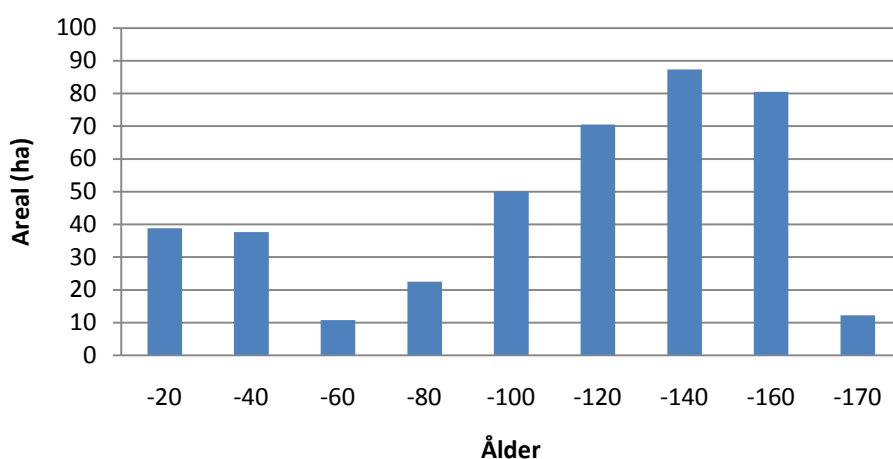
Figur 1. Skellefteå, norr om älven



Figur 2. Vita linjen avgränsar Skellefteå kommuns mark på Vitberget.

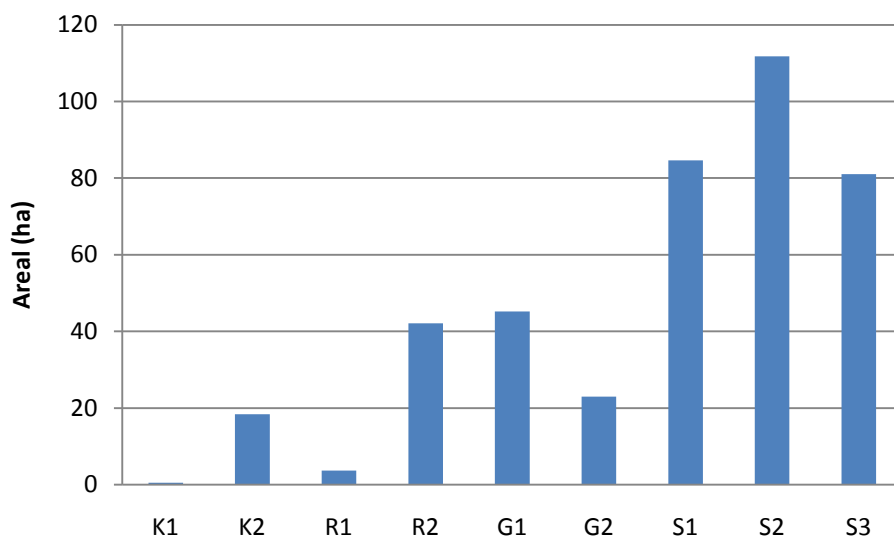
Områdets totala areal är c:a 660 ha varav 410 hektar är produktiv skogsmark. Den övriga arealen består bland annat av bergimpediment, ledningsgator, vägar och sjöar. Angränsande bebyggelse består förutom bostadsområden främst av Skellefteå camping, Vitbergsbadet och Skellefteå Kraft Arena. I området finns dessutom ett flertal fasta anläggningar t.ex. skidbacke med möjlighet till konstsnö, elljusspår, ett antal klubbstugor, grillplatser, barnstigen ”Urskogen”, naturstig, ett uteklassrum, äventyrsbana och en restaurangbyggnad med utsikt över Skellefteå stad.

Den produktiva skogen domineras av äldre skog. 44 % av den totala produktiva skogsmarken består av skog äldre än 120 år varav 23 % är äldre än 140 år, figur 3.



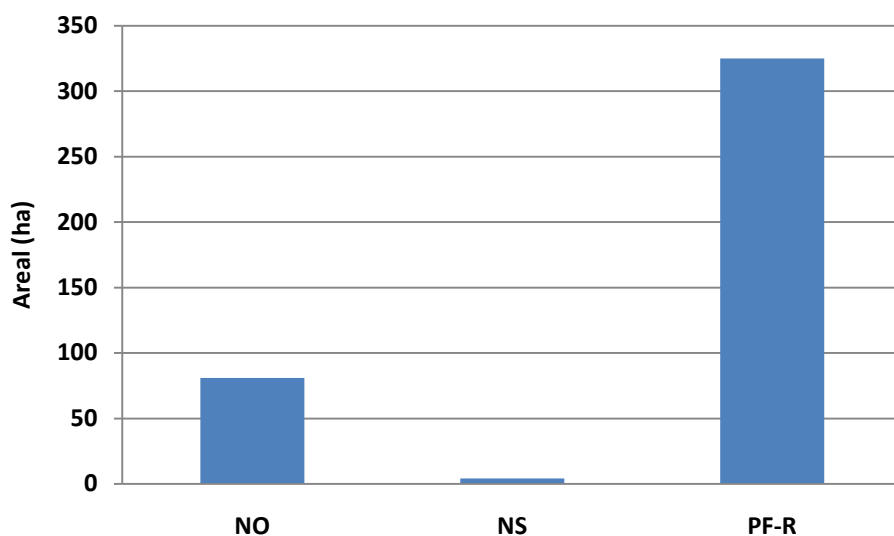
Figur 3. Skogen fördelad över åldersklasser.

75 % av områdets produktiva skogsmarksareal återfinns i huggningsklasserna G2, S1, S2 och S3, se figur 4.



Figur 4. Skogens fördelning över huggningsklasser (Förklaring huggningsklasser se bilaga 1 tabell 1).

Målklassning används för att beskriva målet med förvaltning för en enskild avdelning och används i skötselplanen. I skötselplanen som användes 2007 har man utöver de normala klasserna PG, PF, NO och NS även fört in en klass för förstärkt hänsyn rekreation PF-R, förklaring målklasser se bilaga 1 tabell 2. I skötselplanen fördelades all produktiv skogsmark på tre klasser, PF-R, NS och NO, se figur 5.



Figur 5. Skogens fördelning på målklasser (Förklaring målklasser se bilaga 1 tabell 2).

Området har till stor del skötts med försiktighet. Under senare år har endast ett fåtal gallringar och slutavverkningar skett. Skogsvård har utförts vid behov i form av röjning av de yngre skogarna samt för att gynna spåren/stigarna (Tomas Ladås muntligt 2006).

Området används för träning, tävling och rekreation. Föreningarna använder området på skilda sätt. Skidklubben använder spåren. Orienteringen rör sig inom hela området. Skytte har en fast anläggning. Brukshundklubben har en fast anläggning och använder också spåren och skogen för träning. Allmänheten använder området för många ändamål t.ex. rekreation, motion, bär- och svampplockning, familjeutflykt, rasta hunden. Skolor och förskolor är också

flitiga besökare i området där aktiviteterna spänner från lek och träning till ren utbildning i fält. För en mera detaljerad bild över spår och anläggningar se bilaga 2.

Utifrån en målmedveten strategi under lång tid, har mark i området förvärvats med mål att främja friluftslivet. Skogens tätortsnära läge och struktur har länge varit ett ämne för debatt. Redan 1967 gjorde kommunen en framställan till länsstyrelsen om bildande av naturreservat (Anon. 1994). Hösten 2005 planerades ett par avverkningar inom området vilket ledde till nya diskussioner om hur området ska brukas, vilka hänsyn som ska tas till rekreation och naturhänsyn. Kravet på en ny plan för området väcktes, och en mångbruksplan för 2008-2018 har upprättats och antogs av kommunalfullmäktige 2008. Vid skapande av mångbruksplanen har delar av detta examensarbete används, intervjuerna med föreningar och skola-förskola.

Syfte och problemställning

Att förstå föreningarnas, skolornas och förskolornas individuella behov och även se om det finns liknande preferenser hos de privata personer som rör sig inom samma område innan en skötselplan upprättats är viktigt. Detta för att kunna visa hänsyn vid planering och förvaltning (Rydberg & Aronsson 2004).

Syftet med detta arbete är därför att undersöka hur intressenterna som använder Vitbergsområdet ser på olika skogsskötselåtgärder t.ex. olika avverkningsformer, lämnande av ris, naturvårdsavsättningar, m.m., hur de påverkas av dessa och vad en förvaltare bör beakta. Finns det olikheter i synen mellan de olika föreningarna inom området vilket gör att de inte kan behandlas som en grupp? Kan skola-förskola samt privatpersoner likställas med föreningar?

Intressenterna som intervjuats har delats in i tre olika grupperingar:

- Föreningar
- Skola-förskola
- Privatpersoner.

Föreningarna som undersökts är sådana som i huvudsak har förlagt sin verksamhet i området och har någon form av fast förankring i form av anläggning, egen eller kommunal. Här har frågeställningen varit om det finns saker, bland annat i skötseln som kan bidra till deras utveckling och hur påverkas utövandet av ett antal olika skötselåtgärder.

För skola och förskola var frågeställningen densamma som för föreningar även om de inte fysiskt har någon fast plats.

Frågeställningen till privatpersoner har berört områdets kvalitéer och vad som gör att man trivs med området och om det finns idéer på hur området kan utvecklas. Den har även behandlat synen på olika skötselåtgärder och avverkningarnas placering.

Under avsnittet ”Teori” beskrivs teori om tätortsnära skog, en mötesplats med risk för konflikter, deltagande planering, definition av tätortsnära skog och avslutas med några exempel på hur man jobbat/jobbar med tätortsnära skogar i andra kommuner. Det finns även ett stycke som beskriver andra författares slutsatser om hur människor vill att tätortsnära skogar ska skötas. Avsnittet ”Metod” beskriver hur intressenter valdes ut i detta fall och varför och vilken typ av intervjuer som valdes. Delen ”Diskussion” tar upp deltagande

planering ur perspektivet: vilka ska vara med och vem tar beslutet. Den behandlar även om det finns ett värde med intervjuer eller om man kan använda sig av kända rekommendationer för skötsel av tätortsnära skogar.

Teori

Riskzon för konflikter.

Att förvalta skogen i ett tätortsnära område innebär oftast en konflikt utifrån att det berör många människor med olika intressen. Intresset kan vara personligt, för en förening eller ett allmänt och i vissa fall en blandning av dessa. Förvaltning handlar om att balansera virkesproduktion, rekreation och naturvärden men tätortsnära områden hotas också ofta av samhällets exploatering för nya bostads-, fabriks- och handelsområden samt kommunikation (Berg 2010). Konflikter kan identifieras mellan olika huvudintressen exempelvis rekreation och naturvärden. Mängden död ved är ett typiskt konfliktområde (Möllersten 2000). Där naturvårdarna ser det som nödvändigt inslag i ett fungerande skogsekosystem medan skogsströvarna tycker att det stör framkomligheten och ser bara skräpigt ut. Men även mellan intressenter inom samma huvudintresse kan konflikter uppstå (Konijnendijk 1998). Exempel på konfliktsituationer inom rekreation (Zwaenepoel 1998):

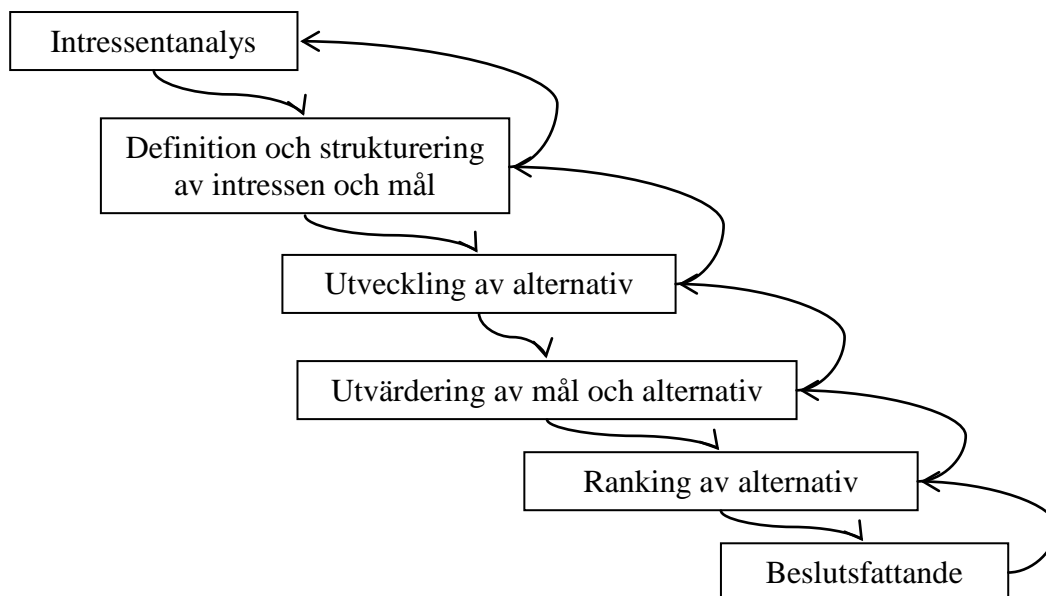
- *Rastning av löst springande hundar kan störa både vilt och andra besökare i skogen.*
- *Den relativt nya företeelsen mountainbike kan störa övriga besökare genom att de ofta förekommer i grupp och håller ett högt tempo i skogen och därigenom överraska övriga besökare.*

Deltagande planering

I Helsingfors har man tagit ett beslut att involvera allmänheten i deltagande planering vid skötsel av områden för rekreation. En deltagandeprocess anses som viktigt för att kunna ta bättre beslut när det gäller skötseln (Rantala 1998). Viktiga delar i processen är information om aktiviteter, planer och beslut och att öka förståelsen hos allmänheten och de som utför skötseln (Rantala 1998). Fem anledningar till att välja deltagande planering (Nordström 2010; Sheppard et al. 2004; Hamersley Chambers & Beckley 2003; FAO/ECE/ILO 2002; Duinker 1998):

- 1) *att öka det totala värdet för samhället genom att beakta alla värden, ekonomiska, sociala och ekologiska, och sätta ramar för förvaltningen när det gäller skötsel, strategier och policy.*
- 2) *att öka intresset hos allmänheten för skog och skogsskötsel.*
- 3) *att bygga upp tilliten till de som jobbar med förvaltningen och beslutsfattarna.*
- 4) *att skapa ett forum för att hantera konflikter, lära sig om andra intressenters perspektiv och att lära sig mer om skogens ekosystem och skötselalternativ.*
- 5) *att inkludera lokala och traditionella kunskaper i beslutsfattandet.*

För att hantera en komplex miljö såsom tätortsnära skogar kan anses vara, med många intressen och intressenter krävs att man kan arbeta strukturerat, konsekvent och långsiktigt. Verkligheten bygger på att väga ihop flera värden och minimera konflikter i en miljö där det finns flera val av skötselprogram. Ett sätt att göra det är att använda sig av en deltagande process baserad på sex steg se figur 6 (Nordström & Eriksson 2007). De steg som belyses i denna studie är intressentanalysen och begynnelsen till definition och strukturering av intresse och mål.



Figur 6. Schematisk beskrivning av MCDA-processen.

Intressentanalys

För att arbeta på ett trovärdigt sätt i en deltagande analys gäller det att identifiera de intressenter som berörs, hur mycket ska deras röst vägas in i beslut och på ett tydligt sätt redovisa rätten att påverka. En intressent kan definieras som en individ eller organisation som kommer att påverkas eller kan omfattas av beslutet som ska fattas eller som kan tillföra kunskap om situationen (Nordström & Öhman 2010).

Beroende på beslutsproblemet, ägarstrukturen, områdets historiska brukande och förvaltarens och/eller undersökarens erfarenhet, får man välja metod alternativt metoder för att identifiera faktiska intressenter. Sedan får man inte glömma till exempel myndigheter, specialister, allmänheten och att de redan identifierade intressenterna kan tillföra tidigare inte identifierade intressenter till listan (Nordström & Eriksson 2007). Man kan även bjuda in intressenter genom att de själva får anmäla sitt intresse. Om flera intressenter har gemensamt intresse kan dessa föras samman i en intressentgrupp (Nordström & Eriksson 2007).

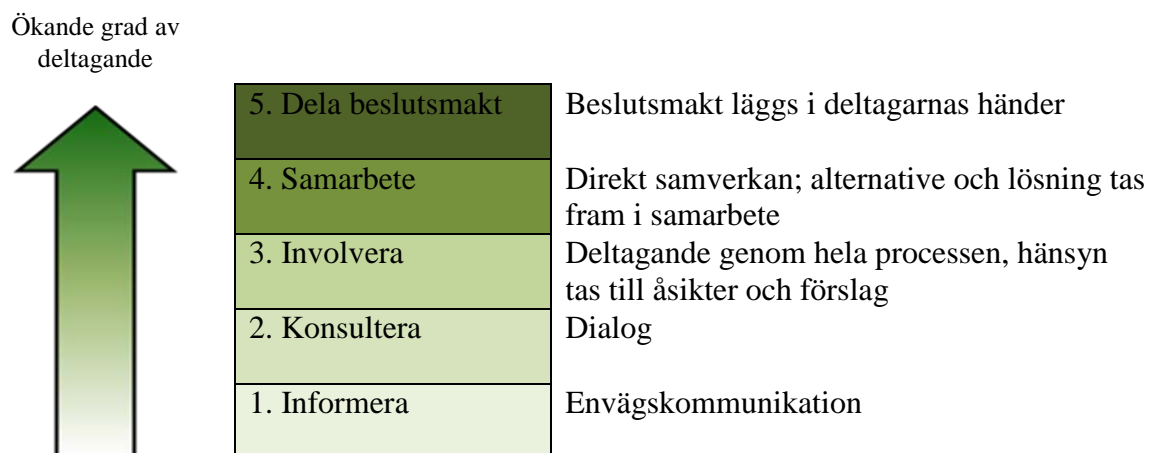
För att underlätta fortsatt arbete, måste en kartläggning av alla intressenters möjlighet att ta del av och rättigheten att påverka beslutsprocessen upprättas. I denna kartläggning finns två olika aspekter som behöver belysas (Nordström & Eriksson 2010):

1. *Vilket inflytande ska de olika intressenterna ha i processen?*
2. *Mellan vilka intressenter finns det potentiella intressekonflikter?*

För fråga två kan potentiella intressekonflikter mellan intressegrupper identifieras genom analys beroende på förkunskaper som finns. Under processens gång kan ny information medföra justeringar. De kanske hade mera gemensamt än förutsett, alternativt det fanns motsättningar som man inte tidigare identifierat.

För att beskriva och tydliggöra inflytandet för intressenterna, kan deltagandestegen vara ett bra redskap. I figur 7 återfinns ett exempel på deltagandesteg och ju högre upp i stegen man befinner sig, desto mera rättigheter och skyldigheter har man i beslutsprocessen. Fördelarna

med stegen är att alla får klart för sig om hur mycket de kan påverka, men även vilka som har makten att fatta beslutet. Beslutsstegen minskar därigenom risken för att förhoppningar skapas som inte kan eller kommer att uppfyllas samtidigt som den möjliggör genom sin tydlighet vilka kanaler man har att påverka beslutet. Stegen indikerar också att det kommer att krävas olika typ av arbetssätt med varierande grad av tids- och resursåtgång (Nordström & Öhman 2010).



Figur 7. Deltagandestegen med 5 nivåer av deltagande (© International Association for Public Participation www.iap2.org).

Definition och strukturering av intressen och mål

För den fortsatta processen är det viktigt att identifiera intressenternas intressen och mål. Att definiera och strukturera mål och intressen handlar om att skapa en bild av situationen och identifiera samband och motsättningar mellan olika intressen, som stöd kan man bygga en målhierarki (Nordström & Öhman 2010). Vitbergsområdet och specifikt den kommunalägda skog skulle exempelvis kunna ha som övergripande mål ”Optimalt nyttjande för kommunens utveckling”. Nivå två i målhierarkin har kallats intresse utifrån att spegla intressentgruppernas intressen för nyttjande av skogen exempelvis virkesproduktion, rekreation och naturvärden. Nivå tre kallas åter för mål och ska vara mätbara och sättas utifrån överliggande intresse i målhierarkin. Exempelvis kan mål för rekreation vara att minimera arealstorleken på sammanhängande behandlingsenhet, detta för att skapa variation i området. Om viktiga delar saknas i den bild man skapar av situationen i denna fas, kan processen inriktas åt fel håll och den lösning man kommer fram till blir inte tillfredställande (Nordström & Öhman 2010). Till viss del kan man som expert eller genom litteratur identifiera mål men genom att involvera intressenterna skapar man en delaktighet och ett engagemang som samtidigt fångar upp mål som man annars kanske missat. Intressenterna är ju de som bäst känner sina verksamheter, framtida visioner och vad de upplever som hot och möjligheter. Ett arbete som sedan kan bli nödvändigt är att, förenkla den komplexa bilden från intervjuerna till en förenklad sådan så att målen i antal begränsas (Nordström & Öhman 2010).

Tätortsnära skog, definitioner

Den mest använda definition internationellt för tätortsnära skogsbruk (Urban forestry) formulerades av den kanadensiska professorn Erik Jorgensen 1965. Jorgensen definierar tätortsnära skogsbruk som ett skogsbrukssätt som har till mål att sköta träd och skog så att det urbana samhällets fysiska, sociala och ekonomiska välbefinnande främjas. Detta innefattar trädens övergripande förbättrande effekter på miljön, såväl som deras rekreativa värden och generella bidrag till människans välbefinnande (Berg 2010).

Det finns dock ingen officiell definitionen för tätortsnära skog, vilket innebär att det finns många olika uppfattningar om vad tätortsnära skog är (Berg 2010). Avsaknaden försvårar möjligheten till att jämföra status, utseende och utveckling av tätortsnära skog mellan olika platser i Sverige och mellan länder (Berg 2010). Riksskogstaxeringen använder i sin analys av tätortsnära skogar en buffertzonen utanför tätortens gräns, som är beroende på tätortens befolkningsmängd (Riksskogstaxeringen 2009). Ofta används begreppet tätortsnära skog för skogen närmast centralorten i en kommun, medan mark nära övriga orter i kommunen och mark längre ifrån centralorten som frekvent används av människor i rekreationssyfte, hamnar utanför den "Tätortsnära skogen" (Eriksson 2005). Jag har valt att i min rapport att utgå från nedanstående definition.

Med tätortsnära skog menas den skog som finns nära och inom en tätort vars främsta funktion är att nyttjas av tätortens befolkning. Detta innebär att den tätortsnära skogens yttre gräns styrs mer av människans nyttjande än faktiskt avstånd. Skogens kvaliteter, tillgängligheter och historiska nyttjandet har inom vissa gränser, större betydelse än avståndet till tätorten. Produktionsskogen bör därför anses börja där skogens huvudsakliga mål och nyttjande är virkesproduktion. Lika viktigt är det att försöka definiera gränsen mellan den tätortsnära skogen och olika former av naturliga parker (Rydberg & Aronsson 2004). I detta sammanhang definieras begreppet tätort som en ort, som bebos av 200 eller fler innevånare och där avståndet mellan husen understiger 200 meter, eller som alla områden med 3 000 innevånare eller mer inklusive landet utanför inom fem minuters pendlingsavstånd med bil (Rydberg & Aronsson 2004).

Det tätortsnära skogsbruket har som mål att skogen ska bidra till att främja välbefinnande hos det lokala samhällets innevånare. Skötseln ska därför utformas så att skogstillståndet kan tillgodose de krav som samhällsmedborgarna ställer, så att skogens olika värden förkovras. Tätortsnära skogsbruk rymmer allt från trädvård till skötsel av skogsbestånd i flerbrukssyfte (Rydberg & Aronsson 2004).

Skogsskötsel i tätortsnära skogar

Skötseln av den tätortsnära skogen fordrar lika mycket kunskap om människor som om växter, djur och mark. Rydberg (2001) visar på en brist i skogspolitiken och skogsvårdslagen där skogens sociala värden inte är jämställda med värdet av biologisk mångfald och skogsproduktion. Att sköta stigar, information och arrangemang är lika viktigt som att sköta vegetationen (Rydberg & Aronsson 2004). Rydberg och Aronsson (2004) har funnit i sina studier, ett antal principer som bör ligga till grund för hur skötseln av tätortsnära skogar bör utformas. Principerna som de identifierat är variation, tillgänglighet och framkomlighet och beständighet och vitalitet. Det gäller alltså att arbeta med intryck för att inte skapa en enformig upplevelse samtidigt som området ska ge en upplevelse av beständighet. Att arbetat med variation mellan områden men även inom områden exempelvis blandskog, luckor och evighetsträd. Området ska också upplevas fysiskt och mentalt tillgängligt. Enkel att besöka och miljön ska upplevas säker och trygg.

Även om ovanstående principer är viktiga så är det också högst väsentligt att skogsskötseln sker utifrån de funktioner som skogens besökare efterfrågar; att man utgår från människan vid skötselåtgärdernas utformning (Rydberg & Aronsson 2004). Skogen ska brukas på ett skonsamt eller hänsynsfullt sätt. Åtgärderna ska vara förståeliga vilket innebär att åtgärdernas utförande ska spegla målet med skogens skötsel (Rydberg 2001). Besökarna eller som man kan se det, intressenterna som använder sig fysiskt av området kan delas upp i ett stort antal

olika grupper som var och en har sina behov, ibland liknande och ibland helt åtskilda och som därigenom efterfrågar olika inriktningar på skötseln. Förutom besökarnas önskemål finns det fler perspektiv på skogsskötseln att den utgår från skogen och dess tillstånd och att man följer lagar och eventuella krav om man är certifierad. Rydberg och Aronsson (2004) har skapat tio skötselråd för tätortsnära skog:

1. *Skötsel bör genomsyras av mångbruk.*
2. *Låt de väl genomtänkta målen styra skötseln av skogen.*
3. *Sköt skogen dynamiskt.*
4. *Låt skog och träd bli gamla.*
5. *Öka andelen löv.*
6. *Använd naturlig föryngring där så är möjligt och utnyttja spontana föryngringar.*
7. *Skapa ny skog, nya gläntor och nya vattendrag.*
8. *Anpassa skötseln efter brukare.*
9. *Sök kostnadseffektiva metoder men undvik storskalighet.*
10. *Använd skogsskötseln som ett sätt att öka allmänhetens kunskap om skog.*

En möjlig metod att för underlätta mötandet av alla krav, önskemål och områdets förutsättningar kan vara att zonera skogen. Zonering av området kommer att underlätta information och kommunikation med medborgarna om vilket mål och vilken typ av skötsel som planerats för respektive delområde i planen. Det är även viktigt att det kommer fram vid skapandet av skötselplanen, vilka de olika upplevelsevärden och/eller kvalitéer som identifierats och hur dessa beaktats (Rydberg & Aronsson 2004). En av slutsatserna i examensarbetet där förslag till skötselplan för Skedalaskogen togs fram, var att zonera skogen för olika huvudintressen (virkesproduktion, rekreation och naturvård) och därigenom på ett bättre sätt möta människornas olika uppskattningar och prioriteringar (Hasselberg & Johansson 2002). Det finns så många olika önskemål att möta när det gäller produktion, rekreation och biologisk mångfald samt olika syn på vad som är vackert, vilket gör det komplext att sköta en tätortsnära skogen. Genom att lägga tyngden på skötsel för olika delar av skogen på produktion, rekreation och biologisk mångfald kan man på ett bra och tydligt sätt möta de olika kraven. Man kan även med små åtgärder i t ex skötseln anpassa de olika målen till varandra. Det behöver inte vara så stora uppoffringar som görs (Hasselberg & Johansson 2002).

De vanligaste klagomålen på skogsbruket gäller två saker som hindrar framkomligheten: körskador och kvarlämnat ris på hyggen och i gallrad skog. Körskador bör alltid förebyggas och kan genom planering minimeras exempelvis genom avverkning under lämplig årtid, bedöma känsligheten för eventuell hög nederbörd, användande av hjälpmedel för ökad bärighet, etc.. Med avverkningsresterna är det inte lika enkelt, då riset skyddar djur och växter mot uttorkning och alltför starkt ljus. Riset innehåller också viktiga näringsämnen som inte bör tas bort från skogen. Dock ska stigar och leder alltid rensas (Möllersten 2000).

En del i skötselplanen är även att bestämma om hur stor andel och var som skogen ska lämnas för fri utveckling och/eller bevarande alternativt skapande av naturvärden. I de fall där skogsägaren är certifierad enligt antingen FSC eller PEFC ska fem procent av innehavet avsättas i form av naturvärden. Fri utveckling av skogen, död ved i olika former och orördhet främjar ofta den biologiska mångfalden. Undersökningar visar emellertid att människor vanligen föredrar öppna, skötta, och lättframkomliga skogar. Svenska Naturskyddsföreningen tar upp denna intressekonflikt som kan råda mellan rekreations- och naturvårdsintressena. Man menar att om området är tillräckligt stort så kan man i upprättandet av skötselplanen

minimera eller rent av lösa konflikten (Berg 2006). Risken med att lämna skogen för fri utveckling är att allmänheten upplever den som oattraktiv, fysiskt och mentalt otillgänglig genom att den är lämnad utan aktiv skötsel. Ett sätt att minimera risken med en konflikt mellan de två nyttigheterna kan vara att förlägga dessa områden längre från bebyggelse, i områden med lägre besöksfrekvens. Men även information och utbildning kan vara framkomliga vägar att påverka allmänhetens attityder angående naturlika skogar. Det kan även finnas ett upplevelsemässigt värde med att den orörda skogen känns lite otillgänglig (Rydberg & Aronsson 2004). Död ved är en värdefull och oersättlig resurs för ett mycket stort antal av skogens växter och djur. Det finns olika sätt att skapa död ved, lämna skog för fri utveckling, att se till att död ved sparas/skapas vid olika åtgärder och att kanske till och med påskynda att träd dör genom till exempel rundbarka tallar. Den döda veden som skapas får däremot inte störa framkomligheten och säkerhetskänslan, men om den är synlig från stigar kan den väcka intresse för besökare, exempelvis en plats för barn att träna motorik. De döda träden bör vara av god kvalitet för att gynna mångfald, med god kvalitet menas som regel inte för klen stam. Detta innebär att självgallring av unga träd bör undvikas. Dessutom bör döda träd i de flesta fall flyttas från stigar och att stående döda träd inte får utgöra fara för de som vistas i eller bor nära skogen (Rydberg & Aronsson 2004).

Exempel på kommuners deltagandeplanering av tätortsnära skogar

Borlänge

Ett examensarbete har utförts på två fristående rekreationsområden i Borlänge, Mellstaskogen på 37,5 ha samt Skräddarbacksskogen ca 30 ha (Brorson 2006). Arbetet har bestått i att skapa rekreationsanpassade skötselplaner för respektive område. Planerna har upprättats för de kommande tio åren men rekommenderade skötselåtgärder har präglats av ett betydligt längre tänk (Brorson 2006). Förutom inventeringen av det skogliga tillståndet har intervjuer utförts med brukare, privatpersoner och föreningar samt boende vars tomt angränsar med skogsområdena. Intervjuernas syfte har varit att fånga upp dessa intressenters syn på skogen och dess nuvarande skötsel (Brorson 2006).

Det som Brorson (2006) upplevde som problematiskt var att diskutera skogens skötsel med besökarna. De flesta hade förståelse för att skogen måste skötas på ett eller annat sätt men få ansåg sig ha tillräcklig insikt i skötselns betydelse för att kunna diskutera skogens framtid. I de diskussioner som fördes handlade de flesta kommentarerna om stigarnas och spårens kvaliteter respektive brister. Det var inte ovanligt att besökarna såg på skogen som ett permanent tillstånd och det blev därför nödvändigt att förklara syftet med skötselplanen. En frågeställning var hur besökarna skulle ställa sig till det faktum att det är nödvändigt att skogen sköts och därmed bitvis föryngras. Av de intervjuade var ca 20-25 % skeptiska och vill helst inte se några avverkningar medan drygt 50 % var mera förstående och till och med positivt inställda till avverkningar. En reflektion som Brorson gör är att det var relativt lätt att få besökarna positivt inställda till olika skötselåtgärder genom att förklara att syftet är att främja och säkra områdets rekreationskvaliteter i framtiden.

Noterbart är att intresset hos brukarna som rör sig i områdena till övervägande del berör skötseln och kvalitén på spåren och att det inte får bli för tätt med ris och skog in på dessa. Synpunkterna var att skogsskötseln ska bedrivas så att det på vintern kommer ner snö på skidspåren och att spåren ska kännas trygga att vistas i. Tryggheten fås genom att det inte får bli för snårigt i spårens närhet. Det finns också ett önskemål att om det blir aktuellt med

föryngringsavverkning ska man försöka undvika att det blir för öppet mellan spåren, man vill ha nya synintryck och inte se spåret för länge.

Linköping

Linköpings kommun tog under 2005 fram en policy för det egna skogsinnehavet, ca 2 600 ha. I arealen ingår 340 ha naturreservat med egna skötselområden. En övervägande del av detta innehav är beläget nära bebyggelsen i Linköpings stad och kommunens övriga tätorter. Policyn var, innan den antogs av Teknik- och samhällsbyggnadsnämnden 2006-02-15, ute på remiss. Remissen var ställd till kommunala instanser samt föreningar i Linköpings kommun (Linköping 2006). En del i policyn är att de mål som satts ska årligen i samband med bokslut och årsberättelse följas upp. Policyn för innehavet innehåller en övergripande policy för hela innehavet:

Kommunens skog ska ha höga och långsiktiga hållbara sociala, ekologiska och ekonomiska värden. Sedan har dessa delar utvecklats med egna mål under respektive rubrik samt mål för hur viltvården ska bedrivas.

För att sköta skogen så att målen uppfylls har man tagit fram riktlinjer för skötsel av skogsinnehavet. Hela innehavet har delats in i zoner med skötsel anpassad efter rekreationstrycket. Grundsynen när direktiven för varje zons skötselriktning skapats har varit den slutsats som de har med i policydokumentet, att: *Ett av de viktigaste kriterierna för brukarna är vuxen skog. Man uppskattar inte föryngringsytor, "kalhyggen". Skogen blir dock med tiden äldre och utan föryngring övergår den till slut i ett naturskogsstadium som är otillgängligt och inte heller uppskattas av alla friluftsutövare. Någon form av föryngring är därför viktig och är också det sätt man har för att få en ekonomisk avkastning av skogen. Skogen behöver i de flesta fall skötsel för att fortsätta vara en attraktiv rekreationsskog.*

Zonerna som skapats är:

- *Rekreationsskogen (zon 1) vilket ligger i anslutning till bostäder och friluftsanläggningar. Här vistas många människor dagligen. Huvudmålet med skötseln är rekreation och det eftersträvas tillgänglighet för alla. Exempel på skötsel: inga kala ytor större än 0,1 ha tillåts.*
- *Rekreationsskogen med produktionsinslag (zon 2). Skogen här nyttjas till viss del för rekreation men då i speciella syften och man rör sig över stora ytor. Här har man ett kombinerat mål där man tar stor hänsyn till rekreation men även har en viss del produktionsinriktad skötsel. Direktiven för skötseln är inte lika strikt i denna zon, exempelvis får de kala ytorna vara upp till 0,5 ha.*
- *Produktionsskogen med generell miljöhänsyn (zon 3). Den nyttjas mindre för rekreation och man ser få spår av stigar, kojor och anläggningar. Här har man föreskrivit en hög generell naturvårdshänsyn förutom att det ska tas stor hänsyn till stigar, leder och andra anläggningar för friluftslivet. Den begränsning som ansatts denna zon är att kalhyggen större än 5 ha får inte skapas.*

Förutom de specifika reglerna för varje zon har man antagit ett antal allmänna regler för arbete inom skogsbrukets samtliga zoner:

- *Skogsskötseln ska bedrivas så att störningarna på friluftslivet minimeras.*
- *Motionsspår, större stigar och leder ska vara framkomliga.*
- *Markerade skidspår röjs så att snön kan nå ner till marken.*
- *Skötseln ska medverka till att skapa en mer stormfast skog samt ta tillvara på terrängens förutsättningar.*

- *Kemiska bekämpningsmedel får inte användas inom skogsbruket.*
- *Gödsling av skog får inte ske.*
- *Mineraloljebaserade oljeprodukter får inte användas i hydraulsystem och för smörjning i avverkningsmaskiner och skotare. Vid manuell avverkning får mineraloljebaserade oljeprodukter ej användas till kedjesmörjning.*

Slutligen har man i dokumentet behandlat demokratiprocessen och det lokala inflytandet. Processer är till exempel remisser för planerade avverkningar och gallringar innan beslut fattas. Remissen skickas internt inom kommunen, till Kultur och fritid, markförvaltare, planerare och exploatörer, de geografiska utskotten samt till berörda föreningar och verksamheter innan beslut fattas. Information ska vid större åtgärder nära bostäder eller i områden för aktiviteter ges i god tid (senast en vecka innan åtgärden startas) och hemsidan ska nyttjas för information.

Haninge

Till hjälp för skogsskötseln finns i dag en naturvårdsinriktad skogsbruksplan (NISP) och en policy som skapades utifrån ett examensarbete (Eriksson 1997). Policyn antogs 2002 och delar av den har senare reviderats, och därigenom hållits levande. Innehållet är ganska omfattande med allt från kravet på avkastning till grunderna för skötsel och kommunikation. Till exempel är det fastställt att ekonomin för skötseln av kommunens skogsinnehav ska över tiden balansera på ett nollresultat, vissa år kan man tolerera minus bara om andra år visar på ett plus (Haninge 2007).

När det gäller de skogliga värden och skötseln skriver man att: *De skogar som flertalet uppskattar att vistas i är en välskött, genomgallrad äldre blandskog. Andra viktiga kvalitéer är skogsgläntor med rik undervegetation, vackra utsiktsplatser, orörda våtmarkspartier, strandområden och vackra bäckar liksom kontakter med ängs- och hagmarker. Överhuvudtaget är omväxling av stort värde. Det tätortsnära skogsbruket bör ha detta som riktmärke* (Haninge 2007). För att åstadkomma detta finns ett flertal handlingsalternativ exempelvis att söka alternativa avverkningsmetoder som inte innebär kalhyggen. I de fall där kalhyggen är det bästa valet ska man begränsa avverkningsarealerna och förlänga omloppstiderna. Omloppstiderna förlängs med cirka 20-30 år vilket innebär en slutavverkningsålder på 120-130 år även om det inte är den mest ekonomiska lösningen sett ur produktionsperspektivet. Man vill också åstadkomma en jämn åldersfördelning, skapa balans mellan ungskog och mogen skog, för att inte riskera att större sammanhängande arealer måste åtgärdas inom en kortare period.

Man behöver också utveckla former för kommunikation med samhällsinnevanorna och då främst med de som berörs mest av hur de olika områdena sköts (Haninge 2007). Erikssons (1997) framhåller att det går att implementera en skötselplan för en tätortsnära skog om skogsförvaltaren är lyhörd för alla skogens intressenter, har en stor portion fantasi, är kunnig i sitt ämne och kan ta del av andras erfarenheter.

Metod

Intressentanalys

Tillsammans med skogsförvaltare Tomas Ladås gjordes en genomgång av vilka intressenter som utifrån hans kännedom har sin verksamhet helt eller delvis i området. Utifrån att Tomas Ladås har flerårig erfarenhet av förvaltningen och att området som legat till grund för studien endast har en ägare, Skellefteå kommun, blir intressentanalysen relativt enkel. För att kontrollera att alla är med kontaktades fritidkontoret som har god kännedom om föreningarna i området. Dessutom får man i kontakten med föreningarna och privatpersoner vara observant om de nämner någon som förbisetts i intressentanalysen.

Problemstrukturering och metodval

Nästa steg var att identifiera hur intressenterna som använder sig av Vitbergsområdet ser på kommunikationen med kommunens förvaltningar, skogsskötsel och naturvård men även störningar av annans verksamhet, det unika med området samt utvecklingsmöjligheter.

Detta steg kunde ha genomförts genom enkäter eller intervjuer, kvalitativa eller kvantitativa. Enkäter används oftast när man vill fråga många personer eller att personerna är väldigt utspridda, situationer som annars skulle ta mycket tid och resurser. Intervjuernas fördel är att mötet med en person ger oss bästa förutsättningarna att få fram hur den intervjuade tänker och känner. Vi kan även ställa följdfrågor, för att rätt förstå vad de vill tala om för oss (Kylén 2004). Syftet med studien avgör sedan om den ska vara kvantitativ eller kvalitativ (Trost 2010). Förenklat kan man säga att i kvantitativa studier använder man sig av siffror men även ord som längre, fler eller mer ryms inom det kvantitativa tänkandet. Fördelen är att eftersom de går att räkna och mäta anses metoden bättre och enklare att förstå och därför mera tillförlitliga och mindre spekulativa än kvalitativa studier (Trost 2010). Vid kvalitativa studier är man intresserad av att försöka ”upptäcka” vad som händer och sker snarare än omfattningen av det, vilket en kvantitativ studie har som mål (Starrin & Svensson 1996). Om intresset ligger i att förstå människors sätt att resonera eller reagera, eller att särskilja eller urskilja varierande handlingsmönster, är en kvalitativ studie lämplig (Trost 2010). Beroende på studien kan en kombination av båda metoderna användas då de olika frågeställningarna kan komplettera varandra. Ett till val inför intervjuandet är, öppna eller slutna frågor. På slutna frågor kan man svara med korta svar exempelvis ja eller nej medan öppna frågor kräver att man förklarar eller utvecklar sitt svar (Häger 2007). På öppna frågor svarar den tillfrågade med egna ord. Svaren på öppna frågor är alltid svårare att bearbeta, men de styr samtidigt den som svarar mindre än frågor med givna svarsalternativ och skalor (Kylén 2004).

I min studie har jag valt att jobba med intervjuer eftersom antalet intressenter är begränsat och finns lokalt. Jag har även valt att huvudsakligen jobba utifrån kvalitativa intervjuer med öppna frågor. Till min hjälp vid intervjuerna har jag använt mig av frågeguider. Idéerna till frågeställningarna är hämtade från Lindhagen och Ahlstöms (2005) *Besöksstudier i naturområden – en handbok* och Brorsons (2006) *Rekreationsanpassade skogsskötselplaner för friluftsområdena Mellsta och Skräddarbacken i Borlänge*. En guide har både för- och nackdelar. Den ger intervjun en disposition som gör att det både blir lättare att besvara och bearbeta, men risken finns att är vi styr tanken efter våra förväntningar (Kylén 2004). Intervjuerna har delats upp i två typer, föreningar och skola-förskola samt privata besökare.

Intervjuer med intressentgrupper

De huvudsakliga inriktningarna vid intervjuerna med föreningarna och skola-förskola har varit att fånga upp deras nyttjande idag, eventuella tankar om behov av utveckling av området, samt hur de anser att skogen bör skötas och hur de påverkas av olika skogliga åtgärder. Föreningarna har själva fått välja representanter. Jag har kontaktat den som står som kontaktperson i kommunens föreningsregister, informerat om min studie för att sedan lämna det till föreningen att utse representanter/representant. För skola-förskola har första kontakten varit med högsta ansvarig person för skolan respektive förskolan för att söka de personer som de anser använder området i sitt arbete. Tanken med intervjuerna var att de skulle vara så öppna som möjligt, att de intervjuade skulle styra utifrån deras perspektiv. Även om intervjun var öppen så använde jag en frågeguide (Bilaga 3, Underlag för frågor vid intervjuer av brukande föreningar inom området Vitberget). Intervjuernas längd har varit mellan 1-2 timmar.

Intervjuer med privata besökare

Vid intervju av "spontanbesökare" så har frågeställning i princip varit samma som till föreningarna. Dock har istället intervjun utförts mera styrt (Bilaga 4, Frågeguide för besökare). Syftet med att styra dessa intervjuer har varit att förenkla utvärderingen och begränsa tidsåtgången för varje intervju. Även om syftet med intervjuerna inte har varit att göra någon form av kvantitativ bedömning av besöksfrekvensen har tillfällena i fält fördelats över olika dagar, måndag till söndag men även under för- och eftermiddag respektive kvällstid. Platserna för intervjuerna i fält har skett på olika delar av området. Jag valde att söka mig till kända entréer, främst hänvisade parkeringsplatser men eftersom området är ganska utbredd och går att nå från flera håll valde jag att förflytta mig i terrängen, förflytta mig längs spår och stigar och besöka rastplatser. Anledning till valet av spridning över tid och plats, har varit att förhoppningsvis möta personer med olika preferenser till att besöka området. Intervjuerna har skett i fält förutom 2 av 24 som har fångats upp i fält men önskat att få vara med per telefon. Intervjutiden har legat på ca 20 minuter i snitt per respondent.

Resultat

Intressentanalys

Följande föreningar identifierades:

- Svenska Missionskyrkans Ungdom (SMU)
- Skellefteå Orienteringsklubb
- Skellefteå fågelförening
- Naturskyddsföreningen Skellefteå
- Brukshundsklubben
- Skellefteå Skidklubb (SSK)
- Friluftsrämjandet Skellefteå lokalavdelning
- Skellefteå AIK CK - Cykel (Mountainbike)

Av de föreningar som valdes ut i intressentanalysen var det två föreningar (Skellefteå fågelförening och Skellefteå AIK CK - Cykel) som endast blev kontaktade per telefon, eftersom de själva ansåg sig inte bedriva verksamhet i området. Dessutom nämndes föreningar som Skellefteå bågskytteförening, Skellefteå PSF (pistolskytteförening), Skellefteå FF (Förenade fotbollsföreningar) och Skellefteå AIK hockey. De två senare valdes bort då de huvudsakligen bedriver verksamhet på anläggning utanför området och i den mån de använder så är det för löpträning i spår. Skellefteå bågskytteförening och Skellefteå PSF valdes bort då deras aktiviteter på Vitberget begränsar sig till en fasta båg- och pistolskyttebanor, för vid fältskytte används andra platser i kommunen.

Övriga intressenter som valdes ut till intervju var skola och förskola. Här valdes den skola (Norrhammarskolan) och den förskola (Hagens förskola) som ligger närmast området. Det finns ytterligare skolor som använder området i undervisning men eftersom de ligger längre bort blir omfattningen i deras besökande begränsad.

Den tredje gruppen som identifierats och finns med i studien är allmänheten. Innevånarna i en kommun kan betraktas från minst två perspektiv. Som kommunmedborgare är man indirekt ägare och utifrån den synpunkten, äger man rätten att tycka till om förvaltningen. Dessutom kan man använda området för sin personliga nytta och utifrån detta ha åsikter om förvaltningen.

Utifrån att det är en kommunalägd mark och att vi lever i en demokrati är kommunalfullmäktige en viktig intressent, eftersom de kommer att fatta beslutet om inriktning för ägandet av området.

Utöver ovanstående intressenter finns det fler grupper som inte omfattats av studien men som har kopplingar till området och som direkt eller indirekt kan påverkas utifrån skötsel av den produktiva skogsmarken. De som togs upp var Restaurang Vitberget, Boda Borg, Skellefteå Camping och boende som har angränsande fastigheter. Norrböle jaktlag har jakträtt i området och främst i de norra bakre delarna. Jaktlaget måste bedriva jakten utifrån att det kan finnas andra besökare i området.

Kommunikation med kommunens förvaltningar

Föreningar och skola-förskola önskar mera kontakt med framförallt skogsförvaltningen. Ett par föreningar har vid uppkomna behov sökt kontakt, exempelvis inför större arrangemang för

att bredda spåren. Det är främst de föreningar (orienterings- och brukshundsklubben) som inte bara använder spårsystemet för sin verksamhet som vill veta vad som händer och detta i god tid. Exempelvis orienteringsklubben kan utifrån en skoglig åtgärd behöva flytta kontroller samt justera kartor. Representanterna för orienteringen uttrycker *"Någon form av samråd vore önskvärt. Samråd för att utveckla området ur aktivitetssynpunkt men även om vad som är på gång"*. Skola-förskola har två perspektiv varför de vill ha en god kontakt med skogsförvaltningen:

- *för att veta var de kan förlägga sina aktiviteter utan att riskera att hamna mitt i en arbetsplats.*
- *för att ta till vara möjligheten att undervisa och visa på praktiskt skogsbruk.*

Ett exempel på konsekvensen av bristande information fick jag av representanten från Norrhammarskolan. Hösten 2006 var de ute med en klass för att utöva äventyrspedagogik i området intill hundspåret och hörde maskiner avverka. Första reaktionen var *"bara de inte avverkar hela området"*. Efter att sökt kontakt med de som arbetade visade det sig bara handla om en bredning och förbättring av spåret. Av intervjuade privatpersoner så tyckte 19 av de 24 intervjuade att information saknades eller var för lite. Som en person uttryckte det *"Man blir ju rädd när man ser en skogsmaskin i området, man vet ju inte vad som är på gång"*. En annan person menade att *"Kommunen är dålig på att kommunicera vad man tänkt med området, det gör att man hör bara rykten. Kommunen måste bli mycket bättre på att informera"*. Det flera efterlyser är information inför planerade åtgärder. Förutom information om själva skogen och planerade åtgärder efterlystes även bättre information om spåren och dess status, exempelvis att treans elljusspår är nu preparerat och klart. Lämpliga media som nämndes för informationsspridning, förutom skyltar på plats var Norra Västerbotten, Skellefteå Guiden och kommunens hemsida.

Störning från annan verksamhet

Ingen av de intervjuade föreningarna uttryckte att de störs av annan förenings verksamhet. Brukshundsklubben vill och har rätt att använda alla spår, vilket kan upplevas störande för andra har de förstått. De kommer därför att utbilda sina medlemmar som tänker sig använda spåren i *"Grönt kort"*, en utbildning i vett och etikett för hundförare i mötet med andra friluftsutövande. Bland privatpersonerna var det 20 % som tog upp hundar som störande moment i varierande grad. Pistolskyttebanan nämndes även av ett par privatpersoner, en person upplevde det störande för egen del och den andra att hunden stördes (skotträdd). Ett par av föreningarna och en privatperson tog upp den nya skoterleden till campingen som ett potentiellt problem, man vill helst se hela området skoterfritt. På frågan *"Fler besökare (en fördubbling)"* som ställdes till de 24 intervjuade privatpersonerna så var 14 positiva till en sådan förändring och övriga 10 tyckte inte det spelade någon roll. Kommentarer som lämnades var: trevligt med mera människor, ökar tryggheten, fler ryms, starkare opinion, positivt men då krävs utbyggnad av elljusspår och fler parkeringar.

Den största störningen eller rädslan som flertalet av föreningarna, skola-förskola samt några av privatpersonerna uttryckte är de planer på exploatering av främst nya bostadsområden som diskuterats. Rädslan ligger i att man successivt minskar området och ökar avståndet till den tätortsnära skogen. Som SNF lokala förening uttryckte det *"Nu tar man två procent av området och vad blir nästa steg?"*. Skola-förskola är klart rädda för ökat avstånd. Ett ökat avstånd innebär förlorad tid i att förflytta sig, vilket kommer att begränsa möjligheten att använda skogen i verksamheten.

Synpunkter på skogsskötsel

Generellt visar intervjuerna med föreningarna att man inte vill ha kalavverkade områden intill spår och fasta anläggningar. Spåren ska vara så pass breda att snön enkelt faller ner. Närområdet ska dessutom vara gallrat och skött så att inte träd faller över spåren samt vara underröjt. Skötseln ska ge en trygghet för de som rör sig i spåren. Vid de fasta anläggningarna ska skogen gallras så att områdena torkar ur snabbare, ger bra utsikt samt missgynnar myggpopulationen. Vid föryngringsavverkning bör inte för ”stora” sammanhängande områden avverkas och föryngring under skärm eller via fröträdsställning förordas. Skogen ska röjas och gallras med målet att gynna mångfald och variation även på avdelningsnivå. I flertalet av intervjuerna med både föreningarna och skola-förskola, trycker man på variation. En skog som varierar i ålder och struktur blir trivsamt att besöka och kan användas i utbildningssyfte. Ett exempel är den naturstig på cirka 5 km som friluftsrådet ansvarar för och som ringlar fram i ett mycket varierande landskap, ung tallskog, grov granskog, blandskog, myr- och våtmarker och bland stenhällar. Som deras representant uttrycker det *”Fördelen med stigen är att man möter ett flertal olika naturmiljöer vilket ger en ökad upplevelse och förståelse för naturen och människans påverkan”*. Från de flesta uttrycks även att det är viktigt att äldre grov skog får finnas kvar samt att skog av naturskogskaraktär sparas.

Förskolepersonalen ser gärna ett skogsbruk som gynnar en liknande struktur som finns idag, enstaka gläntor, stora granar och enstaka lågor. Lågorna används för motorikträning och stora granar kan bilda ett paraply vid regn.

Av de 24 intervjuade personerna så var det ingen som menade att skogen skulle skötas med produktion som mål. 1 person ville att skötsel skulle skötas bara utifrån naturvårdsskötsel, 3 personer hade ingen åsikt, 12 personer tyckte att skogen skulle skötas utifrån att gynna rekreation och 8 personer att skötsel skulle gynna både rekreation och naturvård. På frågan om metod vid föryngringsavverkning fanns det några som menade att det spelade ingen roll eftersom all föryngringsavverkning var negativ. Av de som tog ställning så vill man helst att föryngring via fröträd eller skärm används, eftersom det ger ett trevligare intryck. 19 personer tog ställning i frågan om gallring, intervall och gallringsstyrka. Här var det 12 personer som hellre såg gallring ofta och med mindre uttag övriga 7 föredrog mera sällan och större uttag vid varje tillfälle. Åsikterna om att lämna riset vid avverkning var ungefär lika för att lämna respektive ta till vara. Däremot så var det viktigt att stigar rensades och hölls framkomliga. Angående frågan om underväxtröjning finns heller inget riktigt lättolkat svar. Flera vill att det ska underröjas för att det ser snyggt ut men man ska inte röja helt sterilt. Röjning ska även utföras i ungskog, viktigt med framkomlighet, det får inte bli för tätt. 17 av de intervjuade tyckte att zoneringsavdelning av området med olika huvudinriktningar för skötseln beroende på nyttjandet och skogens struktur var ett bra förslag. Fyra personer avstod att tycka och tre menade att hela området skulle behandlas försiktigt utan avverkningar även om en uttryckte att *”Det är ju aktiviteter överallt, men mer folk i söder”*.

Synpunkter på naturvård

Föreningarna ser det inte som ett primärt mål att gynna naturvärden utan huvudsyftet ska vara skötsel utifrån rekreation. Stigar och spår ska säkras genom att skadade och döda träd avverkas. Friluftsrådet tycker att dessa träd kan fällas och lämnas som lågor för att öka mängden död ved och därigenom öka mångfalden. De flesta föreningar uttrycker också att den karaktär som finns i området med gammal skog och skog av naturskogskaraktär ska bevaras i stor utsträckning. Svenska Naturskyddsföreningens lokala förening menar att dessa områden bör lämnas för fri utveckling, bilda värdekärnor och att man i planen bör avsätta större sammanhängande områden då fragmentering missgynnar mångfald. Bland

privatpersonerna är det cirka 80 % som tycker att det ska finnas döda stående träd, lågor, högstubbar och evighetsträd. Däremot ska lågor inte finnas på stigar/spår och döda träd som är en potentiell skaderisk bör fällas. Några blandade kommentarer från de intervjuade om naturvård:

- Döda stående träd – vackra, bra för fåglar, men för många ser konstigt ut.
- Lågor – vackra, trevlig, skapar charm, men det finns även de som tycker att det inte är fint.
- Högstubbar – fult, vackert, något som bryter, trevligt om det gynnar fåglar, bör sparas om bra ur skogsvårdssynpunkt.
- Evighetsträd – fina landmärken, sparas om bra ur skogsvårdssynpunkt.

Det unika med Vitberget

Det unika som beskrivs av alla är, den varierande terrängen och dess olika miljöer beläget så nära stadskärnan. Miljöerna som oftast lyfts fram är skogen i området med stora grova träd som upplevs som gammal och orörd. Enligt representanterna från Skellefteå Skidklubb har norska skidåkare som deltagit i tävlingar jämfört anläggningen med Holmenkollen, vacker natur i bra terräng och väldigt nära stadskärnan. De många stigarna och spåren gör att området känns lättillgängligt, och att det är enkelt att hitta den utmaning som passar en själv. Det centrala läget gör att det är enkelt för besökarna att ta sig till området, för att utöva sin sport/rekreation. Skellefteå Orienteringsklubb använder ett flertal områden inom kommunen för att erbjuda ett varierat utbud i form av banor men påpekar att, Vitberget är det viktigaste området för träning och inskolning av nya orienterare. Eller som man uttrycker det "*En ovärderlig terräng för ungdomsverksamheten och för att göra propaganda för sporten*". Klubbens representanter uttrycker ytterligare ett par fördelar:

- *att det finns en stor ägare, Skellefteå kommun.*
- *att det inte finns så stora sammanhängande avverkningar som normalt återfinns i den vanliga produktionsskogen.*

SNF lokala förening påpekar att "*Vitberget är en symbol för Skellefteå, precis som Skellefteå AIK hockey*".

Utvecklingsmöjligheter

Utvecklingsmöjligheterna som kom fram var:

- Behov av fler parkeringsplatser främst under vintern och uppe vid el-treans start, öka tillgängligheten.
- Förbättra belysning på elljusspår och även skapa ett längre spår med belysning.
- Omklädningsrum med bastu i anslutning till el-treans start.
- Konstsnöspår och delvis med kylslingor för att säkra spår under en längre säsong.

Diskussion

Intressenter

I ett område liknande Vitberget är det relativt lätt att hitta vilka grupper/föreningar som på ett eller annat sätt använder området för sina aktiviteter. Detta genom att området är begränsat och har under längre tid använts för rekreation. Problemet hamnar i att gruppera och hantera allmänheten och vilka som ska representera deras röst och på vilken nivå i beslutsstegen som dessa ska placeras. Vill man utveckla området känns det som om allmänheten bör placeras på steg 2 i beslutsstegen, konsultera. Däremot så kan man diskutera på vilket steg föreningarna och skola-förskola ska placeras. Jag tycker att det kan vara rimligt att placera dem ett steg högre än allmänheten, involvera. Detta för att deras möjligheter och utveckling kan påverkas av de beslut som fattas, det berör ju deras "anläggning". Kommunen äger idag cirka 10 300 ha skog varav 2 800 ha klassats som tätortsnära skogar (Skellefteå kommun 2007). En sjundedel av den tätortsnära skogen finns i Vitbergsområdet. Det nämns tre olika typer av värden där två betraktas lagstadgat jämställt, produktions och biologisk mångfald. Det tredje värdet är de sociala värden som skogen kan ge. Vem och mot vilket/vilka ändamål ska målet med skogsskötseln av kommunens andel av Vitbergsområdet styras? I en artikel i Norra Västerbotten (2005) påpekar skogsförvaltaren Tomas Ladås att skötselplaner även bör tas fram för de övriga områdena med tätortsnära skogar, Jörn, Skelleftehamn, etc. Ambitionen är definitivt befogad, utifrån att en skog för rekreation bör ligga i närheten av bostaden, helst inom 500 m (Rydberg 2001). Men alla skogar nära tätorter har inte samma multipla värden för innevånarna (Konijnendijk & Schipperijn 2004). I ett flertal av intervjuerna med föreningar samt de med individerna kommer det fram att det inte ska ställas samma ekonomiska krav på skogen i Vitbergsområdet som på den "rena" produktionsskogen. Kardell (1988) nämner en siffra på 20-25 % lägre avkastning för ett rekreationsanpassat skogsbruk jämfört med ett ekonomiskt inriktat skogsbruk, baserat på hans studier under ett par decennier. Möllersten (2000) skriver i sin rapport, att med den positiva betydelse som naturupplevelser har för människor gör att kommunerna måste låta den egna skogsskötseln i den tätortsnära skogen kosta en slant varje år. Kommunerna lägger ju ner stora belopp i övriga idrottsanläggningar och för skötsel av parkområden. Därför borde det vara självklart att skötsel av den tätortsnära skogen inte borde vara beroende av avkastningen från skogsbruket. Frågorna som beslutsfattarna och de som är satta att förvalta områdena kan ställa sig inför ett beslutsfattande blir många, vilket gör att en tydlig och känd arbetsmodell är att föredra. Hur stor påverkan ska de som direkt använder området för sina aktiviteter ha? Hur mycket bidrar området till att locka fler boende till kommunen eller att fler väljer Skellefteå som turistmål? Vilket värde sätter innevånarna i Skellefteå kommun som inte använder området för privat bruk, på området? Utifrån Kardells (1988) beräkningar kommer då dessa kostnader att täckas av en friskare befolkning plus intäkter från turism och eventuella sportevenemang. Eller kunde den förväntade uteblivna intäkten från ett normalt skogsbruk användas för annan verksamhet inom kommunen som då skulle ge bättre "avkastning"?

Vad som gör Vitberget unikt är närheten till Skellefteå centrum, och den varierande terrängen lämpad för ett flertal olika aktiviteter. Som Naturskyddsföreningen och Skogsgruppen uttrycker sig i intervjun "*Vitberget är en symbol för Skellefteå, precis som AIK hockey*". Eftersom alla Skellefteå kommuns innevånare är "ägare" av området känns det logiskt att kommunens förtroendevalda ska fatta åtminstone strategiska beslut, hur ska området användas (fördelning mellan de olika värdena) och vem eller vilka som är operativt ansvarig för förvaltningen och vilket mandat de ska ha. Det som sedan krävs för att få en långsiktig skötsel är en bred majoritet i besluten utifrån att val till kommunalfullmäktige görs vart fjärde år. Har man inte en bred majoritet blir annars risken att ett annat block/parti tar över makten

och byter inriktning. Det önskvärda scenariet är att kommunalfullmäktige fattar ett inriktningsbeslut som reglerar och påverkar de verkställande kommunala förvaltningarna i deras arbete. Jag ser tre delar av kommunens förvaltning som direkt påverkas och där två av dessa bör ha ett nära samarbete, skogsförvaltaren och fritidskontoret. Skogsförvaltaren ska balansera flera värden och möta kraven för vart och ett av dessa, lokalt för detta område men även totalt för hela skogsinnehavet. Kort kan man gruppera värdena i tre grupper, produktion, rekreation och naturvärden. Fritidskontoret som har ansvaret för att Skellefteå ska kunna erbjuda attraktiva fritidsaktiviteter och då för hela Skellefteå kommun. Kommunledningskontorets planeringsavdelning som behöver hitta ny mark för att skapa attraktiva platser, för att Skellefteås mål om en befolkningstillväxt kan mötas.

Några av besökarna var ute för att plocka bär och svamp i området. Förutom dessa produkter kan ett tätortsnära skogsområde både vara intressant utifrån fiske och jakt. De små sjöarna som finns på Vitberget har inget större värde för fiskare och är inget som man i detta område behöver visa speciellt hänsyn till. Sjöarna höjer däremot värdet för besökare utifrån den mångfald de skapar och vad de tillför landskapsbilden. Jakt bedrivs i området och togs inte upp som något problem vid intervjuerna vilket kan tolkas som att de som äger rätten att jaga sköter detta på ett bra sätt. I den upprättade mångbruksplanen tas jakten kortfattat upp. Detta innebär att det är en grupp som borde vara med som en intressent och då utifrån rättigheter och skyldigheter samt eventuella begränsningar av jakten. Ska delar undantas från jakt, sker det förändring av verksamhet i området som påverkar jakten etc.. Sedan kanske det borde informeras om när och hur jakten bedrivs så att allmänheten och föreningarna kan anpassa sig utifrån detta.

Kommunikation

Utifrån de intervjuade är kanske information och kommunikation de viktigaste faktorerna när det gäller förvaltningen av området, kanske till och med viktigare än själva skötseln. För att information ska upplevas intressant ska den regelbundet uppdateras, detta kräver en långsiktig plan (Konijnendijk & Schipperijn 2004). Bristen på information och kunskap ger en osäkerhet hos användarna och en viss skepticism mot förvaltare och beslutsfattare. En långsiktig plan kan tappa sin trovärdighet utifrån bristen på information om åtgärder i nutid. Ett tydligt exempel kan vara då skolan besökte området med en grupp och de hörde maskiner i närområdet. Vad var på gång? Första tanken var större avverkning men visade sig vara en breddning av hundspåret. Nu blev första tanken negativ, men om information gått ut till förskola/skola i god tid före hade det troligtvis upplevts som positivt. Man hade haft vetskap om vad som var på gång och även getts möjlighet att förlägga ett planerat studiebesök till området. Kommunikation är nästa steg när det gäller förtroende, vi får föra fram våra tankar utifrån planerade områden. Genom kommunikation kan man lyfta fram egna idéer och även söka samförstånd i lösningar som gör det möjligt att bedriva skötsel i området, begränsa konfliktriskerna. Det är dock väldigt viktigt att det tydliggörs vilka roller och vilket bemyndigande deltagarna som man bjuder in i en deltagande planering har, för att undvika missnöjen (Konijnendijk & Schipperijn 2004). Kommunikation är också ypperliga hjälpmedel för att hitta det unika med ett område och dess utvecklingspotential.

Störning av annan verksamhet

Utifrån de intervjuer jag gjort och de insändare som man kan läsa i Norra Västerbotten så finns det tre ”störningar” som bör nämnas. Den första har inte att göra med skogsskötseln utan rädslan för kommunens planering av Skellefteås expansion. Vitberget anser många som unikt

trots detta så ligger det i planerna att expandera intilliggande området Erikslid. Det är också diskuterat en trafikled någonstans uppe på berget. Oron är att man tar några procent nu och då, tillslut har området förvandlats till något annat än ett rekreationsområde. Den andra störning som tas upp är att man tillåtit en skoterled i området även om jag inte upplevde att det i dagsläget upplevdes som något större problem. Det kändes mera som att man var rädd för att i och med att man "lättat" på reglerna, bjudit in skotrarna i området ökat risken för störning. Hundar var den tredje störningen som kan nämnas men den är inte att jämföra med de andra två. Jag upplevde att hundar skulle få finnas i området men att det är viktigt att ägarna har god uppsyn och kontroll över hundarna. De två först nämnda störningar känns som att det är typiska ämnen att hantera via information och kommunikation och som kräver tydlighet i hantering, beslut och långsiktighet för att skapa tillit till beslutsfattare och förvaltare.

Skogsskötsel och naturvård

Utifrån de intervjuer som gjorts så kan jag bara konstatera att de böcker som skogsstyrelsen gett ut i ämnet är väl överensstämmande med hur brukarna av Vitbergsområdet tycker (From 2006)(Rydberg & Aronsson 2004). De punkter som tas upp om vilka typer av skog människan uppskattar stämmer:

- är omväxlande och variationsrik
- är urskogsartad
- är rik på gamla, vackra träd
- har inslag av luckor och gläntor
- är fri från skräp
- är lätt att nå

Likadant gäller de företeelser som uppfattas negativt:

- risiga hyggen
- täta ungskogar
- markberedning efter avverkning
- många kullfallna träd som begränsar framkomligheten.

Överensstämmelsen är lika tydlig om man ser på de skötselåtgärder som tas upp i litteraturen. Hur ska man då sköta området då de flesta vet att skogen är gammal och att det finns risk att det kommer att ske större avverkningar? Man vill att den karaktär som skogen har idag, ska få leva kvar och att det ska finnas område där fri utveckling ska få råda. Karaktären man vill bevara är gammal grov skog där främst stigar och spår är i god kondition och att dessa känns trygga att använda. Det gäller att röja ungskog och att under röja främst invid stigar och spår. Det gäller också att i första hand gallra skogen och eliminera risken för att döda och skadade träd faller ner på stigar och spår. Ett sätt att eliminera risken för att döda och sjuka träd ska falla ner är att kontinuerligt inventera området, att dessa träd fälls och lämnas i skogen för att skapa lite mystik samtidigt som nedbrytningsarter gynnas. Det gäller dessutom att jobba med mindre, oregelbundna arealer vid avverkning för att skapa en variation och som gör att man inte kommer att uppleva att all skog blir ungskog samtidigt. Även om man är rädd för att skogen ska avverkas så finns en acceptans till någon slags zonerings där skogen i söder sköts utifrån avdelningar av mindre storlek för att åstadkomma en variation i landskapet. Om man kan sköta den södra delen med gallring, någon form av luckhuggning eller annan skonsam metod så kommer det att uppskattas. I den norra delen så gäller det att, gärna jobba med successiv utglesning där tallen föryngras via fröträd och om det bedöms möjligt prova

skärmställning för gran. Ett sätt att säkerställa att det även i framtiden kommer att finnas rikligt med gammal skog, är att höja slutavverkningsåldern. Vi vet att den skog som uppskattas idag är cirka 150 år gammal. Med utgångspunkt utifrån detta och att granens livslängd är kortare än tallens så kanske man ska differentiera åldern, säg 150 år för gran och 180 för tall. Detta innebär inte att man idag behöver avverka all granskog som är 150 år, men däremot att man lägger upp en plan på vilken avverkningstakt och vilka områden som ska förnygras framgent så att besökarna kontinuerligt kan möta gammal skogen. Avverkningstakten per år i medel beräknas utifrån arealen skogsmark/omloppstid för respektive träslag. Nästa steg blir att fördela denna areal utifrån de skötselkriterier man satt för respektive zon. Till hjälp i detta arbete rekommenderas någon form av GIS-planeringsverktyg där framskrivning av beståndsåldrar kan göras för att skapa temakartor med 10-årsintervaller. Detta för att bedöma att de val man gör kommer att möta den variation man vill se i framtiden. Målet blir att planera röjningar och gallring så att träden får de förutsättningar som krävs för att på ett stabilt sätt nå dessa åldrar, för känslan är att den i dag gamla och grova skogen är ett resultat av tidigare skötsel inte att skogen lämnats för fri utveckling. Det finns områden som man kan diskutera utifall man ska jobba med speciell skötsel. Till exempel området söder om parkering uppe vid Vitbergsstugan; här vill de flesta att det ska få finnas utsikt över staden. Idag finns det utsikt men i takt med att skogen blir högre kommer den att försvinna, ska man jobba för att alltid hålla en ung och låg skog eller ska den glesas ur rejält och att det blir en gles grov skog som man kan se igenom? En begränsad utsikt har även ”drabbat” SMU-stugan. Här vinner man kortsiktigt mest på att gallra ur och att det underröjs så att det inte växer igen, men hur ska man långsiktigt sköta området.

Utvärdering av undersökning via intervjuer

Det finns alltid risker med intervjuer. Genom att det är en intervju med öppna frågor ökar risken att man omedvetet riskerar att styra samtalet olika beroende på respondentens kunskap och intresse och ens egna värderingar, det kan vara svårt att helt hålla sig neutral. Den omedvetna styrningen kan vara att man förhåller sig olika positiv till förtydligande genom språkval och kroppsspråk. Risken finns också att utifrån det som sagds och nedtecknats av mig under intervjuerna, kan vissa tolkningar och ordvalet bli felvisande. Alternativet hade varit att använda sig av styrande alternativ. Då hade man inte riskerat hamna i denna fälla samtidigt som hade man låst alternativen och inte fångat upp de specifika önskemålen eller tankarna som finns, vilket jag upplevde uppskattades av de intervjuade.

Deltagande planering

Ett av syftena har varit att studera om föreningarna i området kan behandlas som en grupp och i fall skola-förskola samt privatpersoner kan likställas med föreningar. Generellt skulle jag säga nej på båda frågorna. De spår användande föreningarna, privatpersonerna och till viss del skolorna är beroende av spårens kvalitet och dess närområde; det ska vara säkert, öppet och tryggt. Öppet uppåt så att snö kan på vintern komma ner på spånen och minimalt med barr, kottar etc. Med säkert och tryggt syftar man på två områden, träd ska vara vitala så att man inte riskeras träffas av träd som faller och sikten ska vara ”god” så att man inte överraskas av något/någon i buskarna. De vill också uppleva en variation utmed spåren, inte en skog som ser likadan ut, eller än värre, en stor avverkning som gör att de ser spåret längre sträckor. De som använder skogen ”utanför” spåren är dessutom inte en helt enhetlig grupp. Det som enar gruppen är att de vill ha mera information om vad som är på gång, detta för att planera och anpassa verksamheten. Här skiljer sig dock framförhållningen åt. Orienteringsklubben är den

förening som får störst påverkan och mest arbete vid förändrade förhållanden eftersom kartmaterialet blir föråldrat och måste uppdateras. Friluftsrådet som ansvarar för naturstigarna kan behöva lägga om dessa för att bibehålla en önskad variation. Brukshundsklubben kan behöva hitta nya områden för exempelvis spårträning. Skolan kan också drabbas då de i utbildningssynpunkt kan ha vissa besökspunkter som påverkas. Information kan ju också vara till nytta för skola-förskola, vet man att det är på gång åtgärder i skogen kan de användas i studiesyfte. Förskolan är rädd om skogen i närheten, vill därför att den sköts men småskaligt. För påverkas närområdet för mycket, kan avståndet till skogen bli begränsande då det blir för arbetsamt och tidskrävande att förflytta sig till skogen. Den förening som jag inte riktigt vet var jag ska placera är Naturskyddsföreningen Skellefteå. Anledning är att de starkt värnar om område utifrån rekreationssynpunkt samtidigt som jag upplever att de vill skydda hela området. I naturskyddsföreningen egna litteratur menar att forskningen betonar vikten av att den tätortsnära skogens skötsel är varierad och utgår från besökarnas önskemål och behov. I planering och förvaltning av tätortsnära skog är kunskapen om människan lika viktig som kunskapen om växter, djur och mark (Berg 2010). Som beskrivits ovan är information viktigt för att främst föreningar och skola-förskola ska ges rimlig möjlighet att styra och anpassa sina verksamheter. Nästa steg är kommunikation för att fånga upp besökarnas önskemål och behov om man vill bevara och utveckla den tätortsnära skogen. Med stor sannolikhet kommer inte alla önskemål och behov att uppfyllas, vilket gör att kommunikation och information blir viktiga ingredienser för skapande av tillit till förvaltarna och beslutsfattarna av området.

Det finns mycket att fundera på när det gäller deltagande planering, exempelvis vilka målgrupper ska man vända sig till och vad syftet är. Är det befintliga besökare, vill man locka nya besökare, vänder sig man till barn, ungdomar, medelålders, äldre eller etniska minoriteter? Olika grupper kräver olika arbetssätt (Konijnendijk & Schipperijn 2004). Syftet kan också variera, vilket jag tror kommer att påverka både engagemanget och förväntningarna hos de som blir inbjudna. Frågeställningarna kan vara av generell karaktär exempelvis storlek på hyggen, syn på andelen gammal skog, förnyringssätt etc., där svaren ska användas för att prova olika skötselmodeller och utvärdera ekonomisk påverkan och påverkan på skogens struktur över tiden. Ett annat syfte kan vara att involvera deltagarna för att utveckla området mera på detaljnivå för att få fler besökare, nya utmaningar och ett ökat intresse för området. Skogen är inte heller något som statistiskt ser lika ut över tiden. Om vi leker med tanken att en tall tillåts bli 180 år i området så är det nog inte så många som kommer att ha en relation till den mera än kanske en tredjedel av tiden. Ta då en plantskogs förändringar under de första 60 åren, skötseln kommer kanske att bestå av två ungskogsröjningar och gallring vid två tillfällen och träden växer från en höjd på 1 dm till 160 dm. Däremot i en tallskog som är 120 år och där röjningar och gallringar sköts kan stå 60 år utan någon mera skötsel kommer träden inte märkbart växa på höjden och diametern kommer endast att ha påverkas enstaka cm. Även här fyller deltagande planering en funktion, att informera och utbilda om skogen och dess utvecklingsmöjligheter samtidigt som förvaltaren utmanas genom nya idéer som kan förverkligas alternativt avslås genom en accepterad argumentation, och därmed skapa tillit mellan olika aktörer.

Slutsatser och rekommendationer

För att lyckas med förvaltning av en tätortsnära skog behöver man skapa en långsiktig strategisk plan. Planer som bygger på taktisk planering för den kommande 10-årsperioden känns för kortsiktiga även om man kanske muntligt uttrycker att det finns ett längre tänk med i bilden. Den taktiska planen ska bygga på den strategiska planen som innehåller syftet med området (för vem ska skogen skötas), krav på ekonomisk avkastning, vem som ska operativt förvalta området och gärna en policy om information och kommunikation med intressentgrupper. Strategiska planen ska då även innefatta eventuella framtida tankar om exploateringar av området och ha en bred politisk förankring. Den breda politiska förankringen är en förutsättning för långsiktighet. Har man en politisk oenighet risker och ett inte dominerande parti i kommunen att förändras i samband med val vart fjärde år. Medborgarna ska känna trygghet i att området kommer att långsiktigt skötas för att möta i detta fall rekreation. En skötsel som till viss del innebär avverkningar kan få acceptans om man följer de riktlinjer som Skogsstyrelsen har i deras rekommendationer för skötsel av tätortsnära skog förutsatt att den möter den strategiska planen. Men en mycket viktig del för att få denna acceptans är att ge information och hitta rutiner för kommunikation, både utifrån en långsiktig plan av typ policy samt att den kortsiktiga planen redovisas och är samstämmig med den policy man har. Förutsatt att det finns en ambition med förvaltningen som är accepterad, så gäller det att skapa en tillit hos medborgarna genom att öppet redovisa vad man planerar, lyssna och kommunicera varför man gör dessa åtgärder.

Referenser

- Anon. 1994. Skellefteå kommun och Vitberget. Skog Forskning 1/94, sid 48-49.
- Berg, M. 2006. Skydda tätortsnära skogar - ta inte skogen runt knuten för given. Svenska Naturskyddsföreningen. EO grafiska AB. Stockholm. 41s. ISBN 91-558-7851-2.
- Berg, M. 2010.Handledning. Skydda tätortsnära skogar, del 1: Fakta om tätortsnära skogar. Svenska Naturskyddsföreningen. ISBN 978-91-558-0020-8.
- Brorson, J. 2006. Rekreationsanpassade skogsskötselplaner för friluftsområdena Mellsta och Skräddarbacken i Borlänge. Examensarbete Nr 72 2006. Institutionen för skogens produkter och marknader, Sveriges Lantbruks Universitet (SLU), Uppsala. ISSN 1651-4467. <http://epsilon.slu.se/10181767.pdf>, återskapat 2007-06-03.
- Duinker, P.N. 1998. Public participation's promising progress: advances in forest decisionmaking in Canada. Commonwealth Forestry Review 77(2), 107-112.
- From, J. 1998. Skog nära människor. Skogsstyrelsens förlag. Jönköping. 19s.
- Eriksson, M. 2005. Vägar till ett effektivare samarbete i den privata tätortsnära skogen. Rapport 6, 2005. Skogsstyrelsens förlag. Jönköping. ISSN 1100-0295. Best nr 1736.
- Eriksson, L. 1997. Tätortsnära skogsskötsel i Haninge Kommun. Examensarbete Nr 4 1997. Sveriges Lantbruks Universitet (SLU), Umeå.
- FAO/ECE/ILO 2002. Public participation in forestry in Europe and North America. Synopsis of the report of the FAO/ECE/ILO joint committee team of specialists on participation in forestry. MCPFE Paper 2. Vienna: Ministerial Conference on the Protection of Forests in Europe, Liaison Unit Vienna.
- Hamersley Chambers, F. & Beckley, T. 2003. Public involvement in sustainable boreal forest management. In: Burton, P.J. (Ed.) Towards sustainable management of the boreal forest. pp. 113-154. Ottawa: National Research Council of Canada NRC Research Press.
- Hasselberg, Å. & Johansson, D. 2002. Rekreationsanpassade skötselplan för Skedalaskogen. Examensarbete Nr 72 2006. Institutionen för sydsvensk skogsvetenskap, Sveriges Lantbruks Universitet (SLU), Alnarp.
- Häger, B. 2007. Intervjuteknik. Liber AB, Stockholm. ISBN 978-91-47-084462-3.
- Hanninge. 2007. Kommunägda skogar - Policy för kommunägda tätortsnära skogar. <http://www.hanninge.se/templates/TwoColumnsListing.asp?id=7848>, återskapat 2007-04-13.
- Kardell, L. 1998. Tankar kring friluftsskogen i Jönköpings län. Rapport nr 38. SLU, Avdelning för landskapsvård, Uppsala. ISBN 91-576-3357-6.

- Konijnendijk, C.C. 1998. Conflict management in urban forestry: The case of selected European cities. Urban forestry, multiple-use of town forests in international comparison: 43-57. ISBN: 963 7343 18 9.
- Konijnendijk, C & Schipperijn, J. 2004. NeighbourWoods for Better Cities – Tools for developing multifunctional community woodlands in Europe. Danish Center for Forest, Landscape and planning. Tryckt hos Princo – Handelstrykkeriet Aalborg, Danmark. 36s. ISBN 87-7903-171-4.
http://www.sl.kvl.dk/upload/neighbourwood_eng_net.pdf , återskapat 2011-03-03.
- Kylén, J-A. 2004. Vår Att få Svar. Bonniers Utbildning AB, Stockholm. ISBN 91-622-6577-6.
- Lindhagen, A & Ahlström, I. 2005. Besökarstudier i naturområden – en handbok. Rapport 3, 2005. Skogsstyrelsens förlag. Jönköping. ISSN 1100-0295. Best nr 1738.
- Linköping. 2006. Policy för Linköpings kommuns skogsinnehav. Antagen av Teknik- och samhällsbyggnadsnämnden 2006-02-15.
<http://www.linkoping.se/NR/rdonlyres/957F7E98-AA05-44EB-857E-C1FB EF95027F/0/Policyförkommunensskogsinnehav060215.pdf>, återskapat 2007-06-03.
- Möllersten, B. 2000. Skogar för människor – Bevarande och skötsel av tätortsnära skogar. Författaren och Naturskyddsföreningen i Stockholms län. Tryckt hos Nykopia, Solna 2001. 52s. ISBN 91-972449-8-8.
<http://www.stockholm.snf.se/bibliotek/rapport/tatortsskog.pdf> , återskapat 2008-01-29.
- Nordström, E-M. 2010. Integrating Multiple Criteria Decision Analysis into Participatory Forest Planning. Doctoral Thesis. SLU, Institutionen för skoglig resurshushållning. ISBN 978-91-576-7522-4. Arkitektkopia, Umeå 2010.
- Nordström, E-M. & Eriksson, L. E. 2007. Participatory forest planning and multiple criteria decision analysis (MCDA).Arbetsrapport 267. SLU, Institutionen för skoglig resurshushållning. ISRN SLU-SRG-AR-198-SE.
- Nordström, E-M. & Öhman, K. 2010. Mångbruksplan för Lycksele tätortsnära skog – En tillämpning av deltagande planering och flermålsanalys. Arbetsrapport 267. SLU, Institutionen för skoglig resurshushållning. ISRN SLU-SRG-AR-267-SE.
- Norra Västerbotten. 2005. Skogsförvaltaren delar Gröna gruppens synpunkter.2005-10-29.
http://norr.se/sektion_c.php?id=579734&avdelning_1=102&avdelning_2=0 , återskapat 2008-01-29.
- Rantala, K. 1998. Public participation in planning of green areas in Helsinki. Urban forestry, multiple-use of town forests in international comparison: 151-154. ISBN: 963 7343 18 9.
- Riksskogstaxering. 2010. Skogsdata 2009. Tema: Tätortsnära skog. Institutionen för skoglig resurshushållning, SLU. ISSN 0280-0543
- Rydberg, D. 2001. Skogens sociala värden. Skogsstyrelsens förlag, Jönköping. 40s. ISSN 1100-0295.

Rydberg, D. & Aronsson, M. 2004. Vår tätortsnära natur – en bok om förvaltning och skötsel. Skogsstyrelsens förlag, Jönköping. 88s. ISBN 91-88462-62-5.

Sheppard, S.R.J., Achiam, C.M. & Jeffery, B. 2004. Social and collaborative forestry/Public participation in forest decision making. In: Encyclopedia of Forest Sciences. pp. 1173-1182. Oxford: Elsevier.

Skellefteå kommun. 2007. Skogsförvaltning.
<http://www.skelleftea.se/default.asp?id=4604&ptid=&refid=4605>, återskapat 2008-01-29.

Starrin, B & Svensson, P-G. 1996. Kvalitativa studier i teori och praktik. Studentlitteratur, Lund 1996. ISBN 91-44-39851-4.

Trost, J. 2010. Kvalitativa intervjuer. Studentlitteratur AB, Lund. ISBN 91-44-06216-8.

Zwaenepoel, J. 1998. Recreation experiences at the “Zonienwoud” in the vicinity of Brussels. Urban forestry, multiple-use of town forests in international comparison: 119-125. ISBN: 963 7343 18 9.

Muntlig referens

Ladås Tomas. april 2006. Skogsförvaltare Skellefteå kommun.

Bilagor

Bilaga 1/ Förklaringar

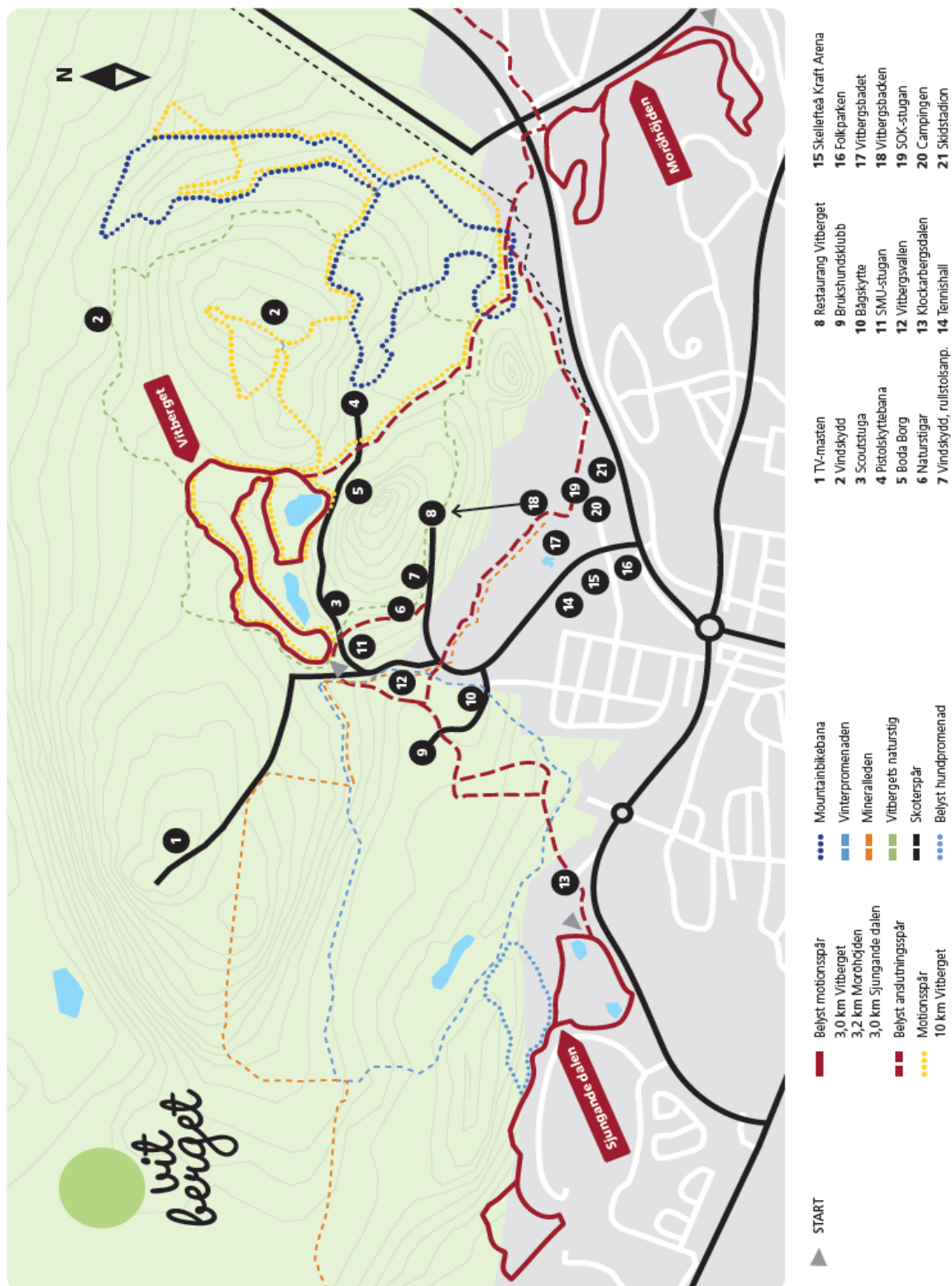
Tabell 1. Huggningsklasser

Huggningsklass	Förklaring
K1	Kalmark där återväxtåtgärder återstår.
K2	Kalmark där återväxtåtgärder är utförda.
R1	Plantskog lägre än 1,3 m.
R2	Ungskog högre än 1,3 m.
G1	Gallringskog yngre än lägsta tillåtna slutavverkningsålder och där mer än hälften av härskande och medhärskande träd är 10 cm och grövre i brösthöjdsdiameter.
G2	Gallringskog äldre än lägsta tillåtna slutavverkningsålder.
S1	Skog som är slutavverkningsbar men som ej bör avverkas inom den kommande 10-årsperioden.
S2	Slutavverkningsmogen skog.
S3	Slutavverkningssskog som ej bör avverkas av naturvårds- eller andra skäl.

Tabell 2. Målklasser.

PG- produktionsmål med generell miljöhänsyn. Produktionsmålet styr skötseln. Generell naturhänsyn i form av hänsynsytor, trädgrupper, evighetsträd, kulturmiljöer m.m.	NS- Naturvårdsmål med skötsel. Miljömålet styr den naturvårdande skötseln. Beståndet har höga miljövärden som kräver återkommande skötsel för att dessa ska bibehållas. Eller det finns förutsättningar att återskapa sådana höga miljövärden.
PF- produktionsmål med förstärkt miljöhänsyn. Relationen mellan produktion och miljövård styr skötseln. Vissa befintliga eller framtida miljövärden motiverar att produktionsmålet förenas med miljöhänsyn som går utöver den generella hänsynen.	NS- Naturvårdsmål med orördhet. Miljömålet gynnas av fri utveckling. Beståndet har höga miljövärden som kräver orördhet för att dessa ska bibehållas. Eller det finns förutsättningar att återskapa sådana höga miljövärden.
PF- R produktionsmål med förstärkt hänsyn till rekreation. Relationen mellan produktion och rekreation styr skötseln. Vissa befintliga eller framtida rekreativvärden motiverar att produktionsmålet förenas med hänsyn som går utöver den generella hänsynen.	

Bilaga 2/ Spår och anläggningar i Vitbergsområdet.



*Bilaga 3/ Underlag för frågor vid intervjuer av brukande föreningar inom området
Vitberget*

**Underlag för frågor vid intervjuer av brukande föreningar inom området
Vitberget.**

- 1/ Ange Datum_____ Veckodag_____ Tid_____ Plats_____
- 2/ Deltager, namn & uppdrag
- 3/ Föreningens verksamhet, medlemsantal, utveckling m.m.
- 4/ Vilket/vilka delar av kommunens skogsmark inom Vitberget använder ni idag för er föreningens verksamhet, säsongsbundet? (Rita på karta)
- 5/ Nyttjar er förening andra anläggningar/områden, främst skogsmark inom kommunen?
- 6/ Om ni fritt fick önska, hur skulle då ett idealt skogsmarkområde se ut för er aktivitet, vilka element ska den innehålla?
- 7/ Hur väl överensstämmer det/de områdena med den ”ideala skogsmark” beskriven ovan?
Stämmer 7.....Stämmer ej 1
- 8/ Vad är bra med området, vad saknas?
- 9/ Är Vitberget det bästa alternativet för er verksamhet eller finns det andra mera lämpliga alternativ?
- 10/ Påverkas ni av att Vitberget nyttjas för andra verksamheter?
- 11/ Vad är föreningens upplevelse av hur skogen sköts idag?
- 12/ Hur upplever ni som föreningen, informationen och kontakten med kommunen när det gäller Vitbergsområdet, tillräckligt eller ej:
Skogsförvaltningen
Fritidskontoret
- 13/ Hur påverkar olika skogliga åtgärder er verksamhet (hinder, estetiskt, bra, dåligt, spelar ingen roll, etc);

Föryngring via;

- Slutavverkning?
- Fröträdställning?
- Skärmställning?
- Luckhuggning?

Gallringar;

- Intervall?

Intensitet?
Gallringsform?

Lämnat ris vid avverkningar?

Underväxtröjning, före avverkning?

Underväxtröjning, som beståndsvårdande åtgärd?

Markberedning?

Plantering?

Röjning?

Täta eller glesa ungskogar?

Naturvård;

Områden för fri utveckling?

Döda stående träd?

Lågor?

Högstubbar?

Evighetsträd?

14/ I vilken utsträckning tycker ni att skogen avverkas idag, i form av:

Gallringar – För lite 1För mycket 7

Föryngringsavverkningar - För lite 1För mycket 7

15/ I vilken utsträckning tycker ni att skogen bör avsättas till naturvärden, med rätt att nyttja för er verksamhet:

Liten andel 1Stor andel 7

Bilaga 4/ Frågeguide för besökare

Frågeguide för besökare

Ange Datum _____ Veckodag _____ Tid _____ Plats _____

Väder _____

Kön Kvinna _____ Man _____

Ålder 10 -15 __ ; 15-25 __ ; 25-45 __ ; 45-65 __ ; >65 __

Besökarens relation till området

Avstånd till området 0-100m __ ; 100-300m __ ; 300-1000m __ ; 1-3km;

3-10km __ ; >10km _____ km

Färdsätt till området Promenad __ ; Cykel __ ; Bil __ ; Buss __ ; Annat _____

Hur ofta besöker du Vitberget Varje dag __ ; Dagar per vecka __ ; Dagar per månad __ ;

Annat intervall _____

När besökte du Vitberget senast _____

I vilket syfte besöker Du området (avkoppling, träning, naturupplevelse, hundrastning, etc)

Aktivitet/aktiviteter

(Promenad/Stavgång, Jogging, Hundrastning, etc)

Besöker du även Vitberget under andra årstider Ja _____; Nej __;

Aktivitet

Brukar Du utföra dessa aktiviteter på något annat område Ja __ ; Nej __ ; I så fall var

Föreningsansluten aktivitet Ja __ ; Nej __; Förening _____

Elit __ ; Amatör __ ; Motion __

Områdets kvalitéer

Vilka kvalitéer gör att du väljer Vitberget (närliggande, erbjuder bra kvalitet, annat)

Har du idéer på förbättringar (grillplatser, bänkar, papperskorgar, information om stigar, information om naturen, belysning, mer variation i landskapet, öppnare landskap, död ved, barnvänligare, handikappsanpassning, hundrastgård, hundfria zoner, etc.) _____

Upplever du några störningar (lösa hundar, idrottsutövning, annat.) _____

Fler besökare (en fördubbling) Önskvärt __ ; Ej önskvärt __ ; Spelar ingen roll __

Hur är detta område jämfört med alternativen

Mycket sämre __ ; Sämre __ ; Lika __ ; Bättre __ ; Mycket bättre __ ; Kommentarer varför?

Dagens skötsel av skogen

Har Du synpunkter på hur kommun sköter Vitbergets skogar Ja __ ; Nej __ ; Vet ej __ ;

Om kommunen väljer att föryngringsavverka sammanhängande arealer på Vitberget upp till 3 ha (kan vara fler än ett per år) med allt vad som följer, grot på backen, markberedning, plantering, relativt tät ungskogsfas.

Har det betydelse var på Vitberget som avverkningen sker (zonering) Ja __ ; Nej __ ;

Hur skulle du reagera på detta _____

Att avsätta ett skogsområde för att bevara eller skapa naturvärden innebär oftast att skogen lämnas för fri utveckling, där död ved både stående och i form av lågor tillhör några av de viktiga elementen för den biologiska mångfalden.

Saknar du denna typ av miljö på Vitberget _____

Hur vill du att skogen på Vitberget ska skötas i första hand, helt produktionsinriktat __ ; produktionsinriktat med hänsyn till rekreation (hyggen mindre än 3 ha, hålla stigarna farbara, visa hänsyn mot grillplatser mm) __ ; eller med inriktning mot att bevara och skapa naturvärden __ ;

Hur påverkar olika skogliga åtgärder er verksamhet (hinder, estetiskt, bra, dåligt, spelar ingen roll, etc);

Föryngring via;

Slutavverkning?

Fröträdställning?

Skärmställning?

Luckhuggning?

Gallringar;

Intervall?

Intensitet?

Gallringsform?

Lämnat ris vid avverkningar?

Underväxtröjning, före avverkning?

Underväxtröjning, som beståndsvårdande åtgärd?

Markberedning?

Plantering?

Röjning?

Täta eller glesa ungskogar?

Naturvård;

Områden för fri utveckling?

Döda stående träd?

Lågor?

Högstubbar?

Evighetsträd?

I vilken utsträckning tycker ni att skogen avverkas idag, i form av:

Gallringar – För lite 1För mycket 7

Föryngringsavverkningar - För lite 1För mycket 7

15/ I vilken utsträckning tycker ni att skogen bör avsättas till naturvärden, med rätt att nyttja för er verksamhet:

Liten andel 1Stor andel 7

Information om skogen

Information som jag får om målet med och skötseln av Vitbergets kommunägda skog är

saknas ___ ; för lite ___ ; lagom ___ ; tillfredställande ___ ;

Följande information önskar jag mera av

Övrigt

Intervjuns längd

Bilaga 5/ Skellefteå Orienteringsklubb (SOK)

Klubben har idag ca 600 medlemmar varav ca 200 är aktiva orienterare. Deras klubblokal, tillika kansli, ligger beläget i anslutning till Skellefteå camping, intill skidbacken. Verksamheten är orientering och skidorientering. Klubben arrangerar normalt minst ett par träningstävlingar och en större tävling per år. Man har även orienteringsträningar främst för ungdomar. Orienteringsskola arrangeras för sådana som vill lära sig orienteringens konst. Klubben jobbar även med Naturpasset, en friskvård för alla. Ett antal kontroller placeras ut i terrängen och en karta upprättas för området. Naturpasset finns att tillgå på några olika områden i kommunen. Dessa sitter sedan upp under säsongen och ger de som köper Naturpasset en möjlighet att träna sin orientering samtidigt som en chans att vinna priser. Målet med verksamheten är att locka fler ut i terrängen och att bidra till friskvården. Skellefteå OK ser till att kontrollpunkter och kartmaterial är i sin ordning. Förutom jobbet med orientering så görs ett stort arbete för att finansiera verksamheten, här jobbas det bland annat med försäljning av bingolotter, städa vägar, etc..

För att erbjuda ett varierat utbud i form av banor så använder sig klubben av ett flertal områden inom kommunen. Men Vitberget är det viktigaste området för träning och inskolning av nya orienterare. Eller som man uttrycker det ”En ovärderlig terräng för ungdomsverksamheten och för att göra propaganda för sporten”.

Skellefteå OK är också behjälplig för skolorna i kommunen att skaffa sig orienteringskartor i respektive skolas närområde.

Kartor är ett viktigt och kostsamt arbete för klubben. Kommunens orienteringsklubbar har bildat en gemensam grupp för att jobba med kartor. Jobbet med uppdateringen beror på hur stora förändringar som skett i området och kan variera allt från smärre justeringar till nyproduktion. Kostnaden för en nyproduktion ligger på cirka 300 000 SEK. Många gånger sker dessa uppdateringar inför större tävlingar. Det finns många förändringar i naturen som skapar behov av förändring till exempel föryngringsavverkningar, skogar som växer ur ungskogsfasen, nya vägar och stigar. Där nya stigar är en av de främsta orsakerna till att kartmaterialet måste uppdateras för tätortsnära områden.

Ett välskött gallrat bestånd på sandhed, är den mest lättsprungna terrängen. Men tjusningen med orientering är att ta sig fram i en varierad terräng med skog som erbjuder alternativa vägval. Naturligt föryngrad skog ger oftare en trevligare skog än en planterad. Mindre enformig med varierande trädammansättning och struktur. Vitberget är nära nog ett idealt område för orientering som erbjuder det mesta som en orienterare kan önska sig. En fördel är att det inte finns så stora avverkningar som det normalt återfinns i den ”normala” produktionsskogen.

Föreningen störs ej av annan verksamhet och att den jakt som förekommer i området är begränsad. Man hoppas att det fortsättningsvis kommer att gälla skoterförbud i området, även om det tummats lite på detta med den nya skoterleden som går till campingen. Det som dock har hänt ibland är sabotage av skärmar i området.

Som förening ser man fördelen med en stor ägare och att det är kommunen. Det finns en förståelse att vissa delar måste föryngras men man hoppas att arealen minimeras. Ett önskemål är att kommunen i första hand bör undvika kalhuggning och även att det nyttjas självföryngring. Markberedning bör om det behövs vara så varsam som möjligt. Det har idag

förekommit väldigt lite kontakt med skogsförvaltningen. Ett utökat samråd är önskvärt och att man får ta del av planering. Detta för att på ett bättre sätt jobba med kartmaterialet, planera ajourhållning.

Bilaga 6/ Skellefteå Skidklubb

Skellefteå SK bedriver hela sin verksamhet på Vitbergsområdet. Kansliet och tillika stadium finns på campingens område. I dagsläget finns 8-900 medlemmar i klubben varav cirka 100 räknas som tävlingsaktiva.

De två representanterna ser Vitbergsområdet som något unikt. Norska skidåkare som deltagit i tävlingar jämför anläggningen med Holmenkollen, vacker natur i bra terräng och väldigt nära stadskärnan. Man anser sig ha tillgång till ett helt unikt spårsystem. Föreningen skulle helst se att området klassades som ett naturvårdsområde med viss skötsel. Utbyggnaden av Erikslid ser de nästan som en skandal. Visserligen utnyttjar klubben inte den del som är föremål för planering men man ser en farhåga i att man naggar på området. De belyser att förutom alla föreningar som rör sig i området är det en hel del skolor som använder sig av området för olika delar i sina utbildningar.

Föreningen störs inte av annan verksamhet men ser inte positivt på att man byggt en skoterled till campingen.

Man har förståelse för att skogen bör skötas men vill att det görs så varsamt som möjligt. Vid eventuella avverkningar och gallringar bör valet ligga på småskalig teknik. Om möjligt manuell huggning med små maskiner eller häst som skotar fram virket. De vill helst inte se föryngringsavverkningar intill spåren då detta medför trista spår, psykiskt tungt att åka på ett kalhygge. Dock finns det vissa delar av spåren där enstaka träd skulle behöva plockas bort för att på ett bättre sätt säkra snötillgången. Det skogsbruk som bedrivs i området bör inte vara av ekonomiska skäl, utan det bör bedrivas utifrån rekreation och bevarande av miljöer. Man hade också ett önskemål om att skogen invid spåren hålls underröjda. Det finns även tidigare dikade områden där dikena borde underhållas exempelvis diket som går ungefär från stugan vid treans elljusspår och västerut.

Klubben har också ett par önskemål inför framtiden. Det ena är att få ett område där man kan bygga ett permanent stadiumområdet. Idag byggs stadium upp inför varje vintersäsong då den är belägen mitt på campingområdet. Den andra önskan är ett konstsnöspår som delvis är försett med kylslingor. Detta för att skapa bättre möjligheter för alla som vill utöva sporten skidåkning, både elit och motionär.

Bilaga 7/ Sv. Missionskyrkans ungdom (SMU)

SMU har en sommargård placerad i Vitbergsterrängen. Den används idag huvudsakligen under sommarhalvåret för egen läger- och scoutverksamhet men hyrs även ut för andra ändamål. Bland annat hyrs den utav skolor och förskolor när de har tema ”naturskogen” på schemat. Stugan uppfördes 1957 och byggdes ut några år senare, tomtmarken arrenderas av kommunen. Från början så kallades stugan Skogsglántan, men numera går den under namnet SMU-stugan. Antalet deltagare i scoutverksamheten har krympt fram till för några år sedan då trenden vändes, idag deltar ca 35 ungdomar i verksamheten och antalet ökar för varje år.

Den övervägande delen av verksamheten utövas i närområdet till stugan men även naturstigen är ett viktigt stråk.

Ur skoglig synvinkel så önskar man inte att skogen i närheten av stugan kalavverkas men ser gärna en gallring speciellt söderut för att återskapa utsikt och släppa in lite ljus kring stugan. Vitbergsområdet bör i första hand skötas utifrån rekreation. Hela området som kommunen äger i Vitbergsområdet bör skötas utifrån rekreation. Det bör inte skapas så mycket ”naturskog” i området och eventuella avverkningar bör placeras i bakkant. Dessa bör vara av mindre karaktär då stora kalavverkade arealer ger en negativ känsla.

Bilaga 8/ Friluftsförbundet – Skellefteå lokalavdelning

Friluftsförbundet har i princip två huvudverksamheter på Vitberget. Delvis är de med och jobbar för skidbackens utveckling och öppethållande samt folkhälsovård och naturupplevelser.

Skidbacken drivs i samråd med Skellefteå kommun Fritid. Kommunen har hand om skötsel och öppethållande under dagtid på vardagar. Friluftsförbundet håller backen öppen under kvällar och helger. Sedan planerar man tillsammans utvecklingen av backen.

Man har också upprättat naturstigar i området. Den längre naturstigen är ca 5 km, med inte allt för kuperad terräng med bara några få korta, brantare partier. Naturstigen slingrar sig fram genom ett mycket varierande landskap, ung tallskog, grov granskog, blandskog, myr- och våtmarker och stenhällar. Det finns möjlighet att beställa guidade turer längs stigen, detta görs mestadels av skolklasser. Fördelen med stigen är att man möter ett flertal olika naturmiljöer vilket ger en ökad upplevelse och förståelse för naturen och människans påverkan.

I övrigt jobbar man ganska mycket med skolor, ordnar överlevnadsutbildningar, friluftsdagar och inspirationsdagar för lärare och elever, ofta med inriktning utbildningspedagogik. Det finns även ett samarbete med gymnasieskolan på Anderstorp, samhällsprogrammet SPectrum inriktning Friluftsliv & Ledarskap.

Friluftsförbundet har anmält sig och är med som arrangör på listan över godkända aktiviteter inom FaR, fysiska aktiviteter på recept. Aktiviteten är natur guidning och är beräknad till cirka 2 timmar per tillfälle. Guidning anpassas efter gruppens behov och förläggs som regel till Vitbergsområdet. Det finns ett stort antal teman exempelvis, flora/fauna, fågelskådning, överlevnad, skogsbruk m.fl..

Ur skoglig synvinkel är Vitbergsområde ett eller kanske det enda området med gammal grov skog. Delar av den gamla skogen måste få finnas kvar, borde avsättas till reservat. Hela kommunens innehav på Vitberget bör skötas varsamt. Underröjning invid stigar samt att sjuka och döda träd invid stigar fälls ur säkerhetsaspekt, träden lämnas som lågor. Lågor har ett värde, gynnar mångfalden. Ett visst skogsbruk gör att man kan visa på variation när man är ute och guidar, av denna anledning är det viktigt att även gammal grov skog får finnas i området. Vitbergsområdet rymmer ett ganska brett spektrum av biotoper. Grupper som guidas runt uppskattar den grova gamla skogen eftersom den är mindre vanlig idag samt den variation som området erbjuder..

Eftersom den intervjuade personen även för tillfället arbetar på fritidskontoret så tillförde han ytterligare information om Vitberget. Bland annat har det byggts upp en samarbets- och aktivitetsbana på Nöppelberget. Den används främst av skolor och kommunala avdelningar. På fritidskontoret ligger även ansvaret för fritidsförvaltningens spår i terrängen. Lillehammar och Skellefteå tillhör de områden i Europa med de bästa spårsystemen. Under 2007 kommer fritidskontoret att sätta upp ett antal personräknare för att undersöka besöksfrekvensen i området.

Bilaga 9/ Skellefteå Fågelörening

Nyttjar normalt inte området då det inte ses som unikt eller speciellt sett ur ett fågelperspektiv. Ostträsket nämns som ett mycket mera intressant område.

Bilaga 10/ Svenska Naturskyddsföreningen lokala förening

Har cirka 600 medlemmar i Skellefteåområdet men många av dessa fungerar som stödmedlemmar, är inte så aktiva i föreningen. Man bedriver ingen speciell verksamhet i Vitbergsområde. Föreningen bedriv en del ”öppen” verksamhet runt miljövärden.

Tillsammans med Skogsgruppen i Skellefteå har man en gemensam syn gällande Vitbergsområdet. Man anser att Vitberget som område genom sina höga sociala värden bör undantas från skogsbruk och annan exploatering med ekonomiskt syfte. Den enda skötseln som bör bedrivas i området ska ske med syfte att göra skogen mer tillgänglig för allmänheten, exempelvis anläggning och skötsel av stigar och leder samt att skylta upp området så att folk får ta del av de värden som finns. Eventuella avverkningar bör ske genom luckhuggning vilket de anser är den mest skonsamma formen av avverkning sett ur perspektivet miljön. Sedan tycker de att vissa delar, företrädesvis de mest naturskogsartade områdena bör lämnas för fri utveckling. Dessa områden bör göras så stora som möjligt och får då bilda värdekärnor. Man påpekar att fragmentering inte är bra och därför gärna ser att det bevaras större sammanhängande områden. Det är unikt med större ”orörda” områden i Skellefteå kommun, förutom Vitberget finns bara två andra skogsområden med sammanhängande äldre skog som är större än 100 hektar.

Vitbergets unika läge, nära Skellefteå centrum och att det är lättillgängligt för många, gör att man tycker att Skellefteå kommun ska vara rädda om området. Området har en varierande natur och lämpar sig därför väl för många olika typer av aktiviteter vilket når många olika personer. Det visar sig i alla de föreningar och skolor som bedriver sina verksamheter i området samt det stora antalet privatpersoner som vistas där. Området inrymmer även goda svampställen. Representationsvärdet är också högt, exempel på detta är de SM-tävlingar som hålls i området av såväl skidklubben som brukshundklubben. Naturturism ska prioriteras och utvecklas enligt kommunens politiska prioriteringar. Turism är en av fyra sådana prioriteringar. Närheten till camping och Skellefteå centrum gör området idealiskt för turism.

De gynnsamma hälsofrämjande effekterna av att vistas i naturen, bekräftas i ett flertal undersökningar. Likaså det pedagogiska värdet, barnen som får vistas i naturen förbättrar inlärningsförmågan och motoriken, får en relation till naturen. Närheten till skogen har betydelse för hur ofta man besöker denna. En zonerings av skötseln där man är försiktigare i närheten av bostadsområden, befolkning reagerar starkare då närmiljön påverkas. Man tycker att planen på utbyggnad av till exempel Erikslid bör stoppas. De ser en fara i att man successivt naggar område i kanten, nu tar man två procent av området och vad blir nästa steg? Det blir helt enkelt längre till den tätortsnära skogen.

Skellefteå kommun har i miljömålen sagt att kommunen ska vara ett föredöme när det gäller skogsförvaltning och att friluftsvärden ska ha ett högt bevarandevärde. I planen ligger det även att det ska inrättas minst ett kommunalt naturreservat. Skellefteå kommun har dessutom en stor miljöskuld (vattenkraft, gruvnäring, Rönnskärsverken). Att bevara Vitberget kan vara ett sätt att betala av på den skulden.

Slutligen påpekas det att Vitberget är en symbol för Skellefteå, precis som Skellefteå AIK hockey. Man saknar även information om kommunens planer för området.

Bilaga 11/ Skellefteå Brukshundklubb

Klubben har cirka 370 medlemmar. Kursverksamheten gör att många är bara medlemmar under kortare tid, under det år som hunden är valp. Detta gör att mängden temporära medlemmar är relativt konstant över tiden. De aktiva medlemmarna i klubben ligger på ca 60-80 personer. Man bedriver även en ungdomsverksamhet, hundungdom med 20-30 hundar. Tävlingar i grenarna drag, spår, lydnad m.m. anordnas både i Vitbergsterräng och på andra ställen i kommunen, det är bra att kunna variera sig.

Klubben arrenderar mark för det egna elljusspåret och anläggningen som man har. Skellefteå fritid sköter spåret på vintertid men i övrigt är ansvaret klubbens.

Klubben har ett antal olika inriktningar och gör att man har delat in klubben i sektioner. Sök, spår, skydd, rapport, agility och lydnad tillhör disciplinerna som pågår mestadels under barmarkssäsongen. Draghund är en egen sektion med disciplinerna nordisk stil och slädhundstil.

Draghund använder sig av spåren i Vitbergsområdet. Man har ett eget spår i anslutning till klubbhuset och intilliggande plan för t.ex. dressyrkurser och lydnadsträning. I övrigt så har man tillstånd att använda även de övriga spåren för deras verksamhet. Man upplever inte att de hamnar i konflikt med övriga användare. Ett sätt för att minimera riskerna med att hamna i konflikt är att sätta ett krav på "Grön kort" på de medlemmar som ämnar bruka de övriga spåren. Det "Gröna kortet" föregås av en studiecirkel där man går igenom regler för hur man uppför sig och hanterar hunden, främst i tävlingsammanhang.

För den övriga verksamheten exempelvis spår och sök, används diverse områden i skogen. Beroende på mognaden hos hunden behövs skiftande områden, med olika typ av skog men den bör vara framkomlig. Genom att hunden lär sig ett område så måste man kontinuerligt söka upp nya platser för träningen. Det mesta av kommunens ägor på Vitberget är användbart, möjligtvis finns det mindre områden som är för risiga, man måste ha en möjlighet att se hur hunden betar sig. Även hyggen är användbara men de bör inte vara för risiga och markberedda.

Har inte haft så mycket kontakt med skogsförvaltningen och fritidskontoret men det händer. Inför det rådande SM-et har man förbättrat spåret, breddat vissa delar. Man önskar att skogen närmast planen belägen i anslutning till klubbhuset glesades ut. För att släppa in mera sol så att planen torkar upp bättre och att det blir mindre mygg.

Allmänt säger man att stora hyggen inte är roliga, naturskog gynnar inte direkt verksamheten, ungskog bör röjas för framkomlighet och ris är besvärligt. Stora delar av skogen bör skötas, speciellt vid spår bör det gallras upp. Man bör inte underröja helt kliniskt utan man bör lämna en del så att skogen ser mera naturlig ut. Även grotuttag bör göras åtminstone i närheten till spår, eventuellt även helträdsuttag. Planera skogen utifrån små oregelbundna områden, skapa variation. Föryngra under längre tid, gå via timmerställningar, föryngra under granskärm och i möjligaste mån undvika markberedning. Välja ut kärnområden som lämnas för fri utveckling. Gallra fram utsikt mot exempelvis tjänarna och andra platser som kan vara trevliga att få ögonen på. Det gäller att utveckla skogen, öka rekreativvärdena. Det är ett underbart område och klubben vill ha god tillgång till spår.

Förening upplever inte några större konflikter med övrig verksamhet i området. Förutom draghund så används stigar ytter sparsamt, man rör sig mestadels inne i skogen vid spårning och sök. Man upplever det positivt att man får finnas till så centralt, anläggning blir mycket tillgänglig för medlemmarna. Tveksam till expansionen av Erikslid, kanske stör den inte verksamheten i första etappen men en oro finns. Områdes nyttjas rikligt av allmänheten.

Information om kommande skötsel är önskvärd, då det underlättar planeringen när man lägger upp kommande verksamhet. Dessutom finns en önskan om ett konstsnöspår. För att bedriva en bra tävlingsverksamhet när det gäller draghund måste man skapa förutsättningar annars så minskar intresset för sporten.

Bilaga 12/ Hagens förskola / avdelning Solrosen

Hagens förskola tillhör stadsdelen Norrhammar och har fyra avdelningar. Förskolan har ingen "egen" skolskog utan använder sig av närområdet. Den skog som de använder är belägen strax nordväst om Erikslids centrum, ca 500 meters promenadväg. Personalen på avdelningen som intervjuats har ett stort intresse för skog och natur och ser flera kopplingar mellan skogen och att uppfylla målen i läroplanen för förskolor, Lpfö 98.

Avdelningen har satt upp mål för verksamheten och minst ett par av målen rör skogen,

- gå till skogen och använda alla sinnen
- besöka skogen kontinuerligt med ett bestämt mål (ligger på ett snitt om cirka 1 gång per vecka sett över ett år).

Även om det finns satt ett mål för besöket kan detta ändras på vägen om något oplanerat inträffar som väcker barnens intresse. Oftast dokumenteras besöket med kamera och det skapas en plansch med några kommentarer, denna sätts in i barnens personliga pärm plus på anslagstavla där föräldrar och besökare kan ta del av vistelsen. Som en regel så finns det inget dåligt väder. Under hösten 2006 har man bland annat jobbat med temat svamp. Förutom att undersöka svampar utomhus och då främst i skogen så har de även jobbat med svamp som tema inomhus. Genom att med papper och färg skapa svampar. Många gånger så användes material från naturen som har hämtats under deras besök till att skapa saker inomhus. Lingon och blåbär plockas för att sedan bli sylt. Man har även en egen koja i skogen samt att man nyttjar skogen för lek och upptäck. Hitta vilse är en aktivitet eller rättare sagt en utbildning för att lära barnen hur man kan hitta i skogen och vad man gör om man blir vilse i skogen.

Den del av skogen som nyttjas idag känns rätt bra, med tanke på avståndet från förskolan. Skogen innehåller en varierande struktur vilket gynnar upptäckandet och möjligheten till träning, där gläntor är ett viktigt inslag. Ofta används kvistar, kottar m.m. i barnens lek. Enstaka nedfallna träd skapar möjlighet till balansövningar, skogen är en perfekt plats för att träna motorik. Stora granar används som paraply. Enda önskemålen är att vissa stigar kunde röjas upp något bättre samt att man gärna ser ett skogsbruk som bibehåller en liknande struktur som finns idag, enstaka gläntor, stora granar och enstaka lågor. Ett hot som man ser är att, om Erikslids bostadsområde utökas norrut blir det längre avstånd från förskolan till skogen.

Överhuvudtaget försöker man vara ute så mycket som möjligt med barnen då man upplever att det är nyttigt för barnen, de håller sig friskare. Man upplever även att barnen blir mindre konfliktbenägna då de får vara ute mycket.

Bilaga 13/ Norrhammarskolan, högstadiet

Skolan använder Vitbergsterrängen för ett flertal aktiviteter. Idrotten använder spåren för skidåkning och löpning samt övriga terrängen för orientering. Naturorienterande ämnen använder området för att studera djur och natur i sitt rätta element. Äventyrspedagogik är ytterligare ett användningsområde. Här skapar man olika banor och problem som eleverna löser gruppvis, målet är att skapa en kamratanda i klassen. Äventyrspedagogiken är förlagd till området nordost om Erikslid upp till hundspåret. Utöver detta så finns det en skolskog men den används idag av låg- och mellanstadiet.

Största hotet ser man från exploatering av marken till förmån för byggnationer. Detta för att ett ökat avstånd till skogen minskar möjligheten att nyttjande.

Man har idag inte så stor kontakt med förvaltningarna som har med skogen att göra men ser att i det kommande projektet som man kommer att driva ökar behovet. Projektet är initierat via Skogen i Skolan och är tänkt för högstadieelever. Man ska skapa en tidning som belyser skogens samtliga värden och nyttjande.

Det skulle vara bra med information om vad som händer med skogen. Det finns flera anledningar till detta. Till exempel hösten 2006 var man på väg med en klass för att utöva äventyrspedagogik upp emot hundspåret då man hörde maskiner. Första tanken var, bara de inte avverkar hela området. Nu visade det sig bara vara en breddning av hundspåret. En annan viktig anledning är att om man vet i förväg att det ska ske någon aktivitet, exempelvis gallring kan man nyttja det i utbildningssyfte.

För skolans del ser man helst inga kalhyggen i närområdet utan det är viktigt att skogen finns kvar och att skolskogen bevaras. Skogen får dock skötas så att den blir varierande. För övriga delar kan ju värdet av brukandet vara högre än bevarandet.