

Byggnader i landskap

– och bilden av människans natursyn



Självständigt arbete vid LTJ-fakulteten, SLU
Kandidatexamensarbete, 15 hp

Sofia Larsson

Fakulteten för Landskapsplanering, trädgårds-
och jordbruksvetenskap

Område Landskapsarkitektur, Sveriges
Lantbruksuniversitet (SLU) Alnarp

Landskapsarkitekturprogrammet
2011-05-20



SLU, Sveriges Lantbruksuniversitet

Fakulteten för Landskapsplanering, trädgårds- och jordbruksvetenskap
Område Landskapsarkitektur

Författare: Sofia Larsson

Titel (sve): Byggnader i landskap - och bilden av människans natursyn

Titel (eng): Buildings in landscapes - as manifestations of man's view of nature

Nyckelord (6-10 st): natur, människa, byggnation, landskap, arkitektur, landskapsarkitektur, natursyn

Handledare (SLU/extern): Merle Talviste, Område Landskapsarkitektur, SLU Alnarp

Examinator (SLU/extern): Maria Kylin, Område Landskapsarkitektur, SLU Alnarp

Kurstitel: Kandidatexamensarbete i Landskapsarkitektur

Kurskod: EX0649

Omfattning (hp): 15 hp

Nivå och fördjupning: G2E

Serienamn: Självständigt arbete vid LTJ-fakulteten

Utgivningsort: Alnarp

Utgivningsår: 2011

Program/utbildning: Landskapsarkitektprogrammet

Framsidas bild:

Villa Markelius i Bromma, våren 2011. (Foto: Sofia Larsson, 2011-04-25)

Sammandrag

I uppsatsen undersöks byggnaders möten med landskapet med tanke på människans förhållande till naturen. En litteraturstudie med utgångspunkt i arkitekturteoretiska och naturfilosofiska texter studerar befintlig teori och prövar denna i en fallstudie. Hur kan byggnaders relation till landskapet kopplas till människans natursyn?

I litteraturstudien diskuteras byggnadens fysiska och teoretiska varande, dess uttryck för människans innersta värderingar och vilka konflikter och goda möten som kan uppstå mellan byggnaden och dess landskap. Människans natursyn beskrivs genom hennes sätt att se på sig själv i förhållande till naturen: som överordnad, en del av eller underordnad. Ur litteraturen diskuteras teoretiska (kontrast, fusion och interaktion) och fysiska förhållanden (topografi, skala, färg, form, vegetation, material, omgivande bebyggelse med mera) mellan byggnad och landskap som kan relatera till denna natursyn och förklara mötets uttryck. Genom de teoretiska och fysiska förhållanden som tagits fram genom litteraturstudien görs en fallstudie som prövar dem i kopplingen till människans förhållande till naturen. I fallstudien observeras två villor från olika tidsperioder utifrån deras möten med landskapet och analyseras med rådande natursyn. Att vara medveten om denna koppling är viktigt för att förstå hur vårt samhälle har växt fram, hur vi har tänkt eller inte tänkt när vi har byggt våra hus och samtidigt lagt landskapet under våra fötter. Det finns en miljömedveten tanke bakom uppsatsen som syftar till att medvetandegöra människans beteende gentemot naturen.

Abstract

This paper examines the relationship between buildings and landscape with an emphasis on how this relationship relates to man's view of nature. As a literature study with a base in architectural theory and nature philosophy existing theory is deductively studied as a case study. How does a building's relationship to its landscape reflect man's view of nature?

The literature study discusses the building's physical and theoretical being, its expression for man's inner values and the conflicts and resolutions that can occur between the building and the landscape. Man's view of nature is described through his way of seeing himself as superior to nature, as a part of it or as inferior to nature. From the literature theoretical (contrast, fusion and interaction) and physical (topography, scale, color, form, vegetation, material, surrounding buildings et cetera) relationships between buildings and landscapes can be related to this view of nature. Through the literature study, the theoretical and physical relationships have been evaluated as a case study which tests these relationships in connection to man's relation to nature. The case study observes two houses from different time periods through their relation to the landscape and analyzes them with the prevailing view of nature. To be aware of this connection is important in order to understand how our society has evolved, what we have been thinking or not thinking when we built our houses and at the same time affecting the landscape. There is an environmental awareness through out the paper that aims to raise the question of man's behavior towards nature.

Innehållsförteckning

Sammandrag	3
Abstract	4
1. Inledning	6
1.1 Bakgrund	6
1.2 Frågeställning	6
1.3 Mål och syfte	6
1.4 Material och Metod	7
1.5 Avgränsningar	7
1.6 Begrepp	8
1.6.1 Landskap	8
1.6.2 Byggnation	8
1.6.3 Natur	8
1.6.4 Natursyn	9
2. Byggnation i landskapet: en teoretisk bakgrund	10
2.1 Tankar om objekt och byggnadens syfte	10
2.2 Byggnaden som en förlängning av landskapet	12
2.3 Konflikt och harmoni	13
2.4 Arkitekturen: en spegelbild av oss själva?	14
3. Människans natursyn: en teoretisk bakgrund	16
4. Teoretiska och fysiska förhållanden mellan byggnation och landskap	19
4.1 Kontrast	19
4.2 Fusion	20
4.3 Interaktion	21
5. Fallstudie	24
5.1 1930 - Villa Markelius, Bromma	24
5.11 Fysisk och teoretisk analys	24
5.12 Litteraturstudie av rådande natursyn	26
5.13 Slutsats	27
5.2 1963 - Villa Erskine, Drottningholm	27
5.21 Fysisk och teoretisk analys	27
5.22 Litteraturstudie av rådande natursyn	29
5.23 Slutsats	30
6. Diskussion/ Avslutande reflektioner	31
7. Referenser	34
7.1 Otryckta källor	34
7.1.1 Muntliga källor	34
7.2 Elektroniska källor/Internet	34
7.3 Tryckta källor	34

1. Inledning

1.1 Bakgrund

Vi ser dem överallt. Lådor utspridda över ett platt och ogreppbart område, där marken hyvlats ner till oigenkännlighet. Våra lådor är till synes utkastade och ligger huller om buller på den gräsmatteklädda marken. Vart ska de ta vägen sedan, undrar jag? Utan förankring i platsen de ligger på kan de i ett tvärdrag när som helst flyga bort: som papperskuber för vinden.

Relationer byggnation och landskap emellan har alltid intresserat mig och tankar om övergångar, dynamik och harmoni mellan material, funktion och andra företeelser har ofta dykt upp under mina utbildningsår. Byggnader med en tydligt obefintlig koppling till sin omgivning, så som en del baracker eller stora maskinhallar har väckt ett intresse och en undran i mig om vad det är som gör att viss byggnation ser ut att ha växt upp ur sin plats som svampar, och en annan som helt sonika dumpats på en plats utan att ta hänsyn till det befintliga. Jag upplever att det finns en harmoni och en dynamik i byggnadens möte med landskapet, som antingen kan framhävas eller tryckas undan. Exemplet med lådorna ovan är dock inte en världsomfattande sanning: det finns mängder med byggnader, områden och städer som tydligt och vackert relaterar till sin omgivning, och jag har velat undersöka vissa faktorer som låter ett hus stå stadigt i det kringliggande landskapet.

I mina litteraturstudier inom ämnet kom jag över en intressant artikel av professor Reuben Rainey (1988), där han beskriver tre sätt att arbeta med övergången mellan hus och landskap och hur de speglar den syn människan har på naturen. En tydlig kontrast mellan byggnad och landskap kan innebära att människan ser sig som överordnad naturen. Vid försök att sammanfoga byggnaden med landskapet ser sig människan som underordnad naturen. Finns det en interaktion mellan byggnad och landskap kan människan se sig som en del av en större helhet: som en del av naturen (Rainey, R. 1988). Förhållningssättet mellan byggnation/ landskap och människans natursyn fick mig intresserad och jag försökte föreställa mig hur byggnadsmiljöer i min omgivning kommit till: vilka värderingar och vilket förhållande hade samhället till naturen när olika stilar i arkitektur och landskapsarkitektur uppkom?

1.2 Frågeställning

Hur kan en byggnads relation till landskapet kopplas till människans förhållande till naturen?

1.3 Mål och Syfte

Målet med uppsatsen är att undersöka hur man kan koppla relationen mellan byggnad och landskap med människans natursyn. Uppsatsen ämnar undersöka vilka relationer mellan byggnad och landskap som kan ses som uttryck för hur människan har sett på sin roll i naturen.

Uppsatsen syftar till att öka min, som blivande landskapsarkitekt, och läsarnas förståelse kring byggnaders koppling till landskapet. Genom att undersöka beskrivningar och även exempel på byggnaders möten med landskapet och jämföra det med människans syn på naturen önskar jag få en större förståelse för hur man har jobbat och kan jobba med estetiken kring byggnaders förhållande till landskapet. Jag tror att det är viktigt att arkitekter och landskapsarkitekter ser på byggnader och landskap som en helhet och inte slutar uppmärksamma estetik vid gränsen av det ena eller det andra, och ett syfte med uppsatsen är att inspirera till sådana tankar såväl som till tankar om människans plats på

jorden och vad vi gör med den. Uppsatsen syftar därutöver till att problematisera mitt eget tillvägagångssätt vid tidigare projekt.

1.4 Material och Metod

Frågeställningen grundar sig i teori varför uppsatsen har ett deduktivt förhållningssätt, det vill säga att den utgår från befintlig teori och prövar den: den går från det generella till det speciella (Riencker, L. 2002, sid. 160). Den bakomliggande teorin kommer främst från Reuben M. Rainey (1988) *Architecture and Landscape: Three Modes of Relationship*, Robert Geddes (1974) *Nature and the Built Environment* och Charles Moores et. al. (1974) *The Place of Houses* där teoretiska förhållningssätt till byggnationens relation till landskapet och människans natursyn diskuteras. I uppsatsen prövas en litteraturstudie med tillhörande fallstudie teorin.

I litteraturstudien bearbetas teoretiskt material kvalitativt och undersöker kopplingen mellan de teoretiska och fysiska förutsättningar för vilka bebyggelse kan landa i ett landskap och människans natursyn. Av vad jag har funnit och av vad Orvar Westelius (1962, sid. 5) beskrivit så finns det inte mycket litteratur som behandlar frågeställningen i sin helhet. Detta medför att tillvägagångssättet för uppsatsen innebär att läsa delar av böcker och andra källor som tangerar ämnet samt att dra slutsatser utifrån påståenden som kan utläsas ur tvärvetenskaplig litteratur som kanske inte behandlar hela frågeställningen men väl delar av den. För att få en teori nära knuten till arkitekturen men samtidigt en helhetsbild över ämnet hämtas litteraturen främst från arkitekturteoretiska och naturfilosofiska böcker och artiklar, så som Joseph Hudnuts *Architecture and the Spirit of Man* (1949), Paul Shepards *Man in the Landscape* (1967), Arnold Berleants *Living in the Landscape* (1997) och Paul Hallbergs sammandrag av 1978 års Nobelsymposium *The Feeling for Nature and the Landscape of Man* (1980). Litteratur har sökts och lånats från biblioteksdata-baser och bibliotek som Alnarps bibliotek, Malmö Stadsbibliotek, Lunds Universitetsbibliotek, Kungliga biblioteket i Stockholm och Stockholms stadsbibliotek. För artiklar har databaser som Google Scholar, Scopus och Web of Knowledge använts, med sökord som *buildings, landscape, man's view of nature, contextualism, relationship, relation, natursyn, byggnad, landskap, världsåskådning, arkitektur, landskapsarkitektur, kontext, sammanhang*, med flera kombinationer.

Genom litteraturstudien uppnås en teori- och kunskapsbas ur vilken en analysmetod för fallstudien utformas. I fallstudien studeras och tolkas två villors samspel med landskapet genom olika kriterier: topografi, skala, färg, form, vegetation, material, möten, omgivning et cetera. Dessa kriterier har sitt upphov i litteraturstudien och är författarens tolkning av några generella, fysiska och möjliga övergångsområden mellan byggnader och landskap. Genom en kort analys av den framtagna informationen för varje kriterium jämförs den med ett av tre teoretiska förhållningssätt för byggnader i landskap, framtagna efter litteraturstudien av Reuben M. Rainey (1988), Robert Geddes (1974) och Charles Moore et. al. (1974): kontrast, fusion eller interaktion. Resultatet analyseras tillsammans med litteraturstudier av rådande natursyn för varje villas tidsperiod.

Sist men inte minst förs i kapitel 6 en avslutande diskussion kring frågeställningen som tar upp ämnen ur både litteraturstudien och fallstudien.

1.5 Avgränsningar

Litteraturstudien är den största och även den mer övergripande delen av uppsatsen. Den beskriver stora händelseförlopp över tid och rum för att ge en bakgrund och en bas att stå på för ett möjligt, kommande masterarbete. Själva fallstudien har dock inte kunnat vara så bred då det hade tagit alltför mycket tid och resurser från uppsatsskrivandet, vilket har

gjort avgränsningar mest nödvändiga där. Då fallstudien är tänkt som ett komplement till litteraturstudien har den deduktivt sett varit ämnad till att få en inblick i hur teorin kan prövas i samband med praktiken. Den historiska aspekten intresserade mig och även att få ha fler än ett objekt att jämföra med varandra var essentiellt för att kunna uppvisa en skillnad. Jag är medveten om att två fall inte kan sägas representera något generellt, men de kan som komplement till litteraturstudien utgöra bevis på hur något *kan* vara.

Villorna väljs genom aspekten att de oftast är belägna i peri-urbana områden där kopplingen till den gröna omgivningen är större än i staden, med en större möjlighet att anpassa byggnaderna efter landskapet. För att kunna visa på en eventuell historisk skillnad mellan villornas samspel med landskapet och rådande natursyn väljs två objekt ut som byggdes under olika tidsepoker, Villa Markelius från 1930 och Villa Erskine från 1963. De ligger båda två inom en tiominutersradie från varandra, i Nockeby och Drottningholm utanför Stockholm och ligger med andra ord i områden med liknande terräng, klimat och historisk bakgrund, vilket ger en större trovärdighet i uppvisade resultat. Fallstudien tar inte upp exempel på villor efter 1963, då det kan vara svårt att urskilja nutida strömningar i natursyn utan en viss distans. Det är också lätt att med nutida värderingar felbedöma slutsatser med ett alltför kort perspektiv. Villorna väljs dessutom ut med tanke på huruvida det kan finnas litteratur kring dem att tillgå, och det visar sig vara lättare ifall båda är ritade av berömda arkitekter.

1.6 Begrepp

1.6.1 Landskap

Jag vill använda mig av Orvar Westelius (1962) begrepp för landskap. För Westelius är ordet *landskap* av bred karaktär och omfattar "all omgivning, vilken är levande organiskt föränderlig till sin karaktär." (Westelius, O. 1962, sid. 3). I uppsatsen används ordet som en motsats till *bebyggelse*, där de två står polariserade. Detta för att kunna göra en koppling till det andra motsatsförhållandet i uppsatsen: *natur* och *människa*. *Landskap* i uppsatsen är till skillnad från *natur* ett mer övergripande ord som också kan innefatta det av människan skapade, men skiljer sig där från *bebyggelse* genom *bebyggelsens* tydligt avskärmande uppgift av att till exempel ge människan tak över huvudet.

1.6.2 Bebyggelse

Bebyggelse menas i uppsatsen vara en motsats till landskap i den bemärkelsen att det inte "omfattar all omgivning, som är levande organiskt föränderlig till sin karaktär." (Westelius, O. 1962, sid. 3). *Bebyggelse* skiljer sig här från *hus*, då det kan vara fråga om andra byggda strukturer som inte spelar en roll som *hem*. Begreppet kan här också innebära en obestämd mängd byggnader, inte enbart flera som vissa kanske skulle se det som.

1.6.3 Natur

Uppsatsen ska förmedla en mer nyanserad bild av ordet *natur* än att bara se det som *Nationalencyklopedins* förklaring som "en del av den omgivande verkligheten som inte är skapad av människan." (Nationalencyklopedin 2011, online, sökord natur). Mycket i vår värld är påverkat av människan (Uddenberg, N. 1995, sid. 145), varför begreppet i uppsatsen mer används i den bemärkelsen att det är en del av den omgivande verkligheten som *mentalt* inte är skapad av människan. Det används också i en vidare mening genom att syfta till ett världsomspännande allt och kan då ses som synonymt med *världen*, så som det används i *Moder Natur*.

1.6.4 Natursyn

För att förstå vårt förhållande till naturen kräver det också att man väljer syn på människan och världen runt oss. Filosofin kan bli mycket djupgående när man börjar tänka på det mänskliga och huruvida vår omvärld över huvud taget existerar. Historikern David Gissen (muntligen, 2011-04-13) beskriver exempelvis sitt förhållande till natur som enbart ett mänskligt koncept, att naturen är producerad som en idé och att det vi vet är vad vi väljer att veta. I uppsatsen tas begreppet *natursyn* upp som en övergripande term över människans förhållningssätt till naturen. Ordet syftar främst till att tas upp i sambandet med människans vilja att härska, lyda under eller vara en del av *naturen*. Då det är ur det perspektivet uppsatsen utforskar ämnet har inte alltför många naturfilosofiska begrepp och termer fått ta plats, främst för att just se till helheten.

2. Byggnation i landskapet: en teoretisk bakgrund

För att kunna förstå byggnadens relation till landskapet måste jag gå in djupare på byggnadens varande och filosofiska form. Kapitlet fungerar som en bakgrund till byggnaders koppling till landskapet och behandlar även hur människans förhållande till naturen ger upphov till goda, enligt författarna, och mindre goda exempel på byggnaders möten med landskapet. Det kan utläsas i kapitlet att byggnaders relation till landskapet kan spegla människans natursyn genom både fysiska och mentala/ spirituella förhållningssätt.



Figur 1. Byggnaden, landskapet och människan. (Foto: Sofia Larsson, 2009-04-20)

2.1 Tankar om objekt och byggnadens syfte

En byggnad kan ses som ett enskilt objekt eller som en del av ett större sammanhang. Catherine Howett (1987) diskuterar hur byggnaden och rummet omkring den uppfattas som motstående poler: i en stad står kluster av hus mot den öppna luften. Byggnaderna lånar ut sin identitet till det som är utanför, de tar luften och det omgivande i besittning. Hon menar att det människan vill skapa av rummet kring det byggda är något som liknar naturen men som hyllar det mänskligt påverkade landskapet, som gör det lite mer vänligt: mindre främmande och vilt. Vidare skriver Howett (1987) att vädret är det enda i en stad som blir en daglig påminnelse om att det finns saker i naturen som fortfarande är utanför vår kontroll. Hennes åsikt är att världen utanför bebyggelsen inte bör vara något som bara väntar på att fyllas, ett kaos som ska ordnas då byggnaden i sig existerar mitt i den levande naturen (Howett, C. 1987). Arnold Berleant (1997, sid. 114) diskuterar begreppet urban struktur och byggnaders relation till varandra i form av enskilda objekt, och menar att genom fysiska förbindelser mellan hus, så som gångbroar mellan högre våningsplan, kan man skapa en urban väv eller struktur som tillintetgör det enskilda och löser upp dem i en kontext.

Tankesättet om huset som objekt i landskapsbilden motsätts av arkitektgruppen Superstudio när de säger att: "The object is no longer conceived as an isolated entity, sufficient unto itself, but rather an integral part of the larger natural and sociocultural environment." (Lang, P., et. al. 2003, sid. 57). Även Marc Treib (1987) menar att man som arkitekt hellre bör se på byggnader i hela sitt sammanhang än som distinkta strukturer. Byggnader bör ses som en insamling av material och former och inte som nya uppfinningar, anser Aaron Betsky (2002, sid. 9). Arkitekter bör försöka veckla ut landets textur, som en sorts poesi i sitt samlande av material och form (Betsky, A. 2002, sid. 9). Catherine Howett (1987) menar att byggnader ofta ses som objekt och att det kan härledas till tydligt genusladdade ord: "male/ man/ mankind/ active/ positive/ mass [...] female/ woman/ nature/ passive/ negative/ void" (Howett, C. 1987). Naturen menar hon då anspelar på en naturlig, negativ kvinnlighet och byggnaderna på en positiv, objektifierad manlighet.

Genom att se byggnader som en del av ett sammanhang istället för som enskilda objekt blir det tydligare att allt i vår värld hänger ihop, precis som människans plats i naturen. I avsnittet är författarna eniga om att det är viktigt att se på världen just som en helhet, men då deras texter alla skrevs efter 1980-talet uppstår frågan om det är en ny företeelse att se byggnaders plats i landskapet på detta sätt.

I avsnittet nedan behandlas byggnadens själva varande och synen på byggnaden som något alltigenom artificiellt. Arnold Berleant (1997, sid. 62) skriver att det mänskliga livet är komplicerat och att våra beteenden i den naturliga världen introducerar djupt sammanvävda dimensioner av svåra frågor. Att bygga är en mänsklig och artificiell konstruktion där själva handlingen är en defensiv manifestation för att skapa ett skydd mot väder, vind, djur och även oss själva, menar Aaron Betsky (2002, sid. 7). Christian Norberg-Schulz (1978, sid. 35) anser också att den mänskliga bosättningen i sig innebär ett avgränsande av ett område, en plats: att slå sig ner och säga: *här*. Detta menar i sin tur att vi skapar ett *inne* i det omgivande *ute* (Norberg-Schulz, C. 1978, sid. 35). Charles Moore et. al. (1974, sid. 49) skriver att den legitima meningen med arkitektur, att lägga beslag på delar av vår värld och skärma av dem från resten, har vänt sig mot oss. Författarna menar att vi har överbyggt och ofta så till den grad att istället för att ha det medeltida synsättet att allt det byggda var säkert och allt utanför var farligt, så har vi nu en värld där det mest främmande är det vi har byggt åt oss själva och där naturen i sin kontrast är det trygga och gästvänliga. Det vi har byggt skrämmer oss, menar de, och det mesta har inte heller något att säga oss. Vi kan inte hävda det som vårt eget och vi kan inte heller bekvämt befolka det. Författarna skriver vidare att detta har lett till en vitt utspridd önskan hos människan att förankra sig själv i en mer och mer grå och odifferentierad omgivning (Moore, C., et. al. 1974, sid. 49). "The manmade world grows increasingly superhuman", påstår Geoffrey och Susan Jellicoe (1987, sid. 82). Denna syn på det mänskliga byggandet som något omedvetet delas av Joseph Hudnut (1949, sid. 143) när han skriver att de första byggnaderna skapades med samma omedvetna intention som fågelbon.

Arkitekturens syfte har enligt Arnold Berleant (1997, sid. 122) länge varit att agera till fördel för människan: att sätta sig mellan människan och naturen i vilken han finner sig själv. Idag, menar han dock, börjar en annan syn att utveckla sig som innebär att arkitekturen ska agera till fördel för den mänskliga miljön genom att tänka på ömsesidigheten mellan folket och landskapet som ju är deras naturliga hem. Detta skulle då frambringa en långt mer komplex uppgift än att bara designa skydd mot det vilda och en långt mer sofistikerad syssla än att bara bygga byggnader (Berleant, A. 1997, sid. 122).

Människans spår i landskapet har till en viss punkt i historien inte haft förmågan att förstöra vår jord, just för att de har varit begränsade i sin omfattning, men Vladimir Soloukhin (1978, sid. 114-115) insinuerar att vi är där idag. Vi har passerat den punkten i två bemärkelser, där den ena och objektiva bemärkelsen är människans exponentiellt ökande populations- och aktivitetsexplosion. Han menar dock att det inte är det enda vi kan skylla på när man ser ut över våra skorstens- och monstrosa damm-landskap: vi har inte längre en djupare tanke om skönhet involverade i våra verk. Ingen själ. Han undrar var skönheten i de framtida seklen ska komma ifrån om vi inte ens kan förmedla den idag (Soloukhin, 1978, sid. 118-119). Samma tankar har Arnold Berleant (1997, sid. 60) när han skriver att skönhet finns överallt i den orörda naturen och att det bara är när människor avbryter den naturliga processen som problem uppstår. Han menar dock att den mänskliga närvaron är oundviklig och att medvetandet av den estetiska skönheten är grundad i en perceptuell upplevelse: en mänsklig företeelse. Vår medverkan är trots allt essentiell för skönhetens existens (Berleant, A. 1997, sid. 60).

Det är intressant att läsa hur författarna i det här avsnittet ser på det artificiella i byggnadens varande. Delvis har det säkerligen med begreppet att göra, med att se på det artificiella som något mänskligt och som en motpol till det naturliga, men vid en sammankoppling till det tidigare avsnittet 3.1 *Arkitekturen som objekt* kan man fråga sig om inte det artificiella också är något naturligt? Det kan diskuteras huruvida vi människor har "förstört" vår jord genom att inte ta tillräcklig hänsyn till landskapet, och om det har med synen på helheten att göra. För att gå till frågeställningen skulle det kunna betyda att man kan utläsa en koppling mellan människans syn på naturen och byggnaders relation till landskapet, dock en negativ sådan, genom att se på byggnadens artificiella varande och den plats den har fått ta i den naturliga världen.

2.2 Byggnaden som en förlängning av landskapet

Arnold Berleant (1997, sid. 117) skriver att konceptet att arbeta med arkitektur med tydlig koppling till plats är en relativt ny företeelse för många arkitekter, trots att historien kan ge oss många utmärkta exempel på ett sådant tillvägagångssätt. Vidare påstår författaren att två tidiga moderna arkitekter som uppmärksammade den intima relationen mellan byggnad och plats var Frank Lloyd Wright och Julia Morgan. Dan Sullivan (2010) menar att optimalt är inte en byggnad en invasion av landskapet utan en vital förlängning av det: var och hur den vilar i landskapet skapar hela sammanhanget för dess konstruktion, utveckling och användning. Våra bosättningar existerar inte i avskildhet, skriver Christian Norberg-Schulz (1978, sid. 35-36). Han menar att våra byggnader står i ett förhållande till ett omgivande land och landskap och att det är detta förhållande som gör att en bosättning kan fungera som centrum för ett område. Att bosätta sig skulle då betyda eller borde betyda att man är vän med platsen, och genom att uttrycka denna vänskap får bostaden mening (Norberg-Schulz 1978, sid. 36). Att vara vän med en plats betyder i sin tur att skona den, att låta den få vara sig själv och utveckla sin egenart. Med det menas emellertid inte att man måste låta platsen vara orörd. Författaren skriver att en bosättning naturligt innebär ett ingrepp i landskapet, men att det snarare handlar om att lyfta fram platsens mer eller mindre dolda egenskaper i frågan om dess fysiska och mentala samspel med landskapet. Han menar att byggnaden ska tolka platsen och att platsen på så sätt kan självförverkliga sig själv (Norberg-Schulz 1978, sid. 36). Joseph Hudnut (1949, sid. 137) anser att någon form av organisk relation mellan byggnad och landskap krävs och att denna sammanhängande organism bör villkoras, inte bara i den visuella världen utan även i den mänskligt spirituella.

Charles Moore et. al. (1974, sid. 189) skriver att placeringen av hus i landskapet beror mycket på platsen i fråga och begränsningarna som styrs av den: storlek, omgivning, utsikt, topografi, sol- och vindförhållanden och klimat. Platser ute på landet ger fler möjligheter än platser i staden då de inte måste förhålla sig till andra hus (Moore, C., Et. Al. 1974, sid. 189). Norberg-Schulz (1978, sid. 37) menar således att när man har rest genom ett landskap och kommer fram till en by eller en stad, ska det kännas som en översättning av landskapets själ i byggda former.

Genom att som författarna se på byggnader som en förlängning av landskapet och som en översättning av platsens inneboende själ borde det innebära att man kan utläsa den här kopplingen mellan byggnad/landskap och människans förhållande till naturen inte bara fysiskt, utan också spirituellt. Det handlar om en koppling till platsen i tid och rum, om historiska och kommande händelser som ägt rum där.

2.3 Konflikt och harmoni

Avsnittet behandlar hur människan med sin överordnade natursyn på senare tid huggit av byggnadernas relation till landskapet och låtit en konfliktsituation uppstå i vår värld. Exempel på hur människan har avskärmat sig från det naturliga tas upp i form av byggnaders avskurna kontakt till landskapet.

När en byggnad inte är anpassad till det fysiska och sociala sammanhanget kan effekterna gå från utanförskap till en rättfram fiendtlighet skriver Arnold Berleant (1997, sid. 117). Aaron Betsky (2002, sid. 7) anser att vi idag förnekar landet vi bygger på genom de många byggnader som ligger bastant påklistrade på landskapet, utan upptagning av topografi eller andra naturliga mönster. Känsligheten mellan arkitektur och dess omgivning är en mäktig integrerande kraft då den tillkännager att en byggnad inte är självständig utan att den både influerar och influeras av omgivningen (Berleant, A. 1997, sid. 117). Linda Jewell (2003, sid. 256) skriver att modernismens 50-åriga hävd av att separera arkitektur och landskap fortfarande hemsöker mycket i modern design. Hon menar att man nu börjar se andra mönster, men att de flesta nutida projekt svarar till landskapet symboliskt istället för att fysiskt ta till vara på en plats specifika estetiska och biologiska egenskaper. Standardiserad design som har vräkts okänsligt på landskapet, så som den lådliknande skyskrapan eller den vanligt förekommande enplansvillan, håller idag på att bytas ut mot mer imaginära och komplexa former som härmar landformer och regionala traditioner, menar Berleant (1997, sid. 117). Detta skulle då ske genom utsmyckning med historiska och religiösa motiv, samt lokala byggmaterial som speglar landskapet och sammanhanget (Berleant, A. 1997, sid. 117).

Det svåra med att arbeta med relationen byggnad - landskap är att man måste vara införstådd med relationen människan har till den naturliga världen, skriver Berleant (1997, sid. 117). Han menar att där många inhemska folkslag har utvecklat en arkitektonisk form och andra kulturella anpassningar som reflekterar deras koppling och kontinuitet till naturens krafter, så har många intellektuella, religiösa och kulturella traditioner misslyckats. Någon form av separation har då skett mellan naturen och det som är tydligt mänskligt: en separation som kan vara så stark att den ses som en konflikt. Berleant (1997, sid. 117-118) ger exempel på denna konflikt med de hinduiska och kristna doktrinerna och menar att det även skett i mycket av de klassiska grekiska och hellenistiska filosofierna. Kombinerat med modern vetenskap, teknologi och den aldrig avstannande kommersialismen i en industrialiserad värld ska den här separationen mellan naturen och människan blivit en dominant kraft i vår nutida värld. Författaren menar dock att attityden är på väg att förändras i och med uppkommande politiska och sociala rörelser, så som de globala miljörelserna. Han påstår att man nu börjar tänka om vad gäller

konventionella påståenden och värden och att ett arbete mot den här oppositionen mellan människa och natur är på väg att utvecklas. Konflikterna mellan dessa alternativa vägar att förstå relationen människans och miljöns intressen kommer förmodligen att minska när vi inser hur effekterna av våra aktioner i sin tur påverkar oss själva (Berleant, A. 1997, sid. 117-118).

Arkitektur kan betyda en försiktig insamling av det redan existerande för att avslöja en plats verkliga natur (Betsky, A. 2002, sid. 7). Andra vill istället byta ut det befintliga landskapet mot något nytt och artificiellt, som ändå förlänger och bidrar till landskapets konturer och sammanhang. Det finns också de som söker inte bara att bygga på landet, utan att bygga i det (Betsky, A. 2002, sid. 7). Enligt arkitekten Joseph Hudnut (1949, sid. 142) sker den goda samverkan mellan hus och landskap genom att det huset säger oss, måste också bekräftas av omlandet. "En god samverkan mellan landskap och bebyggelse kräver att bebyggelsen underordnar sig landskapets skalstruktur och att landskapets kvaliteter kommer till uttryck i bebyggelsens placering och dimensionering." (Westelius, O. 1962, sid. 27).

Berleant (1997, sid. 118) skriver att människan fram tills ganska nyligen levde i en intim relation med naturen och behandlade den med respekt och omtanke. Då vi mer direkt var beroende av naturliga resurser såg vi inte på naturen med en känsla av makt utan med en medvetenhet om harmonin med platsen som en del av oss själva. Vissa religioner och teorier arbetar med detta, så som zen-buddhism, taoism och olika naturteologier (Berleant, A. 1997, sid. 118). Författaren skriver att filosofiska tänkare som pre-Sokrates, Spinoza, Schelling, Emerson, Thoreau och de i slutet av 1800-talet och början av 1900-talet uppdykande filosofiska rörelserna som positivism, evolutionism, naturalism och pragmatism alla sökte förkroppsliga en liknande insikt. Arkitekturhistorikern Henry-Russell Hitchcock ska ha sagt att den viktigaste principen är att bevara de värden som finns och har funnits i landskapets fattning (Hudnut, J. 1949, sid. 136).

Författarna i avsnittet anser att en god samverkan mellan byggnad och landskap kommer från en natursyn hos människan som inte ser henne som något apart från resten av världen. I de goda exempel som tas upp ser sig människan som en del av en större helhet och byggnaderna har också tydliga fysiska och mentala kopplingar till landskapet.

2.4 Arkitekturen: en spegelbild av oss själva?

Om byggnader är något artificiellt och av människan skapat borde de då också spegla vårt innersta och bilden vi har av oss själva. Charles Moore et. al. (1974, sid. 50) diskuterar hur en viktig princip inom arkitekturen har varit att se hus och hem som små, speciella platser inom andra, större platser, där byggnaden både är världens centrum för dess invånare och samtidigt befinner sig i en känslig balans med sin omgivning, och omgivningen i sin tur med huset. Huset i sig är ett konglomerat av många meningsfullt hopsamlade delar som inte bara berättar om materialen det är uppbyggt av, utan också om de ogrepbara rytmer, spöken och drömmar i människors liv. Författarna menar att huset och platsen blott är en liten del av den stora världen, men tillsammans är de skapade för att kännas som hela världen. Delarna stödjer var för sig vitala mänskliga aktiviteter, men tillsammans uttrycker de en livsattityd (Moore, C., et. Al. 1974, sid. 49).

Joseph Hudnut (1949, sid. 139) menar att det inte finns några rationaliseringsprocesser som kan ta ifrån människan dess längtan att översätta sina idéer och behov till sin omgivning. Författaren menar att även den moderna människan kommer att fortsätta omvandla naturen till sin egen avbild. Robert Geddes (1974, sid. 72) skriver i artikeln *The nature of the built environment* att byggnader och dess landskap, eller landskap och dess

byggnader, är förkroppsliganden av idéer. Han menar att tankar om mening, rum och material påverkar de byggda formerna och att än mer grundläggande, dock inte så uppenbara, är byggda former påverkade av idéer om naturen. Detta synsätt delas av Hudnut när han skriver att "form is idea made visible." (Hudnut, J. 1949, sid. 98). Vidare påstår Hudnut (1949, sid. 86) att arkitektur är ett av de viktigaste verktygen för oss människor för att förverkliga vårt allomfattande behov av harmoni och ordning.

Författarna i avsnittet kan ses som relativt eniga om att våra byggnader är en spegelbild av oss själva, och en inte helt orimlig slutsats blir då att de också då speglar vår bild på naturen. Våra värden och värderingar får sina uttryck i bland annat arkitektur och konst, och människans syn på naturen som är en viktig del av hela vår världsåskådning borde då rimligtvis också uttryckas i det fysiska och estetiska, och således även i mötet mellan byggnaden och landskapet.

3. Människans natursyn: en teoretisk bakgrund

I teoribakgrunden till uppsatsen hänvisas här synen vi människor har på naturen till synen på vår roll i naturen. Vi kan välja att se oss som härskare, som undersåtar eller som jämlikar till naturen. För att koppla den natursynen till frågeställningen undersöks i det här kapitlet olika världsbilder och bilder av natur som har uppkommit under historien och i viss mån hur de kan uttryckas i byggnation eller andra mänskliga verk.



Figur 2. Natur och kultur. (Foto: Sofia Larsson, 2008-12-28)

Varje människas natursyn är kulturellt förutbestämd menar Vladimir Soloukhin (1978, sid. 107) och påstår att vår upplevelse av naturen är organiserad, utbildad och bestämd av traditioner. Att varje folk hyser en kärlek till just sin natur och har en intim relation till den är dock ingen spontan reaktion. Vi sätter ofrivilligt känslor i rörelse som har samlats under ett liv av litteratur, musik och kultur när vi tänker på naturen (Soloukhin, V.1978, sid. 107). Den ideala bilden av naturen är inte heller utan påverkan av oss själva. Soloukhin (1978, sid. 114) skriver att människan i början av vår historia lämnade spår i naturen som accentuerade och lyfte fram dess skönhet och förde naturen närmare våra hjärtan. Robert Geddes (1974, sid. 73) hävdar att författaren och filosofen Ralph Waldo Emerson under 1800-talet observerade att ”synen på naturen behållen av vilket folk som helst verkar gå igen i alla deras institutioner.” (Geddes, R. 1974, sid. 73). En instämmande åsikt, om än mer radikal, är att alla våra kyrkor, palats, slott och bibliotek är hyllningar över allt som är av människan, allt som inte är natur (Betsky, A. 2002, sid. 7).

Under historien har naturen haft många olika meningar för oss människor. Robert Geddes (1974, sid. 73) menar att två huvudaspekter dock har visat sig speciellt envisa och återkommande, trots deras särart: naturen som en modell för regelbundenhet och naturen beundrad för sin oregelbundenhet. Han diskuterar hur i västerländsk kultur det

regelbundna har upphöjts i alla tider, en syn där geometrin i naturen setts som basen för det rationella i etik och estetik. Det oregelbundna har främst kommit att högakts under 1700-talet och uttrycks i kärleken till det vilda, passionerade, primitiva och romantiska (Geddes, R. 1974, sid. 73). Kenneth Olwig (muntligen, 2011-04-13) berättar om hur det i slutet av 1700-talet och i början av 1800-talet blev populärt att vandra i berg och att omges av naturens vilda sida. Han menar också att de två synsätten om det regelbundna och oregelbundna skapar en polarisation mellan natur och kultur. Geddes (1974, sid. 73) diskuterar hur dessa båda bilder kommit att genomsyra våra kulturer och samhällen och menar att byggnader, städer och landskap också har vuxit fram som en del av människans natursyn. Således kan arkitekturen i landskapet antingen härma naturen eller representera vår kulturella reaktion till den (Kenfield, M. [online] 2011).

Det finns många exempel på hur byggnader och även dess möten med landskapet uttryckt människans natursyn. I gamla tider ansågs gudarna kontrollera världen och därmed naturen och man trodde dessutom att kungar var förutbestämda att bli gudar efter döden, varför pyramider, tempel och trädgårdar byggdes åt dem till livet efter detta (Turner, T. 2005, sid 18 -19). De mäktiga byggnadsverken fortsatte att byggas, dock med en falnande tro på gudarna och en begynnande tro på människan själv. I barockens tankevärld skulle även naturen så långt som möjligt underkastas människans formande hand, vilket gav upphov till den så kallade franska parken eller trädgården (Gympel, J. 1996, sid. 56). Naturen underkastades med andra ord härskarens absoluta makt och vilja på samma sätt som staten och folket. Orvar Westelius (1962, sid. 29) menar att 1600-talets franska trädgårdskonst arbetade på ett statiskt sätt, där huset och platsen närmast var en central punkt i trädgården, från vilken allt skulle uppfattas och upplevas. Samlingen kring denna entréplats gav uttryck för förnuftets världsåskådning där människan stod i universums centrum (Westelius, O. 1962, sid. 29). Karin Johannison (1984, sid. 33) hävdar att den franska trädgården innebar att ett stycke natur lyftes in i direkt anslutning till boendemiljön och genom att rensas, klippas, tuktas, omformas och anpassas till människan berövades sin ursprunglighet. Även renässansens organiskt framväxta byggnader (Gympel, J. 1996, sid. 56) och romantikens empiriskt vetenskapliga syn på naturen (Turner, T. 2005, sid. 19) visar på en koppling mellan människans egenhävda status i världen och byggnadsstrukturernas placering i landskapet.

Bernt Gustavsson (1988, sid. 106) menar att det finns andra teorier om etablerade världsbilder varav två i vår kultur är den mekaniska (naturen förklaras i mekaniska termer och växter och djur ses som komplicerade maskiner, vetenskapen, allt ska beskrivas) och den organiska (där allt hänger samman och har en given plats i helheten, allt har ett mål). Den mekaniska världsbilden fick stor slagkraft på 1800-talet och kallas positivism som även idag är ett starkt förhållningssätt och intimt förknippad med industrialismen (Gustavsson, B. 1988, sid. 107). Gustavsson (1988, sid. 124) skriver vidare att människan under de sista århundradena genom naturvetenskapen har försökt se de vetenskapliga resultaten objektivt, vilket har lett till att man varit tvungen att avskärma sig från det man studerar - naturen. Denna skiljelinje mellan människan och naturen anses idag vara en viktig beståndsdel i vårt förhållande till naturen. Vi ser oss härigenom som avskilda och sätta på avstånd, distans, från den övriga naturen och kan utnyttja den för våra syften (Gustavsson, B. 1988, sid. 124-125). Den mekaniska världsbilden innebär också att naturen blir en motståndare som måste behärskas: dock kan vi inte härska över den om vi inte samtidigt anpassar oss efter dess villkor (Gustavsson, B. 1988, sid. 127). Nils Uddenberg (1995, sid. 147) påstår att samtidigt som många anser att människan är ett djur bland alla andra så uppfattar de också att industrisamhället har ställt sig utanför och mot naturen idag. Det finns en motsägelsefullhet i vårt förhållande till den och innehar en dubbel position, både innanför och utanför naturen. De flesta moderna svenskarna anser

att det funnits en harmoni mellan människa och natur, men att vi har avlägsnat oss från detta idealtillstånd: industrialiseringen blir då ett sorts syndafall (Uddenberg, N. 1995, sid. 147).

Arnold Berleant (1997, sid. 60) skriver att samtidigt som det tidigare ideala naturförhållandet med det kontrollerade och pastorala landskapet i fokus skiftade förändrades också bilden av den verkliga naturen från något mörkt, medeltida och skrämmande som till varje pris borde undvikas, till att bli något beundransvärt och inbjudande. Nils Uddenberg (1995, sid. 146) menar att den förändrade synen hänger samman med européernas tekniska erövringar, där civilisationen slutade att vara öar i ett hav av vildmark och vildmarken gick över till att vara undantaget. Ju mer mark och natur vi lade under oss, desto mindre hotfull tycktes den vara (Uddenberg, N. 1995, sid. 146). Så som både ideal och verklig bild har skiftat under historien tror Kenneth Olwig (muntligen, 2011-04-13) att den icke-moderna, icke-polariserade naturen är på väg tillbaka idag, vilket skulle innebära en något mer reell bild av vår värld.

I kapitlet skulle det kunna tolkas som att synen på naturen har skiftat under vår historia och ofta inneburit en dubbelhet, en som ideal och en som verklighet. Kanske har det verkliga förhållandet till naturen varit något omedvetet, och frågan är om det också, likväl som det ideala, har speglats i våra byggnaders möten med landskapet. I en omedveten expansionen av den mänskliga världen? Efter vad som har skrivits i kapitel 2 *Byggnation i landskapet: en teoretisk bakgrund* finns det en uppenbar koppling mellan vårt verkliga förhållande till naturen och hur vi har placerat våra byggnader: speciellt tydligt är det i våra dagar där vi rullar ut villamattor och bygger likadana skyskrapor över hela jorden utan minsta tillstymmelse till kulturell eller traditionell anpassning (kanske har vi lämnat det lokala och övergått till att vara ett enda folk?). Den ideala bilden är dock mer nyanserad. Idag vill vi inte gärna tro att vi påverkar vår jord: en annan syn håller på att växa fram, liknande ett samvete. Samtidigt pågår verkligheten och verkar inte bromsas upp i första taget. Hur stor påverkan har då den nya ideala natursynen och när kommer den speglas i våra byggnaders möten med landskapet fullt ut så som den verkliga gör idag?

4. Teoretiska och fysiska förhållanden mellan byggnation och landskap

Reuben M. Rainey diskuterar i sin artikel *Architecture and Landscape: Three Modes of Relationship* (1988) hur sättet som en arkitekt passar in en byggnad till landskapet eller en park till dess urbana kontext till stora delar bestäms av en uppenbar eller underförstådd syn på relationen mellan människan och naturen. Han menar vidare att den synen i sin tur slutligen vilar på arkitektens egna värden och att design i sig innebär ett formgivande åt dessa värden. Rainey hävdar att arbetssätten *contrast*, *merging*, *reciprocity* (i uppsatsen tolkade och översatta till *kontrast*, *fusion* och *interaktion*) sällan kan ses i sin renaste form, men att ett av dem oftast är dominerande. De här metoderna kan kombineras och tillsammans eller var för sig bidra med en meningsfull komplexitet åt platsen (Rainey, R. 1988). Även Charles Menefee (2003, sid. 60-61) menar att varje möte mellan byggnad och landskap innebär en aktion och således kräver ett specifikt artikulerat förhållningssätt, så som något av de tre begreppen ovan. I Stockholms översiktsplan (1999, sid. 107-109) återkommer liknande benämningar i deras beskrivning av stadens siluett. I kapitlet beskrivs de tre förhållandena för hur byggnader ligger i landskapet och vad det kan betyda med tanke på människans natursyn.

4.1 Kontrast

Kontrast ställer arkitekturen vid sidan av det naturliga eller kulturella landskapet (Rainey, R. 1988). Byggnadens skala, profil, färg och material uppträder då tillsammans för att skapa en mäktig kontrapunkt till dess omgivning. Rainey (1988) menar att det i det här fallet inte finns någon trädgård eller terrasser som kan fungera som en brygga, eller en övergång, och kontrasten mellan byggnaden och landskapet förtydligar bådas inre kvaliteter. Robert Geddes (1974, sid. 74) skriver att en möjlig väg för arkitektur i landskapet är att byggnaden förhåller sig formellt självständig till sin omgivning. Landskapet uppträder då som ett komplement eller något som framhäver huset i sig, medan landskapets egna integritet bevaras och byggnaden inte söker kommunicera med varken terräng, trädgård eller någon annan form av idealiserad natur (Geddes, R. 1974, sid. 74). Staden med sitt taklandskap är ett exempel på bebyggelse överordnad landskapet, som har medfört en så stor byggnadsmassa och en stor omvandling av den naturliga marken (Stockholms översiktsplan 1999, sid. 107). Att arbeta med kontrast är motsatsen till sammanfogning eller fusion av byggnaden i landskapet (Moore, C., et. al. 1974, sid. 188) och Linda Jewell (2003, sid. 249) menar att strukturer som smälter samman med landskapet är lättare att identifiera som respektfulla mot naturen, men att de med kontrasterande former också kan svara i enlighet med en plats ekologiska system och estetiska karaktär.

Kontrast är ett angreppssätt ofta använt av arkitekter som tänker sig naturen som en del för sig, som skiljer sig från naturen och människan (Rainey, R. 1988). Andra som använder sig av strategin kan hävda att människan är naturen och att allt som skapas av henne, oavsett de visuella kontrasterna med landskapet, är uttryck för natur i form av mänsklig kreativitet. Charles Moore et. al. (1974, sid. 188) beskriver hur huset i kontrast hävdar sig mot omgivningen med en stark och tydlig form eller färg. Byggnaden ska då inte inge några illusioner om att det inte är skapat av människan och medger att det intentionellt är menat att bete sig annorlunda än sin omgivning. De menar vidare att ett intressant fenomen då sker: huset verkar ha makten att hävda landet omkring som sitt eget, en stark form framstående placerad, som ett fort på en bergstopp, kan dominera

enorma ytor. De skriver också att hus som kanske i sig själva inte är så dominerande, kan i stora grupper bilda ett starkt inslag i landskapet (Moore, C., Et. Al. 1974, sid. 188).

”Forts, and even more obviously Greek temples, show that if a building in an open rural landscape is also on top of a hill, its power to claim the land all around and below it is increased. This power must come not only from its heightened visibility but also because hilltop sites are associated in our minds with places of sacred or strategic importance.” (Moore, C., et. al. 1974, sid. 192)

Här antyder författarna att byggnation där topografi används med kontrastverkan kan uppvisa stor makt och en överordnad attityd till landskapet - att det hävdar sig mot omgivningen. För att en byggnad däremot ska kunna hävda sig i ett stadslandskap krävs ofta stora arealer gräsmattor eller trottoarer, för att kunna skapa något som står ut, vilket ofta reserveras för publika byggnader, eller i moderna tider: huvudkontor (Moore, C., et. al. 1974, sid. 195). Författarna beskriver några olika sätt att bygga med kontrast. Ett av dem kallar de *enfronting*, där byggnader med imposanta fasader riktar sig mot en del av landskapet, vanligtvis en gata, torg eller utsikt (Moore, C., et. al. 1974, sid. 188-189). Ett annat sätt är att placera hus i landskapet så att själva huset omsluter ett privat rum av omgivningen: en privat domän utomhus. Detta inhägnade område kan då likna något helt annat än det omgivande landskapet. Författarna menar att detta blir en intensifierad version av kontrast, där det hävdande uttrycket riktas inåt och skärmar av (Moore, C., et. al. 1974, sid. 189).

4.2 Fusion

En byggnad kan smälta samman med landskapet och bli en del av det (Moore, C., et. al. 1974, sid. 188). Frank Lloyd Wright lät sina hus förenas med naturen: där berget dyker upp ur vattnet har han låtit huset göra detsamma och få upptäcker det berömda *Falling Water* inne i skogen bland sten, träd och vatten (Nilsson, K. 1998, sid. 126). När kullar och träd eller andra texturer tar stort fokus på en plats, kan det, trots att det är format av människan, ge ett uttryck av att vara ett med sin omgivning, och vara överensstämmande med den (Moore, C., et. al. 1974, sid. 188). Sammanfogning eller fusion är motsatsen till kontrast och kan i det naturliga landskapet ha en form som speglar den omgivande topografin, eller i extrema fall placeras under jord och därmed bli osynlig (Rainey, R. 1988). I exempelvis Australien har man de senaste tio åren sett ett ökande intresse för den här sömlösa integrationen mellan hus och land (Kenfield, M. [online] 2011). Robert Geddes (1974, sid. 76) skriver att arkitektur och landskap kan ses som en helhet utan gränser mellan det artificiella och det naturliga, mellan bygd och naturlig form. Vidare menar han att detta förhållande kan sökas såväl rumsligt som materialmässigt och att byggnaden kan ses som något som växer ur sin plats, att den är en del av omgivningen istället för att sitta ovanpå den. I Kina har man till exempel länge sett på byggnader som något organiskt och självreproducerande: som växter (Jellicoe, G. et. al., 1987, sid. 81).

Med fusion som arbetssätt ser man ofta på naturen med en förståelse för den som en övermäktig kraft som omdanar den mänskliga existensen och framkallar en djup samhörighet med naturen (Rainey, R. 1988). Det kan också innebära en rationell eller vetenskaplig attityd till naturen som en komplex värld av processer som människan bör respektera och anpassa sig till för sin överlevnad. På det här sättet är fusion en symbol för människans kapacitet till en harmonisk anpassning, eller en design med naturen (Rainey, R. 1988).

Geddes (1974, sid. 76) argumenterar dock för att den här möjligheten inte är alltför realistisk som varaktigt ideal. Han skriver att det alltid finns en skillnad mellan artfakten och det naturliga elementet och att det faktumet är omöjligt att komma ifrån. Byggnaden är alltid något konstgjort och ska inte försöka liknas vid det naturliga (Geddes, R. 1974, sid. 76). Samma spår är Joseph Hudnut inne på när han skriver att "the house, which holds out its hand to Nature, may expect that Nature should recognize its presence" (Hudnut, J. 1949, sid. 136). Här menar han att då huset från början inte kan ses som något naturligt, så kan det heller inte bli en del av naturen, vad man än åstadkommer med material och topografi, och att det då inte heller skulle vara något eftersträvansvärt. Reuben M. Rainey (1988) anser också att en fusion i dess renaste form självklart inte går att uppnå, då som sagt byggnationen i sig innebär en kontrast. Samtidigt uppkommer en fråga i huruvida man bör låta ett hus smälta samman med sitt landskap när de flesta arbetsmetoder och byggprocesser i sig inte är i närheten av ekologiska och främjande för miljön. Av en annan åsikt är Charles Menefee (2003, sid. 60-61) när han skriver att det inte är nödvändigt att integrera arkitektur med sitt landskap, men att både struktur och miljö kan framhävas av ansatsen att göra så.

Charles Moore, et. al. (1974, sid. 195) beskriver hur hus i städer kan integreras genom att likna sina grannar och om traditionen tillåter kan man också sammanfoga byggnaden med omgivningen genom höga staket eller murar. Arnold Berleant (1997, sid. 117) menar att fusion kan uppnås genom en användning av inhemska arter i trädgårdens grundplanteringar samt att ta in alla möjliga referenser från omgivningen, så som fysiska och geologiska aspekter, men också de byggnader som finns runtomkring. Material som går igen i mark och hus kan enligt Joseph Hudnut (1949, sid. 135) uppnå en viss enhetlighet men att enhetligheten i sig inte kan få någon långvarig eller övertygande karaktär om anpassningen mellan hus och landskap slutar härvid. Han skriver: "it takes more than a lily to make a Chinese lady." (Hudnut, J. 1949, sid. 135) och menar att likheter i material endast är en av flera möjliga anpassningar för att sammanfoga en byggnad med landskapet. Rainey (1988) påstår att i de urbana situationerna där byggda former dominerar rummet kan fusion vara mer lättuppnåeligt då det bara behöver innebära ett härmande eller en tolkning av den omgivande arkitekturen. I trädgårdsstäder och villaförorter är bebyggelsens skala underordnad trädtoppshöjden i en kuperad skogsbevuxen terräng och är ett exempel på bebyggelse underordnad landskapet (Stockholm stad 1999, sid. 108). Kenneth Lindley (1972, sid. 47) diskuterar också volymernas och skalans betydelse men menar att de alltid upplevs relativt: att allt beror på system av relationer kring ett centrum (människan), eftersom vi slutligen jämför allt med oss själva.

4.3 Interaktion

Robert Geddes (1974, sid. 76) beskriver samverkan eller interaktion som ett tredje alternativ till byggnaders relation till landskapet. Han anser även att det är det mest potenta. Samspelet blir då en kompromiss mellan kontrast och fusion, där författaren menar att människan i sin dröm om byggnaden instinktivt söker efter en formell kontinuitet mellan inom- och utomhus (Geddes, R. 1974, sid. 76). Reuben M. Rainey (1988) påstår att interaktion innebär en ömsesidighet som också är den mest använda arbetsmetoden. Geddes (1974, sid. 76) anser att i den modifierar byggnader och landskap varandra, båda reflekteras i någon mån i den andra. Det som då kan bilda en medling mellan det ordnade och det vilda är kontrollerade rum utomhus: trädgårdarna. Rainey (1988) skriver att byggnadens organisation kan projekteras nästintill bokstavigt i det närmaste landskapet eller mer subtilt låta inomhus- och uterum dela samma rumsliga principer, med uttryck i arkitektoniska element som terrasser, pergolor, murar, arkader, pooler, fontäner och växter.

Författaren menar att en övergångszon härmed kan skapas i en serie av uterum som i nära samarbete med byggnaden speglar dess plan eller fasad men som gradvis genomgår en rumslig eller materiell förändring tills de slutligen möter och sammanfogas med landskapet omkring. Enligt Joseph Hudnut (1949, sid. 140) ligger hemligheten bakom en samverkande byggnad och dess trädgård i en enhet av rumsliga sekvenser, där husets och trädgårdens rum är delar av en organism. Penelope Hobhouse (2004, sid. 422) menar också att man kan se på trädgården som en förlängning av huset och en jämn övergång mellan huset och naturen. Trädgården skulle då vara en balanspunkt mellan människans kontroll och den *vilda* naturen. Exempel på interaktion i en större skala finns i Stockholms översiktsplan (1999, sid. 108) där man beskriver äldre förstäder som arbetar med ett byggnadssätt enligt principen "hus i park" eller fristående punkthus, där naturlandskapets siluett blir tydligt läsbar med punktvisa genombrott av högre hus. Christian Norberg-Schulz (1978, sid. 37) anser, inom ramen för interaktion, att ett landskap bör omfatta bebyggelsen: att bebyggelsen bör vara i landskapet och inte tvärtom. Han ger ett exempel med byggnation i ett skogsområde och skriver att det är husen som ska ligga mellan träden och inte träden som ska befinna sig mellan husen (Norberg-Schulz 1978, sid. 37).

I stället för en opposition mellan människa och natur måste vi förstå deras kontinuitet, eller förlängning till landskapet, skriver Arnold Berleant (1997, sid. 122). Det handlar om att rita strukturer som inte sätter sig mellan människa och natur, som kanske inte medlar mellan dem, men som svarar på och artikulerar kontinuiteten som binder människor till deras landskap. Ett landskap som gör dem humana: ett humant landskap och en naturlig humanism (Berleant, A. 1997, sid. 122). Synen på naturen med interaktion som metod är lika varierad som dess uttryckssätt, menar Reuben M. Rainey (1988): naturen som en värld beundrad för sin ordning och regelbundenhet som kan uppfattas av den mänskliga intelligensen och att samtidigt få tal del av denna ordning. Det kan handla om naturen som en provins som bör kontrolleras och manipuleras genom politisk och religiös auktoritet, om naturen som ett idealt pastoralt landskap som förkroppsligar den klassiska civilisationens ideal, om naturen som ett råmaterial som bör användas i uttrycket av mänsklig konst (Rainey, R. 1988). Berleant (1997, sid. 122) skriver att en byggnads identitet ligger i dess kontinuitet. Författaren beskriver hur förbindelser är hållbara till skillnad från delningar: förlängning, inte separation. Arkitekturen sitter samman med dess invånare på ena sidan och dess omgivning på den andra och genom influenser från klimatet och det kosmiska är arkitekturen slutligen kopplad till universum (Berleant, A. 1997, sid. 124).

Tätt packade urbana områden kan, förvånansvärt nog, erbjuda lika många möjligheter att passa in ett hus till sin omgivning som lantliga: dock blir anpassningen en annan, då den relaterar till ett mänskligt påverkat urbant nät, snarare än en naturligare struktur av terräng och träd (Moore, C., Et. Al. 1974, sid. 195). Charles Menefee (2003, sid. 60-61) menar att lyckade möten mellan struktur och landskap fungerar genom att de särskiljer och enar samtidigt som de separerar och relaterar: även här beskrivs ett givande och ett tagande.

Det finns avslutningsvis för kapitlet olika sätt att lägga ett hus i ett landskap och en natursyn kan speglas i dem alla. En slutsats från de tre teorikapitlen kan vara att de teoretiska arbetssätten kontrast, fusion och interaktion alla kan observeras i fysiska attribut och möten, så som skala, topografi, rumslighet, vegetation, material och byggnader i omgivningen. Inbördes uttrycker dessa fysiska egenskaper en natursyn genom olika sätt att arbeta med dem. Ett hus kan ligga på toppen av en kulle och reflektera en syn på människan som herre över naturen, medan om det ligger nere i en dalgång omgärdad av vegetation mer kan ses som ett utövande av interaktion eller fusion och då också möjligtvis en syn på människan som mer är en del av naturen. Detta resonemang ska i nästa kapitel prövas i en fallstudie. En fråga som dyker upp är huruvida man alltid kan läsa

ut den här kopplingen, och ett rimligt antagande är att man förmodligen kan det. Även om en arkitekt inte har tänkt i de här banorna, eller aktivt valt att arbeta med en kontrast/ fusion/ interaktion, speglas ändå hans/ hennes inre värden och värderingar i byggnadens uttryck. Då vi, precis som det diskuteras i avsnitt 2.4 *Arkitekturen - en spegelbild av oss sjä/va*, alltid är färgade av kulturella betingelser är det inte så konstigt att vi också uttrycker dessa i fysiska och teoretiska förhållanden mellan byggnad och landskap.

5. Fallstudie

Fallstudien ska på ett deduktivt sätt pröva teorin i praktiken. Genom kapitel 5 har en kunskapsbas angående teoretiska och fysiska förhållanden mellan byggnad/ landskap och människans natursyn erhållits. I fallstudien prövas dessa förhållanden genom att analyseras tillsammans med en ur litteratur analyserad natursyn. Två villor studeras med tanke på olika, i kapitel 4 *Teoretiska och fysiska förhållanden mellan byggnation och landskap* diskuterade, fysiska aspekter så som topografi, skala, färg, form, rumslighet, historisk förankring, material och vegetation. Ur den fysiska analysen sätts resultatet i relation till de teoretiska begreppen kontrast, samspel och integration. En kort litteraturstudie analyserar rådande natursyn för tidsperioden när villan byggdes, varpå en samlad diskussion förs angående kopplingen mellan det teoretiska förhållandet och natursynen. Ny litteratur kring natursyn under de två tidsperioderna är främst hämtad från arkitekturhistoriska och idéhistoriska böcker, av bland annat Nils Uddenberg (1995), Bernt Gustavsson (1988) och Tore Frängsmyr (2000).

För att generalisera och göra det lättare att upptäcka mönster skissar jag av de villor som ingår i studien, vilket även gör dem jämförbara med hus som jag inte har studerat, men där det finns en förvisning om att liknande hus existerar i andra områden. Jag vill hålla mina studier på en övergripande nivå, men ändå visa på fysiska exempel och jämföra samband. Att skissa har hjälpt ögat att hitta de tydliga mönster som bestämmer trädgårdens struktur och även huset, att se material och att lättare få en generell uppfattning.

Som tidigare beskrivet i avsnitt *1.4 Material och Metod* väljs på grund av den snäva tidsramen två villor ut från två tidsperioder under det svenska 1900-talet som får representera en historisk utveckling. Fallstudien tar dock inte upp objekt efter 1963, då det finns svårigheter att beskriva nutidshistoria och ideal som finns idag utan en viss distans. Med nutida värderingar är det lätt att felbedöma slutsatser med ett alltför kort perspektiv. För att även ha tillgång till material över hur villorna såg ut i samband med deras uppförande har de valts ut med tanke på materialtillgång, vilket har lett till att Villa Markelius och Villa Erskine är ritade av berömda arkitekter. Det är viktigt att få en bild av hur villorna var planerade i och med dess byggnation, då exempelvis stora förändringar i vegetation kan ha skett under årens lopp som inte alls kan kopplas till den tidens rådande natursyn.

Fallstudien är tänkt att vara ett exempel på hur de ur litteraturen utarbetade förhållandena mellan byggnad och landskap kan kopplas till människans syn på naturen.

5.1 1930 - Villa Markelius, Nockeby

5.11 Fysisk och teoretisk analys

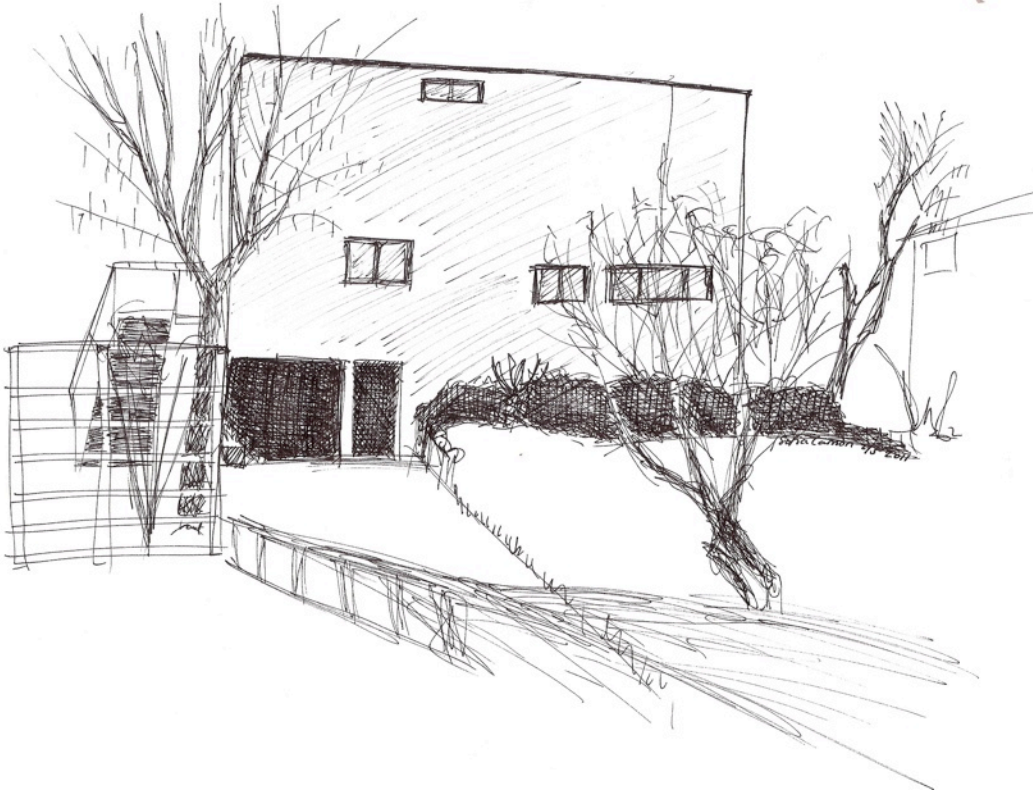
Villa Markelius ligger högt upp på en ås med utsikt över Mälaren. Huset blickar starkt och majestätiskt ut över vattnet, stolt som ett fartyg. Tomten är relativt liten och huset ligger så nära bergskanten att det nästan faller över. En mycket liten bit av trädgården sluttar brant neråt innan tomten tar slut i backen. Mot gatan finns en något större plan gräsmatta. Själva huset är stort och pampigt och skalmässigt upplevs det större än vad det är på grund av placeringen uppe på kullen. Nerifrån vattnet reser sig åsen ännu högre i och med villans placering och de höga tallarna, som ett grekiskt tempel reser sig mot gudarna. Eva Rudberg (1989, sid. 59) skriver att huset är slutet och avvisande mot gatan och att det istället öppnar sig mot vattnet och utsikten.



Figur 3. Villa Markelius från 1930 i Nockeby, Stockholm. (Foto: Sofia Larsson 2011-04-25)

Idag, likväl som när huset uppfördes, är trädgården rätt oansenlig. Huset själv tar upp den mesta tomtytan. Mot gatan finns en gräsmatta, ett antal syrener och gullregn som trycker sig mot tomtgränsen. Framsidan av huset, den som vänder sig mot utsikten, har en vegetation som står i nära kontakt till den naturliga vegetationen och de karakteristiska tallarna utanför tomtgränsen. Rudberg (1989, sid. 59) hävdar att Markelius här har anammat Le Corbusiers idéer om att naturen ska avnjutas som utsikt, och främst då från den stora terrassen man kan skymta i figur 3. Hon skriver att villan är uppförd i betong och målad ljus cremefärgad, nästan vit (Rudberg, E. 1989, sid. 59). Vid mitt platsbesök verkar inte mycket material gå igen i omgivningen: villan står ensam som ett föremål på landskapet. I den här delen av Nockeby finns inte heller många liknande hus, vilket gör att villan nästan känns lite malplacé, som att den har flyttats från sina jämlingar i Södra Ångby. Tomterna i grannskapet är liknande och även husens majestätiska uttryck över utsikten har liknande uttryck som Villa Markelius, men grannhusens arkitektoniska stil är annorlunda. Med sitt platta tak och rena fasad skiljer villan sig rejält från de andra husen, det är nästan bara i storleken som den anpassar sig till sin omgivning.

Genom mina intryck på plats och av att läsa igenom anteckningarna ovan som berör de olika sätt man kan läsa av en byggnads förhållande till det omgivande landskapet kommer jag fram till att husets möte med landskapet främst har drag av kontrast. Genom sin starkt lysande vita färg, sin avvikande form från både natur och omgivande hus, sin majestätiska placering uppe på kullen och avsaknaden av en trädgård som kan fungera som en brygga mellan det artificiella och det naturliga upplever jag en tydlig kontrastverkan till omgivningen.



Figur 4. Skiss av Villa Markelius baksida, mot gatan. (Skiss: Sofia Larsson 2011-05-04)

5.12 Litteraturstudie av rådande natursyn

För att kunna generalisera en natursyn för perioden som Villa Markelius byggdes under krävs en förståelse för tidens arkitekturstil och idéströmningar i samhället. Under funktionalismens och modernismens tidevarv verkar det finnas en oenighet om husens placering i landskapet och hur det ska uppfattas. Le Corbusier, som tydligt har påverkat Sven Markelius villa i Nockeby, ska enligt Anna-Maria Blennow ha sagt: "Frigjord från marken, sträckande sig som ett sanatorium mot sol och ren luft, samverkade villan med en naturlig, nästan kosmisk ordning." (Blennow, A. 2009, sid. 321). Hon menar att Le Corbusier ansett att huset inte ska störa sin omgivning: att det bara lätt ska placeras på gräset som ett föremål (Blennow, A. 2009, sid. 320). Hon skriver vidare att Le Corbusier är den som tydligast bryter med den historiska trädgårdens roll av förmedlare mellan byggnad och landskap och att han istället skapar en helt ny typ, en universell modell inkapslad i byggnaden och i princip oberoende av sin omgivning." (Blennow, A. 2009, sid. 321). Det här kan stämma rätt väl in med Villa Markelius och hur det ligger i landskapet, som ett tydligt präglat kontrasterande föremål, som knappt rör vid platsen den ligger på. Blennow (2009, sid. 316) menar vidare att modernismens trädgårdsideal var ett landskap till synes orört av människohand, präglat av enkelhet och symmetri, där *modernismens vita fåglar kunde landa och hitta sig ett bo*. De skarpkantade vita villorna kan tyckas vara rätt främmande fåglar som landat bland lummiga träd och pastorala ängar, men författaren menar att avsikten inte var någon sammansmältning mellan hus och landskap, utan att landskapet främst skulle upplevas från huset. Med den här synen blev landskapet en slags trädgårdstavlor som liknar den inramade landskapsmålningen (Blennow, A. 2009, sid. 316).

Trots att Sverige förblev neutralt kom de båda världskrigen att kasta sin skugga över landet under 1900-talets första hälft då händelserna i Europa givetvis påverkade den svenska politiken, dess ekonomi, näringsliv och industri (Frängsmyr, T. 2000, sid. 210). Villa Markelius byggdes under mellankrigstiden 1930, en tid präglad av ett gemensamt mål

i politiken: att bygga ett rättvisare samhälle med en ny fasad (Svedberg, O. 1988, sid. 48), detta genom makarna Myrdals sociala ingenjörskonst (Frängsmyr, T. 2000, sid. 284). De radikala arkitekterna fick starkt stöd av den socialdemokratiska regeringen (Svedberg, O. 1988, sid. 93) och de nya demokratiska idealen krävde en mindre pompös framtoning som tidigare arkitektur uppvisat (Blennow, A. 2009, sid. 316). Modernismen var den ljusa framtidsförhoppningens arkitektur (Svedberg, O. 1988, sid. 102) och européerna tvekade knappast om att mänskligheten gick mot ljusare tider där forskning, teknik, ekonomisk tillväxt och välfärd alla gick hand i hand (Uddenberg, N. 1995, sid. 77). Modernisterna hade i sin samhällsomdanande ambition politiserat arkitekturen på ett helt nytt sätt (Svedberg, O. 1988, sid. 102). Jan Gympel (1996, sid. 82) skriver att man under modernismen till skillnad från Arts and Craft-rörelsen ville omfamna maskinerna och den tekniska utvecklingen och såg dem inte bara som något ont som borde utrotas. Författaren menar att det var den moderna arkitekturens valspråk att förändra och omforma hela världen och bygga hela samhället på nytt. Karin Johannison (1984, sid. 72) hävdar också att människan vid den här tiden kom att betrakta naturen som en tillgång. Det som fanns i naturen skulle kartläggas för den industriella stordrift som var menad att förvandla landet från ett efterblivet agrarsamhälle till modernt industrisamhälle (Johannison, K. 1984, sid. 69).

5.13 Slutsats

Enligt författarna i avsnittet ovan ska människan under mellankrigstiden, tiden som Villa Markelius uppfördes under, ha sett på framtiden med en ljus förhoppning om något nytt. Maskinerna skulle rädda världen och rationaliseringsprocesser öka välfärden, människan skulle få det bättre. Det viktigaste var sociala och hygieniska förändringar, av människan, för människan och en tanke på naturen verkar inte ha varit det centrala i samhälls- och natursyn. Om man under modernismen såg på landskapet som något som skulle ses från huset, kan synsättet att människan är i centrum kopplas till Villa Markelius tydliga kontrastverkan mot landskapet. Detta synsätt kan härledas till Orvar Westelius (1962, sid. 29) resonemang om den franska trädgården med sin samlande förplats och människans centrala position i universum, beskrivet tidigare på sid. 17. En plats utifrån vilken människan kan beskåda och kontrollera sin värld. En kort analys skulle tolka det författarna ovan beskriver som att människan under tiden för Villa Markelius byggnation ganska tydligt såg sig som herre över naturen, med all rätt att använda jordens resurser till sina egna ändamål.

I fallet med Villa Markelius finns en koppling mellan den kontrast som präglar byggnadens möte med landskapet och en överordnad natursyn.

5.2 1965 - Villa Erskine, Drottningholm

5.21 Fysisk och teoretisk analys

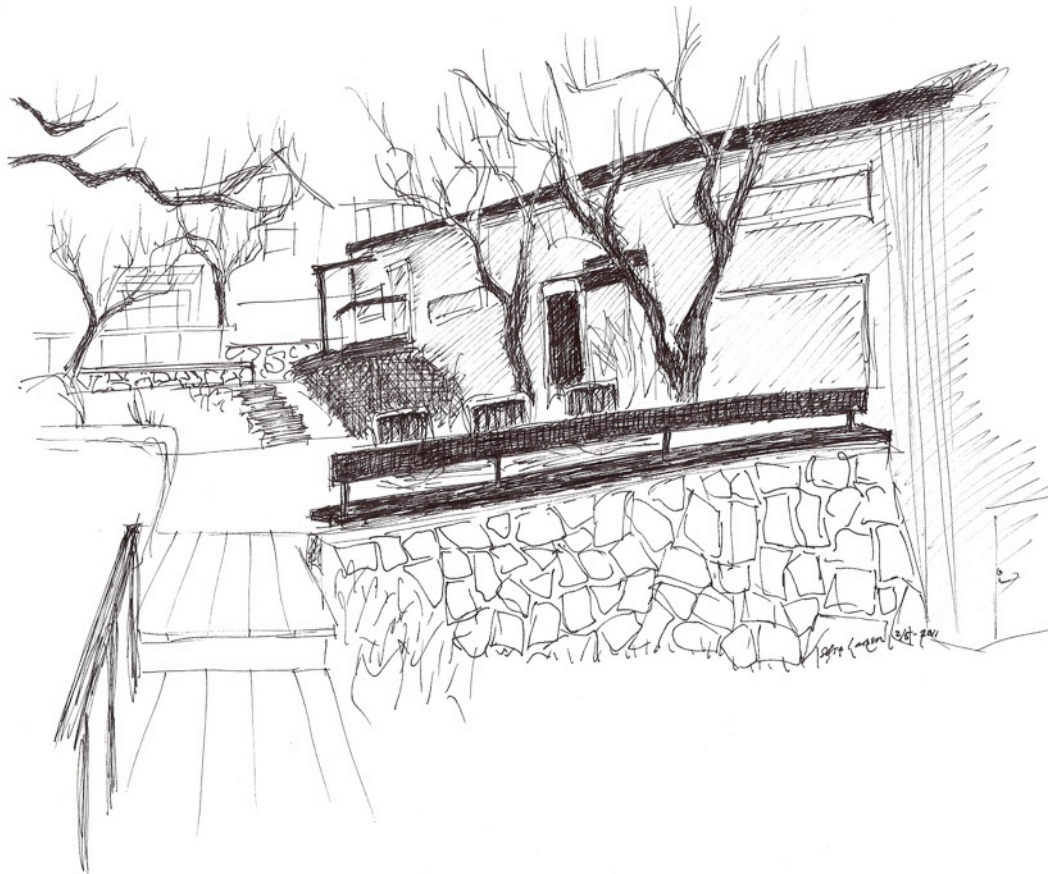
Villa Erskine ligger insprängt i en backe där våningsplanen i huset ligger i suterräng och följer topografin. Även trädgården följer terrasserna och skapar sittplatser och rum i olika plan. Sett från sidan bildar taket en rak plåt och husets grund är det som anpassas efter terrängen, hela villan blir som en avsats i en lång backe. Huset är relativt stort, men ger inte det intrycket på grund av terrasseringen, villans skala upplevs alltså mindre på grund av den mjuka infattningen i topografin. Trädgården består av mycket gräs på framsidan av huset (se figur 5). Här finns även en del vintergröna buskar som skymmer delar av fasaden. Huset har smugit sig in mellan gamla, förvridna äppelträd som på baksidan är kvar från en tidigare äppelodling (se figur 6) och Mats Egelius (1988, sid. 66) påstår att deras bevarande var en förutsättning för att Erskine skulle få bygglov.



Figur 5. Villa Erskine från 1963 på Drottningholm utanför Stockholm. (Foto: Sofia Larsson, 2011-04-25)

Villan är konstruerad av lättbetong och korrugerad plåt (Egelius, M. 1988, sid. 65). Runt fönstren sitter träinfattningar och mycket av det brunmålade träet som finns på bland annat räcken och dörrar går igen i trädgårdens material. Fasadens borstade betong har en textur som stämmer överens med den betong som använts till markmaterial på terrasserna, och liknar också i färg och med den ojämna ytan markens kullersten. Betongens färg på fasaden sticker inte ut så mycket mot den omgivande växtligheten, men den smälter inte heller samman med den. I grannskapet ligger mycket äldre bebyggelse som Villa Erskine naturligtvis skiljer sig från, men Mats Egelius (1988, sid. 61) menar att huset, trots sin slående brutala modernism passar väl in i omgivningen och dess gårdsbildningar. Han skriver att den vindskyddade gården mellan de två byggnaderna är ett återkommande tema i bebyggelsen runt omkring, där många är i form av en huvudbyggnad omgiven av uthus (Egelius, M. 1988, sid. 61).

Vid en analys av Villa Erskine upplever jag genom villans inbäddning i topografin, de genomgående materialen i fasad och trädgård, rimmandet på omgivningens gårdsbildningar och den historiska återkopplingen till den gamla äppelodlingen genom de bevarade äppelträden att villans förhållande till sin omgivning är präglad av interaktion. Jag kan dock också se inslag av såväl kontrast som fusion, men interaktion: ett givande och tagande i sitt landskap, dominerar.



Figur 6. Skiss av Villa Erskine, baksidan av huset som vänder sig mot den inre trädgården. (Skiss: Sofia Larsson 2011-05-04)

5.22 Litteraturstudie av rådande natursyn

Om Villa Markelius uttryckte en natursyn där människan har kontroll över naturen torde den expanderande mänskliga världen på 60-talet ha uttryckt en övermäktig människa som härskare över naturen. Dock verkar det enligt författarna nedan som att något hände efter andra världskriget och Hiroshima 1945, den största "segern" av dem alla i kriget mellan människan och naturen. Enligt Nils Uddenberg (1995, sid. 77) ställde man sig då frågan om inte tekniken satte kraftfullare instrument i våra händer än vad vi egentligen förmår ta ansvar för. Man började på 60-talet inse att försurning, övergödning, växthuseffekt och hela vår moderna livsstil sliter på naturresurserna (Uddenberg, N. 1995, sid. 77). En folkligt förankrad miljörörelse uppstod (Frängsmyr, T. 2000, sid. 345). Ett helt samhälle var på väg att vakna och redan på 60-talet togs många miljöpolitiska initiativ av den svenska regeringen (Frängsmyr, T. 2000, sid. 347). Uddenberg (1995, sid. 26) diskuterar hur gamla, kristet förankrade, åsikter om människans väsen och plats i naturen ersatts av nya, mer biologiskt inspirerade, föreställningar. Han menar att miljörörelsen startade en tankegång om att människan är en destruktiv kraft som skövlar naturen, men att de gamla kristna människovärderingarna fortfarande fanns kvar (Uddenberg, N. 1995, sid. 29). Han skriver att många kanske sade sig värdera människor och djur lika, men självklart inte kom att handla därefter, och menar att de flesta ändå, då som idag, ser på människan som herre över naturen (Uddenberg, N. 1995, sid. 26).

Samtidigt som många insåg att jordens resurser var ändliga och att den framtidstro som kännetecknade första hälften av 1900-talet hade naggats i kanten (Uddenberg, N. 1995, sid. 142) var det också den tidpunkt när Europa nådde ett stadium av återhämtning efter andra världskriget då "privatkonsumtionen började öka kraftigt och efterfrågan på bland annat bostäder resulterade i en massproduktion av helt nya dimensioner." (Svedberg, O.

1996, sid. 146). Arkitekter i USA och Japan började tala om världsmetropolernas obegränsade växtmöjligheter, och man ville hellre bejaka den annalkande expansionen än att hindra den (Svedberg, O. 1996, sid. 154). I Sverige betydde expansionen ett miljonprogram som tog sin form under 60-talet. Joseph Hudnut (1949, sid. 108) beskriver redan 1949 hur bilar i fiskbensmönster uppradade i tusental var ett omen inför framtida förorter där varje familj har sitt eget standardiserade och massproducerade skal till hus. Geoffrey och Susan Jellicoe (1987, sid. 81) diskuterar också hur människan alltmer börjar likna en myra eller ett bi i sin industrialisering och massproduktion, de skriver:

But mathematics is based on repetition; repetition implies mass production; and this inevitably could lead to the static, efficient and deadly civilization of the bee. Pressure to stamp out individuality is everywhere and is most manifest in state housing or hive; it is not wonder that, under such conditions, the subconscious human instinct for self-expression finds vent in violence and illogical vandalism. (Jellicoe, G., et. al. 1987 sid. 81)

Paul Shepard (1967, sid. 118) menar att vi med ett allt igenom konstgjort levnadssätt inte längre direkt är beroende av andra organismer och att det skulle innebära en slutgiltig uppvisning i vår seger över naturen.

5.23 Slutsats

När Villa Erskine byggdes 1963 kan människans natursyn enligt författarna ovan tolkas i två motsägelsefulla läger: en holistisk, naturmedveten idé och en till naturen avståndstagande verklighet. Miljonprogrammets överdimensionerade och rationella byggande var främst av social härkomst, precis som under mellankrigstiden, med ett välfärdsintresse för människan. Synen på hur vi människor såg på vårt förhållande till naturen verkar precis ha legat i vändpunkten för något nytt, ett uppvaknande i fråga om att vi inte längre var ensamma på jorden, att vi också tillhör ett ekosystem. Miljörörelsens begynnande steg blev upptakten till den miljömedvetenhet vi har idag, eller tror oss ha idag. Att vi inte handlar efter den är en annan sak. Människan skulle alltså under den här tiden ha haft en överordnad attityd till naturen som så sakteliga höll på att omdanas till någonting mer delaktigt med naturen, en känsla av att vi tillhör en helhet.

Villa Erskine ska enligt Egelius (1988, sid. 65) ha varit fullmatad med energisnåla och miljövänliga lösningar, detta är dock inte något man kan läsa av på utsidan. Tanken om människan som en del av naturen kan dock skönjas i byggnadens interaktion med landskapet. Ska man gå riktigt långt kan man tolka byggnadens interaktion, med inslag av både kontrast och fusion, med landskapet som den ambivalens som verkar ha utspelat sig under 60-talet, den vändpunkt där en natursyn höll (och fortfarande håller) på att övergå i en annan. Detta påstående är möjligtvis lite långsökt, men skulle kunna ha en relevans med tanke på hur Villa Erskine möter sin omgivning.

6. Diskussion/ Avslutande reflektioner

En byggnad är inte en fristående del i ett landskap. Från geologin i ett område till kulturella traditioner hänger den ihop i en helhet som genomsyrar hela vår existens. Byggnaden som en del av ett ekosystem. Samtidigt kan man med en mänsklig utgångspunkt se på byggnaden som något artificiellt, det blir då en definitionsfråga: vad som är konstgjort och vad som är naturligt. Med den ena utgångspunkten där allt hänger ihop finns det inget som är onaturligt, med den andra utgår man från att naturen är det ursprungliga och att allt människan skapar är av säregen art. Ingen av synerna har fel, det handlar bara om olika sätt att definiera vad som är vad. Med det här utrett kan man också se på byggnadens varande i landskapet ur olika synvinklar. Byggnaden som inte borde låtsas vara något apart och åtskilt från landskapet eller byggnaden som inte borde låtsas vara en del av det, när ändå själva handlingen ses som artificiell.

Medvetet eller omedvetet uttrycker människan sina värderingar och åsikter i allt hon tar sig för. Det är då ett rimligt antagande att även byggnadens möte med landskapet kommer innehålla värderingar i hur vi står i förhållande till naturen. Genom arkitekturen skapar vi vår egen spegelbild och samtidigt en översättning av dess omgivning. Geologin i ett område bestämde en gång i tiden byggmaterialet som användes och påverkade således de traditioner och estetiska värderingar som skulle komma att växa fram. Ett fysiskt, teoretiskt och spirituellt förhållande kan utläsas ur en byggnads relation till landskapet. Detta förhållande kan vara gott eller ont, men som författarna resonerar i avsnitt 2.3 *Konflikt och harmoni* är det viktigaste att det finns en tanke bakom det byggdas möte med dess plats och att det skapar en läsbarhet i detta möte som förmedlar en förståelse för hur byggnaden har kommit till.

Synen människan har på sin roll i naturen kan diskuteras lika mycket som synen på det artificiella och det naturliga, på vad som är vad. Precis som stilar och uttryck inom arkitekturen har skiftat under historiens gång har också vårt förhållande till vår omgivning fluktuerat. En verklig bild och en ideal bild av detta förhållande har båda en påverkan på det fysiska och teoretiska mötet mellan byggnad och landskap. Människan som överordnad naturen, underordnad eller en del av naturen är övergripande humana ställningstaganden som kan utläsas ur vårt sätt att anpassa en byggnad i landskapet. Det är en oerhört komplex fråga, då vår natursyn inbegriper alla våra filosofiska värderingar, om hur vi uppfattar vår egen existens.

Byggnadens relation till landskapet kan kopplas till människans natursyn genom teoretiska och fysiska förhållningssätt. Alla byggnader har ett möte med landskapet, oavsett om det är genomtänkt eller inte. Till och med ett flygande hus skulle möta landskapet, om inte fysiskt, så visuellt. Kontrast, fusion och interaktion är alltså teoretiska förhållningssätt som en byggnad möter sitt landskap med och som kan översätta vår syn på människa och natur. De teoretiska förhållningssätten kan utläsas genom en känsla eller en fysisk analys, så som fallstudien visade. Allt på och runt omkring ett hus kan berätta något om dessa teoretiska förhållningssätt, genom dess fysiska och mentala attribut, (som sagt topografi, skala, färg, form, rumslighet, material, vegetation, omgivning och historisk förankring).

Under skrivandets gång har jag blivit medveten om uppsatsens felmarginaler och andra resonemang som kan diskuteras i samband med ämnet. Först och främst kan nämnas att ämnet i sig förmodligen är för stort för att man ska kunna gå in riktigt djupt i det. Jag har dock velat vara översiktlig i mina studier för att skapa en grundförståelse för hur byggnader ligger i landskapet och hur människans natursyn kan ses genom det. Genom

att beröra ämnet på ytan har också litteraturen som varit till hjälp även den legat på en mer översiktlig nivå: det är filosofiska resonemang och helheter som har studerats, då det var dem jag ville komma åt. Genom otaliga exempel kände jag en otillfredsställelse i att aldrig kunna läsa fram en generalitet. Fallstudien är dock en viktig del i uppsatsen i och med att den förmedlar de fysiska förhållanden som byggnaders samspel med landskapet kan förklaras genom och som genom de framanalyserade teoretiska förhållanden kan förklara synen på naturen. I fallstudien är jag också medveten om att teorin om naturfilosofiska strömningar i samhället är alltför kort och möjligtvis också för generaliserad i min analys. Jag kan tycka att varje exempel skulle ha förtjänat en hel uppsats vardera för att verkligen gå in på djupet. I början hade jag en idé om att det skulle ha funnits mer material som beskrev hur människans natursyn såg ut under vissa perioder, och att jag då inte hade behövt analysera fram den själv, men kanske att 1930- och 1960-talet ligger för nära nutiden och att det då är svårt att läsa ut en sådan generell natursyn. Hade jag studerat natursynen under 1600-talet hade det nog varit lättare att se mönster och samband, men då hade det samtidigt blivit svårt att hitta en byggnad som fortfarande har samma möte med landskapet som det hade vid byggnationen.

Byggnaders relation till landskapet kan förklaras med många fler faktorer än just människans natursyn. Det kan då gälla ekonomiska, sociala, politiska och ekologiska ideal som påverkar hur byggnader möter sin omgivning, men människans natursyn går också in i dem. Det är en grundläggande filosofisk syn på hela vår världsbild och då är det också naturligt att den uttrycks i ekonomiska, sociala, politiska och ekologiska åsikter. Ett exempel skulle kunna vara en barack som med tydlig kontrast dumpas på landskapet. Troligt är att det enbart är ekonomiska faktorer som har styrt dess möte med omgivningen och att en syn på människan som en del av naturen genom det är i princip obefintlig. Andra faktorer som påverkar kan också innebära arkitektens och landskapsarkitektens samarbete. Byggnadens möte med landskapet kan ses som en periferi i båda dessa gruppers arbete och ett möjligt skeende är att just den biten glöms bort eller överläts till den andra parten. Självklart är det inte en människas värderingar som går igen i just den barackens kontrast i landskapet: det handlar framför allt om en strömning i samhället, en generell idé eller icke-idé som påverkar det vi tar oss för. Även en sådan icke-tanke reflekterar våra naturfilosofier, kanske inte enskilt, men som samhälle och grupp, och visar hur människan som en samlad organism fungerar i sin omgivning.

I litteraturstudien har information hämtats främst ur arkitekturteoretiska källor där den mesta litteraturen är skriven av arkitekter. Det kan innebära en felkälla i och med att landskapsarkitekter inte har kommit till tals och att det då skulle fokuseras för mycket på just byggnaden eller objektet, eller att man inte vänder på sammanhanget. Jag kan dock tycka att det omvända förhållandet med landskapets relation till byggnaden ändå har uppmärksammats och att bristen på landskapsarkitekturteori inte har påverkat litteraturstudien alltför mycket. Litteraturen har även främst hämtats från västerländsk kultur och det västerländska sättet att se på byggnader i landskap, och även naturfilosofi, detta framförallt på grund av bristande språkkunskaper. Hade kunskaperna varit bättre hade det kunnat utvecklas till en helt egen uppsats, om olika kulturella sätt att se på vårt förhållande till naturen och dess spegling i byggnadens möte med landskapet.

Nya frågor som har dykt upp under arbetet är många. Tankar om hierarki mellan hus och landskap har dykt upp, vilket som tar mest fokus och ifall ett hus som söker uppmärksamhet innebär en självklar kontrast till sitt landskap? Hur arbetar arkitekter och landskapsarkitekter med hierarkin och vad skapar det för miljöer om hus och landskap jobbar mot varandra i försöken att stå i rampljuset?

Slutligen vill jag besvara frågeställningen *Hur kan en byggnads relation till landskapet kopplas till människans förhållande till naturen?* genom att föra en diskussion kring de teoretiska och fysiska förhållanden som har tagits upp i uppsatsen. De fysiska förhållningssätten (topografi, skala, färg, form, vegetation, material et cetera) mellan en byggnad och dess omgivning visar på en dominans av något av de teoretiska förhållningssätten (kontrast, fusion eller interaktion). Det dominerande teoretiska förhållningssättet kan därmed speglas i en analys av hur vi människor sett på oss själva i förhållande till naturen. Som en avskild, högre stående art ser vi oss som en kontrast till naturen och bygger även efter den principen. Som en underordnad och obetydlig del av universum bygger vi efter samma visioner: genom att integrera våra byggnader med omgivningen så att de knappt uppfattas för ögat. Som en del av ett större ekosystem, men ändå med en viktig roll att spela låter vi våra byggnader interagera med landskapet och skapa en dynamik mellan människa och natur. Våra värderingar och tankar speglas alltid i våra handlingar.

7. Referenser

7.1 Otryckta källor

7.1.1 Muntliga källor

Gissen, D., historiker och arkitekturteoretiker, föreläsning: "New groundworks", på Landskapsarkitekturdagen, SLU, Alnarp, 13 april 2011.

Olwig, K., professor, föreläsning: "Nature's gendered spatial landscape scene", på Landskapsarkitekturdagen, SLU, Alnarp, 13 april 2011.

7.2 Elektroniska källor/Internet

Architectural World (2008-05), tillgänglig via

<http://architectural-world.blogspot.com/search/label/CONTEXTUALISM>

[2008-05]

Kenfield, M. Award Magazine (2011-04), tillgänglig via

<http://www.awardmagazine.com.au/Spotlight/BuiltInTheFutureofAustralianLandscaping.aspx>

[2011-04]

Nationalencyklopedien, uppslagsord natur (2011-04-25), tillgänglig via <http://www.ne.se/natur>

[2011-04-25]

Sullivan, D. (2010-05-28), Whole Building Design Guide; National Institute of Building Sciences,

tillgänglig via http://www.wbdg.org/design/dd_landsearch.php, [2010-05-28]

7.3 Tryckta källor

Berleant, A. (1997) *Living in the landscape: toward an aesthetics of environment*, Lawrence: University Press of Kansas.

Betsky, A. (2002) *Landscrapers: Building with the Land*, London: Thames & Hudson.

Blennow, A. (2009) *Europas trädgårdar*, Lund: Bokförlaget Signum.

Egelius, M. (1988) *Ralph Erskine, arkitekt*, Stockholm: Byggförlaget.

Frängsmyr, T. (2000) *Svensk idéhistoria: Bildning och vetenskap under 1000 år, Del 2 1809 - 2000*, Stockholm: Natur och kultur.

Geddes, R. (1974) The nature of the built environment, *Progressive Architecture*, årg. 1974, vol. 55, nr. 6, sid. 72-81.

Gustavsson, B. (1988) *Världsbilder: Synen på människa, samhälle, natur*, Stockholm: Wahlström & Widstrand.

Gympel, J. (1996) *Arkitekturens historia: från antiken till våra dagar*, Köln: Könemann.

Hallberg, P. (1978) Earthworm and Cosmos: Harry Martinson's vision of man and nature, *The feeling for nature and the landscape of man*, (ed.) Paul Hallberg (1980), Göteborg: Kungl. Vetenskaps- och Vitterhets-Samhället i Göteborg.

Hobhouse, P. (2004) *Trädgårdskonstens Historia: 3000 år*, Eva Björkman (red.) London: Natur och Kultur/Fakta.

Howett, C. (1987) a round about around...Buildings...a round about around, *Places*, årg. 1987, vol. 4, nr. 3, sid. 57-59.

Hudnut, J. (1949) *Architecture and the spirit of man*, Cambridge: Harvard University Press.

- Jellicoe, G., Jellicoe, S. (1987) *The Landscape of Man, Theory in Landscape architecture*, (ed.) Simon Swaffield (2002), Philadelphia: University of Pennsylvania Press.
- Jewell, L. (2003) *The American outdoor theater: A voice for the landscape in the collaboration of site and structure*, Spellman, C. (ed.) *Re-envisioning Landscape/ Architecture* (2003), Barcelona: Actar.
- Lang, P., Menking, W. (2003) *Superstudio: Life without objects*, Milano: Skira.
- Lindley, K. (1972) *Landscape and buildings*, Oxford: Pergamon Press Ltd.
- Menefee, C. (2003) *Constructed intention: An architecture of Place*, Spellman, C. (ed.) *Re-envisioning Landscape/ Architecture* (2003), Barcelona: Actar.
- Moore, C., Allen, G., Lyndon, D. (1974) *The place of houses: Three architects suggest ways to build and inhabit houses*, New York: Henry Holt and Company.
- Nilsson, K. (1998) *Se huset*, Stockholm: Natur och Kultur.
- Norberg-Schulz, C. (1978) *Mellom jord og himmel: en bok om steder og hus*, Oslo: Pax forlag.
- Olin, L. (1990) *Toppling the walls between buildings and landscape*, *Landscape Architecture*, årg. 1990, vol. 80, nr. 8, sid. 128.
- Rainey, R. (1988) *Architecture and Landscape: Three Modes of Relationship*, *Places*, årg. 1988, vol. 4, sid. 4-6.
- Rienecker, L. och Stray Jørgensen, P. (2002) *Att skriva en bra uppsats*, Malmö: Liber.
- Rudberg, E. (1989) *Sven Markelius, arkitekt*, Stockholm: Arkitektur förlag.
- Stockholms stad (1999) *Översiktsplan år 1999*, sid. 107-109.
- Shepard, P. (1967) *Man in the landscape: A historic view of the esthetics of nature*, New York: Alfred A. Knopf, Inc.
- Soloukhin, V. (1978) *Civilization and landscape, The feeling for nature and the landscape of man*, (ed.) Paul Hallberg (1980), Göteborg: Kungl. Vetenskaps- och Vitterhets- Samhället i Göteborg.
- Svedberg, O. (1988) *Planerarnas århundrade: Europas Arkitektur 1900-talet*, Stockholm: Arkitektur förlag AB.
- Treib, M. (1987) *Around Buildings*, *Places*, årg. 1987, vol. 4, nr. 3, sid. 2.
- Turner, T. (2005) *Garden History: Philosophy and Design: 2000 BC-2000AC*, Oxon: Spoon Press.
- Uddenberg, N. (1995) *Det stora sammanhanget: moderna svenskars syn på människans plats i naturen*, Nora: Nya Doxa.
- Westelius, O. (1962) *Bebyggelse i Landskap*, Stockholm: Stadsbyggnad KTH.