

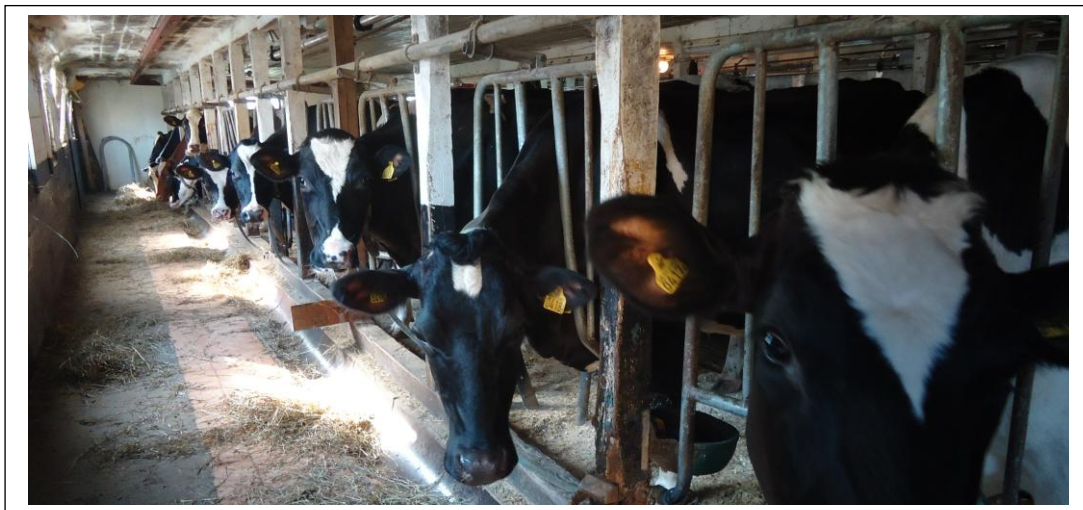
Den fria ekologiska kon

– En framtidssaga eller slutet för en levande landsbygd?

The free organic cow

– A future story or the end of a living countryside

Lars Hylander



Den fria ekologiska kon

The free organic cow

Lars Hylander

Handledare: Madeleine Magnusson, SLU, Lantbrukets byggnadsteknik

Examinator: Kristina Ascard, SLU, Lantbrukets byggnadsteknik

Omfattning: 10 hp

Nivå och fördjupning: Grundnivå, G1E

Kurstitel: Examensarbete

Kurskod: EX0619

Program/utbildning: Lantmästarprogrammet

Utgivningsort: Alnarp

Utgivningsår: 2011

Omslagsbild: Martin Lundin

Serietitel: nr: Självständigt arbete vid LTJ-fakulteten

Elektronisk publicering: <http://stud.epsilon.slu.se>

Nyckelord: Uppbundna, dispens, ekologisk, nötkreatur, besättning, kor



Sveriges lantbruksuniversitet
Fakulteten för landskapsplanering, trädgårds- och jordbruksvetenskap

FÖRORD

Lantmästarprogrammet är en två-årig universitetsutbildning vilken omfattar 120 högskolepoäng (hp). En av de obligatoriska delarna i denna är att genomföra ett eget arbete som ska presenteras med en skriftlig rapport och ett seminarium. Detta arbete kan t.ex. ha formen av ett mindre försök som utvärderas eller en sammanställning av litteratur vilken analyseras. Arbetsinsatsen ska motsvara minst 6,7 veckors heltidsstudier (10 hp).

Idén till studien är min egen och den väcktes under kursen animalieproduktion 1. Jag blev intresserad av hur de nya reglerna, avseende förbud mot att ha ekologiska nötkreatur uppbundna, skulle påverka de drabbade och ville därför undersöka följderna av EU-beslutet.

Ett varmt tack riktas till de dispenstagare som tagit sig tid och engagerat sig i min enkätundersökning, Stefan Pinzke som bidragit med råd och synpunkter, Birgit Nibler på Jordbruksverket som bidragit med fakta samt Madeleine Magnusson som varit min handledare.

Ett tack riktas även till LBT som bidragit med finansieringen av utskicken.

Forskningsledare Kristina Ascard har varit examinator.

Alnarp maj 2011

Lars Hylander

INNEHÅLLSFÖRTECKNING

SAMMANFATTNING	3
SUMMARY	4
INLEDNING	5
BAKGRUND	5
MÅL	5
SYFTE	5
AVGRÄNSNING	5
LITTERATURSTUDIE	6
EKOLOGISKT	6
STATISTIK	6
REGELVERK	7
YTSKIKT	8
RISK OCH TIDSÅTGÅNG	8
UPPBUNDET VS. LÖSDRIFT	8
TIDIGARE EXAMENSARBETE	9
MATERIAL OCH METOD	10
KVANTITATIV STUDIE	10
FÖRSÖKSUPPLÄGG	10
RESULTAT	11
DISKUSSION	15
SLUTSATS	16
REFERENSER	17
SKRIFTLIGA	17
BILAGOR	19
FÖLJEBREV	19
FRÅGEFORMULÄR	20
UTRÄKNINGAR EXJOBBS	22

SAMMANFATTNING

Ett EU-beslut från 1999 har gjort att det från och med 1 januari 2011 inte längre är lagligt att hålla ekologiska nötkreatur uppbundna. Via dispens kan man förlänga denna tid till den sista december 2013. De som har små jordbruksföretag med färre än 46 djur kan med undantagsregeln fortsätta med uppbundna djur även i framtiden. De som använder sig av denna regel måste rasta sina djur minst två gånger i veckan.

Jag blev intresserad av hur detta beslut skulle påverka de svenska dispenstagarna och om det kunde påverka den levande landsbygden. Då jag skulle göra ett examensarbete i slutfasen av min utbildning till lantmästare valde jag att inrikta mig på just dessa frågor och här är nu resultatet. En kvantitativ studie gjordes och det i form av en enkätstudie. 100 av de 815 dispenstagarna kontaktades per post och 62 % svarade. Därmed kan inte resultatet användas helt generellt på hela populationen, detta särskilt på de frågor som få personer markerat.

Resultatet visar bl.a. att nästan hälften inte påverkas i någon stor grad. 47 % kommer bygga lösdrift. Mycket intressant var också att endast 11 stycken (18 %) av de 62 dispenstagarna hade så många djur uppbundna att de var tvungna att ha dispens för att fortsätta sin produktion. Tio av dem var mjölkproducenter och en köttproducent. Det innebär att 82 % kan fortsätta även efter 2013 med hjälp av undantagsregeln. Anledningen till deras dispensansökan verkar till stor del vara att de ska slippa rastningen av dessa djur, något de senare måste göra minst två gånger per vecka.

Hela 91 % av de som hade över 45 uppbundna nötkreatur avsåg mjölkproducenter, därmed kommer de i större grad bli tvingade till förändringar än köttproducenterna. Bland de producenter som hade såpass många ekologiska nötkreatur uppbundna skulle 55 % bygga lösdrift för utökad antal djur. Dessa stora djurhållare påverkas mer än snittet i undersökningen och det var bara 27 % av dessa som tyckte att de inte påverkades eller endast påverkades försumbart. Med neddragningar i djurantal hos vissa av dem samt övergång till mindre arbetsintensiv djurhållning så kommer 18 % i denna grupp säga upp personal. Något mer än en fjärdedel av de större producenterna svarade att de skulle satsa mer på annan befintlig verksamhet.

Totalt sett så kommer en viss minskning av sysselsättning att ske då uppbundna system är mycket arbetsintensiva. De nya reglerna har inte påverkat utvecklingen för den större delen av producenterna särskilt mycket, bara forcerat den.

SUMMARY

An EU decision of 1999 makes from 1st January 2011 it's no longer legal to keep organic cattle tethered. Through applied exemption this time frame can be extended to the end of December 2013. Those who have less than 46 tethered animals have automatically an exception to continue with tethered animals in the future, but they have to exercise their animals at least twice a week.

I became interested in how this decision would affect the Swedish exemption holders and if it could affect the living countryside. When I was about to do a thesis in the final phase of my education for a University Diploma in Agricultural and rural management I chose to focus specifically on these issues and this is now the result. A quantitative study was made as a form of a questionnaire study. 100 of the 815 exemption holders were contacted by mail and 62% responded. As the answers, which are the basis for this report only refer to 62 of 815 exemption holders the results cannot be used in general for the entire population.

The result shows in particular that almost 50% of the exemption holders are not affected at all, and 47% will build systems for loose housed cattle. Very interesting was that only 11 (18%) of the 62 exemption holders had so many animals tethered that they had to have a special permission to continue their production. Ten of them were dairy farmers and one beef cattle producer. This means that 82% may continue even after 2013, using the exemption rule for producers with less than 46 tethered cattle. The reason for their exemption application seems to be to avoid exercising cattle out-doors, which later is something they have to do at least twice a week.

As much as 91% of those who had more than 45 tethered cattle were dairy farmers, so they will in a greater degree be forced to change, compared to the beef cattle producers. Among the producers which had more than 45 organic cattle tethered, 55% planned to build loose housing systems for an increased number of animals. These producers with many cattle are more affected than the average sized farms in the survey and it was only 27% of the large farms who thought that they were not affected or only negligible affected. With reduced number of animals or with a change to less labor-intensive livestock 18% of this group will dismiss employees. Slightly more than a quarter of the producers with more than 45 tethered cattle answered they would invest more time in other already existing activities on the farm.

Overall, changing housing system from tethered cattle to loose-housed cattle will slightly reduce number of employed, because system with tethered cattle is very labor intensive. The new EU-regulations have not affected the development of the majority of the organic farms with cattle too much, just speeded up the changes.

INLEDNING

Bakgrund

Den 19 juli 1999 tog EU:s ministerråd beslutet att efter den 31 december 2010 skulle det inte längre vara tillåtet att hålla ekologiska nötkreatur uppbundna. En undantagsregel för små jordbruksföretag godkändes dock, i Sverige räknas man enligt denna regel som små då man har maximalt 45 uppbundna djur. Dessa djur ska rastas minst två gånger i veckan. Har man över 45 uppbundna nötkreatur kan man via en övergångsregel söka dispens och får då fortsätta med denna produktion fram till 31 december 2013, dessutom utan den annars obligatoriska rastningen. Detta är med villkor att byggnaden byggdes före den 24 augusti 2000.

Mål

Målet med arbetet är att få kunskap om vad de bönder som idag har fler än 45 nötkreatur i uppbundet system, och därmed också har dispens för detta, ska göra när dispenserna tar slut. Helt enkelt hur detta EU-beslut kommer påverka dessa bönder och deras företag.

Syfte

Syftet med undersökningen är dels att bringa klarhet i hur beslutet kommer att påverka de berörda bönderna som idag har uppbundna ekologiska nötkreatur. Dels hur det i sin tur påverkar lantbrukssverige. Jag vill få fram hur den ekologiska nötkreatursbranschen kommer se ut i framtiden. Om det finns en stor framtidstro eller om den ekologiska kon är på väg att försvinna från Sverige.

Forskningsfråga

Hur kommer de nya reglerna påverka dispenstagarna och vad kommer konsekvenserna av detta bli?

Avgränsning

Då detta är ett beslut som gäller inom hela EU-regionen skulle det vara omöjligt att på 10 hp undersöka alla medlemsländerna och dess bönder som berörs av detta beslut. Har därför valt att enbart inrikta denna undersökning på Sverige och dess bönder det berör.

LITTERATURSTUDIE

Ekologiskt

Intresset för ekologisk mat ökar kraftigt i Sverige. Av de europeiska länderna ligger Sverige på fjärde plats med avseende på hur mycket pengar medelinkvånaren lägger på ekologisk mat och dryck. Genomsnittet för de europeiska länderna är 36,5 EURO/capita och svensken handlar i snitt för 76,92 EURO och år. Dock är det en bra marginal till ettan Danmark som har 143,33 EURO/capita, tvåan Schweiz som har 138,22 EURO/capita och trean Österrike som har 111,95 EURO/capita (KRAV, 2011a). Ökningen i försäljning av ekologisk mat samt dryck bedöms ha varit 11 % under 2010 (Ekoweb, 2011). Mer än en miljon svenskar handlar ekologiska produkter idag.

De svenska bönderna får den högsta merbetalningen i världen för sin ekologiska mjölk och bland annat detta har lett fram till att av den totala mjölkinkväningen i Sverige står den ekologiska produktionen för 9 %. Även för ekologiskt nötkött erhåller producenten merbetalning (KRAV, 2011a).

Enligt regeringen är den ekologiska odlingen en metod för att uppnå ett naturanpassat jordbruk utan kemiska bekämpningsmedel och mineralgödselmedel. Några av målen är ett kulturlandskap med stor artrikedom och biologisk mångfald. Regeringen hade som mål till år 2010 att minst 20 % av den produktiva jordbruksmarken skulle bestå av certifierad ekologisk odling. Vad gäller den ekologiska djurhållningen bedrivs den av samma skäl. Djuren får dessutom en värdig tillvaro och möjlighet till naturligt beteende (Statistiska centralbyrån, 2010a).

Av Sveriges 3,1 miljoner ha åkermark stod år 2009 den ekologiska odlingen för 303 298 ha. Av dessa avsåg över 2/3-delar slåttervall, ängs- och betesmarker (Statistiska centralbyrån, 2010a).

Statistik

I Sverige fanns under december månad 2010 totalt 1 474 503 stycken nötkreatur (Statistiska centralbyrån, 2010a). Motsvarande siffra för år 2009, vilket är det senaste sammanställningsåret för ekologisk produktion, var totalt 1 538 281 stycken nötkreatur i konventionell och ekologisk produktion (Jordbruksverket, 2010a). Av dessa var 194 063 stycken omställda till ekologisk produktion. Bland dessa ekologiska nötkreatur var 34 115 stycken mjölkkor och 42 816 stycken am- och dikor (Statistiska centralbyrån, 2010b).

En stor del av producenterna med ekologisk produktion är anslutna till KRAV, organisationen har 2033 djurhållare med nötkreatur som är KRAV-godkända eller har djur i karens (KRAV, 2011b). För att få sälja produkter som KRAV-certifierade krävs först att producenten har bedrivit sin produktion enligt KRAV:s regler under en viss tid,

de är då i karenstid. För nötkreatur är denna tid 24 månader då växtodlingen ställs om samtidigt och 12 månader om växtodlingen redan är omställd (KRAV, 2011c).

Av det totala antalet nötkreatur, inom både konventionellt och ekologiskt, har antalet sedan 1980 sjunkit med hela 397 000 djur. Antalet mjölkkor har under den tiden minskat med ca 300 000 stycken medan korna för produktion av kött faktiskt ökat och det med ca en tredubbling. Antalet mjölkbesättningar minskade under denna tid med 86 %. Den genomsnittliga besättningsstorleken för mjölkkor har ökat och var 59 stycken kor år 2009, det avser både konventionella och ekologiska besättningar (Statistiska centralbyrån, 2010a).

Medelstorleken på jordbruksföretagen i Sverige är 36,5 ha åkermark per företag. Det är dock stora skillnader beroende på det geografiska läget. Antalet företag blir färre vilket medför större brukningsenheter (Statistiska centralbyrån, 2010a).

Arbetsbehovet för olika driftsinriktningar skiljer kraftigt, företag med husdjursinriktning har ofta betydligt större arbetsbehov än rena växtodlingsföretag. Man betraktar 18 800 av de svenska jordbruksföretagen som heltidsjordbruk. 5 400 av dessa kräver så många arbetstimmar att man anser att de är beroende av anställd personal (Statistiska centralbyrån, 2010a).

Regelverk

Enligt ett beslut från den 19 juli 1999 i EU:s ministerråd, så kommer det från och med den 1 januari 2011 inte längre vara tillåtet att hålla ekologiska nötkreatur uppbundna inom EU. Det finns dock en undantagsregel från detta då det gäller små jordbruksföretag (Europeiska unionens råd, 1999). I Sverige räknas man enligt denna regel som små då man har maximalt 45 uppbundna djur. Det är då ett krav att man rastar dessa djur minst två gånger i veckan (Jordbruksverket, 2010b). Det räcker inte att de endast rastas på väg till mjölkningen, utan rastningen ska ske längre tid och de ska ha gott om plats så att de kan ha ett naturligt beteende samt ha möjlighet att undvika dominanta individer (Nibler, 2011).

Har man fler än 45 uppbundna nötkreatur och vill fortsätta med sin produktion kan man ansöka om dispens, om den erhålls kan man fortsätta sin produktion med uppbundna djur men dock längst till den 31 december 2013. Man slipper då även kravet på rastning. Denna dispens söks hos Jordbruksverket (Jordbruksverket, 2010b) och ansökan skulle varit Jordbruksverket tillhanda innan årsskiftet 2010/2011.

För både dispenser och undantagsregeln gäller att byggnaden de uppbundna djuren hålls i måste vara uppförd senast den 24 augusti år 2000 (Europeiska unionens råd, 1999).

Ytskikt

För rastningen, den så kallade kogympan, har det av JTI getts ut en rapport år 2003 som bl.a. tar upp lämpliga materialval i drivningsgator och uteytor samt tillbörlig typ av bindslen. De ytor som djuren uppehåller sig mycket på samt där utfodringen sker bör vara hårdgjorda då dessa helst ska vara lätta att rengöra samt annars lätt blir upptrampade och smutsiga. Drivningsgator kan göras av flera olika material, adekvata sådana är av syntet-, trä-, sten- och återvinningsmaterial. En sådan gata bedömdes år 2003 kosta 40 SEK per m² att anlägga. Underlaget bör vara på dränerad och fast botten. Hårda ytor i drivningsgator utomhus bör hållas mycket rena så de inte leder till sämre klövhälsa.

Risk och tidsåtgång

Att släppa loss samt att binda djuren i samband med rastningen är riskabelt och risk finns för olyckor. Olämpliga arbetsställningar vid dessa arbetsmoment är också vanligt förekommande.

I en studie som gjordes på tre gårdar, med mellan 18 och 38 kor, tog det för att släppa ut djuren 4-5 minuter och för att ta in dem 12-17 minuter. Det innefattade att släppa loss/binda fast djuren samt att driva dem in respektive ut samt öppna eller stänga dörr till rastfälla/ladugård (Lindgren och Benfalk, 2003).

Uppbundet vs. lösdrift

Under många hundratals år har det i Sverige varit vanligast att man haft nötkreatur uppbundna. Under den senaste tiden har det dock blivit allt vanligare att man går över till lösdrift istället. Att arbeta med uppbundna nötkreatur är tyngre, det tar längre tid och man har sämre arbetsställning (Arla, 2011). Minst 51 % av de svenska mjölkorna återfinns i lösdriftssystem (Svensk mjölk, 2011).

Korna kan ha ett mer naturligt beteende i en lösdrift, de har möjlighet att undvika dominanta individer och kan lättare välja när de ska äta. Det är även lättare att upptäcka brunst i ett lösgående system. Fördel med uppbundna nötkreatur är bland annat att de är vana vid den mänskliga kontakten, det är lättare att upptäcka sjukdomar samt om de inte äter (Lärn-Nilsson et al., 1998). De djur som går i lösdrift har god fruktsamhet och bättre hälsa. Dessa kor har även färre spentramp samt juverinflammationer (Lärn-Nilsson et al., 1989).

Tidigare examensarbete

År 2005 gjorde agronomstuderande Ingrid Gustavsson ett examensarbete på 20 poäng, vilket med dagens system motsvarar 30 hp, på uppdrag av Svensk mjölk. Bl.a. ville man ta reda på hur det såg ut med uppställningen, hos de till Svensk mjölk anslutna ekologiska mjölkproducenterna. Om resultatet, beroende på det nya regelverket avseende förbud att ha uppbundna ekologiska nötkreatur, bedömdes skapa problem så ville man ta reda på hur stora bekymren var och vad man kunde göra åt det. Examensarbetet gällde bara de ekologiska mjölkproducenterna och därmed inte köttproducenterna.

Resultatet blev ganska osäkert då det gjordes ganska tidigt i processen, man visste t.ex. inte än vad som skulle räknas som små jordbruksföretag och inte heller att man med dispens skulle kunna hålla på till och med år 2013 med större besättningar uppbundna. Den stora osäkerheten bland lantbrukarna och då studien gjordes främst genom att tillfråga KRAV:s kontrollanter om vad de trodde om de enskilda lantbrukarna istället för att få svar direkt från producenterna gav även det en mycket osäker bild av den faktiska framtiden.

Gustavssons sammanfattning var bland annat att ”48 procent uppskattas fortsätta, 10 procent slutar och 42 procent är osäkra på om de kommer att fortsätta producera ekologisk mjölk efter år 2010” (Gustavsson, 2005).

MATERIAL OCH METOD

Kvantitativ studie

Kontakt togs med Jordbruksverket för att klargöra hur många som hade erhållit dispenser. Deras handläggare som hade haft hand om just dessa dispensansökningar redovisade att antalet var 815 stycken, samt även kontaktuppgifter till dem avseende namn och adress. För att få ett så statistiskt säkert underlag som möjligt genomfördes det en kvantitativ studie, därmed ökade antalet personer som kunde vara med i studien till priset av det djup som en kvalitativ undersökning hade gett. För att hinna med att skriva samt sammanställa materialet minimerades detta antalet till 100 stycken av dispenstagarna. Kontakt med dessa skulle ske per post.

Försöksupplägg

För att bestämma vilka som skulle kontaktas, och det med ett slumpmässigt resultat, skrevs siffrorna 1 till 815 i en kolumn (A1:A815) i datorprogrammet Excel. I rutorna B1:B815 skrevs =slump(). Detta gav ett slumpantal mellan 0 och 1 i alla cellerna. Kolumn A och B markerades samt data och sortera valdes. Sortering skedde efter kolumn B och en slumpmässig ordning i Kolumn A erhöles. De 100 första siffrorna valdes ut och de gårdar som motsvarade denna siffra har använts i undersökningen.

En enkät konstruerades sedan med frågor (se bilaga). Den första delen bestod i frågor avseende fakta om dispenstagaren samt företaget och den andra delen bestod av tre huvudfrågor med flera svarsalternativ. Ett informationsblad togs också fram. Kuvert, papper, adresslappar och frimärke erhöles från LTJ-fakulteten. 100 brev skickades ut, de innehöll informationsblad, frankerat svarskuvert och frågeenkäten.

Så snart svaren började komma in fördes de in i ett excelark. När svarstiden bedömdes vara slut hade 62 stycken brev kommit tillbaka, det vill säga en svarsfrekvens på 62 %. Detta excelark användes sedan till att ta fram intressanta fakta ur.

Dispenstagarna delades in i två lika stora grupper efter åldersfördelning, därmed blev brytpunkten mellan 53 och 54 års ålder. Den yngre innehöll de 31 stycken personer som var upp till 53 år gamla och den äldre innehöll 31 personer där samtliga var minst 54 år gamla. En gruppering avseende bara de som var större jordbruksföretag, alltså sådana med över 45 uppbundna ekologiska nötkreatur, gjordes också. Denna insamlade data användes sen för att jämföra mellan grupperna samt även med den totala gruppen.

RESULTAT

Enkätstudien gav en hel del fakta och visade att medeldispenstagaren hade 28 nötkreatur uppbundna, de två som hade minst hade 0 och den med flest hade 83 uppbundna djur. Sammanlagt hade de 1708 uppbundna nötkreatur. Medelåldern för producenterna var 53 år. Man hade i snitt ca 0,4 anställda, vilket innebar ca 41 anställda totalt. Dessa var fördelade på totalt 19 gårdar. De brukade 109 ha åker- och betesmark på sina företag, varav 59 ha avsåg arrende. Totalt bedrevs denna verksamhet alltså på 6744 ha. Mjölkbесättningarna (25 st.) var på ca 52 mjölkkor och köttbesättningarna (39 st.) bestod av ca 26 dikor i medeltal, vilket gav 1290 mjölkkor och 1024 dikor totalt (se tabell 1). Två av gårdarna hade både kött och mjölkproduktion. Dispenstagarna var fördelade över landet.

Tabell 1. Sammanställning av insamlad fakta avseende dispenstagarna, deras företag samt brukningsenheter (medelvärden avseende mjölk- och dikor samt rekrytering och ungdjur bygger inte på samtliga producenter utan är snittvärden bland enbart mjölk- resp. köttproducenterna).

Fakta	Medelvärden	Variation	Totalt
Ålder	52,7 år	19-76 år	-----
Antal uppbundna nötkreatur	28 st.	0-83 st.	1708 st.
Antal anställda	0,44 st.	0-4 st.	27,1 st.
Antal brukad åker- och betesmark	109 ha.	12-510 ha	6744 ha.
Dito avseende arrende	59 ha.	0-510 ha.	3464 ha.
Mjölkkor	51,6	0-170 st.	1290 st.
Rekrytering m.fl. (mjölk)	56,8	0-180 st.	1419 st.
Dikor	26,3	0-125 st.	1024 st.
Ungdjur m.fl. (kött)	31,9	0-150 st.	1244 st.

Endast 11 stycken av de 62 dispenstagarna hade över 45 uppbundna nötkreatur. Detta stora antal uppbundna djur innebär att de inte kan utnyttja undantagsregeln, utan måste göra någon förändring i sin produktion senast då dispenserna går ut. Denna grupp bestod av 10 mjölkproducenter och 1 köttproducent. I denna grupp var det inte bara det uppbundna djurantalet, som i snitt var 62 stycken, som skiljde från de andra gruppindelningarna utan även åker- och betesarealen var betydligt större och det med 76 % jämfört med det totala medeltalet. Denna areal var i snitt 192 ha varav arrenderat var 130 ha. Även antal anställda var markant högre i denna grupp med i medeltal 1,32 stycken per gård jämfört med 0,44 stycken anställda i den totala sammanställningen. Det innebär tre gånger så många anställda per dispenstagare (se tabell 2).

Tabell 2. Sammanställning av insamlad fakta från gruppen stora jordbruksföretag (över 45 uppbundna ekologiska nötkreatur) avseende dispenstagarna, deras företag samt brukningsenheter (medelvärden avseende mjölk- och dikor samt rekrytering och ungdjur bygger inte på samtliga producenter utan är snittvärden bland enbart mjölkproducenterna resp. köttproducenten).

Substans	Medelvärden	Variation	Totalt
Ålder	51 år	24-63 år	-----
Antal uppbundna nötkreatur	62 st.	46-83 st.	680 st.
Antal anställda	1,32 st.	0-2 st.	14,5 st.
Antal brukad åker- och betesmark	192 ha.	80-510 ha	2117 ha.
Dito avseende arrende	130 ha.	15-510 ha.	1425 ha.
Mjölkkor	63	0-110 st.	627 st.
Rekrytering m.fl. (mjölk)	76	0-170 st.	761 st.
Dikor	125	0-125 st.	125 st.
Ungdjur m.fl. (kött)	36	0-36 st.	71 st.

Det visade sig att dispensernas upphörande skulle leda till att 11 % av totala antalet svarande skulle minska antalet uppbundna djur till under 46 stycken och därmed kunna fortsätta produktionen, via undantagsregeln, även efter 2013. Motsvarande siffra för de stora jordbruksföretagen var 18 %. 31 % skulle bygga lösdrift för utökat antal djur, dock var det en markant skillnad mellan de olika gruppindelningarna. Bland de yngre tänkte 45 % utöka sin produktion med lösdrift, medans motsatt siffra för de äldre var 16 % och 55 % hos de stora. Gå över till lösdrift för samma antal djur som de nu hade var 16 % intresserade av och här skiljde inget mellan åldersgrupperna, däremot var ingen i den stora gruppen intresserad av detta alternativ. När det gällde att gå över till konventionell nötproduktion var svaret nästan homogent mellan grupperna och 9 respektive 10 % tänkte göra detta. Totalt tänkte 5 % gå över till annat djurslag, varav de yngre hade 3 %, de stora 9 % och de äldre 7 %. Bland de yngre skulle 23 % sluta endast med den del dispensen avser, motsvarande siffra hos de äldre var 7 % och tillsammans blir det 15 %, 18 % var svaret hos de stora. Sammanlagt skulle 15 % sluta helt med nötkreatur, dock ingen av de stora och endast 7 % av de yngre, men 23 % av de äldre (se diagram 1).

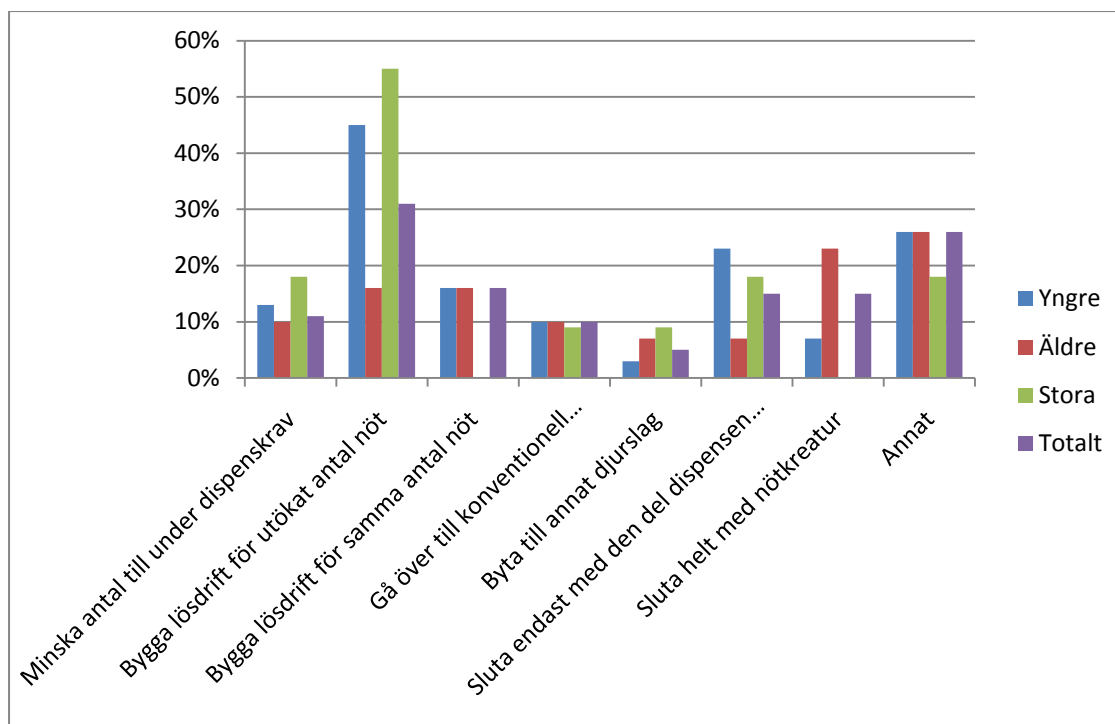


Diagram 1. Sammanställning av dispenstagarnas svar på frågan ”vilket/vilka av följande alternativ kommer du göra senast när dispensen tar slut” (flera svarsalternativ kunde anges).

Av de tillfrågade som svarade var det 48 % som inte påverkades eller endast påverkades försumbart av beslutet som dispensens borttagande lett till. Hos de stora var dock svarsfrekvensen på detta alternativ 27 %. Det leder även till att 3 % av de äldre kommer avyttra hela fastigheten, i övrigt kommer ingen avyttra fastigheten eller åker- och betesmark. Dock kommer 9 och 10 % av de stora respektive de yngre och 26 % av de äldre säga upp arrendet. Vidare kommer ingen arrendera ut mark eller anställa personal. Däremot skall 7 % av de yngre, 3 % av de äldre och 18 % av de stora säga upp personal. 29 % av de äldre kommer gå i pension. Med övervägande del för de äldre och de stora så kommer totalt 19 % satsa mer på annan befintlig verksamhet. Det kommer totalt vara 7 % som börjar jobba på annan arbetsplats i samma bransch och 7 % som gör motsvarande fast i annan bransch (se diagram 2).

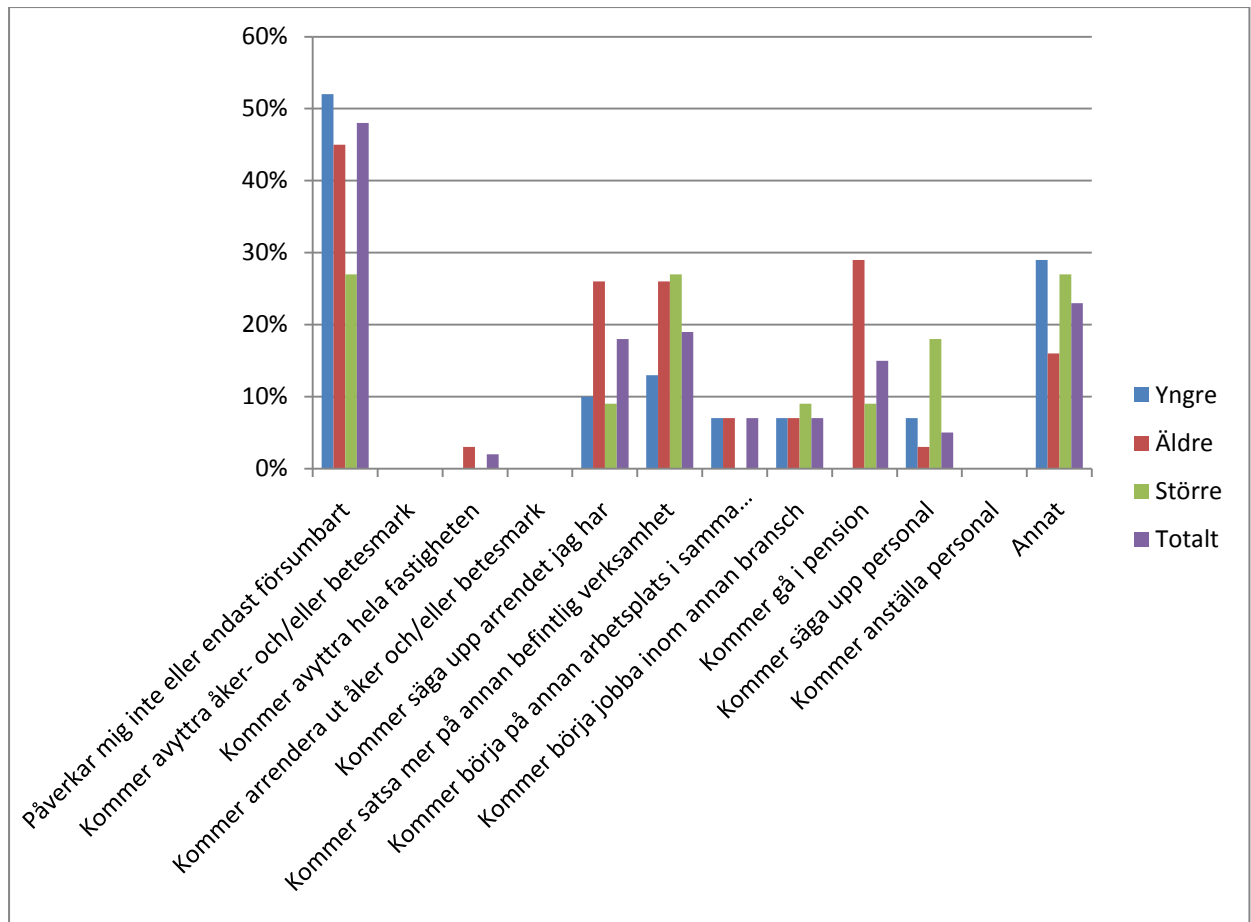


Diagram 2: Sammanställning av dispenstagarnas svar på frågan ”hur konsekvenserna av dispensernas slut kommer påverka dem” (flera svarsalternativ kunde anges).

DISKUSSION

Intrycket från början var att de flesta av dispenstagarna hade över 45 uppbundna djur, men tyckte samtidigt att det lät som många, väntade därför med spänning på att svaren skulle dimpa ner i brevlådan. Det visade sig att endast 11 av de 62 dispenstagarna hade över 45 uppbundna nötkreatur, vilket innebär att de flesta inte behöver dispensen. De hade kunnat fortsätta sin produktion med hänvisning till undantagsregeln, anledningen att så många trots det ansökt om dispens beror nog till viss del på okunskap och dålig information men framförallt på att de vill slippa kravet på att rasta korna. Just kravet på rastning verkar vara illa omtyckt av många av de mindre producenterna, detta dels då väder och vind gör det svårt under vissa årstider särskilt då landet är långt och det förekommer många olika förutsättningar i olika landsdelar. Dels tycker man till motsats till Lindgren och Benfalks studie år 2003 att tidsåtgången för detta är orimligt hög, helt enligt ovanstående studie ses också säkerhetsrisken som ett problem.

Tycker det intressantaste varit att tvärt emot Gustavssons rapport år 2005 så verkar det finnas en framtidstro och många kommer satsa vidare på sin nötproduktion. Detta gäller främst den yngre åldersgruppen där hela 61 % kommer bygga lösdrift för samma antal eller fler samt för den stora gruppen där hela 55 % skulle bygga lösdrift för utökat antal djur. Dessutom är ju totala snittåldern i undersökningen rätt hög med 53 år i snitt, så det är troligt att en hel del ändå skulle börjat avveckla sin produktion något och det oavsett regeländringen. Det glädjer mig också att hela 48 % tycker att beslutet inte påverkar eller bara påverkar dem försumbart, det betyder att utvecklingen till slut ändå skulle blivit den samma. Den har bara snabbats på lite.

Liksom Arla (2011) skrev angående de senaste åren så kommer utvecklingen mot lösdrift fortsätta i snabb takt. Enligt Statistiska centralbyrån (2010a) så var medelgården på 59 kor medans den i denna studie hamnade på 52 stycken i mjölkbesättningarna respektive 26 stycken kor i köttbesättningarna. Trots det var gårdarna arealmässigt cirka tre gånger så stora som snittgården i Sverige enligt Statistiska centralbyrån (2010a). Liksom ovan så var merparten av de stora producenterna i undersökningen mjölkgårdar, anmärkningsvärt hela 91 %. Detta innebär att just mjölkproducenterna, som ju oftare har stora besättningar uppbundna, kommer drabbas i högre grad än köttproducenterna av de nya reglerna.

För att vara en enkätstudie så har svarsfrekvensen varit hög, 62 % av de 100 tillfrågade personerna. Då resultatet av denna studie bygger på svar från endast 62 av de 815 dispenstagarna och dessutom bara 11 av dem tillhörde den stora gruppen kan stora felkällor trots det föreligga. Dessutom kan enskilda höga respektive låga svarsvärden i faktadelen påverka sammanställningen rätt avsevärt. Därmed kan inte resultatet användas helt generellt på hela populationen, detta särskilt på de frågor som få personer markerat. Hade några fler kryssat för detta alternativ eller någon av de som gjorde det avstått så hade svaren här ändrats markant. Särskilt i jämförelse mellan grupperna.

Tycker att jag använde mig av rätt metod då jag valde att göra en kvantitativ studie, det hade dock varit intressant att göra en sådan på samtliga 815 dispenstagare för att verkligen få säkra svar. Hade även varit intressant att dela in svaren i de som har mjölk- respektive köttproduktion för att undersöka om de resonerar olika samt hur de nya

reglerna kommer påverka dessa produktionsformer. Även en indelning där man bara jämför små jordbruksföretag med stora vore intressant att utföra.

Av dispenstagarna kommer 10 % gå över till konventionell produktion, då regeringen enligt Statistiska centralbyrån (2010a) har som mål att en stor del av vår produktion i landet ska vara ekologisk så vore det intressant att göra en undersökning hur många av de konventionella djur- och spannmålsproducenterna som tänker gå över till ekologisk produktion inom en snar framtid.

Metoden med enkätstudie som skickades per post gav ett bra resultat och den skulle jag använt igen, kan dock rekommendera att skicka ut den tidigt då några brev kom tillbaks rätt sent. Det var också rätt bra att detta utskick kom ut före vårbruket var igång, troligen hade svarsfrekvensen blivit lägre om det skickats ut mitt under en arbetstopp.

SLUTSATS

Min undersökning visar att de flesta av dispenstagarna inte behöver dispensen för att fortsätta då de kan utnyttja undantagsregeln i stället. Hela 91 % av de som hade över 45 uppbundna nötkreatur avsåg mjölkproducenter, därmed kommer de i större grad bli tvingade till förändringar än köttproducenterna. Intressant att notera är att ingen kommer avyttra åker- eller betesmark och inte heller arrendera ut den. Vidare kommer endast en avyttra sin fastighet beroende på de nya reglerna.

Trots mycket debatt om vad detta EU-beslut ska leda till så uppger 48 % att de inte påverkas eller åtminstone inte nämnvärt. Den höga medelåldern på 53 år gör att en viss avveckling ändå hade gjorts oavsett de nya reglerna, särskilt eftersom nya byggnader inte får tas i drift för uppbundna djur.

Av dispenstagarna så kommer hela 47 % satsa på att bygga lösdrift för samma eller utökat antal djur. Bland de stora jordbruksföretagen kommer dessutom minst 55 % utöka antalet djur. Då uppbundna system är arbetskrävande och vissa producenter ska dra ner på eller lägga ner produktionen kommer en viss minskning av sysselsättning i sektorn att ske.

Jag bedömer med denna undersökning som grund att landsbygden i stort kan leva vidare och att korna får det bättre. Dock blir en del mer påverkade av beslutet och för dessa personer kan det leda till allvarliga följder såsom nedläggning. Det finns stora regionala skillnader på förutsättningarna, i ett så långt land som Sverige, med olika förhållande i de olika landsdelarna.

REFERENSER

Skriftliga

Arla. (2011) *Båsladugård eller lösdrift?*. [online] (2011) Tillgänglig http://www.arla.se/Default____19206.aspx [2011-04-22]

Ekoweb. (2011) *Nyhetsinslag TV 4 från Ekowebbs marknadsseminarium 2011*. [online] (2011-02-01) Tillgänglig <http://www.ekoweb.nu/?p=10597>. [2010-04-18]

Europeiska unionens råd. (1999) *Rådets förordning (EG) nr 1804/1999*. Bryssel: Europeiska gemenskapernas officiella tidning L222/1.

Gustavsson, I. (2005) *E U ger eko bland korna - från uppbundet till lösdrift*. Examensarbete. Alnarp: Sveriges lantbruksuniversitet

Jordbruksverket. (2010a) *Sveriges officiella statistik statistiska meddelanden JO 20 SM 1001*. Jönköping: SCB Statistiska meddelanden ISSN 1404-5834.

Jordbruksverket. (2010b) *Ekobrev Artikel Januari 2010*. [online] (2011-01) Tillgänglig <http://www.sjv.se/download/18.72e5f95412548d58c2c80006950/Beh%C3%B6ver+du+dispens+f%C3%B6r+att+ha+uppbundna+kor.pdf>. [2010-02-25]

KRAV. (2011a) *Krav marknadsrapport 2011*. [online] Tillgänglig http://www.krav.se/Documents/Marknadsrapporter/marknadsrapport2011/KRAV_Marknadsrapport_web.pdf. [2010-04-18]

KRAV. (2011b) *Djurhållare med visst djurslag*. [online] (2011-04-18) Tillgänglig http://markstat.krav.se/Rapport/Djur/djur_producenter.aspx. [2011-04-18]

KRAV. (2011c) *Regler för KRAV-certifierad produktion januari 2011*. [online] (2011-01) Tillgänglig <http://www.krav.se/Documents/Regler/utgavor/KRAVsreglerUgavaJanuari2011.pdf>. [2011-04-19]

Lindgren, K. och Benfalk, C. (2003) *Drivningsgator och rastning av ekologiska uppbundna kor*. Uppsala: JTI JTI-rapport Lantbruk & Industri 319.

Lärn-Nilsson J m.fl. (1989) *Lantbrukets husdjur del 1. Tredje upplagan*. Stockholm: LT:s förlag, ISBN 91-36-02504-6

Lärn-Nilsson J m.fl. (1998) *Naturbrukets husdjur del 2*. Stockholm: LT:s förlag, ISBN 91-27-35085-1

Nibler, Birgit, Handläggare, Avdelningen för djurskydd och hälsa, Jordbruksverket. Jönköping. Personligt meddelande, 14 april 2011.

Statistiska centralbyrån. (2010a) *Jordbruksstatistisk årsbok 2010 med data om livsmedel*. Stockholm: Jordbruksstatistisk årsbok 2010 ISSN 0082-0199.

Statistiska centralbyrån. (2010b) *Sveriges officiella statistik*. [online] (2010-04-11) Tillgänglig
http://www.scb.se/Statistik/JO/JO0702/2010M12/JO0702_2010M12_SM_JO23SM1101.pdf. [2011-02-25]

Svensk mjölk. (2011) *Mjök i siffror 2011*. [online] (2011) Tillgänglig
<http://www.svenskmjolk.se/Global/Dokument/Dokumentarkiv/Statistik/Mj%C3%B6lk%20i%20siffror.pdf>. [2011-05-09]

BILAGOR

FÖLJEBREV

Till dig som sökt dispens för uppbundna nötkreatur i ekologisk produktion!

Hej Lantbrukare!

Jag läser till lantmästare vid SLU i Alnarp och skall nu skriva ett examensarbete angående framtidsplanerna för innehavare av ekologiska nötkreatur i uppbundna system. Jag vill reda ut hur de nya reglerna, avseende förbudet för att ha ekologiska nötkreatur i uppbundna system, kommer påverka dessa lantbrukare när dispenserna går ut. Jag hoppas du kan hjälpa mig en bit på väg med att svara på dessa frågor och sända tillbaka blanketten till mig (i bifogat svarskuvert) så snart som möjligt, dock senast 1 april. Uppgifterna kommer behandlas konfidentiellt och kommer inte kunna härledas till ert företag. Vid frågor/synpunkter så hör gärna av dig!

Med vänlig hälsning och tack för hjälpen Lars Hylander!

Adress: Björnbärsgatan 1C, 234 43 Lomma

E-mail: lahy0001@stud.slu.se

Telefon: 0702-460866

Handledare för examensarbetet är Madeleine Magnusson,

Lantbrukets byggnadsteknik, SLU, Alnarp

FRÅGEFORMULÄR

Din ålder?

år.

Hur många uppbundna ekologiska nötkreatur har ni?..... stycken.

Hur många anställda har ni?

stycken.

Hur många hektar åker- och betesmark brukar ni?

ha.

Hur många ha av dessa avser arrende?

ha.

Vilken av nedanstående produktion har ni idag?

a) Mjolkproduktion, varav

b) Köttproduktion, varav

..... st Mjölkkor

..... st dikor

..... st Rekrytering, m.fl.

..... st ungdjur m.fl.

Ringa in de alternativ som stämmer in på dig (kan vara flera).

1) Vilket/vilka av följande alternativ kommer du göra senast när dispensen tar slut (senast sista december 2013)?

a) Minska antal uppbundna nötkreatur till under dispenskravet (≤ 45 nötkreatur) och därmed kunna dra nytta av undantagsregeln

b) Bygga ny/om till lösdrift för utökat antal nötkreatur

c) Bygga ny/om till lösdrift för samma antal nötkreatur

d) Gå över till konventionell produktion med samma djurslag

e) Byta till annat djurslag

f) Sluta endast med den del av djurhållningen dispensen gäller

g) Sluta helt med djurhållning avseende nötkreatur

h) Annat.....

Fortsättning följer på baksidan.

3) Detta/dessa beslut kommer påverka dig på följande sätt (kan vara flera)?

- a) Påverkar mig inte eller endast försumbart
- b) Jag kommer avyttra åker- och/eller betesmarken
- c) Jag kommer avyttra hela fastigheten
- d) Jag kommer arrendera ut åker- och/eller betesmarken
- e) Jag kommer säga upp arrendet jag har
- f) Jag kommer satsa mer på växtodling, skog eller annan befintlig verksamhet
- g) Jag kommer börja arbeta på annan arbetsplats, dock i samma bransch
- h) Jag kommer börja jobba inom annan bransch
- i) Jag kommer gå i pension
- j) Jag kommer säga upp personal
- k) Jag kommer anställa personal
- l) Annat

4) Om du inte tänker övergå till lösdrift, utan slutar med den del av djurhållning som dispensen avser eller helt slutar med nötkreatur. Vad är då orsaken/orsakerna till att du inte tänker bygga ny/om till lösdrift?

.....

.....

.....

.....

.....

Tack för hjälpen! /Lars

UTRÄKNINGAR EXJOB

Minska antal till under dispenskrav

Yngre $4/31 = 0,129 = 13 \%$
 Äldre $3/31 = 0,0967 = 10 \%$
 Större $2/11 = 0,18 = 18 \%$
 Totalt $7/62 = 0,113 = 11 \%$

Bygga lösdrift för utökat antal nöt

Yngre $14/31 = 0,452 = 45 \%$
 Äldre $5/31 = 0,161 = 16 \%$
 Större $6/11 = 0,55 = 55 \%$
 Totalt $19/62 = 0,306 = 31 \%$

Bygga lösdrift för samma antal nöt

Yngre $5/31 = 0,161 = 16 \%$
 Äldre $5/31 = 0,161 = 16 \%$
 Större $0/11 = 0 = 0 \%$
 Totalt $10/62 = 0,161 = 16 \%$

Gå över till konventionell nötproduktion

Yngre $3/31 = 0,097 = 10 \%$
 Äldre $3/31 = 0,097 = 10 \%$
 Större $1/11 = 0,09 = 9 \%$
 Totalt $6/62 = 0,097 = 10 \%$

Byta till annat djurslag

Yngre $1/31 = 0,032 = 3 \%$
 Äldre $2/31 = 0,065 = 7 \%$
 Större $1/11 = 0,09 = 9 \%$
 Totalt $3/62 = 0,048 = 5 \%$

Sluta endast med den del dispensen avser

Yngre $7/31 = 0,226 = 23 \%$
 Äldre $2/31 = 0,065 = 7 \%$
 Större $2/11 = 0,18 = 18 \%$
 Totalt $9/62 = 0,145 = 15 \%$

Sluta helt med nötkreatur

Yngre $2/31 = 0,065 = 7 \%$
 Äldre $7/31 = 0,226 = 23 \%$
 Större $0/11 = 0 = 0 \%$
 Totalt $9/62 = 0,145 = 15 \%$

Annat

Yngre $8/31 = 0,258 = 26 \%$

Äldre $8/31 = 0,258$ 26 %
 Större $2/11 = 0,18$ 18 %
 Totalt $16/62 = 0,258$ 26 %

Påverkar mig inte eller endast försumbart

Yngre $16/31 = 0,516$ 52%
 Äldre $14/31 = 0,452$ 45%
 Större $3/11 = 0,27$ 27 %
 Totalt $30/62 = 0,484$ 48%

Kommer avyttra åker- och/eller betesmark

Yngre $0/31 = 0$ 0 %
 Äldre $0/31 = 0$ 0 %
 Större $0/11 = 0$ 0 %
 Totalt $0/62 = 0$ 0 %

Kommer avyttra hela fastigheten

Yngre $0/31 = 0$ 0 %
 Äldre $1/31 = 0,032$ 3 %
 Större $0/11 = 0$ 0 %
 Totalt $1/62 = 0,016$ 2%

Kommer arrendera ut åker- och/eller betesmarken

Yngre $0/31 = 0$ 0 %
 Äldre $0/31 = 0$ 0 %
 Större $0/11 = 0$ 0 %
 Totalt $0/62 = 0$ 0 %

Kommer säga upp arrendet jag har

Yngre $3/31 = 0,097$ 10 %
 Äldre $8/31 = 0,258$ 26 %
 Större $1/11 = 0,09$ 9 %
 Totalt $11/62 = 0,177$ 18 %

Kommer satsa mer på annan befintlig verksamhet

Yngre $4/31 = 0,129$ 13 %
 Äldre $8/31 = 0,258$ 26 %
 Större $3/11 = 0,27$ 27 %
 Totalt $12/62 = 0,194$ 19 %

Kommer börja på annan arbetsplats i samma bransch

Yngre $2/31 = 0,065$ 7 %
 Äldre $2/31 = 0,065$ 7 %
 Större $0/11 = 0$ 0 %
 Totalt $4/62 = 0,065$ 7 %

Kommer börja jobba inom annan bransch

Yngre $2/31 = 0,065$ 7 %
 Äldre $2/31 = 0,065$ 7 %
 Större $1/11 = 0,09$ 9 %

Totalt $4/62 = 0,065$ 7 %

Kommer gå i pension

Yngre $0/31 = 0$ 0 %

Äldre $9/31 = 0,290$ 29 %

Större $1/11 = 0,09$ 9 %

Totalt $9/62 = 0,145$ 15 %

Kommer säga upp personal

Yngre $2/31 = 0,065$ 7 %

Äldre $1/31 = 0,032$ 3 %

Större $2/11 = 0,18$ 18 %

Totalt $3/62 = 0,048$ 5 %

Kommer anställa personal

Yngre $0/31 = 0$ 0 %

Äldre $0/31 = 0$ 0 %

Större $0/11 = 0$ 0 %

Totalt $0/62 = 0$ 0 %

Annat

Yngre $9/31 = 0,290$ 29 %

Äldre $5/31 = 0,161$ 16 %

Större $3/11 = 0,27$ 27 %

Totalt $14/62 = 0,226$ 23 %

